



Årsrapport 2012
Kings Bay AS

Kings Bay AS
9173 Ny-Ålesund
Telefon: 790 27 200
Fax: 790 27 201
E-post: booking@kingsbay.no

Innholdsfortegnelse

Kings Bay AS	4
Historien om Ny-Ålesund	7
Kings Bay anno 2012	11
Forskningssamfunnet	12
Styrets årsberetning	18
Regnskap og balanse 2012	26
Statistikk	37
Vedtekter	41

Kings Bay AS

"Til beste for arktisk forskning og miljøovervåkning"

Kings Bay AS har kommet vel igjennom et krevende år, de ansattes bevissthet og innsatsvilje har hatt stor betydning for resultatet.

I 2012 har nedgangen i antall forskerdøgn fortsatt. Årsresultatet ble 12.211 forskerdøgn, en nedgang fra toppåret 2010 med 1458 døgn, tilsvarende en prosentvis nedgang på 10,6%. Totalt hadde Ny-Ålesund 24.963 overnattingsdøgn inkludert besøk og ansatte. Tilbakegangen i antall forskerdøgn må sees i sammenheng med den økonomiske situasjonen i mange av de land som forsker her. Når totalt antall overnattingsdøgn ikke har endret seg i samme grad, skyldes det høyt aktivitetsnivå i Kings Bay AS. Selskapet balanserer driften i forhold til økonomien og ser kontinuerlig på muligheter til å effektivisere driften.

Samtidig som forskningsaktiviteten for øyeblikket er synkende ser vi klare positive tendenser. I 2012 har Tsjekkia igjen fremsatt sitt tidligere ønske om å etablere forskningsstasjon. Nærings og handelsdepartementet har gitt Kings Bay AS rammebetingelser inkludert tilsagn om delfinansiering for å få etableringen i havn.

Selskapet har fokus på overordnede føringer nedfelt gjennom regjeringens eierpolitikk. Kings Bay AS skal være en tilrettelegger for forskning og samtidig ivareta kulturarven. Selskapet gjør dette rasjonelt og tidsmessig samtidig som miljøhensyn har fokus. Kings Bay AS har tatt initiativ til å revitalisere arbeidet for å finne frem til en forsvarlig utnyttelse av natur og miljø i og omkring Ny-Ålesund. Det samarbeides tett med Norsk Polarinstitut og Norsk institutt for luftforskning om prosjektet. Dette gjelder forskningsrelatert virksomhet så vel som ordinær drift av samfunnet.

Kings Bay AS har startet planlegging og arbeidet med å få kjelleretasjen på marinlaboratoriet operativt, hensikten er å utvide tilbudet samtidig som marinlaboratorisk virksomhet ønskes rasjonalisert.

Etablering av fiberoptisk kabel mellom Ny-Ålesund og Longyearbyen er en strategisk viktig investering for fremtidig forskning. Det tas sikte på at arbeidet gjøres i 2014, hvor UNINETT som ansvarlig for prosjektet samtidig ser på muligheten for å legge 2 kabler, noe som vil øke dataoverføringsikkerheten. Kings Bay AS fortsatte å gjennomføre energiøkonomiske tiltak også i 2012, arbeidet vil pågå kontinuerlig i årene som kommer. Overgang fra elektriske varmekabler til utnyttelse av

fjernvarme i forbindelse med vannledninger er et satsingsområde i tråd med dette og det har gitt et godt resultat. Energiøkonomiserende tiltak på Kings Bay AS' servicebygg ble påbegynt i 2012 og vil bli fullført i 2013. Dette tiltaket alene forventes å gi en merkbar reduksjon i energibehovet.

Kings Bay AS' ønsker å opprettholde et kulturfokus og har fått utarbeidet konkrete planer for istandsetting av selskapets gamle Telegrafstasjon samt planer for modernisering av Ny-Ålesund by- og gruvemuseum. Det er gjennom Telenor fremskaffet midler til å dekke kostnadene for museumsdelen av Telegrafstasjonen, samtidig som Svalbard Miljøvernfond har gitt tilsagn om 1,1 av totalt prosjekterte 2,7 MNOK for By – og gruvemuseet. Det er inspirerende å registrere så stor støtte til vårt arbeide for å bevare kulturarven.

Kings Bay AS i nær dialog med Kings Bay Veteranklubb, gjennomførte en minnemarkering på 50 års dagen for gruveulykken i 1962. Det offisielle Norge var representert med H. M. Kongen, stortingspresidenten og arbeidsministeren. Det ble et meget vellykket arrangement av særlig betydning for gruveveteranene.

Kings Bay AS har gjennomført mye i 2012, det er all grunn til å berømme selskapets ansatte for innsatsen. Samtidig yter Nærings- og handelsdepartementet, selskapets styre, forskningsinstitusjonene og øvrige samarbeidspartnere, en stor innsats for samfunnet Ny-Ålesund.

Vennlig hilsen

Ole Øiseth

Administrerende direktør

Kings Bay AS

"To the best for Arctic research and monitoring"

Kings Bay AS has made it through a challenging year, and the employees' awareness and efforts have been very important for the result.

In 2012, the decline in the number of research days has continued. The result for the year was 12,211 research days, which is a reduction from the peak year of 2010 by 1,458 days, representing a decline of 10.6%. In total Ny-Ålesund had 24,963 overnight stays including visits and staff. The decline in the number of research days must be viewed in the context of the economic situation in many of the countries that conduct research here. When the total number of overnight stays has not changed to the same extent, this is due to the high level of activity in Kings Bay AS. The company balances its operations in relation to the economy and is continuously looking for opportunities to streamline operations.

While research activity is currently declining, there are positive trends to be found. In 2012 the Czech Republic has once again presented its desire to establish a research station. The Ministry of Trade and Industry has given Kings Bay AS framework conditions including approval for funding in order to secure its establishment.

The company is focused on overall guidelines laid down by the government's ownership policy. Kings Bay AS must be a facilitator of research while maintaining cultural heritage. The company does this in an efficient and timely manner, while also focusing on environmental concerns. Kings Bay AS has taken the initiative to revitalize efforts to arrive at proper utilization of the natural environment in and around Ny-Ålesund. There is close cooperation with the Norwegian Polar Institute and Norwegian Institute for Air Research on the project. This applies to both research-related activities and the normal operation of the community.

Kings Bay AS has started planning and work in order to make the basement of the Marine Laboratory operational, and the intention is to extend the service while also wanting to streamline marine laboratory activities.

The establishment of a fibre optic cable between Ny-Ålesund and Longyearbyen is a strategically important investment for future research. It is planned that this work will be done in 2014, where UNINETT, who has responsibility for the project, also looks into the possibility of laying two cables, which would increase data transmission security.

Kings Bay AS continued to implement energy-efficiency measures in 2012, and the work will continue in the years ahead. The transition from electric underfloor heating to using district heating in connection with water pipes is a priority area and has provided good results. Energy conservation measures at the Kings Bay AS' service building started in 2012 and will be completed in 2013. This measure alone is expected to provide a significant reduction in energy demand.

Kings Bay AS wants to maintain focus on culture and has drawn up specific plans for the restoration of its old telegraph station, as well as plans for modernization of the Ny-Ålesund town and mining museum. Telenor has provided funds to cover the cost of the museum section of the telegraph station, while the Svalbard Environmental Protection Fund has pledged NOK 1.1 million of a total planned NOK 2.7 million for the town and mining museum. It is inspiring to note such great support for our efforts to preserve the cultural heritage.

In close consultation with the Kings Bay Veteran's club, Kings Bay AS conducted a memorial ceremony on the 50th anniversary of the 1962 mining accident. Norway was represented by His Majesty the King, the President of the Storting and the Minister of Labour. It was a very successful event of particular significance for mining veterans.

Kings Bay AS has achieved a lot in 2012, and there is every reason to commend employees for their efforts. At the same time, the Ministry of Trade and Industry, the company's Board of Directors, the research institutions and other partners, have laid down a great effort for the community of Ny-Ålesund.

Sincerely

Ole Øiseth

CEO

Forklaring av noen forkortelser benyttet i rapporten.

Forkortelse	Institusjonsnavn	Stasjonsnavn	Land
AMASE	Arctic Mars Analog Svalbard Expedition		Norge
ARCFAC	European Centre for Arctic Environmental Research		EU
ARR	Andøya Rocket Range		Norge
AWI	Alfred-Wegener-Institut für Polar- und Meeresforschung	Koldewey station	Tyskland
AWIPEV	<i>samarbeid mellom AWI og IPEV</i>		
BAS	British Antarctic Survey		UK
CNR	National Research Council of Italy	Dirigibile Italia	Italia
CAA	Chinese Arctic and Antarctic Administration	Yellow River Station	Kina
EPOCA	European Project on Ocean Acidification		EU
GFZ	GeoForschungsZentrum Potsdam		Tyskland
IPEV	Institut polaire français Paul Emile Victor	Rabot station	Frankrike
KBML	Kings Bay Marine Laboratory		Norge
KBV	Kings Bay Veteranklubb		Norge
KOPRI	Korea Polar Research Institute	Dasan station	Sør-Korea
MESOAQUA	Network of European Mesocosm Facilities		EU
NASA	National Aeronautics and Space Administration		USA
NCAOR	National Centre for Antarctic and Ocean Research	Himadri station	India
NERC	National Environment Research Council	Harland house	UK
NILU	Norsk Institutt for Luftforskning	Zeppelinstasjonen	Norge
NIPR	National Institute for Polar Research	Rabben station	Japan
NP	Norsk Polarinstitutt	Sverdrupstasjonen, Zeppelinstasjonen	Norge
NPI	Norwegian Polar Institute	Sverdrup station, Zeppelin station	Norge
NTNU	Norges Teknisk Naturvitenskapelige Universitet		Norge
SIOS	Svalbard Integrated Arctic Earth Observing System		EU/Norge
SK	Statens Kartverk		Norge
UiG	University of Groningen – Arctic Centre		Nederland
UNIS	Universitetssenteret på Svalbard		Norge

Historien om verdens nordligste permanente samfunn

Ny Ålesund er i dag et hovedsenter for internasjonal naturvitenskapelig forskning og miljøovervåkning. Her finnes det forskere fra hele verden som samler målingsdata om stråling, luftforurensning, ozon, seismisk aktivitet og andre data som gir kunnskap om klima og polarområdene. Denne gamle gruvebyen er regnet som verdens nordligste samfunn, og distansen til Nordpolen er bare 1 231 kilometer. Kings Bay AS, som eier og driver infrastrukturen, er nå inne i sitt 93. driftsår og har en meget spennende historie bak seg. Denne lille utposten som ligger ved Kongsfjorden på Svalbard har skrevet seg inn i norsk nasjonal historie som utgangspunkt for kjente ekspedisjoner, åsted for tragiske ulykker med politiske ringvirkninger og nå som en av de viktigste tilretteleggere for klimaforskning.

Første gruveperiode 1917- 1929

Den engelske hvalfangeren Jonas Poole var den først som skal ha oppdaget kull ved Kongsfjorden. Han fant løse kullstykker langs elveløpene på sørsiden av fjorden. Det skulle likevel ta ytterligere 300 år før noen kommersiell utnyttelse av denne oppdagelsen ble satt i gang.



Fra første gruveperiode

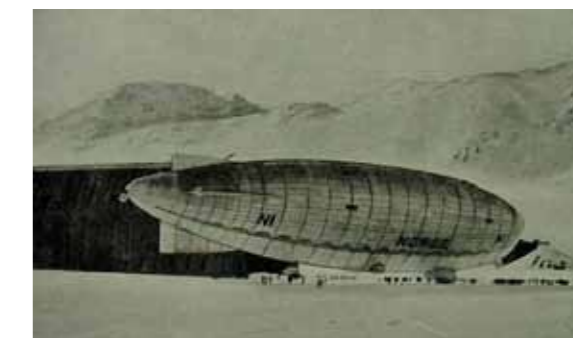
Det var først i 1916 at ting begynte å skje og det var Peter S. Brandal som var initiativtager. Brandal hadde flere ishavsskuter som hadde kullfyrte dampmaskiner. Etter utbruddet av første verdenskrig ble det knapphet på kull. Brandal var i likhet med flere Ålesundsfirmaer kommet på den engelske svartelisten og ble nektet å kjøpe kull fordi han etter krigsutbruddet opprettholdt handelsforbindelser med Tyskland. Brandal så at det ville være en stor fordel å gjøre seg uavhengig av kull fra utlandet, og da han fikk tilbud om rettighetene til kullfeltet ved Kings Bay bestemte han seg for å undersøke mulighetene for kulldrift. 14. desember 1916 ble selskapet Kings Bay Coal Company AS (KBCB) dannet i Ålesund. Stifterne var Peter S. Brandal, M Knutsen, Trygve Klausen og Trygve Jervel.

Etter oppbygningsårene kom en periode med lave kullpriser og selskapet var stadig tvunget til å søke støtte fra staten. I 1929 ble det foreløpig slutt på kulldriften i Ny-Ålesund. I januar 1929 hadde

selskapet betydelig gjeld til staten og til Aalesunds kredittbank. I 1931 vedtok Stortinget at staten skulle innløse Aalesund Kredittbanks gjeld og staten ble selskapets eneste kreditor. I 1933 ble samtlige aksjer overdratt til Handelsdepartementet.

Polarekspedisjonene 1925 – 1928

I en periode var også Ny-Ålesund utgangspunkt for en rekke store polarekspedisjoner. I 1925 forsøkte Roald Amundsen å nå Nordpolen med to sjøfly. Ekspedisjonen nådde nesten 88 grader nord hvor de måtte nødlande. Med store anstrengelser klarte de å lage en startbane, for 3 uker senere å kunne returnere til Ny-Ålesund.



I 1926 var Amundsen tilbake i Ny-Ålesund, da sammen med amerikaneren Lincoln Ellsworth og italieneren Umberto Nobile. Sammen skulle de nå nordpolen med luftskipet Norge. Ekspedisjonen var en suksess og luftskipet passerte over Nordpolen og landet senere som planlagt i Alaska.

I 1928 var Nobile tilbake i Ny-Ålesund med luftskipet Italia. Denne ekspedisjonen endte i ulykke. Luftskipet krasjet i isen nord for Svalbard på vei tilbake fra Nordpolen. Bare halvparten av besetningen overlevde. Roald Amundsen var med på leteoperasjonen med sjøflyet "Latham". Flyet forsvant under letingen og Amundsen og mannskapet ble aldri funnet.

1930-årene

Det var i 1930-årene et utstrakt fiske langs vestkysten av Svalbard. Det ble bestemt å etablere en forsyningsbase og en fiskeristasjon driftet av Kings Bay. I 1936 ble det bestemt at det skulle tilbys overnatting på hotell og en gammel brakkerigg ble ombygd til Nordpolhotellet som åpnet for gjester første gang i 1939.

1940-41

I 1940 besluttet styret i KBKC å på nytt å starte utvinning av kull i sommerhalvåret. På grunn av krigen ble planene utsatt ett år. I 1941 var 80 arbeidere på plass, men kort tid etter ble det bestemt å evakuere. Kraftstasjonen, radiomasten, togskiner og gruveinngangene ble ødelagt for å forhindre at ressursene kom på tyske hender.

Andre gruveperiode 1945 – 1963

Etter andre verdenskrig ble gruven igjen åpnet. Dette var selskapets mest aktive periode og til tider var det over 200 fastboende i Ny-Ålesund. Det ble drevet egen skole for barna og Ny-Ålesund var et familiesamfunn. Driften var preget av en rekke tragiske ulykker. Det som skulle sette sluttstreken for gruvevirksomheten inntraff 5. november 1962. 21 mennesker mistet livet i en eksplosjon. I 1963 måtte statsminister Gerhardsen og hans regjering gå av som et resultat av tragedien.

Fra gruvedrift til forskning

I 1964 signerte norske myndigheter en avtale med European Space Research Organisation (ESRO) om etablering av en telemetristasjon i Ny-Ålesund. Ny-Ålesund ble også base for britiske og franske forskningsprosjekter i felt. I 1966 tok Nordlysobservatoriet i Tromsø i bruk den gamle skolebygningen. I 1968 startet Norsk Polarinstitutt sin forskningsstasjon, den gangen i Gult hus. Samfunnet var i ferd med å bli et senter for internasjonal forskning.

KBKC overtok ansvar for driften av byen igjen i 1974. I 1998 endret KBKC navnet sitt til Kings Bay AS, og fjernet dermed sin referanse til kulldriften.

Bygningsmassen

Ny-Ålesund har den største samlingen av automatisk fredede bygninger i Norge. Totalt er 29 bygg automatisk fredet direkte etter lov.

Friluftsliv er en fellesnevner for de som bor her, og utflukter og hytteturer er populært. Fotturer og båtturer er måten å komme seg rundt på i sommersesongen. På vinteren er det snøscooter og ski som gjelder som fremkomstmiddel. Som

fastboende får en mulighet til å se breer og fjell og et rikt dyreliv i en praktisk talt uberørt natur.

Med mulighet til å se alt fra isbjørn, sel og hvalross til de flotte fuglefjellene, er det å bo i Ny-Ålesund en opplevelse for livet.



Fra Minnemarkeringen 5/11/12. Fv: Knut Ore, Styreleder Kings Bay AS, H.M. Kongen, Stortingspresidenten, Arbeidsministeren og Sysselmannen. Foto: Ole Magnus Rapp

Kings Bay anno 2012

Kings Bay AS er i dag en moderne bedrift med 25 ansatte. Selskapet eier og driver nesten all infrastruktur i Ny-Ålesund. Kings Bay AS er ikke noen standard arbeidsplass. Det er et stort ansvar som hviler på få mennesker når det skal drives flyplass, brannstasjon, vannverk, kai, kraftverk, hotell, butikk, administrasjon med mer. Alt for at forskere skal ha et funksjonelt og godt sted for sitt arbeid.

Selskapets eiendom

Kings Bay AS er lokalisert i Ny-Ålesund på Svalbard. Kings Bay AS' eiendom omfatter i tillegg til selve bosettingen i Ny-Ålesund, hele Brøggerhalvøya og en kyststripe på øst og nordsiden av Kongsfjorden, til sammen om lag 295 km². Selskapet eier det meste av infrastrukturen i Ny-Ålesund.

Selskapets formål

Selskapets formål finnes i Kings Bay AS sine vedtekter §1:

§ 1: "Kings Bay AS har som formål drift og utnyttelse av selskapets eiendommer på Svalbard og annen virksomhet som står i forbindelse med dette. Selskapets virksomhet skal særlig ha som mål å yte tjenester til og fremme forskning og vitenskaplig virksomhet, samt bidra til å utvikle Ny-Ålesund som en internasjonal arktisk naturvitenskaplig stasjon".

Selskapets driftskonsept er å leie ut fasiliteter til forskere, samt tilby kost og losji og en rekke andre tjenester under oppholdet. I all hovedsak skjer dette gjennom inngåelse av flerårige kontrakter med forskningsinstitusjoner fra en rekke nasjoner.

Infrastruktur

Mye av infrastrukturen består av bygninger fra gruvetiden hvorav alle fra før 1946 er automatisk fredet. Mange av disse er satt i stand til bruk for selskapets ulike formål.

Selskapet består av driftsavdeling og administrasjon som inkluderer service med kjøkken, resepsjon, renhold og butikk. Til sammen skal disse dekke alle funksjoner fra drift av vei, vann, kloakk, kraftforsyning, teleforbindelser, kai og flyplass, til hotell og kjøkkendrift og mer administrative oppgaver. Det vil si å dekke nødvendige tjenester til et helt samfunn. Dette gjør at de ansatte i Kings Bay AS må ivareta oppgaver av høyst ulik karakter og at

hver enkelt ansatt ofte må bidra på flere fagområder.

Utfordringene på infrastrukturensiden er stor og det kommer stadig nye krav og regler som må implementeres. Spesielt flyplassdriften byr nå på store utfordringer for å holde det høye nivået knyttet til sikkerhet som er påkrevd. Hvert år kommer en rekke offentlige tilsyn for å kontrollere driften i selskapet. Det blir stadig mer krevende å drive samfunnet og det er derfor helt avgjørende for selskapet å ha dyktige medarbeidere som kan jobbe selvstendig.

Norge på Svalbard

Kings Bay AS er en aktør for å ivareta norsk suverenitet og synlighet på Svalbard. Det er et uttalt mål at Norge skal være den viktigste premissgiveren for aktiviteten som skjer med base i Ny-Ålesund. Videre har Kings Bay AS en viktig rolle som tilrettelegger for Ny-Ålesund og Svalbard som "utstillingsvindu" overfor besøkende. Derfor er selskapet flere ganger årlig vertskap for offisielle delegasjoner, ofte med internasjonale gjester. I tillegg arrangeres det årlige konferanser og kurs på stedet.

Livet på 79° nord

Ny-Ålesund er det permanente hjem for omkring 35 personer. I mørketiden er det mye innendørs aktiviteter og på stedet finnes det blant annet gymsal med klatrevegg, biljardrom, bibliotek, boblebad og sauna. Etter hvert som lyset kommer tilbake begynner ute- og forskningsaktiviteten å stige og antallet mennesker øker betraktelig.

I Ny-Ålesund har de fastboende en egen frivillig organisasjon kalt Velferden som står for aktiviteter, arrangementer og drift av den lokale puben. Velferden disponerer også en rekke hytter og båter.

Det er ingen fasiliteter for familier i Ny-Ålesund. Det vil si ingen skole, restauranter eller sykehus. Alle innbyggere spiser sammen i messa og det er et sterkt sosialt felleskap på stedet.

Forskningsamfunnet

Ny-Ålesund framstår i dag som en funksjonell base for internasjonal naturvitenskapelig forskning og overvåkning. Den norske stat har over lang tid investert betydelige midler i bosetningen, og basen fungerer nå som en sentral internasjonal referansestasjon for klima- og miljørelatert forskning. Data samlet inn i Ny-Ålesund brukes i klimamodeller verden over. Bidragene har vært viktige for å forstå utvikling i det globale klimaet bedre.

Utviklingen de siste ti årene har ledet Ny-Ålesund til å bli en forskningsstasjon med en sterk miljøprofil i internasjonal sammenheng. Kings Bay Marinlaboratorium har styrket og utvidet profilen til Ny-Ålesund som et internasjonalt senter for forskning på miljø- og klimarelaterte problemstillinger, og har bidratt til en generell økning i aktivitetene siden 2005.

Stasjoner

I dag har 14 forskningsinstitusjoner faste stasjoner i Ny-Ålesund. Disse tilhører institusjoner fra 10 ulike land: Norge, Tyskland, Storbritannia, Italia, Frankrike, Japan, Sør-Korea, Kina, Nederland og India. En ny Tsjekisk stasjon er under planlegging, og bygging vil sannsynligvis begynne i 2014.

De bemannede stasjonene står selv for det meste av daglig drift og vedlikehold av forskningsinstrumenter med sitt tekniske personale. De øvrige stasjonene sender teknisk personell til Ny-Ålesund ved behov, og samarbeider i tillegg til en viss grad på tvers av stasjonsgrensene.

Forskning

Den totale forskningsaktiviteten har hatt en nedgang på 1458 døgn siden toppåret 2010, dvs. 10,7 %, til 12211 forskerdøgn i 2012. Juni, juli og august var høysesong for forskning i Ny-Ålesund i 2012 med totalt 5830 forskerdøgn.

En stor del av forskningen sentrerer rundt miljø- og klimarelaterte problemstillinger. Studier av langtransportert forurensning i luft er et sentralt studieobjekt, og opprettholder tradisjonen med lange måleserier for slike data i Ny-Ålesund. Øvrig atmosfærisk forskning har også en framtrædende posisjon i Ny-Ålesund

Ny-Ålesund er også utgangspunkt for forskningsprosjekter av kortere varighet. I tillegg er overvåking/monitorering av naturmiljøet og

opprettholdelse av lange dataserier et viktig arbeid til forvaltning og forskning.

Kings Bay Marinlaboratorium

Kings Bay AS åpnet marinlaboratoriet for forskerne i 2005. Den internasjonale interessen for bygget har vært stor. Forpliktende leietilsagn fram til 2016 er gjort fra Italia, Kina, Tyskland, Korea, Skottland og USA, samt fra Norsk Polarinstittutt (NP) og Universitetssenteret på Svalbard (UNIS).



Kings Bay Marinlaboratorium. Foto: Knut Erik Hanssen

I 2012 ble det gjennomført 1893 brukerdøgn i Marinlaboratoriet, noe som var en nedgang på 110 brukerdøgn, eller 5,5 %, fra 2011. Den største delen av forskningen i laboratoriet, nærmere bestemt 92% av årsbelegget, foregikk i perioden mai til september.

Laboratoriet er særlig tilpasset forskning innen faggrener som marin økologi, fysiologi og biokjemi, men åpner også for studier innen oseanografi, marin geologi og fysikk. Laboratoriet har kontrollsystemer for eksperimenter med variable temperaturer og lysforhold, og føyer seg godt inn i den eksisterende infrastrukturen i Ny-Ålesund.

NySMAC

For å møte behovet for koordinering og samordning av forskninga i Ny-Ålesund ble Ny-Ålesund Science

Managers Committee (NySMAC) etablert i 1994. NySMAC er satt sammen av representanter fra alle institusjonene med permanente stasjoner og/eller større forskningsprosjekter i Ny-Ålesund. På denne måten ønsker man å sikre at eksisterende og planlagte forskningsprosjekter ikke kommer i konflikt med hverandre, samt å bidra til utvikling og god utnyttelse av infrastruktur og tekniske løsninger i Ny-Ålesund. NySMAC hadde to møter i 2012 med Kings Bay AS som deltaker på begge. Selv om Kings Bay AS kun har observatørstatus på møtene, spiller selskapet en viktig rolle som premissleverandør for forskningen og som deltaker i diskusjonene om tilrettelegging av den vitenskapelige virksomheten i Ny-Ålesund.

SSF

Forskningsrådet har i 2012 arbeidet videre med revitalisering av Svalbard Science Forum (SSF) for å styrke koordineringen av forskningen på Svalbard, og forumet har nå tre faste ansatte.

Databasen RiS ble tatt i bruk av SSF i 2007. Databasen har en godt utviklet søkerfunksjon og har vist seg å bli meget vellykket. RiS sikrer at prosjekter som skal til Svalbard registrerer et visst minimum av informasjon, som gjøres tilgjengelig og søkbar for andre brukere.

Samarbeidet mellom Kings Bay AS og SSF ble ytterligere styrket i 2009 gjennom etablering av et nytt nettbasert registreringssystem for forskerne som skal til Ny-Ålesund. Systemet sikrer at informasjon om prosjekter som skal til Ny-Ålesund er lik både hos Kings Bay AS og i RiS-databasen. Systemet krever registrering i RiS før booking hos Kings Bay AS er mulig.

Fra 2008 krevde Sysselmannen at alle forskningsprosjekter på Svalbard skal registreres i RiS-databasen, og det ble i 2009 satt i gang initiativ med målsetning om å forene systemene til SSF, Sysselmannen, Kings Bay AS, NP og AWIPEV. Kings Bay AS har i 2012 aktivt bidratt til utviklingen av den felles plattformen, og på sikt er målet at all forskning på Svalbard skal fanges opp av denne.

Ny-Ålesund Science Plan

Ny-Ålesund Science Plan er et plandokument med mål om å utvikle av Ny-Ålesund til en ledende base for arktisk forskning og miljøovervåkning. Planarbeidet har vært ledet av Norsk Polarinstittutt etter forespørsel fra Norges Forskningsråd, og har

vært en åpen prosess der alle institusjoner i Ny-Ålesund har vært inkludert. Planen gjelder perioden 2010-2013 og fikk tilslutning av NySMAC i mai 2010, og deretter offentliggjort i juni 2010.

Et viktig element i Ny-Ålesund Science Plan er implementeringen av flaggskipprosjekter, en overordnet struktur for å gruppere forskningsbidrag og å skape samarbeid på tvers av institusjoner. I 2012 kom rapporten fra det siste av i alt fire flaggskip: "Ny-Ålesund Glaciology Flagship Programme", som omhandler den glasiologiske forskningen i Ny-Ålesund.



Brefronten på Kronebreen innerst i Kongsfjorden. Foto: Linda Bakken

MESOAQUA

MESOAQUA er et transnasjonalt aksessprogram i regi av EUs 7. rammeprogram med varighet til og med 2012. Prosjektets fokus er den pelagiske næringskjeden og hvordan denne påvirkes av klimaendringer. Kings Bay AS deltar som infrastrukturpartner, men prosjektet hadde ingen aktivitet i Ny-Ålesund i løpet av 2012.

SIOS

Arbeidet med å utvikle Svalbard som internasjonal forskningsplattform har fortsatt. Det har blitt etablert et konsortium med norske og utenlandske deltakere, og det ble sendt en søknad til EUs 7. rammeprogram for forskning i slutten av 2009. Forskningsrådet leder arbeidet med SIOS, og Kings Bay AS er assosiert partner i konsortiet. Etableringen av SIOS antas på sikt å få stor betydning for forskningen på Svalbard, og vil således også være en viktig premissgiver for den videre utviklingen av Ny-Ålesund. I 2010 ble det klart at prosjektet ble godkjent i EU, og den innledende planleggingsfasen, "SIOS Preparatory Phase", startet høsten 2010. Prosjektet har hatt stor aktivitet i 2012, men Kings Bay har vært lite involvert i dette.

De norske institusjonene

Norsk Polarinstitutt (NP)

NP etablerte seg i Ny-Ålesund allerede i 1968, og har siden 1999 holdt til i Sverdrupstasjonen. NP har en permanent bemanning i Ny-Ålesund på 5 personer (en logistikkansvarlig og fire ingeniører hvorav en er stasjonsleder) som jobber med vedlikehold og innsamling av data. Fra 2012 har de fire ingeniørene på Sverdrupstasjonen begynt i en 75% turnusstilling. Dette medfører at bemanningen på stasjonen til en hver tid har et minimum på fire personer. I tillegg har NP funksjonen som ansvarlig for den overordnede vitenskapelige profilen og utviklinga i Ny-Ålesund.



Sverdrupstasjonen. Foto: Linda Bakken

NP er også vertskap for mange av prosjektene som kommer uten tilknytning til en annen institusjon i Ny-Ålesund. Sverdrupstasjonen fungerer videre som forsknings- og overvåkningssenter for en rekke måleprogrammer. NP er i tillegg ansvarlig for den daglige driften av Zeppelinstasjonen som ligger 475 meter over havet et par kilometer sør for Ny-Ålesund. NP hadde 3075 forskerdøgn i Ny-Ålesund i 2012, og var den stasjonen med flest forskerdøgn etter AWIPEV. Dette inkluderer NILU og øvrige aktører uten fast stasjon.

Norsk Institutt for luftforskning (NILU)

NILU opererer en rekke måleprogrammer på Zeppelinstasjonen som involverer karakterisering av den arktiske atmosfæren for å besvare klimarelaterte spørsmål. Konsentrasjoner av klimagasser som metan, lystgass og KFK-gasser i atmosfæren måles. Eksempelvis vil data fra KFK-målingene brukes til å overvåke om verdens land følger opp Montrealprotokollen om regulering av utslipp av KFK-gasser. NILUs forskerdøgn er medregnet i tallene for NP.

Statens Kartverk (SK)

Statens Kartverk opererer geodesiantenna i Ny-Ålesund. Antenna er sentral i et stort globalt nettverk og stasjonen er bemannet året rundt med fire operatører i 75 % turnusstillinger. Geodesi er fundamentet for all geografisk informasjon, navigasjon og posisjonsbestemmelse, og innebærer studier, målinger og oversikt over jordens relative posisjon, størrelse, form og bevegelser. I 2009 begynte forarbeidene for å planlegge etableringen av nye antenner i Ny-Ålesund, som en del av et prosjekt kalt VLBI 2010. Prosjektet har fått tilsagn om midler fra staten, og konsekvensutredningen og vedtak av delplan ble godkjent i 2012. SK hadde 998 forskerdøgn i Ny-Ålesund i 2012.

Andøya rakettskytefelt (ARR)

ARR har en utskytningsrampe i Ny-Ålesund, som ble tatt i bruk første gang i 1997. Lokaliseringen i Ny-Ålesund er gunstig for studier av nordlys og den polare atmosfæren. I tillegg kan man enkelt dra nytte av og foreta studier av magnetfeltet rundt Nordpolen herfra.

ARR hadde ingen forskningsdøgn i 2012.

University Centre of Svalbard (UNIS)

UNIS ble etablert i Longyearbyen i 1993 for å tilby forsknings og studiefasiliteter i Arktis, og for å bidra til å utvikle Svalbard som en internasjonal forskningsplattform. UNIS og Kings Bay AS har en avtale som skal forenkle adgangen for studenter til Ny-Ålesund for feltarbeid. UNIS hadde flere studenter og forskere som til sammen utgjorde 111 forskerdøgn i Ny-Ålesund i 2012.

De utenlandske institusjonene

AWIPEV

Siden 2003 har AWI (Alfred Wegener Institut für Polar und Meeresforschung) og IPEV (Institut Paul Émile Victor) formalisert et samarbeid om sine operasjoner, logistikk og administrasjon, under navnet AWIPEV.

AWI fra Tyskland opprettet fast base på stasjonen Koldewey i 1991. Fokus har vært på biologi, kjemi, geologi og atmosfærefysikk. IPEV fra Frankrike opprettet fast base på stasjonen Rabot i 1999. Hovedfokus har vært på atmosfærisk og biologisk forskning.

AWIPEV forvalter foruten stasjonsbyggene Koldewey og Rabot, også det atomfæriske Observatoriet og i tillegg ballonghuset, som brukes for jevnlig slipp av blant annet meteorologiballonger. I tillegg kommer Corbel, en utpost omtrent 5 kilometer sørøst for Ny-Ålesund.

AWIPEV er bemannet hele året med stasjonsleder, observatorieingeniør og logistikingeniør. AWIPEV hadde totalt 4342 forskerdøgn i 2012, og er dermed den aktøren med flest forskerdøgn i Ny-Ålesund.



Blått hus, ett av AWIPEV's tre stasjonsbygninger. Foto: Linda Bakken

National Research and Environment Council (NERC)

British Antarctic Survey (BAS) fra Storbritannia har siden 1991 operert fra Harlandhuset i Ny-Ålesund, på vegne av NERC. Stasjonen støtter hovedsaklig forskning innen geologi, glasiologi og biologi. NERC hadde 229 forskerdøgn i Ny-Ålesund i 2012.

National Institute for Polar Research (NIPR)

NIPR fra Japan har hatt stasjon på Rabben siden 1990. Hovedfokus ligger på Arktisk miljø, med studier innen atmosfærefysikk, terrestrisk biologi, oseanografi, glasiologi og meteorologi. NIPR hadde 302 forskerdøgn i Ny-Ålesund i 2012.

Chinese Arctic and Antarctic Administration (CAA)

CAA fra Kina begynte sin forskning ved Yellow River Station i 2003, og stasjonen har opplevd en stabil økning i aktivitetene siden da. Meteorologi, atmosfærestudier, glasiologi, marinbiologi og arktisk miljø står i fokus. CAA hadde 1029 forskerdøgn i Ny-Ålesund i 2012, noe som gjør den til den aktøren med tredje fleste forskerdøgn i Ny-Ålesund.



To kinesiske løver vokter inngangen til den kinesiske «Yellow River Station», foto: Bendik Halgunset

Korean Polar Research Institute (KOPRI)

KOPRI fra Sør-Korea åpnet stasjon i Ny-Ålesund i 2002. DASAN-stasjonen har fokus på miljøstudier, glasiologi, hydrologi og atmosfærisk kjemi. KOPRI har hatt en stabil økning i aktivitetene siden oppstarten. KOPRI hadde 459 forskerdøgn i Ny-Ålesund i 2012.

Arctic Centre (UiG)

Universitetet i Groningen (UiG, Nederland) etablerte en feltstasjon i Ny-Ålesund i 1995, og vektlegger multidisiplinære studier, med særlig vekt på fugleøkologi. UiG hadde 253 forskerdøgn i Ny-Ålesund i 2012.

National Research Council of Italy (CNR)

CNR fra Italia åpnet sin stasjon Dirigibile Italia i 1997. Forskning har fokusert på miljø- og klimastudier av is og marine sedimenter, samt interaksjonsmekanismer mellom atmosfære, biosfære, hydrosfære og geosfære. I april 2009 ble Amundsen-Nobile Climate Change Tower offisielt åpnet. Tårnet representerer det viktigste bidraget til forskningsinfrastrukturen i Ny-Ålesund siden Marinlaboratoriet ble åpnet. Det ble gjort noen modifiseringer på tårnet i løpet av 2010. Tårnet administreres av CNR, men skal være åpent for forskere som trenger en plattform for studier av de nedre delene av atmosfæren, og i 2011 har også den Koreanske stasjonen installert instrument her. Det satses på et utstrakt samarbeid med etablerte prosjekter og grupper i Ny-Ålesund og en tett integrasjon av aktivitetene i tårnet med den øvrige virksomheten i byen. CNR hadde 613 forskerdøgn i Ny-Ålesund i 2012.

National Centre for Antarctic & Ocean Research
(NCAOR)

NCAOR fra India er det siste tilskuddet i rekken av permanente stasjoner i Ny-Ålesund. Stasjonen som heter Himadri ble offisielt åpnet i 2008. NCAOR forventer høy aktivitet i Ny-Ålesund, og har lansert en plan for driften ved stasjonen. Det satses bredt, med vekt på biokjemi, langtransportert forurensning, genetikk, geologi, glasiologi og atmosfære. NCAOR hadde 688 forskerdøgn i Ny-Ålesund i 2012.

Forskning fremover

Et viktig moment for Kings Bay AS er å tilrettelegge for å bringe flere forskere til Ny-Ålesund i vinterhalvåret, slik at den eksisterende kapasiteten kan utnyttes bedre enn i dag.

Gjennom NySMAC og SSF arbeides det for å øke graden av samarbeid og koordinering mellom ulike aktører i forskningsmiljøet i Ny-Ålesund. Det må fokuseres ytterligere på utveksling av data og informasjon mellom institusjonene, og også etablering av rutiner for å forenkle og bedre denne utvekslingen.

Innledning

Ny-Ålesund har vært arena for naturvitenskaplig forskning og miljøovervåking siden avslutningen av gruveperioden for snart femti år siden. Staten har gjennom Kings Bay AS lagt grunnlaget for et veldrevet internasjonalt forskningssamfunn.

Selskapet har til formål drift og utnyttelse av eiendommer og annen virksomhet som står i forbindelse med dette. Selskapets primære oppgave er å tilby service og infrastrukturtenester til forskningsvirksomheten som drives med utgangspunkt i Ny-Ålesund, samt å fremme forskning og vitenskapelig virksomhet. Selskapets administrasjon ligger i Ny-Ålesund.

Kings Bay Kull Compani AS ble stiftet i Ålesund 14. desember 1916. Etter vedtak på generalforsamlingen 6. mai 1998 skiftet selskapet navn til Kings Bay AS.

2012 har vært et godt år for selskapet, selv om det har vært enkelte utfordringer. Styret er fornøyd med at det økonomiske resultatet av driften gikk i balanse. Dette ble oppnådd tross en nedgang i antall forskerdøgn.

Revisjonsselskapet BDO's evaluering av bruken av de statlige tilskuddsmidlene ga som hovedkonklusjon at «tilskuddsmidlene brukes i tråd med mål og forutsetninger. Det er styret fornøyd med.

Strategiplan Kings Bay AS

Styret vedtok i januar 2012 ny strategiplan for selskapet gjeldende til og med 2015. Styret evaluerer årlig status i forhold til strategiplanen. Hovedmålene gjenspeiler hovedinnholdet i sentrale føringsdokumenter utstedt av Stortinget og regjeringen.

Selskapets hovedmål:

- Levere gode service- og infrastrukturtenester. Det legges opp til en dynamisk utnyttelse av selskapets ressurser i samsvar med eksisterende behov.
- Være aktiv i utviklingen av Ny-Ålesund. Dette innebærer en synlig og tydelig rolle.
- Optimal utnyttelse av Ny-Ålesunds kapasiteter.

- Utvikle Ny-Ålesund innenfor forsvarlige miljømessige rammer.
- Forvalte kulturmiljøet i tråd med- og i samarbeid med Riksantikvaren og Sysselmannens bestemmelser. Forvaltningsplan for den fredete bebyggelsen er utarbeidet og nyttes som et styrende dokument i utviklingen av stedet.
- Være en god og attraktiv arbeidsgiver.
- Være en seriøs samfunnsaktør. Ny-Ålesund Symposiet er eksempel på viktig aktivitet hvor selskapet markerer seg som en seriøs samfunnsaktør.
- Drive selskapet i økonomisk balanse.
- Utvikle selskapets eksterne og interne informasjonstjenester.

Kings Bay AS `prioriterte delmål

Miljøgrense / Tålegrense.

Det arbeides med å få i gang et miljøovervåkningsprogram for Ny-Ålesund for å finne balansepunktet mellom en bærekraftig utvikling av Ny-Ålesund og påvirkningen aktiviteten på stedet har. Kings Bay skal være en pådriver for prosjektet og har i samarbeid med Norsk Polarinstutt og NILU tatt initiativ til å revitalisere arbeidet basert på tidligere utarbeidede rapporter.

Samfunnsansvar.

Kings Bay AS `styre og administrasjon er opptatt av samfunnsansvaret. Nedfelt i strategiplanen har selskapet som mål å være en seriøs samfunnsaktør og følge opp de forventningene som eier, samarbeidspartnere og samfunnet generelt har til virksomheten.

- Miljøhensyn. Selskapet tilrettelegger virksomheten med formål å minimalisere negativ påvirkning av natur og miljø.
- Likestilling og arbeidstakerrettigheter. Selskapet diskriminerer ikke på grunnlag av kjønn, religion nasjonal eller etnisk tilhørighet / samfunnsgrupper eller politisk tilhørighet. Videre søkes arbeidstakerrettighetene ivaretatt på en god måte.
- Rutiner for varsling av kritikkverdige forhold. Selskapet har ved ansattes representant samt arbeidsmiljøutvalg, et velfungerende system for å ta opp eventuelle kritikkverdige forhold i tide. Særlig tydelig

er dette innenfor helse og miljørelaterede saker.

- Korrupsjon. Selskapet aksepterer ikke noen form for misligheter. De ansatte utfører oppgaver med høy integritet og respektfull fremferd.

Generelt er selskapets styre og ledelse opptatt av å følge prinsippene bak god eierstyring og selskapsledelse.

Driftsregnskap i balanse.

Selskapets driftsregnskap som dekker daglig virksomhet skal gå i balanse. Rasjonell og kostnadseffektiv drift er en bærebjelke i driften. Hensikten er å skape lavest mulig kostnadsnivå for forskningsvirksomheten. Antall forskerdøgn er viktigste faktor i driftsbudsjettet.

Hensynet til inntjening og miljø må ivaretas ut fra en samlet vurdering av et bærekraftig næringsliv og strenge miljøkrav for å oppfylle Stortingets mål om at Ny-Ålesund skal være en «grønn forskningsstasjon».



Direktør Ole Øiseth og H.M. Kongen i Amundsenvillaen. Foto: Knut Erik Hanssen

Ekstraordinær virksomhet i 2012

Året 2012 markerte femti år siden gruveulykken, 5. november 1962. Denne ulykken førte til et politisk skifte i Norge. Den førte også til at gruvevirksomheten ble nedlagt i Ny-Ålesund og den markerte starten på det som nå er snart femti års forskningshistorie på stedet. Kings Bay AS så det som et samfunnsansvar å minnes dette ved å ta initiativ til en markering på årsdagen hvor H. M. Kongen, stortingspresidenten og arbeidsministeren sammen med gruveveteraner var tilstede. Det ble et verdig og flott arrangement av samfunnsmessig betydning.

Kings Bay AS mottok kr 200 000 i samlet støtte fra NHD, UD og JD til dette formålet.



H. M. Kongen legger ned krans i forbindelse med minnemarkeringen i Ny-Ålesund 5. november 2012. Foto: Ole Magnus Rapp

Ordinær virksomhet i 2012

Året 2012 har vært et krevende år med laveste antall forskerdøgn de siste fem år. Selskapets driftsinntekter er for en stor del basert på denne aktiviteten, og gir følgelig mindre økonomisk evne til vedlikehold og utvikling av samfunnet. For ledelsen har det vært nødvendig i størst mulig grad å rasjonalisere driften for å holde regnskapet i balanse. Det må understrekes at et regnskap i balanse likevel betyr at samfunnet med fordel burde ha brukt større resurser på vedlikehold av blant annet bygningsmassen. Kings Bay AS har hatt følgende hovedfokus i denne prosessen:

- Skape best mulig arbeidsvilkår. Bedriften har lyktes i å skape forståelse for innsparingstiltak.
- Energiøkonomisering som er en nøkkelfaktor til rasjonell drift og i tråd med sentrale føringer.

Av særlig kostnadskrevende virksomhet må nevnes: drift og vedlikehold av kraftstasjonen, rørnett med vann og kloakk, IT- infrastruktur, vannforsyning, avfallshåndtering, og flyplassdrift.

Det er det samme lovverket som gjelder for Ny-Ålesund flyplass som for enhver kortbaneflyplass i Norge. Kings Bay AS er også pålagt ISPS status av kai og opplæring av sikkerhetspersonell ved båtanløp.

Offisielle besøk

Dette er en viktig del av arbeidet for å promotere Ny-Ålesund for det internasjonale samfunnet. Det er derfor ekstra hyggelig når norske politikere setter

Ny-Ålesund og Kings Bay AS på programmet når de presenterer Svalbard. Det var 15 offisielle besøksgrupper med til sammen ca. 230 personer innom Ny-Ålesund i 2012. I denne sammenhengen må særlig nevnes at utenriksminister Gahr Støre i følge med EU's utenriksminister Lady Ashton, besøkte Ny-Ålesund i mars. Sør Koreas transportminister Kwon Do-young besøkte stedet i september for å markere landets ti års tilstedeværelse.



EU's Utenriksminister Lady Ashton, tidligere utenriksminister Jonas Gahr Støre og direktør Ole Øiseth i Kings Bay AS. Foto: Torunn H. Flesjø

Symposiet

Symposiet har vært gjennomført årlig i Ny-Ålesund siden 2006 med Statkraft som sponsor. Fra 2014 vil Det Norske Veritas overta som hovedsponsor. Arrangementet samler forskere, politikere, representanter fra næringsliv og andre beslutningstakere på nasjonalt og internasjonalt nivå. Temaene varierer, men bygger på globale utfordringer som Arktis og nordområdene møter. Symposiet i 2013 med Utenriksminister Espen Barth Eide som vert har tittelen "The Changing Arctic – Opportunity or Threat". Kronprins Haakon er Symposiets høye beskytter. Formålet med symposiet er å spre kunnskap og skape forståelse for Svalbard, norske polare interesser samt globale miljøspørsmål. Dette er en arena som norske myndigheter kan benytte til å skape oppmerksomhet og interesse rundt nordområdespørsmål.

Stedets kulturarv

Kings Bay AS forvalter den største samlingen av automatisk fredede bygg på Svalbard. Av de i alt 60 bygninger er halvparten automatisk fredet. De økonomiske midlene som stilles til rådighet for dette formålet står ikke i forhold til vedlikeholdsbehovet.

Tilbakeføringen av Amundsenvillaen til så nær opprinnelig stand som mulig er et eksempel på at Kings Bay AS med dets styre har arbeidet aktivt for å reise kapital utenom ordinære driftsmidler. Ved utgangen av 2012 ble det klart at Telenor generøst vil stå for kostnaden for å ta vare på den historiske delen telegrafstasjonen. Svalbards Miljøvernfond har bevilget 1,1 av totalt 2,7 MNOK for å modernisere Ny-Ålesund by- og gruvemuseum. Kings Bay AS er for en stor del avhengig av sponsormidler for å ivareta pålagt kulturansvar. Selskapet har en løpende dialog med kulturminnemyndighetene omkring bruk og bevaring av det helhetlige landskapet og enkeltbygninger i Ny-Ålesund. Selskapets målsetting om primært å benytte eksisterende bygninger for å ivareta behov for å lokalisere forskningsinstitusjoner er nådd. Det betyr at nye stasjoner i Ny-Ålesund krever nye bygg.



17. mai 2012. Foto: Anne Hilde Sveen

Forskningen i Ny-Ålesund

Overordnet

Kings Bay AS tilrettelegger for daglig drift og kontinuerlig støtte til 14 stasjonsbygg og 10 etablerte nasjoner. I tillegg besøkes vi årlig av forskere fra ytterligere ca. 10 nasjoner, og totalt er det om lag 150 forskningsprosjekt som pågår til enhver tid.

Ny-Ålesund er et lett tilgjengelig sted for arktisk naturvitenskaplig forskning med tilnærmet uberørt natur, tilrettelagt infrastruktur og internasjonalt miljø. Regjeringens mål om bevaring av Svalbards natur innebærer at forskning i de vernede områdene bør begrenses til virksomhet som ikke kan foregå andre steder, og som ikke er i strid med vernets formål. Økt samarbeid mellom forskningsmiljøene bidrar til mindre parallell forskning og dermed mindre belastning på naturen. Kings Bay AS' ønsker å bidra til denne utviklingen.

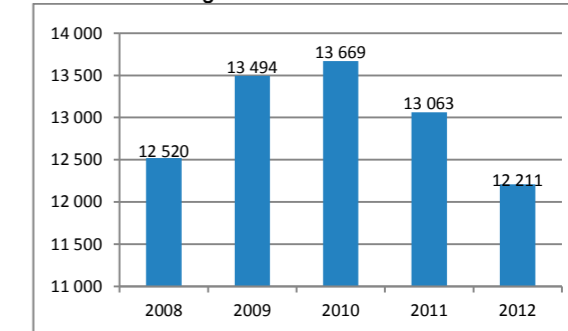
Kings Bay AS er assosiert partner i prosjektet Svalbard Integrated Arctic Observing System (SIOS), et prosjekt ledet av Norges forskningsråd som skal bedre koordineringen av den samlede forskningen og infrastrukturen på Svalbard og i Ny-Ålesund. Selskapet er også representert i styret til Svalbard Science Forum (SSF). For å ivareta samordning av forskningen i Ny-Ålesund ble Ny-Ålesund Science Managers Committee (NySMAC) etablert i 1994. NySMAC består av representanter fra institusjoner med permanente og/eller større forskningsprosjekter i Ny-Ålesund. Kings Bay har observatørstatus i forumet.

Utvikling i forskerdøgn

Antall overnattingsdøgn i Ny-Ålesund var i 2012 på 24.963 døgn. Av dette var 12 211 forskerdøgn, inkludert feltdøgn. Dette er en nedgang på 10,7 %, eller 1458 forskerdøgn i forhold til toppåret 2010. Stasjoner som hadde den største økningen i 2012 var tysk / franske AWIPEV med 943 døgn. (Fra 3399 døgn i 2011 til 4342 døgn i 2012) Den nedadgående tendensen antas i hovedsak å skyldes den økonomiske situasjonen i de fleste av de landene som forsker her.

Styret er bekymret dersom utviklingen skulle fortsette i samme trend fremover.

Antall forskerdøgn 2012

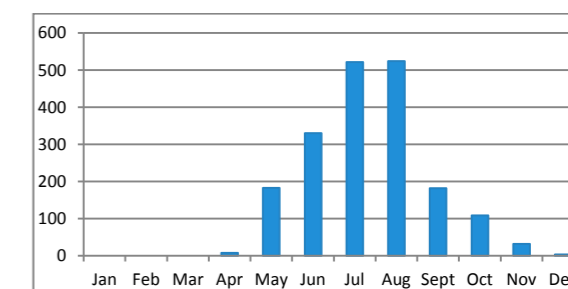


Kings Bay Marinlaboratorium

Kings Bay AS' Marinlaboratorium er viktig del infrastrukturen. Kapasiteten er til tider fullt utnyttet, spesielt i tidsrommet mai til august. I 2012 var det en nedgang med 110 forskerdøgn (5,5 %) sammenlignet med året før. Det er fortsatt lav aktivitet utenom sommersesongen, mye av denne forskningen er avhengig av fjorden og begrensningene er derfor klare på vinteren.

Alfred Wegener Institute (AWI), fortsetter å være den mest aktive brukeren av både laboratoriet og dykkerlabben med hhv. 792 og 277 døgn. Av andre brukere kan det nevnes IPEV med 192 brukerdøgn, UNIS med 121, NP med 118 og CAA med 112 brukerdøgn.

Brukerdøgn Marinlaboratorium 2012:



SIOS

SIOS Preparatory Phase startet 1.10.2010 og vil gå i 3 år. Det tas sikte på at SIOS blir operativ i slutten av 2013. Det antas at etableringen av SIOS vil få stor betydning for både den nasjonale og internasjonale forskningen på Svalbard og vil bli en viktig premissleverandør for forskningen i Ny-Ålesund. Dette er meget positivt for forskningen på Svalbard generelt.

Organisasjon og ledelse

Styret har i 2012 hatt følgende sammensetning:

Styrets leder:	Knut M. Ore
Nestleder:	Pål Prestrud
Medlemmer:	Kirsten Broch Mathisen Egil Murud Siri Margrethe Kalvig

Medlemmer som har trådt ut av styret pr. mai 2012 er:

	Ann Kristin Olsen
	Karin Refsnes

Ansatt observatør (ut): Dag Furberg Fjeld
Ansatt observatør (inn): Anne Hilde Sveen

Ole Øiseth er administrerende direktør.
Styret har i 2012 avholdt 6 møter.

Utvikling, resultat og fortsatt drift

Styret er av den oppfatning at årsregnskapet gir et rettviseende bilde av selskapets eiendeler og gjeld, finansielle stilling og resultat.

Avlagt årsoppgjør er basert på fortsatt drift og styret bekrefter at forutsetningen for dette er til stede.

Personell

Pr 31.12.12 var det 25 ansatte i Kings Bay AS. I løpet av sommersesongen utgjorde antallet ansatte på det meste 49 personer. Totalt ble det utført ca. 31 årsverk i 2012 medregnet overtid.

Pr 31.12.12 besto 44 % av personalet av kvinner. Styret hadde en kvinneandel på 40 %. Ved nyrekruttering er selskapet opptatt av å rekruttere både kvinner og menn uavhengig av stillingstype, og samtidig legge forholdene til rette for likestilling på alle samfunnsområder.

Helse, miljø og sikkerhet

Kings Bay AS er pålagt å ha verneombud, jf arbeidsmiljøloven § 6-1. Verneombud er valgt for perioden 2012 – 2013.

Selskapet registrerte i 2012 én mindre skade blant de ansatte. Skaden skyldtes utforkjøring på fritid med scooter. Sykefraværet er i 2012 beregnet til 2,41 % mot 3,2 % i 2011.

Det er styrets oppfatning at arbeidsmiljøet er godt, og at selskapet er bevisst på å være en god og attraktiv arbeidsgiver. Det er et Samarbeidsutvalg bestående av verneombud, ansatte observatør til styret med vara, samt direktør og kontorsjef fra administrasjonen. Mandatet for utvalget er å fremme samarbeid og kommunikasjon mellom de ansatte og ledelsen.

Helsetilbudet

Ansaret for primærhelsetjenesten og helseberedskapen i Ny-Ålesund er tillagt Longyearbyen sykehus, og organiseres og finansieres av sykehuset. Selskapet er medlem av bedriftshelsetjenesten ved Longyearbyen sykehus.

Kommunikasjonsplan

Som en del av selskapets kommunikasjonsplan inngår vårt informasjonssenter, museum og websider som viktige verktøy for å nå brukergruppene med relevant informasjon. Internt er det regelmessige møter med stasjonene og de ansatte, samt en løpende informasjonsutveksling via dialog og oppslag. Basisinformasjon om selskapets formål, visjon, aktiviteter og muligheter formidles i informasjonsskriv og gjennom selskapets web side. Ved alle viktige besøk i Ny-Ålesund av politikere og andre, presenterer selskapet sin virksomhet, sine oppgaver og sitt ansvar. Dessuten er selskapet aktivt i å bistå eksterne medier med informasjon og tilrettelegging.

Ytre miljø

I Strategiplanen er det et uttalt mål å drive stedet innenfor rammene av en bærekraftig utvikling. Ny-Ålesund og områdene rundt skal beskyttes som referanseområde for forskning.



Hvalross på kaia i Ny-Ålesund.
Foto: Andrine Kylling

Arbeidet med Grønt forskningssamfunn

Miljøtålegrensener

Miljøhandlingsplanen for Ny-Ålesund sammen med "Environmental Impact Assessment" rapporten er grunnlag for det videre arbeidet med å finne frem til miljøtålegrensener for Ny-Ålesund. Dette arbeidet foregår i samarbeid med Norsk Polarinstittutt og NILU og ved behov, andre forskningsmiljøer.

Arealplan

Kings Bay AS vil i 2013 fremlegge forslag til ny arealplan for godkjenning, gjeldende for neste fireårsperiode.

ENØK

Selskapet har et betydelig potensial innenfor ENØK-tiltak hvor Energiplanen fra 2009 har identifisert konkrete tiltak som kan redusere energibruken i Ny-Ålesund med inntil 40 %.

Selskapet har hvert år siden den gang søkt om å få tildelt ekstraordinære midler for å få realisert tiltakene. Kings Bay AS har ikke fått midler til dette, men finner tiltakene så vesentlige at en del er gjennomført ved å omprioritere ordinære investeringsmidler.

Eksempler på tiltak med stor effekt:

- Modernisering av bygg med særlig fokus på «smartere» ventilasjonssystem.
- Erstatte elektriske varmekabler med fjernvarme fra kraftstasjonen.
- Etterisolering og utskifting av vinduer og dører i ikke verneverdige bygg.

For å realisere ENØK potensialet fullt understrekes det at selskapet er avhengig av ekstraordinære midler.

Skipstrafikk

Kongsfjorden vil bli underlagt restriksjoner som forbyr skipsanløp som benytter tungolje fra 2015. Videre vil det bli krav til losplikt fra 2014. Det beregnes at kravene samlet vil redusere trafikken betydelig i årene som kommer.

Cruisefrafikken nådde et nivå av 39400 besøkende turister med totalt 159 skipsanløp i 2012. Volumet hadde stor betydning økonomisk for å holde prisen på forskerdøgn nede. De utgjorde ca. 8 % av brutto driftsbudsjett.

Selskapet vil følge denne utviklingen nøye for tidligst mulig å være forberedt på mulige endringer.



Nordstjernen. Foto: Bodil Myklevoll

Ny-Ålesund - anleggsvirksomhet

Geodesianlegg

Kartverket har fått nødvendig bevilgning til å etablere nytt Geodesianlegg på Brandalslaguna, ca. 1 km. nord-vest for flyplassen. Kings Bay AS er interessert i å delta aktivt i anleggsvirksomheten ved å ta på seg entreprisen for å anlegge 1,5 km. vei.

Fiberkabel

UNINETT er gitt i oppdrag å etablere fiberkabel til Ny-Ålesund. Arbeidet planlegges utført i løpet av 2014. Kings Bay AS vil anlegge sprednettet i Ny-Ålesund. Dette er en investering som antas å skape grunnlag for mer og ny forskning i Ny-Ålesund. Etableringen gir et tydelig signal om at Norge satser langsiktig på tilrettelegging for internasjonal forskning.

Flyplass

Flyplassen er livsnerven som knytter Ny-Ålesund til omverden, og er kritisk for driften av forskningssamfunnet. Kontinuerlig oppgradering for å holde tritt med flytrygging samt nye myndighets- og sikkerhetskrav er nødvendig. Toppdekket vil bli skiftet ut i 2013.

Tankanlegget

Kings Bay AS fullførte i 2012 arbeidet med anlegget. Det er nå ferdig oppusset og har godkjent sikkerhetsmessig standard med etablering av oppsamlingsbrønn rundt tankene.



Nyoppusset tankanlegg. Foto: Ole Øiseth

Kings Bay veteranklubb (KBV)

Veteranklubben ble startet i september 2001. Den består av medlemmer som hadde sin arbeidsplass i Ny-Ålesund i tiden før 1963 eller deres etterlatte. KBV har restaurert en av hyttene i forskningslandsbyen, den står til KBV's disposisjon. Styret i Kings Bay AS setter stor pris på veteranklubbens innsats.

Økonomi og regnskap

Resultatregnskapet viser et positivt årsresultat på kroner 39 811 mens investeringsregnskapet viser et underforbruk i forhold til budsjett på kroner 2 046 780. Dette skyldes prosjektmessige årsaker. Midlene overføres til 2013.

Det har ikke inntrådt forhold etter regnskapsårets utgang som er av betydning for bedømmelse av selskapets økonomiske stilling. Etter styrets mening gir regnskapet med noter et fullstendig uttrykk for resultatet av virksomheten i året og for selskapets økonomiske stilling pr 31.12.12.

Styret foreslår at overskuddet på kr 39 810 tilføres annen egenkapital. Selskapets frie egenkapital pr 31.12.12 var på totalt kr 1 332 391.

Investeringer/ tilskudd

Det statlige tilskuddet til drift og investeringer i 2012 var på 17,5 MNOK. 161 929 NOK ble overført som tilskudd til Bjørnøen AS. Kings Bay AS får tilskudd til drift og investeringer fra Stortinget gjennom Nærings og handelsdepartementet. Dette brukes i all hovedsak til investeringer i infrastruktur i Ny-Ålesund.

	2012	2011	2010
Tilskudd NHD	17 500	15 000	15 000
Annet tilskudd	306	416	6 138

Tabellen viser tilskudd de siste tre årene.

BDO rapporten

BDO revisjons- og rådgivningsvirksomhet ble i 2011 gitt i oppdrag å evaluere hvorvidt bruken av tilskuddsmidler for perioden 2006 – 2010 er brukt i tråd med gitte mål og forutsetninger fra myndighetenes side. BDO har konkludert med at bruken har vært i samsvar med gitt formål. Enkelte andre konklusjoner vil bli fulgt opp, som bl.a. å oppdatere selskapets internkontrollsystem..

Selskapets og styrets vurdering av utfordringer og muligheter fremover

Ny-Ålesund har en meget godt utbygget infrastruktur tilrettelagt for forskning. Dette i sammenheng med beliggenhet setter stedet i særklasse som forskningsarena. Sett i forhold til klimarelatert forskning vurderes stedet å ha økt aktualitet.

Forskningsaktivitet

Det har siden 2011 vært synkende aktivitet i Ny-Ålesund. Dette gjenspeiler den økonomiske situasjonen i mange av de nasjoner som driver forskning her. Det er derimot betenkelig at norsk forskning har vært klart nedadgående i Ny-Ålesund gjennom de siste to år.

Vi ønsker så langt vi har mulighet å påvirke utviklingen gjennom:

- Interne tiltak:
Holde løpende dialog med forskningsmiljøene med formål å bevisstgjøre om forskningsmulighetene samt så tidlig som mulig å danne et bilde for planlegging.
- Eksterne tiltak:
Japan og Tyskland ønsker nye bygg eventuelt utvidelse av eksisterende. Samtidig er dette land med klare ambisjoner om økt forskning og tilstedeværelse. For å stimulere til økt forskning vil det i fremtiden være viktig å gi Kings Bay AS økonomisk evne til å innfri forventninger til bedret infrastruktur.

Kings Bay har imidlertid svært begrenset innflytelse på forskningsinstitusjonenes bevilgninger fra sine myndigheter.

Vedlikehold

Prinsipielt skal vedlikehold dekkes av selskapets driftsmidler. Det er en betydelig utfordring å holde budsjettet i balanse, noe som resulterer i utilstrekkelig vedlikehold. Det har derfor over år bygd seg opp et betydelig etterslep. Bevaring og bruk av den gamle bygningsmassen, er en del av selskapets strategi.

Kings Bay AS' administrative rolle

Det forutsettes et stadig økende forventningspress mot selskapet. Det er viktig for Kings Bay AS å ivareta selskapets eierrolle og samtidig være administrativt ledende på stedet. Selskapet må derfor tilføres nødvendig kapital for å utvikle Ny-Ålesund i samsvar med gitte føringer.

Drift

Selskapets styre og ledelse er opptatt av å utøve god eierstyring og selskapsledelse. Dette er førende i de tilpasninger til endrede rammevilkår som må gjøres ved lavere forskningsbelegg og offentlig regelverk.

Kings Bay AS har møtt den økonomiske situasjonen ved å redusere antall stillinger,

reduert overtidsbruk og økt bevissthet i forvaltningen generelt.

Bedriftens ansatte


Når bedriftens medarbeidere er ansatt på tidsbegrensede kontrakter, vil utskiftingen nødvendigvis bli relativt stor. Å rekruttere dyktige medarbeidere og skape motivasjon for lengst mulig ansettelsesperiode innenfor en fire års ramme er en målsetting. Forutsigbar ledelse og åpen kommunikasjon er suksesskriteria.

Takk til medarbeidere, eiere og samarbeidspartnere

2012 har vært et utfordrende og krevende år for både styret og administrasjonen. Uten dyktige, selvstendige og bevisste medarbeidere hadde en ikke klart å håndtere drift og utvikling av Ny-Ålesund. Styret vil derfor takke alle medarbeidere for et godt samarbeid og en god og helhjertet innsats i 2012.

Styret vil også takke eier, Nærings- og handelsdepartementet, øvrige departementer og Polarutvalget og alle andre samarbeidspartnere for stor interesse og oppfølging av selskapet i 2012.

Ny-Ålesund 16. april 2013


Knut M. Ore
Styreleder


Pål Prestrud
Nestleder


Egil Murud


Siri Margrethe Kalvig


Kirsten Broch-Mathisen


Ole Øiseth - Direktør

Resultatregnskap

Note	2012	2011
DRIFTSINNEKTER OG DRIFTSKOSTNADER		
Driftsinntekter		
Leieinntekter og driftstilskudd	13 129 501	13 288 833
Flyinntekter	8 755 705	8 589 225
Kost - og proviantinntekter	8 618 025	8 472 899
Salgsinntekter butikk	5 201 103	4 451 513
Annen driftsinntekt	14 296 969	13 320 053
Tilskudd drift over statsbudsjettet	2	0
	881 423	
Sum driftsinntekter	50 001 302	49 003 946
Driftskostnader		
Varekjøp kost -og proviant	2 194 879	2 177 911
Varekjøp butikk	2 947 921	2 321 864
Varekjøp øvrig	1 994 141	1 841 167
Lønnskostnad	4	15 829 941
Kjøp flybefordring	8 363 284	8 157 934
Vedlikeholdskostnader	526 384	679 560
Eget forbruk diesel	5 864 729	4 867 471
Annen driftskostnad	4	12 211 228
	10 027 897	
Sum driftskostnader	49 932 507	48 968 085
DRIFTSRESULTAT	68 795	35 860
FINANSINNEKTER OG FINANSKOSTNADER		
Finansinntekter		
Annen renteinntekt	65 590	49 000
Annen finansinntekt	93 962	171 638
Sum finansinntekter	159 552	220 637
Finanskostnader		
Annen rentekostnad	52 373	57 155
Annen finanskostnad	114 715	148 233
Sum finanskostnader	167 089	205 389
NETTO FINANSPOSTER	(7 536)	15 249
ORDINÆRT RES. FØR SKATTEKOSTNAD	61 259	51 109
Skattekostnad på ordinært resultat	8	21 448
	46 568	
ÅRSRESULTAT	39 811	4 541
OVERFØRINGER		
Overføringer annen egenkapital	9	39 811
	4 541	
SUM OVERFØRINGER	39 811	4 541

BALANSE PR. 31.12.2012

	2012	2011
EIENDELER		
Anleggsmidler		
Immaterielle eiendeler		
Utsatt skattefordel	8	119 291
Varige driftsmidler		
Tomter, bygninger og annen fast eiendom	2,5,7	1 000
Driftsløsøre, inventar, verktøy, kontorm.	5	5 000
Sum anleggsmidler	125 291	128 756
Omløpsmidler		
Varer	3,7	11 969 774
Kundefordringer	7	3 642 097
Andre fordringer		83 018
Bankinnskudd, kontanter o.l.	4	8 632 865
Sum omløpsmidler	24 327 754	21 782 825
SUM EIENDELER	24 453 045	21 911 581
EGENKAPITAL OG GJELD		
Egenkapital		
Innskutt egenkapital		
Selskapskapital	9,10	7 000 000
Sum innskutt egenkapital	7 000 000	7 000 000
Opptjent egenkapital		
Annen egenkapital	9	1 332 391
Sum opptjent egenkapital	1 332 391	1 292 580
Sum egenkapital	8 332 391	8 292 580
Gjeld		
Kortsiktig gjeld		
Gjeld til kredittinstitusjoner	7	0
Leverandørgjeld		7 238 524
Betalbar skatt	8	12 983
Skyldig offentlige avgifter	4	1 756 146
Tilskudd overført til neste år	2	2 046 780
Annen kortsiktig gjeld		5 066 221
Sum kortsiktig gjeld	16 120 654	13 619 001
SUM EGENKAPITAL OG GJELD	24 453 045	21 911 581


Ny-Ålesund 16. april 2013



Knut M. Ore
Styreleder



Pål Prestrud
Nestleder



Egil Murud



Siri Margrethe Kalvig



Kirsten Broch Mathisen



Ole Øiseth - Direktør

Kings Bay AS
Noter 2012

Note 1 - Regnskapsprinsipper

Årsregnskapet er satt opp i samsvar med regnskapslovens bestemmelser og god regnskapsskikk.

Salgsinntekter

Inntektsføring ved salg av varer og tjenester skjer på leveringstidspunktet.

Klassifisering og vurdering av balanseposter

Anleggsmidler er eiendeler ment til varig eie og bruk i virksomheten. Anleggsmidler vurderes til anskaffelseskost, men nedskrives til virkelig verdi dersom verdifallet ikke forventes å være forbigående. Langsiktig gjeld balanseføres til opptakskost. Omløpsmidler og kortsiktig gjeld omfatter poster som forfaller til betaling innen ett år samt poster som knytter seg til varekretsløpet. Øvrige poster er klassifisert som anleggsmiddel/langsiktig gjeld. Omløpsmidler vurderes til laveste av anskaffelseskost og virkelig verdi. Kortsiktig gjeld balanseføres til opptakskost.

Fordringer

Kundefordringer og andre fordringer er oppført i balansen til pålydende etter fradrag for avsetning til forventet tap. Avsetning til tap gjøres på grunnlag av individuelle vurderinger av de enkelte fordringene. I tillegg gjøres det for øvrige kundefordringer en uspesifisert avsetning for å dekke antatt tap.

Varebeholdninger

Lager av innkjøpte varer er individuelt verdsatt til laveste av anskaffelseskost og virkelig verdi. Virkelig verdi vil være netto salgsverdi på fremtidig salgstidspunkt.

Valuta

Pengeposter i utenlandsk valuta er vurdert etter kursen ved regnskapsårets slutt.

Investeringsobjekter og anleggsmidler

Investeringsobjekter er nedskrevet med tilskudd fra staten og øvrige tilskudd. Investeringsobjekter som ikke er blitt dekket opp med tilskudd er ført opp og aktivert i balansen. I den grad fremtidig drift og tilskudd ikke gir rom for nedskrivning på aktiverte anleggsmidler, vil disse avskrives lineært over forventet økonomisk levetid.

Vedlikehold

Vedlikehold for å opprettholde nåværende standard på bygninger og øvrige anleggsmidler inngår i ordinære driftskostnader. Større vedlikehold for å bringe bygninger og øvrige anleggsmidler opp til dagens krav til fornuftig og nødvendig bruksstandard, er behandlet som investeringsobjekter sammen med andre investeringer.

Skatt

Skattekostnaden i resultatregnskapet omfatter både periodens betalbare skatt og endring i utsatt skatt. Utsatt skatt er beregnet med 16 % på grunnlag av de midlertidige forskjeller som eksisterer mellom regnskapsmessige og skattemessige verdier, samt ligningsmessig underskudd til fremføring ved utgangen av regnskapsåret. Skatteøkende og skattereduserende midlertidige forskjeller som reverserer eller kan reversere i samme periode er utlignet og nettoført. Andre skattereduserende forskjeller er ikke utlignet, men balanseført dersom det er sannsynlig at foretaket kan utnytte dem, og eventuelt nettoført.

Note 2 - Statstilskudd og øvrige tilskudd

	2012	2011
Generelt tilsk. til drift og invest. over statsbudsjettet:	17 500 000	15 000 000
Øvrig tilskudd til investeringer	306 088	416 275
Tilskudd overført til Bjørnøen AS	-161 929	-175 628
Sum tilskudd Kings Bay AS	17 644 159	15 240 647

Samlet anvendelse av tilskudd:

	2012	2011
Vedlikehold bygninger	2 535 354	229 340
Marinebiologisk laboratorium og sjøvannsinntak	84 215	24 050
Verktøy og annet mindre utstyr	783 481	899 582
Diverse mindre investeringer	40 205	258 581
Møbler og inventar	4 669	0
Oppgradering infrastruktur	705 847	102 653
Oppgradering maskinpark	3 038 851	380 299
Kontormaskiner, datautstyr og annen elektronikk infrastruktur	878 367	407 329
Oppgradering flyplass og utstyr flyplass	1 056 111	199 905
Nye stasjoner	343 087	0
Tankanlegg	3 402 245	1 386 539
Rehabilitering kjøkken	0	243 937
Vedlikehold avløp	1 243 669	412 884
Enøktiltak	4 167 490	1 065 255
Rehabilitering Amundsenvillaen	14 969	996 980
Garasje for store kjøretøy	29 562	271 208
Gjenstandsregistrering Museet	170 508	40 565
Nødstrømagregat	1 025 295	751 764
Vannforsyning Tvillingvann	0	1 655
Lagerhall	208 455	3 151 698
Sum anvendelse av tilskudd til investeringer	19 732 380	10 824 224
Inntektsført tilskudd fra tidligere år	4 135 000	600 000
Tilskudd overført til investeringer neste år	2 046 780	4 135 000
Tilskudd resultatført i året	0	881 423
Sum anvendelse av tilskudd	17 644 159	15 240 647

Note 3 - Varelager

	Gasol	Butikk	Bensin etc	Proviant	Øvrig beholdning	Sum
31.12.2012	4 696 264	1 406 372	360 512	799 000	4 707 626	11 969 774
31.12.2011	4 856 900	2 459 250	388 362	879 670	3 872 490	12 456 672

Varelager av proviant, gasoil, bensin mv. vurdert til laveste verdi av anskaffelseskost og virkelig verdi. Butikkvarer er blitt nedskrevet med kr 46 000 for ukurans.

I bensin etc inngår: Bensin, gass og andre oljeprodukter.

I øvrige beholdninger inngår beholdning av materiell vedrørende mekaniker, rørlegger og snekker med kr 2 992 211.

Note 4 – Lønnskostnader, antall ansatte, godtgjørelser, lån til ansatte

Personalkostnader	2011	2011
Lønninger	18 147 855	17 061 671
Prosjektlønn eget arbeid overført investeringsregnskap	-4 059 902	0
Folketrygdavgift	0	0
Pensjonsforsikring	35 600	183 209
Andre ytelser	1 706 389	1 649 400
Sum	15 829 941	18 894 280

Gjennomsnittlig antall ansatte 37,6 27,0

Selskapet har avtale om innskuddspensjon for samtlige ansatte i henhold til minimumskrav i Lov om obligatorisk tjenestepensjon.

Godtgjørelser

	Lønn	Annen godtgjørelse
Administrerende direktør, samlet etter skifte	812 535	78 583
Styret		385 000

Revisor

Revisjonshonoraret for 2012 utgjør kr 125 000. I tillegg kommer honorar for bistand med kr 23 820. Reisekostnader utgjorde kr 5 350.

Bundne midler

Pr 31.12.2012 hadde selskapet bundne midler med kr 1 944 106. Skyldig skattetrekk pr 31.12.2012 utgjorde kr 1 756 146.

Note 5 - Avskrivninger og nedskrivninger på aktiverte driftsmidler

	Tomter	Øvrige invest	Kunst	Sum
Kostpris 01.01.:	1 000	0	0	1 000
Tilgang:	0	19 732 379	5 000	19 737 379
Avgang:	0	0	0	0
Kostpris 31.12.:	1 000	19 732 379	5 000	19 738 379
Akk.avskr/nedsk. 01.01.:	0	0	0	0
Akk.avskr/nedsk. 31.12.:	0	0	0	0
Nedskr. med statstilsk.:	0	19 732 379	0	19 732 379
Bokf. verdi 31.12.:	1 000	0	5 000	6 000
Ord. avskrivninger	0	0	0	0
Økonomisk levetid:		5 - 25 år		
Avskrivningsplan:	Avskrives ikke	Lineær	Avskrives ikke	

Avgang nedskrevne driftsmidler er resultatført.

Note 6 – Gjeld med forfall senere enn fem år

Selskapet har ingen gjeld som forfaller mer enn fem år etter regnskapsårets slutt

Note 7 – Pantestillelser og garantier

	2012	2011
Gjeld som er sikret ved pant og lignende	0	3 144 902
Bokført verdi av eiendeler pantsatt for egen gjeld	15 611 871*	17 555 507

*Eiendeler stilt som sikkerhet for ubenyttet kassekreditt.

Limit for innvilget kassekreditt er på kr 6 000 000.

Selskapet har pr 31.12.2012 ikke gjort noen trekk på kassekreditten.

Note 8 – Skatt

Årets skattekostnad fremkommer slik:

	2012	2011
Betalbar skatt på årets resultat		
Betalbar skatt	12 983	26 624
Oppretting bokført skatt tidligere år	0	12 978
Endring utsatt skattefordel	8 465	6 966
Årets totale skattekostnad på ordinært resultat	<u>21 448</u>	<u>46 568</u>

Betalbar skatt i årets skattekostnad fremkommer slik:

	2012	2011
Ordinært resultat før skattekostnad	61 259	51 109
Permanente forskjeller	72 788	158 827
Endring i midlertidige forskjeller	-52 905	-43 538
Skattemessig fremførbart underskudd	0	0
Grunnlag betalbar skatt	<u>81 142</u>	<u>166 398</u>
Skatt, 16 %, som utgjør sum betalbar skatt på årets resultat	<u>12 983</u>	<u>26 624</u>

Spesifikasjon av grunnlag for utsatt skatt

Forskjeller som utlignes:

	2012	2011
Anleggsmidler	-447 370	-476 569
Omløpsmidler	-298 203	-321 909
Skattemessig fremførbart underskudd	0	0
Sum	<u>-745 573</u>	<u>-798 478</u>
Utsatt skattefordel, 16%	<u>-119 291</u>	<u>-127 756</u>

Note 9 - Egenkapital

	Aksjekapital	Annen egenkapital	Sum
Egenkapital 01.01	7 000 000	1 292 580	8 292 580
Årets resultat	0	39 811	39 811
Egenkapital 31.12	<u>7 000 000</u>	<u>1 332 391</u>	<u>8 332 391</u>

Note 10 - Aksjekapital og aksjonærinformasjon:

Aksjekapitalen i Kings Bay AS pr. 31.12.2012 består av følgende aksjeklasser:

	Antall	Pålydende	Balansført
A-aksjer	<u>7 000</u>	<u>1 000</u>	<u>7 000 000</u>

Eierstruktur:

Aksjonæren i Kings Bay AS pr. 31.12.2012 var:

	A-aksjer	Sum	Eierandel	Stemmeandel
Den Norske Stat v/Næringsdepartementet	<u>7 000</u>	<u>7 000</u>	<u>100,0 %</u>	<u>100 %</u>
Totalt antall aksjer	<u>7 000</u>	<u>7 000</u>	<u>100,0 %</u>	<u>100 %</u>

Kings Bay AS

Kontantstrømoppstilling

	2012	2011
Ordinært resultat før skattekostnad	61 259	51 109
Ordinære avskrivninger	0	0
Utbetaling utlignet skatt sist år	-26 624	-26 016
Endring i varelager	486 898	-4 640 003
Endring i kundefordringer	1 455 739	-548 990
Endring i leverandørgjeld	5 134 231	-1 803 006
Endring i andre tidsavgrensning	3 614 602	-1 169 402
Netto kontantstrøm fra operasjonelle aktiviteter	10 726 105	-8 136 308
Innbetalinger ved salg av driftsmidler	0	0
Utbetalinger ved kjøp/tilvirkning av varige driftsmidler	-5 000	0
Utbetalinger ved statsfinansierte investeringsprosjekter	-19 732 380	-10 824 224
Netto kontantstrøm fra investeringsaktiviteter	-19 737 380	-10 824 224
Innbetalinger av statlige investeringstilskudd	17 338 071	13 942 949
Innbetalinger av øvrige investeringstilskudd	306 088	416 275
Netto endring i kassekreditt	-3 144 902	3 144 902
Innbetalinger av egenkapital	0	0
Netto kontantstrøm fra finansieringsaktiviteter	14 499 257	17 504 126
Netto endring av kontanter og kontantekvivalenter	5 487 982	-1 456 406
Kontanter og kontantekvivalenter ved periodens begynnelse	3 144 884	4 601 290
Kontanter og kontantekvivalenter ved periodens slutt	8 632 865	3 144 884



Til generalforsamlingen i Kings Bay AS

Revisors beretning

Uttalelse om årsregnskapet

Vi har revidert årsregnskapet for Kings Bay AS, som viser et overskudd på kr 39 811. Årsregnskapet består av balanse per 31. desember 2012, resultatregnskap for regnskapsåret avsluttet per denne datoen, og en beskrivelse av vesentlige anvendte regnskapsprinsipper og andre noteopplysninger.

Styret og daglig leders ansvar for årsregnskapet

Styret og daglig leder er ansvarlig for å utarbeide årsregnskapet og for at det gir et rettviseende bilde i samsvar med regnskapslovens regler og god regnskapsskikk i Norge, og for slik intern kontroll som styret og daglig leder finner nødvendig for å muliggjøre utarbeidelsen av et årsregnskap som ikke inneholder vesentlig feilinformasjon, verken som følge av misligheter eller feil.

Revisors oppgaver og plikter

Vår oppgave er å gi uttrykk for en mening om dette årsregnskapet på bakgrunn av vår revisjon. Vi har gjennomført revisjonen i samsvar med lov, forskrift og god revisjonsskikk i Norge, herunder International Standards on Auditing. Revisjonsstandardene krever at vi etterlever etiske krav og planlegger og gjennomfører revisjonen for å oppnå betryggende sikkerhet for at årsregnskapet ikke inneholder vesentlig feilinformasjon.

En revisjon innebærer utførelse av handlinger for å innhente revisjonsbevis for beløpene og opplysningene i årsregnskapet. De valgte handlingene avhenger av revisors skjønn, herunder vurderingen av risikoene for at årsregnskapet inneholder vesentlig feilinformasjon, enten det skyldes misligheter eller feil. Ved en slik risikovurdering tar revisor hensyn til den interne kontrollen som er relevant for selskapets utarbeidelse av et årsregnskap som gir et rettviseende bilde. Formålet er å utforme revisjonshandlinger som er hensiktsmessige etter omstendighetene, men ikke for å gi uttrykk for en mening om effektiviteten av selskapets interne kontroll. En revisjon omfatter også en vurdering av om de anvendte regnskapsprinsippene er hensiktsmessige og om regnskapsestimaterne utarbeidet av ledelsen er rimelige, samt en vurdering av den samlede presentasjonen av årsregnskapet.

Etter vår oppfatning er innhentet revisjonsbevis tilstrekkelig og hensiktsmessig som grunnlag for vår konklusjon.

Konklusjon

Etter vår mening er årsregnskapet avgitt i samsvar med lov og forskrifter og gir et rettviseende bilde av den finansielle stillingen til Kings Bay AS per 31. desember 2012, og av resultater for regnskapsåret som ble avsluttet per denne datoen i samsvar med regnskapslovens regler og god regnskapsskikk i Norge.

Uttalelse om øvrige forhold

Konklusjon om årsberetningen

Basert på vår revisjon av årsregnskapet som beskrevet ovenfor, mener vi at opplysningene i årsberetningen om årsregnskapet, forutsetningen om fortsatt drift og forslaget til anvendelse av overskuddet er konsistente med årsregnskapet og er i samsvar med lov og forskrifter.

Konklusjon om registrering og dokumentasjon

Basert på vår revisjon av årsregnskapet som beskrevet ovenfor, og kontrollhandlinger vi har funnet nødvendig i henhold til internasjonal standard for attestasjonsoppdrag ISAE 3000 "Attestasjonsoppdrag som ikke er revisjon eller forenklet revisorkontroll av historisk finansiell informasjon", mener vi at ledelsen har oppfylt sin plikt til å sørge for ordentlig og oversiktlig registrering og dokumentasjon av selskapets regnskapsopplysninger i samsvar med lov og god bokføringsskikk i Norge.

Tromsø, 6. mai 2013
PricewaterhouseCoopers AS

Kent-Helge Holst
Statsautorisert revisor

Statistics

Total number of man days

Figure 1 show the total number man days for all visitors in Ny-Ålesund from 2008 to 2012. There has been a steady increase until 2010, but the numbers for 2011 and 2012 show more approximately 2 000 man days less than 2010, i.e. a 7,5 % decrease.

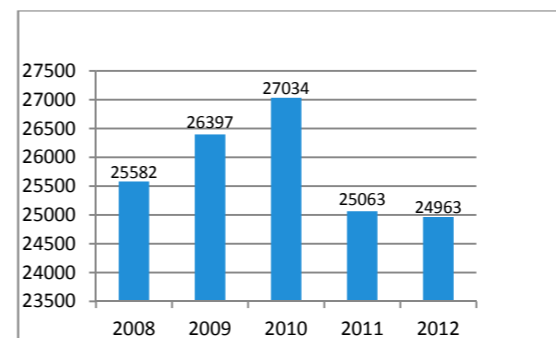


Figure 1 - Total number of man days, 2008-2012

Figure 2 shows the total number of man days per month for 2011 and 2012. The figure shows a bell curve for the activity in town, with the peak being in the summer season (i.e. June – August). Over 40% of the visits take place in this period, even though this share have been declining somewhat over the last few years: from 44,6% in 2008 to 41,1% in 2012. July was the busiest month of the year with a total of 2272 man days.

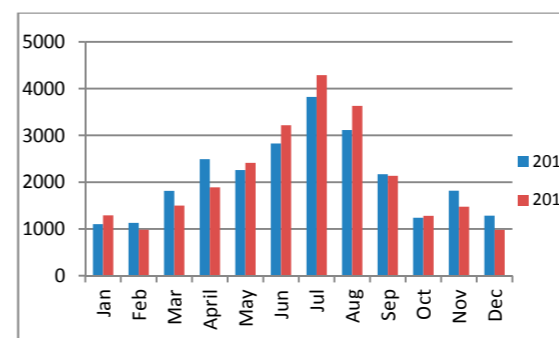


Figure 2 - Total number of man days per month

From Kings Bay's point of view it's desirable with a more spread out utilization of the capacity throughout the year, and especially there is room for a higher level of activity in the winter. Such a development is, however, dependant on the researchers having relevant projects to undertake at this time of year, and that they are able to finance it.

Research man days

Figure 3 shows the total number of research days per year from 2008 to 2012. Field days, i.e. nights spent outside Ny-Ålesund, are included in the numbers. Support and logistics activity originating at the stations is also included in this number.

The numbers show a 7% growth for 2008 - 2009, and a more moderate 1% growth for 2009 - 2010. In 2011 the number of research man days fell for the first time since 2005, and the decrease continued in 2012. It was 852 less research man days in 2012 than in 2011, for a total of 12211. This is the lowest number of man days during the last five years.

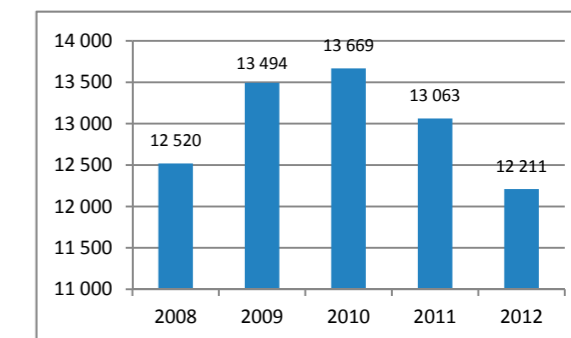


Figure 3 - Total research man days, 2008 - 2012

Figure 4 shows the number of research days per month for 2011 and 2012. The figure shows the same bell curve as figure 2, and the research activity in Ny-Ålesund generates approximately half of the number of man days per year. In 2012 July was the month with the highest research activity with 2272 research days.

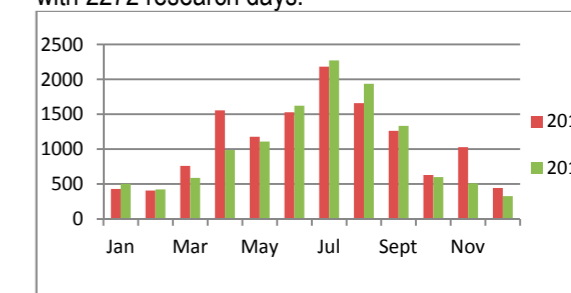


Figure 4 - Research man days per month, 2011 and 2012

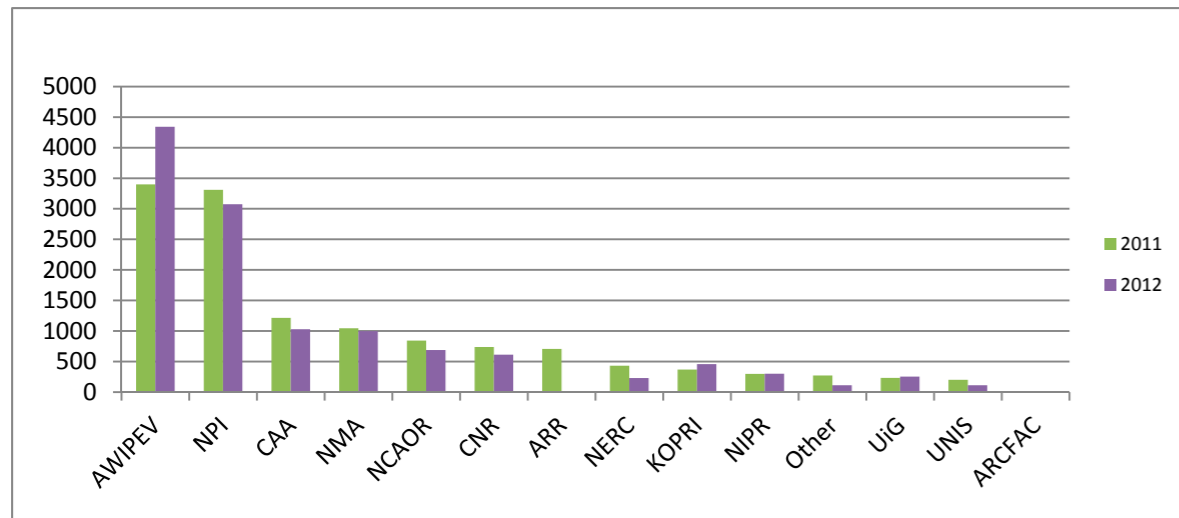


Figure 5 - Research days per station, 2011 -2012

Figure 5 (above) shows the number of research days per station for 2011 and 2012. See the table in the end of the chapter for explanations to the abbreviated station names.

In 2011 AWIPEV had 4342 research man days, significantly higher than the 3399 man days in 2011, and significantly more than NPI, which had a total of 3075 days (3310 in 2011). CAA decreased from 1215 man days to 1029 man days, and is the third most active station also in 2012. NCAOR decreased their activity from previous years, to 688 man days (843 man days in 2010).

Presently 10 nations rent their own facilities from Kings Bay. In addition there are researchers from other nations not connected to any of the permanent stations. For these researchers Kings Bay offers a comprehensive range of services. In figure 5 the 'Other' category represents such researchers.

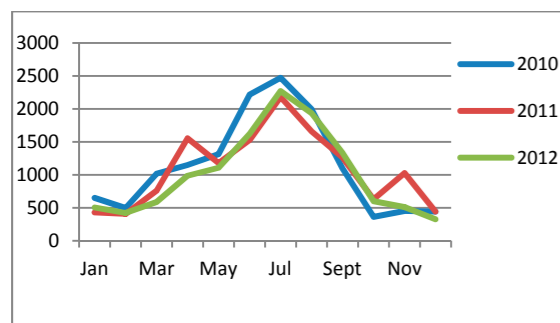


Figure 6 - Monthly share of activity, 2010-2012 average

Figure 6 gives the monthly share of the total research activity for the average year in the period 2010-2012. The figure highlights the strong seasonality, and indeed almost 50% of the scientific activity takes place during the hectic summer season.

Figure 7 shows the number of user days per year at the Marine Laboratory from 2008 to 2012. In 2012, user days in the Marine Lab decreased with 110 user days from 2011 (2003 user days), and showed the lowest activity in the Laboratory since 2008.

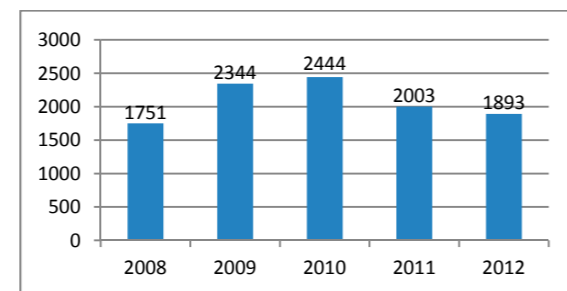


Figure 7 - User days at the Marine Laboratory

Figure 8 shows the number of user days per month from 2009 to 2012 for the Marine Laboratory. The lab sees an even stronger seasonality than research in general in Ny-Ålesund, and 2012 saw over 70% of the yearly activity taking place in the summer season.

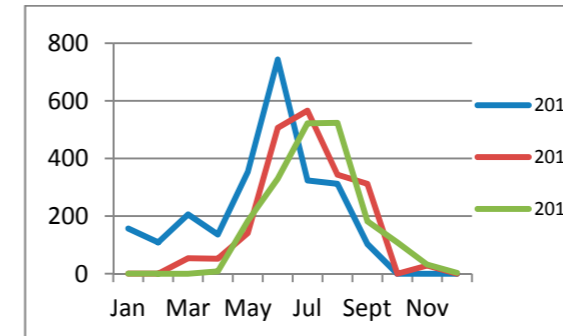


Figure 8 - User days per month at the Marine Laboratory

Man days for entrepreneurs and consultants

Figure 9 shows the number of man days generated by external entrepreneurs and consultants. The main part of this activity is connected to construction work.

The previous years has seen a large number of entrepreneurs and consultants related to various renovation and construction projects, such as the renovation of the Amundsen Villa in 2010. In 2012 there was less such activity, with 768 man days in total.

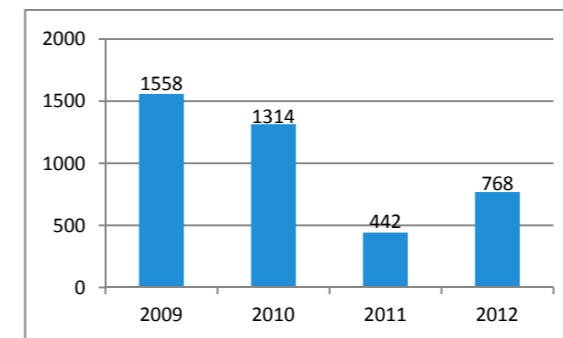


Figure 9 - man days for entrepreneurs and consultants

Air traffic

Figure 10 shows the number of landings made by airplanes and helicopters from 2008 to 2012. The number of airplane landings is quite stable, and in 2012 there were 215 landings, 12 less than in 2011. The number of helicopter landings was 48 in 2012, almost the same as in 2011, but significantly lower than the 96 landings in 2010.

In the winter there are two weekly flights between Longyearbyen and Ny-Ålesund, and four in weekly

flights in the summer. The helicopter traffic mainly stems from of visits from officials and the Governor of Svalbard.

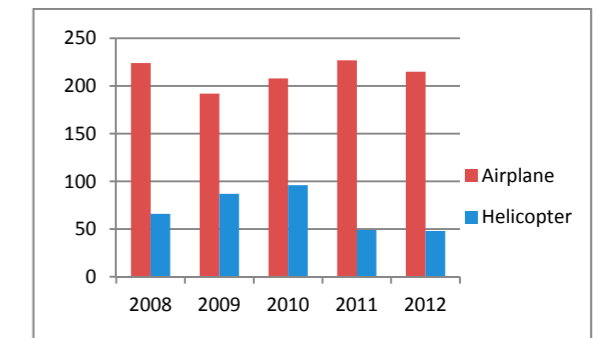


Figure 10 - Number of airplane and helicopter landings, 2008 - 2012

Figure 11 shows the number of passengers both in and outgoing, but excluding pilots, from Ny-Ålesund by airplane and helicopter from 2008 to 2012. There were 4021 airplane passengers in 2012, a 33,1% increase from 2011. Although the total number of passengers increased significantly, the average number of passengers per flight did also increase (5,92 in 2011 and 9,35 in 2012), resulting in a decrease in airplane landings (Fig. 10). The number of helicopter passengers showed a decreasing slope from 2011. In 2012 there were 325 passengers arriving by helicopter.

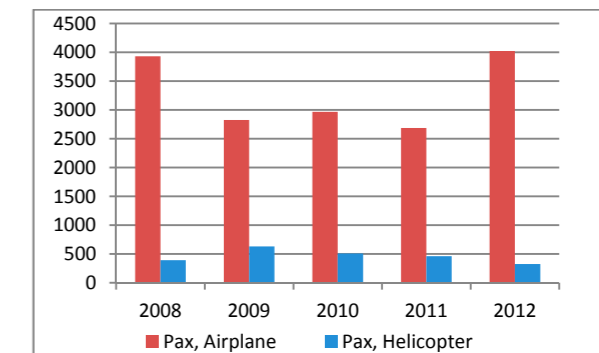


Figure 11 - Number of passengers for airplanes and helicopters, 2008 - 2012

The air port and the weekly flights are considered a core service for Ny-Ålesund. Kings Bay has income both from passengers and freight, but there is also a considerable cost side to the operation: maintenance, infrastructure, machinery, equipment and training of personnel among others. The airport has been upgraded considerably the last years in accordance with new regulations.

Cruise calls

The tourist ships visiting Ny-Ålesund range from the smaller coastal going cruises originating in

Longyearbyen, to the larger transoceanic cruise ships. The cruise calls generate income for Kings Bay through harbour fees and from the tourists shopping in the local store.

Figure 12 shows the number of cruise ship passengers from 2009 to 2012. The number of cruise passengers visiting Ny-Ålesund in 2012 was the highest ever recorded; 39791 passengers.

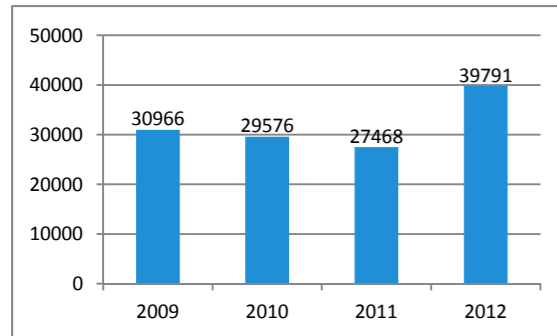


Figure 12 - Number of cruise passengers, 2008 - 2012

Figure 13 shows the number of cruise ship calls from 2009 to 2012. In 2012 145 cruise ships visited Ny-Ålesund.

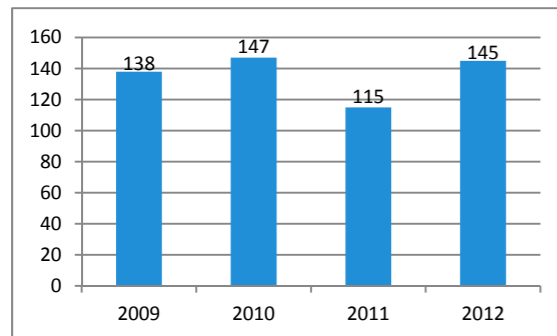


Figure 13 - number of cruise ship calls, 2009 - 2012

Table of abbreviated station names

Abbreviation	Station name
AWIPEV	The Alfred Wegener Institute for Polar and Marine Research / Institut Paul Emile Victor (Germany / France)
NPI	The Norwegian Polar Institute
CAA	The Chinese Arctic and Antarctic Administration
NMA	The Norwegian Mapping Authority
NCAOR	The National Centre for Antarctic & Ocean Research (India)
CNR	The National Research Council of Italy
ARR	Andøya Rocket Range (Norway)
NERC	National Environment Research Council (UK)
KOPRI	The Korean Polar Research Institute (KOPRI)
NIPR	The National Institute for Polar Research (Japan)
Other	Other reserach
UiG	The Arctic Centre of the University of Groningen (UiG)
UNIS	The university centre in Svalbard
ARCFAC	An EU funded program ending in 2010

Vedtekter for Kings Bay AS

Vedtatt i ekstraordinær generalforsamling den 9. oktober 1979. Rettelse av § 2 i den ordinære generalforsamling den 19. mars 1982. Endring av § 2 og § 5 ved ordinær generalforsamling 20. juni 1990, samt § 3 ved ordinær generalforsamling 7. juni 1994. Utbygging av § 1 ved ordinær generalforsamling 21. mai 1996 og endring av 1. setning i § 1 ved ordinær generalforsamling 6. mai 1998. Endring av § 3 ved ekstraordinær generalforsamling den 20. desember 2006. Ny § 1 og § 7. Forskyving av de andre til § 2 til § 6 samt endring i § 5 og § 6 i henhold til aksjelovens § 2-2 ved ordinær generalforsamling 22. Mai 2007

§ 1

Selskapets navn er Kings Bay AS.

§ 2

Kings Bay AS har til formål drift og utnyttelse av selskapets eiendommer på Svalbard og annen virksomhet som står i forbindelse med dette. Selskapets virksomhet skal særlig ha som mål å yte tjenester til og fremme forskning og vitenskapelig virksomhet, samt bidra til å utvikle Ny-Ålesund som en internasjonal arktisk naturvitenskapelig forskningsstasjon.

§ 3

Selskapets forretningskontor er på Svalbard.

§ 4

Aksjekapitalen er på kr. 7 000 000,- fordelt på 7 000 aksjer à kr. 1 000,-

§ 5

Styret har fra 3 til 5 medlemmer, som velges for 2 år ad gangen. Styret skal ha leder som velges av generalforsamlingen.

§ 6

Innkalling til ordinær generalforsamling skal skje skriftlig med 14 dagers varsel. Generalforsamlingen holdes på Svalbard eller i Oslo etter departementets beslutning. På den ordinære generalforsamlingen skal følgende saker behandles og avgjøres:

1. Godkjenning av årsregnskap og årsberetning, herunder utdeling av utbytte
2. Andre saker angitt i innkallingen

§ 7

Selskapets aksjer skal ikke registreres i Verdipapirsentralen

Underskrevet Oslo den 22.mai 2007