



Årsrapport for 2012



Årsberetning for 2012

Norsk institutt for vannforskning (NIVA) er et nasjonalt forskningsinstitutt som utfører forskning, overvåking, undersøkelser, utviklingsarbeid og utredninger knyttet til ferskvann, marint miljø og miljøteknologi. NIVA ble opprettet i 1958 og er i dag en stiftelse med et styre oppnevnt av Miljøverndepartementet (MD), Norges forskningsråd (NFR) og NIVAs ansatte.

NIVA har hovedkontor i Oslo og regionsavdelinger i Bergen, Grimstad, Hamar og Trondheim samt en storskala marin forskningsstasjon ved Drøbak.

I 2012 hadde NIVA tre forskningsbaserte datterselskaper: Akvaplan-niva AS i Tromsø, AquaBiota Water Research AB i Stockholm, Sverige og NIVA Chile SA, Puerto Varas, Chile. NIVA eier innovasjonsselskapet NIVA-Tech AS som har flere hel- og deleide datterselskaper.

NIVA er medlem av CIENS, et strategisk tverrfaglig forskningssamarbeid mellom selvstendige forskningsinstitutter og Universitetet i Oslo.

NIVAs virksomhet og framtidssutsikter

NIVA skal være nasjonalt ledende, holde et høyt internasjonalt nivå innen vannforskning og være en viktig aktør internasjonalt. NIVAs samfunnsoppgave er å utvikle kunnskap som grunnlag for politikkutforming og viktige beslutninger i samfunnet. NIVAs brede forskningskompetanse innen ferskvann, marint miljø, miljøteknologi og lange dataserier fra miljøovervåking har betydning for offentlig forvaltning, norsk næringsliv og for Norges interesser internasjonalt.

I 2012 ble «NIVAs strategi mot 2020» utarbeidet, et overordnet dokument som beskriver utviklingstrender og gir føringer om retning, ambisjonsnivå og prioriteringer fram mot 2020. Det er lagt vekt på hvordan NIVA kan bidra til en bærekraftig framtid, og NIVAs rolle for å finne løsninger på nasjonale og globale miljøutfordringer knyttet til bruk og vern av vannressurser.

Oppdrag for offentlig forvaltning utgjorde 53 % av NIVAs omsetning i 2012. Nasjonale overvåkingsprogrammer har i mange år vært en viktig del av oppdragene for offentlig forvaltning. Økt fokus på miljøstatus og klimaeffekter har resultert i flere nye nasjonale overvåkingsprogrammer. I årene som kommer forventes det økt fokus på overvåking knyttet til klimaendringer og miljøforurensninger.

Basisbevilgningen som NIVA mottar fra Norges Forskningsråd utgjorde i 2012 omtrent 12 % av brutto omsetning. Basisbevilgningen og bevilgningen til nasjonale oppgaver fra Miljøverndepartementet er NIVAs viktigste ressurser for strategisk styrt forskningsinnsats og meritterende kompetansebygging.

NIVA bruker basisbevilgningen til konkrete forskningsoppgaver for å sikre kompetanseutvikling i tråd med NIVAs strategi. Fra 2011 ble deler av basisbevilgningen øremerket til strategiske instituttsatsinger (SIS), og i 2012 ble 30 % brukt til SIS. Fra 2013 er andelen av basisbevilgning allokert til SIS på 40 %. Det er en klar sammenheng mellom NIVAs strategi og de fire tematiske SIS-områdene: nye miljøgifter, genetisk biodiversitet, effekter av klimaendringer og havforsuring.

God og gjennomtenkt kommunikasjon skal bidra til at NIVA når sine mål og lykkes i rollen som ledende vannfaglig kompetansesenter. Både vitenskapelige publikasjoner i internasjonale tidsskrifter og populærvitenskapelige artikler er viktig for å synliggjøre NIVAs faglige kompetanse.

NIVA har de senere årene hatt en positiv utvikling når det gjelder publisering og kommunikasjon, og kommunikasjon og forskningsformidling er viktige strategiske virkemidler for instituttet.

NIVA har over mange år brukt deler av basisbevilgningen til å støtte publikasjonsvirksomheten, og har nå også etablert en intern ordning med publikasjonsstipend innen strategisk viktige områder. Ordningene for publiseringstøtte er godt mottatt internt, og har ført til en jevn økning i antall og kvalitet på publikasjoner fra NIVA de senere årene.

I tillegg til forskning som finansieres gjennom basisbevilgningen deltar NIVA i flere store forskningsprogrammer finansiert av Norges Forskningsråd og EUs rammeprogram. Nasjonale og internasjonale forskningsoppdrag utgjorde omtrent 17 % av omsetningen i 2012. En økt andel av nasjonale FoU-midler vil i framtiden bli kanalisert gjennom internasjonale prosjekter og programmer. NIVA har en internasjonal profil, lang erfaring med internasjonalt forskningssamarbeid og en sterk brukerorientering. Denne kompetansen skal utvikles videre for å styrke NIVAs internasjonale virksomhet.

NIVAs oppdrag fra industri og næringsliv utgjør omtrent 18 % av omsetningen. Oppdragene omfatter forsknings- og utviklingsarbeid, miljøovervåking, utredninger og annen rådgivning.

NIVA har etablert innovasjon og forretningsutvikling som et eget målområde. Merverdi som skapes gjennom innovasjon skal brukes til egenstyrt forskning i NIVA og gjennom dette bidra til verdiskaping for samfunnet. Det har vært en god utvikling innen området, og det vil være et viktig vekstområde også de kommende årene. I 2012 hadde NIVA tre patentsøknader på innovasjonsprodukter samt en designregistrering. NIVA har jobbet bevisst med innovasjons- og forskningsprosjekter sammen med industripartnere, og har i 2012 for første gang fått gjennomslag for to prosjekter under SkatteFUNN-ordningen.

Årsregnskap og økonomi

Årets resultat i NIVA ble et overskudd på 3,17 mill. kroner. Overskuddet er fordelt på et driftsoverskudd på 2,83 mill. kroner og netto finansinntekter på 0,34 mill. kroner. Til sammenligning var overskuddet i 2011 på 13,82 mill. kroner, fordelt på et driftsoverskudd på 13,34 mill. kroner og netto finansinntekter på 0,48 mill. kroner. Årets driftsresultat er omtrent som forventet.

Brutto omsetning i NIVA var 267,53 mill. kroner i 2012. Netto omsetning, hvor prosjektrelaterte kostnader er trukket fra, var på 195,31 mill. kroner.

Årets overskudd foreslås overført til annen egenkapital.

NIVAs eiendeler er bokført til en samlet verdi på 171,86 mill. kroner. Egenkapitalen er 65,81 mill. kroner, og utgjør 38 % av totalkapitalen. I 2012 er NIVAs egenkapital blitt ytterligere styrket som følge av årets overskudd på 3,17 mill. kroner.

Brutto omsetning for konsernet i 2012 var 370,86 mill. kroner, med et overskudd på 5,51 mill. kroner etter skatt og minoritetsinteresser, mot et overskudd på 16,53 mill. kroner i 2011. Konsernets egenkapitalandel er 33,0 % av totalkapitalen.

NIVA-Tech AS, med datterselskapene BallastTech-NIVA AS og DOSCON AS, hadde en brutto omsetning på 10,51 mill. kroner, og oppnådde et samlet resultat på 0,04 mill. kroner. Tilsvarende resultat for fjoråret var på 0,38 mill. kroner.

Akvaplan-niva AS, med sine datterselskaper, hadde en brutto omsetning på 91,23 mill. kroner og oppnådde et resultat på 1,65 mill. kroner, mot et overskudd på 2,26 mill. kroner året før.

Datterselskapet AquaBiota AB hadde en omsetning på 12,54 mill. kroner, og fikk et overskudd før skatt på 1,33 mill. kroner mot et overskudd i 2011 på 0,20 mill. kroner. NIVA Chile SA hadde en omsetning på 1,64 mill. kroner, og fikk et overskudd på 12 tusen kroner mot et underskudd i 2011 på 87 tusen kroner.

NIVA er i liten grad utsatt for finansiell risiko, både når det gjelder markeds-, kreditt- eller likviditetsrisiko.

Styret legger til grunn for årsoppgjøret at grunnlaget for fortsatt drift er tilstede, og at årsregnskapet er satt opp under forutsetning av fortsatt drift. De siste års positive resultat har bidratt til en betydelig styrking av egenkapitalen, og gir et godt grunnlag for en ytterligere utvikling av NIVA som fremtidsrettet forskningsinstitutt. Det budsjetteres med et positivt driftsresultat også for 2013.

Personale, likestilling og helse, miljø og sikkerhet

Ved utgangen av 2012 hadde NIVA til sammen 226 ansatte (206 reelle årsverk i 2012), hvorav 122 forskere og 9 stipendiater. Ved utgangen av 2011 var antallet ansatte 223 (202 reelle årsverk i 2011). Gjennomsnittsalderen ved utgangen av 2012 var 42 år for kvinner og 48 år for menn.

Turnover totalt, kontrollert for pensjonister og planlagt nedbemanning, var i 2012 på 6,9 %. Kontrollert for midlertidige ansettelser var den totale turnover på 5,0 %, og for forskergruppen var turnover på 4,9 %. Totalt antall forskere i NIVA er 122, hvorav 115 har hovedstilling ved instituttet. Antall forskere med doktorgrad er 79. I 2011 var antall forskere i hovedstilling også 115, hvorav 72 med doktorgrad. Antall forskere har holdt seg stabilt fra 2011 til 2012, og det skyldes bl.a. at NIVA arbeider kontinuerlig med å rekruttere nye forskere.

NIVA har en uttalt politikk om å øke mangfold, og ved rekruttering arbeider vi kontinuerlig med å sikre mangfold og ikke forskjellsbehandle usaklig eller diskriminere. Vi søker å øke kvinneandelen blant forskere og ledere, samt å øke andelen menn innenfor områder med høy kvinneandel.

NIVAs styre besto i 2012 av syv medlemmer (seks medlemmer fra oktober), av disse var tre kvinner inkludert styreleder. Tor-Petter Johnsen fratrådte styret i oktober for å tiltre stilling som viseadministrerende direktør i NIVA fra 1. januar 2013.

NIVAs ledergruppe bestod av seks personer, hvorav fire var kvinner. Av 12 forskningsledere var tre kvinner. Av forskerstaben på 122 var 44 kvinner, og av instituttets ni stipendiater var seks kvinner. Kjønnfordelingen i NIVA i 2012 var 105 kvinner og 121 menn. Det var 12 kvinner og 26 menn som arbeidet deltid. NIVA har medarbeidere fra 21 ulike nasjoner og 54 ansatte med ikke-norsk bakgrunn.

Arbeidsmiljøet i NIVA er godt, noe som arbeidsmiljøundersøkelsen i 2011 gjenspeilet. I 2012 ble det utarbeidet en handlingsplan for videre oppfølging av resultatene fra undersøkelsen.

I 2012 var sykefraværet på 4,4 %. Dette er en økning fra 2011 hvor det var på 3,6 %, og skyldes i hovedsak flere tilfeller av langvarig sykefravær enn normalt. Det er ingen indikasjoner på at dette skyldes forhold ved arbeidet, og sykefraværet er for øvrig stabilt lavt. Det var ingen alvorlige skader eller tilløp til skader eller uønskede hendelser.

NIVA har ansvar for sine aktiviteters eventuelle påvirkning på det ytre miljø. Generelt er NIVAs miljøpåvirkning lav og bidrar ikke til forurensning utover det som er normalt for denne type virksomhet. Eventuelt farlig avfall avhendes på godkjente avfallsmottak, og det er ikke konstatert utslipp til det ytre miljø som overskrider gjeldende forskrifter.

Takk til NIVAs medarbeidere

Konsernets medarbeidere er NIVAs viktigste ressurs. Deres kunnskap, motivasjon og entusiasme er helt grunnleggende for NIVAs videre utvikling. Styret retter en stor takk til ledelsen og medarbeiderne for en imponerende innsats i 2012 og ser fram til det videre samarbeidet.

Oslo, 26. april 2013

Anne Enger
Styreleder

Trond Schumacher
Styremedlem

Else Løbersli
Styremedlem

Trond Syversen
Styremedlem

Bernt Pedersen
Styremedlem

Katrine Borgå
Styremedlem

Heleen de Wit
Styremedlem

Greta Bentzen
Adm. direktør

Resultatregnskap

(alle tall i hele 1,000 kroner)

NIVA KONSERN		Noter	NIVA		
2011	2012		2012	2011	
354,226	370,855				
		Driftsinntekter	3	267,529	266,408
180,745	200,496	Lønn & sos. kostnader	4,5	142,995	132,275
95,400	102,602	Direkte prosjektutlegg		72,215	71,045
51,739	52,562	Administrasjonskostnader		41,741	41,662
9,650	9,829	Avskrivninger	7	7,752	8,087
337,535	365,489	Sum driftskostnader		264,703	253,068
16,691	5,366	DRIFTSRESULTAT		2,826	13,340
		FINANSPOSTER			
0,000	0,000	Aksjeutbytte		0,000	0,000
1,629	1,740	Finansinntekter		1,118	0,997
-1,575	-1,040	Finanskostnader		-0,776	-0,516
-0,092	0,000	Tap/gevinst ved salg av aksjer		0,000	0,000
0,000	0,000	Nedskrivning av aksjer		0,000	0,000
-0,038	0,700	Netto finansposter		0,343	0,481
16,654	6,066	RESULTAT FØR EKSTRORD. POSTER		3,169	13,820
16,654	6,066	Res. før skatt og min.interesser		3,169	13,820
0,256	0,476	Skattekostnad	8	0,000	0,000
-0,136	0,076	Minoritetsandel av overskudd	12	0,000	0,000
16,534	5,513	ÅRETS RESULTAT		3,169	13,820
		Overføring til annen egenkapital		3,169	13,820

Balanse pr. 31.12

NIVA KONSERN		(alle tall i hele 1,000 kroner)	Note	NIVA	
2011	2012			2012	2011
ANLEGGSMIDLER					
IMMATERIELLE RETTIGHETER					
0,406	0,336	Utsatt skattefordel	8	0,000	0,000
0,522	0,544	Andre immaterielle eiendeler	6	0,447	0,425
0,927	0,880	Sum immaterielle rettigheter		0,447	0,425
VARIGE DRIFTSMIDLER					
6,359	6,068	Tomter, bygninger og annen fast eiendom	7	3,776	3,914
36,874	35,475	Maskiner, anlegg, inventar o.l.	7	28,499	29,709
43,232	41,543	Sum varige driftsmidler		32,275	33,623
FINANSIELLE EIENDELER					
0,000	0,000	Investering i datterselskaper	9	4,114	4,114
21,692	22,112	Investering i aksjer og andeler	9	22,053	21,633
0,659	0,672	Langsiktige fordringer		0,800	0,190
0,000	1,526	Langsiktige pensjonsmidler	5	1,526	0,000
22,351	24,310	Sum finansielle anleggsmidler		28,493	25,937
66,510	66,734	Sum anleggsmidler		61,215	59,984
OMLØPSMIDLER					
0,073	0,082	Varebeholdning		0,000	0,000
FORDRINGER					
77,405	61,214	Kundefordringer		27,268	33,402
6,401	7,909	Andre fordringer		3,744	2,843
0,000	0,000	Kortsiktige konsernfordringer	10	4,051	9,000
14,514	17,071	Oppdrag i arbeid	2	14,690	13,404
98,320	86,194	Sum fordringer		49,753	58,649
6,504	6,552	Finansielle omløpsmidler		0,000	0,000
86,982	96,093	Bankinskudd, kontanter o.l.		60,887	59,292
191,879	188,920	Sum omløpsmidler	11	110,640	117,940
258,389	255,654	SUM EIENDELER		171,855	177,925
EGENKAPITAL					
40,000	40,000	Grunnfond, aksjekapital		40,000	40,000
38,771	44,241	Annen egenkapital		25,805	22,636
78,771	84,241	Sum egenkapital	13	65,805	62,636
2,062	2,138	Minoritetsinteresser	12	0,000	0,000
GJELD					
AVSETNING FOR FORPLIKTELSE					
2,242	0,000	Pensjonsforpliktelse	5	0,000	2,242
0,163	0,281	Utsatt skatt	8	0,000	0,000
2,405	0,281	Sum avsetning for forpliktelser		0,000	2,242
ANNEN LANGSIKTIG GJELD					
1,715	1,345	Annen langsiktig gjeld	14	0,000	0,000
1,715	1,345	Sum annen langsiktig gjeld		0,000	0,000
KORTSIKTIG GJELD					
55,556	82,486	Forskudd fra kunder		46,185	52,762
26,083	23,156	Skyldig offentlige avgifter m.v.		16,622	19,012
20,852	22,035	Leverandørgjeld		14,664	14,982
0,000	0,000	Gjeld til konsernselskaper	10	0,250	0,379
0,173	0,040	Betalbar skatt	8	0,000	0,000
70,772	39,932	Annen kortsiktig gjeld		28,329	25,910
173,436	167,649	Sum kortsiktig gjeld		106,050	113,046
177,556	169,275	Sum gjeld		106,050	115,288
258,389	255,654	SUM EGENKAPITAL OG GJELD		171,855	177,925

Pantstillelser

15

Oslo, 26. april 2013

Anne Enger

Anne Enger
Styreleder

Trond Syversen

Trond Syversen

Heleen de Wit

Heleen de Wit

Bernt Pedersen

Bernt Pedersen

Greta Bentzen

Greta Bentzen (adm.dir.)

Else Løbersli

Else Løbersli

Trond Schumacher

Trond Schumacher

Katrine Borgå

Katrine Borgå

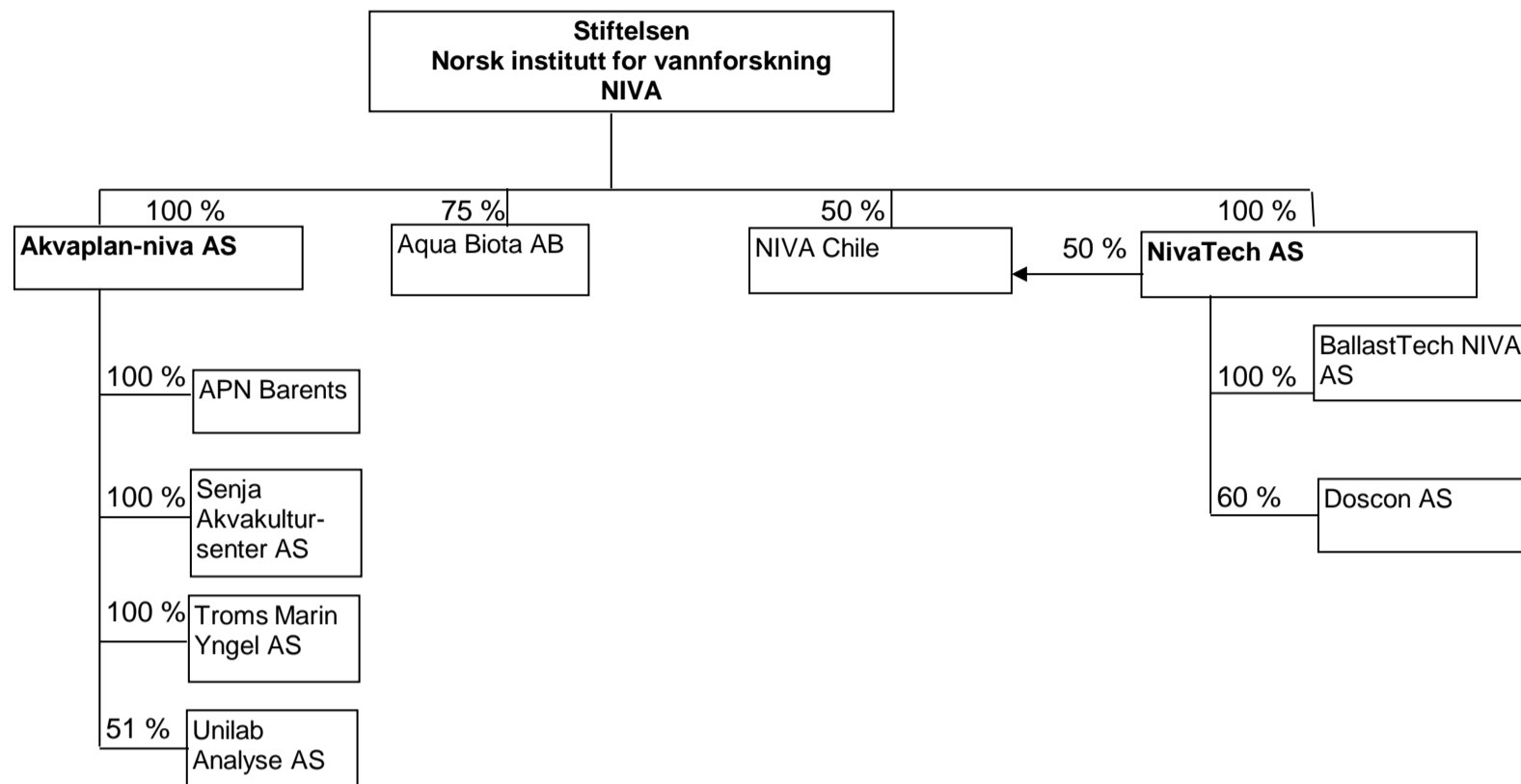
Kontantstrømoppstilling

(alle tall i hele 1,000 kroner)

NIVA KONSERN			NIVA	
2011	2012		2012	2011
		KONTANTSTRØMMER FRA OPERASJONELLE AKTIVITETER		
16,654	5,513	Resultat før skattekostnad	3,169	13,820
9,650	9,829	Ordinære avskrivninger	7,752	8,087
0,859	-0,048	Verdiendring finansielle omløpsmidler	0,000	0,000
-18,834	12,126	Endring i fordringer og honorarreserve	8,896	-6,857
10,155	1,183	Endring i leverandørgjeld	-0,318	7,577
16,879	-6,970	Endring i andre gjeldsposter	-6,678	16,372
35,290	21,560	Netto kontantstrøm fra operasjonelle aktiviteter	12,821	38,999
		KONTANTSTRØM FRA INVESTERINGSAKTIVITET		
-0,409	-0,013	Endring langsiktige lånefordringer	-0,610	0,000
-12,309	-8,167	Utbetalinger ved kjøp av varige driftsmidler, netto	-6,427	-6,246
0,000	0,000	Innbetalinger av finansielle fordringer og andeler i andre foretak	0,000	0,000
-4,288	-0,420	Utbetalinger ved kjøp av aksjer og andeler i andre foretak	-0,420	-4,288
0,000	-3,768	Verdiendring pensjonsmidler	-3,768	0,000
-17,006	-12,368	Netto kontantstrøm fra investeringsaktiviteter	-11,225	-10,534
		KONTANTSTRØM FRA FINANSIERINGSAKTIVITET		
-0,124	0,289	Omregningsdifferanser, endring utsatt skatt/skattefordel m.m.	0,000	0,000
-8,192	-0,370	Netto endring av langsiktig gjeld	0,000	-9,188
-8,316	-0,081	Netto kontantstrøm fra finansieringsaktiviteter	0,000	-9,188
9,968	9,111	Netto kontantstrøm for perioden	1,595	19,278
77,014	86,982	Konter ved periodens begynnelse	59,292	40,014
86,982	96,093	Konter ved periodens slutt	60,887	59,292
		<u>Denne består av:</u>		
9,968	9,111	Endring bankinnskudd m.v.	1,595	19,278

Note 1 Regnskapsprinsipper

Årsregnskapet er satt opp i samsvar med regnskapsloven 1998. Det er utarbeidet etter norske regnskapsstandarder. Interne kjøp og salg, interne overførslser og mellomværende er eliminert i konsernregnskapet. Pr 31.12.2012 består NIVA konsern av følgende selskaper:



Hovedregel for vurdering og klassifisering av eiendeler og gjeld

Eiendeler bestemt til varig eie eller bruk er klassifisert som anleggsmidler. Andre eiendeler er klassifisert som omløpsmidler. Fordringer som skal tilbakebetales innen et år er uansett klassifisert som omløpsmidler. Ved klassifisering av kortsiktig og langsiktig gjeld er analoge kriterier lagt til grunn.

Anleggsmidler vurderes til anskaffelseskost, men nedskrives til virkelig verdi når verdifallet forventes ikke å være forbigående. Anleggsmidler med begrenset økonomisk levetid avskrives planmessig. Langsiktig gjeld balanseføres til nominelt mottatt beløp på etableringstidspunktet. Langsiktig gjeld oppskrives ikke til virkelig verdi som følge av renteendring.

Omløpsmidler vurderes til laveste av anskaffelseskost og virkelig verdi. Kortsiktig gjeld balanseføres til nominelt mottatt beløp på etableringstidspunktet. Kortsiktig gjeld oppskrives ikke til virkelig verdi som følge av renteendring.

Enkelte poster er vurdert etter andre regler, og redegjøres for nedenfor.

Varige driftsmidler

Varige driftsmidler avskrives over forventet økonomisk levetid. Avskrivningene er som hovedregel fordelt lineært over antatt økonomisk levetid.

Aksjer i datterselskaper og øvrige datterselskaper

Anleggsaksjer balanseføres til anskaffelseskost. Investeringene blir nedskrevet til virkelig verdi dersom verdifallet ikke er forbigående. Øvrige anleggsaksjer er vurdert etter kostmetoden.

Fordringer

Kundefordringer og andre fordringer oppføres til pålydende etter fradrag for avsetning til forventet tap. Avsetning til tap gjøres på grunnlag av en individuell vurdering av de enkelte fordringene. I tillegg gjøres det for øvrige kundefordringer en uspesifisert avsetning for å dekke antatt tap.

Pensjoner

Morselskapet med datterselskaper er pliktig til å ha tjenstepensjonsordning etter lov om obligatorisk tjenstepensjon. Selskapenes pensjonsordninger tilfredsstiller lovens krav på dette området. Ved regnskapsføring av pensjon er lineær opptjeningsprofil og forventet sluttlønn som opptjeningsgrunnlag lagt til grunn. Estimatavvik og planendringer amortiseres over forventet gjenværende opptjeningsperiode i den grad de overstiger 10 % av den største av pensjonsforpliktelsene og pensjonsmidlene (korridor).

Leieforpliktelser

Morselskapet inngikk i 2006 en husleieavtale med Forskningsparken på 15 år for lokalene i Ciens Eiendom AS. Den årlige forpliktelsen utgjør 7,6 mill kroner og indeksreguleres med 0,80 % av årlige konsumprisindeks. Det er ikke inngått andre leieavtaler eller leasingavtaler av vesentlig betydning utover ordinære husleieavtaler for avdelingskontorene i Bergen, Grimstad og Trondheim samt for datterselskapene.

Skatter

Skattekostnad består av betalbar skatt og endring i utsatt skatt. Utsatt skatt/skattefordel er beregnet på alle forskjeller mellom regnskapsmessig og skattemessig verdi på eiendeler og gjeld. Utsatt skatt er beregnet med 28% på grunnlag av de midlertidige forskjeller som eksisterer mellom regnskapsmessige og skattemessige verdier, samt skattemessig underskudd til fremføring ved utgangen av regnskapsåret. Netto utsatt skattefordel balanseføres i den grad det er sannsynlig at denne kan bli nyttiggjort. Betalbar skatt og utsatt skatt er regnskapsført direkte mot egenkapitalen i den grad skattepostene relaterer seg til egenkapitaltransaksjoner.

Kontantstrømoppstilling

Kontantstrømoppstillingen er utarbeidet etter den indirekte metoden. Kontanter og kontantekvivalenter omfatter kontanter, bankinnskudd og andre kortsiktige, likvide plasseringer.

Beløp i 1000 kroner hvis ikke annet er nevnt.

Note 2 Oppdrag i arbeid

Inntektsføring skjer i takt med framdrift i prosjektene. Utfaktureringsverdi av prosjekter i arbeid vurderes etter timesatser for arbeid utført av egne ansatte og kostpris for utlegg som prosjektene ville blitt utfakturert med 31.12., redusert med nedskrivning for usikkerhet og mulige overskridelser i fremtiden samt for usikkerhet ved vurderingen. Det er foretatt individuelle vurderinger av prosjektene for kjente overskridelser. I tillegg er det foretatt en enbloc nedskrivning med 12% i morselskapet og 20% i Akvaplan-niva as. Nedskrivningssatsen er fastsatt iht erfaringstall fra tidligere år.

Note 3 Salgsinntekter

	NIVA		NIVA KONSERN	
	2 012	2011	2012	2011
Prosjektinntekter	229 364	225 859	329 512	318 877
Basisbevilgning	31 714	30 393	31 714	30 393
Nasjonale oppgaver	4 050	4 050	4 050	4 050
Andre driftsinntekter	2 400	6 106	5 579	906
Sum inntekter	267 529	266 408	370 855	354 226

Geografisk fordeling:

Av morselskapets inntekter utgjør ca 91% inntekter fra innenlandsk aktivitet. På konsernnivå utgjør innenlandsk omsetning ca 87%.

Note 4 Lønnskostnader, antall ansatte, godtgjørelser, lån til ansatte og godtgjørelse til revisor

Lønnskostnader	NIVA		NIVA KONSERN	
	2 012	2011	2012	2011
Lønninger	113 689	105 943	162 975	148 083
Arbeidsgiveravgift	17 815	16 499	23 281	19 728
Pensjonskostnader	8 437	6 750	10 873	8 354
Andre ytelser	3 053	3 083	3 366	4 580
Sum lønnskostnader	142 995	132 275	200 496	180 745
Antall årsverk	206	202	300	283

Morselskapet har fått godkjent skatteFUNN midler for 0,457 mill. kr, hvorav 0,348 mill. kr er gått til reduksjon av personalkostnader under driften, og 0,109 mill. kr som reduksjon i andre driftskostnader. Tilsvarende har konsernet fått godkjent skatteFUNN midler på 2,415 mill kroner hvorav 1,547 mill kroner er gått til reduksjon av lønns-kostnader og 0,868 mill kroner har gått til reduksjon i driftskostnader.

Ytelser til ledende ansatte (lønn, pensjon etc.)	NIVA		NIVA KONSERN	
	2 012	2011	2012	2011
Daglig leder, lønn	1 538	1 345	4 275	4 133
Daglig leder, pensjon og andre ytelser	80	80	311	172
Styret	245	261	296	303

Det er ikke ytet lån eller stillet sikkerhet for lån hverken til daglig leder eller noen av styrets medlemmer.

Godtgjørelse til revisor	NIVA		NIVA KONSERN	
	2 012	2011	2012	2011
Revisjonshonorar	119	125	374	380
Andre attestasjonstjenester	56	76	120	120
Annen bistand	22	22	85	140
Sum	197	223	578	641

Note 5 Pensjonskostnader og -forpliktelser

Det ble med virkning fra 31.12.08 foretatt en partiell utmelding i Statens Pensjonskasse (SPK) for alle ansatte i NIVA født før 01.01.53. De utmeldte ble samtidig meldt inn i en innskuddspensjonsavtale med Vital forsikring.

SPK har utført beregninger av pensjonsforpliktelse og fiktivt fond for NIVA pr. 31.12.12. Selskapet har pensjonsordninger som omfatter 36 personer i stilling, 0 med oppsatte rettigheter og 61 løpende pensjonister. Ordningen omfatter ytelser etter lov om Statens Pensjonskasse. Pensjonsordningen er ikke fondsbasert. Beregningene følger norsk regnskapsstandard for pensjonskostnader.

Datterselskapene Akvaplan-niva AS og Unilab-Analyse AS avviklet sine ytelsesordninger og gikk over til innskuddspensjon med virkning fra 01.01.2010. Ordningene er uten reserveoppbygning og dermed uten balanseførte forpliktelser.

Pensjonskostnader	NIVA		NIVA KONSERN	
	2 012	2011	2012	2011
Nåverdi av årets pensjonsopptjening	2 202	2 163	2 202	2 163
Rentekostnad av pensjonsforpliktelsen	5 183	5 685	5 183	5 685
Avkastning av pensjonsmidler	-5 499	-6 309	-5 499	-6 309
Administrasjonskostnad	68	69	68	69
Arbeidstakers andel av årets premie	-382	-399	-382	-399
Resultatført estimatendring avvik eks AGA		107		107
Netto pensjonskostnad før AGA før ekstraordinær justering	1 572	1 316	1 572	1 316
Resultatført levealderjustering 1943-1953 årskull	-	0	0	0
Resultatført endring i pensjonsregulering til alderpensjon	-	0	0	0
Netto pensjonskostnad før arbeidsgiveravgift	1 572	1 316	1 572	1 316
Pensjonsforpliktelse				
Beregnete pensjonsforpliktelse	-142 479	-139 706	-142 479	-139 706
Pensjonsmidler (fiktivt fond)	136 332	140 576	136 332	140 576
Netto pensjonsforpliktelse	-6 148	870	-6 148	870
Arbeidsgiveravgift	-867	123	-867	123
Sum estimert pensjonsforpliktelse inkl. AGA	-7 015	992	-7 015	992
Ikke resultatført estimatavvik inkl AGA	8 541	2 242	8 541	2 242
Pensjonsforpliktelse inkl. AGA i hht NRS6	1 526	3 234	1 526	3 234
Balanseført i regnskap 1.1	-2 242	-16 150	-2 242	16 150
Korreksjonspost	3 768	13 908	3 768	-13 908
Balanseført i regnskap 31.12	1 526	-2 242	1 526	2 242
Økonomiske forutsetninger				
Diskonteringsrente	4,20 %	3,80 %	4,20 %	3,80 %
Avkastning på pensjonsmidler	4,00 %	4,00 %	4,00 %	4,50 %
Årlig lønnsvekst	3,25 %	2,40 %	3,25 %	2,00 %
Årlig forventet regulering av pensjoner under utbetaling	2,25 %	2,50 %	2,25 %	3,00 %
Årlig forventet G-regulering av AFP, uføre, etterlatte m.m	3,00 %	3,25 %	3,00 %	3,75 %

Forutsetningene for årlig lønnsvekst og avkastning på pensjonsmidler er vurdert av NIVA, utfra kjente forhold. De øvrige parameterne er satt i henhold til NRS sine anbefalinger.

Note 6 Immaterielle eiendeler

Utviklingskostnader	NIVA	NIVA KONSERN
Anskaffelseskost pr 01.01.2012	462	634
Tilgang kjøpte immaterielle rettigheter	116	116
Avgang solgte immaterielle rettigheter	-	-
Anskaffelseskost pr 31.12.2012	578	750
Akkumulerte avskrivninger 31.12.2012	131	206
Akkumulerte nedskrivninger pr 31.12.2012	-	-
Balanseført verdi pr 31.12.2012	447	544
Årets avskrivninger	94	94

Note 7 Varige driftsmidler

	Tomter/bygninger/ annen eiendom		Maskiner og inventar, prod.anlegg		Sum varige driftsmidler	
	NIVA	Konsern	NIVA	Konsern	NIVA	Konsern
Anskaffelseskost pr 01.01	4 517	10 012	97 648	115 752	102 166	125 764
Tilgang kjøpte driftsmidler	74	74	6 237	7 977	6 311	8 051
Avgang solgte driftsmidler	0	-	0	0	0	0
Anskaffelseskost pr 31.12	4 591	10 085	103 885	123 730	108 476	133 815
Akkumulerte avskrivninger 31.12	816	4 017	75 386	88 254	76 201	92 271
Akkumulerte nedskrivninger 31.12	0	-	0	0	0	0
Reverserte nedskrivninger 31.12	0	-	0	0	0	0
Balanseført verdi pr 31.12	3 776	6 068	28 499	35 475	32 275	41 543
Årets avskrivninger	212	364	7 446	9 372	7 658	9 736
Avskrivningsatts	0-4%		10-25%			

Note 8 Årets skattekostnad - utsatt skatt

Fra 2008 er forskningsinstitutter fritatt for formueskatt. Morselskapet har et betydelig skattemessig fremførbart underskudd, og pr 31.12.2012 var dette på 27,576 mill kroner. Tilsvarende har datterselskaper et skattemessig fremførbart underskudd på 23,958 mill. kr - samlet for konsernet blir dette 51,534 mill. kr. Utsatt skatt og utsatt skattefordel relaterer seg til datterselskaper i Norge og Sverige og er av den grunn oppført med bruttotall i balansen.

Skattekostnaden i konsernet er på totalt 0,476 mill. kr og fremkommer således:

	NIVA KONSERN
Skyldig betalbar skatt, Norge	40
Skattekostnad, Sverige	245
Skattekostnad, Chile	2
Betalbar skatt, avgitt konsernbidrag	1 027
Utatt skattefordel på mottatt konsernbidrag, ikke bokført	-1 027
Endring i netto utsatt skattefordel, Norge	69
Endring utsatt skatteforpliktelse, AquaBiota AB	118
Ending utsatt skatteforpliktelse, BallastTech NIVA AS	2
Samlet skattekostnad, 2012	476
Utsatt skatteforpliktelse fremkommer slik:	
Pr 1.1.2012, AquaBiota AB	163
Beregnet utsatt skatteforpliktelse 2012, AquaBiota AB	116
Beregnet utsatt skatteforpliktelse 2012, BallastTech NIVA AS	2
Utsatt skatteforpliktelse pr 31.12.2012	281
Utsatt skattefordel fremkommer slik:	
Pr 1.1.2012 (Akvaplan NIVA AS og Unilab Analyse AS):	406
Endring Akvaplan NIVA	(4)
Endring Unilab Analyse AS	(65)
Utsatt skattefordel pr 31.12.2012	336

Note 9 Finansielle anleggsmidler**Konserngruppen NIVA består av:**

Selskap:	Sted:	Ny i 2011	NIVA		NIVA KONSERN	
			Eierandel	Stemmeandel	Eierandel	Stemmeandel:
Akvaplan-niva AS	Tromsø		94 %	94 %	100 %	100 %
NivaTech AS	Oslo		100 %	100 %	100 %	100 %
AquaBiota AB	Sverige		75 %	75 %	75 %	75 %
NIVA Chile S.A	Chile		50 %	50 %	100 %	100 %
BallastTech AS	Oslo				100 %	100 %
Doscon AS	Oslo				60 %	60 %
Unilab Analyse AS	Tromsø				51 %	51 %
Akvaplan-niva Barents Ltd.	Russland				100 %	100 %
Senja Akvakultursenter AS	Tromsø				100 %	100 %
Troms Marin Yngel AS	Tromsø				100 %	100 %

I januar 2013 solgte NivaTech AS ut sine eierandeler i Doscon.

Andre aksjer/eiendeler eiet av konserngruppen:

Selskap	Bokført verdi	Eierandel
Miljøforskingscenteret AS	26	25,60 %
Ciens Eiendom AS	1 039	35,80 %
Ciens Eiendom KS	20 498	32,24 %
EIFair AS	-	40,20 %
Salt AS	49	49,00 %
Andre aksjer og andeler	500	
Sum	22 112	

Note 10 Mellomværende med selskap i samme konsern m.v.

	NIVA	
	2012	2011
Nivatech AS	-24	-94
BallastTech NIVA AS	3 587	7 846
Akvaplan Niva AS	-56	-103
AquaBiota AB	0	4
NIVA Chile S.A	993	1 101
Doscon AS	100	57
Unilab Analyse AS	0	0
Sum	4 601	8 811

Alle transaksjoner med nærstående selskaper skjer til markedsmessige betingelser.

Note 11 Bundne bankinnskudd

	NIVA		NIVA KONSERN	
	2 012	2011	2012	2011
Skattetrekksmidler som inngår i posten	5 949	1 515	7 923	3 279

Note 12 Minioritetsinteresser

Minoritetsinteresser pr. 1.1	2 062
Endringer	-
Minoritetenes resultatandel	76
Minoritetsinteresser pr. 31.12	2 138

Note 13 Egenkapital

	NIVA	NIVA KONSERN
Egenkapital 1.1.2012	62 636	78 771
Årets resultat	3 169	5 513
Endring av egenkapital som følge av regulering av pensjonsforpliktelse	0	0
Endring av egenkapital som følge av prinsippendringer, omregningsdifferanse mv	0	-43
Egenkapital 31.12.2012	65 805	84 241

NIVA er en selveiende stiftelse.

Note 14 Langsiktig gjeld

	NIVA		NIVA KONSERN	
	2 012	2011	2012	2011
Gjeld til kredittinstitusjoner	-	-	1 345	1 715

Note 15 Pantstillelser og garantier m.v.

	NIVA		NIVA KONSERN	
	2 012	2011	2012	2011
Gjeld sikret med pant		-	1 155	1 485
Garantier for skattetrekkmidler		4 300	-	4 333
Sum	-	4 300	1 155	5 818
Balanseført verdi av eiendeler pantsatt for gjeld og garantier	-	-	2 479	3 092

I tillegg til ovennevnte har NIVA følgende garantiansvar:

I forbindelse med tilbakebetaling av et ansvarlig lån i 2011 ovenfor Ciens Eiendom AS som komplementar til Ciens Eiendom KS, er i det stillet en garanti fra eierne på 6 MNOK. Ansvaret fordeler seg proratarisk i forhold til eierbrøk på avtaletidspunktet. NIVAs andel er på 35,8%.

Aksjonærene i Miljøforskningssenteret AS hvor NIVA eier 25,6% har avgitt en garanti ovenfor selskapet, i forbindelse med ferdigstillelse av deler av prosjektet. Garantien er begrenset oppad til totalt 10 MNOK og fordeler seg proratarisk, basert på eiernes andeler.

Til styret i
NORSK INSTITUTT FOR VANNFORSKNING

REVISORS BERETNING FOR 2012

Uttalelse om årsregnskapet

Vi har revidert årsregnskapet for NORSK INSTITUTT FOR VANNFORSKNING som består av selskapsregnskap, som viser et overskudd på kr. 3.169.000,-, og konsernregnskap, som viser et overskudd på kr. 5.513.000,-. Selskapsregnskapet og konsernregnskapet består av balanse per 31. desember 2012, resultatregnskap og kontantstrømoppstilling for regnskapsåret avsluttet per denne datoen, og en beskrivelse av vesentlige anvendte regnskapsprinsipper og andre noteopplysninger.

Styret og daglig leders ansvar for årsregnskapet

Styret og daglig leder er ansvarlig for å utarbeide årsregnskapet og for at det gir et rettviseende bilde i samsvar med regnskapslovens regler og god regnskapsskikk i Norge, og for slik intern kontroll som styret og daglig leder finner nødvendig for å muliggjøre utarbeidelsen av et årsregnskap som ikke inneholder vesentlig feilinformasjon, verken som følge av misligheter eller feil.

Revisors oppgaver og plikter

Vår oppgave er å gi uttrykk for en mening om dette årsregnskapet på bakgrunn av vår revisjon. Vi har gjennomført revisjonen i samsvar med lov, forskrift og god revisjonsskikk i Norge, herunder International Standards on Auditing. Revisjonsstandardene krever at vi etterlever etiske krav og planlegger og gjennomfører revisjonen for å oppnå betryggende sikkerhet for at årsregnskapet ikke inneholder vesentlig feilinformasjon.

En revisjon innebærer utførelse av handlinger for å innhente revisjonsbevis for beløpene og opplysningene i årsregnskapet. De valgte handlingene avhenger av revisors skjønn, herunder vurderingen av risikoene for at årsregnskapet inneholder vesentlig feilinformasjon, enten det skyldes misligheter eller feil. Ved en slik risikovurdering tar revisor hensyn til den interne kontrollen som er relevant for stiftelsens utarbeidelse av et årsregnskap som gir et rettviseende bilde. Formålet er å utforme revisjonshandlinger som er hensiktsmessige etter omstendighetene, men ikke for å gi uttrykk for en mening om effektiviteten av stiftelsens interne kontroll. En revisjon omfatter også en vurdering av om de anvendte regnskapsprinsippene er hensiktsmessige og om regnskapsestimaterne utarbeidet av ledelsen er rimelige, samt en vurdering av den samlede presentasjonen av årsregnskapet.

Etter vår oppfatning er innhentet revisjonsbevis tilstrekkelig og hensiktsmessig som grunnlag for vår konklusjon.

Konklusjon

Etter vår mening er årsregnskapet avgitt i samsvar med lov og forskrifter og gir et rettviseende bilde av stiftelsens og konsernet NORSK INSTITUTT FOR VANNFORSKNING's finansielle stilling per 31. desember 2012 og av resultatet og kontantstrømmen for regnskapsåret som ble avsluttet per denne datoen i samsvar med regnskapslovens regler og god regnskapsskikk i Norge.

Uttalelse om øvrige forhold

Konklusjon om årsberetningen

Basert på vår revisjon av årsregnskapet som beskrevet ovenfor, mener vi at opplysningene i årsberetningen om årsregnskapet, forutsetningen om fortsatt drift og forslaget til anvendelse av overskuddet er konsistente med årsregnskapet og er i samsvar med lov og forskrifter.

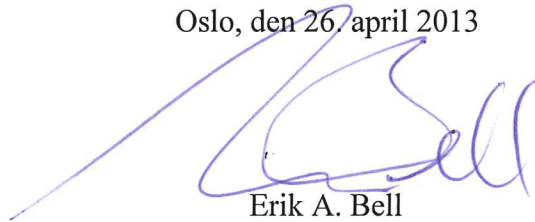
Konklusjon om registrering og dokumentasjon

Basert på vår revisjon av årsregnskapet som beskrevet ovenfor, og kontrollhandlinger vi har funnet nødvendig i henhold til internasjonal standard for attestasjonsoppdrag (ISAE) 3000 «Attestasjonsoppdrag som ikke er revisjon eller forenklet revisorkontroll av historisk finansiell informasjon», mener vi at ledelsen har oppfylt sin plikt til å sørge for ordentlig og oversiktlig registrering og dokumentasjon av stiftelsens regnskapsopplysninger i samsvar med lov og god bokføringsskikk i Norge.

Konklusjon om utdelinger og forvaltning

Basert på vår revisjon av årsregnskapet som beskrevet ovenfor, og kontrollhandlinger vi har funnet nødvendige i henhold til internasjonal standard for attestasjonsoppdrag (ISAE) 3000, mener vi stiftelsen er forvaltet i samsvar med lov, stiftelsens formål og vedtektene for øvrig.

Oslo, den 26. april 2013



Erik A. Bell
Statsautorisert revisor

NIVA: Norges ledende kompetansesenter på vannmiljø

NIVA gir offentlig vannforvaltning, næringsliv og allmennheten grunnlag for god vannforvaltning gjennom oppdragsbasert forsknings-, utrednings- og utviklingsarbeid. NIVA kjennetegnes ved stor faglig bredde og godt kontaktnett til fagmiljøer i inn- og utland. Faglig tyngde, tverrfaglig arbeidsform og en helhetlig tilnæringsmåte er vårt grunnlag for å være en god rådgiver for forvaltning og samfunnsliv.



Norsk institutt for vannforskning

Gaustadalléen 21 • 0349 Oslo
Telefon: 02348 • Faks: 22 18 52 00
www.niva.no • post@niva.no