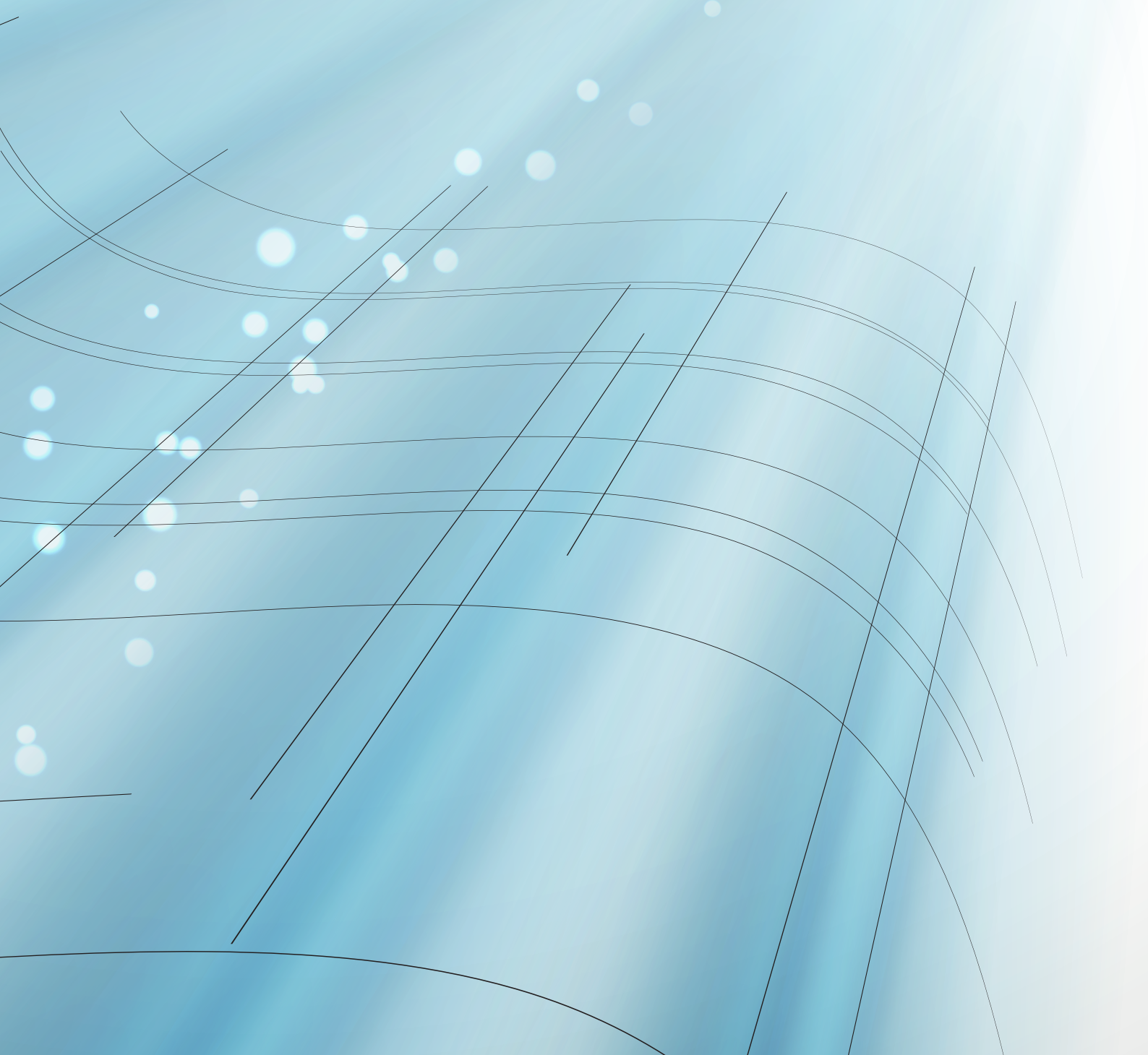


NIFU

ÅRSRAPPORT 2012



Innhold

Direktøren har ordet	3
Studier av høyere utdanning	4
Studier av grunnopplæring	5
Studier av forskning og innovasjon	6
Statistikk og indikatorer	7
Administrasjon	8
Forskningsformidling	9
Medieoppslag	10
Ansatte og engasjerte i 2012	11
Styrets beretning 2012	14
Årsregnskap 2012	18
Revisors beretning	26
Publikasjoner	28
Vedtekter	52



Direktøren har ordet

NIFUs mål er å utvikle kunnskapsgrunnlag for en helhetlig kunnskapspolitik. Det har vi lyktes med også i 2012. Gjennom evalueringen av Kunnskapsløftet i grunnopplæringen og en rekke prosjekter om fag- og yrkesopplæringen er NIFU en sentral premisseleverandør for regjeringens stortingsmelding om grunnopplæringen våren 2013. NIFUs FoU-statistikk og våre analyser og evalueringer av doktorgradsutdanningen, instituttsektoren, regionale forskningsfond og andre virkemidler i forskningspolitikken er på samme måte en viktig del av grunnlaget for regjeringens forskningsmelding.

For NIFU er forskningspolitikken, og særlig instituttpolitikken, avgjørende for at vi kan fortsette å levere kunnskap som er nyttig for oppdragsgiverne, og som samtidig står på solid vitenskapelig grunn. De senere årene er instituttsektoren i økende grad blitt målt og stimulert til å utvikle den vitenskapelige kvaliteten. Det er positivt. I årene framover er det viktig at myndighetene også bidrar til gode forskningsvilkår i oppdragsmarkedet. Forskning for offentlige oppdragsgivere er den største inntektskilden for NIFU og andre samfunnsvitenskapelige institutter, og avgjørende for vår faglige og strategiske utvikling. Det er behov for et bedre rammeverk for offentlige anskaffelser av forskning, som kan gi bedre dialog om oppdragene og mer effektiv ressursbruk i anskaffelsesprosessen. Et bedre rammeverk kan bidra til mer strategisk og bedre bruk av forskningsinstituttenes kompetanse til beste for både instituttene og oppdragsgiverne.

Kunnskapspolitikken blir et stadig viktigere politikkområde. Utdanningsnivået i samfunnet øker, og det gjør også interessen for utdanningspolitiske spørsmål. Forskning og innovasjon blir en stadig viktigere forutsetning for velferd og konkurransekraft i næringslivet. Det gir et godt utgangspunkt for videre utvikling av NIFUs forskningsområder i årene framover.

Sveinung Skule

Direktør



Studier av høyere utdanning

NIFUs forskning om høyere utdanning omfatter sentrale temaer som kvalitet og læringsutbytte i utdanningen, styring, finansiering og organisering av universiteter og høyskoler, institusjonenes samarbeid med arbeids- og næringsliv, og kandidatenes overgang til arbeidsmarkedet. Høyere utdanning studeres både fra system- og individperspektiv, ofte i kombinasjon.

Gjennom forskningsradsprosjektet Higher Education Learning Outcomes (HELO), mulighetsstudien AHELO (OECD) og Kandidatundersøkelsen har NIFUs forskere i 2012 utviklet nye perspektiver og metoder for å studere læringsutbyttet av høyere utdanning.

Vi har forsket spesielt på profesjonsutdanninger, som lærerutdanning og sykepleie, og vi har evaluert PhD-utdanningen. Frafall og gjennomstrømning har vært et sentralt tema, og én av forskerne disputerte over sin avhandling om temaet.

NIFU har siden 1972 utført undersøkelser blant kandidater fra universiteter og høyskoler om deres tilpasning på arbeidsmarkedet. En rapport fra 2012 som presenterer hovedresultater fra Kandidatundersøkelsen 2011 viser at arbeidsmarkedssituasjonen et halvt år etter eksamen er nokså stabil i forhold til 2009.

I 2012 ble det for første gang også gjennomført en tilsvarende undersøkelse blant kandidater med fagskoleutdanning. Instituttet har samtidig utgitt publikasjoner om blant annet profesjonsutdannede, samfunnsvitere og humanister og undersysselsatte i arbeidsmarkedet. En av forskerne disputerte med en avhandling om nyutdannede lærere og deres møte med arbeidslivet.

En analyse av studentenes praksis og samarbeid med arbeidslivet under utdanning viste at slikt samarbeid har positiv effekt på motivasjon, gjennomføring av studiene og sysselsetting etter avlagt grad.

Studier av grunnopplæring

Instituttets mål er å utvikle kunnskapsgrunnlag for videreutvikling av den 13-årige grunnopplæringen. Forskningsområdet omfatter studier innenfor hele grunnopplæringen, både grunnskolen, studieforberedende og yrkesforberedende utdanningsprogrammer i videregående skole og fagopplæringen.

Grunnopplæringen studeres innenfor en bred utdanningspolitisk sammenheng, og forskerne deltar aktivt i nasjonale og internasjonale nettverk og har også i 2012 gjennomført sammenliknende studier innenfor ulike deler av grunnopplæringen.

For første gang har NIFU også kunnet undersøke utviklingen i skoleprestasjoner over tid med utgangspunkt i nasjonale prøver, og kan derfor gi en beskrivelse av hvilke faktorer som fremmer prestasjonsutvikling.

Siden 2006 har forskningsgruppen gjort et omfattende arbeid innenfor evalueringen av Kunnskapsløftet, den siste store utdanningsreformen innenfor grunnopplæringen. Evalueringen ble avsluttet i 2012. NIFU hadde hovedansvar for flere større prosjekter innenfor evalueringen, på oppdrag fra Utdanningsdirektoratet.

Sammen med tre andre forskningsmiljøer gjennomfører NIFU den forskningsbaserte evalueringen av Overgangsprosjektet i Ny GIV – ett av de mest sentrale tiltakene for å redusere frafallet i videregående opplæring. Et viktig funn var at mange av elevene som fikk intensivopplæring som del av prosjektet fikk en svakere karakterutvikling enn sammenlignbare elevgrupper som ikke mottok intensivopplæring. De aller svakest presterende fikk imidlertid positiv utvikling i sine karakterer.

NIFU har i samarbeid med Institutt for lærerutdanning og skoleutvikling også hatt som oppdrag å evaluere Kunnskapsløftet som styringsreform og forvaltningsnivåenes og institusjonenes rolle i implementeringen av reformen. Evalueringen avdekker uavklarte spenninger mellom på den ene siden politisk og profesjonell styring, og på den andre siden mellom sentral og desentralisert styring av grunnopplæringen.

I 2012 gjennomførte instituttet en survey i samarbeid med Fafo, som rettet seg mot 800 norske bedrifter, hvorav halvparten med og halvparten uten lærlinger. Et hovedfunn var at de 400 bedriftene uten lærlinger ikke skilte seg vesentlig fra de 400 bedriftene med lærlinger når det gjelder kvalifikasjonsstruktur på arbeidsstokken og virksomhetens egnethet for opplæring av lærlinger. Bedriftene i begge kategorier var imidlertid i stor grad åpne for å ta inn lærlinger, samtidig som det var betydelige bransjemessige variasjoner i svarene.

Studier av forskning og innovasjon

Forskningsområdet omfatter studier av forskningspolitikk og forskningspolitiske virkemidler, innovasjon og entreprenørskap.

2012 ble preget av evalueringer av sentrale ordninger og organisasjoner i forskningspolitikken. NIFU har vært sentrale i evalueringen av Sentre for fremragende forskning (SFF), av doktorgrads-utdanningen og av forskningsinstituttens rolle i forsknings- systemet nasjonalt og internasjonalt. I tillegg har NIFU vært en viktig leverandør av kunnskap til evalueringen av Norges forskningsråd. Mye av dette arbeidet har vært premiss-givende for regjeringens forskningsmelding.

På innovasjonsområdet har NIFU hatt en sentral rolle i analyser av regional forskning og utvikling. Eksempler er følgeforskning på regionale forskningsfond og sekretariatsansvar for evaluering av de regionale forskningsinstituttene. NIFU har i tillegg vært med på å gjennomføre en internasjonal studie av forskermobilitet i ti land.

Innenfor energi, klima og miljø, har instituttet hatt sekretariatsrollen for evaluering av norsk klimaforskning, og siden 2011 ledet et fireårig nordisk forskningsprosjekt om overgangsprosesser som fører til mer bærekraftige energi- og transportsystemer.

En studie av de nordiske landenes satsinger på sentre for fremragende forskning viser at det er mange fellestrekk men også interessante forskjeller mellom landene.

I 2012 avsluttet vi et treårig prosjekt om forsknings- og innovasjonssamarbeid. Det har vært økende interesse både i Norge og internasjonalt for denne typen samarbeid. Funnene gir et positivt bilde av forskingssamarbeidet mellom næringslivet, universitetene og andre offentlige aktører innen forskning og utdanning, som sykehus og forskningsinstitutter. Både bedrifter og forskningsmiljøer opplever gevinster av samarbeidet.

Den årlige statsbudsjettanalysen anslo en realvekst på 2,5 % for FoU-bevilgningene i 2013, men mye av veksten er knyttet til bevilgninger som går til utlandet, blant annet til EU-kontingenten.

NIFUs forskere deltar i en rekke nordiske og europeiske prosjekter og nettverk innenfor forsknings- og innovasjonsstudier. Et sentralt nettverk er European Forum for Studies of Policies for Research and Innovation der de fremste miljøene i Europa er med.

Statistikk og indikatorer

NIFU har det nasjonale ansvaret for produksjon, analyse og formidling av statistikk og indikatorer for det samlede FoU- og innovasjonssystem.

En viktig arbeidsoppgave er forvaltning og drift av databaser og registre som underlag for statistikk og indikatorer som måler innsats og resultater av forskning og innovasjon. FoU-statistikken omfatter opplysninger om så vel utgifter og årsverk som forskerpersonale, samt data om vitenskapelig publisering og patentering.

Instituttets mål er å bidra aktivt til utviklingen av bedre og mer relevante indikatorer til nytte for utformingen av forsknings- og innovasjonspolitikken. Her utgjør NIFUs lange tidsserier over statistikk og indikatorer et viktig bidrag til kunnskapsgrunnlaget. Datamaterialet samles inn gjennom egne FoU-undersøkelser for universitets- og høyskolesektoren, instituttsektoren og helseforetak.

Resultater fra undersøkelsene publiseres i rapporten Det norske forsknings- og innovasjonssystemet som er en bredt anlagt presentasjon av hovedtrender i forskning og innovasjon. Rapporten utgis årlig i regi av Norges forskningsråd, mens tabeller og oppdateringer mellom utgivelsene publiseres på et eget område på Forskningsrådets hjemmeside.

NIFU deltar aktivt i internasjonale indikatorutviklingsprosesser, f.eks. Women & Science, og indikatorer for utviklingen av European Research Area (ERA). NIFU samarbeider dessuten aktivt med de andre nordiske landene, om å videreutvikle statistikkgrunnlaget om FoU.

I 2012 gjennomførte forskningsområdet en rapport som viste at norsk instituttsektor ser ut til å fungere bra både faglig, økonomisk og organisatorisk, men at en del momenter likevel kan forbedres. Rapporten anbefalte at det utvikles en politikk som kan sørge for enda sterkere incentiver for samarbeid supplert med tydeligere strategisk styring.

En kartlegging av norsk polar-forskning i global kontekst viste at Norge har opprettholdt sin posisjon som verdens femte største polarforskningsnasjon målt i publiseringsvolum, og den tredje største når det gjelder forskning utført i Arktis. Polarforskning er således en av få disipliner der Norge virkelig er en stor forskningsnasjon internasjonalt.

Administrasjon

I desember 2012 besto administrasjonen av 10,1 årsverk, tilsvarende 14,3 prosent av alle ansatte. Disse hadde ansvar for bl.a. personal, økonomi, kommunikasjon, bibliotek og IKT. NIFU satser på en effektiv stab hvis formål er å sørge for at forskerne får mest mulig tid til faglige gjøremål.

Økonomi- og personalmedarbeiderne har ansvar for økonomistyring, lønn, regnskap og administrativ oppfølging av prosjektporteføljen. Økonomi- og regnskapstjenester kjøpes av Evry, som også drifter NIFUs regnskaps- og timeføringssystem. To IKT-medarbeidere sørger i tillegg for effektiv IKT-drift.

Administrasjonen har også ansvar for å drifte et forskningspolitisk bibliotek. Dette fagbiblioteket er åpent for allmennheten når bibliotekaren er tilstede. NIFU kjøper bibliotekartjenester fra Høgskolen i Oslo og Akershus for å ivareta den daglige driften av biblioteket.

I 2012 ble administrasjonen utvidet med en kommunikasjonsrådgiver som jobber aktivt for å formidle NIFUs forskningsarbeid ut gjennom fag- og dagspresse, sosiale medier og frokostmøter. Kommunikasjonsarbeidet innebærer også støtte til den enkelte forsker med å tilrettelegge for god forskningsformidling.

En sentral kommunikasjonskanal er instituttets tilstedeværelse på nett, herunder egne websider og profilsider på sosiale medier. I 2012 gikk NIFU over til ny publiseringsplattform, noe som har ført til forenklet publisering for flere ansatte.

NIFU leier lokaler i Wergelandsveien 7 i Oslo, og disponerer tre etasjer med cellekontorer, møterom, kantine og takterrasse. NIFU har eget sentralbord og resepsjon, med ansvar for bl.a. post og arkiv. I tillegg drifter NIFU sin egen kantine. Administrasjonen har ansvar for daglig vedlikehold av lokalene.

Forskningsformidling

På NIFUs hjemmeside (www.nifu.no) ligger generell informasjon om instituttet og oversikt over publikasjoner og prosjekter. NIFU-rapportene publiseres på nettsidene som gratis nedlastbare PDF-filer.

Videre er det lagt ut informasjon om FoU-statistikk, statistikk om forskerpersonale og doktorgradsstatistikk. Det meste foreligger både på norsk og engelsk.

Under FoU-statistikk presenteres tabeller og figurer fra siste undersøkelse av ressursene til forskning og utvikling (FoU) i Norge. Her finnes også FoU-statistikk for de nordiske landene, og det lages nyhetsblad om Kvinner i forskning. FoU-statistikkbanken omfatter statistikk over ressurser til FoU i Norge og andre land. Her gis brukerne mulighet til selv å velge tabeller og data. FoU-statistikkbanken inneholder nasjonal FoU-statistikk – utgifter og personale, statistikk over bevilgninger til FoU over statsbudsjettet, internasjonal FoU-statistikk og indikatorer, doktorgradsstatistikk og nøkkeltall for forskningsinstitutter.

Doktorgradsstatistikken inneholder informasjonsblad, som også utgis to ganger per år i trykket versjon, samt tabeller og figurer over doktorgrader avlagt ved norske læresteder. Doktorgradsstatistikk presenteres også under NORBAL, som har data fra de nordiske og baltiske land.

NIFUs nettsider inneholder også institutt-katalogen som oppdateres regelmessig. Denne gir en kortfattet beskrivelse av hvert enkelt institutt som utfører FoU i Norge – inkludert søkemoduler og lenker til instituttenes egne hjemmesider. Både norsk og engelsk versjon foreligger.

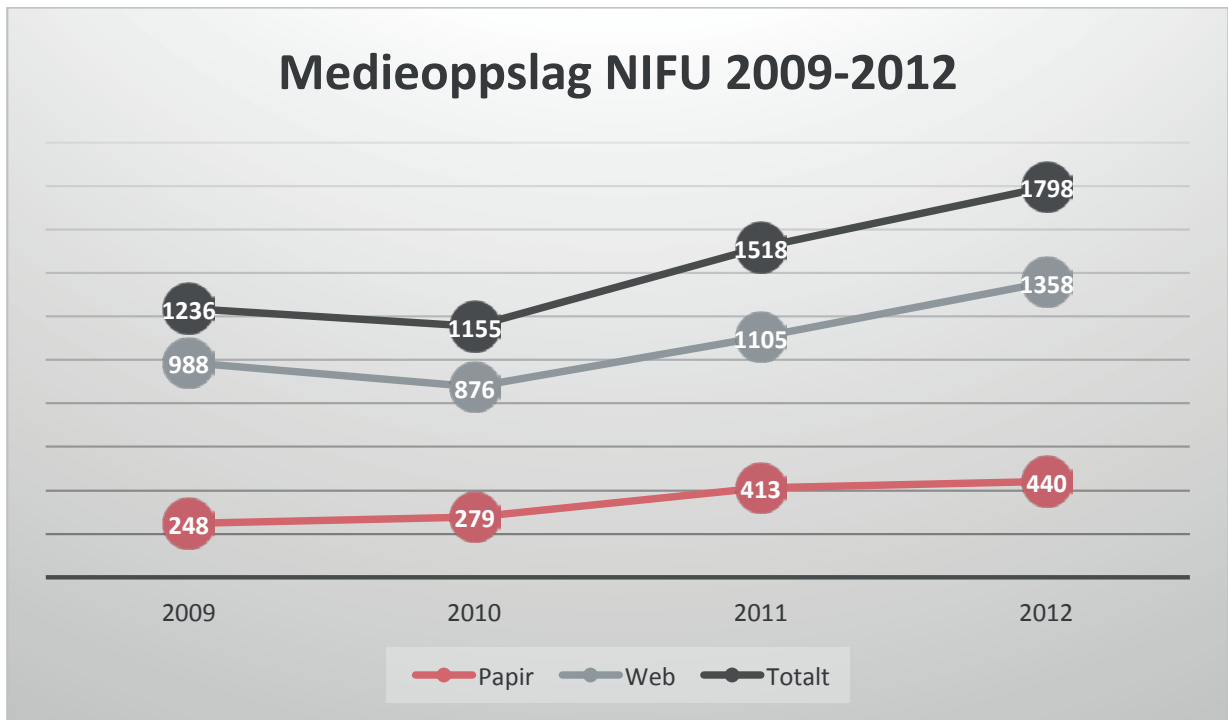
Nettsidene har også tabeller, figurer, kommentarer og analyser av kandidatundersøkelser som gjennomføres årlig ved instituttet. Annet hvert år gjøres en halvtårsundersøkelse av alle høyere grads kandidater, masterkandidater, enkelte andre grupper lavere grads kandidater og bachelorkandidater. Annet hvert år gjennomføres spesialundersøkelser. Mer inngående analyser av disse undersøkelsene publiserer vi i web-artikler på NIFUs nettsider.

I tillegg publiserer instituttet oppdatert FoU-statistikk som faste tabellsett i Indikatorrapportens nettversjon hos Norges forskningsråd.

NIFUs øvrige publikasjoner, samt medarbeidernes bidrag til eksterne utgivelser, blir presentert på instituttets hjemmeside.

Medieoppslag

Måling av medieoppslag gir en viss pekepinn på NIFUs synlighet i aviser og på nett. Tallene, som er hentet fra Retriever, viser at det har vært en kraftig oppgang i henvisning til NIFUs forskning de siste årene. Fra 2010 til 2012 har antall medieoppslag økt med over 55 prosent.



Ansatte og engasjerte i 2012

Navn

Stilling

Ledelse

Sveinung Skule	Direktør
Kristin Sikora	Økonomisjef
Claes Lampi	Administrasjonssjef

Forskningsledere pr. desember 2012

Susanne L Sundnes	Forskningsleder
Ole Wiig	Forskningsleder (stedfortredende)
Vibeke Opheim	Forskningsleder
Berit Lødding	Forskningsleder (stedfortredende)
Jannecke Wiers-Jenssen	Forskningsleder
Agnete Vabø	Forskningsleder (stedfortredende)
Olav R. Spilling	Forskningsleder
Liv Langfeldt	Forskningsleder (stedfortredende)

Fellesfunksjoner

Lisbeth Fjellskaalnes	Kantinestyrer
Tove Karine Hansen	Konsulent
Wenche Kildal	Sekretær
Morteza Landari	Leder IKT
Gunn Helen Molstadengen	Konsulent – Økonomi
Andreas Hardhaug Olsen	Kommunikasjonsrådgiver
Mette Pettersen	Økonomimedarbeider
Hanne Nordal Rønne	Konsulent – Personal
Torill Skirstad	Konsulent – Personal

Faglig personale

Dag W. Aksnes	Forsker 1
Clara Åse Arnesen	Forsker 2
Bjørn Terje Asheim	Forsker 1 (bistilling)
Marte Blystad	Rådgiver
Siri Brorstad Borlaug	Forsker 3 (bistilling)

Synnøve Skjersli Brandt	Forsker 3 (sluttet 31.08.12)
Markus Michaelsen Bugge	Forsker 2
Pål Børing	Forsker 2
Tone Cecilie Carlsten	Forsker 3
Joakim Caspersen	Forsker 2
Lars Coenen	Forsker 2 (bistilling)
Arne Fevolden	Forsker 2
Nicoline Frølich	Forsker 1
Mari Wigum Frøseth	Forsker 3
Cay Gjerustad	Forsker 3
Jens Grøgaard	Forsker 1 (bistilling)
Magnus Gulbrandsen	Forsker 1 (bistilling)
Hebe Gunnes	Seniorrådgiver
Johan Hauknes	Forsker 2 (sluttet 01.05.12)
Inger Henaug	Rådgiver
Sverre Herstad	Forsker 2 (bistilling)
Solveig Holen	Forsker 2
Elisabeth Hovdhaugen	Forsker 2
Håkon Høst	Forsker 2
Eric James Iversen	Forsker 2
Egil Kallerud	Spesialrådgiver
Hilde Karlsen	Forsker 2
Antje Klitkou	Forsker 2
Mark Knell	Forsker 1
Svein Kyvik	Forsker 1
Asbjørn Kårstein	Forsker 2
Katarina Larsen	Forsker 2
Eifred Markussen	Forsker 1
Svein Erik Moen	Forsker 2
Terje Næss	Forsker 2
Bjørn Magne Olsen	Konsulent
Dorothy Sutherland Olsen	Forsker 2
Terje Bruen Olsen	Forsker 2
Fredrik Piro	Forsker 2
Tine Sophie Prøitz	Spesialrådgiver
Inge Ramberg	Forsker 2
Kristoffer Rørstad	Seniorrådgiver

Trude Røsdal	Forsker 2
Rannveig Røste	Forsker 3 (bistilling)
Tore Vang Sandven	Forsker 2
Bo Sarpebakken	Seniorrådgiver
Vera Schwach	Forsker 2
Lisa Scordato	Forsker 3
Idunn Seland	Forsker 2
Gunnar Sivertsen	Forsker 1
Jørgen Sjaastad	Forsker 2
Asgeir Skålholt	Forsker 3
Espen Solberg	Spesialrådgiver
Bjørn Stensaker	Forsker 1 (bistilling)
Liv Anne Støren	Forsker 1
Rachel Sweetman	Forsker 3
Sverker Sörlin	Forsker 1 (bistilling)
Taran Thune	Forsker 2 (bistilling)
Cathrine Tømte	Forsker 1
Nils Vibe	Spesialrådgiver
Erica Waagene	Forsker 3
Kaja Kathrine Wendt	Seniorrådgiver
Øyvind Wiborg	Forsker 2 (sluttet 31.07.12)
Finn Ørstavik	Forsker 2 (sluttet 15.06.12)
Per Olaf Aamodt	Forsker 1
Siri Aanstad	Forsker 3
Petter Aasen	Forsker 1 (bistilling)

Styrets beretning 2012

Virksomhetens art og tilholdssted

NIFU er en selveiende, uavhengig og allmenntilgjengelig forskningsstiftelse som utvikler og formidler forskningsbasert kunnskap og statistikk om innovasjon, forskning og utdanning. Instituttets visjon er å videreutvikle studier av utdanning, forskning og innovasjon som flerfaglige og tverrfaglige forskningsfelt i globalt perspektiv, og gjennom det styrke instituttets posisjon som et av Europas ledende forskningsmiljø på disse områdene. NIFU har nasjonalt ansvar for produksjon, analyse og formidling av statistikk og indikatorer for det samlede norske FoU- og innovasjonssystemet, og er leverandør av norsk offisiell statistikk på disse områdene til EU og OECD. Instituttet holder til i Oslo.

Organisering og faglig aktivitet

Instituttet er organisert i fire forskningsområder som alle hadde høy aktivitet i 2012.

Innenfor *Studier av grunnopplæringen* avsluttet instituttet en omfattende evaluering av Kunnskapsløftet - den store reformen i grunnopplæringen. Gjennom evalueringen samt en rekke forskningsprosjekter om fag- og yrkesopplæringen er instituttet en sentral premissleverandør for en ny stortingsmelding om grunnopplæringen våren 2013. Analyser av hvordan skoleressurser, undervisningsformer, læringsmiljø og andre forhold påvirker grunnskoleelevenes prestasjonsutvikling var også et viktig tema.

Innenfor *Studier av høyere utdanning* har læringsutbytte vært et viktig tema. Instituttet leder blant annet et større prosjekt finansiert av Forskningsrådet om dette, hvor vi samarbeider med universitetene i Bergen og Oslo og Høgskolen i Oslo. Kandidatundersøkelsen i høyere utdanning undersøkte overgangen mellom høyere utdanning og arbeidsliv, og i 2012 ble det for første gang gjennomført en tilsvarende undersøkelse blant kandidater med fagskoleutdanning.

På området *Studier av forskning og innovasjon* gjennomførte instituttet en rekke evalueringer og andre prosjekter som samlet utgjør viktige deler av kunnskapsgrunnlaget for regjeringens Forskningsmelding våren 2013. Evalueringen av norsk doktorgradsutdanning var en sentral aktivitet, sammen med evalueringen av Norges forskningsråd, og av regionale forskningsfond, samt flere analyser av den norske instituttsektoren.

NIFUs lange tidsserier med statistikk og indikatorer utgjør en helt sentral del kunnskapsgrunnlaget for forskningspolitikken. Arbeidet med den årlige Indikatorrapporten utgjorde også i 2012 en dominerende del av virksomheten på området *Statistikk og indikatorer*. Rapporten gir en samlet oversikt over status og utviklingstrekk i Norge innenfor forskning, innovasjon, vitenskap og teknologi.

Nordiske og internasjonale prosjekter

Instituttet arbeidet i 2012 aktivt med å etablere flere nordisk komparative prosjekter. Sammen med universiteter i de øvrige nordiske landene fikk instituttet tilslag på to prosjekter i NordForsk-programmet *Education for tomorrow*. Prosjektene vil videreutvikle og styrke samarbeidet med universitetsmiljøer i alle de nordiske landene. Innenfor innovasjon på energi- og miljøfeltet har instituttet også flere større nordiske prosjekter. Det har i 2012 vært gjennomført en rekke mindre oppdragsprosjekter for nordiske, svenske og danske oppdragsgivere. NIFU har også tatt initiativ til et samarbeid med nordiske statistikkbyråer for å få fram tidligere og mer sammenlignbar FoU-statistikk i Norden, og utarbeidet en nordisk FoU-statistikk-folder for Nordisk ministerråd.

På EU-området leder NIFU et europeisk konsortium som i 2012 vant en større rammekontrakt for EU-kommisjonen om utvikling av indikatorer for å evaluere EUs forskningspolitikk. NIFU er også partner i to andre tilsvarende konsortier innenfor policyanalyser av forskning og utdanning. Instituttet deltok i en

rekke studier av høyere utdanning og forskning finansiert gjennom European Science Foundation, EU-kommisjonen og OECD.

Publisering og formidling

Resultatene fra alle NIFUs oppdragsprosjekter publiseres åpent i instituttets rapportserie, eller i andre rapportserier. Det ble gitt ut 78 rapporter i egen serie i 2012. Instituttet gir ut *Forskningspolitikk – fagbladet for forskning, høyere utdanning og innovasjon*, med støtte fra Norges forskningsråd. Bladet er redaksjonelt uavhengig, og har egne landredaktører for Sverige og Danmark.

Instituttets ansatte publiserte i 2012 19 vitenskapelige tidsskriftsartikler og 18 vitenskapelige antologiartikler. I 2011 var tilsvarende tall 34 og 15. 10 publikasjoner var på nivå 2. Flere samforfattede arbeider og færre publikasjoner på nivå 2 bidro til at antall publikasjonspoeng falt fra 50,5 til 29,3 poeng. Mange artikler er under publisering og antall publikasjonspoeng forventes å øke neste år.

Instituttet har også i 2012 drevet omfattende brukerrettet formidling i form av over 180 foredrag på seminarer og konferanser. Årskonferansen i 2012 hadde som tema «Utdanner vi den kompetansen Norge trenger?» hvor vi satt på agendaen både kvalitet og kandidatproduksjon på alle nivå, fra fagarbeidere til PhD. Konferansen samlet rundt 300 deltakere fra inn- og utland, og har blitt en etablert kunnskapspolitisk møteplass. Det ble også jobbet aktivt med å nå ut med instituttets forskningsresultater i allmennrettede medier. NIFU ble nevnt 436 ganger i norske papirmedier dekket av A-tekst i 2012, 25% mer enn i 2011.

Framtidig utvikling

Instituttets fagområder dekker hele bredden i kunnskapspolitikken, fra grunnopplæring via høyere utdanning og forskning til innovasjon. Etterspørselen etter kunnskapsgrunnlag for politikkuforming innenfor alle disse områdene vil trolig være stort også i årene framover, både i Norge, i Norden for øvrig og i Europa.

Utsiktene ved inngangen til 2013 er samlet sett relativt gode, men det er store variasjoner mellom forskningsområdene når det gjelder belagt kapasitet. Totalt er i overkant av 60 prosent av kapasiteten for 2013 belagt, dette er noe lavere enn ved inngangen til 2012. På innovasjonsområdet er oppdragsmarkedet preget av mange korte prosjekter og evalueringsoppdrag, økt konkurranse med konsulentselskaper, og mangel på langsiktig finansiering av grunnleggende forskning. For de øvrige områdene forventes et mer stabilt marked.

Personalet, likestilling og arbeidsmiljø

NIFU har ved utgangen av 2012 91 ansatte, hvorav 10 har permisjon. Av instituttets 66,9 årsverk, ble 55,7 årsverk utført av forskere og annet faglig personale, mens 11,2 årsverk ble utført av personale i administrasjon og ledelse. Av det faglige personalet i hovedstilling hadde 45 prosent doktorgrad. Fem av instituttets ansatte disputerte for doktorgraden i 2012, og representerer en betydelig styrking av kompetansen.

Registrert sykefravær var 5,5 prosent i 2012, mot 4,4 prosent i 2011. NIFU har siden 2002 vært tilknyttet ordningen «et inkluderende arbeidsliv». Det har ikke vært skader eller ulykker ved instituttet.

Likestilling

Stiftelsen har som mål å være en arbeidsplass der det råder full likestilling mellom kvinner og menn. Stiftelsen har i sin policy innarbeidet forholdet rundt likestilling som tar sikte på at det ikke forekommer forskjellsbehandling grunnet kjønn i saker som for eksempel lønn, avansement og rekruttering.

I 2012 var det 91 ansatte i stiftelsen, hvorav 44 kvinner. Styret ble ledet av en mann, mens tre av styrets 9 medlemmer var kvinner. Stiftelsens administrative ledelse besto av mannlig direktør og administrasjonssjef og kvinnelig økonomisjef. Forskningsledelsen forøvrig besto av seks kvinner og to menn. Dermed var kvinnelige ansatte godt representert i ledende stillinger og lønnsforskjellene mellom kvinner og menn var små. Arbeidstidsordninger i stiftelsen følger av de ulike stillinger og er uavhengig av kjønn.

Stiftelsen arbeider for å forhindre diskriminering som følge av nedsatt funksjonsevne, etnisitet, nasjonal opprinnelse, hudfarge, religion og livssyn.

Miljørapportering

Stiftelsen er ikke regulert av miljøkonsesjoner eller pålegg, men etterstreber å redusere miljøbelastningen på det ytre miljø med følgende tiltak:

Avfallshåndtering: Det kildesorteres papp, papir, elektronisk avfall og restavfall. Det er gjennomføres papirreducerende tiltak som dobbeltsidig kopiering, samt avtale om retur av brukte tonerkassetter. Det oppfordres til å lese dokumenter og e-post på skjerm. Kontormøbler kjøpes normalt second-hand.

Transport: Virksomheten ligger sentralt plassert i Oslo, og ansatte bruker kollektivtransport til og fra jobb. Stiftelsen disponerer tre parkeringsplasser, men ingen ansatte har egen p-plass.

Innkjøp: Stiftelsen velger miljømerkede produkter så langt det lar seg gjøre.

Energi: Lokalene har sentralvarmeanlegg, og det oppfordres til å slå av lys og elektriske apparater når man forlater kontoret.

Redegjørelse for årsregnskapet

Omsetningen i stiftelsen var på 78 367 493 kr i 2012. Driftsresultatet ble på 463 072 kr og tilsvarer 0,6 % av omsetningen. Ordinært resultat ble på 1 376 621 kr før skatt. Etter beregnet inntektsskatt ble årsresultatet på 1 131 073 kr.

Samlet kontantstrøm fra operasjonelle aktiviteter i stiftelsen var på -12 199 923 kr.

De samlede investeringene i stiftelsen i 2012 var på 1 413 136 kr.

Stiftelsens likviditetsbeholdning var på 41 886 998 kr per 31.12.2012. Stiftelsens evne til egenfinansiering av investeringer er god.

Stiftelsens kortsiktige gjeld utgjorde pr. 31.12.2012 34 929 386 kr, hvorav 17 082 847 kr var forskudd fra kunder. Stiftelsen har ikke langsiktig gjeld. Stiftelsens finansielle stilling er god, og kan per 31.12.2012 nedbetale kortsiktig gjeld ved hjelp av sine mest likvide midler.

Totalkapitalen var ved utgangen av året på 71 153 575 kr. Egenkapitalandelen pr 31.12.2012 var på 50,9 %.

Årsresultat og disponeringer

Styret vedtar følgende disponering av NIFUs årsresultat:

Overført til annen egenkapital	kr 1 131 073
Totalt disponert	kr 1 131 073

Fortsatt drift

I samsvar med regnskapsloven § 3-3a bekreftes det at forutsetningene om fortsatt drift er til stede. Til grunn for antagelsen ligger resultatprognoser for år 2013 og stiftelsens langsiktige strategiske prognoser for årene framover. Stiftelsen er i en sunn økonomisk og finansiell stilling.

Takk for innsats og samarbeid

Styret vil takke instituttets ansatte for god innsats i 2012. Styret vil også takke oppdragsgivere og samarbeidspartnere for god dialog og godt samarbeid.

Oslo, den 22.03.2013

For styret i NIFU



Svein Sundsbø
Styreleder



Tone Fløtten
Nestleder



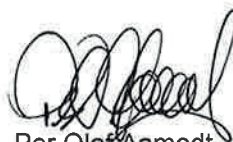
Bjørn Haugstad
Styremedlem



Per Hull Kristensen
Styremedlem



Annika Pontén
Styremedlem



Per Olaf Aamodt
Styremedlem



Vera Schwach
Styremedlem

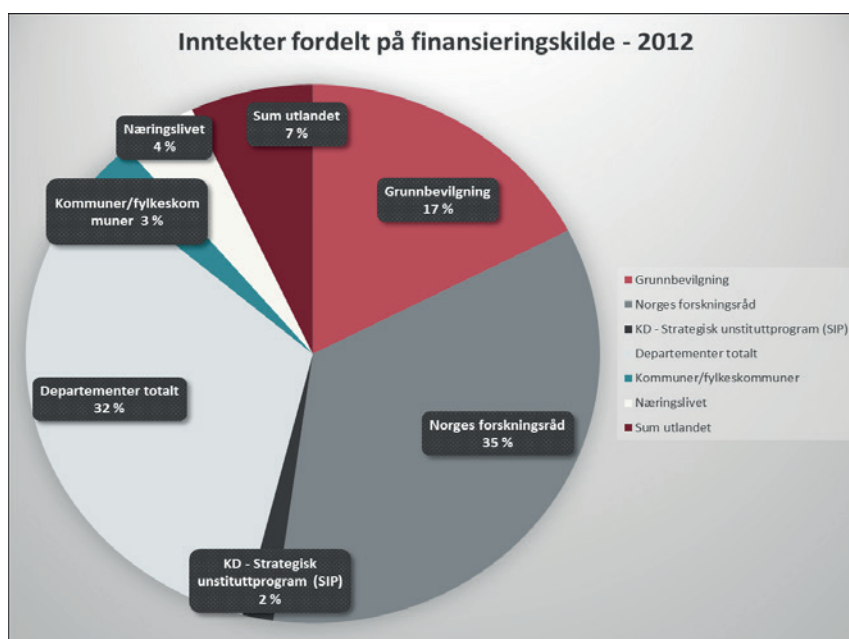


Sveinung Skule
Direktør

Resultatregnskap

NIFU - Nordisk Institutt for studier av innovasjon, forskning og utdanning

Driftsinntekter og driftskostnader	Note	2012	2011
Prosjektinntekter	1	50 015 331	53 384 621
Basisbevilgning	2	13 655 348	12 738 002
Faste oppdrag		14 666 607	13 474 804
Diverse inntekter		30 206	800
Sum driftsinntekter		78 367 493	79 598 227
Direkte prosjektkostnader		11 574 434	11 644 114
Lønnskostnader m.m.	3, 4	52 468 743	50 205 691
Avskrivning på driftsmidler	5	1 025 415	1 300 137
Annen driftskostnad	3	12 835 829	12 394 020
Sum driftskostnader		77 904 421	75 543 962
Driftsresultat		463 072	4 054 266
Finansinntekter og finanskostnader			
Renteinntekter		936 732	418 350
Annen finansinntekt		16 108	44 214
Annen finanskostnad		39 290	109 057
Resultat av finansposter		913 550	353 507
Resultat før skattekostnad		1 376 621	4 407 773
Skattekostnad på ordinært resultat	9	245 548	1 140 507
Årsresultat	7	1 131 073	3 267 266
Overføringer			
Avsatt til annen egenkapital		1 131 073	3 267 266
Sum overføringer		1 131 073	3 267 266



Balanse

NIFU - Nordisk Institutt for studier av innovasjon, forskning og utdanning

Eiendeler	Note	2012	2011
Anleggsmidler			
Varige driftsmidler			
Påkostning lokaler		54 022	63 110
EDB-utstyr		1 577 811	1 184 601
Inventar		315 951	312 352
Sum varige driftsmidler	5	1 947 785	1 560 063
Finansielle anleggsmidler			
Andre fordringer		3 636 094	3 558 050
Sum finansielle anleggsmidler		3 636 094	3 558 050
Sum anleggsmidler		5 583 878	5 118 112
Omløpsmidler			
Prosjekter i arbeid	6	10 232 395	11 391 401
Fordringer			
Kundefordringer		10 388 731	2 313 356
Andre fordringer	3, 9	3 061 573	2 601 565
Sum fordringer		13 450 304	4 914 921
Bankinnskudd, kontanter o.l.	8	41 886 998	55 500 057
Sum omløpsmidler		65 569 697	71 806 379
Sum eiendeler		71 153 575	76 924 491

Balanse

NIFU - Nordisk Institutt for studier av innovasjon, forskning og utdanning

Egenkapital og gjeld	Note	2012	2011
Innskutt egenkapital			
Grunnkapital	7	1 000 000	1 000 000
Sum innskutt egenkapital		1 000 000	1 000 000
Opptjent egenkapital			
Annen egenkapital	7	35 224 189	34 093 116
Sum opptjent egenkapital		35 224 189	34 093 116
Sum egenkapital	7	36 224 189	35 093 116
Gjeld			
Kortsiktig gjeld			
Leverandørgjeld		4 663 408	4 261 562
Betalbar skatt	9	245 548	1 140 507
Skyldig offentlige avgifter		6 017 376	7 197 526
Forskudd fra kunder		17 082 847	20 734 971
Annen kortsiktig gjeld		6 920 206	8 496 809
Sum kortsiktig gjeld		34 929 386	41 831 375
Sum gjeld		34 929 386	41 831 375
Sum egenkapital og gjeld		71 153 575	76 924 491

Oslo, 22.03.2013


Styret i NIFU - Nordisk Institutt for studier av innovasjon, forskning og utdanning



Svein Sundsbø
Styrets leder



Tone Fløtten
Nestleder



Bjørn Haugstad
Styremedlem



Per Olaf Aamodt
Styremedlem



Vera Schwach
Styremedlem



Per Hull Kristensen
Styremedlem



Annika Pontén
Styremedlem



Sveinung Skule
Direktor

Regnskapsprinsipper

Generelt

Årsregnskapet er satt opp i samsvar med regnskapsloven. Det er utarbeidet etter norske regnskapsstandarder og anbefalinger til god regnskapsskikk.

Inntektsføring av prosjekter skjer løpende, i takt med fullføring av prosjekter.

Anleggsmidler omfatter eiendeler bestemt til varig eie og bruk. Anleggsmidler er vurdert til anskaffelseskost. Varige driftsmidler balanseføres og avskrives over driftsmidlets økonomiske levetid. Varige driftsmidler nedskrives til virkelig verdi ved verdifall som forventes ikke å være forbigående. Nedskrivningen reverseres når grunnlaget for nedskrivningen ikke lenger er til stede.

Omløpsmidler og kortsiktig gjeld omfatter normalt poster som forfaller til betaling innen ett år etter balansedagen, samt poster som knytter seg til varekretsløpet. Omløpsmidler vurderes til laveste verdi av anskaffelseskost og antatt virkelig verdi. Kortsiktig gjeld balanseføres til nominelt beløp på opptakstidspunktet.

Kundefordringer og andre fordringer oppføres til pålydende etter fradrag for avsetning til forventet tap. Avsetning til tap gjøres på grunnlag av en individuell vurdering av de enkelte fordringene.

Pengeposter i utenlandsk valuta omregnes til balansedagens kurs.

NIFU ble i 2010 vurdert som fullt ut skattepliktig fra og med inntektsåret 2008, og det avsettes for betalbar skatt på årets resultat.

Skattekostnaden består av betalbar skatt og endring utsatt skatt. Utsatt skatt/skattefordel er beregnet på alle forskjeller mellom regnskapsmessig og skattemessig verdi på eiendeler og gjeld. Utsatt skatt er beregnet med 28 % av disse forskjellene. Netto utsatt skattefordel balanseføres i den grad det er sannsynlig at denne kan bli utnyttet.

Stiftelsen er pliktig til å ha tjenestepensjonsordning etter lov om obligatorisk tjenestepensjon, og tilfredsstiller disse kravene gjennom ordning med medlemskap i Statens pensjonskasse. Kostnader og forpliktelser avhenger av pensjonskassens til enhver tid gjeldende vilkår.

Pensjonsordninger finansiert via sikrede ordninger er ikke balanseført. Pensjonspremien anses i disse tilfeller som pensjonskostnad og klassifiseres sammen med lønnskostnader. Viser til note 4.

Note 1 Prosjektinntekter

	2012	2011
Norges Forskningsråd	12 543 899	13 976 815
Departementer og underliggende etater	26 707 067	28 506 637
Utland inkl. nordiske organisasjoner	5 342 986	6 797 977
Andre	5 421 379	4 103 192
Sum	50 015 331	53 384 621

Note 2 Basisbevilgning

Grunnbevilgningen er på kr 13 017 000 og utgjør instituttets tilskudd. Grunnbevilgning skal brukes til å vedlikeholde og fremme oppgaver innen instituttets kjerneområder knyttet til strategisk fagutvikling, individuell kompetanseutvikling, vitenskapelig publisering og formidling. Det er ikke knyttet tilbakebetalingsforpliktelser til tilskuddet.

Årets bevilgning økes ved at overføringer fra 2011 kommer i tillegg. Imidlertid overføres en udisponert del av bevilgningen til 2013, slik:

Basisbevilgning	Fra 2011	Bevilgn 2012	Overf 2013	Anvendt 2012
Grunnbevilgning	2 643 798	13 017 000	2 005 450	13 655 348
Sum				13 655 348

Note 3 Lønnskostnader, antall ansatte, godtgjørelser, lån til ansatte med mer.

Lønnskostnader	2012	2011
Lønnskostnader	38 735 850	37 954 070
Arbeidsgiveravgift	6 395 933	5 936 638
Pensjonskostnader	5 710 378	4 948 442
Andre personalkostnader	1 626 582	1 366 541
Sum	52 468 743	50 205 691

Antall årsverk sysselsatt	66,9	67,8
---------------------------	------	------

Ytelser til ledende personer	Direktør	Styret
Lønn / honorarer	966 918	335 252
Pensjonsutgifter	151 212	0
Annen godtgjørelse	11 833	0
Sum	1 129 963	335 252

Revisor

Kostnadsført honorar fordeles på følgende måte: (ekskl. mva)	2012	2011
Lovpålagt revisjon	127 300	128 400
Bistand regnskap	18 300	18 600
Attestasjon prosjekter	-	8 100
Bistand ligningspapirer / skatterådgivning	36 325	20 590
Sum	181 925	175 690

Lån til ansatte

Lån til ansatte inngår i andre fordringer og utgjør kr 76 100. Lånene er regulert i særavtalens 4.3 om lønnsforskudd. Lånene er rentefrie. Rentefordelen ved lønnsforskudd er skattepliktig dersom lønnsforskuddet overstiger 3/5 av folketrygdens grunnbeløp, eller tilbakebetalingstiden er over ett år.

Note 4 Pensjonskostnader

Stiftelsen er pliktig til å ha tjenstepensjonsordning etter lov om obligatorisk tjenstepensjon. Stiftelsens pensjonsordninger tilfredsstiller kravene i denne lov. Kostnader og forpliktelser avhenger av pensjonskassens til enhver tid gjeldende vilkår.

Pr 31.12. 2012 er det 86 personer som inngår i ordningen.

	2012	2011
Årets betalte pensjonspremie	6 363 956	5 964 383

Stiftelsens pensjonsordning er en ytelsesbasert ordning, som gir ansatte rett til fremtidige pensjonsytelser. Det følger av Norsk RegnskapsStandard nr. 6 Pensjonskostnader, at slike ytelsesbaserte ordninger skal årlig beregnes og avsettes for.

Ordningen som Stiftelsen har hos Statens Pensjonskasse er derimot en "flerforetaksordning" hvor NIFU som arbeidsgiver ikke er tildelt et eget "fiktivt fond" i Statens Pensjonskasse. Av denne grunn foreligger det ikke tilstrekkelig informasjon til å beregne og bokføre ordningen som en ytelsesbasert ordning. I tråd med NRS nr. 6 er derfor årets betalte pensjonspremie bokført som årets pensjonskostnad.

Note 5 Varige driftsmidler

Varige driftsmidler avskrives lineært over forventet økonomisk levetid.

	EDB	Inventar	Påkostning lokaler	Sum
Anskaffelseskost 01.01.	3 634 508	829 672	90 878	4 555 058
Tilgang 2012	1 315 219	97 917	-	1 413 136
Avgang 2012	-	-	-	-
Anskaffelseskost 31.12.	4 949 727	927 589	90 878	5 968 194
Akkumulerte avskrivninger 01.01.	2 449 907	517 320	27 768	2 994 995
Akkumulerte avskrivninger 31.12.	3 371 916	611 638	36 856	4 020 410
Bokført verdi 31.12.	1 577 811	315 951	54 022	1 947 785
Avskrivninger 2012	922 009	94 318	9 088	1 025 415
Økonomisk levetid	3 år	10 år	3 år	

Årlig leie av ikke balanseførte driftsmidler utgjør kr. 890 925.

Note 6 Prosjekter i arbeid/opptjente, ikke fakturerte inntekter

	2012	2011
Prosjekter i arbeid 01.01.	11 391 401	5 335 498
Prosjekter i arbeid 31.12.	10 232 395	11 391 401
Endringer prosjekter i arbeid	-1 159 006	6 055 903

Note 7 Egenkapital

	Grunnkapital	Opptjent egenkapital	Sum
Egenkapital 01.01.	1 000 000	34 093 116	35 093 116
Årets resultat		1 131 073	1 131 073
Egenkapital 31.12.	1 000 000	35 224 189	36 224 189

Note 8 Bankinnskudd

I posten inngår :	2012	2011
Bundne bankinnskudd vedr. skattetrekk	2 546 237	2 174 758

Note 9 Skatter

	2012	2011
Årets skattekostnad fordeler seg på :		
Betalbar skatt	245 548	1 140 507
Sum skattekostnad	245 548	1 140 507

Beregning av årets skattegrunnlag :

Resultat før skatt	1 376 621	4 407 773
Permanente forskjeller	52 275	36 865
Endring i midlertidige forskjeller	-551 940	-371 398
Årets skattegrunnlag	876 956	4 073 240

Oversikt over midlertidige forskjeller :

Driftsmidler	-3 998 908	-4 550 848
Sum	-3 998 908	-4 550 848

Utsatt skattefordel, 28 %

	1 119 694	1 274 237
--	-----------	-----------

Utsatt skattefordel er ikke oppført i balansen pr. 31.12.

NIFU - Nordisk Institutt for studier av innovasjon, forskning og utdanning

Kontantstrømoppstilling

	2012	2011
Kontantstrømmer fra operasjonelle aktiviteter		
+/- Resultat før skattekostnad	1 376 622	4 407 773
+/- Tap/gevinst ved salg av anleggsmidler	0	-800
+ Ordinære avskrivninger	1 025 415	1 300 137
Betalt skatt	-1 140 507	-265 896
+/- Endring prosjekter i arbeid	1 159 006	-6 055 903
+/- Endring fordringer	-8 535 383	1 779 361
+/- Endring leverandørgjeld	401 846	2 448 248
+/- Endring i andre tidsavgrensingsposter	-6 486 922	4 194 861
= Netto kontantstrøm fra operasjonelle aktiviteter	-12 199 923	7 807 781
Kontantstrømmer fra investeringsaktiviteter		
+ Innbetalinger ved salg av varige driftsmidler	0	800
- Utbetalinger ved kjøp av varige driftsmidler	-1 413 136	-600 068
+ Innbetalinger ved salg av andre investeringer	0	0
- Utbetalinger ved kjøp av andre investeringer	0	0
= Netto kontantstrøm fra investeringsaktiviteter	-1 413 136	-599 268
Kontantstrømmer fra finansieringsaktiviteter		
+ Innbetalinger ved opptak av ny langsiktig gjeld	0	0
+ Innbetalinger ved opptak av ny kortsiktig gjeld	0	0
- Utbetalinger ved nedbetaling av kortsiktig gjeld	0	0
= Netto kontantstrøm fra finansieringsaktiviteter	0	0
= Netto endring i kontanter og kontantekv.	-13 613 059	7 208 513
+ Beholdning av kontanter og kontantekv. 1.1.	55 500 057	48 291 544
= Beholdning av kontanter og kontantekv. 31.12	41 886 998	55 500 057



Tel: 23 11 91 00
Fax: 23 11 91 01
www.bdo.no

BDO AS
Munkedamsveien 45
Postboks 1704 Vika
0121 Oslo

Til Styret i
NIFU - Nordisk Institutt for studier av innovasjon, forskning og utdanning

REVISORS BERETNING

Uttalelse om årsregnskapet

Vi har revidert årsregnskapet for stiftelsen NIFU som viser et overskudd på kr 1 131 073. Årsregnskapet består av balanse per 31.12.2012, resultatregnskap og kontantstrømpstilling for regnskapsåret avsluttet per denne datoen, og en beskrivelse av vesentlige anvendte regnskapsprinsipper og andre noteopplysninger.

Styret og daglig leders ansvar for årsregnskapet

Styret og daglig leder er ansvarlig for å utarbeide årsregnskapet og for at det gir et rettvise bilde i samsvar med regnskapslovens regler og god regnskapsskikk i Norge, og for slik intern kontroll som styret og daglig leder finner nødvendig for å muliggjøre utarbeidelsen av et årsregnskap som ikke inneholder vesentlig feilinformasjon, verken som følge av misligheter eller feil.

Revisors oppgaver og plikter

Vår oppgave er å gi uttrykk for en mening om dette årsregnskapet på bakgrunn av vår revisjon. Vi har gjennomført revisjonen i samsvar med lov, forskrift og god revisjonsskikk i Norge, herunder International Standards on Auditing. Revisjonsstandardene krever at vi etterlever etiske krav og planlegger og gjennomfører revisjonen for å oppnå betryggende sikkerhet for at årsregnskapet ikke inneholder vesentlig feilinformasjon.

En revisjon innebærer utførelse av handlinger for å innhente revisjonsbevis for beløpene og opplysningene i årsregnskapet. De valgte handlingene avhenger av revisors skjønn, herunder vurderingen av risikoene for at årsregnskapet inneholder vesentlig feilinformasjon, enten det skyldes misligheter eller feil. Ved en slik risikovurdering tar revisor hensyn til den interne kontrollen som er relevant for stiftelsens utarbeidelse av et årsregnskap som gir et rettvise bilde. Formålet er å utforme revisjonshandlinger som er hensiktsmessige etter omstendighetene, men ikke for å gi uttrykk for en mening om effektiviteten av stiftelsens interne kontroll. En revisjon omfatter også en vurdering av om de anvendte regnskapsprinsippene er hensiktsmessige og om regnskapsestimatene utarbeidet av ledelsen er rimelige, samt en vurdering av den samlede presentasjonen av årsregnskapet.

Etter vår oppfatning er innhentet revisjonsbevis tilstrekkelig og hensiktsmessig som grunnlag for vår konklusjon.

Konklusjon

Etter vår mening er årsregnskapet avgitt i samsvar med lov og forskrifter og gir et rettvise bilde av den finansielle stillingen til stiftelsen NIFU per 31.12.2012 og av resultater og kontantstrømmer for regnskapsåret som ble avsluttet per denne datoen i samsvar med regnskapslovens regler og god regnskapsskikk i Norge.



Uttalelse om øvrige forhold

Konklusjon om årsberetningen

Basert på vår revisjon av årsregnskapet som beskrevet ovenfor, mener vi at opplysningene i årsberetningen om årsregnskapet, forutsetningen om fortsatt drift og forslaget til anvendelse av overskuddet er konsistente med årsregnskapet og er i samsvar med lov og forskrifter.

Konklusjon om registrering og dokumentasjon

Basert på vår revisjon av årsregnskapet som beskrevet ovenfor, og kontrollhandlinger vi har funnet nødvendig i henhold til internasjonal standard for attestasjonsoppdrag (ISAE) 3000 «Attestasjonsoppdrag som ikke er revisjon eller forenklet revisorkontroll av historisk finansiell informasjon», mener vi at ledelsen har oppfylt sin plikt til å sørge for ordentlig og oversiktlig registrering og dokumentasjon av stiftelsens regnskapsopplysninger i samsvar med lov og god bokføringskikk i Norge.

Konklusjon om forvaltning

Basert på vår revisjon av årsregnskapet som beskrevet ovenfor, og kontrollhandlinger vi har funnet nødvendige i henhold til internasjonal standard for attestasjonsoppdrag (ISAE) 3000, mener vi stiftelsen er forvaltet i samsvar med lov, stiftelsens formål og vedtektene for øvrig.

Oslo, 15. april 2013

BDO AS

Tommy Benum

Statsautorisert revisor

Publikasjoner

Vitenskapelig artikler

Aksnes, Dag W.; Schneider, Jesper W; Gunnarsson, Magnus. Ranking national research systems by citation indicators. A comparative analysis using whole and fractionalised counting methods. *Journal of Informetrics* 2012; Volum 6. (1) s. 36-43

Asheim, Bjørn Terje. Det innovative Norge – hvilken innovasjonspolitik for nyskaping? *Magma – Tidsskrift for økonomi og ledelse* 2012; Volum 15. (7) s. 62-71

Bekkers, Rudi; Iversen, Eric James; Blind, Knut. Emerging ways to address the reemerging conflict between patenting and technological standardization. *Industrial and Corporate Change* 2012; Volum 21. (4) s. 901-931

Bentley, Peter; Kyvik, Svein. Academic work from a comparative perspective: a survey of faculty working time across 13 countries. *Higher Education* 2012; Volum 63. (4) s. 529-547

Bentley, Peter; Kyvik, Svein. Individual differences in faculty research time allocations across 13 countries. *Research in Higher Education* 2012

Bjørnåli, Ekaterina S.; Aspelund, Arild. The role of the entrepreneurial team and the board of directors in the internationalization of academic spin-offs. *Journal of International Entrepreneurship* 2012; Volum 10. (4) s. 350-377

Bjørnåli, Ekaterina S.; Støren, Liv Anne. Examining competence factors that encourage innovative behaviour by European higher education graduate professionals. *Journal of Small Business and Enterprise Development* 2012; Volum 19. (3) s. 402-423

Børing, Pål. The impact of manufacturing firms' use of academic workers on their productivity level. *Bulletin of Economic Research* 2012

Coenen, Lars; Benneworth, Paul; Truffer, Bernhard. Toward a spatial perspective on sustainability transitions. *Research Policy* 2012; Volum 41. (6) s. 968-979

Ebersberger, Bernd; Herstad, Sverre Johan. The relationship between international innovation collaboration, intramural R&D and SME's innovation performance: A quantile regression approach. *Applied Economics Letters* 2012; Volum 20. (7) s. 626-630

Ebersberger, Bernd; Herstad, Sverre Johan; Altman, Andreas. Knowledge spillovers to industry – opportunities for universities of applied sciences. *Zeitschrift für Hochschulentwicklung* 2012; Volum 7. (20)

Farla, Jacco; Markard, Jochen; Raven, Rob; Coenen, Lars. Sustainability transitions in the making: A closer look at actors, strategies and resources. *Technological forecasting & social change* 2012; Volum 79. (6) s. 991-998

Frølich, Nicoline; Huisman, Jeroen; Slipersæter, Stig; Stensaker, Bjørn; Botas, Paulo. A reinterpretation of institutional transformation in European Higher Education: strategising pluralistic organisations in multiplex environments. *Higher Education* 2012 (65) s. 79-93

Herstad, Sverre Johan; Ebersberger, Bernd. Go abroad or have strangers visit? On organizational search spaces and local linkages. *Journal of Economic Geography* 2012; Volum 12. (1) s. 273-295

Kyvik, Svein. Academic Workload and Working Time: Retrospective Perceptions Versus Time-Series Data. *Higher Education Quarterly* 2012; Volum 67. (1) s. 2-14

Kyvik, Svein. The academic researcher role: enhancing expectations and improved performance. *Higher Education* 2012

Langfeldt, Liv; Godø, Helge Lauritz; Gornitzka, Åse; Kaloudis, Aris. Integration modes in EU research: Centrifugality versus coordination of national research policies. *Science and Public Policy* 2012; Volum 39. (1) s. 88-98

Ossenblok, Tryuken; Engels, Tim; Sivertsen, Gunnar. The representation of the social sciences and humanities in the Web of Science — a comparison of publication patterns and incentive structures in Flanders and Norway (2005–9). *Research Evaluation* 2012; Volum 21. (4) s. 280-290

Schwach, Vera. The Sea Around Norway: Science, Resource Management, and Environmental Concerns, 1860-1970. *Environmental History* 2012; Volum 18. (1) s. 101-110

Seland, Idunn. "En dyp strøm i vår historie." Hvordan kristendommen ble integrasjonsideologi i den flerkulturelle skolen på 1990-tallet. *Prismet* 2012; Volum 63. (2-3) s. 77-90

Sivertsen, Gunnar; Larsen, Birger. Comprehensive bibliographic coverage of the social sciences and humanities in a citation index: an empirical analysis of the potential. *Scientometrics* 2012; Volume 91. (2) s. 567-575

Støren, Liv Anne. Who attends work-related training five years after graduation? A comparison across European countries. *International Journal of Lifelong Education* 2012.

Truffer, Bernhard; Coenen, Lars. Environmental Innovation and Sustainability Transitions in Regional Studies. *Regional studies* 2012; Volum 46. (1) s. 1-21

Vabø, Agnete. Gender and International Research Cooperation. *International Higher Education* 2012; Volum 69.

Wiers-Jenssen, Jannecke. Degree mobility from the Nordic countries: Background and employability. *Journal of Studies in International Education* 2012

Vitenskapelige antologier

Brofoss, Karl Erik; Søggen, Randi. *FoU-begrepet under press. Om møtet mellom forskningspolitikk og forskningsstatistikk*. Tapir Akademisk Forlag 2012 (ISBN 978-82-519-2526-6) 237 s.

Vukasovic, Martina; Maassen, Peter; Nerland, Monika; Pinheiro, Romulo; Stensaker, Bjørn; Vabø, Agnete. *Effects of Higher Education Reforms: Change Dynamics*. Sense Publishers 2012 (ISBN 978-94-6209-015-6) 310 s.

Vitenskapelige artikler/kapitler (i bøker)

Wiig, Ole; Brofoss, Karl Erik. FoU-begrepet i instituttsektoren. I: *FoU-begrepet under press. Om møtet mellom forskningspolitikk og forskningsstatistikk*. Tapir Akademisk Forlag 2012 ISBN 978-82-519-2526-6. s. 137-159

Asheim, B.T.; Ebersberger, Bernd; Herstad, Sverre Johan. MNCs between the global and the local: Knowledge bases, proximity and globally distributed knowledge networks. I: *Innovation and the institutional embeddedness of multinational companies*. Edward Elgar Publishing 2012 ISBN 978 0 85793 432 1.

Brofoss, Karl Erik; Søgner, Randi. Oppsummering og vurdering: FoU-begrepet og endringsmekanismer. I: *FoU-begrepet under press. Om møtet mellom forskningspolitikk og forskningsstatistikk*. Tapir Akademisk Forlag 2012 ISBN 978-82-519-2526-6. s. 217-233

Brofoss, Karl Erik; Wiig, Ole. FoU-begrepet i helseforetakene. I: *FoU-begrepet under press. Om møtet mellom forskningspolitikk og forskningsstatistikk*. Tapir Akademisk Forlag 2012 ISBN 978-82-519-2526-6. s. 161-174

Gulbrandsen, Magnus; Kyvik, Svein. FoU-begrepet i universitetssektoren. I: *FoU-begrepet under press. Om møtet mellom forskningspolitikk og forskningsstatistikk*. Tapir Akademisk Forlag 2012 ISBN 978-82-519-2526-6. s. 117-136

Kallerud, Egil. FoU-begrepets normative og politiske aspekter. I: *FoU-begrepet under press. Om møtet mellom forskningspolitikk og forskningsstatistikk*. Tapir Akademisk Forlag 2012 ISBN 978-82-519-2526-6. s. 31-48

Kaloudis, Aris. Internasjonale forskningspolitiske trender og FoU-begrepet. I: *FoU-begrepet under press. Om møtet mellom forskningspolitikk og forskningsstatistikk*. Tapir Akademisk Forlag 2012 ISBN 978-82-519-2526-6. s. 193-214

Knell, Mark Stephen. Was Schumpeter Walrasian? I: *Classical Political Economy and Modern Theory – Essays in Honour of Heinz Kurz*. Routledge 2012 ISBN 978-0-415-67981-7.

Kyvik, Svein. Academic Salaries in Norway: Increasing Emphasis on Research Achievement. I: *Paying the Professoriate: A Global Comparison of Compensation and Contracts*. Routledge 2012 ISBN 978-0-415-89806-5. s. 255-264

Kyvik, Svein. FoU-begrepet i høyskolesektoren. I: *FoU-begrepet under press. Om møtet mellom forskningspolitikk og forskningsstatistikk*. Tapir Akademisk Forlag 2012 ISBN 978-82-519-2526-6. s. 105-116

Kyvik, Svein. Trabajo en red, colaboración y publicaciones como medios de internacionalización de la investigación. I: *El futuro de la profesión académica: Desafíos para los países emergentes (The future of the academic profession. Challenges for the emerging countries)*. Sáenz Peña, Argentina: Eduntref, Universidad Nacional de Tres de Febrero 2012 ISBN 978-987-1172-92-4. s. 318-328

Kyvik, Svein; Vabø, Agnete. La profesión académica en Noruega: tensiones entre procesos de homogeneización y diferenciación (The academic profession in Norway: tensions between homogenisation and differentiation). I: *El futuro de la profesión académica: Desafíos para los países emergentes (The future of the academic profession. Challenges for the emerging countries)*. Sáenz Peña, Argentina: Eduntref, Universidad Nacional de Tres de Febrero 2012 ISBN 978-987-1172-92-4. s. 237-248

Langfeldt, Liv. The policy challenges of peer review: Managing bias, conflict of interests and interdisciplinary assessments. I: *Peer Review, Research Integrity, and the Governance of Science – Practice, Theory, and Current Discussions*. Beijing: People's Publishing House 2012 ISBN 978-7-01-010870-4. s. 541-571

Maassen, Peter; Nerland, Monika; Pinheiro, Romulo; Stensaker, Bjørn; Vabø, Agnete; Vukasovic, Martina. Change Dynamics and Education Reforms: Effects on Education, Research, Governance and Academic Profession. I: *Effects of Higher Education Reforms: Change Dynamics*. Sense Publishers 2012 ISBN 978-94-6209-015-6. s. 1-20

Michelsen, Svein; Høst, Håkon. Apprenticeship, Youth and Labour Market Outcomes – A Diachronic Investigation into the Norwegian Case. I: *Challenges and reforms in vocational education: Aspects of Inclusion and Exclusion*. Peter Lang Publishing Group 2012 ISBN 978-3-0343-1068-0. s. 215-234

Sivertsen, Gunnar. FoU-begrepet og vitenskapelig publisering. I: *FoU-begrepet under press. Om møtet mellom forskningspolitikk og forskningsstatistikk*. Tapir Akademisk Forlag 2012 ISBN 978-82-519-2526-6. s. 69-84

Slipersæter, Stig. FoU-begrepet og indikatorer for innovasjon. I: *FoU-begrepet under press. Om møtet mellom forskningspolitikk og forskningsstatistikk*. Tapir Akademisk Forlag 2012 ISBN 978-82-519-2526-6.

Stensaker, Bjørn; Frølich, Noline. University strategizing: The role of evaluation as a sensemaking tool. I: *Managing Reform in Universities. The dynamics of culture, identity and organizational change*. Palgrave Macmillan 2012 ISBN 978-0-230-30037-8. s. 63-80

Sundnes, Susanne Lehmann. FoU-begrepet i nasjonal og internasjonal FoU-statistikk. I: *FoU-begrepet under press. Om møtet mellom forskningspolitikk og forskningsstatistikk*. Tapir Akademisk Forlag 2012 ISBN 978-82-519-2526-6. s. 51-67

Vabø, Agnete. Personal characteristics, career trajectories and sense of identity among male and female academics in Norway and Portugal. I: *Effects of Higher Education Reforms: Change Dynamics*. Sense Publishers 2012 ISBN 978-94-6209-015-6. s. 279-304

Wendt, Kaja Kathrine; Søgner, Randi. 50 år med forskningsstatistikk. FoU-begrepet i historisk perspektiv. I: *FoU-begrepet under press. Om møtet mellom forskningspolitikk og forskningsstatistikk*. Tapir Akademisk Forlag 2012 ISBN 978-82-519-2526-6. s. 19-30

Vitenskapelige foredrag

Aksnes, Dag W. *Analysing Research Trends using Bibliographic Databases*. Exploring Paratexts in Digital Contexts; 2012-12-06

Aksnes, Dag W.; Mikki, Susanne Ruth. *Using co-authorship for analyzing international collaboration in the social sciences and humanities*. Workshop on Bibliometrics for the Social Sciences and Humanities; 2012-10-11

Aksnes, Dag W.; Rørstad, Kristoffer; Piro, Fredrik Niclas; Sivertsen, Gunnar. *Are mobile researchers more productive and cited than non-mobile researchers? A large-scale study of Norwegian scientists*. 17th International Conference on Science and Technology Indicators (STI); 2012-09-06

Aslesen, Heidi Wiig; Herstad, Sverre Johan. *North-South dividing lines in the global innovation network linkages of ICTs*. 10th Globelics International Conference; 2012-11-09

Aslesen, Heidi Wiig; Iversen, Eric James. *"Sectoral dynamics and global innovation networks in a North South perspective"*. American Association of Geographers – årlig konferanse; 2012-02-23

Bloch, Carter; Bugge, Markus. *Public sector innovation – from theory to measurement*. Innovation in the public sector and the development of e-services; 2012-04-19

Bugge, Markus; Skålholt, Asgeir. *Co-creation for Public Sector Innovation*. Conference: Demand, Innovation and Policy: Underpinning Policy Trends with Academic Analysis; 2012-03-22

Carlsten, Tone Cecilie; Aamodt, Per Olaf. *Teaching on a Large Scale: Quantifying Social Processes of Classroom Practice with the TALIS Instrument (accepted paper)*. The European Conference on Educational Research (ECER); 2012-09-18

Ebersberger, Bernd; Herstad, Sverre Johan; Lehtoranta, Olavi. *Bridging the global and the local? Multinational enterprises, labor market mobility and localized learning*. 2012 International Schumpeter Conference; 2012-06-02

Fumasoli, Tatiana; Pinheiro, Romulo; Stensaker, Bjørn. *Determinants of university identity formation. The case of Swiss and Norwegian higher education institutions*. CHER 25th annual Conference, Higher Education and Social Dynamics; 2012-09-10

Fumasoli, Tatiana; Pinheiro, Romulo; Stensaker, Bjørn. *Strategy and organisational identity formation in Norwegian and Swiss universities*. EAIR 34th Annual Forum, The Social Contract of Higher Education; 2012-09-05

Gunnes, Hebe; Wendt, Kaja Kathrine. *Gender statistics in the Nordic countries*. Expert seminar on Gender Balance in Research in the Nordic Countries; 2012-11-23

Herstad, Sverre Johan; Asheim, Bjørn Terje; Bugge, Markus; Coenen, Lars. *What Does Evolutionary Economic Geography Bring To The Policy Table? Reconceptualising regional innovation systems*. The 7th International Seminar on Regional Innovation Policies; 2012-10-11

Herstad, Sverre Johan; Ebersberger, Bernd. *The impacts of urban location on the involvement of knowledge-intensive business services in innovation collaboration*. 52nd European Congress of the Regional Science Association International; 2012-08-21

Herstad, Sverre Johan; Ebersberger, Bernd; Asheim, B.T. *Knowledge bases, multinational enterprises and the collaborative involvement of Norwegian firms in foreign regions*. Conference in memory of Lennart Hjalmarsson; 2012-12-07

Hovdhaugen, Elisabeth; Aamodt, Per Olaf. *Tighter study program structures and study progression: weak effects of new structures*. SRHE konferanse, Newport Wales; 2012-01-12

Karlsen, Hilde. *Mannsutypiske utdannings- og yrkesvalg: hvordan forklares de, og hvordan kan vi forstå de bedre?* Vinterseminaret; 2012-01-20

Klitkou, Antje; Fevolden, Arne. *Emerging technological innovation systems for second generation biofuels in Norway*. International Conference on Governing Sustainable Biofuels: Markets, Certification and Technology; 2012-11-19

Klitkou, Antje; Scordato, Lisa; Olsen, Dorothy Sutherland. *Research and innovation policy approaches and responses to grand societal challenges: a comparative analysis of research and innovation systems in Norway and Denmark*. EU-SPRI Conference; 2012-06-12

Knell, Mark Stephen. *Demand and Innovation in Economic Thought*. UNDERPINN Conference; 2012-03-22

Knell, Mark Stephen; Ramberg, Inge. *What constitutes a good research design when evaluating research and innovation policy?* Eu-SPRI Conference Towards Transformative Governance? 2012-06-12

Langfeldt, Liv. *Policies for research excellence: A comparative study of centres of excellence schemes*. The 2nd conference of the European Forum for Studies of Policies for Research and Innovation; 2012-06-13

Lødding, Berit. *Far Out Up North – Narratives About Opting out of Secondary School Among Young People Living in Finnmark, Norway*. European Conference in Educational Research; 2012-09-19

Markussen, Eifred. *We don't need no education! Dropout from upper secondary education in Finnmark, the northern most county in Norway*. A quantitative and qualitative study. ECER 2012; 2012-09-18

Moen, Svein Erik. *The Notion of paths for assessing the long term evolution and persistence of innovation systems*. The 7th International Seminar on Regional Innovation Policies Porto, Portugal, 11-13 October 2012; 2012-10-11

- Moen, Svein Erik; Spilling, Olav R. *Path Evolution: The case of a national programme for stimulating the development of regional clusters*. The 7th International Seminar on Regional Innovation Policy; 2012-10-11
- Olsen, Dorothy Sutherland; Kallerud, Egil. *Challenge-driven priorities in European research and innovation policy*. EU-SPRI Conference: *Towards Transformative Governance? Responses to mission-oriented innovation policy paradigms*; 2012-06-12
- Opheim, Vibeke. *Elevers prestasjonsutvikling Hvor mye betyr skolen og familien?* Forskningsrådets utdanningsforskningskonferanse 2012; 2012-11-12
- Opheim, Vibeke. *Sammenhenger i utdanningsløpet. Hva betyr sammenheng for elevenes læring?* Utdanningskonferansen 2012; 2012-10-23
- Pinheiro, Romulo; Stensaker, Bjørn. *Strategic Actor-hood and internal transformation: The rise of the quadruple-helix university*. 25th annual conference of the Consortium for Higher Education Researchers (CHER); 2012-09-10
- Schwach, Vera. *Ut mot havet. Naturvitenskapelige undersøkelser av fisk, 1860–1970*, Norske historiedager, arrangert av Den norske historiske forening (HIFO), Bodø, Rica hotell 6.5.2012. Historikerdagene 2012; 2012-05-04
- Sidselrud, Agnethe; Pettersen, Ragnar Edgren; Sivertsen, Gunnar. *Gender, age and scientific publishing. A bibliometric snapshot of the slow process towards gender equality in research*. 17th Nordic Workshop on Bibliometrics and Research Policy; 2012-10-11
- Sivertsen, Gunnar. *Developments in the scholarly publishing practices of the social sciences and humanities*. Workshop on Bibliometrics for the Social Sciences and Humanities (SSH); 2012-10-11
- Sivertsen, Gunnar. *Kilden til Jeppe paa Bierget*. Årsmøde i Selskab for Nordisk Filologi; 2012-02-23
- Sivertsen, Gunnar. *Omtalen og bruken av Robert Molesworth i Dannemarks og Norges Beskrivelse*. Historikeren Ludvig Holberg; 2012-04-24
- Spilling, Olav R. *Constructing Regional Advantage? The case of the Norwegian scheme of Regional Research Funds*. The 7th International Seminar on Regional Innovation Policies; 2012-10-11
- Spilling, Olav R. *Følgeevaluering av regionale forskningsfond – faglig tilnærming*. Evalueringskonferansen; 2012-09-04
- Spilling, Olav R. *Handlingsplanen for entreprenørskap i utdanningen – resultater fra midtveisevalueringen*. Seminar om entreprenørskap i utdanningen; 2012-11-27
- Thune, Taran Mari. *Dynamics of cooperation in university – industry partnerships*. Seminar Kungliga Tekniska Högskolan, Stockholm; 2012-10-15
- Thune, Taran Mari. *Evaluation of PhD education in Norway*. ORPHEUS konferansen; 2012-04-19
- Thune, Taran Mari; Gulbrandsen, Magnus. *Dynamics of cooperation in research and innovation partnerships*. R&D Management conference; 2012-05-23
- Thune, Taran Mari; Gulbrandsen, Magnus; Borlaug, Siri Brorstad; Hanson, Jens. *Frontier research and mission oriented policies in university-based innovation centers- towards a new hybrid order?* EU-SPRI Conference; 2012-06-12
- Tømte, Cathrine Edelhard. *Information – and communication technology (ICT) and the gender issue*. INTED 2012: 6th International Technology, Education and Development Conference; 2012-03-05

Tømte, Cathrine Edelhard. *Presentasjon av foreløpige funn: Følgeevaluering av nettbasert grunnskolelærerutdanning ved Høgskolen i Telemark*. Lærerutbildningskonferens Karlstad universitet og Høgskolen i Telemark; 2012-11-15

Tømte, Cathrine Edelhard; Kårstein, Asbjørn. *Muligheter og utfordringer for dialog i nettbasert undervisning*. Konferanse i Nordisk nettverk for Professionsforskning; 2012-10-25

Vabø, Agnete. *Changes in the academic profession in a global context with special focus on the Nordic region*. 5th expert seminar on education policy: Changing the academic and teaching profession; 2012-11-23

Vabø, Agnete. *From policy to strategy: consequences of fragmented national governance*. Sosiologidagene; 2012-03-15

Vabø, Agnete. *From policy to strategy: consequences of fragmented national governance*. 5th Expert Seminar on Education Policy: Changing the Academic and Teaching Profession; 2012-11-23

Vabø, Agnete; Gunnes, Hebe; Tømte, Cathrine Edelhard. *Women and men in top academic positions and management*. 7th European Conference on Gender Equality in Higher Education; 2012-08-29

Wendt, Kaja Kathrine; Aksnes, Dag W.; Karlsson, Staffan; Sivertsen, Gunnar. *Challenges in cross-national comparisons of R&D expenditure and publication output*. 17th International Conference on Science and Technology Indicators (STI); 2012-09-06

Wiers-Jensen, Jannecke. *Employability of HE graduates in a welfare state economy. Experiences with Link and Match in Higher Education*. Results of Tracer studies Worldwide; 2012-10-22

Wiers-Jensen, Jannecke; Teichler, Ulrich. *Indicators of international mobility*. INGRADNET workshop; 2012-10-24

Brukerrettede foredrag

Aksnes, Dag W. *Betydningen av Open Access for siteringshyppighet og impact-faktor*. Open Access-seminar – Slipp forskningen fri; 2012-10-26

Aksnes, Dag W. *Bibliometrics – quantitative analyses of scientific publishing*. Bibliometry – friend or foe? 2012-04-11

Aksnes, Dag W. *Bruk av bibliometri til analyser og evaluering av forskning*. Oppstartsseminar for NVI-rapportering 2012; 2012-10-25

Aksnes, Dag W. *Norwegian Polar Research – Research in Svalbard*. Svalbard Science Forum; 2012-06-19

Bugge, Markus. *Fra budskap til tjeneste*. CREUNA kundemøte; 2012-12-11

Bugge, Markus. *Digitalisering av reklamebransjen*. Forelesning; 2012-11-27

Bugge, Markus. *Innovasjon i offentlige organisasjoner*. Forelesning; 2012-12-11

Carlsten, Tone Cecilie. *Mellom Telemark og Silicon Valley: Studentoppgaver som læringsarena for regional innovasjon*. Veilederforum for høgskoleansatte, studenter, FoU-ansvarlige og bedrifter, VRI-programmet; 2012-10-31

Carlsten, Tone Cecilie. *International Ed News: Collaboration for a Global Perspective – Nordic lessons on K12 media coverage 2010-2012*. Presentation in cooperation with Teachers' College, Columbia University.. Global Education Conference; 2012-11-13

- Carlsten, Tone Cecilie. *TALIS 2008: Et håndavtrykk av læreres skolehverdag i Nord-Norge?* Regional konferanse i Alta for skoleeiere, skoleledere og lærere fra Nordland, Troms og Finnmark i regi av Utdanningsdirektoratet/Fylkesmannen i Finnmark; 2012-11-13
- Carlsten, Tone Cecilie. *TALIS 2008: Fiat Lux.* Regional TALIS-konferanse i Oslo for skoler, skoleeiere og stakeholdere i Østfold, Oslo, Akershus og Buskerud i regi av Utdanningsdirektoratet/Fylkesmannen i Oslo og Akershus; 2012-12-04
- Carlsten, Tone Cecilie. *TALIS 2008: "God" klasseromspraksis – står noe i veien?* Regional TALIS-konferanse i Stavanger for skoler og skoleeiere i Hordaland, Rogaland, Sogn og Fjordane i regi av Utdanningsdirektoratet/Fylkesmannen i Rogaland; 2012-11-27
- Carlsten, Tone Cecilie. *TALIS 2008: God klasseromspraksis som realitet og visjon.* Regional TALIS-konferanse i Oslo for deltagere fra Vestfold, Telemark, Aust-Agder, Vest-Agder, Hedmark og Oppland i regi av Utdanningsdirektoratet/Fylkesmannen i Oslo og Akershus; 2012-12-05
- Carlsten, Tone Cecilie. *TALIS 2008: Resultater på vandring.* Regional TALIS-konferanse i Trondheim for skoler og skoleeiere i Møre og Romsdal, Nord-Trøndelag og Sør-Trøndelag i regi av Utdanningsdirektoratet/Fylkesmannen i Sør-Trøndelag; 2012-11-29
- Caspersen, Joakim. *Utdanning og ulikhet – en litteraturgjennomgang for perioden 2002-2012.* Styremøte Akademikerne; 2012-09-06
- Frøseth, Mari Wigum. *Strukturer og konjunkturer. Hovedfunn fra evalueringen av Kunnskapsløftet.* Arbeidsseminar; 2012-09-10
- Herstad, Sverre Johan. *Åpen innovasjon i Europa: Dimensjoner, determinanter og effekter.* Lunsj-seminar; 2012-03-27
- Holen, Solveig; Lødding, Berit. *Intensivopplæringen i Ny GIV for 10. trinnselever våren 2012. Kartlegging av deltagelse, organisering og opplevelse.* Presentasjon av evaluering av Ny Giv; 2012-11-30
- Hovdhaugen, Elisabeth. *Student departure from Norwegian higher education in comparative perspective: an institutional analysis.* Prøveforelesning for PhD-graden; 2012-10-12
- Hovdhaugen, Elisabeth. *AHELO – Norway's Experience of Participation in the Feasibility Study.* AHELO goes Germany?; 2012-11-26
- Hovdhaugen, Elisabeth. *Frafall og gjennomføring i høyere utdanning.* Universitetet i Stavangers lederseminar; 2012-11-19
- Hovdhaugen, Elisabeth. *Kvalitet og effektivitet i høyere utdanning.* Kunnskapsdepartementet, avslutningsseminar for Strategisk Instituttprogram; 2012-01-31
- Hovdhaugen, Elisabeth. *Læringsutbytte i høyere utdanning.* Forskning om utdanning 2012 – Kvalitet under lupen; 2012-11-12
- Hovdhaugen, Elisabeth. *Strukturendringer i Kunnskapsløftet. Funn fra prosjektet Struktur og gjennomføring i videregående opplæring, delprosjekt i Evalueringen av Kunnskapsløftet.* Seminar for Kunnskapsdepartementet; 2012-05-30
- Hovdhaugen, Elisabeth. *Strukturendringer i Kunnskapsløftet.* Seminar for Aust-Agder Fylkeskommune; 2012-05-03
- Hovdhaugen, Elisabeth. *Tilbudsstruktur, gjennomføring og kompetanseoppnåelse.* Avslutningskonferanse for Evalueringen av Kunnskapsløftet; 2012-10-31

Hovdhaugen, Elisabeth. *Troløse studenter på vandring: Om frafall og omvalg*. Fellessamling for Intermedia og Pedagogisk Forskningsinstitutt; 2012-11-29

Langfeldt, Liv. *Evaluering av Fri prosjektstøtte (FRIPRO)*. Avdelingsmøte, Kunnskapsdepartement; 2012-04-26

Langfeldt, Liv. *Evaluering av Fri prosjektstøtte (FRIPRO)*. Divisjonsstyremøte, Norges forskningsråd; 2012-05-02

Langfeldt, Liv. *Forskningsrådets evalueringsvirksomhet sett utenfra*. Workshop om evaluering; 2012-04-12

Langfeldt, Liv. *Hvordan påvirkes forskere av excellence-virkemidler? En velfungerende forsknings- og innovasjonspolitik? Foreløpige resultater fra FORFI-programmet*; 2012-10-29

Langfeldt, Liv. *PEAC-prosjektet: Policyrelevans, formidling og bruk*. FORFI-seminar om policyrelevans; 2012-05-16

Langfeldt, Liv; Sivertsen, Gunnar. *Evaluering av FRIPRO*. Seminar om utviklingen av FRIPRO; 2012-04-10

Langfeldt, Liv; Sivertsen, Gunnar. *Hvordan fungerer dagens FRIPRO?* Debattmøte om FRIPRO; 2012-05-10

Lødding, Berit. *Ensuring completion among students with an immigrant background in upper secondary education in Norway*. Fagseminar; 2012-01-31

Lødding, Berit; Holen, Solveig. *Presentasjon av rapporten: Utdanningsvalg som fag og utfordring på ungdomstrinnet*. Spredningskonferanse etter evalueringen av Kunnskapsløftet; 2012-10-31

Markussen, Eifred. *DE' HÆR E'KKE NOKKA FOR MÆ. Om bortvalg, gjennomføring og kompetanseoppnåelse i videregående skole i Finnmark i skoleåret 2010-2011. 15 presentasjoner for politikere, utdanningsbyråkrater, skoleledelse, lærere, studenter og forskere i perioden 21. mars-14. desember 2012*. Konferanser; 2012-03-21

Markussen, Eifred. *Frafall i videregående opplæring med ert særlig blick på Finnmark*. Internseminar KS; 2012-12-10

Markussen, Eifred. *Frafall og gjennomføring i videregående opplæring perspektiv. Hvor mange, hvorfor, og hva kan gjøres?* Fagdag; 2012-01-18

Markussen, Eifred. *Høy pedagogisk bevissthet og tett oppfølging. Spesialundervisning i videregående opplæring*. Internseminar; 2012-04-27

Markussen, Eifred. *Inkludert eller segregert? Om spesialundervisning i videregående opplæring etter innføringen av Kunnskapsløftet*. Avslutningskonferanse Evalueringen av kunnskapsløftet; 2012-10-31

Markussen, Eifred. *Påbygg – et gode eller en nødløsning*. Internseminar Nes vgs; 2012-12-20 - 2012-12-20

Markussen, Eifred. *Påbygg – et gode eller en nødløsning*. Samling for Ny Giv skolene i Akershus fylkeskommune; 2012-06-06

Markussen, Eifred. *Påbygg – et gode eller en nødløsning*. Internseminar Kunnskapsdepartementet; 2012-05-30

Markussen, Eifred. *Påbygg – et gode eller en nødløsning*. Konferanse KS; 2012-09-26 - 2012-09-26

- Markussen, Eifred. *Struktur og kompetanseoppnåelse*. Internseminar Aust-Agder fylkeskommune; 2012-05-03
- Markussen, Eifred. *Utfordringer i videregående opplæring i Norge*. Seminar Utdanningsforbundet; 2012-09-11
- Markussen, Eifred. *Å redusere bortvalg – bare skolens ansvar?* Internseminar Nes vgs; 2012-12-20 - 2012-12-20
- Markussen, Eifred. *Å redusere bortvalg – bare skolens ansvar*. Møte i hovedutvalg for kompetanse; 2012-06-05
- Markussen, Eifred. *Å redusere bortvalg – bare skolens ansvar*. Fagdag Akershus fylkeskommune; 2012-12-18
- Markussen, Eifred; Lødding, Berit. *De' hær e'kke nokka for mæ. Om bortvalg, gjennomføring og kompetanseoppnåelse i videregående skole i Finnmark skoleåret 2010-2011*. Fylkestinget i Finnmark; 2012-03-21
- Markussen, Eifred; Seland, Idunn. *Å redusere bortvalg – bare skolens ansvar*. Samling for Ny Giv skolene i Akershus fylkeskommune; 2012-06-06
- Opheim, Vibeke; Støren, Liv Anne. *Elevs prestasjonsutvikling – hvor mye betyr skolen og familien?* Lokalpolitisk skolekonferanse, Høyre; 2012-10-29
- Sarpebakken, Bo. *Hva vet vi om instituttsektoren?* Instituttseminar, Norsk institutt for by- og regionforskning; 2012-03-08
- Seland, Idunn. *"Spørsmål om tid"*. Møte i Kunnskapsdepartementet; 2012-10-16
- Seland, Idunn. *Tilhørighet, rettighet, likhet. Presentasjon av PhD-avhandling*. Lunsjseminar; 2012-02-07
- Sivertsen, Gunnar. *A Source and an Influence of Jakob Bidermann's Utopia (Dillingen 1640)*. 15th Congress of the International Association for Neo-Latin Studies (IANLS); 2012-08-05
- Sivertsen, Gunnar. *Achieving complete and comparable data for scholarly publishing in the humanities and social sciences*. Nordforsk prosjektmøte om bibliometri for samfunnsvitenskap og humaniora; 2012-02-13
- Sivertsen, Gunnar. *Aktive forskere formidler mest – hvorfor er det slik?* Seminar om forskningsformidling; 2012-11-13
- Sivertsen, Gunnar. *An attempt to create an indicator for performance-based funding of arts research in Norway*. International Conference on "Evaluating Research in the Arts"; 2012-11-16
- Sivertsen, Gunnar. *Bogserier i den bibliometriske forskningsindikator*. Stormøde for faggruppeformænd; 2012-01-19
- Sivertsen, Gunnar. *Developments in the basis for using quantitative indicators in the social sciences and humanities*. ERCEA Workshop on evaluation of impacts of research; 2012-12-30
- Sivertsen, Gunnar. *En modell for åpen tilgang til de forskningsrådsfinansierte tidsskriftene i humaniora og samfunnsvitenskap*. Open Access-seminar – Slipp forskningen fri; 2012-10-26
- Sivertsen, Gunnar. *En modell for åpen tilgang til NFR-subsidierte tidsskrifter*. Seminar for vitenskapelige tidsskrifter, Norges forskningsråd; 2012-09-11

Sivertsen, Gunnar. *Erfaringer med publiseringsindikatoren*. Paneldiskusjon om "Tellekanter nok en gang, og for alltid? Forskningsevalueringens metriske fremtid."; 2012-11-12

Sivertsen, Gunnar. *Erfaringer med publiseringsindikatoren etter seks år*. Prosalong: Paneldebatt om tellekanter; 2012-04-18

Sivertsen, Gunnar. *Experiences with a bibliometric indicator for performance-based funding of research institutions in Norway*. KRE 2012 – International Conference on Knowledge-Research-Education; 2012-10-05

Sivertsen, Gunnar. *Experiences with a publishing incentive connected to institutional funding*. 7th ORPHEUS Conference; 2012-04-20

Sivertsen, Gunnar. *Forskningens arbeidsheter*. CIENS-dagen 2012 "Kunnskapsbasert forvaltning – fri forskning eller konsulentoppdrag?"; 2012-11-21

Sivertsen, Gunnar. *Future maintenance of ERIH. A proposal*. Plenary meeting of the ESF Standing Committee for the Humanities; 2012-10-30

Sivertsen, Gunnar. *Holberg-forskningens historie i Danmark og Norge*. Holberg-forskningen i begynnelsen af det 21. århundrede; 2012-12-13

Sivertsen, Gunnar. *Journal publishing, citation indexing, and scholarly communication in the social sciences and humanities*. Citation Indices as a Measurement of Academic Quality; 2012-03-09

Sivertsen, Gunnar. *Sociological publishing in the Nordic countries*. Workshop om publisering på Nordisk sosiologikonferanse, Reykjavik; 2012-08-15

Sivertsen, Gunnar. *Tellekanter og samfunnsoppgaver*. Internseminar CIENS kommunikasjonsforum; 2012-03-01

Sivertsen, Gunnar. *Tellekanter og troverdighet – innledning til debatten*. Troverdighet og tellekanter i akademia: Hvordan media, oppdragsgiverne og forskerne selv vurderer kvalitet; 2012-08-17

Sivertsen, Gunnar. *The "bibliographic approach", and the maintenance of ERIH*. ESF Standing Committee in the Humanities Meeting; 2012-04-19

Sivertsen, Gunnar. *The Use of Bibliometrics in Peer Review*. ACUMEN Review Workshop for the Achimedes Foundation; 2012-01-12

Sivertsen, Gunnar. *Tidsskriftsindekser og tellekantsystemer*. Forelesningsprogram for å styrke kompetanse og kvalitet i helsefaglig forskning; 2012-03-01

Sivertsen, Gunnar. *Virtual mobility in research*. 3rd Workshop of the ESF MO Forum on Research Careers Development; 2012-05-29

Skule, Sveinung. *Forskningspolitiske utfordringer. Forskning for fremtiden*. Forskerforbundets forskningspolitiske seminar; 2012-11-06

Skule, Sveinung. *Fusjonen sett utenfra – på kort avstand*. Instituttseminar for NOVA og AFI; 2012-09-19

Skule, Sveinung. *Gode og dårlige bestillinger. Innspill fra et forskningsinstitutt*. Gode og dårlige bestillinger. Erfaringer, muligheter og utfordringer. Seminar i EVA-forum. 2012-03-15

Skule, Sveinung. *Kompetanse for innovasjon*. Styreseminar Abelia; 2012-02-02

Skule, Sveinung. *Kompetanse for innovasjon*. Kompetanse i læringsøkonomien; Abelia-seminar. 2012-02-16

- Skule, Sveinung. *Kunnskapsgrunnlag for nordisk kunnskapspolitikk*. Møte i Nordisk råds arbeidsgruppe; 2012-10-11
- Skule, Sveinung. *The Norwegian Competence Reform: Background, measures, results and lessons*. OECD Survey of Adult Skills (PIAAC): A foundation for reform? OECD-seminar, Paris. 2012-10-22
- Skule, Sveinung. *Voksnes læring – Samfunnsutfordringer og forskningsbehov*. Forskning om voksnes læring; Seminar i Kunnskapsdepartementet. 2012-10-19
- Spilling, Olav R. *Brukerundersøkelsen for regionale forskningsfond – noen foreløpige resultater*. Læringsarena for Regionale forskningsfond; 2012-09-24
- Spilling, Olav R. *Følgeevaluering av Regionale Forskningsfond*. Møte i Kunnskapsdepartementet; 2012-06-21
- Spilling, Olav R. *Følgeevaluering av Regionale Forskningsfond*. Møte i Styret for Innovasjonsdivisjonen, Norges Forskningsråd; 2012-02-02
- Spilling, Olav R. *Hva forstår vi med det regionale oppdraget? Innspill til diskusjon*. Workshop i Norges Forskningsråd; 2012-11-13
- Spilling, Olav R. *Regionale forskningsfond – hvordan bidrar de til å styrke regionale fortrinn?* Fagseminar i Alta; 2012-06-13
- Støren, Liv Anne. *Fagskoleutdannede – hvem de er og hvor de går*. Møte i Nasjonalt fagskoleråd; 2012-10-24
- Støren, Liv Anne. *Entreprenørskap i høyere utdanning – erfaringer blant nyutdannede*. Konferanse om entreprenørskap i utdanningen; 2012-11-27
- Thune, Taran Mari. *Evaluation of PhD education in Norway: Results and recommendations*. Seminar Høgskolen i Vestfold; 2012-11-08
- Thune, Taran Mari. *Evaluering av ph.d.-utdanningen i Norge*. Møte forskningsdekaner, Medisinske fakulteter i Norge; 2012-10-19
- Thune, Taran Mari. *Evaluering av ph.d.-utdanningen i Norge*. Nasjonal konferanse for evalueringen av ph.d.-utdanningen; 2012-10-11
- Thune, Taran Mari. *Evaluering av ph.d.-utdanningen i Norge*. Avdelingsseminar Kunnskapsdepartementet; 2012-06-26
- Thune, Taran Mari. *Evaluering av ph.d.-utdanningen i Norge*. Oppsummering av resultater og anbefalinger. Seminar for stipendiater i regi av Forskerforbundet; 2012-10-22
- Thune, Taran Mari. *Forskerutdanning: tilbud, etterspørsel og utdanningens relevans*. Seminar ved NTNU for TEKNA; 2012-12-04
- Thune, Taran Mari. *Høyere utdanningsinstitusjoner – samarbeid og kunnskapsoverføring til nærings- og arbeidsliv*. Avslutningskonferanse for Strategisk Forskningsprogram; 2012-01-31
- Thune, Taran Mari. *Nettverk og samarbeid mellom høyere utdanningsinstitusjoner og næringsliv*. SIU-konferansen; 2012-03-09
- Thune, Taran Mari. *Ph.d.-utdanningen i kunnskapssamfunnet*. NIFUs årskonferanse; 2012-06-01
- Thune, Taran Mari; Gulbrandsen, Magnus. *Synergies and tensions in innovation in the life sciences*. Seminar for FORFI-programmet; 2012-10-29

Tømte, Cathrine Edelhard; Kårstein, Asbjørn. *Presentasjon av foreløpige funn: Nettskolen Nordland*. Nettskolen Nordland; 2012-04-11

Tømte, Cathrine Edelhard; Kårstein, Asbjørn. *Presentasjon av foreløpige funn: Følgeevaluering av nettstøttet grunnskolelærerutdanning ved Høgskolen i Telemark*. Seminar Høgskolen i Telemark; 2012-06-21

Vabø, Agnete. *Universitetsadministrasjonen*. Universitetenes økonomiseminar; 2012-08-28

Vabø, Agnete. *30 år med tidsbruksundersøkelser – finner vi svarene*. Tid til forskning og undervisning; 2012-02-15

Vabø, Agnete. *Læring i arbeid og utdanning: Om endringer i relasjonen mellom høyere utdanning og arbeidsliv*. Samarbeid med arbeidslivet; 2012-05-15

Vibe, Nils. *Evaluering av Kunnskapsløftet og andre NIFU-prosjekter*. Konferanse for lærere og instruktører i Helse- og oppvekstfag; 2012-12-13

Vibe, Nils. *Evaluering av Kunnskapsløftet. Tilbudsstruktur, gjennomføring og kompetanseoppnåelse*. Presskonferanse; 2012-09-24

Vibe, Nils. *Kan Elevundersøkelsen stoppe mobbing?* Frokostmøte; 2012-10-04

Vibe, Nils. *Kunnskapsløftet og fagopplæringen*. Seminar for de faglige rådene og SRY; 2012-11-29

Vibe, Nils. *Nasjonale senter for opplæringen. Kjennskap og brukertilfredshet*. Foredrag for lederne av de nasjonale sentrene; 2012-08-22

Vibe, Nils. *Utdanningsdirektoratets spørreundersøkelser*. Lunsjmøte for direktoratets ansatte; 2012-02-17

Wiers-Jenssen, Jannecke. *Ferdig utdannet – og hva så? Ferske resultater fra Kandidatundersøkelsen*. NIFUs årskonferanse; 2012-06-01

Wiers-Jenssen, Jannecke. *Kandidatundersøkelsen 2011*. Styremøte i Akademikerne; 2012-06-11

Wiers-Jenssen, Jannecke. *Kandidatundersøkelsen 2011*. Presentasjon på seksjonsmøte i universitets- og høgskoleavdelingen og forskningsavdelingen, Kunnskapsdepartementet; 2012-06-26

Wiers-Jenssen, Jannecke. *NIFUs kandidatundersøkelse. Ferske resultater fra 2011-undersøkelsen*. Internseminar for karrieresenteret ved UiO; 2012-06-06

Wiers-Jenssen, Jannecke. *The Norwegian Graduate Survey*. Experiences with Link and Match in Higher Education: Result og Traces Studies worldwide; 2012-10-22

NIFU-rapporter

Spilling, Olav R.; Asheim, Bjørn Terje; Langfeldt, Liv; Thune, Taran Mari. *To år med regionale forskningsfond: Rapport fra følgeevalueringen*. Oslo: NIFU Nordisk institutt for studier av innovasjon, forskning og utdanning 2012 (ISBN 978-82-7218-803-9) 92 s. NIFU-rapport (1)

Markussen, Eifred; Gloppen, Silje Kristin. *Påbygg – et gode eller en nødløsning?: En studie av påbygging til generell studiekompetanse i Østfold, Akershus, Buskerud, Rogaland og Nord-Trøndelag skoleåret 2010-2011*. Oslo: NIFU Nordisk institutt for studier av innovasjon, forskning og utdanning 2012 (ISBN 978-82-7218-804-6) 140 s. NIFU-rapport (2)

Aksnes, Dag W.; Rørstad, Kristoffer; Røsdal, Trude. *Norsk polarforskning – forskning på Svalbard: Ressursinnsats og vitenskapelig publisering – indikatorer 2010*. Oslo: NIFU Nordisk institutt for studier av innovasjon, forskning og utdanning 2012 (ISBN 978-82-7218-817-6) 96 s. NIFU-rapport (3)

Børing, Pål; Gunnes, Hebe. *Internasjonal rekruttering til norsk forskning*. Oslo: Nordisk 2012 (ISBN 978-82-7218-812-1) 70 s. NIFU-rapport (4)

Vibe, Nils. *Spørsmål til Skole-Norge 2011: Resultater og analyser fra Utdanningsdirektoratets spørreundersøkelse blant skoler og skoleeiere*. Oslo: NIFU Nordisk institutt for studier av innovasjon, forskning og utdanning 2012 (ISBN 978-82-7218-809-1) 75 s. NIFU-rapport (5)

Markussen, Eifred; Seland, Idunn. *Å redusere bortvalg – bare skolens ansvar? En undersøkelse av bortvalg ved de videregående skolene i Akershus fylkeskommune skoleåret 2010-2011*. Oslo: NIFU 2012 (ISBN 978-82-7218-833-6) 51 s. NIFU-rapport (6)

Schwach, Vera; Brandt, Synnøve Skjersli; Dalseng, Carmen Celine From. *«Det gikk på engelsk og norsk, engelsk og norsk»: En undersøkelse av språk i pensum på grunnivå i høyere utdanning*. Oslo: NIFU Nordisk institutt for studier av innovasjon, forskning og utdanning 2012 (ISBN 978-82-7218-814-5) 60 s. NIFU-rapport (7)

Langfeldt, Liv; Ramberg, Inge; Sivertsen, Gunnar; Bloch, Carter; Olsen, Dorothy Sutherland. *Evaluation of the Norwegian scheme for independent research projects (FRIPRO)*. Oslo: NIFU Nordisk institutt for studier av innovasjon, forskning og utdanning 2012 (ISBN 978-82-7218-819-0) 112 s. NIFU-rapport (8)

Vabø, Agnete; Gunnes, Hebe; Tømte, Cathrine Edelhard; Bergene, Ann Cecilie; Egeland, Cathrine. *Kvinner og menns karriereløp i norsk forskning: En tilstandsrapport*. Oslo: Nordisk institutt for studier av innovasjon, forskning og utdanning 2012 (ISBN 978-82-7218-820-6) 84 s. NIFU-rapport (9)

Markussen, Eifred; Lødding, Berit; Holen, Solveig. *De' hær e'kke nokka for mæ: Om bortvalg, gjennomføring og kompetanseoppnåelse i videregående skole i Finnmark skoleåret 2010-2011*. Oslo: NIFU Nordisk institutt for studier av innovasjon, forskning og utdanning 2012 (ISBN 978-82-7218-821-3) 222 s. NIFU-rapport (10)

Wiers-Jenssen, Jannecke. *Valg av lærested: Begrunnelser og informasjonskanaler ved valg av universitet/høgskole – en pilotstudie*. Oslo: NIFU Nordisk institutt for studier av innovasjon, forskning og utdanning 2012 (ISBN 978-82-7218-822-0) 50 s. NIFU-rapport (11)

Aamodt, Per Olaf; Wiers-Jenssen, Jannecke; Stensaker, Bjørn. *Kvalitetskriterier i høyere utdanning: Bakgrunnsnotat for etablering av en norsk informasjonsportal*. Oslo: NIFU Nordisk institutt for studier av innovasjon, forskning og utdanning 2012 (ISBN 978-82-7218-823-7) 52 s. NIFU-rapport (12)

Arnesen, Clara Åse. *Profesjonsutdannedes overgang fra utdanning til arbeid: Arbeidsmarkedstilpasning, yrkesverdier og tilfredshet med arbeid og utdanning*. Oslo: NIFU Nordisk institutt for studier av innovasjon, forskning og utdanning 2012 (ISBN 978-82-7218-824-4) 74 s. NIFU-rapport (13)

Kårstein, Asbjørn; Aamodt, Per Olaf. *Opptakskrav, vurderingsformer og kvalitet i sykepleierutdanningen*. Oslo: Nordisk institutt for studier av innovasjon, forskning og utdanning 2012 (ISBN 978-82-7218-825-1) 84 s. NIFU-rapport (14)

Wiig, Ole. *Ressursbruk til forskning i helseforetakene i 2011: Hovedresultater og dokumentasjon*. Oslo: NIFU Nordisk institutt for studier av innovasjon, forskning og utdanning 2012 (ISBN 978-82-7218-857-2) 58 s. NIFU-rapport (15)

Høst, Håkon; Skålholt, Asgeir; Tønder, Anna Hagen; Nore, Hæge. *Gjennomgående dokumentasjon, eller opplæringsboka i ny form? Evaluering av forsøket med gjennomgående dokumentasjon i fag- og yrkesopplæringen*. Oslo: NIFU 2012 (ISBN 978-82-7218-827-5); Volum 2012.106 s. NIFU-rapport (16)

Sivertsen, Gunnar; Schneider, Jesper W. *Evaluering av den bibliometriske forskningsindikator*. Oslo: Nordisk institutt for studier av innovasjon, forskning og utdanning 2012 (ISBN 978-82-7218-830-5) 78 s. NIFU-rapport (17)

Seland, Idunn; Olsen, Marit Schei; Solem, Anniken; Lysø, Ingunn Hybertsen; Aamodt, Per Olaf; Røsdal, Trude. *Spørsmål om tid – En studie av arbeidsbetingelser og tidsbruk for ledere av skoler og sykehjem*. Oslo: NIFU 2012 (ISBN 978-82-7218-849-7) 111 s. NIFU-rapport (18)

Tømte, Cathrine Edelhard; Kårstein, Asbjørn. *Nettskolen i Nordland: Evaluering av nettstøttet videregående opplæring for voksne og vurdering av fremtidig organisering av nettundervisningen i Nordland*. Oslo: Nordisk institutt for studier av innovasjon, forskning og utdanning 2012 (ISBN 978-82-7218-832-9) 82 s. NIFU-rapport (19)

Aasen, Petter; Møller, Jorunn; Rye, Ellen Margrethe; Ottesen, Eli; Prøitz, Tine Sophie; Hertzberg, Frøydis. *Kunnskapsløftet som styringsreform – et løft eller et løfte? Forvaltningsnivåenes og institusjonenes rolle i implementeringen av reformen*. Oslo: NIFU 2012 (ISBN 978-82-7218-844-2) 326 s. NIFU-rapport (20)

Vibe, Nils. *Spørsmål til Skole-Norge våren 2012: Resultater og analyser fra Utdanningsdirektoratets spørreundersøkelse blant skoler og skoleeiere*. Oslo: NIFU Nordisk institutt for studier av innovasjon, forskning og utdanning 2012 (ISBN 978-82-7218-841-1) 108 s. NIFU-rapport (21)

Høst, Håkon. *Kunnskapsgrunnlag og faglige perspektiver for en studie av kvalitet i fag- og yrkesopplæringen. Rapport 1 Forskning på kvalitet i fag- og yrkesopplæringen*. Oslo: NIFU Nordisk institutt for studier av innovasjon, forskning og utdanning 2012 (ISBN 978-82-7218-836-7) 92 s. NIFU-rapport (22)

Sivertsen, Gunnar; Larsen, Birger. *Forskningsformidling i danske tidsskrifter: Om muligheten for fri adgang til vitenskapelige artikler*. Oslo: Nordisk institutt for studier av innovasjon, forskning og utdanning 2012 (ISBN 978-82-7218-843-5) 38 s. NIFU-rapport (23)

Thune, Taran Mari; Gulbrandsen, Magnus; Klitkou, Antje; Ramberg, Inge; Aanstad, Siri; Olsen, Dorothy Sutherland. *Produktivt samspill?: Forsknings- og innovasjonssamarbeid mellom næringsliv og FoU-miljøer*. Oslo: Nordisk institutt for studier av innovasjon, forskning og utdanning 2012 (ISBN 978-82-7218-845-9) 112 s. NIFU-rapport (24)

Thune, Taran Mari; Kyvik, Svein; Sörlin, Sverker; Olsen, Terje Bruen; Vabø, Agnete; Tømte, Cathrine Edelhard. *PhD education in a knowledge society: An evaluation of PhD education in Norway*. Oslo: Nordisk institutt for studier av innovasjon, forskning og utdanning 2012 (ISBN 978-82-7218-846-6) 138 s. NIFU-rapport (25)

Vibe, Nils; Frøseth, Mari Wigum; Hovdhaugen, Elisabeth; Markussen, Eifred. *Strukturer og konjunkturer: Evaluering av Kunnskapsløftet. Sluttrapport fra prosjektet «Tilbudsstruktur, gjennomføring og kompetanseoppnåelse i videregående opplæring»*. Oslo: Nordisk institutt for studier av innovasjon, forskning og utdanning 2012 (ISBN 978-82-7218-862-6) 242 s. NIFU-rapport (26)

Vabø, Agnete; Ramberg, Inge; Sweetman, Rachel Louise. *Independent project support by Riksbankens Jubileumsfond*. Oslo: Nordisk institutt for studier av innovasjon, forskning og utdanning 2012 (ISBN 978-82-7218-856-5) 82 s. NIFU-rapport (27)

- Lødding, Berit; Holen, Solveig. *Utdanningsvalg som fag og utfordring på ungdomstrinnet: Sluttrapport fra prosjektet Karriereveiledning i overgangen mellom ungdomsskole og videregående opplæring. Evaluering av Kunnskapsløftet*. Oslo: Nordisk institutt for studier av innovasjon, forskning og utdanning 2012 (ISBN 978-82-7218-852-7) 122 s. NIFU-rapport (28)
- Olsen, Terje Bruen; Kyvik, Svein. *Stipendiater og doktorgradsgjennomføring*. Oslo: NIFU Nordisk institutt for studier av innovasjon, forskning og utdanning 2012 (ISBN 978-82-7218-853-4) 83 s. NIFU-rapport (29)
- Høst, Håkon; Karlsen, Hilde; Skålholt, Asgeir; Hovdhaugen, Elisabeth. *Yrkesfagutdanning eller allmennutdanning for sektoren?: En undersøkelse av elever og lærlinger i helse- og sosialfag*. Oslo: Nordisk institutt for studier av innovasjon, forskning og utdanning 2012 (ISBN 978-82-7218-855-8) 112 s. NIFU-rapport (30)
- Caspersen, Joakim; Støren, Liv Anne; Waagene, Erica. *Fagskoleutdannede – hvem de er og hvor de går*. Oslo: Nordisk institutt for studier av innovasjon, forskning og utdanning 2012 (ISBN 978-82-7218-858-9) 94 s. NIFU-rapport (31)
- Caspersen, Joakim; Hovdhaugen, Elisabeth; Karlsen, Hilde. *Ulikhet i høyere utdanning: En litteraturgjennomgang for perioden 2002-2012*. Oslo: Nordisk institutt for studier av innovasjon, forskning og utdanning 2012 (ISBN 978-82-7218-859-6) 70 s. NIFU-rapport (32)
- Caspersen, Joakim. *Drivkrefter i profesjonsutdanningene i sykepleie og medisin*. Oslo: Nordisk institutt for studier av innovasjon, forskning og utdanning 2012 (ISBN 978-82-7218-863-3) 54 s. NIFU-rapport (33)
- Brandt, Synnøve Skjersli; Frølich, Noline. *Evaluering av styrings- og ledelsesstrukturen ved Norges idrettshøgskole*. Oslo: Nordisk institutt for studier av innovasjon, forskning og utdanning 2012 (ISBN 978-82-7218-864-0) 62 s. NIFU-rapport (34)
- Kårstein, Asbjørn; Spilling, Olav R. *Midtveisevaluering av handlingsplanen for entreprenørskap i utdanningen*. Oslo: Nordisk institutt for studier av innovasjon, forskning og utdanning 2012 (ISBN 978-82-7218-865-7) 40 s. NIFU-rapport (35)
- Arnesen, Clara Åse. *Prestasjonsutvikling fra ungdomsskolen til første året i videregående opplæring: Delrapport 3 fra prosjektet 'Ressurser og resultater i grunnopplæringen'*. Oslo: Nordisk institutt for studier av innovasjon, forskning og utdanning 2012 (ISBN 978-82-7218-866-4) 112 s. NIFU-rapport (36)
- Opheim, Vibeke; Wiborg, Øyvind. *Resultater fra en spørreundersøkelse blant elever og lærere på 9. trinn og i videregående trinn 1: Delrapport 4 fra prosjektet 'Ressurser og resultater i grunnopplæringen'*. Oslo: Nordisk institutt for studier av innovasjon, forskning og utdanning 2012 (ISBN 978-82-7218-881-7) 140 s. NIFU-rapport (37)
- Grøgaard, Jens Brandi. *Hva kjennetegner barneskoler som oppnår høy skår på nasjonale prøver? Delrapport 5 fra prosjektet 'Ressurser og resultater i grunnopplæringen'*. Oslo: Nordisk institutt for studier av innovasjon, forskning og utdanning 2012 (ISBN 978-82-7218-868-8) 126 s. NIFU-rapport (38)
- Arnesen, Clara Åse; Støren, Liv Anne; Wiers-Jenssen, Jannecke. *Arbeidsmarkedssituasjon og tilfredshet med utdanningen blant ulike grupper av nyutdannede*. Oslo: Nordisk institutt for studier av innovasjon, forskning og utdanning 2012 (ISBN 978-82-7218-869-5) 97 s. NIFU-rapport (39)
- Vabø, Agnete; Brandt, Synnøve Skjersli; Aamodt, Per Olaf. *Nordiske masterprogram: Juridiske, finansielle, institusjonelle og praktiske barrierer*. Oslo: Nordisk institutt for studier av innovasjon, forskning og utdanning 2012 (ISBN 978-82-7218-872-5) 32 s. NIFU-rapport (40)

Olsen, Terje Bruen. *Med doktorgrad i arbeidslivet: En undersøkelse basert på registerdata*. Oslo: Nordisk institutt for studier av innovasjon, forskning og utdanning 2012 (ISBN 978-82-7218-873-2) 86 s. NIFU-rapport (41)

Holen, Solveig; Lødding, Berit. *Intensivopplæringen i Ny GIV for 10. trinnselever våren 2012: Kartlegging av deltagelse, organisering og opplevelse*. Oslo: Nordisk institutt for studier av innovasjon, forskning og utdanning 2012 (ISBN 978-82-7218-874-9) 142 s. NIFU-rapport (42)

Kallerud, Egil. *Statsbudsjettet 2013: Forskning og høyere utdanning i budsjettproposisjonen for 2013*. Oslo: Nordisk institutt for studier av innovasjon, forskning og utdanning 2012 (ISBN 978-82-7218-790-2) 12 s. NIFU-rapport (43)

Næss, Terje. *Undersysselsetting blant profesjonsutdannede: Situasjonen tre år etter fullført utdanning*. Oslo: Nordisk institutt for studier av innovasjon, forskning og utdanning 2012 (ISBN 978-82-7218-877-0) 44 s. NIFU-rapport (44)

Støren, Liv Anne. *Entreprenørskap i høyere utdanning – erfaringer blant nyutdannede*. Oslo: Nordisk institutt for studier av innovasjon, forskning og utdanning 2012 (ISBN 978-82-7218-878-7) 108 s. NIFU-rapport (45)

Solberg, Espen; Larsen, Katarina; Wiig, Ole; Sivertsen, Gunnar; Kaare, Aagaard. *Markets for Applied Research: A comparative analysis of R&D-systems in five countries*. Oslo: Nordisk institutt for studier av innovasjon, forskning og utdanning 2012 (ISBN 978-82-7218-883-1) 104 s. NIFU-rapport (46)

Vibe, Nils; Hovdhaugen, Elisabeth. *Spørsmål til Skole-Norge høsten 2012: Resultater og analyser fra Utdanningsdirektoratets spørreundersøkelse blant skoler og skoleeiere*. Oslo: Nordisk institutt for studier av innovasjon, forskning og utdanning 2012 (ISBN 978-82-7218-884-8) 68 s. NIFU-rapport (47)

Næss, Terje; Thune, Taran Mari; Støren, Liv Anne; Vabø, Agnete. *Samarbeid med arbeidslivet i studietiden: Omfang, typer og nytte av samarbeid*. Oslo: Nordisk institutt for studier av innovasjon, forskning og utdanning 2012 (ISBN 978-82-7218-885-5) 78 s. NIFU-rapport (48)

Børing, Pål; Næss, Terje; Aamodt, Per Olaf. *Arbeidsmarkedet for jurister: En framskrivning fram mot 2025*. Oslo: Nordisk institutt for studier av innovasjon, forskning og utdanning 2012 (ISBN 978-82-7218-886-2) 44 s. NIFU-rapport (49)

Gulbrandsen, Magnus; Ramberg, Inge; Sarpebakken, Bo; Schwach, Vera; Sivertsen, Gunnar; Solberg, Espen; Wiig, Ole. *Er det noen SAK? Instituttsektorens rolle og organisering i Norge med spesiell vekt på samarbeid, arbeidsdeling og konsentrasjon (SAK)*. Oslo: Nordisk institutt for studier av innovasjon, forskning og utdanning 2012 (ISBN 978-82-7218-888-6) 118 s. NIFU-rapport (50)

NIFU-arbeidsnotater

Spilling, Olav R. *FoU og innovasjon i fondsregionene: Notat utarbeidet i forbindelse med følgeevalueringen av regionale forskningsfond 13. januar 2012*. NIFU Arbeidsnotat 3/2012. Oslo: Nordisk institutt for studier av innovasjon, forskning og utdanning 2012 51 s.

Aksnes, Dag W.; Benner, Mats; Borlaug, Siri Brorstad; Hansen, Hanne Foss; Kallerud, Egil; Kristiansen, Ernst Herlof; Langfeldt, Liv; Pelkonen, Antti; Sivertsen, Gunnar. *Centres of Excellence in the Nordic countries: A comparative study of research excellence policy and excellence centre schemes in Denmark, Finland, Norway and Sweden*. NIFU Arbeidsnotat/Working Paper 4/2012. Oslo: Nordisk institutt for studier av innovasjon, forskning og utdanning 2012 86 s.

Wiers-Jensen, Jannecke. *Kandidatundersøkelsen 2011: Første resultater*. NIFU Arbeidsnotat 5/2012. Oslo: Nordisk institutt for studier av innovasjon, forskning og utdanning 2012 29 s.

Næss, Terje; Arnesen, Clara Åse; Wiers-Jenssen, Jannecke. *Nyutdannede samfunnsvitere og humanister i privat sektor: Analyser av Kandidatundersøkelsen*. NIFU Arbeidsnotat 6/2012. Oslo: Nordisk institutt for studier av innovasjon, forskning og utdanning 2012 36 s. NIFU Arbeidsnotat (6)

Wiers-Jenssen, Jannecke; Arnesen, Clara Åse; Støren, Liv Anne. *Kandidatundersøkelsen – design, utviklingsmuligheter og internasjonale perspektiver*. NIFU Arbeidsnotat 7/2012. Oslo: Nordisk institutt for studier av innovasjon, forskning og utdanning 2012 39 s.

Wiers-Jenssen, Jannecke; Aamodt, Per Olaf. *Grunnlag for nasjonal studentundersøkelse*. Oslo: Nordisk institutt for studier av innovasjon, forskning og utdanning 2012 28 s. NIFU Arbeidsnotat (8)

Gunnes, Hebe. *Aldersstatistikk for vitenskapelig/faglig personale: Alderssammensetning for utvalgte stillingskategorier i universitets- og høgskolesektoren 2001-2011*. Oslo: Nordisk institutt for studier av innovasjon, forskning og utdanning 2012 88s. NIFU Arbeidsnotat (9)

Høst, Håkon; Skålholt, Asgeir; Nyen, Torgeir. *Om potensialet for å få bedriftene til å ta inn flere lærlinger: En kartlegging av norske bedrifters vurdering av lærlingordningen*. Oslo: Nordisk institutt for studier av innovasjon, forskning og utdanning 2012 94 s. NIFU Arbeidsnotat (10)

Wiig, Ole; Bakke, Pål. *Flere endringer i system for måling av ressursbruk til FoU i helseforetakene: Rapport II fra en rådgivende gruppe (Ressursgruppen) oppnevnt av RHFenes strategigruppe for forskning*. Oslo: Nordisk institutt for studier av innovasjon, forskning og utdanning 2012 34 s. NIFU Arbeidsnotat (11)

Andre rapporter

Aamodt, Per Olaf; Tjerbo, Trond. *Får vi nok personell til omsorgstjenestene? Sammendrag av Evalueringen av Kompetanseløftet 2015*. Oslo: Nordisk institutt for studier av innovasjon, forskning og utdanning 2012 (ISBN 978-82-7218-842-8) 36 s.

Aksnes, Dag W. *Research in Information and Communication Technology in Norway. Bibliometric analysis*. Oslo: The Research Council of Norway 2012 86 s.

Aksnes, Dag W. *Research in Mathematics at Norwegian Universities. Bibliometric analysis*. Oslo: The Research Council of Norway 2012 62 s.

Deichman-Sørensen, Trine; Olsen, Ole Johnny; Skålholt, Asgeir; Tønder, Anna Hagen. *Om bredde og fordypning i bygg- og anleggsgfagene. Utredning av mulighet for fagkonsentrasjon på Vg1 bygg- og anleggsteknikk*. Oslo: Fafo 2012 (ISBN 978-82-7422-911-2) 92 s. FAFO-rapport (36)

den Hertog, Pim; Jager, Cor-Jan; te Velde, Robbin; Veldkamp, Jaap; Aksnes, Dag W.; Sivertsen, Gunnar; van Leeuwen, Thed; van Wijk, Erik. *Science, Technology & Innovation Indicators 2012*. Utrecht: Dialogic 2012 150 s.

Fossestøl, Knut; Børing, Pål; Skarpaas, Ingebjørg. *Nødvendig differensiering eller overlappende tiltak?* Oslo: AFI-rapport 13, Arbeidsforskningsinstituttet 2012 (ISBN 978-82-93089-00-1) 108 s.

Gulbrandsen, Magnus; Lekve, Kyrre; Rasmussen, Einar; Skule, Sveinung; Slipersæter, Stig; Stensaker, Bjørn. *Samspill i kunnskapstriangelet. Innspill til Kunnskapsdepartementets arbeid med forskningsmeldingen 2013*. Oslo: Norges forskningsråd 2012 30 s.

Seeberg, Marie Louise; Seland, Idunn; Hassan, Sahra Cecilie. *"Litt vanskelig at alle skal med!" Evaluering av leksehjelpstilbudet 1.-4. trinn: Norsk institutt for forskning om oppvekst, velferd og aldring 2012 (ISBN 978-82-7894-414-1); Volum 2012.217 s. NOVA-Rapport (3)*

Klitkou, Antje. *Innovation policy trends in Denmark*. Brussels: Technopolis 2012 15 s.

Klitkou, Antje. *Public sector innovation in Denmark: Country contribution for the TrendChart report on Public sector innovation under Specific Contract for the Integration of INNO Policy TrendChart with ERAWATCH (2011-2012)*. Brussels: ProInno Europe, INNO Policy TrendChart 2012 21 s.

Langfeldt, Liv; Piro, Fredrik Niclas; Ramberg, Inge; Gunnes, Hebe. *Evaluation of the Research Council of Norway. Background Report No 7 – Users' experiences of and interaction with the Research Council of Norway. Results from surveys of researchers, research institution leaders and participants in RCN meeting places (Evaluation of RCN 2012)*. Brighton: Technopolis Group 2012 132 s.

Lysø, Ingunn Hybertsen; Stensaker, Bjørn; Røthe, Randi; Federici, Roger Andre; Olsen, Marit Schei; Solem, Anniken. *Ledet til lederutvikling. Nasjonal rektorutdanning i grunn- og videregående skole; forskjeller og likheter mellom de seks programtilbyderne*. Oslo: NIFU 2012 (ISBN 9788272188756) 80 s.

Scordato, Lisa; Hovland Søreide, Frode; Gulbrandsen, Magnus. *The Bill and Melinda Gates Foundation and global health issues. Chapter 3 in Meeting Global Challenges through Better Governance: International Co-operation in Science, Technology and Innovation*. Paris: OECD 2012 15 s.

Solberg, Espen; Wendt, Kaja Kathrine. *Det norske forsknings- og innovasjonssystemet – statistikk og indikatorer 2012*. Oslo: Norges forskningsråd 2012 (ISBN 978-82-12-03114-2) 284 s.

Spjelkavik, Øystein; Børing, Pål; Frøyland, Kjetil; Skarpaas, Ingebjørg. *Behovet for varig tilrettelagt arbeid*. Oslo: Arbeidsforskningsinstituttet 2012 (ISBN 978-82-93089-00-1) 36 s. AFI-rapport (14)

Stensaker, Bjørn; Frølich, Nicoline; Thune, Taran Mari; Vabø, Agnete; Aamodt, Per Olaf; Kyvik, Svein; Gunnes, Hebe. *Kunnskap og kvalitet i ny kontekst: Sluttrapport fra Kunnskapsdepartementets strategiske forskningsprogram 2009-2011*. Oslo: NIFU Nordisk institutt for studier av innovasjon, forskning og utdanning 2012 40 s.

Swenning, AnnaKarin; Melin, Göran; Piro, Fredrik Niclas; Grudin, Maria; Assbring, Malin Jondell. *Evaluation of the Nordic School for Public Health*. Stockholm: Technopolis/Faugert & Co Utvärdering 2012 47 s.

Tjerbo, Trond; Aamodt, Per Olaf; Stigen, Inger Marie; Helgesen, Marit Kristine; Næss, Terje; Arnesen, Clara Åse; Høst, Håkon; Frølich, Nicoline. *Bemanning av pleie- og omsorgssektoren: handlingsplan og iverksetting*. Oslo: Norsk institutt for by- og regionforskning 2012 (ISBN 978-82-7071-915-0) NIBR-Rapport (3)

Ørstavik, Finn. «*Plain Building – Plain Sailing? Knowledge exploitation in the building and construction industry*». *Sluttrapport*. Oslo: Nordisk institutt for studier av innovasjon, forskning og utdanning 2012 (ISBN 978-82-7218-851-0) 17 s.

Doktorgradsavhandlinger

Holen, Solveig. *Coping in children: effectiveness of the universal school-program Zippy's Friends: a matched and randomized, controlled study*. Oslo: Universitetet i Oslo 2012 Series of dissertations submitted to the Faculty of Education, University of Oslo.

Hovdhaugen, Elisabeth. *Leaving early: Individual, institutional and system perspectives on why Norwegian students leave their higher education institution before degree completion*. Oslo: Faculty of Social Science, University of Oslo 2012 147 s. Series of Dissertations submitted to the Faculty of Social Sciences, University of Oslo

Karlsen, Hilde. *Not so unconventional after all? A quantitative study of men in care oriented study programmes and professional occupations in Norway*. Høgskolen i Oslo og Akershus 2012 (ISBN 978-82-93208-08-2); Volum 2012. 205 s. HiOA.

Schwach, Vera. *Til havs med vitenskapen: fiskerirettet havforskning 1860-1970*. Oslo: Universitetet i Oslo, Humanistisk fakultet 2012 280 s.

Sjaastad, Jørgen. *No man is an island*. Universitetet i Oslo: Det matematisk-naturvitenskapelige fakultet 2012 254 s.

Fagartikler, populærvitenskapelige artikler

Benner, Mats; Maassen, Peter; Stensaker, Bjørn. Politikk for samarbeid, arbeidsdeling og konsentrasjon i høyere utdanning. *Forskningspolitikk* 2012; Volum 35.(2) s. 11-13

Gunnes, Hebe. Professorene blir eldre. *Forskningspolitikk* 2012; Volum 35.(4) s. 29

Hildrum, Jarle Moss; Gulbrandsen, Magnus. Mer FoU i Telenor enn antatt. *Forskningspolitikk* 2012; Volum 35.(4) s. 22-23

Kallerud, Egil. Bedre kår for forskningen om det blir regjeringsskifte? *Forskningspolitikk* 2012; Volum 35.(4) s. 13

Kallerud, Egil. Forskning og innovasjon for å løse globale samfunnsutfordringer. *Forskningspolitikk* 2012; Volum 35.(3) s. 14-16

Kallerud, Egil. Intervju med Arvid Hallén: Ønsker en tydeligere og bredere forankret forskningsmelding. *Forskningspolitikk* 2012; Volum 35. (2) s. 6-10

Kallerud, Egil. Intervju med Kyrre Lekve: Tall og argumenter må være i orden. *Forskningspolitikk* 2012; Volum 35. (4) s. 6-8

Kallerud, Egil. Intervju med Rolf Annerberg: – Uten politisk vilje går det ikke. *Forskningspolitikk* 2012; Volum 35. (1) s. 6-11

Kallerud, Egil. Forsknings- og innovasjonspolitisk strategiarbeid i nordiske land – status og innspill. *Forskningspolitikk* 2012; Volum 35.(1) s. 12-15

Kallerud, Egil. Noe realvekst i bevilgningene til forskning og utvikling i 2013, ujevn vekst over tid. *Forskningspolitikk* 2012; Volum 35.(4) s. 11-12

Kallerud, Egil. Norges forskningsråd evaluert – med svært godt resultat. *Forskningspolitikk* 2012; Volum 35.(3) s. 10-11

Kallerud, Egil. Norsk forsknings- og innovasjonspolitikk – gjør vi allerede det meste riktig, eller er noe fundamentalt galt? *Forskningspolitikk* 2012; Volum 35.(1) s. 16-17

Kallerud, Egil. Riksrevisjonen vil ha sterkere koordinering av forskningspolitikken. *Forskningspolitikk* 2012; Volum 35.(4) s. 20-21

Kallerud, Egil. Satser på Life Science og den enkelte forsker. *Forskningspolitikk* 2012; Volum 35.(4) s. 9-11

Klitkou, Antje. Lær av feil, ikke av solskinnshistorier: rapport fra en annerledes innovasjonskonferanse. *Forskningspolitikk 2012; Volum 35. (4) s. 27*

Klitkou, Antje; Coenen, Lars; Sweetman, Rachel Louise. Finding Nordic transition pathways: joined-up thinking on sustainable energy and transport. *Public Service Review: European Union 2012 (23) s. 408*

Knell, Mark; Solberg, Espen. Det norske paradokset – en statistisk illusjon? *Forskningspolitikk 2012; Volum 35.(3) s. 24-25*

Kyvik, Svein. Avskaff prøveforelesningen! *Forskningspolitikk 2012; Volum 35.(4) s. 25*

Langfeldt, Liv. Fri prosjektstøtte – fra bredde – til elitevirkemiddel. *Forskningspolitikk 2012; Volum 35.(2) s. 14*

Langfeldt, Liv; Kallerud, Egil; Borlaug, Siri Brorstad; Benner, Mats; Hansen, Hanne Foss; Pelkonen, Antti; Kristiansen, Ernst Herlof; Aksnes, Dag W.; Sivertsen, Gunnar. Policies for research excellence: A comparative study of centres of excellence schemes. *Book of Abstracts – 2012 Eu-SPRI Conference 2012 s. 193-196*

Nås, Svein Olav; Solberg, Espen. Innovative vekstforetak – ny innovasjonsindikator med trang fødsel. *Forskningspolitikk 2012; Volum 35.(2) s. 26-27*

Olsen, Terje Bruen; Kyvik, Svein. Doktorgradsstipendiater – lavest gjennomføringsgrad ved høyskolene. *Forskningspolitikk 2012; Volum 35.(3) s. 21*

Sidselrud, Agnethe; Pettersen, Ragnar Edgren; Sivertsen, Gunnar. Kjønn, alder og vitenskapelig publisering. *Forskningspolitikk 2012; Volum 35.(4) s. 28*

Spilling, Olav R. En god start for regionale forskningsfond. *Forskningspolitikk 2012; Volum 35.(2) s. 20-21*

Thune, Taran; Vabø, Agnete. Kvalitet og kritisk masse i doktorgradsutdanningen. *Forskningspolitikk 2012; Volum 35.(3) s. 19-20*

Vabø, Agnete. Norge ikke ledende på andel kvinnelige professorer. *Forskningspolitikk 2012; Volum 35.(3) s. 33*

Vabø, Agnete; Gunnes, Hebe. Sterk vekst i antall administrativt ansatte ved universitetene. *Forskningspolitikk 2012; Volum 35.(3) s. 36*

Aamodt, Per Olaf; Høst, Håkon. Norge har råd til eldrebølgen, men hvordan skaffer vi kvalifisert personell? *Forskningspolitikk 2012; Volum 35.(1) s. 26-27*

Kronikker, ledere, anmeldelser, leserinnlegg, intervju

Carlsten, Tone Cecilie. Collegedømmen. *Universitas [Avis] 2012-10-03*

Coenen, Lars; Truffer, Bernhard. Places and Spaces of Sustainability Transitions: Geographical Contributions to an Emerging Research and Policy Field. *European Planning Studies 2012; Volum 20. (3) s. 367-374*

Herstad, Sverre Johan. Ny kunnskap om global åpen innovasjon utfordrer etablerte sannheter. *Innovasjonsbloggen Innovasjon Norge 2012.*

- Herstad, Sverre Johan. Klar til å møte verden? *Innsats* nr. 2 2012 (Innovasjon Norge) [Avis] 2012-12-01
- Jørgensen, Liv; Holen, Solveig. Bedre skoledag med pinnedyret Zippy. *forskning.no* [Internett] 2012-05-20
- Kallerud, Egil. Hvor kan kunnskaps-Norden bidra mest? *Forskningspolitikk* 2012; Volum 35. (1) s. 3
- Kallerud, Egil. Vitenskapelig kvalitet – et spenningsfylt mål. *Forskningspolitikk* 2012; Volum 35. (2) s.3
- Kallerud, Egil. Fornytelse etter gammel oppskrift? *Forskningspolitikk* 2012; Volum 35. (3) s.3
- Kallerud, Egil. Mer langsiktig og bedre koordinert forskningspolitikk – to sider av samme sak. *Forskningspolitikk* 2012; Volum 35. (4) s. 3
- Kallerud, Egil. Dansk universitets- og forskningspolitikk på 2000-tallet – to antologier, to perspektiver. *Forskningspolitikk* 2012; [Bokanmeldelse] Volum 35.(3) s. 35.
- Lødding, Berit; Holen, Solveig. Ingen ubetinget suksess. *Aftenposten* (morgenutg. : trykt utg.) 2012
- Lødding, Berit; Holen, Solveig. Vi føler oss ikke misbrukt av statsråden. *Aftenposten* (morgenutg.: trykt utg.) 2012
- Schwach, Vera. Edward J. Larson: An Empire of Ice: Scott, Shackleton, and the Heroic Age of Antarctic Science. xiv + 326 pp., illus., bibl., index. New Haven, CT: Yale University Press, 2011., *Isis* (Chicago, Ill.) 2012; Volum 103. (2) s. 415-416
- Schwach, Vera. Jeremy B.C. Jackson, Karen E. Alexander og Enric Sala (red.) Shifting Baselines: the Past and the Future of Ocean Fisheries, Washington: Island Press, 2011. *Environmental History* 2012; Volum 17. (April) s. 436-438
- Seland, Idunn. Claus Haas, Anne Holmen, Christian Horst og Bergthóra Kristjánsdóttir (red.) Ret til dansk. Uddannelse, sprog og kulturarv. *Tidsskrift for samfunnsforskning* 2012; Volum 53. (2) s. 243-246
- Sivertsen, Gunnar. Forbudet mot engelsk i Edda. *Edda. Nordisk tidsskrift for litteraturforskning* 2012; Volum 112. (1) s. 41-45
- Sivertsen, Gunnar. En forfatter til folket. *Information* [Avis] 2012-05-10
- Sivertsen, Gunnar. Inhabil konsulent evaluerer omstridt pointsystem. *Information* [Avis] 2012-06-17
- Sivertsen, Gunnar. Kritisk til sin egen modell. *Klassekampen* [Avis] 2012-04-18
- Skule, Sveinung. Ungdom og kompetanse. *NHO-magasinet* [Avis] 2012-02-01
- Vabø, Agnete. I skjæringsfeltet mellom administrasjon og fag. [Anmeldelse av Celia Whitchurch: Reconstructing identities in higher education. The rise of third space professionals. London: Routledge.]. *Forskningspolitikk* 2012; Volum 35. (4) s. 31.

Andre artikler som del av bok

Aksnes, Dag W.; Bergem, Bjørn Greger; Bræin, Lasse; Hervik, Arild; Hovdhaugen, Elisabeth; Iversen, Eric James; Langhoff, Kristine; Sivertsen, Gunnar; Solberg, Espen; Wiker, Elisabeth; Wilhelmsen, Lars; Aamodt, Per Olaf. Resultater, effekter og samarbeid om FoU og innovasjon. I: *Det norske forsknings- og innovasjonssystemet – statistikk og indikatorer 2012*. Oslo: Norges forskningsråd 2012 ISBN 978-82-12-03114-2. s. 125-156

Aksnes, Dag W.; Børing, Pål; Foyn, Frank; Gunnes, Hebe; Halvorsen, Tore; Henaug, Inger; Langhoff, Kristine; Mc Mahon, Lise Dalen; Nås, Svein Olav; Olsen, Terje Bruen; Rørstad, Kristoffer; Sarpebakken, Bo; Senneseth, Knut; Solberg, Espen; Sundnes, Susanne Lehmann; Wendt, Kaja Kathrine; Wiig, Ole; Wiker, Elisabeth; Wilhelmsen, Lars. Det nasjonale FoU- og innovasjonssystemet. I: *Det norske forsknings- og innovasjonssystemet – statistikk og indikatorer 2012*. Oslo: Norges forskningsråd 2012 ISBN 978-82-12-03114-2. s. 49-123

Gunnes, Hebe; Langhoff, Kristine; Mc Mahon, Lise Dalen; Solberg, Espen; Wendt, Kaja Kathrine; Wiker, Elisabeth; Wilhelmsen, Lars. Norsk FoU og innovasjon i internasjonal kontekst. I: *Det norske forsknings- og innovasjonssystemet – statistikk og indikatorer 2012*. Oslo: Norges forskningsråd 2012 ISBN 978-82-12-03114-2. s. 11-48

Gunnes, Hebe; Langhoff, Kristine; Røsdal, Trude; Sandven, Tore Vang; Spilling, Olav R; Wilhelmsen, Lars. Regionale sammenligninger av FoU og innovasjon. I: *Det norske forsknings- og innovasjonssystemet – statistikk og indikatorer 2012*. Oslo: Norges forskningsråd 2012 ISBN 978-82-12-03114-2. s. 157-199

Herstad, Sverre Johan. Regional innovasjon i en global økonomi? I: *Det norske forsknings- og innovasjonssystemet – statistikk og indikatorer 2012*. Oslo: Norges forskningsråd 2012 ISBN 978-82-12-03114-2.

Kallerud, Egil. *Forskning og innovasjon skal løse globale samfunnsutfordringer*. I: *Det norske forsknings- og innovasjonssystemet – statistikk og indikatorer 2012*. Oslo: Norges forskningsråd 2012 ISBN 978-82-12-03114-2. s. 19-20

Knell, Mark Stephen. *Sykliske trender i FoU og BNP*. I: *Det norske forsknings- og innovasjonssystemet – statistikk og indikatorer 2012*. Oslo: Norges forskningsråd 2012 ISBN 978-82-12-03114-2. s. 15-16

Kyvik, Svein. Norske universitetsforskere er orientert mot grunnforskning. I: *Det norske forsknings- og innovasjonssystemet – statistikk og indikatorer 2012*. Oslo: Norges forskningsråd 2012 ISBN 978-82-12-03114-2. s. 23-23

Langfeldt, Liv. Nye senterordninger endrer forskningslandskapet. I: *Det norske forsknings- og innovasjonssystemet – statistikk og indikatorer 2012*. Oslo: Norges forskningsråd 2012 ISBN 978-82-12-03114-2. s. 113-114

Schwach, Vera. Det regionale ved de tolv regionale forskningsinstituttene. I: *Det norske forsknings- og innovasjonssystemet – statistikk og indikatorer 2012*. Oslo: Norges forskningsråd 2012 ISBN 978-82-12-03114-2. s. 170-171

Sivertsen, Gunnar; Wendt, Kaja Kathrine. Måling av forskningsproduktiviteten. I: *Det norske forsknings- og innovasjonssystemet – statistikk og indikatorer 2012*. Oslo: Norges forskningsråd 2012 ISBN 978-82-12-03114-2. s. 140-141

Solberg, Espen; Wendt, Kaja Kathrine. "Innovasjon Grand prix" – Norsk innovasjon i internasjonale rangeringer. I: *Det norske forsknings- og innovasjonssystemet – statistikk og indikatorer 2012*. Oslo: Norges forskningsråd 2012 ISBN 978-82-12-03114-2. s. 30-30

Informasjonsmateriale, postere og nettsider

Carlsten, Tone Cecilie. *International test results make headlines worldwide. A news scan from contributors at International Ed News published by the Hechinger's Report blog "Lessons from Abroad"* December 13, 2012.

Olsen, Terje Bruen. *Doktorgrader i tall*. Nyhetsblad med to utgivelser per år.

Carlsten, Tone Cecilie. *International Ed News: PK-12 Education News from Around the World* (Contributing Editor Norway/Nordic Countries).

Sarpebakken, Bo. *Career studies of researchers in Norway*. Joint ESF-FNR workshop, How to Track Researchers' Careers; 2012-02-08

Vedtekter

§ 1 Navn og rettslig stilling

Navnet på stiftelsen: Nordisk institutt for studier av innovasjon, forskning og utdanning

§ 2 Sete

Stiftelsens sete er i Oslo.

§ 3 Formål

Stiftelsens formål er å være et ledende institutt for studier av kunnskaps- og kompetanseutvikling, utdanning og kunnskapsformidling, forskning, innovasjon og teknologiutvikling. Instituttet skal gjennom forskning, evaluering, analyse og statistikk fremme innsikt i hvordan kunnskap og kompetanse organiseres, utvikles, formidles og anvendes i samfunnet, nasjonalt som internasjonalt. Instituttet skal studere styring og organisering av kunnskapsproduksjon, kunnskapsformidling, læringsprosesser og nyskaping i alle deler av samfunnet. Instituttet skal være en uavhengig og kritisk kunnskapsprodusent, en aktiv dialogpartner og en offensiv premissleverandør for politikkutforming på områdene utdanning, forskning, innovasjon og kompetanseutvikling.

§ 4 Stiftelsen

NIFU er en uavhengig og selvstyrt stiftelse, som ikke har erverv til formål. Overskudd som oppnås gjennom virksomheten skal anvendes til realisering av stiftelsens allmenntilgode formål. Stiftelsens grunnkapital er 1,0 mill. kr.

§ 5 Organisasjon

Stiftelsen ledes av styre og direktør.

§ 6 Styrets sammensetning

Styret består av 7–9 medlemmer:

- Fem til seks medlemmer og to numeriske varamedlemmer oppnevnes av Norges forskningsråd etter innspill fra Kunnskapsdepartementet, Kommunal- og regionaldepartementet, Nærings- og handelsdepartementet, Vetenskapsrådet i Sverige og Forsknings- og Innovasjonsstyrelsen i Danmark.
- Minst tre nordiske land skal være representert i styret.
- Av og blant disse medlemmene oppnevner Norges Forskningsråd styrets leder og nestleder.
- I tillegg velges inntil tre styremedlemmer med varamedlemmer av og blant de ansatte etter regler som følger av stiftelseslovens bestemmelser.

Styret oppnevnes for en treårsperiode. Ingen av de oppnevnte styremedlemmene kan fungere som medlemmer av styret i mer enn seks år sammenhengende.

§ 7 Styrets oppgaver

Styret forestår stiftelsens forvaltning etter Stiftelsesloven. Spesielt tilligger det styret å:

- utarbeide og regelmessig revidere retningslinjer for stiftelsens virksomhet,
- godkjenne arbeidsprogrammer og budsjetter for kommende periode,
- avgi årsrapport og regnskap for stiftelsens virksomhet,
- ansette og avskjedige direktør
- påse at sammensetningen av staben er tilpasset de oppgaver som stiftelsen har og skal gå inn for i framtiden, herunder spesielt holde seg orientert om direktørens ansettelse og avskjedigelser av ledende personale som rapporterer direkte til direktøren, samt fastlegge lønns- og arbeidsvilkår for personalet innenfor de regler som er fastsatt i Arbeidsmiljøloven og de regler som binder stiftelsen på tariffmessig grunnlag,
- overvåke stiftelsens arbeid, herunder dens faglige virksomhet, og sørge for forsvarlig økonomi, herunder tilstrekkelige reserver.

§ 8 Representasjon utad

Styret representerer stiftelsen utad. Stiftelsens signatur kan tegnes av styrets leder og et annet styremedlem i fellesskap. Styret kan meddele prokura.

§ 9 Styrets møter

Styrets leder eller den lederen bemyndiger, innkaller til styremøte. Det skal innkalles til styremøte hvis det forlanges av minst halvparten av medlemmene. Styret er beslutningsdyktig når minst fire av medlemmene, deriblant leder eller nestleder, er til stede. Direktøren deltar i styremøtene uten stemmerett. For øvrig gjelder Stiftelseslovens paragraf 9.

§ 10 Direktør

Direktøren har den daglige ledelsen av stiftelsen. Direktøren forbereder de saker som skal behandles av styret, og iverksetter dets vedtak.

§ 11 Endring av vedtektene

Endringer av disse vedtektene kan besluttes av styret med to tredjedels flertall av de tilstedeværende styremedlemmer i to møter med minst tre måneders mellomrom. Endringer i formålsparagrafen skal i tillegg godkjennes av Kunnskapsdepartementet og Norges forskningsråd.

§ 12 Revisjon

Stiftelsens regnskaper revideres av autorisert revisor. Revisor skal påse at stiftelsens virksomhet er i samsvar med stiftelsens formål, at virksomheten drives på en økonomisk forsvarlig måte og at offentlige tilskudd nyttes etter forutsetningene.

§ 13 Oppløsning

Stiftelsen oppløses etter beslutning av styret med minst to tredjedels flertall av de tilstedeværende styremedlemmer i to styremøter sammenkalt med minimum tre måneders mellomrom. Beslutningen skal godkjennes av Kunnskapsdepartementet og Norges forskningsråd. Stiftelsens midler skal, etter styrets nærmere beslutning anvendes slik at det formål stiftelsen har søkt å tjene blir tilgodesett best mulig.

Nordisk institutt for studier av innovasjon, forskning og utdanning (NIFU) er et uavhengig samfunnsvitenskapelig forskningsinstitutt. Forskningsområdene omfatter hele det kunnskapspolitiske området – fra grunnopplæring, via høyere utdanning til forskning, innovasjon og kompetanseutvikling i arbeidslivet.

NIFU har nasjonalt ansvar for produksjon, analyse og formidling av statistikk og indikatorer for det samlede norske FoU og innovasjonssystemet. Instituttet utgir årlig FoU-statistikk for de nordiske land, og produserer statistikk om avlagte doktorgrader og doktorgradsstudentene i Norden og Baltikum.

Instituttets visjon er å videreutvikle studier av utdanning, forskning og innovasjon som flerfaglige og tverrfaglige forskningsfelt i globalt perspektiv, og gjennom dette styrke instituttets posisjon som et av Europas ledende forskningsmiljø på disse områdene.

Instituttet er organisert i fire forskningsområder:

- Studier av grunnopplæring
- Studier av høyere utdanning
- Studier av forskning og innovasjon
- Statistikk og indikatorer

NIFU

Nordic Institute for Studies in
Innovation, Research and Education