



Kartverket

ÅRSRAPPORT 2012



Vi bygger Norges digitale grunnmur

Innhold:

• Viktige hendelse	4
• Oppgaver, hovedtall og organisasjon	5
• Resultatregnskap	6
• Balanse	7
• Regnskapsprinsipper	8
• Noter	9
• Virksomhetsområder	12
• Geodesidivisjonen	18
• Landdivisjonen	20
• Tinglysingsdivisjonen	22
• Sjødivisjonen	24
• Kartverkets formidling av produkter og tjenester	26



Foto: Morten Bruun

Norge er blant de ledende landene i Europa når det gjelder omfang og tilgjengelighet av digitale kartdata. Det viser en kartlegging gjennomført av Eurogeographics, den europeiske organisasjonen for nasjonale kartverk. God tilgang til kartdata og stedfestet informasjon er en viktig forutsetning for et moderne samfunn.

Dette skal vi i Kartverket være svært stolte over. Vi har hatt og har fortsatt en ledende rolle i å bygge den digitale grunnmuren av stedfestet informasjon i Norge. En oppgave vi har løst sammen med kommune-Norge og mange offentlige etater gjennom Geovekst og Norge digitalt-samarbeidet.

En oppdatert infrastruktur av stedfestet informasjon bidrar til et mer effektivt og tryggere samfunn. Fram til nå har arbeidet med infrastrukturen vært organisert på frivillig basis, og alle parter har sett en gjensidig nytte av samarbeidet. Som følge av geodataloven har samarbeidet blitt mer formalisert og forpliktende for offentlige etater, og Kartverket har fått en overordnet koordineringsrolle for infrastrukturen av geografisk informasjon.

Som grunnmurer flest er den digitale grunnmuren kanskje ikke i første omgang så synlig ut mot omverdenen. Men muligheter for verdiskaping og gode løsninger for offentlige og private virksomheter og for folk flest er godt synlige – enten det dreier seg om å ferdes tryggere på land eller på sjøen, om bedre samfunnssikkerhet, en mer effektiv offentlig og privat sektor, forskning eller nyttige nettbaserte tjenester for folk flest.

Å bygge en slik digital grunnmur er et tidkrevende prosjekt. Arbeidet startet i slutten av 1980-årene. Geovekst-samarbeidet som er en helt sentral brikke i arbeidet, ble etablert i 1992 og kunne i 2012 feire 20-årsjubileum. Norge digitalt-samarbeidet ble sjøsatt i 2005.

I 2012 har vi imidlertid lagt flere viktige steiner til grunnmuren. Vi har:

- Utarbeidet en ny metode for å beregne framtidig havnivå langs norskekysten og etablert et eget nettsted som viser dagens og framtidig vannstand for et hvilket som helst sted langs kysten. Dette er viktig informasjon for alle som driver med aktivitet i kystsonen.
- Fått på plass finansieringen av et nytt jordobservatorium på Svalbard. Dette vil bidra til enda mer nøyaktige målinger av jorda, noe som igjen bidrar til bedre datagrunnlag for å måle effekten av klimaendringer.

- Fått fortløpende arbeid ute i kommunene med vegadresser til alle eiendommer, noe som er svært viktig for at nød-etatene skal finne raskt fram.
- Kommet godt i gang med arbeidet for å kunne levere stadig «ferskere» kartdata ut til brukerne. Det vil si å kutte vesentlig ned tiden det tar fra en endring skjer ute i kommune-Norge til den er tilgjengelig på nett eller på andre måter hos brukerne.
- Kommet langt i få etablert et nasjonalt register for kommunale arealplaner, slik at disse blir lettere tilgjengelig for ulike forvaltningsnivåer.
- Vedtatt et program for utskifting av båter for sjømåling langs norskekysten. Dette vil bidra til en mer effektiv sjømåling og bedre sjøsikkerhet for både store og små båter.
- Gjennomført betydelige organisasjonsendringer i landdivisjonen som gjør at vi står atskillig bedre rustet overfor våre oppgaver framover.

Alle disse tiltakene vil gi viktige bidrag til et mer effektivt samfunn. Men fremdeles gjenstår mye. En av de viktigste satsingene framover blir å få på plass elektronisk tinglysing. I dag har vi i drift en pilotløsning som fungerer bra for deler av brukerne, men å utvikle en fullskalaløsning ligger fremdeles noe frem i tid. En slik løsning vil kunne gi store fordeler for brukerne, og også gi høyere effektivitet.

Vi ønsker at våre data skal være lett tilgjengelige. Mange hevder at prisene på data er til hinder for tilgjengeligheten, og vi ser den utfordringen. Samtidig er vi avhengige av at Kartverket får finansiert sin virksomhet.

2012 var et meget hektisk og arbeidskrevende år for Kartverket. Vi fikk utrettet mye. Jeg vil benytte anledningen til å takke alle medarbeiderne i Kartverket, som bidrar til en effektiv arbeidsplass og leverer kvalitetsdata til nytte for samfunnet. Og ikke minst – som bidrar til at alt vi gjør preges av et godt arbeidsmiljø.

Anne Cathrine Frøstrup
Kartverkssjef

Viktige hendelser

Overvåker havnivået

For første gang har Kartverket utarbeidet en egen rapport om fremtidige havnivåendringer for norske-



kysten. Rapporten baserer seg på en ny metode for å analysere samspillet mellom landheving, ismelting, temperaturendringer og jordas gravitasjonsfelt. Kartverket etablerte også nettstedet seahavniva.no, hvor tallene fra rapporten er lagt ut, og hvor du kan søke på vannstand for et hvilket som helst sted langs kysten og få dem i sanntid, fortid og fremtid. Seahavniva.no er også tilgjengelig fra håndholdte enheter.

Ny grafisk profil

Kartverket har modernisert den grafiske profilen med ny logo og nytt visuelt uttrykk. Den mest merkbare endringen var kanskje navneendringen fra «Statens kartverk» til «Kartverket». Det nye navnet er enklere, kortere og brukes allerede på folke- og kommuner. Navnet «Statens kartverk» vil fremdeles være i bruk, blant annet i forbindelse med våre myndighetsroller. Men i all annen kommunikasjon er vi nå Kartverket.

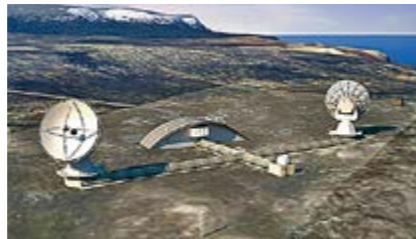
Norge i tet på digitale kartdata

Norge ligger helt i tet i Europa når det gjelder omfanget av digitale kartdata og hvor tilgjengelige disse er for offentlig og privat virksomhet. Det viser en undersøkelse gjennomført av Eurogeographics, den europeiske organisasjonen for nasjonale kartverk. En viktig årsak til dette er det gode samarbeidet mellom Kartverket, kommuner og andre offentlige etater

gjennom Geovekst og Norge digitalt.

Nytt observatorium i Ny-Ålesund

Rett før jul i 2011 besluttet regjeringen at vi skal fornye vårt jordobservatorium på Svalbard. I revidert nasjonalbudsjett i fjor ble det bevilget 23 millioner kroner til å starte opp arbeidet. Dette ble fulgt opp med ytterligere 45 millioner kroner i statsbud-



sjettet for 2013, samtidig med at det ble gitt fullmakter for framtidige år til å kunne inngå bestillinger av materiell og tjenester. Dermed er planlegging av jordobservatoriet i full gang.

Historisk grenseoppgang

Kartverket har stått sentralt i arbeidet



med den første helhetlige grenseoppgangen mot Russland siden 1947. Det var i 2009 at Norge og Russland ble enige om å gjennomføre en ny grenseoppgang av riksgrensa. På norsk side har Kartverket og den norske grensekommisæren deltatt, i tillegg til representanter fra Utenriksdepartementet. Resultatet er en nøyaktig kartfesting av grensen.

Overvåkingstjeneste for romvær

Kartverket har etablert en ny nettbasert tjeneste, sesolstorm.no, som viser hvordan solstormer, forstyrrelser i ionosfæren og ustadig romvær påvirker nøyaktigheten i GPS-systemet.

Kartverket overvåker disse forstyrrelsene og hvordan de påvirker GPS-systemet og nettverket av GPS-stasjoner. Dårlig romvær kan forstyrre satellittnavigasjon, posisjonering og kommunikasjon. Ved store hendelser kan det også slå ut satellitter, elektronikk og strømmnett på bakken.

Nye målebåter

Kartverket skal fornye sin flåte av målebåter som driver med kystnær sjømåling. Det skal anskaffes flere båter som er bygget som profesjonelle arbeidsbåter. Dagens målebåter er ombygde fritidsbåter, og begynner å bli nedslitt, samtidig som ekkoloddene er modne for utskiftning. Nye båter vil forenkle og effektivisere den kystnære sjømålingen.

Unikt kartsamarbeid i 20 år

Kommuner og ulike statlige etater har samarbeidet om felles kartlegging siden 1992. Dette samarbeidet, Geovekst, omfatter felles produksjon og vedlikehold av de mest nøyaktige digitale kartdata som dekker mange brukerbehov. Samarbeidet har fått stor oppmerksomhet inter-



nasjonalt og blant annet bidratt til at Norge ligger i tet i Europa når det gjelder omfang av digitale kartdata, og hvor tilgjengelige dataene er for kommuner og etater. I løpet av de 20 årene samarbeidet har fungert, er det gjennomført felles kartleggingsprosjekter i hele landet for mer enn to milliarder kroner. I 2012 ble 20-årsjubileet behørig markert.

Oppgaver, hovedtall og organisasjon

Kartverket samler inn, systematiserer, forvalter og videreformidler offentlig stedfestet informasjon på et høyt presisjonsnivå, til fordel for brukerne og for samfunnet som helhet. Som landets tinglysningsmyndighet sikrer vi rettigheter i fast eiendom og borettslagsandeler gjennom effektive tinglysingstjenester.

Kartverket er nasjonal geodatakoordinator og leder og administrerer arbeidet med den nasjonale infrastrukturen av stedfestet informasjon. Dette skjer i nært samarbeid med kommuner og store offentlige produsenter og -brukere av stedfestet informasjon, gjennom forvaltningssamarbeidet Norge digitalt.

Ansvarsområdet omfatter Norges land-, kyst- og havområder.

Som statens fagmyndighet på våre fagområder har vi ansvar for utviklingen av fagområdene nasjonalt, og skal bidra til å påvirke utviklingen internasjonalt.

Kartverket er en forvaltningsbedrift under Miljøverndepartementet.

Kartverkets oppgaver omfatter:

- nasjonalt geodetisk grunnlag
 - tjenester for nøyaktig, satellittbasert posisjonsbestemmelse
 - produksjon og forvaltning av nasjonale digitale kartserier (land og sjø)
 - produksjon av nasjonale trykte kartserier (land og sjø) og publikasjoner (sjø)
 - tinglysning i fast eiendom og andeler i borettslag
 - drift av de nasjonale registrene for offentlig eiendomsinformasjon (matrikkelen og grunnboken)
 - nasjonale standarder for kart og geografisk informasjon
 - rollen som geodatakoordinator for den nasjonale infrastrukturen av geografisk informasjon
 - formidling av data og tjenester
 - drift av den internasjonale elektroniske sjøkarttjenesten
- Primær

Økonomi

Kartverkets virksomhet finansieres gjennom statsoppdraget

over Miljøverndepartementets budsjett. I tillegg bidrar Kartverkets samarbeidspartner med betydelige midler til felles kartlegging gjennom samfinansiering.

Kartverket har også inntekter gjennom formidling av kart, kartdata og eiendomsinformasjon.

Bemanning

Ved utgangen av 2012 var det registrert 878 ansatte, noe som til sammen utgjorde 794 årsverk.

Helse, miljø og sikkerhet

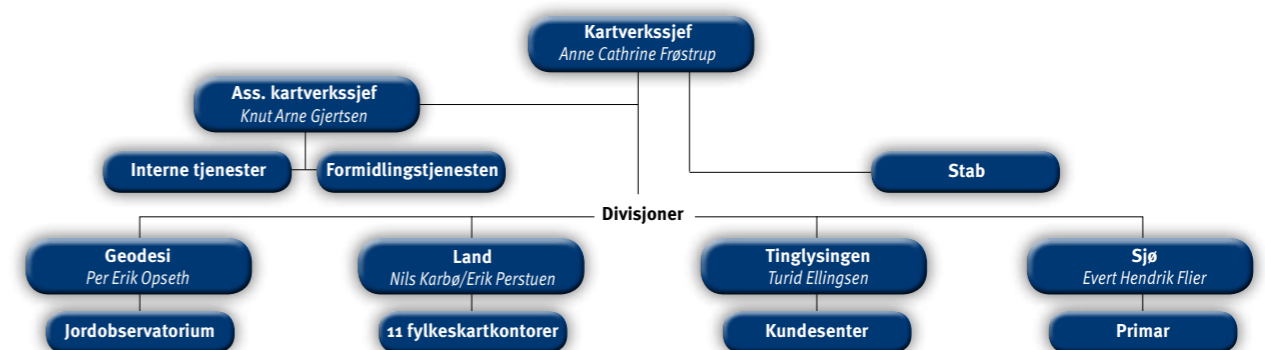
Kartverket driver et målrettet HMS-arbeid med sikte på kontinuerlig forbedring. Kartverket følger forskriftene om internkontroll.

Sykefraværet er lavt og arbeidsmiljøet anses som godt. I 2012 ble det gjennomført en ny arbeidsmiljøundersøkelse som bekrefter dette. Blant annet legges det til rette for fysisk trening i arbeidstiden. En aktiv seniorpolitikk viser også at mange medarbeidere ønsker å stå i jobb utover 67 år.

Kartverket driver ikke virksomhet som forurenser det ytre miljøet.

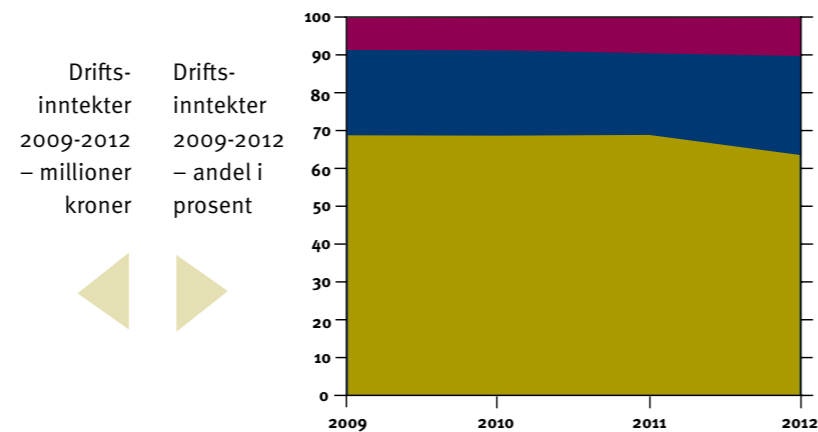
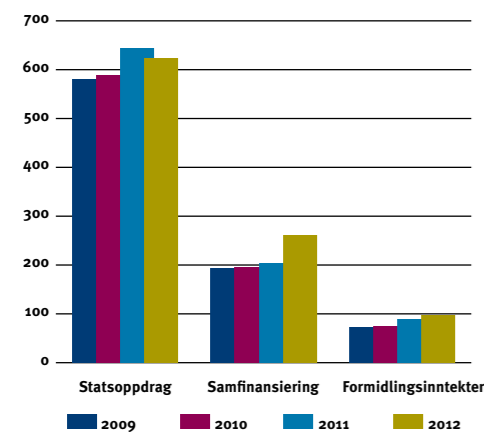
Hovedtall

Millioner kroner	2012	2011	2010	2009
Inntekter	983,8	936,3	859,6	845,7
Driftskostnader	993,6	938,3	860,5	846,8
Resultat	-7,2	0,5	0,1	0
Resultatgrad (av formidling)	-7,4	0,6	0,1	0
Investeringer	14,8	15,5	6,6	16,8
Lønnsandel (eks. samfinansiering)	67,8	61,6	65,7	62,8
Antall årsverk	794	764	783	804
Sykefravær, prosent	5,2	5,1	5,7	5,8
Gjennomsnitt Norge	6,7	6,8	7,0	7,5



Resultatregnskap

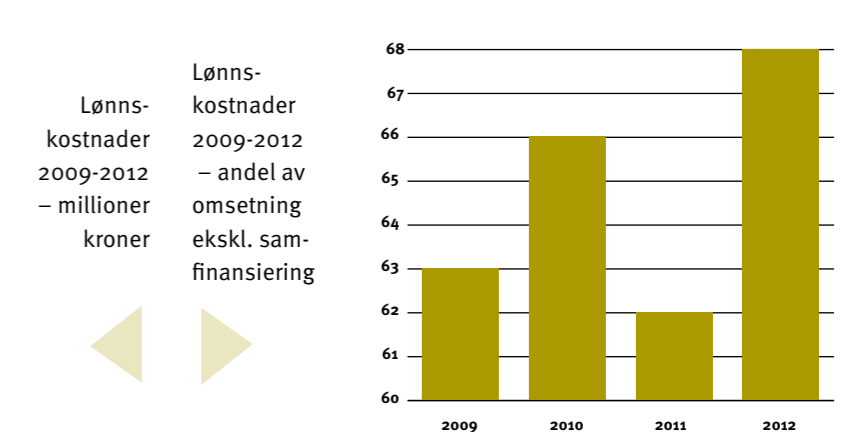
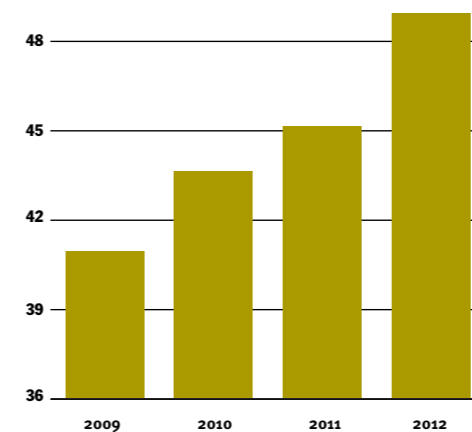
1 000 kroner	Noter	2012	2011
Statsoppdrag – 21 post		405 585	429 507
Statsoppdrag – 01 post		216 085	213 573
Statsoppdrag – 30 post		1 858	0
Samfinansiering		262 013	204 084
Belastningsfullmakter	7	131	116
Formidlingsinntekter	1	98 087	89 000
Sum driftsinntekter		983 759	936 280
Lønn	2, 14	488 627	451 441
Kjøp av tjenester	3	321 834	298 481
Avskrivninger	4	14 665	10 315
Øvrige kostnader	5	168 425	178 127
Sum driftskostnader		993 551	938 364
Driftsresultat		- 9 792	-2 084
Renteinntekter/-kostnader	6	2 555	2 595
Resultat før ekstraordinære poster		-7 237	511
Ekstraordinære inntekter/kostnader		0	0
Resultat etter ekstraordinære poster		-7 237	511



Balanse

(31.12)

1 000 kr	Noter	2012	2011
Varige driftsmidler	4	50 893	48 248
Aksjer		14	14
Sum driftsmidler		50 907	48 262
Ferdigvarer		5 556	5 150
Varer i arbeid	12	1 096	82
Råvarer		887	0
Sum lager		7 539	5 232
Kundefordringer	13	261 844	282 475
Andre kortsiktige fordringer	8	44 320	28 693
Bankinnskudd/kontanter		3	3
Sum kortsiktige fordringer		306 167	311 171
Sum omløpsmidler		313 706	316 403
Sum eiendeler		364 613	364 665
Egenkapital		-149 630	-90 905
Årets resultat		-7 236	511
Reguleringsfond	11	236 637	266 028
Sum egenkapital		79 771	175 634
Statens rentebærende kapital	9	64 093	57 331
Sum langsiktig gjeld		64 093	57 331
Leverandørgjeld		9 053	45 122
Øvrig kortsiktig gjeld	10	211 696	86 578
Sum kortsiktig gjeld		220 749	131 700
Sum gjeld og egenkapital		364 613	364 665



Regnskapsprinsipper

Generelt

Kartverkets interne rapportering følger bedriftsøkonomiske prinsipper. Som statlig forvaltningsbedrift inngår Kartverket i statsregnskapet og avlegger regnskap til Finansdepartementet etter kontantprinsippet. Resultatregnskapet, som rapportert til statsregnskapet, er vist i note 11.

I det bedriftsøkonomiske totalregnskapet er interne transaksjoner mellom enhetene eliminert. Disse interne transaksjonene er med i divisjonenes regnskapstall lenger bak i årsrapporten.

Kartverkets økonomimodell er basert på bidragsmetoden.

Driftsinntekter

Basisproduksjonen finansieres av statsoppdraget og samfinansiering med andre offentlige virksomheter. Denne delen av virksomheten skal i prinsippet verken gå med over- eller underskudd.

Kartverkets resultat kommer i utgangspunktet fra formidlingsvirksomheten.

Varer i arbeid benyttes kun for formidlingsvirksomheten. Som avregningsmetode benyttes fullført kontrakt med unntak av enkelte, større prosjekter hvor det benyttes løpende avregning med fortjeneste.

Kundefordringer

I 2012 er det kostnadsført et tap på kundefordringer på 90 769 kroner. Pr. 31.12.2012 er det ikke avsetninger for tap på kundefordringer.

Varebeholdninger

Råvarer verdsettes til anskaffelseskost. Varer i arbeid verdsettes til minimumskost som inkluderer alle direkte kostnader. Innkjøpte ferdigvarer verdsettes til laveste anskaffelseskost og virkelig verdi. Egenproduserte ferdigvarer settes til minimumskost.

Varige driftsmidler

Varige driftsmidler aktiveres og avskrives dersom antatt levetid er over fire år og kostprisen overstiger 200 000 kroner.

Periodisering

Beløpsgrensen for periodisering er 50 000 kroner.

Valuta

Pengeposter er oppført til dagens valuta. Ved endelig betaling tas gevinster/tap.

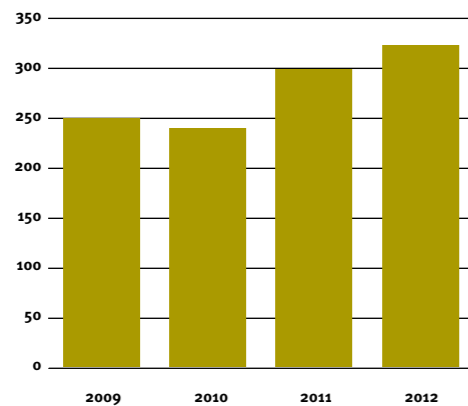
Aksjeinteresser

Kartverket har aksjer i Polarmiljøsentret i Tromsø til sammen pålydende 14 000 kroner. Dette er 11,67 prosent av samlet aksjekapital.

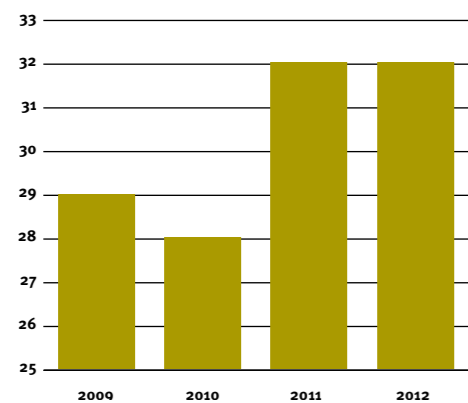
Omstilling

Kartverket har i 2012 regnskapsført omstillingskostnader på 2,23 millioner kroner.

Kjøp av tjenester 2009-2012 – millioner kroner



Kjøp av tjenester 2009-2012 – andel i prosent



Noter

1 Formidling av data og tjenester

1 000 kroner	2012	2011
Formidling av analoge produkter	8 596	9 061
Formidling av digitale produkter	73 185	62 301
Oppdrag/tjenester	16 306	17 638
Sum	98 087	89 000

2 Lønn

Lønn er inkludert arbeidsgiveravgift (58,1 millioner kroner) og pensjonspremie (36,5 millioner kroner).

3 Kjøp av tjenester

Kjøp av tjenester inneholder alle kjøp av tjenester, inkludert IT-kostnader i form av vedlikeholdsavtaler, lisenser med videre. IT-kostnadene utgjør 52,3 millioner kroner.

4 Varige driftsmidler

1 000 kroner	Data-maskiner, GPS-utstyr	Kontor- og produksjons-utstyr	Biler, Satref-stasj., konstr.-maskin.	Land-måler-utstyr	Ny-Ålesund (ekskl. bygg)	Målestasj. (inkl. bygning i Ny-Ålesund)	Boliger	Anlegg under utførelse	Total
Anskaffelsesverdi pr. 01.01.	65 522	3 319	16 469	8 063	15 967	14 847	0	11 897	133 084
Tilgang	420	0	0	0	0	4 792	0	9 633	14 844
Avgang anskaffelsesverdi *1			316		1 522				1 838
Overført fra anlegg under utførelse	8 000		753	391				-9 144	0
Anskaffelsesverdi pr 31.12.	70 941	3 319	16 907	8 454	14 445	19 639	0	12 386	146 091
Akkumulerte avskrivninger pr.01.01	49 091	3 158	14 014	2 097	10 125	6 350	0	0	84 836
Avgang akkumulerte avskrivninger	0	07	316	0	1 522	0	0	0	1 838
Årets avskrivninger	8 659	161	634	957	1 146	643	0	0	12 200
Akkumulerte avskrivninger pr. 31.12.	57 750	3 319	14 333	3 054	9 749	6 993	0	0	95 198
Bokført verdi pr. 01.01.	13 431	161	2 455	5 966	5 842	8 497	0	11 897	48 248
Bokført verdi pr. 31.12.	13 191	0	2 574	5 400	4 696	12 646	0	12 386	50 893
Avskrivningssatser %	25 %	20 %	12,5%	10 %	6,67 %	5 %	0		

*1 Avgang anskaffelsesverdi
To biler og to båter.

5 Øvrige kostnader

1 000 kroner	2012	2011
Solgte varers kost	2 587	5 027
Frakt	1 350	10 545
Kostnader lokaler	52 643	52 103
Kjøp av datautstyr	7 695	10 193
Annet utstyr/inventar	10 626	8 161
Vedlikehold	5 214	6 800
Diverse kontorkostnader	1 579	3 866
Telekostnader	8 561	8 694
Reiser	25 258	23 885
Markedsføring	2 456	2 459
Endring produksjon til lager	-1 910	-5 543
Endring verdi varer i arbeid	-1 015	197
Diverse varelagerkostnader	128	1 668
Porto	15 135	14 822
Drift egne transportmidler (biler, båter)	5 714	5 858
Lisenskostnader og royalties	18 611	14 842
Diverse kostnader	13 795	14 549
Sum	168 425	178 127

6 Renteinntekter og -kostnader

Posten er et nettoresultat som består av følgende poster:

1 000 kroner	2012	2011
Renter av statens kapital	-2 155	-2 241
Andre rentekostnader	-410	-551
Andre renteinntekter	5 120	5 387
Sum	2 555	2 595

7 Belastningsfullmakt

Belastningsfullmakt, som gjelder erstatning, mortifikasjonskostnader.

8 Andre kortsiktige fordringer

Andre kortsiktige fordringer inneholder diverse periodiseringer som forskuddsbetalt husleie og øvrige forskuddsbetalte kostnader, påløpte refusjonskrav og inntekter.

9 Statens rentebærende kapital

Statens rentebærende kapital består av fem lån som tilsvaerer kostpris på anleggsmidler med fradrag for avskrivninger. Avskrivningene beregnes etter statens prinsipper, det vil si at de starter året etter at investeringen er foretatt. Dette er årsaken til at statens rentebærende kapital ikke er lik verdien av varige driftsmidler.

Beregnet kapital er grunnlaget for beregning av renter som Kartverket kostnadsfører, jf. note 6.

10 Øvrig kortsiktig gjeld

1 000 kroner	2012	2011
Skyldig mva.	16 336	13 810
Skyldige lønnsposter	69 528	65 207
Forskudd fra kunder	320 183	280 274
Diverse periodiseringer	67 255	70 137
Mellomværende med statskassen	-261 608	-342 850
Sum	211 696	86 578

11 Statsregnskapet/kontantregnskapet

1 000 kroner	2012	2011
Driftsinntekter	1 005 742	958 582
Driftsutgifter	1 021 994	895 335
Avskrivninger	10 793	10 813
Renter	2 346	2 241
Sum utgifter	1 035 133	908 389
Overskudd	-29 391	50 193
Til statskassen	0	0
Til reguleringsfond	-29 391	50 193

12 Varer i arbeid

I utgangspunktet verdsettes varer i arbeid til minimumskost som inkluderer alle direkte kostnader. Det en divisjon utfører av arbeid for andre divisjoner, blir avregnet med administrativt påslag. I den grad disse avregningene er med i kostnadsgrunnlaget for oppdrag som legges til varer i arbeid, vil deler av administrative kostnader i divisjoner som er underleverandører, aktiveres som varer i arbeid.

13 Kundefordringer

Det er ingen vesentlige endringer i kundefordringer fra 2011.

14 Antall ansatte

Antall ansatte i gjennomsnitt i regnskapsåret 2012 var 873 (heltid og deltid). Kvinneandelen i 2012 var 53 prosent. Andel kvinnelige ledere var på 29 prosent.

15 Ytelser til ledende personer

Lønn og godtgjørelse til kartverkssjefen utgjorde 1 191 000 kroner i 2012. Kartverket har ikke noe ordinært styre. Riksrevisjonen utfører revisjonen og Kartverket betaler derfor ikke honorarer til revisor.

16 Forskning og utvikling

Det er aktivert kostnader til forskning og utvikling på 2,7 millioner kroner i 2012.

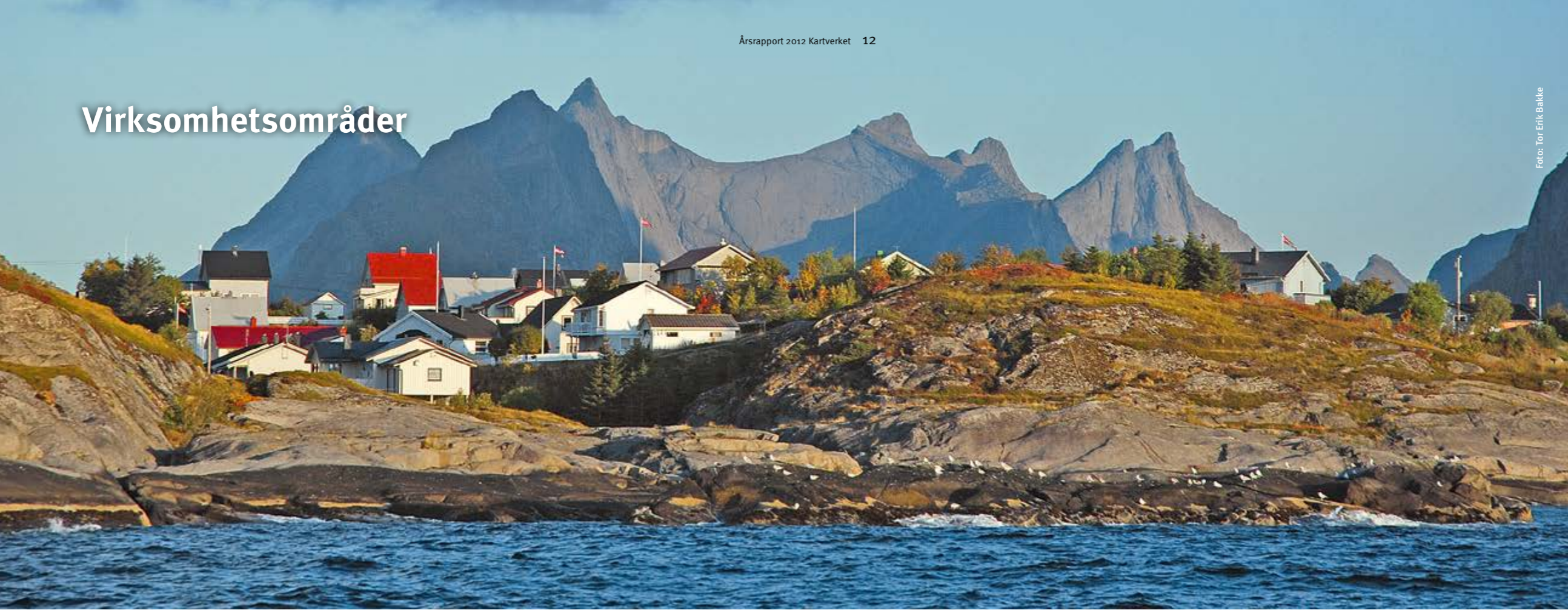
17 Skattekostnad

Som statlig forvaltningsbedrift betaler Kartverket ikke skatt.

18 Sammenhengen mellom bedriftsøkonomisk prinsipp og kontantprinsippet

1 000 kr	2012	2011
Bedriftsøkonomisk resultat	-7 236	511
Beholdningsendringer	-21 724	58 495
Bedriftsøkonomiske avskrivninger	10 362	2 000
Miljøverndepartementets avskrivninger	-10 793	-10 813
Til reguleringsfond	29 391	-50 193
Kontantresultat	0	0

Virksomhetsområder



Kartverket har tre hovedroller som griper sterkt inn i hverandre

- **Norge digitalt** – vi leder og administrerer arbeidet med den nasjonale geografiske infrastrukturen gjennom forvaltningssamarbeidet Norge digitalt.
- **Nasjonal geodatakoordinator** – vi følger opp den nye geodataloven og ivaretar rollen som nasjonal geodatakoordinator.
- **Myndighet og produksjon** – vi ivaretar nasjonale myndighets-, fagorgans- og produksjonsoppgaver, formidler datasett og tjenester og skal stimulere til økt innovasjon og bruk av stedsdata i samfunnet.

Norge digitalt

Norge digitalt er et bredt samarbeid mellom virksomheter som har ansvar for å fremskaffe stedfestet informasjon og/eller er store brukere av slik informasjon. Samarbeidet omfatter i hovedsak offentlige virksomheter som kommuner, fylkeskommuner, energibedrifter og nasjonale virksomheter. 600 parter deltar i samarbeidet.

Gjennom Norge digitalt skal all offentlig stedfestet informasjon som partene har ansvaret for, gjøres tilgjengelig for partene selv og for resten av samfunnet. Alle parter bidrar med en årlig sum til samarbeidet.

Kartverket koordinerer og leder samarbeidet både nasjonalt og regionalt. Vi har ansvaret for det organisatoriske avtaleverket og det tekniske regelverket som ligger til grunn for samarbeidet, og påser at dette blir fulgt opp.

Vi skal sørge for at det er retningslinjer, systemer og rutiner som gjør at data samles inn og legges inn i databasene. Vi har ansvaret for å utvikle og legge til rette nasjonale standarder og påse at partene følger disse.

Kartverket utvikler og drifter også tjenester som gjør data og informasjon om data innen Norge digitalt lett tilgjengelig via internett og til brukerne forøvrig.

Nasjonal geodatakoordinator

Den nye loven om infrastruktur for geografisk informasjon (geodataloven) ble vedtatt i 2010 og trådte delvis i kraft samme år. Loven skal bidra til god og effektiv tilgang til offentlig, stedfestet informasjon for offentlige og private formål. Loven legger til grunn at den praktiske gjennomføringen av samarbeidet om infrastrukturen i hovedsak organiseres gjennom Norge digitalt, ut fra samme prinsipper som tidligere.

Loven innebærer også at Kartverket er nasjonal geodatakoordinator og skal samordne arbeidet med den nasjonale infrastrukturen, etablere felles nasjonale løsninger og kontrollere gjennomføringen

og bruken av infrastrukturen. Kartverket skal også ivareta kontakten med aktuelle myndigheter innen EU.

I 2012 har Kartverket forberedt seg på å ivareta disse oppgavene, blant annet ble det opprettet en egen avdeling i landdivisjonen som får ansvaret for dette.

Myndighet og produksjon

Kartverkets myndighets- og produksjonsoppgaver er definert av Miljøverndepartementet gjennom statsoppdraget i de årlige budsjettproposisjonene. Kartverket er blant annet tinglysningsmyndighet, matrikkelmyndighet og vi ivaretar stedsnavnsloven.

Myndighetsoppgavene, de geodetiske oppgavene, sjøkartlegging og forvaltningsoppgaver forøvrig er finansiert fullt ut gjennom statsoppdraget.

Arbeidet med å etablere og forvalte kartdata over landområdene skjer i stor grad i samarbeid med kommuner og andre store offentlige kartbrukere, gjennom samfinansiering innenfor Geovekst-samarbeidet, et samarbeid som omfatter rundt 430 kommuner, Statens vegvesen, Telenor, energibedriftene, landbruket og

Kartverket. Geovekst-samarbeidet er en meget viktig dataleverandør til Norge digitalt. I 2012 var investeringene i Geovekst-prosjekter 158 millioner kroner. I tillegg kommer Kartverkets egen innsats gjennom sitt personell.

Geodetisk grunnlag og posisjonsbestemmelse

En ny, moderne horisontal referanseramme tilpasset til bruk av satellittbasert posisjonsbestemmelse, navigasjon og kartlegging var ferdig i 2008. Fremover nå vil Kartverket ha full oppmerksomhet mot å ferdigstille og innføre den nye vertikale referanserammen (NN2000) i landets kommuner. Det er et mål at denne skal være innført i 80 prosent av landets kommuner i 2015.

Kartverkets nasjonale system for nøyaktig satellittbasert posisjonsbestemmelse, Satref, leverer tjenester som gir brukerne centimeters nøyaktighet i sanntid. Cpos-tjenesten er nå landsdekkende, og i 2012 har antall basestasjoner blitt forøkt for gjøre tjenesten mer robust og enda mer nøyaktig. Det har vært en sterk økning i antall brukere de siste årene, og kommuner og anleggsbransjen er de største brukergruppene.

Sammen med andre land bidrar Kartverket til å fastsette en ensartet, global referanseramme blant annet gjennom det geodetiske jordobservatoriet i Ny-Ålesund på Svalbard. Observatoriet leverer data som er viktige for å overvåke landheving, endringer i havnivå og endringer i Golfstrømmen. Data fra observatoriet er også viktige for nøyaktig beregning av GPS-satellittenes baner og dermed bedre posisjonsnøyaktighet for GPS-brukere. I flere år har det vært arbeidet med å få til en fornying og modernisering av observatoriet, og mot slutten av 2011 besluttet regjeringen at dette skal gjøres. I 2012 ble de nødvendige midlene til å starte arbeidet og fullføre det stilt til rådighet.

Mål og resultater 2012

	Resultat	Mål
Ny vertikal referanseramme, km målt	621	400
Cpos-brukere, antall	1 978	1 845
Oppstart NN2000 lokalt, kommuner	102	100

- **Regjeringen bevilget de nødvendige midlene til å starte opp arbeidet med Kartverkets nye geodetiske jordobservatorium i Ny-Ålesund på Svalbard.**
- **Nettverket av Cpos-basestasjoner har i løpet av 2012 blitt ytterligere fortettet**
- **Også i 2012 er det gjennomført kontinuerlig overvåking av navigasjonssystemet Egnos' ytelse på nordlige breddegrader.**
- **Det ble presentert en ny metode for å beregne endringer i havnivået langs norskekysten.**
- **En regional prognose for havnivået langs norskekysten ble ferdigstilt.**
- **Nettjenestene sesolstorm.no og sehavnivå.no ble etablert.**

Etablering og ajourhold av primærdata

Kartverket etablerer og holder à jour landsdekkende primærdata: bygninger, eiendommer, grenser, veier, adresser, høyder, vann- og kystkontur, dybder, med videre. Dette er detaljerte datasett med

høy kvalitet og nøyaktighet. For landområdene skjer dette i stor grad i regi av Geovekst. For sjøområdene skjer det i hovedsak i egen regi, med egne målebåter og ved kjøp av tjenester. Primærdatabasene er grunnlaget for digitale og trykte kartserier og andre produkter.

Mye av produksjonen for landområdene har i 2012 vært bedre enn planlagt. Men for omløpsfotograferingen har vi på langt nær nådd målet. Dette skyldes ene og alene svært dårlig flyvær. Når det gjelder forbedringen av geometrien i vegdatabasen, er det i gang et prosjekt sammen kommunene. Dette har hatt god fremdrift selv om målene ikke ble nådd.

For sjømålingen av norskekysten var produksjonsresultatene bedre enn planlagt. For Mareano var de en del svakere, noe som blant annet skyldes vanskeligere værforhold enn forutsatt. Ved Svalbard ble derfor sjømålingen avlyst på grunn av forsinkelsene i Mareano-målingene.

Mål og resultater 2012		
	Resultat	Mål
Etablert/ajourholdt FKB A-C data, km ²	24 500	15 000
Etablert detaljerte ortofoto, km ²	13 800	12 000
Laserskanning for terrengmodell, km ²	12 000	15 000
Omløpsfotografert, km ²	17 200	80 000
Geometriforbedring veidatabasen, kommuner	180	200
Geometriforbedring veidatabasen, veglenker	99 000	154 000
Etablering av vegadresser, andel av alle eiendommer	74	78
Nye og endrede navnevedtak i SSR	4084	
Sjømålt norskekysten, km ²	2 984	700
Sjømålt kyst ved Svalbard, km ²	0	500
Sjømålt for Mareano, km ²	20 229	34 000

Digitale og trykte landkart

Landområdene dekkes av nasjonale kartdatabaser i målestokkene: 1:5 000,

1:50 000, 1:250 000, 1:500 000, 1:1 million, 1:2 millioner og 1:5 millioner. Kartdata i målestokk 1:5 000 er under etablering gjennom Geovekst-prosjekter og dekker primært tettbygde strøk, land- og skogbruksarealer. De øvrige kartdatabasene er landsdekkende. N50 kartdata og N50 rasterdata utgis i oppdatert versjon to ganger i året, og de øvrige kartdataene og rasterdataene én gang i året. For N50 kartdata er det etablert en løsning med løpende ajourhold mot primærdatakildene Vbase, matrikkel, FKB-data og SSR.

Den nasjonale trykte kartserien Norge 1:50 000 består av 727 kartblad. Kartblad



langs kysten inneholder også dybde- og annen sjøinformasjon. I 2012 er kartserien revitalisert gjennom at fire kartblad er slått sammen til ett med trykk både på for- og bakside. Dette har resultert i to nye versjoner av kartene med fire ganger så mye informasjon, én versjon i papir og én i plastmateriale.

Mål og resultater 2012		
	Resultat	Mål
Løpende ajourhold N50-kartblad av i alt 727	379	280
Oppgradering og kontroll N50 kartblad	34	35
Utgitte N50 (to versjoner 2012)	100%	100%
Utgitte N250–N5 000 kartdata (versjon 2012)	100%	100%
Utgitte N50 raster (to versjoner 2012)	100%	100%
Utgitte N250–N5 000 raster (versjon 2012)	100%	100%
Ajourført Norge 1:50 000, antall kartblad	100	100

Elektroniske og trykte sjøkart

Sjøområdene dekkes av trykte kartserier og elektroniske sjøkart, ENC-er (Electro-

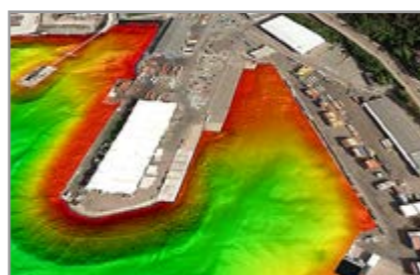


nic Navigation Charts). Hele norskekysten er nå dekket med ENC-er og papirkart basert på tidsmessige målinger. Likevel er det fortsatt store områder som ikke er dekket med moderne multistrålemålinger. Arbeidet med å oppdatere ENC-er basert på de eldste målingene fortsatte i 2012. Norske områder er nå dekket med 1059 ENC-er som distribueres til brukerne gjennom den elektroniske sjøkarttjenesten Primar.

Produksjon av nye ENC-er og papirkart for norskekysten var i henhold til den nye kartplanen, og har skjedd både med egne ressurser og ved kjøp av tjenester.

Mål og resultater 2012		
	Resultat	Mål
Utgitte ENC-celler norskekysten	36	38
Nytrykk sjøkart, alle serier	86	90
Utgitte «Etterretninger for sjøfarende», utgaver	24	24

Temadata og plandata



Kartverket organiserer og koordinerer arbeidet med stedfestede temadata under Norge digitalt, både nasjonalt og i fylkene. Det er et mål at temadata fra lokale og nasjonale etater etableres, forvaltes og distribueres på en enhetlig og

effektiv måte. Dataene gjøres tilgjengelig for partene i Norge digitalt gjennom nettportalen geonorge.no, som Kartverket har utviklet og drifter. Ved utgangen av 2012 var det et meget stort tilbud av tematiske stedsdata via geonorge.no. Temadata-arbeidet har nådd de fleste av målene som ble satt for 2011.

Kartverket har fått ansvaret for å følge opp flere oppgaver knyttet til iverksettning av plandelen i den nye plan- og bygningsloven. Blant annet skal vi ha en sentral rolle i etablering, drift og forvaltning av et nasjonalt planregister, og sikre at kommunale planregistre blir etablert på en ensartet måte. Kartverket skal sørge for at kommunene har tilstrekkelig kompetanse på dette området og gi god brukerstøtte. Informasjon om arealplaner skal inngå i den nasjonale geografiske infrastrukturen som basis for viktige forvaltningsoppgaver i samfunnet.

Det er også en oppgave å samordne innsatsen overfor kommunene når det gjelder deres utøvelse av myndighet på plan- og miljøområdet.

Mål og resultater 2012		
	Resultat	Mål
Etablering av digitalt planregister, kommuner	100	50
• Det er utarbeidet en egen handlingsplan for arbeidet med plan- og planregistre i fylkene.		
• Vi har koordinert og veiledet kommuner og nasjonale etater i etablering og bruk av plan- og temadata.		
• Det er lansert en innsynsløsning på nett, «Se plan», med tilgang til informasjon om ca. 35 000 arealplaner.		
• Det er utviklet en treårig handlingsplan for temadata i Norge digitalt.		
• Temadata fra Norge digitalt-partene er fortløpende lagt til rette for innsyn og nedlasting		
• Kartverket leder et felles prosjekt under miljøforvaltningens IKT-strategi. I 2012 er prosjektplan og prosjektgruppe etablert og arbeidet er kommet i gang.		

Nasjonalt fagorgan

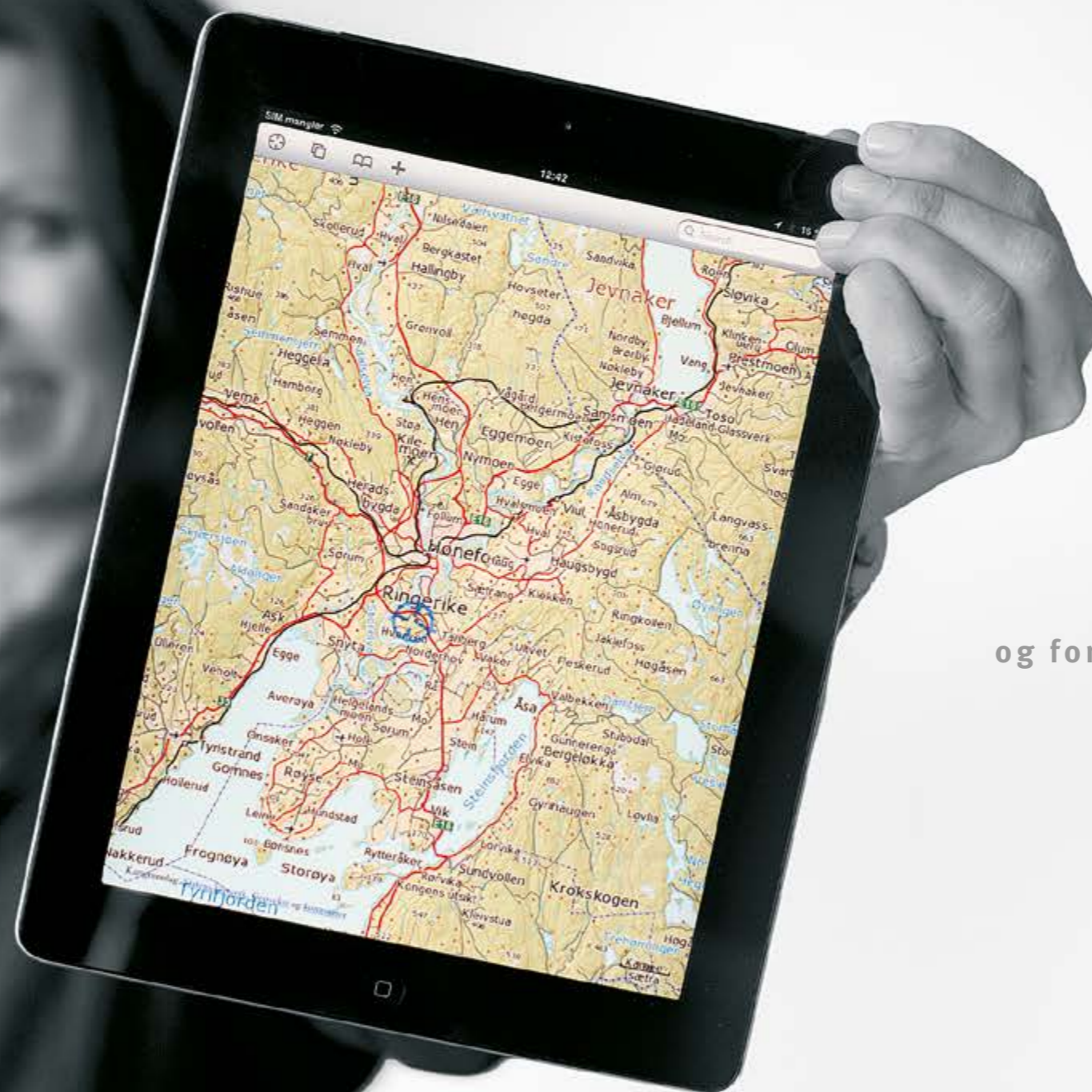
Kartverket er statens fagmyndighet for kart og stedfestet informasjon, og en støttespiller og veileder overfor andre etater innen fagområdet. Vi skal koordinere og legge til rette for virksomheten innen våre fagområder. De viktigste oppgavene er knyttet til arbeidet med standardisering, regelverk og rammeverk for den nasjonale infrastrukturen for stedfestet informasjon. Vi er fagsenter for Norad innen kart- og stedsdata, miljø- og ressurskartlegging, og skal følge opp våre internasjonale forpliktelser når det gjelder internasjonalt samarbeid og prosjekter.

En hovedaktivitet som nasjonalt fagorgan er å koordinere og lede arbeidet med den nasjonale infrastrukturen i regi av Norge digitalt. I 2010 ble den nye geodataloven vedtatt. Deler av loven trådte også i kraft samme år. Loven medfører mange nye oppgaver for Kartverket, blant annet rollen som nasjonal geodatakoordinator. I 2012 har Kartverket lagt ned mye arbeid i å ivareta denne oppgaven.

Kartverket har ansvaret for å drifte og videreutvikle nettjenester for innsyn og tilgang til data i Norge digitalt.

Resultater 2012		
• Ingen vesentlig endring i antall parter i Norge digitalt. Ved utgangen av året bestod samarbeidet av 600 parter.		
• Kartverket har også i 2012 ledet arbeidet med å utvikle og revidere nasjonale bransjestandarder i nært samarbeid med brukerne. Standardene er tilgjengelige for brukerne på Kartverkets nettsted.		
• Det har også i 2012 vært arbeidet med å harmonisere nasjonale standarder med ISO-standardene.		
• Vi har hatt formannskapet i den tekniske komiteen for geografisk informasjon/geomatikk i ISO og ledet én av arbeidsgruppene.		
• Vi har ivaretatt ledelse av Geovekst-forum og Geovekst-sekretariatet.		
• Vi har fungert som norsk koordineringsorgan overfor Inspire.		

- Vi har vært representert i flere av arbeidsgruppene som forbereder iverksettningen av Inspire-direktivet.
- Vi har også i 2012 hatt ledervet i Standardiseringsrådet for IKT i offentlig sektor.
- Med midler fra Utenriksdepartementet har Kartverket hatt utviklingssamarbeid med Kosovo, Montenegro, Bosnia-Hercegovina og Serbia, Moldova, Armenia og Aserbajdsjan om IT-løsninger for eiendomsregistrering, systemer for satellittposisjonering og kartlegging. Vi har bistått Kapp Verde, Mauritania, Senegal, Guinea-Bissau, Gambia, Guinea Conakry og Sierra Leone med etablering av grunnlinje og maritime grenser.
- Innenfor ordningen med EØS-midler, har Kartverket gitt støtte til oppstart av prosjekter i Romania, Polen, Portugal, Slovenia og Estland.
- Kartverket har deltatt i samarbeid under EØS-midlene i følgende land: Slovenia, Polen, Romania og Portugal.
- Kartverket har blant annet deltatt i følgende norske og europeiske utviklings- og samarbeidsprogrammer:
 - Blast: Samarbeidsprosjekt mellom landene rundt Nordsjøen om harmonisering av data i kystsonen.
 - Arctic SDI. Samarbeid mellom nasjoner i nordområdene om en felles infrastruktur av stedfestet informasjon
 - Barents Watch: En nasjonal nettportal med overvåking av og informasjon om de nordlige de kyst- og områdene.



Kartverkets divisjoner
og formidling av produkter og tjenester

Geodesidivisjonen – viktige bidrag til klimaovervåkingen



Geodesidivisjonen har ansvaret for det nasjonale geodetiske grunnlaget. Det er grunnlaget for all posisjonsbestemmelse, oppmåling, kartlegging og jordobservasjon. Divisjonen driver de nasjonale tjenestene for satellittbasert posisjonsbestemmelse Cpos og Dpos. Virksomheten omfatter også målinger og bestemmelse av nasjonale referanserammer, geoide og høyde-referanseflater, høydegrunnlaget og landheving.

Kartverkets geodetiske observatorium i Ny-Ålesund på Svalbard spiller en nøkkelrolle i Kartverkets arbeid med referanserammer og det globale samarbeidet om overvåking av jordsystemet. I mai 2012 bevilget regjeringen penger over revidert nasjonalbudsjett til bygging av nytt geodetisk jordobservatorium i Ny-Ålesund på Svalbard. Ny teknologi og kombinasjonen av flere måleteknikker på samme sted vil gi bedre nøyaktighet på målingene og sørge for bedre jordobservasjon. Det nye observatoriet skal stå klart i 2018.

Det er i 2012 lagt vekt på å synliggjøre divisjonens bidrag til overvåking av klimaet. Blant annet bidrar divisjonen med viktige data fra det geodetiske observatoriet i Ny-Ålesund til overvåking av endringer i havnivå som følge av klimaendringer og til måling av landheving som følge av isavsmelting. Kartverket presenterte i 2012 ny kunnskap om havnivå og landheving og la frem en ny metode for å beregne endringer i havnivået langs norskekysten. Metoden analyserte samspillet mellom landheving, gravitasjon, ismelting og temperaturendringer. I 2012 ble også netjtjenesten seahavnivå.no etablert. Her får brukerne informasjon om vannstand, havnivå og landhevingsdata.

Kartverket har som assosiert IVS-analysesenter benyttet pro-

gramvaren Geosat til VLBI-analyser. Programvaren Geosat, som er utviklet ved Forsvarets forskningsinstitutt (FFI) og som Kartverket og FFI videreutvikler i samarbeid, vil gi Kartverket en felles referanse for alle typer romgeodetiske observasjoner. Denne referansen skal Kartverket bruke til å kartlegge jorda og måle virkningen av et endret klima.

Kartverkets satellittbaserte posisjonstjeneste Cpos, som gir brukerne en posisjonsnøyaktighet på centimeternivå, har i 2012 hatt en sterk vekst. Økningen er vesentlig innen anleggsbransjen og mot slutten av året ble også tjenesten tilrettelagt for landbruksmaskiner. Driften av nettverket er stabilt, og det ble anskaffet modernisert programvare for generering av korreksjonsdata fra Trimble som alle kunder vil være overflyttet til tidlig i 2013.

Det stilles stadig større krav til nøyaktighet i posisjonstjenestene. Kartverket jobber derfor med å forbedre den nasjonale referanserammen. Nettverket av Cpos-basestasjoner har i løpet av 2012 blitt ytterligere fortettet for å øke robusthet og nøyaktighet på tjenesten i prioriterte områder.

Kartverket har opparbeidet en kompetanse innen romvær og overvåker hvordan solstormer og ustadig vær i verdensrommet kan påvirke posisjonstjenestene. Forstyrrelser i ionosfæren (det ytterste laget av atmosfæren) kan slå ut GPS-stasjoner og posisjonstjenester på bakken. I 2012 kunne Kartverket derfor tilby en ny nettbasert tjeneste som viser hvordan romværet påvirker GPS-stasjoner over hele Norge.

Kartverket har bistått Avinor med GNSS-faglige problemstillinger som er knyttet til Egnos og Sesar-prosjektet. Bakgrunnen er den europeiske utviklingen av et enhetlig europeisk luftrom

gjennom EUs utvikling av Single European Sky og forsknings- og utviklingsprogrammet Sesar. Kartverket har først og fremst arbeidet med oppgaver knyttet til satellittbaserte navigasjonssystemer (SBAS) og utfordringer knyttet til forstyrrelser fra ionosfæren.

De første kommunene har innført et nytt geofysisk høydegrunnlag, NN2000. Det ble i 2012 startet arbeid med innføring av NN2000 i regi av Geovekst.

Viktige resultater 2012

- Regjeringen bevilget penger til Kartverkets nye geodetiske jordobservatorium i Ny-Ålesund på Svalbard.
- Kartverket presenterte en ny metode for å beregne endringer i havnivået langs norskekysten og etablerte netjtjenesten seahavnivå.no for kunnskap om havnivå, vannstand og landheving.
- Nettverket av Cpos-basestasjoner har i løpet av 2012 blitt ytterligere fortettet for å øke robusthet og nøyaktighet på tjenesten i prioriterte områder.
- Antall Cpos-abonnenter økte kraftig og var ved utgangen av året nesten 2000.
- Den geometriske referanserammen IGS05 ble fortettet med ca. 160 kampanjepunkter i Sør-Norge. Arbeidet er et ledd i innføringen av NN2000.
- Det ble målt 621 km presisjonsnivellelement som en fortetting av førsteordensnettet.
- De første kommunene har innført et nytt geofysisk høydegrunnlag, NN2000. Det ble i 2012 startet arbeid med innføring av NN2000 i ca. 100 kommuner i regi av Geovekst.

- Kartverket har også i 2012 hatt oppdrag fra oljeselskaper for overvåking av stabiliteten av havbunnen.
- Som assosiert IVS-analysesenter har Kartverket benyttet programvaren Geosat til VLBI-analyser gjennom hele året.
- Arbeidet med å kartlegge Norges bevegelser basert på analyse av GNSS-data fra vårt permanente GNSS-nettverk er publisert i Journal of Geodesy og på forskning.no.
- Netjtjenesten sesolstorm.no er etablert og gir brukere av posisjonstjenester kontinuerlig oversikt over hvordan solstormer påvirker GNSS-nettverket over hele Norge.
- Kartverket har også i 2012 bistått Avinor med GNSS-faglige problemstillinger som er knyttet til Egnos og Sesar-prosjektet.
- Det ble for første gang gjennomført tyngdemåling med sjøgravimetri på en innsjø; Mjøsa. Dette har gitt viktige resultater for en forbedret høydereferanse.

Regnskap – millioner kroner

	2012	2011
Statsoppdrag	49,2	50,9
Samfinansiering	2,0	2,6
Salg og oppdrag	20,5	15,1
Øvrige inntekter	0,3	0,4
<i>Sum driftsinntekter</i>	<i>72,0</i>	<i>69,0</i>
Lønn (inkl. refusjoner)	32,8	30,4
Øvrige kostnader	34,7	37,2
<i>Sum driftskostnader</i>	<i>67,5</i>	<i>67,6</i>
<i>Driftsresultat</i>	<i>4,5</i>	<i>1,4</i>

Landdivisjonen – vegadresser til alle eiendommer



Foto: Scandinavian Stockphoto

Landdivisjonen har ansvaret for å etablere og forvalte topografiske kart, flybilder og annen geografisk informasjon over landområdene. Disse oppgavene ivaretas dels i egen regi, og dels gjennom samarbeidsløsningene Geovekst og program for omløpsfoto. Divisjonen ivaretar rollen som sentral matrikkelmynndighet og har med dette ansvaret for det offisielle registeret over fast eiendom, med bygninger og adresser. Divisjonen leder forvaltningssamarbeidet Norge digitalt og ivaretar Kartverkets rolle som nasjonal geodatakoordinator etter geodataloven. Divisjonen ivaretar forvaltningsoppgaver knyttet til stedsnavnsloven, Nasjonalt register over luftfartshindre, administrative grenser og historisk kart- og flyfotomateriale.

Deler av den nye geodataloven trådte i kraft høsten 2010 og Kartverket ble tillagt rollen som nasjonal geodatakoordinator. I 2012 trådte også forskriften til loven og loven i sin helhet i kraft. Kartverket skal sørge for en effektiv deling og bruk av datainnholdet i Norge digitalt, slik at dette kan bidra til å fornye arbeidsmåter i offentlig forvaltning.

Arbeidet med å tildele vegadresser i hele landet har fått stor oppmerksomhet det siste året. Dette er svært viktig for at nødetatene skal finne raskt frem når sekundene teller. Det er kommunene som fastsetter offisielle adresser i Norge, og Kartverket bistår kommunene i dette arbeidet. Ved utgangen av 2012 var det fremdeles 600 000 eiendommer som ikke hadde vegadresse, kun gårds- og bruksnummer. Dette vil si hver fjerde eiendom i landet. Det var 75 kommuner som kun var registrert med matrikeladresse. I 2012 har det vært god framdrift i adresseringsarbeidet i mange kommuner, men planlagt aktivitet er også utsatt i mange kommuner. Målet er at 85 prosent av alle eiendommer skal ha en vegadresse innen 2015.

Et annet område divisjonen har prioritert i 2012 har vært å

iverksette prosesser for løpende ajourhold av N50-kartdatabasen direkte fra vegdatabasen, matrikkelen, sentralt stedsnavnsregister og FKB-data – de mest nøyaktige kartdataene. Dette innebærer oppdaterte og ferskere data for Kartverkets karttjenester på nett, noe alle nyter godt av.

Forbedring av geometrien i vegdatabasen har vært et annet prioritert prosjekt. Kommunene får et mer komplett vegnett når prosjektet er ferdig, både når det gjelder veger, gang- og sykkelveger. I løpet av 2012 ble 330 kommuner ferdig i prosjektet. Et oppdatert vegnett vil få stor betydning for bruken av ulike vegprodukter. Det blir lettere å finne frem og en bedre kobling mot adresser. Kartene som produseres på grunnlag av den nasjonale vegdatabasen vil også bli bedre. Dette forenkler kommunenes arbeid med å sende inn endringsdata med korrekt geometri.

Innen matrikkelarbeidet har divisjonen lagt stor vekt på å gjøre kommunene gode til å føre i matrikkelen, slik at dataene har god kvalitet og er oppdaterte. Det er gjennomført en omfattende kursvirksomhet for dem som fører matrikkelen i kommunene.

En relativt ny og viktig oppgave for Kartverket er å sikre at det etableres digitale registre over kommunale arealplaner. Her har landdivisjonen gitt faglig støtte til kommunene om etablering og kontroll av teknisk kvalitet på plandata. Målet er at digital planinformasjon skal være tilgjengelig gjennom Norge digitalt for flest mulig av landets kommuner. I 2012 ble det inngått avtale med 100 kommuner om etablering av digitalt planregister. Det er også etablert en nasjonal innsynsløsning – seplan.no. Den gir enklere tilgang til planinformasjon for alle forvaltningsnivåer.

I løpet av 2012 har divisjonen gjennomført en omfattende organisasjonsutvikling. Målet med den var å finne den optimale organiseringen av landdivisjonens oppgaver og ressur-

ser, i tråd med Kartverkets mål. Den nye organisasjonsstrukturen er ment å legge til rette for forbedring av prosesser både internt og overfor våre samarbeidsparter. Ikke minst når det gjelder relasjonene til og samarbeidet med kommunene, som fortsatt vil være divisjons viktigste samarbeidspart.

Viktige resultater 2012

- Det er drevet en utstrakt kursvirksomhet for matrikkelmedarbeidere i kommunene.
- Matrikkelen fungerer meget bra og er mye i bruk. I 2012 var det daglig inne 3 700 brukere for å foreta endringer.
- Arbeidet med vegadressering av eiendommer har hatt god fremdrift i 2012. Mange kommuner har nå startet opp, men fremdeles har ca. 26 prosent av alle landets 2,3 millioner eiendommer bare matrikeladresse.
- Innsynsløsningen seeiendom.no som ble lansert i 2011, har vært en suksess. I 2012 var 535 000 besøkende innom nettstedet. Dette er en god økning fra 2011.
- Verdien av dataproduksjonen gjennom Geovekst-samarbeidet i 2012 var 158 millioner kroner.
- Arbeidet med innføringen av nytt høydegrunnlag (NN2000) i kommunene startet for fullt i 2012. Oppstarten skjedde i 102 kommuner. Arbeidet forventes å være fullført i 2015.
- Det ble etablert primærdata (FKB A-C) for 24 500 km² og ortofoto for 13 000 km² gjennom Geovekst-prosjekter.
- Det er laserskannet 12 000 km² for etablering av detaljert høydegrunnlag gjennom Geovekst-prosjekter.
- Det er omløpsfotografert et areal på 17 000 km² (flybilder). Dette er 63 000 km² mindre enn planlagt, noe som skyldes dårlig flyvær. Hele arealet på 70 000 km² som ble omløpsfotografert i 2011, er levert som ortofoto.
- I samarbeid med Statens vegvesen har Kartverket gjennomført en omfattende forbedring av geometrien i vegnettet i nasjonal vegdatabank (NVDB).

- Arbeidet med ny grenseoppgang mot Russland ble avsluttet i 2012. Det er gjennomført flyfotografering, kartlegging og merking av grensen.
- Det er lagt inn 4084 nye og endrede navnevedtak i Sentralt stedsnavnsregister (SSR).
- De nasjonale kartdatabasene N50-N5000 Kartdata (vektor og raster) er oppgradert og utgitt i nye versjoner.
- For N50 kartdata er det etablert en løsning med løpende ajourhold mot primærdatakildene Vbase, matrikel, FKB-data og SSR.
- Det er ajourført 86 kartblad i serien Norge 1:50 000, militær utgave, i henhold til planen, 56 av disse med utvidet sjøinnhold.
- Det er produsert 100 kart i den nye sivile kartserien Norge 1:50 000, der fire M711-kartblad er satt sammen til ett. Alle kartblad trykkes nå på rivesikkert plastmateriale.
- Det er inngått avtale med 100 kommuner om etablering av digitalt register for kommunale arealplaner.

Regnskap – millioner kroner

	2012	2011
Statsoppdrag	173,8	175,1
Samfinansiering	207,8	182,1
Salg og oppdrag	6,3	8,6
Øvrige inntekter	1,3	1,2
Sum driftsinntekter	389,2	367,0
Lønn	144,2	138,0
Øvrige kostnader	247,5	229,0
Sum driftskostnader	391,7	367,0
Driftsresultat	-2,5	0,0

Tinglysingsdivisjonen – elektronisk tinglysing et viktig mål

Tinglysingsdivisjonen har ansvaret for tinglysing i fast eiendom og andeler i borettslag, og med det også forvaltningsansvaret for grunnboken. Tinglysing i fast eiendom skjer ved Kartverkets hovedkontor på Hønefoss, mens tinglysing for andeler i borettslag skjer i Ullensvang i Hardanger. Her ligger også Kartverkets kundesenter.

Tinglysingsdivisjonen har vært i drift som egen divisjon i fire år og fremstår som en velfungerende organisasjon. Den når de målene som er satt med hensyn til saksbehandlingstid og svartid på kundetelefonen. Brukerundersøkelser som er gjennomført de senere årene viser at tinglysingen har et godt omdømme hos brukerne.

I de tre siste årene har aktiviteten i eiendomsmarkedet vært økende. Dette reflekteres også i antall tinglyste dokumenter. I 2012 ble det tinglyst mer enn 1,5 millioner rettsstiftelser, en økning på mer enn 100 000 i løpet av de siste to årene.

Divisjonen har som mål å innføre elektronisk tinglysing for alle brukere, og har iverksatt et omfattende prosjekt for å realisere dette. Det vil effektivisere tinglysingen vesentlig, innebære store kostnadsbesparelser og bidra til en bedre brukerservice. De siste årene har det vært i drift en førsteutgave av en løsning for e-tinglysing. Løsningen har primært vært tilrettelagt for profesjonelle brukere og er blitt positivt mottatt. I 2012 utgjorde e-tinglysing ca. 20 prosent av det samlede antallet tinglyste dokumenter.

Kartverket har en viktig oppgave i å formidle eiendomsinformasjon fra grunnboken til brukerne. I 2012 ble et eget prosjekt iverksatt for å videreutvikle og høyne kvaliteten på grunnboksdata.

For fjerde år på rad arrangerte Kartverket sitt eiendomsrettsseminar. Deltakerne representerte det eiendomsfaglige miljøet innen privat og offentlig sektor i hele landet. Temaet for seminaret var aktuelle problemstillinger som juristene i Kartverket møter i sitt daglige arbeid, knyttet til tinglysing og rettigheter i fast eiendom. I tillegg til at Kartverket stilte med egne foredragsholdere, var også utenforstående foredragsholdere invitert til å bidra med innlegg.

I mai ble «Tinglysingsdagen» arrangert. Dette var en åpen dag for brukere av tinglysing, og omkring 240 deltakere deltok. Foredragsholdere både fra Kartverket og utenfra presenterte aktuelle problemstillinger knyttet til tinglysing og rettigheter innen fast eiendom. Deltakerne ble også invitert til en omvisning i tinglysingens lokaler, hvor Kartverket stilte med egne guider.

I 2009 startet arbeidet med å digitalisere pantebokarkivet,

som da bestod av arkivhyller med pantebøker på til sammen 5,5 km. Digitaliseringen av arkivet er en omfattende oppgave, og hittil er ca. 1,9 km digitalisert. Det å få pantebokarkivet over i digital form er viktig. Det forenkler tilgangen til dataene og bidrar til en mer effektiv hverdag for saksbehandlere i tinglysingen, og med det en enda bedre kundeservice.

Nettsiden tinglysing.no er helt klart et viktig nettsted for brukere av tinglysingen. I 2012 var det mer enn 1,7 millioner besøkende på nettsidene. Dette er en økning på 13 prosent i forhold til 2011.

Tinglysingens kundesenter i Ullensvang i Hardanger ble i 2011 utvidet til også å omfatte alle henvendelser som gjaldt Kartverkets produkter og tjenester. I 2012 ble det besluttet at det skulle være bare én dør inn til Kartverket, og den skulle være via kundesenteret i Ullensvang med telefonnummer 08700 og epostadresse post@kartverket.no. Slik har Kartverket lagt vekt på en mer brukerorientert utvikling.

Viktige resultater

- **For fast eiendom ble det tinglyst i alt 1 238 200 rettsstiftelser (1 221 200 i 2011), gjennomsnittlig 4894 pr. tinglysingsdag.**
- **For andeler i borettslag ble det tinglyst i alt 265 156 rettsstiftelser (265 285 i 2011), gjennomsnittlig 1048 pr. tinglysingsdag.**
- **Andelen elektronisk tinglysing for fast eiendom og borettsandeler til sammen utgjorde ca. 20 prosent av alle saker.**
- **For fast eiendom hadde 95 prosent av sakene en saksbehandlingstid på fire dager. Måltall satt av Miljøverndepartementet var 95 prosent.**
- **For andeler i borettslag ble 98 prosent av sakene saksbehandlet på fire dager. Måltall satt av Miljøverndepartementet var 95 prosent.**
- **Antallet telefoner til kundesenteret i Ullensvang var 345 200 (366 000 telefoner i 2011). Dette er 1365 pr. virkedag. Gjennomsnittlig ventetid på kundesenteret var 90 sekunder.**
- **Antallet e-poster som kom inn og ble besvart ved kundesenteret var 27 100. Det er 7 774 flere enn i 2011, og utgjør 107 e-poster i gjennomsnitt pr. virkedag.**
- **Antall besøk på nettsidene (tinglysing.no) var 1 730 000, en økning på 199 000 fra 2011.**
- **Det ble sendt ut fem nyhetsbrev. De går nå ut til ca. 1500 av våre profesjonelle brukere (1 307 i 2011).**
- **Det ble digitalisert 1,5 millioner dokumenter og 1 032 353 ark.**
- **Det er gjennomført brukermøte med Advokatforeningen, Finansnæringens hovedorganisasjon, Sparebankforeningen og Norges Eiendomsmeglerforbund.**



Foto: Kartverket

- **Juridisk tjeneste behandler ca. 7500 enklere vedtak, 3 300 saker kompliserte saker og holder ca. 50 eksterne kurs hvert år. I tillegg yter juridisk tjeneste løpende veiledning for både interne og eksterne brukere.**
- **Kartverket har fått medhold i samtlige ankesaker som er behandlet i Borgarting lagmannsrett for 2012. Når det gjelder saker om klage på dokumentavgift som oversendes til Toll- og avgiftsdirektoratet, har vi fått medhold i samtlige saker som er behandlet for 2012.**

Regnskap - millioner kroner

	2012	2011
Statsoppdrag	211,5	209,5
Samfinansiering		0,6
Formidling		0,0
Øvrige inntekter	0,2	0,1
Sum driftsinntekter	211,7	210,2
Lønn(inkl refusjoner)	136,3	128,3
Øvrige kostnader	82,2	81,8
Sum driftskostnader	218,5	210,1
Driftsresultat	-6,8	0,0

Sjødivisjonen – gode sjømålingsresultater for norskekysten



Foto: Morten Bruun

Sjødivisjonen har ansvaret for å måle opp norskekysten, norske havområder og polare farvann, og å utarbeide og oppdatere sjøkart og beskrivelser over disse farvannene. Virksomheten omfatter også undersøkelser av tidevann og strøm, og produksjon av Norges offisielle tidevannstabeller. Divisjonen har operatøransvaret for den internasjonale elektroniske sjøkart-tjenesten Primar, som leverer offisielle elektroniske sjøkart (ENC-er) til skipsfart verden over.

I 2012 hadde vi gode sjømålerresultater langs norskekysten, som følge av en lang sammenhengende sesong. Det ble ikke sjømålt på Svalbard. Årsaken var forsinkelser i Mareano-toktet på Møre- og Trøndelags-kysten, grunnet uvanlig dårlige værforhold. Kartleggingen for Mareano vil fortsette i 2013 med eksterne leverandører.

Det gjenstår fremdeles store områder langs kysten som ikke er dekket med moderne multistrålemålinger. Beregninger viser at bare i underkant av 30 prosent av arealet i dybdeområdet ned til 20 meter er dekket av målinger med multistråleekkolodd. Målet er at hele dette arealet skal være dekket innen 2031. Det er utarbeidet en kartplan for perioden 2011-2015.

Det er et stort behov for gode marine dybde-data, ikke minst kystnært, hvor det er mange ulike brukergrupper med stor aktivitet i kystsonen. Sjødivisjonen har ønsket å gi disse enkel, nettbasert tilgang til høyoppløselige dybde-data gjennom etablering av Norsk marin dybde-database (NMDB). Leverandøren til NMDB-prosjektet gikk konkurs våren 2012. Et nytt samarbeidsprosjekt (Føniks) mellom sjø- og landdivisjonen, som vil videreføre arbeidet med NMDB, ble etablert ved slutten av 2012.

I 2012 økte salget av ENC-er med ca. 12 prosent sammenlignet med 2011. Salget av analoge produkter viser, i likhet med tidligere år, en nedgang. Dette er trolig som følge av overgang til digitale kart (bl.a. ENC-er).

Produksjonen av ENC-er, papirkart og Den norske los er stort sett i henhold til planen, men med enkelte forsinkelser. De skyldes i hovedsak to faktorer: Forsinkede leveranser fra interne og eksterne leverandører, og redusert kapasitet på grunn av personellendringer.

En viktig milepæl i 2012 for det internasjonale sjøkartsenteret Primar var at Litauen og Georgia signerte medlemskap i senteret.

Sjødivisjonen legger stor vekt på kvalitetsarbeid. Dette er godt fundamentert i prosessbeskrivelser og tilhørende styrende dokumenter på alle nivåer. Divisjonen er sertifisert i henhold til ISO 9001:2008, og sertifikatet ble fornyet for tre år i januar 2012. Kontinuerlig forbedring er et viktig element i kvalitetskulturen, og dette er blitt forsterket gjennom innføringen av Lean-konseptet. Lean ble fullført som prosjekt ved utgangen av 2012, men fortsetter som en ren linjeaktivitet. Et hovedmål har vært å effektivisere produksjonsprosessen og tilhørende støtteprosesser. Her er vi på god vei.

Som nasjonal sjøkartmyndigheten har sjødivisjonen, på vegne av den norske regjeringen, ansvar for å ta vare på Norges internasjonale forpliktelser overfor FN-konvensjonen Safety of Life at Sea (SOLAS, 1972). Deltagelse i arbeidet til Den internasjonale hydrografiske organisasjonen (IHO) har positive ringvirkninger for å oppnå våre overordnede mål, gjennom kunnskapsdeling og påvirkning i utviklingen av nye standarder.



Foto: Morten Bruun

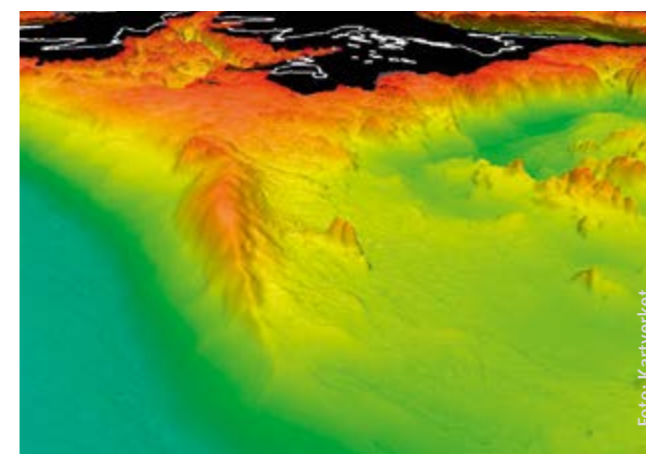


Foto: Kartverket

Viktige resultater 2012

- Det ble sjømålt 2984 km² langs norskekysten, mot planlagt 700 km².
- Det ble ikke sjømålt ved Svalbard. Planen var å sjømåle 800 km² her. Målingene ble avlyst på grunn av problemer med målinger for Mareano-programmet.
- Sjødivisjonens eget målefartøy F/F Hydrograf startet sjømåling for Mareano-programmet, og har kartlagt 7272 km². Av disse er 2103 km² godkjent pr. 31. desember 2012. Måleperioden for F/F Hydrograf skulle være avsluttet 1. august, men ble utsatt til 11. november 2012. Ved hjelp av andre innleide fartøyer er det sjømålt 15 306 km² i grenseområdet mot Russland i Barentshavet, hvorav 6570 km² er godkjent. 5895 km² ble målt på Skjoldryggen i Norskehavet, alt godkjent.
- Det er produsert 36 nye ENC-celler langs kysten, 30 internt og seks eksternt. Løpende oppdatering av ENC-er.
- Produksjon av 13 papirkart, samt fire rekonstruksjoner.
- 191 Print on demand-kart (POD-kart) er holdt løpende oppdatert. Salget av POD-kart ligger over budsjett.
- Totalt for 2012 ga salg av analoge produkter en inntekt på 7,5 mill. kr, mens budsjettet var på 10,795 mill. kr. Dette gir en salgsvikt på 3,267 mill. kr.
- Salg av papirkart sviktet. Totalt ble salget -1,6 mill. kr. Budsjettet var på 5,0 mill. kr.
- Etterretninger for sjøfarende (Efs) er utgitt hver 14. dag.
- Ved utgangen av 2012 leverte den elektroniske sjøkart-tjenesten Primar ENC-er fra 48 land gjennom 65 distributører verden over.
- Ved årets utløp hadde Primar ca. 11 000 ENC-er i basen. Norske områder er dekket med 1059 ENC-er.
- Ved utgangen av 2012 hadde Primar ca. 8 400 unike brukere av tjenesten, en økning på rundt 1800 unike brukere siden 2011.
- Tre nye målebåter er bestilt. Én skal eies av Kystverket, men driftes av sjødivisjon.
- EU-prosjektet Blast, som var et samarbeid mellom landene rundt Nordsjøen, ble avsluttet høsten 2012.

«Regnskap – millioner kroner

	2012	2011
Statsoppdrag	124,9	153,1
Samfinansiering	46,3	15,5
Formidling	58,1	54,9
Øvrige inntekter	16,9	4,7
Sum driftsinntekter	246,2	228,2
Lønn	93,7	83,0
Øvrige kostnader	153,9	143,9
Sum driftskostnader	247,6	226,9
Driftsresultat	-1,4	1,3

Kartverkets formidling av produkter og tjenester

Vi har ansvaret for å formidle leveranser fra Kartverket og Geovekst-samarbeidet til parter i Norge digitalt, private selskaper og andre brukere. Leveranser til brukere utenfor Norge digitalt formidles i stor grad via Kartverkets forhandlere. Vi har også ansvaret for å drifte og videreutvikle Kartverkets nettbaserte tjenester i formidlingen av data, både innen Norge-digitalt samarbeidet og til våre forhandlere og andre. Den skal også gjennom aktiviteter overfor brukerne bidra til fornøyde brukere og økt innovasjon og anvendelse av Kartverkets data og tjenester.

I 2004 overtok Norsk Eiendomsinformasjon as formidlingen av Kartverkets data. Fra og med 1. januar 2011 ble formidlingen av data og tjenester tilbakeført til Kartverket gjennom en gradvis overgang for de ulike produktene og tjenestene. I 2010 startet etableringen av en egen formidlingstjeneste som ble fullt ut operativ i slutten av 2010. 2012 var således det andre operative driftsåret for denne tjenesten.

Kartverket har formidlingsansvaret for følgende produkter:

- Kartdata fra Geovekst-samarbeidet
- Ortofoto
- Nasjonale geodata for sjø og land
- Trykte produkter for sjø og land
- Posisjonstjenestene
- Eiendomsinformasjon (matrikkeldata og grunnboksdata)

De viktigste produktene formidles slik:

- Norge 1: 50 000, den trykte hovedkartserien over landområdene: Via fem forhandlere
- Den trykte hovedkartserien over sjøområdene: Via 254 forhandlere
- Posisjonstjenestene (Cpos): Direkte til 1978 brukere
- Posisjonstjenestene (Dpos): Direkte til 151 brukere
- Kartdata og geodata, land og sjø: Via 15 forhandlere
- Eiendomsdata: Via fire forhandlere

Formidlingsinntektene var noe bedre enn budsjettet. Dette skyldtes i første rekke et godt salg av Cpos-tjenesten. Inntektene av trykte produkter har derimot sviktet, og var lavere enn budsjettet. Inntektene av kart-, veg-, og geovekstdata samt ortofoto var som budsjettet.

Kartverket har tidligere formidlet trykte landkart fra kartlageret på Hønefoss og sjøkart fra kartlageret i Stavanger. I 2012 ble det vedtatt å slå disse sammen til ett kartlager, beliggende i Stavanger. Sammenslåingen ble gjennomført i løpet av høsten. Dette innebærer en vesentlig effektivisering av formidlingen av Kartverkets trykte produkter.

En viktig oppgave har vært å få på plass et kundefølgings-system (CRM-system) i hele Kartverket. En førsteutgave av systemet ble tatt i bruk i 2011 i deler av Kartverket på Høne-

foss. I 2012 ble systemet tatt i bruk i sjødivisjonen ved bestillinger av sjøkart og landkart og tidevannsguppen for henvendelser vedrørende tidevann og vannstand. Det har i 2012 også vært arbeidet med å kartlegge behovene i øvrige deler av Kartverket som har behov for et slikt system. Innføringen av et CRM-system i alle aktuelle enheter i Kartverket vil innbære en enhetlig behandling av samarbeidsparter, brukere og kunder.

Kundesenteret for tinglysing i Ullensvang ble tidlig i 2011 utvidet til å omfatte også alle henvendelser knyttet til Kartverkets produkter og tjenester. Dette skal bidra til å fronte oss utad som ett Kartverk. I 2012 ble det også innført ett telefonnummer (08700) og én e-postadresse som går mot kundesenteret. Kundesenteret tar imot alle typer spørsmål som dreier seg om Kartverkets produkter og tjenester, og svarer i tillegg på tinglysingsspørsmål. Enkle spørsmål blir besvart i kundesenteret, mens mer kompliserte henvendelser blir sendt videre til rett sted i Kartverket. Antall henvendelser til kundesenteret har økt kraftig fra 2011 til 2012.



Viktige resultater 2012

- **Antall oppslag i karttjenestene på internett økte sterkt og var i 2012 hele 3,1 milliarder kartfliser (cache tile-oppslag)**
- **Ytelsen på karttjenestene på nettet er vesentlig forbedret, særlig for cache-tjenestene**
- **E-handelsløsning for bekreftet utskrift av grunnbok er ferdigstilt**
- **Det er tatt aktivt initiativ overfor beredskaps- og nødetater for å stimulere til økt bruk av Kartverkets infrastruktur (politihelikopteret, politiets materiell- og datatjeneste, sykehuspartner m.fl.).**
- **Kartverket fikk pris for beste stand under utstillingen på de nasjonale geomatikkdagene i 2012.**
- **Kartverket åpnet fire nye karttjenester på internett for fri bruk, for å øke bruken av Kartverkets data.**



Regnskap - millioner kroner

	2012	2011			
Statsoppdrag	5,8	5,1	Lønn	10,5	9,4
Samfinansiering			Øvrige kostnader	9,1	8,2
Formidling	12,7	10,1			
Øvrige inntekter		0,2	Sum driftskostnader	19,6	17,6
Sum driftsinntekter	18,5	15,4	Driftsresultat	-1,1	-2,2

Kartverket
Postadresse: 3507 Hønefoss
Telefon: 08700
www.kartverket.no