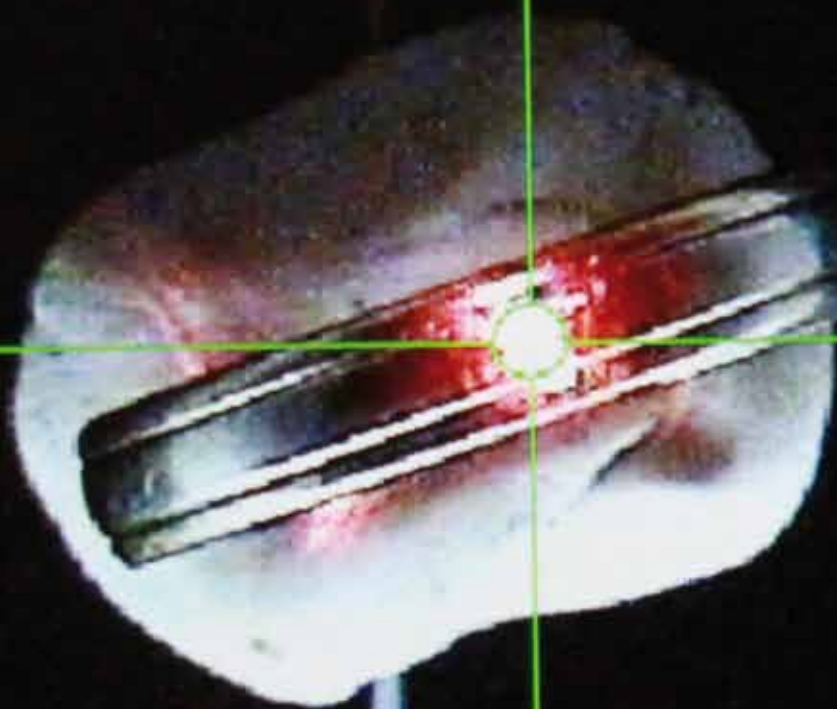


# Årsrapport

2012



Justervesenet



# Innhold

<b>1. Innledning</b>	3
<b>2. Virksomhetens overordnede formål</b>	4
<b>3. Regelverksforvaltning</b>	5
Utredninger og forskriftsutvikling .....	5
<b>4. Tilsynsvirksomhet</b>	8
Tilsyn med måleredskaper underlagt lovpålagt kontroll .....	8
Vurdering av feilsituasjonen .....	9
Tilsyn utover ordinære periodiske kontroller .....	10
Tilsyn basert på kvalitetsrevisjon og avtaler om systemtilsyn .....	11
Aksjonsbasert og risikobasert tilsyn .....	11
Informasjonsvirksomhet om regelverk .....	12
<b>5. Laboratorievirksomheten</b>	13
Kalibreringstjenester og tillit til norsk måleteknisk infrastruktur .....	13
EMRP-prosjekter .....	16
Forskningsprosjekter og kurs.....	17
TKO-arbeid .....	17
FoU og kompetanseoverføring .....	18
<b>6. Organisasjon og drift</b>	19
Stillinger og rekruttering .....	19
Likestilling .....	19
Rekruttering av personer med innvandrerbakgrunn .....	19
HMS, oppfølging av sykefravær og IA-avtalen .....	20
Lønns- og personalpolitikk .....	21
Administrativ effektivisering og elektronisk forvaltning .....	21
Sikkerhet og beredskap .....	22
Kommunikasjonsarbeid .....	23
Brukerundersøkelser .....	23
Samarbeidsavtaler med Norsk Akkreditering .....	24
Bygg og anlegg .....	24
<b>7. Økonomi</b>	25
Regnskap etter kontantprinsippet.....	25
Periodisert regnskap .....	26
<b>8. Oppsummering</b>	27
Vedlegg 1 .....	28
Vedlegg 2 .....	30

Forsidebildet viser en gullring til analyse ved Justervesenets laboratorium.



# 1. Innledning

Årsrapporten for 2012 er Justervesenets verbale og tallmessige tilbakemelding til Nærings- og handelsdepartementet, basert på de krav som ble stilt i tildelingsbrevet for 2012. Rapporten omtaler også øvrige forhold Justervesenet ønsker å informere departementet om. I tillegg til årsrapporten og tertialrapporter, har Justervesenet også i 2012 opplevd å ha en nyttig og konstruktiv dialog med departementet i løpet av året, - både i formelle etatsmøter og ved annen kontakt.

Årsrapporten er bygd etter samme struktur som tildelingsbrevet og kan leses både i sammenheng og som enkeltpunkter.

Dersom det skal oppsummeres særtrekk, ut over de faglige utfordringene, som skiller året 2012 fra tidligere år for Justervesenet, kan det være riktig å nevne:

- Ved endringer i tilsynsoppgaver og metoder, er det blitt enda tydeligere at dagens IKT-system er for lite fleksibelt og kan være til direkte hinder for at Justervesenet skal oppfylle formålet om effektiv bruk av samfunnets ressurser. Justervesenet har anmodet om forprosjektmidler til en større satsing innen området.

- For å oppfylle intensjonene i lov om målenheter, måling og normaltid har Justervesenet startet arbeidet med en større forskriftsendring, bl.a. for å flytte fokus fra måleinstrumenter til bruk av måleresultatet. Dette arbeidet vil pågå over flere år og danne grunnlag for større fleksibilitet i tiltak og virkemidler.

- Kontorkapasiteten i Justervesenets bygg på Kjeller er meget godt utnyttet, og behov for kapasitetsøkning er meldt til NHD. Ved utgangen av 2012 er det vært kontakt med Statsbygg for planlegging av videre arbeid med problemstillingen.

- Økonomisk resultat for 2012 bærer noe preg av den formidable opphopningen av kontroller av taksametre mot slutten av 2011. Innbetalinger i januar 2012 er noe av årsaken til bedre resultat enn tildeling og forskjell mellom periodisert regnskap og regnskap etter kontantprinsippet.

Vi har opplevd positive tilbakemeldinger fra departementet i etatsmøtene i 2012. Dette er forsøkt videreformidlet til alle ansatte. Når Justervesenet også i 2012 mener i store trekk å ha oppfylt de mål som er satt for virksomheten, er det i stor grad alle ansatte som skal takkes for innsatsen gjennom året – og som skal utfordres til videreutvikling av Justervesenet i 2013!

## 2. Virksomhetens overordnede formål

*Et overordnet mål for Justervesenet er å sikre tillit til norske målinger og måleresultater.*

*Justervesenets hovedbidrag til å oppnå dette målet er tilsyn med målinger, kalibreringstjenester av høy kvalitet samt kompetanseutvikling– og spredning.*

# 3. Regelverksforvaltning

*Justervesenet skal sørge for forsvarlig forvaltning og målrettet utvikling av regelverk på måleteknikkområdet.*

## Utredninger og forskriftsutvikling

Det er her bare gitt en kortfattet oppsummering av arbeidet i 2012. Detaljer er referert i møter med NHD og gitt gjennom oversendte rapporter.

### Utredning om fiskeriindustrien

Endelig revidert utredning ble levert i 2010. Etter en vurdering av Fisker- og kystdepartementet og Fiskeridirektoratet, ble det i januar 2011 besluttet å innføre de foreslåtte tiltakene om installasjonskontroll og risikobasert tilsyn, i tillegg til den nåværende periodiske kontrollen. Justervesenet har i 2011/2012 arbeidet med å utarbeide rammer for risikobasert tilsyn ved fiskemottak fra 2013. Installasjonskontroll av vekter i fiskeindustrien planlegges gjennomført fra 2014.

### Utredning om bensinsektoren (bensinstasjoner)

Godkjenningsperioden ble på bakgrunn av utredningen økt fra 1 til 2 år fom 2011. Det er i 2012 arbeidet videre med en vurdering av behovet for temperaturkorrigering ved volummåling av petroleumsproduktene. En anbefaling om å innføre krav til korrigering for temperatur ved depotene, er oversendt NHD. I det videre arbeidet med å gjennomføre tiltaket, er det i kontakt med TAD (Toll- og Avgiftsdirektoratet), avdekket behov for koordinering av regelverk mht. hvilke anlegg som skal omfattes av krav til korrigering for temperatur. Beregning av avgiftsgrunnlaget er i følge TADs regelverk basert på "volumliter". Det ansees nødvendig å kunne benytte samme grunnlag for fastsettelse av krav i de to regelverkene. Dialogen med TAD pågår fortsatt.

### Utredning om byggråstoff (pukk og grus bransjen)

Fase 1 i utredningen ble oversendt NHD i desember 2010 og endelig utredning ble ferdigstilt i 2. kvartal 2012. Basert på anbefalingen, gjennomførte Justervesenet en forskriftsendring i en instrumentspesifikk forskrift om krav til transportbåndvekter, der måleresultater fra transportbåndvekter som kun benyttes til økonomisk oppgjør for arbeidet med knusing av masse, ble unntatt krav. Endringen trådte i kraft fom 01.01.2013.

### **Utredning om vekter i dagligvarebransjen**

Utredningens fase I ble ferdigstilt i 2012 samtidig med forslag om å gjennomføre et første tiltak i form av å utvide godkjenningsperioden for ikke automatiske vekter for dette bruksformålet fra 3 til 4 år. Forslaget har vært på høring og forskriftsendring vedtatt fom 01.01.2013. Utredningen vil fortsette med videre vurdering av ytterligere tiltak i 2013.

### **Forslag til endringer i forskriftsstrukturen**

Justervesenet har tidligere oversendt NHD forslag om å vurdere enkelte endringer i gjeldende forskrift om målenheter og måling. Etter dialog med departementet, oversendte Justervesenet i desember 2011 et arbeidsnotat med forslag om å utrede en mer omfattende endring av forskriftsstrukturen hvor det også ville være naturlig å inkludere vurdering av tidligere oversendte endringsforslag.

Dette arbeidet er strukturert og videreført i 2012, hvor det også er etablert en arbeidsgruppe sammen med NHD. Arbeidet fortsetter i 2013 med en målsetting om å kunne sende hele eller deler av den påtenkte forskriftsrevisjonen på høring dette året.

### **Endring av forskrift om kalibrering av skipstanker**

Denne forskriften var en implementering av et EU direktiv. Dette direktivet er nå trukket tilbake i EU og også i EØS. Justervesenet sendte forslag til nødvendige tilpasninger av den aktuelle forskriften på høring høsten 2011. Endringene er gjennomført i 2012 og forskriften videreføres som nasjonalt regelverk inntil konklusjon foreligger i utredning om tanker som målemetode.

### **Vurdering av forskrift om krav til elektrisitetsmålere**

Etter beslutningen om å innføre automatisk måleravlesning (AMS) ble forskriften endret for å tilpasse kontrollintervallene til utskiftningstakten til AMS. Denne endringen trådte i kraft 01.01.2012. I 2012 er det startet opp et arbeid for å vurdere større deler av forskriften, spesielt vedrørende kontroll av elektrisitetsmålere under bruk. Det har vært ytterligere kontakt med NVE og det er dessuten etablert kontakt med Statnett som en forberedelse til dette arbeidet. Det tas sikte på at eventuelle forskriftsendringer skal være klar i 2015.

### **Europeisk samarbeid**

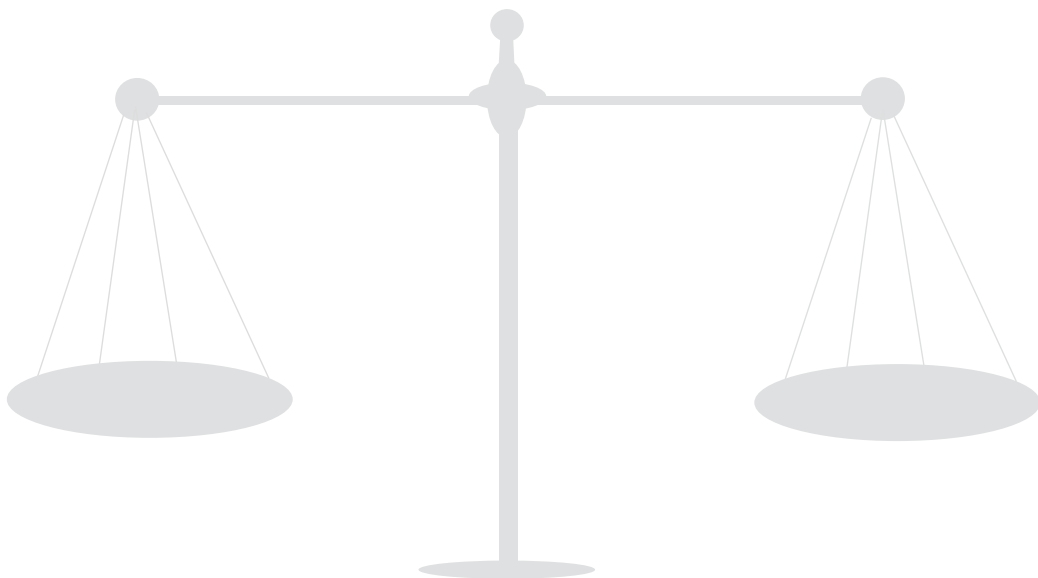
Justervesenet er aktivt med i det europeiske samarbeidet innenfor lovregulert måling i Europa (WELMEC). Samarbeidet mellom WELMEC og EU-kommisjonen er blitt intensivert i forbindelse med implementeringen av MID (Måleinstrumentdirektivet). Justervesenet deltar aktivt i flere arbeidsgrupper med å utarbeide "guidelines" som er nødvendig for en harmonisert implementering av MID. Med Norges tilknytning til EU gjennom EØS-avtalen, mener Justervesenet det er viktig med en tett kontakt med andre land hvor MID er implementert, både for å være oppdatert, men også for å bidra til Norges tillit på fagområdet mht regelverksutvikling, tilsynsmetodikk og annet arbeid som TKO.

Justervesenet har hatt ansvaret for en arbeidsgruppe i WELMEC som har utarbeidet en veiledning som kan benyttes av myndighetene når behovet for krav og tilsynsaktivitet skal vurderes. Dette er i stor grad et dokument som reflekterer tenkningen i lov om målenheter, måling og normaltids. Arbeidet med en mulig revidering av MID har fortsatt også i 2012. Det synes nå klart at det bare vil bli gjennomført mindre korrigeringer i direktivet.

### **Globalt samarbeid**

Deltagelsen i OIML er også viktig for å følge den globale utviklingen på regelverk innenfor måleteknikk-området. I mange tilfeller blir Europeisk regelverk utviklet på basis av arbeidet i OIML. Justervesenet har bl.a. deltatt i OIML Committee (som møtes årlig).

Oppfølgingen av Hallmarking konvensjonen (edelmetall) er i praksis overtatt av Justervesenet etter at dette ansvarsområdet ble overført fra BLD til NHD 1.1.2011. Justervesenet har deltatt på to møter i konvensjonen i 2012. Konvensjonens Standing Technical Group (STG) har bedt om en nærmere redegjørelse for hvordan Justervesenet håndterer Hallmarking-merking ved Myntverket. En detaljert beskrivelse ble oversendt Konvensjonen i desember.



## 4. Tilsynsvirksomhet

*Justervesenet skal sikre trygghet for at måleresultater som brukes i økonomiske oppgjør er tilstrekkelig nøyaktige.*

### Tilsyn med måleredskaper underlagt lovregulert kontroll

Nedenfor er det gitt en oversikt over total antall lovregulerte kontroller de siste tre årene. Enkelte måleredskap er kontrollert mer enn én gang pr. år. Totalt sett er antall kontrollerte måleredskaper gått noe ned fra 2011 til 2012. Dette skyldes en bevisst prioritering av kontroll av taksametre framfor bensinpumper og butikkvekter. Kontroll av taksametre er mer tidkrevende enn de nedprioriterte gruppene instrumenter. Sammenligning av antall kontrollerte instrumenter pr. år gir derfor ikke et godt bilde, verken av kontrollinnsats eller samfunnsmessig betydning av kontrollen.

I 2012 har det vært en ekstraordinær økning i antall TKO-oppdrag som utføres av tilsynspersonell, fra 1829 førstegangsverifiseringer i 2011 til 2821 i 2012. Dette skyldes en systematisk engangsutskifting av vekter i alle kasser tilhørende en butikkjede. Den kapasiteten som benyttes på dette har gått på bekostning av kontrollkapasiteten i 2012.

Organisering av ordinær kontroll av taksameter har i 2012 vært ressurskrevende både i forhold til administrative ressurser og kontrollressurser. Utfordringene i administrering av kontroller i drosjenæringen har ført til at det har vært nødvendig å prioritere betydelig ned på områder hvor risikoen anses lav og hvor feilsituasjonen er tilfredsstillende. Dette innebærer at andelen av de kontrollpliktige måleredskapene som forfalt til kontroll i 2012 og som allikevel ikke ble kontrollert har økt fra 2011 til 2012.

År	2010 (antall)	2011 (antall)	2012 (antall)
Periodiske kontroller	38 400	31 000	29 100
Oppfølgingskontroller etter reparasjon o.l.	3 700	3 016	4 354
Totalt registrerte avvik, sammensatt av	3 121	2 692	3 190
• feil som påvirker måleverdien	1 654	1 503	1 807
• administrative feil	1 467	1 189	1 389
Avvik som førte til pålegg om retting	1 500	1 321	1 430



Med avvik regnes i dette tilfellet at krav gitt i regelverk ikke er oppfylt, enten ved at måleredskap ikke oppfyller krav til nøyaktighet eller at bruker og / eller leverandør ikke har overholdt plikter som følger av regelverket. I de fleste tilfeller gjelder det sistnevnte krav til å melde etter plombebrudd og reparasjon og krav til at måleredskap skal være samsvarsvurderte ved salg.

Under Justervesenets tilsynsarbeid blir en del avvik rettet på stedet, noen ganger av Justervesenet selv, eller av et tilstedeværende servicefirma. Det kan også være registrert et eller flere avvik for hver kontroll. Antall avvik er derfor betydelig høyere enn antall pålegg om retting (Ikke godkjente måleredskap).

Tabell II: Andel av ordinær kontroll som resulterer i pålegg om retting

År	2010 (%)	2011 (%)	2012 (%)
Bensinpumper	2,2	2,6	2,9
Butikkvekter	6,4	6,7	9,3
Automatiske vekter	13,4	14,5	10,1
Taksametre			15,5
Tungvekter	16,7	22	14,5

Tabell II viser en nærmere oversikt over feilsituasjonen på enkelte grupper av måleredskaper. Både for bensinpumper og for butikkvekter er antallet kontrollerte redskaper så høyt at det er et godt statistisk grunnlag. For gruppen automatiske vekter er imidlertid antall kontroller relativt lavt på årlig basis og samtidig fordelt på mange typer av måleredskaper, slik at det statistiske materialet er mer usikkert.

## Vurdering av feilsituasjonen

### Bensinpumper

Feilsituasjonen er fremdeles svært tilfredsstillende for bensinpumper. Kontrollen i 2012, som er det første året vi kontrollerer pumper som ikke er kontrollert på to år, viser som forventet en noe økning i antall feil. Økningen er imidlertid ikke høyere enn det som var forventet ved overgang fra ett til to-årlig kontrollperiode.

### Butikkvekter

Feilandelen er totalt sett noe høyere i 2012 enn i 2011. Ser man nærmere på hvilke typer feil det dreiser seg om, er imidlertid antall feil som påvirker måleverdien uendret. Det er fremdeles en god del butikkvekter som settes ut uten at det foreligger gyldig samsvarsvurdering, men situasjonen er noe bedret fra 2011 på dette området. Toleransen som ligger til grunn for godkjenning av butikkvekter er snever sett i forhold til andre områder. Samlet sett er feilsituasjonen fremdeles svært tilfredsstillende for dette området.

### Automatiske vekter

Her er feilsituasjonen fortsatt ikke tilfredsstillende. Til tross for at andelen redskaper hvor det er gitt pålegg om retting har sunket fra 2011 til 2012, er det fremdeles rene måletekniske feil som utgjør den største andelen av feilene som registreres. Konsekvensene av feilen vil derfor i en del tilfelle kunne bli betydelige.

## Taksametre

2012 var i praksis det første året hvor det er foretatt ordinær kontroll av taksametre. Her er det registrert et betydelig antall feil som kan knyttes til mangelfull bestilling etter plombebrudd. Dette antas igjen å skyldes at det i 2012 har vært spesielt mange plombebrudd på grunn av behov for oppgraderinger og feilrettinger av programvare i nye taksametre. Det er også i noen grad vært registrert målefeil og andre forhold som reguleres av forskrift om krav til taksametre. Selv om antall avvik i 2012 var høyt, er det ennå tidlig å komme med en vurdering av feilsituasjonen. Området og feilsituasjonen vil i 2013 evalueres nærmere.

## Total vurdering av feilsituasjonen

De to faktorene som i størst grad antas å bidra til endring i feilsituasjonen er overgangen fra ett til to-årlig kontroll av bensinpumper og innføring av krav til taksametre. For øvrig anses feilsituasjonen å være relativt uendret fra 2011 til 2012.

## Utvikling av teknologi og kontrollmetoder

I 2012 har Justervesenet tatt i bruk GPS-basert kontrollutstyr ved gjennomføring av kontroll av taksametre. Bruk av GPS-basert kontrollutrustning har medført større fleksibilitet i kontrollvirksomheten, da kontroll kan foretas uavhengig av oppmålte kontrollstrekninger. Totalt sett bidrar dette til en mer effektiv kontrollvirksomhet.



*Antenne for GPS-signaler settes på taket...*



*... og kobles til kontrollørens PDA.*

## Tilsyn utover ordinære periodiske kontroller

### Tilsyn i henhold til lov om varer av edelt metall m.v.

Ca 85 butikker/produsenter/importører over hele landet som driver med omsetning av varer av edelt metall fikk tilsynsbesøk i 2012. Justervesenet har foretatt analyser av varer som er innhentet ved tilsyn, i tillegg er merking av varer kontrollert.

Det har ikke vært registrert for lite innhold av edelt metall i noen av prøvene som er analysert. Det har vært noe avvik som gjelder mangelfull merking, disse er fulgt opp. Justervesenet har i 2012 blitt oppmerksom på utfordringer knyttet til virksomheter som driver med omsetning av varer av edelt metall over internett. Det er ført tilsyn med 2 aktører på dette markedet, disse følges fremdeles opp i forhold til avvik knyttet til både merking og markedsføring av underlødig gull.

Også i 2012 har det vært stor oppmerksomhet rundt edelmetallkontrollen generelt og rundt veiing av edelmetall spesielt. Kjøp av gull etter vekt fra privatpersoner har blitt mer vanlig. Justervesenet har derfor, også i 2012, utført et betydelig antall kontroller av vekter hos gulloppkjøpere.

## Tilsyn basert på kvalitetsrevisjon og avtaler om systemtilsyn

### Tilsyn i petroleumsindustrien

Det er gjennomført tilsynsbesøk ved raffineriet på Mongstad (Statoil). På Mongstad foretas noe av tilsynet som samordnet tilsyn mellom Oljedirektoratet og Justervesenet. Kontroll av målenøyaktighet på oljeanlegg (terminaler og raffineri) gjennomføres ved hjelp av utstyr som anlegget er ansvarlig for, og som er integrert i prosessanlegget. For å sikre tilstrekkelig nøyaktige målinger kreves det god kontroll med utstyr, kalibrering og rutiner rundt bruk av kontrollutstyret. I 2012 har Justervesenet vært aktive med å vurdere sporbarheten og måleusikkerheten på kontrollene som utføres. I tillegg er det gjennomført systemtilsyn for å sikre at de avtalte kvalitetssikringsrutinene rundt kontrollen av gjennomstrømningsmålere fungerer tilfredsstillende.

I tillegg til tilsyn ved store petroleumsanlegg, har Justervesenet i 2012 spesielt ført tilsyn mot aktører som selger og transportert gass i flytende form innenlands. Det er avdekket et betydelig antall tilfeller der kontrollpliktige måleredskaper ikke har påkrevd godkjenning. Justervesenet har god dialog med bransjen og det er avholdt seminar for aktørene. Det forventes betydelig bedring i etterlevelsen i 2013.

### Produsenter av ferdigpakninger

Omlag 170 bedrifter er nå inne på en ordning med egenkontroll av produksjonen etter kvalitetsstyring/prosedyrer som er akseptert av Justervesenet. Det ble i 2012 gjennomført 121 tilsyn ved bedrifter hvor i alt 355 pakkelinjer ble kontrollert. Det ble registrert feil i forhold til regelverk og akseptgrunnlag i 16 % av tilfellene. Dette er fulgt opp med pålegg om retting/korrigerende tiltak.

### Servicefirma for bensinstasjoner

De fleste firmaene som utfører reparasjoner og service på bensinpumper har gjennom avtale med Justervesenet forpliktet seg til å utføre sluttkontroll. Firmaene skal bl.a. ha en prosedyre som stiller krav til utførelsen. I 2012 har det vært foretatt oppfølging av disse firmaene. Resultat fra gjennomgangen indikerer at selv om feilsituasjonen for gjennomstrømningsmålere er god, er det grunn til å tro at godkjenningsordningen i seg selv ikke bidrar så bra som ønskelig til ekstra sikkerhet. Ordningen skal vurderes nærmere i 2013.

## Aksjonsbasert og risikobasert tilsyn

### Drosjebransjen

Justervesenet samarbeider med flere myndigheter. Justervesenet har i 2012 hatt uvarslede kontroller, alene og sammen med blant annet Skatteetaten, Løyvemyndigheter, vegmyndigheter og andre i alle kontrollregioner. I noen sammenhenger er de uvarslede kontrollene gjennomført på bakgrunn av mistanke og tips fra andre myndigheter, i andre sammenhenger er det utført tilfeldige aksjonsbaserte kontroller. I tillegg til at det oppdages manipulasjon som ikke ellers oppdages ved varslede kontroller, antas kontrollene å ha en preventiv effekt. Det har i 2012 vært avdekket flere avvik og saker som følges opp på bakgrunn av kontrollene som er foretatt på denne måten.



*Fra en tverretattlig aksjon mot drosjenæringen i Oslo, november 2012.*

### **Gullopkjøpere og edle metaller**

Justervesenet har også i 2012 hatt stor fokus på gullkjøpere og veiing som foretas i forbindelse med dette. Justervesenet har foretatt uvarslede kontroller av omreisende gullkjøpere på flere steder i landet.

### **Fiskeribransjen**

I 2012 har Justervesenet startet utprøving av risikobasert kontroll i fiskeriindustrien, i tillegg til den ordinære periodiske kontrollen. I 2013 vil denne aktiviteten trappes opp.

### **Kontrollopplegg for elektrisitetmålere**

I 2011 ble det vedtatt endring i forskrift om krav til elektrisitetmålere. Endringen ble vedtatt som følge av at nye krav til elektrisitetmålere fastsatt av NVE medførte et behov for å skifte ut de fleste målerne innen 2017. Frist for kontroll og utskifting av målere ble derfor utsatt til 2017.

Justervesenets tilsynsaktivitet vedrørende elektrisitetmålere ble derfor drastisk redusert i 2011 i forhold til tidligere år.

### **Informasjonsvirksomhet**

Justervesenets kontrollører har stor erfaring med målinger og med faktorer som kan påvirke kvalitet og nøyaktighet ved målinger. Under utførelsen av kontrollen har Justervesenet en dialog med brukeren og deler da relevant kunnskap som kan hjelpe brukerne til mer nøyaktige målinger.

Det har i 2012 vært avholdt seminar for leverandører av måleredskaper vedrørende krav til samsvarsvurdering ved salg av måleredskaper. Dette, sammen med en skjerping av oppfølgingen når det påtreffes ikke-samsvarsvurderte måleredskaper, forventes å bidra til en fortsatt bedring i etterlevelse av kravet om at måleredskaper skal være ferdig godkjente (samsvarsvurderte) når de selges.

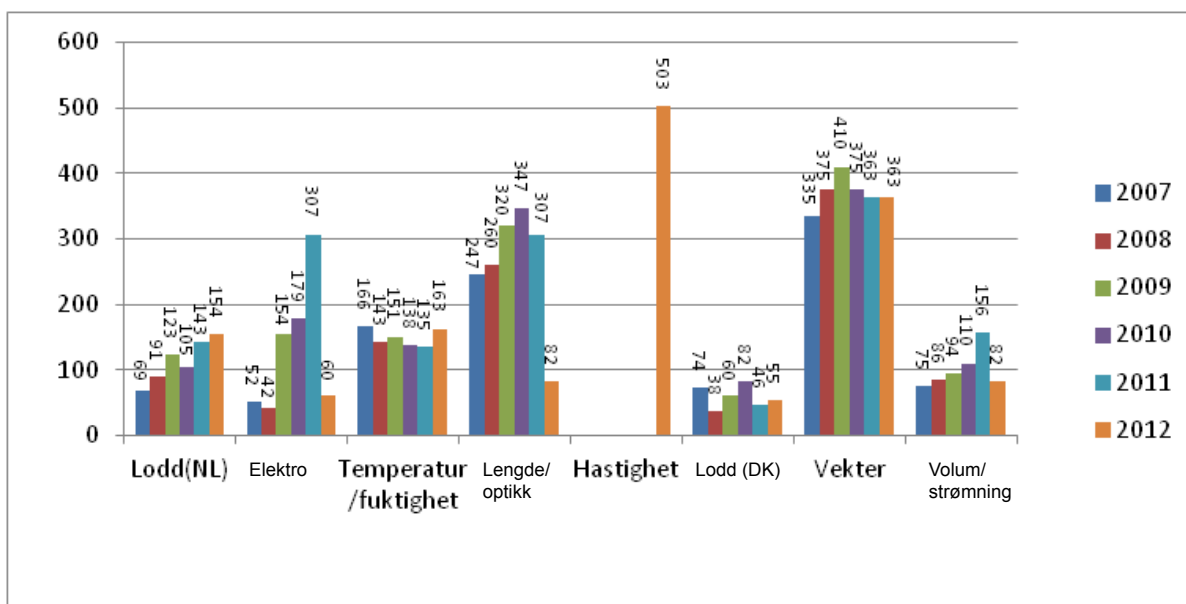
Justervesenet har jevnlig kontakt med de mest aktuelle bransjeforeninger og relevante myndigheter, både i forbindelse med regelverksutvikling og tilsynsaktivitet.

I løpet av 2012 har Justervesenet hatt god kontakt med nettselskaper og leverandører med tanke på nytt regime for kontroll av elektrisitetmålere etter nødvendig utskifting til målere med tovegskommunikasjon.

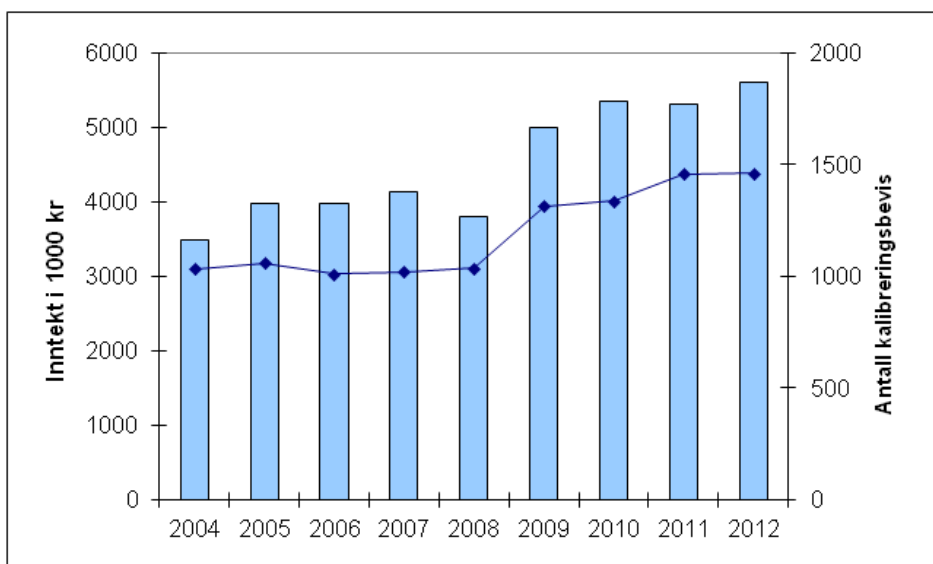
# 5. Laboratorievirksomheten

*Justervesenet skal bidra til at målinger som utføres i næringslivet, forskningsinstitusjonene og forvaltningen er sporbare og tilstrekkelig nøyaktige.*

## Kalibreringstjenester og tillit til norsk måleteknisk infrastruktur



Over: Figur for kalibreringer, fordelt på fagområder.



Til venstre: Figur for kalibreringer og inntekter fra kalibreringer. Blå stolper viser inntekter og linjen viser antall bevis.

Det økonomiske omfanget av kalibreringstjenestene har økt fra 5,305 mill. kr i 2011 til 5,593 mill. kr i 2012, dvs ca 5 %. Totalt antall kalibreringsbevis er 1462, dvs om lag på samme nivå som i 2011, da 1457 bevis ble utstedt. I figuren med fordeling på fagområder har vi for 2012 skilt ut en egen kategori kalt "Hastighet". Oppdragene i denne kategorien var tidligere plassert i kategoriene "Elektro" og "Lengde/Optikk". Kontroll av hastighetsmålere er en betydelig tjeneste som Justervesenet leverer for Politiet og Statens Vegvesen, den omfattet 503 bevis i 2012 (mot 466 i 2011) og et økonomisk omfang på ca 1,9 mill. kr. For de ulike fagområdene er det noen variasjoner fra år til år. Gjennomsnittlig inntekt per kalibreringsbevis er kr. 3828, men her er variasjonene store, fra i overkant av kr 1000 til over kr. 20 000 per bevis, avhengig av arbeidsomfanget.

Det er i løpet av 2012 lagt ned et omfattende arbeid med utskifting, oppgradering og forbedring av måleutstyr, prosedyrer og programvare på en rekke områder, blant annet:

- Utvikling av en mindre målerigg for kalibrering av vann- og varmemålere. Dette arbeidet videreføres i 2013.
- Reparasjon av referansesystemet for realisering av elektrisk motstand. Dette arbeidet ble fullført ved årsskiftet 2012/2013.
- Anskaffelse av nytt system for kalibrering av termometre ved lavere temperaturer, med valgfrie temperaturer ned til – 190 °C. Tidligere har vi kunne kalibrere sensorer med valgfrie temperaturer ned til – 80 °C, samt kun ved – 190 °C. Et eksempel på anvendelsen er termometre som benyttes til å måle LNG (ved – 165 °C).
- En større anskaffelse for masseområdet er gjennomført i 2011/2012, ny komparator (vekt) for kalibrering av lodd opp til 50 kg. Denne ble levert og tatt i bruk i 2012. Dermed er alle målesystemene for loddkalibrering fra 1 mg. til 50 kg. oppgraderte i løpet av de siste 4–5 årene.

Justervesenet har anskaffet av et røntgenfluorescensspektrometer for edelmetallanalyse. Dette er finansiert delvis av midler fra Barne- likestillings og inkluderingsdepartementet (BLD), samt midler fra oppgjøret etter den gamle Edelmetallkontrollen. Instrumentet ble levert i februar 2012. Etter ganske kort tid med opplæring, kvalitetssikring og deltakelse i sammenlikningsprøver, var analysetjenesten operativ før sommeren. Det er gjennomført en rekke analyser både av vareprøver tatt inn ved Justervesenets tilsyn, og for testing av materialpartier for CCM-merking.



*Et sett med normaler for analyse av edelt metall.*

Mot slutten av 2012 har laboratoriet inngått en avtale om kalibrering med en av de større leverandørene av varmekameraer. Dette vil gi flere oppdrag for vår kalibreringstjeneste innen strålings-termometri. Varmekameraer benyttes blant annet for kontaktløs måling av varmgang i elektriske anlegg som sikringsskap etc samt for energimerking og kontroll av kvaliteten på isolasjon i bygninger.

Justervesenet har i 2012 hatt årlig oppfølgingsmøte med Strålevernet, og tett kontakt med NILU og NIVA. En viktig årviss aktivitet for Justervesenet er å holde de utpekte instituttene godt informert om utlysingene i EMRP-programmet.

Justervesenets laboratorier på Kjeller er alle tatt i bruk, bortsett fra 2 større rom, som var tiltenkt kraftmåling og gassmåling, disse har ikke vært benyttet som laboratorier etter at vi flyttet inn. For øvrige rom kan det generelt sies at det er mulig å øke aktiviteten innenfor det areal/volum som finnes i dag, selv om enkelte rom har utnyttet kapasiteten fullt ut. Gjennom automatisering av en del av instrumentene våre, kjøres også en god del måleserier på kvelds- og nattestid og i helgene. Både med tanke på nye forskningsprosjekter, men også eventuelle utvidelser av kalibreringstilbudet, vurderer vi det slik at vi har tilstrekkelig med laboratorieareal framover.

### **Internasjonalt samarbeid**

Justervesenet har også i 2012 deltatt i møter med medlemslandene i Meterkonvensjonen. I 2012 har det særlig vært drøftet videre arbeid etter beslutninger i Generalkonferansen i 2011.

Justervesenets normaler og måletjenester verifiseres jevnlig gjennom en rekke internasjonale sammenliknende laboratorieprøver for å oppfylle kravene til Meterkonvensjonens MRA-avtale. I 2012 har vi deltatt i sammenlikninger for realisering av meteren, for volummålinger samt for måling av vekselstrøm. Fortsatt arbeider vi med å få økt antallet publiserte måleevner på Meterkonvensjonens database, slik at majoriteten av våre standard kalibreringsoppdrag er dekket av beste måleevner i databasen.

Som et ledd i å bygge tillit til Justervesenets måletjenester inviterer vi også utenlandske fagekspertter til å gjennomføre revisjon av normaler, prosedyrer og metoder. I 2012 ble vår virksomhet innen optisk radiometri revidert av ekspert fra DFM (Dansk Fundamental Metrologi) som er det danske nasjonale metrologiinstituttet. Videre ble vår virksomhet innen tid- og frekvens revidert av en ekspert fra SP (Sveriges Tekniska Forskningsinstitut AB), som er det svenske nasjonale metrologiinstituttet. Tilbakemeldingene var svært gode.

Mye av arbeidet i Euramets arbeidsgrupper dreier seg om sammenlikningsmålinger og andre forhold som er knyttet til MRA-avtalen, pluss forberedelser til utlysingene i EMRP-programmet. I 2012 har det også vært et sterkt fokus på forberedelser til det nye kommende EMPIR-programmet. Strålevernets kontaktperson har hatt ledervet i Euramets arbeidsgruppe innenfor ioniserende stråling og radioaktivitet, han vil tre ut av denne rollen i mai 2013 etter å ha sittet de 2 periodene som reglene i Euramet tillater.



## Justervesenets engasjement i EMRP-prosjekter i 2012

- Prosjektet "Metrology for Liquefied Natural Gas", startet i mai 2010 og skal vare til mai 2013. Prosjektets mål er å forbedre målemetoder for LNG. I 2012 har Justervesenet blant annet gjennomført felttester sammen med norske bedrifter

- Prosjektet "Meteomet" startet i oktober 2011 og skal vare til oktober 2014. Prosjektets mål er å forbedre målemetoder og analysemetoder for måling av temperatur, fuktighet og lufthastighet i atmosfæren. Dette skal bidra til å øke kvaliteten på historiske og kommende data for blant annet klimaendringer. Justervesenets hovdefokus i prosjektet er å arbeide med analyser av temperaturmåleserier.

- Prosjektet "Uncertainty" startet i september 2012 og skal vare til september 2015. Dette prosjektet skal bidra til å utvikle metoder for estimering av usikkerhet, blant annet for komplekse målesystemer og med bruk av numeriske metoder. Videre er det sterkt fokus på bruk av måleusikkerhet ifm med samsvarvurdering og beslutningstaking, noe som gjør dette prosjektet svært interessante for flere deler av Justervesenets virksomhet.

I 2012 har det også vært utlysning i EMRP-programmet, med fokus på måling knyttet til SI-systemet, industrianvendelser, samt åpne temaer. Norge deltok i 4 søknader, herav 3 hvor Justervesenet var med og 1 hvor Strålevernet var med. Utfallet ble at 3 av prosjektene som Norge var representert i ble finansiert, blant annet det ene som Strålevernet er med i. Alle de 4 søknadene var faglig kvalifiserte, men en av dem som Justervesenet var med i nådde ikke opp i prioriteringen. I det ene av prosjektene som Justervesenet er kommet med i, er også Universitetet i Oslo med som deltaker gjennom en stipendordning kalt Researcher Excellence Grant (REG). På denne måten får vi utviklet samarbeidet med et svært sterkt fagmiljø ved UiO. Som tidligere år har Justervesenet holdt tett kontakt med de utpekte instituttene Strålevernet, NILU og NIVA i forbindelse med utlysningen.

2013 vil være det siste året med utlysninger i EMRP. Fokus i 2013 blir målinger knyttet til energi samt miljø. 2013-utlysningen kan dermed komme til å passe godt for de utpekte instituttene.

Det arbeides i Euramet med forslag til et nytt oppfølgingsprogram etter EMRP, det nye programmet kalles European Metrology Programme for Innovation and Research (EMPIR). Hovedtrekkene i det nye programmet er en videreføring av EMRP, men der i tillegg vil legges vekt på innovasjon, slik at flere av prosjektene kan føres nærmere anvendelse og kommersialisering. I tillegg legges det opp til at programmet skal åpnes noe mer, slik at deltakere utenfor kretsen av nasjonale metrologiinstitutter og utpekte institutter i større grad kan få finansiering for deltakelse i prosjekter innenfor deler av programmet. Programmet vil løpe parallelt med EUs neste rammeprogram for forskning og utvikling, "Horizon 2020", fra 2014 til 2020. Justervesenet følger utviklingen av det nye programmet og har holdt Nærings- og handelsdepartementet tett orientert, blant annet i etatsstyringsmøtene. Så langt antas at fordelingen av EU-midler og nasjonale midler for finansiering av prosjekter blir omtrent som i EMRP, men dette er i skrivende stund ikke endelig fastlagt.

Norge har i EMRP hatt en relativt beskjeden innsats i programmet, og for å kunne delta mer aktivt, vil Justervesenet foreslå en noe større innsats i EMPIR. Dette vil styrke mulighetene for Justervesenet og de utpekte instituttene til å engasjere seg i prosjektsøknader. I løpet av første kvartal 2013 ventes at Norge v/NHD må bekrefte sin deltakelse i programmet, før prosessene med fellesvedtak i EU-parlamentet og Ministerrådet starter tentativt i juni 2013.



## Prosjekter og kurs

Justervesenet har gjort et større arbeid for Vegvesenet med å typeprøve deres nye type fotobokser, og vi har også utviklet en tjeneste for periodisk kontroll av disse.

Justervesenet har gjennomført et forprosjekt for NVE, der vi har sett på robusthet og pålitelighet for tidssynkronisering for strømmettet. Dette arbeidet henger også sterkt sammen med det arbeidet vi gjennomførte for Statnett i 2011. Det arbeides videre i 2013 med oppfølging av dette arbeidet.

Justervesenet arrangerer ulike kurs, noen sentralt på Kjeller og andre internt i bedrifter. Fremdeles har vi også mye arbeid knyttet til rådgivning og kurs på grunn av krav til rapportering av CO2-utslipp. Spesielt har det vært en jevn og god interesse for kurs knyttet til forståelse for måling og måleusikkerhet. Samarbeidet med KLIF om krav til CO2-utslipp utvikles videre nå, i et tett samarbeid med Det norske Veritas, som er aktuell som verifikatør for KLIFs krav.

## TKO-oppdrag

Justervesenet har også fremdeles en vesentlig aktivitet innenfor TKO-oppdrag under MID, mange av oppdragene utføres på tvers av avdelingsgrensene. I 2013 vil det startes et større arbeide med effektivisering og utvikling av våre tjenester som TKO. En ny medarbeider som skal ha dette som hovedoppgave vil starte i februar 2013.

*Tabellen viser omfang av TKO-oppdrag for MID og NAWI-direktivene i 2012*

	Søknader under behandling pr 31.12.2011	Nye søknader i 2012	Behandlede søknader i 2012	Henlagte søknader i 2012	Søknader under behandling pr 31.12.2012
MID modul B	10	5	2	1	12
MID modul G	16	1	8	0	9
MID modul F1	0	0	0	0	0
NAWI	2	1	2	0	1
Andre	0	0	0	0	0
SUM	28	7	12	1	22

*Tabellen viser utvikling av førstegangsverifikasjon for de siste 4 årene.*

	2009	2010	2011	2012
MID modul F	190	163	289	306
NAWI modul F	2200	1900	1408	2397

Se kommentarer angående ekstraordinær økning av modul F i 2012 på side 8.

## FoU og kompetanseoverføring

Laboratoriet har våren 2012 hatt 1 hovedoppgave som ble gjennomført av 3 studenter fra ingeniørutdanningen ved Høgskolen i Oslo. Oppgaven omfattet bygging av et system for tidsmåling som baserer seg på en kompakt Cesium atomklokke.



*Utgangspunktet for oppgaven er en ny type atomklokke integrert på en chip (CSAC - chip scale atomic clock).*

Justervesenets medarbeidere foreleste høsten 2012 mastergradsemnet "Kvalitetsstyrt måleteknikk og statistiske analysemetoder" ved Universitetssenteret på Kjeller (Unik). Dette er innlemmet i Uniks mastergradsprogram for kybernetikk. I 2012 var det 9 studenter som avla eksamen.

Justervesenets medarbeidere har presentert faglige framskritt i flere kurs, seminarer og konferanser i 2012, her nevnes noen av disse:

2 medarbeidere presenterte 2 arbeider innenfor vekselspenningsmåling og samplingmetoder ved konferansen CPEM i Washington DC i juli 2012.

1 medarbeider presenterte arbeid fra EMRP-prosjektet "LNG" på prosjektets møte i Bochum i Tyskland i oktober 2012.

# 6. Organisasjon og drift

## Stillinger og rekruttering

Justervesenet har i 2012 disponert 89,6 årsverk.

Pr. 31.12.12 var det totalt 96 ansatte i Justervesenet, hvorav 91 fast ansatte, tre vikarer og en korttidsengasjert ekstrahjelp, samt direktøren som er ansatt i åremålsstilling. Tre av de fast ansatte arbeider deltid (én kvinne og to menn), og pr. 31.12. har tre ansatte (en kvinne og to menn), midlertidig stillingsreduksjon pga. omsorg for barn eller pga. egen sykdom/arbeidsavklaring.

Justervesenet har sju medarbeidere som har passert 62 år og som fremdeles arbeider i 100 % stilling. I tillegg har tre tidligere ansatte vært noe engasjert på pensjonistlønn (timebasert). I 2012 utgjorde disse drøyt ½ årsverk til sammen.

I løpet av året har ni personer begynt og fire sluttet i faste stillinger. I tillegg er det ansatt ytterligere en medarbeider i fast stilling, med tiltredelse på nyåret.

Pr. 31.12. var én fast ansatt i ulønnet permisjon, og én i foreldrepermisjon. Disse stillingene er besatt av vikarer.

## Likestilling

Av de 91 fast ansatte pr. 31.12.12 var 25 kvinner (ekskl. åremålsstillingen) og 66 menn. Gjennomsnittslønnen for fast ansatte med lønnsutbetaling pr. 31.12.12 var for kvinner, eks. åremålsstillingen, kr 490.796, (dvs. mellom ltr. 59 og 60), og for menn kr 499.497, (dvs. mellom ltr. 60 og 61).

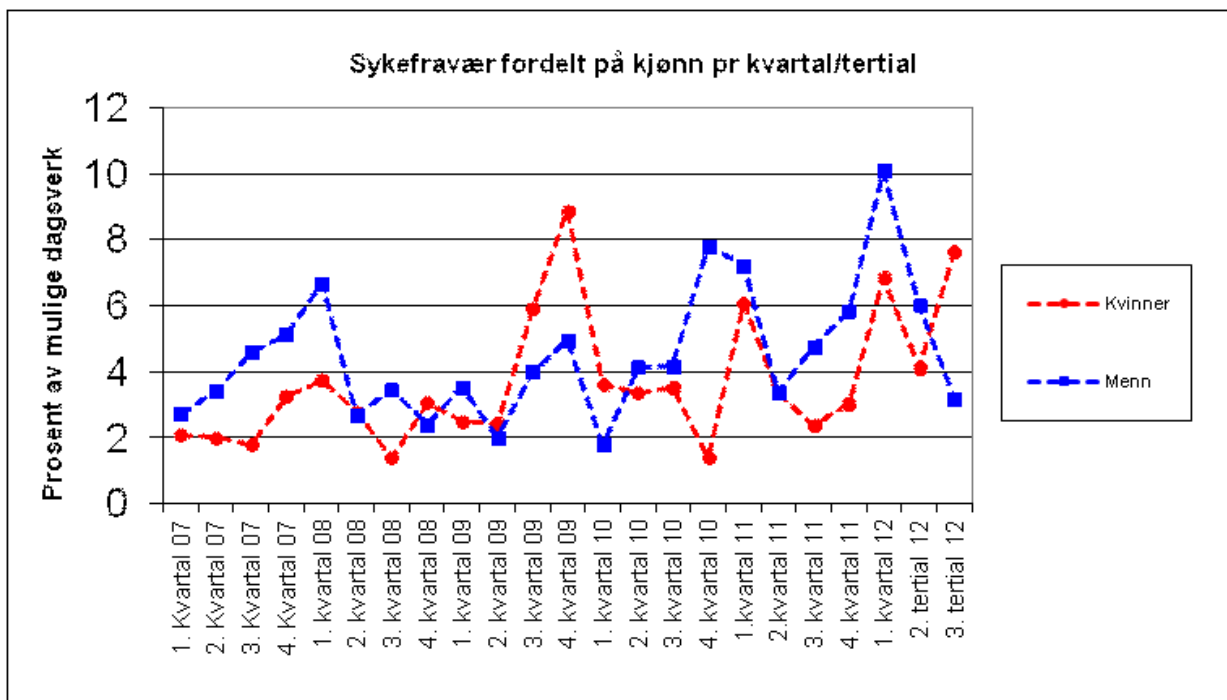
Av de ni nyansatte i 2012 var fem kvinner og fire menn. Kvinneandelen blant fast ansatte ved utgangen av året var 27,5 %.

Justervesenets ledergruppe består av to kvinner og tre menn.

## Rekruttering av personer med innvandrerbakgrunn

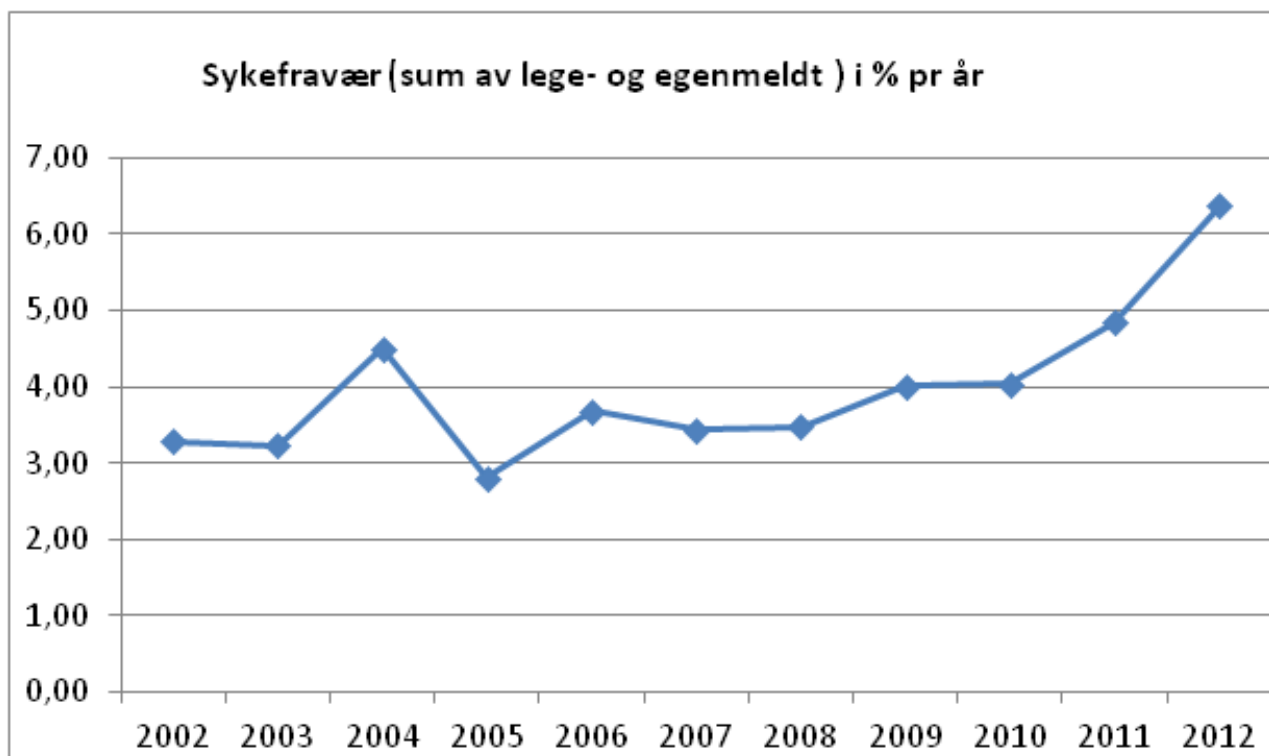
Ved utgangen av 2012 har Justervesenet fire fast ansatte med ikke-vestlig bakgrunn (4,2 %). I 2012 har det i tillegg vært to midlertidig ansatte medarbeidere med ikke-vestlig bakgrunn; den ene i et års vikariat, og den andre i et seks måneders engasjement. Når det blant søkere til stillinger i Justervesenet er kvalifiserte personer med innvandrerbakgrunn, innkalles minst én av disse til intervju.

## HMS, oppfølging av sykefravær og IA-avtalen



Totalt sykefravær i JV i 2012 ble for menn 6,13 % og for kvinner 6,19 %, samlet for hele JV 6,14 %.  
Dvs. en nærværspersent på 93,86 % i 2012.

Permisjonsfravær totalt i JV i 2012 var på 3,04 %.



Selv om det har vært en viss økning i sykefraværet, er det fortsatt relativt lavt, på bakgrunn av at dette inkluderer både egenmeldt og legemeldt sykefravær. Sykefraværet følges systematisk. De sykmeldte blir fulgt opp etter vedtatte prosedyrer og retningslinjer.

Justervesenet har gjennomført planlagte tiltak innenfor helse, miljø og sikkerhet i 2012. Det er gjennomført brannøvelser, vernerunder og helsekontroller for kontrollørene.

Justervesenet gir støtte til fysisk aktivitet for de ansatte. Det var i 2012 36 personer (32 i 2011) som benyttet seg av tilbudet om refusjon i forbindelse med trening. I tillegg inviteres det til en times felles gåtur hver måned på Kjeller. Alle kontrollører har fått tilbud om sykkel i tjenestebilen for å kunne sykle på tur/trene etter endt arbeidsdag.

Arbeidsmiljøutvalget har hatt fire møter i løpet av året, og medbestemmelsesutvalget har hatt to møter.

Intensjonsavtale om et mer inkluderende arbeidsliv ble inngått mellom partene i arbeidslivet sentralt, for perioden 1. mars 2010 til 31. desember 2013. Justervesenet inngikk IA-avtale med NAV Arbeidslivssenter som gjelder til desember 2013. Mål og aktivitetsplanen for IA-arbeidet ble fulgt opp i 2012. Justervesenet har arbeidet med målområdene: sykefravær, inkludering og livsfasepolitikk i løpet av 2012.

### **Lærlinger**

En vurdering av fagområder for lærling i Justervesenet viser at IKT-servicefag er mest aktuelt. Ut i fra kapasitetshensyn er det fortsatt ikke vurdert som aktuelt å ta inn lærlinger.

## **Lønns- og personalpolitikk**

Justervesenet har i løpet av 2012 videreført og praktisert en aktiv lokal lønns- og personalpolitikk, og møter utfordringer med å rekruttere og beholde arbeidskraft, særlig blant kontrollører og akademikere med noe erfaring. Noe av denne problemstillingen er søkt løst ved 2.3.4-forhandlinger.

## **Administrativ effektivisering og elektronisk forvaltning**

### **IKT**

Det har blitt gjort en større jobb for å gjøre integrasjonene innenfor IKT-systemene mer robuste. Gjennom oppgradering og gjennomgang av kode i egenutviklede systemer, har vi foreløpig sluttført arbeidet med å integrere fagsystem mot sentrale systemer. Endringer i tilsynsoppgavene krever endringer i fagsystemet, og dette vil derfor være en tilbakevendende prosess.

Med større grad av automatisering, følger større krav til oppetid og robusthet. Det arbeides aktivt med IKT på systemsiden, og dagens testmiljø blir brukt jevnlig for uttesting av nye funksjoner i fagsystemene og for simulering ved utveksling av data.

Ny fiberforbindelse til Kjeller har gitt høy oppetid mot Internett. Med mobile løsninger for de som jobber ute, kreves det gode produkter og tjenester med høy oppetid for stabil kommunikasjon. Det har derfor blitt gjennomført en anbudskonkurranse for mobil kommunikasjon og tjenester. Det har gitt oss en totalløsning som er tilrettelagt for vår bruk. Datanettverket opprettholder en jevn oppetid på 99,9%.

## Arkiv

Fagsystemet Justerbase er integrert med arkiv- og saksbehandlingssystemet ePhorte. I 2012 ble 15503 kontrollrapporter og tilsvarende antall notater om instrumentene kontrollert, lagt inn og gjort tilgjengelige i det elektroniske arkivsystemet. I forbindelse med arbeidet med å gjennomføre installasjonskontroller av taksameter har det blitt opprettet 1288 saker vedr. retting og varsel om stengning. Innkallinger av taksameter til kontroll, purringer av måleredskaper og andre vedtak som følge av kontroller, journalføres og arkiveres i det elektroniske arkivsystemet.

Fagsystemet Labbase er i 2012 også integrert med ePhorte, bl.a. for utsendelse av ordrebekreftelser og innkallinger av Politiets laser fartsmålere og Statens vegvesens ATK-hastighetsmålere.

I 2012 ble det opprettet 1135 saker i det generelle saksarkivet, hvorav 495 dreier seg om interne eller eksterne kalibreringer. På personalområdet er det innført elektronisk saksbehandling. Alle aktive personalmapper er digitalisert.

38925 journalposter fra Justervesenets saksbehandling er publisert i OEP i løpet av 2012. Justervesenet har mottatt 291 krav om innsyn vedrørende til sammen 666 dokumenter. Det er mest interesse for å se dokumenter fra Justervesenets kontrollaktiviteter. Særlig er dokumenter, der navnet på den som har blitt kontrollert inneholder et stedsnavn, populære å be om innsyn i. Pågangen av innsynsbegjæringer er størst rett etter at kontrollene er gjennomført og rapport sendt kontrollstedet. Det er et omfattende arbeid å tilrettelegge for publiseringen, og å følge opp rutiner for håndtering av skjerming og nøytralisering av journalpostene, samt å håndtere krav om innsyn. Et krav om innsyn har endt som klagesak i departementet. Klageren fikk ikke medhold.

Det har blitt avholdt 2 kurs i 2012 for kontrollører ved 2 distriktskontorer, og 1 kurs for saksbehandlere i bruk av ePhorte. Arkivtjenesten bedriver brukerstøtte og veiledning for saksbehandlere og kontrollører i hele etaten. Det har blitt utarbeidet/revidert prosedyrer for å klargjøre journalførings- og arkiveringspraksis innen saksbehandling, anskaffelser og personaldokumentasjon.

Arkivtjenesten har i 2012 bistått Norsk Akkreditering med utarbeidelse av prosedyrer i forbindelse med at etaten begynte publisering av journal på OEP 1. juni. Det har vært avholdt 3 kurs for medarbeidere i Norsk Akkreditering om offentlighet, skjerming og journalføring.

## Sikkerhet og beredskap

Det er økt fokus på informasjonssikkerhet. I løpet av høsten har Justervesenet deltatt i NORSIS sine aktiviteter under Nasjonal Sikkerhetsmåned, med god oppslutning fra de ansatte.

Som et ledd i oppfølgingen av sikkerhetsarbeidet, skal sikkerhetspolicy for IKT revideres og dette arbeidet er påbegynt. Videre skal det arbeides videre med konkrete tiltak for å forbedre IKT-sikkerheten, og det er valgt områder det skal jobbes med i 2013. Ved slutføring av dette arbeidet vil ny sikkerhetspolicy være på plass.

Ingen sikkerhetstruende hendelser er registrert i løpet av 2012.

I løpet av 2013 skal det etter planen gjennomføres en beredskapsøvelse.

## Kommunikasjonsarbeid

I løpet av 2012 har Justervesenet opplevd økt interesse fra media rundt noen av tilsynsoppgavene. Særlig bransjene taxi og edelt metall har vært aktuelle. I forbindelse med økt medieinteresse var Justervesenets ledergruppe høsten 2012 på medietreningskurs.

Som alltid er tid populært. I forbindelse med skuddsekundet natt til 1. juli, laget NRK-programmet Newton en reportasje hvor Justervesenet var representert. Skuddsekundet resulterte også i et radiointervju med fagansvarlig for tid.

Andre TV-innslag Justervesenet deltok i var en reportasje om oppkjøpere av gull, samt et verdensrekordforsøk på største blåskjellsuppe! (Arrangøren trengte en myndighet på mål og vekt for kunne dokumentere til Guinness).

Ellers har Justervesenet presentert seg på radio i P1-programmet "Lønsj" i løpet av året.

To medarbeidere fra det nasjonale laboratoriet har bidratt i publiserte metrologiske artikler i 2012.

Det ble laget en informasjonsfilm om Justervesenet som kan brukes i reklame og rekrutteringssammenheng.

Sosiale medier har kommet for å bli, og Justervesenet kom seg på Twitter. Dette for å bli kjent med mediet, for på sikt å bruke det mer effektivt i kommunikasjonen.

Samarbeid med tekniske høyskoler er med på å profilere Justervesenet som en kunnskapsbedrift, og dermed mer attraktive for yngre ingeniører. I året som gikk deltok to representanter fra Justervesenet på NTNUs realfagsdager og holdt stand og innlegg. Ellers huset Justervesenet tre ingeniørstudenter som avla sin bachelor-oppgave.

Offentlig elektronisk postjournal (OEP) bidrar med å synliggjøre Justervesenets arbeid i lokalaviser i hele landet, og bidrar til en økning i antall innsynsbegjæringer.

Det ble utgitt én utgave av nyhetsbrevet Måleteknytt i 2012.

Internkommunikasjonen er stadig under utvikling, og på tampen av 2012 ble det opprettet et forum for dette, som forhåpentligvis vil gi et løft i 2013.

www.justervesenet.no er under årlig evaluering av DIFI, og holder seg jevnt i kvalitet.

## Brukerundersøkelser

Justervesenet gjør jevnlig brukerundersøkelser hos kalibreringskunder. Det vil si at de oppfordres til å gi tilbakemelding på Justervesenets arbeid gjennom et spørreskjema på vår nettside. En mer aktiv undersøkelse har ikke vært gjennomført i 2012.

En større brukerundersøkelse blant våre brukere, dvs. eiere av tilsynsobjekter, ble gjennomført i 2010. En tilsvarende brukerundersøkelse forventes gjennomført i 2013.

## Samarbeidsavtaler med Norsk Akkreditering

Siden 2004 har Justervesenet hatt avtale med Norsk Akkreditering om leie av kontor- og møtelokaler og en samarbeidsavtale om tekniske fellestjenester. Leieavtalen undertegnes for to år av gangen, og nåværende avtale gjelder ut 2013. Avtalen om tekniske fellestjenester omfatter IT-drift, økonomiforvaltning, resepsjonstjenester, kantine, telefon og vakthold. Avtalen er utvidet til å omfatte spesifikke konsulenttjenester innenfor sak/arkiv-området f.o.m. 1.januar 2012. Avtalen forlenges automatisk hvert år, med mindre det er bedt om reforhandlinger 3 måneder før avtalens utløp. Den delen av avtalen som gjelder IT-drift vil bli endret i løpet av 2013.

## Bygg og anlegg

Justervesenet og Statsbygg samarbeider om drift og vedlikehold ved bygget på Kjeller, og om energiøkonomisering.

Energi- og vannforbruk registreres ukentlig i samarbeid med Statsbygg.

Energiforbruket har ligget på ca 4 Gwh pr. år frem til 2010. Hovedårsaken til det relativt høye forbruket er energikrevende laboratorier som krever stabile temperaturer og luftfuktighet året rundt.

Strømforbruket har hatt en nedgang til 3,6 Gwh i 2011 og har holdt seg på samme nivå i 2012.

Justervesenet samarbeider med Statsbygg som følger Grønn Stat og følger sitt internkontrollsystem for driften av bygget. Dette omfatter egen miljøplan for energistyring samt avfallshåndtering, kjemikaliehåndtering m.m.

I etatsmøter og i eget notat har Justervesenet varslet departementet om behov for økt kontorplasskapasitet. Behovet er nevnt i St.pro.1 for 2012. Statsbygg skal gjennomføre en behovsanalyse i samarbeid med Justervesenet i løpet av våren 2013. Ved videre utbygging av eiendommen på Kjeller, vil det ligge til rette for å vurdere lokal jordvarme eller annen alternativ energikilde.



# 7. Økonomi

Justervesenets utgifter og inntekter er etter kontantprinsippet oppsummert i nedenstående tabeller:

Tabell 1: kap. 902 utgifter (i 1000 kr)

Post	Betegnelse	Regnskap 2011	Overført fra 2011	Budsjett 2012*	Regnskap 2012
01	Driftsutgifter	101 336	2 229	106 350	113 854
21	Spesielle driftsutgifter	2 453	33	2 200	2 439
45	Større utstyrsanskaffelser og vedlikehold				
	<b>Sum kap. 902</b>	<b>103 789</b>	<b>2 262</b>	<b>108 550</b>	<b>116 293</b>

\*Inkl. lønnsregulering og ekskl. overført bevilgning fra 2011

Tabell 2: kap. 3902 inntekter (i 1000 kr)

Post	Betegnelse	Regnskap 2011	Budsjett 2012*	Regnskap 2012
01	Gebyrinntekter	48 881	57 250	64 237
03	Inntekter fra salg av tjenester	11 672	11 700	12 662
04	Oppdragsinntekter	2 445	2 200	2 466
	Diverse refusjoner	762		1 411
	<b>Sum kap. 3902</b>	<b>63 760</b>	<b>71 150</b>	<b>80 776</b>

\*Inkl endring i Prop. nr. 26S

Vedlegg 1 gir forklaringer til statsregnskapet.

Forklaringen knyttet til utnyttelse av fullmakter:

Regnskapet viser en netto *merinntekt* på kap. 3902 post 01 på kr. 6 986 693. Merinntektene er knyttet til økt kontrollkapasitet i løpet av 2012 og ekstraordinær høy aktivitet av taksameterkontroll i desember 2011 (innbetaling av gebyr i januar 2012).

Samtidig viser regnskapet en netto *merutgift* på kap. 902 post 01 på kr. 5 275 369. Merutgifter er knyttet til gjennomføring av tilsyn og tjenesteproduksjon. Merutgiftene består i hovedsak av økte lønns- og driftsutgifter som følge av nødvendig kapasitetsøkning innen prioriterte oppgaver samt innføring av tjenestebil ut i fra både ergonomi og sikkerhetshensyn.

Kap. 3902 post 03 viser en *merinntekt* på kr. 962 187. Merinntektene gjelder økt antall førstegangsverifikasjoner (TKO) og noe økning i kalibreringstjenester.

Mer utfyllende kommentarer til regnskapet finnes i Ledelseskomentarer til periodisert regnskap (vedlegg 2).

## Periodisert regnskap

Fullstendig periodisert regnskap ligger som vedlegg 2.

Tabell 3 viser inntekter, kostnader og selvfinansieringsgrad for ulike arbeidsoppgaver i Justervesenet, gruppert etter tilsyn, salg av tjenester og opprettholdelse av nasjonale normaler.

Beregningen bygger på periodisert regnskap og ikke kontantregnskapet, noe som gir et riktigere bilde av årets produksjon, både når det gjelder inntekter og kostnader. Fra og med 2011 er tabellen satt opp pr. arbeidsoppgave, og ikke pr. avdeling slik som tidligere. Dette er en vesentlig forbedring for å holde oversikt og for å vurdere kostnader og inntekter knyttet til de ulike typer oppgaver. Beregningen gir også bedre grunnlag for å vurdere gebyrnivået og for å vurdere prisfastsetting av tjenester.

Tabell 3: *Inntekter, kostnader og selvfinansieringsgrad for ulike oppgaver (i 1000 kr)*

	Tilsyn		Salg av tjenester		Vedlikehold normaler	
	2011	2012	2011	2012	2011	2012
<b>Driftsinntekter</b>						
Gebyrinntekter	51 928 146	62 602 825				
Salg av tjenester			13 552 908	16 035 825		
Gevinst ved avgang anleggsmidler	18 607	21 206	851	1 045	41	40
<b>Sum driftsinntekter</b>	<b>51 946 753</b>	<b>62 624 031</b>	<b>13 553 759</b>	<b>16 036 870</b>	<b>41</b>	<b>40</b>
<b>Driftskostnader</b>						
Lønn og sosiale kostnader	34 747 589	38 399 371	9 177 763	10 149 374	8 544 010	8 999 549
Andre driftskostnader	28 335 419	32 280 183	9 487 202	10 146 589	8 937 680	8 670 511
Av- og nedskrivninger	3 077 296	3 265 402	1 707 121	1 854 955	1 719 899	1 789 527
<b>Sum driftskostnader</b>	<b>66 160 303</b>	<b>73 944 956</b>	<b>20 372 086</b>	<b>22 150 918</b>	<b>19 201 590</b>	<b>19 459 587</b>
<b>Resultat (I-K)</b>	<b>-14 213 550</b>	<b>-11 320 925</b>	<b>-6 818 326</b>	<b>-6 114 048</b>	<b>-19 201 549</b>	<b>-19 459 547</b>
<b>Selvfinansieringsgrad (I/K)%</b>	<b>79 %</b>	<b>85 %</b>	<b>67 %</b>	<b>72 %</b>		



## 8. Oppsummering

Justervesenet mener i hovedtrekk å ha oppfylt de mål, faglig og økonomisk, som ble satt for virksomheten i tildelingsbrev for 2012.

## VEDLEGG 1

### KAP. 902 JUSTERVESENET

(jf. kap. 3902)

#### Post 01 Driftsutgifter

Bevilgning i h t Saldert budsjett for 2012	Kr	104 700 000
Overført fra forrige termin	Kr	2 229 000
Lønnsregulering	Kr	1 650 000
<b>Sum bevilgning</b>	<b>Kr</b>	<b>108 579 000</b>
<b>Regnskap</b>	<b>Kr</b>	<b>113 854 369</b>
<b>Merutgift</b>	<b>Kr</b>	<b>5 275 369</b>

Merutgifter er knyttet til gjennomføring av tilsyn og tjenesteproduksjon. Merutgiftene består i hovedsak av økte lønns- og driftsutgifter som følge av nødvendig kapasitetsøkning innen prioriterte oppgaver samt innføring av tjenestebil ut i fra både ergonomi og sikkerhetshensyn. Se for øvrig kommentarer under Kap. 3902, Post 01 og Post 02.

#### Forklaring knyttet til utnyttelse av fullmakter

Merutgift under kap. 902, post 01	Kr	5 275 369
Merinntekt under kap. 3902, post 01	Kr	6 986 693
Merinntekt under kap. 3902, post 03	Kr	962 187
Refusjon under kap. 3902, post 16	Kr	107 970
Refusjon under kap. 3902, post 18	Kr	1 303 509
<b>Netto merinntekt</b>	<b>Kr</b>	<b>4 084 990</b>

#### Post 21 Spesielle driftsutgifter

Bevilgning i h t Saldert budsjett for 2012	Kr	2 200 000
Overført fra forrige termin	Kr	33 000
<b>Sum bevilgning</b>	<b>Kr</b>	<b>2 233 000</b>
<b>Regnskap</b>	<b>Kr</b>	<b>2 438 533</b>
<b>Merutgift</b>	<b>Kr</b>	<b>205 533</b>

#### Forklaring knyttet til utnyttelse av fullmakter

Merutgift under kap. 902, post 21	Kr	205 533
Merinntekt under kap. 3902, post 04	Kr	266 182
<b>Merinntekt</b>	<b>Kr</b>	<b>60 649</b>

### KAP. 3902 JUSTERVESENET

(jf. kap. 902)

#### Post 01 Gebyrinntekter

Bevilgning i h t Saldert budsjett for 2012	Kr	57 100 000
Endring jfr. Prop. nr. 26S	Kr	150 000
<b>Sum bevilgning</b>	<b>Kr</b>	<b>57 250 000</b>
<b>Regnskap</b>	<b>Kr</b>	<b>64 236 693</b>
<b>Merinntekt</b>	<b>Kr</b>	<b>6 986 693</b>

Merinntektene er knyttet til økt kontrollkapasitet i løpet av 2012 og ekstraordinær høy aktivitet av taksameterkontroll i desember 2011 (innbetaling av gebyr i januar 2012). Jf. kommentarer under Kap. 902, Post 01.

#### **Post 03 Inntekter fra salg av tjenester**

Bevilgning i h t Saldert budsjett for 2012	Kr	11 700 000
<b>Sum bevilgning</b>	<b>Kr</b>	<b>11 700 000</b>
<b>Regnskap</b>	<b>Kr</b>	<b>12 662 187</b>
<b>Merinntekt</b>	<b>Kr</b>	<b>962 187</b>

Merinntektene gjelder økt antall førstegangsverifikasjoner (TKO) og noe økning i kalibreringstjenester. Jf. kommentarer under Kap. 902, Post 01.

#### **Post 04 Oppdragsinntekter**

Bevilgning i h t Saldert budsjett for 2012	Kr	2 200 000
<b>Sum bevilgning</b>	<b>Kr</b>	<b>2 200 000</b>
<b>Regnskap</b>	<b>Kr</b>	<b>2 466 182</b>
<b>Merinntekt</b>	<b>Kr</b>	<b>266 182</b>

#### **Post 16 Refusjon av fødsels- og adopsjonspenger**

Bevilgning i h t Saldert budsjett for 2012	Kr	0
<b>Sum bevilgning</b>	<b>Kr</b>	<b>0</b>
<b>Regnskap</b>	<b>Kr</b>	<b>107 970</b>
<b>Merinntekt</b>	<b>Kr</b>	<b>107 970</b>

#### **Post 18 Refusjon av sykepenger**

Bevilgning i h t Saldert budsjett for 2012	Kr	0
<b>Sum bevilgning</b>	<b>Kr</b>	<b>0</b>
<b>Regnskap</b>	<b>Kr</b>	<b>1 303 509</b>
<b>Merinntekt</b>	<b>Kr</b>	<b>1 303 509</b>

Vedlegg 2

Justervesenet



## Periodisert regnskap 2012

**Virksomhet: Justervesenet****Resultatregnskap**

	Note	31.12.2012	31.12.2011
<b>Driftsinntekter</b>			
Inntekt fra bevilgninger	1	37.695.279	44.397.073
Gebyrer	1	62.602.824	51.898.177
Tilskudd og overføringer	1		
Salgs- og leieinntekter	1	15.551.990	13.582.877
Gevinst ved avgang av anleggsmidler	1	22.291	19.500
Andre driftsinntekter	1		
<i>Sum driftsinntekter</i>		115.872.383	109.897.627
<b>Driftskostnader</b>			
Lønn og sosiale kostnader	2	57.548.295	52.469.362
Varekostnader			
Andre driftskostnader	3	50.613.447	46.760.301
Avskrivninger	4,5	6.909.884	6.504.317
Nedskrivninger	4,5		
<i>Sum driftskostnader</i>		115.071.626	105.733.980
<b>Driftsresultat</b>		<b>800.757</b>	<b>4.163.647</b>
<b>Finansinntekter og finanskostnader</b>			
Finansinntekter	6		
Finanskostnader	6		
<i>Sum finansinntekter og finanskostnader</i>		0	0
<b>Inntekter fra eierandeler i selskaper mv.</b>			
Utbytte fra selskaper mv.	6		
<i>Sum inntekter fra eierandeler i selskaper mv.</i>		0	0
<b>Resultat av periodens aktiviteter</b>		<b>800.757</b>	<b>4.163.647</b>
<b>Avregninger</b>			
Avregning med statskassen (bruttobudsjetterte)	7	-800.757	-4.163.647
Avregning bevilgningsfinansiert virksomhet (nettobudsjetterte)			
<i>Sum avregninger</i>		-800.757	-4.163.647
<b>Periodens resultat (til virksomhetskapskapital)</b>		<b>0</b>	<b>0</b>
<i>Disponeringer</i>		0	0
<b>Innkrevningsvirksomhet</b>			
Inntekter av avgifter og gebyrer direkte til statskassen			
Overføringer til statskassen			
<i>Sum innkrevningsvirksomhet</i>		0	0
<b>Tilskuddsforvaltning</b>			
Overføringer fra statskassen til tilskudd til andre			
Utbetalinger av tilskudd til andre			
<i>Sum tilskuddsforvaltning</i>		0	0

Virksomhet: Justervesenet

## Balanse

	Note	31.12.2012	31.12.2011
<b>EIENDELER</b>			
<b>A. Anleggsmidler</b>			
<b>I Immaterielle eiendeler</b>			
Forskning og utvikling	4		
Rettigheter og lignende immaterielle eiendeler	4	2.014.130	2.565.862
<i>Sum immaterielle eiendeler</i>		2.014.130	2.565.862
<b>II Varige driftsmidler</b>			
Bygninger, tomter og annen fast eiendom	5		
Maskiner og transportmidler	5	37.910.855	37.980.012
Driftsløsøre, inventar, verktøy og lignende	5	3.160.689	2.835.079
Anlegg under utførelse	5		
Beredskapsanskaffelser	5		
<i>Sum varige driftsmidler</i>		41.071.544	40.815.091
<b>III Finansielle anleggsmidler</b>			
Investeringer i datterselskaper	8		
Investeringer i tilknyttet selskap	8		
Investeringer i aksjer og andeler	8	68.989	68.989
Obligasjoner og andre fordringer			
<i>Sum finansielle anleggsmidler</i>		68.989	68.989
<b>Sum anleggsmidler</b>		<b>43.154.663</b>	<b>43.449.942</b>
<b>B. Omløpsmidler</b>			
<b>I Varebeholdninger og forskudd til leverandører</b>			
Varebeholdninger			
Forskuddsbetalinger til leverandører			
<i>Sum varebeholdninger og forskudd til leverandører</i>		0	0
<b>II Fordringer</b>			
Kundefordringer	9	7.677.877	8.935.398
Andre fordringer	10	2.068.932	1.461.440
Opptjente, ikke fakturerte inntekter	11	1.198.762	1.061.130
<i>Sum fordringer</i>		10.945.571	11.457.968
<b>III Kasse og bank</b>			
Bankinnskudd			
Andre kontanter og kontantekvivalenter	12	14.309	15.032
<i>Sum kasse og bank</i>		14.309	15.032
<b>Sum omløpsmidler</b>		<b>10.959.880</b>	<b>11.473.000</b>
<b>Sum eiendeler</b>		<b>54.114.543</b>	<b>54.922.942</b>



## Virksomhet: Justervesenet

## Balanse

	Note	31.12.2012	31.12.2011
<b>VIRKSOMHETSKAPITAL OG GJELD</b>			
<b>C. Virksomhetskaperital</b>			
<b>I Innskutt virksomhetskaperital</b>			
Innskutt virksomhetskaperital			
<i>Sum innskutt virksomhetskaperital</i>		0	0
<b>II Opptjent virksomhetskaperital</b>			
Opptjent virksomhetskaperital			
<i>Sum opptjent virksomhetskaperital</i>		0	0
<b>Sum virksomhetskaperital</b>		<b>0</b>	<b>0</b>
<b>D. Gjeld</b>			
<b>I Avsetning for langsiktige forpliktelseser</b>			
Ikke inntektsført bevilgning knyttet til anleggsmidler	4, 5	43.085.674	43.380.953
Andre avsetninger for forpliktelseser			
<i>Sum avsetning for langsiktige forpliktelseser</i>		43.085.674	43.380.953
<b>II Annen langsiktig gjeld</b>			
Øvrig langsiktig gjeld			
<i>Sum annen langsiktig gjeld</i>		0	0
<b>III Kortsiktig gjeld</b>			
Leverandørgjeld		68.860	1.339.550
Skyldig skattetrekk		3.144.257	1.870.452
Skyldige offentlige avgifter		1.248.656	1.118.495
Avsatte feriepengeser		4.955.132	4.503.713
Forskuddsbetalte, ikke opptjentes inntekteser			
Annen kortsiktig gjeld	13	2.464.354	2.124.511
<i>Sum kortsiktig gjeld</i>		11.881.260	10.956.721
<b>IV Avregning med statskassen</b>			
Avregning med statskassen (bruttobudsjetterteser)	7	-852.391	585.268
Avregning bevilgningsfinansiert virksomhet (nettobudsjetterteser)			
Ikke inntektsført bevilgning (nettobudsjetterteser)			
<i>Sum avregning med statskassen</i>		-852.391	585.268
<b>Sum gjeld</b>		<b>54.114.543</b>	<b>54.922.942</b>
<b>Sum virksomhetskaperital og gjeld</b>		<b>54.114.543</b>	<b>54.922.942</b>

## LEDELSESKOMMENTAR

Justervesenets overordnede mål er å sikre nasjonal og internasjonal tillit til norske målinger og måleresultater.

Regnskapet for 2012 er avlagt i henhold til reglene i de statlige regnskapsstandardene.

Resultatregnskapet for 2012 viser et overskudd på 800 757 kroner. Det er vesentlige endringer i resultatregnskapet i forhold til 2011. Endring i gebyrstruktur og innføring av krav til taksametre medførte ekstra lave gebyrinntekter og økte inntekter fra bevilgninger dette året. Disse forholdene ble kommentert i regnskapet for 2011 og korrigerende tiltak har medført at tallene er tilbake på et mer normalt nivå i 2012.

Salg av tjenester har økt med ca 2 mill kr siden 2011. Dette skyldes i hovedsak en økning i antall gjennomførte førstegangsverifiseringer. Denne økningen er ekstraordinær og skyldes en systematisk utskifting av vekter i alle kasser tilhørende en butikkjede. Økingen i førstegangsverifiseringer har medført noe lavere kapasitet til gjennomføring av tilsyn.

Driftskostnadene har økt med drøye 9 mill. kroner siden 2011, og det er vesentlige økninger både i lønnskostnader og i driftskostnader. De økte kostnadene består i hovedsak av økte lønns- og driftsutgifter som følge av nødvendig kapasitetsøkning innen prioriterte oppgaver, samt innføring av tjenestebil ut i fra både ergonomi og sikkerhetshensyn.

### **Planlagte og gjennomførte investeringer**

Det er gjennomført investeringer for 6,75 mill. kr i 2012, dette er omtrent som planlagt. Gjennomførte investeringer består hovedsakelig av investeringer i teknisk utstyr til laboratorie- og tilsynsvirksomheten. Fornyning av dette utstyret er nødvendig for å oppnå driftsstabilitet og pålitelighet og for å opprettholde kvalitet og forbedre effektivitet i måletjenestene. For 2012 var opprettholdelsesgraden på dette utstyret 101 %, dette er en klar økning i forhold til tidligere år, gjennomsnitt for de 4 siste årene er 83 %.

Investeringer i immaterielle eiendeler (programvare) har vært på et minimumsnivå i 2012, kun nødvendige investeringer for å opprettholde dagens systemer er gjennomført. IKT-systemene som Justervesenet benytter i dag er til dels til hinder for å gjennomføre forkriftsendringer og et mer effektivt tilsyn. Det er derfor behov for en større IKT-satsning i etaten og anmodning om midler til forberedelse av IKT-prosjekt er sendt til NHD i 2012.

### **Vesentlige endringer i balanseposter**

Alle endringer i kortsiktige fordringer og kortsiktig gjeld, kan forklares med ordinære og rutinemessige svingninger.

Kjeller 07.02.2013



Ellen Stokstad  
direktør



## **Regnskapsprinsipper – Virksomhetsregnskap avlagt i henhold til de anbefalte statlige regnskapsstandardene (SRS)**

Årsregnskapet er satt opp i samsvar med de anbefalte statlige regnskapsstandardene (SRS).

### **ÅPNINGSBALANSE**

Ved utarbeidelse av åpningsbalansen er det lagt til grunn at bruksverdi basert på gjenanskaffelsesverdi representerer verdien for fysiske eiendeler, mens virkelig verdi benyttes når det gjelder finansielle eiendeler.

Ved fastsettelse av gjenanskaffelsesverdi er det tatt hensyn til slit og elde, teknisk funksjonell standard og andre forhold av betydning for verdifastsettelsen.

Finansieringen av anleggsmidler (eksklusive finansielle anleggsmidler) som er inkludert i åpningsbalansen for første gang, er klassifisert som en langsiktig forpliktelse. Denne forpliktelsen løses opp i takt med avskrivningen på de anleggsmidlene som finansieringen dekker.

For omløpsmidler er virkelig verdi benyttet som grunnlag for verdsettelsen. Omløpsmidler, fratrukket kortsiktig gjeld og eventuelle øvrige forpliktelser, fremkommer som avregning med statskassen.

### **TRANSAKSJONSBASERTE INNTEKTER**

Transaksjoner resultatføres til verdien av vederlaget på transaksjonstidspunktet. Inntektsføring ved salg av varer skjer på leveringstidspunktet. Salg av tjenester inntektsføres i takt med utførelsen.

### **INNTEKTER FRA BEVILGNINGSFINANSIERTE AKTIVITETER**

Bevilgninger inntektsføres i den periode da aktiviteten som bevilgningen er forutsatt å finansiere er utført, det vil si i den perioden kostnadene påløper. Ved avleggelse av årsregnskapet er årets endelige bevilgning til drift inntektsført.

Investeringsbevilgninger føres på regnskapslinjen ikke inntektsført bevilgning knyttet til anleggsmidler i balansen med det beløpet som faktisk er investert i regnskapsperioden.

### **KOSTNADER**

Kostnader som gjelder transaksjonsbaserte inntekter, regnskapsføres i samme periode som tilhørende inntekt. Kostnader som finansieres ved bevilgning, regnskapsføres i den periode aktivitetene som bevilgningen er forutsatt å finansiere, er utført.

### **PENSJONER**

SRS 25 legger til grunn en forenklet regnskapsmessig tilnærming til pensjoner. Det er følgelig ikke gjort beregning eller avsetning for eventuell over-/underdekning i pensjonsordningen som tilsvarer NRS 6. Årets pensjonskostnad tilsvarer derfor årlig premiebeløp til Statens pensjonskasse (SPK).

## **KLASSIFISERING OG VURDERING AV BALANSEPOSTER**

Omløpsmidler og kortsiktig gjeld omfatter poster som forfaller til betaling innen ett år etter anskaffelsestidspunktet, og poster som knytter seg til varekretsløpet. Øvrige poster er klassifisert som anleggsmiddel/langsiktig gjeld.

Omløpsmidler vurderes til det laveste av anskaffelseskost og virkelig verdi. Kortsiktig gjeld balanseføres til nominelt beløp på opptakstidspunktet.

Anleggsmidler vurderes til anskaffelseskost fratrukket avskrivninger og nedskrives til virkelig verdi ved eventuell bruksendring.

## **IMMATERIELLE EIENDELER**

Eksternt innkjøpte immaterielle eiendeler er balanseført.

## **VARIGE DRIFTSMIDLER**

Varige driftsmidler er balanseført og avskrives over driftsmidlenes økonomiske levetid.

## **FINANSIERING AV PERIODISERTE POSTER**

### **Omløpsmidler/kortsiktig gjeld**

Nettobeløpet av alle balanseposter, med unntak av immaterielle eiendeler og varige driftsmidler, har motpost i avregning med statskassen. Avregningen gir således et uttrykk for statens eierkapital når det gjelder kortsiktige poster og eventuelle finansielle anleggsmidler.

### **Anleggsmidler**

Balanseført verdi av immaterielle eiendeler og varige driftsmidler har motpost i regnskapslinjen ikke inntektsført bevilgning knyttet til anleggsmidler. Dette representerer finansieringen av disse anleggsmidlene. Ved tilgang av immaterielle eiendeler og varige driftsmidler balanseføres anskaffelseskostnaden. Samtidig går anskaffelseskostnaden til reduksjon av resultatposten inntekt fra bevilgninger og til økning av balanseposten ikke inntektsført bevilgning knyttet til anleggsmidler.

Avskrivning av anleggsmidler kostnadsføres. I takt med gjennomført avskrivning inntektsføres et tilsvarende beløp under inntekt fra bevilgning. Dette gjennomføres ved at finansieringsposten ikke inntektsført bevilgning knyttet til anleggsmidler oppløses i takt med at anleggsmidlet forbrukes i virksomheten. Konsekvensen av dette er at avskrivningene har en resultatnøytral effekt.

Ved realisasjon/avgang av driftsmidler resultatføres regnskapsmessig gevinst/tap. Gevinst/tap beregnes som forskjellen mellom salgsvederlaget og balanseført verdi på realisasjonstidspunktet. Resterende bokført verdi av ikke inntektsført bevilgning knyttet til anleggsmidlet på realisasjonstidspunktet, inntektsføres.

## **INVESTERINGER I AKSJER OG ANDELER**

Investeringer i aksjer og andeler balanseføres til kostpris. Dette gjelder både langsiktige og kortsiktige investeringer.



## **FORDRINGER**

Kundefordringer og andre fordringer er oppført i balansen til pålydende etter fradrag for avsetning til forventet tap. Avsetning til tap gjøres på grunnlag av individuelle vurderinger av de enkelte fordringene. I tillegg gjøres det for kundefordringer en uspesifisert avsetning for å dekke antatt tap.

## **SELVASSURANDØRPRINSIPP**

Staten opererer som selvassurandør. Det er følgelig ikke inkludert poster i balanse eller resultatregnskap som søker å reflektere alternative netto forsikringskostnader eller forpliktelser.

## **STATENS KONSERNKONTOORDNING**

Statlige virksomheter omfattes av statens konsernkontoordning. Konsernkontoordningen innebærer at alle innbetalinger og utbetalinger daglig gjøres opp mot virksomhetens oppgjørskontoer i Norges Bank.

Bruttobudsjetterte virksomheter tilføres ikke likvider gjennom året. Virksomhetene har en trekkrettighet på sin konsernkonto som tilsvarer netto bevilgning. Forskjellen mellom inntektsført bevilgning og netto trekk på konsernkontoen inngår i avregning med statskassen. Ved årets slutt gjelder særskilte regler for oppgjør/overføring av mellomværende. For bruttobudsjetterte virksomheter nullstilles saldoen på den enkelte oppgjørskonto i Norges Bank ved overgang til nytt regnskapsår.

## **KONTANTSTRØMOPPSTILLING**

Kontantstrømoppstillingen er utarbeidet etter den direkte modellen tilpasset statlige virksomheter.

Virksomhet: Justervesenet

**Kontantstrømpoppstilling etter den direkte modellen for bruttobudsjetterte virksomheter**

	31.12.2012	31.12.2011
<b>Kontantstrømmer fra operasjonelle aktiviteter</b>		
<b>Innbetalinger</b>		
innbetalinger av bevilgning <sup>1</sup>		
innbetalinger av skatter, avgifter og gebyrer til statskassen		10.900
innbetalinger fra statskassen til tilskudd til andre		
innbetalinger fra salg av varer og tjenester	15.128.369	14.116.640
innbetalinger av avgifter, gebyrer og lisenser	64.236.693	48.870.156
innbetalinger av tilskudd og overføringer fra andre		
innbetalinger av utbytte		
innbetalinger av renter		
innbetaling av refusjoner	1.411.479	762.378
andre innbetalinger	601.290	773.993
<b>Sum innbetalinger</b>	<b>81.377.831</b>	<b>64.534.067</b>
<b>Utbetalinger</b>		
utbetalinger av lønn og sosiale kostnader	-49.726.168	-45.183.828
utbetalinger for varer og tjenester for videresalg og eget forbruk	-53.116.311	-48.096.255
utbetalinger av renter		
utbetalinger av skatter og offentlige avgifter	-265.655	-257.099
utbetalinger av tilskudd og overføringer til andre		
andre utbetalinger	88.216	-53.317
<b>Sum utbetalinger</b>	<b>-103.019.919</b>	<b>-93.590.499</b>
<b>Netto kontantstrøm fra operasjonelle aktiviteter * (se avstemming)</b>	<b>-21.642.088</b>	<b>-29.056.432</b>
<b>Kontantstrømmer fra investeringsaktiviteter</b>		
innbetalinger ved salg av varige driftsmidler	23.628	19.500
utbetalinger ved kjøp av varige driftsmidler	-6.887.170	-4.441.507
innbetalinger ved salg av aksjer og andeler		
utbetalinger ved kjøp av aksjer og andeler		
utbetalinger ved kjøp av andre investeringsobjekter		
innbetalinger ved salg av andre investeringsobjekter		
<b>Netto kontantstrøm fra investeringsaktiviteter</b>	<b>-6.863.542</b>	<b>-4.422.007</b>
<b>Kontantstrømmer fra finansieringsaktiviteter</b>		
innbetalinger av virksomhetskaper		
tilbakebetalinger av virksomhetskaper		
utbetalinger av utbytte til statskassen		
<b>Netto kontantstrøm fra finansieringsaktiviteter</b>	<b>0</b>	<b>0</b>
<b>Effekt av valutakursendringer på kontanter og kontantekvivalenter</b>		
<b>Netto endring i kontanter og kontantekvivalenter</b>	<b>-28.505.630</b>	<b>-33.478.439</b>

**Avstemming**

	31.12.2012	31.12.2011
periodens resultat (til virksomhetskaper)		
netto avregninger	800.757	4.163.647
bokført verdi avhendede anleggsmidler	127.508	5.008
ordinære avskrivninger	6.909.884	6.504.317
nedskrivning av anleggsmidler		
inntekt fra bevilgning <sup>2</sup>	-37.400.000	-42.288.000
arbeidsgiveravgift/gruppeliv ført på kap. 5700/5309	6.655.955	6.152.126
avsetning utsatte inntekter (tilgang anleggsmidler)	-6.742.113	-4.400.252
resultatandel i datterselskap		
resultatandel tilknyttet selskap		
endring i ikke inntektsført bevilgning knyttet til anleggsmidler	-295.279	-2.109.072
endring i varelager		
endring i kundefordringer	1.257.521	-2.374.008
endring i leverandorgjeld	1.408.410	200.208
endring i ikke inntektsført bevilgning <sup>1</sup>		
effekt av valutakursendringer		
inntekter til pensjoner (kalkulatoriske)		
pensjonskostnader (kalkulatoriske)		
poster klassifisert som investerings- eller finansieringsaktiviteter	6.863.542	4.422.007
korrigering av avsetning for feriepenger (ansatte som går over i annen statlig stilling)		
endring i andre tidsavgrensingsposter	-1.228.273	667.587
<b>Netto kontantstrøm fra operasjonelle aktiviteter*</b>	<b>-21.642.088</b>	<b>-29.056.432</b>

<sup>1</sup> Benyttes normalt av nettobudsjetterte virksomheter<sup>2</sup> Benyttes normalt av bruttobudsjetterte virksomheter

**Virksomhet: Justervesenet**

**Statsregnskapsrapportering for bruttobudsjetterte virksomheter**

Periode: 2012

	Konto*	Bevilgning	Regnskap
I Driftsutgifter	090201*	108.579.000	113.854.369
I Driftsutgifter	090221*	2.233.000	2.438.533
II Investeringer			
III Inntekter	390201*	-57.250.000	-64.236.693
III Inntekter	390203	-11.700.000	-12.662.187
III Inntekter	390204	-2.200.000	-2.466.183
III Inntekter	390216		-107.970
III Inntekter	390218		-1.303.509
III Inntekter	570072		-6.655.838
IV Overføringer			
V Innbetalinger – Norges Bank			81.401.459
VI Utbetalinger – Norges Bank			-109.907.089
VII Bevegelse mellomværende		39.662.000	354.894

			Regnskap
Mellomværende per 31.12.2011			3.105.648
Bevegelse mellomværende			354.894
Mellomværende per 31.12.2012			3.460.542

\* Bevilgning er inkludert overført beløp fra 2011, ekstrabevilgning som følge av lønnsoppgjør samt økt inntektskrav for Edelmetallkontrollen i 2012.

## Virksomhet: Justervesenet

## Note 1 Spesifikasjon av driftsinntekter

	31.12.2012	31.12.2011
<i>Inntekt fra bevilgninger (vesentlige tildelinger skal spesifiseres pr. post på egne linjer)</i>		
Årets bevilgning fra Fagdepartement	37.400.000	42.288.000
Årets bevilgning fra andre departement, belastningsfullmakt	0	0
- brutto benyttet til investeringer i immaterielle eiendeler og varige driftsmidler av årets bevilgning	-4.377.454	-4.400.252
- ubrukt bevilgning til investeringsformål ( <i>brutto</i> budjetterte virksomheter)	0	0
+ utsatt inntekt fra forpliktelse knyttet til investeringer (avskrivninger)	4.562.135	6.504.317
+ utsatt inntekt fra forpliktelse knyttet til investeringer, bokført verdi avhendede anleggsmidler	110.598	5.008
+ inntekt til pensjonert ( <i>gjelder virksomheter som får arbeidsgivers andel av pensjon dekket via sentral bevilgning til SPK</i> )	0	0
- utbetaling av tilskudd til andre	0	0
Andre poster som vedrører bevilgninger (spesifiseres)	0	0
<b>Sum inntekt fra bevilgninger</b>	<b>37.695.279</b>	<b>44.397.073</b>
<i>Gebyrer</i>		
Kontrollgebyrer	34.425.274	31.694.162
Ferdigpakninger/e-merking	1.156.926	1.020.224
Kontrollgebyrer taksametre	18.977.070	10.584.280
Revisjon	1.051.706	1.062.442
Edelmetall	760.500	838.500
Nasjonale typegodkjenninger	472.465	219.302
El-målere	0	1.083.949
Refundert frakt/transport	5.758.883	5.395.318
<b>Sum gebyrer</b>	<b>62.602.824</b>	<b>51.898.177</b>
<i>Tilskudd og overføringer fra andre statlige forvaltningsorganer / etater</i>		
<b>Sum tilskudd og overføringer fra andre statlige forvaltningsorganer / etater</b>	<b>0</b>	<b>0</b>
<i>Tilskudd og overføringer fra andre</i>		
<b>Sum tilskudd og overføringer fra andre</b>	<b>0</b>	<b>0</b>
<b>Sum tilskudd og overføringer</b>	<b>0</b>	<b>0</b>
<i>Salgs- og leieinntekter</i>		
Kalibrering	5.636.374	5.310.097
TKO-oppgaver	5.062.196	3.455.622
FoU/måleoppdrag/diverse tjenester	1.719.690	1.769.140
Refunderte utlegg	733.517	617.561
Oppdrag (inkl NA)	2.109.446	2.087.993
Annet	290.767	342.464
<b>Sum salgs- og leieinntekter</b>	<b>15.551.990</b>	<b>13.582.877</b>
<i>Gevinst ved avgang av anleggsmidler</i>		
Salg av eiendom	0	0
Salg av maskiner, utstyr mv	22.291	19.500
Salg av andre driftsmidler	0	0
<b>Gevinst ved avgang av anleggsmidler</b>	<b>22.291</b>	<b>19.500</b>
<i>Andre driftsinntekter:</i>		
<b>Sum andre driftsinntekter</b>	<b>0</b>	<b>0</b>
<b>Sum driftsinntekter</b>	<b>115.872.383</b>	<b>109.897.627</b>
<i>Tilleggsopplysninger:</i>		
Bevilgning overført fra forrige år	Kap/post	Bevilgning
	090201	2.229.000
	090221	33.000
		2.262.000
Årets bevilgning	090201	106.350.000
	090221	2.200.000
	390201	-57.250.000
	390203	-11.700.000
	390204	-2.200.000
		37.400.000



**Virksomhet: Justervesenet**

**Note 2 Lønn og sosiale kostnader**

	<b>31.12.2012</b>	<b>31.12.2011</b>
Lønninger	40.988.966	37.641.843
Feriepenger	4.955.132	4.503.713
Arbeidsgiveravgift	6.814.004	6.290.335
Pensjonskostnader*	4.854.933	4.011.257
Sykepenger og andre refusjoner	-1.378.065	-751.468
Andre ytelser	1.313.324	773.682
<b>Sum lønn og sosiale kostnader</b>	<b>57.548.295</b>	<b>52.469.362</b>
<b>Antall årsverk:</b>	<b>90</b>	<b>88</b>

**\* Nærmere om pensjonskostnader**

Pensjoner kostnadsføres i resultatregnskapet basert på faktisk påløpt premie for regnskapsåret. Premiesats for 2012 har vært 11,25 prosent. Premiesatsen for 2011 var 10,3 prosent.

**Virksomhet: Justervesenet**

**Note 3 Andre driftskostnader**

	<b>31.12.2012</b>	<b>31.12.2011</b>
Husleie	19.183.033	18.970.656
Vedlikehold og ombygging av leide lokaler	527.763	469.958
Andre kostnader til drift av eiendom og lokaler	3.512.958	3.590.368
Reparasjon og vedlikehold av maskiner, utstyr mv.	1.483.042	1.578.572
Mindre utstyrsanskaffelser	2.351.288	1.024.567
Leie av maskiner, inventar og lignende	128.231	729.769
Konsulenter og andre kjøp av tjenester fra eksterne	890.892	1.268.308
Reiser og diett	9.966.196	7.314.132
Medlemskap	1.276.051	1.422.790
Frakt, transport, drivstoff	6.669.950	5.733.299
Tap og lignende	246.023	297.290
Driftskostnader viderefakturert NA	1.541.831	1.560.304
Øvrige driftskostnader	2.836.189	2.800.288
<b>Sum andre driftskostnader</b>	<b>50.613.447</b>	<b>46.760.301</b>

**Virksomhet: Justervesenet**

**Note 4 Immaterielle eiendeler**

	FoU	Rettigheter mv.	Sum
Anskaffelseskost 01.01.2012	0	7.333.925	7.333.925
Tilgang i 2012	0	549.367	549.367
Avgang anskaffelseskost i 2012	0	0	0
Anskaffelseskost 31.12.2012	0	7.883.292	7.883.292
Akkumulerte nedskrivninger 01.01.2012	0	0	0
Nedskrivninger i 2012	0	0	0
Akkumulerte avskrivninger 01.01.2012	0	4.768.063	4.768.063
Ordinære avskrivninger i 2012	0	1.101.099	1.101.099
Akkumulerte avskrivninger avgang i 2012	0	0	0
<b>Balanseført verdi 31.12.2012</b>	<b>0</b>	<b>2.014.130</b>	<b>2.014.130</b>

Avskrivningssatser (levetider)	Virksomhets- spesifikt	5 år / lineært	
--------------------------------	---------------------------	----------------	--

Virksomhet: Justervesenet

## Note 5 Varige driftsmidler

	Tomter	Drifts- bygninger	Øvrige bygninger	Infrastruktur- eiendeler	Maskiner, transportmidler	Driftsløsøre, inventar, verktøy o.l.	Anlegg under utførelse	Beredskaps- anskaffelser	Sum
Anskaffelseskost 01.01.2012	0	0	0	0	96.363.366	9.127.172	0	0	105.490.538
Tilgang i 2012	0	0	0	0	5.270.555	922.190	0	0	6.192.745
Avgang anskaffelseskost i 2012	0	0	0	0	-1.289.977	0	0	0	-1.289.977
Fra anlegg under utførelse til annen gruppe	0	0	0	0	0	0	0	0	0
Anskaffelseskost 31.12.2012	0	0	0	0	100.343.944	10.049.362	0	0	110.393.306
Akkumulerte nedskrivninger 01.01.2012	0	0	0	0	32.667	0	0	0	32.667
Nedskrivninger i 2012	0	0	0	0	0	0	0	0	0
Akkumulerte avskrivninger 01.01.2012	0	0	0	0	58.350.687	6.292.093	0	0	64.642.780
Ordinære avskrivninger i 2012	0	0	0	0	5.212.204	596.581	0	0	5.808.785
Akkumulerte avskrivninger avgang i 2012	0	0	0	0	-1.162.469	0	0	0	-1.162.469
<b>Balanseført verdi 31.12.2012</b>	<b>0</b>	<b>0</b>	<b>0</b>	<b>0</b>	<b>37.910.855</b>	<b>3.160.688</b>	<b>0</b>	<b>0</b>	<b>41.071.543</b>
Avskrivningssatser (levetider)	Ingen avskrivning	10-60 år dekomponert	20-60 år dekomponert	Virksomhets- spesifikt	3-20 år lineært	3-20 år lineært	Ingen avskrivning	Virksomhets- spesifikt	
<u>Avhendelse varige driftsmidler:</u>									
Vederlag ved avhendelse av anleggsmidler					23.628				
- Bokført verdi avhendede anleggsmidler					-127.508				
= Regnskapsmessig gevinst/tap	0	0	0	0	-103.880	0	0	0	-103.880

Dato: 31.12.2012

**Virksomhet: Justervesenet**

**Note 6 Finansinntekter og finanskostnader**

	31.12.2012	31.12.2011
<b>Finansinntekter</b>		
Renteinntekter		
Agiogevinst		
Annen finansinntekt		
<b>Sum finansinntekter</b>	<b>0</b>	<b>0</b>

<b>Finanskostnader</b>		
Rentekostnad		
Nedskrivning av aksjer		
Agiotap		
Annen finanskostnad		
<b>Sum finanskostnader</b>	<b>0</b>	<b>0</b>

**Utbytte fra selskaper mv.**

Mottatt utbytte fra selskap XX		
Mottatt utbytte fra selskap YY		
<b>Sum mottatt utbytte</b>	<b>0</b>	<b>0</b>

Grunnlag beregning av rentekostnad på investert kapital:

	31.12.2012	31.12.2011	Gjennom-snitt i perioden
Balanseført verdi immaterielle eiendeler	2.014.130	2.565.862	2.289.996
Balanseført verdi varige driftsmidler	41.071.544	40.815.091	40.943.318
Sum	43.085.674	43.380.953	43.233.314

Antall måneder på rapporteringstidspunktet: (Må fylles ut)	<b>12</b>
Gjennomsnittlig kapitalbinding i år 2012:	43.233.314
Fastsatt rente for år 2012:	2,81 %
<b>Beregnet rentekostnad på investert kapital:*</b>	<b>1.214.856</b>

*\*Beregnet rentekostnad på investert kapital skal kun gis som noteopplysning. Den beregnede rentekostnaden skal ikke regnskapsføres.*

Virksomhet: Justervesenet

**Note 7 Netto avregning bevilgningsfinansiert virksomhet (bruttobudsjetterte virksomheter)****A) Avregning med statskassen (periodisert og kontant)**

(Relevant for alle bruttobudsjetterte virksomheter, men også for enkelte poster hos nettobudsjetterte)

		31.12.2012	31.12.2011	Endring
<b>Finansielle anleggsmidler</b>				
Finansielle anleggsmidler		68.989	68.989	0
Sum	A1	<b>68.989</b>	<b>68.989</b>	<b>0</b>
<b>Omløpsmidler</b>				
Varebeholdninger og forskudd til leverandører		0	0	0
Kundefordringer		7.677.877	8.935.398	-1.257.521
Andre fordringer		2.068.932	1.461.440	607.492
Opptjente, ikke fakturerte inntekter		1.198.762	1.061.130	137.632
Kasse og bank		14.309	15.032	-723
Sum	A2	<b>10.959.880</b>	<b>11.473.000</b>	<b>-513.120</b>
<b>Kortsiktig gjeld</b>				
Leverandørgjeld		-68.860	-1.339.550	1.270.690
Skyldig skattetrekk		-3.144.257	-1.870.452	-1.273.805
Skyldige offentlige avgifter		-1.248.656	-1.118.495	-130.161
Avsatte feriepenger		-4.955.132	-4.503.713	-451.419
Forskuddsbetalte, ikke opptjente inntekter		0	0	0
Annen kortsiktig gjeld		-2.464.354	-2.124.511	-339.843
Sum	A3	<b>-11.881.260</b>	<b>-10.956.721</b>	<b>-924.539</b>
<b>Langsiktige forpliktelser</b>				
Miljøforpliktelser		0	0	0
Andre forpliktelser		0	0	0
Sum	A4	<b>0</b>	<b>0</b>	<b>0</b>
<b>Avregning med statskassen*</b>	<b>A</b>	<b>-852.391</b>	<b>585.268</b>	<b>-1.437.659</b>

**B) Hovedposter fra kontant mellomværende som inngår i avregning med statskassen**

Omløpsmidler	Beholdningskonto (evt. egne bankkonti, kassebeholdninger)	14.309	15.032	-723
	Forskudd ansatte/lønnslån mv.	95.000	4.000	91.000
	Andre fordringer	0	92.608	-92.608
Kortsiktig gjeld	Skattetrekk	-3.143.957	-2.730.586	-413.371
	Deposita mv.	0	0	0
	Annen gjeld	-425.893	-486.702	60.809
<b>Avregning med Statskassen / kontantbasert mellomværende, jf. S-rapport</b>	<b>B</b>	<b>-3.460.542</b>	<b>-3.105.648</b>	<b>-354.894</b>

Omløpsmidler og kortsiktig gjeld vil som hovedregel ha sin finansiering (motpost) knyttet til posten *Avregning med statskassen*, ref. gruppe "A" ovenfor. Omløpsmidler og kortsiktig gjeld, som for bruttobudsjetterte virksomheter allerede er inkludert i balansen og i kontant mellomværende med staten, skal spesifiseres i hovedpostene som fremgår av gruppe "B" ovenfor. Anleggsmidler vil som hovedregel følge forpliktelsesmodellen, dvs. ha finansiering (motpost) klassifisert som avsetning for langsiktige forpliktelser på regnskapslinjen *Ikke inntektsført bevilgning knyttet til anleggsmidler*.

**Avstemming av periodens resultat mot endring i mellomværende med statskassen**

Konsernkonto utbetaling	-109.907.089
Konsernkonto innbetaling	81.401.459
Netto trekk konsernkonto	-28.505.630
Innbetaling innkrevingsvirksomhet	0
Utbetaling tilskuddsforvaltning	0
Inntektsført fra bevilgning (kontogruppe 19)	37.400.000
Arbeidsgiveravgift/gruppeliv ført på kap. 5700/5309	-6.655.955
Korrigerer av avsetning for feriepenger (ansatte som går over i annen statlig stilling)	0
Tilbakeførte utsatte inntekter ved salg/avgang AM, der forpliktelsen ikke er resultatført	0
Andre avstemningsposter (spesifiseres)	0
Forskjell mellom resultatført og netto trekk på konsernkonto	2.238.415
Resultat av periodens aktiviteter før avregning mot statskassen	-800.757
<b>Sum endring i avregning med statskassen *</b>	<b>1.437.659</b>

\* Skal være lik summen av A i endringskolonnen

Virksomhet: Justervesenet

**Note 8 Investeringer i aksjer og selskapsandeler**

	Forretnings- kontor	Ervervsdato	Antall aksjer	Eierandel	Stemme- andel	Årets resultat i selskapet	Balanseført egenkapital i selskapet*	Balanseført verdi kapital- regnskap*	Balanseført verdi virksomhets- regnskap
<i>Aksjer</i>									
Campus Kjeller AS	Skedsmo	20.05.2000	1137	0,2 %	0,2 %	4.581.180	39.380.075	98.153	68.989
<b>Balanseført verdi 31.12.2012</b>								<b>98.153</b>	<b>68.989</b>

\* Tall er fra årsregnskapet 2011

**Virksomhet: Justervesenet**

**Note 9 Kundefordringer**

	<b>31.12.2012</b>	<b>31.12.2011</b>
Kundefordringer til pålydende	7.677.877	8.935.399
Avsatt til forventet tap (-)	0	0
<b>Sum kundefordringer</b>	<b>7.677.877</b>	<b>8.935.399</b>



**Virksomhet: Justervesenet**

**Note 10 Andre kortsiktige fordringer**

<b>Fordringer</b>	<b>31.12.2012</b>	<b>31.12.2011</b>
Forskuddsbetalt lønn	0	0
Reiseforskudd	95.000	92.608
Personallån	0	0
Andre fordringer på ansatte		4.000
Forskuddsbetalte kostnader	1.748.867	1.229.140
Andre fordringer	225.065	135.692
<b>Sum</b>	<b>2.068.932</b>	<b>1.461.440</b>

\* Forskuddsbetalte kostnader består hovedsakelig av medlemskontingenter og husleie

**Virksomhet: Justervesenet**

**Note 11 Opptjente, ikke fakturerte inntekter / Forskuddsbetalte, ikke opptjente inntekter**

**Opptjente, ikke fakturerte inntekter (fordring)**

	<b>31.12.2012</b>	<b>31.12.2011</b>
Timefakturerte prosjekter (TKO, typegodkjenning med mer)	794.502	761.450
Stk.pris-fakturerte tjenester (kontrollgebyrer med mer)	404.260	299.680
<b>Sum</b>	<b>1.198.762</b>	<b>1.061.130</b>

**Forskuddsbetalte, ikke opptjente inntekter (gjeld)**

	<b>31.12.2012</b>	<b>31.12.2011</b>
	0	0
	0	0
<b>Sum</b>	<b>0</b>	<b>0</b>

**Virksomhet: Justøvesenet**

**Note 12 Bankinnskudd, kontanter og lignende**

	<b>31.12.2012</b>	<b>31.12.2011</b>
Innskudd statens konsernkonto (nettobudsjetterte virksomheter)	0	0
Øvrige bankkonti	0	0
Håndkasser og andre kontantbeholdninger	14.309	15.032
<b>Sum bankinnskudd og kontanter</b>	<b>14.309</b>	<b>15.032</b>

**Virksomhet: Justervesenet**

**Note 13 Annen kortsiktig gjeld**

<b>Gjeld</b>	<b>31.12.2012</b>	<b>31.12.2011</b>
Skyldig lønn	1.895.789	1.610.441
Skyldige reiseutgifter	0	0
Annen gjeld til ansatte	0	0
Påløpte kostnader	413.688	280.888
Annen kortsiktig gjeld	154.877	233.182
Gjeld til datterselskap mv.	0	0
<b>Sum</b>	<b>2.464.354</b>	<b>2.124.511</b>