

Årsrapport

2012

TILFREDSE KUNDER
OG MEDLEMMER
ER VÅRT OVER-
ORDNEDE MÅL



FAKTA

Pensjonstrygden for sjømenn (PTS) er en offentlig tjenestepensjonsordning etablert ved lov av 03.12.1948 som trådte i kraft fra 01.07.1949.

1. FORVALTER PENSJONSRETTIGHETER

PTS forvalter nå pensjonsrettigheter for 218 000 sjømenn, derav

- 30 000 yrkesaktive medlemmer
- 13 000 pensjonister
- 175 000 tidligere sjømenn

2. SAKSBEHANDLER PENSJONSSØKNADER

Mottar og behandler årlig

- ca. 1 200 pensjonssøknader
- 3 500 endringer i løpende pensjoner i tillegg til G- regulering og maskinelle endringer

3. UTBETALER PENSJONER

PTS utbetaler årlig ca. kr 1,2 milliard i pensjoner.

4. KREVER INN PENSJONSPREMIE

PTS krever årlig inn ca. 946 mill. kroner i premie og følger opp mannskapslister fra ca. 800 rederier og 2 200 skip.

5. FORVALTER FOND

Pensjonstrygdens grunnfond og reguleringsfond forvaltes i tråd med reglementet for fondsforvaltning godkjent ved Stortingets vedtak av 12.12.1995.

6. INFORMASJON TIL SJØMENN OG REDERIER

- Ca. 700 forhåndsvarsler til kommende pensjonister
- 50 000 besøkende på våre nettsider
- 12 625 inngående brev/e-post
- 26 011 utgående brev/e-post

Vi er i dag 36 ansatte.

INNHOLD

1	Direktørens beretning	s.	4
2	Arbeidsgiverportalen/intervju med kunderådgiver	s.	6
3	Fokus på kunden (intervju)	s.	8
4	Tidsbesparende kundeportal (intervju med kunde)	s.	9
5	Utviklingstrekk i ordningen	s.	10
6	Prosjektet PTS2013	s.	12
	Visjon, verdier og mål	s.	13
7	Pensjon 2012	s.	14
8	Nøkkeltall	s.	17
9	Regnskap og revisjon	s.	18
10	Pensjonstrygdens styre	s.	25
11	Organisasjon og medarbeidere	s.	32
12	Statistikk	s.	34



Geir Bø , direktør

FORNØYDE KUNDER OG GOD FART

Kundene er maritime virksomheter innenfor offshore- og rederinæringen. Medlemmene er deres ansatte og pensjonister. Ut fra vår visjon om “å være den mest attraktive og fremtidsrettede pensjonsforvalter for sjøfolk og rederier” må vi som virksomhet utvikle oss videre for å tilpasse oss de krav som stilles til oss.

INN I FREMTIDEN

Pensjonstrygden for sjømenns visjon er å være den mest attraktive og fremtidsrettede pensjonsforvalter for sjøfolk og redere. Utviklingen av tjenester for kunder og medlemmer, fokus på effektiv drift og tiltak knyttet til kunnskapsforvaltning og overføring av erfaring i organisasjonen i 2012, bidrar til å gjøre denne visjonen til mer enn fine ord.

Det er en spennende og interessant tid for alle som jobber med pensjon. Omleggingen i Folketrygden, pensjonsreformen, skal gjøre Norge rustet til å møte fremtiden. Revideringen av loven som ligger til grunn for PTS sin virksomhet, vil også skape behov for tilpasninger fra vår side. Norske arbeidstakere generelt og våre kunder og medlemmer spesielt, er mer opptatt av pensjon enn de har vært på lenge. For oss er dette en spennende mulighet, både til å formidle informasjon om det vi kan mye om, men også til å utvikle tjenester og løsninger som dekker behovene knyttet til denne økte interessen.

VI HAR LANSERT KUNDEPORTALEN

Vi kan ikke være en god forvalter hvis vi ikke kommer kundene i møte på deres behov og ønsker. Det var utgangspunktet for kundeundersøkelsen vi gjennomførte i 2011, som bekreftet at gode, internettbaserte selvbetjeningsløsninger var en forutsetning for å klare dette. Derfor er jeg ekstra stolt over å kunne fortelle at vi allerede i slutten av 2012 lanserte en kundeportal som muliggjør en digitalisering av innrapportering av medlemsdata. Det dreier seg om informasjon som fartstid, endringer i lønn og syketid – og løsningen har innebygget rapportfunksjoner og historikk. Dette er den typen selvbetjeningsløsning som våre kunder har etterspurt, og som vi har vært svært opptatt av de siste årene. Med utgangspunkt i tilbake- meldinger fra kunder vil vi fremover arbeide med å forbedre og videreutvikle løsningen.

Neste milepæl i dette prosjektet er ikke langt unna: en portal der arbeidstakerne selv kan logge seg inn for å se sine opparbeidede rettigheter, simulere størrelsen på pensjonen de er berettiget til, og ta ut pensjon selv ved hjelp av noen tastetrykk. I de fleste tilfellene vil arbeidstakeren få umiddelbar beskjed om at pensjonen er innvilget.

Stikkprøver viser at kvaliteten på våre medlemsdata allerede er høy. Ved å la medlemmene selv kontrollere og rette informasjon, legger vi inn en ekstra kvalitetssikring. Dette skjer samtidig som arbeidstakerne vil oppleve portalen som en tjeneste som i praksis kan endre måten de planlegger egen pensjon og alderdom på.

INFORMASJONSBEHOVET ER ØKENDE

Kunnskap om pensjon, for både arbeidstakere og –givere, er viktig. Samtidig opplever mange, og kanskje særlig de ansatte, at dette temaet er både vanskelig og litt skremmende. Dette jobber vi kontinuerlig for å endre på, gjennom det informasjonsarbeidet vi gjør mot kunder og våre kunders arbeidstakere. I forbindelse med pensjonsreformen har vi også opplevd

en økende etterspørsel etter kunnskap og bistand – noe vi håndterer ved å kommunisere bredt i alle de kanalene som er tilgjengelige for oss.

Hjemmesiden til PTS, www.pts.no, er navet i dette arbeidet. Vi publiserer løpende informasjon og nyheter, samtidig som disse sidene også er veien inn til andre kontaktflater. Det er enkelt å komme i kontakt med en kundefrådgiver, enten du er arbeidstaker eller arbeidsgiver. Arbeidet med en helhetlig saksbehandling, der én ansatt følger en sak gjennom hele behandlingsløpet, gjør at kommunikasjonen blir ryddigere og mer oversiktlig.

Oppsøkende arbeid i form av foredrag og seminarer er også en viktig del av informasjonsarbeidet. I 2012 har vi brukt mye tid og ressurser på å reise ut til kunder og medlemmer, først og fremst for å informere om vårt tilbud, men også for å veilede om pensjon generelt og endringene som har kommet i kjølvannet av den nye Folketrygden.

VI ER RUSTET FOR FREMTIDEN

PTS sto foran store utfordringer knyttet til et generasjonsskifte i organisasjonen. Både i 2011 og i 2012 har vi tatt grep for å sikre overlevering og dokumentasjon av kunnskap, og vi har endret saksbehandlingsløpet til såkalt helhetlig saksbehandling og redusert risikoen knyttet til dette generasjonsskiftet betydelig. Det gledelige er selvfølgelig at disse endringene kommer kundene til gode i form av et bedre tjenestetilbud, selvbetjeningsløsninger og godt informasjonsarbeid.

For PTS innebærer tiltakene at vi er godt rustet til å forvalte Pensjonstrygden for sjømenn i fremtiden. Vi har vist, blant annet gjennom tall som dokumenterer våre relative driftskostnader, at en liten organisasjon som vår er minst like kostnadseffektiv i forvaltningen av ordningen som en større aktør ville ha vært. Liten er med andre ord ikke nødvendigvis en hemsko når målet er effektivitet, nærhet, kontroll og oversikt, kunnskapsutvikling og kvalitet i de tjenestene som tilbys kundene.

Med dette utgangspunktet har vi gått inn i 2013 som en moderne organisasjon som evner å ta teknologien i bruk for å imøtekomme kundenes og medlemmenes ønsker, og som forvalter egne ressurser og ansatte på en måte som sikrer et godt arbeidsmiljø og som holder god fart inn i fremtiden.

Med hilsen
Geir Bø
direktør

STORT BEHOV FOR GOD INFORMASJON



Noen av våre kunderådgivere: Line Wattø Larsen, Håkon Trandum, Ellen Ervik

- **Pensjon oppleves av mange som komplisert og noe man kanskje utsetter å tenke på så lenge som mulig. Nettopp derfor ser vi på informasjon og veiledning til kunder og deres ansatte som ekstra viktig, forteller kunderådgiver Line Wattø Larsen i Pensjonstrygden for sjømenn (PTS).**

- Du kan sammenlikne det med byggeklosser, der Folketrygdens alderspensjon er en viktig bit, og der Pensjonstrygden for sjømenn er et viktig tillegg. Men så har du også egne tilleggspensjonsordninger som varierer fra arbeidsgiver til arbeidsgiver, obligatorisk tjenestepensjon og til slutt eventuell privat pensjonssparing. Å planlegge dette så tidlig som mulig, og å ha oversikt over hva utbetalingene faktisk blir når du tar ut pensjon, er viktig når våre kunders medlemmer planlegger alderdommen. På samme måte er det viktig for rederier og andre virksomheter med ansatte som omfattes av PTS, å ha god kunnskap om ordningen samt ha oversikt og kontroll på innbetalinger og status for hver enkelt ansatt.

SETTER SEG INN I MÅLGRUPPENS BEHOV

Line Wattø Larsen er en av rådgiverne i PTS som jevnlig er ute hos kunder og medlemmer for å arrangere informasjonsmøter og seminarer. Hun forteller at informasjonsbehovet knyttet til pensjon har økt de siste årene, spesielt etter omleggingen av Folketrygdens alderspensjon og medias interesse for dette feltet. Behovet for informasjon blir garantert ikke mindre når også PTS-ordningen skal tilpasses pensjonsreformen.

- Vi forteller først og fremst om ordningen som PTS forvalter, men det er liten tvil om at behovet for informasjon, både hos arbeidsgivere og hos ansatte, er stort. Derfor blir det et viktig

poeng for oss å vite en del om dem vi skal snakke til, før vi gjennomfører seminaret. Om de er eldre eller yngre, og hvilke andre ordninger som finnes i bedriften, er viktig informasjon som gjør at vi kan skreddersy et foredrag som passer for målgruppen.

- Et tema vi ofte trekker frem, handler om hvordan Pensjonsstrygden for sjømenn kan gi en gunstig utbetaling i perioden mellom 60 og 67 år, derfor er det i mange tilfeller viktig å planlegge for den reduserte pensjonsutbetalingen fra fylte 67 år når sjømannspensjonen opphører. Starter medlemmene tidlig med å planlegge pensjonssparing, godt hjulpet av arbeidsgivere som sørger for at de får den informasjonen de trenger for å gjøre det, kan det bety mye for å trygge alderdommen.

INTERNETT ER VIKTIG

- Etterspørselen etter disse informasjonsmøtene går i bølger, og vi reiser rundt når det er behov. Ikke bare i Oslo-området, selvfølgelig, men der våre kunder og medlemmer befinner seg. Vi har blant annet gjennomført noen turer til Vestlandet, og til rederier og offshorenæringen der det siste året, smiler Wattø Larsen.

En annen viktig kanal for å kommunisere ut mot kunder og medlemmer er PTS sine hjemmesider (www.pts.no). Der finnes mye relevant informasjon både om pensjonstrygden for sjømenn og generelt om pensjon – og etter hvert den forestående tilpasningen av PTS-ordningen til pensjonsreformen. Og så er det selvfølgelig alltid mulig å bruke telefonen eller e-post for å få svar på spørsmål, enten du representerer en virksomhet eller bare deg selv.

KUNDEPORTALEN ER GODT MOTTATT

- Arbeidsgiverportalen, som allerede er i bruk, og medlemsportalen, som lanseres i år, er også et tema når vi holder møter og seminarer. Portalløsningen er i seg selv en viktig kilde til informasjon, både for kunder og etter hvert for medlemmer, og gir allerede en bedre oversikt over historikk og status i tillegg til å være en enklere måte å rapportere inn premieoppgaver på.

Den nye medlemsportalen vil ha funksjonalitet som gjør det mulig å kvalitetssikre egne opplysninger, simulere pensjon og selv ta ut pensjon ved noen få tastetrykk.

- Det er viktig for oss både å informere om og lære opp i denne nye funksjonaliteten, og å ta imot innspill og tilbakemeldinger. Dagens løsning er en god første versjon av noe som skal utvikle seg basert på kunders og medlemmers behov og ønsker. Sammen med hjemmesidene og det arbeidet vi gjør ute hos virksomhetene, ivaretar portalen behovet for god informasjon rundt PTS-ordningen og pensjon, avslutter kundefrådgiver Line Wattø Larsen i Pensjonstrygden for sjømenn.





Rune Håland, avdelingsleder Medlem og marked

MED FOKUS PÅ KUNDEN I DEN DAGLIGE DRIFTEN

Å være liten er ikke nødvendigvis en ulempe, snarere tvert imot. Med kundene i fokus leverer PTS tjenester av høy kvalitet til en rimelig kostnad - og vi er endringsdyktige i en tid der det skjer mye på vårt område.

- Vi har svært kompetente medarbeidere som evner å ta til seg ny kunnskap – og prosjektet PTS2013 har tatt oss inn i en digital tidsalder med selvbetjeningsløsninger, sanntidsinformasjon og automatiserte prosesser. Det forteller avdelingsleder Rune Håland (se bildet over).

- Det er ingen overdrivelse å si at det har skjedd mye i PTS de siste årene og kanskje særlig i 2012. Mye av dette handler om realisering av vår strategiske plan, som gir klare føringer på hva vi skal vektlegge i utvikling og drift av virksomheten. De konkrete resultatene av investeringer i teknologi og løsninger, satsingen på medarbeidere og utviklingen av en ny saksbehandlingsprosess og det faktum at vi hele tiden lytter til kundene og prøver å ligge i forkant av deres behov, kommer til syne i det daglige arbeidet.

KONKURRERER MED DE BESTE

- Sammenliknet med de store pensjonsaktørene i markedet er vi små. Det gjør oss sårbare, noe vi så i forbindelse med generasjonsskiftet i organisasjonen, etter mange år med lav turnover, der mye kunnskap var samlet hos enkeltpersoner i PTS. Det var åpenbart at dette var noe vi måtte ta tak i og forberede oss på.

- Og da kommer styrken i en liten organisasjon til syne: Vi er endringsdyktige. Løsningen på utfordringene har blant annet vært å utvikle digitale løsninger, som også

våre kunder har etterspurt, for å bygge kunnskap og erfaring inn i regelmotorer, helhetlige saksbehandlingsløp og godt dokumenterte prosesser, sier Håland.

- Resultatet er at vi i dag er mindre sårbare. Kunnskapen forsvinner ikke ut av organisasjonen, og det er alltid andre som kan overta og sørge for at prosesser og saker ikke stopper opp. Vi er i stand til å gi en bedre og mer effektiv service til arbeidsgiverne, og pensjonsberegningene blir i større grad automatisert. Kundeportalen ble lansert på slutten av året i år. Nå jobber vi med å ferdigstille medlemsportalen, der ansatte selv skal kunne sjekke sin fartstid, oppdatere informasjon, simulere forskjellige utbetalingsscenarier – og ta ut pensjon direkte i portalen.

- Disse prosjektene har krevd investeringer som kommer til å kaste av seg i mange år fremover, og som har forberedt oss på endringene i ordningen vi forvalter. Samtidig har administrasjonskostnadene og ressursene knyttet til den daglige driften av Pensjonstrygden for sjømenn holdt seg på et nivå der vi kan konkurrere med de beste i bransjen. Gjennom de pågående investeringer i selvbetjeningsløsninger skal vi kunne effektivisere driften og styrke vår konkurransekraft ytterligere.

INSPIRERENDE TILBAKEMELDING

- Omfattende investerings- og endringsprosjekter som vi er midt oppe i, innebærer også en risiko knyttet til drift og ikke

minst til kunder og deres ansatte, som er trygdens medlemmer. Da er vi litt ekstra stolte av at vi klarer å levere den samme høye kvaliteten på tjenestene som vi har gjort også før prosjektene ble satt i gang. Kvaliteten på dataene vi forvalter, er høy, og det er få feil i saksbehandlingen og utbetaling av pensjoner.

- Kundeundersøkelsen fra i år, som ga oss viktig informasjon om hva vi må satse på videre, bekrefter også at vi har kundene med oss i den prosessen vi er inne i. De beskriver oss som solide, og sier at vi har sterk faglig forankring og kontroll, står for kontinuitet og har en høy etisk standard. Når dette er tilbakemeldingen fra de personene som tross alt er de viktigste i den virksomheten vi driver, er det lett å bli inspirert til å jobbe videre, avslutter avdelingsleder Rune Håland.

SMIDIG OVERGANG TIL TIDS- BESPARENDE KUNDEPORTAL



The OSM Group

Den nye kundeportalen til Pensjonstrygden for sjømenn er en tidsbesparende løsning for oss som rapporterer inn terminvise tall. Vi får en god oversikt over historikken, og jeg opplever at PTS er interessert i tilbakemeldinger som kommer til å gjøre løsningen enda bedre.

Det sier lønningskoordinator Jens Salvesen i OSM Marine Crew i Arendal, som er en av dem som allerede har brukt den nye kundeportalen i flere måneder. - Vi fikk mulighet til å ta den i bruk for siste termin i år og så fordelen nærmest umiddelbart. Løsningen var enkel å forstå, nærmest selvinstruerende, og jeg kom i gang uten noen form for opplæring. Og det er selvfølgelig en stor fordel at en portal som det kan gå litt tid mellom hver gang man bruker, ikke er vanskelig å betjene.

HALVPARTEN AV TIDEN

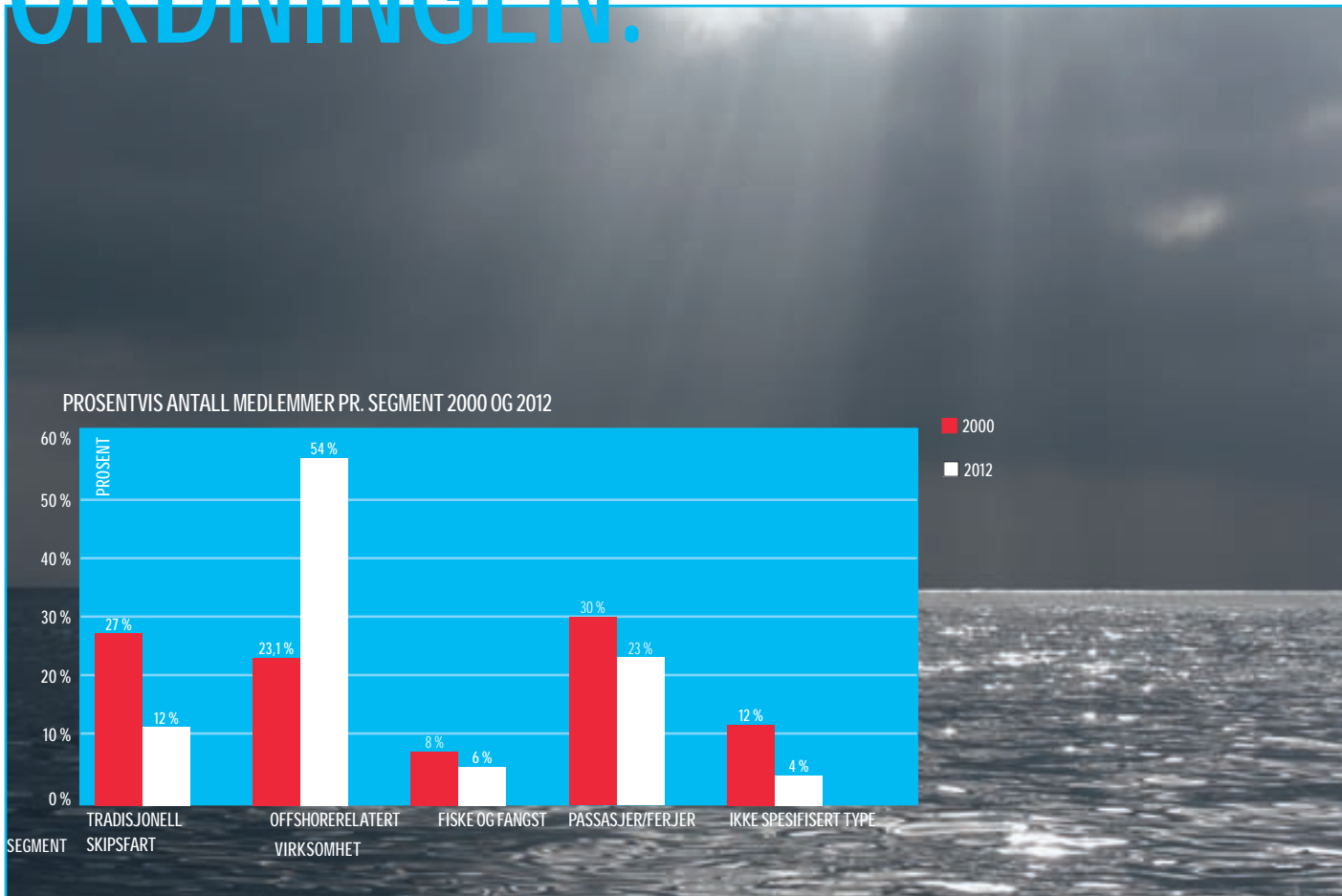
- Den umiddelbare fordelen, og det som er mest relevant for meg, er rett og slett tidsbesparelsen som ligger i å rapportere inn tall digitalt fremfor å gjøre det manuelt. Tidligere tok vi ut tallene, skrev ut rapportene og håndskrev kommentarer. Deretter skannet vi dem og sendte dem inn til PTS.

- Slik det fungerer nå, genererer lønssystemet de tallene jeg trenger, i en egen fil, som jeg bruker litt tid på å bearbeide. Deretter kan jeg laste denne rett opp i portalen og sende den av gårde. Alt i alt bruker jeg vel halvparten av tiden som gikk med før.

KONTINUERLIG UTVIKLING

- Overgangen fra papir og e-post til kundeportalen var også en positiv erfaring. Det er naturlig nok alltid noen små problemer og rusk når man digitaliserer slike prosesser, men jeg opplevde at alt som dukket opp, raskt ble håndtert og løst. Det har også blitt tydelig kommunisert fra PTS at de ønsker tilbakemeldinger for å gjøre portalen enda bedre. Det lover godt for de kommende oppgraderingene og ny funksjonalitet, avslutter lønningskoordinator i OSM Marine Crew, Jens Salvesen.

UTVIKLINGSTREKK I ORDNINGEN.



OPPSTART AV ORDNINGEN

Under andre verdenskrig ble spørsmålet om en egen offentlig, pliktig pensjonsordning for sjømenn tatt opp av sjømannsorganisasjonene og rederiorganisasjonene med den norske regjering i London. Da ILO-konvensjon nr. 1 ble ratifisert av Norge, var opprettelsen av ordningen et faktum. Lov om pensjonstrygd for sjømenn ble vedtatt 3.12.1948. Det daværende Sosialdepartementet uttalte at pensjonsordningen var å anse som et ledd i statens skipsfartspolitik, og at det var vesentlig at ordningen ga rom for å yte pensjon til de sjømenn som var gamle i 1946. Denne holdningen var avgjørende for valg av pensjonsteknisk prinsipp og medførte at kapitaldekningsprinsippet ble forkastet og utlikningsprinsippet ble valgt.

Løpende pensjonsinntekter har således gått til å dekke løpende pensjonsutbetalinger og ikke til å bygge opp fond for ens egen fremtidige pensjon. Ordningen ble finansiert gjennom et grunnfond, et reguleringsfond og løpende premieinnbetaling

fra rederier og arbeidstakere. Det ble avsatt 186 mill. kroner ved Nortraship-oppgjøret til et varig grunnfond. På dette tidspunkt ville beløpet dekket de første åtte års samlede utgifter. Rentene kunne nyttes til å dekke trygdens løpende utgifter, men kapitalen på 186 millioner skulle forbli urørt.

Til reguleringsfondet ble det overført restmidler fra det oppløste Statens Sjømannsfond og andel av laste- og fyravgiften, samt et årlig garantibeløp fra staten. I tillegg skulle premie fra redere og arbeidstakere overføres reguleringsfondet så lenge trygden gikk med overskudd. Det ble fastsatt at staten skulle dekke trygdens årlige underskudd når den tid kom.

Opprinnelig ytet ordningen en livslang alderspensjon fra fylte 60 år med etterlatteytelser og uførestønad. Da folketrygden ble innført i 1967, ble den lovfestede sjømannspensjonsordningen lagt om til en førtidsalderspensjon fra 60 år og fram til det som var pensjonsalderen i folketrygden, 67 år. Det ble samtidig

bestemt at alderspensjon etter 67 år, uføreytelser og enkepensjoner fra PTS skulle avvikles ettersom folketrygden skulle dekke dette.

UTVIKLINGSTREKK

I 1960 nådde Norge en historisk topp når det gjelder antallet sjømenn, med om lag 57 000 mannskaper. Deretter dalte antallet jevnt utover i 1960-årene. I 1981 omfattet trygden nærmere 36 000 sjømenn, hvorav 21 000 i utenriksfart. Dette endret seg sterkt utover i 1980-årene, og i 1986-87 var antallet sjøfolk som var omfattet av trygden redusert til nærmere 23 000, herav 9 000 i utenriksfart. Dette førte til en kraftig svikt i trygdens premieinntekter. Vesentlig var også at det ved etableringen av ordningen ut fra en politisk vurdering ble gitt pensjonsrettigheter til sjømenn som ikke hadde innbetalt noe til ordningen, uten at dette var eller ble finansiert.

I oppgangstidene for norsk skipsfart var ikke finansieringsprinsippet noe problem, fordi trygden i praktisk talt alle år i perioden 1949-1993 gikk med overskudd. Omslaget kom i forbindelse med strukturendringene i skipsfarten fra 1980-årene og utover med langt færre sjømenn enn tidligere. Dette medførte at Pensjonstrygden for sjømenn fra og med 1994 begynte å gå med store årlige underskudd.

På denne bakgrunn ble det i 1998 nedsatt et utvalg for å vurdere ordningen med sjømannspensjon og mulige alternativer til denne. Utredningsarbeidet ble fulgt opp med en lovproposisjon i 1999 og lovvedtak i 2000 med virkning fra 1.1.2001. Resultatet ble at Pensjonstrygden for sjømenn skulle fortsette som en offentlig ordning med prioritet å yte høyere pensjoner til sjømenn med lang fartstid som står i yrket frem til pensjonsalderen. Utvalget forutsatte samtidig en ny vurdering av ordningen omkring 2015, da ordningen igjen ble forutsatt å være selvfinansiert.

Inntektene i form av pensjonspremie er direkte avhengig av antall aktive sjømenn som er pliktig omfattet av PTS til enhver tid, samt hvilket hyrenivå disse har. Disse forhold er i det vesentlige avhengig av den generelle sysselsettingssituasjonen for sjømenn og offshorepersonell om bord på norske og utenlandske skip og installasjoner som disponeres av norske rederier. Inntektene avhenger også av i hvilken utstrekning disse rederier velger å sysselsette ikke-trygdepliktige sjømenn fra utenfor EU-/EØS-området. Dette er igjen avhengig av en rekke forhold som bl.a. har sammenheng med rammevilkårene for norsk skipsfart og offshorevirksomhet.

Antall trygdepliktig sjømenn som er omfattet av PTS, har vært ganske stabilt de siste årene mellom ca 25 500 og 30 000, og med et gjennomsnitt for 2012 på 30 000.

Det har gjennom det siste tiåret skjedd en markant dreining av medlemmer fra tradisjonell skipsfart og over til offshore-relatert virksomhet. Sistnevnte gruppe utgjør nå hele 60 % av trygdens yrkesaktive bestand. Dette er isolert sett en positiv utvikling for PTS sett i lys av at det er et langt høyere gjennomsnittlig antall ansatte pr. skip, og de gjennomsnittlige arbeidsinntekter er høyere innenfor denne gruppen. Dette har kompensert for reduksjonen innenfor den tradisjonelle skipsfarten.

PTS påpeker at trygdens økonomi er svært sensitiv for eventuelle endringer i plikten til å være omfattet av ordningen. Eventuelle unntak av grupper utover dagens omfang vil i betydelig grad kunne påvirke både tidspunktet for når trygden går med overskudd og den statlige underskuddsgaranti ikke lenger er effektiv, samt i betydelig grad forskyve tidspunktet for når ordningen vil kunne få kapitaldekning for opptjente rettigheter.

PTS har ikke fått signaler fra offshore- eller shippingbransjen som skulle tilsi store endringer i sysselsettingen. Innenfor offshoresektoren har Norge verdens mest moderne flåte. Flåten konkurrerer stadig oftere i fremmede farvann. De flyttbare innretningene er i stor grad bemannet med høyt utdannet personell fra Norge. Det vil de trolig også være i fremtiden, siden kommunikasjon og sikkerhet er enda viktigere her enn innenfor den tradisjonelle skipsfarten.

Det har vært små endringer de siste årene blant våre største kunder målt etter antall aktive medlemmer og innbetalt avgift. Kundemassen består av solide rederier med sterke tradisjoner innenfor norsk skipsfart og offshore-næring. Dette er med på å bidra til en stabilitet i premieinntektene.

Basert på de generelle markedsvurderingene, samt betraktninger av vår kundebase, anser vi det som lite sannsynlig at det skjer store endringer i løpet av 2013.

En usikkerhetsfaktor når det gjelder prognosen på stønadsutgifter er manglende opplysninger om medlemmene, i første rekke angående folketrygd. Det antas likevel at usikkerheten om PTS' totale økonomi er moderat.



Linn Irén Humlekjær, prosjektleder PTS2013

PROSJEKTET PTS2013

Prosjekt PTS2013 er et av PTS' hovedtiltak for å modernisere virksomheten og realisere virksomhetsstrategien for årene 2010- 2013. Endringene som prosjektets resultater medfører, påvirker hele organisasjonen. Prosjektets mål understøtter de strategiske målene og PTS' visjon om å: "Være den mest attraktive og fremtidsrettede pensjonsforvalter for sjøfolk og rederier".

Prosjektet bidrar til en mer effektiv og korrekt Premieprosess. Høsten 2012 ble Arbeidsgiverportalen, en selvbetjeningsløsning for PTS' kunder, lansert. Med Arbeidsgiverportalen kan arbeidsgiverne innrapportere avgiftsoppgaver for sine skip, med arbeidsgiverdata som er relevante for pensjonspremien og fremtidige pensjonsrettigheter. Innkreving av pensjonspremien går automatisk. Arbeidsgiverne får via selvbetjeningsløsningen full oversikt over egne innrapporterte data.

Pensjonssaker i PTS behandles gjennom det som kalles Pensjonsprosessen. Prosjektets resultater bidrar til økt effektivitet i behandling av pensjonssaker ved i størst mulig grad å automatisere Pensjonsprosessen, herunder implementere elektronisk vurdering av medlemmenes rettigheter, og automatisere pensjonsberegningen og utbetalingen av pensjon. Med den nye pensjonsprosessen leveres også selvbetjeningsløsningen Medlemsportalen, for PTS' medlemmer. I selvbetjeningsløsningen kan medlemmene få innsyn i sin opptjente fartstid, beregne sin potensielle pensjonsutbetaling ved å benytte en simuleringsløsning, samt sende elektronisk søknad om uttak av pensjon.

Den nye pensjonsprosessen markerer et tidsskille for PTS ved at utbetaling av pensjon vil bli utført i PTS' systemer, og ikke via NAV, slik som i dag. PTS vil med dette bli mer selvstendig og mer synlig for medlemmene og pensjonistene. Løsningen vil også føre til økt kvalitet, i og med at det vil kunne tas hensyn til flere endringer før utbetaling. I tillegg vil ny pensjonsprosess redusere den risikoen som et forventet generasjonsskifte medfører. Pensjonsprosessen med Medlemsportalen lanseres i løpet av høsten 2013, og mot slutten av 2013 vil simuleringsløsningen samt verktøy for rapporter og prognoser lanseres.

Systemene baserer seg på modernisert systemstøtte gjennom standardisert teknologi og regelrammeverk. Systemene understøtter hovedprosessene, og sentralt i dette er et kunnskapsbasert system som implementerer lov om pensjonstrygd for sjømenn. Det kunnskapsbaserte systemet er modulært, og det vil gjøre virksomheten i stand til å møte nye oppgaver som følge av et justert pensjonsregelverk, på en god måte. Valget av standardiserte løsninger impliserer en enklere og mer effektiv drift, samt forenkler arbeidet med ny sourcingstrategi, som vil starte i 2013.

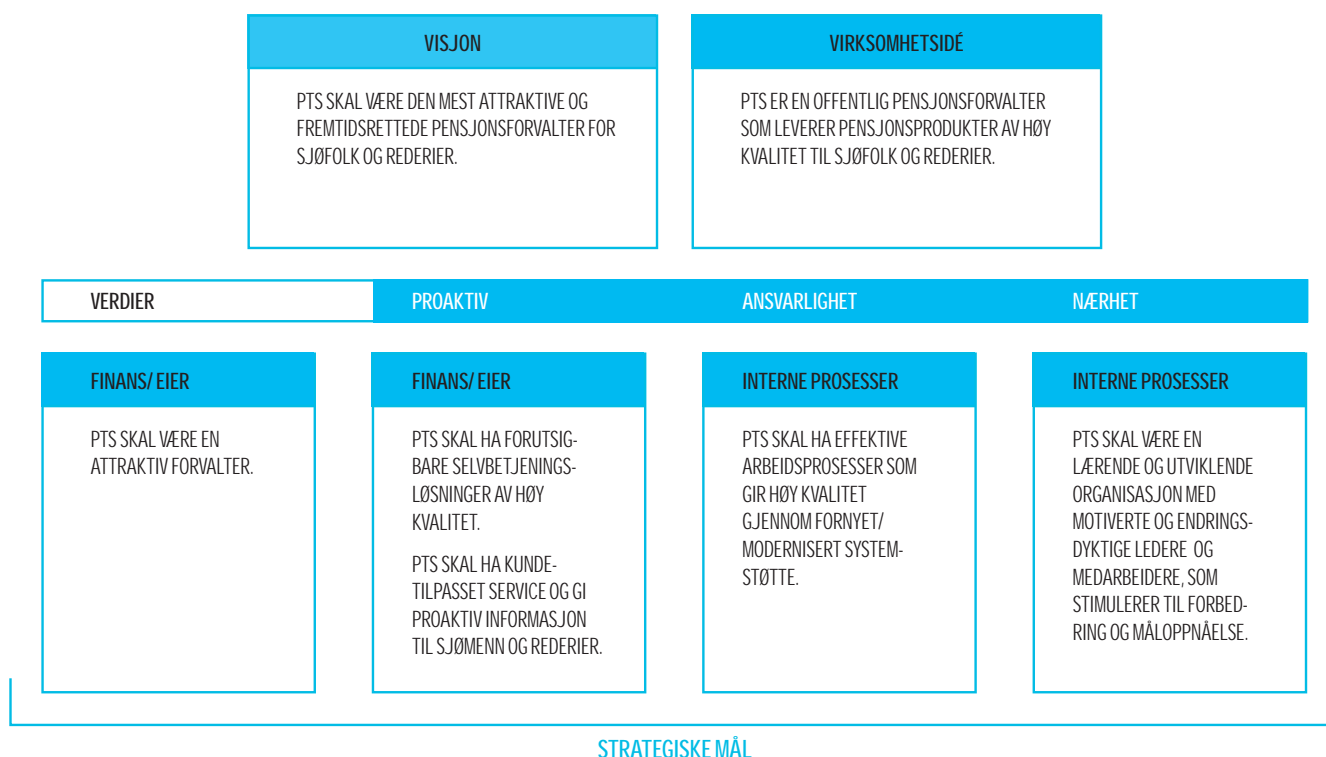
Implementeringen av nye hovedprosesser påvirker også virksomhetens støtteprosesser, og prosjektet legger til rette for at PTS kan gå over til et fullverdig elektronisk arkiv.

PTS' foretrukne kommunikasjonskanal for medlemmer og kunder skal være Internett. Prosjektet støtter oppunder strategiske mål om kundetilpasset service ved å etablere en elektronisk meldingstjeneste i Medlems- og Arbeidsgiverportalen. Måltrettet og spesifikk informasjon vil bli distribuert via meldingstjenesten til meldingsboksen "Min postkasse". For eksempel vil medlemmene finne pensjonsslippen, enkeltvedtak og informasjon om mulig rett til pensjon direkte i "Min Postkasse" i selvbetjeningsløsningen.

Gjennom den pågående moderniseringen av virksomheten legger vi til rette for at PTS skal kunne implementere og administrere den pensjonsordningen partene blir enige om i den langsiktige tilpasningen til pensjonsreformen, på en effektiv og kvalitativ god måte. Oppsummert så ligger PTS godt an med å realisere sin strategi om å være den mest attraktive og fremtidsrettede pensjonsforvalter for sjøfolk og rederier.

STRATEGISK KART

Vårt strategiske kart ble vedtatt i styret i januar 2010 og beskriver visjon, verdier og strategisk retning for PTS.



STRATEGI 2010 – 2013

Pensjonstrygden for sjømenn har som målsetting å være en kvalitativ og effektiv organisasjon hvor tjenester er tilpasset rederienes og sjømennenes behov.

Det er igangsatt organisatoriske og driftsmessige tiltak i lys av strategien med vekt på IKT- satsing. Prosjektet PTS2013 var etatens sentrale satsing i 2011 og 2012.

Det ble bevilget 4 mill. kroner til IKT- satsing i 2011, 8,7 mill. kroner for 2012 og 7,6 mill. kroner for 2013. Det ble inn- gått en avtale med det norske IT- konsultentselskapet Decisive 14.10.2011. Investeringsrammen var på 20,3 mill. kroner.

PENSJON 2012.



RETT PENSJON TIL RETT TID

Et av hovedmålene til PTS er at den enkeltes rettigheter skal sikres gjennom god og effektiv forvaltning i henhold til lov om pensjonstrygd for sjømenn. I praksis betyr det at PTS skal ta vare på rettighetene, fatte korrekte vedtak om pensjon og utbetale pensjon til rett tid.

De styringsparametre som er fastsatt, krever at minst 96 % av nye pensjoner skal være korrekte ved førstegangsutbetaling. Avvik på kr 100,- eller mer skal rapporteres. Videre skal krav om pensjon være utbetalt innen tre måneder.

Resultatet av de nyetablerte månedlige kvalitetsmålingene i form av stikkprøvekontroller viste at samtlige saker som er gjennomgått, er korrekt behandlet innenfor målsettingen om minst 96 %, ut fra de opplysninger som forelå i sakene på vedtakstidspunktet.

Når det gjelder servicegarantien, har PTS ved alle månedlige målinger i 2012 holdt seg innenfor kravet om at sakene skal behandles innenfor fristen på 3 måneder.

KONTROLLER FOR MÅLOPPNÅELSE

Den gode måloppnåelsen har sin bakgrunn i at PTS har en rekke interne kontroller og tiltak som sikrer en god kvalitet og overholdelse av servicegarantien. Høy kompetanse innenfor eget lovområde i kombinasjon med gode kontrollrutiner bygger opp om resultatet for korrekt behandlet pensjon til rett tid. Beregning av pensjon, samt kontroll, utføres delvis manuelt og delvis gjennom maskinelle prosesser. Før pensjonene sendes NAV for utbetaling, foretas en helhetlig manuell sluttkontroll, utført av de mest erfarne medarbeiderne, hvor både de materielle og de prosessuelle vilkår kontrolleres. Deretter foretas omfattende maskinelle kontroller og avstemminger.

For å redusere sårbarhet har vi gjennomført strategiske opplæringstiltak hvor minst fire alternerende medarbeidere har kompetanse til å utføre kontroll- og avstemmingsoppgavene, slik at vi til enhver tid er sikret å ha den rette kompetanse til å utføre disse viktige oppgavene.

Den som utfører den manuelle kontrollen, skal ikke kunne kontrollere egne saker. Dette tiltaket er innført for å redusere risiko for mislighold/misbruk.

Det er i tillegg opprettet midlertidige manuelle kontroller som sikrer at PTS oppfyller servicegarantien inntil automatisert rapporteringsverktøy foreligger gjennom prosjektet PTS2013.

Til venstre: Bodil Johannessen,
leder for avdeling Pensjon
og rettigheter.

Utteksling av opplysninger: Rådgiver Angell
Stavik og kunderådgiver Ellen Ervik



Selv om kvaliteten på data som NAV nå leverer, viser seg å være gode, ønsker vi likevel å fortsette med interne jevnlige kontroller og overvåking av data fra NAV, i kombinasjon med dialog med NAV. Dette vil pågå helt til vi er sikre på at dataene er tilfredsstillende og feilutbetalingene marginalisert.

Gjennom året har PTS hatt jevnlig dialog med NAV om forskjellige tiltak og rutiner som kan bidra til å redusere antallet feilutbetalinger, basert på de begrunnelser NAV har gitt for feilutbetalingene. Dette har medført en reduksjon av feilutbetalinger på ca. 40 %.

INFORMASJON OM PENSJONSRETTIGHETER

Vårt mål er å informere medlemmene om sine opptjente rettigheter minst 6 måneder før de når pensjonsalderen. Informasjonen sendes ut vår og høst. I 2012 har vi informert årsklassene 07.1952 – 06.1953 bosatt i Norge om deres pensjonsrettigheter, og det ble i alt sendt ut 697 brev. Våre brev gir detaljert informasjon om fremtidig pensjon.

Arbeidstakere som begynte i pensjongivende tjeneste etter 31. desember 1968, og som ikke har minst 120 pensjongivende farts måneder ved fylte 40 år, vil ha en utsatt pensjonsrettighet, jf. pensjonstrygdlovens § 4 nr. 2 bokstav b. Vi sender ikke informasjonsbrev til de medlemmer som når pensjonsalderen mer enn seks måneder etter ordinær pensjonsalder (60 år). Månedsklassene etter 06.1953 ble derfor holdt utenfor. På denne måten hindrer vi å gi informasjon om en pensjonsrett som kan ligge uforholdsmessig langt frem i tid.

Det sendes heller ikke informasjonsbrev til medlemmer med bostedsadresse i utlandet, fordi PTS ikke har tilgang til disse medlemmenes adresse.

REGULERING AV PENSJONER

Regulering av pensjoner fra 01.05.2012 ble gjennomført som planlagt. Hovedmassen av pensjonene ble regulert maskinelt i juli med utbetaling i august. Dette omfattet ca. 12 000 pensjoner.

Ved hver regulering er det en del saker som må tas manuelt, og for 2012 gjaldt det ca 190 saker. Dette er saker som det på grunn av komplisert samordning eller andre årsaker, sett ut fra et kost/nyttehensyn, ville være særlig ressurskrevende å utvikle en maskinell løsning for, på gammelt system.

Ifølge praksis fra tidligere år er det vanlig å foreta manuelle etterbetalinger suksessivt utover høsten. Den manuelle etterbetalingen ble i 2012 utbetalt i september.

SAMHANDLING MED NAV

Samhandlingen med NAV gjennom 2012 har vært god. I tillegg har vi gjennom året sett at stabiliteten og kvaliteten i tjenestene fra NAV har blitt vesentlig bedre. I løpet av siste halvår har vi ikke sett avvik i NAVs tjenesteproduksjon. Dette har spart oss for tid til feilretting og ekstra saksbehandling.

PENSJONSTILLEGGET

For å få pensjonstillegg må fartstidsvilkåret og inntektsvilkåret være oppfylt.

I oktober hvert år bes pensjonister som har innfridd fartstidsvilkåret for pensjonstillegg, om å sende inn skriftlig erklæring om at pensjongivende inntekt ikke vil overstige inntektsgrensen i det året pensjonstillegget skal utbetales.

“Selvmeldingssystemet” bygger på at PTS i ettertid foretar kontroll av inntektsvilkåret for det året pensjonisten fikk pensjonstillegg, nå for året 2012.

Etterkontrollen ble utført i november og desember 2012 med underretning om trekk og etterbetaling de etterfølgende månedene. Grunnlaget for kontrollen er tilsendte inntektsopplysninger fra Skattedirektoratet.

Dersom inntektsbeløpet overskrides, må pensjonstillegget for angjeldende år tilbakebetales i sin helhet, enten via trekk i fremtidig pensjon eller som et engangsbeløp hvis medlemmet ønsker dette eller ikke mottar pensjon fra Pensjonstrygden for sjømenn. Det er det anviste beløp som trekkes/tilbakebetales, ikke det mottatte beløp (fratrullet skatt).

UTTAK AV SJØMANNSPENSJON OG RETT TIL AFP I PRIVAT SEKTOR

Vi har fortsatt en rekke henvendelser fra medlemmer om hvordan det forholder seg med å ta ut sjømannspensjon når man har rett til AFP i privat sektor.

I denne sammenheng ønsker vi å gjøre våre medlemmer og deres arbeidsgivere spesielt oppmerksom på at uttak av pensjon fra Pensjonstrygden for sjømenn inngår i beregningsgrunnlaget for inntektsbegrensningen på 1,5 G for å ha rett til å motta AFP i privat sektor. Denne inntektsbegrensningen gjelder kun ved uttak av sjømannspensjon i de tre siste år før fylte 62 år.

Dette kan således innebære at man vil kunne miste den avtalefestede pensjonen fra privat sektor dersom sjømannspensjonen medfører at man tjener mer enn 1,5 G i løpet av et år. Dette gjelder pensjonsinntekt og lignende ytelser uten motsvarende arbeidsplikt. Vi anbefaler derfor at medlemmer som ønsker å ta ut sjømannspensjon før fylte 62 år, og som har opptjent rett til privat avtalefestet pensjon, før uttak av sjømannspensjon tar kontakt med Fellesordningen for AFP, hvis de er i tvil om inntektsbegrensningen eller de ønsker ytterligere informasjon og veiledning.

NØKKELTALL

		31.12.2012	2011	2010	2009
ANTALL SJØMENN (gjennomsnittstall)		30 001	29 189	28 913	29 370
ANTALL REGISTRERTE SKIP I ALT		2 193	2 164	2 200	2 212
herav	Norsk Skipsregister (NOR)	1 291	1 402	1 402	1 407
..	Norsk Internasjonalt Skipsregister (NIS)	358	308	338	330
..	Utenlandsk skipsregister	403	336	363	470
..	EØS- flagg (ny 2009)	141	118	97	5
ANTALL INNKOMNE PENSJONSKRAV		1 280	1 557	1 824	1 838
TILGANG PENSJONER		921	969	950	1 153
AVGANG PENSJONER		2 340	2 608	2 449	2 667
ANTATT RETT PROSENT LØPENDE PENSJONER		99,7	99,6	99,6	
ANTALL PENSJONER I ALT pr. 31.12.		3 002	14 848	16 044	17 676
herav	alderspensjon før 67 år	5 495	6 048	6 368	6 814
..	alderspensjon etter 67 år	3 239	4 000	4 421	5 118
..	enke- og barnpensjoner	4 268	4 800	5 255	5 742
REGNSKAP					
INNTEKTER I ALT (mill. kr)		1 267	1 522	1 354	1 124
herav	arbeidstakeravgift	306	289	278	267
..	rederiavgift	640	596	570	552
..	innkrevet pensjonstillegg	5	6	6	1
..	tilskudd fra staten (§ 15)	100	92	127	
..	garantitilskudd § 8	215	532	376	163
..	finansinntekter	7	7	7	14
UTGIFTER I ALT (mill. kr)		254	1 516	1 357	1 151
herav	pensjoner	1 209	1 467	1 307	1 103
..	tilbakebetaling av premie	10	13	19	19
..	administrasjon	35	36	31	29
RESULTAT (mill. kr) overføres til 2013		0	6	- 3	- 27
FOND I ALT (mill. kr)		212	186	190	193
herav	grunnfond	86	186	186	186
..	reguleringsfond	0	0	-	-
..	mellomværende staten og PTS	26	10	4	7

RESULTATREGNSKAP FOR 2012

Om regnskapsprinsipper Note 1

	NOTER	2012 KR	2011 KR	i %
INNTEKTER				
Pensjonspremie fra arbeidstakere	3	305 844 424	289 259 827	6
Pensjonspremie fra rederier		640 441 494	595 992 143	7
Sum premieinntekter		946 285 918	885 251 970	7
Tilskudd fra staten				
Tilskudd fra staten	2	296 407 385	618 639 730	- 52
Innkrevet pensjon/pensjonstillegg	3	4 999 112	6 162 322	- 19
Andre inntekter	3	7 134	13 605	- 48
Sum andre inntekter		301 413 631	624 815 657	- 52
SUM INNTEKTER		1 247 699 549	1 510 067 627	- 17
KOSTNADER				
Pensjonsutbetalinger	11	1 209 134 794	1 466 763 241	- 18
Tilbakebetaling av avgift (engangsbeløp)		10 289 060	13 930 057	- 26
Sum utbetalte ytelser		1 219 423 854	1 480 693 298	- 18
Lønnskostnader	4	23 752 012	22 374 553	6
Andre driftskostnader	5, 6, 12	11 214 489	13 970 383	- 20
Avskrivninger	12	0	0	-
Sum driftskostnader		34 966 501	36 344 936	- 4
SUM KOSTNADER		1 254 390 355	1 517 038 235	- 17
DRIFTSRESULTAT		- 6 690 806	- 6 970 607	- 4
Finansinntekter	8	6 746 282	7 011 496	- 4
Finanskostnader		55 476	40 889	36
Sum finansinntekter og finanskostnader		6 690 806	6 970 607	- 4
RESULTAT AV PERIODENS AKTIVITETER	9	0	- 0	0



Finn Melbø
leder



Hilde Gunn Avløyp



Pål Tangen

BALANSE PR. 31.12.2012

	NOTER	2012 KR	2011 KR
EIENDELER			
Driftsløsøre, inventar, verktøy, kontormaskiner o.l.		13 079 7781	0
Sum varige driftsmidler	12	13 079 7781	0
SUM ANLEGGSMIDLER		13 079 7781	0
Kundefordringer			
Kundefordringer		8 809 647	3 092 555
Avgiftsrestanser	7	0	- 1 852 545
Andre kortsiktige fordringer		445 867	1 011 780
Sum fordringer		9 255 514	2 251 790
Bankinnskudd, kontanter o.l.			
Bankinnskudd, kontanter o.l.	10	211 854 178	199 226 871
Sum omløpsmidler		221 109 692	201 478 661
SUM EIENDELER		234 189 470	201 478 661
EGENKAPITAL OG GJELD			
Grunnfond		186 000 00	186 000 000
Reguleringsfond		0	0
SUM EGENKAPITAL		186 000 00	186 000 000
Gjeld			
Mellomregnskap AD	9	25 667 275	10 108 469
Leverandørgjeld		90 455	1 970 828
Skyldige offentlige avgifter		1 691 211	1 153 456
Annen kortsiktig gjeld		13 821 980	2 245 908
Sum kortsiktig gjeld		41 270 921	15 478 661
Ikke inntektsført bevilgning knyttet til investeringer	12	6 918 549	0
Sum langsiktig gjeld		6 918 549	0
		10 108 468	4 186
SUM GJELD		48 189 470	15 478 661
SUM EGENKAPITAL OG GJELD		234 189 470	201 478 661

Oslo 31. desember 2012
4. april 2013



Hellen Solhaug



Klaus Værnø



Geir Bø
direktør

NOTE 1 "REGNSKAPSPRINSIPPER"

Generelt om regnskapet

Arsregnskapet er avlagt i samsvar med regnskapsloven og god regnskapsskikk for små foretak, jf. Norsk Regnskapsstandard 8, med de unntak som oppstilles nedenfor.

Som følge av konsekvensutredning av varig pensjonsløsning er PTS' tilknytningsform under utredning. I forbindelse med behandlingen av Prop. 26 S (2011- 201) vedtok Stortinget etter forslag fra Arbeidsdepartementet at PTS ikke trenger å foreta alle tilpasninger til økonomiregelverket i staten eller Bevilgningsreglementet.

PTS presenterer ett samlet regnskap for Forvalter og Ordning. Forvalter er det administrative apparatet som forvalter og administrerer ordningen. Ordningen omfatter rettighetene som er opparbeidet av våre medlemmer samt grunnfond og reguleringsfond.

Generelt om inntekts- og kostnadsføringsprinsipper

Inntekts- og kostnadsføringsprinsippene bygger på de grunnleggende regnskapsprinsippene om transaksjon, opptjening, sammenstilling og forsiktighet. I den grad regnskapet inneholder usikre poster, bygger disse på beste estimat basert på tilgjengelig informasjon på balansedagen.

Prinsippet for inntektsføring

Driftsinntektene til PTS kan deles i to:

- premieinntekt fra arbeidstakere og rederier
- bevilgninger fra Arbeidsdepartementet iht Lov om pensjonstrygd for sjømenn

Premieinntekt fra arbeidstakere og rederier

Premieinntekter resultatføres til verdien av vederlaget på tidspunkt for innsendelse av avgiftsoppgaver.

Bevilgninger fra Arbeidsdepartementet iht. lov om pensjonstrygd for sjømenn

Bevilgningene fra Arbeidsdepartementet inntektsføres i den perioden de tildeles.

Tilskudd resultatføres etter grunnleggende prinsipper for inntekts- og kostnadsføring, jf. NRS 4. Det betyr at tilskudd resultatføres samtidig som inntekten den skal øke, eller kostnaden den skal redusere.

Pensjonsutbetalinger i ordningen

Det er lagt til grunn en forenklet regnskapsmessig tilnærming til pensjoner. Det er følgelig ikke gjort beregning eller avsetning for eventuell over- /underdekning i pensjonsordningen.

Prinsippet for kostnadsføring

Kostnader som gjelder transaksjonsbaserte inntekter, regnskapsføres i samme periode som tilhørende inntekt. Kostnader som finansieres gjennom bevilgning, regnskapsføres i den periode aktivitetene som bevilgningen er forutsatt å finansiere, er utført.

Pensjoner til egne ansatte

Det er lagt til grunn en forenklet regnskapsmessig tilnærming til pensjoner. Det er følgelig ikke gjort beregning eller avsetning for eventuell over- /underdekning i pensjonsordningen. Årets pensjonskostnad tilsvarer derfor årlig premiebeløp til Statens pensjonskasse (SPK).

Klassifisering og vurdering av balanseposter

Omløpsmidler og kortsiktig gjeld omfatter poster som forfaller til betaling innen ett år etter anskaffelsestidspunktet, og poster som knytter seg til varekretsløpet. Øvrige poster er klassifisert som anleggsmiddel / langsiktig gjeld.

Omløpsmidler vurderes til det laveste av anskaffelseskost og virkelig verdi. Kortsiktig gjeld balanseføres til nominelt beløp på optakstidspunktet.

Fordringer

Kundefordringer og andre fordringer er oppført i balansen til pålydende verdi, etter fradrag for avsetning til forventet tap.

Selvassurandørprinsipp

Staten opererer som selvassurandør. Det er følgelig ikke inkludert poster i balanse eller resultatregnskap som søker å reflektere alternative netto forsikringskostnader eller forpliktelser.

Avvik fra NRS 8:

Inntekter:

Medfører brudd på NRS 8 pkt. 7.1.1, som legger opptjeningsprinsippet til grunn. Termin 6 (nov/des) rapporteres fra og med 1. januar og frem til forfall 20. januar. I praksis er regnskap for foregående periode avsluttet på dette tidspunkt.

Kostnader:

Medfører brudd på NRS 8 pkt. 7.2.1, som legger sammenstillingsprinsippet til grunn. Hovedregelen er at utgifter skal inntektsføres i samme periode som tilhørende inntekt. Brudd på opptjeningsprinsippet for inntekter medfører brudd på NRS 8 pkt. 7.2.1

Pensjoner:

Denne behandlingsmåten er ikke iht. til NRS 8 pkt. 7.2.3, som krever balanseføring av pensjonsforpliktelsene, med mindre de er forsikret (fondsbasert).

Selvassurandørprinsipp:

Dette punktet tas kun med dersom det er aktuelt. Staten opererer som selvassurandør. Det er følgelig ikke inkludert poster i balanse eller resultatregnskap som søker å reflektere alternative netto forsikringskostnader eller forpliktelser.

Bankinnskudd:

Under bankinnskudd skal det opplyses om bundne midler som for eksempel skattetrekkskonto, jf. NRS 8 pkt. 4.4.5.3. PTS har ikke p.t. skattetrekkskonto. PTS har til hensikt å opprette skattetrekkskonto i 2013 for å tilfredsstille kravene i NRS 8.

Oppstillingsplan:

Oppstillingsplan avviker fra NRS 8 pkt. 3.1.1, 3.1.2 og 3.2. Avviker fra NRS 8 som følge av at en del poster ikke er relevante for PTS, eksempelvis årets skattekostnad. Videre vil overskuddsdisponeringen i regnskapet og posteringen "Til mellomregnskap med Arbeidsdepartementet" være et avvik iht. NRS 8.

NOTE 2 TILSKUDD FRA STATEN

	2012	2011
Bevilgninger		
§ 15- 1a Krigsfartstillegg	91 687 031	99 687 630
§ 15- 1b Enkepensjon, mann sluttet før 1.9.39	-	-
§ 15- 1c Pensjon for utenlandsk hvalfangst	532 636	585 654
§ 15- 3 Fast årlig tilskudd, varig	8 000 000	8 000 000
§ 8 Garantitilskudd	214 780 333	516 288 716
Sum tilskudd fra staten	315 000 000	624 562 000
Utsatt inntekt fra tilskudd	18 592 615	5 922 270
Korrigert tilskudd	296 407 385	- 618 639 730

Under posten tilskudd fra staten i resultatoppstillingen er det periodisert utsatt inntekt fra tilskudd. Motposten til inntektsreduksjonen er mellomværende med Arbeidsdepartementet under kortsiktig gjeld. Denne posten inkluderer forskudd på tilskudd fra staten (som utgjør forskjellen mellom beregnet garantitilskudd og mottatt tilskudd fra staten) samt investeringene i 2012.

Eiendelene bokføres til brutto anskaffelseskost uavhengig av tilskuddet og avskrives over den økonomiske levetiden (bruttoføring). Tilskudd behandles som utsatt inntektsføring og resultatføres som en korreksjonspost til avskrivningen i takt med avskrivningsperioden.

NOTE 3 SPESIFIKASJON AV INNKREVET PENSJON/PENSJONSTILLEGG / DIVERSE INNTEKTER

	2012	2011
<i>Beløpet gjelder følgende:</i>		
Innkrevet feilutbetalt pensjonstillegg pga. inntektsprøving	972 492	964 511
Innkrevet feilutbetalte pensjoner	4 026 620	5 197 811
SUM INNKREVET PENSJON/PENSJONSTILLEGG	4 999 112	6 162 322
Diverse inntekter	7 134	13 605
SUM DIVERSE INNTEKTER	7 134	13 605

NOTE 4 LØNSKOSTNADER, ANTALL ANSATTE, GODTGJØRELSE, LÅN TIL ANSATTE MV.

	2012	2011
LØNSKOSTNADER		
Lønninger	18 149 100	17 235 692
Arbeidsgiveravgift	2 817 132	2 573 602
Pensjonskostnader	1 515 630	1 699 604
Andre lønnsrelaterte ytelser	1 270 150	865 655
SUM	23 752 012	22 374 553
SYSSELSATTE ÅRSVERK	35	36

Premiesats for pensjonsinnskudd til SPK i 2012 har vært 13,25 prosent. Premiesatsen for 2011 var 13,11 prosent.

Andre driftskostnader i resultatoppstillingen utgjør summen av kostnader i note 4 og 5.

I 2012 utgjør lønn til virksomhetens direktør 1 075 354 kroner. I tillegg kommer naturalytelser som omfatter elektronisk kommunikasjon og fri avis. Direktøren omfattes av samme pensjonsavtale som gjelder for øvrige ansatte. Pensjonstrygdens andel av pensjonspremien betalt av arbeidsgiver utgjør 142 000 kroner.

I henhold til lov om Riksrevisjonen av 7. mai 2004 og pensjonstrygdlovens § 19 revideres Pensjonstrygden for sjømenns regnskap av Riksrevisjonen. Pensjonstrygden for sjømenn belastes således ikke for godtgjørelse til revisor.

NOTE 5 DRIFTSKOSTNADER

	2012	2011
Kostnader		
Lokaler og inventar	3 476 970	3 368 781
Kontorrekvisita, tlf. porto mm	1 060 563	1 201 606
IT- kostnader	1 137 493	6 706 188
*Øvrige driftskostnader	5 539 463	2 029 152
SUM DRIFTSKOSTNADER	11 214 488	13 305 727

Andre driftskostnader i resultatoppstillingen utgjør summen av kostnader i note 4 og 5.

Driftskostnadene vises i resultatoppstillingen eksklusiv aktiverte kostnader.

NOTE 6 TAP AV FORDRINGER

	2012	2011
Tapsført pensjonspremie	284 321	139 136
Tapsført forsinkelsesrente av pensjonspremie	30 221	9 565
Tapsført utlagte rettsgebyrer	5 203	4 759
Tapsført inkassogebyr	6 954	3 612
Tapsført uerholdelige pensjonskrav	107 662	529 057
Innkomet tidligere tapsførte fordringer	- 108 113	- 21 473
SUM TAP AV FORDRINGER	326 248	664 656

NOTE 7 KUNDEFORDRINGER

	2012	2011
Kundefordringer til pålydende	10 443 647	1 240 001
Avsatt til forventet tap (-)	- 1 634 000	-
SUM KUNDEFORDRINGER	8 809 647	1 240 001

Det er avsatt et forventet tap i kundefordringene ved utgangen av året. Fordringer over 90 dager ansees som usikre.

NOTE 8 SPESIFIKASJON AV FINANSINNTEKTER OG FINANSKOSTNADER

FINANSINNTEKTER:	2012	2011
Renteinntekter	5 710 821	6 186 351
Morarenter	972 444	780 028
Annen finansinntekt	63 017	45 117
SUM FINANSINNTEKTER	6 746 282	7 011 496
FINANSKOSTNADER		
Rentekostnad	0	0
Annen finanskostnad	55 476	40 889
SUM FINANSKOSTNADER	55 476	40 889

Renteinntektene utgjør i hovedsak renter på innestående i Norges Bank og DNB. Rentesatsen i Norges Bank har vært 1,5 % i 2012.

NOTE 9 AVREGNING MELLOMVÆRENDE ARBEIDSDEPARTEMENTET

	2012	2011
Overført garantitilskudd (inkl. buffer på 10 mill. kroner)	214 780 333	516 288 716
Belastet for året	- 214 780 333	- 510 366 447
Differanse tilskudd pr. 31.12.2012	-	5 922 269
Avregning med statskassen - Departementets tilgodehavende pr. 01.01	10 108 467	4 186 198
Differanse tilskudd for året	-	5 922 269
Avregning med statskassen - Departementets tilgodehavende pr. 31.12	10 108 467	10 108 467
Hvorav beholdes som buffer i 2013	10 000 000	10 000 000
Rest beholdes som garantitilskudd for 2013	0	108 467
Sum som overføres til 2013	10 108 467	10 108 467
UNDERDEKNING		
Sum inntekter	1 254 390 355	1 517 038 234
- garantitilskudd	- 214 780 333	- 516 288 716
	1 037 889 355	1 000 749 518
Sum kostnader	- 1 254 390 355	- 1 517 038 234
Underdekning, eks. garantitilskudd	- 214 780 333	- 516 288 716
OVER / UNDERDEKNING, INKL. GARANTITILSKUDD	-	-

NOTE 10 BANKINNSKUDD, KONTANTER OG LIGNENDE

	2012	2011
Bankinnskudd DNB konto 8200.01.27201	14 107 128	9 238 571
Bankinnskudd DNB konto 8200.01.22000	10 253 988	2 050 938
Bankinnskudd Norges Bank	187 425 276	187 870 663
Bankinnskudd Sparebank1 Nord- Norge	67 786	66 699
SUM BANKINNSKUDD OG KONTANTER	211 854 178	199 226 871

Bundne midler

I posten bankinnskudd, kontanter og lignende inngår bundne skattetrekksmidler med kr 891 877, - .

NOTE 11 UTBETALING AV PENSJONER

	2012	2011
Alderspensjoner under 67 år	1 081 047 000	1 304 148 000
Alderspensjoner over 67 år	49 079 000	67 535 000
Enkepensjoner	75 329 000	87 638 000
Justering	3 679 794	7 442 000
SUM UTBETALINGER AV PENSJONER	1 209 134 794	1 466 763 000

Nåverdien av totale fremtidige forpliktelser fremgår ikke i selve regnskapet, men anslag over forpliktelsene er tatt inn i egen tabell under statistikk i årsmeldingen.

NOTE 12 VARIGE DRIFTSMIDLER

	Driftsløsøre, inventar, verktøy o.l.	Anlegg under utførelse	Sum
Anskaffelseskost 01.01.2012	13 258 287	0	13 258 287
Tilgang i 2012	8 864 653	0	8 864 653
Avgang anskaffelseskost i 2012(1)	0	0	0
Fra anlegg under utførelse til annen gruppe	0	0	0
Anskaffelseskost 31.12.2012	22 122 940	0	22 122 940
Akkumulerte nedskrivninger 01.01.2012	0	0	0
Nedskrivninger i 2012	0	0	0
Akkumulerte avskrivninger 01.01.2012	7 097 058	0	7 097 058
Ordinære avskrivninger i 2012	1 946 104	0	1 946 104
Akkumulerte avskrivninger avgang i 2012 (1)	0	0	0
Sum balanseført verdi 31.12.2012	13 079 778	0	13 079 778
Avskrivningssatser (levetider)	3- 15 år lineært	Ingen avskrivning	
Ordinære avskrivninger i 2012	1 946 104		
Utsatt inntekt investeringstilskudd	- 1 946 104		
Netto resultateffekt avskrivninger	0		

Eiendelene bokføres til brutto anskaffelseskost uavhengig av tilskuddet og avskrives over den økonomiske levetiden (bruttoføring). Tilskudd behandles som utsatt inntektsføring og resultatføres som en korreksjonspost til avskrivningen i takt med avskrivningsperioden.

REVISJON

I henhold til lov om Riksrevisjonen av 7. mai 2004 er Riksrevisjonen revisor for Pensjonstrygden for sjømenn.

Det følger også av pensjonstrygdlovens § 19 at Pensjonstrygdens regnskap skal revideres av Riksrevisjonen.

Ved avslutning av den årlige revisjonen utsteder Riksrevisjonen et avsluttende revisjonsbrev (beretning) som oppsummerer konklusjonene fra revisjonsarbeidet.

Revisjonsbrevet blir først offentlig når Riksrevisjonen har rapportert om resultatene av revisjonen til Stortinget i oktober/november, jf. lov om Riksrevisjonen § 18.

Styret er orientert om resultatet av årets revisjon i møte 4. april 2013.

RAPPORT FRA PENSJONS- TRYGDENS STYRE

STYRET OPPNEVNT FOR PERIODEN 2011-31.08.2015



LEDER FINN MELBØ
Administrerende direktør SPK.

Personlig varamedlem og nestleder fra 31.08.2012 er direktør Kari Lund, SPK (tidligere var direktør Steffen Sutorius varamedlem).



HILDE GUNN AVLØYP
Generalsekretær Det norske maskinistforbund.

Personlig varamedlem er seniorrådgiver Rune Larsen Røine, Norsk Sjømannsforbund.



KLAUS VÆRNØ
Ass. direktør NHO Sjøfart.

Personlig varamedlem er økonomicontroller Kjersti Sivertsen, Fjord1 MRF.



HELLEN SOLHAUG
Saksbehandler Norsk Sjømannsforbund.

Personlig varamedlem er saksbehandler Bjørg Borger, Norsk Sjømannsforbund.



PÅL TANGEN
Advokat Norges Rederiforbund.

Personlig varamedlem er personalkonsulent Kristine Godal Mohr, Norges Rederiforbund. Advokat Kristin Mørkedal er oppnevnt som nytt varamedlem i perioden 01.08.2012 - 01.08.2013, da Kristine Godal Mohr har barselpermisjon.

STYRETS SAMMENSETNING

Pensjonstrygden for sjømenn har et styre på fem medlemmer (pensjonstrygdlovens § 17). Styrets medlemmer med personlige varamedlemmer oppnevnes av Arbeidsdepartementet for fire år om gangen, senest for perioden 01.09.2011-31.08.2015. To medlemmer med varamedlemmer oppnevnes etter forslag fra arbeidstakernes organisasjoner og to medlemmer med varamedlemmer etter forslag fra rederienes organisasjoner. Det femte medlem er styrets leder.

Styret tiltres av to representanter for tjenestemennene når det behandler tilsettingssaker og visse andre saker etter lov om statens tjenestemenn. Tjenestemennene tiltrådte i 2011 trygdens styre i en sak etter tjenestemannslovens § 8.

Pensjonstrygdens daglige leder er direktør Geir Bø. Daglig leder har rett og plikt til å delta i styremøtene, men har ikke stemmerett.

STYRETS OPPGAVER

Styret leder Pensjonstrygden for sjømenn i samsvar med bestemmelser fastsatt i og i medhold av lov av 3. desember 1948 om pensjonstrygd for sjømenn. Styret skal for øvrig utøve ansvar og myndighet i samsvar med øvrig regelverk.

Styret har ansvar for å utvikle den overordnede strategi for hele virksomheten og har det overordnede ansvar for driften innenfor de rammer som er trukket opp av de politiske myndigheter med hensyn til formål, innhold og former for virksomhetsutøvelse innenfor de ressurser som er stilt til disposisjon.

Styrets oppgaver er bl.a. å godkjenne virksomhetsplan og budsjett, legge fram årsmelding og regnskap, kontrollere økonomien og sørge for at trygdens ressurser forvaltes på en forsvarlig måte.

I styreinstruksen er det også bestemmelser om styrets forhold til departementet og trygdens daglige leder.

STYRETS BERETNING 2012**Oppgaver og rammeverk**

Pensjonstrygden for sjømenn er en egen lovbestemt pensjonsordning vedtatt 3.12.1948. Pensjonstrygden for sjømenn hører administrativt inn under Arbeidsdepartementet og ledes av et styre med medlemmer fra sjømennenes og rederienes organisasjoner. Administrasjonen av ordningen er lokalisert i Oslo og har som hovedoppgave å innkreve pensjonspremie og å sørge for at sjømannspensjoner utbetales til alle berettigede til rett tid.

Utvikling i resultat og stilling

PTS presenterer ett samlet regnskap for Forvalter og Ordning. Forvalter er det administrative apparatet som forvalter og administrerer ordningen. Ordningen omfatter rettighetene som er opparbeidet av våre medlemmer, samt grunnfond og reguleringsfond. Samlede inntekter i 2012 utgjorde 1 248 mill. kroner. Kostnadene utgjorde i 2012 1 254 mill. kroner. Tilsvarende tall for 2011 var 1 510 mill. kroner og 1 517 mill. kroner. Garantitilskuddet, som er en statlig underskuddsgaranti, var i 2012 på 214,8 mill. kroner. Ordningen antas å gå med overskudd fra og med 2014/2015.

Årsresultatet for 2012 er 0 som følge av at resultatdisponeringen føres som utsatt inntekt, dvs. som korreksjon eller forskudd på inntekt fra bevilgning. Motposten til denne inntektsreduksjonen er mellomværende med Arbeidsdepartementet i balansen.

Det antas en stabil utvikling fremover mht. antallet skip og antallet medlemmer. Det er en viss usikkerhet knyttet til globale lavkonjunkturer. For øvrig påvirker rammevilkårene for næringen sysselsettingen. Ordningen budsjetteres å gå med overskudd igjen fra 2014/2015 og ansees å ha gode forutsetninger for fortsatt drift.

Risikostyring og internkontroll

PTS følger bestemmelsene i aktuelle lover, og det er utarbeidet beredskapsplan og brannvernforskrift. De spesielle krav til PTS når det gjelder mål og styringsparametre, fremgår av det årlige tildelingsbrevet fra departementet. PTS har i 2012 foretatt en risikovurdering som viser risikoeksponering av virksomheten, herunder drift, økonomiforvaltning, lover og regler. Det er utarbeidet opplegg for systematisk risikovurdering av strategiske mål, mål i tildelingsbrevet, tiltaksplaner, hovedprosessene, større prosjekt og systemer. Opplegget inkluderer nøkkelkontroller og risikoreducerende tiltak. Det er ikke avdekket vesentlige svakheter, feil eller mangler i etaten som er kritisk for virksomhetens drift eller anseelse. Vår risiko er i det vesentlige knyttet til IKT-utviklingen i forbindelse med prosjektet PTS2013. Riksrevisjonen reviderer regnskapene.

Styrets arbeid og sammensetning

Styret har hatt fire møter i 2012. I tillegg har styrets leder deltatt i de faste etatsstyringsmøtene med Arbeidsdepartementet (2 møter i 2012). Det er i perioden oppnevnt to nye varamedlemmer. Kari Lund, som er direktør i Statens pensjonskasse, er oppnevnt som personlig varamedlem for Finn Melbø fra 31. august 2012. Norges rederiforbund oppnevnte advokat Kristin Mørkedal som nytt varamedlem i perioden 01.08.2012 - 01.08.2013 da Kristine Godal Mohr har barselspermisjon

Når det gjelder saker i 2012, har styret lagt særlig vekt på å følge opp Pensjonstrygdens arbeid med å realisere strategiplanen for perioden 2010-2013. Prosjektet PTS2013 er et viktig element i dette arbeidet. Prosjektet omfatter tre delleveranser: Delleveranse 1, nytt premie og økonomisystem med arbeidsgiverportal, ble levert i henhold til plan og er i produksjon. Gevinstrealiseringen overgår målsetting i betydelig grad. Omfanget av delleveranse 2, nytt pensjonssystem, har vist seg å være større enn antatt. Det er derfor behov for å øke budsjettet i 2013 for å sikre god kvalitet på leveransen. Videre er det av samme årsak sannsynlig at produksjonssetting utsettes fra mai til etter sommeren. Det er fortsatt ambisjonen at siste delleveranse, som omfatter pensjonssimulering for medlemmer, samt rapporter og prognoser for ordningen, leveres innen utløpet av 2013.

Styret har vektlagt betydningen av prosjektet PTS2013, og statusrapport fra prosjektet er behandlet på alle møtene.

På hvert styremøte behandles også Resultat- og økonomirapporten, hvor styret følger opp virksomheten og ordningens økonomi, utviklingstrekk, samt virksomhetens måloppnåelse sett opp mot de krav som den er underlagt.

Styret vedtok i 2012 budsjettet for 2013 med de forutsetninger som foreligger.

Styret har videre behandlet ordinære fagsaker i henhold til styreinstruksen. Et vesentlig vedtak var at det ble åpnet adgang til, på gitte vilkår, å innlemme hurtigbåter under 100 bruttonn i Pensjonstrygden. Det har ikke vært lov- eller forskrifts- endringer i perioden. En forskriftsendring vedtatt i 2011 trådte imidlertid i kraft fra 01.01.2012. Dette gjelder at stillinger som ligger i gråsoneområdet mellom overordnet og underordnet, dvs. at stillinger hvor det ikke klart fremgår av lov eller forskrift at stillingen skal tilhøre gruppe 1 eller gruppe 2, kan føres i gruppe 1 dersom stillingen har minst samme tarifferte hyre som elektriker eller radiooperatør. I tvilstilfelle avtales med arbeidstaker i hvilken gruppe stillingen skal plasseres (§ 5-1 nytt annet- erde ledd).

Organisasjon og medarbeidere

Ved utgangen av året hadde PTS 36 ansatte. Gjennomsnittsalderen er 54 år. Organiseringen er flat med fem avdelinger og fire avdelingsledere, som alle rapporterer direkte til direktøren. Det er to produksjonsavdelinger: Avdeling Medlem og marked har ansvaret for å bygge opp en best mulig kunde- og medlemsbetjening samt ansvar for innrapportering fra rederiene og premieprosessen. Avdeling Pensjon og rettigheter har ansvar for pensjonsprosessen. Tre stabsavdelinger støtter opp under arbeidet: Økonomi og virksomhetsstyring, Teknologi og utvikling og Administrasjon og HR.

Sykefraværet var på 2,56 %. Virksomhetens IA- mål er 4, 5 %. Det var ingen tilfeller av langtidsfravær (over åtte uker). Det legemeldte fraværet utgjorde 1 %.

Kvinner er i flertall i virksomheten og utgjør 62 % av de ansatte. Ledergruppa består av to menn og to kvinner. Virksomhetens øverste leder er mann. Det er liten forskjell mellom kvinners og menns lønn både totalt sett og i de ulike stillingsgruppene i virksomheten. Kvinner er godt representert i forbindelse med opplæringstiltak og i fag- og arbeidsgrupper i tråd med virksomhetens personal- og lønnspolitikk. I 2011 utgjorde sykefraværet blant kvinner 6 %. Det ble iverksatt tiltak for å redusere og forebygge kvinners sykefravær, herunder tilpasning og tilrettelegging. Det ble også igangsatt ukentlig trim på jobben. Tiltakene videreføres i 2013.

Resultatet av medarbeiderundersøkelsen viser at de ansatte opplever at virksomheten har et godt arbeidsmiljø. Godt arbeidsmiljø er avgjørende for at den enkelte medarbeider skal levere gode resultater og således bidra til virksomhetens måloppnåelse. Organisasjons- og utviklingsarbeidet i Pensjonstrygden har som mål at PTS skal være en kvalitativ god organisasjon med faglig sterke og endringsdyktige ansatte, og at det er nødvendig samsvar mellom ressurser og oppgaver.

Virksomheten gjennomfører en rekke tiltak for å styrke den faglig utviklingen. Tiltakene gjennomføres i henhold til virksomhetens kompetansetiltaksplan.

Arbeidstilsynet gjennomførte et varslet tilsyn i PTS den 30. mai 2012 som en del av tilsynets nasjonale satsning på "Arbeid for helse." Etter tilsynet ble PTS gitt to pålegg. Påleggene er gjennomført.

I tråd med virksomhetens strategiplan for perioden 2010-2014 gjennomfører Pensjonstrygden for sjømenn en omlegging til nye systemer og selvbetjeningsløsninger for å modernisere og effektivisere driften. Prosjektet PTS2013 innebærer en overgang fra manuelle og arbeidskrevende rutiner for innkreving av premie og beregning og utbetaling av pensjon, til en stor grad av automatisering av disse rutineene. Omleggingen vil også innebære omstillings- og endringsprosesser som vil berøre hele virksomheten.

Fondsforvaltning

Av § 14 i lov av 3.12.48 om pensjonstrygd for sjømenn fremgår det at "Trygdens fond forvaltes av styret etter regler som fastsettes av Kongen med Stortingets godkjenning". I forbindelse med at PTS fra 2014/2015 igjen vil gå med overskudd og bygge opp fond, er den fremtidige håndteringen av fondsforvaltningen utredet. PTS engasjerte Grieg Investor AS til å konkretisere hvordan fondsforvaltningen bør tilrettelegges innenfor dagens PTS' spesifikke regelverk for fondsforvaltning (reglement og retningslinjer) samt belyse om det er elementer i dagens regelverk som ansees å være u hensiktsmessig i forhold til fondets formål, samt sett opp mot regelverket for sammenlignbare virksomheter.

I tråd med anbefalingen fattet styret 22.11.2012 beslutning om nye og mer oppdaterte retningslinjer, operasjonalisert gjennom "Strategi for kapitalforvaltning". Retningslinjene erstatter tidligere retningslinjer vedtatt av styret 15.11.2000.

De oppdaterte retningslinjene er dog innenfor gjeldende reglement for fondsforvaltning fra 1995. Det har siden den gang skjedd store endringer i kapitalforvaltningsforskriften for pensjonsinnretninger. Styret har derfor påpekt behov for oppdatering også av reglementet for fondsforvaltning i PTS, samt sikre at reglementet holdes à jour fremover. Styret vedtok å reversere plasseringen av grunnfondet som kontolån i Norges Bank og plassere midlene i tråd med ny strategi for fondsforvaltning. Disse spørsmål er tatt opp med Arbeidsdepartementet .

Påvirkning Ytre miljø

Avfall: - PTS har systemer for å skille oppsamling av avfallstypene papir, restavfall, glass/metall, plast og lysrør.

Energi: - Energiforbruket i PTS avleses elektronisk, og kilowattimer fra strømleverandør kommer på faktura. Dette slås sammen med PTS' andel av fellesstrøm og ernvarme, hvor gårdeier oppgir tall. Alle lys slukkes når lokalene forlates etter arbeidstid, og er slukket i weekenden.

Reiser: - Antall reiser er et minimum og begrenser seg til de

Styrets beretning

turer som er nødvendig for PTS' informasjonsvirksomhet.

Dette er fem- ti turer i året.

Innkjøp: - Pensjonstrygden velger fyrtårnsertifiserte produkter så langt det er mulig.

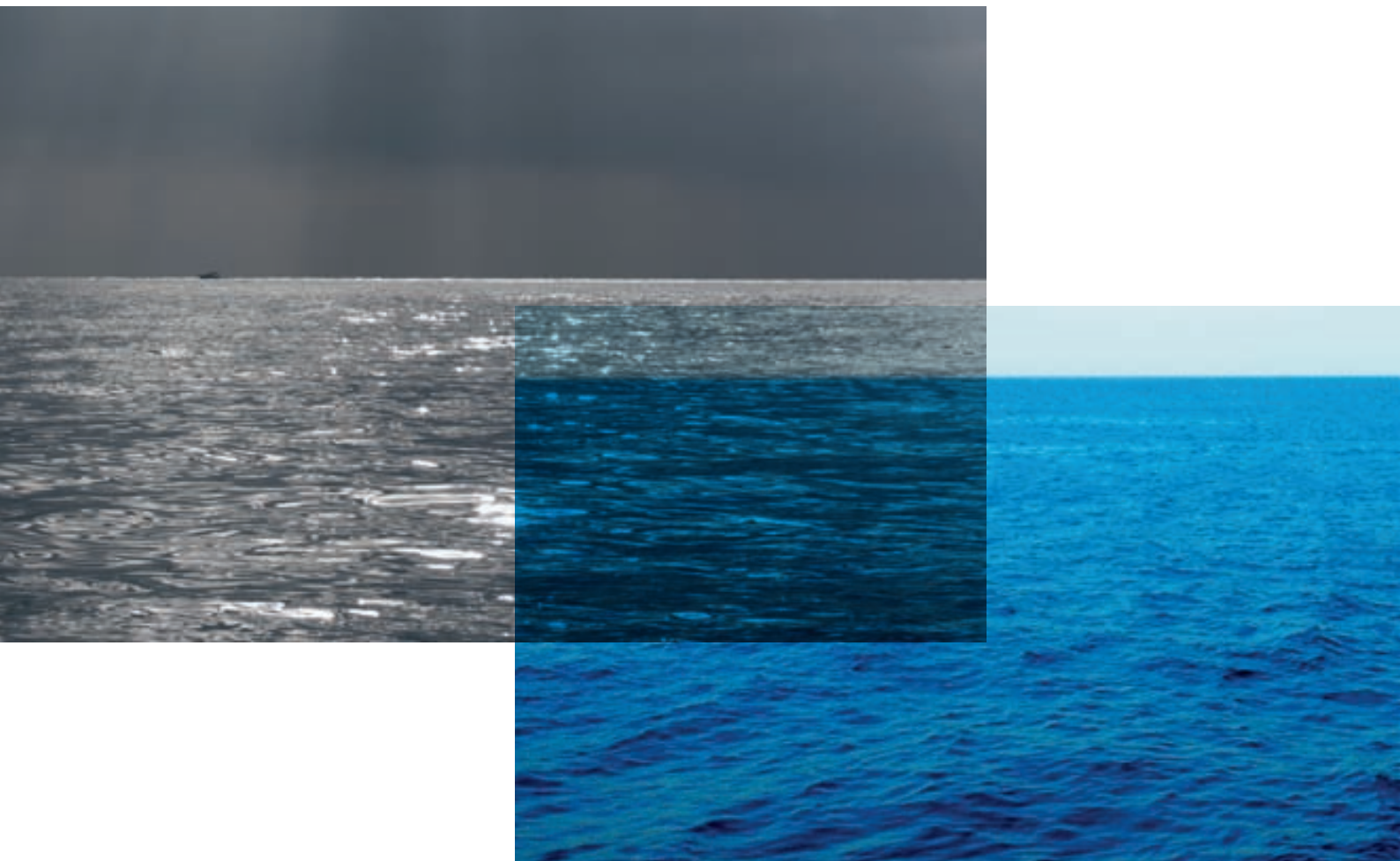
Miljøbevisstheten: - PTS begrenser utskrift på papir. Et eksempel på dette er at sakene til styret kun sendes ut elektronisk.

Fortsatt drift

Etter styrets oppfatning gir det fremlagte resultatregnskap og balanse, med tilhørende noter, en riktig oversikt over PTS' økonomiske utvikling og finansielle stilling. Årsregnskapet for 2012 er satt opp under forutsetning om fortsatt drift. Styret bekrefter at denne forutsetningen er i henhold til regnskapslovens § 3- 3.

Styret takker de ansatte

Pensjonstrygdens styre takker medarbeiderne og ledelsen i PTS for de gode resultater som er levert i 2012. Styret vil spesielt takke for at det har vært god måloppnåelse i daglig drift i tillegg til at prosjektet PTS2013 gjennomføres.



TRYGDENS FOND

Pensjonstrygdens grunnfond og reguleringsfond forvaltes av styret etter pensjonstrygdlovens § 14 og etter regler fastsatt sist ved kgl. res. av 03.11.1995, godkjent ved Stortingets vedtak av 12.12.1995. PTS startet i 2012 forberedelsene til å få på plass et opplegg for praktisk håndtering av fondsforvaltning fra 2014/2015, da trygden forventes igjen å gå med overskudd. I tråd med dette ble det vedtatt nye og oppdaterte retningslinjer for fondsforvaltningen i styremøte 03.11.2012.

Grunnfondet, som utgjør fast 186 mill. kroner, kan ikke nyttes til å dekke pensjonstrygdens løpende utgifter. Grunnfondet har siden april 2002 stått på rentebærende konto i Norges Bank som kontolån til statskassen i samsvar med styrets vedtak i møte 27.02.2002. I samsvar med ny strategi for fondsforvaltning vedtok styret i møte 03.11.2012 å reversere plasseringen av grunnfondet som kontolån i Norges Bank. Saken er tatt opp med Arbeidsdepartementet. Videre har styret påpekt behovet for oppdatering av reglementet for fondsforvaltning i PTS samt betydningen av å sikre at reglementet holdes à jour fremover.

Mellomregnskapet med departementet pr. 31.12.2012 utgjorde 25,7 mill. kroner.

Bokførte finansinntekter i 2012 (2011) beløp seg til 6,7 mill. kroner (7). Herav utgjorde renter av bankinnskudd 5,7 mill. kroner (6,1), forsinkelsesrenter av pensjonsavgift 1 mill. kroner (0,8) og inkassogebyrer 0,06 mill. kroner (0,04).

FREMSKRIVNING AV PENSJONSTRYGDENS INNTEKTER OG UTGIFTER

Økonomien i Pensjonstrygden for sjømenn er basert på et utligningsprinsipp slik at årets utgifter dekkes av årets inntekter. Pensjonstrygden har således ikke kapitaldekning for sitt pensjonsansvar beregnet etter vanlige forsikringstekniske prinsipper. Trygden er garantert av staten.

For å få et best mulig resultatbilde av Pensjonstrygdens fremtidige økonomi, herunder av statens garantiansvar, har trygden foretatt nye beregninger av fremtidige årsresultater som omfatter årene fra og med 2013 til og med 2032, jf. tabell 10.1. Disse beregninger bygger på forutsetninger som har en stor grad av usikkerhet.

Følgende forutsetninger har blitt lagt til grunn for beregningene av de fremtidige pensjonsutbetalinger og avgiftsinnbetalinger:

- Aktuelle data i Pensjonstrygdens pensjonsregister og medlemsregister oppdatert pr. 31.12.2012
- Antall medlemmer øker til 30 000.
- Grunnbeløpet i folketrygden og bruttohyrene øker med 3 % pr. år.
- Pensjoner under utbetaling reguleres på grunnlag av en lønnsvekst på 3 % pr. år fratrukket inntil 0,75 %.
- Årlig rente forutsettes å være 6 % pr. år (3 % realrente).
- Statens tilskudd etter någjeldende lovgivning opprettholdes.

Beregningene på dette grunnlag viser at statens samlede utgifter med ordinært statstilskudd og dekning av trygdens underbalanse vil utgjøre ca. 131 mill. kroner i 2013. I 2014 er garantiansvaret anslått til 22 mill. kroner. Det ordinære tilskudd til krigsfartstillegget m.m. er beregnet å utgjøre 74 mill. kroner i 2015 og reduseres med 1-9 mill. kroner hvert av de senere år.

I tabell 10.2 er det foretatt kontantverdi-beregning pr. 01.01.2013 etter samme forutsetninger for årene 2013-2014, men med flere alternativer for realrenten.

Pensjonsutgiftene har siden 2009 vist en synkende tendens. Den viktigste årsaken er at avgangsårsklassene er større enn tilgangsklassene. Dette er en tendens som vil holde seg i mange år fremover. På kortere sikt har også bestemmelsene i

§ 4 nr. 2 om utsatte pensjonsrettigheter betydning. Disse bestemmelsene får full virkning fra og med 2014 og vil føre til at en vesentlig andel av medlemmene får økt sin pensjonsalder med inntil fem 5 år.

Fra 2014/2015 forventes Pensjonstrygden å gå i driftsmessig balanse. Det fremgår av fremskrivningen på neste side at trygdens fond allerede etter fire år vil utgjøre over en milliard kroner. Beregningene viser også at kontantverdien av statens garantiansvar er vesentlig redusert i forhold til tilsvarende beregninger foretatt pr. 01.01.2012. Dette skyldes at perioden med underbalanse er redusert med ett år.

Det understrekes at beregningsgrunnlaget fortsatt er usikkert. Dette har blant annet sammenheng med sysselsettings-situasjonen for sjømenn som følge av den globale finanskrisen, norske rammevilkår for skipsfarten og utviklingen av skipsfarten innen EU- /EØS- området. Den langsiktige tilpasning til pensjonsreformen kan også innvirke sterkt på Pensjonstrygdens regelverk og økonomi.

I tabell 12.2.3 er det gitt en oversikt over statens tilskudd til Pensjonstrygden for sjømenn for årene 2003–2012.

TABELL 10.1

ANSLAG OVER FREMTIDIGE ÅRSREGNSKAP

Grunnbeløpsøkning: 3 %. Realrente: 3 %.

	2013	2014	2015	2016	2017	2018	2019	2020	2021	2022
UTGIFTER SUM	1178	1078	1018	959	912	876	861	821	791	761
Pensjoner	1125	1040	980	920	870	830	810	770	740	710
Tilbakebetalt avgift	9	4	5	6	9	13	18	18	18	18
Administrasjon	44	34	33	33	33	33	33	33	33	33
INNEKTER SUM	1047	1068	1091	1120	1155	1197	1243	1296	1356	1423
Statstilskudd	90	82	74	65	58	50	43	37	32	27
Avgifter	951	980	1009	1039	1070	1103	1136	1170	1205	1241
Finansinntekter	6	6	9	15	27	43	64	89	119	155
RESULTAT	-131	-10	73	160	243	320	383	475	565	662
FOND										
Kapital pr. 1.1.	196	196	208	281	442	684	1005	1387	1863	2428
Kapital pr. 31.12.	196	208	281	442	684	1005	1387	1863	2428	3089
STATENS GARANTIANSVAR	-131	-22	0	0	0	0	0	0	0	0

	2023	2024	2025	2026	2027	2028	2029	2030	2031	2032
UTGIFTER SUM	741	721	691	670	659	648	649	666	686	716
Pensjoner	690	670	640	620	610	600	600	620	640	670
Tilbakebetalt avgift	18	18	18	17	16	15	16	13	13	13
Administrasjon	33	33	33	33	33	33	33	33	33	33
INNEKTER SUM	1498	1580	1670	1770	1878	1994	2119	2254	2396	2548
Statstilskudd	23	20	18	16	14	13	12	11	10	10
Avgifter	1278	1316	1356	1397	1439	1482	1526	1572	1619	1668
Finansinntekter	196	243	297	357	425	500	582	671	767	870
RESULTAT	757	858	979	1100	1219	1347	1471	1587	1710	1832
FOND										
Kapital pr. 1.1.	3089	3847	4705	5684	6784	8003	9350	10820	12408	14118
Kapital pr. 31.12.	3847	4705	5684	6784	8003	9350	10820	12408	14118	15950
STATENS GARANTIANSVAR	0	0	0	0	0	0	0	0	0	0

TABELL 10.2

KONTANTVERDIER PR. 01.01.2013 AV STATENS GARANTIANSVAR FOR ÅRENE 2013 - 2014,
DVS. TIL PENSJONSTRYGDEN FORVENTES Å GÅ I DRIFTMESSIG BALANSE

	REALRENTE					
	-1%	0%	1%	2%	3%	4%
UTGIFTER SUM	2 213	2 192	2 171	2 150	2 130	2 110
Pensjoner	2 123	2 103	2 083	2 063	2 043	2 024
Tilbakebetalt avgift	13	13	13	13	13	13
Administrasjon	77	76	75	74	74	73
INNTEKTER SUM	2 073	2 053	2 032	2 013	1 993	1 974
Avgifter	1 893	1 874	1 855	1 837	1 819	1 802
Statsfinansiering	1 693	1 67	1 66	1 64	1 62	1 61
Finansinntekter	12	11	11	11	11	11
RESULTAT	-140	-139	-138	-138	-137	-136
STATENS GARANTIANSVAR	-151	-150	-149	-148	-147	-146

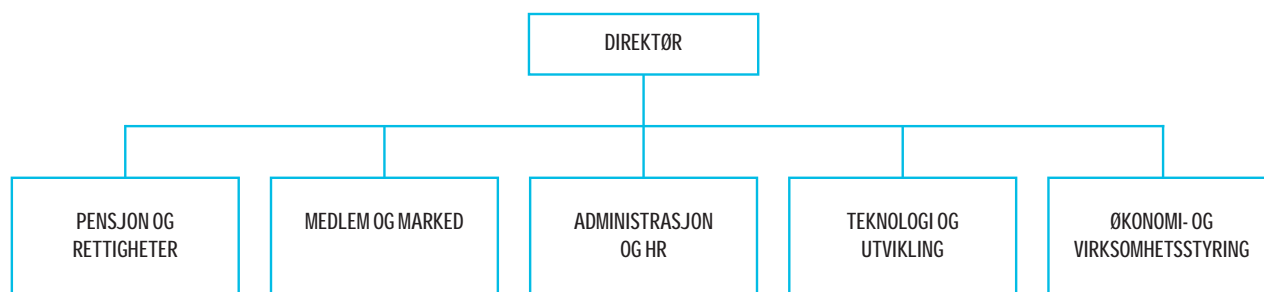
ORGANISASJON OG MED- ARBEIDERE



Ledergruppen i PTS:

Fra venstre: Rune Håland (leder Økonomi- og virksomhetsstyring og fungerende leder Medlem og marked), Bodil Johannessen (leder Pensjon og rettigheter), direktør Geir Bø, Catherine Nicolaissen (leder Administrasjon og HR), Vidar Bakke (leder Teknologi og utvikling).

Vi viser til organisasjonskartet under. Direktøren rapporterer til Pensjonstrygdens styre og Arbeidsdepartementet i samsvar med regelverket. De sentrale målstyringsdokumenter er departementets tildelingsbrev, strategiplanen, årlige handlingsplaner samt resultat og målstyringsdokumentene.



PTS I ENDRING

Vi er godt i gang med utviklingsprosjektet PTS2013. Portalløsning for rapportering av medlemsdata ble lansert høsten 2012, og portalløsning for medlemmene lanseres i 2013. Arbeidet med prosjektet krever stor innsats samtidig som vi skal opprettholde god daglig drift. Men dette har vi så langt lykkes godt med. Side om side med moderniseringen av systemløsningene våre leverer vi "rett pensjon til rett tid".

Prosjektet vil medføre betydelig endringer i og effektivisering av hovedprosessene og støttefunksjonene i PTS. For de ansatte innebærer dette endringer i roller, arbeidsmåter og arbeidsoppgaver og stiller store krav til fleksibilitet, endringsvilje og -evne. Et av våre strategiske mål er å være en lærende og utviklende organisasjon med motiverte og endringsdyktige ledere og medarbeidere, som stimulerer til forbedring og måloppnåelse. For å få dette til legger vi vekt på et godt og inkluderende arbeidsmiljø, hvor de ansatte trives og opplever faglig og personlig utvikling.

KOMPETANSEUTVIKLING

PTS utarbeider årlige tiltaksplaner for kompetanseutvikling basert på virksomhetens overordnede kompetanseplan. Med en stor andel av de ansatte i pensjoneringsalder har det tidligere vært lagt vekt på å sikre kompetanseoverføring for å unngå sårbarhet i forbindelse med generasjonsskiftet i virksomheten. Dette er nå i hovedsak håndtert blant annet gjennom omleggingen til helhetlig saksbehandling.

Vi er særlig opptatt av øke kompetansen på pensjonsområdet generelt, øke bransjekunnskapen og utvikle vårt kundekonsept og vår service. I tillegg jobber vi med en språklig modernisering av skriftlig materiell. PTS avholder månedlige seminarer for alle ansatte med eksterne fagpersoner med hovedvekt på det pensjonsfaglige området. Vi har avholdt kurs og samlinger innenfor service og kundebehandling og jobbet med kultur og verdier. Som en del av arbeidet med "Klart språk i staten" har alle ansatte deltatt på "klarspråk-kurs". Vi har også jobbet med lederutvikling og blant annet gjennomført ledersamlinger med fokus på kultur og verdier. Alle planlagte kompetanseutviklingstiltak er gjennomført. I 2013 er kompetansetiltakene i stor grad knyttet til opplæring i nye systemer.

GODT ARBEIDSMILJØ

Også i 2012 var deltakelsen på medarbeiderundersøkelsen 100 %. Hovedfunnene er relativt sammenfallende med forrige års undersøkelse, men viser totalt sett en liten fremgang. Oppsummert viser resultatene at de ansatte opplever å ha et godt arbeidsmiljø hvor man støtter og hjelper hverandre. De ansatte kjenner godt til virksomhetens overordnede mål og ser hvordan eget arbeid og enhetens arbeid bidrar til måloppnåelsen. Vi skal fortsatt konsentrere oss om faglig og personlig utvikling samt god kommunikasjon og delaktighet i endringsprosessene. Dette er områder det er blitt jobbet særskilt med det siste året, og hvor vi ser en positiv fremgang fra 2011. Arbeidet videreføres i 2013.

I slutten av mai 2012 gjennomførte Arbeidstilsynet et varslet tilsyn hos PTS. Formålet med tilsynet var å kontrollere at virksomheten har rutiner for å jobbe systematisk og forebyggende med helse, miljø og sikkerhet. Arbeidstilsynet var særlig opptatt av det psykososiale og organisatoriske arbeidsmiljøet. Tilsynet var en del av Arbeidstilsynets nasjonale satsning "Arbeid for helse". Etter tilsynet ble PTS gitt to pålegg. Påleggene er gjennomført.

LAVT SYKEFRAVÆR

Målet for PTS er at sykefraværet ikke skal overstige 4,5 %. Virksomheten inngikk ny IA-avtale i 2011. Det ble samtidig utarbeidet handlingsplan for IA-arbeidet og nye sykefraværsoppfølgingsrutiner, og avholdt IA-samling for alle ansatte. I 2012 var sykefraværet 2,56 %. PTS har vært opptatt av å redusere sykefraværet og forebygge nytt fravær etter at fraværet i 2011 økte til 7,3 % fra 4,1 % i 2010 og 3,7 % i 2009.

Vi har jobbet aktivt med oppfølging og tilrettelegging for å redusere og forebygge sykefraværet. Høsten 2012 startet vi opp med tilbud om ukentlig trening på jobb for alle ansatte. I tillegg til fysisk tilrettelegging og aktivitet legger vi også vekt på arbeidsmiljøtiltak som sosiale og faglige samlinger og aktiviteter. Arbeidet videreføres i 2013 med særlig vekt på å følge sykefraværsutviklingen i lys av prosjektgjennomføringen og endringene som vil skje fremover.

LIKESTILLING

I virksomhetens personal- og lønnspolitikk legges det vekt på likestilling. Alle ansatte skal ha mulighet til å kvalifisere seg gjennom oppgaver som gir økt kompetanse, og det skal tas hensyn til kjønnsbalansen ved oppnevning til arbeidsgrupper. Det skal være en god balanse mellom menn og kvinner på alle områder i virksomhetene. Av 36 ansatte i PTS er 62 % kvinner. Virksomhetens direktør er mann. I ledergruppen for øvrig er det to kvinner og to menn.

STATISTIKK

I dette kapittel finnes en del tabeller om Pensjonstrygdens omfang, innkreving av premier, antall pensjoner fordelt på pensjonsart, beløp, alder og utbetalingssted. Dessuten oppgis tall over antall saker som er behandlet.

12.1 TRYGDENS OMFANG

12.1.1 Arbeidstakere trukket for pensjonsavgift

12.2 AVGIFTSINNKREVING

12.2.1 Pensjonsavgifter siste 10 år

12.2.2 Årsregnskapstall 1949- 2012

12.2.3 Statstilskuddet 2012- 2002

12.3 ANTALL PENSJONER

12.3.1 Utviklingen m/pensjonsart og beløp

12.3.2 Antall pensjoner siste 10 år

12.3.3 Redusert pga. uttak før pensjonsalderen

12.3.4 Med ventetilllegg etter overgangsregler

12.3.5 Fordelt etter minstekrav til fartstid

12.3.6 Fordelt etter alder

12.3.7 Fordelt etter størrelsen på pensjonen

12.3.8 Fordelt etter fradrag for personskadetrygd

12.3.9 Før fylte 67 år m/barnetilllegg

12.3.10 Med pensjonstillegg

12.3.11 Med beløp fordelt på fylker/utlandet

12.4 ANTALL SAKER HVOR PENSJONSAVGIFT ER TILBAKEBETALT

12.5 INFORMASJON OG SAKSBEHANDLING

12.5.1 Personer informert direkte om sine rettigheter 2012- 1999

12.5.2 Antall pensjonskrav behandlet 2012- 2003

12.5.3 Antall ankesaker behandlet i Trygderetten

Aktuell statistikk, sammenholdt med tidligere års statistikk, viser følgende trender:

- Antall aktive sjømenn som betaler premie, var ganske stabilt i årene 1998- 2000, med nærmere 29 000 arbeidstakere. Antallet gikk ned til 28 100 i 2001, og ble ytterligere redusert i 2002/2003/2004. På grunn av dette forhold ble trygdens avgiftsinntekter redusert, og statens garantiansvar økte. Antall aktive sjømenn har steget jevnlig hvert år fra 2005. I 2012 var antallet 30 001.
- Det totale antall skip som går inn under trygden, er stabilt på ca. 2 200.
- Antall løpende pensjoner går ned år for år fordi antall enkepensjoner og alderspensjoner etter 67 år reduseres. I en fremtidig normalsituasjon vil trygden ha 5 000- 6 000 alderspensjoner før 67 år. Tilgangen av alderspensjoner i 2012 var som forventet.
- Til tross for at antall pensjoner reduseres, øker summen av pensjonsbeløpene. Dette skyldes delvis G*- reguleringen av nye ordinære alderspensjoner før 67 år og av krigsfartstillegg i øvrige pensjoner. Dessuten skyldes det økt antall alderspensjoner før 67 år med høye pensjonssatser og pensjonstillegg. Fra 2011 G- reguleres ikke lenger løpende pensjoner, de lønnsvekstjusteres.
- Av antall nye krav (1 280) som ble behandlet i 2012, resulterte ved årsskiftet ca. 44 % i pensjon og 20 % i tilbakebetaling av pensjonsavgift. 12 % fikk foreløpig avslag (pensjonsrettsnære) og 13 % endelig avslag. 9 % var ikke ferdigbehandlet ved årets slutt. Avslag har nesten falt bort, da vi bare informerer før 60 år til dem som har rett til ytelse herfra.
- Trygden har hvert år fra og med 1994 hatt betydelig regnskapsmessig underbalanse på grunn av misforhold mellom antall avgiftsbetalende sjømenn og pensjonister. Underbalansen har blitt vesentlig redusert fra 2009, og ordningen forutsettes å gå i balanse 2014/2015.

12.1 TRYGDENS OMFANG

12.1.1 TRYGDEPLIKTIGE ARBEIDSTAKERE TRUKKET FOR PENSJONS-
AVGIFT DE SISTE 10 ÅR (GJ.SNITTSTALL PR. MÅNED MEDREGNET
SYKEMELDTE)

ÅR	ANTALL
2012	30 000
2011	29 189
2010*	28 913
2009	29 839
2008	29 425
2007	28 140
2006	27 064
2005	25 998
2004	25 611
2003	26 282

12.2 AVGIFTSINNKRIVNINGEN

12.2.1 FORDELING AV INNBETALTE PENSJONSAVGIFTER DE SISTE 10 ÅR,
MILL. KRONER PR. ÅR

GJ.SNITTLIG PENSJONSAVGIFT PR. ARBEIDSTAKER DE SISTE 10 ÅR,
KR PR. MÅNED

ÅR	ARBEIDSTAKERE	REDERIER	SUM	ARBEIDSTAKERE	REDERIER	SUM
2012	306	640	946	850	1 778	2 628
2011	289	596	885	814	1 698	2 512
2010	279	570	848	789	1 632	2 421
2009	267	552	819	745	1 557	2 302
2008	257	519	776	725	1 481	2 206
2007	224	444	668	664	1 334	1 998
2006	206	385	590	633	1 206	1 839
2005	195	356	551	625	1 161	1 786
2004	188	338	526	612	1 122	1 734
2003	185	339	524	586	1 099	1 685

12.2.2 ÅRSREGNSKAP (HOVEDTALL) I ÅRENE 1949 - 2012

ÅR	UTGIFTER				INNTEKTER				RESULTAT	FOND		
	Pensjoner	Tilbakebetalt avgift	Adm. mv.	SUM	Pensjons-avgifter	Tilskudd fra staten ¹⁾	Laste- / fyravg. ¹⁾	Finansinnt. m.m.	SUM	Reg.fond pr. 31.12 ²⁾	Total kap. pr. 31.12 ³⁾	
1949	4,5	0	0,3	4,8	10	0,5	0,3	3,7	14,6	9,7	11	197
1950	12	0	1	13	23	1	1	5	30	17	28	214
1951	14	0	1	15	26	1	1	5	34	19	47	233
1952	19	0	1	19	30	2	1	6	39	20	68	254
1953	25	0	1	25	35	3	2	6	46	20	88	274
1954	29	0	1	30	33	3	2	7	45	15	103	289
1955	34	0	1	35	36	2	2	8	47	12	114	300
1956	40	0	1	41	37	0	2	9	48	7	122	308
1957	47	0	1	48	42	0	2	10	53	5	127	313
1958	55	0	1	56	45	0	2	12	59	3	130	316
1959	60	0	1	61	49	0	2	12	63	3	133	319
1960	61	0	1	62	51	0	2	12	65	3	135	321
1961	62	0	1	63	53	0	3	13	69	6	142	328
1962	73	0	2	75	63	0	4	13	80	5	147	333
1963	92	0	2	94	90	0	5	13	108	13	160	346
1964	113	0	2	115	116	14	4	16	149	33	193	379
1965	112	0	2	114	120	13	4	17	154	40	233	419
1966	112	0	2	115	114	14	4	20	152	37	270	456
1967	115	0	3	118	112	29	4	22	167	49	319	505
1968	133	0	3	136	109	35	5	27	175	39	358	544
1969	141	0	4	146	99	42	8	31	180	34	392	578
1970	147	0	5	152	92	45	7	34	178	26	418	604
1971	184	0	5	190	94	77	8	36	215	26	444	630
1972	194	0	6	200	96	79	8	36	219	19	463	649
1973	197	0	6	204	94	85	8	38	226	22	485	671
1974	211	0	7	218	90	88	8	42	229	11	497	683
1975	250	0	7	257	103	101	8	44	256	-1	496	682
1976	310	0	8	318	160	119	8	43	330	12	507	693
1977	330	0	9	339	186	127	8	47	368	29	536	722
1978	358	0	10	369	187	143	7	53	391	22	558	744
1979	372	0	10	382	183	150	7	55	396	13	572	758
1980	407	0	11	418	202	165	8	60	434	16	587	773
1981	439	0	13	452	230	181	8	66	484	33	620	806
1982	466	0	14	480	255	199	8	76	537	57	677	863
1983	494	0	15	509	264	222	0	91	578	69	745	931
1984	501	0	15	516	265	227	0	97	588	72	817	1003
1985	513	1	16	529	281	232	0	106	619	90	907	1093
1986	537	1	17	554	268	240	0	123	631	77	984	1170
1987	557	1	18	575	245	245	0	140	630	55	1040	1226
1988	573	1	18	591	230	245	0	152	626	35	1075	1261
1989	597	1	21	618	194	244	0	171	609	-9	1066	1252
1990	605	1	24	630	260	245	0	149	654	24	1090	1276
1991	619	1	27	647	273	239	0	138	651	4	1094	1280
1992	639	1	22	662	289	235	0	144	668	6	1100	1286
1993	668	6	23	697	295	228	0	236	759	62	1162	1348
1994	671	13	22	706	319	219	0	63	600	-106	1056	1242
1995	692	12	23	727	334	214	0	75	622	-104	952	1138
1996	712	16	23	750	356	208	0	80	644	-106	846	1032
1997	725	16	23	765	397	204	0	60	661	-104	742	928
1998	765	21	23	809	447	202	0	53	702	-107	635	821
1999	769	22	23	814	482	199	0	55	736	-79	556	742
2000	805	24	24	852	496	194	0	63	753	-99	457	643
2001	900	23	23	945	515	190	0	54	759	-186	271	457
2002	934	26	24	984	521	183	0	43	747	-237	35	221
2003	995	23	25	1043	524	497	0	14	1035	-8	27	221
2004	1070	29	27	1125	526	580	0	7	1113	-12	14	200
2005	1126	31	30	1187	551	638	0	7	1196	9	23	209
2006	1189	43	27	1258	590	662	0	9	1261	3	26	212
2007	1258	21	28	1307	668	608	0	15	1291	-16	10	196
2008	1325	22	28	1375	776	602	0	22	1400	25	35	224
2009	1103	19	29	1151	819	290	0	14	1123	-27	7	193
2010	1306	19	31	1356	848	493	0	7	1348	-3	4	190
2011	1467	14	36	1517	885	625	0	7	1517	6	0	196
2012	1209	10	35	1254	946	296	0	7	1249	0	0	212

¹⁾ Etter at laste- og fyravgiften falt bort i 1983, har trygden fått et årlig statstilskudd på 8 mill. kroner.

²⁾ I 2003 ble reguleringsfondet oppbrukt. F.o.m. 2003 gjelder beløpet i denne kolonnen mellomværende mellom staten og PTS. Resultatet for 2007 og 2008 gjelder underdekning inkludert garantitilskudd. Den reelle underdekning (garantitilskuddet) utgjorde 315 mill. kroner i 2012 (625 mill. kroner i 2011).

³⁾ Totalkapitalen utgjøres av grunnfondet på 186 mill. kroner samt mellomregnskap AD på 26 mill. kroner.

12.2.3 STATENS TILSKUDD TIL PTS 2012- 2003, MILL. KRONER

ÅR	KRIGSFARTS- TILLEGG	ENKEPENSJON SLUTTET FØR 1.9.39	UTENL. HVAL- FANGST	FAST TIL- SKUDD	TILSKUDD T.O.M. 2006	TILSKUDD VEIL.- KONTOR	GARANTI- TIL- SKUDD*	TOTALT
2012	91,7	0	0,5	8			214,8	315
2011	99,7	0	0,6	8			516,3	625
2010	108,6	0	0,7	8			375,7	493
2009	118,4	0	0,9	8			162,7	290
2008	126,3	0	1,1	8			466,7	602
2007	132,5	0,02	1,3	8			466,2	608
2006	139,4	0,03	1,3	8	6,25	1,6	505,4	662
2005	151,9	0,1	1,5	8	6,25	1,6	468,7	638
2004	165,7	0,1	1,8	8	6,25	1,6	396,5	580
2003	159,5	0,1	2,3	8	6,25	1,6	319,3	497
SUM	1293,7	0,4	12	80	25	6,4	3 892,3	5 310

*) Beløpet omfatter også en buffer på 10 mill. kroner som skal tilbakebetales departementet.

12.3 ANTALL PENSJONER

12.3.1 UTVIKLINGEN I 2012 I ANT. PENSJONER OG BELØP FORDELT PÅ PENSJONSART PR. 31.12.2012 (2011)

PENSJONSART	ANTALL 1.1.2012	TILGANG 2012	AVGANG 2012*)	ANTALL 31.12.2012	SUM ÅRLIG PENSJON (1000 KR)	
					2012	2011
ALDERSPENSJON						
FØR 67 ÅR	5 890	831	1 233	5 488	1 027 659	1 063 649
ETTER 67 ÅR	3 763	30	556	3 237	42 847	48 728
ENKEPENSJON						
BEVILGET ENKEPENSJON	4 736	91	579	4 248	70 679	76 612
	22	0	3	19	332	353
SUM	14 411	952	2 371	12 992	1 141 517	1 189 342

*) I tallet for avgang er medregnet 1 000 pensjoner hvor pensjonisten døde, 1 162 pensjoner hvor pensjonisten fylte 67 år eller ble tilstått 100 % uførepensjon fra folketrygden m.v., 182 pensjoner mindre enn 4 % av folketrygdens grunnbeløp, utløst med kapitalverdien, og 9 pensjoner hvor pensjonisten gjenopptok tjenesten til sjøs.

12.3.2 ANTALL PENSJONER PR. 31.12. I DE SISTE 10 ÅR

2012	2011	2010	2009	2008	2007	2006	2005	2004	2003
12 992	14 411	16 040	17 657	19 171	20 534	22 090	23 163	24 154	25 073

ANTALL PENSJONER PR. 31.12.	2012	2011
12.3.3 REDUSERT PGA. UTTAK FØR PENSJONSALDEREN	389	459
12.3.4 MED VENTETILLEGG ETTER OVERGANGSREGLER (SOM VARER LIVET UT)	3	3

12.3.5 ANTALL ALDERSPENSJONER FØR 67 ÅR FORDELT ETTER MINSTEKRAV TIL FARTSTID* PR. 31.12.2012

PENSJONSGIVENDE FARTSMD.	150	12	SUM
ANTALL PR. 31.12.	5 006	482	5 488

*) Hovedkravet for rett til pensjon er 150 måneder. Unntaksvis er det nok med minst 12 måneder her, hvis arbeidstaker også har fartstid i annen ordning slik at summen av fartstid blir minst 150 måneder.

12.3.6 ANTALL PENSJONER FORDELT ETTER ALDER PR. 31.12.2012

FYLT ALDER	ALDERSPENSJON		ENKEPENSJON	
	ANTALL	ANDEL I %	ANTALL	ANDEL I %
- 49 år			2	0
50-54			2	0
55-59	42	0	10	0
60-61	687	8	6	0
62-64	2 655	30	13	0
65-66	2 104	24	15	0
67-69	44	1	36	1
70-74	176	2	119	3
75-79	525	6	304	7
80-84	1 113	13	903	21
85-89	783	9	1 511	35
90-94	596	7	1 346	32
95-99	91	1	262	6
100-	9	0	30	1
SUM	8 725	100	4 267	100
HERAV:				
FØR 67 ÅR	5 488	63	48	1
ETTER 67 ÅR	3 237	37	4 219	99

12.3.7 ALDERSPENSJONER FØR 67 ÅR FORDELT ETTER STØRRELSEN PÅ PENSJONEN PR. 31.12.2012*

PENSJONER I ALT		PROSENTVIS FORDELING AV ÅRLIG PENSJON KR 1 000												GJENNOMSNITT PENSJON KR
ANTALL	BELØP	30	40	50	60	70	80	90	100	110	120	130	>130	
5 470	1 027 659 192	4	1	1	1	1	2	3	4	5	5	4	69	187 872

*) Tabellen omfatter ikke fastlåste småpensjoner i tilfelle hvor det også ytes 100 % uførepensjon eller lignende etter folketrygdens regelverk.

9.3.8 ANTALL PENSJONER FORDELT ETTER FRADRAG FOR PENSJON FRA PERSONSKADETRYGD PR. 31.12.2012 KR PR. ÅR*

ART	TOTALT		KIP		KEP		YSU		YSE	
	Ant.	Fradr.	Ant.	Fradr.	Ant.	Fradr.	Ant.	Fradr.	Ant.	Fradr.
ALDERSPENSJON										
FØR 67 ÅR	0	0	0	0	0	0	0	0	0	0
ETTER 67 ÅR	425	8 842 536	397	8 821 860	5	1 308	23	19 368	0	0
ENKEPENSJON	1 949	23 824 440	14	86 880	1 841	22 713 516	0	0	94	1 024 044
SUM	2 374	32 666 976	411	8 908 740	1 846	22 714 824	23	19 368	94	1 024 044

*) Forkortelsene i tabellen gjelder krigsinvalidepensjon (KIP), krigsenkepensjon (KEP), uførepensjon fra tidligere yrkesskadetrygd (YSU) og enkepensjon fra tidligere yrkesskadetrygd (YSE).

12.3.9 ANTALL ALDERSPENSJONER FØR FYLTE 67 ÅR MED BARNETILLEGG PR. 31.12.2012

PENSJONER MED BARNETILLEGG	184	63	7	2	1	I alt 257
ANTALL BARN PER PERSON	1	2	3	4	5	1,3*
SUM ANTALL BARN	184	126	21	8	5	344

*) Gjennomsnittlig antall barn

12.3.10 SJØMANNSPENSJONISTER MED PENSJONSTILLEGG* ETTER LOVENS § 6. KR PR. ÅR

FØDT	ANTALL	ANTALL	PENSJONSTILLEGG PR. 31.12.2012**	
	31.12.2011	31.12.2012	TOTALT KR	GJENNOMSNIITT KR
1944	26			
1945	419	30	1 359 552	45 318
1946	405	413	16 166 508	39 144
1947	342	359	13 803 636	38 450
1948	269	298	11 465 388	38 474
1949	214	242	7 572 984	31 293
1950	145	216	6 835 212	31 645
1951	86	126	4 031 580	31 997
1952		72	1 954 272	27 143
SUM	1906	1756	63 189 132	35 985

*) 20 % for årsklassene 1944 - 1945, 17% for årsklassen 1946- 1948, 14% for årsklassen 1949- 51 og 11 % for årsklassen 1952- 1954.

**) Samlet utbetaling av pensjonstillegg i 2012 utgjorde 68 mill. kroner.

9.3.11 ANTALL PENSJONER MED BELØP FORDELT PÅ FYLKER/UTLANDET PR. 31.12.2012

FYLKER	Antall	Prosent	Ant. pr. 1000 innbyggere	ÅRLIG PENSJON kr
Hordaland	1924	15	4	166 635 900
Vestfold	1438	11	6	94 827 528
Møre og Romsdal	1376	11	5	159 146 448
Rogaland	1294	10	3	119 171 160
Nordland	932	7	4	104 379 276
Aust-Agder	553	4	5	48 638 280
Vest-Agder	544	4	3	47 876 328
Troms	539	4	3	56 908 416
Sør-Trøndelag	515	4	2	54 468 228
Østfold	472	4	2	35 479 668
Oslo	395	3	1	19 907 796
Akershus	393	3	1	24 300 564
Sogn og Fjordane	354	3	3	40 696 416
Telemark	292	2	2	20 434 356
Buskerud	191	1	1	13 899 672
Finnmark	183	1	2	18 547 380
Nord-Trøndelag	178	1	1	23 844 624
Hedmark	79	1	0	7 383 384
Oppland	78	1	0	7 921 872
TOTALT I NORGE	11 730	90	2	1 064 467 296
Utenfor Norge	1 262	10		77 049 468
TOTALT	12 992	100		1 141 516 764

12.4 TILBAKEBETALING VED OPPNÅDD PENSJONSALDER DE SISTE 10 ÅR, KR PR. ÅR

ÅR	ANTALL	TILBAKEBETALT BELØP	GJENNOMSNITT
2012	352	10 287 604	29 226
2011	487	13 914 610	28 572
2010	702	18 992 062	27 054
2009	719	18 810 533	26 162
2008	926	22 371 553	24 159
2007	915	21 313 403	23 293
2006	2 081	42 913 863	20 622
2005	1 435	30 615 690	21 335
2004	1 338	28 567 076	21 351
2003	1 149	23 418 989	20 382

12.5 INFORMASJON OG SAKSBEHANDLING

12.5.1 PERSONER INFORMERT DIREKTE OM SINE RETTIGHETER I 2012-1999*

	2012	2011	2010	2009	2008	2007	2006	2005	2004	2003	2002	2001	2000	1999
ANTALL	697	1 204	1 540	852	2 699	0	6 151	3 075	1 883	1 314	1 892	3 393	1 790	3 113

*) Ordningen med direkte informasjon til de enkelte rettighetshavere før pensjonering tok til i 1998.

Ordningene omfattet opprinnelig personer over 62 år som ikke selv hadde søkt om pensjon. I perioden 1998-2005 ble slik direkte informasjon gitt til i alt 6 000 personer. F.o.m. 2005 gis informasjon til alle berettigede noen måneder før de fyller 60 år. Sum informerte i perioden 1999 - 31.12.2012: 29 603 personer.

12.5.2 ANTALL PENSJONSKRAV BEHANDLET 2012-2002

ÅR	NYE KRAV	RESULTAT 31.12.2012				
		IKKE FERDIG-BEHANDLET	NYE PENSJONER	TILBAKEBETALT AVGIFT	FORELØPIG AVSLAG	ENDELIG AVSLAG
2012	1 280	153	567	255	149	156
2011	1 556	0	766	426	142	222
2010	1 824	0	823	604	142	255
2009	1 838	0	841	672	116	209
2008	2 206	0	963	874	110	259
2007	2 240	0	991	820	133	296
2006	3 584	0	1 117	1 876	222	369
2005	3 577	0	1 201	1 419	299	658
2004	3 623	0	1 311	1 225	373	714
2003	3 243	0	1 123	1 052	445	623

12.5.3 ANTALL ANKESAKER BEHANDLET I TRYGDERETTEN

	2012	2011
Restanser i Trygderetten pr. 1. januar	0	0
Sendt Trygderetten i året	0	0
Avgjort i Trygderetten i året	0	0
Restanser i Trygderetten pr. 31.12.	0	0

NOTATER

SENTRALE SPØRSMÅL SOM PTS HAR FÅTT

Hvorfor må jeg innbetale til Pensjonstrygden for sjømenn?

Svar: Pensjonstrygden for sjømenn er ved siden av folketrygden hjørnesteinen i pensjonssystemet for sjøfolk. Ordningen er en generell offentlig pensjonsordning som gir ytelse fra fylte 60 år til folketrygdens pensjonsalder, 67 år. Ordningen er riktignok garantert av staten, men rettigheter i ordningen er basert på innbetalt premie fra arbeidstaker og arbeidsgiver.

Hvorfor er 360 farts måneder maksimumsgrense for opptjening?

Svar: Bestemmelsen kom inn i loven i 1955 for å få samme maksimumstid som i Statens pensjonskasse og pensjonstrygdene for statsarbeidere og skogsarbeidere.

Får etterlatte noe av innbetalt premie?

Svar: Nei. Allerede ved folketrygdlovens ikrafttreden ble det bestemt at etterlatepensjoner og alderspensjon etter 70 år (senere 67 år) skulle dekkes av folketrygden.

Hvordan er forholdet mellom sjømannspensjon og folketrygden?

Svar: Sjømannspensjon ytes ikke til den som har pensjon eller arbeidsavklaringspenger fra folketrygden for hel uførhet. Får sjømannen ytelse etter en lavere pensjonsgrad enn 100% bortfaller en forholdsmessig del av sjømannspensjonen som svarer til uføregraden. Sjømannspensjonen samordnes ikke med ordinær alderspensjon som tas ut før 67 år.

Hvordan er forholdet til avtalefestet pensjon fra offentlig ordning?

Svar: Sjømannspensjon ytes ikke til den som har hel avtalefestet pensjon fra offentlig ordning. Gradert uttak av offentlig AFP medfører tilsvarende gradert uttak av sjømannspensjonen.

Hvordan er forholdet til avtalefestet pensjon i privat ordning?

Svar: Avtalefestet pensjon fra privat ordning påvirker ikke retten til sjømannspensjon. Du må imidlertid være oppmerksom på at uttak av sjømannspensjon før 62 år kan påvirke retten til uttak av AFP fra en privat tjenstepensjonsordning. Dersom du har opptjent slike rettigheter bør du ta kontakt med den private ordningen før uttak av sjømannspensjonen.

Hvordan er forholdet til dagpenger under arbeidsløse?

Svar: Sjømannspensjon ytes uavhengig av dagpenger (som på sin side er tilpasset sjømannspensjonen).

Hvor lang fartstid må jeg ha for å få pensjon?

Svar: Hovedregel: Minimum 150 pensjonsgivende måneder (12,5 år).

Kan jeg få pensjon selv om jeg ikke har 150 måneder?

Svar: Hvis du har tilstrekkelig tid i en/ flere av følgende ordninger til at sum blir 150

- opptjeningstid i Pensjonstrygden for fiskere
- tjenestetid på skip som medlem av annen offentlig tjenstepensjonsordning
- vernepliktstjeneste før 1981
- tid på annet EØS- lands skip

Denne tid teller bare med ved spørsmålet om vilkårene for pensjon er oppfylt og ikke ved selve pensjonsberegningen.

Får jeg pensjon for tid på annet EØS-lands skip?

Svar: Du får ikke pensjon, men tiden på annet EØS- lands skip teller med ved spørsmål om minstevilkåret (150 måneder) for rett til sjømannspensjon er oppfylt.

Spørsmål om du kan få pensjon fra skipets hjemland vil vi ta opp med det aktuelle landet når det er fremlagt dokumentasjon på slik tid i forbindelse med ditt pensjonskrav hit. Har du kun tid på annet EØS- lands skip må du henvende deg til NAV lokalt hvis du er bosatt i Norge,

Postboks 8143 Dep
N- 0033 Oslo

Kontor
Nedre Vollgate 11
0518 Oslo

www.pts.no

FOR HVEM

Norske statsborgere, personer med fast bopel i Norge og statsborgere fra andre EØS- land på norske skip, borefartøy mv. på minst 100 bruttotonn.

KRAV TIL FARTSTID

- minst 150 pensjonsgivende farts- måneder for å ha rett til pensjon.
- full pensjon ved minst 360 farts- måneder.

PENSJONSALDER

- 60 år dersom du begynte i tjeneste før 1969
- utsatt pensjonsrettighet mellom 60 og 65 år for dem som startet senere og som ikke har 120 md. etter fylte 40 år
- Tidligst fra 55 år dersom alder + farts- tid 80 år

PENSJON

Nye pensjoner beregnes i forhold til folketrygdens grunnbeløp.

Faktor av G (82 122) Full pensjon (360 md.)

Overordnet	3,276	269 032
Underordnet etter 30.04.1993	2,736	224 686
Underordnet før 01.05.1993	2,340	192 165

Under visse forutsetninger gis et tillegg iflg. pensjonstrygdlovens § 6. Se tabell 12.3.10 på side 40.

Sjømannspensjoner under utbetaling reguleres med lønnsveksten med et fradrag på 0,75 %.

Sjømannspensjonen samordnes med enkelte ytelser fra folketrygden.

PREMIE

	Månedlig	Grunnlag
Overordnet	1,17 %	G
Underordnet	0,91 %	G
Rederiavgift	3,30 %	Brto.inntekt

Eksempel underordnet:

			Grunnlag	Årlig
Arbeidstaker	0,91 %	G	82 122	8 968
Rederiavgift	3,30 %	Brto.inntekt	500 000	16 500
Sum	5,03 %	av lønn		<u>25 468</u>

Eksempel overordnet:

			Grunnlag	Årlig
Arbeidstaker	1,17 %	G	82 122	11 530
Rederiavgift	3,30 %	Brto.inntekt	700 000	23 100
Sum	4,89 %	av lønn		<u>34 630</u>

