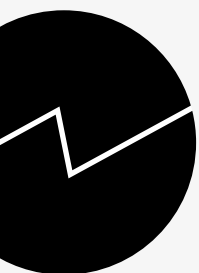
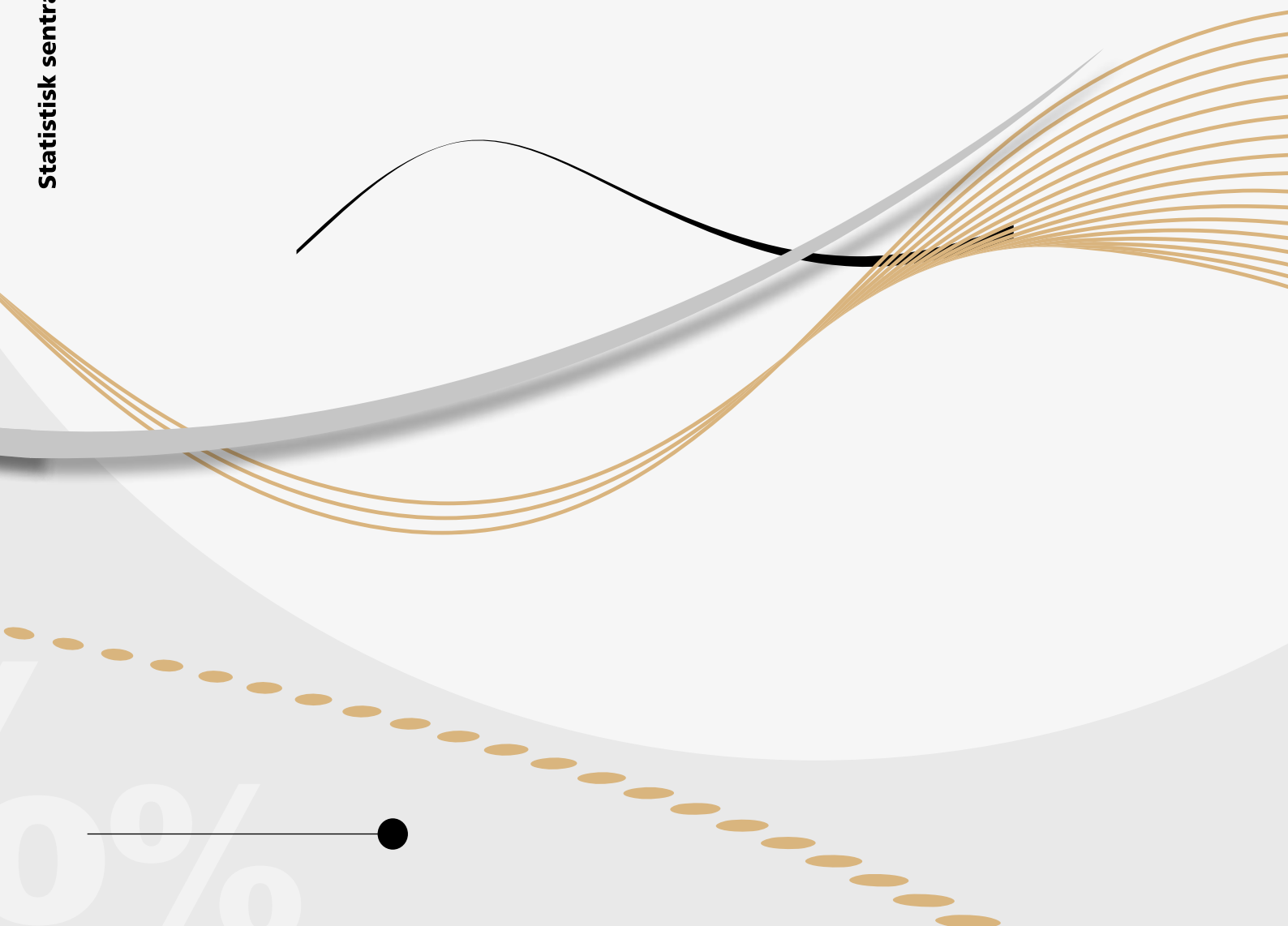


**Årsrapport for Statistisk sentralbyrå
for 2013**

Statistics Norway



Statistisk sentralbyrå



Årsrapport for Statistisk sentralbyrå for 2013

Forord

Årsrapporten inneholder oversikt over sentrale arbeidsoppgaver og resultater i 2013, både virksomhet som er finansiert over statsoppdraget, og virksomhet som er direkte finansiert av brukerne. Det omtales både forhold som er nevnt i tildelingsbrevet og andre forhold som SSB mener er av interesse for Finansdepartementet.

Årsrapporten ble godkjent av SSBs styre 26. februar 2014.

Statistisk sentralbyrå, 11. mars 2014

Morten Reymert
styreleder

Hans Henrik Scheel
administrerende direktør

Innhold

Forord	3
Innhold	4
1. Innledning	5
2. Resultater og vurderinger	5
2.1. Noen hovedtrekk	5
2.2. Sammendrag av resultater	6
2.3. Kvalitetsindikatorer	12
3. Statistikk speiler samfunnet	16
3.1. Personstatistikk	16
3.2. Statistikk over arbeid og lønn	18
3.3. Nasjonalregnskap, priser og finansstatistikk	19
3.4. Statistikk over offentlig sektor	21
3.5. Næringsstatistikk	21
3.6. Energi, miljø- og ressursstatistikk	24
3.7. Statistikk over Svalbard	25
4. Forskning av høy kvalitet	25
5. Fornøyde brukere og motiverte oppgavegivere	26
5.1. Kommunikasjon og publisering	26
5.2. Datafangst og metode	26
6. Samarbeid for bedre statistikk	28
6.1. Nasjonalt samarbeid	28
6.2. EØS-samarbeidet	28
6.3. Annet internasjonalt samarbeid	29
6.4. Nordisk samarbeid	29
6.5. Internasjonalt utviklingssamarbeid	30
7. Kvalitet i alle ledd	31
8. Administrasjon og andre forhold	34
8.1. Strategiarbeid	34
8.2. Økonomiforvaltning	34
8.3. Rapportering og resultatoppfølging - regnskap	34
8.4. Personalressurser, HMS og inkluderende arbeidsliv	35
8.5. Lokaler, universell utforming, innkjøp og grønn stat	36
Årsrapport 2013 - Styrets uttalelse	37
Vedlegg A. Regnskapsrapport 2013	41
Vedlegg B. Organisasjonskart	43
Vedlegg C. Faktarapportering på personalområdet	44
Vedlegg D. Årsrapport for arbeidet med samarbeidsavtaler om utlevering av data og kvalitet i administrative data – 2013	51
Vedlegg E. Nye statistikkrettsaker tatt inn i EØS-avtalen (vedlegg XXI) i 2013	56
Vedlegg F. Oversikt over igangsværende datafangst med manglende/uklart hjemmelsgrunnlag	57
Vedlegg G. SSBs utenlandsaktiviteter knyttet til rådgivning ovenfor utviklings- og overgangsland	58

1. Innledning

Årsrapporten gir en oversikt over virksomheten i 2013. Måloppnåelsen vurderes ut fra hovedmål og resultatkrav i tildelingsbrevet. Hovedmålene for SSBs løpende virksomhet i 2013 var:

- Å utvikle statistikk for områder som har manglet dekning.
- Å opprettholde omfanget av statistikkproduksjonen, med minst like god kvalitet og aktualitet som før.
- Å holde forskningsstandarden på et høyt internasjonalt nivå.
- Å satse videre på brukervennlig og effektiv formidling av statistikk og forskningsresultater på ssb.no.

I tillegg omtaler årsrapporten gjennomføringen av enkeltoppdrag som er omtalt i tildelingsbrevet og andre forhold som belyser virksomheten i SSB i 2013.

Kapittel 2 inneholder en oversikt over hovedprioriteringer og resultater for statistikkproduksjon og forskning, blant annet resultatmål. Statistikkvirksomheten omtales i kapittel 3 og forskningsvirksomheten i kapittel 4. I kapittel 5 rapporteres det om formidling og datainnsamling. Samarbeid om statistikkproduksjonen - både nasjonalt og internasjonalt - er omtalt i kapittel 6. Arbeid med kvalitetsforbedringer beskrives i kapittel 7, der også risikovurderingene for 2013 er kommentert. Kapittel 8 inneholder administrative forhold og regnskapsrapporten.

2. Resultater og vurderinger

2.1. Noen hovedtrekk

SSBs prioriteringer i 2013 tok utgangspunkt i retningslinjer som ble trukket opp i St. prop. nr. 1 (2012-2013), tildelingsbrevet fra Finansdepartementet, Strategi 2007 og EU-rettsakter for statistikk. SSB har i 2013 utarbeidet en ny strategi for virksomheten som gjelder fra 2014.

Sentrale resultater i 2013

- Innsatsen i EDAG-prosjektet ble videreført på samme nivå som i 2012. Både hovedprosjektet og SSB sitt mottaksprosjekt går etter planen, selv om det har oppstått noe usikkerhet med hensyn til oppgavegivers muligheter til å levere fra 1. januar 2015. Her har man en innføringsstrategi med betydelig støtte til leverandørene av personal og økonomisystemer og viktige oppgavegivere. Prøvedrift i den delen som angår flyten av data fra oppgavegiver via Altinn til sentral database i skattedirektoratet, EFF, startet primo januar 2014. Prøvedrift i dataflyten fra EFF og inn i SSB sine datasystemer starter primo mars 2014. Prøvedrift startet i hovedprosjektet primo januar 2014 og starter i SSB primo mars 2014. Prosjektets bidrag til videre utvikling av fellesløsninger i statistikkproduksjonen har også gått som planlagt.
- Lean-satsingen i SSB ble videreført i 2013 som et ledd i SSBs arbeid for kontinuerlig forbedring. Alle avdelinger i SSB får støtte fra et sentralt prosjekt til å foreta en Lean-gjennomgang av sin produksjon innen første halvår 2015. Avdeling for datafangst og metode gjennomførte en slik gjennomgang av avdelingens produksjon i 2013. Tre andre avdelinger har startet sine gjennomganger. De overordnede målene for prosjektet er redusert produksjonstid, bedret aktualitet i statistikkene, økt produktivitet og motiverte og tilfredse medarbeidere.
- Svarprosenten på web er nå oppe i 87 mot 84 på samme tid i 2012, og antall papirskjema lagt ved i hovedutsending er gått ned fra totalt 76 000 i 2012 til 29 000 i 2013. Det totale antallet purringer/påminnelser på papir har gått ned fra rundt 88 000 i 2012 til 15 000 i 2013. Det totale antallet

purring/påminnelser på papir har gått ned fra rundt 88 000 i 2012 til 15 000 i 2013.

- Antall ansatte ble redusert fra 958 til 912 i løpet av 2013.

Resultatindikatorer Resultatene for 2013 knyttet til resultatindikatorerne i tabellene under kan oppsummeres på følgende måte:

- Målet for aktualitet i måneds- og kvartalsstatistikken ble ikke nådd, men ble nådd for årsstatistikken.
- Målet for punktlighet ble ikke nådd.
- Målene for svarprosjenter ble ikke nådd. For undersøkelser med oppgaveplikt var avviket til målet lite. For frivillige undersøkelser er resultatet det samme som for 2011, men lavere enn 2012.
- Målet om redusert oppgavebyrde for næringslivet ble nådd.
- Målet for andelen elektronisk innrapportering er nådd og økte til 87 prosent fra 84 prosent året før.

Tabeller for kvantitative mål

Aktualitet målt ved antall uker fra referanseperiodens utløp til statistikken blir publisert i perioden 2009-2013

	2009	2010	2011	2012 ²	2013 ²	Mål for 2013
Månedsstatistikk	3,4	3,4	4,3 ¹	4,3	4,4	Mindre enn 3,2 uker
Kvartalsstatistikk	8,2	8,0	8,7 ¹	9,0	9,0	Mindre enn 8,0 uker
Årsstatistikk	40,6	37,2	38,9 ¹	38,0	34,0	Mindre enn 37,2 uker

¹ Nye registreringsmetoder gjør at tallene for aktualitet fra og med 2011 ikke uten videre er sammenlignbare med tidligere år.

² Det er gjort revisjon av aktualitetstallene for 2012 og 2013, jf. nærmere forklaring under aktualitet side 13.

Punktligghet, andel av statistikkene med avvik fra varslet publiseringstidspunkt.

	2009	2010	2011	2012	2013	Mål for 2013
Punktligghet	12	11	12	13	12	Mindre enn 10 prosent

Svarprosjenter i undersøkelser¹

	2009	2010	2011	2012	2013	Mål for 2013
Oppgavepliktige	95	96	94	94	94	Minst 96 prosent
Frivillige	74	67	61	63	61	Minst 74 prosent

¹ Nye registreringsmetoder gjør at tallene for svarprosjenter fra og med 2011 ikke uten videre er sammenlignbare med tidligere år.

Oppgavebyrde i næringslivet. Antall årsverk

	2009	2010	2011	2012	2013	Mål for 2013
Oppgavebyrde	103	100	86	79 ¹	85	Lavere enn 86 årsverk

¹ Korrigerede tall for 2012.

Andel elektronisk innrapportering.

	2009	2010	2011	2012	2013	Mål for 2013
Elektronisk innrapportering	63	65	77	84	87	Minst 77 prosent

2.2. Sammendrag av resultater

Produksjonsvolum SSB hadde 977 statistikkpubliseringer (frigivinger) i 2013. Det var 10 flere enn året før.

Statistikkpubliseringer

2005	2006	2007	2008	2009	2010	2011	2012	2013
791	855	977	1 009	993	951	980	967	977

<i>Nye statistikker i 2013</i>	<ul style="list-style-type: none"> • Lesferdigheter og tallforståelse (PIAAC). • Norskopplæring for voksne innvandrere. • Livslang læring. • Kostnadsindeks for buss. • Ulønnet omsorgsarbeid, levekårsundersøkelsen. • Valgkampbidrag. • Materialstrømregnskap (førstegangspublisering 21. januar 2014). • Kartdata knyttet til strandsonestatistikk. • Boligtall i FoB 2011.
<i>Nedlagte statistikker</i>	<ul style="list-style-type: none"> • Offentlige foretak, strukturstatistikk. • Kommunale attføringsforetak, regnskap. • Avtalefesta pensjon (AFP). • Utenrikshandel med sjøfartstjenester • Midlertidig stans i undersøkelsen om IKT-bruk i kommuner og fylkeskommuner. Midlertidig stans i produksjon av produsentprisindeks for telekommunikasjon. • Kvartalsvise fremskrivninger av gjennomsnitts husleier i LMU basert på KPIs husleieendringer legges ned fra og med 2013. • Midlertidig nedleggelse av den sammenkoblede statistikken for finansielt og ikke-finansielt sektorregnskap. Statistikken tas opp igjen etter fullføringen av hovedrevisjonen av nasjonalregnskapet.
<i>Sammenslåing av statistikker og oppretting av varianter</i>	<ul style="list-style-type: none"> • Utenrikshandel med varer, årsserier publiseres nå som en variant "Årlig, endelige tall" under Utenrikshandel med varer. • Veitrafikkulykker med personskade, endelige årstall publiseres nå som en variant "Årlig" under Veitrafikkulykker med personskade. • Overnattinger på Svalbard publiseres nå sammen med Overnattinger.
<i>Vedtak om oppgaveplikt og tvangsmulkt</i>	<p>All datafangst for utarbeidelse av offisiell statistikk, skal bygge på formelt vedtak fra administrerende direktør om av bruk opplysningsplikt og eventuell tvangsmulkt. Dette gjelder innsamling både fra næringsliv og offentlig etater/registre. Alle vedtak om bruk av opplysningsplikt/tvangsmulkt skal dokumenteres i SSBs produktregister. SSB har i 2013 avdekket 43 tilfeller av manglende, uklar eller udokumentert hjemmel for pågående datafangst. Det er nå gitt nødvendig hjemmel for fortsatt gjennomføring av datafangst for disse tilfellene. Det er også gjennomført en forenkling ved å erstatte flere gamle vedtak med samlevedtak. Oversikt over disse vedtakene er i vedlegg F.</p> <p>Beslutning om å bruke statistikklovens adgang til opplysningsplikt og tvangsmulkt foretas separat i hvert enkelt tilfelle. Det er mulig å innføre opplysningsplikt uten at det samtidig blir bestemt at tvangsmulkt skal tas i bruk. I 2013 ble følgende vedtak om opplysningsplikt foretatt:</p> <ul style="list-style-type: none"> • Kvartalsvis kostnadsindeks for buss. • Kartverket for innrapportering av data fra felles kartbase (FKB) og N50-5000. Opplysningsplikt med hjemmel i statistikkloven § 2-2. • Oppgavebyrdespørsmål underlegges opplysningsplikt etter statistikkloven § 2-2. Det betyr at oppgavebyrdespørsmål inngår som del av den ordinære rapporteringsplikten.
<i>Publikasjoner</i>	<p>Det ble utgitt 163 publikasjoner i 2013, 29 færre enn året før. Nedgangen er tilfeldig siden antall utgitte publikasjoner kan variere ganske mye fra år til år.</p>

Titler i ulike publikasjonsserier og utgivelser. 2005-2013

	2005	2006	2007	2008	2009	2010	2011	2012	2013
Utgivelser i alt	127	243	224	250	238	189	148	192	163
Norges offisielle statistikk ¹	27	26	17	23	26	13	-	-	
Analysepublikasjoner ²	74	111	96	114	96	102	83	108	109
Andre utgivelser ³	26	106	111	113	105	74	65	84	54
- Økonomiske analyser	6	6	6	6	6	6	6	6	5
- Samfunnsspeilet	6	5	5	5	5	5	5	5	5

¹ Serien NOS ble avsluttet per 2010.

² Tallet omfatter Rapporter, Discussion papers, Statistiske analyser og Sosiale og økonomiske studier. Reprints ble nedlagt i 2007.

³ Omfatter fra og med 2006 også serien Notater, som ikke var med i statistikken tidligere. Omfatter også Documents og "Dette er ..." -publikasjonene, samt Statistisk årbok.

Forskningsvirksomheten - eksternt publisering

I 2013 ble det utgitt 61 tidsskriftartikler i internasjonale og i norske tidsskrifter. Dette er noe lavere enn i 2012 som var et år med historisk høy publisering. Det ble publisert 10 bøker og bokkapitler, en mer enn i 2012. I 2013 ble det holdt 274 foredrag på vitenskapelige konferanser nasjonalt og internasjonalt, samt andre faglige foredrag. Dette er en liten nedgang fra året før. En medarbeider disputerte for doktorgraden i 2013, mot to året før.

Medieoppslag

Statistikk og analyser fra SSB blir ofte referert i norske medier. Tabellen under viser antall referanser til *Statistisk sentralbyrå*¹ i samtlige norske medier (både papirmedier og elektroniske). Det er en økning fra året før, men fortsatt lavere enn toppåret 2009. Økningen gjaldt hovedsakelig papirmedier. Antall medieoppslag er en av mange indikatorer for relevans. Utviklingen er relativt stabil.

Medieoppslag. Antall

2005	2006	2007	2008	2009	2010	2011	2012	2013
25 364	28 872	32 698	40 025	42 700	32 300	32 765	36 039	38 108

Feil i publiseringer

En feil defineres ved at innholdet endres, enten i figur, tabell eller tekst etter at materialet er publisert. Alle endringer av tall og data i en publisering er feil. En feil som *ikke* er alvorlig eller svært alvorlig, defineres ved at det er avvik, men tallet er mindre sentralt i statistikken. Den har også få eller ingen konsekvenser for verden utenfor. Alle feil, uavhengig av alvorlighetsgrad, skal markeres i teksten med note.

Alvorlig feil – Dersom en feil oppfylder *ett* av punktene under vil den bli ansett som alvorlig:

- Når det er feil i tall som er helt sentralt i statistikken, det vil si hovedtall, aggregerte størrelser osv.
- Når feilen i vesentlig grad vil påvirke oppfatningen om situasjonen i samfunnet, her kan en avgjørende faktor være hvis mediene/eksterne brukere har viderefremidlet feilen.
- Når feilen er markedssensitiv.

Feilrettinger i publikasjoner er ikke inkludert i materialet under.

- Feilrettinger i alt: 94 – det vil si i 9,4 prosent av publiseringene.
- Alvorlige feil: 10 – det vil si i 1 prosent av publiseringene.
- Svært alvorlige feil: ingen.
- Feil i kommunikasjonsavdelingen: 6 – det vil si i 0,6 prosent av publiseringene².

SSB utøver en stor grad av skjønn når feil klassifiseres. Under følger oversikt over de feilrettingene som SSB har definert som alvorlige i 2013. For enkelte av publiseringene skyldes feilen i hovedsak parter utenfor SSB, jf. for eksempel feil i forbindelse med publiseringen av Stortingsvalgstatistikk.

¹ Overvåkes av Retriver.

² Feilrettingsloggen er en manuell logg, og det er med stor grad av sikkerhet vi kan anta at det er en underrapportering av mindre alvorlige feil. Særlig tror vi dette gjelder feil som gjøres av Kommunikasjonsavdelingen i figurproduksjonen.

Dato for publisering	Statistikk	Feil
25. januar	Elvefiske	Feil i mange tall, både i tekst, figurer, tabeller og statistikkbanken. Vurdert som alvorlig hovedsakelig pga. omfanget (Åtte feil i norsk publisering).
26. februar	Folke- og boligtellingen, boliger	Tabellene "Bebodde boliger, etter bruksareal og antall bosatte. 2011" og "Bebodde boliger, etter type eierskap, bygningstype og bruksareal" ble fjernet fra publiseringen på grunn av feil. ³
5. mars	Overnatting	Tabellene ble ikke publisert pga. flere feil. Flere feil i statistikkbanken gikk ut.
15. mars	Utenlandsgjeld	SSB feiltolket føringsprinsippet som benyttes for funksjonen direkteinvesteringer. Direkteinvesteringer har tidligere blitt nettoført på tilsvarende måte som i statistikkene internasjonal investeringsposisjon og utenriksregnskapet. Alle objekter før 1. kvartal 2005, inkludert direkteinvesteringer, er bruttoført.
7. april	Fødte	Retting i tabeller for årgangene 2002-2010. Retting i tekst, tabeller og figurer.
27. juni	Energibruk i industrien	Feil for 2011- og 2012- årgangen av statistikken. Feilen innebærer at tallene for samlet energibruk skal være 1 prosent lavere enn det som først ble publisert.
2. august	Overnatting	Tabellene måtte kjøres på nytt, samt retting i tekst.
30. august	Rovdyravgang	Tallgrunnlaget ble beregnet på nytt, rettet i tekst, figur og tabeller.
11. oktober	Finansforetak, balanser	Endring i prosenttall for utlån og for prosentvis nedgang.
29. oktober	Stortingsvalg	Nytt tekstavsnitt, samt at tabell ble tilføyd etter at eksterne frigjorde upubliserte SSB-tall i egen rapport. Tallene var fremskaffet i forbindelse med et oppdrag SSB hadde utført for Institutt for samfunnsforskning (ISF). ISF publiserte tallene uten at de var publisert hos SSB. SSB publiserte derfor samme dag en utvidelse av teksten og en tabell.

Alvorlige og øvrige innholdsmessige feil i statistikkpubliseringene og rettinger av disse har blitt logget systematisk fra september 2012. I første halvår 2013 ble det logget feilrettinger på 12,5 av publiseringene, mens dette bedret seg noe i annet halvår slik at årsresultatet ble 9,4 prosent.

Bibliotek og informasjonssenteret

Informasjonstjenesten håndterer rundt 10 000 henvendelser i året til SSB med spørsmål om nasjonal og internasjonal statistikk. I tillegg fungerer tjenesten som nasjonal veiledningstjeneste for europeisk statistikk fra Eurostat.

I biblioteket har digitale statistikk- og artikkelbaser i økende grad erstattet papirpublikasjoner, og bruken har økt jevnt i omfang siden 2007. Det var en betydelig økning i bruk av de digitale informasjonsressursene. Det digitale tilbudet er tilgjengelig både for ansatte og for eksterne besøkende. Tradisjonelt utlån og besøk fra eksterne er samtidig blitt mindre omfattende. Løpende webpublisering av statistikk og publikasjoner i SSB, publisering av tidsserier i statistikkbanken, samt

³ Det samme gjelder statistikkbanktabell 09798, 09799, 09800, 09805 og deler av teksten som omhandler bruksareal.

den fullførte digitaliseringen av 21 000 publikasjoner utgitt av SSB bidrar til å forklare dette.

Henvendelser fra eksterne. 2006-2013

	2006	2007	2008	2009	2010	2011	2012	2013
I alt	8 102	9 921	11 192	12 072	10 434	10 290	10 113	12 581
Informasjonstjenesten								
- E-post	4 936	5 948	6 621	8 085	6 517	6 536	6 566	7 695
- Telefon	2 488	3 220	3 829	3 383	3 294	3 600	3 126	4 487
Eurostat svartjeneste	194	205	231	181	197	118	113	125
Eksterne besøkende	484	548	511	423	426	419	308	274

Utlån fordelt på ulike brukergrupper. 2006-2013

	2006	2007	2008	2009	2010	2011	2012	2013
I alt	3 946	3 889	4 206	5 114	3 556	3 225	2 901	2 657
Ansatte i SSB	2 504	2 523	2 900	3 812	2 548	2 331	2 161	2 160
Andre bibliotek/ private	1 442	1 366	1 306	1 302	1 108	894	740	497

Kurs og seminarvirksomhet

For detaljert oversikt over kurs og kursdeltagelse, jf. vedlegg C om fakta-rapportering på personalområdet.

Webstatistikk

Google analytics ble tatt i bruk i februar 2012, til erstatning for et tidligere verktøy for webstatistikk. Vi har derfor ikke tall for oppslag på ssb.no som kan sammenliknes med tidligere år. Indikatoren totale oppslag er heller ikke noe godt mål på bruk av nettstedet, og er ikke særlig nyttig i arbeidet med å forbedre det. Det nye verktøyet kan bedre si noe om hvor mange vi når ut til, og bruk av websidene med ulike funksjoner og tjenester.

Fra 1. mars 2013 til 31. desember 2014 hadde ssb.no totalt 3,5 millioner besøkende. Antall unike besøkende på nettstedet var i samme periode 1,8 millioner. Antall sidevisninger var vel 20 millioner. (Gjentatte visninger av én enkelt side telles med som flere visninger.) Gjennomsnittlig antall sider per besøk var 5,81. Den gjennomsnittlige besøkstiden var 4 minutter og 29 sekunder.

Deltakelse ved internasjonale møter

SSB deltok på 128 møter i forbindelse med det statistiske samarbeidet i EØS, 9 møter knyttet til ECE og 13 OECD-møter. På nordisk nivå var det 14 møter i 2013.

ESTP-kurs 2012

SSB hadde ansvaret for fire kurs finansiert av EFTA, to av dem som del av ESTP-programmet:

- Geographic Information Systems (GIS): Use of GIS for making statistics in a production environment in Kongsvinger, 5 - 7 March 2013. 21 deltakere fra EU/EFTA-land og Tyrkia.
- Business registers: Set-up, Use and Maintenance in Stockholm, 10-13 June 2013. 14 deltakere fra EU-/EFTA-land, Tyrkia og Korea.
- Course on User-friendly dissemination of statistics and use of PC-Axis i Moldova, 23 -25 September. 20 deltakere fra 11 land (EU, kandidatland og ENP).
- Statistical training course on Price Statistics and Indices, i Beograd, Serbia 22.-24. May 2013, 21 deltakere, hovedsakelig fra ENP.

Målbruk

Nynorskbruken i daglige statistikkpubliseringer på ssb.no var på 30 prosent i 2013. Dette tilsvarer nivået i 2012. Usignerte publikasjoner, inklusive Statistisk årbok, hadde en nynorskandel i 2013 på 20 prosent mot 12 prosent i 2012. Denne økningen skyldes i hovedsak at publikasjoner av mer intern karakter ikke er inkludert i disse tallene i 2013. Dette gjelder f. eks. virksomhetsplaner og lignende som ikke er omfattet av målloven.

Samlet har statistikkpubliseringer, brosjyrer og stillingsannonser en nynorskandel på 29 prosent. Alle SSBs skjema foreligger både på bokmål og nynorsk. SSBs nettsider har om lag 15 prosent nynorsk.

Oppgavebelastning Målet for næringslivets oppgavebyrde gitt i tildelingsbrevet var lavere enn 86 årsverk. Dette målet ble nådd, jf. tabellen under. Samlet belastning knyttet til å gi opplysninger til SSBs undersøkelser er anslått redusert med 15 årsverk fra 2012 til 2013. Disse målingene er basert på ulike målemetoder og anslag. Det er nå utarbeidet en standard metode for å måle oppgavebyrden. Denne vil implementeres for de ulike undersøkelsene i forbindelse med at de legges over i Altinn.

Næringslivets oppgavebyrde er i årsrapporten for 2012 oppgitt til 90 årsverk. Riktig oppgavebyrde for 2012 var 79 årsverk, det vil si 11 lavere enn tidligere rapportert. Departementet ble informert om dette i brev av 12. desember 2013. Korrigerte tall er markert med rødt i tabellen under.

Oppgavebyrden for personer og offentlige institusjoner er redusert med 21 årsverk fra 2012. Reduksjonen skyldes undersøkelser som ikke gjennomføres hvert år, eller bare en gang. I hovedsak gjelder dette Forbruksundersøkelsen (forbruk og sparing) som ble gjennomført i 2012.

Oppgavebelastning. Årsverk

	2006	2007	2008	2009	2010	2011	2012	2013
I alt	175	177	177	146	137	126	123 ¹	108
Næringsliv	94	108	107	103	100	86	79 ¹	85
Andre	81	69	70	43	37	40	44	23

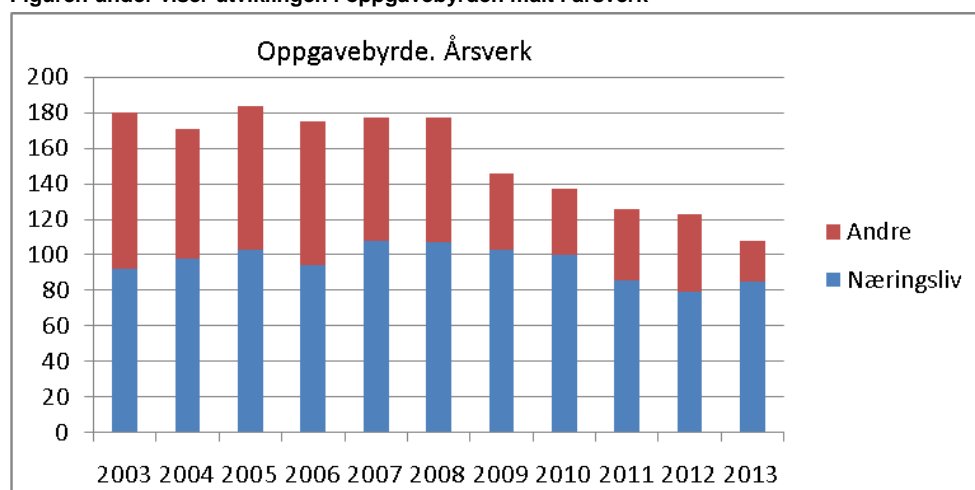
¹ Korrigerte tall for 2012.

Enkelte undersøkelser, som ikke gjennomføres hvert år, eller bare en gang, har stor innvirkning på oppgavebyrden. Tabellen under viser innvirkningen enkelte slike undersøkelser hadde på oppgavebyrden i 2012 og 2013:

Oppgavebelastning årsverk

	2012	2013
Forbruksundersøkelsen (forbruk og sparing)	15,40	0
Utdanning tatt i utlandet	3,32	0
Undersøkelse om voksnes læring (AES)	1,48	0
ESS - intervjuundersøkelse personer	1,08	0
Leseforståelse blant voksne	0,96	0

Figuren under viser utviklingen i oppgavebyrden målt i årsverk



Fordeling av oppgavebelastningen

15 prosent av foretakene i privat sektor deltok i en eller flere undersøkelser fra SSB i 2013. Andelen er uendret fra 2012. 94 prosent av foretakene i privat sektor har under 10 ansatte. Av disse mottok 11 prosent skjema fra SSB noe som er uendret fra 2012. Tilsvarende andel for foretak med 10-19 ansatte er 67 prosent og for foretak med 20-49 ansatte 89 prosent. For disse gruppene er dette en økning fra i fjor da andelene var henholdsvis 64 og 86 prosent. Foretak med over 50 ansatte utgjør om lag 1 prosent av populasjonen. I denne gruppen deltok 99 prosent i minst én undersøkelse i 2013, mot 98 prosent i 2012.

Høringer

SSB er ofte høringsinstans ved utarbeiding av nye lover, forskrifter og offentlige utredninger (NOU-serien). SSB var høringsinstans for i alt 125 saker i 2013 hvorav 55 høringer var med kommentarer.

2.3. Kvalitetsindikatorer

Punktlighet

Publisering av offisiell statistikk skal varsles minst tre måneder på forhånd. Målet er at statistikkene ikke skal publiseres verken før eller etter forhåndsvarslet tidspunkt. Avvik for punktligheten var 12 prosent i 2013, om lag det samme som i 2012. Kravet om punktlighet bedre enn 10 prosent (2008-nivået) ble dermed ikke nådd. Avvikene fra forhåndsvarslet publiseringstidspunkt var fordelt på 4 prosent statistikkpubliseringer som ble flyttet frem, og 8 prosent som ble utsatt. Avvikene skyldes i stor grad overgangen til ny web i 2013, noe som førte til flere endringer av publiseringstidspunkter. Vi har også måttet benytte to systemer for registrering (manuell loggfil og rapporteringsfunksjonalitet i nytt publiseringssystem), noe som kan ha ført til dobbelrapportering. Fra og med 2014 har vi kun ett registrerings-system.

Punktlighet. Avvik i forhold til annonsert tidspunkt. 2000 - 2011. Prosent

	2005	2006	2007	2008	2009	2010	2011	2012	2013
Avvik i alt	10	6	10	10	12	11	12	13	12
For tidlig	3	1	3	3	3	4	4	1	4
For sent	7	5	7	7	9	7	8	12	8

Aktualitet

Aktualiteten regnes fra første dag etter måleperiodens/måletidspunktets slutt og t.o.m. publiseringsdato. Både publiseringer med foreløpige tall og endelige tall er inkludert. Materialet, som benyttes til å beregne årsstatistikken, er gruppert etter år for publisering, ikke for referanseåret for publiseringen. Publiseringer av årsstatistikk for 2012, som først blir publisert i 2014, vil dermed være en del av aktualitetsstatistikken for 2014.

Aktualitet i uker - historisk utvikling

	2007	2008	2009	2010	2011	2012	2013
Måned	4,2	4,5	4,4	4,4	4,3	4,3	
Måned - ny						4,3	4,4
Kvartal	10,5	9,8	9	8,7	8,7	9,3	
Kvartal - ny						9,0	9,0
År	38,3	41,5	40,6	37,2	38,9	38	
År – ny ⁴						35,4	34

Verken for måneds- eller kvartalsstatistikkene oppnår SSB målene for aktualitet for 2013.

Forbedringen i aktualitet for årsstatistikkene kan i noen grad forklares med at det i 2013 var valgår og de valgrelevante statistikkene har god aktualitet. Det ble i 2013 publisert en del statistikker som bare kommer hvert 2. og hvert 3. år og som har god aktualitet, samt at en rekke statistikker hadde store forbedringer i aktualitet, bl.a. statistikk for livslang læring, anmeldte lovbrudd, skogkultur, foretak, fjernundervisning, areal av land og ferskvatn, allmennlegetjenesten mfl. I tillegg var det en rekke statistikker som hadde mindre forbedringer i aktualitet.

Forskjeller fra tidligere rapportering

Det er forskjeller i aktualiteten for årsstatistikken SSB for 2012 som er rapportert ovenfor i forhold til det SSB har rapportert tidligere. Årsakene er:

- Hovedårsaken er at 33 årspublikasjoner av ulike årsaker ikke ble inkludert i fjorårets rapportering. Flere av disse er statistikker som ble opprettet i forbindelse med konvertering av innhold til ny web. Dette inkluderer bl.a. statistikker som Samer og Kulturbarometeret som tidligere ble publisert som publikasjoner med en tilhørende artikkel og derfor ikke var med i aktualitetsberegningene. Andre statistikker var det vanskelig å måle aktualiteten på og ble derfor utelatt. I forbindelse med konvertering av statistikkpubliseringer til ny web er det blitt satt en tydeligere måleperiode på flere statistikker.
- Tre statistikker som tidligere har vært klassifisert som kvartalsstatistikker klassifiseres nå som årsstatistikker fordi de publiseres årlig. Dette bidrar til noe bedre aktualitet for kvartalsstatistikkene enn tidligere meldt.
- Enkelte jaktstatistikker (Hjortejakt og elgjakt) har nå utgangen av jaktåret i mars som måleperiode, ikke utgangen av kalenderåret.

Til sammen forklarer forholdene ovenfor 1 prosentpoeng av forskjellen fra fjorårets rapportering for 2012 og årets rapportering for samme år.

Svarprosent

Beregning av svarprosent ble endret i 2011 og gir et brudd mot tidligere år, hvor noen undersøkelser er holdt utenom opptellingen. Beregning av svarprosent er oppdelt i undersøkelser med oppgaveplikt og frivillige undersøkelser. Frivillige undersøkelser er igjen delt inn i intervjuundersøkelser og selvadministrerte undersøkelser. Svarprosenten reflekterer til en viss grad porteføljen av data-innsamlinger som SSB gjennomfører det aktuelle året. Utviklingen i svarprosent for intervjuundersøkelser som gjentas hvert år er derfor gitt i en separat rad.

Gjennomsnittlig svarprosent for undersøkelser med oppgaveplikt var 94 prosent i 2013. Dette er det samme som i 2011 og 2012.

⁴ Inkludert statistikker som publiseres hvert 2., hvert 3., hvert 4., hvert 5. og hvert 10. år. Ikke inkludert publiseringer med beregninger fram i tid.

For de frivillige undersøkelsene er svarprosenten vesentlig lavere, og svarprosenten varierer fra undersøkelse til undersøkelse. Kravet i tildelingsbrevet var 74 prosent eller høyere. Det ble ikke nådd i 2013. Resultatet for 2013 på 61 prosent følger ny rapporteringsmåte der alle frivillige undersøkelser, inklusive alle markedsoppdrag, er telt med.

SSB gjennomførte i 2013 flere selvadministrerte, frivillige engangsundersøkelser på oppdrag. Blant disse var det noen med svarprosent på 50 eller lavere. Dette er med på å forklare den lave oppslutningen. Videre har Leiemarkedsundersøkelsen inngått i beregningene. Leiemarkedsundersøkelsen er en årlig screeningundersøkelse til den månedlige husleieundersøkelsen, og trekkes som et adresseutvalg basert på potensielle utleieboliger. Populasjonsavgrensingene er krevende, og enhetene i utvalget er mer problematisk å kontakte og følge opp sammenlignet med et ordinært tverrsnittsutvalg. Undersøkelsen har svært lav svarprosent (28 prosent i 2013). Dette påvirker resultatet i negativ retning. I 2013 er LMU gjennomført som en selvadministrert undersøkelse.

Svarprosjenter

	2006	2007	2008	2009	2010	2011	2012	2013
Med oppgaveplikt	95	95	95	95	96	94	94	94
Frivillige	75	73	73	74	67	61	63	61

Svarprosjenter for frivillige undersøkelser etter innsamlingsmetode:

	2008	2009	2010	2011	2012	2013
Frivillige undersøkelser. I alt				61	63	61
Intervjuundersøkelser				56	56	61
Faste årlige undersøkelser	59	59	56	56	58	60
Selvadministrerte undersøkelser				63	68	62
SSBs egne				76	81	70
Oppdrag				57	55	50

Representativitet

Lav svarprosent i undersøkelser medfører ikke nødvendigvis dårlig kvalitet. Ved å vekte utvalget av enheter ved hjelp av demografiske variable vil mye av frafalls-effekten kunne reduseres.

I tillegg til svarprosjenter benytter SSB en indikator som måler representativiteten etter kjente demografiske registervariabler som kjønn, aldersgrupper, utdanning og bosted. Om det er et perfekt samsvar mellom de som svarer i undersøkelsen, og den kjente populasjonen etter disse variablene, blir representativitetsindikatoren 1 - om samsvaret er lite etter disse variablene går indikatoren mot 0.

Det er beregnet representativitetsindikatoren for 3 frivillige undersøkelser i 2009, 2012 og 2013. 2009 og 2012 er med som et referanseår. Samlet sett viser representativitetsindikatoren en forverring sammenliknet med referanseåret 2009. Resultatene for Levekårsundersøkelsen EU-Silc var særlig dårlig i 2013, og sammen med oppdragsgiver er flere tiltak planlagt og satt i verk for at resultatet skal bli bedre i inneværende år.

Representativitetsindikatorer for utvalgte frivillige personundersøkelser i 2009, 2012 og 2013

	Svarprosent			Representativitets indikator		
	2009	2012	2013	2009	2012	2013
Reise og ferieundersøkelsen	60	59	58	0,77	0,74	0,74
Levekår panel (EU-Silc)	61	56	52	0,86	0,77	0,75
Mediebruksundersøkelsen	64	59	62	0,80	0,82	0,81

Elektronisk innrapportering

Målet om å øke den elektroniske innrapporteringen for næringsundersøkelser ble innfridd i 2013. Andelen som rapporterte elektronisk økte fra 84 til 87 prosent fra 2012 til 2013. SSB har gjennom 2013 tilrettelagt for økt bruk av Altinn. Andelen som

rapporterer via Altinn, har gått opp fra 19 til 29 prosent. Andelen som rapporterer via andre kanaler enn IDUN og Altinn, har økt moderat fra 12 prosent i 2012 til 12,5 prosent i 2013.

Andel oppgavegivere som rapporterer elektronisk. Prosent

	2007	2008	2009	2010	2011	2012	2013
Elektronisk innrapportering	48	53	63	65	77	84	87

Elektronisk innrapportering fordelt på kanal. Prosent

	2010	2011	2012	2013
Altinn	16	18	19	29
IDUN	70	68	69	59
Annet	14	14	12	12

Produktivitet Ressursbruken målt i timeverk i SSB samlet gikk ned med vel 4 prosent i 2013 sammenliknet med 2012 og med 6 prosent sammenliknet med 2011. Nedgangen i ressursbruken innenfor produksjonsaktiviteter finansiert over statsoppdraget har vært enda større disse årene. Det er derfor grunn til å anta at trenden med en årlig produktivitetsøkning på minst 2 til 3 prosent fortsetter.

Effektivisering og omprioritering har gjort SSB i stand til å gjennomføre satsinger, som utvikling av nye ssb.no, innenfor dagens budsjettammer. I tillegg har SSB satt av midler til nødvendige utgifter i forbindelse med flytting i februar 2014.

Ressursbruk Rundt halvparten av arbeidstiden i SSB brukes til løpende statistikkproduksjon. Antall årsverk i alt er redusert med 38 fra 2012.

Ressursbruk etter virksomhetstype

Virksomhetstype	2007	2008	2009	2010	2011	2012	2013
Antall årsverk i alt	923	909	906	902	913	896	858
Fravær	153	150	143	144	141	141	131
Ferie og seniordager	80	79	82	87	89	87	87
Permisjon med lønn	22	23	16	14	13	12	10
Sykefravær	44	42	41	43	39	42	34
Restkategori	7	6	4	-	-	-	-
Antall årsverk unntatt fravær	771	759	763	758	772	755	727
I alt, prosent	100	100	100	100	100	100	100
Løpende statistikkproduksjon	48	48	48	47	48	49	49
Utviklingsprosjekter	13	16	16	17	17	14	14
Forskning og analyseprosjekter	12	11	11	12	12	13	13
Administrasjon og planlegging	11	11	11	12	12	12	14
IKT infrastruktur og andre interne støttefunksjoner	16	15	13	12	11	12	10

Andelen årsverk som benyttes til de ulike virksomhetstypene, har de siste årene vært stabil.

Økningen i administrasjon og planlegging fra 2012 til 2013 skyldes i hovedsak ulike oppgaver knyttet til flytting, og strategiarbeid. Nedgangen i IKT infrastruktur og andre interne støttefunksjoner skyldes i hovedsak mindre tid på kompetanseutvikling.

Evalueringer og brukerundersøkelser Det ble ikke gjennomført noen brukerundersøkelse på ssb.no i 2013 som følge av lansering av nye nettsider og et behov for tekniske oppgraderinger av programvaren relatert til brukerundersøkelsen. Undersøkelsen blir derfor gjennomført i perioden 23. januar-23. februar 2014.

I perioden 1. mars-12. september 2013 lå det et tilbakemeldingsskjema på det fleste innholdssider på ssb.no med spørsmål om folk fant det det lette etter. Det kom 150-200 tilbakemeldinger daglig, ca. 50 daglig i ferier. Det var ca. 60 prosent nei-svar og 40 prosent ja-svar.

Kvalitetsgjennomgangene i 2011 og 2012 er evaluert og videreført med en gjennomgang av statistikken for utenrikshandel med varer, befolkningsstatistikken og utdanningsstatistikken i 2013.

3. Statistikk speiler samfunnet

3.1. Personstatistikk

*Folke- og bolig telling
2011*

I løpet av første halvår 2013 har all planlagt nasjonal statistikk blitt publisert. Dette omfattet i alt tre frigivninger i tillegg til de to som kom i 2012. Boligtall ble publisert 26. februar. I ettertid ble det funnet feil i datagrunnlaget for boligens bruksareal, og korrigerte tall ble publisert 4. juli. Det er videre gjort forberedelser til levering av data etter EU-forordningen. Kravene innebærer at det skal lages svært detaljerte tabeller som stiller store krav til SSBs håndtering av konfidensialitet. Det kreves også en omfattende kvalitetsrapportering.

Etter publiseringen av husholdnings- og boligstatistikken i FoB 2011 er det satt i gang et prosjekt for å videreføre arbeidet med å samordne bohusholdnings- og boligpopulasjoner. Målet er å etablere et datagrunnlag som kan være felles for all registerbasert bolig- og bohusholdningsstatistikk i SSB. Dette innebærer å forbedre konsistensen mellom boliger og bohusholdninger og å innarbeide faktiske adresser for aktuelle grupper. Det må både arbeides med å forbedre data i grunnlagsregistrene og med å videreutvikle metodene som brukes i SSB.

Forbruksundersøkelsen

Forbruksundersøkelsen er lagt om fra årlige undersøkelser til større periodiske undersøkelser. Resultatene ble publisert høsten 2013. Gjennomføringen og resultatene skal evalueres og brukes i planleggingen av en ny undersøkelse.

Levekårsundersøkelsen om helse, omsorg og sosial kontakt ble gjennomført høsten 2012 og resultatene ble publisert publisert i 2013. Denne undersøkelsen skal samordnes med Helseundersøkelsen i Eurostat (EHIS) som er underlagt forordning og som forventes gjennomført i 2015. Det var planlagt å publisere resultater fra Levekårsundersøkelsen EU-SILC 2012 første halvår 2013 om utsatthet og uro for lovbrudd. Arbeidet ble forsinket og ble publisert 20. desember. Nye levekårsdata ble samlet inn gjennom Levekårsundersøkelsen EU-SILC 2013 våren 2013, der blant annet idrett, kultur og en egen EU-modul om livskvalitet var tema. Resultatene fra denne ble publisert etter planen 9. desember. Omleggingsprosjekter på statistikker over straffereaksjoner og fengslinger har ført til at publisering av 2012-data har blitt forsinket.

Forløpsdatabasen FD-trygd

Det har også i år vært krevende å få korrekte dataleveranser på nyere trygdeordninger til forløpsdatabasen FD-trygd. Dette gir etterslep på innlegging av data til basen og videre utlån av nye data til forskere.

Barnevern

Barnevernsstatistikken er under omlegging for å bli mer i tråd med dagens situasjon i barnevernet. Fra 1. januar 2013 samles barnevernsdata inn etter ny struktur. Det er laget et nytt mottak, revisjons- og produksjonssystem for statistikken i SSB slik at ny statistikk kan publiseres i 2014.

Helsestatistikk

EU-forordningen om statistikk over folkehelse og over helse og sikkerhet på arbeidsplassen med tilhørende kommisjonsforordninger på ulike statistikkområder er krevende. For statistikkområdet arbeidsulykker er det nødvendig å iverksette relativt omfattende tiltak for å sikre et datagrunnlag som både på kort og lengre sikt

bidrar til å oppfylle forordningenes statistikk- og rapporteringskrav. SSB samarbeider tett med berørte departementer og etater (Arbeidsdepartementet, Arbeids- og velferdsdirektoratet, Direktoratet for arbeidstilsynet og Nasjonal overvåking av arbeidsmiljø og -helse), for å etablere en nasjonal statistikk over arbeidsulykker og ivareta Norges internasjonale rapporteringsforpliktelser på området. Det overordnede målet er å implementere elektroniske skjemaer for melding om yrkesskader, for eksempel gjennom Altinn.

Inntil slike elektroniske skjemaer er implementert, er det enighet om en løsning hvor NAV skanner skjemaer og sender opplysningene elektronisk til SSB. Innrapportering fra NAV startet 1. januar 2014, basert på reviderte skjema som muliggjør å lage statistikk i tråd med internasjonale forpliktelser. Første publisering av tall for 2014 vil bli i 2015. SSB arbeider med å etablere en samordnet offisiell statistikk over arbeidsulykker, med forbehold om ekstern finansiering.

Folkehelseinstituttet overtok ansvaret for driften av dødsårsaksregisteret fra 1. januar 2014. I 2013 er det arbeidet med overføring av teknisk drift, overtagelse av funksjoner knyttet til datamottak, koding, kvalitetssikring og statistikkproduksjon, samt formell virksomhetsoverdragelse fra 1. januar 2014. Arbeidet er gjennomført i henhold til plan.

Helse- og omsorgsdepartement sendte et forslag til revidert helseregisterlovgivning på høring, med høringsfrist 15. oktober 2013. Et mål med den reviderte loven er å forenkle tilgangen til helseregistre blant annet for bruk i helsetjenesten, forskning og statistikk. I forbindelse med dette arbeidet ble Nasjonalt folkehelseinstitutt (FHI) sin tilgang til data for å innfri sine lovpålagte leveranser i henhold til Folkehelseloven drøftet mellom SSB og FHI, og det er inngått en intensjonsavtale og en rammeavtale om fremtidig samarbeid for å sikre nødvendige leveranser til FHI.

Intensjonsavtalen sikrer at partene skal støtte opp under utviklingen av ny statistikk basert på koblinger av data fra helseregister og sosioøkonomiske data fra registre i SSB. Partene har felles intensjon om å arbeide for en rolleavklaring på helsestatistikkområdet og å videreføre det faglige samarbeidet. Rammeavtalen angir rammene for FHIs tilgang til statistikkdata fra SSB. Avtalen består av en hoveddel og et vedlegg som skal oppdateres årlig. Avtalen tar høyde for at FHI kan bestille ulike typer statistikkdata begrenset til statistisk bruk i offentlig planlegging.

Utdanningsstatistikk

Undersøkelsen "Utdanning fullført i utlandet" ble avsluttet i 2013 ved å gjennomføre skjemaundersøkelsen for andre året på rad. Drøyt 60 000 innvandrere ankommet fra september 2011 til oktober 2012 fikk skjema. Arbeidet med å ta i bruk nye kilder fra UDI som erstatning for denne undersøkelsen startet høsten 2013.

Arbeidet med å implementere den reviderte internasjonale utdanningsstandarden (ISCED) i nasjonal utdanningsstatistikk kom godt i gang i 2013, og vil bli fullført i 2014. Endringer i internasjonale rapporteringer vil imidlertid påvirke arbeidet med utdanningsstatistikken i flere år fremover.

Datainnsamlingen i forbindelse med spørreundersøkelsen Eurostudent ble gjennomført første halvår 2013. Også datainnsamlingen for den internasjonale undersøkelsen om lese- og tallforståelse (PIAAC) ble gjennomført. I tillegg ble den nordiske databasen for PIAAC utviklet. Data fra undersøkelsen voksnes læring (AES) ble bearbeidet og resultatene ble publisert.

Statistikken "Deltakere i opplæring i norsk og samfunnskunnskap for voksne innvandrere" ble publisert for første gang.

Valgstatistikk På oppdrag finansiert av Kommunal- og regionaldepartementet (KRD) har SSB gjennomført innsamling, prognostisering og formidling av valgdata ved de tre siste valgene. I forbindelse med Stortingsvalget i 2013 er prosjektlederansvaret overført til KRD (nå kommunal- og moderniseringsdepartementet, KMD). SSB har bidratt med nødvendig støtte, primært IT-ressurser, for å få arbeidet gjennomført. I tillegg er opplegg og løsninger overført til KMD. Fra og med valget i 2015 vil KMD forestå arbeidet med innsamling og rapportering av valgresultatene i sin helhet.

3.2. Statistikk over arbeid og lønn

EDAG Fremdriften er i tråd med planene for både SSB sitt mottaksprosjekt og for det sentrale hovedprosjektet.

For SSBs mottaksprosjekt er spesifikasjoner og bygging av system for mottak av data fra det sentrale register over meldinger fra arbeidsgiverne (A-meldinger) inn til vår sentrale mikrodatabase straks ferdige. SSB er klare til å motta prøvedata fra og med 1. mars 2014. Spesifikasjoner for den første fasen av produksjonssystemet er også ferdig, og bygging starter om kort tid.

SSB har hatt møter med sentrale samarbeidspartnere på lønnsstatistikk som TBU, NHO, Virke og FAD om fremtidens muligheter med EDAG. I tillegg har man hatt egne seminarer med tema "Fremtidens statistikk og muligheter innenfor register-data".

Hovedprosjektet jobber nå intensivt med innføringsregimet overfor leverandørene av både lønns- og personalsystemene og sentrale oppgavegivere.

Lønnsstatistikk Lønnsstatistikk for 2012 ble ferdigstilt som planlagt med frigiving av lønnsstatistikk for alle ansatte 20. mars. Dette er én uke tidligere enn året før. Data er levert til Eurostat og Teknisk beregningsutvalg for inntektsoppgjørene. Lønnsindekser er frigitt og levert Eurostat i tråd med planer. SSB klarte ikke å ferdigstille lønnsindekser for finanstjenester i 1. kvartal på grunn av mangler i spesifikasjonene for rapportering av data. Kvartalsstatistikk på området vil bli publisert etter at vi har lagt om produksjonen av lønnsstatistikk til bruk av data fra EDAG i 2015.

Rapportering av lønnsstatistikk er lagt over fra Altinn I til Altinn II. Dette har vært krevende ressursmessig. Data til lønnsstatistikk 2013 er innhentet, og ferdigstilling og levering av data til teknisk beregningsutvalg for inntektsoppgjørene våren 2014 går som planlagt.

Arbeidskraftkostnader Undersøkelsen er gjennomført. Rapporteringen er konvertert fra IDUN til Altinn II, og det er etablert rammeverksløsninger for tilrettelegging og oppfølging av datafangsten. Omleggingen har gitt betydelig merarbeid og har blant annet gått utover arbeidet med gjennomgangen av sammenhengen mellom indeksen på området og resultater fra tidligere arbeidskraftkostnadsundersøkelser.

En gjennomgang av rapporteringen viste at det var betydelige mangler og et relativt høyt frafall. Dette har medført en ny oppgavepliktig rapportering i januar for å sikre nødvendige data til undersøkelsen. Levering av resultatet i tråd med rådsforordningen på området er juni 2014.

Skattestatistikk SSB har som planlagt frigitt foreløpige tall fra ligningen for personer med bakgrunn i lønnsposter i mars, og endelige tall 14. november. SSB vurderte ligningsmaterialet i juni som for lite komplett til å presentere husholdningens samlede kapitalinntekter.

Inntekts- og formuesundersøkelsen for personlig næringsdrivende ble presentert to uker senere enn planlagt 17. desember, men i tide for oppdatering av datagrunnlaget til Lotte-modellen. Bakgrunn for forsinkelsen var omleggingen av skatte-

regler i primærnæringen og føringen i selvangivelsen. Ny arveavgiftsstatistikk ble presentert i Dagens statistikk 20. juni, og nye tall med grunnlaget for arbeidsgiveravgift 25. juni.

Inntekts- og formuesstatistikk

I første halvår gjennomførte SSB analyser av inntektsutviklingen med bakgrunn i frigitte tall for 2011. Resultatene ble publisert i en rapport om inntektsutviklingen for den eldre befolkningen og en rapport om økonomi og levekår for ulike grupper.

I tillegg har SSB jobbet med avklaringer/samordning av husholdningspopulasjoner slik at husholdningsstatistikk og inntektsstatistikk kan bruke felles definisjoner. Dette arbeidet pågår ut våren 2014.

Planlegging av arbeidet med pensjonsformue og innhenting av opplysninger fra pensjonskasser og forsikringsselskaper er utsatt til 2014. Statistikken over kontante overføringer til barnefamiliene 2012 med data fra NAV ble presentert noe forsinket 22. august. Inntektsstatistikken for husholdninger 2012 ble frigitt i Dagens statistikk 18. desember. I tillegg er et nytt datagrunnlag til Lotte-modellen kvalitetssikret og tilrettelagt.

Fra kommunene er det høy etterspørsel etter tall knyttet til måling av lavinntekt og generell inntektsfordeling. Det er også fortsatt stor etterspørsel etter mikrodata fra forskere på området. Dette har medført standardisering av begreper for å kunne opprettholde en relativt effektiv produksjon av statistikk og uttak av mikrodata.

Arbeidsmarkedet

Den registerbaserte sysselsettingsstatistikken er publisert som planlagt i 2013. Etter EDAG vil en ha en årlig publisering hvor tall for selvstendig næringsdrivende er lagt til og samkjørt med tall for lønnstakere fra EDAG.

Utviklingen mot mer publisering av strømningstall har fortsatt i 2013. Arbeidet finansieres gjennom oppdrag hvor slike data anvendes i konkrete analyser. I en analyse over jobbskifter blant eldre ble det for første gang publisert tall for jobbskifter basert på registerdata. Dette tas videre inn i en analyse av turnover i det kommunale barnevernet. Det er ellers brukt strømningsdata i analyse av eldres tilpasning etter pensjonsreformen og det er laget tabeller i statistikkbanken over tilgang og avgang av ansatte i statlig forvaltning.

Mangler og delvis stans i rapportering fra Oslo kommune til NAVs Aa-register fra sommeren 2012 og gjennom store deler av 2013, svekket kvaliteten på tall for kommunen. Kommunetall for 2012, og da særlig gjennom KOSTRA, ble sterkt berørt. Først i januar 2014 sier NAV at situasjon er tilfredsstillende for Oslo.

Svarprosenten i AKU har de siste årene vært en god del svakere enn tidligere. Situasjonen i 2013 viste ingen forbedring med frafall i overkant av 20 prosent. Hovedproblemet er å nå frem til personer og at sporing er svært ressurskrevende. SSB jobber med ulike løsninger for å forsøke å stoppe utviklingen mot lavere svarprosjenter.

3.3. Nasjonalregnskap, priser og finansstatistikk

Løpende nasjonalregnskap

Alle nasjonalregnskapsversjonene, kvartalsvis, endelig år og fylkesfordelt nasjonalregnskap, ble publisert som planlagt i 2013. Det samme ble utenriksregnskapet (kvartalsvis), det årlige helseregnskapet og månedlig varekonsumindeks.

Hovedrevisjonen 2014

2013 var i stor grad viet revisjonen av nasjonalregnskapet og utenriksregnskapet i forbindelse med innføringen av de nye retningslinjene i 2008 SNA, ESA 2010, BPM6 og direkteinvesteringsmanualen fra OECD. Hovedrevisjonen med oppdaterte tidsserier skal publiseres i november 2014. Ny institusjonell sektorgruppering tas i bruk i nasjonalregnskapet i forbindelse med hovedrevisjonen 2014.

Statistikk for internasjonal investeringsposisjon utvides fra års- til kvartalsstatistikk.

Utlandsstatistikker Det er lav kvalitet på flere av utlandsstatistikkene bl.a. på grunn av utfordringer med å avgrense populasjonene og mangel på relevante og gode datakilder. Våren 2013 måtte SSB meddele OECD og Eurostat at vi ikke lenger er i stand til å levere transaksjonsstatistikk for direkteinvesteringer med geografisk fordeling. OECD og Eurostat har bedt om en grundigere gjennomgang av de utfordringene SSB har på feltet. Vi må også presentere en tidsplan for hvordan vi vil løse disse utfordringene og reetablere statistikken. I 2014 starter et forprosjekt for å utrede hvordan vi kan få et bedre datagrunnlag for finansstatistikk overfor utlandet, spesielt transaksjonsstatistikk.

I 2013 ble et prosjekt om globale verdikjeder finansiert av Eurostat ferdigstilt. SSB deltok sammen med seks andre land. Som en del av prosjektet publiserte vi i desember tall for norske foretaks internasjonal flytteaktiviteter. Vi gjennomførte også en studie basert på mikrodatautveksling mellom statistikkbyråene i Danmark, Finland og Norge med formål å få en kvalitativ gjennomgang av hvor godt inngående og utgående populasjoner over kontrollerte foretak speiler hverandre.

SDDS Plus SSB har i 2013 utredet mulighetene for å oppfylle kravene i IMF's nye Special Data Dissemination Standard (SDDS) Plus. SDDS Plus omfatter ni datakategorier, innenfor finansregnskap for institusjonelle sektorer, statistikk for offentlig forvaltning, finansiell sektor og gjeldsverdipapirer, samt utlandsstatistikk. Alle datakategorier må innfris seinest fra og med 2020. Det er spesielt statistikk for gjeldsverdipapirer og porteføljeinvesteringer i utlandet som må videreutvikles for å tilfredsstille SDDS Plus. SSB er positiv til at Norge slutter seg til SDDS Plus fra tidligst 2016-2017, med bruk av overgangsordning for de to nevnte datakategoriene til og med 2019. Saken må utredes nærmere siden det blir krav om tilrettelegging via SDMX både for de nye og gamle SDDS-kategoriene. SSB vil drøfte saken videre med Norges Bank og Finansdepartementet.

Priser Konsumprisindeksen (KPI) ble innlemmet i et nytt felles rammesystem for utvalgsadministrasjon (SFU) i april 2013. Produsentprisindeksen (PPI) ble innlemmet i samme system i oktober 2013. Dette skaper en bedre samordning av utvalgsundersøkelsene og skal bidra til å sikre en mer robust og effektiv gjennomføring. Overgangen medførte også et nytt papirskjema som erstatning for det tidligere skjemaet, og i neste fase skal også webskjemaet endres.

KPI baseres i stor utstrekning på strekkodedata. Dette effektiviserer datafangsten og forbedrer datakvaliteten i KPI, samt reduserer oppgavebyrden for detaljistene. Fra og med januar 2013 er strekkodedata fra bensinstasjoner innlemmet i KPI.

Husleikomponenten, som er en av de viktigste enkeltundersøkelsene i KPI, er vesentlig forbedret på visse områder i 2013. Først og fremst er det innført bedre rutiner for sporing av nye beboere. Dette er en viktig faktor for å fange opp husleieendringer som følge av bytte av kontrakter. I tillegg er vekter og grunnlaget for imputeringer av manglende verdier også endret.

Arbeidsområdene for den harmoniserte konsumprisindeksen (HKPI) styres av nylig vedtatte og kommende lovreguleringer fra Eurostat. En HKPI hvor avgiftene holdes konstante (nominelt) fra et år til annen er ferdig utviklet. Metoden som forordningen krever, avviker fra den realkorreksjonen av avgifter som er i KPI-JA. Utviklingen av ulike prismålinger knyttet til selveierens boligkonsum er også under utvikling og fortsetter i 2014. Konsumklassifiseringen Coicop utvides med et nytt detaljert nivå. Dette arbeidet vil fortsette i 2014

Prismålinger for reparasjon og installasjon av maskiner ble innlemmet i PPI fra og med 2013. PPI er det siste året utvidet med en rekke nye virksomheter. Formålet er på sikt å publisere separate prisindekser for både import- og eksportmarkedet.

3.4. Statistikk over offentlig sektor

KOSTRA Dagens IT-løsning for publisering av KOSTRA er gammel og utdatert. Ved publiseringen 15. mars 2013 opplevde brukerne betydelig ustabilitet og heng, og i praksis var det umulig å komme inn i KOSTRAs faktaark de første dagene. Dette ble midlertidig løst til 15. juni-publiseringen. Det nå er satt i gang et forprosjekt for å se på hvordan KOSTRA-løsningen bør oppdateres og samtidig implementeres i SSBs generelle IT-løsninger.

StatRes Ved utløpet av 2012 var det ferdig utviklet 12 StatRes-statistikker om hvert sitt store virksomhetsområde i statsforvaltningen. For 3 StatRes-statistikker gjenstod imidlertid arbeid med noen indikatorer som etter planen skulle ferdigstilles i 2013. Bemanningsmessige forhold førte til at disse likevel ikke ble ferdigstilt i 2013. Avtalen med FAD er ikke blitt forlenget og StatRes finansieres dermed i 2014 i sin helhet som en del av SSBs samfunnsoppdrag.

I 2013 har arbeidet i hovedsak omfattet å inkludere 2012-verdier for de eksisterende indikatorene i de ulike StatRes statistikkene. I tillegg er det igangsatt en omfattende brukerundersøkelse som tar sikte på å finne ut hva som kan gjøres for å få økt bruk av statistikkene. Rapporten fra brukerundersøkelsen forventes ferdigstilt 1. kvartal 2014.

3.5. Næringsstatistikk

Innenfor næringsstatistikken har omlegginger av produksjonsrutiner fortsatt i 2013. Omleggingen av næringsstatistikken til Altinn II har medført noen utfordringer som har hatt betydning for fremdriften i omleggingen. Som følge av stramme økonomiske rammer i 2013 har det vært nødvendig med strenge prioriteringer innenfor flere områder av næringsstatistikken. Det har dermed ikke vært rom for å prioritere alle planlagte utviklingsoppgaver.

Landbruksstatistikk Gjenstående publisering og dokumentasjon av Landbrukstelling 2010 krevde mer ressurser enn planlagt. Dette førte til forsinkelser på et par årsstatistikker og den årlige rapporten om Jordbruk og miljø. Til gjengjeld ledet det til kvalitetsforbedringer i den løpende landbruksstatistikken.

Landbruksundersøkelsen 2013 ble to måneder forsinket på grunn av problemer ved omlegging av datafangsten fra IDUN til Altinn. Hovedtema for undersøkelsen var arbeidsinnsats i jordbruket. Siden dette temaet har stor betydning for sentrale statistikkbrukere, ble det lagt stor vekt på kvalitetssikring av datagrunnlaget. Forberedelser til Landbruksundersøkelsen 2014, der tema er jordleie og utnyttelse av driftsbygninger, ble gjennomført som planlagt. Det samme gjaldt en spesialundersøkelse om gjødsling i jordbruket.

Fiskeristatistikk Utredning og utvikling av ny statistikk om strukturutvikling innenfor fiskeri og akvakultur ble ikke prioritert.

Boligstatistikk Boligstatistikken er utvidet med flere nye kjennemerker som første gang ble publisert i forbindelse med Folke- og bolig tellingen 2011. Når det gjelder boligstatistikk pr. 1. januar 2012 og 1. januar 2013 ble denne publisert i juni, men da noe forenklet i påvente av kvalitetssikring av nye data for 2012 og 2013. De resterende kjennemerkene vil bli publisert våren 2014.

I 2013 startet arbeidet med å se på hvordan vi kan utnytte data fra Matrikkelen til å få utvidet Byggearealstatistikken med informasjon om avgangen av boliger som

følge av rivning, brann og lignende, samt endringen av antall boliger som følge av ombygging. Dette gjelder for eksempel nye boliger som kommer til ved at næringsareal blir gjort om til boligareal. Med en slik utvidelse av statistikken vil vi få et mer helhetlig boligregnskap som viser utviklingen i både nivå, og tilgangen og avgangen av boliger i Norge. Det er gjennomført et pilotprosjekt med Oslo kommune i 2013 som vil danne grunnlaget for det videre arbeidet i 2014.

Priser for bygg, bolig og tjenester

Det er arbeidet videre med utviklingen av den nye prisstatistikken for nye boliger som skal tilfredsstillere kravene i HKPI til hvordan selveierens boligkostnader skal inkluderes. Statistikken var forventet publisert første gang i desember 2013, men er utsatt til september 2014 av ressursmessige årsaker.

Produksjonsindeksen for bygg og anlegg for 2. kvartal 2013 ble utsatt til publisering av tallene for 3. kvartal. I tillegg ble tallene for 1. kvartal 2013 publisert 13 dager senere enn planlagt.

Det var planlagt å utvikle en tjenestepreisindeks for Informasjonstjenester. Dette arbeidet er ikke blitt prioritert og utsatt på ubestemt tid. Tjenestepreisindeks for sjøfartstjenester er midlertidig stanset. Deler av datagrunnlaget innhentes fortsatt for bruk i nasjonalregnskapet. Produksjon av indeksen er stanset som følge av at statistikken i dag krever for mye ressurser. Produksjon av indeksen vil bli forenklet og publiseres fra og med 4. kvartal 2013.

Årlig strukturstatistikk

De årlige strukturstatistikkene, som blant annet er svært viktig for arbeidet med endelig nasjonalregnskap, utvikles fortsatt. Både utvalgsplaner og metoder for mer effektiv editering har blitt utviklet gjennom 2012 og 2013, bl.a. med betydelig redusert antall foretak i utvalget, rutiner for automatiske opprettinger og statistiske indikatorer til bruk i editeringsprosessen. Leveransen til nasjonalregnskapet og rapporteringen til Eurostat ble gjennomført innen fastsatte frister og statistikkene ble publisert tre uker tidligere enn i 2012. Videre ble det frigitt tabeller i statistikkbanken for foretak og virksomheter for alle næringene i strukturstatistikkene samlet.

Transportstatistikk

Et viktig mål i 2013 var å kvalitetssikre og effektivisere produksjonen av utvalgte statistikker, i første rekke ved å ta i bruk mer effektive editeringsrutiner. Alle de større statistikkrutinene innenfor landtransportstatistikken er nå tilpasset rammeverkløsningene.

Utviklingen av en ny oppdragsfinansiert kostnadsindeks for buss ble fullført som planlagt, og satt i drift i fra og med 2. kvartal 2013.

I et oppdrag for Samferdselsdepartementet har en utredet om det er mulig å kartlegge kabotasje på en bedre måte enn det som gjøres i dag. Arbeidet dokumenteres i en rapport som vil bli publisert i februar 2014. Senhøstes 2013 ble det inngått kontrakt med Samferdselsdepartementet om å gjennomføre en undersøkelse om små godsbiler i perioden 2014-2015.

SSB har i hele 2013 slitt med dårlig kvalitet på skadegrad i veitrafikkulykkesstatistikken. Dette henger sammen med omlegging av politiets registreringsrutiner. Problemet er tatt opp med politiets data- og materielltjeneste uten at det har resultert i justeringer av rutinene. Saken følges nå opp overfor politidirektoratet. Dersom datakvaliteten ikke bedrer seg, må SSB vurdere å legge ned ulykkesstatistikken inntil videre. Statistikk over drepte i trafikken publiseres også av andre institusjoner.

Innenfor sjøtransportstatistikk har det blitt arbeidet med oppfølging av kvalitetsgjennomgangen på havnestatistikken fra desember 2012. Arbeid med sjøulykker ble utsatt, analyse av kvalitet på opprinnelses/destinasjonssted knyttet til gods-

strømmer på sjø har ikke blitt igangsatt og deler av produsentprisindeks for sjøtransportnæringer har blitt stanset da dette ikke er blitt prioritert.

Turisme Overnattingsstatistikken har gjennomgått en totalomlegging fra skreddersydde løsninger til å bruke rammeverksløsninger. Statistikken ble publisert etter nytt opplegg fra januar 2013. Noen innkjøringsproblemer og stor sårbarhet på bemanningssiden medførte noen utsatte publiseringer og noen korreksjoner. Statistikken om overnattinger på Svalbard er nå inkludert i den ordinære overnattingsstatistikken. Dette innebærer en forenkling og 12 færre DS-artikler.

Industristatistikk For produksjonsindeksen for industrien er nye prisvekter innarbeidet, og det er etablert et system for å fremskrive prisvektene. Arbeidet med ny varekatalog for produksjonsindeksen er dokumentert i Interne dokumenter 21/2013. For produksjonsindeksen er det også i samarbeid med nasjonalregnskapet og forskningsavdelingen gjennomført et kvalitetsprosjekt der enkelte forslag til forbedringer vil bli implementert i 2014. For å bedre kvaliteten i statistikken for utviklingen i produksjonsvolum for timeverksnæringene, vil vi fra og med undersøkelsen for januar 2014 innhente tall for funksjonærenes timeverk fremfor å estimere disse. Nye og oppdaterte produktivitetsfaktorer vil også bli innarbeidet i produksjonsindeksen.

For den månedlige omsetningsstatistikken etablerte SSB i 2013 en ny og forbedret metode for sesongjustering, og slutførte arbeidet med å fordele omsetning på hjemme- og eksportmarkedet for tjenester tilknyttet olje og gassutvinning, samt maskinreparasjon og installasjon. I 2013 er frigivningene på nye ssb.no tilpasset slik at vi på best mulig måte utnytter de nye nettsidene. Vi tilbyr flere og nye figurer i pressemeldingene for konjunkturstatistikkene, og for omsetningsstatistikken publiseres nå kalenderjusterte tall. For den årlige strukturstatistikken for industrien ble det for første gang publisert tall etter teknologigrad.

IKT-statistikk Det meste av IKT-statistikken ble publisert som planlagt, men en ikke har prioritert å utvikle ny prisindeks for informasjonstjenester. Tjenestepreisindeks for telekommunikasjonstjenester har på grunn av kvalitetsproblemer blitt midlertidig stanset. En kvalitetsgjennomgang av denne indeksen (og andre indekser innenfor transportområdet), planlegges gjennomført i 2014. Det er også forsinkelser i arbeidet med Nøkkeltall om informasjonssamfunnet i serien Statistiske Analyser. Det legges nå opp til at publikasjonen heller publiseres som enkeltstående artikler på ssb.no.

FoU- og innovasjonsstatistikk Arbeidet med FoU-undersøkelsen for 2011 ble slutført etter planen. Foreløpige tall for næringslivets FoU for 2012 ble publisert i oktober og tall for innovasjon ble publisert i desember.

I kjølvannet av den betydelige interessen for FoU- og innovasjonsstatistikk i media ble det nedsatt en prosjektgruppe for å bedre kunnskapen vår om foretakenes forståelse av FoU-begrepet og om mulig under- og overrapportering. Det ble gjennomført en intervjujurunde med 5 tunge FoU-aktører. Prosjektrapporten ble ferdigstilt i september. Rapporten konkluderte med at det kunne være en viss underrapportering fra noen foretak, men at det var svært vanskelig for foretakene å tallfeste dette. På grunn av den sterke interessen for internasjonalt sammenliknbare innovasjonsresultater fikk SSB i tillegg finansiering fra Forskningsrådet og Innovasjon Norge til å gjennomføre en fullskala separat innovasjonsundersøkelse i 2014. Hovedresultatene skal være klare i juni 2014.

En artikkel om foretakspatenter etter næring og størrelsesgruppe for 2000-2012 ble publisert i august, basert på data over patentsøknader fra Patentstyret.

3.6. Energi, miljø- og ressursstatistikk

Energistatistikk

Arbeidet med å strømlinjeforme datafangsten innenfor energistatistikk har startet, men fremdriften er noe hemmet på grunn av ressurskranker. Resultater fra undersøkelsen om energibruk i bygninger for tjenesteytende virksomheter ble publisert på slutten av året.

Arbeidet med å forbedre energiregnskapet/balansen, redusere sårbarhet, bedre dokumentasjon og overgang til ny plattform er nå et porteføljeprosjekt. Første fase, som innebærer å lese inn alle tidligere årganger til SAS, startet i desember. Neste fase er å beskrive systemløsningene slik at de er klar for bygging høsten 2014.

Miljøstatistikk

Den årlige beskrivelsen av bærekraftig utvikling ble i år publisert elektronisk som magasinartikkel i begynnelsen av juni. Rapporten Samferdsel og miljø, som inneholder et utvalg statistikker og indikatorer for samferdselssektoren med hovedvekt på sammenhenger mellom samferdsel og miljø, ble utgitt i september. Det er utarbeidet tall for miljøavgifter og klimavoter til ny rapportering. Resultatene er dokumentert i artikler og rapport.

I 2017 blir det pliktig rapportering til Eurostat av miljørelatert produksjon av varer og tjenester (EGSS). Dette inkluderer også tall for sysselsetting og eksport etter økonomisk aktivitet fordelt på ulike miljø- og ressursforvaltningsformål. Dette er ny statistikk som krever ressurser. Delvis finansiert av Eurostat ble det i 2013 gjennomført en kartlegging for å identifisere hvilke områder hvor det behøves ytterligere arbeid for å imøtekomme rapporteringskravene.

I tillegg blir det pliktig rapportering for miljøvernuttgifter fra 2017. Dette er en utvidelse av dagens rapporteringskrav. I 2013 ble det gjennomført et større prosjekt for å få kartlagt de nye kravene til rapportering og hvilke konsekvenser dette vil få for SSB. Resultatene fra prosjektene er dokumentert i SSB-publikasjoner.

SSB har vurdert kvalitetsaspektene ved tidligere statistikk for regionale klimagassutslipp. Konklusjonen er at man kan publisere fylkestall for mange av utslippskildene samtidig med endelige tall, men at kommunetall ikke videreføres som statistikkprodukt. Eventuelle kommunetall kan lages som bestilte analyser hvor svakhetene ved nedbrytingsmetodikken kommer tydelig frem. Dette kan gjøres på oppdrag. SSB har på oppdrag fra Miljødirektoratet startet utviklingen av fylkesfordelte tall. Resultatene skal være klare 1. halvår 2014.

I tillegg til ordinær statistikkpublisering av klimastatistikk har SSB, på oppdrag fra Miljødirektoratet, utviklet utslippsregnskapet med nye komponenter; beregning av svart og organisk karbon (finkornet svevestøv) og Heksaklorbenzen (HCB).

Statistikk over arealbruk og arealressurser er i hovedsak produsert i henhold til planen. Forsinkelser for statistikk over fritidshusområder skyldes tekniske utfordringer i beregningen. Her er det gjennomført infrastrukturtiltak for å redusere problemene.

Avfallsregnskapet, som danner grunnlag for rapportering i henhold til EUs forordning for avfallsstatistikk, er gjenstand for kvalitetsgjennomgang og omlegging av produksjonsløpet. Statistikken for 2012 vil bli publisert i 2014 slik at rapportering til Eurostat for 2012-tall skal gå som planlagt. Progresjonen i arbeidet har vært tilfredsstillende.

Første rapportering av materialstrømsregnskap i henhold til EUs forordning om miljøregnskaper (tall for 1990-2011, i 1 000 tonn) er gjennomført, med en forsinkelse for tabellen på import og eksport av produkter. Publisering nasjonalt ble utsatt til januar 2014.

3.7. Statistikk over Svalbard

Den særskilte satsingen på å bedre dekningen av statistikk om Svalbard ble videreført i 2013. I 2013 er Befolkningsregisteret for Svalbard integrert med Befolkningsregisteret for fastlandet. Det gir de samme muligheter for måling, rapportering og oppfølging av kvalitet for Svalbard-populasjonen som for bosatte på fastlandet.

I forbindelse med lanseringen av Nye ssb.no i mars, ble Svalbard videreført som et eget statistikkområde som er tilgjengelig under toppmenyen Statistikk. Adressen www.ssb.no/svalbard går nå til en "leteside" der man kan finne statistikker, publikasjoner og artikler om Svalbard.

Etablerte svalbardstatistikker innenfor emnene næringsstatistikk, befolkning og offentlig sektor, samt en rekke regionalfordelte statistikker som dekker Svalbard som egen region, er oppdatert med nye tall i løpet av 2013. For inntektsstatistikk er det gjennom dialog med viktige brukere definert en hensiktsmessig populasjon, og arbeidet med å få etablert en registerbasert inntektsstatistikk vil bli videreført i 2014. Det er i 2013 jobbet videre med å kartlegge brukerbehov når det gjelder FoU-statistikk, og det legges opp til å etablere ny statistikk for dette området i 2014. Sentralt i dette arbeidet er også dialog med Svalbard Science Forum (SSF), for å sikre bruk av data fra ny versjon av forskerdatabase RiS til statistikkformål.

Det har videre vært betydelige forsinkelser i å publisere statistikk om miljøtilstanden for Svalbard. Forsinkelsen skyldes delvis at SSB har ventet på at SSF sin forskerdatabase RiS 2 skal produksjonsettes, og dels omprioriteringer til andre oppgaver. I 4. kvartal 2013 skulle det publiseres en artikkel med relevante tilgjengelige miljødata for Svalbard. Det er ikke prioritert å sette av ressurser til dette arbeidet og dette er utsatt. Målet er nå å få publisert en slik artikkel i løpet av februar 2014.

Det ble i 2012 gjennomført en forbruksundersøkelse på Svalbard. Resultatene skulle publiseres i løpet av høsten 2013, men dette har blitt forsinket. Analysen av resultatene har avdekket en del svakheter ved undersøkelsen som gjør det nødvendig med ytterligere analyser før vi vil beslutte hvorvidt og eventuelt i hvilken form resultatene kan publiseres. På bakgrunn av disse utfordringene ble forbruksandeler (vekter) i konsumprisindeksen for Svalbard (KPI-S) 2013 oppdatert ved å fremskrive vektstrukturen fra 2007 med utviklingen i konsummønsteret fra fastlandet for perioden 2007-2012 og andre relevante kilder.

4. Forskning av høy kvalitet

Forskningsavdelingen

Det er stort sett fremdrift i henhold til planene for forskningsprosjektene, herunder overlevering av oppdaterte modeller og modelltjenester, samt gjennomføring av analyser for forvaltningen. Det ble lagt frem tre konjunkturrapporter, noe som er en færre enn tidligere år. Økonomisk utsyn ble lagt frem sammen med konjunkturrapporten i mars. Arbeidet med vedlikehold og utvikling av modellverktøy har i all vesentlighet gått etter planen. LOTTE-modellen ble i 2013 oppdatert med nytt grunnlag langt tidligere enn før. Utviklingen av mikrosimuleringsmodeller for trygdeytelser (LOTTE-Trygd) og bedriftsbeskatning (LOTTE-AS) har blitt prioritert. Det samme gjelder arbeidet med å utvikle en ny likevektsmodell som i første rekke er ment for miljø-økonomiske analyser. Det har i 2013 blitt publisert flere notater som dokumenterer ulike modellblokker i makromodellene. Arbeidet med befolkningsfremskrivningene har blitt reorganisert og rebemannet i forbindelse med et generasjonsskifte. Nye fremskrivninger vil publiseres i 2014.

Norges forskningsråd er den desidert største finansieringskilden for eksterne forskningsoppdrag. Prosjekter som finansieres eksternt skal bidra til å støtte opp

om avdelingens prioriterte forskningsområder. Andelen eksternfinansierte årsverk i forskningsavdelingen har vokst i de senere årene. Den ble noe redusert i 2013, og det er et mål å redusere den videre i årene fremover.

Publiseringsnivået holder seg om lag på nivået fra de siste årene, men det har i 2013 vært en viss nedgang i internasjonal publisering og en økning i forskningsrapporter på norsk. Generelt får SSBs forskning mye oppmerksomhet i media på de fleste av forskningsområdene. For virksomhet som er innrettet mot akademisk publisering, arbeides det systematisk med å oppnå publisering i høyere rangerte tidsskrifter, men uten at det går på bekostning av tematisk innretning, service overfor forvaltningen eller SSBs for øvrig.

Fremdriften i pågående doktorgradsprosjekter er stort sett i henhold til planer.

5. Fornøyde brukere og motiverte oppgavegivere

5.1. Kommunikasjon og publisering

Nye ssb.no

SSB lanserte sine nye nettsider første halvår 2013. Prosjektet Nye ssb.no ble avviklet 20. juni med overlevering til linjeorganisasjonen. Ssb.no har hele tiden vært stabilt, uten tekniske problemer eller nedetid. I siste fase fra juli 2012 til juni 2013 ble prosjektet styrt etter Prince2-rammeverket for prosjekter og prosjektet ble positivt sluttevaluert av Det norske Veritas.

SSB har i 2013 hatt 977 statistikkpubliseringer på ssb.no, som er SSBs hovedkanal for formidling. Etter lanseringen av nye nettsider 1. mars 2013 og ut året har det vært om lag 3,5 millioner oppslag på ssb.no. SSBs forskning og statistikk har blitt referert til i 38 108 medieoppslag i 2013.

Kurs og seminarer

SSB holdt 17 kurs og seminarer og 3 pressekonferanser i 2013. Til sammenligning ble det holdt 3 kurs og 4 pressekonferanser i 2012. Særlig stor oppmerksomhet er knyttet til pressekonferansene om konjunktorene. SSBs tall ble mye brukt i valgkampen forut for Stortingsvalget.

5.2. Datafangst og metode

Kvalitetsindikatorer for populasjonsregistrene

SSB har i 2013 etablert et sett med kvalitetsindikatorer som måler kvaliteten i de tre grunndataregistrene Folkeregisteret, Enhetsregisteret og Matrikkel. Kvalitetsindikatorerne benyttes internt som bilag til samarbeidsavtalene mellom SSB og registereierne om kvalitet.

Det gjennomføres regelmessig oppfølgingsmøter med registereierne som bruker kvalitetsrapportene aktivt. Både Kartverket og Folkeregistermyndighetene får oppdaterte kvalitetsrapporter og skreddersydde lister over avvikende eller mistenkelige enheter.

Utvikling av rammeverkssløsninger og strømlinjeforming av datafangsten

Samordning av utvalg

Stadig flere utvalg i næringsundersøkelser trekkes i Norsk Samordnet Utvalgsplan (NORSAMU). Det er utarbeidet en oversikt over alle utvalgsundersøkelser som sendes ut i 2013 med informasjon om hvorvidt utvalgene rulleres og hvordan de rulleres. Videre har det blitt utarbeidet en mal for bestilling av utvalg i forbindelse med Lean-gjennomgangen. Det er konkludert med at NORSAMU også skal brukes ved trekking av personutvalg.

Oppdatering av enhetsinformasjon før utsending

Det er i 2013 utarbeidet et felles regelsett i System for utvalgsadministrasjon for å sikre en mer effektiv og korrekt oppdatering av enhetsinformasjon fra basisregistrene før hver utsending.

	<p><i>Felles datamottak</i></p> <p>Det er levert og produksjonssatt en felles rammeverkløsning for metadatatrevet datamottak i SSB.</p>
<i>Kutt i papirbasert datafangst</i>	<p>Det ble vedtatt nye kutt i den papirbaserte datafangsten våren 2013 både i utsending av papirskjema og -purringer. Hensikten er å redusere portokostnader og bidra til å heve svarprosentene på webbasert innsending. Svarprosenten på web er nå oppe i 87 mot 84 på samme tid i 2012, og antall papirskjema lagt ved i hovedutsending er gått ned fra totalt 76 000 i 2012 til 29 000 i 2013. Det totale antallet purringer/påminnelser på papir har gått ned fra rundt 88 000 i 2012 til 15 000 i 2013.</p>
<i>Intervjuvirksomheten</i>	<p>Intervjuvirksomheten har i første halvår fortsatt arbeidet med systematisering av prosesser og tiltak som skal bidra til mer effektive kontaktforsøk og mer målrettet oppfølgingsarbeid. Målet er å forebygge frafall og oppnå mer kostnadseffektiv drift. Tendensen så langt er mer effektiv innledende kontakt med oppgavegiverne og redusert ressursbruk.</p> <p>Intervjuvirksomheten har laget en strategi for reduksjon av frafall. Både kontaktraten (andelen man kommer i kontakt med) og rekrutteringsraten (andelen av dem man kommer i kontakt med som lar seg intervju) skal økes. For å øke kontaktraten har man tatt i bruk flere kilder for å spore telefonnummer, f.eks. Arbeidsgiver- og arbeidstakerregisteret (Aa-registeret). Det er også lagt mer informasjon inn i Brønnøysund-registrene, som igjen gjør det enklere å få oversikt over kontaktinformasjon for de som er trukket til undersøkelsene. For å øke rekrutteringsraten har intervjuere deltatt på kurs i overtalesestetikk. I tillegg er det jobbet med å forhindre feil på resultatfil ved at oppdragsgiver tester skjema før datafangstens oppstart, og ved at resultatene kontrolleres systematisk underveis i datafangst.</p>
<i>Svar- og veiledningstjeneste</i>	<p>Som en del av moderniseringsprosessen og videreutvikling av svar- og veiledningstjenesten, ble første halvår 2013 benyttet til å innhente informasjon fra andre statlige og private virksomheter som driver kundesenter/svartjeneste. Erfaringene fra disse studiene ble brukt til å bl.a. endre vaktordningen fra 4-timers vakter til 2-timers vakter, det ble testet å sitte samlokalisert og det ble etablert egne innrapporteringsider på ssb.no. Det ble også laget en plan for videre forbedring og modernisering for en mer profesjonell og effektiv svartjeneste. Gjennom loggføring av feil i datafangsten brukes erfaringene fra svartjenesten til å forbedre produksjonen.</p>
<i>Brukertestvirksomheten</i>	<p>I 2013 gjennomførte SSB nærmere 100 brukertester for å forbedre og kvalitetssikre spørreskjemaer og innsamlingsverktøyer. Blant annet innebar dette omfattende brukertester i forbindelse med det internasjonale forskningsprosjektets Blue-Ets. Det ble også gjennomført omfattende intervjuerunde av potensielle brukere av StatRes, jf. avsnitt 3.4. Det er gjennomført en omfattende gjennomgang av brukertestvirksomheten. Dette resulterte i forbedringstiltak som vil gi en betydelig produksjons- og kvalitetsøkning allerede i 2014.</p>
<i>Statistisk metode</i>	<p>Alle strukturundersøkelsene er fulgt opp i hele produksjonsprosessen, fra utvalgsplanlegging og datafangst til revisjon og estimering. Standardiserte utvalgsplaner i Norsamu har redusert utvalgsstørrelsene betydelig og ISEE (Dynarev og Struktur) skal videreutvikles med nødvendig funksjonalitet både for editering og estimering.</p> <p>Metodeseksjonen har i 2013 videreført sitt arbeid med løpende metodestatistisk støtte og rådgiving til statistikkseksjonene som tidligere, i alt ca. 60 utredninger.</p>

6. Samarbeid for bedre statistikk

6.1. Nasjonalt samarbeid

Statistikkrådet

Det var ett møte i rådet i 2013. Saker som ble tatt opp, omfatter krav til offisiell statistikk i kjølvannet av utviklingen i EU, registersamarbeid, og åpne data. Informasjon om Statistikkrådet med årsrapport finnes på <http://www.ssb.no/omssb/samarbeid/statistikkraadet>.

Samarbeidsavtaler om kvalitet i administrative data

Arbeidet med å etablere samarbeidsavtaler om kvalitet i administrative data, som SSB benytter til statistikkformål, følger planen. SSB har etablert 16 nye samarbeidsavtaler i 2013. SSB har nå avtaler med 19 av i alt 25 samarbeidsparter. Det er videre laget en plan for oppfølgingen av de inngåtte samarbeidsavtalene. Oversikten over datakildene er oppdatert og omfatter 88 ulike kilder. Det er utarbeidet kvalitetsrapporter for 81 av 88 registre. Det er laget en egen årsrapport for arbeidet, jf. vedlegg D.

Økt elektronisk samhandling gjennom Altinn

Satsingen på økt elektronisk samhandling gjennom Altinn ble videreført i 2013. Skjemaløsningene i AltinnI er overført til AltinnII og arbeidet med omlegging fra eksisterende skjema-løsninger i SSBs portal for datafangst fra næringslivet (IDUN) fortsetter. I dette arbeidet vektlegges forbedring av de eksisterende skjema-løsningene og omlegging til mer effektive innrapporteringsløsninger.

Mikrodata til forskning

Norges forskningsråd (NFR) bevilget i 2011 midler til et fellesprosjekt for SSB og Norsk samfunnsvitenskapelige datatjeneste (NSD) vedrørende formidling av mikrodata til forskning via Remote Access. En kontrakt mellom NSD og Forskningsrådet og mellom NSD og SSB ble inngått i mars 2012. NSD og SSB har hver for seg etablert egne prosjektgrupper samt en felles prosjektgruppe. Prosjektet er i løpet av 2013 blitt reorganisert etter ny modell for prosjektstyring, PRINCE2. Ferdig utviklet skal tjenesten gi forskere tilgang til å bearbeide detaljerte data på individnivå og samtidig sikre at forskere utelukkende får innsyn i anonymt materiale.

I mellomtiden arbeides det med effektivisering av øvrig utlån av mikrodata til forskere ved bl.a. å innføre produksjonsstyringsverktøy og maler for brev, tilbud og priskalkyler. Standardisering av kalkylene tillater en ensartet og korrekt praktisering av prispolitikk som forutsetter å få dekket alle merkostnader i forbindelse med utlån av mikrodata. Denne praksis har ført til en prisøkning som bl.a. vil tillate en korrekt dimensjonering av mikrodatatjenesten, hvilket er en forutsetning for effektivisering og kortere behandlingstid.

6.2. EØS-samarbeidet

Den europeiske statistikkomiteen

Det ble avholdt fire møter i den europeiske statistikkomiteen (ESS Committee) i 2013, der blant annet arbeidsprogrammet for europeisk statistikk og nye lovforslag på statistikkområdet ble diskutert. Særlig har det vært mye meningsutveksling rundt fremtidige måter å organisere europeisk statistikkproduksjon på, herunder utveksling av konfidensielle mikrodata.

EFTA-sjefstatistikermøte 2013 ble avholdt i Oslo i april. Ulike aspekter ved EFTA-samarbeidet ble drøftet og EØS-EFTA-arbeidsprogrammet ble vedtatt. Dette møtet markerte også at Liechtenstein overtok formannskapet i EFTA-samarbeidet etter Norge.

Eurostats direktør, Walter Radermacher, besøkte Statistisk sentralbyrå i mai. I tillegg til møter med ledelsen, holdt han foredrag om europeisk statistikk for ledelsen og de ansatte i SSB.

EØS-komiteen har i løpet av 2013 innlemmet 16 nye rettsakter i EØS-avtalens vedlegg XXI Statistikk, jf. vedlegg E. Europaparlaments- og rådsforordning (EU) nr. 99/2013 av 15. januar 2013 om det europeiske statistikkprogrammet 2013-2017, var blant de 16 rettsaktene. På grunn av uavklart budsjettssituasjon, som følge av at EUs langtidsbudsjett ikke ble vedtatt, var innlemmelsen begrenset til statistikkåret 2013. Den resterende delen av statistikkprogrammet vil bli innlemmet i EØS-avtalen i 2014.

*Eurostat tilskudds
-kontroll*

Eurostat foretok i mars en kontroll av tre avsluttede prosjekter som har mottatt tilskudd fra Eurostat. Kontrollen gjaldt to prosjekter for statistikk over ledige stillinger og ett for veitrafikkstatistikk. Sluttrapporten fra Eurostat hadde ingen merknader om systematiske feil eller misligheter og inneholdt kun noen mindre forslag til forbedringer.

Peer reviews

SSB er representert i en arbeidsgruppe som forbereder et opplegg for kvalitetsgjennomganger av statistikkssystemene i Europa ("peer reviews"). Det planlegges slike gjennomganger i 2014 og 2015 i forhold retningslinjene for europeisk statistikk ("Code of Practice"). Forrige gjennomgang av SSB var i 2007.

6.3. Annet internasjonalt samarbeid

Norge var medlem i FNs statistikkommisjon ut 2013. Temaer for kommisjonen var bl.a. statistikk knyttet til geografisk informasjon og FNs fundamentale prinsipper for offisiell statistikk.

*FN -Conference of
European Statisticians*

Møtet for sjefstatistikere i området til FNs økonomiske kommisjon for Europa ble avholdt i Genève i juni. Seminardelen av årets møte omhandlet utfordringer i implementeringen av SEEA som er rammeverket for miljø-økonomiske regnskaper.

OECD - CSTAT

OECDs øverste organ for offisiell statistikk er Committee on Statistics, og støttes av OECDs Statistics Directorate. Temaer var bl.a. hvordan OECD vil implementere SEEA med forslag til tabeller som allerede er planlagt å hentes inn i løpet av siste kvartal i 2013. Russlands søknad om OECD-medlemskap ble også diskutert i en konfidensiell sesjon. CSTATs mandat har blitt revidert og var oppe til godkjenning på møtet. Fra og med 2014 så heter komiteen Committee on Statistics and Statistical Policy.

6.4. Nordisk samarbeid

Nordisk statistikermøte

I perioden 14.-17. august var SSB vertskap for det 26. nordiske statistikermøtet. Møtet var lagt til Bergen, og totalt var det 216 personer fra alle de 8 nordiske byråene som deltok. De nordiske landene deltok også i planleggingen av møtet. Det faglige programmet var bygget opp rundt prinsippene i Code of Practice. Under avslutningssesjonen ble de nordiske statistikerne utfordret av en futurist på statistikkbyråenes evne til å tenke fremover.

Tilbakemeldingene fra deltakerne har vært svært positive, og arrangementet ble avviklet innenfor budsjetttrammene.

Nordisk sjefstatistikermøte

Det utvidede nordiske sjefstatistikermøtet fant sted i Rosendal i august rett etter statistikermøtet i Bergen. Dette møtet arrangeres hvert tredje år og samler ledergruppene i de 5 nordiske lands statistikkbyråer samt Færøyene, Grønland og Åland. Temaer som ble diskutert var nasjonale statistikkssystemer, Big data, utveksling av konfidensielle data og bruk av sosiale media.

Internasjonalt utviklingssamarbeid

Institusjonssamarbeid

Virksomheten i 2013 omfattet samarbeid med søsterorganisasjoner, arbeid for norsk bistandsforvaltning og metodeutvikling/ dokumentasjon. Samarbeidet i 2013 rettet seg i all hovedsak mot Norges utviklingspartnerland og land prioritert av det norske Utenriksdepartementet.

Det statistiske bistandssamarbeidet utgjorde i 2013 til sammen 19,6 årsverk (inkludert fredskorpsinnsats på 2,2 årsverk). Ved utgangen av 2013 var 3 ansatte utestasjonert som langtidsrådgivere i våre samarbeidsland Malawi, Sør-Sudan og Kirgisistan. I tillegg har SSB for tiden 3 ansatte i permisjon som er sekundert til hhv. FNs organisasjon for ernæring og landbruk (FAO), Verdens helseorganisasjon (WHO) og Eurostat.

Gjennom 2013 har størsteparten av vår oppdragsvirksomhet i Afrika vært rettet mot Malawi og Sør-Sudan. Begge disse landene er blant UD's prioriterte land for langsiktig bilateral bistand.

SSB's samarbeid med det nasjonale statistikkontoret og Planleggingsministeriet i Malawi ble videreført etter planen første halvår 2013. SSB bidrar med støtte til økonomisk statistikk, nasjonalregnskap, makromodeller, fattigdomsmodeller og IT-infrastruktur. Denne fasen av samarbeidet nærmer seg slutten, og en ekstern midtveisgjennomgang av prosjektet ble gjennomført i løpet av 3. kvartal 2013. Denne evalueringen, bestilt av den norske ambassaden i Malawi, konkluderer med at prosjektet har bidratt positivt til kapasitetsutvikling i samarbeidsinstitusjonen, men at det fortsatt vil være behov for støtte innenfor en del områder. I Malawi bidrar SSB også med en rådgivningsfunksjon for utvikling og implementering av en nasjonal strategi for statistikk. Dette arbeidet har nylig startet opp med en ny fase som vil gå frem til utgangen av 2015.

SSB samarbeider med finans- og planleggingsdepartementet i Sør-Sudan for å utvikle kompetanse innenfor makroøkonomisk analyse og utforming av makro- og finanspolitikk. Prosjektet startet opp i siste halvdel av 2010, og siden mars 2011 har SSB hatt én makroøkonomisk rådgiver plassert i MoFEP. Grunnet uroligheter i Sør-Sudan er det usikkert om SSB's engasjement der vil kunne opprettholdes etter planen gjennom 2014. Foreløpig pågår samarbeidet med finans- og planleggingsministeriet uten tilstedeværelse i Juba. Planlagt oppstart av en ny periode av statistikk-samarbeidet med det nasjonale statistikkontoret i Sør-Sudan ble ikke ferdigstilt i løpet av 2013, og er igjen satt på vent på grunn av urolighetene.

Et nytt samarbeid med det nasjonale statistikkontoret i Sudan kom i gang ved utgangen av året i 2013. Dette samarbeidet vil fokusere på å styrke økonomisk statistikk som grunnlag for oppdatering av nasjonalregnskapet.

I Sentral-Asia er et av UD's satsningsområder godt styresett og institusjonsbygging. Gjennom 2013 har SSB videreført pågående institusjonssamarbeid med Moldova, Kasakhstan og Kirgisistan, hvorav det sistnevnte er det mest omfattende samarbeidet.

Andre aktiviteter

SSB har gjennom 2013 utført betalte oppdrag for norsk bistandsforvaltning. Dette arbeidet er forvaltet gjennom rammeavtalen SSB har med Norad. For 2013 har arbeidet hatt et omfang på 4,5 mill. kroner som er en betydelig økning sammenlignet med til tidligere år hvor det har ligget i underkant av 1 million kroner. For 2013 inngår SSB's arbeid for WHO hvor vi har bistått i oppfølging av FNs Kommisjon for informasjon og ansvarliggjøring for kvinners og barns helse. Arbeidet har omfattet blant annet å bidra til å evaluere kvalitet på data fra administrative kilder og utvikling av bedre metoder for beregning av tusenårsmål-indikatorer. SSB har også bistått WHO i utvikling og testing av et spørreskjema

som skal brukes for å kartlegge forhold knyttet til funksjonshemmede i utviklingsland. Arbeidet SSB gjør med å samle inn og publisere nasjonale tusenårsmål-indikatorer for et utvalg utviklingsland, har også vært en del av avtalen med Norad i 2013. I siste halvår 2013 kom det til et nytt arbeid under rammeavtalen knyttet til Olje for utviklingsprogrammet (Ofu). SSB har deltatt i arbeidet med å ferdigstille et nytt 3-årsprogram for Ofu i Bolivia der dataflyt i Olje- og gassektoren er et sentralt element.

SSB har gjennom 2013 bistått FNs Høykommissær for flyktninger (UNHCR) med assistanse til ulike statistikkprosjekter. SSB sekonderer personell til ulike oppdrag hvor UNHCR og JIPS (som arbeider med å bedre oversikten over internt fordrevne flyktninger) har behov for bistand, både til hovedkvarteret i Genève, og til ulike oppdrag i felt. Dette kan omfatte planlegging og utvikling av utvalgsundersøkelser, innsamling og analyse av levemåls- og demografiske data og metodeutvikling. I 2013 har SSB utført oppdrag for å støtte UNFPA/Somalia med å gjennomføre en utvalgsbasert folketelling, og oppdrag for UNHCR/JIPS om hhv. analyse av datasett over enslige mindreårige asylsøkere i Europa og bidrag til JIPS for å bedre statistikk over internt fordrevne flyktninger. I tillegg sekondering til WFP Bangkok for 1 år. Denne type arbeid inngår ikke i SSBs årsverk da ansatte på slike oppdrag tar permisjon fra SSB og inngår i NORCAP-styrken.

7. Kvalitet i alle ledd

Informasjonssikkerhet

Arbeidet med å skille mikrodata fra administrative data følger planene, og vil fullføres våren 2014, jf. KOPP-prosjektet. Da vil alle sensitive mikrodata befinne seg i en indre produksjonssone, avskjermet fra SSBs klienter, internett og andre eksterne kommunikasjonssystemer (bl.a. epost).

Prosjekt og porteføljestyling

Fra 2013 styres alle prosjekter i SSBs portefølje i henhold til beste praksis for prosjektstyring, basert på rammeverket PRINCE2. Tilsvarende benyttes Management of Portfolios (MoP) for styring av den samlede porteføljen. Disse er blant de mest utbredte rammeverk på verdensbasis. Etablering av rutiner, verktøy og kompetanse til støtte for rammeverkene har pågått gjennom hele 2013. Et porteføljestyre og et porteføljekontor er opprettet, til støtte for toppledergruppens beslutninger om hvilke prosjekter som skal gjennomføres. Ved utgangen av året besto SSB prosjektportefølje av i alt 27 aktive prosjekter innenfor ulike fagområder.

Viktige prosjekter som er fullført i 2013:

- Nye ssb.no
- Felles datamottak (FDM/SMIE)
- Utdanning fullført i utlandet
- Landbrukstelling 2010

Viktige prosjekter i 2013 som videreføres i 2014:

- Klient- og sikkerhetsoppgradering (KOPP)
- Elektronisk dialog med arbeidsgivere (EDAG)
- Mikrodata til forskere (RAIRD)
- Kontinuerlig forbedring (Lean)
- Flytting til Akersveien 26
- Hovedrevisjonen 2014 – Nasjonalregnskapet

Flytteprosjekt

Statistisk sentralbyrå (Oslo-virksomheten) flyttet inn i nye lokaler 17. februar 2014 i Akersveien 26. Bygge- og flytteprosessen har vært nøye planlagt gjennom hele 2013 og var ved utgangen av året i rute med hensyn til tidsplan og budsjett. Bygget eies av Pareto Business Management og SSB har leiekontrakt for 15+5 år. Bygget

er 16 900 kvadratmeter og består av en blanding av cellekontorer og åpne landskap samt gode møteromsfasiliteter.

Ordningsprosjektet I forbindelse med flytting til Akersveien er det igangsatt et ordningsprosjekt som skal klargjøre og avlevere arkivverdig materiale til Riksarkivet samt rydde og vurdere materiale for kassasjon. Arbeidet er godt i gang og prosjektets målsetning er at hele det omfattende materialet, som omfatter 1 000 hyllemeter og ca. 40 tonn med papir, skal være gjennomgått før flyttingen i februar 2014.

Kontinuerlig forbedring og Lean Innføringen av Lean i SSB startet i 2012. Denne satsingen skal videreføres og styrkes i årene fremover. Hovedmålet er å bedre SSBs evne til omstilling og effektivisering.

Alle avdelingene i SSB skal gjennomgås for å legge grunnlag for realisering og uttak av effektiviseringsgevinster både på kort og lengre sikt. Det er etablert en prosjektorganisasjon og det er leid inn eksterne konsulenter til å forestå gjennomgangen sammen med interne ressurser. Alle avdelingene skal ha vært gjennom et løp innen utgangen av juni 2015. I 2013 startet arbeidet med avdelingene for datafangst, personstatikk, næringsstatistikk og kommunikasjon.

Kvalitetsgjennomgang av statistikk Kvalitetsgjennomgangen av 18 statistikker utført i 2011 og 2012 resulterte i til sammen 140 forbedringsforslag. Per mars 2013 kunne om lag 80 av disse kvitteres ut. Opplegget med disse gjennomgangene bygger på de europeiske retningslinjene for statistikk og inngår i SSBs internkontroll. Gjennomgangene er evaluert og videreført med en gjennomgang av statistikken for utenrikshandel med varer, befolkningsstatistikken og utdanningsstatistikken i 2013. Dette er store statistikker eller temaer som til sammen representerer nesten like mange timeverk som de statistikkene som ble gjennomgått de foregående årene. I gjennomgangene benyttes Lean- teknikker, og det videre opplegget tilpasses derfor arbeidet med kontinuerlig forbedring og støtter dette.

Arbeid med nye indikatorer SSB har en lang rekke styringsindikatorer som er innarbeidet i årsrapporteringen. Gjennom 2013 har SSB arbeidet videre med å tilrettelegge for et rapporteringsregime som skal gi styret og departementet et enkel og helhetlig grunnlag for styring av virksomheten. Dette arbeidet skal videreføres i 2014.

Internkontroll SSB utredet i 2013 hvorvidt det var hensiktsmessig å etablere en internrevisjonstjeneste for virksomheten. Det ble det konkludert med at en internrevisjon ikke var det beste virkemiddelet for å styrke internkontrollen på det nåværende tidspunkt. Samtidig konkluderte man med å gjennomføre en egenevaluering av internkontrollen i 2014.

Sikkerhet Sikkerhetstilstanden i SSB anses i 2013 å være tilfredsstillende og uforandret. Det ble i 2013 lagt ned mye arbeid knyttet til sikkerhet i nye lokaler, herunder bedre innpasseringskontroll, kameraovervåkning, belysning og bombesikrede vinduer.

Det ble høsten 2013 avdekket en avvikssituasjon knyttet til ureglementert bruk av personlig adgangskort og antatt misbruk av en ansatts e-postkonto. Hendelsen viste noen mangelfulle rutiner mht. håndtering av logger. Det skal utarbeides en evaluering av saken som grunnlag for gjennomføring av eventuelle endringer i sikkerhetsregimet.

Nye ssb.no – lærdom til fremtidige prosjekter Veritas la i august 2013 frem en tilleggsrapport for perioden fra annet halvår 2012 til prosjektavslutning juni 2013 for SSBs styre. Rapporten konkluderte med at prosjektavslutningen hadde vært vellykket på de aller fleste områder og at det var riktig å re-planlegge. Gode erfaringer med prosjektplanlegging og -styring fra dette prosjektet skal tas i bruk i fremtidige prosjekter ved bruk av det vedtatte ramme-

verket for portefølje- og prosjektstyring. Forbedringstiltakene ble blant annet knyttet opp mot strategiarbeidet og gjennomgangen av IT-funksjonen.

KOPP-prosjektet Prosjektet for Klient- og sikkerhetsoppgradering (KOPP) har med mindre justeringer fulgt planene gjennom 2013 og vil bli ferdigstilt i løpet av april 2014. Prosjektet har arbeidet mer enn opprinnelig planlagt med veiledning og bistand til løsninger på områder hvor sonedelingen har skapt problemer i statistikkproduksjonen. Omfanget av disse problemene er kraftig redusert, og tiltak er igangsatt på områder som krever særskilte løsninger.

Standardiserte produksjonsløsninger Arbeidet med å utvikle felles standardiserte løsninger i statistikkproduksjonen har pågått gjennom 2013. Arbeidet er i hovedsak knyttet til behovene som er fremsatt gjennom EDAG- prosjektet og flytting av innsamling fra IDUN til Altinn, jf. omtale i avsnitt 6.1. For EDAG prosjektet er datamottaket utvidet til å omfatte mottak av registerdata. Videre har det skjedd omfattende videreutvikling av SSBs system for klargjøring av data (ISEE), slik at dette nå kan håndtere store data-mengder fra registre og mer komplekse datastrukturer. Et forprosjekt har levert planskisse for å utvikle nye løsninger for analyse og tabellproduksjon basert på datavarehus, og det er anskaffet verktøy og påbegynt utvikling av standardiserte løsninger for tilrettelegging og opplasting av data til et nytt, felles analysemiljø. Det gjenstår arbeid med å tilpasse metadataløsningene og sikre effektiv dokumentasjon og gjenbruk av data og metadata gjennom hele produksjonsprosessen. Status i standardiseringsarbeidet vil utdypes nærmere i et eget notat til Finansdepartementet.

Risikovurderinger Risikovurderinger på overordnet nivå ble presentert i en separat publikasjon som del av VP 2013, og det ble foretatt en ny vurdering i forbindelse med halvårsrapporteringen. Risikovurderinger ble utarbeidet for følgende hovedområder: Statistikkproduksjonen samlet, IT, økonomiforvaltning og innkjøp, sikkerhet og flytting til Akersveien. I tillegg til en overordnet vurdering av hele statistikkproduksjonen ble det utarbeidet risikovurderinger for tre finansstatistikker som SSB har overtatt fra Norges Bank.

Kritiske risikoer var knyttet til informasjonssikkerhet, IT og infrastrukturen for finansstatistikken. Ellers var det høy risiko knyttet til flytting til Akersveien, kompetanse, finansiering og IT- systemer generelt.

Det ble gjort rede for endringer i risikobildet i halvårsrapporten for 2013. Risikoen ved flyttingen ble redusert ettersom byggingen fulgte fremdriftsplanen. Flyttingen er nå foretatt uten større problemer. Risikoen for svikt i finansiering ble også vurdert som avtagende fordi innføring av stillingskontroll og stram budsjettstyring har skapt rom for å dekke opp for ekstraavgifter.

Planlagte tiltak for å håndtere og redusere risikoen omfattet blant annet bistand til en ekstern gjennomgang av IT-funksjonen som ble gjennomført høsten 2013, standardisering og utvikling av nye løsninger for finansstatistikken, samt gjennomføring av tiltak for omstilling.

Omstilling Erfaring fra SSB er ettertraktet kompetanse i arbeidsmarkedet, og SSB konkurrerer med andre arbeidsgivere om å beholde denne kompetansen. Nedbemanning ved ledighet forutsetter nøye vurdering i hvert enkelt tilfelle. I 2013 satte SSB ned en partssammensatt gruppe som har foreslått aktuelle tiltak i forbindelse med pågående nedbemanning. Tiltakene skal sikre at SSB har nødvendig kompetanse for å løse lovpålagte og prioriterte oppgaver. Forslag til ny strategi skal gi retning til den pågående prosessen. I 2014 følges dette arbeidet opp, og det vil utformes delstrategier for sentrale områder som HR, IT, kommunikasjon m.m.

For å lette og understøtte den pågående omstillingsprosessen har SSB tatt i bruk Lean som metode. De avdelingsvise Lean-gjennomgangene vil avdekke kompetansegap som må tettes ved opplæring og rekruttering. Ledelse har fått særlig oppmerksomhet, og alle ledere får trening i Lean-metodikk.

I løpet av de nærmeste ti årene vil en tredel av SSBs ansatte nå pensjonsalder. Dette vil i seg selv innebære en omstilling for virksomheten, og forutsetter at organisasjonen utarbeider bemannings- og kompetanseplaner som sikrer produksjonen både på kort og lang sikt.

8. Administrasjon og andre forhold

8.1. Strategiarbeid

I løpet av 2013 har SSB utarbeidet et utkast til ny strategi som skal gjelde fra 2014. Utkastet er lagt frem for nytt styre i 2014. Strategi 2014-2017 beskriver hva SSB ønsker å oppnå de kommende årene og er bygget rundt seks hovedmål. Retningen innebærer at SSB utfører samfunnsoppdraget på en god og tydelig måte gjennom en større konsentrasjon om kjerneoppgavene, og at vi svarer på de utfordringer vi står overfor. Strategien skal utdypes i delstrategier og virksomhetsplaner for å sikre SSBs posisjon som samfunnets fremste faktaleverandør. Hvert av hovedmålene er konkretisert i form av ulike tiltak som skal gjennomføres for å nå målene.

8.2. Økonomiforvaltning

Riksrevisjonen hadde ingen vesentlige merknader til regnskapsavslutningen for 2012 (jf. Riksrevisjonens avsluttende revisjonsbrev, datert 31. mai 2013).

SSB har i 2013 forberedt overgangen til periodisert regnskap fra og med 2014. Det er inngått avtale med DFØ og Finansdepartementet om overgang til periodisert virksomhetsregnskap. Arbeidet med verdsetting av eiendelene i åpningsbalansen og gjennomgang av nødvendige endringer i rutiner og annet har hatt høy prioritet i 2013.

8.3. Rapportering og resultatoppfølging - regnskap

Budsjettet for 2013 ble satt opp med et driftsresultat på 8,9 millioner kroner samlet for post 01 og post 21.

Totalt ble det et driftsresultat for 2013 på 8,9 millioner kroner. Med overførte midler fra 2012 på 49,2 millioner kroner, er overføringen til 2014 samlet for post 01 og post 21 på 58,1 millioner kroner. Grunnen til det relativt store overføringsbeløpet er at det er gjennomført kostnadsreduskjoner i 2012 og 2013 for å dekke utgifter i forbindelse med flytting til nye lokaler i februar 2014. Det utgjør ca. 25 millioner kroner av overføringsbeløpet.

*Kap 1620 Post 01
Statsoppdraget*

Bevilgningen for 2013 var på 521,6 millioner kroner på statsoppdraget. SSBs ramme økte med 5,1 millioner kroner som følge av lønnsoppgjøret 2013. Trygde- refusjoner kommer i tillegg med 17 millioner kroner.

Regnskapet for 2013 viser et driftsresultat på 1 million kroner. Med overførte midler fra 2012 på 17,4 millioner kroner blir overføringen til 2014 på 18,4 millioner kroner.

*Kap 1620 Post 21
Markedsoppdraget
(spesielle driftsutgifter)*

Inntektene fra brukerfinansierte oppgaver i 2013 ble på 195,3 millioner kroner. Regnskapet viser et driftsresultat på 7,9 millioner kroner. Med overførte midler fra 2012 på 31,7 millioner kroner blir overføringen til 2014 på 39,6 millioner kroner.

Kap. 4620 post 01 Salgsinntekter Inntektene fra salg av publikasjoner ble 242 000 kroner. Dette er 58 000 kroner mindre enn bevilgning. Overføring til 2014 på post 01 reduseres derfor med 58 000 kroner.

Kap. 1620 Post 45 Større utstyrsanskaffelser Bevilgningen på post 45 var på 10 millioner kroner. Regnskapet for 2013 viser at det er brukt 3 millioner kroner. Med overførte midler fra 2012 på 9,3 millioner kroner blir overføring til 2014 blir på 16,3 millioner kroner. Av dette skyldes ca. 6,3 millioner kroner periodiseringer for anskaffelser, bl.a. ny IKT-lagerløsning som ble gjennomført i 2013, men kostnadsført først i januar 2014.

Kap. 4620 post 85 Tvangsmulkt Innbetalingene ble i 2013 totalt 14,8 millioner kroner, som er 4,8 millioner kroner over bevilgning. Innbetalingene går til Statens innkrevingsentral.

8.4. Personalressurser, HMS og inkluderende arbeidsliv

En mer utfyllende årsrapport for personalområdet finnes i vedlegg C.

Tabellen under viser utviklingen i antall ansatte:

	2007	2008	2009	2010	2011	2012	2013
Oslo	612	627	620	586	594	587	561
Kongsvinger	387	387	393	388	386	371	351
I alt	999	1 014	1 013	974	980	958	912

SSB har over noe tid redusert bemanningen, bl.a. ved å begrense adgang til ekstern rekruttering. For å øke mobiliteten mellom avdelinger blir stillinger rutinemessig kunngjort internt før ekstern rekruttering vurderes.

SSB arbeid med likestilling gir resultater. I mellomledergruppen er det nå flere kvinnelige enn mannlige ledere.

SSB arbeider systematisk med helse, miljø og sikkerhet. I 2013 har mye av arbeidet vært knyttet til nye lokaler i Oslo. I tillegg er det gjennomført planlagte HMS- gjennomganger i avdelingene.

SSB har etablert gode rutiner for oppfølging av sykefravær og individuell tilrettelegging. Sykefraværet er fortsatt på et relativt lavt nivå. Det gjøres også mye forebyggende arbeid, blant annet gjennom helsemessige tiltak slik som «trening for bedre helse», trening i arbeidstiden, gode treningsfasiliteter i lokalene samt informasjonstiltak. Det ble gjennomført opplæring i sykefraværsoppfølging for nye ledere. Arbeidet med å kartlegge, belyse og følge opp hyppig korttidsfravær er foreløpig ikke gjennomført.

Når det gjelder egenmeldt sykefravær er det svært få som rapporterer at fraværet skyldes forhold på arbeidsplassen.

Det ble på IA-møte besluttet at de fastsatte delmålene ikke skulle endres siden SSB er i en tid med nedbemanning/omstilling samt har en stor flytteprosess i Oslo i februar 2014. Dette er hovedutfordringene fremover.

Etikk er et prioritert område. Virksomheten har en egen delstrategi «Etikk og statistikk», og det arbeides kontinuerlig med etisk adferd. Arbeidet inkluderer internasjonale forpliktelser.

Det vises for øvrig til egen årsrapport på personalområdet for en mer utfyllende beskrivelse.

8.5. Lokaler, universell utforming, innkjøp og grønn stat

Lokaler og universell utforming

SSB disponerer til sammen ca. 35 000 kvadratmeter bygningsmasse. I 2013 ble bygningene vedlikeholdt i samsvar med husleieavtaler og behov.

Universell utforming er en del av planlegging og drift av lokalene. I SSBs lokaler er det gjort tilpasninger for funksjonshemmede, rullestolbrukere, merking for svaksynte og teleslynger i møterom. Det er nylig laget HC-parkeringer ved lokalene i Kongsvinger. Universell utforming var i 2013 en del av kravspesifikasjonen i anbudssaker hvor dette er relevant.

Husleieavtalene i Kongens gate 6 og 11 i Oslo gikk ut 1. mars 2014. 17. februar 2014 flytter SSB til nye lokaler i Akersveien 26. Byggeprosjektet er både et rehabiliteringsprosjekt og et nybyggprosjekt. I 2013 har SSB deltatt i byggeprosessen som representant for leietaker. Det er lagt vekt på universell utforming og miljøhensyn på samme måte som i de nåværende lokalene i Oslo. Det er lagt opp til energibesparende løsninger for å oppfylle energiklasse B for bygget. Bygget skal varmes opp av fjernvarme og det blir utvendig solskjerming for å redusere kjølebehovet.

Grønn stat – miljøledelse

SSB er sertifisert som miljøfyrtårnbedrift og er kontrollmedlem i Grønt punkt Norge. Miljøledelse er integrert i SSBs HMS-system. I hele flytteprosessen er kravene til Grønt punkt ivaretatt.



11. mars 2014

Årsrapport 2013 - Styrets uttalelse

Styret behandlet årsrapport for Statistisk sentralbyrå (SSB) i styremøte 26. februar 2014. Styret vedtok årsrapporten med fullmakt til styreleder og administrerende direktør om slutføring og oversendelse av rapporten til Finansdepartementet.

I henhold til pkt. 4 d) i Instruks for styret i Statistisk sentralbyrå, skal styret avgi en egen uttalelse om årsrapporten til departementet. Denne følger i dette brevet. Det gjøres oppmerksom på at det ble utnevnt nytt styre i SSB 18. desember 2013. Uttalelsen i dette brevet er utformet av det nye styret, og den er dermed ikke behandlet av de medlemmene fra det tidligere styret som ikke ble gjenoppnevnt.

I september 2013 ble det vedtatt endringer i reglement for økonomistyring i staten som vil få betydning for SSBs arbeid med årsrapporten for 2014. Endringene innebærer blant annet at årsrapporten skal inneholde mer analyse og vurderinger, og dette vil bli gjennomført i forbindelse med rapporteringen fra 2014. Finansdepartementet har i tildelingsbrevet for 2014 signalisert at de vil ta initiativ til en diskusjon om SSBs fremtidige utforming av årsrapporten. Styret har derfor ikke prioritert en større omlegging av årsrapporten for 2013.

Hovedmålene for SSBs virksomhet i 2013 var å:

- utvikle statistikk for områder som har manglet dekning
- opprettholde omfanget av statistikkproduksjonen, med minst like god kvalitet og aktualitet som før
- holde forskningsstandarden på et høyt internasjonalt nivå
- satse videre på brukervennlig og effektiv formidling av statistikk og forskningsresultater på ssb.no

SSBs Strategi 2007 ga føringer for arbeidet for å nå virksomhetens mål i 2013. Strategi 2007 er konsentrert om fem hovedområder, og virksomhetsplaner og årsrapport er lagt opp etter disse hovedområdene. Styret ga i 2013 administrasjonen i oppdrag å supplere og konkretisere Strategi 2007. Dette har resultert i en ny strategi fra 2014 som ble vedtatt av styret i februar 2014. Styret mener den nye strategien gir klar retning og prioritering for utviklingen av SSB de nærmeste årene. Etter styrets vurdering har det vært en god prosess hvor hele organisasjonen har vært involvert i arbeidet.

Etter det styret kjenner til, svarer SSBs årsrapport for 2013 på alle momenter i tildelingsbrevet.

Virksomheten i 2013

Styret holdt i 2013 fem ordinære møter og et styreseminar. En ny styreinstruks ble behandlet i 2013. Instruksen gjelder fra 1.1.2014.

SSB har kontorer i Kongsvinger og Oslo. I løpet av 2013 ble antall ansatte redusert med om lag 8 % - fra 958 til 912. Reduksjonen ble gjennomført ved naturlig avgang, og det har blitt ført en restriktiv ansettelsespolitikk siden sommeren 2012. Styret er enig i at det var nødvendig å tilpasse bemanningen for å sikre økonomisk bærekraft for SSB. De samlede lønnsutgiftene er redusert med om lag 7,5 mill. kroner nominelt, fra 540,9 mill. kroner til 533,4 mill. kroner. Pr 31.12.2013 var det ansatt 561 personer i Oslo og 351 i Kongsvinger. Totalt er 53 % av de ansatte i SSB kvinner, mens andelen kvinner i lederstillinger er på 47 %. Arbeidsmiljøet i SSB er etter styrets oppfatning godt, og styret konstaterer at det arbeides systematisk med arbeidsmiljøet. Selv om

effektivisering og nedbemanning er nødvendig, vil styret likevel påpeke faren ved utstrakt bruk av intern rekruttering i forhold til å sikre seg nødvendig kompetanse på lang sikt.

Resultater fra virksomheten i 2013

SSB skal levere statistikk og forskning av høy kvalitet. Statistikkens kvalitet vurderes ut fra kriterier for institusjonelle forhold, statistiske prosesser og statistiske produkter gitt i retningslinjene for europeisk statistikk (Code of Practice).

I 2013 var det 977 statistikkpubliseringer mot 967 publiseringer i 2012. Antall publiseringer har vært stabilt de siste årene. Det ble opprettet ni nye statistikker og sju ble lagt ned. Dette er også på nivå med tidligere år.

SSB har konkrete resultatkrav, satt av Finansdepartementet, knyttet til aktualitet, punktlighet, oppgavebyrde og andelen av elektronisk innrapportering. Resultatene for 2013 knyttet til disse resultatindikatorne oppsummeres under:

- Målet for aktualitet i månedsstatistikken og kvartalsstatistikken, målt ved antall uker fra referanseperiodens utløp til statistikken blir publisert, ble ikke nådd. Aktualiteten for månedsstatistikken var på 4,4 uker, mens kravet var mindre enn 3,2 uker. Aktualiteten for kvartalsstatistikken var på 9 uker, mens kravet var mindre enn 8 uker.
- Målet for aktualitet i årsstatistikken ble nådd med god margin.
- Målet for punktlighet, målt ved andel av statistikkene med avvik fra varslet publiseringstidspunkt, ble ikke nådd. Avviket var på 12 prosent og målet var mindre enn 10 prosent.
- Målene for svarprosent ble ikke nådd. For undersøkelser med oppgaveplikt var avviket fra målet lite. For frivillige undersøkelser er resultatet det samme som for 2011, men lavere enn 2012 og klart under kravet.
- Målet om redusert oppgavebyrde for næringslivet ble nådd.
- Målet for andelen elektronisk innrapportering ble nådd med god margin og økte til 87 prosent fra 84 prosent året før.

Styret registrerer at flere av de sentrale resultatkravene for SSB, blant annet når det gjelder aktualitet, ikke ble nådd i 2013. Styret forventer at det arbeides med å bedre måloppnåelsen i 2014.

SSB loggfører innholdsmessige feil i statistikkene og rettinger av disse. Første halvår 2013 ble det logget feilrettinger på 12,5 % av publiseringene. Dette bedret seg i andre halvår, og resultatet for året ble på totalt 9,4 %. Styret er tilfreds med den positive utviklingen gjennom året.

Svarprosenten for frivillige undersøkelser avviker også betydelig fra resultatkravet. Det har vært lavere oppslutning om disse undersøkelsene over tid, og styret er bekymret for utviklingen. Styret er kjent med at denne utviklingen også erfarer av statistikkbyråer i andre land.

Avvikene i punktlighet skyldtes i stor grad overgangen til nye ssb.no våren 2013. Forklaringen er bl.a. at overgangen førte til flere endringer i publiseringstidspunkter og mulige dobbeltregistreringer. Styret forventer at punktligheten bedres i 2014.

Det er slutført flere store utviklingsprosjekter som blant annet Nye ssb.no, og det er startet opp mange nye prosjekter som skal gi en bedre og mer effektiv statistikkproduksjon. I tillegg er det innført en ny modell for planlegging, oppfølging og gjennomføring av prosjekter. Styret ser det som positivt at SSB sørger for god oppfølging av prosjektporteføljen.

SSB er i en situasjon hvor det er nødvendig med store investeringer for å kunne møte fremtidige utfordringer knyttet til oppdaterte produksjonssystemer for statistikk. Siden størstedelen av budsjettet er knyttet til lønnskostnader, har reduksjon av antall ansatte vært et nødvendig virkemiddel for å sikre tilstrekkelig økonomisk handlingsrom. For 2012 og 2013 var det i tillegg nødvendig å finansiere utgifter i forbindelse med flyttingen av Oslokontoret uten tilleggsbevilgninger, og SSB har derfor hatt en stram økonomistyring. Omprioriteringer og kostnadsreduksjoner har gjort at enkelte utviklingsoppgaver har blitt utsatt eller nedprioritert. Styret vurderer det som positivt at SSB har hatt styringskraft til å kunne gjennomføre nødvendige økonomiske tilpasninger.

Av øvrige resultater vil styret trekke frem følgende:

- Antallet statistikkpubliseringer er opprettholdt på om lag samme nivå som i tidligere år. Styret er fornøyd med dette, særlig på bakgrunn av at det har vært nødvendig å redusere antall årsverk.
- Innsatsen i EDAG-prosjektet (Elektronisk Dialog med ArbeidsGivere) ble videreført på samme nivå som i 2012. Både hovedprosjektet og SSBs mottaksprosjekt meldes å være i henhold til det som er planlagt så langt. EDAG vil være en viktig ordning for NAV og Skatteetaten og vil gi grunnlag for forbedret arbeidsmarkedsstatistikk. Styret er fornøyd med at framdriften i dette strategisk viktige prosjektet er i samsvar med planene.
- Fremdriften til forskningsprosjektene var stort sett som planlagt. Dette gjaldt også overlevering av oppdaterte modeller og modelltjenester, samt gjennomføring av analyser for forvaltningen. Styret legger vekt på at SSB prioriterer arbeidet med vedlikehold og utvikling av modeller, og at forskningsvirksomheten holdes på et kvalitativt høyt nivå.
- SSB lanserte sine nye nettsider første halvår 2013. Prosjektet Nye ssb.no ble avviklet 20. juni med overlevering til linjeorganisasjonen. Den nye tekniske plattformen har i tiden etter lanseringen fungert stabilt og uten feilsituasjoner. Innholdsarbeidet på ssb.no har også fungert godt. Både interne og eksterne brukere har meldt inn en rekke forbedrings- og utviklingsbehov som SSB etter planen skal starte arbeidet med å løse i 2014. Styret er tilfreds med gjennomføringen av prosjektet Nye ssb.no etter reorganiseringen i 2012 og at en brukervennlig nettside nå er på plass.
- Arbeidet med å etablere samarbeidsavtaler om kvalitet i administrative data som SSB benytter til statistikkformål, følger planen. SSB har etablert 16 nye samarbeidsavtaler i 2013, og har nå avtaler med 19 av i alt 25 samarbeidsparter. Etter styrets oppfatning er en slik systematisk oppfølging av kvaliteten i disse registrene viktig for å bidra til kvalitet i registrene og holde kostnadene ved feil nede.
- Lean-satsingen i SSB ble videreført i 2013 som et ledd i SSBs arbeid for kontinuerlig forbedring. Alle avdelinger i SSB får støtte fra et sentralt prosjekt til å foreta en Lean-gjennomgang av sin produksjon innen første halvår 2015. Avdeling for datafangst og metode gjennomførte en gjennomgang av avdelingens produksjon i 2013. Etter styrets oppfatning kan driften effektiviseres og forbedres gjennom Lean-arbeidet, og styret vil følge opp at gevinster blir realisert og omprioritert til nye, viktige formål.

Økonomi og regnskap

SSBs regnskap viser et samlet resultat før overføringer (postene 01, 21 og 45) på 15,9 mill. kroner i 2013, mot et negativt resultat i 2012 på 12,8 mill. kroner. Endringen skyldes kostnadsbesparelser på alle SSBs driftsområder med til sammen ca. 18,5 mill. kroner. Av dette er 10 millioner kroner knyttet til reduserte konsulentkostnader til ferdigstillelsen av nye ssb.no tidlig i 2013. Personalkostnadene er redusert med 7,5 mill. kroner fra 2012. Dette skyldes hovedsakelig at det i 2012 ble gjennomført noen store intervjuundersøkelser, slik at kostnaden til intervjuere i 2013 er redusert. Bemanningen for øvrig er også redusert. De totale inntektene, inkl. refusjoner, var i 2013 på 740 mill. kroner, noe som er på samme nivå som i 2012.

Det ble overført midler fra 2012 til 2013 på 58,5 mill. kroner. Med årets resultat på 15,9 mill. kroner, vil overføringene til 2014 utgjøre 74,4 mill. kroner. SSB flytter i 2014 til nye lokaler. Det vil i den anledning være behov for store investeringer i det nye bygget, både knyttet til innredning og infrastruktur. Det er derfor budsjettert med et negativt resultat og reduksjon av reservene i 2014 på 26,2 mill. kroner.

Styret er tilfreds med det økonomiske resultatet for SSB i 2013, og at kostnader knyttet til flyttingen til nye lokaler dermed kunne bli dekket av overføringer fra 2013.

Framtidsutsikter

Strategi 2014-2017 er bygget rundt seks hovedmål og beskriver hva SSB ønsker å oppnå de kommende årene. Enkelte utviklingstrekk kan få stor betydning for SSBs forskning og statistikkproduksjon de nærmeste årene og er tatt høyde for i strategien. Økende globalisering, teknologisk utvikling, endrede holdninger til personvern og

nye datakilder vil gi utfordringer og muligheter for virksomheten. En av de store utfordringene er konkurranse fra nye aktører på statistikkmarkedet. Styret understreker viktigheten av at SSB fortsetter arbeidet med forbedringer for å sikre høy kvalitet i offisiell statistikk og på den måten legger best mulig grunnlag for forståelse av sammenhenger i det norske samfunnet og bidrar til god samfunnsplanlegging.

På kort sikt vil oppfølging av krav til aktualitet og sviktende oppslutning om frivillige undersøkelser være av stor betydning for arbeidet videre. SSBs omstillingsbehov innenfor IT er stort, og det er nødvendig med betydelige investeringer for å møte fremtidige utfordringer knyttet til å oppdatere produksjonssystemene for statistikk. Styret vil understreke viktigheten av at SSB lykkes med denne omstillingen og vil følge utviklingen på dette området nøye.

Morten Reymert
Styreleder

Jan Fredrik Qvigstad
Nestleder

Ingrid Finboe Svendsen
Styremedlem

Ragnhild Balsvik
Styremedlem

Knut Andersen
Styremedlem

Kaja Sillerud Haugen
Ansattrepresentant

Randi Punsvik
Styremedlem

Vedlegg A. Regnskapsrapport 2013**Statistisk sentralbyrå regnskap 2013. Samlet for post 01 og post 21. 1 000 kroner**

	Regnskap 2012	Budsjett 2013	Rev. budsjett 2013	Regnskap 2013
Statsbevilgning	506 200	521 600	521 600	521 600
Oppdragsinntekt	207 361	197 096	195 346	195 951
Lønnskompensasjoner	10 800		5 100	5 100
Merinntekt salgsinntekter post 01	305			-58
Refusjoner	16 591			17 014
Sum inntekter og refusjoner	741 257	718 696	722 046	739 607
Lønnsutgifter	540 880	510 759	517 274	533 358
Varer og tjenester	215 742	199 009	200 129	197 364
Sum utgifter	756 622	709 768	717 403	730 722
Driftsresultat	-15 364	8 928	4 643	8 885
Overføringer fra året før	64 601		49 185	49 185
Overføringer til neste år	49 237	8 928	53 828	58 070

Statsoppdraget, post 01. 1 000 kroner

	Regnskap 2012	Budsjett 2013	Rev. budsjett 2013	Regnskap 2013
Statsbevilgning	506 200	521 600	521 600	521 600
Lønnskompensasjoner	10 800		5 100	5 100
Merinntekt salgsinntekter	305			-58
Refusjoner	16 591			17 014
Sum inntekter og refusjoner	533 896	521 600	526 700	543 656
Lønnsutgifter	389 585	365 286	376 845	392 542
Varer og tjenester	138 797	134 672	152 822	150 117
Sum utgifter	528 382	499 958	529 667	542 659
Driftsresultat	5 514	21 642	-2 967	997
Overføringer fra året før	11 925		17 439	17 439
Overføringer til neste år	17 439	21 642	14 472	18 436

Markedsoppdraget, post 21. 1 000 kroner

	Regnskap 2012	Budsjett 2013	Rev. budsjett 2013	Regnskap 2013
Inntektskrav i statsbudsjettet	194 800	201 200	201 200	201 200
Mer/mindre- inntekt	12 561	-4 104	-5 854	-5 249
Oppdragsinntekt	207 361	197 096	195 346	195 951
Sum inntekter	207 361	197 096	195 346	195 951
Lønnsutgifter	151 295	145 473	140 429	140 816
Varer og tjenester	76 944	64 337	47 307	47 247
Sum utgifter	228 240	209 810	187 736	188 063
Driftsresultat	-20 879	-12 714	7 610	7 888
Overføringer fra året før	52 676		31 746	31 746
Overføringer til neste år	31 797	-12 714	39 356	39 634

Større nyanskaffelser, post 45. 1 000 kroner

	Regnskap 2012	Budsjett 2013	Rev. budsjett 2013	Regnskap 2013
Statsbevilgning	9 800	10 000	10 000	10 000
Sum utgifter	6 869	10 000	10 000	3 016
Driftsresultat	2 931	0	0	6 984
Overføringer fra året før	6 390		9 321	9 321
Overføringer til neste år	9 321	0	9 321	16 305

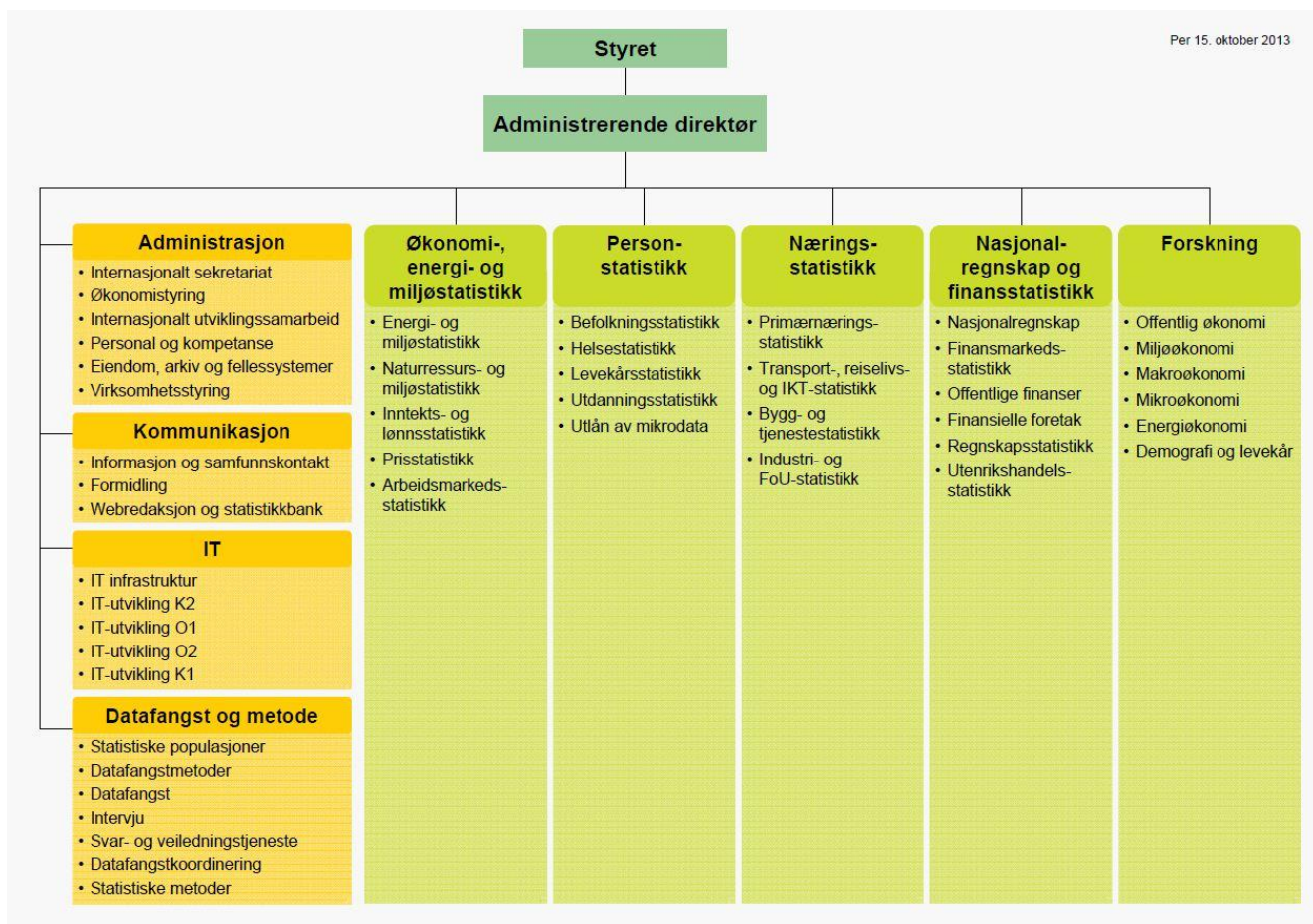
Kommentarer til regnskapet

SSBs samlede inntekter i 2013, inklusive trygderefusjoner, var 739,6 millioner kroner. Det er en nedgang på 1,6 millioner kroner sammenlignet med 2012. Nedgangen i oppdragsinntektene fra 2012 til 2013 var på 11,4 millioner kroner.

I 2013 ble de totale driftsutgiftene 730,7 millioner kroner og det er 25,9 millioner kroner mindre enn driftsutgiftene i 2012. Dette skyldes en betydelig reduksjon i utgiftene i 2013 for å dekke merutgifter i forbindelse med flyttingen til nye lokaler i 2014, og å tilpasse kostnadsnivået til synkende inntekter fra markedsoppdrag. Lønnsutgiftene ble redusert med 7,5 millioner kroner fra 2012 til 2013 og utgiftene til varer og tjenester ble redusert med 18,4 millioner kroner.

Nedgangen i lønnsutgiftene skyldes at SSB har redusert bemanningen ved å ha innført streng kontroll med rekruttering og nyansettelser i 2013. Reduksjonen i utgiftene til varer og tjenester var på 8,5 prosent fra 2012 til 2013 og skyldes et generelt økt fokus på kostnadsbesparelser i virksomheten. I tillegg ble noen større utviklingsprosjekter ferdig i begynnelsen av 2013.

Vedlegg B. Organisasjonskart



Vedlegg C. Faktarapportering på personalområdet

Vi viser til brev datert 8. november 2013 fra Finansdepartementet om årsrapportering på personalområdet.

1. Personalsituasjonen i SSB

Oversikt over antall ansatte i SSB sammenlignet med foregående år

Statistisk sentralbyrå hadde 912 medarbeidere pr. 31.12.2013 inkludert 6 medarbeidere i fødselspermisjon. På samme tidspunkt i 2012 var det 958 ansatte. Medarbeiderne fordelte seg med 561 i Oslo og 351 i Kongsvinger. Videre hadde SSB 50 ansatte i permisjon uten lønn.

SSB har også 174 intervjuere som arbeider med spørreundersøkelser, 67 lokale intervjuere rundt i landet og 107 intervjuere sentralt. Ved forrige årsskifte var det 220 intervjuere. Intervjuerne utførte til sammen 52,4 årsverk i 2013.

Oversikt over bruk av deltidsstillinger, omfanget av midlertidig tilsatte og årsverk per 31. desember 2013 (i parentes tall for 2012)

	Heltid	Deltid	Sum antall	Årsverk
Antall ansatte	759 (799)	153 (159)	912 (958)	869 (907)
Herav midlertidige ...	21 (30)	2 (4)	23 (34)	22 (32)

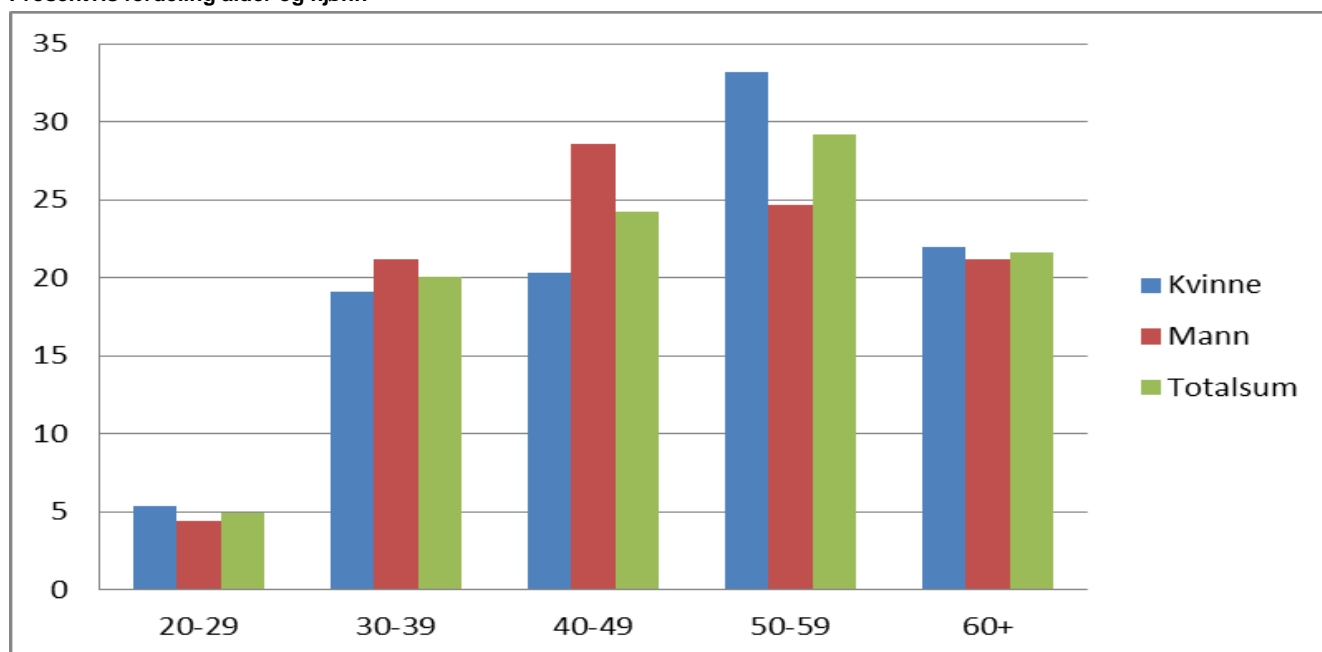
Stillingsgrupper fordelt på kjønn og heltid/deltid

Nivå	Antall kvinner heltid	Antall kvinner deltid	Sum kvinner	Antall menn heltid	Antall menn deltid	Sum menn	Andel kvinner %
Lederstillinger	27	0	27	29	1	30	47
Forskere	17	3	20	37	8	45	31
Høyere fagstillinger	197	40	237	256	17	273	46
Saksbehandler 1	86	23	109	57	6	63	63
Saksbehandler 2	30	50	80	12	3	15	84
Spesialstillinger	8	1	9	3	1	4	69
Totalsum	365	117	482	394	36	430	53

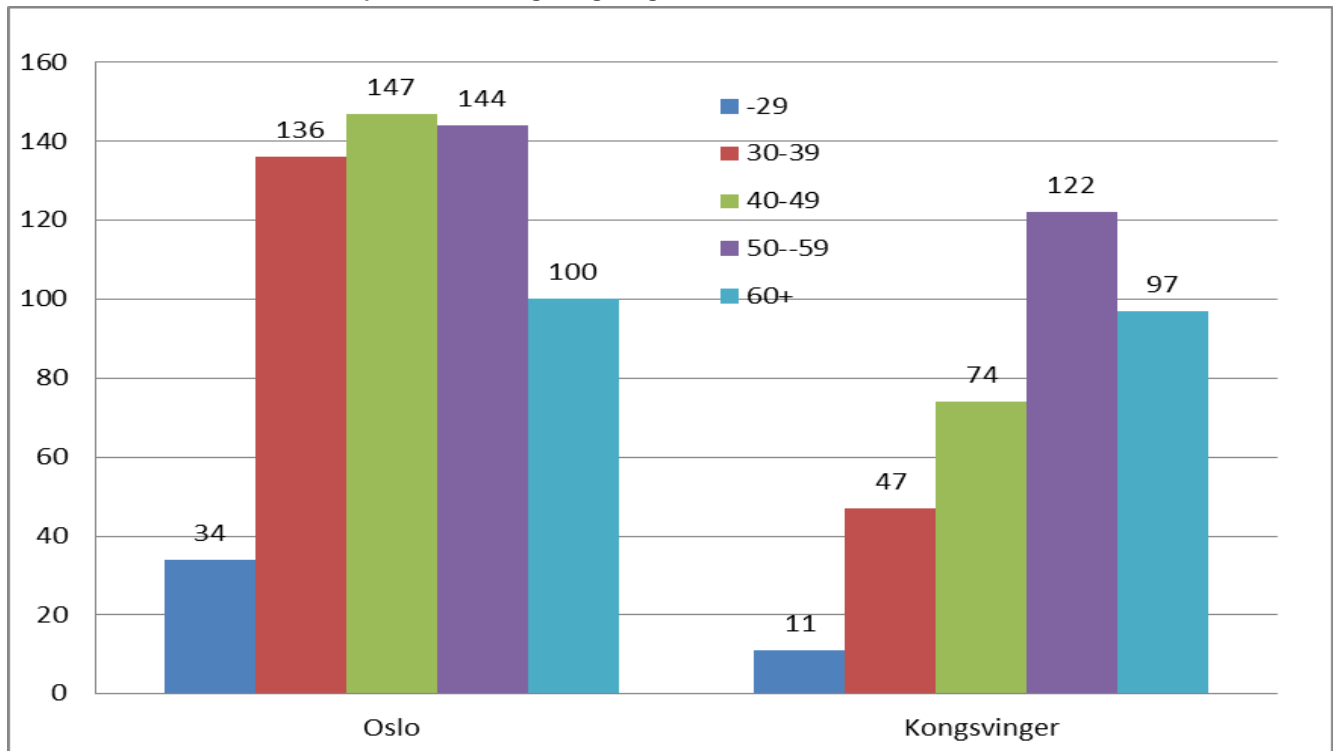
Oversikt over antall ansatte per 31. desember 2013 fordelt på alder og kjønn

Antall	29-29 år	30-39 år	40-49 år	50-59 år	60+ år	Totalsum
Kvinne	26	92	98	160	106	482
Mann	19	91	123	106	91	430
Totalsum	45	183	221	266	197	912

Prosentvis fordeling alder og kjønn



Oversikt over antall ansatte fordelt på alder i Oslo og Kongsvinger



Som tabellen over viser, vil nesten en tredjedel av de ansatte nå pensjonsalder i løpet av ti år. Dette krever analyser av både hva fremtidig ressursbehov vil være, og hvilken kompetanse som skal erstatte de som går ut. Dette er omtalt under punkt. 2.

Turnover (personalavgang), oversikt, analyse og ev. tiltak

68 ansatte sluttet i 2013 (78 i 2012), dette utgjør 7,5 prosent av de ansatte. Av disse sluttet 18 personer etter endt permisjon uten lønn (gikk ut i 2012 eller tidligere). Videre gikk 28 personer ut i permisjon uten lønn i 2013. Av de 68 personene som sluttet hadde 55,9 prosent universitetsutdanning av høyere grad. Av disse igjen hadde 47,4 prosent vært ansatt i mindre enn 5 år. Sammenlignet med hele gruppen høyere grad med tjenestetid under 5 år sluttet 16 prosent av disse i 2013, mot 12 prosent i 2012 og 10 prosent i 2011.

I 2013 innførte SSB en elektronisk sluttundersøkelse som sendes ut til alle som slutter i SSB. Undersøkelsen kartlegger hvilke begrunnelser ansatte har for å slutte, og gir informasjon for å kunne iverksette målrettede tiltak.

Rekruttering, oversikt, analyse og ev. tiltak

SSB ansatte 24 medarbeidere i året som gikk (mot 47 i 2012), 12 kvinner og 12 menn. 21 av disse (88 prosent) hadde universitetsutdanning av høyere grad.

SSB har i 2013, av budsjettmessige årsaker, fortsatt å være tilbakeholdende med eksterne tilsetninger og prioritert intern rekruttering. Utstrakt bruk av interne kunngjøringer kan utløse kompetansemessige utfordringer. SSB rekrutterer godt ved ekstern kunngjøring, noe som ivaretar faglige behov og styrker organisasjonens evne til omstilling.

Kompetansetiltak og planlegging på kort og lang sikt

Det er SSBs kjerneoppgaver og strategi som må danne grunnlaget for mål og kriterier for kompetansetiltak. Arbeidet med ny strategi ga viktige innspill for kompetansetiltak på lang sikt. I tillegg ble det i 2013 gjennomført en spørreundersøkelse blant alle ansatte, og en behovskartlegging blant seksjonsledere, for å kartlegge opplæringsbehov på kort sikt. Kurstilbudet er fleksibelt, og etterstreber å kunne møte behov raskt når de oppstår, samtidig som det ivaretar langsiktige kompetansebehov.

SSB gjennomførte i 2013 33 interne kurs med til sammen 433 deltakere. Dette er i hovedsak kurs i metode, it-systemer, formidling og kommunikasjon. Det er også gjennomført opplæringsprogram for nye ledere.

Oversikt over antall kurs og deltakere 2008- 2013

	2008	2009	2010	2011	2012	2013
Antall kurs gjennomført	84	70	52	58	40	33
Antall deltakere	886	754	498	761	459	433
Gjennomsnitt per kurs	10,5	10,8	9,6	13,1	11,3	13,1
Ansatte deltatt på kurs	432	378	303	356	288	294
Antall kurs avlyst	46	41	16	3	1	3
Antall avmeldte	71	72	122	100	66	68

Tiltak overfor markedsutsatt personale

SSB har en ordning for kvalifisering av statistikkrådgivere. Målgruppen er primært medarbeidere som har vært tilsatt i SSB i fem år eller mer. Ordningen er et tilbud til statistikkprodusenter i SSB som med dette kan få en faglig karrierevei. Fire personer ble godkjent som statistikkrådgivere i 2013.

SSB har i 2013 benyttet HTAs pkt. 2.3.4 mindre enn foregående år. Når behov for å beholde spesielt kvalifisert arbeidskraft har oppstått, er HTAs pkt. 2.3.4 nr. 2 benyttet.

Mulige risikofaktorer på personalområdet

Tilstrekkelig kompetanse er en forutsetning for å innfri faglige målsetninger. Nedbemanning over tid og høy turnover blant unge akademikere utgjør en moderat risiko for at organisasjonen ikke skal ha tilstrekkelig kompetanse. I tillegg vil mange høyt kvalifiserte medarbeidere gå av med pensjon i løpet av de neste 10 årene.

Tiltak:

- Kompetansekartlegging, intern rotasjon og Lean-gjennomganger i seksjoner gir bedre muligheter for ressursutnyttelse av medarbeiderne, og bidrar til at kompetanse utnyttes på tvers i organisasjonen.
- Kompetanseoverføring og dokumentasjon av prosesser og planer for å opprettholde eksisterende kompetanse.
- Måltrettet og systematisk intern opplærings- og kursvirksomhet.

2. Omstilling i SSB*Omstillingens konsekvens på personalområdet*

Mesteparten av SSBs budsjett er bundet opp i lønnsutgifter, og de senere års behov for innsparinger har medført en reduksjon i antall ansatte. Ved utgangen av 2013 var det 46 færre medarbeidere enn året før.

De siste fire årene har SSB ført en restriktiv politikk med hensyn til ekstern rekruttering. Mange ledige stillinger er besatt etter interne kunngjøringer. Behovet for rekruttering vurderes nøye ved hver ny ledighet, både internt og eksternt.

SSBs ansatte har en aldersmessig sammensetting som medfører økt naturlig avgang de neste ti årene. 336 av de ansatte er eldre enn 55 år. Om lag 30 ansatte vil hvert år nå pensjonsalder. Avgangen vil fordele seg ulikt på seksjoner og avdelinger, og mange av de som slutter er ansatte med etatsutdanning.

Fagforeningene er involvert, og en partssammensatt gruppe har gitt sitt innspill til den pågående omstillingsprosessen. For å sikre en tydelig retning på prosessen utarbeidet SSB i 2013 en ny strategi. I 2014 følges denne opp med delstrategier på blant annet HR området.

Samtidig er det iverksatt tiltak for å sikre forbedring av prosesser og kvalitet i produktene, og LEAN er valgt som metode. Alle avdelinger skal i løpet av 2013 og 2014 gå gjennom sentrale prosesser og produkter. Lean-gjennomgangene avdekker også viktige satsningsområder for kompetanseutvikling.

Rett kompetanse er avgjørende for å sikre produksjonen fremover. SSB har derfor startet et arbeid med å kartlegge og analysere kompetansebehovet i organisasjonen. Samtidig blir lønnspolitikken revidert. Ny og revidert lønnspolitikk vil være ferdigstilt første kvartal 2014.

Eventuelle endringer i organisering av personalarbeidet i SSB

Det har ikke vært noen endringer i organiseringen av personalarbeidet i SSB i 2013.

3. Helse, miljø og sikkerhet (HMS)

Kort redegjørelse for større arbeidsmiljøtiltak som er gjennomført i 2013

SSB arbeider systematisk med HMS. AMU og ASU har behandlet 39 arbeidsmiljø saker i 2013, nær halvparten av disse omhandlet fysisk og psykososialt arbeidsmiljø knyttet til nye lokaler i Akersveien.

Flere saker dreide seg om innkjøp av utstyr, tekniske løsninger og service i de nye lokalene.

Som ledd i arbeidet med å forberede ledere og medarbeidere til nye kontorløsninger og arbeidsformer, er det gjennomført seminarer og møter i flere seksjoner.

Det skal i januar/februar gjennomføres en spørreundersøkelse før flytting fra Kongensgate til Akersveien i Oslo. Undersøkelsen vil også omfatte omstillingsprosessen i SSB og gjelder derfor både Oslo og Kongsvinger.

Det er gjennomført HMS-runder i fire avdelinger i 2013, og det er vedtatt en plan for videreføring av dette arbeidet. Bedriftshelsetjenesten har bistått ledelsen i en rekke enkeltsaker som omhandler helse og miljø.

4. Inkluderende arbeidsliv (IA)

Generelt om arbeidet med IA-avtalen

SSB har i mange år hatt forebyggende tiltak som «trening for bedre helse» samt mulighet til massasje/naprapati i arbeidstiden. Målet er å forebygge belastningslidelser samt å være et tilbud til økt trivsel blant de ansatte.

Tilbudet er svært godt benyttet. Tilbud om samtale med bedriftsjordmor er også videreført. Det er etablert gode rutiner for oppfølging av sykefravær og individuell tilrettelegging.

Det ble gjennomført opplæring i sykefraværsoppfølging for nye ledere.

Arbeidet med å kartlegge, belyse og følge opp hyppig korttidsfravær er foreløpig ikke gjennomført.

Når det gjelder egenmeldt sykefravær er det svært få som rapporterer at fraværet skyldes forhold på arbeidsplassen.

Det ble på IA-møte besluttet at de fastsatte delmålene ikke skulle endres siden SSB er i en tid med nedbemanning/omstilling samt har en stor flytteprosess i Oslo i februar 2014. Dette er hovedutfordringene framover.

Delmål 1 (reduere sykefraværet)

Sykefraværet i SSB har hatt en positiv utvikling. Det pågår et kontinuerlig arbeid med inkludering og oppfølging av sykefravær i godt samarbeid med bedriftshelsetjeneste og NAV. Det er gjennomført tilretteleggingstiltak overfor en rekke medarbeidere for å sikre at de kan komme helt eller delvis tilbake i arbeid etter sykemelding og/eller uførepensjon.

Sykefravær Statistisk sentralbyrå

Legemeldt sykefravær hentet fra NAVs sykefraværstatistikk (inkludert intervjuerne)

Intern statistikk over egenmeldt sykefravær (eksklusiv intervjuerne)

Tabell 1. Legemeldt sykefravær totalt, og fordelt på kjønn

	4. kv. 2012	1. kv. 2013	2. kv. 2013	3. kv. 2013
Totalt	4,3	4,3	3,9	4,2
Menn	2,1	2,2	1,9	2,1
Kvinner	6,2	6,1	5,8	6,1

Tabell 2. Legemeldt sykefravær fordelt på alder

	4. kv. 2012	1. kv. 2013	2. kv. 2013	3. kv. 2013
16 - 20 år	4,0	0,0	0,4	1,9
21 - 29 år	0,6	1,7	1,1	3,0
30 - 39 år	4,9	3,6	2,7	1,9
40 - 49 år	3,4	4,1	3,2	3,8
50 - 59 år	5,1	4,3	4,0	4,6
60 - 69 år	4,9	5,8	6,8	6,7

Tabell 3. Legemeldt sykefravær fordelt på varighet

	4. kv. 2012	1. kv. 2013	2. kv. 2013	3. kv. 2013
< 8 dager	0,3	0,4	0,2	0,2
8 – 16 dager	0,4	0,4	0,3	0,4
17 dager - 8 uker	0,7	0,6	0,9	0,6
> 8 uker - 20 uker	1,1	1,1	0,6	1,3
> 20 uker - 39 uker	0,8	1,2	1,1	1,0
> 39 uker	0,9	0,6	0,8	0,7

Tabell 4. Egenmeldt sykefravær

	4. kv. 2012	1. kv. 2013	2. kv. 2013	3. kv. 2013
Total	1,4	1,6	0,9	0,9

Gjennomsnittlig sykefravær i SSB i 2013 var 4,1 prosent, en nedgang fra i fjor (4,7 prosent). Sykefraværsprosenten er godt under vårt mål om ikke å overstige 5 prosent i avtaleperioden.

Delmål 2 (øke rekrutteringen av personer med nedsatt funksjonsevne)

SSB har mål om å tilrettelegge arbeidsplassen slik at ansatte som har behov for tilpasset arbeidssituasjon pga. redusert funksjonsevne, så langt som mulig kan fortsette i arbeid. Både leder og arbeidstaker er ansvarlig for å finne løsninger med eller uten ekstern bistand. Ledere har også ansvar for å følge opp arbeidstakere som har permisjon grunnet redusert funksjonsevne.

SSB har ikke satt egne mål på tilsetting av personer med redusert funksjonsevne, men søkere med nedsatt funksjonsevne vurderes likt med andre søkere. Det er svært få søkere som oppgir at de har en funksjonshemming. SSB har også i 2013 hatt personer på praksisplass både i Oslo og Kongsvinger.

Delmål 3 ((yrkesaktivitet etter fylte 50 år forlenges med seks måneder)

For delmål 3 har SSB en livsfasepolitikk med vekt på medarbeidernes livssituasjon og behov i vid forstand. Livsfasepolitikken inkluderer personer i alle livsfaser, også seniorer. Lederne skal i medarbeidersamtaler diskutere planer og framtidige arbeidsoppgaver for seniorer senest ved fylte 60 år. SSB gjennomførte i 2013 et bedriftsinternt seniorkurs i samarbeid med bedriftshelsetjenesten og Statens pensjonskasse.

5. Likestilling og mangfold*Likestilling*

SSB har over tid fokusert på faglig og karrieremessig utvikling som det sentrale element i likestillingsarbeidet. Samtidig ønsker SSB å fremstå som en fleksibel og moderne arbeidsgiver som tar hensyn til arbeidstakernes livssituasjon gjennom hele yrkesløpet.

Andel kvinner og menn i hele SSB

Det er flere kvinner enn menn blant de ansatte, 53 prosent kvinner og 47 prosent menn, det samme som i 2012. I Oslo er det 48 prosent kvinner, mens andelen i Kongsvinger er 60 prosent.

Andel kvinner i lederstillinger

Ved utgangen av 2013 hadde SSB 57 ledere, 27 kvinner og 30 menn, som gir en kvinneandel på 47 prosent. Kvinneandelen har økt fra 40 prosent siden 2011. Gjennomsnittsalderen på lederne er 51 år, det samme som i 2011 og 2012. I toppledergruppen er kvinneandelen fortsatt 36 prosent. En kvinnelig fagdirektør har ved utgangen av 2013 fødselspermisjon. Det var 45 mellomledere, 23 kvinner og 22 menn. Det gir en økning i kvinneandelen fra 44 prosent i 2012 til 52 prosent i 2013.

Fordeling på stillingsgrupper

Det er en sterk overvekt av kvinner i gruppen saksbehandler 2 med en kvinneandel på 84 prosent. I gruppen saksbehandler 1 er kvinneandelen 63 prosent. Menn er i flertall i gruppene høyere fagstillinger og forskere. Ved utgangen av 2013 var det 66 forskere i SSB.

Kvinneandel ved utgangen av året (i prosent)

	2003	2004	2005	2006	2007	2008	2009	2010	2011	2012	2013
Kontorstillinger	93	90	89	88	91	80	75	-	-	-	-
Saksbehandler 2	84	84	83	86	84	85	85	82	82	82	84
Saksbehandler 1	50	48	53	58	59	59	58	63	65	63	63
Høyere fagstillinger (eksl. forskere)		39	38	39	42	44	45	46	46	48	46
Forskere		30	34	28	27	30	30	29	28	30	31
Spesialstillinger*	64	70	68	68	86	73	73	80	72	69	69
Lederstillinger	29	29	31	33	33	35	40	36	40	43	47

*I gruppen spesialstillinger⁵ er det 13 ansatte

Utdanningsnivå

Ved utgangen av 2013 hadde 53 prosent av de ansatte universitetsutdanning av høyere grad, mens 20 prosent hadde utdanning på høgskolenivå eller universitetsutdanning av lavere grad, det samme som i 2012 for begge grupper. Det er kjønnsforskjeller i utdanningsnivå. 43 prosent av kvinnene har universitetsutdanning av høyere grad, 64 prosent av de mannlige ansatte.

I 2013 ble fire medarbeidere kvalifisert som statistikkrådgivere, tre menn og én kvinne. Det ble avlagt to doktorgrader i 2013, totalt har 51 medarbeidere i SSB doktorgrad.

Tjenestetid i SSB

Ansatte i SSB ved utgangen av året, etter tjenestetid. 2010-2013. Prosent

Tjenestetid	Prosent 2010	Prosent 2011	Prosent 2012	Prosent 2013
Sum	100	100	100	100
0-4 år	28	25	22	16
5-9 år	13	14	17	20
10-14 år	14	16	15	15
15-19 år	6	7	8	9
20 år-29 år	13	12	12	13
30 år og mer	26	26	26	27

39 prosent av de ansatte har jobbet i SSB i 20 år eller mer. Andelen som har vært ansatt i mindre enn fem år, har gått ytterligere ned og var 16 prosent ved utgangen av 2013. Andelen som har vært ansatt i 5-9 år økte til 20 prosent. 15 prosent har vært ansatt i 10-14 år og kun 9 prosent i 15-19 år. Antall ansatte med 30 års tjenestetid eller mer har gått ned fra 247 til 245 personer, mens prosentandelen for disse har økt fra 26 til 27 prosent. 24 prosent av de ansatte med høyere utdanning har vært ansatt under fem år.

Mangfold

SSB har gjennom mange år rekruttert ansatte med høyere utdanning og innvandrerbakgrunn. Dette gjenspeiler det faktum at søkere med innvandrerbakgrunn utgjør en større andel av og er en naturlig del av arbeidsstyrken. De har alle konkurrert seg inn på vanlig måte. Utdanning, resultater (karakterer) og tidligere arbeidserfaring er lagt til grunn for vurderingene. Til de fleste stillinger i SSB settes det krav om høyere utdanning og gode norskkunnskaper, men dette fravikes for stillinger hvor dette ikke er nødvendig. Det gis fortløpende tilbud om norskopplæring for ansatte som ikke har norsk som morsmål.

Antall personer med innvandrerbakgrunn tilsatt i SSB

Per 31.12.2013 hadde SSB 70 (7,7 prosent) innvandrere mot 76 (7,9 prosent) i 2012. Det er medarbeidere med innvandrerbakgrunn etter landgruppe 2⁶ som er tallet med. SSB følger bestemmelsen om å innkalle minst én innvanderer til intervju, dersom søkeren er kvalifisert for stillingen.

⁵ Spesialstillinger omfatter bibliotekar, driftsleder, driftstekniker, bedriftsfysioterapeut, renholdsleder, renholder, lærling.

6. Lærlinger

SSB har de siste årene hatt lærlinger innenfor området IT drift. Vi har foreløpig vurdert denne lærlingekategorien som den eneste aktuelle.

7. Etikk og holdningsskapende arbeid

Etikk er et prioritert område i SSB. SSB har en delstrategi "Etikk og statistikk", og det arbeides kontinuerlig med etisk atferd. I tillegg til allmenne etiske standarder, forholder SSB seg til lover, etiske retningslinjer i staten og standarder for statistikkarbeid. For statistikkproduksjonen gjelder dette blant annet EUs/EØS' "Code of Practice" og FNs prinsipper for statistikkproduksjon. Temaet er en del av opplæringsprogrammet for nytilsatte.

8. Oversikt over eksisterende særavtaler i hele SSB per 31.12.2013

SSB hadde per 31.12.2013 følgende særavtaler:

- Avtale om tjenester utenom ordinær arbeidstid ved Kontor for fellestjenester inngått med virkning fra 1.3.07. Gjelder kompensasjon for tilsatte som kan kontaktes ved utrykning/uregelmessigheter i Kongens gt. 6 etter krav fra Brannvesenet.
- Avtale om hjemmevaktordning for Seksjon for IT infrastruktur inngått med virkning fra 1.4.2008. Gjelder kompensasjon for å ta i mot alle henvendelser til IT kundeservice etter ordinær arbeidstid.
- Avtale om beredskapsordning for Seksjon for IT infrastruktur i SSB inngått med virkning fra 1.4.2008. Gjelder kompensasjon for å være i beredskap for å løse kritiske saker som ikke hjemmevakta kan løse.
- Avtale om overføring av avtalefestet ferie til neste ferieår med virkning fra 20.6.2002.
- Tilpasningsavtale for SSB av 19.6.2012.
- Avtale om stillings- og lønns plassering for statistikkrådgivere med virkning fra 23.10.2003.
- Særavtale om kompensasjon for utført pressekontakttjeneste utover registrert kontortid inngått med virkning fra 1. januar 2005. Gjelder kompensasjon for å være tilgjengelig for media hele døgnet hele året.
- Særavtale om endret organisering av Forskningsavdelingen og lønns plassering for funksjon som forskningsleder inngått med virkning fra 1. april 2005.
- Særavtale om kompensasjon for slitasje på egne klær (smusstillegg) inngått med virkning fra 1.1.2009.
- Avtale om at ansatte fra 62 år kan ta ut inntil seks dager tjenestefri med lønn (seniordager) inngått med virkning fra 19.3.2009.

⁶ Europa utenom EU/EØS/EFTA, Asia (inkl. Tyrkia), Afrika, Sør- og Mellom-Amerika og Oseania utenom Australia og New Zealand.

Vedlegg D. Årsrapport for arbeidet med samarbeidsavtaler om utlevering av data og kvalitet i administrative data – 2013

Bakgrunn og formål

En stor andel av SSBs statistikkproduksjon baserer seg på bruk av administrative data. Kvaliteten i slike registerdata har stor betydning for kvaliteten i SSBs statistikker.

En intern arbeidsgruppe har utarbeidet forslag til rutiner og verktøy for å øke inputkvalitet i administrative data og for å forbedre og standardisere kontakten med registereiere. Rutinen som omfatter etablering av samarbeidsavtaler ble implementert som del av VP for 2012 og startet med registereiere representert i Statistikkrådet. Avdeling for datafangst har koordineringsansvaret for arbeidet.

Effekten av arbeidet er bl.a. å forbedre kvaliteten i datakildene før de håndteres og bearbeides av SSB. Dette vil gi ressurs- og kvalitetsgevinster både for SSB og registereierne og vil også kunne bidra til å redusere den totale oppgavebelastningen.

Kunnskap om innhold i registrene er sentralt og kvalitetsforbedringer fordrer god kontakt og løpende samarbeid mellom SSB og registereierne. Videre, at det i tillegg til å inngå en samarbeidsavtale gjennomføres jevnlig mer generelle oppfølgingsmøter med registereierne om kvalitet, minst én gang pr år. Møtene bør ha samme innhold og form, og ha til hensikt å føre dialog om og forbedre kvaliteten på datainformasjonen SSB mottar.

Samarbeidsavtalen har bl.a. følgende formål:

- Regulere praktiske forhold rundt lovpålagt utlevering av data fra administrative registre hos dataeier til SSB iht. statistikkloven
- Fastsette hvilken informasjon om kvalitet som er relevant å utveksle
- Avklare hvilke kvalitetsforbedrende tiltak som skal gjennomføres

I tillegg er det viktig at oversikten over etater og hvilke administrative data som SSB henter inn til statistikkformål holdes løpende oppdatert og er lett tilgjengelig.

Arbeidet i 2013 har i hovedsak vært innrettet mot signering av samarbeidsavtalene samt å utarbeide en plan for oppfølgingsarbeidet. Planen ble godkjent i direktørmøte 21.10.13 og selve gjennomføringen av oppfølgingsarbeidet startet opp i 4. kvartal 2013.

Status for signering av avtaler

Hovedmålet for 2013 var å inngå 15 nye avtaler. Ved utgangen av året var det signert 16 nye avtaler, totalt 19 av de i alt 25 etater det er lagt opp til å inngå avtaler med.

I årsrapporten for 2012 er det nærmere gjort rede for avtalen, bilagene og prosessen knyttet til dette.

Hovedtall

Det er registrert 25 etater det skal inngås avtale med. Klima- og forurensningsdirektoratet (Klif) og Direktoratet for naturforvaltning (DN) er slått sammen til Miljødirektoratet fra 1.7.13 og det inngås en avtale som omfatter begge de tidligere direktoratene. Totalt har 19 etater signert samarbeidsavtalen inkludert DN, 4 nær slutføring og 3 er under arbeid. Det er utarbeidet forslag til avtale med bilag for alle gjenstående etater, tekst for oversendelse inkludert beskrivelse av den videre prosessen samt forslag til dagsorden for etatsmøtet.

De 25 etatene omfatter totalt 88 kvalitetsrapporter, av dette er 81 utarbeidet, mens 7 gjenstår. 12 registereiere i Statistikkrådet omfatter 69 kvalitetsrapporter, 66 er utarbeidet og 3 gjenstår.

Status etter faser i arbeidet*Signert i 2012 - 3 etater:*

- Brønnøysundregistrene
- Kartverket
- Vegdirektoratet

Signert i 2013 - 16 etater:

- Skatteetaten (SKD)
- NAV
- Toll- og avgiftsdirektoratet
- Statens landbruksforvaltning
- Utdanningsdirektoratet
- Kunnskapsdepartementet
- Oljedirektoratet
- Utlendingsdirektoratet
- Sjøfartsdirektoratet
- Direktoratet for naturforvaltning - inngår i Miljødirektoratet fra 1.7.13
- Helsedirektoratet
- Riksantikvaren
- Lånekassen
- Posten Norge AS
- Batteriretur AS
- NRK, Lisensavdelingen

I slutfasen - 3 etater

- Vernepliktsverket - dokumenter oversendt for gjennomgang
- Politidirektoratet - møte 20. november for en gjennomgang av oversendte dokumenter - legges opp til signering pr. post
- Miljødirektoratet - For Direktoratet for naturforvaltning er avtale inngått - For Klif-delen er avtale og bilag oversendt og gjennomgått i eget møte - legges opp til signering pr. post

I arbeid - 4 etater

- Statens innkrevingsentral - avtale og bilag utarbeidet - kvalitetsrapport under godkjenning
- KS - Kommunesektorens organisasjon - dokumenter oversendt for gjennomgang- behovet vurderes i forhold til EDAG
- Norges vassdrags- og energidirektorat - dokumenter under utarbeiding - invitasjonsbrev sendt 19.11.13 og positivt svar mottatt
- Barne- ungdoms- og familiedirektoratet - dokumenter under utarbeiding - invitasjonsbrev sendt 18.12.13

Om oppfølgingen

Samarbeidsavtalen regulerer de praktiske sidene ved utlevering av data til SSB samt et samarbeid om kvalitet i dataene. Oppfølgingsarbeidet er innrettet mot registereiere med signerte avtaler.

Oppfølgingen gjelder tre forhold:

- Oppdatere oversikten om kontaktinformasjon og dataleveranser for kommende kalenderår
- Oppdatere kvalitetsrapportene
- Oppfølgingsmøte der samarbeidet evalueres og erfaringer gjennomgås

Kort om prosessen:

- Oppdatering av bilag med kontaktinformasjon og oversikt over dataleveranser omfattet av avtalen. Dette skjer i hovedsak i løpet av november og desember hvert år for de aller fleste etater som det er inngått avtale med

- Oppdatering kvalitetsrapportene. I selve avtalen er det formelt ikke regulert nærmere når rapportene skal foreligge. Intensjonen er at det skal utarbeides oppdaterte kvalitetsrapporter med jevne mellomrom, i hovedsak i forkant av de årlige oppfølgingsmøtene
- Oppfølgingsmøtene vil fordele seg over kalenderåret styrt ut fra tidspunktet for når samarbeidsavtalen ble signert

Oppdatering av bilag med kontaklinformasjon og oversikt over dataleveranser omfattet av avtalen

I Kapittel 3 i avtalen står følgende:

- SSB skal i løpet av *måned* hvert år oversende en spesifisert oversikt over de data som ønskes utlevert fra *etat* kommende kalenderår, sammen med en tidsplan for når dataene ønskes utlevert. *Etat* skal så snart som mulig melde fra til SSB dersom det ikke er mulig å følge ønsket tidsplan. På bakgrunn av spesifikasjonen skal det, etter behov, avholdes samarbeidsmøte mellom partene
- Den omforente oversikten over data som skal utleveres skal inngå som årlig oppdatert Bilag 1 til denne avtalen. Dersom det oppstår nye databehov i løpet av året, skal disse forhåndsvarsles. Leveringstidspunkt skal avtales nærmere i det enkelte tilfellet

Om prosessen;

Seksjon for statistiske populasjoner (S810) sender ut påminnelse til alle seksjoner som har kontaktansvar overfor registreiere om at bilaget skal oppdateres og gjeldende bilag vedlegges. Ansvarlig statistikkseksjon står for oversendelsen til registeretaten med henvisning til samarbeidsavtalen og Kapittel 3. Om det er nye databehov bør disse omtales særskilt i oversendelsen. Det inngår i avtalen at etaten skal melde tilbake til SSB dersom det ikke er mulig å følge den tidsplanen som SSB ber om.

For enkelte registreiere er flere statistikkseksjoner involvert, noe som normalt vil kreve en intern koordinering før oppdatert bilag oversendes. Dette gjelder bl.a. for NAV, Skatteetaten og Brønnøysundregistrene der S810 er ansvarlig for gjennomføringen. Det er ansvarlig statistikkseksjon som står for gjennomføringen om det er tilsvarende behov overfor andre registeretater.

Oppdatering av kvalitetsrapportene

I kapittel 2 i avtalen står det at SSB utarbeider kvalitetsrapporter som kan inneholde:

- Informasjon om feil og mangler om den enkelte enhet i mottatt materiale
- Tilbakemeldinger om kvalitetsproblemer på aggregert nivå ut fra analyser mot andre datakilder SSB har tilgang til
- Forslag til kontroller som kan/bør implementeres hos dataeier
- Forslag til tiltak som kan styrke datakvaliteten

Hvilke kvalitetsrapporter SSB skal utarbeide er ført opp i eget bilag til avtalen. Videre, dataeier skal samarbeide med SSB om å følge opp kvalitetsarbeidet i egne datasystem. Det vises til oppsummerings-/tiltaksrapport som utarbeides i samarbeid mellom SSB og dataeier og som inngår i bilaget.

Kvalitetsrapportene er SSBs ansvar og arbeid og er derfor ikke gjenstand for en felles godkjenning. Men siden rapportene sendes over/gjennomgås med etatene tas selvsagt synspunkter og innspill med i vurderingen og eventuelle feil og misforståelser korrigeres.

Om prosessen:

Målsetningen er at flere kvalitetskontroller skal kunne kjøres hos registreier. Kvalitetsrapportene med tilhørende oppsummerings-/tiltaksrapport er grunnlaget for omforente tiltak på kvalitetsområdet og derfor et viktig underlag i oppfølgingsarbeidet. Også referat med konkrete tiltak kan erstatte en slik tiltaksrapport og tas da inn i bilaget som omtaler hvilke kvalitetsrapporter SSB skal utarbeide.

Det er i avtalen ikke regulert nærmere når rapportene skal foreligge. Til vanlig foreligger det rapporter rundt det tidspunktet avtalen er signert. Intensjonen er at det skal utarbeides oppdaterte kvalitetsrapporter med jevne mellomrom, i hovedsak i forkant av oppfølgingsmøtene.

Ansvarlig seksjon utarbeider oppdaterte kvalitetsrapporter samt tiltaksrapport der dette ikke er laget. Det er ingen sentral godkjenning av de oppdaterte rapportene slik som ved første gangs utarbeiding.

Møte om årlig oppfølging av avtalen

I Kapittel 4 i avtalen om møter står det:

- SSB er ansvarlig for at det gjennomføres etatsledermøte hvert år, hvor samarbeidet evalueres og avtalen, bilagene og leveransene gjennomgås

Om prosessen:

Til forskjell fra oppdateringen av bilaget om dataleveranser som i hovedsak skjer i november/desember hvert år, vil oppfølgingsmøtene fordele seg over kalenderåret og er styrt ut fra tidspunktet for signering av samarbeidsavtalen.

Arbeidet bør startes som en kommunikasjon mellom kontaktperson for avtalen i de respektive etater og seksjonsleder for ansvarlig seksjon i SSB. Det er SSB som er pålagt initiativet her. Vise til avtalens Kapittel 4 og formålet med oppfølgingsmøtene om at samarbeidet evalueres og avtalen, bilagene og leveransene gjennomgås. I flere av avtalene er «etatsledermøte» byttet ut med «etatsmøte» når det er funnet mest hensiktsmessig.

Videre, avklare behovet for å gjennomføre oppfølgingsmøtet og på hvilket nivå deltakelsen skal være samt hvilke saker registreier ønsker å ta opp. For noen registeretater gjennomføres det årlige toppledermøter og det vil kunne være hensiktsmessig at dette inngår som eget punkt på agendaen siden signeringen i hovedsak ble lagt til tilsvarende møter jfr. bl.a. NAV, Skatteetaten og TAD.

For flere av de store etatene kan det være behov for et eget formøte for å forberede oppfølgingsmøtene. Siden mange etater bare har ett register, vil det også være mulig med en oppfølging på saksbehandlernivå dersom etaten finner det mest hensiktsmessig.

Dokumenter til møtene:

- Forslag til oversendelsestekst (mal)
- Forslag til dagsorden (mal)
- Bilagene - gjennomgang for eventuell oppdatering
- Oppdaterte kvalitetsrapporter inkludert oppsummerings-/tiltaksrapport
- Andre relevante dokumenter som statistikkseksjonen(e) vil legge fram

Erfaringer og refleksjoner

S810 har det koordinerende ansvaret for og kontakten med Skatteetaten, NAV, Brønnøysundregistrene og Kartverket. For de øvrige registeretatene er det ansvarlig statistikkseksjon som har stått for kontakten og gjennomføringen, bl.a. av møter i forkant av signeringen der dette har vært ønskelig, med bistand fra jurist og S810, etter behov. Av de signerte avtalene er 6 signert i møter og 13 signert pr. post.

Så langt er erfaringene fra etatsmøtene og signeringsmøtene gjennomgående bare positive og det har vært greie prosesser med etatene det er inngått avtaler med. For enkelte etater har det tatt noe lang tid å få tilbakemelding på kontaktperson og oversendte dokumenter, og da gjerne først etter påminning. Det har også vært tidkrevende å få avklart dato for signeringsmøtene.

Framdriften i arbeidet og erfaringen som er høstet med etatene er bl.a. presentert i møter i Samarbeidsforum for Enhetsregistret der alle de store registeretatene deltar. Videre er det presentert konkrete resultater fra kvalitetsrapportene og det kvalitetsforbedrende arbeidet som disse har gitt grunnlag for. Deltakerne i forumet er svært positive til samarbeidet om kvalitet og den systematiske måten å gjøre det på gjennom å utarbeide kvalitetsindikatorer, noe som danner mal også for etatenes eget kvalitetsarbeid.

Som et resultat av samarbeidsavtalene er det et økt fokus på kvalitet ute i etatene. SSB utarbeider en rekke oversikter/lister som sendes den enkelte etat som grunnlag for kvalitetsmessige forbedringer i egne datasystemer. Videre har den løpende kontakten blitt mer hyppig og systematisk for flere av etatene.

Det er videre blitt økt fokus på standardisering av dataleveransene bl.a. er det for SKD og NAV satt i gang et arbeid for å få leveransene over på mer moderne og sikre leveringsløsninger til erstatning for DVD/CD sendt i posten eller levert med bud. Det er utnevnt koordinatører for dette arbeidet både i SSB og i etatene.

Internt har det gjennomgående bare vært positive holdninger til arbeidet. I mange tilfeller har det imidlertid tatt uforholdsmessig lang tid å få utarbeidet kvalitetsrapportene, følge opp tilbakemeldingene som S810 har gitt samt å bistå i utfyllingen av bilagene til samarbeidsavtalene. Videre, å følge opp etatene underveis i prosessen.

I følge avtalen skal det utarbeides oppsummerings-/tiltaksrapport i et samarbeid mellom SSB og dataeier som skal inngå i bilaget som gir oversikt over kvalitetsrapportene SSB har forpliktet seg til å utarbeide. Det mangler fortsatt slike oppsummerings-/tiltaksrapporter for mange av registeretatene.

Vedlegg E. Nye statistikkretsakter tatt inn i EØS-avtalen (vedlegg XXI) i 2013

Europaparlaments- og rådsdirektiv 2008/92/EF om ein framgangsmåte i Fellesskapet for å betre klarleiken med omsyn til prisane på gass og elektrisk kraft til sluttbrukarar som driv næringsverksemd

Kommisjonens gjennomføringsforordning (EU) nr. 995/2012 om fastsetjing av nærmare reglar for gjennomføringa av europaparlaments- og rådsvedtak nr. 1608/2003/EF om utarbeiding og utvikling av fellesskapsstatistikkar over vitskap og teknologi

Kommisjonsforordning (EF) nr. 555/2012 om endring av europaparlaments- og rådsforordning (EF) nr. 184/2008 om fellesskapsstatistikk over betalingsbalanse, internasjonal handel med tjenester og direkte investering i/fra utlandet når det gjelder ajourføring av datakravene og definisjonene

Kommisjonsforordning (EF) nr. 1083/2012 om gjennomføring av europaparlaments- og rådsforordning (EF) nr. 808/2004 om fellesskapsstatistikk over informasjonssamfunnet

Kommisjonsforordning (EF) nr. 1106/2012 om gjennomføring av europaparlaments- og rådsforordning (EF) nr. 471/2009 om fellesskapsstatistikk over varehandelen med tredjeland, for så vidt gjelder standarden for land- og territoriekoder

Kommisjonsforordning (EF) nr. 81/2013 om gjennomføring av europaparlaments- og rådsforordning (EF) nr. 692/2011 om turismestatistikk når det gjelder mikrodatafiler for oversending av data

Kommisjonsforordning (EU) nr. 112/2013 om gjennomføring av europaparlaments- og rådsforordning (EF) nr. 1177/2003 om fellesskapsstatistikker over inntekter og levekår (EU-SILC) med hensyn til listen for 2014 over sekundærmålvariablar for materiell fattigdom

Europaparlaments- og rådsforordning (EU) nr. 99/2013 av 15. januar 2013 om det europeiske statistikkprogrammet 2013-2017 (med hensyn til statistikkåret 2013)

Kommisjonsforordning (EU) nr. 119/2013 om endring av forordning (EF) nr. 2214/96 om harmoniserte konsumprisindeksar: oversending og formidling av delindeksar under HKPI, med hensyn til fastsettelse av harmoniserte konsumprisindeksar med konstante avgifter

Kommisjonsforordning (EU) nr. 147/2013 om endring av europaparlaments- og rådsforordning (EF) nr. 1099/2008 om energistatistikk, med hensyn til gjennomføringa av ajourføringer av månedlege og årlige energistatistikkar

Delegert kommisjonsforordning (EU) nr. 253/2013 om endring av vedlegg II til europaparlaments- og rådsforordning (EU) nr. 692/2011 med hensyn til tilpasningar som følge av revisjonen av den internasjonale standard for utdanningsgruppering ISCED i forbindelse med de variablar og inndelinger som skal oversendes

Kommisjonsforordning (EU) nr. 318/2013 om vedtakelse av programmet med tilleggsundersøkingar for tidsrommet 2016 til 2018 for arbeidskraftundersøkinga fastsatt i rådsforordning (EF) nr. 577/98

Kommisjonsforordning (EU) nr. 93/2013 om fastsetjing av nærmare reglar for gjennomføringa av rådsforordning (EF) nr. 2494/95 om harmoniserte konsumprisindeksar, med omsyn til utarbeiding av prisindeksar for bukostnader for sjølveigarar

Europaparlaments- og rådsforordning (EU) nr. 70/2012 om statistiske oppgaver over godstransport på vei

Kommisjonsforordning (EU) nr. 317/2013 om endring av vedleggene til forordning (EF) nr. 1983/2003, (EF) nr. 1738/2005, (EF) nr. 698/2006, (EF) nr. 377/2008 og (EU) nr. 823/2010 med hensyn til den internasjonale standard for utdanningsgruppering

Kommisjonsforordning (EU) nr. 557/2013 om gjennomføring av europaparlaments- og rådsforordning (EF) nr. 223/2009 om europeisk statistikk med hensyn til tilgang til fortrolige opplysningar til vitenskapelige formål og om oppheving av kommisjonsforordning (EF) nr. 831/2002

Vedlegg F. Oversikt over igangsværende datafangst med manglende/uklart hjemmelsgrunnlag

PRODUKTNAVN	LOVHJEMMEL	Rapportør
Samordnet datauttak fra Miljødirektoratet	Offentlig register, statl §§ 2-2, 3-2	Miljødirektoratet
Samordnet datauttak fra NAV	Offentlig register, statl §§ 2-2, 3-2	NAV
Samordnet datauttak fra SLF	Offentlig register, statl §§ 2-2, 3-2	Statens landbruksforvaltning (SLF)
Utslipp til luft - statistikkproduksjon	Opplysningsplikt med tvangsmulkt + register, statl §§ 2-2, 2-3, 3-2	TAD, SVV, NILF, DMBS
Elektrisitetsstatistikk, årlig	Offentlig register, statl §§ 2-2, 3-2	NVE
Naturgass, innenlands forbruk	Opplysningsplikt med tvangsmulkt, statl §§ 2-2, 2-3	Næringsliv (8-10 enheter)
Miljøvernuttgifter i industri og bergverk ..	Opplysningsplikt med tvangsmulkt, statl §§ 2-2, 2-3	Næringsliv (ca 2000 enheter)
Avfallsregnskapet	Opplysningsplikt med tvangsmulkt, statl §§ 2-2, 2-3	Celca, Glassretur, Norsk Industri, RagnSells, Syklus, Miljøfyrtårn
MFA- Material Flow Analysis	Offentlig register, statl §§ 2-2, 3-2	NGU
Inntektsstatistikk for husholdninger	Offentlig register, statl §§ 2-2, 3-2	Skatteetaten, NAV, Husbanken, Lånekassa
Lønnsstatistikk	Opplysningsplikt med tvangsmulkt + register, statl §§ 2-2, 2-3, 3-2. To-trinns hjemmel	Næringsliv + KS (PAI). FAD (SST)
Skattestatistikk	Offentlig register, statl §§ 2-2, 3-2	Skatteetaten
Husleieundersøkelsen/boligtjenester	Frivillig person, statistikkloven § 2-1	utvalg
Leiemarkedsundersøkelsen (LMU)	Frivillig person, statistikkloven § 2-1	utvalg
Registerbasert sysselsettingsstatistikk ..	Offentlig register, statl §§ 2-2, 3-2	Vernepliktsverket
Personellstatistikk, helse	Offentlig register, statl §§ 2-2, 3-2	Hesledirektoratet /
Sysselsatte på korttidsopphold	Offentlig register, statl §§ 2-2, 3-2	Helsepersonellregisteret
Befolkningsstatistikk for Svalbard	Offentlig register, statl §§ 2-2, 3-2	Skattedirektoratet/SFU
Samisk statistikk	Offentlig register, statl §§ 2-2, 3-2	Skattedirektoratet/Svalbardregisteret
Valgundersøkelsen blant utenlandske statsborgere	Offentlig register, statl §§ 2-2, 3-2	Reindriftsforvaltningen
Valgundersøkelsen blant utenlandske statsborgere	Offentlig register, statl §§ 2-2, 3-2	Valgstyre/kommune
Stortingsvalg	Frivillig person, statl § 2-1	utvalg
Finansiering av politiske partier	Offentlig register, statl §§ 2-2, 3-2	KRD / Valgdatabasen
Valgkampbidrag til politiske partier	Offentlig register, statl §§ 2-2, 3-2	KRD / Partifinansieringsregisteret
Meklinger i familievern	Offentlig register, statl §§ 2-2, 3-2	KRD / Partifinansieringsregisteret
Familievernstatistikk	Totrinns hjemmel (særhjemmel, deretter statl § 2-2)	Bufetat
Kulturstatistikk	Totrinns hjemmel (særhjemmel, deretter statl § 2-2)	Bufetat
Bøndernes inntekt og formue	Frivillig foretak, statl § 2-1	utvalg
Småviltjakt	Offentlig register, statl §§ 2-2, 3-2	SKD + SLF
Rovdyr og irregulær avgang av vilt	Offentlig register, statl §§ 2-2, 3-2	Miljødirektoratet
Akvakulturstatistikk	Opplysningsplikt + register, statl §§ 2-2, 3-2	Kommuner + Miljødirektoratet
Fiskeristatistikk	Offentlig register, statl §§ 2-2, 3-2	Fiskeridirektoratet
Reiser	Offentlig register, statl §§ 2-2, 3-2	Fiskeridirektoratet
UT - husholdninger grensehandel	Frivillig person, statl § 2-1	utvalg
Utenrikshandel med varer / Eksport og import av skip (fartøy)	Frivillig person, statl § 2-1	utvalg
Utenrikshandel med varer/Fisk	Opplysningsplikt med tvangsmulkt + register, statl §§ 2-2, 2-3, 3-2	Næringsliv + Sjøfartsdirektoratet
Utenrikshandel med varer/ Kull	Opplysningsplikt med tvangsmulkt, statl §§ 2-2, 2-3	Fiskeridirektoratet
Utenrikshandel med varer/råolje og naturgass	Opplysningsplikt med tvangsmulkt + register, statl §§ 2-2, 2-3, 3-2	Store Norske Spitsbergen Grubekompani
Utenrikshandel med varer/ elektrisk kraft	Opplysningsplikt med tvangsmulkt, statl §§ 2-2, 2-3	AS
		Næringsliv + Oljedirektoratet
		Nord Pool

Vedlegg G. SSBs utenlandsaktiviteter knyttet til rådgivning ovenfor utviklings- og overgangsland

I henhold til SSBs strategi for internasjonalt samarbeid skal SSB drive målrettet utviklingssamarbeid som bygger nasjonal kompetanse for statistikk i utviklingsland og overgangsland prioritert av norske bistandsmyndigheter. For å bidra til dette har vi tre delmål for denne virksomheten:

1. SSB skal bidra til utvikling av bærekraftige nasjonale statistikkssystemer i land som prioriteres av norske bistandsmyndigheter
2. SSB skal være aktive i det internasjonale statistikk-samarbeidet rettet mot utviklingsland
3. Utviklingssamarbeidet skal være godt forankret i SSB

SSBs hovedvirksomhet i dette arbeidet er brede og langsiktige institusjonssamarbeid med søsterorganisasjoner i utviklings- og overgangsland.

Bakgrunn

SSB har arbeidet med utviklingssamarbeid i mer enn 50 år. I begynnelsen var det først og fremst enkelte ansatte på ledelsesnivå i SSB som reiste ut og bidro i internasjonalt arbeid knyttet til utvikling av statistikk i utviklingsland. Det var ulike internasjonale organisasjoner som Verdensbanken, IMF og ulike FN-organisasjoner som finansierte dette arbeidet og ba om assistanse fra SSB, men også Norad deltok og etterspurte teknisk assistanse fra SSB.

Først i 1994 ble denne virksomheten institusjonalisert i SSB. Dette kom i stand som følge av at Norad ønsket at SSB og andre offentlige institusjoner skulle drive utviklingssamarbeid på institusjonsnivå og ikke basere arbeidet på enkeltpersoners interesser og engasjement. Daværende direktør Svein Longva ga klarsignal til opprettelsen av en egen seksjon i SSB som skulle ha ansvaret for organisering av utviklingsarbeidet og seksjon for internasjonalt utviklingssamarbeid ble dannet. Da denne virksomheten lå utenfor SSBs mandat skulle dette arbeidet organiseres på kostnadsinndekningsgrunnlag og gjennom de 20 årene som har gått, har SSBs utviklingsarbeid vært basert på at tilnærmet alle kostnader har hatt en inndekning.

Tidlig på 90-tallet fantes ingen global avtale eller retningslinjer for utviklingssamarbeid innenfor statistikk. Mange donorer støttet gjennomføring av enkeltsurveyer mer av egeninteresse uten å ta hensyn til partnerlandets planer og behov for kapasitetsutvikling. Ut over 90-tallet økte bevisstheten om at det var nødvendig med mer helhetlige og langsiktige programmer for kompetanseutvikling for å kunne lykkes med å utvikle god statistikk til nytte for landene selv og for bilaterale og multilaterale utviklingspartnere. I 1999 initierte OECD/DAC PARIS21 (PARTnership In Statistics in the 21st century). PARIS21 jobber for å promotere bedre bruk og produksjon av statistikk i utviklingsland. Norge er ett av mange land som er med i dette partnerskapet. I 2000 ble FNs tusenårsmål vedtatt av FN. Dette har økt behovet for nasjonal sammenlignbar statistikk verden over også fra utviklingsland.

I dag er det bred internasjonal enighet om at utvikling av nasjonale statistikkssystemer og nasjonal kapasitet og eierskap er nødvendig for å sikre god statistikk også i utviklings- og overgangsland. SSB er i dag, sammen med våre nordiske søsterorganisasjoner, en aktiv bidragsyter i dette utviklingsarbeidet.

Hovedtrekk ved virksomheten i 2013

Virksomheten i 2013 omfattet samarbeid med søsterorganisasjoner, arbeid for norsk bistandsforvaltning og metodeutvikling/ dokumentasjon. Samarbeidet i 2013 rettet seg i all hovedsak mot Norges utviklingspartnerland og land prioritert av Utenriksdepartementet.

Gjennom 2013 har størsteparten av vår oppdragsvirksomhet i Afrika vært rettet mot Malawi og Sør-Sudan. Begge disse landene er blant UD's prioriterte land for langsiktig bilateral bistand. I disse landene har SSB etablert brede og langsiktige institusjonssamarbeid som involverer samarbeid både med det nasjonale statistikkbyrået og med finans- og planleggingsdepartementet som en sentral bruker av statistikk i politikktutforming. I Sentral-Asia er et av UD's satsningsområder godt styresett og institusjonsbygging. Gjennom

2013 har SSB videreført pågående institusjonssamarbeid med Moldova, Kasakhstan og Kirgisistan, hvorav sistnevnte er det mest omfattende samarbeidet.

I tillegg til institusjonssamarbeid med prioriterte UD-land, har SSB gjennom 2013 utført betalte oppdrag for norsk bistandsforvaltning. Dette arbeidet er forvaltet gjennom rammeavtalen SSB har med Norad. For 2013 har arbeidet hatt et omfang på 4,5 mill. kroner som er en betydelig økning fra tidligere år, hvor omfanget har ligget i underkant av 1 mill. kroner. For 2013 inngår SSBs arbeid for WHO hvor SSB har bistått i oppfølgingen av FNs Kommisjon for informasjon og ansvarliggjøring for kvinners og barns helse. Arbeidet har blant annet omfattet å bidra til å evaluere kvalitet på data fra administrative kilder og utvikling av bedre metoder for beregning av tusenårsmålindikatorer på dette området. SSB har også bistått WHO i utvikling og testing av et spørreskjema som skal brukes for å kartlegge forhold knyttet til funksjonshemmede i utviklingsland. SSBs arbeid med å samle inn og publisere nasjonale tusenårsmålindikatorer for et utvalg utviklingsland har også vært en del av denne avtalen med Norad i 2013. I siste halvår 2013 kom det til et nytt arbeid under rammeavtalen knyttet til Olje for utviklingsprogrammet (Ofu). SSB har her deltatt i arbeidet med å ferdigstille et nytt 3-årsprogram for Ofu i Bolivia der dataflyt i olje- og gasssektoren er et sentralt element.

Øvrige aktiviteter i 2013 uten ekstern finansiering:

- Organisering av studiebesøk som ikke har ekstern finansiering
- Deltakelse på relevante nasjonale og internasjonale møter
- Informasjon om SSBs bistandsvirksomhet og statistikk i utviklingsammenheng internt i SSB og eksternt til UD, Norad og andre organisasjoner.

Oversikt over arbeid utført for Utenriksdepartementet

Tabellen gir en oversikt over arbeid rettet mot mottakerland i 2013. Landprosjektene er basert enten på kontrakt direkte med UD eller med partnerinstitusjoner og de lokale norske ambassadene.

Aktivitet	SSB-Timer	Egne lønnsutgifter i kr	Andre utgifter i kr	Eksterne utgifter i kr	Totalt i kr
KAZAKHSTAN Institusjonssamarbeid	182	426 735	38 695	5 688	471 118
ASK – SSB					
KIRGISTAN Registersamarbeid	629	698 232	62 300	5 368	765 900
KIRGISTAN _Phase II					
Institusjonssamarbeid	2 010	2 108 880	214 005	2 145 484	4 468 369
KIRGISTAN _Phase III					
Institusjonssamarbeid	168	164 400	0	0	164 400
MALAWI- SWAp-NSS	2 723	2 587 957	96 260	181 403	2 865 620
MALAWI-NSO	974	1 101 800	182 856	49 954	1 334 610
MALAWI – MFDP	344	374 742	25 709		400 451
MOLDOVA Institusjons-samarbeid					
NBS - SSB (Kartverket)	1 014	1 093 142	127 925	793 817	2 014 884
SØR SUDAN Makroøkonomi samarbeid					
MoFEP - SSB	3 708	4 331 041	143 650	444 198	4 918 889
SØR SUDAN Institusjons- samarbeid					
NBS – SSB	717	795 054	57 606	6 104	858 764
SUDAN Institusjons- samarbeid CBS					
(Khartoum) – SSB	102	107 917	14 986	2 179	125 082
Sum	12 570	13 789 900	963 992	3 634 195	18 388 087

Oversikt over arbeid utført for NORAD i 2013

Tabellen gir en oversikt over arbeid utført for Norad under rammeavtalen i 2013.

Prosjekt Utgifter i kr	Timer	Egne lønnsutgifter	Andre utgifter	Ekskl. utg.	Totale utgifter	Ut-fakturert NORAD
<i>Project 2013-1 Disseminating MDG - Phase 2</i>	451	492 026	0	0	492 026	492 000
<i>Project 2013-2 SSBs bidrag til WHO-oppfølging av FN's kommunikasjon og ansvarliggjøring for kvinners og barns helse</i> ..	1 313	1 436 814	174 451	0	1 611 265	1 611 265
<i>Project 2013-3 Assistance to WHO model disability survey</i>	698	761 257	110 871	31 512	903 640	903 640
<i>Project 2013 - Olje for Utvikling</i>	633	719 504	98 190	0	817 694	799 875
<i>Project 2013 - 6 Holdningsundersøkelse om norsk bistand</i>	615	670 000	0	0	670 000	670 000
<i>Total Statistics Norway – Norad 2013</i>	3 710	4 079 601	383 512	31 512	4 494 625	4 476 780

Ansatte og årsverk

Det statistiske bistandsarbeidet omfattet for 2013 19,6 årsverk (inkludert fredskorpsinnsats på 2,2 årsverk). Av disse årsverkene ble 18,3 årsverk utført av ansatte ved seksjon for internasjonalt utviklingssamarbeid og 1,3 årsverk av andre seksjoner i SSB. Ved utgangen av 2013 hadde seksjonen i alt 16 ansatte, og av disse er 3 utstasjonerte som langtidsrådgivere i våre samarbeidsland, hhv Malawi, Sør-Sudan og Kirgisistan. I tillegg til de 16 ansatte som finansieres over seksjonens budsjett har vi for tiden 3 ansatte i permisjon som er sekundert til hhv. Verdens matvareprogram(WFP), Verdens helseorganisasjon (WHO) og Eurostat som da ikke finansieres av oss.

Årsverk, internasjonalt utviklingssamarbeid, 2000 – 2013

År	A. Støtte-funksjoner, adm., informasjon, akkvisisjon	B. Interne utviklingsprosjekter, oppfølging ⁷	Direkte oppdragsfinansierte årsverk			
			C. I alt C=D+E+F	D. Langtids-konsulenter ⁸	E. Korttids-kons. fra s.140	F. Korttids-kons. fra andre seksjoner
	A + B					E + F
2000	2,0		7,9	3,0		4,9
2001	2,9		6,4	1,7		4,7
2002	2,7		8,3	3,7		4,6
2003	0,9		14,0	5,4		8,6
2004	3,6		14,1	6,7		7,4
2005	2,8		22,0	7,3		14,7
2006	1,6		19,0	7,4		11,6
2007	1,7		23,5	9,7		13,8
2008	A. 3,0	B. 1,5	20,5	7,7		12,8
2009	3,0	4,0	15,7	5,8	E. 7,6	F. 2,3
2010	3,0	6,4	15,5	6,7	6,6	2,2
2011	2,5	3,4	17,7	6,9	8,2	2,7
2012	3,0	2,9	15,2	6,5	6,8	1,9
2013	3,6	3,6	12,4	4,8	6,3	1,3

Vurdering av nytte for mottakerland og SSB

Det internasjonale statistikk-samarbeidet for utvikling har over de siste årene beveget seg inn i en ny fase med mer samarbeid og samordning. Nå gjøres det f.eks. landgjennomganger av statistikk-systemer (UNECEs Global Assessment) ofte med støtte fra Eurostat. Det lages nasjonale strategiplaner, National Strategy for Development of Statistics (NSDS), etter retningslinjer og anbefalinger fra PARIS21.

I de siste globale toppmøter om resultater og effektivitet i bistanden er det lagt stadig større vekt på etablering og støtte til gode nasjonale statistikk-systemer. Anbefalingene og retningslinjene er at en NSDS skal utvikles av landets statistikkmyndigheter i nært samarbeid med alle offentlige og private brukere av statistikk i landet selv og med bilaterale og multilaterale støttespillere og donorer. Arbeidet med nye utviklingsmål (Post 2015 Agenda) har satt nytt fokus på behov for statistikk i utviklingssammenheng, noe som vi håper og tror vil sette statistikk høyere opp på utviklingsagendaen i årene framover.

⁷ I 2012 er 0,9 personårsverk til WFP inkludert.

⁸ Inkluderer lokalt ansatte og fredskorps. I 2013 var dette kun fredskorpsansatte.

Flere har pekt på at de store FN-institusjonene ofte fokuserer på sosialstatistikk og statistikk, som er tett knyttet opp mot ulike utviklingsprogrammer, mens færre internasjonale organisasjoner gir støtte til utvikling av økonomisk statistikk, jf. for eksempel Jerven 2013. Her har Norge og SSB spilt en viktig rolle i flere av våre samarbeidsland med støtte til utvikling av økonomisk statistikk og nasjonalregnskap samt bidrag til at landene selv bedre skal kunne utnytte slike data.

Det er bred enighet både hjemme og internasjonalt om at statistikk og et uavhengig nasjonalt statistikkbyrå er nødvendig for å støtte opp om utviklingsrettet politikk. Samtidig prioriterer norske bistandsmyndigheter institusjonelt samarbeid som et verktøy for å utvikle bærekraftig kompetanse. 20 år med institusjonalisert utviklingssamarbeid har gitt SSB en kompetanse og erfaring med institusjonssamarbeid som verktøy for statistikkutvikling i utviklings- og overgangsland som andre ønsker å lære av: Både UD/Norad, ambassadene ute, andre norske institusjoner som driver eller ønsker å starte institusjonssamarbeid (f.eks. Riksrevisjonen, Skattedirektoratet og Finansdepartementet), Olje for utviklingsprogrammet (Ofu)-programmet, Skatt for utviklingsprogrammet og våre nordiske kollegaer.

Høsten 2013 ble det gjennomført en midtveisevaluering av vårt samarbeid med henholdsvis statistikkkontoret og planleggingsministeriet i Malawi. Evalueringen konkluderer med at de norske bidragene har gitt viktige bidrag til hhv statistikkproduksjon og modellutvikling. For statistikkprosjektet finner evalueringen at NSO nå står sterkere rustet i statistikkproduksjonen og at kontoret har gjort framskritt på flere statistikkområder, samtidig som den løpende statistikkproduksjonen fremdeles er sårbar for lav bemanning og donorers skiftende behov. For makromodellprosjektet viser evalueringen til at modellen nå brukes aktivt av MEPD og Finansdepartementet, men at fullt eierskap og evne til å drive modellarbeidet videre på egen hånd fortsatt mangler.

FNs konferanse for bærekraftig utvikling i juni 2012 anerkjente nødvendigheten av å styrke arbeidet for bærekraftig utvikling. Det var enighet om utvikling av konkrete mål for utvikling etter modell av tusenårsmålene. Bærekraftsmålene skal integrere både den sosiale, økonomiske og miljømessige dimensjonen for bærekraftig utvikling og skal gjelde for alle land. Dette betyr at også utviklingsland vil få et økt behov for assistanse til å utvikle Miljø og energistatistikk. UNSC har nylig godkjent en standard for miljøregnskap (SEEA) og en plan for implementering er under utarbeiding. SSB kan bidra til å utvikle dette statistikkområdet i prioriterte utviklingsland, og jobber med å kartlegge behov for assistanse. Vårt samarbeid med Ofu-programmet er nyttig i dette arbeidet.

Gjennom 2013 har vårt samarbeid med Olje for utviklingssamarbeidet bidratt til å øke bevisstheten blant brukere om betydning av god statistikk for å kunne ta beslutninger, informere allmennheten og måle resultater. Gjennom 2013 har SSB bidratt i arbeidet med et nytt programdokument for Ofu-programmet i Bolivia. SSB håper at dette samarbeidet framover vil være et positivt bidrag til å fremme utvikling av nasjonale statistikkssystemer og knytte produsenter og brukere av statistikk nærmere sammen i flere land.

Seksjonen med ansvar for SSBs bistandssamarbeid har en stab med solid bistandserfaring kombinert med bred statistikkfaglig bakgrunn. Dette gjør det mulig for SSB å planlegge samt organisere brede og langsiktige institusjonssamarbeid uten å belaste SSBs kjernevirksomhet for mye. Ved å sikre god planlegging, oppfølging og organisering underveis og oppfølging av arbeid i etterkant av et oppdrag, gir det en effektiv utnyttelse av SSBs ansatte. Den enkelte konsulent kan fokusere på det rent faglige og komme hjem med økt motivasjon og kompetanse på sitt område som er positivt for SSBs kjernevirksomhet.

Kasakhstan

Samarbeidet startet i 2006 og del 1 av prosjektet ble fullført sommeren 2011. Rundt årsskiftet 2011-2012 utlyste statistikkkontoret i Kasakhstan (ARKS) sammen med Verdensbanken (WB) en anbudskonkurranse hvor Norge deltok i et konsortium sammen med statistikkkontorene i Sverige og Danmark. Denne kontrakten gikk til noen andre og i etterkant har ARKS vært overbelastet med WB-prosjekter og SSB har hatt store problemer med fremdrift i vårt samarbeid. Det har derfor vært minimalt med prosjektaktivitet. Det ble gjennomført en mission på registerarbeid med intensjon om oppfølging, men også dette har blitt utsatt av ARKS. Dette har medført at UD og SSB har blitt enige om å avslutte prosjektet i år.

Kirgisistan

Institusjonelt samarbeid

Samarbeidet i Kirgisistan ble preget av at den inneværende treårs-periodens utløp, og det ble søkt om nytt tre-årig prosjekt. Langtidskonsulenten kom hjem før sommeren, og ny var ikke på plass før 1. desember fordi det tok tid før vi fikk svar på søknaden.

I den tiden prosjektet var aktivt, var det fokus på å ferdigstille Husholdningsbokprosjektet, samt opplæring i statistikkprogrammet SPSS. Over 60 ansatte gikk gjennom introduksjonskursene i tillegg til at flere tok et videregående kurs.

CAPI-prosjektet (Computer Assisted Personal Interviewing) sliter fremdeles med progresjonen, og prosjektet ble forlenget til å gå ut over neste prosjektperiode.

Enhetsregisterprosjektet

Dette prosjektet innebærer å utvikle et administrativt juridisk enhetsregister, og det har så langt vært i en planleggingsfase. Det har blitt sendt forslag til implementering til Kirgisiske myndigheter, men de har ikke ønsket et så omfattende opplegg som SSB har foreslått. Det jobbes nå med å komme frem til en enklere løsning.

Malawi

Malawi, Institusjonssamarbeidet med NSO, MDPC og MoF/ EAD

Et samarbeidsprosjekt med det nasjonale statistikkbyrået (NSO) og planleggings- og utviklingsdepartementet (MEPD) i Malawi ble startet opp i 2004. Fase 2 av prosjektet startet i 2007, og Fase 3 som to separate prosjekter for henholdsvis NSO og MEPD fra henholdsvis juli 2011 og april 2012. Prosjektet har hatt tre hovedspor innen statistikk og planlegging. Forbedring av økonomisk statistikk med blant annet økonomisk primærstatistikk og nasjonalregnskap. Forbedring av sosialstatistikk gjennom et system av husholdsundersøkelser og en statistikkmodell som sammen gir årlige fattigdomsestimater. Samt et samarbeidsprosjekt med MEPD om makroøkonomisk modellering.

Malawi, Langtidskonsulent og rådgiver for støtte til Sektorutviklingsprogram for statistikk

Norge har påtatt seg en rolle som ledende giverland på statistikkområdet og ambassaden i Lilongwe ba i 2010 SSB om å ansette en langtidsrådgiver med oppgave å koordinere en systemomfattende utvikling av det nasjonale statistikksystemet. Langtidsrådgiverstillingen ble delt 20/80 og kom i gang fra august 2010. I 2011 og 2012 jobbet man mot koordinering av statistikkprodusenter, brukere og donorer, samt ferdigstilte en ny strategisk plan for NSO. Arbeidet med å utvikle en ny strategisk plan for det nasjonale statistikksystemet startet i slutten av 2012. Fase 2 av prosjektet startet i mars 2013, nå med en 100 % + 20 % langtidsrådgiverstilling.

Moldova

Moldova-prosjektet skulle avsluttes 31. desember 2012, men NBS og SSB trengte ennå mer tid og penger for å fullføre alt påbegynt arbeid. Løsningen ble å samordne vår fortsettelse med et allerede pågående prosjekt som Statens Kartverk har med Kartverket i Moldova. Avtalen med Statens Kartverk ble endelig undertegnet i juni 2013. Grunnlaget for avtalen er at SSB skal fokusere på bruk av administrative data i produksjon av offentlig statistikk, og inkludere kartverket i Moldova i datautvekslingsarbeidet mellom offentlige myndigheter og NBS. Prosjektet er budsjettert for perioden fra jan 2013 til sommer / tidlig høst 2014.

I februar 2013 ble offisiell åpning og planlegging av det nye prosjektet gjort under et oppdrag i Chisinau. 1. - 2. oktober 2013 arrangerte NBS (sammen med SSB) et stort seminar om bruk av administrative data i statistikkproduksjonen. Der møttes representanter fra de viktigste data-leverandørene / ministeriene, fra Eurostat, Ukraina og Romania. Under dette seminaret ble den nye IT-bygningen og det nye server-rommet (et komplett anlegg inklusive nytt nettverk) åpnet.

I april 2013 fikk SSB besøk av IT-folk pluss statistikker på bedrifts- og foretaksregisteret (SBR) i Moldova. Under dette besøket ble det «offisielle» SBR-teamet formelt dannet, og den forslåtte datamodellen gjennomgått, modifisert og godkjent. Denne modellen er nå implementert i Oracle-database i det nye anlegget. Et lokalt konsulentfirma, «Assistant IT» er hyret inn for å delta sammen med NBS om å programmere alle modulene i modellen.

Mosambik

Fase 3 i det skandinaviske samarbeidsprosjektet Scanstat (et samarbeidsprosjekt mellom de skandinaviske statistikkontorene) ble avsluttet i 2012. Statistikkbyrået INE uttrykte behov for fortsatt internasjonal støtte for å nå målene i strategiplanen for perioden 2013-2017 og ønsket å videreføre samarbeidet med Scanstat, noe konsortiet sa seg villig til. Gjennom et tillegg til kontrakten fra september 2008 ble denne i november 2012 forlenget for nye fem år. Avtaler mellom Scanstat og DST, SCB og SSB ble inngått i første kvartal 2013.

En ekstern evaluering av implementeringen av Strategiplanen for 2008-2012, med spesiell vekt på Common Fund (finansieringsmodellen), ble gjennomført i juli. Evalueringen slår fast at store deler av planlagte aktiviteter er utført, men at mer kan gjøres med hensyn til publisering og formidling av offisiell statistikk. Den tekniske bistanden, som Scanstat har stått for størstedelen av, anses å ha vært i samsvar med INEs behov. Behandlingen av den nye strategiplanen i Mosambiks sentraladministrasjon har trukket i langdrag, og oppstarten av arbeidet har ikke kommet skikkelig i gang i 2013. En intensjonsavtale (MoU) om Common Fund ble underskrevet av INE og representanter for donorene, bl. a. Norges ambassadør, i oktober 2013.

I påvente av oppstart av fase 4 har Scanstats koordinator og en langtidrådgiver på økonomisk statistikk hatt forlenget engasjement. Det har ikke vært bidrag fra norsk side verken i form av korttids- eller langtidsoppdrag i 2013.

Sudan

Våren 2012 mottok vi fra den norske ambassaden i Sudan positive signaler om muligheter for finansiering av fortsatt samarbeid med statistikkbyrået i Khartoum (CBS). På grunnlag av dette sendte vi ambassaden i Khartoum (9. juli 2012) et prosjektforslag med søknad om finansiering av et treårig samarbeid med CBS. Først i desember 2013 kom den endelige godkjenningen av prosjektet fra ambassaden i Khartoum og avtale mellom SSB og UD ble undertegnet. Prosjektet startes opp i januar 2014 og vil gå over 3 år. Det ble ikke utført noen aktiviteter i 2013.

Sør-Sudan

Sør-Sudan, Samarbeid om utvikling av statistikkssystem med National Bureau of Statistics (NBS) i Sør-Sudan.
I første halvår 2013 gjennomgikk Utenriksdepartementets Kontrollenhet (UK) påstander om ureglementert bruk av penger ved NBS, Juba. Etter noen runder med gransking kunne UK i juni godta alle forklaringene som kom fram og saken ble oppgjort. Gjennom siste halvdel av 2013 oppstod forsinkelser med regnskapsoppgjør av fase-2 prosjektet. Det måtte en ekstra tur til NBS, Juba i november for å ordne opp i alle bilag slik at alle utgifter kunne dokumenteres. Det er delvis manuelt regnskap ved NBS, og i tillegg et av og til uklart skille mellom bilag/regnskap for hvert enkelt regionalkontor i de ti delstatene, - og hovedkontoret i Juba. Innen utgangen av 2013 ble alt vedrørende regnskapet endelig oppgjort.

Søknaden for fase 3 er blitt sterkt forsinket. Ny prosjektleder ble tilsatt i juli 2013. En revidert søknad ble sendt til ambassaden i Juba sommeren 2013. Denne ble sendt Norad for gjennomgang. Norad sendte i retur en 'appraisal' datert 6.9.2013, med kommentarer og tillegg som burde omtales bedre i søknaden. En revidert søknad ble så sendt ambassaden den 14. oktober. Det kom et svar fra ambassaden den 3. desember som ble besvart av oss 9.12. Den 15.12. begynte urolighetene i Juba og ambassadens personale ble trukket ut få dager etterpå. Den videre behandlingen av søknaden ble derfor utsatt til etter nyttår.

Sør-Sudan, Samarbeid om utvikling av kompetanse for makroøkonomisk analyse og finanspolitikk med finans- og planleggingsministeriet (MoFEP) i Sør-Sudan

SSB samarbeider med Finans- og planleggingsdepartementet i Sør-Sudan for å utvikle kompetanse innen makroøkonomisk analyse og utforming av makro- og finanspolitikk. Prosjektet startet opp i siste halvdel av 2010, og siden mars 2011 har SSB hatt én makroøkonomisk rådgiver plassert i MoFEP.

SSB har inngått en avtale som gjelder for perioden april 2012 til desember 2014. Prosjektet har også tilgang til korttidskonsulenter som kan bistå på spesifikke områder, samt en faglig referansegruppe i Norge bestående av fagfolk med erfaring fra finansdepartementet i Norge og makroøkonomisk arbeid i SSB.

Hovedaktiviteter i samarbeidet i 2013

- Bistått den makroøkonomiske avdelingen i MoFEP med å produsere et makrokapittel til budsjettet.
- Det ble skrevet en tredje-kvartals rapport om den løpende makroøkonomiske utviklingen, herunder hvordan gjeld bør finansieres og hvordan budsjettet bør implementeres og effektueres.
- Videreutvikling av makroøkonomisk modell.

- Opplæring i bruk av makroøkonomisk modell.
- Framskrivninger av oljeinntekter til bruk i budsjettprosessen.
- En analyse av bærekraft av gjelden ble utført. Resultatet ble presentert på et møte med Sør-Sudan's økonomiske partnere i Washington. (South Sudan Economic Partners Forum)
- Bistått i arbeidet med omorganisering av ministeriet i forbindelse med nye oppgaver, herunder modellanalyse, fattigdomsreduksjon, gjeldsforvaltning, og «Monitoring and evaluation».
- Fulgt opp dette arbeidet med planlegging av støtte til en nyopprettet Poverty Monitoring Unit med oppgave å lage og bygge kapasitet for en Sør-Sudan Poverty Reduction Strategy Plan
- Utviklet kontaktflaten mellom forvaltningen av petroleumsinntektene og finanspolitikken.
- Organisering og gjennomføring av studiebesøk til Norge.
- Videreutvikling av rutiner for hvordan makroarbeidet skal inngå som en integrert del av budsjettprosessen.

Qatar

Samarbeidet med Qatar startet opp i 2009, etter at kontakt ble opprettet under konferansen om miljøstatistikk i Oslo våren 2008. Samarbeidet fullfinansieres av Qatar selv, på kommersiell basis. I 2013 har det vært en omorganisering i sentraladministrasjonen i Qatar og statistikkbyrået ligger nå under Ministry for Development Planning and Statistics. I 2013 har samarbeidet har vært begrenset til kommunikasjon på e-post med faglige kommentarer og rådgivning, i hovedsak til statistiske publikasjoner.

Tadsjikistan

Det ble søkt om nytt prosjekt i Tadsjikistan i 2013, men SSB fikk avslag fra UD på denne søknaden. Samtidig har vi blitt oppfordret til å søke igjen i 2014. Søknad ble sendt 15. januar 2014

Zambia

SSB ble kontaktet av Ambassaden i Lusaka og med forespørsel om å undersøke et påtenkt data- og overvåkings-system for gruve (kopper)-industrien i landet. Prosjektet er hovedsakelig knyttet til landets skattemyndigheter (ZRA, Zambia Revenue Authority). SSB utførte dette oppdraget 3.-13. desember 2013. En rapport ble sendt den norske ambassaden i Lusaka 18. desember. Arbeidet ble meget godt mottatt både av ZRA og av Ambassaden. De ønsker derfor at vi fortsetter også i 2014.

Annet samarbeid

Samarbeid med Eurostat, EFTA og Tyrkia

I 2013 fortsatte vårt samarbeid med TurkStat. SSB arrangerte studietur til Oslo 6. – 8. februar 2013 om «House price index» med deltakere fra TurkStat og Central Bank of Turkey. Det ble et vellykket besøk med SSB, Pöyry Norway og Norges Bank. Aktivitetene inngår i TurkStat's USST programme phase III, og finansieres opprinnelig av Eurostat. Aktivitetene er avtalefestet i MoU som ble inngått mellom SSB og TurkStat i jan 2011.

EFTA-oppdrag

SSB har ledet et oppdrag fra EFTA i 2013, med bistand til statistikk-byrået i Kiev, Ukraina, angående oppgradering av system for beregning av import- og eksport-priser. Det ble fullført et oppdrag til Kiev, et studiebesøk til SSB i juli, og et avsluttende seminar i Kiev med deltakelse fra EFTA.

Fredskorpset

I 2013 avsluttet vi en runde med en Fredskorpsfinansiert utvekslingsavtale i samarbeid med to institusjoner, NSO i Malawi og NBS i Sør-Sudan. Kandidaten fra SSB utplassert i Malawi fikk innvilget en forlengelse av sitt opphold ved NSO med 6 måneder.

Samarbeid med Flyktningehjelpens beredskapsstyrke (NORCAP)

I 2013 har SSB utført 3 oppdrag for å støtte UNFPA/Somalia med å gjennomføre en utvalgsbasert folketelling. 2 oppdrag av 6 ukesverk for UNHCR/JIPS om hhv analyse av datasett over enslige mindreårige asylsøkere i Europa og bidrag til JIPS for å bedre statistikk over internt fordrevne flyktninger. I tillegg sekondering til WFP Bangkok for 1 år. Arbeid utført av SSBs ansatte under dette samarbeidet inngår ikke i oversikt over SSBs årsverk da ansatte på slike oppdrag tar permisjon fra SSB og inngår i NORCAP-styrken.

Studiebesøk

SSB har i løpet av 2013 hatt studiebesøk fra statistikkontorene i Armenia, Aserbajdsjan, Bangladesh, Kirgisistan, Ukraina, Malawi og Sør-Sudan.

Statistisk sentralbyrå

Postadresse:
Postboks 8131 Dep
NO-0033 Oslo

Besøksadresse:
Akersveien 26, Oslo
Oterveien 23, Kongsvinger

E-post: ssb@ssb.no
Internett: www.ssb.no
Telefon: 62 88 50 00



Statistisk sentralbyrå
Statistics Norway