



Statens landbruksforvaltning
Norwegian Agricultural Authority

Årsrapport 2013



Innhold

Dette er Statens landbruksforvaltning	4
Administrerende direktør har ordet	6
Årskavalkade 2013	8
Regnskap 2013	10
Regn med flere naturskader	14
Bærekraftig ressursforvaltning	16
Miljøvirkemidler i jordbruket	17
Økologisk produksjon og forbruk	20
Skogbruk	21
Eiendomslovgivningen	22
Erstatningsordningene i landbruket	23
Naturskade	25
Landbruksproduksjon	26
Jordbruksareal	27
Økologisk landbruksproduksjon	27
Noen utviklingstrekk	27
Produerte mengder	27
Tilskuddsforvaltning	27
Produksjonsregulering – kvoteordningen for melk	29
Forskning	30
Handel og industri	32
Det internasjonale markedet for jordbruksråvarer	33
Det norske markedet for jordbruksråvarer	34
Import og tolladministrering	36
Eksport av landbruksvarer	39
Markedsregulering	39
Internasjonalt samarbeid	40
Ordninger rettet mot norsk mat- og fôrindustri	40
Regelverksendringer	44
Samarbeid med andre	45
Moderne, velfungerende og effektiv	46
Elektronisk forvaltning	47
Sikkerhet og beredskap	47
Anskaffelser	48
Miljø og samfunnsansvar	48
HR, organisasjon og virksomhetsstyring	48
Kommunikasjon	50
Kontroll	52

Dette er Statens landbruksforvaltning

Samfunnsoppdraget vårt er å sette landbruks- og matpolitikken ut i livet og være et støtte- og utredningsorgan for Landbruks- og matdepartementet (LMD). Statens landbruksforvaltning (SLF) er fagmyndigheten som skal sørge for en enhetlig forvaltning av virkemidler.

Brukerrettet og effektiv forvaltning av tilskuddsordninger og juridiske virkemidler står sentralt sammen med kontroll og dokumentasjon. Vi skal også sammenstille kunnskaper om landbruk og tilknyttede samfunnsområder, og bidra til et helhetlig vurderingsgrunnlag for landbruks- og matpolitikken. SLF skal fremover legge større vekt på rådgivnings- og støttefunksjonene. SLF skal ha oversikt over utviklingstrekk i hele verdikjeden, bidra til erfaringsutveksling med næringen og øvrig forvaltning, ha god kunnskap om resultatoppnåelsen i forhold til gjeldende politiske mål og gi innspill til LMD om utviklingen av virkemidler.

SLF skal gi råd på eget initiativ, og rådgivningen skal ha høyt faglig nivå for alle resultatområdene. Formidling av landbruks- og matpolitikken og formidling av fag- og forvaltningskompetanse til regional og lokal forvaltning skal inngå i dette.

Virksomhetsidé

SLF gir faglige råd, setter i verk landbrukspolitikken og legger til rette for landbruket og matindustrien.

Hovedmål

SLF skal være en brukerrettet og effektiv virksomhet som innenfor rammene av nasjonal landbruks- og mat-

politikk bidrar til å:

- forvalte virkemidlene brukerrettet og effektivt
- gi råd om forbedring av forvaltning og virkemidler

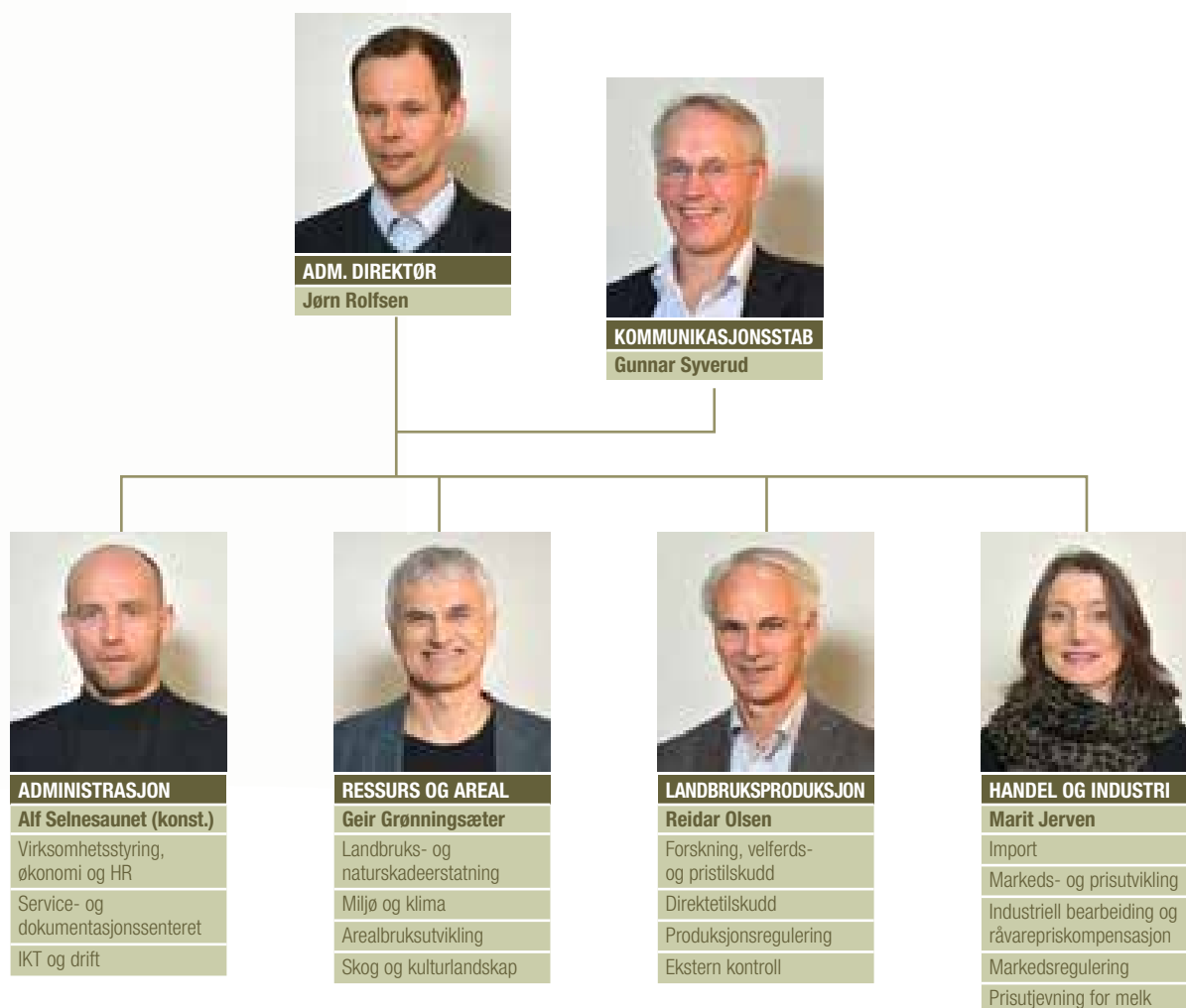
Strategier

SLF har valgt seks strategier for å nå hovedmålene for virksomheten. Vi skal:

- produsere brukervennlige og kostnadseffektive tjenester
- gi råd av høy faglig kvalitet
- samhandle med fylkesmannen for å bidra til en god lov- og tilskuddsforvaltning på regionalt og lokalt nivå
- være en brukerrettet og effektiv digital landbruksforvaltning
- rekruttere, utvikle og beholde medarbeidere og ledere som bidrar til gode resultater
- kommunisere aktivt med våre målgrupper

Verdier: Åpenhet – Samhold – Redelighet

SLF forvalter betydelige beløp og håndhever lover og forskrifter som omfatter rettigheter og plikter av stor betydning for dem som blir berørt. SLFs verdier uttrykker blant annet at arbeidet som utføres skal holde høy kvalitet og tåle oppmerksomhet fra omverdenen. Ved-



tak fattes med bakgrunn i bred kompetanse og brukerne skal ha tillit til at de er gitt riktig behandling.

Hovedmål for resultatområdene

Ressurs og areal

På resultatområdet areal, skogbruk, ressursforvaltning og økologisk landbruk skal SLF bidra til å sikre ressursgrunnlaget for bærekraftig landbruk over hele landet. Arbeidsområdene omfatter utvikling og forvaltning av virkemidler og tiltak innen arealbruk, eiendom, miljø, klima, skogbruk, kulturlandskap, og økologisk landbruk. Forvaltning av erstatningsordningene i landbruket, sekretariatsoppgavene for naturskadeordningen og det koordinerende ansvaret i SLF overfor fylkesmannsembetene ligger også under dette området.

Landbruksproduksjon

På resultatområdet inntekts- og velferdspolitiske tiltak i landbruket skal SLF bidra til å sikre matproduksjonen og en stabil matforsyning. Arbeidsoppgavene er utvikling og forvaltning av inntekts- og velferdsordninger, de produktionsregulerende virkemidlene melkekvoter og husdyrkonsesjon og en rekke mindre tilskuddsordninger.

Felles for ordningene er at de har primærprodusentene som målgruppe. Sekretariatsoppgavene for Fondet for forskningsavgift på landbruksprodukter, Forskningsmidlene over jordbruksavtalen og Klagenemda for kvo-

teordningen for melk ligger også under dette resultatområdet. Det samme gjelder SLFs eksterne kontroll.

Handel og industri

På resultatområdet markedstiltak, handel og industri skal SLF bidra til å sikre en godt fungerende næringsmiddelindustri og et stabilt marked, som gir avsetning for norske jordbruksråvarer til stabile priser. Viktige ansvarsområder er importvernet på landbruksvarer, sekretariatsfunksjonen for Omsetningsrådet, ordninger rettet mot næringsmiddelindustrien, markedsovervåking og innhenting av priser på norske og utenlandske landbruksvarer. Næringsmiddelindustri, importører og eksportører er viktige målgrupper for disse områdene.

Administrasjon

På resultatområdet administrasjon har SLF oppgaver innen organisasjonsutvikling, personalforvaltning, regnskapsføring, økonomistyring, beredskap, IKT-drift og -utvikling, og andre fellestjenester som sentralbord og arkiv. Målet er å bidra til en virksomhet som utnytter ressursene effektivt, og som gjennom forvaltning og rådgiving sikrer brukerne velfungerende tjenester.

Administrerende direktør har ordet

Statens landbruksforvaltning legger stor vekt på å være en brukerrettet og effektiv virksomhet som tar ny teknologi i bruk. Det setter brukerne våre åpenbart pris på.

I 2013 leverte over 80 prosent av brukerne søknad om produksjonstilskudd elektronisk. Dette er ny rekord og innebærer at kommunene fikk 30 000 færre papirsøknader å taste.

Tall fra SLF viser at antall jordbruksforetak og jordbruksareal i drift falt svakt i 2013. Om lag 43 000 søkte om produksjonstilskudd i 2013, og arealet i drift var 9,8 millioner dekar. Produksjonen falt med 0,4 prosent for kumelk, 3,4 prosent for svin, 12,9 prosent for korn, mens den økte med 7,1 prosent for storfekjøtt, 3,5 prosent for lam/sau og 10,5 prosent for fjørfe.

I Meld. St. 9 (2011-2012) Landbruks- og matpolitikken Velkommen til bords (landbruks- og matmeldingen) ble det satt et mål om at årlig omdisponering av dyrka jord skal være under 6 000 dekar. KOSTRA-rapporten viser at det i 2012 ble omdisponert 6 567 dekar dyrka jord i 2012. Dette er den lavest registrerte omdisponeringen av dyrka jord siden registreringen startet i 1976.

Den landbaserte matindustrien produserer hovedsakelig for det norske markedet. Matindustrien er en stor avtaker av jordbruksprodukter fra norsk primærnæring. Sammenlignet med annen industri var utviklingen for

matindustrien positiv i 2012, viser tallene fra Konjunkturundersøkelsen til Norsk institutt for landbruksøkonomisk forskning (NILF). Flere konjunkturindikatorer viser oppgang, som antall sysselsatte, bedrifter, produksjonsverdi og verdiskaping.

Norge er avhengig av handel med utlandet og importerer mange matvarer. Importverdien av landbruksvarer var 47 mrd. kroner i 2013. Importen varierer mye mellom ulike produksjoner og markedsituasjonen i Norge. Andelen norskprodusert vare av forbruket i Norge (selvforsyningsgraden) har vært stabil siden 2000-tallet og er på om lag 45,5 prosent på energibasis i 2013, eksklusiv fisk.

Importen av bearbeidede landbruksvarer (RÅKvarer) passerte 9 mrd. kroner i 2013. Målt i mengde økte denne importen med 7 prosent. Bearbeidede landbruksvarer har betydelig innhold av jordbruksråvarer som melk, korn og kjøtt. Den økte importen kommer derfor i direkte konkurranse med norskproduserte jordbruksråvarer og bearbeidede ferdigvarer.

Tømmerprisene falt noe tilbake i 2013. På tross av lave priser har det vært høy aktivitet i skogen. Avvirkningen ble på så vidt over 9 mill. kubikkmeter, den høy-



FOTO: SLF

este som er registret på 2000-tallet. Bruken av skogfond til investeringer i skogen er på omtrent samme nivå i 2013 som året før.

Storm, flom og skred er de viktigste årsakene til naturskader i Norge. Mai ble flommåned med storflom over deler av Østlandet. Om lag 900 skadesaker ble meldt inn til naturskadeordningen etter mai-flommen i 2013. Totalt fikk 2 559 personer vedtak om statlig naturskadeerstatning i 2013 mot 1 200 i et gjennomsnittså. Vi har opplevd svært mange naturulykker de siste årene. Mye tyder på at været er blitt villere og våtere, og at uværet kommer oftere enn før.

SLF har vedtatt ny strategi for virksomheten i 2013. Prosessen fram til ny strategi har involvert mange og diskusjonene har vært gode. Vi tror den nye strategien er fremtidsrettet og at den vil bidra til at SLF utvikler seg videre til beste for brukere og eier. Målet er å levere flere, mer brukerrettede og effektive tjenester fremover samtidig som vi skal strekke oss ytterligere for å levere råd av høy faglig kvalitet til departementet. Vi har medarbeidere som både kan og vil, og jeg vil takke alle for flott innsats i 2013.



FOTO: SLF

Jørn Rolfsen
Adm. direktør

Årskavalkade 2013



OPPLAVSRETT: SLF

Januar

Mer enn 80 prosent søkte elektronisk

I januar søkte over 80 prosent elektronisk om produksjonstilskudd. Også i august ble det et like godt resultat med dobbelt så mange elektronisk innsendte søknader som i august året før. At over 80 prosent leverte elektronisk medførte 30 000 færre papirsøknader å behandle for kommunene. Søkerne fikk også en enklere jobb med forhåndsutfylte grunnopplysninger og mindre risiko for feil.

Februar

Stor interesse for analyser og tall

I midten av februar inviterte SLF til seminar. «Markedsrapport» og «Omverdenen til norsk landbruk og matindustri» gir årlig en oppsummering av utviklingstrekkene i norsk og internasjonalt landbruk, til stor interesse for aktører i bransjen. SLF arrangerer flere seminarer – alene

eller i samarbeid med andre – for å presentere tall og egne analyser, eller å belyse aktuelle temaer innen SLFs virkeområde. «Makt og konkurranse i mat- og dagligvarehandelen» eller «Utviklingen i de internasjonale kornmarkedene» er eksempler.



FOTO: COLOURBOX

Mars

Oppsving for økologisk

«Økologisk selger stadig bedre», kunne SLF melde. SLFs rapport viste at salget av økologisk mat øker. Omsetningen økte over 17 prosent fra 2012. Barnemat hadde størst prosentvis salgsvekst, økologiske meierivarer størst omsetningsverdi: 257 mill. kroner. Totalsalget var 1 175 mill. kroner eller 1,2 prosent av omsetningen i dagligvarehandelen.

Enkelte produsenter av økologiske grønnsaker, poteter og frukt kunne melde om en salgsøkning på hele 30 prosent. Også produksjonen viste gode tendenser, med en økning for alle dyreslag.

April

Støtte til fem tømmerkaier

25 mill. kroner ble gitt i tilskudd til fem kaianlegg, spredt langs kysten fra Mandal til Mosjøen. Kaiene skal være ferdige innen utgangen av 2014 og blir viktige for å bedre infrastrukturen i skognæringen. Store volum og verdier i kystskogbruket skal hentes ut de kommende årene. Kaiene gir bedre tilgang til markedene både i Norge og andre deler av verden.



FOTO: LIV MAREN MØHRE VOLD

Mai

Mai-flommen med store ødeleggelser

Mai ble flommåned med storflom i Hedmark og Oppland. Som under pinseflommen i 2011 ble Midt-Gudbrandsdal hardest rammet. Også Gausdal, Sel og Lillehammer fikk skader etter flommens herjinger. Om lag 900 skadesaker er meldt til den offentlige naturskadeordningen etter mai-flommen 2013. Til sammenligning har Naturskadefondet hatt ca. 1 100 saker etter den store pinseflommen i 2011.



FOTO: COLOURBOX

Juni

Tele i bakken ga sen grøntproduksjon

Kald vinter med dyp tele og påfølgende sen vår påførte enga omfattende vinterskader over store deler av landet. Også andre flerårige vekster, som jordbær, fikk betydelige overvintringsskader. I første del av juni kom den første norske jordbæra, produsert i plasttunnel og langt senere enn året før. Så det var også behov for importerte jordbær. Grønnsakproduksjonen kom også sent i gang. Men tidlig i juni var høstingen av både blomkål og brokkoli i gang, og etterspørselen var god.

Juli

Regionale miljøtilskudd med elektronisk søknad

Fra 31. juli åpnet SLF for å sende elektronisk søknad om regionale miljøtilskudd. 23 940 foretak søkte miljøtilskudd, 65 prosent av disse søkte på nett. Det er også første gang elektroniske kart brukes til registrering av tiltak i søknaden. Med innføring av elektronisk søknad legger vi til rette for raskere saksbehandling med mindre risiko for feil.

August

Skogplanting som klimatilnær

Ved Stortingets behandling av klimameldingen, ble det enighet om at skogen bør bidra til å ta opp en større andel av klimagassutslippene i Norge. Miljødirektoratet, Statens landbruksforvaltning og Norsk institutt for skog og land-

skap presenterte en rapport om skogplanting på nye arealer som klimatilnær. Skogplantingen skal ta hensyn til både klima, naturmangfold, miljøverdier og næring. Det foreslås miljøkriterier som må innfris for at skogplanting skal være et godt klimatilnær.



FOTO: COLOURBOX

September

Fra utredning til handling for økt kornproduksjon

For å produsere mer korn trenger norske bønder mer kunnskap blant annet om jordstruktur, plantehelse, sortsprøving og næringsforsyning. Dette er en av konklusjonene i rapporten Bioforsk laget på oppdrag fra styrene i Fondet for forskningsavgift på landbruksprodukter (FFL) og Forskningsmidler over jordbruksavtalen (JA). Rapporten beskriver flaskehals og mulige tiltak i kornproduksjonen. FFL/JA har fulgt opp med penger til et større utviklingsprosjekt for å løse opp i disse flaskehalsene.

Oktober

Importert julemat bidrar til rekordstor import

Tollen på ribbe ble satt ned, for tredje år på rad, frem til jul. Stort overskudd av gris til tross, det var fare for ribbemangel. Også på lammekjøtt og storfekjøtt var det nedsett toll i en lang periode gjennom våren og sommeren, og senere i tre uker i oktober.

Totalt økte importen av landbruksvarer med 9 prosent i verdi, til 47,3 mrd. kroner. Noe skyldtes for lite norsk produksjon, som for kjøtt

og korn. Men også utvidelse av kvoteimporten, samt større generell interesse for å importere mat, ga ny importrekord.

November

Lave kornavlinger

Allerede tidlig på høsten viste prognosen at årets norske kornavling ville bli lav og langt under gjennomsnittlig avling. I november opererte markedsregulator med en norsk produksjon på 893 000 tonn. Det er 19 prosent under gjennomsnittet de siste fem årene, og den laveste avlingen på 37 år.

Kald vår og en generell reduksjon i kornarealene bidro til at mindre korn ble sådd. 86 prosent av hveten tilfredsstilte kravene til mathvete. Men bakeegenskapene var dårlige på grunn av lavt proteinnivå og dårlig vannopptak.



FOTO: PER MAGNE BRYHN

Desember

Stor interesse for energiflis

Energiflisordningen ble innført som et midlertidig tiltak i 2009 både for å støtte skognæringen under finanskrisen, og utvikle verdikjeden og markedet for energiflis basert på skogsvirke. Ordningen ble avsluttet ved utgangen av 2013. I løpet av disse fem årene er det utbetalt 144 mill. kroner i tilskudd til skogsfliis for varmeproduksjon. Totalt er det produsert et flisvolum på rundt 3,1 mill. kubikkmeter. Hedmark og Oppland har vært de mest aktive fylkene.

Regnskap 2013

SLF har utarbeidet egen årsrapport for regnskapene for 2013, årsrapport del I. Her gir vi en oppsummering av tallene.

Driftsregnskap

SLFs driftsutgifter, kapittel 1143

			Regnskap	Budsjett
	2011	2012	2013	2013
Lønnsutgifter	106 768 640	111 325 370	115 883 408	106 533 000
Varer og tjenester	76 613 011	74 570 548	87 810 654	79 781 000
Sum driftsutgifter	183 381 652	185 895 918	203 694 063	186 314 000

SLFs inntekter, kapittel 4143

			Regnskap	Budsjett
	2011	2012	2013	2013
SLFs inntekter	41 425 438	44 821 548	53 871 624	37 718 000
Syke- og fødselspengerefusjon	2 559 845	3 155 199	3 685 614	-
Sum driftsinntekter	43 985 283	47 976 747	57 557 238	37 718 000

SLF hadde i 2013 en merutgift på 17,4 mill. kroner, en merinntekt på 16,2 mill. kroner og refusjoner på 3,7 mill. kroner. Totalt gir dette et mindreforbruk på 2,5 mill. kroner som utgjør 1,3 prosent.

I tillegg utgiftsførte SLF ca. 15 mill. kroner til utvikling av IKT-systemer og ulike utredninger som SLF fikk som belastningsfullmakter på andre poster.

Forvaltningsregnskap

Utgiftsført

Post	Utgiftsført	2011	2012	2013
1138.71	Støtte til organisasjoner m.m.			391 969
1139.70	Genressurser, miljø- og ressursregistrering	3 994 000	1 255 000	1 080 000
1143.60	Tilskudd til veterinærdekning	122 371 167	125 339 387	129 677 626
1143.70	Tilskudd til kornberedskap	52 724	297 707	386 412
1143.72	Erstatninger	244 031	270 107	270 108
1143.73	Tilskudd til erstatninger m.m	33 739 305	39 061 104	17 032 705
1143.74	Tilskudd til prosjekt innen planteforedling	15 096 000	3 774 000	
1143.75	Komp. til dyreeiere som blir pålagt beitenekt	126 720	204 440	161 202
1148.71	Naturskade - erstatninger	95 008 053	247 602 502	254 000 000
1149.51	Tilskudd til Utviklingsfondet for skogbruket	3 271 000	3 271 000	3 379 000
1149.71	Tilskudd langtransport skogvirke	32 012 054	40 354 155	23 352 632
1149.73	Tilskudd til skog, klima- og energiltak			36 907 386
1150.01	Utredninger og evalueringer			1 818 438
1150.50	Fondsavsetninger	1 197 209 000	1 159 353 000	1 446 479 000
1150.70	Markedsregulering	186 078 071	174 724 056	206 649 899
1150.71	Tilskudd til erstatninger m.m.	22 715 334	91 253 988	81 275 111
1150.73	Pristilskudd	2 152 363 754	2 093 490 951	2 232 806 811
1150.74	Direkte tilskudd	7 780 621 331	8 256 751 474	8 307 336 452
1150.77	Utviklingstiltak	196 289 439	221 369 077	219 745 065
1150.78	Velferdsordninger	1 691 457 114	1 562 847 804	1 566 671 989
	Sum utgiftsført	13 532 649 097	14 021 219 752	14 529 421 805

Inntektsført

Post	Inntektsført	2011	2012	2013
4150.50	Tilbakeføring fra Skadefondet for landbruksprodukter	10 000 000		
4150.70	Tilbakebetalt tilskudd reguleringsanlegg	3 658 333	3 700 667	
4150.85	Markedsordning korn	44 658 355	36 953 187	2 166
5309.29	Tilfeldige inntekter Finansdepartementet	484 065	2 708 373	1 008 152
5511.71	Auksjonsinntekter fra tollkvoter	210 039 641	192 981 778	229 241 652
5605.83	Renteinntekter	1 565 909	52 214	85 991
5700.71	Trygdeavgifter*		88 000 000	88 000 000
5700.72	Arbeidsgiveravgift	13 190 418	13 483 187	13 899 004
	Sum inntektsført	283 596 720	337 879 406	332 236 965

*Dette er overføringer fra kapittel 1150.78.14 som ikke har vært tatt med i denne oppstillingen før.

Fondsregnskap

SLF har regnskapsføreransvaret for følgende statlige fond:

- Jordfondet
- Landbrukets utviklingsfond (LUF)
- Skadefondet for landbruksproduksjon
- Fondet for forskningsavgift på landbruksprodukter
- Utviklingsfondet for skogbruket

SLF har regnskapsføreransvaret for følgende ikke-statlige fond:

- Prisetjvningsordningen for melk
- Kvoteordningen for melk
- Fond under Omsetningsrådet
- Sentralt inntrukne rentemidler

Skadefondet for landbruksproduksjon er vedtatt nedlagt og tilskuddsutbetalingene er overført kapittel 1150.71.

SLF har sekretariatsfunksjon for Fondet for forskningsavgift på landbruksprodukter, Fond under Omsetningsrådet, Utviklingsfondet for skogbruket og Sentralt inntrukne rentemidler. Disse fondene har egne styrever. Regnskap og årsrapport er ikke behandlet i styrene enda.

Resultatoppstilling

Benevnelse		Inntekter	Utgifter	Netto finansinntekter	Resultat
Fondet for forskningsavgift på landbruksprodukter	Statlig fond	143 768 577	134 637 944	852 005	9 982 638
Prisetjvningsordningen for melk	Ikke statlige midler	1 560 919 426	1 639 946 220	5 378 162	-73 648 632
Jordfondet	Statlig fond				
Landbrukets utviklingsfond ¹⁾	Statlig fond	1 459 227 536	1 354 651 589	26 248 530	130 824 477
Skadefondet for landbruksproduksjon	Statlig fond		130 000		-130 000
Utviklingsfondet for skogbruket ¹⁾	Statlig fond	3 379 000	1 266 351	165 445	2 278 094
Kvotordningen for melk	Ikke statlige midler	70 580 198	92 499 699	270 695	-21 648 806
Sentralt inntrukne rentemidler ²⁾	Ikke statlige midler		4 373 116	211 303	-4 161 813

¹⁾ Inntektene til fondene består hovedsakelig av overføringer fra statens bevilgningsregnskap – fondsavsetninger.

²⁾ SLF overtok ansvaret i juni 2013

Balanseoppstilling

Benevnelse		Innestående bank	Andre eiendeler	Egenkapital	Gjeld	Ansvar per 31.12.13 *
Fondet for forskningsavgift på landbruksprodukter	Statlig fond	35 073 035	1 769 979	36 843 015		146 870 054
Prisetjvningsordningen for melk	Ikke statlige midler	221 330 193	166 775	221 496 968	-	
Jordfondet	Statlig fond	521 773	-	521 773	-	
Landbrukets utviklingsfond	Statlig fond	1 547 097 589	522 814 420	2 062 074 509	7 837 500	2 177 782 216
Skadefondet for landbruksproduksjon	Statlig fond	756 191	-	756 191	-	
Utviklingsfondet for skogbruket	Statlig fond	12 065 259	-	12 065 259	-	11 396 356
Kvotordningen for melk	Ikke statlige midler	5 961 191	51 964 723	47 532 966	10 392 948	
Sentralt inntrukne rentemidler	Ikke statlige midler	13 771 227	-	13 771 227	-	

*Innvilgede, ikke utbetalte tilskudd. LMD har godkjent Fondet for forskningsavgift på landbruksprodukter sitt budsjett for 2014 som budsjetterer med en inntekt på ca. 144 mill. kroner. Dette må ses sammen med egenkapital og ansvar. For Landbrukets utviklingsfond vises den økonomiske situasjonen i LUF-rapporten.

Regn med flere naturskader

Det er litt over 50 år siden Norge fikk en naturskadelov. I løpet av disse årene er flere erstatningsobjekter løftet over i private forsikringsordninger. Men klimaet gjør oss mer sårbare. De siste tre årene har det vært flere store naturskadehendelser. Vi har ikke hatt så store skader siden nyttårsorkanen i 1992.

Da naturskadeloven trådte i kraft i juni 1961, dekket loven skader på bygninger, veier, og alle arealer eid av private. I 1979 fikk vi en forsikringsordning for naturskade på bygninger. I 2005 ble enkelte andre objekter også tatt ut av naturskadeloven, fordi de omfattes av alminnelige forsikringer. En brannforsikret eiendom er automatisk også naturskedeforsikret. Forsikringen dekker skader på blant annet bygninger og hageanlegg. En egen forsikring dekker stormskader på skog. Bilforsikringen dekker naturskader på kjøretøy.

Den statlige erstatningen dekker forhold som ikke kan forsikres gjennom alminnelige forsikringer, som for eksempel skader på veier, ulike typer arealer og moloer.

Naturskadeerstatningen skal bidra til at den som rammes kan fortsette sin virksomhet. Det er kostnadene ved reparasjon til standarden på skadetidspunktet som kan erstattes. Dersom manglende vedlikehold eller svakheter i byggemåten har vært en del av årsaken til at skaden skjedde, kan erstatningen bli redusert. Ordningen dekker bare deler av tapet.

Vannet gjør størst skader

I årene før 2010 hadde vi få naturskader. Fra og med 2011 har situasjonen vært en helt annen, med mange store naturulykker, i norsk målestokk. I ulike deler av landet har mange fått store skader på sine eiendommer, noen har fått skader flere ganger. Variasjon i skadeomfanget mellom år er normalt. Vi bør likevel lete etter tiltak som både private eiere og myndighetene kan gjøre for å minske sårbarheten vår for naturens luner.

Storm, flom og skred er de viktigste årsakene til naturskader i Norge. Naturskedeforsikringen og den statlige erstatningen dekker forskjellige typer skader. Etter at erstatning for skader på bygninger og stormskader på skog er tatt ut av naturskadeloven, utløser flomskader de største utbetalingene. De siste årenes ulykker viser nok en gang hvor store skader flom kan gjøre. I et gjennomsnittså skyldes ca. 60 prosent av erstatningsutbetalingene flom. Flomskader utgjør en mindre andel av utbetalingene av naturskedeforsikring.

Veier og arealer er mindre utsatt for stormskader enn bygninger. Den statlige ordningen har derfor sjelden store utbetalinger etter storm, mens storm gir store forsikringsutbetalinger. Ofte kommer det store nedbørmengder sammen med en storm. For eksempel ble det store erstatningsutbetalinger over den statlige ordningen etter stormen Dagmar i 2011, men dette var hovedsakelig flomskader og skader på moloer og arealer som følge av stormflo.

Været skaper nye utfordringer

Vi opplevde svært mange naturulykker i årene 2011, 2012 og 2013. Store hendelser rammet mange samtidig og fikk stor oppmerksomhet. I tillegg fikk mange sine eiendommer skadet av mindre hendelser.

Norge er mindre utsatt for ekstremvær og virkningene av de varslede klimaendringene enn andre deler av verden, men de blir merkbare. Ekspertene varsler mer nedbør, flom og skred. Det kan også bli mer storm og stormflo.



Målselv i Troms, flommen 2012

Store naturulykker 2011 - 2013	Geografisk område	Ca. antall saker	Samlet erstatning
Pinseflommen 2011	Oppland og Hedmark, særlig Gudbrandsdalen	1 100	150 mill. kr
Flom i Gaula i august 2011	Ålen, Sør-Trøndelag	170	20 mill. kr
Stormene Berit og Dagmar, november og desember 2011	Berit gjorde mest skade i Nord-Norge, Dagmar rammet fra Vestlandet til Nordland	2 350	230 mill. kr
Flom og uvær i juli og august 2012	Flom i indre Troms og uværet Frida i Buskerud og Vestfold	340	50 mill. kr
Maiflommen 2013 – flom- og skredskader	Oppland og Hedmark, særlig Midt-Gudbrandsdal	900*	110* mill. kr
Stormene Hilde og Ivar i november og desember 2013 - flom og skred	Hilde: Trøndelag og Helgeland, Ivar: Møre og Romsdal og Trøndelag	250*	50* mill. kr

* Foreløpige tall, behandlede + innmeldte saker

Dette stiller større krav til både myndighetene og innbyggerne. Målet må være minst mulig skader når naturulykker inntreffer. Vi må også se hva som kan gjøres for at vi raskere kommer tilbake til «normalen» når det vi eier blir skadet.

Statlige myndigheter må gi klare regler, råd og tjenester til kommunenes arealplanlegging og arbeid for å redusere sårbarheten mot naturulykker. De gir tilskudd til sikringsanlegg med stor nytteverdi. De må bidra til å øke kunnskapsgrunnlaget om klimatilpassing, og at kommunene har tilgang på råd fra fagmiljøer.

Kommunene skal bidra til at innbyggerne er trygge i lokalsamfunnet. Det er viktig at hus, veier, vann, avløp og annen sentral infrastruktur blir dimensjonert, plassert og vedlikeholdt, slik at sikkerheten mot naturskader i et endret klima blir som i dag eller bedre.

Innbyggerne har også et selvstendig ansvar for å gjøre eiendommen sin mindre utsatt for naturskader. Godt vedlikehold på egne veier, grøfter og arealer reduserer sannsynligheten for skader, både på egen eiendom og hos naboen. Med fremtidsutsikter om mer vann og voldsomt vær, bør vi vurdere om det er behov for å øke

dimensjonen på grøfter, rør og avløp på vår egen eiendom.

Utsikt til bedre og raskere tjenester

Statens landbruksforvaltning er sekretariat for statens naturskadeordning. For oss betyr dette å gi informasjon og veiledning om naturskadeerstatning, god behandling av den enkeltes sak, og så raske svar som mulig.

Forslag til ny naturskadelov er til behandling i Landbruks- og matdepartementet. Blir forslaget vedtatt i Stortinget, blir det enklere å søke om erstatning, og sakene kan behandles raskere. I små og enkle saker kan de som rammes av naturskade, selv søke om erstatning via internett og legge ved den dokumentasjonen som trengs. I større og mer kompliserte naturskadesaker vil en takstmann dokumentere skaden og beregne reparasjonskostnadene.

SLF vil videreutvikle samarbeidet med naturskadeforsikring, offentlig forvaltning og med internasjonale søsterorganisasjoner. Målet er bedre og mer brukerrettede tjenester til dem som rammes av naturulykker.

Bærekraftig ressursforvaltning

Norsk landbruk skal sikre at både dagens befolkning og fremtidige generasjoner har tilgang på trygg og kortreist mat, tømmer, fornybar energi, og miljøgoder som rent vann og kulturlandskap. Dette krever en forvaltning som balanserer utviklingen av moderne matproduksjon og skogbruk med bærekraftig ressursutnyttelse og tilpassing til et klima i endring.

SLF forvalter miljøvirkemidlene i jord- og skogbruk i tett samarbeid med fylkesmennene og kommunene, slik at bonden og skogbrukeren kan drive sin virksomhet bærekraftig.

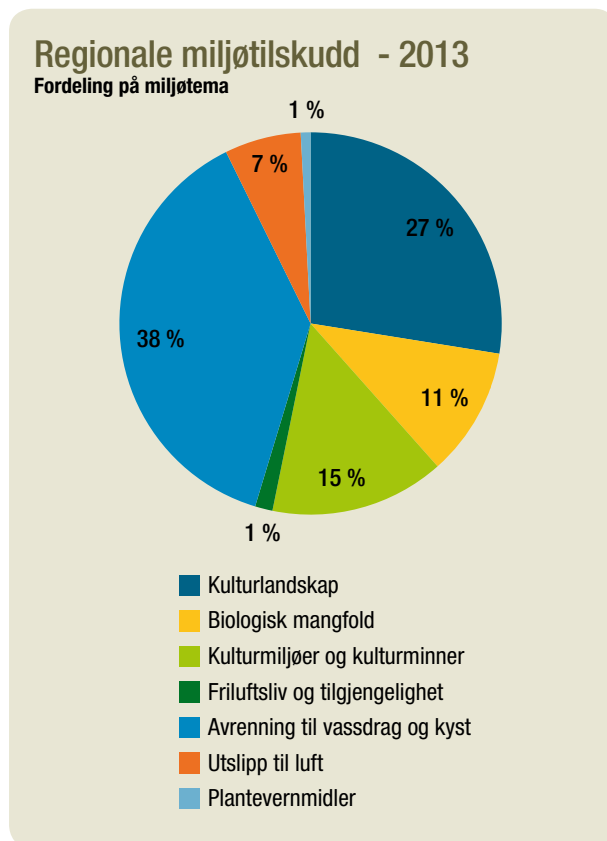
Miljøvirkemidler i jordbruket

Nasjonalt miljøprogram gir en helhetlig ramme for virkemiddelbruk og tiltak som skal ivareta nasjonale mål og internasjonale forpliktelser på miljøområdet. Virkemidlene i det nasjonale miljøprogrammet er dels generelle nasjonale ordninger og dels spesifikke og målrettede ordninger.

Regionale miljøprogram

I budsjettet for 2013 ble det satt av 428,5 mill. kroner til å ivareta kulturlandskap og redusere forurensning gjennom ordningene i regionale miljøprogram (RMP).

RMP har fylkesvise tilskuddsordninger og omfatter særskilte miljøformål i landbruket, som avrenning til vassdrag, utslipp til luft, kulturlandskap, kulturminner, biologisk mangfold og friluftsliv.



Figuren viser andelen som er utbetalt fordelt på miljøtemaer for søknadsomgangen 2013.

Etter rullering og oppdatering av de regionale miljøprogrammene ble det i 2013 innført regionale miljøtilskudd basert på en nasjonal tilskuddsmeny. Samtidig ble ny elektronisk løsning for søknad og saksbehandling av regionalt miljøtilskudd tatt i bruk. Den nye løsningen (eStil) gir foretak mulighet til å søke om regionalt miljøtilskudd via Altinn. Det elektroniske saksbehandler-systemet benyttes av kommunen, fylkesmannen og SLF.

Andelen elektroniske søknader ved søknadsomgangen for RMP 2013 er vist i tabellen under.

Søknadsomgangen 2013	RMP
Totalt antall søknader	23 940
Antall elektroniske søknader	15 098
Andel elektroniske søknader i %	63

God informasjon og brukerstøtte fra kommunene, fylkesmannen og SLF har bidratt til god oppslutning allerede i innføringsåret. Det har ikke vært større feil med den elektroniske løsningen, men noen søkere har hatt utfordringer med å registrere tiltak i kartet.

Kommunen har fått økt arbeidsmengde med innføring av eStil. Årsaken er at søknader som ikke sendes elektronisk, må registreres av kommunene. I tillegg har saksbehandlingen vært mer krevende dette første året, spesielt i tilfeller der søker har tegnet feil eller opplyst feil i søknaden. SLF forventer at dette normaliseres når andel elektroniske søkere øker og effektiviseringsgevinsten for forvaltningens saksbehandling tas ut. Tilbakemeldingene fra kommunene tilsier at eStil er en god og fremtidsrettet løsning for forvaltningen.

Spesielle miljøtilskudd i jordbruket

Spesielle miljøtilskudd i jordbruket (SMIL) gis som engangsstøtte til investering og vedlikehold. Kommunene forvalter ordningen og har ansvar for fordeling av SMIL-midler. I 2013 ble det innvilget 162 mill. kroner i SMIL-tilskudd. Hovedtyngden av midlene går til tiltak for å ivareta kulturlandskapsverdier. Våtere klima og mer ustabil vær gjør at det er økt behov for hydrotekniske tiltak for å hindre jorderosjon og avrenning til vassdragene. I 2013 var det en økning i innvilget tilskudd for forurensningstiltak på 10 prosent i forhold til 2012.

I 2013 var fordelingen av tilskudd mellom de ulike ordningene slik:

	Tiltak i 2013	Innvilget beløp i %
Kulturlandskapsiltak	Biologisk mangfold	2
	Gammel kulturmark	26
	Tilgjengelighet/opplevelseskvalitet	5
	Freda og verneverdige bygninger	33
	Andre kulturminner/-miljøer	6
Forurensning/avrenning		25
Planlegging/tilrettelegging		3

Jordarbeiding og avrenning

De viktigste tiltakene for å begrense erosjon og næringsstoffavrenning i kornområdene er redusert jordarbeiding, ulike former for vegetasjonssoner, hydrotekniske tiltak og gjødslingstiltak. Den mest effektive innsatsen oppnår vi ved å tilpasse tiltakene ut fra variasjonen i lokale forhold.

SLF har i 2013 finansiert ulike FoU-prosjekter for å

få en mer målrettet og effektiv innsats. Blant annet er det gjennomført et prosjekt som beregner kost-effekt av viktige jordbrukstiltak, som redusert jordarbeiding, grasdekte buffersoner og fangdammer. Andre prosjekter det arbeides med, er forbedring av erosjonsrisikokart, effekter av jordarbeiding på arealer med liten erosjonsrisiko, undersøkelser av erosjon i bekkekanter og kartlegging av utslipp fra spredt avløp i utvalgte jordbruksområder.

Ordningene under regionale miljøprogram (RMP) og Spesielle miljøtiltak i jordbruket (SMIL) er viktige for å stimulere til mer miljøvennlige driftsformer og redusert avrenning.

Vannforskriften

I 2013 har det vært jobbet med tiltaksanalyser og tiltaksplaner i de enkelte vannområder. Dette danner grunnlaget for utkast til regionale forvaltningsplaner som vil sendes på høring i 2014. Forvaltningsplaner for alle landets vannområder skal foreligge innen utgangen av 2015.

I 2013 har det vært jobbet med å etablere overvåkingsprogrammer, både nasjonalt og regionalt. En mer systematisert overvåking vil bidra til bedre kunnskap om tilstanden, og endringer som skjer, også i jordbruks-påvirkede vassdrag. Regionale overvåkingsplaner ble ferdigstilt i 2013.

SLF deltar i direktoratsgruppen for vannforskriften, og bidrar i arbeidet med å utarbeide veiledere og informasjon. SLF skal bidra til å involvere landbruksfaglig kompetanse i arbeidet med oppfølging av vanddirektivet, blant annet gjennom å bedre kunnskapsgrunnlaget, utvikle verktøy og arrangere fagsamlinger. SLF har etablert et faglig nettverk med fylkesmennene for dette formålet. Bioforsk er en viktig medspiller med ansvar for «Veilederen for tiltak i jordbruket» - en nettbasert kunnskapsbase for vanntiltak i jordbruket.

Jordbrukets klima- og miljøprogram

I budsjettet for 2013 ble det avsatt 18 mill. kroner til et nytt klima- og miljøprogram. Programmet er en videreføring av de to tidligere programmene Nasjonalt utviklingsprogram for klimatiltak og Informasjons- og utviklingstiltak i nasjonalt miljøprogram. 12 mill. kroner gikk til sentrale tiltak, forvaltet av SLF, og 6 mill. kroner til regionale tiltak forvaltet av fylkesmannen.

Programmet har fire fagtemaer: klimagassutslipp og karbonbinding, forurensning, kulturlandskap/biomangfold og klimatilpasning. I 2013 mottok SLF 56 søknader om støtte, hvorav 23 prosjekter er tildelt midler. Hovedtyngden av søknader lå innenfor klimagassutslipp/karbonbinding og forurensning. Alle prosjekter som mottar støtte, blir presentert på SLFs nettsider.

Ofte er det samsvar mellom tiltak for redusert forurensning, effektiv ressursutnyttelse og god agronomi. Det er behov for fortsatt kunnskapsutvikling på dette området, spesielt sett i sammenheng med målet om økt norsk matproduksjon.

Utvalgte kulturlandskap

Det ble i 2013 bevilget totalt 14 mill. kroner til skjøtsel og investeringer, hvorav 8 mill. kroner over jordbruksavtalen og 6 mill. kroner fra Miljøverndepartementet. Det ble gjennomført mange gode miljøtiltak i de utvalgte kulturlandskapene. I flere og flere områder blir det etablert flerårige skjøtelsesavtaler med grunneierne.

I 2013 ble det utviklet maler for logo og informasjonsskilt, og veileder for bruken av disse. Skilt er i ferd med å bli utplassert i områdene, sammen med relevant informasjon til allmennheten.

Det er iverksatt evaluering av ordningen, denne vil bli levert til jordbruksforhandlingene i 2014. Som grunnlag for evalueringen har Østlandsforskning gjort en spørreundersøkelse hos berørte målgrupper, og levert en rapport i 2013.



Verdensarv

De store verdiene i jordbrukets kulturlandskap er en vesentlig årsak til at Vegaøyen og Vestnorsk Fjordlandskap, med Geirangerfjorden og Nærøyfjorden, kom på UNESCOs verdensarvliste i 2004 og 2005. Derfor er det satt av midler fra Landbrukets utviklingsfond for å skjøtte kulturlandskapsverdiene i disse områdene. I 2013 ble det bevilget 3 mill. kroner til verdensarvsatsingen. I tillegg bidrar Miljøverndepartementet med 1 mill. kroner. Til sammen har dette utløst mange gode tiltak som legger til rette for fortsatt drift og at kulturlandskapsverdiene i områdene blir ivarettatt.

Naturmangfoldloven og landbruket

SLF har et ansvar for å implementere naturmangfold-

loven i regelverk som gjelder landbruksvirksomhet, og ivareta landbrukshensyn i forbindelse med utvelgning av prioriterte arter og utvalgte naturtyper. Dette gjøres i samarbeid med miljøvernmyndighetene. I løpet av 2013 har vi gitt innspill til ett faggrunnlag, og innspill til forslag til kandidater for nye faggrunnlag. Vi har også avgitt høringsvar til fem faggrunnlag som var på offisiell høring.

SLF veileder kommuner og fylker om hvordan naturmangfoldlovens generelle bestemmelser skal anvendes i sektorlovgivningen for jordbruk og skogbruk. Vi er godt i gang med å tilpasse landbrukets virkemidler, tilskuddsordninger og saksbehandling til naturmangfoldloven.



FOTO: IDUN LENAAS, OKOS

Bildeglimt fra Økodagene, Norsk Folkemuseum – Smoothie med sykkel

Økologisk produksjon og forbruk

I landbruks- og matmeldingen er det satt som mål at 15 prosent av matproduksjon og forbruk skal være økologisk i 2020. Det legges vekt på at økt forbruk skal skje på basis av norske varer for de produkter det er forutsetning for å produsere i Norge. Det har vært en positiv utvikling i salget av økologiske produkter de siste årene, og potensialet for fortsatt økning er til stede. Det er fortsatt behov for veiledning av produsenter, men enda større behov for kunnskap ut til forbruker om økologisk produksjon og mat.

Markedsutvikling, produksjon og tilskudd

I 2013 var det god vekst i omsetning av økologiske varer gjennom dagligvarehandelen. Omsetningen var på 1,35 mrd. kroner, en økning på 16 prosent fra 2012. Omsetningen utgjorde 1,2 prosent av total omsetning i dagligvarehandelen.

Salgsveksten kan skyldes at dagligvarekjeder har hatt kampanjer med priskutt på økologiske varer. Samtidig har det gått en kampanje for å fremme salg av økologiske varer, i regi av Matmerk, med støtte fra SLF. Også salgskanaler utenom dagligvarehandelen, som Bondens marked, abonnementsordninger, storhusholdning, bakeriutvalg og spesialbutikker, opplevde økt salgsvekst i første halvår 2013. Omsetning gjennom disse kanalene utgjør omtrent en fjerdedel av total omsetning av økologiske varer.

Økologiske utviklingsmidler

For 2013 ble det avsatt 44 mill. kroner til utviklingstiltak innen økologisk landbruk. 45 prosjekter som jobber med ulike tiltak både innen produksjon og forbruk har fått støtte. Tildeling av midler til regionale handlingsplaner og foregangsfylkesatsingen er videreført også i 2013. Prosjekter som har fått utviklingsmidler er omtalt på SLFs nettsider, og enkelte av satsingene i 2013 omtaler vi kort her.

Markedssatsing og økt produktmangfold

SLF har i samarbeid med Matmerk og en bredt sammensatt gruppe av markedsaktører og interesseorganisasjoner utviklet kampanjen FRI for å øke salget av økologisk mat, med vekt på kjøtt og melkeprodukter. Kampanjen ble planlagt i 2012 og eksponert i 2013. FRI omfattet blant annet tre kampanjeperioder med TV-filmer, digital annonsering og annonser i trykte medier. En evaluering viser ifølge Matmerk at kampanjen har nådd målgruppen, og 35 prosent av de som har fått med seg kampanjens budskap har fått mer lyst til å kjøpe økologisk mat.

SLF har gjennom utviklingstiltak innen økologisk landbruk gitt Debio støtte til å utvikle en ordning for serveringsmerker innen storhusholdning, etter modell fra blant annet Danmark. Debios serveringsmerker i gull, sølv og bronse er i 2013 blitt lansert og tatt i bruk av en rekke hoteller, samt profilerte festivaler, restauranter og kantiner. Serveringsmerkene viser hvor stor del av maten på menyen som er økologisk, og skal løfte frem spisesteder som satser på økologiske råvarer.

Hotellkjedene Nordic Choice og Scandic har begge blitt med i merkeordningen og til sammen har over 100 norske hoteller Debios serveringsmerke i bronse, en utmerkelse også kantina i SLF mottok.

Økt nasjonalt ansvar til foregangsfylkene

I jordbruksoppgjøret 2013 ble det vedtatt å styrke satsingen på foregangsfylkene, både i form av økt økonomisk ramme og forsterking av foregangsfylkenes nasjonale ansvar. SLF har fulgt opp dette vedtaket i dialog med avtalepartene og fylkesmannen. De fem etablerte foregangsfylkene blir videreført. I tillegg har Oppland fått status som foregangsfylke for korn.

Skogbruk

Gjennomsnittlig tømmerpris gikk ned med 20 kr/m³ i 2013 og er nå nede i 305 kr/m³. Prisen på tømmer til sagbruksindustrien har imidlertid økt i siste halvdel av 2013. På tross av lave priser har tømmeravvirkingen økt, den ligger på 9,02 mill. m³ noe som er det høyeste som er registrert på 2000-tallet.

Virksomheten på Tofte cellulosefabrikk ble innstilt i 2013. Tofte var en betydelig mottager av norsk massevirke og flis fra øvrig treindustri. Treforedlingsindustrien sliter i markedet, og ettersom Follum ved Hønefoss og Peterson Paper i Moss innstilte i 2012, har Norge på kort tid gått fra å være nettoimportør av tømmer til å bli nettoeksportør. Dette er bakgrunnen for at det i revidert nasjonalbudsjett 2013 ble bevilget 750 mill. kroner til skogbruket, i hovedsak til innovasjonstiltak for å skape grunnlag for mer innenlandsk tømmerforedling, og til infrastrukturtiltak som veier og tømmerkaier. Av dette forvalter SLF 60 mill. kroner. 30 mill. kroner skal brukes til utbygging av tømmerkaier og 30 mill. kroner til ombygging av skogsveier. Planteaktiviteten har de siste årene vært lav. Kommunene har derfor i 2013 gjennomført en risikobasert kontroll av foryngelsesplikt etter hogst.

I 2013 ble det satt ut 26,3 mill. skogplanter, en økning på ca. 2 prosent fra i fjor. Det er positivt å registrere at planteaktiviteten har fortsatt den stigende trenden som startet i 2011. Omfang av ungskogpleie var i 2013 på 264 000 dekar, en nedgang på 10 prosent fra 2012.

Bruk av skogfond til investeringer i skogen gikk litt ned i 2013 og var totalt på ca. 316 mill. kroner, mot ca. 318 mill. kroner året før. Avsetning av nye skogfondsmidler var 329 mill. kroner, altså noe høyere enn bruk av skogfond.



FOTO: COLOURBOX

Tilskudd til skogbruk

Det ble bevilget 192 mill. kroner fra Landbrukets utviklingsfond som tilskudd til primærskogbruket, herunder nærings- og miljøtiltak i skogbruket, skogbruksplanlegging, satsing på kystskogbruket, samt tilskudd til veiledning. Dette er en økning på 10 mill. kroner fra året før.

Over ordinært statsbudsjett og revidert statsbudsjett ble det i tillegg bevilget ca. 97 mill. kroner til primærskogbruket, i hovedsak til energiflistilskudd, tømmerkaier og skogsveger.

Energiflistilskuddet ble avvirket i 2013. Ordningen ble innført midlertidig for å skape aktivitet i skogbruket under finanskrisa i 2009. Hensikten var å etablere et marked for skogsflis og bygge opp kunnskap om en

Avvirking og tømmerpriser

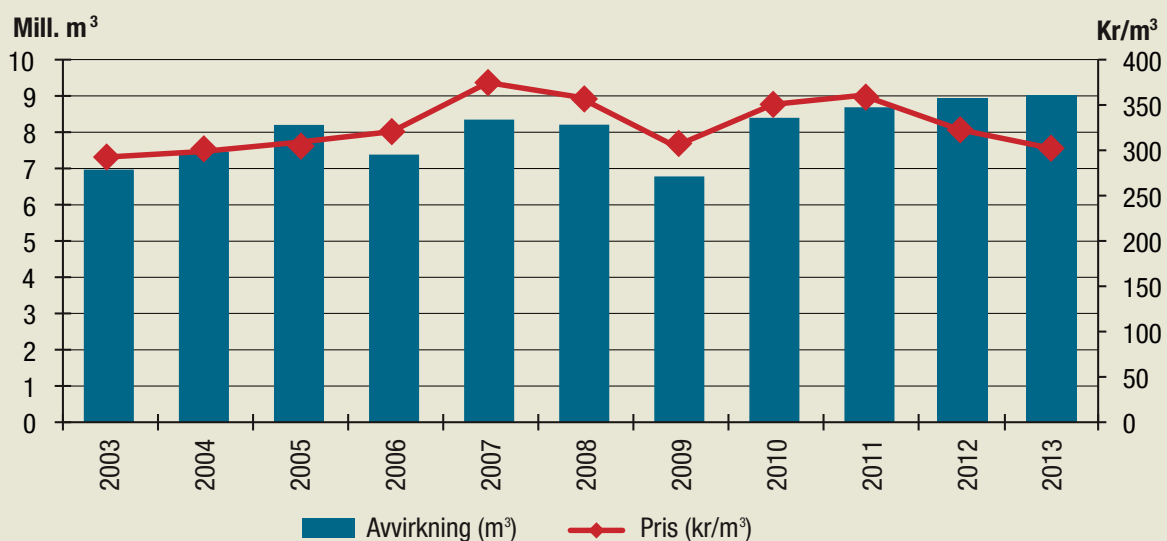




FOTO: SLF

slik verdikjede. Ordningen bidro raskt til høy aktivitet. Totalt er det utbetalt ca. 144 mill. kroner i energiflistilskudd fra 2009 til 2013, og fremdrevet et flisvolum på anslagsvis 3 mill. løskubikkmeter. Dette tilsvarer omtrent 1,2 mill. fastkubikkmeter.

Utviklingsfondet for skogbruk

SLF er sekretariat for Utviklingsfondet for skogbruket. Fondet har som formål å fremme forskning, utvikling, informasjon og opplæring innen skogbruket. Årlige tildelinger ligger på 3-4 mill. kroner. I 2013 ble det tildelt 3,6 mill. kroner til 13 nye prosjekter.

Nye utredninger og myndighetsoppgaver i SLF

En rapport fra et utvalg ledet av SLF, som tar for seg formål, behov og organisering av skogbruksplanlegging ble ferdigstilt i 2013. Rapporten har vært på høring, og den gir innspill til fremtidig opplegg for skogbruksplanlegging og miljøregistreringer.

Miljødirektoratet, Skog og landskap og SLF har i 2013 i fellesskap utarbeidet en rapport om planting av skog på nye arealer som klimatiltak. Rapporten gir premisser og miljøkriterier for mulig satsing på skogplanting som klimatiltak. De samme etatene utarbeider nå en tilsvarende rapport om gjødsling av skog som klimatiltak, og skal videre utrede under hvilke betingelser vern av skog vil være et godt klimatiltak.

SLF har i 2013 overtatt ansvaret for å forvalte rentemidlene av skogfondet. Det er etablert et rådgivende rentemiddelutvalg bestående av representanter fra skognæringen og forvaltningen.

Rollen som ansvarlig myndighet for EU-forordningen om handel med tømmer og treprodukter er lagt til SLF, når det gjelder tømmer og treprodukter med opprinnelse i Norge. SLF er i ferd med å etablere rutiner og tiltak for å kunne gjennomføre forordningen. Det skal doku-

menteres at tømmer ikke stammer fra ulovlig hogst, og det skal rapporteres til EU.

Eiendomslovgivningen

Det er i hovedsak kommunen som forvalter jord- og konsesjonsloven. Fylkesmannen er klageinstans for kommunens vedtak. SLF blir klageinstans i saker der fylkesmannen har omgjort kommunens vedtak, og i de sakene der fylkesmannen er førsteinstans.

SLF har i 2013 blant annet:

- veiledet kommuner, fylkesmenn og privatpersoner om regelverket og om rammene for skjønnsutøvelsen
- holdt foredrag på tretten samlinger for kommuner og fylkesmenn
- arrangert samling for juristnettverket, et fagnettverk for ansatte hos fylkesmannen
- drevet utstrakt veiledningsvirksomhet for fylkesmenn, kommuner og parter i saker
- lagt til rette for innføringen av en ny delingsbestemmelse. Dette har også vært tema på flere av samlingene hvor vi holdt foredrag
- besvart svært mange henvendelser om odelsloven fra forvaltning, eiendomsmeglere, advokater og privatpersoner
- holdt foredrag på Norsk fjellstyresambands allmenningssamling

Boplikt kan være en betingelse for konsesjonsfrihet for små eiendommer i kommuner med forskrift om nedsett konsesjonsgrense (nullgrense). SLF fastsetter slik forskrift etter søknad fra kommunen. Pågangen av søknader har vært på det jevne, og vi behandlet sju saker i 2013. To kommuner har opphevet sin forskrift om nedsett konsesjonsgrense. Fem kommuner har fått endret forskriften sin, og dermed utvidet ordningen.

Det er et stort behov for informasjon om lovverket.

Vi bruker nettsidene aktivt for å veilede om gjeldende rett og om lovendringer. I tillegg besvarer vi spørsmål på telefon og e-post.

Omdisponering av dyrka og dyrkbar jord

Omdisponering av jordbruksareal, både dyrka og dyrkbar jord, rapporteres inn av kommunene via KOSTRA (Kommune-Stat-Rapportering). I 2013 ble det samlet inn statistikk for rapporteringsåret 2012.

I landbruks- og matmeldingen er det satt et mål om at årlig omdisponering av dyrka jord skal være under 6 000 dekar. KOSTRA-rapporteringen viser at det i 2012 ble omdisponert 6 567 dekar dyrka jord. Dette er den lavest registrerte omdisponeringen av dyrka jord siden registreringen startet i 1976. Rundt 3/4 av det som omdisponeres tas i bruk til bolig-, nærings- og samferdselsformål. Til sammen ble 11 210 dekar dyrka og dyrkbar jord vedtatt omdisponert til andre formål enn jordbruk i 2012. Resultatet for 2013 vil foreligge 15. juni 2014.

I arbeidet med å ivareta arealressursene har SLF et særlig ansvar for juridiske virkemidler og informasjonsvirksomhet. Blant aktivitetene i 2013 var:

- drifte fagnettverket for representanter fra landbruksavdelingene til fylkesmennene i areal- og planspørsmål
- avholde arealnettverkssamling

Jordvern og samferdsel

I 2013 har SLF gitt innspill til Vegdirektoratets utredning av samfunnsøkonomisk prissetting av dyrka mark

og andre naturressurser i forbindelse med revisjon av Statens vegvesens Håndbok 140 om konsekvensanalyse. SLF deltok også i arbeidet med å vurdere kompensasjon av jordbruks- og naturområder i samferdselsprosjekter, som var en del av arbeidet med ny nasjonal transportplan.

Pressregioner

Presset på jordressursene er spesielt sterkt i noen regioner, og i 2013 opprettet SLF et nettverk for noen av disse regionene. Rogaland, Sør-Trøndelag, Oslo og Akershus og Østfold deltar her. Vi holdt en dagssamling for nettverket i september.

Erstatningsordningene i landbruket

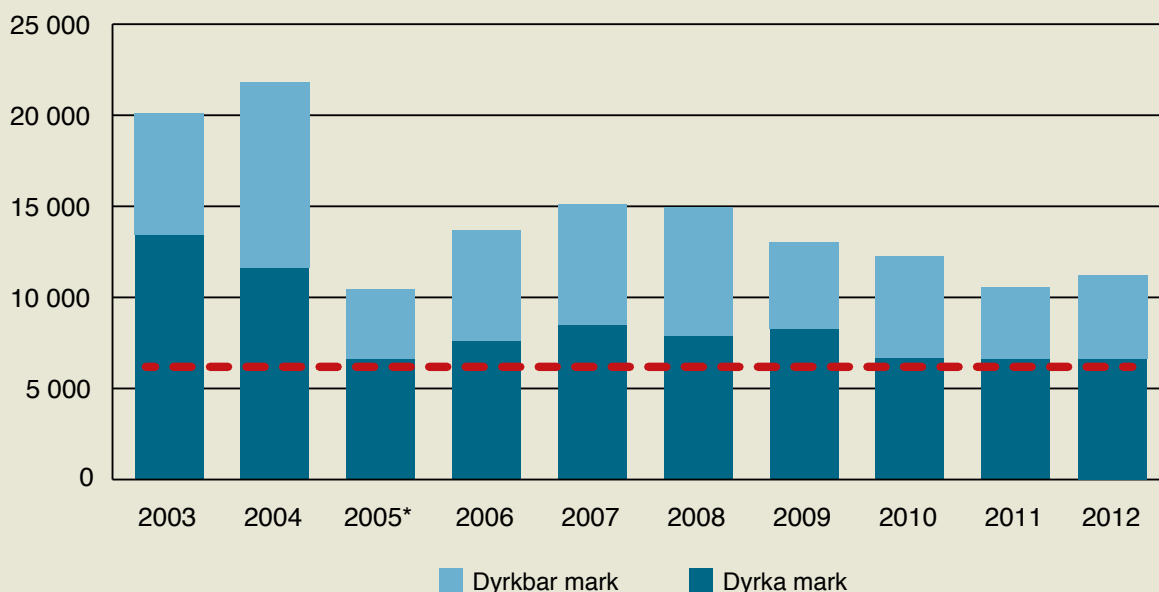
Totalt ble det utbetalt om lag 98 mill. kroner fra erstatningsordningene i landbruket i 2013. Av dette er 80 mill. kroner erstatning for klimabetingede skader, 16 mill. kroner er erstatninger etter utbrudd av plante- og husdyrsykdommer, og i overkant av 2 mill. kroner gjelder erstatning ved tap av sau på beite. Erstatningsutbetalingene etter tap av sau og utbrudd av plante- og husdyrsykdommer er lavere i 2013 enn i de to foregående årene.

I 2013 søkte 30 prosent om erstatning elektronisk. SLF gjennomførte en spørreundersøkelse blant et utvalg gårdbrukere for å kartlegge erfaringene med å søke erstatning. SLF vil bruke resultatene som grunnlag for å få flere til å søke elektronisk.

Omdisponert areal fordelt på dyrka og dyrkbar jord

(sum jordlov og plan- og bygningslov)

Dekar



Den stiplede linjen viser til målet for omdisponering av dyrka jord på under 6 000 daa. Areal til skogplanting og arealer regulert til landbruk er trukket fra.

* I tall for 2005 er det trukket fra regulert friområde.

I jordbruksforhandlingene 2013 ble det bestemt at forskrift om erstatning for tap av sau på beite skal endres. SLF oversendte forslag til ny forskrift til LMD 1. november.

Vinterskadet eng og avlingssvikt

Tilskudd til vinterskadet eng på 26 mill. kroner utgjorde en unormalt stor andel av erstatningsutbetalingene under ordningene for klimabetingede skader i 2013. Vestlandet generelt og store deler av Midt- og Nord-Norge ble hardt rammet av dyp tele, isbrann og uttørking.

Utbetalingen til klimabetinget avlingssvikt på 52 mill. kroner var noe høyere enn et normalår, om lag halvparten av beløpet dekker imidlertid saker etter avlingssvikt i 2012.

I 2013 førte en sen og våt start på vekstsesongen i store deler av landet til vesentlige utfordringer i planteproduksjonen. Størst skader ble det i Sogn og Fjordane og i Oppland, etter vinterskader og deretter store nedbørmengder på forsommeren. 2013 ga også en historisk lav produksjon av korn. I tillegg var det betydelige utfordringer i produksjonen av bær i flere deler av landet.

Klimaendringene tilsier at vi må forvente oss et større omfang av klimabetingede skader, og store variasjoner i skadeomfang mellom år. Søknadsfrist sent i vekstsesongen medfører at erstatningsutbetalingene skjer både i skadeåret og påfølgende år. De store variasjonene kompliserer kostnadsprognoseringen for det enkelte år. Kostnadene til erstatning i 2013 er hovedsakelig et resultat av skader i 2012 og 2013. Det betydelige skadeomfanget i 2013 vil også i stor grad påvirke kostnadene til erstatning i 2014.

Erstatning etter husdyrsykdommer

Det ble utbetalt totalt 1,6 mill. kroner i erstatning etter utbrudd av alvorlige husdyrsykdommer i 2013. Ca. 1 mill. kroner ble utbetalt til birøktere i Aust- og Vest-Agder et-

ter utbrudd av biesykdommen åpen yngelrâte. Rundt 600 000 kroner er utbetalt erstatning etter utbrudd av paratuberkulose i en sauebesetning i Hordaland og etter utbrudd av ILT (infeksiøs laryngotrakeitt) hos fjørfe i Østfold, Vestfold, Rogaland og Nord-Trøndelag.

Sykdommer og skadegjørere i planteproduksjon

SLF utbetalte 14,4 mill. kroner i erstatning etter offentlige pålegg som følge av påvisning av farlige sykdommer og skadegjørere i planteproduksjonen i 2013. Den største enkeltutbetalingen på mer enn 7 mill. kroner kom som følge av utbrudd av sykdommen heksekost i en planteskole i Buskerud. Sykdommen kan gi betydelig redusert kvalitet og avling i epleproduksjon. Mattilsynet har iverksatt tiltak mot sykdommen for å hindre smittespredning og skaffe norske fruktdyrkere friskt plantemateriale. Det er til sammen utbetalt over 9 mill. kroner etter sanering av heksekost i 2013.

Mattilsynet fant smitte av karanteneskadegjøreren tospovirus i planter hos flere veksthusprodusenter. Tospovirus kan gjøre stor skade i en rekke økonomisk viktige veksthuskulturer av blomster og grønnsaker. Mattilsynet iverksatte tiltak for å utrydde og hindre videre spredning. Utbrudd av tospovirus utløste erstatningsutbetalinger på til sammen 3,8 mill. kroner i 2013.

Planteforedling og frøavl

Det bevilges årlig tilskudd over jordbruksavtalen til planteforedling. Målet er å bidra til at norsk jord- og hagebruk får tilgang på klimatilpasset, variert og sykdomsfritt sortsmateriale. I 2013 ble det bevilget 20,2 mill. kroner til Graminor AS, som har ansvaret for all foredling av plantemateriale i Norge innenfor jord- og hagebruk.

Graminor deltar i et offentlig-privat partnerskap sammen med de andre nordiske landene for å sikre tilpassing av nordiske jordbruksvekster til det endrede



FOTO: NORGES VASSDRAGS- OG ENERGI-DIREKTORAT (NVE)

Kirkeselva i Målselv, flom juli 2012

klimaet. Partnerskapet løper i perioden 2014-2017. Det er igangsatt prosjekter på flere strategisk viktige sorter, sykdomsresistens, mer effektiv utnyttelse av næringsstoffer og evne til å konkurrere mot ugras. I 2013 ble det bevilget 1,2 mill. kroner til norsk andel av partnerskapet.

SLF fikk i 2012 i oppdrag fra LMD å utrede en mer sikker og stabil tilgang på såfrø av for eksempel kløver og grasfrø. I mars 2013 leverte vi rapporten «Situasjonen på såvareområdet – Stabil tilgang på egnet såfrø av gras, kløver og rotvekster».

Naturskade

I 2013 fikk hele 2 559 personer vedtak om statlig naturskadeerstatning, mot vel 1 200 i et gjennomsnittså. Det ble gitt tilsagn om erstatning på totalt 246,6 mill. kroner fra Naturskedefondet, noe som er langt over hva som regnes som gjennomsnittlig utbetaling per år.

Mai-flommen forårsaket store skader

Flom var den vanligste skadeårsaken i sakene som ble behandlet i 2013, og det ble dekket flest skader på broer og veier. Om lag 180 mill. kroner ble gitt i erstatning som følge av flom. Hedmark og Oppland ble igjen rammet av flom, bare to år etter pinseflommen i 2011, som forårsaket store skader. Midt-Gudbrandsdal var også i 2013 mest berørt, selv om alle østlandsfylkene i denne perioden var utsatt for store nedbørsmengder. Mai-flommen var den hendelsen i 2013 som utløste flest erstatningskrav etter naturskade.

Om lag 50 mill. kroner ble gitt i erstatning som følge

av storm/stormflo i 2013, dette var den nest hyppigste årsaken til naturskade og erstatning. Høsten 2013 var preget av mye dårlig vær, storm og nedbør, som igjen førte med seg en del flom- og rasskader. Hilde og Ivar ble varslet som ekstremvær, men størsteparten av skadene etter disse stormene gikk under private forsikringer, og medførte ikke ekstraordinære erstatningssaker for Statens naturskedefond.

SLF behandler fortsatt saker fra hendelser i 2012 og 2011, da det var mange og store naturskader.

Overskjønn

Dersom en av partene i en naturskadesak er uenig med lensmannsskjønnet kan det kreves overskjønn som behandles i tingretten. SLF har i 2013 vært statens representant i slike overskjønn i 63 saker.

Internasjonalt samarbeid

I september 2013 var SLF sammen med Norsk Naturskadepool vertskap for det årlige møtet i den internasjonale organisasjonen World Forum for Catastrophe Programmes. Årets tema var krisehåndtering og risikoreduksjon. Forumet gir rom for nyttig erfaringsutveksling mellom organisasjoner fra hele verden med samme arbeidsområde. Vi fikk også høre om erfaringer fra land som har håndtert langt større naturulykker enn Norge har opplevd – blant annet tsunamien i Japan, jordskjelv i New Zealand og tyfoner i Haiti og Taiwan. Deres erfaringer kan brukes til å styrke vår evne til å håndtere store og små naturskadehendelser.



Landbruksproduksjon

En hovedoppgave for norsk landbruk er å produsere mat av god kvalitet på en effektiv måte samtidig som hensynet til dyrevelferd og miljø skal være ivaretatt. Hvert år gjennomfører staten og jordbruket forhandlinger med sikte på å inngå en jordbruksavtale. Denne avtalen utgjør i 2013 om lag 14 milliarder kroner som skal fordeles mellom jordbrukets næringsutøvere – bøndene – etter prinsipper regjeringen og jordbruket er enige om. Sammen med fylkesmenn og kommuner forvalter SLF de økonomiske og juridiske virkemidlene ovenfor jordbruksforetakene. Dette skal skje på en effektiv og brukerrettet måte.

42 784 søkte produksjonstilskudd i 2013. Det er 1 170 færre søkere enn i 2012, en nedgang på 2,7 prosent. Nedgangen er litt større enn fra 2011 til 2012 da det var en nedgang på 816 foretak eller 1,8 prosent.

Jordbruksareal

Jordbruksareal i drift er 9,82 mill. dekar. De foreløpige arealtallene indikerer en nedgang på 65 000 dekar, 8 000 dekar mindre nedgang enn i 2012. Fra 2005 da det var 10,26 mill. dekar i drift, er 4,4 prosent av jordbruksarealet tatt ut av drift. En stor del av nedgangen i areal har skjedd i de kommunene som har tatt i bruk arealopplysninger fra gårdskart.

Økologisk landbruksproduksjon

Interessen for å legge om fra konvensjonelt til økologisk sank noe fra 2012 til 2013. Nedgangen målt i jordbruksareal, var på 2 500 dekar. I 2013 var 263 søkere med 19 156 dekar. I 2013 var det 486 439 dekar som var lagt om eller var under omlegging til økologisk areal. I 2012 var det 520 079 dekar.

Noen utviklingstrekk

Utviklingstrekkene er basert på tall fra søknader om produksjonstilskudd for 2013.

- Areal i drift har vært noenlunde stabilt de siste årene, men det er noe nedgang. Gjennomsnittlig areal per driftsenhet var 230 dekar.
- Tallet på foretak som produserer kumelk gikk ned. Fra 2012 til 2013 var det en reduksjon på 467 foretak til 9 486 foretak. Gjennomsnittsbesetningen økte med 0,6 kyr til 24 melkekyr.
- Fra 2012 til 2013 gikk totalt antall kyr ned med 5 000. Antall melkekyr var vel 228 000, mens antall ammekyr økte med knapt 1 000 til vel 74 000 dyr.
- Antall søkere som produserer geitemelk ble redusert med 29 til 321. Gjennomsnittsbesetningen økte med knapt to dyr, til 103 melkegeiter.
- Antall søkere som har sau ble redusert med knapt 200 til ca. 13 800. Gjennomsnittsbesetningen er nå på 60 søyer og 98 lam.
- Antall smågrisprodusenter ble redusert med ca. 40 til 1 196. Gjennomsnittsbesetningen økte med knapt to purker til 45. 1 967 søkere har slaktegris, en nedgang på 42 fra 2012. De leverte i gjennomsnitt 232 dyr hver til slakt, omtrent uendret fra 2012.
- Drøyt 1 920 søkere drev eggproduksjon, 123 flere enn i 2012. Gjennomsnittssøker hadde 2 150 verpehøns, en liten nedgang fra 2012.

Produserte mengder

Det ble det produsert 1 525 mill. liter kumelk og ca. 18,9 mill. liter geitemelk. Det er ned henholdsvis 0,4 prosent og 2,7 prosent. Produksjonen av svin er ned 3,4 prosent,

mens den for storfekjøtt er opp 7,1 prosent. For lam/sau er produksjonen opp 3,5 prosent, 10,5 prosent for fjørfeslakt (kylling og kalkun) og 2,4 prosent for egg. I følge prognosen ser det ut til å bli en reduksjon på 12,9 prosent for korn.

Tilskuddsforvaltning

2013 var gjennombruddsåret for bruk av elektronisk søknad om produksjonstilskudd med en oppslutning på over 80 prosent ved begge søknadsomgangene. Det var en dobling i forhold til 2012! En av mange effekter av dette er at kommunene behandlet omtrent 30 000 færre papirsøknader i 2013. Det er arbeidet videre med å utvikle fagsystemer og regelverk for søknadsbehandling, kontroll og utbetaling av tilskudd. Dette skal sikre at rett beløp blir utbetalt til rett tid til rett foretak.

Tilskuddsforvaltning og kontroll er to sider av samme sak. Økt kontrollaktivitet i kommuner og hos fylkesmennene medfører et økende omfang av tildels kompliserte klagesaker til SLF. Saksbehandlingstiden for disse sakene er redusert i 2013. Det er også lagt sterk vekt på å tilrettelegge for en bedre og mer effektiv kontroll og klagesaksbehandling hos fylkesmennene gjennom å utarbeide veiledere for forvaltningskontroll, kontroll på husdyrkonsesjonsområdet og veileder for innhold i oversendelse av klagesaker. Oppfølging av kontrollfunn med vekt på avkorting har vært et gjennomgangstema i våre møter med fylkesmenn og kommuner.

SLF deltok i 2013 på kommunesamlinger i regi av fylkesmannen i flere fylker der produksjonstilskudd, velferdsordninger, husdyrkonsesjon og kontroll var tema.

Offentligrettslige krav i utbetaling av produksjonstilskudd

Blant de foretakene som mottar produksjonstilskudd, effektiviserer SLF lovhjemlede krav om trekk i tilskuddsutbetalingen for ca. 3 500 foretak. Dette utføres av SLF på vegne av en tredjepart. I tillegg til skatt og merverdiavgift fra Skatteetaten, kommer de andre kravene fra namsmenn, Statens innkrevingssentral, Nav og kommunene. Det juridiske grunnlaget for effektivisering av kravene er blant annet hjemlet i skatteloven og tvangsfullbyrdsloven. De offentligrettslige kravene fordelte seg i 2013 på 64 mill. kroner i skatt, 36 mill. kroner i merverdiavgift og 16 mill. kroner i andre offentligrettslige krav.

Tidligpensjon

For å styrke oppfølgingen av feilutbetalinger av tidligpensjon til jordbrukere, ble det i 2013 utarbeidet retningslinjer for etter- og tilbakebetaling ved feilutbetaling. Det ble også utarbeidet maler for forhåndsvarsel og krav om tilbakebetaling. Fylkesmannens og SLFs oppfølging av disse sakene er nå styrket.



FOTO: COLOURBOX

Evaluering av ordningen for fraktilskudd kjøtt

På oppdrag fra partene i jordbruksoppjøret i 2013 har SLF fått gjennomført en evaluering av fraktordningen for kjøtt. Norsk institutt for landbruksøkonomisk forskning (NILF) utførte evalueringen. Oppdraget var å evaluere hvordan ordningen fungerer, om utformingen er hensiktsmessig, og om tilskuddsforvaltningen er ivarettatt på en god måte. NILF konkluderte blant annet med at målet med ordningen i stor grad blir oppfylt, hvilket betyr at fraktkostnaden med å frakte dyr fra produsenter til slakteri i stor grad blir utjevnet. Det er samtidig uklart om ordningen er utslagsgivende for å oppnå dette. De kommer med noen forslag til justering i ordningen for å gjøre den mer målrettet og kontrollerbar. Rapporten er et utgangspunkt for SLFs innspill til jordbruksforhandlingene våren 2014.

Husdyrkonsesjon

Lov om regulering av svine- og fjørfeproduksjonen har som formål å spre svine- og fjørfeproduksjonen på flere enheter ved å regulere produksjonsomfanget hos

den enkelte produsent. Det er i dag 211 foretak som har konsesjon for å drive over konsesjonsgrensene. Av disse har 106 konsesjon for svineproduksjon, 114 for fjørfeproduksjon og ni for kombinert svine- og fjørfeproduksjon. Konsesjonsgrensen for slaktekylling ble fra 1. januar 2013 hevet fra 120 000 til 140 000 slaktekyllinger. Bakgrunnen for økningen var et underskudd på kylling, og at produktivitetsutviklingen gjør at det nå kan produseres 140 000 kyllinger i hus som er beregnet på 120 000 kyllinger. Dermed kunne produsentene raskt dekke markedets behovet med norskprodusert kylling. Statens landbruksforvaltning er klageinstans for saker som gjelder regelverket for husdyrkonsesjon. I 2013 ble seks klagesaker behandlet i Statens landbruksforvaltning. Disse omhandlet i hovedsak ileggelse av erstatning på grunn av driftsfellesskap mellom produsenter. I 2013 ble det fattet vedtak om innkreving av standardisert erstatning for til sammen 6,4 mill. kroner. Standardisert erstatning er en tilbakebetaling av den antatt ulovlige fortjenesten produsenten har fått ved å bryte konsesjonsgrensene.

Produksjonsregulering – kvoteordningen for melk

SLF er førsteinstans for alle saker som gjelder kvoteordningen for melk.

I starten av kvoteåret 2013 var det 9 486 kumelkprodusenter hvorav 1 264 samdrifter. Til sammen fikk disse beregnet en disponibel kvote på 1 674 millioner liter. Sammenlignet med 2012 er antall produsenter redusert med 4,7 prosent og antall samdrifter med 7,5 prosent. Den disponible kvoten er redusert med 3,9 prosent. I 2013 hadde 13 982 landbrukseiendommer kumelkkvote.

I starten av kvoteåret 2013 var det 332 foretak for geitemelkproduksjon, hvorav ti var samdrifter. Disponibel geitemelkkvote var totalt 22 762 803 liter. Sammenlignet med 2012 er antall produsenter redusert med 7,3 prosent, mengde disponibel kvote er redusert med 2,4 prosent og antall samdrifter har gått ned fra 13 til ti. I 2013 var det 412 landbrukseiendommer med geitemelkkvote.

Elektroniske søknader

Andelen elektroniske søknader har økt de siste årene. I 2013 var det 2 653 som søkte om å kjøpe grunnkvote kumelk. Av disse søkte 76 prosent via Altinn, mot 66 prosent i 2012 og 54 prosent i 2011.

944 søkte om å leie ut grunnkvote kumelk i 2013. 20 prosent søkte om dette via Altinn, mot 9 prosent året før. For utleie av geitemelkkvote var det 50 søknader hvorav 18 prosent søkte elektronisk, mens bare 3 prosent leverte søknadene sine på denne måten i 2012.

Å søke elektronisk gir en sikker og effektiv innsending av søknader med god oversikt for både melkeprodusentene og forvaltningen. Bare kjøp av kvote fra staten og utleie av kvote kan søkes via Altinn. Alle andre endringer som gjelder kvoteforhold, må søkes om via papirskjema.

Omsetning og leie av kvote

I 2013 solgte 274 kumelkprodusenter til sammen 24,3 mill. liter grunnkvote. 24 av disse solgte bare en del av grunnkvoten. I 2012 var det 436 kumelkprodusenter som solgte til sammen 38,3 mill. liter, mens det i 2011 var 291 kumelkprodusenter som solgte 26,2 mill. liter grunnkvote.

I god tid før omsetningsrunden 2012 ble melkeprodusentene varslet om at staten skulle redusere prisen per liter grunnkvote fra kr 3,50 til kr 2,50. Vi mener den varslede prisnedgangen er årsaken til at mange valgte å selge grunnkvote i 2012 framfor å vente til 2013, og at dette også er hovedgrunnen til de høye salgstallene i 2012.

Sett i forhold til 2012 er nedgangen i solgt mengde på 37,3 prosent. Sammenlignet med 2011 er nedgangen i mengden 8,4 prosent.

I 2013 fikk 2 653 melkeprodusenter tilbud om å kjøpe 16,5 mill. liter kumelkkvote. Antall kjøpere er redusert med 22,6 prosent og mengden er redusert med 35 prosent sett i forhold til 2012.

Seks geitemelkprodusenter solgte nærmere 210 000 liter kvote i 2013, mot tolv produsenter og 470 000 solgte liter i 2012. Gjennomsnittlig salg var 35 000 liter i 2013 mot 37 000 liter i 2012.



FOTO: COLOURBOX



I 2013 var det 30 produsenter som leide ut 1 161 000 liter grunnkvote geitemelk til 45 leietakere. Dette er en økning i forhold til 2012 da 27 produsenter leide ut 911 000 liter til 31 leietakere.

Heller ikke i 2013 var det mulig å kjøpe geitemelk-kvota fra staten.

Nyetableringer i kumelkproduksjon

Fra 2012 fikk eiere av landbrukseiendom uten melkekvota mulighet for å kjøpe kvota privat. De som kjøper mer enn 30 000 liter kumelk kvota privat, kan også kjøpe fra staten. I omsetningsåret 2013 kjøpte 14 bønder til sammen 1,07 mill. liter kvota. I snitt kjøpte hver av dem 76 000 liter. Dette gjør at de fra og med kvoteåret 2014 er nyetablerte melkeprodusenter.

Lokal foredling av melk

SLF kan gi lokalforedlingskvota for produksjon av melk til lokal foredling. Ved utgangen av 2013 hadde 184 foretak lokalforedlingskvota. I tillegg finnes det lokale foredlere som produserer melk innenfor kvota. I samsvar med gjeldende regelverk skal all melkeproduksjon som blir foredlet og omsatt lokalt, rapporteres til SLF innenfor gitte frister. SLF får inn rapporter om melkeproduksjon til lokal foredling fra om lag 90 produsenter.

Klagenemnda for kvoteordningen for melk

SLF har sekretariatsfunksjonen for Klagenemnda for kvoteordningen for melk. Klagenemnda er klageinstans for saker som gjelder forskrift om kvoteordningen for melk. I 2013 behandlet klagenemnda 29 saker. To ble imøtekommet, to delvis imøtekommet og 25 ikke imøtekommet. Flere av sakene dreier seg om dispensasjon fra kravet om to års sammenhengende leveranse, og fra søknadsfristen ved etablering av samdrift, kvotesalg og leie av kvota. Videre dreier en del av sakene seg om kvotesalg, kvoteregningen og bortfall av kvota.

Forskning

SLF er sekretariat for styrene for Fondet for forskningsavgift på landbruksprodukter (FFL) og Forskningsmidler over jordbruksavtalen (JA). Styrene er samordnet for å sikre helhetlig og effektiv forvaltning av de samlede forskningsmidlene.

Et tett samarbeid med Norges forskningsråd (NFR) bidrar til:

- kvalitetssikrede forskningsprosjekter faglig og vitenskapelig
- samordnet bruk av forskningsmidler på området
- effektiv administrasjon

Styrene har i 2013 vært opptatt av å møte utfordringene nevnt i landbruks- og matmeldingen med relevante forskningsprosjekter. Styrenes prinsipper for tildeling er:

- Økt prioritet til forskning for økt matproduksjon og for å fremme konkurransevnen i næringsmiddelindustrien.
- Forskning finansiert av FFL/JA skal være et sentralt virkemiddel for å styrke og videreutvikle landbruks- og matsektoren.
- Midlene til FFL/JA og andre forskningsmidler samordnes slik at landbruksmeldingens kunnskapsbehov dekkes.

Følgende hovedprioriteringer ble fulgt for utlysningen av forskningsmidler i 2013:

- økt matproduksjon og verdiskapning basert på norske ressurser
- råvarekvalitet, mattrygghet og helse
- teknologi, biologi, forbruker og samfunn
- bærekraftig og klimatilpasset landbruk



FOTO: SLF

Innenfor samarbeidet med Norges forskningsråds program BIONÆR, ble avtalt samarbeid rundt utlysning og tildeling fulgt opp. Midler til innovasjonsprosjekter med 50 prosent finansiering fra næringslivet ble samordnet slik at en svært stor andel av disse ble finansiert av BIONÆR. En større andel av midlene fra FFL/JA kunne dermed brukes til å finansiere kompetanseprosjekter. Av totalt 27 søknader om innovasjonsprosjekter, ble 19 innvilget. BIONÆR finansierte 14 av disse, mens FFL/JA finansierte fem. I forkant av søknadsfristen var 54 prosjektskisser inne til vurdering. 36 ble anbefalt å utarbeide fullstendig søknad.

Av 27 søknader om kompetanseprosjekter ble 16 tildelt midler. 52 prosjektskisser var inne til vurdering før søknadsfristen og 31 ble anbefalt å utarbeide fullstendig søknad.

Prosjektene støttes med 26 mill. kroner fra FFL/JA i 2014, og totalt 112 mill. kroner for hele prosjektperioden 2014-2018. Prosjektene holder høy forskningskvalitet.

Styrene vedtok å støtte et utviklingsprosjekt innen kornproduksjon med hovedvekt på å løse flaskehals for å oppnå økt produksjon. Innvilgningen var på 2,5 mill. kroner for 2014, og 10 mill. kroner for alle fire årene.

FFL har også ansvar for tildeling til strategisk forskning ved Nofimas divisjon mat. Ti nye strategiske programmer startet opp i 2013 med fire års varighet. Det

ble bevilget 63 mill. kroner til programmene for 2013. I tillegg ble det bevilget 1,8 mill. kroner til to stipendiater i 2013.

Midler til pågående prosjekter fra tidligere utlysninger, nye strategiske programmer og stipendiater, bevilgning til sekretariat for nettverksprogram og nye innvilgede prosjekter fra åpen utlysning der Nofima er hovedsøker, utgjør en bevilgning på om lag 75 mill. kroner til Nofima for 2013.

Det er også bevilget 1,5 mill. kroner til nettverksprogrammet NTP Food for Life i 2013. Nofima koordinerer dette programmet. Programmet skal bidra til en mobilisering av næringslivet til å investere i FoU.

Publisering og formidling er en prioritert oppgave. Det legges løpende ut informasjon om påbegynte og avsluttede prosjekter på SLFs nettsider. Utover dette legges det fortløpende ut nettnyheter om prosjekter og andre aktiviteter relatert til FFL/JA. Dette gjøres ofte i samarbeid med LMD, NFR eller forskningsinstitusjoner. I 2013 ble det publisert 42 slike nyhetssaker på SLFs nettside. Tilstedeværelse på relevante arenaer der det drives aktiv informasjon og formidling, har vært prioritert. Det er avholdt to seminarer innen henholdsvis husdyrproduksjon og agronomi med formål å bidra til diskusjon mellom næring og forskningsmiljøer om fremtidig viktige forskningsområder. Dette har dannet grunnlag for de tematiske prioriteringene for utlysningen.



Handel og industri

For jordbruket er det viktig å ha muligheter for økt verdiskaping og konkurransedyktige verdikjeder i et balansert marked – både for bønder, forbrukere og næringsmiddelindustri.

SLF har ansvaret for å forvalte markedsordningene på vegne av staten. Vi er også sekretariat for Omsetningsrådet, som kan iverksette tiltak ved overskudd i markedet. Er det underskudd kan SLF gi tollnedsettelse for å bringe markedet i balanse igjen. SLF kan også gi andre tollettelse for å supplere det norske markedet eller oppfylle internasjonale forpliktelser.

Det internasjonale markedet for jordbruksråvarer

Det var svak oppgang i verdenshandelen med varer og tjenester i 2013. Det var lavere prisvekst i EU i 2013 enn i 2012. Lav prisvekst og rentekutt i eurosone bidro til svekket euro. Til tross for dette økte eurokursen målt mot norske kroner i 2013.

EU er en ledende eksportør av jordbruksprodukter i verden, og Norges viktigste handelspartner for landbruksvarer. EUs landbrukspolitikk og EØS-avtalen er derfor av stor betydning for Norge. EUs medlemsland ble i 2013 enige om rammene for budsjettet og utformingen av landbrukspolitikken for en ny syvårsperiode, 2014–2020.

Stabile priser – unntatt for meierivarer

Etter flere år med sterke prissvinginger og markeder i ubalanse, var prisutviklingen på matvarer i viktige eksportmarkeder relativt stabil og svakt synkende i 2013. Varegruppene viste likevel ulik utvikling – blant annet steg prisene på meieriprodukter sterkt, kjøttprisene økte mer moderat og kornprisene falt.

På kort sikt forventes det at de ulike landbruksproduksjonene tilpasser seg markedsutviklingen, men på lengre sikt vil trolig prisene på alle landbruksvarer øke. Produksjonen er forventet å øke mindre enn etterspørselen.

Gode kornavlinger ga prisnedgang

Da kornåret 2013–2014 startet 1. juli, var kornlagrene

betydelig mindre enn ett år tidligere. Både maisavlingene i USA og hveteavlingene i Europa og rundt Svartehavet hadde sviktet. Kraftig prisvekst til tross, forbruket fortsatte likevel å stige.

Kornåret 2013–2014 forventes å gi rekordhøy produksjon av mais. Hveteproduksjonen ventes også å nå det høye nivået fra 2011–2012.

Høy etterspørsel etter meieriprodukter

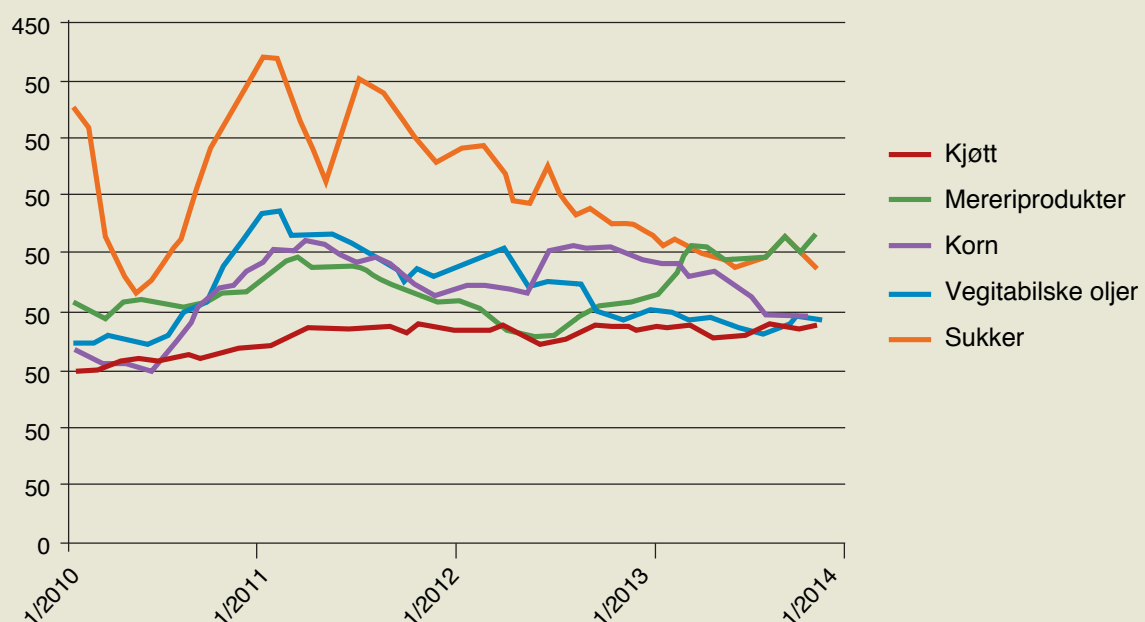
I første halvdel av 2013 var markedet for meieriprodukter preget av svikt i produksjonen med påfølgende høye priser. I andre halvår var produksjonen over 2012-nivå, men fortsatt sterk etterspørsel etter meieriprodukter og små lagre holdt prisene høye. Mye av produksjonen i første kvartal 2014 er allerede bundet opp i kontrakter, derfor ser man ikke for seg en sterk nedgang i prisene i første del av 2014.

Produksjonen og prisene på kjøtt økte svakt

Verdens samlede kjøttproduksjon økte med 1,4 prosent fra 2012 til 2013. De kraftfôrbaserte produksjonene fjørfe og svin økte sterkest. Mens kjøttproduksjonen i industrialiserte land har stagnert de siste årene, har den økt sterkt i utviklingsland.

Internasjonale kjøttpriser lå historisk sett på et høyt nivå i 2013, og den internasjonale handelen med kjøtt økte med drøyt 1 prosent. Økt produksjon i flere store importmarkeder, samt lavere produksjon i store eksportland, førte til lavere handelsvekst.

FAOs fem matvaregruppeindekser (nominelle priser) 2010–2013



Det norske markedet for jordbruksråvarer

Kjøtt

Den samlede norske produksjonen av gris, storfe, lam og kylling økte med om lag 13 000 tonn, eller ca. 4 prosent, fra 2012 til 2013. Engrossalget av de fire kjøttslagene økte med ca. 2 prosent, og den samlede markedsbalansen var dermed noe sterkere enn året før.

Stagnerende forbruk har ført til en krevende overskuddssituasjon i svinenæringen de siste fire årene. Markedsregulerende tiltak førte til at produksjonen av svin sank med 3,5 prosent i 2013. Markedsregulator forventer at målprisuttaket vil ende nærmere 2 kroner under målprisen i avtaleåret 2013–2014.

Etter å ha sunket fire år på rad, økte produksjonen av storfekjøtt med 7,1 prosent i 2013. Bakgrunnen for veksten var at slaktingen økte, etter å ha blitt utsatt i 2012. Produksjonsøkningen førte til mindre importbehov, og importen av storfekjøtt til nedsatt toll sank. Produksjonen er forventet å synke igjen i 2014.

Flere dyr ved beiteslipp i 2013 enn året før, førte til at produksjonen av lam økte med 3,4 prosent sammenlignet med 2012. Imidlertid steg engrossalget med hele 5,1 prosent, slik at behovet for import av lammekjøtt til nedsatt toll økte.

Det norske forbruket og produksjonen av kylling har vært i sterk vekst de siste par årene, etter en krevende periode med overskudd og ubalanse i markedet. Økte konsesjonsgrenser og flere nye kyllinghus ga økt produksjonskapasitet i 2013. Det ble nødvendig å importerte egg til klekking for å få mange nok daggamle kyllinger inn i produksjonen. Produksjonen økte med nesten 15 prosent i 2013 sammenlignet med 2012.

Korn

Kornhøsten 2013 var den laveste på over 30 år. Totalavlingen ser ut til å ende under 900 000 tonn. For både

hvete og rug var imidlertid matandelen høy, takket være den nedbørsfattige sommeren. Målprisene på korn ble hevet betraktelig fra 1. juli 2013.

Til tross for fallet i den norske kornproduksjonen, øker etterspørselen etter råvarer til kraftfôr år for år. Som følge av økt etterspørsel blir kvotene for import av karbohydratråvarer til kraftfôr rekordstore i 2013–2014. Matkornkvotene blir på sin side noe lavere enn året før.

Etter flere års nedgang, gikk møllenes forbruk av matkorn noe opp i 2013. At de også økte andelen av norsk korn fra 2012, kan mest forklares med høy matkornandel for norsk hvete. Men svake bakeegenskaper i kornet medførte at møllene måtte blande inn importvare av høyere kvalitet for å tilfredsstille kravene fra bakerbransjen.

Melk

Melkeproduksjonen gikk noe ned sammenlignet med 2012, og den ble også noe lavere enn opprinnelig forventet. Etterspørselen etter smør og fløteprodukter flatet ut på et noe høyere nivå enn tidligere.

Lageret av tørrmelk ble redusert på grunn av økt eksport av skummetmelkpulver.

Etterspørselen etter geitemelkprodukter var ca. 1,4 mill. liter lavere enn produksjonen.

Egg

Etter flere år med omstilling i eggsektoren og ubalanse mellom tilførsler og salg, er det fortsatt overskudd i markedet. I 2013 ble overskuddet håndtert med reguleringstiltak som førtidsslakting og reguleringseksport. Det forventes at situasjonen vedvarer i 2014, med videre behov for markedsreguleringstiltak. Overdekningen har også slått ut i prissettingen. Både produsentprisen og engrosprisen ble satt ned i 2013, og prisene ble satt ned ytterligere fra 1. januar 2014.



Grønt

Sesongen 2013 var preget av en sen vår og forsinket sesongstart for de fleste grønnsakskulturene. En regnfull start på sommeren skapte utfordringer med innhøstingen av de tidligste sommergrønnsakene. Både sommeren og høsten var preget av tørt og varmt vær, som ga gode innhøstingsforhold og rikelig med varer på lager. Som tidligere, var importprisen i 2013 retningsgivende for flere produkter gjennom sesongen. Samtidig skapte nasjonal overproduksjon lavere priser og kvalitetsutfordringer for noen kulturer.

Sesongen 2013 var et middels godt år for fruktproduksjon, med distriktvis variasjoner. Både moreller og plommer hadde gode avlinger, mens det for epler endte opp med en relativt dårlig avling på landsbasis.

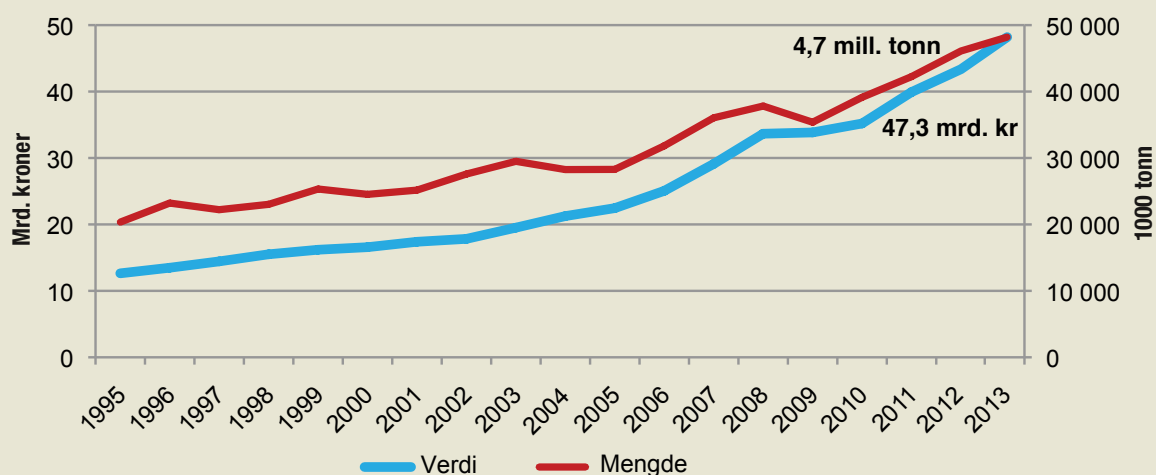
For enkelte grønnsaker er de avtalefestede målpri-

sene i liten grad styrende i markedet, og svakt tollvern gjorde det vanskelig å ta ut pristillegget som har vært gitt i jordbruksavtalen de senere årene.

Målpriser

For mange av jordbruksvarene ble målprisene oppnådd i avtaleåret 2012–2013. Dette gjaldt alle kornartene, melk, poteter og epler. For lam var prisuttaket så vidt under målpris. For gris endte prisen hele kr 1,52 under målpris, noe som skyldtes den store overproduksjonen. Eggmarkedet var også preget av overskuddsproduksjon, og målprisen ble ikke oppnådd. Av grønnsakene ble det oppnådd målpris for gulrot, løk og rosenkål, mens det for flere av de andre grønnsakene hadde betydelige avvik fra målpris.

Import av landbruksvarer i verdi og mengde



Import og tolladministrering

Kjøtt

Det ble importert 8 680 tonn storfekjøtt til nedsatt tollsats i 2013. Det var også behov for import av lam. Det var størst import på våren da det ble importert 1 300 tonn til nedsatt toll. På høsten, da norsk lam normalt skal dekke etterspørselen, ble det importert 780 tonn på grunn av for lite norsk vare. Det ble også behov for å importere ribbe til jul, til tross for overskudd av norsk svin. 1 260 tonn ribbe ble importert til jul i 2013.

Korn

Prognosert importbehov for karbohydrater til kraftfôr i sesongen 2013–2014 er på 643 000 tonn. Importbehovet for matkorn er prognosert til 162 000 tonn. For sesongen 2012–2013 fordelte SLF 165 000 tonn mat-

Importmengde fordelt på opprinnelser 2013

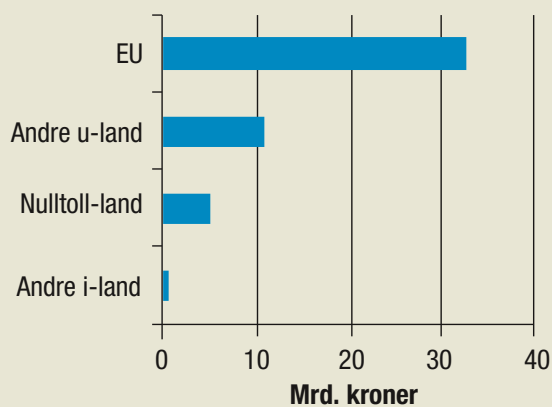




FOTO: SLF

kornkvote, 488 000 tonn karbohydratkvote og 10 000 tonn oljefrø. Det ble avholdt ekstraordinær auksjon for matkorn i mars, og for karbohydrater i august. For sesongen 2013–2014 har SLF fordelt 453 000 tonn karbohydratkvote, 153 000 tonn matkornkvote og 15 000 tonn oljefrøkvote. Høye internasjonale råvarepriser gjør tollsatsene for proteinråvarer lave eller satt til null.

Grønt

Omsetningen av poteter, grønnsaker, frukt og bær øker i Norge, men vi er langt fra selvforsynt. Poteter har en toll på kr 1,12 i store deler av norsk sesong. Denne tollsatsen er lav sett i lys av at en økende andel av forbruket er dyre importerte spesialpoteter og tidligpoteter. Norge produserte omtrent 6 700 tonn epler i 2013, mens det ble importert ca. 50 000 tonn. Importkvoten for epler er på totalt 10 000 tonn, og denne ble utnyttet med 94 prosent. På tross av en sen sesongstart sommeren 2013 var det lite administrering av tollsatsene. Den

største utfordringen på vårparten gjaldt issalat og annen hodesalat, der sesongen var såpass forsinket at SLF administrerte tollsatsene i en lengre periode enn normalt, og med korte intervaller hver gang.

Meieri

Norsk produksjon av meierivarer dekker stort sett norsk forbruk. Unntaket er importert ost, som har en markedsandel på i overkant av 10 prosent. I all hovedsak er dette ost fra EU som blir tatt inn via de tollfrie importkvotene gitt gjennom artikkel 19 i EØS-avtalen. Ca. 75 prosent av osteimporten i 2013 kom gjennom denne ordningen. Ordinær import sto for resten. Smørsituasjonen stabiliserte seg i 2013, og tollene ble ikke satt ned. WTO-kvoten på 575 tonn smør til redusert toll ble utnyttet med 66 prosent.

Import av RÅK-varer

I 2013 ble det importert 447 000 tonn RÅK-varer til menneskemat til en verdi av ca. 9,3 mrd. kroner. Sammenlignet med 2012 var dette en økning på 7 prosent i kvantum og 11 prosent i verdi. 30 prosent av denne importen kom fra Sverige, 12 prosent kom fra Tyskland, og Nederland bidro med 9 prosent. Det ble i 2013 importert 49 000 tonn brød til en verdi av ca. 700 mill. kroner. Dette gjorde brød til den varen som sto for den høyeste importverdien dette året. I mengde var vann/mineralvann, med en import på 123 000 tonn, den varen som hadde den største importen. Andre RÅK-varer med høy import var sukkervarer, sjokolade og sauser.

SLF utstedte 19 742 tollnedsettelse i 2013. Dette er en økning på 26 prosent fra 2012. Før tollnedsettelse ble sendt ut, var 1 233 søknader stoppet og sjekket for feil og mangler, samt at dokumentasjon ble kontrollert. Utvalget som ble stoppet, dekket 60 prosent av søkermassen. Målet er å bedre sikkerheten for at tollnedsettelse som er gitt elektronisk, og ikke er kontrollert av SLF tidligere, er korrekte. Ved årets slutt inneholdt SLFs database 45 410 gyldige tollnedsettelse for RÅK-varer.

SLF utstedte i 2013 19 742 tollnedsettelse for RÅK-varer. Dette er en økning på 26 prosent fra 2012. Ved årets slutt inneholdt SLFs database 45 410 gyldige tollnedsettelse for RÅK-varer.

Tollkvoter

SLF fordelte 71 tollkvoter i 2013, hvorav 69 på auksjon. 145 aktører, på samme nivå som i 2012, meldte sin interesse for å sikre seg rimelige tollkvoter. Totalt innbrakte auksjonskvotene nesten 230 mill. kroner, noe som er ny rekord og en økning fra 191 mill. året før. Det var spesielt høyere priser på de treårige kvotene for utenlands bearbeiding som førte til økningen. I 2013 ble det i forbindelse med ny EFTA-konvensjon innført nye EFTA-kvoter for pølser, tørket storfekjøtt og eplekonsentrat, og ostekvoten fra EFTA ble utvidet. Det ble innført en ny GSP-kvotest (import fra utviklingsland) på 40 000 tonn melasse til dyrefôr, mens flere av de eksisterende GSP-kvotene ble slått sammen for å forenkle kvotesystemet. I tillegg fikk GSP-land bedret markedsgang til Norge fra 10 til 20 prosent innenfor kornkvotene.

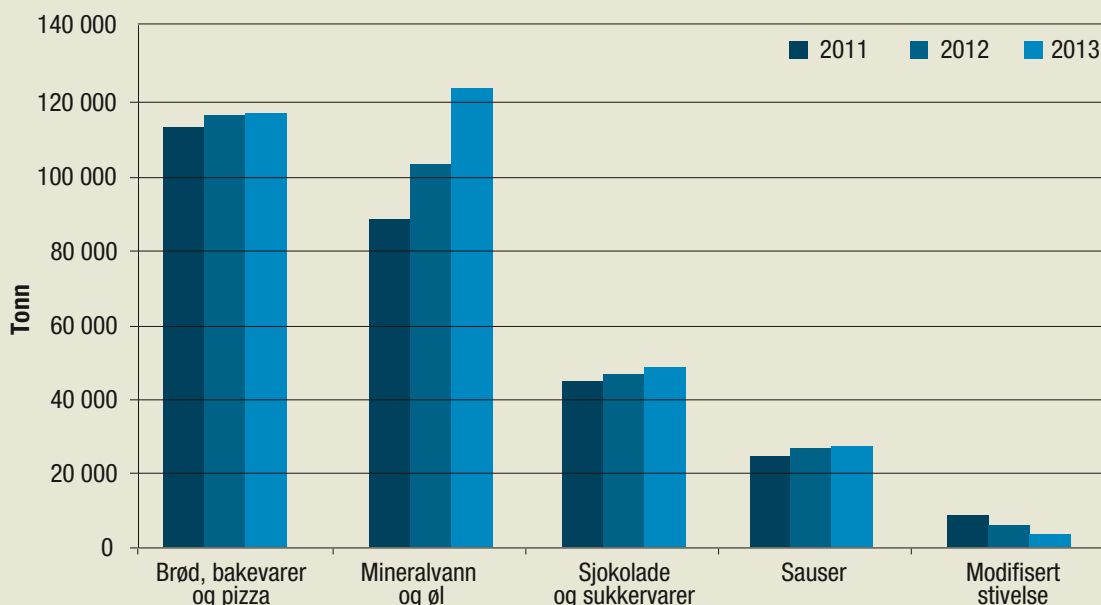
Ordningen med råvarepris-kompensasjon (RÅK-ordningen), skal legge til rette for frihandel med industrielt bearbejdede jordbruksvarer samtidig som en skjermer handel med råvarer.

Virkemidlene skal utjevne forskjeller i råvarekostnader mellom norske og importerte næringsmidler som omsettes i Norge, og gjøre norske eksportprodukter innenfor ordningen konkurransedyktige på verdensmarkedet.

Individuelle tollnedsettelse kan gis til bedrifter eller personer etter søknad. Tollnedsettelse gis for en bestemt vare i en gitt periode. Nivået på tollnedsettelse avhenger av produkt og innenlands prisnivå.

Generelle tollnedsettelse gis for en stor del på varer innenfor målprissystemet i jordbruksavtalen, og gjøres gjeldende for alle aktører som importerer i perioder med tollnedsettelse.

Importmengde av RÅK-varer fordelt på vareslag 2011–2013



Administrative tollnedsettelse

I 2013 ble det innvilget 5 835 individuelle tollnedsettelse og tillatelse til import innenfor tollkvoter. Dette er omtrent på samme nivå som i 2012.

Import fra utviklingsland

I 2013 var den totale landbruksimporten til Norge fra utviklingsland på 11,3 mrd. kroner. Dette utgjorde omtrent 24 prosent av landbruksimporten til Norge. De minst utviklede landene (MUL-land) kan eksportere toll- og kvotefritt til Norge. Norge importerte landbruksvarer for 541 mill. kroner fra disse landene, ned fra 833 mill. kroner i 2012. Nedgangen skyldtes endringer i hvilke land som regnes som nulltoll-land fra 2012 til 2013.

Eksport av landbruksvarer

Norsk eksport av landbruksvarer steg fra en verdi på 4,9 mrd. kroner i 2012 til 5,5 mrd. kroner i 2013. Målt i kvantum utgjorde eksporten 660 000 tonn. Store deler av eksporten besto av soyaolje og soyamel, produkter til dyrefôr og ost. De tre viktigste eksportlandene var Sverige, USA og Danmark.

RÅK

Det ble eksportert ca. 42 900 tonn RÅK-varer i 2013, mot ca. 41 300 tonn året før. Siden 2006 er eksportkvantumet likevel redusert med ca. 42 prosent. Verdien på eksportvarene var ca. 1,7 mrd. kroner, mot 1,2 mrd. kroner i 2012. Verdien av eksporten var ca. 71 prosent høyere i 2013 enn i 2006. Hele 85 prosent av de eksporterte RÅK-varene gikk til EU-området, og 58 prosent gikk til Sverige.

Utbetalingene til eksportstøtte innenfor RÅK-ordningen var på 30,7 mill. kroner. Dette var en økning på 5,1 mill. kroner i forhold til 2012. 17 bedrifter benyttet ordningen i 2013, det samme som i 2012.

De største varegruppene som ble eksportert var mineralvann og øl, bakverk, sjokolade og sukkervarer.

Markedsregulering

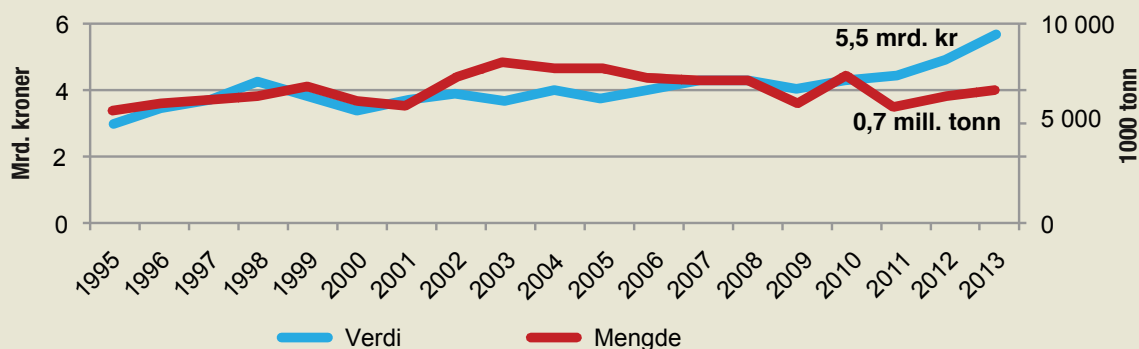
Omsetningsrådet forvaltet i 2013 et budsjett på 740 mill. kroner, og behandlet 82 saker i løpet av året. Dette var noen flere saker enn i 2012. Omsetningsrådet består av elve medlemmer med SLF som sekretariat.

De største utfordringene for markedsreguleringen var på egg og svin. Markedsbildet for egg har de senere årene vært preget av omstillingen mot 2012, da tradisjonell burdrift ble forbudt, samt økning i produksjonen som følge av utbygging. I 2013 økte produksjonen med vel 3 prosent og salget med 1,5 prosent. Fra sommeren sviktet salget betydelig i forhold til prognosene. I 2013 ble det gjennomført førtidsslakting av verpehøner for å dempe produksjonen.

Svinemarkedet var i 2013, som årene før, preget av overskudd. Men tilførslene sank mer enn forbruket. I tillegg til ordinære reguleringstiltak ble det slaktet gris med redusert vekt for å dempe tilførslene. Selv om det var overskudd av hele slakt, ble det underskudd på fersk ribbe. For å gjøre mer norsk ribbe tilgjengelig i markedet, og redusere både import- og reguleringsbehovet, ble ribbe tatt ut av hele slakt fra reguleringslager fra ettersommeren 2013 og ut året.

De siste 7–8 årene har det vært underdekning av norskprodusert storfekjøtt året sett under ett. Underskuddet ble dekket opp gjennom import. I 2013 økte fettprosenten i melka sammenlignet med 2012. Dette førte til balanse i fetttilgangen for 2013.

Eksport av landbruksvarer i verdi og mengde



Internasjonalt samarbeid

WTO

Under WTOs ministerkonferanse på Bali i Indonesia i desember 2013 ble det inngått en avtale om å tilrettelegge for handel gjennom enklere regler. Det ble besluttet på sikt å fremforhandle et arbeidsprogram for å behandle de resterende prioriteringene i Doha-runden, inkludert markedsadgang og reduksjon av handelsvridende støtte. SLF er klar til å bistå LMD i den kommende prosessen, der vi kan bygge på det arbeidet som tidligere er gjort.

EU

Ifølge EØS-avtalens artikkel 19 skal EU og Norge jevnlig gjennomgå handelsvilkårene for landbruksvarer. Denne gjennomgangen begynte i 2013, og vil antagelig avsluttes i begynnelsen av 2014. SLF har bistått LMD i denne prosessen, blant annet med statistisk materiale og analyse.

SLF deltok på arbeidsgruppemøte om bearbejdede landbruksvarer i Reykjavik 30. mai 2013. Arbeidsgruppen består av representanter fra EU, Norge og Island. Formålet med møtet var å diskutere måloppnåelse og forvaltningen av protokoll 3 til EØS-avtalen.

Andre frihandelsavtaler

Sammen med LMD deltok SLF i forhandlinger om handelsavtaler med blant andre India, Indonesia og de mellomamerikanske landene Costa Rica, Guatemala, Honduras og Panama. Som hovedregel blir forhandlinger gjennomført sammen med andre EFTA-land. Fra 1. juli 2013 implementerte EFTA-landene Norge, Sveits, Island og Liechtenstein en revidert EFTA-konvensjon. Kroatia ble medlem av EU 1. juli 2013.

GSP-ordningen

Fra 1. januar 2013 ble det gjort endringer i GSP-systemet. Lavere mellominntektsland med under 75 millioner innbyggere fikk tollfrihet på en rekke nye varenummer. I tillegg ble det gjort forenklinger i GSP-kvotene, og markedsadgangen for kornvarer ble forbedret gjennom en ny kvote for melasse og lavere tollsats innenfor kornkvotene.

Ordninger rettet mot norsk mat- og fôrindustri

RÅK-ordningen

RÅK-ordningen omfatter RÅK-import, med tollsatter basert på råvareinnhold, og RÅK-tilskudd, dvs. prisnedskrivning og eksportstøtte. Disse virkemidlene skal til sammen gi råvarepriskompensasjon (RÅK). Prisnedskrivning er den delen av RÅK-tilskuddet som har størst budsjettmessige konsekvenser.

Prisnedskrivning RÅK

I 2013 ble det samlet utbetalt 146 mill. kroner i prisnedskrivning for RÅK-varer. Tilsvarende tall for 2012 var 130 mill. kroner. Pizza mottar mest tilskudd i ordningen, fulgt av sjokolade.

91 435 tonn RÅK-varer mottok tilskudd, noe som var 5 000 tonn lavere enn året før. Antall bedrifter som benyttet ordningen gikk ned fra 26 i 2012 til 25 i 2013.

I jordbruksoppgjøret 2013 ble det ikke gjort utvidelser i råvare- eller ferdigvareomfang som fikk følger for utbetalingene i 2013.

Tilskuddssatsene som ble gjort gyldige fra 1. januar 2013, ble gjeldende for hele året.

SLF vurderer kontinuerlig konkurransesituasjonen for RÅK-varer. Markedsutviklingen ga grunnlag for endring av de fleste tilskuddssatser fra 1. januar 2014.



Tollnedsettelse for frukt og grønt til bearbeidingsindustrien

Ordnungen er hjemlet i Forskrift for administrative tollnedsettelse for landbruksvarer (FAT), og er delt i tre, henholdsvis epler til bearbeiding, grønnsaker til bearbeiding og bær til bearbeiding. For å kunne få tollnedsettelse og kvoteandeler innenfor et område, må bedriftene avta norske råvarer for bearbeiding innenfor tilsvarende område.

Tallet på bedrifter som deltar i ordningen ligger stabilt rundt 30.

Grønnsaker og poteter til bearbeiding

Dersom det oppstår avlingssvikt på mer enn 10 prosent av en grønnsak på landsbasis kan det gis tollnedsettelse. Det samme gjelder for poteter til pommes frites eller potetsnacks.

For sesongen 2013 ble det innvilget tollnedsettelse for vel 100 tonn aspargesbønner, 730 tonn erter, 82 tonn rødbeter og 219 tonn rødkål. Tollsatsen ble satt til kr 3,25 per kg for bønner, kr 0,16 per kg for erter og kr 0,00 per kg for rødbeter og rødkål. Tollsatsen tilsvarer differansen mellom norsk pris og importpris.

Epler til bearbeiding

Tollkvoten for 2013, på 3 300 tonn, ble fordelt ved auksjon i november 2012 i sin helhet til fem foretak. Kvoten er tollfri, og importen må skje fra EU. Prisen på kvoten

med gyldighet i 2013 endte på kr 3,31–3,35 per kg. Kvoten ble godt utnyttet.

I tillegg ble det i løpet av 2013 innført en tollkvote med krav om opprinnelse i EFTA-land. 50 prosent av årskvoten ble fordelt, siden kvoten gjelder fra 1. juli og ut året. Kvoten ble fordelt ved auksjon til én aktør, og prisen ble kr 0,01 per kg.

Minstekvantumet et foretak måtte ha avtatt av press-eple, epleaft eller konsentrat for tollnedsettelse i 2013, var satt til ett tonn for små bedrifter og seks tonn for store bedrifter. 17 foretak fikk tollnedsettelse ved import av epleaft, juice og konsentrat. SLF fastsatte i desember 2013 minstekvantum for import av disse varene for 2014. Basert på bedriftenes faktiske forbruk i foregående periode ble minstekvantumet satt til ett tonn for små, fem tonn for mellomstore og 15 tonn for store bedrifter.

Det er for begge kvotene og tollnedsettelsene krav om at råvaren skal inngå i egen bearbeidingsvirksomhet.

Bær til bearbeiding

Det er tre kvoter til fordeling, etter søknad, til bearbeidingsindustrien. Kvoten for frysede jordbær er på 3 400 tonn, og 1 300 tonn for frysede bringebær. Kvoten for kirsebær og solbær er slått sammen og gjelder for frysede bær, samt kirsebærsaft/-konsentrat og solbærsaft/-konsentrat. Denne kvoten er på 340 tonn, og er oppgitt som saft/-konsentrat. Ved import av frysede bær benyttes en omregningsfaktor.



De som får tildelt tollkvoter for bær kan også søke om tollnedsettelse for bær som råvarer i industrien, samt saft og saftkonsentrat av jordbær og bringebær. Slike tollnedsettelse gis til kr 5 per kg.

Utenlands bearbeiding

Innførselen av kjøtt- og meierivarer etter bearbeiding i utlandet er regulert gjennom kvoter som auksjoneres av SLF for tre år av gangen. I 2013 ble kvotene for kjøtt, kjøttvarer og meieri auksjonert ut for årene 2014–2016. Totalt samlet auksjonen 40 deltagere, hvorav 34 fikk tildelt kvote. Øvrige varer kan innføres i ubegrenset omfang, men virksomhetene må først motta tillatelse til nedsatt tollsats fra SLF.

I 2013 hadde 27 virksomheter gyldige tillatelser på ordningen. Av disse var det ti virksomheter som innførte kjøtt og kjøttvarer på kvote, og fire som innførte meierivarer på kvote. Totalt ble det importert ca. 7 900 tonn varer etter utenlands bearbeiding, til en importverdi av 300 mill. kroner.

Innenlands bearbeiding

Denne ordningen administreres av Tollvesenet, mens SLF foretar en landbruks- og næringspolitisk vurdering av hver enkelt bevilling som blir gitt. Ni foretak benytter seg av ordningen.

Den største råvaren som importeres under ordningen er korn. Det har også blitt bearbeidet noe kjøtt og poteter i Norge.

Prisnedskrivingsstilskudd for korn

Tilskuddet utbetales til foretak som kjøper korn fra produsenter. Tilskuddet skal sikre at mest mulig av norskprodusert korn av mat- og fôr kvalitet kommer i omsetning, og bidra til reduserte priser på korn som råvare til matmel og kraftfôr.

I 2013 ble det utbetalt 386 mill. kroner i prisnedskrivingsstilskudd. Dette tilsvarer et omsatt kvantum på

950 000 tonn korn, erter og oljefrø. Satsene for tilskuddet fastsettes i jordbruksoppgjøret. Satsene ble endret fra 1. juli 2013.

Fraktilskudd for korn og kraftfôr

Ved jordbruksoppgjøret i 2011 ble det nedsatt en arbeidsgruppe for å gjennomgå fraktordningene for korn og kraftfôr. Gjennomgangen resulterte i forslag til endringer i begge ordningene. I jordbruksoppgjøret 2012 ble det vedtatt å sette endringene i verk med virkning fra 1. januar 2013. Fraktordningen for korn ble betydelig forenklet ved at flere av delordningene ble avvirket. Bevilgningene ble som følge av dette redusert fra 98,8 mill. kroner i 2012 til 83,5 mill. kroner i 2013. Fraktordningen for kraftfôr ble justert. Det ble blant annet innført et nytt prinsipp for beregning av tilskuddsats, og en ny modell for dette formålet ble tatt i bruk.

Fraktilskudd på korn utbetales til foretak som er eiere av kornet. Tilskuddet skal bidra til å utjevne regionale forskjeller i priser på korn som råvare til matmel og kraftfôr. I 2013 ble det utbetalt 58,2 mill. kroner i fraktilskudd på korn. 84 prosent av tilskuddet ble gitt til frakt av ca. 350 000 tonn korn med båt fra Østlandet til Vestlandet, Trøndelag og Nord-Norge, der det er underskudd av korn.

Fraktilskudd på kraftfôr gis til husdyrprodusentene, og skal bidra til å utjevne fraktkostnader ved omsetning av kraftfôr til disse. Siden bevilgningen ble hevet fra 81 mill. kroner i 2012 til 121 mill. kroner i 2013, ble satsene gjeldende fra 1. januar 2013 justert i samsvar med dette.

Av en total kraftfôromsetning på 1 950 000 tonn ble det for 720 000 tonn utbetalt 124 mill. kroner i fraktilskudd i 2013.

Matkorntilskudd

Tilskuddet utbetales til matmelmøllene på grunnlag av kornforbruk, og skal bidra til reduserte priser på matkorn



og matmel til næringsmiddelindustrien og forbrukerne.

Tidligere er det utbetalt tilskudd til forbruk av både norsk og importert matkorn. I jordbruksoppjøret 2013 ble det vedtatt å endre innretningen for matkorntilskuddet. Fra 1. juli 2013 betales det bare tilskudd til forbruk av norsk matkorn. Satsen ble samtidig justert opp fra kr 140 per tonn til kr 260 per tonn. Samtidig ble matkorntilskuddet lagt inn i tollkalkylen på lik linje med prisnedskrivningstilskuddet, slik at tilskuddet reduserer tollsatsen sammenlignet med tidligere tollkalkyle. I 2013 ble det utbetalt tilskudd på 41,9 mill. kroner.

Beredskap såkorn

Tilskuddet til beredskapslagring av såkorn gis til såkornforretninger som er registrert av Mattilsynet. Per 30. juni 2013 ble det lagret 1 476 tonn såkorn som var berettiget tilskudd. Det ble totalt utbetalt 886 000 kroner på denne ordningen.

Beredskap matmel i Nord-Norge

Ordningen med beredskapslagring av kornbaserte råvarer til bakeribransjen nord for Ofoten/Vestfjorden gjennomføres ved avtale med Norgesmøllene om lagring av inntil 300 tonn matmel i denne regionen.

I 2013 var det i gjennomsnitt lagret 270 tonn matmel og totalt utbetalt 386 000 kroner til ordningen. For 2014 er det ikke bevilget midler til ordningen, og avtalen med Norgesmøllene opphørte derfor fra 31. desember 2013.

Prisutjevningsordningen for melk

I 2013 var Tine, Synnøve Finden, Normilk, Q-meieriene, Rørosmeieriet, Mondelez, Lillehammer Ysteri og Cheese Co med i prisutjevningsordningen for melk (PU).

Mengde anvendt melk i prisutjevningsordningen var 1 547 mill. liter ku- og geitemelk. Dette var en reduksjon på 6 mill. liter sammenlignet med 2012.

Satsene i ordningen ble endret fra 1. juli 2013. For de fleste melkeanvendelsene ble avgiftene redusert eller tilskuddene økt med 1 øre per liter. I prisgruppe 1, sure, smakstilsatte melkeprodukter, ble avgiften redusert med 3 øre per liter, mens den i prisgruppen for ferske oster ble redusert med 2 øre per liter. Verken satsen for søte, smaksatte melkeprodukter eller oster til merkevareeksport ble endret. I biproduktgruppene smør til dagligvaremarkedet og smør til industrimarkedet ble tilskuddet redusert med kr 1 per liter fløte fra 1. juli 2013. Satsen til kremfløteprodukter ble ikke endret. Avgiftene til mysostproduktene ble redusert med 7 øre per liter. Produksjonsfløteverdien ble økt med kr 1 per liter. I satsendringen fra 1. juli 2013 inngikk en nedbygging

Formålet med prisutjevningsordningen for melk (PU) er å regulere prisforskjellen på melk som råvare til ulike bruksområder. Samtidig skal det gi melkeprodusentene muligheter for å realisere målprisen på melk uavhengig av bruken av melk og hvor den produseres. Et viktig hensyn er dessuten å bidra til like konkurransevilkår for aktørene som er med i ordningen.

av likviditeten i ordningen med 2 øre per liter.

Fra 1. juli økte målprisen på melk med 23 øre per liter. Det ble ikke gitt spesielle føringer i jordbruksoppgjøret vedrørende satsene i prisutjevningsordningen for melk. Den totale innbetalingen av avgifter i prisutjevningsordningen var omtrent 1 567 mill. kroner i 2013. Dette var en reduksjon på 46 mill. kroner, eller 2,9 prosent, sammenlignet med 2012.

Vilkårene for konkurranse i meierisektoren

Tines markedsandel av melk anvendt til norsk produksjon av melkeprodukter var i 2013 på 81 prosent. Dette var 1 prosent høyere enn i 2012. For å legge til rette for økt konkurranse, gis det flere konkurransefremmende tilskudd til uavhengige meieriselskaper gjennom prisutjevningsordningen. Fra 1. juli 2013 ble tiltaket med differensierte avgifter/tilskudd (generell korreksjon) økt med 2 øre, til kr 0,27 per liter, mens distribusjonstillegget til Q-meieriene ble redusert med 10 øre, til kr 0,50 per liter. Tilskuddene hadde vært uendret siden 2007, og fastsettes av LMD.

Tabellen viser hvor mye som totalt ble utbetalt i konkurransefremmende tilskudd i 2013.

Konkurransefremmende tiltak til uavhengige meieriselskap

Generell korreksjon	56,9 mill. kroner
Særskilt distribusjonstillegg til Q-meieriene	43,0 mill. kroner
Spesiell kapitalgodtgjørelse	22,4 mill. kroner
Sum	122,3 mill. kroner

Totalt ble det utbetalt 122 mill. kroner i konkurransefremmende tilskudd i 2013. Dette er 3 mill. kroner mindre enn i 2012. Utbetalingen til generell korreksjon sank med 1,1 mill. kroner i 2013 sammenlignet med i 2012. Særskilt distribusjonstillegg ble redusert med 1,8 mill. kroner. Spesiell kapitalgodtgjørelse sank med 0,1 mill. kroner. (Tallene for 2013 er foreløpige).

SLF fastsetter avgifter og tilskudd (sats) for de ulike bruksområdene til råvaren melk. Ordningen er selvfinansierende, noe som innebærer at summen av alle tilskudd som utbetales skal balanseres mot summen av alle innbetalte avgifter. Satsene fastsettes med utgangspunkt i forventet melkeproduksjon og forventet markedsbehov for de ulike melkeproduktene. Dessuten vurderes markedssituasjonen for meieriprodukter.

Regelverksendringer

Tollkvoteforskriften

Tollkvoteforskriften ble revidert høsten 2013 i forbindelse med ny fordelingsmetode for deler av ostekvoten fra EU. Fra å ha et system der noe ble fordelt til en fast liste med aktører mens resten ble fordelt likt på alle andre søkere, blir nå ostekvoten fordelt etter søkerens andel av osteimporten til Norge. Samtidig ble det gjort forenklinger i forskriften, blant annet falt kravet om å levere inn skatteattest og bedriftsattest bort. Tilbakemeldingene på endringene har vært gode.

Tollnedsettelse for industripoteter

Den 24. september 2013 fastsatte LMD en ny bestemmelse i Forskrift om administrative tollnedsettelse på landbruksvarer (FAT). Endringen innebærer at norsk næringsmiddelindustri som bearbeider poteter i produksjon av pommes frites eller potetsnacks, kan søke om tollnedsettelse ved avlingssvikt. En tilsvarende bestemmelse eksisterte allerede for avlingssvikt i produksjon av grønnsaker til bearbeiding.

Utenlands bearbeiding

I 2013 ble det gjort to endringer i regelverket for utenlands bearbeiding. Kvotene kan nå omsettes, samt at det er mulig for en aktør å få kjøpt inntil 75 prosent av tilgjengelig kvote, mot 50 prosent tidligere. Bakgrunnen for endringene var å legge til rette for en bedre og mer smidig utnyttelse av kvotene, samt harmonisering med regelverket for øvrige tollkvoter.

Prisutjevningsordningen for melk

SLF endret fra og med 1. juli 2013 reglene for rapportering i prisutjevningsordningen. Endringen innebærer at revisorattestasjonen skal omfatte kalenderåret, men det stilles fremdeles krav til to underliggende oppgaver spesifisert per halvår.

Forskrift og retningslinjer om markedsregulering av kjøtt og egg

I 2013 ble det gjort endringer i forskriften om markedsregulering for å fremme omsetningen av jordbruksråvarer, og tilhørende retningslinjer knyttet til kjøtt og egg. Endringene ble gjort som følge av overgangen fra målprisbasert til volumbasert markedsregulering av råvaremarkedet for egg og sau/lam. Overgangen medførte at mulighetene for reguleringseksport på egg falt bort, og det ble derfor innført en ordning med priskompensasjon på eggprodukter. Videre ble det gjort endringer som blant annet innebærer en innstramming i markedsregulators mottakspått fra uavhengige aktører, den såkalte doble mottakspått.



FOTO: SLF

Kontaktmøte med Norsk institutt for skog og landskap og SLF.

Samarbeid med andre

SLFs oppgaver løses i et omfattende samarbeid og samhandling med en rekke offentlige og private aktører.

Samarbeid med regional og lokal forvaltning

SLF har sammen med fylkesmennene og kommunene ansvaret for å iverksette viktige deler av landbrukspolitikken. Kommunene og fylkesmennene har ansvaret for å fatte vedtak i de fleste tilskuddsordningene rettet mot bøndene. Fylkesmannen er i de fleste tilfeller klageinstans på kommunale vedtak etter landbrukslovgivningen. Fylkesmannen skal også se til at nasjonal politikk på jordvernområdet blir ivaretatt i kommunale og regionale planprosesser. Det er omfattende samhandling mellom SLF og fylkesmennene gjennom fagnettverk og samlinger for veiledning og erfaringsutveksling.

Samarbeid med andre etater

SLF har utstrakt samarbeid med andre myndigheter og institusjoner, som:

- Skattedirektoratet
- Statistisk sentralbyrå
- Tollvesenet
- Miljødirektoratet
- Riksantikvaren
- Innovasjon Norge
- Mattilsynet
- Norsk institutt for skog og landskap
- Norsk institutt for landbruksøkonomisk forskning

SLF har formalisert samarbeid i egne avtaler med flere virksomheter og de blir gjennomgått i årlige møter.



Moderne, velfungerende og effektiv

De som benytter SLFs tjenester, skal oppleve at de møter en profesjonell, velfungerende forvaltning som er til for dem. De som henvender seg, skal mene de har fått rask, effektiv og forståelig oppfølging. De skal i størst mulig grad føle de har fått en rimelig og rettferdig behandling.

Det skal være enkelt å benytte seg av våre digitale løsninger, og å finne ut av sine plikter og rettigheter. Det fordrer gode systemer og effektiv bruk av ressursene til beste for brukerne.

Elektronisk forvaltning

IKT-strategi

SLF følger IKT-strategi for perioden 2012-2016 «*Den digitale veien til fremtidens landbruksforvaltning*». Målet er å tilby elektroniske tjenester som er enkle og effektive for brukerne, gir mest mulig effektiv og korrekt forvaltning samtidig som vi skal ha høy informasjonssikkerhet og god kvalitet på våre data. Andre sentrale, IKT-strategiske områder er -drift og -anskaffelser.

IKT-utvikling

Utvikling av nytt elektronisk system (eStil) for regionalt miljøprogram ble sluttført i 2013. Systemet ble tatt i bruk av forvaltningen og søkere for søknadsomgangen i august. Brukere har vært tett involvert i utviklingen av systemet, og samarbeidet mellom de involverte partene har vært svært godt. Systemet tilbyr et sett med tjenester for søkere via Altinn. Søknadsskjemaet er understøttet av en avansert elektronisk karttjeneste for inntegning av tiltak det søkes tilskudd for. Karttjenesten er utviklet av Skog og landskap i samarbeid med SLF og er den første i Norge med slik funksjonalitet. Saksbehandlingssystemet for forvaltningen er også integrert med elektroniske kart. Systemet er integrert mot et felles arkivsystem og ivaretar med det arkiveringskravet for saksbehandling. Det nye systemet er svært godt mottatt av forvaltningen. Over 65 prosent av søkerne leverte søknad elektronisk. Målet var 40 prosent.

Utviklingsprosjektet må sees på som en suksess. Systemet ble levert i tråd med planen og innenfor prosjektets økonomiske rammer.

SLF har fortsatt å modernisere eldre, risikoutsatte systemer til plattform basert på åpen og fri programvare. Arbeidet skal slutføres første kvartal 2014. Arbeidet med å utvikle FM-sambandet er sluttført i 2013, og systemet utvikles i første kvartal 2014. Moderniseringstiltakene er viktige elementer i arbeidet med å redusere risiko.

- Nytt system (eKrav) for håndtering av trekk, motregning og utlegg er tatt i bruk. Systemet er tilrettelagt for at dette kan gjennomføres på en standard måte mot ulike tilskudd og systemer. Det er integrert mot systemene for produksjonstilskudd og regionalt miljøtilskudd, slik at trekk håndteres på en enhetlig måte. Informasjonssikkerhet har stått sentralt i utviklingen.
- Arbeidet med å implementere endringer i melkekvotesystemet, slik at det støtter nytt regelverk som skal legge til rette for økt fleksibilitet for produsentene, er sluttført.
- Nytt saks-/arkivsystem er innført for alle ansatte.
- Flere av fagsystemene er tett integrert mot SLFs arkivsystem. Arbeidet med å integrere fagsystemene på nytt mot det nye systemet har vært svært krevende og omfattende og involvert mange interne ressurser. Utviklingsarbeidet ble sluttført andre halvår 2013, og

systemene er nå i produksjon med integrasjon mot nytt saks-/arkivsystem.

- Stortinget vedtok i 2012 (St. prp 122S 2011-2012) å innføre en ny modell for beregning av tilskudd til frakt av kraftfôr fra basissted til kraftfôrkjøper. Beregningsmodellen skulle ferdigstilles 1.1.2013. Fagsystemet skulle beregne satser og mottak, registrere hvor mye omsatt kraftfôr som er innrapportert, beregne tilskudd til hver enkelt mottaker og overføre data til regnskapsystem for utbetaling. Dette systemet skulle være operativt 1.1.2014. I tillegg skulle innrapportering gjøres via Altinn. Utviklingsarbeidet har pågått gjennom hele 2013. Fagsystemet og tilhørende tjenester er klart for bruk til innrapportering og beregning av tilskudd fra 2014. Fagsystemet er basert på leveransedatabasen for kjøtt og melk.
- Løsning for å samle leveransedata over korn, egg, kjøtt og melk ble tatt i bruk i 2013. Forvaltningen får nå enkel tilgang til oppdaterte data gjennom hele året. Løsningen legger grunnlaget for at dataene kan gjøres fritt tilgjengelig.

IKT-drift

Intern og ekstern IKT-drift har vært tilfredsstillende og uten alvorlige driftsforstyrrelser. Vedlikehold av system- og driftsdokumentasjon av systemene pågår fortløpende.

Digital forvaltning og effektivisering ved hjelp av IKT

Ved utgangen av 2013 har SLF 115 skjemaer rettet mot næringsliv og innbyggere. Foreløpig kan 28 av skjemaene leveres digitalt. Vi mottar årlig om lag 300 000 skjemaer. Av disse leveres ca. 70 000, eller 23 prosent, digitalt. Digitalisering av papirbaserte og manuelle tjenester er sentralt i SLFs IKT-strategi.

For å legge best mulig til rette for datautveksling benytter SLF felles offentlige identifikasjonsnøkler, dvs. organisasjonsnummer, fødselsnummer og matrikelnummer i sine systemløsninger. Som en oppfølging av dette er kunderegisteret integrert mot Statens kartverks matrikkel.

Sikkerhet og beredskap

SLFs styringssystem for informasjonssikkerhet er basert på ISO/IEC 27001:2005 - Styringssystemer for informasjonssikkerhet. I løpet av året er det gjennomført holdningsskapende arbeid internt, med et eget e-læringsprogram innenfor informasjonssikkerhet. Planverket er gjennomgått og overordnede beredskapsplaner er oversendt departementet. SLF har gjennomført en øvelse i å sette stab. Vi har også deltatt i nasjonal varslingsøvelse, hvor målet var å øve offentlige etaters evne til å motta, behandle og videresende varsel om truende, uønsket hendelse.

Anskaffelser

Det ble gjort flere store og en rekke mindre anskaffelser. Blant annet ble det inngått ny husleieavtale, og avtale om kjøp av IKT-utstyr og -lisenser. Alle anskaffelser ble gjennomført i samsvar med SLFs anskaffelsesstrategi.

Miljø og samfunnsansvar

SLF ønsker å bidra til et bedre miljø. De siste årene har vi jobbet med å redusere energiforbruk og energikostnader. I tråd med SLFs anskaffelsesstrategi har vi lagt vekt på miljømessige konsekvenser og sosialt ansvar når vi har inngått nye kontrakter i 2013.

SLF er opptatt av å gi medarbeiderne et sunt og godt kantinetilbud. Kantinen tilbyr god og variert mat, hvorav ca. 25 prosent er økologisk.

HR, organisasjon og virksomhetsstyring

SLF er lokalisert i Oslo og har per 31.12.2013 192 årsverk. De er fordelt på fagområdene areal- og samfunnsplanlegging (20) miljørettet arbeid (14) tradisjonelt jordbruk (74), omsetning/markedstiltak/importvern (74) og skogbruk (10).

Turnover var på 10,5 prosent inkludert de som gikk av med pensjon. Ser vi bort fra de som gikk av med pensjon, hadde SLF en turnover på 8 prosent. Det er en nedgang fra 2012, da tilsvarende tall var ca. 12 prosent og 10 prosent.

Kompetanse og organisasjonsutvikling

SLF har prioritert utvikling av medarbeiderskap og lederskap gjennom å satse på medarbeiderskapsprogram og ledersamlinger.

Hensikten med medarbeiderskapsprogrammet er både å utvikle den enkelte og organisasjonen. Målet på organisasjonsnivå er å bidra til å endre og styrke SLFs organisasjonskultur i form av bedre arbeids- og endringsprosesser, bedre samspill og økt ansvarliggjøring av medarbeiderne.

I 2013 gjennomførte SLF programmet for et femte og siste kull. Ca. 120 medarbeidere har deltatt på programmet, 67 prosent kvinner og 33 prosent menn.

Tilbakemeldinger og foreløpige evalueringer viser at måloppnåelsen har vært høy når det gjelder å utvikle kompetansen til den enkelte deltaker. Programmet har bidratt til økt ansvarliggjøring, større helhetsforståelse og bedre samspill i organisasjonen. SLF vil arbeide videre med å utvikle medarbeiderskap også i årene fremover.

Lederutvikling har vært konsentrert om personallederrollen. SLF har vedtatt ny virksomhetsstrategi for perioden 2013-2018, og en HR-strategi.

Vi har ikke hatt lærlinger i 2013, men Universitetet i Oslo har en praktikantordning for jusstudenter vi har deltatt i. Den gir studentene et godt innblikk og erfaring i praktisk juridisk arbeid. Ordningen er en fin måte å gi

studentene økt kunnskap om SLF som arbeidsplass og om våre fagområder. Erfaringene med å delta er gode.

Inkluderende arbeidsliv

IA-delmål 1 er at sykefraværet ikke skal overstige 4 prosent i gjennomsnitt per år. Vi arbeider kontinuerlig med forebygging og følge opp sykefravær, blant annet med hjelp fra bedriftshelsetjenesten. Vi tilrettelegger for medarbeidere i ulike livsfaser.

SLFs treningskampanje skaper trivsel og fremmer helse. Deltakelsen har vært ganske stabil. 85 deltok i 2013. Vi har i tillegg egne kampanjer sommer og vinter, med konkurranse avdelingene imellom. Bedriftsidrettslaget er aktivt.

Sykefraværet har vært ganske stabilt de siste årene, som tabellen nedenfor viser.

Nøkeltall sykefravær	Alle ansatte	Kvinner	Menn
Samlet sykefravær 2013	5,3 %	6,2 %	4,0 %
Samlet sykefravær 2012	4,6 %	6,0 %	2,7 %
Legemeldt sykefravær 2013	3,9 %	4,5 %	3,1 %
Legemeldt sykefravær 2012	2,7 %	3,8 %	1,4 %

SLF er opptatt av å fremme mangfold og inkludering. Vi ønsker videre å bidra til å realisere Regjeringens jobbstrategi for personer med nedsatt funksjonsevne.

IA-delmål 2 er at minst tre personer med nedsatt funksjonsevne skal ansettes i ordinær stilling eller tilbys arbeidspraksis innen utgangen av 2013. I tillegg ønsker vi å inkludere flere personer med innvandrerbakgrunn i SLF gjennom ansettelse i ordinære stillinger eller tilbud om arbeidspraksis.

Vi tilrettelegger for dette gjennom personalpolitikken, rekrutteringsrutiner og samarbeid med Nav. Vi annonserer også ledige rekrutteringsstillinger på Unge funksjonshemmedes jobbportal for personer med nedsatt funksjonsevne.

I 2012 hadde SLF to praktikanter som begge fikk tilbud om videre engasjementer i 2013. Vi tok derfor ikke inn nye praktikanter i 2013.

IA-delmål 3 er at gjennomsnittlig avgangsalder i perioden 2011–2013 skal være minst 65 år. Gjennomsnittsalderen for de som gikk av med pensjon i perioden 2005–2010 var på 64,5 år. I 2011-2013 har totalt 10 personer gått av med pensjon. Deres gjennomsnittsalder var 67 år. IA-delmålet om å heve pensjonsalderen er nådd i løpet den siste treårsperioden.

Gjennomsnittsalderen til alle ansatte var per 31.12.2013 46 år.

Likestilling og likelønn

SLF er opptatt av å fremme likestilling og motvirke diskriminering basert på kjønn. Av det totalt antall an-



FOTO: SLF

Det femte medarbeiderskapsprogrammet ble gjennomført i 2013.

satte 31.12.2013 er det 61 prosent kvinner og 39 prosent menn. Det er flere menn enn kvinner i kommunikasjonsstaben, men det er overvekt av kvinner i alle de fire avdelingene.

Det er flest kvinner som er midlertidig ansatt (6 kvinner og 3 menn). Det er også flest kvinner som arbeider deltid (8 kvinner og 1 mann). 3 kvinner og 4 menn har hatt foreldrepermisjon i løpet av 2013. Målet er at kvinneandelen blant ledere med personalansvar skal være minimum 40 prosent. Dette målet var nådd i 2012, men andelen kvinnelige ledere har gått ned i løpet av 2013. Som følge av nyrekruttering vil kvinneandelen stige igjen i begynnelsen av 2014.

Det har pågått 22 prosjekter i 2013. 13 menn og 9 kvinner har hatt prosjektlederansvar.

Det ble ikke gjennomført lokale lønnsforhandlinger i 2013.

I rådgivergruppen er det per 31.12.2013 likelønn mellom kvinner og menn. Det har også vært en positiv utvikling innen de andre stillingsgruppene med unntak av lederne. Samlet sett i virksomheten ser vi en liten nedgang i kvinnes gjennomsnittslønn i forhold til mennene. SLF vil derfor fortsatt fokusere på likelønn mellom kvinner og menn i forbindelse med innplassering av nytilsatte og ved de lokale lønnsforhandlingene.

Kjønnsfordeling og kvinners andel av menns gjennomsnittslønn

Stillingsgrupper	År	Kjønnsfordeling		Totalt antall	Kvinnens andel av menns gjennomsnittslønn i %
		Menn %	Kvinner %		
Samlet i virksomheten per 31.12.	2013	39	61	193	89,19
	2012	40	60	189	90,36
Ledere med personalansvar	2013	65	35	20	95,03
	2012	57	43	21	101,65
Prosjektleder/seniorrådgiver/ fagdirektør	2013	44	56	81	94,13
	2012	46	54	78	93,14
Rådgiver	2013	31	69	59	99,97
	2012	33	67	61	99,60
Seniorkonsulent/førstekonsulent/ konsulent	2013	27	73	33	98,28
	2012	24	76	29	97,30

Kommunikasjon

Statens landbruksforvaltning skal sette ut i livet landbruks- og matpolitikken som Regjeringen og Stortinget fastsetter, på en måte som brukerne oppfatter som effektiv, åpen og i tråd med intensjonene i politikken. Dette samfunnsoppdraget lar seg ikke løse uten god kommunikasjon.

Strategisk plan for 2013-2018 slår fast aktiv og brukerrettet kommunikasjon som en av seks hovedstrategier. En hovedkanal for å oppfylle denne strategien, er gode nettsider med brukervennlig tilgang til informasjon og tjenester.

I 2013 hadde nettsiden www.slf.dep.no 810 000 besøkende. Det er 150 000 – drøyt 20 prosent flere enn i 2012.

AgriAnalyse gjennomfører hvert år en undersøkelse om bønders bruk av internett. For 2013 viser den at 96 prosent av bønder opp til 60 år er nettbrukere. 80 prosent er daglig på nett. 89 prosent har kjennskap til SLFs hjemmesider. Kjennskapen har økt med hele 14 prosentenheter siden forrige måling i 2012. Nesten like mange - 85 prosent - har god nytte av www.slf.dep.no. 41 prosent svarer «svært nyttig». De foregående årene har rundt 30 prosent svart det samme. De to alternativene «svært nyttig» eller «ganske nyttig» har samlet 77-78 prosent av stemmene siden SLF lanserte sin nye nettløsning i 2010 - inntil i fjor.

Direktoratet for forvaltning og IKT (Difi) analyserer årlig kvaliteten på nettstedene til offentlige virksomheter. Nettstedet til SLF fikk fire stjerner av maksimalt seks. Dette er én stjerne ned fra 2012-målingen. Vi analyserer undersøkelsen og tar med oss innspillene i det videre arbeidet med å utvikle nettsidene.

www.slf.dep.no er et fagnettsted som yter faglig service til brukerne. Det er også et sted for nyheter. I 2013 ble det produsert 347 nyhetssaker som dekker hele spekteret av SLFs virksomhet – 18 flere enn året før.

Intranett

Nytt intranett ble implementert og lansert i mars 2013. Det er basert på samme løsning som SLFs nettsider. Intranettet er den viktigste kanalen for å holde medarbeiderne informert om hendelser, rutiner og beslutninger i SLF, om spørsmål omkring HR og velferdstilbud. Innholdsproduksjon og utvikling pågår fortløpende.



FOTO: SLF

SLF i media

SLF er omtalt 3 240 ganger i media i 2013, viser statistikk fra medieovervåkingsselskapet Opoint. Dette er 341 artikler – snaut 10 prosent – færre enn i 2012.

SLF deltok i undersøkelsen PR-barometeret utført av selskapet Aalund. Dette er en intervjuundersøkelse der journalister som kjenner og har forholdt seg til virksomheten gir sin vurdering av måten kommunikasjonen fungerer på i virksomheten. 27 journalister fra et bredt utvalg av redaksjoner har deltatt. Inntrykket fra undersøkelsen er gjennomgående godt og bedre enn gjennomsnittet for statlige direktorater. Det er likevel gode muligheter for å forbedre seg ytterligere.

Klart språk

Gjennom hele 2013 har prosjektet «Klarspråk i SLF» pågått. Det er gjennomført sju heldagskurs med til sammen 120 deltakere. To frokostseminarer har samlet rundt 60 hver gang. Det er igangsatt arbeid med å lage maler eller veiledere for ulike typer dokumenter SLF lager, som gjør det enklere å formulere seg klart og forståelig. Klart språk er viktig for en brukerrettet forvaltning. Det er også en måte å gjøre statsforvaltningen mer effektiv på. SLF skal føre et korrekt, godt og klart språk som alle brukere kan forstå. Det er et mål at våre systemer skal være forståelige og enkle å ta i bruk.

Kontroll

I Statens landbruksforvaltning har vi kontrollrutiner og systemer som bidrar til at de økonomiske og juridiske virkemidlene blir forvaltet i samsvar med Stortingets forutsetninger. Våre kontrolltiltak skal også bygge opp under tilliten til forvaltningen, og legitimiteten til politikken og virkemidlene.

SLF har intern kontroll som skal sikre god kontroll med virkemidlene som SLF forvalter. Kontrollen sikrer pålitelig grunnlag for vedtak som fattes, god kvalitet på saksbehandlingen, korrekt regnskap og effektiv ressursbruk. Det gjennomføres en rekke maskinelle kontroller av opplysninger som gis i søknader om visse tilskudd. Målet er å redusere omfanget av brudd på regelverket.

Seksjon ekstern kontroll har som oppgave å støtte forvaltningen ved å gjennomføre kontroller utover det som følger av ordinær saksbehandling. Målet er å sikre at forutsetningene og vilkårene for de ulike tilskuddene og rettighetene er til stede. Resultatet fra kontrollene benyttes som grunnlag for å rette feil og eventuelt ilegge sanksjoner og forbedre internkontrollen ved å endre rutiner og regelverk. Det gir også grunnlag for å gi bedre informasjon slik at risikoen for feil reduseres. Kontrollene er således viktige for å støtte opp om målet om en ensartet og effektiv forvaltning av de landbrukspolitiske virkemidlene som SLF har ansvaret for.

Kontrollenheten i SLF skal også bidra til at fylkesmannen utøver det regionale kontrollansvaret sitt på en tilfredsstillende måte. En viktig oppgave er å bistå

med kompetansetiltak og retningslinjer som styrker kontrollvirksomheten. I 2013 ble det arrangert en fagsamling over to dager om kontroll for saksbehandlere hos fylkesmannen.

Fylkesmannen har i oppdrag å utarbeide en risikobasert årsplan for sin kontrollvirksomhet som skal sendes SLF innen 1. april hvert år. Fylkesmannen rapporterer om kontrollvirksomheten og resultatene fra kontrollene i sin årsrapportering til Kommunal og moderniseringsdepartementet.

Kontrollene i 2013

Seksjon ekstern kontroll gjennomfører kontroller hos foretak og forvaltningskontroller hos fylkesmannsembetene. Foretakskontrollene gjennomføres av SLF for de ordningene der SLF er vedtaksinstans. Kontrollobjektene velges ut på grunnlag av risikovurderinger.

Forvaltningskontroller hos fylkesmannen gjennomføres for å sikre at ordningene forvaltes på en god måte, og for å avdekke eventuelle svakheter i regelverk og rundskriv.

Det ble gjennomført forvaltningskontroller av to ord-



FOTO: SLF

ninger hos forskjellige fylkesmannsembeter. Ordningene er:

- tilskudd til miljø og næringstiltak i skogbruket
- tilskudd til kystskogbruket

Det ble gjennomført kontroller hos foretak med utgangspunkt i følgende ti ordninger:

- råvareprisutjevning for bearbeidede jordbruksvarer
- tilskudd til frøavl
- konservesordningen
- tilskudd til sertifisert settepotetavl
- import av fiskefôr – kvote
- import av hjortekjøtt – kvote
- import av industriost – kvote
- økologiske utviklingstiltak
- målpris melk
- markedsregulering melk og melkeprodukter, prisedskrivning geitemelk

Kontrollene har ved noen tilfeller avdekket at det er gitt uriktige opplysninger i forbindelse med rapportering/søknader. I slike tilfeller blir sanksjon bli vurdert. For andre tilfeller ble det avdekket at krav som er stilt i forbindelse med tilsagn/tillatelse har vært for svake til å kunne kontrollere formålet. Effekten av kontroll og eventuelle sanksjoner antas å være at bedriftene i større grad vil forholde seg til regelverket. Effekten av kontrollaktiviteten for forvaltningen er en videreutvikling av rutiner og regelverk, økt oppmerksomhet på korrekt forvaltning og en bedre oppfølging av avvik.

SLF rapporterer årlig til Landbruks- og matdepartementet omfanget av kontrollvirksomheten. LMD mottar en utfyllende orientering om SLFs egne aktiviteter og en sammenstilling av fylkesmennenes rapportering til Kommunal og moderniseringsdepartementet.

Statens landbruksforvaltning

Postadresse: Postboks 8140 Dep.

NO-0033 Oslo, Norway

Besøksadresse: Stortingsgt. 28

Telefon: +47 24 13 10 00

Telefaks: +47 24 13 10 05

E-post: postmottak@slf.dep.no

www.slf.dep.no