

NILF_s virksomhet i 2013



NILF

Norsk institutt for
landbruksøkonomisk forskning

NILFS VIRKSOMHET I 2013 – Norsk institutt for landbruksøkonomisk forskning
DIREKTØR: Inger-Anne Ravlum
SIDEUTLEGGJER: Siri Fauske
DESIGNMAL: Studio 3
POSTADRESSE: Postboks 8024 Dep, 0030 Oslo
KONTORADRESSE: Storgata 2-4-6
TELEFON: 22 36 72 00
FAKS: 22 36 72 99
E-POST: postmottak@nilf.no
INTERNETT: www.nilf.no



FOTO: © ANNE AASDALEN

Innhold

KORT OM NILF	SIDE 4
NILF IN BRIEF	SIDE 5
NILFs STRATEGI	SIDE 6
STYRETS BERETNING	SIDE 8
FRA NILFs FORSKNING OG UTREDNING	SIDE 12
ÅRSREGNSKAP 2013	SIDE 20
RESULTATREGNSKAP	SIDE 21
BALANSE	SIDE 22
PROSJEKTER, PUBLISERINGER, FOREDRAG, SEMINARER M.M.	SIDE 24
PERSONALET	SIDE 36
NILF I MEDIA 2013	SIDE 38
NILFs PUBLIKASJONER OG MATERIELL	SIDE 39
ADRESSER	SIDE 40

O I

NILF I 2013

Kort om NILF



FOTO: ©BERIT HELEN GRIMSRUD

Norsk institutt for landbruksøkonomisk forskning (NILF) er et uavhengig statlig forskningsinstitutt tilknyttet Landbruks- og matdepartementet. Instituttet er organisert som statlig forvaltningsorgan med særskilte fullmakter. Instituttet ble etablert i 1986 gjennom sammenslåing av daværende Norges Landbruksøkonomiske Institutt og Sekretariatet for Budsjettnemnda for jordbruket. De to forløperne var etablert henholdsvis 1947 og 1948.

Nåværende organisasjonsform ble innført i 1997. Instituttets vedtekter ble vedtatt av Landbruks- og matdepartementet 7. mars 2008. Paragraf 1 i Vedtekter for Norsk institutt for landbruksøkonomisk forskning (NILF) fastslår at «NILF skal være et forsknings-, utrednings- og dokumentasjonsinstitutt på høyt faglig nivå og ledende innen foretaks- og næringsøkonomi i landbruk og landbruksbasert industri». Videre sier samme paragraf at «Instituttet skal ha en fri og uavhengig stilling i alle faglige spørsmål».

Instituttets øverste organ er styret, oppnevnt av Landbruks- og matdepartementet. Styret tilsetter direktør som er daglig leder og «arbeider for at instituttet bevarer sin faglige uavhengighet og har kvalitet, effektivitet og relevans som premisser for sitt arbeid» (fra vedtekter, § 4.2.).

NILF har en stab på 76 personer som i 2013 utførte vel 68 årsverk. Omsetningen var på 57,717 mill. kroner i 2013. NILF utfører årlige, forvaltningsrettede oppgaver finansiert av Landbruks- og matdepartementets budsjett, og som i 2013 beløp seg til vel 24 mill. kroner. I tillegg mottok NILF grunnbevilgning fra Norges forskningsråd på 12,110 mill. kroner i 2013. Det resterende av omsetningen dreier seg om konkurranseutsatt forskning og utredning, blant annet fra ulike programmer i Norges forskningsråd, Fondet for forskningsavgifter på landbruksprodukt, forskningsmidler over jordbruksavtalen, offentlige institusjoner, næringslivsorganisasjoner og fra bedrifter. Virksomheten er organisert i fire avdelinger. Avdeling for forskning utfører forskning angående landbrukets foretaksøkonomi og produktivitet, matvaresektoren, nasjonal- og internasjonal landbruks- og matpolitikk, bygdeutvikling og miljø- og ressursøkonomi. Avdeling for utredning gjennomfører utredninger og analyser om økonomiske og politiske rammebetingelser og utviklingstrekk i matvareindustri, dagligvarehandel, havbruk og landbruk. Avdeling for statistikk og analyse utarbeider foretaks- og sektorøkonomisk dokumentasjon og analyser for landbruket. Avdelingen har ansvaret for Driftsgranskinger i jord- og skogbruk og sekretariatet

for Budsjettnemnda for jordbruket. Avdeling for administrasjon har ansvaret for de interne administrative funksjonene, herunder personalet, det daglige arbeidet med NILFs regnskap, IKT og informasjon.

NILF har kontorer i Oslo, Bergen, Trondheim og Bodø.

Styremedlemmer og ledelse:

NILFs styre pr. 31.12.2013:
Styreleder, adm. direktør Gudbrand Kvaal
Ass. landbruksdirektør Åse M. Vaag
Seniorforsker Oddveig Storstad
Konserndirektør Håkon Mageli
Professor Odd Magne Harstad
Forsker Frode Veggeland
Forsker Karen Refsgaard

Varamedlemmer til styret:

Direktør Roald Gulbrandsen
Landbruksdirektør Morten Ingvaldsen
Førstemanuensis Gro Ladegård
Forsker Klaus Mittenzwei
Førstekonsulent
Irene Grønningsæter

NILFs ledelse pr. 31.12.2013:

Direktør Lars Johan Rustad
Avdelingsdirektør
Sjur Spildo Prestegard
Avdelingsdirektør Anny Beth Hagen
Avdelingsdirektør Eva Øvren
Avdelingsdirektør
Per Christian Rålm

02

NILF IN 2013

NILF in brief



FOTO: ©KJELL OLAV PETERSEN

Norwegian Agricultural Economics Research Institute (NILF) is an independent research institute under the Ministry of Agriculture. The institute was founded in 1986 through the merging of the Norwegian Institute of Agricultural Economy and the Budget Committee for Agriculture, founded in 1947 and 1948 respectively. NILF's statutes declare that «NILF shall perform research, analysis and documentation in accordance with high professional standards and have a leading position within farm management and business analysis in agriculture and agriculturally based industry». It also states that «The institute shall be free and independent in all professional matters».

NILF is governed by a board nominated by the Ministry of Agriculture and Food. The board recruits the director general, and «contributes to maintaining the scientific integrity of the institute, and has quality, efficiency and relevance as the premises for its operation». Daily activities are organized in four departments. The heads of departments constitute the management group.

The Research Department executes research on the food sector, including national and international agri-

culture, marine policy and farm management, agricultural policy, rural development and policy, and the rural environment including institutional and economic aspects of water and renewable energy, and local governance in rural regions.

The Department of Analysis undertakes analysis on economic and political conditions, and development in food industry, the retail grocery sector, marine and agricultural sector.

The Department of Statistics and Documentation carries out economic analyses and documentation of farm businesses and the agricultural sector. The department annually does the Account Statistics for Agriculture and Forestry and is the secretariat for the Budget Committee for Agriculture.

The Department for Administration is in charge of all internal administrative tasks, including information technology and external information.

The NILF headquarter is in Oslo with regional offices in Bergen, Trondheim and Bodø. The regional offices are part of Department of Statistics and Analysis, and are meeting points for the agricultural sector, food in-

dustry, organizations and local government within their regions. The regional offices are also important for the Account Statistics of Agriculture and Forestry, and work on research projects related to the specific region.

Board members as of Dec 31 2013:
Styreleder, adm.direktør
Gudbrand Kvaal
Ass.landbruksdirektør Åse M. Vaag
Seniorforsker Oddveig Storstad
Konserndirektør Håkon Mageli
Professor Odd Magne Harstad
Forsker Frode Veggeland
Forsker Karen Refsgaard

Substitute members of the board:
Director general Roald Gulbrandsen
Head of County Governor's department of agriculture Morten Ingvaldsen
Associate professor Gro Ladegård
Researcher Klaus Mittenzwei
Higher executive officer
Irene Grønningsæter

NILF administration as of Dec 31 2013:
Direktør Lars Johan Rustad
Avdelingsdirektør
Sjur Spildo Prestegard
Avdelingsdirektør Anny Beth Hagen
Avdelingsdirektør Eva Øvren
Avdelingsdirektør
Per Christian Rålm

03

INSTITUTTET

NILFs strategi



FOTO: ©BERIT HELEN GRIMSRUD

NILF skal i perioden 2011 til 2014 levere ny og relevant kunnskap om landbruks- og matsektoren til nasjonale og internasjonale brukere innenfor landbruks- og matsektoren.

Vår oppgave, visjon, strategi, samt verdier og nøkkelferdigheter kan sammenfattes i følgende punkter:

Oppgave

NILF har som hovedoppgave å drive forskning, utredning og rådgivning vedrørende økonomiske forhold i landbruket, utnyttelse av landbruksressursene og foredling og omsetning av landbruksprodukter.

Visjon

« Livsviktig kunnskap om landbruk og mat »

Strategi

NILF skal utvikle virksomheten frem mot 2014 med følgende strategi:

- Sørge for samfunnsfaglig forskning, utredning og forvaltningsrettet kunnskap og kompetanse om fire temaer: (1) Landbrukets foretaksøkonomi, (2) Landbruks- og matpolitikk, (3) Næringsøkonomi og (4) Miljø- og ressursøkonomi som favner et bredt spekter av samfunnsperspektiver. I tillegg skal NILF gi rom for individuelle faglige ambisjoner og karrierer på tilstøtende og andre temaer i tråd med prinsipper om forskningens frihet.
- Prioritere avgrensede fagområder for internasjonal satsing: Gjennom prioritering av noen avgrensede fagområder skal NILF utvikle anerkjennelse som for høy internasjonal kompetanse og som bidragsyter i internasjonalt finansierte prosjekter.
- Utnytte informasjons- og kommunikasjonsteknologi for mer effektiv prosjektgjennomføring, dataflyt og dokumentasjon, og felles ressurser for egen virksomhet som sikrer god prosjektoppfølgning og -gjennomføring, samt god beskjeftigelse av alle medarbeidere. Øvrige administrative støttefunksjoner skal videreutvikles i samarbeid med fellestjenester i staten, med Landbruks- og matdepartementet og eventuelt med andre institutter det er naturlig å samarbeide med.

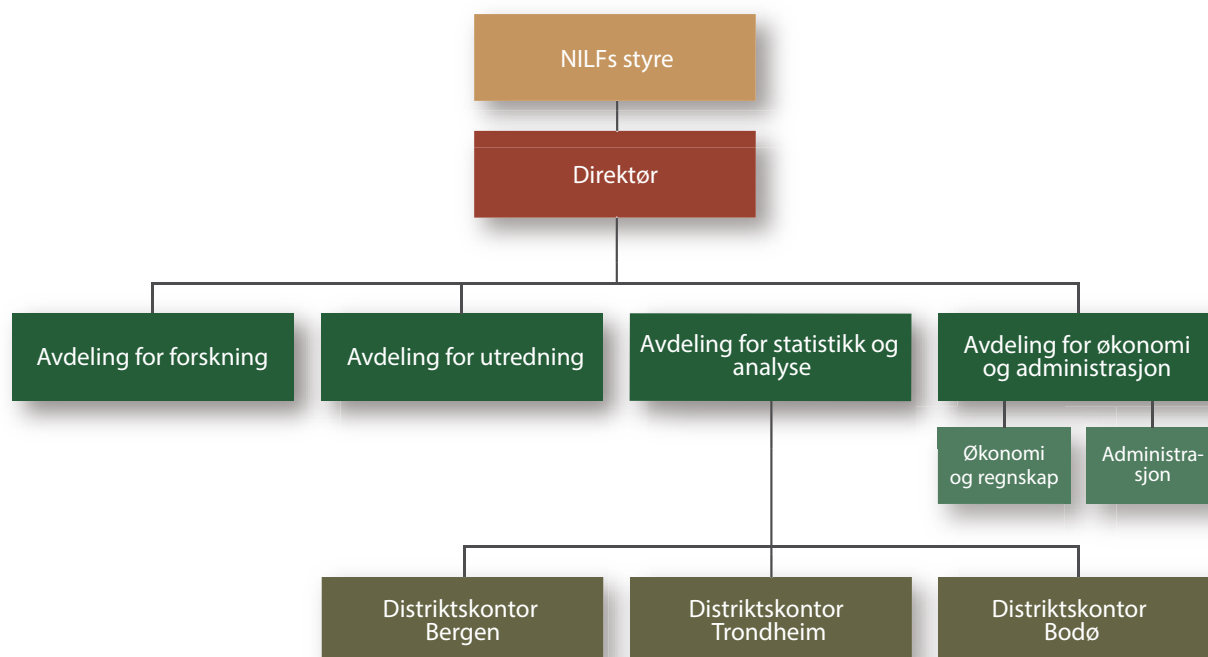
Verdier og ferdigheter

NILF skal som et relevant og brukerorientert kompetansemiljø, ha faglig integritet. Arbeidet skal bære preg av samhandling, effektivitet og gjensidig støtte.

- Integritet er en forutsetning for et forskningsmiljø. Instituttet skal ikke være bundet til særinteresser og skal utvikle kunnskap uavhengig både av egne og samarbeidspartneres strategiske interesser.
- Felles verdier: Faglig kvalitet, relevans og samhandling:
 1. Faglig kvalitet skal prege hele virksomheten, både faglig produksjon og støttefunksjoner.
 2. Relevans: For å bidra til verdiskaping må vi oppfatte, forstå, analysere og formidle innsikt og tilpasningsmuligheter på en relevant måte for brukere, både nasjonalt og internasjonalt.
 3. Samhandling: NILF skal kombinere sterke individuelle ferdigheter med samhandling. NILF skal utgjøre et helhetlig miljø preget av både åpenhet, faglighet og gjensidig støtte.
- Ferdigheter for effektiv prosjektorganisering: NILF skal være en prosjektorganisasjon med gode ferdigheter i bruk av teknologi, prosjektoppfølgning og effektiv formidling.
 1. IKT: Bruker informasjons- og kommunikasjonsteknologi både som støtte for egne dokumentasjons- og forskningsoppgaver, for effektiv formidling og som bidrag til utvikling av en helhetlig, kunnskapsbasert bioøkonomi.
 2. Prosjektsyklus: Sørger for tilstrekkelige felles støtteressurser til faglige medarbeidere for å sikre god prosjektsyklus fra idéfase til evaluering og læring.
 3. God kompetanse i støttefunksjoner for øvrig: Opprettholder vekten på kompetanseforvaltningen som strategisk funksjon, med rekruttering og kompetanseutvikling, samt samspill med eksterne miljøer for effektive administrative støttefunksjoner.

Strategien for kommende periode innebærer dermed å styrke grunnlaget for den faglige innretningen vi allerede har gjennom tydeligere faglig prioritering, og å styrke våre arbeidsprosesser ved hjelp av teknologi og god prosjektstøtte.

Organisasjonskart pr. 31.12.2013



04

NILF I 2013

Styrets beretning



Mål om styrket matforsyning globalt og nasjonalt, økt lønnsomhet og høy produktivitetsvekst innen landbruket fordrer ny kunnskap. Ved forskning, statistikk og utredning har NILF i 2013 rettet oppmerksomheten mot et bredt sett av temaer innenfor landbrukets foretaksøkonomi, miljø, verdiskaping, politikk og sammenhenger i verdikjeden. Samtidig må NILF tilpasse de forvaltningsrettede oppgavene til strammere ressursrammer. På tampen av året fikk NILF flere positive tilbakemeldinger på forskningssøknader og utredningsaktiviteten. Verdikjedene for matvarer var et viktig satsningsområde også i 2013. Styret har ansatt ny direktør og er glade for å ønske Inger-Anne Ravlum velkommen som NILFs første kvinnelige direktør. I tillegg er Mogens Lund på plass fra nyttår som ny forskningsdirektør.

Faglig arbeid

De årlige driftsgranskingene i jord- og skogbruk er NILFs største enkeltprosjekt. Jordbruksdelen av Driftsgranskingene er grunnlaget for Referansebruksberegningene fra Budsjettnemnda for jordbruket og er grunnlag for analyser for bønder og rådgivere. NILFs foretaksøkonomer gir også viktige bidrag til å utvikle regnskapsstandarder og -praksis for landbruksforetak.

Styret er opptatt av å videreutvikle statistikk- og analyseoppgavene og at medarbeiderne er enda mer bevisste hvilket forskningspotensial som ligger i materialet. Samspillet mellom dokumentasjon, forskning og utredning er en viktig styrke ved instituttet.

NILFs forvaltningsrettede virksomhet og utredning bygger på egen, samfunnsfaglig forskning og samarbeid med et bredt nettverk av andre fagmiljøer. Forskningen i NILF har de senere årene bidratt med viktig innsikt om produktivitetens utvikling i jordbruket og tilpasningsbehov og -muligheter i jordbruksbruks- og matpolitikken. Styret setter pris på at NILFs modellverktøy er i jevnlig bruk og at miljø- og klimarelaterte temaer har høy prioritet. Resultater i form av vitenskapelig publisering, doktorgrader og resultater i konkurransen om forsknings- og utredningsoppdrag følges nøye bl.a. på grunnlag av Forskningsrådets vurderingssystem. Styret har satt høye mål for resultatutviklingen og skal

samtidig påse at instituttet opptrer faglig uavhengig, med integritet og i tråd med grunnleggende prinsipper for akademiske institusjoner.

NILF har et historisk ansvar for kontoplan og standardisering av landbruksregnskap. Styret har over flere år støttet instituttets nære samarbeid med næringen for å forenkle, effektivisere og styrke flyten av økonomisk informasjon mellom bønder, industri, finansieringsforetak og forvaltning gjennom dataflytprosjektet. NILF har også vært drivkraft i partnerskapet som har stått bak dataflytprosjektet. For å bli mer beslutningsdyktige, ble foretaket Landbrukets dataflyt SA etablert før jul. Selskapet skal videreføre oppgaver og ansvar som til nå har ligget til partnerskapet. Det ble i løpet av året avklart at det ble et rent næringseid selskap, det vil si uten at NILF er med som eier. Styret har vært opptatt av å sikre NILFs investeringer og rettigheter og å finne avtaleformer som sikrer at NILFs forpliktelser både formelt og reelt er i samsvar med forvaltningsmessige regler.

Forskningsvirksomheten har i 2013 videreført de to langsiktige satsingene på henholdsvis verdikjeder for mat i turbulente omgivelser og innovative løsninger for økt bærekraft – «Green Innovation Research» som startet opp i 2012. Begge satsinger er finansiert av instituttets basisbevilgning fra Norges forskningsråd. Medarbeidere har i ulike prosjekter forsket på et bredt sett av temaer som produktivitet og entreprenørskap, innovasjon i kjøttindustrien, mat og helse, driftsøkonomien i saueholdet, potensialet for hestenæring, klimagassutslipp, vassdragsforurensning, regional næringsutvikling, matindustriens konkurransevne, konsekvenser av omlegging av landbrukspolitikken og eierskap i matindustrien. Tre doktorgradsstudenter arbeider med temaer som dyrevelferd, entreprenørskap og eierskap.

Utredningsprosjektene omfatter studier av verdikjeden for matvarer, kartlegging og statistikk for hele verdikjeden, samt fylkesvis dokumentasjon av landbruksbasert verdiskaping. Instituttet har gjennomført utredning av markedsregulering på oppdrag for Virke og med bidragsytere fra hele verdikjeden, evaluert avgiftssystemet for plantevernmidler i Norge, evaluert frakttilskudd for kjøtt, hatt prosjekter både om tilpasning

av reintall og om arbeidsforbruk i reindriftsnæringen, samfunnsøkonomisk prissetting av dyrket mark mm. En økende del av utredningsaktiviteten gjelder utvikling, samspill og konkurranseforhold i matmarkedet. Årlige kartlegginger og analyser av primærnæring, industri og dagligvarehandel skjer i nært samarbeid med næring og forvaltning, blant annet i arbeidet med rapporter som «Mat og industri» og «Dagligvarehandel og mat». «Mat og industri» ble utvidet med egne kapitler om meieri- og kjøttbransjen.

Omfattende publisering og formidling

Instituttet arbeidet i 2013 med 45 forsknings- og utredningsprosjekter under forskningsavdelingen. To av disse er prosjekter med internasjonal finansiering. Forskningen resulterte i 20 artikler i vitenskapelige tidsskrifter og to artikler i antologier med fagfellevurdering. Ved instituttet for øvrig er det arbeidet med 39 prosjekter i tillegg til oppgavene for Landbruks- og matdepartementet, der driftsgranskingene for jord- og skogbruk og sekretariatsarbeidet for Budsjettnemnda er de viktigste.

Instituttets medarbeidere har holdt om lag 60 presentasjoner og foredrag. Av disse er knapt 20 presentasjoner av vitenskapelige arbeidere på nasjonale og internasjonale forskerkonferanser. Vi har i løpet av 2013 registrert 1 311 artikler, leserinnlegg eller kommentarer der det er henvist til NILF.

Den vitenskapelige publiseringen i 2013 ligger an til å bli litt høyere enn i 2012 både i antall artikler og i publiseringspoeng. Styret er opptatt av at NILFs medarbeidere er aktive i den offentlige debatten.

Driftsgranskingene for regnskapsåret 2012 omfatter i alt 870 enkeltbruk og 33 melkesamdrifter. Budsjettnemnda for jordbruket offentliggjorde grunnlagsmaterialet for jordbruksforhandlingene i tråd med planen 15. april. Budsjettnemndas publikasjoner der jordbruksoppjøret er innarbeidet, forelå i august: Totalkalkylen, Referansebruksberegningene og Resultatkontrollen gir en bred dokumentasjon av økonomi og måloppnåelse i jordbruket og jordbrukspolitikken. Handbok for driftsplanlegging og planleggingprogrammet NORKAP er oppdatert.

Strategi og struktur

NILF er underlagt Landbruks- og matdepartementet som forvaltningsorgan med særskilte fullmakter. Styret oppnevnes av departementet og leder virksomheten på basis av instituttets vedtekter. Nåværende styre er oppnevnt for 2013 og 2014.

Landbruks- og matdepartementet (LMD) legger vekt på at landbruksforvaltningen og instituttsektoren skal være effektiv, faglig sterk og regionalt innrettet. Departementet har siden 2009 utredet de LMD-eide instituttens organisering, oppgaver og lokalisering. Arbeidet har gjennomgående gitt instituttene en positiv vurdering og bekræftet at strukturen er hensiktsmessig. Det er heller ikke funnet klare økonomiske eller faglige argumenter for større endringer i lokalisering.

I forbindelse med utlysning av direktørstillingen, ønsket styret en lokaliseringssvklaring for NILFs hovedkontor. Departementet svarte at målsettingen om flytting til Ås ligger fast, men er betinget av realisering av Innovasjonshus på Ås. Det er altså fortsatt uklart om og evt. når NILF skal flytte til Ås. I høst satte LMD også ned en arbeidsgruppe som skal beskrive mulighetsrommet og konkretisere det faglige innholdet i et midt-norsk kompetansesenter for landbruk i Steinkjer. En viktig del av arbeidet er å vurdere en samlokalisering av Bioforsk, NILF og Norsk institutt for skog og landskap sine trøndelagsenheter med miljøet ved Høgskolen i Nord-Trøndelag (HiNT). Styret ser at det er uheldig for de ansatte og for mulighet til å rekruttere og beholde viktig kompetanse, at framtidige arbeidssteder er uavklart.

Styret legger til grunn at instituttene skal ta selvstendig ansvar for effektiv og målrettet ressursbruk internt og gjennom samarbeid med både institutter og forvaltningsinstitusjonene i landbrukssektoren. NILF har derfor bidratt aktivt i etableringen av faglig og administrativt samarbeid instituttene imellom og med det nye universitetets- og instituttmiljøet på Ås. Samarbeidet med Direktoratet for statlig økonomistyring (DFØ) er også viktig for NILF. Spesielt utvikling av prosjektstyringsverktøy var et viktig prosjekt for NILF i 2013. En kravspesifikasjon ble utarbeidet i samarbeid med flere andre institutter, men arbeidet stoppet i høst opp på grunn av om-



BAK FRA VENSTRE: HÅKON MAGELI, ODDVEIG STORSTAD, ÅSE M. VAAG, KAREN REFSGAARD
FORAN FRA VENSTRE: LARS JOHAN RUSTAD (DIREKTØR I NILF PER 31.12.2013),
GUDBRAND KVAAL (STYRELEDER), ODD MAGNE HARSTAD
IKKE TIL STEDE: FRODE VEGGELAND

organisering og tap av nøkkelpersoner i DFØ.

Også Forskningsrådet legger premisses for strukturutviklingen i instituttsektoren, for regionalisering av forskningsaktivitet, og økt internasjonalisering. Forskningsrådet har opp gjennom årene vært en viktig støttespiller for instituttet. I de seneste prosjektutlysningene har det blitt lagt vekt på brede, store prosjekter med mange involverte institutter. Tidsbruken på søknader er stor i instituttsektoren. Styret er opptatt av å unngå at samfunnsforskningen marginaliseres. Det blir, etter styrets mening, stadig viktigere å forstå politiske prosesser, reguleringsproblematikk, samfunnsverdier og vilkår for konkurranse, innovasjon og verdiskaping i landbruks- og matsektoren. Styret sier seg fornøyd med gjennomslaget NILF fikk i Forskningsrådet i 2013.

Institutsamarbeidet gjennom Forskningsinstituttens fellesarena (FFA) gir NILF gode muligheter for å drøfte utvikling av instituttsektoren. I år har FFA særlig fulgt opp forskningsmeldingen, som i liten grad pekte på utfordringene som finnes i instituttsektoren. Mange institutter har det siste året slitt med underskudd og satt i gang nedbemanningprosesser. FFA besluttet i desember å undersøke årsaker og omfang av nedbemanning i sektoren.

Organisasjon, stab og økonomi

Som oppfølging av strategien for 2011–2014 ble instituttets organisering drøftet fram til vinteren 2013. Økonomi og administrasjon ble omorganisert til én avdeling på nyåret. Styret vedtok å be departementet godkjenne at ordningen med åremålsstillinger for avdelingsledere ble avvirket. Departementet godkjente endringen sommeren 2013.

Arbeidet med organisasjonsutvikling og medbestemmelse var utfordrende for NILF i 2012 og utfordringene vedvarte inn i 2013. Arbeidsforhold og samarbeidsutfordringer førte til at styret valgte å tilby direktøren en seniorrådgiverrolle i NILF. Lars Johan Rustad ble konstituert i et tidsbegrenset engasjement fram til ny direktør ble tilsatt. Styret tilsatte Inger-Anne Ravlum som ny direktør i november, og hun tiltrådte i januar 2014. Styret takker Lars Johan Rustad for hans innsats som fungerende direktør i året som har gått. Han går til stillingen som fungerende avdelingsdirektør for avdeling for statistikk og analyse. Ved inngangen til 2014 startet ny forskningsdirektør opp sitt arbeid i NILF. Styret takker Sjur Spildo Prestegard for hans innsats som forskningsdirektør. Han går tilbake til stilling som forsker etter endt åremål. Ledergruppen består nå av tre menn og to kvinner.

I løpet av 2013 er den faglige staben i NILF uendret på 63 personer og administrativt personale er redusert fra 15 til 13 personer. Instituttet hadde ved årsskiftet totalt 76 medarbeidere. Det ble utført 68 årsverk av faste medarbeidere og med-arbeidere i lengre engasjementer. I tillegg kommer arbeid utført av sommervikarer og timeengasjerte. Totalt har seks fast tilsatte personer sluttet, ingen har gått av med pensjon. Det er rekruttert 13 personer til faste stillinger eller engasjementer.

Det økonomiske resultatet for 2013 ble et underskudd på 444 000 kroner. Uroen instituttet opplevde og kostnader ved en ikke budsjettert direktørrekruttering, kan forklare noe av det svake resultatet, men styret har også vært opptatt av at NILF må få bedre prosjektstyring. Det har i 2013 vært ressursoverskridelser på for mange prosjekter. Regnskap 2013 er det første etter innføring av ny statlig regnskapsstandard for NILF. Styret har godkjent åpningsbalansen etter ny standard.

Sykefraværet har dessverre økt i 2013 og var på 4,8 prosent, som er høyere enn målet i avtalen om

inkluderende arbeidsliv på 3,7 prosent, og det er en økning fra 3,4 prosent i foregående år. Økningen skyldes i stor grad langtidssfravær.

Styret har i 2013 avholdt seks styremøter og i tillegg hatt ett styreseminar om utfordringene i NILF og hvordan styret bør arbeide med disse utfordringene.

Strategiarbeid i 2014

Kompetanseutvikling og å rekruttere og beholde medarbeidere vil ha høy prioritet i 2014, blant annet på fagområdene foretaksøkonomi og landbruks- og matpolitikk. NILF skal i løpet av 2014 utvikle minst to strategiske instituttsatsinger (SIS). Samtidig skal virksomheten arbeide med ny strategisk plan, med virkning fra 2015. Videreutvikling av det forvaltningsrettede arbeidet må fortsatt ha prioritet. NILF må utnytte de mulighetene som følger av Dataflyt-prosjektet.

Samarbeidet med andre institutt under Landbruks- og matdepartementet skal utvikles videre, blant annet arbeidet for felles tverrfaglige forskningsprosjekter. I tillegg fortsetter arbeidet for å identifisere mulig samarbeid på det admini-

strative området. En administrativ kartlegging som instituttene tilknyttet Landbruks- og matdepartementet står sammen om, skal foreligge ved påsketider.

NILFs medarbeidere skal bidra på konferanser og delta i samfunnsdebatten basert på sin fagkompetanse og forsknings- og utredningsresultater. Styret legger stor vekt på å involvere brukere og å tilby bransjeorganisasjoner, næringsliv og andre aktører i sektoren relevant kunnskap for utvikling av norsk landbruk og realisering av de landbrukspolitiske målene som er trukket opp av de politiske myndighetene. Dette arbeidet skal fortsette i 2014. Styret ønsker at virksomheten utnytter sin samlede kompetanse innen forskning, utredning og analyse til å utvikle relevant og nyskapende kunnskap. Styret vil uttrykke sin tilfredshet med NILFs faglig virksomhet i 2013, med styringsdialogen med Landbruks- og matdepartementet og med dialogen med Norges forskningsråd. Utfordrende oppgaver og god, kritisk dialog med brukere i landbruksforvaltning, næring og samfunn for øvrig, gir grunnlag for videreutvikling av NILF i 2014.

Håkon Magli

Jose Vaag

Gudbrand Kvaal

Arns Johan Rustad

Karin Refsgaard

Peter Lunde

Adrian Støstad

Endre Veggeland



FOTO: ©BERIT HELEN GRIMSRUD

05

INSTITUTTET

Fra NILFs
forskning og
utredning



«Grounded Innovation» – «Forankret nyskaping»

THE GROUNDED INNOVATION
RESEARCH GROUP –

KAREN REFSGAARD,

STIG S. GEZELIUS,

JOHN M. BRYDEN,

BIANCA CAVICCHI,

VALBORG KVAKKESTAD,

ASBJØRN VEIDL

NILF har i perioden 2012–2014 en strategisk forskningsinnsats på innovasjon knyttet til bruk av naturressurser. Satsingen er finansiert av Forskningsrådet gjennom NILFs grunnbevilgning.

Begrunnelse for satsingen

Som et kjerneinstitutt i Norge innen landbruksøkonomi, fokuserer NILF på spørsmål om arealutnyttelse og grønne ressurser, med særlig vekt på produksjon av mat, energi og vann. Verdens økonomiske utvikling har skapt store globale utfordringer som en framtidig diskusjon om innovasjon må ta hensyn til: Store deler av verden trues av global oppvarming som reduserer tilgangen på mat, vann og energi; omfattende teknologisk utvikling innen bioteknologi og medisin kommer ofte ikke marginaliserte grupper til gode; Europa og den vestlige verden ellers erfarer økende fattigdomsproblemer. Disse utfordringene krever teknologisk og institusjonell nyskaping, men de krever også at vi tenker nytt om nyskapingens formål.

Diskursen innen innovasjon i dag er sterkt fokusert på indikatorer for skala og tempo. For eksempel er indikatorene i EUs måling av innovasjon (Innovation Union Scoreboard Indicators) delt i to dimensjoner. Én dimensjon som dekker andel foretak med innovasjon og høy vekst. En annen dimensjon dekker økonomiske effekter og omfatter virkninger på sysselsetning, handelsbalanse, eksport, salg og inntekter fra patenter med mer. Disse indikatorene handler altså om økonomisk vekst og konkurransevne, og de fokuserer på en-

keltforetak. Samtidig er innovasjonsdiskursen sterkt orientert mot teknologisk utvikling.

Innovasjonens formål har i stor grad vært tatt for gitt og ikke vært underkastet noen systematisk eller kritisk diskusjon. Det rapporteres i liten grad på fordelingsmessige virkninger, miljøeffekter og på om godene tilfaller de som faktisk trenger dem. For eksempel ser man ikke på virkningene for de foretak som blir utestengt fra senere produksjon på grunn av patentering, for befolkningsgrupper som ikke har råd til å dra nytte av innovasjonen, eller for den kommunen som støttet opp, men fikk lite igjen fordi foretaket flyttet. Det kan også være virkninger på miljøet som ikke blir tatt hensyn til. Et slikt eksempel er rapsolje til biodiesel. Den nokså ensidige vektleggingen av teknologisk utvikling har ført til at institusjonelle betingelser for ønskelig bruk og ønskelige effekter av teknologi har vært oversett. Om vi skal få til bærekraftige teknologier, sosialt rettferdige nyskaping, og utkomme for de som mest trenger det, må de institusjonelle forholdene legges til rette for det.

I denne forskningsinnsatsen betrakter vi derfor innovasjon i et bredere perspektiv enn det som har vært vanlig så langt: Vi ser på institusjonell nyskaping som en del av innovasjonsbegrepet; vi ser på institusjonelle betingelser for at teknologi tjener ønskelige formål; vi ser ikke bare på vekst og konkurransevne, men også på so-

siale og miljømessige konsekvenser. Til sist ser vi på innovasjon, ikke bare som entreprenørskap, men som en prosess der flere ulike aktører samhandler.

Forankret innovasjon

Med bakgrunn i flere gjennomførte prosjekter og etablerte nettverk (Regionalpark Haldenkanalen, OECD-studier av fornybar energi, Globelics nettverk, forskning ved AUC i Danmark og SPRU i England, ACTS kontakt i Kenya, initiering av TRIBORN-prosjektet med Ph.D. m.m.) har vi bygd et godt grunnlag for å utvikle NILFs tilnærming til spørsmålet om innovasjon.

Først og fremst ser vi på hvordan institusjonene for innovasjon kan og bør bygges for å fremme en trippel bunnlinje i økonomier basert på grønne ressurser. Trippel bunnlinje betyr at vi både ser på virkninger på verdiskaping, på ulike miljøforhold og ikke minst for ulike samfunnsgrupper. Vi diskuterer hvordan innovasjonssystemer bør utformes for å fremme en slik trippel bunnlinje. Vår tilnærming er i tråd med anbefalingene fra Standing Committee on Agricultural Research (AKIS 2013) som fremhever at fremtidig forskning må kombinere «science driven» og «innovation driven research». Innovasjonssystemer bør derfor være åpne for kunnskap og inkludere andre enn vitenskapelige miljøer og industriinteresser i naturbaserte økonomier for å styrke underprivilegerte grupper interesser.

Lasting av trailer og fliskutting fra tynning av skog til bruk i fjernvarmekooperativ i Nord-Karelia, Finland



FOTO: ©JOHN BRYDEN

(OECD-OPPDRAG PÅ «RENEWABLE ENERGI AND RURAL DEVELOPMENT» I 2011)

Hva skyldes den langsiktige nedgangen i melkeforbruket?

GEIR WÆHLER GUSTAVSEN OG

KYRRE RICKERTSEN

Forbruket av konsummelk er interessant både fra et landbruksøkonomisk perspektiv og et folkehelseperspektiv. Konsummelk er det viktigste produktet i norsk landbruk, men salget har falt fra 739 millioner liter i 1989 til 476 millioner liter i 2012. I den samme perioden har befolkningen økt med omkring 19 prosent. Dette har resultert i at det gjennomsnittlige forbruket av konsummelk per innbygger har falt med over 40 prosent de siste 20 årene. Redusert salg av konsummelk har medført redusert produksjon av melk. Melkeproduksjonen totalt var på sitt høyeste i 1982 med 1 880 millioner liter, men har gradvis blitt redusert til rundt 1 500 millioner liter (NILF, 2013). Hvordan kan vi forklare det markante fallet i forbruket av melk?

Helseeffektene av melk er omstridte. Helmelk inneholder en høy andel mettet fett som mange mener fører til økning i antallet tilfeller av hjerte-karsykdommer. Men melk er også en meget god kilde til høykvalitets proteiner, kalsium og andre viktige næringsstoffer. Det er derfor økende bekymring for det fallende melkeforbruket og da spesielt blant barn.

Det avtagende salget av melk har vært vanskelig å forklare ved bruk av tradisjonelle etterspørselsmodeller. Endringer i relativ pris mellom melk og andre varer samt inntektsendringer har ikke fullt ut kunnet forklare nedgangen. Gustavsen (2012) og Gustavsen og Rickertsen (2014) har derfor også inkludert alders-, periode- og generasjonseffekter i de økonomiske modellene. Bakgrunnen for dette var de observerte forskjellene i forbruksmønstrene mellom ulike generasjoner og ulike aldersgrupper i ulike perioder. For eksempel falt det gjennomsnittlige forbruket av melk for en person, som var født i 1950, med omkring 40 prosent fra 1986 til 2005. Generasjonene som var født tidligere hadde også et fallende forbruk av melk, men de hadde et betydelig høyere forbruk da de var på samme alder. Dette mønsteret gikk igjen i dataene. Vi observerte et fallende forbruk over

tid for alle generasjoner, men de eldre generasjonene hadde et høyere forbruk enn de yngre da de var på samme alder.

I de to artiklene har vi brukt data fra Statistisk sentralbyrås forbruksundersøkelser, men vi har anvendt ulike metoder. Resultatene samsvarer allikevel i stor grad. Når prisen på melk øker med 1 prosent så vil det forventede salget av melk gå ned med 0,6 prosent når alle andre faktorer holdes konstante (egenpriselasitet). Når de totale forbruksutgiftene på ikke-varige konsumvarer øker med 1 prosent og alt annet er likt, går det forventede forbruket av melk opp med mellom 0,1 og 0,6 prosent (utgiftselasitet). De yngste generasjonene hadde den største elastisiteten. I begge artiklene finner vi negative alderseffekter, det vil si at melkeforbruket er forventet å avta med økende alder. Vi finner videre positive kohorteffekter, det vil si at eldre generasjoner har høyere melkeforbruk enn yngre generasjoner. Periodeeffektene var små i begge artiklene.

Nedgangen i melkesalget per innbygger kan ut fra våre resultater hovedsakelig forklares av to faktorer: a) en prisoppgang på melk i forhold til brus og andre drikkevarer og b) utskiftningen av generasjoner der eldre generasjoner med storforbrukere av melk har blitt erstattet av yngre generasjoner som drikker stadig mindre melk. Befolkingstilvekst og inntektsoppgang har imidlertid bremset nedgangen i det totale melkeforbruket.

SSBs forbruksundersøkelser viser at prisen som medianhusholdningen betalte for melk var 5,1 kroner literen i 1986, prisen på brus var 10,3 kroner og prisen på juice og saft var 10,2 kroner. 20 år senere hadde prisen på melk steget med 94 prosent, prisen på brus med 11 prosent prisen på juice og saft med 27 prosent og den generelle konsumprisindeksen hadde steget med 74 prosent. Priselasitetene i kombinasjon med disse endringene i prisene indikerer at stigende melkepris var en viktig faktor bak det fallende melkeforbruket i denne perioden.

Hvorfor er det så store forskjeller i melkeforbruket mellom ulike generasjoner? Melk hadde en unik status som næringskilde i det norske kostholdet før og etter andre verdenskrig (Kjærnes, 1993). Spesielt etter oppdagelsen av vitaminer på 1920-tallet steg melkens ernæringsmessige status. På 1930-tallet anbefalte ernærings-



FOTO: ©BERIT HELEN GRIMSRUD

eksperter et daglig inntak av en liter helmelk. Forbruksmønstret i ulike generasjoner er i stor grad påvirket av verdier som var viktige når de var barn. På 1960-tallet begynte mange å stille spørsmål ved helseeffekten av å konsumere mettet fett i melkeprodukter, og yngre generasjoner har i større grad blitt påvirket av dette. I tillegg avtar melkeforbruket med økende alder uavhengig av generasjon. Eldre mennesker trenger færre kalorier enn yngre og drikker derfor mindre melk.

Kunnskapen fra disse artiklene er nyttig av flere grunner. Ved å ta hensyn til forskjeller i forbruket mellom aldersgrupper og i ulike år og generasjoner så kan man estimere bedre pris- og inntektselasiteter. Kunnskapen kan videre brukes til å lage langsiktige prognoser for salget av melk basert på endringer i økonomiske og demografiske faktorer. Langsiktige trender bør også reflekteres i mer kortsiktige prognosemodeller. Denne kunnskapen vil bli brukt i prosjektet FORECAST som er finansiert av Norges Forskningsråd. I dette prosjektet vil vi blant annet utvikle bedre kort- og langsiktige prognosemodeller for salget av kjøtt, egg, fjørfe og meieriprodukter.

Referanser

Gustavsen, G.W. (2012). Age effects in demand models. What about cohort and period effects? *Food Economics* 9: 177-185.

Gustavsen, G.W. og Rickertsen, K. (2014). Consumer cohorts and purchases of nonalcoholic beverages. *Empirical Economics* 46: 427-449.

NILF (2013). Totalkalkylen for jordbruket.

Kjærnes, U. (1993). A sacred cow: the case of milk in Norwegian nutrition policy. I Kjærnes, U., Holm, L., Ekström, M., Fürst, E. og Prättälä, R. (redaktører). *Regulating Markets Regulating People: On Food and Nutrition Policy*. Novus Publishers, Oslo: 91-106.

Vektlegging av mål for landbruk og landbrukspolitikk

KLAUS MITTENZWEI

Hvilke landbrukspolitiske målsettinger vektlegger befolkningen i Norge? Er det forskjeller mellom kvinner og menn, mellom by og land, mellom de som har høy og de som har lav utdanning og mellom de som har interesse for og kunnskap om norsk landbruk og landbrukspolitikk og de som ikke har det? Dette er noen spørsmål et forskningsprosjekt finansiert av Norges Forskningsråd under programmet BIONÆR skal gi svar på. Resultatene fra en landsomfattende spørreundersøkelse tyder på betydningsfulle forskjeller i folks holdninger om landbruk og landbrukspolitikk.

Prosjektet «Preferences» startet i 2012 og har blant annet som formål å øke forståelsen av hvordan og hvorfor befolkningen vektlegger ulike mål for norsk landbruk og landbrukspolitikk.

En representativ og landsomfattende spørreundersøkelse ble gjennomført av Respons Analyse i desember 2013. Respondentene ble blant annet bedt om å rangere 21 mål for norsk landbrukspolitikk slik de er uttrykt i offisielle dokumenter eller uttalt av politiske aktører i det offentlige ordskiftet. Tabellen under viser rangeringen av målene etter hva respondentene mente samfunnet burde legge mer vekt på ved utformingen av norsk landbrukspolitikk.

Ifølge undersøkelsen burde samfunnet legge mest vekt på å sikre trygg mat, sikre et høyere krav til dyrevelferd og bidra til et sunt kosthold. Det er ikke overraskende at det å sikre trygg mat oppfattes som viktigst. Derimot er det interessant at krav til høyere dyrevelferd og et sunt kosthold scorer høyere enn mål som ofte brukes, også fra akademisk hold, for å legitimere overføringene til norsk landbruk, nemlig et åpent kulturlandskap, selvforsyning med matvarer og bosetting i distriktene. Befolkningen mener videre at samfunnet også bør vektlegge at gårdbrukere sikres inntekter på linje med andre samfunnsgrupper.

På enden av skalaen overrasker det muligens at det å redusere overføringene til jordbruket vurderes som minst viktig. Nivået på jordbruksstøtten oppfattes åpenbart ikke som et stort problem. Det samme gjelder matprisene. Befolkningen synes ikke at samfunnet bør legge stor vekt på å redusere matprisene til svensk nivå. Å stimulere til bruk av genmodifiserte organismer (GMO) er heller ikke noe folk mener er en viktig prioritering. Det er imidlertid ikke det samme som å si at folk er sterkt imot bruk av GMO.

Ved siden av selve prioriteringen av målene, var et viktig formål med undersøkelsen å klarlegge om ulike vektlegging av målene kan tilbakføres til variasjon i respondentenes kjennetegn. Undersøkelsen viser i så måte tydelig at folk som oppga at de var interessert i landbruk og landbrukspolitikk ønsker et sterkt og aktivt jordbruk som bidrar til å nå tradisjonelle landbrukspolitiske mål. De var over gjennomsnittet opptatt av de første ti målene og klart imot å redusere matprisene

til svensk nivå, redusere overføringene eller stimulere til bruk av GMO. Dette gjelder også, om enn i noe mindre grad, folk som er oppvokst på gård, som kjenner mange gårdbrukere personlig og som foretrekker norsk mat fremfor importert mat.

Mer utdanning dreier vektleggingen mot «grønne» mål (f.eks. reduserte klimagassutslipp, strengere miljøkrav og høyere krav til dyrevelferd) og fører til mindre vekt på mål som et åpent kulturlandskap, selvforsyning og bosetting i distriktene.

Det er få betydningsfulle regionale forskjeller å spore i datamaterialet. Heller ikke forskjeller i husholdningsinntekt ser ut til å ha en effekt på hvordan befolkningen vektlegger målene med landbrukspolitikken.

Det er derimot en viktig forskjell mellom kvinner og menn. Kvinner er gjennomgående mer positivt til å opprettholde et sterkt og aktivt norsk jordbruk, blant annet ved å nedprioritere reduksjon av matpriser til svensk nivå, reduksjon i overføringer eller bruk av GMO. Kvinner er også i større grad enn menn positivt til å beholde boplikt.

Undersøkelsen inneholdt også fem faktaspørsmål om norsk landbruk (antall bønder, andel jordbruksareal, andel inntekt som går til innkjøp av mat, overføringsnivå og andel norskprodusert mat) for å teste hvorvidt faktakunnskap om norsk landbruk påvirker vektleggingen av målene. Det viste seg, kanskje noe overraskende, at forskjeller i faktakunnskap ikke bidro til å forklare forskjeller i prioriteringen mellom målene. Det betyr at faktakunnskap slik det ble målt i denne undersøkelsen, ikke synes å påvirke folks oppfatning om hvilke mål samfunnet bør vektlegge.

Funnene i denne undersøkelsen er i stor grad i tråd med lignende undersøkelser gjennomført i andre land. Dette gjelder særlig viktigheten av strenge krav til dyrevelferd som rangerte høyt i sammenlignbare studier fra Finland og Sveits.

Prosjektet avsluttes i 2014. Det planlegges en studie av politikere vektlegging av mål for norsk landbruk og landbrukspolitikk for å kunne sammenligne hvorvidt disse er i tråd med befolkningens prioriteringer.

Rang	Mål	Rang	Mål
1	Sikre trygg mat	11	Bevare kulturarv (f.eks. gamle bygninger, mattradisjoner)
2	Sikre høyere krav til dyrevelferd	12	Stimulere til alternative inntektsmuligheter på gårdsbrukene
3	Bidra til et sunt kosthold	13	Innføre strengere miljøkrav
4	Sikre at dyr går ute på beite	14	Fjerne ostetollen
5	Opprettholde et åpent kulturlandskap	15	Redusere klimagassutslipp fra jordbruket
6	Opprettholde selvforsyningen med matvarer på dagens nivå	16	Opprettholde flest mulig gårdsbruk
7	Opprettholde bosetting i distriktene	17	Sikre en levedyktig rovdyrstamme
8	Sikre at inntektene til gårdbrukere er på linje med andre samfunnsgrupper	18	Redusere matprisene til svensk nivå
9	Kreve bedre merking av matvarer	19	Fjerne boplikt på gårdsbruk
10	Verne jordbruksareal mot nedbygging	20	Redusere overføringene til jordbruket
		21	Stimulere til bruk av genmodifiserte organismer (GMO) i jordbruket

Verdiskaping i jordbruket

HEIDI KNUITSEN

Landbruk og landbruksbasert virksomhet er viktig for mange kommuner i Norge, både når det gjelder økonomisk verdiskaping og sysselsetting. Landbruket bidrar i tillegg med andre verdier for samfunnet gjennom forvaltning av betydelige arealressurser og kulturlandskapspleie, produksjon av mat og levende bygder. Ulike aktører har behov for kunnskap om landbrukets betydning for regionen. På landsbasis blir verdiskapingen i jordbruket dokumentert gjennom jordbrukets totalregnskap som Budsjettnemnda for jordbruket utarbeider hvert år. For mindre geografiske områder blir det ikke utført tilsvarende, årlige beregninger. Gjennom en årrekke har derfor NILF, alene eller i samarbeid med andre, på oppdrag fra fylkesmenn, fylkeskommuner eller landbrukets organisasjoner, gjennomført verdiskapingsberegninger på kommunenivå for en rekke fylker. For en del av fylkene er det i tillegg til å beregne verdiskaping i jord- og skogbruk, gjort beregninger for tilleggsnæringer, landbruksbasert industri og ringvirkninger.

Verdiskaping for jordbruket er beregnet enten som bruttoprodukt eller som nettoprodukt, begge medregnet tilskudd. I nasjonalregnskapet blir produktstøtte (f.eks. pristøtte) regnet med i bruttoproduktet, men ikke støtte som ikke kan relateres direkte til et produkt. Beregningene for jordbruket avviker fra beregningene i nasjonalregnskapet ved at også støtteordninger som ikke er avhengige av produsert mengde, f.eks. husdyrtilskudd, arealtilskudd, kulturlandskapstilskudd og investeringsstøtte, blir regnet med. Dette er støtteordninger som er viktige for inntektene i jordbruket og for inntektsvirkningen i andre næringer. En kan argumentere med at overføringene til jordbruket er betaling for produksjon av fellesgoder, slik at en kan se på omfanget av overføringene som et mål på hvordan samfunnet verdsetter produksjonen av fellesgodene rent økonomisk.

I verdiskapingsberegningene for jordbruket inngår tradisjonell produksjon av jord- og hagebruksvarer, inkludert veksthusproduksjon, pelsdyr og birøkt. Utgangspunkt for beregningene er husdyrtall og arealtall for kommunene hentet fra Stat-

ens landbruksforvaltnings tilskuddsdatabase og økonomiske data fra NILFs driftsgranskinger i jord- og skogbruk. Ved å koble økonomidata for ulike produksjoner i den aktuelle regionen med tallene for omfang fra SLF, beregner modellen verdiskaping og sysselsetting for ulike produksjoner på kommunenivå. Kartet under viser antall bruk som søkte om produksjonstilskudd fordelt på fylker og tabellen viser resultater fra verdiskapingsberegninger som er gjennomført de siste årene. For Nordland og Troms er det brukt tall fra 2012 (driftsgranskningene) og 2013 (omfang, SLF). For Buskerud og Telemark er det tatt utgangspunkt i produksjonsomfang og økonomi i 2011, for Hedmark, Oppland, Rogaland, Møre og Romsdal og Trøndelagsfylkene er 2010 utgangspunktet. Beregningene for Agderfylkene er gjort med utgangspunkt i 2009, og for Hordaland og Sogn og Fjordane er utgangspunktet 2007. Ved vurdering av resultatene, må man ta hensyn til at beregningene er gjort med utgangspunkt i ulike år. NILF har ikke

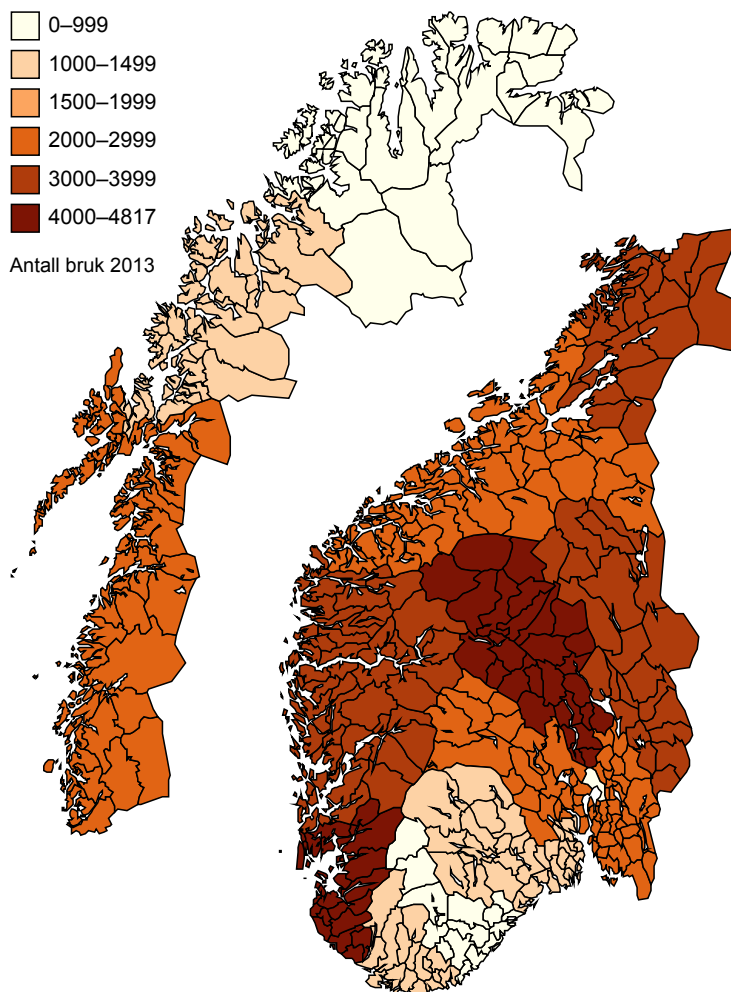
VERDISKAPING = BRUTTOPRODUKT

Sum inntekter, jordbruk
+ Familiens arbeid på nyanlegg
- Sum kostnader før avskrivinger, jordbruk
+ Kostnader til leid hjelp
+ Kostnader til jordleie
= Bruttoprodukt inkl. tilskudd
- Avskrivninger
= Nettoprodukt inkl. tilskudd

utført verdiskapingsberegninger for Østfold, Vestfold, Oslo og Akershus. Beregningene som tidligere er gjort for Finnmark, ligger for langt bak i tid til at de er presentert i tabellen.

Kartet viser at det er flest bønder i Oppland og Rogaland. Beregnet verdiskaping er høyest i Rogaland, fulgt av Nord-Trøndelag, Oppland og Hedmark. For alle disse fylkene ble beregningene gjennomført med utgangspunkt i produksjonsomfanget i 2010.

Antall bruk som søkte produksjonstilskudd fra SLF i 2013, fylkesbasis



Verdiskaping og sysselsetting i jordbruket på fylkesbasis

Fylke	Bruttoprodukt, mill. kr	Nettoprodukt mill. kr	Sysselsetting, årsverk à 1 845 timer	Utgangspunkt for beregning, årstall
Nordland ¹⁾	907	717	2 526	2012/2013 ²⁾
Troms ¹⁾	391	317	1 143	2012/2013 ²⁾
Buskerud	655	479	1 944	2011
Telemark	315	231	1 023	2011
Hedmark	1 343	1 006	3 820	2010
Oppland	1 485	1 158	5 037	2010
Rogaland	2 478	1 839	6 503	2010
Møre og Romsdal	929	734	3 151	2010
Sør-Trøndelag	1 009	793	3 267	2010
Nord-Trøndelag	1 510	1 182	4 326	2010
Aust-Agder	156 ³⁾	143	622	2009
Vest-Agder	268 ³⁾	216	996	2009
Hordaland	634 ⁴⁾	563	3 211	2007
Sogn og Fjordane	746 ⁴⁾	606	3 569	2007

¹⁾ For Nordland og Troms er det brukt en forenklet modell

²⁾ Mengdedata fra SLF for 2013, økonomidata fra driftsgranskingene 2012, korrigert for endringer i kjøttpris på svin

³⁾ Veksthus og pelsdyr er ikke med i bruttoproduktet, men er med i nettoproduktet

⁴⁾ Veksthus, pelsdyr og birøkt er ikke med i bruttoproduktet, men er med i nettoproduktet

Kilder

Knutsen, H., M. Lørfald, E. Øvren, S. K. P. Rye og P. K. Alnes, 2013. Verdiskaping i landbruk og landbruksbasert virksomhet i Telemark. NILF-notat 2013–13. Norsk institutt for landbruksøkonomisk forskning, Oslo.

Knutsen, H., M. Lørfald, E. Øvren, S. K. P. Rye og P. K. Alnes, 2013. Verdiskaping i landbruk og landbruksbasert virksomhet i Buskerud. NILF-notat 2013–14. Norsk institutt for landbruksøkonomisk forskning, Oslo.

Rye, S. K. P., K. S. Folstad, S. Brunzell, H. Knutsen, 2013. Verdiskaping i jord-

bruket i Trøndelag. NILF-notat 2013–4. Norsk institutt for landbruksøkonomisk forskning.

Rye, S. K. P., K. S. Folstad, 2012. Verdiskaping i Møre og Romsdal. NILF-notat 2012–20. Norsk institutt for landbruksøkonomisk forskning.

Lørfald, M., G. Lien, P. K. Alnes, R. Sand, K. F. Stokke, S. K. P. Rye, 2012. Verdiskaping i landbruk og landbruksbasert virksomhet i Oppland. NILF-rapport nr. 2012–1. Norsk institutt for landbruksøkonomisk forskning.

Lien, G., M. Lørfald, P. K. Alnes, R. Sand, K. F. Stokke, S. K. P. Rye 2012. Verdiskaping i landbruk og landbruksbasert virksomhet i Hedmark. NILF-rapport 2012–2. Norsk institutt for landbruksøkonomisk forskning, Oslo.

Knutsen, H., T. Haukås, 2012. Verdiskaping i jordbruk, skogbruk og tilleggsnæringar i Rogaland. NILF-notat 2012–19. Norsk institutt for landbruksøkonomisk forskning, Oslo.

Knutsen, H., T. Haukås, 2011. Verdiskaping i jordbruket i Aust- og Vest-Agder. NILF-notat 2011–18. Norsk institutt for landbruksøkonomisk forskning, Oslo.



FOTO: © ANNE AASDALEN

Markedsregulering – verdsatt, men omstridt

STINE EVENSEN SØRBYE OG

PER CHRISTIAN RÅLM

På oppdrag for hovedorganisasjonen Virke gjennomførte NILF høsten 2013 en undersøkelse som skulle kartlegge synspunkter på markedsreguleringene i landbruket blant ulike aktører i verdikjeden. Formålet har vært å beskrive markedsreguleringsordningene samt å drøfte fordeler og ulemper slik de oppfattes av de ulike aktørene. For å forstå ulike aktørers syn på ordningene, ble det gjennomført en kvalitativ undersøkelse blant beslutningstagere i verdikjeden for mat. I tillegg ble det gjennomført en litteraturstudie av markedsreguleringsordningene i Norge og lignende systemer i andre land.

Det er store variasjoner i synspunkter og holdninger til dagens markedsregulering, tross oppslutning om behovet for regulering. Det synes å være allmenn oppfatning at prisstabilitet for primærproducenter er et gode. Alternativet kan være høyere kostnadsnivå i primærproduksjonen. Vi mener oppfatningen kan tolkes som en aksept for at vel 40 000 selvstendige næringsdrivere i norsk jordbruk bør ha mulighet for å koordinere sin tilpasning overfor industri og matvaredistribusjon. Imidlertid ble det fra enkelte industriaktører og handelen stilt spørsmål ved om ikke stabiliteten og forutsigbarheten er for god, og at dette svekker insitamentene for økt profesjonalisering og effektivisering i næringen.

Det er klare skillelinjer i synet på hvordan dagens ordninger fungerer. Noe av dette kan forklares ut fra ulike ideologiske ståsteder. Det går et skille mellom intervjuobjektene i synet på offentlig regulering generelt, og dette skillet er et utgangspunkt for hvordan markedsreguleringsordningene forstås. Det er også ulikt syn på hvordan de ulike målene for markedsreguleringene vektlegges og bør forstås. Det er ikke en enhetlig oppfatning om at målet skal være å balansere tilbud og etterspørsel på kort sikt, eller om bidraget må sees i en bredere sammenheng der målet er å utnytte ressursgrunnlaget for matproduksjon over hele landet.

Ulike produksjoner har ulike forutsetninger for prisstabilitet og risikofordeling, og distriktprofilen varierer sterkt. Dermed kan behovet for markedsregulering vurderes ulikt mellom ulike produksjoner. Noen produksjoner har en stor andel av inntekten fra markedet, andre fra tilskudd. Noen produksjoner, som melk, har effektive virkemidler for langsiktig produksjonsregulering (kvoter) og prisdiskriminering (prisutjevningsordningen for melk), som igjen påvirker behovet for annen markedsregulering.

Det er også reelle interessemotsetninger mellom de ulike aktørene. Legitimiteten til ordningene avhenger av hvordan slike interessemotsetninger håndteres. Våre funn indikerer at interessemotsetningene skjerpes i situasjoner der underskudd får langsiktig karakter. Når underskuddssituasjoner blir hyppige og varer lenge, øker usikkerheten om forutsigbar tilgang på flere produkter, og prognosearbeidet blir viktigere og mer omstridt. Da oppstår det nye konkurransesituasjoner og usikkerheten om at konkurransenøytralitet ivaretas godt nok av markedsregulator øker.

Slike situasjoner bidrar til at kritiske spørsmål om samvirkenes utøvelse av markedsregulatorrollen tiltar i styrke. På den ene siden er det krevende å dokumentere at reguleringen utøves konkurransenøytralt når det er sterk konkurranse om de beste, gjerne norske råvarene, samtidig som markedsregulator oppfattes å være en integrert del av den dominerende markedsaktøren. På den andre siden er god kontroll med og innflytelse over varestrømmene en forutsetning for effektive reguleringer. Fra dagligvarehold er man bekymret over tilgangen på råvarer. I tillegg opplever dagligvarehandelen at markedsreguleringene bidrar til en råvarefokusert verdikjede, slik at leddene bakover i verdikjeden mot bonden forblir lite markedsensitive.

Vår anbefaling er at myndighetene bør tydeliggjøre, avgrense og forankre målene blant næringsutøverne og forenkle virkemidlene. Dersom kjernefunksjon i ordningene er å avlaste primærproducenter for kortsiktig prisrisiko, kan markedsregulering avgrenses til dette. Det finnes en rekke andre virkemidler som påvirker andre mål for landbrukspolitikken.

Spørsmålet er om markedsreguleringene effektivt reduserer kortsiktig prisrisiko. Vi oppfatter at det er liten konflikt om denne funksjonen. Primærnæringsunntaket fra konkurranseloven er lite omstridt, selv om konsekvensene av dette unntaket, for eksempel markedsregulator sin anledning til å dele informasjon, kanskje ikke er like godt kjent blant alle parter.

Flere av informantene legger vekt på at markedsreguleringene inngår som ett virkemiddel i en landbrukspolitisk helhet. Da kan markedsregulering, samvirkeretten, budsjettstøtte, investeringsstøtte, fraktordninger og andre supplerende ordninger betraktes som gjensidige avhengige elementer. En slik tilnærming gjør det vanskelig å drøfte markedsreguleringene uten å ta hensyn til konsekvenser for annen virkemiddelbruk. Likevel er det grunn til å tydeliggjøre virkemidlet og forankre målet, når konfliktnivået skyldes ulik forståelse av virkemidlets mål og funksjonsmåte.

En annen viktig grunn til en gjennomgang er at dagens landbruk, foredling og handel finner nye samhandlingsformer. Det er stor etterspørsel etter norsk råvare og overskuddssituasjoner blir mindre vanlige. Nye former for samhandling kombinert med endringer i forbrukerbehov og -trender og en økende importkonkurranse, krever mer av matindustrien. Lignende problemstillinger innenfor marin sektor er også til debatt ved det såkalte Sjømatindustriutvalget, som ble nedsatt før siste regjeringsskifte.

Risikoen ved omfattende omlegginger kan likevel være stor. Hovedfunnet i rapporten om at aktørene slutter opp om reguleringer av sentrale jordbruksvarer, støtter opp under dette. Vår rapport påpeker noen opplagte forbedringsmuligheter, som ikke risikerer å sette tryggheten for bøndene i spill:

- Målet om å ivareta forbrukerinteressene bør enten følges av målrettede virkemidler, eller fjernes. Informasjonsvekslingen bør bedres og omfanget av informasjonsplikten gjennomgås.
- Involveringen av dagligvarehandel og distribusjon i prognosearbeid og markedsanalyse bør styrkes.
- Opprettelse av et «markedsråd», med bred deltakelse fra verdikjeden, kan både ivareta viktige funksjoner når det gjelder markedsvurderinger, samtidig som det sikrer bedre gjensidig forståelse av ordningene.

06

INSTITUTTET

Års-
regnskap
2013



Resultatregnskap 2012–2013

	31.12.2013	31.12.2012
DRIFTSINNTEKTER		
Inntekt fra bevilgninger	36 141 000	35 044 000
Gebyrer		
Tilskudd og overføringer*	13 084 700	
Salgs- og leieinntekter	586 412	636 000
Gevinst ved avgang av anleggsmidler		
Andre driftsinntekter*	7 905 802	18 952 000
Sum driftsinntekter	57 717 914	54 632 000
DRIFTSKOSTNADER		
Lønn og sosiale kostnader	45 661 936	43 164 000
Varekostnader	2 004 579	963 792
Andre driftskostnader	10 320 324	9 986 208
Avskrivninger	174 623	380 000
Nedskrivninger		
Sum driftskostnader	58 161 462	54 494 000
Driftsresultat før avregning med statskassen	-443 548	138 000
FINANSINNTEKTER OG FINANSKOSTNADER		
Finansinntekter		
Finanskostnader		
Sum finansinntekter og finanskostnader	0	0
INNTEKTER FRA EIERANDELER I SELSKAPER MV.		
Utbytte fra selskaper mv.		
Sum inntekter fra eierandeler i selskaper mv.	0	0
Resultat fra periodens aktiviteter før avregning	-443 548	138 000
AVREGNINGER		
Avregning bevilgningsfinansert virksomhet (nettobudsjetterte)	-368 145	
Sum avregninger	-368 145	
Periodens resultat (til virksomhetskapital)	-75 403	138 000
INNKREVNINGSVIRKSOMHET		
Inntekter av avgifter og gebyrer direkte til statskassen		
Overføringer til statskassen		
Sum innkrevningsvirksomhet	0	0
TILSKUDDSFORVALTNING		
Overføringer fra statskassen til tilskudd til andre		
Utbetalinger av tilskudd til andre	4 493 758	4 900 000
Sum tilskuddsforvaltning	-4 493 758	-4 900 000

* Andre driftsinntekter er i 2012 ikke splittet i tilskudd og andre inntekter (oppdragsinntekter). Det er ikke krav om sammenligningstall for resultatregnskapet for virksomheter som utarbeider åpningsbalanse 01.01.2013

Balanse 31.12.2013/1.1.2013

31.12.2013

1.1.2013

Eiendeler

ANLEGGSMIDLER

VARIGE DRIFTSMIDLER

Driftsløsøre, inventer, verktøy og lignende	450 907	321 000
Beredskapsanskaffelser		
Sum varige driftsmidler	450 907	321 000

FINANSIELLE ANLEGGSMIDLER

Investeringer i aksjer og andeler	53 000	53 000
Sum finansielle anleggsmidler	53 000	53 000
Sum anleggsmidler	503 907	374 000

OMLØPSMIDLER

Forskudd til leverandører		
Forskuddsbetalinger til leverandører		
Sum forskudd til leverandører		

FORDRINGER

Kundefordringer	1 989 692	8 110 000
Andre fordringer	248 524	1 294 000
Opptjente, ikke fakturerte inntekter	2 645 136	4 877 000
Sum fordringer	4 883 352	14 281 000

BANK

Bankinnskudd	24 676 612	19 990 000
Sum bank	24 676 612	19 990 000
Sum omløpsmidler	29 559 964	34 271 000
Sum eiendeler	30 063 871	34 645 000

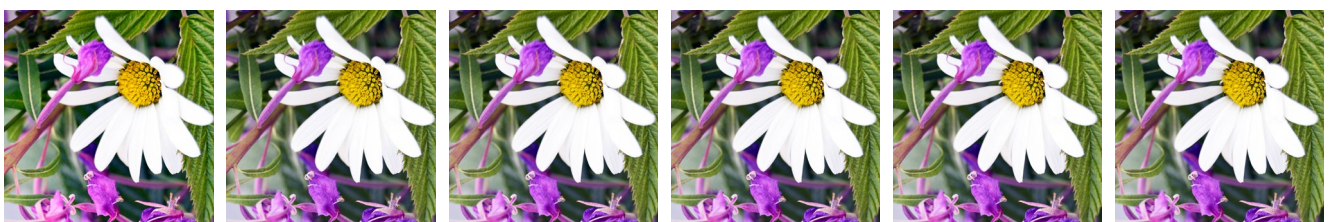


FOTO: © ANNE BENTE ELLEVOLD

Virksomhetskapital og gjeld**VIRKSOMHETSKAPITAL****INNSKUTT VIRKSOMHETSKAPITAL**

Innskutt virksomhetskapital

Sum innskutt virksomhetskapital	0	0
---------------------------------	---	---

OPPTJENT VIRKSOMHETSKAPITAL

Opptjent virksomhetskapital	3 383 247	3 459 000
-----------------------------	-----------	-----------

Sum opptjent virksomhetskapital	3 383 247	3 459 000
---------------------------------	-----------	-----------

STATENS ØVRIGE KAPITAL

Statens kapital knyttet til anleggsmidler	450 907	321 000
---	---------	---------

Avregning bevilgningsfinansiert	11 668 885	12 092 000
---------------------------------	------------	------------

Sum statens øvrige kapital	12 119 792	12 413 000
----------------------------	------------	------------

Sum statens øvrige kapital	15 503 039	15 872 000
----------------------------	------------	------------

GJELD**AVSETNING FOR LANGSIKTIGE FORPLIKTELSER**

Ikke inntektsført bevilgning knyttet til anleggsmidler

Andre avsetninger for forpliktelser

Sum avsetning for langsiktige forpliktelser	0	0
---	---	---

ANNEN LANGSIKTIG GJELD

Øvrig langsiktig gjeld	495 337	778 000
------------------------	---------	---------

Sum annen langsiktig gjeld	495 337	778 000
----------------------------	---------	---------

KORTSIKTIG GJELD

Leverandørgjeld	220 530	1 720 000
-----------------	---------	-----------

Skyldig skattetrekk	1 666 660	1 463 000
---------------------	-----------	-----------

Skyldige offentlige avgifter	1 731 240	1 909 000
------------------------------	-----------	-----------

Avsatte feriepenger	4 821 902	5 098 000
---------------------	-----------	-----------

Forskuddsbetalte, ikke opptjente inntekter	583 234	3 959 000
--	---------	-----------

Annen kortsiktig gjeld	4 391 755	3 846 000
------------------------	-----------	-----------

Sum kortsiktig gjeld	13 415 321	17 995 000
----------------------	------------	------------

AVREGNING MED STATSKASSEN

Ikke inntektsført bevilgning (nettobudsjetterte)	650 174	
--	---------	--

Sum avregning med statskassen	650 174	0
-------------------------------	---------	---

Sum gjeld	14 560 832	18 773 000
-----------	------------	------------

Sum virksomhetskapital og gjeld	30 063 871	34 645 000
---------------------------------	------------	------------

07

AKTIVITETEN I 2013

Prosjekter,
publiseringer,
foredrag,
seminarer
m.m.



Prosjekter i 2013

Tittel, oppdragsgiver, varighet og prosjektleder.

Foretaksøkonomi

Beregning av erstatningssatser for tap på grunn av rovdyrskade. Direktoratet for naturforvaltning. Løpende. Svein Olav Holien.

Samdrifter. Landbruks- og matdepartementet. Løpende. Svein Olav Holien.

Tilpassing på norske mjølkebruk – konsekvenser for mjølke-, kjøtt-, korn- og kraftfôrproduksjon, arealbruk og sysselsetting. Norges forskningsråd. Brukerstyrt innovasjonsprosjekt med Geno. 2007–2013. Agnar Hegrenes.

Økologiske bruk i driftsgranskningene. Landbruks- og matdepartementet. Løpende. Ole Kristian Stormes.

Folkefjøsset. FMLA Sør-Trøndelag. 2009–2013. Svein Olav Holien.

Environmental and economical sustainability of organic dairy farms. Norges forskningsråd. NILF er samarbeidspartner til Norsk senter for bygdeforskning, Institutt for husdyr- og akvakulturvitenskap og Institutt for plantefag ved Universitetet for miljø- og biovitenskap. 2010–2014. Ola Flaten.

The impact of calf and youngstock development on dairy cow health, production and profitability. Fondet for forskningsavgift på landbruksprodukter og forskningsmidler over jordbruksavtalen (Matfondavtale). NILF er samarbeidspartner til Institutt for husdyr- og akvakulturvitenskap ved Universitetet for miljø- og biovitenskap og Norges veterinærhøgskole. 2010–2014. Agnar Hegrenes.

Improved beef quality by better utilization of pasture and optimized carcass handling. Fondet for forskningsavgift på landbruksprodukter og forskningsmidler over jordbruksavtalen (Matfondavtale). NILF er samarbeidspartner til Nofima Mat, Bioforsk og Institutt for husdyr- og akvakulturvitenskap ved Universitetet for miljø- og biovitenskap. 2010–2014. Agnar Hegrenes.

Economic growth potentials in the Norwegian and Swedish equine sectors in a national and regional perspective. Stiftelsen Svensk Hästforskning med delfinansiering



FOTO: ©KJELL OLAV PETTERSEN

fra Norges forskningsråd, Norsk Rikstoto og forskningsmidler over jordbruksavtalen. NILF samarbeider med Institutionen för ekonomi, Sveriges lantbruksuniversitet. 2010–2013. Leif Jarle Asheim.

Climate Change Impacts, Adaptation and Mitigation within the «CCIAM-SUA» Project in Tanzania. Noragric, UMB. NILF er samarbeidspartner til Noragric, UMB. 2010–2014. Leif Jarle Asheim.

FORUT – Nutrient supply and productivity in organic forage and milk production – improved forage production and utilization based on local resources. Matfondavtale. NILF er samarbeidspartner til Bioforsk Økologisk, Institutt for husdyr- og akvakulturvitenskap ved UMB, Institutionen för norrländsk jordbruksvetenskap ved Sveriges lantbruksuniversitet, Norsk landbruksrådgivning og Tine. 2011–2014. Ola Flaten.

Sau i drift. Norges forskningsråd. NILF er samarbeidspartner til Bioforsk, Bygdeforskning og Skog og landskap. 2011–2015. Ola Flaten.

Situasjon og utfordringer i norsk og trøndersk melkeproduksjon. Fylkesmannens landbruksavdelinger i Sør-Trøndelag og Nord-Trøndelag og fylkeskommunene i Sør- og Nord-Trøndelag. 2011–2013. Erland Kjesbu.

Fotråte på sau. Animalia. 2013. Agnar Hegrenes.

Dataflyt fase 3. Sentrale BU-midler, Innovasjon Norge, Animalia, Tine, Felleskjøpet (FKA), SpareBank 1,

Landkreditt, Landbruks- og matdepartementet, Gjensidige, Strand Unikorn, Norges Skogeierforbund, Gartnerhallen. 2012–2014. Erland Kjesbu.

Utvikling av kalkyleverktøy for pæredyrking. Innovasjon Norge. 2012–2013. Torbjørn Haukås.

Registreringar i økologisk frukt. Føregangsfylket for økologisk dyrking v/FMLA Hordaland. 2012–2013. Torbjørn Haukås.

Indeks for kostnadsutvikling i grønnsakdyrking. Gartnerhallen og Findus. 2013–2014. Finn Walland.

Driftsledelse i landbruket. Fondet for forskningsavgift på landbruksprodukter og forskningsmidler over jordbruksavtalen. 2013–2014. Eystein Ystad.

Storfekjøttproduksjon i Trøndelag, forprosjekt. Fylkesmannen i Sør-Trøndelag. 2013. Inger Sofie Knutsen.

Grønn verdi. Gartnerhallen. Ivar Pettersen. 2013–2014.

Strategies in dairy and beef production for meeting the demand of food based on a climate- and cost efficient use of domestic feeds. Fondet for forskningsavgift på landbruksprodukter og forskningsmidler over jordbruksavtalen (Matfondavtale). 2013–2014. Agnar Hegrenes.

Simple winter housing systems for sheep – Consequences for health, welfare, production and economy. Fondet for forsknings-

avgift på landbruksprodukter og forskningsmidler over jordbruksavtalen (Matfondavtale). 2013–2015. Ola Flaten.

Drainage impact on soil physical properties, ley productivity, gas emission and profitability in forage production in Western Norway. Fondet for forskningsavgift på landbruksprodukter og forskningsmidler over jordbruksavtalen (Matfondavtale). 2013–2017. Torbjørn Haukås.

Plant quality adapted to a modern and sustainable Norwegian strawberry and apple industry. Fondet for forskningsavgift på landbruksprodukter og forskningsmidler over jordbruksavtalen (Matfondavtale). 2013–2016. Anna Birgitte Milford.

Fruktstrategi. Forskningsmidler over jordbruksavtalen. Vestlandsforskning. 2013–2014. Torbjørn Haukås.

Agronomy for increased food production. Challenges and solutions (AGROPRO). Norges forskningsråd. NILF er samarbeidspartner til Bioforsk. 2013–2017. Agnar Hegrenes.

Årsaker til manglende motivasjon for økologisk dyrking av frukt og grønt. Statens landbruksforvaltning. 2013–2014. Anna Birgitte Milford.

Bygde- og næringsutvikling

Landbruket på Innherred – eit internettprosjekt for å profilere verdien av landbruket i samkommunen. Innherred landbruksforum. 2008–2014. Narve Brattenborg.

Entrepreneurship and Gender in Norway. Norges forskningsråd. NILF er samarbeidspartner til Stiftelsen Frischsenteret for samfunnsøkonomisk forskning og Handelshøyskolen BI. 2010–2014. Helge Berglann.

Inn på tunet markeds- og aktør-analyse. Stiftelsen Matmerk. 2012–2013. Anne Strøm Prestvik.

Tydligere distriktsprofil. Landbruks- og matdepartementet. 2012–2013. Eva Øvren.

Næringsanalyse – Regionalpark Haldenkanalen. Østfold fylkeskommune. 2012–2013. Karen Refsgaard.

Verdiskaping i jordbruket i Trøndelag. FMLA i Sør-Trøndelag og

FMLA i Nord-Trøndelag. 2012–2013. Siv Karin Paulsen Rye.

Bygdenæringer. Landbruks- og matdepartementet. 2012–2013. Heidi Knutsen.

Verdiskaping i landbruk og landbruksbasert virksomhet i Buskerud og Telemark. Fylkesmannen i Buskerud, Fylkesmannen i Telemark og Buskerud fylkeskommune. 2013. Heidi Knutsen.

Verdiskaping i kommuner i Nordland. Nordland fylkeskommune. 2013–2014. Ole Kristian Stornes.

Matindustri og -marked

Developing robust and economically viable models for cow-calf suckling in organic dairy systems, fulfilling high standards for animal health. Matfondavtale. NILF er samarbeidspartner til Veterinærinstituttet. 2009–2013. Leif Jarle Asheim.

Matvareforbruksberegninger. HelseDirektoratet. Løpende. Mads Svennerud.

HealthMeal: Possibilities and barriers for increased consumption of fish and vegetables in meals eaten at home and outside home. Norges forskningsråd. NILF er samarbeidspartner til Statens institutt for forbruksforskning og Ernæringsinstituttet ved Universitetet i Oslo. 2010–2014. Arnstein Øvrum.

Governing food in a globalising environment: Innovation and market strategies in Norwegian food supply chains (GOFOOD). Norges forskningsråd. Samarbeid med Norsk senter for bygdeforskning, Statens institutt for forbruksforskning og Institutt for økonomi og ressursforvaltning ved UMB. 2010–2014. Stig S. Gezelius.

Kjøttbransjens fremtid og muligheter. Fondet for forskningsavgift på landbruksprodukter. 2011–2013. Asbjørn Veidal.

Mat og industri 2013. NHO Mat og Landbruk, NHO Mat og Drikke, Norges forskningsråd, Norsk Landbruksamvirke, Norsk Nærings- og Nytelsesmiddelarbeiderforbund og Statens landbruksforvaltning. 2013. Per Christian Rålm.

Dagligvarehandel og mat 2013. Rapporten er utarbeidet på oppdrag for Virkes styre for dagligva-

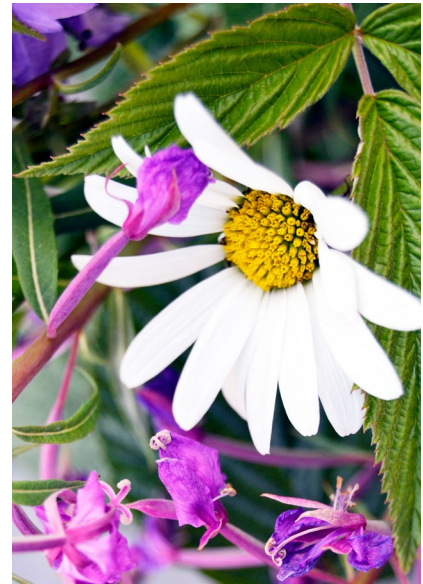


FOTO: ©ANNE BENTE ELLEVOLD

rehandelen, og således på vegne av NorgesGruppen, REMA 1000 og ICA Norge (Virke har vært formell oppdragsgiver og har koordinert dagligvareaktørens medvirkning). 2012–2013. Ivar Pettersen.

Konkurransesituasjonen for norsk iskremproduksjon. Hennig-Olsen. 2013. Stine Evensen Sørbye.

Fremtidsrettet matnæring. Norsk Nærings- og Nytelsesmiddelarbeiderforbund (NNN). 2013. Ivar Pettersen.

Findus: Megling. Findus – Gartnerhallen. 2013. Ivar Pettersen.

Opplysningskontoret for kjøtt og egg: Matprat – redusert fett. 2013–2014. Ivar Pettersen.

Modell for innsamling av prisdata. Fondet for forskningsavgift på landbruksprodukter og forskningsmidler over jordbruksavtalen. 2013–2014. Per Christian Rålm.

Konkurransesituasjonen for RÅK-varer 2013. Orkla Brands. 2013. Per Christian Rålm.

Innovativ mat- og helseklynge. Nofima. 2013. Hilde Helgesen.

Orkla Brands – Betydning for samfunnet. Orkla Brands. 2013. Ivar Pettersen.

Matprisoppdateringer. Løpende. Landbruks- og matdepartementet. Stine Evensen Sørbye.

Nasjonal og internasjonal politikk

New fish in a new environment. Challenges to a holistic management of different natures. Norges forskningsråd. 2006–2013. Guro Ådnegard Skarstad.

Reindrift og arealbruk i Midt-Norge. Norges forskningsråd. NILF er samarbeidspartner til Norsk senter for bygdeforskning. 2010–2013. Valborg Kvakkestad.

A political-economy model for Norwegian agriculture. Norges forskningsråd. 2010–2013. Klaus Mittenzwei.

Structural changes in agriculture, rural communities and cultural landscapes. Norges forskningsråd. NILF er samarbeidspartner til Norsk senter for bygdeforskning og Norsk institutt for skog og landskap. 2010–2013. Klaus Mittenzwei.

Accounting for carbon and GHG-emissions: balancing multiple landscape functions on farmland. Norges forskningsråd. NILF er samarbeidspartner til Norsk institutt for skog og landskap og Norsk senter for bygdeforskning. 2010–2013. Klaus Mittenzwei.

Kost-nytte vurdering av tiltak for redusert avrenning i jordbruket. Statens landbruksforvaltning. 2011–2013. Karen Refsgaard.

Arbeidsforbruk i reindriftsnæringen. Landbruks- og matdepartementet. 2011–2013. Anne Strøm Prestvik.

Exploring preferences among citizens and politicians for agriculture and agricultural policy. Norges forskningsråd. 2012–2014. Klaus Mittenzwei.

Evaluering av avgiftsordningen for plantevernmidler. Mattilsynet. 2012–2013. Karen Refsgaard.

FACCE MACSUR: Modelling European Agriculture with Climate Change for Food Security. Norges forskningsråd. 2012–2015. Øyvind Hoveid.

Pathogens in the food chain – persistence, elimination and risk management. Norges forskningsråd. 2012–2017. Frode Veggeland.

Analyse for arbeidsgruppen «Tydeligere distriktsprofil». Landbruks- og matdepartementet. 2012–2013. Klaus Mittenzwei.

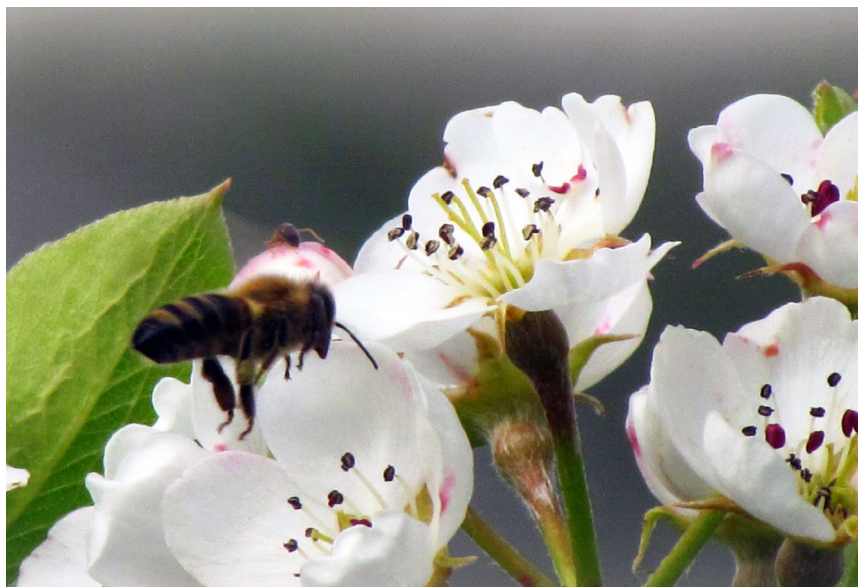


FOTO: ©ANNE AASDALEN

Videreutvikling av Jordmod for SNF. Samfunns- og næringslivsforskning AS. 2012–2013. Klaus Mittenzwei.

Støtteordninger i jordbruket og vannkvalitet i Norden. Nordisk ministerråd. 2012–2013. Anne Strøm Prestvik.

Landbrukshistorie 1970–2009. Landbruks- og matdepartementet. 2010–2014. Per Harald Grue.

Pris på jord. Landbruks- og matdepartementet. 2013–2014. Ivar Pettersen.

Kriterier for tildeling av fylkesvise BU-midler. Landbruks- og matdepartementet. 2013–2014. Stine Evensen Sørbye og Ivar Pettersen.

Bioøkonomimodell reindrift. Reindriftsforvaltningen. Samarbeid med NINA. 2013. Helge Berglann.

E16 Nybakk – Slomarka. Cowi/Statens vegvesen. 2013–2014. Finn Walland.

Frakttilskudd kjøtt – evaluering. Statens landbruksforvaltning. 2013. Ivar Pettersen.

Markedsregulering i jordbruket, verdsatt men omstridt. Virke. 2013. Per Christian Rålm.

Landbruket i kommunal planlegging. KS. 2013–2014. Ivar Pettersen.

NorgesGruppen. NorgesGruppen. 2013. Ivar Pettersen.

CAP2013: Hva betyr det for norsk matsektor? Fondet for forsknings-

avgift på landbruksprodukter og forskningsmidler over jordbruksavtalen. 2013–2014. Klaus Mittenzwei.

Midler til å ajourføre og vedlikeholde HOLOS-modellen for beregning av klimagasser fra landbruket. Forskningsmidler over jordbruksavtalen. 2013–2015. Helge Bonesmo.

Grunnlag for prioritering av områder for nydyrking. Fondet for forskningsavgift på landbruksprodukter og forskningsmidler over jordbruksavtalen. 2013. Øyvind Hoveid.

FORURENS – Strategies for implementation of sound cereal production methods with low loss of pesticides and phosphorus. Norges forskningsråd. 2013–2015. Karen Refsgaard.

Modellberegninger av Høyres landbrukspolitikk. Høyres stortingsgruppe. 2013. Klaus Mittenzwei.

Bidragforskning for UMB-IHA på FACCE MACSUR. Institutt for husdyr- og akvakulturvitenskap ved Universitetet for miljø- og biovitenskap. 2013–2015. Helge Bonesmo.

Bistand til identifikasjon og utredning av tiltak og virkemidler for kortlevde klimadrivere. Klima- og forurensningsdirektoratet (Klif). 2013. Karen Refsgaard.

Avfall og kildesortering. Nudging i utvalgte boligområder i Kristiansand. Stiftelsen GreeNudge. 2013–2014. Hilde Helgesen.

Nye prosjekter

pr. 1.1.2014

Securing triple bottom line outcomes from bioenergy development and innovation in rural Norway (TRIBORN). Norges forskningsråd. 2014–2016. Karen Refsgaard.

The Past, Present and the Future: Sales Forecasts, Consumer Attitudes, Demographics and Economics (FORECAST). Norges forskningsråd. 2014–2016. Kyrre Rickertsen.

Space, land and society: challenges and opportunities for production and innovation in agriculture based value chains (AGRISPACE). Norges forskningsråd. NILF er samarbeidspartner til Norsk senter for bygdeforskning. 2014–2017. Klaus Mittenzwei.

Efficient use of Norwegian feed resources for a sustainable animal production. Norges forskningsråd. NILF er samarbeidspartner til Institutt for husdyr- og akvakulturvitenskap (IHA) ved Norges miljø- og biovitenskapelige universitet. 2014–2016. Helge Bonesmo.

Sustainable and local community acceptance as determinants of industry structure and growth. Norges forskningsråd. NILF er samarbeidspartner til International Research Institute of Stavanger (IRIS). 2014–2016. Stig S. Gezelius.

Increased meat production from beef cattle herds (OPTIBIFF). Fondet for forskningsavgift på landbruksprodukter og forskningsmidler over jordbruksavtalen (Matfondavtale). NILF er samarbeidspartner til Institutt for husdyr- og akvakulturvitenskap (IHA) ved Norges miljø- og biovitenskapelige universitet. 2014–2017. Leif Jarle Asheim.

Integrated weed management to increase yields and profitability in forage production. Fondet for forskningsavgift på landbruksprodukter og forskningsmidler over jordbruksavtalen (Matfondavtale). NILF er samarbeidspartner til Bioforsk. 2014–2017. Ola Flaten.

Plommer under tunelldekke. Fondet for forskningsavgift på landbruksprodukter og forskningsmidler over jordbruksavtalen (Matfondavtale). NILF er samarbeidspartner til Norsk Frukttrådgivning Hardanger. 2014–2017. Torbjørn Haukås.



FOTO: ©ANNE AASDALEN

Publikasjoner 2013

NILF-rapport

2013–1

Emerging green innovation platforms. A comparative study on bioenergy policies in Emilia-Romagna and Norway, av Bianca Cavicchi, 65 s.

2013–2

Innovasjon i kjøttbransjen – status, forutsetninger og suksesskriterier, av Asbjørn Veidal, Julie Nåvik Hval og Trygve Kjølseth, 127 s.

2013–3

Evaluerer av tiltak mot fosfortap fra jordbruksarealer i Norge, av Karen Refsgaard, Marianne Bechmann, Anne-Grete Buseth Blankenberg, Valborg Kvakkestad, Annbjørg Øverli Kristoffersen og Asbjørn Veidal, 105 s.

2013–4

Aktør- og markedsanalyse av Inn på tunet, av Anne Strøm Prestvik, Ingunn Nebell og Ivar Pettersen, 85 s.

2013–5

Markedsregulering – verdsatt, men omstridt, av Per Christian Rålm, Stine Evensen Sørbye, Sofie Kjerli-Wijnen og Ivar Pettersen, 95 s.

Notat

2013–1

Økonomien i jordbruket på Vestlandet. Trendar og økonomisk utvikling. Anastasia Olsen og Torbjørn Haukås, 76 s.

2013–2

Økonomien i jordbruket i Agderfylka og Rogaland. Trendar og økonomisk utvikling 2002–2011. Tabellsamling 2007–2011. Anastasia Olsen, Torbjørn Haukås og Heidi Knutsen, 80 s.

2013–3

Økonomien i jordbruket i Nord-Norge 2011. Øyvind Hansen, 71 s.

2013–4

Verdiskaping i jordbruket i Trøndelag. Siv Karin Paulsen Rye, Stefan Brunzell, Kristin Stokke Folstad og Heidi Knutsen, 84 s.

2013–5

Governing Innovation for Sustainable Development: Designing creative institutions. John Bryden, Stig S. Gezelius og Karen Refsgaard, 21 s.

2013–6

Beskytta nemningar - Marknaden i Noreg. Eline Fannemel, 59 s.

2013–7

Kan gårdsbasert entreprenørskap bidra til reiselivsutvikling og et livskraftig lokalsamfunn i Balsfjord kommune? Bente Sørensen, 82 s.

2013–8

Økonomien i landbruket i Trøndelag. Utviklingstrekk 2002–2011. Tabellsamling 2007–2011. Kjell Staven, Svein Olav Holien, Kristin Stokke Folstad, Siv Karin Paulsen Rye og Inger Sofie Murvold Knutsen, 76 s.

2013–9

Kystlynghei og utegangarsau. Tiltak for auka verdiskaping. Agnar Hegrenes, Arild Spissøy og Samson Øpstad, 46 s.

2013–10

Økonomien i birøkt – konvensjonell og økologisk drift. Heidi Knutsen, Anastasia Olsen og Irene Grønningssæter, 26 s.

2013–11

Melding om årsveksten 2012. Normalårsavlinger og registrerte avlinger. Habtamu A. Terefe, Paul Henrik Ring og Oddmund Hjukse, 18 s.

2013–12

Situasjon og utfordringer i norsk og trøndersk melkeproduksjon. Eystein Ystad, Knut Krokann, Ola Flaten og Erland Kjesbu, 80 s.

2013–13

Verdiskaping i landbruket og landbruksbasert virksomhet i Telemark. Beregninger basert på 2011-tall. Heidi Knutsen, Merethe Lurfald, Eva Øvren, Siv Karin Paulsen Rye og Per Kristian Alnes, 130 s.

2013–14

Verdiskaping i landbruket og landbruksbasert virksomhet i Buskerud. Beregninger basert på 2011-tall. Heidi Knutsen, Merethe Lurfald, Eva Øvren, Siv Karin Paulsen Rye og Per Kristian Alnes, 126 s.

2013–15

Evaluering av avgiftssystemet for plantevernmidler i Norge. Anne Strøm Prestvik, Jan Netland og Ivar Hovland, 69 s.

2013–16

Frakttilskudd kjøtt – Evaluering. Signe Kårstad og Ivar Pettersen, 74 s.

2013–17

Samfunnsøkonomisk prissetting av dyrket mark. Ivar Pettersen, Arnold H. Arnoldussen og Arne Grønlund, 11 s.

Handbok for driftsplanlegging 2013/2014

58. utgave, Oslo 2013, 240 s.

Driftsgranskingar i jord- og skogbruk

Rekneskapsresultat 2012, 102. rekneskapsår, Oslo 2013, 231 s.

Mat og industri 2013

Status og utvikling i norsk matindustri. Per Christian Rålm (red.), 246 s.

Dagligvarehandel og mat 2013

Ivar Pettersen (red.), 188 s.

Discussion paper/ Diskusjonsnotat

2013–1

Approaching Equilibrium with Tradable Share Permits. Helge Berglann, 15 s.

2013–2

Behov for konkurransepolitikk og landbrukssamvirke – Mulige momenter ved en landbruks- og matpolitisk vurdering av samarbeidsavtalen ICA/Norgesgruppen Ivar Pettersen, 21 s.

2013–3

Effekter av endringer i virkemiddelsystemet for norsk jordbruk. Klaus Mittenzwei, 72 s.

2013–4

Effekter av Høyres jordbrukspolitiske program for stortingsvalget 2013 på lang sikt. Klaus Mittenzwei, 23 s.

2013–5

Farm survival and direct payments in the Norwegian farm sector. Hugo Storm, Klaus Mittenzwei, 23 s.

2013–6

Climate Change Mitigation in Tanzania: Agricultural Production Systems in Njombe. Work Report from a Study in a High Altitude Farming Area. Nina Lande, Leif Jarle Asheim, Lars Olav Eik, Dismas Mwaseba, 34 s.

Publikasjoner utgitt av Budsjettnemnda for jord- bruket

Resultatkontroll for gjennomføringen av landbrukspolitikken. Avgitt april 2013, 217 s.

Totalkalkylen for jordbruket. Jordbrukets totalregnskap 2011 og 2012 og budsjett 2013. Totale inntekter, kostnader og vederlag til arbeid og egenkapital i jordbruket. Avgitt juni 2013, 185 s.

Referansebruksberegninger. Regnskapstall for 2011. Framregnede tall for 2012 og 2013. Avgitt juni 2013, 71 s.



FOTO: ©BERIT HELEN GRIMSRUD

Artikler i vitenskapelige tidsskrifter med fagfellevurdering

Alviola IV, P.A., Nayga, Jr., R.M. & Thomsen, M. Food Deserts and Childhood Obesity. *Applied Economic Perspectives and Policy* 35(1): 106–124.

Alviola IV, P.A., Nayga Jr., R.M., Thomsen, M.R. & Wang, Z. Determinants of Food Deserts. *American Journal of Agricultural Economics*. 95(5): 1259–1265.

Berglann, H., Golombek, R. & Røed, K. Entreprenørskap i Norge – mest for menn? *Søkelys på arbeidslivet* 30(1–2): 3–21.

Bonesmo, H., Beauchemin, K.A., Harstad, O.M. & Skjelvåg, A.O. Greenhouse gas emission intensities of grass silage based dairy and beef production: A systems analysis of Norwegian farms. *Livestock Science* (2013) 152: 239–252.

Bryden, J. & Mittenzwei, K. Academic Freedom, Democracy and the Public Policy Process. *Sociologia Ruralis* 53(3): 311–330.

Gustavsen, G.W. Age effects in demand models. What about cohort and period effects? *Food Economics* 9(3): 177–185.

Gustavsen G.W. & Rickertsen, K. Adjusting VAT rates to promote healthier diets in Norway: A censored quantile regression approach. *Food Policy* 42: 88–95.

Jing, Q., Bélanger, G., Baron, V., Bonesmo, H. & Virkajärvi, P. Simulating the Nutritive Value of Timothy Summer Regrowth. *Agronomy Journal* 105(3): 563–572.

Josling, T. & Mittenzwei, K. Transparency and timeliness: the monitoring of agricultural policies in the WTO using OECD data. *World Trade Review* 12(3): 533–547.

Korsæth, A., Jacobsen, A.Z., Roer, A.G., Henriksen, T.M., Sonesson, U., Bonesmo, H., Skjelvåg, A.O. & Strømman, A.H. Environmental life cycle assessment of cereal and bread production in Norway. *Acta Agriculturae Scandinavica, Section A – Animal Science*. Publisert online 30. april 2013.

Kröbel, R., Janzen, H.H., Beauchemin, K.A., Bonesmo, H., Little, S.M. & McAllister, T.A. A proposed approach to estimate and reduce the environmental impact from whole farms. *Acta Agriculturae Scandinavica, Section A – Animal Science*. Publisert online 9. april 2013.

Kyureghian, G. & Nayga Jr., R.M. Food Store Access, Availability, and Choice when Purchasing Fruits and Vegetables. *American Journal of Agricultural Economics*. 95(5): 1280–1286.

Kyureghian, G., Nayga, Jr., R.M. & Bhattacharya, S. The Effect of Food Store Access and Income on Household Purchases of Fruits and Vegetables: A Mixed Effects Analysis. *Applied Economic Perspectives and Policy* 35(1): 69–88.

Lamprinakos, L. The Transformation Of Valio: A Case Study. *Journal of Business Case Studies* 9(1): 85–88.

Lamprinakos, L. Organizational Response to Institutional Change: EU Membership and the Finnish Dairy Sector. *Change Management: An International Journal* 12(1): 49–59.

Mann, S., Mittenzwei, K. & Hasselmann, F. The importance of succession on business growth: A case study of family farms in Switzerland and Norway. *Yearbook of Socioeconomics in Agriculture* (2013). Publisert online 10. januar 2014.

Papoutsis, G.S., Drichoutis, A.C. & Nayga, Jr., R.M. The causes of childhood obesity: a survey. *Journal of Economic Surveys* 27(4): 743–767.

Refsgaard, K., Bergsdal, H., Pettersen, J. & Berglann, H. Greenhouse gas emissions from life cycle assessment of Norwegian food production systems. *Acta Agriculturae Scandinavica, Section A – Animal Science*. Publisert online 24. april 2013.



FOTO: ©ANNE BENTE ELLEVOLD

Veidal, A. & Korneliussen, T. Entrepreneurial orientation and market orientation as antecedents of organizational innovation and performance. *International Journal of Entrepreneurship and Small Business* 19(2): 234–250.

Vistad, O.I., Skjeggedal, T., Berglann, H., Bugge, H.C., Norderhaug, A., Rønningen, K., Swensen, G. & Øian, H. Grønt partnerskap i landskapsforvaltning – erfaringer fra prosjektet «Utvalgte kulturlandskap i jordbruket». *Utmark* nr. 1–2013. Kun online publisering: <http://www.utmark.org/>

Øvrum, A., Gustavsen, G.W. & Rickertsen, K. Age and socioeconomic inequalities in health: Examining the role of lifestyle choices. *Advances in Life Course Research*. Publisert online i 2013.

Vitenskapelig artikkel i antologi

Bonesmo, H. & Harstad, O.M. Størfe og klimagasser: fakta, utfordringer og muligheter. I Almås, R., Bjørkhaug, H., Campbell, H. & Smedshaug, C.A. (red.): *Fram mot ein berekraftig og klimatilpassa norsk landbruksmodell*. Akademi-ka, 203–227.

Hegrenes, A. & Norderhaug, A. The economy of outlaying land in Norway. I Diemont, W.H., Heijman, W.J.M., Siepel, H. & Webb, N.R. (red.). *Economy and ecology of heathlands*. KNNV publishing, 167–183. (Ikke registrert som publiseringsskanal i NSD.)

Fagbøker, lærebøker eller andre selvstendige utgivelser

Flaten, O. & Hansen, B.G. Norway – Milk production fact sheet. I Hemme, T. et al.: *IFCN Dairy Report 2013*. International Farm Comparison Network, IFCN Dairy Research Center, Kiel, 135.

Kapitler eller artikler i fagbøker, lærebøker og konferanserapporter

Asheim, L.J., Thorvaldsen, P. & Øvreås, O.J. Policy measures for extensive farming systems in southwest Norway. I Michalk, D.L. (hovedred.): *Revitalising Grasslands to Sustain our Communities: Proceedings 22nd International Grassland Congress*, New South Wales, Australia, 1807–1810.

Jing, Q., Bélanger, G., Baron, V., Bonesmo, H., & Virkajärvi, P. Modeling grassland with CATIMO – focus on the second cut. *NJF Report* 9(1), 2013, 9–12.

Thorvaldsen, P., Asheim, L.J., Haukås, T. & Rivedal, S. Landscape changes in two agricultural communities in coastal West Norway. I Helgadóttir, Á. & Hopkins, A. (red.): *The Role of Grasslands in a Green Future Threats and Perspectives in Less Favoured Areas. Proceedings of the 17th Symposium of the European Grassland Federation Akureyri, Iceland 23–26 June 2013*. Grassland Science in Europe, Vol. 18, 430–432.

Rapporter i ekstern rapportserie

Bechmann, M., Refsgaard, K. & Grønsten, H.A. *Kost-effektvurderinger av tiltak mot fosfortap fra jordbruksarealer*. Bioforsk TEMARK.

Biørn, E. & Bjørnsen, H.-M. *What Motivates Farm Couples to Seek Off-farm labour? A Logit Analysis of Job Transitions*. MEMORANDUM No 09/2013, Department of Economics, University of Oslo in co-operation with The Frisch Centre for Economic Research.

Bryden, J., Riahi, L. & Zissler, R. (red.). *UNEP-REN21. Report on Renewable Energy in the Middle East and North Africa Region*. MENA Renewable Energy Status Report. Paris, april, 2013.
http://www.ren21.net/Portals/0/documents/activities/Regional%20Reports/MENA_2013_lowres.pdf

Flaten, O. *Feit traktor og slank lommebok – mekanisering på mjølke- og sauebruk*. Bioforsk FOKUS 8(2), 185–187.

Flaten, O. *Driftsomfang, avlinger og lønnsomhet – hva sier forskningen?* Bioforsk FOKUS 8(2), 223–225.

Prestvik, A.S., Kvakkestad, V. & Skutevik, Ø. *Agriculture and the environment in the Nordic countries. Policies for sustainability and green growth*. TemaNord 2013:558.

Trondal, J. & Veggeland, F. *The Autonomy of Bureaucratic Organizations*. ARENA Working Paper, No. 8/2013.

Rapporter til oppdragsgivere

Mittenzwei, K., Walland, F. & Milford, A.B. *Tiltak til reduksjon av metanutslipp i jordbruket (tre regneark)*. Miljødirektoratet (tidligere Klif).

I tillegg er det utarbeidet tre rapporter som ikke er offentlige.



FOTO: ©KJELL OLAV PETERSEN

Paper- og posterpresentasjoner

Asheim, L.J., Thorvaldsen, P. & Øvreås, O.J. *Policy measures for extensive farming systems in southwest Norway*. 22nd International Grassland Congress, Sydney, Australia, 15.–19.9.

Biørn, E. & Bjørnsen, H.-M. *What motivates farm couples to seek off-farm labour? A logit analysis of job transitions*. 19th International Panel Data Conference, Cass Business School, London, 4.–5.7.

Bonesmo, H. *GHG emissions mitigation potential of Norwegian dairy and beef farms*. Konferansen «Sustainable intensification: The pathway to low carbon farming?», Edinburgh, Storbritannia, 25.–27.9.

Bonesmo, H., Skjelvåg, A.O., Janzen, H.H., Klakegg, O., & Tveit, O.E. *GHG emission intensities and economic efficiency in Norwegian crop production*. Konferansen «Sustainable intensification: The pathway to low carbon farming?», Edinburgh, Storbritannia, 25.–27.9.

Bryden, J., & Cavicchi, B. & Kvakkestad, V. *Policy Frameworks for Bio-energy in the Nordic Countries: Some observations on their design and impacts*. Nobio-konferansen, Oslo, 21.5.

Flaten, O. *Driftsomfang, avlinger og lønnsomhet – hva sier forskningen?* Bioforsk-konferansen, Hamar, 7.2.

Flaten, O. *Feit traktor og slank lommebok – mekanisering på mjølke- og sauebruk*. Bioforsk-konferansen, Hamar, 7.2.

Gezelius, S. & Bryden, J. *Innovation as if people mattered*. GLOBELICS conference, Ankara, Tyrkia, 11.–13.9.

Gustavsen, G.W., Rickertsen, K. & Øvrum, A. *Fish consumption across generations – A life cycle approach*. Norwegian Food Market Research Conference, Stavanger, 5.–6.11.

Kumbhakar, S. & Lien, G. *A New Method for Estimating Market Power with an Application to Norwegian Sawmilling*. Beijing Normal University, Kina, 11.11.

Kumbhakar, S.C. *Estimating Productivity and Technical Change from Parametric and Semiparametric Models*. International Confer-



FOTO: ©FRODE VEGGELAND

ence on Economic Modeling, Praha, Tsjekkia, 1.–3.7.

Kvakkestad, V. *Politiske mål og virkemidler for reindrift og jordbruk i Norge*. Bygdeforskningsdagene, Trondheim, 5.11.

Milford, A. *Co-operative or coyote? Choice of sales channel for small scale coffee producers in Chiapas, Mexico*. NJF-konferansen «Organic farming systems as a driver for change», Vejle, Danmark, 22.8.

Prestvik, A.S. *Inn på tunet: Jordbrukets svar på samfunnets behov for velferdstjenester*. Bygdeforskningsdagen 2013, Trondheim, 5.11.

Storm, H., Mittenzwei, K., Heckelei, T., Stokstad, G. & Krogli, S.O. *Direct payments, spatial competition and farm survival in Norwegian agriculture*. AAFA annual meeting, Washington DC, 4.–6.8.

Terefe, H. *Rural household transitory food insecurity and Coping strategies in Ethiopian Highland*. Sixth International Conference on Agricultural statistics, Rio de Janeiro, Brasil, 23.–25.10.

Ugland, T. & Veggeland, F. *Organizing International Representation: Promoting Canadian and European Interests on the World Stage*. Nasjonal fagkonferanse i statsvitenskap, arbeidsgruppe: «Offentlig politikk og administrasjon», Bodø, 7.–9.1.

Veggeland, F. A. *Bumpy Path to Institutionalization. The Move Towards Global Regulation of Intellectual Property Rights*. The 1st International Conference on Public Policy, Grenoble, Frankrike, 26.–28.6.

Veidal, A. & Flaten, O. *Entrepreneurial orientation and farm business performance: the moderating*

role of on-farm diversification and location. RENT XXVII, «Entrepreneurship, Institutions and Competitiveness», Vilnius, Litauen, 20.–22.11.

Øvrum, A. & Bere, E. *Effects of free school fruit: results from a natural experiment in Norway with representative data*. Forskermøtet 2013, arrangert av Samfunnsøkonomene, Stavanger 7.–8.1.

Populærvitenskapelige artikler publisert i dagspresse, fagtidsskrifter etc.

Bechmann, M. & Refsgaard, K. Kalkulator for å beregne kost-efekt av jordbrukstiltak. VANN 04/2013: 584–585.

Flaten, O. Kjøpe seg til fant. Buskap 2/2013: 58–59.

Holien, S.O. Folkefjøsutbygging ga bedre økonomi. Buskap 5/2013.

Ledere, kommentarer, anmeldelser, kronikker o.l. publisert i tidsskrifter og dagspresse

Berglann, H., Golombek, R. & Røed, K. Kvinner og entreprenørskap. Svar til Liv Anne Støren. *Søkelys på arbeidslivet* 30(4): 390–391.

Flaten, O. Feit traktor og slank lom-mebok. *Bondebladet* 7.2.

Flaten, O. Ingen bondesverting. *Arbeidets Rett* 27.3.

Flaten, O. Blå landbrukspolitik. *Dag og Tid* 1.11.

Flaten, O. Ikke som andre markeder. *Nationen* 6.12.

Harstad, O.M. & Bonesmo, H. Ikke bare rødt eller hvitt. *Nationen* 19.12.

Holand, Ø., Flaten, O. & Lind, V. Sauen – best i utmarka. *Nationen* 30.12.

Milford, A.B. Fairtrade hjelper utvilsomt. *Nationen* 10.9.

Mittenzwei, K. Toll til salg. *Dagens Næringsliv* 19.11.

Mittenzwei, K. Inkonsistens i Høyres landbrukspolitik. *Dag og Tid* 1.11.

Mittenzwei, K. & Storm, H. Jordbruksflukt. *Dagens Næringsliv* 27.4.

Mittenzwei, K., Walland, F. & Grønlund, A. Rødt eller hvitt? *Nationen* 14.12.

Pettersen, I., Mittenzwei, K. & Bonesmo, H. Kvalitet foran lokalisering. *Nationen* 7.11.

Refsgaard, K. og Bechmann, M. Miljøeffekt av bondens valg. *Nationen* 9.12.

Rustad, L.J. Burde NILF ta oppdrag fra Høyre? *Nationen* 8.8.

Spissøy, A. Reglar stansar bønder. *Nationen* 23.12.

Stornes, O.K. Bedre resultater for økologisk enn konvensjonell drift. Nettartikkel på *nilf.no*.

Foredrag

Bonesmo, H. & Harstad, O.M. *Storfe og klimagasser*. Konferansen Klimatilpasset landbrukspolitik, Høgskolen i Nord-Trøndelag, Steinkjer, 20.11.

Flaten, O. Hvem er best på sau? – *Hva kjennetegner de beste produsentene? – Hvordan bedre lønnsomheten i saueholdet?* Stormøte Sau arrangert av Strand Unikorn, Rudshøgda, 26.2.

Flaten, O. *Lønnsomheten i saueholdet når flokken blir større*. Landsmøte i Norsk Sau og Geit, Gjøvik, 12.3.

Flaten, O. *Faktorar som påverkar lønsemda i saueholdet og kva som kjenneteiknar bruk med god og mindre god økonomi*. Fagsamling for Team Småfe Nortura, Stjørdal, 6.6.

Hansen, Ø. *Driftsgranskingene 2011 Nord-Norge*. Styremøte i Nordland Bondelag, Bodø, 21.1.

Hansen, Ø. *Driftsgranskingene 2011 Nord-Norge*. Fagmøte, Fylkesmannens landbruksavdeling Nordland, Bodø, 15.2.

Hansen, Ø. *Nøkkeltall fra bl.a. Driftsgranskingene 2011*. Fagseminar arrangert av Nordland Bondelag, Bodø, 6.3.

Hansen, Ø. *Driftsøkonomi på nordnorske gårdsbruk*. Landbrukssamling for rådgivere i Sparebanken 1 NN, Nordkjosbotn, 22.10.

Harstad, O.M. & Bonesmo, H. *Storfe og klima: Hvordan redusere klimabelastningen på gårds- og dyrenivå*. Storfe 2013 – Møteplass for fremtidens kjøtt- og melkeprodusenter, Bærum, 1.–2.2.

Haukås, T. *Økonomi på utbyggingsbruk*. Produsentmøte i Tine, Tine rådgiving, Voss, 2.5.

Haukås, T. *Økonomi i mjølkeproduksjon*. Produsentmøte i Tine, Tine rådgiving, Kvinnherad, 30.10.

Hegrenes, A. WP2 *Økonomien i driftssystem for korn- og grovfôrproduksjon*. Oppstartmøte AGRO-PRO, Ås, 4.6.

Holien, S.O. *Folkefjøset, økonomisk analyse av deltakerbruka for perioden 2008–2011*. Seminar, Stjørdal, 12.2.

Knutsen, H. & Øvren, E. *Verdiskaping i landbruk og landbruksbaserte næringer i Telemark*. Møte med arbeidsgruppe for landbruksmelding i Telemark, Skien 3.6.

Knutsen, H. *Verdiskaping fra jordbruk og tilleggsnæring i Buskerud*. Drammen, 26.6.

Milford, A.B. *Bærekraftig middag*. ReAct (Strømmestiftelsens ungdomsorganisasjon), Bergen, 8.4.

Milford, A.B. *Hvorfor Fairtrade?* Arrangement i regi av styringsgruppa for Fairtrade-kommunene Volda og Ørsta (markering av 5-årsjubileet), Ørsta, 7.11.

Mittenzwei, K. *Økonomi og struktur i nord-norsk husdyrproduksjon*. Hurtigruteseminar, Bodø til Tromsø, 26.–27.11.

Pettersen, I. *Konkurransen og konkurransevne i matsektoren*. *Dagligvarehandel og mat 2013*. Hovedorganisasjonen Virke, seminar, 10.1.

Pettersen, I. *Hvordan verdsetter vi dyrka mark i Norge – er det norske jordvernet relevant for global matsikkerhet?* Bioforsk-konferansen 2013, Hamar, 6.2.

Pettersen, I. *Med fokus på innovasjon – Kjøttbransjens utfordringer fremover*. Bransjedag: Innovasjon skaper nye muligheter, Nofima, Ås, 12.2.

Pettersen, I. *Verdiskapingsundersøkelse: Hva kan vil lære for landbruk fra fjord til fjell?* Kommunesamling arr. av Fylkesmannen i Buskerud, Vikersund, 14.2.

Pettersen, I. *Grunnlaget for jordbruksoppjøret – hvordan kan lønnsomheten styrkes?* Sandar Bondelag, 27.2.

Pettersen, I. *Fremtidsrettet, norsk matnæring.* NNN Landsmøte, Oslo, 10.4.

Pettersen, I. *The Cap-reform. Comments.* SLF-seminar om CAP-reformen, Oslo, 23.5.

Pettersen, I. *Verdens mest attraktive næringsmiljø for matindustri. Hypoteser for strategitenkning.* Strategiseminar. Mathallen, Oslo, 30.5.

Pettersen, I. *Det dreier seg om politikk – mindre politikk! Nye driftsformer, en nødvendighet!* Fagmøte, Norges Vel, Oslo, 5.6.

Pettersen, I. *Dataflyt og beslutningsstøtte 2020. Ambisjoner, valg, risiko og konsekvenser for partnerskap, landbruk og samfunn. Framtidsbilder for partnerskapet.* Partnermøte og styringsgruppe Dataflyt-prosjektet, Oslo, 17.6.

Pettersen, I. *Et fremtidsretta fjellandbruk! Nye driftsformer, en nødvendighet!* Fjellandbrukskonferansen 2013, Beitostølen, 15.8.

Pettersen, I. *Norsk matindustri – langt perspektiv og nære utfordringer.* Seminar for Norgesgruppens innkjøpsledelse, Oslo, 27.8.

Pettersen, I. *Fremtidsrettet, norsk matnæring. Industrimiljøet på Jæren.* GOFOOD – Dialogkonferanse mellom næringsmiddelindustri og forskning, Hå, 9.10.

Pettersen, I. *Landbruksmeldingens ambisjoner og verdiskapingen – konsekvenser for verdikjedene.* Rørossamling, arr. Fylkesmannen i Sør-Trøndelag, Røros, 16.10.

Pettersen, I. *Ny plattform – ny oppgavefordeling! Hva sier den politiske plattformen til ny regjering om mulig utvikling av landbruket og framtidig oppgavefordeling?* Rørossamling, arr. Fylkesmannen i Sør-Trøndelag, Røros, 16.10.

Pettersen, I. *Ny plattform – ny oppgavefordeling! Skråblikk på landbrukspolitikken. Utvidet Kola Viken – Kompetanseutviklingsprogram for landbruksforvaltningen i*

Viken-fylkene. Arr.: KS, Fredrikstad, 22.10.

Pettersen, I. *Grønn verdi – Vei til økt verdiskaping for norsk frukt og grønt.* Gartnerseminaret, Lillestrøm, 19.11.

Pettersen, I. *Konturer av ny politikk – trusler og muligheter for Vestfoldlandbruket!* FK-treff, Re, 26.11.

Pettersen, I., Nebell, I. & Rålm, P.Chr. *Politikk for matindustri – i rødt, grønt og blått.* Presentasjon for Orkla ASA, 12.3.

Pettersen, I., Prestvik, A.S. & Nebell, I. *Redusert fett i kjøttdeig – en ordentlig mulighet! En forstudie.* MeetEat-konferansen i regi av Matprat.no, Oslo, 5.11.

Prestvik, A.S. *Inn på tunet: Aktør- og markedsanalyse.* Bondelagets Inn på tunet-utvalg, 7.6.

Prestvik, A.S. *Evaluerer av avgiftssystemet for plantevernmidler i Norge.* Norsk Plantevernforenings julemøte, 10.12.

Prestvik, A.S. & Nebell, I. *Forslag til handlingsplanen for Inn på tunet.* Inn på tunet workshop og nettverkssamling, Alta, 10.4.

Prestvik, A.S. & Pettersen, I. *Markeds- og aktøranalyse Trøndelag.* IPT-samling, Trondheim, 2.10.

Refsgaard, K. *Positive og negative effekter av jordbrukstiltak for bonde og samfunn – målkonflikter og kostnadseffektivitet.* Fagtreff i Norsk vannforening, Ås, 8.4.

Refsgaard, K. *Kostnader og effekter av tiltak i landbruket.* Seminaret «Landbruk og vannkvalitet – Forurensningskilder og påvirkning på overflatevann» arr. av Norsk vannforening, Ås, 6.11.

Refsgaard, K. *Økologisk økonomi – et godt verktøy til å løse dagens utfordringer.* Senioruniversitetet i Førde, 13.11.

Rustad, L.J. *Forventninger, forankring, behov og utfordringer.* Oppstartseminar om administrativt samarbeid, Ås, 14.10.

Rustad, L.J. *Et lønnsomt norsk landbruk – hva betyr det for bonde og forbruker?* Campus Ås mat, Ås, 17.12.

Rålm, P.Chr. *Dagligvarehandelen, strukturer, resultater og tilpas-*



ninger. Frokostseminar Virke, presentasjon av Dagligvarehandelen og mat, 9.1.

Rålm, P.Chr. *Konkurransen, matmakt eller politikk av en annen verden? SLF-seminaret «Makt og konkurranse i mat- og dagligvarehandelen», Oslo, 12.2.*

Rålm, P.Chr. *Betydningen av norsk matindustri.* NILF Mat og industri-seminar, Oslo, 31.10. og NNN Forbundsstyret, 7.11.

Rålm, P.Chr. *Presentasjon av markedsregulering i landbruket – verdsatt, men omstridt.* Dagligvarestyret i Virke, 26.11.

Rålm, P.Chr. *Alternativer til markedsregulering.* UMB-kurs for ledere og tillitsvalgte i landbruks-samvirket, Nannestad, 29.11.

Rålm, P.Chr. *Presentasjon av markedsregulering i landbruket – verdsatt, men omstridt.* Virke, 18.12.

Storm, H. & Mittenzwei, K. *«På grunn av» eller «på tross av»: Politikk og struktur – hvem påvirker hva og hvordan?* Seminaret «Strukturendringer i landbruket», SLF, Oslo, 5.4.

Veggeland, F. *Landbruks- og matsektoren – innenfor og/eller utenfor EU? Presentasjon på tredje samling: «Fylkeskommunalt og kommunalt handlingsrom, tjenestetutvikling og forvaltning innenfor rammen av EØS», arr. av KS, Trondheim, 22.–24.1.*

Veggeland, F. *International Governance, TRIPS and Competitiveness in Food Industry and Trade.* Seminar/workshop på GOFOOD-prosjektet, Gardermoen, 29.–30.1.

Veggeland, F. *Norges forhold til EU på mat- og landbruksfeltet.* Europa-bevegelsen, Lillestrøm, 15.10.

Ystad, E. *Driftsledelse og risikohåndtering.* Kurs for regnskapsførere arrangert av NILF og Økonomiforbundets fagsenter, Sola,

23.10., Trondheim, 31.10. og Bergen, 13.11.

Øvren, E. *Grønn verdiskaping i Nes. «Knoppskyting fra fast grunn»*, næringsseminar, Årnes, 4.6.

Øvren, E. *Sources for Account Statistics in Norway*. Nordic Seminar in Agricultural Statistics, København, 29.11.

Undervisning

NILF, driftsgranskinger. Mjølke og sau. Storsteigen landbruksskole. Økonomikurs for voksenagronomer. O. Flaten.

WTO og norsk landbruk og OECDs PSE-utrekninger. Institutt for økonomi og ressursforvaltning, Universitetet for miljø- og biovitenskap. Gjeste forelesning i ECN260 Landbrukspolitikk og ressursforvaltning, 8.10. S.S. Prestegard.

Europeisk landbrukspolitikk. Institutt for økonomi og ressursforvaltning, Universitetet for miljø- og biovitenskap. Gjeste forelesning i ECN260 Landbrukspolitikk og ressursforvaltning, 3.12. K. Mittenzwei.

Totalregnskapet for jordbruket. Litt om NILFs faste oppgaver. Handelshøyskolen UMB. ECN260 Landbrukspolitikk. L.J. Rustad.

Economic and institutional issues related to sustainable sanitation. Institutt for plante- og miljøvitenskap, Universitetet for miljø- og biovitenskap. Gjeste forelesning i THT 282: Introduction to sustainable water and sanitation, 11.11. K. Refsgaard.

The Past Present and Future of ICRPS. International Comparative Rural Policy Studies 2013: Agri-food systems and rural development: tradition, innovation and green governance, Bologna, Italia, 22.6. J. Bryden.

Water management and governance – why and how. International Comparative Rural Policy Studies 2013: Agri-food systems and rural development: tradition, innovation and green governance, Bologna, Italia. K. Refsgaard.

Contemporary rural policy challenges: innovation. International Comparative Rural Policy Studies 2013: Agri-food systems and rural development: tradition, innovation and green governance, Bologna, Italia. J. Bryden & K. Refsgaard.

Politiske og operative konsekvenser av ulike tilknytnings- og organisasjonsformer. Institutt for statsvitenskap, UiO. STV 2410: Organisasjonsteori for offentlig virksomhet. Fordypningsemne, 20.3. F. Veggeland.

Agricultural and Food Safety Policies in the EU. Cases of European Integration. Institutt for statsvitenskap, UiO. STV 2500: EU decision-making processes and policy areas, 22.4. F. Veggeland.

Agricultural and Food Safety Policies in the EU. Cases of European Integration. Universitetet i Agder. ST-408: The European Union and Domestic Public Administration, 18.9. F. Veggeland.

EU-institusjonene, EØS-avtalen og nasjonal politikk. Høgskolen i Oslo og Akershus. Innføringskurs i offentlig politikk og administrasjon, bachelorprogrammet i administrasjon og ledelse, 25.9. F. Veggeland.

Konkurransestrategi. Handelshøyskolen UMB. INN 220 Entreprenørskap i praksis. E. Ystad.

Local Development and Human Economy. University of Pretoria, Sør-Afrika. Human Economy Programme, 19.2. J. Bryden.

Local and Green Innovation. University of Pretoria, Sør-Afrika. Human Economy Programme, 22.2. J. Bryden.

Local governance and government in 5 continents. University of Pretoria, Sør-Afrika. Human Economy Programme, 26.2. J. Bryden.

Masteroppgaveveiledning o.l.

Hovedveileder for en masterstudent. Institutt for statsvitenskap, Universitetet i Oslo. F. Veggeland.

Biveileder for en masterstudent. Institutt for husdyr- og akvakulturvitenskap, Universitetet for miljø- og biovitenskap. O. Flaten.

Biveileder for en bachelorstudent. Agri-food and Agri-environmental Economics Group, Eidgenössische Technische Hochschule Zürich. O. Flaten.

Biveileder for en masterstudent. Handelshøyskolen UMB. E. Ystad.



FOTO: © ANNE AASDALEN

Sensoroppgaver

Sensor, EDS234 Environmental Economics – The Role of Institutions. Noragric, UMB. V. Kvakkestad.

Sensor, EDS304 Political Economy – Institutions and the Environment. Noragric, UMB. V. Kvakkestad.

Sensor, masteroppgave: The use of economic incentives in recycling policy to secure environmentally friendly outcomes: A qualitative study of the effects of an economic incentive on recycling motivations and behaviors at household waste levels. Noragric, UMB. V. Kvakkestad.

Sensor, masteroppgave: Neighbourhood effects of payments for environmental services: case study in the Sarapiquí region, Heredia Province, Costa Rica. Noragric, UMB. V. Kvakkestad.

Sensor, masteroppgave: Norges deltakelse i Schengen-samarbeidet. En studie av embetsverkets beslutningsatferd i EUs komité-system. Institutt for statsvitenskap, UiO. F. Veggeland.

Sensor, masteroppgave: Mellom europeiske intensjoner og lokal praksis – ei samordna vassforvaltning? Ei organisasjonsteoretisk analyse av iverksettinga av EU sitt rammedirektiv for vatn. Institutt for statsvitenskap, UiO. F. Veggeland.

Sensor, masteroppgave: Mot en felles europeisk forsvarsadministrasjon? Forsvarsadministrasjonens handlingsrom, og iverksettingsmyndighet, i EUs flernivåadministrasjon. Universitetet i Agder. F. Veggeland.

Sensor, STV 1400: Offentlig politikk og administrasjon (Bachelor). Institutt for statsvitenskap, UiO. F. Veggeland.

Sensor, STV 1520: Det politiske systemet i Norge fra 1814 til i dag (Bachelor). Institutt for statsvitenskap, UiO. F. Veggeland.

Sensor, STV 2410: Organisasjonsteori i offentlig virksomhet (Master). Institutt for statsvitenskap, UiO. F. Veggeland.

Sensor, ST 400: Political Systems and Governance (Master). Universitetet i Agder. F. Veggeland.

Sensor, ST 408: The European Union and Domestic Public Administration (Master). Universitetet i Agder. F. Veggeland.

Sensor, STV 4445: EU and the nation states (Master). Institutt for statsvitenskap, UiO. F. Veggeland.

Sensor, BUS 271 Idé- og forretningsutvikling. Handelshøyskolen UMB. E. Ystad.

Kurs

Kurs for regnskapsførere. Arrangert av NILF og Økonomiforbundets fagsenter. Tema: Råd for bonden. Sola, 23.10., Trondheim, 31.10., Bergen, 13.11. og Gardermoen 21.11.

Seminarer arrangert av NILF eller med NILF som medarrangør

Det har vært en seminarkomité som har hatt ansvaret for de fleste seminarene. Seminarkomiteen har bestått av Mads Svennerud (leder), Helge Berglann, Øyvind Hoveid og Ivar Hovland med Berit Grimsrud som sekretær.

Livestock management at northern latitudes. Potential effects of climate change in sheep farming. Professor Anders Skonhoft, Institutt for samfunnsøkonomi, NTNU. Oslo, 10.1.

To farm or not to farm: What does the Alpine farming labour market tell us about utility in the market and the social sphere? Stefan Mann fra Agroscope Tänikon, Sveits. Oslo, 13.2.

Jordbruksforhandlingene – moden for reform? (i seminarserien «Handlingsrommet for fremtidig norsk landbruks- og matpolitikk»). Frode Veggeland og Klaus Mittenzwei, NILF, samt forberedte innlegg

av Hilmar Rommetvedt, IRIS og Ola Rygh, SLF. Oslo, 14.2.

Food Deserts and Childhood Obesity: An Individual Level Analysis. Rodolfo M. Nayga, jr., professor ved University of Arkansas, USA. Oslo, 5.6.

The State-Contingent Approach to Decision Analysis. J. Brian Hardaker, professor emeritus ved University of New England, Australia. Oslo, 4.9.

Reformen av EUs landbrukspolitik. Alan Matthews, professor emeritus (Irland) og Timothy E. Josling, professor emeritus (USA). Oslo, 30.9.

Dialogkonferanse, arrangert av NILF og Bygdeforskning. Norsk matindustri. Endrede rammebetingelser og verdikjedesamarbeid – hva betyr det for innovasjon og konkurransevne? Hå, 9.10.

USAs handelspolitiske agenda: Rommet for WTO og multilateralisme. Wegger Chr. Strømmen, UD, Leiv Lunde, Fridtjof Nansens institutt og Jonas Skei, Landbruks- og matdepartementet. Oslo, 10.10.

Betydningen av norsk matindustri. Oslo, 31.10.

Presentasjon av driftsgranskinger i jord- og skogbruk 2012. Eva Øvren og Torbjørn Haukås. Oslo, 10.12.

Verv i utvalg, råd, nemnder etc.

Medlem. Forskningskomiteen Stiftelsen Hästforskning. A. Hegrenes.

Medlem. Styret for NJF den norske avdeling. S.S. Prestegard.

Leder («Chair»). NJF Economics Section. S.S. Prestegard.

Utvalgsmedlem. Arbeidsgruppe Midtnorsk kompetansesenter for landbruk. November 2013–april 2014. E. Ystad.

Leder. Økonomisk utvalg for reindrifta. L.J. Rustad.

Landrepresentant. Arbeidsgruppen for Agricultural accounts and prices, Eurostat. O. Hjukse.

Medlem. Statistikkrådet. E. Øvren.

Medlem. Nordisk kontaktnett for jord- og skogbruksstatistikk. E. Øvren.



FOTO: ©ANNE BENTE ELLEVOLD

Medlem. Rådgivende utvalg for jordbruksstatistikk, SSB. E. Øvren.

Varamedlem. Økonomisk utvalg for reindrifta. B. Kristiansen.

Fagfelleoppgaver (tidsskrifter)

Acta Agriculturae Scandinavica, Section A – Animal Science. O. Flaten og K. Mittenzwei.

Acta Agriculturae Scandinavica, Section B – Plant Soil Science. K. Refsgaard.

Agricultural Systems. O. Flaten.

Animal. O. Flaten.

Ecological Economics. K. Refsgaard.

European Review of Agricultural Economics. A. Hegrenes.

Fisheries Research. S.S. Gezelius.

Food Quality and Preference. A. Øvrum.

German Journal of Agricultural Economics. K. Mittenzwei.

Health Economics. G.W. Gustavsen.

Journal of Comparative Policy Analysis. F. Veggeland.

Journal of Environmental Quality. H. Bonesmo.

Norsk statsvitenskapelig tidsskrift. F. Veggeland.

Polar Record. S.S. Gezelius.

Public Administration. F. Veggeland.

Annet

Valborg Kvakkestad og Ola Flaten hadde stand for NILF ved åpen gard arrangement i Alvdal 24.8.

08

DIVERSE

Personalet

pr.

31.12.2013



Hovedkontoret

Rustad, Lars Johan, fungerende direktør

Avdeling for administrasjon

Hagen, Anny Beth, avdelingsdirektør
Andersen, Kari Skolbekken, rådgiver
Fauske, Siri, seniorkonsulent (50 %)
Hjetland, Hilde, rådgiver (80 %)
Hultin, Gerd-Wenche, seniorkonsulent
Lysne, Øystein, førstekonsulent
Nilsen, Torgeir, rådgiver (engasjement)
Ringøy, Kjell Bjarte, administrasjonssjef (60 %)
Skøien, Silje, rådgiver (90 %)
Sætre, Siri, førstekonsulent
Tronstad, Erik, seniorrådgiver
Vik, Rolf, seniorrådgiver
Wenstøp, Yujie Qi, førstekonsulent

Avdeling for forskning

Prestegard, Sjur Spildo, avdelingsdirektør
Asheim, Leif Jarle, forsker
Berglann, Helge, forsker
Bjørnsen, Hild-Marte, post.doc. (10 %)
Bryden, John Marshall, forsker (10 %)
Bonesmo, Helge Sverre, forsker (kontor plass i Trondheim)
Cavicchi, Bianca, førstekonsulent
Flaten, Ola, forsker (75 %, kontor plass i Alvdal)
Gezelius, Stig Strandli, forsker (80 %)
Grimsrud, Berit Helen, konsulent (80 %)
Grue, Per Harald (engasjement)
Gustavsen, Geir Wæhler, forsker

Hegrenes, Agnar, forsker
Helgesen, Hilde Margrethe, seniorrådgiver
Hoveid, Øyvind, forsker
Klimek, Bjørn, stipendiat
Kumbhakar, Subal C., forsker (25 %, kontor plass Binghamton University, USA)
Kvakkestad, Valborg, forsker (80 %, kontor plass i Alvdal)
Lamprinakis, Lampros, forsker
Lien, Gudbrand, forsker (20 %, kontor plass Høgskolen i Lillehammer)
Milford, Anna Birgitte, forsker (90 % kontor plass i Bergen)
Mittenzwei, Klaus, forsker
Nayga, Rodolfo M. Jr, forsker (10 %, kontor plass University of Arkansas, USA)
Refsgaard, Karen, forsker

Rickertsen, Kyrre, forsker (20 %,
kontor plass Høyskolen ved UMB)
Skarstad, Guro, forsker (permisjon)
Spissøy, Arild, forsker
(kontor plass i Bergen)
Tveterås, Ragnar, forsker (20 %,
kontor plass Universitetet i Stavanger)
Veggeland, Frode, forsker (20 %)
Veidal, Asbjørn, forsker
Øvrum, Arnstein, forsker (60 %)

Avdeling for utredning

Rålm, Per Christian,
avdelingsdirektør
Kjernli-Wijnen, Sofie,
førstekonsulent
Nebell, Ingunn, rådgiver
Pettersen, Ivar,
spesialrådgiver/forsker
Prestvik, Anne Strøm (80 %)
Sørbye, Stine Evensen, rådgiver
Aalerud, Ellen Henrikke,
førstekonsulent (permisjon)

Avdeling for statistikk og analyse

Øvren, Eva, fungerende
avdelingsleder
Bøe, Erik, rådgiver
Ellevold, Anne Bente,
seniorkonsulent
Flore, Gunnar, førstekonsulent
Hjukse, Oddmund,
seniorrådgiver
Hovland, Ivar, rådgiver (60 %)
Kirsanova, Elena, konsulent
Kristiansen, Berit, rådgiver (80 %)
Lindstad, Gudbrand,
rådgiver (20 %)
Ring, Paul Henrik,
rådgiver (60 %)
Svennerud, Mads, rådgiver
Terefe, Habtamu Alem,
førstekonsulent
Walland, Finn, seniorrådgiver

Bergen

Knutsen, Heidi, kontorsjef
Brattenborg, Narve,
seniorrådgiver
Brunzell, Stefan, rådgiver
Grønningsæter, Irene,
førstekonsulent, (permisjon)
Haukås, Torbjørn, seniorrådgiver
Kårstad, Signe, førstekonsulent
Olsen, Anastasia, første-
konsulent (85 %)
Anna Smedsdal, førstekonsulent

Trondheim

Ystad, Eystein, kontorsjef
Holien, Svein Olav, rådgiver
Hunstad, Therese, konsulent
Kjesbu, Erland, prosjektleder
Knutsen, Inger Sofie Murvold,
rådgiver
Otterstad, Oddmund,
seniorrådgiver
Rye, Siv Karin Paulsen,
førstekonsulent (60 %)
Skutevik, Øystein Holand
(timebasis)
Staven, Kjell, seniorrådgiver
Størdal, Stig-Runar,
førstekonsulent

Bodø

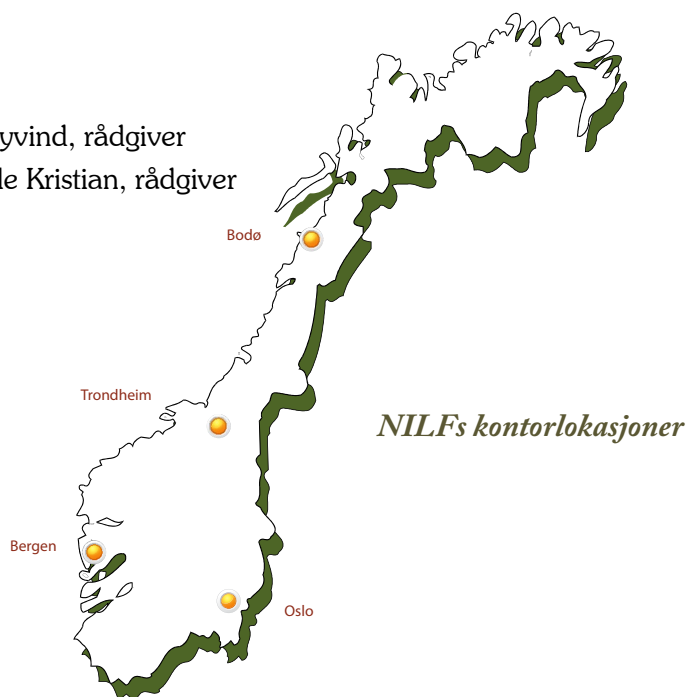
Hansen, Øyvind, rådgiver
Stornes, Ole Kristian, rådgiver

Begynt 2013

Andersen, Kari Skolbekken
Cavicchi, Bianca
Hagen, Anny Beth
Hawkins, Harald Flølo
Kjernli-Wijnen, Sofie
Kozhin, Sergey
Kårstad, Signe
Otterstad, Oddmund
Smedsdal, Anna
Størdal, Stig-Runar
Sætre, Siri
Vik, Rolf
Ystad, Eystein

Sluttet 2013

Folstad, Kristin Stokke
Grue, Per Harald
Haugsbø, Miriam Søggen
Halseth, Arve
Hawkins, Harald Flølo
Kjuus, Johanne
Kozhin, Sergey
Krokann, Knut
Otterstad, Oddmund
Ruud-Wethal, Gry-Heidi
Stadheim, Siw
Vik, Rolf



9

DIVERSE

NILF i media 2013

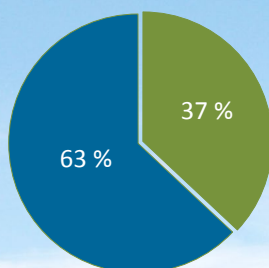
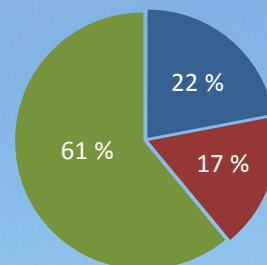
I 2013 ble NILF omtalt 1 311 ganger i media, en svak nedgang sammenlignet med den samlede medieomtalen året før. Nationen gir NILF best dekning, med 48 oppslag i papirutgaven og 109 oppslag på nett.

En tredjedel av NILFs medieomtale er fra trykte medier. Fordelingen mellom antall oppslag i trykte medier og nettpublikasjoner ligger på samme nivå som i 2011 og 2012. Fordelt på fylker markerer Nordland seg med 85 artikler, etterfulgt av Sør-Trøndelag (61) og Sogn og Fjordane (58). Riksmediene står for 22 prosent av medieomtalen, noe som tilsvarer 281 artikler. Andre medier, som fagtidsskrift bidrar med 228 artikler. Januar, mars og desember utpeker seg som de månedene NILF får mest omtale. Disse toppene kan knyttes til en håndfull enkeltsaker som ble distribuert i form av meldinger fra nyhetsbyrå.

Rapporten «Dagligvarehandel og mat 2013» ble offentliggjort i januar og konkluderte med at effektiviseringen av handelen har ført til en nedgang i antall bedrifter. Rapporten genererte en hel del omtale i landets aviser denne måneden. Senere samme måned ble saken «Nordmenn spiser stadig mer kjøtt» bredt omtalt med 61 artikler. I mars oppstår det en debatt mellom bøndene og Høyre. I opptakten til valgkampen kritiserer Bondelaget Høyre for å lene seg på en eldre NILF-rapport fra 2009. Rapporten konkluderte med at effekten av partienes landbrukspolitikkk vil variere lite ved et eventuelt regjeringsskifte, mens Bondelagets egen rapport viser at Høyres politikk vil svekke bøndenes inntektsgrunnlag.

Artikler og debattinnlegg tilknyttet denne tematikken fordeler seg jevnt utover månedene frem mot valget. Parallelt med denne diskusjonen publiserer NILF en statistikk som viser at økobønder har høyere inntektsvekst enn melkebønder. Statistikken blir omtalt i en nyhetsbyråmelding, noe som gir til sammen 75 artikler i riks, regional – og lokalmediene. Tallene fra driftsgranskningene ble lansert i desember og konkluderte med at bøndenes inntektsgrunnlag ble bedre som følge av et hopp i kjøtt og melkepriser. Lanseringen medførte NTB-meldingen «Bøndene tjener mer», som ble omtalt i til sammen 67 artikler.

Som tidligere år skaper den månedlige utregningen av matprisene, nasjonalt og internasjonalt omtale i mange medier.



IO

DIVERSE

Publikasjoner og materiell



FOTO: ©ANNE AASDALEN

Resultater fra forskning og utredninger utgis i fire serier:

«NILF-rapport»

– en serie for publisering av forskningsrapporter og resultater fra større utredninger.

«Notat»

– en serie for publisering av arbeidsnotater, delrapporter, foredrag m.m. samt sluttrapporter fra mindre prosjekter.

«Discussion paper»

– en serie for publisering av foreløpige resultater (bare internettpublisering).

«Artikler»

– en serie for kortere publisering av resultater fra forskning og utredninger (bare internettpublisering).

Faste årlige publikasjoner:

«Driftsgranskingar i jord- og skogbruk»

«Handbok for driftsplanlegging»

«Utsyn over norsk landbruk. Tilstand og utviklingstrekk»

«Mat og industri. Status og utvikling i norsk matvareindustri».

NILF er sekretariat for Budsjettnemnda for jordbruket som årlig gir ut:

«Totalkalkylen for jordbruket» (Jordbrukets totalregnskap og budsjett)

«Referansebruksberegninger»

«Resultatkontroll for gjennomføringen av landbrukspolitikken»

«Volum- og prisindeksar for jordbruket» som ligger på: <http://www.nilf.no/PolitikkOkonomi/Nn/VolumPrisIndeksar.shtml>

NILF gir også ut:

«Dagligvarehandel og mat»

Regionale dekningsbidragskalkyler.

ADRESSE HOVEDKONTORET

Postadresse:	Kontoradresse:	Telefon: 22 36 72 00
Postboks 8024 Dep	Storgata 2-4-6	Telefaks: 22 36 72 99
0030 OSLO		E-post: postmottak@nilf.no
		Internett: www.nilf.no

ADRESSE DISTRIKTSKONTORENE

Bergen	Postadresse:	Postboks 7317, 5020 BERGEN
	Telefon:	22 36 72 40
	Telefaks:	22 36 72 99
	E-post:	postmottak-Bergen@nilf.no
Trondheim	Postadresse:	Postboks 4718 – Sluppen, 7468 TRONDHEIM
	Telefon:	73 19 94 10
	Telefaks:	73 19 94 11
	E-post:	postmottak-Trondheim@nilf.no
Bodø	Postadresse:	Statens hus, Moloveien 10, 8002 BODØ
	Telefon:	22 36 72 51
	E-post:	postmottak-Bodo@nilf.no

