

Årsrapport Borg biskop og bispedømmeråd 2013

INNHold

I Ledernes beretning	3
II. Introduksjon til virksomheten og hovedtall.....	6
2.1 Organisasjon og nøkkeltall	6
2.2 Kart og hovedresultater	7
2.3 Vår måloppnåelse av resultatmål i tildelingsbrev 2013	8
2.4 Generell tilstandsvurdering.....	9
2.4.1 Medlemsutvikling.....	9
2.4.2. Antall gudstjenester	9
2.4.4. Antall døpte	12
2.4.5. Antall konfirmerte	13
2.4.6. Antall vigslere	14
2.4.7. Antall gravferder	15
2.4.8 Oppslutning om kulturarrangementer	16
III. Årets aktiviteter og resultater	17
3.1 Biskopens år	19
3.2 En landsdekkende folkekirke (kap 1590).....	22
3.2. A. Anvendelse i menighetene.....	22
3.2.1 Gudstjenesteliv	22
3.2.2 Barn og Unge Trosopplæringsreform	24
3.2.3 Diakoni.....	27
3.2.4 Kirkemusikk og kultur	28
3.2. B Økt samarbeid mellom menighetene og mellom de ulike forvaltningsnivåene i kirken	30
3.2.5 Økt effektivitet og bedre servicenivå.....	30
3.2.6 Samarbeid på tvers av fellesråd og sokn	31
3.2.7 Ta i bruk og utnytte nye elektroniske løsninger	32
3.3. Bevilgningene til prestedtjenesten (Kap.1591)	33
3.3.1 Alle menigheter betjent av en prest	33
3.3.2 God ledelse, gode arbeidsvilkår og lokal tilpasning	35
3.3.3 Motivere og legge til rette for flere kvinnelige prester	36
3.3.4 Etnisitet, religion og nedsatt funksjonsevne	37
3.3.5 IA- arbeidet	37
3.3.6 Lærlinger /lærlingeplasser	38
3.3.7 Jobbstrategi for unge personer med nedsatt funksjonsevne	38

3.4 Ymse områder- Borg bispedømmes regionale mål.....	39
3.4.1 Klart språk.....	39
3.4.2 Sikkerhetstilstand i forvaltningen	39
3.4.3 Misjon	39
3.4.4. Økumenikk og religionsdialog.....	40
3.4.5. Inkludering mennesker med nedsatt funksjonsevne/mennesker som mottar kommunale omsorgstjenester Delmål: En kirke for alle	41
3.4.6 Forbruk og rettferd	42
3.4.7 Kor	43
IV. Styring og kontroll i virksomheten	44
4.1 En kort tilstandsrapportering om virksomhetens interne styring	44
4.2 Prosjekter og igangsatte tiltak knyttet til systemer for styring	44
4.3 Forvaltningen av egne eiendeler (materielle verdier)	44
4.4 Bemanning, kapasitets- og kompetansesituasjonen i virksomheten.....	44
V. Vurdering av framtidsutsikter.....	46
VI. Årsregnskap	46

Om tallgrunnlaget

De fleste tallene er levert av menighetene i Borg. Disse tallene er merket **kilde: Borg bispedømme 2014**. Disse tallene er de samme som SSB innhenter i sin kirkeårsstatistikk. SSB presenterer disse tallene 20.mars. Fordi alle bispedømmene ikke har levert alle tall er det ikke mulig å sammenligne alle tall fra Borg med landsgjennomsnittet.

For 2013 har menighetene også levert inn en «ekstrarapport» til bispedømmet bl.a med tall knyttet til kulturtiltak, grønne menigheter, misjon og inkludering. Dette har vært svært nyttig i rapportarbeidet. Disse tallene er merket **kilde: Borg bispedømme ekstra 2014**.

Tall under kapittel 1591 er fra etatsstatistikken KUD 2014, disse er merket **kilde: KUD 2014**.

I LEDERNES BERETNING

EN SPRELL LEVENDE KIRKE

I 2013 tok Borg bispedømme nok ett skritt i retning av en raus og inkluderende folkekirke. Den norske kirke lever i alle lokalsamfunn i Borg bispedømme. Gudstjenestene har hatt flere deltakere i 2013 enn i 2012, og det er en økning i antall gudstjenester. Trosopplæringsreformen nærer og utvikler menighetsarbeid og gudstjenesteliv; timetallet som legges ned er blant det høyeste i landet. Oppslutningen om tiltakene sier oss at det er et betydelig potensiale i å inkludere flere. Den største utfordringen for de neste årene gir dåpsresultatene oss- en nedgang på 5 prosent er alvorlig og vil adresseres i årene fremover. Vi har allerede begynt.

Borg Bispedømmes hovedmål i strategiperioden 2010-2014 er at biskop og bispedømmeråd skal arbeide sammen med menigheter og de ansatte i bispedømmet for å bidra til en «raus og inkluderende folkekirke hvor menneskers tro på Den treenige Gud næres og styrkes». Dette hovedmålet skal nås i en kontekst der samfunnet kirken er sendt til av kirkens Herre og har vært en del av de siste 1000 årene, gjennomgår store og raske endringer. Befolkningen øker med over 1% i året, innvanderandelen av befolkningen i bispedømmet som helhet er ca. 15% og i de store kommunene rundt Oslo over 20%, arbeid og bolig er ikke knyttet til samme lokalsamfunn, boformen blir mer urban og de gamle industribyene mister sine tradisjonelle industrier. Særlig Østfold scorer lavt på folkehelseindeksen og de tradisjonelle sosiale skillelinjene i levekår ser ut til i stor grad å bli videreført under nye omstendigheter.

«Times they are a changing»

I en tid der samfunnet kirken er en del av endrer seg, må kirken utvikle en strategi som gjør at hun fortsetter å være den sentrale institusjonen for menneskers religiøse tilhørighet som gir menneskene livshjelp og livstolkning i en ny tid. Bispedømmerådet initierte derfor i januar 2013 en strategiprosess som tar sikte på å utvikle en

strategi for Den norske kirke i Borg 2015 til 2020. Prosessen skal omfatte alle aktører i Den norske kirke i Borg og har som ambisjon å skape en felles retning for hele Den norske kirke i Borg. Et ledd i denne prosessen var at Bispedømmerådet vedtok å etablere Borg Misjonsforum der alle kirkelige organisasjoner med tilknytning til Bispedømmerådet inviteres til å delta.

Gudstjenesteliv

Til tross for økning av både deltakere og gudstjenester totalt sett går antall deltakere per gudstjeneste ned. Gudstjenesten må videreutvikles slik at den blir en inkluderende kilde til livskraft og livsutfoldelse for hele Guds folk i hvert lokalsamfunn. Dette må innebære at søndags- og helligdagsgudstjenestene utvikles videre som hovedsamling, og at andre tidsrom og gudstjenesteformer også videreutvikles.

Diakoni i endring

En undersøkelse av situasjonen for diakonien i Borg har avdekket at det er et betydelig behov for endring. Borg tok initiativ overfor Kirkerådet for å utvikle mer adekvate resultatindikatorer for å tydeliggjøre hva som faktisk gjennomføres. Biskopens fagsamlinger for diakoner og diakonimedarbeidere er anvendt til å videreutvikle forståelsen av diakoni og diakonens rolle i menighetene. Det legges ved alle visitaser vekt på å styrke samhandlingen med kommunene slik at menighetsrådets diakonale prioriteringer sees i sammenheng med kommunens prioriteringer. På dette området er det et sterkt behov for å styrke den faglige ledelsen både av menighetens diakoni og av diakonen – ikke minst ved at det tydeliggjøres at diakonen leder menighetens diakoni.

En viktig del av et helhetlig omsorgstilbud fra kommunene til mennesker med særskilte behov, er å sikre tilskuddsmottagere retten til religionsutøvelse. Etter 8 års arbeid under ledelse av Borg Bispedømme, ble en veileder for helsearbeidere lansert i samarbeid med Helsetilsynet, Samarbeidsrådet for Tro og Livssyn og Kirkerådet lansert på Lørenskog sykehjem. Denne veilederen vil danne grunnlaget for en forsterket samhandling mellom kirken og helse- og omsorgsetatene i lokalsamfunnene.

Viktige erfaringer innen trosopplæringen

Vi ser at resultatene innenfor trosopplæring for 2013 viser reduksjon i oppslutning og timetall. Dette bekymrer og utfordrer oss. For å øke oppslutningen om trosopplæringen vurderer biskop og bispedømmeråd flere virkemidler og tiltak, blant annet en organisering som i større grad sikrer faglig kvalitet og ledelse. I løpet av året er det derfor – etter konsultasjoner sentralt og lokalt – arbeidet videre med en organisering som kan legges til grunn når de tre nye prostiene starter opp planarbeidet i 2014.

Dåpstallene en utfordring

I vurderingene av resultatene i 2012 sto de synkende dåpstallene blant våre medlemmer frem som den mest kritiske indikatoren for folkekirkens fremtid i Borg. Tallene for 2013 bekrefter tendensen og understreker alvoret i situasjonen ytterligere. I 2013 ble grunnlaget lagt for at 2014 løfter dette opp som det sentrale prioriterte området for hele bispedømmet. Sannsynligheten for at dette videreføres i den nye strategiplanen anses som høy.

Levende kulturkirke

Samfunnsendringene i Borg innebærer at kultursektoren fremstår som et nytt satsingsområde i lokalsamfunnene. For Borg bispedømme er det vesentlig å videreutvikle kirken som en del av lokalsamfunnets kulturelle grunnmur – både gjennom tradisjonsformidling i

samarbeid med skolene, og som arena for kulturutfoldelse.

I 2014 gjennomførte bispedømmerådet den første Egil Hovlandfestivalen og bispedømmerådet tar sikte på at den blir en permanent festival i Hovlands ånd som en festival for anvendt kirkemusikk.

Dialog og kommunikasjon

Bispedømmerådet vedtok å starte arbeidet med et Dialogsenter i Sarpsborg. Senteret etableres sammen med Kirkens Bymisjon, Fellesrådet og Metodistkirken og i samarbeid med byens moskeer.

Forutsetningen for at Den norske kirke i Borg skal oppleves som en relevant kirke for medlemmer og lokalbefolkningen er at vi styrker vår kommunikasjon med medlemmene og i det offentlige rom i tradisjonelle og nye medier. Dette må forankres i forbedret kommunikasjon på kryss og tvers mellom kirkelige aktører i bispedømmet. Prioriteringen av en kommunikasjonsrådgiver ved administrasjonen mot slutten av 2013 danner grunnlaget for et løft på dette feltet.



Fra venstre leder Borg bispedømmeråd Bjørn Solberg, biskop Atle Sommerfeldt, stiftsdirektør Per Johan Bjerkeli.

Fredrikstad 28.02.2014

Bjørn Solberg

leder Borg bispedømmeråd

Atle Sommerfeldt

biskop

Per Johan Bjerkeli

stiftsdirektør

II. INTRODUKSJON TIL VIRKSOMHETEN OG HOVEDTALL

2.1 ORGANISASJON OG NØKKELTALL

Borg bispedømme består av **9** prostier, **38** fellesråd og **118** menigheter. Det er **136** årsverk prester og **14** årsverk i bispedømmeadministrasjonen.

Borg bispedømmeråd 2012-2015



Fra venstre: leder Bjørn Solberg, biskop Atle Sommerfeldt, Anne Brun Andersen, Runar Godø, Andreas Henriksen Aarflot, Jofrid Trandem Myhre, Erling Birkedal, Anne Gangnes Kleiven, Arne Leon Risholm, stiftsdirektør Per Johan Bjerkei. Frøydis Indgjerdingen var ikke tilstede.

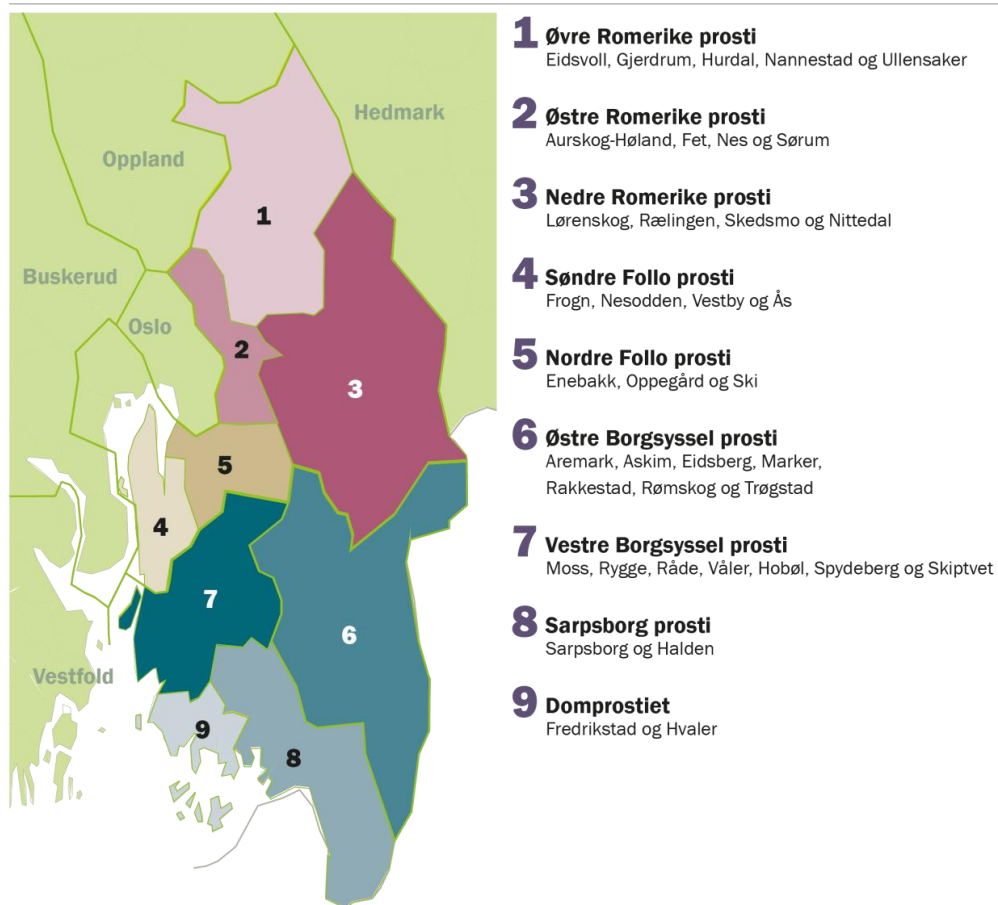
Borg biskop og bispedømmeråd er den regionale ledelse for Den norske kirke i Borg bispedømme. Borg bispedømmeråd er det demokratiske organ som leder arbeidet i Borg bispedømme. Bispedømmerådets hovedoppgave er å ha sin oppmerksomhet henvendt mot alt som kan vekke og nære det kristelige liv i menighetene. Bispedømmerådet skal fremme samarbeidet mellom det enkelte menighetsråd og andre lokale arbeidsgrupper innen bispedømmet. Bispedømmerådet består av ni valgte medlemmer pluss biskop og har stiftsdirektør som daglig leder. Proster og administrasjonens ledergruppe utgjør bispedømmets ledelse.



Fra venstre: Stiftsdirektør Per Johan Bjerkei, prost Bjarne Olaf Weider, prost Elisabeth Yrwing Gut hus, prost Trond Tveit Selvik, prost Sven Holmsen, biskop Atle Sommerfeldt, domprost Knut Erling Johansen, prost Hege Fagermoen, prost Liv Krohn-Hansen, prost Kari Mangrud Alvsvåg, økonomisjef Anne Sofie Rosenvinge, prost Torstein Lalim og personalsjef Ørnulf Elseth.

2.2 KART OG HOVEDRESULTATER

Borg bispedømme



Grafikk: Tor Ljønes

Den norske kirke i Borg – hovedtall	2013	Endring 2012 – 2013	Gj.snitt siste fem år
Medlemmer av Dnk	501 778	0,2 %	500 957
Døpte	4 191	-4,9 %	4 631
Konfirmerte	5 093	-1,9 %	5 134
Kirkelige vigslar	978	-1,2 %	1 040
Kirkelige gravferder	4 668	0,9 %	4 675
Gudstjenester totalt	6 495	1,8 %	6 524
Deltakere på gudstjenester totalt	6 21 218	0,5 %	625 203

Kilde: Borg bispedømme 2014

2.3 VÅR MÅLOPPNÅELSE AV RESULTATMÅL I TILDELINGSBREV 2013

Tabellen viser resultatmål, resultat og grønn farge der mål er innfridd, gult der målet er delvis oppnådd og rødt der målet ikke er oppnådd.

Resultatmål	Resultat
Øke gudstjenestedeltakelse	Økning på antall gudstjenestedeltakere på 0,7 prosent
Alle menigheter har fått godkjent ordning	95 % av menighetene har fått godkjent lokal ordning
Øke utbredelsen av trosopplæringsreformen	Andel menigheter som har fått tilført trosopplæringsmidler har økt fra 72% til 85%
Alle menigheter med godkjent plan har 315 timer trosopplæringstilbud	Gj. Snittet i Borg 2013 er 240 timer , landsgj.snitt er 204 timer
80 % av døpte deltar i trosopplæringstilbud	I Borg lå gjennomsnittet på 35 % oppslutning. På landsnivå var det 49%
Øke antall menigheter som har fått godkjent plan for trosopplæring	Antall godkjente planer har økt fra 20 til 43
Øke antall diakoner	Andel sokn som har diakonal betjening har økt fra 63 til 70
Øke antall menigheter som har vedtatt diakonalplan*	Andel sokn som har vedtatt plan har økt fra 76 til 77
Øke offentlig finansiering av kultur i kirkene og /eller i regi av menighet og bispedømmeråd	Antall kulturprosjekter med offentlig tilskudd har økt
Øke samarbeidet mellom kirke og kultursektoren	Antall nye samarbeidstiltak siste år har økt
Øke kirkelig kulturkompetanse	Antall deltakere på kompetansehevende tiltak har økt fra 55 til 185
En funksjonell, kostnadseffektiv og brukerorientert forvaltningen	Balanse i budsjett og regnskap for 2013
	Gjennomført fire brukerundersøkelser i 2013
Øke samarbeidet på tvers av sokne- og kommunegrensar	9 av 38 kirkelig fellesråd deltar i forsøk eller har etablert samarbeidsområder på tvers av sokne- og kommunegrensar. Fem flere enn i 2012.
	2 sokn samarbeider, 14 godkjent sammenslåing Planlagt 7 sokn sammenslått
Utvikle velfungerende hjemmesider	13 567 unike besøk på hjemmesidene i 2013, kan ikke si at de er velfungerende.
Menighetene og kirkemedlemmene skal ha god prestedekning *	Gjennomsnittlig 3690 medlemmer per prestestilling, dårligere enn landsgjennomsnittet
	Gjennomsnittlig 90 gudstjenester og kirkelige handlinger per pres. Landsgjennomsnittet var 87.
	Ingen ledige prestestillinger i bispedømmet
	Fem prester er tilsatt, seks har fratrudd.
Bispedømmerådene, biskopene og prostene skal ivareta god ledelse av prestene, sørge for at prestene har gode arbeidsvilkår og at tjenesten er tilpasset lokale forhold og utfordringer.	42 prosent av prester på EVU, en økning på 12 prosent fra 2012. Landsgjennomsnittet i 2013 var 35 prosent.
Prestene skal ha regelmessig veiledning	60 prosent av prestene har fått veiledning i 2013, landsgjennomsnittet er på 31 prosent.
Andelen kvinnelige prester, proster og biskoper skal økes	En prosents økning i kvinneandel av faste prestestillinger
	Ingen endring i andel kvinner i stillinger som prost

2.4 GENERELL TILSTANDSVURDERING

2.4.1 MEDLEMSUTVIKLING

Vi ser en økning i medlemstallet, men en reduksjon i andel medlemmer av befolkningen totalt, fra 75,5 prosent til 74,3 prosent.

TABELL ANTALL MEDLEMMER OG ANDEL AV BEFOLKNINGEN

	2012 medl	2012 medl- %	% endring 2011- 2012	Gj.snitt 5 siste år
Borg	501 778	74,3 %	0,2 %	500 957
Totalt	3 822 972	76,9 %	-0,2 %	

Kilde: Borg bispedømme 2014, KUD 2014.

For landet totalt reduseres medlemstallet- slik setter en svak økning i Borg positivt. På grunn av befolkningsøkningen generelt i Borg bispedømme og en relativt stor innvanderandel i enkelte av bispedømmets områder blir prosentvise tall av befolkning mindre retningsgivende enn konkrete medlemstall.

UTVIKLING MEDLEMSTALL SISTE ÅTTE ÅR

2012	2011	2010	2009	2008	2007	2006	2005
501 778	500 749	500 023	500 737	502 789	501 550	498 891	507 334

Kilde: Borg bispedømme 2014

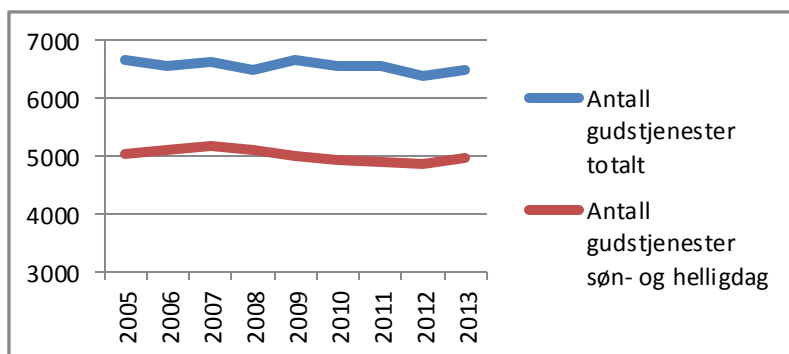
Medlemstallet for 2013 ligger over gjennomsnittet de siste fem år.

2.4.2. ANTALL GUDSTJENESTER

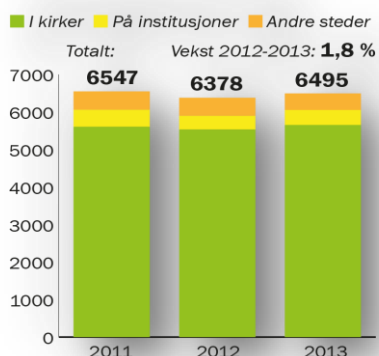
Antall gudstjenester på søn- og helligdager har vært synkende siden 2007, men vi ser en økning i 2013. Antall gudstjenester i 2013 (6495) ligger svært nært gjennomsnittstallet for de siste fem årene (6524).

	2008	2009	2010	2011	2012	2013	Endring 2012-13
Antall gudstjenester totalt	4488	6650	6552	6547	6378	6495	1,8 %
Antall gudstjenester søn- og helligdag	5112	5010	4945	4920	4880	4983	2 %

Kilde: Borg bispedømme 2014



Antall gudstjenester i Borg



Fellesgudstjenester: En forklaring på nedgangen i antall gudstjenester på søn- og helligdager siden 2007 kan være en økende tendens til å arrangere fellesgudstjenester for flere sokn. I søknadene om lokal grunnordning for gudstjenesten var dette en tendens, spesielt i samarbeidsområder med mindre menigheter. Disse fellesgudstjenestene er ofte knyttet opp til pinsen, friluftsgudstjenester og ferieavviklingen i sommermånedene. Biskopen har også innvilget søknad om prøveordning med fellesgudstjenester i påsken med sikte på å skape synergieffekter både når det gjelder å høyne opplevelsen av påskefeiringen og øke antall deltakere.

Konfirmasjon og julaften øker: Bakgrunnstallene viser at både antall konfirmasjonsgudstjenester og julaftensgudstjenester har økt i 2013. Det har blitt stadig mer vanlig å arrangere flere konfirmasjonsgudstjenester for å komme bort fra «billettsystemet» med et maks antall gjester per konfirmant. På julaften er det også menigheter som har begynt å arrangere gudstjenester kl 11 og/eller 13 i tillegg til gudstjenestene på ettermiddagen, for å gi et tilbud til de som kommer for å tenne lys på gravene tidlig på dagen (se suksesshistorie). Der dette har vært utprøvd har det ført til en økning i gudstjenestebesøkende på julaften.

Naturlige variasjoner: Antall gudstjenester totalt viser større variasjoner, som kan forklares med at disse tallene omfatter enkeltgudstjenester som svarer på behov i lokalmiljøet i forbindelse med spesielle hendelser, eller ulike typer økumeniske gudstjenester som ikke regelmessig feires i Den norske kirkes menigheter. Vi ser også at antallet ungdomsgudstjenester har økt, noe som virker inn på det samlede gudstjenestetallet. Variasjonene viser til naturlige svingninger fra år til år, og vi ser ikke behov for nye tiltak.

JULEGUDSTJENESTE LØRENSKOG

Skårer menighet har tradisjonelt hatt julaftensgudstjenester klokken 14.30 og 16.00 i Skårer kirke, og klokken 13.00 i Lørenskog kirke. Gudstjenesten klokken 14.30 samler barnefamiliene, den klokken 16.00 samler flest voksne uten barn og gudstjenesten klokken 13.00 samler mange familier som har mistet noen av sine i løpet av året.

Skårer kirke er fra 1978 og er en moderne kirke som ligger der folk bor, mens Lørenskog kirke er fra 1100-tallet med kirkegården rundt.

Siden alle julaftensgudstjenestene var fulle, ville vi utvide tilbudet vårt. Vi valgte da å legge en gudstjeneste julaften klokken 11.30 i Lørenskog kirke. Det vi da oppdaget, var at det kom mange folk til denne gudstjeneste, siden de likevel skulle på kirkegården for å tenne lys. De fleste kommer ikke festpyntet. Tvert imot. De kommer i hverdagsklærne sine og får med seg gudstjenesten før de drar hjem for å pynte seg og lage maten.

De kom til kirkegården for å minnes sine kjære, tok med seg barna og fikk med seg julesangene og bibeltekstene, mens de likevel var der. Det er en fin opplevelse å treffe igjen de sørgende i en julegudstjeneste. Stemningen blir annerledes enn på gudstjenestene seinere på dagen, men den er ikke dårligere. "Deilig er jorden" synges med noen flere tårer, men den synges.

Det viser seg at det også er mulig å samle folk til julaftensgudstjenesten klokken 11.30!



2.4.3. NATTVERDDELTADELSE

Det feires nå nattverd på 70 % av gudstjenestene på søn- og helligdager i Borg bispedømme, en økning på 4,1 % fra i 2012 og 10 % fra 2010. Dette er både en gledelig og en villet utvikling. Gjennomsnittsantallet nattverddeltakere viser en generell økning de siste fem årene, med en tilbakegang i 2013.

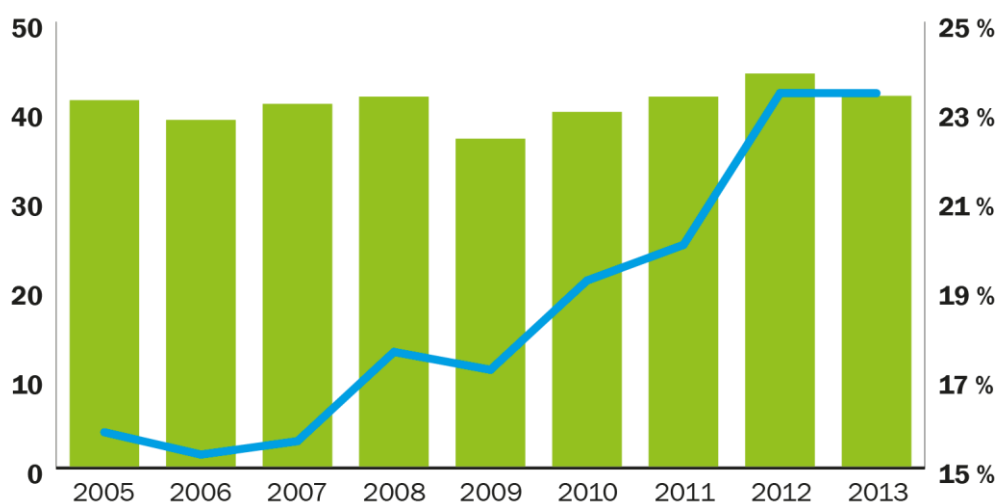
	2010	2011	2012	2013	Endring 2012/13
Nattverd gudstj. i % av gudstj søn- og helligdag	60,2	62,3	67,1	70	4,3 %
Gj.snitt nattv.delt. pr. nattv.gudstj.	39,9	41,6	44,2	41,7	-5,6 %
Nattverddelt. i % av alle gudstjenester	19,2	20	23,4	23,4	- 0,1 %

Kilde: Borg bispedømme 2014

Gjennomsnittlig nattverddeltakelse. Antall.

Venstre akse: ■ Antall

Høyre akse: ■ Som andel av alle gudstjenestedeltakere



Nattverd på 2/3 av hovedgudstjenestene: Antall gudstjenester med nattverd har økt blant annet fordi man i de fleste sokn nå har gått bort fra den tradisjonelle fordelingen med nattverd og dåp på annenhver gudstjeneste, og slik har vi lyktes med gjennomføringen av denne delen av gudstjenestereformen («det feires normalt nattverd på en hovedgudstjeneste»). I biskopens godkjenning av lokal grunnordning i 2012 ba biskopen menighetene om å nå et mål med nattverd på 2/3 av hovedgudstjenestene i løpet av godkjenningsperioden. Tallene viser at dette målet er nådd, selv om det kan være lokale variasjoner.

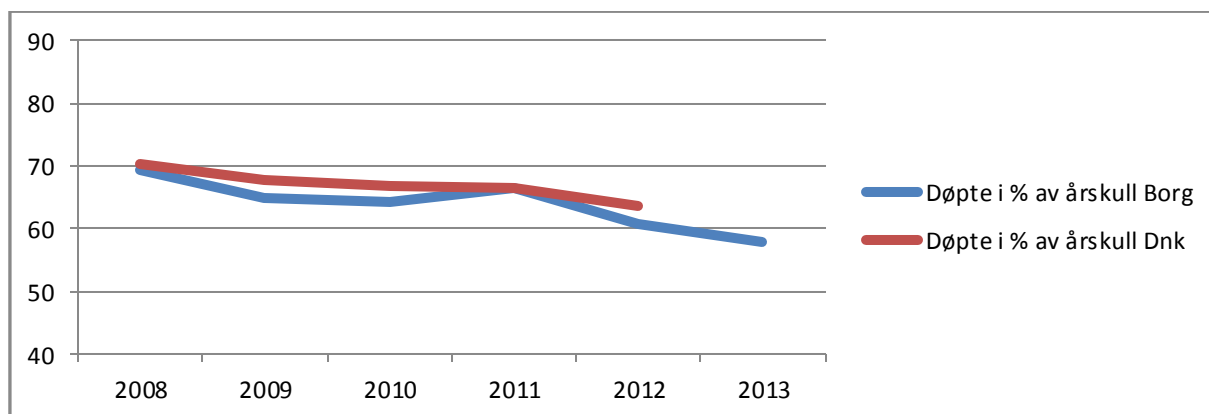
Flere går til nattverd: Det har vært jobbet målrettet i menighetene med å bygge ned tersklene til nattverd, blant annet ved økt bruk av intinksjon. Vi ser at det oftere feires nattverd på gudstjenester knyttet til trosopplæringen. Det kan fortsatt oppleves som ekskluderende å feire nattverd på familiegudstjenester. Men vi har også gode fortellinger om at det blir stadig mer vanlig at barn og deres familier samt dåpsfølger går til nattverd. De siste årene har antall nattverd gudstjenester økt betraktelig, uten at gjennomsnittet på antall nattverd gjester har gått ned. Vi har dermed sett en klar faktisk økning i antall nattverd gjester. I 2013 vurderer vi det slik at dette tallet naturlig stabiliserer seg, slik tallene på landsbasis også viser. Vi ser ikke behov for nye tiltak eller endret strategi.

2.4.4. Antall døpte

I 2010-2011 var Borg det eneste bispedømmet som økte dåpstallene, men i perioden 2011-2013 er nedgangen i antall dåp svært markant. I 2011-2012 utgjør nedgangen i Borg hele 25 % av nedgangen på landsbasis. Dette er dramatisk.

	2008	2009	2010	2011	2012	2013	Endring 2012/13
Antall døpte	5047	4889	4812	4844	4408	4191	- 4,9 %
Andel døpte av fødte	69,4 %	64,8 %	64,4 %	66,6 %	60,6 %	57,8 %	

Kilde: Borg bispedømme 2014



Dåpen som livsrite svekkes: En av forklaringene på nedgangen i antall dåp kan være at deler av bispedømmet opplever økt tilflytting av innbyggere med en annen kirke- eller religionstilhørighet. Her synes det også å være forskjeller mellom urbane og rurale strøk. En annen forklaring er at dåpens posisjon som livsrite de siste årene har blitt svekket.

Tilhørende og tilflyttere: En gruppe det er særlig viktig å rette oppmerksomheten mot er de «tilhørende». De siste årene har dette tallet på nasjonalt nivå ligget relativt stabilt: Det er rundt 15-20 % av foreldrene som er medlemmer i Den norske kirke som ikke døper barna sine (KIFO Notat 1/2013, side 23-24). I Borg bispedømme ligger denne andelen på 17,5 % (tall fra Kirkerådet 2014). Denne målgruppen er viktig i det fokusarbeidet som bispedømmet nå iverksetter for å øke dåpsoppslutningen. En annen gruppe som vi må rette fokus mot er tilflyttede familier i etableringsfasen. Disse søker ofte tilbake til den kirken der foreldrene selv ble døpt, når de skal døpe sine egne barn. Det er derfor avgjørende at menighetene i Borg klarer å bygge en forbindelse mellom det lokale kirkerommet og mennesker som flytter til soknet, slik at det kan utvikles en identitet til lokalkirken når livsriter skal markeres.

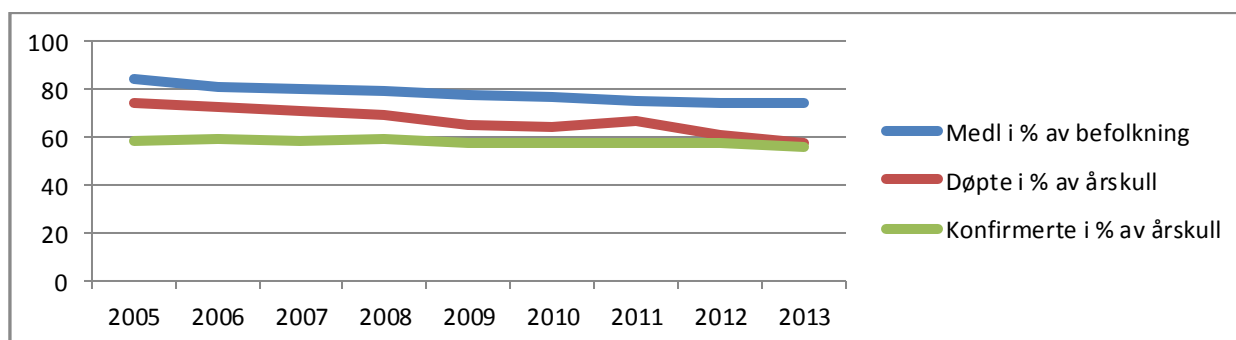
Dåp som fokusområde: For å motarbeide trenden med synkende dåpsoppslutning satser Borg bispedømme på dåp av tilhørende som et prioritert fokusområde i 2014, der vi ønsker å kvalitets sikre og jobbe målrettet med alle deler av dåpsfasen (markedsføring, invitasjon, dåpssamtalen, kvaliteten på gjennomføring, oppfølging, trosopplæring, fleksibilitet når det gjelder tidspunkt for dåp). Å øke dåpsoppslutningen blant de tilhørende blir høyst sannsynlig også et område som vil løftes frem i bispedømmets langtidsstrategi frem til 2020. Tallene er dramatiske, og vi ser det som helt nødvendig at det iverksettes nye tiltak i årene som kommer.

2.4.5. ANTALL KONFIRMERTE

Sett i forhold til nedgang i medlemstall og antall dåp, holder oppslutningen om konfirmasjonen seg påfallende stabil. I perioden 2008-2012 er det svingninger mellom 55-60 % av årskullene som velger kirkelig konfirmasjon. Antall konfirmerte holder seg relativt stabilt, mens andelen konfirmerte av årskull synker noe.

	2008	2009	2010	2011	2012	2013	Endring 2012/13
Antall konfirmerte	5154	4991	5115	5288	5190	5093	- 1,9 %
Konfirmerte i % av årskull	59,1 %	57,7 %	57,4 %	58,1 %	57,0 %	56,4 %	-1,9 %

Kilde: Borg bispedømme 2014



Konfirmasjon og dåp: Trolig vil vi de nærmeste 10-15 årene se en nedgang i andelen som velger kirkelige konfirmasjoner når årskullene der dåpsoppslutningen er lavere kommer inn i konfirmasjonsalderen. Erfaringer fra Svenska kyrkan viser at de som har en positiv erfaring og opplevelse fra konfirmasjonstiden i større grad kommer tilbake og døver sine barn når de blir foreldre. Et godt konfirmantarbeid konfirmerer derfor ikke ungdom ut av kirken, men til å bli dåpsforeldre. I bispedømmet er det prester som har utviklet konfirmasjonsundervisningsopplegg som søker å stimulere forståelsen av dåp blant konfirmantene, slik at de kommer tilbake og døver barna sine når de selv en gang blir foreldre. Et godt konfirmantarbeid er derfor med å legge grunnlaget for at vi på sikt skal kunne stabilisere og øke dåpsoppslutning.

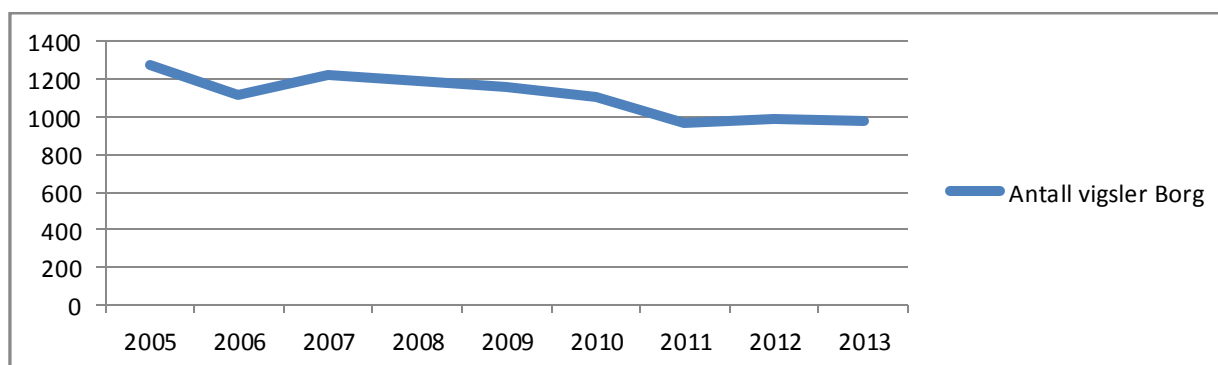
Konfirmasjon er ikke under press: På landsbasis er andelen døpte som velger kirkelig konfirmasjon rundt 85 %. Vi antar Borg ligger på omtrent samme nivå. Dette er interessant siden kirken her har en reell konkurranse fra humanistisk konfirmasjon, og det blir sendt ut informasjon til alle i årskullene fra både Human-Etisk Forbund og Den norske kirke. Av de som ikke velger konfirmasjon i Den norske kirke er det også en betydelig del som velger konfirmasjon i frikirker. Det er derfor ikke grunnlag for påstanden om at den kristne konfirmasjonen er under press i Borg. Likevel er det viktig å arbeide målrettet for både å stabilisere og øke andelen konfirmanter i regi av Den norske kirke. Her kan trosopplæringen spille en viktig rolle, i og med at mange gjennom trosopplæringstiltakene blir kjent med sin lokale menighet før konfirmasjonstiden.

2.4.6. ANTALL VIGSLER

Antall vigslar synker med 304 de siste fem år, dette er en reduksjon på 1,2 prosent.

	2008	2009	2010	2011	2012	2013	Endring 2008/13
Kirkelig vigsel utført	1189	1164	1103	968	990	978	-304 - 1,2 %

Kilde: Borg bispedømme 2014



Følger den nasjonale trenden: Antall vigslar i Borg bispedømme følger trenden for Den norske kirke generelt: Det er færre som gifter seg. I et 6-årsperspektiv har vigselstallet i Borg gått ned med 304 vigslar. Enehusholdninger har blitt et vanlig fenomen, og dette slår også markant inn i urbane deler av Borg bispedømme som har en svært høy andel enehusholdninger. Siden 2011 synes vigselstallet å ha stabilisert seg på like i underkant av 1000 vigslar i året.

Vigsel utenfor kirkerommet: For at denne trenden skal stabiliseres – og aller helst øke – har Borg biskop endret på den tidligere restriktive praksisen med at en vigsel som hovedregel skal finne sted i kirkerommet. På grunn av kirkens restriktive praksis når det gjelder godkjenning av vigselssteder utenfor kirkerommene, er det en del brudepar som velger andre til å foreta vigselen.

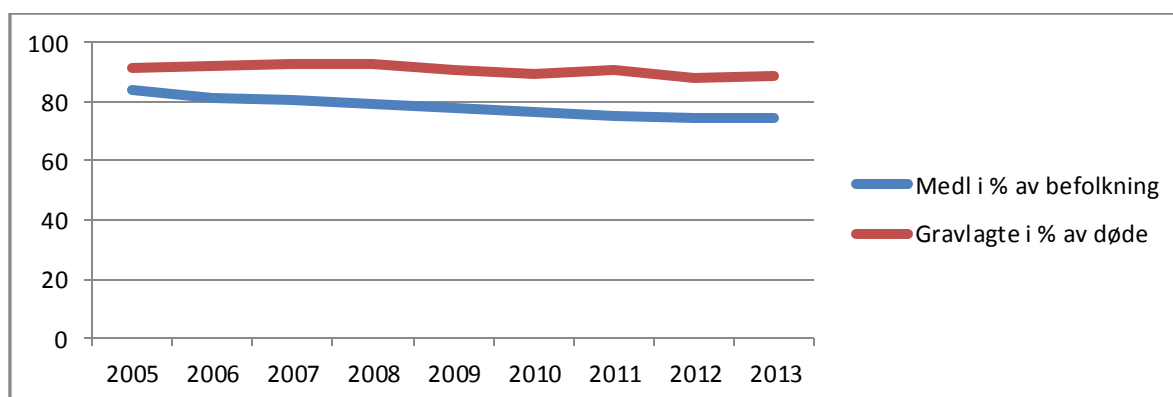
Endret praksis: Siden september 2012 har biskopen, etter anbefaling fra sokneprest og prost, som hovedregel godkjent vigslar utenfor kirkerommet. Det viktigste kriteriet for å få godkjent et vigselssted er at dette skal være egnet til å gjennomføre en gudstjeneste på. Siden de nye retningslinjene ble gjort kjent har biskopen godkjent 36 vigselssteder utenfor kirkerommet, 20 av disse er permanent godkjent. Hvordan dette påvirker vigselstallene i Borg vil vi se i de nærmeste årene. Utover dette iverksettes det ingen nye tiltak for å stabilisere og øke vigselstallene.

2.4.7. ANTALL GRAVFERDER

Gravferd er den kirkelige handlingen som har størst oppslutning når vi ser tallet i forhold til antall døde. I Borg er 75 % av befolkningen medlemmer av Den norske kirke, mens andelen som ønsker en kirkelig gravferd ligger i 2013 på hele 85 % av befolkningen.

	2008	2009	2010	2011	2012	2013	Endring 2012/13
Antall kirkelig gravferd	4753	4701	4652	4679	4647	4716	+ 0,9 %
Andel Kirkelig gravferd	92,2 %	90,7 %	89,4 %	91,3 %	90,7 %	89,2 %	+ 1,5 %

Kilde: Borg bispedømme 2014



Gravferdstradisjonene står sterkt: Denne tendensen samsvarer med landet for øvrig (KIFO-Notat nr 4/2012).

Kirkelig gravferd står fortsatt sterkt som livsrite og kirken har et godt omdømme knyttet til kvaliteten på gravferdsforvaltningen. I det statistiske materialet ser vi at aldersgruppen 75+ har en høy medlemsandel i Den norske kirke, og der er medlemstall og andel kirkelig gravferd nærmest sammenfallende. I yngre aldersgrupper er andelen medlemmer lavere. I et langsiktig perspektiv er det derfor ikke usannsynlig å se for seg at andelen kirkelige gravferder vil synke noe.

Fortsatt høy kvalitet på begravelsene: I deler av Borg bispedømme har vi de siste årene sett en økt konkurranse fra flere begravelsesbyråer som ansetter egne seremonimestre. Dette er en strategisk utfordring for kirken, siden det som oftest er begravelsesbyråene som først møter de pårørende. I prostemøtet har dette vært høyt på agendaen i 2013. Biskopen har bedt prostene om å gå i dialog med begravelsesbyråene med sikte på å informere og etablere gode samarbeidsrelasjoner. I prostemøtet og på prestesamlinger i prostiene har det også vært arbeidet med kvaliteten på begravelser med et spesielt fokus på tilretteleggelse, fleksibilitet, gjennomføring og oppfølging av pårørende.

2.4.8 OPPSLUTNING OM KULTURARRANGEMENTER

I Engerutvalgets utredning ble det pekt på Kirkens betydning som kulturaktør i det norske samfunn. I Borg er kirkene en betydelig kulturarena og aktør.

	2013	2012	2011	Gj.snitt siste fem år	% vis endrin 2012- 2013
Sum Kons. og kulturarr	1 009	1 018	1 002	908	1,5%
Deltakere konserter	120 176	103 335	104 548	110 141	14,1%
Sum delt. andre kulturarr	13 393	20 418	30 843	17 883	-34,0 %

Kilde: Borg bispedømme 2014

Antallet konserter i menighetens regi er noe synkende, mens antallet konserter i andres regi har steget. Men vi ser en tydelig tendens til stigende besøkstall for begge gruppene av konserter, og for menighetens egne konserter er det altså snakk om en relativt god økning i tilhørere per konsert, ettersom det er snakk om færre konserter. Om det er høyere kvalitet på konsertene, større grad av involvering av lokale krefter, bedre promoteringsarbeid, større oppmerksomhet rundt kirkekonserter eller hva det er som er årsakene til dette, er vanskelig å si, men det viser seg i alle fall at det ikke nødvendigvis er noen direkte sammenheng mellom antallet konserter og antallet besøkende.

Når det gjelder andre typer kulturarrangementer i kirkene, ser tallene imidlertid litt annerledes ut. Her har besøkstallene sunket ganske kraftig, både for arrangementer i egen og i andres regi. Antallet kulturelle arrangementer i andres regi har også sunket nokså mye, mens det tilsvarende tallet for arrangementer i egen regi faktisk har steget. Også her ser vi altså at besøkstallene og antallet arrangementer ikke nødvendigvis svinger i takt. Hva det store fallet i besøkstall skyldes, er vanskelig å spekulere i, ettersom vi ikke vet hva som befinner seg i den noe upresise samlebetegnelsen «kulturarrangement».



TIDENES SALMEFEST I ÅS

Da ny salmebok skulle tas i bruk 1. søndag i advent 2013, ønsket vi å markere det som den store begivenheten for kirken og lokalsamfunnet i Ås som det fortjener. Gjennom 12 timer ville vi bruke lokale og nasjonale krefter til å guide oss gjennom salmebokas sjangere, temaer, forfattere, o.s.v.

Respsen var overveldende, og kl. 10.00 lørdag morgen kunne vi starte med fanfare, ballongslipp og «No stig vår song», før Sindre Eide og Estrid Hesselund sammen med Ås kirkekor tok oss med på en verdensvid vandring gjennom salmeboka. Etter det gikk det slag i slag med nye innledere hver hele time, og frivillige som sørget for kaffe og ymse servering underveis.

Flere hundre mennesker var innom Ås kirke i løpet av dagen, og fikk lagt et godt grunnlag for å kunne glede oss over den flotte nye salmeboka.



III. ÅRETS AKTIVITETER OG RESULTATER

3.1 BISKOPENSÅR

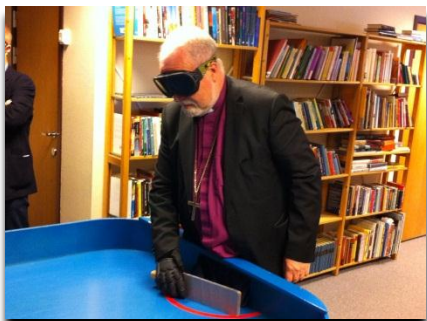
Biskopen hadde syv visitaser i 2013.



I forlengelsen av visitasen i Hurdal var biskopen med på VM i spark, et arrangement som har satt Hurdal på kartet over hele landet og som samlet 826 utøvere og over 4000 tilskuere.



Biskop Sommerfeldt sammen med prost Kari Alvsvåg og sokneprest Jan Boye Lystad under visitasgudstjenesten i Immanuelkirken.



Biskopen besøkte KABB (Kristent Arbeid Blant Blinde) som har sitt hovedkontor i Askim. Her får biskopen prøve hvordan virkeligheten fortøner seg for en som er blind.

UKE 5/2013: HURDAL (ØVRE ROMERIKE PROSTI)

«Samtidig som hurdølingene er opptatt av å dyrke Hurdals identitet og egenart, så skjer det samtidig med et blikk mot verden utenfor. Hurdølingene har både dype røtter i sin egen historie, og greiner som strekker seg langt utover. For meg er det samtidig et sterkt bilde på hva som alltid vil være kirkens viktigste oppgave: Å være dypt forankret i Guds visjon for menneskene og samfunnet vi lever i, samtidig som vi bringer fortellingen om Guds uendelige kjærlighet og nåde ut til alle mennesker vi ferdes blant - her i Hurdal og i hele verden» (fra visitasforedraget).

UKE 11/2013: HALDEN (SARPSBORG PROSTI)

«Det bør satses for å sikre en kirkelig tilstedeværelse i bysentrum på sommermånedene, når Halden opplever stor tilstrømming av både turister og deltakere ved større kulturarrangementer. Frem til Haldens 350-årsjubileum i 2015 bør det være et mål at Immanuel kirke har befestet sin posisjon også som Haldens kulturkirke» (fra visitasforedraget).

UKE 17/2013: ASKIM (ØSTRE BORGESYSSSEL PROSTI)

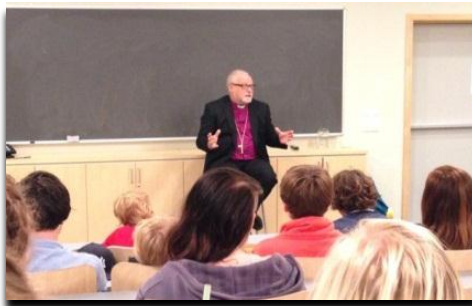
«KABB kan fortelle at bruk av deres tilrettelagte ressurser for blinde og svaksynte ikke oppleves som aktuelt i mange menigheter. KABB bemerket, med full rett, at dette er en mer enn sterk indikator på at blinde og svaksynte medlemmer ikke opplever seg inkludert i gudstjenester og samlinger i kirkene» (fra visitasforedraget).



Under visitasen på Hvaler var biskopen på bedriftsbesøk hos Fjordfisk, landets største fiskemottak øst for Egersund.

UKE 22/2013: HVALER (FREDRIKSTAD DOMPROSTI)

«Mens turister helst bosetter seg slik at de kan se havet, har dere som bor her fast bosatt dere bak knausene som beskyttelse mot vind og vær. Bevisstheten om at havet var tilgjengelig for å sikre det daglige brød, skape kommunikasjon mellom folk og sikre transport til kirke og torg, var så levende at det ikke var nødvendig å se havet hele tiden. Det var der når en trengte det. Slik skal kirken være for folk her på Hvaler» (fra visitasforedraget).



Skolebesøk med spørretime er fast post på visitasprogrammet. Her samtaler biskopen med engasjerte elever ved Enebakk ungdomsskole.

UKE 36/2013: ENEBAKK (NORDRE FOLLO PROSTI)

«I møtet jeg hadde med rektorene registrerte jeg med interesse deres vurdering av at RLE-faget har blitt et stadig mer populært fag både blant lærere og elever. I tillegg til at faget formidler kjernekunnskap viser lærernes erfaringer at faget også åpner et bredere rom for å diskutere og samtale om eksistensielle problemstillinger. Den timelange spørretimen på Enebakk ungdomsskole bekreftet dette» (fra visitasforedraget).



Fra visitasgudstjenesten i Sofiemyr kirke. I tillegg ble Greverud og Oppegård sokn visitert denne uken.

UKE 41/2013: OPPEGÅRD (NORDRE FOLLO PROSTI)

«Da kirken her på Sofiemyr ble bygget, var det et poeng at den ble oppført i teglmurverk med steiner som ikke er polerte eller ser like ut, men som hadde ulike mønster, farger og sjatteringer – og de aller fleste med spor og merker. Kirkebygget skulle fortelle befolkningen her i Oppegård at kirkebyggene er steder som gir rom for alle mennesker og alt livet har å by på, slik kirketanken formuleres i 1. Petersbrev 2: «Et hus av levende steiner». Derfor står kirkebyggene her i bygda som et vitnesbyrd om den treenige Gud og en invitasjon til tro og tilhørighet for alle» (fra visitasforedraget).



Ordfører i Moss, Tage Petteresen, overrekker en vimpel med «Mossekråka» til biskopen under visitasen i Jeløy i november 2013.

UKE 46/2013: JELØY (VESTRE BORGESYSSSEL PROSTI)

«Moss bærer fra sin historie med seg betydelige utfordringer når det gjelder befolkningens levkår og folkehelse. Det er derfor fint at «Sosial rettferdighet og livskvalitet for alle» er det første delmålet innenfor satsingsområdet «Levekår og folkehelse». Slik har kommunen godt forankrede og inkluderende visjoner om at Moss i kommende generasjoner har utjevnet levkårsforskjellene og blir «den gode by» for alle som bor her» (fra visitasforedraget).

Vigslinger og ordinasjoner i 2013

Dato	Sted	Ordinand
13.01.2013	Skårer kirke	Anette Kvernevik Dreyer til vikarprest i Nord Odal i Hamar bispedømme.
27.01.2013	Moss kirke	Anne Marie Sverdrup til diakon som vikar i Moss menighet.
27.01.2013	Spydeberg kirke	Jane Christin Siewartz Dahl til kapellan i Brumundal/Veldre sokn i Hamar bispedømme.
10.03.2013	Sarpsborg kirke	Edgar Bostrøm til vikarprest i Sarpsborg prosti.
21.04.2013	Øvre Rælingen kirke	Karin Kverneland Oyenuga til diakon i Rælingen.
08.09.2013	Kjølstad kirke	Marie Therese Bakkevig Hillesund til kapellan i Borge menighet, Fredrikstad.
15.09.2013	Hafslund kirke	Gaute Hetland til soknediakon i Skjeberg.
29.09.2013	Ås kirke	Christine Henriksen Aarflot til stipendiat i Det nye testamente ved Det teologiske menighetsfakultet.

Deltakelse ved kirkejubileer i 2013

24.11.2013	Ski nye kirke	25-årsjubileum
30.11.2013	Degernes kirke	150-års jubileum
15.12.2013	Sarpsborg kirke	150-årsjubileum
22.12.2013	Råholt kirke	125-årsjubileum

Biskopens fagdager

05.03.2013	Fagsamling for institusjonsprestene i bispedømmet	
01.11.2013	Fagdag for kateketer, menighetspedagoger og andre som jobber med kirkelig undervisning	Biskopens tema: «Del i et hellig ansvar: Å vise omsorg for dem... Livstolkning og livsmestring i kirkens trosopplæring».
28.11.2013	Fagdag for diakoner og diakoniarbeidere	Biskopens tema: «Den spesialiserte diakoni – menighetsdiakonien utappede ressurs?»
03.12.2013	Fagdag for ABV-veiledere	Biskopens tema: «Forventninger til ABV».

Biskopens internasjonale oppdrag



3.-8.mai var biskopen sammen med prosten i Sarpsborg og en delegasjon fra bispedømmets ledelse på reise til vårt vennskapsbispedømme ELCJHL i Amman og Det hellige land. Målet for turen var å videreutvikle og forsterke samarbeidet. Sarpsborg menighet har en vennskapsavtale med den lutherske kirke i Betlehem som nå videreutvikles. Det jobbes også for å få i stand en vennskapsavtale mellom en av menighetene i bispedømmet og den lutherske kirken i Amman, samt en vennskapsavtale mellom en norsk speidergruppe og speiderbevegelsen i Beit Sahour. Vinteren 2015

planlegger bispedømmerådet en felles retreat med kirkerådet i ELCJHL.

Biskopens prostibesøk

28.februar	Østre Borgesyssel prosti
27. august	Nedre Romerike
18.september	Søndre Follo prosti
26.september	Østre Romerike prosti
23.oktober	Øvre Romerike prosti
30. oktober	Sarpsborg prosti
6.november	Vestre Borgesyssel prosti
4. desember	Domprostiet

Biskop og stiftsdirektør gjennomfører årlige prostibesøk i bispedømmet. På prostibesøkene legges det opp til møtepunkter der man drøfter ulike lokale behov og utfordringer. Et prostibesøk inneholder blant annet møter med ansattegrupper, kommuneledelse, menighetsråds- og fellesrådsledere.

3.2 EN LANDSDEKKENDE FOLKEKIRKE (KAP 1590)

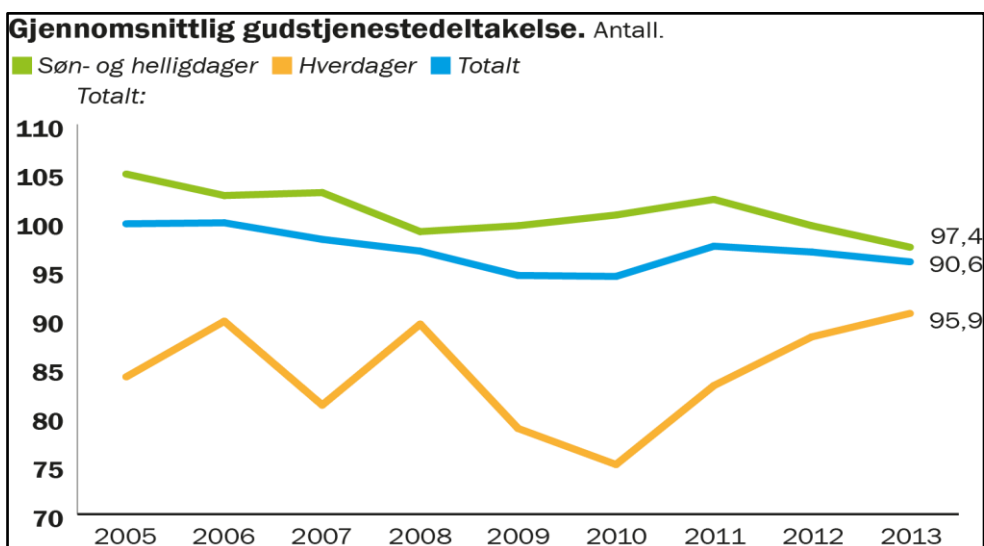
HOVEDMÅL: BEVLIGNINGENE TIL DEN NORSKE KIRKE ER Å LEGGE TIL RETTE FOR AT DEN NORSKE KIRKE SKAL KUNNE OPPRETTHOLDES OG FØRES VIDERE SOM FOLKEKIRKE. FOLKEKIRKEN KJENNETEGNES VED AT DEN ER NÆRVÆRENDE I ALLE LANDETS LOKALSAMFUNN, AT DEN SAMLER BRED DELTAGELSE OG OPPSLUTNING OG AT DEN ER RELEVANT FOR KIRKENES MEDLEMMER GJENNOM LIVET.

3.2. A. ANVENDELSE I MENIGHETENE

3.2.1 GUDSTJENESTELIV

MÅL: KIRKENES GUDSTJENESTELIV SKAL FORNYES SLIK AT DET GIR ROM FOR STØRRE FLEKSIBILITET OG VALGFRIHET I MENIGHETENE, MER INVOLVERING FRA DELTAKERE OG STERKERE FORANKRING.

Resultatmål: Øke gudstjenestedeltakelsen
Måloppnåelse: Delvis oppnådd
Resultatindikator: Gjennomsnittlig deltakelse per gudstjeneste
Resultatindikator: Gjennomsnittlig gudstjenestedeltakelse på søn- og helligdager.



Kilde: Borg bispedømme 2014

Oppnådde resultater med bruk av resultatindikatorer:

I Borg har det vært en økning på antall gudstjenestedeltakere på 0,5 prosent. Imidlertid har antall gudstjenester også økt med 2 prosent på søn- og helligdager, med 3,7 prosent på hverdager. Dette medfører at resultatindikator gj. snittlig deltakelse per gudstjeneste går ned med 1,1 prosent til 95,9. Resultatindikator gj. snittlig deltakelse på søn- og helligdager går ned med 2,2 prosent til 97,4.

Vurdering av resultat og måloppnåelse:

Vi har økt gudstjenestedeltakelsen ved å øke tilbud på antall gudstjenester. Samtidig registrerer vi at antall deltakere per gudstjeneste har gått ned. Dette kan bety at antall deltakere som går regelmessig til gudstjeneste går ned. Menighetene melder om at breddeiltakene i trosopplæringsreformen bidrar til økt gudstjenestedeltakelse og økt antall gudstjenester. Et tall som påvirker gudstjenestedeltakelsen er oppslutningen om dåp. Når antall dåp i Borg går ned med 217 fra 2012-2013 (se kapittel 3.1.7), synker likevel ikke gudstjenesteoppslutningen med mer en 736 deltakere. Hvis vi regner i gjennomsnitt 20 deltakere per

dåpsfølge, viser dette at den betydelige nedgangen i dåp ikke gir en tilsvarende nedgang i gudstjenesteoppslutning. Resultatmålet er delvis oppnådd.

Omtale av tiltak som har vært gjennomført:

Prostene melder om at trosopplæringsreformen har stor påvirkning på gudstjenestedeltakelsen. Særlig breddeiltakene tårnagenter og lysvåken bidratt til økning.

Gudstjenestereformen gir mulighet for bredere involvering og stedliggjøring og skaper et godt grunnlag for en positiv effekt av trosopplæringsreformen.

Vurdering av eventuelle behov for å endre strategier og tiltak i lys av manglende resultat eller måloppnåelse:

Det bør være et mål å øke antall deltakere som går regelmessig til gudstjeneste. Inntrykket fra mange menigheter er at «trofaste kirkegjengere» blir gamle og dør, uten at tilsvarende antall nye kommer til. Gudstjenestens stilling og plass i folks bevissthet synes generelt å bli gradvis svekket. Dette bør adresseres i tiltak i neste årsplaner. På generelt grunnlag vil økt oppslutning om dåp også vil føre til økt gudstjenestedeltakelse. På bakgrunn av det arbeidet Borg bispedømme i 2014 har igangsatt for å stimulere tilhørende til dåp, forventer vi derfor å se at gudstjenestedeltakelsen øker i 2014.

Omtale av gjennomførte risikovurderinger:

Se risiko og vesentlighetsvurdering vedtatt i bispedømmerådsmøtet 4.4. 2013.

Resultatmål: Alle menigheter har fått godkjent ordning

Måloppnåelse: Delvis oppnådd

Resultatindikator: Antall lokale ordninger som er godkjent av biskopen

	Sokn med lokal plan	Andel med lokal plan
Borg 2012	103	89 %
Borg 2013	113	96 %

Kilde: Borg bispedømme 2014

Oppnådde resultater med bruk av resultatindikatorer:

Størstedelen av menighetene i Borg bispedømme har nå fått godkjent lokal grunnordning for gudstjenesten. Fem sokn har ikke fått godkjent lokal grunnordning på grunn av mangelfulle opplysninger eller forsinkelser i arbeidet på grunn av vakanser o.l.

Vurdering av resultat og måloppnåelse:

Vi vurderer resultat som tilfredsstillende. Det er fem menigheter som fortsatt mangler biskopens godkjenning av den lokale grunnordning. Dette er et svært lavt tall og er begrunnet i lokale forhold og mangel på ressurser. Målet er at disse menighetene i løpet av 2014 får vedtatt og godkjent lokal grunnordning.

Omtale av tiltak som har vært gjennomført:

De fleste av tiltakene som ledet frem mot vedtak av lokal grunnordning ble gjennomført i perioden 2009-2011 med prostivise kurs og fagdager. Cirka halvparten av menighetene har fått tilbakemelding om å utvikle deler av gudstjenesten med frist for ny innsendelse 1.juli 2013. I saksbehandlingen er det tydelig at de sokn som har deltatt som forsøksmenigheter har kommet lengst i utviklingen av den nye gudstjenesten.

Vurdering av eventuelle behov for å endre strategier og tiltak i lys av manglende resultat eller måloppnåelse:

Ingen.

Omtale av gjennomførte risikovurderinger:

Se vedlegg risiko og vesentlighetsvurdering vedtatt i bispedømmerådsmøtet 4.4. 2013.

3.2.2 BARN OG UNGE TROSOPPLÆRINGSREFORM

MÅL: TROSOPPLÆRINGSREFORMEN SKAL VIDEREFØRES, MED SIKTE PÅ Å UTVIKLE ET SYSTEMATISK OG SAMMENHENGENDE TROSOPPLÆRINGSTILBUD FOR ALLE DØPTE MELLOM 0 OG 18 ÅR.

Resultatmål: Øke utbredelsen av trosopplæringsreformen					
Måloppnåelse: Oppnådd					
Indikator: Andel menigheter i bispedømmet som er tilført trosopplæringsmidler i 2013					
	Drift	Gjennomføring	Mellomperiode	Totalt	Andel sokn
Borg	43	41	14	98	83%
Landet totalt	451	509	66	1026	81%
<i>Kilde: Borg bispedømme 2014</i>					
Resultatmål: Alle menigheter med godkjent plan har 315 timer trosopplæringstilbud.					
Måloppnåelse: Ikke oppnådd					
Resultatindikator: Gj.snittlig antall timer tilbud i menigheter med godkjent plan					
	Antall planer	Planlagte timer (gjennomsnittstall)	Gjennomførte timer (gjennomsnittstall)	% gjennomført	
Borg 2013	43	283	240	85 %	
Borg 2012	20	366	264	72 %	
Landet totalt 2013	221	298	204	68 %	
<i>Kilde: Borg bispedømme 2014</i>					
Resultatmål: 80 % av de døpte deltar i trosopplæringstilbudet.					
Måloppnåelse: Ikke oppnådd					
Resultatindikator: Gj.snittlig deltakerandel ved utvalg tilbud i menigheter med godkjent plan					
	Dåpssamtale Andel	4-årsbok Andel	6-årstiltak Andel	Tårnagent Andel	
Borg 2013	97 %	31 %	17 %	22 %	
Borg 2012	101%	33 %	15 %	21 %	
Borg 2011	-	38 %	23 %	23 %	
Landet totalt 2013	99 %	48 %	29 %	25 %	
	Lys Våken Andel	Konfirmasjon Andel	Etter konfirmasjon Andel	Totalt Andel	
Borg 2013	18 %	80 %	6 %	35 %	
Borg 2012	25 %	83 %	10 %	39 %	
Borg 2011	20 %	82 %	20 %	47 %	
Landet totalt	27 %	87 %	19 %	49 %	

2013

Kilde: Borg bispedømme 2014

Resultatmål: Øke antall menigheter med godkjent plan

Måloppnåelse: Oppnådd

Resultatindikator: Antall godkjente planer

	Antall godkjente planer	Antall sokn med lokal plan
Borg	43	55
Landet totalt	-	451

Kilde: Borg bispedømme 2014

Utvalg og tallgrunnlag:

Tallgrunnlaget i tabellene er hentet fra menighetenes rapportering på trosopplæringsreformen gjennom lokal plan i verktøyet på www.storstavalt.no Gjennomsnittstall for gjennomførte trosopplærings tiltak og for oppslutning er fra menigheter som i 2013 har vært i reformens driftsfase med godkjent plan. Menighetene i Østre Romerike prosti fikk godkjent sine planer i slutten av desember 2013, og er ikke tatt med i tallene for oppslutning og gjennomførte timer. De er likevel med i tallene for antall godkjente planer og sokn med godkjente planer.

Oppnådde resultater med bruk av resultatindikatorer:

Utbredelsen av trosopplæringsreformen har økt i 2013. Gjennomsnittlig antall timer tilbudt i menigheter med godkjent plan viser en nedgang i timetall. Det er imidlertid en markant økning i forholdet mellom planlagte og gjennomførte timer i planen. Dette skyldes at det i løpet av 2013 har vært gjort justeringer og tilpasninger i de fleste planene. Tallene for gjennomsnittlig antall timer tilbudt i menigheter med godkjent plan viser at menighetene i Borg i snitt har gjennomført 85% av sitt planlagte trosopplærings tilbud i 2013 målt i timer, mens landet for øvrig ligger på 68%.

Vurdering av resultat og måloppnåelse:

83% av menighetene i Borg er tilført trosopplæringsmidler, dette er omtrent i tråd med landet for øvrig. Det er kirkerådets tildeling til bispedømmerådet som avgjør tempoet på opptrappingen her. 240 gjennomførte timer i snitt er høyt i forhold til landsgjennomsnittet på 204, og viser at produksjonen av tiltak i Borg er svært god. Tatt i betraktning at planene i Borg nå er harmonisert med landet for øvrig mht. timetelling og hva som tas med, er disse tallene væresammenliknbare. Nedgangen i gjennomførte timer fra 2012 til 2013 gir på bakgrunn av dette ikke et reelt bilde av situasjonen. Gjennomsnittlig deltakerandel ved et utvalg tiltak med godkjent plan

FADDERPAKKER – HVORDAN AKTIVERE EN LITE UTNYTTET RESSURS

Fadderne får i dåpen del i et stort ansvar når det gjelder trosopplæring av kirkens medlemmer. Gjennom fadderpakke-opplegget gir Nittedal menighet dem en konkret hjelp til denne oppgaven.



Sogneprest Kjell Asgeir Skartseterhagen overrekker posen med fadderpakkene.

Posen blir gitt en i følget rett etter dåpshandlingen, mens de fortsatt står rundt døpefonten. Det er opp til fadderne om de vil dele jobben mellom seg, gi en gave hver, for eksempel. Eller så er det en som tar ansvar og påtar seg denne oppgaven. Presten oppfordrer foreldrene til å ha kaffen klar på dåpsdatoen de påfølgende tre årene. Til nå har innholdet i våre fadderpakker vært følgende:

1 år: Innrammet bilde av kirken hvor man ble døpt. Bildet har også trykket en aftnebønn.

2 år: Spisebrikke med bordvers

3 år: Cd med kristne barnesanger og fortellinger

I posen ligger det også en liten forklaring på hvordan fadderpakken kan brukes.

viser en markant nedgang fra 2012 til 2013. Borg ligger også helt på bunn sammenliknet med de andre bispedømmene med gjennomsnittlig 35% oppslutning på de målte tiltakene mot 49% på landsbasis. Mens det i perioden 2011 – 2013 på landsbasis har vært en økning fra 33% to 49% oppslutning, har det i Borg vært en nedgang fra 43% til 35% i samme periode.

Omtale av tiltak som har vært gjennomført:

Det er etablert trosopplæringsforum for fagutvikling og samhandling i samtlige prostier som er implementert i reformen. Det har vært fokusert spesielt på lokal og regional samhandling mht. planutvikling og profilering av tiltak i media. I tillegg har det i 2013 vært arrangert 4 fagdager med særlig fokus på trosopplæringsarbeid. Det har også vært arrangert et 2-dagers kurs for nyansatte innen trosopplæring i samarbeid med Tunsberg bispedømme og Borg kirkevergelag. Fokus her har vært bl.a. rolleforståelse, kommunikasjonsarbeid, prosessledelse og tverrfaglighet i utvikling av planer og planlegging og gjennomføring av trosopplæringstiltak. Det har vært arrangert til sammen 4 plankurs i prostiene Østre Romerike, Fredrikstad Domprosti, Sarpsborg og Østre Borgesyssel. I Nedre Romerike prosti som ble implementert i reformen i 2013 har det vært gjennomført et oppstartsløp med oppstartssamling, drøftingsmøte, innføringskurs og etablering av trosopplæringsforum. Det har vært gjennomført årsrapportsamtaler med samtlige 36 enheter som er opprettet ifm. trosopplæringsreformen. Utover dette er det gitt løpende veiledning på telefon og epost, samt vært avholdt et betydelig antall møter med staber. Det har også vært utstrakt kontakt med kirkeverger og proster om trosopplæring i samtlige prostier. Biskopens rådsdag høsten 2013 omhandlet trosopplæringsreformen og bidro til å belyse flere utfordringer som bør tas tak i framover. Spesielt gjelder dette faglig ledelse av trosopplæringen.

Vurdering av eventuelle behov for å endre strategier og tiltak i lys av manglende resultat eller måloppnåelse:

Det er spesielt på oppslutning om menighetenes trosopplæringstiltak vi ser et manglende resultat. Opptrappingen av antall tiltak er derimot høy. Dette kan møtes med å prioritere sikring av eksisterende tiltak framfor ytterligere opptrapping. Arenaene for kurs og veiledning vil i utgangspunktet være de samme som tidligere, men innholdsmessig vil det være naturlig å fokusere sterkere på menighetenes strategier for kommunikasjon av trosopplæringstiltakene. Innføringskursene som avholdes i 2014 vil derfor ha større fokus på de lokale planenes grunnlagsspørsmål og strategiutvikling. Erfaringene fra arbeidet med trosopplæringsreformen i 2013 viser at det er et underskudd på faglig ledelse og lokal avklaring mht. ansvarsforhold. Det er også behov for tverrfaglige arenaer for utviklingen av dette arbeidet i prostiene. Spesielt blir det viktig å trekke menighetsprestene tyngre inn i planutviklingen framover. Dette vil kunne bidra til gode folkekirkelige strategier for bedre oppslutning om trosopplæringstiltakene.

Omtale av gjennomførte risikovurderinger:

Det har i 2013 ikke vært gjennomført risikovurderinger basert på resultatmålene, men på tiltak. Det ble så utarbeidet risikoreducerende tiltak. I bispedømmerådets risiko- og vesentlighetsvurdering for 2013 ble det pekt på at Borg bispedømme lå lavt jf. landsgjennomsnittet med en nedgang fra 43% oppslutning i 2011 til 39% i 2012. Denne risikoen ser vi av årets resultat fortsatt må adresseres. De omtalte gjennomførte tiltakene har i 2013 vært innrettet i forhold til disse risikovurderende tiltakene. Et fortsatt sterkt fokus på faglig ledelse, tverrfaglighet og kommunikasjonsarbeid er nødvendig for å kunne snu denne negative trenden.

3.2.3 DIAKONI

DELMÅL: MENIGHETENS DIAKONALE OMSORGSTJENESTE SKAL STYRKES, SLIK AT DEN KOMMER TIL UTTRYKK GJENNOM NESTEKJÆRLIGHET, INKLUDERENDE FELLESSKAP, VERN OM SKAPERVERKET OG KAMP FOR RETTFERDIGHET.

Resultatmål: Øke antall diakoner			
Måloppnåelse: Oppnådd			
Indikator: Andel sokn som har diakonal betjening			
	Sokn med diakonal betjening	Andel sokn med diakonal betjening	Endring 2012-2013
Borg	70	59 %	7
Landet totalt	631	50 %	46
<i>Kilde: Borg bispedømme ekstra 2014, KUD 2014.</i>			
Omtale av tiltak som har vært gjennomført:			
<p>Det er i løpet av 2013 opprettet to nye stillinger for diakoni i Borg bispedømme. Begge er besatt. Dette har bidratt til en gledelig utvikling i antall menigheter med diakonal betjening. I tillegg er det gjennomført en registrering av hvilke menigheter den enkelte diakonimedarbeider betjener, som gir mer korrekte tall enn tidligere. Dermed er antallet oppjustert ytterligere fra 2012. Ingen stillinger er opphørt eller vakante. Flere menigheter jobber med å få opprettet nye stillinger. Dette sammen med friske midler over statsbudsjettet for 2014 gir grunnlag for å anslå en ytterligere økning i av menigheter med diakonal betjening med 5 - 10 % i året som kommer.</p>			
Resultatmål: Øke antall menigheter som har vedtatt diakonalplan*			
Måloppnåelse: Oppnådd			
Resultatindikator: Andel sokn som har vedtatt plan			
	Sokn med lokal diakoniplan	Andel sokn med lokal diakoniplan	
Borg 2013	77	65,3 %	
Borg 2012	76	66 %	
Landet totalt	676	54 %	
<i>Kilde: Borg bispedømme ekstra 2014, KUD 2014.</i>			
Resultatvurdering: Årets resultater viser en meget svak økning. Arbeidet med å utvikle diakoniplaner som arbeidsverktøy i menighetene har stagnert. 40 % av de menighetene som har diakoniplan har oppdatert sine planer i løpet av 2013. Det er en tendens til at de menigheter som ikke har prioritert diakoniplanarbeidet, med noen unntak, er menigheter som ikke har diakon. At menighetene ikke prioriterer arbeidet med diakoniplaner har nok dels sammenheng med at de lenge har vært involvert i store prosesser med bl.a. gudstjenestereform og trosopplæringsplaner, dels skyldes det en opplevelse av at de har begrensede ressurser til å sette i gang et slikt arbeid. Det er ikke noe formelle krav til menighetene om å ha diakoniplan og en plan gir heller ikke menigheten noen umiddelbare ressursmessige gevinster. Fra bispedømmekontoret har en så langt heller ikke hatt ressurser til å utvikle kurs- og veiledningsmaterieil som kunne stimulere menighetene til å komme i gang med planarbeidet.			
Vurdering av eventuelle behov for å endre strategier og tiltak i lys av manglende resultat eller måloppnåelse: For 2014 bør det være et mål at arbeidet med diakoniplan skal komme på dagsorden i 80% av menighetene i bispedømmet. For å oppnå dette vil bispedømmerådet benytte innleid kompetanse som diakonirådgiver (10% stilling) som vil tilby bistand i form av kurs/inspirasjonssamlinger på prostiplan så langt kapasiteten rekker. En forutsetning for at dette skal lykkes er at en får til et samarbeid med prost og kirkeverge/menighetsrådsledere i de aktuelle prostiene.			

3.2.4 KIRKEMUSIKK OG KULTUR

DELMÅL: KIRKEN SKAL VIDEREUTVIKLE OG STYRKE SIN ROLLE SOM KULTURFORMIDLER VED Å SATSE PÅ BREDDEN, KVALITET OG SAMSPILL MELLOM AMATØRER OG PROFESJONELLE AKTØRER.

Resultatmål: Øke offentlig finansiering av kultur i kirkene og /eller i regi av menighet og bispedømmeråd

Resultatmål: Øke samarbeidet mellom kirke og kultursektoren

Måloppnåelse: Oppnådd

Resultatindikator: Antall kulturprosjekter med offentlig tilskudd

Resultatindikator: Antall samarbeidstiltak siste år

	Antall kulturtiltak med off. støtte	Innvilgede tilskudd	Gj.snittlig tilskudd pr tiltak
Borg 2013	80	1.478.576,-	kr 25.065,-
Landet totalt	398	6.659.154	kr 35.800,-

Kilde: Borg bispedømme ekstra 2014, KUD 2014

Oppnådde resultater med bruk av resultatindikatorer:

For 2012 hadde Borg en vesentlig underrapportering. Tallene for 2013 gir en mer presis beskrivelse av virkeligheten. På landsbasis er Borg det bispedømmet som har tredjeplassen når et gjelder tilskudd til kulturtiltak. Dette må sies å være bra. Antall kulturtiltak er også på topp tre i landet. Når det gjelder gj.snittlig tilskudd er derimot Borg under landsgjennomsnittet. Et meget positivt resultat er at antall samarbeidstiltak har økt og representerer omtrent halvparten av tiltakene.

Vurdering av resultat og måloppnåelse:

40 nye samarbeidstiltak med offentlig støtte er en god økning. Det må imidlertid innvendes at de valgte resultatindikatorer gir heller ikke et fullstendig bilde av feltet; for eksempel er kvaliteten på prosjektene mer interessant enn antallet prosjekter med tilskudd, mange bra prosjekter går også sin gang uten offentlig tilskudd, og mye samarbeid er igangsatt uten at det så langt har resultert i konkrete, målbare tiltak.

Omtale av tiltak som har vært utført:

Borg bispedømme har ikke hatt kompetansehevede kurs på akkurat disse feltene i år, men vi hadde en fin kursrekke i 2012, som vi forhåpentlig ser fruktene av en stund framover. Kulturrådgiver bedriver også jevnlig rådgivning av menigheter som tar kontakt og ber om veiledning om finansiering av kulturtiltak.

Vurdering av eventuelle behov for å endre strategier og tiltak i lys av manglende resultat eller måloppnåelse:

Behovet for videre kursing på disse feltene, både søknadsskriving, prosjektutvikling, konsertarrangering og samarbeids muligheter er helt sikkert stort, og kan nok føre til enda bedre måloppnåelse på et senere tidspunkt. Ikke minst handler det om bevisstgjøring av lokalmenighetene om de mulighetene som ligger i kirken som kulturaktør, men å øke denne bevisstheten og å få menighetene til å se dette som en spennende mulighet, er et langt lerret å bleke.

EGIL HOVLAND-FESTIVALEN 2013

Den aller første Egil Hovland-festivalen ble arrangert i Fredrikstad allehelgenshelgen 2013. Festivalen hadde over 2000 besøkende over 4 dager, og en omsetning på ca 300 000 kroner.

Egil Hovland-festivalen er et samarbeid mellom Borg bispedømme og Kirkemusikk Fredrikstad, som er en sammenslutning av musikkarbeidet i Domkirken, Østre Fredrikstad og Glemmen kirker. Målet med festivalen var å hedre komponisten og skape en arena for hans og beslektede komponisters musikk. Og skal en måle ut fra publikumstilslutningen, kvaliteten på konsertene og stemningen under festivalens 10 arrangementer, lyktes det til fulle. Festivalprogrammet var mangfoldig, med blåsere, kor, dans, sangsolister, resitasjon, orgelmusikk, barn, foredrag, feler og messemusikk, og foruten deltakelsen fra lokale kor viste samarbeidet med Det Norske Blåseensemble seg å være et suksesskriterium.



Egil Hovland-
FESTIVALEN
Kirkemusikk Fredrikstad

Omtale av gjennomførte risikovurderinger:

Risikoen for at støtten til kulturtiltak i kirkene ikke skulle øke, ble i virksomhetsplanen for 2013 vurdert til moderat, og en kritisk risikofaktor vil være at arrangørene ikke bruker kulturrådgiveren, noe som kan tyde på manglende kunnskap og tillit. Konsekvensene vil være alvorlige, fordi potensialet i rådgiverfunksjonen ikke vil være utløst.

Risikoen for at samarbeidet mellom kirke- og kultursektoren ikke skal øke, ble i samme dokument vurdert som moderat. Den viktigste kritiske risikofaktoren her er at samarbeidskulturen i mange kirkelige staver er dårlig, og at kulturarbeiderne dermed blir overarbeidet. Konsekvensene her er alvorlige, men forbedring av samarbeidsmiljøet kan føre veldig mye positivt med seg, fordi økt samarbeid trolig er den mest avgjørende faktoren for utvikling i dette feltet.

Resultatmål: Øke kirkelig kulturkompetanse			
Måloppnåelse: Oppnådd			
Resultatindikator: Antall tiltak og deltakere på kompetansehevende tiltak i bispedømmet			
	Kompetansekurs	Deltakere	Deltakere per kurs
Borg 2012	3	55	18
Borg 2013	4	185	46
Landet totalt 2012	54	1299	24

Kilde: Borg bispedømme 2014, KUD 2014

Oppnådde resultater med bruk av resultatindikatorer:

Vi har hatt ett kompetansehevende tiltak mer i fjor enn i år, og en kraftig økning i antallet deltakere (fra 18 i gjennomsnitt til 46 i gjennomsnitt sammenlignet med i fjor). Antallet kurs ligger litt under landsgjennomsnittet, muligens fordi vi ikke har kjørt samme kurs flere ganger, prostivis eller lignende. Oppslutningen om hvert enkelt kurs er svært god sammenlignet med tall for landet som helhet (2012-tall).

Vurdering av resultat og måloppnåelse:

Dette må kunne sies å være et godt resultat, særlig når det gjelder deltakelsen på kursene.

Omtale av tiltak som har vært gjennomført:

Noe av grunnen til den økte deltakelsen er sannsynligvis at halvparten av kursene dreide seg om ny salmebok, Borg bispedømmes spisskompetansfelt, et tema som nok føltes særdeles relevant akkurat dette året, og som dermed trakk mye folk. Tilbakemeldingen på samtlige kurs har vært overveldende positiv, og vi må kunne konkludere med at vi har lyktes med å øke den kirkelige kulturkompetansen på de feltene vi har konsentrert oss om. Ved de kursene hvor oppslutningen kunne vært bedre, må vi kunne skylde noe av det på valgt tidspunkt, og ta det med oss videre ved planleggingen av senere kurs.

Vurdering av eventuelle behov for å endre strategier og tiltak i lys av manglende resultat eller måloppnåelse:

Vi har nådd målene, og har derfor ikke behov for å endre strategier av den grunn. Når vi likevel vil endre litt på strategiene på dette feltet, er det fordi behovet er stort for kompetanse på andre felter; selv om behovet for kompetanseheving på salmefeltet har vært stort i 2013, er vi nødt til å dreie fokuset mot andre områder der det trengs kunnskap.

Omtale av gjennomførte risikovurderinger:

I virksomhetsplanen for kulturfeltet i 2013 ble risikoen for at den kirkelige kulturkompetansen ikke skulle økes vurdert som moderat. Den kritiske risikofaktoren som ble omtalt der, var at deltakelsen ved kompetansehevende kurs skulle være lav, med den konsekvens at potensialet i kulturrådgiverfunksjonen ikke skulle bli utløst.

3.2. B ØKT SAMARBEID MELLOM MENIGHETENE OG MELLOM DE ULIKE FORVALTNINGSNIVÅENE I KIRKEN

MÅL: KIRKERÅDET OG BISPEDØMMENE SKAL STIMULERE TIL ØKT SAMARBEID MELLOM MENIGHETENE OG MELLOM DE ULIKE FORVALTNINGSNIVÅENE I KIRKEN.

3.2.5 ØKT EFFEKTIVITET OG BEDRE SERVICENIVÅ

KIRKERÅDET OG BISPEDØMMERÅDENES ADMINISTRASJON SKAL UTVIKLES MED SIKTE PÅ Å OPPNÅ ØKT EFFEKTIVITET OG BEDRE SERVICENIVÅ.

Resultatmål: En funksjonell, kostnadseffektiv og brukerorientert forvaltning

Måloppnåelse: Oppnådd

Resultatindikator: Balanse i budsjett og regnskap

Årsresultat for kontantregnskapet 2013:

Kap. 1590/4590 post 01/02,16 og 18 Kirkelig administrasjon: Mindreforbruk kr 14.161,-

Kap. 1590 post 71 Tilskudd til diakoni, undervisning og kirkemusikk: I sin helhet disponert.

Kap. 1590 post 75 Tilskudd til trosopplæring: Mindreforbruk kr 452.069,-

Kap. 1591/4591 post 01/02,16 og 18 Presteskapet: Mindreforbruk kr 711.041,-

Vurdering: Borg bispedømmeråd har for 2013 god balanse i budsjett og regnskap for kap. 1590 og kap. 1591. Av mindreforbruket for trosopplæring pr 31.12.2013 på kr. 452.069,- er kr. 312.000,- utbetalt på nyåret 2014. Midlene ble holdt tilbake høsten 2013 i påvente av avklaringer med to fellesråd. Mindreforbruket for presteskapet på kr. 711.041,- er i tråd med bispedømmerådets mål om at midler tilsvarende et årsverk ikke bindes i budsjetterte lønns- eller driftsutgifter, men stilles til rådighet for Borg biskop i.f.m. ledelse av prestetjenesten og ved særskilte behov for personaltiltak som oppstår i løpet av året.

Tiltak for å sikre måloppnåelse:

Det budsjetteres for begge kapitler på ansattnivå med faktisk lønnstrinn. Det er fortløpende dialog gjennom året med prostene mht. budsjett og regnskapsoppfølging. Budsjettrevisjon foretas halvårlig.

Kommentar til mål om effektivitet og servicenivå:

De største utfordringene knyttet til ekstra ressursbruk og manglende effektivitet for ansatte i 2013 har vært tekniske utfordringer ved bruk av DFØs reiseregningssystem SAP-Portalen. DFØs krav om autentisering av brukere ved hjelp av IP-adresser og SAPs manglende utvikling i takt med oppgraderinger av Internet Explorer gjør det vanskelig/umulig for mange ansatte å logge seg på for å registrere reiseregninger, regning for beredskapsvakter, utgiftsrefusjon, mv. Ansatte får heller ikke tilgang til lønnslipper eller reiseslipper. Det er svært kritikkverdige at så mange ansatte kun har lønns- og trekkoppgaven påfølgende år som dokumentasjon på utbetalinger fra arbeidsgiver. Etter hvert som kirkelige fellesråd/kommuner oppdaterer sine data system mister stadig flere prester tilgangen til SAP-Portalen.

STIFTS DAGEN 2013

19. september arrangerte biskop og bispedømmerådet stiftsdag for alle ansatte, med tema «Gud er der mennesker er».

Arrangementet, som fant sted i Lillestrøm Kultursenter, hadde over 400 påmeldte og Edvard Hoem holdt hovedforedraget med tema: «Folkekirken». I tillegg til gudstjeneste og kulturelle innslag ble det arrangert 8 ulike seminarer med stor bredde i tema.

Stiftsdagen er et viktig tiltak i et bispedømme der det er en utfordring å skape en felles identitet. Her møtes mennesker fra alle yrkesgrupper og fra hele bispedømmet til felles opplevelser og inspirasjon. Dette bekreftes også i evalueringen av stiftsdagen: Hele 81 % gav stiftsdagen terningkast 5 eller 6.



Fra gudstjenesten i Lillestrøm kirke

Resultatindikator: Gjennomførte brukerundersøkelser
Resultat: Antall brukerundersøkelser: 4, alle i questback- webbasert.
Resultatvurdering: Det ble gjennomført 4 brukerundersøkelse for deltakere ved stiftsdager for kirkelige ansatte i Borg bispedømme i september 2013. Questback for evaluering av Trosopplærings kurs og TITs fagdag jan.-13 for prester m.fl. Undersøkelsene gir et godt grunnlag for videreutvikling av tiltakene. Brukerundersøkelser i questback og fokusgrupper vil vi benytte oss av i det videre arbeidet med å undersøke årsaker til nedgang i dåp og årsaker til nedgang i gj.snittlig gudstjenestedeltakelse på søn- og helligdager.

3.2.6 SAMARBEID PÅ TVERS AV FELLESRÅD OG SOKN

DELMÅL: KIRKERÅDET OG BISPEDØMMERÅDENE SKAL BIDRA STIMULERE TIL ØKT SAMARBEID MELLOM SOKNENE OG DE ULIKE FORVALTNINGSNIVÅENE.

Resultatmål: Øke samarbeidet på tvers av sokne- og kommunegrenser												
Måloppnåelse: Oppnådd												
Resultatindikator: Antall sokn som har forsøk med sammenslåtte sokn eller som er slått sammen til ett sokn.												
Resultatindikator: Antall fellesråd som deltar i forsøk eller har etablert samarbeidsområder på tvers av sokne-/kommunegrenser												
<table border="1"> <thead> <tr> <th></th> <th>Fellesråd med interkommunalt samarbeid 2012</th> <th>Fellesråd 2013</th> <th>Sammenslåtte sokn 2013</th> </tr> </thead> <tbody> <tr> <td>Borg</td> <td>5</td> <td>9</td> <td>2 sokn samarbeider 14 godkjent sammenslåing Planlagt 7 sokn sammenslått</td> </tr> <tr> <td>Landet totalt</td> <td>70</td> <td></td> <td></td> </tr> </tbody> </table> <p style="text-align: right;"><i>Kilde: Borg bispedømme prosterapport 2014, FAD 2013</i></p>		Fellesråd med interkommunalt samarbeid 2012	Fellesråd 2013	Sammenslåtte sokn 2013	Borg	5	9	2 sokn samarbeider 14 godkjent sammenslåing Planlagt 7 sokn sammenslått	Landet totalt	70		
	Fellesråd med interkommunalt samarbeid 2012	Fellesråd 2013	Sammenslåtte sokn 2013									
Borg	5	9	2 sokn samarbeider 14 godkjent sammenslåing Planlagt 7 sokn sammenslått									
Landet totalt	70											
<p>Vurdering av resultat: 9 av 38 kirkelig fellesråd deltar i forsøk eller har etablert samarbeidsområder på tvers av sokne- og kommunegrenser. Det er 4 flere kirkelige fellesråd sammenlignet med 2012. Det skyldes i hovedsak at fellesrådene i Rømskog, Marker og Aremark har utviklet et nærmere samarbeid knyttet til trosopplæring. I tillegg er det utviklet et tettere samarbeid innen prestetjenesten i domprostiet mellom Hvaler menighet og Kråkerøy menighet.</p> <p>Gjennomførte tiltak: Det er fra bispedømmerådets side tatt initiativ til økt samarbeid mellom soknene i bispedømmet. I 2012 kunne vi melde at interessen for dette i bispedømmet var noe svak. For 2013 kan vi derimot melde et større engasjement for å vurdere tettere samarbeid over soknegrenser. 4 sokn vurderer en prøveordning for felles menighetsråd fra og med kirkevalget 2015, mens 3 menighetsråd vurderer sammenslåing av sogn.</p> <p>Strategiprosessen Borg bispedømme 2015-2020: Startpunktet var en konsultasjon i februar med bispedømmerådets medlemmer og ansatte, proster og kirkevergelagets styre. I løpet av året er det lagt vekt på å utvikle arenaer som styrker samhandling og kommunikasjon vertikalt og horisontalt. Prostene er som normal ordning oppnevnt av biskopen til Felles rådene slik at de uformelle møtepunktene også inkluderer formell samordning, biskop og stiftsdirektør gjennomfører sammen en-dags møter i prostiet med prester og vigslede medarbeidere, andre ansatte, kirkeverger, rådsmedlemmer og i enkelte tilfelle også politiske ledere i lokalsamfunnet. I januar 2014 ble det gjennomført en Lederkonferanse for menighetsrådsledere, fellesrådsledere og bispedømmeråd samt proster og medlemmer av kirkevergelagets styre (nå organisert etter prostigrensene).</p> <p>Behov for endringer: Borg biskop og bispedømmerådet vil i tiden fremover stimulere til sammenslåing mellom sogn. Det er fortsatt flere sogn i bispedømmet som har under 1000 medlemmer. Videre har vi registret at det ved de kirkelige valgene er vanskelig å stille lister.</p>												

3.2.7 TAI BRUK OG UTNYTTE NYE ELEKTRONISKE LØSNINGER

DELMÅL: KIRKERÅDET OG BISPEDØMMERÅDENE SKAL TA I BRUK OG UTNYTTE NYE ELEKTRONISKE LØSNINGER.

Resultatmål: Utvikle velfungerende hjemmesider
Måloppnåelse: Delvis oppnådd
Resultatindikator: Antall treff på hjemmesidene
Resultat: Antall treff på hjemmesidene i 2013: 13 191 . Antall sidehenvisninger: 33 245 . Daglig gj.snittlig besøk 44 . <i>Kilde: Google analytics 2014.</i>
Resultatvurdering: Nettsidene til Borg bispedømme: www.kirken.no/borg er ikke brukertilpassede eller velfungerende som kommunikasjonskanal for bispedømmet. Det er grunn til å anta at nettsidene fungerer mer som intranettsider. Omtale av tiltak som har vært gjennomført: Publiseringsløsningen til Borg sine hjemmesider er gammel og tungvint og er ikke brukertilpasset. I november var ny kommunikasjonsrådgiver på plass og det ble besluttet å lansere nye hjemmesider på den nye publiseringsplattformen Kirkenett i 2014. Behov for endrede strategier: Gitt de lave besøkstallene for nettsiden ble det i 2013 også bestemt å lansere facebook som kommunikasjonskanal for Borg bispedømmeråd i slutten av desember. Dette har vist god effekt- som eksempel har vi en gj.snittlig visning av bilder og kommentarer på rundt 150 altså en tredobling av besøkstall på nettsiden. Arbeidet med å videreutvikle både nettsider, facebook og andre sosiale medier for å styrke bispedømmets kommunikasjon med sine brukere fortsetter i 2014. Til grunn for dette arbeidet gjennomføres brukerundersøkelser. Det er også et behov for et mer helhetlig internett for kirken, i ekstrarapporteringen kartla vi interessen for det nye internettet blant menighetene i Borg. 50 melder sin interesse, 24 er ikke interessert, mens 40 vet ikke.

3.3. BEVILGNINGENE TIL PRESTETJENESTEN (KAP.1591)

3.3.1 ALLE MENIGHETER BETJENT AV EN PREST

HOVEDMÅLET FOR BEVILGNINGENE TIL PRESTETJENESTEN ER AT ALLE MENIGHETER I DEN NORSKE KIRKE SKAL VÆRE BETJENT AV EN PREST.

Resultatmål: Menighetene og kirkemedlemmene skal ha god prestedekning *						
Måloppnåelse: Ikke oppnådd						
Resultatindikator: Gjennomsnittlig medlemmer per prestestilling						
	Kirkemedlemmer	Faste presteårsverk	Kirkemedlemmer pr prest			
Borg	501 778	136	3690			
Landet	3 822 972	1260	3078			
<i>Kilde: KUD 2014</i>						
Vurdering av resultat og måloppnåelse:						
Tallene viser at Borg har en prestedekning som ligger under landsgjennomsnittet. Vi vurderer det slik at dette ikke er å anse som en god prestedekning.						
Omtale av tiltak som har vært gjennomført og vurdering av eventuelle behov for å endre strategier og tiltak i lys av manglende resultat eller måloppnåelse:						
Vi har vurdert omdisponering av spesialprest-stilling til Gardermoen ved ledighet, og denne type prestestilling må vurderes opp imot menighetsprest stilling også i det videre arbeidet.						
Resultatmål: Prestene skal holde gudstjenester og utføre kirkelige handlinger						
Måloppnåelse: God						
Resultatindikator: Gjennomsnittlig antall gudstjenester og kirkelige handlinger per prest						
	2008	2009	2010	2011	2012	2013
Borg	86,7	85,3	83,9	81,9	80,0	81,2
<i>Antall vigslar, gravferder og gudstjenester søn- og helligdager pr stilling, Borg bispedømme 2014</i>						
	Antall gudstjenester, vigslar og gravferder	Faste prestestillinger	Gj.snitt per prest			
Borg	12 189	136	90			
Landet	77 188*	891	87			
<i>Total antall vigslar, gravferder og gudstjenester fra etatstatistikk</i>						
<i>*Tallene omfatter ikke Bjørgvin, Nord Hålogaland og Tunsberg kilde: KUD 2014</i>						
Vurdering av resultat og måloppnåelse:						
Gjennomsnittlig antall gudstjenester og kirkelige handlinger per prest viser en liten oppgang (1,5%) fra 2012 og til 2013. Denne kan forklares gjennom en økning i antall gudstjenester på søn- og helligdag og en økning i antall gravferder. Økningen i antall gudstjenester skyldes både at det i noen menigheter har vært gjennomført flere gudstjenester på Julaften, flere konfirmasjonsgudstjenester og at gudstjenestetallet er noe økt i de menigheter som har fått tilført nye presteressurser. Hvis vi i tallet over gudstjenester og kirkelige handlinger per prest også regner inn gudstjenester på hverdager, kommer det gjennomsnittlige antall per prest opp i 92,7. Også dette er en økning fra 2012 hvor det tilsvarende var 91,9. De fremlagte tall viser at det er et betydelig antall gudstjenester og kirkelige handlinger per prest i Borg.						

Resultatmål: Rekrutteringen til prestedtjeneste skal styrkes

Måloppnåelse: God

Resultatindikator: Antall ledige prestedstillinger i bispedømmet

	Søknader per utlysning	Ubesatte stillinger	Andel stillinger utlyst flere ganger
Borg 2013	5.9	0	0 %
Landet totalt	4,5	32	20 %

Tallene omfatter alle bispedømmer. Kilde: Borg bispedømme 2014, KUD 2014.

Resultatindikator: Tilgang på nye prester-avgang fra prestedtjeneste

Måloppnåelse: Delvis oppnådd

	Tilsetting 2013	Fratreden 2013	Nyrekruttering 2013
Borg	5	6	-1
Landet	67	56	11

Tallene angir antallet tiltredener og fratredener i prestedstillinger som ikke skyldes overgang mellom prestedstillinger eller avgang til pensjon. Borg bispedømme 2014, KUD 2014

Vurdering av eventuelle behov for å endre strategier og tiltak i lys av manglende resultat eller måloppnåelse:

Når det gjelder rekruttering til prestedtjeneste, har Borg i 2013 ingen ubesatte stillinger. På tross av dette, ser vi også i Borg klare utfordringer når det gjelder å sikre den fremtidige rekruttering til prestedtjenesten. I denne sammenheng vil vi sette fokus på 3 forhold. Antall søkere til hver prestedstilling har gått ned fra 10,1 i 2012 og til 5,8 i 2013. Det reelle søkertall er enda lavere, da det for en del stillinger er overlappende søkerlister. Når det gjelder avgang fra prestedtjeneste, er situasjonen for 2013 at hele 4 av 13 prester som avsluttet sin tjeneste i Borg dette året enten gikk over til stilling utenfor Kirken (2) eller til annen stilling i Den norske kirke (2). Det innebærer at vel 30% av de prestene som avsluttet sin tjeneste i Borg i 2013, gikk ut av aktiv prestedtjeneste. Hvis vi sammenlikner antall studenter som er knyttet til VTP gjennom Borg med det antall prester vi vet vil forlate tjenesten ved oppnådd pensjonsalder, ser vi at dersom samtlige VTP-studenter går inn i prestedtjeneste vil dette dekke opp for halvparten av den avgangen vi forventer. Fra Borgs side har vi derfor lagt stor vekt på god oppfølging av våre VTP studenter. Så langt har vi valgt å prioritere dette framfor å bruke midler på annonsering.

Omtale av gjennomførte risikovurderinger: se risiko og vesentlighetsvurdering 2013

3.3.2 GOD LEDELSE, GODE ARBEIDSVILKÅR OG LOKAL TILPASNING

DELMÅL: BISPEDØMMERÅDENE, BISKOPENE OG PROSTENE SKAL IVARETA GOD LEDELSE AV PRESTENE, SØRGE FOR AT PRESTENE HAR GODE ARBEIDSVILKÅR OG AT TJENESTEN ER TILPASSET LOKALE FORHOLD OG UTFORDRINGER.

Resultatmål: Nye prester skal få en omfattende og god innføring i prestedtjenesten *					
Måloppnåelse: Oppnådd					
Resultatindikator: Gjennomsnittlig antall dager med opplæring for nye prester					
Resultat: Antall dager opplæring for nye prester 2013: 8 dager. Kilde Borg bispedømme prosterapport 2014					
Resultatmål: Prestene skal ta del i etter- og videreutdanning					
Måloppnåelse: Oppnådd					
Resultatindikator: Andel prester på EVU					
			Andel prester	Studiedager pr prest	Antall prester på EVU
EEVUBorg			42% (30% 2012)	7,8 (5,2 2012)	57 (42 i 2012)
Landet totalt			35% (33% i 2012)	8,7 (7,6 i 2012)	
Kilde: Borg bispedømme 2014, KUD 2014					
Resultatmål: Prestene skal ha regelmessig veiledning					
Måloppnåelse: Oppnådd					
Resultatindikator: Andel prester som har fått veiledning					
	Deltakelse på ABV kurs		ABV-kompetanse i bispedømmene		
	Under 40 år	Over 40 år	Andel	Antall	Andel
Borg	13	68	60%	15	11%
Landet totalt	112	288	31 %	101	8 %
De tre kolonnene til venstre angir hvor mange som har deltatt på kurs i 2013 og kolonnene til høyre hvor mange prester som har ABV-kompetanse. Kilde KUD 2014					
Vurdering av resultatene:					
Borg kan rapportere om en betydelig økning i etter- og videreutdanningen fra 2012 og til 2013. Økningen gjelder både andel av prester som har deltatt og totalt antall studiedager. Tallene viser en andel av prester på EVU på 41% i 2013 mot 30% i 2012, og en økning i antall studiedager per prest fra 5,2 i 2012 og til 7,6 i 2013. Fra bispedømmets side er Kompetanseplanen gjennomgått og revidert i 2013. Med bakgrunn i de endringer som er vedtatt når det gjelder ledelse og organisering av EVU arbeidet, har også biskop og bispedømme arbeidet med å løfte fram prioriterte satsningsområder som vil bli gitt prioritet ved tildeling av studiepermisjon i 2014.					
Gjennomførte tiltak: ABV har i mange år vært et viktig satsningsområde for Borg. Ved utgangen av 2013 er det i bispedømmet 21 veiledningsgrupper. Antall deltakere totalt er 132, og av disse er 81 prester. Dette innebærer at på rapporteringstidspunktet deltar 58% av prestene i Borg i ABV. Det er to hovedgrunner til at rapportert andel prester som deltar har gått ned fra 2012 og til 2013. Den ene er at veiledningsgruppen for prester er tatt ut grunnet at bispedømmet nå har valgt å prioritere ledertrening for prester. Den andre årsaken er at vi fra og med 2013 har valgt å rapportere inn antall prester som deltar i ABV på et angitt					

rapporteringstidspunkt i stedet for å oppgi samlet antall prester som har deltatt gjennom året. Borg bispedømme har 13 godkjente ABV veiledere. Det har vært en målsetting å sikre at alle disse har grupper å veilede. Dette er nå tilfelle. Alle nytilsatte har fått tilbud om ABV, og ved utlysning av nye prestestillinger står «deltakelse i ABV» regnet opp som en av prestenes arbeidsoppgaver. Ved siden av ABV-grupper, er det en økende etterspørsel etter individualveiledning. Denne gis i tillegg til deltakelse i ABV grupper. For 2013 ble slik veiledning gitt til 10 prester i Borg. Det er også et utstrakt samarbeid med kirkelig fellesråd i bispedømmet og det er etablert grupper for kirkeverger og tverrfaglige grupper.

Behov for endringer: Arbeidet med tverrfaglige grupper videreutvikles i 2014. Vi har avklart behovet for arbeidsplassbaserte veiledningsgrupper som også kan inkludere ledere. Det vil vi søke å etablere i løpet av 2014.

3.3.3 MOTIVERE OG LEGGE TIL RETTE FOR FLERE KVINNELIGE PRESTER

DET SKAL MOTIVERES OG LEGGES TIL RETTE FOR AT FLERE KVINNER SØKER TJENESTE SOM MENIGHETSPRESTER OG INNEHAR LEDERSTILLINGER I KIRKEN.

Resultatmål: Andelen kvinnelige prester, proster og biskoper skal økes

Måloppnåelse: Oppnådd

Resultatindikator: Andel kvinner i faste prestestillinger

Faste prestestillinger 2013

	Kvinner	Totalt	Kvinneandel
Borg	45	136	33,1 %
Landet totalt	374	1274	29,4 %

	2012 Kvinneandel	2012-2013 Endring	2009 Kvinneandel	2009-2013 Endring
Borg	32,1 %	1 %	28,9 %	4,2 %
Landet totalt	27,2 %	2,2 %	25,7 %	3,7 %

Kilde: KUD 2014

Resultatindikator: Andel kvinner i stillinger som prost/biskop

	Kvinner	Totalt	Kvinneandel
Borg	4	10	40,0 %
Landet totalt	31	113	27,4 %

Kilde: KUD 2014

Vurdering av resultatene:

6 av 13 (46%) nytilsatte prester i Borg var kvinner. Det var særlig sterk økning i Domprostiet som hadde lavest kvinneandel. Her var alle 3 nytilsatte prester kvinner og kvinneandelen økte fra 12% og til 24%. Fire av ni proster er kvinner. Kvinneandelen prost/biskop er 40%.

Gjennomførte tiltak og behov for endringer:

Det har vært et ønsket mål for 2013 å styrke kvinneandelen i de prosteier med svakest kvinneandel. Det er et mål å opprettholde nåværende nivå på kvinneandelen i både prestestillinger og blant kirkelige ledere i bispedømme.

3.3.4 ETNISITET, RELIGION OG NEDSATT FUNKSJONSEVNE

Etnisitet. Fire av bispedømmets fasttilsatte prester er ikke etnisk norske. De utgjør 2,9 %. Bispedømmerådet har til nå ikke sett behovet for å rekruttere personell fra andre land til prestedtjeneste. Bispedømmerådet har til nå hatt god søkertilgang og har ikke gjennomført tiltak for å rekruttere personell fra utlandet til prestedtjeneste i Borg.

Religion. Det vises til Forskrift om tilsetting av menighetsprest §2 og til forpliktelsen i ordinasjonsliturgien. Det er derfor ikke aktuelt å rekruttere personell som bekjenner seg til andre religioner.

Nedsatt funksjonsevne. Se pkt. 3.3.5 IA-arbeidet.

3.3.5 IA- ARBEIDET

Resultatmål: Sykefraværet i 2013 skal ikke være høyere enn 5%

Resultater sykefravær:

	Egenmeldt		Legemeldt		Totalt		Endring	
	Sykedager	Fraværspst.	Sykedager	Fraværspst.	Sykedager	Fraværspst.	2012	2012-2013
Borg	85	0,3 %	1 932	6,2 %	2 017	6,5 %	5,4 %	1,1 %
Totalt	647	0,2 %	11 503	4,0 %	12 150	4,2 %	4,8 %	-0,6 %

Kilde: KUD 2014

Vurdering av resultat:

Målet om nedgang i sykefraværet fra 2012 til 2013 er ikke nådd. Økningen i sykefraværet skyldes i hovedsak økning i legemeldt langtidssykefravær knyttet til alvorlig sykdom.

Arbeidsmiljøundersøkelsen for bispedømmet viser generelt høy trivsel og lavt arbeidsrelatert sykefravær. Det er dog fra enkelte medarbeidere meldt om utfordringer med hensyn til psykososialt arbeidsmiljø.

Gjennomførte tiltak:

Borg bispedømmeråd vedtok i sitt møte 23.april 2003, sak 03/26 å gi administrasjonen ved bispedømmekontoret fullmakt til å inngå avtale med Trygdeetatens arbeidslivssenter i Østfold om et inkluderende arbeidsliv. Ny samarbeidsavtale om et mer inkluderende arbeidsliv for 2010 - 2013 ble undertegnet 1. juli 2011. Avtalen erstatter tidligere samarbeidsavtaler, som har vært basert på de nasjonale IA-avtalene for periodene 2001-2005 og 2006-2009.

På nasjonalt nivå har samarbeidsavtalen tre operasjonelle mål:

1. Sykefraværet skal ikke overstige 5,6 %
2. Økt sysselsetting av personer med redusert funksjonsevne
3. Yrkesaktivitet etter fylte 50 år forlenges med seks måneder

Med dette som utgangspunkt har Borg bispedømme utarbeidet og iverksatt handlingsplan for IA arbeidet fra 2011-2013. I perioden har både tidsubestemt lønnskudd (TULT) og tilretteleggingstilskudd benyttet for å legge til rette for at ansatte kan bli stående i arbeid. Arbeidsgiver følger opp sykemeldte i hht IA-avtalens

dialogmøter, samt prostenes fortløpende oppfølging av medarbeidere. I 2013 har bispedømmerådet lagt til rette tjenesten for tre av våre ansatte som mottar delvis uføretrygd.

AFI-rapporten som bl.a. omhandler arbeidsmiljøet i lokalmenighetene har blitt fulgt opp i prostemøter og i møte med kirkevergene. HMS-avtalene og arbeidsmiljøundersøkelsen er viktige redskap for dette arbeidet.

Økt sysselsetting av personer med nedsatt funksjonsevne

Det er i 2013 ikke rekruttert personer med nedsatt funksjonsevne i nye stillinger. Det er heller ikke registrert søkere med nedsatt funksjonsevne til de utlyste stillingene i 2013.

Behov for endringer:

Borg bispedømmeråd vil i 2014 fortsatt ha fokus på psykososialt arbeidsmiljø og et viktig redskap er arbeidsplassbaserte veiledningsgrupper i form av stabsutvikling.

3.3.6 LÆRLINGER/LÆRLINGEPASSER

Borg bispedømmeråd har i 2013 ikke tatt initiativ til å opprette lærlingeplasser. Utdannelse til prestatjeneste følger andre studieløp enn gjennom lærlingeplasser.

3.3.7 JOBBSTRATEGI FOR UNGE PERSONER MED NEDSATT FUNKSJONSEVNE

Borg bispedømmeråd er en virksomhet med mer enn 100 ansatte. Det stilles krav til at det skal tas inn minimum en person med nedsatt funksjonsevne under 30 år per 100 ansatte.

Det er i 2013 ikke rekruttert personer eller etablert praksisplasser for denne gruppen i Borg bispedømmeråds virksomhet.

3.4 YMSE OMRÅDER- BORG BISPEDØMMES REGIONALE MÅL

3.4.1 KLART SPRÅK

Resultatmål: Bispedømmerådene skal ha et klart språk i interne og eksterne dokumenter og i all nettkommunikasjon.

Indikator: Ikke definert

Borg bispedømmeråd er i all sin kommunikasjon opptatt av et klart og forståelig språk. I 2013 har det ikke vært arbeidet systematisk for at dokumenter, brev, nettsider og skjema er brukertilpasset og formulert i et klart språk. Med opprettelse av ny stilling som kommunikasjonsrådgiver og arbeidet med nye nettsider vil dette arbeidet få en større prioritet i 2014.

3.4.2 SIKKERHETSTILSTAND I FORVALTNINGEN

I henhold til Sikkerhetsloven §§ 11 og 12 og jf. Offentlighetslovens § 13 har Borg bispedømmeråd ikke informasjon eller objekt som er skjermingsverdig.

3.4.3 MISJON

Kirken er sendt til mennesker og samfunn i Borg. I lys av Kirkemøtets vedtak «Misjon i forandring» har Bispedømmerådet endret Borg Misjonsråd slik at vi nå har et Utvalg for Samarbeid Menighet og Misjon der fokus etter hvert vil være Global evangelisering, trosopplæring og kirkebygging – fortsatt knyttet til prosjekter identifisert av de samarbeidende organisasjonene, og nyetableringen Borg Misjonsforum som vil bli en samhandlingsarena mellom Den norske kirkes organer og samarbeidende organisasjoner som er en del av Den norske kirkes misjon i Borg, i første omgang de organisasjonene Borg bispedømmeråd og menighetsråd i Borg har formaliserte relasjoner til som Kirkens Bymisjon, Kirkens SOS, Kirkens Familierådgivning, Kirkens Nødhjelp, Bibelselskapet, Norge KFUM/K, Norges kr Student og skoleungdomslag, og «indre misjons» delen av SMM-organisasjonene.

Resultatmål: Øke antall menigheter med misjonsavtaler

Indikator: Antall misjonsavtaler

Måloppnåelse: Oppnådd

	2012	2013
Antall misjonsavtaler	94	95
Antall menigheter med misjonsavtale	84	85

Resultatvurdering: Både antall menigheter med avtale og antall misjonsavtaler har økt fra 2012. Dette er et resultat man er godt fornøyd med. Tiltaksområder brukt er møter med menighetsråd, bevisstgjøring rundt planarbeid i trosopplæringen og samtaler med prester med oppfordring til misjonær forkynnelse. Det jobbes både for flere menigheter med avtale og for en økende bevissthet om viktigheten av en misjonsavtale for menigheten. Menigheter uten avtale blir fulgt opp med tanke på inngåelse av nye avtaler.

Behov for endrede strategier/tiltak:

I 2014 satses det på et felles tema for misjonsprosjekter for både å øke andel menigheter med misjonsavtale og økt engasjement om allerede opprettede avtaler.

3.4.4. ØKUMENIKK OG RELIGIONSIALOG

Borg bispedømme har stor tilvekst av personer fra andre kulturer og religioner. I denne sammenheng ser Borg bispedømmeråd det som vesentlig å bidra til dialog og felles forståelse mellom mennesker med forskjellig tros- og tradisjonsuttrykk.

Som majoritetskirke hviler det et særlig ansvar for Den norske kirke i Borg å ta aktivt del i å utvikle og forsterke det økumeniske arbeidet i bispedømmet. For å sikre at det økumeniske arbeidet blir bærekraftig har biskopen oppfordret de prostiene eller fellesrådsområdene der det ikke er etablert en forpliktende økumenisk plattform etter modell av Norges Kristne Råd, til å starte arbeidet med dette.

Borg bispedømmeråd har i samarbeid med Kirkens Bymisjon i Østfold etablert et forprosjekt med det mål å etablere et dialogsentrum i Borg bispedømme.

Målet for et dialogsentrum i Borg bispedømme er:

- Å utvikle og forsterke kirkens samfunnsbyggende engasjement.
- Å utvikle og forsterke dialogen og samhandlingen mellom muslimske trossamfunn og Den norske kirke.
- Å være et ressurs- og kompetansesentrum for religionsdialog og samhandling mellom religioner i bispedømmet.
- Å være en ressurs for integrering av mennesker med annen religiøs og kulturell bakgrunn.

I reorganiseringen av Borg Misjonsråd, nå kalt Borg Misjonsforum, inviteres nå alle aktører som deltar i utøvelsen av Den norske kirkes sendelse i Borg bispedømme inn, slik dette er forankret i den fornyede og bibelsk forankrede forståelsen av misjon. Borg Misjonsforum består av menigheter og organisasjoner som på ulike måter er knyttet til Den norske kirke i Borg, der også økumeniske organisasjoner har en selvstendig plass, slik som Bibelselskapet, Kirkens Nødhjelp og Blå Kors.

DIALOGSENTRUM I SARPSBORG

Befolkningen i Borg har etter hvert fått en betydelig andel mennesker med annen religion. Islam er den klart største. I stort sett er relasjonen mellom innvandrere med islamsk tro og resten av befolkningen lite konfliktfyllt. Samtidig er potensialet for konflikt også tilstede med ekstreme og ekskluderende grupperinger både i kristne og muslimske miljøer.

Med grunnlag i samarbeid med Sarpsborg kommune, har Bispedømmerådet besluttet et forprosjekt som tar sikte på å etablere et Dialogsentrum med vekt på diapraksis – konkret samhandling i lokalmiljøet – i Sarpsborg sammen med Kirkens Bymisjon, Metodistkirken og moskeer i Sarpsborg.

Senteret tar sikte på å være et ressurssted for hele bispedømmet – i alle fall Østfolddelen av bispedømmet. Målet er at 2014 vil identifisere et bærekraftig økonomisk fundament.



3.4.5. INKLUDERING MENNESKER MED NEDSATT FUNKSJONSEVNE / MENNESKER SOM MOTTAR KOMMUNALE OMSORGSTJENESTER

DELMÅL: EN KIRKE FOR ALLE

Resultatmål: Alle menigheter legger til rette for at mennesker med utviklingshemning får mulighet til å delta på en likeverdig måte i menighetens fellesskap, og får en reelt tilbud om konfirmasjonsforberedelse etter egne forutsetninger og ønske.

Måloppnåelse: Ikke oppnådd

Indikator: Antall tilrettelagte tilbud

Har menigheten et tilrettelagt tilbud for mennesker med utviklingshemning?	Antall
Ja	70
Nei	44
Har menigheten et tilrettelagt tilbud for konfirmanter med utviklingshemning?	Antall
Ja	83
Nei	30

Vurdering av resultater:

Når 70 av 114 menigheter oppgir at de har et tilrettelagt tilbud for mennesker med utviklingshemning, viser det en sterk bevissthet i forhold til inkludering. Samtidig er det mye holdningsarbeid som gjenstår før mennesker med utviklingshemning er en naturlig del av de ordinære fellesskap. Fremdeles bærer dette arbeidet preg av å være et arbeid for de spesielt interesserte. Det gledelige er at denne gruppen stadig blir større. Det gir håp for en hel kirke med alle. Samtidig er det bekymringsfullt at 30 menigheter ikke gir et tilrettelagt konfirmanttilbud. Dette kan bety at ungdom med utviklingshemning benytter et fellestilbud, men det kan også bety at ungdom med utviklingshemning i disse menighetene ikke får et reelt tilbud om konfirmantundervisning uti fra egne forutsetninger.

Hva er gjort: Borg bispedømme har også i fjor hatt et sterkt fokus på å legge til rette for samhandlingen mellom helse- og omsorgstjenesten i kommunene og kirken. Borg bispedømme i samarbeid med Fredrikstad, Moss og Lørenskog kommuner, utarbeidet en veileder for kartleggingssamtalen. Borg bispedømme har også ledet arbeidet med å utvikle en veileder for samhandlingen mellom kommune og tros- og livssynssamfunn, i samarbeid med Helsedirektoratet.

Vurderingen av behov for videre strategi:

For å unngå at dette er et arbeid for de spesielt interesserte, må arbeidet med å legge til rette for mennesker med utviklingshemning inn i menighetens lokale planer og strategier. Samtidig er det behov for å øke bevisstheten hos råd og ansatte om deres ansvar for inkludering. I dette arbeidet vil kommunikasjonen med foresatte og brukeren selv, og opplæring av kirkelige ansatte være av avgjørende betydning.

VIKTIG VEILEDNINGSHEFTE OM RETTEN TIL Å UTØVE SIN TRO ELLER SITT LIVSSYN

Religionsfrihet tar vi som en selvfølge. Men det gjelder ikke alle. I dag er det helt vilkårlig om de som trenger bistand av andre får praktisere sin egen tro eller livssyn. Det kan gjelde mennesker med funksjonshemming eller eldre på sykehjem. Sånn skal det ikke være. Et nytt veiledningshefte skal sikre samhandling mellom tros- og livssynsamfunn og kommunene, slik at flere får leve ut sin tro og livssyn.



Torsdag 19. desember på Lørenskog sykehjem ble veiledningsheftet «Samhandling mellom helse- og omsorgstjenesten i kommunene og tros- og livssynssamfunn. - Den som mottar helse- og omsorgstjenester har også rett til å utøve sin tro og sitt livssyn – alene og i fellesskap med andre.» Veiledningsheftet er et resultat av et samarbeid ledet av spesialprest Tor Ivar Torgauten mellom Helsedirektoratet, Kirkerådet, Norges Kristne Råd og Samarbeidsrådet for tros- og livssynssamfunn. Du kan laste ned heftet på www.deltakelse.no

3.4.6 FORBRUK OG RETTFERD

Resultatmål: 80 % av menighetene er grønne menigheter											
Måloppnåelse: Ikke oppnådd											
Indikator: Prosentandel grønne menigheter											
<table border="1"><thead><tr><th>Er menigheten registrert som grønn menighet?</th><th>Antall</th><th>Prosent</th></tr></thead><tbody><tr><td>Ja</td><td>51</td><td>44,3%</td></tr><tr><td>Nei</td><td>64</td><td>55,7%</td></tr></tbody></table>			Er menigheten registrert som grønn menighet?	Antall	Prosent	Ja	51	44,3%	Nei	64	55,7%
Er menigheten registrert som grønn menighet?	Antall	Prosent									
Ja	51	44,3%									
Nei	64	55,7%									
Resultatmål: 80% av menighetene feirer skaperverkets dag											
Indikator: Antall menigheter som feirer skaperverkets dag											
<table border="1"><thead><tr><th>Arrangerer menigheten skaperverkets dag?</th><th>Antall</th><th>Prosent</th></tr></thead><tbody><tr><td>Ja</td><td>56</td><td>48,7 %</td></tr><tr><td>Nei</td><td>59</td><td>51,3 %</td></tr></tbody></table>			Arrangerer menigheten skaperverkets dag?	Antall	Prosent	Ja	56	48,7 %	Nei	59	51,3 %
Arrangerer menigheten skaperverkets dag?	Antall	Prosent									
Ja	56	48,7 %									
Nei	59	51,3 %									
<i>Kilde: Borg bispedømme ekstra 2014</i>											
<p>Vurdering av måloppnåelse: Borg bispedømme har høyest andel grønne menigheter i landet. Det er allikevel en stykke igjen til målet om en dobling av antall menigheter.</p> <p>Hva er gjort: Det er arrangert inspirasjonsdag for grønne menigheter og biskopen sendte i november et brev til alle menighetene med oppfordring om å bli grønn menighet, arrangere skaperverkets dag, oppnevne grønn kontaktperson og berette om menighetens arbeid i årsrapportene. Bispedømmerådet vedtok i oktober en handlingsplan som oppfølging til kirkemøtesak 04/12.</p> <p>Behov for nye tiltak/endret strategi: I forbindelse med ekstra-rapporteringen fikk vi oversikt over menigheter som vurderer å bli grønne menigheter, disse vil vi hjelpe til å bli grønne menigheter i 2014. Ressursgruppa for forbruk og rettferd vil følge opp alle menigheter ved å etablere en personlig relasjon i 2014.</p>											

3.4.7 KOR

Resultatmål: Øke antall kor og kormedlemmer				
Indikator: Antall kor og kormedlemmer				
Måloppnåelse: Oppnådd				
	Antall kor barn/unge	Antall kor voksne/familiekor	Antall kormedlemmer barn/unge	Antall kormedlemmer voksne/familiekor
Borg 2013	150	111	2419	1684
Borg 2012	119	73	2501	1738
Borg gj. Snitt siste fem år	151	85	2946	1780

Kilde: Borg bispedømme 2014

Oppnådde resultater ved hjelp av resultatindikatorer:
 Det har vært en økning i antallet kor i 2013, særlig for voksne, men også for barn og ungdom. Til tross for dette er antallet kormedlemmer noe nedadgående, selv om det ikke er noen dramatisk nedgang.

Vurdering av resultat og måloppnåelse: Det ser altså ikke ut til at et større kortilbud gjør at flere trekkes til kormiljøene, snarere kan man vel se for seg at flere kor nå konkurrerer om den samme medlemsmassen, og at man dermed ikke har nådd målet om å øke oppslutningen. Det kan se ut til at flere kor ikke nødvendigvis er svaret på hvordan man skal øke veksten i den totale medlemsmassen.

Omtale av tiltak som har vært gjennomført: I 2013 ble det ikke gjennomført spesifikke tiltak på dette feltet, men i 2012 ble det avviklet et korledelsesseminar med kapasiteten David Hill, som var svært inspirerende, og som man muligens ser fruktene av fremdeles.

Vurdering av eventuelle behov for å endre strategier og tiltak i lys av manglende resultat eller måloppnåelse: Det ser i alle fall ut til at økning i antallet kor alene ikke er tilstrekkelig for å øke oppslutningen om kor. Revitalisering av eksisterende kormiljøer er nok en bedre strategi. Her kan det nevnes at det diskuteres å arrangere en større korsatsing som en del av Egil Hovland-festivalen høsten 2014.

IV. STYRING OG KONTROLL I VIRKSOMHETEN

Borg bispedømmeråd har målsetting om å utarbeide system for ledelse, styring og kontroll som ivaretar helhet og sammenheng for virksomhetens ulike ansvars- og arbeidsområder. Målstyringsdokumentene fra hhv. departementet og Kirkerådet, samt egne mål for virksomheten fastsatt av Borg biskop og bispedømmeråd danner grunnlaget for arbeidet med målstyring, risikovurdering, virksomhets- og tiltaksplaner.

4.1 EN KORT TILSTANDSRAPPORTERING OM VIRKSOMHETENS INTERNE STYRING

I tillegg til måldokument fra departementet og Kirkerådet har Borg bispedømmeråd i 2013 lagt følgende styringsdokumenter til grunn for sitt arbeid:

- Strategiplan for Borg biskop og bispedømmeråd 2010-2014
- Virksomhetsplan med risikovurderinger for 2013
- Budsjett for Borg bispedømmeråds virksomhet 2013, for hhv. kap. 1590 Administrasjon og kap. 1591 Presteskapet.
- Styringsdokument til prostene for virksomhetsåret 2013.

4.2 PROSJEKTER OG IGANGSATTE TILTAK KNYTTET TIL SYSTEMER FOR STYRING

Det ble på nyåret 2013 etablert et eget prosjekt for å samle, systematisere, evaluere og drøfte kvantitative resultater fra bispedømmerådets og menighetenes virksomhet i 2012. Tallmateriale fra etatsstatistikken, menighetsrådenes rapport til SSB samt et eget spørreskjema fra bispedømmerådet til de 118 menighetene i Borg bispedømme utgjorde det statistiske materialet. Tallmaterialet ble bearbeidet og funnene ble presentert og drøftet i møte i bispedømmerådet, i prostemøter, i møte med kirkevergelagets styre, samt internt i bispedømmeadministrasjonen. Fra dette arbeidet har biskop og bispedømmeråd særlig tatt initiativ til å sette fokus på oppslutningen om gudstjenester og dåp, samt diakoni i bispedømmet.

Borg bispedømmeråd vedtok i sak 65/13 i møte 17.12.2013 Virksomhets- og økonomiinstruks for Borg bispedømmeråd, denne er sendt departementet og Riksrevisjonen til informasjon.

4.3 FORVALTNINGEN AV EGNE EIENDELER (MATERIELLE VERDIER)

Borg bispedømmeråd leier kontorbygg i Bjarne Aas gate 9 og møte-/representasjonslokaler i bispegården, Bjarne Aas gate 7 fra Clemens Eiendom KS. Leieavtalen for kontorbygget, Bjarne Aas gate 9 ble reforhandlet høsten 2012, ny leieavtale ble i januar 2013 tegnet med Clemens Eiendom KS for perioden 1.1.2013 – 31.12.2022. Borg bispedømmeråds eiendeler utgjøres i all hovedsak av inventar og PC-utstyr. Det er i 2013 investert i nye resepsjonsmøbler. PC-er og annet datautstyr fornyes etter behov.

4.4 BEMANNINGS, KAPASITETS- OG KOMPETANSESITUASJONEN I VIRKSOMHETEN

Bemannings

Borg bispedømmeråd har i 2013 ikke hatt vakante prestestillinger uten at vikar er satt inn, jf. årsrapportens pkt. 3.3.1.

Kapasitet

Borg bispedømme har 1,2 prest pr sokn og 3 690 medlemmer pr. prest, jf. fig. 3.3.1. Bispedømmet har fortsatt mange medlemmer pr. prest sammenlignet med landet for øvrig. De siste fire årene er det bevilget 4,2 mill. kroner til styrket prestetjeneste i områder med stor befolkningstilvekst.

Bispedømmet har svært lav dekning av diakoner jf. pkt. 3.2.3. Det er 15 diakonstillinger med statstilskudd i Borg bispedømme. For 2014 er det bevilget midler til opprettelse av to nye stillinger. Det vil være et høyt prioritert område å bidra til å skaffe offentlige midler til flere diakonstillinger i bispedømmet.

Trosopplæring og undervisning vil i løpet av 2014 bli godt dekket i forbindelse med innføringen av trosopplæringsreformen i alle prostiene i bispedømmet. De aller fleste stillingene er betjent, men det meldes om relativt stort gjennomtrekk i stillingene. Det utfordrer kontinuiteten og stabiliteten i arbeidet.

Det har vært en økning i antall gudstjenester og trosopplæringstiltak i 2013, jf. pkt. 3.1.2 og 3.2.2. Dette forteller om høy produksjon blant tilsatte i bispedømmerådet og i kirkelige fellesråd. Etter vår vurdering er det med dagens bemanning ikke rom for å møte veksten i kirkelige handlinger i.fm. befolkningsøkningen eller økningen i prestenes tjenester knyttet til arbeidet med og bidraget til trosopplæringen. Det kan være fare for at et økt volum på tiltak går på bekostning av kvalitet og/eller fører til for høy arbeidsbelastning over tid blant våre ansatte.

Kompetanse

Presteskaper i Borg er høyt kvalifisert. Det er i 2013 en økning av antall studiedager og en større andel prester har tatt del i tilbud om etterutdanning og kurs.

Blant diakoner er det godt kvalifisert personell og det er ikke meldt om tilsetting i kirkelig fellesråd som har fraveket kvalifikasjonskravet for diakoner.

Innen trosopplæring og undervisning er det til dels store forskjeller i kompetanse og erfaring. Det henger sammen med at det ikke er egne kvalifikasjonskrav knyttet til stillinger innen trosopplæringsreformen. Dette utfordrer faglig ledelse innen reformen og daglig ledelse av disse stillingene. Biskop og bispedømmeråd har fra 2013 arbeidet med å styrke og sikre arbeidet med faglig oppfølging og ledelse av medarbeidere innen trosopplæringen. Dette skjer i forbindelse med biskopens godkjenning av trosopplæringsplaner under punktet organisering.

Blant kantorer og organister er det jevnt over meget høy kirkemusikalsk kompetanse. Det er noe mer variert kompetanse i deltidsstillinger. Det er i 2013 fra bispedømmerådets sidelagt til rette for fagkurs innen kirkemusikk med vekt på salmer.

V. VURDERING AV FRAMTIDSUTSIKTER

Borg er et bispedømme i endring og vekst. Et kompetent presteskap er beredt til å møte framtidens krav og utfordringer. Vi ser dog at bemanningen burde vært høyere. En annen utfordring kirken står overfor er å rekruttere til kirkelig utdanning og tjeneste.

Bispedømmets befolkning vokser sterkt, særlig i bynære strøk. Fremskutt befolkningsoversikt viser at vi på sikt vil ha mange eldre. Disse vil utgjøre en viktig ressurs, samtidig vil også mange eldre ha behov for særskilte omsorgstiltak. Et samfunn i endring og vekst utfordrer også kirkens diakonale arbeid for grupper som faller utenfor i samfunnet. Kirkens diakoni vil i framtid kunne være en viktig ressurs for lokalsamfunn og kommuner. En viktig framtidsmulighet for å kunne bygge en sterk og livsnær kirke i lokalsamfunnene er en sterkere satsing og utnyttning av frivilligheten i menighetene.

At det nå er flere kirkemedlemmer som ikke døver sine barn og at oppslutningen om breddetiltakene i trosopplæringen er svak, er særskilte områder vi aktivt vil jobbe med. Kommunikasjon med medlemmene vil derfor være et prioritert område.

Mange som vokser opp i bispedømmet eller som er innflyttere har annen kulturell og religiøs bakgrunn. Derfor vil bispedømmerådet arbeide for å stimulere til religionsdialog. Dette anses å være et viktig bidrag til forståelse og inkludering.

Det er viktig for biskop og bispedømmeråd å inkludere og involvere alle nivå i kirken i Borg i en felles strategi og satsing for å utvikle en nærværende og relevant folkekirke. Dette arbeidet er påbegynt i.f.m. utarbeidelse av strategi for perioden 2015-2020. Parallelt er bispedømmerådet beredt til å bidra i arbeidet med en fremtidig organisering av kirken for å kunne nå målet om å være en åpen, inkluderende, tjenende og misjonerende kirke for alle medlemmer og lokalsamfunn i Borg.

VI. ÅRSREGNSKAP

Oppsett og rapport av årsregnskap for 2013 følger samme mal som tidligere år. Vi viser til regnskapsrapportering oversendt departementet via DFØ, samt Borg bispedømmerådets forklaringer til statsregnskapet datert 24. januar 2014. Det vises for øvrig til årsrapportens pkt. 3.2.5.

