

Rapport og plan 2013-2014



HØGSKOLEN STORD/HAUGESUND



1839•1994•2014

Innhold

INNLEDNING	4
HSH sin rolle og egenart	5
HSH og regionen	6

Sektormål 1 10

Universiteter og høyskoler skal gi utdanning av høy internasjonal kvalitet i samsvar med samfunnets behov.

VIRKSOMHETSMÅL 1.1 10

Et tidsriktig utdanningstilbud med høy kvalitet som viser og forsterker høgskolens egenart og gir mulighet for livslang læring.

Styrets risikovurdering og plan for 2014 13

VIRKSOMHETSMÅL 1.2 14

Et læringsmiljø med høy kvalitet og internasjonal kontakt

Styrets risikovurdering og plan for 2014 18

VIRKSOMHETSMÅL 1.3 19

Kandidater som er attraktive for det moderne arbeidsmarked og kvalifiserer for studier på høyere grads nivå.

Styrets risikovurdering og plan for 2014 23

VIRKSOMHETSMÅL 1.4 24

Være et naturlig førstevalg for søkere fra egen region og et reelt alternativ for søkere utenfor regionen.

Styrets risikovurdering og plan for 2014 27

Sektormål 2 28

Universiteter og høyskoler skal i tråd med sin egenart utføre forskning, kunstnerisk og faglig utviklingsarbeid av høy internasjonal kvalitet.

VIRKSOMHETSMÅL 2.1 29

Finansiell frihet til å ha et høyt nivå på forskning og utvikling

Styrets risikovurdering og plan for 2014 32

VIRKSOMHETSMÅL 2.2 33

En tydelig og tidsriktig profil innenfor forskning og utvikling, tilpasset HSH sine faglige satsningsområder.

Styrets risikovurdering og plan for 2014 36

VIRKSOMHETSMÅL 2.3 37

Utdanning basert på forskning og utvikling.

Styrets risikovurdering og plan for 2014 37

Sektormål 3

40

Universiteter og høgschooler skal være tydelige samfunnsaktører og bidra til internasjonal, nasjonal og regional utvikling, formidling, innovasjon og verdiskaping.

VIRKSOMHETSMÅL 3.1

40

HSH skal være en drivkraft i regionsutviklingen gjennom sin Samfunnskontakt og samfunnskontrakt.

Styrets risikovurdering og plan for 2014

43

VIRKSOMHETSMÅL 3.2

44

HSH skal være en synlig høgschool ved høy grad av formidling og deltakelse i demokratiutviklingen.

Styrets risikovurdering og plan for 2014

45

Sektormål 4

46

Universiteter og høgschooler skal ha effektiv forvaltning av virksomheten, kompetansen og ressursene i samsvar med sin samfunnsrolle.

VIRKSOMHETSMÅL 4.1

46

HSH skal ha kompetansenivå og – bredde tilpasset vår egenart.

Styrets risikovurdering og plan for 2014

48

VIRKSOMHETSMÅL 4.2

49

HSH skal være en attraktiv samarbeidspartner for kunnskapsutvikling og utdanning.

Styrets risikovurdering og plan for 2014

51

VIRKSOMHETSMÅL 4.3

51

HSH skal ha et velfungerende kvalitetssikringssystem som sikrer god styring, ledelse og medvirkning.

Styrets risikovurdering og plan for 2014

Innledning

2013 har vært preget av et høyt aktivitetsnivå i HSH – både i utdanning, FoU og i samhandlingen med arbeidslivet rundt oss, og sammen med andre forsknings- og utdanningsmiljø.

20 år etter at HSH ble opprettet og 175 år siden de første studentene startet på Storøen seminarium, er det gledelig at Høgskolen leverer gode resultater. Vi har aldri hatt flere studenter enn i 2013, da vi passerte 3200 studenter. I 2013 uteksaminerte vi 541 kandidater fra profesjonsutdanningene våre, og kandidatundersøkelsen viser at studentene er attraktive.

Gjennom arbeidet med Læringsmiljøkonferansen har vi et stort fokus på studentenes læringsmiljø.

Vi har en eksterntfinansiert andel på 10 prosent som i hovedsak er fordelt på tre store NFR-prosjekt (ett nytt i 2013), ett EU-prosjekt (nytt i 2013) og en omfangsrik EVU-aktivitet. Vår gode kontakt med regionen, kvalitet i alle ledd, gode faglige nettverk og god kompetanse er avgjørende for å videreføre dette aktivitetsnivået i 2014. Vår andel førstekompetanse er økt og vi fortsetter vårt målrettede arbeid her i 2014.

- Igangsatt prosesser knyttet til FOU-strategi og internasjonal strategi som vil bli behandlet i styret i 2014.
- Risikovurdering som grunnlag for plan 2014
- Kompetansebygging
- Økt satsing mot EU og Horisont 2020

KD har gitt tilbakemelding i etatsstyringen at egenarten til HSH må komme tydeligere frem i strategiske dokumenter. HSH har i 2013 arbeidet med å tydeliggjøre sin egenart, regionale rolle og strategiske innretning.

Arbeidet har vært ledet av styret, og høgskolen har mottatt mange gode og konstruktive innspill fra samarbeidspartnere og arbeidsliv, både gjennom RSA og ulike typer samarbeidsråd på institusjons- og avdelingsnivå – og gjennom andre møtearenaer.

Essensen av egenarten er at aktivitetene ved HSH skal ha særskilt betydning for utviklingen av det regionale arbeids- og samfunsliv.

Styrets arbeid i 2013

Oppfølging av strategisk plan og utdanningsstrategi som ble vedtatt i 2012 har vært styrets hovedfokus. Disse strategiene bygger bl.a. på en målsetting om ekspansjon innenfor kjerneaktiviteten. Spesielt gjennom behandling av langtidsbudsjett, årsbudsjett og studieportefølje har styret hatt fokus på ekspansjon og større risikotaking innenfor de økonomiske rammene. Dette gjenspeiles i regnskapet for 2013 der hele KD-tildelingen er disponert.

Viktige saker som er behandlet i styret:

- Videreføring av samarbeidet i UH-nett Vest og samarbeidet mot Universitetet i Stavanger
- Utredning om kompetansefond i regionen. Saken er tatt videre i RSA.
- Lokale og nasjonale utfordringer knyttet til rekruttering innen lærerutdanning og tiltak som går inn i 2014 og 2015.
- Ny råds- og utvalgsstruktur i HSH og debatt om større rektorat som blir fulgt opp inn mot neste periode

HSH sin rolle og egenart

Studietilbudet ved Høgskolen Stord/Haugesund er et resultat av de kunnskaps-, kompetanse- og ferdighetsbehov det regionale arbeidslivet har.

Dette gjør oss til en viktig regional høgskole som er kjent for sitt tette samarbeid med regionen om å utvikle og gjennomføre relevante utdanninger og FoU-prosjekt.

Sikkerhetsingeniør-, økonomi-, ledelse- og sjøoffiserutdanningene ved HSH har sitt utspring i de lokale og regionale petromaritime næringene. Våre sjukepleie-, grunnskolelærer- og barnehagelærerutdanninger er viktige for å dekke helseforetakets og kommunenes behov. Vår utdannings-, forsknings- og utviklingsaktivitet skal derfor ha en særskilt betydning for nyskaping og verdiskaping i regionen, rekruttere bredt, og gjennom et bredt faglig samarbeid skal aktiviteten også ha høy nasjonal og internasjonal verdi.

Vår aktivitet og vårt interne og eksterne faglige samarbeid er konsentrert rundt våre faglige satsingsområder. Vi er tett på studenter, region og medarbeiderne våre.

Vår egenart og utviklingstrekk gjør at høgskolestyret ved HSH:

- ønsker en vekst i strategiperioden, innenfor faglig og økonomisk bærekraftige rammer
- vil ha minst en mastergradsutdanning ved hver fagavdeling/innenfor hvert faglige satsingsområde
- mener HSH skal forsterke sin rolle som regional høgskole gjennom å
 - tydeliggjøre vår nærhet til praksisfeltet og hvordan vi bidrar til vekst og innovasjon i regionen
 - opprette et kompetansecentrum i regionen
 - arbeide for en tydeligere rollefordeling mellom universitetene og høgskolene i vestlandsregionen
 - utvikle arenaer for samhandling om ny og forbedret kunnskap
- har stor oppmerksomhet rettet mot kompetansenivået i institusjonen og tiltakene som gjennomføres på dette området

HSH og regionen



Store oljefunn og lang horisont for investeringar i Nordsjøen og Barentshavet, gir godt grunnlag for leverandøriindustrien i Sunnhordlandsregionen.

Industrien har vært gjennom omstilling og strukturendringar, og er topp trimma for å ta nye kontraktar.

Av dei ca 9600 arbeidsplassane som er på Stord i dag, fordeler ca 63% seg på privat- og offentlig tenesteyting, 36 % på industri, bygg/anlegg og 1% på primærnærings. Det er stor dagleg innpendling til Stord frå dei andre kommunane, og spesielt industriarbeidsplassane har stor betydning for sysselsetjinga i regionen.

I tillegg til dei største verksemdene Kværner Stord, Wärtsilä Norway og Apply Leirvik veks det fram sterke oljerelaterte verksemdar med kompetansetyngdepunkt på ingeniørar. Dette er underleverandørar til dei store lokomotiva, men også sjølvstendige verksemdar med egne produkt og marknadsegment internasjonalt.

Tilgang på kompetanse vert oppgitt som ein av dei største utfordringane for vekst dei kommande åra, og behovet for ingeniørar vil ligga på mellom 150-200 kvart år framover.

Anne-Grete Sandtorv

Dagleg leiar Stord Næringsråd



Haugesundregionen består av et mangfoldig næringsliv. Vi hører gjerne om den petromaritime klynge, men i vår region finnes et utall små og mellomstore bedrifter innen ulike næringer.

Hydro Aluminium driver et stort aluminiumverk med videreforedling på Karmøy, der rundt 800 personer nå er ansatt. Gassco er knutepunktet for gasstransport fra Nordsjøen til kontinentet og Statoils anlegg på Kårstø er et av Europas største prosesseringsanlegg for gass.

Haugesund er kjent som en av landets største handelsbyer målt etter omsetning per hode, og i og rundt byen er det vokst opp store handelssentre med et betydelig geografisk nedslagsfelt. Haugesundregionen har også utviklet et sterkt sikkerhetsmiljø, der Resq er en dominerende kraft med sitt teoretiske og praktiske undervisningsopplegg for sjøfolk og offshorerettet personell.

I den lille bygda Ølensvåg er det bygget opp en næringsklynge som omsetter for nærmere 6 milliarder kroner årlig og består av Westcon Yards (offshore og skipsreparasjon), Ølen Betong, Omega (IKT), Berge Sag, og et par kilometer lenger øst, Fatland, et av landets største slakterier.

I den petromaritime klynge ruver Aibel med sine vel 2000 ansatte på Risøy; konsernets største enkeltvirksomhet med en stor ordresreserve og med et betydelig fokus på et nytt markedsområde; leveranser til offshorevind-industrien internasjonalt.

Regionen er godt posisjonert midt mellom Bergen og Stavanger, og utsiktene er lovende med tanke på den infrastrukturelle utvikling som vi tror kommer regionen til gode de neste ti-tjue årene.

Egil Severeide

Adm.dir. Haugesundregionens næringsforening





Haugaland og Sunnhordland er en maritim region. Dyktige medarbeidere og eiere som tør å satse har gjennom år bygd en komplett klynge bestående av verft, rederi, forskningsinstitusjoner, finans, utstyrsleverandører og tjenesteytende bedrifter. Av de sistnevnte finner vi hovedsetet til Kystverket og Sjøfartsdirektoratet. Regionen kan også tilby maritim utdanning ved både fagskole og høyskole.

Med rundt 18 000 ansatte og ca. 43 milliarder kroner i omsetning bidrar næringen til stor verdiskapning og verdifulle ringvirkninger. Av den totale verdiskapningen i regionen står den maritime næringen for omtrent 33%! Alt tilsier at disse tallene skal øke ytterligere i 2013 da regionens bedrifter ser særdeles optimistisk på året som kommer.

Samarbeid mellom ulike aktører på tvers av bransjer samt evnen til å kombinere praktisk kompetanse med akademia, har gitt oss en kompetanse som er unik i verdens sammenheng.

En videreutvikling av næringen vil alltid kreve ressurser i form av kapital og risikovillige bedriftseiere, men innovasjon og utvikling i en bedrift krever også tilgang på dyktige medarbeidere; fagarbeidere og akademikere.

Solveig Røkenes

Daglig leder Maritimt Forum
for Haugalandet og Sunnhordland



Kommunane og helsetenesta er store kunnskaps- og kompetansearbeidsplassar i regionen vår. Oppgåvene våre er mange, spennande og komplekse. Det blir spegla i mangfaldet av yrkesgrupper som jobbar hos oss. Me har medarbeidarar som representerer dei fleste yrkesgrupper innan helse- og skulefaga. I tillegg har me viktige tenester innan økonomi, info, HR, kultur, ingeniør- og servicefag. Den store utfordringa framover er å skaffa nok arbeidskraft. Ein viktig veg er å rekruttera nye tilsette, utnytta og utvikla den arbeidskrafta me allereie har, auka avgangsalderen og redusera sjukefråværet.

Ein like viktig veg er å samarbeida endå tettare kring forskings- og utviklingsprosjekt i skule, barnehage, sjukeheim og sjukehus – samt vidareutvikla tids- riktige grunn-, master-, etter- og vidareutdanningar og spesialisering.

Forventningane til tenestene våre aukar. Innovasjon, organisasjonsutvikling og utnytting av teknologi som både tek i vare effektivitets- og kvalitetsomsyn er heilt avgjerande for å sikra at me i kommunane og helsetenesta kan halda fram med å levera gode tenester. Det handlar om endra arbeidsmåtar og organisering av tenestene, nye partnerskap, nye brukarrollar, innovasjon og entreprenørskap. Her har HSH ei viktig rolle for oss.

Olav Klausen, adm. dir. Helse Fonna

Liv Kari Eskeland, ordfører Stord kommune

Petter Steen jr., ordfører Haugesund kommune

Ved inngangen til 2014 har styret rettet oppmerksomhet mot 7-punktlisten som Kunnskapsministeren presenterte i januar i år.

I 2014 vil styret ha særlig fokus på:

Sektormål 1

- Å fortsatt styrke HSHs utdanninger for å sikre tidsriktighet, relevans og kvalitet i tett dialog med arbeidslivet
- Videreføre arbeidet med mål om flere mastertilbud
- Videreføre og løfte arbeidet med kampusbasert e-læring
- Økt gjennomføringsgrad i studiene på alle nivå
- Fortsatt sikre at det jobbes målrettet med rekruttering til grunnskolelærerutdanning

Sektormål 2

- Å fortsatt jobbe målrettet med å bygge kompetanse og forskningsnettverk knyttet til internasjonal FoU, EU og Horisont 2020
- Sikre forutsigbarhet i FoU-finansieringen
- Vedta og starte implementeringen av revidert internasjonal strategi og FoU-strategi
- Implementere kjennetegn for FoU-basert utdanning

Sektormål 3

- Å skape flere og bedre møtearenaer med samfunns- og arbeidsliv
- Sikre en målretta bruk av RSA på institusjons og avdelingsnivå
- Synliggjøring og formidling i jubileumsåret

Sektormål 4

- At HSH er en pådriver for mer forpliktende samarbeid og tydeligere rollefordeling mellom universitetene og høyskolene i Vestlandsregionen
- Strategi for rekruttering til fagstillinger
- Kompetanseheving

Om dokumentet:

Rapport og planer 2013/2014 er bygget opp rundt den målstrukturen som styret ved HSH har vedtatt i forbindelse med strategisk plan 2012-2016.

Under hvert virksomhetsmål fremgår rapportering for 2013 og styrets risikovurdering og plan for 2014. Dette gjør vi for å synliggjøre at planen bygger på resultatene fra rapport.

Planen inkluderer egne kvalitetsindikatorer og tiltak for hvert virksomhetsmål, og er skilt ut som et eget dokument avslutningsvis. Annen rapportering er lagt ved som vedlegg.

Sektormål 1

Universiteter og høyskoler skal gi utdanning av høy internasjonal kvalitet i samsvar med samfunnets behov.

Virksomhetsmål 1.1

Et tidsriktig utdanningstilbud med høy kvalitet som viser og forsterker høyskolens egenart og gir mulighet for livslang læring

Høyskolens hovedprofil er profesjonsrettede, samfunns- og arbeidslivsorienterte studier som er forskningsbaserte, praksisnære og attraktive. Strategisk plan er grunnlag for strategiske prioriteringer og høyskolen jobber kontinuerlig med å avgrense og spisse utdanningstilbudene i tett dialog med samfunns- og arbeidslivet i regionen.

HSHs utdanningsstrategi tydeliggjør og konkretiserer HSHs egenart og viser hvilke områder høyskolen skal tilby sine studier innenfor.

1. Utdanningene skal kunne rekruttere bredt og kandidatene skal være aktuelle og attraktive både lokalt, regionalt, nasjonalt og internasjonalt, men utdanningene og forskningen skal også ha en særskilt betydning for innovasjon og verdiskaping for arbeidslivet i regionen
2. Avdelingene har særskilte fokusområder rettet mot helse, velferd, skole, barnehage og den petromaritime industrien som preger regionen
3. Etter- og videreutdanning "skreddersys" for å dekke mottakers særskilte behov

Høyskolen Stord/Haugesund vurderer det til at vi har en studieportefølje som svarer godt på regionens behov og vi har prioritert økt utdanningskapasitet innen etterspurte utdanningsområder, som for eksempel elektroingeniør y-vei.

Som institusjon har vi holdt fokus på FoU-basert utdanning og bygget videre på våre regionale, nasjonale og internasjonale nettverk som er med og støtter opp om tidsriktige utdanninger basert på våre komparative fortrinn. Dette gjør at vi kan gi hele utdanningsløp fra bachelor til ph.d for arbeidslivets behov i et livslangt perspektiv for arbeidstakerne.

Finansiering av studieplasser

HSHs grunnutdanninger er nært knyttet til regionens verdiskaping og videre utvikling av velferdssamfunnet. I HSHs utdanningsstrategi legges det derfor opp til å fortsette å tilby de etablerte grunnutdanningene.

Rekordstor tilsøking de siste årene er en god indikasjon på etterspørsel for utdanningene og HSHs potensial for økt studenttall. For å skape handlingsrom til utvikling og igangsetting av nye studietilbud og øke kapasiteten på allerede etablerte studieprogram, er det imidlertid avgjørende med finansierte studieplasser. Ved inngang til 2013, vurderer styret at det er høy risiko for at mangel på studieplasser gjør det vanskelig å øke aktiviteten i tråd med regionens ønsker.

En viktig jobb i 2013 har derfor vært å jobbe målrettet og systematisk for flere studieplasser for å sikre finansiering av studiene. Et kjennetegn ved de utdanningene der HSH har vekstpotensial, er at søkerne søker via lokale opptak. Det har derfor vært viktig at disse søkertallene også blir en del av beslutningsgrunnlaget når nye studieplasser fordeles. 61 % av alle ingeniørstudentene møtte til studiestart i 2013 var tatt opp via lokalt opptak. I 2013 fikk HSH tildelt 5 fleksible studieplasser. Disse er brukt til elektroingeniør y-vei. Statsbudsjettet for 2014 viste at HSH fikk tildelt 30 nye studieplasser innen ingeniørfag. Disse er brukt til elektroingeniør y-vei.

Behov for studieplasser er fremdeles viktig. Vi har fortsatt behov for masterplasser.

Faglige satsingsområder i tråd med regionens behov

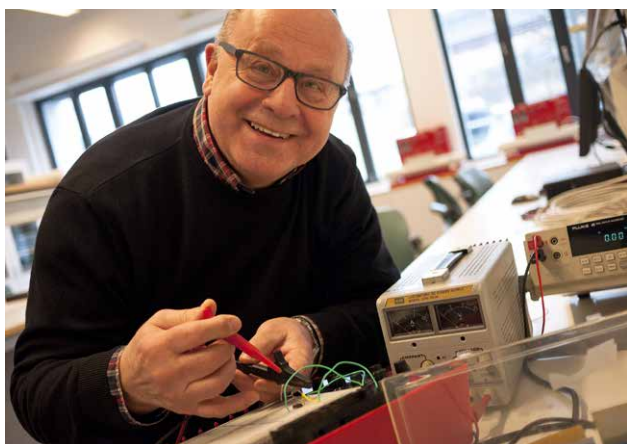
Høgskolens plassering og betydning for regionen gjør at vi er tett på det offentlige, helseforetaket og arbeids- og næringslivet rundt oss når vi legger vår studieportefølje.

Vi jobber kontinuerlig med representanter fra samfunns- og arbeidsliv for å utvikle studienes program- og relevans-kvalitet, i samsvar med institusjonens strategi om å være en høgskole i og for Sunnhordlands- og Nord-Rogalands-regionen.

For å sikre at studieporteføljen var relevant for samfunnet, ble det derfor i 2013 gjennomført møter i Råd for samarbeid med arbeidslivet (RSA) på institusjons- og avdelingsnivå med forslag til studieporteføljen som tema. For å sikre at innholdet i utdanningene var i tråd med arbeidslivets behov, la HSH videre vekt på arbeidslivets vurderinger i forbindelse med programevaluering som ble gjennomført i 2013. Disse er omtalt under virksomhetsmål 1.3.



Møtene med RSA på institusjonsnivå og avdelingsnivå tydeliggjør HSH sin regionale rolle, og det er en arena for å fange opp og avstemme regionens forventninger til oss. De ulike samarbeidssarenaene vil bli nærmere beskrevet under sektormål 3.



Dialogen HSH har med de store produksjons- og verkstedbedriftene i regionen, viser at elektroingeniør y-vei tilbudet er godt. Her ser vi prosjektleder Olav Melbo.

Høsten 2013 startet HSH opp flere nye utdanninger, blant annet elektroingeniør (Y-vei) i samarbeid med UIS og master i kreative fag og læreprosesser. Vi har utviklet en rekke nye etter- og videreutdanningstilbud, samt videreutviklet studier i tråd med regionens behov. I tillegg har vi søkt NOKUT om akkreditering av nye masterstudier.

Grunnutdanninger som treffer regionens behov

Et klart uttalt signal fra næringslivet i regionen har vært behovet for ingeniøruddanning i elektrofag og y-vei for nautikk. HSH startet derfor opp med elektroingeniør Y-vei høsten 2013. Totalt hadde vi 4.4 søkere per studieplass og 33 studenter startet på studiet. Resultat fra Tilfredshetsundersøkelsen viser at de gir en samlet vurdering av kvalitet på studiet på 3.7 av 5, hvor 5 er høyeste skår. Gjennomsnittet ved HSH er på 3.6. 87 % av respondene på elektroingeniør y-vei oppgir at de vil anbefale HSH til andre og studentene opplever at HSH leverer kvalitet. Dialogen HSH har med de store produksjons- og verkstedbedriftene i regionen om dette alternative utdanningstilbudet synes altså å være vellykket.

Annet arbeid og prosesser knyttet til grunnutdanningene som kan fremheves fra 2013 er:

- Med utgangspunkt i blant annet resultater fra interne undersøkelser som Tilfredshetsundersøkelsen, har det vært igangsatt prosesser for å øke kvaliteten på HSHs samhandling med praksisfeltet og det regionale arbeidslivet for øvrig ved avdeling for lærerutdanning og kulturfag. Formålet er å øke kvaliteten på utdanningene, og prosess og tiltak er initiert på bakgrunn av resultat fra forrige Læringsmiljøkonferanse, omtalt under v.m. 1.2.
- Barnehagelærerutdanningen har det siste året inngått samarbeidsavtaler med barnehageeiere om praksisopplæring. I denne kontrakten er det klagt gjort hvilke oppgaver og ansvar den enkelte aktør i praksisopplæringen har. Videre er det innført en fast fagdag med styrere/enhetsledere tidlig på høsten, før praksismøtene gjennomføres det også årlige kurs for nye praksislærere.
- Ingeniørstudiene har jobbet med implementering av ny rammeplan i 2013.
- Grunnskolelærerutdanningene har jobbet med implementering av ny rammeplan i 2013.
- Avdeling for teknisk, økonomisk og maritime fag har oppdatert profilene på bachelor for økonomiske og administrative studier, bade i tråd med vedtatte endringer i Nasjonalt råd for økonomiske og administrative studier (NRØA) og som følge av bedre tilpasning av studieprogrammet til næringslivet.
- Kravene fra Finanstilsynet for å få godkjenning som autorisert regnskapsfører er også endret. Avdelingen

har i 2013 derfor arbeidet med å tilpasse utdanning slik at våre studenter blir i stand til å søke godkjenning som autorisert regnskapsfører.

- Innføring av praksis som en mulig valgbar erstatning for bacheloroppgave er blitt jobbet med på økonomiske og administrative studier, men dette arbeidet er fortsatt under utvikling.
- Nautikk fikk i 2013 godkjent utdanningen i forhold til revidert STCW. Sjøfartsdirektoratet er godkjenning-innans.
- Sjukepleierutdanningene har jobbet med evaluering og revisjon av studieprogram i tråd med samspillmelding og samhandlingsreform.

Arbeid med masterutdanninger

Avdeling for lærerutdanning og kulturfag opprettet master i kreative fag og læreprosesser med oppstart høsten 2013. Av 36 søkere startet 17 studenter på utdanningen. For å sikre økonomisk bærekraft, er det viktig å bedre ressursutnyttelsen og oppnå stordriftsfordeler. Deler av studiet er derfor gjennomført i samarbeid med master IKT i læring.

Master IKT i læring samarbeider også med Master i klinisk helse- og omsorgsvitenskap om deler av undervisning i 2 års-emnet innen vitenskapsteori og metode med aktivt innslag av kampusbasert e-læring. Evalueringer viser at studentene er godt fornøyde med ordningen.

Når det gjelder planleggingen av nye mastertilbud har avdeling for tekniske, økonomiske og maritime fag søkt NOKUT om akkreditering for master i teknisk sikkerhet. Avdeling for helsefag har søkt om akkreditering av Master i anestesi, intensiv og operasjonssjukepleie (AIO). Det finnes mange sykepleiere i regionen som har videreutdanning i AIO, og det finnes derfor også en rekke potensielle studenter som er aktuelle for påbygg til masterkompetanse. Fordelen med dette er at det på sikt kan gi grunnlag for en relativt

stor andel masterkandidater og dermed en økt studiepoengproduksjon på masternivå. Det kan også bidra til å sikre rekruttering til vitenskapelige stillinger.

Høgskolestyret og departement har vært tydelige på at utvikling av masterstudier ikke må gå på bekostning av kvaliteten i grunntidningene. Dette har det vært høy bevisstgjøring rundt.

Videre satsing på etter og videreutdanningstilbud

HSH har en relativt stabil studieportefølje på grunntidningene, men har et omfattende og variert etter- og videreutdanningstilbud. Studietilbudene gjenspeiler i stor grad regionens behov. HSH har i 2013 1400 studenter knyttet til dette markedet, hvorav 69 % er egenfinansierte og 31 % er bidrag, oppdrag eller egenbetaling av studentene. Eksempler på ulike tilbud HSH gjennomførte i 2013 er;

- TPS (tverrprofesjonell samarbeidslæring), AHF, 34 studenter tilknyttet
- Beredskapsledelse, ATØM, 40 studenter tilknyttet
- Spesialpedagogikk, ALK, 58 studenter tilknyttet

Det er til dels stor bredde i HSHs portefølje innen etter- og videreutdanning, men felles er at de først og fremst er uttrykk for HSHs samarbeid med regionen om kompetansebehov.

Etterspørsel har resultert i at vi i 2013 har tilbydd samlingsbasert utdanning utenfor kampus, eksempelvis flere emner i Ryfylke gjennom samarbeidet med Utdanning i Ryfylke (UiR) og et på Finnøy i Rogaland.

Flere emner i videreutdanninger er lagt på syklus 2 i kvalifikasjonsrammeverket og kan innpasses i mastertilbudene. Flere av emnene i videreutdanninger og master kan også tas som enkeltemner. Dette sikrer både faglig kobling mellom etter- og videreutdanningene, fleksibilitet



I 2013 hadde HSH rekordmange studenter: 3228. På bildet ser vi Ernst Wilhelmsen (etter- og videreutdanning) og Liv Reidun Grimstvedt (rektor).

Styrets risikovurdering og plan for 2014

Ved inngangen til 2014 vurderte styret at det er en moderat sannsynlighet, men en alvorlig konsekvens om HSH mangler tidsriktige utdanninger.

En tidsriktig utdanning er «rett utdanning til rett tid» og har det relevante innholdet som kandidaten og arbeidslivet trenger. I tillegg vurderes tidsriktighet i forhold til hvordan utdanningen gis. Her kommer kampusbasert e-læring, fleksible organiseringer og kompetanseheving innen pedagogikk, didaktikk og digitale læringsverktøy inn som viktige elementer.

For å sikre kontinuitet og kvalitet, er den langsiktige innretningen på studieporteføljen til HSH forankret i avdelingsvise utdanningsstrategier. Disse legger således føringer på innretning og organisering av studietilbudet ved høgsolen. For å ivareta og videreutvikle kvaliteten og relevansen i utdanningene, skal likevel alle fagavdelinger årlig vurdere behov for revisjoner i studieporteføljen. Dette skal skje i dialog med avdelingens samarbeidsråd eller andre relevante forum, med mål om å fange opp og ivareta kompetansebehovene i regionen på kort og lang sikt.

Høsten 2013 var omkring 65 % av studentene på HSH tilknyttet grunnutdanninger, omlag en tredjedel var tilknyttet EVU studier og kun 3 % av studentene tilhørte masterprogram. I strategisk plan har høgskestyret et definert mål om at hver fagavdeling/hvert faglige satsningsområde enten skal tilby eller samarbeide om en masterutdanning. Både Avdeling for helsefag (AHF) og Avdeling for lærerutdanning og kulturfag (ALK) tilbyr og/eller samarbeider om mastertilbud. Avdeling for tekniske, økonomiske og maritime fag (ATØM) er i ferd med å etablere et selvstendig mastertilbud som del av sin studieportefølje.

For å realisere muligheten for livslang læring og for å ivareta regionens behov for kompetanse på alle nivå, har HSH fortsatt behov for tildeling av studieplasser til masterutdanning. ALK og AHF tilbyr per i dag masterstudier innenfor egen ramme og basert på frie studieplasser tildelt av styret. Forutsatt akkreditering vil ATØM gjøre tilsvarende. Foreslått ambisjonsnivå for 2016 er avhengig av finansiering av studieplasser.

KVALITETSINDIKATOR	Resultat			Amb. nivå
	2011	2012	2013	
Antall masterstudenter ¹	62	70	90	200 ²
Studietilbud utviklet og/eller revidert på grunnlag av etterspørsel og kompetansebehov i arbeidslivet (kvalitativt)	Fagavdelingene skal årlig revidere sin studieportefølje i tråd med behov og etterspørsel i arbeidslivet. I strategiperioden har høgskestyret et særskilt mål om at HSH skal tilby minst en mastergradsutdanning ved hver fagavdeling/innenfor hvert faglige satsningsområde.			

Tiltak 2014:

- Fortsette arbeidet for finansiering av studieplasser, med et særskilt fokus på plasser til masterutdanning
- Fortsette arbeidet for å etablere masterutdanning ved avdeling for tekniske, økonomiske og maritime fag.
- Årlige møter i råd for samarbeid med arbeidslivet på avdelings- og institusjonsnivå med fokus på kompetansebehov og studieportefølje

1: Talletidspunkt høstsemester

2: Forutsatt finansiering av studieplasser

Virksomhetsmål 1.2

Et læringsmiljø med høy kvalitet og internasjonal kontakt

HSH legger vekt på å være tett på studenter og tett på samarbeidspartnere for å skape et godt læringsmiljø med høy kvalitet. Utvikling og oppfølging av kampusbasert e-læring og god aktivitet på læringscenter har vært sentralt i 2013.

Kvalitetssikringssystemet- utvikling av god utdanningskvalitet

Kvalitetssikringssystemet skal i sin helhet sikre at studentene oppnår sitt læringsutbytte. Gjennom 2013 er det arbeidet med å oppdatere kvalitetssikringssystem for å sikre samsvar med tilsynsforordningen fra NOKUT.

I revidert kvalitetssikringssystem er det lagt til en syklus for programevalueringer, som innebærer at alle studieprogram skal evalueres hvert femte år. I 2013 ble det utviklet en mal for programevaluering og sjukepleierutdanningene har gjennomført en pilot basert på denne. På grunnlag av erfaringer i pilotprosjektet oppdateres malen i løpet av våren 2014. Evalueringen inneholder både interne og eksterne vurderinger, og har bekreftet behov for revisjon på deler av studieprogrammet. Eksempelvis legges det opp til endringer knyttet til studentenes arbeidsbelastning per semester. I evalueringen inngår også vurderinger fra fagfeller, praksisfelt og kandidater. Programevaluering blir videre omtalt under virksomhetsmål 1.3.

Læringsmiljøkonferansen er en årlig arena for utvikling av den totale studiekvaliteten ved HSH og arrangeres av høgskolen, studentsamskipnaden og studentparlament. Ca 80 studenter, ledere og fagansatte deltar, noe som gjør dette til en god arena for dialog og utvikling.



Arenaer for kvalitetsutvikling

Tema for Læringsmiljøkonferansen i 2013 var HSH- en tidsriktig og fleksibel høgskole- med et tidsriktig og fleksibelt læringsmiljø? Dette var utgangspunktet for diskusjoner rundt studentaktive og fleksible læringsformer, dan- nelse i utdanning og tidsriktige studentbyer. På bakgrunn av diskusjoner og arbeid ble det satt tre mål, med over- skriften engasjement, som avdelingene har hatt særskilt fokus på i 2013:

- **Læring:** Eksempel på fokus på studentaktive lærings- former ved AHF, er undervisning i anatomi hvor studen- tene selv dissekerte ulike dyreorganer.
- **Praksis:** Eksempelvis har barnehagelærerutdanning revidert samarbeidsavtaler for å fremme kvalitet, og ATØM har jobbet med å få praksis som del av utdannings- løpet.
- **Samhold:** Eksempelvis har flere utdanninger hatt særskilt fokus på førstesemestertiltak. Blant annet har faglærer i musikk og nautikk gjennomført sosiale og faglige utflukter første semester. Vi finner en økning i andel tilfredse studenter på de ulike studiene- og særlig der hvor det er jobbet mest med dette.

I 2013 var tiltak og aktiviteter knyttet til disse målene definert i avdelingenes handlingsplaner. Resultat og erfaring fra tiltakene ble presentert på årets konferanse.

Studentenes vurdering av kvalitet på studiene

Årlig gjennomføres det Tilfredshetsundersøkelse på alle studieprogram ved HSH. Tilfredshetsundersøkelsen for 2013 ble gjennomført januar 2014 og 54 % av studentene på grunnutdanningene og 52 % av studentene på master- studiene og Praktisk pedagogisk utdanning svarte. Dette er rekordmange svar, og til sammenlikning hadde vi 46,5 % svar på grunnutdanningene i 2012.

Undersøkelsen knyttet til 2013 ble betydelig revidert. Revisjonen førte til en mer spisset og avgrenset undersøkelse, hvor vi tydeliggjorde for studentene hva vi søkte svar på. Vi stilte flere av de samme spørsmålene i

kandidatundersøkelsen³ som gikk til alle uteksaminerte kandidater våren 2013.

3: Undersøkelsen gjennomført i perioden medio september til primo oktober 2013. 51 % av alle kandidater på grunnutdanningene svarte (N=168)

Videre har vi tydeliggjort studentene som aktør og deres vurdering av egeninnsats, studievaner og resultat i studiene, og ser av resultatene i undersøkelsen at studentene i hovedsak knytter manglende oppnådde ambisjoner og resultat til sin egeninnsats.

Tabellen under viser gjennomsnittsskår for studiene på hvor godt fornøyde de er med kvaliteten på utdanningen på en skala fra 1-5, og hvor kvalitet blir vurdert som bedre jo høyere skår. Totalt sett viser tallene at vi er stabile, men vi ser variasjoner mellom studiene. Eksempelvis viser maskiningeniør en betydelig nedgang, og det antas å være en sammenheng med svært høy strykpersent i et førsteårsemne. Dette er det satt i gang en evaluering av. Faglærer i musikk viser en betydelig fremgang, og dette knyttes til fokus på og godt arbeid med studentmiljø, samt tett kontakt mellom student og fagmiljø.

Overordnet vurdering av kvalitet i Tilfredshetsundersøkelsen			
GRUNNUTDANNINGER	2011	2012	2013
Sjuepleie Stord	4,1	3,9	3,9
Sjuepleie Haugesund	4,1	3,8	3,5
Øk.adm	3,7	3,8	3,8
Kvalitet og HMS ingeniør	3,7	3,7	3,3
Maskiningeniør	3,5	3,6	3,1
Nautikk	3,2	3,4	3,5
Branningeniør	3,7	3,6	3,4
Elektro			3,7
GLU 1-7	3,7	3,7	3,6
GLU 5-10	3,9	3,3	3,6
Faglærer i musikk	4,6	3,3	3,9
FSK - natur og friluft	3,6	3,7	3,7
Førskolelærer ordinær	3,7	3,2	3,2
Barnehagelærer			4,1
Årsenheter lærer	4	4,1	4,3
Gj.snitt	3,8	3,6	3,6

MASTER OG PPU	2011	2012	2013
Master Kreative fag og læreprosesser			4,7
Master IKT	4,3	4,3	4,3
PPU-Y	-	4,3	3,9
PPU-A	4,1	4,1	4
Master i klinisk helse og omsorg	-	3,9	3,5
Gj.snitt	4,2	4,2	4,1

Tabell 1.0 Overordnet vurdering av kvalitet 2011-2013 (tilfredshetsundersøkelsen)

Undersøkelsen har i 2013 åpnet for langt flere kvalitative tilbakemeldinger, og oppsummering av kvalitative svar har foregått ved at datamaterialet er sortert og systematisert for å finne fellestrekk.

Vi ser at det som trekkes frem som positivt i studentenes forhold til HSH er god undervisning og gode lærere, samt godt studentmiljø. Det som trekkes frem som negativt er også undervisning og lærere, samt tilbakemelding og veiledning i studiene. Forholdstallet positive og negative tilbakemeldinger i kvalitative svar, følger forholdstallet positive og negative tilbakemeldinger i kvantitative spørsmål. Det gjør at vi har langt færre funn av negativ karakter.

Studiebarometeret viser at vi oppnår høyere skår på tilsvarende spørsmål, men i studiebarometeret hadde vi langt færre respondenter. Høgskolen vil følge dette opp i 2014, for å sikre god svarprosent.

Studentenes resultater

Det er ønskelig at flest mulig studenter har full studieprogresjon gjennom studiet. Antall nye studiepoeng per heltidsekvivalent er derfor et interessant nøkkeltall å følge opp.

STP PER HEILTIDSEKVALENT	2011	2012	2013
AHF	51,8	52,3	47,4
ALK	45,6	46,3	41,6
ATØM	42,3	40,4	40,2
HSH	45,9	45,3	42,5
Snitt HiBU, HiG, HiNT, HiSF	51,6	50,8	50,8

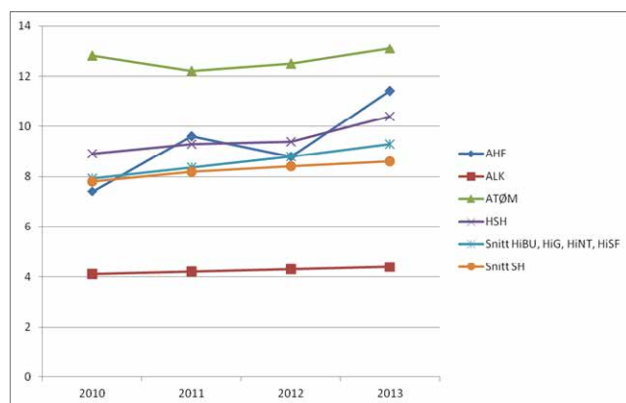
Tabell 1.1 Studiepoeng per heltidsekvivalent (DBH)

Antallet nye studiepoeng per heltidsekvivalent har de siste årene vist en nedgang ved HSH. Mens det er en svak nedgang for studenter tilknyttet Avdeling for tekniske, økonomiske og maritime fag, viser Avdeling for lærerutdanning og kulturfag og Avdeling for helsefag at det har vært relativt stor nedgang. Sammenlignet med andre høgskoler er antall nye studiepoeng per heltidsekvivalent lavere ved HSH.

En mulig årsak til et lavt antall nye studiepoeng er at en del av studentene ikke planlegger full studieprogresjon, også når de er tatt opp på et studieprogram som er definert som fulltidsstudium. Dette ble bekreftet av tilfredshetsundersøkelsen i 2013, hvor 30 % av studentene oppga at de planla å gjennomføre mindre enn 60 studiepoeng dette studieåret. Disse svarene er kun knyttet til studieprogram som er definert som fulltidsstudier.

Strykprosentene viser imidlertid en andel av manglende studiepoengproduksjon som kan defineres som ikke planlagt:

FIGUR 1: STRYKPROSENT (DBH)



Samlet sett har HSH 10,4 % stryk i 2013, men det er forholdsvis store avdelings- og studievisse forskjeller. Avdeling for tekniske, økonomiske og maritime fag skiller seg ut med en relativt høy strykprosent, mens det er en lav strykprosent ved Avdeling for lærerutdanning og kulturfag.

Økning i strykprosent på Avdeling for tekniske, økonomiske og administrative studier i 2013 er særlig knyttet til ingeniørutdanningene. Svært høy strykprosent på matematikk (førsteårsemne) forklarer noe av dette. Det samme gjelder for anatomieksamen ved Avdeling for helsefag. Vi ser at studier med realfaglige grunnlags-emner generelt har høyere strykprosent, og vi finner også at mange studenter justerer ambisjonsnivået i tråd med opplevd eller forventet vanskelighetsgrad. Dette evalueres og legges frem for styret.

På Avdeling for lærerutdanning og kulturfag finner vi størst variasjon i strykprosent, hvor PPU har tilnærmet null stryk og enkelte årsstudier har relativt høy strykprosent. Vi finner at lav strykprosent i emner til dels er knyttet til innførte studiekrav som naturlig reduserer andel stryk-kandidater.

Den årlige tilfredshetsundersøkelsen gir indikasjoner på hvor mange arbeidstimer studentene legger i studiene, og i 2013 viser undersøkelsen at gjennomsnittlig jobber studentene ved grunnutdanningene 29,5 timer i uken. Til sammenlikning jobbet studentene i snitt 3,5 timer mer på studiene i 2012. Det er store variasjoner mellom studiene, og vi finner ingen direkte sammenheng mellom oppgitt innsats i studiene og gjennomføringsgrad. De studentene som oppgir å jobbe mest med studiene er studentene på kvalitet - og HMS ingeniør og sjukepleiestudentene (33,8), mens studenter ved økonomi og administrasjon oppgir å jobbe minst (24,2). GLU 1-7 oppgir å jobbe hele 6,6 flere timer i uken sammenlikning med 2012 og er nå på gjennomsnittlig 31,3 timer i uken.

Fleksible utdanninger som møter studentenes behov

HSH har per i dag både tradisjonell undervisningsorganisering, samlingsbasert undervisning, nettbasert

undervisning og desentraliserte undervisningsopplegg. I tillegg har HSH både heltids- og deltidsutdanninger. I utdanningsstrategiene er det gjort vurderinger av hvordan de ulike studietilbudene skal organiseres.

HSH gjennomførte flere fleksible utdanninger i 2013. Dette av hensyn til noen studentgruppers behov for tilrettelagt undervisning, eksempelvis elektro y-vei som kjøres deltid og med nettstøttet undervisning i samarbeid med UiS.

I gitte tilfeller samarbeider HSH med andre institusjoner for å kunne ivareta fagenes og studienes egenart. Dette er særlig knyttet til svakt studentgrunnlag eller manglende kompetanse til å gjennomføre.

Vi samarbeider også mellom kampus og mellom studier. Dette blir videre omtalt under kampusbasert e-læring. Ideen om samarbeid om utdanning på tvers av institusjoner blir særlig konkretisert gjennom initiativet UH-nett Vest. Det omtales under sektormål 4.

Læringscenter: aktiviteter med skrivekurs og IKT-kurs

Det har de siste årene vært økt fokus på å avdekke studentenes behov, og satsing på læringscenter er et eksempel på hvordan vi imøtekommer dette. Biblioteket har i 2013 jobbet med å legge til rette for at studenter skal kunne benytte seg av biblioteket så lenge høgskolebyggene er åpne. Dette arbeides det med på begge kampus og videreføres i 2014.

Eksempler på aktiviteter knyttet til læringscenter i 2013 er:

- Skriveveiledning (en-til-en-veiledning) knyttet til oppgaveskriving
- Kurs i oppgaveskriving, drøfting, godt språk og læringsstrategier/studieteknikk

I tillegg er det gjennomført en rekke IKT-kurs. Arbeid knyttet til Læringscenteret blir også omtalt under virksomhetsmål 1.3.

Kampusbasert e-læring

Gjennom prosjektet Kampusbasert E-læring jobbes det med utvikling av et tidsriktig HSH med fokus på å øke engasjement, styrke praksis og øke læringskvaliteten hos studentene.

Kampusbasert e-læring er institusjonens strategiske satsing for å øke kompetansen både faglig og teknisk for digitale undervisnings- og læringsløsninger. Prosjektet skal følge opp de ansattes ønsker og komme med forslag til ulike modeller for teknologiske og pedagogiske løsninger. Prosjektet skal løfte fram nye arbeidsområder som henger sammen med økt teknologibruk.

Det er i 2013 nedsatt en gruppe som skal se på digital eksamen som alternativ til ordinær skoleeksamen. Dette arbeidet fortsetter inn i 2014.

Gjennom UH-nett vest har HSH i 2013 gjennomført norskundervisning sammen med NLA, Høgskolen i Volda og Høgskolen i Sogn og Fjordane. I 2013 er også RLE gitt gjennom UH-Nett Vest. Evaluering viser at studentene er svært godt fornøyd med at undervisning blir gitt av forskere på alle områder og at undervisning blir FoU-basert. Utfordringene er knyttet til studentaktive læringsformer, noe det jobbes videre med i 2014.

Vi har også eksempler på felles undervisning på tvers av HSHs kampus og tilknyttede kampus andre steder.

Master i IKT i læring viser at studentene følger og er aktive i undervisningen via nettbaserte løsninger.



Styret og ledelsen ved HSH har vedtatt å øke fokuset på bruk av E-læring i organisasjonen. Vi skal slik sett være en tidsriktig institusjon, der bruk av ny teknologi står sentralt der hvor det gir økt kvalitet og økt ressursutnyttelse.

Det har i 2013 vært en stor økning i antall forelesninger som delvis eller i sin helhet er lagt ut på nett. I 2013 har blant annet all matematikundervisning på ingeniørfag blitt filmet og lagt ut for studenter. I en undersøkelse gjennomført desember 2013, oppgir 85 % av de spurte på ingeniørutdanningene at de har benyttet seg av forelesningene som er filmet/streamet dette semesteret. 86 % er fornøyd med opptaksløsning som er brukt, og 75 % oppgir at de har fått et større læringsutbytte. 25 % oppgir delvis på samme spørsmål.

Eksempler på gjennomførte studier eller prosjekter med nettstøtte i 2013:

- Matematikk, engelsk og RLE med digital e-læringsressurs i ALK
- Sårbehandling AHF
- Elektroingeniørutdanning (Y-vei)
- Nautikk (MARKOM)
- Fysikk som nettforedlesing
- Produksjon for sal og scene (musikk)

- Undervisning og møteaktivitet mellom Stord og Haugesund (AHF)
- Engelsk for grunnskolen: Utdanning i Ryfylke
- Bedriftsøkonomi: Utdanning i Ryfylke
- Master IKT i læring
- Master klinisk helse- og omsorgsvitenskap
- Pilot med praksisveiledning over nett (sjukepleierutdanning).

Flere av disse prosjektene etterspurte streaming av forelesninger og derfor var dette et prioritert område våren 2013. Det er særlig i Haugesund etterspørselen har vært stor og mange klasserom var teknisk klare høsten 2013. I tillegg er det kjøpt inn utstyr som kan streamer større hendelser.

De ansatte ved HSH har etterspurert verktøy, kompetanse og mer hjelp til pedagogisk tilrettelegging for selv å ta del i en modernisering av utdanningene til HSH.

Dette har resultert i seminar og etter- og videreutdanningskurs. Nytt utstyr og nye undervisningsformer gjør at mange tilsette ønsker mer kurs. E-læringsmodulen i høgskolepedagogikk ble gjennomført første gang våren 2013 og 12 ansatte fulgte emnet.

Internasjonalisering

Internasjonalisering i form av tradisjonell inn- og utveksling vil avhenge av studienes egenart, og denne indikatoren vil avhenge av de forutsetningene studiene gir. Av den grunn er det for HSH viktig å ha fokus også på andre former for internasjonalisering.



Målet med den kreative IP-en er å bringe sammen ulike nasjonaliteter, kulturer, impulser og kunnskap for å finne nye muligheter, nye uttrykk og nye erfaringer. Tilbakemeldingene fra både studenter og lærere var svært positive til denne formen for internasjonalisering.

I 2013 har HSH gjennomført IP (Erasmus intensivprogram). 60 lærerstudenter og 20 lærere fra Norge, Belgia og Irland var i 2 uker sammen på en intensiv, internasjonal og kreativ reise på HSH Stord i januar.

Det er også gjennomført internasjonale ekskursjoner som gir kunnskap om praksisfeltet. Blant annet har avdel

ing for lærerutdanning og kulturfag hatt praksisopphold i Tanzania, kunst- og håndverkstuderenter til Berlin og brannstudentene har gjennomført studietur til Glasgow, Skottland.

I 2013 ble det etablert en ny møteplass for fagtilsatte og studenter knyttet til brannutdanninger i Norden, kalt Nordic meeting. Det har vært avholdt et møte i 2013. Det er i 2013 gjennomført flere gjesteforelesninger knyttet til internasjonale besøk fra samarbeidsinstitusjoner. I tillegg til egne 'ut å reise-seminar' som skal sikre god informasjon og tilrettelegging for at HSH-studenter skal kunne reise ut, er det i 2013 gjennomført internasjonal

UTVEKSLINGSSTUDENTER	2010	2011	2012	2013
ALK	22	6	6	4
AHF	53	63	61	42
ATØM	56	38	45	39
Uspes	0	0	1	0
HSH	131	107	113	85
Snitt HiBu, HiG, HiNT, HiSF	75	79	86	95

Tabell 1.2 Utvekslingsstudenter (DBH)

Ser vi på det tradisjonelle nøkkeltallet for internasjonalisering, antall inn- og utvekslingsstudenter, er det en betydelig nedgang i 2013. Sammenlignet med gjennomsnittet for utvalgte andre institusjoner, har HSH relativt sett flere inn- og utvekslingsstudenter enn disse frem til 2013. Nedgang er særlig knyttet til avdeling for helsefag og utreisende studenter, hvor vi går fra 47 utreisende i 2012 til 30 i 2013. Her har vi en markant nedgang. Det er et sammensatt bilde som vi vil jobbe videre med i 2014.

Det ble i 2013 nedsatt en arbeidsgruppe som skal revidere strategi for internasjonalisering for perioden 2014-2017. Strategi for internasjonalisering styrebehandles i juni 2014. Gruppen jobber med et særskilt strategisk fokus på en rekke tema knyttet til internasjonalisering.

Styrets risikovurdering og plan for 2014

Styret har i sin risikovurdering vurdert sannsynligheten som stor, og konsekvensen som alvorlig for at HSH mangler en internasjonal dimensjon i utdanning og FoU.

Revisjon av HSHs internasjonale strategi har som mål å redusere denne risikoen, og i 2014 vil arbeidet med implementering av vedtatt strategi ha et høyt fokus. HSH har også utarbeidet 10 kjennetegn for FoU-basert utdanning (nærmere omtalt under virksomhetsmål 2.3), og internasjonal dimensjon er ett av disse.

Styret merker seg nedgangen i antallet inn og utreisende studenter i 2013, og vil følgelig ha et mål om å få disse tallene tilbake i riktig retning. Parallelt med dette vil styret også følge utviklingen på andre kvalitetsindikatorer med betydning for utdanningenes internasjonale dimensjon og kontakt (omtalt under virksomhetsmål 2.3)

Til tross for at den samlede strykprosenten ved HSH har holdt seg stabil de siste årene, viser rapport for 2013 at tallene spriker på studie- og avdelingsnivå. I tillegg ser vi at strykprosenten er særlig høy i realfaglige og «regnetunge» emner, og at den høsten 2013 var urovekkende høy både i anatomi på sjukepleien og i matematikk på ingeniørutdanningene. Evalueringer med forslag til tiltak og oppfølging vil foreligge i løpet av vårsemesteret, og styret vil bli orientert om dette.

For å ivareta tidsriktige utdanninger og et læringsmiljø med høy kvalitet vil styret også følge utviklingen på studentenes opplevde kvalitet Tilfredshetsundersøkelsen, og på de vedtatte fokusområdene fra årets læringsmiljøkonferanse. I lys av satsningen på tidsriktig utdanning var årets tema «En digitalisert studiehverdag». Diskusjonene på konferansen ga viktige og retningsgivende signaler for den videre satsningen på kampusbasert e-læring. Konferansen viste en unison enighet om at økt bruk av digitalisering i HSHs utdanninger ikke skal erstatte behovet for aktivitet på kampus, men at det snarere og primært skal være et viktig supplement for styrking av kvaliteten på studier og læringsmiljø.

Basert på diskusjonene ble det besluttet at HSH skal ha et særskilt fokus på tiltak for:

- levende kampus,
- digitale læringsstrategier og
- digitalisering for økt læringsutbytte i handlingsplanene for 2014.

KVALITETSINDIKATOR	Resultat				Amb. nivå
	2011	2012	2013	2016	
Strykprosent	9,3	9,4	10,4	10 ⁴	
Opplevd kvalitet i Tilfredshetsundersøkelsen ⁵	3,8	3,6	3,6	4,0	
Antall timer brukt på studier ⁶	30	26	29,5	35	
Internasjonal studentutveksling (inn- og utreisende)	107	113	85	120	
Bruk av teknologi og digitalisering i utdanningene (kvalitativt)	Rapporteres og følges opp avdelingsvis				

Tiltak 2014:

- Implementering av internasjonal strategi herunder
 - Tiltak for å øke andel inn/utreisende
- Oppfølging av læringsmiljøkonferansen med avdelingsvise tiltak for:
 - Levende kampus
 - Digitale læringsstrategier
 - Digitalisering for økt læringsutbytte
- Vurdere bruk av læringscenteret for oppfølging i «regnetunge» emner

4: Snitt for SH 8,4 % (2013)

5: I det store og det hele er jeg godt fornøyd med kvaliteten på utdanningen (gjennomsnittlig score på skala 1-5). Inkluderer ikke masterstudier og PPU.

6: Snitt grunnutdanninger. TFU

Virksomhetsmål 1.3

Kandidater som er attraktive for det moderne arbeidsmarkedet og kvalifiserer for studier på høyere grads nivå

Høgskolen Stord/Haugesund samarbeider tett med regionen om å utvikle og gjennomføre utdanninger og FoU-prosjekt, og våre utdanninger gjenspeiler etterspørsel og behov i regionen. Vår regionale rolle innebærer både et ansvar og en forsyningsplikt. HSHs egen kandidatundersøkelsen gjennomført høsten 2013 viser at per september/oktober hadde 84 % av alle respondentene fått jobb og 7 % avventet svar på søknad.

Avdelingens utdanningsstrategier for 2013-2017 er utviklet i et regionsperspektiv med innspill fra regionens arbeidsliv. Dette er gjort med bakgrunn i kunnskap om høgskolenes betydning for kandidatforsyning i egen region, jf. rapporten *Er høgskolene regionale kvalifiseringsinstitusjoner? Likheter og ulikheter mellom høgskolene på Vestlandet og i hovedstadsregionen. (Heggen m.fl.)* Undersøkelsen viser at 80-90 % av de uteksaminerte ved HSH som er født og oppvokst i region, fortsatt arbeider i region etter fullført grad. HSHs betydning for regionen er dermed av stor betydning, og det å opprettholde en stabil, høy andel kandidater er derfor svært viktig.

Rapporten understreker betydningen av at HSH produserer kandidater på de områdene som er viktige for regionen. Kandidatundersøkelsen viser at 70 % av kandidatene fra våren 2013 i dag jobber i Sunnhordland eller Nord-Rogaland, 14 % i Bergensområde, 7 % i Stavangerområde og 5 % i Oslo-området. Dette gjenspeiler både søker- og studentmassen ved HSH.

Innenfor noen fagområder skyldes en relativ lav leveranse av kandidater at høgskolen ikke får søkere nok til å fylle studieplassene. Rekrutteringssituasjonen er svært forskjellig på tvers av fagavdelingene, avhengig av blant annet nasjonale trender og konjunkturer. Særlig innenfor Avdeling for lærerutdanning og kulturfag er dette en aktuell problemstilling. Her holder høgskolen likevel oppe studietilbudene på tross av en lavere interesse hos søkere, av hensyn til samfunnets behov for grunnskolelærerutdannede lærere. Høgskolen styrer i disse tilfellene studieporteføljen etter arbeidsmarkedets behov, og ikke kun etter hvilke studium som har flest søkere. Her er det likevel viktig å påpeke at HSH utdanner svært mange lærere gjennom PPU og etter- og videreutdanning. På den måten forsyner vi likevel region med mange kandidater.

Antall uteksaminerte kandidater

Antallet studenter som har fullført et vitnemålsgivende studieprogram viser at vi i 2013 har økt antall kandidater med 8 % sammenliknet med 2012.

Som tidligere vist viser tilfredshetsundersøkelsen at opptil 30 % oppgir at de skal studere mindre enn 60 sp per studieår, til tross for at studiet ikke er tilrettelagt for deltid. Det jobbes både med å avdekke hvilke studenter det er mest aktuelt for, og med å tilrettelegge i den grad det er mulig.

I 2013 uteksaminerte HSH kandidater innenfor følgende profesjonsstudier:

	2011	2012	2013
TOTALT ALK	230	180	205
4-årig faglærerutdanning i praktiske og estetiske fag	11	11	9
Allmennlærerutdanning	33	23	4
Bachelor - førskolelærerutdanning	41	22	37
Bachelor - førskolelærerutdanning - deltid over 4 år.	28	2	0
Bachelor - førskolelærerutdanning - natur og friluft	0	12	22
Bachelor, 3-årig faglærerutdanning i musikk	13	5	5
Masterstudium IKT i læring	8	18	12
Praktisk-pedagogisk utdanning for allmennfaglærere	62	50	61
Praktisk-pedagogisk utdanning for yrkesfaglærere	34	35	36
GLU1-7		1	11
GLU5-10		1	8

	2011	2012	2013
TOTALT ATØM	169	173	199
Bachelor i ingeniørfag, maskin	36	21	42
Bachelor i ingeniørfag, sikkerhet	37	52	39
Høgskolekandidat i ingeniørfag Elektro	6	6	10
Høgskolekandidat i ingeniørfag Maskin	3	8	4
Påbygging til bachelor i ingeniørfag, elektro	1	4	6
Bachelor i nautikk	27	35	35
Bachelor i økonomi og administrasjon	59	47	63

	2011	2012	2013
TOTALT AHF	131	148	137
Bachelor sjukepleie, Haugesund	65	82	74
Bachelor sjukepleie, Stord	66	66	63

	2011	2012	2013
TOTALT HSH	530	501	541

Tabell 1.3 Antall studenter som har fullført et vitnemålsgivende studieprogram (DBH)

HSH har høsten 2013 rekordhøye 3228 registrerte studenter. Dette er en økning på 5,4 % fra 2012. Til sammenlikning hadde statlige høgskoler en økning 3,2 % i antall registrerte studenter høsten 2013. Antall egenfinansierte heltidsekvivalenter har økt med 4,1 fra 2012. Statlige høgskoler, viser samlet sett, en økning på 3,2 %, mens utvalgte, sammenliknbare høgskoler viser at vi ligger noe under.

EGENFINANSIERTE HELTIDSEKVIVALENTER	2010	2011	2012	2013	Endring 12-13
ALK	838	720	784	889	13,43 %
ATØM	1023	987	1128	1063	-5,72 %
AHF	690	673	682	757	10,97 %
Tot HSH*	2558	2379	2610	2718	5,12 %
Snitt HiBu, HiNT, HiG, HiSF	2596	2735	2956	3143	6,33 %

Tabell 1.4 Egenfinansierte heltidsekvivalenter høst (DBH)
* Tot HSH inkl. også uspes.

HSH har hatt en jevn økning i antall heltidsekvivalenter siden 2011. I 2012 var det særlig avdeling for tekniske, økonomiske og maritime fag som hadde økning i antall heltidsekvivalenter. I år er det denne avdelingen som har nedgang, mens årets økning er knyttet særlig til avdeling og lærerutdanning og kulturfag. Dette skyldes i hovedsak en økning i etter- og videreutdanningstilbud, samt flere møtte til semesterstart i 2013.

Økning i antall studenter resulterer imidlertid ikke i økt studiepoengproduksjon i 2013. Vi har en nedgang på om lag 4 %.

STUDIEPOENGPRODUKSJON	2011	2012	2013
AHF	564,5	595,1	560,6
ALK	584,0	557,1	555,0
+ATØM	693,3	704,7	658,8
HSH	1841,8	1856,9	1774,4

Tabell 1.5 Egenfinansiert ny produksjon (DBH)

Dette er et sammensatt bilde. Vi har i 2013 27 % flere etter- og videreutdanningsstudenter sammenliknet med 2012, disse produserer naturlig nok ikke like mye som fulltidsstudenter. I tillegg har vi en relativ høy andel studenter som av ulike grunner bruker mer tid på studiene enn normert tid.

Gjennomføring på normert tid

Å øke andel som gjennomfører på normert tid er et viktig område, og vi ser at det er store variasjoner mellom studiene i 2013.

Nedenfor følger tabell som viser antall kandidater som fullfører på normert tid. Vi har valgt å illustrere andel kandidater som bruker henholdsvis ett og to semester mer tid på studiene sine.

GJENNOMFØRING	2013 vår - normert	2013 høst - normert + 1	2014 vår Prognose normert + 2
AHF	95	114	118
ALK	54	58	63
ATØM	102	113	132
HSH Bachelor	251	285	313
HSH Master	5	4	4

Tabell 1.6 Gjennomføring Kull 2010 (2009 for GLU og 2011 for Master)

Går vi inn i tallene fremgår det at det er sjukepleier-utdanningene som genererer flest vitnemål ett semester etter normert tid, mens vi finner at studier knyttet til Avdeling for tekniske, økonomiske og maritime fag genererer flest vitnemål 2 semester etter normert tid. Samlet sett viser tabell og prognoser at nærmere en fjerdedel av kandidatene bruker lengre tid enn det som er definert som normert på sin utdanning.

Når det gjelder Master i IKT i læring så er det grunn til å bemerke at selv om dette studiet formelt er å regne som fulltidsstudie så er studiet i praksis lagt opp som deltidstudie. Det er et samlingsbasert nettstudium beregnet på personer som er i jobb. Dette gjør at 6 semester er et mer reelt mål på normert progresjon enn de gitte 4 semestrene. For kull 2011 ser en i så fall at 13 studenter ville ha falt innenfor normert fullføring, mot bare 5 fullførte etter 4 semester.

Vi vet at mange studenter planlegger og søker tilrettelegging for å bruke lenger tid på studiene. Ut fra dette, vurderer HSH at det totale antallet kandidater ville vært langt lavere uten tilrettelegging.

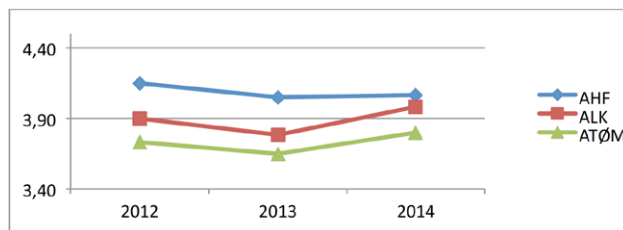
Generelle ferdigheter som indikasjon på attraktivitet i arbeidslivet

For å sikre at kandidatene fra HSH er attraktive i et moderne arbeidsmarked, er det viktig at HSH utdanner kandidater med et relevant læringsutbytte. I dialog med arbeidslivet blir ferdigheter som språk og kulturforståelse, skriftlig og muntlig kommunikasjonsevne, evne til problemløsning og evne til samarbeid fremhevet.

I både tilfredshetsundersøkelsen og kandidatundersøkelsen ba vi studentene vurdere sine generelle ferdigheter. Indikatorene var samarbeid og gruppearbeid, organisering av eget arbeid, kommunikasjon, problemløsning, analytiske ferdigheter og håndtering av nye problemstillinger. I 2013 ser vi at samtlige indikatorer viser en fremgang, med unntak av indikatoren analytiske ferdigheter. Samlet sett ser vi også at alle avdelingene viser en fremgang i 2013, men vi finner at Avdeling for helsefag og Avdeling lærerutdanning og kulturfag gir gjennomgående høyere skår i sine vurderinger.

Studentene vurderer sine generelle ferdigheter som forholdsvis gode, med gjennomsnittlig skår på 3,93 av 5. Ser vi på kandidatundersøkelsen finner vi at kandidatene gir en høyere skår på generelle ferdigheter, hvor sjukepleiere og førskolelærere gir best skår(4,5).

FIGUR 2: STUDENTENES OPPLEVDE GENERELLE FERDIGHETER PER AVDELING (TILFREDSHETSUNDERSØKELSEN)



I forhold til de språklige ferdighetene som arbeidslivet etterspør, har det i 2013 vært et utvidet fokus på skrive- og språkferdigheter ved Læringscenteret. Det er satt av egen ressurs til skriveveiledning, hvor studentene kan avtale time eller benytte seg av 'drop in'-ordning. Tilbakemeldingene har vært gode, men vi ser at vi må markedsføre tilbudet bedre.

Relevant læringsutbytte

Som en del av programevalueringen på sjukepleier-utdanningene, gjennomførte vi et dialogmøte om utdanningens relevans for praksisfeltet. På møte deltok representanter fra det regionale praksisfeltet.

På forhånd ble representantene bedt om å sette seg grundig inn i programmets læringsutbytte. Vi fikk her nyttige innspill- både med hensyn til HSH-kandidatens generelle ferdigheter og kliniske kompetanse, eksempelvis;

- Kandidatene har jevnt over gode holdninger
- Kandidatene har jevnt over gode samarbeidsevner
- Kandidatene har gode grunnleggende ferdigheter
- Helseforetaket mente at kandidatene har et godt grep om, og lærer prosedyrer lett
- Representantene fra kommunehelsetjeneste viste til at Samhandlingsreformen krever mer kompetanse knyttet til blodprøvetaking og labarbeid. Kandidatene mangler denne kompetansen.
- Studentenes skriftlige kommunikasjonsevner burde vært bedre.
- Det er stor forskjell på A og E kandidater
- For en nyutdannet sykepleier kreves det mer selvstendighet i kommunehelsetjenesten, de fleste kandidatene er godt forberedt på dette.
- Representantene fra praksisfeltet fokuserte også på sitt eget ansvar for opplæring både underveis og etter endt utdanning.

HSHs bidrag til innovasjon og verdiskaping i regionen

Det største enkeltbidraget til innovasjon og verdiskaping i regionen, er kandidatproduksjonen og økt tilfang av arbeidskraft med høyere utdanning. I tillegg til dette er mobiliteten av arbeidskraft mellom høgskolen og eksternt arbeidsliv en innovasjonsdriver. Internasjonalt og nasjonalt fagsamarbeid koblet til industriens behov er en annen viktig kilde til verdiskaping. Samtidig gir samhandlingen mellom våre forskere, lærere og studenter med arbeids- og næringslivet muligheter for nyskaping, særskilt knyttet til geografisk nærhet til lokalt og regionalt næringsliv.

Bacheloroppgaver ved HSH er i stor grad skrevet i relasjon til arbeidsliv, og i 2013 ble dette definert som et av kriteriene for FoU-basert utdanning ved HSH. Kriteriene blir videre omtalt under virksomhetsmål 2.3.

På avdeling for tekniske, økonomiske og maritime fag er det et særskilt fokus på bacheloroppgavens relevans for arbeidslivet, og det ble i 2013 gjennomført kick-off seminar på de enkelte studiene hvor arbeids- og næringslivet ble invitert inn for å presentere bedriftene og de ulike problemstillinger de ønsket belyst. På mange av oppgavene knyttes det en ekstern kontaktperson.



Oppgavene er ofte av svært god kvalitet og et godt eksempel på det er studenter på branningeniørstudiet som jobbet med problemstilling i tilknytning til Hatteland Computer AS. Hatteland Computer søkte løsning på begrensninger knyttet til automatlager-løsninger og brannsikring. Det endelige resultatet til bachelorstudentene viste at løsningen fungerte bare ved å bruke de modifikasjoner som studentene hadde foreslått. Studentenes løsninger kommer sannsynligvis inn i neste versjon av Europa-standarden for sprinklerløsninger.

Studentene skal lykkes med å oppnå læringsutbytte

Hvordan læringsutbytte skal måles i praksis er en metodisk utfordring. Det er et forhold mellom beskrevet læringsutbytte, oppbygging av kurs og emner og vurdering.

Arbeidslivets vurderinger av relevans og om kandidatene har oppnådd læringsutbytte gir en god indikasjon på i hvilken grad vi lykkes. Gitt at læringsutbyttet er i samsvar med arbeidslivets behov, vil andelen studenter som får jobb være en indikasjon på om læringsutbyttet er oppnådd. Kandidatundersøkelsen viste at 85 % av de uteksaminerte på våre grunnutdanninger hadde fått jobb etter fullført utdanning våren 2013.

På alle studier blir det årlig foretatt vurderinger av studieprogrammets læringsutbytte, forholdet vurderingsordninger og læringsutbytte per emne, samt innretning på undervisning og støtteundervisning.

I tillegg til programevaluering ivaretas derfor vurdering av studieprogrammets og emnenes relevans og læringsutbytte gjennom flere andre fora som;

- Studieprogramråd
- Referansegruppe
- Kullteam
- Råd for samarbeid og arbeidsliv

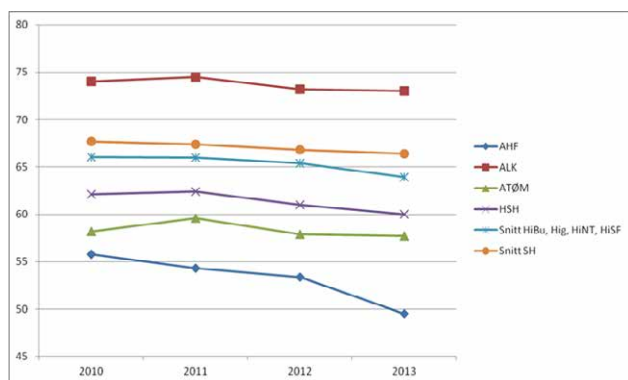
Læringsutbytte kommuniseres til studenter gjennom studiehåndboken, og det er utfordrende å stille de riktige spørsmålene til studentene for å måle om utdanningene er innrettet på en slik måte at læringsutbytte nås. Tilfredshetsundersøkelsen avdekket til dels sider av dette spørsmålet. Vi stiller studentene spørsmål om det i de ulike emnene gis klare og tydelige mål til hva som kreves av dem for å oppnå forventet læringsutbytte. I 2013 svarte 60 % at de var delvis eller helt enige i det. Det er til dels store variasjoner mellom studiene, med ytterpunktene 100 % enige og 58 % enige.

På emnenivå er det svært viktig at sammenhengen mellom læringsutbytte, arbeids- og vurderingsformer er gjennomtenkt og tydelig, og i ny mal for oppretting av emner er dette spesifisert som et av kravene. Videre arbeid med kvalitetssikring av emner- og studieprogram er erfaringsutveksling og en felles diskusjon rundt evaluering. Dette arbeidet legges til 2014.

Det er gjennomført referansegrupper eller annet tilsvarende på alle emner, og sammen med emneevalueringer og faglæreres rapporter gir det et godt grunnlag for å si noe om studentenes opplevelse av om læringsutbytte oppnås.

Andel A, B eller C kandidater er også en indikasjon på i hvilken grad læringsutbytte er oppnådd (HSHs krav for å komme inn på mastergradsutdanningen).

I 2013 viser tallene at 60 % oppnådde karakteren C eller bedre ved HSH. Til sammenlikning hadde HSH tilsvarende 61 % i 2012. Dette er litt under snittet for statlige høgskoler og gruppen av høgskoler som vi har valgt å sammenligne oss med. Det er særlig innenfor helsefag at andelen er lavere enn gjennomsnittet.

FIGUR 3 ANDEL STUDENTER SOM OPPNÅR KARAKTER A, B ELLER C (DBH)

I lys av målet om økt satsning på masterutdanninger vil styret også følge utviklingen i andelen kandidater som kvalifiserer for studier på høyere gradsnivå (andelen A, B, C kandidater), og andel egne masterkandidater på høyskolens masterstudier.

Styret merker seg at HSH ligger under snittet for statlige høyskoler mht til gjennomføring på normert tid, og forventer et økt fokus på dette i årene fremover.

Det pågående arbeidet med revisjon av HSH sitt kvalitetssikringssystem har høyt fokus på kvalitetssikring av innhold i emner og studieprogram mht læringsutbytte, og på verktøy og virkemidler for å avdekke og følge opp studentenes gjennomføringsevne og resultater. Styret vil følge dette arbeidet gjennom året, og vil bli særlig orientert om status i mai 2014.

Styrets risikovurdering og plan for 2014

I løpet av første halvår vil styret bli forelagt en endelig rapport for programevalueringen av sjukepleierutdanningen. Etter denne malen vil det bli igangsatt tilsvarende evalueringer av grunnskolelærerutdanningene og nautikkutdanningen i løpet av 2014.

Programevalueringen av nautikk er en viktig del av oppfølgingen av Sjøfartdirektoratets revisjon av utdanningen iht STCW. Programevalueringen av grunnskolelærerutdanningene blir en viktig del av det pågående arbeidet med rekruttering (se virksomhetsmål 1.4) på avdeling for lærerutdanning og kulturfag.

Tiltak 2014:

- Programevaluering Grunnskolelærer 1-7 og 5-10
- Programevaluering Nautikk
- Gjennomgang av sammenheng mellom vurderingsordninger og læringsutbytte, og karaktersetting ift læring-utbytte

7: Indikerer hvor mange studenter med bachelorgrad fra «egen» institusjon som fortsetter med mastergrad på institusjonen. Dette indikerer indirekte evnen til å tiltrekke seg studenter fra andre institusjoner (og land). Indikatoren sier noe om studentflyt, og kan sammen med blant annet søker tall indikere noe om mastergradsstudienes popularitet

8: Gjelder kun bachelorprogram på heltid

9: Til sammenligning var snittet for statlige høyskoler 52% i 2013

KVALITETSINDIKATOR	Resultat			Amb. nivå
	2011	2012	2013	2016
Antall ferdige kandidater	530	501	541	620
Andel egne masterstudenter ⁷	-	20	30,1	50
Andel A, B, C kandidater	62,4 %	61 %	60 %	65 %
Gjennomføring på normert tid, bachelorutdanninger (styringsparameter KD) ⁸	45 %	44 %	46 % ⁹	60 %
Frafall og gjennomføring	Frafall og gjennomføring på studieprogrammene vurderes og følges opp semester vis i studieleders kvalitets- og rapporteringsverktøy.			
Studentene skal lykkes med å oppnå læringsutbytte for studieprogrammet (kvalitativ styringsparameter, KD) <ul style="list-style-type: none"> • Jevnlig revisjon av emner og studieprogram • Kandidater og arbeidslivets vurdering av relevant læringsutbytte i programevalueringene (kvalitativt) • Vurdering av faktiske resultat (strykprosent, karakterer og gjennomstrømming) 	<ul style="list-style-type: none"> • Sammenheng mellom arbeidsform, vurderingsordninger og læringsutbytte skal årlig vurderes av studieledere og emneansvarlige i dialog med studenter <ul style="list-style-type: none"> - Vurderes i årlige programevalueringer. - 2013: Sykepleie (pilot) - 2014: Nautikk og GLU 1-7/5-10 - 2015: Økonomi og administrasjon - 2016: Ingeniør og masterutdanninger • Vurderes og følges opp jevnlig i studieledernes kvalitets- og rapporteringsverktøy på studienivå 			

Virksomhetsmål 1.4

Være et naturlig førstevalg for søkere fra egen region og et reelt alternativ for søkere utenfor regionen

Fokus på de utdanninger som har særskilt utfordring med rekruttering til studiene har vært et viktig område for HSH i 2013. Det har også vært jobbet med å øke markedsandeler der hvor vi har et langt større potensiale.

Langt på vei følger HSH nasjonale utviklingstrender. Antall personer som søker høyere utdanning i Norge varierer fra år til år. To hovedfaktorer som påvirker total søknadsmengde er 1) størrelsen på ungdomskullene og 2) situasjonen på arbeidsmarkedet. Hovedbildet er en gradvis økning i søkingen til høyere utdanning, med en økning på ca. 35 000 søkere i løpet av det siste tiåret. Økninger de siste årene har hatt sin forklaring i større ungdomskull. Korrigerer man for denne økningen har man på landsbasis ikke hatt en økning i andelen av befolkningen som søker høyere utdanning før i 2012, hvor økningen i søkertall er blitt større enn veksten i ungdomskullene.

Relativ lav andel av regionens befolkning tar høyere utdanning

Andel av befolkning med høyere utdanning i vår region ligger i snitt godt under 30 %. Haugesund og Stord kommune ligger på landsgjennomsnitt, men nærliggende kommuner har betydelig lavere andel.

Til sammenlikning ligger Sør-Rogaland og Bergensregionen godt over 30 %. Mangfoldet i utdanningsnivå er stort, men generelt har befolkning i vår region langt færre med høyere utdanning enn regionene sør og nord for oss, jf. SSB: *Utdanningsstatistikk. Befolkningens utdanningsnivå, 1. oktober 2011*. Dette skulle tilsi at vi har et stort rekrutteringsgrunnlag i egen region.

Stabile søker- og opptakstill

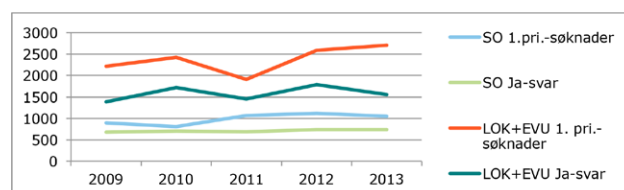
Den utlyste studieporteføljen gjennom Samordna opptak (SO) i 2013 var tilnærmet uendret fra 2012. Den årlige analysen av søkertrender viser at høgskolen samlet sett har en forholdsvis konstant tilgang på søkere, særlig gjennom SO. Ser vi utviklingen de siste 5-6 årene har vi hatt en økning i antall søkere, men forholdsvis like oppmøte-tall gjennom Samordna opptak. Lokale opptak til grunn- og masterutdanning, samt etter- og videreutdanning (EVU) viser

økning både i søkertall og i antall opptatte studenter. Den store økningen i studenttall skyldes dermed først og fremst en økning i antall tilbud gitt fra lokale opptak.

Det er nødvendigvis ikke alltid sammenheng mellom antall studenter tatt opp og antall registrerte studenter. Økning i registrerte studenter kan også indikere at vi har flere studenter som ikke fullfører etter normert tid.

Det har i 2013 vært et særskilt fokus på utsatte studier, særlig grunnskolelærerutdanning 1-7 og 5-10, samt faglærerutdanning i musikk. Styret bevilget øremerkede midler til rekrutteringstiltak knyttet til disse studiene. Det er blitt laget filmer og nytt brosjyremateriell, utvidet fokus på ambassadører fra studiene, og utviklet folkehøgskolefestival som eksempler. Vi ser at vi fikk en god økning i søkere til GLU 5-10, men økning til 1-7 uteble. Arbeidet fortsetter ytterligere i 2014, og det er nedsatt arbeidsgrupper som skal se på aktuelle innretninger for disse studiene.

FIGUR 4: FORHOLDET MELLOM ANTALL 1.PRI.-SØKERE I SAMORDNA OPPTAK OG LOKALE OPPTAK INKL. ETTER- OG VIDEREUTDANNING (KILDE: DBH)



Betydning av lokale opptak

Som tabell under viser utgjør lokalt opptak fremdeles en stor andel av rekrutteringsgrunnlaget.

Lokale opptak utgjør dermed også en stor del av samlet studenttall ved HSH, og hele 72 % av alle førsteprioritetssøknader til HSH inkludert EVU, var gjennom lokalt opptak i 2013. Lokale opptak er særlig viktig for ingeniør, PPU og mastergradsutdanningene. I tillegg gjennomføres stadig flere lokale opptak knyttet til etter- og videreutdanninger.

Utvikling i lokale opptak siste året (eksl. EVU) viser tilsvarende at vi har hatt nedgang i tilbud på 15 %, mens 21 % flere møter til studiestart. Vi har altså gitt færre tilbud samlet sett i forhold til møtt-tall. Tallene viser altså at det er et omvendt forhold i tilbud-møtt innenfor samordna opptak og lokale opptak. Mens vi gir flere tilbud for stabile møtt-tall i Samordna opptak, er det i lokale opptak gitt færre tilbud, men flere møter. Det er ikke enkelt å fastslå én enkel årsak til dette, men det kan ha å gjøre med at mange av de lokale opptakene til grunnutdanninger (inkl. PPU) har hatt en økende grad av konkurranse. Med høyere konkurranse (mer populært studietilbud) er det naturlig at andelen som møter til studiestart av de som har fått tilbud øker. I tillegg er en del studier (med lokalt opptak) knyttet til deltidsstudier, hvor studentene har forpliktelser til blant annet arbeidsgiver. Det er da forventet høyere antall møtte.

FORHOLDET TILBUD-MØTT	2011	2012	2013
	Møtt av tilbud	Møtt av tilbud	Møtt av tilbud
AHF	71 %	66 %	66 %
ALK	59 %	59 %	63 %
ATØM	53 %	59 %	62 %
HSH	58 %	60 %	63 %
% Lokal av total møtt	62 %	67 %	66 %

Tabell 1.7 Forholdstall Tilbud – Møtt (totalt) (kilde:FS)

Vi har hatt en beskjeden økning på 3 % søkere til lokale opptak fra 2012, men antall møtt på studiene har økt med hele 68 % i løpet av den siste 5 års perioden. Det er flere grunner til denne store prosentvise økningen. For det første er opptaket til den lokalt tilpassede tresemesterordningen for ingeniørutdanningene (TRESS) endret i 2013. Denne endringen gjør at alle tas opp som studenter før de starter på sommerkurset i matematikk, hvor det vanligvis er noe frafall. For det andre så har vi i 2013 startet tre nye studier, noe som selvsagt bidrar til et høyere antall møtt totalt.

Fristene og fleksibiliteten knyttet til lokalt opptak er større enn i SO. Konsekvensene er et fleksibelt, lokalt opptak som er preget av mye manuell oppfølging. Dette er ressurskrevende, men avgjørende for å få rekruttert et høyt nok antall kvalifiserte søkere til våre studietilbud, og igjen tilby utdanninger med god kvalitet.

Utvikling kvalifiserte søkere ved HSH

Selv om antall førsteprioritetssøkere i SO har gått noe ned fra 2012, finner vi at andel kvalifiserte (uavhengig prioritet) har gått opp med 5 %. Det har resultert i 3 % flere tilbud i 2013. Antall møtt til studiestart var likevel omtrent det samme som i 2012

Over en 5 årsperiode viser tallene at vi har en økning i kvalifiserte søkere på 45 %, noe som har generert 23 % flere tilbud. I møtt-tall er det likevel bare en økning på 6 % i samme periode. Vi har altså en svært positiv utvikling i antall kvalifiserte søkere, men som ikke har generert samme utvikling i møtt-tall. Dette har å gjøre med at vi har størst økning på studier med begrenset plass (og allerede forventede ventelister). Dette må sees i sammenheng med utvikling av kvalifiserte førsteprioritetssøkere i samme periode. Samme positive utvikling finner vi ikke her. Høyere tilbudstall avhenger av prioritet. Sannsynligheten for at søkere takker ja til tilbud og møter til studiestart vil avhenge av prioritet på søknad. Dette henger sammen med motivasjon for å studere det aktuelle studiet, men også av at søker kan få tilbud om plass på høyere prioritet etter at hovedopptak er kjørt. Det er dermed viktig å måle utvikling av andel kvalifiserte førsteprioritetssøkere, snarere enn kvalifiserte søkere uavhengig av prioritet.

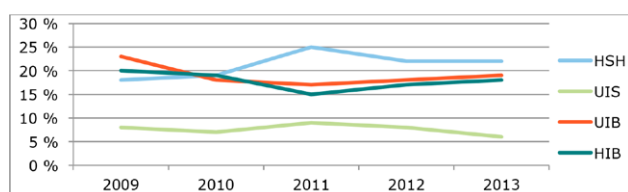
Utvikling kvalifiserte søkere ved HSH

- Ved HSH ligger gjennomsnittskarakteren på 37,2 blant nye studenter i 2013. Dette er på nivå med 2011 og 2012. Sammenliknet med gjennomsnitt for alle statlige høyskoler ligger vi under gjennomsnitt (39,4).
- Det studiet som har hatt mest økning det siste året, er sjukepleie Haugesund som går fra 36,0 til 37,8. Det studiet som har størst nedgang er engelsk årsstudium som gikk fra 36,7 i 2012 til 34,1 i 2013.
- I 2013 hadde Grunnskolelærerutdanning 1-7 og Grunnskolelærerutdanning 5-10 har det høyeste karaktersnittet fra videregående skole med henholdsvis 40,9 og 40,6, til tross for nedgang sammenliknet med 2012.
- Det er verdt å merke seg at karakterpoengene på GLU 1-7 er de samme som Universitetet i Stavanger og at vi ligger over Høgskolen i Sogn og Fjordane. Til tross for svake søkertall, så viser altså opptakstallene at vi ikke har svakere studenter enn våre samarbeidspartnere på Vestlandet med hensyn til karakterpoeng.

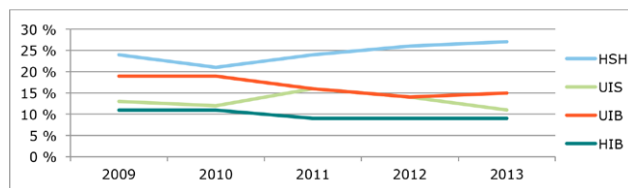
Flest førsteprioritetssøkere fra egen region

Funn fra markedsandelanalysen viser at HSH fremdeles holder posisjonen som den institusjonen med flest søkere fra både Sunnhordland og Nord-Rogaland. I fra 2011 til 2012 så vi at HSH hadde en nedgang i Sunnhordland til fordel for UiB og HiB. UiB og HiB øker fortsatt, mens HSH er stabile og det skiller kun fire prosent i 2013. I Nord-Rogaland fortsetter HSH å øke sin markedsandel, mens UiS fortsatt taper terreng. I perioden 2010-2013 har HSH hatt en jevn oppgang i Nord-Rogaland, mens den er mer ujevn i Sunnhordland, med en utflating fra 2012. Se figurer under.

FIGUR 5: KARAKTERPOENG FOR ET UTVALG INSTITUSJONER PÅ GLU 1-7 (DBH)



FIGUR 6: MARKEDSANDELER I NORD-ROGALAND 2009-2013 (KILDE: SO)



Når vi ser på aldergruppene hver for seg, ser vi et bilde som tydelig viser at det er de yngste søkerne det er størst konkurranse om. I aldergruppen 24-27 år har HSH omtrent en tredjedel av samtlige søkere fra regionene, og for aldersgruppene over 27 år har vi nesten halvparten. HSH har uansett flest markedsandeler i samtlige aldersgrupper.

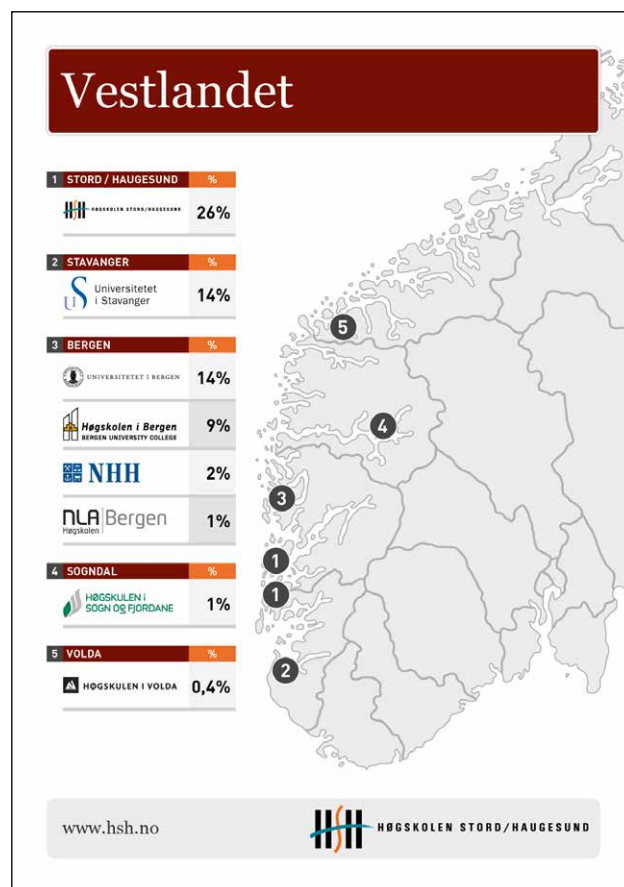
I 2012 ble forskjellen på søkerne som kommer rett fra videregående skole (aldergruppen t.o.m. 20 år) og søkerne mellom 21 og 23 år trukket frem, der det var tydelig at sistnevnte gruppe var mest villige til å flytte ut av regionene for å studere. Dette bildet er i all hovedsak likt i 2013, men i Nord-Rogaland ser vi at vi i 2013 har en større andel av søkerne i aldersgruppen 21-23 år enn det vi har i aldersgruppen t.o.m. 20 år. I aldersgruppen 21-23 år i Sunnhordland ser vi at selv om institusjonene utenfor regionene har økt fra 39 % i 2012 til hele 50 % i 2013, så holder samtidig HSH seg uendret på 20 % mens andre institusjoner i regionen taper.

Det utdanningsområdet hvor HSH har klart flest markedsandeler er innenfor sjukepleie. Her har HSH en stabil andel i både Sunnhordland og Nord Rogaland, på

henholdsvis ca. 60 % og ca. 75 %. Verken HiB eller UiS har mer enn 10 % av disse søkerne.

Utdanningsområdet lærerutdanning viser seg noe ulikt i de to regionene. Mens markedsandelen i Sunnhordland er stabil, har HSH hatt en jevn nedgang i Nord Rogaland frem til 2012. I år er derimot HSHs markedsandeler i denne regionen tilbake på nivå med 2009, samtidig som HiB og UiS taper. Om dette er en variasjon eller en trend vet vi imidlertid ikke før om noen år.

Ingeniør er det utdanningsområdet som viser størst forskjell mellom de to regionene. Her er kun tall fra Samordna opptak med i kartleggingen, og ikke lokalt opptak. Lokalt opptak utgjør her en betydelig del av ingeniørstudentene ved både HSH og andre institusjoner. Likevel er det interessant å se på hvor ulik situasjonen er i de to regionene. I Sunnhordland har HSH i mange år hatt færrest markedsandeler, og HiB har vært den største med over 50 %. Dette bildet er omtrent det samme i 2013, men det er tydelig at både HiB og UiS jevnt taper andeler til fordel for HSH. I Nord-Rogaland er situasjonen en helt annen, der alle tre institusjonene over tid stort sett er like store. Men, også her øker HSH i år mens HiB og UiS taper. Også denne utviklingen blir spennende å følge de nærmeste årene.



Kartet viser markedsandelene blant UH-institusjonene på Vestlandet, for søkere (Samordna opptak), fra Haugalandet.

Styrets risikovurdering og plan for 2014:

I 2012 vedtok styret strategi for studentrekruttering med tydelige mål og prioriteringer for rekrutteringsarbeidet i perioden 2012-2016. Rekrutteringsteamet ved HSH jobber etter tiltak som rulleres i årlige handlingsplaner, og rapporteres i den årlige inntaksrapporten.

Det er svært positivt at HSH har hatt en økning i søker-tall, men styret merker seg at veksten er størst der opptakskapasiteten er begrenset. HSH må derfor fortsatt ha et særlig fokus på å øke andelen kvalifiserte søkere til studier som ikke fyller studieplassene.

Styret har i flere år hatt et særskilt fokus på rekruttering til lærerutdanningene. Også i risikovurderingen i forkant av årets handlingsplan, ble rekruttering til grunnskolelærer 1-7 igjen pekt på som et område med svært høy risiko både i forhold til sannsynlighet og konsekvens.

Til tross for at avdeling for lærer- og kulturfag aldri har hatt så mange studenter, er det en stor utfordring for Norge at det er så få som ønsker å bli lærere på 1-7.trinnet. HSH velger å tilby utdanningen selv om rekrutteringen er lav. Alternativet for kommunene er en sterk nedgang i kvalifiserte lærerkandidater. Mye av rekrutteringen av lærere i vår region er fra HSH. De lærerutdanningene og fagene vi ikke tilbyr, blir raskt en knapphetsressurs i skoleverket. Problemstillingen med få studenter i gruppene kompenseres vi med å tilby utdanningene sammen med de andre høyskolene på Vestlandet i UH-nett Vest. Dette er en god måte å heve kvaliteten for alle og samtidig øke ressursutnyttelsen i institusjonen. Dette er en viktig del av vår satsning på kampusbasert e-læring fordi studentene er tilknyttet den enkelte institusjons fagmiljø og infrastruktur og det er disse som samhandler med praksisfeltet og sørger for en helhetlig lærerutdanning

Styret vil bli holdt orientert om hvordan avdeling for lærerutdanning- og kulturfag og institusjoner i nettverket samarbeider for øke rekrutteringen. Dette kommer i tillegg til den nasjonale strategien for å gjøre utdanningen og yrket mer attraktivt.

Det pågår planlegging av en rekke alumni-aktiviteter, med et større prosjekt fra og med høsten 2014. Tidligere studenter er HSHs viktigste ambassadører, og det er derfor sentralt å koble dette opp mot det videre rekrutteringsarbeidet.

Styret vil også følge utviklingen i markedsandelene på utvalgte utdanninger.

KVALITETSINDIKATOR	Resultat			Amb. nivå
	2011	2012	2013	2016
Kvalifiserte førstevalg søkere per studieplass ¹⁰	1,0	1,0	1,0	1,5
Kvalifiserte førstevalg søkere per studieplass – GLU 1-7	0,4	0,5	0,4	1,0
Markedsandeler på utvalgte utdanninger (kvalitativt)	I tråd med mål i strategi for studentrekruttering			

Tiltak:

- Styrke og prioritere rekrutteringsarbeid på grunnskolelærer 1-7
- Sørge for kobling mellom alumni- og rekrutteringsarbeid

10: Gjelder kun søkere via Samordna opptak. For HSH ville dette tallet ha endret seg betraktelig dersom man også inkluderte søkere fra lokale opptak.

Sektormål 2

Universiteter og høyskoler skal i tråd med sin egenart utføre forskning, kunstnerisk og faglig utviklingsarbeid av høy internasjonal kvalitet.

FoU aktivitetene ved HSH foregår i nært samarbeid med profesjons- og praksisfelt, innenfor våre utdanningsområder. 2013 illustrerer et år med stor grad av konsolidering med kontinuitet av pågående aktiviteter, sikker og god start for nye prosjekter, samt forberedelser for ny FoU med økt internasjonalt fokus, med vekt på Horisont 2020.

Aktivitetene skal gripe tak i aktuelle utfordringer som er rådende i respektive sektorområder og arbeidsliv regionalt og nasjonalt. Koblingen mellom FoU og utdanninger er viktig for utdanningene og i undervisningen. Målet er å utdanne kunnskapssøkende, utviklingsorienterte kandidater med oppdatert fagkunnskap.

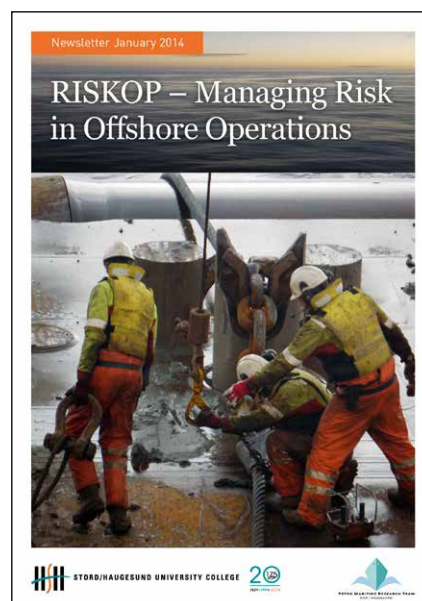
Aktivitetene er særlig godt knyttet til de sektorområder der vi utdanner kandidater, med vekt på skole- og oppvekstsektor, regionalt næringsliv med særlig vekt på petromaritim sektor, og primærhelse-tjeneste og helseforetak med forskningsfokus rettet mot omsorgsvitenskap og integrert omsorg. Høgskolen er sentral partner i samhandlingsprosjektet «Helsetorgmodellen». Denne utgjør et veldig godt eksempel på samarbeid mellom høgskole, helseforetak og kommuner for å løse felles utfordringer i Samhandlingsreformen. Helsetorgmodellen ble også omtalt i Forskningsmeldingen «Lange linjer - kunnskap gir muligheter (St.m. 18, 2012-2013).

Prosjektet «Risk in Offshore Operations, 2013-2017» (bevilgning Norges forskningsråd i 2012/-13), har startet, og knytter til seg den del av industrien i regionen som retter seg mot maritim og offshore næring inklusivt regional leverandøriindustri. Sikkerhetsforskning og kvalitets-sikringsforskning knyttet til både organisatorisk sikkerhet og brannikkerhet er en viktig del av dette.

Aktivitetsnivå i 2013 omkring arbeid med nye prosjekter og nye finansieringssøknader (søknads-hyppighet), har av denne grunn vært redusert sammenlignet med tidligere år. 2013 som et konsoliderende år, innebærer også et år med arbeid og prioriteringer for å forberede og ruste fagmiljø og institusjon til nye faglige satsinger og prioriteringer med styrking av FoU aktivitetene fremover. Satsingen på internasjonal FoU med vekt på å vinne frem i Horisont 2020, er en tydelig prioritering og en bevisst satsing i denne sammenheng.

Som det følgende vil vise, har høgskolen i sin FoU virksomhet i 2013 lagt vekt på å:

- Sikre god drift av pågående og nye FoU prosjekter.
- Øke kunnskap om internasjonal finansiering av FoU prosjekter, med vekt på Horisont 2020 og Erasmus+, har vært et fokusområde – særlig høst 2013. Øke søknads-kompetanse og finansieringskildeskunnskap
- Satsingen på forskning og utviklingsarbeid innen den europeiske arena, særlig via Horisont 2020, har startet og aktiviteter bærer i større grad preg av dette. Høgskolen har knyttet til seg ny kompetanse som skal bidra til at høgskolen øker sin suksessrate innen internasjonalt FoU, og særlig Horisont 2020
- Opprettholde arbeidet med å profilere HSH som en FoU basert utdanningsinstitusjon. Etablere kjennetegn for FoU basert utdanning.
- Øke synliggjøringen av høgskolen som en regional FoU institusjon.
- Opprettholde, og helst øke, publiserings- og formidlings-takten. Både vitenskapelig, og bruker-orientert.



Prosjektet «Risk in Offshore Operations, 2013-2017» (bevilgning Norges forskningsråd i 2012/-13), har startet, og knytter til seg den del av industrien i regionen som retter seg mot maritim og offshore næring inklusivt regional leverandøriindustri.

Virksomhetsmål 2.1

Finansiell frihet til å ha et høyt nivå på forskning og utvikling

Midler nytt til forskning, utvikling, og kompetanseheving, kommer hovedsakelig fra den resultatbaserte forskningskomponenten (RBO), og en andel av basis-tildelingen. Faglig kompetanseutvikling er en viktig del av anvendelsen av denne type midler, og lar seg vanskelig skille fra annen FoU aktivitet, da kompetanseutviklingsarbeid i stor grad innebærer gjennomføring av FoU prosjekter, med publiserings- og formidlingsarbeid i samarbeid med andre forskere.

Tildelingen til FoU og kompetanseheving ved HSH kan inndeles i følgende hovedpunkter:

- Faglig fornying, der alle ansatte får 10 % til faglig fornying
- Tildelt FoU-tid etter søknad (inkludert HSHs egenandel i eksterne prosjekt) og tid til programledelse
- Små driftsmidler som tildeles etter søknad, der det i 2012 var lagt vekt på utvikling av internasjonale nettverk
- Kompetanseutvikling; Ansatte i førstelektorprogram og annen faglig kompetanseutvikling
- Stipendiatstillinger

ANDEL KOSTNADER TIL FOU/KOMPETANSEUTVIKLING	REGNSKAP 2012	REGNSKAP 2013
Faglig fornying (i utgangspunktet 10 % av faglig ansattes stilling)	6 906	7 954
Tildelt FoU-ressurser etter søknad, inkl tid til programledelse	10 890	10 810
Små driftsmidler	472	609
Sum FoU uten kompetanseutvikling	18 269	19 373
Kompetanseutvikling		
Stipendiater (KD-finansierte)	6 877	5 760
Kompetanseutvikling finansiert av styrets strategiske midler	2 772	3 857
Førstelektorkvalifisering og annen faglig kompetanseutvikling (avdelingsnivå)	1 752	2 629
Sum kompetanseutvikling	11 401	12 246
Sum FoU/kompetanseutvikling (KD-tildeling)	29 670	31 619
Totale kostnader KD-tildeling	267 367	275 353
Andel kostnader til FoU/kompetanseutvikling (KD-tildeling)	11%	11%

Tabell 2.1: Andel kostnader til FoU/kompetanseutvikling finansiert av KD-tildelingen (i 1000-kroner)

HSH bruker i henhold til denne oversikten også i 2013, 11 % av KD-bevilgningen til kompetanseheving og FoU. Ettersom det her er snakk om KD-bevilgning, er ikke kostnadene regnskapsmessig knyttet opp mot regnskap for ekstern finansierte prosjekter, og det må dermed tas forbehold om at de ikke nødvendigvis viser hele bildet.

Ekstern finansiert forskning og utvikling ved HSH i 2013

Den viktigste finansieringskilde for forskning og utvikling ved HSH, er midler fra Norges forskningsråd. Det arbeides også for å øke finansiering av FoU fra andre kilder. Finansiering fra internasjonale kilder og -programmer er et fokusområde, da det å vinne fram internasjonalt er helt nødvendig for å opprettholde et høyt aktivitetsnivå og gjøre forskningsaktiviteten mindre sårbar for svingninger i ressurstilgang.

HSH har i denne forbindelse arbeidet med å få etablert et regionalt kompetansefond. I forbindelse med dette gjennomførte forskningsstiftelsen Polytec en foranalyse som styret behandlet 14. mars 2013. Råd for samarbeid med arbeidslivet diskuterte saken i møte i mai. Første oppfølging var at samarbeidsparter i regionen skulle drøfte dette i sine nettverk/råd. Det var nytt møte i RSA i november. En ble da enig om at Haugaland Vekst følger opp/driver saken videre. HSH vil følge godt med på utviklingen i saken.

Høgskolen har også tilsatt en egen forskningsfaglig og -administrativ EU kompetanse til å hjelpe fagmiljøene i deres søken etter prosjektmuligheter med internasjonalt forskningssamarbeid.

Det er særlig omfanget frikjøp av personale som er avgjørende for hvilke forskningsresultater vi kan produsere, men jo færre kilder vi baserer denne ressurstilgangen på, jo mer sårbare er vi for svingninger i ressurstilgangen. I tabellen nedenfor viser tallene eksternfinansiert lønn til FoU og kompetanseutvikling, ut fra forskjellige finansieringskilder:

EKSTERNFINANSIERT LØNN	Regnskap 2011	Regnskap 2012	Regnskap 2013	Budsjett 2014
NFR	4 173	5 340	6 609	9 010
EU	0	10	90	276
	4 173	5 350	6 699	9 286
Øremerkede midler KD	773	1 937	3 061	3 737
Statlige etater	1 695	1 680	1 034	1 463
Kommunalt/fylkeskommunalt	795	1 100	540	748
Private og stiftelser	2 926	2 129	1 591	2 193
Andre finansieringskilder	6 189	6 847	6 225	8 140
Total lønn eksternfinansiert FoU	10 362	12 197	12 924	17 426

Tabell 2.2: Lønn til forskning og utvikling/kompetanseutvikling finansierte av eksterne finansieringskilder (1000)

Etter hva vi hadde regnet som et toppår i 2012, av eksternt finansiert lønn, har vi hatt en vedvarende positiv utvikling i 2013. Det skyldes noe etterslep grunnet utsatt prosjektslutt for forskningsråds-prosjekter, men også på grunn av oppstart av nye prosjekt i 2013.

Øremerkede midler fra KD gjelder MARKOM-tildelingen innenfor nautikk. UH-nett Vest sine overrisslingsmidler er fortsatt aktuelle. Helsetorgmodellen er fortsatt et viktig prosjekt innenfor helsefag. Avdeling for tekniske, økonomiske og maritime fag har prosjekter finansiert av private og stiftelser. Dette gjelder for eksempel gaveprofessorat innenfor maritime fag og utviklingsstøtte for master i teknisk sikkerhet. En ytterligere økning av forskningsrådsmidler for 2014 gjelder oppstart nye prosjekt, og økning av prosjektaktivitet pågående prosjekt. EU midler for 2014, gjelder nytt etablert prosjekt innen EU/Comenius.

Tildelinger fra NFR i 2013: Drift av store prosjekter og tilslag på nye

HSH har tross avslutning av flere store prosjekter finansiert av Norges forskningsråd (NFR), klart å vinne frem med nye store prosjekttildelinger. Ser vi på forholdet mellom NFR tildelinger og antall ansatte i undervisnings-, forsknings- og formidlingsstillinger (UFF-stillinger) ved statlige høyskoler og universitet i Norge, ser vi at HSH har god uttelling også i 2013, sammenlignet med direkte sammenlignbare institusjoner (statlige høyskoler). Vi har også gode tall sammenlignet med nye universiteter ekskl. UMB.

	2010	2011	2012	2013
Høgskolen Stord/Haugesund	40	37	39	50
Gjennomsnitt statlige høyskoler	29	24	27	33
Gjennomsnitt tradisjonelle universiteter	179	176	173	181
Gjennomsnitt nye universiteter	96	94	96	94
Gjennomsnitt nye universiteter ekskl. UMB	41	40	44	46

Tabell 2.3 - NFR-tildeling per undervisnings- forsknings- og formidlingsstilling (UFF-stilling) 2010-2013 (1000)

Internasjonalt fokus

Innen internasjonal forskningsfinansiering, er det kjent at 7 rammeprogram er avsluttet i 2013, og Horisont 2020 er nettopp startet med nye utlysinger og frister. Denne overgangen i 2013 er nyttet til arbeid med å øke kunnskap og innsikt i nye EU finansieringskilder. Konsolideringsaktiviteter har derfor fokusert på internt kompetanseutviklingsarbeid med fokus på finansieringskildetekunnskap og søknadsskrivekompetanse. Og høgskolen har knyttet til seg ny kompetanse for å styrke denne delen av FoU aktivitetene.

Høst 2013 har fokus og oppmerksomhet vært rettet mot de store mulighetene som ligger innenfor EU systemet, men og også innen andre internasjonale finansieringskilder, og også nye programetableringer i forskningsrådet. Det har også bidratt til økt fokus på hva som kreves av institusjonen internt for å utvikle kapasitet og kompetanse til å vinne frem med store finansieringssøknader. Det er også belyst hva som kreves av interne ressurser til å kunne håndtere prosjekter av ønskede dimensjoner i en gjennomføringsfase. Et viktig mål er å få i gang en praksis som kan sikre HSH en langsiktig tilgang til internasjonale midler med særlig fokus på H2020. Utvikle og etablere relevante nettverk er en av prioriteringene i denne sammenheng.

Derfor har det høst 2013 vært arrangert flere interne seminarer og møter. Innen helsefag, har det vært gjennomført en lengre søknadsskriveseminarrekke, som startet vår 2013. Gjennom flere samlinger både vår og høst (i alt 5) har deltakerne fått kjennskap og innsikt i aktuelle nasjonale fagpolitiske utfordringer og prioriteringer, nasjonale og regionale helseutfordringer, aktuelle finansieringskilder, både norske og internasjonale (vekt på H2020), europeiske helsefaglige prioriteringer (EU), og ikke minst gjennomgang og prosessarbeid omkring hvordan gode finansieringssøknader (prosjekt) er bygd opp. Seminarrekken ble avrundet med et eget «Prosjektverksted». Seminarene er gjennomført ved bruk av interne ressurser, men eksterne representanter bl.a. fra forskningsrådet, har bidratt i aktuelle tema (nye programmuligheter i forskningsrådet, og H2020).

Det har vært arrangert et tverrfaglig felles dagsseminar omkring finansieringsarbeid koordinert gjennom Senter for Internasjonalisering av utdanning (SIU), med særlig fokus på nye muligheter og ordninger innen nytt program ERASMUS +.

Det har vært gjennomført et EU seminar (dagsamling) knyttet til fagmiljø for Avdeling for Tekniske, Økonomiske og Maritime fag. Her var også regional industri og regionalt forskningsinstitutt invitert og representert. Representanter fra Norges forskningsråd var bidragsytere, og enn benyttet anledningen til å gå igjennom finansieringsmuligheter både via Norges forskningsråd og Horisont 2020.



Høgskolen i samarbeid med Norges forskningsråd, har arrangert dagsseminar for høgskoleansatte, forskningsinstitutter, industri og offentlig sektor; «Horisont 2020 – Vi er i gang!». Dette har vært en landsomfattende informasjonskampanje initiert og gjennomført av representanter fra Norges forskningsråd.

EU-rådgiver Andrea Volbers i HSH og Christopher Lech i Norges Forskningsråd.

Styrets risikovurdering og plan for 2014

Ved inngangen til 2014 vurderte styret sannsynligheten for stor, og konsekvensen som alvorlig for at HSH mangler en forutsigbarhet i FoU-finansieringen. Dette er primært knyttet til at en betydelig andel lønnsmidler er bundet opp i eksternt finansierte prosjekt med utløpsdato.

Det vil derfor være viktig å opprettholde fokus på NFR og andre nasjonale finansieringskilder. Men vi må øke engasjementet rundt horisont 2020 med mål om økt EU aktivitet.

Et regionalt grep for å øke forutsigbarheten er fortsatt fokus på etableringen av et regionalt kompetansefond. Styret ønsker at HSH fortsatt skal være en sentral pådriver i prosessen i dette arbeidet. Deltakelse i regionale kompetansenettverk og andre relevante møtearenaer vil være viktig i den videre prosessen.

Tiltak 2014:

- Fortsette å bygge kompetanse og forskningsnettverk knyttet til internasjonal FoU og Horisont 2020 med mål om økt EU-aktivitet
- Opprettholde søknadsfrekvens til Norges forskningsråd og andre nasjonale finansieringskilder
- Være pådriver i prosessen i det videre arbeidet med etablering av regionalt kompetansefond
- Inngå samarbeid med forskningsstiftelsen Polytec
- Inngå samarbeid med minst en bedrift i regionen, for at denne på sikt skal kunne søke EU-midler
- Være pådriver for opprettelse av senterfunksjon (f.eks NCE, SFI, SFF, SFU)

KVALITETSINDIKATOR	Resultat			Ambisjonsnivå
	2011	2012	2013	2016
Antall EU-søknader/partnersøk og evt innvilgelsesrate (Det har totalt blitt sendt 7 FP7 søknader med HSH som deltaker eller koordinator i perioden 2007-2013)	Sendt: 1 (avslått)	Sendt: 2 (begge avslått)	<ul style="list-style-type: none"> • Innvilget: 1 koordinatorprosjekt («Creatit», EUs utdanningsprogram) • Sendt: 1 (JPI Water-søknad «DIRT» med HSH som partner) • Avsluttet: 1 («Sails» Life-Long-Learning program med HSH som partner) 	4 (søknader som partner eller koordinator)
NFR-tildeling per undervisnings-, forsknings- og formidlingsstilling (1000)	37	39	50	50
Lønnsmidler fra eksterntfinansiert FoU og kompetanseutvikling (1000) inkl. EU	10 362	12 197	12 924	15 000
Deltakelse i internasjonale nettverk (kvalitativt)	Med mål om nettverksbygging knyttet til Horisont 2020			

Virksomhetsmål 2.2

En tydelig og tidsriktig profil innenfor forskning og utvikling, tilpasset HSH sine faglige satsingsområder.

Høgskolens mål om å være en akademisk drivkraft i regionen tydeliggjøres gjennom beskrivelser av faglige satsingsområde i Strategisk Plan for HSH (2012-2016), og av FoU programstrukturen som utdyper og operasjonaliserer satsingsområder per avdeling:

Avdeling for lærerutdanning og kulturfag

- Undervisning, formidling, forskning og utvikling innen våre ulike lærerutdanninger skal legge særlig vekt på utvikling av faglig, kreativ og innovativ kompetanse i skole og barnehage. Analyse av og refleksjon over bruk av teknologi som del av undervisning og opplæring er et viktig fokusområde.

Per 2013/14 er det følgende FoU program under dette faglige satsingsområdet:

- Teknologi i undervisningen (ECT)
- Kultur- og Kreativitetspedagogikk (K-PED)
- Praksis FoU
- Livslang læring som samskaping for kvalitet i profesjoner (CO-PROF). Nytt fom 2014.

Avdeling for helsefag

- Utdanning, formidling, forskning og utvikling innen helsefag skal særlig vektlegge omsorgsvitenskap med fokus på folkehelsearbeid, samhandling og personsentrert omsorg til pasienter i langtidsforløp.

Per årsskiftet er det følgende FoU program under dette faglige satsingsområdet:

- Klinisk helse- og omsorgsvitenskap
- Helsefremming og samhandling i et langtidsperspektiv
- Helsefaglig praksisutvikling og kompetanseheving

Avdeling for tekniske, økonomiske og maritime fag

- Undervisning, formidling, forskning og utvikling, og regionalt utviklingsarbeid innen de tekniske, økonomiske og maritime fagområdene skal ha spesiell relevans for den petromaritime næringsklyngen i regionen. Vi skal ha særskilt fokus på teknisk sikkerhet, økonomisk og organisatorisk usikkerhetshåndtering og komplekse maritime operasjoner.

Per årsskiftet er det følgende FoU program under dette faglige satsingsområdet:

- Anvendt IT (AIT)
- Regionalvitenskap/Konsekvensanalyser for Regional Utvikling (KARU)
- PetroMaritim FoU (PM-FoU)
- Teknisk Sikkerhet (TS)

Arbeidet med å styrke og forankre programsatsingen i fagmiljøene i bredde og dybde utgjør vil vedvare i hele strategiperioden (2012-16).

Prosjektaktiviteter i 2013

Det vesentlige av forskingsaktivitetene er prosjektorientert, og som det fremgår av økonomitall, er det en stor grad av ekstern finansiering, særlig gjennom Norges forskningsråd. I sak til høgskolestyret september 2013 () er gitt en dekkende presentasjon av utvalgte FoU prosjekter, og det vises til denne for mer detaljert oversyn. De store prosjektene er

- «**Learning in the 21th century (L-21)**», 2012-2016. (NFR/PRAKSIS FoU), og
- «**Improvisation in Teacher Education; Curricula and practice in dynamic interplay (IMTE)**», 2012-2016 (NFR/SHP).
- «**Risk in Offshore Operations (RISKOP)**», 2013 – 2017 (NFR/MAROFF). Dette prosjektet ble bevilget I 2012, og omtalt I rapport 2012. Startet sen juni/tidlig august.

Førstnevnte prosjekt knyttet til FoU programmet «Teknologi I undervisninga» (ECT), mens det andre er knyttet til FoU programmene «Praksis FOU», og «Kultur- og Kreativitetspedagogikk» (K-PED). Det tredje prosjekt er knyttet til FoU-program «PetroMaritim FoU». Innen PetroMaritim FoU, ble prosjektet «Managing Complexity in PetroMaritime operations» (2009-2013) avsluttet våren 2013.

Helsetorgmodellen (også omtalt tidligere) er et pågående prosjekt i HSH. Men som prosjektorganisert endres dette i 2014 til implementering av ordinær drift. Formålet videreføres med fokus på «Rett behandling – på rett sted- til rett tid». Dette skal gjøres ved å møte disse utfordringene ved å utvikle bedre pasientforløp og helsetjenester til store pasientgrupper der helsetjenesten har omfattende samhandlingsutfordringer, samt å ha et kontinuerlig fokus på læring og mestring. De sentrale pasientgruppene er eldre, kronisk sjuke og pasienter med behov for rehabilitering, palliasjon og hjelp til læring/mestring.

SKILLSREAL (Skills development for realizing the workforce competence reserve)

Det er også etablert og igangsatt nytt nasjonalt prosjekt (med internasjonal deltager) finansiert av Norges forskningsråd:

- "Skills development for realizing the workforce competence reserve", SkillsReal (2014- 2017). Prosjektet har partnere fra UiS, IRIS, Linkøping Universitet, University of Turku, University of Jyväskylä, og Griffith University. Prosjektet er knyttet til nyopprettet FoU program CO-PROF, med professor Tarja Tikkanen som prosjektleder.



Livslang læring er mye mer enn et honnørord som mange strør om seg. Nå går HSH i dybden på temaet gjennom et stort forskningsprosjekt som har fått 7,3 millioner kroner i støtte fra Norges Forskningsråd.

Det nye prosjektet SkillsREAL går over tre og et halvt år og er støttet av forskningsprogrammet Utdanning2020. - Oppstart av prosjektet blir i januar 2014 på Stord, sier professor Tarja Tikkanen.

I Norge kommer det stadig meldinger om mangel på arbeidskraft og kompetanse. I tillegg vet vi at det er mange mennesker som står utenfor arbeidslivet. Andre igjen får ikke brukt all sin kompetanse i jobben. Det nye forskningsprosjektet vårt går rett inn i denne problematikken, sier professor Tarja Tikkanen i HSH. Vi skal studere og finne fram til hvordan vi best kan løse ut det store lærings- og kompetansepotensialet som er blant voksne mennesker, samtidig som vi opprettholder arbeidskraften. Utfordrende spørsmål, men veldig interessante og aktuelle, sier Tikkanen. (www.hsh.no)

Det er også etablert og igangsatt nytt internasjonalt prosjekt finansiert gjennom EU/Lifelong Learning/COMENIUS:

- «Implementing Creative Strategies into Science Teaching» 2013-2015 (CREAT-IT), gjennom finansiering i. Prosjektet startet august 2013, og har et internasjonalt samarbeidskonsortium, med partnere (7) fra England, Hellas, Italia, Serbia og Belgia. HSH som norsk deltaker er prosjektansvarlig og koordinator overfor EU/Comenius sekretariatet. Prosjektet er knyttet til HSH-FoU program K-PED.

CREAT-IT (Implementing Creative Strategies into Science Teaching):



EU har fått auge opp for HSH og arbeidet med å lage kreative, nyskapende og lærerike møte-punkt mellom kunst og naturfag for skuleelevar. HSH har fått 2,3 millionar kroner til eit nytt prosjekt kalla CREATIT (Creative Approaches To Inquiry Based Science Teaching). Ein sentral del av prosjektet er å vidareutvikla write-a-science-opera-prosjektet. Operametodikken har vore prøvd ut med stort hell på Stord og i Bergen, og ein skal no i gong i Stavanger. Med CREATIT-prosjektet vert operametodikken kor kunst, musikk, drama og naturfag kombinerast eksportert vidare ut i verda. Me har med oss deltakarar frå Belgia, Storbritannia, Italia, Hellas, Noreg og Serbia. Neste veke dreg me til Hellas for å utarbeide detaljane, seier Oded Ben-Horin, prosjektleiar for prosjektet som HSH står i spissen for. Han fortel at studantar frå faglærarutdanninga i musikk på HSH blir med og tek dette som ein del av praksisen sin.

Dette er eit toårs prosjekt, og eg tykkjer me kan vera stolte. 12 prosent av dei rundt 270 søknadane blei godkjent i år. Og me på HSH er med. Det er gøy, seier han. Det nye prosjektet er støtta av EU og Comenius, og heng saman med IMTE-prosjektet som HSH fekk gjennomslag i Noregs forskningsråd i fjor haust. (www.hsh.no)

Våren 2013, leverte høgskolen 2 finansieringssøknader forankret i helsefaglig FoU miljø, til Norgesuniversitetets utlysning av midler til utvikling av nettstøttede utdanningstilbud. Begge søknader passerte Trinn 1, og begge prosjektforslag leverte på nytt søknad til hovedutlysning høst 2013. Det var gledelig da melding i desember kom om at prosjektet «Tverrprofesjonell Samhandling; Utvikling av nettbaserte tema innen velferdsutdanning» (TPS) fikk bevilget kr. 1.2 millioner for utvikling av nettstøttet studietilbud innen Tverrprofesjonell samhandling. Prosjektet har prosjektstart fom 01.januar 2014. Rapport 2014, vil gi en nærmere omtale av dette prosjektet.

I desember 2013, ble levert internasjonal finansieringssøknad til «Joint Programming Initiative -Water»- pilot Call. Med forskningstema innen Development and deployment of medium and low-pressure UV technologies for the treatment of micropollutants at pilot water treatment plant level. Irsk koordinator, der fagmiljø innen ballastvannforskning ved HSH er partner i konsortiet, og leder for en arbeidspakke. Laboratorie- og analyseutstyr ved Campus Haugesund, er planlagt benyttet i dette prosjektet. Samme konsortium forbereder også prosjekt til H2020 med trinn1 frist i oktober 2014.

MNT-aktuell aktivitet

Forskningsprosjektet innen ballastvann i samarbeid med lokalt rederi, er avsluttet, og har bidratt til utviklingen av nytt kommersialisert system for ballastvann behandling. Norsk petromaritim virksomhet kjennetegnes av et sterkt sikkerhetsfokus. Dette fokuset forklarer støtten og oppmerksomheten som lokal petromaritim næringsklynge gir til sikkerhetsforskningen ved HSH. Teknisk sikkerhet, med brannikkerhet er den viktigste pilar, er et fokusområde særlig for Statoil Kårstø og Gassco. Gassco sponser forskning innen teknisk sikkerhet/brannikkerhet ved HSH med 1 million årlig i en 5årsperiode. Universitetsfondet for Rogaland har også sponset denne forskningen med like stort beløp. I løpet av 5årsperioden har 2 personer avlagt doktorgraden, mens to doktorgradsprosjekter pågår.

Forskningsresultatene er publisert. Dessuten bidrar ansatte og studenter til både produkt- og prosessinnovasjon hos våre samarbeidspartnere gjennom bachelor- og masteroppgaver som veiledes av ansatte på HSH. Det er høy publiseringsrate innen matematikk.

Innenfor nautikkutdanningen arbeides det også med tekniske problemstillinger. Fartøy som utfører undervannsoperasjoner har om bord (i tillegg til egen besetning) personer fra undervannsselskap som skal gjennomføre selve operasjonen. Disse blir om bord kort tid. For å fungere optimalt om bord, og ikke minst av hensyn til sikkerheten, må de være godt kjent med båten. Av den grunn utvikler rederier programvare som familiariseringsverktøy, slik at man kan trene før man er kommet om bord. HSH arbeider med å utvikle et telefonbasert familiariseringsverktøy som kan brukes både til trening i forkant og som en veileder om bord de første dagene.

Innen lærerutdanningene vektlegges også betydningen av MNT i utdanningene og i grunnopplæring. Forskningsprosjektene med fokus både på kreativitet og bruk av teknologi i utdanningene og undervisningen, sikter blant annet på å forbedre og fremme MNT kompetanse i langsiktig perspektiv.

Kompetanse arbeid

I en gjennomgang av status faglig kompetansearbeid og -prosjekter til høgskolestyret ved HSH, tidlig høst 2013, fremgår at HSH har 25 ansatte i arbeid med PhD prosjekt (SAK 47/13). Sett ut i fra vår størrelse, anser vi dette å representere en betydelig forsknings-/prosjektaktivitet. Antallet PhD-ere er finansiert gjennom en kombinasjon av de stipendiathjemler som følger av KD bevilgningen (denne er fullt utnyttet), ekstern finansierte stipendiatstillinger fortrinnsvis finansiert via prosjektbevilgninger NFR, og stipendiatstillinger finansiert gjennom lokalt næringssliv og Rogaland fylkeskommune. Denne aktiviteten gir et perspektiv på fremtidige aktuelle forskningsfokus ved HSH. Det har vært 3 disputaser i løpet av 2013. Disse prosjektene omhandler forskning på 1) Brannikkerhet, 2) Sosial verdighet innen psykisk helsearbeid, og 3) Omstillinger i arbeidslivet.

HSH har et systematisk opplegg for førstelektor-kompetanse, der arbeid med konkret FoU prosjekt enten egne eller i samarbeid, fortrinnsvis knyttet til FoU program er det aller vesentlige. Men høgskolen arrangerer periodisk kurs og seminarer før å følge opp gruppen, og bidra til å sikre et faglig og metodisk felles fundament. I 2012 ble avsluttet kurs tilsvarende 10 sp på PhD nivå innen «Vitenskapsteori og Kunnskapsforståelse». Høst 2013, har vært under planlegging og forberedelse kurs innen «Metodiske tilnæringer innen førstelektor-kompetanse» (tilsvarende 10sp på PhD nivå). Kurset er startet i januar 2014. Vi har en gruppe utgjørende på ca 25 tilsatte som nyter godt av dette tilbudet. I 2013 har vært ett opprykk til førstelektor (innen IKT i Læring).

Publiserings-/formidlingsarbeid

Foreløpige nye publiseringstall for 2013, viser en vedvarende stabil trend over flere år, med noe forbedring fra 2012, både i forhold til publiseringspoeng, men særlig i forhold til antall publikasjoner. Det er en positiv trend at flere tilsette publiserer. Tallene viser at HSH-publiserer gjerne gjør dette i samforfatterskap. Både med interne og eksterne kolleger.

Vi er av den oppfatning at de reelle tallene, også gir en god dokumentasjon på et utstrakt og økende forsknings-samarbeid ved HSH, både internt, regionalt, nasjonalt og internasjonalt.

Med eksternt publikasjonssamarbeid følger dog den ulempe at det må deles på publiseringspoengene. Derfor et lavere poengnivå enn hva antallet publikasjoner kunne tilsi. Men vi er medvirkende i flere publikasjoner enn noen gang, og vårt eksterne publiseringssamarbeid, er større enn noen gang.

HELE HSH	2010	2011	2012	2013*
Ant. Poeng	54,6	51,4	50,1	54,48
Ant. Publikasjoner	76	63	75	95

Tabell 2.4: Publisering HSH 2010-2013

* Foreløpige tall. Først endelig tall april 2014.

Styrets risikovurdering og plan for 2014

Organiseringen av FoU i program med definerte programledere har vært et svært viktig organisatorisk grep for å sørge for kobling mellom faglige satsningsområder og FoU-aktivitet. Aktiviteten i mange av programmene er høy og innvilgelsesraten på NFR midler er imponerende, tatt i betraktning vår størrelse.

Styret har vurdert at det er en moderat sannsynlighet for at FoU-aktiviteten til HSH mangler relevans for arbeids- og næringsliv. Konsekvensen av en manglende relevans er imidlertid vurdert som alvorlig.

HSH er lokalisert i hjerte av en petromaritim næringsklynge i Haugaland- og Sunnhordlandsregionen. Denne næringen hadde omkring 18.000 sysselsatte og en omsetning på 43 milliarder kroner i 2012¹¹. Næringen er avhengig av høy kompetanse og kjennetegnes av en stadig økende satsning på forskning, utvikling og innovasjon. HSH er en sentral bidragsyter inn mot denne sektoren, både i form av vår utdannings- og FoU-aktivitet. Det ligger likevel et potensiale til ytterligere styrking og tydeliggjøring av dette samarbeidet.

HSHs profesjonsfag og nærhet til praksisfeltet, skal også bidra aktivt inn mot kompetanseutvikling, innovasjon og FoU knyttet til velferdssamfunnets nåværende og fremtidige utfordringer. Helsetorgmodellen er et utmerket eksempel på samhandling mellom både utdanning, arbeidsliv og forskning, og referert til som et unikt samarbeid i Forskningsmeldingen. Denne type samarbeidsprosjekt har overføringsverdi, og styret vil følge med på utviklingen i det videre arbeidet.

Styret skal i vår vedta revidert FoU-strategi som vil gi retning for det videre arbeidet med å sikre en tydelig og tidsriktig profil på HSHs FoU-aktivitet.

KVALITETSINDIKATORER

Resultatoppnåelse på forskning ut fra institusjonens egenart (kvalitativt styringsparameter fra KD)

Forskningsinnsats i MNT-fag og profesjonsfag (kvalitativt styringsparameter fra KD)

Tiltak:

- Ferdigstille og starte implementeringen av revidert FoU-strategi
- Dialog med RSA på institusjon og avdelingsnivå om FoU-aktivitetens relevans for arbeidslivet

11: 2013 Rapport – den maritime næringen på Hauglandet og i Sunnhordland

Virksomhetsmål 2.3

Utdanning basert på forskning og utvikling

HSH skal gi studenter et mangfold av arenaer hvor de kan ta del i og dra nytte av oppdatert forskning og utvikling, og gi mulighet for å være medskapere av kunnskap. For HSH spesielt og sektor generelt er FoU-basert utdanning et viktig område. Kandidater som er kunnskapssøkende og

motiverte og har evne til problemløsning er viktige for innovasjon og vekst i region.

I 2012 var tema på dagsorden i studiekvalitetsutvalget og i institusjonens FoU-råd. Våren 2013 ble det gjennomført en felles workshop for studiekvalitetsutvalget og FoU-råd hvor det ble jobbet med spørsmål om hva FoU-basert utdanning er ved HSH, og hvordan FoU basert utdanning kommer til syne ved HSH.

Det ble etablert en arbeidsgruppe som jobbet videre med å utarbeide kriterier og kjennetegn for en felles forståelse av FoU-basert utdanning ved HSH. Arbeidsgruppen utarbeidet et forslag som var diskusjonsgrunnlag for videre prosess i avdelingene. Etter innspill fra avdelingene ble de endelige kriteriene diskutert og forankret i utvidet ledermøte høsten 2013.

HSHs 10 kjennetegn for FoU basert utdanning

1. Alle studieprogram bygger på det fremste innen FoU for sitt fagområde
2. Alle studieprogram er tilknyttet aktive forsknings- og undervisningsmiljø lokalt/ regionalt/nasjonalt og har internasjonale nettverk
3. Alle studieprogram viser en klar progresjon
4. Alle studieprogram har en internasjonal dimensjon
5. For å oppøve kritisk holdning og evne til refleksjon introduseres studentene for vitenskapelig teori og metode tidlig i studieforløpet
6. I alle emner vurderes og benyttes de læringsstrategier og læringsmetoder som gir størst læringsutbytte
7. I alle emner og studieprogram er det tydelig sammenheng mellom arbeidsmåter, vurderingsordninger og læringsutbytte
8. Alle bachelor- og masteroppgaver skrives i tilknytning til (integreerte deler av) FoU arbeid i egen eller samarbeidende institusjon, praksisfelt eller annet arbeidsliv
9. Alle studenter har mulighet til å sette seg inn i det FoU-arbeid som pågår innen eget fagområde ved Høgskolen Stord/Haugesund
10. Høgskolen Stord/Haugesund jobber aktivt fram gode finansieringsordninger og samarbeidsløsninger sånn at utdanningene blir økonomisk og faglig bærekraftige

Styrets risikovurdering og plan for 2014

HSH har høyt fokus på tidsriktighet og relevans i både studie- og FoU-portefølje. Koblingen mellom disse er av sentral betydning for at HSH utdanner attraktive kandidater som kan bidra til vekst og innovasjon i et moderne arbeidsliv.

Ved inngangen til 2014 vurderte styret at sannsynligheten er stor og konsekvensen alvorlig, ift om HSH mangler en tilstrekkelig kobling mellom FoU og utdanning.

Som nevnt i rapport har det de siste årene pågått et stort arbeid knyttet til å utarbeide kriterier for hva som kvalitativt kjennetegner en FoU-basert utdanning. I 2014 må fokuset rettes mot operasjonalisering og implementering kjennetegnene, og det må legges til rette for at arbeidet følges opp både faglig og administrativt. Fra og med 2014 er det opprettet et råd for FoU- og FoU-basert utdanning på hver fagavdeling. Disse rådene vil få en sentral rolle i det videre arbeidet.

SEKTORMÅL 2

Kjennetegnene for FoU-basert utdanning vil bli en viktig del av revidert kvalitetssystem, og en sentral del av implementeringsprosessen er å utarbeide tydelige kvalitetsindikatorer og tiltak for de ulike kjennetegnene. Mange av disse er allerede omtalt under virksomhetsmål 1.2 og 1.3. Eksempelvis er antall inn/utreisende studenter en viktig indikator på utdanningenes internasjonale dimensjon (punkt 4). Strykprosent, karakterfordeling og kvalitative vurderinger rundt læringsbytte er sentrale indikatorer er for punkt 6 og 7.

Herunder oppgis et utvalg kvalitetsindikatorer som rettet mot studentenes muligheter for deltakelse og innblikk i FoU-arbeid tilknyttet studieprogrammet (punkt 8 og 9) og fagmiljøenes resultater i form av publisering og publiseringssamarbeid, samt nettverkssamarbeid nasjonalt og internasjonalt. Fagmiljøets kompetansenivå og sammensetning er også av sentral betydning. Dette omtales særlig under sektormål 4.

Tiltak 2014:

- Operasjonalisering og implementering av kjennetegnene og sikre kobling til HSHs kvalitetssystem
- Møter i avdelingenes Råd for FoU- og FoU-basert utdanning

12: Foreløpige tall for 2013

KVALITETSINDIKATOR	Resultat			Ambisjonsnivå
	2011	2012	2013	2016
Publikasjonspoeng (totalt)	51,4	50,1	54,48 ¹²	60
Publikasjoner med nasjonalt samarbeid	19	32	27	40
Publikasjoner med internasjonalt samarbeid	14	14	35	40
Antall internasjonale forskere knyttet FoU-arbeid i egen institusjon	Rapporteres og følges opp avdelingsvis			
Antall bachelor- og masteroppgaver skrevet i tilknytning til FoU-arbeid i egen eller samarbeidende institusjon, praksisfelt eller arbeidsliv (kvalitativt)	Rapporteres og følges opp avdelingsvis			
Studentdeltakelse på konferanser eller seminarer i regi av fagmiljøene (kvalitativt)	Rapporteres og følges opp avdelingsvis			

Sektormål 3

Universiteter og høyskoler skal være tydelige samfunnsaktører og bidra til internasjonal, nasjonal og regional utvikling, formidling, innovasjon og verdiskaping.

Arbeidet med å tydeliggjøre egenart, regional rolle og strategisk innretning viser at HSH har en bred og solid kontaktflate med mange ulike deler av samfunnslivet, og høyskolen oppleves som en viktig og relevant regional aktør som er tett på arbeidsliv, praksisfelt og næring, for å levere kunnskap og kompetanse i dag og i tiden som kommer.

I 2013 har høyskolen styrket posisjonen sin som leverandør av fleksible og skreddersydde studier. Andelen

inntekter fra bidrags- og oppdragsfinansiert aktivitet er økt - og høyskolen har styrket rollen som en synlig kulturell samlingsplass og kompetanseressurs i regionen.

Slik sett oppfyller høyskolen på mange områder målet om å være en drivkraft i regionsutviklingen gjennom sin samfunnskontakt og samfunnskontrakt.

Virksomhetsmål 3.1

HSH skal være en drivkraft i regionsutviklingen gjennom sin samfunnskontakt og samfunnskontrakt.

Samarbeid med samfunns- og arbeidsliv

Forventningene til høyskolen er å utdanne gode kandidater på bachelor- og masternivå for det moderne arbeidslivet, og samtidig utvikle ny kunnskap gjennom forskning og utvikling. Å oppfylle disse forventningene i tett samhandling med arbeidslivet, ser vi på som vår egenart og et viktig bidrag til utvikling, innovasjon og verdiskaping lokalt, regionalt, nasjonalt og internasjonalt.

Utvikling, innovasjon og verdiskaping stimuleres av et tett samarbeid mellom utdanningssystemet, arbeidslivet og myndighetene – gjennom trippel helix. Dette samarbeidet danner grunnlag for høyskolens samfunnskontakt og samfunnskontrakt lokalt, og legger føringer for utdanningene og FoU-prosjektutvikling. Høyskolen har derfor utviklet et betydelig nettverk lokalt og regionalt, på tvers av både fylkesvise og andre geografiske grenser.

Høyskolen ser at regionsbegrepet defineres ulikt tilknyttet våre ulike profesjonsutdanninger. Av sentralt definerte regioner, er sjukepleierutdanningene knyttet til helseforetakene som har sin inndeling. For vår del gjelder dette Helse Vest. De tekniske utdanningene har sin egen inndeling, kalt TeknoVest. Grunnskolelærer- og barnehagelærerutdanningene og deres tilbud til videreutdanning av lærere i Kompetanse for kvalitet har en annen regioninndeling kalt Region Vest. Gnist-, Glød- og NyGiv-regionene er inndelt etter fylker og deler dermed høyskolen sin kjerne-region i to.

Attraktive kandidater for arbeidslivet har solid teoretisk og praktisk fagkunnskap, kan samarbeide med andre, er utviklings- og forbedringsorienterte, har fokus på problemløsning og har forståelse for profesjonens rolle i et samfunnsperspektiv. Hvordan vi sammen med praksisfeltet skal øke disse kvalitetene, blir ett av de videre fokusom-

rådene i 2014 gjennom samhandlingen med arbeidslivet i Råd for samarbeid med arbeidslivet (RSA), avdelingens samarbeidsråd og studienes studieprogramråd. For høgskolens del blir det da å jobbe for bedre å forstå hvordan innovasjons- og forbedringsarbeidet utføres og defineres i de ulike områdene vi leverer kandidater. Bruk av praksis-elementet knyttet til tydelige læringsutbyttebeskrivelser, og videreutvikling og bruk av kandidat- og relevansundersøkelser blir derfor viktige arbeidsoppgaver for HSH i synliggjøringen overfor studenter og arbeidslivet.

Lokal rekruttering med lokalt opptak og prekvalifisering i et livslangt læringsperspektiv, er viktig både for HSH og arbeidslivet rundt. I fjorårets rapport viste vi til et ustrakt samarbeid og formaliserte samarbeidsfora. I sin risikovurdering pekte styret på at det kontinuerlige arbeidet med samfunnskontakt er avgjørende for å fylle vår regionale rolle. Arbeidet med samfunnskontakt og samfunnskontrakt strekker seg derfor over flere år, og det fortsetter inn i 2014. Høgskolen sin nye råds- og utvalgsstruktur med egne samarbeidsråd på avdeling er med å videreutvikle, styrke og tydeliggjøre dette viktige samarbeidet ytterligere.

I det følgende vil høgskolen trekke fram en del viktige samarbeid av stor betydning for utdanning og FoU:

- I Rogaland har vi partnerskap med Rogaland Fylkeskommune, industribedrifter og omstillingsselskap i Ryfylke og et økende antall distriktkommuner under overskriften "UiR - Livslang læring der du bur". Gjennom kampusbasert e-læring jobber partnerskapet for å øke formalkompetansen i kommuner med lavt utdanningsnivå og gjennom det arbeide med næringsutvikling i distriktene.

I løpet av tre år har 300 personer tatt videreutdanning i Ryfylke. Følgende utdanninger har vært gjennomført: Organisasjon og personalarbeid, Leiing og læringskultur, Omstillingslære, Bedriftsøkonomi, Engelsk, Prosjektleiing.



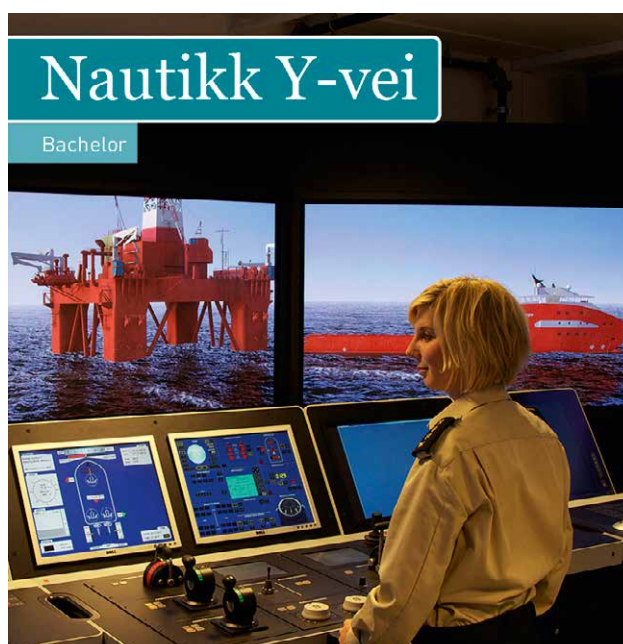
For studiet Leiing og læringskultur har det vært undervisning ved Sauda videregående skule og overføring av video til Sand, Strand videregående skule, Rygjabø videregående skule, Åkrehamn videregående skule, og Etne kommune.

- Forum for oppvekst i Sunnhordland (FOS) og Nord R. Sentrale samarbeidsforum innen skoleutvikling for regionen rundt HSH. Her samarbeides det godt om kurs, oppdrag og videreutdanninger og utviklingsprosjekt, for å følge opp regionens kompetansebehov.
- SURF: Sjøfartens rekrutterings og utdanningsforum, Maritimt forum og Simsea er alle viktige samarbeidsarenaer inn mot vår maritime utdanning.
- Atheno: Samarbeid om forskerskole i sommerferie og høstferie, Ungt entreprenørskap og Nyskappingskonferanse: En årlig konferanse som er lagt til HSH. Nyskappingskonferansen har innovasjon, gründerskap og kreativ ledelse i fokus.



Konferansen har etablert seg som en fast tradisjon og blitt en viktig arena for å hente inspirasjon, utveksle erfaringer, bygge nettverk, samt møte nåværende og framtidige samarbeidspartnere. Årets konferanse var den niende i rekken og samler i overkant av 100 personer.

- Y-vei: Når vi i år har opprettet y-vei innen ingeniør og nautikk, er det for å gi tilbud om teoretisk kompetanseheving til arbeidstakere og bedrifter som allerede besitter den praktiske, i tillegg til den "tause" kunnskapen bedriftene er avhengige av. Som høgskole med geografisk nærhet til industrien, kan vi tilpasse slike utdanninger fleksibelt til arbeidslivets behov.



- I samarbeidet i Studiebyutvalget med Studentsamskipnaden, studentene, ordførerne og rådmennene i vertskommunene setter vi fokus på en felles studieregion, for å løfte Nord-Rogaland og Sunnhordland inn i framtiden som en attraktiv region for å tiltrekke ny arbeidskraft.
- Samarbeid med Statoil: Et viktig samarbeidet hvor Statoil Kårstø stiller med flere forelesere og veiledere enn noen gang før inn i HSHs ingeniørutdanninger.



Nye studentboliger i Haugesund og bedre kollektivtilbud er to av flere samarbeidstema i Studiebyutvalget.



God relevans mellom utdanning og arbeidsliv.



- Samarbeid med Aibel: Aibel har i 2012 og 2013 utdannet 44 planleggere ved HSH. Videreutdanningen er skreddersydd sammen med HSH, og har vakt stor interesse i hele landet. Samarbeidet fortsetter, og andre aktører er interessert i tilsvarende samarbeidsmodell.

Helstorgmodellen

FAKSIMILE

Kunnskapstriangelet i et nøtteskall

Regjeringa gjer tommelen opp for helsetorgmodellen i den nye nasjonale forskningsmeldinga.

Helsetorget er eit samhandlingsprosjekt mellom Helse Fonna, HSH og fleire kommunar i Helse Fonna-regionen.

Prosjektet blei starta i 2010, og no blir det omtalt med gode ord i den nasjonale forskningsmeldinga.

Her står det mellom anna:

«Helsetorgmodellen synest å ha eigenskapar som kan bidra til å løysa delar av problema med samspelet som ligg mellom kommunane, kunnskapsaktørane og helseforetaka. Andre fylke, kommunar og helseforetak bør difor vurdere om denne modellen er foremåstenleg».

- Helsetorgmodellen: Et samhandlingsprosjekt mellom HSH, Helse Fonna og kommuner i regionen. Arbeidet fikk god omtale i Forskningsmeldingen våren 2013.

Andel inntekter fra bidrags- og oppdragsfinansiert aktivitet

KD har en styringsparameter som er knyttet til inntekter fra andre enn Kunnskapsdepartementet, NFR og EU, og viser omfanget på aktiviteten som er finansiert fra andre kilder. Dette er både regionale og nasjonale kilder.

Tabellen nedenfor viser inntekter og andel av inntekter fra bidrags- og oppdragsfinansiert aktivitet (BOA) også inkl. inntekter fra NFR/EU. Inntekter fra NFR/EU er vesentlig for FOU-aktiviteten ved Høgskolen Stord/Haugesund.

INNTEKTER (1000 KR)	Regnskap 2012	Regnskap 2013	Budsjett 2014
Totale inntekter HSH	-305 196	-309 288	-327 921
Inntekter Bidrags-og oppdragsfinansiert aktivitet u NFR/EU	-17 929	-17 802	-18 451
Andel BOA uten NFR/EU	5,9 %	5,8 %	5,6 %
Inntekter NFR/EU	-8 775	-8 658	-12 354
Andel NFR/EU	2,9%	2,8 %	3,7 %

Tabell 3.1 Inntekter

Andelen inntekter fra bidrags- og oppdragsfinansiert aktivitet, uten NFR/EU, er stabil på ca.6% i 2012, 2013 og planlagt i 2014. I 2014 er det budsjettert med en økning i inntekter fra NFR/EU med bakgrunn i konkrete innvilgede prosjekt. Vi vil derfor øke de eksterne inntektene i 2014, og også da en høyere FOU-aktivitet.

For HSHs aktivitet er det særlig størrelsen på lønn som dekkes av bidrags- og oppdragsfinansiert aktivitet som viser omfanget og betydningen disse midlene har for virksomheten i regionen. Vi viser derfor lønn finansiert av bidrags- og oppdragsfinansierte prosjekt fordelt på FOU, EVU og andre prosjekt:

LØNN FINANSIERT AV BOA	Regnskap 2012	Regnskap 2013
FoU (uten NFR og EU)	4 909	3 164
FoU (NFR og EU)	5 350	6 699
Etter- og videreutdanning (EVU)	4 194	5 034
Andre prosjekter	1 027	1 155
Totalt lønn finansiert av BOA	15 480	16 052

Tabell 3.2 Lønn finansiert av BOA.

Dette viser aktiviteten vi har innenfor FOU og EVU dekket av andre kilder enn KD. Vi ser at vi fra 2012 til 2013 har økt aktiviteten innenfor FOU dekket av NFR/EU og også økt EVU aktiviteten som er eksternfinansiert. FOU dekket av andre kilder er redusert. Totalt sett har vi en økning i aktivitet fra 2012 til 2013.

EVU er omtalt under sektormål 1. Generelt har vi i 2013 hatt en høy aktivitet innen etter- og videreutdanning. Nye tilbud er lyst ut, andre er revidert og tilpasset regionens og arbeidslivets behov. Det har og vært økt satsing på e-læring, og flere videreutdanninger er samlingsbaserte.

Styrets risikovurdering og plan for 2014

HSH kan rapportere på tett kontakt med store deler av samfunns- og arbeidslivet i regionen rundt oss for å imøtekomme kompetansebehov og for å sikre relevans i utdanning og FoU. Ved inngangen til 2014 vurderte styret at det er en moderat sannsynlighet for at HSH mangler møtearenaer med de rette aktørene. På flere områder har vi likevel et potensiale til å videreutvikle dette, særlig mht å være et samordnende ledd for kompetanse- og kunnskapsutvikling på tvers av fylkesgrenser og fagområder. Dette er viktig og avgjørende for å oppfylle vårt ansvar som regional høgskole.

Avdeling for tekniske, økonomiske og maritime fag har møtearenaer på studieprogramnivå, men har manglet et avdelingsvis forum for diskusjoner på tvers av de tekniske-økonomiske og maritime fagene. Fra 2014 er imidlertid avdelingen forpliktet til å etablere et avdelingsvis råd for samarbeid med arbeidslivet som en oppfølging av ny råd- og utvalgsstruktur. Styret vil særlig følge dette arbeidet gjennom 2014.

Styret vil også følge utviklingen på andelen bidrags- og oppdragsfinansiert aktivitet, da dette gir gode indikasjoner på HSH sin faglige kvalitet og attraktivitet og er en viktig forutsetning i HSH sin totaløkonomi.

KVALITETSINDIKATOR	Resultat			Amb. nivå
	2011	2012	2013	2016
Andel inntekter fra bidrags- og oppdragsfinansiert aktivitet (BOA) utenom forskningsfinansiering fra EU og NFR (%)	5,9 %	5,8 %	5,6 %	6%
Resultat av møter i avdelingenes råd for samarbeid med arbeidslivet (kvalitativt)	Rapporteres og følges opp på avdelingsnivå			

Tiltak 2014:

- Møter i avdelingenes råd for samarbeid med arbeidslivet, med et særlig fokus på igangsetting av et samarbeidsråd på ATØM

Virksomhetsmål 3.2

HSH skal være en synlig høgskole ved høy grad av formidling og deltakelse i demokratiutviklingen

HSH la fram ny kommunikasjonsstrategi for styret i juni 2013. Den peker i en klar retning:

- å synliggjøre HSH for flere målgrupper regionalt, nasjonalt og internasjonalt
- å skape større forståelse for - og gjøre HSH bedre kjent i samfunnet
- å markedsføre HSH bedre som en attraktiv og god utdanningsinstitusjon
- å synliggjøre HSH som en god FoU-institusjon med høy faglig aktivitet
- å synliggjøre HSH som en attraktiv arbeidsplass med et godt arbeidsmiljø
- å styrke omdømmet

HSH tar mål av seg å være en viktig kulturell samlingsplass og kompetanseressurs i regionen, og driver et omfattende formidlingsarbeid utover vitenskapelige kanaler og arenaer, for å synliggjøre sin virksomhet, bygge opp rundt merkevaren - og tilføre samfunnet resultater fra sin virksomhet. Det fremkommer gjennom ulike arrangement, seminarer, debatter, karrieredager, faglunsjer, doktorgradspresentasjoner, artikler, rapporter, mediekontakt, studentpresentasjoner mm.

Vi viser til følgende:

- **Samtidsdager:** En to dagers samling med fokus på tema og debatter i tiden. Arrangert for femte året på rad. Årets tema: Ekstremisme på frammarsj. Samlet 400 deltakere fra HSH, videregående skoler i regionen mfl.



- **Undervegskonferanse:** En forskningskonferanse arrangert av grunnskolelærerstudenter for tredje året på rad. Unik i sitt slag. Årets tema: Ein skule i utvikling. Konferansen hadde besøk av daværende Kunnskapsminister Kristin Halvorsen.



- **Forskningsdager:** Et samarbeid med Polytec og andre aktører i regionen. Årets utgave gikk over en hel uke med et større og bredere program enn tidligere: Forskningstorg, forskerstafett, møt en forsker, formidlingsdag, forskernatt, forskningskonferanse.



- **Kulturnatt:** Et todagers-samarbeid med Haugesund kommune, hvor et mangfold av ulike kulturuttrykk presenteres på byens ulike kulturarenaer. HSH presenterer egen aktivitet av ansatte, studenter og samarbeidspartnere.
- **Falturiltu:** Et årelangt samarbeid om Nynorsk barnelitteratur med eget seminar om nynorske barnebøker, studentopera, musikkklunsjer, og utstillinger innen kunst og håndverk.
- Seminar om regional utvikling/trekantsambandet i samarbeid med Haugesunds avis.
- Valgdebatter i samarbeid med Studentparlament og de regionale mediene.

Styrets risikovurdering og plan for 2014

I 2014 jubilerer HSH som høgskole. Det er 20 år siden HSH ble dannet, og i 175 år har vi drevet med lærerutdanning. I tillegg er det 140 år siden styrmannskolen i Haugesund startet opp. Her har vi en historie og kunnskap som få andre i landet kan skilte med.

2014 vil derfor være en glimrende mulighet til å sette synliggjøring og formidling i fokus, og til å prøve ut og skape nye møtearenaer internt og eksternt.

Det er øremerket midler på både institusjon og avdelingsnivå til tiltak som skal bidra til synliggjøring og formidling av strategisk viktige satsningsområder.

Tiltak:

- Jubileumsarrangement gjennom hele året

Prosjektgruppe HSH jubileum



Sektormål 4

Universiteter og høyskoler skal ha effektiv forvaltning av virksomheten, kompetansen og ressursene i samsvar med sin samfunnsrolle.

Virksomhetsmål 4.1

HSH skal ha kompetansenivå og –bredde tilpasset vår egenart

Skal HSH ivareta sin rolle innen utdanning og forskning stiller det krav til høy og relevant kompetanse. På lik linje med UH-sektoren generelt har også HSH utfordringer knyttet til kompetanse og tilstrekkelig bredde i fagmiljøene.

HSH legger derfor vekt på å planlegge langsiktig for våre ansatte ved å:

- Prioritere målrettet kompetanseutvikling både for faglig og administrativt ansatte med et særlig fokus på økt andel førstekompetanse
- Drive en profesjonell og målretta rekruttering
- Vektlegge høy andel med fast ansettelse
- Videreutvikle HSH som en attraktiv arbeidsplass

Satsing på intern kompetanseheving

I 2013 har HSH brukt ca. 14,6 mill kr til kompetansehevingstiltak.

KOMPETANSEHEVING	Regnskap 2013
Stipendiater (KD-finansierte)	5 760
Stipendiater (eksternfinansierte)	1 986
Kompetanseutvikling finansiert av styrets strategiske midler	3 857
Førstelektor kvalifisering og annen faglig kompetanseutvikling (avdelingsnivå)	2 629
Administrativ kompetanseheving	383
Sum kompetanseutvikling	14 615

Tabell 4.1 Oversikt over kostnader innenfor kompetanseheving i 2013 (i 1000 kr)

I tillegg til midlene som er gitt i tabellen ovenfor, er det andre prosjekt, for eksempel innenfor MARKOM2020 der kompetanseheving er et viktig formål. Fordi det i så stor grad er vanskelig å skille mellom kompetanseheving og forskning- og utvikling, er disse ikke tatt med her.

HSH har til sammen 46 medarbeidere som er i løp mot førstestillingskompetanse, herav er 21 i stipendiatstillinger (intern- og eksterntfinansiert) og 25 i førstelektorløp.

ANSATTE I KOMPETANSEHEVING 2013	ALK	AHF	ATØM	Totalt
Førstelektorløp	11	13	1	25
Stipendiater	8	6	6	20
Totalt	19	19	8	46

Tabell 4.2 Ansatte i kompetanseheving 2013

Som ledd i arbeidet med økt fokus på ulike former for e-læring har vi innenfor høyskolepedagogikk hatt 10 tilsatte som har gjennomført 10 stp innenfor dette emnet. Fagtilsatte ble også tilbudt ulike seminar i tilknytning til tematikk innen E-læring.

Som en del av dette har ledelsen ved høyskolen siden høsten 2013 det pedagogiske opplæringsprogrammet til vurdering, og ser «nytt» på hvordan den pedagogiske kompetansen best kan utvikles i fagpersonalet. Det som planlegges er en pedagogisk utviklingstjeneste for tilsatte, og dessuten er en ny kvalifiseringsmodell for høyskolepedagogisk basiskompetanse under utarbeidelse.

ANDEL FØRSTEKOMPETANSE	2013	2014
ALK	22 %	29 %
ATØM	44 %	43 %
AHF	23 %	26 %
Totalt	29 %	33 %

Tabell 4.3 Andel førstekompetanse

I 2013 er det en tilsatt som har fått 1. lektorkompetanse og tre stipendiater som har fullført PhD-graden. I tillegg har vi i 2013 hatt tre tilsatte ved HSH som har fått opprykk til professor. Utover de interne opprykkene, rekrutterer vi også 1. stillingskompetanse. I 2014 vil vi jobbe konkret med en målrettet rekrutteringsstrategi.

Andel førstestillingskompetanse i fagmiljøene i hver avdeling kan dessuten være høyere enn for avdelingene og høgskolen samlet, slik at kravene for å tilby utdanninger på masternivå kan innfris, som vil si at 40 % har førstestillingskompetanse og herav 10 % professor/dosentkompetanse.

I inneværende år deltar 20 tilsatte på førstelektorkurset; Metoder ved forsknings- og utviklingsarbeid. Også noen stipendiater er deltakere på kurset.

Dosent/professor

I 2013 har HSH 12,4 årsverk som dosent/professor, og av disse er fire kvinner og ni menn. I tillegg har vi 1,9 årsverk fordelt på 10 ansatte som har professor II/dosent II-stillinger ved høgskolen. Disse er viktige med sitt faglige nivå inn i de ulike fagmiljøene; i undervisning, FoU-prosjekt og for å kunne søke om og tilby utdanning på masternivå.

DOSENT/PROFESSOR II	2013
ALK	2(1)
ATØM	6(1)
AHF	2(2)
Totalt HSH	10(4)

Tabell 4.4 Antall ansatte i professor II/dosent II-stillinger ved HSH, antall kvinner i parentes

Kompetanseutvikling teknisk- og administrativt personale

Det er viktig med faglig utvikling for administrativt og teknisk tilsatte for å kunne bidra med god støtte inn i resten av organisasjonen. På bakgrunn av kompetansekartlegging blant teknisk- og administrativt personale ved høgskolen har det i 2013 vært fokus på etter- og videreutdanning.

I 2013 ble det utarbeidet interne retningslinjer og etablert en fast ordning slik at tilsatte i fellestjenester kan søke arbeidsgiver om støtte til videreutdanning to ganger årlig. 12 tilsatte fikk i 2013 innvilget søknad om støtte til videreutdanning som gir uttelling i studiepoeng.

I tillegg gir arbeidsgiver tilbud om etterutdanning i form av interne- og eksterne kurs, for å øke kompetansen på eget fagfelt, og innen ledelse, administrasjon og saksbehandling. Følgende er eksempel på kurs som tilsatte deltok på i 2013: Innføring i Excel, Excel for viderekomne, Medarbeidersamtalen, Arbeidsmiljø og roller (2) og temadag i etikk: Ikke snill, men klok.

Redusert andel midlertidig ansatte

KD har i flere sammenhenger understreket målet om å redusere andel midlertidig tilsette i UH-sektoren. I 2013 har universitetene en andel midlertidig tilsette på 36, mens høgskoler hadde en andel midlertidige på 22. Fra 2012 til 2013 har HSH hatt en reduksjon i andel midlertidig tilsatte fra 18 til 17. I 2013 har vi hatt spesielt fokus på å redusere andel midlertidige ved å ha en gjennomgang av tilsatte med denne tilsettsformen, og det er også gjort konkrete risikovurderinger ved å lyse ut faste stillinger der midlertidighet kunne forsvares.

Styrets risikovurdering og plan for 2014

Til tross for at HSH har økt andelen ansatte med førstekompetanse mellom 2012 og 2013 så ligger vi fortsatt lavest blant statlige høyskoler. Styret har fortsatt høy oppmerksomhet rettet mot dette, og i risikovurderingen for 2014 ble førstekompetanse naturlig nok trukket frem som det området med høyest risiko både mtp sannsynlighet og konsekvens.

Styret vil i årene fremover følge nøye med utviklingen på dette området, og ha et særlig fokus på gjennomstrømningen blant stipendiater og førstelektorkandidater, samt tiltak for å rekruttere og beholde ansatte med førstekompetanse. Det vil også bli vurdert en rekke organisatoriske grep for å bedre utviklingen.

KVALITETSINDIKATOR	Resultater		Amb. nivå
	2012	2013	2016
Antall opprykk/kvalifisering til:			
- dosent/professor	3	3	4
- 1.lektor/1.amanuensis	2	4	6
Andel førstekompetanse	29 %	33 %	40 %
Antall PhD-stipendiater	19	21	25
Antall i førstelektorløp	25	25	15
Antall nyansatte med førstekompetanse	5	6	*
Gjennomstrømning stipendiater og førstelektorkandidater (kvalitativt)	Rapportering og oppfølging på avdelingsnivå		
Robuste fagmiljøer (kvalitativt/ KD)	Rapportering og oppfølging på avdelingsnivå		

Andre styringsparametre fra KD:

- Andel kvinner i dosent- og professorstillinger
- Andel midlertidige stillinger
- Langsiktig økonomisk planlegging

Tiltak 2014:

- Tiltak for økt gjennomstrømning 1.kompetanse
- Strategi for rekruttering til fagstillinger

* Ambisjon vil bli utarbeidet i forbindelse med strategi for rekruttering til fagstillinger

Virksomhetsmål 4.2

HSH skal være en attraktiv samarbeidspartner for kunnskapsutvikling og utdanning.

HSH deltar i UH-nettVest og alle medlemmene gir følgende felles rapportering:

UH-nett Vest (Universitets- og høgskolenettet på Vestlandet) ble opprettet 01.01.08 som et 5-årig samarbeidsprosjekt mellom Høgskolen i Bergen, Høgskulen i Sogn og Fjordane, Høgskolen Stord/Haugesund, og Universitetet i Bergen. Fra april 2009 ble også Høgskulen i Volda medlem av nettverket. Avtaleperioden er prolongert til 31.07.18.

Samarbeidsavtalen for 2013-2018 har vedtatt 6 samarbeidsområder; forskningssamarbeid, utdanningssamarbeid, biblioteksamarbeid, administrativt samarbeid, utvikling av digital kompetanse og samarbeid med studentene. For kommende avtaleperiode skal det legges vekt på å utvikle gode samarbeidsmodeller, en tydelig arbeidsdeling mellom institusjonene og konsentrasjon av arbeidsinnsats. Samarbeidet er forankret i fagmiljøene ved de ulike institusjonene.

Lærerutdanningen sammen med utviklingen av forskningsnettverkene og biblioteksamarbeidet har hatt høy prioritet i 2013.

UH-nett Vest fikk tildelt 980 000 i SAK-midler for 2013 til fortsatt utvikling av den nye barnehagelærerutdanningen (BLU). Midlene skal brukes til tiltak som bidrar til økt grad av samarbeid, arbeidsdeling og konsentrasjon i BLU. Prosjektplanen ble gjennomført i 2013, bokprosjektet er realisert og samarbeidet med GLU om satsning på samisk kultur er påbegynt. E-læring er under utvikling.

UH-nett Vest ble tildelt 2 mill. i SAK-midler til videre utvikling av lærerutdanningen, TeknoVest, biblioteksamarbeidet, forskningssamarbeidet med spesiell vekt på helse- og sosialfag i tilknytning til samhandlingsreformen og opprettelsen av et forskningsnettverk for nynorskforskning. Midlene er fordelt i samsvar med tildelingen.

Parallelt med UH-nettVest har vi teknologi-samarbeid (Tekno-Vest) der også Universitetet i Stavanger og Høgskolen i Ålesund er inkludert, og andre samarbeidskonstellasjoner basert på faglig felles interesse.

Fra et næringslivsperspektiv, er tilgang på rett kompetanse til rett tid en forutsetning for innovasjon og verdiskaping. Kandidatundersøkelser viser at de regionale høyskolene er helt nødvendige bidragsyttere for denne-

kompetansen. Hjørnesteinsbedriften Aibel i Haugesund er tydelig på at de ingeniørretningene HSH ikke tilbyr, har Aibel vanskelig for å rekruttere nok av. Dette tydeliggjøres også i Tekna og Nitos arbeidsmarkedsundersøkelse som viser at 81 % av ingeniørstudentene ved HSH har fått tilbud om jobb før de er ferdige. Statistikken viser at HSH-studentene er mest attraktive på arbeidsmarkedet, og arbeidsmarkedet er først og fremst regionalt. De regionale høyskolenes avgjørende betydning for kompetanse og innovasjon i den regionale industrien, trekkes fram av bl.a NHO-president Tore Ulstein. Tilgang på kompetanse lokalt er en forutsetning fortsatt verdiskaping på Vestlandet og i Norge.

Denne kunnskapen har vi tatt konsekvensen av i vår tilnærming til SAK og egenart.

Egenarten til HSH er knyttet til at vår virksomhet skal ha en særskilt betydning for det regionale arbeidslivet. Utdanningene vi tilbyr utgjør derfor en vesensforskjell for regionens utvikling, og behovet for bredde er stort. En typisk problemstilling blir dermed små fagmiljø. Dette er bakgrunnen for det faglige samarbeidet innen både forskning og utdanning på Vestlandet i UH-nett Vest og TeknoVest. I en teknologisk tidsalder er ikke avstand en begrensning for fagsamarbeid, og konsentrasjon er derfor ikke en fysisk nødvendighet. Vi samarbeider i UH-nett Vest der det gir økt kvalitet for vår forskning og utdanning, men samarbeider også internasjonalt dersom vi finner kompletterende miljøer.

Beliggenheten gir grunnlag for tett samarbeid med industrien. Det er det tette samarbeidet mellom fagarbeider og rett teknisk kompetanse både innen ingeniør- og maritime utdanninger som framheves som avgjørende for regionenes evne til verdiskaping og innovasjon. Samarbeid mellom forskningsmiljøene våre og studentens tilgang til reelle problemstillinger i næringslivet, gir en helt unik mulighet for å sette den tause kunnskapen inn i en forskningsbasert sammenheng. Dette gir nødvendig profesjonsfaglig kompetanse til studentene og oppdatert kompetanse til våre tilsatte og nærings- og arbeidslivet. Dette mener vi det er viktig at strukturdebatten tar opp i seg.

For å bidra til innovasjon og verdiskaping i tett samhandling med det lokale arbeidslivet, må vi derfor tenke annerledes om hvordan vi samarbeider og deler på arbeidsoppgavene og at konsentrasjon av fagmiljø også

er strategisk forpliktende samarbeid som øker miljøenes volum, bredde og dybde.

Vår utdannings- og forskningsportefølje er knyttet til både privat og offentlig virksomhet, og SAK-utvikling er ulikt i de ulike områdene.

For lærerutdanningene for grunnskole og barnehage foregår både samarbeid, arbeidsdeling og konsentrasjon i vid forstand. Fagmiljøene samarbeider på tvers av institusjonene og bidrar på den måten til å utvide hver enkelt institusjons fagmiljø. Samarbeidet gjelder både forskning og utdanning.

Forskningssamarbeidet legges fram årlig på en felles forskningskonferanse. UH-nett Vest tildeler både «såkornmidler» og «overrislingsmidler». Såkornmidler har vært brukt for å stimulere til samarbeid om felles søknader med ekstern finansiering og forutsetningen er at flere tverrinstitusjonelle fagmiljø deltar. Det tildeles overrislingsmidler som har som mål å trekke flere miljø med inn i forskningsprosjekt som allerede har ekstern finansiering. Dette har vist seg som en effektiv måte å skape større fagmiljø som er viktige både for forskning og utdanning i forlengelsen.

Institusjonene arbeidsdeler på flere områder og på flere måter. For å dekke kommunenes behov for kvalifiserte lærere i hele utdanningsløpet, tilbyr vi både grunnskolelærerutdanning 1-7 og 5-10. Det er også nødvendig å tilby en stor bredde for å sikre kompetanse i regionen i alle fag. Dette er det vanskelig å gjøre alene. En arbeidsdeling her er derfor å tilby fag felles der institusjonene deler på å gi undervisning. Dette er en krevende form for samarbeid, og vi kan gjøre det i de fag der vi har fagkompetanse på institusjonen slik at vi får en helhetlig lærerutdanning i samarbeid med praksisfeltet. Studentene er da innskrevet på «hjemmestitusjonen» og sammen kan vi tilby flere fag enn hver enkelt kan gjøre alene. På denne måten sikrer vi skolene rett kompetanse i hele grunnskoleløpet.

På denne måten er det mulig for selvstendige institusjoner å tilby nødvendig unik kompetanse i de ulike regionene ved å jobbe sammen og dele på oppgavene seg i mellom. Dette gir grunnlag både for økt kvalitet og økt omfang av utdanninger der det er behov for profesjonskandidater det være seg barnehagelærere, grunnskolelærere, ingeniører, sjukepleiere eller nautikere.

I en globalisert verden, er det nødvendig å tenke annerledes rundt begrepet konsentrasjon. Faglig konsentrasjon blir å binde sammen de fagmiljø som finnes på tvers av akademia lokalt, regionalt arbeidsliv med deres nasjonale og internasjonale samarbeidspartnere og samarbeidende institusjoner nasjonalt og internasjonalt. På denne måten kan vi legge grunnlag for kompetansearbeidsplasser i hele landet i en situasjon der vi må gjøre ting smartere når det ikke er pris vi kan konkurrere på i det internasjonale arbeidsmarkedet og der det er morgendagens kunnskap og kompetanse vi skal leve av i fremtiden.

MARKOM2020 gir sjøoffiser utdanningen et kvalitetsløft

MARKOM2020 er et nasjonalt prosjekt som skal bidra til å heve kvaliteten i maritim profesjonsutdanning i et langsiktig perspektiv. I prosjektet deltar høyskolene i Ålesund, Stord/Haugesund, Vestfold og universitetet i Tromsø. Prosjektet er finansiert fra KD av midler over kap.281. Se nærmere omtale under 'Annen rapportering'.

Samarbeid med UiS innen ulike fagområder

Styret hadde som del av sin plan for 2013 å gjennomføre faglige samarbeidsprosjekt med UiS. Det er i 2013 etablert samarbeid om opprettelse og gjennomføring av Y-vei innen elektroingeniør på begge institusjonene. Studiet tilbys som deltidsutdanning der studentene samtidig er i jobb. HSH er tildelt studieplasser fra høsten 2014, og studiet videreføres derfor med nye opptak.

HSH og UiS har utviklet samarbeid innen PhD-utdanning og veiledning innen helsefag. I tillegg har vi samarbeidet innen "Haugalandsløftet" om kurs og utdanning tilknyttet tidlig innsats i grunnskolen.

Styrets risikovurdering og plan for 2014

Regjeringen har satt i gang en ny strukturdebatt innen UH-sektoren som vil bli sentral for UH-sektoren og HSH i 2014. Deltaking, posisjonering, rolle osv. for HSH vil være av avgjørende betydning. Det er via det allerede etablerte SAK-samarbeidet at HSH skal ta utgangspunkt for det videre arbeidet i strukturdebatten.

Styringsparameter:

- Resultat av samarbeidsprosjekt med andre UH-institusjoner innen utdanning og FoU (kvalitativt)

Tiltak 2014:

- Være pådriver for mer forpliktende samarbeid og tydeligere rollefordeling mellom universitetene og høyskolene i Vestlandsregionen
- Videreutvikle samarbeid med internasjonale nettverk

 **UH-nett Vest**
Universitets- og høgskolenettet på Vestlandet

Virksomhetsmål 4.3

HSH skal ha et velfungerende kvalitetssikringssystem som sikrer god styring, ledelse og medvirkning

Grunnlaget for å drive en profesjonell forsknings- og utdanningsinstitusjon er en godt drevet organisasjon. HSH har sterkt fokus på utvikling av en ryddig og strukturert organisasjon basert på høy kvalitet. Dette er bakgrunnen for at vi i 2013 har hatt flere tiltak knyttet til revisjon av kvalitetssikringssystemet faglig og administrativt (internkontroll), og bl.a. gjort endringer i råds- og utvalgsstrukturen og delegasjonsreglement for å få klarere beslutningsstrukturer og bredere medbestemmelse og målrettet samarbeid med regionen.

Det har også blitt jobbet særlig med:

- Prosess og innhold for etablering og revisjon av studieprogram og emner med et særskilt fokus på læringsutbytte
- Knytte FoU og kjennetegn for FoU-basert utdanning til KS-system
- Sikre målrettet bruk av evalueringer (blant studenter og kandidater)
- Mal og pilot for programevaluering

Kvalitetssikringssystemet, og de evalueringer som er del av dette, blir brukt for å videreutvikle studiekvaliteten. En rekke resultater og planer for det videre arbeidet er omtalt under sektormål 1 og 2.

I 2013 har HSH fått ny akkreditering for å drive nautisk utdanning fra Sjøfartsdirektoratet.

Langtidsbudsjett/-plan styrker den strategiske styringen

HSH har hatt en aktivitet i 2013 som samsvarer med tildelingen fra KD. I tillegg er det stor økning i ekstern-finansiert aktivitet. På bakgrunn av styrets mål om å ha 5% reserve av KD-tildelingen ble det i 2013 vedtatt å disponere 7,5 mill kr av tidligere års KD-tildeling. Hovedprioritering har vært infrastruktur IT/drift, EU-rådgiver og faglige strategiske oppgaver i avdelingene, jfr. strategisk plan. Disponeringen skjer i 2013 og 2014.

Langtidsbudsjettet i 2013 hadde hovedfokus på utfordringer knyttet til utstyr/investeringer og kompetanseheving. I arbeidet med revisjon av kvalitetssikringssystemet vurderer vi også årshjulet for styring med mål om en mer

strategisk og målretta styring som faller godt sammen med den ordinære driften/årshjulet.

I 2014 har vi fokus på en bredere prosess knyttet til langtidsbudsjett, og vil utarbeide analyser for å vurdere mer generelt langsiktig ressursprioritering.

Miljøfyrtårn

HSH er sertifisert som miljøfyrtårn, og skal resertifiseres i 2014. Fokusområder/rapporteringsområder innenfor miljøfyrtårn er:

- arbeidsmiljø med bl.a. sykefravær, medarbeidersamtale
- papirforbruk
- energi
- transport/reise.

I 2014 vil det være et spesielt fokus på gjennomføring og initiere oppfølging av arbeidsmiljøundersøkelse.

Styrets risikovurdering og plan for 2014:

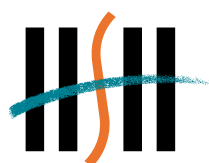
Styret vedtok i sak 54/13 ny struktur for ledelse, råd og utvalg. Konstituering og implementering av de nye rådene i organisasjonen vil være et viktig fokus i 2014. Dette gjelder særlig rådene for «FoU- og FoU-basert utdanning» og «samarbeid med arbeidslivet» på avdelingsnivå.

NOKUT skal i løpet av 2014 evaluere HSHs kvalitetssystem. Styret vil ha særskilt fokus på fremdrift i prosjekt for kvalitetsutvikling. Det er under sektormål 1 og 2 skissert en rekke tiltak og kvalitetsindikatorer med betydning for det videre arbeidet.

Tiltak 2014:

- Implementering av ny struktur for ledelse, råd og utvalg
- Gjennomgang organiseringen av faglige og administrative fellestjenester
- NOKUT-evaluering av kvalitetssikringssystemet
- Vurdering av ledelse og rektorat
- Resertifisering som Miljøfyrtårn
- Arbeidsmiljøundersøkelse

www.hsh.no



HØGSKOLEN STORD/HAUGESUND

20175
1839•1994•2014