



# NAV i tall og fakta - 2013

# Arbeidsmarkedet

- **2,61 millioner** sysselsatte
  - 70.6 prosent av befolkningen i alderen 15 – 74 år
- **2,3 prosent** av arbeidsstyrken helt ledige
  - Bruttoledigheten økte gjennom hele året
  - Ledigheten økte mest innen bygg/anlegg og butikk/salgsarbeid
- **70 300 personer** registrert som helt ledige hos NAV i desember 2013
  - 7 800 flere enn året før
- **3 000 arbeidstakere** fra EØS-land
  - formidlet til norske arbeidsgivere ved hjelp av tjenester fra NAV EURES



# Jobb og helse

- **6,4 prosent** sykefravær  
fjerde kvartal 2013
- **24 prosent** av legemeldt sykefravær var  
graderte sykemeldinger  
fjerde kvartal 2013
- **163 000** personer mottok  
arbeidsavklaringspenger  
— 4,9 prosent av befolkningen mellom 18 og 66 år  
desember 2013
- **306 000** personer mottok uførepensjon  
— 9,3 prosent av befolkningen mellom 18 og 66 år  
desember 2013



# Arbeidssøkere

- **302 000** personer var registrert som arbeidssøkere hos NAV i løpet av 2013
- **16 000** ordinære arbeidssøkere deltok hver måned på arbeidsrettede tiltak gjennomsnitt for 2013
- **Prioriterte grupper** for arbeidsrettede tiltak
  - Ungdom
  - Innvandrere fra land utenfor OECD
  - **Langtidsledige** Arbeidssøkere som har vært ledige seks måneder eller mer



# Arbeidssøkere – overgang til arbeid

- **167 000 personer** sluttet å melde seg som arbeidssøker i løpet av 2013
- Av disse kom **55 prosent** i arbeid
  - **50 prosent** i heltidsarbeid
  - **5 prosent** i arbeid med ytelser/oppfølging fra NAV
- Hva skjedde med resten?
  - **10 prosent** var tilbake hos NAV som arbeidssøker
  - **7 prosent** var registrert med nedsatt arbeidsevne
  - **1 prosent** hadde gått over på overgangsstønnad
  - **26 prosent** hadde gått ut av NAVs registre



# Personer med nedsatt arbeidsevne

- **268 000 personer** med nedsatt arbeidsevne var registrert hos NAV i 2013
- **Unge** er prioritert på tiltak
  - under 30 år
  - har mottatt arbeidsavklaringspenger i mer enn ett år
- **52 000 personer** med nedsatt arbeidsevne deltok hver måned på arbeidsrettete tiltak Gjennomsnitt for 2013



# Personer med nedsatt arbeidsevne – overgang til arbeid

- **65 000 personer** sluttet å være registrert med nedsatt arbeidsevne i løpet av 2013
- Av disse gikk **44 prosent** over i arbeid
  - **32 prosent** kun til arbeid
  - **12 prosent** til arbeid med ytelser/oppfølging fra NAV
- **Hva skjedde med resten?**
  - **6 prosent** var registrert som arbeidssøkere
  - **3 prosent** var på nytt registrert med nedsatt arbeidsevne
  - **29 prosent** gikk over på uførepensjon
  - **1 prosent** gikk over i alderspensjon
  - **17 prosent** gikk ut av NAVs registre



# Kvalifiseringsprogrammet

- For brukere som er **langtidsmottakere av økonomisk sosialhjelp** - eller står i fare for å bli det.
- **3 200** personer fullførte kvalifiseringsprogram i 2013.  
Av disse gikk
  - **36 prosent** til arbeid på hel- eller deltid
  - **12 prosent** til et arbeidsrettet tiltak
  - **6 prosent** til utdanning
  - **10 prosent** over på arbeidsavklaringspenger
  - **0,8 prosent** over på uførepensjon
  - **17 prosent** over på økonomisk sosialhjelp
- **5 500** deltakere var i programmet ved utgangen av 2013





# Hjelpemidler og tilrettelegging

- **127 000** personer fikk ett eller flere hjelpemidler
- **400 000** personer har ett eller flere hjelpemidler fra hjelpemiddelsentralene
- **3 500** døve og døvblinde fikk bistand fra tolketjenesten
- Brukerne er i alle aldre:
  - **45 prosent** over 80 år
  - **22 prosent** mellom 67 og 80 år
  - **18 prosent** mellom 40 og 67 år
  - **6 prosent** mellom 18 og 40 år
  - **9 prosent** under 18 år



# Barn og familie

tall per 31. desember 2013

- **85 500** kvinner mottok foreldrepenger
  - Mødre tok i gjennomsnitt ut **114 dager**
- **59 000** menn mottok foreldrepenger
  - Fedre tok i gjennomsnitt ut **46 dager**
- **20 200** enslige forsørgere mottok overgangsstønad
  - **75 prosent** er i aktivitet. De fordeler seg slik:
    - **7 av 10** i arbeid
    - **3 av 10** i utdanning
- **16 200** mottakere av kontantstøtte
  - 420 flere enn året før
- **668 000** mottakere av barnetrygd
  - 11 prosent menn



# Alderspensjon

- **800 400** personer mottok alderspensjon
- **70 000** alderspensjonister var mellom 62 og 66 år
  - **76 prosent** menn
- **64 prosent** av tidligpensjonistene kombinerte jobb og pensjon
  - **Tre av fire** har en avtalt arbeidstid på 35 timer eller mer
- **50 prosent** søkte om alderspensjon elektronisk på [nav.no](http://nav.no)

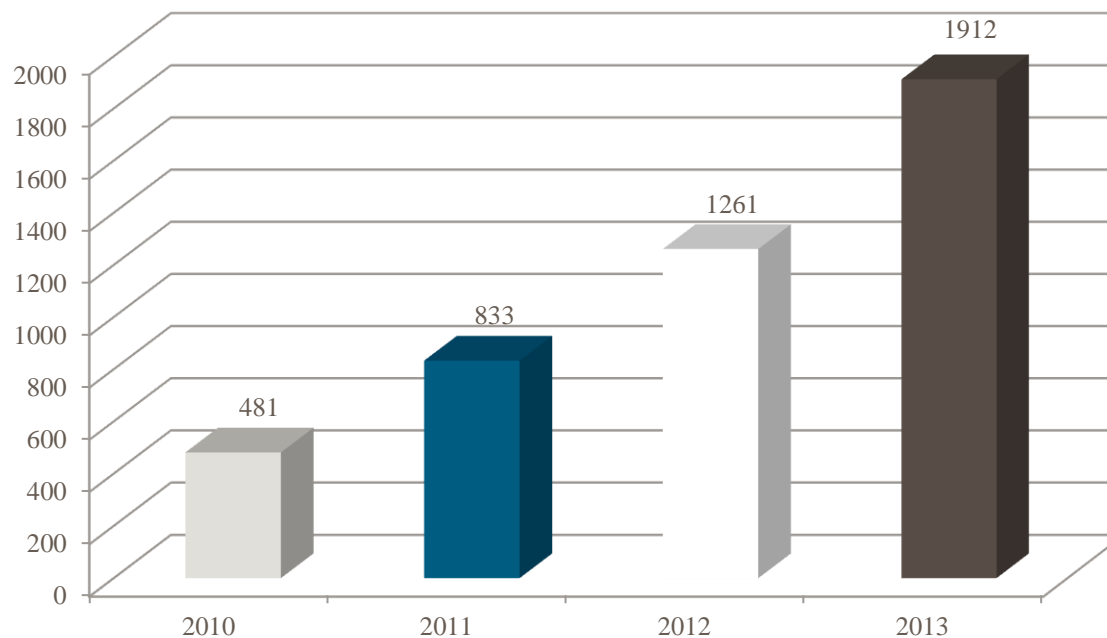


# NAV bekjemper trygdesvindel

- **1 318 personer** ble anmeldt av NAV for å ha svindlet til seg til sammen **240 millioner** kroner
  - **789 personer** ble anmeldt for å ha svindlet til seg dagpenger for til sammen **104 millioner**
  - **132 personer** ble anmeldt for å ha svindlet til seg sykepenger for til sammen **31 millioner**
  - **50 personer** ble anmeldt for svindel av uførepensjon for til sammen **27 millioner**



# Vold og trusler mot NAV-ansatte



Figuren viser økningen i antall registrerte hendelser

# Serviceklager

NAV mottok **5 258** serviceklager i 2013

- Brukerne klager på hvordan de har opplevd kontakten med NAV

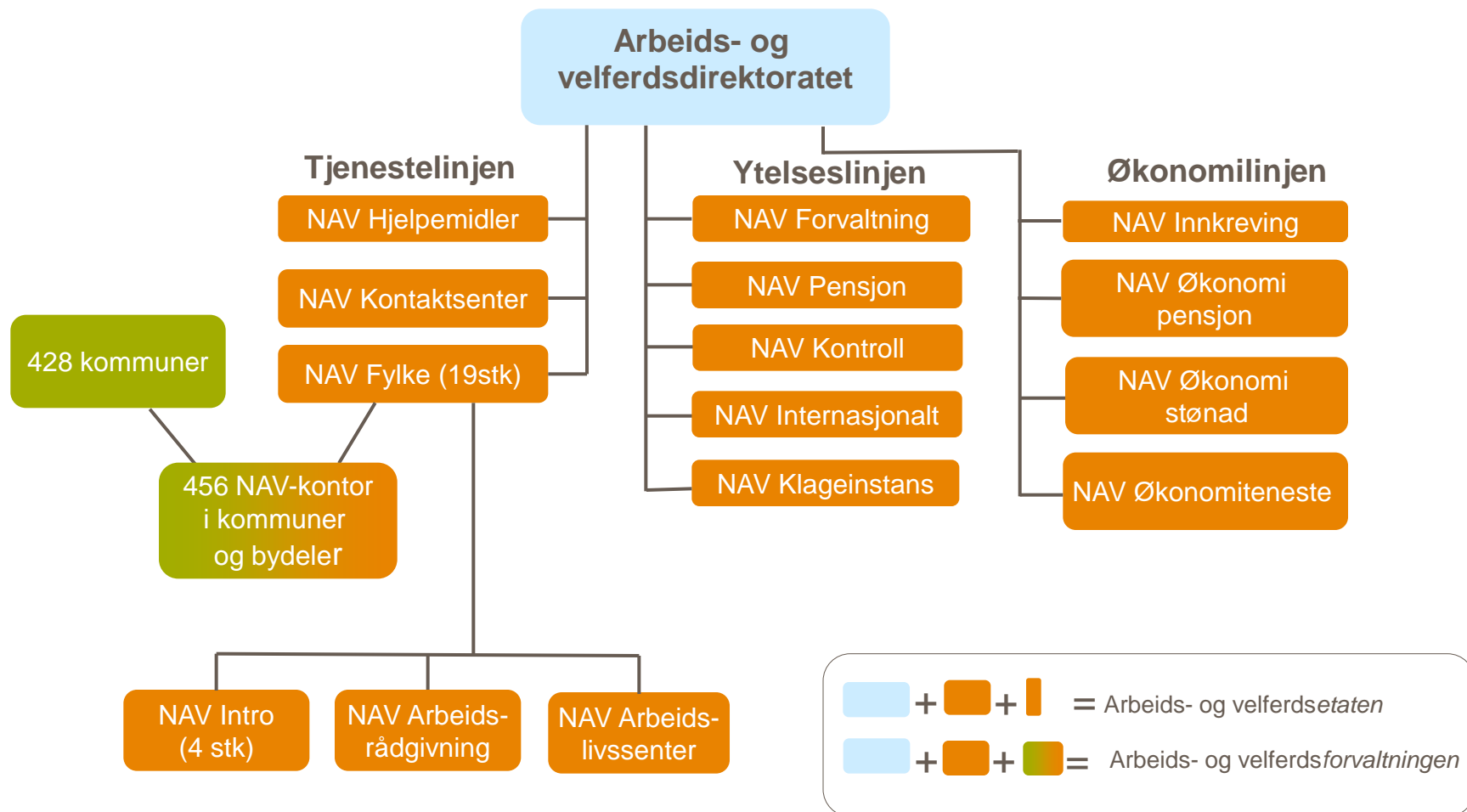
De vanligste klageårsakene:

- misfornøyd med oppfølgingen
- mangelfull veiledning
- urimelig lang saksbehandlingstid

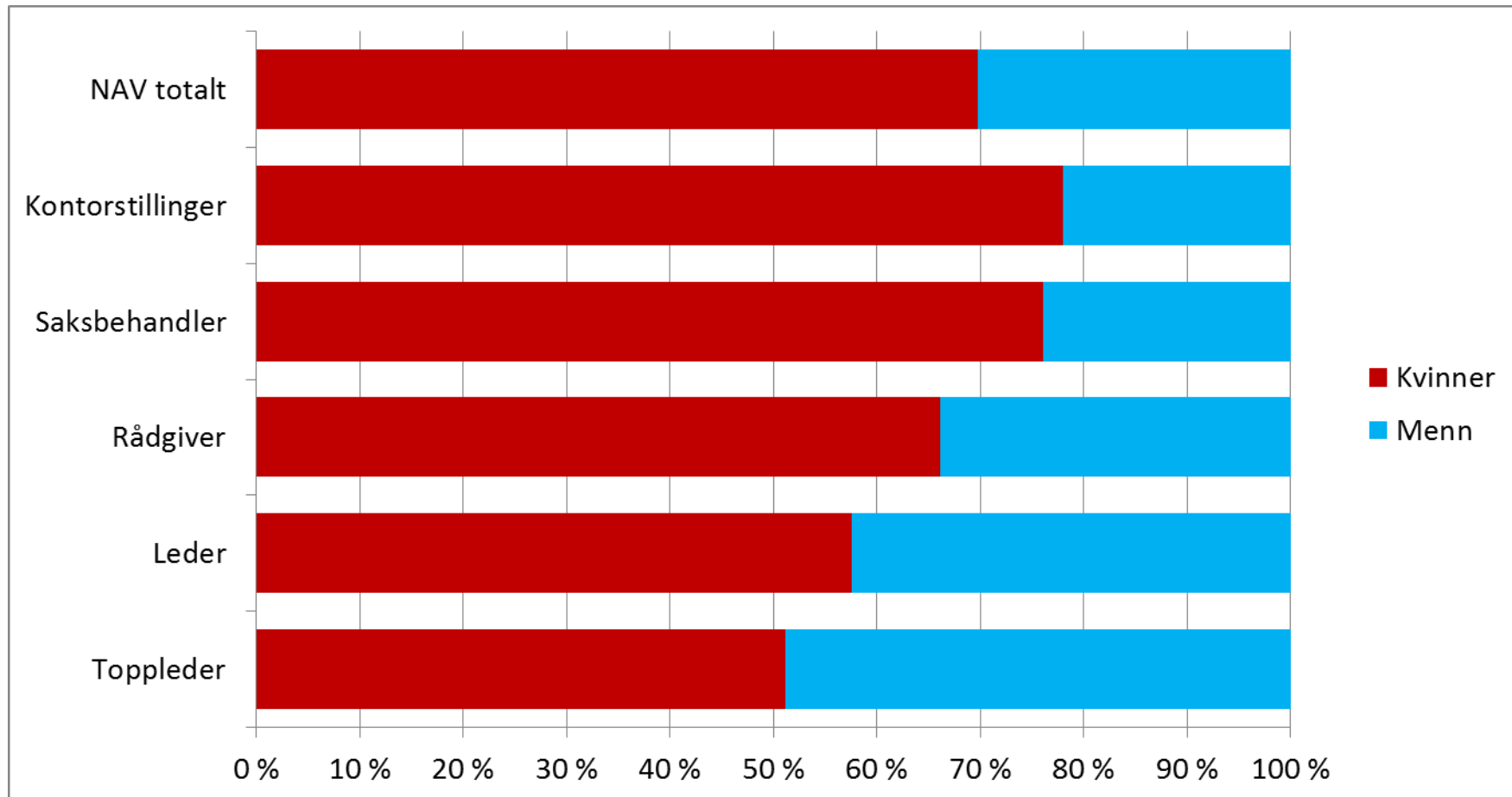
NAV bruker klagene i sitt interne forbedringsarbeid



# Dette er NAV i 2013



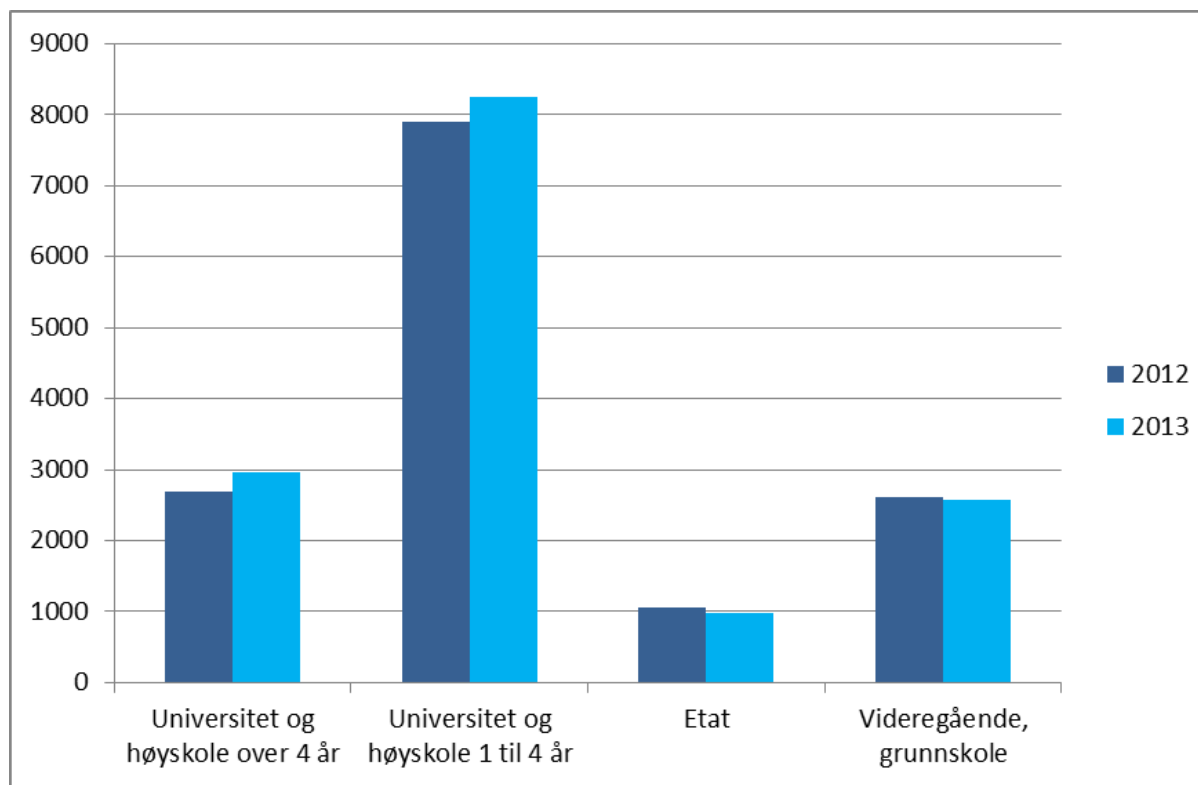
# Kjønnsfordelingen – statlig ansatte i NAV





# Utdanningsnivået – statlig ansatte i NAV

Prosent



# Aldersfordelingen – statlig ansatte i NAV

Alder

