



2013

ÅRSBERETNING OG REGNSKAP

STORE NORSKE SPITSBERGEN KULKOMPANI AS

# Innhold

Styre .....	3
Forord – Det tøffe året.....	4
Nøkkeltall .....	5
Årsberetning .....	7
Regnskap.....	19
Noter .....	22
Vedlegg 1 – Store Norskes prinsipper for eierstyring og selskapsledelse.....	34
Vedlegg 2 – Samfunnsansvar .....	38
Revisors beretning .....	40
Gruvekart Lunckefjell.....	43
Gruvekart Svea Nord.....	44
Gruvekart Gruve 7 .....	45
Vedtekter.....	47
Utmål .....	48
Viktige årstall .....	49

## Store Norske Spitsbergen Kulkompani AS

98. driftsår

916 300 395

Aksjekapital:

164 490 000

### Styret i SNSK:

Annette Malm Justad	Styreleder
Egil Ullebø	Nestleder
Per Ole Morken	Styremedlem
Grethe Fossli	Styremedlem
Anne Cathrine Haadem	Styremedlem
Alf Brun	Ansattes representant
Monica Bolli	Ansattes representant
Arild Olsen	Ansattes representant

### Ledergruppe:

Per Andersson	Adm. direktør
Ingrid Dahn	HR-direktør
Sissel Danielsen	Økonomidirektør
Martin Østling	Produksjonssjef
Kolbjørn Karlsen	Sjef for prosjekt og utvikling
Cato Lund	Teknisk sjef
Oddmund Rønning	HMS-sjef
Aleksander Askeland	Direktør produkt og performance

# Styre



**ANNETTE MALM JUSTAD**  
STYRELEDER

Sivilingeniør fra NTNU  
Master i Teknologiledelse NTNU/MIT  
Styreleder American Shipping Company ASA  
Styremedlem PGS ASA, Awilco LNG ASA og Small Turbine Partner AS  
Erfaring fra industri, shipping og supply chain  
Fire år som direktør for innkjøp i Yara  
Fem år som konsernsjef i Eitzen Maritime Services ASA  
Styremedlem og styreleder i SNSK siden 2012



**EGIL ULLEBØ**  
NESTLEDER

Sivilingeniør fra NTH  
Foretaksøkonom  
Erfaring fra prosessindustri, skogvirksomhet, energi og gruvevirksomhet  
Styreleder Borg Havn IKS  
Styremedlem i SNSK siden 2009  
Nestleder siden 2012



**PER OLE MORKEN**  
STYREMEDLEM

Bergingeniør fra NTH  
Ansatt i Store Norske fra 1982 til 2003 som gruvearbeider, stiger, gruveingeniør, gruvesjef, prosjektsjef og direktør for produksjon og utvikling  
Gruvesjef og fabrikkssjef Norcem AS (Heidelbergkonsernet) Kjøpvik 2003–2007  
Fabrikkssjef Cementa AB (Heidelbergkonsernet) Slite, Gotland fra 2007 til dd.  
Styremedlem i SNSK siden 2012



**GRETHE FOSSLI**  
STYREMEDLEM

Leder for næringspolitisk avdeling i LO  
Stortingsrepresentant for Arbeiderpartiet i tre perioder fra 1993–2005  
En rekke offentlige verv og tillitsverv i politiske og frivillige organisasjoner  
Styremedlem i SNSK siden 2008



**ANNE CATHRINE HAADEM**  
STYREMEDLEM

Siviløkonom fra Universitet i Lund  
Direktør økonomi og finans Flytoget AS siden 1998  
Har tidligere vært økonomidirektør i ABB Financial Services, økonomi- og finanssjef i EB Telecom, controller i EB AS og selvstendig næringsdrivende  
Styremedlem i SNSK siden 2008



**ALF BRUN**  
VALGT AV ANSATTE

Assisterende produksjonssjef i Store Norske  
Ansatt i selskapet siden juni 1983  
Fagbrev i bergverksfaget  
Har arbeidet som gruvearbeider, stiger og driftsingeniør i Svea Nord  
Etterutdanning ved NTNU  
Styremedlem i SNSK siden 2012



**MONICA BOLLI**  
VALGT AV ANSATTE

Gruvearbeider i Store Norske fra 2006  
Fagbrev i bergverksfaget og tunellarbeiderfaget  
Erfaring fra anleggsvirksomhet  
Styremedlem i Gruveklubben siden 2012  
Styremedlem i SNSK siden 2012



**ARILD OLSEN**  
VALGT AV ANSATTE

Gruvearbeider i Store Norske fra 2001  
Fagbrev i bergverksfaget  
Hovedtillitsvalgt for Gruveklubben og leder av Longyearbyen Arbeiderforening siden mars 2011  
Innehar ulike styreverv i Norsk Arbeidsmandsforbund og politiske verv i Longyearbyen lokalstyre  
Styremedlem i SNSK siden 2012



**PER ANDERSSON**  
ADMINISTRERENDE DIREKTØR

Elektronikkingeniør Høgskolen i Narvik 1978  
Befalsskole Luftforsvarets Tekniske Skolesenter  
Avdelingsleder Norsk Forsvarsteknologi AS og Kongsberg Våpenfabrikk AS  
Leder Elektronikk Produksjon, Natech AS  
Fabrikkssjef for REC ScanCell AS 2002–2008  
Prosjektleder, REC, ny solcellefabrikk Narvik 2007–2008  
Prosjektleder, REC, ny solcellefabrikk Singapore 2008–2010  
Adm. dir. i Store Norske fra 2012

# Det tøffe året

2013 har vært et tøft år for Store Norske – med mange utfordringer for alle ansatte i selskapet. Kullprisene har falt til, og holdt seg på, et nivå godt under budsjett, vi har hatt noen problemer i produksjonen, spesielt som følge av vanninntrenging i smelteperioden både i Svea Nord og i Gruve 7, og vi har gjennomført et omfattende program for å redusere kostnader blant annet ved å redusere bemanningen med 60 årsverk.

Det har vært helt nødvendig å gjennomføre disse prosessene for at Store Norske skal overleve, og jeg vil berømme selskapsansatte for den innsatsen de har vist i løpet av året.

Til tross for mange tøffe tak og store utfordringer har 2013 også vært et år med lyspunkter. Vi har klart å kutte kostnadene på mange områder. Sykefraværet har hatt en positiv tendens, og vi har nådd målsettingen om et sykefravær på 6 % eller lavere. Når det gjelder skadeutviklingen, har vi fortsatt et stykke igjen, men det er vist stor innsats og initiativ fra alle under de HMS-kampanjene vi har gjennomført. Ser vi på 2013 i forhold til 2012 er antall fraværsskader redusert fra 14 til 6. For å lykkes på dette svært viktige området, der visjonen vår er «0 skader» er det helt nødvendig med kontinuerlig fokus fra ledelsen og den enkelte. Arbeidet med skadeforebygging forsterkes inn i 2014.

Vi kommer selvsagt heller ikke utenom det fantastiske industriprosjektet vi nå er i ferd med å gjennomføre på Lunckefjell. Det som nå skjer på den andre siden av Svea Nord er det faktisk lite som kan måle seg med. Åpningen av en ny kullgruve i Lunckefjell er utrolig krevende og utfordrende; vei er bygget over Marthabreen, omfattende, komplisert infrastruktur er installert ved fjellfoten på begge sider av breen, og en omfattende logistikkoperasjon er gjennomført for å få alt utstyret på plass. Her har vårt datterselskap Pole Position Logistics AS hatt en viktig rolle.

Den 25. oktober kom det første kullet ut av Lunckefjell, ikke minst takket være stor innsats fra alle dem som har den tøffe jobben utenfor og inne i den nye gruva. Jeg har også inntrykk av at alle våre medarbeidere er positivt innstilt til



Administrerende direktør Per Andersson. Foto: Terje Carlsen

den jobben som står foran dem både inne i fjellet og i støtteapparatet i dagen. Det er helt avgjørende for at Store Norske skal lykkes.

Til tross for en vanskelig situasjon på inntektssiden i 2013 har vi fått på plass finansiering og besluttet å anskaffe strosse som produksjonsmaskineri til driften i Lunckefjell. Det nye utstyret representerer helt ny teknologi som vil være med å utvikle oss på mange fagområder og posisjonere oss i forhold til nye spennende utfordringer i fremtiden.

Skipningssesongen har gått nesten smertefritt, ikke minst fordi våre mannskaper har klart å sikre høy oppetid og driftsstabilitet på lasteanlegget.

Etter en ganske smertelig barndom har Oppredningsverket (ORV) i 2013 demonstrert ytelse i tråd med eller bedre enn forventningene, ikke minst takket være mannskapenes innsats på planlegging og gjennomføring av vedlikehold, og evne til å utnytte potensiale gjennom kontinuerlige forbedringer. ORV er en sentral del av verdikjeden for å sikre at Store Norske leverer produktkvalitet i tråd med kundens forventninger.

Lunckefjell vil være vårt hovedfokus de neste årene, men fordi gruveutbyggingsprosjekter går over lang tid, er vi allerede i gang med prøveboringer på de forekomstene som skal bli

neste produksjonsfelt. Våren 2014 vil vi sende inn forhånds-  
melding for Ispallen, som er den naturlige neste forekomsten  
der vi kan nyttiggjøre oss infrastrukturen som allerede er  
bygget i Svea.

Store Norske ønsker å utvikle større kunnskap om kullene vi  
produserer, for å identifisere nye potensielle markedsnisjer  
og applikasjoner nå når vi flytter produksjonen til Lunc-  
kefjell der 60 % av kullene antas å være av PCI (Pulverized  
Coal Injection) kvalitet.

I 2013 har vi derfor tatt initiativ til et prosjekt der vi sammen  
med SINTEF og andre partnere skal analysere kullkvali-  
teter, behov for kull i ulike industrielle applikasjoner og  
forhåpentligvis identifisere nye nisjer der vi kan levere  
produktet slik vi produserer det i dag eller etter ytterligere  
videreforedling.

Det skjer også utvikling på andre områder enn kullproduk-  
sjon i Store Norske.

Den nye kullkaia i Longyearbyen, som ble tatt i bruk i 2013,  
er viktig for eksporten av kull fra Gruve 7, men samtidig et  
spennende utgangspunkt for en videre utvikling av område-  
ne på Hotellnesset som vil bli interessante i forhold til frem-  
tidig aktivitet i farvannene rundt Svalbard. I Svea er det stor  
interesse fra eksterne aktører for å kunne etablere et helårlig  
teknologisenter for uttesting av utstyr/teknologi beregnet for  
eksempelvis olje-/gassektoren i ekstremt miljø.

Sammen med blant annet Christian Michelsens institutt  
(CMR) er Store Norske involvert i et FoU-prosjekt støttet  
av Norges forskningsråd, der man ønsker å undersøke om  
geotermi kan utnyttes for energiforsyning på Svalbard.

Det er relativt store kostnader forbundet med drift av Svea  
som lokasjon. Spesielt har man høye dieselkostnader i for-  
bindelse med produksjon av elektrisk kraft. Vi tar nå grep og  
gjennomfører et energiøkonomiseringsprosjekt for å se hvor  
vi kan redusere forbruk. I 2014 har vi på plass et pilotanlegg  
med solmoduler, og regner også med å ha data nok i løpet av  
året som foteller om det vil være lønnsomt å erstatte deler av  
dieselforbruket med solenergi.

2014 kommer til å utfordre oss på mange områder slik fjor-  
året gjorde. Skadeforebyggende arbeid er vårt mantra og det  
viktigste vi gjør.

Vi kommer fortsatt til å se et volatilt marked for kull med få  
indikasjoner på rask prisoppgang. Selskapet fortsetter derfor  
arbeidet med å gjøre kostnadsbasen mer tilpasset disse  
markedsforventningene, samtidig som vi gjør nødvendige  
forberedelser for «neste ressurs» for å sikre forutsigbarhet.



Per Andersson  
Administrerende direktør

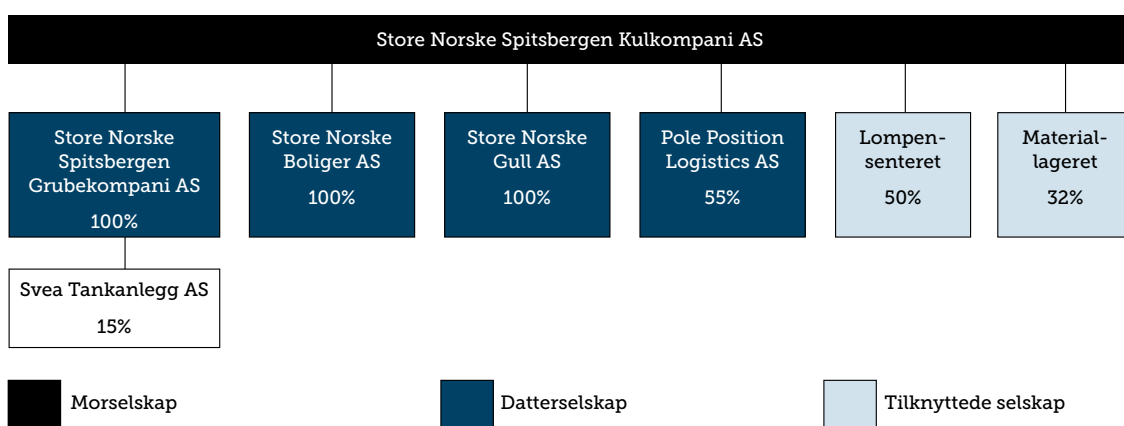
#### Nøkkeltall i Store Norske

	2003	2004	2005	2006	2007	2008	2009	2010	2011	2012	2013
Produksjon salgstonn (1000 tonn)	2 944	2 904	1 471	2 395	4 073	3 430	2 641	1 935	1 386	1 229	1 855
Antall ansatte 31.12 – konsern	233	265	314	366	396	387	368	337	370	396	336
Sykefravær – konsern (prosent)	8,8	6,0	8,3	8,7	8,9	8,1	8,5	7,0	7,4	6,2	5,6
Skader med fravær	4	10	23	17	14	20	13	3	6	14	6
Omsetning (mill. NOK)	945	1 315	1 139	1 267	1 827	3 445	2 041	1 507	1 444	926	1 319
Tonn/ansatt	12 854	11 664	5 081	7 044	10 691	8 761	6 996	5 489	3 922	3 208	5 068
Resultat før skatt (mill. NOK)	74	227	53	- 85	130	1 056	432	349	70	- 276	- 75
Resultat etter skatt (mill. NOK)	65	219	46	- 78	112	881	363	276	55	- 275	- 64
Avskrivninger (mill. NOK)	64	85	66	101	154	152	225	157	119	145	125
Egenkapital %	32,2	35,4	35,9	26,9	26,1	42,6	62,0	66,0	65,0	68,5	64
Rentebærende gjeld (mill. NOK)	495	390	777	1 035	614	24	23	22	21	19	56
Kullpris (USD pr tonn)	39	64	67	72	83	175	128	131	129	107	98



Gruvearbeider Michael Otting Hansen går Gruverennet mellom Svea og Gruve 7 i arbeidsklær. Foto: Linda Bakken

# Årsberetning



## Innledning

Store Norske Spitsbergen Kulkompani AS (SNSK) ble stiftet i 1916, og er morselskap i konsernet.

Selskapets kjernevirksomhet er kullproduksjon på Svalbard gjennom det heleide datterselskapet Store Norske Spitsbergen Grubekompani AS (SNSG).

I tillegg har selskapet datterselskapene Store Norske Boliger AS (SNB), som eier og leier ut konsernets boliger, og Store Norske Gull AS (SNG), som driver letevirsomhet etter mineraler. I konsernet inngår også fra 2012 Pole Position Logistics AS (PPL), som driver arktisk logistikk, der Store Norske har en eierandel på 55 %.

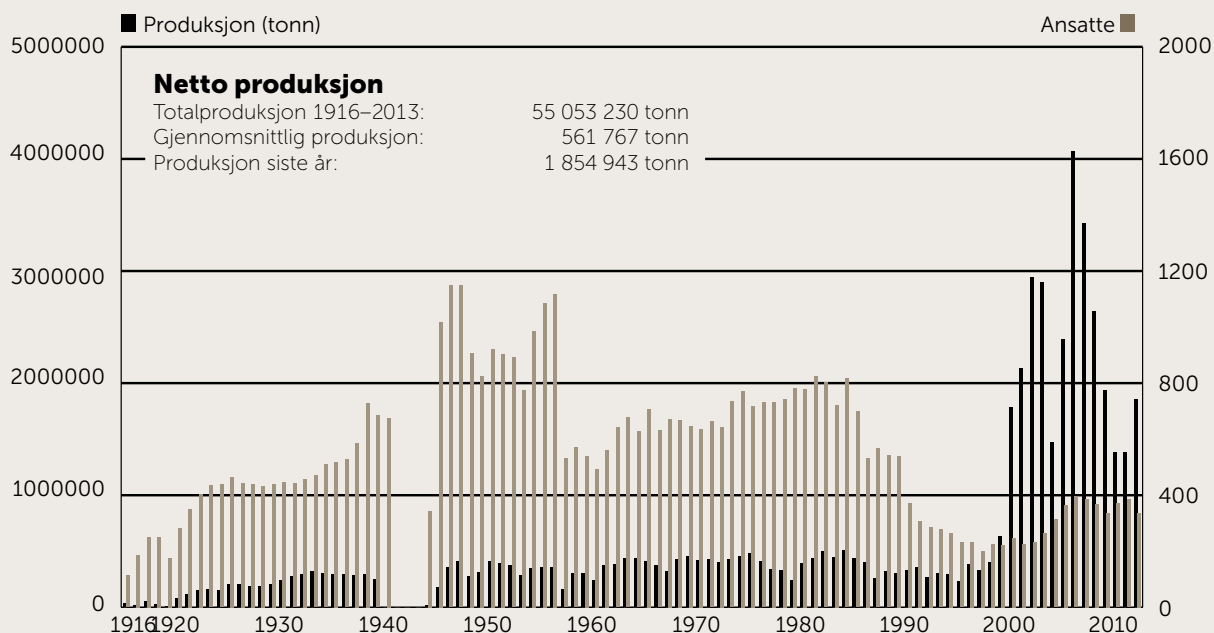
SNSK eier flere grunneiendommer på Svalbard, herunder de to sentrale eiendommene Longyeardalen og Adventdalen, som dekker største del av Longyearbyen planområde. Selskapet fester bort grunn til de aktørene som etablerer seg

i Longyearbyen. SNSK og datterselskap har utmålsrettigheter og funnpunkt over store deler av Svalbard.

Staten ved Nærings- og fiskeridepartementet eier 99,9 % av aksjene i Store Norske Spitsbergen Kulkompani AS. Resten av aksjene eies av private aksjonærer.

Kulldriften har i 2013 foregått i Svea Nord kjerne og i Gruve 7. I løpet av året har utbyggingsaktivitetene for den nye gruva i Lunckefjell fortsatt i henhold til plan. Infrastruktur i form av vei over Marthabreen, daganlegg på Skollfjell og Lunckefjell, vann, avløp og energiforsyning er fullført, og høsten 2013 ble det første kullet fra oppfaringdrift hentet ut av fjellet.

Oppfaringdrift i Lunckefjell fortsetter gjennom 2014 og normal produksjon forventes å starte i første kvartal i 2015 når det siste panelet i Svea Nord er utdrevet. Lunckefjellforekomsten er forventet å gi en produksjon på 1,5 til 2 mill. tonn pr. år frem til 2019.



Kullprisene har i 2013 fortsatt en fallende trend fra 2012, og det er fremdeles overkapasitet i markedet som er årsak til utviklingen. Skifergass har i stor grad overtatt som energibærer foran kull i USA, og eksport av kull fra Colombia til europeiske havner er attraktivt så lenge fraktratene ligger på et lavt nivå.

Det forventes at de vesentlige faktorene som påvirker prisen i dag vil fortsette gjennom 2014. På noe lengre sikt ser markedet en forsiktig prisoppgang. Det er dessuten knyttet usikkerhet til hva slags rammer som vil ligge til grunn for CO<sub>2</sub> sertifikater, og bransjen er sensitiv for dette.

## Selskapets forretningsområder

### Gruvedrift

Hoveddelen av virksomheten til SNSK er i Store Norske Spitsbergen Grubekompani AS. Kjernevirksomheten er kullgruvedrift. Det produseres kull i tre gruver.

Hovedproduksjonen foregår i Svea Nord som ligger ved Svea, 60 km sør for Longyearbyen. Oppfaringdrift i Lunkefjell nordøst for Svea startet høsten 2013. I Longyearbyen drives produksjonen i Gruve 7.

### Kullproduksjon Svea Nord

Driften av kjerneområdet i Svea Nord går mot slutten og det produseres nå fra ytterkanten av ressursene med den konsekvens at det er betydelig mer krevende produksjonsforhold med høy andel mellomstein i kullfløtsen. Store deler av produksjonen fra Svea Nord måtte av den grunn renses ved oppredningsverket (ORV) og kapasiteten har begrenset strosseproduksjonen.

Stor andel stein i kullet fra gruva resulterte også i stor differanse mellom produsert volum og salgsvolum, men salgsvolumet ble likevel vesentlig høyere enn foregående år. I 2013 ble det totalt produsert 1 778 325 tonn salgskull, mot 1 164 338 tonn i 2012.

I 2013 ble det oppnådd høy inndrift under oppfaringen av det siste strossepanelet i Svea Nord. Panelet ble ferdigstilt på slutten av 2013 med produksjonsoppstart i januar 2014.

### Kullproduksjon Gruve 7

I 2013 ble det produsert 64 687 tonn salgskull i Gruve 7 mot 64 513 tonn i 2012. Produksjonsmåten er rom- og pilardrift.





Kullskip på vei ut Adventfjorden med kurs for Rotterdam. Foto: Tommy Dahl Markussen.

### **Lunckefjell**

Arbeidet med infrastruktur frem til Lunckefjell startet i mars 2012. I begynnelsen av mai samme år var det gjennomslag fra gruve Svea Nord og ut på Marthabreen. Infrastrukturanlegget ble ferdigstilt og overtatt fra entreprenør i oktober 2013.

Oppfaringsdriften i Lunckefjell startet i desember 2013. Produksjonen var 11 871 tonn salgskull.

Første strossepanel vil være klart til drift i første halvdel av 2015 og vil ta over hovedproduksjon i Svea for Svea Nord, som da vil være ferdig utdrevet. Lunckefjell-forekomsten vil være ferdig utdrevet i 2019. Forekomsten anslås å bestå av ca. 60 % kull av PCI-kvalitet (Pulverized Coal Injection), som er en indikator på at kullet har en høyere kvalitet som gjør at det kan benyttes i forbindelse med stålproduksjon.

### **Svea samfunn**

Svea samfunn står for drift av infrastruktur og transport til Svea. Det er ingen veiforbindelse mellom Longyearbyen og Svea. All transport av personell skjer med fly, samt all transport av gods i vinterhalvåret. Gjennomsnittlig belegg i 2013 har vært 208 personer i døgnet.

Det ble i 2013 befordret i alt 17 375 passasjerer til og fra Svea, mot 18 688 passasjerer i 2012. På strekningen er det fraktet totalt 260 tonn gods i 2013.

### **Ressursgrunnlag**

Selskapet benytter internasjonale standarder som retningslinje ved vurdering av reservegrunnlaget. Standarden skiller mellom ressurser og reserver hvor man innenfor hver gruppe har undergrupper som viser hvor stor grad av sikkerhet man har for forekomsten. Kull i gruppen ressurser

	Ressurser			Reserver	
	Antatt	Indikert	Målt	Sannsynlig	Sikker
Svea Nord kjerne					1,6
Svea Nord rand		3,1	6,3	2,1	1,0
Svea Øst		3,8			
Lunckefjell	2,1			8,4	
Ispallen		14,3			
Gruve 7 området		2,0		1,2	0,8
Bassen	12,0				
Gruve 3 området		5,0			
<b>Sum</b>	<b>14,1</b>	<b>28,2</b>	<b>6,3</b>	<b>11,8</b>	<b>3,4</b>

viser in situ, det vil si hvor mange millioner tonn som ligger i fjellet. Kull i gruppen reserver viser antall tonn salgskull.

Forekomsten i Lunckefjell, som ligger nordøst for Svea Nord, er nå under oppfaring, med en sannsynlig reserve på 8,4 millioner tonn kull. Kull fra Lunckefjell kommer fra den såkalte Longyearfløtsen. I det nordvestlige hjørnet av Lunckefjell opptrer også Sveafløtsen rundt 20 meter under hovednivået i Longyearfløtsen. Her er det påvist 2,1 millioner tonn kull som antatte ressurser. Dette utredes videre for mulig produksjon.

Etter Store Norskes vurdering har Gruve 7 en kullreserve, sannsynlig og sikker, på 2 millioner tonn kull. I tillegg er

det en indikert ressurs på 2 millioner tonn kull med høyere svovelinnhold enn de kjente ressursene.

### Marked

I 2013 ble det solgt 2 076 863 millioner tonn kull fra Svea, mot 1 258 361 millioner tonn i 2012. Tilsvarende tall for Gruve 7 var 57 558 tonn, mot 67 294 tonn i 2012. Av salget gikk 69 % til energiproduksjon og 18 % gikk til annen industriproduksjon (sement, papir, eller andre mindre bruksområder). De siste 13 % gikk til stålverk. Cirka 1 250 000 tonn av skipet tonnasje var vasket kull fra oppredningsverket i Svea.

I 2013 har kullmarkedet i Europa vært preget av overkapasitet på tilbudssiden som førte til vedvarende nedadgående priser frem til juli/august. Store volum fra Colombia har vært en driver i denne utviklingen. Etterspørselen i Europa har i hovedsak vært stabil med noe bedring i fjerde kvartal etter antydninger til bedring i den økonomiske utviklingen i EU-sonen.

I gjennomsnitt ble kullet solgt for USD 93 per tonn, etter justering for brennverdi. Ca. 40 % ble solgt til priser fastsatt på avtaletidspunktet og de resterende 60 % ble solgt til indeksregulerte priser. Inkludert sikring av kullpris i finansmarkedet ble det oppnådd en pris på USD 98 per tonn. Den



internasjonale kullprisindeksen API2 varierte i 2013 mellom USD 72 (2. juli) og USD 91 (27. februar), med et gjennomsnitt for året på USD 82. Det var en nedadgående pristrend fra årsskiftet til juli/august 2013. Etter dette har prisene utvist kortsiktige variasjoner, men i det alt vesentlige ligget mellom USD 80 og USD 85. Prisbildet har blitt noe svekket inn i begynnelsen av 2014.

### Skipning

Totalt var det 38 skipninger av kull i 2013, inkludert to skipninger av Gruve 7-kull fra Longyearbyen. Første kullbåt ankom Svea 24. juli og sesongen ble avsluttet med siste kullbåt 20. november. Skipningsvolumet fra Svea i oktober var det nest høyeste noensinne i løpet av en kalendermåned med 826 260 tonn.

### Samfunnsdrift

Gjennom datterselskapet Store Norske Boliger AS eier Store Norske 386 boenheter fordelt på 252 familieeiligheter og 134 hybelleiligheter i Longyearbyen. Selskapets formål er å eie og drive utleie av fast eiendom

Store Norske Boliger AS leier hovedsakelig ut boliger til konsernselskap og samarbeidspartnere. Den største leietakeren er Store Norske Spitsbergen Grubekompani AS. I tråd med SNSKs samfunnsansvar knyttet til opprettholdelse av et familiesamfunn i Longyearbyen har selskapet søkt å øke antall familieboliger for å gjøre det attraktivt for Store Norskes ansatte å bosette seg i Longyearbyen. I løpet av året har Store Norske Boliger AS overtatt de siste seks store familieboligene som ble påbegynt i 2012.

Nedbemanningen i SNSG i 2013 frigjorde flere boenheter, som har medført en markant økning i ekstern utleie.

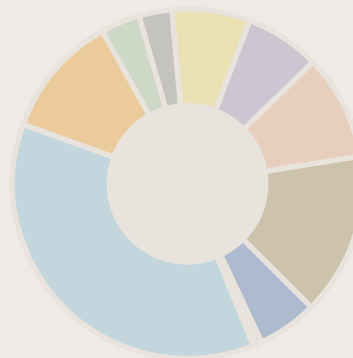
### Letevirksomhet

#### Kullprospektering

De prioriterte områdene for kullprospektering i 2013 har vært å øke sikkerheten i anslagene for ressurser og reserver i Svea Nord Randsone, Ispallen og Operafjellet. Det ble også boret ett hull for å teste muligheter for å finne nye kullfelt.

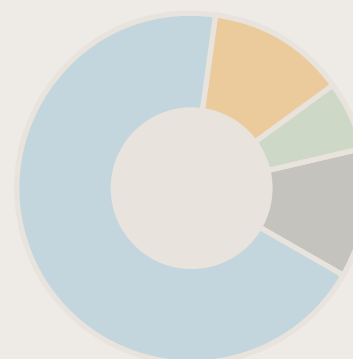
Detaljert kartlegging av Svea Nord randsone fortsetter og boringene av fire hull i 2013 ga grunnlag for å planlegge strossedrift og dermed konvertering av ressursanslag til etablerte reserver. Drivverdigheten av Svea Øst er fortsatt under utredning.

### Store Norskes kullsalg i tonn fordelt på land 2013



Tyskland	37 %
Danmark	11 %
Spania	4 %
Norge	3 %
Storbritannia	7 %
Tyrkia	7 %
Frankrike	10 %
Nederland	15 %
Polen	6 %
Estland	0,5 %
Sverige	0,3 %

### Store Norskes kullsalg i tonn fordelt på marked 2013



Energi	69 %
Metallurgisk industri	13 %
Annen industri	6 %
Sementindustri	12 %

Det ble boret fem nye hull på Ispallen sør for Svea i 2013. Forekomsten er nå gjenstand for driftsteknisk og økonomisk simulering. Ispallen vil være hovedfokus for ressursundersøkelsene i 2014–2016. Bassen-området ved Adventdalen undersøkes videre og det ble boret tre hull i 2013. Det er planlagt boring i 2014 og deretter opptrapping av boreprogrammet i 2016–2018.

### Store Norske Gull AS

Store Norske Gull AS er et heleid datterselskap av Store Norske Spitsbergen Kulkompani AS. Selskapet ble etablert i 2003 og har som formål å kartlegge, undersøke og drive gull- og andre mineralforekomster.

Selskapet har ved utgangen av året 25 undersøkelsesretter i Finnmark, 47 undersøkelsesretter i Troms, og 12 utmål samt 15 funnpunkt ved St. Jonsfjorden på Svalbard.

Sommeren 2013 ble all virksomhet på fastlandet stanset, og det ble igangsatt en prosess med sikte på salg av SNG.

### Forskning og utvikling

Selskapet driver produktutvikling i samarbeid med etablerte forskningsinstitusjoner som SINTEF, med støtte fra Forskningsrådet og med University of Nottingham der potensialet for utnyttelse av oljeinnhold i kullene utredes. Forskningsrådet støtter også selskapets prosjekt «Miljøvennlig energiløsning for Svalbard - utnyttelse av geotermisk energi», et samarbeid med Christian Michelsen Research (CMR) og Norsar, og er partner i Longyearbyen CO<sub>2</sub>-lab.

Store Norske delfinansierer professorat i gruvedrift ved NTNU og i bergmekanikk ved UNIS.

Store Norske stiller eiendom og infrastruktur til disposisjon for mange aktører innen forskning og stimulerer på denne måten forskningsaktiviteten på Svalbard.

I samarbeid med SINTEF har Store Norske igangsatt et forskningsprosjekt for å identifisere nye bruksområder og foredlingsmuligheter for kullet som produseres av selskapet, med sikte på både å styrke inntektene og redusere det klimamessige fotavtrykket av kullet fra Svalbard. Prosjektet støttes av Norges forskningsråd med 3,5 mill. kroner over tre år.

### Arktisk logistikk

Store Norske har en eierandel på 55 % i logistikkelskapet Pole Position Logistics AS. Selskapet har hovedkontor i Longyearbyen og leverer logistiktjenester med hovedfokus på cargo, shipping og feltlogistikk i Arktis.

Pole Position Logistics AS samarbeider nært med SNSGs innkjøpsavdeling for å effektivisere selskapets logistikk. Pole Position har også fokus på å utvikle og styrke selskapets posisjon som det ledende logistikkelskapet i Arktis.

Gjennom Store Norskes eierposisjon er det etablert et godt utgangspunkt for å videreutvikle globale logistikk-løsninger for kunder som opererer i arktiske områder og for å møte utviklingen med økende aktiviteter i Arktis, som leting etter olje og gass samt endring i globale logistikk-mønstre på grunn av mindre is i polhavene.

### Driftsinntekter og resultat inkl. kontantstrømoppstilling

Konsernet hadde en omsetning på NOK 1 318,9 mill. mot NOK 926,1 mill. i 2012. Av dette utgjorde kullsalg CIF NOK 1 266,7 mill. mot NOK 877,2 mill. året før.

Driftsresultatet ble på NOK – 76,0 mill. mot NOK – 377,9 mill. året før. Resultat etter skatter ble på NOK – 64,2 mill. mot NOK – 233,6 mill. året før. Bedring i resultatet til tross for lavere kullpris skyldes høyere produksjons- og salgsvolum.

MNOK	Konsern		SNSK		SNSG		SNB		SNG		PPL	
	2013	2012	2013	2012	2013	2012	2013	2012	2013	2012	2013	2012
Driftsinntekter	1 318,9	926,1	8,3	8,1	1 284,9	895,2	46,3	30,0	0,0	0,0	49,5	30,0
Driftsresultat	– 76,0	– 377,9	– 2,0	– 22,3	– 79,2	– 349,8	12,1	8,8	– 8,5	– 12,8	3,5	0,1
Resultat før skatter	– 75,3	– 276,2	8,8	– 0,1	– 85,1	– 248,2	10,4	8,2	– 8,6	– 13,0	3,5	0,1
Årets resultat	– 64,2	– 233,6	9,2	3,5	– 72,2	– 207,9	8,8	6,9	– 8,6	– 13,0	2,9	0,1
Investeringer	399,9	326,0	0,0	0,0	384,3	294,8	14,3	29,1	0,0	0,0	1,3	1,3
Investeringer	0,0	0,0	0,0	0,0	384,3	294,8	14,3	29,1	0,0	0,0	1,3	1,3

Netto kontantstrøm fra driften viser NOK 286,2 mill. mot NOK – 163,5 mill. i 2012. Endringene skyldes i all hovedsak høyere driftsinntekter enn for 2012, samt poster som påvirker selskapets arbeidskapital.

## Finansielle forhold og finansiering

Konsernet hadde ved utgangen av 2013 totale eiendeler på NOK 2 331,5 mill. Av dette utgjorde varige driftsmidler NOK 1 303,6 mill., mot henholdsvis NOK 2 274,5 mill. og NOK 1 008,2 mill. i 2012.

Som følge av at Van Mijenfjorden er islagt deler av året, foregår kullskipningen i perioden fra juli til november. Dette medfører at selskapet produserer for lager i store deler av året og at driften i denne perioden ikke tilføres likvider. Selskapet har i 2013 hatt likviditet til å finansiere driften i denne perioden uten lånefinansiering. Likviditetsbeholdningen er gjennom 2013 blitt økt fra NOK 674,0 mill. til NOK 719,5 mill.

Økningen i likviditetsbeholdningen skyldes blant annet at plasseringer på NOK 122,6 mill. i aksje- og obligasjonsmarkedet ved utgangen av 2012 er frigjort til likvider.

Ved utgangen av året hadde SNSK konsern langsiktig gjeld på NOK 54,9 mill. og en kortsiktig gjeld på NOK 230,1 mill.

Ved utgangen av året var egenkapitalen i konsernet på NOK 1 491,7 mill. mot NOK 1 557,5 mill. i 2012.

## Investeringer

Konsernet har i 2013 investert NOK 399,9 mill., mot NOK 325,3 mill. i 2012. Av investeringene er NOK 305,3 mill. knyttet til utbyggingen av infrastrukturen til Lunckefjell mot NOK 171,8 mill. i 2012. Investeringene er fullt ut finansiert av egne midler.

## Finansiell risiko

Selskapet selger kull i et marked hvor prisene svinger, og hvor salget hovedsakelig sluttet i US dollar. Dette medfører at selskapet har sine inntekter i dollar, mens hoveddelen av kostnadene er i norske kroner. For å oppnå mest mulig forutsigbarhet i forhold til svingninger, har konsernet en sikringsstrategi for å begrense de økonomiske effektene av uventede svingninger i valuta-, kull- og fraktmarkedet.

Kullprisen sikres gjennom hedgingmarkedet. Netto gevinst av kullhedging var i 2013 på NOK 65,5 mill. mot NOK 56,7 mill. i 2012.

For 2013 hadde selskapet sikret netto dollarinnngang. Gjennomsnittlig kurs som ble oppnådd for året ble NOK 6,04/USD. Gjennomsnittlig kurs i Norges Bank for året var NOK 5,82. Ved inngangen av 2013 var dollarkursen NOK 5,88 og ved utgangen av året var kursen NOK 6,08.

Konsernet har kredittforsikring for å redusere risiko på fordringer.

## Helse, miljø og sikkerhet

HMS har høyeste prioritet i Store Norske. Selskapets overordnede HMS-mål er at virksomheten skal drives uten at noen skades eller blir syke. Denne erkjennelsen er styrende for selskapets arbeid.

Antall fraværsskader i 2013 ble 6, mot 14 i 2012. H-verdien (antall fraværsskader pr. 1 million arbeidstimer) for 2013 ble 9,8 mot 20,2 i 2012 og 9,2 i 2011. Tilsvarende tall for bergindustrien var 8,8 % og for Norsk Industri samlet 3,7 %.

I 2013 ble det gjennomført en arbeidsmiljøundersøkelse i hele bedriften, som ga innspill til videre arbeid for å bedre arbeidsmiljøet.

Store Norske arbeider aktivt for å begrense miljøvirkninger fra anlegg og aktiviteter. En rekke tillatelser etter Svalbardmiljøloven – hvorav flere er operasjonalisert gjennom en samlet tillatelse fra Miljødirektoratet – gir strenge rammer for miljøvirkningene. Tillatelsene omfatter blant annet gruve-driften i Svea Nord, Lunckefjell, avløp og avfall i Svea, samt oppredningsverket i Svea med tilhørende steindeponi. I tillegg kommer enkelttillatelser fra Sysselmannen på Svalbard, som for eksempel prospekteringsaktivitet med tilhørende kjerneboring og helikoptertrafikk.

Tillatelsene er underlagt krav om overvåking, rapportering og oppfølgende undersøkelser. I 2013 er det blant annet utført kartleggingsarbeid av fugl i Van Mijenfjorden, fra Braganzavågen i øst til Bellsund i vest. I tillegg er det gjennomført miljøundersøkelser innerst i Van Mijenfjorden – noe som gjøres med fem års mellomrom. Begge disse arbeidene rapporteres i 2014.

I 2013 ble det også fremmet en søknad til Miljødirektoratet for å innlemme Gruve 7 i selskapets tillatelse til drift og virksomhet etter svalbardmiljøloven. Tillatelsen forventes å foreligge i løpet av 2014.

Et flerårig opprydningsprosjekt i Longyearbyen og Adventdalen ble sluttrapportert til Sysselmannen i 2013. Videre opprydning og sikring av igangværende og nedlagte anlegg fortsetter som systematisk tiltak.

Det samlede sykefraværet for 2013 ble 5,6 % for konsernet. I 2012 var sykefraværet 6,2 %.

## Organisasjon

Pr. 31.12.2013 var det 336 ansatte i konsernet, mot 396 i 2012. Turnover var på 18,4 % i 2013 mot 8,5 % i 2012. Økt turnover skyldes i første rekke den nedbemanningen som Store Norske gjennomførte i løpet av 2013. Som en del av kostnadsreduksjonsprogrammet ble antall ansatte redusert fra 380 til 320 i løpet av året.

Gjennomsnittlig ansettelsestid er 9,4 år i 2013 mot 7,8 i 2012. Gjennomsnittsalderen var 42,6 år i 2013, mot 40,5 år i 2012.

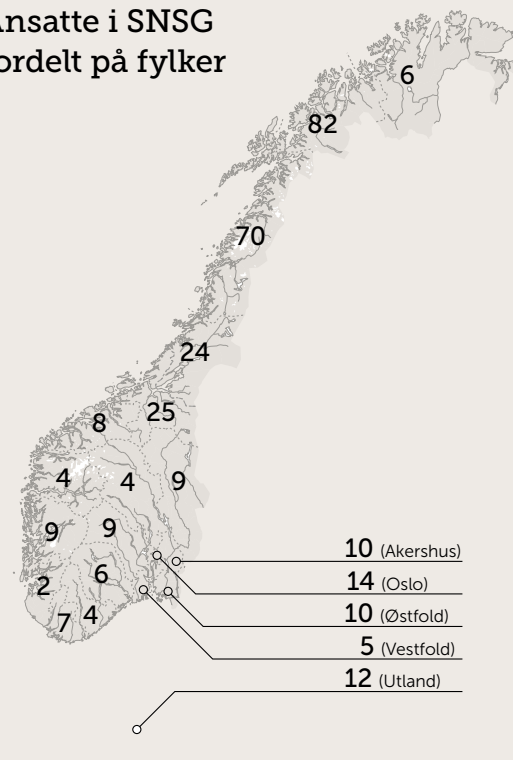
Om lag 200 av SNSGs ansatte i Svea arbeider turnus etter en 14/14-rotasjon enten på dagskift eller helkontinuerlig skift, mens 24 ansatte arbeider 7/7-rotasjon enten på dagskift eller helkontinuerlig skift. 53 ansatte i administrasjon, ledelse og Gruve 7 arbeider vanlig 5 dagers uke. 30 ansatte i administrasjon og ledelse har hovedarbeidssted i Longyearbyen, 22 ansatte har arbeidssted i Gruve 7, resterende pendler ukentlig mellom Svea og Longyearbyen.

Store Norske har hatt ni lærlinger i 2013. Det ble avlagt fem fagprøver i løpet av året. Store Norske har i 2013 bidratt til at Longyearbyen skole har yrkesfaglig utdanning for byens ungdommer.

## Likestilling

Tradisjonelt er bergverksdrift en mannsdominert bransje. For Store Norske er det et mål å rekruttere flere kvinner, men det er et lavt rekrutteringsutvalg ved utlysninger av mannsdominerte yrker. I ledergruppen var det i 2013 to kvinner og seks menn. I Store Norskes styre er det fire kvinner og fire menn.

## Ansatte i SNSG fordelt på fylker



## Diskriminering

I konsernets etiske retningslinjer er det nedfelt at ingen skal diskriminere andre medarbeidere, samarbeidspartnere, kunder eller andre interessenter på grunnlag av religion, kjønn, seksuell legning, alder, nasjonalitet, befolkningsgruppe, sivilstand, funksjonshemming eller andre forhold.

## Samfunnsansvar

Samfunnsansvar er en sentral del av Store Norskes forretningsstrategi og en sterk rettesnor for selskapets virksomhet. Store Norske skal bidra positivt overfor både ansatte, eier, kunder og for samfunnet som helhet gjennom tiltak på flere områder.

I *St. meld. nr. 13 (2010–2011) Aktivt eierskap* er det uttrykt at et formål med statens eierskap i SNSK er å bidra til at samfunnet i Longyearbyen opprettholdes og videreutvikles på en måte som understøtter de overordnede målene i norsk svalbardpolitikk. Dette er også nedfelt i *St. meld. nr. 22 (2008–2009) Svalbard*.

SNSK er, etter Staten, den største grunneieren på Svalbard. For å lette omstillingen ved innføring av lokaldemokrati i

Longyearbyen planområde, har selskapet inngått avtaler med Longyearbyen lokalstyre som gir et sikkerhetsnett ved plan- og byggesaksbehandling, samt reduserte festeavgifter ved samfunnsnyttig bruk av grunnen.

Store Norske er fortsatt en bærebjelke i svalbardsamfunnet og bidrar til å befeste et robust familiesamfunn, til tross for at mange ansatte velger å tilbringe sin fritid på fastlandet. For å legge til rette for at selskapets ansatte og deres familier velger å bosette seg i Longyearbyen, har selskapet de senere årene bygget flere større familieleiligheter.

For selskapet er arbeidsplasser og utdanningstilbud for ektefeller/partnere en stor utfordring og en viktig faktor for opprettholdelsen av et stabilt familiesamfunn i Longyearbyen. Som et ledd i dette har Store Norske i samarbeid med Longyearbyen lokalstyre, NITO, Høgskolen i Narvik og andre lokale bedrifter tatt initiativ til å etablere et forkurs i ingeniørfag i Longyearbyen. Store Norske vil intensivere innsatsen på dette området fremover.

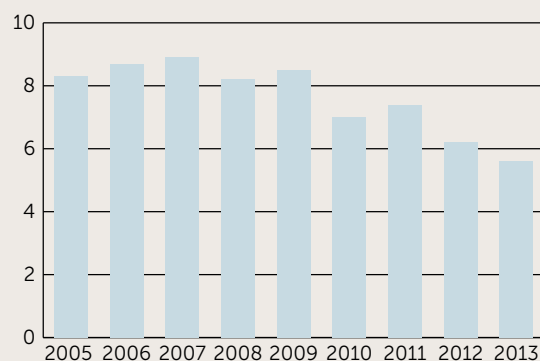
Til enhver tid har Store Norske inntil 10 lærlinger i fjellarbeiderfaget. Selskapet har også en åpen dialog med Longyearbyen skole om behov for lærlingplasser og bidrar innen fagfelt hvor selskapet har ressurser, utstyr og kompetanse.

Store Norske er en stor bidragsyter til kultur- og idrettsliv i Longyearbyen. Dette er viktig for å skape et attraktivt samfunn for selskapets ansatte og deres familier. Selskapet bidrar også til opprettholdelse av den lokale, frivillige redningsberedskapen gjennom støtte til Longyearbyen Røde Kors Hjelpekorps.

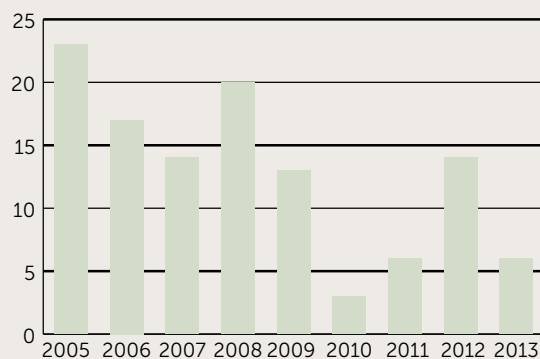
Store Norske har gjennomført et forprosjekt for etablering av et gruvemuseum og vitensenter i en av selskapets nedlagte gruveanlegg, Gruve 3. Store Norske vil arbeide videre med planene om å utvikle et helårig tilbud i Gruve 3 til fastboende og tilreisende til Longyearbyen. Dette gjøres i samarbeid med blant annet Svalbard museum og Svalbard reiselivsråd. Store Norske vil søke å inngå samarbeid med Innovasjon Norge for å realisere planene om et gruvemuseum/vitensenter i Gruve 3.

I 2013 har Store Norske gjennomført en omdømmeundersøkelse. Sentrale politikere, embetsverk, lokale aktører, forskere, miljøorganisasjoner og næringslivsorganisasjoner ble intervjuet. Noen hovedkonklusjoner i undersøkelsen er

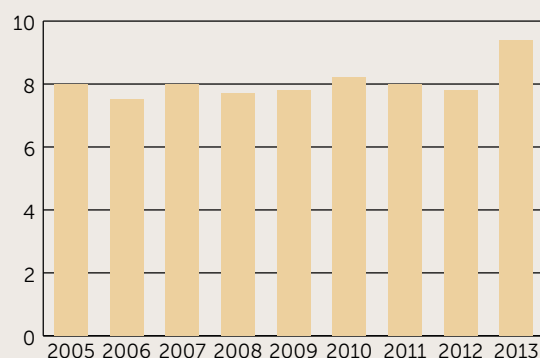
### Sykefravær



### Antall skader med fravær



### Gjennomsnittlig ansettelsestid



at SNSK fremdeles er det viktigste virkemiddelet i norsk suverenitetshevdelse, samt at alvorlige ulykker og hendelser og alvorlige brudd på miljølovgivningen ikke vil bli akseptert.

Se styrets erklæring om samfunnsansvar i sin helhet på side 38.

## Risikostyring og internkontroll

Store Norske er eksponert for risiko innenfor en rekke områder og gjennom hele verdikjeden. De viktigste risikoene er knyttet til markedsoperasjon, driftsaktiviteter, prosjektgjennomføring og rammebetingelser. Håndtering av risiko er viktig for verdiskapning og er en integrert del av alle forretningsaktiviteter. Selskapet har risikostyringssystemer for blant annet oljevern, kvalitetskontroll, gruveredning, brann- og akuttberedskap samt finansiell sikring.

Selskapet har etablert internrevisjon-funksjon. Formålet er å bistå styret og ledelsen i å utøve uavhengig og nøytral vurdering av om konsernets vesentligste risiko er tilstrekkelig analysert og vurdert. Det utarbeides årlig planer for denne funksjonen som godkjennes av styret. Internkontrollfunksjonen utføres av en ekstern aktør.

I 2013 har styret revidert selskapets etiske retningslinjer og prinsipper for eierstyring og selskapsledelse. Ny finansstrategi er også utarbeidet.

Selskapet arbeider kontinuerlig med kvalitetssikring og forholdet til miljø.

## Fremtidsutsikter

Oppfaringdrift i Lunckefjell fortsetter gjennom 2014 og normal produksjon forventes å starte i første kvartal i 2015 når det siste panelet i Svea Nord er utdrevet. Lunckefjellforekomsten er forventet å gi en produksjon på 1,5 til 2 mill. tonn pr. år frem til 2019.

Kull fra Lunckefjell kommer fra den såkalte Longyearfløtsen og forventes å ha kvalitetsfortrinn mot kullet i haleproduksjonen i Svea Nord. Cirka 60 % av forekomsten inneholder såkalt Pulverized Coal Injection-kull (PCI), et produkt som benyttes blant annet i stålproduksjon, og som normalt gir høyere salgspris enn kull til energiproduksjon.

Kullprisene har i 2013 fortsatt en fallende trend fra 2012, og det er fortsatt overkapasitet i markedet som er årsak til utviklingen. Skifergass har i stor grad overtatt som energi-

bærer foran kull i USA, og eksport av kull fra Colombia til europeiske havner er attraktivt så lenge fraktratene ligger på et lavt nivå.

Det forventes at de vesentlige faktorene som påvirker prisen i dag vil fortsette gjennom 2014. På noe lengre sikt ser markedet en forsiktig prisoppgang. Det er dessuten knyttet usikkerhet til hva slags rammer som vil ligge til grunn for CO<sub>2</sub> sertifikater, og bransjen er sensitiv for dette.

Store Norske gjennomførte i 2013 et større kostnadsreduksjonsprogram og en nedbemanning fra 380 til 320 ansatte. Selskapet fortsetter de kostnadstilpasningene som er startet for å sikre et kostnadsnivå som er tilpasset det prisleiet en ser i 2014 og fremover. Det er krevende fordi operasjonen i Svea genererer høye faste kostnader. De investeringene som gjøres i produksjonsutstyr for Lunckefjell, gir mulighet for å innføre en større grad av automatisert drift, som skal utnyttes på en god måte.

Store Norske vil fremover forsterke innsatsen på FoU-siden for å finne markedsnisjer der kullets egenskaper gir høyere verdiskapning gjennom bedre fraksjonering, eventuelt ekstra foredling før skipning. Høsten 2013 er det innledet et teknologisamarbeid med blant annet SINTEF for å utrede disse mulighetene gjennom et utviklingsprosjekt delfinansiert av Norges forskningsråd.

Gjennomføringen av Lunckefjell-prosjektet gir selskapet mulighet til å videreutvikle egne ressurser og kompetanse på arktisk gruvevirksomhet i sårbare omgivelser med de aller strengeste miljøkrav.

Selskapet fortsetter i 2014 boreprogrammet på Ispallen og Bassen/Operafjellet i tråd med gjeldende langtidsplan. Kartleggingen skal øke faktagrunnlaget for disse ressursene og gi tilstrekkelig beslutningsunderlag for videre arbeider med konsekvensutredning og forberedelser for en eventuell utbygging. En forhåndsmelding for Ispallen ble levert i første kvartal 2014.

Utviklingen av aktiviteter i nordområdene, som leting etter olje og gass, mindre is i polhavene og endring i globale logistikk mønstre, samt økt satsning på arktisk forskning representerer nye mulighetsområder for Svalbard. Store Norske posisjonerer seg til å være en sterk aktør i denne fremtiden, både gjennom å utnytte investeringer i anlegg og



utstyr i Svea og Longyearbyen og gjennom å videreutvikle den «arktiske kompetansen» mot nye næringer.

SNSKs grunneiendommer i Longyearbyen representerer også store verdier for fremtiden, og en aktiv forvaltning av disse er viktig for å utnytte de mulighetene dette gir.

Gjennom Store Norskes eierposisjon i selskapet Pole Position Logistics AS er det etablert et godt utgangspunkt for å videreutvikle globale logistikk-løsninger for kunder som opererer i arktiske områder.

Lunckefjell-prosjektet har i 2013 satt disse løsningene på prøve, med store materialleveranser fra internasjonale leverandører inn til Svea under svært krevende forhold, og med vellykket gjennomføring.

En bærekraftig fremtid krever fortsatt tilpasning av kostnader, realisere mer verdi av kullet gjennom produktutvikling, samt en tydelig satsning på utnyttelse av selskaps tilstedeværelse, utstyr og kompetanse inn mot andre næringsmuligheter.

## Styrets arbeid

### Eierstyring og selskapsledelse

Grunnlaget for god eierstyring er et klart forhold mellom eierne, styret og ledelsen. God eierstyring vil bidra til troverdighet og tillit til selskapet, og bidra med størst mulig verdiskapning over tid, til beste for selskapets aksjonærer, ansatte og andre interessenter.

Prinsippene for eierstyring i Store Norske skal være i samsvar med den norske anbefalingen om eierstyring og selskapsledelse (NUES) og statens prinsipper for godt eierskap (*St. meld. nr. 13 (2010–2011) Aktivt eierskap*).

Styret har oppnevnt et revisjonsutvalg på fire medlemmer. Styret har også oppnevnt et utvalg for samfunnsansvar, som har fire medlemmer.

Åpen og tilgjengelig kommunikasjon skal sikre at selskapet har gode relasjoner til samfunnet i sin alminnelighet og spesielt til de interessenter som berøres av virksomheten.

Se styrets erlæring om eierstyring og selskapsledelse i sin helhet på side 34.

### Styremøter

Styret avholdt 10 styremøter i 2013, hvorav fire telefonomøter og et kundebesøk. Tre av styremøtene ble avholdt på Svalbard. Styret har gjennomført en styreevaluering i 2013.

### Disponering av resultat

Styret foreslår at det av årets overskudd gis et konsernbidrag til SNG på NOK 8,6 mill. og at NOK 0,7 mill. overføres annen egenkapital.

### Redegjørelse for årsregnskapet og forutsetning om fortsatt drift

Styret vurderer at årsregnskapet gir en rettvise beskrivelse av selskapets resultat gjennom 2013 og finansielle stilling ved årsskiftet. Regnskapet er avlagt under forutsetning om fortsatt drift, og styret bekrefter at denne forutsetningen er til stede.

### Takk til konsernets ansatte

Styret vil takke alle ansatte og tillitsvalgte for den innsatsvilje og lojalitet de har vist i 2013.

Longyearbyen,

31. desember 2013

5. mai 2014

Styret for Store Norske Spitsbergen Kulkompani AS

  
Annette Malm Justad  
Styreleder

  
Egil Ullebo  
Nesteder

  
Anne Cathrine Haadem


  
Grethe Fossli

  
Per Ole Morken

  
Arild Olsen

  
Monica Bolli

  
Alf Brun

  
Per Andersson  
Adm. direktør



*Daganlegget på Lunckefell med veien over Marthabreen. Foto: Bjarki Friis.*

# Resultatregnskap

					NOK 1000	
Konsern			Morselskap			
2013	2012	Note	2013	2012		
1 266 679	877 248	Kullsalg cif 2)11)	0	0		
22 431	22 933	Andre salgsinntekter	0	0		
27 419	25 219	Leieinntekter	8 153	7 688		
2 417	706	Andre driftsinntekter	144	437		
<b>1 318 947</b>	<b>926 107</b>	<b>Sum driftsinntekter</b>	<b>8 297</b>	<b>8 126</b>		
- 125 792	- 43 562	Beholdningsendring kull 3)	0	0		
- 357 114	- 386 268	Lønn, folketr.avg og pensj.kostnader 4)5)6)	- 1	0		
- 164 058	- 115 241	Frakter vedrørende kullsalg	0	0		
- 623 367	- 613 699	Andre produksjons- og driftskostnader 4)7)8)	- 10 153	- 30 252		
- 124 655	- 145 259	Avskrivninger 9)	- 119	- 127		
<b>- 1 394 987</b>	<b>- 1 304 028</b>	<b>Sum driftskostnader</b>	<b>- 10 273</b>	<b>- 30 379</b>		
<b>- 76 040</b>	<b>- 377 921</b>	<b>Driftsresultat</b>	<b>- 1 977</b>	<b>- 22 253</b>		
31 007	123 120	Finansinntekter 10)	11 585	22 976		
- 30 233	- 21 408	Finanskostnader 10)	- 793	- 858		
<b>774</b>	<b>101 712</b>	<b>Netto finansposter</b>	<b>10 792</b>	<b>22 118</b>		
<b>- 75 266</b>	<b>- 276 209</b>	<b>Resultat før skatter</b>	<b>8 815</b>	<b>- 135</b>		
11 075	42 584	Skatter 12)	426	3 682		
- 65 498	- 233 675	Majoritetsandel resultat	9 241	3 547		
1 307	50	Minoritetsandel resultat	0	0		
<b>- 64 191</b>	<b>- 233 625</b>	<b>Årets resultat</b>	<b>9 241</b>	<b>3 547</b>		
<b>Disponering av resultat:</b>						
		Utbytte	0	0		
		Avgitt konsernbidrag	8 578	0		
		Annen egenkapital	663	3 547		

Longyearbyen, 31. desember 2013  
5. mai 2014

Styret for Store Norske Spitsbergen Kulkompani AS

  
Annette Malm Justad  
Styreleder

  
Egil Ullebø  
Nesteder

  
Anne Cathrine Haadem


  
Grethe Fossli

  
Per Ole Morken

  
Arild Olsen

  
Monica Bolli

  
Alf Brun

  
Per Andersson  
Adm. direktør

# Balanse

NOK 1000				
Konsern			Morselskap	
2013	2012	Note	2013	2012
<b>Anleggsmidler</b>				
<b>Immaterielle eiendeler</b>				
196 509	184 889	Utsatt skattefordel 12)	9 839	9 412
5 752	7 670	Goodwill 9)	0	0
<b>Varige driftsmidler</b>				
346 228	340 414	Tomter, bygninger, annen fast eiendom 9)	504	504
708 725	455 762	Maskiner og anlegg 9)	75	194
26 949	8 568	Driftsløsøre, inventar, verktøy mv. 9)	0	0
<b>Finansielle anleggsmidler</b>				
0	0	Investeringer i datterselskap 13)	242 976	242 976
19 478	10 884	Investeringer i tilknyttet selskap 13)	6 923	6 923
<b>1 303 641</b>	<b>1 008 187</b>	<b>Sum anleggsmidler</b>	<b>260 317</b>	<b>260 009</b>
<b>Omløpsmidler</b>				
<b>Varer</b>				
113 755	123 830	Beholdning av driftsmateriell 3)	0	0
105 225	231 017	Kullbeholdning 3)	0	0
<b>Fordringer</b>				
56 336	103 400	Kundefordringer 15)	389	256
30 595	11 462	Andre kortsiktige fordringer 15)	0	0
<b>Markedsmessige investeringer</b>				
0	122 602	Markedsbaserte obligasjoner, aksjefond 16)	0	0
<b>Bankinnskudd, kontanter</b>				
719 513	673 975	Bankinnskudd, kontanter 17)	3 997	502
<b>1 025 424</b>	<b>1 266 287</b>	<b>Sum omløpsmidler</b>	<b>4 386</b>	<b>758</b>
<b>2 329 064</b>	<b>2 274 473</b>	<b>Sum eiedeler</b>	<b>264 703</b>	<b>260 767</b>
<b>Egenkapital og gjeld</b>				
<b>Egenkapital</b>				
164 535	164 535	Aksjekapital 21)22)	164 490	164 490
1 324 474	1 391 550	Annen egenkapital 21)	12 111	11 448
2 693	1 386	Minoritetsinteresser 21)	0	0
<b>1 491 701</b>	<b>1 557 471</b>	<b>Sum egenkapital</b>	<b>176 601</b>	<b>175 938</b>
<b>Gjeld</b>				
<b>Avsetning for forpliktelser</b>				
437 488	413 272	Pensjonsforpliktelser 6)	0	0
116 303	111 178	Andre avsetninger for forpliktelser 19)	35 200	35 200
<b>Langsiktig gjeld</b>				
55 932	19 497	Gjeld til kredittinstitusjon 18)	0	0
<b>Kortsiktig gjeld</b>				
99 790	61 164	Leverandørgjeld 18)	6 224	6 441
546	39	Betalbar skatt 12)	0	0
20 844	23 918	Skyldig offentlig avgifter 18)	0	0
106 459	87 935	Annen kortsiktig gjeld 14)18)	46 678	43 188
<b>837 363</b>	<b>717 003</b>	<b>Sum gjeld</b>	<b>88 102</b>	<b>84 830</b>
<b>2 329 064</b>	<b>2 274 473</b>	<b>Sum gjeld og egenkapital</b>	<b>264 703</b>	<b>260 767</b>

# Kontantstrømoppstilling

## indirekte modell

NOK 1000				
Konsern			Morselskap	
2013	2012		2013	2012
<b>Kontantstrømmer fra operasjonelle aktiviteter:</b>				
- 75 266	- 276 209	Resultat før skattekostnad	8 815	- 135
- 266	- 42 214	Periodens betalte skatt	0	0
0	- 700	Tap/gevinst ved salg anleggsmidler	0	- 700
124 655	143 342	Avskrivninger	119	127
135 867	70 625	Endring varelager	0	0
47 064	- 52 902	Endring i kundefordringer	- 133	- 102
38 627	- 15 558	Endring i leverandørgjeld	- 217	498
7 590	44 955	Forskjell mellom kostnadsført og innbetalt pensjon	0	0
- 8 593	- 705	Resultat ved bruk av egenkapital- og bruttometoden	0	0
0	- 1 243	Verdiøkning kortsiktige investeringer	0	0
16 473	- 32 864	Endring i andre tidsavgrensingsposter	- 7 511	- 12 216
<b>286 151</b>	<b>- 163 473</b>	<b>Netto kontantstrøm fra operasjonelle aktiviteter</b>	<b>1 073</b>	<b>- 12 528</b>
<b>Kontantstrømmer fra investeringsaktiviteter:</b>				
0	5 195	Innbetaling ved salg av varige driftsmidler	0	1 500
- 398 570	- 324 140	Utbetalinger ved kjøp av varige driftsmidler	0	0
122 602	0	Innbetaling ved salg av aksjer og andeler i andre foretak	0	0
0	- 25 799	Utbetaling ved kjøp av aksjer og andeler i andre foretak	0	- 11 275
<b>- 275 969</b>	<b>- 344 744</b>	<b>Netto kontantstrøm fra investeringsaktiviteter</b>	<b>0</b>	<b>- 9 775</b>
<b>Kontantstrømmer fra finansieringsaktiviteter:</b>				
36 625	0	Innbetalinger ved opptak av ny langsiktig gjeld	0	0
0	0	Innbetalinger ved opptak av ny kortsiktig gjeld	0	0
- 1 269	- 1 248	Utbetalinger ved nedbetaling av langsiktig gjeld	0	0
0	0	Utbetaling av utbytte	0	0
0	0	Inn-/utbetaling av konsernbidrag	2 422	22 000
<b>35 356</b>	<b>- 1 248</b>	<b>Netto kontantstrøm fra finansieringsaktiviteter</b>	<b>2 422</b>	<b>22 000</b>
45 538	- 509 465	Netto endring i kontanter og kontantekvivalenter	3 495	- 303
673 975	1 183 440	Beholdning av kontanter og kontantekvivalenter ved periodens begynnelse	502	805
<b>719 513</b>	<b>673 975</b>	<b>Beholdning av kontanter og kontantekvivalenter ved periodens slutt</b>	<b>3 997</b>	<b>502</b>

# Noter til regnskapet

## **Note 1** Regnskapsprinsipper

Regnskapet er utarbeidet i henhold til norske regnskapsregler, standarder og god regnskapsskikk. Alle tall er oppgitt i NOK 1000 dersom ikke annet er oppgitt. Beløp i utenlandsk valuta er særskilt angitt.

### **Bruk av estimater**

Utarbeidelse av regnskaper i samsvar med regnskapsloven krever bruk av estimater. Videre krever anvendelse av selskapets regnskapsprinsipper at ledelsen må utøve skjønn. Områder som i stor grad inneholder slike skjønnsmessige vurderinger, høy grad av kompleksitet eller områder hvor forutsetninger og estimater er vesentlige for årsregnskapet, er beskrevet i notene.

### **Konsernregnskap**

Konsernregnskapet omfatter morselskap Store Norske Spitsbergen Kulkompani AS med datterselskap og tilknyttet selskap. Oversikt over selskapene fremgår av note 13. Datterselskaper er selskaper der morselskapet har kontroll, og dermed bestemmende innflytelse på enhetens finansielle og operasjonelle strategi, normalt ved å eie mer enn halvparten av den stemmeberettigede kapitalen. Investeringer med 20 – 50 % eie av stemmeberettiget kapital og betydelig innflytelse, defineres som tilknyttede selskaper.

Forkortelser som er benyttet på navn i selskapene er:

#### **Mor / Datterselskap**

SNSK – Store Norske Spitsbergen Kulkompani AS  
SNSG – Store Norske Spitsbergen Grubekompani AS  
SNB – Store Norske Boliger AS  
SNG – Store Norske Gull AS  
PPL – Pole Position Logistics AS

#### **Tilknyttet selskap:**

Materiallageret AS  
Lompensenteret AS

### **Vurderings og klassifiseringsprinsipper Inntektsføringsprinsipper**

Salg av varer og tjenester vurderes til virkelig verdi av vederlaget, netto etter fradrag for rabatter og andre avslag. Salg av varer resultatføres når en enhet innenfor konsernet har levert sine produkter til kunden og det ikke er uoppfylte forpliktelse

ser som kan påvirke kundens aksept av levering. Levering er ikke foretatt før produktene er sendt til avtalt sted og risiko for tap og ukurans er overført til kunden. Tjenester inntektsføres i takt med utførelsen.

### **Klassifisering av balanseposter**

Eiendeler bestemt til varig eie eller bruk klassifiseres som anleggsmidler. Eiendeler som er tilknyttet varekretslopet klassifiseres som omløpsmidler. Fordringer for øvrig klassifiseres som omløpsmidler hvis de skal tilbakebetales innen ett år. For gjeld legges analoge kriterier til grunn. Første års avdrag på langsiktige fordringer og langsiktig gjeld klassifiseres likevel ikke som omløpsmiddel og kortsiktig gjeld.

### **Regnskapsprinsipper for aksjer i datterselskap og tilknyttede selskaper**

Datterselskapet vurderes etter kostmetoden i selskapsregnskapet. Investeringen er vurdert til anskaffelseskost for aksjene med mindre nedskrivning har vært nødvendig. Det er foretatt nedskrivning til virkelig verdi når verdifall skyldes årsaker som ikke kan antas å være forbigående og det må anses nødvendig etter god regnskapsskikk. Nedskrivninger er reversert når grunnlaget for nedskrivning ikke lenger er til stede.

Utbytte og andre utdelinger er inntektsført samme år som det er avsatt i datterselskapet. Overstiger utbytte andel av tilbakeholdt resultat etter kjøpet, representerer den overskytende del tilbakebetaling av investert kapital, og utdelingene er fratrukket investeringens verdi i balansen.

Tilknyttede selskaper er vurdert etter kostmetoden i selskapsregnskapet. I konsernregnskapet brukes egenkapitalmetoden for tilknyttede selskaper. Andelen av resultatet er basert på resultatet etter skatt i det selskapet hvor man har investert med fradrag for interne gevinster og eventuelle avskrivninger på merverdi som skyldes at kostpris på aksjene var høyere enn den ervervede andelen av balanseført egenkapital. I resultatregnskapet er resultatandelen vist under finansposter.

### **Konsolideringsprinsipper**

Datterselskap blir konsolidert fra det tidspunkt kontrollen er overført til konsernet (oppkjøpstidspunktet).

I konsernregnskapet erstattes posten aksjer i datterselskap med datterselskapets eiendeler og gjeld. Konsernregnskapet utarbeides som om konsernet var én økonomisk enhet. Transaksjoner, urealisert fortjeneste og mellomværende mellom selskapene i konsernet elimineres.

Kjøpte datterselskaper regnskapsføres i konsernregnskapet basert på morselskapets anskaffelseskost. Anskaffelseskost tilordnes identifiserbare eiendeler og gjeld i datterselskapet, som oppføres i konsernregnskapet til virkelig verdi på oppkjøpstidspunktet. Eventuell merverdi utover hva som kan henføres til identifiserbare eiendeler og gjeld, balanseføres som goodwill. Goodwill behandles som en residual og balanseføres med den andelen som er observert i oppkjøps-transaksjonen. Merverdier i konsernregnskapet avskrives over de oppkjøpte eiendelenes forventede levetid.

### **Varebeholdninger**

Kullbeholdning er vurdert til laveste verdi av totale tilvirkningskostnader knyttet til kullproduksjonen og netto salgspris. Beholdning av driftsmateriell og reservedeler er vurdert til laveste verdi av anskaffelseskost og antatt virkelig verdi.

### **Goodwill**

Goodwill har oppstått i forbindelse med kjøp av datterselskap. Goodwill avskrives lineært over forventet levetid.

### **Varige driftsmidler**

Tomter avskrives ikke. Andre varige driftsmidler balanseføres og avskrives dersom de har en levetid utover tre år og har en vesentlig kostpris. Avskrivninger er basert på driftsmidlenes økonomiske levetid. Vedlikehold av driftsmidler kostnadsføres løpende under driftskostnader. Påkostninger og forbedringer tillegges driftsmidlets kostpris og avskrives i takt med driftsmidlet. Skillet mellom vedlikehold og påkostning/forbedring regnes i forhold til driftsmidlets stand på anskaffelsestidspunktet.

### **Nedskrivning av anleggsmidler**

Ved indikasjon om at balanseført verdi av et anleggsmiddel er høyere enn virkelig verdi, foretas det test for verdifall. Testen foretas for det laveste nivå av anleggsmidler som har selvstendige kontantstrømmer. Hvis balanseført verdi er høyere enn både salgsverdi og gjenvinnbart beløp (nåverdi ved fortsatt bruk/eie), foretas det nedskrivning til det høyeste av salgsverdi og gjenvinnbart beløp.

Tidligere nedskrivninger, med unntak for nedskrivning av goodwill, reverseres hvis forutsetningene for nedskrivningen ikke lenger er til stede.

### **Andre langsiktige aksjeinvesteringer**

Kostmetoden brukes som prinsipp for investeringer i andre aksjer mv. Utdelinger regnskapsføres i utgangspunktet som finansinntekt, når utdelingen er vedtatt. Hvis utdelingene overstiger andel av opptjent egenkapital etter kjøpet, føres det overskytende til reduksjon av kostprisen.

### **Fordringer**

Kundefordringer og andre fordringer er oppført i balansen til pålydende etter fradrag av avsetning til forventet tap. Avsetning til tap gjøres på grunnlag av individuelle vurderinger av de enkelte fordringene. I tillegg gjøres det for øvrige kundefordringer en uspesifisert avsetning for å dekke antatt tap.

### **Finansielle instrumenter**

Selskapet selger kull i USD. For å sikre fremtidige inntekter benyttes finansielle instrumenter på dollar og kull. Regnskapsmessig klassifiseres finansielle instrumenter som sikringsinstrumenter. Finansielle instrumenter som sikrer fremtidige inn-/utbetalinger, regnskapsføres ikke.

### **Markedsmessige investeringer**

Markedsmessige investeringer omfatter plasseringer i aksjefond og obligasjoner. Denne porteføljen betraktes som kortsiktige plasseringer for handelsformål og verdsettes til virkelig verdi. Endringer i urealiserte kursgevinster og kurs-tap resultatføres løpende sammen med annen avkastning under finansposter.

### **Kontantstrømoppstilling**

Kontantstrømoppstillingen er utarbeidet etter den indirekte metoden. Kontanter og kontantekvivalenter omfatter kontanter, bankinnskudd og andre kortsiktige, likvide plasseringer som umiddelbart og med uvesentlig kursrisiko kan konverteres til kjente kontantbeløp og med forfallsdato kortere enn tre måneder fra anskaffelsesdato.

### **Fordringer og gjeld i utenlandsk valuta**

Fordringer og gjeld i utenlandsk valuta som ikke er sikret er bokført til gjeldende kurs ved årsskiftet.

### **Gjeld**

Gjeld, med unntak for enkelte avsetninger for forpliktelser, balanseføres til nominelt gjeldsbeløp.

### **Oppfaringskostnader**

Oppfaring og tilrettelegging av nye kullfelt kostnadsføres løpende i takt med produksjon. I tilrettelegging av nye felt inngår flytting av strosseutstyr fra et panel til neste.

## Undersøkelseskostnader

Kostnader til undersøkelser av fremtidige forekomster kostnadsføres løpende.

## Pensjonsforpliktelser

Konsernet har ulike pensjonsordninger for alle de ansatte. Selskapet har både innskuddsplaner og ytelsesplaner.

### Innskuddsplaner

Ved innskuddsplaner betaler selskapet innskudd til et forsikringsselskap. Selskapet har ingen ytterligere betalingsforpliktelse etter at innskuddene er betalt. Innskuddene regnskapsføres som lønnskostnad. Eventuelle forskuddsbetalte innskudd balanseføres som eiendel (pensjonsmidler) i den grad innskuddet kan refunderes eller redusere framtidige innbetalinger.

### Ytelsesplaner

En ytelsesplan er en pensjonsordning som ikke er en innskuddsplan. Typisk er en ytelsesplan en pensjonsordning som definerer en pensjonsutbetaling som en ansatt vil motta ved pensjonering. Pensjonsutbetalingen er normalt avhengig av flere faktorer, som alder, antall år i selskapet og lønn. Den balanseførte forpliktelsen knyttet til ytelsesplaner er nåver-

dien av de definerte ytelsene på balansedagen minus virkelig verdi av pensjonsmidlene (innbetalte beløp til forsikrings-selskap), justert for ikke resultatførte estimatavvik og ikke resultatførte kostnader knyttet til tidligere perioders pensjonsopptjening. Pensjonsforpliktelsen beregnes årlig av en uavhengig aktuar ved bruk av en lineær opptjeningsmetode. Det er ikke avsatt for arbeidsgiveravgift da Svalbard ikke har slik avgift.

Planendringer amortiseres over forventet gjenværende opptjeningstid. Når det gjelder estimatavvik, som skyldes ny informasjon eller endringer i de aktuarmessige forutsetningene, har konsernet valgt å benytte seg av muligheten til å føre det årlige estimatavviket direkte mot egenkapitalen.

## Skatter

Årets skattekostnad er beregnet på grunnlag av årets regnskapsmessige resultat. Den omfatter både periodens betalbare skatt og endring i utsatt skatt/skattefordel. Utsatt skatt/skattefordel er beregnet på grunnlag av forskjeller mellom regnskapsmessige og skattemessige verdier. Utsatt skattefordel balanseføres i den utstrekning det kan sannsynliggjøres nyttiggjørelse av denne. Utsatt skatt og skattefordel som kan balanseføres oppføres netto i balansen.

## Note 2 Inntekter konsern

### Kullsalg cif

	2013	2012
Kullsalg	1 272 907	882 585
Kulleksportavgift	- 6 227	- 5 337
<b>Sum</b>	<b>1 266 679</b>	<b>877 248</b>

Kullsalg cif fordeler seg på følgende markeder og kundegrupper:

Tonn	Energi	Sement	Metallurgisk	Annen industri	2013	2012
Svalbard	25 261				25 261	21 777
Norge		41 638			41 638	17 733
Danmark	240 712				240 712	205 063
Sverige	5 668				5 668	0
Nederland	76 301		243 259		319 560	33 204
Tyskland	622 546		29 473	133 353	785 372	499 539
Polen	118 720				118 720	0
Belgia					0	80 144
England	152 945				152 945	145 220
Frankrike	156 583	51 550			208 133	82 507
Spania	76 334		3 004		79 338	240 467
Estland		10 688			10 688	0
Tyrkia		146 386			146 386	0
<b>Tonn 2013</b>	<b>1 475 070</b>	<b>250 262</b>	<b>275 736</b>	<b>133 353</b>	<b>2 134 421</b>	
<b>Tonn 2012</b>	<b>1 127 665</b>	<b>100 240</b>	<b>74 721</b>	<b>23 028</b>		<b>1 325 654</b>



**Note 3** Varebeholdning**Kullbeholdning – konsern**

Kullbeholdning er vurdert til det laveste av netto salgsinntekter og totale tilvirkningskostnader knyttet til produksjon. Ved utgangen av 2013 er variabel tilvirkningskost vurdert som lavest til kr 450,- pr tonn.

	2013		2012	
	Tonn	Nok	Tonn	Nok
Kullager Longyearbyen	13 806	6 213	6 677	3 004
Kullager Svea	220 028	99 013	506 695	228 013
<b>Sum kullbeholdning</b>	<b>233 834</b>	<b>105 225</b>	<b>513 372</b>	<b>231 017</b>

**Beholdning av driftsmateriell**

Beholdning av driftsmateriell og reservedeler er vurdert til gjennomsnittlig kostpris fra leverandør. Varer som er eldre enn to år og som ikke forventes brukt det neste året er satt til 0 i verdi i balansen.

	Konsern					
	2013			2012		
	Kostpris	Nedskrevet	Balanse verdi	Kostpris	Nedskrevet	Balanse verdi
Forbruksmaterieill	195 975	- 137 213	58 761	114 583	- 55 887	58 695
Reservedeler	108 090	- 53 097	54 993	188 586	- 123 451	65 135
<b>Sum driftsmaterieill</b>	<b>304 065</b>	<b>- 190 310</b>	<b>113 755</b>	<b>303 169</b>	<b>- 179 338</b>	<b>123 830</b>

**Note 4** Godtgjørelser til ledende personer m.v.

Styret har vedtatt en lederlønsrklæring som beskriver konsernets holdninger til lederlønsfastsettelse og annen godtgjørelse til ledende ansatte i selskapet. Lederlønsrklæringen beskriver hovedprinsipper for fastsettelse av godtgjørelser, variabel lønn, pensjonsytelser og etterlønsordninger i Store Norske. Lederlønspolitikken i Store Norske er i samsvar med statens retningslinjer.

Fastlønnen blant ledende ansatte oppfattes som konkurransedyktig, men ikke lønnsledende. Selskapets videre vekst og lønnsomhet avhenger av de ansattes innsats for vedvarende utvikling av virksomheten og forbedring av lønnsomheten og fastlønnen skal bidra til dette.

Fastlønnen (brutto årslønn før skatt) skal være hovedelementet i lederlønnen. Utviklingen i fastlønnen forutsettes å være moderat både i 2013 og 2014.

Selskapet har ingen variabel lønn eller incentivordninger for ledende ansatte, og det er ingen etterlønsordning for ledelse eller ledende ansatte.

Styret foretar en jevnlig vurdering av konsernets pensjonsløsninger for å sikre at pensjonsløsningene er rimelige og balanserte.

	2013	2012
<b>Godtgjørelse til adm.dir</b>		
Lønn	1 983	1 695
Andre innberetningspliktige ytelser	110	100
Pensjonsytelse 67 år	125	0
Innskuddspensjon 67 år	26	58
<b>Styrehonorar</b>	<b>1345</b>	<b>1 189</b>

Det foreligger ikke sluttvederlagsordning eller bonusordning for administrerende direktør. I 2012 var årslønnen til adm. dir NOK 1,85 mill. Lønn var dette året lavere som følge av manglende opptjente feriepenger ettersom adm.dir startet i selskapet 1.1.2012.

	Konsern		Morselskap	
	2013	2012	2013	2012
Lovpålagt revisjon	673	668	48	52
Skatterådgivning/ligningspapirer	77	55	11	11
Annen bistand revisor	34	125	9	15
Annen bistand revisjonsselskap*	0	1 055	0	0

\*Annen bistand fra revisjonsselskap gjelder avtalerevisjon og due dilligence.

**Note 5** Spesifikasjon av lønn og sosiale kostnader

	Konsern		Morselskap	
	2013	2012	2013	2012
Lønnskostnader	286 370	299 391	0	0
Pensjonskostnader	52 004	68 879	0	0
Andre ytelser	18 739	17 998	- 1	0
<b>Sum</b>	<b>357 114</b>	<b>386 268</b>	<b>- 1</b>	<b>0</b>

Det har ikke vært ansatte i SNSK verken i 2013 eller i 2012. Morselskapet kjøper tjenester fra SNSG, som også selger tjenester til andre selskaper i konsernet.

Antall årsverk i konsernet var 419 i 2013 mot 442 i 2012. Årsverk er summen av alle timeverk utført i konsernet (inkludert vikarer og overtid) fordelt på normalarbeidstid for de ulike arbeidstidsordninger.

**Note 6** Pensjonskostnader og forpliktelser – konsern

Konsernet har pensjonsordninger som omfatter i alt 352 personer, herav 34 førtidspensjonister. Det er 144 ordinære pensjonister, fordelt på 88 alderspensjonister, 31 ektefellepensjonister, 6 barnpensjonister og 19 uførepensjonister.

Selskapets pensjonsordninger omfatter både en ordinær alderspensjonsordning (fra fylte 67 år) og en frivillig tidligpensjonsordning (fra fylte 60 år) for samtlige ansatte. Forutsetningen om regnskapsmessig opptjeningsstid for den ordinære alderspensjonsordningen (67-ordningen) er beregnet med utgangspunkt i en normal pensjonsalder på 60 år. Bakgrunnen for dette er at pensjonskostnaden bør kostnadsføres i de perioder de ansatte faktisk arbeider i selskapet jfr. regnskapslovens sammenstillingsprinsipp.

Ordinær alderspensjon (fra fylte 67 år) er dekket gjennom forsikringsordning. Ordningen fyller kravene til obligatorisk tjenestepensjon, mens ordningen fra 60 til 67 år utbetales direkte over drift. Regnskapsmessig er forpliktelsen knyt-

tet til tidligpensjonsordningen aktuarmessig beregnet og hensyntatt i regnskapet etter samme prinsipper som for den ordinære alderspensjonsordningen fra 67 år.

Ansatte bosatt i Finland knyttet til Store Norske Gull er dekket av egen pensjonsordning i henhold til finsk lov.

Selskapet gikk høsten 2009 ut med et tilbud om førtidspensjonering fra fylte 55 år for de ansatte som hadde mer enn 5 års ansettelsestid. Disse personene er tatt ut av den ordinære aktuarberegningen og beregnet separat avsetning for.

For å unngå store svingninger i pensjonskostnadene i resultatregnskapet tas årlig endring i estimatavvik direkte mot egenkapital.

Pr. 31.12.13 har selskapet en netto balanseført pensjonsforpliktelse på NOK 437,5 mill. knyttet til de ulike forsikringsordningene.

	2013		
	Sikret	Usikret	Sum
<b>Netto pensjonskostnader</b>			
Nåverdi av årets pensjonsopptjening	28 395	23 079	51 473
Resultatført aktuarielt tap (gevinst)	0	0	0
Resultatført planendringseffekt	0	0	0
Netto pensjonskostnad pensjonsordninger	28 395	23 079	51 473
Pensjonskostnad ansatte Finland	206	0	206
Pensjonskostnad PPL	323		322
<b>Sum netto pensjonskostnad</b>	<b>28 924</b>	<b>23 079</b>	<b>52 004</b>

	2013		2012	
	Sikret	Usikret	Sikret	Usikret
<b>Netto pensjonsforpliktelse</b>				
Påløpte pensjonsforpliktelser (DO)	511 218	229 179	476 241	207 107
Pensjonsmidler (til markedsverdi)	309 614		276 782	0
Påløpte pensjonsforpliktelser (DBO)	- 201 604	- 229 179	753 023	207 107
Netto balanseført pensjonsforpliktelse - pensjonsordning	- 201 604	- 229 179	- 199 460	- 207 107
Netto balanseført pensjonsforpliktelse - 55 års ordning 2009	- 6 705	0	- 6 705	0
Netto balanseført pensjonsforpliktelse	- 208 309	- 229 179	- 206 165	- 207 107

<b>Økonomiske forutsetninger</b>	<b>2013</b>	<b>2012</b>
Diskonteringsrente	3,90%	3,90%
Forventet avkastning på pensjonsmidler	3,25%	4,00%
Årlig forventet lønnsvekst	3,50%	3,50%
Årlig forventet G-regulering	3,25%	3,25%
Årlig forventet regulering av løpende pensjon	3,25%	3,25%
Forventet årlig frivillig avgang før 40 år	6,00%	6,00%
Forventet årlig frivillig avgang etter 40 år	1,00%	1,00%

Selskapet har gått fra å bruke statsobligasjonsrenter til å bruke OMF rente. Estimataviket er ført direkte mot egenkapitalen og fremgår av note 20.

#### **Note 7** Transaksjoner med nærstående

Morselskapet kjøper administrative tjenester fra SNSG. De administrative tjenestene beløper seg i 2013 til NOK 5,2 mill mot NOK 3,6 i 2012.

#### **Note 8** Andre produksjons- og driftskostnader

Driftskostnader er for morselskapet i hovedsak konsulentonorarer, it-kostnader og kjøp av tjenester. I tillegg består posten av vedlikehold og utmålsavgift. For konsernet består driftskostnadene av produksjonskostnader Svea, produksjonskostnader Gruve 7, forvaltningskostnader, forsikringspremier og utmålsavgift. NOK 2,2 mill. av driftskostnadene gjelder Forskning og utvikling mot 3,2 mill i 2012.

#### **Note 9** Varige driftsmidler

<b>Morselskap</b>	<b>Maskiner, inventar, transportmidler</b>	<b>Bygninger</b>	<b>Tomter</b>	<b>Sum</b>
Anskaffelseskost pr. 01.01.13	887	6 325	504	7 716
Tilgang i året				0
Avgang i året (salg/utrangering)				0
Omklassifisering				0
<b>Anskaffelseskost pr. 31.12.13</b>	<b>887</b>	<b>6 325</b>	<b>504</b>	<b>7 716</b>
Akk. avskrivninger pr. 01.01.13	693	6 325		7 018
Tilbakeført akk. avskr. ved salg/utrangering				0
Årets avskrivninger	119			119
<b>Bokført verdi pr. 31.12.13</b>	<b>75</b>	<b>0</b>	<b>504</b>	<b>579</b>
<b>Estimert avskrivnings/levetid</b>	<b>7 år</b>	<b>10–20 år</b>		

<b>Konsern</b>	<b>Maskiner, inventar, transportmidler</b>	<b>Bygninger</b>	<b>Tekniske anlegg</b>	<b>Gruveanlegg, tomter</b>	<b>Anlegg under utførelse</b>	<b>Sum</b>
Anskaffelseskost pr. 01.01.13	49 118	471 935	657 497	952 058	200 799	2 331 407
Tilgang i året	23 514	16 151	37 994	13 288	308 949	399 895
Avgang i året (salg/utrangering)	0	0	0	0	0	0
Omklassifisering	3 915	21 169	- 79 087	63 276	- 9 274	0
<b>Anskaffelseskost pr. 31.12.13</b>	<b>76 548</b>	<b>509 254</b>	<b>616 404</b>	<b>1 028 622</b>	<b>500 475</b>	<b>2 731 303</b>
Akk.avskrivninger pr. 01.01.13	44 171	149 161	417 414	915 919	0	1 526 664
Tilbakeført akk.avskr. ved salg/utrangering	0	0	0	0	0	0
Årets avskrivninger	6 359	27 498	46 797	42 082	0	122 737
<b>Bokført verdi pr. 31.12.13</b>	<b>26 018</b>	<b>332 595</b>	<b>152 193</b>	<b>70 621</b>	<b>500 475</b>	<b>1 081 902</b>
<b>Estimert avskrivnings/levetid</b>	<b>3–5 år</b>	<b>6–10 år</b>	<b>5–10 år</b>	<b>3–15 år</b>		

Gruveanlegget avskrives ut fra årets produksjonsvolum i forhold til beregnet mengde kull i kjernefeltet i Svea Nord. Øvrige anleggsmidler avskrives etter forventet levetid.

Anlegg under utførelse knytter seg til oppføring av kai i Longyearbyen samt gruveanlegg ved Lunckefjell. Goodwill relaterer seg til kjøpet av Pole Position Logistics AS og avskrives over 5 år. Årets avskrivninger utgjør NOK 1,9 mill.

**Note 10** Finansposter

Finansinntekter	Konsern		Morselskap	
	2013	2012	2013	2012
Renteinntekter	12 369	23 608	105	99
Agiovinning	9 474	96 598	0	1
Aksjeutbytte/inntekt på investering tilknyttet selskap	9 163	1 671	480	876
Konsernbidrag	0	0	11 000	22 000
Verdiøkning kortsiktige investeringer	0	1 243	0	0
<b>Sum finansinntekter</b>	<b>31 007</b>	<b>123 120</b>	<b>11 585</b>	<b>22 976</b>

Finanskostnader	Konsern		Morselskap	
	2013	2012	2013	2012
Rentekostnader	18 357	9 237	1	4
Agiotap	5 398	12 167	0	0
Konsernrenter	0	0	792	852
Andre finanskostnader/urealisert tap	6 478	4	0	2
<b>Sum finanskostnader</b>	<b>30 233</b>	<b>21 408</b>	<b>793</b>	<b>858</b>

**Note 11** Sikringsforretninger

Konsernet har en sikringsstrategi som skal bidra til stabilitet og langsiktighet ved å begrense de økonomiske effektene av uventede svingninger i valuta-, kull- og fraktmarkedene. Den gjennomsnittlig sikrede/oppnådde kurs og kullpris benyttes ved bokføring av kullsalg, frakter av kull og kommisjoner.

**Terminkontrakter USD**

Hovedtyngden av kullsalget selges i amerikanske dollar. For å redusere risiko for svingninger i kurs inngår selskapet terminkontrakter som sikrer fremtidige salg av USD. Da terminkontraktene benyttes som sikringsinstrument bokføres ikke urealiserte kursgevinster/tap på balansedagen.

Pr 31.12.2013 er det inngått følgende valutakontrakter:

År	Kontrakter mill. USD	Gjennomsnittlig kurs	Barriere	Opsjoner mill USD	Gjennomsnittlig kurs	Barriere
2014	105,0	5,90	6,50	10,0	5,95	6,40
2015	82,5	6,10	6,79	17,5	6,25	7,12
2016	70,0	6,26	7,02	10,0	6,50	7,56
2017	30,0	6,41	7,25	10,0	6,58	7,65

Gjennomsnittlig kurs oppnådd i 2013 ble 6,04 NOK/USD. Gjennomsnittlig kurs i Norges Bank for 2013 var 5,88. Spotkurs pr 31.12.2013 var 6,08.

Terminforretningene gjøres med minimumskurs og barriere oppover. Ved brudd på barriere er selskapet forpliktet til å selge på minimumskurs. Opsjoner er inngått med plikt til salg, men ingen rett.

**Kullsikring**

Ved utgangen av 2013 hadde selskapet inngått følgende forretninger på sikring av kullpris:

År	Tonn	Gjennomsnittlig pris USD pr tonn	Gjennomsnittlig kurs markedspris 31.12.2013
2014	275 000	123	83
2015	50 000	127	88

I 2013 var det sikret et kvantum på 275 000 tonn kull til pris 120 USD pr tonn for perioden august til desember. Gjennomsnittlig spot i samme periode var 85 USD pr tonn. Gevinst av sikring utgjør for året NOK 65,5 mill. Ettersom dette er sikringsforretninger som er foretatt for å sikre kullsalgskontrakter føres gevinsten som en del av inntekt kullsalg.

## Olje

Ved utgangen av 2013 hadde selskapet inngått følgende forretninger på sikring av oljepris:

År	Metriske tonn	Gjennomsnittlig pris USD pr metriske tonn	Gjennomsnittlig kurs markedspris 31.12.2013
2014	4 136	619	595

## Frakt

Ved utgangen av 2013 hadde selskapet inngått følgende forretninger på sikring av fraktpris:

År	Døgn	Gjennomsnittlig pris USD pr døgn	Gjennomsnittlig kurs markedspris 31.12.2013
2016	300	15 150	11 810

Selskapet har benyttet opsjon på forlengelse av fraktkontrakt med Norden DS. Sikring av frakter i papirmarkedet vil dermed være overflødig. Urealisert tap ved utgangen av året er kostnadsført i 2013.

### Note 12 Skattekostnad

	Konsern		Morselskap	
	2013	2012	2013	2012
<b>Midlertidige forskjeller</b>				
Anleggsmidler	- 333 756	- 287 330	- 4 178	- 4 309
Omløpsmidler	- 147 472	- 224 289	- 20	- 20
Gevinst og tapskonto	- 6 223	- 8 277	- 6 223	- 8 277
Regnskapsmessige avsetninger	- 123 396	- 147 034	- 40 648	- 40 608
Pensjonsforpliktelse	- 437 488	- 413 272	0	0
Netto midlertidige forskjeller	- 1 048 335	- 1 080 202	- 51 069	- 53 214
Underskudd til fremføring	- 290 877	- 177 806	- 10 423	- 5 613
<b>Grunnlag for utsatt skattefordel</b>	<b>- 1 339 212</b>	<b>- 1 258 008</b>	<b>- 61 492</b>	<b>- 58 827</b>
16 % utsatt skattefordel	- 214 274	- 201 281	- 9 839	- 9 412
Herav ikke balanseført utsatt skattefordel	17 765	16 392	0	0
<b>Utsatt skatt i balansen</b>	<b>- 196 509</b>	<b>- 184 889</b>	<b>- 9 839</b>	<b>- 9 412</b>
<b>Grunnlag for skattekostnad, endring i utsatt skatt og betalbar skatt</b>				
<b>Grunnlag for betalbar skatt</b>				
Resultat før skattekostnad	- 75 266	- 276 209	8 815	- 135
Permanente forskjeller	- 6 845	2 070	- 11 480	- 22 875
Grunnlag for skattekostnad på årets resultat	- 82 111	- 274 139	- 2 665	- 23 010
Endring i midlertidige forskjeller	- 31 371	187 244	- 1 647	9 249
<b>Grunnlag for betalbar skatt i resultatregnskapet</b>	<b>- 113 482</b>	<b>- 86 895</b>	<b>- 4 312</b>	<b>- 13 761</b>
+/- Mottatt/avgitt konsernbidrag	0	0	0	8 149
<b>Skattepliktig inntekt (grunnlag for betalbar skatt i balansen)</b>	<b>- 113 482</b>	<b>- 86 895</b>	<b>- 4 312</b>	<b>- 5 612</b>
<b>Fordeling av skattekostnaden</b>				
Betalbar skatt	546	39	0	0
Endring i utsatt skattefordel	- 11 620	- 41 821	- 426	- 2 378
Skatt på konsernbidrag	0	0	0	- 1 304
Korrigerende tidligere år	- 1	- 802	0	0
<b>Skattekostnad</b>	<b>- 11 075</b>	<b>- 42 584</b>	<b>- 426</b>	<b>- 3 682</b>
<b>Betalbar skatt i balansen</b>				
Betalbar skatt i skattekostnaden	546	39	0	0
<b>Betalbar skatt i balansen</b>	<b>546</b>	<b>39</b>	<b>0</b>	<b>0</b>

**Note 13** Aksjer

	Hovedkontor	%	Konsern		Morselskap	
			2013	2012	2013	2012
<b>Datterselskap</b>						
SNSG	Sveagruva	100	0	0	150 115	150 115
SNB	Longyearbyen	100	0	0	79 586	79 586
SNG	Longyearbyen	100	0	0	2 000	2 000
PPL	Longyearbyen	55	0	0	11 275	11 275
<b>Tilknyttet selskap</b>						
Materiallageret AS	Longyearbyen	32	4 701	4 366	2 880	2 880
Lompensenteret AS	Longyearbyen	50	4 888	4 518	3 500	3 500
<b>Årets resultat etter EK-metoden</b>						
Materiallageret AS	Longyearbyen	32	68	335	0	0
Lompensenteret AS	Longyearbyen	50	8 525	370	0	0
<b>Andre aksjer</b>						
Svea Tankanlegg AS	Sveagruva	15	752	752	0	0
TIL Holding AS	Tromsø		543	543	543	543
<b>Sum aksjer</b>			<b>19 478</b>	<b>10 884</b>	<b>249 889</b>	<b>249 899</b>
<b>Sum finansielle anleggsmidler</b>			<b>19 478</b>	<b>10 884</b>	<b>249 899</b>	<b>249 899</b>

I selskapsregnskapene er aksjene bokført til kostmetoden. I konsernregnskapet er aksjene ført etter egenkapitalmetoden. SNSG har forpliktet seg til gjenkjøp av aksjene i Svea Tankanlegg AS av de øvrige aksjonærer til pålydende dersom det ikke er andre kjøpere av disse.

**Note 14** Annen kortsiktig gjeld

	2013	2012
<b>Morselskap</b>		
Gjeld SNSG	37 870	42 959
Gjeld SNSG	8 578	0

I konsern gjelder kortsiktig gjeld skyldig lønn og feriepenger, samt avsetninger for påløpne kostnader.

**Note 15** Kundefordringer

	Konsern		Morselskap	
	2013	2012	2013	2012
Kundefordringer (netto) pr. 31.12	56 336	103 400	389	256
Regnskapsført tap på krav	31	24	0	0
Endring i avsetning for fremtidig tap	0	1 348	0	0
Tapsavsetning pr. 31.12	2 320	2 403	20	20

Tapsavsetningen i konsern anses tilstrekkelig til å dekke mulige fremtidige tap.

**Note 16** Markedsmessige investeringer

Posten er kortsiktige plasseringer i aksjefond og obligasjoner. Plasseringene er vurdert til markedsverdi ved utgangen av året.

Konsern	2013	2012
Anskaffelseskostnad	0	118 007
Andel av avkastning som er reinvestert	0	3 352
Urealisert verdiendring	0	1 243
Virkelig verdi	0	122 602

**Note 17** Bankinnskudd, kontanter

	Konsern		Morselskap	
	2013	2012	2013	2012
Kontanter	5	6	0	0
Bankinnskudd	698 731	650 166	3 997	502
Trekinnskudd bundet (skatt)	20 777	23 803	0	0
<b>Sum</b>	<b>719 513</b>	<b>673 975</b>	<b>3 997</b>	<b>502</b>

**Note 18** Gjeld

Morselskapet har ikke gjeld til kredittinstitusjoner pr. 31.12.13.

**Konsern**

Lånetype	2013	2012
Pantelån, Pole Position Logistic	1 080	0
Pantelån, Boliger	18 228	19 497
Serielån, Boliger	36 625	0
<b>SUM GJELD SOM ER PANTSATT</b>	<b>55 932</b>	<b>19 497</b>
Gjeld som forfaller til betaling mer enn 5 år etter regnskapsårets slutt	42 431	12 689
<b>Bokført verdi av eiendeler som er pantsatt:</b>	<b>80 901</b>	<b>41 788</b>
<b>Lånetype</b>		
Kassakreditt saldo	0	0
Kassakreditt ramme	402 000	400 000
Investeringslån. Lånet er ubenyttet pr. 31.12.13	500 000	0
<b>Bokførte verdier av sikkerhet for trekkrettigheter:</b>		
Varige driftsmidler	777 922	499 947
Aksjer	752	752
Varebeholdning	218 980	354 848
Kundefordringer	49 561	100 211

Økning i pantelån gjelder lån til kjøp av nye boliger i SNB AS.

Selskapet har i tillegg stillet som pant Matrikkel 12 Indre Lågfjord og Utmål i Sveaområdet og rundt Gruve 7.

**Garantiansvar**

Konsernet har stillet garanti overfor Norske Romsenter Eiendom AS på NOK 4 mill. til dekning av kostnader i tilfelle brudd/feil på sjøfiberkabler til fastlandet. Videre har konsernet avgitt garanti på kr. 50 000 ovenfor Sysselmannen på Svalbard.

**Note 19** Avsetning for forpliktelser

Avsetning for forpliktelser er avsetning til miljøtiltak og estimerte opprydningskostnader.

I morselskapet er det gjort avsetning på NOK 35,2 mill. til opprydding rundt gruveanlegg i Longyearbyen, mens det i SNSG AS er avsatt NOK 81,1 mill. til fremtidig avvikling/oppryddingskostnader i Svea.

	Konsern		Morselskap	
	2013	2012	2013	2012
Opprydding	116 303	111 178	35 200	35 200
<b>Sum</b>	<b>116 303</b>	<b>111 178</b>	<b>35 200</b>	<b>35 200</b>

**Note 20** Egenkapital

	Konsern				Morselskap		
	Aksjekapital	Annen egenkapital	Minoritets-interesse	Sum	Aksjekapital	Annen egenkapital	Sum
Egenkapital 01.01.2013	164 535	1 391 550	1 386	1 557 471	164 490	11 448	175 938
Årets resultat	0	- 65 498	1 307	- 64 191	0	9 241	9 241
Avsattgitt konsernbidrag	0	0	0	0	0	- 8 578	- 8 578
Årets estimatavvik pensjoner	0	- 1 579	0	- 1 579	0	0	0
<b>Egenkapital pr 31.12.2013</b>	<b>164 535</b>	<b>1 324 474</b>	<b>2 693</b>	<b>1 491 701</b>	<b>164 490</b>	<b>12 111</b>	<b>176 601</b>

**Note 21** Aksjonærer

Aksjekapitalen i selskapet består av 328 980 aksjer à NOK 500,- med lik stemme- og utbytterett. Oversikt over de største aksjonærene pr. 31.12.13:

Pensjonskostnader	Antall aksjer	Andel i %
Den Norske Stat	328 782	99,9
P. Juls Sandvik AS	33	
Fredrik W. Hjort Enger	33	
Morten Samuelsen	20	
Christiania Minekompani AS	20	





Stikking av borhull på Høganesbreen. Foto: Bjarki Friis

# Vedlegg 1

## Store Norskes prinsipper for eierstyring og selskapsledelse

Grunnlaget for god eierstyring er et klart forhold mellom eierne, styret og ledelsen. God eierstyring vil bidra til troverdighet og tillit til selskapet og bidra med størst mulig verdiskapning over tid, til beste for selskapets aksjonærer, ansatte og andre interessenter.

Prinsippene for eierstyring i Store Norske skal være i samsvar med den norske anbefalingen om eierstyring og selskapsledelse (NUES) og statens prinsipper for godt eierskap (*St. meld. nr. 13 (2010–11) Aktivt eierskap*).

Prinsippene beskrevet i dette dokument gjelder for alle selskaper som er en del av Store Norske konsern.

### Visjon og kjerneverdier

Selskapets visjon er å være ledende innen miljøvennlig ressursutnyttning i arktiske strøk.

Store Norskes verdigrunnlag er styrende for vår agering som virksomhet og førende for medarbeidernes adferd. Kjerneverdiene – ansvar, lagånd og tilhørighet – tydeliggjør verdigrunnlaget og reflekterer en balansert tilnærming i alt vi gjør.

Åpen og tilgjengelig informasjon skal sikre gode relasjoner til samfunnet i sin alminnelighet og spesielt de interessenter som berøres av selskapets virksomhet.

Selskapets etiske retningslinjer konkretiserer selskapets forretningsprinsipper og hva som forventes av selskapets ansatte og tillitsvalgte. Disse er tilgjengelige på selskapets web side, <http://www.snsk.no>

### Selskapets virksomhet

Store Norske er organisert som et konsern der Store Norske Spitsbergen Kulkompani AS (SNSK) er morselskap i konsernet. Selskapets formål er ved drift eller på annen måte å utnytte selskapets eiendommer og rettigheter på Svalbard. Selskapet kan videre delta i og drive annen virksomhet som

står i forbindelse med dette. Selskapet kan utnytte sin kompetanse innen miljøvennlig ressursutnyttning på Svalbard og i Finnmark og Troms.

Selskapets gruvevirksomhet er organisert gjennom det heleide datterselskapet Store Norske Spitsbergen Gruvekompani AS (SNSG) hvis formål er å drive med kullproduksjon og hva hermed står i forbindelse på Svalbard.

Konsernet eier og driver utleie av fast eiendom gjennom det heleide datterselskapet Store Norske Boliger AS (SNB)

Store Norske Gull AS (SNG) representerer konsernets satsning innenfor gull- og andre mineralforekomster. Kartlegging, undersøkelser og utvinning av mineraler skal skje med respekt for natur og kulturmiljøer.

Gjennom eierstrukturen, i stortingsbehandlinger og i vedtektene er det lagt visse begrensninger på konsernets disponeringer. Det kan ikke stilles pant eller annen sikkerhet i morselskapets eiendommer eller rettigheter på Svalbard. Selskapet kan ikke selge grunneiendommer på Svalbard. Selskapet kan ikke leie bort grunn til utenlandske statsborgere eller selskap uten statens samtykke. Selskapet plikter å gi offentlige myndigheter tilgang til selskapets havner og anlegg dersom dette ikke medfører vesentlige ulemper for selskapets egen drift.

I tillegg til å drive markedsmessig lønnsomt har selskapet et særlig samfunnsansvar knyttet til at samfunnet i Longyearbyen opprettholdes og videreutvikles på en måte som understøtter de overordnede mål i norsk Svalbard-politikk.

### Selskapskapital og utbytte

Kullgruvedrift er i seg selv en kapitalintensiv virksomhet, i tillegg operer Store Norske i arktiske strøk som stiller særlige krav til investeringer både utfra miljø- og klimamessige forhold. Selskapet har på grunn av sin beliggenhet og med

det begrensninger i skipning av kull til markedene til tider et betydelig behov for arbeidskapital.

Selskapet selger sine produkter i et marked med store svingninger i markedspris og vil derfor i perioder se store svingninger i lønnsomhet.

Etter styrets vurdering er dette forhold som gjør at selskapet bør ha en målsetting om en solid egenkapital for å sikre handlekraft over tid.

Utbyttepolitikken skal balansere eierens utbytteforventning med selskapets behov for egenkapital og behov for finansielle ressurser til å videreutvikle selskapet

### **Aksjonærforhold**

Store Norske Spitsbergen Kulkompani AS har en aksjekapital på 164,5 mill. kroner fordelt på 328.980 aksjer, hver med pålydende kr 500,-. Alle aksjer har samme klasse og derfor samme rettigheter.

Det er totalt 41 aksjonærer i selskapet. Den største aksjonæren er Staten ved Nærings- og handelsdepartementet som eier 328.782 aksjer. De øvrige aksjonærene har mellom 33 og 1 aksje hver. Det er et bærende prinsipp at alle aksjonærer skal behandles likt og ha samme adgang til representasjon i styrende organer.

### **Fritt omsettelige aksjer**

Aksjene i selskapet er fritt omsettelig. Overdragelse av aksjer skal godkjennes av styret.

### **Generalforsamlingen**

Ordinær generalforsamling avholdes innen utgangen av juni hvert år i Oslo. Generalforsamlingen innkalles ved skriftlig henvendelse til alle aksjeeiere med kjent adresse og innkallingen skal være sendt senest to uker før generalforsamlingen. I innkallingen kan det fastsettes at aksjeeiere som ønsker å delta i generalforsamlingen skal melde fra innen en frist som angis i innkallingen. Fristen kan ikke utløpe tidligere enn tre dager før generalforsamlingen.

### **Valgkomite**

Staten ved NFD er hovedaksjonær i Store Norske med mer enn 99% aksjene. Store Norske har derfor ikke oppnevnt valgkomite. Eierskapsavdelingen i NFD innstiller forslag til

aksjonærvalgte styremedlemmer. Styremedlemmer velges normalt for en periode på 2 år. NFD innstiller til forslag til styreleder, men styret konstituerer seg selv.

### **Bedriftsforsamling og styre**

Styret i Store Norske består av åtte medlemmer, og tjenestetiden er to år. Tre medlemmer velges av og blant ansatte etter reglene i aksjeloven og med grunnlag i avtale om at selskapet ikke skal ha bedriftsforsamling. De øvrige medlemmer velges av generalforsamlingen.

### **Styrets arbeid**

Styret er ansvarlig for forvaltningen av selskapet og skal sørge for en forsvarlig organisering av virksomheten. Styret skal påse at virksomheten drives i samsvar med selskapets formål, vedtekter, forretningsprinsipper, verdigrunnlag og etiske retningslinjer.

Styreinstruksen for Store Norske Spitsbergen Kulkompani AS gir retningslinjer for styrets arbeid og saksbehandling. Styreinstruksen definerer videre administrerende direktørs arbeidsoppgaver og plikter overfor styret.

Styret skal gi nødvendige retningslinjer for virksomheten og selskapets ledelse, og skal fastsette strategi, økonomiske planer, budsjett og årsregnskap for selskapet. Styret skal holde seg orientert om selskapets økonomiske stilling, og plikter å påse at dets virksomhet, regnskap og formuesforvaltning er gjenstand for betryggende kontroll.

Styret skal videre føre tilsyn med den daglige ledelse og selskapets virksomhet for øvrig, samt sørge for at selskapet til enhver tid har en egenkapital som er forsvarlig ut fra risikoen ved og omfanget av virksomheten i selskapet.

Administrerende direktør settes av styret. Administrerende direktør forestår den daglige ledelsen av selskapet og skal følge de retningslinjer og pålegg som styret gir. Administrerende direktør har ansvaret for organiseringen av Store Norske konsernet, men vesentlige eller prinsipielle endringer skal forelegges styret før implementering.

Styret evaluerer en gang i årets administrerende direktørs arbeid og kompetanse.

Styret i Store Norske utarbeider årlig en plan for sitt arbeid

og avholder til vanlig rundt 6 styremøter i året, hvorav minst to er på Svalbard

Styret skal også innkalle generalforsamlingen og utarbeide dagsorden for møtet i samsvar med det som er bestemt i aksjeloven og vedtektene.

Styrets leder har et særlig ansvar for å sikre at styret fungerer tilfredsstillende og at styrets oppgaver ivaretas på best mulig måte. Styret skal behandle saker i møte med mindre styrets leder finner at saken kan forelegges skriftlig eller behandles på annen betryggende måte. Styrets leder skal sørge for at styremedlemmene så vidt mulig kan delta i en samlet behandling av saker som behandles uten møte. Årsberetning og årsregnskap, samt fastsettelse av lønn og annen godtgjørelse for konsernsjef, skal behandles i møte.

Styremøtene ledes av styreleder og i dennes fravær av styrets nestleder. Styreleder skal i forkant av styrebehandlingen redegjøre for hvilke diskusjoner han/hun har hatt med konsernsjefen om den aktuelle saken.

Styret har oppnevnt et revisjonsutvalg på fire medlemmer og fastsatt instruks for denne. Utvalget består av tre aksjonærvalgte styremedlemmer og en representant for de ansatte. Utvalget skal være et rådgivende og forberedende arbeidsutvalg for styret. Utvalget skal forberede styrets oppfølging av regnskapsrapporteringsprosessen, overvåke selskapets systemer for intern kontroll og risikostyring, ha løpende kontakt med selskapets revisor om revisjon av årsregnskapet samt vurdere og overvåke revisors uavhengighet.

Styret har også oppnevnt et utvalg for samfunnsansvar med fire medlemmer.

### **Risikostyring og internkontroll**

SNSG er eksponert for risiko innenfor en rekke områder og gjennom hele verdikjeden. De viktigste risikoene er knyttet til markedsoperasjon, driftsaktiviteter, prosjektgjennomføring og rammebetingelser. Håndtering av risiko er viktig for verdiskapning og er en integrert del av alle forretningsaktiviteter. Selskapet har risikostyringssystemer for blant annet oljevern, kvalitetskontroll, gruveredning, brann- og akuttberedskap.

Selskapet har etablert intern revisjon. Formålet er å bistå styret og ledelsen i å utøve uavhengig og nøytral vurdering av om konsernets vesentligste risiko er tilstrekkelig håndtert og kontrollert. Det utarbeides årlig planer for denne funksjonen som godkjennes av styret. Internkontrollfunksjonen utføres av en ekstern aktør.

Selskapet arbeider kontinuerlig med kvalitetssikring og forholdet til miljø.

### **Godtgjørelse til styret**

Styret har en fast styregodtgjørelse som fastsettes av generalforsamlingen hvert år. Den samlede godtgjørelse til styrets medlemmer offentliggjøres i selskapets årsrapport

### **Godtgjørelse til ledende ansatte**

Store Norske legger vekt på å tilby konkurransedyktige lønnsbetingelser, men uten å være lønnsledende. Selskapet følger statens retningslinjer for avlønning av ledende ansatte. Styret fastsetter retningslinjer for godtgjørelse til ledende ansatte. Lønn og incentivordninger til administrerende direktør behandles av styret. Til den øvrige ledelse og ansatte avgjør administrerende direktør lønn og incentivordninger.

Selskapet praktiserer i dag ikke bruk av bonusordninger eller andre incentivsystemer

Styret utarbeider årlig en erklæring om fastsettelse av lønn og godtgjørelser til ledende ansatte som inntas som en note i årsberetningen (ref. Allmennaksjeloven §6-16a)

### **Informasjon og kommunikasjon**

Store Norske legger vekt på å ha en åpen og ærlig kommunikasjon med alle interessenter.

Selskapets informasjon til eier, långivere og finansmarkedet skal gi tilstrekkelig informasjon til å kunne vurdere underliggende verdier og risiko i selskapet. For å sikre forutsigbarhet skal eier og finansmarkedene likebehandles og informasjon skal kommuniseres til rett tid.

Store Norskes rapportering av finansiell informasjon skal være preget av gjennomsiktighet og skal gi brukerne relevant, utfyllende og pålitelig oversikt over strategier, mål og resultater samt konsernets økonomiske utvikling og finansielle stilling.

Selskapets kvartalsrapporter legges ut på selskapets nettsider. Selskapet tilstreber jevnlig møtekontakt med majoritetsiere og interessenter i finansmarkedet.

### **Selskapsovertakelse**

Staten som eier i Store Norske har definert sitt eierskap i kategori 3 – Selskaper med forretningsmessige mål og andre spesifikt definerte mål, det vil si at det foreligger mål utover bedriftsøkonomisk lønnsomhet som skal ivaretas gjennom eierskapet i selskapet.

Statens eierandeler i selskapene i denne kategorien ligger normalt fast.

Med dette som utgangspunkt er selskapsovertakelse lite aktuelt for Store Norske

### **Revisor**

Store Norskes valgte revisor er ansvarlig for den finansielle revisjonen av morselskapet og konsernregnskapet. Generalforsamlingen oppnevner revisor, etter forslag fra styret, og

fastsetter revisors honorar. Revisor tjenestegjør inntil ny revisor oppnevnes. Oppdrag som valgt revisor legges med visse mellomrom ut på anbud.

Store Norske har som policy å benytte samme revisjonsfirma i alle konsernselskaper der dette er praktisk og der Store Norske alene kan bestemme. I deleide selskaper skjer valg av revisor etter avtale med øvrige eiere.

Styret har møter med ekstern revisor i forbindelse med behandlingen av årsregnskapet og ellers etter behov. Styret vurderer ekstern revisors uavhengighet. I tråd med kravet til revisors uavhengighet vil Store Norske i liten grad benytte ekstern revisor til andre oppgaver enn lovbestemt revisjon. Revisor blir likevel benyttet til naturlige revisjonsrelaterte oppgaver, slik som teknisk bistand med ligningspapirer, forståelse av regnskaps- og skatteregler samt bekreftelse av økonomisk informasjon i ulike sammenhenger.

# Vedlegg 2

## Samfunnsansvar

Samfunnsansvar er en sentral del av Store Norskes forretningsstrategi og en sterk rettesnor for selskapets virksomhet. Store Norske skal bidra positivt overfor både ansatte, eier, kunder og for samfunnet som helhet gjennom tiltak på flere områder.

Arbeidet med samfunnsansvar er forankret i selskapets styre, som har nedsatt et eget utvalg for samfunnsansvar.

I *St. meld. nr. 13 (2010–2011) Aktivt eierskap* er det uttrykt at et formål med statens eierskap i SNSK er å bidra til at samfunnet i Longyearbyen opprettholdes og videreutvikles på en måte som understøtter de overordnede målene i norsk Svalbardpolitikk. Dette er også nedfelt i *St. meld. nr. 22 (2008–2009) Svalbard*.

Store Norske er den største hjørnesteinsbedriften på Svalbard. Selskapets kulldrift i Longyearbyen og i Svea utgjør en tredjedel av basisvirksomheten i direkte sysselsetting på Svalbard, og innehar en helt dominerende posisjon for aktiviteten i avledet sektor.

For å legge til rette for at selskapets ansatte og deres familier velger å bosette seg i Longyearbyen, har selskapet de senere årene bygget flere større familieeiligheter. For selskapet, som for de øvrige virksomhetene i Longyearbyen er arbeidsplasser og utdanningstilbud for ektefeller/partnere en stor utfordring og en viktig faktor for opprettholdelsen av et stabilt familiesamfunn. Som et ledd i dette har Store Norske i samarbeid med Longyearbyen lokalstyre, NITO, Høgskolen i Narvik og andre lokale bedrifter tatt initiativ til å etablere et forkurs i ingeniørfag i Longyearbyen. Studietilbudet settes i gang høsten 2013. Store Norske vil intensivere innsatsen på dette området fremover.

Til enhver tid har selskapet 10 lærlinger i fjellarbeiderfaget. Selskapet har også en åpen dialog med Longyearbyen skole om behov for lærlingplasser og bidrar innen fagfelt hvor selskapet har ressurser, utstyr og kompetanse.

Store Norske har ikke egen FOU-avdeling. Selskapet samarbeider med en rekke etablerte forskningsinstitusjoner, og har samarbeidsavtaler blant andre med UNIS, Universitetet i Tromsø, NTNU og University of Nottingham. Selskapet finansierer helt eller delvis professorater i bergmekanikk og gruvedrift ved UNIS og NTNU, og støtter flere PhD-oppgaver.

Store Norske er partner i Longyearbyen CO<sub>2</sub> lab. Selskapet deltok i 2012 som industripartner i senteret for CO<sub>2</sub> fangst og lagring, SUCCESS, ved nasjonalt forskningssenter for miljøvennlig energi ved Christian Michelsen Research (CMR), Bergen.

Store Norske stiller eiendom til disposisjon for mange aktører innen forskning og stimulerer på denne måten forskningsaktiviteten på Svalbard. Svea benyttes mye som forskningsarena for forskjellige institusjoner som UNIS, SINTEF, NGU og andre som har stor nytte av konsernets infrastruktur der. Resultatene er også til nytte for Store Norske for eksempel i forbindelse med planlegging av tekniske løsninger for adkomst til Ispallen.

Fra Gruve 7 leverer Store Norske kull til Longyearbyen energiverk. Konsernet har inngått en leverings- og prisavtale med Longyearbyen lokalstyre som innebærer en prisreduksjon i forhold til markedspris for kull fra Gruve 7. Store Norske ser det som en viktig del av sitt samfunnsansvar at Longyearbyen har forutsigbare strømpriser.

Store Norske er, etter Staten, den største grunneieren på Svalbard. For å lette omstillingen ved innføring av lokaldemokrati i Longyearbyen planområde, har selskapet inngått avtaler med Longyearbyen lokalstyre som gir et sikkerhetsnett ved plan- og byggesaksbehandling samt reduserte festeavgifter ved samfunnsnyttig bruk av grunnen.

Store Norske er en stor bidragsyter til kultur- og idrettsliv i Longyearbyen. Dette er viktig for å skape et attraktivt

samfunn for selskapets ansatte og deres familier. Store Norske gir økonomisk støtte til blant annet Svalbard ski-maraton, Solfestuka, musikkfestivalene Dark Season Blues og Polarjazz, samt en rekke andre lokale arrangementer og aktiviteter. Selskapet legger særlig vekt på støtte til aktiviteter for barn og unge, og er en hovedstøttespiller for blant annet Camp Svalbard, som er en aktivitetsleir for ungdom fra Longyearbyen.

Store Norske bidrar også til opprettholdelse av den lokale, frivillige redningsberedskapen gjennom støtte til Longyearbyen Røde kors hjelpekorps.

Selskapet er bevisst den miljøpåvirkning selskapets virksomhet medfører og arbeider aktivt for at naturinngrep og utslipp skal være minst mulig. Gjennom svalbardsmiljøloven etterlever Store Norske verdens strengeste miljølovgivning og har en nullvisjon for ulykker og uønsket miljøpåvirkning.

Med støtte fra Svalbards miljøvernfond har selskapet videreført en omfattende rehabilitering av de historiske anleggene

Vinkelstasjonen i Endalen og Gruve 2B i Longyeardalen. Disse anleggene er fredet som kulturminner.

Store Norske har gjennomført et forprosjekt for etablering av et gruvemuseum og vitensenter i en av selskapets nedlagte gruveanlegg, Gruve 3. Store Norske ønsker å arbeide videre med planene om å utvikle et helårig tilbud i Gruve 3 til fastboende og tilreisende til Longyearbyen.

I 2012 kjøpte Store Norske 55 % av aksjene i det lokals logistikkselskapet Pole Position Logistics AS, som et ledd i selskapets strategi om å utvikle nye forretningsområder på Svalbard. Dette dreier seg både om bidrag til lokale arbeidsplasser og en videreutvikling av Svalbard.

Store Norske har vedtatt etiske retningslinjer som også alle datterselskapene i konsernet følger. De etiske retningslinjene danner rammen for ønsket adferd hos alle ansatte i konsernet, og inneholder også regler som skal bekjempe korrupsjon og ivareta menneskerettigheter.



Til generalforsamlingen i Store Norske Spitsbergen Kulkompani AS

## Revisors beretning

### Uttalelse om årsregnskapet

Vi har revidert årsregnskapet for Store Norske Spitsbergen Kulkompani AS som består av selskapsregnskap, som viser et overskudd på TNOK 9 241, og konsernregnskap, som viser et underskudd på TNOK 64 191. Selskapsregnskapet og konsernregnskapet består av balanse per 31. desember 2013, resultatregnskap og kontantstrømooppstilling for regnskapsåret avsluttet per denne datoen, og en beskrivelse av vesentlige anvendte regnskapsprinsipper og andre noteopplysninger.

#### *Styret og daglig leders ansvar for årsregnskapet*

Styret og daglig leder er ansvarlig for å utarbeide årsregnskapet og for at det gir et rettviseende bilde i samsvar med regnskapslovens regler og god regnskapsskikk i Norge, og for slik intern kontroll som styret og daglig leder finner nødvendig for å muliggjøre utarbeidelsen av et årsregnskap som ikke inneholder vesentlig feilinformasjon, verken som følge av misligheter eller feil.

#### *Revisors oppgaver og plikter*

Vår oppgave er å gi uttrykk for en mening om dette årsregnskapet på bakgrunn av vår revisjon. Vi har gjennomført revisjonen i samsvar med lov, forskrift og god revisjonsskikk i Norge, herunder International Standards on Auditing. Revisjonsstandardene krever at vi etterlever etiske krav og planlegger og gjennomfører revisjonen for å oppnå betryggende sikkerhet for at årsregnskapet ikke inneholder vesentlig feilinformasjon.

En revisjon innebærer utførelse av handlinger for å innhente revisjonsbevis for beløpene og opplysningene i årsregnskapet. De valgte handlingene avhenger av revisors skjønn, herunder vurderingen av risikoene for at årsregnskapet inneholder vesentlig feilinformasjon, enten det skyldes misligheter eller feil. Ved en slik risikovurdering tar revisor hensyn til den interne kontrollen som er relevant for selskapets utarbeidelse av et årsregnskap som gir et rettviseende bilde. Formålet er å utforme revisjonshandlinger som er hensiktsmessige etter omstendighetene, men ikke for å gi uttrykk for en mening om effektiviteten av selskapets interne kontroll. En revisjon omfatter også en vurdering av om de anvendte regnskapsprinsippene er hensiktsmessige og om regnskapsestimaterne utarbeidet av ledelsen er rimelige, samt en vurdering av den samlede presentasjonen av årsregnskapet.

Etter vår oppfatning er innhentet revisjonsbevis tilstrekkelig og hensiktsmessig som grunnlag for vår konklusjon.

#### *Konklusjon*

Etter vår mening er årsregnskapet avgitt i samsvar med lov og forskrifter og gir et rettviseende bilde av selskapet og konsernet Store Norske Spitsbergen Kulkompani AS' finansielle stilling per 31. desember 2013 og av deres resultater og kontantstrømmer for regnskapsåret som ble avsluttet per denne datoen i samsvar med regnskapslovens regler og god regnskapsskikk i Norge.

PricewaterhouseCoopers AS, Muségata 1, Postboks 6128, NO-9008 Tromsø

T: 02316, org. no.: 987 009 713 MVA, www.pwc.no

Statsautoriserte revisorer, medlemmer av Den norske Revisorforening og autorisert regnskapsførerselskap




**Uttalelse om øvrige forhold***Konklusjon om årsberetningen og om redegjørelse om samfunnsansvar*

Basert på vår revisjon av årsregnskapet som beskrevet ovenfor, mener vi at opplysningene i årsberetningen og i redegjørelsen om samfunnsansvar om årsregnskapet, forutsetningen om fortsatt drift og forslaget til anvendelse av overskuddet er konsistente med årsregnskapet og er i samsvar med lov og forskrifter.

*Konklusjon om registrering og dokumentasjon*

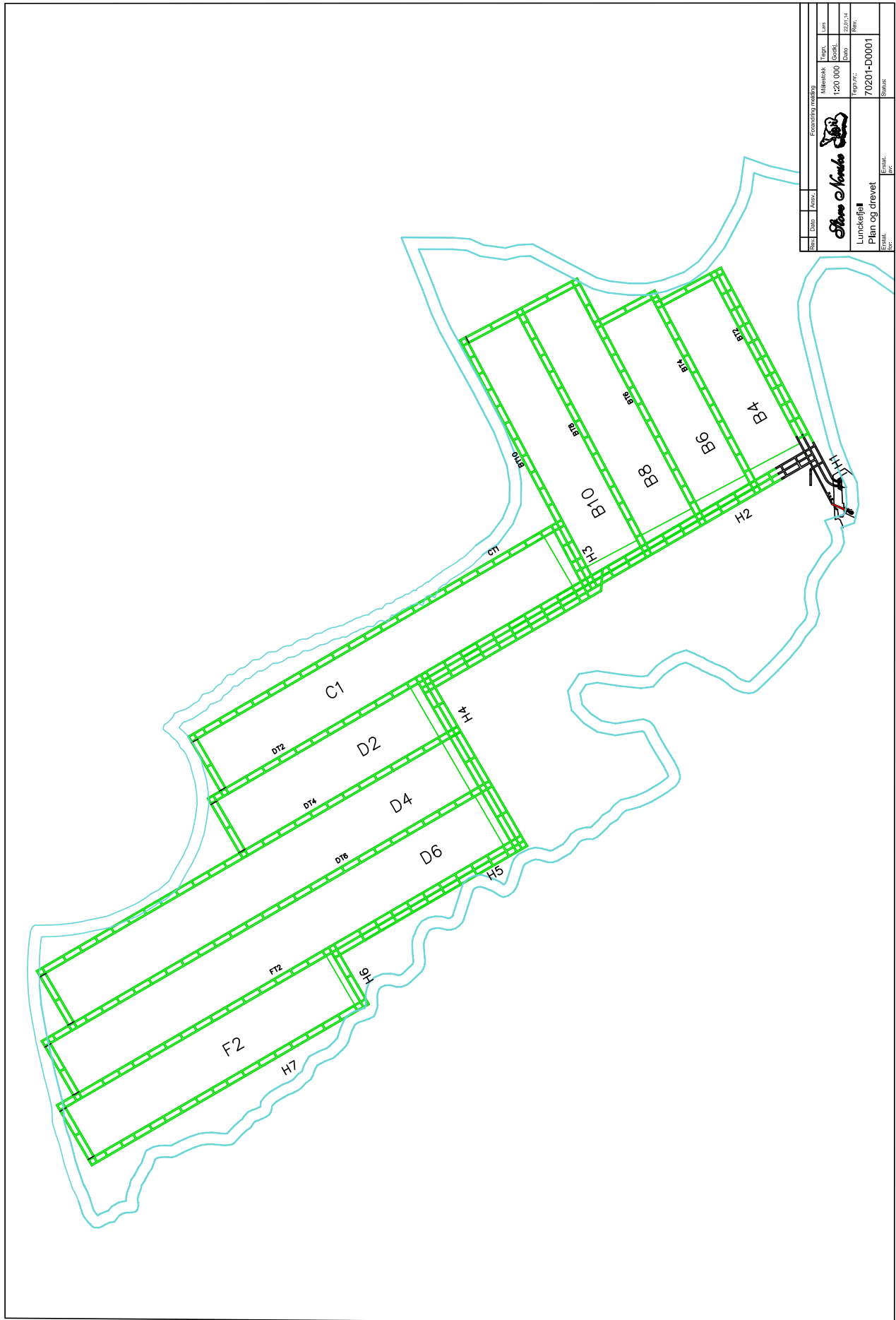
Basert på vår revisjon av årsregnskapet som beskrevet ovenfor, og kontrollhandlinger vi har funnet nødvendig i henhold til internasjonal standard for attestasjonsoppdrag ISAE 3000 "Attestasjonsoppdrag som ikke er revisjon eller forenklet revisorkontroll av historisk finansiell informasjon" mener vi at ledelsen har oppfylt sin plikt til å sørge for ordentlig og oversiktlig registrering og dokumentasjon av selskapets regnskapsopplysninger i samsvar med lov og god bokføringsskikk i Norge.

Tromsø, 5. mai 2014  
**PricewaterhouseCoopers AS**

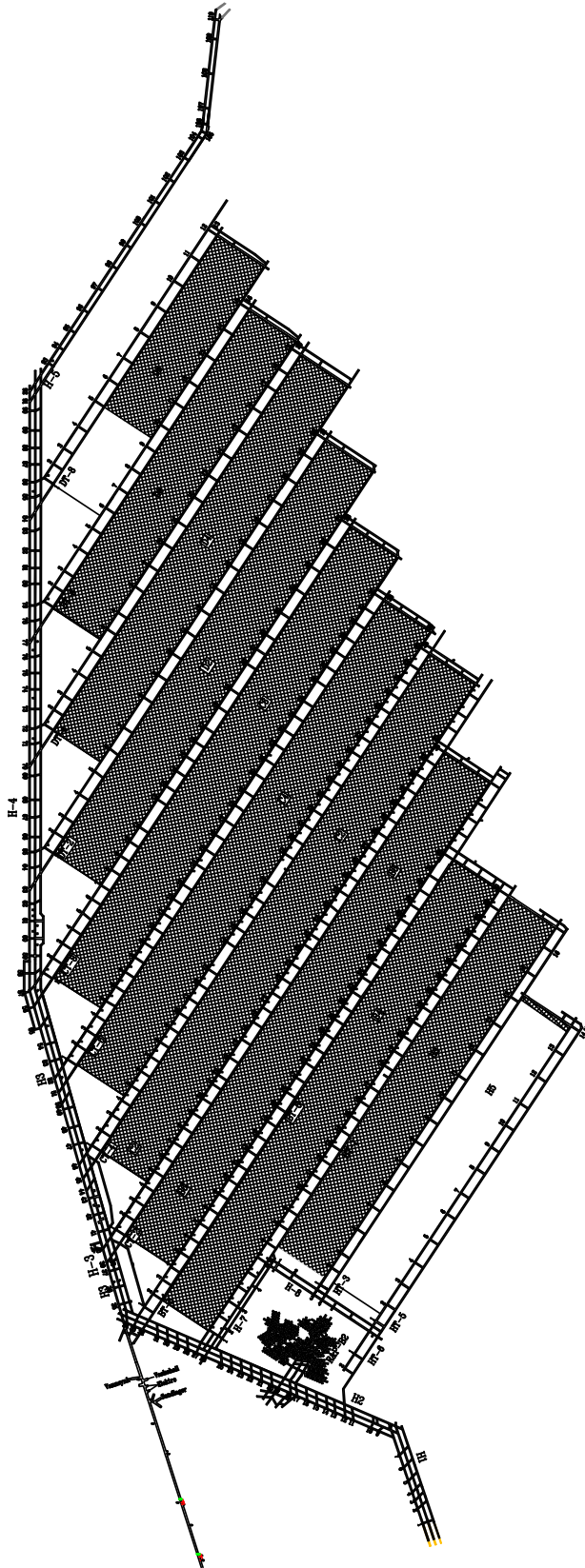
  
Kent-Helge Holst  
Statsautorisert revisor



Fra gruva i Lunckefjell. Foto: Bjarki Friis.



Status pr 01.01.2014



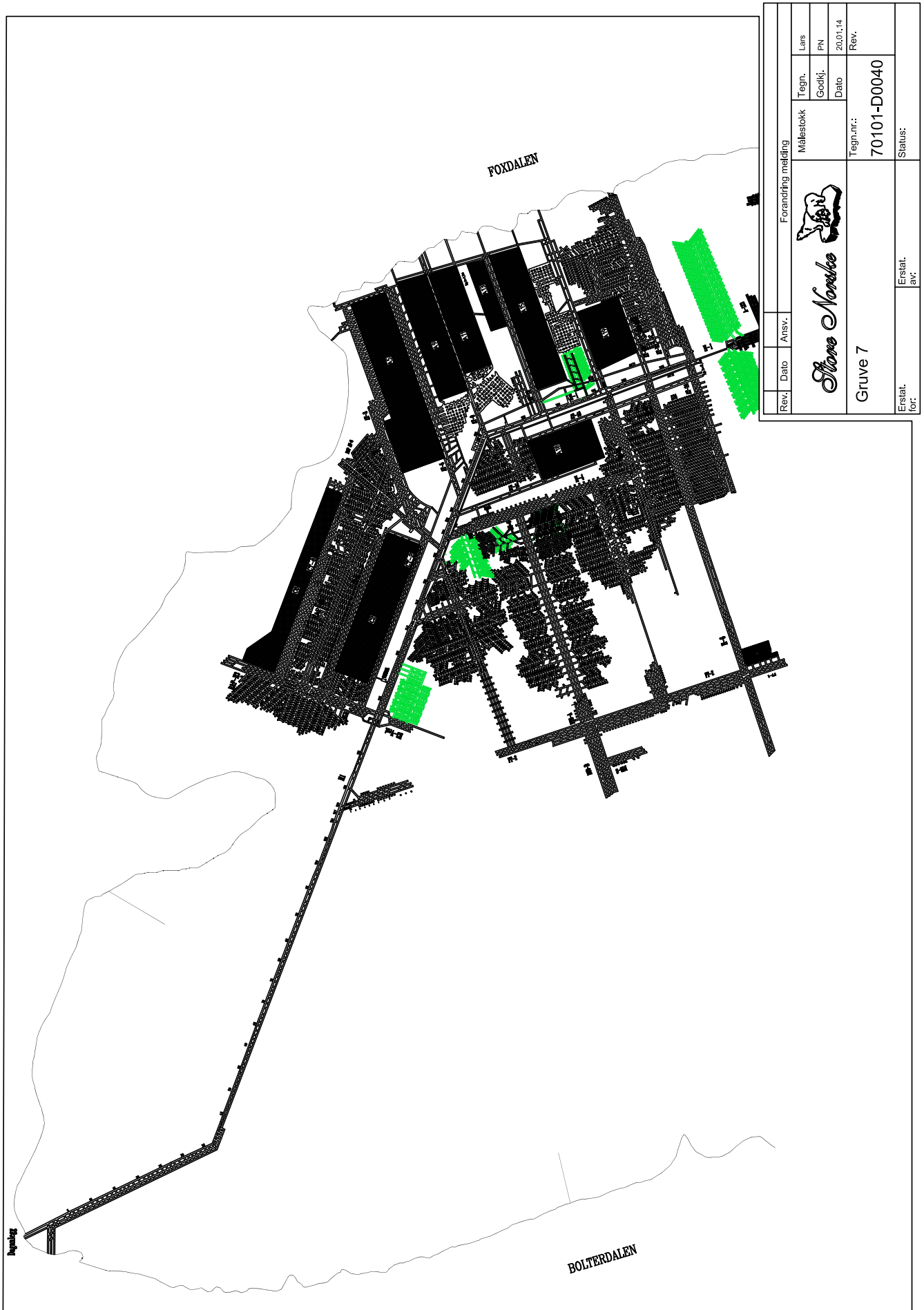
Store Norske




Rev.	Dato	Ansv.	Forandring melding
Svea Nord			
Drevet strossepanel, oppfaring og R&P			
Tegn.:	Godkj.:	Dato:	Status:
Lars		20.01.14	

Skala	Tegn. nr.	Rev.	Erstatning for:	Erstattet av:
	70101-D0040			

Status pr 01.01.2014



Rev.	Dato	Ans.	Ans.	Forandring	Melding	Tegn.	Lars
						Godkj.	PN
						Dato	20.01.14
						Tegn.nr.:	70101-D0040
						Status:	
Erstat. for:		Erstat. av:					
Grube 7		Store Norske					

Status pr 01.01.2014



Svea. Foto: Bjarki Friis

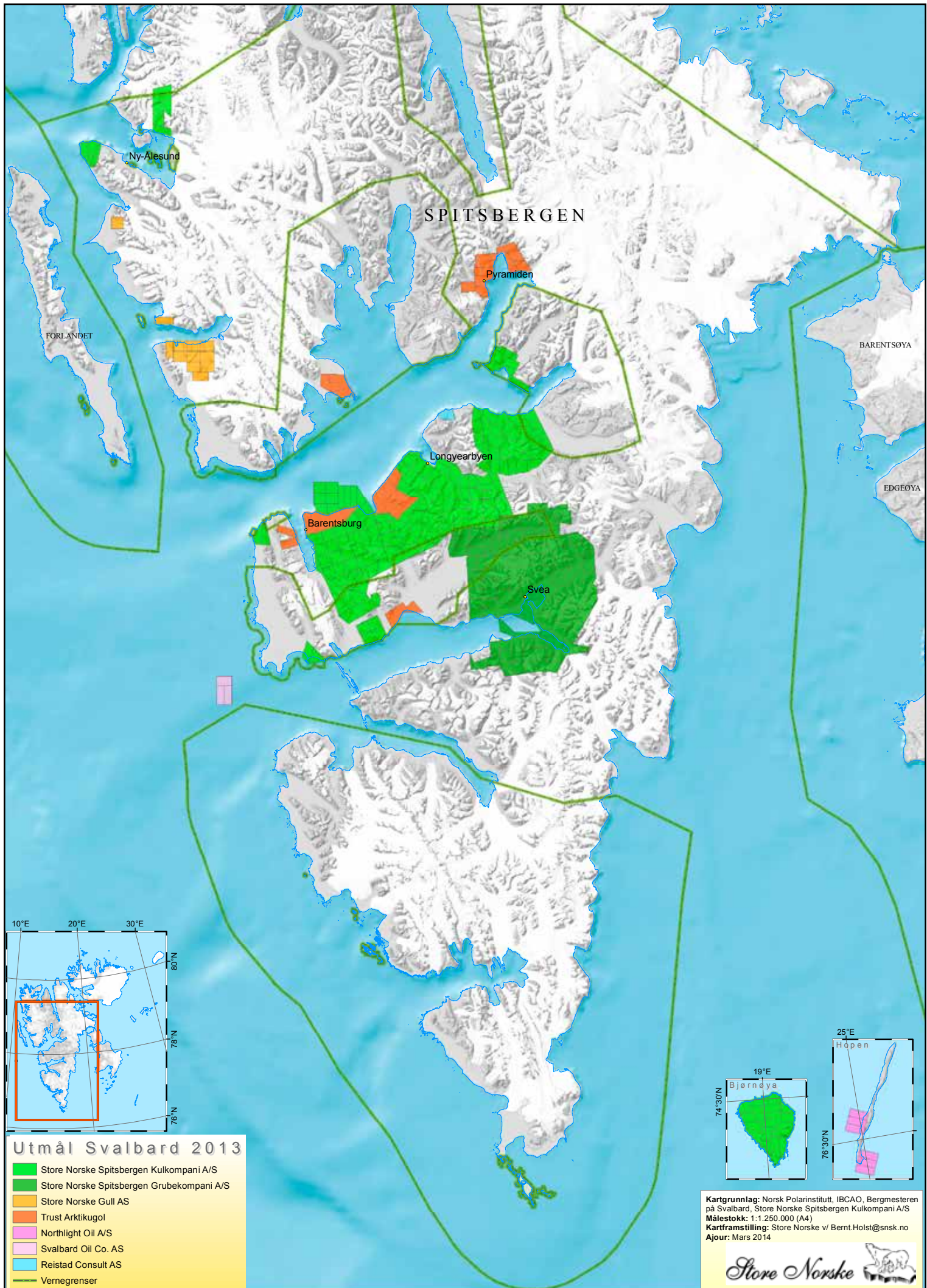
# Vedtekter

## for Store Norske Spitsbergen Kulkompani AS

- § 1 Store Norske Spitsbergen Kulkompani Aktieselskap har til formål ved drift eller på annen måte å utnytte selskapets eiendommer og rettigheter på Svalbard. Selskapet kan videre delta i og drive annen virksomhet som står i forbindelse med dette. Selskapet kan utnytte sin kompetanse innen miljøvennlig ressursutnytting på Svalbard og i Finnmark og Troms.
- § 2 Selskapets forretningskontor er i Longyearbyen, Svalbard.
- § 3 Selskapets aksjekapital er kr 164.490.000 fordelt på 328.980 aksjer à kr 500,-. Aksjeoverdragelser må for å være gyldig, være godkjent av selskapets styre. Slik godkjennelse kan bare gis til norsk statsborger, bosatt i Norge.
- § 4 Selskapet ledes av et styre på 8 medlemmer, hvorav 3 skal velges av og blant de ansatte, og inntil 6 varamedlemmer. Et flertall av styrets medlemmer må være norske statsborgere og bosatt i riket.
- § 5 Styret skal utarbeide en erklæring om fastsettelse av lønn og annen godtgjørelse til ledende ansatte. Denne tas inn som en note i årsberetningen. Erklæringen skal ha det innhold som er angitt i allmennaksjelovens § 6-16a, og skal behandles på tilsvarende vis på selskapets ordinære generalforsamling. Det vises til allmennaksjelovens § 5-6 tredje ledd.
- § 6 Selskapets firma tegnes av styrets leder, eventuelt nestleder, og et styremedlem i fellesskap.
- § 7 Ordinær generalforsamling holdes hvert år innen 6 måneder etter regnskapsårets utløp. Generalforsamlingen holdes i Longyearbyen, Bergen eller Oslo. Innkalling til ordinær og ekstraordinær generalforsamling foretas av styret. Innkallingen foregår skriftlig til alle aksjonærer med kjent adresse. Ordinær generalforsamling innkalles med 14 dagers varsel. Ekstraordinær generalforsamling kan om nødvendig innkalles med 7 dagers varsel. På den ordinære generalforsamling skal behandles:
- a) Fastsetting av resultatregnskap og balanse
  - b) Anvendelse av overskudd eller dekning av underskudd, samt spørsmål om utdeling av utbytte.
  - c) Fastsetting av konsernresultatregnskap og konsernbalanse.
  - d) Valg av styre.
  - e) Fastsetting av godtgjørelse til selskapets tillitsvalgte og den valgte revisor.
  - f) Erklæring om fastsettelse av lønn og annen godtgjørelse til ledende ansatte.
  - g) Andre saker angitt i innkallingen.

Generalforsamlingen skal ledes av styrets leder eller ved hans fravær, av styrets nestleder.

Med endringer senest 14. juni 2012





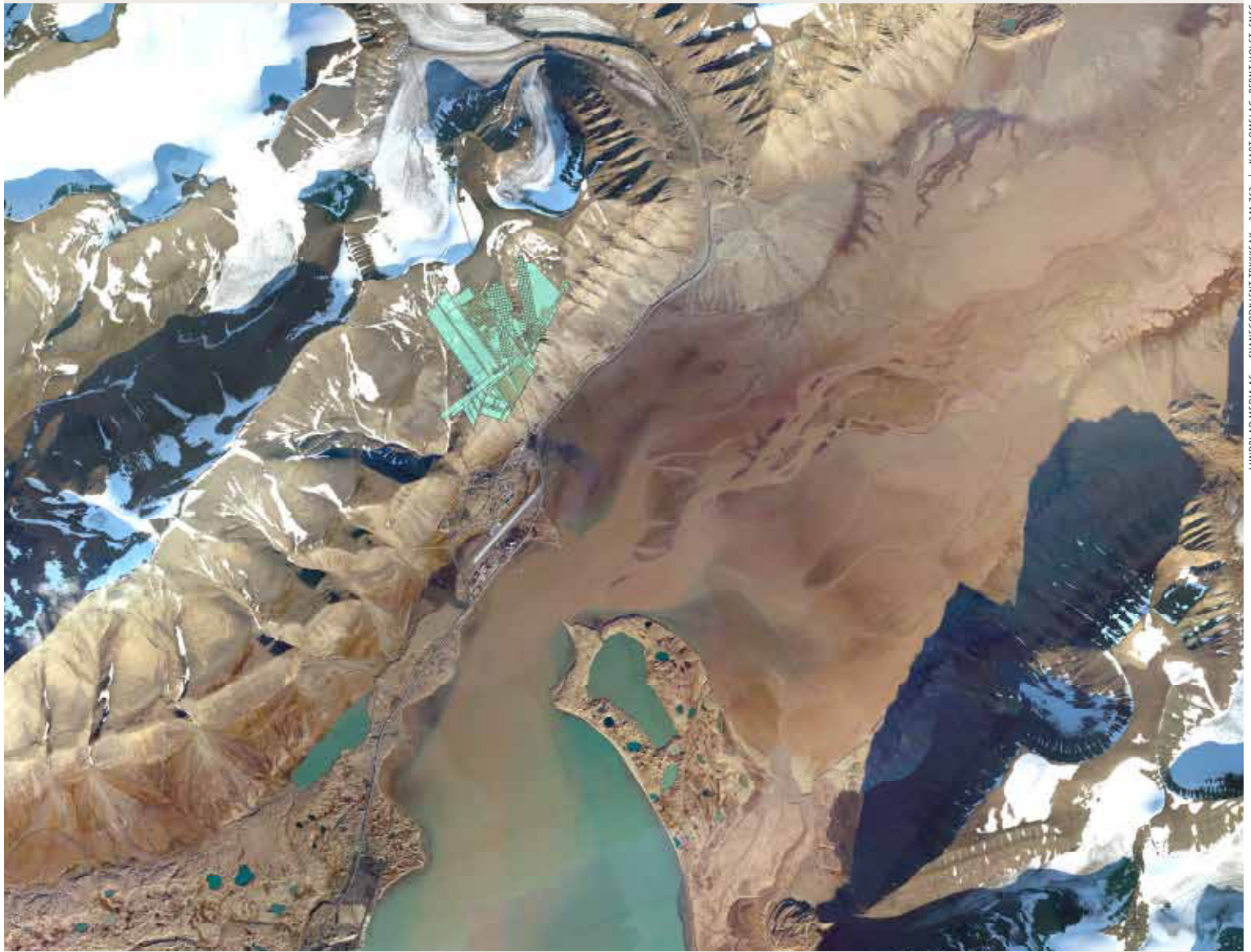
# Viktige årstall i Store Norskes historie

- 1916:** **15. juli:** Stars and Stripes fires og ingeniør Sigurd Westby heiser det norske flagg i Longyear City  
**30. november:** Store Norske Spitsbergen Kulkompani Aktieselskap stiftes på konstituerende generalforsamling i Oslo.
- 1919:** **Mai:** Avdelingskontoret i Harstad tas i bruk.
- 1920:** **3. januar:** Kullstøveksplasjon i Gruve 1 hvor 26 personer omkommer.
- 1921:** **27. september:** Lagringsanlegget på Hotellneset tas i bruk.
- 1922:** **6. juni:** Lasteanlegget på Hotellneset tas i bruk.
- 1925:** **14. august:** Norge overtar suvereniteten over Svalbard. Dagen markeres på Skjæringa i Longyearbyen.
- 1933:** **16. mars:** Overenskomst med Staten. Denne medfører bl. a at Staten får 2 av 5 medlemmer i styret.
- 1934:** **23. juni:** Overenskomst med Staten om kjøp av Sveagruva.
- 1938:** **24. januar:** Generalforsamlingen vedtar utbygging av Gruve 1 med den bebyggelse som senere blir kalt Sverdrupbyen.
- 1941:** **2. september:** Longyearbyens befolkning evakueres til Storbritania, 765 personer. Derav 570 menn, 140 kvinner og 55 barn.
- 1942:** **Mai:** Reokkupasjon av Svalbard (operasjon Fritham).
- 1943:** **8. september:** Slagskipet «Scharnhorst» og to tyske jagere går til angrep på Longyearbyen som ødelegges. I Sverdrupbyen er Gruve 1 og størstedelen av bebyggelsen urørt av angrepet.
- 1944:** **August:** Svea brennes ned til grunnen av personell fra tysk undervannsbåt.
- 1946:** Nybyen anlegges.
- 1947:** Funksjonærmesse, kontor, sykehus samt 3 familieboliger fullføres på Haugen.
- 1948:** **Januar:** Stormessen tas i bruk.  
**November:** Første nummer av Svalbardposten kommer ut.
- 1949:** **Juli:** Driften i Svea innstilles.  
**Ultimo oktober:** «Don» 3000 tonn og «Ingrete» 2000 tonn totalforliser på nordsiden av Isfjordmunningen. Ingen menneskeliv går tapt.
- 1952:** **Januar:** Eksplosjonsulykke i Gruve 2 hvor 6 personer omkommer.
- 1953:** **Mars:** Store Norskes hovedkontor flyttes fra Oslo til Bergen.  
**11. juni:** Rasulykke på Haugen. 3 personer omkommer. Flere bygninger ødelegges.  
**20. juni:** AS Sundt & Co overtar butikksalget.
- 1954:** **Sommeren:** Et kombinert sorterings- og skeideverk ved Hotellneset tas i bruk.
- 1959:** Gruve 5 i drift (Olav Vs gruve).
- 1964:** **Høsten:** Oppredningsverket i drift.
- 1966:** Undersøkelser i Gruve 7 starter.
- 1967:** **15. desember:** «Stortingsproposisjon nr. 51 (1967/68) Norsk virksomhet på Svalbard i fremtiden». 32 mill kroner til Gruve 6.
- 1969:** **1. mars:** direkte telexforbindelse mellom hovedkontoret i Bergen og gruvekontoret i Longyearbyen.  
**31. juli:** M/S «Wenny» 12000 tonn totalforliser på sydtur 100 nautiske mil nord for Andøya. 9 mennesker mister livet.  
**August:** Gruve 6 åpnes for produksjonsdrift.
- 1970:** Staten overtar drift av skolen.  
**Våren:** Undersøkelser i Svea Østfelt startes.
- 1971:** **Mars:** Gruve 3 åpnes for produksjonsdrift.  
**6. august:** Det stedlige Svalbardråd opprettes ved Kgl. resolusjon.
- 1973:** **2. februar:** «Stortingsproposisjon nr. 79 (1972–73) Statens engasjement i fortsatt gruvedrift på Svalbard».
- 1976:** **Mai:** Stortinget bevilger midler til statlig overtagelse av de privateide aksjer i selskapet.
- 1977:** **25. mars:** «Stortingsproposisjon nr. 144 (1976–77) vedrørende kulldriften på Svalbard».
- 1980:** **1. januar:** Etter anmodning fra Norges Bank opphører selskapets fremstilling av egne betalingsmerker (Spitsbergenpenger).
- 1982:** **1. januar:** Staten overtar sykehuset og helsetjenesten.  
**20. mai:** Svalbard tilknyttes det nasjonale og internasjonale fjernvalgnett for telefon.
- 1983:** **21. juni:** Ny kraftstasjon innvies.  
**Juli:** Store Norskes kontor i Bergen opphører.
- 1984:** **1. juli:** Avdelingskontoret i Harstad opphører.  
**21. desember:** Stortingsproposisjon nr. 46 vedrørende utbygging av Sveagruva (mellomalternativet) og Rammeplan for Longyearbyen 1985–89.
- 1985:** Norsk Hydro og Store Norske inngår samarbeidsavtale om undersøkelser etter og eventuell utvinning av naturressurser.
- 1987:** St. prop. nr. 61. om Store Norske: Driftshvile i Svea og reorganisering av selskapet vedtas av Stortinget.
- 1989:** Store Norske skiller ut to datterselskap fra 1.1.1989, Svalbard Samfunnsdrift AS og Svalbard Næringsutvikling AS. For reiseliv, innkvartering og bespising dannes eget selskap, Spitsbergen Travel AS. Samtidig opprettes Svalbard Næringsbygg AS.

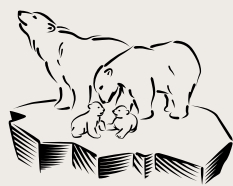
- 1993: 1. januar:** Store Norske selger datterselskapene Svalbard Samfunnsdrift AS og Svalbard Næringsutvikling AS til Staten ved Nærings- og energidepartementet for 110 mill.
- 1996: 2. november:** Gruve 3 er utdrevet og driften stoppes.
- 1997:** Driften i Svea gjenopptas.
- 1999:** Ved revidert nasjonalbudsjett i 1999, St. prp. nr. 67 for 1999, beslutter Stortinget å bevilge midler til fullfinansiering av undersøkelsene i Svea Nord. Åpningsarbeidene i Svea Nord blir igangsatt.
- 2000: 30. november:** Svea Vest er utdrevet og driften stoppes.
- 2001:** Stortinget beslutter i desember permanent drift av Svea Nord.
- 2002:** For første år siden begynnelsen av 70-tallet går kulldriften med overskudd.
- 2004: September:** Den 5,6 kilometer lange transporttunnelen fra Svea Nord til Svea blir åpnet av næringsminister Børge Brende.
- 2005–2006: 30. juli** begynner det å brenne i hovedstollen i Svea Nord. I slutten av april 2006 starter produksjonen i igjen etter brannen.
- 2007:** Rekordår for Store Norske: I oktober ble det produsert 542 241 tonn, og årsproduksjonen ble til sammen 4 073 345 tonn.
- 2010:** Styret i Store Norske vedtar i juni forretningsplanen for ny gruve i Lunckefjell. Søknad om å få åpne ny gruve sendes Sysselmannen for offentlig behandling i september.
- 2011:** Miljøverndepartementet gir i desember selskapet tillatelse til Lunckefjellprosjektet.
- 2012:** I mai er det gjennomslag fra Svea Nord og ut på Marthabreen. Veien fra Skollfjellet til gruveinnslaget i Lunckefjell påbegynnes.
- 2013: 25. oktober:** kommer det første kullet ut av gruve i Lunckefjell.
- Siden 1916** har selskapet produsert 55 053 230 tonn kull.



A series of horizontal dotted lines spanning the width of the page, intended for text entry.



LUNDBLAD MEDIA AS - SVANEODKJENT TRYKKSÅK - 241.792 | KART OMSLAG: BERNT HOLST, SNIG



*Store Norske Spitsbergen Kulkompani*  
AKTIESELSKAP