



Årsrapport 2013



NIBR

Norsk institutt for by- og regionforskning

Innhold

Norsk institutt for by- og regionforskning	3
En tydeligere instituttpolitikk?	4
Forskningsområder	6
Forskning på tvers	10
Styret 2013	15
Årsberetning	16
Årsregnskap 2013	17
Kompetanseoversikt og oppdragsgivere	18
Kommunikasjons- og formidlingsvirksomhet	19
Publisering i NIBRs serier	21
Eksterne publiseringer	22
Fagkonferanser	24

Redaktør:
Inger Lise Næss

Grafisk design:
Melkeveien designkontor

Foto:
Inger Lise Næss
Daniel Staver

Oslo 2014

Norsk institutt for by- og regionforskning

Norsk institutt for by- og regionforskning (NIBR) er et uavhengig, samfunnsvitenskapelig forskningsinstitutt som utvikler og formidler forskningsbasert kunnskap til nytte for beslutningstakere og samfunnsborgere.

NIBR er ett av miljøforskningsinstituttene i Norge, og skal gjennom samfunnsvitenskapelig kompetanse bidra til helhetlig kunnskapsutvikling for å møte miljøutfordringer og sosiale utviklingsproblemer. NIBR deltar i Miljøalliansen, som er et strategisk instituttsamarbeid mellom de sju ledende miljøforskningsinstituttene i Norge.

Forskning ved NIBR

NIBRs kjernekompetanse er by- og regionforskning. Dette er et bredt tverrfaglig og flerfaglig samfunnsvitenskapelig forskningsfelt som blant annet omfatter:

- Analyser av samfunnsforhold og samfunnsendring i urbane og rurale samfunn og på tvers av regioner, sektorer og nivåer
- Analyser av regional utvikling og verdiskaping, bolig- og byutvikling, planlegging og forvaltning, demokrati og velferdsutvikling innenfor og på tvers av lokalsamfunn
- Territorielle samfunnsanalyser koplet til studier av bærekraftig utvikling

NIBR har en stor internasjonal kontaktflate, og den internasjonale aktiviteten har økt de siste årene.

I tillegg til forskning i Norge har NIBR prosjekter i:

- Sør- og Øst-Afrika
- Sør- og Sørøst-Asia
- Latin-Amerika
- Øst-Europa, Eurasia og Sentral-Europa

Organisasjon

NIBR har en tverrfaglig stab av sosiologer, statsvitere, økonomer, demografer, antropologer, geografer, arkitekter og sivilingeniører, til sammen 53 forskere. Av disse har 26 doktorgrad, og 11 forskere har toppstillingskompetanse på professornivå. NIBR har 68 ansatte i hovedstilling ved utgangen av 2012. Av disse er 37 kvinner og 31 menn.

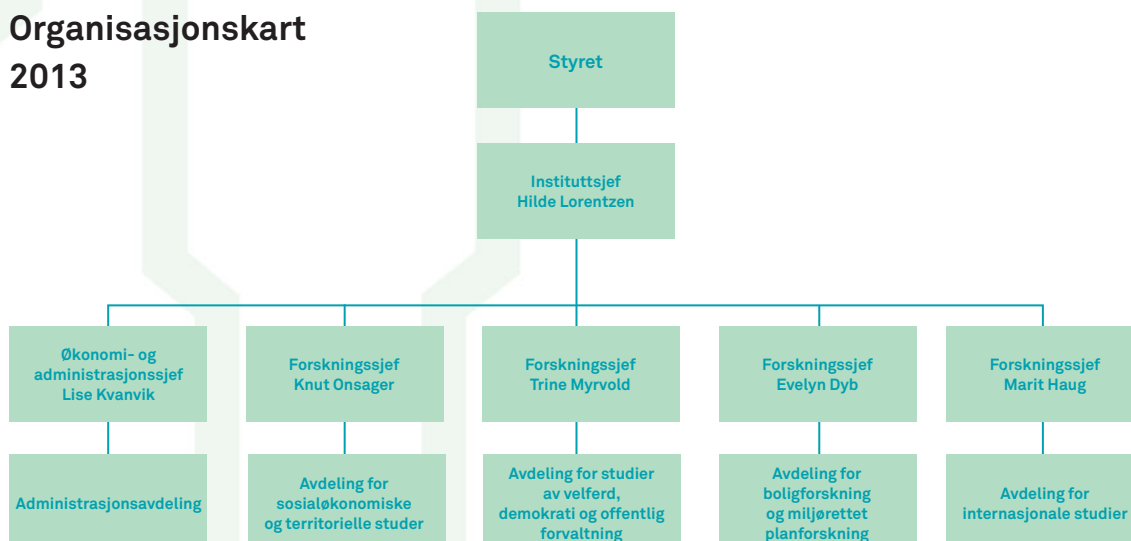
I 2013 produserte instituttet 29 forskningsrapporter og 11 notater (kortrapporter), og bidro til 5 samarbeidsrapporter med andre institutter. Våre forskere bidro til 34 vitenskapelige artikler i tidsskrifter, monografier og antologier, og presenterte 23 papers på konferanser.

I september 2013 arrangerte NIBR den årlige Evalueringskonferansen i samarbeid med EVA-forum (nettverk for evaluering i staten) og Norsk evalueringsforening.

NIBR er en del av CIENS Forskningscenter for miljø og samfunn, som er et forskningssamarbeid mellom selvstendige forskningsinstitutter og Universitetet i Oslo. Senteret er basert på felles faglige strategier og forskningsprogram, samarbeid om forsknings- og formidlingsoppgaver og samlokalisering i et miljøvennlig bygg i Forskningsparken ved Universitetet i Oslo.

I juni 2013 arrangerte NIBR og CIENS en uke med seminarer, debatter og en todagers konferanse om grønn byvekst, sistnevnte i samarbeid med Oslo kommune.

Organisasjonskart 2013



En tydeligere instituttpolitikk?

Forut for Meld. St. 18 2012–2013 *Lange linjer – kunnskap gir muligheter* (Forskningsmeldingen) ble det gjennomført analyser av den norske instituttsektoren for å avklare dens sunnhet og livskraft. Fra instituttsektoren selv var det kommet flere signaler om at helsa var noe skrantende og medisin var nødvendig. Pasienten fikk lite støtte. I meldingen ble det tvert imot understreket at instituttsektoren fyller sin rolle på en god måte og instituttene oppnår stort sett gode resultater. Om ikke alt var såre vel, så var hoveddiagnosen ikke til å misforstå: Instituttene er ved god helse og vi fortsetter som vi har gjort. I praksis betydde det en videreføring av en forskningspolitikk preget av indirekte styring gjennom basisfinansiering, nasjonale programmer og et åpent oppdragsmarked.

Ikke alle kjente seg igjen i bildet som ble tegnet i meldingen. Og ikke alle mente at virkemidlene var gode nok til å møte utfordringer som økt internasjonalisering av forskningsmidler og ulike konkurransevilkår.

Mange institutter sliter

I januar i år gjennomførte FFA (Forskningsinstituttene fellesarena) en spørreundersøkelse blant landets 52 institutter for å kartlegge problemene i sektoren. 37 av instituttene besvarte spørreundersøkelsen om nedbemanning. Tilbakemeldingene viser at sektoren åpenbart har store utfordringer. 30 % av instituttene som har svart har gjennomført nedbemanning – og antallet har vært økende de siste årene. Begrunnelsene for nedbemanning varierer. Det er de økonomiske utfordringene som dominerer, men også et behov for omstilling og fornying. Årsaken til den svake økonomien er særlig svikt i prosjekttilgang fra Norges forskningsråd og offentlige oppdragsgivere samt store pensjonskostnader. NIBR kjenner seg igjen i dette hovedbildet.

De samfunnsvitenskapelige forskningsmiljøene har tidligere hatt relativt gode arbeidsbetingelser. I de siste årene har vi imidlertid stadig oftere opplevd store utfordringer knyttet til prosjekttilgang. Det skyldes mange forhold. Blant annet at antall aktører som konkurrerer om oppdragene øker, at konkurranseforholdene til dels er svært forskjellige og at forskningsmidlene er for knappe til å dekke instituttene kostnader.

Antakelig er ikke dette hele forklaringen. Evnen til omstilling og fornying har kanskje ikke blitt tilstrekkelig godt nok utviklet i år med god tilgang til prosjekter og markeder. De siste årene har både forskere og forskningsledere gjennom en bratt læringskurve erfart nettopp dette: En dyktig oppdragsforsker må også være omstillingsdyktig.

Omstillingsevnen må imidlertid kombineres med solid kompetanse på utvalgte og mer bestandige forskningsfelt. Dagens forskere må altså oppvise både fleksibilitet og stabilitet.

Selv om instituttsektoren må feie for egen dør, er det noen rammebetingelser vi gjerne skulle sett var annerledes. Ikke minst kunne vi ønsket oss en grundig analyse av arbeidsdelingen i forskningssektoren. Er det sikkert at det er den mest fornuftige løsningen at så mange ulike aktører løper etter de samme prosjektmidlene? For det andre er det viktig å sikre oppbygging av solide fagmiljøer som hevder seg godt i konkurransen om de internasjonale forskningsmidlene. Og for det tredje må man også sikre at Norge har forskningsmiljøer som på en effektiv måte kan svare på de umiddelbare utfordringene i forvaltning, næringsliv og i politikken.

Ny instituttstrategi

Med en periode preget av omstillinger, nedbemanning og dårlige økonomiske tider som bakteppe, var det med spenning vi leste Forskningsrådets nye instituttstrategi for 2014–2018. Ved lanseringen gikk direktøren ut og lovet at Forskningsrådet vil ta en tydeligere strategisk rolle overfor instituttsektoren. Her gis det noen signaler som gir rom for optimisme, men også for noen bekymringer. Ett positivt tegn er at Forskningsrådet anbefaler at en større andel av de direkte FOU-bevilgningene fra departementene til instituttene skal utsettes for konkurranse. I dag kanaliseres mer enn én milliard kroner direkte til forskningsinstituttene hvert år, noe som åpenbart ikke bidrar til like konkurransevilkår.

Et annet positivt signal er at rådet ønsker å øke basisbevilgningen til forskningsinstituttene, spesielt til de instituttgruppene som har lavest bevilgning i dag. Dette vil bidra til å gjøre konkurransevilkårene på det europeiske markedet likere.

Et tredje forhold gjelder størrelse på instituttene. Sammenliknet med tidligere signaler sender nå Forskningsrådet et tydeligere budskap: For å heve kvaliteten og konkurransekraften i norsk instituttsektor, bør utviklingen gå mot færre og større institutter. Innspillet understøttes av at Forskningsrådet foreslår å etablere en finansiell ordning som skal stimulere til tettere samarbeid og fusjoner innenfor sektoren, men også på tvers av institutt- og UoH-sektoren.

Det likevel kanskje viktigste signalet er knyttet til deltakelse i EU-programmene. I dag står forskningsin-



Hilde Lorentzen
Instituttssjef


stituttene for 35 % av den samlede norske deltakelsen i EUs forskningsprogrammer, til tross for at deltakelsen er kostbar. Forskningsrådet er fullt klar over at manglende kostnadsdekning og lav basisbevilgning begrenser instituttene deltakelse. Det understrekes derfor at kun gjennom et betydelig løft i STIM-EU-ordningen (stimuleringsiltak for forskningsinstitutter i EUs rammeprogram) vil det være mulig å opprettholde og helst øke norsk deltakelse i EUs rammeprogrammer.

En lysere framtid

Dersom Forskningsrådet får gjennomslag for sine forslag, gir det grunn til forsiktig optimisme. Men det er også utviklingstrekk som kaster noen skygger over det framtidige forskningslandskapet.

Rettferdige konkurransevilkår og økonomisk bærekraftige forskningsprosjekter hjelper lite dersom etterspørselen etter anvendt forskning går ned som følge av oppbygging av nye kunnskapsmiljøer. De siste årene har vi sett at offentlig sektor bygger opp egne miljøer – noe som vil medføre færre oppdrag på det åpne markedet. Sett fra forvaltningens synspunkt kan dette virke både forståelig og fornuftig, men i tillegg til at det går utover frittstående forskningsinstitutter, kan det føre til for tette koplinger mellom oppdragsgiver og -taker.

En viktig målsetting for et anvendt forskningsinstitutt er å levere samfunnsnyttig og løsningsorientert forskning. Også våre oppdragsgivere ønsker handlingsorienterte resultater. Dette krever imidlertid at en tilstrekke-



lig andel av forskningsmidlene fordeles nasjonalt og at det utvikles gode arenaer for dialog mellom forvaltning og forskning.

Også strukturendringer i instituttsektoren selv kan få negative konsekvenser for nettopp instituttene. Dette har vi sett når frittstående forskningsinstitutter fusjonerer med universitets- og høyskolesystemet og deretter dumper sine timepriser.

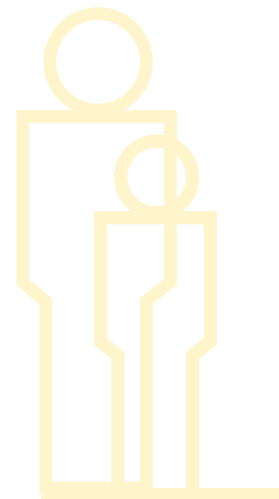
Et annet interessant fenomen er knyttet til oppbygging av kompetansmiljøer gjennom basisbevilgninger. Forskningsinstituttene skal være anvendelige, blant annet for offentlig forvaltning. Det betyr at forvaltningen selv må prioritere dialogen med instituttene for at partene sammen skal gjøre de riktige prioriteringene med hensyn til langsiktig kunnskapsoppbygging. Praksis her varierer, ikke minst som følge av at noen institutter har naturlige kontaktpunkter i forvaltningen mens andre har en forskningsprofil som går på tvers av forvaltningsstrukturen. Det kan også være utfordrende at organisasjonsstrukturene i forvaltningen endres, med det resultat at forskningsmiljøer må endre innretningen på sin langsiktige kunnskapsoppbygging.

Evaluerings av miljøinstituttene

I løpet av 2014 skal miljøinstituttene evalueres. Instituttene har det til felles at de inngår i samme konkurransearena i Norges forskningsråd og at de har tett kopling til Klima- og miljødepartementets arbeidsområde. Etter at Planavdelingen i departementet ble flyttet til det nye Kommunal- og moderniseringsdepartementet, har imidlertid dette forandret seg for NIBRs vedkommende. Vi er spente på hva det vil bety for våre strategiske instituttsatsinger.

I den siste tiden har flere av miljøinstituttene gjennomført omstillinger for å sikre økonomisk bærekraftige institutter. Dette har vært nødvendig på grunn av stadig færre prosjektmidler på de nasjonale markedene og ulønnsomme EU-prosjekter. Et utvalg av miljøinstituttene har også gjennom etablering av CIENS Forskningscenter for miljø og samfunn gitt et konstruktivt svar på forskningsmyndighetenes signaler om samarbeid på tvers.

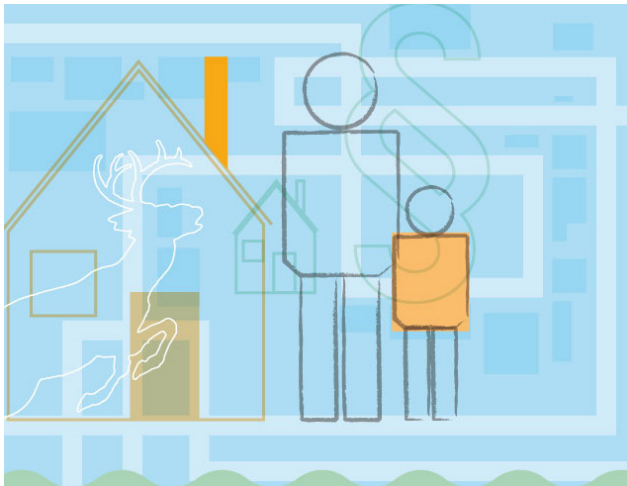
Mange av oss opplever at vi har kommet langt i opprydningen i eget hus og at vi er rede til å inngå i konstruktive samtaler med forskningsmyndighetene – etter en grundig og målrettet evaluering av miljøinstituttene.



Forskningsområder

NIBRs publikasjoner for 2013 er listet bakerst i rapporten. Publikasjoner og prosjekter er også listet på www.nibr.no

Avdeling for boligforskning og miljørettet planforskning



Avdelingen hadde i 2013 totalt 11 forskere i heltidsstilling og en forskningssjef, en stipendiat og en forsker tilknyttet avdelingen på deltid. Faglig representerer avdelingen stor bredde med de fleste samfunnsvitenskapelige disiplinene samt humaniora. Avdelingens prosjektportefølje dekket et bredt spekter av temaer og problemstillinger innen bolig- og migrasjonsforskning.

NIBR har det største miljøet for samfunnsvitenskapelig boligforskning i landet. Boligforskningen dekker hele det samfunnsvitenskapelige boligfeltet: Studier og evalueringer av velferd og boligsosial politikk, utbyggingspolitikk og boligmarkeder. Prosjektporteføljen omfattet i 2013 prosjekter som setter søkelys på det nasjonale boligmarkedet og migrasjon, studier av flytting og boligkarrierer, utfordringer for vanskeligstilte grupper på boligmarkedet og forholdet mellom befolkningsutvikling, boligpriser og boligbygging.

Avdelingens forskning omfattet større prosjekter som går over flere år finansiert internasjonalt (NORFACE), av Norges forskningsråd, og andre større prosjekter og mindre utredningsoppdrag. I tillegg til Forskningsrådet er Husbanken og Kommunal- og moderniseringsdepartementet de viktigste oppdragsgiverne for boligforskningen. I 2013 avsluttet NIBR blant annet et større forskningsoppdrag om bostedsløshet i Norge på oppdrag fra Husbanken. NIBRs boligforskning satte i året som gikk særlig søkelys på unge og eldre. To prosjekter om unge så på henholdsvis situasjonen for svært vanskeligstilte og bostedsløse ungdommer og betingelsene for unges boligetablering i en situasjon med sterkt økende boligpriser og strenge krav til egenkapital. Et annet prosjekt ser blant annet på sammenhengen mellom ulike alternativer for Eldres kommende flyttemønster og hva slags nye boliger som vil bli bygget.

Avdelingen har jevnlig oppdrag for Distriktsenteret (Kompetansesenter for distriktsutvikling) samt store og små kommuner. I 2013 gjennomførte NIBR blant annet et oppdrag for Distriktsenteret om boligpreferanser i distriktene, som fikk mye oppmerksomhet og omtale rundt om i landet.

Flere av prosjektene omhandler tilbudssiden i boligmarkedet med fokus på det kommunale handlingsrommet i utbyggingspolitikken. De siste endringene i plan- og bygningsloven har gitt både regionale og kommunale myndigheter nye virkemidler i arealpolitikken, som både begrenser og gir muligheter for en kommunal utbyggingspolitikk.

Migrasjonsforskningen fikk økt betydning både som fagfelt og i prosjektporteføljen i 2013. Migrasjon er det sentrale temaet i et prosjekt finansiert av Forskningsrådet, og prosjektet er viktig for rekrutteringen til feltet. Gjennom prosjektet fullfinansieres et doktorgradsstipend og i tillegg medfinansieres en doktorgrad. Migrasjonsforskerne sto for avdelingens vitenskapelige publisering med to vitenskapelige artikler og et bokkapittel. Migrasjonsforskningen ved NIBR fikk også et betydelig gjennomslag i mediene på flere saker.

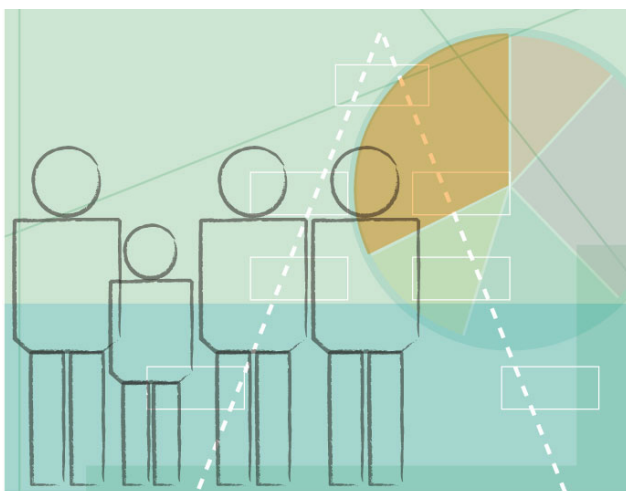
NIBR har det nasjonale kompetansesenteret for planlegging og konsekvensutredninger etter Plan- og bygningsloven (Senter for plan og KU). Senteret, som er opprettet av det daværende Miljøverndepartementet, er en rådgivnings-, nettverks- og informasjonshenhet.

Forskerne ved avdelingen samarbeider med andre forskningsinstitusjoner nasjonalt og internasjonalt og deltar i flere nasjonale og internasjonale nettverk. Det viktigste nettverket for boligforskningen er *European Network for Housing Research* (ENHR) og *Nordisk nettverk for by- og boligforskning* (NSBB). Migrasjonsforskerne deltar blant annet i *Norsk nettverk for migrasjonsforskning*. Forskerne deltar jevnlig på internasjonale forskningskonferanser for å presentere ny forskning og for å delta i faglige fora innen egne fagfelt.



Forskningssjef:
Cand.sociol. Evelyn Dyb

Avdeling for studier av velferd, demokrati og offentlig forvaltning



Avdelingens kjernekompetanse er forankret i kunnskap om organisering av offentlig sektor og organiseringens betydning for politisk deltakelse, politisk styring, politikkenes innhold og ansvars- og oppgavefordeling mellom forvaltningsnivåene. Avdelingen arbeider med disse temaene innenfor en rekke politikkområder; spesielt innenfor helse- og velferdssektoren og klima- og miljøpolitikken.

Utgangspunktet for avdelingens forskning er akademiske problemstillinger knyttet til studier av politikk og politiske prosesser samt de aktuelle utfordringene innenfor forvaltning og politisk styring. Målet er å knytte de faglige perspektivene til politiske saker på en slik måte at forskningsresultatene gir forbedret praktisk kunnskapsgrunnlag og økt faglig innsikt. Avdelingens forskningsprosjekter dekker alle stadier av politikkenes tilblivelse og gjennomføring. Vår oppmerksomhet er særlig rettet mot de demokratiske utfordringene for politiske systemer, samt betydningen av flernivåstyring for politikkenes innhold. Vi arbeider med problemstillinger knyttet til alle forvaltningsnivåene, og har inngående kjennskap til kommunenes rolle i norsk politikk og forvaltning. Forskerne i avdelingen har bred kompetanse på både kvalitative og kvantitative analysemetoder.

I 2013 har forskerne i avdelingen arbeidet med flere prosjekter knyttet til helse- og velferdsområdet. Et flerårig forskningsrådsprosjekt om kvalitet og autonomi i kommunale pleie- og omsorgstjenester ble avsluttet. Vi har også arbeidet med prosjekter om lokalt folkehelsearbeid. I samarbeid med HEMIL-senteret gjennomfører vi et forskningsrådsprosjekt om sosiale forskjeller i helse. Forskere i avdelingen har også i 2013 videreført arbeidet med et langvarig prosjekt om selvorganiserte selvhjelpsgrupper.

Avdelingen har evaluert flere programmer og reformer i offentlig sektor. NIBR inngår i et større prosjekt ledet av Institutt for helse og samfunn ved Universitetet i Oslo som evaluerer Samhandlingsreformen innenfor helsesektoren. Vi har dessuten startet en stor evaluering av regjeringens kompetanseløft for kommunale helse- og omsorgstjenester.

I 2013 avsluttet vi evalueringen av Barnevernets Tvisteløsningsnemnd.

En kjernekompetanse i avdelingen er kunnskap om forholdet mellom forvaltningsnivåene. I 2013 avsluttet vi et større prosjekt om hvordan statlig tilsyn påvirker det kommunale selvstyret.

Avdelingens kompetanse på forvaltning av kulturminner er videreutviklet i 2013 gjennom et prosjekt om kommunale forvaltningsmodeller innenfor kulturminnevernet, med hovedvekten på byantikvarenes rolle i de kommunale beslutningsprosessene.

Avdelingens styringskompetanse benyttes i de fleste forskningsprosjektene. I 2013 startet vi opp et treårig forskningsrådsprosjekt om fylkenes endrede rolle – fra å yte service og tjenester til å bli flernivå-koordinatorer. Spørsmålet er hvordan fylkene utøver sin koordineringsrolle og i hvilken grad denne koordineringen bidrar til måloppnåelse og innovasjon i offentlig sektor.

Flere av avdelingens forskere arbeider med prosjekter innenfor miljø- og klimafeltet. Et stort forskningsrådsprosjekt om implementering av EUs vanddirektiv på lokalt og regionalt nivå skal avsluttes i 2014.

Kunnskap om planlegging utgjør en viktig kompetanse i avdelingen. I 2013 har forskere i avdelingen ledet et stort prosjekt om hvordan byer håndterer innebygde spenninger og konflikter i "compact city" utvikling. Prosjektet har et spesielt fokus på hvordan planleggingsinstrumentene som ble innført i den nye Plan- og bygningsloven fungerer.



Forskningssjef:
Cand. polit. Trine Myrvold



Avdeling for internasjonale studier



Avdelingen arbeider med styresett, politikk og folkelig organisering. Vår forskning handler særlig om hvordan lokale myndigheter og lokalsamfunn håndterer utfordringer innenfor klima og miljø, næringspolitikk og velferd, og om hvordan lokalt selvstyre kan bidra til en inkluderende og rettferdig utvikling. For eksempel hvordan kvinner og ulike etniske, religiøse, og kastebaserte minoriteter inkluderes, samt hvordan utsatte områder som slumområder inkluderes i demokratiske prosesser og fredsbygging. I 2013 gjennomførte vi forskningsprosjekter i Russland, Ukraina, Polen, Latvia, Brasil, Colombia, Guatemala, den demokratiske republikken Kongo, Senegal, Sør-Afrika, Tanzania, India, Nepal, Bhutan og Vietnam. NIBR har styrket sin forskning på de såkalte BRICS-landene og vi har store forskningsprosjekter i alle disse landene.

Byforskning har i de seinere årene utviklet seg til et sentralt forskningsfelt i avdelingen. Vi har flere prosjekter om sentrale utfordringer som verdens millionbyer står overfor. Prosjektene ser på sammenhengen mellom demokratiske innovasjoner og fattigdomsreduksjon og hvordan byene håndterer klimasårbarhet. Studiene som utføres i Cape Town, Rio de Janeiro, São Paulo, St. Louis, Dar es Salaam og Mumbai utføres i samarbeid med europeiske og nasjonale forskningsinstitusjoner.

På klimaområdet har vi spesielt jobbet med ulike tiltak for *klimatilpasning* og hvordan slike tiltak finansieres, organiseres og iverksettes fra det globale til det lokale. Vi forsker på klimatilpasningstiltak i sårbare byer og på landsbygda i India og er spesielt opptatt av sammenhengen mellom tiltak som settes i verk av myndighetene på dette området og befolkningens egne strategier. I Russland har vi vært engasjert i nybrottsarbeid på klimafeltet gjennom en studie av hvordan russiske myndig-

heter håndterer klimatilpasning. I klimaforskningen samarbeider vi nært med naturvitere og andre CIENS-institutter.

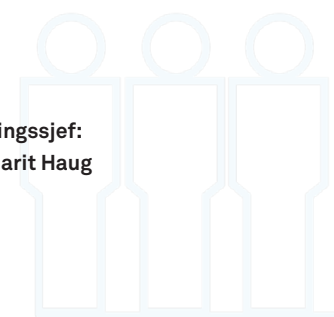
I løpet av de siste par årene har vi forsterket fokuset på kvinner og likestilling, med flere prosjekter i Sør-Asia. Vi forsker spesielt på kvinner og politisk deltakelse, men også på andre former for deltakelse og inkludering. Vi ser også på konsekvenser av tiltak slik som jordreformer i Colombia og økt organiseringsgrad blant kvinner på kvinners stilling og rettigheter. Vi har vært engasjert i mer operative prosjekter knyttet til opplæring og kompetansebygging blant kvinner slik som i Vietnam. Gjennom flere gjennomganger og evalueringer av kvinne- og likestillingsarbeidet som utføres av norske myndigheter og organisasjoner har vi kommet tett på den norske bistandsinnsatsen på dette området, særlig i forhold til norsk innsats for å begrense vold mot kvinner. Vi har blant annet evaluert paraplyen for norske kvinneorganisasjoner, FOKUS, sitt globale arbeid.

Vi har fortsatt forskningen om ulike typer sivilsamfunnsorganisasjoner slik som kirkenettverk i den demokratiske republikken Kongo, kvinnebevegelser i Nepal, India og Bhutan, urfolks organisasjoner i Russland, fagforeninger i Norge og norske hjelpeorganisasjoner. Flere av prosjektene gjennomføres i land som bærer preg av voldelige omveltninger, og vi har undersøkt hvordan organisering bidrar til politisk påvirkning og konfliktløsning.

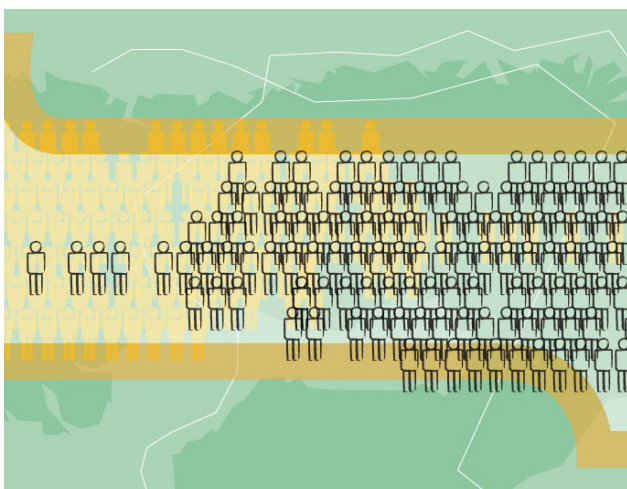
Avdelingen besto i 2013 av ni forskere, en deltidsansatt og en Ph.D.-stipendiat.



Forskningsjef:
Ph.D. Marit Haug



Avdeling for sosioøkonomiske og territorielle studier



Avdelingen utfører forsknings- og utredningsoppdrag om lokal og regional utvikling i Norge og internasjonalt. Sentrale forskningstema er knyttet til betingelser, mønstre og drivkrefter bak befolknings-, nærings- og samfunnsutviklingen i tettsteder, byer og regioner samt evaluering av politikk og virkemidler, særlig innenfor distrikts- og regionalpolitikken. I avdelingen er det også arbeidet med tema innen plan-, miljø- og klimaforskning. Avdelingen har kompetanse og erfaring innen følgende kjerneområder:

- *Regional nærings- og samfunnsutvikling* omfatter forskning og kompetanseutvikling om (i) befolknings-, nærings- og samfunnsutvikling i kommuner og regioner, (ii) regional-økonomisk vekstdynamikk og endring i og mellom regioner, (iii) regional innovasjon og attraktivitet, (iv) effekter av politikk og virkemiddel for regional samfunnsutvikling.
- *Bosettingssystemet, funksjoner og endringsprosesser* omfatter forskning og kompetanseutvikling om (i) demografiske strukturer og dynamiske endringsprosesser, (ii) pendling og flytting/migrasjon, (iii) bosteds- og flyttemotiver, (iv) bostedsattraktivitet, (v) regiontyper og regionaliseringer.
- *Klima, miljø og bærekraft* omfatter særlig forskning og kompetanseutvikling om (i) klimautvikling, fordeling og sosial rettferdighet, (ii) lokale og regionale effekter av klimautvikling og -politikk, (iii) holdninger, planer og virkemidler på lokalt/regionalt nivå, (iv) institusjonelle betingelser for en bærekraftig urban utvikling.

Utover de nevnte områdene har avdelingen betydelig kompetanse på samfunnsøkonomiske analyser, og ellers på et bredt spekter av kvantitative og kvalitative metoder.

I 2013 jobbet avdelingen blant annet med disse prosjektene:

- *Flyttemotiver og bostedsvalg*
Siden halvparten av befolkningen bor i de kommunene de vokste opp i når de kommer i 40-årsalderen, var vi i prosjektet ute etter å få begrunnelser for valg av bosted både for de som i det lange løp hadde flyttet og for de som var blitt boende. Motivene er sammensatte, men er i 90 prosent av begrunnelsene knyttet til arbeid, bolig, familie og sted/miljø.

- *Ildsjeler og lokalt utviklingsarbeid. Gløden, rollen og rammebetingelsene*

Dette var en bred kartlegging blant ildsjeler i ulike sektorer om motivasjonsfaktorer og forhold som fremmer og hemmer engasjementet deres. Kartleggingen ga grunnlag for å framheve hvordan ildsjeler har en rolle i lokal innovasjon og hvorfor ildsjeler i større grad bør defineres som utviklingsaktører og inngå i kommunenes utviklingskapasitet.

- *Regionale tyngdepunkt i Sør-Trøndelag*

Prosjektet inngikk som en del av faktagrunnlaget til fylkeskommunens arbeid med Regional planstrategi i fylket, og presenterte et bredt tematisk og empirisk materiale over alle kommuner og bo- og arbeidsmarkedsregioner i Sør-Trøndelag.

Avdelingen deltar aktivt i nordiske og europeiske samarbeidsprosjekter, spesielt innen komparativ territoriell forskning på tema som dekker samtlige tre kjerneområder. Innen anvendt regional- og territoriell forskning har blant annet det europeiske forskningsprogrammet ESPON (European Observation Network, Territorial Development and Cohesion) stått sentralt siden 2002. Avdelingen er nasjonalt kontaktpunkt for programmet.

Avdelingen har et utstrakt samarbeid fra prosjekt til prosjekt med en rekke andre norske forskningsmiljøer og konsulentbedrifter i inn- og utland. Over tid er det utviklet enkelte mer stabile samarbeidsrelasjoner. Nasjonalt er avdelingen aktiv i PANDA-gruppen (fylkeskommunene, departementer og relevante forskningsmiljøer) og en av avdelingens forskere har i flere år vært leder for PANDAs brukerforum.

Flere av avdelingens forskere deltar regelmessig og aktivt i Regional Science Association, både europeisk og nordisk seksjon, ved bidrag til årlige konferanser og i form av verv og medarrangøransvar.

Det nordiske/europeiske samarbeidsnettverket omfatter et betydelig antall universiteter, forskningsinstitutter og forskere. Det er også utviklet et betydelig nettverk til velrenommerte kinesiske universiteter og forskningsmiljøer.

Avdelingen disponerte i 2013 snaut 16 forskerårsverk (19 forskere), som omfatter samfunnsøkonomer, samfunnsgeografer, sosiologer, statsvitere, sosialantropolog, sivilingeniør, etnolog og demograf.



Forsknings sjef:
Dr. polit. Knut Onsager

Forskning på tvers

NIBR satses tverrfaglig på flere områder: Vi samarbeider på tvers av avdelingene internt gjennom vår strategiske instituttsatsing (SIS) og i temagrupper, vi samarbeider med andre institusjoner nasjonalt gjennom CIENS-samarbeidet og på enkeltprosjekter, og vi har et omfattende internasjonalt nettverk og deltar i forskersamarbeid over hele verden. Samarbeid og utveksling med andre forskningsmiljøer og -nettverk er utviklende og viktig både for å styrke den enkelte forskers kompetanse og NIBRs forskning totalt sett.

Strategisk instituttsatsing (SIS) 2011–2014: Styrings- og planleggingsutfordringer i byer og tettsteder

Over halvparten av jordas befolkning lever i byer, og i Europa gjelder dette mer enn 80 prosent av befolkningen. Byene er økonomiske, politiske og kulturelle kraftsentra, men de er også sårbare for klimaendringer. Hvordan kan man planlegge og utvikle robuste byer som er i stand til å forebygge og tilpasse seg klimaendringer? Hvordan vil klimaendringene påvirke folkehelsen, og hvordan kan dette håndteres politisk og styringsmessig? Dette er noen av de viktigste spørsmålene i NIBRs strategiske instituttsatsing, som gjennomføres i perioden 2011–2014. Satsingen skal styrke instituttet som leverandør av kunnskap og analyse om de nye utfordringene samfunnet står overfor som følge av global oppvarming, rask urbanisering og tilhørende sosiale og miljømessige aspekter. Satsingen er organisert i seks prosjekter og er NIBRs mest omfattende, flerfaglige satsing for kompetanseheving og profilering.

Den første arbeidsgruppen kalles SØR, og studerer klimaendringer, flernivåstyring og byer i det globale sør. Byer som undersøkes er Dar es Salaam, Cape Town, Saint Louis (Senegal) og Rio de Janeiro. Mange byer i sør preges av svært rask urbanisering og bygging av uformelle slumområder, der det ikke finnes fungerende vann- og avløpssystemer og offentlige tjenester generelt er lite tilgjengelige. Samtidig vokser slike områder ofte fram på steder som er utsatt for flom og andre klimarelaterte utfordringer. SIS SØR studerer klimasårbarhet, slumoppgradering og bærekraftig byutvikling ut fra dette grunnlaget.

Den andre arbeidsgruppen kalles PLANLEGGING og fokuserer på hvordan plansystemet kan bidra til å skape bærekraftige og robuste byer. Strategisk tenkning, økt koordinering, samarbeid og deltakelse sees som sentrale for å håndtere kompleksiteten og usikkerheten knyttet til bærekraft og klimautfordringer. Gruppen skal gjennomføre tre metastudier av planleggingsfeltet generelt og i forhold til konkrete planleggingsverktøy spesielt, både i en norsk og internasjonal kontekst.

Den tredje arbeidsgruppen, MISARIS, setter søkelys på hvordan energieffektive og klimanøytrale bygg kan bidra til å utvikle mer bærekraftige og robuste byregioner. Bygg står for rundt 40 prosent av energiforbruket i Norge, og dette kan reduseres betraktelig både gjennom energieffektive nybygg og gjennom rehabilitering. Prosjektet fokuserer på byggsektorens rolle og på innovative energiløsninger i boliger, yrkesbygg og bydeler, med Osloregionen som sentralt nedslagsfelt.

Arbeidsgruppen BYUTVIKLING har et spesielt fokus på klima, folkehelse og sosial differensiering i urbaniseringsprosesser. Disse feltene er intersektorielle, og hvordan politikkområdene blir utviklet og formet avhenger av kunnskapsprosesser, ulike tiltak og organisering. Gruppen ser blant annet på hvilken måte klimaendringer, folkehelse og sosial differensiering er lokalt tilpasset og organisert i norske kommuner.



Norge har iverksatt EUs vanddirektiv gjennom en egen vannforskrift. Det er bygget opp et omfattende system av organer på nasjonalt, regionalt og lokalt nivå for å oppnå god miljøtilstand i elver og innsjøer, grunnvann og kystvann. Samtidig er mange av de viktigste utfordringene ved klimatilpasning knyttet til vann – i form av havnivåstigning, økt havtemperatur, hyppigere ekstremnedbør og springflo med påfølgende risiko for erosjon, ras, flom og oversvømmelser. Arbeidsgruppen WAPABAT undersøker nye muligheter og utfordringer for de mange næringene og aktivitetene knyttet til vann, og samordningsproblematikk og medvirkningsmuligheter i dagens system for vannforvaltning.

Den siste arbeidsgruppen kalles RUSSBYKLIM og bringer satsingens tematikk inn i en russisk kontekst. Russland har en godt utbygd forvaltning og et stort apparat for håndtering av naturkatastrofer, men klimadebatten i landet er nedtonet og kobler ikke klimaendringene til menneskelig aktivitet i særlig grad. Russiske byers evne til å håndtere klimatilpasning og planlegge i forhold til sårbarhet og risiko knyttet til klimaendringer er hovedfokus for arbeidsgruppen. RUSSBYKLIM vil undersøke hvordan de kommunale myndighetene er involvert i samspill med myndighetsorganer på ulike styringsnivåer, ulike sektorer, næringsliv og sivilsamfunn for å få i stand lokal tilpasning til klimaendringene.

Temagrupper

NIBRs faglige satsinger foregår dels i hver enkelt avdeling og dels i temagrupper. Gruppene er faglige fellesskap på tvers av to eller flere avdelinger, og hensikten med gruppene er at de skal være:

- Faglige arenaer og bidra til fordypning, kompetanseheving og idéskaping på tvers av avdelingene for å sikre NIBRs mål om å levere forskning av høy faglig kvalitet
- Arena for store, strategisk viktige søknader som krever kopling av kompetanse fra flere avdelinger

Vi har følgende temagrupper ved NIBR:

- Demokrati – skal utvikle NIBRs kompetanse innen a) demokratiltak og -forsøk i Norge, b) demokratispekter ved fleretniske samfunn (etnisk sammensatte stater; migrasjon; urfolk) samt c) internasjonal demokratistøtte.
- By – skal utvikle NIBRs kompetanse om byer, urbanisering og steders attraktivitet. Temaet utfordrer vår evne til å kople ulike deler av NIBRs kompetanse: flytte- og levekårsdata, sosiokulturelle stedsanalyser, lokaldemokrati og flernivåstyring i storbyer, byen som arena for inkludering og ekskludering, byenes rolle i samfunnsøkonomien og urbane boligmarkeder, samt studier av bærekraftig byutvikling i sør.
- Migrasjons- og integrasjonsforskning (MIR) – skal utvikle NIBRs kompetanse om hvordan politikk, forvaltning og sivilsamfunn utfordres av endringer i det multietniske samfunnet. Sentralt i forskningen er hvordan disse endringene påvirker forholdet mellom majoritets- og minoritetsbefolkningen, livsvilkårene til og organiseringen blant innvandrerbefolkning, urfolk og nasjonale minoriteter. Transnasjonale perspektiver og forholdet mellom avsender- og mottakerland er sentralt i NIBRs forskning på feltet.
- Klima og miljø – skal utvikle NIBRs kompetanse om klimaendringer, hvordan utslipp av klimagasser kan reduseres og forhold knyttet til ekstremvær. Det arbeides både med prosjekter knyttet til lokale og internasjonale utfordringer, og ikke minst med utfordringer knyttet til internasjonale forhold i blant annet Kina, India og Afrika.



- Helse, inkludert folkehelse – skal være en arena for faglige diskusjoner i tilknytning til større søknadsprosesser, samt være aktiv i kompetanse- og nettverksbygging.

Internasjonal forskning

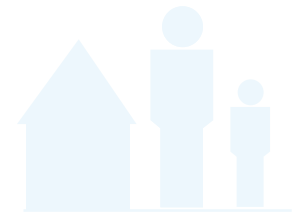
Alle NIBRs avdelinger er engasjert i internasjonalt forskningssamarbeid og vår internasjonale forskning omfatter land i Europa, Asia, Afrika og Latin-Amerika. NIBRs unike styrke er muligheten til å kombinere kompetanse om norske forhold innen områder som regional- og byforskning samt forvaltning og demokrati med språkkunnskap og kunnskap om politiske, sosiale og kulturelle forhold i andre land. Dette gir muligheter til å utvikle komparative prosjekter innenfor disse feltene, men også til å trekke på forskning om norske forhold i vår forskning ute. På samme måte som vår forskning i Norge er empirinær og ofte baserer seg på egen datainnsamling, bygger vår forskning utenfor Norge vanligvis på egen datainnsamling i samarbeid med partnerinstitusjoner. NIBR er engasjert i forskningssamarbeid med en rekke universiteter og forskningsinstitutter i Norden, i Europa ellers og i alle de såkalte BRICS-landene; Brasil, Russland, India, Kina og Sør-Afrika. I 2013 har vi i tillegg hatt forskningssamarbeid i Bhutan, Brasil, Colombia, den demokratiske republikken Kongo, India, Kina, Nepal, Peru, Russland, Senegal, Tanzania, Ukraina og Saudi-Arabia. NIBR-forskernes språkkompetanse spenner fra engelsk, spansk, portugisisk, fransk, russisk, samisk, polsk, latvisk og tysk til flere øst-europeiske språk. Dette muliggjør dyp innsikt i landene vi forsker i.

NIBR deltar i en rekke europeiske forskernettverk, blant andre

- EU-tiltaket European Co-operation in the Field of Scientific and Technical Research (COST)
- European Urban Research Association (EURA)
- Nordisk samarbeid for bolig og byforskning
- European Network for Housing Research
- Nordisk Nettverk for Forskning om Bostedsløshet
- Regional Science Association (RSA)
- European Association of Development Research and Training Institutes (EADI)
- ESPON European Observation Network for Territorial Development and Cohesion

I tillegg til den internasjonale forskningen som er omtalt under avdelingenes forskning, har NIBR en omfattende portefølje av EU-finansierte prosjekter som er et uttrykk for NIBRs vektlegging på internasjonalt forskningssamarbeid. Vi deltar i to prosjekter finansiert under EUs 7. rammeprogram:

- «Urban chances – city growth and the sustainability challenge» sammenlikner storbyer i India, Sør-Afrika, Brasil og Peru, og NIBRs forskere ser særlig på mobilisering mot urban sosial ulikhet og medborgerdeltakelse i Brasil og Sør-Afrika.
- «Climate Change and Urban Vulnerability in Africa» har med utgangspunkt i empiriske studier i fem afrikanske byer som mål å utvikle kunnskap om metoder og strategier for forvaltning av klimarisiko, reduksjon i sosial sårbarhet, og styrking av klimatilpasningskapasitet og urban robusthet på ulike nivå. Prosjektet gjør studier i Addis Ababa, Dar es Salaam, Douala, Ougougou, og St. Louis (Senegal).



NIBR har siden 2002 deltatt aktivt i det europeiske forskningsprogrammet ESPON (European Observation Network for Territorial Development and Cohesion). Deltakelsen innebærer tilgang og bidrag til et meget omfattende europeisk nettverk av forskningsmiljøer og forskere innen territoriell forskning og planforskning. Programmet gir dessuten tilgang til viktig europeisk forskningsinfrastruktur, en felles vitenskapelig plattform i form av en territoriell database, kartografiredskaper, metodikk/modeller, typologier, begreper osv. Ved hjelp av transnasjonale komparative studier av europeiske regioner skal programmet bidra med forskningsbasert kunnskap til støtte for territoriell utviklingspolitikk og planlegging i Europa. Programmet omfatter for tiden 31 land og er delfinansiert av European Regional Development Fund (ERDF). NIBR ivaretar funksjonen som nasjonalt kontaktpunkt til ESPON og deltar for tiden som partner i seks av nesten femti igangsatte prosjekter, og er ledepartner i to av dem. Se www.espon.eu.



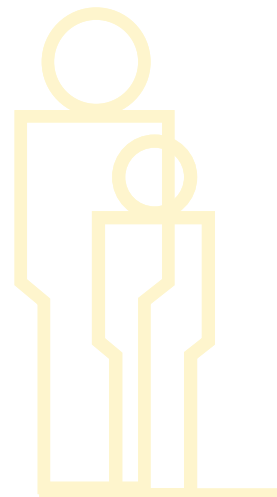
NIBR deltar også som bidragsyter til Interregprosjektene:

- «North Sea Skills Integration and New Technologies», med fokus på klimaendringer og by- og boligplanlegging hvor vann er et særlig tema (Interreg IVB Nordsjøprogrammet).
- «Climate Change: Impacts, Costs and Adaptation in the Baltic Sea Region», med fokus på utfordringer for regioner og kommuner knyttet til de mest umiddelbare klimaendringene (Interreg IVB Østersjøprogrammet).

Prosjektet «Nordic welfare states and the dynamics and effects of ethnic residential segregation» utforsker hvordan de nordiske velferdsstatenes politikk former etniske bosettingsmønstre og hvilke effekter etnisk segregering har i fire nordiske storbyer. Prosjektet er finansiert av New Opportunities for Research Funding Co-operation in Europe (Norface) som er et samarbeid mellom 12 europeiske forskningsråd.

NIBR har deltatt sammenhengende i OECDs faglige aktivitet rundt rurale og territoriale indikatorer og analyser f.o.m. 1999, som norsk delegat/bidragsyter i «Working Party on Territorial Indicators» (WPTI), som er én av tre arbeidsgrupper under Territorial Development Policy Committee. Denne arbeidsgruppen har bl.a. ansvar for den periodiske publikasjonen «OECD Regions at a Glance». NIBRs pågående samarbeidsprosjektet med Chinese Academy of Social Science i Beijing som leder, med tittelen «Capacity Building for Regional Sustainable Development: Evaluation, Policy Making and Planning», har også (som ett element) et komparativt aspekt mellom kinesiske regioner og regioner i europeiske og andre OECD-land. OECD bidrar til arbeidet.

Endelig kan det nevnes at internasjonalt samarbeid med partnere fra flere land inngår i NIBRs prosjekter finansiert av Norges forskningsråd.





CIENS-samarbeidet

NIBR er medlem av CIENS Forskningscenter for miljø og samfunn, et strategisk forskningssamarbeid mellom selvstendige forskningsinstitutter og Universitetet i Oslo. Senteret er basert på felles faglige strategier og forskningsprogram, samarbeid om forsknings- og formidlingsoppgaver og samlokalisering av mer enn 500 personer i et moderne, miljøvennlig bygg i Forskningsparken. CIENS representerer en betydelig kunnskapsressurs, og målet er at senteret skal bidra til å styrke samfunnets evne til å løse de betydelige og komplekse utfordringene i skjæringsfeltet mellom miljø og samfunn.

Aktivitetene i CIENS skal kjennetegnes av følgende verdier:

- Kvalitet
- Innovasjon
- Samspill
- Samfunnsrelevans

Kortnavnet CIENS er satt sammen av bokstaver fra det engelske navnet for senteret; Oslo Centre for Interdisciplinary Environmental and Social Research. Det uttales som det engelske ordet Science.

Dette er medlemmene i CIENS:

CICERO Senter for klimaforskning

Meteorologisk institutt (MET)

Norsk institutt for by- og regionforskning (NIBR)

Norsk institutt for luftforskning (NILU)

Norsk institutt for naturforskning (NINA)

Norsk institutt for vannforskning (NIVA)

Transportøkonomisk institutt (TØI)

Universitetet i Oslo





NIBRs styre 2013:

Fra venstre: Helge Renå (vara), Hilde Lorentzen (instituttssjef), Dag Gjestland, Randi Kaarhus, Jan Sandal, Guri Ulltveit-Moe, Ottar Brage Guttelvik og Marte Winsvold.

Styret 2013

Styreleder	Jan Sandal	Cand. oecon
Nestleder	Randi Kaarhus	Forskningsleder, NMBU
Styremedlem	Dag Gjestland	Spesialrådgiver, UiO
Styremedlem	Ottar Brage Guttelvik	Fylkesrådmann, Møre og Romsdal
Styremedlem	Guri Ulltveit-Moe	Avdelingsdirektør, Miljøverndepartementet
1. vara	Inger Marie Stigen	Førsteamanuensis, HiOA
2. vara	Lillian Hatling	Seniorrådgiver, Distriktssenteret
Ansattrepresentant	Katja Johannessen	Forsker III, NIBR
Ansattrepresentant	Marte Winsvold	Forsker II, NIBR
Vara for ansattrepresentant	Helge Renå	Forsker III, NIBR
Vara for ansattrepresentant	Kjell Harvold	Forsker II, NIBR

Forskningsrådet oppnevner i følge vedtektene NIBRs styre etter forslag fra Klima- og miljødepartementet (1), Kommunal- og moderniseringsdepartementet (1), Kommunenes Sentralforbund (1) og Norges forskningsråd (2).

De ansatte velger to representanter.



Årsberetning 2013

Utdrag fra styrets årsberetning

Virksomhetens art

Norsk institutt for by- og regionforskning (NIBR) er et uavhengig, samfunnsvitenskapelig forskningsinstitutt som utvikler og formidler forskningsbasert kunnskap til nytte for beslutningstakere og samfunnsborgere. Instituttet er en stiftelse, med driften lokalisert i Oslo.

Selskapets utvikling, resultat og fortsatte drift

NIBR har ved utgangen av året en oppdragsportefølje, personalressurser og finansielle midler som gir grunnlag for fortsatt drift og utvikling av instituttet.

Instituttets inntekter består dels av en basisfinansiering fra Forskningsrådet og dels av eksterne oppdrag og tilskudd, hovedsakelig fra det offentlige oppdragsmarkedet. Instituttet er derfor lite eksponert for kredittrisiko. Markedet er, og forventes å holde seg forholdsvis stabilt framover. Antall tilbydere har imidlertid økt som følge av at private konsulentfirmaer og universiteter/høyskoler i større grad enn tidligere deltar i konkurransen om oppdrag på markeder der forskningsinstitutter tidligere var tilnærmet alene. NIBR må i tiden framover forberede seg på en stadig mer utfordrende konkurransesituasjon.

Basisbevilgningene til instituttsektoren har vært relativt stabile de siste år, og det forventes ingen store endringer for fremtiden.

NIBRs totalomsetning i 2013 var 77,1 mill kr, mot 74,1 i 2012. Av disse utgjorde oppdragsinntektene 58,2 mill kr. Tilsvarende beløp for 2012 var 55,4 mill kr. Basisbevilgningen fra Forskningsrådet utgjør 23,3 prosent av omsetningen i 2013, noe som er tilnærmet likt forårets andel.

Årlige avsetninger til pensjonsforpliktelser i ytelsesbasert pensjonsordning i Statens pensjonskasse har svekket resultatene det siste tiåret. Akkumulert balanseført pensjonsforpliktelse er 8,9 millioner kr pr. 31.12.2013. 5,4 mill kr av dette er avsatt i 2013. Det forventes at NIBR fortsatt årlig må avsette betydelige beløp til pensjonsforpliktelser. Estimert for 2014 er ca. 1,3 mill kr i økt avsetning.

I 2013 har NIBR etter dette hatt et regnskapsmessig resultat på minus kr 2 755 210 etter skatt. Resultatet dekkes inn gjennom reduisering av instituttets opptjente egenkapital.

Arbeidsmiljø, likestilling og det ytre miljø

Instituttet er for tiden inne i en omstillingsprosess. Omstillingsprosessen medførte at det på høsten 2013 ble foretatt en nedbemanning av forskningspersonalet. Ved utgangen av året hadde instituttet 70 ansatte.

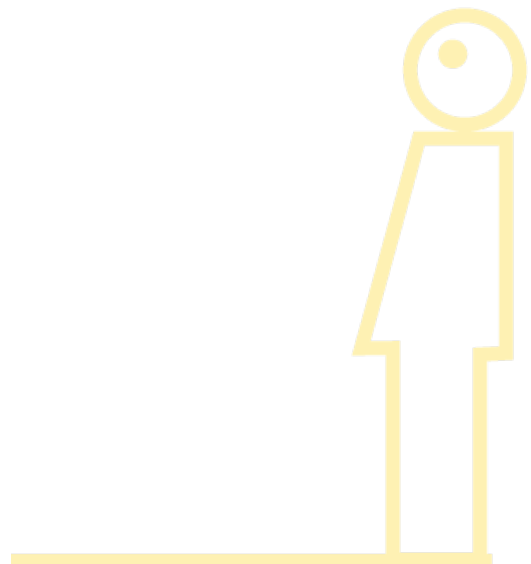
Det er i 2013 gjennomført en arbeidsmiljøundersøkelse blant alle ansatte på NIBR. Resultater fra undersøkelsen blir brukt inn i den pågående omstillingsprosessen, og vil bli fulgt opp også utover i 2014.

I henhold til lover og forskrifter fører instituttet oversikt over totalt sykefravær blant ansatte. Sykefraværet har i 2013 vært 5,0 %. Det har ikke oppstått skader eller ulykker i perioden, og det er heller ikke avdekket svakheter ved de ansattes sikkerhet eller arbeidsmiljøet for øvrig.

Instituttets ansatte ved årets utgang var 39 kvinner og 31 menn. Styret har ut fra en vurdering av antall ansatte og stillingskategorier ikke funnet det nødvendig å iverksette spesielle tiltak. Styret består av 3 menn og 4 kvinner.

Det arbeides aktivt og målrettet for likestilling og fravær av diskriminering innenfor virksomheten. Ved rekruttering prioriteres personlige kvalifikasjoner fremfor kjønn, funksjonshemninger eller nasjonalitet.

Instituttets virksomhet forurenser ikke det ytre miljø i nevneverdig grad. NIBR er godkjent som miljøbedrift gjennom å oppfylle kravene i ordningen Miljøfyrtårn. Ordningen forutsetter aktivt arbeid med miljøtiltak.



Årsregnskap 2013 Utdrag

Alle tall i 1 000 kr

DRIFTSINNEKTER	2013	2012
Ordinære prosjektinntekter	58 296	55 464
Tilskudd til forskningsprogrammer	0	0
Basisbevilgninger	16 784	16 619
Bevilgninger til nasjonale oppgaver og infrastruktur	1 193	1 302
Salgsinntekter på publikasjoner	41	24
Andre driftsinntekter	873	706
SUM DRIFTSINNEKTER	77 187	74 115
DRIFTSKOSTNADER		
Lønnskostnader	53 541	52 363
Direkte prosjektkostnader	16 084	14 158
Ordinære avskrivninger	384	476
Andre driftskostnader	10 174	9 919
SUM DRIFTSKOSTNADER	80 183	76 916
DRIFTSRESULTAT	(2 995)	(2 801)
Resultat av finansposter	240	119
ÅRSRESULTAT ETTER SKATT	(2 755)	(2 682)

BALANSE per 31.12.2013

EIENDELER	2013	2012
Anleggsmidler	9 540	9 875
Omløpsmidler	45 790	35 884
SUM EIENDELER	55 330	45 759
EGENKAPITAL OG GJELD		
Innskutt egenkapital	5 000	5 000
Opptjent egenkapital	3 898	8 028
Pensjonsforpliktelser	8 917	7 403
Kortsiktig gjeld	37 515	25 328
SUM EGENKAPITAL OG GJELD	55 330	45 759

Kompetanseoversikt

KOMPETANSEOVERSIKT	2013		2012		2011	
Ansatte i hovedstilling	68		72		70	
Forskere i hovedstilling	55		59		57	
Forskerårsverk	55		57		57	
Forskere med dr.grad/ i % av hovedstilling	26	47 %	25	42 %	23	40 %
Forskere med F1-komp./ i % av hovedstilling	11	20 %	12	20 %	12	21 %

NIBR har en tverrfaglig stab bestående av blant annet:

- Sosiologer
- Statsvitere
- Økonomer
- Demografer
- Antropologer
- Geografer
- Arkitekter
- Etnografer

Hovedvekten av NIBRs forskere er sosiologer og statsvitere.

NIBR tilstreber tverrfaglighet i både interne og samarbeidende prosjekter, og styrker tverrfagligheten ytterligere gjennom samarbeid med andre institutter.

Oppdragsgivere

NIBR tilbyr handlingsorientert og beslutningsrelevant forskning, utredning og evaluering for oppdragsgivere i offentlig og privat sektor og konkurrerer om oppdrag nasjonalt og internasjonalt.

De største oppdragsgiverne er:

- Norges forskningsråd
- Kommunal- og moderniseringsdepartementet
- Utenriksdepartementet med Norad
- Klima- og miljødepartementet
- Helse- og omsorgsdepartementet
- Barne-, likestillings- og inkluderingsdepartementet
- Kommunesektoren

Den internasjonale finansieringen omfatter blant annet:

- EU-institusjoner
- Utenlandske myndigheter
- Andre internasjonale organisasjoner

BASISBEVILGNINGER OG ANNEN FINANSIERING (I 1 000 KR) PROSENTANDEL AV TOTAL OMSETNING

	2013		2012		2011	
Grunnbevilgning fra Forskningsrådet	10 389	13 %	11 499	16 %	12 440	17 %
Strategisk instituttprogram fra Forskningsrådet (SIS)	6 395	8 %	5 120	7 %	3 992	6 %
Forskningsprogrammer Forskningsrådet	21 990	29 %	16 400	22 %	15 440	21 %
Departementer og underliggende enheter	4 177	5 %	19 530	26 %	24 654	34 %
Kommunesektoren	555	0,7 %	5 982	8 %	5 552	8 %
Utlandet	3 064	4 %	5 479	7 %	5 204	8 %
Næringslivet	52	0,07 %	100	0,1 %	0	0

	2013	2012	2011
Omsetning	77 100	74 100	71 700
Omsetning pr. forskerårsverk	1 402	1 300	1 258
Basisbevilgning pr. forsker i hovedstilling	305	292	288

Kommunikasjons- og formidlingsvirksomhet

NIBR har et nasjonalt ansvar for formidling og brukerrettet informasjon, og forskerne deltar aktivt i samfunnsdebatten innenfor instituttets strategiske satsingsområder. I formidlingsvirksomheten legger instituttet vekt på en god kombinasjon av allmennrettet publisering, formidling mot oppdragsgivere, media og brukere, og publisering i vitenskapelige tidsskrifter nasjonalt og internasjonalt.

NIBR deltar hver høst på Forskningstorget i Oslo sammen med de øvrige CIENS-instituttene. Arrangementet er en del av den årlige, landsdekkende festivalen Forskningsdagene, som formidler forskning i praksis til skoleelever og andre interesserte.

Rapporter, artikler og annen publisering

De fleste forskningsprosjektene på NIBR blir rapporter i vår publikasjonsserie. I 2013 ble det utgitt 29 rapporter, 11 notater (kortrapporter) og 5 samarbeidsrapporter. Rapportene og samarbeidsrapportene publiseres både i trykt og elektronisk form, mens notatene kun legges ut i PDF-format på instituttets nettsider. Rapportene og samarbeidsrapportene har norsk og engelsk sammendrag.

Oversikt finnes på www.nibr.no under menypunktet *Publikasjoner*.

Også utenom NIBRs serier hadde forskerne en omfattende produksjon i 2013. 34 artikler og antologier ble trykt i vitenskapelige publikasjoner med fagfelleevaluering og i vitenskapelige antologier, og 9 artikler ble trykt i andre faglige tidsskrifter, bøker og artikkelsamlinger. Forskerne skrev 39 kronikker, anmeldelser, kommentarer eller tilsvarende i tidsskrifter og dagspresse.

Faglige konferanser

En betydelig del av forskningsformidlingen skjer gjennom konferanser med fagmiljøene nasjonalt og internasjonalt som viktige målgrupper. NIBRs forskere deltok i 2013 med 23 papers på internasjonale og nasjonale konferanser, og med 93 foredrag og innlegg på andre norske og internasjonale fagseminarer og konferanser.

NIBR har også vært arrangør eller medarrangør av konferanser og seminarer i 2013. I 2013 organiserte instituttet alene, eller i samarbeid med andre disse konferansene:

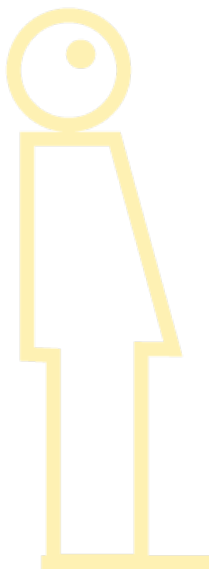
- Kampen om vannet – samarbeid eller konflikt? Oslo, 19. mars 2013
- Hvordan påvirker det statlige tilsynet kommunene og det lokale selvstyret? Oslo, 28. mai 2013
- CIENS-uka 2013 Oslo, 3.–7. juni 2013
- Forskingen som skal definere Norge – Lekene som skal definere Oslo Oslo, 6.–7. juni 2013
- Climate Change in Northern Territories Akureyri, Island, 22.–23. august 2013
- Evalueringskonferansen 2013: Evaluering som innovasjon Drammen, 18.–19. september 2013
- Flyttemotiver og bostedsvalg Oslo, 4. desember 2013

Fag- og formidlingsmøter

NIBR Forum er NIBRs åpne seminarserie der vi inviterer til faglig diskusjon om aktuelle samfunnsproblemer med utgangspunkt i NIBRs forskning.

I 2013 ble det holdt ni seminarer med følgende temaer:

- Hivrettet arbeid overfor innvandrere
- Boklansering: Boligmarked og boligpolitikk
- Skandinaviske regioner som utviklingsaktører: Overkommune eller nettverksnode?
- Provision of basic public services in China
- Interessekonflikter mellom lokalbefolkning og infrastrukturprosjekter i Latin-Amerika
- Brasil etter masseprotestene i juni 2013 – Reelle endringer eller business-as-usual?
- Naturmangfold under press i storbyen
- Flyttemotiver og bostedsvalg
- Distrikts-Norge – hva nå? Trenger vi en distrikts- og regionalpolitikk?



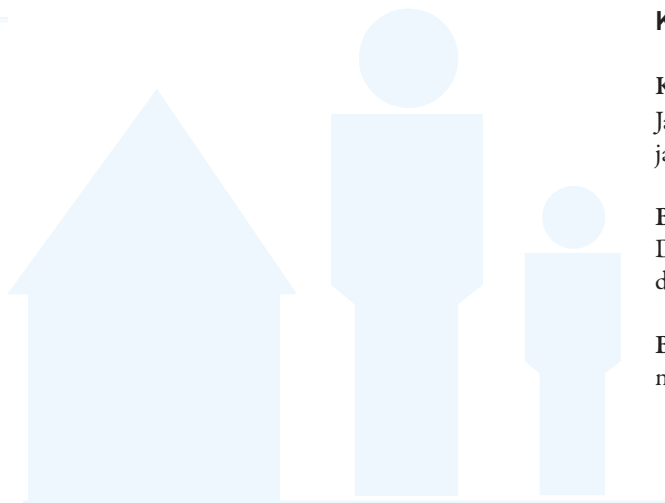
Biblioteket

NIBR har et fagbibliotek med litteratur innen instituttets arbeidsområder. Bokbeholdningen er på ca. 11 000 titler. Det abonneres på ca. 125 tidsskrifter hvorav en stor del også i elektronisk form. Biblioteket holder 12 aviser i papirutgaver, og i tillegg kommer fulltekstdatabasen ATEKST for norske aviser.

Utover forskernes bruk av bibliotekets egne samlinger ytes tjenester som innlån av litteratur og bestilling av artikkelkopier, assistanse i forbindelse med søking i databaser og andre informasjonsbærende kilder på internett.

Biblioteket deltar i konsortieavtaler for tilgang til den internasjonale basen for artikkelreferanser ISI Web of Science samt Retriever for norske aviser og medier. Biblioteket har hatt en sentral rolle i arbeidet med registrering og rapportering av vitenskapelig publisering til CRISin (Current Research Information System in Norway)/Norsk vitenskapsindeks.

Publisering og formidling	2013	2012	2011
Artikler i tidsskrifter og antologier med referee	34	54	29
Vitenskapelige monografier	0	0	1
Artikler i andre faglige tidsskrifter og bøker	9	11	9
Bøker og andre utgivelser	1	3	6
Kronikker og bokanmeldelser	39	29	23
NIBR-rapporter og samarbeidsrapporter	34	35	36
NIBR-notater	11	14	16
Papers på faglige konferanser	23	19	23
Populærvitenskapelige artikler og foredrag	93	84	71



Kontaktinformasjon:

Kommunikasjonsansvarlig:

Jan-Tore Berghei
jan-tore.berghei@nibr.no

Bibliotekansvarlig:

Dag Juvkam
dag.juvkam@nibr.no

Bestilling av publikasjoner:

nibr@nibr.no

Publisering i NIBRs serier 2013

Publiseringene er listet alfabetisk etter forfatterens etternavn.

NIBR-rapporter

Askim, Jostein, Harald Baldersheim, Jan Erling Klausen, Helge Renå, Eivind Smith og Hilde Hatleskog Zeiner

Hvordan påvirker det statlige tilsynet kommunene og det lokale selvstyret?
NIBR-rapport 2013:20

Astrup, Kim Christian og Kristin Aarland

Økonomisk risiko og boligeie
NIBR-rapport 2013:28

Bjørnsen, Hild Marte og Steinar Johansen

Samfunns- og næringsanalyse for Svalbard 2013
NIBR-rapport 2013:26

Bjørnsen, Hild Marte, Katja Johannessen og Helge Renå

Skedsmo kommune – en boligsosial analyse
NIBR-rapport 2013:8

Blåka, Sara, Jan Erling Klausen, Trine Monica Myrvold, Helge Renå, Marte Winsvold og Hilde Hatleskog Zeiner

Framtidens kommune – kriterier for politisk oppslutning
NIBR-rapport 2013:21

Dyb, Evelyn og Katja Johannessen

Bostedsløse i Norge 2012 – en kartlegging
NIBR-rapport 2013:5

Dyb, Evelyn, Katja Johannessen, Camilla Lied og Torunn Kvinge

Forklaringer på bostedsløshet
NIBR-rapport 2013:6

Gløersen, Erik, Frants Gundersen og Olaf Foss

Europeiske perspektiv på regioner og regional utvikling i Norge – i lys av ESPON
NIBR-rapport 2013:9

Gundersen, Frants og Dag Juvkam

Inndelinger i senterstruktur, sentralitet og BA-regioner
NIBR-rapport 2013:1

Gundersen, Frants, Bjørg Langset, Kjetil Sørli og Vidar Vanberg

Regionale tyngdepunkt i Sør-Trøndelag
NIBR-rapport 2013:13

Hanssen, Gro Sandkjær og Hege Hofstad (red.)

Compact City Policies in England, Denmark, the Netherlands and Norway
NIBR-rapport 2013:30

Hanssen, Gro Sandkjær, Jan Erling Klausen og Marte Winsvold

Erfaringer med nærdemokratiske ordninger i Norden
NIBR-rapport 2013:4

Harvold, Kjell og Arne Tesli

Evaluering av planprosess ny E6 Ringebu – Otta
NIBR-rapport 2013:15

Helgesen, Marit Kristine

Bedre Tverrfaglig Innsats (BTI). Følgeevaluering
NIBR-rapport 2013:23

Hofstad, Hege og Marit Kristine Helgesen

Følgeevaluering av Helse og Omsorg i Plan (HELOMPLAN) – KS'etter- og videreutdanningsprogram for helse og planlegging
NIBR-rapport 2013:18

Holm, Arne

Husleielovens varslingsregel
NIBR-rapport 2013:7

Holm, Arne

Modeller for institusjonalisering av kulturminneforvaltning i norske kommuner
NIBR-rapport 2013:14

Holm, Arne, Marit Kristine Helgesen og Lars Risan

Kommunal variasjon i statlige veiledere og retningslinjer
NIBR-rapport 2013:17

Holm-Hansen, Jørn

Russian and Norwegian Environmental Youth Activists Cooperating: Evaluation of Natur og Ungdom's Russia Project
NIBR-rapport 2013:3

Holm-Hansen, Jørn og Peris Sean Jones

Combating violence against women – Comparative evaluation of FOKUS' projects on VAW 2005–2012
NIBR-rapport 2013:2

Johannessen, Katja, Kim Christian Astrup og Per Medby

Unge etablering på boligmarkedet – er stigen trukket opp?
NIBR-rapport 2013:22

Lund-Iversen, Martin, Hege Hofstad og Marte Winsvold

Innsigelser etter plan- og bygningsloven
NIBR-rapport 2013:10

Onsager, Knut, Lene Schmidt, Knut Bjørn Stokke og Guri Mette Vestby

Utvikling og livskraft i kystsamfunn – En studie av tre små kystkommuner
NIBR-rapport 2013:12

Renå, Helge og Camilla Lied

Boligsosialt arbeid i Flora – en foranalyse
NIBR-rapport 2013:29

Ruud, Marit Ekne, Rolf Barlindhaug, Siri Nørve

Fremtidige boligbehov
NIBR-rapport 2013:25

Schmidt, Lene, Arne Holm, Torunn Kvinge og Siri Nørve

BOLIG+ Nye boligløsninger for eldre og folk flest
NIBR-rapport 2013:19

Tronstad, Kristian Rose, Marit Ekne Ruud og Siri Nørve

Evaluering av handlingsplanen for å fremme likestilling og hindre etnisk diskriminering
NIBR-rapport 2013:11

Winsvold, Marte

Veier til god lokaldemokratisk styring
NIBR-rapport 2013:24

Zeiner, Hilde Hatleskog og Sara Blåka

Evaluering av Barnevernets tvisteløsningsnemnd
NIBR-rapport 2013:27

Samarbeidsrapporter

Barlindhaug, Rolf, Stian B. Bayer og Kristian Rose Tronstad

Boligpolitisk analyse Jæren
Samarbeidsrapport IRIS/NIBR

Harvold, Kjell, Terje Skjeggedal,

Martin Lund-Iversen og Ragnhild Skogheim

Evaluering av Skjærgårdstjenesten
Samarbeidsrapport NIBR/Østlandsforskning 2013

Holmen, Ann Karin Tennås og Gro Sandkjær Hanssen

Styring av og ledelse i kommunale nettverk/ partnerskap – Hva kjennetegner «balansert» styring og ledelse utenfor linje?
Samarbeidsrapport IRIS/NIBR

Holmen, Ann Karin Tennås og Gro Sandkjær Hanssen

Perspektiver og erfaringer: Styring av og ledelse i kommunalt organiserte samarbeid
Samarbeidsrapport IRIS/NIBR

Klausen, Jan Erling, Sveinung Arnesen, Dag Arne Christensen, Bjarte Folkestad, Gro Sandkjær Hanssen, Marte Winsvold og Jacob Aars

Medvirkning med virkning? Innbyggermedvirkning i den kommunale beslutningsprosessen
Samarbeidsrapport NIBR/Uni Rokkansenteret 2013

NIBR-notater

Blåka, Sara

Kunnskap, atferd og holdninger til sammenhengen mellom livsstil og helse blant Nordlands befolkning
NIBR-notat 2013:103

Bjørnsen, Hild Marte, Rolf Barlindhaug og Steinar Johansen

Demografi og kommuneøkonomi i Asker kommune
NIBR-notat 2013:106

Brevik, Ivar og Lars Nygård

Mønstre og mangel på mønstre i innretningen av de kommunale omsorgstjenestene
NIBR-notat 2013:104

Brottveit, Ånund og Marte Feiring

Endringsarbeid i selvhjelpsgrupper - perspektiver på deltakelse og samarbeid
NIBR-notat 2013:107

Braathen, Einar, Celina Myrann Sørboe, Timo Bartholl, Ana Carolina Christovão og Valéria Pinheiro
Rio de Janeiro: Favela policies and recent social mobilizations
NIBR-notat 2013:110

Dyb, Evelyn, Katja Johannessen, Camilla Lied og Torunn Kvinge
Bostedsløshet i Norge – Omfang, kjennetegn og forklaringer
NIBR-notat 2013:112

Hellevik, Siri Bjerkreim
Urban governance of climate change and health: A literature review
NIBR-notat 2013:102

Johannessen, Katja
Unge i randsonen – En kvalitativ studie av unge som står utenfor boligmarkedet
NIBR-notat 2013:108

Lund-Iversen, Martin og Silvia Mete
EIA Screening
NIBR-notat 2013:105

Sørli, Kjetil og Bjørg Langset
Tilgang til offentlige tjenester som motiv for bostedsvalg
NIBR-notat 2013:109

Vestby, Guri Mette
Fylkeskommunens rolle i kulturpolitikken – Bakgrunnsnotat til Kulturutredningen 2014
NIBR-notat 2013:101

Eksterne publiseringer i 2013

Vitenskapelige artikler i tidsskrifter, serier og antologier

Aasland, Aadne; Grønningsæter, Arne Backer; Meylakhs, Peter: More Are Testing Positive – But Is Everything Negative? Russia and the HIV Epidemic. In: *Global HIV/AIDS Politics, Policy, and Activism: Persistent Challenges and Emerging Issues*. Praeger, 2013 ISBN 978-03-1339-946-6

Berg-Nordlie, Mikkel: The Iron Curtain through Sápmi. Pan-Sámi politics, Nordic cooperation and the Russian Sámi. In: *L'Image du Sápmi II: Études comparées*. Örebro: Humanistic Studies at Örebro University, 2013: 368–391 ISBN 978-91-7668-943-1

Brox, Ottar: «Fattigdom og framgang: alternative fortider?» *Norsk Antropologisk Tidsskrift*, 2013, 24(3–4): 169–180 ISSN 0802-7285

Brox, Ottar: «Fra 'anvendt' til anvendelig forskning?» *Tidsskrift for samfunnsforskning*, 2013, 54(1): 91–101 ISSN 0040-716X

Elgvin, Olav; Tronstad, Kristian Rose: «Nytt land, ny religiøsitet? Religiøsitet og sekularisering blant ikke-vestlige innvandrere i Norge.» *Tidsskrift for samfunnsforskning*, 2013, 54(1): 63–90 ISSN 0040-716X

Grødeland, Åse Berit; Aasland, Aadne: "Elite Perceptions of the Judiciary in East Central and South East Europe." *European Review*, 2013, 21(1): 70–102 ISSN 1062-7987

Hanssen, Gro Sandkjær; Hovik, Sissel: «EUs vanddirektiv og medvirkning – Erfaringer fra Norge.» *Kart og Plan*, 2013, 73(5): 319–332 ISSN 0047-3278

Hanssen, Gro Sandkjær; Mydske, Per Kristen; Dahle, Elisabeth: "Multi-level coordination of climate change adaptation: by national hierarchical steering or by regional network governance?" *Local Environment: the International Journal of Justice and Sustainability*, 2013, 18(8): 869–887 ISSN 1354-9839

Heløe, Leif Arne: «Fra fagstyre til kommunestyre.» *Michael Quarterly*, 2013, 10(2): 137–148 ISSN 1504-0658

Heløe, Leif Arne: «Norsk helsetjeneste mellom politisk retorikk og praktisk politikk.» *Nordisk Administrativ Tidsskrift*, 2013, 3: 172–187 ISSN 0029-1285

Henningsen, Erik; Jones, Peris Sean: "What kind of hell is this! Understanding the Mungiki movement's power of mobilisation." *Journal of Eastern African Studies*, 2013, 7(3): 371–388 ISSN 1753-1055

Higdem, Ulla; Hanssen, Gro Sandkjær: "Handling the Two Conflicting Discourses of Partnerships and Participation in Regional Planning." *European Planning Studies*, 2013, 22(7): 1444–1461 ISSN 0965-4313

Hofstad, Hege: "Planning models in Sweden and Norway: nuancing the picture." *Scandinavian Political Studies*, 2013, 36(3): 270–292 ISSN 1467-9477

Janssen, Holger; Kidd, Sue; Kvinge, Torunn: "A spatial typology for the sea: A contribution from the Baltic." *Marine Policy*, 2013, 42: 190–197 ISSN 0308-597X

Johansen, Steinar: Welfare State Policies and Practices in Norway. In: *Norway: Nature, Industry and Society*. Bergen: Fagbokforlaget, 2013 ISBN 978-82-450-1371-9

Jordhus-Lier, David Christoffer; Braathen, Einar: "Churches and Peace-Building in Eastern DR Congo and Northern Uganda." *Forum for Development Studies*, 2013, 40(1): 111–127 ISSN 0803-9410

Lückenkötter, Johannes; Langeland, Ove; Langset, Bjørg; Tranos, Emmanouil; Davoudi, Simin; Lindner, Christian: Economic impacts of climate change on Europe's regions. In: *European Climate Vulnerabilities and Adaptation: A Spatial Planning Perspective*. Wiley-Blackwell, 2013 ISBN 978-0-470-97741-5

McArthur, David Philip; Tjerbo, Trond; Hagen, Terje P.: "The role of young users in determining long-term care expenditure in Norway." *Scandinavian Journal of Public Health*, 2013, 41(5): 486–491 ISSN 1651-1905

Moser, Peter; Skogheim, Ragnhild; Strömberg, Knut: Participatory Planning Processes – Chances for new Knowledge in Urban Politics? In: *Production and Use of Urban Knowledge European Experiences*. Springer, 2013 ISBN 978-90-481-8936-6

Orderud, Geir; Vogt, Rolf David: "Trans-disciplinarily required in understanding, predicting and dealing with water eutrophication." *International Journal of Sustainable Development and World Ecology*, 2013, 20(5): 404–415 ISSN 1350-4509

Renå, Helge: «Når kontrollen svikter – en studie av tre korrupsjonssaker i norsk kommunesektor.» *Norsk Statsvitenskapelig Tidsskrift*, 2013, 4: 279–303 ISSN 0801-1745

Risan, Lars Christian: «'Universell utforming' og historien som forsvant.» *Tidsskrift for samfunnsforskning*, 2013, 3: 282–310 ISSN 0040-716X

Risan, Lars Christian; Nørve, Siri: "Universal design and the difficult definition of 'all'" *FORMakademisk*, 2013, 6(3) ISSN 1890-9515

Røe, Per Gunnar; Vestby, Guri-Mette: Sosiokulturelle stedsanalyser: teorigrunnlag og metodologi. I: *Å finne sted. Metodologiske perspektiver i stedsanalyser*. Trondheim: Akademika forlag, 2013 ISBN 978-82-321-0096-5

Skifter Andersen, Hans; Turner, Lena Magnusson; Søholt, Susanne: "The special importance of housing policy for ethnic minorities: evidence from a comparison of four Nordic countries." *European Journal of Housing Policy*, 2013, 13(1): 20–44 ISSN 1461-6718

Skogheim, Ragnhild; Atkinson, Rob: Urban Regeneration and the use of "Urban knowledge" in English and Norwegian cities: Knowledge producers, interests and inclusion/exclusion of knowledge. In: *Production and Use of Urban Knowledge European Experiences*. Springer, 2013 ISBN 978-90-481-8936-6

Søholt, Susanne: "Pathways to Integration: Cross-cultural Adaptations to the Housing Market in Oslo." *Journal of ethnic and migration studies*, 2013, 40(10): 1637–1656 ISSN 1369-183X

Tallarek, Marie Josefine; Helgesen, Marit Kristine; Fosse, Elisabeth: "Reducing social inequities in health in Norway: Concerted action at state and local levels?" *Health Policy*, 2013, 113(3): 228–235
ISSN 0168-8510

Tronstad, Kristian Rose: Migration and mobility. In: *Norway: Nature, Industry and Society*. Bergen: Fagbokforlaget, 2013
ISBN 978-82-450-1371-9

Wejs, Anja; Harvold, Kjell; Vammen Larsen, Sanne; Saglie, Inger-Lise: "Legitimacy building in weak institutional settings: climate change adaptation at local level in Denmark and Norway." *Environmental Politics*, 2013:1–19
ISSN 0964-4016

Wiig, Henrik: "Joint titling in rural Peru: impact on women's participation in household decision-making." *World Development*, 2013, 52: 104–119
ISSN 0305-750X

Wiig, Henrik; Øien, Henning: Would Small Be More Beautiful in the South African Land Reform? In: *Land Tenure Reform in Asia and Africa: Assessing Impacts on Poverty and Natural Resource Management*. Palgrave Macmillan, 2013
ISBN 978-1-137-34380-2

Winsvold, Marte Slagsvold: "Deliberation, competition or practice? The online debate as arena for political participation." *Nordicom Review*, 2013, 34(1): 3–15
ISSN 2001-5119

Fagbøker, lærebøker eller andre selvstendige utgivelser (vitenskapelig monografi)

Lied, Camilla: *Gatejurister: oppsøkende rettshjelp til folk med rusrelaterte problemer*. Oslo: Akademika forlag, 2013
ISBN 978-82-321-0134-4

Kapitler eller artikler i fagbøker, lærebøker, konferanserapporter ("proceedings"), fagtidsskrifter (9)

Baiocch, Gianpaolo, Einar Braathen og Ana Claudia: «Transformation Institutionalized? Making Sense of Participatory Democracy in the Lula Era», i K. Stokke & O. Törnquist (red.), *Democratization in the Global South: The Importance of Transformative Politics*. Palgrave Macmillan: Houndmills, Basingstoke, Hampshire (UK), 2013: s. 217–239
ISBN 978-0-333-71708-0

Braathen, Einar. T. Bartholl, A.C. Christovão og V. Pinheiro: «Rio de Janeiro», i Braathen, E. (red.), *Addressing Sub-Standard Settlements*. Bonn: European Association of Development Institutes. Published on www.chance2sustain.eu, 2013: s. 134–163

Gundersen, Frants, med N.B. Groth m.fl.: *Urban Patterns of Growth. The Geography of Suppliers of High-tech Companies in the Nordic Countries*, 2013, København: Nordisk Ministerråd.

Gundersen, Frants, med Erik Gløersen og Olaf Foss: «ESPON: europeisk regionalforskning med relevans for Norge?» *PLAN. Tidsskrift for samfunnsplanlegging, bolig og byplan or regional utvikling*, 2013(6): 34–41, Oslo: Universitetsforlaget.
ISSN: 0805-083x

Heløe, Leif Arne: «Festspillene 50 år. (Artikkel om ideene bak og starten av Festspillene i Nord-Norge.)» I: Stenersen, S. (red.): *Årbok for Harstad 2013*: s. 3–9.
ISBN 978-82-994286-2-0
ISSN 0802-6475

Hanssen, Gro Sandkjær: «Medvirkning – med virkning?», *PLAN. Tidsskrift for samfunnsplanlegging, bolig og byplan or regional utvikling*, 2013(3): 18–23.
ISSN: 0805-083x

Holm-Hansen, Jørn: «Polen.» i Elisabeth Bakke, Knut Heidar og Einar Berntzen (red.), *Politikk i Europa*, Oslo, Universitetsforlaget (2. utgave)
ISBN: 978-82-15-02220-8

Skogheim, Ragnhild: «Nasjonale utviklingsprogram som virkemiddel i stedsutviklingen.» *PLAN. Tidsskrift for samfunnsplanlegging, bolig og byplan or regional utvikling*, 2013(3).
ISSN: 0805-083x

Stokstad, Sigrid og Signe Bock Seggaard: Forsvinner det kommunale selvstyret i statlig klagebehandling? Oslo, KS, 2013

Ledere, kommentarer, anmeldelser, kronikker og lignende publisert i tidsskrift, dagspresse

Berg-Nordlie, Mikkel: Kronikk, *Åvvir*, 28.02.13

Berg-Nordlie, Mikkel: «Hva sa du, presidentkandidat?», *Sågat*, 08.03.2013

Berg-Nordlie, Mikkel: «Historieløshet og usynliggjøring», *Aftenposten*, 22.10.2013

Brevik, Ivar: «Et meningsløst forslag», *Klassekampen*, 30.08.2013

Brox, Ottar: «Det finnes løsninger», *Klassekampen*, 26.01.2013

Brox, Ottar: «Hva skal vi stemme? - For oss gamle SFere er Arbeiderpartiet i 2013 et dårlig alternativ», *Klassekampen*, 29.01.2013

Brox, Ottar: «Automat på tomgang – Hvor mye av private bedrifters overskudd brukes til skaping av nye arbeidsplasser?», *Klassekampen*, 26.02.2013

Brox, Ottar: «Taburetter eller makt? – Norsk politisk kultur må rehabiliteres!», *Klassekampen*, 26.03.2013

Brox, Ottar: «Pervertert kapitalisme – Offentlig-privat samarbeid er sugerør i din og min statskasse!», *Klassekampen*, 21.05.2013

Brox, Ottar: «Kontant bistand? – Reduksjon av fattigdom – heller enn økonomisk vekst!», *Klassekampen*, 18.06.2013

Brox, Ottar: «Ris til egen bak! – Får vi søndagsåpne butikker?», *Klassekampen*, 13.08.2013

Brox, Ottar: «Er norsk fisk privat eller felles eidegod?», *Dag og tid*, 23.08.2013

Brox, Ottar: «Stiller vi kloke spørsmål? – Arbeidskraftimport betyr devaluering av den norske stemmeseddelen!», *Klassekampen*, 08.10.2013

Brox, Ottar: «Må vi arbeide mer? - Det tenkerne i tanken burde tenke på», *Klassekampen*, 03.12.2013

Brox, Ottar: «Et nytt landbruk? – Smålapper og stordriftsfordeler», *Klassekampen*, 31.12.2012

Braathen, Einar: «Udemokratisk fotballfest», *Klassekampen*, 19.06.2013
<http://www.nibr.no/no/aktuelt/nibr-i-media/udemokratisk-fotballfest.aspx>

Braathen, Einar, Celina Sørebo og Ana Lucia da Silva: «Eddikoprørrets politiske effekter», *Klassekampen*, 29.06.2013

Braathen, Einar, Celina Sørebo og Ana Lucia da Silva: «Fra tåregass til reform», *Aftenposten*, 02.07.2013

Braathen, Einar, Celina Sørebo og Ana Lucia da Silva: «Brazil's Vinegar Uprising and its effects», *The NIBR International Blog*, <http://blog.nibrinternational.no/#post61>

Hansen, Camilla, Einar Braathen og Sveinung Legard: «Hvem tør å gi folket mer makt?», *Aftenposten*, 21.08.2013

Hanssen, Gro Sandkjær, Hege Hofstad og Marte Winsvold: «Deltakelse også mellom valg», *Aftenposten*, 27.08.2013

Heløe, Leif Arne: «Velferdsstatens grenser», *Klassekampen*, 25.03.2013

Heløe, Leif Arne: «Fem helsepolitiske utfordringer», *Klassekampen*, 20.05.2013

Heløe, Leif Arne: «Kommuneparadokset» (Tilsvaret til Eivind Otto Hjelle), *Klassekampen*, 18.12.2013

Heløe, Leif Arne: «Nye signaler i helsepolitikken? (En vurdering av regjeringen Solbergs helsepolitiske programposter)», *Stat og Styring*, nr. 4/2013: 40-43
ISSN: 0803-0103

Hofstad, Hege og Gro Sandkjær Hanssen: «Mindre bilisme øker livskvaliteten», *Aftenposten*, 10.09.2013

Holm-Hansen, Jørn: «Miljøaktivisme i dagens Russland?», *Nordlys*, 12.05.2013

Holm-Hansen, Jørn: «Bistand til ære for givne», *Dagsavisen*, 12.04.2013

Holm-Hansen, Jørn: «Når bistand hindrer utvikling», *Dagsavisen*, 24.04.2013

Holm-Hansen, Jørn: «Albania: Enda en sosialdemokratisk regjering på Balkan», *Nyemening.no*, 28.06.2013

Holm-Hansen, Jørn: «Det tsjekkiske unntaket: Kommunister i full vigør. Hvorfor?» *Dagsavisen*, 29.10.2013

Holm-Hansen, Jørn: «Smaker vi steken nå? Om utenriksjournalistikkens vesen», *Nyemening.no*, 11.09.2013

Holm-Hansen, Jørn: «Europas største by velger borgermester», *Nyemening.no*, 03.09.2013

Johannessen, Katja: «Den interne grensekontrollen» *Rus og samfunn*, nr. 2/2013
ISSN: 1500-8614

Johannessen, Katja: «Urbane nomader», *UiO Kriminalpolitikk*, 14.05.13

Kasahara, Yuri, Henrik Wiig og Einar Braathen: «Brasiliansk oljebremse», *Dagens Næringsliv*, 22.03.2013

Sørbøe, Celina Myrann og Einar Braathen: «The insecure city: Police and protesters in Rio de Janeiro», *Brazilian Urban Politics*, 14.09.2013: http://www.nibrinternational.no/Brazilian_Urban_Politics

Tronstad, Kristian Rose: «Gøy på landet?», *Nasjonen*, 04.11.13

Aasland, Aadne: «Behov for innsats i Russland mot hiv», *Avisa Nordland*, 18.01.13

Aasland, Aadne, Mikkel Berg-Nordlie og Jørn Holm-Hansen: «Hva skjer med det russiske sivilsamfunnet? Sivilsamfunn uten støtte», *Klassekampen*, 06.05.2013

Fagkonferanser 2013

Papers fra internasjonale og nasjonale konferanser

Barlindhaug, Rolf: «Housing motives in migration between municipalities», presentert på ENHR-konferansen «Overcoming the crises: integrating the urban environment», Tarragona, Spania, 19.-22.07.2013

Berg-Nordlie, Mikkel: «Indigenous governance in Murmansk Region», presentert på den nordiske konferansen «Intentions, Interactions and Paradoxes in Post-Socialist Space», arranger av Aleksanteri Institute, Helsinki, 24.-25.05.2013

Braathen, Einar: «Porto Alegre revisited - or how neoliberalism coopted participatory democracy», presentert på the 4th Oslo Conference on Democracy, 10.-11.01.2013

Braathen, Einar: «Policies and Politics to Address Urban Poverty and Inequality: the case of Rio de Janeiro», presentert på det internasjonale seminaret «City Governance, Politics and the Poor», arranger av NIBR, Oslo, 24.-26.05.2013

Braathen, Einar, Gianpaolo Baiocchi, Adrian Gurza Lavalle, Maira Rodrigues og Lizandra Serafim: «Local Governance without Autonomy? Decentralization, Urban Poverty Reduction and Local Agency in Brazil», presentert på Latin American Studies Association Annual Conference 2013 (LASA 2013), Arrangert av Latin American Studies Association, Washington DC, USA, 29.05.-01.06.2013

Braathen, Einar, Gilmar Mascarenhas og Celina Myrann Sørbøe: «A 'City of Exception'? Rio de Janeiro and the disputed social legacy of the 2014 and 2016 sport mega-events», presentert på Olympic Legacies International Conference: «Impacts of Mega-Events on Cities», arranger av University of East London, London, 04.-06.09.2013

Gotaas, Nora: «Forskning på selvorganisert selvhjelp», presentert på Fylkeskonferanse 2013: «Sammen om selvhjelp», arranger av Selvhjelp Norges distriktskontor for Buskerud, Vestfold og Telemark. Hauges Minde, Skien 05.12.2013

Hanssen, Gro Sandkjær og Karina Sehested: «Strategic planning in compact city development integrating the variety of knowledge, interests and concerns», presentert på WG «Strategic Planning and Collaborative Innovation» på the Nordic Environmental Social Science Conference (NESS), arranger av Universitetet i København, 11.-13.06.2013

Helgesen, Marit K. og Hege Hofstad: «Determinants in Norwegian local government health promotion – institutional perspectives», presentert på the 7th Nordic Health Promotion Research Conference, arranger av Høgskolen i Vestfold, 18.-20.06.2013

Hofstad, Hege, N. Holman, og E. Pani: «The governmentality of European planning in the frame of compact city development – tensions and challenges», presentert på the Nordic Environmental Social Science Conference (NESS), arranger av Universitetet i København, 11.-13.06.2013

Hovik, Sissel, Jan Erling Klausen, Gro Sandkjær Hanssen, Knut Bjørn Stokke og Marthe Indset: «Implementing EUs Water Framework Directive in Norway: Do new water regions represent effective networks for multi-level coordination or a decentralization of dilemmas?», presentert på The 7th ECPR General Conference: «Water management Across Borders, Scales and Sectors: How to Address Recent Developments and Future Challenges in Water Policy Analysis?», Bordeaux, 04-06.09.2013

Hovik, Sissel og Gro Sandkjær Hanssen: «Implementing the EU Water Framework Directive in Norway. Effective multi-level coordination by meta-governance», presentert i arbeidsgruppe 11 «The quest for policy integration» ved the Nordic Environmental Social Science Conference (NESS), arranger av Universitetet i København, 11.-13.06.2013

Tesli, Arne: «The definition of cultural heritage value in impact assessment», i workshopen: «Who has the right to define cultural heritage values in impact assessments?», på the 33rd Annual Conference of the International Association for Impact Assessment (IAIA), Calgary, Alberta, Canada, 13.-16.05.2013

Tesli, Arne: «Oil and gas developments in regions of conflict», i sesjonen: «Energy needs vs. Indigenous interests and development concerns», på the 33rd Annual Conference of the International Association for Impact Assessment (IAIA), Calgary, Alberta, Canada, 13.-16.05.2013.

Harvold, Kjell, Kari Larsen (NIKU) & Ragnhild Skogheim: «Cultural Heritage, planning and water management. Case-studies from two Norwegian cities.», presentert på AESOP-konferansen, Dublin, 16.-19.07.2013

Søholt, Susanne med Hanna Dhalmann, Emma Holmqvists og Rikke Skvovgaard Nielsen: «Comparing Somalis' experiences across the Nordic capital housing markets: perceived possibilities for housing improvements?», presentert på NORFACE-konferansen, Berlin, 01-02.11.2013

Søholt, Susanne og Brit Lynnebakke: «Immigrants' neighbourhood preferences and segregation», presentert på NORFACE-konferansen, Berlin, 01-02.11.2013

Søholt, Susanne: «How immigrants' neighbourhood preferences impact on segregation. Turks, Somalis and Poles in Oslo». Presentert på ENHR-konferansen, Tarragona, 19.-23.06.2013

Søholt, Susanne og Brit Lynnebakke: «Neighbourhood preferences of citizens with Turkish, Somali and Polish backgrounds in Oslo: A qualitative view», presentert på NORFACE- og CReAM-konferansen «Migration, Global Development, New Frontiers», London, 11.-13.04.2013

Søholt, Susanne med Hanna Dhalmann, Emma Holmquits og Rikke Skvovgaard Nielsen: «Somalis' experiences in the Nordic Metropolitan housing markets; perceived housing career options», presentert på NORFACE- og CReAM-konferansen «Migration, Global Development, New Frontiers», London, 11.-13.04.2013

Aandahl, Guro, med J. Devika og Glyn Williams: «Making space for women in urban politics? Leadership and claims-making in a Kerala slum», presentert på the Annual International Conference of the Institute of British Geographers, arranger av the Royal Geographic Society i London, 27.-30.08.2013

Aandahl, Guro, med J.Devika og Glyn Williams: «Gendered dimensions of constructing urban political authority, a case in Trivandrum, Kerala», presentert på the Nordic Conference for Development Research: «Knowing Development – Developing Knowledge?», Helsinki 14-15.11.2013

Foredrag og innlegg på andre faglige, norske og internasjonale seminarer og konferanser, populærvitenskapelige foredrag

Barlindhaug, Rolf: «Boligbygging med sosial profil?», presentert på Formidlingsseminar Husbanken, Drammen 06.02.2013

Barlindhaug, Rolf: «Boligprisene fremover. Hvilken rolle spiller demografiske endringer?», presentert på Samfunnsøkonomenes valutaseminar 2013, Oslo 08.02.2013

Barlindhaug, Rolf: «Boligutfordringer på Nord-Jæren», presentasjon av prosjektet Boligpolitisk analyse Jæren, Sola 26.08.2013

Barlindhaug, Rolf: «Boligbyggingens prisrespons. For mange hensyn eller for lite tilrettelegging?», Forelesning på Senter for eiendomsfag, Oslo 06.09.2013

Barlindhaug, Rolf: «Framtidige boligbehov», foredrag holdt på PANDA-seminar, Stjørdal 07.11.2013

Barlindhaug, Rolf: «Kommunal- og samfunnsøkonomiske effekter av boligsosial politikk», presentert på BUFETAT, Oslo 15.11.2013

Barlindhaug, Rolf: «Boligbygging i storbyene – virkemidler og handlingsrom», presentasjon av KS Stavangerprosjektet, Stavanger 29.11.2013

Barlindhaug, Rolf: «Boligmotivert flytting mellom kommuner», presentert på avslutningskonferansen for Flyttemotivundersøkelsen, Oslo 04.12.2013

Berg-Nordlie, Mikkel: «Indigenous internationalism», Lillehammer Høyskole

Berg-Nordlie, Mikkel: Oppsummeringsdiskusjon rundt serien «Den stille kampen», NRK

Berg-Nordlie, Mikkel: Presenterte resultater for referansegruppe i Multirur-prosjektet, NIBR, Oslo

Berg-Nordlie, Mikkel: «Norwegian Sámi Policy: The Basics», 03.2013

Braathen, Einar: «Rio de Janeiro: A City of Exception?», Opinion No 8, European Association of Development Institutes, Bonn, www.chance2sustain.eu 03.2013

Dyb, Evelyn: «Kartlegging av bostedsløse 2012», en presentasjon av helheten i funnene, presentert på frokostmøte i Husbanken, Drammen 27.08.2013

Dyb, Evelyn: «Kartlegging av bostedsløse 2012», Vekt på funn om barnefamilier og unge, presentert på samling for Fylkesmannens rådgivere og Husbankens regionkontorer, Gardermoen 20.08.2013

Dyb, Evelyn: «Kartlegging av bostedsløse 2012», Vekt på funn om fengselsopphold og bostedsløshet, presentert på regional boligkonferanse for Kriminalomsorgen region sør og kommunene i Telemark, Vestfold og Buskerud, Skien 09.10.2013

Dyb, Evelyn: «Byggje – leve – bu», foredrag om bostedsløshet og mer generelt vanskeligstilte på boligmarkedet, presentert på Nettsamling for fagfelte rus/psykisk helse, arrangert av Fylkesmannen i Møre og Romsdal, Ålesund 12.11.2013

Gundersen, Frants: Foredrag på EVA-konferansen, arrangert av NIBR, Oslo 18.09.2013

Gundersen, Frants: Foredrag om prosjektet «Regionale tyngdepunkt i Sør-Trøndelag», Rissa kommune 03.12.2013

Gundersen, Frants: Foredrag om prosjektet «Inndeling i senterstruktur, sentralitet og BA-regioner» på KR D, Oslo 04.03.2013

Hanssen, Gro Sandkjær: «Eiendomsutvikling og medvirkning. Kritisk blikk på medvirkning relatert til eiendomsutvikling.» Forelesning for videreutdanning i Samspill og ledelse i by- og stedsutvikling, kurs 1. Medvirkning og kontekstforståelse. Master, UMB, Elvebredden, Drammen 10.01.2013

Hanssen, Gro Sandkjær: «Hvordan kravet om medvirkning operasjonaliseres, fortolkes og ivaretas i praksis», foredrag på Kommuneplankonferansen til KS, Kristiansund 11.-12.02.2013

Hanssen, Gro Sandkjær: «Hvordan sikre medvirkning og folkehelse dimensjonen i kommunenes arbeid med sosial bærekraftig stedsutvikling?», foredrag for SMS-workshop (Interreg IV A-prosjektet «Stedsutvikling, medvirkning, sosial bærekraft» innenfor delprogrammet Kattégat-Skagerrak (KASK), Kristiansand 22.05.2013

Hanssen, Gro Sandkjær: «Makt og demokrati i byplanlegging», foredrag på konferansen «Retten til byen – makt og demokrati i byutviklingen», arrangert av TAB-BUK (Tverrfaglig arena for byutvikling og Byutviklingskomiteen i Oslo), Oslo rådhus 30.05.2013

Hanssen, Gro Sandkjær: «Komplisert samordning for helhetlig vannmiljøpolitikk», foredrag for styringsgruppen i Vannregion Vest-Viken, Buskerud fylkeskommune, Drammen 04.06.2013

Hanssen, Gro Sandkjær: «Vannforvaltning som regional planlegging – økt regional handlefrihet eller sentral ansvarsfraskrivelse?», foredrag på Fagkonferansen i styring og ledelse «For mye eller for lite politikk», Høgskolen i Oslo og Akershus, Oslo 24.10.2013

Hanssen, Gro Sandkjær: «Hvem når frem i en planprosess og hvorfor det? Bedre planer med medvirkning eller bare plunder og heft?», foredrag på konferansen «Plan og politikk», arrangert av Vest-Agder Fylkeskommune, Fylkesmannen i Vest-Agder og Kartverket, Kristiansand 25.10.2013

Hanssen, Gro Sandkjær: «Medvirkning i vannforskriftsarbeidet», foredrag på møtet mellom den Nasjonale referansegruppen og Direktoratgruppen i vannforskriftsarbeidet, Tromsø 29.10.2013

Hanssen, Gro Sandkjær: «Å bære staur?» Komplisert samordning av myndigheter for helhetlig vannmiljøpolitikk» foredrag for Direktoratgruppen i vannforskriftsarbeidet, Tromsø 30.10.2013

Hanssen, Gro Sandkjær: «Medvirkningstilstanden etter plan- og bygningsloven i dag. Har lovverket bidratt til bedre deltakelse og mer 'demokrati' i planprosesser slik en av intensjonene med revisjonen var?», foredrag for Miljøverndepartementets planavdeling, Oslo 30.10.2013

Hanssen, Gro Sandkjær: «Medvirkning i planlegging», foredrag på Plan- og bygningslovkonferansen 2013, arrangert av Fylkesmannen i Hedmark og Hedmark fylkeskommune, Elverum 01.11.2013

Hanssen, Gro Sandkjær: «Hvordan kravet om medvirkning operasjonaliseres, fortolkes og ivaretas i praksis», foredrag, SAMPLAN 2013–2014 (KS) (2. periode, uke 3), Bergen 22.11.2013

Hanssen, Gro Sandkjær: «Medvirkning, virker det?», foredrag på seminaret «Hvordan kan vellene spille en aktiv rolle i planprosessene», arrangert av Kontaktutvalget for velforeninger i Oslo (KUV) og Plan- og Bygningsetaten (PBE) i Oslo kommune, Oslo 26.11.2013

Heløe, Leif Arne: «Fra Karl Evang til Jonas Gahr Støre. Historiske utviklingslinjer og utfordringer i helsepolitikken.» Dobbeltforelesning ved helsepolitisk seminar under Melbudagene, Melbu 08.-09.07.2013

Heløe, Leif Arne: «Medisinerstudiet i Tromsø i historisk geografisk perspektiv.» Jubileumsforedrag ved 40-årsjubileet for Det helsefaglige fakultet ved Universitetet i Tromsø, Tromsø 12.09.2013

Hofstad, Hege: «Partnerskap som arbeidsmodell – utfordringer, muligheter og dilemmaer i folkehelsearbeidet», presentasjon på folkehelseseminar arrangert av Hordaland fylkeskommune, Bergen 17.12.2013

Hofstad, Hege: Fortetting- en godværsstrategi, presentasjon på konferansen «Grønn byvekst», arrangert av NIBR som del av åpningen av CIENS' toppsenter, Oslo 06.06.2013

Hofstad, Hege: «Hvordan håndtere 'wicked problems' i planleggingen?», presentasjon på Samplan, Tromsø 30.05.2013

Hofstad, Hege: «Compact city development – a dominant strategy in Norwegian planning», presentert på «Water management and climate change workshop», arrangert av NIBR for en delegasjon fra Arkhangelsk, Oslo 23.04.2013

Hofstad, Hege: «Urban recreational areas in the compact city.» Presentasjon på folkemøte i Moss 21.03.2013

Holm-Hansen, Jørn: «Øverforbarhet», presentert på bistandstorgets miniseminar «Tilitt og sivilsamfunn», 02.05.2013

Holm-Hansen, Jørn: «Design av evaluering – Hvordan kan forskerens komparative fortrinn utnyttes bedre?», innledning til Evalueringkonferansen, Drammen 19.09.2013

Holm-Hansen, Jørn: «Aktuell politisk utvikling i Polen, Litauen, Tsjekkia og Slovakia», innledning på Utenriksdepartementets Sentral-Europaseksjons avdelingsseminar, Oslo 13.09.2013

Johannessen, Katja: «Bostedsløse i Sandnes», foredrag, Sandnes kommune 30.09.2013

Johannessen, Katja: «Bostedsløse i satningskommuner», presentasjon for Husbanken, 19.09.2013

Orderud, Geir Inge: «Farmers' rationality, and learning and knowledge among farmers», presentert på Eutropia Final Conference, CIENS, Oslo 30.05.2013

Ruud, Marit Ekne: «Når skal jeg flytte hjemmefra?», presentert på fagdag for Norsk Fornbund for Utviklingshemmede, Gardermoen 01.02.13

Ruud, Marit Ekne: «Boligen betydning for unge i en sårbar livssituasjon.» Presentert på kunnskapsmøte i Husbanken Sør: «Ungdom og bolig», Skien 29.01.13

Ruud, Marit Ekne: «Boligen betydning for unge i en sårbar livssituasjon», presentert på Husbankens lanseringskonferanse, Drammen 06.02.13

Ruud, Marit Ekne: «Boligen betydning for unge i en sårbar livssituasjon», presentert på kunnskapsmøte i Husbanken Sør, Oslo 05.12.13

Ruud, Marit Ekne: «Bosettingsmønstre og sosiokulturelle varisasjoner», presentert på BOBYs jubileumskonferanse på Håndverkeren, Oslo 09.04.13

Schmidt, Lene: «Gode boliger og bomiljø», presentert for Eiker Eiendom/Rambøll, 05.03.2013

Schmidt, Lene: «Eldres boligpreferanser», presentert for Byråd for byutvikling og byråd for eldre, Oslo 25.04.2013

Schmidt, Lene: «Den gode nabo», presentert for Ørskog kommune, 10.10.2013

Schmidt, Lene: «Fortett med vett», presentert for Sandnes kommune, 14.11.2013

Ragnhild Skogheim: «Kulturarens rolle og muligheter i lokalsamfunnsutvikling», presentert på LUK-samling, Rendalen 03.06.2013

Søholt, Susanne: «Innvandrere i boligmarkedet.» Lansering av boken «Boligmarked og boligpolitikk» på Litteraturhuset, Oslo 26.02.2013

Søholt, Susanne: «Kampen om leieboligene – hva står på spill i det private leiemarkedet?», presentert på IMDIs bosettingsseminar, Oslo 30.04.2013

Søholt, Susanne: «Hvordan skapes solide bo- og oppvekstmiljøer i boområder med stort mangfold?», presentert på Klækken-seminaret, Stiftelsen Holmlia Nærmiljø. 14.09.2013.

Søholt, Susanne: «Innvandring, sosial integrasjon og deltakelse i samfunnsutviklingen», presentert på Nettverkssamling for regional og kommunal samfunnsutvikling arrangert av Miljødepartementet, Lillestrøm 03.12.2013

Sørli, Kjetil: «Stabilisering av bosettingen – om mål og dokumentasjon av resultater», presentert på fagseminar om distriktpolitikk, Jægtvolden, Inderøy 06.02.2013

Sørli, Kjetil: «Flyttemotiver og bostedsvalg. Hva viser prosjektet?», DEMOSREG (202566/H20), sammen med Marit Aure og Bjørg Langset, Son 11.03.2013

Sørli, Kjetil: «Demografi, geografisk utvikling, kriterier for valg av bosted/virksomhet», presentert for Stortingets finanskomité, Oslo 03.04.2013

Sørli, Kjetil: «Regional demografi. Tematik og analytiske vinklinger», kurs på NIBR, Oslo 29.05.2013

Sørli, Kjetil: «Oslofjorden. Befolkningen øker. Hvor mye og hvor fort?», presentert for CIENS, Oslo 03.06.2013

Sørli, Kjetil: «Regionale tyngdepunkt i Sør-Trøndelag. Demografiske trekk, flytting og motiver knyttet til tilhørighet», Trondheim 12.06.2013

Sørli, Kjetil: «Flyttemotiver og bostedsvalg. Hva viser prosjektet?», DEMOSREG (202566/H20) presentert sammen med Marit Aure og Bjørg Langset, Aalborg, 27.09.2013

Sørli, Kjetil: «Bostedsvalg og flytting i Norge - mønstre, motiver og endringer» presentert på konferansen «Lokal og regional attraktivitet. Tillväxtanalys.» Stockholm 28.10.2013

Sørli, Kjetil: «Fra utvandringsland til innvandringsland på tre generasjoner. Blikk på den regionale utviklingen underveis», presentert på Bygdeforskningdagen, Trondheim 04.11.2013

Sørli, Kjetil: «Flyttemotiver og bostedsvalg. Om undersøkelsen, analysene, resultater og mulige konklusjoner», presentert på NIBR, Oslo 04.12.2013

Sørli, Kjetil: «Regionale tyngdepunkt i Sør-Trøndelag», presentert for Orkdal regionråd, Børse 13.12.2013

Vedeld, Trond: «Climate Risks and Urban Planning in Africa: 'Multilevel governance, climate change and flooding in urban Africa'», foredrag på CLUVA final conference, Addis Ababa 06-08.11.2013

Vedeld, Trond: «Multi-level governance, climate change and flooding in urban Africa – the case of Dar es Salaam and Saint Louis», presentert på den årlige konferansen i the Nordic Environmental and Social Science (NESS) network, Anthropocene, København 11-13.06.2013

Vedeld, Trond: «Multi-level governance and climate change – the case of Dar es Salaam and Saint Louis», presentert på «Transformation in a changing climate», Oslo 19-21.06.2013

Vedeld, Trond: «Klimatilpasning, utvikling og sårbarhet i India», presentert på Verdens vann dag (CIENS), Oslo 19.03.2013

Vedeld, Trond: «Multilevel governance, climate change and inequality», NIBR Forum, Oslo 18.04.2013

Vedeld, Trond og Siri Hellevik: Organiserer panel om urban forskning på Norsk forening for utviklingsforskning (NFU) årlige konferanse

Vedeld, Trond, et al.: «EGU – CL2.2 Climate change impacts on African urban areas: quantification and uncertainties». Poster på World Social Forum, Napoli 2013

Vestby, Guri Mette: «Samspill kommune og private. Kommunen som organisasjon og lokalt utviklingsarbeid», presentert på LUK-seminar Hedmark, arrangert av Hedmark fylkeskommune, Hamar 13.02.2013

Vestby, Guri Mette: «Ungdom og lokal samfunnsutvikling», presentert på storsamling for regionale BUR (barne- og ungdomsråd), arrangert av LNU – Landsrådet for norske ungdomsorganisasjoner, Bergen 06.04.2013

Vestby, Guri Mette: «Hva skaper attraktive byer?», presentert på «Byutvikling i Hønefoss», et åpent folkemøte arrangert av Ringerike Høyre, Hønefoss 10.04.2013

Vestby, Guri Mette: «Festivalkommuner. Samhandling mellom kommuner og festivaler», dobbeltforelesning på bachelorstudiet «Kulturledelse», Høgskolen i Lillehammer (HiL), Lillehammer 17.04.2013

Vestby, Guri Mette: «Festival + vertskommunen = allianse?», presentert på «Årskonferanse Norske festivaler», arrangert av Nettverket Norske festivaler, Lillehammer 18.04.2013

Vestby, Guri Mette: «Kultur teller!», presentert på «Kulturkonferansen 2013 Hedmark», arrangert av Hedmark fylkeskommune, Savalen 24.04.2013

Vestby, Guri Mette: Utviklingskapasitet for lokal samfunnsutvikling, presentert på workshopen «Småkommuneprogrammet», arrangert av Distriktsenteret og KRD, Stjørdal 25.04.2013

Vestby, Guri Mette: «Medvirkning for barn og unge», presentert på Fagseminar medvirkning, arrangert av Helsedirektoratet avd. Oppvekst og aldring, Oslo 16.05.2013

Vestby, Guri Mette: «Youth perspectives – experienced realities & human resources», presentert på workshopen «Youth perspectives on Urbanization – holistic and evidence based approach to youth responsiveness for sustainable urbanization», arranger av UN Habitat og NIBR, Oslo 12.06.2013

Vestby, Guri Mette: «Stedsutvikling i møtet mellom kultur- og næringsaktører», presentert på «Jubileumsseminar Kapp Næringshage», arrangert av Kapp Næringshage, Kapp på Østre Toten 23.08.2013

Vestby, Guri Mette: «Stadens identitet: å finne den, forme den og utnytte den», presentert på den årlige, nasjonale byutviklingskonferansen Stadbyggnadsdagen 2013 arrangert av Upplands Väsby kommune sammen med KTH Kungliga Tekniska Högskolan, Upplands Väsby 04.09.2013

Vestby, Guri Mette: «Stedstilhørighet og mobilitet. Innvandreres bosetting i norske distriktkommuner», presentert på «Bygdeforskningsdagen 2013 – Ny mobilitet i bygdene», arrangert av Norsk senter for bygdeforskning, Trondheim 04-05.11.2013

Vestby, Guri Mette: «Stedsidentitet – som helhetlig begrep for steds- og byutvikling», presentert på etterutdanningskurs for planleggere o.l., arrangert av UMB i samarbeid med Husbanken, Drammen 27.11.2013

Aandahl, Guro: kommentator på Senter for Tverrvitenskapelig kjønnsforsknings seminar med Caroline Moser «Gender, Assets, and Just Cities», Oslo, 04.02.2013

Aasland, Aadne: «HIV-rettet arbeid overfor innvandrere», NIBR-frokost, 17.01.2013

Aasland, Aadne: «Attitudes towards HIV in Russia and Norway – a comparison», presentert på konferanse om HIV-forebygging, arranger av Rassvet og det regionale AIDS-senteret, Arkhangelsk, Russland, 24.04.2013



Norsk institutt for by- og regionforskning

Gaustadalléen 21, N-0349 Oslo

Telefon: 22 95 88 00

Telefaks: 22 60 77 74

nibr@nibr.no

www.nibr.no