

**Planer og  
meldinger**

**Plans and reports**

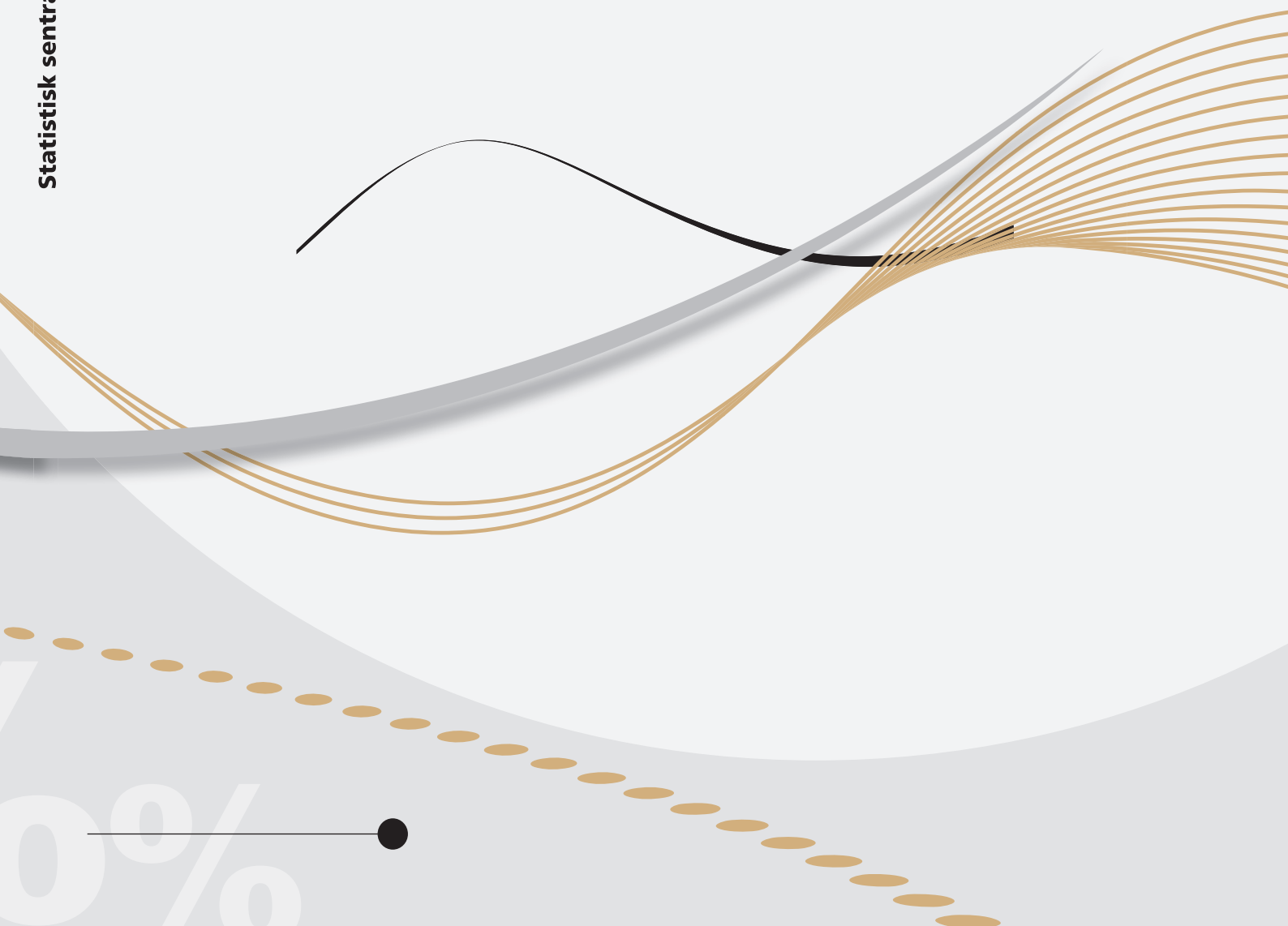
2015/6 ●

# Årsrapport for Statistisk sentralbyrå 2014

Statistics Norway



Statistisk sentralbyrå





# Årsrapport for Statistisk sentralbyrå for 2014

*Planer og meldinger* I denne serien publiseres dokumenter med et institusjonelt preg og notater med en viss offisiell karakter.

	<b>Standardtegn i tabeller</b>	<b>Symbol</b>
© Statistisk sentralbyrå	Tall kan ikke forekomme	.
Ved bruk av materiale fra denne publikasjonen skal Statistisk sentralbyrå oppgis som kilde.	Oppgave mangler	..
Publisert mars 2015	Oppgave mangler foreløpig	...
	Tall kan ikke offentliggjøres	:
	Null	-
Trykk: Statistisk sentralbyrå	Mindre enn 0,5 av den brukte enheten	0
	Mindre enn 0,05 av den brukte enheten	0,0
	Foreløpig tall	*
	Brudd i den loddrette serien	—
	Brudd i den vannrette serien	
	Desimaltegn	,

## Forord

Årsrapporten inneholder oversikt over sentrale arbeidsoppgaver og resultater i 2014, både virksomhet som er finansiert over statsoppdraget, og virksomhet som er direkte finansiert av brukerne. Det omtales både forhold som er nevnt i tildelingsbrevet og andre forhold som SSB mener er av interesse for Finansdepartementet.

Årsrapporten ble godkjent av SSBs styre 26. februar 2015.

Statistisk sentralbyrå, 26. februar 2015

Morten Reymert  
Styreleder

Torbjørn Hægeland  
Adm.dir.

## Innhold

<b>Forord</b> .....	<b>3</b>
<b>Innhold</b> .....	<b>4</b>
<b>1. Leders beretning</b> .....	<b>5</b>
<b>2. Introduksjon til virksomheten og hovedtall</b> .....	<b>7</b>
2.1. Introduksjon til virksomheten .....	7
2.2. Hovedtall .....	8
<b>3. Aktiviteter og resultater</b> .....	<b>10</b>
3.1. SSB skal være samfunnets fremste faktaleverandør .....	10
3.2. Statistikken skal møte brukernes behov .....	14
3.3. Relevant forskning og analyse skal gi statistikken merverdi.....	17
3.4. SSB skal delta i internasjonalt samarbeid om bedre statistikk .....	18
3.5. SSB skal ha god tilgang til datakilder .....	20
3.6. SSB skal være en effektiv og kunnskapsrik organisasjon .....	22
3.7. Oppdrag med krav om særskilt rapportering i tildelingsbrev for 2014 .....	25
3.8. Ressursbruk .....	27
<b>4. Styring og kontroll</b> .....	<b>30</b>
4.1. SSBs overordnede vurdering av styring og kontroll i virksomheten .....	30
4.2. Nærmere om øvrige forhold knyttet til styring og kontroll i 2014 .....	31
<b>5. Vurdering av framtidutsikter</b> .....	<b>33</b>
<b>6. Årsregnskap</b> .....	<b>35</b>
6.1. Ledelseskommentar årsregnskapet 2014 .....	35
6.2. Prinsippnote årsregnskapet.....	40
6.3. Bevilgningsrapporteringen.....	40
6.4. Artskontorrapporteringen.....	41
6.5. Generelle regnskapsprinsipper virksomhetsregnskapet (periodisert regnskap) .....	41
<b>Vedlegg A – Styrets uttalelse</b> .....	<b>51</b>
<b>Vedlegg B: Faktarapportering personalområdet</b> .....	<b>54</b>
<b>Vedlegg C.Rapport over arbeidet med samarbeidsavtaler om utlevering av data og kvalitet i administrative data - 2014</b> .....	<b>59</b>

## 1. Leders beretning

Statistisk sentralbyrå (SSB) er samlet sett tilfreds med måloppnåelse for 2014. Resultatene er tilfredsstillende og om lag som forventet. Resultatene knyttet til styringsindikatorer med resultatkrav er bedre enn for 2013. SSB er særlig fornøyd med forbedring av aktualiteten til månedsstatistikkene og at resultatkravet knyttet til svarprosent for frivillige undersøkelser ble oppfylt.

SSB skal levere statistikk, analyser og forskning av høy kvalitet til nytte for samfunnet. Dette er vår eksistensberettigelse, og alle andre beskrivelser og prioriteringer må sees i lys av om vi klarer å oppfylle dette. Statistikkens kvalitet vurderes ut fra retningslinjene for europeisk statistikk (Code of Practice) som stiller krav både til institusjonelle forhold, prosessene for produksjon av statistikken, og til selve statistikkproduktene. SSB har i 2014 vært gjennom en europeisk kvalitetsgjennomgang Peer Review, dvs. en revisjon utført av europeiske fagfeller i regi av Eurostat som har undersøkt vår oppfyllelse av Code of practice. Resultatene viser at SSB oppfyller Code of practice på et høyt nivå, samtidig som det pekes på enkelte forbedringspunkter.

Vi mener SSB oppfyller samfunnsoppdraget på en tilfredsstillende måte. SSB har opprettholdt omfanget og kvaliteten av statistikk og analyser på om lag samme nivå som for 2013 selv om det har vært en liten nedgang i antallet publiseringer. Antall ansatte i SSB er redusert med 29 personer fra 31.12.2013 til 31.12.2014, og ved utgangen av 2014 var det 883 ansatte i SSB. Utviklingen i utførte årsverk følger om lag samme trend og er redusert med 22 fra 858 årsverk i 2013 til 836 årsverk i 2014. Denne nedgangen har skjedd gjennom naturlig avgang og har vedvart over flere år, men SSB har likevel hele tiden søkt å opprettholde produksjonen og kvaliteten på produktene. Dette viser at SSBs ansatte har evne til omstilling, og at det er gjennomført en betydelig effektivisering av virksomheten de seinere årene. SSB er imidlertid i en situasjon hvor det er nødvendig med store investeringer for å kunne møte strategiske utfordringer blant annet knyttet til kompetanse og oppdatering av IT-systemene. For å sikre tilstrekkelig handlingsrom framover, ble det høsten 2014 derfor igangsatt en omstillingsprosess.

Statistikk og analyser fra SSB skal være tilgjengelig på en måte som brukerne ønsker. Vår viktigste formidlingskanal [ssb.no](http://ssb.no) er meget driftssikker og har, med unntak av en helg, vært fullt tilgjengelig i hele 2014. Samtidig er det stadig flere av brukerne som benytter mobile enheter, og det arbeides nå for å tilpasse [ssb.no](http://ssb.no) til mobile flater.

SSBs nye strategi som gjelder for perioden 2014-2017, ble vedtatt av styret i februar. Strategien er delt i seks hovedmål. Arbeidet med delstrategier innenfor kommunikasjon, metode, HR og IT er ferdigstilt. Vi mener strategien og delstrategiene tydeliggjør hvilke områder SSB skal satse på i de kommende årene og at vi har fått gode dokumenter å styre etter.

Det har vært god fremdrift i våre viktigste prosjekter, blant annet EDAG (Elektronisk dialog med arbeidsgiver), Overgang til Altinn og hovedrevisjonen av nasjonalregnskapet. EDAG har gått etter planen og fra og med 2015 vil arbeidsgiverne spare ressurser i forbindelse med rapportering til det offentlige om lønn og arbeidsforhold. Arbeidet med hovedrevisjonen av nasjonalregnskapet, inkl. utenriksregnskapet, statistikk for offentlige finanser og direkteinvesteringer, ble avsluttet i november 2014 i tråd med planen. I 2014 ble arbeidet med å gjennomgå eksisterende IDUN-skjema for overgang til Altinn II intensivert, og i løpet av 2014 ble det produksjonssatt 20 skjema i Altinn som del av omleggingen. Omleggingen til Altinn skal etter planen være ferdig i 2017.

Det er viktig for SSB at vi har høy troverdighet. Resultatene fra en omdømmeundersøkelse viser at SSB har et stabilt og rimelig godt omdømme/høy troverdighet

målt mot andre offentlige instanser. Vi er relativt godt fornøyd med arbeidet og resultatene på dette området selv om vi kunne registrere et litt redusert omdømme siste år.

Det er vår vurdering at opplegget for styring og kontroll viser at systemer, rutiner og prosesser gjennomgående fungerer godt og kan dokumenteres i tråd med Økonomiregelverket. SSB innførte standard kontoplan fra 1.1.2013 og periodisert regnskap etter Statens regnskapsstandarder fra 1.1.2014. Vi har brukt 2014 til å sette organisasjonen inn i nye regnskapsprinsipper, og vi vil arbeide videre med å utnytte det nye regnskapsprinsippet til å gi oss bedre styringsinformasjon.

SSBs samlede bevilgning på statsoppdraget<sup>1</sup> var på 553,5 mill. kroner i 2014. Inntil 24,8 mill. kroner søkes overført til 2015, noe som tilsvarer 4,5 prosent av bevilgningen. Når det gjelder markedsoppdraget<sup>2</sup>, skal inntektene dekke utgiftene for brukerfinansierte oppdrag. Det økonomiske resultatet for SSB i 2014 gir isolert sett noe økt handlingsrom i 2015 og kan bidra til å løse utfordringer knyttet til omstilling og fornyelse av IT-systemene. Det skal utarbeides bedre prognoser og faktureringsplaner for inntektene framover slik at uforutsett mindreforbruk unngås. Jf. kapittel 6 for ytterligere kommentarer.

SSB i Oslo flyttet til nye lokaler i Akersveien 26 den 17. februar 2014. Flyttingen ble gjennomført etter planen uten at statistikkproduksjonen eller andre tjenester vi yter ble påvirket negativt. Gjennomføringen av flyttingen var svært vellykket.

Denne årsrapporten følger nye krav gitt i reglement for økonomistyring i staten og bygger på overordnet virksomhetsplan for 2014. Virksomhetsplanen bygger igjen bl.a. på omtale av SSBs prioriteringer i Prop. 1 S (2013-2014) for Finansdepartementet og EUs rettsakter for statistikk. Beskrivelsen av resultatene er strukturert etter hovedmålene i den nye strategien, og vi mener årsrapporten gir en god beskrivelse av oppnådde resultater og viktige aktiviteter.

Med virkning fra 1.1.2014 ble ny styreleder, ny nestleder og et nytt styremedlem oppnevnt for fire år. Styret har i løpet av året vært initiativtaker for flere viktige saker knyttet til overordnet styring og internkontroll, og styret har gitt viktige innspill til utviklingen av SSB i 2014.

Administrerende direktør Hans Henrik Scheel sa opp sin stilling i desember 2014. Som styreleder og administrerende direktør er det en glede å konstatere at ledere og medarbeidere i SSB har ytt en stor innsats i året som har gått, og at denne innsatsen samlet har ført til at SSB kan vise til gode resultater for 2014.

Morten Reymert  
styreleder

Torbjørn Hægeland  
administrerende direktør

<sup>1</sup> Statsoppdraget: Kapittel 1620, post 01 fratrukket refusjoner

<sup>2</sup> Markedsoppdraget: Kapittel 1620, post 21 og kapittel 4620, post 21



## 2. Introduksjon til virksomheten og hovedtall

### 2.1. Introduksjon til virksomheten

Statistisk sentralbyrå (SSB) ble grunnlagt i 1876 og er et statlig forvaltningsorgan underlagt Finansdepartementet. SSBs virksomhet er regulert av statistikkloven<sup>3</sup> og SSB er uavhengig i statistikkfaglige spørsmål. Dette innebærer at SSB selv bestemmer hva som skal publiseres, samt når og hvordan dette skal skje.

SSB har hovedansvaret for å utarbeide og spre offisiell statistikk om det norske samfunnet, og kjerneoppgavene er beskrevet i statistikkloven. SSB skal i følge loven kartlegge og prioritere behov for offisiell statistikk, ha ansvar for å samordne offisiell statistikk som blir utarbeidet av forvaltningsorganer, og ha hovedansvaret for internasjonalt statistisk samarbeid. SSB skal også utvikle statistiske metoder og utnytte statistikken til analyse og forskning. SSB har en egen forskningsavdeling som skal gi økt kunnskap om utviklingen av samfunnet med utgangspunkt i SSBs statistikk. SSB skal også legge til rette for utlevering av statistikk til forskning og offentlig planlegging.

SSB har seks strategiske hovedmål for sin virksomhet i perioden 2014-2017:

1. SSB skal være samfunnets fremste faktaleverandør
2. Statistikken skal møte brukernes behov
3. Relevant forskning og analyse skal gi statistikken merverdi
4. SSB skal delta i internasjonalt samarbeid om bedre statistikk
5. SSB skal ha god tilgang til datakilder
6. SSB skal være en effektiv og kunnskapsbasert organisasjon

Brukerbehovene endres i takt med samfunnsutviklingen. Det får følger for den statikken som SSB produserer. All statistikk fra SSB skal være relevant, aktuell, pålitelig, punktlig, sammenlignbar og tilgjengelig. Dette følger av kravene til europeisk statistikk i henhold til de europeiske kvalitetskravene (Code of Practice).

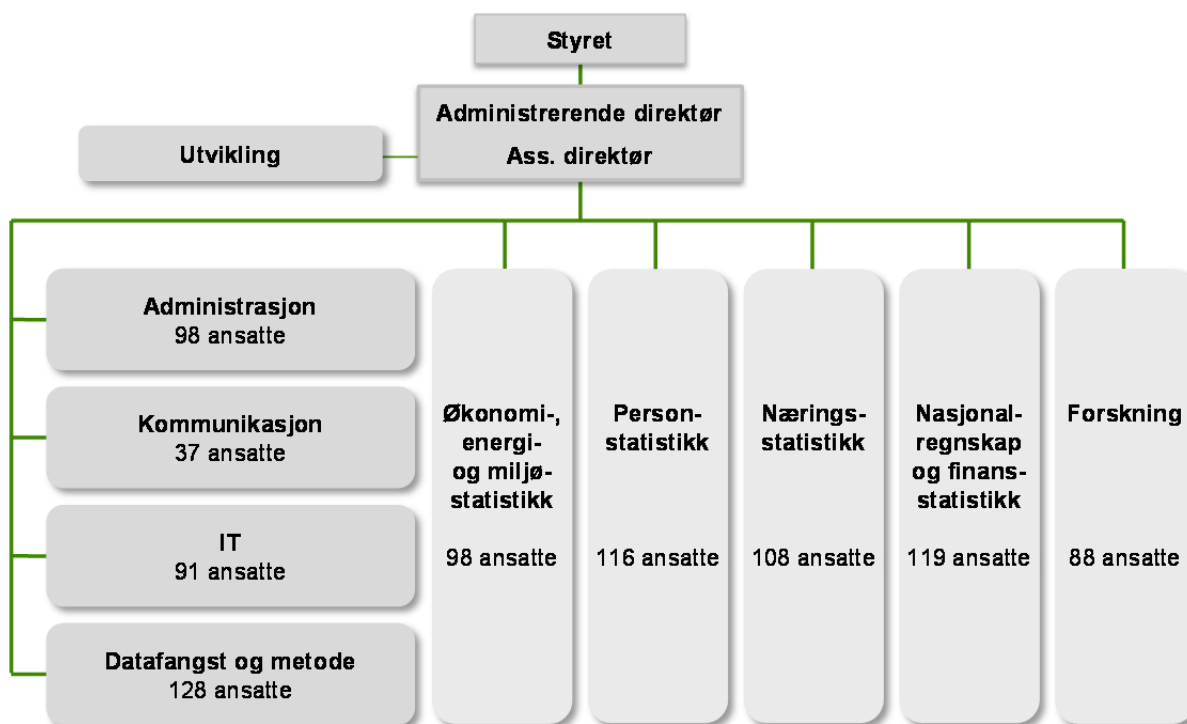
SSB deltar aktivt i det internasjonale statistikksamarbeidet. Samarbeidet har som mål å sikre sammenlignbar statistikk på tvers av landegrensene. Samarbeidet skjer gjennom det stadig mer omfattende EØS-samarbeidet og gjennom internasjonale organisasjoner som OECD, FN, IMF, ILO og UNESCO.

SSB ledes av et styre og administrerende direktør. Styret er oppnevnt av Finansdepartementet og har et ansvar for å føre tilsyn med utviklingen i offisiell statistikk og med SSBs virksomhet. Styret behandler og fastsetter SSBs budsjettforslag, strategi og virksomhetsplan og skal blant annet påse at mål og resultatkrav følges opp og gjennomføres innenfor rammene av tildelte ressurser. Styrets instruks finnes på [www.ssb.no](http://www.ssb.no), og i henhold til instruksjonen skal styret gi en egen uttalelse til årsrapporten, jf. vedlegg A. Styret har i 2014 vært sammensatt som følger:

- Styreleder: Morten Reymert
- Nestleder: Jan Fredrik Qvigstad
- Styremedlem: Randi Punsvik
- Styremedlem: Ingrid Finboe Svendsen
- Styremedlem: Ragnhild Balsvik
- Styremedlem: Knut Andersen
- Ansattrepresentant: Kaja Sillerud Haugen

<sup>3</sup> Lov om offisiell statistikk og Statistisk sentralbyrå av 16. juni 1989 nr. 54

Organisasjonskartet under gjelder per 31.12.2014.



## 2.2. Hovedtall

Tabell 1

Hovedtall	2012	2013	2014	Resultatkrav 2014
Aktualitet månedsstatistikker. Antall uker fra referanseperiodens utløp til statistikken blir produsert	4,3	4,4	3,9	< 4,2 uker
Aktualitet kvartalsstatistikker. Antall uker fra referanseperiodens utløp til statistikken blir produsert	9,0	9,0	8,8	< 8,7 uker
Aktualitet årsstatistikker. Antall uker fra referanseperiodens utløp til statistikken blir produsert	38,0	34,0	35,5	< 37,2 uker
Svarprosent oppgavepliktige undersøkelser	94	94	94	> 94 prosent
Svarprosent frivillige undersøkelser	63	61	64	> 63 prosent
Oppgavebyrde næringsliv. Antall årsverk	79	85	82	< 79 årsverk
Oppgavebyrde øvrig. Antall årsverk	44	23	28	
Punktlighet. Andel av statistikker med avvik fra varslet publiseringstidspunkt. I prosent	13	11,0	12,8	< 10 prosent
Elektronisk innrapportering. Andel i prosent	84	87	90	> 84 prosent
Antall statistikkpubliseringer	967	977	957	
Antall aktive statistikker	-	-	393	
Antall nedlagte statistikker	3	7	3	
Nye statistikker	7	9	2	
Forskning – eksterne publiseringer	94	71	96	
Doktoravhandlinger	5	1	2	
Nye rettsaker innlemmet i EØS-avtalens vedlegg XXI statistikk	10	16	21	
Vedtak om opplysningsplikt	5	3	3	

Tabellen under viser utvalgte nøkkeltall om personal og regnskap.

Tabell 2

	2012	2013	2014
Antall ansatte <sup>4</sup> .....	958	912	883
Årsverk <sup>5</sup> .....	907	863	840
Årsverk intervjuere .....	80	61	59
Fordeling Oslo/Kongsvinger, andel ansatte i Kongsvinger i prosent <sup>6</sup> .....	38,9	38,5	39,6
Sykefravær i prosent .....	4,7	4,1	4,8
Likestilling, andel kvinner i prosent .....	53	53	53
Likestilling, andel kvinner i ledelsen i prosent <sup>7</sup> .....	43	47	48
<b>Kapittel 1620 post 01 (Statsoppdraget). Tall i 1000 kr.</b> .....			
Bevilgning. ....	517 000	526 700	534 800
Bevilgning inkludert overføringer fra året før. ....	528 925	544 139	553 299
Regnskapsførte utgifter fratrukket refusjoner. ....	511 791	525 645	528 730
Ubrukt bevilgning overført til neste år. ....	17 439	18 499	24 795
<b>Kapittel 1620 post 21 og 4620 post 02 (Markedsoppdraget). Tall i 1000 kr.</b> .....			
Bevilgning. Merinntektsfullmakt på posten knyttet til kap. 4620 post 02. ....	194 800	201 200	208 300
Bevilgning inkludert overføringer fra året før. Merinntektsfullmakt på posten knyttet til kap. 4620 post 02. ....	247 476	232 997	247 928
Regnskapsførte utgifter fratrukket refusjoner. ....	228 240	188 063	208 382
Inntektskrav. ....	194 800	201 200	208 300
Regnskapsførte inntekter. ....	207 361	195 951	224 027
Ubrukt bevilgning overført til neste år. ....	31 797	39 628	55 273
<b>Kapittel 1620 post 45 større utstyrskjøp og vedlikehold. Tall i 1000 kr.</b> .....			
Bevilgning .....	9 800	10 000	10 200
Bevilgning inkludert overføring fra tidligere år. ....	16 190	19 321	26 505
Regnskapsførte utgifter. ....	6 869	3 016	21 077
Ubrukt bevilgning overført til neste år. ....	9 321	16 305	5 428
Lønnsandel av driftskostnader i prosent .....	71,5	73,0	70,4
Lønnskostnader pr årsverk (inkludert pensjonskostnader) <sup>8</sup> Tall i 1000 kr .....	548	577	588
Konsulentandel av driftskostnader i prosent .....	4,9	3,8	4,1
Lokalkostnader i andel av driftskostnader i prosent .....	7,9	8,4	7,9
Total balanse pr. 31.12. Tall i 1000 kroner <sup>9</sup> . (Tall hentet fra virksomhetsregnskapet) .....	i.a	108 492	104 293

<sup>4</sup> Tilsatte i "bistillinger", pensjonistavlønnede, studentengasjerte og intervjuere er ikke inkludert i tallene

<sup>5</sup> Årsverk er hentet fra lønssystemet. I tidligere årsrapporter er det benyttet tall fra timeregistreringssystemet. Dette gir et lite avvik fra tidligere årsrapportering

<sup>6</sup> Tilsatte i "bistillinger", pensjonistavlønnede, studentengasjerte og intervjuere er ikke inkludert i tallene

<sup>7</sup> Ledelsen består av administrerende direktør, assisterende direktør, avdelingsdirektører og seksjonsledere

<sup>8</sup> Pensjonskostnadene er forutsatt samme nivå som i 2014, da tall ikke er tilgjengelig for 2012 og 2013

<sup>9</sup> Balansen er ikke tilgjengelig for 2012

### 3. Aktiviteter og resultater

#### Samlet vurdering av måloppnåelse og resultater.

SSB samfunnsoppdrag er å levere statistikk, forskning og analyser til nytte for samfunnet. Hovedmålene i tildelingsbrevet fra Finansdepartementet for 2014 var: SSB skal:

- Utvikle statistikk for viktige områder som har utilfredsstillende dekning
- Produsere statistikk og analyser av viktighet for det norske samfunnet, med så høy kvalitet og så effektivt som mulig
- Holde forskningsstandarder på et høyt internasjonalt nivå
- Videreutvikle brukervennlig og effektiv formidling av statistikk og forskning

SSB har utarbeidet en ny strategi for perioden 2014-2017 for å sikre at vi oppfyller samfunnsoppdraget i årene som kommer. Rapporteringen på aktiviteter og resultater følger hovedmålene i strategien. SSB er i hovedsak fornøyd med årets resultater, særlig sett i lys av en relativt kraftig reduksjon i bemanningen, noe som tilsier at det har foregått en betydelig effektivisering. Resultatene knyttet til styringsindikatorer med resultatmål for 2014 kommenteres under de ulike hovedmålene.

SSB skal samordne omfattende statistikk som blir utarbeidet av forvaltningsorganer<sup>10</sup>. I arbeidet med samordning av offisiell statistikk er Statistikkrådet en viktig arena. Statistikkrådet består av 25 virksomheter og ledes av SSB. Statistikkrådet gir ut egen årsmelding om sitt arbeid.

#### 3.1. SSB skal være samfunnets fremste faktaleverandør

##### 3.1.1. Aktualitet

- Aktualitetsmålet for måneds- og årsstatistikk ble nådd. Aktualiteten for månedsstatistikk er kraftig forbedret sammenlignet med 2013.
- Aktualitetsmålet for kvartalsstatistikk ble ikke nådd. Avviket fra målet er imidlertid lite og det er en forbedring sammenlignet med 2013.

Tabell 3

	2012	2013	2014	Resultatkrav	Resultat
Aktualitet månedsstatistikk. Antall uker fra referanseperiodens utløp til statistikken blir produsert .	4,3	4,4	3,9	< 4,2 uker	Oppnådd
Aktualitet kvartalsstatistikk. Antall uker fra referanseperiodens utløp til statistikken blir produsert .	9,0	9,0	8,8	< 8,7 uker	Lite avvik
Aktualitet årsstatistikk. Antall uker fra referanseperiodens utløp til statistikken blir produsert .	38,0	34,0	35,5	< 37,2 uker	Oppnådd

Aktualiteten regnes fra og med første dag etter måleperiodens slutt, til og med publiseringsdato. Kravet til aktualitet er oppfylt for måneds- og årsstatistikkene, men er så vidt overskredet for kvartalsstatistikkene. Aktualiteten er bedre enn foregående år for både måneds- og kvartalsstatistikkene, men noe dårligere for årsstatistikkene. Korreksjoner i måleperiode i forhold til 2013 har bidratt til noe svakere aktualitet for års- og kvartalsstatistikk og til en viss bedring for månedsstatistikkene. Noen statistikker har hatt en viss bedring av aktualiteten, men samlet sett har det ikke vært store endringer i aktualiteten fra året før.

<sup>10</sup> Lov om offisiell statistikk og Statistisk sentralbyrå av 16. juni 1989 nr. 54, § 3-1 punkt b)

### 3.1.2. Punktlighet

Tabell 4

Andel av statistikker med avvik. Tall i prosent	2012	2013	2014	Resultatkrav	Resultat
Publiseringer flyttet etter å ha vært forhåndsvarslet .....	13 <sup>11</sup>	11,0	12,8	< 10 prosent	Ikke oppnådd
Framskyndet .....	-	6,7	7,2		n.a.
Utsatt .....	-	4,3	5,6		n.a.
Publiseringer meldt for sent (senere enn 3 måneder før publisering) .....	-	19,6	11,8		n.a.

Statistikkpubliseringene skal varsles med publiseringsdato i Statistikkalenderen på [www.ssb.no](http://www.ssb.no) senest tre måneder på forhånd. Publiseringsdatoen framgår også av statistikkens hjemmeside, og flyttinger markeres begge steder. Målet er at minst 90 prosent av publiseringene skal komme når de er varslet, det vil si, verken før eller etter forhåndsvarslet tidspunkt. Dette er et viktig prinsipp knyttet til å signalisere SSBs uavhengighet og forutsigbarhet overfor brukerne.

I tillegg kan det måles hvor stor andel av statistikkene som faktisk meldes i tide. Her har det hittil ikke vært stilt kvantitative krav, og det har heller ikke blitt rapportert resultater. For brukerne er det også viktig at statistikken varsles i god tid på forhånd.

Tidligere år har registrering av avvik skjedd manuelt. Etter lanseringen av nye [ssb.no](http://ssb.no) i 2013, hentes statistikken ut automatisk og er mer pålitelig, men ikke helt sammenliknbar med tidligere år. Den gir også muligheter for enkelt å måle hvor stor andel av statistikkene som meldes i tide, og for å måle punktligheten ut fra ulike tidspunkter for forhåndsvarsling.

Målet om mindre enn 10 prosent avvik ble ikke nådd, og avviket gikk noe opp fra året før. Til gjengjeld ble langt flere statistikker meldt i tide - ca. 88 prosent mot 80 prosent i 2013. SSB har prioritert å jobbe systematisk også med å øke andelen statistikker som meldes i tide. Når flere statistikker meldes i tide, eller i bedre tid enn før kan det imidlertid medføre at behovet for flytting øker. Det er sannsynlig at det er det som har skjedd mellom 2013 og 2014.

Mange brukere vil trolig vurdere det som viktigst at publiseringstidspunktene ligger fast de siste tre månedene, som er minstekravet for frist for varsling av alle statistikker. I Statistiska centralbyrån i Sverige måles punktligheten i forhold til denne fristen, mens Danmarks statistik måler den i forhold til 8 dager før publisering.

Målt mot tremånedersfristen, var punktligheten i 2014 på 94,5 prosent, og 14 dager før publisering kommer 98,1 prosent av statistikkene på den datoen som er varslet.

### 3.1.3. Statistikker og publiseringer

Tabell 5

	2012	2013	2014
Antall statistikkpubliseringer	967	977	957
Antall aktive statistikker	-	-	393
Statistikkpubliseringer fordelt på:			
Publisering hvert år, halvår/år, hvert x. år			314
Publisering hvert kvartal, kvartal/måned, kvartal/termin			50
Publisering hver måned			22
Publisering hvert halvår, termin, uke			7
Antall nedlagte statistikker	3	7	3
Nye statistikker	7	9	2

<sup>11</sup> Fra 2013 ble Statistikkregisteret og nye rapporteringsmuligheter tatt i bruk. Tidligere ble avvik rapportert manuelt. Tall for 2012 er ikke helt sammenlignbare.

Statistikk fra SSB publiseres vanligvis månedlig, kvartalsvis eller årlig. Omfanget av statistikkpubliseringer kan variere fra år til år avhengig av om nye statistikker kommer til, legges ned eller legges om. Omlegginger kan bestå av sammenslåinger eller oppsplittinger, primært begrunnet i et ønske om å møte brukerbehovene best mulig.

Det var 957 statistikkpubliseringer i 2014, en nedgang på ca. 1,5 prosent fra året før. Nedgangen skyldes først og fremst sammenslåinger av statistikker.

Det ble i 2014 foretatt flere sammenslåinger av statistikker, primært for å bedre brukervennligheten på områder der brukerne hadde problemer med å finne hvilken statistikk de skulle bruke, men også for å effektivisere statistikkformidlingen.

### 3.1.4. Øvrig samfunnskontakt

Tabell 6

	2012	2013	2014
Medieoppslag .....	36 039	38 108	35 786
Henvendelser til informasjonstjenesten .....	10 113	12 581	7 604
Publikasjoner: tidsskrifter og artikler .....	192 <sup>12</sup>	218	196

SSB utarbeidet i 2014 en kommunikasjonsstrategi. SSBs kommunikasjon om statistikk, og forskning skal være åpen, tilgjengelig, forståelig og uavhengig. Kommunikasjonsstrategien skal bidra til å realisere SSBs hovedstrategi og viktige mål i strategien er å øke samfunnets kunnskap om og bruk av SSBs statistikk og analyser, og å øke kunnskap om og kjennskap til SSB i samfunnet.

Ssb.no er hovedkanalen for formidling av statistikk og analyser. Nettstedet hadde i snitt ca. 250 000 besøkende hver måned i 2014<sup>13</sup>. Januar og mars er de best besøkte månedene, noe som har sammenheng med publisering av navnestatistikken og KOSTRA. SSB har ikke sammenlignbar webstatistikk fra tidligere år. Arbeidet med å gjøre ssb.no bedre tilgjengelig for brukere på mobile flater gjennom å gjøre nettsidene responsive, ble påbegynt i 2014. Tjenesten vil være tilgjengelig for brukerne i februar 2015.

Mediene er en viktig kanal for kommunikasjon i det offentlige rom. Det har i 2014 vært stor interesse for SSBs statistikk og forskning, både i bruk av rene tall og for å intervju SSBs ansatte. Antall medieoppslag var 35 786. Det har vært få medieoppslag som kan bidra til å svekke tilliten til SSB. Nedgangen i antallet medieoppslag fra 2013 til 2014 skyldes trolig at SSB generelt får flere oppslag i valgår, og vi forventer økning i 2015.

Systematisk forbedring av interne arbeidsprosesser har gitt mer effektiv statistikkpublisering på ssb.no, og har ført til høyere kvalitet ved at flere feil avdekkes før publisering i stedet for etter, jf. 3.1.6 om feil i statistikken.

Ved årsskiftet hadde SSB (<https://twitter.com/ssbnytt>) like under 5 000 følgere på Twitter. Det betyr at vi i 2014 har fått 1 400 nye følgere, godt over målet som var å runde 4 000 følgere i løpet av året. I 2014 har vi for første gang prøvd ut Twitter til å formidle bilder og grafer.

SSB holder kurs i statistikkbruk. I 2014 holdt vi blant annet kurs for journalistutdanningene i på Høyskolen i Oslo og Akershus og Høyskolen i Volda i tillegg til egne kurs.

I 2014 mottok SSBs sentrale informasjonstjeneste 7 600 henvendelser fra brukere som ønsket bistand. Tallet på henvendelser gikk opp fra 2012 til 2013 og ned igjen

<sup>12</sup> I tidligere årsrapporter er ikke webartikler inkludert i indikatoren publikasjoner. Denne publiseringsformen er nå en viktig del av SSBs analyser og er derfor nå inkludert sammen med andre analyseformater i tallene for 2013 og 2014.

<sup>13</sup> Tall fra Google analytics: Brukere som har gjennomført minst en økt i løpet av måneden.

i 2014. SSB fikk i 2013 nye nettsider som var svært ulike de gamle. Tilbake-meldinger indikerer at ekstra mange trengte bistand fra informasjonstjenesten i overgangen fra gamle til nye nettsider, og at dette er grunnen til nedgangen fra 2013 til 2014.

SSB deltar jevnlig i IPSOS MMIs profilundersøkelse som viser at SSB har et stabilt, godt omdømme i befolkningen, med en liten svekkelse ved siste måling. I 2015 vil vi også gjennomføre en kvalitativ omdømmeundersøkelse som går mer i dybden.

### **3.1.5. Konsentrasjon om kjerneoppgaver og koordinering med andre statistikkprodusenter**

Det er startet et arbeid med å avklare bedre innholdet i begrepet offisiell statistikk, og Statistikkrådet drøftet dette på møtet i november 2014. Foreløpige konklusjoner er at det som skal defineres som offisiell statistikk må være av nasjonal interesse, skilles fra analyser og tilfredsstillende kvalitetskrav i Code of Practice. Videre må vi forholde oss til at norsk statistikk som formidles av Eurostat, er offisiell statistikk også når den kommer fra andre kilder enn SSB.

SSB har i 2014 arbeidet med å avklare rollefordelingen overfor Folkehelseinstituttet, NAV og Utdanningsdirektoratet. Arbeidet fortsetter i 2015.

Statres som utviklingsprosjekt med eksternt finansiering er avsluttet. SSB har hatt en evaluering av prosjektet og brukerbehovene for statistikk om statlig sektor og publisering av styringsinformasjon. Store deler av statistikken som er utviklet gjennom Statres skal videreføres innen de enkelte statistikkområder, mens enkelte deler, særlig virksomhetsstatistikk, ikke vil videreføres.

Definisjonen av husholdninger ble i 2014 samordnet mellom husholdningsstatistikken og inntektsstatistikken for husholdninger.

### **3.1.6. Feilrettinger**

En feil er definert ved at innholdet rettes og markeres som rettet etter at statistikken er publisert. Alvorlige feil er definert ved at minst ett av følgende kriterier er oppfylt:

- feil i tall som er helt sentralt i statistikken, det vil si hovedtall, aggregerte størrelser osv.
- at feilen i vesentlig grad vil påvirke oppfatningen om situasjonen i samfunnet. Det kan her være av betydning om media/eksterne brukere har videreformidlet feilen
- at statistikken er markedssensitiv

Det utøves stor grad av skjønn når feil klassifiseres. På bakgrunn av behovet for klarere kriterier for vurdering av feil og europeiske krav knyttet til feil og feilretting, ble det vedtatt nye retningslinjer og rutiner for feilretting i 2014. Disse vil bli tatt i bruk i 2015.

Det var innholdsmessige feil i til sammen 63 statistikkpubliseringer i 2014, derav to alvorlige. Dette er en klar nedgang fra 2013, da det ble rettet feil i 90 publiseringer, derav ti alvorlige. Andelen statistikkpubliseringer med innholdsmessige feil gikk dermed ned fra 9,2 prosent til 6,6 prosent, og alvorlige feil fra 1,0 prosent til 0,2 prosent. Nedgangen er bl.a. et resultat av forbedrede arbeidsprosesser knyttet til publisering, jf. også 3.1.4.

De to alvorlige feilene som ble rettet er:

*Importtall for snus i statistikkbanken.*

- Folkehelseinstituttet (FHI) lanserte 19.11.2014 rapporten "Helserisiko ved bruk av snus". Grunnlagstallene var blant annet SSBs importstatistikk for snus som FHI selv hadde hentet fra statistikkbanken. Disse viste seg å være for høye på

grunn av feil deklarerer ved fortolling av varer. Det tok noe tid å kartlegge feilen og omfanget av den, og feil ble først varslet på ssb.no 9. desember. 19. desember publiserte SSB en artikkel om hva feilen besto i, og hva de korrekte tallene var. FHI publiserte en korrigerert rapport samme dag.

#### *Tall for fullførte kurs fjernundervisning*

- Tall for personer som hadde fullført kurs i 2011 og 2012, som ble publisert i henholdsvis 2012 og 2013, viste seg i 2014 å være for høye fordi tallene også omfattet de som ikke hadde fullført. Feilen ble rettet i slutten av juni. Ved publiseringen av 2013-tall 1. juli 2014 ble korrekt definisjon av variabelen benyttet, men tallene var nå for lave på grunn av manglende innrapportering. Korrigererte data kom inn i ettertid, og retting ble utført 28. november 2014, i tekst og i samme tabeller som de to tidligere. Statistikken har relativt liten samfunnsmessig betydning, og det er ikke registrert kritikk av SSB i forbindelse med rettingene.

### **3.1.7. SDMX – Statistical data and metadata exchange**

Som et ledd i å formidle internasjonal sammenlignbar statistikk, ble prosjektet "SDMX Fellesløsning" ferdigstilt høsten 2014. SDMX Fellesløsning skal bidra til å standardisere og effektivisere internasjonal rapportering fra SSB. Formålet er å unngå spesialtilpassede løsninger for de enkelte statistikkene og spare ressurser i tilretteleggingen av overføringene. Kvalitative gevinster er redusert risiko for manuelle feil, og bidrag til bedre håndtering av metadata i SSB.

## **3.2. Statistikken skal møte brukernes behov**

### **3.2.1. Analyse av brukerbehov**

En brukerundersøkelse på ssb.no ble gjennomført i januar-februar 2014 og viste at flere brukere finner fram på ssb.no enn ved forrige undersøkelse i 2012. I 2014 svarte 87 prosent at de finner informasjonen de kom for, mot 83 prosent i 2012. Undersøkelsen viste også at brukerne bl.a. ønsker mer detaljerte tall og lengre tidsserier, særlig på kommunenivå, et bedre søk på nettstedet, mer "vanlig" språk og en enklere statistikkbank.

SSB har i 2014 utviklet mer kompetanse på analyse av webstatistikk. Brukerundersøkelsen og webstatistikk gir grunnlag for prioritering av utviklingsbehov og forvaltningsbehov på ssb.no, slik at statistikkformidlingen kan dekke brukernes behov på en bedre måte.

### **3.2.2. Folke- og boligtellingsen 2011**

Prosjektet ble sluttført i 2014 med rapportering av data og kvalitetsrapport til Eurostat.

### **3.2.3. Levekårsstatistikk**

Eurostat arbeider med en omlegging av sosialstatistikken. Omleggingen kan medføre betydelige endringer i rapporteringen av denne statikken både når det gjelder hvilke tema som blir rapporteringspliktige, størrelsen og definisjonene av utvalg og hyppighet på rapporteringen. SSB deltar i styret som er opprettet rundt Directors of Social Statistics (DSS). Arbeidet følges opp i 2015.

SSB har gjennomgått statistikken for barnevern og familievern og har lagt om statistikken. Arbeidet med å evaluere statistikken om sosialhjelp er begynt, og forslag til omlegging på noen områder vil bli implementert i 2015. Prosjektet videreføres i 2015 med en gjennomgang av hele sosialhjelpstatistikken.

### **3.2.4. Partifinansiering**

Partifinansieringsstatikken er i 2014 lagt om fra å bare være basert på partienes inntekter til å omfatte både inntekter og utgifter.



### 3.2.5. Helsestatistikk

Utviklingen av nasjonal statistikk og implementering av forordningen om ny statistikk om arbeidsulykker og yrkessykdommer gjennomføres i samarbeid med NAV, Direktoratet for arbeidstilsynet og nasjonal overvåking av arbeidsmiljø og -helse (NOA). Det jobbes videre med å få løst utfordringer knyttet til lesing og tolking av skannende skjemaer fra NAV, og å få verifisert det totale antall skjema som skal rapporteres til SSB. Planen om å publisere nasjonal statistikk for 2014 i løpet av første halvår i 2015 ligger fast.

Det er opprettet en arbeidsgruppe med representanter fra Folkehelseinstituttet og SSB for å utvikle statistikk basert på data fra Hjerter- og karregisteret og sosioøkonomiske registre i SSB. Arbeidet fortsetter i 2015, med planlagt publisering høsten 2015.

### 3.2.6. Utdanningsstatistikk

Utlendingsdirektoratet (UDI) innførte i 2012 spørsmål om fullført utdanning i utlandet i EØS registeret. Dette er i løpet av 2014 innarbeidet i statistikken. Erfaringen så langt er at andelen med uregistrert utdanning øker. SSB samarbeider med UDI om mulige tiltak. Alternative kilder og metoder vurderes også, blant annet fordi det mangler registerinformasjon om dem som har innvandret fra andre nordiske land.

### 3.2.7. Inntekts- og formuesstatistikk

Aktualiteten for formues- og gjeldsstatistikken ble kraftig forbedret og ble i 2014 presentert for året før i stedet for to år tilbake. Statistikken inkluderer nå også markedsverdi av bolig. Den planlagte utvidelsen av statistikkgrunnlaget med opplysninger om tjenestepensjoner er forsinket, men vil tas opp igjen i 2015.

I løpet av 2014 er det etablert et felles datagrunnlag for husholdningsbasert statistikk, det vil si at husholdningsstatistikken og inntektsstatistikken nå har et omforent husholdningsbegrep. Husholdningsstatistikk basert på ny metode ble publisert i desember, en måned senere enn planlagt. Inntektsstatistikk for husholdninger basert på ny metode ble publisert i desember i tråd med planen.

### 3.2.8. Arbeidskraftkostnader

Arbeidskraftkostnadsundersøkelsen for 2012 (Labor Cost Survey 2012) er gjennomført, og tall samt kvalitetsrapport er sendt Eurostat i tråd med rådsforordning på området. SSB har hatt en faglig diskusjon om definisjoner med Eurostat som vil fortsette våren 2015.

### 3.2.9. Nasjonalregnskap mv.

Sterkere internasjonalisering av næringslivet gir store utfordringer med å måle "norsk produksjon" og norsk versus utenlandsk eierskap/kontroll i primærstatistikken og følgelig i nasjonalregnskapet. I 2014 ble det gjennomført kartlegging på enkelte områder som dokumenterer avvik i statistikkføringer. Arbeidet fortsetter med flere utredninger som skal avsluttes høsten 2015. Eventuelle tiltak i statistikkproduksjonen vil bli vurdert gjennomført i 2016.

Det vises til avsnitt 3.7 for en nærmere omtale av hovedrevisjon av nasjonalregnskapet.

### 3.2.10. Utenriksøkonomien

Transaksjonsstatistikken for direkteinvesteringer ble stanset våren 2013 på grunn av kvalitetsproblemer. Et forprosjekt er igangsatt for å avklare hvordan SSB kan få et bedre datagrunnlag for transaksjonsstatistikk. Forprosjektet ble noe forsinket i 2014 på grunn av arbeidet med hovedrevisjonen av utenriksregnskapet og direkteinvesteringsstatistikk. Kartleggingen av alternative løsninger vil bli sluttført i 2015. Det kan bli nødvendig å legge om innrapporteringen fra foretakene for å utbedre

kvalitetsproblemerne, og gjennomføring av prosjektet vil antakeligvis gå over flere år.

### **3.2.11. Finansmarkedsstatistikk**

Databehandleravtalene med Finanstilsynet, innenfor bank og finansieringsforetak, forsikringsselskaper og pensjonskasser, ble sagt opp i september 2014. Avtalene har 2 års oppsigelsestid, og får først konsekvenser fra høsten 2016. Det nedsettes en arbeidsgruppe som skal vurdere framtidig arbeidsdeling mellom SSB, Finanstilsynet og Norges Bank.

### **3.2.12. Tjenesteprisindeks og annen korttidsstatistikk**

SSB har fornyet opplegget for omsetningsstatistikk for reiseliv basert på omsetningstall fra Skattedirektoratet. Planlagt publisering var i november 2014, men er forsinket til sent i 2015.

### **3.2.13. Innovasjonsundersøkelse**

SSB har publisert resultater fra en separat fullskala innovasjonsundersøkelse for å belyse effekten av ulike måter å gjennomføre FoU- og innovasjonsundersøkelser. Innovasjonsundersøkelsen skal fra og med undersøkelsen for 2012-2014 gjennomføres separat fra FoU-undersøkelsen for næringslivet.

### **3.2.14. Varestrømmer og kabotasje**

Grunnlaget for å gjennomføre en ny hovedundersøkelse om varestrømmer i 2015 er utredet, og planlegging av en ny varestrømundersøkelse ble igangsatt høsten 2014. Samferdselsdepartementet finansierer undersøkelsen. Arbeidet er i rute og datafangsten starter i mars 2015.

SSB leverte en utredning om statistikk om kabotasjetransport (utlendingers transport internt i Norge) til Samferdselsdepartementet. Utredningen anbefalte flere tiltak og undersøkelser som kunne forbedre datagrunnlaget. Departementet vurderer om det eventuelt skal finansiere forbedret statistikk.

### **3.2.15. Miljø- og energistatistikk**

Det er gjennomført to større utviklingsoppgaver på statistikkområdet kommunalt avløp: Et beregningsprogram for oppfyllelse av rensekrav, og en betydelig oppdatering/revisjon av grunnlaget for avløpsstatistikk tilbake til 2002. Endringene er finansiert av Miljødirektoratet.

Analyseoppgaver støttet av Kommunal- og moderniseringsdepartementet har resultert i videreutvikling og kvalitetsforbedring av statistikken Arealbruk- og arealressurser, og det foreligger nå kartdata for flere årganger og et etablert produksjonsløp. En analyse av fritidsbygg og vernede områder basert på fritidsbyggområdenes geografisk beliggenhet i forhold til viktige naturområder, er ferdigstilt.

For å effektivisere og forenkle sammenstillingen av statistikken for avfallsregnskapet er det gjennomført en omlegging av produksjonsløpet og innført økt bruk av registerdata.

### **3.2.16. Boligstatistikk**

I 2014 er det etablert rutiner som gjør at Byggearealstatistikken fra og med 1. kvartal 2015 utvides med kvartalsvise tall over avgangen av boliger fordelt på fylke, kommune og bygningstype. I tillegg skal det publiseres antall revne hytter, garasjer og næringsbygg. Boligstatistikken ble forsinket med to og en halv måned. Deler av forsinkelsen oppstod som følge av arbeidet med ny metode for husholdningsstatistikken, som brukes delvis som grunnlag for avgrensning av befolkningen til boligstatistikken.

Det planlagte arbeidet med skisse til verdsettingsmodell, som skal gi estimerte markedsverdier for hytter/fritidsboliger, er utsatt som følge av kapasitetsproblemer.

### **3.2.17. Landbruksstatistikk**

Landbruksundersøkelsen hadde jordleie og utnyttelse av bygningsmasse som tema i 2014. Som følge av økende etterspørsel etter informasjon om produksjonsmetoder i jordbruket, ble det lagt fram hovedresultater fra en spesialundersøkelse om gjødslingspraksis, og en ny undersøkelse om bruk av kjemiske plantevernmidler ble igangsatt. Med støtte fra Eurostat ble det testet ut nye rutiner for utarbeiding av prisstatistikk på jordkjøp og jordleie.

## **3.3. Relevant forskning og analyse skal gi statistikken merverdi**

### **3.3.1. Forskning**

Omfanget av SSBs forskning er i hovedsak på nivå med tidligere år. Publiseringnivået holder seg om lag på nivået fra de siste årene, og det har tatt seg opp igjen sammenlignet med reduksjonen i internasjonal publisering i 2013. For virksomhet som er innrettet mot akademisk publisering, arbeides det systematisk med å oppnå publisering i høyere rangerte tidsskrifter, uten at det går på bekostning av tematisk innretning, service overfor forvaltningen eller SSBs for øvrig. SSB har arbeidet med å effektivisere driften, samt å samle innsatsen rundt våre kjerneoppgaver for å utføre mer og bedre analyser innenfor sentrale statistikkområder.

Det er stort sett fremdrift i henhold til planene for forskningsprosjektene, herunder overlevering av oppdaterte modeller og modelltjenester, samt gjennomføring av analyser for forvaltningen. Det ble lagt frem fire konjunkturrapporter, mot tre i 2013. Økonomisk utsyn ble lagt frem sammen med konjunkturrapporten i mars. Arbeidet med vedlikehold og utvikling av modellverktøy har i all hovedsak gått etter planen. Vi har utført analyser og utvikling av mikrosimuleringsmodellen for trygdeytelser (LOTTE-Trygd) og bedriftsbeskatning (LOTTE- AS), og vi har prioritert utviklingen av en ny likevektsmodell (SNøW). Befolkningsframskrivningsmodellene er grundig dokumentert i 2014, og et nytt team la som planlagt fram sine første befolkningsframskrivninger i juni 2014. Fremdriften i pågående doktorgradsprosjekter er stort sett i henhold til planer.

Norges forskningsråd er den desidert største finansieringskilden for eksterne forskningsoppdrag. Prosjekter som finansieres eksternt skal bidra til å støtte opp om avdelingens prioriterte forskningsområder. Andelen eksterntfinansierte årsverk i forskningsavdelingen har vokst i de senere årene. Den ble noe redusert i 2013-2014, og det er et mål å redusere den videre i årene fremover.

Våre analyser bidrar til å legge premissene for viktige debatter i samfunnet, noe som blant annet gir seg utslag i oppmerksomhet i media og etterspørsel etter våre analyser og beregninger fra offentlige utvalg og fra forvaltningen ellers. Høy faglig kvalitet sikres gjennom publisering i anerkjente internasjonale fagtidsskrifter. Gjennom forskning, analyse og beregninger av høy kvalitet tilfører vi således statistikken merverdi, noe som bidrar til en fakta- og evidensbasert politikk og samfunnsdebatt. Vi vurderer likevel fortløpende om SSBs virksomhet på dette feltet ville kunne styrkes ytterligere gjennom en enda tettere samhandling mellom statistikkproduksjonen og analysevirksomheten.

### **3.3.2. Statistiske metoder**

SSB vedtok høsten 2014 ny delstrategi for metode for perioden 2014-2017. Metodestrategien peker på hvordan SSB kan utnytte statistiske metoder bedre for å bidra til at målene i hovedstrategien nås. Oppgavene er gruppert i fire hovedområder som synliggjør prioritering og satsningsområder de kommende årene; standardisering, utvikling, kvalitetssikring og kompetanse- /kapasitetsbygging.

Metodearbeidet er definert bredere enn tidligere og omfatter matematisk statistiske metoder, spørreskjemametodikk samt metoder for kvalitetssikring. Endringen er reflektert i ny organisering av metodearbeidet i SSB, ved sammenslåing av mindre metodeenheter til ny Seksjon for metoder.

Nøkkelleveranser fra metodevirksomheten i 2014 har vært støtte til prosjektet Overgang til Altinn, prosjektet Standardisert frafallshåndtering for person- og husholdningsundersøkelser, modernisering og effektivisering av dataeditering gjennom EDAG-prosjektet, samt samordning av utvalg for næringsundersøkelser. Mikrodata og mikrodataoppdrag

**Tabell 7**

Nøkkeltall*	2012	2013	2014
Antall mikrodataoppdrag levert	176	158	267
Utfakturert i mill. kroner	2,4	8,0	12,5
Gjennomsnittspris kr.	14 200	61 000	57 000
Høyeste pris kr.	300 000	600 000 mikrodata	336 000 mikrodata 456 000 tabeller
Laveste pris kr.	1 500	1 500	1 700
Antall oppdrag under behandling ("kø")	-	> 250 på det meste	75 ved utgangen av året
Veiledningstjeneste <sup>15</sup>	-	191	270

I 2014 er det blitt arbeidet med effektivisering av utlån av mikrodata til forskere og tabelloppdrag over flere statistikkområder. De viktigste tiltakene i denne prosessen har vært innføring av verktøy for produksjonsstyring og saksbehandling, etablering av nettside med steg-for-steg-veiledning om data til forskning, samt etablering av bestillingskjemaer for å søke om mikrodata.

Køen av mikrodataoppdrag var på det meste tilnærmet 300 oppdrag i 2013, mens den ved utgangen av 2014 er på 75. I 2012, før vi omorganiserte tjenesten, leverte SSB 176 oppdrag, mens vi i 2014 har levert 267. Høyeste pris for et mikrodatautlån i 2013 var kr. 600 000, i 2014 kr. 336 000. Gjennomsnittsprisen var kr. 61 000 i 2013 og kr. 57 000 i 2014.

Ved omorganisering av mikrodatatjenesten ble det forutsatt fullfinansiering gjennom markedsoppdrag. I 2014 var mikrodatatjenesten i balanse – ett år foran skjema.

Det er startet en gjennomgang av forløpsdatabasen FD-Trygd som skal vurdere endringer for å sikre et effektivt system for drift og utvikling. Prosjektet ligger noe etter planlagt fremdrift og vil legge frem anbefalinger i løpet av første halvår 2015.

Norges forskningsråd har bevilget midler til et prosjekt for å legge til rette for anonym tilgang til avidentifiserte mikrodata for forskere (RAIRD). Prosjektet ledes av Norges samfunnsvitenskapelig datatjeneste. I 2014 er det arbeidet med å utvikle en informasjonsmodell og de første prototypene for modellen. Arbeidet med å bygge datalagringsstruktur var planlagt påbegynt i 3. kvartal 2014, men er forsinket og vil starte i løpet av 1. kvartal 2015. Planlagt tidspunkt for ferdigstilling er i 2017.

### 3.4. SSB skal delta i internasjonalt samarbeid om bedre statistikk

Det er et mål for SSB at vi skal være tidlig inne i prosessene når nytt internasjonalt lovverk, metoder, undersøkelser, klassifikasjoner etc. utarbeides, for å ha mulighet til å påvirke utviklingen. Kjernen i den internasjonale virksomheten i SSB er arbeidet som foregår i seksjonene/avdelingene og i internasjonalt sekretariat i samarbeid med toppledelsen. SSB er i en prosess der rutiner, praksis og

<sup>14</sup> Tallene gjelder utlån fra seksjon for mikrodata. Noen få oppdrag håndteres fremdeles i andre deler av SSB.

<sup>15</sup> Antall besvarte henvendelser/veiledning gitt rundt ufullstendige søknader/bestillinger

organisering for å styrke intern koordinering og informasjonsflyt på dette området blir gjennomgått.

### **3.4.1. EØS-samarbeidet**

Statistikksamrbeidet i Europa gjennom deltakelse i det europeiske statistiske system, er omfattende og forpliktende. Statistisk sentralbyrå var representert på 117 møter i Eurostat i 2014. Dette var noe lavere enn foregående år.

Det ble avholdt fire møter i den europeiske statistikkomiteén (ESS Committee) i 2014. Arbeidsprogrammet for europeisk statistikk, nye lovforslag på statistikkområdet, visjonen for europeisk statistikk og fremtidige måter å organisere statistikkproduksjonen på, var blant temaene.

EØS-komiteen har i løpet av 2014 innlemmet 21 nye rettsakter i EØS-avtalens vedlegg XXI, mot 16 i 2013. Stortinget ga samtykke til deltakelse i det europeiske statistikkprogrammet for 2013 -2017 (forordning 99/2013) i juni 2014 på bakgrunn av proposisjon utarbeidet av SSB.

I 2014 søkte SSB om midlertidige unntak for to forordninger. Dette var Europaparlaments- og rådsforordning (EU) nr. 549/2013 om det europeiske nasjonal- og regionalregnskapssystem, og Europaparlaments- og rådsforordning (EU) nr. 538/2014 om endring av forordning (EU) nr. 691/2011 om miljøøkonomiske regnskaper. Unntakene er midlertidige og er i tråd med unntak som er innvilget for enkelte av EUs medlemsland.

### **3.4.2. Gjennomgang av SSB basert på de europeiske kvalitetskriteriene (Peer Review)**

Det ble i 2014 iverksatt en ny runde Peer Review i alle medlemsland i det Europeiske statistikkssystemet. Peer Review er en revisjon utført av europeiske fagfeller i regi av Eurostat. Formålet var å vurdere i hvilken grad de nasjonale statistikkbyråene og statistikksystemene oppfyller kvalitetskravene i de europeiske retningslinjene for statistikk (Code of Practice) samt statistikksamrbeidet i Europa. SSB hadde som forberedelse til et besøk av et uavhengig europeisk Peer Review-team 8. – 12. desember, fylt ut omfattende selvvurderingsskjemaer basert på Code of Practice. Nordisk institutt for studier av innovasjon, forskning og utdanning, UDI og Fiskeridirektoratet besvarte et forenklet selvvurderingsskjema, og møtte teamet på bakgrunn av sine leveranser av statistikk til Eurostat. På grunnlag av anbefalingene i endelig rapport skal SSB levere tiltaksplaner i mars 2015.

### **3.4.3. FN**

SSB deltok på 9 møter i FN-regi i 2014. På statistikk-kommisjonen i mars la SSB frem forslaget om å sette statistikk over flyktninger og internt fordrevne på dagsorden til neste års kommisjonsagenda. Forslaget fikk gjennomslag og saken er gjennom 2014 forberedt i samarbeid med FNs høykommissær for flyktninger (UNHCR). SSB avholdt også i samarbeid med det svenske statistikkbyrået (SCB) et seminar om kapasitetsbygging på statistikkområdet sett opp mot nye krav som følge av post-2015-agendaen.

### **3.4.4. OECD**

Det var i 2014 deltakere fra SSB på 14 ekspertgruppemøter og workshops i OECD. SSB meldte inn et ønske om fortsatt høy prioritering av aktiviteter innenfor nasjonalregnskap, globalisering av økonomien, ulike økonomiske indikatorer og demografi i OECDs toårsplan for 2015/2016. Dette var i stor grad områder det også ble enighet om å prioritere i toårsperioden.

### 3.4.5. Nordisk samarbeid

Temaer som ble diskutert på det nordiske sjefstatistikermøtet i september var Peer Review, frafall i utvalgsundersøkelser, forskeres tilgang til mikrodata, porteføljestyring og outsourcing av datainnsamling.

### 3.4.6. Internasjonalt utviklingssamarbeid

Virksomheten i 2014 omfattet samarbeid med søsterorganisasjoner, arbeid for norsk bistandsforvaltning og metodeutvikling/ dokumentasjon og er i hovedsak finansiert av Utenriksdepartementet/ambassadene i de enkelte samarbeidsland eller Norad. Samarbeidet i 2014 rettet seg mot land prioritert av Utenriksdepartementet.

Det statistiske bistandsarbeidet omfattet for 2014 om lag 19 årsverk. Av disse årsverkene ble 17,2 årsverk utført av ansatte ved seksjon for internasjonalt utviklingssamarbeid og 1,7 av andre seksjoner i SSB. Ved utgangen av 2014 hadde seksjonen i alt 18 ansatte, og av disse er 4 utestasjonerte som langtidrådgivere i våre samarbeidsland.

#### *Institusjonssamarbeid*

SSB har ved utgangen av 2014 aktive institusjonssamarbeid med statistikkkontorene i tre land: Malawi, Sudan og Kirgisistan. I Malawi og Sør Sudan har vi bistått planleggings/finansdepartement med makroøkonomisk ekspertise, mens i Zambia yter vi støtte til landets skattedirektorat. I 2014 har vi ikke hatt noe statistikk-samarbeid med det nasjonale statistikkbyrået (NBS) i Sør Sudan, men det er nå ønske om at SSB utreder muligheten for å gjenoppta samarbeidet vi tidligere har hatt med NBS. I 2014 har vi avsluttet et mangeårig samarbeid med statistikkkontoret i Moldova etter fullført arbeid.

#### *Andre aktiviteter*

I 2014 har SSB utført betalte oppdrag for norsk bistandsforvaltning. Dette arbeidet forvaltes gjennom en rammeavtale SSB har med Norad. For 2014 har arbeidet hatt et omfang på 3,6 mill. kroner. Samarbeidet har blant annet omfattet arbeid for Verdens helseorganisasjon (WHO) om forbedring av helsestatistikk, og bistand til Olje for Utviklingsprogrammet.

SSB arrangerte i juni et seminar om statistikkens betydning for samfunnsutvikling i utviklingsland. Foredragsholdere på seminaret var blant annet SSBs og Norads direktører.

I november arrangerte SSB et seminar i samarbeid med PARIS21 (Partnership in Statistics for Development in the 21st Century) og SCB. Tema for dette seminaret var datarevolusjonen som må komme i forbindelse med stadig økende etterspørsel etter statistikk i forbindelse med blant annet nye utviklingsmål. SSB har i løpet av 2014 mottatt i alt 8 studiebesøk fra hhv; Malawi, Sudan (3), Kirgisistan, Moldova, Uganda og Vietnam.

For å sikre bedre oppfølging og styring av SSBs bistandsvirksomhet, ble det i 2014 utviklet et nytt styringsverktøy som tas i bruk i 2015.

## 3.5. SSB skal ha god tilgang til datakilder

### 3.5.1. Svarprosent og oppgavebyrde

- Målet for svarprosent for frivillige undersøkelser ble nådd (bedre enn 63 prosent).
- For undersøkelser med oppgaveplikt ble målet om svarprosent ikke nådd (bedre enn 94 prosent), men avviket er lite.
- Målet for oppgavebyrde for næringslivet ble ikke nådd (mindre enn 79 årsverk), men oppgavebyrden ble redusert i 2014 fra 85 til 82 årsverk.

- Andelen elektronisk innrapportering økte til 90 prosent fra 87 prosent året før og målet ble nådd (bedre enn 84 prosent).

Tabell 8

Resultater i prosent/antall årsverk	2012	2013	2014	Resultatkrav	Resultat
Svarprosent oppgavepliktige undersøkelser ...	94	94	94	> 94 prosent	Lite avvik
Svarprosent frivillige undersøkelser .....	63	61	64	> 63 prosent	Oppnådd
Oppgavebyrde næringsliv. Antall årsverk .....	79	85	82	< 79 årsverk	Ikke oppnådd
Oppgavebyrde øvrig. Antall årsverk .....	44	23	28	-	
Elektronisk innrapportering. Andel i prosent ...	84	87	90	> 84 prosent	Oppnådd

### 3.5.2. Fordeling av oppgavebyrden

14 prosent av foretakene i privat sektor deltok i en eller flere undersøkelser fra SSB i 2014, mot 15 prosent i 2013. Hovedmengden av foretakene i privat sektor (94 prosent) har under 10 ansatte, og av disse mottok 10 prosent skjema fra SSB i 2014 mot 11 prosent i 2013. Tilsvarende andel for foretak med 10-19 ansatte er 65 prosent, og for foretak med 20-49 ansatte 87 prosent. Dette er en nedgang fra i fjor da andelene var henholdsvis 67 og 89 prosent. Foretak med over 50 ansatte utgjør en liten del av populasjonen (1 prosent). I denne gruppen deltok 99 prosent i minst én undersøkelse i 2014, noe som er uforandret fra 2013.

### 3.5.3. Oppgavebelastning

Næringslivets oppgavebyrde i 2014 var 82 årsverk. Dette er en liten nedgang fra 2013 hvor det ble rapportert 85 årsverk.

Oppgavebyrden for personer og offentlige institusjoner var 28 årsverk i 2014 mot 23 årsverk i 2013.

### 3.5.4. Datainnsamling knyttet til personstatistikken

SSB har gjennomført intervjuundersøkelsene tilknyttet statsoppdraget som planlagt. Omlegging av Forbruksundersøkelsen til ny datainnsamlingsløsning basert på transaksjonsdata i kombinasjon med andre datainnsamlingsformer, har vært en oppgave i 2014. Løsningen vil ta i bruk og videreutvikle Altinn-funksjonalitet.

Det er utarbeidet en prototype på skjema for Arbeidskraftundersøkelsen som er brukervennlig på smarttelefon og andre håndholdte enheter.

Porteføljen av nåværende og potensielle markedsoppdrag er gjennomgått i 2014, og det er etablert nye retningslinjer for å begrense omfanget av markedsoppdrag som ikke støtter opp under SSBs egen statistikkproduksjon.

### 3.5.5. Kvalitetsindikatorer og utvidet innhold i populasjonsregistrene

Rapportene for Matrikkelen og Det Sentrale Folkeregisteret (DSF) blir sendt til registereierne og gjennomgått på de regelmessige kvalitetsmøtene med Kartverket og Skatteetaten. Det ble inngått en databehandleravtale med Kartverket i 2014 som gjør det mulig å sende lister med mistenkelige enheter til Kartverket. Tilsvarende rutiner har blitt praktisert i noen år overfor DSF.

SSB-Matrikkelen er i 2014 utvidet med opplysninger om forretning (historikken til en grunneiendom) med tilhørende databasetabeller, situasjonsuttak og skjerm-bilder. Det er laget nye rutiner for oppdatering av areal for bruksenheter og bygg, og for oppdatering av areal på grunneiendom. Bruksenhetsdata fra Skatteetatens eiendomsregister (SERG) og Finn.no er integrert i SSB-Matrikkelen.

### 3.5.6. Sikre tilstrekkelig deltakelse i frivillige undersøkelser og motvirke effekter av frafall

SSB har i 2014 tilrettelagt for bruk av Difis (Direktoratet for forvaltning og IKT) kontakt- og reservasjonsregister, som vil bidra til bedre kvalitet på kontaktinformasjon og mer effektiv sporing av respondenter i personundersøkelser.

Prosjektet avsluttes i løpet av 1. halvår 2015. I tillegg har SSB arbeidet med å videreutvikle intervjuernes ferdigheter for å øke tilslutningen til SSBs intervjuundersøkelser. Arbeidet videreføres i 2015.

### **3.5.7. Samordning av utvalg**

Det er i 2014 utarbeidet en oversikt over alle utvalgsundersøkelser med informasjon om hvorvidt og hvordan utvalgene rulleres. Alle utvalg er lagt inn i SSBs system for koordinering av utvalg - NORSAMU (Norsk samordnet utvalgsplan). SSB tok i 2014 i bruk funksjonaliteten som samordner næringsundersøkelser. Det innebærer at SSB nå fordeler oppgavebyrden så rettferdig og forutsigbart som mulig blant virksomheter og foretak. Planlegging av å utvide systemet med et trekkeregister for personer er gjennomført i 2014, men ikke implementert. Det medfører at personutvalg først vil bli trukket i NORSAMU i 2015, jf. også 3.7.

### **3.5.8. Kontakt med oppgavegiverne**

Svar- og veiledningstjenesten har i 2014 modernisert virksomheten. Effekten av dette er blant annet høyere andel besvarte anrop, kompetanseoverføring og bedre ressursstyring. Videre er Facebook tatt i bruk i kommunikasjonen med oppgavegivere for Jaktstatistikken og Leiemarkedsundersøkelsen, som begge er utvalgsundersøkelser med store utvalg. Jaktstatistikken på Facebook ble godt tatt i mot, og henvendelsene på telefon gikk ned med 20 prosent for denne undersøkelsen.

### **3.5.9. Samarbeidsavtaler inngått med eiere av administrative registre**

SSB har totalt 26 avtaleparter som leverer data fra 98 administrative datasystemer. 22 parter har signert avtalen, av dette fire i 2014. For de gjenstående fire parter er dokumenter oversendt for gjennomgang/signering. Det er utarbeidet kvalitetsrapporter for 87 administrative datasystemer og 11 gjenstår. SSB mottar årlig 150 unike dataleveranser der de aller fleste leveres elektronisk. I følge avtalene skal det gjennomføres årlige møter på etatsnivå. I 2014 ble det gjennomført 12 oppfølgingsmøter og seks er under forberedelse. Det er gode erfaringer med avtalene og samarbeidet om kvalitet.

For SSBs økonomiske statistikk er regnskapsdata fra Brønnøysundregistrene og Skatteetaten bærebjelker. Med bidrag fra blant annet SSB ble Brønnøysundregistrenes forenklingsprosjekt SARI (Samordning av Regnskapsinformasjon) avsluttet i 2014, men de forslåtte tiltakene må følges opp i ettertid. Skatteetaten har igangsatt et prosjekt for utvikling av en forenklet selvangivelse for næringsdrivende, i første omgang de med enkle skattemessige forhold. Løsningen er forventet å settes i drift i 2016 med data for ligningsåret 2015. Det har vært flere møter mellom SSB og prosjektgruppen i 2014.

## **3.6. SSB skal være en effektiv og kunnskapsrik organisasjon**

### **3.6.1. Virksomhetsstyring av IT (VIT)**

Blant annet som følge av anbefalinger i rapporten "Gjennomgang av IT-funksjonen i SSB" fra konsulentselskapet Deloitte, etablerte SSB prosjektet Virksomhetsstyring av IT (VIT). VIT-prosjektet utarbeidet våren 2014 ny IT-strategi for SSB som ble vedtatt i juni.

Videre ble det vedtatt en ny, overordnet organisering av IT-funksjonen i SSB. Høsten 2014 ble det opprettet en utviklingsstab med ansvar for å drive overordnet arkitekturarbeid og fastlegge målbilder og handlingsplaner basert på de strategiske tiltakene SSB har fastlagt i IT-strategien. Fagdirektøren som leder utviklingsstaben, har ansvar for å foreslå prioritering av utviklingsprosjekter i SSBs prosjektportefølje og koordinere utviklingsarbeidet for å optimalisere gevinstene fra utviklingsprosjektene samlet sett. Det er etablert rutiner for å skape innsyn i ressurs-



kapasiteten i IT-avdelingen og å synliggjøre tilgjengelige ressurser for utviklingsprosjektene i porteføljen. Nytt verktøy for håndtering av henvendelser til IT er anskaffet og tatt i bruk, og de viktigste kortsiktige tiltakene fra rapporten om gjennomgang av IT-funksjonen er gjennomført. VIT prosjektet ble avsluttet ved årsskiftet.

### 3.6.2. Standardiseringsarbeid

SSB skal utvikle systemer som gir god beskrivelse av SSBs data og legger til rette for gjenbruk. Videre skal SSB styrke informasjonsforvaltningen og videreutvikle sentrale metadatabasesystemer. Porteføljeprojektet «Nytt klassifikasjons-system» (KLASS) som nå er i forprosjektfasen, er prioritert først i dette utviklingsarbeidet.

I 2014 ble det etablert et porteføljeprojekt for å intensivere arbeidet med å gjennomgå eksisterende IDUN-skjema for overgang til Altinn II. Framdrift og leveranser i 2014 var i grove trekk som planlagt. En frysperiode i oktober i forbindelse med lansering av ny versjon av Altinns tjenesteutviklingsløsning og oppdatering av sluttbrukerløsning til nyere versjon, skapte imidlertid framdriftsproblemer i siste kvartal. Ved årsskiftet var forsinkelsene redusert og under kontroll. Det ble i løpet av 2014 produksjonssatt 20 skjema i Altinn som del av omleggingen, 14 av disse ble produksjonssatt på nytt etter å ha blitt oppdatert i tråd med nyutviklede maler og standarder. SSB har lagt til rette for oppgavebyrde-måling for skjemaer i Altinn i 2014 og gjennomført målinger for en del skjemaer. Omleggingen til Altinn skal være ferdig som planlagt i 2017.

Rammeverksløsningen for felles datamottak i SSB har i løpet av 2014 etablert funksjonalitet for å kunne håndtere data fra EDAG Felles Forvaltning. Videre er det implementert funksjonalitet som bedre støtter opp om overgangen til Altinn.

Prosjektet «Energiregnskap – energibalanser» er noe forsinket hovedsakelig fordi SSB ønsker å utnytte datavarehusteknologien som er utviklet i EDAG. Datavarehusløsningene lagrer mikrodata og statistikkdata for et helt statistikkområde. De andre delene av prosjektet har god framdrift og kompetanseoppbygging på datavarehusteknologien er godt gjennomført.

SSB har i 2014 etablert et porteføljeprojekt for å implementere digital korrespondanse med oppgavegiverne. Prosjektet konsentrerer seg i første rekke om overgang til digital korrespondanse med næringslivet. Prosjektet følger digitaliseringsrundskrivets frister for overgang for hhv. næringsliv og for privatpersoner.

15 KOSTRA-skjema knyttet til rapportering innen helse og pleie- og omsorg er lagt over i et standardisert produksjons- og editeringssystem.

Rapporteringen av den Europeiske levekårsundersøkelsen (EU-silc) er gjennomgått og skal effektiviseres. Prosjektet følger planen og avsluttes i 2015.

### 3.6.3. Modernisering av KOSTRA

Dagens IT-løsning for publisering av KOSTRA er gammel og utdatert. Forprosjekt om ny KOSTRA- publiseringsløsning er under utarbeiding, men det er usikkert om prosjektet kan gjennomføres pga. usikkerhet knyttet til finansiering.

### 3.6.4. IT- infrastruktur

Etter at ny lagringsløsning ble faset inn gjennom våren 2014 blir dataene dobbelt-lagret i to separate datarom i SSBs lokaler på Kongsvinger. Sentrale tjenester som ssb.no, filservere, e-post mm er full redundant, dvs. at tjenesten fortsetter uavbrutt selv om tjenestene i den ene datahallen stopper opp og blir utilgjengelig. Hoveddelen av de øvrige systemene er sikret ved stand-by løsninger, som kan startes ved utfall av en av datahallene. Et mindretall tjenester krever oppbygging av systemene på nytt ved et langvarig utfall av en av datahallene.

Implementering av ny backup- og arkivløsning er gjennomført i løpet av høsten 2014. Sikkerhetskopiering går nå utelukkende til disk, og lagres på tre lokasjoner, to i SSBs lokaler i Kongsvinger og en kopi i SSBs lokaler i Oslo.

System for overvåking er oppgradert i løpet av høsten. Nye prosesser og rutiner for overvåking er under utarbeidelse og vil gi et mer proaktiv overvåking av tjenester og infrastruktur. Dette vil også gi en bedre rapportering på tilgjengelighet og stabilitet på systemene.

### 3.6.5. Styring

Det ble i 2014 innført et nytt opplegg for rapportering på gjennomføringen av aktiviteter i henhold til beskrivelser i virksomhetsplaner, risikovurderinger, tildelingsbrev og prosjektporteføljen. Nytt rapporteringsregime er et tiltak for å sikre gjennomføring av strategien og gir bedre oversikt over vår evne til å gjennomføre vedtatte planer. Opplegget innebærer at tiltak knyttes opp mot konkrete områder i strategien og at det rapporteres på fremdrift og leveranser. Denne årsrapporten er laget med utgangspunkt i det nye opplegget, og vil bli videreutviklet i 2015.

### 3.6.6. HR-strategi

I 2014 ble det utviklet en ny HR-strategi. Den tar utgangspunkt i SSBs strategi, særlig dens hovedmål 6: *SSB skal være en effektiv og kunnskapsbasert organisasjon*. HR-strategien skal bygge opp under SSBs hovedstrategi og bidra til ønsket utvikling av SSB på områder som kompetanse, ledelse og kultur.

Hovedmålene for HR-arbeidet er:

1. SSBs medarbeidere skal være dyktige og endringsorienterte
2. Ledelsen skal være fremtidsrettet og tydelig
3. Alle skal bidra til å skape et godt arbeidsmiljø
4. SSB skal være en fleksibel organisasjon

HR strategien gir viktige føringer for HR-arbeidet i SSB framover.

### 3.6.7. Flytting til Akersveien

Flyttingen av Oslokontoret ble gjennomført etter planen uten at statistikkproduksjonen eller andre kjerneoppgaver ble påvirket negativt. SSB er godt fornøyd med å få alle medarbeiderne i Oslo samlet i ett bygg og å kunne jobbe og samhandle på en god måte i nye, moderne og trivelige lokaler. Det har vært noen innkjøringsproblemer med bygget knyttet blant annet til ventilasjon og markiser. Alle slike problemene følges fortløpende opp med byggeier inntil de er løst.

### 3.6.8. Lean

Lean-prosjektet har i 2014 gjennomført i størrelsesorden 50 større eller mindre utvalgte prosjekter på seks avdelinger. Prosjektene har først og fremst hatt som mål å redusere produksjonstid og ressursinnsats. Arbeid med innføring av verktøy for forbedret styring av den daglige driften av virksomheten har også hatt en sentral plass i Lean-prosjektet gjennom hele 2014. Lean-gjennomgangene har bidratt til effektive rutiner der det har vært gjennomført. All erfaring tilsier at det tar lang tid å innføre Lean som kultur for kontinuerlige forbedringer. Vi har derfor fortsatt et godt stykke å gå i SSB, men det er lagt et godt grunnlag for videre arbeid.

### 3.6.9. Gjennomføring av større prosjekter

Ved utgangen av året besto SSB prosjektportefølje av i alt 19 aktive prosjekter innen ulike fagområder.

Viktige prosjekter som er fullført i 2014:

- Klient og sikkerhetsoppgradering (KOPP) (nærmere omtalt avsnitt 4.2.6)
- Flytting til Akersveien 26 (nærmere omtalt avsnitt 3.6.7)

- Hovedrevisjonen 2014 – Nasjonalregnskapet (nærmere omtalt avsnitt 3.7.3)
- Folke- og bolig telling 2011 (nærmere omtalt avsnitt 3.2.2)
- Virksomhetsstyring av IT (VIT) (nærmere omtalt avsnitt 3.6.1)

Viktige prosjekter i 2014 som videreføres i 2015:

- Elektronisk dialog med arbeidsgivere (EDAG) (nærmere omtalt avsnitt 3.7.1)
- Mikrodata til forskere (RAIRD) (nærmere omtalt avsnitt 0)
- Kontinuerlig forbedring (Lean) (nærmere omtalt avsnitt 3.6.8)
- Digital korrespondanse med oppgavegivere (nærmere omtalt avsnitt 3.6.2 og 3.7.4)
- Ny Forbruksundersøkelse (nærmere omtalt avsnitt 3.5.4)
- Omlegging til Altinn (nærmere omtalt avsnitt 3.6.2)

Totalt ble det brukt i overkant av 125 000 timer (81 årsverk) på porteføljeprosjekter i SSB i 2014. Av dette sto de fem største prosjektene (Flytting til Akersveien, Hovedrevisjonen, EDAG, Lean og Omlegging til Altinn) for 72 prosent av timebruken. Porteføljestyringssystemet i SSB er nærmere beskrevet i avsnitt 4.2.4.

### **3.7. Oppdrag med krav om særskilt rapportering i tildelingsbrev for 2014**

#### **3.7.1. EDAG – Elektronisk dialog med arbeidsgiver**

Framdriften i arbeidet med EDAG har gått etter planen. Hele 2014 var gjenstand for prøvedrift i det sentrale samarbeidsprosjektet med Skattedirektoratet og NAV (både leveranser fra lønns- og personalsystemene, gjennom Altinn og inn i EFF (Estatenes Felles Forvaltning)) og i de interne systemene i SSB. Mottakssystem og en egen datavarehusteknologi for ordningen er utviklet og tatt i bruk. Datavarehusteknologien gir potensiale for gjenbruk i flere andre statistikkssystemer. ISEE-systemet (Integrert System for Editering og Estimering) er utviklet for også å kunne brukes effektivt i editering av data fra større registersystemer. Utveksling mellom ISEE, datavarehus og produksjonssystemer for lønns- og sysselsettingsstatistikken er utviklet og testet. Systemet ble satt i drift 1. januar og de første samlede data vil være mottatt og kan inngå i produksjonen medio februar 2015. A-ordningen, som den nå heter, vil gi et bedre grunnlag for lønns- og sysselsettingsstatistikk.

#### **3.7.2. Elektronisk samhandling**

Arbeidet med å utvikle felles standardiserte løsninger i statistikkproduksjonen er videreført gjennom 2014. Ny funksjonalitet som er utviklet i fellesløsningene, er implementert i produksjonsopplegget for EDAG, og ble satt i drift ved årsskiftet. EDAG benytter også SSBs nyutviklede datavarehusløsning, inkludert nye løsninger og verktøy for sammenstilling, bearbeiding og opplasting av data i datavarehuset. Disse løsningene skal også benyttes i et nytt produksjonsopplegg for energi-regnskap og energibalanser. Deretter skal det foretas en evaluering, før videre utviklingsarbeid planlegges i detalj. Resultatene for utviklingsarbeidet er i tråd med den planlagte utviklingen for å legge til rette for bedre intern samhandling og forbedring av SSBs produksjonsprosesser.

#### **3.7.3. Hovedrevisjonen 2014**

Arbeidet med hovedrevisjonen hadde førsteprioritet i Avdeling for nasjonalregnskap og finansstatistikk i 2014, og arbeidet ble avsluttet i november i tråd med planene. Revisjonen av nasjonalregnskapet og utenriksregnskapet skjedde i forbindelse med innføringen av nye retningslinjer og føringer i 2008 SNA (System of National Accounts), ESA 2010 (European System of Accounts), EUs utenriksregnskapsforordning og direkteinvesteringsmanualen fra OECD. Retningslinjene ble implementert samtidig i EU- og EØS-landene.

### 3.7.4. Digitaliseringsrundskrivet og oppfølging i SSB

SSB skal i henhold til tildelingsbrevet punkt 5.3 redegjøre for hvordan fellesføringene i digitaliseringsrundskrivets kap. 1.4. følges opp.

Det er et mål at forvaltningens kommunikasjon med innbyggere og næringsliv skal være nettbasert. SSB har utviklet digitale selvadministrerte innsendingstjenester for alle næringslivsundersøkelser.

SSB forbereder gjennom prosjektene Digital korrespondanse og Helautomatisk sporing full digital korrespondanse med næringsliv og privatpersoner, og prosjektene omfatter ny løsning for masseutsendelser i tilknytning til SSBs datafangst, jf. 3.6. Vi vil i dette arbeidet basere oss på Altinns infrastruktur, inkludert meldingstjeneste og kontaktinformasjon, Difis løsning for sikker digital posttjeneste, samt Difis kontakt og reservasjonsregister. De nevnte prosjektene dekker imidlertid ikke opp SSBs øvrige korrespondanse. Det er derfor nødvendig å se på hvordan SSB kan ta i bruk digitale postkasser for de områder som ikke dekkes av nevnte prosjekter.

Digitaliseringsrundskrivet slår entydig fast at aktuelle digitale tjenester rettet mot næringslivet skal gjøres tilgjengelig i Altinn. Altinn skal også benyttes for digital post fra forvaltningen til næringsdrivende. SSB faser ut rapportering fra SSBs egenutviklede system for innrapportering fra næringslivet (IDUN). SSB har organisert omleggingen i form av et utviklingsprosjekt med sluttleveranse i 2017, jf. omlegging til Altinn 3.6. Prosjektet gjør en vurdering hvorvidt informasjonen som etterspørres i IDUN-skjemaene kan innhentes fra register eller fra automatiserte uttrekk fra sluttbrukersystemer.

SSB følger felles arkitekturprinsipper for IKT i staten. Forskrift om universell utforming av IKT-løsninger trådte i kraft 1. juli 2013 med en 12 måneders overgangsperiode. I følge forskriften skal nettløsninger rettet mot allmennheten minst utformes i samsvar med Web Content Accessibility Guidelines 2.0. Dette berører alle SSBs portalløsninger. Når det gjelder Altinn-portalen, er det Altinn-organisasjonen i Brønnøysundregistrene som er ansvarlig for å få oppfylt kravene i forskriften.

SSBs har gjort de mest relevante statistikkene, samt en del metadata, tilgjengelige i maskinlesbare formater under Norsk lisens for åpne data. I 2015 er det planlagt å gjøre all statistikken i Statistikkbanken tilgjengelige som åpne data i forbindelse med implementering av et nytt brukergrensesnitt (PX-web).

SSB oppfyller rundskrivets krav om elektronisk faktura. SSB krever som prinsipp at alle leverandører både skal kunne fakturere og motta bestillinger elektronisk.

Vedrørende punktet om informasjonssikkerhet, har SSB velfungerende funksjoner som dekker internkontroll, personvernombud og sikkerhetsrådgiver.

SSB oppfyller punktet om samordning med kommunesektoren. Større endringer i KOSTRA-rapporteringene drøftes med KS.

SSB oppfyller kravene om planlegging, styring og gevinstrealisering.

### 3.7.5. Arbeid for å fjerne regelverk og ordninger

SSBs arbeid med forenkling for å forebygge unødig tidsbruk foregår i hele organisasjonen. Av større satsinger vil vi trekke fram EDAG, samordning av utvalg, forenkling av mikrodatatjenesten og Lean.

Gjennom EDAG vil arbeidsgiverne i 2015 og framover spare ressurser ved rapportering til det offentlige av data om lønn og arbeidsforhold. Det vil også bli noen innsparinger internt i SSB, i hovedsak fra og med 2016, jf. også 3.7.

SSB har i 2014 lagt til rette for å trekke utvalg til person- og husholdningsundersøkelser i NORSAMU i 2015. Samordning av utvalg er viktig for kvalitetssikring og effektivisering. Det er et stort potensiale for reduksjon av utvalgsstørrelsen for undersøkelser rettet mot næringslivet ved å ta i bruk bedre designmetoder. Dette vil være et vesentlig bidrag til reduksjon av oppgavebyrden og effektivisering av produksjonen, jf. 3.5.

Gjennom målbevisst arbeid med effektivisering av utlån av mikrodata til forskere og tverrfaglige tabelloppdrag, har køen av mikrodataoppdrag blitt kraftig redusert. Køen av mikrodataoppdrag var på tilnærmet 300 oppdrag i 2013, mens den ved utgangen av 2014 er på 75. De viktigste tiltakene i denne prosessen har vært innføring av verktøy for produksjonsstyring og saksbehandling, etablering av nettside med steg-for-steg-veiledning om data til forskning, samt etablering av bestillingskjemaer for å søke om mikrodata, jf. også 0.

Noen Lean-gjennomganger har vært rettet mot å definere og fjerne sløsing i enkeltprosesser, mens andre har hatt som formål å standardisere rutiner. I sistnevnte kategori er det naturlig å peke på arbeidet som er gjort på området for tabelloppdrag, jf. over (bestillinger av data fra eksterne som går utover de faste tabellene). Dette omfatter både rutiner som gjelder koordinering av bestillinger på tvers av seksjoner og avdelinger i SSB og rutiner som gjelder kun en seksjon. Her er både bestillingsrutiner og prissetting standardisert.

### 3.8. Ressursbruk

SSB startet i 2014 en omstillingsprosess med sikte på å skaffe økonomisk handlingsrom for gjennomføre nødvendige satsinger for å oppfylle SSBs strategi om å bygge opp prioriterte områder, investere i ny teknologi og styrke metode- og analysekompetansen.

Omstillingsprosessen løper fram til utgangen av september 2015. I 2014 ble det nødvendige utredningsarbeidet for omstillingen gjennomført, i stor grad utført av en partssammensatt arbeidsgruppe. Det ble blant annet utarbeidet en tidsplan og kommunikasjonsplan for omstillingen, bruk av virkemidler, dokumentasjon av stillingssituasjonen og prinsipper for utvelgelsesgrupper/kriterier. Parallelt har det pågått arbeid for å kartlegge og beskrive arbeidsområder som bortfaller.

#### 3.8.1. Årsverk

Tabellen under viser fordelingen av årsverk i SSB.

Tabell 9

	2010	2011	2012	2013	2014
Antall årsverk i alt: .....	902	913	896	858	836 <sup>16</sup>
Fravær .....	144	141	141	131	142
Fravær fordelt på:					
Ferie og seniordager .....	87	89	87	87	89
Permisjon med lønn .....	14	13	12	10	14
Sykefravær .....	43	39	42	34	38
Antall årsverk unntatt fravær .....	758	772	755	727	694
Årsverk etter virksomhetstype i prosent:					
Løpende statistikkproduksjon .....	47	48	49	49	46
Utviklingsprosjekter .....	17	17	14	14	16
Forskning og analyseprosjekter .....	12	12	13	13	12
Administrasjon og planlegging .....	12	12	12	14	16
IKT infrastruktur og andre interne støttefunksjoner .....	12	11	12	10	10

46 prosent av arbeidstiden i SSB brukes til løpende statistikkproduksjon. Antall utførte årsverk i alt er redusert med 22 fra 2013.

<sup>16</sup> Tallene er hentet fra timeverksregistrering. Årsverk i tabell 2 er hentet fra lønssystemet. Det er et lite avvik som bl.a. skyldes at ikke alle har fullført timeregistreringen.

Stor ressursinnsats på prosjektene Hovedrevisjon av nasjonalregnskapet, Lean, EDAG og omlegging til Altinn førte til at andelen benyttet til utviklingsprosjekter økte i 2014. Økt andel til administrasjon og planlegging fra 2013 til 2014 skyldes bl.a. flytting til Akersveien og arbeid knyttet til omstilling. Redusert andel på løpende statistikkproduksjon skyldes bl.a. at dødsårsaksregisteret er flyttet til Folkehelseinstituttet, og utviklingsarbeid knyttet til Lean i statistikkproduserende avdelinger.

Som tabellen viser, har ressursbruken målt i timeverk fortsatt å gå ned sammenlignet med tidligere år. Effektivisering og omprioriteringer har gjort SSB i stand til å gjennomføre større satsinger innenfor budsjetttrammene. Det er også satt av nødvendige midler til flytting i 2014.

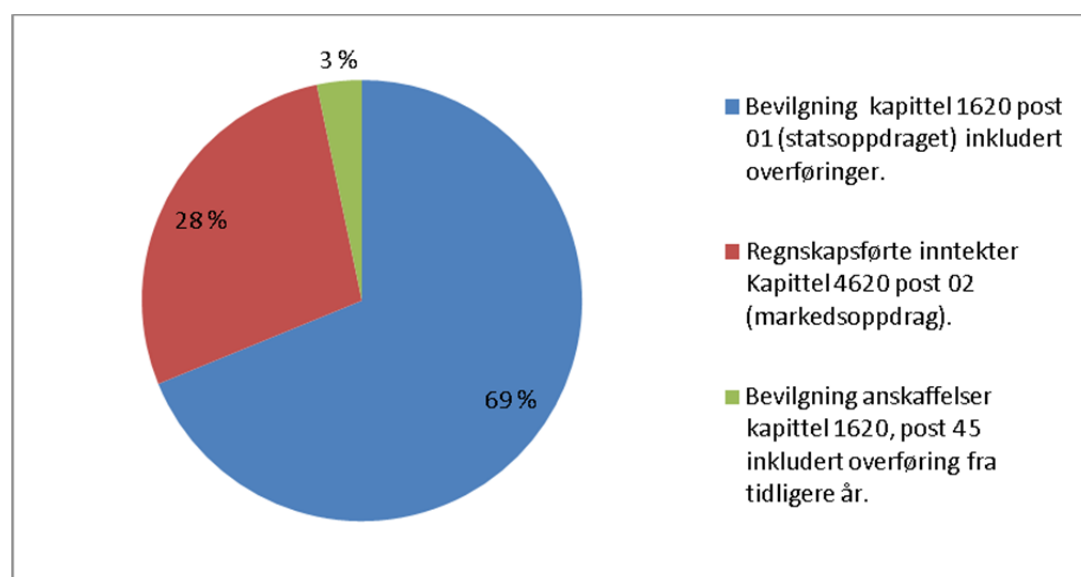
### 3.8.2. Tildeling og gjennomføring av budsjett

SSB har de siste 3 årene fått følgende tildelinger og inntekter:

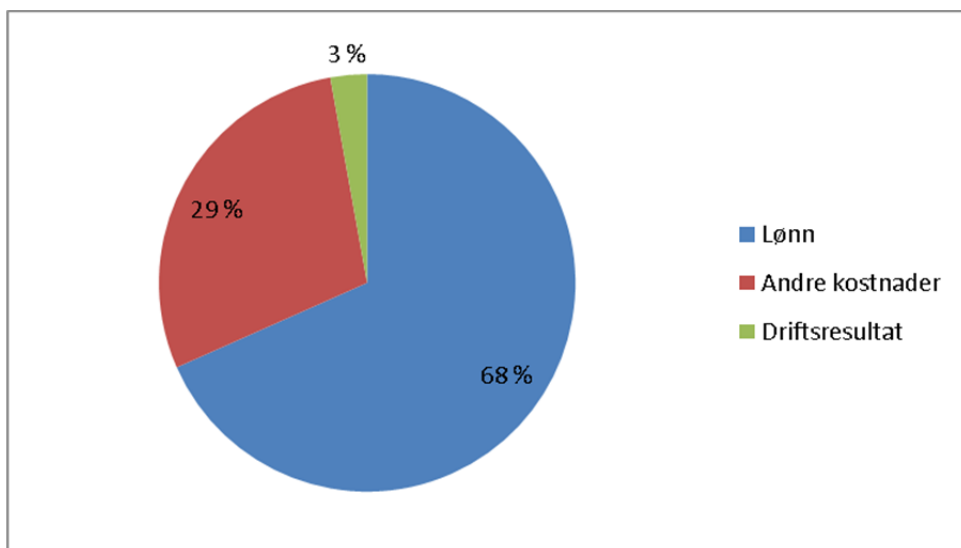
Tabell 10

	2012	2013	2014
Bevilgning kapittel 1620 post 01 (statsoppdraget) inkludert overføring	528 925	544 139	553 299
Regnskapsførte inntekter Kapittel 4620 post 02 (markedsoppdrag).	207 361	195 951	224 027
Bevilgning anskaffelser kapittel 1620, post 45 inkludert overføring fra	16 190	19 321	26 505
<b>Sum inntekter</b>	<b>752 476</b>	<b>759 411</b>	<b>803 831</b>

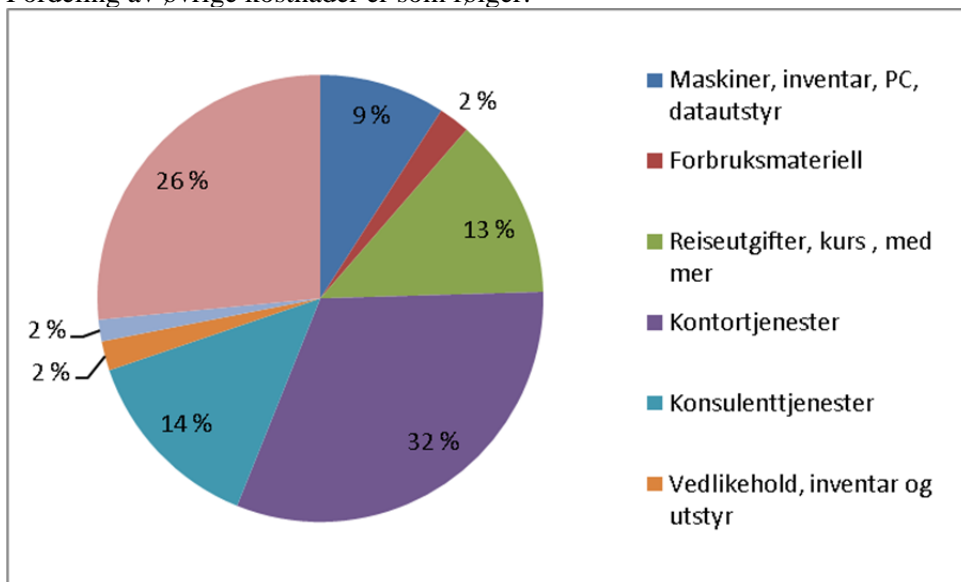
Fordelingen i 2014 av inntektene var:



De totale inntektene ble fordelt mellom lønn, andre kostnad og driftsresultat



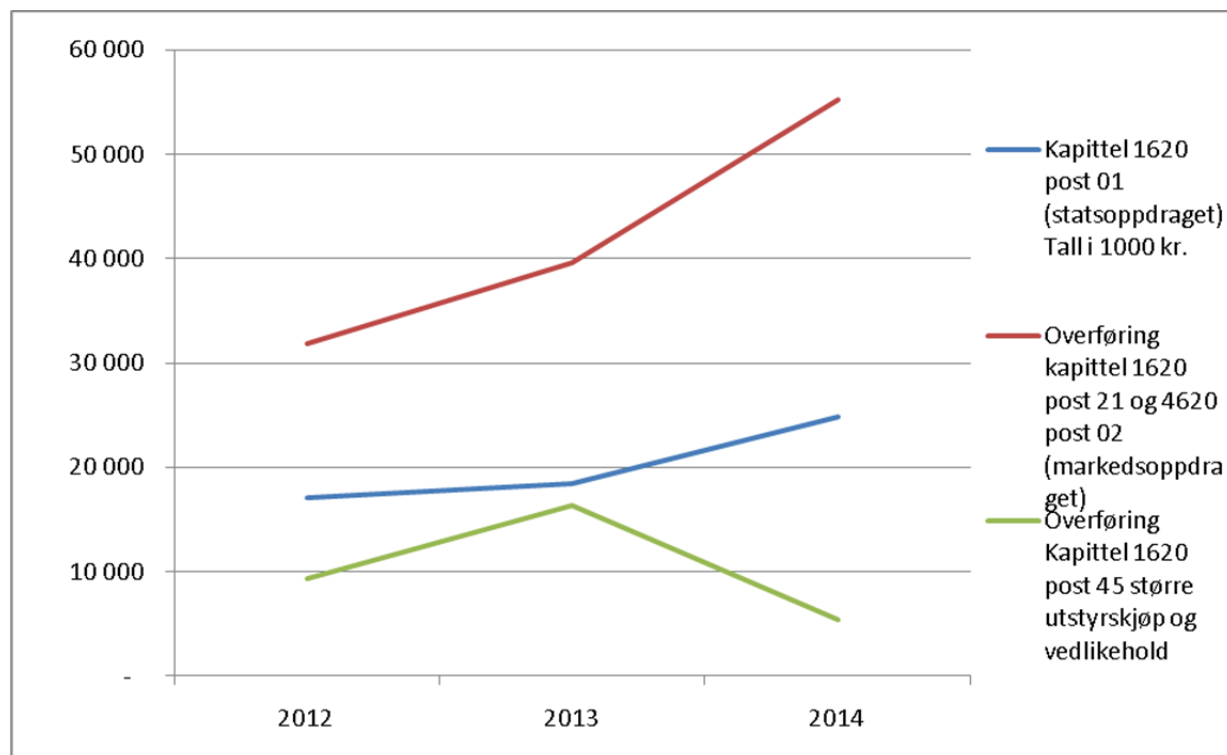
Fordeling av øvrige kostnader er som følger:



Utviklingen i overføringen har vært som følger de siste årene:

Tabell 11

	2012	2013	2014
Kapittel 1620 post 01 (statsoppdraget) Tall i 1000 kr.	17 134	18 499	24 795
Overføring kapittel 1620 post 21 og 4620 post 02 (markedsoppdraget)	31 797	39 628	55 272
Overføring Kapittel 1620 post 45 større utstyrskjøp og vedlikehold	9 321	16 305	5 428
<b>Sum overføringer</b>	<b>58 252</b>	<b>74 432</b>	<b>85 494</b>



## 4. Styring og kontroll

### 4.1. SSBs overordnede vurdering av styring og kontroll i virksomheten

SSB benytter mål- og resultatstyring som sitt grunnleggende styringsprinsipp, og vurderer samlet sett at vi opererer innenfor akseptabel risiko og har tilfredsstillende styring med og kontroll på virksomheten.

SSB publiserte ledelsens årlige risikovurderinger av virksomheten på overordnet nivå i april 2014. Vurderingene viser at SSB gjennomgående har kontroll på risikobildet, men at det fortsatt er noen utfordringer, særlig innenfor oppdatering av gamle IT-systemer. SSB har i forbindelse med virksomhetsplanleggingen for 2015 fremskyndet de årlige risikovurderingene slik at disse nå gjennomføres samtidig med øvrig virksomhetsplanlegging, noe som vil gi klarere sammenhenger i plandokumentene.

De foreløpige resultatene fra den internasjonale gjennomgangen (Peer Review) av hvorvidt SSB oppfyller kvalitetskravene i de europeiske retningslinjene for statistikk (Code of Practice), viser at SSB i stor grad etterlever kvalitetskravene. Det er enkelte forbedringspunkter, men hovedinntrykket er at SSB har god kontroll på statistikkproduksjonen.

For å systematisere det videre forbedringsarbeidet på internkontrollområdet, gjennomførte SSBs ledergruppe i 2014 en egevaluering av internkontrollen i virksomheten. Egevalueringen tok utgangspunkt i DFØs anbefalinger og verktøy. Funn fra gjennomgangen legges til grunn for de tiltakene som skal gjennomføres på internkontrollområdet i 2015.



## 4.2. Nærmere om øvrige forhold knyttet til styring og kontroll i 2014

### 4.2.1. Innføring av periodisert regnskap.

SSB har i 2014 innført et periodisert virksomhetsregnskap som bygger på de Statlige regnskapsstandardene (SRS). I forbindelse med innføring er det utarbeidet en åpningsbalanse for SSB pr. 1.1.2014. Det er ikke utarbeidet sammenlignbare regnskapstall for 2013. Dette er i henhold til prinsippene for innføring av periodisert regnskap. Internt i SSB skjer hovedsakelig rapportering etter virksomhetsregnskapet.

### 4.2.2. Generell vurdering av bemanning og kompetanse

De siste fem årene har SSB ført en restriktiv politikk med hensyn til eksterne rekruttering. Mange ledige stillinger er besatt etter interne kunngjøringer. Behovet for rekruttering vurderes nøye ved hver ny ledighet, både internt og eksternt. Ved utgangen av 2014 var det 883 ansatte i SSB mot 912 på samme tid i fjor. Fra 2010 og frem til utgangen av 2014 er antall ansatte redusert med 130 (13 prosent). SSBs ansatte har en aldersmessig sammensetting som medfører økt naturlig avgang de nærmeste årene. 194 av våre ansatte er 60 år eller eldre. Naturlig avgang vil fordele seg ulikt på avdelinger og seksjoner, og mellom Oslo og Kongsvinger. Kongsvinger har en høyere andel ansatte som er 60 år eller eldre.

En lav tilgang av nye medarbeidere påvirker alders- og kompetansesammensetningen i SSB. Over halvparten av de ansatte er over 50 år og gruppen over 60 år utgjør 22 prosent av de ansatte. Avgang blant unge akademikere er høyere enn i andre grupper. Pr. 31.12.2014 hadde SSB 103 ansatte med utdanning av høyere grad, og med tjenestetid kortere enn 5 år. Det er 11 færre enn året før. Statistikkfaglige kompetanse på seniornivå lar seg ikke lett rekruttere. SSB er derfor avhengig av å bygge statistikkfaglig kompetanse internt i virksomheten. Slik leverer SSB statistikkfaglig kompetanse både til egen fremtidig virksomhet og til samfunnet for øvrig. Det er nødvendig å øke rekrutteringen av nyutdannet akademisk arbeidskraft for å sikre denne utviklingen.

Rett kompetanse er avgjørende for å sikre produksjonen fremover. SSB har derfor startet et arbeid med å analysere det fremtidige kompetansebehovet i organisasjonen. I forbindelse med virksomhetens pågående omstilling vil både bortfall av oppgaver og fremtidig kompetansebehov bli kartlagt. Nye IT- løsninger og verktøy medfører effektivisering, bortfall av oppgaver og krav til ny kompetanse. I statistikkproduksjonen har det vært oppmerksomhet omkring å styrke metodekompetansen, og at flere av de ansatte skal kunne utføre analyser som ledd i statistikkproduksjonen. SSB har som mål å sikre en kompetanse som skal møte samfunnets krav og forventninger både nasjonalt og internasjonalt.

Omstillingen skaper usikkerhet i deler av organisasjonen. Det er derfor viktig å overvåke arbeidsmiljøet fortløpende. Alle ledere med personalansvar har et særskilt ansvar for å følge opp de ansatte, og vil få tilpasset opplæring og veiledning gjennom denne prosessen. Samarbeidet mellom ledelsen, fagforeningene og vernetjenesten er styrket, og særskilte møter gjennomføres for å drøfte utfordringer knyttet til omstillingen.

SSB overvåker sykefraværet fortløpende ved å produsere kvartalsvis statistikk. SSB har som mål at det samlede sykefravær ikke skal overstige fem prosent. Gjennom hele forrige avtaleperiode (IA) har SSB innfridd dette målet (2013: 4,1 prosent, 2012: 4,7 prosent, 2011: 4,6 prosent). For 2014 endte det totale sykefraværet på 4,8 prosent. Det er i perioden arbeidet systematisk for å holde fraværet på et lavt nivå. Sykefraværet følges nøye i den pågående omstilling, og har vist seg å ligge stabilt. Det er langtidsfravær som trekker opp sykefraværet.

Tallene må sees på bakgrunn av arbeidsstokkens sammensetting. Vi vet at variabler som alder, kjønn og utdanning påvirker sykefraværet, noe det også gjør i SSB. Så langt ser ikke omstillingen ut til å påvirke sykefraværet i SSB.

Det vises for øvrig til vedlegg B: Rapportering på personalområdet

#### **4.2.3. Oppdatering av fullmaktsmatrise**

SSB har i 2014 revidert de overordnede fullmaktene i virksomheten og samlet disse i en felles oversikt. Oversikten dekker både administrative fullmakter og fagfullmakter. Fullmaktsmatrisen er publisert på intranett og vil bli jevnlig oppdatert.

#### **4.2.4. Porteføljestyling**

Porteføljestyling i SSB skal være et godt verktøy for å sikre at de riktige prosjektene startes, at prosjektene fullføres som planlagt og at gevinster fra prosjektene realiseres. Porteføljestylingens hovedfunksjon er å sikre gode beslutninger gjennom å gi oversikt og transparens knyttet til hvilke nye prosjekter som skal startes opp i SSB, hvilke prosjekter som er under gjennomføring, hvilke ressurser disse prosjektene vil beslaglegge/beslaglegger og hvilken framdrift prosjektene har mht. tid og leveranser. Ved endringer i prosjektene skal porteføljestylingen sikre oversikt over handlingsalternativer og konsekvenser av disse. Porteføljen skal utvikles i tråd med endringer i SSBs strategiske mål og hovedprioriteringer. Viktige beslutninger i porteføljesammenheng besluttes av direktørmøtet.

#### **4.2.5. Oppfølging av vesentlige revisjonsmerknader fra Riksrevisjonen**

Riksrevisjonen påpeker at *"SSB har svakheter i internkontrollen som skal sikre konfidensialitet, integritet og tilgjengelighet ved behandling og lagring av vesentlig informasjon på mobile enheter og i nettverket"* og sier at *"til tross for at det er implementert egne mekanismer i nettverket og på felles ressurser anses det som høy risiko at en bruker har lokale administratorrettigheter, og det anbefales derfor at denne praktisen blir vurdert på nytt"*. Riksrevisjonen anbefaler også SSB å gjennomføre tiltak som er nevnt i svarbrev av 10.04.2014.

Tiltakene som er foreslått i svarbrevet fra 10.04.2014, er satt opp i en arbeidsplan og vil gjennomføres i en takt som SSBs ressurser takler. Praksisen med egne administratorrettigheter er vurdert på nytt i 2014, og SSB mener de samlede tiltakene gjør risikoen knyttet til å la brukere ha administratorrettigheter på sine arbeidsstasjoner akseptabel. SSBs vurderinger er forelagt Riksrevisjonen i forbindelse med revisjon av SSB høsten 2014.

#### **4.2.6. Forhold departementet har bedt om særskilt rapportering på Evalueringer og brukerundersøkelser**

SSB har i 2014 etablert et system for utsending av kundeundersøkelser for betalte oppdrag. Svarene fra undersøkelsen viser at nesten tre av fire (73 prosent) av våre kunder gjennomgående er svært fornøyd med det oppdraget SSB utførte. Fem prosent oppgir at oppdraget vi har utført hadde mangler på en del punkter (4 prosent) eller ikke oppfylte formålet med oppdraget (1 prosent). Relativt få av kundene (48 prosent) har besvart undersøkelsen.

Det er også gjennomført en brukerundersøkelse av [ssb.no](http://ssb.no), jf. 3.2.1.

#### *Sikkerhet*

Sikkerhetstilstanden i SSB anses i 2014 å være tilfredsstillende og noe forbedret etter teknisk ferdigstilling av KOPP(Kilent- og sikkerhetsoppgradering)-prosjektet sommeren 2014, med etterfølgende opprydding og avslutning av gamle tjenester gjennom høsten 2014. Etter KOPP har vi oppnådd at mikrodata og andre personsensitive data knyttet til statistikkproduksjonen ligger i egen sone for

produksjonssystemer. Øvrige data er, der det har vært mulig og hensiktsmessig, flyttet til sonene for administrative systemer og data.

E-posttjenesten er flyttet til en egen sone for administrative systemer og fysiske enheter, som PC'er, tynnklienter mm, er flyttet til en egen klientsoner. I praksis har vi oppnådd at det ikke lenger er mulig å sende e-post direkte fra egen arbeidsstasjon i produksjonssonene.

Flytting av data mellom sonene går gjennom SSBs filsluse, og overføringene logges med hensyn til hvem som har overført hvilke filer. Dog er det bare filnavnet som fremkommer i loggen, ingen ting om innholdet.

Med alle fysiske arbeidsstasjoner koblet opp i egen «klientsoner» blir all aksess mot produksjonsdata gjennom en terminalserverløsning (Citrix).

Soneinndelingen, slik designet av september 2012 beskriver, er i all hovedsak på plass og designdokumentet er styrende for hvordan nye tjenester settes opp i forhold til nettverk.

Det ble i 2014 gjennomført endring i sikkerhetsorganiseringsen, ved at sikkerhetsutvalget ble nedlagt og rollen til sikkerhetsrådgiver ble konkretisert og utvidet til heltidsstilling. Ny sikkerhetsrådgiver ble rekruttert midt i året.

I forbindelse med flytting til nye lokaler er tilfredsstillende sikkerhetstiltak implementert, bl.a. sikkerhetssperrer. En annen hovedoppgave i 2014 har vært oppdatering av sikkerhetshåndboka. Ellers er det gjennomført et nano-læringskurs om sikkerhet for alle ansatte.

#### *Beredskap*

Det er gjennomført to brannøvelser og én test av sprinkleranlegg i 2014, men ingen beredskapsøvelser utover dette. SSB deltar i Difi sitt nettverk for informasjonssikkerhet (NIFS) som planlegger felles beredskapsøvelser. Det skal gjennomføres minst en beredskapsøvelse i 2015.

Det er anskaffet løsning for kryptert mobiltelefoni til krisekommunikasjon i samarbeid med Finansdepartementet og Nasjonal sikkerhetsmyndighet.

Det er gjennom de senere årene etablert gode løsninger for kontinuitet og sikkerhet for IT-systemene basert på to separate datarom, virtuelle servere og redundante linjer. I 2014 ble det påbegynt et implementeringsløp for nye lagringsløsninger som ytterligere skal forbedre dette bildet.

Det er installert nye vinduer i 1. etasje i Kongsvinger for bedre å hindre uautorisert fysisk inntrenging.

## **5. Vurdering av framtidsutsikter**

SSBs strategi 2014-2017 er ble utarbeidet for å ivareta SSBs evne til å møte fremtidige utfordringer. Framtidsutsiktene er om lag uendret fra 2014 og gjennomføring av strategien står fortsatt sentralt. Brukerne stiller stadig høyere krav til omfang, kvalitet og tilgjengelighet på SSBs statistikker og analyser. SSB skal imøtekomme disse forventningene samtidig som det er varslet at de økonomiske rammene for virksomheten kan bli strammere framover. Dette innebærer strengere prioriteringer og konsentrasjon om SSBs kjerneoppgaver. Ikke minst krever det at SSB prioriterer utvikling og forbedring på områder som gir tydelige resultater og gevinster innenfor en kort tidshorison. SSB har behov for en betydelig modernisering av statistikkproduksjonen de kommende årene for å øke effektiviteten, og skape fleksibilitet og omstillingsevne. Moderniseringen skal bidra

til ytterligere forenkling og nytte for oppgavegivere, SSBs samarbeidspartnere og brukere.

SSB har allerede gjort forberedelser for å møte fremtidige utfordringer. Virksomheten er trimmet og tilpasset reduserte budsjettammer. Lean-metodikk innarbeides systematisk i hele virksomheten, for å sikre kontinuerlig oppmerksomhet om mulige forbedringer. SSBs mål og virkemidler i nye strategier for IT og statistisk metode er i samsvar med internasjonale strategier og erfaringer. For SSB er utfordringen først og fremst å øke tempoet i forbedring og nyutvikling av statistikkprodukter, IT-løsninger og arbeidsprosesser i organisasjonen. Det vil være svært krevende for SSB å gjennomføre et slikt løft uten å bli tilført friske midler i en overgangsperiode.

Tempoet i digitaliseringsarbeidet i offentlig sektor har økt betraktelig de seneste årene. Omfattende endringer er underveis i kommunesektoren og i sentraladministrasjonen. Vi ønsker å være forberedt til å utnytte disse nye mulighetene. Vi står også overfor utfordringer knyttet til synkende svarprosjenter i datafangsten, hvor vi bl.a. i forbruksundersøkelsen vil kombinere bruk av ulike datakilder og forenkle arbeidet for oppgavegiverne. Etterspørselen etter data og statistikk øker kraftig, og brukerne forventer mer effektiv og hensiktsmessig tilgang til SSBs grunndata, statistikk og analyser. Kommunereform, omlegging av skatte- og avgiftsforvaltningen og synkende svarprosjenter synliggjør og forsterker behovet for at SSB raskere kan tilpasse seg nye behov ved hjelp av mer moderne og fleksible løsninger i statistikkproduksjonen.

Det følger av den europeiske statistikkloven (forordning (EU) nr. 223/2009) at retningslinjene for europeisk statistikk (Code of Practice) skal gjelde for all produksjon og publisering av europeisk statistikk. Det pågår flere prosesser innenfor det europeiske statistikk-samarbeidet for å styrke kvaliteten. Selv om den internasjonale Peer Review- gjennomgangen viste at vi i hovedsak oppfyller Code of Practice, er det påpekt forbedringspunkter og forbedringspunktene vil inngå i prioriteringen av utviklingsbehov.

SSBs forskning skal gi økt kunnskap om utviklingen av samfunnet og bidra til bedre kvalitet på statistikken. Et systematisk samarbeid mellom statistikk og forskning skal gi gevinster for statistikkarbeidet og dette vil bli vektlagt i årene framover. Forskningen skal ha høy kvalitet, være langsiktig og konsentrert om utvalgte områder og bidra til ny kunnskap om det norske samfunnet.

SSB er avhengig av datakilder av høy kvalitet for at statistikken skal ha den kvaliteten samfunnet etterspør. Frafall i frivillige undersøkelser er et betydelig problem for nøyaktigheten til statistikken og medfører økte kostnader for SSB. Metoder for frafallshåndtering er derfor en del av den løpende metodevirksomheten. Bedre og mer effektive metoder for måling av kvalitet i registerbasert statistikk er et satsningsområde som skal utvikles videre i 2016.

SSBs IT-strategi legger opp til utvikling av standardiserte systemer som kan benyttes i hele SSBs portefølje. Færre og standardiserte systemer reduserer sårbarheten, gir større rom for å tilpasse systemene og styrker arbeidet med kvalitetssikring av prosesser og produkter i statistikkproduksjonen. Færre og standardiserte systemer vil på sikt også gi lavere vedlikeholdskostnader. For å lykkes med moderniseringen kreves utstrakt samarbeid på tvers mellom statistisk metode, IT og statistikkavdelingene.

SSB mener å ha nødvendig oversikt over fremtidige utfordringer slik de er skissert over, og at nødvendige tiltak er identifisert, og realistisk gjennomførbare. SSBs største utfordring er at tempoet i omstilling fra gamle til nye løsninger går for sakte, med en risiko for at kostnadene ved å vedlikeholde gammelt reduserer evnen til å utvikle nytt. Dette er bakgrunnen for å foreslå en økt investeringstakt, som

likevel skal gi raske nettogevinsten og smidig tilpasningsevne til fremtidige økonomiske rammer og forventninger.

## 6. Årsregnskap

### 6.1. Ledelseskommantar årsregnskapet 2014

#### 6.1.1. Formål

Statistisk sentralbyrå (SSB) ble opprettet i 1876. SSB har hovedansvaret for offisiell statistikk i Norge og har også en omfattende forsknings- og analysevirksomhet. SSB publiserer daglig ny statistikk og analyser på [ssb.no](http://ssb.no).

SSBs virksomhet er regulert av statistikkloven<sup>17</sup> og SSB er uavhengig i statistikkfaglige spørsmål. Dette innebærer at SSB selv bestemmer hva som skal publiseres, samt når og hvordan dette skal skje.

SSB har hovedansvaret for å utarbeide og spre offisiell statistikk om det norske samfunnet, og kjerneoppgavene er beskrevet i statistikkloven. SSB skal i følge loven kartlegge og prioritere behov for offisiell statistikk, ha ansvar for å samordne offisiell statistikk som blir utarbeidet av forvaltningsorganer, og ha hovedansvaret for internasjonalt statistisk samarbeid. SSB skal også utvikle statistiske metoder og utnytte statistikken til analyse og forskning. SSB har en egen forskningsavdeling som skal gi økt kunnskap om utviklingen av samfunnet med utgangspunkt i SSBs statistikk. SSB skal også legge til rette for utlevering av statistikk til forskning og offentlig planlegging.

SSB er et ordinært statlig forvaltningsorgan underlagt Finansdepartementet. SSB fører regnskap i henhold til kontantprinsippet og et periodisert virksomhetsregnskap, slik det framgår av prinsippnoten til årsregnskapet. Årsregnskapet utgjør del VI i årsrapporten til Finansdepartementet.

#### 6.1.2. Bekreftelse

Årsregnskapet er avlagt i henhold til bestemmelser om økonomistyring i staten, rundskriv R-115 fra Finansdepartementet og krav fra Finansdepartementet til instruks om økonomistyring. Regnskapet gir et dekkende bilde av SSBs disponible bevilgninger, regnskapsførte utgifter, inntekter, eiendeler og gjeld.

#### 6.1.3. Vurderinger av vesentlige forhold

##### *Kontantregnskapet*

I 2014 har SSB fått en tildeling til driftsutgifter på post 01 på 553,3 mill. kroner, jf. bevilgningsrapporteringen og note A til denne. SSB har videre mottatt offentlige refusjoner av sykepenger og lignede med totalt 13,9 mill. kroner. Totalt er det et mindreforbruk tatt hensyn til offentlige refusjoner på 24,8 mill. kroner. Dette skyldes hovedsakelig overføringer fra 2013 med 18,5 mill. kroner. Mindreforbruket isolert i 2014 var på 6,3 mill. kroner. Det er søkt om å overføre 24,8 mill. kr til 2015 år på post 01 i henhold til beregninger i note B. På post 21 oppdragsinntekter har SSB en samlet mindreutgift på 55,3 mill. kroner. Dette beløpet søkes overført til neste år på post 21. Mindreutgiften på 55,3 mill. kroner skyldes i hovedsak overføringer fra 2013 med 39,6 mill. kroner, og at oppdragsinntektene har en merinntekt på 15,7 mill. kroner i 2014. SSB er mer ajour med fakturering enn tidligere år og det har medført at inntektene er ca. 9 mill. kroner høyere enn forventet. Det er innbetalt 21,8 mill. kroner som forskudd fra kunder hvor arbeidet ikke er fullført, og skal ferdigstilles i 2015. Utbetalinger til lønn og sosiale kostnader viste en nedgang med 2,1 mill. kroner. Dette skyldes at SSB har redusert antall ansatte i 2014, jf. note 2. Det er mottatt refusjoner vedrørende lønn i 2014 med 13,9 mill. kroner, noe som er en nedgang med 3,1 mill. kroner fra 2013.

<sup>17</sup> Lov om offisiell statistikk og Statistisk sentralbyrå av 16. juni 1989 nr. 54

På post 45 Større utstyrsanskaffelser og vedlikehold er det et merforbruk på 10,8 mill. kroner. Dette er inndekket med overføringer fra 2013. Tatt hensyn til overføringer fra 2013 er det et mindreforbruk på 5,4 mill. kroner. Dette mindreforbruket søkes overført til 2015.

Mellomregningen mot statskassen i kontantregnskapet pr. 31.12. 2014 var 34,7 mill. kroner, en økning på 2,7 mill. kroner fra 2013.

#### *Virksomhetsregnskapet*

SSB innførte i 2014 et periodisert virksomhetsregnskap som bygger på de statlige regnskapsstandardene (SRS). Det er ikke utarbeidet sammenlignbare tall med 2013 i resultatregnskapet. Virksomhetsregnskapet viser et overskudd på 10,9 mill. kroner, før inntektsføringer av overføringer fra 2013 med 58,1 mill. kroner. Justert for inntektsføring av overføringer er det et overskudd på 69 mill. kroner. Dette resultatet er om lag 11 mill. kroner lavere enn kontantregnskapet. Avviket skyldes hovedsakelig annen periodisering av oppdragsinntekter.

I virksomhetsregnskapet har SSB en totalbalanse på 104,3 mill. kroner som er en reduksjon med 4,2 mill. kroner fra åpningsbalansen pr. 1.1.2014. Mellomværende med statskassen utgjorde pr. 31.12.2014 128,8 mill. kroner, mot 115 mill. kroner ved inngangen av året. Det tilsvarer en økning med 13,8 mill. kroner. For ytterligere opplysninger om mellomværende med statskassen vises det til note 7.

#### *Personalet*

Sykefraværet var i 2014 på 4,8 prosent mot 4,1 prosent i 2013. Økningen skyldes økt langtidssykefravær. 2013 var et år med svært lavt sykefravær. I perioden fra 2009 - 2014 er det gjennomsnittlige sykefraværet 4,75 prosent. Lønnen, inkludert refusjoner, utgjør 68,9 prosent av totale utbetalinger mot 72,8 prosent i 2013. SSB har en kvinneandel på 53 prosent. Det var 60 personer som sluttet i SSB i 2014. Dette utgjør 6,8 prosent av de ansatte.

#### *Andre forhold*

SSB i Oslo har i 2014 flyttet til nye lokaler. Flyttingen har vært vellykket og planer og budsjett for flyttingen ble overholdt. Flyttingen har medført en økning av andre utbetalinger til drift, samt større investeringer. Flytting inkludert investeringer hadde en kostnadsramme på omlag 20 mill. kroner i 2014.

Det er i 2014 besluttet en omstilling av SSB. Omstillingsprosessen vil starte i 2015 og skal etter planen avsluttes høsten 2015. Det er ikke gjort noen avsetninger til omstillingen i periodisert regnskap i 2014. Kostnaden ligger i budsjettet for 2015 og vil bli dekket ved tidligere års overføringer.

SSB har i 2014 vedtatt en ny IT-strategi. Denne vil bli implementert i 2015, og det vil bli nødvendig med vesentlige investeringer i systemer og infrastruktur de nærmeste årene.

1.1.2014 ble ny styreleder, ny nestleder og et nytt styremedlem oppnevnt i fire år. Administrerende direktør Hans Henrik Scheel fratradte sin stilling 16. januar 2015. Torbjørn Hægeland, forskningsdirektør i SSB har midlertidig tiltrådt som administrerende direktør, inntil det blir ansatt en ny person i stillingen.

#### 6.1.4. Tilleggsopplysninger

Riksrevisjonen er ekstern revisor og bekrefter årsregnskapet for SSB. Årsregnskapet er ikke ferdig revidert per d.d. men revisjonsberetningen antas å foreligge i løpet av 2. kvartal 2015. Beretningen er unntatt offentlighet fram til Stortinget har mottatt Dokument 1 fra Riksrevisjonen, men vil bli publisert på SSBs nettsider så snart dokumentet er offentlig.

Oslo/Kongsvinger, 2. mars 2015



Morten Reymert  
styreleder



Torbjørn Hægeland  
administrerende direktør

<b>Resultatregnskap for 2014 for Statistisk Sentralbyrå</b>		
<b>Driftsinntekter</b>	<b>Note</b>	<b>2014</b>
Inntekt fra bevilgninger	1	656 363 512
Inntekt fra gebyrer	1	0
Inntekt fra tilskudd og overføringer	1	45 277 502
Salgs- og leieinntekter	1	207 250 689
Gevinst ved avgang av anleggsmidler	1	0
Andre driftsinntekter	1	0
<i>Sum driftsinntekter</i>		908 891 702
<b>Driftskostnader</b>		
Lønn og sosiale kostnader	2	617 266 578
Varekostnader		0
Andre driftskostnader	3	201 658 834
Avskrivninger	4,5	20 948 052
Nedskrivninger	4,5	0
<i>Sum driftskostnader</i>		839 873 464
<b>Driftsresultat</b>		<b>69 018 238</b>
<b>Finansinntekter og finanskostnader</b>		
Finansinntekter	6	24 063
Finanskostnader	6	44 380
<i>Sum finansinntekter og finanskostnader</i>		-20 317
<b>Inntekter fra eierandeler i selskaper mv.</b>		
Utbytte fra selskaper mv.	6	0
<i>Sum inntekter fra eierandeler i selskaper mv.</i>		0
<b>Resultat av periodens aktiviteter</b>		<b>68 997 921</b>
<b>Avregninger</b>		
Avregning med statskassen (bruttobudsjetterte)	7	-68 997 921
<i>Sum avregninger</i>		-68 997 921
<b>Periodens resultat (til virksomhetskapital)</b>		<b>0</b>
<i>Disponeringer</i>		0
<b>Innkrevingsvirksomhet og andre overføringer til staten</b>		
Inntekter av avgifter og gebyrer direkte til statskassen	11	23 655 807
Avregning med statskassen innkrevingsvirksomhet		0
<i>Sum innkrevingsvirksomhet og andre overføringer til staten</i>		23 655 807
<b>Tilskuddsforvaltning og andre overføringer fra staten</b>		
Utbetalinger av tilskudd til andre		0
Avregning med statskassen tilskuddsforvaltning		0
<i>Sum tilskuddsforvaltning og andre overføringer fra staten</i>		0



<b>Balanse - for Statistisk Sentralbyrå</b>			
<b>EIENDELER</b>	<b>Note</b>	<b>31.12.2014</b>	<b>01.01.2014</b>
<b>A. Anleggsmidler</b>			
<b>I Immaterielle eiendeler</b>			
Rettigheter og lignende immaterielle eiendeler	4	51 711 812	63 320 586
<i>Sum immaterielle eiendeler</i>		51 711 812	63 320 586
<b>II Varige driftsmidler</b>			
Maskiner og transportmidler	5	6 815 204	272 841
Driftsløsøre, inventar, verktøy og lignende	5	28 154 849	14 092 782
<i>Sum varige driftsmidler</i>		34 970 053	14 365 624
<b>III Finansielle anleggsmidler</b>			
<i>Sum finansielle anleggsmidler</i>		0	0
<b>Sum anleggsmidler</b>		<b>86 681 865</b>	<b>77 686 210</b>
<b>B. Omløpsmidler</b>			
<b>I Varebeholdninger og forskudd til leverandører</b>			
<i>Sum varebeholdninger og forskudd til leverandører</i>		0	0
<b>II Fordringer</b>			
Kundefordringer	8	4 920 904	6 126 271
Andre fordringer	9	3 628 286	6 688 614
Opptjente, ikke fakturerte inntekter		9 062 383	17 990 567
<i>Sum fordringer</i>		17 611 573	30 805 451
<b>III Kasse og bank</b>			
<i>Sum kasse og bank</i>		0	0
<b>Sum omløpsmidler</b>		<b>17 611 573</b>	<b>30 805 451</b>
<b>Sum eiendeler</b>		<b>104 293 438</b>	<b>108 491 661</b>
<b>VIRKSOMHETSKAPITAL OG GJELD</b>			
<b>C. Virksomhetskapi tal</b>			
<b>I Innskutt virksomhetskapi tal</b>			
<b>Sum virksomhetskapi tal</b>		<b>0</b>	<b>0</b>
<b>D. Gjeld</b>			
<b>I Avsetning for langsiktige forpliktelse r</b>			
Ikke inntektsført bevilgning knyttet til anleggsmidler	4, 5	86 681 865	77 686 210
<i>Sum avsetning for langsiktige forpliktelse r</i>		86 681 865	77 686 210
<b>II Annen langsiktig gjeld</b>			
<i>Sum annen langsiktig gjeld</i>		0	0
<b>III Kortsiktig gjeld</b>			
Leverandørgjeld		-38 543	0
Skyldig skattetrekk		20 257 945	19 645 636
Skyldige offentlige avgifter		24 666 545	24 598 348
Avsatte feriepenger		53 106 787	51 031 312
Forskuddsbetalte, ikke opptjente inntekter		21 829 462	19 487 306
Annen kortsiktig gjeld	10	26 574 091	31 008 194
<i>Sum kortsiktig gjeld</i>		146 396 287	145 770 796
<b>IV Avregning med statskassen</b>			
Avregning med statskassen (bruttobudsjetterte)	7	-128 784 714	-114 965 345
<i>Sum avregning med statskassen</i>		-128 784 714	-114 965 345
<b>Sum gjeld</b>		<b>104 293 438</b>	<b>108 491 661</b>
<b>Sum virksomhetskapi tal og gjeld</b>		<b>104 293 438</b>	<b>108 491 661</b>

## 6.2. Prinsippnote årsregnskapet

Årsregnskap for Statistisk Sentralbyrå (SSB) er utarbeidet og avlagt etter nærmere retningslinjer fastsatt i bestemmelser om økonomistyring i staten (“bestemmelsene”), fastsatt 12. desember 2003 med endringer, senest 18. september 2013. Årsregnskapet er i henhold til krav i bestemmelsene punkt 3.4.1, nærmere bestemmelser i Finansdepartementets rundskriv R-115.

SSB avlegger også et virksomhetsregnskap som et periodisert regnskap. Dette bygger på de statlige regnskapsstandardene (SRS).

Oppstillingen av bevilgningsrapporteringen omfatter en øvre del med bevilgningsrapporteringen og en nedre del som viser beholdninger SSB står oppført med i kapitalregnskapet. Oppstillingen av artskontorapporeringen har en øvre del som viser hva som er rapportert til statsregnskapet etter standard kontoplan for statlige virksomheter og en nedre del som viser grupper av kontoer som inngår i mellomværende med statskassen.

Oppstillingen av bevilgningsrapporteringen og artskontorapporeringen er utarbeidet med utgangspunkt i bestemmelsene punkt 3.4.2 – de grunnleggende prinsippene for årsregnskapet:

- a) Regnskapet følger kalenderåret
- b) Regnskapet inneholder alle rapporterte utgifter og inntekter for regnskapsåret
- c) Utgifter og inntekter er ført i regnskapet med brutto beløp
- d) Regnskapet er utarbeidet i tråd med kontantprinsippet

Oppstillingene av bevilgnings- og artskontorapporering er utarbeidet etter de samme prinsippene, men gruppert etter ulike kontoplaner. Prinsippene korresponderer med krav i bestemmelsene punkt 3.5 til hvordan virksomhetene skal rapportere til statsregnskapet. Sumlinjen “Netto rapportert til bevilgningsregnskapet” er lik i begge oppstillingene.

Alle statlige virksomheter er tilknyttet statens konsernkontoordning i Norges Bank i henhold til krav i bestemmelsene pkt. 3.8.1. Ordinære forvaltningsorgan (bruttobudsjetterte virksomheter) tilføres ikke likviditet gjennom året. Ved årets slutt nullstilles saldoen på den enkelte oppgjørskonto ved overgang til nytt år.

## 6.3. Bevilgningsrapporteringen

Bevilgningsrapporteringen viser regnskapstall som SSB har rapportert til statsregnskapet. Den stilles opp etter de kapitler og poster i bevilgningsregnskapet som SSB har fullmakt til å disponere. Oppstillingen viser alle finansielle eiendeler og forpliktelser SSB står oppført med i statens kapitalregnskap. Kolonnen samlet tildeling viser hva SSB har fått stilt til disposisjon i tildelingsbrev for hver kombinasjon av kapittel/post.

Mottatte fullmakter til å belaste en annen virksomhets kombinasjon av kapittel/post (belastningsfullmakter) vises ikke i kolonnen for samlet tildeling, men er omtalt i note B til bevilgningsoppstillingen. Utgiftene knyttet til mottatte belastningsfullmakter er bokført og rapportert til statsregnskapet og vises i kolonnen for regnskap.

Avgitte belastningsfullmakter er inkludert i kolonnen for samlet tildeling, men bokføres og rapporteres ikke til statsregnskapet fra virksomheten selv. Avgitte belastningsfullmakter bokføres og rapporteres av virksomheten som har mottatt belastningsfullmakten og vises derfor ikke i kolonnen for regnskap. De avgitte fullmaktene framkommer i note B til bevilgningsrapporteringen.

#### **6.4. Artskontorapporteringen**

Artskontorapporteringen viser regnskapstall SSB har rapportert til statsregnskapet etter standard kontoplan for statlige virksomheter. SSB har en trekkrettighet for disponible tildelinger på konsernkonto i Norges Bank. Tildelingene skal ikke inntektsføres og vises derfor ikke som inntekt i oppstillingen.

Note 7 viser forskjeller mellom avregning med statskassen og mellomværende med statskassen.

#### **6.5. Generelle regnskapsprinsipper virksomhetsregnskapet (periodisert regnskap)**

Regnskapet er satt opp i samsvar med de anbefalte statlige regnskapsstandardene (SRS). Da SSB innførte periodisert regnskap i 2014, er det ikke utarbeidet sammenlignbare tall med 2013. I den grad regnskapet for 2013 gir leseren av regnskapet informasjon, er det tatt med tall for å vise utviklingen.

Ved utarbeidelsen av balansen med noter er det innarbeidet tall fra åpningsbalansen ved innføring av periodisert regnskap, dvs. balansen pr. 1.1.2014.

I henhold til nye foreslåtte endringer i regnskapsstandarder er det ikke utarbeidet kontantstrømsanalyse for SSB for 2014. Det foreslås i henhold til SRS 2 Kontantstrømoppstilling for bruttobudsjetterte virksomheter at kravet til kontantstrømoppstilling opphører. Dette gjelder fra 2016, men det oppfordres til tidligere anvendelse.

##### **Pensjoner**

SSB betaler ikke premie til Statens pensjonskasse (SPK). Premien dekkes i samsvar med sentral ordning i staten. Fremtidige pensjonsforpliktelser inngår således ikke i balansen.

##### **Klassifisering og vurdering av balanseposter**

Omløpsmidler og kortsiktig gjeld omfatter poster som forfaller til betaling innen ett år etter anskaffelsestidspunktet. Øvrige poster er klassifisert som anleggsmiddel/langsiktig gjeld. Kortsiktig gjeld er balanseført på opptakstidspunktet.

##### **Immaterielle eiendeler**

SSB har egenutviklet programvare. Dette er i balansen innregnet programvare som følger retningslinjer i SRS 17 om Anleggsmidler. Egenutviklet programvare avskrives over 5 år, som tilsvarer forventet levetid.

Databaser er ikke tillagt noen verdi i balansen. Dette er i tråd med SRS 17 Anleggsmidler.

SSB har i 2014 ikke utviklet noen nye egen programvare som er egnet for aktivering i henhold til SRS 17 om Anleggsmidler.

##### **Varige driftsmidler**

Varige driftsmidler er balanseført og avskrives over driftsmidlets økonomiske levetid.

##### **Finansiering av periodiserte poster**

Alle balanseposter, med unntak av immaterielle eiendeler og varige driftsmidler, har motpost i Avregning med statskassen. Avregningen gir dermed et uttrykk for statens eierkapital når det gjelder kortsiktige poster.

### Anleggsmidler

Balanseført verdi av immaterielle eiendeler og varige driftsmidler har motpost i Ikke inntektsført bevilgning knyttet til anleggsmidler. Dette representerer finansiering av disse anleggsmidlene.

Ved tilgang av immaterielle eiendeler og varige driftsmidler balanseføres anskaffelseskostnaden. Samtidig går anskaffelseskostnaden til reduksjon av resultatposten Inntekt fra bevilgninger og til økning av balanseposten Ikke inntektsført bevilgning knyttet til anleggsmidler.

Avskrivning av anleggsmidler kostnadsføres. I takt med gjennomført avskrivning inntektsføres et tilsvarende beløp under Inntekt fra bevilgning. Dette gjennomføres ved at finansieringsposten Ikke inntektsført bevilgning knyttet til anleggsmidler oppløses i takt med at anleggsmidlet forbrukes i virksomheten. Konsekvensen av dette er at investeringene har en resultatnøytral effekt.

### Fordringer

Kundefordringer og andre fordringer er oppført i balansen til pålydende. Det er foretatt avsetning til forventet tap.

### Statens konsernkontoordning

SSB omfattes av statens konsernkontoordning. Konsernkontoordningen innebærer at alle innbetalinger og utbetalinger daglig gjøres opp mot virksomhetens oppgjørskontoer i Norges Bank.

Oppstilling av bevilgningsrapportering for regnskapsår 2014							
Utgifts kapittel	Kapittelnavn	Post	Posttekst	Note	Samlet tildeling	Regnskap 2014	Merutgift (-) og mindreutgift
1620	Statistisk sentralbyrå	01	Driftsutgifter	A og B	553 299 000	542 602 957	10 696 043
1620	Statistisk sentralbyrå	21	Spesielle driftsutgifter	A og B	247 928 000	208 382 089	39 545 911
1620	Statistisk sentralbyrå	45	Større utstyrsanskaffelser og vedlikehold	A og B	26 505 000	21 077 437	5 427 563
<i>Sum utgiftsført</i>					827 732 000	772 062 482	

Inntekts kapittel	Kapittelnavn	Post	Posttekst	Samlet tildeling	Regnskap 2014	Merinntekt og mindre inntekt (-)	
4620	SALGSINTEKTER	01	Driftsinntekter	300 000	523 144	223 144	
4620	OPPDRAGSINTEKTER	02	Ymse	208 300 000	224 025 787	15 725 787	
4620	Ref Arbeidsmarkeds tiltak	15	Refusjon av arbeidsmarkeds tiltak		458 073	458 073	
4620	Ref foreldrepenger	16	Refusjon av foreldrepenger		3 741 307	3 741 307	
4620	Ref sykepenger	18	Refusjon av sykepenger		9 676 352	9 676 352	
5309	YMSE	29	Ymse		1 126 979		
5700	ARBEIDSGIVERAVGIFT	72	Arbeidsgiveravgift		61 315 286		
<i>Sum inntektsført</i>					208 600 000	300 866 928	
<i>Netto rapportert til bevilgningsregnskapet</i>						<b>471 195 554</b>	
<b>Kapitalkontoer</b>							
60077201	Norges Bank KK /innbetalinger				276 198 836		
60077202	Norges Bank KK /utbetalinger				-744 742 458		
716600	Endring i mellomværende med statskassen				-2 651 932		
<i>Sum rapportert</i>						0	
<b>Beholdninger rapportert til kapitalregnskapet (201412)</b>							
Konto	Tekst	2014	2013	Endring			
6260	Aksjer	0	0	0			
716600	Mellomværende med statskassen	-34 665 734	-32 013 802	-2 651 932			

Statens Innkrevingsentral (SI) innkrever på vegne av SSB tvangsmulkt, kapittel 4620, post 85. Budsjettet for 2014 var på 15 mill. kroner. Det ble innbetalt 23,7 mill. kroner. Beløpet avregnes direkte mot statskassen og vises ikke i SSBs bevilgningsregnskap og artskontorrapportering.

<b>Note A Forklaring av samlet tildeling</b>			
Kapittel og post	Overført fra i fjor	Årets tildelinger	Samlet tildeling
162001	18 499 000	534 800 000	553 299 000
162021	39 628 000	208 300 000	247 928 000
162045	16 305 000	10 200 000	26 505 000

<b>Note B Forklaring til brukte fullmakter og beregning av mulig overførbart beløp til neste år</b>								
Kapittel og post	Stikkord	Merutgift(-)/ mindre utgift	Merutgift(-)/ mindre utgift etter avgitte belastningsfullmakter	Standard refusjoner på inntektspostene 15-18	Merinntekter iht merinntektsfullmakt	Sum grunnlag for overføring	Maks. overførbart beløp *	Mulig overførbart beløp beregnet av virksomheten
162001		10 696 043	10 696 043	13 875 732	223 144	24 794 919	26 740 000	24 794 919
162021	kan overføres	39 545 911	39 545 911		15 725 787	55 271 699		55 271 699
162045	kan overføres	5 427 563	5 427 563	ikke aktuell		5 427 563	10 200 000	5 427 563

\*Maksimalt beløp som kan overføres er 5 % av årets bevilgning på driftspostene 01-29, unntatt post 24 eller sum av de siste to års bevilgning for poster med stikkordet "kan overføres". Se rundskriv R-2/2013 for mer detaljert informasjon om overføring av ubrukte bevilgninger.

Statistisk sentralbyrå hadde i 2014 mindreutgift på kap. 1620 post 01 på 10,7 mill. kroner. Hensyntatt fullmaktene har SSB en mindreutgift på 24,8 mill. kroner. Dette skyldes hovedsakelig overføringer fra 2013 med 18,5 mill. kroner. Mindreforbruket isolert i 2014 var på 6,3 mill. kroner. Dette skyldes innsparinger på stillinger og reduksjon i øvrige driftskostnader. Ved vakanser er stillinger ikke blitt eksternt utlyst eller utlysningen er blitt utsatt. Kostnadsreduksjonene er et ledd i en effektiviseringsprosess som også følges opp av en omstillingsprosess i 2015. I 2015 skal det også starte et arbeid med implementering av ny IT strategi, noe som vil medføre behov for nyinvesteringer og satsning på IT.

Mindreutgift på kap. 1620 post 21 Spesielle driftsutgifter, må ses i sammenheng med merinntekt på kap. 4620 post 02 Oppdragsinntekter, jf. merinntektsfullmakt. Kostnader på post 21 samsvarer med bevilgning. Mindreutgiften på 55,3 mill. kroner skyldes i hovedsak overføringer fra 2013 med 39,6 mill. kroner, og at oppdragsinntektene har en merinntekt på 15,7 mill. kroner. Fakturering (og betaling) fra kunder er ved årsskiftet mer ajour enn tidligere år. Påløpte ikke-fakturerte inntekter er redusert med om lag 9 mill. kroner fra inngangen til året. Videre har SSB mottatt innbetalinger fra kunder, hvor vi ennå ikke har fullført arbeidet, på 21,8 mill. kroner. Samlet på post 21 har det også vært innsparing på stillinger og driftskostnader, for å kunne iverksette en omstilling i 2015.

SSBs bevilgning over kap. 1620 post 45 finansierer større investeringer i IT-infrastrukturen eller knyttet til store systemutviklingsprosjekter. Bevilgningen på posten var for 2014 10,2 mill. kroner, og overføringen fra 2013 var på 16,3 mill. kroner. Det er benyttet 21,1 mill. kroner, slik at mindreforbruket er 5,4 mill. kroner. Isolert for 2014 er det benyttet 10,9 mill. kroner mer en innvilget beløp. Dette skyldes at det ved flytting til nye lokaler er gjort investeringer i IT-infrastruktur og andre IT-investeringer, bl. a. ny lagringsløsning. Ved implementering av ny IT-strategi er det nødvendig med investeringer fremover.

## Oppstilling av artskontorrapporteringen for 2014

	Note	2014	2013
<b>Inntekter rapportert til bevilgningsregnskapet</b>			
Innbetalinger fra gebyrer		-	0
Innbetalinger fra tilskudd og overføringer		8 746 217	5 043 794
Salgs- og leieinnbetalinger		215 841 226	190 888 067
Andre innbetalinger		-	0
Innbetaling av finansinntekter		24 063	24 995
<i>Sum innbetalinger</i>		224 611 505	195 956 856
<b>Utgifter rapportert til bevilgningsregnskapet</b>			
Utbetalinger til lønn og sosiale utgifter		536 625 469	538 702 390
Offentlige refusjoner vedrørende lønn		(13 875 732)	-17 013 602
Utbetalt til investeringer		29 943 707	685 119
Utbetalt til kjøp av aksjer		-	0
Andre utbetalinger til drift		205 511 500	194 348 090
Utbetaling av finansutgifter		44 380	21 095
<i>Sum utbetalinger</i>		758 249 324	716 743 093
<b>Netto rapporterte utgifter til drift og investeringer</b>		<b>533 637 819</b>	<b>520 786 237</b>
<b>Innkrevingsvirksomhet og andre overføringer til staten</b>			
Innbetaling av skatter, avgifter, gebyrer m.m.		-	0
<i>Sum innkrevingsvirksomhet og andre overføringer til staten</i>		-	0
<b>Tilskuddsforvaltning og andre overføringer fra staten</b>			
Utbetalinger av tilskudd og stønader		-	0
<i>Sum tilskuddsforvaltning og andre overføringer til andre</i>		-	0
<b>Inntekter og utgifter rapportert på felleskapitler</b>			
5700 Folketrygdens inntekter - Arbeidsgiveravgift		61 315 286	63 984 235
5309 Tilfeldige inntekter (gruppeliv m.m)		1 126 979	1 116 930
<i>Sum inntekter og utgifter rapportert på felleskapitler</i>		62 442 265	65 101 165
<b>Netto utgifter rapportert til bevilgningsregnskapet</b>		<b>471 195 554</b>	<b>455 685 072</b>
<b>Oversikt over mellomværende med statskassen</b>			
<b>Eiendeler og gjeld</b>		<b>201 412</b>	<b>01.01.2014</b>
Fordringer		634 650	695 756
Kasse		-	0
Bankkontoer med statlige midler utenfor Norges Bank		-	0
Skyldig skattetrekk		(20 257 945)	-19 645 636
Skyldige offentlige avgifter		(14 724 686)	-13 547 650
Annen gjeld		(317 752)	483 729
<b>Sum mellomværende med statskassen</b>		<b>(34 665 734)</b>	<b>-32 013 802</b>

<b>Note 1 Driftsinntekter</b>	
	<b>2014</b>
<b>Inntekt fra bevilgninger</b>	
Årets bevilgning fra overordnet departement*	561 305 000
Årets bevilgning fra andre departement, belastningsfullmakt	0
- brutto benyttet til investeringer i immaterielle eiendeler og varige driftsmidler av årets bevilgning	-29 943 707
- ubrukt bevilgning til investeringsformål (post 30-49)	-5 427 563
+ utsatt inntekt fra forpliktelse knyttet til investeringer (avskrivninger)	20 948 052
+ utsatt inntekt fra forpliktelse knyttet til investeringer, bokført verdi avhendede anleggsmidler	0
+ inntekt til pensjoner	90 982 731
- utbetaling av tilskudd til andre	0
Overføringer av midler fra 2013, se Note A	18 499 000
<b>Sum inntekt fra bevilgninger</b>	<b>656 363 512</b>
<i>Inntekt fra tilskudd og overføringer fra andre</i>	
Tilskudd fra EU	5 648 502
Andre tilskudd/overføringer	0
Overføringer av midler fra 2013, se Note A	39 629 000
<i>Sum inntekt fra tilskudd og overføringer fra andre</i>	<i>45 277 502</i>
<b>Sum inntekt fra tilskudd og overføringer</b>	<b>45 277 502</b>
<b>Salgs- og leieinntekter</b>	
Salgsinntekt varer, avgiftspliktig	131 175 406
Prosjektinntekter (Salgsinntekt tjenester, avgiftsfri)	35 107 746
Inntekter fra forskningsoppdrag	40 967 537
<b>Sum salgs- og leieinntekter</b>	<b>207 250 689</b>
<b>Sum driftsinntekter</b>	<b>908 891 702</b>

**Note 2 Lønn og sosiale kostnader**

	<b>2014</b>	<b>2013</b>
Lønninger	425 111 769	467 559 588
Feriepenger	52 684 592	0
Arbeidsgiveravgift	72 005 822	63 984 270
Pensjonskostnader*	71 140 226	0
Sykepenger og andre refusjoner	-13 195 238	-17 013 602
Andre ytelser	9 519 406	7 158 532
<b>Sum lønn og sosiale kostnader</b>	<b>617 266 578</b>	<b>521 688 788</b>

\* Nærmere om pensjonskostnader:

Virksomheten betaler ikke selv pensjonspremie til Statens pensjonskasse (SPK), og kostnad til premie er heller ikke dekket av virksomhetens bevilgning. Premie dekkes i samsvar med sentral ordning i staten. Det er i regnskapet lagt til grunn en estimert sats for beregning av pensjonskostnad. Premiesatsen for 2014 er av SPK estimert til 15 prosent.

Pensjonene er kostnadsført basert på denne satsen multiplisert med påløpt pensjonsgrunnlag i virksomheten. Vi viser for øvrig til pkt. 6.5 Generelle regnskapsprinsipper virksomhetsregnskapet (periodisert regnskap).

**Antall ansatte fordelt på heltid/deltid og fast/midl. 31.12.2014**

Tallene for 2013 i parentes

	Heltid	Deltid	Sum antall	Årsverk		
Antall ansatte	748(759)	135(153)	883(912)	840(863)		
Herav midlertidige	19(21)	1(2)	20(23)	20(22)		
Antall ansatte	Antall ansatte			Årsverk		
	Antall heltid	Antall deltid	Sum Antall	SUM		
SSB Oslo	486(499)	47(62)	533(561)	517(539)		
SSB Kongsvinger	262(262)	88(89)	350(351)	323(324)		
Sum SSB	748(759)	135(153)	883(923)	840(863)		
Antall/aldersgrupper	20-29	30-39	40-49	50-59	Over 60 år	Alle
Kvinner hele etaten	29 (6,2%)	83(17,8%)	104(22,3%)	147(31,5%)	104(22,3%)	467(100%)
Menn hele etaten	19(4,6%)	74(17,8%)	126(30,3%)	107(25,7%)	90(21,6%)	416(100%)
Begge kjønn SSB	48(5,4%)	157(17,8%)	230(26,0%)	254(28,8%)	194(22,0%)	883(100%)

**Note 3 Andre driftskostnader**

	2014	2013
Husleie	50 861 765	52 286 809
Vedlikehold egne bygg og anlegg	0	0
Vedlikehold og ombygging av leide lokaler	2 801 002	439 877
Andre kostnader til drift av eiendom og lokaler	9 287 635	9 189 368
Reparasjon og vedlikehold av maskiner, utstyr mv.	4 221 883	3 946 695
Mindre utstyranskaffelser	31 267 432	37 043 019
Leie av maskiner, inventar og lignende	3 771 655	2 350 608
Konsulenter og andre kjøp av tjenester fra eksterne	32 204 260	28 897 638
Reiser og diett	18 049 806	19 828 135
Øvrige driftskostnader*	49 193 396	40 090 682
<b>Sum andre driftskostnader</b>	<b>201 658 834</b>	<b>194 072 829</b>

**Note 4 Immaterielle eiendeler**

	Rettigheter mv.	Sum
Anskaffelseskost pr. 01.01.2014	63 320 586	63 320 586
Tilgang 2014	0	0
Avgang anskaffelseskost i 2014	0	0
<b>Anskaffelseskost 201412</b>	<b>63 320 586</b>	<b>63 320 586</b>
Akkumulerte nedskrivninger 01.01.2014	0	0
Nedskrivninger i 2014	0	0
Akkumulerte avskrivninger pr. 01.01.2014	0	0
Ordinære avskrivninger i 2014	11 608 774	11 608 774
Akkumulerte avskrivninger avgang i 2014	0	0
<b>Balanseført verdi 201412</b>	<b>51 711 812</b>	<b>51 711 812</b>
Avskrivningssatser (levetider)	5 år / lineært	



**Note 5 Varige driftsmidler**

	Maskiner, transportmidler	Driftsløsøre, inventar, verktøy	Sum
Anskaffelseskost 01.01.2014	1 402 882	30 357 764	31 760 646
Tilgang i 2014	7 614 298	22 329 409	29 943 707
Avgang anskaffelseskost i 2014 (1)	0	0	0
<b>Anskaffelseskost 201412</b>	<b>9 017 180</b>	<b>52 687 173</b>	<b>61 704 353</b>
Akkumulerte nedskrivninger 01.01.2014	0	0	0
Nedskrivninger i 2014	0	0	0
Akkumulerte avskrivninger 01.01.2014	1 130 041	16 264 982	17 395 022
Ordinære avskrivninger i 2014	1 071 935	8 267 343	9 339 278
Akkumulerte avskrivninger avgang i 2014 (1)	0	0	0
<b>Balansført verdi 201412</b>	<b>6 815 204</b>	<b>28 154 849</b>	<b>34 970 053</b>
Avskrivningssatser (levetider)	3-15 år lineært	3-15 år lineært	
Avhendelse av varige driftsmidler i 2014:			
Vederlag ved avhendelse av anleggsmidler			0
- Bokført verdi avhendede anleggsmidler	0	0	0
= Regnskapsmessig gevinst/tap	0	0	0

**Note 6 Finansinntekter og finanskostnader**

Finansinntekter	2014	2013
Renteinntekter	0	0
Agiogevinst	24 063	24 995
Annen finansinntekt	0	0
<b>Sum finansinntekter</b>	<b>24 063</b>	<b>24 995</b>
Finanskostnader		
Rentekostnad	0	0
Nedskrivning av aksjer	0	0
Agiotap	44 380	21 095
Annen finanskostnad	0	0
<b>Sum finanskostnader</b>	<b>44 380</b>	<b>21 095</b>
Utbytte fra selskaper mv.		
Mottatt utbytte	0	0
<b>Sum mottatt utbytte</b>	<b>0</b>	<b>0</b>

**Grunnlag beregning av rentekostnad på investert kapital**

	201412	201312	Gjennomsnitt i perioden
Balansført verdi immaterielle eiendeler	51 711 812	63 320 586	57 516 199
Balansført verdi varige driftsmidler	34 970 053	14 365 624	24 667 838
Sum	86 681 865	77 686 210	<b>82 184 038</b>
Antall måneder på rapporteringstidspunktet:			<b>12</b>
Gjennomsnittlig kapitalbinding i år 2014:			82 184 038
Fastsatt rente for år 2014:			1,79
<b>Beregnet rentekostnad på investert kapital:</b>			<b>1 471 094</b>

<b>Note 7A Sammenheng mellom avregning med statskassen og mellomværende med statskassen (brutto budsjettert virksomhet)</b>				
<b>A) Avregning med statskassen</b>				
		<b>2014</b>	<b>2013</b>	<b>Endring</b>
<b>Finansielle anleggsmidler</b>				
	Finansielle anleggsmidler	0	0	0
	<i>Sum</i>	0	0	0
<b>Omløpsmidler</b>				
	Varebeholdninger og forskudd til leverandører	0	0	0
	Kundefordringer	5 031 107	6 126 271	-1 095 163
	Andre fordringer	3 518 083	6 688 614	-3 170 531
	Opptjente, ikke fakturerte inntekter	9 062 383	17 990 567	-8 928 184
	Kasse og bank	0	0	0
	<i>Sum</i>	17 611 573	30 805 451	-13 193 878
<b>Annen langsiktig gjeld</b>				
	Annen langsiktig gjeld	0	0	0
	<i>Sum</i>	0	0	0
<b>Kortsiktig gjeld</b>				
	Leverandørgjeld	38 543	0	38 543
	Skyldig skattetrekk	-20 257 945	-19 645 636	-612 309
	Skyldige offentlige avgifter	-24 666 545	-24 598 348	-68 197
	Avsatte feriepenger	-53 106 787	-51 031 312	-2 075 475
	Forskuddsbetalte, ikke opptjente inntekter	0	-19 487 306	19 487 306
	Annen kortsiktig gjeld	-48 403 553	-31 008 194	-17 395 358
	<i>Sum</i>	-146 396 287	-145 770 796	-625 490
	<b>Avregning med statskassen*</b>	<b>-128 784 714</b>	<b>-114 965 346</b>	<b>-13 819 368</b>

Nettosummen av omløpsmidler og kortsiktig gjeld vil som hovedregel ha sin finansiering knyttet til regnskapslinjen Avregning med statskassen. Immaterielle eiendeler og varige driftsmidler vil som hovedregel følge forpliktelsesmodellen, dvs. ha finansiering (motpost) klassifisert som avsetning for langsiktige forpliktelser på regnskapslinjen Ikke inntektsført bevilgning knyttet til anleggsmidler.

<b>Avstemming av periodens resultat mot endring i avregning med statskassen (kongruensavvik)</b>		
Konsernkonto utbetaling		-744 742 458
Konsernkonto innbetaling		276 198 836
<i>Netto trekk konsernkonto</i>		-468 543 622
Innbetaling innkrevingsvirksomhet		0
Utbetaling tilskuddsforvaltning		0
Inntektsført fra bevilgning (kontogruppe 19)		555 877 436
Arbeidsgiveravgift/gruppeliv rapportert på kap. 5700/5309		-62 442 265
Tilbakeførte utsatte inntekter ved avgang anleggsmidler, der forpliktelsen ikke er resultatført		0
Korrigerings av avsetning for feriepenger (ansatte som går over i annen statlig stilling)		-202 260
Overføringer fra 2013 inntektsført i 2014		58 128 000
<i>Forskjell mellom resultatført og netto trekk på konsernkonto</i>		82 817 289
Resultat av periodens aktiviteter før avregning mot statskassen		-68 997 921
<b>Sum endring i avregning med statskassen *</b>		<b>13 819 368</b>

**Note 7B Sammenheng mellom avregning med statskassen og mellomværende med statskassen (bruttobudsjetterte virksomheter)****B) Forskjellen mellom avregning med statskassen og mellomværende med statskassen**

	2014	2014	
	Spesifisering av bokført avregning med statskassen	Spesifisering av rapportert mellomværende med statskassen	Forskjell
<b>Finansielle anleggsmidler</b>			
Finansielle anleggsmidler	0	0	0
<i>Sum</i>	0	0	0
<b>Omløpsmidler</b>			
Varebeholdninger og forskudd til leveranører	0	0	0
Kundefordringer	5 031 107	0	5 031 107
Andre fordringer	3 518 083	634 650	2 883 433
Opptjente, ikke fakturerte inntekter	9 062 383	0	9 062 383
Kasse og bank	0	0	0
<i>Sum</i>	17 611 573	634 650	16 976 923
<b>Annen langsiktig gjeld</b>			
Annen langsiktig gjeld	0	0	0
<i>Sum</i>	0	0	0
<b>Kortsiktig gjeld</b>			
Leverandørgjeld	38 543	0	38 543
Skyldig skattetrekk	-20 257 945	-20 257 945	0
Skyldige offentlige avgifter	-24 666 545	-14 724 686	-9 941 859
Avsatte feriepenger	-53 106 787	0	-53 106 787
Forskuddsbetalte, ikke opptjente inntekter	0	0	0
Annen kortsiktig gjeld	-48 403 553	-317 752	-48 085 801
<i>Sum</i>	-146 396 287	-35 300 383	-111 095 903
<b>Sum</b>	<b>-128 784 714</b>	<b>-34 665 734</b>	<b>-94 118 980</b>

Mellomværende med statskassen består av tidsavgrensningsposter som er rapportert til statsregnskapet (S-rapport). Avregning med statskassen inneholder mellomværende med statskassen, men også flere tidsavgrensningsposter enn det som er rapportert til statsregnskapet.

**Note 8 Kundefordringer**

	2014
Kundefordringer til pålydende	5 031 107
Avsatt til forventet tap (-)	-110 203
<b>Sum kundefordringer</b>	<b>4 920 904</b>

**Note 9 Andre kortsiktige fordringer**

	2014
Forskuddsbetalt lønn	7 100
Reiseforskudd	9 000
Personallån	618 550
Andre fordringer på ansatte	0
Forskuddsbetalte kostnader	3 477 369
Mellomværende med NAV	-483 733
Fordring på datterselskap mv.	0
<b>Sum andre kortsiktige fordringer</b>	<b>3 628 286</b>

<b>Note 10 Annen kortsiktig gjeld</b>	
	<b>2014</b>
Skyldig lønn	0
Skyldige reiseutgifter	0
Annen gjeld til ansatte	-23 517 537
Påløpte kostnader	-3 227 935
Mottatt forskudd samarbeidsland	171 381
<b>Sum annen kortsiktig gjeld</b>	<b>-26 574 091</b>

<b>Note 11 Innkreivingsvirksomhet og andre overføringer til staten</b>	
	<b>2014</b>
Innkreivning av tvangsmulkt	23 655 807
<b>Sum inntekter av avgifter og gebyrer direkte til statskassen</b>	<b>23 655 807</b>

Statens Innkreivingsentral (SI) krever inn tvangsmulkt på vegne av SSB. Tvangsmulkten blir direkte avregnet mot statskassen og inngår ikke i SSBs virksomhetsregnskap.

## Vedlegg A – Styrets uttalelse

Styret behandlet årsrapporten for Statistisk sentralbyrå (SSB) i styremøte 26. februar 2015. Styret godkjente årsrapporten med fullmakt til styreleder og administrerende direktør om å slutføre og oversende rapporten til Finansdepartementet.

I henhold til pkt. 4 d) i Instruks for styret i Statistisk sentralbyrå, skal styret avgi en egen uttalelse om årsrapporten til departementet.

### Hovedmål

Hovedmålene i tildelingsbrevet for 2014 var å:

- utvikle statistikk for områder som har utilfredsstillende dekning
- produsere statistikk og analyser av viktighet for det norske samfunnet, med så høy kvalitet og så effektivt som mulig
- holde forskningsstandarden på et høyt internasjonalt nivå
- videreutvikle brukervennlig og effektiv formidling av statistikk og forskning

SSBs strategi for 2014-2017 ble vedtatt i februar, og hovedmålene i strategien utfyller og bygger opp under målene fra Finansdepartementet. Strategien er bygget opp rundt seks hovedmål, og årsrapportens del III følger hovedmålene i strategien. Styret mener SSBs rapportering i henhold til hovedmålene i strategien også dekker rapportering på hovedmålene fra Finansdepartementet. Styret mener den nye strategien gir en tydelig retning for utviklingen av SSB de nærmeste årene og vil særlig fremheve at strategien vektlegger konsentrasjon om SSBs kjerneoppgaver. Styret vil følge opp at strategien legges til grunn for videre planer og prioriteringer. De nye delstrategiene for IT, metode, kommunikasjon og HR, vil etter styrets oppfatning ytterligere konkretisere prioriteringene de nærmeste årene.

Etter styrets vurdering svarer SSBs årsrapport for 2014 på alle momenter i tildelingsbrevet.

### Virksomheten i 2014

SSB skal levere statistikk, analyser og forskning av høy kvalitet til nytte for samfunnet. Statistikkens kvalitet vurderes ut fra retningslinjene for europeisk statistikk (Code of Practice). Retningslinjene stiller krav både til institusjonelle forhold, prosessene for produksjon av statistikken, og til selve statistikkproduktene.

Antall statistikkpubliseringer har vært relativt stabilt de siste årene, men styret registrerer en liten nedgang fra 2013, og at nedgangen delvis skyldes sammenslåinger av statistikker. Opprettelse og nedlegging av statistikker var på nivå med tidligere år.

Finansdepartementet har satt konkrete resultatkrav for 2014 knyttet til aktualitet, punktlighet, oppgavebyrde og andelen av elektronisk innrapportering som har vært styrende for virksomheten. Resultatene for 2014 kan oppsummeres som følger:

- Målet for aktualitet for måneds- og årsstatistikker ble nådd. Aktualiteten for månedsstatistikker er kraftig forbedret.
- Målet for kvartalsstatistikker ble ikke nådd. Avviket fra målet er imidlertid lite og aktualiteten er forbedret sammenlignet med 2013.
- Målet for punktlighet, målt ved andel av statistikkene med avvik fra varslet publiseringstidspunkt, ble ikke nådd.
- Målet for svarprosent for frivillige undersøkelser ble nådd.
- For undersøkelser med oppgaveplikt ble målet om svarprosent ikke nådd, men avviket er meget lite.
- Målet for oppgavebyrde for næringslivet ble ikke nådd, men oppgavebyrden ble redusert i 2014.
- Målet for andel elektronisk innrapportering ble nådd.

Styret sa i tilsvarende uttalelse for 2013-rapporten at de forventet at det ble arbeidet med å bedre måloppnåelsen i 2014. Styret registrerer at måloppnåelsen er bedret fra 2013 på sentrale områder. Styret er derfor særlig fornøyd med forbedringene i aktualiteten.

SSB loggfører innholdsmessige feil i statistikkene og rettinger av disse. Andelen innholdsmessige feil i SSBs publiseringer ble betydelig redusert i 2014 sammenliknet med 2013. Antall alvorlige feil gikk også kraftig ned,

og styret er tilfreds med den positive utviklingen. Styret mener det er positivt at SSB har et godt system for å registrere og følge opp feil og at det er åpenhet om dette.

Styret er fornøyd med at SSB har klart kravet til svarprosent i frivillige undersøkelser, og at svarprosenten er bedre enn i 2013. Samtidig er styret likevel bekymret for den internasjonale trenden med lav oppslutning om disse undersøkelsene over tid.

Avvikene i punktlighet ble i 2013 forklart med overgangen til nye ssb.no våren 2013. Styret registrerer at avviket har økt fra 2013. Alle statistikker skal melde tidspunkt for publisering senest tre måneder før publiseringsdato. I 2014 gikk andelen publiseringsmeldinger som ble meldt innen fristen opp. Svakere punktlighet kan forklare med at flere statistikker meldes innen fristen på 3 måneder. Styret er fornøyd med innsatsen for å få flere statistikker meldt i tide.

Høsten 2014 ble det satt i gang en omstillingsprosess i SSB. Omstillingen har som mål å skaffe handlingsrom til å oppfylle strategien, bygge opp prioriterte områder, investere i ny teknologi og effektivisering, og styrke analysekompetansen. Styret er enig behovet for å igangsette omstillingen, og mener det er viktig å fullføre den. De langsiktige utfordringene som omstillingen skal løse ligger fast selv om den økonomiske situasjonen gir noe mer fleksibilitet på kort sikt enn tidligere antatt. Styret er positiv til endringsvilligheten i organisasjonen og medvirkningen fra de ansattes organisasjoner. Samtidig er styret opptatt av at den enkelte ansatte må ivaretas i prosessen og forventer at arbeidsmiljøet overvåkes nøye i 2015.

SSB har slutført flere store utviklingsprosjekter i 2014:

- Framdriften i arbeidet med EDAG (Elektronisk Dialog med ArbeidsGivere) har gått etter planen. Gjennom EDAG vil arbeidsgiverne i 2015 og framover spare ressurser ved rapportering til det offentlige av data om lønn og arbeidsforhold. Styret er fornøyd med at framdriften i dette strategisk viktige prosjektet er i samsvar med planene.
- Fremdriften til forskningsprosjektene var stort sett som planlagt. Dette gjaldt også overlevering av oppdaterte modeller og modelltjenester, samt gjennomføring av analyser for forvaltningen. Styret legger vekt på at SSB prioriterer arbeidet med vedlikehold og utvikling av modeller, og at forskningsvirksomheten holdes på et kvalitativt høyt nivå. Styret er tilfreds med at strategien framhever viktigheten av å se forsknings- og statistikkvirksomheten i sammenheng.
- Lean-satsingen i SSB ble videreført i 2014 som et ledd i SSBs arbeid for kontinuerlig forbedring. Styret er tilfreds med at det gjennomføres en så omfattende satsing på effektivisering og forbedring av driften som Lean-prosjektet innebærer.
- Styret er fornøyd med at hovedrevisjonen av nasjonalregnskapet, inkl. utenriksregnskapet, offentlige finanser og direkteinvesteringsstatistikk, ble fullført i tråd med planene i november- desember 2014.
- Styret er fornøyd med at køen av mikrodataoppdrag ble kraftig redusert gjennom 2014.

For 2014 endte det totale sykefraværet på 4,8 prosent. Styret ser det som positivt at SSB sitt sykefravær er lavere enn gjennomsnittet for offentlig sektor, og at fraværet er stabilt selv i en omstillingsperiode.

SSB er en IA bedrift og har, etter styrets vurdering, et tilfredsstillende opplegg for å sikre et godt arbeidsmiljø. SSB har en rekke retningslinjer for HMS-arbeidet, og det gjennomføres systematiske arbeidsmiljøundersøkelser og vernerunder. Dette er utførlig beskrevet i HMS-håndboken som ble oppdatert i august 2014.

### **Økonomi og regnskap**

SSBs regnskap viser et samlet driftsresultat før overføringer på 11 mill. kroner i 2014, mot et resultat i 2013 på 15,9 mill. kroner. 2014 var et år med større utgifter og investeringer enn normalt knyttet til flytting til nye kontorer i Oslo. Driftsresultatet ble likevel bedre enn forventet blant annet som følge av oppdragsinntektene ble 15,7 mill. kroner høyere enn budsjettert.

Det ble overført midler fra 2013 til 2014 på 74,4 mill. kroner. Med årets resultat på 11 mill. kroner utgjør overføringene til 2015 85,4 mill. kroner.

Styret mener det økonomiske resultatet for SSB i 2014 gir noe bedret handlingsrom i 2015 og dermed kan bidra til å løse noen av utfordringer knyttet til omstilling og fornyelse av IT-systemene. Samtidig forventer styret at det utarbeides bedre prognoser og faktureringsplaner for inntektene slik at uforutsett mindreforbruk unngås.

**Framtidsutsikter**

Strategi 2014 – 2017 beskriver hva SSB ønsker å oppnå de kommende årene. Styret understreker viktigheten av at SSB fortsetter arbeidet med forbedringer for å sikre fortsatt høy kvalitet i offisiell statistikk. Høy kvalitet i statistikken er avgjørende for forståelsen av sammenhenger i det norske samfunnet og er et viktig grunnlag for god samfunnsplanlegging.

**Styrets arbeid**

Styret holdt i 2014 seks ordinære møter, et styremøte pr telefon og et styreseminar. En ny styreinstruks gjelder fra 1.1.2014, og styret har lagt opp virksomheten i henhold til denne. Ny styreleder, ny nestleder og ett styremedlem ble oppnevnt 1.1.2014.



Morten Reymert  
styreleder



Jan F. Qvigstad



Randi Punsvik



Ragnhild Balsvik



Ingrid Finboe Svendsen



Per Johan Lillestøl



Berit Emberland

## Vedlegg B: Faktarapportering personalområdet

Vi viser til brev av 12. november 2014 fra Finansdepartementet om årsrapportering på personalområdet.

### 1. Personalsituasjonen i SSB

*Oversikt over antall ansatte i SSB sammenlignet med foregående år*

Statistisk sentralbyrå hadde 883 medarbeidere pr. 31.12.2014 inkludert 10 i fødselspermisjon. På samme tidspunkt i 2013 var det 912 ansatte. Medarbeiderne fordelte seg med 533 i Oslo og 350 i Kongsvinger.

Videre hadde SSB 44 ansatte i permisjon uten lønn.

SSB har også 156 intervjuere som arbeider med spørreundersøkelser, 61 lokale intervjuere rundt i landet og 95 intervjuere sentralt. Ved forrige årsskifte var det 174 intervjuere. Intervjuerne utførte til sammen 43,6 årsverk i 2014.

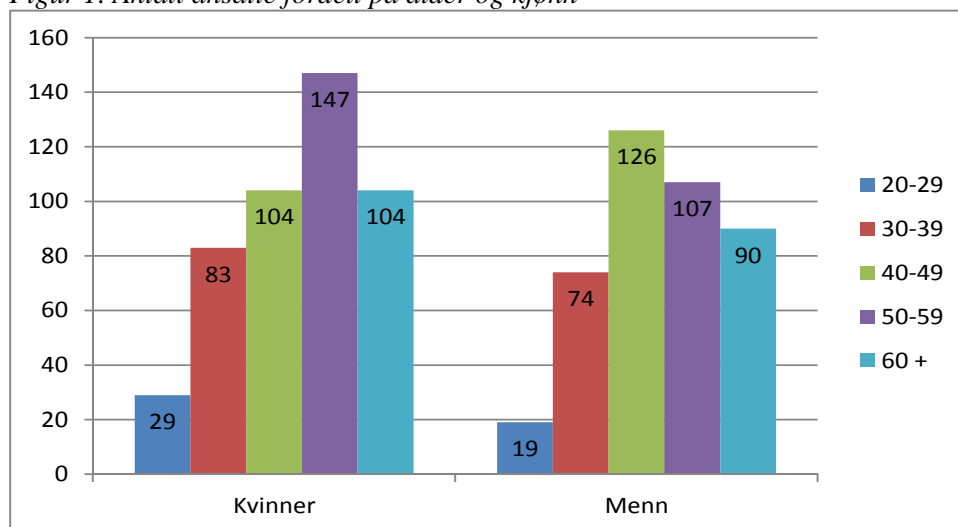
*Oversikt over bruk av deltidsstillinger, omfanget av midlertidig ansatte og årsverk pr. 31.12.2014 (i parentes tall for 2013)*

	Heltid	Deltid	Sum antall	Årsverk
Antall ansatte	748(759)	135(153)	883(912)	840(863)
Herav midlertidige	19(21)	1(2)	20(23)	20(22)

*Oversikt over antall og andel ansatte fordelt på alder og kjønn pr. 31.12.2014*

Kjønn/Alder	20-29	30-39	40-49	50-59	Over 60 år	Alle
Kvinner hele etaten	29 (6,2%)	83 (17,8%)	104 (22,3%)	147 (31,5%)	104 (22,3%)	467 (100%)
Menn hele etaten	19 (4,6%)	74 (17,8%)	126 (30,3%)	107 (25,7%)	90 (21,6%)	416 (100%)
Begge kjønn SSB	48 (5,4%)	157 (17,8%)	230 (26,0%)	254 (28,8%)	194 (22,0%)	883 (100%)

Figur 1. Antall ansatte fordelt på alder og kjønn

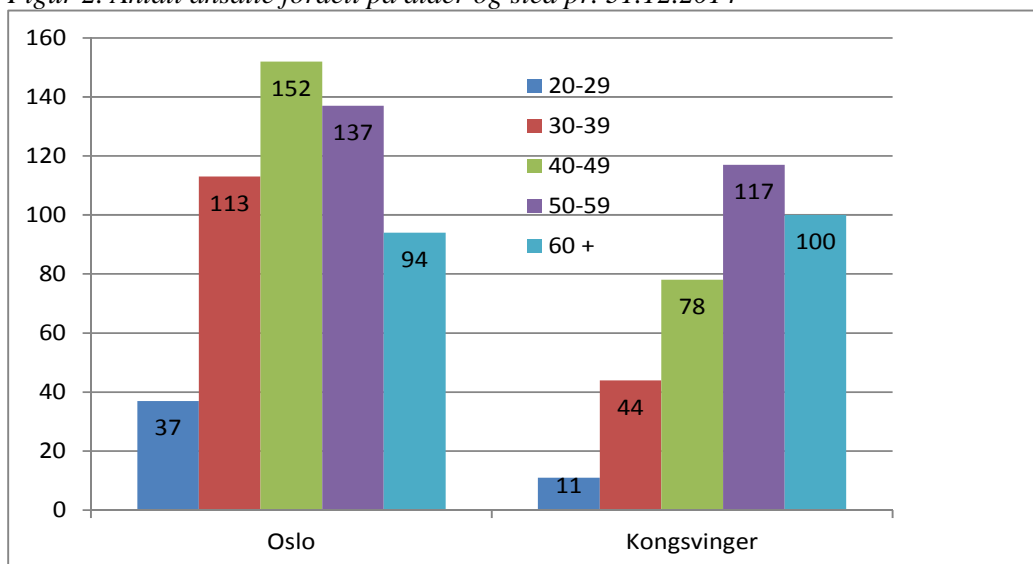


*Oversikt over antall ansatte fordelt på alder og sted Oslo/Kongsvinger pr. 31.12.2014*

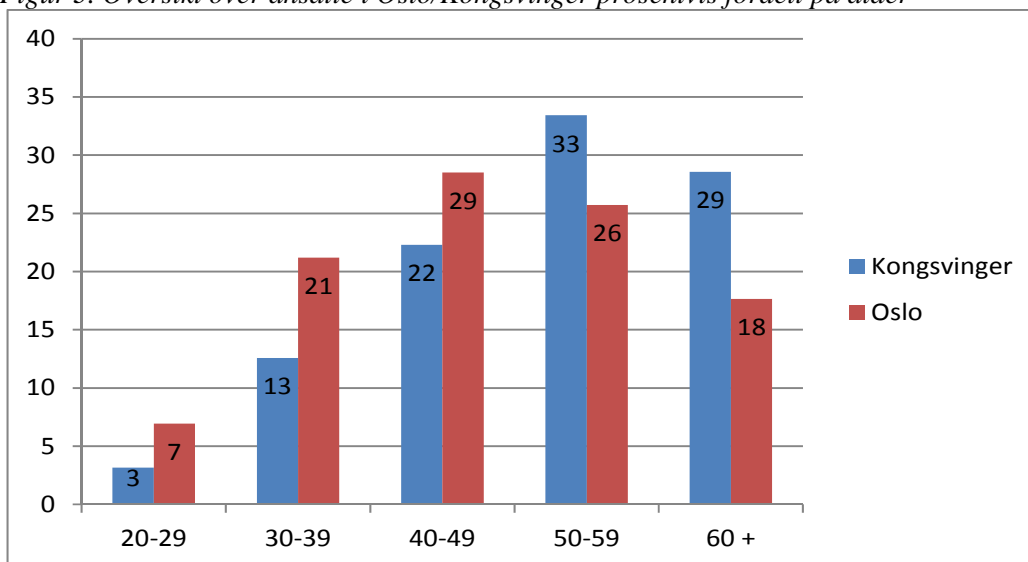
Alder	Kongsvinger	Oslo	Sum SSB
20-29	11	37	48
30-39	44	113	157
40-49	78	152	230
50-59	117	137	254
60 +	100	94	194
Sum SSB	350	533	883



Figur 2. Antall ansatte fordelt på alder og sted pr. 31.12.2014



Figur 3. Oversikt over ansatte i Oslo/Kongsvinger prosentvis fordelt på alder



Som tabellen viser vil ca. en tredjedel av de ansatte nå pensjonsalder i løpet av ti år. Dette krever analyser av både hva fremtidig ressursbehov vil være, og hvilken kompetanse som skal erstatte de som går ut. Dette er omtalt under punkt 2.

#### Turnover (personalavgang), oversikt, analyse og ev. tiltak

60 ansatte sluttet i 2014 (mot 68 i 2013), dette utgjør 6,8 prosent av de ansatte. Av disse sluttet 15 personer etter endt permisjon uten lønn (gikk ut i 2013 eller tidligere). Videre gikk 21 personer ut i permisjon uten lønn i 2014. Av de 60 personene som sluttet hadde 56,7 prosent universitetsutdanning av høyere grad. Av disse igjen hadde 29,4 prosent vært ansatt i mindre enn 5 år. Sammenlignet med hele gruppen høyere grad med tjenestetid under 5 år sluttet 10 prosent av disse i 2014, mot 16 prosent i 2013 og 12 prosent i 2012.

Sluttundersøkelse sendes ut til alle som slutter i SSB. Undersøkelsen kartlegger hvilke begrunnelser ansatte har for å bytte jobb. Resultatene gir grunnlag for å iverksette relevante tiltak.

#### Rekruttering, oversikt, analyse og ev. tiltak

SSB ansatte 28 medarbeidere i året som gikk (mot 24 i 2013), 15 kvinner og 13 menn. 21 av disse (75 prosent) hadde universitetsutdanning av høyere grad.

SSB har også i 2014, av budsjettmessige årsaker, fortsatt å være tilbakeholdende med eksterne tilsetninger og prioritert intern rekruttering. Utstrakt bruk av interne kunngjøringer kan utløse kompetansemessige utfordringer.

SSB rekrutterer godt ved ekstern kunngjøring, noe som ivaretar faglige behov og styrker organisasjonens evne til omstilling.

#### *Kompetansetiltak og planlegging på kort og lang sikt*

Riktig kompetanse er en forutsetning for kvalitet i statistikken, effektiv ressursutnyttelse og gjennomføring av ønsket endring og utvikling. I 2014 utviklet SSB en ny HR strategi, som gir retning og mål på områder som kompetanse, ledelse og kultur. For å oppfylle SSBs strategi må kompetansen være høy og opplæring må prioriteres. SSB skal ha kompetansemiljøer som er ledende innenfor sine områder.

Det gjennomføres årlig en behovskartlegging blant seksjonsledere for å identifisere opplæringsbehovet på kort sikt, og medarbeidere oppmuntres til å melde behov for spesifikke kurs. Kurstilbudet er fleksibelt, og etterstreber å kunne møte behov raskt når de oppstår, samtidig som det ivaretar langsiktige mål og kompetansebehov. Kursadministrasjonssystemet er oppdatert for å gjøre prosessene mindre manuelle og mer effektive.

#### *Tiltak overfor markedsutsatt personale (rekruttere, beholde)*

SSB har en ordning for kvalifisering av statistikkrådgivere. Målgruppen er primært medarbeidere som har vært tilsatt i SSB i fem år eller mer. Ordningen er et tilbud til statistikkprodusenter i SSB som med dette kan få en faglig karrierevei. Fem personer ble godkjent som statistikkrådgivere i 2014.

SSB har i 2014 benyttet HTAs pkt. 2.3.4 i enda mindre grad enn i 2013. Når behov for å beholde spesielt kvalifisert arbeidskraft, er HTAs pkt. 2.3.4 nr. 2 benyttet.

#### *Mulige risikofaktorer på personalområdet*

Det vises til pkt.2.

## **2. Omstilling i SSB**

#### *Omstillingens konsekvens på personalområdet*

SSB har over noe tid vært i en situasjon med stramme budsjetter. Mesteparten av SSBs budsjett er bundet opp i lønnsutgifter, og de senere års behov for innsparinger har medført en reduksjon i antall ansatte.

De siste årene har SSB gjennomført nedbemanning gjennom naturlig avgang og intern rekruttering.

En lav tilgang av nye medarbeidere påvirker alderssammensetningen i SSB. Hvilke utfordringer som oppstår i møtet mellom en moderat nedbemanning og en hurtig aldrende arbeidsstokk må identifiseres. SSB har høyere avgang blant unge akademikere enn i andre grupper. Pr. 31.12.2014 hadde SSB 103 ansatte med utdanning av høyere grad, og med tjenestetid kortere enn 5 år. Det er 11 færre enn i fjor.

SSBs ansatte har en aldersmessig sammensetting som medfører økt naturlig avgang de neste ti årene. 342 av de ansatte er eldre enn 55 år. Om lag 30 ansatte vil hvert år nå pensjonsalder. Avgangen vil fordele seg ulikt på seksjoner og avdelinger, og mange av de som slutter er ansatte med etatsutdanning. Det er derfor viktig at SSBs planer ivaretar helheten, og at det lages mekanismer som ivaretar og sikrer produksjonen i alle ledd.

Teknologiske endringer, effektivisering og prosessforbedringer medfører endringer i SSBs ressurs- og kompetansebehov. I forbindelse med den pågående omstillingen i virksomheten skal SSB vurdere eventuell intern overtallighet, og fremtidig kompetansebehov i samtlige avdelinger. Samtidig har SSB satt seg som mål å styrke analyse- og metodekompetansen i virksomheten.

#### *Eventuelle endringer i organisering av personalarbeidet i SSB*

Som del av SSBs effektiviseringsarbeid har seksjon for personal og kompetanse gjennomgått lønns- og personalfunksjonene for å frigjøre mer ressurser til rådgiving. Bedre administrative støttesystemer som åpner for elektronisk saksbehandling muliggjør disse endringene.

SSB skal fremover både nedbemanne og rekruttere. Det er viktig at begge prosesser blir faglig forsvarlige, og seksjonen setter av ressurser i VP 2015 for å støtte opp om aktiviteter knyttet til både nedbemanning, omstilling og rekruttering. Utfordringer knyttet til omstillingen forutsetter tett og strukturert samhandling mellom avdelingene og personalrådgiverne.

### 3. Sykefravær og inkluderende arbeidsliv (IA)

#### Delmål 1 (redusere sykefraværet)

Målet i SSB var at sykefraværsprosenten ikke skulle overstige 5 prosent. Målet ble satt på bakgrunn av de siste års tall for SSB. Sykefraværet har hatt en meget positiv utvikling. Gjennom hele forrige avtaleperiode med IA ble gjennomsnittlig sykefravær under 5 prosent (2013: 4,1 prosent, 2012: 4,7 prosent, 2011: 4,6 prosent). For 2014 endte det totale sykefraværet på 4,8 prosent. Det ble bl.a. i perioden gjennomført kurs for ledere i sykefraværsoppfølging, satt økt fokus på tidlig involvering samt at bedriftshelsetjenesten bistod i oppfølgingen. Dette er ledd i arbeidet med å bygge en god HMS- og IA-kultur som forventes over tid å gi bedre arbeidsmiljø, lavere sykefravær og høyere grad av nærvær. Utfordringene framover ligger i å opprettholde et godt og forsvarlig arbeidsmiljø under den pågående omstillingsperioden. Foreløpig har man ikke sett store utslag som kan knyttes til omstillingen, men SSB vil følge godt med på dette, også etter at selve omstillingsperioden er avsluttet. Det er laget risikoanalyse i forbindelse med omstillingen, der bl.a. risiko for økt sykefravær er tatt med.

Intervjuerne i SSB har tradisjonelt hatt høyere sykefravær enn resten av SSB. Det ble derfor satt egne mål for de lokale intervjuerne (rundt om i landet) og de sentrale intervjuerne (arbeidsplass i SSB). For begge gruppene ble det satt mål om å redusere sykefraværet med 0,5 prosent. Dette målet ble nådd med god margin.

*Legemeldt sykefravær hentet fra NAVs sykefraværstatistikk (inkludert intervjuerne)*

*Intern statistikk over egenmeldt fravær og tallene for 4. kvartal (eksklusiv intervjuerne)*

**Tabell 1. Sykefravær fordelt på kjønn, egenmeldt og legemeldt**

Begge kjønn	1. kvartal	2. kvartal	3. kvartal	4. kvartal	Gj.snitt 2014	Eget måltall
	Altinn	Altinn	Altinn	Egne tall		
Legemeldt	4,0	3,4	3,4	3,7	3,6	
Egenmeldt	1,5	0,9	0,9	1,4	1,2	
Totalt sykefravær	5,5	4,3	4,3	5,1	4,8	5,0

Kvinner	1. kvartal	2. kvartal	3. kvartal	4. kvartal	Gj.snitt 2014	Eget måltall
	Altinn	Altinn	Altinn	Egne tall		
Legemeldt	5,4	4,0	4,1	4,7	4,6	
Egenmeldt	1,7	1,1	0,9	1,5	1,3	
Totalt sykefravær	6,1	5,1	5,0	6,2	5,6	

Menn	1. kvartal	2. kvartal	3. kvartal	4. kvartal	Gj.snitt 2014	Eget måltall
	Altinn	Altinn	Altinn	Egne tall		
Legemeldt	2,4	2,8	2,5	2,6	2,6	
Egenmeldt	1,2	0,8	0,8	1,3	1,0	
Totalt sykefravær	3,6	3,6	3,3	3,9	3,6	

Gjennomsnittlig sykefravær i SSB i 2014 var 4,8 prosent, en økning fra i fjor (4,1 prosent) og i 2012 (4,7 prosent) – tall rapportert til Prop.1S.

#### Delmål 2 (øke rekrutteringen av personer med nedsatt funksjonsevne)

SSB arbeider kontinuerlig med tilrettelegging av arbeidet/arbeidsplassen for at arbeidstakere med både midlertidig og varig redusert funksjonsevne, så langt som mulig, kan være i arbeid helt eller delvis. Det samarbeides med bedriftshelsetjeneste og NAV i dette arbeidet.

SSB har ikke satt mål på tilsetting av personer med redusert funksjonsevne, men søkere som oppgir å ha nedsatt funksjonsevne vurderes likt med andre søkere. SSB har også i 2014 hatt personer på praksisplass.

Delmål 3 (yrkesaktivitet etter fylte 50 år forlenges med seks måneder)

SSB har ingen egen seniorpolitikk, men har livsfasepolitikk som inkluderer personer i alle livsfaser, også seniorer. Lederne skal i medarbeidersamtaler diskutere planer og framtidige arbeidsoppgaver for seniorer senest ved fylte 60 år.

SSB har ved årsskiftet inngått ny IA-avtale for perioden 2014-2018 og skal innen 1. mars ha satt nye delmål.

## Vedlegg C. Rapport over arbeidet med samarbeidsavtaler om utlevering av data og kvalitet i administrative data - 2014

### 1. Bakgrunn og formål

En stor andel av SSBs statistikkproduksjon baserer seg på bruk av administrative data. Kvaliteten i slike registerdata har stor betydning for kvaliteten i SSBs statistikker.

For å øke inputkvalitet i administrative data og for å forbedre og standardisere kontakten med eiere av administrative data, er det etablert samarbeidsavtaler på området. Avdeling for datafangst har koordineringsansvaret for arbeidet.

Samarbeidsavtalen har bl.a. følgende formål:

- Regulere praktiske forhold rundt lovpålagt utlevering av data fra administrative registre hos dataeier til SSB iht. statistikkloven
- Gi oversikt over kontaktpersoner og dataleveranser
- Fastsette hvilken informasjon om kvalitet som er relevant å utveksle bl.a. utarbeide kvalitetsrapporter for hver datakilde
- Avklare hvilke kvalitetsforbedrende tiltak som skal gjennomføres
- Bidra til sikker dataoverføring over linje

Effekten av arbeidet er bl.a. å forbedre kvaliteten i datakildene før de håndteres og bearbeides av SSB. Dette vil gi ressurs- og kvalitetsgevinster både for SSB og registereierne og vil også kunne bidra til å redusere den totale oppgavebelastningen.

Kunnskap om innhold i registrene er sentralt og kvalitetsforbedringer fordrer god kontakt og løpende samarbeid mellom SSB og registereierne. SSB har i et internasjonalt samarbeidsprosjekt utarbeidet en mal for måling og beskrivelse av kvalitet i administrative datakilder i form av kvalitetsrapporter.

I tillegg til å inngå en samarbeidsavtale gjennomføres det årlige oppfølgingsmøter med vekt på kvaliteten i datainformasjonen SSB mottar. Videre skal alle relevante bilag oppdateres samt kvalitetsrapportene. I tillegg er det viktig at oversikten over etater/parter og hvilke administrative data som SSB henter inn til statistikkformål holdes løpende oppdatert og er lett tilgjengelig.

Arbeidet i 2014 har i hovedsak vært innrettet mot signering av gjestående samarbeidsavtaler, oppdatering av bilagene og kvalitetsrapportene samt gjennomføre oppfølgingsmøtene.

### 2. Status for signering av avtaler

Ved utgangen av året var det signert 22 avtaler av totalt 26 etater/parter det skal inngås avtaler med. Det er utarbeidet kvalitetsrapporter for 88 av de i alt 98 datakildene som SSB mottar data fra.

SSB mottar årlig vel 150 unike dataleveranser med varierende hyppighet fra daglige leveringer til en gang i året. De fleste av disse leveransene overføres over linje.

I årsrapporten for 2012 er det nærmere gjort rede for avtalen, bilagene og prosessen knyttet til dette.

#### *Hovedtall*

Det er registrert 26 etater det skal inngås avtale med.

Klif og Direktoratet for naturforvaltning (DN) er slått sammen til Miljødirektoratet fra 1.7.13 og det er inngått avtale som omfatter begge de tidligere direktoratene.

Det er besluttet at KS utgår som part begrunnet med overgangen til EDAG fra 2015. Statens innkrevingsentral blir en del av Skatteetaten fra 1. januar 2015 og utgår også som avtalepart.

Patentstyret, Fiskeridirektoratet og Kommunal- og moderniseringsdepartementet er kommet til som nye parter. I tillegg er det registrert to nye mulige parter, Debio og Fellesordningen for AFP/Sluttvederlagsordningen som blir fulgt opp i 2015.

#### ***Parter med signerte avtaler***

- Brønnøysundregistrene
- Kartverket
- Vegdirektoratet
- Skatteetaten
- NAV
- Miljødirektoratet
- Utdanningsdirektoratet
- Kunnskapsdepartementet
- Helsedirektoratet
- Utlendingsdirektoratet
- Landbruksdirektoratet
- Toll- og avgiftsdirektoratet
- Oljedirektoratet
- Sjøfartsdirektoratet
- Norges vassdrags- og energidirektorat
- Lånekassen
- Riksantikvaren
- Forsvarets personell- og vernepliktssenter
- Posten Norge AS
- Batteriretur AS
- NRK
- Patentstyret

#### ***Parter i slutfasen***

- Politidirektoratet
- Barne- ungdoms- og familiedirektoratet
- Kommunal- og moderniseringsdepartementet
- Fiskeridirektoratet

#### ***Mulig nye parter***

- Debio
- Fellesordningen for AFP/Sluttvederlagsordningen

#### ***Rapporter som gjenstår***

- Helsepersonellregisteret - Helsedirektoratet - S260
- eRapp - NVE - S215 - lages 2. kvartal 2015
- Designrettigheter - Patentstyret - S470 - lages 2. halvår 2015
- Varemerkerettigheter - Patentstyret - S470 - lages 2. halvår 2015
- Akvakulturtillatelse - Fiskeridirektoratet - S430 - lages i januar/februar 2015
- Fartøy-/merkeregistret - Fiskeridirektoratet - S430 - lages i januar/februar 2015
- Biomasseregistret - Fiskeridirektoratet - S430 - lages i januar/februar 2015
- Fiskermanntallet - Fiskeridirektoratet - S430 - lages i januar/februar 2015
- Valgdata - Kommunal- og moderniseringsdepartementet - S320 - lages etter valget i 2015

### **3. Status i oppfølgingsarbeidet**

Samarbeidsavtalen regulerer de praktiske sidene ved utlevering av data til SSB samt et samarbeid om kvalitet i dataene. Oppfølgingsarbeidet er innrettet mot registrereiere med signerte avtaler.

Oppfølgingen gjelder tre forhold:

- Oppdatere oversikten om kontaktinformasjon og dataleveranser for kommende kalenderår
- Oppdatere kvalitetsrapportene
- Oppfølgingsmøte der samarbeidet evalueres og erfaringer gjennomgås

I årsrapporten for 2013 er det nærmere gjort rede for oppfølgingen og prosessene knyttet til dette.

#### ***Oppdatering av bilag med kontaktinformasjon og oversikt over dataleveranser omfattet av avtalen***

Oppdateringen av bilag med kontaktinformasjon og oversikt over dataleveranser omfattet av avtalen skjer i løpet av november og desember hvert år for de aller fleste etater som det er inngått avtale med.

SSB skal oversende en spesifisert oversikt over de data som ønskes utlevert kommende kalenderår, sammen med en tidsplan for når dataene ønskes utlevert. Avtaleparten skal så snart som mulig melde fra til SSB dersom det ikke er mulig å følge ønsket tidsplan. Dersom det oppstår nye databehov i løpet av året, skal disse forhåndsvarsles. Leveringstidspunkt skal avtales nærmere i det enkelte tilfellet

På bakgrunn av spesifikasjonen skal det, etter behov, avholdes samarbeidsmøte mellom partene. Til vanlig holdes det slike møter med Skatteetaten og NAV som har de klart fleste og mest omfattende leveransene.

*Bilagene med kontaktinformasjon og oversikt over dataleveranser for 2014 ble oppdatert og oversendt innen utgangen av 2013 for alle parter med signert avtale. For 2015 er bilagene oppdatert og oversendt tilsvarende med tre unntak der det er enighet om å gjøre dette som en del av oppfølgingsmøtet på nyåret.*

#### ***Møte om årlig oppfølging av avtalen***

I følge avtalen er SSB ansvarlig for at det gjennomføres etatsmøte hvert år, hvor samarbeidet evalueres og avtalen, bilagene og leveransene gjennomgås.

Til forskjell fra oppdateringen av bilaget om dataleveranser som i hovedsak skjer i november/desember hvert år, fordeler oppfølgingsmøtene seg over kalenderåret styrt ut fra tidspunktet for signering av samarbeidsavtalen.

Det avtales i hvert enkelt tilfelle på hvilket nivå deltakelsen skal være samt hvilke saker som det er behov for å ta opp. For noen registeretater gjennomføres det årlige topplederemøter der en oppfølging av samarbeidsavtalen inngår som eget punkt på agendaen. I 2014 gjaldt dette bl.a. NAV, Skatteetaten og TAD.

I 2014 ble det gjennomført oppfølgingsmøter med 12 parter. Siden oppfølgingsmøtene følger tidspunktet for signering av samarbeidsavtalene blir dette et løpende arbeid der målet er å gjennomføre slike møter med alle parter med ett års mellomrom. Det vil derfor ta noe tid før alle avtalepartene har hatt sine første oppfølgingsmøter.

#### ***Oppdatering av kvalitetsrapportene***

Kvalitetsrapportene er SSBs ansvar og arbeid og er derfor ikke gjenstand for en felles godkjenning. Men siden rapportene sendes over/gjennomgås med etatene tas selvsagt synspunkter og innspill med i vurderingen og eventuelle feil og misforståelser korrigeres.

Kvalitetsrapportene inneholder en systematisk beskrivelse av kvaliteten i datagrunnlaget som SSB mottar og eventuelle forslag bl.a. til kontroller som kan/bør implementeres hos dataeier og andre tiltak som kan styrke datakvaliteten.

Siden dataeier skal samarbeide med SSB om å følge opp kvalitetsarbeidet i egne datasystem utarbeides det omforente oppsummerings-/tiltaksrapporter i etterkant av oppfølgingsmøtene.

I selve avtalen er det formelt ikke regulert nærmere når rapportene skal foreligge. Intensjonen er at det skal utarbeides oppdaterte kvalitetsrapporter med jevne mellomrom, i hovedsak i forkant av de årlige oppfølgingsmøtene. Det er utarbeidet oppdaterte kvalitetsrapporter til samtlige oppfølgingsmøter som ble holdt i 2014.

Et viktig mål for oppfølgingsmøtene vil være en gjennomgang av kvalitetsrapportene og oppsummerings-/tiltaksrapportene for en oppfølging av at tiltakene blir gjennomført og den ønskede kvalitetseffekten blir oppnådd. For mange av registeretatene mangler det slike rapporter.

## 4. Erfaringer

Etter en omorganisering i Avdeling for metode og datafangst, er det Seksjon for brukerkontakt som har ansvaret for å forvalte regimet med samarbeidsavtalene som omfatter å medvirke til og følge opp avtaler, bilagene, kvalitetsrapporter, møter og mulige nye parter samt utarbeide statusrapporter og årsmeldinger. Videre, bidra til å videreutvikle samarbeidet med registereierne, med fokus på kvalitetsforbedringer og moderniseringsarbeid.

Seksjonen har også det koordinerende ansvaret for og kontakten med Skatteetaten, NAV, Brønnøysundregistrene og Kartverket. For de øvrige registeretatene er det ansvarlig statistikkseksjon som står for kontakten og gjennomføringen. De fleste avtaler er signert pr. post. Av de 22 som er inngått er 6 signert i egne møter og omfatter større etater som bl.a. NAV, Skatteetaten og TAD.

Så langt er erfaringene fra etatsmøtene, signeringsmøtene og oppfølgingsmøtene gjennomgående bare positive og det har stort sett vært greie prosesser med etatene. I enkelte tilfeller har det tatt lang tid å få nødvendige tilbakemeldinger på dokumenter og møtetidspunkter, og da gjerne først etter påminning.

Som det går fram av statusoversikten i kapittel 1, er det fire parter som ikke har signert. For to av disse er prosessen, av ulike grunner, blitt svært lang, men det skal understrekes at det ikke skyldtes noen form for motvilje.

Tilbakemeldingene er svært positive til samarbeidet om kvalitet og den systematiske måten å gjøre det på gjennom å utarbeide kvalitetsindikatorer, noe som danner mal også for etatenes eget kvalitetsarbeid. Det er presentert konkrete resultater fra kvalitetsrapportene og det kvalitetsforbedrende arbeidet som disse har gitt grunnlag for bl.a. knyttet til moderniseringen av Folkeregistret, i NAV og møter i Samarbeidsforum for Enhetsregistret der alle de store registeretatene deltar.

Et resultat av samarbeidsavtalene er et synlig økt fokus på kvalitet ute i etatene. SSB utarbeider flere oversikter/lister som sendes den enkelte etat som grunnlag for kvalitetsmessige forbedringer i egne datasystemer, spesielt gjelder dette Skatteetaten og Kartverket. Videre har den løpende kontakten blitt mer hyppig og systematisk. Det etablerte regimet med samarbeidsavtalene medfører også at det er blitt betydelig enklere å koordinere og følge opp bestillinger og leveranser og at det skjer til avtalt tid, for begge parter. Skatteetaten sier de vil bruke avtalen og det praktiske opplegget for samarbeidet med SSB som en mal ovenfor andre brukergrupper/mottakere av data. Det er registrert bare et fåtall tilfeller der leveranser er forsinket eller inneholdt feil av en slik art at de måtte leveres på nytt.

Det er videre økt fokus på standardisering av dataleveransene bl.a. er det for SKD og NAV gjennomført et arbeid i 2014 for å få leveransene over på mer moderne og sikre leveringsløsninger til erstatning for DVD/CD sendt i posten eller levert med bud. Ved utgangen av 2014 gjenstår bare to leveranser som legges om i forkant av leveransen i 2015. For andre etater som det gjenstår å legge om leveransene, er det planlagt å gjøre dette i løpet av 2015.

I følge avtalen skal det utarbeides oppsummerings-/tiltaksrapport i et samarbeid mellom SSB og dataeier som skal inngå i bilaget som gir oversikt over kvalitetsrapportene SSB har forpliktet seg til å utarbeide. For mange av registeretatene mangler det slike rapporter. Et viktig mål for oppfølgingsmøtene vil være en gjennomgang av kvalitetsrapportene og oppsummerings-/tiltaksrapportene for en oppfølging av at tiltakene blir gjennomført og den ønskede kvalitetseffekten blir oppnådd. Siden erfaringene så langt er noe blandet på dette området planlegger SSB i sin VP for 2015 en gjennomgang av kvalitetsrapportene slik at de er oppdatert når det gjelder innholdet samt en vurdering av om identifiserte forbedringspunkter blir fulgt opp overfor avtalepartene.





## Statistisk sentralbyrå

Postadresse:  
Postboks 8131 Dep  
NO-0033 Oslo

Besøksadresse:  
Akersveien 26, Oslo  
Oterveien 23, Kongsvinger

E-post: [ssb@ssb.no](mailto:ssb@ssb.no)  
Internett: [www.ssb.no](http://www.ssb.no)  
Telefon: 62 88 50 00



**Statistisk sentralbyrå**  
Statistics Norway