



# Hovedredningssentralene

Vår saksbehandler:

Jarle Øversveen

Vår dato:

29.04.2015

Vår referanse:

2014/00004-18  
110

Intern tlf.:

51646001

---

Justis- og beredskapsdepartementet  
Avdeling for krisehåndtering, beredskap og  
sikkerhet  
Postboks 8005 Dep  
0030 OSLO

## Årsrapport 2014 for Hovedredningssentralene

Vedlagt er Årsrapport 2014 for Hovedredningssentralene.

Med hilsen

Jarle Øversveen  
Avdelingsdirektør HRS SN

Bent-Ove Jamtli (sign)  
Avdelingsdirektør HRS NN

---

**Postadresse**

Postboks 13  
4097 Sola

**Besøksadresse**

Flyplassveien 190  
4050 Sola

**Telefon**

(+47)51646000

**E-post:**

post@jrcc-stavanger.no

**Telefax**

(+47)51652334 (ops)  
(+47)51646008 (adm)

**Foretaksnr:**

971513756

**Telex**

(+56)33163



# Årsrapport 2014

---

*HOVEDREDNINGSSENTRALENE*

1 Leders beretning.....	2
2 Introduksjon til virksomheten og hovedtall .....	2
3 Årets aktiviteter og resultater .....	3
3.1 Operativ virksomhet.....	3
3.1.1 Overordnet oversikt .....	3
3.1.2 Sjøredningshendelser .....	4
3.1.3 Landredningshendelser .....	5
3.1.4 Luftredningshendelser.....	5
3.1.5 Luftambulanseoppdrag med Sea King redningshelikopter .....	6
3.1.6 MEDEVAC .....	6
3.1.7 Nødpeilesendere .....	6
4 Styring og kontroll i virksomheten .....	7
4.1 Hovedmål: .....	7
4.1.1 Økt trygghet og styrket samfunnssikkerhet .....	7
4.2 Delmål: .....	7
4.2.1 Sikre samordnet beredskap og håndtering gjennom planverk, øvelser og tilsyn .....	7
Resultatkrav 1 – Operasjonsrom og bemanning .....	7
Resultatkrav 2 – Ledelses- og koordineringsfunksjonen .....	8
Resultatkrav 3 – Den samvirkende redningstjenesten.....	9
4.2.1.2 Oppfølgingsmøter.....	10
4.2.1.3 Hendelser til oppfølging gjennom SAR-rapport systemet.....	10
4.2.1.4 Eventuelle funn gjennom SARA erfaringsoverføring.....	10
4.2.1.5 Kvalitativ vurdering av samvirke i redningstjenesten .....	10
4.2.1.6 Oversikt fra HRS over hendelser ifm beredskapsavbrudd på 330 skv.....	11
Resultatkrav 4 – Kommunikasjons- og sambandsutrustning .....	13
Resultatkrav 5 – Internasjonalt arbeid .....	14
4.2.2 Sikre kritiske samfunnsfunksjoner og kritisk infrastruktur.....	15
5 Vurdering av framtidsutsikter .....	15
6 Årsregnskap .....	16
Post 0455 1 Driftskostnader .....	16
Post 0455 45 Store nyanskaffelser/vedlikehold.....	16
Post 0455 21 Redningsutgifter .....	16

## 1 Leders beretning

Hovedredningssentralen (HRS) har hatt et år med svært høy operativ aktivitet i 2014 både i og utenfor operasjonsrommet.

Det er fortsatt ved HRS Sør-Norge at utviklingen av antall hendelser er størst, med en økning på 9 %, mens det ved HRS Nord-Norge har vært en økning på 3 % fra 2014. Økningen skyldes primært en økning i antall sjøredningshendelser, og da spesielt hendelser relatert til fritidsbåtbruk.

Bemanningen er fremdeles stabil og sykefraværet er lavt. Etter egen vurdering har HRS overordnet sett løst våre tildelte oppgaver på en god måte.

HRS har som alltid ivaretatt primæroppdraget gjennom å opprettholde to døgnbemannede operasjonsrom og ivaretatt den overordnede ledelse og koordinering av redningsaksjoner. HRS opplever samarbeidet med våre viktigste samarbeidspartnere som godt. HRS vurderer fremdeles at samvirkeprinsippet står sterkt blant de viktigste samvirkepartnerne i norsk redningstjeneste. Samtidig ser vi stadige eksempler som synliggjør viktigheten av et kontinuerlig arbeid med å «smøre maskineriet» norsk redningstjeneste. Dette er et kontinuerlig og omfattende arbeid som HRS per i dag ikke er dimensjonert for å gjennomføre på en tilfredsstillende måte.

HRS driftsbudsjett ble styrket i 2014. Dette gjorde oss i stand til å rekruttere nye redningsledere som erstatning for det antallet som gikk av i 2013 eller som når pensjonsalder i perioden 2014 – 2016. Til sammen begynte seks nye redningsleder kandidater på etatsutdanning i oktober. Utdanningen er koordinert, og gjennomføres delvis felles, mellom de to hovedredningssentralene. Styrkingen av driftsbudsjettet var helt avgjørende for at HRS skulle være i stand til å opprettholde dagens bemanning med to redningsledere på vakt.

Det vil være behov for en ytterligere styrking av både bemanningen i operasjonsrommet og i apparatet som skal støtte opp under operasjonene for å sikre en fortsatt forsvarlig ivaretagelse av Hovedredningssentralenes samfunnsoppdrag. HRS har sendt frem et eget satsningsforslag for 2016 som skal imøtekomme dette behovet.

## 2 Introduksjon til virksomheten og hovedtall

Hovedredningssentralenes primærvirksomhet er ledelse og koordinering av redningsaksjoner innenfor det norske søk- og redningsansvarsområde (SRR), og utenfor dette området i henhold til internasjonale konvensjoner og overenskomster som er ratifisert av Norge. Bemanning av de to operasjonsrommene i Bodø og Stavanger vil alltid være førsteprioritet. Videre er Hovedredningssentralenes gitt et pådriveransvar når det gjelder vedlikehold og videreutvikling av samvirke innen redningstjenesten. Det inngår en lang rekke aktiviteter i dette arbeidet, herunder tilsynsvirksomhet, deltakelse i planlegging, gjennomføring og evaluering av øvelser, planverksarbeid, undervisning og foredrag, deltakelse i ulike fora og grupper osv. Pr 1.1.2014 var det til sammen 21 ansatte ved HRS Nord-Norge og 23 ansatte ved HRS Sør-Norge. En medarbeider ved HRS Nord-Norge gikk av med pensjon 1. juli 2014. I oktober ble det ansatt to nye redningsleder kandidater ved HRS

Nord-Norge og fire nye redningsleder kandidater ved HRS Sør-Norge. En av disse ble rekruttert internt. Pr 31.12.2014 er det dermed 22 ansatte ved HRS Nord-Norge og 26 ansatte ved HRS Sør-Norge. Samtlige ansettelser er å regne som erstatning for personell som har gått av med pensjon siden 2013 eller som når pensjonsalder i løpet av 2016. Ansettelsene må gjøres i forkant, da det tar over halvannet år fra rekruttering til en har en ferdig utdannet og autorisert redningsleder. Til tross for at det er behov for å styrke støtteapparatet/ stabsfunksjonene ved HRS var vi i år nødt til å prioritere redningslederstillinger for å sikre uavbrutt og forsvarlig bemanning av operasjonsrommene. Intern etatsutdanning av de nye redningsleder kandidatene har vært en prioritert aktivitet fra oktober og ut året. Etatsutdanningen er samkjørt mellom de to hovedredningsentralene og den teoretiske delen gjennomføres i fellesskap. Denne prosessen fortsetter over nyttår og de nye redningsleder kandidatene forventes autorisert i løpet av november 2015.

Det har vært en markant økning i antall registrerte hendelser (8605), og i sommerperioden har det aldri tidligere vært registrert en brattere utvikling i antall hendelser. I tillegg til høy operativ aktivitet har det vært en gjennomgående høy aktivitet knyttet til såkalt utadrettet virksomhet for å ivareta samfunnsansvaret om å videreutvikle samvirke i redningstjenesten. En vesentlig del av dette arbeidet er Hovedredningsentralenes tilsyn med de lokale redningssentralene (LRS). HRS har prioritert dette arbeidet i 2014 og gjennomførte til sammen 11 tilsyn. Dette er et høyt antall sammenlignet med tidligere år.

Implementering av Nødnett ved HRS har også preget virksomheten i 2014. Prosessen er meget arbeidskrevende og det har vært nødvendig å ta ut personell av ordinær turnus for å følge opp prosjektarbeidet.

Det har vært en tilfredsstillende økonomisk situasjon ved HRS i 2014, først og fremst fordi nyansettelser ikke ble gjort før i oktober. Dette skapte et økonomisk handlingsrom som vi dels utnyttet til nødvendige materiellmessige investeringer, og dels til en generell økning i aktiviteten som blant annet har gitt seg utslag i økt bruk av overtid sammenlignet med tidligere år. Som tidligere år skyldes en del av overtidsbruken også operativ aktivitet.

### 3 Årets aktiviteter og resultater

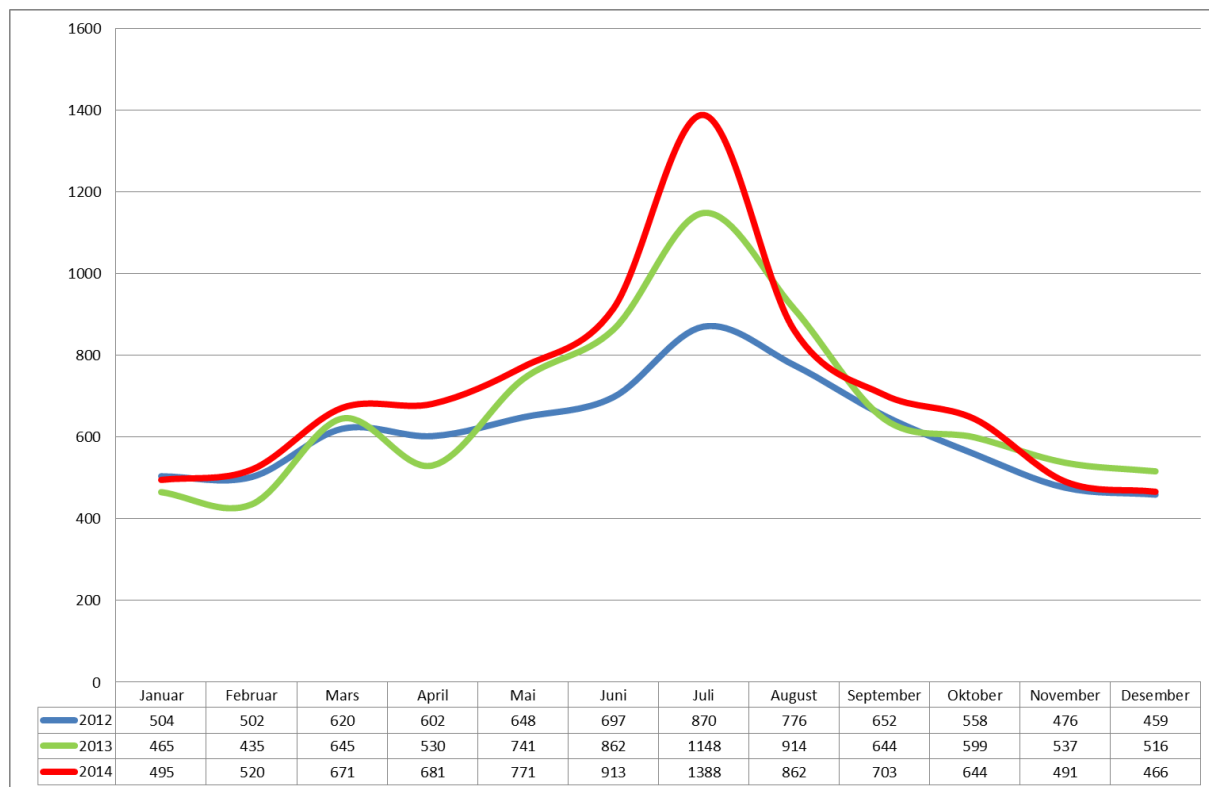
#### 3.1 Operativ virksomhet

##### 3.1.1 Overordnet oversikt

Den operative aktiviteten har aldri vært høyere og det er registrert totalt 8605 hendelser i 2014, noe som er en økning på 7% fra 2013. Disse fordeler seg som følger:

	2014	2013	2012
<b>Sjøredningshendelser</b>	4443	4053	3416
<b>Landredningshendelse</b>	2268	2219	2282
<b>Luftredningshendelser</b>	537	603	607
<b>Luftambulanse</b>	1281	1089	1001
<b>Nødpeilesendere/diverse</b>	76	72	58
<b>Totalt antall hendelser</b>	<b>8605</b>	<b>8036</b>	<b>7364</b>

Gjennom året fordeler hendelsene seg med størst antall relatert til ferie og fritidsaktivitet. Sommermånedene er derfor de med den høyeste konsentrasjonen av antall hendelser, med topp på 1388 i juli og lavest i desember med 456.



### 3.1.2 Sjøredningshendelser

Det er en økning innenfor de fleste hendelsestypene på sjøen. En betydelig økning i antall assistanser til fartøy (2052(+ 21%)). Stor fritidsbåtaktivitet sist sommer er hovedårsaken til dette. Det er motorproblemer, grunnstøtinger og ror-problemer som er gjengangere. Videre er det registrert 86 branner.

Antallet offshorerelaterte hendelser er tilnærmet likt tidligere år, 74 mot 73 i 2013. Det er ofte et betydelig antall personer som potensielt kan være utsatt for fare i disse hendelsene. Det har vært foretatt flere mønstringer til livbåter og nedbemanning av installasjoner. De fleste hendelsene dreier seg om gass- eller branndeteksjon, både på faste og flyttbare innretninger. Offshore selskapene har lovpålagte og godt innarbeidede beredskaps organisasjoner og rutiner. Disse fungerer i et godt og nært samarbeid med HRSene. HRS har i samarbeid med Petroleumstilsynet utarbeidet «Retningslinjer for samarbeid ved fare- og ulykkessituasjoner i petroleumsvirksomheten», som beskriver ansvar, roller og oppgaver i samhandling under hendelser.

Det har også vært flere hendelser med passasjerfartøy (98), hvor over halvparten av disse dreier seg om medisinsk evakuering av syke passasjerer. Det har vært flere maskinhavari med påfølgende behov for assistanse, 11 grunnstøtinger og 2 branner. Passasjerfartøy har

alltid et stort ulykkespotensial da det kan være svært mange personer ombord, opp til flere tusen.

HRS fortsetter sin proaktive tilnærming til hendelser, og vil påse at det ytes bistand i en tidlig fase av en hendelse, om mulig. På denne måten håper vi å unngå at en hendelse får utviklet seg til en reell nødssituasjon.

### 3.1.3 Landredningshendelser

I 2014 ble det registrert en liten økning i land-hendelser, 2268 mot 2219 året før.

Hovedtyngden av hendelsene på land er relatert til savnede eller personer som trenger assistanse. Dette dreier seg stort sett om hendelser med enkeltpersoner. Også disse hendelsene er sesongrelatert, men i mindre grad enn på sjøen. Vinterferie, påske og sommerferie, med innslag av jakt og fritidsaktivitet, utgjør toppene som tidligere år.

Også siste år er det et høyt antall av de som er savnet, registrert med en eller annen form for psykiske problemer. Dette kan være krevende hendelser hvor de som er savnet ikke nødvendigvis ønsker å bli funnet.

Mange liv er reddet ved at redningsentralene benytter sin nødrett og foretar mobilsporing av savnede. *Mobilt peileutstyr om bord i redningshelikoptrene ville i tillegg ha effektivisert slike søk.* Når det gjelder sporingsdata, merker vi oss med bekymring at det over tid har utviklet seg en betydelig forskjell på kvaliteten og tilgjengeligheten på data fra de enkelte mobiloperatørene. Denne forskjellen kan til tider ha avgjørende betydning for utfallet av et søk.

De aller fleste land-hendelsene blir koordinert lokalt gjennom lokale redningsentral, i et godt samarbeid med HRSene.

En oversikt over hendelser hvor LRS er registrert som koordinator er vedlagt rapporten. Vi ønsker samtidig å understreke at LRS er involvert i et større antall enn dette, men da som en av flere ressurser, koordinert av HRS.

### 3.1.4 Luftredningshendelser

Antall luftfartsrelaterte hendelser er noe lavere i forhold til foregående år. 537 hendelser i 2014 mot 603 i 2013. Nødpeilesendere fra luftfartøy utgjør hovedmengden av hendelsene og disse gikk ned fra 521 i 2013 til 470 i 2014.

I 2014 er det registrert 9 havarier hvor det var som 5 omkom, 2 ble reddet og 11 assistert. Vi ser generelt at disse tallene varierer gjennom årene, eksempelvis var det 14 havarier i 2010. Også her er utvalget for lite til å kunne trekke konklusjoner som peker i retning av en trendendring.

I de hendelsene hvor det var registrert omkomne er to relatert til micro- og såkalt experimental fly. Den siste er havariet med Norsk Luftambulans på Sollihøgda, hvor 2 omkom og en ble reddet.

### 3.1.5 Luftambulanseoppdrag med Sea King redningshelikopter

Siste år ble det registrert 1281 luftambulanser, en økning fra 2013 (1089). Tallene omfatter hendelser hvor Sea King eller andre helikoptre har vært benyttet til ambulanseformål, koordinert av HRS. Noen av disse er utrykning med ambulansebil fra helikopterbasen. De siste årene har antall luftambulanseoppdrag med Sea-King økt betydelig og både HRS og 330 Skvadronen har signalisert bekymring i forhold til dette. Tid til egentrening og SAR øvelser med samvirkepartnere er blitt redusert. Det er basene i Bodø, Ørland og Banak som har de fleste luftambulanseoppdrag med henholdsvis 237,236 og 153 slike oppdrag i 2014.

I løpet av de siste 10 år har antall luftambulanseoppdrag økt fra 597 til 1281. Økningen skyldes blant annet tilstedevakt på alle baser og bedre medisinsk tjeneste ved at det er fast legebemannning på helikoptrene. Dette har medført en tidsgevinst i forhold til ambulanserbiler/båter. Sentralisering av sykehus tjenester, med påfølgende økt transportbehov, antas også å være en medvirkende årsak. *Det kan kanskje stilles spørsmål om helsevesenet i stor nok grad vurderer bruk av alternative transportressurser før en anmoder om bruk av redningshelikopter til luftambulanse.*

Ambulanseflyging utgjorde 58% av SeaKing oppdragene registrert ved HRS i 2014.

I løpet av 2013 fikk alle basene tilgjengelig en egen ambulansebil som kan benyttes for utrykning i nærområdet rundt basene. Dette er i samarbeid med stiftelsen NLA.

### 3.1.6 MEDEVAC

I 2013 opplevde HRS for første gang på mange år en reduksjon i antall i antallet medisinske evakueringer med helikopter fra fartøy (MEDEVAC). I 2014 økte antall hendelser igjen til 220 som er på nivå med 2012. Til sammenligning opplyses at antall hendelser i 2003 var 132.

Av disse er en høy andel relatert til fiskefartøy i Barentshavet og i Norskehavet. For kystfiskeflåten var det sykdom som var hovedårsak til evakuering, mens det i havfiskeflåten er likt fordelt mellom skade og sykdom. Vi merker også i økende grad anmodning om assistanse fra Britisk redningstjeneste, til medisinsk evakuering fra fartøy og oljeinstallasjoner i Nordsjøen.

En del av oppdragene medfører lange og krevende oppdrag for Sea King fra Bodø/ Banak og Super Puma fra Longyearbyen. Noen av oppdragene er utført med innleid helikopter fra oljevirksomheten.

I Nord-Norge er henting av pasienter på fiskebankene nordvest av Tromsø en utfordring, da Sea King helikoptrene fra Banak og Bodø bruker lang tid til området. I noen situasjoner har tilgjengelig beredskapsmaskin for oljeindustrien (Bristow) i Hammerfest vært avgjørende for å løse enkelte av hendelsene.

### 3.1.7 Nødpeilesendere

Antall hendelser med nødpeilesendere er redusert noe i forhold til 2013. Antall EPIRB gikk ned fra 435 hendelser i 2013 til 396 hendelser i 2014, og ELT gikk ned fra 521 hendelser i



2013 til 470 hendelser i 2014.

PLB hendelser har ligget stabilt rundt 100 de siste årene, men gikk i 2014 ned til 75 hendelser.

I alt 36 personer ble reddet/assistert i 2014 innenfor NMCCs ansvarsområde. Av disse var 7 personer i Norge.

## 4 Styring og kontroll i virksomheten

### 4.1 Hovedmål:

#### 4.1.1 Økt trygghet og styrket samfunnssikkerhet

### 4.2 Delmål:

#### 4.2.1 Sikre samordnet beredskap og håndtering gjennom planverk, øvelser og tilsyn

#### Resultatkrav 1 – Operasjonsrom og bemanning

**HRS skal ha to operative døgnbemannede operasjonsrom. HRS skal videre ha tilstrekkelig kompetent personell for å kunne ivareta den overordnede ledelsen og koordineringen av søke- og redningsaksjoner**

#### Styringsparameter:

1. HRS skal rapportere status på følgende områder:
  - a. Døgnbemannede operasjonsrom
  - b. Kompetent personell
2. HRS skal rapportere nivået og omfanget av operativ samhandling mellom de to enhetene. Eksempler på utfordringer i denne samhandlingen skal omtales.
3. HRS back-up funksjon skal øves.
4. HRS skal rapportere tilfeller hvor den ene enheten har avlastet den andre i situasjoner i forbindelse med høy aktivitet eller av andre grunner.

#### Vurdering:

HRS har etter egen vurdering ivaretatt primæroppdraget på en tilfredsstillende måte i 2014. På lik linje med tidligere år medfører enkelte krevende hendelser behov for å styrke bemanningen i operasjonsrommet med flere redningsledere. HRS opererer med en viss risiko for å ikke klare å bemanne opp med nok operativt personell ved større enkelthendelser eller et stort antall parallelle hendelser. Dette er tidligere rapportert i årsrapport og de økonomiske rammene tillater ikke en permanent økning av antall redningsledere i forhold til dagens nivå. Dette illustrerer sårbarheten ved dagens bemanning. Sommerperioden har vært preget av vedvarende høy aktivitet. Det har vært opptil 30 hendelser pr vakt og 60 hendelser pr døgn ved HRS S-N. I juli er det første gang det ble registrert over 1000 hendelser på en måned ved en sentral (1065 hendelser). Til sammenligning var den forrige «rekorden» fra 2013 var på 874 hendelser. Sett fra et historisk perspektiv utgjør dette nesten like mange hendelser i løpet av én måned som det ble registrert i løpet av et helt år på den tiden dagens minimumsbemanning ble besluttet.

Utviklingen underbygger behovet for en økning av den permanente bemanningen til tre redningsledere på vakt til enhver tid, som også ble belyst i forrige tertialrapport. Denne prosessen bør iverksettes umiddelbart, og HRS er sterkt bekymret over at det pr nå ikke finnes rom innenfor redningstjenestens budsjett til å foreta dette personellmessige løftet. HRS foretar imidlertid nødvendige grep for å sikre nødvendig tilflyt av nye redningsledere innenfor rammen av dagens minimumsbemanning, og nye redningsleder kandidater starter på etatsutdanning 13. oktober 2014. Disse er erstatning for redningsledere som har gått av eller går av med pensjon i perioden 2013-2016. Utdanningen er koordinert mellom de to hovedredningssentralene og deler av den teoretiske utdanningen vil gjennomføres i fellesskap. Dette sikrer både god ressursutnyttelse og en ytterligere standardisering av det faglige utdanningsinnholdet. De to hovedredningssentralene både samkjører aktivitet og avlaster hverandre i så stor utstrekning som mulig, for eksempel i forbindelse med tilsyn av LRS, samt å representere hverandre på ulike møter og i ulike fora.

HRS Nord-Norge og HRS Sør-Norge back-up prosedyrene for hverandre ble øvet to ganger i 2014. Det er fremdeles en del utfordringer knyttet til overføring av samband selv om en del av de teletekniske utfordringene er rettet opp. En fullverdig løsning i forhold til å kunne monitorere og besvare innkomne samtaler på tvers av de to operasjonsrommene vil ikke være på plass før begge sentralene er operative på Nødnett.

Operativ bemanning ved HRS er tilstrekkelig i en normal situasjon. Imidlertid er økningen i antall hendelser ved HRS Sør-Norge så signifikant at det under sommerperioden vil være behov for 3 redningsledere på vakt. I et lengre perspektiv (frem mot 2016-2018), basert på en forventet fortsatt økning i antall hendelser, må bemanningen ved HRS Sør-Norge økes til å kunne være 3 redningsledere på vakt. Den økte operative aktiviteten vil ikke være mulig å kompensere for utelukkende ved hjelp av enda nærmere operativt samarbeid mellom de to operasjonsrommene. Dette er nærmere utdypet i fremsendt satsningsforslag for 2016.

## **Resultatkrav 2 – Ledelses- og koordineringsfunksjonen**

**HRS skal ivareta den overordnede operative ledelses- og koordineringsfunksjonen i redningstjenesten og føre tilsyn med de lokale redningssentralene (LRS)**

### **Styringsparameter**

1. HRSene skal sørge for at eget planverk er harmonisert og fortløpende oppdateres.
2. HRS skal rapportere eventuelle alvorlige avvik knyttet til det operative samarbeidet mellom HRS og LRS.
3. HRS skal gjennomføre tilsyn med LRS. HRS skal redegjøre for erfaringer med ny tilsynsmodell.
4. HRS skal ivareta erfaringsoverføring mellom HRS og LRS gjennom øvelser, tilsyn og årlige erfaringsseminarer og bidra til at avdekkende forbedringsområder blir rapportert og fulgt opp.
5. HRS skal utarbeide statistikk over antall hendelser.

### **Vurdering**

Arbeidet med revisjon og harmonisering av planverk mellom HRSene pågår fortsatt.

Det har vært jobbet veldig effektivt og nå er alle delplaner for sjø- og luft-hendelser ferdige. Det gjenstår fortsatt noe arbeid med den generiske overbygningen for begge planverkene. Etter at luft- og sjøplanene er ferdigstilt og godkjent internt, vil arbeidet med landplanverket starte.

Tilsynene med de lokale redningsentralene (LRS) er et av de viktigste virkemidlene for å bidra til at de ivaretar sitt lokale koordineringsansvar på en best mulig måte. Tilsyn har derfor vært en prioritert aktivitet i 2014 og HRS gjennomførte til sammen 11 tilsyn i løpet av året. Vi viser til tilsynsrapportene som er sendt til departementet. For å kompensere for gapet mellom behov og ressurser samordnet HRS LRS-tilsyn med Politihøgskolens stabskurs ved de enkelte politidistrikt. Hovedredningsentralens tilsynsgruppe har erfart en meget god synergieffekt i samarbeidet med Politihøgskolens stabs- og lederutviklingsprogram. Begge organisasjoner har jobbet tett sammen før, under og i etterkant av tilsyn og kan således betraktes som et «kollegium» i gjennomføring av tilsynene. Det er derfor sterkt beklagelig at PHS, etter føringer fra POD, ikke ble gitt mulighet til å delta på de siste tilsynene i september, og at planlagt fellesaktivitet for 2015 også faller bort. Dette vil nødvendigvis også medføre reduksjon i antall tilsyn fra HRS i 2015.

Mht samarbeid med LRS er det ikke registrert avvik hittil i år. Saker med behov for eventuell operativ oppfølging blir normalt ivare tatt i dialog mellom operativ inspektør og stabssjef ved aktuell LRS.

Antall hendelser pr. 31.12.2014 er 7 % over samme periode i 2013. HRS Sør-Norge har en signifikant økning på antall hendelser, hele 9 %. I den travleste sommerperioden har antallet hendelser ved HRS Sør-Norge økt med hele 50 % siden 2012 sesongen (11,2% siden 2013).

### **Resultatkrav 3 – Den samvirkende redningstjenesten**

**HRS skal arbeide for å vedlikeholde samvirkeprinsippet med utvalgte samvirkepartnere i den hensikt å sikre en forsvarlig kvalitet på den samvirkende redningstjenesten**

### **Beskrivelse**

Redningstjenesten har som overordnet mål å redde mennesker fra død eller skade i akutte fare- eller ulykkessituasjoner. HRS skal være et samvirke- og koordineringsorgan som drives slik at HRS effektivt og kvalitetsmessig sikrer samfunnets behov for samordning og koordinering av redningsinnsats fra forskjellige ressurser.

### **Styringsparameter:**

1. HRS skal vurdere nåsituasjonen for kvaliteten på den samvirkende redningstjenesten i lys av utarbeidede indikatorer og angi forbedringsområder
2. HRS skal rapportere utviklingstrekk, bla. knyttet til redningsressurser, som kan bidra til å svekke beredskapen innen den samvirkende redningstjenesten.
3. HRS skal delta i planlegging, gjennomføring og evaluering av relevante øvelser i 2014.
4. HRS skal gjennomføre årlige erfaringsseminarer for aktuelle samvirkeaktører.

5. HRS skal gi en oversikt over redningshelikopterbidrag som ikke kunne gjennomføres i tidsrom hvor redningshelikoptertjenesten (RHT) var meldt av full beredskap. HRS skal også gi en oversikt over hvordan oppdragene ble utført og konsekvensene ved at RHT ikke kunne brukes.

#### **Vurdering:**

HRS har også et behov for å styrke informasjonsvirksomheten i det daglige overfor samvirkeaktørene og samfunnet for øvrig. Dette er et viktig arbeid som man i dag ikke har kompetanse og personellressurser til å ivareta på en god nok måte. En satsning på dette området har også direkte sammenheng med arbeidet knyttet til vedlikehold av samvirkeprinsippet, da målrettet og riktig informasjon til både publikum og våre samvirkepartnere er et viktig premiss for et effektivt samarbeid. I et informasjonsdrevet samfunn møter HRS liten forståelse for at dette ikke er prioritert høyere. Det er behov for å styrke HRS med kommunikasjonsrådgiver slik at dette viktige arbeidet kan ivaretas på en enda bedre måte.

#### **4.2.1.2 Oppfølgingsmøter**

HRS har ikke anmodet LRS'er om å gjennomføre spesielle oppfølgingsmøter som følge av samvirkeutfordringer under hendelsene. Det er derimot fra HRS gjennom tilsyn satt fokus på at det som standard bør gjennomføres debrief lokalt i etterkant av hendelser og før innsats mannskaper forlater. Dette ser vi blir gjort i økende grad.

#### **4.2.1.3 Hendelser til oppfølging gjennom SAR-rapport systemet**

Det er registrert 90 hendelser til oppfølging gjennom SAR-rapportsystemet som omhandler samvirkeutfordringer i redningstjenesten. Det er nå flere aktører som benytter denne funksjonen i systemet, men spesielt 330 skvadronen, luftambulansetjenesten og LRS er aktive.. Det er ulike forhold som avvikrapporteres, men mange av disse omhandler utfordringer knyttet til kommunikasjon-, rolleforståelse og koordinering, spesielt relatert til helsevesenet (AMK, Flykoordinator, ambulanser), sett fra HRS, LRS eller 330 skvadron sin side.

#### **4.2.1.4 Eventuelle funn gjennom SARA erfaringsoverføring**

I 2014 er det registrert 77 hendelser hvor det av ulike årsaker er anmerket samvirkeutfordringer. En del av rapportert samhandlingsutfordring genereres gjennom mangelfull kommunikasjon mellom de som ikke er utstyrt med nødnett (eks. Redningshelikopter) og de som har dette implementert. Man kan etter hvert se et behov for en klargjøring av at det fortsatt vil være behov for å kunne kommunisere på sambandssystemer utenfor nødnett spesielt i en hendelse hvor ressurser inngår som ikke er en dedikert søk- og redningsressurs.

#### **4.2.1.5 Kvalitativ vurdering av samvirke i redningstjenesten**

Overordnet sett vurderer vi at samvirkeprinsippet fortsatt er godt forankret i redningstjenesten.

HRS er av den oppfatning at det etter relativt kort tid med redusert dialog med aktørene, fremkommer hendelser hvor man ser mangelfulle kunnskaper, både om samvirkeprinsippet, roller og ansvarsfordeling i redningstjenesten. Flere samvirkeaktører har uttrykt bekymring

over at HRS i løpet av de siste par år er blitt mindre synlig. Opplevelsen av mindre synlighet kan også ha sammenheng med en stadig økende forventning om HRS tilstedeværelse i ulike fora hvor redningstjenesten er tema.

Arbeidet med å vedlikeholde og videreutvikle samvirke i redningstjenesten gjøres gjennom en rekke ulike aktiviteter, herunder:

- Tilsyn
- Planverksarbeid
- Erfaringsoverføring
- Øvelser
- Diverse støtte til sentrale samvirkeaktører

Hovedredningsentralene har gjennom mange år hatt en pådriverrolle knyttet til samvirket i redningstjenesten uten at organisasjonen er gitt de bemanningssmessige forutsetningene for å løse disse oppgavene på en tilfredsstillende måte. Dette vanskeliggjør å få gjennomført dette arbeidet på en systematisk måte. HRS har likevel klart å øke den utadrettede aktiviteten i 2014, som følge av et styrket driftsbudsjett.

HRS deltatt i planlegging og gjennomføring av redningsøvelsene Dynamic Mercy (Middle, North), øvelse Arctic Zephyr, øvelse Barents, samt den nasjonale helseberedskapsøvelsen på Svalbard. HRS har i tillegg støttet en rekke mindre fartøysøvelser, samt katastrofeøvelser innen olje/gass virksomhet og ved universitetet i Nordland. HRS har også videreutviklet samarbeidet med universitetet i Stavanger. Videre har HRS arrangert to samvirkeseminarer i løpet av 2014, ett i nord og ett i sør. HRS får generelt svært gode tilbakemeldinger på disse seminarene.

Redusert aktivitetsnivå over flere år har medført et etterslep ift behovet for vedlikehold av samvirkeprinsippet gjennom kontakt med samvirke- og avtalepartnere nasjonalt og internasjonalt. Dette reduserer kvaliteten på redningstjenestens evne til å respondere samordnet i akutte hendelser på en tilfredsstillende måte. Kvaliteten på og forståelsen av samvirkeprinsippet og den samhandlende redningstjenesten er selvsagt vanskelig å måle, til tross for at det er utarbeidet styringsparametere som har til hensikt å gjøre dette.

#### **4.2.1.6 Oversikt fra HRS over hendelser ifm beredskapsavbrudd på 330 skv**

Under er listet opp hendelser som har pågått mens 330 skvadron var av beredskap eller gikk av beredskap under oppdraget. Det er ofte vanskelig å fastslå konsekvenser av beredskapsavbruddene, da HRS i svært liten grad får informasjon fra sykehus om utfallet for de involverte i etterkant av hendelser.

I tillegg vil det være behov for luftambulanser som ikke fremmes til HRS da AMK-sentralene fortløpende informeres om når 330 skvadron er av beredskap. AMK-sentralene vil således ikke henvende seg til HRS, men søke andre løsninger.

Dato	Hendelse	Base
25/1	SK Rygge av beredskap pga teknisk 2 første timene av søket. Etter savnet fritidsbåt. Savnede funnet omkommet etter 6t. Et stort antall ressurser deltok i søk, inkl Luftambulanse, Politihelikopter, Kystvakt, RS og frivillige.	Rygge
1/2	Luftambulanse – landet ved pasient, men fikk ikke start på motor igjen. Pasient fraktet til Bodø i ambulansebil.	Bodø
9/2	2 savnede dykkere utenfor Alta. Sea-King Banak av beredskap og kunne ikke benyttes. Dykkere funnet av sjøgående ressurser.	Banak
21/2	Sea-King Bodø på redusert beredskap da HRS mottok medling om skadd person i fjellet i indre Salten. SK scramblet og tok av 40 min etterpå.	Bodø
1/3	Gutt med down syndrom, savnet etter skitur. SK oppstartsproblem. Norske redningshunder varslet oa frivillige. Funnet i god behold av kamerat.	Rygge
6/3	Fartøyssjef skadet seg på vakt. Luftambulanseoppdrag til Skutvik ble kansellert. Ukjent hvordan helsevesenet løste oppdraget.	Bodø
12/3	Fraktesbåt i drift mot land. SK tekniske utfordringer under oppdraget og gikk av beredskap. Forespørsel om medisinsk kapasitet i hendelsen mens SK var av beredskap. Kystvaktfartøy, Redningsselskapet og slepebåt innleid av eier bistod.	Ørland
31/3	SK Banak på redusert beredskap da de blir scramblet for luftambulanseoppdrag. Tok av 23 min etter scramble.	Banak
2/4	Luftambulanseoppdrag kansellert pga teknsik feil ved SK. Ukjent hvordan oppdraget ble løst.	Bodø
9/9	Gruppe på 15 elever og 1 lærer kommet inn i et område med dårlig is og nedbør, trenger bistand. SK av beredskap. Benyttet andre ressurser som Alpin redningsgruppe, Luftambulanse, Sivilt helo og andre.	Florø
22/10	SK Banak måtte avbryte luftambulanseoppdrag pga indikasjon på feil i gearbox. Oppdraget løst av sivilt innleid redningshelikopter.	Banak
1/12	Sk banak av beredskap pga sykdom. Et MEDEVAC-oppdrag utført	Banak

	under beredskapsavbruddet vha sivilt innleid redningshelikopter.	
9/12	SK Bodø av beredskap pga manglende redningsmann (arbeidsulykke). Et luftambulanseoppdrag gjennomført vha Redningsskøyte i perioden.	Bodø

#### Resultatkrav 4 – Kommunikasjons- og sambandsutrustning

**HRS skal ha nødvendig kommunikasjons- og informasjonssystemer for å kunne koordinere innsats i redningstjenesten som forutsatt.**

##### Beskrivelse

HRS skal ha funksjonelle og gode tekniske systemer som til enhver tid setter sentralen i stand til å kunne utføre sine ledelses- og koordineringsoppgaver.

##### Styringsparameter:

1. HRS skal bidra til implementering av Nødnett, etter føringer fra Direktoratet for nødkommunikasjon, herunder nødvendig opplæring og sikring av HRS sine behov. HRS skal rapportere status på implementeringen
2. HRS skal følge opp kommunikasjons- og sambandsbehov som følge av redningshelikopteranskaffelsen og modifiseringsprogrammet for dagens Sea King flåte.

Direktoratet for Nødkommunikasjon (DNK) mottok formelt tilbud fra leverandør sist i desember 2013. HRS har bidratt i arbeidet med kvalitetssikring og gjennomgang av tilbudet fra leverandør siden starten av dette arbeidet i januar 2014. Denne prosessen pågikk i store deler av 1.halvår 2014 og resulterte i en anbefaling fra DNK til departementet, som videre godkjente tilbudet og gav tilsagn til bevilgning i juni 2014.

Siste halvår av 2014 har det vært fokus på å ferdigstille detaljert design, basert på underliggende krav i det godkjente tilbudet. Det har vært flere møter og samtaler mellom DNK/HRS og leverandør, og HRS fått meget god støtte fra ansvarlig prosjektleder hos DNK. HRS har også hatt stor nytte av å kunne spille på teknisk miljø ved Politiets fellestjenester(PFT) på Jaren. DNK har ledet prosessen, men PFT har i praksis vært en uoffisiell kvalitetssikrer og sparringpartner for HRS på teknisk nivå.

Det har i hele 2014 vært fokus på å unngå forsinkelser og man har hatt et høyt tempo og operert med korte frister. HRS har vært tydelig overfor alle aktører at mulighetsvindu for installasjon i 2015 ville måtte ta høyde for en skjermet høysesong fra 1. juni til 30. august. Likevel har prosessen blitt noe forsinket. Forsinkelsene har vært bundet opp i to forhold:

1. Beslutning og tildeling av midler kom for sent til at designfasen kunne starte før sommerperioden. Dette var med å forskyve denne fasen med ca 2 måneder.
2. Designprosessen har også tatt noe lengre tid da leverandør har vært nødt til å forholde seg til flere parallelle designprosesser. Herunder har det vært behov for flere runder for å få rett kvalitet på teknisk løsning og dokumentasjon fra leverandør. Dette førte til en forsinkelse på ca 1 måned.

Designprosessen har vært omfattende og detaljert, men ble ferdigstilt sist i desember 2014. Dette var tidsnok til at DNK kunne offisielt signere anskaffelsesdokumentene første uken av 2015. Dette tilsier at man unngår videre forsinkelser.

De ovennevnte forsinkelsene har imidlertid medført at HRS ikke vil være fullt operative på Nødnett før ultimo 2015.

Anskaffelsesprosessen for nye redningshelikoptre har ikke kommet langt nok til at HRS har hatt mulighet til å få oversikt over hvilke kommunikasjonssystemer som må tas høyde for. HRS hadde en forventning om at dette arbeidet ville komme i gang i løpet av 2014, men så har ikke skjedd. HRS vil etterspørre status fra NAW SARH om dette.

### **Resultatkrav 5 – Internasjonalt arbeid**

**HRS skal bidra til internasjonalt arbeid innenfor søk og redning.**

#### **Beskrivelse**

HRS skal bidra til å videreutvikle internasjonalt redningstjeneste, i tråd med internasjonale konvensjoner, planverk og inngåtte bi- og multilaterale avtaler. HRS skal bidra til et godt redningssamarbeid over landegrensene.

#### **Styringsparameter:**

1. HRS skal delta i relevante internasjonale fora
2. HRS skal videreføre arbeidet med COSPAS/SARSAT gjennom:
  - a. Implementering av nytt kontrollsentert (MCC) i Bodø tilknyttet EUs bakkestasjon (MEOLUT) på Svalbard og
  - b. Aktiv deltakelse i demonstrasjons- og evalueringsfasen forut for innføring av ny satellitt-teknologi (MEOSAR)

HRS deltar aktivt i fora som IMO/ICAO, COSPAS/SARSAT, BEAC Joint Committee og NORDRED. HRS N-N deltok også ved konferansen «Challenges in Emergency Preparedness and Response in the Arctic, Staffing issues» i Arkhangelsk, Russland 23-25 september. Konferansen ble arrangert av EMERCOM, det russiske departementet for sivile kriser. HRS N-N ble her bedt om å gi en orientering om status og utfordringer vedrørende SAR i Arktis, samt holde et foredrag ved Northern (Arctic) Federal University\NArFU.

North Atlantic MRCC Meeting som ble utsatt i 2013, ble gjennomført i Stavanger i juni 2014. Møtet ble arrangert av HRS S-N og det ble meget godt mottatt av deltakerne fra til sammen 14 ulike redningssentraler. HRS S-N arrangerte også Post Exercise Discussions (PXD) etter øvelse Dynamic Mercy (North, Middle) i juni 2014.

Disse aktivitetene og forpliktelsene er imidlertid ressurskrevende både personellmessig og økonomisk, og fører til et markant arbeidspress på de relativt få som jobber med dette ved HRS.

Implementering av nytt kontrollsentert (MCC) i Bodø tilknyttet EUs bakkestasjon (MEOLUT) på Svalbard går som planlagt og HRS deltar aktivt i demonstrasjons- og evalueringsfasen forut for permanent innføring av ny satellitt-teknologi (MEOSAR). HRS har i 2014 deltatt i «Demonstration and Evaluation phase for MEOSAR» gjennom internasjonale testkampanjer. Dette vil fortsette gjennom 2015 med mål om operativ bruk av MEOSAR-systemet fra primo 2016.



I mars 2014 var HRS NN vertskap for C/S Central DDR møte med 30 deltakere fra 14 europeiske nasjoner.

#### 4.2.2 Sikre kritiske samfunnsfunksjoner og kritisk infrastruktur

HRS er i tildelingsbrevet for 2014 bedt om å utkvittere at følgende tiltak er iverksatt:

- At det er etablert målsetninger for arbeidet (for eksempel ivaretagelse av ansatte utover det som måtte følge av HMS-regelverk, evne til å opprettholde drift ved ekstraordinære hendelser, behov for samhandling med andre aktører).

HRS håndterer store og små hendelser jevnlig. En av våre viktigste oppgaver i det daglige arbeid er å samarbeide med alle aktørene i redningstjenesten. HRS har identifisert sitt beredskapsansvar og ser nødvendigheten av godt samarbeid og at alle aktører som bidrar i redningstjenesten kjenner sitt ansvar og sin plass i samvirket. I tillegg øver HRS jevnlig gjennom hele året med små og store øvelser og får derved testet sitt planverk. HRS har utarbeidet planer for opprettholdelse av drift ved ekstraordinære hendelser.

- At virksomheten gjennomfører risiko- og sårbarhetsvurderinger

HRS har gjennomført dette.

- At virksomheten har gjennomført øvrige nødvendige beredskapstiltak (for eksempel teknisk infrastruktur og materiell)

Begge hovedredningscentralene er bygget opp på en materiellmessig og teknisk robust plattform. Det er etablert flere sikringstiltak for å sikre kritisk infrastruktur og HRS evne til å ivareta våre oppgaver knyttet til vår kritiske samfunnsfunksjon. Disse er basert på risiko- og sårbarhetsvurderinger. Disse analysene påvirkes imidlertid av hva som defineres som en dimensjonerende trussel. HRS opplever det som krevende at det ikke er gitt entydige føringer rundt disse. Det vil være gjennom et fremtidig tilsyn fra Nasjonal sikkerhetsmyndighet at HRS vil få en sakkyndig vurdering av dagens status på de etablerte beredskapstiltak.

- At beredskapsplan basert på Sivilt beredskapssystem (SBS) er vedlikeholdt og oppdatert

Den 29. januar 2014 deltok HRS på møte med Forsvarsstaben angående revidering av Sivilt beredskapssystem (SBS) og Forsvarets beredskapssystem (BFF). Forsvaret har som intensjon å endre beskrivelsen av ansvaret for redningstjenesten i krise og krig. Forsvaret har ennå ikke sluttført dette arbeidet. HRS vil justere eget planverk når dette er gjort.

## 5 Vurdering av framtidsutsikter

Norge har fremdeles en velfungerende redningstjeneste, hvor prinsippene om samvirke, ansvar, integrering og koordinering står som grunnpilarer. HRS er sikre på at disse prinsippene vil bli videreført i en oppdatert organisasjonsplan for redningstjenesten som forventes utgitt i løpet av våren 2015. Dette skaper også grunnlag for en unik og velfungerende redningstjeneste i fremtiden. En oppdatert organisasjonsplan er et svært etterlengtet dokument som vil skape forutsetning for å gjenoppta arbeidet med blant annet Redningshåndboken og revisjon av LRS Mønsterplan.

Det er et meget sterkt fokus på beredskap og krisehåndtering i samfunnet generelt og innen justissektoren spesielt, og hvor begrepet samvirke har fått fornyet kraft og oppmerksomhet. Dette er i utgangspunktet svært positivt. Samtidig vekkes en bekymring rundt at et tilsynelatende økende antall aktører ønsker å ha et ansvar for denne «vekstnæringen» knyttet til samvirke. Dette kan

potensielt føre til et mer uoversiktlig kart over beredskaps-Norge. HRS registrerer også at det opprettes døgnbemannede «operasjonsenheter» i virksomheter som ikke har operative beredskapsoppgaver. Selv om dette trolig er et resultat av en samfunnsutvikling hvor kravet til sanntidsinformasjon på alle nivå har eskalert signifikant, har HRS samtidig en bekymring knyttet til om det økte kravet til rapportering under pågående hendelser tapper operativ kapasitet fra de utøvende ledd.

Hovedredningsentralen har fremdeles et sterkt merkenavn både nasjonalt og internasjonalt. En styrking av budsjettet i 2014 var avgjørende for å kunne videreføre dagens nivå når det gjelder operativ bemanning. Det vil imidlertid være avgjørende at HRS styrkes både i forhold til operasjonsromsdriften og stabs- og støttefunksjoner som er rettet inn mot operasjonsromsdriften for å gjøre organisasjonen i stand til å møte dagens og fremtidens krav og utfordringer. HRS viser i denne sammenheng til fremsendt satsningsforslag for 2016 hvor dette utdypes.

## **6 Årsregnskap**

Samlet regnskap for HRS pr 31. des 2014 viser et forbruk på kr 106 914 124,- Dette utgjør 98,36% % av den totale bevilgningen for 2014.

### **Post 0455 1 Driftskostnader**

Posten viser et forbruk på kr 81 657 339,- Dette utgjør 97,92 % av bevilgningen for 2014, eller et mindreforbruk på kr 1 732 661,- I henhold til Bevilgningsreglementet §5 og tillegg til Tildelingsbrevet kap 1.1.3 søkes dette beløpet overført til 2015.

Mindreforbruket skyldes i hovedsak at ansettelse av nye redningsledere ikke ble mulig før 13 oktober 2014, derav mindre bruk av lønnsmidler enn planlagt.

### **Post 0455 45 Store nyanskaffelser/vedlikehold**

Posten viser et forbruk på kr 2 823 630,- Dette utgjør 67,78 % av bevilgningen for 2014, eller et mindreforbruk på kr 1 342 370 I henhold til Bevilgningsreglementet §5 og tillegg til Tildelingsbrevet kap 1.1.3 søkes dette beløpet overført til 2015.

Mindreforbruket skyldes primært utsettelse av enkelte investeringer av kapasitetshensyn.

### **Post 0455 21 Redningsutgifter**

Posten viser et forbruk på kr 22 162 724,- Dette utgjør 104,82% % av bevilgningen for 2014, eller et merforbruk på kr 1 019 724. Denne posten er som kjent hendelsesdrevet og en økning på 7,1% (596) i antall hendelser fra 2013 til 2014 var hovedårsaken til merforbruket på denne posten.

Med hilsen

Hans Vik  
Politimester i Rogaland

Geir Ove Heir (sign)  
Politimester i Salten

Vedlegg:

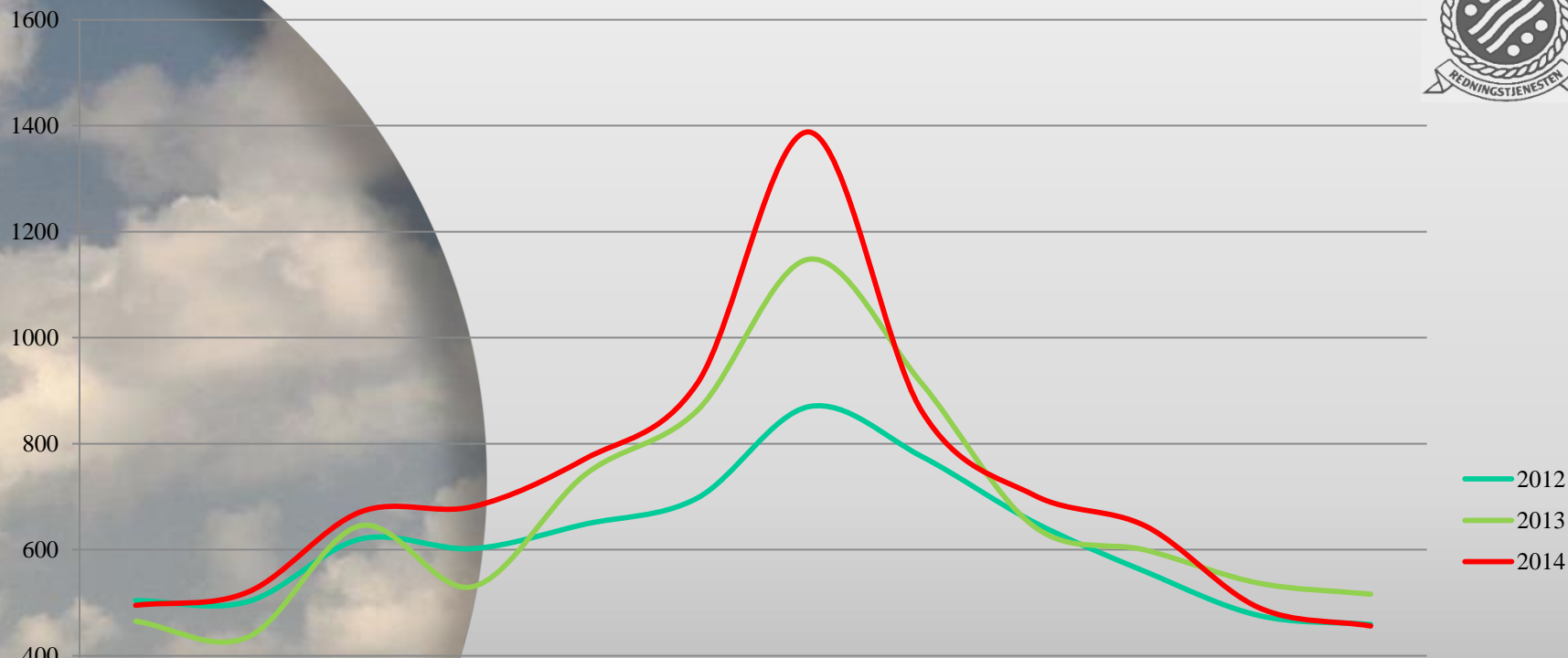
- Samlet Årsregnskap 2014 for begge Hovedredningssentralene
- Årsregnskap 2014 for Hovedredningssentralen Sør-Norge
- Årsregnskap 2014 for Hovedredningssentralen Nord-Norge
- S-rapporter for begge Hovedredningssentralene
- Fraværstatistikk
- Risiko- og sårbarhetsanalyse
- Operativ statistikk
  - Felles for begge Hovedredningssentralene – overordnet
  - Detaljert oversikt for begge Hovedredningssentralene
  - Detaljert oversikt for Hovedredningssentralen Sør-Norge
  - Detaljert oversikt for Hovedredningssentralen Nord-Norge



# HRS 2014



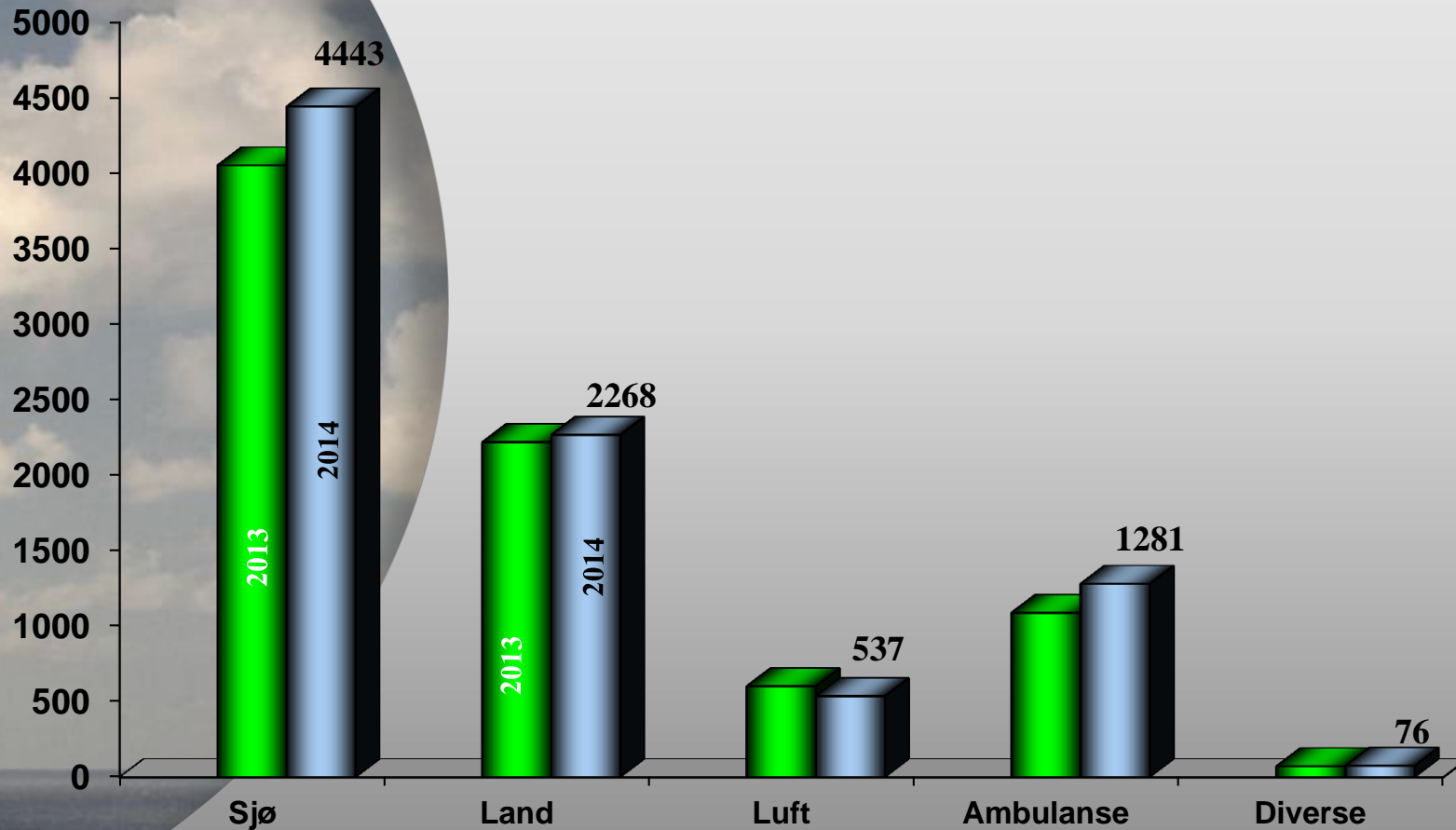
# HRS'ene 2014

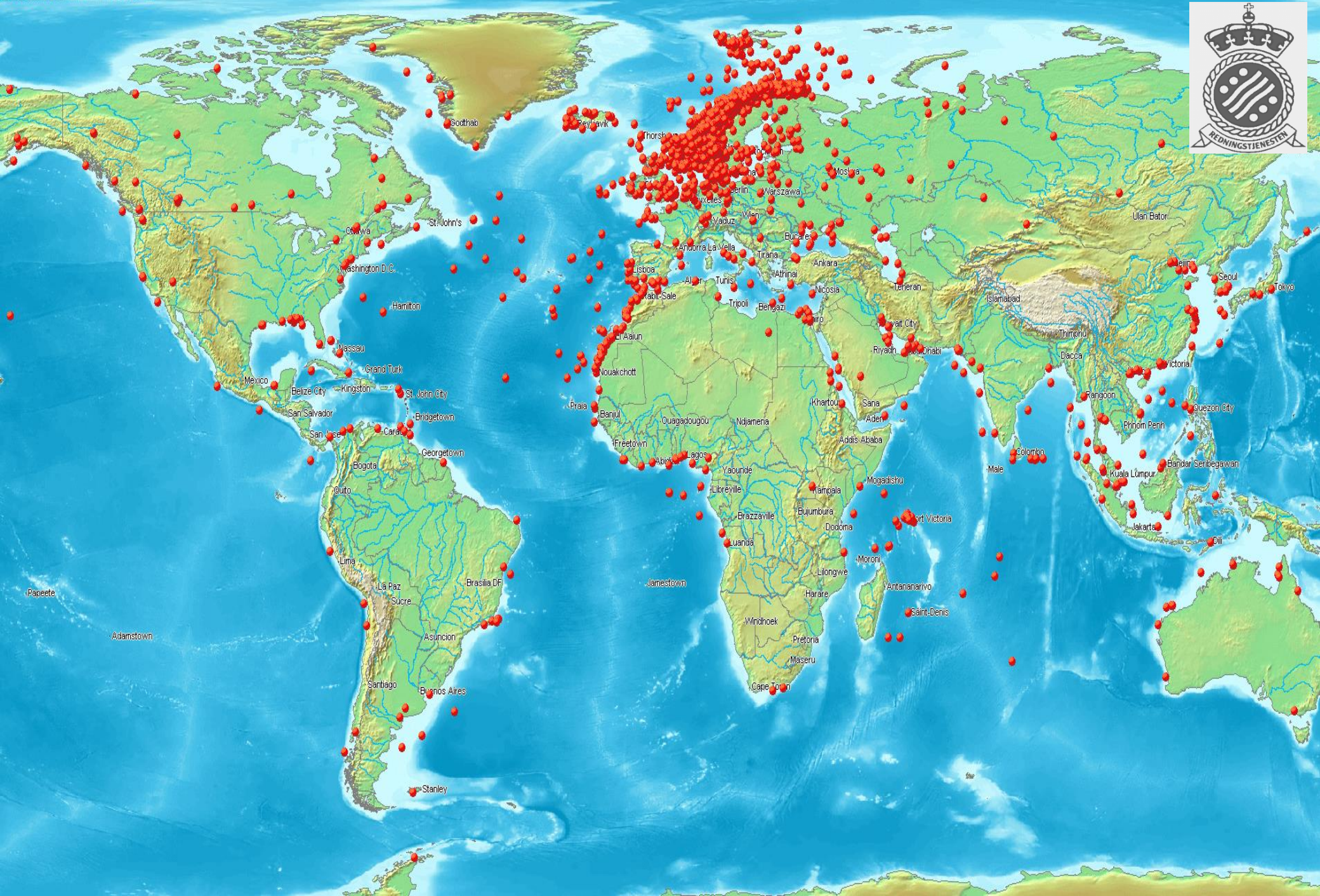


	Januar	Februar	Mars	April	Mai	Juni	Juli	August	September	Oktober	Novem ber	Desember
2012	504	502	620	602	648	697	870	776	652	558	476	459
2013	465	435	645	530	741	862	1148	914	644	599	537	516
2014	495	520	671	681	771	913	1388	862	703	644	491	456

# HRS'ene 2014

8605 hendelser  
569 flere enn 2013 (+7,1 %)





**RISIKO OG KONTROLLMATRISE (ROK)**

Prosess	Drift av operasjonsrom
Eier	HRS
Sist endret	14.12.2014



Hovedredningsentralene

Beskrivelse av prosessen **Resultatkrav 1:** HRS skal ha 2 operative døgnbemannede operasjonsrom og tilstrekkelig, kompetent personell for å kunne ivareta den overordnede ledelse og koordinering av søke- og redningsaksjoner

Prosesstrinn	Risiko ID	Risiko	Beskrivelse av konsekvens	Risiko	Forebyggende tiltak	Ansvarlig	Status
1. Personell-situasjonen	1.1	Unaturlig høy avgang (forventet og ikke-forventet)	Tap av kompetanse. Alvorlige utfordringer ift bemanning av operasjonssentralene med 2 redningsledere på vakt 24/7.		HRS må til enhver tid kartlegge naturlig fratredelse Utlyse stilling i god tid før fratredelse Igangsette grunnopplæring av operativt personell 1 år i forkant av fratredelse. Sørge for konkurransedyktige arbeidsvilkår.	Daglig ledelse HRS og bevilgende myndighet	Gjøres rutinemessig. Nye redningsledere er rekruttert høsten 2014. Disse som erstatning for personell som når pensjonsalder
	1.2	Stort sykefravær	Alvorlige utfordringer ift bemanning av operasjonssentralene med 2 redningsledere på vakt 24/7.		Gode HMS rutiner, herunder oppfølging av langtidssykemeldte	Daglig ledelse HRS	Gjøres rutinemessig
	1.3	Alvorlig ulykke som rammer ansatte ved HRS	Tap av kompetanse. Alvorlige utfordringer ift bemanning av operasjonssentralene med 2 redningsledere på vakt 24/7.		Unngå at mange ansatte reiser med samme transportmiddel. Utarbeide planverk som ivaretar de involverte og de som skal ivareta det daglige arbeid slik at tjenesten	Daglig ledelse HRS	Tilstreber, så langt praktisk mulig, å unngå at store grupper fra HRS reiser med samme transportmiddel
	1.4	Mange paralelle hendelser, eller en stor hendelse som blir for omfattende til at grunnbemanningen kan håndtere dem	Minimumsbemanning er 2 redningsledere på vakt til enhver tid, med 1 redningsleder på hjemmevakt. Manglende mulighet til å bemanne opp med flere redningsledere vil svekke evnen til effektiv hendelsehåndtering. Dette vil i verste fall kunne medføre tap av menneskeliv.		Øke menanningen med 4-6 ekstra redningsledere ift dagens antall for å muliggjøre 3 redningsledere på vakt i sommerperioden. Frem mot 2018 øke antallet med ytterligere 4 redningsledere for å kunne være 3 på vakt til enhver tid	Daglig ledelse HRS og bevilgende myndighet	Krever økte rammer ift dagens nivå. Ved HRS SN vil bruk av redningsledere under utdanning muliggjøre 3 på vakt i noen av de mest hektiske periodene. Dette som en prøveordning



**Resultatkrav 1:** HRS skal ha 2 operative døgnbemannede operasjonsrom og tilstrekkelig, kompetent personell for å kunne ivareta den overordnede ledelse og koordinering av søke- og redningsaksjoner

S a n s y n l i g h e t	Høy			
	Middels		3	
	Lav		2	1
		Lav	Middels	Høy
		Konsekvens		

**De viktigste risikofaktorer:**

1. HRS evner ikke å bemanne operasjonsrommet med 2 redningsledere 24/7
2. Tap av kompetanse
3. HRS evner ikke å håndtere mange parallelle, eller en stor hendelse på grunn av for lavt antall tilgjengelige redningsledere

**Vurderinger:**

1. Konsekvensen av at HRS ikke evner å bemanne operasjonsrommet er svært høy da dette hadde fått umiddelbare konsekvenser/følger for koordineringen av redningstjenesten. Sannsynligheten for at dette skjer vurderes imidlertid som lav.
2. Konsekvensen av tap av kompetanse ved HRS vurderes som høy da dette i løpet av relativt kort tid ville påvirket vår evne til å samordne og koordinere redningsinnsatsen. Sannsynligheten for at dette skjer vurderes som relativt lav så lenge HRS gis nødvendige rammer til å gjennomføre forebyggende tiltak. Det tilstrebes, i den grad det er mulig, å unngå at større grupper fra HRS reiser med samme transportmiddel.
3. Konsekvensen vurderes som middels til høy da dette vil få umiddelbare følger for koordineringen av hendelser. Sannsynligheten vurderes pr nå som middels, men vil bevege seg mot høy i takt med utviklingen av antall hendelser.

## Konsekvens og sannsynlighetsbeskrivelse

### **Konsekvens lav:**

HRS er i stand til å lede og koordinere redningsaksjoner på tilnærmet normal måte.

### **Konsekvens middels:**

HRS vil fortsatt være i stand til å lede og koordinere redningsaksjoner. Kun mindre omdisponeringer av tilgjengelig personell vil være nødvendig.

### **Konsekvens høy:**

HRS vil være i stand til å lede og koordinere redningsaksjoner kun i en kortere periode. En betydelig omdisponering av personell vil være nødvendig. Dette vil medføre en arbeidsbelastning på den enkelte som ikke muliggjør en forsvarlig drift over tid.

### **Sannsynlighet lav:**

Inntreffer sjelden (Sjeldnere enn 1 gang pr 10. år).

### **Sannsynlighet middels:**

Kan inntreffe med jevne mellomrom (1 gang pr 3. år)

### **Sannsynlighet høy:**

Inntreffer hyppig (En gang pr år eller oftere)

**RISIKO OG KONTROLLMATRISE (ROK)**

Prosess	Ivaretagelse av ledelses- og koordineringsfunksjonen
Eier	HRS
Sist endret	14.12.2014



Hovedredningsentralene

Beskrivelse av prosessen **Resultatkrav 2:** HRS skal ivareta den overordnede operative ledelses- og koordineringsfunksjonen i redningstjenesten og føre tilsyn med de lokale redningsentralene (LRS).

Prosesstrinn	Risiko ID	Risiko	Beskrivelse av konsekvens	Risiko	Forebyggende tiltak	Ansvarlig	Status
1. Vedlikehold av eget planverk	2.1	Mangelfullt eller ikke oppdatert planverk	Feilvurdering i forhold til håndtering av hendelser, som i verste fall kan resultere i tap av menneskeliv	Grønn	Sørge for at operativt planverket til enhver tid er oppdatert, lokalt tilpasset og harmonisert mellom HRSene. Rutinemessig gjennomgang av status på dette	Daglig ledelse HRS / POU inspektør/seniorrådgiver	Det jobbes målrettet med en total revisjon av HRS planverk. Delplaner Luft- og sjø er ferdigstilte.
2. Etablere og øve HRSenes back-up funksjoner for hverandre. Operativ samhandling.	2.2	Manglende øvelse medfører risiko for redusert evne til å støtte hverandre under reelle hendelser og derved manglende evne til operativ samhandling.	Forhøyet terskel for å spille på hverandre ved behov, og i verste fall manglende evne til å håndtere hendelser innenfor den andre redningssentralens ansvarsområde hvis den ene redningssentralen blir satt ut av spill.	Gul/grønn	Etablere og øve backup funksjonene mellom HRSene. Utarbeide rutiner som fremmer økt operativt samarbeid på daglig basis.	Daglig ledelse HRS / OPR. Inspektører	Enkelte tekniske løsninger mangler, spesielt ift sambandsløsninger. Interne prosedyrer må oppdateres og i større grad standardiseres. Arbeid med dette pågår.
3. Gjennomføre tilsyn av LRS	2.3	Mangelfullt eller ikke oppdatert planverk ved LRSene med påfølgende risiko for svekkelse av samvirkeprinsippet.	Mangelfull håndtering av hendelser, som i verste fall kan resultere i tap av menneskeliv. Samvirkende organisasjoner mister forståelsen av sin rolle og funksjon innenfor redningstjenestekonseptet, noe som kan redusere effekt av redningsinnsats.	Grønn	Sørge for å gjennomføre tilsyn iht vedtatt plan	Daglig ledelse HRS	Det er gjennomført 11 tilsyn i 2014.

**Resultatkrav 2:** HRS skal ivareta den overordnede operative ledelses- og koordineringsfunksjonen i redningstjenesten og føre tilsyn med de lokale redningssentralene (LRS).

S a n n s y n l i g h e t	Høy			
	Middels			
	Lav		1	2
		Lav	Middels	Høy
		<b>Konsekvens</b>		

**De viktigste risikofaktorer:**

1. Mangelfullt planverk
2. Manglende evne til å fungere som back-up for hverandre
3. Manglende evne til å gjennomføre tilsyn

**Vurderinger:**

1. Konsekvensen av mangelfullt planverk vurderes som middels da dette i løpet av relativt kort tid vil kunne påvirke evnen til å ivareta og videreutvikle ledelses- og koordineringsfunksjonen internt og for LRS. Som tilsynsmyndighet overfor LRS, også ift planverk, er det meget viktig at eget planverk ved HRS er funksjonelt og oppdatert for å kunne sikre en god harmonisering med planverk på LRS nivå. Dagens planverk ved HRS er godt, og det pågår i tillegg et arbeid med å videreutvikle dette. Sannsynligheten for at HRS ikke er i stand til å ivareta dette vurderes derfor som lav.
2. Konsekvensene av manglende evne til å fungere som back-up for hverandre vurderes som middels til høy, da dette i ytterste konsekvens fører til at det øverste operative nivået innen redningstjenesten faller ut i en landsdel hvis denne sentralen blir satt ut av spill. Dette vil få særlige konsekvenser for luft- og sjøredning, der det ikke finnes et underliggende nivå. Sannsynligheten for at dette skjer vurderes som relativt lav. Overtakelse av særlig telefoni-delen pr i dag må gjøres ved hjelp av manuelle prosedyrer. Dette medfører at det kan ta noe tid før en full overtagelse av den andre sentralens ansvar er fullstendig iverksatt.
3. Konsekvensen av manglende evne til å gjennomføre tilsyn vurderes som lav i 2014. Sannsynligheten for at denne risikoen inntreffer vurderes som lav.

## Konsekvens og sannsynlighetsbeskrivelse

### **Konsekvens lav:**

HRS er i stand til å ivareta og videreutvikle ledelses- og koordiningsfunksjonen på tilnærmet normal måte.

### **Konsekvens middels:**

HRS vil fortsatt være i stand til å lede og koordinere redningsaksjoner på kort sikt. Hvis denne tilstanden fortsetter over tid vil dette kunne påvirke samvirkeprinsippet og den effektive utnyttelsen av samfunnets ressurser i redningstjenesten.

### **Konsekvens høy:**

HRS sin evne til å ivareta og videreutvikle ledelses- og koordiningsfunksjonen er redusert i betydelig grad. Dette vil medføre en forvitring av samvirkeprinsippet, herunder uklare ansvarsforhold og mangelfull koordinering og ledelse av redningsaksjoner. Redningstjenesten totalt sett vil bli kvalitetsmessig forringet.

### **Sannsynlighet lav:**

Inntreffer sjelden (Sjeldnere enn 1 gang pr 10. år).

### **Sannsynlighet middels:**

Kan inntreffe med jevne mellomrom (1 gang pr 3. år)

### **Sannsynlighet høy:**

Inntreffer hyppig (En gang pr år eller oftere)

**RISIKO OG KONTROLLMATRISE (ROK)**

Prosess	Vedlikehold og styrking av den samvirkende redningstjenesten
Eier	HRS
Sist endret	14.01.2014

**Hovedredningsentralene**

Beskrivelse av prosessen **Resultatkrav 3:** HRS skal arbeide for å vedlikeholde samvirkeprinsippet med utvalgte samvirkepartnere i den hensikt å sikre en forsvarlig kvalitet på den samvirkende redningstjenesten

Prosesstrinn	Risiko ID	Risiko	Beskrivelse av konsekvens	Risiko	Forebyggende tiltak	Ansvarlig	Status
1. Felles aktivitetsplan	1.1	Manglende evne til å synkronisere egne aktiviteter mellom redningsentralene og de samvirkende aktørene	Mangelfull kontakt med aktørene i den samvirkende redningstjeneste og dårlig utnyttelse av tilgjengelige personellressurser	Grønn	Gjennomføre felles planleggingsmøter for påfølgende virksomhetsår, samt være proaktiv opp mot samvirkende parters aktivitetsplaner	Daglig ledelse HRS	Felles aktivitetsplan mellom HRS'ene er utarbeidet. Nødvendige justeringer gjøres fortløpende
2. Styrking av samvirkepartneres kunnskap om samvirkeprinsippet	2.1	Forvitring av samvirkeprinsippet	Evne til samhandling ved større hendelser hvor mange aktører er involvert reduseres. Dette påvirker effektiviteten, som i verste fall kan medføre tap av menneskeliv.	Gul	HRS må være tilstede på de arener hvor redningstjenestefaglige spørsmål er et tema.	HRS og bevilgende myndigheter	HRS evne til å være en pådriver i arbeidet med å vedlikeholde og videreutvikle samvirkeprinsippet tilfredsstillende ikke forventninger og behov.
				Gul	HRS må aktivt bidra til å spre kunnskap om samvirkeprinsippet gjennom både intern og ekstern brief- og undervisnings-aktivitet	HRS og bevilgende myndigheter	
				Gul	HRS må være tilstede under planlegging, gjennomføring og evaluering av relevante øvelser.	HRS og bevilgende myndigheter	
3. Personellressurser		Manglende legitimitet i forhold til vårt ansvar som operativt ansvarlige for norsk redningstjeneste	Det operative nivå i norsk redningstjeneste svekkes og andre etater/organisasjoner vil måtte utføre jobben som "limet" i redningstjenesten.	Gul	Sørge for at HRS til enhver tid er oppsatt med tilstrekkelig og kompetent personell og at de økonomiske forhold tilrettelegges for nødvendig aktivitet for å styrke samvirkeprinsippet.	Daglig ledelse HRS	HRS har behov for flere personellressurser for å kunne øke aktiviteten på dette området

**Resultatkrav 3:** HRS skal kvalitetssikre informasjons- og kommunikasjonskanalene mot alle aktører i redningstjenesten med sikte på kontinuerlig å heve kvaliteten på den samvirkende redningstjeneste.

S a n n s y n l i g h e t	Høy			
	Middels		2 3	
	Lav		1	
		Lav	Middels	Høy
		<b>Konsekvens</b>		

**De viktigste risikofaktorer:**

1. Manglende evne til å synkronisere egne aktivitetsplaner med eksterne samvirkepartnere
2. Svekkelse av samvirkeprinsippet
3. Utnyttelse av personell

**Vurderinger:**

1. Konsekvensen av manglende evne til å synkronisere egne aktivitetsplaner vurderes som lav selv om svikt på dette området kan medføre at ressursene ikke utnyttes optimalt for å heve kvaliteten på den samvirkende redningstjenesten. Sannsynlighetene for at denne risikoen inntreffer er vurdert til lav da de to redningssentralene stadig forbedres på dette området.
2. Konsekvensen av svekkelse av samvirkeprinsippet er vurdert til middels da dette vil redusere evne til en effektiv utnyttelse av samfunnets totale ressurser knyttet til redningstjenesten. Dette kan potensielt ta liv. Sannsynligheten for at denne risikoen inntreffer vurderes som middels ettersom HRS mangler midler til å drive en tilstrekkelig grad av ekstern virksomhet.
3. Personellsituasjonen ved HRS er for lav for å kunne følge opp forventninger og behov knyttet til aktivitet utenom hendelsene . Informasjons- og kommunikasjonskanalene mot alle aktører i redningstjenesten svekkes og vil på sikt resultere i svekkelse av samvirkeprinsippet. Konsekvens vurderes som middels. Sannsynlighet vurderes som middels.

## Konsekvens og sannsynlighetsbeskrivelse

### **Konsekvens lav:**

HRS er i stand til å kvalitetssikre informasjons- og kommunikasjonskanalene mot alle aktører i redningstjenesten på en tilnærmet normal måte.

### **Konsekvens middels:**

HRS vil fortsatt være i stand til å kvalitetssikre informasjons- og kommunikasjonskanalene mot alle aktører i redningstjenesten på kort sikt. Mangel på personellressurser til å drive ekstern virksomhet vil etterhvert føre til en svekkelse av samvirkeprinsippet.

### **Konsekvens høy:**

HRS sin evne til å kvalitetssikre informasjons- og kommunikasjonskanalene mot alle aktører i redningstjenesten er redusert i betydelig grad.

Dette vil medføre en forvitring av samvirkeprinsippet, herunder uklare ansvarsforhold og mangelfull koordinering og ledelse av redningsaksjoner. Redningstjenesten totalt sett vil bli kvalitetsmessig forringet.

### **Sannsynlighet lav:**

Inntreffer sjelden (Sjeldnere enn 1 gang pr 10. år).

### **Sannsynlighet middels:**

Kan inntreffe med jevne mellomrom (1 gang pr 2. år)

### **Sannsynlighet høy:**

Inntreffer hyppig (En gang pr år eller oftere)



**RISIKO OG KONTROLLMATRISE (ROK)**

Prosess	Sørge for sikker tilgang til nødvendig IKT-infrastruktur
Eier	HRS
Sist endret	02.01.2014



Hovedredningsentralene

Beskrivelse av prosessen **Resultatkrav 4:** HRS skal ha nødvendig kommunikasjons- og sambandsutrustning, herunder beslutningsstøtteverktøy for å kunne koordinere innsats i redningstjenesten som forutsatt

Prosesstrinn	Risiko ID	Risiko	Beskrivelse av konsekvens	Risiko	Forebyggende tiltak	Ansvarlig	Status
1. Sikker drift av kommunikasjonsnettverket/IKT	1.1	Tap av el.kraft	Tap av nødvendig IKT infrastruktur. Dette vil redusere evnen til å drive koordinering og samhandling av redningstjenesten, da HRS til daglig er nettverksbasert.		Sørge for at nødvendige back-up systemer er etablert. Unngå "single point of failure".	Daglig ledelse HRS	Begge HRSer har back-up løsninger (eget aggregat+ 2 UPS)
	1.2	Tap av internett	Mister tilgang til sentrale og lokale databaser, SARA og øvrig internettbasert informasjon		Sørge for papirbasert informasjon, herunder kartverk, ressurslister, telefonlister mv. er elektronisk lagret på stand-alone maskin eller på CD. HRS VPN-løsning muliggjør tilnærmet fullverdig tilgang til HRS servere via ekstern Internettkobling.	Daglig ledelse HRS	Forebyggende tiltak er iverksatt
	1.3	Tap av telekommunikasjon	Redusert evne til ekstern kommunikasjon. Medfører at eksterne aktører ikke er i stand til å kontakte HRS, inntil alternative rutiner er etablert og formidlet		Sørge for tilgang til alternative kommunikasjons-midler, herunder mobiltelefoni og satellittkommunikasjon	Daglig ledelse HRS	Forebyggende tiltak er iverksatt

**Resultatkrav 4:** HRS skal ha nødvendig kommunikasjons- og sambandsutrustning, herunder beslutningsstøtteverktøy for å kunne koordinere innsats i redningstjenesten som forutsatt

S a n n s y n l i g h e t	Høy			
	Middels			
	Lav		3 2	1
		Lav	Middels	Høy
		<b>Konsekvens</b>		

**De viktigste risikofaktorer:**

1. Total tap av el. forsyning
2. Tap av internettforbindelse
3. Tap av telefonforbindelse

**Vurderinger:**

1. Konsekvensen av tap av elektrisk forsyning vurderes for høy da dette umiddelbart ville rammet HRS evne til å lede og koordinere redningsinnsatsen. Sannsynligheten for at risikoen inntreffer vurderes som lav da HRS har både nødstrømsaggregat og UPS'er.
2. Konsekvensen av tap av internettforbindelse vurderes som middels da flere av de operative systemene er knyttet opp mot internett. Lokalt plasserte servere gjør imidlertid at den operative driften ikke blir lammet. Sannsynligheten for at denne risikoen inntreffer vurderes som lav da HRS har flere linjer som leveres av ulike leverandører.
3. Konsekvensen av tap av telefonforbindelse vurderes som middels da dette utgjør en sentral kanal for kontakten med samvirkeparterere. Sannsynligheten for at denne risikoen inntreffer vurderes som lav da HRS har flere back-up systemer for samband.

## Konsekvens og sannsynlighetsbeskrivelse

### **Konsekvens lav:**

HRS er i stand til å lede og koordinere redningsaksjoner på tilnærmet normal måte.

### **Konsekvens middels:**

HRS vil fortsatt være i stand til å lede og koordinere redningsaksjoner. Det vil imidlertid være behov for spesielle tiltak avhengig av hva som er årsaken til situasjonen. Ved bortfall av ekstern strøm, prioriteres strøm fra eget aggregat til operasjonskritisk infrastruktur. Hvis nødstrømsaggregatet svikter, vil UPS batteripakker kobles inn. Disse har imidlertid begrenset varighet. I en slik situasjon vil konsekvensen gå fra middels til høy. Bortfall av internett vil begrense funksjonaliteten i datastøtteverktøyet SARA, men vil fortsatt gjøre oss i stand til å lede og koordinere redningsaksjoner. Bortfall av telefoniforbindelse vil kreve særlig varsling av samvirkepartnere, samt bruk av alternative sambandsmidler som SATCOM, HF, MF, VHF eller UHF. Dette vil påvirke hurtigheten i koordineringen.

### **Konsekvens høy:**

HRS evne til å lede og koordinere redningsaksjoner er redusert i betydelig grad. Avhengig av hvilke faktorer som er årsaken til situasjonen, vil sannsynligvis den andre redningssentralen måtte overta ansvaret.

### **Sannsynlighet lav:**

Inntreffer svært sjelden (Sjeldnere enn 1 gang pr 30. år).

### **Sannsynlighet middels:**

Kan inntreffe med jevne mellomrom (1 gang pr 3. år)

### **Sannsynlighet høy:**

Inntreffer hyppig (En gang pr år eller oftere)

**RISIKO OG KONTROLLMATRISE (ROK)**

Prosess	Internasjonalt samarbeid
Eier	HRS
Sist endret	14.12.2014

**Hovedredningsentralene**

Beskrivelse av prosessen

**Resultatkrav 5:** HRS skal bidra til internasjonalt arbeid innenfor søk og redning.

Prosesstrinn	Risiko ID	Risiko	Beskrivelse av konsekvens	Risiko	Forebyggende tiltak	Ansvarlig	Status
1. HRS skal videreutvikle internasjonalt regelverk og retningslinjer og bidra til et godt redningssamarbeid over landegrensene gjennom aktiv deltagelse i internasjonale redningsøvelser.		Ved ikke å delta i de internasjonale fora vil HRS og Norge kunne miste innflytelse internasjonalt og ikke være tilstede og delaktig i vedlikehold av planverk, øvelser mv.	Redningstjenesten innenfor Norges SRR område svekkes da vi vil være avhengig av internasjonal bistand ved store hendelser. Norge vil heller ikke kunne delta i utvikling av regelverk og retningslinjer for den internasjonale redningstjeneste og derved miste innflytelse på videreutvikling av redningstjenesten.	Gul/grønn	HRS må ha personell og økonomi som gjør oss i stand til å representere Norge som det øverste ledd i norsk redningstjeneste.	Bevilgende myndigheter og HRS ledelse	HRS har prioritert deltakelse i de viktigste internasjonale fora i 2014. HRS mangler ressurser til å følge opp de internasjonale forpliktelsene mellom møtene på en god nok måte.

**Resultatkrav 6:** HRS skal bidra til internasjonalt arbeid innenfor søk og redning.

<b>S a n n s y n l i g h e t</b>	Høy	Yellow	Red	Red
	Middels	Green	Yellow	Red
	Lav	Green	Green	Yellow
		Lav	Middels	Høy
		<b>Konsekvens</b>		

**De viktigste risikofaktorer:**

1. Manglende innflytelse i internasjonale fora
2. Manglende kunnskap om internasjonale samarbeidspartnere
3. Norges anseelse innenfor det internasjonale redningsmiljø svekkes

**Vurderinger:**

1. Konsekvensen av manglende innflytelse vurderes som middels til høy. Sannsynligheten for at dette inntreffer vurderes til lav til middels da deltakelse i de viktigste internasjonale fora er prioritert i 2014. Sannsynligheten vil øke dersom den økonomiske situasjonen i fremtiden ikke gir rom for deltakelse i viktige internasjonale fora.
2. Konsekvensen av manglende kunnskaper om våre internasjonale samarbeidspartnere vurderes som middels. Dette fordi kunnskap om andre lands redningstjeneste til en viss grad kan tilegnes hjemmefra. Sannsynligheten vurderes som lav til middels.
3. Konsekvensen av svekkelse av Norges anseelse internasjonalt vurderes som middels til høy. Sannsynligheten for at dette inntreffer vurderes som lav i dag, men ved en lengre periode med fravær i det internasjonale miljø vil sannsynligheten øke betraktelig.

## Konsekvens og sannsynlighetsbeskrivelse

### **Konsekvens lav:**

HRS sin innflytelse, kunnskap og anseelse gjør oss til en jevnbyrdig samarbeidspart internasjonalt. Norge har innflytelse på beslutninger som fattes, som påvirker redningstjenesten, både nasjonalt og internasjonalt.

### **Konsekvens middels:**

HRS sin innflytelse, kunnskap og anseelse er redusert. Norge har bare i begrenset grad innflytelse på beslutninger som fattes, som påvirker redningstjenesten, både nasjonalt og internasjonalt.

### **Konsekvens høy:**

HRS sin innflytelse, kunnskap og anseelse er betydelig redusert. Norge har bare i liten grad innflytelse på beslutninger som fattes, som påvirker redningstjenesten, både nasjonalt og internasjonalt.

### **Sannsynlighet lav:**

Inntreffer svært sjelden

### **Sannsynlighet middels:**

Inntreffe flere ganger

### **Sannsynlighet høy:**

Inntreffer hyppig

**RISIKO OG KONTROLLMATRISE (ROK)**

Prosess	Informasjonsarbeid
Eier	HRS
Sist endret	14.01.2014

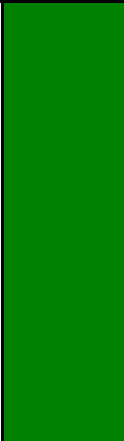
**Hovedredningsentralene**

Beskrivelse av prosessen: Drive informasjonsarbeid på en systematisk og profesjonell måte

Prosesstrinn	Risiko ID	Risiko	Beskrivelse av konsekvens	Risiko	Forebyggende tiltak	Ansvarlig	Status
1. HRS skal under hendelser med stor media-oppmerksomhet være i stand til å håndtere denne på en profesjonell måte, herunder frigi relevant faktainformasjon til media	1.1	Mangelfull håndtering av media under en hendelse	HRS oppfattes og fremstilles i media som reaktiv og lite villig til å dele informasjon om en hendelse ved at henvendelser fra journalister enten besvares mangelfult eller ikke besvares i det hele tatt	Gul/grønn	Ha tilgjengelig personell med kunnskap og erfaring om både redningstjenesten og mediehåndtering	Ledelse HRS og bevilgende myndigheter	Hver HRS har i dag 3-4 frivillige profesjonelle informasjonsmedarbeidere som kan kontaktes ved behov. Disse kan som regel møte ved HRS innen en time, men har ingen fast beredskapsordning

	1.2	Mangelfull oversikt over på hvilken måte media omtaler en hendelse (mediaovervåkning)	Publikum kan være kilde til viktig informasjon. Ved manglende medieovervåkning underveis i en hendelse vil eventuelle feil som skrives ikke fanges opp.	Gul	Samme som pkt 1.1	Bevilgende myndigheter og HRS ledelse	Samme som pkt 1.1
2. Gjennom måttet og systematisk informasjonsarbeid bidra til å spre kunnskap om redningstjenesten, samt fange opp hvordan redningstjenesten beskrives og omtales både i media og blant våre samvirkepartnere. Prosesstrinnet innbefatter mediaovervåkning, kvalitetssikring av andre aktørers omtale av redningstjenesten og vedlikehold av egen hjemmeside	2.1	Viktig informasjon om redningstjenesten når ikke publikum og viktige samvirkepartnere.	Kunnskapen om norsk redningstjeneste, både blant publikum og viktige samvirkepartnere forringes. Samvirkeprinsippet forringes	Gul/rød	1. Ansette en medierådgiver på heltid. Vedkommende kan ivareta informasjonsbehovet for begge HRS'er.	Bevilgende myndigheter og HRS ledelse	HRS kjøper i dag en begrenset del av tjenestene fra Opoint AS. Planen om å ansette en kommunikasjon srådgiver i løpet av 2014 måtte skrinlegges av økonomiske årsaker. Vi vurderer å kjøpe enkelttjenester i 2015
	2.2	Mangelfull medieovervåkning	HRS fanger ikke opp eventuell feilinformasjon som spres om redningstjenesten og har ikke muligheten for å korrigere denne. Feil informasjon om hvordan redningstjenesten fungerer vanskeliggjør koordineringen av denne	Gul/rød	2. Etablere ny HRS hjemmeside på moderne plattform. 3. Fortsette bruk av Opoint AS, men i økt omfang. 4. Videreutvikle samarbeidet med Kriseinfo.no	Bevilgende myndigheter og HRS ledelse	



<p>3. Være tilstede på relevante sosiale medier hvor redningstjenesten omtales eller informasjon knyttet til konkrete hendelser legges ut</p>	<p>3.1</p>	<p>Viktig informasjon, både under og utenom hendelser, fanges ikke opp.</p>	<p>Både venner og pårørende til involverte i en hendelse, samt deltakende ressurser i aksjonen legger i større og større grad ut informasjon på ulike sosiale medier. Disse kan være en viktig kilde til sanntidsinformasjon som kan bidra til å lette ledelsen av aksjonene. Utenom hendelsene utgjør sosiale medier viktige kilder til "temperaturmålinger" spesielt blant de frivillige. Denne informasjonen fanges i dag ikke</p>		<p>I større grad benytte sosiale medier passivt som informasjonskilde (lyttende). På sikt vært offisielt tilstede (aktivt) på sosiale medier som Facebook og Twitter for å komme i nærmere kontakt med samvirkepartnere</p>	<p>Bevilgende myndigheter og HRS ledelse</p>	<p>HRS er tilstede på Twitter. Sosiale medier brukes i tillegg til til informasjonsinnhenting.</p>

HRS skal være i stand til å drive informasjonsarbeid på en systematisk og profesjonell måte

<b>S a n n s y n l i g h e t</b>	Høy	3	4	
	Middels	5	2	1
	Lav			
		Lav	Middels	Høy
		<b>Konsekvens</b>		

**De viktigste risikofaktorer:**

1. Mangelfull håndtering av media under en hendelse.
2. Mangelfull medieovervåkning under en hendelse
3. Mangelfull medieovervåkning utenom hendelsene
4. Mangelfult informasjonsarbeid utenom hendelsene
5. Mangelfull tilstedeværelse på sosiale medier

**Vurderinger:**

1. Konsekvensen av å ikke være i stand til å håndtere media under en hendelse vurderes som middels/ middels til høy, da dette potensielt kan virke negativt på HRS sitt omdømme som en handlekraftig og proaktiv etat. Sannsynligheten vurderes om lav til middels. Kvaliteten på HRS mediekontakter er høy, men det ligger en usikkerhet i at de ikke står på en fast beredskap. I tillegg er ofte medietrykket størst i en innledende fase, hvor disse ikke er tilstede.
2. Sannsynligheten vurderes som middels/ middels til høy. Dette avhenger om HRS har kalt inn informasjonsmedarbeidere eller ikke under en hendelse. Konsekvensen vurderes som middels.
3. Sannsynligheten er høy da HRS ikke har personell som overvåker media utenom hendelsene. Konsekvensen vurderes som lav til middels.
4. Sannsynligheten er middels/høy da HRS ikke har en fast ansatt informasjonsmedarbeider og følgelig ikke kan drive systematisk informasjonsarbeid. Dette fører til dårligere eller feil kunnskap om redningstjenesten, noe som kan vanskeliggjøre koordineringen av hendelsene. Konsekvensen vurderes som middels.
5. HRS er tilstede på Twitter. Sosiale medier brukes som informasjonskilde. Annsynligheten vurderes som høy. Uten etablerte nettverk på sosiale medier går HRS glipp av en alternativ informasjonskilde. Konsekvensen vurderes som middels.

## Konsekvens og sannsynlighetsbeskrivelse

### **Konsekvens lav:**

Måten informasjonsarbeidet ivaretas på har små negative operative konsekvenser for redningstjenesten.

### **Konsekvens middels:**

Måten informasjonsarbeidet ivaretas på kan potensielt påvirke håndteringen av redningsaksjoner på en negativ måte.

### **Konsekvens høy:**

Måten informasjonsarbeidet ivaretas på har potensielt store negative operative konsekvenser for redningstjenesten.

### **Sannsynlighet lav:**

Inntreffer svært sjelden

### **Sannsynlighet middels:**

Inntreffe flere ganger

### **Sannsynlighet høy:**

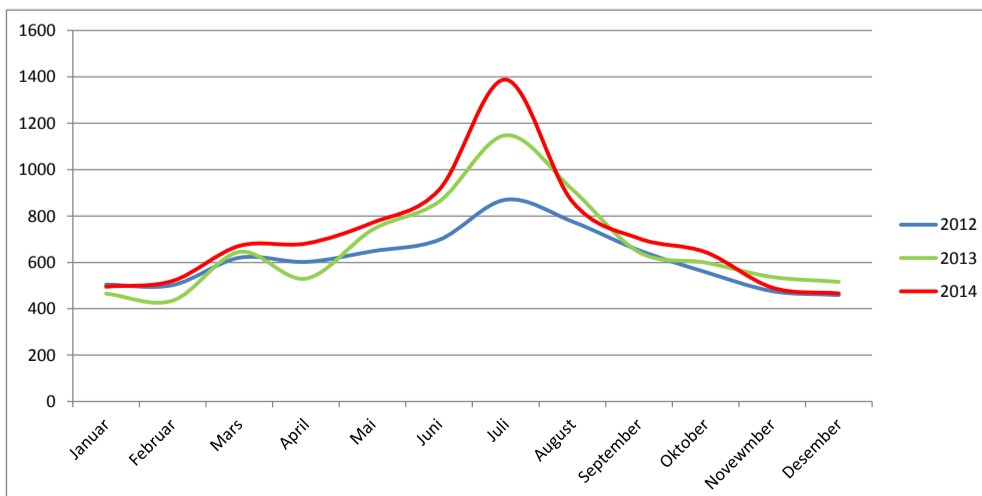
Inntreffer hyppig

HRSene samlet 2014 detaljert. 8605 hendelser. + 7,1 %

Samlet statistikk Hovedredningssentralene 2014																2013	2012	2011	2010
Sjø	% av Alle	% av Sjø	Jan	Feb	Mar	Apr	Mai	Jun	Jul	Aug	Sep	Okt	Nov	Des	Total	2013	2012	2011	2010
Assistanse fartøy	23,8 %	46,2 %	60	70	113	159	214	305	539	208	128	133	74	49	2052	1691	1189	1131	1279
Brann	1,0 %	1,9 %	6	2	8	4	8	11	19	15	3	5	2	3	86	83	54	60	74
Drivende fartøy-gjenstand	3,4 %	6,6 %	4	13	18	21	45	33	48	40	24	17	16	13	292	265	254	267	272
Drukning - kantring	0,0 %	0,1 %			1			1	1						3	2	1	1	1
Dykkerulykke	0,1 %	0,2 %	1	2			1	1	3			1			9	11	15	7	15
Farlig gods	0,0 %	0,0 %						1							1				
Grunnstøting	3,7 %	7,1 %	3	9	19	30	25	42	86	36	26	14	16	11	317	278	228	226	257
Kantring - slagside	0,5 %	0,9 %		1	3	3	1	11	7	5	2	5	1	1	40	44	39	59	60
Kollisjon	0,1 %	0,2 %					1	2	2	2	4				11	10	7	8	16
Lekkasje	0,9 %	1,7 %		1	1	6	8	16	18	16	4	4	3		77	54	44	54	64
MEDEVAC	2,6 %	5,0 %	15	11	22	12	23	24	36	15	16	16	14	16	220	181	227	216	184
MEDICO	0,3 %	0,6 %	1	2	4		1	2	1	1	7	3	3		25	18	17	12	16
MOB-drukning	0,7 %	1,3 %	4	4	2	3	6	7	6	11		6	7	2	58	59	57	78	64
Nødsignal - DSC	0,4 %	0,9 %	3	3	1	4	2	6	6	2	2		4	5	38	40	63	68	74
Nødsignal - Inmarsat	4,6 %	8,9 %	30	32	32	36	36	52	43	20	30	26	33	26	396	435	356	377	344
Nødsignal - Pyroteknisk	1,4 %	2,6 %	20	7	7	4	7	3	10	12	7	10	15	15	117	131	139	160	151
Nødsignal - Telekomm	0,2 %	0,5 %		1	1	1	1	5	3	4	2	1	2		21	28	33	24	24
Nødpeilesender - EPIRB	4,6 %	8,9 %	50	35	31	23	31	24	27	35	41	43	23	34	397	424	394	445	382
Offshorehendelse	0,9 %	1,7 %	4	4	4	5	7	9	6	11	8	7	6	3	74	73	69	79	67
Savnet fiskebåt	0,1 %	0,1 %	1	3		1		1							6	12	7	19	8
Savnet fritidsbåt	1,0 %	1,9 %	2	2	6	4	7	14	15	13	9	9	1	2	84	62	63	61	65
Savnet kommersielt fartøy	0,0 %	0,0 %	1					1							2	1	4	5	2
SSAS	0,5 %	1,0 %	4	3	5	5	3	4	4	5	3	2	2	4	44	56	64	78	93
SUBMISS - SUBSUNK																			
Andre	0,0 %	0,1 %			1								2		3	8	18	16	7
Udefinert Sjø	0,8 %	1,6 %	2	1	11	2	7	10	12	11	4	3	7		70	98	74	89	90
<b>Sum Sjø</b>	<b>51,6 %</b>	<b>100,0 %</b>	<b>211</b>	<b>206</b>	<b>290</b>	<b>323</b>	<b>435</b>	<b>584</b>	<b>892</b>	<b>462</b>	<b>320</b>	<b>307</b>	<b>229</b>	<b>184</b>	<b>4443</b>	<b>4053</b>	<b>3416</b>	<b>3540</b>	<b>3609</b>
<b>Land</b>																			
Alpinulykke	0,7 %	1,6 %	3	10	1		3	5	20	6	5	3	1		57	34	34	45	30
Assistanse person	7,3 %	17,7 %	27	46	63	73	35	38	87	74	64	56	36	30	629	529	567	517	507
Atomulykke																			
Bombe/terror	0,0 %	0,1 %		1					2					1	4	1	5	2	1
Drukning - kantring	0,7 %	1,7 %	2	4	3	5	5	7	10	10	5	4	1	5	61	80	100	64	82
Farlig gods																	1		2
Industriulykke	0,0 %	0,1 %		1				1					1		3	6	6	4	12
Luftambulansse	14,9 %	36,1 %	91	80	132	105	116	102	160	109	99	98	87	102	1281	1089	1001	942	924
Naturkatastrofe	0,1 %	0,2 %			2		2		1			3			8	8	2	10	8
Nødpeilesender - PLB	0,9 %	2,1 %	4	10	9	6	6	5	5	10	10	4	5	1	75	95	101	108	101
Nødsignaler - pyro - lys - andre	0,4 %	1,0 %	6	7	3	4	1	1	2	1	4	5		3	37	52	53	66	52
Savnet person	14,1 %	34,2 %	90	87	93	98	95	109	121	118	122	102	84	93	1212	1251	1284	1232	1159
Skogbrann	0,9 %	2,1 %	4	4		5	7	10	38	4		2		1	75	19	8	9	10
Skred - ras	0,6 %	1,4 %	2	11	19	10	1		2	1		2		1	49	79	64	51	65
Transportulykke - jernbane	0,0 %	0,1 %	1							1					2	2	2	3	5
Transportulykke - vei	0,3 %	0,8 %	3		4		1	3	2	8	2	1	2	1	27	35	29	28	31
Andre	0,0 %	0,0 %					1								1	5	2	1	1
Udefinert - Land	0,3 %	0,8 %	5	3	1	4	3	1	2	2	3		2	2	28	23	24	19	35
<b>Sum Land</b>	<b>41,2 %</b>	<b>100,0 %</b>	<b>238</b>	<b>264</b>	<b>330</b>	<b>310</b>	<b>276</b>	<b>282</b>	<b>452</b>	<b>344</b>	<b>314</b>	<b>280</b>	<b>219</b>	<b>240</b>	<b>3549</b>	<b>3308</b>	<b>3283</b>	<b>3101</b>	<b>3025</b>
Uten Luftamb			147	184	198	205	160	180	292	235	215	182	132	138	2268	2219	2282	2159	2101
<b>Luft</b>																			
Bailout																			
Fallskjerm - glider	0,1 %	1,7 %	2				2	1	2		1	1			9	18	17	13	14
Havari luftfartøy - på land	0,1 %	1,3 %	1		1		1	2	1		1				7	4	1	6	10
Havari luftfartøy - på sjø	0,0 %	0,2 %						1							1		4		4
Nødlanding	0,1 %	1,9 %					3	1	1	1	1	1		2	10	20	23	14	26
Nødsignaler - IFF - Mayday - Pan	0,1 %	1,1 %	2			1			1				2		6	15	17	17	11
Nødpeilesender - ELT	5,5 %	87,5 %	37	45	31	32	48	27	30	47	61	43	33	36	470	521	510	584	530
Savnet passasjerfly	0,0 %	0,4 %						1		1					2		7	1	4
Savnet småfly	0,3 %	4,8 %		2	4	7		4	4	3	1		1		26	19	17	17	14
Udefinert luft	0,1 %	1,1 %				1	1		1			2		1	6	6	11	8	5
<b>Sum Luft</b>	<b>6,2 %</b>	<b>100,0 %</b>	<b>42</b>	<b>47</b>	<b>36</b>	<b>41</b>	<b>55</b>	<b>37</b>	<b>40</b>	<b>52</b>	<b>65</b>	<b>47</b>	<b>36</b>	<b>39</b>	<b>537</b>	<b>603</b>	<b>607</b>	<b>660</b>	<b>618</b>
<b>Diverse</b>																			
Ekstremvær					3					1				2	6	3			
Kapring																			1
Nødpeilesender 121,5/243	0,8 %	86,8 %	4	3	12	6	5	9	3	3	4	10	6	1	66	61	51	52	53
Telekommunikasjon	0,0 %	1,3 %							1						1	1		8	1
Andre	0,0 %	3,9 %				1		1					1		3	7	7	8	2
<b>Sum Diverse</b>	<b>0,9 %</b>	<b>100,0 %</b>	<b>4</b>	<b>3</b>	<b>15</b>	<b>7</b>	<b>5</b>	<b>10</b>	<b>4</b>	<b>4</b>	<b>4</b>	<b>10</b>	<b>7</b>	<b>3</b>	<b>76</b>	<b>72</b>	<b>58</b>	<b>68</b>	<b>57</b>
<b>Totalt</b>			<b>495</b>	<b>520</b>	<b>671</b>	<b>681</b>	<b>771</b>	<b>913</b>	<b>1388</b>	<b>862</b>	<b>703</b>	<b>644</b>	<b>491</b>	<b>466</b>	<b>8605</b>	<b>8036</b>	<b>7364</b>	<b>7369</b>	<b>7309</b>

	Januar	Februar	Mars	April	Mai	Juni	Juli	August	Septemr	Oktober	Novemr	Desember
2012	504	502	620	602	648	697	870	776	652	558	476	459
2013	465	435	645	530	741	862	1148	914	644	599	537	516
2014	495	520	671	681	771	913	1388	862	703	644	491	466

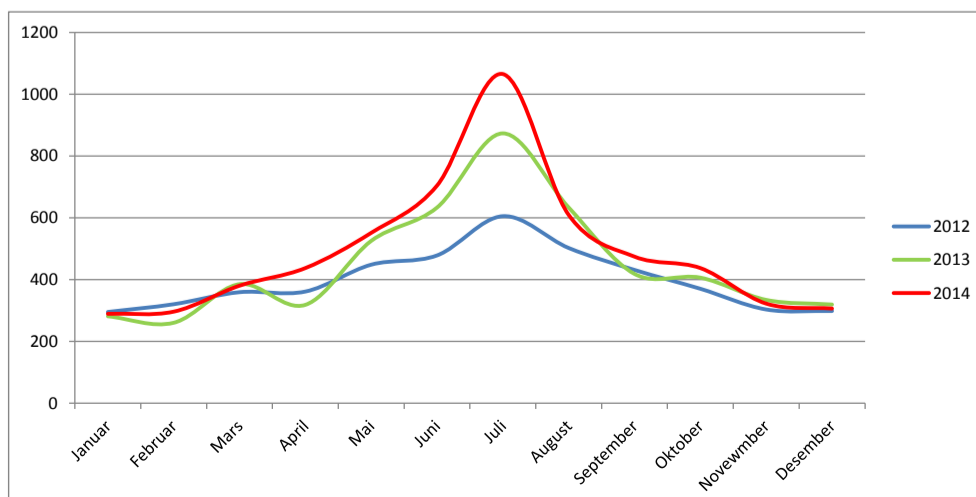
107,1 %



Hovedredningssentralen Sør-Norge 2014													
SJØ	Jan	Feb	Mar	Apr	Mai	Jun	Juli	Aug	Sep	Okt	Nov	Des	Total
Assistanse fartøy	27	33	49	120	180	263	482	172	105	98	42	31	1602
Brann	5	1	5	2	8	9	19	11	3	5	2	3	73
Drivende fartøy - gjenstand	3	11	17	19	35	31	42	37	20	14	14	13	256
Drukning - Kantring			1			1	1						3
Dykkerulykke	1				1	1	3			1			7
Farlig gods - Forurensning					1								1
Grunnstøting	1	5	13	24	20	40	80	35	22	12	9	8	269
Kantring - Slagside		1	2	3		11	7	5	2	3	1	1	36
Kollisjon					1	2	2	2	4				11
Lekasje		1		3	8	15	17	15	4	3	2		68
MEDEVAC	11	8	12	6	18	19	20	13	11	11	7	11	147
MEDICO		1	2			2		1	2	1	2		11
MOB - Drukning	3	3	2	1	3	4	4	9		5	5	1	40
Nødsignal - DSC	1	1		3	1	3	3	2	1		2	2	19
Nødsignal - Inmarsat	30	32	32	35	33	52	43	19	30	26	33	26	391
Nødsignal - Pyroteknisk	8	4	1	3	5	3	8	11	6	7	11	10	77
Nødsignal - Telekomm		1	1	1	1	5	2	3	2		2		18
Nødpeilesender - EPIRB	7	3	1	1	5	3	1	5	1	7	2	5	41
Offshorehendelse	4	4	3	5	6	9	6	11	7	7	5	3	70
Savnet fiskebåt		1				1							2
Savnet fritidsbåt	2	2	4	3	7	13	10	11	6	8	1	1	68
Savnet kommersielt fartøy	1					1							2
SSAS	4	3	5	5	3	4	4	5	3	2	2	4	44
SUBMISS - SUBSUNK													
Andre										1			1
Udefinert - SJØ	2		11	2	6	10	11	11	3	3	5		64
<b>TOTAL</b>	<b>110</b>	<b>115</b>	<b>161</b>	<b>236</b>	<b>342</b>	<b>502</b>	<b>765</b>	<b>378</b>	<b>232</b>	<b>214</b>	<b>147</b>	<b>119</b>	<b>3321</b>
	2013	2012	2011	2010									
	1283	836	769	913									
	62	41	39	53									
	241	222	243	235									
				1									
	9	12	5	12									
	244	187	192	207									
	33	31	49	48									
	9	6	7	11									
	44	36	41	45									
	119	145	137	115									
	5	9	5	8									
	47	47	65	54									
	19	32	26	46									
	432	354	374	341									
	102	109	136	106									
	27	28	21	21									
	45	54	46	46									
	66	59	77	63									
	6	3	8	2									
	44	49	47	50									
	1	2	4	1									
	56	64	77	92									
	7	12	16	6									
	78	59	69	69									
	2979	2397	2454	2544									
LAND	Jan	Feb	Mar	Apr	Mai	Jun	Juli	Aug	Sep	Okt	Nov	Des	Total
Alpinulykke - fjell - bre - grotte	1	6			3	3	17	4	4	3			41
Assistanse person	15	30	40	30	24	17	39	34	42	35	29	20	355
Atomulykke							1					1	2
Bombe- eller terrorrusse							1						1
Drukning - Kantring	2	4	3	5	5	7	10	8	5	4	1	5	59
Farlig gods													
Industriulykke		1											1
Luftambulanse	60	47	82	55	70	60	95	64	59	71	58	74	795
Naturkatastrofe - flom - storm - orkan					2		1			3			6
Nødpeilesender - PLB	1							1			1		3
Nødsignaler - pyro - lys - andre	2	2		3	1		2	1	2	2		2	17
Savnet person	76	71	75	81	84	87	88	98	108	89	72	77	1006
Skogbrann	3	4		5	7	10	34	3		1			67
Skred - Ras	2	10	2	6			1			2			23
Transportulykke - jernbane	1							1					2
Transportulykke - vei	2		3			1	1	8	2	1		1	19
Andre													
Udefinert - LAND	4	2	1	4	2	1	1	1	3		2	2	23
<b>TOTAL</b>	<b>169</b>	<b>177</b>	<b>206</b>	<b>189</b>	<b>198</b>	<b>186</b>	<b>290</b>	<b>223</b>	<b>225</b>	<b>211</b>	<b>163</b>	<b>182</b>	<b>2419</b>
Unntatt Luftambulanse	109	130	124	134	128	126	195	159	166	140	105	108	1624
	2013	2012	2011	2010									
	25	29	36	24									
	303	334	301	266									
	1	4	2	1									
	69	82	56	73									
		1		1									
	4	4	2	7									
	639	577	552	539									
	7	1	8	2									
	2	4	3	3									
	32	21	30	30									
	1062	1078	1016	951									
	19	6	7	8									
	44	35	25	35									
	2	2	2	4									
	24	15	14	15									
	5	2	1	1									
	20	18	13	22									
	2258	2213	2068	1982									
	1619	1636	1516	1443									
LUFT	Jan	Feb	Mar	Apr	Mai	Jun	Juli	Aug	Sep	Okt	Nov	Des	Total
Bailout													
Fallsjerm eller glider	2				1	1	1		1	1			7
Havari luftfartøy - på land	1		1		1	2	1		1				7
Havari luftfartøy - på sjøen					1	1							2
Nødlanding					2	1		1		1		1	6
Nødsignaler - IFF - Mayday - PAN							1				2		3
Nødpeilesender - ELT	4		2	1	5	2		4	13	5	4	3	43
Savnet luftfartøy - Passasjerfly								1					1
Savnet luftfartøy - Småfly		2	2	7		3	3	1	1		1		20
Udefinert - LUFT					1		1			2			4
<b>TOTAL</b>	<b>7</b>	<b>2</b>	<b>5</b>	<b>8</b>	<b>10</b>	<b>10</b>	<b>7</b>	<b>7</b>	<b>16</b>	<b>9</b>	<b>7</b>	<b>4</b>	<b>92</b>
	2013	2012	2011	2010									
	17	14	13	14									
	3	1	5	7									
		3		3									
	14	11	9	20									
	3	11	8	3									
	50	69	76	52									
		4		3									
	14	8	12	9									
	4	8	7	5									
	105	129	130	116									
DIVERSE	Jan	Feb	Mar	Apr	Mai	Jun	Juli	Aug	Sep	Okt	Nov	Des	Total
Ekstremvær			1					1				1	
Kapring													
Nødpeilesender - ELT -EPIRB - PLB	3	2	7	3	1	6	2		1	3	5		33
Telekommunikasjon							1						1
Andre				1									1
<b>TOTAL</b>	<b>3</b>	<b>2</b>	<b>8</b>	<b>4</b>	<b>1</b>	<b>6</b>	<b>3</b>	<b>1</b>	<b>1</b>	<b>3</b>	<b>5</b>	<b>1</b>	<b>38</b>
	2013	2012	2011	2010									
				1									
	36	25	29	23									
	1		4	1									
	5	6	6	1									
	43	31	39	26									
Total	5385	4770	4691	4668									

	Januar	Februar	Mars	April	Mai	Juni	Juli	August	Septem	Oktober	Novem	Desember
2012	295	320	359	361	448	478	605	502	431	370	303	298
2013	281	260	385	318	525	633	873	633	418	406	334	319
2014	289	296	380	437	551	704	1065	609	474	437	322	306

109,0 %



HRS Nord-Norge 2014 detaljert. 2735 hendelser. + 3,2 %

Hovedredningssentralen Nord-Norge 2014														2013	2012	2011	2010
Sjø	Jan	Feb	Mar	Apr	Mai	Jun	Jul	Aug	Sep	Okt	Nov	Des	Total				
Assistanse fartøy	33	37	64	39	34	42	57	36	23	35	32	18	450	408	353	362	366
Brann	1	1	3	2		2		4					13	21	13	21	21
Drivende fartøy-gjenstand	1	2	1	2	10	2	6	3	4	3	2		36	24	32	24	37
Drukning - kantring														2	1		1
Dykkerulykke		2											2	2	3	2	3
Farlig gods																	
Grunnstøting	2	4	6	6	5	2	6	1	4	2	7	3	48	34	41	34	50
Kantring - slagside			1		1					2			4	11	8	10	12
Kollisjon														1	1	1	5
Lekkasje			1	3		1	1	1		1	1		9	10	8	13	19
MEDEVAC	4	3	10	6	5	5	16	2	5	5	7	5	73	62	82	79	69
MEDICO	1	1	2		1		1		5	2	1		14	13	8	7	8
MOB-drukning	1	1		2	3	3	2	2		1	2	1	18	12	10	13	10
Nødsignal - DSC	2	2	1	1	1	3	3		1		2	3	19	21	31	42	28
Nødsignal - Inmarsat				1	3			1					5	3	2	3	3
Nødsignal - Pyroteknisk	12	3	6	1	2		2	1	1	3	4	5	40	29	30	24	45
Nødsignal - Telekomm							1	1		1			3	1	5	3	3
Nødpeilesender - EPIRB	43	32	30	22	26	21	26	30	40	36	21	29	356	379	340	399	336
Offshorehendelse			1		1				1		1		4	7	10	2	4
Savnet fiskebåt	1	2		1									4	6	4	11	6
Savnet fritidsbåt			2	1		1	5	2	3	1		1	16	18	14	14	15
Savnet kommersielt fartøy															2	1	1
SSAS																1	1
SUBMISS - SUBSUNK																	
Andre			1							1			2	1	6		1
Udefinert Sjø		1			1		1		1			2	6	9	15	20	21
<b>TOTAL</b>	<b>101</b>	<b>91</b>	<b>129</b>	<b>87</b>	<b>93</b>	<b>82</b>	<b>127</b>	<b>84</b>	<b>88</b>	<b>93</b>	<b>82</b>	<b>65</b>	<b>1122</b>	1074	1019	1086	1065

Land	Jan	Feb	Mar	Apr	Mai	Jun	Jul	Aug	Sep	Okt	Nov	Des	Total	2013	2012	2011	2010
Alpinulykke	2	4	1			2	3	2	1		1		16	9	5	9	6
Assistanse person	12	16	23	43	11	21	48	40	22	21	7	10	274	226	233	216	241
Atomulykke																	
Bombe/terror		1					1						2		1		
Drukning - kantring								2					2	11	18	8	9
Farlig gods																	1
Industriulykke						1					1		2	2	2	2	5
Luftambulans	31	33	50	50	46	42	65	45	40	27	29	28	486	450	424	390	385
Naturkatastrofe - flom - storm - orkan			2										2	1	1	2	6
Nødpeilesender - PLB	3	10	9	6	6	5	5	9	10	4	4	1	72	93	97	105	98
Nødsignaler - pyro - lys - andre	4	5	3	1		1			2	3			20	20	32	36	22
Savnet person	14	16	18	17	11	22	33	20	14	13	12	16	206	189	206	216	208
Skogbrann	1						4	1		1			8		2	2	2
Skred - ras		1	17	4	1		1	1					26	35	29	26	30
Transportulykke - jernbane																1	1
Transportulykke - vei	1		1		1	2	1				2		8	11	14	14	16
Andre					1								1				
Udefinert - Land	1	1			1		1	1					5	3	6	6	13
<b>TOTAL</b>	<b>69</b>	<b>87</b>	<b>124</b>	<b>121</b>	<b>78</b>	<b>96</b>	<b>162</b>	<b>121</b>	<b>89</b>	<b>69</b>	<b>56</b>	<b>58</b>	<b>1130</b>	1050	1070	1033	1043
Uten Luftamb	38	54	74	71	32	54	97	76	49	42	27	30	644	600	646	643	658

Luft	Jan	Feb	Mar	Apr	Mai	Jun	Jul	Aug	Sep	Okt	Nov	Des	Total	2013	2012	2011	2010
Bailout																	
Fallskjerm - glider					1		1						2	1	3		
Havari luftfartøy - på land														1		1	3
Havari luftfartøy - på sjø															1		1
Nødlanding					1		1		1			1	4	6	12	5	6
Nødsignaler - IFF - Mayday - Pan	2			1									3	12	6	9	8
Nødpeilesender - ELT	33	45	29	31	43	25	30	43	48	38	29	33	427	471	441	508	478
Savnet passasjerfly						1							1		3	1	1
Savnet småfly			2			1	1	2					6	5	9	5	5
Udefinert luft				1								1	2	2	3	1	
<b>TOTAL</b>	<b>35</b>	<b>45</b>	<b>31</b>	<b>33</b>	<b>45</b>	<b>27</b>	<b>33</b>	<b>45</b>	<b>49</b>	<b>38</b>	<b>29</b>	<b>35</b>	<b>445</b>	498	478	530	502

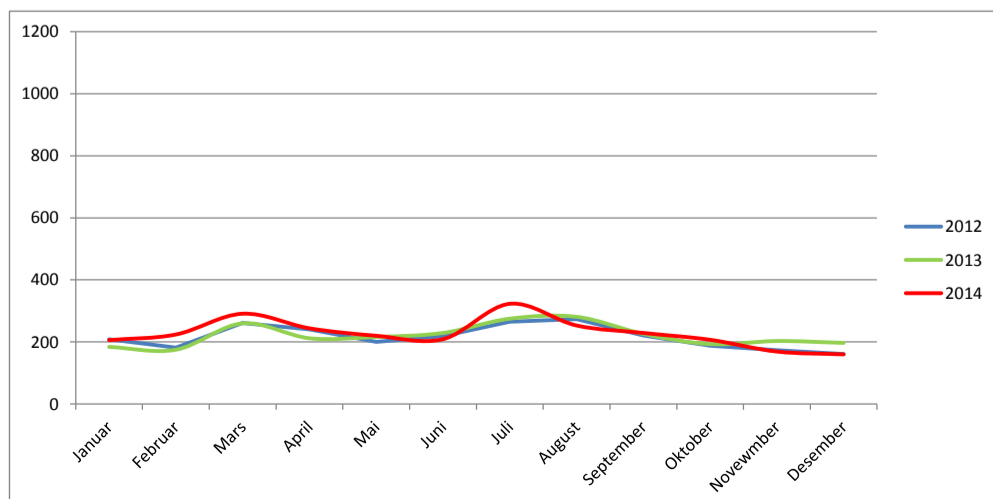
Diverse	Jan	Feb	Mar	Apr	Mai	Jun	Jul	Aug	Sep	Okt	Nov	Des	Total	2013	2012	2011	2010
Ekstremvær			2									1	3	2			
Kapring																	
Nødpeilesender 121,5/243	1	1	5	3	4	3	1	3	3	7	1	1	33	25	26	23	30
Telekommunikasjon																4	
Andre						1					1		2	2	1	2	1
<b>TOTAL</b>	<b>1</b>	<b>1</b>	<b>7</b>	<b>3</b>	<b>4</b>	<b>4</b>	<b>1</b>	<b>3</b>	<b>3</b>	<b>7</b>	<b>2</b>	<b>2</b>	<b>38</b>	29	27	29	31

Totalt	Jan	Feb	Mar	Apr	Mai	Jun	Jul	Aug	Sep	Okt	Nov	Des	Total	2013	2012	2011	2010
<b>TOTAL</b>	<b>206</b>	<b>224</b>	<b>291</b>	<b>244</b>	<b>220</b>	<b>209</b>	<b>323</b>	<b>253</b>	<b>229</b>	<b>207</b>	<b>169</b>	<b>160</b>	<b>2735</b>	2651	2594	2678	2641

	Janua	Februa	Mars	April	Mai	Juni	Juli	August	Septe	Oktot	Nov	Desember
2012	209	182	261	241	200	219	265	274	221	188	173	161
2013	184	175	260	212	216	229	275	281	226	193	203	197
2014	206	224	291	244	220	209	323	253	229	207	169	160

103,2 %



<b>Oppstilling av bevilgningsrapportering for regnskapsår 2014</b>									
Utgiftskapittel	Kapittelnavn	Post	Posttekst	Note	Samlet tildeling	Regnskap 2014 HRS N-Norge	Regnskap 2014 HRS S-Norge	Merutgift (-) og mindreutgift	
0455	Ordinære driftsutgifter	01	Driftsutgifter		83 390 000	38 508 238	43 419 532	1 462 230	
0455	Spesielle driftsutgifter	21	Spesielle driftsutgifter		21 143 000	3 943 503	18 219 221	-1 019 724	
0455	Større anskaffelser	45	Større utstyrsanskaffelser og vedlikehold		4 166 000	1 258 712	1 564 918	1 342 369	
<i>Sum utgiftsført</i>					108 699 000	43 710 453	63 203 671		
Inntektskapittel	Kapittelnavn	Post	Posttekst		Samlet tildeling	Regnskap 2014 HRS N-Norge	Regnskap 2014 HRS S-Norge	Merinntekt og mindreinntekt t (-)	
3455	Driftsinntekter	01	Driftsinntekter			18 000	2 924	20 924	
3455	Refusjoner foreldrepenger	16	Refusjon av foreldrepenger			17 055		17 055	
3455	Refusjon sykepenger	18	Refusjon av sykepenger			198 986	33 466	232 452	
5309	Tilfeldige inntekter	29	Ymse			25 621	29 078		
5700	Folketrygden - arbeidsgiveravgift	72	Arbeidsgiveravgift			1 833 550	3 499 102		
<i>Sum inntektsført</i>					0	2 093 212	3 564 570		
<i>Netto rapportert til bevilgningsregnskapet</i>						<b>41 617 241</b>	<b>59 639 101</b>		
<b>Kapitalkontoer</b>									
60055901	Norges Bank KK /innbetalinger					440 689	2 327 711		
60055902	Norges Bank KK/utbetalinger					-41 832 032	-61 667 630		
704144	Endring i mellomværende med statskassen					-225 897	-299 182		
<i>Sum rapportert</i>						0	0		
<b>Beholdninger rapportert til kapitalregnskapet (201412)</b>									
Konto	Tekst				2015	2014, HRS N	2014 HRS S	Endring	
6260	Aksjer				0	0	0	0	0
704144	Mellomværende med statskassen				-3 369 130	-1 434 374	-1 409 677		

**Samlet tildeling HRS**

<b>Note A Forklaring av samlet tildeling</b>			
<b>Kapittel og post</b>	<b>Overført fra i fjor</b>	<b>Årets tildelinger</b>	<b>Samlet tildeling</b>
045501	960 000	82 430 000	83 390 000
045521	1 121 000	20 022 000	21 143 000
045545		4 166 000	4 166 000

108 699 000

**Tildelingsbrev av 27.01.2014**

045501	76 324 000
045521	18 022 000
045545	3 876 000
	98 222 000

**Virksomhet: J3 - Hovedregningssentralen Sør-Norge**

<b>Note A Forklaring av samlet tildeling</b>			
<b>Kapittel og post</b>	<b>Overført fra i fjor</b>	<b>Årets tildelinger</b>	<b>Samlet tildeling</b>
045501	480 000	44 044 858	44 524 858
045521	70 866	16 489 634	16 560 500
045545	290 000	2 905 000	3 195 000

64 280 358

**Tillegg nr.1 av 13.05.2014**

045501	5 960 000
045521	1 121 000
045545	290 000
	7 371 000

**Virksomhet: J4 - Hovedregningssentralen Nord-Norge**

<b>Note A Forklaring av samlet tildeling</b>			
<b>Kapittel og post</b>	<b>Overført fra i fjor</b>	<b>Årets tildelinger</b>	<b>Samlet tildeling</b>
045501	480 000	38 385 142	38 865 142
045521	1 050 134	3 532 366	4 582 500
045545		971 000	971 000

44 418 642

**Tillegg nr. 2 av 15.12.2014**

045501	1 106 000
045521	2 000 000
045545	
	3 106 000

108 699 000



**Virksomhet: Hovedregningssentralene J3 og J4**

**Note B Forklaring til brukte fullmakter og beregning av mulig overførbart beløp til neste år**

Kapittel og post	Stikkord	Merutgift(-)/ mindre utgift	Utgiftsført av andre i hht avgitte belastningsfullmakter	Merutgift(-)/ mindreutgift etter avgitte belastnings-fullmakter	Standard refusjoner på inntekstpostene 15-18	Merinntekter iht merinntektsfullmakt	Omdisponering fra post 01 til 45 eller til post 01/21 fra neste års bevilgning	Innsparinger	Sum grunnlag for overføring	Maks. overførbart beløp *	Mulig overførbart beløp beregnet av virksomheten
045501	"kan overføres"	1 462 230		1 462 230	270 431				1 732 661	4 169 500	1 732 661
xxxx21				0					0	[5% av årets tildeling i note A]	
xxxx21				0					0	[5% av årets tildeling i note A]	
xxxx45				0	Ikke aktuell				0		
045545	"kan overføres"	1 342 369		1 342 369	Ikke aktuell				1 342 369	8 451 000	1 342 369
xxxx70				0	Ikke aktuell	Ikke aktuell	Ikke aktuell	Ikke aktuell	Ikke aktuell		
xxxx75	"overslagsbevilgning"			0	Ikke aktuell	Ikke aktuell	Ikke aktuell	Ikke aktuell	Ikke aktuell		

\*Maksimalt beløp som kan overføres er 5% av årets bevilgning på driftspostene 01-29, unntatt post 24 eller sum av de siste to års bevilgning for poster med stikkordet "kan overføres". Se rundskriv R-2/2013 for mer detaljert informasjon om overføring av ubrukte bevilgninger.

**Forklaring til bruk av budsjettfullmakter**

Mottatte belastningsfullmakter, se Note A

**Post 0455 1 Driftskostnader**

Posten viser et forbruk på kr 81 657 339. Dette utgjør 97,92 % av bevilgningen for 2014, eller et mindreforbruk på kr 1 732 661 som søkes overført til 2015. Mindreforbruket skyldes i hovedsak at ansettelse av nye redningsledere ikke ble mulig før 13.oktober 2014, derav mindre bruk av lønnsmidler enn planlagt. Under Standard refusjoner er refusjoner fra kap 3455 ført inn. Under Maks. overførbart beløp er det satt opp 5% av bevilgning for 2014, kr 83 390 000.

**Post 0455 45 Store nyanskaffelser/vedlikehold**

Posten viser et forbruk på kr 2 823 630.- Dette utgjør 67,78 % av bevilgningen for 2014, eller et mindreforbruk på kr 1 342 370 som søkes overført til 2015. Mindreforbruket skyldes primært utsettelse av enkelte investeringer av kapasitetshensyn. Under Maks. overførbart beløp er det satt opp sum bevilgning på 45-post for 2013: 4 285 000 og 2014: 4 166 000.

## Virksomhet: Hovedregningssentralene J3 og J4

## Oppstilling av artskontorrapporteringen for 2014

		HRS N-Norge		HRS S-Norge		HRS samlet	
Note		201412	201312	201412	201312	201412	201312
<b>Inntekter rapportert til bevilgningsregnskapet</b>							
Innbetalinger fra gebyrer	1	0	0	0	0	0	0
Innbetalinger fra tilskudd og overføringer	1	0	0	0	0	0	0
Salgs- og leieinntekter	1	18 000	37 000	2 924	33 162	20 924	70 162
Andre inntekter	1	0	0	0	0	0	0
Innbetaling av finansinntekter	1	0	0	134	355	134	355
<i>Sum inntekter</i>		18 000	37 000	3 059	33 517	21 059	70 517
<b>Utgifter rapportert til bevilgningsregnskapet</b>							
Utbetalinger til lønn og sosiale utgifter	2	25 231 142	23 493 942	28 451 026	25 885 340	53 682 169	49 379 281
Offentlige refusjoner vedrørende lønn	2	-216 041	-300 877	-33 466	-71 733	-249 507	-372 610
Utbetalt til investeringer	3	558 365	707 999	1 661 700	505 516	2 220 064	1 213 515
Utbetalt til kjøp av aksjer		0	0	0	0	0	0
Andre utbetalinger til drift	4	17 920 946	15 838 059	33 090 773	30 227 693	51 011 719	46 065 752
Utbetaling av finansutgifter	4	0	0	307	41	307	41
<i>Sum utbetalinger</i>		43 494 412	39 739 123	63 170 340	56 546 858	106 664 751	96 285 980
<b>Netto rapporterte utgifter til drift og investeringer</b>		<b>43 476 412</b>	<b>39 702 123</b>	<b>63 167 281</b>	<b>56 513 341</b>	<b>106 643 693</b>	<b>96 215 464</b>
<b>Innkrevingsvirksomhet og andre overføringer til staten</b>							
Innbetaling av skatter, avgifter, gebyrer m.m.	5	0	0	0	0		
<i>Sum innkrevingsvirksomhet og andre overføringer til staten</i>		0	0	0	0		
<b>Tilskuddsforvaltning og andre overføringer fra staten</b>							
Utbetalinger til tilskudd og stønader	6	0	0	0	0		
<i>Sum tilskuddsforvaltning og andre overføringer til andre</i>		0	0	0	0		
<b>Inntekter og utgifter rapportert på felleskapitler</b>							
5700 Folketrygdens inntekter - Arbeidsgiveravgift		1 833 550	1 698 472	3 499 102	3 180 794	5 332 652	4 879 266
5309 Tilfeldige inntekter (gruppeliv m.m)		25 621	24 116	29 078	26 518	54 698	50 634
<i>Sum inntekter og utgifter rapportert på felleskapitler</i>		1 859 171	1 722 588	3 528 180	3 207 312	5 387 351	4 929 900
<b>Netto utgifter rapportert til bevilgningsregnskapet</b>		<b>41 617 241</b>	<b>37 979 535</b>	<b>59 639 101</b>	<b>53 306 029</b>	<b>101 256 342</b>	<b>91 285 564</b>
<b>Oversikt over mellomværende med statskassen</b>							
<b>Eiendeler og gjeld</b>		<b>201412</b>	<b>01.01.2015</b>	<b>201412</b>	<b>01.01.2015</b>	<b>201412</b>	<b>01.01.2015</b>
Fordringer (legg til linjer og vis på konto)	7	0	0	654	-3	654	-3
Kasse (legg til linjer og vis på konto)	7	0	0	0	0	0	0
Bankkontoer med statlige midler utenfor Norges Bank (legg til linjer og vis på k	7	0	0	0	0	0	0
Skyldig skattetrekk	7	-1 660 271	-1 434 374	-1 717 438	-1 427 708	-3 377 709	-2 862 082
Skyldige offentlige avgifter (legg til linjer og vis på konto)	7	0	0	0	0	0	0
Annen gjeld (legg til linjer og vis på konto)	7	0	0	7 926	18 034	7 926	18 034
<b>Sum mellomværende med statskassen</b>		<b>-1 660 271</b>	<b>-1 434 374</b>	<b>-1 708 859</b>	<b>-1 409 677</b>	<b>-3 369 130</b>	<b>-2 844 051</b>

**Virksomhet: Hovedredningsentralene J3 og J4**

**Note 1 Inntekter rapportert til bevilgningsregnskapet 2014**

	HRS N-Norge		HRS S-Norge		HRS samlet	
	201412	201312	201412	201312	201412	201312
<i>Innbetalinger fra gebyrer</i>						
Byggesaksgebyr	0	0	0	0		
Tilsynsavgift elsikkerhet	0	0	0	0		
Gebyrer / avgift omsetning produksjon sprengstoff første omsetningsledd	0	0	0	0		
<b>Sum innbetalinger fra gebyrer</b>	<b>0</b>	<b>0</b>	<b>0</b>	<b>0</b>		
<i>Innbetalinger fra tilskudd og overføringer</i>						
<b>Sum innbetalinger fra tilskudd og overføringer</b>	<b>0</b>	<b>0</b>	<b>0</b>	<b>0</b>		
<i>Salgs- og leieinnbetalinger</i>						
Tilfeldige inntekter (post 01, 02)	0	0	2 924	33 162	2 924	33 162
Annen leieinntekt	18 000	37 000	0	0	18 000	37 000
					0	0
<b>Sum salgs- og leieinnbetalinger</b>	<b>18 000</b>	<b>37 000</b>	<b>2 924</b>	<b>33 162</b>	<b>20 924</b>	<b>70 162</b>
<i>Andre innbetalinger</i>						
<b>Sum andre innbetalinger</b>	<b>0</b>	<b>0</b>	<b>0</b>	<b>0</b>		
<i>Innbetaling av finansinntekter</i>						
Renteinntekter	0	0	0	0	0	0
Valutagevinst (agio)	0	0	134	355	134	355
Annen finansinntekt	0	0	0	0	0	0
					0	0
<b>Sum innbetaling av finansinntekter</b>	<b>0</b>	<b>0</b>	<b>134</b>	<b>355</b>	<b>134</b>	<b>355</b>
<b>Sum inntekter rapportert til bevilgningsregnskapet</b>	<b>18 000</b>	<b>37 000</b>	<b>3 059</b>	<b>33 517</b>	<b>21 059</b>	<b>70 517</b>

**Virksomhet: Hovedredningsentralene J3 og J4**

**Note 2 Utbetalinger til lønn og sosiale utgifter og innbetalinger av offentlige refusjoner vedrørende lønn 2014**

	HRS N-Norge		HRS S-Norge		HRS samlet	
	201412	201312	201412	201312	201412	201312
<i>Utbetalinger til lønn og sosiale utgifter</i>						
Lønninger	23 151 605	21 655 412	24 642 691	22 578 561	47 794 296	44 233 974
Arbeidsgiveravgift	1 833 550	1 698 472	3 499 102	3 180 794	5 332 652	4 879 266
Pensjonsutgifter*	0	0	0	0	0	0
Andre ytelser	245 987	140 058	309 233	125 984	555 220	266 042
<b>Sum utbetalinger til lønn og sosiale utgifter</b>	<b>25 231 142</b>	<b>23 493 942</b>	<b>28 451 026</b>	<b>25 885 340</b>	<b>53 682 169</b>	<b>49 379 281</b>
<i>* Denne linjen benyttes av virksomheter som innbetaler pensjonspremie til SPK.</i>						
<i>Offentlige refusjoner vedrørende lønn</i>						
Sykepenger og andre refusjoner	216 041	300 877	33 466	71 733	249 507	372 610
<b>Sum offentlige refusjoner vedrørende lønn</b>	<b>216 041</b>	<b>300 877</b>	<b>33 466</b>	<b>71 733</b>	<b>249 507</b>	<b>372 610</b>
<b>Antall årsverk:</b>	<b>22</b>	<b>21</b>	<b>26</b>	<b>23</b>	<b>48</b>	<b>44</b>

**Virksomhet: Hovedregningssentralene J3 og J4**

<b>Note 3 Utbetalt til investeringer 2014</b>	<b>HRS N-Norge</b>		<b>HRS S-Norge</b>		<b>HRS samlet</b>	
	<b>201412</b>	<b>201312</b>	<b>201412</b>	<b>201312</b>	<b>201412</b>	<b>201312</b>
Immaterielle eiendeler og lignende	232 416	169 920	1 083 368	463 847	1 315 784	633 767
Tomter, bygninger og annen fast eiendom	0	0	0	0	0	0
Beredskapsanskaffelser	0	0	0	0	0	0
Infrastruktureiendeler	0	0	0	0	0	0
Nasjonaleiendom og kulturminner	0	0	0	0	0	0
Maskiner og transportmidler	0	95 551	0	31 962	0	127 513
Driftsløsøre, inventar, verktøy og lignende	325 948	442 529	578 332	9 707	904 280	452 236
Andre utgiftsførte investeringer (*)	0	0	0	0	0	0
<b>Sum utbetalt til investeringer</b>	<b>558 365</b>	<b>707 999</b>	<b>1 661 700</b>	<b>505 516</b>	<b>2 220 064</b>	<b>1 213 515</b>

*(\*) Spesifiseres ytterligere dersom det er andre vesentlige poster som bør fremgå av regnskapet*

**Virksomhet: Hovedregningssentralene J3 og J4**

**Note 4 Andre utbetalinger til drift og utbetaling av finansutgifter 2014**

	HRS N-Norge		HRS S-Norge		HRS samlet	
	201412	201312	201412	201312	201412	201312
<i>Andre utbetalinger til drift</i>						
Husleie	6 216 297	6 098 101	6 306 819	4 904 928	12 523 116	11 003 029
Vedlikehold egne bygg og anlegg	0	0	0	0	0	0
Vedlikehold og ombygging av leide lokaler	0	0	0	0	0	0
Andre utgifter til drift av eiendom og lokaler	1 792 475	1 780 893	1 214 329	1 979 478	3 006 804	3 760 371
Reparasjon og vedlikehold av maskiner, utstyr mv.	55 645	64 262	276 466	255 530	332 111	319 791
Mindre utstyrsanskaffelser	172 424	67 662	434 911	102 575	607 335	170 237
Leie av maskiner, inventar og lignende	378 118	363 750	31 010	28 881	409 128	392 631
Konsulenter og andre kjøp av tjenester fra eksterne	2 285 437	1 941 908	3 794 707	5 034 084	6 080 144	6 975 991
Reiser og diett	1 504 208	926 998	939 712	632 289	2 443 920	1 559 288
Øvrige driftsutgifter (*)	5 516 342	4 594 485	20 092 819	17 289 928	25 609 161	21 884 414
<b>Sum andre utbetalinger til drift</b>	<b>17 920 946</b>	<b>15 838 059</b>	<b>33 090 773</b>	<b>30 227 693</b>	<b>51 011 719</b>	<b>46 065 752</b>
<i>Utbetaling av finansutgifter</i>						
Renteutgifter	0	0	0	0	0	0
Agiotap	0	0	307	41	307	41
Andre finansutgifter	0	0	0	0	0	0
<b>Sum utbetaling av finansutgifter</b>	<b>0</b>	<b>0</b>	<b>307</b>	<b>41</b>	<b>307</b>	<b>41</b>
<i>(*) Bør spesifiseres ytterligere dersom det er vesentlige poster som bør fremgå av regnskapet</i>						

**Virksomhet: Hovedregningsentralene J3 og J4**

**Note 7 Sammenheng mellom avregning med statskassen og mellomværende med statskassen 2014**

**Del A Forskjellen mellom avregning med statskassen og mellomværende med statskassen**

	HRS N-Norge			HRS S-Norge			HRS samlet		
	201412 Spesifisering av bokført avregning med statskassen	201412 Spesifisering av rapportert mellomværende med statskassen	Forskjell	201412 Spesifisering av bokført avregning med statskassen	201412 Spesifisering av rapportert mellomværende med statskassen	Forskjell	201412 Spesifisering av bokført avregning med statskassen	201412 Spesifisering av rapportert mellomværende med statskassen	Forskjell
Finansielle anleggsmidler									
Finansielle anleggsmidler*	0	0	0	0	0	0	0	0	0
Sum	0	0	0	0	0	0	0	0	0
Omløpsmidler									
Kundefordringer	0	0	0	0	0	0	0	0	0
Andre fordringer	0	0	0	654	654	0	654	654	0
Kasse og bank	0	0	0	0	0	0	0	0	0
Sum	0	0	0	654	654	0	654	654	0
Kortsiktig gjeld									
Leverandørgjeld	-126 624	0	-126 624	-665 460	0	-665 460	-792 085	0	-792 085
Skyldig skattetrekk	-1 660 271	-1 660 271	0	-1 717 438	-1 717 438	0	-3 377 709	-3 377 709	0
Skyldige offentlige avgifter	0	0	0	0	0	0	0	0	0
Annen kortsiktig gjeld	0	0	0	0	7 926	-7 926	0	7 926	-7 926
Sum	-1 786 895	-1 660 271	-126 624	-2 382 898	-1 709 512	-673 386	-4 169 794	-3 369 783	-800 010
Langsiktige forpliktelser									
Annen langsiktig gjeld	0	0	0	0	0	0	0	0	0
Sum	0	0	0	0	0	0	0	0	0
<b>Sum</b>	<b>-1 786 895</b>	<b>-1 660 271</b>	<b>-126 624</b>	<b>-2 382 245</b>	<b>-1 708 859</b>	<b>-673 386</b>	<b>-4 169 140</b>	<b>-3 369 130</b>	<b>-800 010</b>

\* Virksomheter som eier finansielle anleggsmidler i form av investeringer i aksjer og selskapsandeler fyller også ut note 7 B

**Del B Spesifisering av investeringer i aksjer og selskapsandeler**

	Forretnings- kontor	Ervervsdato	Antall aksjer	Eierandel	Stemmeandel	Årets resultat i selskapet	Balansført egenkapital i selskapet	Balansført verdi i regnskap*
Aksjer								
Selskap 1								
Selskap 2								
<b>Balansført verdi 14.12.2015</b>								<b>0</b>

\* Investeringer i aksjer er bokført til anskaffelseskost. Balansført verdi er den samme i både virksomhetens kontospesifikasjon og kapitalregnskapet.

**Oppstilling av bevilgningsrapportering for regnskapsår 2014**

Utgiftskapittel	Kapittelnavn	Post	Posttekst	Note	Samlet tildeling	Regnskap 2014	Merutgift (-) og mindreutgift
0455	Ordinere driftsutgifter	01	Driftsutgifter		44 524 858	43 419 532	1 105 326
0455	Spesielle driftsutgifter	21	Spesielle driftsutgifter		16 560 500	18 219 221	-1 658 721
0455	Store nyanskaffelser	45	Større utstyranskaffelser og vedlikehold		3 195 000	1 564 918	1 630 082
<i>Sum utgiftsført</i>					64 280 358	63 203 671	

Inntektskapittel	Kapittelnavn	Post	Posttekst	Samlet tildeling	Regnskap 2014	Merinntekt og mindreinntekt (-)
3455	Refusjoner	01	Driftsinntekter		2 924	2 924
3455	Refusjon sykepenger	18	Refusjon av sykepenger		33 466	33 466
5309	Tilfeldige inntekter	29	Ymse		29 078	
5700	Arbeidsgiveravgift	72	Arbeidsgiveravgift		3 499 102	
<i>Sum inntektsført</i>					0	3 564 570

**Netto rapportert til bevilgningsregnskapet****59 639 101****Kapitalkontoer**

60056101	Norges Bank KK /innbetalinger				2 327 711	
60056102	Norges Bank KK/utbetalinger				-61 667 630	
704143	Endring i mellomværende med statskassen				-299 182	
<i>Sum rapportert</i>					0	

**Beholdninger rapportert til kapitalregnskapet (201412)**

Konto	Tekst	2015	2014	Endring
6260	Aksjer	0	0	0
704143	Mellomværende med statskassen	-1 708 859	-1 409 677	-299 182



**Virksomhet: J3 - Hovedredningsentralen Sør-Norge**

<b>Note A Forklaring av samlet tildeling</b>			
<b>Kapittel og post</b>	<b>Overført fra i fjor</b>	<b>Årets tildelinger</b>	<b>Samlet tildeling</b>
045501	480 000	44 044 858	44 524 858
045521	70 866	16 489 634	16 560 500
045545	290 000	2 905 000	3 195 000
			64 280 358

**Tilleggsbrev av 27.01.2014**

045501	76 324 000
045521	18 022 000
045545	3 876 000
	98 222 000

**Virksomhet: J4 - Hovedredningsentralen Nord-Norge**

<b>Note A Forklaring av samlet tildeling</b>			
<b>Kapittel og post</b>	<b>Overført fra i fjor</b>	<b>Årets tildelinger</b>	<b>Samlet tildeling</b>
045501	480 000	38 385 142	38 865 142
045521	1 050 134	3 532 366	4 582 500
045545		971 000	971 000
			44 418 642

**Tillegg nr.1 av 13.05.2014**

045501	5 960 000
045521	1 121 000
045545	290 000
	7 371 000

**Samlet tildeling HRS**

<b>Note A Forklaring av samlet tildeling</b>			
<b>Kapittel og post</b>	<b>Overført fra i fjor</b>	<b>Årets tildelinger</b>	<b>Samlet tildeling</b>
045501	960 000	82 430 000	83 390 000
045521	1 121 000	20 022 000	21 143 000
045545		4 166 000	4 166 000

**Tillegg nr. 2 av 15.12.2014**

045501	1 106 000
045521	2 000 000
045545	
	3 106 000

**Note B Forklaring til brukte fullmakter og beregning av mulig overførbart beløp til neste år**

Kapittel og post	Stikkord	Merutgift(-)/ mindre utgift	Utgiftsført av andre i hht avgitte belastningsfullmakter	Merutgift(-)/ mindreutgift etter avgitte belastnings-fullmakter	Standard refusjoner på inntekstpostene 15-18	Merinntekter iht merinntektsfullmakt	Omdisponering fra post 01 til 45 eller til post 01/21 fra neste års bevilgning	Innsparinger	Sum grunnlag for overføring	Maks. overførbart beløp *	Mulig overførbart beløp beregnet av virksomheten
045501	"kan overføres"	1 105 326		1 105 326					1 105 326	2 226 243	1 105 326
xxxx21				0					0	[5% av årets tildeling i note A]	
xxxx21	"kan nyttes under post 01"			0					0	[5% av årets tildeling i note A]	
xxxx45				0	Ikke aktuell				0		
045545	"kan overføres"	1 630 082		1 630 082	Ikke aktuell				1 630 082	5 995 000	1 630 082
xxxx70				0	Ikke aktuell	Ikke aktuell	Ikke aktuell	Ikke aktuell	Ikke aktuell		
xxxx75	"overslagsbevilgning"			0	Ikke aktuell	Ikke aktuell	Ikke aktuell	Ikke aktuell	Ikke aktuell		

\*Maksimalt beløp som kan overføres er 5% av årets bevilgning på driftspostene 01-29, unntatt post 24 eller sum av de siste to års bevilgning for poster med stikkordet "kan overføres". Se rundskriv R-2/2013 for mer detaljert informasjon om overføring av ubrukte bevilgninger.

**Forklaring til bruk av budsjettfullmakter**

Mottatte belastningsfullmakter, se Note A

Felles forklaring for begge HRSene på eget oppsett

## Oppstilling av artskontorrapporteringen for 2014

	Note	201412	201312
<b>Inntekter rapportert til bevilgningsregnskapet</b>			
Innbetalinger fra gebyrer	1	0	0
Innbetalinger fra tilskudd og overføringer	1	0	0
Salgs- og leieinnbetalinger	1	2 924	33 162
Andre innbetalinger	1	0	0
Innbetaling av finansinntekter	1	134	355
<i>Sum innbetalinger</i>		3 059	33 517
<b>Utgifter rapportert til bevilgningsregnskapet</b>			
Utbetalinger til lønn og sosiale utgifter	2	28 451 026	25 885 340
Offentlige refusjoner vedrørende lønn	2	-33 466	-71 733
Utbetalt til investeringer	3	1 661 700	505 516
Utbetalt til kjøp av aksjer		0	0
Andre utbetalinger til drift	4	33 090 773	30 227 693
Utbetaling av finansutgifter	4	307	41
<i>Sum utbetalinger</i>		63 170 340	56 546 858
<b>Netto rapporterte utgifter til drift og investeringer</b>		<b>63 167 281</b>	<b>56 513 341</b>
<b>Innkrevingsvirksomhet og andre overføringer til staten</b>			
Innbetaling av skatter, avgifter, gebyrer m.m.	5	0	0
<i>Sum innkrevingsvirksomhet og andre overføringer til staten</i>		0	0
<b>Tilskuddsforvaltning og andre overføringer fra staten</b>			
Utbetalinger av tilskudd og stønader	6	0	0
<i>Sum tilskuddsforvaltning og andre overføringer til andre</i>		0	0
<b>Inntekter og utgifter rapportert på felleskapitler</b>			
5700 Folketrygdens inntekter - Arbeidsgiveravgift		3 499 102	3 180 794
5309 Tilfeldige inntekter (gruppeliv m.m)		29 078	26 518
<i>Sum inntekter og utgifter rapportert på felleskapitler</i>		3 528 180	3 207 312
<b>Netto utgifter rapportert til bevilgningsregnskapet</b>		<b>59 639 101</b>	<b>53 306 029</b>
<b>Oversikt over mellomværende med statskassen</b>			
<b>Eiendeler og gjeld</b>		<b>201412</b>	<b>01.01.2015</b>
Fordringer (legg til linjer og vis på konto)	7	654	-3
Kasse (legg til linjer og vis på konto)	7	0	0
Bankkontoer med statlige midler utenfor Norges Bank (legg til linjer og vis på k	7	0	0
Skyldig skattetrekk	7	-1 717 438	-1 427 708
Skyldige offentlige avgifter (legg til linjer og vis på konto)	7	0	0
Annen gjeld (legg til linjer og vis på konto)	7	7 926	18 034
<b>Sum mellomværende med statskassen</b>		<b>-1 708 859</b>	<b>-1 409 677</b>

## Note 1 Inntekter rapportert til bevilgningsregnskapet 2014

	201412	201312
<i>Innbetalinger fra gebyrer</i>		
Byggesaksgebyr	0	0
Tilsynsavgift elsikkerhet	0	0
Gebyrer / avgift omsetning produksjon sprengstoff første omsetningsledd	0	0
<b>Sum innbetalinger fra gebyrer</b>	<b>0</b>	<b>0</b>
<i>Innbetalinger fra tilskudd og overføringer</i>		
<b>Sum innbetalinger fra tilskudd og overføringer</b>	<b>0</b>	<b>0</b>
<i>Salgs- og leieinnbetalinger</i>		
Tilfeldige inntekter (post 01, 02)	2 924	33 162
<b>Sum salgs- og leieinnbetalinger</b>	<b>2 924</b>	<b>33 162</b>
<i>Andre innbetalinger</i>		
<b>Sum andre innbetalinger</b>	<b>0</b>	<b>0</b>
<i>Innbetaling av finansinntekter</i>		
Renteinntekter	0	0
Valutagevinst (agio)	134	355
Annen finansinntekt	0	0
<b>Sum innbetaling av finansinntekter</b>	<b>134</b>	<b>355</b>
<b>Sum inntekter rapportert til bevilgningsregnskapet</b>	<b>3 059</b>	<b>33 517</b>

**Note 2 Utbetalinger til lønn og sosiale utgifter og innbetalinger av offentlige refusjoner vedrørende lønn 2014**

	<b>201412</b>	<b>201312</b>
<i>Utbetalinger til lønn og sosiale utgifter</i>		
Lønninger	24 642 691	22 578 561
Arbeidsgiveravgift	3 499 102	3 180 794
Pensjonsutgifter*	0	0
Andre ytelser	309 233	125 984
<b>Sum utbetalinger til lønn og sosiale utgifter</b>	<b>28 451 026</b>	<b>25 885 340</b>
<i>* Denne linjen benyttes av virksomheter som innbetaler pensjonspremie til SPK.</i>		
<i>Offentlige refusjoner vedrørende lønn</i>		
Sykepenger og andre refusjoner	33 466	71 733
<b>Sum offentlige refusjoner vedrørende lønn</b>	<b>33 466</b>	<b>71 733</b>
<b>Antall årsverk:</b>	<b>26</b>	<b>23</b>

**Note 3 Utbetalt til investeringer 2014**

	<b>201412</b>	<b>201312</b>
Immaterielle eiendeler og lignende	1 083 368	463 847
Tomter, bygninger og annen fast eiendom	0	0
Beredskapsanskaffelser	0	0
Infrastruktureiendeler	0	0
Nasjonaleiendom og kulturminner	0	0
Maskiner og transportmidler	0	31 962
Driftsløsøre, inventar, verktøy og lignende	578 332	9 707
Andre utgiftsførte investeringer (*)	0	0
<b>Sum utbetalt til investeringer</b>	<b>1 661 700</b>	<b>505 516</b>
<i>(*) Spesifiseres ytterligere dersom det er andre vesentlige poster som bør fremgå av regnskapet</i>		

**Note 4 Andre utbetalinger til drift og utbetaling av finansutgifter 2014**

	<b>201412</b>	<b>201312</b>
<i>Andre utbetalinger til drift</i>		
Husleie	6 306 819	4 904 928
Vedlikehold egne bygg og anlegg	0	0
Vedlikehold og ombygging av leide lokaler	0	0
Andre utgifter til drift av eiendom og lokaler	1 214 329	1 979 478
Reparasjon og vedlikehold av maskiner, utstyr mv.	276 466	255 530
Mindre utstyrsanskaffelser	434 911	102 575
Leie av maskiner, inventar og lignende	31 010	28 881
Konsulenter og andre kjøp av tjenester fra eksterne	3 794 707	5 034 084
Reiser og diett	939 712	632 289
Øvrige driftsutgifter (*)	20 092 819	17 289 928
<b>Sum andre utbetalinger til drift</b>	<b>33 090 773</b>	<b>30 227 693</b>
<i>Utbetaling av finansutgifter</i>		
Renteutgifter	0	0
Agiotap	307	41
Andre finansutgifter	0	0
<b>Sum utbetaling av finansutgifter</b>	<b>307</b>	<b>41</b>
<i>(*) Bør spesifiseres ytterligere dersom det er vesentlige poster som bør fremgå av regnskapet</i>		

**Note 5 Innkrevingsvirksomhet og andre overføringer til staten 2015**

	201412	201312
Sum innkrevingsvirksomhet og andre overføringer til staten	0	0



**Note 6 Tilskuddsforvaltning og andre overføringer fra staten 2015**

	201412	201312
Sum tilskuddsforvaltning og andre overføringer fra staten	0	0

## Note 7 Sammenheng mellom avregning med statskassen og mellomværende med statskassen 2014

## Del A Forskjellen mellom avregning med statskassen og mellomværende med statskassen

	201412	201412	Forskjell
	Spesifisering av bokført avregning med statskassen	Spesifisering av rapportert mellomværende med statskassen	
Finansielle anleggsmidler			
Finansielle anleggsmidler*	0	0	0
Sum	0	0	0
Omløpsmidler			
Kundefordringer	0	0	0
Andre fordringer	654	654	0
Kasse og bank	0	0	0
Sum	654	654	0
Kortsiktig gjeld			
Leverandørgjeld	-665 460	0	-665 460
Skyldig skattetrekk	-1 717 438	-1 717 438	0
Skyldige offentlige avgifter	0	0	0
Annen kortsiktig gjeld	0	7 926	-7 926
Sum	-2 382 898	-1 709 512	-673 386
Langsiktige forpliktelser			
Annen langsiktig gjeld	0	0	0
Sum	0	0	0
<b>Sum</b>	<b>-2 382 245</b>	<b>-1 708 859</b>	<b>-673 386</b>

\* Virksomheter som eier finansielle anleggsmidler i form av investeringer i aksjer og selskapsandeler fyller også ut note 7 B

## Del B Spesifisering av investeringer i aksjer og selskapsandeler

	Forretnings-	Ervervsdato	Antall aksjer	Eierandel	Stemmeandel	Årets resultat i selskapet	Balanseført egenkapital i selskapet	Balanseført verdi i regnskap*
Aksjer								
Selskap 1								
Selskap 2								
<b>Balanseført verdi 21.12.2015</b>								<b>0</b>

\* Investeringer i aksjer er bokført til anskaffelseskost. Balanseført verdi er den samme i både virksomhetens kontospesifikasjon og kapitalregnskapet.

**Oppstilling av bevilgningsrapportering for regnskapsår 2014**

Utgiftskapittel	Kapittelnavn	Post	Posttekst	Note	Samlet tildeling	Regnskap 2014	Merutgift (-) og mindreutgift
0455	Ordinere driftsutgifter	01	Driftsutgifter		38 865 142	38 508 238	356 904
0455	Spesielle driftsutgifter	21	Spesielle driftsutgifter		4 582 500	3 943 503	638 997
0455	Større anskaffelser	45	Større utstyersanskaffelser og vedlikehold		971 000	1 258 712	-287 712
<i>Sum utgiftsført</i>					44 418 642	43 710 453	

Inntektskapittel	Kapittelnavn	Post	Posttekst	Samlet tildeling	Regnskap 2014	Merinntekt og mindreinntekt (-)
3455	Driftsinntekter	01	Driftsinntekter		18 000	18 000
3455	Refusjoner foreldrepenger	16	Refusjon av foreldrepenger		17 055	17 055
3455	Refusjon sykepenge	18	Refusjon av sykepenge		198 986	198 986
5309	Tilfeldige inntekter	29	Ymse		25 621	
5700	Folketrygden - arbeidsgiveravgift	72	Arbeidsgiveravgift		1 833 550	
<i>Sum inntektsført</i>				0	2 093 212	

**Netto rapportert til bevilgningsregnskapet****41 617 241****Kapitalkontoer**

60055901	Norges Bank KK /innbetalinger				440 689	
60055902	Norges Bank KK/utbetalinger				-41 832 032	
704144	Endring i mellomværende med statskassen				-225 897	
<i>Sum rapportert</i>					0	

**Beholdninger rapportert til kapitalregnskapet (201412)**

Konto	Tekst	2015	2014	Endring
6260	Aksjer	0	0	0
704144	Mellomværende med statskassen	-1 660 271	-1 434 374	-225 897

**Virksomhet: J4 - Hovedredningsentralen Nord-Norge**

<b>Note A Forklaring av samlet tildeling</b>			
<b>Kapittel og post</b>	<b>Overført fra i fjor</b>	<b>Årets tildelinger</b>	<b>Samlet tildeling</b>
045501	480 000	38 385 142	38 865 142
045521	1 050 134	3 532 366	4 582 500
045545		971 000	971 000
			0
			44 418 642

**Tildelingsbrev av 27.01.2014**

045501	76 324 000
045521	18 022 000
045545	3 876 000
	98 222 000

**Virksomhet: J3 - Hovedredningsentralen Sør-Norge**

<b>Note A Forklaring av samlet tildeling</b>			
<b>Kapittel og post</b>	<b>Overført fra i fjor</b>	<b>Årets tildelinger</b>	<b>Samlet tildeling</b>
045501	480 000	44 044 858	44 524 858
045521	70 866	16 489 634	16 560 500
045545	290 000	2 905 000	3 195 000
			64 280 358

**Tillegg nr.1 av 13.05.2014**

045501	5 960 000
045521	1 121 000
045545	290 000
	7 371 000

**Samlet tildeling HRS**

<b>Note A Forklaring av samlet tildeling</b>			
<b>Kapittel og post</b>	<b>Overført fra i fjor</b>	<b>Årets tildelinger</b>	<b>Samlet tildeling</b>
045501	960 000	82 430 000	83 390 000
045521	1 121 000	20 022 000	21 143 000
045545		4 166 000	4 166 000

**Tillegg nr. 2 av 15.12.2014**

045501	1 106 000
045521	2 000 000
045545	
	3 106 000

**Note B Forklaring til brukte fullmakter og beregning av mulig overførbart beløp til neste år**

Kapittel og post	Stikkord	Merutgift(-)/ mindre utgift	Utgiftsført av andre i hht avgitte belastningsfullmakter	Merutgift(-)/ mindreutgift etter avgitte belastningsfullmakter	Standard refusjoner på inntektspostene 15-18	Merinntekter iht merinntektsfullmakt	Omdisponering fra post 01 til 45 eller til post 01/21 fra neste års bevilgning	Innsparinger	Sum grunnlag for overføring	Maks. overførbart beløp *	Mulig overførbart beløp beregnet av virksomheten
045501	"kan overføres"	356 904		356 904					356 904	1 943 257	356 904
045521	"kan overføres"	638 997		638 997					638 997	229 125	
xxxx21	"kan nyttes under post 01"			0					0	[5% av årets tildeling i note A]	
xxxx45				0	Ikke aktuell				0		
xxxx45	"kan overføres"			0	Ikke aktuell				0	[Sum årets og fjorårets tildeling]	[og fjorårets tildeling]
xxxx70				0	Ikke aktuell	Ikke aktuell	Ikke aktuell	Ikke aktuell	Ikke aktuell		
xxxx75	"overslagsbevilgning"			0	Ikke aktuell	Ikke aktuell	Ikke aktuell	Ikke aktuell	Ikke aktuell		

\*Maksimalt beløp som kan overføres er 5% av årets bevilgning på driftspostene 01-29, unntatt post 24 eller sum av de siste to års bevilgning for poster med stikkordet "kan overføres". Se rundskriv R-2/2013 for mer detaljert informasjon om overføring av ubrukte bevilgninger.

**Forklaring til bruk av budsjettfullmakter**

Mottatte belastningsfullmakter, se Note A

Felles forklaring for begge HRSene på eget oppsett

## Oppstilling av artskontorrapporteringen for 2014

	Note	201412	201312
<b>Inntekter rapportert til bevilgningsregnskapet</b>			
Innbetalinger fra gebyrer	1	0	0
Innbetalinger fra tilskudd og overføringer	1	0	0
Salgs- og leieinnbetalinger	1	18 000	37 000
Andre innbetalinger	1	0	0
Innbetaling av finansinntekter	1	0	0
<i>Sum innbetalinger</i>		18 000	37 000
<b>Utgifter rapportert til bevilgningsregnskapet</b>			
Utbetalinger til lønn og sosiale utgifter	2	25 231 142	23 493 942
Offentlige refusjoner vedrørende lønn	2	-216 041	-300 877
Utbetalt til investeringer	3	558 365	707 999
Utbetalt til kjøp av aksjer		0	0
Andre utbetalinger til drift	4	17 920 946	15 838 059
Utbetaling av finansutgifter	4	0	0
<i>Sum utbetalinger</i>		43 494 412	39 739 123
<b>Netto rapporterte utgifter til drift og investeringer</b>		<b>43 476 412</b>	<b>39 702 123</b>
<b>Innkrevingsvirksomhet og andre overføringer til staten</b>			
Innbetaling av skatter, avgifter, gebyrer m.m.	5	0	0
<i>Sum innkrevingsvirksomhet og andre overføringer til staten</i>		0	0
<b>Tilskuddsforvaltning og andre overføringer fra staten</b>			
Utbetalinger av tilskudd og stønader	6	0	0
<i>Sum tilskuddsforvaltning og andre overføringer til andre</i>		0	0
<b>Inntekter og utgifter rapportert på felleskapitler</b>			
5700 Folketrygdens inntekter - Arbeidsgiveravgift		1 833 550	1 698 472
5309 Tilfeldige inntekter (gruppeliv m.m)		25 621	24 116
<i>Sum inntekter og utgifter rapportert på felleskapitler</i>		1 859 171	1 722 588
<b>Netto utgifter rapportert til bevilgningsregnskapet</b>		<b>41 617 241</b>	<b>37 979 535</b>
<b>Oversikt over mellomværende med statskassen</b>			
<b>Eiendeler og gjeld</b>		<b>201412</b>	<b>01.01.2015</b>
Fordringer (legg til linjer og vis på konto)	7	0	0
Kasse (legg til linjer og vis på konto)	7	0	0
Bankkontoer med statlige midler utenfor Norges Bank (legg til linjer og vis på k	7	0	0
Skyldig skattetrekk	7	-1 660 271	-1 434 374
Skyldige offentlige avgifter (legg til linjer og vis på konto)	7	0	0
Annen gjeld (legg til linjer og vis på konto)	7	0	0
<b>Sum mellomværende med statskassen</b>		<b>-1 660 271</b>	<b>-1 434 374</b>

## Note 1 Inntekter rapportert til bevilgningsregnskapet 2014

	201412	201312
<i>Innbetalinger fra gebyrer</i>		
Byggesaksgebyr	0	0
Tilsynsavgift elsikkerhet	0	0
Gebyrer / avgift omsetning produksjon sprengstoff første omsetningsledd	0	0
<b>Sum innbetalinger fra gebyrer</b>	<b>0</b>	<b>0</b>
<i>Innbetalinger fra tilskudd og overføringer</i>		
<b>Sum innbetalinger fra tilskudd og overføringer</b>	<b>0</b>	<b>0</b>
<i>Salgs- og leieinnbetalinger</i>		
Annen leieinntekt	18 000	37 000
<b>Sum salgs- og leieinnbetalinger</b>	<b>18 000</b>	<b>37 000</b>
<i>Andre innbetalinger</i>		
<b>Sum andre innbetalinger</b>	<b>0</b>	<b>0</b>
<i>Innbetaling av finansinntekter</i>		
Renteinntekter	0	0
Valutagevinst (agio)	0	0
Annen finansinntekt	0	0
<b>Sum innbetaling av finansinntekter</b>	<b>0</b>	<b>0</b>
<b>Sum inntekter rapportert til bevilgningsregnskapet</b>	<b>18 000</b>	<b>37 000</b>

**Note 2 Utbetalinger til lønn og sosiale utgifter og innbetalinger av offentlige refusjoner vedrørende lønn 2014**

	<b>201412</b>	<b>201312</b>
<i>Utbetalinger til lønn og sosiale utgifter</i>		
Lønninger	23 151 605	21 655 412
Arbeidsgiveravgift	1 833 550	1 698 472
Pensjonsutgifter*	0	0
Andre ytelser	245 987	140 058
<b>Sum utbetalinger til lønn og sosiale utgifter</b>	<b>25 231 142</b>	<b>23 493 942</b>
<i>* Denne linjen benyttes av virksomheter som innbetaler pensjonspremie til SPK.</i>		
<i>Offentlige refusjoner vedrørende lønn</i>		
Sykepenge og andre refusjoner	216 041	300 877
<b>Sum offentlige refusjoner vedrørende lønn</b>	<b>216 041</b>	<b>300 877</b>
<b>Antall årsverk:</b>	<b>22</b>	<b>21</b>



**Note 3 Utbetalt til investeringer 2014**

	<b>201412</b>	<b>201312</b>
Immaterielle eiendeler og lignende	232 416	169 920
Tomter, bygninger og annen fast eiendom	0	0
Beredskapsanskaffelser	0	0
Infrastruktureiendeler	0	0
Nasjonaleiendom og kulturminner	0	0
Maskiner og transportmidler	0	95 551
Driftsløsøre, inventar, verktøy og lignende	325 948	442 529
Andre utgiftsførte investeringer (*)	0	0
<b>Sum utbetalt til investeringer</b>	<b>558 365</b>	<b>707 999</b>
<i>(*) Spesifiseres ytterligere dersom det er andre vesentlige poster som bør fremgå av regnskapet</i>		

**Note 4 Andre utbetalinger til drift og utbetaling av finansutgifter 2014**

	<b>201412</b>	<b>201312</b>
<i>Andre utbetalinger til drift</i>		
Husleie	6 216 297	6 098 101
Vedlikehold egne bygg og anlegg	0	0
Vedlikehold og ombygging av leide lokaler	0	0
Andre utgifter til drift av eiendom og lokaler	1 792 475	1 780 893
Reparasjon og vedlikehold av maskiner, utstyr mv.	55 645	64 262
Mindre utstyrsanskaffelser	172 424	67 662
Leie av maskiner, inventar og lignende	378 118	363 750
Konsulenter og andre kjøp av tjenester fra eksterne	2 285 437	1 941 908
Reiser og diett	1 504 208	926 998
Øvrige driftsutgifter (*)	5 516 342	4 594 485
<b>Sum andre utbetalinger til drift</b>	<b>17 920 946</b>	<b>15 838 059</b>
<i>Utbetaling av finansutgifter</i>		
Renteutgifter	0	0
Agiotap	0	0
Andre finansutgifter	0	0
<b>Sum utbetaling av finansutgifter</b>	<b>0</b>	<b>0</b>
<i>(*) Bør spesifiseres ytterligere dersom det er vesentlige poster som bør fremgå av regnskapet</i>		

**Note 5 Innkrevingsvirksomhet og andre overføringer til staten 2015**

	201412	201312
Sum innkrevingsvirksomhet og andre overføringer til staten	0	0

**Note 6 Tilskuddsforvaltning og andre overføringer fra staten 2015**

	201412	201312
Sum tilskuddsforvaltning og andre overføringer fra staten	0	0

## Note 7 Sammenheng mellom avregning med statskassen og mellomværende med statskassen 2014

## Del A Forskjellen mellom avregning med statskassen og mellomværende med statskassen

	201412	201412	
	Spesifisering av bokført avregning med statskassen	Spesifisering av rapportert mellomværende med statskassen	Forskjell
Finansielle anleggsmidler			
Finansielle anleggsmidler*	0	0	0
Sum	0	0	0
Omløpsmidler			
Kundefordringer	0	0	0
Andre fordringer	0	0	0
Kasse og bank	0	0	0
Sum	0	0	0
Kortsiktig gjeld			
Leverandørgjeld	-126 624	0	-126 624
Skyldig skattetrekk	-1 660 271	-1 660 271	0
Skyldige offentlige avgifter	0	0	0
Annen kortsiktig gjeld	0	0	0
Sum	-1 786 895	-1 660 271	-126 624
Langsiktige forpliktelser			
Annen langsiktig gjeld	0	0	0
Sum	0	0	0
<b>Sum</b>	<b>-1 786 895</b>	<b>-1 660 271</b>	<b>-126 624</b>

\* Virksomheter som eier finansielle anleggsmidler i form av investeringer i aksjer og selskapsandeler fyller også ut note 7 B

## Del B Spesifisering av investeringer i aksjer og selskapsandeler

	Forretnings-	Ervervsdato	Antall aksjer	Eierandel	Stemmeandel	Årets resultat i selskapet	Balanseført egenkapital i selskapet	Balanseført verdi i regnskap*
Aksjer								
Selskap 1								
Selskap 2								
<b>Balanseført verdi 14.12.2015</b>								<b>0</b>

\* Investeringer i aksjer er bokført til anskaffelseskost. Balanseført verdi er den samme i både virksomhetens kontospesifikasjon og kapitalregnskapet.

**FRAVÆRSSTATISTIKK  
2014**

Periode	Antall an-satte	Mulige dags-verk	Faktisk utførte dagsverk	Egenmelding		Syke barn		Sykemelding						Permisjoner				
				Antall tilfeller	Ant.frav. dager	Antall tilfeller	Ant.frav. dager	1-3 dager		4-14 dager		Over 14 dager		Velf.perm.		Oms./fødselsperm		
								Antall tilfeller	Ant.frav. dager	Antall tilfeller	Ant.frav. dager	Antall tilfeller	Ant.frav. dager	Antall tilfeller	Ant.frav. dager	Antall tilfeller	Ant.frav. dager	Antall tilfeller
<b>1. kvartal</b>																		
Menn	18	1091	1053	9	15	1	1	1	2	0	0	0	0	9	20	0	0	
Kvinner	5	301	281	2	4	1	1	0	0	1	6	0	0	4	9	0	0	
<b>Totalt</b>	<b>23</b>	<b>1392</b>	<b>1334</b>	<b>11</b>	<b>19</b>	<b>2</b>	<b>2</b>	<b>1</b>	<b>2</b>	<b>1</b>	<b>6</b>	<b>0</b>	<b>0</b>	<b>13</b>	<b>29</b>			<b>0</b>
<b>2. kvartal</b>																		
Menn	18	959	936	3	3	2	2	0	0	2	15	0	0	3	3	0	0	
Kvinner	5	260	244	0	0	1	2	1	3	0	0	0	0	3	11	0	0	
<b>Totalt</b>	<b>23</b>	<b>1219</b>	<b>1180</b>	<b>3</b>	<b>3</b>	<b>3</b>	<b>4</b>	<b>1</b>	<b>3</b>	<b>2</b>	<b>15</b>	<b>0</b>	<b>0</b>	<b>6</b>	<b>14</b>	<b>0</b>	<b>0</b>	<b>0</b>
<b>3. kvartal</b>																		
Menn	18	948	930	3	4	1	1	0	0	1	4	0	0	7	9	0	0	
Kvinner	5	259	251	1	1	1	1	0	0	2	6	0	0	0	0	0	0	
<b>Totalt</b>	<b>23</b>	<b>1207</b>	<b>1181</b>	<b>4</b>	<b>5</b>	<b>2</b>	<b>2</b>	<b>0</b>	<b>0</b>	<b>3</b>	<b>10</b>	<b>0</b>	<b>0</b>	<b>7</b>	<b>9</b>	<b>0</b>	<b>0</b>	<b>0</b>
<b>4. kvartal</b>																		
Menn	21	1109	1055	4	4	1	1	2	6	2	17	1	15	5	11	0	0	
Kvinner	5	306	296	3	4	2	2	1	3	0	0	0	0	1	1	0	0	
<b>Totalt</b>	<b>26</b>	<b>1415</b>	<b>1351</b>	<b>7</b>	<b>8</b>	<b>3</b>	<b>3</b>	<b>3</b>	<b>9</b>	<b>2</b>	<b>17</b>	<b>1</b>	<b>15</b>	<b>6</b>	<b>12</b>	<b>0</b>	<b>0</b>	<b>0</b>

Totalt HIÅ: 5233      Egenmelding: 35      Syke barn: 11      Sykemelding 1-3 dager: 14      Sykemelding 4-14 dager: 48      Sykemelding over 14 dager: 15      Velferdspolis: 64      Omsorg/fødselsperm.: 0

<b>FRAVÆRSPROSENT 2014:</b>	<b>Totalt HIÅ:</b>	<b>3,17 %</b>	<b>SYKEFRAVÆRSPROSENT 2014:</b>	<b>Totalt HIÅ:</b>	<b>2,09 %</b>
<b>1. Kvartal</b>	<b>4,17 %</b>	<b>Ved årsavslutning</b>	<b>2,35 %</b>	<b>1. Kvartal</b>	<b>1,94 %</b>
<b>2. Kvartal</b>	<b>3,20 %</b>			<b>2. Kvartal</b>	<b>1,72 %</b>
<b>3. Kvartal</b>	<b>2,15 %</b>			<b>3. Kvartal</b>	<b>1,24 %</b>
<b>4. Kvartal</b>	<b>4,52 %</b>			<b>4. Kvartal</b>	<b>3,46 %</b>

Egenmelding	35,00
Syke Barn	11,00
Sykemelding 1-3 dager	14,00
Sykemelding 4-14 dager	48,00
Sykemelding over 14 dager	15,00
Velferdspolis	64,00
Omsorg/fødselsperm.	0,00

## FRAVÆRSSTATISTIKK HRS NN 2014

Periode	Antall an-satte	Mulige dags-verk	Faktisk utførte dagsverk	Egenmelding		Syke barn		Sykemelding						Permisjoner				
				Antall tilfeller	Ant.frav. dager	Antall tilfeller	Ant.frav. dager	1-3 dager		4-14 dager		Over 14 dager		Velf.perm.		Oms./fødselsperm		
								Antall tilfeller	Ant.frav. dager	Antall tilfeller	Ant.frav. dager	Antall tilfeller	Ant.frav. dager	Antall tilfeller	Ant.frav. dager	Antall tilfeller	Ant.frav. dager	Antall tilfeller
<b>1. kvartal</b>																		
Menn	16	900	848	9	16	3	4	0	0	1	4	0	0	7	28	0	0	0
Kvinner	5	281	259	2	2	0	0	0	0	0	0	1	20	0	0	0	0	0
<b>Totalt</b>	<b>21</b>	<b>1181</b>	<b>1107</b>	<b>11</b>	<b>18</b>	<b>3</b>	<b>4</b>	<b>0</b>	<b>0</b>	<b>1</b>	<b>4</b>	<b>1</b>	<b>20</b>	<b>7</b>	<b>28</b>	<b>0</b>	<b>0</b>	<b>0</b>
<b>2.kvartal</b>																		
Menn	16	886	1	2	9	2	6	0	0	1	4	0	0	3	29	0	0	0
Kvinner	5	247	202	1	2	0	0	0	0	2	14	1	26	0	3	0	0	0
<b>Totalt</b>	<b>21</b>	<b>1133</b>	<b>203</b>		<b>11</b>		<b>6</b>		<b>0</b>		<b>18</b>		<b>26</b>		<b>32</b>			<b>0</b>
<b>3.kvartal</b>																		
Menn	16	711	648	4	5	0	1	0	0	1	11	2	21	6	16	0	0	9
Kvinner	5	183	175	0	0	0	0	0	0	0	0	1	8	0	0	0	0	0
<b>Totalt</b>	<b>21</b>	<b>894</b>	<b>823</b>		<b>5</b>		<b>1</b>		<b>0</b>		<b>11</b>		<b>29</b>		<b>16</b>			<b>9</b>
<b>4.kvartal</b>																		
Menn	16	969	923	8	12	1	3	1	3	0	0	0	0	0	28	0	0	0
Kvinner	5	291	277	0	1	0	0	1	1	1	12	0	0	0	0	0	0	0
<b>Totalt</b>	<b>21</b>	<b>1260</b>	<b>1200</b>		<b>13</b>		<b>3</b>		<b>4</b>		<b>12</b>		<b>0</b>		<b>28</b>			<b>0</b>

Totalt HIÅ: 4468      47      14      4      45      75      104      9

### FRAVÆRSPROSENT 2014:

1. Kvartal 3,56 %  
 2. Kvartal 4,85 %  
 3. Kvartal 5,03 %  
 4. Kvartal 2,30 %

### Totalt HIÅ:

3,83 %

### FRAVÆRSPROSENT 2012:

1. Kvartal 2,17 %  
 2. Kvartal 0,75 %  
 3. Kvartal 1,32 %  
 4. Kvartal 1,87 %  
 Totalt i 2012 1,56 %

### FRAVÆRSPROSENT 2013:

1. Kvartal 2,75 %  
 2. Kvartal 3,01 %  
 3. Kvartal 8,19 %  
 4. Kvartal 5,32 %

Egenmelding	47,00
Syke Barn	14,00
Sykemelding 1-3 dager	4,00
Sykemelding 4-14 dager	45,00
Sykemelding over 14 dager	75,00
Velferdspolisjon	104,00
Omsorg-/fødselsperm.	9,00