



NILF

Norsk institutt for
landbruksøkonomisk forskning



Årsrapport 2014

1 *Leders beretning*

Overordnet vurdering av samlede resultater for året

Regnskapet for 2014 viser et overskudd på 97 937 kroner, mens regnskapet for 2013 hadde et underskudd på 443 548 kroner. Inntektene for 2014 er 384 841 kroner høyere enn inntektene for 2013. Omsetningen var i 2014 på 58,1 mill. kroner. Driftskostnadene ligger 156 645 kroner under 2013. Regnskapet viser at den totale aktiviteten reelt har holdt seg på omtrent samme nivå som i 2013.

Med unntak for to årlige publikasjoner, som ble forsinket i 2014, og arbeidet med miljøindikatorer for energibruk ved produksjon av matvarer, som ikke er publisert, har NILF levert i henhold til tildelingsbrevet fra LMD. NILF har gjennom året mottatt ekstra bevilgninger fra Landbruks- og matdepartementet (LMD) til statsoppdraget og til arbeidet med fusjon av NILF, Bioforsk og Norsk institutt for skog og landskap.

NILFs bruk av grunnbevilgningen fra Norges forskningsråd (NFR) har vært i tråd med tildelingsbrevet fra NFR.

NILF har, enten som formell søker eller som samarbeidspartner, fått tilslag på flere større forskningsprosjekt i NFR. Fylkeskommuner og fylkesmannsembeter, ulike aktører i næringsmiddelindustrien, NHOs foreninger samt aktører i handelsleddene, var viktige oppdragsgivere for NILF også i 2014. NILF har i 2014 arbeidet med søknader til Horisont 2020, som koordinator/hovedsøker og som deltaker. Nye søknader er sendt inn til fristen 3. februar 2015.

Antall publiseringspoeng pr. forskerårsverk er høyere i 2014 enn noen gang siden 2010, med unntak for 2012. Antallet NILF-rapporter og notater var om lag på samme nivå som tidligere år. NILF har også i 2014 avholdt flere åpne seminarer med foredrag av inviterte eller egne medarbeidere. NILFs medarbeidere holdt også foredrag og forelesninger i regi av andre.

Med unntak av avdelingsdirektøren for økonomisk statistikk og analyse (ASA), er hele ledergruppen i NILF ny i løpet av 2014. Ny direktør og ny forskningsdirektør tiltrådte i januar. I løpet av første halvår gikk administrasjonssjefen over i pensjon, og avdelingsdirektøren for økonomi og administrasjon sa opp sin stilling. Ny administrasjonssjef ble tilsatt. NILF inngikk en avtale med Skog og landskap, slik at deres økonomisjef også ivaretar disse oppgavene for NILF. Avdelingsdirektøren i avdeling for utredning ble innvilget permisjon i desember.

NILF har i 2014 arbeidet for å bedre det faglige samarbeidet på tvers av avdelinger, kontorsteder og funksjoner, minske skillet mellom forvaltningsoppgaver, utredninger og forskning, skape større fleksibilitet i utføringen av administrative oppgaver og øke det internasjonale samarbeid. Ansatte i avdeling for utredning ble innplassert i de to andre

fagavdelingene (avdeling for økonomi og samfunnsforskning og avdeling for økonomisk statistikk og analyse). Ansatte som hovedsakelig utfører administrative oppgaver, ble innplassert i administrasjonsavdelingen. For ytterligere å sikre faglig samarbeid, prosjektutvikling og faglig kvalitetssikring, ble det samtidig opprettet fire faggrupper på tvers av de to fagavdelingene, se kapittel 2.2.1. Personalansvaret for ansatte i avdelingen for økonomisk statistikk og analyse og som har kontorsted ved distriktskontorene i Bergen og Trondheim, ble overført til kontorsjefene der. Omorganiseringen skjedde i nært og godt samarbeid med de tillitsvalgte og med samarbeidsutvalget.

NILF har i 2014 arbeidet for å bedre arbeidsmiljøet og samarbeidsrelasjonene ved instituttet. De tillitsvalgte, de ansattes representanter i arbeidsmiljøutvalget og hovedverneombud har spilt en avgjørende rolle for å få dette til. Arbeidsmiljøundersøkelsen fra november 2014 avdekket generelt høy medarbeidertilfredshet, selv om det i to avdelinger var noe høy spredning i svarene. I 2014 var det totale sykefraværet 3,99 prosent, en nedgang fra året før. En stor del av sykefraværet skyldes langtids sykdom hos enkelte medarbeidere. Korttidsfraværet, både egenmeldt og legemeldt, er lavt (1,21 prosent). NILF legger til rette for redusert og fleksibel arbeidstid for sykmeldte medarbeidere.

I alt sa ti personer opp sine stillinger ved NILF i 2014, noe som betyr en utskiftning på nesten 14 prosent. Det er en høy turnover. Noe er naturlig avgang, noe kan skyldes ettervirkninger av interne diskusjoner om strategi og organisering i 2012 og 2013, og noe kan skyldes mer attraktive tilbud fra andre arbeidsgivere. Noe kan også tilskrives en opplevd usikkerhet om framtidsutsiktene til distriktskontoret i Trondheim. Langt de fleste som sa opp sine stillinger, gjorde det i første halvår 2014. I andre halvår ser turnover ut til å ha stabilisert seg på et langt lavere nivå.

20. juni 2014 meddelte LMD at det var besluttet at NILF fra og med 1. juli 2015 skal fusjonere med Bioforsk og Norsk institutt for skog og landskap. Departementet oppnevnte et interimstyre bestående blant andre av styreleder og en ansattrepresentant fra NILF. For å forberede sammenslåingen, har interimstyret opprettet flere prosjekter og underprosjekter hvor NILFs medarbeidere deltar. Prosjektene, delprosjektene og interimsekretariatet har i tillegg opprettet flere arbeidsgrupper. Arbeidet med en del planlagte forbedringer av interne rutiner og arbeidsformer ved NILF, er etter fusjonsvedtaket kanalisert til de ulike prosjektene og arbeidsgruppene i fusjonsprosessen.

Fra beslutningen om sammenslåing ble kjent og fram til 31. desember 2014, har NILFs medarbeidere brukt i alt 950 timer til fusjonsprosessen. De fleste av disse timene er brukt av faglig personale. Det økonomiske resultatet og de faglige resultatene for 2014 tyder på at NILFs medarbeidere likevel har klart å opprettholde en god faglig produksjon, til tross for økt arbeidsmengde og den usikkerheten som naturlig følger ved beslutning om en fusjon. Dette legger et godt grunnlag for 2015 og for NILFs deltakelse i det nye instituttet.

Styrets årsberetning

NILFs styre har i 2014 vært opptatt av å videreutvikle instituttet faglig slik at NILF kan bidra med samfunnsvitenskapelig kunnskapsproduksjon til allmenheten, næringen, forvaltningen og til nasjonal og internasjonal forskning. Styret har hatt særlig oppmerksomhet rettet mot samarbeidsrelasjonene ved NILF og instituttets arbeidsmiljø. I tillegg har styret vært opptatt av prosjektstyring, økonomistyring og overordnet strategisk styring ved instituttet.

Norsk og internasjonal landbruks- og handelspolitikk er i endring. USA og EU forhandler ny handelsavtale som vil få innvirkning på norsk virkemiddelbruk. I tillegg skal Norge og EU revidere vilkårene for handel med basis landbruksvarer. I Norge er målet å øke jordbruksproduksjonen om lag i takt med befolkningsøkningen. Landbruket produserer også kollektive goder, som for eksempel kulturlandskap. Nasjonale og internasjonale miljø- og klimakrav vil utfordre de landbruksbaserte næringene, men kan også gjøre ny utnytting av bio-ressurser mer lønnsomt. Verdikjeden for mat, skog og annen bio-basert virksomhet er blant de største fastlandsnæringene i Norge. Verdikjedene har stor betydning for næringsutvikling, sysselsetting og økonomi i store deler av landet. Alle leddene i verdikjeden er konkurranseutsatte, samtidig som rammebetingelsene for den landbruksbaserte næringen i høy grad er politisk regulerte, nasjonalt så vel som internasjonalt.

Styret vil understreke at det er avgjørende å ha kunnskap om hvordan de økonomiske, samfunnsmessige og naturgitte forutsetningene for disse næringene spiller sammen. En realisering av de landbrukspolitiske målene krever kunnskap og en helhetlig forståelse av politiske, økonomiske og institusjonelle virkemidler.

Styret konstaterer at NILF har levert resultater i henhold til tildelingsbrev fra Landbruks- og matdepartementet (LMD) og fra Norges forskningsråd (NFR). Styret ser med tilfredshet på at NILF, til tross for store utskiftninger i ledelsen og blant ansatte, oppnår flere publiseringspoeng i henhold til NFRs regler, og at antall NILF-publikasjoner og medieomtaler er om lag på nivå med tidligere år. Styret har merket seg at søknader til NFR som NILF har vært med på, gjennomgående har fått god faglige bedømming og at også avslåtte søknader er vurdert å ha en faglig kvalitet på linje med dem som ble innvilget. Styret mener NFRs søknadsprosesser er for ressurskrevende og bruker av tid som ellers kunne vært nyttet til forskning og utredning. NFR bør fortsette arbeidet med å sile søknader i tidlig fase og utvikle metoder for mer forutsigbare tilbakemeldinger på prosjektskisser.

NILFs ledelse og tillitsvalgte har gjennomført en omorganisering med sikte på å profesjonalisere personalansvaret, legge grunnlaget for mer faglig samarbeid og minske skillet mellom forvaltningsoppdrag, utredning og forskning. Styret vil gi honnør til at omorganiseringen har skjedd i nært samarbeid mellom ledelse og tillitsvalgte. Styret har med tilfredshet merket seg at arbeidsmiljøundersøkelsen høsten 2014 konkluderer med generelt høy medarbeidertilfredshet. Styret er urolig for den høye turnover i 2014, men konstaterer at det nå har stabilisert seg og at nye medarbeidere er ansatt. Styret har også merket seg at korttidssykefraværet ved NILF fortsatt er lavt.

Landbruks- og matdepartementets beslutning om å slå NILF sammen med Bioforsk og Norsk institutt for skog og landskap fra 1. juli 2015, fikk stor innvirkning på styrets arbeidsplan og oppmerksomhet i 2014. Styret har i løpet av året avholdt to ekstra styremøter for å behandle saker som angår fusjonsprosessen og fordeling av avgjørelsesmyndighet mellom interimsstyret og NILFs styre. Styret legger til grunn at dette vil falle på plass etter hvert som departementet delegerer fullmakter og myndighet til interimsstyret og den tilsatte direktøren i det nye instituttet, Norsk institutt for bioøkonomi, NIBIO.

Styret har i forbindelse med fusjonsvedtaket særlig understreket nødvendigheten av at de samfunnsvitenskapelige fagområdene NILF i dag ivaretar, blir videreutviklet og helst forsterket i det nye instituttet.

Styret vil gi honnør til NILFs ansatte som har vært sterkt engasjert i fusjonsprosessen og samtidig har gjennomført endringer i organisasjon og arbeidsformer. Styret er svært fornøyd med en faglig produksjon av høy kvalitet og at instituttet leverer et godt økonomisk resultat for 2014.

Styret avlegger med dette regnskap for 2014 med et overskudd på 97 937 kroner.

NILF, 10. mars 2015

Gudbrand Kvaal
Gudbrand Kvaal
styreleder

Inger-Anne Ravlum
Inger-Anne Ravlum
direktør



Foto: fra venstre: © Anne Aasdalen/Anne Bente Ellevold

2 Introduksjon til virksomheten og hovedtall

2.1 Om virksomheten

Norsk institutt for landbruksøkonomisk forskning (NILF) er et forvaltningsorgan med særskilte fullmakter, underlagt Landbruks- og matdepartementet (LMD).

NILFs formål er å være et forsknings-, utrednings- og dokumentasjonsinstitutt på høyt faglig nivå, og ledende innen foretaks- og næringsøkonomi i landbruk og landbruksbasert industri. NILF skal bidra til god ressursutnytting i landbrukssektoren og til et godt beslutningsgrunnlag for økonomiske og politiske avgjørelser med betydning for produksjon og omsetning av landbruksprodukter, næringsmiddelindustri og matvaremarkeder, produksjoner som drives i tilknytning til landbruk og landbrukets rolle i bygdesamfunnet. Instituttet skal ha en fri og uavhengig stilling i alle faglige spørsmål, jf. vedtekter for NILF, fastsatt av LMD 7. mars 2008. NILFs virksomhet skal rette seg mot de hovedutfordringer norsk landbruk og matvareindustri står overfor, og andre relevante forsknings- og kompetansemessige utfordringer i Norge og internasjonalt, jf. virksomhetsinstruks fastsatt av LMD 1. september 2014.

NILF skal utarbeide næringsøkonomisk dokumentasjon og driftsøkonomisk analyse som grunnlag for landbrukspolitiske beslutninger og økonomisk styring av landbruksforetak, og utarbeide det materiale som er nødvendig for at Budsjettnemnda for jordbruket skal kunne utføre sine oppgaver. NILF skal dessuten være sekretariat for nemnda etter nærmere avtale med LMD. NILF har en rådgivende funksjon overfor LMD og andre offentlige organer innen de fagområder NILF arbeider på. I denne forbindelse skal NILF utføre forsknings- og utredningsarbeid etter oppdrag fra Landbruks- og matdepartementet. NILF bør videre samarbeide med andre institusjoner, søke nær kontakt med landbruksnæringene og matindustrien og ta del i internasjonalt arbeid på landbruksforskningens område, jf. vedtekter for NILF, fastsatt av LMD 7. mars 2008.)

2.2 Organisasjon, bemanning, kapasitet og kompetanse

2.2.1 Organisasjon

Styret utgjør virksomhetens øverste ledelse. Styret har ansvaret for å ivareta styringsdialogen med departementet. Den operative ledelsen utøves av direktøren. Styrets funksjonstid er forlenget til 30. september 2015.

Styret i 2014

- Styreleder: Gudbrand Kvaal, tidligere adm.dir. i Norges skogeierforbund (fra 2013)
- Nestleder: Assisterende landbruksdirektør Åse M. Vaag, Fylkesmannen i Hordaland (fra 2011)
- Medlemmer: Professor Odd Magne Harstad, Universitetet for miljø- og biovitenskap (fra 2013)
Konserndirektør Håkon Mageli, Orkla ASA (fra 2011)
Seniorforsker Oddveig Storstad, Norsk senter for bygdeforskning (fra 2013)
Forsker Karen Refsgaard (ansattes representant, fra 2013)
Forsker Frode Veggeland (ansattes representant, fra 2011)
- Varamedlemmer: Direktør Roald Gulbrandsen, leder for NHOs Brusselkontor (fra 2011)
Landbruksdirektør Morten Ingvaldsen, Fylkesmannen i Oslo og Akershus (fra 2011)
Kommunikasjonssjef Bjørg Bruset, Norsk institutt for naturforskning (fra 2013)
Seniorrådgiver Torbjørn Haukås (personlig vara for Refsgaard, fra 2013)
Forsker Anna Birgitte Milford (personlig vara for Veggeland, fra 2013)
- Direktør: Inger-Anne Ravlum (fra 15. januar 2014).

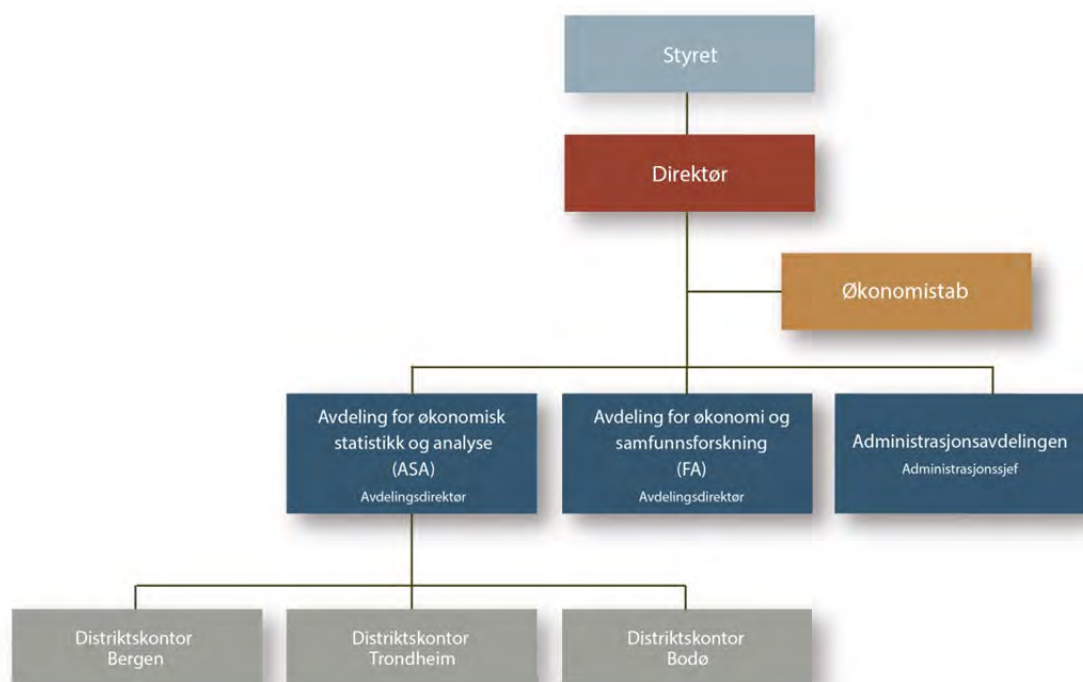
Ved utgangen av 2014 er NILF organisert i to fagavdelinger og en administrasjonsavdeling samt en økonomistab bestående av økonomisjef¹ og økonomileder.

I tillegg til hovedkontoret i Oslo, har NILF distriktskontor i Bergen, Trondheim og Bodø. De ansatte ved distriktskontorene er tilknyttet fagavdelingene. Med unntak av en forsker ved distriktskontoret i Bergen, tilhører de ansatte ved distriktskontorene avdeling for økonomisk statistikk og analyse (ASA). Kontorsjefene i Bergen og Trondheim har etter 1. oktober 2014 personalansvaret for de medarbeiderne som tilhører ASA, og som har sitt arbeidssted ved de respektive distriktskontorene.

Ved utgangen av 2014 består ledergruppen ved NILF av direktør, avdelingsdirektør for avdeling for økonomisk statistikk og analyse (ASA), avdelingsdirektør for avdeling for økonomi og samfunnsforskning(FA), administrasjonssjef og økonomisjef. Med unntak for avdelingsdirektøren i ASA, er alle i ledergruppen tilsatt i løpet av 2014. Avdelingsdirektørene er fra 2014 tilsatt i faste stillinger mot tidligere åremål.

¹ NILF har inngått avtale med Norsk institutt for skog og landskap slik at deres økonomisjef bistår NILF. Økonomileder (engasjement) ivaretar den daglige økonomilederfunksjonen ved NILF.

Figur 2.1 Organisasjonskart NILF

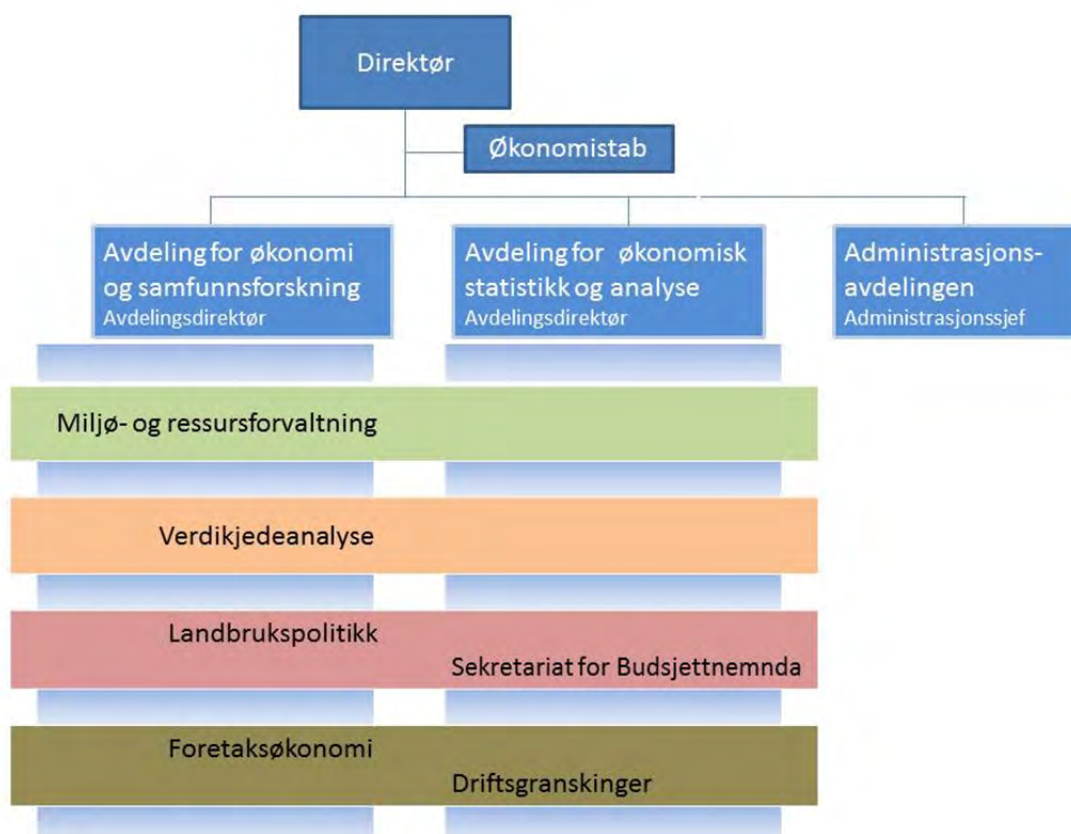


Fram til 1. oktober 2014 hadde NILF tre fagavdelinger. Blant annet for bedre å utnytte synergiene mellom utredninger (hovedsakelig markedsprosjekter), økonomisk statistikk og analyse og forskning, ble avdelingen for utredning (AU) lagt ned som egen avdeling og de ansatte ble innplassert i de to andre fagavdelingene. En medarbeider i FA, som hovedsakelig utfører administrative oppgaver, ble innplassert i administrativ avdeling. Samtidig ble det etablert fire faggrupper på tvers av de to fagavdelingene. Faggruppene skal legge til rette for kompetanseheving, prosjektutvikling, strategiske satsinger, publisering og fagfelle støtte.



Foto: fra venstre: © Anette Nordskog/Asbjørn Veidal

Figur 2.2 Faggruppeinndeling



2.2.2 Bemanning og kapasitet

Både antall ansatte og antall årsverk har holdt seg relativt stabilt de siste tre årene, selv om det er blitt noe færre ansatte totalt sett. Samtidig har omsetningen økt fra 54,6 mill. i 2012 til 57,7 mill. kroner i 2013 og 58,1 mill. kroner i 2014.

Mens det ved utgangen av 2012 og 2013 var 65 ansatte i fagavdelingene, var tallet redusert til 58 ved utgangen av 2014. Så lenge instituttet har god prosjektingang, betyr redusert faglig kapasitet redusert inntjening. Det ble i løpet av høsten 2014 utlyst flere forskerstillinger, og tre erfarne forskere er tilsatt på nyåret 2015.

Antall ansatte ved distriktskontoret i Trondheim er redusert noe i treårsperioden. To av forskerne som tiltrer våren 2015, vil ha delt arbeidssted mellom Trondheim og hovedkontoret. Ellers har antallet ansatte ved distriktskontorene holdt seg relativt stabilt.

Antall ansatte også i administrasjonsavdelingen har holdt seg relativt stabilt de siste tre årene. For å ta unna administrative topper, har NILF benyttet seg av noe innleid arbeidskraft, som ikke kommer fram i tabell 2.1 under. Det er ingen innleide arbeidstakere ved utgangen av 2014.

I forbindelse med vedtaket om å fusjonere Bioforsk, NILF og Norsk institutt for skog og landskap, ble det bestemt at instituttene ikke skulle tilsette administrativt personale og

ledere i faste stillinger. NILF har inngått avtale med Skog og landskap slik at deres økonomisjef også ivaretar denne funksjonen for NILF. Økonomileder og en konsulent i administrasjonsavdelingen ble i 2014 midlertidig tilsatt. Disse to medarbeiderne er tatt med i tabell 2.1 under.

Tabell 2.1 Ansatte ved utgangen av 2014, sammenlignet med 2012 og 2013. Antall og årsverk. Fordelt på kjønn, heltid/deltid og region

	2012			2013			2014		
	Kvinner	Menn	Sum	Kvinner	Menn	Sum	Kvinner	Menn	Sum
Ansatte									
Totalt antall	28	48	76	27	47	74	30	40	70
Fast	21	36	57	23	38	61	25	31	56
Engasj./vikariat	7	12	19	4	9	13	5	9	14 ²
Heltid, antall	21	39	60	19	37	56	25	32	57
Deltid, antall	7	9	16	8	10	18	5	8 ³	13
Årsverk			59			63			61
Regionfordeling, antall									
Oslo	20	36	56	20	36	56	23	31	54 ⁴
Bergen	4	4	8	4	3	7	4	3	7
Trondheim	4	6	10	3	6	9	3	4	7
Bodø	0	2	2	0	2	2	0	2	2
Avdelinger, antall									
Administrasjon	6	4	10	5	3	8 ⁵	9	2	11 ⁶
FA	6	23	29	7	22	29	8	21	29
ASA	12	19	31	11	19	30	12	17	29
AU	4	1	5	4	2	6	-	-	-
Direktør	0	1	1		1	1	1		1
I permisjon									
Antall	2	0	2	5	0	5	2	1	3
Timeansatte i tillegg (arbeider i sesong, regnet for hele året)	2	5	7	2	9	11	3	3	6

² Inkluderer fire professorer i 20-pst, fire stipendiater, en vikar og fire engasjement

³ Inkluderer seks professorer på deltid.

⁴ Inkluderer to medarbeidere med fjernarbeidsplass på Alvdal og seks professorer i deltidsstilling, hvorav to har fast tilhold i USA, en ved NMBU, en ved Høgskolen på Lillehammer, en ved Universitetet i Oslo og en er professor emeritus fra Storbritannia med bopel i Norge. Den siste har arbeidssted ved NILF i Oslo.

⁵ Inkluderer ikke bruk av innleid personale.

⁶ Inkluderer en fast medarbeider og et vikariat som tidligere tilhørte fagavdelinger.

2.2.3 Kompetanse

NILF er et lite forskningsinstitutt, men har likevel en stab med høy kompetanse innen samfunnsøkonomi, landbruksøkonomi, miljø- og ressursøkonomi, statsvitenskap og sosiologi. To medarbeidere, som er fast ansatt på heltid, har professorkompetanse. En professor ved Høgskolen i Lillehammer og en ved Universitetet i Oslo er fast ansatt i deltid ved NILF. Fire professorer er engasjert på deltid (20-prosent-stillinger). To av dem er ansatt ved amerikanske universiteter, en er professor emeritus ved et britisk universitet og en ved NMBU. Ut over disse har 15 andre medarbeidere doktorgradskompetanse. I tillegg arbeider fem med sine doktorgrader ved NILF, hvorav fire er stipendiater og en er fast ansatt som forsker III.

Ansatte innen regnskap og lønn har i 2014 gjennomført kurs i regi av Direktoratet for økonomistyring (DFØ). Flere medarbeidere i ASA har deltatt på kurs og konferanser, to av dem med støtte fra grunnbevilgningen, og fire medarbeidere deltok på en fire dagers studietur til Irland i regi av Landbrukets dataflyt. En ansatt i FA har gjennomført kurs i matematikk ved Universitetet i Oslo med støtte over grunnbevilgningen fra Norges forskningsråd, og to andre har fått noe midler fra grunnbevilgningen til selvstudium. En ansatt i administrasjonsavdelingen og en ansatt i ASA arbeider, hovedsakelig på egen fritid, med masterstudium.

Ti av NILFs ansatte er seniorrådgivere med lang erfaring og spisskompetanse innen sine felt. Mange er erfarne prosjektledere og sentrale i å utvikle og hente inn nye prosjekter. De fleste av NILFs rådgivere har mange års erfaring og høy faglig kompetanse. Førstekonsulentene har noe lavere formell utdanning eller kortere erfaring. Flere av dem er nøkkelpersoner innen sine fagfelt. Dette er også bildet i administrasjonsavdelingen, hvor to av tre har høyere utdanning.



Foto: © Kjell Olav Pettersen

Tabell 2.2 *Ansatte⁷ ved NILF, stillingskoder, kjønn og avdeling*

Kode	NILF samlet			Avdeling		
	Totalt (73)	Kvinner (32)	Menn (41)	ADM (11)	FA (31)	ASA (30)
1183 Seniorforsker/Forsker I	8		8		8	
1109 Forsker/ Forsker II	12	4	8		12	
1108 Forsker/Forsker III	2	1	1		2	
1017 Stipendiat	4	1	3		4	
1364 Seniorrådgiver	10	2	8	2	1	7
1434 Rådgiver	18	9	9	3	2	13
1065 Konsulent	1	1		1		
1408 Førstekonsulent	7	7		1	1	5
1363 Seniorskonsulent	4	4		3		1
1113 Prosjektleder	1		1			1
1060 Avdelingsdirektør	2		2		1	1
1058 Administrasjonssjef	1	1		1		
1054 Kontorsjef	2	1	1			2
Direktør	1	1				

2.3 Utvalgte hovedtall

NILF har hatt stabile regnskapsresultater de siste årene, og ligger nær forutsetningen om å gå i balanse. Regnskapet for 2014 er gjort opp med et overskudd på 97 937 kroner.

Tabell 2.3 *Inntekter og kostnader, 2012, 2013 og 2014*

1 000 kr	2012	2013	2014
Inntekter	54 632	57 718	58 103
Kostnader	54 494	58 161	58 005
Driftsresultat	138	-444	98

Grunnbegvilgningen fra NFR og bevilgningen fra LMD utgjør til sammen om lag 64 prosent av finansieringen. Øvrige inntekter hentes fra forskningsoppdrag fra Norges forskningsråd og andre tilskuddskilder, internasjonale inntekter og fra konkurranseutsatte oppdrag og utredninger fra offentlige og private oppdragsgivere.

⁷Tre ansatte i permisjon er tatt med i denne oversikten. Totalt antall ansatte i denne tabellen blir derfor 73.

Figur 2.3 *Inntekter etter ulike kilder, 2014*

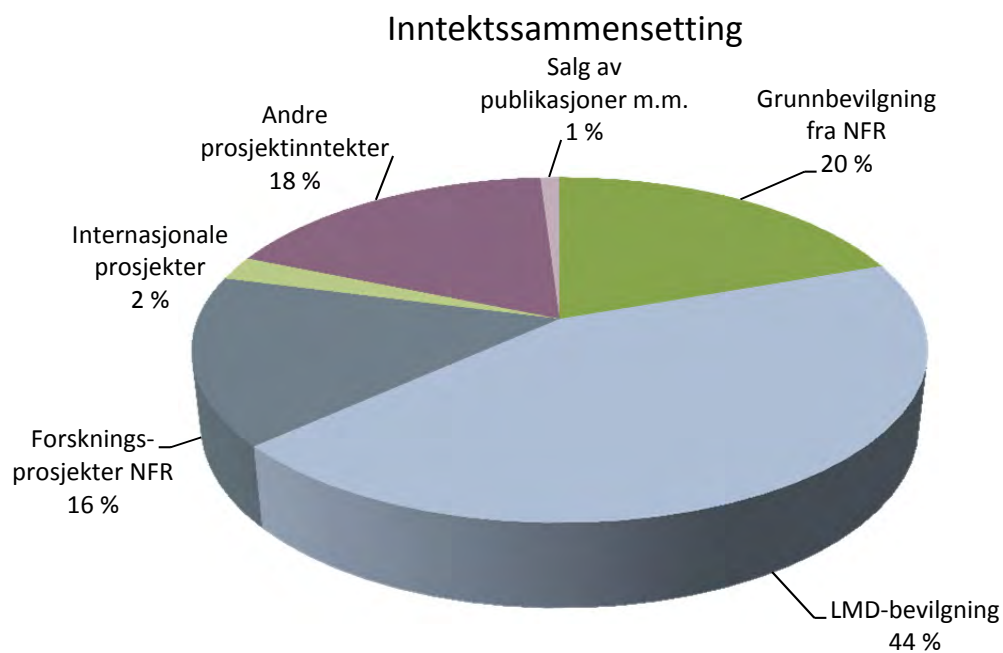


Foto: fra venstre: © Anne Aasdalen/Norway002

Den totale inntekten er på 58,1 mill. kroner. Dette er 0,7 prosent mer enn i 2013. Økningen i inntektene holder tritt med lønnskostnadene. Aktiviteten ligger dermed på samme nivå som i 2013.

LMD har gitt tilleggsbevilgninger i løpet av året

Ekstra midler til utredning: 550 000 kroner
Ekstra midler til fusjonsarbeid: 442 000 kroner

Hele bevilgningen til fusjon og 182 000 kroner av ekstrabevilgningen til utredning, er inntektsført i 2014. Resten er overført til 2015.

Prosjektinntekter inntektsføres i takt med produksjonen av inntektsgivende timer. Timeproduksjonen følges opp løpende for å sikre tilstrekkelig opptjening av inntekter gjennom året.

Tabell 2.4 Timer 2012, 2013 og 2014, fordelt på inntektsgivende og ikke inntektsgivende timer

Timefordeling	2012	2013	2014
Inntektsgivende timer	55 589	53 972	53 993
Ikke inntektsgivende timer	28 623	29 356	30 767
Totale timer	84 213	83 327	84 760

Antallet ikke inntektsgivende timer har økt noe i 2014. Dette henger blant annet sammen med arbeid med fusjonsprosessen og at det er avsatt noe mer ressurser til ledelse i 2014. Antallet inntektsgivende timer er opprettholdt på samme nivå, samtidig som antallet årsverk er noe redusert, og ikke avviklet ferie og mertid er redusert sammenlignet med året før.

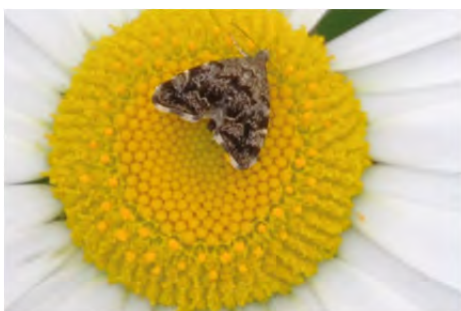


Foto: fra venstre: © Frode Veggeland/Anne Aasdalen

3 Årets aktiviteter og resultater

3.1 Oppsummering av samlet resultat og ressursbruk

NILF har jevnt over levert resultater i henhold til tildelingsbrev fra LMD og NFR. Bevilgninger fra LMD og NFR har i 2014 vært om lag på nivå med 2013. Det vises til avsnittene under for videre omtale av resultater.

3.2 Faglige mål og krav i tildelingsbrevet

NILF ble for 2014 tildelt 24,7 mill. kroner fra LMD. Tildelingsbrevet angir foretaksøkonomi, nasjonal og internasjonal landbrukspolitikk og analyse av verdikjeden for matvarer som de mest sentrale fagområdene for NILF i 2014.

Bevilgningen på statsbudsjettets kapittel 1141 post 50, Næringsøkonomisk dokumentasjon og analyse, skal dekke NILFs forvaltningsrettede arbeid innenfor fire virksomhetsområder:

- Sekretariatsarbeid for Budsjettnemnda for jordbruket (BFJ)
- Annen dokumentasjon av næringsøkonomi og matmarked
- Driftsøkonomisk veiledning og styring
- Driftsøkonomiske data og analyser.

Viktige deler av forvaltningsoppdraget er et kontinuerlig arbeid for å sikre lange sammenlignbare tallserier. Utredningene før jordbruksforhandlingene og arbeidet som sekretariat for Budsjettnemnda for jordbruket krever stor kapasitet, riktig kompetanse og kvalitets-sikring under stort tidspress. Sekretariatet har levert i henhold til resultatkravene i 2014.

Driftsgranskingene er det største årlige arbeidet i NILF. For å sikre muligheten for statistisk sammenligning også for undergrupper, er antall deltakerbruk økt med 8 prosent siden 2010. Samtidig er timerammen redusert med nær 2 000 timer (12 prosent). For regnskapsåret 2013 deltok 888 bruk og 33 samdrifter, litt over kravet satt i tildelingsbrevet. Arbeidet med driftsgranskingene er gjennomført i tråd med tildelingsbrevet.

Etter nærmere avtale med LMD, har NILF innenfor forvaltningsbevilgningen (utredningspotten) også utredet særskilte spørsmål. De største, målt i antall timer, var bistand til sekretariatet for markedsbalanseutvalget (departementsoppnevnt utvalg), ferdigstilling av landbrukets historie i to bind, utredning av behovet for kornlager og vurdering av kriterier for fordeling av fylkesvise bygdeutviklingsmidler.

De årlige publikasjonene «Utsyn» og «Håndbok for driftsplanlegging» ble noe forsinket i 2014. Arbeidet med miljøindikatorer for energibruk ved produksjon av matvarer er ikke publisert som planlagt. Med disse unntakene har NILF levert i henhold til tildelingsbrev på alle områder. Se vedlegg 1 for mer utførlig rapportering.

3.3 *Bruk av grunnbevilgningen*

3.3.1 *Innledning*

Fra 2013 til 2014 ble grunnbevilgningen i NILF redusert fra 12,1 mill. kroner til 11,3 mill. kroner. NILF har i hovedsak brukt grunnbevilgningen for 2014 til meritterende forskning (vitenskapelig publisering), forskerutdanning/-rekruttering, kompetanseutvikling, utvikling av nye prosjekter, nettverksbygging og formidling. Midler fra grunnbevilgningen har ikke blitt benyttet til innkjøp av vitenskapelig utstyr i 2014.

3.3.2 *Strategiske instituttsatsinger*

NILF startet i 2012 to egne flerårige strategiske satsinger, som ble videreført i 2014:

«Grounded Innovation» har som formål å analysere, utvikle og forme innovasjonssystemer som samtidig kan forbedre velferd, sosial rettferdighet, økonomisk utvikling og miljømessig bærekraft. Midler fra denne strategiske instituttsatsingen er blant annet brukt til teori- og metodeutvikling, publisering og nettverksbygging. I tillegg er midlene brukt til to søknader til Horisont 2020, sendt inn 3. februar 2015, med NILF som koordinator. I 2014 ble det brukt vel 2,3 mill. kroner til denne strategiske satsingen, mot 1,75 mill. kroner i 2013 og nærmere 2 mill. kroner i 2012. Satsingen vil bli videreført i 2015, men på et lavere nivå. Flere studenter har skrevet masteroppgaver knyttet til denne instituttsatsingen.

«Value chain adaptation in unstable times: Policies and strategies in the food sector», legger vekt på vitenskapelig publisering og formidling, men også på nettverksbygging med tanke på samarbeid om framtidige prosjektsøknader. I 2014 brukte NILF 1,5 mill. kroner på denne satsingen, 1,5 mill. kroner i 2013 og 2 mill. kroner i 2012. Satsingen ble avsluttet ved utgangen av 2014.

NILF utviklet to nye strategiske instituttsatsinger i 2014: «Handel, markedsrett og regulering av verdikjeden for mat» og «Politiske og økonomiske analyser for framtidig matproduksjon». Disse instituttsatsingene starter opp i 2015. Samlet legges det opp til å bruke 40 til 45 prosent av grunnbevilgningen til disse to strategiske instituttsatsingene og til satsingen «Grounded Innovation» i 2015.

3.3.3 *Nettverk, doktorgrader, prosjektutvikling og internasjonalt samarbeid*

NILF har sammen med Bioforsk, Bygdeforskning, Nofima, Skog og landskap og Veterinærinstituttet, etablert 4+2-samarbeidet. I tillegg til samarbeidet mellom forskningsdirektørene, er den faglige aktiviteten organisert gjennom plattformen Bikuben, som blant annet benyttes til å utvikle tverrfaglige prosjekter. Bikuben får også direkte støtte fra Forskningsrådet til en del nettverksaktiviteter.

NILF har gjennom 4+2-samarbeidet deltatt i utvikling av flere prosjektskisser til FFL/JA, Fondet for forskningsavgift på landbruksprodukter og Forskningsmidler over jordbruksavtalen og til programmet Bionær (Forskningsrådet). Det resulterte i flere fulle prosjektsøknader. En av søknadene NILF deltok i til Bionær, SMARTCROP, ble innvilget. To andre prosjektsøknader der NILF var samarbeidspartner, fikk meget god faglig bedømming, på høyde med søknadene som ble innvilget. NILF har tatt et særskilt ansvar for å lede et 4+2-samarbeid knyttet til reindrift. En søknad om midler fra reindrifftsavtalen ble avslått, men fikk god faglig bedømming.



Foto: © Anne Aasdalen/Kjell Olav Pettersen

NILF fikk senhøsten 2014 innvilget prosjektet «Realisation of animal welfare goals in Norway's food sector (ANIWELL)» av programmet Bionær i Norges forskningsråd. Dette er et større samarbeidsprosjekt med Bygdeforskning, NIBR og Sveriges Lantbruksuniversitet.

Ingen av NILFs medarbeidere avla doktorgrad i 2014, men fem medarbeidere er i doktorgradsløp. I tillegg ble to nye stipendiatstillinger utlyst i 2014. En stipendiat tiltrådte medio januar 2015 og en tiltrer våren 2015.

Doktorgrader krever betydelig innsats av egne midler. Grunnbevilgningen er benyttet til å delfinansiere et doktorgradsstudium knyttet til forskningsprosjektet GOFOOD og til veiledning av en doktorgradsstipendiat knyttet til forskningsprosjektet AGROPRO. Midler fra grunnbevilgningen er også brukt til å delfinansiere slutføringen av et doktorgradsstudium (utenom prosjekt) og til veiledning av flere masterstudenter.

Midler fra grunnbevilgningen er også brukt til medarbeidere som har deltatt på kortere eller lengre faglige kurs (se også delkapittel 2.2.3) og til gjesteforelesninger ved universiteter og høyskoler. NILF hadde i 2014 en stimuleringsordning med 100 timer pr. seniorforsker til faglig virksomhet som fagfelleevaluering, publisering, undervisning, foredrag m.m.

Medarbeidere i NILF har fått støtte fra grunnbevilgningen til å bygge nettverk overfor utenlandske forskere, blant annet støtte til deltakelse på seminarer eller konferanser med vitenskapelige presentasjoner og til studiereiser til utlandet. NILF ser det som viktig å komme med i internasjonalt finansierte forskningsprosjekter, ikke minst i Horisont 2020. Midler fra grunnbevilgningen er brukt til fire prosjektsøknader til Horisont 2020. To av søknadene ble avslått høsten 2014. To søknader, der NILF er koordinator, ble innsendt til

fristen 3. februar 2015. NILF har videre de siste par årene utviklet et nordisk-russisk samarbeid, med tanke på framtidig forskningssamarbeid finansiert av for eksempel Nordisk Ministerråd. Aktivitet har vært finansiert gjennom nettverksprosjekter og over grunnbevilgningen. Flere av de vitenskapelige artiklene som har fått støtte fra grunnbevilgningen, er skrevet i samarbeid med utenlandske forskere.

NILF har i en årrekke vært en del av konsortiet International «Comparative Rural Policy Studies (ICRPS)», som er et tverrvitenskapelig nettverk av forskere og studenter i Nord-Amerika og Europa. Nettverket avholder sommeruniversitet og bidrar til forskerutveksling og utvikling av forskningsprosjekter.

3.3.4 Annen publisering, formidling

Grunnbevilgningen er brukt til å delfinansiere flere vitenskapelige artikler og til populærvitenskapelig formidling i form av aviskronikker og foredrag. Bevilgningen delfinansierte også vitenskapelige presentasjoner på seminarer og konferanser, som ikke kan dekkes over prosjekter. NILF har en bonusordning som premierer vitenskapelig publisering i tidsskrifter med fagfelleevaluering og i bøker på forlag med fagfelleevaluering samt populærvitenskapelig formidling i form av kronikker, leserinnlegg og artikler i fagtidsskrifter og dagspresse. (Se også kapittel 3.6.).

3.4 Forsknings- og utredningsprosjekter

3.4.1 Prosjekter finansiert av Norges forskningsråd

NILF deltok i 2014 i 18 forskningsprosjekter finansiert av Norges forskningsråd. Inntektene av prosjektene beløp seg til vel 9,1 mill. kroner.

Det store fireårige forskningsprosjektet «*Governing food in a globalising environment: Innovation and market strategies in Norwegian food supply chains*», er et samarbeid mellom NILF og Norsk senter for bygdeforskning, Statens institutt for forbruksforskning og Handelshøyskolen ved NMBU. Prosjektet ble avsluttet i 2014 og var finansiert av Matprogrammet/Bionær i Forskningsrådet. NILF har ellers hatt finansiering fra Bionær av prosjektet «*Exploring preferences among citizens and politicians for agriculture and agricultural policy*», som avsluttes i 2015. To nye, store samarbeidsprosjekter med finansiering av Bionær startet opp i 2014 («*Securing triple bottom line outcomes from bioenergy development and innovation in rural Norway (TRIBORN)*») og «*The Past, Present and the Future: Sales Forecasts, Consumer Attitudes, Demographics and Economics (FORECAST)*»). I 2014 var NILF dessuten samarbeidspartner i ytterligere 14 prosjekter finansiert av Bionær og andre programmer i Forskningsrådet.

3.4.2 Internasjonale forskningsprosjekter

Samlede prosjektinntekter av internasjonale prosjekter beløp seg i 2014 vel 1,3 mill. kroner. Sammen med Bioforsk og Institutt for husdyrfag- og akvakulturvitenskap ved NMBU, utgjør NILF et norsk konsortium i det store, internasjonale samarbeidsprosjektet

JPI FACCE MACSUR («Modelling European Agriculture with Climate Change for Food Security»). I løpet av 2014 har NILF-medarbeidere deltatt i flere workshop i MACSUR-prosjektet, og NILF hadde ansvaret for å arrangere en workshop i Norge. NILFs framtidige satsing i EU-prosjekter er videre omtalt i delkapittel 3.3.3 ovenfor.

3.4.3 Andre oppdragsprosjekter

NILF var involvert i 14 prosjekter finansiert av Fondet for forskningsavgift på landbruksprodukter (FFL) og Forskningsmidler over jordbruksavtalen (JA), hvorav fire er utredningsprosjekter, blant andre «CAP2013: Hva betyr det for norsk matsektor?» og «Best mulig utnyttning av de norske arealressursene i matproduksjon», det siste gjennomført i samarbeid med Bygdeforskning, Skog og landskap, Bioforsk og AgriAnalyse. Forskningsprosjektet «Strategies in dairy and beef production for meeting the demand of food based on a climate- and cost efficient use of domestic feeds», der NILF er samarbeidspartner til Institutt for husdyr- og akvakulturvitenskap ved NMBU, avsluttes vinteren 2015.

NILF utførte i 2014 utredningsprosjekter etter anbud og konkurranse i markedet for 10,2 mill. kroner. Store offentlige oppdragsgivere er blant andre Miljødirektoratet, Landbruksdirektoratet og fylkesmannsembeter og fylkeskommuner. NILF utgav i 2014 rapporten «Mat og industri» for 15. gang i samarbeid med NHO Mat og Landbruk, NHO Mat og Drikke, Norges forskningsråd, Norsk Landbruksamvirke, Norsk Nærings- og Nytelsesmiddelarbeiderforbund og Landbruksdirektoratet. I 2014 gjennomførte NILF en kartlegging av arbeidskrafts- og kompetansebehov i matindustrien på oppdrag for NHO Mat og Landbruk, NHO Mat og Drikke og Norsk Nærings- og Nytelsesmiddelarbeiderforbund. På oppdrag fra Norsk landbrukssamvirke og Forbrukerrådet gjennomførte NILF prosjektet «Markedsregulering og forbrukerinteresser» i 2014. I 2014 avsluttet NILF prosjektet «Årsaker til manglende motivasjon for økologisk dyrking av frukt og grønt» som var finansiert av Landbruksdirektoratet. Prosjektet «Avfall og kildesortering. Nudging i utvalgte boligområder i Kristiansand» finansiert av stiftelsen GreeNudge (med støtte av Miljøverndepartementet), ble også avsluttet i 2014.

NILF har oppdragsavtale med Landbrukets Dataflyt SA der instituttet blant annet bistår med daglig ledelse av selskapet.

For fullstendig oversikt, se vedlegg 2.

3.5 Vitenskapelig publisering

NILF har de siste årene hatt en svakt økende vitenskapelig publisering i tidsskrifter med fagfellevurdering. De fleste av disse artiklene er publisert i tidsskrifter på nivå 1, men noen få har vært publisert i tidsskrifter på nivå 2. Det har også i 2014 vært en stor bredde i tema og faglige tidsskrifter.

NILF hadde en usedvanlig høy publisering i 2011, med 14 artikler i tidsskrifter på nivå 1,4 artikler i tidsskrifter på nivå 2, og hele 11 artikler i antologi på forlag på nivå 2 og en artikkel i antologi på forlag på nivå 1. NILF har i 2014 ingen artikler i antologier, men 21 artikler

i tidsskrifter på nivå 1 og tre artikler i tidsskrifter på nivå 2. I tabellen nedenfor er utviklingen i den vitenskapelige publiseringen for NILF i perioden 2010–2014 med tilhørende publikasjonspoeng og publikasjonspoeng pr. forskerårsverk gjengitt.

Tabell 3.1 Vitenskapelig publisering (antall), publikasjonspoeng og publikasjonspoeng pr. forskerårsverk for NILF. 2010–2014

	2010	2011	2012	2013	2014*
Publikasjonspoeng	12,20	20,78	11,34	12,78	14,05
Artikler i tidsskrifter. Nivå 1	9	14	13	19	21
Artikler i tidsskrifter. Nivå 2	1	4	3	1	3
Artikler i antologier. Nivå 1	4	1	1	1	0
Artikler i antologier. Nivå 2	1	11	2	0	0
Monografier. Nivå 1	2	0	0	0	0
Monografier. Nivå 2	0	0	0	0	0
Forskerårsverk	28	27	25	23	23
Publikasjonspoeng pr. forskerårsverk	0,44	0,77	0,45	0,56	0,61
Publikasjonspoeng pr. forskerårsverk i gjennomsnitt for primærnæringsarenaen	0,48	0,54	0,58	0,54	

* Anslag for 2014. Godkjenningprosessen for vitenskapelig publisering i 2014 pågår fortsatt når denne årsmeldingen blir avgitt. Antall forskerårsverk for 2014 er fastsatt til 23 (samme som i 2013).

I 2011 lå NILF klart over snittet for primærnæringsinstituttene i publiseringspoeng pr. forskerårsverk, og nesten på høyde med samfunnsforskningsinstituttene. I 2010 og i 2012 lå NILF under snittet for instituttene på primærnæringsarenaen. Antall publikasjonspoeng pr. forskerårsverk i 2013 var igjen svakt over dette snittet. For 2014 ligger NILF igjen an til å øke antallet publikasjonspoeng og oppnå 0,61 poeng (anslag). NILF har dermed de siste fem årene hatt en god utvikling i vitenskapelig publisering i forhold til forskerstaben.

3.6 Formidling

3.6.1 NILF-publikasjoner, presentasjoner, foredrag, seminarer og kurs

Både NILF-rapporter og notater publiseres fortløpende på NILFs hjemmesider og blir gjort tilgjengelige i sin helhet som pdf-filer. I tillegg lages det nyhetssaker som oppsummerer innholdet. Det ble produsert tre NILF-rapporter og 16 notater i 2014. NILF gir også årlig ut trykte publikasjoner som «*Handbok for driftsplanlegging*», «*Driftsgranskinger i jord- og skogbruk*», «*Utsyn over norsk landbruk*» og «*Mat og industri*». Se vedlegg 3.

NILF arrangerte 15 åpne fagseminarer i 2014 med både interne og eksterne foredragsholdere, fem flere enn i 2013. Seminarene er godt besøkt. Seminarene som fikk spesielt stor oppmerksomhet var «*Fjerning av priskontroll på landbrukseiendommer*», «*Lokal, global og sporbar matproduksjon*», «*Trenger moderne landbruk lokalsamfunn?*» og «*Klimaendringer og matforsyning – hva vet vi, og hva trenger vi å vite?*».

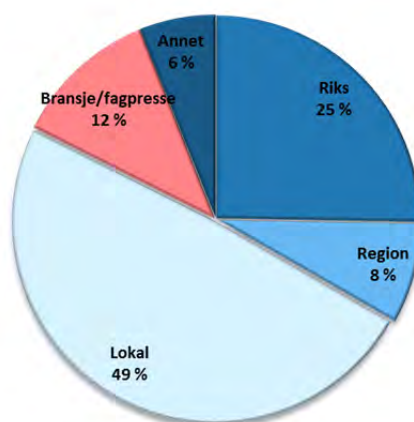
NILFs største seminar, det årlige Mat og Industri-seminaret, hadde i 2014 *Matindustriens produktivets- og vekstmuligheter* som tema. Her deltok landbruks- og matminister Sylvi Listhaug og foredragsholdere fra NHO og matindustrien. Det utgis en egen rapport om *Status og utvikling i norsk matindustri* som del av dette samarbeidsprosjektet mellom NILF og aktørene i matindustrien.

I samarbeid med Økonomiforbundet, arrangerte NILF tre regnskapskurs i 2014 med tittel «*Driftsplan opp av skuffa*», om mål og styring i landbruksforetak. Kursene ble holdt i Trondheim, Oslo og på Lillehammer. Et seminar med samme tema ble også arrangert i Stjørdal, i samarbeid med Fylkesmannen i Sør-Trøndelag. Antall kurs er på nivå med hva som har vært vanlig de siste årene.

3.6.2 *Medieoppslag*

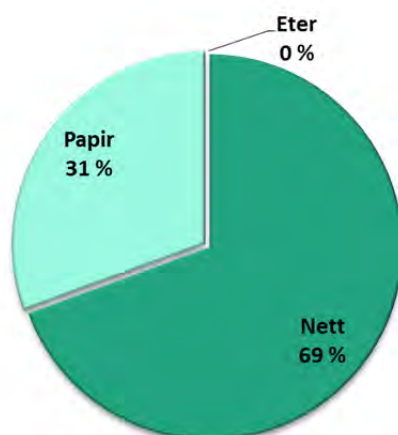
I 2014 ble NILF omtalt 1226 ganger i media, en nedgang på ni prosent sammenlignet med samlet medieomtale i 2013, slik det blir registrert av Opoint. Jordbruksoppjøret fører til at mai er den måneden NILF siteres mest gjennom året, tett fulgt av august. Da genererte både prisøkning på matvarer og et notat om søndagsåpne butikker et betydelig antall saker. Også november og desember ble måneder med mange NILF-oppslag. Tyngden av sakene var da knyttet til Mat og industri-seminaret og NILF-notat 2014–2 om kompetansebehovet i matindustrien. I debatten som fulgte rapporten til det offentlige pelsdyrutvalget, var det NILF som hyppigst ble vist til i medieoppslagene (ca. 60 saker). Resultatene fra driftsgranskinger for 2013 ble offentliggjort i desember. Mange saker med regionalt og lokalt innhold fra driftsgranskningene førte totalt til nærmere 200 oppslag landet rundt. Som tidligere år skaper den månedlige utregningen av matprisene, nasjonalt og internasjonalt, omtale i mange medier.

Figur 3.1 *Mediesaker 2014 fordelt på nasjonale, regionale og lokale kanaler¹*



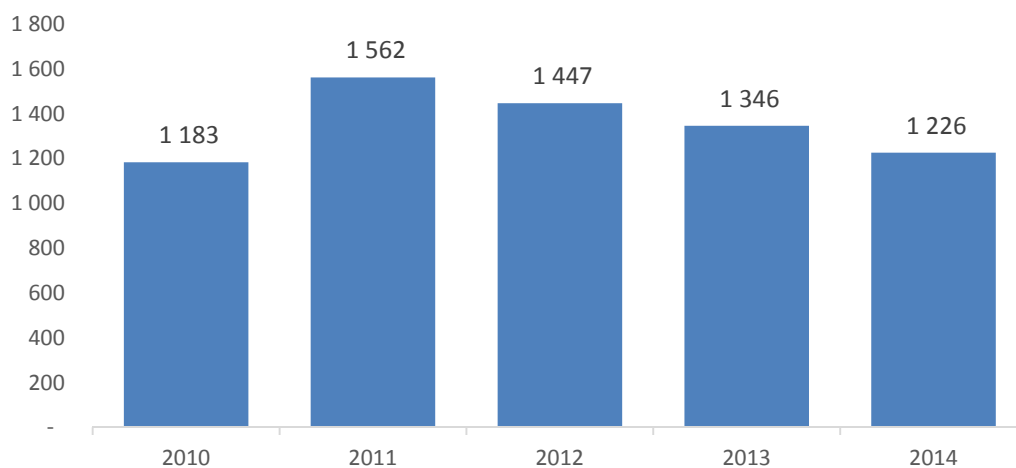
¹ «Annet» er kilder som ukeblader, kommunale nettsider o.l.

Figur 3.2 Mediesaker 2014 fordelt mellom trykte kanaler og web (nett)

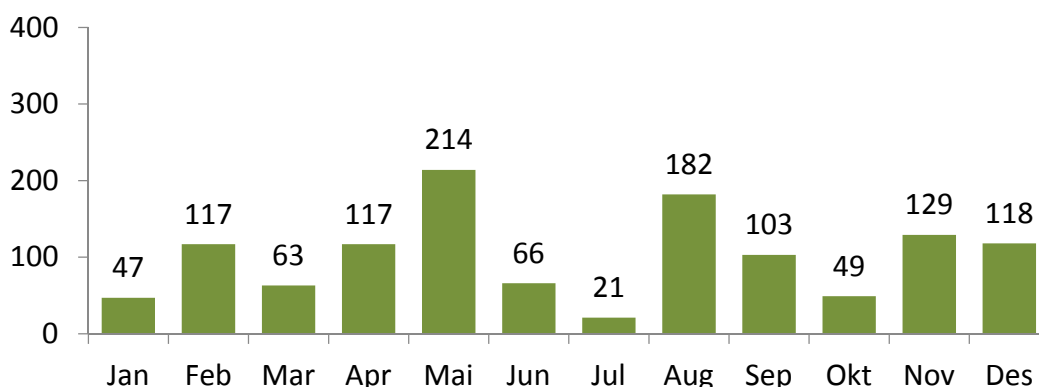


Det er Nationen som gir NILF best dekning, med 48 oppslag i papirutgaven og 109 oppslag på nett. En knapp tredel av NILFs medieomtale er i trykte medier. Fordelingen mellom antall oppslag i trykte medier og nettpublikasjoner ligger på samme nivå som i 2012 og 2013. Fordelt på fylker markerer Nordland seg med 82 artikler, etterfulgt av Sør-Trøndelag med 65 og Oslo og Akershus med 61. Riksmediene står for 25 prosent av medieomtalen, noe som tilsvarer vel 300 saker. Fagtidsskrift bidrar med rundt 150 oppslag.

Figur 3.3 Mediesaker totalt i perioden 2010-2014



Figur 3.4 Mediesaker 2014 fordelt pr. måned



3.7 Faglig samarbeid med andre

NILF har et omfattende forskningssamarbeid med andre forskningsinstitusjoner i Norge, ikke minst Bioforsk, Norsk senter for bygdeforskning, Norsk institutt for skog og landskap, Norges miljø- og biovitenskapelige universitet, Statens institutt for forbruksforskning og Veterinærinstituttet. Videre var det internasjonalt prosjektsamarbeid i anslagsvis 35–40 prosent av den egenutførte FoU-virksomheten i 2014. (Se også delkapittel 3.3.3).

I sekretariatsarbeidet for Budsjettnemnda for jordbruket innhentes opplysninger fra over 100 forskjellige oppgavegivere. De to viktigste datakildene er Statistisk sentralbyrå og Landbruksdirektoratet. Landbruksdirektoratet er også en viktig oppdragsgiver. Driftsgranskningene i jord- og skogbruk gjennomføres i samarbeid med gårdbrukerne og deres rekneskapsførere. Også Landbruksdirektoratet, TINE BA og Nortura BA bidrar med viktig underlagsmateriale.

En ny samarbeidspartner for NILF i 2014 var Landbrukets Dataflyt SA. Eierne er Gartnerhallen, Gjensidige, Kjøtt- og Fjørfebransjens Servicekontor, Norges Bondelag, Nortura, Tine, Glommen skog, Landkreditt Bank, Norsk bonde- og småbrukarlag, Felleskjøpet Agri, Felleskjøpet Rogaland Agder, Sparebank1 og Strand Unikorn. Eierne i Landbrukets Dataflyt SA er også i andre sammenhenger viktige samarbeidspartnere for NILF.

NILF har i 2014 gjennomført landbruksøkonomikurset «Driftsplan opp av skuffa» i samarbeid med Økonomiforbundet.

4 Styring og kontroll

4.1 Risikovurdering og internkontroll

I desember 2014 identifiserte administrasjonen og styret fire *risikoområder* som har betydning for om NILF vil oppnå de mål- og resultatkravene som er satt for virksomheten: 1) Inntektsgrunnlaget forvirtrer og/ eller kostnadene er ute av kontroll, 2) Tap av kompetanse og/eller dårlig fordeling av kapasitet, 3) Dårligere faglig produksjon og 4) Lover, regler og rutiner følges ikke.

Disse risikoområdene er stort sett under kontroll. Det er likevel tre *situasjoner* det er knyttet høy risiko til, det vil si som har høy sannsynlighet for å inntreffe og som i så all vil kunne ha store konsekvenser for virksomheten. For det første kan arbeidsoppgaver knyttet til fusjonsprosessen gå på bekostning av ordinær drift og føre til færre inntektsgivende timer. Det svekker evnen til å levere økonomiske og faglige resultater som forventet. Fusjonsprosesser kan også føre til usikkerhet blant de ansatte og fare for at nøkkelpersonell søker seg bort. For det andre gir tungvint økonomistyringssystem også tungvint og dårlig løpende økonomisk styringsinformasjon til prosjektledere og instituttets ledelse. For det tredje medfører eldre administrative systemer og svak etterlevelse av rutiner fare for at NILF ikke etterlever lover, regler og sentrale rutiner. Dette gjelder særlig arkivering og journalføringspraksis, som også gjør det er vanskelig å gjenfinne dokumenter. Det fører til at NILF på det nåværende tidspunktet ikke kan garantere at enkelte kontrakter ikke har løpt for lenge.

Det er eller blir satt i verk tiltak første halvår 2015 for å møte situasjoner som er beskrevet over. Noe av forbedringsarbeidet er kanalisert inn i det felles arbeidet de tre instituttene må gjøre i forberedelsene til fusjonen. Andre tiltak gjennomføres i NILF, blant annet gjennomgang av kontrakter og ellers opprydding i eget arkiv. Det er ikke vurdert spesielle tiltak ut over det generelle forbedringsarbeidet for de situasjoner der risikoen er vurdert som å ligge innenfor det akseptable. Se vedlegg 4 for mer utførlig beskrivelse av risikobildet.

Bedriftshelsetjenesten har gjennomført en egen HMS-kartlegging, gått gjennom internkontrollsystemet, gjort risikovurderinger og gjennomført vernerunder på alle kontorstedene. NILF gjennomførte et eget HMS-kurs høsten 2014, der blant annet krav og ansvar i henhold til internkontrollforskriften ble gjennomgått, se også delkapittel 4.2. Det er ikke avdekket vesentlige avvik.

Intern instruks for økonomiforvaltning og delegering av fullmakter er brakt i overensstemmelse med ny organisasjonsmodell og vedtatt av styret. Instruksen er i henhold til økonomireglementet og økonomibestemmelsene i staten. Det vises ellers til delkapittel 4.5 for omtale av tiltak for bedre økonomistyring.

4.2 Likestilling, HMS, arbeidsmiljø og ytre miljø

4.2.1 Likestilling og mangfold

Lønnsfordelingen mellom kvinner og menn avspeiler til en viss grad ujevn kjønnsfordeling i ulike stillingskategorier og forskjeller i ansiennitet mellom kvinner og menn. Ved utgangen av 2014 var det utelukkende menn tilsatt som seniorforskere (forsker I / professor-kompetanse). Fire av de sju i denne kategorien er professorer som har sitt hovedarbeidssted utenfor NILF. Tre av disse igjen er ansatte ved utenlandske universitet, med klart høyere avlønning enn ved NILF. Blant forsker III (stillingskategori 1109 Forsker) er tre av fire kvinner og kun en av åtte menn ansatt de siste fem årene. Dette kan bidra til å forklare noe av lønnsforskjellen. I de andre stillingskategoriene der det er ansatt både kvinner og menn, er det små lønnsforskjeller mellom kjønnene.

Tabell 4.1 Gjennomsnittlig lønnstrinn i ulike stillingskoder, totalt kvinner og menn

Kode	Lønnstrinn	Snitt lønns-trinn	Snitt for kvinner (Antall)	Snitt for menn (Antall)
1183 Seniorforsker/Forsker I	74–95	82,9		82,9 (7)
1109 Forsker/ Forsker II	57–74	66,5	63,8 (4)	67,9 (8)
1108 Forsker/Forsker III	53–63	58	53 (1)	63 (1)
1017 Stipendiat	50–54	51	50 (1)	51 (3)
1364 Seniorrådgiver	63–93	70,4	68,5 (2)	71 (6)
1434 Rådgiver	49–64	55	57,4 (9)	56,3 (10)
1065 Konsulent	46	46	46 (1)	
1408 Førstekonsulent	43–56	49,4	49,4 (8)	
1363 Seniorskonsulent	51–54	52,5	52,5 (4)	
1113 Prosjektleder		68		68 (1)
1060 Avdelingsdirektør	80–83	81,5		81,5 (2)
1058 Administrasjonssjef		75	75 (1)	
1054 Kontorsjef	67–69	68	67 (1)	69 (1)

NILF har mål og retningslinjer for å sikre likebehandling og likestilling og motvirke diskriminering på grunn av kjønn, etnisitet eller nedsatt funksjonsevne. Det legges til rette for at kvinner og menn skal ha like muligheter til å gjennomføre en karriere i NILF, uavhengig av livsfase. NILF benytter mangfoldserklæring i stillingsutlysninger, og kvinner oppfordres til å søke i stillingskategorier der kvinner er underrepresenterte. Hvis det er søkere med minoritetsbakgrunn/ikke-vestlig innvanderbakgrunn som har den nødvendige kompetanse, skal minst en innkalles til intervju. Det samme gjelder søkere med nedsatt funksjonsevne. NILF har flere ansatte med ikke-norsk bakgrunn. NILF har egne retningslinjer for seniorpolitikk, med tilbud om blant annet seniorekurs. NILF har egen lokal avtale, som sammen med de sentralt avtalte dagene, gir 14 seniordager i året fra fylte 62 år.

4.2.2 HMS og arbeidsmiljø

Sykefravær

Sykefraværet gikk ned fra 4,62 prosent i 2013 til 3,99 prosent i 2014. Likevel ble målet i IA-avtalen om en reduksjon i sykefraværet på 20 prosent i 2014 ikke nådd. Egenmeldt og legemeldt korttidsfravær var lavt også i 2014 (1,21 prosent). En stor del av sykefraværet skyldes dermed langtids sykdom hos enkelte medarbeidere. NILF legger til rette for redusert og fleksibel arbeidstid for sykmeldte medarbeidere. Det ble inngått ny IA-avtale i 2014.

Tabell 4.2 Sykefravær 2012, 2013 og 2014, prosent. 2014 fordelt på kjønn, stillingsandel og type fravær

	2014	2013	2012
Menn heltid	2,1		
Kvinner heltid	7,19		
Menn deltid	1,23		
Menn heltid	1,6		
Sum sykefravær	3,99	4,62	3,37
Hvorav korttidsfravær	1,21		

Overtid og mertid

Det er lite bruk av pålagt overtid i NILF, men noe i forbindelse med avslutningen av arbeidet med materialet til Budsjettnemnda for jordbruket, og i forbindelse med alternative beregninger til jordbruksforhandlingene. Arbeidet utføres av dem som til daglig arbeider med disse sakene, og det er i stor grad menn. I 2014 ble det også pålagt noe overtid i forbindelse med avslutningen av NILFs regnskap, i forbindelse med driftsproblemer knyttet til IKT-systemer og ved ferdigstilling av enkelte publikasjoner.

Mange ansatte benytter seg av mulighetene som en fleksibel arbeidstid åpner for. En del arbeider i perioder lange dager, uten at de avspaserer tilsvarende antall timer innenfor kalenderåret. Enkelte medarbeidere har også hatt vansker med å avvike ferie innenfor det fastsatte ferieåret. Mertidssaldoen i 2014 viser en reduksjon på 494 dagsverk (fra 1474 dagsverk) i ikke avviklet ferie og mertid, sammenlignet med året før. Det fører til at resultatet regnskapsmessig bedres med 659 389. kroner. En god del av reduksjonen kan tilskrives at NILF i 2014 har arbeidet systematisk med å begrense mertid som ikke avspaseres, og bidra til at medarbeidere tar ut lovpålagt ferie.

HMS og arbeidsmiljø

Det er i 2014 gjennomført obligatorisk to dagers HMS-kurs for alle lederne og verneombud, i regi av bedriftshelsetjenesten. I tillegg fikk de tillitsvalgte tilbud om å delta.

Resultatene fra arbeidsmiljøundersøkelsen 2014 er jevnt over gode. En noe høy spredning i svarene tyder likevel på at enkelte medarbeidere i NILF ikke opplever arbeidsmiljøet like godt som flertallet. Undersøkelsen er fulgt opp med konkrete tiltak i disse avdelingene.

Det ble utarbeidet tydelige varslingsrutiner, og de ansatte er eksplisitt oppfordret til å varsle om uheldige eller kritikkverdige forhold, for eksempel mobbing.

Det er et godt samarbeid med de tillitsvalgte i arbeidsmiljøutvalg og samarbeidsutvalg. Det vises for også til delkapittel 4.1 over.

4.3 Administrative krav i tildelingsbrevet

4.3.1 Forenkling, effektiv ressursbruk og økt brukervennlighet

NILF i tilbyr i liten grad tjenester til eksterne brukere, men retter seg særlig mot instituttets rundt tusen deltakere i driftsgranskingene. NILF arbeider for å digitalisere all dataflyt og alle arbeidsprosesser, og tilbyr digital kommunikasjon til alle parter i driftsgranskingene. For regnskapsåret 2013 ble det utarbeidet 888 regnskaper mot 870 året før, samtidig med at timeforbruket ble redusert med 300 timer, inkludert tid til it-utvikling. NILF har ikke gjennomført egen brukerundersøkelse i 2014.

Dataflyt-prosjektet skal legge til rette for en heldigital dataflyt innen landbrukssektoren og digitalisert regnskapsinnsamling/-rapportering i driftsgranskingene. Det vil sikre bedre datakvalitet, sporbarhet og forutsigbarhet og vil legge til rette for utvidet bruk av dataene, blant annet til forskningsformål. Arbeidet fortsatte i 2014 i Landbrukets Dataflyt SA, som ble stiftet 19. desember 2013.

NILFs resultater og datasett er elektronisk tilgjengelige. NILF tilbyr rådata til samarbeidende institusjoner og rådata gjøres etter avtale tilgjengelig for gjenbruk til forskningsformål. NILF har ikke informasjon om hvor mye datasettene brukes av andre.

NILF har i mange år tilbudt planleggingsverktøyet NORKAP. Brukerne kan selv laste ned og installere programvaren fra NILFs hjemmeside.

Tabell 4.3 Inngang av data til driftsgranskingene for regnskapsåret 2013. Tall for 2012 i parentes. Antall bruk

	Oslo	Bergen	Trondheim	Bodø	Alle
Elektronisk importfil	245 (235)	246 (220)	241 (214)	96 (99)	828 (768)
Levert av r-kontor	248 (236)	243 (222)	226 (211)	89 (87)	806 (756)
Innkomne bilag	0 (1)	14 (21)	20 (20)	12 (14)	46 (56)
Rapportskjema	120 (126)	110 (114)	140 (126)	32 (33)	399 (399)
Timenotering	84 (71)	113 (99)	110 (76)	24 (38)	328 (284)
Skogskjema	16 (36)	2 (1)	13 (20)	0 (0)	31 (57)
El.notatbok	39 (43)	71 (65)	74 (64)	12 (22)	196 (194)
Upload *	289 (270)	264 (260)	256 (261)	108 (107)	917 (898)
		262 (264)		109	888
Alle rekneskap	269 (254)		248 (242)	(110)	(870)

* Inklusive samdrifter.

For regnskapsåret 2013 kom 95 prosent av regnskap inn elektronisk. Fremdeles fører avvikende programvare, spesielt hos dem som fører selv, til at ikke alle regnskap blir overført elektronisk. Behovet for å sende inn bilag har likevel avtatt.

4.4 Årets fellesføringer

4.4.1 Redusere og fjerne tidstyver i forvaltningen

I henhold til krav i tildelingsbrevet, rapporterte NILF 1. september 2014 inn tidstyver knyttet til EU- prosjekter, søknadsprosedyrer i Norges forskningsråd, administrative oppgaver i forbindelse med rapportering til LMD, Forskningsrådet og NIFU og omlegging til statlige regnskapsstandarder (SRS).

NILF identifiserte også en rekke interne tidstyver, hovedsakelig knyttet til egne interne administrative rutiner og arbeidsprosesser. NILF meddelte departementet på styringsmøtet 26. november, at det etter vedtaket om å slå sammen de tre forskningsinstituttene under LMD fra 1. juli 2015, var lite formålstjenlig å legge ned mye arbeid i bedring av egne rutiner. Flere prosjekter og arbeidsgrupper under interimsstyret arbeider med felles rutiner og arbeidsprosesser for det nye instituttet.

4.4.2 Bedre systemer for samfunnssikkerhet og beredskap

Systemer og rutiner knyttet til informasjonssikkerhet

NILF gjennomførte i 2013 en risiko- og sårbarhetsvurdering på IKT-området. Som følge av dette ble det trådløse nettverket i 2014 erstattet med tredelt nett med WPA2-kryptering, og det ble innført et skille mellom interne brukere og gjestebukere. Det var planlagt å gjøre det samme i kablet nett. Arbeidet ble stilt i bero på grunn av arbeidet med felles IKT-tjenester for NIBIO. De øvrige sårbarhetsområdene som ble identifisert, representerer ikke en høy risiko og kan avvente felles IKT-løsning for NIBIO, blant annet felles plattform og sikkerhetssystemer basert på ISO 27001/27002. NILF har i dag en tilfredsstillende back-up-løsning med meget lav risiko. Sikkerhetstilstanden ansees nå i det alt vesentlige for å være innenfor en akseptabel risiko og sårbarhet.

Beredskap, forbedring og bevisstgjøring

NILF har ingen skjermingsverdige verdier og aktiva.

Det er ikke avholdt beredskapsøvelse i NILF i 2014, jf. også styringsmøte med LMD 26. november s.å. NILF har i 2014 hatt tre reelle situasjoner hvor beredskapen er testet. Ved ett tilfelle førte sikringsutfall til strømbrudd og alt sentralt datautstyr (tjenere, svitsjer, sentrale harddisker osv.) falt helt ut. Normal drift på de mest sentrale systemene var gjenopprettet etter et par timer. Ved et annet tilfelle førte eksternt brudd i fiberkabel til at hovedkontoret mistet all kontakt med Internett. Interne systemer fungerte normalt, men distriktskontorene var uten datakontakt med hovedkontoret inntil feilen ble rettet. I forbindelse med det høynete sikkerhetsnivået sommeren 2014, ble rutineene for adgangskontroll, mottak av forsendelser, sentralbord, fungering i forbindelse med ferie og sikker-

hetskopiering av data gått gjennom og kvalitetssikret. Alle nyansatte blir gjort kjent med disse rutinene. Alle ansatte har opplæring i evakuering av bygning og er kjent med branninstruksen og hvor slukningsutstyr befinner seg. Det skal ved avvikling av ferie være fungerende avdelingsledere og direktør under en times kjøring fra hovedkontoret i Oslo.

4.4.3 Bedre kommunikasjon med brukerne og mer åpenhet

Både NILF-rapporter, notater og andre resultater publiseres fortløpende på NILFs hjemmesider og blir normalt gjort tilgjengelige som pdf-filer. Det arbeides med utvikling av interaktiv web, ytterligere tilgjengeliggjøring av data og bruk av sosiale medier i forberedelsene til etablering av NIBIO. NILFs egne seminarer og medarbeideres foredrag og forelesninger i regi av andre, bidrar til at brukere får tilgang til NILFs kunnskapsproduksjon. NILF oppfordrer ansatte til å delta aktivt i samfunnsdebatten. Se også kapittel 3.6 og vedlegg 3.

NILF praktiserer meroffentlighet. Det har ikke vært innsynsbegjæringer i 2014 som har gjort det nødvendig å vurdere meroffentlighet. NILFs kommunikasjonsleder deltar i LMDs kommunikasjonsnettverk.

4.5 Vesentlige forhold

4.5.1 Endringer i styring og kontroll

NILFs styre vurderer hvert år risiker. Det vises til kapittel 4.1 og eget vedlegg 4 for vurderingene ved utgangen av 2014.

NILF har på de siste styringsmøtene med LMD framført at det økonomiske styringsystemet ved instituttet gir tungvinte rutiner for prosjektledernes økonomistyring og for den overordnede økonomistyringen. Instituttet skulle gå over til ny økonomiløsning fra 2015. Etter fusjonsvedtaket har instituttet heller måttet arbeide for å bedre oppfølgingen innenfor eksisterende system. Fagavdelingene har det siste halve året mottatt månedlig rapportering på prosjektøkonomi. Styret og ledelsen har fått tilgang til mer løpende økonomisk styringsinformasjon. Sammenhengen mellom føring av timer og inntekter har vært understreket. Arbeidet har gitt resultater, og timeføringen ser nå ut til å være på et riktigere nivå, noe som gir direkte utslag på det økonomiske resultatet. Det gir også bedre grunnlag for regnskapsprognoser fram i tid.

Det har også vært arbeidet med bedre bemanningsplanlegging i fagavdelingene. Omorganiseringen fra 1. oktober til to fagavdelinger og fire faggrupper legger til rette for dette, se delkapittel 2.2.1 for beskrivelse av omorganiseringen.

4.5.2 Merknader fra Riksrevisjonen

Riksrevisjonen hadde ikke merknader for 2013. Revisjonen for 2014 starter 16. mars. Det framkom ingen merknader i interimrevisjonen for 2014.

5 Vurdering av framtidutsikter

NILF har gjennom 2014, og årene før, lagt et godt grunnlag for videre satsing på samfunnsforskning innen det landbruksøkonomiske feltet. Det gir et godt utgangspunkt for at NIBIO kan videreføre det samfunnsoppdraget NILF i dag har. NILF leverer et godt økonomisk resultat for 2014, har opptjent kapital over mange år, og har også sikret prosjekter med forutsigbar finansiering, blant annet fra NFR. Til tross for noe utskiftning blant medarbeiderne, har NILF sørget for at den vitenskapelige bemanningen og bemanningen for driftsgransking og sekretariatet for budsjettnemnda i 2015, kan videreføre fagområdene instituttet i dag ivaretar. Det er likevel slik at interimorganisasjonen skal fatte en del avgjørelser første halvår, som kan ha innvirkning på både de faglige og det økonomiske resultatet for 2015. Det vises for øvrig til vurderinger av risiko i delkapittel 4.1.



Foto: © Anne Bente Ellevold/Berit Helen Grimsrud

6 Årsregnskap

6.1 Ledelseskommentar

Norsk institutt for landbruksøkonomisk forskning (NILF) er et forvaltningsorgan med særskilte fullmakter, underlagt Landbruks- og matdepartementet (LMD).

NILF skal drive forskning- utredning- og dokumentasjon på høyt faglig nivå og være ledende innen foretaks- og næringsøkonomi i landbruk og landbruksbasert industri. NILF skal bidra til god ressursutnytting i landbrukssektoren og til et godt beslutningsgrunnlag for økonomiske og politiske avgjørelser med betydning for produksjon og omsetning av landbruksprodukter, næringsmiddelindustri og matvaremarkeder, produksjoner som drives i tilknytning til landbruk og landbrukets rolle i bygdesamfunnet. Instituttet skal ha en fri og uavhengig stilling i alle faglige spørsmål.

Årsregnskapet for NILF er avlagt i samsvar med reglene i de statlige regnskapsstandardene, med tilpasninger fastsatt for de statlige forskningsinstituttene under Landbruks- og matdepartementet. Dette gjelder klassifisering av avregning bevilgningsfinansiert virksomhet og statens kapital knyttet til anleggsmidler. I tillegg er note 15 noe endret.

Årets regnskap gjøres opp med et overskudd på kroner 97 936,60. Overskuddet er fordelt med kroner 12 731,76 til opptjent virksomhetskaper og kroner 85 204,84 til avregning bevilgningsfinansiert kapital. Fordelingen er gjort etter brutto omsetning.

På bakgrunn av årets resultat for 2014 og vedlagte regnskap, mener NILF å ha gjennomført det oppdrag og oppgaver som er lagt til grunn gjennom tildelingsbrevet og føringer for til-delte bevilgninger. Årsregnskapet gir etter vår mening et dekkende bilde av instituttets økonomiske status. NILF revideres av Riksrevisjonen.

NILF, 10. mars 2015


Gudbrand Kvaal
styreleder


Inger-Anne Ravlum
direktør

6.2 Regnskapsoppstilling

Regnskapsprinsipper

Regnskapet for 2014 er ført og avlagt i samsvar med de statlige regnskapsstandardene (SRS), med tilpasninger fra Landbruks og matdepartementet.

Transaksjonsbaserte inntekter

Transaksjoner resultatføres til verdien av vederlaget på transaksjonstidspunktet. Inntektsføring ved salg av varer skjer på leveringstidspunktet. Salg av tjenester inntektsføres i takt med utførelsen.

Inntekter fra bevilgningsfinansierte aktiviteter

Bevilgninger inntektsføres i den perioden da aktiviteten som bevilgningen er forutsatt å finansiere, er utført, det vil si i den perioden kostnaden påløper. Ved avleggelse av årsregnskapet er årets endelige bevilgning inntektsført.

Investering som dekkes av årets bevilgning kommer til fradrag i den årlige bevilgning.

Kostnader

Kostnader som gjelder transaksjonsbaserte inntekter regnskapsføres i samme periode som tilhørende inntekt. Kostnad som finansieres ved bevilgning, regnskapsføres i den perioden da aktivitetene som bevilgning er forutsatt å finansiere er utført.

Pensjoner

Årets pensjonskostnad tilsvarer avsatt/påløpt årlig premiebeløp til Statens pensjonskasse (SPK).

Klassifisering og vurdering av balanseposter

Omløpsmidler og kortsiktig gjeld omfatter poster som forfaller til betaling innen ett år etter anskaffelsestidspunktet, og poster knyttet til varekretsløpet. Øvrige poster er klassifisert som anleggsmiddel/langsiktig gjeld. Omløpsmidler vurderes til det laveste av anskaffelseskost og virkelig verdi.

Kortsiktig gjeld balanseføres til nominelt beløp på opptakstidspunkt.

Varige driftsmidler

Varige driftsmidler er balanseført og avskrives over driftsmidlenes økonomiske levetid.

Finansiering av periodiserte poster

Omløpsmidler/kortsiktig gjeld.

Nettobeløpet av alle balanseposter, med unntak av varige driftsmidler, har motpost i avregning bevilgningsfinansiert virksomhet eller ikke inntektsført bevilgning/midler. Avregningen gir således et uttrykk for kapital når det gjelder kortsiktige poster og eventuelle finansielle anleggsmidler.

Anleggsmidler

Balanseført verdi av varige driftsmidler har motpost i regnskapslinjen- ikke inntektsført bevilgning/tilskudd/andre midler knyttet til anleggsmidler. Dette representerer finansieringen av disse anleggsmidlene. Ved tilgang av varige driftsmidler balanseføres anskaffelseskostnaden. Samtidig øker balanseposten ikke inntektsført bevilgning/-

tilskudd/andre midler knyttet til anleggsmidler. Det skilles på finansiering av anskaffelser ut fra hva som finansieres av årets bevilgning og tidligere års bevilgning.

Avskrivning av anleggsmidler kostnadsføres. I takt med gjennomført avskrivning inntektsføres et tilsvarende beløp under inntekt fra bevilgning/tilskudd/andre midler. Dette gjennomføres ved at finansieringsposten «ikke inntektsført midler knyttet til anleggsmidler» oppløses i takt med at anleggsmiddelet forbrukes i virksomheten. Konsekvensen av dette er at avskrivningene har en resultatnøytral effekt.

Ved realisasjon/avgang av driftsmidler resultatføres regnskapsmessig gevinst/tap. Gevinst/tap beregnes som forskjellen mellom salgsvederlaget og balanseført verdi på realisasjonstidspunktet.

Resterende bokført verdi av avsatte midler knyttet til anleggsmiddelet på realisasjonstidspunktet, inntektsføres.

Investering i aksjer og andeler

Investeringer i aksjer og andeler balanseføres til pålydende.

Fordringer

Kundefordringer og andre fordringer er oppført i balansen til pålydende etter fradrag for avsetning til forventet tap. Avsetning til tap gjøres på grunnlag av individuelle vurderinger av de enkelte fordringene. I tillegg gjøres det for kundefordringer en uspesifisert avsetning for å dekke antatt tap.

Valuta

Pengeposter i utenlandsk valuta er vurdert til kursen ved regnskapsårets slutt.

Selvassurandørprinsipp

Staten opererer som selvassurandør. Det er følgelig ikke inkludert poster i balanse eller resultatregnskap som søker å reflektere alternative netto forsikringskostnader eller forpliktelser.

Statens Konsernkontoordning

Statlige virksomheter omfattes av statens konsernkontoordning. Konsernkontoordningen innebærer at alle innbetalinger og utbetalinger daglig gjøres opp mot virksomhetens oppgjørskontoer i Norges Bank.

NILF tilføres likvider løpende gjennom året i henhold til utbetalingsplan fra Landbruks- og matdepartementet og Norges forskningsråd. Virksomheten disponerer en egen oppgjørskonto i konsernkontoordningen i Norges Bank. Denne rente beregnes ikke. NILF beholder, som nettobudsjetterte virksomheter, likviditeten ved årets slutt.

Kontantstrøm

Kontantstrømoppstillingen er utarbeidet etter den direkte modellen tilpasset statlige virksomheter. Samleposter er benyttet.

Resultatregnskap

	Note	31.12.2014	31.12.2013
Driftsinntekter			
Inntekt fra bevilgninger	1	36 832 057	36 141 000
Inntekt fra gebyrer	1		
Inntekt fra tilskudd og overføringer	1	12 909 181	13 084 700
Salgs- og leieinntekter	1	8 361 514	586 412
Gevinst ved avgang av anleggsmidler	1		
Andre driftsinntekter	1	0	7 905 802
<i>Sum driftsinntekter</i>		58 102 752	57 717 914
Driftskostnader			
Lønn og sosiale kostnader	2	46 387 885	45 661 936
Varekostnader			2 004 579
Andre driftskostnader	3	11 466 761	10 320 324
Avskrivninger	4,5	147 057	174 623
Nedskrivninger	4,5		
<i>Sum driftskostnader</i>		58 001 703	58 161 462
Driftsresultat før avregning med statskassen		101 049	-443 548
Finansinntekter og finanskostnader			
Finansinntekter	6	1 010	
Finanskostnader	6	4 122	
<i>Sum finansinntekter og finanskostnader</i>		-3 112	0
Inntekter fra eierandeler i selskaper mv.			
Utbytte fra selskaper mv.	6		
<i>Sum inntekter fra eierandeler i selskaper mv.</i>		0	0
Resultat av periodens aktiviteter før avregning		97 937	-443 548
Avregninger			
Avregning bevilgningsfinansiert virksomhet (nettobudsjetterte)	15	-85 205	386 145
<i>Sum avregninger</i>		-85 205	386 145
Periodens resultat (til virksomhetskapital)		12 732	-57 403
<i>Disponeringer</i>	8	12 732	-57 403
Innkrevingsvirksomhet og andre overføringer til staten			
Inntekter av avgifter og gebyrer direkte til statskassen	9		
Avregning med statskassen innkrevingsvirksomhet	9		
<i>Sum innkrevingsvirksomhet og andre overføringer til staten</i>		0	0
Tilskuddsforvaltning og andre overføringer fra staten			
Utbetalinger av tilskudd til andre	10	2 118 627	4 493 758
Avregning med statskassen tilskuddsforvaltning	10	2 118 627	4 493 758
<i>Sum tilskuddsforvaltning og andre overføringer fra staten</i>		0	0

Balanse

	Note	31.12.2014	31.12.2013
EIENDELER			
A. Anleggsmidler			
I Immaterielle eiendeler			
Forskning og utvikling	4		
Rettigheter og lignende immaterielle eiendeler	4		
<i>Sum immaterielle eiendeler</i>		0	0
II Varige driftsmidler			
Bygninger, tomter og annen fast eiendom	5		
Maskiner og transportmidler	5		
Driftsløsøre, inventar, verktøy og lignende	5	303 850	450 907
Anlegg under utførelse	5		
Beredskapsanskaffelser	5		
<i>Sum varige driftsmidler</i>		303 850	450 907
III Finansielle anleggsmidler			
Investeringer i datterselskaper	11		
Investeringer i tilknyttet selskap	11		
Investeringer i aksjer og andeler	11	53 000	53 000
Obligasjoner og andre fordringer			
<i>Sum finansielle anleggsmidler</i>		53 000	53 000
Sum anleggsmidler		356 850	503 907
B. Omløpsmidler			
I Varebeholdninger og forskudd til leverandører			
Varebeholdninger	12		
Forskuddsbetalinger til leverandører	12		
<i>Sum varebeholdninger og forskudd til leverandører</i>		0	0
II Fordringer			
Kundefordringer	13	7 072 463	1 989 692
Andre fordringer		0	248 524
Opptjente, ikke fakturerte inntekter	16	3 380 189	2 645 136
<i>Sum fordringer</i>		10 452 652	4 883 352
III Kasse og bank			
Bankinnskudd	17	25 206 972	24 676 612
Andre kontanter og kontantekvivalenter	17		
<i>Sum kasse og bank</i>		25 206 972	24 676 612
Sum omløpsmidler		35 659 624	29 559 964
Sum eiendeler		36 016 474	30 063 871

Balanse

	Note	31.12.2014	31.12.2013
VIRKSOMHETSKAPITAL OG GJELD			
C. Virksomhetskapital			
I Innskutt virksomhetskapital			
Innskutt virksomhetskapital	8		
<i>Sum innskutt virksomhetskapital</i>		0	0
II Opptjent virksomhetskapital			
Opptjent virksomhetskapital	8	3 395 979	3 383 247
<i>Sum opptjent virksomhetskapital</i>		3 395 979	3 383 247
Sum virksomhetskapital		3 395 979	3 383 247
III Statens øvrige kapital (ny)			
Statens kapital knyttet til anleggsmidler	4, 5	303 850	450 907
Avregning bevilgningsfinansiert virksomhet	15	11 796 269	11 668 885
<i>Sum statens øvrige kapital</i>		12 100 119	12 119 792
D. Gjeld			
I Avsetning for langsiktige forpliktelses			
Andre avsetninger for forpliktelses			
<i>Sum avsetning for langsiktige forpliktelses</i>		0	0
II Annen langsiktig gjeld			
Øvrig langsiktig gjeld		212 288	495 337
<i>Sum annen langsiktig gjeld</i>		212 288	495 337
III Kortsiktig gjeld			
Leverandørgjeld		496 623	220 530
Skyldig skattetrekk		1 687 254	1 666 660
Skyldige offentlige avgifter		2 110 420	1 731 240
Avsatte feriepenger		3 734 248	4 821 902
Forskuddsbetalte, ikke opptjente inntekter	16	9 387 187	583 234
Annen kortsiktig gjeld	18	2 524 355	4 391 755
<i>Sum kortsiktig gjeld</i>		19 940 088	13 415 321
IV Avregning med statskassen			
Ikke inntektsført bevilgning (nettobudsjetterte)	15	368 000	650 174
<i>Sum avregning med statskassen</i>		368 000	650 174
Sum gjeld		20 520 376	14 560 832
Sum kapital og gjeld		36 016 474	30 063 871

Kontantstrømoppstilling etter den direkte modellen for nettobudsjetterte virksomheter

	31.12.2014	31.12.2013
Kontantstrømmer fra operasjonelle aktiviteter		
Innbetalinger		
innbetalinger av bevilgning ¹	36 685 000	36 141 000
innbetalinger av skatter, avgifter og gebyrer til statskassen		
innbetalinger fra statskassen til tilskudd til andre		
innbetalinger fra salg av varer og tjenester		
innbetalinger av avgifter, gebyrer og lisenser		
innbetalinger av tilskudd og overføringer fra andre	21 417 152	33 761 865
innbetalinger av utbytte		
innbetalinger av renter		
innbetaling av refusjoner	878 141	1 470 984
andre innbetalinger		
Sum innbetalinger	58 980 293	71 373 849
Utbetalinger		
utbetalinger av lønn og sosiale kostnader	-46 387 885	-45 709 913
utbetalinger for varer og tjenester for videresalg og eget forbruk	-10 558 278	-20 564 563
utbetalinger av renter		
utbetalinger av skatter og offentlige avgifter		
utbetalinger av tilskudd og overføringer til andre		
andre utbetalinger	-1 220 721	
Sum utbetalinger	-58 166 884	-66 274 476
Netto kontantstrøm fra operasjonelle aktiviteter * (se avstemming)	813 409	5 099 373
Kontantstrømmer fra investeringsaktiviteter		
innbetalinger ved salg av varige driftsmidler		
utbetalinger ved kjøp av varige driftsmidler	0	-304 370
innbetalinger ved salg av aksjer og andeler i andre foretak		
utbetalinger ved kjøp av aksjer og andeler i andre foretak		
utbetalinger ved kjøp av andre investeringsobjekter		
innbetalinger ved salg av andre investeringsobjekter		
Netto kontantstrøm fra investeringsaktiviteter	0	-304 370
Kontantstrømmer fra finansieringsaktiviteter		
innbetalinger av virksomhetskapskapital		
Redusert langsiktig forpliktelse vedrørende leieavtale	-283 049	-283 049
avregning tilgang anleggsmidler over resultat	0	174 623
Netto kontantstrøm fra finansieringsaktiviteter	-283 049	-108 426
Effekt av valutakursendringer på kontanter og kontantekvivalenter		
Netto endring i kontanter og kontantekvivalenter	530 360	4 686 577
Beholdning av kontanter og kontantekvivalenter ved periodens begynnelse	24 676 612	19 990 036
Beholdning av kontanter og kontantekvivalenter ved periodens slutt	25 206 972	24 676 613
Avstemming	31.12.2014	31.12.2013
periodens resultat (til virksomhetskapskapital)	97 937	-443 548
netto avregninger		
bokført verdi avhendede anleggsmidler		
ordinære avskrivninger	147 057	174 623
nedskrivning av anleggsmidler		
inntekt fra bevilgning ²		
avsetning utsatte inntekter (tilgang anleggsmidler)	-147 057	-174 623
resultatandel i datterselskap		

Note 1 Driftsinntekter

	31.12.2014	31.12.2013
Inntekt fra bevilgninger		
Årets bevilgning fra overordnet departement*	25 715 000	24 031 000
Årets bevilgning fra andre departement, belastningsfullmakt*	0	0
- brutto benyttet til investeringer i immaterielle eiendeler og varige driftsmidler av årets bevilgning	0	-174 623
- ubrukt bevilgning til investeringsformål (post 30-49)	0	0
+ utsatt inntekt fra forpliktelse knyttet til investeringer (avskrivninger)	147 057	174 623
+ utsatt inntekt fra forpliktelse knyttet til investeringer, bokført verdi avhendede anleggsmidler	0	0
+ inntekt til pensjoner**	0	0
- utbetaling av tilskudd til andre	0	0
Andre poster som vedrører bevilgninger (spesifiseres)	11 338 000	12 110 000
Overført fra forrige regnskapsår	0	0
Overført til neste regnskapsår	-386 000	0
Sum inntekt fra bevilgninger	36 814 057	36 141 000
Inntekt fra gebyrer	0	0
Inntekt fra tilskudd og overføringer		
<i>Inntekt fra tilskudd og overføringer fra andre statlige forvaltningsorganer / etater</i>	0	0
<i>Inntekt fra tilskudd og overføringer fra andre</i>		
Andre tilskudd	12 909 181	13 084 700
<i>Sum inntekt fra tilskudd og overføringer fra andre</i>	12 909 181	13 084 700
Sum inntekt fra tilskudd og overføringer	12 909 181	13 084 700
Salgs- og leieinntekter		
Salg av publikasjoner	586 944	586 412
Oppdragsinntekter	7 774 570	7 905 802
Sum salgs- og leieinntekter	8 361 514	8 492 214
Gevinst ved avgang av anleggsmidler	0	0
Andre driftsinntekter	0	0
Sum driftsinntekter	58 084 752	57 717 914

Note 2 Lønn og sosiale kostnader

	31.12.2014	31.12.2013
Lønninger	33 599 226	32 006 958
Feriepenger	3 981 827	3 906 731
Arbeidsgiveravgift	5 615 792	5 474 203
Pensjonskostnader	4 391 293	3 823 838
Sykepenger og andre refusjoner*	-2 076 371	-1 470 984
Andre ytelser	876 118	1 921 189
Sum lønn og sosiale kostnader	46 387 885	45 661 935
Antall årsverk:	61	63
*Andre refusjoner		
<i>I denne summen ligger refusjon sykepenger og reduksjon av avsetning av mertid på flexitid og ferietid</i>		

Note 3 Andre driftskostnader

	31.12.2014	31.12.2013
Husleie	2 799 764	2 823 582
Vedlikehold egne bygg og anlegg	0	0
Vedlikehold og ombygging av leide lokaler	0	0
Andre kostnader til drift av eiendom og lokaler	1 303 562	1 477 509
Reparasjon og vedlikehold av maskiner, utstyr mv.	22 529	10 041
Mindre utstyrsanskaffelser	660 899	884 254
Leie av maskiner, inventar og lignende	452 922	24 967
Konsulenter og andre kjøp av tjenester fra eksterne	2 042 818	1 451 896
Reiser og diett	1 364 147	1 480 154
Øvrige driftskostnader	2 820 119	2 167 921
Sum andre driftskostnader	11 466 761	10 320 324

Note 4 Imaterielle rettigheter

Ikke aktuell i 2014 for Norsk Institutt for Landbruksøkonomisk Forskning
--

Note 5 Varige driftsmidler

	Tomter	Bygninger	Infrastruktur- eiendeler Konto 1280	Maskiner, transportmidler	Driftsløsøre, inventar, verktøy Konto 1250	Anlegg under utførelse	Beredskaps- anskaffelser	Sum
Anskaffelseskost 01.01.2014	0	0	938 492	0	551 220	0	0	1 489 712
Tilgang i 2014	0	0	0	0	0	0	0	0
Avgang anskaffelseskost i 2014 (1)	0	0	0	0	0	0	0	0
Fra anlegg under utførelse til annen gruppe i 2014	0	0	0	0	0	0	0	0
Anskaffelseskost 31.12.2014	0	0	938 492	0	551 220	0	0	1 489 712
Akkumulerte nedskrivninger 01.01.2014	0	0	0	0	0	0	0	0
Nedskrivninger i 2014	0	0	0	0	0	0	0	0
Akkumulerte avskrivninger 01.01.2014	0	0	547 802	0	491 003	0	0	1 038 805
Ordinære avskrivninger i 2014	0	0	129 073	0	17 985	0	0	147 058
Akkumulerte avskrivninger avgang i 2014 (1)	0	0	0	0	0	0	0	0
Balansført verdi 31.12.2014	0	0	261 617	0	42 232	0	0	303 849
Avskrivningssatser (levetider)	Ingen avskrivning	10-60 år dekomponert lineært	4 år lineært	3-15 år lineært	5 år lineært	Ingen avskrivning	Virksomhets- spesifikt	
Avhendelse av varige driftsmidler i 2014:								
Vederlag ved avhendelse av anleggsmidler								
- Bokført verdi avhendede anleggsmidler								
= Regnskapsmessig gevinst/tap	0	0	0	0	0	0	0	0

Note 6 Finansinntekter og finanskostnader			
	31.12.2014	31.12.2013	
Finansinntekter			
Renteinntekter	0	0	
Agiogevinst	1 010	0	
Annen finansinntekt	0	0	
Sum finansinntekter	1 010	0	
Finanskostnader			
Rentekostnad	321	0	
Nedskrivning av aksjer	0	0	
Agiotap	3 801	0	
Annen finanskostnad	0	0	
Sum finanskostnader	4 122	0	
Utbytte fra selskaper mv.	0	0	
Grunnlag beregning av rentekostnad på investert kapital			
	31.12.2014	31.12.2013	Gjennomsnitt i perioden
Balanseført verdi immaterielle eiendeler	0		0
Balanseført verdi varige driftsmidler	303 849	450 906	377 378
Sum	303 849	450 906	377 378
Antall måneder på rapporteringstidspunktet: (Må fylles ut)			12
Gjennomsnittlig kapitalbinding i år 2014:			377 378
Fastsatt rente for år 2014:			1,79%
Beregnet rentekostnad på investert kapital:			6 755

Note 7 Sammenheng mellom avregning med statskassen og mellomværende med statskassen (bruttobudsjetterte virksomheter)			
Ikke aktuell i 2014 for Norsk Institutt for Landbruksøkonomisk Forskning			

Note 8 Innskutt og opptjent virksomhetskaper (nettobudsjetterte virksomheter)	
Innskutt virksomhetskaper	
Innskutt virksomhetskaper 01.01.2014	0
Endring i innskutt virksomhetskaper	0
Innskutt virksomhetskaper 31.12.2014	0
Opptjent virksomhetskaper	
Opptjent virksomhetskaper 01.01.2014	3 383 247
Underskudd bevilgningsfinansiert virksomhet belastet opptjent virksomhetskaper	0
Overført fra årets resultat	12 732
Opptjent virksomhetskaper 31.12.2014	3 395 979

Note 9 Innkrevingsvirksomhet og andre overføringer til staten

Ikke aktuell i 2014 for Norsk Institutt for Landbruksøkonomisk Forskning			

Note 10 Tilskuddsforvaltning og andre overføringer fra staten

		31.12.2014	31.12.2013
Utbetalt samarbeidspartnere		2 118 627	4 493 758
Sum utbetalinger av tilskudd til andre		2 118 627	4 493 758

Note 11 Investeringer i aksjer og andeler

	Forretnings- kontor	Ervervsdato	Antall aksjer	Eierandel	Stemme- andel	Årets resultat i selskapet	Balanseført egenkapital i selskapet	Balanseført verdi kapitalregnskap	Balanseført verdi virksomhets- regnskap
Aksjer									
Aksjer i ITAS Eierdrift AS			3	3,0 %	0,0 %	0	0	0	3000
Aksjer i Instrumenttjenesten AS			50	3,0 %	0,0 %	0	0	0	50000
Balanseført verdi 31.12.2014								0	53 000

Note 12 Varebeholdninger

Publikasjoner og bøker blir utgiftsført i publiseringsåret.			
Verdi av restbeholdninger er vurdert til kr. 0,-			

Note 13 Kundefordringer

		31.12.2014	31.12.2013
Kundefordringer til pålydende		7 132 463	2 049 692
Avsatt til forventet tap (-)		-60 000	-60 000
Sum kundefordringer		7 072 463	1 989 692

Note 14 Andre kortsiktige fordringer

Ingen poster i denne oppstillingen i 2014			

Note 15 Avregning bevilgningsfinansiert virksomhet (nettobudsjetterte virksomheter)**1) Inntektsført bevilgning og inntekt fra tilskudd og overføringer**

Avregningen er å anse som en forpliktelse. Forpliktelsen skal spesifiseres og knyttes til de oppgavene/formålene de er ment å finansiere

	31.12.2014	31.12.2013	Endring
<i>Fagdepartementet</i>			
Bevilgningsfinansiert virksomhet 01.01.	11 668 886	12 092 349	423 464
Avregnet bevilgningsfin virksomhet i resultatet	127 384	-368 145	-495 529
Sum fagdepartement	11 796 269	11 724 204	-72 065
<i>Andre departementer</i>	0	0	0
<i>Andre disponeringer</i>	0	0	0
Sum avregning bevilgningsfinansiert virksomhet	11 796 269	11 724 204	-72 065
Årets korreksjon direkte mot avregninger (kongruensavvik)			
Endring i avregning bevilgningsfinansiert virksomhet i balansen	0	0	0
Korrigerings av avsetning for feriepenger (ansatte som går over i annen statlig stilling)	42 179	74428	32 249
Spesifikasjon av andre korreksjoner direkte mot avregninger	0	-128747	-128 747
Avregning bevilgningsfinansiert virksomhet i resultatregnskapet	42 179	-54 319	-96 498
2) Ikke inntektsført bevilgning, tilskudd og overføringer			
	31.12.2014	31.12.2013	Endring
<i>Fagdepartementet</i>			
Tilleggsbevilgning utredningsoppgaver	386 000	0	-386 000
Sum fagdepartementet	386 000	0	-386 000
<i>Andre departementer</i>	0	0	0
<i>Tilskudd og overføringer (fordring)</i>			
Diverse prosjekter	0	2 678 812	2 678 812
Sum tilskudd og overføringer (fordring)	0	2 678 812	2 678 812
<i>Tilskudd og overføringer (gjeld)</i>			
Diverse prosjekter	0	3 328 986	3 328 986
Sum tilskudd og overføringer (gjeld)	0	3 328 986	3 328 986
Sum tilskudd og overføringer	0	650 174	6 007 798
Sum ikke inntektsført bevilgning	386 000	650 174	264 174

Note 16 Opptjente, ikke fakturerte inntekter / Forskuddsbetalte, ikke opptjente inntekter**Opptjente, ikke fakturerte inntekter (fordring)**

	31.12.2014	31.12.2013
Opptjente, ikke fakturerte inntekter	3 380 189	2 645 136
Sum opptjente, ikke fakturerte inntekter	3 380 189	2 645 136

Forskuddsbetalte, ikke opptjente inntekter (gjeld)

	31.12.2014	31.12.2013
Ikke utført arbeid, mottatt betaling	9 387 187	583 234
Sum forskuddsbetalte, ikke opptjente inntekter	9 387 187	583 234

Note 17 Bankinnskudd, kontanter og lignende			
	31.12.2014		31.12.2013
Innskudd statens konsernkonto (nettobudsjetterte virksomheter)	25 206 972		24 676 612
Øvrige bankkontoer	0		0
Håndkasser og andre kontantbeholdninger	0		0
Sum bankinnskudd og kontanter	25 206 972		24 676 612

Note 18 Annen kortsiktig gjeld			
	31.12.2014		31.12.2013
Skyldig lønn	0		0
Skyldige reiseutgifter	0		0
Annen gjeld til ansatte	1 307 628		914 000
Påløpte kostnader	794 622		758 157
Annen kortsiktig gjeld*	422 105		2 719 598
Gjeld til datterselskap mv.	0		0
Sum annen kortsiktig gjeld	2 524 355		4 391 755

Vedlegg 1

Rapport pr. 31.12. 2014 for de forvaltningsrettede aktivitetene

NILF ble tildelt 24 743 000 kroner fra Landbruks- og matdepartementet i 2014, jf. «Statsbudsjettet 2014 – Tildelingsbrev til Norsk institutt for landbruksøkonomisk forskning».

Bevilgningen skal gå til «næringsøkonomisk dokumentasjon og analyse,» og skal dekke NILFs forvaltningsrettede arbeid innenfor firevirksomhetsområder:

- Sekretariatsarbeid for budsjettnemnda for jordbruket (BFJ)
- Annen dokumentasjon av næringsøkonomi og matmarked
- Driftsøkonomisk veiledning og styring
- Driftsøkonomiske data og analyser.

I tillegg skal bevilgningen dekke departementets behov for spesielle og uforutsette utredninger, innenfor en total ramme på inntil 1 200 000 kroner.

Etter nærmere avtale med LMD skal NILF rapportere på bruken av disse midlene fire ganger i året, dvs. kvartalsvis. Vedlegget viser bruken av midlene i 2014.

Sekretariatsarbeid for BFJ:

Arbeidet omfatter	Resultatkrav	Dokumentasjon av resultatet	Rapport 1. kvartal 2014	Rapport 2. kvartal 2014	Rapport 3. kvartal 2014	Rapport 4. kvartal 2014
Utarbeide forhandlingsmaterialet: - Totalkalkylen for jordbruket - Referansebruksberegninger - Resultatkontroll - Alternative beregninger for partene	Faglige krav og tidsfrister settes av BFJ.	Utredningene oversendes departementet. (Gjelder ikke beregninger for partene under jordbruksforhandlingene)	Utarbeiding av grunnlagsdokumenter	Utredningene oversendt 10. april. Alternative beregninger for avtalepartene utført.	Liten aktivitet	Forberedende arbeid med materialet til 2015 startet. To BFJ-møter avholdt.
Utarbeide endelige publikasjoner der forhandlingsresultatene er innarbeidet: - Totalkalkylen - Oversikten - tillegg til totalkalk. - Referansebruksberegninger - Resultatkontrollen - Volum- og prisindekser	Faglige krav og tidsfrister settes av BFJ.	Totalkalkylen, referansebruksberegningene og resultatkontrollen oversendes departementet. Resterende publiseres på NILFs internettsider.	Utføres 2. og 3. kvartal	Behandlet av BFJ på møtet 17. juni.	Publikasjonene utarbeidet og ferdig trykket	Ingen publisering
Andre oppgaver: - Normalårsavlingsberegninger - Oppdatere maskinkostnadsindeks	Faglige krav og tidsfrister settes av BFJ. Frist 1. mars	Utredningen oversendes departementet. Dokumentasjon på NILFs internettsider.	Melding om årveksten publisert som NILF notat 2014-5. http://nilf.no/publikasjoner/Notater/2014/n201405hele.pdf Beregning	Ingen aktivitet	Ingen aktivitet Forespørsel til oppgavegiver er sendt.	Kun innhenting av opplysninger.

			foretatt. http://nilf.no/statistikk/prisindeks-maskiner_og_redskaper/maskinkostnadsindeks.pdf			
--	--	--	--	--	--	--

Næringsøkonomisk dokumentasjon for øvrig:

Arbeidet omfatter	Resultatkrav	Dokumentasjon av resultatet	Rapport 1. kvartal 2014	Rapport 2. kvartal 2014	Rapport 3. kvartal 2014	Rapport 4. kvartal 2014
Utsyn over norsk landbruk, årlig rapport	Norsk utgave ferdig trykket før 16.9	Rapporten oversendes departementet.	Kun forberedende arbeid.	Besluttet at Utsyn i år skal komme i forkortet norsk utgave og en enda kortere engelsk versjon. Oppstart.	Manus nesten ferdig. Forsinket.	Arbeidet med norsk versjon ferdigstilt og trykket. http://nilf.no/publikasjoner/Andre_publicasjoner/Utsynet/2014/utsynet2014internett.pdf
Nasjonalbudsjettet, landbruksdelen	Faglige krav og tidsfrister settes av Finansdepartementet.	Beregningene oversendes departementet.	Ingen forespørslar	Ingen forespørsel.	Ingen forespørsel.	Ingen forespørsel.
Kvartalsvis nasjonalregnskap	Faglig krav og tidsfrister settes av SSB	Beregningene oversendes SSB	Ingen tall å rapportere dette kvartalet.	Ingen forespørsel	Ingen forespørsel	Ingen forespørsel. SSBs medarbeidere vet hvordan de selv finner fram tall på nilf.no
Statistikk til internasjonale organisasjoner	I tråd med gitte tidsfrister.	Kopi av statistikken oversendes departementet.	PSE-beregninger oppdatert og sendt LMD.	Ingen forespørsel	Rapportert oppdaterte EAA-data tom. 2013 til Eurostat.	EAA-data oversendt Eurostat (anslag for 2014). Deltok på arbeidsgruppemøte 1. og 2. desember. NILF laget et nyhetsoppslag om «EAA first forecast» http://nilf.no/om_nilf/Nyheter/2014/1216222

Arbeidet omfatter	Resultatkrav	Dokumentasjon av resultatet	Rapport 1. kvartal 2014	Rapport 2. kvartal 2014	Rapport 3. kvartal 2014	Rapport 4. kvartal 2014
Bidrag til matvareforbruksberegninger	Faglige krav og tidsfrister settes av Helse- direktoratet (som bidrar til finansieringen).	Dokumentasjon av utført arbeid foreligger i NILF.	Arbeidet i oppstart.	Mye av arbeidet utført.	Utkast ferdig, og sendt oppdrags- giver. Noen spørsmål besvart. Arbeidet ennå ikke formelt ferdigstilt.	Arbeid ferdig og sendt oppdragsgiver.
Prisutvikling på ulike ledd i matvarekjeden (også internasjonal prisutvikling)	Rapporteres månedlig.	Publiseres på NILFs internettsider.	Oppdatert hver måned.	Oppdatert hver måned.	Oppdatert hver måned.	Oppdatert hver måned.
Utviklingen i næringsmiddelindustrien. Rapport «Mat og industri»	I tråd med gitte tidsfrister (oppgaven forut- settes sam- finansiert med næringen)	Rapport(er) oversendes departementet.	Forberedende arbeid. Utviklingsarbeid.	Under arbeid.	Under arbeid og mot avslutning.	Rapport ferdig. Seminar 5. november i forbindelse med publisering. http://nilf.no/om_ nilf/Seminarer/2014/ seminar_matindustr iens_produktivitets_ og_ vekstmulighete r./ Publikasjonen: http://nilf.no/publik asjoner/Andre_ publ ikasjoner/Mat_og_i ndustri/2014/matog industri2014.pdf

Næringsøkonomisk dokumentasjon for øvrig:

Arbeidet omfatter	Resultatkrav	Dokumentasjon av resultatet	Rapport 1. kvartal 2014	Rapport 2. kvartal 2014	Rapport 3. kvartal 2014	Rapport 4. kvartal 2014
Forberedelse og deltagelse på OECD-møter	NILF forbereder og deltar på inntil 2 møter.	Kontaktmøter med departementet om OECD-arbeidet 2 ganger pr. år.	Litt aktivitet i forbindelse med APM 62. sesjon.	Litt aktivitet i forbindelse med JWP agriculture and environment 37. s, APM 63. s og JWP agriculture and trade 71. sesjon.	Liten aktivitet	Arbeidet en del med JWP agriculture and environment 38. sesjon, APM 64. sesjon og JWP agriculture and trade 72. sesjon.
Forberedelse til og deltakelse på IFCN - internasjonalt melkenettverk	NILF er representert på møter	Oppdatere den norske delen av den årlige «dairy report» og å formidle fra arbeidet i Norge via NILFs nettsider.	Vanlig bidrag til- og kontakt med nettverket. Ett ukeverks innsats i mars.	Artikkel: Gazzarin, C., Kohler, M., Flaten, O., 2014. Milchbetriebe: Warum produziert die Schweiz teurer als Norwegen? Agrarforschung Schweiz 5, 248–255. [Exploitations laitières: pourquoi la Suisse produit-elle plus cher que la Norvège? Recherche Agronomique Suisse]	Liten aktivitet Rapport mottatt og vedlagt.	Litt kontakt med nettverket.

Driftsøkonomisk veiledning og styring

Arbeidet omfatter	Resultatkrav	Dokumentasjon av resultatet	Rapport 1. kvartal 2014	Rapport 2. kvartal 2014	Rapport 3. kvartal 2014	Rapport 4. kvartal 2014
<u>Regnskap og skatt:</u>						
- Standard kontoplaner i land- bruket	Årlig gjennomgang. Ajourføres ved behov.	Dokumentasjon av ajourføringen foreligger i NILF og offentliggjøres	Arbeid pågår.	Relativt stor innsats.	Under arbeid	Arbeidet mye med produktkodesstandarder.
<u>Analyse og planlegging:</u>						
- Handbok for driftsplanlegging, årlig oppdatering	Handboka skal foreligge 01.10	Handboka publiseres på NILFs internettsider.	Ingen aktivitet.	Innledende arbeid for årets oppdatering. Betalingsløsning som vi planlegger for nettpubliseringen foreløpig ikke klar.	Under arbeid, men forsinket.	Trykt utgave tilgjengelig i desember.
- Ajourføring av programmer for analyse, beslutningsstøtte og planlegging	Norkap og NILFs del av Økonomix oppdateres ved behov.	Dokumentasjon av oppdateringen foreligger i NILF	Liten aktivitet.	Noe arbeid med versjon 6.19 av Norkap der årets jordbruksavtale innarbeides.	Oppdatert versjon 6.19 og oppretting kalt versjon 6.19A ferdigstilt. http://nilf.no/publikasjoner/Driftsokonomiske_planleggingsverktøy/NorkapEndringer.pdf	Liten aktivitet.

Arbeidet omfatter	Resultatkrav	Dokumentasjon av resultatet	Rapport 1. kvartal 2014	Rapport 2. kvartal 2014	Rapport 3. kvartal 2014	Rapport 4. kvartal 2014
- Tilpassing av skjemaer, metoder og standarder for analyse, planlegging og beslutningsstøtte.	Utvikling og forbedring av samhandling mellom ulike aktører.	Dokumentasjon av tidsbruk. Offentlig tilgjengelig rapport om standarder.	Arbeid skjer koordinert med dataflytprosjektet.	Arbeid skjer koordinert med dataflytprosjektet.	Arbeid skjer koordinert med dataflytprosjektet.	Arbeidet mye med produktkodesstandarder. Det gir grunnlag for betydelig bedre standardisering og et mer bærekraftig system; kommer alle til gode senere, spesielt varemottakere, leverandører, beslutningsstøtte, rådgivning og FoU
- Dataflyt	Oppgavene skal omfatte utvikling av standarder, infrastruktur-løsninger mm.	Publiseres på nett. Resultatene skal være åpent tilgjengelig for alle potensielle interessenter.	Normal framdrift på standardisering, mens det har skjedd lite på infrastruktur 1. kvartal	Normal framdrift. Litt arbeid med kravsspesifisering.	Normal framdrift, men litt overforbruk, og møte om videre framdrift og arbeidsdeling er derfor avtalt med Dataflyt SA som viktigste samarbeidspartnere.	Overforbruk på standardiseringsarbeid. Standardiseringsarbeid krever generelt mye møter, aktivitet mellom aktører, koordinering/samhandlingsarbeid.

Arbeidet omfatter	Resultatkrav	Dokumentasjon av resultatet	Rapport 1. kvartal 2014	Rapport 2. kvartal 2014	Rapport 3. kvartal 2014	Rapport 4. kvartal 2014
<u>Veiledning og informasjon:</u> - Kurs for regnskapsførere	2 kurs	Kursdokumentasjon foreligger i NILF	Evalueringssmøte og planlegging av kursene i 2014 avholdt 16. januar i henhold til samarbeidsavtalen med Økonomiforbundet.	Planene for kursene høsten 2014 klargjort i samarbeid med Økonomiforbundet (6 dagskurs). Årets kurs har tittel «Driftsplan opp av skuffa!»	Kursforberedelser	Gjennomført kurs på Lillehammer 11.11, Trondheim 18.11 og Gardermoen 19.11. Kurset ble planlagt holdt flere steder, men de øvrige stedene fikk for dårlig påmelding.
<ul style="list-style-type: none"> Andre kurs 	Avhengig av etterspørsel og betalingsvillighet.	Kursdokumentasjon foreligger i NILF	Ingen aktivitet.	Ingen aktivitet	Ingen aktivitet	Ingen aktivitet

Driftsøkonomiske data og analyser

Arbeidet omfatter	Resultatkrav	Dokumentasjon av resultatet	Rapport 1. kvartal 2014	Rapport 2. kvartal 2014	Rapport 3. kvartal 2014	Rapport 4. kvartal 2014
<p><u>Driftsgranskinger i jord- og skogbruk med mer.</u></p> <ul style="list-style-type: none"> • 870 regnskap + 30 samdriftsregnskap, innsamling og bearbeiding • Driftsgranskinger i jord- og skogbruk • Samdrifter og økologisk jordbruk 	<p>Oppdatert database 31.10.</p> <p>Publikasjonen skal foreligge 31.12. og i elektronisk form en uke etter presentasjonen.</p> <p>Nettpublisere samdriftsresultat er 15.02.</p>	<ul style="list-style-type: none"> • Dokumentasjon foreligger i NILF. Resultatene presenteres for LMD på seminar i NILF <p>Publikasjonen oversendes departementet.</p> <p>Publikasjoner oversendes departementet</p>	<p>Trykt publikasjon for regnskapsåret 2012 forelå i januar. Forberedelser til ny sesong er gjennomført. Det meste av innsamling av registerdata på plass sammen med revidert programvare. Arbeid med rekruttering av nye deltakere i gang i første kvartal. Et nytt rekrutteringsprogram ble introdusert (internverktøy). Hensikten er å effektivisere, kvalitetssikre og harmonisere.</p>	<p>Arbeidet med driftsgranskinger i rute. Rekruttering er stort sett gjennomført, og oppgjørsarbeidet ligger nær budsjett i framdrift. Noe frafall i staben 1. halvår er håndtert.</p>	<p>Framdriften i september ble svakere enn planlagt. Interne prosesser som fulgte etter fusjonsvedtaket forklarer noe av det. Planer lagt for en hektisk innsjutt av oppgjørsarbeidet.</p>	<p>Seminar og presse-meldinger 10. desember. 888 ordinære regnskap og 33 samdrifter i melkeproduksjonen. Publikasjon ferdig skrevet 18. desember, men ikke sendt trykkeriet før etter nyttår på grunn av liten kapasitet i administrasjonen.</p>

Driftsøkonomiske data og analyser

Arbeidet omfatter	Resultatkrav	Dokumentasjon av resultatet	Rapport 1. kvartal 2014	Rapport 2. kvartal 2014	Rapport 3. kvartal 2014	Rapport 4. kvartal 2014
- Miljøindikatorer	Indikatorene foreligger 30.06.2014.	Resultater publiseres på NILFs hjemmeside.	Arbeidet pågår.	De to medarbeiderne som arbeidet med miljøindikatorer sa begge opp sin stilling. Nedlagt arbeid er dokumentert før de sluttet. Publisering har foreløpig ikke skjedd.	Ingen aktivitet	Ingen aktivitet

Driftsøkonomiske data og analyser

Arbeidet omfatter	Resultatkrav	Dokumentasjon av resultatet	Rapport 1. kvartal 2014	Rapport 2. kvartal 2014	Rapport 3. kvartal 2014	Rapport 4. kvartal 2014
Annen formidling av resultater/analyser		Dokumentere tidsforbruk	Avtale om fagartikler gjennom 2014 gjort med Bondvennen. «Økonomien på store mjølkeproduksjonsbruk» av Torbjørn Haukås var første i serien i nr. 11 i mars.	Avtale fra 1 kvartal fulgt opp.	Totalkalkyleforelesning NMBU. Bondevennen som i 1. halvår. Vanlig henvendelser fra journalister om NILFs dataserier.	Avtale fra 1 kvartal fulgt opp. Full oversikt vil bli å finne i NILFs årsmelding.

Spesielle utredninger:

Som nevnt innledningsvis, er det satt av en ramme på kr 1 200 000 kroner for spesielle utredninger for Landbruks- og matdepartementet. Ved utgangen av året er status følgende:

Kode	Navn	Arbeids- kostn- nader	Drifts- kost- nader	Totale kostnader	Budsjett for 2014, timer	Merknader
A604	Diverse småoppdrag	91 890		91 890	95	Småforespørsler. Grovfôrberegninger mm.
A636	Landbrukshistorie 1970 – 2009	162 380	33 931	196311	150	Trykket og lansert. Salget en utfordring.
A640	Distriktsvis fordeling av sysselsetting og bosetting	17 850		17 850	19	Avsluttet
A646	Pelsdyroppdatering	112 350		112 350	75	Avsluttet
A647	Bygdenæringer	70 906		70 906	70	Oppdraget spisses mot spesielle næringer.
A651	Kriterier for fordeling av fylkesvise BU-midler	129 135		129 135	50	Avsluttet
A652	Utredning av behovet for en ordning med kornlager	142 610		142 610	100	Avsluttet
A653	Sekretariat for markedsbalanseutvalget	620 775	120	620 895		Fikk tilleggsbevilgning på kr 550 000
	I alt	1 347	34 051	1 381 947		
	Ramme 2014	896		1 200 000		

Oppstillingen viser et overforbruk på 181 947 kroner før tilleggsbevilgningen på 550 000 kroner til arbeidet for markedsbalanseutvalget for 2014/2015. NILF overfører 368 053 kroner til arbeidet i 2015.

Bruk av utredningsbevilgningen rapporteres månedlig i et regneark som sendes på e-post til vår kontaktperson i LMD.

Vedlegg*:

IFCN Dairy Report 2014

*** NILF-notatene kopieres ikke opp lengre, men kan lastes ned fra NILFs hjemmeside.**

http://www.nilf.no/publikasjoner/Notater/2014/notater_utgitt_i_2014

Følgende notater er i år finansiert over forvaltningsbevilgning:

- 2014-1 Kriteriebasert fordeling av fylkesvise BU-midler. Forslag til fordelingsmodell, av Stine Evensen Sørbye og Ivar Pettersen, 33 s.
- 2014-2 Økonomien i jordbruket i Nord-Norge 2012, av Øyvind Hansen, 73 s.
- 2014-3 Økonomien i jordbruket på Vestlandet. Trendar og økonomisk utvikling, av Anna Smedsdal og Heidi Knutsen, 70 s.
- 2014-5 Melding om årsveksten 2013. Normalårsavlinger og registrerte avlinger, av Habtamu A. Terefe, Paul Henrik Ring og Oddmund Hjukse, 16 s.
- 2014-6 Økonomien i landbruket i Trøndelag. Utviklingstrekk 2003-2012. Tabellsamling 2008-2012, av Kjell Staven, Eystein Ystad, Svein Holien, Siv Karin Paulsen Rye, Inger Sofie Murvold Knutsen, 75 s.
- 2014-8 Økonomien i jordbruket i Agder-fylka og Rogaland. Trendar og økonomisk utvikling 2003-2012. Tabellsamling 2008-2012, av Signe Kårstad og Heidi Knutsen, 74 s.
- 2014-12 Marked før regulering: Vurdering av statlige lagringstiltak for sikker matkorn-forsyning, av Ivar Pettersen, 39 s.

Vedlegg 2

Prosjekter i 2014

Foretaksøkonomi

Beregning av erstatningssatser for tap på grunn av rovdyrskade. Direktoratet for naturforvaltning. Løpende. Svein Olav Holien.

Samdrifter. Landbruks- og matdepartementet. Løpende. Svein Olav Holien.

Økologiske bruk i driftsgranskingene. Landbruks- og matdepartementet. Løpende. Ole KristianStornes.

Folkefjøset. FMLA Sør-Trøndelag. 2009–2014. Svein Olav Holien.

Environmental and economical sustainability of organic dairy farms. Norges forskningsråd. NILF er samarbeidspartner til Bygdeforskning, Institutt for husdyr- og akvakulturvitenskap og Institutt for plantevitenskap ved Norges miljø- og biovitenskapelige universitet. 2010–2014. Ola Flaten.

The impact of calf and youngstock development on dairy cow health, production and profitability. Fondet for forskningsavgift på landbruksprodukter og forskningsmidler over jordbruksavtalen (Matfondavtale). NILF er samarbeidspartner til Institutt for husdyr- og akvakulturvitenskap ved Norges miljø- og biovitenskapelige universitet. 2010–2015. Agnar Hegrenes.

Improved beef quality by better utilization of pasture and optimized carcass handling. Fondet for forskningsavgift på landbruksprodukter og forskningsmidler over jordbruksavtalen (Matfondavtale). NILF er samarbeidspartner til Nofima Mat, Bioforsk og Institutt for husdyr- og akvakulturvitenskap ved Norges miljø- og biovitenskapelige universitet. 2010–2015. Agnar Hegrenes.

Economic growth potentials in the Norwegian and Swedish equine sectors in a national and regional perspective. Stiftelsen Svensk Hästforskning med delfinansiering fra Norges forskningsråd, Norsk Rikstoto og forskningsmidler over jordbruksavtalen. NILF samarbeider med Institutionen för ekonomi, Sveriges lantbruksuniversitet. 2010–2014. Leif Jarle Asheim.

Climate Change Impacts, Adaptation and Mitigation within the «CCIAM-SUA» Project in Tanzania. Noragric, Norges miljø- og biovitenskapelige universitet. 2010–2014. Leif Jarle Asheim.

FORUT – Nutrient supply and productivity in organic forage and milk production – improved forage production and utilization based on local resources. Matfondavtale. NILF er samarbeidspartner til Bioforsk Økologisk, Institutt for husdyr- og akvakulturvitenskap ved Norges miljø- og biovitenskapelige universitet, Institutionen för norrländsk jordbruksvetenskap ved Sveriges lantbruksuniversitet, Norsk landbruksrådgivning og Tine. 2011–2015. Ola Flaten.

Sau i drift. Norges forskningsråd. NILF er samarbeidspartner til Bioforsk, Bygdeforskning og Skog og landskap. 2011–2015. Ola Flaten.

Dataflyt. Landbrukets Dataflyt SA. 2014. Erland Kjesbu.

Driftsledelse i landbruket. Fondet for forskningsavgift på landbruksprodukter og forskningsmidler over jordbruksavtalen. 2013–2015. Eystein Ystad.

Storfekjøttproduksjon i Trøndelag. Fylkesmannen i Sør-Trøndelag. 2014–2017. Inger Sofie Murvold Knutsen.

Grønn verdi. Gartnerhallen. Ivar Pettersen. 2013–2014.

Strategies in dairy and beef production for meeting the demand of food based on a climate- and cost efficient use of domestic feeds. Fondet for forskningsavgift på landbruksprodukter og forskningsmidler over jordbruksavtalen (Matfondavtale). 2013–2015. Agnar Hegrenes.

Simple winter housing systems for sheep – Consequences for health, welfare, production and economy. Fondet for forskningsavgift på landbruksprodukter og forskningsmidler over jordbruksavtalen (Matfondavtale). 2013–2015. Ola Flaten.

Drainage impact on soil physical properties, ley productivity, gas emission and profitability in forage production in Western Norway. Fondet for forskningsavgift på landbruksprodukter og forskningsmidler over jordbruksavtalen (Matfondavtale). 2013–2017. Torbjørn Haukås.

Plant quality adapted to a modern and sustainable Norwegian strawberry and apple industry. Fondet for forskningsavgift på landbruksprodukter og forskningsmidler over jordbruksavtalen (Matfondavtale). 2013–2016. Anna Birgitte Milford.

Fruktstrategi. Forskningsmidler over jordbruksavtalen. Vestlandsforskning. 2013–2014. Torbjørn Haukås.

Agronomy for increased food production. Challenges and solutions (AGROPRO). Norges forskningsråd. NILF er samarbeidspartner til Bioforsk. 2013–2017. Agnar Hegrenes.

Årsaker til manglende motivasjon for økologisk dyrking av frukt og grønt. Landbruksdirektoratet. 2013–2014. Anna Birgitte Milford.

Efficient use of Norwegian feed resources for a sustainable animal production. Norges forskningsråd. NILF er samarbeidspartner til Institutt for husdyr- og akvakulturvitenskap (IHA) ved Norges miljø- og biovitenskapelige universitet. 2014–2016. Helge Bonesmo.

Increased meat production from beef cattle herds (OPTIBIFF). Fondet for forskningsavgift på landbruksprodukter og forskningsmidler over jordbruksavtalen (Matfondavtale). NILF er samarbeidspartner til Institutt for husdyr- og akvakulturvitenskap (IHA) ved Norges miljø- og biovitenskapelige universitet. 2014–2017. Leif Jarle Asheim.

Integrated weed management to increase yields and profitability in forage production. Fondet for forskningsavgift på landbruksprodukter og forskningsmidler over jordbruksavtalen (Matfondavtale). NILF er samarbeidspartner til Bioforsk. 2014–2017. Ola Flaten.

Meir og bedre frukt. Regionalt forskingsfond Vestlandet. NILF er samarbeidspartner til Norsk Fruktrådgeving Hardanger. 2014–2015. Anna Birgitte Milford.

Digital kunnskapsbase i landbrukets foretaksøkonomi. NILF er samarbeidspartner til Høgskolen i Nord-Trøndelag (HiNT). Kompetanseprogrammet i landbruket (KIL). 2014–2016. Inger Sofie Murvold Knutsen.

Dekk og diesel. Samarbeidsrådet for landbruket i Hordaland og Sogn og Fjordane og bondelaga i Rogaland og Møre og Romsdal. 2014–2015. Agnar Hegrenes.

Økonomi i økologisk og konvensjonell eple- og plommedyrking. Innovasjon Norge. 2014–2017. Torbjørn Haukås.

Plommer under tunneldekke, eit verkemiddel for tidlegare modning og betre frukt-kvalitet. FFL/JA og Norges forskningsråd (IPN-prosjekt). 2014–2017. Torbjørn Haukås.

Bygde- og næringsutvikling

Landbruket på Innherred – eit internettprosjekt for å profilera verdien av landbruket i samkommunen. Innherred landbruksforum. 2008–2014. Narve Brattenborg.

Entrepreneurship and Gender in Norway. Norges forskningsråd. NILF er samarbeidspartner til Stiftelsen Frischsenteret for samfunnsøkonomisk forskning og Handelshøyskolen BI. 2010–2016. Helge Berglann.

Verdiskaping i kommuner i Nordland. Nordland fylkeskommune. 2013–2014. Ole Kristian Stornes.

Verdiskaping av jordbruk i Finnmark. Fylkesmannen i Finnmark, Landbruksavdelingen. 2014. Ole Kristian Stornes.

Studie av omstillingsmuligheter ved etablering av ny hovedbase, jagerfly, Ørland. Ørland kommune. 2014–2015. Ivar Pettersen.

Matindustri og -marked

Developing robust and economically viable models for cow-calf suckling in organic dairy systems, fulfilling high standards for animal health. Matfondavtale. NILF er samarbeidspartner til Veterinærinstituttet. 2009–2014. Leif Jarle Asheim.

Matvareforbruksberegninger. Helsedirektoratet. Løpende. Mads Svennerud.

HealthMeal: Possibilities and barriers for increased consumption of fish and vegetables in meals eaten at home and outside home. Norges forskningsråd. NILF er samarbeidspartner til Statens institutt for forbruksforskning og Ernæringsinstituttet ved Universitetet i Oslo. 2010–2015. Arnstein Øvrum.

Governing food in a globalising environment: Innovation and market strategies in Norwegian food supply chains (GOFOOD). Norges forskningsråd. Samarbeid med Bygdeforskning, Statens institutt for forbruksforskning og Handelshøyskolen ved NMBU. 2010–2014. Stig S. Gezelius.

Mat og industri 2014. NHO Mat og Landbruk, NHO Mat og Drikke, Norsk Landbruks-samvirke, Norsk Nærings- og Nytelsesmiddelarbeiderforbund, Norges forskningsråd og Landbruksdirektoratet. 2014. Per Christian Rålm.

Opplysningskontoret for kjøtt og egg: Matprat – redusert fett. 2013–2014. Ivar Pettersen.

Modell for innsamling av prisdata. Fondet for forskningsavgift på landbruksprodukter og forskningsmidler over jordbruksavtalen. 2013–2015. Per Christian Rålm.

Konkurransesituasjonen for RÅK-varer 2014. Orkla Brands/Stabburet. 2014. Stine Evensen Sørbye.

Matprisoppdateringer. Løpende. Landbruks- og matdepartementet. Stine Evensen Sørbye.

The Past, Present and the Future: Sales Forecasts, Consumer Attitudes, Demographics and Economics (FORECAST). Norges forskningsråd. 2014–2016. Kyrre Rickertsen.

Sustainable and local community acceptance as determinants of industry structure and growth. Norges forskningsråd. NILF er samarbeidspartner til International Research Institute of Stavanger (IRIS). 2014–2016. Stig S. Gezelius.

Resultatindikatorer for virkemidler i landbruket. Innovasjon Norge. 2014. Anne Strøm Prestvik.

Motivasjon for økologisk kornproduksjon. Fylkesmannen i Oppland. 2014–2015. Anne Strøm Prestvik.

FEED arbeidskraft og kompetanse. NHO Mat og Landbruk. 2014. Per Christian Rålm.

Markedsregulering og forbrukerinteresser. Norsk Landbrukssamvirke og Forbrukerrådet. 2014. Per Christian Rålm.

NorgesGruppen – hvitt kjøtt. NorgesGruppen. 2014–2015. Ivar Pettersen.

Nasjonal og internasjonal politikk

New fish in a new environment. Challenges to a holistic management of different natures. Norges forskningsråd. 2006–2015. Kristin Asdal.

Reindrift og arealbruk i Midt-Norge. Norges forskningsråd. NILF er samarbeidspartner til Bygdeforskning. 2010–2014. Valborg Kvakkestad.

Exploring preferences among citizens and politicians for agriculture and agricultural policy. Norges forskningsråd. 2012–2015. Klaus Mittenzwei.

FACCE MACSUR: Modelling European Agriculture with Climate Change for Food Security. Norges forskningsråd. 2012–2015. Øyvind Hoveid.

Pathogens in the food chain – persistence, elimination and risk management. Norges forskningsråd. 2012–2017. Frode Veggeland.

Landbrukshistorie 1970–2009. Landbruks- og matdepartementet. 2010–2014. Per Harald Grue.

Kriterier for tildeling av fylkesvise BU-midler. Landbruks- og matdepartementet. 2013–2014. Stine Evensen Sørbye og Ivar Pettersen.

E16 Nybakk – Slomarka. Cowi/Statens vegvesen. 2013–2014. Finn Walland.

Markedsregulering i jordbruket, verdsatt men omstridt. Virke. 2013–2014. Per Christian Rålm.

CAP 2013: Hva betyr det for norsk matsektor? Fondet for forskningsavgift på landbruksprodukter og forskningsmidler over jordbruksavtalen. 2013–2014. Klaus Mittenzwei.

Midler til å ajourføre og vedlikeholde HOLOS-modellen for beregning av klimagasser fra landbruket. Forskningsmidler over jordbruksavtalen. 2013–2015. Helge Bonesmo.

FORURENS – Strategies for implementation of sound cereal production methods with low loss of pesticides and phosphorus. Norges forskningsråd. 2013–2016. Karen Refsgaard.

Bidragforskning for NMBU-IHA på FACCE MACSUR. Institutt for husdyr- og akvakulturvitenskap ved Norges miljø- og biovitenskapelige universitet. 2013–2015. Helge Bonesmo.

Avfall og kildesortering. Nudging i utvalgte boligområder i Kristiansand. Stiftelsen GreeNudge. 2013–2014. Hilde Helgesen.

Securing triple bottom line outcomes from bioenergy development and innovation in rural Norway (TRIBORN). Norges forskningsråd. 2014–2016. Karen Refsgaard.

Space, land and society: challenges and opportunities for production and innovation in agriculture based value chains (AGRISPACE). Norges forskningsråd. NILF er samarbeidspartner til Bygdeforskning. 2014–2017. Klaus Mittenzwei.

Non-tariff barriers, food safety and international food trade. Norges forskningsråd. NILF er samarbeidspartner til NUPI. 2014–2015. Frode Veggeland.

New Pathways to a low carbon society: exploring the beef/dairy system as a 'community of interest'. Norges forskningsråd. NILF er samarbeidspartner til Bygdeforskning. 2014–2017. Klaus Mittenzwei.

Best mulig utnytting av de norske arealressursene i matproduksjon. FFL/JA – utredningsmidler. Samarbeidsprosjekt mellom NILF (formell søker), Skog og landskap, Bioforsk, Bygdeforskning og AgriAnalyse. 2014. Klaus Mittenzwei.

Helhetlig informasjon om betydning av jordarbeiding i korn for agronomi, miljø og klima. Landbruksdirektoratet. Samarbeid med Bioforsk. 2014–2015. Karen Refsgaard.

Konsekvensutredning gjødselvareforskrift. Miljødirektoratet. NILF samarbeidet med Bioforsk. 2014. Heidi Knutsen.

Gjennomgang av tallgrunnlag for rovdyrerstatning. Miljødirektoratet. 2014. Svein Olav Holien.

Tamreinlagene. Landbruks- og matdepartementet. 2014. Lars Johan Rustad.

Satser ved offentlig pålegg i husdyrproduksjon. Landbruksdirektoratet. 2014. Ingunn Nebell.

Endring i budsjettstøtte på fylkesnivå, BA-regioner og produksjoner. Landbruksdirektoratet. 2014. Mads Svennerud.

Nye prosjekter i 2015

Realisation of animal welfare goals in Norway's food sector (ANIWELL). Norges forskningsråd. 2015–2018. Samarbeid med Bygdeforskning, NIBR og Sveriges Lantbruksuniversitet. Frode Veggeland.

Innovative approaches to Integrated Pest Management (IPM) for a sustainable increase in food production (SMARTCROP). Norges forskningsråd. NILF er samarbeidspartner til Bioforsk. 2015–2018. Valborg Kvakkestad.

Improving farmers' competence by more efficient interaction between farmer, advisory services and research (COMPETENT FARMER). Fondet for forskningsavgift på landbruksprodukter og forskningsmidler over jordbruksavtalen (Matfondavtale). NILF er samarbeidspartner til Bygdeforskning. 2015-2017. Eystein Ystad.

Better economy and increased sustainability in lamb meat production through development of an economic advisory tool. Regionalt forskningsfond Midt-Norge (Annen støtte – RFFMIDT). NILF er samarbeidspartner til Bioforsk. 2015–2017. Ola Flaten.

Verdiskapning Hordaland og Sogn og Fjordane. Samarbeidsrådet for landbruket i Hordaland og Sogn og Fjordane. 2015. Heidi Knutsen.

Matpriser i Norden. NorgesGruppen. 2015. Ivar Pettersen.

Produksjonsregioner melk. Landbruksdirektoratet. 2015. Lars Johan Rustad.



Foto: © Victoria Forsberg

Vedlegg 3

Publikasjoner, foredrag og seminarer m.m. 2014

NILF-rapport

2014-1

Næringsanalyse for Regionalpark Haldenkanalen, av Karen Refsgaard, Hilde Helgesen, Stig Strandli Gezelius og Miriam Haugsbø, 77 s.

2014-2

Kartlegging av arbeidskrafts- og kompetansebehov i matindustrien, av Anne Strøm Prestvik og Per Christian Rålm, 70 s.

2014-3

Grønn verdi. Lønnsom vekst for norsk frukt og grønt, av Ivar Pettersen, Ingunn Nebell og Anne Strøm Prestvik, 51 s.

Notater

2014-1

Kriteriebasert fordeling av fylkesvise BU-midler. Forslag til fordelingsmodell, av Stine Evensen Sørbye og Ivar Pettersen, 33 s.

2014-2

Økonomien i jordbruket i Nord-Norge 2012, av Øyvind Hansen, 73 s..

2014-3

Økonomien i jordbruket på Vestlandet. Trendar og økonomisk utvikling, av Anna Smedsdal og Heidi Knutsen, 70 s.

2014-4

Verdiskaping og sysselsetting av landbruket i Troms, av Ole Kristian Stornes, 43 s.

2014-5

Melding om årsveksten 2013. Normalårsavlinger og registrerte avlinger, av Habtamu A. Terefe, Paul Henrik Ring og Oddmund Hjukse, 16 s.

2014-6

Økonomien i landbruket i Trøndelag. Utviklingstrekk 2003-2012. Tabellsamling 2008-2012, av Kjell Staven, Eystein Ystad, Svein Holien, Siv Karin Paulsen Rye, Inger Sofie Murvold Knutsen, 75 s.

2014-7

Arbeidstidsundersøkelse i reindriften, av Anne Strøm Prestvik, 25 s.

2014-8

Økonomien i jordbruket i Agder-fylka og Rogaland. Trendar og økonomisk utvikling 2003-2012. Tabellsamling 2008-2012, av Signe Kårstad og Heidi Knutsen, 74 s.

2014-9

Årsaker til manglende motivasjon for økologisk dyrking blant norske frukt-, bær- og grønnsaksdyrkere, av Anna Birgitte Milford, 39 s..

2014-10

Økonomiske konsekvenser av landbrukstiltak i Vannområde Haldenvassdraget, av Asbjørn Veidal og Karen Refsgaard, 60 s.

2014-11

CAP 2013: Hva betyr det for norsk matsektor?, av Klaus Mittenzwei og Hilde Helgesen, 40 s.

2014-12

Marked før regulering: Vurdering av statlige lagringstiltak for sikker matkornforsyning, av Ivar Pettersen, 39 s.

2014-13

Effekt- og resultatindikatorer for Innovasjon Norges virkemidler til jordbruksforetak, av Anne Strøm Prestvik og Ivar Pettersen, 35 s.

2014-14

Driftsgranskingane 100 år. Litt om jordbruket i 1910 og det første rekneskapsopplegget, av Agnar Hegrenes, 53 s.

2014-15

Verdiskapingen og sysselsettingen av jordbruket i Finnmark, av Ole Kristian Stornes, 27 s.

2014-16

Oppdatering av tallgrunnlaget for beregning av rovdyrerstatninger, av Svein Olav Holien, Ole Kristian Stornes og Eystein Ystad, 31 s.

Handbok for driftsplanlegging 2014/2015

59. utgave, Oslo 2014, 245 s.

Utsyn over norsk landbuk. Tilstand og utviklingstrekk 2014.

Oslo 2014, 44 s.

Mat og Industri 2014. Status og utvikling i norsk matindustri.

Oslo 2014, 202 s.

Driftsgranskingar i jord- og skogbruk. Rekneskapsresultat 2013.

Oslo, 225 s.

Artikler i vitenskapelige tidsskrifter med fagfelleevaluering

Akaichi, F., Nayga Jr., R.M. and J.M. Gil. Demand reduction in multi-unit auctions with varying number of bidders and units. *Economics Letters* 124 (2014): 443–445.

Almli, V.L., Øvrum, A., Hersleth, M., Almøy, T. and T. Næs. Consumer segmentation in rating and ranking conjoint experiments: a case study on generic semi-hard cheese. *Food Quality and Preference*. Publisert online 25. juni 2014, kommer på trykk i Volume 39 (January 2015): 28–39.

Alviola IV, P.A., Nayga Jr., R.M., Thomsen, M.R., Danforth, D. and J. Smartt. The effects of fast-food restaurants on childhood obesity: A school level analysis. *Economics and Human Biology* 12 (2014): 110–119.

Asheim, L.J., Lunnan, T. and H. Sickel. The Profitability of Seasonal Mountain Dairy farming in Norway. *German Journal of Agricultural Economics* 63(2): 81–95.

Asirvatham, J., Nayga Jr., R.M. and M.R. Thomsen. Peer-Effects in Obesity among Public Elementary School Children: A Grade-Level Analysis. *Applied Economic Perspectives and Policy* 36(3): 438–459.

Bonesmo, H., Baron, V.S., Young, D., Bélanger, G., & Q. Jing. Adapting the CATIMO grass model to meadow bromegrass grown in western Canada. *Canadian Journal of Plant Science* 94(1): 61–71.

Cavicchi, B., Bryden, J.M. and M. Vittuari. A comparison of bioenergy policies and institutional frameworks in the rural areas of Emilia Romagna and Norway. *Energy Policy* 67 (April 2014): 355–363.

Delgado, M.S., McCloud, N. and S.C. Kumbhakar. A generalized empirical model of corruption, foreign direct investment, and growth. *Journal of Macroeconomics* 42: 298–316.

Depositario, D.P.T., Nayga Jr., R.M., Zhanag, Y.Y. and R.D.E. Mariano. Revisiting Cash Endowment and House Money Effects in an Experimental Auction of a Novel Agri-food Product in the Philippines. *Asian Economic Journal* 28(2): 201–215.

Drichoutis, A.C., Nayga Jr., R.M. and S. Klonaris. Decision-making in Home-grown Value Auctions under Included Mood States. *Studies in Microeconomics* 2(2): 141–163. (Ikke registrert som publiseringskanal i NSD.)

Gezelius, S.S. Exchange and Social Structure in Norwegian Agricultural Communities: How Farmers Acquire Labour and Capital. *Sociologia Ruralis* 54 (2): 206–226. Tidsskrift på nivå 2.

Gustavsen, G.W. and K. Rickertsen. Consumer cohorts and purchases of nonalcoholic beverages. *Empirical Economics* 46(2): 427–449.

Gustavsen, G.W., Rickertsen, K. & A. Øvrum, 2014. Fish consumption across generations – a life cycle approach. *Økonomisk fiskeriforskning* 24(1): 18-25.

Kumbhakar, S.C., Amundsveen, R., Kvile, H.M. and G. Lien. Scale economies, technical change and efficiency in Norwegian electricity distribution, 1998–2010. *Journal of Productivity Analysis* 2014.

Kumbhakar, S.C., Lien, G. and J.B. Hardaker. Technical efficiency in competing panel data models: A study of Norwegian grain farming. *Journal of Productivity Analysis* 41(2), 321–337.

Malikov, E. and S.C. Kumbhakar. A generalized panel data switching regression model. *Economics Letters* 124 (2014) 353–357.

Milford, A.B. Co-operative or coyote? Producers' choice between intermediary purchasers and Fairtrade and organic co-operatives in Chiapas. *Agriculture and Human Values* 31(4): 577–591.

Mittenzwei, K., Britz, W. and C. Wieck. Does the “green box” of the European Union distort global markets? *Bio-based and Applied Economics* 3(1): 1–20.

Mittenzwei, K. and T.E. Josling Adding Value to Applied Policy Models. The Case of the WTO and OECD Support Classification Systems. *Journal of Modern Accounting and Auditing* 10(4): 460–478. (Ikke registrert som publiseringskanal i NSD.)

Nagel-Alne, G.E., Asheim, L.J., Hardaker, J.B., Sølverød, S., Lindheim, D. and P.S. Valle. The Norwegian Healthier Goats programme – A financial cost-benefit analysis. *Preventive Veterinary Medicine* 114(2): 96–105. Tidsskrift på nivå 2.

Sipiläinen, T., Kumbhakar, S.C. and G. Lien. Performance of dairy farms in Finland and Norway from 1991 to 2008. *European Review of Agricultural Economics* 41(1): 63–86.

Trondal, J. and F. Veggeland. The Autonomy of Bureaucratic Organizations: An Organization Theory Argument. *Journal of International Organization Studies* 5(2): 55–69.

Van Loo, E.J., Caputo, V. Nayga Jr., R.M. and W. Verbeke. Consumers' valuation of sustainability labels on meat. *Food Policy* 49 (2014): 137–150.

Veidal, A. and O. Flaten. Entrepreneurial orientation and farm business performance: The moderating role of on-farm diversification and location. *International Journal of Entrepreneurship and Innovation* 15(2): 101–112.

Wezemael, L.V., Caputo, V., Nayga Jr., R.M., Chryssochoidis, G. and W. Verbeke. European consumer preferences for beef with nutrition and health claims: A multi-country investigation using discrete choice experiments. *Food Policy* 44 (2014): 167–176.

Øvrum, A. and E. Bere. Evaluating free school fruit: results from a natural experiment in Norway with representative data. *Public Health Nutrition* 17(6): 1224–1231. Tidsskrift på nivå 2.

Kapitler eller artikler i fagbøker, lærebøker og konferanserapporter

Asheim, L.J., Johnsen, J.F., Havrevoll, Ø., Mejdell, C.M. & Grøndahl, A.M. The effects of suckling and milk feeding to calves on health, growth and economy of dairy farming. NJF Report 10(7): 40.

Asheim, L.J., Nagel-Alne, G.E., Hardaker, B., Valle, P.S. & Sølverød, L. Improving competitiveness of Norwegian Dairy Goat Farming through disease sanitation. NJF Report 10(2): 26–27.

Flaten, O. Kjennetegn ved de som vil slutte med sauehold. Bioforsk FOKUS 9(2): 81.

Flaten, O. & Hansen, B.G. Norway – Country page 2014. I: Hemme, T. et al., IFCN Dairy Report 2014. International Farm Comparison Network, Dairy Research Center, Kiel, s. 140.

Flaten, O. & Rønning, L. Factors influencing financial performance of sheep farms in Norway. NJF Report 10(2): 36.

Harstad, O.M., Bonesmo, H. & Özkan, S. MACSUR – utfordringer for husdyrproduksjon i et framtidig klima. Bioforsk FOKUS 9(2): 81.

Hegrenes, A. Productivity and competitiveness in protected agriculture. NJF Report 10(2): 39.

Lamprinakis, L. Utilizing cognitive strategies to develop competitive advantage for local foods. NJF Report 10(2): 13.

Lund, M. The production and consumption of animal welfare: Do economic incentives matter? Keynote speech. NJF Report 10(2): 40.

Lund, M. Risk Management Analysis of the Traditional Farm Decision to Improve Income. Kusmartono, S. et al. (red.): Proceedings – Vol. I: Plenary and Invited Papers. The 16th AAAP Animal Science Congress, Yogyakarta, Indonesia.

Pedersen, S.M. & Lund, M. A comparison of the Economic framework conditions among the Danish and Dutch milk producers. NJF Report 10(2): 23.

Veidal A. & Flaten, O. Entrepreneurial orientation and farm business performance: The moderating role of on-farm diversification and location. NJF Report 10(2): 29.

Özkan, S., H. Bonesmo, O. Østerås & Harstad, O.M. Effect of Increased Somatic Cell Count and Replacement Rate on Greenhouse Gas Emissions in Norwegian Dairy Herds. FACCE MACSUR Reports 3(1): Short paper 3-1.

Aass, L., Hegrenes, A. & Harstad, O.M. Både mjølk og kjøtt – optimal bruk av norske ressurser. Fløistad, E. & Günther, M. (red.). Bioforsk-konferansen 2014. Bioforsk Fokus 9(2): 49.

Rapporter i ekstern serie

Arnoldussen, A.A., Forbord, M., Grønlund, A., Hillestad, M.E., Mittenzwei, K., Pettersen, I. & Tufte, T. *Økt matproduksjon på norske arealer*. Rapport 6 – 2014. AgriAnalyse, Oslo.

Bechmann, M., Refsgaard, K. & Grønsten, H.A. *Kost-effekt-vurderinger av tiltak mot fosfortap fra jordbruksarealer*. Bioforsk Tema Volum 9 nr. 5.

Bårdsen, B.-J., Berglann, H., Stien, A. & Tveraa, T. *Effekten av høsting på produksjon og lønnsomhet i reindriften*. NINA rapport 999, 44 sider. Norsk institutt for naturforskning, Tromsø.

Jensen, J. D., Lund, M. & Fabricius, O. *Economic analysis of developing a Campylobacter vaccine to poultry*. Department of Food and Resource Economics, University of Copenhagen. IFRO Report No. 227.

Rivedal, S., Thorvaldsen, P., Øpstad, S., Øvreås, O.J., Asheim, L.J. & Haukås, T. *Arealekstensive driftsformer i vestlandsjordbruket*. Sluttrapport frå prosjektet «Utvikling og tilpassing av rammevilkår for arealekstensive driftsformer i vestlandsjordbruket for å ivareta eit ope jordbrukslandskap». Bioforsk Rapport Vol. 9 nr. 171.

Rapporter til oppdragsgivere - ikke publisert

Det er utarbeidet fire rapporter som ikke er offentlige.

Paper- og posterpresentasjoner

Asheim, L.J., Johnsen, J.F., Havrevoll, Ø., Mejdell, C.M. & Grøndahl, A.M. *The effect of suckling and milk feeding to calves on health, growth and economy of dairy farming*. Veterinærinstituttet: Minneseminar Vonne Lund, Oslo, 2.6.

Asheim, L.J., Johnsen, J.F., Havrevoll, Ø., Mejdell, C.M., & Grøndahl, A.M. *The effect of suckling and milk feeding to calves on health, growth and economy of dairy farming*. NJF-seminar 476, Hämeenlinna, Finland, 2.10.–3.10.

Asheim, L.J., Nagel-Alne, G.E., Hardaker, B., Valle, P.S. & Sølverød, L. *Improving competitiveness of Norwegian Dairy Goat Farming through disease sanitation*. NJF seminar 467, Tartu, Estland, 12.–13.2.

Bryden, J. *Innovation and Growth in the context of Rural Regions*. Rural Growth Network Conference – Growing The Rural Economy. Devon, Storbritannia, 7.2.

Bryden, J. & Gezelius, S.S. *Innovation as if people mattered: Designing institutions for land based economic development*. Nordic Ruralities, 3rd Nordic Conference for Rural Research, Trondheim, 8.–10.9.

Bryden, J. & Refsgaard, K. *Innovation in the Context of Rural Areas*. XIII All-Russian Forum Strategic Planning in the Regions and Cities of Russia, St. Petersburg, Russland, 27.–28.10.

Bryden, J.M. & Refsgaard, K. *Experience of the territorial and self-governmental development in the Nordic countries*. Nordic Council of Ministers Seminar, Arkhangelsk, Russland, desember.

Bryden, J.M. & Refsgaard, K. *Presentation on Grounded Innovation approach*. Northern Council of Ministers Seminar, St. Petersburg, Russland, april.

Bullock, D.S., Josling, T., Mann, S. & Mittenzwei, K. Knocking on TTIP's Door: *The Agricultural and Food Issues Facing European Countries Excluded from the TTIP Negotiations*. IATRC Annual Meeting, San Diego, USA, 7.–9.12.

Flaten, O. *Kjennetegn ved de som vil slutte med sauehold*. Bioforsk-konferansen 2014, Hamar, 5.–6.2.

Hansen, S., Bonesmo, H.S., Harstad, O.M. & Skjelvåg, A.O. *Influence of chosen soil N₂O emission factors on total GHG emissions from dairy farms as estimated by HolosNor*. Seventh International Symposium on Non-CO₂ Greenhouse Gases (NCGG7), Amsterdam, Nederland, 5.–7.11.

Hardaker, J.B. & Lien, G. *An exposition of the state-contingent approach to the analysis of production under risk*. Australian Agricultural and Resource Economics Society's 58th Annual Conference, Port Macquarie, NSW, Australia, 4.–7.2.

Harstad, O.M., Bonesmo, H.S. & Özkan, S. *MACSUR – utfordringer for husdyrproduksjon i et framtidig klima* (MACSUR- Challenges for livestock production in a future climate). Bioforsk-konferansen 2014, Hamar, 5.–6.2.

Hegrenes, A. *Productivity and competitiveness in a protected agriculture*. NJF seminar 467. Tartu, Estland, 12.–13.2.

Hoveid, Ø. *Prototype stochastic general equilibrium model of a global food system*. FACCE MACSUR Mid-term Scientific Conference, University of Sassari, Italia, 1.–4.4.

Hoveid, Ø. *A prototype dynamic stochastic equilibrium model of the global food system*. TradeM International Workshop 2014 Economics of integrated assessment approaches for agriculture and the food sector, Hurdalsjøen, 25.–27.11.

Kassam, S. & Lamprinakos, L. Targeted Regional Innovation Systems, Cooperatives and Socio-economic Development. ICA Research conference, Pula, Kroatia, 25.–28.7.

Lamprinakos, L. & Fulton, M. *Exploring the impact of mental frames on cooperatives and their communities*. EAAE Congress, Ljubljana, Slovenia, 26.–29.8.

Lund, M. & Pedersen, S.M. *A comparison of the economic framework conditions among the Danish and Dutch milk producers*. NJF seminar 467: Economic framework conditions, productivity and competitiveness of Nordic and Baltic agriculture and food industries, Tartu, Estland, 12.–13.2.

Lund, M. *Economic incentives for disease prevention in pig and cattle herds regarding exotic diseases*. Nordic-Baltic seminar on Biosecurity; experiences, motivation and economic aspects, Rimbo, Sverige, 6.–8.5.

Lund, M. *Risk Management Analysis of the Traditional Farm Decision to Improve Income*. The 16th AAAP Animal Science Congress. Yogyakarta, Indonesia, 10.–14.11.

Lund, M. *The relationship between Animal Welfare and Economic Outcome at the Farm Level – A Quantitative study*. NJF seminar 467: Economic framework conditions, productivity and competitiveness of Nordic and Baltic agriculture and food industries, Tartu, Estland, 12.–13.2.

Lund, M. *The relationship between animal welfare and economics in Danish pig farms*. NJF seminar 476: Economics of Animal Health and Welfare – Heterogeneity, emerging issues and incentives for change. Hämeenlinna, Finland, 2.–3.10.

Lund, M. *The role of policies in providing animal health and welfare*. NJF seminar 476: Economics of Animal Health and Welfare – Heterogeneity, emerging issues and incentives for change, Hämeenlinna, Finland, 2.–3.10.

Milford, A. *Sustainable food consumption as a mitigation and adaptation strategy*. FACCE MACSUR Mid-term Meeting, Sassari, Italia, mars.

Milford, A. *Sustainable food consumption as a mitigation and adaptation strategy*. FACCE MACSUR Mid-term Scientific Conference, University of Sassari, Italia, 1.–4.4.

Milford, A. *Achieving Emission Reduction Targets by Changing Eating Habits in Norway*. TradeM International Workshop 2014 Economics of integrated assessment approaches for agriculture and the food sector, Hurdalsjøen, 25.–27.11.

Mittenzwei, K. *Incorporating uncertainty in a deterministic agricultural sector model*. FACCE MACSUR Mid-term Scientific Conference, University of Sassari, Italia, 1.–4.4.

Mittenzwei, K. *The role of uncertainty in assessing agricultural responses to food security and climate change: A Case Study from Norway*. TradeM International Workshop 2014 Economics of integrated assessment approaches for agriculture and the food sector, Hurdalsjøen, 25.–27.11.

Mittenzwei, K., Storm, H., Bjørkhaug, H. & Heckelei, T. *The disappearing middle hypothesis: Review and clarification*. Samfunnsøkonomenes Forskermøte, Oslo, 6.–7.1.

Nayga Jr., R.M. *Food Environment and Health*. Brain Korea Economic Symposium, 30.5.

Refsgaard, K. & Bechmann, M. *Kost-effekt vurderinger av tiltak mot fosfortap fra jordbruksarealer*. Bioforsk-konferansen, Hamar, 6.2.

Refsgaard, K. & Bryden, J. *Apple farm and green initiative development models in rural areas. Best practices of rural innovations in the Nordic countries*. A Nordic-Russia cooperation in the Baltic-Barents region on “Modern entrepreneurship and territorial development in rural areas”, Pskov, Russland, 27.5.

Refsgaard, K. & Bryden, J. *Innovation in the context of rural regions – Best practices of rural innovations in the Nordic countries*. A Nordic-Russia cooperation in the Baltic-Barents region on “Modern entrepreneurship and territorial development in rural areas”, Pskov, Russland, 27.5.

Refsgaard, K. & Bryden, J. *Innovation in the context of rural regions – Best practices of rural innovation in the Nordic countries*. A Nordic-Russia cooperation in the Baltic-Barents region on “Modern entrepreneurship and territorial development in rural areas”. Studiebesøk fra Nord-vest-Russland, Kjærnes gård, Våler, september.

Refsgaard, K., Bryden, J., Cavicchi, B., Clarke, N., Gezelius, S.S. & Kvakkestad, V. *Securing triple bottom line outcomes from bioenergy development and innovation in rural Norway (TRIBORN)*. Nordic Ruralities, 3rd Nordic Conference for Rural Research, Trondheim, 8.–10.9.

Van Loo, E.J., Caputo, V., Nayga, R.M. Jr. & Verbeke, W. *Addressing Attribute Non-Attendance Using Consumer Food Choice Experiments*. 2014 AAEE Annual Meeting, Minneapolis, USA, 27.–29.7.

Veggeland, F. *A Path to a Critical Juncture Global Institutionalization of Intellectual Property Rights*. Nasjonal fagkonferanse i statsvitenskap, Tromsø, 6.–8.1.

Veggeland, F. *The historical dynamics of EU's health policy: a review of pressures for change in European health-service systems*. NoPSA:s XVII Nordiska statsvetarkongress , Gøteborg, Sverige, 12.–15.8.

Veggeland, F. *A Path to a Critical Juncture Global Institutionalization of Intellectual Property Rights*. 8th ECPR General Conference, University of Glasgow, Glasgow, Storbritannia, 6.9.

Özkan, S., Ahmadi, B.V., Bonesmo, H.S., Østerås, O., Stott, A. & Harstad, O.M. *Environmental impacts and economics of high somatic cell count in Norwegian dairy herds*. NJF seminar 476: Economics of Animal Health and Welfare, Hämeenlinna, Finland, 2.–3.10.

Özkan, S., Ahmadi, B.V., Bonesmo, H.S., Østerås, O., Stott, A. & Harstad, O.M. *Impact of animal health on greenhouse gas emissions in Norwegian dairying*. Livestock Modelling and Research Colloquium, Bilbao, Spania, 14.–16.10.

Özkan, S., Bonesmo, H.S. & Harstad, O.M. *Greenhouse gas emissions and mitigation potential of Norwegian dairy sector. Scaling in global, regional and farm models*. TradeM workshop, Wien, Østerrike, 24.9.

Özkan, S., Bonesmo, H.S., Østerås, O. & Harstad, O.M. *Effect of Increased Somatic Cell Count and Replacement Rate on Greenhouse Gas Emissions in Norwegian Dairy Herds*. FACCE MACSUR Mid-term Scientific Conference, University of Sassari, Italia, 1.–4.4.

Populærvitenskapelige artikler publisert i dagspresse, populærvitenskapelige tidsskrifter etc.

Bechmann, M. & Refsgaard, K. Kost-effekt-kalkulator for vurdering av tiltak mot fosfortap fra jordbruksarealer *VANN* 49(1): 97–102.

Gazzarin, C., Kohler, M. & Flaten, O. Milchbetriebe: Warum produziert die Schweiz teurer als Norwegen? *Agrarforschung Schweiz* 5: 248–255.

Haukås, T. Økonomien på store mjølkeproduksjonsbruk. *Bondevennen* nr. 11: 22–24.

Haukås, T. Gjeld og sårbarhet ved store investeringar. *Bondevennen* nr. 14: 28–30.

Haukås, T. Økonomi og framtid for båsfrjøsa. *Bondevennen* nr. 15/16: 16–18.

Haukås, T. Er det økonomi i norsk fruktdyrking? *Bondevennen* nr. 20: 26–28.

Haukås, T. Økonomi i storfekjøt og sauehald. *Bondevennen* nr. 26/27: 14–16.

Haukås, T. & Meland, M. Er økologisk fruktdyrking meir arbeidskrevjande enn konvensjonell dyrking? *Norsk frukt og bær* 2014 (2): 4–6.

Lund, M. & Madsen, A.L. Landmand og bank er uenige om den største trussel. *Økonomi & Ledelse* nr. 2 september 2014: 40–41.

Milford, A. Når maten ikke når magen. Tvergastein *Interdisciplinary Journal of the Environment*. Issue 5: 20–21.

Nestby, R., Stensvand, A., Hatteland, B.A., Sønsteby, A. & Milford, A.B. Prosjekt for økt plantekvalitet i jordbær og eple. *Norsk frukt og bær* 2014 (3): 26–27.

Aass, L., Harstad, O.M. & Hegrenes, A. Både mjølk og kjøtt – basert på norske ressurser? *Buskap* 66(6): 21–27.

Ledere, kommentarer, anmeldelse, kronikker o.l. publisert i tidsskrifter eller dagspresse

Brendehaug, E., Haukås, T. & Milford, A.B. Samarbeid gjev gevinst. *Bondebladet* 20.2.

Flaten, O., Bonesmo, H. & Harstad, O.M. Kraftfôr, kjøtt og klimagasser. *Nationen* 27.6.

Harstad, O.M., Bonesmo, H. & Flaten, O. Utslipp og matproduksjon. *Nationen* 3.6.

Harstad, O.M., Aass, L., Bonesmo, H., Hegrenes, A. & Flaten, O. Legitimiteten til kua. *Nationen* 22.3.

Hillestad, M.E., Mittenzwei, K. & Forbord, M. Økt matproduksjon i Norge. *Nationen* 21.10.

Mittenzwei, K. Hvordan styre politikken? *Nationen* 11.3.

Mittenzwei, K. & Pettersen, I. Et skritt i gal retning. *Dagens Næringsliv* 6.6.

Mittenzwei, K. & Romstad, E. Heltidsbonden – en kostbar myte. *Aftenposten.no*. Publisert 11.6.

Refsgaard, K., Bryden, J., Gezelius, S.S. & Kvakkestad, V., Clarke, N., Dramstad, W., Fjellstad, W & Hohle, E.E. Hvor blir det av satsingen? *Nationen* 21.11.

Spissøy, A. Hvem er bonden? *Nationen* 16.6., *Finansavisen* 18.6. og *Stavanger Aftenblad* (publisert online).

Foredrag

Asheim, L.J. *Friske føtter: er det lønnsomt?* Åpent avslutningsseminar, prosjektet «Friske føtter», arr. NMBU, Sandnes, 20.10.

Bryden, J. Presentasjon av «*The International Comparative Rural Policy Studies (ICRPS)*» på vitenpub med pecha kucha, Vitenparken, Ås, april.

Cavicchi, B., Bryden, J.M. & Refsgaard, K. *Presentasjon om «Grounded Innovation in Rural Contexts»*. ICRPS Summer Institute 2014, Mexico, 29.6–13.7.

Flaten, O. *Korleis bidra med å få folk til å fortsette med sau – Økonomital frå driftsgranskingane – Raseval*. Fagsamling for saueholdere i Sogn og Fjordane, Førde, 10.1.

Flaten, O. *Raseval – Økonomital frå driftsgranskingane – Korleis bidra med å få folk til å fortsette med sau*. Fagsamling for saueholdere i Møre og Romsdal, Åndalsnes, 17.1.

Flaten, O. *Er Spæl eller Norsk Kvit Sau mest lønnsomt?* Årsmøte i Alvdal Sau og Geit, Alvdal, 17.2. og Årsmøte i Rendalen Sau og Geit, Åkrestørrømmen, 17.3.

Flaten, O. *Mekaniseringsøkonomi; Hvordan bidra til å få folk til å fortsette med sau*. Årsmøte i Oppdal Bonde- og Småbrukarlag, Oppdal, 31.3.

Flaten, O. *Maskinøkonomi*. Kurs for bønder i Nord-Østerdalen arrangert av Storsteigen landbruksskole, Os i Østerdalen og Tynset, 2.4.

- Flaten, O. *Miljømjølkprosjektet: Økonomiske resultat*. Miljømelkseminar, Molde, 30.10.
- Flaten, O. *Environmilk: Profitability and environmental impacts*. Miljømelkseminar, Molde, 31.10.
- Gezelius, S.S. *Where business is personal: Social ties and social exchange in farming*. Nordic Ruralities konferanse, Trondheim, 8.9.
- Gezelius, S.S. *Lokalsamfunnet og gårdsøkonomien: Trenger moderne landbruk lokalsamfunn?* Åpent NILF-seminar, Oslo, 15.10.
- Gezelius, S.S. *De to kontrollverkene: Staten og lokalsamfunnet i ressurskontrollen*. Fagseminar, Fiskeridirektoratet, Bergen, 12.11.
- Gezelius, S.S. *Har økonomifaget gjort samfunnsvitenskapen overflødig?* Seminar, arr. Høgskolen i Buskerud og Vestfold, Strømstad, 8.12.
- Gezelius, S.S. & Bryden, J. *Innovation as if people mattered: Designing institutions for land based economic development*. Nordic Ruralities konferanse, Trondheim, 8.9.
- Gustavsen, G.W. *Bruk av prisvirkemidler som folkehelseiltak – Hvilken effekt har det?* Kostforum, Kreftforeningen, Oslo, 20.11.
- Hansen, Ø. *Driftsgransking 2012*. Nordland Bondelag, Bodø, 27.1.
- Hansen, Ø. *Driftsgransking 2012*. Fylkesmannen i Nordland, Landbruksavdelingen, Bodø 7.3.
- Hansen, Ø. *Driftsresultat fra gårdsbruk i Troms og Nord-Norge*. Arktisk landbrukskonferanse ved Fylkesmannen i Troms, Tromsø, 5.–6.3.
- Haukås, T. *Økonomien i mjølkeproduksjon etter utbygging i Hordaland*. Økonomimøte for produsentar, TINE, Knarvik, 16.1.
- Haukås, T. Utvikling i lønsemda i fruktproduksjonen. Fruktdagane i Ulvik, 31.1.
- Haukås, T. *Status og utviklingstrekk i driftsøkonomien i landbruket i Hordaland*. Seminar Statens hus Hordaland, Bergen, 5.3.
- Haukås, T. *Kva kostar det å produsera grovfôr?* Fagsamling NLR og Bioforsk, Fureneset, 17.9.
- Haukås, T. *Kva kostar det å produsere grovfôr?* Produsentmøte Tine Vest, Minde, 2.12.
- Haukås, T og Øvren, E. *Driftsgranskingar 2012*. Internseminar i Statens landbruksforvaltning, Oslo, 10.1.
- Haukås, T. & Øvren, E. *Driftsgranskingar 2013*. Internseminar i Landbruksdirektoratet, Oslo, 18.12.
- Helgesen, H. *Erfaringer fra Kristiansand med «nudge» for å øke kildesortering. Basert på resultater fra prosjektet «Avfall og kildesortering. Nudging i utvalgte boligområder i Kristiansand»*. Fag/bransjeseminar. Avfallskonferansen for Sørlandet, Fevik, 1.–2.12.
- Knutsen H. *Forskningsprosjekter på Vestlandet*. Rådsmøte i Samarbeidsrådet for Hordaland og Sogn og Fjordane, 2.10.

- Knutsen, H. & Øvren, E. *Verdiskaping fra jordbruk og tilleggsnæringer i Buskerud*. Kommunesamling for Buskerud, Drammen, 5.2.
- Knutsen, I.S.M. «*Tall fra driftsgranskingene*» og «*tanker om et bærekraftig landbruk for folk, fe og natur*». Ekne Bondelag, 31.1.
- Kvakkestad, V. & Refsgaard, K. *Kost-effektvurderinger av tiltak mot fosfortap fra jordbruksarealer*. Seminaret «Helhetlig vurdering av jordarbeiding», Ski, 27.11.
- Lund, M. *Dansk Jordbruk: Hvordan kan forskning bidra til at møte landbrukets utfordringer?* NORGOS-seminar, Stjørdal, 22.–23.1.
- Lund, M. *Potensielle verdier i driftsøkonomisk og produksjonsfaglig datagrunnlag for landbruket*. Årsmøte Landbrukets Dataflyt, Landbrukets Hus, Oslo, 31.3.
- Lund, M. *Fremtidens rådgivningstjeneste i landbruget*. Strategi-seminar i LMO, Århus, Danmark, 2.5.
- Milford, A. *Utvikling i lønsemd i fruktproduksjon*. Fruktlagermøte, Drammen, 26.8.
- Milford, A. *Experience with nudging to increase recycling and reduce waste*. Choice Lab, NHH, 17.11.
- Mittenzwei, K. & Pettersen, I. *Global food production and markets: Long term challenges and fluctuations: Perspectives on Productivity and Policy Responses*. Seminar i regi av Senter for råvareprisstudier, NMBU. Oslo, 21.11.
- Pettersen, I. *What makes dairy a part of the future Norwegian Bio-economy? Perspective for Norwegian Dairy*. IFCN-conference, Oslo, 19.9.
- Pettersen, I. *Myndighetenes mål og resultater for norsk landbruk*. FK-treff, Stange Gjestegård, Vestfold, 2.12.
- Pettersen, I. *Kjerne ifølge samfunnsøkonomien og alternative betraktninger*. Fagseminar om markedsregulering. Landbruks- og matdepartementet, Oslo, 16.10.
- Pettersen, I. *Hva betyr årets jordbruksoppgjør for landbruket i Nordland?* Stiftelsen Nordland landbruksselskap. Landbrukspolitisk seminar, Leknes, 22.10.
- Pettersen, I. *Optimal utnyttelse av råvare: Kan kjøttindustrien møte helsemyndighetens krav om mindre fett i maten?* Kjøttfagdagen 2014, Ås, 9.9.
- Pettersen, I. *Forbrukerne og markedsreguleringen*. Arbeidsseminar, Forbrukerrådet, Oslo, 18.3.
- Pettersen, I. *Refleksjoner under årets jordbruksoppgjør: Norsk landbrukspolitikk og korreksjon for markedssvikt*. Seminar for finansavdelingen i Finansdepartementet, Åsgårdstrand, 27.5.
- Pettersen, I. *Jordbruksoppgjør i nytt regime: Institusjoner og virkemidler av betydning for grovfôr- og matfylket Nordland*. Fylkestinget i Nordland, Narvik, 8.4.
- Pettersen, I. *PPT – Fremtid i verdikjeden*. Eiermøte i Produsentpakkeriet Trøndelag, Frosta, 10.4.
- Pettersen, I. *Hva kan vi vente oss av den nye regjeringen i jordbruksoppgjøret?* Kveldsmøte, Sandar Bondelag, 13.2.

- Pettersen, I. *80 år med markedsregulering – problem og løsning*. Frokostseminar om markedsregulering. Virke, Oslo, 3.2.
- Pettersen, I. *Hva vil kreves av IPT-næringa for å møte trender og behov?* Inn på tunet; God i dag – bedre i morgen. Landbrukshelga i Akershus, Hurdalsjøen, 25.1.
- Pettersen, I. & Hillestad, M.E. *Økt matproduksjon på norske arealer*. Presentasjon for styret for forskningsmidlene over jordbruksavtalen. Oslo.
- Prestvik, A. & Rålm, P.Chr. *Kartlegging av arbeidskrafts- og kompetansebehov i matindustrien*. Landskonferansen til NHO Reiseliv, NHO Mat og drikke og NHO Mat og landbruk, Asker, 17.10.
- Rustad, L.J. *Landbruk i endring*. Polyteknisk Forening Senior, Oslo, 3.2.
- Rustad, L.J. Norwegian agriculture on sector level. Total account for agriculture. SSB. Gruppe fra Sudan, Oslo, 4.4.
- Rustad, L.J. *BFJ-sekretariat og jordbruksoppgjør*. Forskningsrådet, avdeling for instituttpolitikk. Oslo, 19.5.
- Rustad, L.J. *Agricultural Data Flow. Benefits for research and statistics*. Dataflyt og beslutningsstøtteseminar. Teagasc, Carlow, Irland, 5.11.
- Rustad, L.J. & Ravlum I.-A. *Mål og strategier for NILF, regionkontorenes rolle og mulighetsrom for et Midt-Norsk kompetansesenter*. Kompetansesenter Landbruk Midt-Norge – Møte med instituttene på Ås, 18.2.
- Rålm, P.Chr. *Presentasjon av markedsregulering i landbruket – verdsatt, men omstridt*. Virke frokostmøte, Oslo, 3.2. og styremøte i Kjøtt- og fjørfebransjens Landsforbund (KLF), 26.2.
- Størdal, S.-R. *Driftsledelse i saueholdet*. Harstad, 23.1. og Senja, 24.1.
- Størdal, S.-R. *Driftsgranskingene i Trøndelag*. NILF-seminar Driftsplan opp av skuffa, 25.3.
- Sørbye, S.E. *Hvordan står det egentlig til i norsk matindustri?* Vitenpub med pecha kucha, Vitenparken, Ås, 26.11.
- Sørbye, S.E. & Pettersen, I. *Mat og industri 2014 – næring med muligheter*. Presentasjon av rapporten Mat og industri 2014 på seminaret Matindustriens produktivitets- og vekstmuligheter, Oslo, 5.11.
- Waland, F. *Løsning for husdyrstatus i Dataflyt*. Dataflyt og beslutningsstøtteseminar. Teagasc, Carlow, Irland, 5.11.
- Øvren, E. *Bondens inntekt – ulike måter å framstille samme sak*. Styreseminar i Norsk Bonde- og Småbrukarlag, Oslo, 22.1.
- Øvren, E. & Knutsen, H. *Verdiskaping fra jordbruk og tilleggsnæringer i Buskerud*. Temadag om landbruk i Hovedutvalg for regionalutvikling og kultur, Buskerud fylkeskommune, Drammen, 29.1.
- Øvren, E., Haukås, T. & Knutsen, H. *Value Added in Norwegian Agriculture – Analyses based on data from the Farm Business Survey*. Pacioli 22, Dublin, 29.10.

Undervisning

Økonomiske forhold ved økologisk gardsdrift. Institutt for plantevitenskap, Norges miljø- og biovitenskapelige universitet. Gjesteforelesning i kurset PØL100 Økologisk landbruk. O. Flaten.

Economic and institutional issues related to sustainable sanitation. Gjesteforelesning i THT282 Ecotechnology Basic at NMBU, 11.11. K. Refsgaard.

Matvaremarkeder og politikk (kurs). Handelshøyskolen ved NMBU. ECN263 Matvaremarkeder og politikk. I. Pettersen.

Grensevern under press – EU og EØS. Gjesteforelesning i ECN260 Landbrukspolitikk, Handelshøyskolen ved NMBU. I. Pettersen.

Norsk landbrukspolitikk – mål og virkemidler. Gjesteforelesning i LAN140 Landbrukspolitikk, Høgskolen i Nord-Trøndelag. E. Ystad.

Introduksjon til entreprenørskap. Gjesteforelesning i ITE1100 Introduksjon til entreprenørskap, Markedshøyskolen. E. Ystad.

Strategiutvikling – konkurransestrategi. Gjesteforelesning i INN220 Entreprenørskap i praksis, Handelshøyskolen NMBU. E. Ystad.

Totalregnskapet for jordbruket. Litt om NILFs faste oppgaver. Gjesteforelesning i ECN260 Landbrukspolitikk, Handelshøyskolen NMBU. L.J. Rustad.

Masteroppgaveveiledning o.l.

Hovedveileder for en masterstudent ved Institutt for statsvitenskap, Universitetet i Oslo. F. Veggeland.

Hovedveileder for tre masterstudenter. Handelshøyskolen ved NMBU. Ivar Pettersen.

Biveileder for tre masterstudenter ved Norges miljø- og biovitenskapelige universitet. K. Refsgaard.

Biveileder for en masterstudent ved Universität Halle, Tyskland. K. Mittenzwei.

Biveileder for en masterstudent ved Norges miljø- og biovitenskapelige universitet. H. Helgesen & V. Kvakkestad.



Foto: © Kjell Olav Pettersen

Sensoroppgaver

Medlem av bedømmelseskomité for PhD-student Michael Friis Pedersen: Finance and Organization: The Implications for Whole Farm Risk Management. Copenhagen Business School, København, Danmark. M. Lund.

Medlem av bedømmelseskomité for PhD-student Ants-Hannes Viira: Structural Adjustment of Estonian Agriculture – The Role of Institutional Changes and Socioeconomic Factors of Farm Growth, Decline and Exit. Estonian University of Life Sciences, 5.6. M. Lund.

Sensor, EDS234 Environmental Economics – the Role of Institutions, Noragric, NMBU. V. Kvakkestad.

Sensor, EDS304 Political Economy – Institutions and the Environment. Noragric, NMBU. V. Kvakkestad.

Sensor, ST408 European Union and Domestic Public Administration, Universitetet i Agder. F. Veggeland.

Sensor, BUS261 Bedriftsutvikling. Handelshøyskolen NMBU. E. Ystad.

Sensor, EVU-kurs: Landbrukssamvirkets fortrinn og utfordringer. Handelshøyskolen NMBU. E. Ystad.

Kurs

Driftsplanlegging: «Driftsplan opp av skuffa!» Kurset ble arrangert av NILF og Økonomiforbundet. Lillehammer, 11.11., Trondheim, 18.11. og Gardermoen, 19.11.

Seminar arrangert av NILF

Det har vært en seminarkomité som har hatt ansvaret for de fleste seminarene. Seminarkomiteen har bestått av Hilde Helgesen (leder), Anne Strøm Prestvik, Ivar Hovland og Kjersti Kildahl, med Berit Grimsrud som sekretær.

Spatial Effects of Policies: US cases, ved Maureen Kilkeny (USA), deltager i prosjektet AGRISPACE (2014-2018). Oslo, 4.2.

Debatt om fjerning av priskontroll på landbrukseiendommer. Hvilke konsekvenser vil det ha for landbruket i Norge?, ved Mogens Lund, forskningsdirektør i NILF, Ketil Koppang og Ole Christen Hallesby. Oslo, 27.2.

Potensial og utfordringer i landbruket i Hordaland, ved Torbjørn Haukås, NILF, Kjartan Nyhammer, Tine Vest, Karl Oddvar Vie, Nortura, Frøydis Haugen, Hordaland Bondelag og Liv Lyngstad Norsk Landbruksrådgiving Hordaland. Bergen, 5.3.

Driftsplanlegging: «Driftsplan opp av skuffa!» samt presentasjon av driftsgranskingstall. Arrangert av NILF i samarbeid med Fylkesmannen i Sør-Trøndelag og Fylkesmannen i Nord-Trøndelag. Siv-Karin Paulsen Rye, Eystein Ystad, Inger Murvold Knutsen og Stig-Runar Størdal, NILF. Stjørdal, 25.3.

Hvordan vil EUs landbrukspolitikke påvirke norsk matindustri? Åpent seminar med ferske resultater fra forskningsprosjektet CAP 2013, ved Klaus Mittenzwei, NILF og Carsten Daugbjerg, professor, Universitetet i København. Oslo, 10.4

Per Harald Grue presenterer sitt landbrukspolitiske verk «Norsk landbrukspolitikk 1970-2010». Kommentarer ved Bjarne Håkon Hanssen, tidligere landbruksminister og

statsråd, Reidar Almås, professor, Bygdeforskning og Harald Espeli, forsker, BI. Oslo, 2.5.

Hvilke landbrukspolitiske målsettinger vektlegger folk flest? Resultater presentert av Klaus Mittenzwei, NILF, Anna Haug, professor ved NMBU og Hilmar Rommetvedt, forskningsleder ved IRIS. Oslo, 22.5.

Land grabbing - agricultural land is being bought or leased by other countries or international investment funds. Dr. Stefan Mann, Head of the Socioeconomics Research Group at the Swiss Federal Research Station Agroscope, Switzerland and Kari Helene Partapouli, Director, The Development Fund. Oslo, 23.5.

Broad Breeding Goals and Production Cost in Dairy Farming. Speaker Daniel Muluwork Atsbeha, Post doc at NMBU School of Economics and Business. Oslo, 11.6.

Lokal, global og sporbar matproduksjon. Innlegg av Henning Otte Hansen og Henrik Egelyng fra Institut for Fødevarer- og Ressourceøkonomi, Københavns Universitet. Oslo, 19.8

Trenger moderne landbruk lokalsamfunn? Presentasjon ved Stig Strandli Gezelius, NILF. Kommentatorer: Anne Moxnes Jervell og Eirik Romstad, begge fra Handelshøyskolen ved NMBU. Oslo, 15.10.

Matindustriens produktivitets- og vekstmuligheter i et høykostland som Norge. Seminar i regi av NILF med Sylvi Listhaug, Landbruks- og matminister, Petter Haas Brubakk, NHO, Hans-Christian Gabrielsen, LO, Erik Storm, produktivitetskommisjonen, Peter Totterdill, EUWIN-nettverket, Kåre Pedersen, TINE Heimdal, Morten Hals, Baker Hansen, Knut Maroni, NHO, samt Stine Evensen Sørbye og Ivar Pettersen, NILF. Oslo, 5.11.

Klimaendringer og matforsyning - hva vi vet, og hva vi trenger å vite? Innlegg av John M. Antle, professor, Oregon State University, USA. Oslo, 25.11.

Er vi modne for kommersialisering av elg- og hjortejakt? Camilla Jacobsen Eng, NILF, presenterer funn fra sin masteroppgave. Oslo, 26.11.

Presentasjon av driftsgranskinger i jord- og skogbruk 2013. Eva Øvren og Torbjørn Haukås, NILF, Oslo, 10.12.

Verv i utvalg, råd og nemnder

Leder («Chair»), NJF, Section Economics. S.S. Prestegard.

Medlem, styret for NJF den norske avdeling. S.S. Prestegard.

Varamedlem, styret på Handelshøyskolen ved NMBU. M. Lund.

NILFs representant i arbeidsgruppe for utredning av Midtnorsk kompetansesenter landbruk. E. Ystad.

Leder, Økonomisk utvalg for reindrifta. L.J. Rustad.

Landrepresentant, Arbeidsgruppen for Agricultural accounts and prices, Eurostat.

O. Hjukse.

Medlem, Statistikkrådet. E. Øvren.

Medlem, Rådgivende utvalg for jordbruksstatistikk, SSB. E. Øvren.

Fagfelleoppgaver

Acta Agriculturae Scandinavica, Section A – Animal Science. K. Mittenzwei.
Acta Agriculturae Scandinavica, Section B – Plant Soil Science. S.S. Prestegard.
Agricultural and food science. A. Hegrenes.
Agriculture and Human Values. A. Milford.
Animal. O. Flaten.
Biomass and Energy. K. Refsgaard.
German Journal of Agricultural Economics. K. Mittenzwei.
Journal of Environmental Management. K. Refsgaard.
Livestock Science. A. Hegrenes & O. Flaten.
Material Cycles and Waste Management. K. Refsgaard.
Renewable Agriculture and Food Systems. O. Flaten.

Annet

Vurdering av paper til EAAE-kongress 2014. O. Flaten.
Chair and discussant, IPSA World Congress 2014, Montreal, Canada, 20.–24.7. F. Veggeland.
Bedømmelse av kandidat til professorstilling i dyresunnhet og -velferd ved MTT Agrifood Research Finland, august–september. M. Lund.



Foto: © Svern Arne Lie

Vedlegg 4

Risikovurdering

MÅL: OPPFYLLE MÅL OG RESULTATKRAV OG GJENNOMFØRE NILFs STRATEGIPLAN							Utarb. av:	Gj.gått av:
							Utarb. dato:	Gj.gått dato:
Risikoområde 1							04.12.14	
Inntektsgrunlaget forvirrer og / eller kostnadene er ute av kontroll								
Hvor høy er sannsynligheten for og konsekvensen av ...	Sannsynlighet for at risikoen inntreffer	Konsekvensens hvis risikoen inntreffer	Tiltak må iverksettes	Løpende tiltak	Vurder behov for tiltak	Tiltak ikke vurd.	Valgt tiltak	Kommentarer
*LMD reduserer bevilgningen til forvaltningsoppgavene	Lav	Stor				X	Ingen tiltak foreløpig	Regjeringen har i sitt budsjettforslag om lag reelt opprettholdt forvaltningsbevilgningen. Budsjettforliket i Stortinget innebærer ingen endring
* LMD øker kravene til leveranser på forvaltningsoppgavene uten å øke bevilgningen tilsvarende	Middels	Stor		X			Profesjonalisere og effektivisere arbeidet med driftsgransking og som sekretariat for Budsjettnemnda for jordbruket, jf.forslag til strategisk plan.	
* Grunnbevilgningen fra LMD over NFRs budsjett reduseres	Lav	Stor				X	Ingen	Regjeringen har i sitt budsjettforslag redusert denne bevilgningen. Budsjettforliket i Stortinget betyr reversering av kuttet.
* Oppdragsinntektene faller	Middels	Middels		X			Mer systematisk akkvisisjon. Omorganisering og ansvarsplassering legger grunnlag for det	Det er ikke grunn til å anta at NILF vil ha større problemer med å konkurrere i oppdragsmarkedet i 2015 enn i 2014. Om lag samme nivå på oppdragsinntekter er lagt til grunn i budsjettet
* Fusjonsprosessen fører til færre inntektsgivende timer og flere timer brukt på interne prosesser og prosjektarbeid for Interimsstyret	Høy	Stor	X				Lavere antatt utfakturering er innbakt i timepris for 2015	
* Kapasitet brukt på fusjonsprosessen går ut over vanlig drift	Høy	Stor	X				Økte utgifter til innleid personale er lagt inn i utgiftsanslaget i budsjett 2015	
* Dårlig strategisk økonomistyring og mangelfull styringsinformasjon	Middels	Stor		X			Økonomistyringen er lagt om innenfor de rammene som eksisterende system gir rom for	
* Manglende prosjektstyring (økonomi)	Høy	Stor	X				Styringsinformasjon til prosjektleder skal bedres	

Risikoområde 2								
Tap av kompetanse og/eller dårlig fordeling av kapasitet								
Hvor høy er sannsynligheten for og konsekvensen av ...	Sannsynlighet for at risikoen inntreffer	Konsekvensens hvis risikoen inntreffer	Tiltak må iverksettes	Løpende tiltak	Vurder behov for tiltak	Tiltak ikke vurd.	Valgt tiltak	Kommentarer
*Personer innen sårbare fagområder slutter	Middels	Stor	X	X			Etablering av faggrupper legger grunnlag for kompetanseutvikling. Aktiv personalpolitisk oppfølging av medarbeidere som signaliserer overgang	Noe turnover må påregnes, men fusjonsprosessen øker usikkerheten og kan bidra til å gjøre eventuelle planer om overgang mer attraktive
*Vanskeligere å rekruttere til fagavdelingene	Liten	Stor		X			Løpende vurdering av behovet for å nyrekruttere fagfolk. Arbeide for at det samfunnsvitenskapelige fagmiljøet framstår som sterkt i det nye instituttet	Det er lite sannsynlig at kandidater til fagstillinger vil oppleve det som mindre attraktivt å være tilsatt i et stort institutt, forutsatt at det samfunnsvitenskapelige fagmiljøet sikres
* Administrativt personale slutter	Middels	Stor	X				Satt av midler i budsjettet til innleie av personale i interimperioden. Løpende vurdere lån av administrativt personale fra fusjonerende institutt. Aktiv personalpolitisk oppfølging av medarbeidere som signaliserer overgang	
* Lav fleksibilitet og skeivfordeling av oppgaver	Middels	Middels		X	X		Fagavdelingene driver bemanningsplanlegging og disponerer ledig kapasitet i og på tvers av avdelingene. Arbeidsdelingen mellom fag og ADM skal gås gjennom	

Risikoområde 3								
Dårligere faglig produksjon								
Hvor høy er sannsynligheten for og konsekvensen av ...	Sannsynlighet for at risikoen inntreffer	Konsekvensens hvis risikoen inntreffer	Tiltak må iverksettes	Løpende tiltak	Vurder behov for tiltak	Tiltak ikke vurd.	Valgt tiltak	Kommentarer
* Leverer ikke på Tildelingsbrev	Middels	Stor	X			X	Tiltak må avvete Tildelingsbrevet	Under normale omstendigheter er risikoen lav. Vurdering av tiltak må avvete TD 2015. Foreløpige styringssignaler fra LMD tyder på at TD 2015 tar høyde for fusjonsprosessen
* Vitenskapelig publisering faller	Middels	Middels		X			Faggrupper og internbudsjettering skal legge til rette for vitenskapelig publisering	
* Klarer ikke å levere oppdrag på tid	Middels	Stor		X			Løpende faglig oppfølging og støtte til prosjektledere	
* Lav kvalitet på søknader	Lav	Stor		X			Praksis om at søknader skal gjennom fagfellevurdering og vurdering av avdelingsleder før de sendes, er skjerpet inn	
* Underestimering av tidsbruk og budsjettforutsetninger i prosjekter på søknadstidspunktet	Middels	Stor		X			Søknader skal vurderes av avdelingsleder	
* Manglende kvalitetssikring av vitenskapelig artikler	Lav	Stor				X	Ingen	Vitenskapelige artikler har egen fagfellevurdering
* Manglende kvalitetssikring av egne publikasjoner	Middels	Stor		X			Praksis for at notater og rapporter skal gjennom fagfellevurdering er skjerpet inn	
* Formidling til almenheten avtar	Lav	Middels				X	Ingen nye tiltak	NILF har stor aktivitet med seminarer og i media

Risikoområde 4

Lower, regler og rutiner følges ikke

Hvor høy er sannsynligheten for og konsekvensen av ...	Sannsynlighet for at risikoen inntreffer	Konsekvensens hvis risikoen inntreffer	Tiltak må iverksettes	Løpende tiltak	Vurder behov for tiltak	Tiltak ikke vurd.	Valgt tiltak	Kommentarer
*Tap av kompetanse fører til at ansettelsesprosesser / innleie gjennomføres uten å oppfylle krav i tjenestemannslov, personalreglement og lov om offentlige anskaffelser (loa)	Lav	Stor			X		Inngå rammeavtale med vikarbyrå	Administrative ansettelses og fast ansettelses følger regelverket
* Anskaffelsesprosesser gjennomføres i strid med lov om offentlige anskaffelser	Lav	Stor		X				Nye kontrakter følger lov om offentlig anskaffelse
* Eksisterende anskaffelseskontrakter er i strid med lov om offentlig anskaffelser	Høy	Stor	X				Alle eksisterende og operative kontrakter må gås gjennom. Ved avvik må det vurderes ny anskaffelsesprosess eller andre tiltak	
* Oppfyller ikke arkivlov, krav om offentlig postjournal etc	Høy	Middels	X				Arkivet og journalpraksis må gjennomgås første halvår	
* Følger ikke offentleglova	Middels	Stor				X		Innsynsbegjæringer håndteres etter loven, men med mangler i postjournal er innsynsretten vanskelig å sikre fullt ut
* Følger ikke økonomireglementet forøvrig	Lav	Stor		X		X	Ingen nye tiltak	Transaksjonskontroll og etterkontroll skal være ivarettatt, bla gjennom DFØ-systemet og internkontrollsystemet
* Oppfyller ikke kravene til HMS og internkontrollforskriften	Lav	Stor		X		X	HMS-kurs er gjennomført og system for å rapportere avvik i henhold til internkontrollforskriften er under arbeid	
* Arbeidsmiljøet oppfyller ikke kravene	Lav	Stor			X			Gjennomført arbeidsmiljøundersøkelse. Noen avdelingsvise tiltak er under vurdering



NILF

Norsk institutt for
landbruksøkonomisk forskning

ADRESSE HOVEDKONTORET

Postadresse:	Kontoradresse:	Telefon: 22 36 72 00
Postboks 8024 Dep	Storgata 2-4-6	E-post: postmottak@nilf.no
0030 OSLO		Internett: www.nilf.no

ADRESSE DISTRIKTSKONTORENE

Bergen	Postadresse:	Postboks 7317, 5020 BERGEN
	Telefon:	22 36 72 40
	E-post:	postmottak-Bergen@nilf.no
Trondheim	Postadresse:	Postboks 4718 – Sluppen, 7468 TRONDHEIM
	Telefon:	73 19 94 10
	E-post:	postmottak-Trondheim@nilf.no
Bodø	Postadresse:	NILF, distriktskontoret i Bodø, c/o Bioforsk Bodø, Torggården, 8049 BODØ
	Telefon:	90 27 94 50
	E-post:	postmottak-Bodo@nilf.no

