



Norsk Kulturminnefond

ÅRSRAPPORT PR. 31.12.2014

Bevaring gjennom verdiskaping

Del I. Leders beretning.....	3
Del II. Introduksjon til virksomheten og hovedtall	5
Del III. Årets aktiviteter og resultater	8
Samlet vurdering av resultater, måloppnåelse og ressursbruk i 2014	8
Resultater og måloppnåelse 2014	8
Verdifulle kulturminner og kulturlandskap.....	8
Regelverk.....	12
Oppdrag i tildelingsbrev 2014.....	12
Oppgaver.....	13
Ressursbruk 2014.....	14
Om tilskuddsordningen	15
Innføring av periodisert regnskap etter SRS.....	16
Forhold departementet har bedt Kulturminnefondet om særskilt rapportering på.....	16
Del V. Vurdering av framtidssikter.....	17
Del VI. Årsregnskap	19
Ledelseskommmentar årsregnskapet 2014.....	19
Formål	19
Bekreftelse	19
Vurderinger av vesentlige forhold.....	19
Tilleggsopplysninger.....	19
Prinsippnote årsregnskapet.....	19
Bevilgningsrapporteringen.....	20

Del I. Leders beretning

Styret i kulturminnefondet har i 2014 vedtatt en ny langsiktig strategiplan, der samarbeid med private eiere av kulturminner settes i fokus. Dette er fondets viktigste strategi for å bidra til det nasjonale målet om å redusere bortfallet av verneverdige kulturminner. Uten engasjerte og motiverte eiere, har statlig drahjelp liten effekt. Samarbeid preger også fondets dialog med Riksantikvaren, Sametinget, kulturminneforvaltningen, kulturvernorganisasjonene og en rekke andre aktører.

Norsk kulturminnefond har i 2014 prioritert kjernevirksomheten som er tilskuddsforvaltning. Primæroppgaven til fondet er behandling, tildeling og oppfølging av tilskudd til kulturminner. Kulturminnefondet skal være et lavterskeltilbud for private eiere av verneverdige kulturminner. Fondet har lagt betydelig innsats i å implementere nye politiske signaler og føringer i tildelingsbrevet fra Klima- og miljødepartementet, med sikte på å utvikle en enda mer eierorientert forvaltning av tilskuddsordningen. Dette arbeidet vil få forsterket fokus også framover.

Søknadsmengden fra private eiere av kulturminner har aldri vært større enn ved siste søknadsrunde. Det er fortsatt en betydelig vekst i tallet på søknader. Vi opplever også at nye tilskuddsordninger som behandles med løpende søknadsfrist vekker eiernes interesse.

Kulturminnefondet gjennomførte i 2014 en brukerundersøkelse som viste at brukerne var svært godt fornøyd med tilskuddsordningen. 4 av 5 restaureringsprosjekter ville ikke blitt gjennomført uten den statlige drahjelpen fra kulturminnefondet.

Det arbeides etter en systematisk plan for effektivisering av bruken av fondets midler til kulturminnetiltak, drift og andre oppgaver.

Planen omfatter tiltak knyttet til:

- Effektivisering og forenkling av søknadsprosesser og saksbehandling
- Drift av administrasjon og styret
- Prioritering av arbeidsoppgaver
- Innføring av elektronisk sak/arkiv system

Fondet innførte i 2014 elektronisk søknadsskjema for alle tilskuddsordninger. Dette resulterte i at omtrent 40 % av brukerne tok i bruk denne muligheten, noe som fører til betydelig redusert belastning for fondets vesle administrasjon.

Vi er stolte over at vi er med å fornyer, forenkler og forbedrer.

Behovet for midler til reparasjon av kulturminner er svært stort og stadig økende. Samtidig som tallet på søknader fra private eiere øker, er rammen bevilget over statsbudsjettet fortsatt lav. Fondet vil også ved denne anledningen signalisere et sterkt behov for mer midler til fordeling til private eiere av verneverdige kulturminner

Fondet har redusert kapasiteten i administrasjonen i og med at vi har færre stillinger i 2014 enn i 2013 og 2012. Dette må ses i sammenheng med fondets arbeid med å effektivisere bruken av midlene til kulturminnetiltak. Lønnskostnadene er ikke redusert, men dette har sammenheng med en avtale styret og departementet inngikk med tidligere direktør.

Med dette vil jeg takke alle ansatte i fondet og styret for godt samarbeid i kulturminnevernets tjeneste i 2014.

Røros 27.februar 2015

Simen Bjørgen
direktør

Del II. Introduksjon til virksomheten og hovedtall

Norsk kulturminnefond (Kulturminnefondet) ble opprettet i 2002, og er i dag et forvaltningsorgan under Klima- og miljødepartementet (KLD). Virksomhetens hovedformål er å bevilge penger til kulturminnetiltak. På grunn av at Kulturminnefondet ikke har myndighetskompetanse etter blant annet Plan- og bygningsloven eller Kulturminneloven, er Kulturminnefondet gitt en spesiell plass i det nasjonale kulturminnevernet.

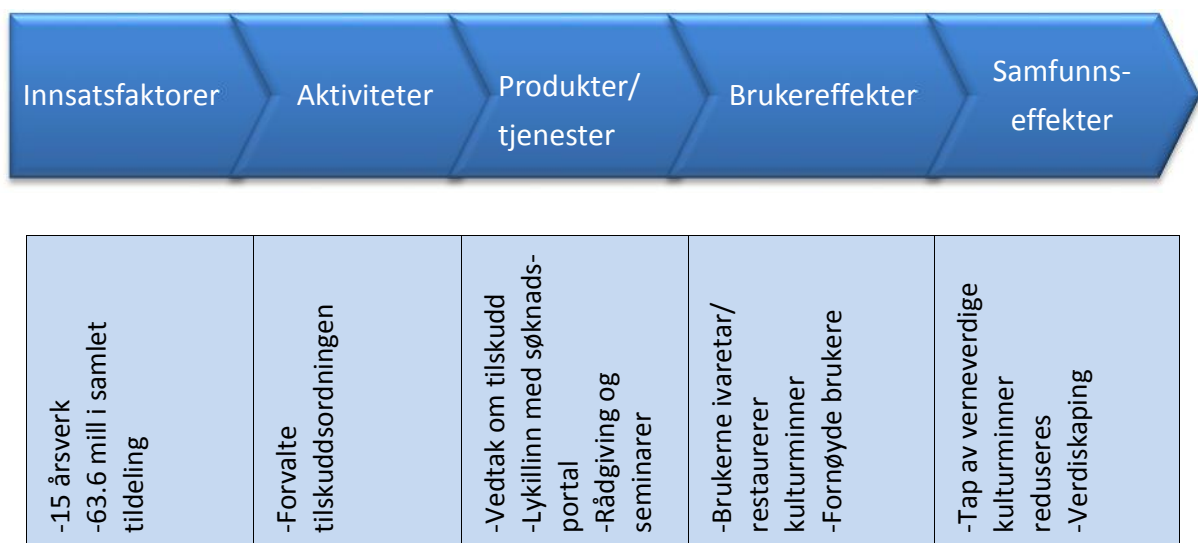
En egen forskrift for Kulturminnefondet gir føringer for virksomheten. Videre gir det årlige tildelingsbrevet og økonomiinstruksen fra departementet nærmere retningslinjer for styret og administrasjonen. I følge forskriften kan midler brukes til tiltak innenfor hele kulturminnefeltet og formålet er formulert slik:

å bidra til å styrke arbeidet med å bevare verneverdige og fredete kulturminner

å bidra til at et mangfold av kulturminner og kulturmiljøer kan benyttes som grunnlag for framtidig opplevelse, kunnskap, utvikling og verdiskaping

Kulturminnefondet er et økonomisk virkemiddel i arbeidet med å ta vare på kulturminner og kulturmiljøer, og har et ansvar for å følge KLDs helhetlige miljøpolitikk. I dette ligger særlig ansvaret for å redusere tapet av kulturminner og sørge for at kulturarven blir en viktig del i samfunnsutviklingen.

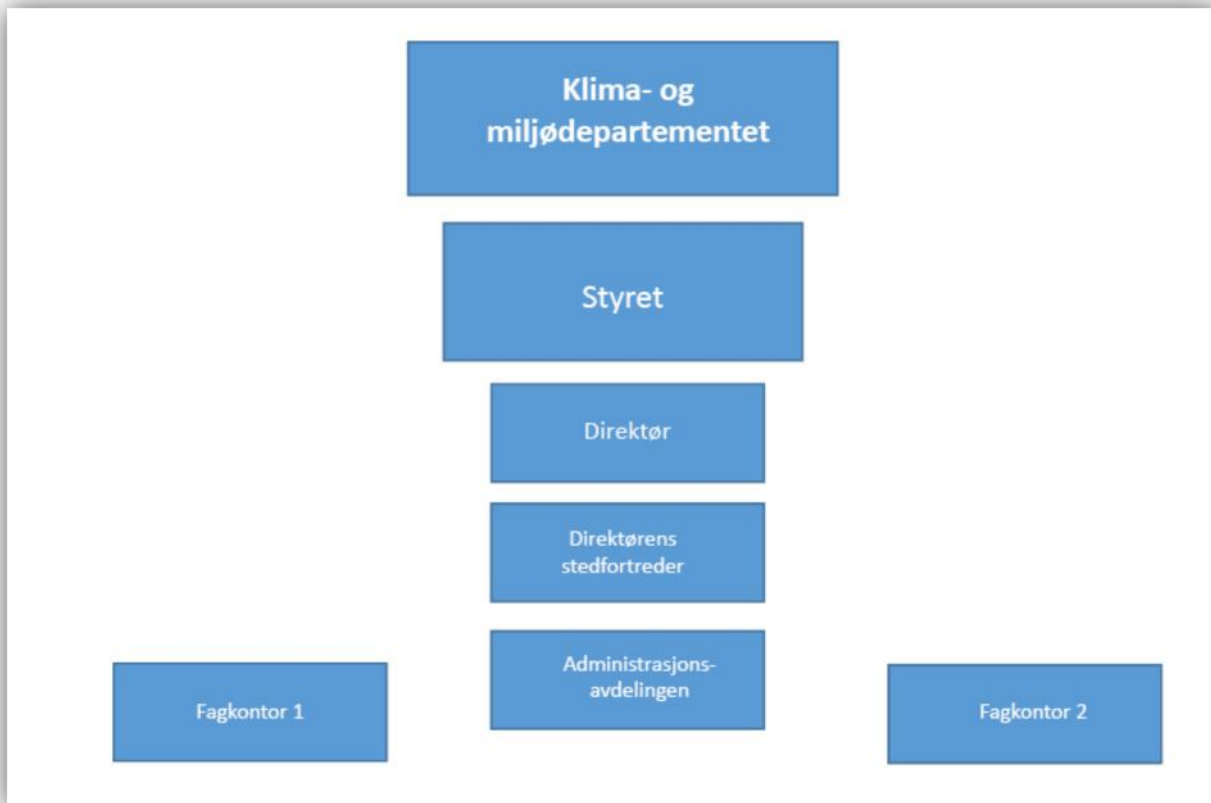
Figur 1: Viktige sammenhenger i Kulturminnefondets resultatkjede



Kulturminnefondet er lokalisert på Røros og er organisert i tre avdelinger. Figur 2 viser Kulturminnefondets organisasjonskart. Kulturminnefondet har 16 ansatte fordelt på 15 årsverk. Ledelsen består nå av:

- Direktør: Simen Bjørgen
- Underdirektør/Kontorsjef Administrasjon: Eli Heirung
- Kontorsjef Fagavdeling 1: Einar Engen
- Kontorsjef Fagavdeling 2: Arnstein Brekke

Figur 2: Kulturminnefondets organisasjonskart



Tabell 1. Hovedtall antall søknader med utviklingstall

År	Antall søknader	Økning antall	Økning %	Kommentar
2012	483			
2013	630	147	30 %	Søknadsfrist 1 nov 2012
2014	748	118	18 %	Søknadsfrist 1 nov 2013
2015	782	34	0,4 %	Søknadsfrist 1 nov 2014

Tabell 1 viser utvikling av antall søknader med ordinær frist 1 november. I 2014 innkom 140 søknader i forbindelse med kurs og sikring.

Tabell 2. Hovedtall søknadsbeløp med utviklingstall

År	Søknadsbeløp Beløp i 1000 kr	Økning beløp	Økning %	Kommentar
2012	162 374			
2013	186 864	24 490	15 %	Søknadsfrist 1 nov 2012
2014	201 812	14 948	8 %	Søknadsfrist 1 nov 2013
2015	232 264	30 452	15 %	Søknadsfrist 1 nov 2014

Tabell 2 viser utvikling av omsøkt beløp og med ordinær frist 1 november. Totalt omsøkt 4 489 796 kroner til tiltak i forbindelse med kurs og sikring i 2014.

Tabell 3: Utvalgte nøkkeltall fra Årsregnskapet

Nøkkeltall fra årsregnskapet	2012	2013	2014
Antall årsverk	14,38	15,14	14,7
Samlet tildeling	59 480 000	61 440 000	63 590 000
Driftsutgifter	14 016 447	15 024 890	16 882 640
Tildeling av tilskudd	39 171 000	61 260 000	59 974 322
Lønnsandel av driftsutgifter	50,5 %	65,2 %	59,7 %
Lønnsutgifter per årsverk	602 292	647 999	686 054

Tabell 3 viser nøkkeltall basert på informasjon fra del VI. Årsregnskapet, for de siste tre årene.

Nøkkeltallene kommenteres i del III.

Del III. Årets aktiviteter og resultater

Samlet vurdering av resultater, måloppnåelse og ressursbruk i 2014

Kulturminnefondets samfunnsoppdrag er å være et lavterskeltilbud for private eiere av verneverdige kulturminner. Vi bidrar til dette ved å gi faglig og økonomisk støtte til istandsetting av verneverdige kulturminner. Vi skal også spre erfaringer fra våre prosjekter på en slik måte at kulturminner får et høyere fokus for samfunnsutviklingen. Innenfor rammen av fondets vedtekter, forskrift og årlige tildelingsbrev kan fondet bidra til bevaring av et bredt spekter av kulturminner.

Kulturminnefondets brukerundersøkelse viser at eierne av kulturminner er godt fornøyd med samarbeidet med fondet. Den høye svarprosenten indikerer videre at det er et stort engasjement rundt fondets arbeid. Dette er en bekreftelse på at Kulturminnefondets innsats og virkemiddelbruk over tid gir ønskede effekter i samsvar med samfunnsoppdraget.

Kulturminnefondet har også en pådriverrolle nasjonalt, hvor hensikten er å skape blest om gode resultater fra bevaring av kulturminner. Gjerne ved løfte frem gode eksempler, der istandsatte kulturminner gir grunnlag for sosial, kulturell og økonomisk verdiskaping.

Kulturminnefondet mener ressursbruken har vært effektiv i 2014, både i forhold til hva Kulturminnefondet har brukt ressurser på og hvordan ressursene er brukt. I neste avsnitt oppsummeres *Resultater og måloppnåelse i 2014*. Under avsnittene *Ressursbruk 2014* og *Nærmere omtale av virkemiddelbruken*

Samlet sett er Kulturminnefondet, som en svært liten statlig virksomhet, godt fornøyd med resultater, måloppnåelse og ressursbruk i 2014.

Resultater og måloppnåelse 2014

Verdifulle kulturminner og kulturlandskap

Nasjonalt mål 6.1. Tapet av verneverdige kulturminner skal minimeres. Innen 2020 skal det foreligge oversikter over verneverdige kulturminner og kulturmiljø for hver kommune som grunnlag for å prioritere et utvalg som skal tas vare på.

Resultatkrav:

1. Redusere tap av verneverdige kulturminner. Rapporter antall prosjekt som har fått tilskudd i 2014 og hvilke prosjekter som er gjennomført iht. gitte tilsagn/søknad.
2. Oppnå økt geografisk, sosial, etnisk, næringsmessig- og tidsmessig bredde ved tildeling av tilskudd til verneverdige og fredete bygninger. Rapporter typer prosjekter, mottakere og geografisk fordeling i 2014.
3. Stimulere til økt verneinnsats. Rapporter på egenkapital/dugnad ved utbetalte tilskudd i 2014, og på andel utbetalte tilskudd i 2014 hvor det er samspill mellom offentlige og private aktører.
4. Alle utestående tilsagn over tre år skal være avsluttet, eller det skal være fattet nytt vedtak, i 2014. Rapporter om utvikling på utestående tilsagn.

Under følger tabeller angående tilsagn 2014

Tabell 4. Søknad og tilsagn – antall og beløp

2014	Antall	Beløp
Søknader	880	206 301 804
Tilsagn	470	60 971 062

Tabell 5. Kulturminnekategori fordelt på status

Tilsagn 2014	Fredet	Planregulert	Bevaringsverdig	Udefinert	Sum
1 Arkeologi	0	0	0	1	1
2 Private bygninger	12	54	107	183	356
3 Industri og forretningsbygg	1	6	16	13	36
4 Offentlige og allmenne bygninger	0	2	11	6	19
5 Utenomhusanlegg og kulturlandskap	0	1	0	10	11
6 Ferdsel og samferdselsanlegg	1	0	2	3	6
7 Båt og fartøy	0	1	13	4	18
8 Andre konstruksjoner	2	0	0	5	7
9 Annet	0	0	2	14	16
Sum	16	64	151	239	470

Tabell 6. Kulturminnekategori fordelt på eiertype

Tilsagn 2014	Privat	Selskap/foretak	Forening	Stiftelse	Offentlig eie	Sum
1 Arkeologi	1	0	0	0	0	1
2 Private bygninger	9	309	19	15	4	356
3 Industri og forretningsbygg	1	20	13	1	1	36
4 Offentlige og allmenne bygninger	6	5	1	1	6	19
5 Utenomhusanlegg og kulturlandskap	0	9	0	2	0	11
6 Ferdsel og samferdselsanlegg	1	4	0	0	1	6
7 Båt og fartøy	4	8	2	4	0	18
8 Andre konstruksjoner	1	5	0	0	1	7
9 Annet	5	3	5	1	2	16
Sum	28	363	40	24	15	470

Tabell 6. Kulturminnekategori fordelt på kulturmiljø

Tilsagn 2014	Kystmiljø	By og tettsted	Landbrukets kulturmiljø	Industriemiljø	Sum
1 Arkeologi	0	1	0	0	1
2 Private bygninger	49	217	83	4	353
3 Industri og forretningsbygg	12	8	10	6	36
4 Offentlige og allmenne bygninger	4	7	7	1	19

5 Utenomhusanlegg og kulturlandskap	1	9	0	1	11
6 Ferdsel og samferdselsanlegg	2	3	1	0	6
7 Båt og fartøy	18	0	0	0	18
8 Andre konstruksjoner	3	2	1	1	7
9 Annet	3	4	4	0	11
Sum	68	90	172	12	461

461 av 470 tilsagn er rapportert med kulturmiljøtilhørighet. De resterende 9 er knyttet til tilsagn til kurs og seminar.

Tabell 7. Etnisk tilhørighet fordelt på kulturminnekategori

Tilsagn 2014	Samisk	Skogfinsk	Kvensk	Sum
2 Private bygninger	8	8	2	18
3 Industri og forretningsbygg	0	0	0	0
4 Offentlige og allmenne bygninger	0	0	0	0
5 Utenomhusanlegg og kulturlandskap	0	0	0	0
Sum	8	8	2	18

Tabell 8. Søknader og tilsagn fordelt på kulturminnekategori

2014	Søknader		Tilsagn		
	Antall	Beløp	Antall	Beløp	Medhold klage
1 Arkeologi	2	225 000	1	25 000	0
2 Private bygninger	637	134 517 300	356	41 696 762	1 749 000
3 Industri og forretningsbygg	76	26 937 793	36	6 658 600	790 000
4 Offentlige og allmenne bygninger	38	15 975 975	19	3 549 700	0
5 Utenomhusanlegg og kulturlandskap	26	4 822 020	11	550 500	0
6 Ferdsel og samferdselsanlegg	17	5 005 248	6	1 338 000	0
7 Båt og fartøy	43	10 219 686	18	2 818 000	0
8 Andre konstruksjoner	16	2 581 625	7	817 500	0
9 Annet	33	6 017 157	16	978 000	0
Sum	888	206 301 804	470	58 432 062	2 539 000

Tabell 9. Status gitte tilsagn fordelt på eierform

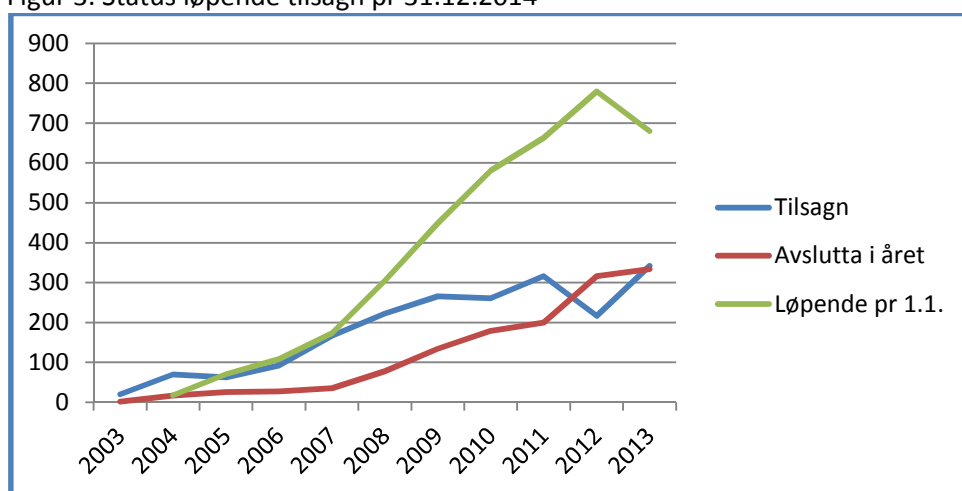
Tilsagn 2014	Tilsagnsbeløp	Utbetalt beløp	Tilbakeført beløp	Restbeløp
11 Enkeltperson(er)	39 163 888	5 202 350	639 400	33 367 138
12 Sameie	2 733 374	1 044 850	6 000	1 682 524
21 Privat selskap	2 888 700	1 816 325	3 000	1 069 375
22 Privat foretak	1 531 000	535 150	12 350	983 500
23 Aksjeselskap	1 888 100	675 975	-	1 212 125
25 Borettslag	666 500	450 000	-	216 500
31 Ideell forening m/kulturminneformål	235 000	217 400	17 600	-

32 Forening	3 167 500	761 200	230 300	2 526 000
33 Venneforening	30 000	30 000	-	-
41 Ideell stiftelse m/kulturminneformål	42 000	27 500	4 500	10 000
42 Stiftelse	3 369 000	219 625	3 000	3 146 375
51 Kommunal eie	1 551 500	22 500	-	1 529 000
52 Kirkelig fellesråd/menighetsråd	250 000	50 000	-	200 000
54 Offentlig	915 500	100 500	-	815 000
Sum	58 432 062	11 153 375	916 150	46 757 537

Tabell 10. Status løpende tilsagn pr 31.12.2014

År	Tilsagn	Avslutta i året	Løpende pr 31.12.
2003	20	2	0
2004	70	17	-
2005	63	26	-
2006	92	27	-
2007	167	35	4
2008	222	78	6
2009	266	134	13
2010	261	179	17
2011	316	200	62
2012	217	316	96
2013	342	334	212
2014	470	332	427
	2 506	1 680	837

Figur 3. Status løpende tilsagn pr 31.12.2014



Tabell 11. Klager 2012-2014

	2012	2013	2014
Antall søkere	483	630	888
Antall tilskuddsmottakere	217	342	470
Antall avslag	266	294	418
Antall klager	16	20	35
Antall klager som fikk medhold	6	6	12

Regelverk

Resultatkrav:

1. Alle statlige virksomheter skal i 2014 arbeide med fjerning av "tidstyver". Det vil si effektivisering av egen drift, regelforenkling og andre gjennomførte forenklingstiltak i egen virksomhet og overfor innbyggere, næringsliv og offentlige virksomheter. Norsk kulturminnefond kan henvende seg til Direktoratet for forvaltning og IKT (Difi) for bistand i dette arbeidet. Norsk kulturminnefond skal rapportere på dette i årsrapporten for 2014.

Resultater:

I 2014 ble det rapportert i egen portal til Difi vedrørende forslag til tiltak som vil forenkle både drift og regelverk. I denne rapporten ble det lagt inn to forenklingstiltak som vil fjerne tidstyver.

1. Etablering av elektronisk søknadsportal i Kulturminnefondets saksbehandlingsportal Lykillinn. Denne ble åpnet høsten 2014 slik at brukere nå kunne sende søknad elektronisk. Av totalt 782 søknader kom 314 av disse via portalen. Dette ga vesentlig innsparing for administrasjonen ettersom alle søknader tidligere har manuelt blitt skrevet inn i portalen. Parallelt med dette ble arbeidet med innlegging av tidligere søknader intensivert. I begynnelsen av 2015 vil alle søknader, tilsagn og avslag, fra og med 2003 være lagt inn Lykillinn. Dette forenkler saksbehandlingen for kommende søknadsrunder og den gir bedre grunnlag for rapportering.
2. Forenkling av rutiner og regler i saksbehandlingen vil bidra til raskere saksbehandling, og det vil forenkle administrasjonens behandling av søknader og rapporter. Kortere behandlingstid av søknader og rapporter, færre skjemaer og brevmaler, justering av rutiner for utbetaling av tilskudd jfr. KLDs krav til dette, vil føre til effektivisering som kommer brukerne til gode.

Oppdrag i tildelingsbrev 2014

Kulturminnefondet mottok en rekke oppdrag i tildelingsbrevet for 2014.

Tabell 12. Status for oppdrag fra Klima- og miljødepartementet

Oppdrag	Leveranser	Status
Utarbeide resultatindikatorer og resultatrapportering som synliggjør effekten av tilskuddsmidlene, i samarbeid med KLD.	Oversendt KLD i 2014	Levert og tatt i bruk
Utarbeide en plan for effektivisering av bruken av fondets midler til kulturminnetiltak, drift og andre oppgaver. Planen skal bl.a. omfatte tiltak knytte til: <ul style="list-style-type: none">- effektivisering og forenkling av søknadsprosesser og saksbehandling- drift av administrasjon og styret- prioritering av arbeidsoppgaver	Plan levert til KLD i juni 2014	Utført

Levere en oversikt over utredninger/utviklingsprosjekter/rapporter som utføres hos fondet og som antas å ha betydning for KLD.	Fondet prioriterer kjernevirksomheten, som er tilskuddsforvaltning. I samsvar med dette er det ikke satt i gang nye utviklingsprosjekter. Prosjektet, innføring av sak/arkiv-system vil effektivisere driften	Under gjennomføring
Gjennomføre en risikoanalyse på bruken av tildelte midler (tiltak og tidsbruk)	Det arbeides med dette. Oppdraget prioriteres, bl.a. ved at administrasjonen styrker kompetansen på ROS-arbeidet, i forbindelse med nyansettelser.	Under arbeid
Levere forslag om forenkling av regelverk eller prosedyrekrav fastsatt av andre som skaper "tidstyver" for virksomheten.	Rapportert i Difis portal	Utført
Innføre og levere periodisert regnskap etter SRS for 2014 (fra brev av 15.8.14)	Åpningsbalanse Nye rutiner Opplæring	Periodisert regnskap etter SRS levert for 2014. Nye rutiner og opplæring gjenstår.

Oppgaver

Tabell 13. Status for oppgaver gitt av Klima- og miljødepartementet

Oppgaver	Leveranser	Status
Store nye satsinger 2015 – gi innspill etter bestilling fra KLD	Forslag oversendt KLD i forbindelse med statsbudsjettet	
Avviksrapportering 16. mai. Første frist for innspill til Prop 2015, tekst og rapportering, inkludert tilskuddsposter og indikatorer ca 1 mai. Eventuelle innspill til reserven etter bestilling fra KLD	Ikke etterspurt	Ikke levert
Foreløpig årsrapport 2014 leveres 19. september. Eventuelle innspill til nysaldering 2014		Leveret
Eventuelle innspill til store nye satsinger 2016.		Leveret
Levere tilbakemelding på foreløpig tildelingsbrev	Oversendt KLD i desember 2014, se brev av 08.12.14.	Leveret

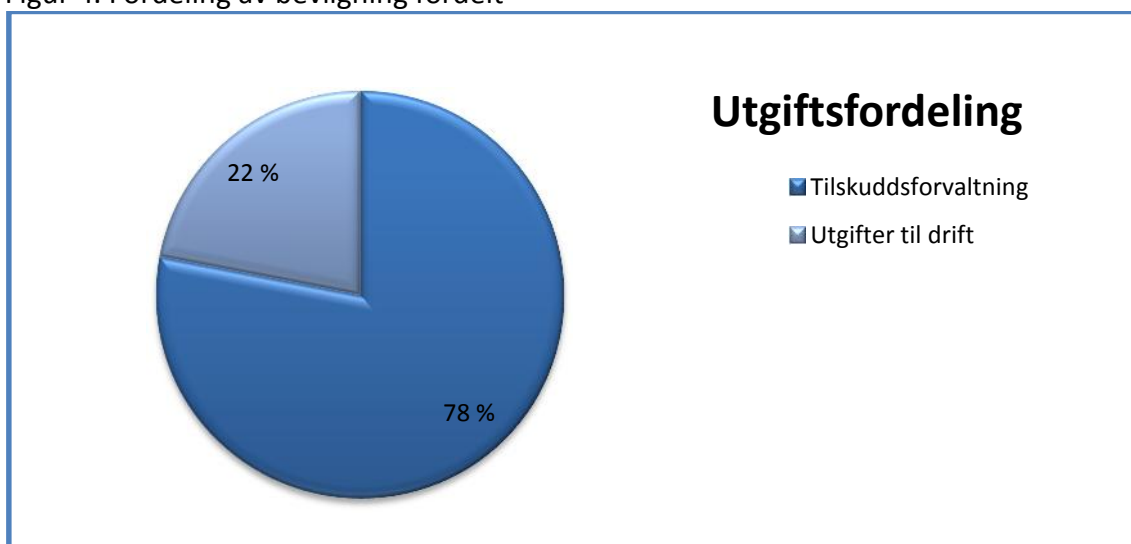
Ressursbruk 2014

Nedenfor presenteres informasjon om Kulturminnefondets ressursramme og ressursbruk i 2014, herunder kommentarer til nøkkeltallene fra årsregnskapet, som ble presentert i del II. I tillegg vises hvordan Kulturminnefondets ressurser har vært prioritert mellom de sentrale virkemiddeltypene og administrasjon, i 2014, i forhold til foregående år.

Tildeling

Kulturminnefondets samlede tildeling økte med 3 % i 2014 og utgjorde kroner 2 150 000. I tillegg mottok Kulturminnefondet refusjoner fra folketrygden. Mottatte prosjektmidler i forbindelse med utviklingsprosjekt påvirket også Kulturminnefondets totale disponible ramme i 2014. Kulturminnefondet henviser til Ledelseskomentaren i del VI. Årsregnskapet for nærmere forklaringer og vurderinger av vesentlige forhold ved Kulturminnefondets årsregnskap. Kakediagrammet i figur 3 viser samlet tildeling pr utgifter til drift og tilskuddsforvaltning.

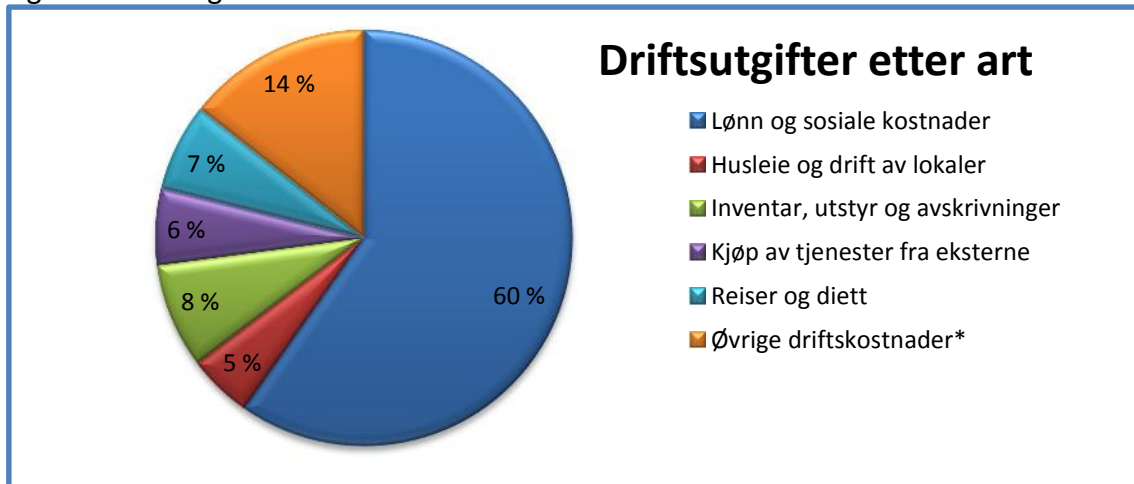
Figur 4. Fordeling av bevilgning fordelt



Driftsutgifter

Utgifter til drift av administrasjonen og styret var kr 16 882 i 2014. Driftsutgiftene utgjorde 26,2 % av bevilgningen fra KLD. Driftsutgiftene økte med 12,3 % sammenlignet med 2013. Kakediagrammet i figur 4 viser sammensetningen av driftsutgiftene etter art i 2014.

Figur 5. Driftsutgifter fordelt etter art



Lønn og sosiale utgifter utgjorde 60 % av driftsutgiftene i 2014. Dette var en liten reduksjon i forhold til 2013. Antall årsverk er redusert med 0,7 % i 2014. Kulturminnefondet har nå 15 ansatte fordelt på 14,7 årsverk. Lønnsutgifter per årsverk økte med 0,6 % sammenlignet med 2013.

Om tilskuddsordningen

I 2014 er tilskuddsordningen videreført med en hovedtildeling som hadde søknadsfrist 1. november 2013. En endring fra tidligere år er at styret delegerte til direktøren å fatte vedtak i alle søknader med søknadsbeløp inntil kr 50 000. Når det gjelder antall og beløp vises det til tabell 1 og 2. Utbetalinger skjer fortløpende etter rapport fra tilskuddsmottaker. Tall fra rapporter legges inn i Lykillinn slik at administrasjonen til enhver tid har oversikt over alle tilsagn og status for disse. Regelverket tilsier at det gjøres fra 2 til 4 delutbetalinger avhengig av tilsagnsbeløpets størrelse.

Styret vedtok å innføre to nye tilskuddsordninger i 2014. Dette var tilskudd til sikring av kulturminner og til kurs og fagseminar. Søknadene ble behandlet fortløpende uten fast søknadsfrist. Styret satte av 1,5 mill. kroner til sikringstiltak og 0,5 mill. kroner til kurs og seminar. Styret vedtok at ordningene skulle evalueres i løpet av våren 2015. Tilsagn ble i hovedsak gitt med slutføringsfrist i løpet av 2014.

I flere år har det vært avsatt midler som direktøren kan bruke til særlige tiltak. Direktørens portefølje var i 2014 på 0,25 mill. kroner. Tilskudd fra denne posten gis til hele kulturminnefeltet.

Resultater

Kulturminnefondets mener tilskuddsforvaltningen har vært effektiv og av god kvalitet i 2014. Kulturminnefondet fremhever følgende resultater:

- vedtak om tildeling av alle tilskuddsmidler
- innføring i nye tilskuddsordninger
- god kontroll med utestående tilsagn
- effektive utbetalingsrutiner

Innføring av periodisert regnskap etter SRS

I brev av 15.8.2014 ga KLD Kulturminnefondet oppdrag om å levere et periodisert årsregnskap for 2014 og i tråd med de anbefalte statlige regnskapsstandardene. Dette innebar at det måtte utarbeides en åpningsbalanse som viste eiendeler og gjeld pr 1.1.2014. Det ble etablert ei arbeidsgruppe bestående av 2 fra DFØ Tromsø og 1 fra Kulturminnefondet, for innføringen av periodisert regnskap. Innføringsprosjektet ble gjennomført i løpet av 4 mnd, mot normalt et halvt år. Ny IB for 2014 som viser eiendeler og gjeld måtte utarbeides, og nødvendig informasjon for kartlegging og verdisettingen av åpningsbalansen ble innhentet. Kulturminnefondets avsetninger er basert på hva som totalt sett er vesentlig. Det legges til grunn at alle vesentlige kostnader er avsatt. I tillegg er det foretatt en vurdering av andre regnskapsposter og/eller kjente forhold pr 31.12.2013 som ansees som vesentlige. Kulturminnefondet mener at balansen gir et dekkende bilde av virksomhetens økonomiske stilling.

Forhold departementet har bedt Kulturminnefondet om særskilt rapportering på Oppfølging av vesentlige revisjonsmerknader fra Riksrevisjonen

Det ble av Riksrevisjonen påpekt at åpningsbalansen for 2013 ikke var fullstendig og måtte spesifiseres. Kulturminnefondet har i 2014 fulgt opp merknadene fra Riksrevisjonen. Kulturminnefondet, i samarbeid med DFØ Tromsø, gjorde en ny vurdering av hvordan åpningsbalansen for 2013 burde være bokført i regnskapet, og satte opp en ny åpningsbalanse. Denne ble revidert av en ekstern statsautorisert revisor og styregodkjent.

HMS/arbeidsmiljø

Kulturminnefondets ledergruppe består av fire ledere. En av lederne, kontorsjef for fagavdeling 2, ble sykemeldt i midten av desember. Underdirektør overtok lederansvaret midlertidig, i samarbeid med leder for fagavdeling 1 og direktøren.

Turnover blant fast ansatte, er liten og som forventet i et moderne arbeidsliv.

Det er høyt arbeidspress, spesielt i tilknytning til den årlige søknadsfristen 1.november.

Innføring av elektronisk søknad og innleie av ekstrahjelp/kjøp av konsulenttenester reduserte noe av belastningen, og gjorde at Kulturminnefondets aktivitetsnivå ble opprettholdt.

Kulturminnefondet har satt i gang arbeidsmiljøtiltak, for å styrke den interne samhandlingen. Arbeidet videreføres i 2015. Tiltakene er i en tidlig fase og følges tett opp av ledelsen. Tiltakene er godt mottatt i organisasjonen.

IA-avtalen og sykefravær (Fellesføring fra tildelingsbrev)

Kulturminnefondet har inngått IA-avtale og laget mål- og handlingsplan i den forbindelse, denne er oversendt NAV. Det er tatt kontakt med leverandør av bedriftshelsetjenester og inngått avtale med leverandør (februar 2015).

Sykefravær har høy oppmerksomhet i Kulturminnefondet

Tabell 14: Utviklingen i sykefravær

	2012	2013	2014
Sykefravær inkl egenmelding	2,1	5,9	4,1
Legemeldte	1,7	5,2	3,1
Kvinner	1,2	7,7	3,6
Menn	2,7	0,0	2,3

Beredskap

I tildelingsbrevet for 2014 til Kulturminnefondet, er samfunnssikkerhet og beredskap ikke nevnt.

Etter KLD's vurdering faller Kulturminnefondet utenfor sikkerhetslovens virkeområde. Fondet er ikke autorisert i forhold til loven. Fondet blir således ikke bedt om å rapportere om sikkerhetstilstanden. I følge sikkerhetsloven så gjelder denne for alle forvaltningsorganer som er i besittelse av skjermingsverdig informasjon eller objekt. Etter KLD's og egen vurdering så gjelder dette ikke Kulturminnefondet.

Det kan nevnes at vi innfører et elektronisk sak/arkiv system i 2015. Vi vil fortsatt ikke ha skjermingsverdig informasjon, og vil følge ordinære prosedyrer og bestemmelser i forbindelse med lagring av data, jf personopplysningsloven etc.

Kulturminnefondet vurderer egen beredskap som god med hensyn til håndtering av mulige hendelser innenfor de aktuelle ansvars- og myndighetsområder Kulturminnefondet har.

Likestilling

Det har ikke vært meldt saker, angående likestilling ved Kulturminnefondet i 2014.

Ytre miljø

Kulturminnefondet har intet særskilt å rapportere, men det kan nevnes at ombygging av kontorlokalene vil bedre det fysiske arbeidsmiljøet for de ansatte.

Del V. Vurdering av framtidsutsikter

Kulturminnefondet skal være et lavterskeltilbud for private eiere av verneverdige kulturminner. Fondet vil i tiden framover fortsatt ha et sterkt og tydelig fokus på kjernevirksomheten. Det er grunn til å regne med at søknadsmengden framover vil øke. Dette på grunn av det store behovet for statlig drahjelp, både faglig og økonomisk, i bevaringen av verneverdige kulturminner. Men også fordi fondet har opprettet nye tilskuddsordninger etter innspill fra brukerne. For de verneverdige kulturminnene er ordningen slik at de private eierne må bidra med betydelige midler i form av egenkapital eller egeninnsats for å komme i betraktning med sine søknader. Dersom fondet hadde mulighet til å imøtekomme flere søknader ved siste tildelingsrunde, der det i alt var finansiert prosjekter tilsvarende 220 mill. kroner, kunne det ha utløst over 1/2 mrd. kroner til istandsetting fra private eiere. Sett i forhold til nasjonalt mål 6.1 er det synd at vi går glipp av denne muligheten til ytterligere samhandling med private eiere.

Kulturminnefondets organisering som et statlig foretak underlagt Klima- og miljødepartementet, med ett eget styre, er avgjørende for at fondet kan være et lavterskeltilbud for private eiere av kulturminner. Det kan imidlertid være behov for å se nærmere på tiltak som kan sikre en enda mer effektiv utnyttelse av fondets midler. Styret og administrasjonen har rettet fokuset på samarbeid med andre aktører innen kulturminneforvaltningen. Dette arbeidet vil få forsterket fokus i 2015, da vi tror at det finnes noen synergieffekter som enda ikke er utnyttet. Regelmessige møter med Riksantikvarens ledergruppe kom for fullt i gang i 2014.

Kulturminnefondet vurderer sin evne til å nå fastsatte mål og levere forventede resultater på lengre sikt som god. Det er imidlertid viktig at departementet i sine oppdrag og bestillinger i økende grad viser forståelse for at kulturminnefondet er en svært liten statlig virksomhet. Mange krav og bestillinger som større statlige virksomheter er bemannet for å håndtere, skaper i mange tilfeller en nesten uoverkommelig belastning på fondets vesle administrasjon. Det er vanskelig å planlegge driften på en effektiv måte på grunn av dette. Til tross for at vi har noen kapasitetsproblemer på kort sikt, mener vi at så snart styret og departementets avtale med tidligere direktør går ut høsten 2015, vil vi kunne løse noen kapasitetsproblemer rett å slett ved å styrke bemanningen, uten at lønnsutgiftene øker.

Kulturminnefondets evne til å løse sitt samfunnsoppdrag på en tilfredsstillende måte. Det er en intensjon å videreutvikle kompetansetjenestene som Kulturminnefondet står ansvarlig for i de kommende år. Disse tiltakene er så sentrale i Kulturminnefondets strategi for utvikling og evne til å lykkes med samfunnsoppdraget, at ledelsen har et spesielt fokus på omfanget av og kvaliteten på disse tiltakene.

Kulturminnefondet ser for seg økende bruk av ny teknologi både i søknadsprosessen og i den daglige driften. Dette vil fjerne tidstyver og effektivisere driften.

Systematiske brukerundersøkelser ble for første gang gjennomført i 2014. Svarprosenten var høy, og det ble gjort interessante funn. Fondet har, blant annet på bakgrunn av denne undersøkelsen, sett behovet for å revitalisere samarbeidet med eierne av verneverdige kulturminner. Vi har gjennomført eierseminar både i Vardø, Vågå og Lærdal for å hente enda flere innspill fra fondets viktigste målgruppe.

Det er Kulturminnefondets intensjon - i samarbeid med Klima- og miljødepartementet - å utvikle og å initiere tiltak som ytterligere vil styrke vår evne til å arbeide opp mot de ønskede brukereffektene for vår primære målgruppe, private eiere av verneverdige kulturminner.

Del VI. Årsregnskap

Ledelseskommentar årsregnskapet 2014

Formål

Norsk kulturminnefond (Kulturminnefondet) ble opprettet i 2002 og er underlagt Klima- og miljødepartementet. Kulturminnefondet er et forvaltningsorgan med særskilte fullmakter med ett eget styre. Kulturminnefondet er statens viktigste virkemiddel for å nå det nasjonale målet om å minimere bortfallet av verneverdige kulturminner. Kulturminnefondets unike rolle er å være et statlig lavterskeltilbud til private eiere av verneverdige kulturminner.

Bekreftelse

Årsregnskapet er avlagt i henhold til bestemmelser om økonomistyring i staten, rundskriv R-115 fra Finansdepartementet og krav fra til Klima- og miljødepartementet i instruks om økonomistyring. Regnskapet gir et dekkende bilde av Kulturminnefondets disponible bevilgninger, regnskapsførte utgifter, inntekter, eiendeler og gjeld.

Vurderinger av vesentlige forhold

I 2014 ble kulturminnefondet tildelt en ramme på kr 63 590 000.

Antall årsverk er redusert fra 2012 (17,9) og 2013 (15,1) slik at det for 2014 utgjør 14,07 stillinger. Dette er krevende all den tid søknadsmengden øker og kravene til statlig rapportering er tilpasset direktorater, og ikke en liten administrasjon i en utlokalisert statlig virksomhet.

Tilleggsopplysninger

Riksrevisjonen er ekstern revisor og bekrefter årsregnskapet for Kulturminnefondet.

Årsregnskapet er ikke ferdig revidert per d.d. men revisjonsberetningen antas å foreligge i løpet av 2. kvartal 2014. Beretningen er unntatt offentlighet fram til Stortinget har mottatt Dokument 1 fra Riksrevisjonen, men vil bli publisert på Kulturminnefondets nettsider så snart dokumentet er offentlig.

Røros 27.februar 2015

Simen Bjørgen
direktør

Prinsippnote årsregnskapet

Årsregnskap for statlige forvaltningsorganer med særskilte fullmakter til bruttoføring utenfor statsbudsjettet (nettobudsjetterte virksomheter) er utarbeidet og avlagt etter nærmere retningslinjer fastsatt i bestemmelser om økonomistyring i staten ("bestemmelsene"), fastsatt 12. desember 2003 med endringer, senest 18. september 2013. Årsregnskapet er avlagt i henhold til krav i bestemmelsene punkt 3.4, nærmere omtalt i Finansdepartementets rundskriv R-115, punkt 6, og eventuelle tilleggskrav fastsatt av eget departement.

Nettobudsjetterte virksomheter har en forenklet rapportering til statsregnskapet. Virksomhetens betalingsformidling skal skje gjennom statens konsernkontoordning og oppgjørskonto i Norges Bank. Beholdninger på oppgjørskonti overføres til nytt år.

Som forvaltningsorganer med særskilte fullmakter til bruttoføring utenfor statsbudsjettet ("nettobudsjetterte virksomheter") er Kulturminnefondet ikke inkludert i nettoføringsordningen for budsjettering og regnskapsføring av merverdiavgift.

Bevilgningsrapporteringen

Oppstilling av bevilgningsrapportering omfatter en øvre del som viser hva som rapportert i likvidrapporten til statsregnskapet. Likvidrapporten viser virksomhetens saldo og likvidbevegelser på oppgjørskonto i Norges Bank.

Beholdninger rapportert til kapitalregnskapet oppstillingens nedre del, viser alle finansielle eiendeler og forpliktelser som fondet er oppført med i statens kapitalregnskap.

Oppstilling av bevilgningsrapportering for regnskapsår 2014

Samlet tildeling i henhold til tildelingsbrev						
Utgiftskapittel	Kapittelnavn	Post	Posttekst	Samlet tildeling		
	1432 Norsk kulturminnefond	50		63 590 000		
<i>Sum utgiftsført</i>				63 590 000		
Beholdninger rapportert i likvidrapport ¹⁾			Note*	Regnskap 2014		
Inngående saldo på oppgjørskonto i Norges Bank			9	57 493 759		
Endringer i perioden				64 955 555		
<i>Sum utgående saldo oppgjørskonto i Norges Bank</i>				122 449 314		
Beholdninger rapportert til kapitalregnskapet (31.12.2014)						
Konto	Tekst		Note*	2014	2013	Endring
6001/82xxxx	Beholdninger på konto(er) i Norges Bank		9	122 449 314	57 493 759	64 955 555

* Henvisning til aktuell note i virksomhetsregnskapet

Oppstilling av bevilgningsrapportering

Samlet tildeling i henhold til tildelingsbrev						
Utgifts-kapittel	Kapittelnavn	Post	Posttekst	Samlet tildeling		
<i>Sum samlet tildeling</i>				0,00		
Beholdninger rapportert i likvidrapport			Note	Regnskap 2014		
Inngående saldo på oppgjørskonto i Norges Bank						
Endring i perioden						
<i>Sum utgående saldo oppgjørskonto i Norges Bank</i>				0,00		
Beholdninger rapportert til kapitalregnskapet (31.12)						
Kontonr.	Tekst		Note	2014	2013	Endring

Virksomhet: M1 - Norsk kulturminnefond

Note A Forklaring på samlet tildeling			
Kapittel og post	Overført fra i fjor	Årets tildelinger	Samlet tildeling
143 250	61 440 000	63 590 000	125 030 000
1xxxxx			0
1xxxxx			0
1xxxxx			0

Virksomhet: M1 - Norsk kulturminnefond

Rapport kjørt: 03.02.2015 00:00

Resultatregnskap

	Note	2014	2013
Driftsinntekter			
Inntekt fra bevilgninger	1	18 261 883	21 919 987
Inntekt fra gebyrer	1	0	0
Inntekt fra tilskudd og overføringer	1	75 000	365 000
Salgs- og leieinntekter	1	135 192	34 398
Gevinst ved avgang av anleggsmidler	1	231 726	0
Andre driftsinntekter	1	0	0
<i>Sum driftsinntekter</i>		18 703 801	22 319 385
Driftskostnader			
Lønn og sosiale kostnader	2	10 084 996	9 810 703
Varekostnader		0	0
Andre driftskostnader	3	5 940 993	5 214 186
Avskrivninger	4,5	856 651	
Nedskrivninger	4,5	0	0
<i>Sum driftskostnader</i>		16 882 640	15 024 889
Driftsresultat		1 821 161	7 294 496
Finansinntekter og finanskostnader			
Finansinntekter		0	0
Finanskostnader		0	0
<i>Sum finansinntekter og finanskostnader</i>		0	0
Inntekter fra eierandeler i selskaper mv.			
Utbytte fra selskaper mv.		0	1
<i>Sum inntekter fra eierandeler i selskaper mv.</i>		0	1
Resultat av periodens aktiviteter		1 821 161	7 294 497
Avregninger			
Avregning bevilgningsfinansiert virksomhet (nettobudsjetterte)		1 821 161	7 294 497
<i>Sum avregninger</i>		1 821 161	7 294 497
Periodens resultat (til virksomhetskapital)		0	0
<i>Disponeringer</i>		0	0
Innkrevingsvirksomhet og andre overføringer til staten			
Inntekter av avgifter og gebyrer direkte til statskassen			
Avregning med statskassen innkrevingsvirksomhet			
<i>Sum innkrevingsvirksomhet og andre overføringer til staten</i>		0	0
Tilskuddsforvaltning og andre overføringer fra staten			
Utbetalinger av tilskudd til andre	7	51 877 892	50 951 864
Avregning med statskassen tilskuddsforvaltning	7	51 877 892	50 951 864
<i>Sum tilskuddsforvaltning og andre overføringer fra staten</i>		0	0

Virksomhet: M1 - Norsk kulturminnefond

Rapport kjørt: 03.02.2015 00:00

Balanse

	Note	31.12.2014	01.01.2014
EIENDELER			
A. Anleggsmidler			
I Immaterielle eiendeler			
Forskning og utvikling	4	0	0
Rettigheter og lignende immaterielle eiendeler	4	1 218 498	1 500 728
<i>Sum immaterielle eiendeler</i>		1 218 498	1 500 728
II Varige driftsmidler			
Bygninger, tomter og annen fast eiendom	5	0	0
Maskiner og transportmidler	5	0	0
Driftsløsøre, inventar, verktøy og lignende	5	1 183 694	1 133 191
Anlegg under utførelse	5	0	0
Beredskapsanskaffelser	5	0	0
<i>Sum varige driftsmidler</i>		1 183 694	1 133 191
III Finansielle anleggsmidler			
Investeringer i datterselskaper		0	0
Investeringer i tilknyttet selskap		0	0
Investeringer i aksjer og andeler		0	0
Obligasjoner og andre fordringer		0	0
<i>Sum finansielle anleggsmidler</i>		0	0
Sum anleggsmidler		2 402 193	2 633 919
B. Omløpsmidler			
I Varebeholdninger og forskudd til leverandører			
Varebeholdninger		0	0
Forskuddsbetalinger til leverandører		0	0
<i>Sum varebeholdninger og forskudd til leverandører</i>		0	0
II Fordringer			
Kundefordringer		0	0
Andre fordringer	8	0	61 440 000
Opptjente, ikke fakturerte inntekter		0	0
<i>Sum fordringer</i>		0	61 440 000
III Kasse og bank			
Bankinnskudd		0	0
Andre kontanter og kontantekvivalenter	9	122 449 314	57 493 759
<i>Sum kasse og bank</i>		122 449 314	57 493 759
Sum omløpsmidler		122 449 314	118 933 759
Sum eiendeler		124 851 507	121 567 678

Virksomhet: M1 - Norsk kulturminnefond

Rapport kjørt: 03.02.2015 00:00

Balanse

	Note	31.12.2014	01.01.2014
VIRKSOMHETSKAPITAL OG GJELD			
C. Virksomhetskapi tal			
I Innskutt virksomhetskapi tal			
Innskutt virksomhetskapi tal		0	0
<i>Sum innskutt virksomhetskapi tal</i>		0	0
II Opptjent virksomhetskapi tal			
Opptjent virksomhetskapi tal		0	0
<i>Sum opptjent virksomhetskapi tal</i>		0	0
Sum virksomhetskapi tal		0	0
D. Gjeld			
I Avsetning for langsiktige forpliktelse r			
Ikke inntektsfø rt bevilgning knyttet til anleggsmidler	4, 5	2 402 193	2 633 919
Andre avsetninger for forpliktelse r		0	0
<i>Sum avsetning for langsiktige forpliktelse r</i>		2 402 193	2 633 919
II Annen langsiktig gjeld			
Øvrig langsiktig gjeld		0	0
<i>Sum annen langsiktig gjeld</i>		0	0
III Kortsiktig gjeld			
Leverandø rgjeld		30 185	246 237
Skyldig skattetrekk		459 879	516 954
Skyldige offentlige avgifter		225 129	230 214
Avsatte feriepenge r		904 197	914 085
Forskuddsbetalte, ikke opptjente inntekter		0	0
Annen kortsiktig gjeld	10,11	73 130 060	71 147 567
<i>Sum kortsiktig gjeld</i>		74 749 450	73 055 057
IV Avregning med statskassen			
Avregning bevilgningsfinansiert virksomhet (nettobudsjetterte)	11	47 699 864	45 878 703
Ikke inntektsfø rt bevilgning (nettobudsjetterte)		0	0
<i>Sum avregning med statskassen</i>		47 699 864	45 878 703
Sum gjeld		124 851 507	121 567 678
Sum virksomhetskapi tal og gjeld		124 851 507	121 567 678

Virksomhet: M1 - Norsk kulturminnefond

Rapport kjørt:

03.02.2015 00:00

Note 1 Driftsinntekter		
	2014	2013
Inntekt fra bevilgninger		
Årets bevilgning fra overordnet departement	18 261 883	21 919 987
Årets bevilgning fra andre departement, belastningsfullmakt	0	
- brutto benyttet til investeringer i immaterielle eiendeler og varige driftsmidler av årets bevilgning	-624 925	
- ubrukt bevilgning til investeringsformål (post 30-49)	0	
+ utsatt inntekt fra forpliktelse knyttet til investeringer (avskrivninger)	856 651	
+ utsatt inntekt fra forpliktelse knyttet til investeringer, bokført verdi avhendede anleggsmidler	0	
+ inntekt til pensjoner	0	
- utbetaling av tilskudd til andre	0	
Andre poster som vedrører bevilgninger (spesifiseres)	0	
Sum inntekt fra bevilgninger	18 493 609	21 919 987
Inntekt fra gebyrer		
Gebyrer	0	
Sum inntekt fra gebyrer	0	0
Inntekt fra tilskudd og overføringer		
<i>Inntekt fra tilskudd og overføringer fra andre statlige forvaltningsorganer / etater</i>		
Tilskudd fra andre statlige virksomheter	25 000	125 000
Tilskudd fra kommunale og fylkeskommunale etater	50 000	240 000
Sum inntekt fra tilskudd og overføringer fra andre statlige fo	75 000	365 000
<i>Inntekt fra tilskudd og overføringer fra andre</i>		
Tilskudd fra EU	0	
Andre tilskudd/overføringer	0	
Andre tilskudd	0	
Sum inntekt fra tilskudd og overføringer fra andre	0	0
Sum inntekt fra tilskudd og overføringer	75 000	365 000
Salgs- og leieinntekter		
Prosjektinntekter (Salgsinntekt tjenester, avgiftsfri)	135 192	34 276
Inntekter fra undervisningsoppdrag	0	0
Sum salgs- og leieinntekter	135 192	34 276
Gevinst ved avgang av anleggsmidler*		
Salg av eiendom	0	
Salg av maskiner, utstyr mv.	0	
Salg av andre driftsmidler	0	
Gevinst ved avgang av anleggsmidler	0	0
Andre driftsinntekter		
Uopptjent inntekt	0	
Andre inntekter	0	122
Sum andre driftsinntekter	0	122
Sum driftsinntekter	18 703 801	22 319 385

Virksomhet: M1 - Norsk kulturminnefond

Rapport kjørt: 03.02.2015 00:00

Note 2 Lønn og sosiale kostnader

	2014	2013
Lønninger	7 494 485	7 406 186
Feriepenger	954 080	924 506
Arbeidsgiveravgift	609 950	590 504
Pensjonskostnader*	946 238	914 701
Sykepenger og andre refusjoner	-201 523	-301 403
Andre ytelser	281 765	276 210
Sum lønn og sosiale kostnader	10 084 996	9 810 703

Antall årsverk: **14,07** **15,14**

*** Nærmere om pensjonskostnader**

Pensjoner kostnadsføres i resultatregnskapet basert på faktisk påløpt premie for regnskapsåret. Premiesats for 2014 er **11,5%** prosent. Premiesatsen for 2013 var 11,5% prosent.

Virksomhet: M1 - Norsk kulturminnefond

Rapport kjørt: 03.02.2015 00:00

Note 3 Andre driftskostnader

	2014	2013
Husleie	437 106	421 169
Vedlikehold egne bygg og anlegg	0	
Vedlikehold og ombygging av leide lokaler	1 209	
Andre kostnader til drift av eiendom og lokaler	402 047	332 106
Reparasjon og vedlikehold av maskiner, utstyr mv.	15 830	14 268
Mindre utstysanskaffelser	402 661	375 351
Leie av maskiner, inventar og lignende	106 818	102 490
Konsulenter og andre kjøp av tjenester fra eksterne	1 003 364	515 614
Reiser og diett	1 147 354	1 433 118
Øvrige driftskostnader*	2 424 603	2 020 071
Sum andre driftskostnader	5 940 993	5 214 186

*Spesifiseres ytterligere dersom det er andre vesentlige beløp som bør fremgå av regnskapet.

Virksomhet: M1 - Norsk kulturminnefond

Rapport kjørt: 03.02.2015 00:00

Note 4 Immaterielle eiendeler

	FoU	Rettigheter mv.	Immaterielle eiendeler under utførelse	Sum
Anskaffelseskost pr. 01.01.2014	0	3 215 832	0	3 215 832
Tilgang 2014	0	314 991	0	314 991
Avgang anskaffelseskost i 2014	0	0	0	0
Fra immaterielle eiendeler under utførelse til annen gruppe i 2014	0	0	0	0
Anskaffelseskost 31.12.2014	0	3 530 823	0	3 530 823
Akkumulerte nedskrivninger 01.01.2014	0	0	0	0
Nedskrivninger i 2014	0	0	0	0
Akkumulerte avskrivninger pr. 01.01.2014	0	1 715 104	0	1 715 104
Ordinære avskrivninger i 2014	0	597 221	0	597 221
Akkumulerte avskrivninger avgang i 2014	0	0	0	0
Balanseført verdi 31.12.2014	0	1 218 498	0	1 218 498
Avskrivningssatser (levetider)	Virksomhets-spesifikt	5 år / lineært	Ingen avskrivning	

*) Rettigheter består av saksbehandlingssystem for tilskuddsforvaltning og sak/arkivsystem.

Virksomhet: M1 - Norsk kulturminnefond

Rapport kjørt: 03.02.2015 00:00

Note 5 Varige driftsmidler

	Tomter	Bygninger	Infrastruktur- eiendeler	Maskiner, transportmidler	Driftsløsøre, inventar, verktøy o.l.	Anlegg under utførelse	Beredskaps- anskaffelser	Sum
Anskaffelseskost 01.01.2014	0	0	0	0	1 829 152	0	0	1 829 152
Tilgang i 2014	0	0	0	0	309 934	0	0	309 934
Avgang anskaffelseskost i 2014 (1)	0	0	0	0	0	0	0	0
Fra anlegg under utførelse til annen gruppe i 2014	0	0	0	0	0	0	0	0
Anskaffelseskost 201412	0	0	0	0	2 139 086	0	0	2 139 086
Akkumulerte nedskrivninger 01.01.2014	0	0	0	0	0	0	0	0
Nedskrivninger i 2014	0	0	0	0	0	0	0	0
Akkumulerte avskrivninger 01.01.2014	0	0	0	0	695 961	0	0	695 961
Ordinære avskrivninger i 2014	0	0	0	0	259 431	0	0	259 431
Akkumulerte avskrivninger avgang i 2014 (1)	0	0	0	0	0	0	0	0
Balansført verdi 201412	0	0	0	0	1 183 694	0	0	1 183 694
Avskrivningssatser (levetider)	Ingen avskrivning	10-60 år dekomponert lineært	Virksomhets- spesifikt	3-15 år lineært	3-15 år lineært	Ingen avskrivning	Virksomhets- spesifikt	
<u>Avhendelse av varige driftsmidler i 2014:</u>								
Vederlag ved avhendelse av anleggsmidler								0
- Bokført verdi avhendede anleggsmidler	0	0	0	0	0	0	0	0
= Regnskapsmessig gevinst/tap	0	0	0	0	0	0	0	0

amount

amount

amount

amount

amount

amount

amount

amount

Virksomhet: M1 - Norsk kulturminnefond

Rapport kjørt: 03.02.2015 00:00

Note 6 Finansinntekter og finanskostnader

2014

Finansinntekter

Renteinntekter	0
Agiogevinst	0
Annen finansinntekt	0
Sum finansinntekter	0

Finanskostnader

Rentekostnad	0
Nedskrivning av aksjer	0
Agiotap	0
Annen finanskostnad	0
Sum finanskostnader	0

Utbytte fra selskaper mv.

Mottatt utbytte fra selskap 1	0
Mottatt utbytte fra selskap 2	0
Mottatt utbytte fra selskap 3...	0
Sum mottatt utbytte	0

Grunnlag beregning av rentekostnad på investert kapital

	31.12.2014	01.01.2014	Gjennomsnitt i perioden
Balanseført verdi immaterielle eiendeler	1 218 498	1 500 728	1 359 613
Balanseført verdi varige driftsmidler	1 183 694	1 133 191	1 158 443
Sum	2 402 193	2 633 919	2 518 056

Antall måneder på rapporteringstidspunktet:

12

Gjennomsnittlig kapitalbinding i år 2014:

2 518 056

Fastsatt rente for år 2014:

1,79

Beregnet rentekostnad på investert kapital:***45 073**

**Beregnet rentekostnad på investert kapital skal kun gis som noteopplysning. Den beregnede rentekostnaden skal ikke regnskapsføres.*

Virksomhet: M1 - Norsk kulturminnefond

Rapport kjørt: 03.02.2015 00:00

Note 7 Tilskuddsforvaltning og andre overføringer fra staten

	2014	2013
Tilskudd til kommuner	2 831 000	4 335 000
Tilskudd til ikke-finansielle foretak	3 454 000	3 386 500
Tilskudd til finansielle foretak	6 854 300	6 550 500
Tilskudd til husholdninger	42 976 262	43 710 500
Tilskudd til ideelle organisasjoner	3 858 760	4 177 500
Sum nye tilsagn 2014	59 974 322	62 160 000
Tilbakekalte tilskudd kommuner	(1 207 400)	(502 095)
Tilbakekalte tilskudd ikke-finansielle foretak	(118 400)	(1 479 450)
Tilbakekalte tilskudd finansielle foretak	(1 553 300)	(2 338 995)
Tilbakekalte tilskudd til husholdninger	(5 034 030)	(6 786 096)
Tilbakekalte tilskudd til ideelle organisasjoner	(183 300)	(101 500)
Sum tilbakekalte tilskudd	-8 096 430	-11 208 136
Utbetalinger av tilskudd til andre	51 877 892	50 951 864

Konto 2502

IB 1.1.2014 Tildelte ikke-utbetalte tilsagn	108 823 281
Nye tilsagn	59 974 322
Tilbakekalte tilsagn	-8 096 460
Utbetalte tilsagn	-43 450 590
UB 31.12.2014 Tildelte ikke-utbetalte tilsagn	117 250 553

Virksomhet: M1 - Norsk kulturminnefond

Rapport kjørt: 03.02.2015 00:00

Note 8 Andre kortsiktige fordringer

	31.12.2014	01.01.2014
Forskuddsbetalt lønn	0	0
Reiseforskudd	0	0
Personallån	0	0
Andre fordringer på ansatte	0	0
Forskuddsbetalte kostnader	0	0
Andre fordringer*	0	61 440 000
Fordring på datterselskap mv.	0	0
Sum andre kortsiktige fordringer	0	61 440 000

**Fordring på Klima- og miljødepartementet - bevilgning 2013 innbetalt til vår bankkonto 2014.*

Virksomhet: M1 - Norsk kulturminnefond

Rapport kjørt: 04.02.2015 00:00

Note 9 Bankinnskudd, kontanter og lignende

	31.12.2014	01.01.2014
Innskudd statens konsernkonto (nettobudsjetterte virksomheter)	122 449 314	57 493 759
Øvrige bankkontoer	0	0
Håndkasser og andre kontantbeholdninger	0	0
Sum bankinnskudd og kontanter	122 449 314	57 493 759

Virksomhet: M1 - Norsk kulturminnefond

Rapport kjørt: 03.02.2015 00:00

Note 10 Annen kortsiktig gjeld

	31.12.2014	01.01.2014
Skyldig påløpt reisetid, ferie mv ekskl aga	705 120	775 981
Skyldige reiseutgifter	0	0
Avsetning pensjonskostnader		220 994
Annen gjeld til ansatte	0	0
Påløpte kostnader SPK	679 776	61 925
Mottatte, ikke utbetalte tilskuddsmidler	71 745 164	70 088 667
Tildelte, ikke utbetalte tilskudd	117 250 553	108 823 281
Motkonto tilskudd (lik Tildelte, ikke utbetalte	-117 250 553	-108 823 281
Annen kortsiktig gjeld*	0	0
Gjeld til datterselskap mv.	0	0
Sum annen kortsiktig gjeld	73 130 060	71 147 567

Norsk kulturminnefond

Note 11 Korrigering av åpningsbalanse pr 1.1.2014

Et krav mot Klima- og miljødepartementet ble i 2013 bokført på konto 2170 Ikke inntektsført bevilgning. I Åpningsbalansen for 2014 er denne flyttet til konto 2160 Avregning bevilgningsfinansiert virksomhet.

Ny saldo pr.1.1.2014:

Konto 2170	0
Konto 2160	-55 414 937,01 Bokført Agresso pr.31.12.2013
	8 648 667,11 Korrigert 201400 for feilføringer 2013
	<u>887 567,00 201400 Periodiseringsposter påløpte kostnader (skyldig påløpt lønn inkl aga og påløpte kostnader)</u>
	<u>-45 878 702,90 Bokført Agresso 1.1.2014</u>

Balanskonti for tilskuddsforvaltning var bokført med feil beløp pr 31.12.2013.

Vi har korrigert dette med utgangspunkt i de tilskudd som lå inne i avtaleregnskapet pr 31.12.2013.

Kulturminnefondet vil i 2014 avstemme og korrigere avtaleregnskapet mot saldo fra Lykillinn.

Ny saldo pr 1.1.2014:

Konto 2501 Mottatte, ikke utbetalte tilskuddsmidler	70 088 667,11
Konto 2502 Tildelte, ikke utbetalte tilskudd	108 823 281,00
Konto 2550 Motkonto tilskudd (lik konto 2502)	108 823 281,00