



KORO

KUNST I OFFENTLIGE ROM/PUBLIC ART NORWAY

ÅRSRAPPORT 2014

Oslo 13.03.2015

Forside:

Grande Boule, 2012 (blankpolerte stålkuler og en rødlakkert stålkule)

Kunstnere: Mari Røysamb og Ole Rosèn

Skjold leir

Foto: Jenny-Marie Johnsen

I. DIREKTØRENS BERETNING	4
II. INTRODUKSJON TIL VIRKSOMHETEN OG HOVEDTALL	6
III. ÅRETS AKTIVITETER OG RESULTATER	10
A) SAMLET VURDERING AV RESULTATER, MÅLOPPNÅELSE OG RESSURSBRUK I 2014.....	10
B) RESULTATMÅL OG RESULTATINDIKATORER ER FASTSATT AV KULTURDEPARTEMENTET.....	10
1.1. RESULTATMÅL KUNSTPRODUKSJON.....	10
2.1. RESULTATMÅL FORVALTNING.....	21
3.1 RESULTATMÅL – KUNSTFORMIDLING.....	24
C) OMTALE AV PLANER OG AKTIVITETER I 2014 KNYTTET TIL SPESIELLE FORUTSETNINGER	26
D) TILSKUDDSBEVILGNING KAP. 322, POST 78 RAM GALLERI.....	29
IV. STYRING OG KONTROLL I VIRKSOMHETEN	30
V. VURDERING AV FRAMTIDSUTSIKTER	31
DEL VI. ÅRSREGNSKAP	32
LEDELSEKOMMENTAR ÅRSREGNSKAPET 2014	32
ÅRSREGNSKAP 2014 DRIFT.....	34
ÅRSREGNSKAP 2014 FOND.....	42
VII. VEDLEGG TIL ÅRSRAPPORT 2014	47
PROSJEKTOVERSIKT FOR KUNSTORDNINGENE	47

I. Leders beretning

KORO har i 2014 hatt god måloppnåelse. I tråd med de kunstpolitiske hovedmålene er det initiert og ferdigstilt et betydelig antall kunstprosjekter av høy kunstnerisk kvalitet. De nye verkene er gjort tilgjengelig for store publikumsgrupper over hele landet. KORO var prosjektleder, produsent og/eller tilskuddsgiver i 242 prosjekter. Dette hadde som kunstnerpolitisk effekt at vi ga oppdrag og inntekter til 130 kunstnere og til 128 kunstkonsulenter og kuratorer. I tråd med KORO's hovedmål er det også gjort viktige fremskritt når det gjelder samlingsforvaltning, kunstformidling og kompetanseutvikling.

En viktig side ved kunsten som skapes for offentlige inne- og uterom, er at den skal skape grunnlag for refleksjon, engasjement og offentlig meningsutveksling. Det var omfattende interesse og oppmerksomhet rundt flere av KORO's prosjekter i 2014. Verkene ble omtalt og diskutert i lokale, nasjonale og internasjonale medier og fora. En del av den offentlige meningsutveksling var i året som gikk knyttet til kontroverser rundt minnestedene etter terrorhandlingene 22. juli 2011. Minnestedsprosjektet var en krevende del av arbeidet.

KORO's styre har vedtatt ny strategisk plan (Strategi 2014-2019) som ble iverksatt i 2014. Strategien meisler ut åtte satsingsområder som skal bidra til at KORO skal nå både kvalitative og kvantitative mål i et kunstfelt som er preget av profesjonalisering, internasjonalisering og estetisk og verdimessig pluralisering. Strategiene gir prioritet og retning til oppgaver som fremmer økt kvalitet i kunsten, styrking av nettverk og samarbeid, mer treffsikre tilskuddsordninger, større ambisjoner når det gjelder samlingsforvaltning og kunstformidling og – til slutt – styrking av innsatsen når det gjelder kompetanseutvikling innenfor KORO's arbeidsfelt.

I tråd med prioriteringene i henholdsvis strategi- og handlingsplan, ble det i 2014 gjennomført følgende nye tiltak:

- Det ble etablert en ny og ambisiøs satsing på forvaltning av KORO's landsomfattende kunstsamling
- Nye nettsider ble utviklet, og det ble produsert et omfattende korpus av tekst- og billedmateriale til nettsidene
- Kunstordningen for kommunale og fylkeskommunale bygg og anlegg ble fornyet og lagt om
- Kunstseksjonen arbeidet aktivt med utvikling av nye arbeidsmetoder for gjennomføring av kunstprosjekter. Som en integrert del av metodearbeidet ble det etablert en kuratorgruppe i KORO
- Forelesningsserien Critical Issues in Public Art ble etablert som et viktig virkemiddel i KORO's arbeid med kompetansespredning og utvikling av internasjonale nettverk

Høsten 2013 ble KORO's administrasjon omorganisert. Det ble etablert tre seksjoner, kunstseksjonen, forvaltningsseksjonen og seksjon for administrasjon. Lederne i seksjonene utgjør, sammen med direktør, virksomhetens ledergruppe. Den nye organisasjonsløsningen har fungert godt. KORO hadde relativt mange utskiftninger og nytilsetninger i staben i 2014. Både det kunstfaglige og det forvaltningsfaglige personalet ble styrket. Det samme gjelder IKT. Vi har fortsatt for svak kompetanse innenfor kommunikasjon, informasjon og formidling.

Driftsregnskapet for 2014 er gjort opp med positivt resultat. Overskuddet er søkt overført til 2015.

Som KOROs direktør takker jeg oppdragsgivere, oppdragstakere, samarbeidspartnere, eier, styre og stab for alle bidrag til resultatet for virksomheten i 2014. En del av dette resultatet består i fornyings- og utviklingsarbeid som peker fremover mot at resultatene skal kunne bli enda bedre i årene som ligger foran oss.

Oslo, 13. mars 2015

A handwritten signature in blue ink, appearing to read 'Svein Bjørkås'.

Svein Bjørkås
direktør

II. Introduksjon til virksomheten og hovedtall

KORO – Kunst i offentlige rom ble opprettet i 1976. KORO er et statlig forvaltningsorgan med et eget styre, og er underlagt Kulturdepartementet.

KORO er landets største produsent av kunst til offentlige bygg og uterom. Planlegging, gjennomføring og kvalitetssikring av kunstprosjekt i statlige nybygg er kjernen i virksomheten og er nedfelt i Kongelig resolusjon av 2. september 1997. KORO har i tillegg tre søkbare tilskuddsordninger for henholdsvis leiebygg og eldre statsbygg (LES), kommunale og fylkeskommunale bygg og anlegg (KOM), samt uterom (URO).

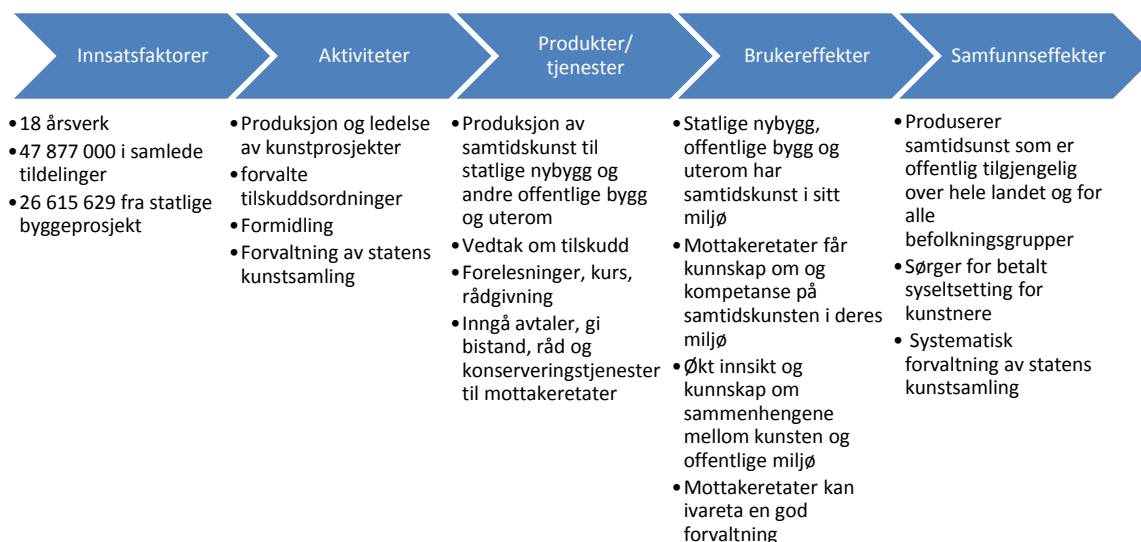
KORO har som hovedoppgave å sikre at flest mulig skal kunne oppleve kunst av høy kvalitet i offentlige inne- og uterom over hele landet. Dette ansvaret ivaretas gjennom at vi produserer, forvalter og formidler kunstprosjekter ved skoler, universiteter, politiske institusjoner, rettslokaler, kontorbygg, fengsler, kulturhus, jernbanestasjoner, helse- og omsorgsinstitusjoner, militærleire, rådhus, regjeringsbygg, asylmottak, ambassader og andre offentlige anlegg. I tillegg bringer vi kunst ut til offentligheter utenom byggene hvor kunstnerens yringer inngår i den allmenne meningsbrytning, identitetsdannelse og minnesforvaltning.

For at kunstverkene, i tillegg til å være tilgjengelige, også skal gi mening for flest mulig, er informasjon og formidling en svært viktig oppgave for KORO.

KORO har det overordnede forvaltningsansvaret for statens samling av kunst i offentlige rom. Samlingen omfatter omkring 7000 verker som er å finne på til sammen 920 ulike steder i Norge og ved norske ambassader og konsulater i utlandet.

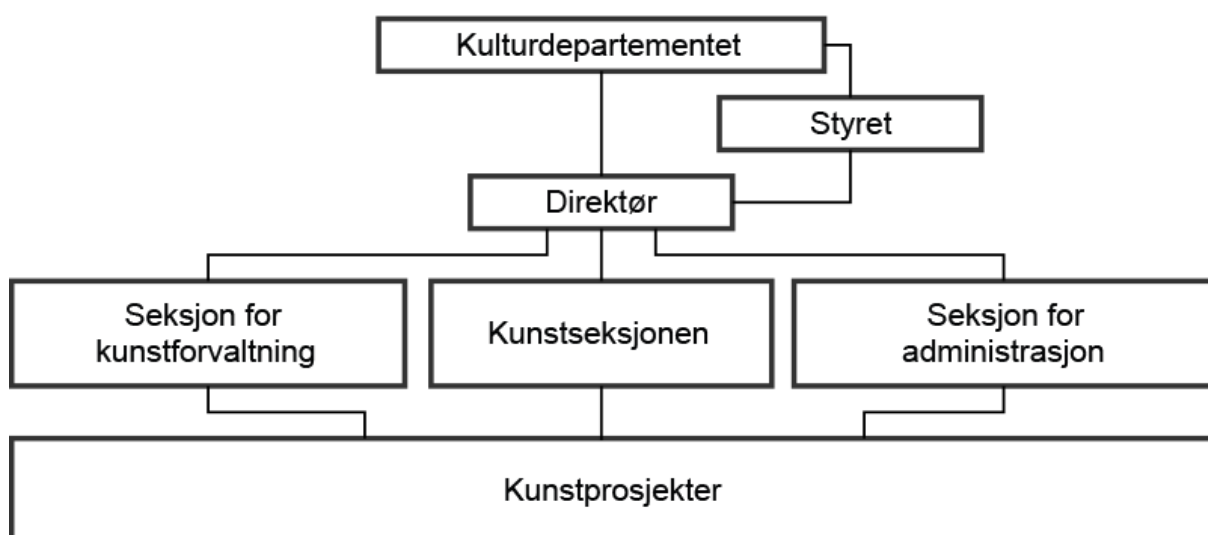
Arbeidet med produksjon, formidling og forvaltning av kunst gjør at KORO er en stor oppdragsgiver for kunstnere, kuratorer, produsenter og kunstkonsulenter. Både produksjon og forvaltning av kunst til bygg og offentlige plasser krever spesialisert kompetanse. KORO gir tilbud om kompetanseutvikling og faglige nettverk for relevante faggrupper. I tillegg arrangerer vi forelesninger og workshops og produserer publikasjoner.

Figur 1: Viktige sammenhenger i KOROs resultatkjede



KORO er lokalisert i Oslo og er organisert i tre seksjoner. KORO har et eget styre på 6 personer, hvorav en er de ansattes representant. KORO har 18 ansatte, fordelt på 17,5 årsverk.

Figur 2: KOROs organisasjonskart



Oversikt over stillinger/årsverk

I 2014 har det vært noen endringer i staben gjennom året. Det har vært 25 personer i ansettelsesforhold hvorav 18 stillinger er faste. KORO har hatt en praktikant fra NAV i tre måneder våren 2014.

Tabell 1 viser oversikt over ansettelsesforhold

I faste stillinger	
Direktør (åremål)	1
Administrasjonssjef	1
Senior rådgiver	8
Rådgiver	6
Rådgiver (konservator)	2
Førstekonsulent	2
I midlertidige stillinger, engasjerte/vikarer	
Rådgiver	2
Skribenter	2
Konsulent	1
SUM	25

Oversikt over noen volumtall

Tabell 2 viser utvalgte volumtall knyttet til kunstkonsulenter, kunstnere, kunstproduksjoner og kunstverk hvor KORO har et oveordnet forvaltningsansvar.

Volumtall 2012 – 2014	2012	2013	2014
Kunstkonsulenter og kunstnere			
Aktive kunstkonsulenter	129	141	128
Aktive kunstnere	75	98	130
Kunstproduksjon/tilsagn			
Prosjekter i arbeid	251	250	242

Tabell 3 viser aktive prosjekter i statlig ordning og kunstbudsjett.

Kunstproduksjon i statlig ordning		
2014	Ant.	Budsjettramme fra byggherre i 1000 kr
Prosjekter i arbeid, sum	97	246 132
Herav Statsbygg	61	137 522
Herav Nasjonale kulturbygg	2	16 780
Herav Forsvarsbygg	24	14 917
Herav Jernbaneverket	3	9 300
Herav helseforetak	4	30 563
Herav KUD	2	37 000
Herav Vegvesenet	1	50
Herav Stortinget, rehab. (fra 2015)	1	5 000

*Alle prosjektene er flerårige, summene er totalsummer for hver enkelt oppdragsgiver.

Tabell 4 viser antall kunstprosjekter og tildeling i LES-ordningen.

Kunstproduksjon i statlige leiebygg og eldre statsbygg (LES)		
2014	Antall aktive	Avsatt pr. runde
Prosjekter 7. tildelingsrunde (2010-11)	3	6 000
Prosjekter 8. tildelingsrunde (2012-13)	10	6 000

Tabell 5 viser antall kunstprosjekter og tilsagn i KOM-ordningen.

Kommunal ordning (KOM)		
2014	antall	Budsjett
Totale prosjekter i arbeid	94	24 875
Herav nye tilsagn i 2014	12	8 058

Tabell 6 viser antall kunstprosjekter og tilsagn i URO-ordningen.

Uteromsordning (URO)		
2014	antall	Budsjett
Totale prosjekter i arbeid	38	10 375
Herav nye tilsagn i 2014	19	6 340

Tabell 7 viser antall kunstverk og prosjekter KORO har et overordnet forvaltningsansvar for.

Forvaltning (overordnet forvaltningsansvar)		
2014	Antall prosjekter	Antall steder
Antall verk	7000	920

Oversikt over nøkkeltall fra årsregnskapet

Tabell 8 viser nøkkeltall basert på informasjon fra del VI. Årsregnskapet, for de siste tre årene.

Nøkkeltall fra årsregnskapet 2012-2014			
	2012	2013	2014
KORO drift, post 01 inkl. overføringer	17 111 000	15 999 000	17 904 000
Utnyttelsesgrad driftsresultat	98%	96%	94%
KORO drift, antall årsverk	17,2	17,8	19,2
Lønnsandel av driftsutgifter	60%	71%	73%
Tildeling KORO fond, post 50, faste ordninger	18 860 000	19 482 000	19 573 000
Tildeling KORO fond, post 50 ekstraordinære prosjektbevilgninger	400 000	7 300 000	7 400 000
Tildeling Nasjonale kulturbygg Kap 320, post 73	5 900 000	0	3 000 000
Kostnader i KORO, samlet	59 342 940	67 490 871	65 535 131

III. Årets aktiviteter og resultater

a) Samlet vurdering av resultater, måloppnåelse og ressursbruk i 2014

KOROs samfunnsoppdrag er å sikre at det i ulike offentligheter, over hele landet og ved norske ambassader og konsulater, er tilgang til kunst av høy kvalitet. Dette gjør vi gjennom å påta oss oppdrag fra statlige byggherrer og oppdragsgivere og ved å forvalte tre kunstordninger der statlige etater og institusjoner, kommuner, fylkeskommuner, kulturinstitusjoner, kunstnere og kuratorer kan søke om kunstprosjekter, tilskuddsmidler og produsentbistand. Videre inngår det i samfunnsoppdraget at kunsten skal formidles både til konkrete mottakermiljøer og til et bredt publikum. Statens samling av kunst i offentlige rom skal dessuten tas vare på og vedlikeholdes. Dette skjer gjennom et nettverk av lokale forvaltere som KORO har ansvar for å koordinere og være rådgiver for. KORO har en posisjon som infrastruktur for de profesjonelle miljøene som arbeider med kunst i offentlig rom. Dette innebærer at vi utvikler og gjennomfører kompetansetiltak, utvikler arbeidsmetoder og koordinerer norske og internasjonale nettverk av kuratorer, produsenter og kunstnere.

KORO hadde i 2014 en høy aktivitet som kunstprodusent og tilskuddsforvalter, som formidler, som samlingsforvalter og som leverandør av kompetanse og nettverk. I tillegg til de løpende oppgavene, ble det gjennomført et ikke ubetydelig utviklingsarbeid, både faglig og administrativt. Forvaltning og formidling ble, i tråd med Strategi 2014-2019, prioritert. Utvikling av ny samlingsforvaltning og nye nettsider har forutsatt at disse delene ved virksomheten også ble gitt ressursmessig prioritet.

Resultatene for 2014 svarer til målene for virksomheten. Det var effektiv bruk av tilgjengelige ressurser.

b) Resultatmål og resultatindikatorer er fastsatt av Kulturdepartementet

1.1. Resultatmål kunstproduksjon

Koro skal sikre at kunst av høy kvalitet preger offentlige rom, skal fremstå som premissleverandør og kunnskapsutvikler og skal styrke kunsterisk mangfold og nyskapning på feltet kunst i offentlige rom.

1.1.1 Resultatindikator – Omfanget av kunstprosjekter i stat og kommune/fylkeskommune som gjennomføres gjennom de ulike ordningene som KORO forvalter.

Oversikt alle ordninger

Følgende prosjekter/bygg er registrert under de ulike ordninger i 2014

Type ordning	I arbeid pr 01.01.14	Nye prosjekter i 2014	Prosjekter i arbeid 2014	Avsluttet i 2014	I arbeid pr 31.12.14
Statlige bygg					
- Statsbygg	47	14	61	5	56
- Forsvarsbygg	19	5	24	4	20
- KUD	2	0	2	1	1
- Andre Oppdragsgivere	10	*	10	0	10
Statlige leiebygg og eldre statsbygg, 7. og 8. tild.runde	13	0	13	6	7
Kommunale/ fylkeskommunale bygg	82	12	94	37	57
Offentlige uterom	19	19	38	6	32
Sum	192	50	242	59	183

* I tillegg Stortinget fra 2015.

Statlig ordning

I 2014 har KORO hatt en portefølje innen statlig ordning på 97 aktive prosjekter. I løpet av året fikk vi 19 nye oppdrag og avsluttet 10 prosjekter. Det betyr at vi starter 2015 med 87 prosjekter innen ordningen. Totalen av restbudsjett for aktive prosjekter og nye prosjekter i løpet av 2014 utgjør 137 mill kroner pr 31.12.2014.

Tilfang av statlige prosjekter 2004-2014:

Statlig byggherre	Nye prosjekter										
	2004	2005	2006	2007	2008	2009	2010	2011	2012	2013	2014
År	2004	2005	2006	2007	2008	2009	2010	2011	2012	2013	2014
Statsbygg	5	20	12	6	9	14	12	6	13	13	14
Forsvarsbygg				5	10			7	1	7	5
KUD	3	2		3	1		1		3		
Jernbaneverket		1					1	1	1		
Avinor	1		1								
Helseforetak		1				1		1	2		
Stortinget											*
Sum antall	9	24	13	14	20	15	14	15	20	20	19
Kunstbudsjett (mill kroner)	3,8	33,8	11,6	46,9	3,0	22,2	38,9	29	47,4	29,96	33,51



Studium, 2013, Charlotte Gyllenhammar. UiO – Domus Medica.
Foto: Trond A. Isaksen .



Nostalgisk Kapital #3, 2013, Bjørn-Kowalski Hansen. Norges Handelshøgskole i Bergen. Foto: Bjarte Bjørkum.

Se VII. Vedlegg statlige prosjekter

Statlige leiebygg og eldre statsbygg (LES)

Kunstordningen LES er en ordning hvor statlige etater kan søke om kunst til leiebygg og eldre statsbygg. Det tildeles midler hvert annet år.

Ved utgangen av 2014 var 84 kunstprosjekter gjennomført siden søknadsordningen ble etablert. I 2014 ble 7 prosjekter ferdigstilt og ved inngangen til 2015 pågår 6 prosjekter.

7. tildelingsrunde (2010/2011)

De tre siste av tilsammen ni kunstprosjekter i denne tildelingsrunden ble avsluttet i 2014, for hhv. den norske embetsboligen i Roma, Miljødirektoratet i Trondheim og Luftfartstilsynet i Bodø.

8. tildelingsrunde (2012/2013)

Av 22 søkere fikk 10 tilsagn om et kunstprosjekt i denne tildelingsrunden. Kunstkomiteen har igjennom hele 2014 arbeidet med å utvikle kunstplaner for disse 10 institusjoner og kontekster. Fire prosjekter er gjennomført og ferdigstilt i 2014, for hhv. Fylkesmannen i Rogaland, Norsk kulturråd, Norges forskningsråd og Bodø Politihus. Ved utgangen av 2014 er komiteens arbeid med de resterende seks prosjekter godt i gang og vil gjennomføres i 2015. Disse er hhv. Østfold politihus, Volda og Ørsta lensmannskontor, Gran og Lunner lensmannskontor, Fylkesmannen i Oppland, Statens arbeidsmiljøinstitutt og Datatilsynet.

9. tildelingsrunde (budsjettår 2014/2015)

Utlysning ble foretatt i desember og KORO mottok 26 søknader.

Tildelingsrunde	Budsjettår	Antall søknader	Antall tildelinger	budsjettramme
7	2010-2011	15	8	6,3 mill
8	2012-2013	22	10	6,0 mill
9	2014-2015	26	ikke bestemt	6,0 mill



Spitsbergen Rock Composition, 2014, Lara Almarcegui.
Miljødirektoratet. Foto: Ole John Aandal



Spitsbergen Rock Composition, 2014, Lara Almarcegui.
Foto: Ole John Aandal.

Se VII. Vedlegg: LES-ordningens prosjekter

Kommunal og fylkeskommunale ordning (KOM)

KOM-ordningen skal stimulere til produksjon av kunstprosjekter av høy kvalitet i kommunale og fylkeskommunale bygg og anlegg. Tilskudd til formidlings- og kompetanseutviklingstiltak skal bidra til økt kunnskap om og interesse for kunst i offentlige rom.

I løpet av 2014 har KOM-ordningen gjennomgått en betydelig endring. Fra et todelt tilskudd til hhv. kunst og kunstkonsulent, der KORO var arbeidsgiver for kunstkonsulent, har KORO gått over til å gi ett samlet tilskudd til prosjekteier/mottaker (kommune/fylkeskommune). Endringen innebærer at prosjekteier har fått ansvaret for å engasjere kunstfaglig prosjektleder. I samtlige prosjekter som har fått støtte i 2014, har søkerkommunene/-fylkeskommunene det fulle og hele gjennomføringsansvar for kunstprosjektene.

Endringene som ble gjennomført i 2014, videreføres i forbindelse med tildelingene i 2015. I utvalgte prosjekter vil KORO kunne spille en mer aktiv rolle. Dette vil i første rekke dreie seg om prosjekter som skal kunne fungere som forbildeprosjekter, blant annet prosjekter som skal støtte opp under kommuners arbeid med stedsutvikling. Her kan KORO gå inn som rådgiver, co-produsent eller produsent. Det har vært mange henvendelser knyttet til KOM-ordningen gjennom året, og det antas at omleggingen på sikt vil føre til en fornyet interesse for ordningen.

Endringen i KOM-ordningen har frigjort ressurser til å følge opp spesielle satsningsområder og utvalgte enkeltprosjekter. Dessuten vil KORO bruke mer ressurser på å bygge kompetanse og øke kunnskapen hos de kunstfaglige prosjektledere som tar oppdrag for norske kommuner.

På grunn av omleggingen av KOM-ordningen var det kun en søknadsrunde i 2014. KORO mottok 18 søknader, hvorav tre søknader gjaldt formidlingstiltak/faglige utviklingstiltak. Det ble gitt tilsagn til 9 kunstprosjekter og 3 formidlings- og kompetanseoppbyggende tiltak.

Prosjektene er fordelt på følgende anleggstyper og tiltak:

Helsebygg	2
Barnehage	1
Grunnskole	1
Ungdomsskole	1
Videregående skole	1
Kirke	1
Renseanlegg	1
Bibliotek	1
Formidlings- og kompetanseoppbygging	3

KORO mottok søknader fra kommuner, fylkeskommuner, kunstnersentre og andre i 12 fylker og det ble gitt tilsagn til prosjekter i 11 fylker:

Akershus	1
Aust-Agder	1
Oslo	2
Hordaland	1
Vest-Agder	1
Oppland	1
Buskerud	1
Nord-Trøndelag	1
Hedmark	1
Nordland	1
Vestfold	1

Søkernes egenandel i kunstprosjektene som mottok støtte fra KORO gjennom ordningen i 2014 var 20 705 000 kroner.

Fordeling av kommunale og fylkeskommunale midler 2010 – 2014 (i 1 000 kr)

ÅR	2010	2011	2012	2013	2014
Avsetning pr. år	9 700	9 600	9 600	9 600	9 000
Gitt tilsagn fra KORO	9 500	9 480	9 400	8 823	8 058
Tilsagnsmottakeres egenandel til kunst	36 192	28 207	29 802	22 307	20 705
Sum kunstbudsjett	40 802	32 820	34 482	27 902	28 763
Antall søknader	62	50	48	34	18
Antall tilsagn	26	25	25	26	12



Dynamo, 2014, Nina Bang. Sam Eyde videregående skole.



Floodland X, 2014, Johannes Høie.

Se VII. Vedlegg: Kommunale og fylkeskommunale prosjekter

1.1.2 Resultatindikator – KORO's kunstproduksjon skal spesielt vektlegge kunstnerisk mangfold, genremessig, konseptuell og teknisk nyskapning, samt reflektere aktuelle tendenser i samtiden.

KOROs kunstproduksjon er preget av et stort kunstnerisk mangfold. Det henger sammen med at KOROs kunst forholder seg til helt ulike kontekster og målgrupper som fordrer forskjelligartete kunstneriske grep og tilnærminger. Samtidig er samtidskunstens egen praksis og uttrykk mer mangfoldig og sammensatt enn noen gang, og kjennetegnes av en stor vilje til utforsking, både i konsept, teknikker og kunstnerisk formspråk. KOROs kunstproduksjon har som mål å reflektere dette mangfoldet, og 2014 representerte intet unntak i så måte.

Uteromsordningen (URO)

1.1.3 Antall URO kunstprosjekter av eksperimenterende art med innhold knyttet til demokratiforståelse, kulturelt mangfold og publikumsengasjement.

I 2014 var tilsagnet til URO - kunst i offentlige uterom - på 6,3 mill. kroner. URO mottok 108 søknader med en samlet søknadssum på 31 090 000 kroner. 19 kunstprosjekter, fordelt på 9 fylker, mottok tilskudd.

I 2014 ble tre av kunstprosjektene definerte som hovedprosjekter: *European Attraction Limited* i Vigelandsparken i Oslo, film-installasjonen *The Light That I feel*, produsert for festivalen SALT i Nordland, og kunstproduksjonsprosjekt *House*, som utprøver nye samarbeidsformer, produksjonsmetoder og formidlingsstrategier.

Ved tilskudd til fire av prosjektene ble det lagt vekt på internasjonal utveksling og samarbeid. Fem kunstprosjekter ble prioritert i forbindelse med jubileet for Grunnloven 2014 og to prosjekter hadde en sentral rolle i stedsutviklende tiltak. Det ble også gitt støtte til en publikasjon.

Oversikt over antall søknader, tilsagn og midler til fordeling 2010-2014:

År	Antall søknader	Antall tilsagn	Tilsagn i mill kr
2010	94	29	5,0
2011	113	27	5,6
2012	103	24	5,6
2013	109	16	5,4
2014	108	19	6,3



Et riksportrett, 2014, Trond Hugo Haugen. Oslo S
Foto: André Severin Johansen.



Et riksportrett, 2014, Trond Hugo Haugen.
Foto: André Severin Johansen.

Se VII. URO - Uteromsordningen prosjekter

1.1.4 Resultatindikator – Arbeide aktivt mot byggherrer og andre samarbeidspartnere

Det ble arbeidet aktivt med å utvikle situasjonstilpassede metoder for å øke relevansen av KOROs ytelse for oppdragsgivere med ulike behov.

Brukers medvirkning ivaretas på flere måter i KOROs arbeid med kunstprosjektene. Dels gjennom partssammensatte kunstutvalg under den ordinære statlige ordningen, der mottakerinstitusjonen er representert under hele prosessen. Dels gjennom forenklet saksgang, der vektlegging av dialog og formidling underveis i forløpet sikrer kommunikasjon og involvering.

Når det gjelder de forenklete sakene der man ikke oppretter et fullverdig kunstutvalg, er brukermedvirkningen ivaretatt ved at det inviteres til et større presentasjonsmøte hvor kurator presenterer kunstforslaget. KORO oppfordrer her via kurator til at mottakerinstitusjonen stiller med flere representanter for å sikre nødvendig forankring.

Kommunikasjonsarbeid er et viktig element i alle KOROs prosjekter. I flere av prosjektene er brukerdiallog en del av verket. Det har pågått løpende arbeid med å utvikle arbeidsmetoder som på best mulig måte ivaretar dialog med mottakermiljøene.

I et fåtall prosjekter kan dialogen med mottakergrupper være preget av motsetninger. Dette har vært tilfellet i forbindelse med planleggingen av minnstedet etter 22. juli 2011 i Hole kommune. I to tilfeller, Svolve politistasjon og Ålesund trafikkstasjon, var ikke mottaker tilfreds med de forslagene til kunst som ble presentert av kunstkonsulent/kurator, til tross for mange forsøk på å imøtekomme mottakers ønsker. I Ålesund kom man fram til en løsning, mens det i Svolve viste seg at mottaker egentlig ikke ønsket kunst. KORO bruker tid på formidling i slike prosesser, og også på å finne egnede rutiner for oppfølging av slike saker i dialog med Statsbygg.

KOROs samarbeid med de ulike byggherrene tilknyttet statlig ordning er godt, og det legges vekt på at man oppretter god kontakt mellom partene på et tidlig tidspunkt i sakene. KORO arbeider for å legge best mulig til rette for kunstneres arbeid gjennom samarbeidsavtaler og dialog med Statsbygg, Forsvarsbygg, Helseforetak, Jernbaneverket, Statens Vegvesen og de særskilte kulturbyggene.

KORO har løpende dialog med landets kunstsentre og med kommuner og fylkeskommuner knyttet til kunstprosjekter, støtteordninger og kommuners regelverk.

Ansatte i KORO har holdt foredrag en rekke steder om kunst og offentlighet og KORO har deltatt i offentlige debatter og seminarer med aktuelle tema knyttet til konkrete prosjekter og kunst i offentligheten.

1.1.5 Resultatindikator – Systematisk faglig evaluering av KORO's kunstprosjekt med vekt på bl.a. mottakelse hos publikum og fagmiljø.

KORO har gjort en vurdering av kommunal ordning og iverksatt justeringer som medfører forenklete rutiner og en effektivisering av ordningen. Hensikten har også vært å bidra til å utvikle kunstprosjekter med høyere kvalitet og større samfunnsmessig relevans.

I forbindelse med utviklingen av nye arbeidsmåter i kunstprosjektene pågår fortløpende evalueringer på ulike nivåer av KOROs arbeid og praksis.

1.1.6 Resultatindikator – Kompetanseutviklende tiltak overfor kunstkonsulenter og samarbeidstiltak overfor andre aktører og utdanningsinstitusjoner innen kunstfeltet.

KORO har i 2014 forberedt et arbeid med å legge om konsulentregisteret til et konsulent- og kuratornettverk og etablere en nettverksløsning som kobles til den nye hjemmesiden. Dette vil gjøre det oppdatert og aktuelt. Ressursene som spares skal legges inn i et mer ambisøst program for opplæring, kursing og etterutdanning. Det arbeides med å etablere et samarbeid med kunsthøgskolene og universitetene for å få til en bedre koordinering av opplæringsressursene. KOROs egne kompetansehevende tiltak skal kunne finne sted i alle regioner i landet. Informasjon om kurs, workshops og liknende vil bli formidlet fortløpende på hjemmesiden.

Forelesningsserien *Critical Issues in Public Art* har fortsatt i 2014. Aktører i det norske og internasjonale kunstfeltet som gjennom sin praksis tematiserer og drøfter spørsmål knyttet til kunst i offentlige rom er invitert som forelesere. Serien har hatt god oppslutning og fått positiv omtale i toneangivende fagmiljøer.

KORO deltar jevnlig på seminarer og med forelesninger/faglige bidrag i andre institusjoners fagprogram over hele landet.

KORO tar jevnlig imot institusjoner som ønsker faglig orientering og studenter i grupper og enkeltvis for faglig orientering/undervisning.

Representanter for KORO har deltatt i arbeidet med å utvikle det nye masterstudiet «Kunst og offentlighet» ved Kunsthøgskolen i Oslo som startet opp høsten 2014.

1.1.7 Resultatindikator – Omfanget av (honorerte) oppdrag fra oppdragsgivere utenfor ordningene, der KORO benyttes som rådgiver eller gjennomfører for kunstproduskjon.

I 2014 arbeidet KORO med minnesteder etter 22. juli 2011 (27 mill kr) og monument over Christian Frederik (5 mill kr) til grunnlovsjubileet i 2014. Fra før har KORO tatt på seg eksterne oppdrag fra Bodø kommune for Kulturkvartalet i Bodø (5, 28 mill kr), Haukeland Sykehus (15-20 mill kr), Nordlandssykehuset i Bodø (6,9 mill kr), Nordlandssykehuset i Vesterålen (3,6 mill kr), Arna stasjon, Holmestrand stasjon og Ski stasjon (hver på 3 mill kr) samt Nytt Konserthus i Stavanger (11,5 mill kr)

KORO har bistått Norges bank i deres prosjekt knyttet til konkurranse om kunstoppdrag i forbindelse med en ny seddelsérie.



Christian Frederik monumentet, 2014, Kristian Blystad. Eidsvolls plass. Foto: Terje Heiestad



Eventyrstein, 2014, A K Dolven. Kulturkvartalet i Bodø. Foto: Thierry Bal.

1.2 Resultatmål – KORO skal vektlegge barn og unge som målgruppe

1.2.1 Resultatindikator – Omfanget av kunstprosjekter der barn og unge er målgruppe

Av KORO's bevilgning til kommuner og fylkeskommuner er fire prosjekt direkte rettet mot barn og unge. Ytterligere tre prosjekter vil kunne ha barn som publikum. I flere av prosjektene utarbeides egne formidlingsopplegg for å nå disse aldersgruppene.

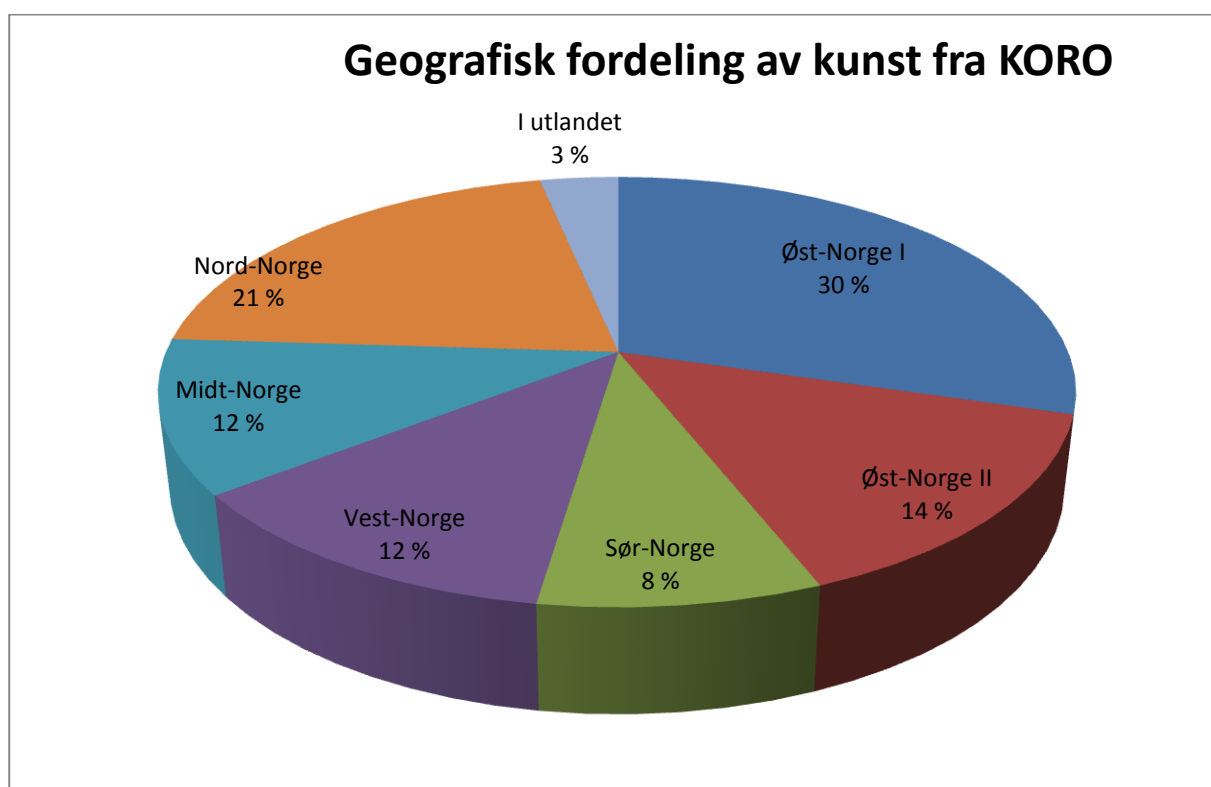
Også flere statlige prosjekter angår barn og unge, dette gjelder særlig utdanningsinstitusjoner og helse- og omsorgsbygg.

2.1. Resultatmål forvaltning

2.1 Resultatmål – Kunstforvaltning.

KORO skal forvalte kunst i statlig eie produsert med midler fra institusjonen ved å holde oversikt over kunsten, dens tilstand og plassering, samt eventuelle endringer i eierforholdet.

2014 var første året i KORO's satsing «Ny samlingsforvaltning». Registreringsprosjektet over tilstand, plassering og eierskap for kunst fra KORO som har pågått i en 2-årsperiode, ble avsluttet i januar 2014. Prosjektet omfattet om lag 10% av samlingen spredt over hele landet. Resultatene som er oppsummert i en rapport, viste at det er et stort behov for bedre ivaretagelse av kunsten i det offentlige rom.



Øst-Norge I	Oslo, Akershus og Østfold
Øst-Norge II	Hedmark, Oppland, Buskerud, Vestfold og Telemark
Sør-Norge	Aust-Agder, Vest-Agder og Rogaland
Vest-Norge	Hordaland og Rogaland
Midt-Norge	Møre og Romsdal, Sør-Trøndelag og Nord-Trøndelag
Nord-Norge	Nordland, Troms, Finnmark og Svalbard

2.1.1 Resultatindikator - Etablere gode rutiner for forvaltningsarbeidet, drift og vedlikehold av kunsten, og bidra til at KORO's brukeravtaler følges opp

Et 3-årig prosjekt ble igangsatt fra våren 2014 i samsvar med KORO's strategi samt tildelingsbrevet for 2014. I forbindelse med prosjektets etablering, ble forvaltningsseksjonen styrket i løpet av året med to konservatorer i full stilling og to registrarer i tilsammen 1,4 årsverk.

1. Det er utviklet en modul for en tilbakemeldingsfunksjon for mottakeretatene på våre nye nettsider, slik at det skal være enkelt å melde fra om tilstand, eierskap, fotodokumentasjon med videre. Funksjonen tas i bruk ved lansering av nye nettsider i januar. Arbeidet med etablering av nettverk og kontakt er startet opp.
2. Arbeidet med dokumentasjon og presentasjon av kunstverkene er i full gang. Primus/DigitaltMuseum prosjektet har pågått siden sommeren 2014 og vil føre til at hele KORO sin kunstsamling fra 1976 og fram til i dag kan presenteres fylldig på nettstedet Digitalt museum.
3. Forvaltningsseksjonen har utarbeidet planer for kursing av mottakerinstansene. Første kurs avholdes etter planen i mars 2015. Det er også arrangert et nettverksmøte for de store universitetene vinteren 2014. Erfaringer fra dette viste at det er et klart behov for og ønske om, nærmere kontakt både mellom mottakerinstanser og til KORO sentralt.
4. Nødvendige regler og rutiner gjennomgås for vurdering av hvordan samlingen skal behandles sett i forhold til levetid. I tillegg til konserveringstiltak, er det i andre enden nødvendig å videreutvikle rutine for avhending i betydningen «går ut av samlingen» og KORO's forvaltningsansvar. Dette kan skje ved overførsel til annet sted som for eksempel til et nytt statlig- eller KOM prosjekt, andre offentlige- eller private sammenhenger, tilbakeføring til kunstner, plassering på KORO's lager, eller i siste instans kassasjon. Det er utarbeidet en egen instruks for slike vurderinger. Prosjektet har som målsetting at 50 – 60 % av samlingen skal være i tilfredsstillende stand innen 2017 og 70 % innen 2019.
5. Forebyggende forvaltning er et sentralt element i arbeidet for å styrke ivaretagelse av kunsten. Rutine for å sikre at forvaltnings- og konservatorkompetanse kommer inn på et tidlig tidspunkt i de nye prosjektene er nå innarbeidet.
6. Det inngås en særskilt avtale med mottaker av kunst som beskriver ansvaret, ivaretagelse og forvaltning av det konkrete kunstverket. Avtalene benyttes ved statlige prosjekter og ordningen for leiebygg og eldre statsbygg(LES). For eksterne prosjekter som KORO gjennomfører etter statlig modell, leveres en veileder med informasjon om forvaltningsansvaret, vedlikehold samt en oversikt over kunsten som er levert i prosjektet.
7. I tillegg er det utarbeidet informasjonsskriv om "Forvaltning av kunst i offentlige rom" og "Håndtering av kunst i offentlige rom», som er rettet mot mottakerinstansene.

2.1.2 Resultatindikator – Håndtere kunst i bygg der statlige virksomhet omdannes/ privatiseres i henhold til etablert prosedyre

Det er etablert rutiner for konkret håndtering av enkeltsaker. I forbindelse med at Entra har gått på børs, pågår det avklaringer om videre håndtering av kunsten som er statens eiendom. Dette vil fortsette i 2015.

2.1.3 Resultatindikator – Fortløpende registrere og oppdatere informasjon i KORO's kunstverkdatabase

Verk og prosjekter blir fortløpende registrert i databasen Primus, som ved årsskiftet er oppdatert med basisopplysninger for ferdigstilte arbeider til og med 2014. KORO's kunstverkdatabase ligger på nettet via DigitaltMuseum. Arbeidet med oppdatering og påfyll av informasjon og foto for

databasen som helhet, ble startet opp høsten 2014 og pågår fortløpende. Målet er at 50% av samlingen skal være fylldig dokumentert innen 2017.

2.1.4 Resultatindikator – Utvikling av database med søkbart billedarkiv på web

Informasjon i Primus og DigitaltMuseum inngår som en viktig komponent i den nye nettsiden som KORO lanserer på nyåret 2015. Innlegging av nødvendige koplingsdata har foregått fortløpende og har sammen med arbeid for oppdatering og påfylling av informasjon i kunstverkdatabase, være et prioritert område i 2014.

Nytt digitalt dokumentasjonsskjema har vært under utvikling og vil bli ferdigstilt som del av den nye nettsiden. Dette vil korrespondere med Primus og være et viktig verktøy både under produksjonsprosessen, for forvaltning og for formidling.

2.1.5 Resultatindikator- Registreringsprosjekt for oversikt over et vesentlig utvalg av kunst under KORO's forvaltningsansvar

Registreringsprosjektet som innebærer en oppdatert oversikt over et bredt utvalg av kunst fra KORO med hensyn på tilstand, plassering og eierskap etter snart 40 års virksomhet, ble ferdigstilt våren 2014. Rapporten ble umiddelbart fulgt opp med nødvendige tiltak. Se pkt. 2.1.1.

3.1 Resultatmål – kunstformidling

KORO skal formidle kunnskap om kunst i offentlige rom, med sikte på å nå flest mulig og øke bevisstheten hos brukere og publikum.

3.1.1 Resultatindikator – Gjennomføre egnede lærings- og formidlingstiltak overfor definerte målgrupper, herunder brukere av bygg KORO produserer kunst til, barn og unge og flerkulturelle miljøer.

I alle ordningene gjennomføres det formidlingstiltak rettet mot relevante publikumsgrupper. Disse tiltakene skjer i form av skilting, publikasjoner, billedmateriale, videoproduksjoner og tilrettelagte medieomtaler.

3.1.2 Særskilte formidlingstiltak om statens kunstordning rettet mot statlige oppdragsgiver/bruketater

I forbindelse med ferdigstilling av bygg har KORO vært representert ved nøkkeloverrekkelser, og direktør eller rådgiver har holdt tale på vegne av KORO ved åpningsarrangementene.

KORO har ved flere anledninger invitert til en egen vernissage før åpningen av bygg, slik at mottakerinstitusjonen og dets brukere får anledning til å høre om prosessen frem til valg av kunst og møte kunstnerne. Dette er med på å skape en lokal forankring til kunstprosjektene.

Det legges stor vekt på aktiv kommunikasjon og dialog med søkere og valgte institusjoner underveis. Det arbeides systematisk med formidlingsproduksjon i alle prosjekter og på flere måter. Dels formidlingstiltak på de enkelte steder i forbindelse med avslutning av hvert enkelt prosjekt for forankring av kunsten lokalt. Dels gjennom produksjon av materiale som podcasts, film, fysiske brosjyrer eller publikasjoner for hvert enkelt prosjekt. Materialet inngår i presentasjonen av det enkelte prosjekt på KOROs nettside, som mottakerinstitusjonene kan linke seg opp til for bruk på egne nettsider.

3.1.3 Resultatindikator – omtale av KOROs virksomhet i media

I 2014 har KORO opplevd mye interesse fra media fordi flere av prosjektene har skapt engasjement og debatt. Særlig har pressedekningen og interessen knyttet til minnestedene etter 22. juli vært stor.

URO-prosjektet «European attraction Limited» førte også til en omfattende presseomtale. Et annet URO-støttet prosjekt som har fått mye mediadekning både i Norge og utlandet er «Solspeilet» på Rjukan.

KORO legger ut pressemeldinger i forbindelse med ferdigstilling av kunst, valg av kunstkonsulenter, utlysninger av kunstprosjekt, valg av kunstnere, åpninger av bygg og URO-prosjekter, og ved milepæler underveis i de store prosjektene.

3.1.4 Resultatindikator – Publikums bruk av KOROs hjemmeside

KOROs hjemmeside hadde i 2014 i alt 79 825 besøkende mot til sammen 61 056 i 2013.

Besøkene fordeler seg slik:

4 487	DigitaltMuseum
24 137	Minnesteder
51 201	KORO
79 825	Totalt

I 2014 pågikk arbeidet med nye nettsider for KORO for lansering i januar 2015. Den nye nettsiden er tilpasset alle digitale flater. I tillegg til den tekniske oppgraderingen har KORO arbeidet med innholdsproduksjon, slik at god informasjon og kunnskap om både ferdige og pågående prosjekter blir tilgjengelig for et bredt publikum.

3.1.5 Resultatindikator – Omfanget av samarbeidstiltak med andre aktører innen kunstfeltet

KORO har et bredt samarbeid med flere aktører innenfor kunstfeltet både nasjonalt og internasjonalt.

Det er etablert et samarbeid med Kunsthøgskolen i Oslo om masterstudiet «Kunst og offentlige rom». KORO har i 2014 vært representert i Råd for samarbeid med arbeidslivet ved Kunsthøgskolen i Oslo. KORO har undervist på Kunsthøgskolen i Oslo og andre institusjoner.

Videre har KORO kontakt med kunstnerorganisasjonene og de regionale kunstnersenterne, hvor særlig omleggingen av KOM-ordningen har vært diskutert. KORO har hatt kontakt og møter med sine nordiske søsterorganisasjoner gjennom året. KORO har deltatt i det europeiske nettverket ENPAP (European Network of Public Art Producers).

c) Omtale av planer og aktiviteter i 2014 knyttet til spesielle forutsetninger

1. Ordinære prosjekter under kap 322, post 50

Det vises til tidligere omtale av de søkbare kunstordningene under resultatindikator 1.1.1. Det bekreftes at tilsagnsfullmakten er overholdt. Søknadstilfanget har økt både når det gjelder ordningen for leiebygg og eldre statsbygg samt uteromsordningen. Kommunal ordning er lagt om og med dette effektivisert og oppdatert som mer relevant for kommunal og fylkeskommunale bygg og miljø.

2. Disponering av kap 320, post 50 Særskilte oppdrag og 73 Allmenne kulturformål, Nasjonale Kulturbygg

Kunstprosjektet i forbindelse med nytt Konserthus i Stavanger ble ferdigstilt i 2014 etter noen avklaringer knyttet til lydkunstverket. Kunstprosjektene vedrørende monument over kong Christian Frederik ble ferdig og avsluttet våren 2014. Arbeidet med Minnesteder etter 22. juli 2011 har pågått i hele 2014. Østsamisk Museum avsluttes fra KORO's side så snart Statsbygg foretar planlagte utbedringer. Når det gjelder Operahuset i Bjørvika har det vært utredet muligheter for lyssetting av skulpturen «She lies», flytting av grunnstenen slik at den i større grad blir synlig og vedlikehold av kunsten i bygget. Arbeidet med Kulturkvartalet i Bodø ble ferdigstilt høsten 2014.

3. Forvaltning

Satsingen på forvaltning er i full gang. Det er omdisponert ressurser, utarbeidet planer samt igangsatt flere tiltak. Det vises til nærmere omtale ovenfor under resultatindikator 2.1.

4. Ekstraordinære prosjekter under kap 322, post 50

Minnesteder etter 22. juli

Kommunal – og moderniseringsdepartementet, besluttet 01.10.2014 at planen for etablering av nasjonalt minnesteet på Sørbråten skal videreføres som statlig reguleringsplan. Reguleringsplanen ble sendt på høring med frist til 10. desember. KORO følger opp prosjektet løpende og i samarbeid med Statsbygg.

Monument over Christian Frederik

Christian Frederik-monumentet utført i granitt av kunstneren Kristian Blystad ble montert foran Stortinget til grunnlovsjubileet og avduket den 18. mai 2014 av Hennes Majestet Dronningen av Danmark. Kunstprosjektet ble levert godt innenfor den økonomiske rammen.

5. Fellesføringer - Redusere og fjerne «tidstyver»

KORO har på alle områder innenfor virksomheten satt i gang tiltak for å fjerne tidstyver. I det følgende trekker vi frem noen tiltak som er iverksatt eller fått økt fokus i 2014.

Kunstproduksjon:

KORO har i 2014 lagt om kommunal ordning. KORO oppnevner ikke lenger kunstkonsulenter i forbindelse med kommunale eller fylkeskommunale prosjekter. Det er fortsatt et vilkår at prosjektene har slik kunstfaglig prosjektledelse for å få tilskudd, men oppnevning og oppfølging av disse overlates til eier av prosjektet. Dette sparer KORO for betydelige ressurser til

prosjektoppfølgning. Disse ressursene benyttes i stedet til rådgivning og kompetansehevende tiltak overfor regionene. Ordningen har blitt mer effektiv både for KORO og tilskuddsmottakerne og regionene gis gjennom kompetanseoppbyggende tiltak, en bedre forutsenting til selv å kunne gjennomføre kunstprosjekter på en profesjonell måte.

Forvaltning:

Det ble i 2014 utviklet en modul for elektronisk tilbakemelding fra mottakeretater for forvaltningsarbeidet. Tilbakemeldingssystemet skal knyttes til KOROs nye hjemmesider.

Administrasjon:

KORO benytter i større grad elektronisk saksbehandling og elektronisk postforsendelse. Som hovedregel benyttes e-faktura, noe som fører til raskere utbetaling og redusert risiko for renteutgifter.

KORO har gjort noen strukturelle justeringer i staben og gjennom dette effektivisert den interne driften.

6. Fellesføringer - Likestilling

Stab

KORO har henholdsvis 7 menn og 11 kvinner i fast stilling ved inngangen til 2015. Tar man med alle 25 som har arbeidet i KORO i løpet av 2014 er fordelingen 8 menn og 17 kvinner. Gjennomsnittslønn i tabellen er beregnet med utgangspunkt i faktisk utbetalt lønn inkludert ansatte i korte ansettelsesforhold. I 2014 har det vært en kvinne i lederstilling.

Tabellen viser fordelingen over alle som har vært ansatt i 2014:

Tall i %	Totalt		Lederstillinger		Øvrige stillinger	
	Kvinner	Menn	Kvinner	Menn	Kvinner	Menn
Kjønnsfordeling - alle ansatte	68	32	50	50	72	28
Kjønnsfordeling- heltid	71	29	50	50	74	26
Kjønnsfordeling- deltid	50	50	0	0	80	20
Gj.snittslønn i 1000 kr	395	436	738	897	374	370

Kunstprosjekter

Likestillingsdimensjonen når det gjelder kunstprosjekter i 2014, både for kunstkonsulenter og kunstnere følger av tabellen nedenfor.

	Totalt	Menn	Kvinner
Antall kunst-konsulenter med utbetaling i 2014	128	46 (36 %)	82 (64 %)
Antall kunstnere med utbetaling i 2014	130	64 (49 %)	66 (51 %)
Utbetaling til kunstnere i 2014	19,3mill	11,9mill (62 %)	7,4mill (38 %)

7. Fellesføringer - Miljøarbeid

KOROs ansvar for oppfølging av «Grønn stat», miljøledelse i Staten er fulgt opp i 2014. Miljøkrav og totale livssyklus kostnader er tatt inn i mal for konkurransegrunnlag til leverandør og tildelingskriterier. Miljømessige og sosiale hensyn er vurdert og ivaretatt i forbindelse med produksjon av kunst. I 2014 inngikk KORO leieavtale om nye miljøvennlige flerbruksmaskiner som er 100% resirkulerbare og med miljøvennlig fargestoff og papir.

d) Tilskuddsbevilgning kap. 322, post 78 RAM galleri

KORO har som tilskuddsforvalter overført tilskudd i kvartalsvise rater. Det vises for øvrig til årsrapport fra RAM. 2014 er siste år KORO er tilskuddsforvalter for RAM galleri.

IV. Styring og kontroll i virksomheten

Måloppnåelse

KORO er tilfreds med årets måloppnåelse selv om vi har uløste utfordringer – særlig knyttet til informasjons- og formidlingsoppgavene. ROS-analysen som gjøres i forbindelse med årsplanene vurderes å være hensiktsmessig for KORO's måloppnåelse. Resultatmål/resultatindikatorer er under revisjon og KORO ser fram til nye målformuleringer og resultatindikatorer.

Beredskap

Det er i 2014 utarbeidet en ny beredskapsplan for KORO. Det er også utarbeidet en krisehåndteringsplan for kunst som befinner seg hos mottakeretater og det er inngått et samarbeid med Restverdibergingstjenesten. Det vises til nærmere omtale under kapittelet om forvaltning.

Risiko og sårbarhetsanalyser

Risiko- og vesentlighetsvurdering for 2014 er foretatt. Tiltak er innarbeidet i årsplanen.

Intern kontroll

Regnskapet gjennomgås jevnlig slik at man har god budsjettkontroll. Regnskap og budsjett behandles og godkjennes av KORO's styre.

KORO har rutiner for internkontroll knyttet til prosjektstyring og utbetalingsrutiner. Årlige disponeringsskriv fastslår gjeldene fullmakter for ansatte.

KORO har i 2014 utarbeidet detaljerte habilitetsregler som gjelder for alle som arbeider i KORO, i kunstutvalg og andre som utfører oppgaver for KORO.

For å sikre god måloppnåelse holdes jevnlig prosjektoppfølgingsmøter, hvor status og framdrift gjennomgås.

V. Vurdering av framtidsutsikter

2014 kan forstås som et vendepunkt i KORO's selvforståelse og arbeidsform. Den nye strategien har gitt støtet til at KORO ikke først og fremst skal være en kunstproduserende institusjon, men derimot en institusjon der produksjon, samlingsforvaltning, formidling og kompetanseutvikling står i et intimt og mer sidestilt forhold til hverandre.

Den historiske prioriteringen av produksjon som inntil nylig har vært dominerende, kan knyttes til at KORO har vært et ektefødt barn av den kunstnerledete «fagstyretradisjonen» som fra 1880 og fram til 1990 var dominerende i norsk kunstliv og kulturpolitikk. Mens dette «kunstnerregimet» i løpet av 1990-tallet ble forlatt i alle andre deler av kunstfeltet, har KORO's arbeidsfelt – kunst i offentlige rom – i større grad forblitt et «redskap» for organiserte kunstnerinteresser.

I og med den nye strategien, er organisasjonen i ferd med å bli lagt om til et profesjonelt kompetanseorgan. Dette representerer en vending som mer systematisk knytter KORO's arbeidsfelt til de samme kvalitetskrav og standarder som gjelder for de øvrige institusjonene på kunstfeltet. En slik fornying og profesjonalisering, har bidratt til å styrke KORO's posisjon og omdømme både i det nasjonale og det internasjonale kunstfeltet. Den har dessuten satt oss og vår eier i stand til å utvikle bedre og mer relevante mål. Gjennom dialog med Kulturdepartementet, er disse målene innarbeidet i den målstrukturen som nå legges til grunn for det årlige tildelingsbrevet.

For å imøtekomme behovet for økt innsats og bredere kompetanse som følger av strategien, er det i 2014 gjennomført intern effektivisering og omrokking av ressurser. Satsingen på å styrke forvaltning, formidling og kunnskapsspredning har så langt funnet sted gjennom innsparinger og omdisponeringer av eksisterende ressurser. KORO har søkt om økte bevilgninger til å gjennomføre profesjonaliseringen av det samlede arbeidet. Det har vi ikke fått. Tvert imot fikk vi for 2015 kutt i budsjettet både når det gjelder drift og fond.

I rapporten fra Rambølls evalueringen av KORO og i den nye utredningen om kunstnerøkonomien, pekes det på at KORO er en viktig kilde til oppdrag og inntekter for kunstnerne. Begge steder pekes det på at det fra et kunstnerpolitisk synspunkt vil være fornuftig å styrke KORO's etterspørsel etter nye kunstproduksjoner. Rambøll påpeker samtidig at oppgavene knyttet til kunstproduksjon de seinere årene har økt mer enn driftsressursene. Det sier seg selv at vi ikke kan øke kvalitet og volum på alle områder uten å gjøre noe med ressursituasjonen. Vi vil arbeide videre med å utvikle en bedre og mer relevant balanse mellom produksjon, forvaltning, formidling og kompetanseutvikling innenfor nåværende ressursramme. Men hvis vi skal realisere det potensial som ligger for bedre måloppnåelse gjennom økt profesjonalisering av virksomheten, vil det forutsette at det i årene som kommer skapes en bedre balanse mellom mål og midler.

Del VI. Årsregnskap

Ledelseskommmentar årsregnskapet 2014

Formål

Kunst i offentlige rom ble opprettet i 1976 og er underlagt Kulturdepartementet. KORO har et eget styre oppnevnt av Kulturdepartementet som vedtar budsjett og regnskap. KORO er et ordinært statlig forvaltningsorgan som fører regnskap i henhold til kontantprinsippet, slik det framgår av prinsippnoten til årsregnskapet. KORO er statens fagorgan på kunst i offentlige bygg og miljø. KOROs unike rolle er å produsere kunst til statlige bygg og gi tilskudd til kunst i statlige leiebygg og eldre bygg, kommunale og fylkeskommunale bygg og miljø samt offentlige uterom. KORO har et overordnet forvaltningsansvar for om lag 7000 kunstverk i statens eie.

Bekreftelse

Årsregnskapet er avlagt i henhold til bestemmelser om økonomistyring i staten, rundskriv R-115 fra Finansdepartementet og krav fra til Kulturdepartementet i instruks om økonomistyring. Jeg mener regnskapet gir et dekkende bilde av KOROs disponible bevilgninger, regnskapsførte utgifter, inntekter, eiendeler og gjeld.

Vurderinger av vesentlige forhold ved driften

I 2014 har KORO samlet disponert en tildeling på utgiftssiden á kr 50 477 366 i tillegg til en tilsagnsfullmakt på kap 322 post 50 á kr 32 500 000, jf. bevilgningsrapporteringen og note A. Mindreutgiften for post 01 ble endelig kr 1 087 181 iberegnet mindreinntekt og refusjoner fra det offentlige. Beløpet søkes overført til neste år på post 01 iht. beregninger i note B. På kap 320 post 73 har KORO belastet kr 2 288 056. Mindreutgiften her kr 1 831 310 er overførbar. KORO ber om å få overført kr 1 104 064 til neste år. Innsparingen kr 727 246 gjelder restbeløp av bevilgning til et prosjekt som ble avsluttet i 2014. Inntektskrav fra KUD kr 617 000 ble ikke innfridd og har en mindreinntekt kr 297 971 foruten refusjon av foreldre og sykepenger.

Rapporterte utgifter til drift summerte seg til kr 16 518 848. Lønn og sosiale utgifters andel av driftsutgiftene er i overkant av 70 prosent. Mellomværende med statskassen utgjorde pr 31.12.14 kr 456 559. Oppstillingen av artskontorrapporteringen viser hvilke eiendeler og gjeld mellomværende består av. Foruten rapportert mellomværende har KORO en leverandørgjeld på kr 188 600 som ikke er betalt og derfor ikke framkommer som utgift i årsregnskapet, jf. opplysninger om avregning med statskassen i note 7.

Vurderinger av vesentlige forhold ved fondet

Forvaltning og utbetaling av tilskudd fra post 50 skjer i henhold til eget regelverk fastsatt av Kulturdepartementet. I 2014 hadde KORO utbetalinger til de faste ordningene kr 25 741 084. Utgiftene omfatter tilsagn, prosjektledelse, kunstoppdrag og andre kunstrelaterte formål som formidling. Utbetalinger ved statlig ordning og andre var kr 23 092 392. Prosjekter igangsettes etter mottatt oppdragsbrev. Utgifter forskutteres av KORO og som sender refusjonskrav over 3 terminer pr år. Resultat for alle fondets aktiviteter kr -4 104 820. Beholdning kr 23 681 776 skal benyttes til å dekke mellomværende som gjeld, skatt, arbeidsgiveravgift og tilsagnsgjeld. KORO har en tilsagnsfullmakt for ordinære ordninger kr 16,2 mill og for «minnsteder etter 22.07.11» kr 16,3 mill. Ingen er overskredet.

Se øvrige detaljer fra de ulike tabellene i rapporten på sidene foran.

Tilleggsopplysninger

Riksrevisjonen er ekstern revisor og bekrefter årsregnskapet for KORO. Årsregnskapet er ikke ferdig revidert per d.d., men revisjonsberetningen antas å foreligge i løpet av 2. kvartal 2015.

Oslo, 13. mars 2015

A handwritten signature in blue ink, appearing to read 'Svein Bjørkås'.

Svein Bjørkås

Direktør

Kunst i offentlige rom, KORO

Årsregnskap 2014 drift

Kap 322 - Billedkunst, kunsthåndverk og design

Post 01 - Drift

Prinsippnote årsregnskapet drift

Årsregnskap er utarbeidet og avlagt etter nærmere retningslinjer fastsatt i bestemmelser om økonomistyring i staten ("bestemmelsene"), fastsatt 12. desember 2003 med endringer, senest 18. september 2013.

Årsregnskapet er i henhold til Finansdepartementets rundskriv R-115 av 2. oktober 2013 hvor det orienteres om endring i rapportoppstilling og eventuelle tilleggskrav fastsatt av eget departement.

Oppstillingen av bevilgningsrapporteringen omfatter en øvre del med bevilgningsrapporteringen og en nedre del som viser beholdninger virksomheten står oppført med i kapitalregnskapet. Oppstillingen av artskontorrapporteringen har en øvre del som viser hva som er rapportert til statsregnskapet og en nedre del som viser grupper av kontoer som inngår i mellomværende med statskassen.

Oppstillingen av bevilgningsrapporteringen og artskontorrapporteringen er utarbeidet med utgangspunkt i bestemmelsene punkt 3.4.2 – de grunnleggende prinsippene for årsregnskapet:

Regnskapet følger kalenderåret

- a) Regnskapet inneholder alle rapporterte utgifter og inntekter for regnskapsåret
- b) Utgifter og inntekter er ført i regnskapet med brutto beløp
- c) Regnskapet er utarbeidet i tråd med kontantprinsippet

Oppstillingene av bevilgnings- og artskontorrapportering er utarbeidet etter de samme prinsippene, men gruppert etter ulike kontoplaner. Prinsippene korresponderer med krav i bestemmelsene punkt 3.5 til hvordan virksomhetene skal rapportere til statsregnskapet. Sumlinjen "*Netto rapportert til bevilgningsregnskapet*" er lik i begge oppstillingene.

KORO er som alle statlige virksomheter tilknyttet statens konsernkontoordning i Norges Bank i henhold til krav i bestemmelsene pkt. 3.8.1. Ordinære forvaltningsorgan (bruttobudsjetterte virksomheter) tilføres ikke likviditet gjennom året. Ved årets slutt nullstilles saldoen på den enkelte oppgjørskonto ved overgang til nytt år.

Bevilgningsrapporteringen

Bevilgningsrapporteringen viser regnskapstall som KORO har rapportert til statsregnskapet. Det stilles opp etter de kapitler og poster i bevilgningsregnskapet som KORO har fullmakt til å disponere. Oppstillingen viser alle finansielle eiendeler og forpliktelser KORO står oppført med i statens kapitalregnskap. Kolonnen samlet tildeling viser hva virksomheten har fått stilt til disposisjon i tildelingsbrev for hver kombinasjon av kapittel/post. Mottatte fullmakter til å belaste en annen virksomhets/departements kombinasjon av kapittel/post (belastningsfullmakter) vises ikke i kolonnen for samlet tildeling, men er omtalt i note B til bevilgningsoppstillingen. Utgiftene knyttet til mottatte belastningsfullmakter er bokført og rapportert til statsregnskapet og vises i kolonnen for regnskap. KORO har ikke avgitt belastningsfullmakt til andre virksomheter.

Artskontorrapporteringen

Artskontorrapporteringen viser regnskapstall KORO har rapportert til statsregnskapet etter standard kontoplan for statlige virksomheter. KORO har en trekkrettighet for disponible tildelinger på konsernkonto i Norges bank. Tildelingene skal ikke innteksføres og vises derfor ikke som inntekt i oppstillingen. Note 7 til artskontorrapporteringen viser forskjeller mellom avregning med statskassen og mellomværende med statskassen.

Oppstilling av bevilgningsrapportering for regnskapsår 2014

Utgiftskapittel	Kapittelnavn	Post	Posttekst	Note	Samlet tildeling	Regnskap 2014	Merutgift (-) og mindregift
0320	Nasjonale kulturbygg-KUD	73	Tilskudd	A,B	4 119 366	2 288 056	1 831 310
0322	Driftsutgifter	01	Driftsutgifter	A,B	17 904 000	16 701 655	1 202 345
0322	Bevilgning til KORO fond	50	Diverse	A,B	26 973 000	25 845 491	1 127 509
0322	Driftstilskudd RAM Galleri	78	Tilskudd	A,B	1 481 000	1 481 000	0
Sum utgiftsført					50 477 366	46 316 202	
Inntektskapittel	Kapittelnavn	Post	Posttekst		Samlet tildeling	Regnskap 2014	Merinntekt og mindreinntekt (-)
3322	Inntekter drift	01	Driftsinntekter	B	617 000	319 029	-297 971
3322	Refusjon fødselspenger	16	Refusjon av foreldrepenger	B		52 837	52 837
3322	Refusjon sykepenger	18	Refusjon av sykepenger	B		129 970	129 970
5309	Tilfeldige inntekter	29	Ymse			22 977	
5700	Folketrygden	72	Arbeidsgiveravgift			1 428 224	
Sum inntektsført					617 000	1 953 038	
Netto rapportert til bevilgningsregnskapet						44 363 164	
Kapitalkontoer							
60049901	Norges Bank KK /innbetalinger					385 786	
60049902	Norges Bank KK/utbetalinger					-44 755 779	
703817	Endring i mellomværende med statskassen					6 829	
Sum rapportert						0	
Beholdninger rapportert til kapitalregnskapet (201412)							
Konto	Tekst	2015		2014		Endring	
6260	Aksjer		0		0		0
703817	Mellomværende med statskassen		-456 559		-463 388		6 829

Virksomhet: CM - Kunst i offentlige rom

Note A Forklaring av samlet tildeling			
Kapittel og post	Overført fra i fjor	Årets tildelinger	Samlet tildeling
032073	1 119 366	3 000 000	4 119 366
032201	603 000	17 301 000	17 904 000
032250	0	26 973 000	26 973 000
032278	0	1 481 000	1 481 000

Tilsagnsfullmakt		
Kapittel og post	Årets fullmakt	Samlet tildeling
032250 Ordinære tilsagn	16 200 000	16 200 000
032250 Minnesteder etter 22.07.11	16 300 000	16 300 000

Virksomhet: CM - Kunst i offentlige rom

Note B Forklaring til brukte fullmakter og beregning av mulig overførbart beløp til neste år

Kapittel og post	Stikkord	Merutgift(-)/ mindre utgift	Utgiftsført av andre i lht av gitte belastnings- fullmakter	Merutgift(-)/ mindreutgift etter avgitte belastnings- fullmakter	Standard refusjoner på inntektspostene 15-18	Merinntekter iht merinntekts fullmakt	Ondisponering fra post 01 til 45 eller til post 01/21 fra neste års bevilgning	Innsparinger	Sum grunnlag for overføring	Maks. overførbart beløp *	Mulig overførbart beløp beregnet av virksomheten
032073	"Kan overføres"	1 831 310		1 831 310				727 246	1 104 064	1 831 310	1 104 064
032201		1 202 345		1 202 345	182 807	-297 971			1 087 181	895 200	1 087 181
032250		1 127 509		1 127 509				1 127 509	0		
032278				0	Ikke aktuell	Ikke aktuell	Ikke aktuell	Ikke aktuell	Ikke aktuell		

Forklaring til bruk av budsjetfullmakter

Stikkordet «kan overføres»

Bevilgning på kap. 320 post73 gjelder øremerkede midler til kunstprosjekter initiert av KUD. Midlene er overførbare i sin helhet. Kr 1 104 064 er søkt overført til neste termin.

Fullmakt til å bruke standard refusjoner av lønnsutgifter til å overskide utgifter

Virksomheten har brukt lønnsrefusjoners om er rapportert på kap 0322 post 16,18 til å øke utgiftsrammen på kap 0322 post 01. Beløpet inngår i utregning av mulig beløp overført til neste år.

Fullmakt til å overskride driftsbevilgninger mot tilsvarende merinntekter

Virksomheten har en mindreinntekt på kr 297 971 som reduserer utgiftsrammen på kap 0322 post 01. Beløpet inngår i utregning av mulig beløp overført til neste år.

Innsparinger

Ubrukte midler på kap 322 post 50 kr 1 127 509 gjelder et kunstprosjekt som er avsluttet med gjensstående midler. Dette søkes ikke videre overført til neste budsjetår. Ubrukte midler på kap 322 post 73 kr 727 246 gjelder et kunstprosjekt som er avsluttet i 2014 med gjensstående midler. Dette søkes ikke videre overført til neste budsjetår.

Mulig overførbart beløp

Virksomhetens ubrukte bevilgning på kap 0322 post 01 beløper seg til kr 1 087 181. Da dette beløpet er over grensen på 5% regnes kr 895 200 som maksbeløp til overføring men KORO ønsker en mulig overføring med hele beløpet til neste termin.

Bevilgning på kap. 320 post73 gjelder øremerkede midler til kunstprosjekter initiert av KUD. Midlene er overførbare i sin helhet. KORO søker imidlertid Kr 1 104 064 overført til neste termin. Et prosjekt er avsluttet i 2014

Oppstilling av artskontorrapporteringen for 2014

	Note	2014
Inntekter rapportert til bevilgningsregnskapet		
Innbetalinger fra gebyrer		0
Innbetalinger fra tilskudd og overføringer		0
Salgs- og leieinnbetalinger	1	319 029
Andre innbetalinger		0
Innbetaling av finansinntekter		0
<i>Sum innbetalinger</i>		319 029
Utgifter rapportert til bevilgningsregnskapet		
Utbetalinger til lønn og sosiale utgifter	2	11 996 177
Offentlige refusjoner vedrørende lønn	2	-182 807
Utbetalt til investeringer	3	0
Utbetalt til kjøp av aksjer		0
Andre utbetalinger til drift	4	4 705 478
Utbetaling av finansutgifter	4	0
<i>Sum utbetalinger</i>		16 518 848
Netto rapporterte utgifter til drift og investeringer		16 199 819
Innkrevingsvirksomhet og andre overføringer til staten		
Innbetaling av skatter, avgifter, gebyrer m.m.	5	0
<i>Sum innkrevingsvirksomhet og andre overføringer til staten</i>		0
Tilskuddsforvaltning og andre overføringer fra staten		
Utbetalinger av tilskudd og stønader	6	29 614 547
<i>Sum tilskuddsforvaltning og andre overføringer til andre</i>		29 614 547
Inntekter og utgifter rapportert på felleskapitler		
5700 Folketrygdens inntekter - Arbeidsgiveravgift		1 428 224
5309 Tilfeldige inntekter (gruppeliv m.m)		22 977
<i>Sum inntekter og utgifter rapportert på felleskapitler</i>		1 451 202
Netto utgifter rapportert til bevilgningsregnskapet		44 363 164
Oversikt over mellomværende med statskassen		
Eiendeler og gjeld		2014
Fordringer (legg til linjer og vis på konto)	7	0
Kasse (legg til linjer og vis på konto)	7	0
Bankkontoer med statlige midler utenfor Norges Bank (legg til linjer og vis på	7	0
Skyldig skattetrekk	7	-456 559
Skyldige offentlige avgifter (legg til linjer og vis på konto)	7	0
Annen gjeld (legg til linjer og vis på konto)	7	0
Sum mellomværende med statskassen		-456 559

Virksomhet: CM - Kunst i offentlige rom**Note 1 Inntekter rapportert til bevilgningsregnskapet 2014**

	2014
<i>Innbetalinger fra gebyrer</i>	
Byggesaksgebyr	0
Tilsynsavgift elsikkerhet	0
Gebyrer / avgift omsetning produksjon sprengstoff første omsetningsledd	0
Sum innbetalinger fra gebyrer	0
<i>Innbetalinger fra tilskudd og overføringer</i>	
Sum innbetalinger fra tilskudd og overføringer	0
<i>Salgs- og leieinnbetalinger</i>	
Inntekter oppdrags virksomhet	267 000
Eksterne refusjonsinntekter (for eksempel bidrags forskning)	52 029
Sum salgs- og leieinnbetalinger	319 029
<i>Andre innbetalinger</i>	
Inntekter	0
Sum andre innbetalinger	0
<i>Innbetaling av finansinntekter</i>	
Renteinntekter	0
Valutagevinst (agio)	0
Annen finansinntekt	0
Sum innbetaling av finansinntekter	0
Sum inntekter rapportert til bevilgningsregnskapet	319 029

Virksomhet: CM - Kunst i offentlige rom**Note 2 Utbetalinger til lønn og sosiale utgifter og innbetalinger av offentlige refusjoner vedrørende lønn 2014**

	2014
<i>Utbetalinger til lønn og sosiale utgifter</i>	
Lønninger	10 044 253
Arbeidsgiveravgift	1 428 224
Pensjonsutgifter*	0
Andre ytelser**	523 699
Sum utbetalinger til lønn og sosiale utgifter	11 996 177
<i>Offentlige refusjoner vedrørende lønn</i>	
Sykepenger og andre refusjoner	182 807
Sum offentlige refusjoner vedrørende lønn	182 807
Antall årsverk:	19

* Denne linjen benyttes av virksomheter som innbetaler pensjonspremie til SPK.

**Andre ytelser i 2014 gjelder: honorar styre, velferd, forsikringer, gaver, kantinekostnader

Virksomhet: CM - Kunst i offentlige rom

Note 3 Utbetalt til investeringer 2014

	201412	201312
Immaterielle eiendeler og lignende	0	0
Tomter, bygninger og annen fast eiendom	0	0
Beredskapsanskaffelser	0	0
Infrastruktureiendeler	0	0
Nasjonaleiendom og kulturminner	0	0
Maskiner og transportmidler	0	0
Driftsløsøre, inventar, verktøy og lignende	0	0
Andre utgiftsførte investeringer (*)	0	0
Sum utbetalt til investeringer	0	0
<i>(*) Spesifiseres ytterligere dersom det er andre vesentlige poster som bør fremgå av regnskapet</i>		

Virksomhet: CM - Kunst i offentlige rom

Note 4 Andre utbetalinger til drift og utbetaling av finansutgifter 2014

	2014
<i>Andre utbetalinger til drift</i>	
Husleie	2 400 056
Vedlikehold egne bygg og anlegg	0
Vedlikehold og ombygging av leide lokaler	0
Andre utgifter til drift av eiendom og lokaler	131 652
Reparasjon og vedlikehold av maskiner, utstyr mv.	1 436
Mindre utstyrsanskaffelser	111 311
Leie av maskiner, inventar og lignende	591 738
Kjøp av tjenester	706 099
Reiser og diett	191 332
Øvrige driftsutgifter (*)	571 854
Sum andre utbetalinger til drift	4 705 478

Kjøp av tjenester gjelder IT-service og andre kjøp av eksterne tjenester.

*Øvrige driftsutgifter gjelder kontortjenester og lignende.

Virksomhet: CM - Kunst i offentlige rom

Note 5 Innkrevingsvirksomhet og andre overføringer til staten 2014

	201412	2013
Sum innkrevingsvirksomhet og andre overføringer til staten	0	0

Virksomhet: CM - Kunst i offentlige rom

Note 6 Tilskuddsforvaltning og andre overføringer fra staten 2014

	2014	
Overføringer til statlige fond post 50	28 133 547	*
Tilskudd til RAM galleri post 78	1 481 000	
Sum tilskuddsforvaltning og andre overføringer fra staten	29 614 547	

* Overføring til statlige fond gjelder:

Nasjonale kulturbygg	2 288 056
Bevilgning fond	25 845 491

Virksomhet: CM - Kunst i offentlige rom

Note 7 Sammenheng mellom avregning med statskassen og mellomværende med statskassen 2014

Del A Forskjellen mellom avregning med statskassen og mellomværende med statskassen

	2014 Spesifisering av <u>bokført</u> avregning med statskassen	2014 Spesifisering av <u>rapportert</u> mellomværende med statskassen	Forskjell
Finansielle anleggsmidler			
Finansielle anleggsmidler*	0	0	0
Sum	0	0	0
Omløpsmidler			
Kundefordringer	0	0	0
Andre fordringer	0	0	0
Kasse og bank	0	0	0
Sum	0	0	0
Kortsiktig gjeld			
Leverandørgjeld	-188 600	0	-188 600
Skyldig skattetrekk	-456 559	-456 559	0
Skyldige offentlige avgifter	0	0	0
Annen kortsiktig gjeld	0	0	0
Sum	-645 159	-456 559	-188 600
Langsiktige forpliktelser			
Annen langsiktig gjeld	0	0	0
Sum	0	0	0
Sum	-645 159	-456 559	-188 600

Del B Spesifisering av investeringer i aksjer og selskapsandeler

	Forretnings- kontor	Ervervsdato	Antall aksjer	Eierandel	Stemmeandel	Årets resultat i selskapet	Balansført egenkapital i selskapet	Balansført verdi i regnskap*
<i>Aksjer</i>								
Selskap 1								
Selskap 2								
Balansført verdi 31 .12.2014								0

Årsregnskap 2014 fond

Kap 322 - Billedkunst, kunsthåndverk og design

Post 50 - Kunst i kommunale og fylkeskommunale bygg, uterom, Innkjøpsordningen og andre kunstrelaterte tiltak.

Prinsippnote til årsregnskapet – oppstilling av bevilgningsrapporteringen for fondet

Årsregnskap for Kunst i offentlige rom fond er utarbeidet og avlagt etter nærmere retningslinjer fastsatt i bestemmelser om økonomistyring i staten (“bestemmelsene”), fastsatt 12. desember 2003 med endringer, senest 18. september 2013. Årsregnskapet er i henhold til krav i bestemmelsene punkt 3.6, nærmere bestemmelser i Finansdepartementets rundskriv R-115 av 2. oktober 2013, punkt 7.

KORO fond er et statlig fond og er en formuemasse (kapital) som regnskapsmessig er adskilt fra statens øvrige midler, og der anvendelsen er bundet til et nærmere fastsatt formål med varighet utover ett budsjettår. Fond har en forenklet rapportering til statsregnskapet. Betalingsformidling skal skje gjennom statens konsernkontoordning og likvidene skal oppbevares på oppgjørskonto i Norges Bank. Beholdninger på oppgjørskonto overføres til nytt år.

Bevilgningsrapporteringen

Øvre del av oppstillingen viser hva som er rapportert i likvidrapporten til statsregnskapet. Likvidrapporten viser fondets saldo og likvidbevegelser på fondets oppgjørskonto i Norges Bank. Alle finansielle eiendeler som fondet er oppført med i statens kapitalregnskap vises i oppstillingens nedre del.

Fondsrapporteringen

Der er ikke fastsatt en felles statlig oppstillingsplan, men det er valgt å benytte oppstillingsplanen tilsvarende veiledningsnotatet om statlige fond, punkt 9.2. Oppstillingen viser resultatregnskapet med hovedgrupper av kontoer på inntekter og kostnader med detaljer på mottakergrupper av tilsagn samt lagt inn rader for andre kostnader knyttet til kunstproduksjon og gjennomføring. Notene til de aktuelle regnskapslinjene skal forklare nærmere om type inntekter, overføringer og kostnader i regnskapsåret og gi opplysninger om kapitalinnskudd.

Regnskapet følger kalenderåret

- a) Regnskapet inneholder alle utgifter og inntekter for regnskapsåret samt eiendeler, fondskapital og eventuell gjeld
- b) Utgifter og inntekter er ført i regnskapet med brutto beløp
- c) Regnskapet er utarbeidet i tråd med kontantprinsippet

Virksomhet: CN - Kunst i offentlige rom, fond

Oppstilling av bevilgningsrapportering for 2014

Beholdninger rapportert i likvidrapport		Note	Regnskap 2014		
Inngående saldo på oppgjørskonto i Norges Bank			28 165 547,73		
Endringer i perioden			4 483 771,43		
<i>Sum utgående saldo oppgjørskonto i Norges Bank</i>		A	23 681 776,30		
Beholdninger rapportert til kapitalregnskapet (31.12)		Note	2014	2013	Endring
Konto	Tekst				
6403	Ordinære fond under Kulturdepartementet		23 681 776	28 165 548	-4 483 771
8103	Kontolån fra ordinære fond under Kulturdepartementet		23 681 776	28 165 548	-4 483 771

Virksomhet: CN - Kunst i offentlige rom, fond

Note A Tildelinger av midler til fondet i regnskapsåret						
Utgiftskapittel	Kapittelnavn	Post	Posttekst	Tekst	Årets tildelinger	Inntektsført fondet
322	Billedkunst, kunsthåndverk og offentlig rom	50	Fond	Ordinær tildeling	19 573 000	19 573 000
322	Billedkunst, kunsthåndverk og offentlig rom	50	Fond	Monument over Christian Frederik	1 900 000	772 491
322	Billedkunst, kunsthåndverk og offentlig rom	50	Fond	Minnesteder etter 22.07.11	5 500 000	5 500 000

Tildelingene blir ført som inntekt i regnskapet.

Tildelinger av midler til fondet gjelder både ordinær tildeling som skal finansiere fondets faste ordninger, samt tildeling av midler til å gjennomføre kunstprosjekt med KUD som oppdragsgiver.

Det er ført kr 772 491 av tildelingen kr 1 900 000 til Kunstprosjekt "monument over Christian Frederik". Prosjektet er ferdigstilt og avsluttet. Ubenyttede midler kr 1 127 509 går tilbake til KUD.

Virksomhet: CN - Kunst i offentlige rom, fond

Oppstilling av resultat for fondet i år 2014

	Note	2014
<i>Overføringer til fondet</i>		
Overføringer fra statsforetak til ordinært fond	1	19 573 000
Refusjon fra kommune/fylkeskommune	1	327 240
Refusjon fra statsforetak og andre	1	24 828 415
Sum overføringer til fondet		44 728 656
<i>Overføringer fra fondet ordinære fond</i>		
Overføringer tidligere år		
Overføringer til kommuner	2	4 615 000
Overføringer til fylkeskommuner	2	2 300 000
Overføringer til statsforvalningen	2	-
Overføringer til husholdninger	2	3 204 000
Overføringer til andre ikke finansielle foretak	2	700 000
Overføringer til ideelle organisasjoner	2	850 000
Prosjektledelse	3	5 231 045
Prosjektkostnader	3	2 950 653
Kunstutbetalinger	3	3 337 600
Andre kostnader	3	2 552 786
Sum utbetalinger		25 741 084
<i>Overføringer fra fondet Statlig ordning og andre</i>		
Prosjektledelse	4	4 159 589
Prosjektkostnader	4	3 224 221
Kunstutbetalinger	4	15 708 582
Sum utbetalinger		23 092 392
Sum overføringer og utbetalinger		48 833 475
Periodens resultat		(4 104 820)
<i>Disponering</i>		
Overføring av periodens resultat til opptjent fondskapital		4 104 820
Oppstilling av balanse		
Eiendeler		
Oppgjørskonto, Norges Bank	5	23 681 776
Sum eiendeler		23 681 776
Fondskapital og gjeld		
Opptjent fondskapital		23 681 776
Sum fondskapital og gjeld		23 681 776

Virksomhet: CN - Kunst i offentlige rom, fond

Note 1 Overføringer til fondet

	tekst	2014
<i>Overføringer til fondet</i>		
Overføringer fra statsforetak til ordinært fond	Årets bevilgning fra KUD	19 573 000
Refusjon fra kommune/fylkeskommune	Refusjon fra virksomheter for forskuttering av utgifter som ikke KORO skal dekke	327 240
Refusjon fra statsforetak og andre	Refusjon fra statlige oppdragsgivere og andre for utgifter i kunstprosjekter. Inkludert her er også ført tildeling til prosjekter fra KUD, Minnesteder etter 22.07.11 og monument til Christian Frederik, ref. note A	24 828 415
Sum overføringer til fondet		44 728 656

Virksomhet: CN - Kunst i offentlige rom, fond

Note 2 Overføringer fra fondet

	tekst	2014
<i>Overføringer fra fondet ordinære fond</i>		
Overføringer til kommuner	tilsagn fra ordningene KOM, URO	4 615 000
Overføringer til fylkeskommuner	tilsagn fra ordningene KOM, URO	2 300 000
Overføringer til statsforvalningen		-
Overføringer til husholdninger	tilsagn fra ordning URO	3 204 000
Overføringer til andre ikke finansielle foretak	tilsagn fra ordning URO	700 000
Overføringer til ideelle organisasjoner	tilsagn fra ordning URO	850 000

Tilsagn gjelder fondets ordinære ordninger på KOM og URO

Ramme for tildeling i 2014 er på KOM kr 9 000 000 og URO kr 6 000 000.

Tildeling gjøres på bakgrunn av en til to søknadsrunder pr. år.

Prosjekter som får tilsagn er flerårige og utbetaling av tilskudd gitt i 2014 vil foregå normalt over en 3 års periode.

Se også tabeller og tekst angående ordningene i sidene foran i rapporten.

Virksomhet: CN - Kunst i offentlige rom, fond

Note 3 Overføringer fra fondet

		tekst	2014
<i>Overføringer fra fondet ordinære fond</i>			
Prosjektledelse	Ordning KOM, URO, LES		5 231 045
Prosjektkostnader	Ordning KOM, URO, LES		2 950 653
Kunstutbetalinger	Ordning KOM, URO, LES		3 337 600
Andre kostnader	Andre kunstrelaterte kostnader utenfor ordningene		2 552 786

Prosjektledelse gjelder kostnader knyttet til administrative kostnader for gjennomføring og eksternt kunstkonsulent.
Prosjektkostnader gjelder de kunstrelaterte kostnader.
Kunstutbetalinger er knyttet til selve kunstkontrakter, konkurransehonorar og kunstinnkjøp.
Andre kostnader er knyttet til kunstrelaterte kostnader utenfor ordningene og omfatter også formidling og noe forvaltning.

Se tabeller og tekst angående ordningene i sidene foran i rapporten.

Virksomhet: CN - Kunst i offentlige rom, fond

Note 4 Overføringer fra fondet

		tekst	2014
<i>Overføringer fra fondet Statlig ordning og andre</i>			
Prosjektledelse	Statlig ordning og andre		4 159 589
Prosjektkostnader	Statlig ordning og andre		3 224 221
Kunstutbetalinger	Statlig ordning og andre		15 708 582

Prosjektledelse gjelder kostnader knyttet til eksternt kunstkonsulent, ledelsen av kunstprosjektene, utvalgsmøter med videre.
Prosjektkostnader gjelder kunstrelaterte kostnader som annonsering, konkurranser, befaringer, teknisk bistand, fremmede tjenester, frakt, formidling med videre.
Kunstutbetalinger gjelder kunstkontrakter, konkurransehonorar og kunstinnkjøp.

Virksomhet: CN - Kunst i offentlige rom, fond

Note 5 Oppstilling av balanse

		2014
<i>Oppstilling av balanse</i>		
Oppgjørskonto, Norges Bank		23 681 776

Beholdning bank pr 31.12.14 skal dekke mellomværende som skatt, gjeld, tilsagnsgjeld, forskudd, arbeidsgiveravgift.

VII. Vedlegg til årsrapport 2014

Prosjektoversikt for kunstordningene

Statlige prosjekter

(* avsluttet i 2014. Øvrige prosjekter pågår)

År	Prosjektnavn	Byggherre	Budsjett	Utbetalt	Avsluttet 2014
2000	Tromsø Tinghus (reklamasjon)	Statsbygg	1 750 000	2 097 572	
2002	Norsk Operahus	Statsbygg	53 478 101	46 498 754	
2003	Nasjonalbibl. Mo i Rana	Statsbygg	500 000	455 844	
2004	Østsamisk museum	Statsbygg	382 000	353 613	
2005	UiO, IFI2	Statsbygg	7 000 000	7 008 383	
2006	Halden Fengsel	Statsbygg	6 100 000	5 940 450	
	Domus Medica - tilbygg	Statsbygg	3 292 500	3 041 403	*
2007	Setermoen	Forsvarsbygg	915 000	863 408	
	Kjeller FFI	Forsvarsbygg	468 000	489 507	
	Rena Fase 2	Forsvarsbygg	2 000 000	1 786 323	
	Kirkenes, Høybuktnmoen og 2 grensest.	Forsvarsbygg	1 700 000	1 136 447	
	Skjold leir	Forsvarsbygg	1 450 000	1 106 066	
	Nasjonale turistveger (rådgivende)	Vegvesenet	-	41 247	
	Nytt konserthus, Stavanger	Konserthusets IKS	11 500 000	10 672 754	
	Regjeringskvartalet R6	Statsbygg	9 000 000	9 033 187	
2008	Nordlandssykehuset	Nordlands-sykeh. HF	6 700 000	4 598 351	
2009	Gulating Lagmannsrett	Statsbygg	3 950 000	3 907 395	
	Odontologisk fakultet UiB	Statsbygg	5 800 000	4 306 906	
	Høgskolen Sogn og Fjordane	Statsbygg	2 230 000	2 166 974	
2010	Ski stasjon	Jernbane-verket	3 300 000	255 995	
	Bodø konsert- og teaterhus	Bodø kommune	5 280 000	4 418 722	
	Høgskolen i Bergen	Statsbygg	16 000 000	10 150 845	
	HiO, Pilestredet	Statsbygg	5 300 000	4 030 370	
	Saemien Sijte, forprosjekt*	Statsbygg	50 000	10 432	
	HIST Kalvskinnen*	Statsbygg	3 750 000	5 555	*
	Norges handelshøyskole	Statsbygg	3 000 000	2 944 057	*
2011	Akershus bygg 39	Forsvarsbygg	558 000	540 170	*
	Akershus bygg 58	Forsvarsbygg	541 500	540 395	*
	Kongsvinger Festning	Forsvarsbygg	409 500	350 723	
	Andøya	Forsvarsbygg	320 500	323 702	
	Bodø mannskapsforlegning	Forsvarsbygg	137 000	-	
	Setermoen Alfa	Forsvarsbygg	900 000	-	
	Haukeland sykehus	Helse Bergen	20 000 000	2 584 654	

		HF			
	Arna stasjon	Jernbane- verket	3 000 000	144 535	
	Norsk Reiselivsmuseum	Statsbygg	570 000	456 558	
	Nasjonalbibl. Mo i Rana	Statsbygg	220 000	-	
	Oslo Fengsel	Statsbygg	700 000	662 695	
	Ambassaden New Dehli	Statsbygg	1 101 000	190 502	
	Ambassaden i Roma	Statsbygg	280 000	286 804	
	Molde Trafikkstasjon	Statsbygg	130 000	130 025	
2012	Skien barne- og familiesenter	Statsbygg	160 000	157 791	
	Ørje Tollsted	Statsbygg	490 000	442 173	
	UiT Nytt teknologibygg	Statsbygg	2 925 000	1 764 433	
	Lamo ungdomssenter	Statsbygg	260 000	248 871	
	Vardø politikammer	Statsbygg	61 000	62 917	
	Kystverket i Honningsvåg	Statsbygg	80 000	76 587	
	Nasjonalbibl. Mo i Rana, automatlager	Statsbygg	585 000	4 358	
	Svolvær politikammer	Statsbygg	384 000	58 494	*
	HiNT, kantine	Statsbygg	200 000	171 441	
	Trandum Modul II	Statsbygg	600 000	43 126	
	Statens Hus i Vadsø	Statsbygg	326 000	125 270	
	Tromsø politihus	statsbygg	1 800 000	1 137 980	
	Lutvann leir	Forsvarsbygg	150 000	151 980	*
	Helse Sør-øst, Hamar	Helse Sør-øst	250 000	156 544	
	Nordlandssykehuset, Vesterålen	Nordlandssyke h. HF	3 612 750	3 588 224	
	Minnesteder etter 22.juli	KUD	32 000 000	5 837 740	
	Christian Frederik monument	KUD	5 000 000	3 572 490	*
	Holmestrand stasjon	Jernbane- verket	3 000 000	138 382	
2013	Statens Kartverk, Hønefoss	Statsbygg	485 000	55 802	
	Høgskolen i Gjøvik	Statsbygg	800 000	941 210	
	Høgskolen i Telemark og Porsgrunn	Statsbygg	500 000	323 725	
	UMB Urbygningen	Statsbygg	2 740 000	843 921	
	Difi, Leikanger	Statsbygg	400 000	59 114	
	Universitetet i Nordland	Statsbygg	300 000	51 613	
	Hedmark fengsel	Statsbygg	80 000	70 367	*
	Ålesund Trafikkstasjon	Statsbygg	200 000	191 668	
	Bjørgvin ungdomsenhet	Statsbygg	350 000	168 868	
	UiB Universitetsmuseet sørfløy	Statsbygg	3 000 000	181 353	
	UIS laboratoriebygg	Statsbygg	600 000	169 819	
	Campus Ås, Senter for husdyrforskning	Statsbygg	17 110 000	160 853	
	Syssele mannen på Svalbard	Statsbygg	290 000	10 534	
	Bardufoss leir, 3 prosjekt	Forsvarsbygg	1 743 000	183 075	
	Bardufoss brannstasjon	Forsvarsbygg	300 000	18 756	
	Stavern nytt auditorium	Forsvarsbygg	80 000	-	

	Bæreia veteransenter	Forsvarsbygg	375 000	14 483	
	Setermoen mannskapsforl	Forsvarsbygg	200 000	-	
	Terningmoen, mannskapsforl	Forsvarsbygg	150 000	141 626	*
	Jørstadmoen befalsforlegning og frim.	Forsvarsbygg	700 000	316 388	
2014	Statens vegvesen, Leikanger	Statsbygg	700 000	67 463	
	Statens vegvesen, Stord	Statsbygg	500 000	-	
	Høgskolen i Sør Trøndelag	Statsbygg	5 000 000	106 173	
	KIB	Statsbygg	7 000 000	46 326	
	Junkerdal Tollsted	Statsbygg	400 000	3 548	
	Univ. Stavanger	Statsbygg	1 300 000	4 045	
	Sametinget tilbygg	Statsbygg	530 000	5 616	
	Arendal politistasjon	Statsbygg	850 000	-	
	Ila landsfengsel, portbygg	Statsbygg	470 000	-	
	Univ. Tromsø medisin helsefag	Statsbygg	8 000 000	9 814	
	Norges Idrettshøgskole, rehab.	Statsbygg	5 900 000	-	
	Høgskolen i Hedmark Evenstad	Statsbygg	600 000	-	
	Helsingfors kanselliet	Statsbygg	300 000	2 203	
	Kongsvinger trafikkstasjon	Statsbygg	140 000	-	
	Bardufoss helikopterbase	Forsvarsbygg	525 000	-	
	Terningmoen	Forsvarsbygg	40 000	-	
	Haakonvern jegerbukta	Forsvarsbygg	650 000	-	
	Haakonvern helikopteretasjement	Forsvarsbygg	150 000	-	
	Haakonvern adm. Bygg FLO	Forsvarsbygg	455 000	-	
	SUM	97 prosjekter	246 131 750	108 919 733	

Prosjekt Stortinget startet opp offisielt i 2015 og er ikke på listen.

LES - ordning for leiebygg og eldre statsbygg

Prosjekt	Sum	Avsluttet
7. tildelingsrunde 2010/2011	6 mill kr	2011-2014
Søndre Buskerud politi, Drammen		2013
Luftfartstilsynet, Bodø		
AHUS Bup, Øvre Romerike, to prosjekter		2013
Direktoratet for naturforvaltning, Trondheim		2014
Statens kartverk, Hønefoss		2013
Vox, nasjonalt fagorgan for kompetansepolitikk, Oslo		2012
Embetsboligen i Haag		2012
Embetsboligen i Roma		2014
8. tildelingsrunde 2012/2013	6 mill kr	2013-2014
Bodø politihus		2014
Gran og Lunner lensmannskontor		
Østfold politi		
Sunnmøre politi		
Fylkesmannen i Oppland		
Fylkesmannen i Rogaland		2014
Datatilsynet		
St. arbeidsmiljøinstitutt		
Norges forskningsråd		2014
Norsk kulturråd		2014

KOM - Kommunale og fylkeskommunale prosjekt/saker

(* avsluttet i 2014. Øvrige prosjekter pågår)

Prosjekter i arbeid	Sted	Tilsagn KORO	Sum kunstbudsjett	Avsluttet 2014
Tildelingsår 2006				
Svømmeanlegget Helleren	Bergen	363 000	1 030 000	
Tildelingsår 2008				
Follebu skole	Gausdal	122 000	280 000	*
Amalie Skram videregående skole	Bergen	1 615 000	1 000 000	
Tildelingsår 2009				
Nesodden kommunesenter	Nesodden	620 000	1 250 000	
Thor Heyerdahl videregående skole	Larvik	389 800	2 500 000	*
Porsgrunn regionale kulturhus	Posgrunn	380 000	1 200 000	*
Heistad barneskole	Porsgrunn	618 300	1 653 750	*
Osterøy videregående skole	Osterøy	238 000	930 000	*
Lunde barneskole	Søgne	340 000	1 670 000	*
Tildelingsår 2010				
Risløkka kompetansesenter	Oslo	400 000	4 000 000	
Vågåmo skule	Vågå	438700	1 250 000	*
P-hus Stømsø	Drammen	1 189 700	5 000 000	*
Birkeland og Valestrand skole	Birkenes	123 000	370 000	
Roligheten gård	Kristiansand	340 030	439 000	*
Science Center Østfold	Sarpsborg	610 000	1 560 000	
Nydalen videregående skole	Oslo	800 000	3 800 000	*
Gimle skule	Fyresdal	242 000	600 000	
Førde rådhus	Førde	930 000	2 500 000	
Orkdal videregående skole	Orkdal	275 000	850 000	*
Inderøy rådhus	Inderøy	142 000	250 000	*
Sam Eyde videregående skole	Arendal	575 000	5 000 000	
Tildelingsår 2011				
Hadeland videregående skole	Hadeland	548 000	2 200 000	*
Hokksund ungdomsskole	Hokksund	811 000	3 400 000	*
Smidsrød helsehus	Nøtterøy	353 000	1 650 000	*
Riksfjord skole	Aukra	285 000	900 000	*

Stjørdal kulturhus	Stjørdal	1 160 000	3 200 00	
Kirkenes skole	Kirkenes	585 000	1 800 000	*
Longyearbyen	Longyearbyen	284 000	645 000	*
Sørenga barnehager	Oslo	513 000	1 200 000	
Hamar kulturhus	Hamar	1 030 000	5 300 000	*
Brøttum skole	Ringsaker	600 000	2 155 000	
Stathelle barneskole	Stathelle	140 400	200 000	
Aust-Agder kulturhistoriske senter	Arendal	760 000	2 600 000	
Sørestranda skule	Sykkylven	202 000	500 000	

Tildelingsår 2012

Hammer skole	Lørenskog	333 000	1 400 000	*
Grefsen ungdomsskole	Oslo	182 000	550 000	
Grefsen barneskole	Oslo	203 000	570 000	
Nord-Østerdal videregående skole	Nord-Østerdal	750 000	3 300 000	
Hurum kommune administrasjonsbygg	Hurum	350 000	1 355 150	*
Teie barneskole	Nøtterøy	298 000	780 000	
Skien kulturskole	Skien	145 000	430 000	*
Åmot skule	Vinje	193 000	497 137	*
Årstad videregående skole	Bergen	374 000	1 040 000	
Rådhuset	Kristiansand	711 000	2 700 000	*
Kulturfabrikken	Sortland	1 248 000	2 450 000	*
Askim ungdomsskole	Askim	602 000	2 400 000	*
Flerbrukshus	Frogn	275 000	970 000	
Quo Vadis	Oslo	155 000	500 000	*
Sofienberg ungdomsskole	Oslo	232 000	950 000	*
Hønefoss videregående skole	Hønefoss	770 000	3 650 000	
Heia Flerbrukshall	Lier	93 000	420 000	*
Færder videregående skole	Tønsberg	440 000	2 150 000	*
Brattås barneskole	Nøtterøy	155 000	490 000	
Bok & Blueshuset	Notodden	390 000	1 005 000	*
Lyngdal ungdomsskole	Lyngdal	356 887	1 120 000	
Ulsmåg skole	Bergen	205 000	700 000	
Teglverkstomta	Oslo	785 000	4 350 000	

Tildelingsår 2013

Ny barneskole	Sarpsborg	350 000	1 200 000	
Borge ungdomsskole	Fredrikstad	450 000	1 650 000	
Gamle Løren skole	Oslo	190 000	600 000	
Kunst og håndverksskolen	Oslo	190 000	600 000	
Bokprosjekt, Hedmark fylke	Hedmark	250 000	550 000	
Ungdomshallen	Lillehammer	115 000	360 000	*
Nye Bjønnes sykehjem	Nøtterøy	400 000	1 700 000	

Hegg skole	Lier	580 000	2 300 000	
Arkivbygg IKA Kongsberg	Kongsberg	100 000	260 000	*
Farsund barne- og ung.skole	Farsund	190 000	600 000	
Gand videregående skole	Rogaland	290 000	950 000	
Bryne videregående skole	Rogaland	290 000	950 000	
Folkets hus	Malvik	175 000	500 000	
Bodø videregående skole	Bodø	1 100 000	4 100 000	
Olderskog skole, nybygg	Vefsn	115 000	360 000	
Flerbrukshall Lisleby	Fredrikstad	260 000	721 920	
Eventyrstua barnehage	Lørenskog	96 000	240 000	*
Tonsenhagen skole	Oslo	180 000	540 000	*
Åssiden videregående skole	Buskerud	330 000	895 000	
Frognerhagen, kompetansesenter	Lier	580 000	2 300 000	
Seminar Porsgrunn kommune	Porsgrunn	25 000	75 000	*
Mandal videregående skole	Vest-Agder	950 000	2 520 000	
Nye Vardheim	Randaberg	380 000	1 200 000	
Aust-Lofoten videregående skole	Nordland	777 400	1 700 000	
Kulturbadet,	Alstadhaug	310 000	700 000	
Tildelingsår 2014				
Færder vid. Skole	Vestfold	100 000	244 000	*
Seminar i Mo i Rana	Mo i Rana	90 000	190 000	
Frogn Helsebygg	Frogn	750 000	2 750 000	
Odderøya Renseanlegg	Kristiansand	335 000	1 010 000	
Deichmanske hovedbibliotek	Oslo	3 000 000	12 000 000	
Voss vid. Skole	Hordaland	1 250 000	4 250 000	
Fagerholt barneskole	Kristiansand	392 500	1 177 500	
Holmenveien barnehage	Oslo	500 000	1 500 000	
Valdres lokalmedisinske senter	Etnedal	750 000	2 550 000	
Hønefoss kirke (himmeltrærne)	Hønefoss	345 000	1 035 000	
Levanger ung. Skole	Levanger	500 000	2 000 000	
Seminar i Hamar	Hamar	45 000	56 000	

1) Tilsagn KORO og totalt kunstbudsjett kan være justert etter tildelingsåret.

2) Fra tildelingsår 2014 gjelder nye retningslinjer

URO - Uteromsordningen prosjekter/ saker

(* avsluttet i 2014. Øvrige prosjekter pågår)

År	Navn	Tilsagn	Avsluttet 2014
2009	URO publikasjon		
2010	Selbanes seil	100 000	
2012	For those who love the smell of burning tires	100 000	
	There are a lot of good people around	50 000	
	Kraftkunst	100 000	
	Kunstneren som byutvikler i Trondheim	100 000	*
	Hva gjør vi her?	175 000	*
	TORT- International Conference	300 000	
	Transparens 2014	400 000	
	Erkjenning	200 000	
	Spikersuppa lydgalleri	80 000	
	Kommentar punkt	180 000	
	Border/Songspiel/Chto Delat	400 000	
	VG prosjekt	150 000	
	Droneportal	100 000	
2013	Høring	900 000	*
	European Attraction Limited	400 000	
	Prima, Sekunda, Afrika!	100 000	
	Deep Sites	200 000	
2014	Dark Ecology	500 000	
	Komafest 2015	100 000	
	Vevring 2014	150 000	*
	Soft City Performance festival	400 000	
	Jordi Colomer i Trondheim	150 000	
	Et Riksportrett	110 000	*
	Fast Plass	50 000	
	Alt mitt er ditt	400 000	
	Arctic Being	50 000	*
	House	800 000	
	Til Dovre faller	80 000	
	SALT art	800 000	
	European Attraction Limited	800 000	

Dokumentasjon	100 000	
Kunstbiennale Oslo	500 000	
Monument til Christian Fredrik	250 000	
Ekko/Dvergmål	200 000	
Liberté	400 000	
Untuned Bell	500 000	