



Årsrapport 2014-15

Versjon: 13. mars 2015

NORD-NORGES TEKNOLIGISKE HØGSKOLE | WWW.HIN.NO

Innhold

1. Styrets beretning	3
2. Introduksjon til virksomheten og hovedtall	5
3. Årets aktiviteter og resultater	6
3.1 Resultatrapportering	6
3.1.1 Virksomhetsmål: UTDANNING	6
3.1.2 Virksomhetsmål - FORSKNING OG UTVIKLING	20
3.1.3 Virksomhetsmål SAMFUNNSROLLEN	26
3.1.4 Virksomhetsmål RESSURSDISPONERING	29
3.2 Samfunns- og effektmål for byggeprosjekter	32
3.3 Samarbeid, arbeidsdeling og konsentrasjon (SAK)	32
3.4 Midler tildelt over kap. 281	32
4. Styring og kontroll i virksomheten	33
4.1 Overordnet vurdering	33
4.2 Likestilling, diskriminering og tilgjengelighet	34
4.3 Økning av antallet lærlinger i statsforvaltningen	34
4.4. Samfunnssikkerhet og beredskap	35
4.5 Fellesføring 2014: Redusere og fjerne tidstyver i forvaltningen	35
5. Vurdering av framtidutsikter	36
5.1 Planer	36
5.1.1 Ambisjonsnivå og overordnede prioriteringer for 2015	36
5.1.2 Budsjett for 2015	41
5.1.3 Vurdering av forhold i og utenfor institusjonen som kan innvirke på høgskolens evne til å nå fastsatte mål og resultater.	41
5.2 Utdanningskapasitet	42
5.3 Større investeringsprosjekter	42
6. Årsregnskap	43
Vedlegg	64
Redegjørelse for likestilling og mangfold	65
Skjema for studentkapasitet	90

1. Styrets beretning

Styrets overordnede vurdering av de samlede resultater, ressursbruk og måloppnåelse for 2014

Etter en periode hvor mye undervisning, av økonomiske grunner, har vært gitt av engasjert personale / innleide timelærere, prioriterte styret i budsjettet for 2014 å få inn fast ansatte ved begge avdelinger ved høgskolen. Høgskolen har tilsatt i 5 faste vitenskapelige stillinger, mens 6 stillinger fortsatt er i prosess. Prioriteringen er begrunnet i ønsket om å få bedre kvalitet og bedre fagmiljø.

Fra 2011 til 2014 har studenttallet ved høgskolen økt med 34%. Fra 2013 til 2014 er opptaket til bachelor i internasjonal beredskap overført til Høgskolen i Harstad, samtidig har HiN fått nye studieplasser, bachelor ingeniør, i Bodø og Mo i Rana. Siden 2011 har studenttallet ved forkursene økt med 36%. Forkursene er viktige for å kvalifisere til opptak innen høyere utdanning, med særlig tanke på våre egne bachelorstudier i ingeniørfag. Nye forkurs i Bodø, Mo i Rana, Harstad og Svalbard er så langt finansiert uten KD-bevilgning. Med studietilbud fra Mo i Rana i sør til Svalbard i nord er høgskolen en tydelig samfunnsaktør.

Antallet uteksaminerte kandidater har gått ned fra 222 til 212. Første kull á 22 studenter fra bachelorstudenter i internasjonal beredskap er uteksaminert.

De planlagte disputaser er gjennomført i 2014. Endelig rapportering og uttelling i form av publikasjonspoeng er ikke klar ennå, men foreløpig ser det ut til å bli på nivå med 2013, hvor høgskolen hadde 107 tellende publikasjoner. Antall publikasjonspoeng per faglige årsverk har økt fra 0,33 i 2011 til 0,56 i 2013, en økning på ca 70%.

I 2014 har høgskolen tatt ytterligere skritt når det gjelder forbedring av økonomistyringen av BOA-porteføljen, og bidraget fra BOA-prosjektene har også i 2014 vært større enn forutsatt i budsjettet. Nasjonale og internasjonale prosjekter, både ledet av HiN og som deltakende institusjon, er viktig for vår utvikling og forskning. Tildelingen i 2014 av 2,5 millioner kroner fra departementet til vitenskapelig utstyr har bidratt til høgskolens utvikling og forskning.

Styret legger til grunn de sektormål og styringsparametere som Kunnskapsdepartementet har satt for HiN. Styret har hatt spesielt fokus på de parametere som ligger lavere enn gjennomsnittlig for sektoren. Styret er tilfreds med rekrutteringen av vitenskapelig personale, omfanget av forskningsaktiviteten og desentraliseringen av forkurs og desentraliserte studietilbud i de teknologiske fag. Høgskolen har fortsatt utfordringer med studentenes gjennomføringsgrad.

Sentrale forhold, interne og eksterne, som har hatt betydelig innvirkning på oppnådde resultater.

En av styrets sentrale oppgaver er å påse at institusjonen har god internkontroll, hensiktsmessige systemer for risikostyring og effektiv drift i forhold til omfanget og arten av HiNs virksomhet. HiN har i 2014 gjennomført en Risiko- og sårbarhetsanalyse, og er nå i en fase hvor tilbakemeldingene fra analysen vurderes, og deretter implementeres så snart som mulig.

Høgskolens interne etiske retningslinjer gjenspeiler vårt verdigrunnlag, og legger føringer på hvordan høgskolen som organisasjon og de ansatte som enkeltindivid skal opptre i forhold til omgivelsene. HiN prioriterer sikkerhet, HMS/arbeidsmiljø, likestilling og ytre miljø gjennom

definerte forpliktende målsettinger. Høgskolens miljøpolicy har en klar målsetting om å minimalisere påvirkningen på det ytre miljøet. Videre har høgskolen etablerte planer for brann- og redningsøvelser og krisehåndtering.

Riksrevisjonen har i 2014 gjennomgått regnskapet for 2013, og styret er meget tilfreds med at det ble oversendt en revisjonserklæring uten merknader.

NOKUT avdekket i 2013 enkelte mangelfulle forhold ved institusjonens kvalitetssystem og det ble brukt betydelige ressurser og tid i 2014 på å forbedre og implementere systemet. Våren 2014 var NOKUT tilbake for en ny gjennomgang, og HiNs kvalitetssystem ble godkjent av NOKUT høsten 2014.

Strukturprosessen i universitets- og høgskolesektoren har tatt mye tid og oppmerksomhet både i styret og hos ledelsen ved høgskolen.

En overordnet fremstilling av de viktigste prioriteringene for 2015

Etter lang prosess, hvor høgskolen over en årrekke har ønsket en samarbeidsløsning som omfatter hele Nord-Norge, har styret, mot en stemme, anbefalt en fusjonsløsning med UiT. Det innebærer krevende oppgaver i 2015 med reorganisering og innpassing i universitetet, hvor høgskolens fortrinn og sterke sider må bli ivaretatt.

Høgskolen skal også i 2015 prioritere ansettelse av faglig personell. Målsettingen om ytterligere vekst i antall studenter, forbedret kvalitet og økt effektivisering, er også fokusområder.

Som det går fram av årsrapportens del 3, har høgskolen utfordringer når det gjelder gjennomføringsgrad og vi har målsetting om å øke kandidatproduksjonen. Høgskolen arbeider med disse problemstillingene og har sett resultat i form av redusert strykprosent og en liten økning i studiepoengsproduksjonen per student. Dette arbeidet vil fortsette i 2015.

Styrets overordnede vurdering av institusjonens fremtidige muligheter og utfordringer

Det er styrets overordnede ansvar å sørge for at strukturprosessen blir gjennomført på best mulig måte og at premisene for høgskolen i den fremtidige strukturen blir så god som mulig. Høgskolen i Narvik er Nord-Norges teknologiske høgskole, og det er viktig at den rollen videreføres og forsterkes når strukturen er fastsatt.

Narvik, 11. mars 2015



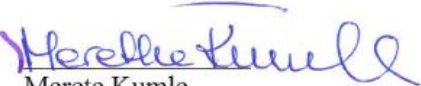
Åge Danielsen
Styrets leder



Ruben Jensen
Styremedlem



Randi Punsvik
Styremedlem



Merete Kumle
Styremedlem



Arlene Hall
Styremedlem



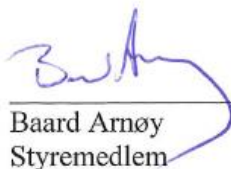
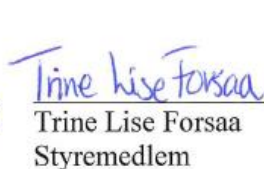

Ragnhild Rensaa
Styremedlem



Wei Deng Solvang
Styremedlem



Raymond Kristiansen
Styremedlem

 Baard Arnøy Styremedlem	 Trine Lise Forsaa Styremedlem	 Mathias Stabell Styremedlem
---	---	---

2. Introduksjon til virksomheten og hovedtall

Høgskolen i Narvik har som sin hovedoppgave å utdanne ingeniører, sykepleiere og økonomer. Med et solid internasjonalt miljø har høgskolen totalt 1819 studenter fra 29 forskjellige land og 196 ansatte fra i overkant av 20 forskjellige land.

I tillegg til tilbudene ved campus i Narvik er høgskolen etablert med ingeniørutdanning i Mo i Rana, Bodø og Alta, samt med forkurs for ingeniørutdanning i Longyearbyen på Svalbard.

Høgskolen bedriver forskning og utvikling innen simulering og teknologi i kaldt klima, inhomogene materialer og lettvektskonstruksjoner, industriell teknologi, elektromekaniske systemer og romteknologi, energiteknologi, bygningsteknologi, realfagsdidaktikk, innovasjon, helsefag, multiphysics og beredskapsteknologi.

I 2013 ble høgskolen akkreditert med egen doktorgradsrett innen anvendt matematikk og beregningsorienterte ingeniøranvendelser.

I 2015 feirer høgskolen 60-års jubileum for ingeniørutdanning, og 25-års jubileum for sivilingeniørutdanning.

Visjon: Et ledende kunnskapssenter for utvikling i nord.

Strategisk plan beskriver at Høgskolen i Narvik skal være Nord-Norges teknologiske høgskole; en ledende utdannings- og forskningsinstitusjon for utvikling av landsdelen. Høgskolen skal også ha en sterk helse- og beredskapsfaglig virksomhet relatert til nordområdene.

Høgskolen i Narvik skal bidra aktivt med spisskompetanse og aktivitet innen forskning og utdanning knyttet til de nye samfunnsmessige utfordringene. Den skal være en hovedleverandør av teknologer til den nordligste landsdelen, samt videreutvikle dens helsefaglige og økonomiske utdanningsmiljøer.

For 2014 var total omsetning 217,7 millioner kroner, hvorav inntekt fra bevilgninger utgjorde 186,8 millioner kroner.

3. Årets aktiviteter og resultater

3.1 Resultatrapportering

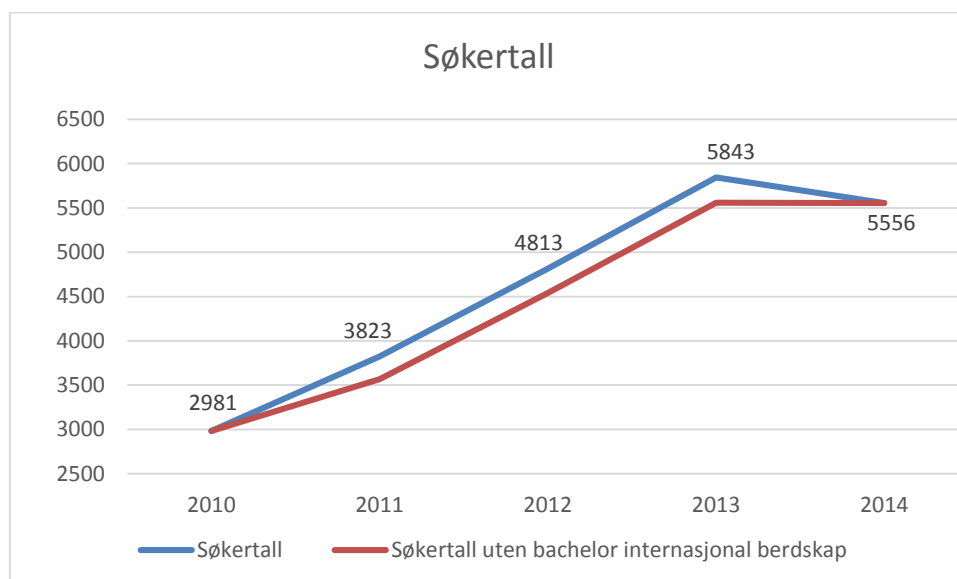
3.1.1 Virksomhetsmål: UTDANNING

Virksomhetsmål 1:

Høgskolen skal være konkurransedyktig og imøtekomme behovet for flere kandidater innenfor teknologi-, helse- og samfunnsfag, spesielt relatert til samfunnsbehovene i nordområdene

HiNs styringsparametere

Søkertall for perioden 2010–2014 (DBH)



Helse- og samfunnsfag:

Søkertallet til studiene ved Avdeling for helse- og samfunn ble redusert med 366 fra 2013 til 2014. Hovedgrunnen til dette er at HiN ikke lenger tar opp studenter til bachelor i internasjonal beredskap (283 søkere i 2013), i 2014 tildelte KD disse studieplassene til Høgskolen i Harstad. Ut over dette registrerer vi en nedgang på 40 søkere til bachelor i sykepleie, men vi har fortsatt 311 søkere til 45 studieplasser. Vi har en reduksjon på ca. 30 søkere til videreutdanningen i krise og traume, videreutdanningen var ny i 2013 og hadde en meget stor søkning. Søkningen er fortsatt god i 2014, med 116 søkere.

Teknologiske retninger:

Søkertallet til studiene ved Avdeling for teknologi økte med 79 fra 2013 til 2014. Dette har i hovedsak sammenheng med etableringen av ingeniørutdanning i Bodø og på Mo.

Veksten er i hovedsak knyttet til bachelorstudiene, et godt arbeidsmarked for nyutdannede ingeniører gjør utdanningene attraktive. Masterutdanningene opplever ikke samme vekst,

blant annet på grunn av det gode arbeidsmarkedet for utdannede ingeniører.

Internasjonale søkere

Etter flere år med oppgang av antall internasjonale søkere, hadde vi en nedgang i 2014, fra ca. 500 søkere i 2013 til 440 i 2014. Hovedtyngden av reduksjonen kom av færre søkere fra Nepal og Iran.

Til tross for nedgangen ble det sendt ut flere tilbud i 2014 og antall internasjonale studenter som startet høsten 2014 var omtrent identisk med 2013. En begrensende faktor for en økning i studenttallet er antallet boligenheter som Studentinord kan stille til rådighet for internasjonale studenter.

Styringsparametere		2011	2012	2013	2014
Antall studenter	Mål				1950
	Derav forkurs				250
	Resultat	1363	1603	1849	1821
	Derav forkurs	199	233	261	271
Antall kvalifiserte førstevalgssøkere per studieplass –	Mål NOM NOM+LOK				1,30 2,30
	Resultat NOM NOM+LOK	0,49 1,9	1,39 2,45	1,35 2,32	1,23 2,42
Andel ingeniørkandidater som går videre på master ved HiN (samme år)*	Mål				
	Resultat		23,5%	21,6%	22,7%

* Tallene er noe usikre. Noen studenter begynner på master før de er ferdige med bachelor. Noen studenter tar også en pause før de begynner på mastergradsstudiet.

Vi beregner antall kvalifiserte førstevalgssøkere mot det totale antallet bevilgningsfinansierte studieplasser som er avsatt til første år bachelor og master. Med de 60 studieplassene vi fikk tildelt på Mo og i Bodø, er dette tallet 530 per høsten 2014. Dette er internt fordelt med 440 studieplasser til Samordnet opptak (NOM) og de resterende 90 studieplasser til lokalt opptak (LOK). I NOM ble det registrert 541 førstevalgssøkere, noe som gir et snitt på 1,23 søkere per studieplass. På tilsvarende programmet i LOK blir forholdstallet 8,26 søkere per studieplass, som gir et samlet resultat på 2,42 søkere per studieplass ved HiN ved opptaket i 2014.

Opptak 2014

Vi ser av tabellen over at det var en nedgang i antallet kvalifiserte søkere per studieplass på NOM fra 2013 til 2014, mens vi har en økning på LOK. Totalt sett var det en nedgang i antall studenter som fikk tilbud om opptak fra 1869 i 2013 til 1499 i 2014.

Vi ser nødvendigheten av å ha en bedre oppfølging av søkerne enn det vi hadde i 2014, og vil legge mer vekt på dette i 2015. Det var likevel prosentvis flere som aksepterte tilbudet, her er økningen fra 66% i 2013 til 72% i 2014. Vi kan også registrere en svak økning i antall studenter som aksepterte tilbudet og som er registrert som møtt.

Avdeling for teknologi har hatt en liten økning i studenttallet, mens Avdeling for helse og samfunn har en relativt stor reduksjon, i hovedsak basert på at

- Høgskolen i Harstad har overtatt opptaket til Bachelor i internasjonal beredskap
- Det ikke var opptak til videreutdanningen i veiledning og oppmerksomt nærvær.

Rekrutteringsundersøkelse

I 2014 ble det gjennomført rekrutteringsundersøkelse på vanlig vis hvor årets nye studenter på bachelorstudiene og forkurs var mottakerne. Dette gir et godt innblikk i hvordan studentene fikk informasjon om HiN, hvorfor HiN ble valgt, hva som var med på å påvirke valget etc. Nytt av årets undersøkelse var at vi spurte ingeniørstudentene spesifikt om de vurderer å studere til master ved HiN, med fritekstsvarefelt for hvorfor de evt. ikke vurderer å ta master. I tillegg ble det satt inn et fritekstfelt som opprinnelig var ment for å lodde synspunkter rundt åpningsdagen/presentasjonsdagen ved HiN, men som har resultert i mange ulike fritekstsvare om HiN generelt (ris og ros), dette vil vi benytte i vårt videre arbeid med utvikling av studiekvalitet.

Relevante studieprogram i forhold til behov i næringsliv og offentlig sektor. Utdanningssamarbeid med andre utdanningsinstitusjoner og samarbeid med næringsliv / offentlig sektor om etablering av utdanningstilbud.

Begge avdelinger har nære samarbeidsrelasjoner til henholdsvis næringsliv og offentlig sektor. Dette inngår som en viktig del av kvalitetssikringen og bidrar til å sikre at vi utdanner kandidater i forhold til behov i arbeidsmarkedet. Studentene våre er ettertraktet og får generelt raskt tilbud om jobb.

Avdeling for teknologi har en stor næringsrettet aktivitet relatert til de fleste program- og fagområder. Avdelingen spiller også en viktig regional rolle gjennom engasjement for å fremme forskningsbasert innovasjon i norsk nærings- og arbeidsliv og deltakelse i arena og klyngesamarbeid.

Bachelor og masteroppgaver skrives ofte for og i samarbeid med industri og offentlige aktører. Sensorer som benyttes har svært ofte industriell tilknytning. Studenter med mangeårig yrkeserfaring, f.eks. avdelingens mange Y-veis studenter, er også en verdifull kvalitetsreferanse i forhold til kompetansebehovet. Tilbakemeldinger fra arbeidsgivere er generelt positiv, noe som viser at studietilbudene er relevante og i tråd med næringslivets behov.

Avdelingen er i gang med revisjon bl.a. av masterstudiet i satellitteknologi, her vil en benytte sentrale offentlige og industrielle aktører for å vurdere studiets innhold og relevans.

Programområdet Industriell teknologi har praksis som en del av utdanningsløpet.

Avdeling for helse og samfunn har et godt og tett samarbeid med praksisfeltet både i kommunene og spesialisthelsetjenesten, blant annet gjennom tett oppfølging av studenter i praksis og møter i praksisråd og samarbeidsråd. De to siste årene ser vi økt samarbeid mellom praksis og AHS også når det gjelder FOU- arbeid. De fleste studentene ved videreutdanningene er ansatt i praksisfeltet og utgjør dermed en viktig kilde for tematiske endringer i utdanningstilbudene slik at kompetansebehovet ivaretas.

Fagpersonalet, på begge avdelinger, holder seg kontinuerlig oppdatert på eventuelle nye statlige retningslinjer, lover og nye metoder/verktøy som er aktuelle.

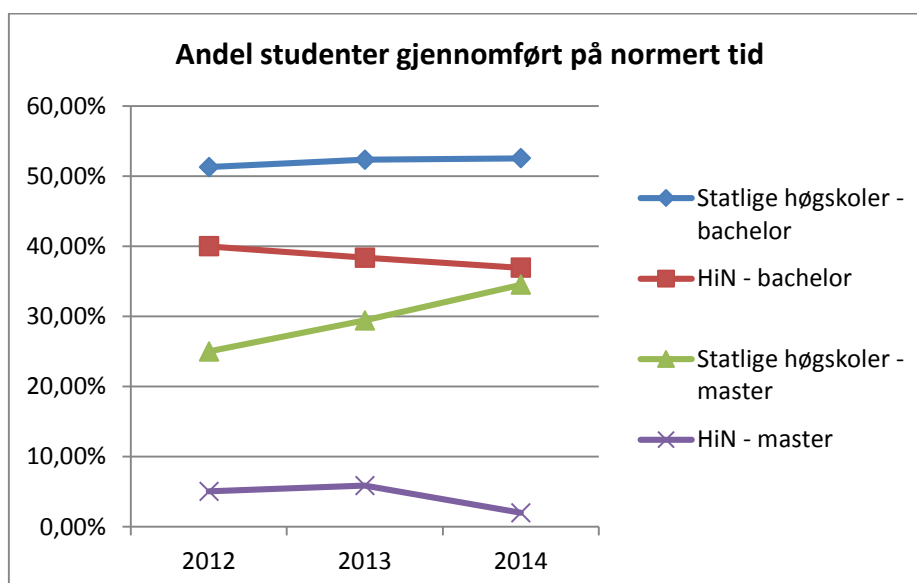
Virksomhetsmål 2:

Kandidater fra HiN skal ha kunnskap og kompetanse som er basert på det fremste innenfor forskning, faglig utviklingsarbeid og erfaringskunnskap.

KDs styringsparametere:

Styringsparameter:		2011	2012	2013	2014
Gjennomføring på normert tid (%)	Mål Bachelor				50
	Resultat bachelor	38,4	40,0	38,38	36,95
	Mål master				10
	Resultat master	3,51	5,06	5,88	2

Høgskolen har ikke nådd målene for 2014 når det gjelder gjennomføring på normert tid.



Avdeling for teknologi har tidligere år kommentert problemstillingen rundt sensur på masteroppgaven. 3 måneders sensurfrist gjør at kun et fåtall oppgaver er sensurert før 31. august, som er fristen for talldata som skal med i DBH-rapporteringen. Ca. 12 dager etter fristen kom sensuren på 8 masteroppgaver. Dersom disse hadde kommet i tide ville vi ha nådd målsetningen for 2014 med god margin.

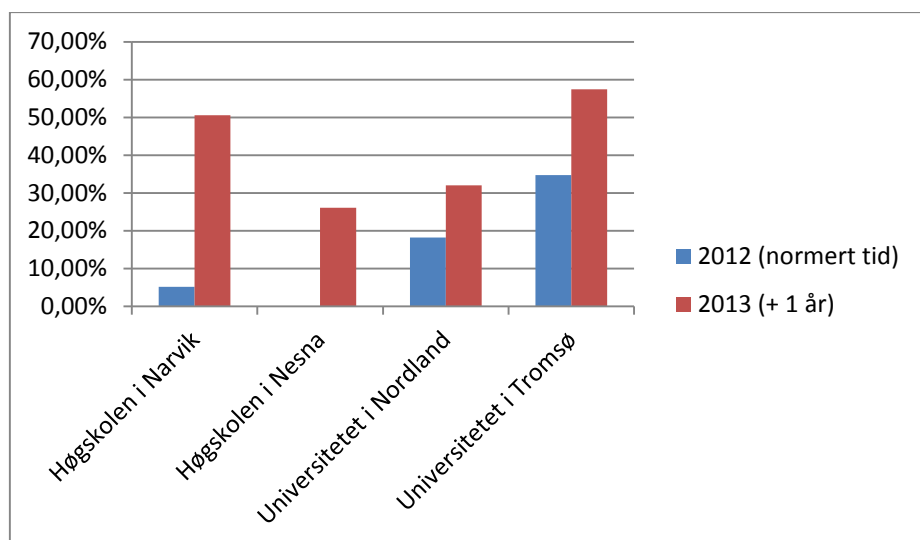
Høgskolen har vært i kontakt med både NTNU og DBH for en nærmere dialog om rapporteringen. NTNU melder at det er samme utfordring hos dem. DBH er godt kjent med

problemstillingen, og ser at fristen 31. august er vanskelig sett i forhold til 3 måneders sensurfrist, men det er ingen signaler om at denne fristen blir endret. DBH oppfordrer til intern justering av sensurfristen.

Høgskolen jobber fortsatt med å få masterstudentene til å starte med masteroppgaven ved terminstart. Dette har vist seg vanskelig å få til, da en stor del av masterstudentene velger å ta ut lengre juleferie enn det som ligger i planen. Konsekvensen er at mange av studentene på masterutdanningen ikke klarer å holde seg innenfor normert løp. Vi har frem til nå tillatt slike forsinkelser, fordi det har vært viktig for studentene, men vi ser at dette slår dårlig ut for HiN på styringsparametere og måltall, og vi vil derfor formelt begrense muligheten for studentene til å utsette oppstart av masteroppgaven.

På noen statlige høyskoler er det enkelte kull der ingen av master-studentene fullfører på normert tid, mens det beste kullet ligger på 80 pst. gjennomføring på normert tid.

Når vi ser på gjennomføring med **ett års forsinkelse** for 2010-kullet, er det høyskolene i Stord/Haugesund, Volda, Østfold og Nesna som har lavest gjennomføring, hhv. 20, 24, 26 og 26 pst. Høgskolen i Narvik gjør det rimelig bra sett i nordnorsk sammenheng med en gjennomføring på ca. 50%.



Gjennomføring på normert tid og frafall for opptakskullet høsten 2011 på 2-årige masterutdanninger organisert som fulltidsstudium, per institusjon. Per vår 2013
(Kilde: vedlegg til tilstandsrapporten tabell V2.14)

HiNs styringsparametere

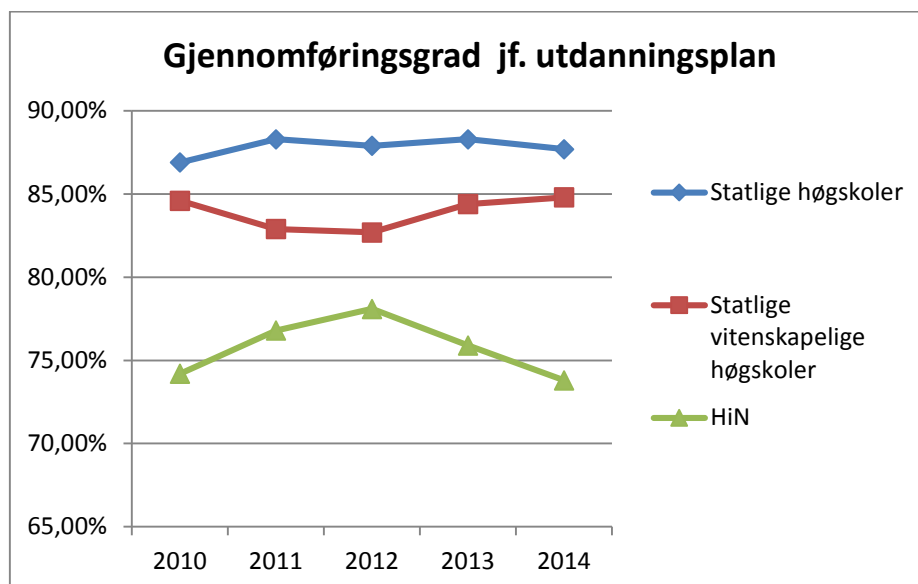
Gjennomføring i henhold til avtalt utdanningsplan.

Styringsparametere		2011	2012	2013	2014
Gjennomføring i henhold til avtalt utdanningsplan	Mål				82 %
	Resultat	76,8 %	78,1 %	75,9 %	73,8%*

*Høgskolen har feil i registreringen av **planlagte** studiepoeng på bachelor i sykepleie i 2014. Det innrapporterte tallet ligger over 2000 studiepoeng høyere enn planlagte studiepoeng foregående år, noe som tilsvarer helårsproduksjonen for ca. 40 studenter.

Med for høy planlagt produksjon blir gjennomføringen i henhold til avtalt utdanningsplan totalt sett for lav for høgskolen.

Korrigerer vi for feilregistreringen vil vi få en gjennomføringsgrad for HiN som ligger på nivå, eller litt høyere enn i 2013.



Statlige høgskoler. Gjennomføringsgrad i henhold til avtalt utdanningsplan	2012	2013	2014
Teknologi – landsbasis	88,0 %	86,5 %	87,1 %
Teknologi - HiN	84,0 %	81,2 %	82,7 %
Ingeniør- landsbasis	82,9 %	80,8 %	81,9 %
Ingeniør - HiN	71,3 %	68,0 %	66,3 %
Bachelor i sykepleie – landsbasis	92,3 %	93,1 %	90,5 %
Bachelor i sykepleie, HiN	99,1 %	97,1 %	74,5 %*
Øk-adm – landsbasis	79,3 %	81,5 %	82,4 %
Øk-adm- HiN	78,9 %	85,8 %	86,5 %

*Feilregistrering gjør at vi underrapporterer prosenttallet for gjennomføring i h.h.t avtalt utdanningsplan.

Gjennomføringsgraden i teknologi har økt fra i 2013 til 2014, men vi ligger noen prosentpoeng under landsgjennomsnittet for teknologiutdanninger.

Bachelorstudiet i økonomi har en god gjennomføringsgrad.

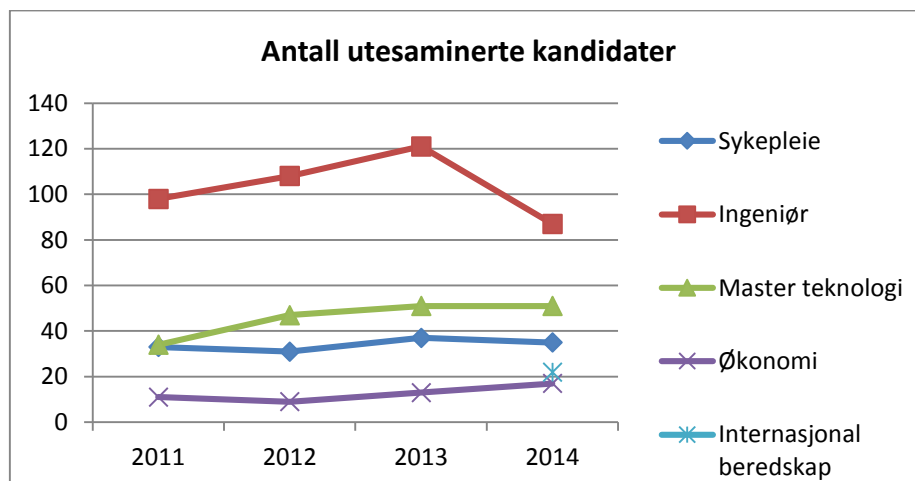
Korrigert for feilregistrering vil bachelor i sykepleie fortsatt ha en gjennomføringsgrad på godt over 90%.

Ved etter – og videreutdanningene er gjennomføringsgraden høy.

Ved ingeniørstudiene har vi en lavere gjennomføringsgrad knyttet til y-veisløpene, nettstudiene og også enkelte bachelorstudier, så som datateknikk og fornybar energi.

Antall uteksaminerte kandidater:

Styringsparametere		2011	2012	2013	2014
Antall uteksaminerte kandidater	Mål				235
	Resultat	204	213	222	212



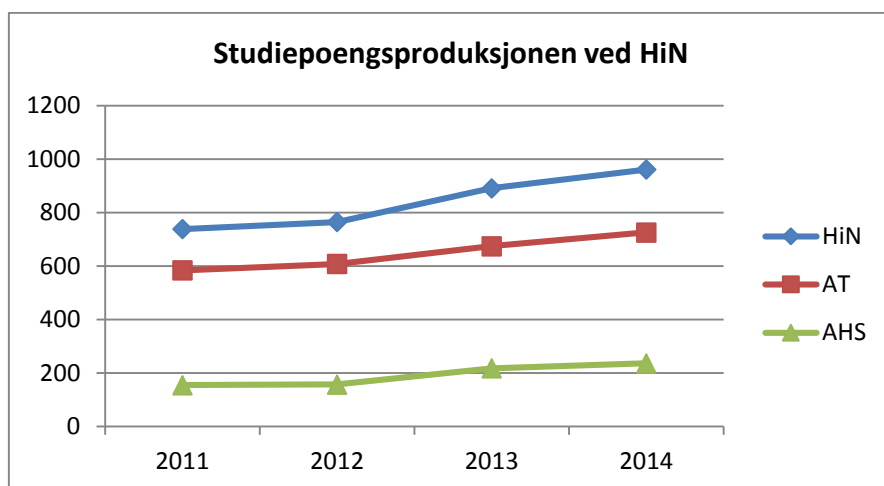
Høgskolen nådde ikke målene for antall uteksaminerte kandidater i 2014.

Første kull á 22 studenter fra bachelorstudenter i internasjonal beredskap er uteksaminert. Den største reduksjonen ser vi på bachelor ingeniør.

Fra 2014 iverksatte departementet kandidatmåltall for bachelorutdanninger i sykepleie, for HiN er måltallet 33. Ved AHS har andelen uteksaminerte kandidater variert mellom 31 i 2010 og opp til 37 i 2013. I 2014 uteksaminerte vi 35 sykepleiere.

Studiepoengsproduksjon

Styringsparametere		2011	2012	2013	2014
Studiepoengsproduksjon HiN (60-studiepoengsekvivalenter, egenfinansiert)	Mål				910
	Resultat	738,4	764,7	891,4	961,6



Høgskolen har nådd målet for studiepoengsproduksjon i 2014, og veksten skriver seg fra begge avdelinger.

Ser vi i DBH på all produksjon inkl. gjentak etc, så har vi passert 1000 studiepoeng for første gang.

Studiepoeng per student:

Styringsparametere		2011	2012	2013	2014
Antall nye studiepoeng per egenfinansiert heltidsekvivalent per år (DBH – gjennomsnitt per år)	Mål				45
	Resultat	46,3	43,8	43,1	43,5
Statlige høyskoler		49,3	51,1	50,4	51
Statlige vitenskapelige høyskoler		50,2	50,0	51,3	50

Høgskolen hadde en liten økning i studiepoengsproduksjon per heltidsekvivalent i 2014, men vi har ikke nådd målet for 2014.

Studiepoengsproduksjon per heltidsekv.	2011	2012	2013	2014
Teknologi, landsgjennomsnitt	46,9	47,4	46,6	47,6
Teknologi, AT	35,9	38,4	34,4	45,1
Ingeniør, landsgjennomsnitt	45,3	44	42,9	43,8
Ingeniør, AT	41,3	33,3	32,6	34,2
Økonomi, landsgjennomsnitt	40,8	40,7	41,7	41,7
Økonomi, AT	48,8	39,2	49,7	48
Sykepleie, landsgjennomsnitt	49,9	51,7	50,4	50,5
Sykepleie, HiN	46,5	51,7	52,4	50,5

Den største endringen finner vi i tilknytning til teknologiutdanningene hvor det er en økning på over 10 stp. fra 2013 til 2014, noe som er meget positivt.

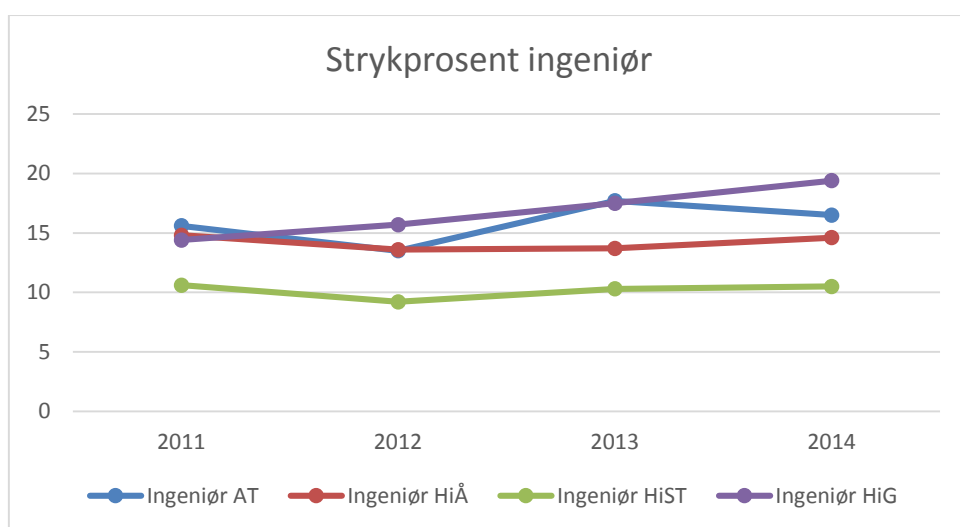
Bachelorutdanningen i økonomi har en produksjon som ligger over landsgjennomsnittet for disse utdanningene, sykepleie ligger på landsgjennomsnittet, mens ingeniørutdanningene ligger under landsgjennomsnittet.

Strykprosent:

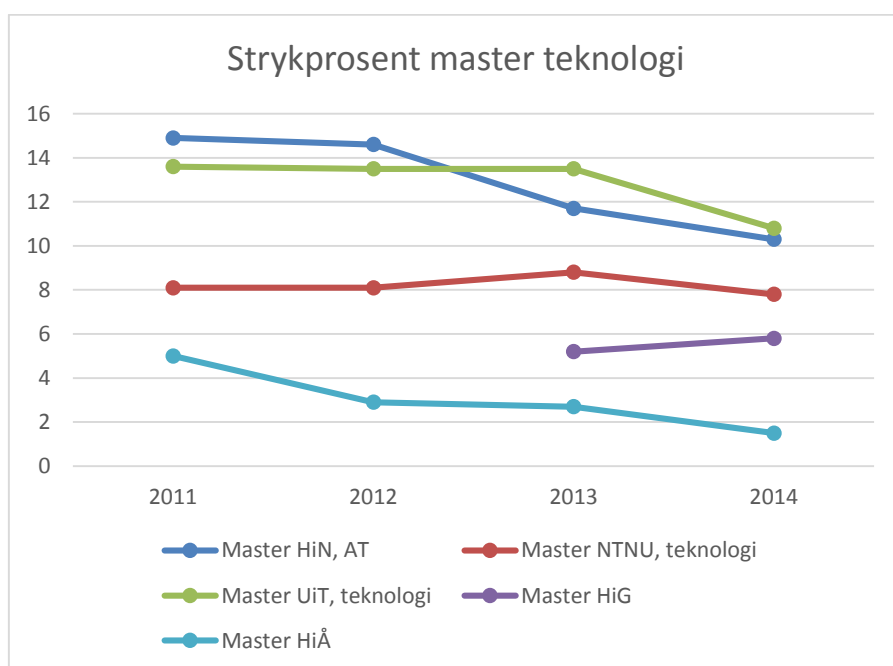
Styringsparametere		2011	2012	2013	2014
Strykprosent	Mål				12
	Resultat	14,1%	12,9%	13,4%	12,7%

Strykprosenten er redusert med 0,7 prosentpoeng fra 2013 til 2014.

Ved Avdeling for teknologi har strykprosenten vist en reduksjon på 0,8 prosentpoeng fra 2013 til 2014. Det er reduksjon både på bachelor ingeniør og masterutdanningene.

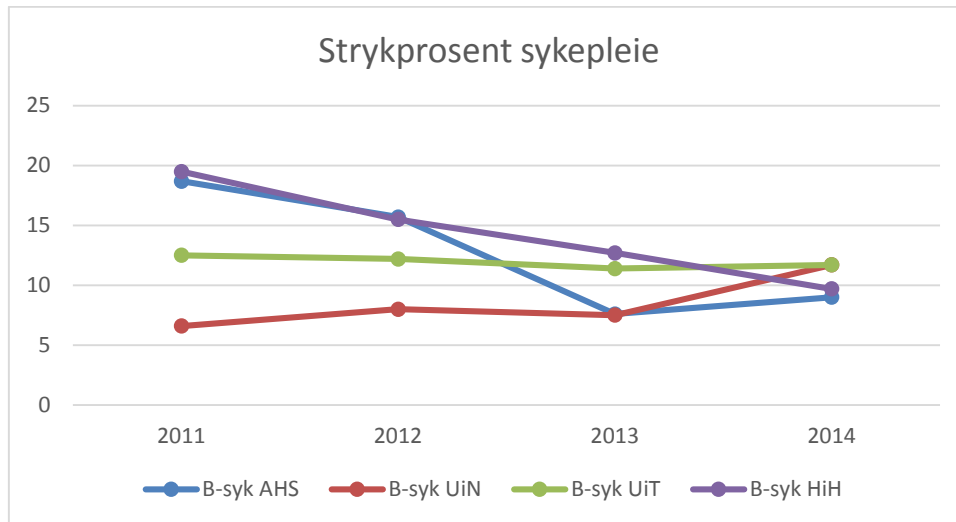


Strykprosenten for teknologiutdanningene ved HiN er ikke «unormale» sammenlignet med tilsvarende institusjoner:



Noen av tiltakene som har vært satt i gang for å få ned strykprosenten ved Avdeling for teknologi:

- Ekstra faglig støtte, og individuelle studieplaner for Y-vei og nettstudenter.
- Bruk av studentassistenter, særlig i fellesfag på bachelor ingeniør
- Oppfølging av studenter som ikke deltar aktivt i undervisning / i bruk av ITs learning.



Avdeling for helse og samfunn har en svak oppgang i strykprosent på 0,1 prosentpoeng. Økningen er i hovedsak knyttet til bachelor i sykepleie, fra 7,6% til 9%, men vi ligger fortsatt under landsgjennomsnittet på 11,9%.

Styringsparameter KD:

Studentene skal lykkes med å oppnå læringsutbyttet som er definert for studieprogrammene.

Styringsparameter HiN:

Redusere frafall og øke gjennomstrømming

Høgskolen i Narvik har fokus på å øke gjennomstrømmingen og få ned frafallet. Av positive trender fra 2013 til 2014 ser vi en:

- reduksjon i strykprosenten, men vi nådde ikke målet for 2014
- økning i den totale studiepoengsproduksjonen
- økning i studiepoengsproduksjonen per student, men vi nådde ikke målet for 2014

På den andre siden har vi:

- reduksjon i gjennomføring på normert tid
- reduksjon i antallet uteksaminerte kandidater

Vi erkjenner våre utfordringer på dette området, og har i 2014 satt i gang et arbeid internt for både å kartlegge årsaker til frafall og manglende gjennomføring, samt foreslå forbedringstiltak:

- Avdelingene har fokus på økt studentkontakt, både med studenttillitsvalgte, men også gjennom individuelle samtaler med studentene.
- Bedret samkjøring mellom studieseksjonen og avdeling for teknologi for å ajourføre individuelle studieplaner. Mange studenter har jobb i tillegg til studier, dette fører ofte til at utdanningsplanene må justeres. Studentene informerer gjerne fagpersonalet, men informasjonen må formidles til studieseksjonen for registrering i det studieadministrative systemet.
- Samarbeid med studentorganisasjonen (SPiN) og tillitsvalgte har vært viktige tiltak for å redusere frafall og øke gjennomstrømming. Gjennom regulære møter med studentorganisasjon og tillitsvalgte fanger vi opp de studenter som har størst potensiale til frafall og dermed kan forebyggende tiltak igangsettes i en tidlig fase. Ved flere programområder har de også faste arrangementer for studenter både klassevis og i felleskap. Dette bidrar til økt trivsel, som igjen har forebyggende effekt for frafall.
- Ved Avdeling for teknologi (AT) har det vært økt fokus på digitalisering av undervisningsmateriale, bruk av digitale verktøy og streaming av forelesninger. Dette tas i bruk både for nettstudenter og for ordinære studenter.
- Høgskolen har hatt fokus på å tilby nettbasert ingeniørutdanning for studenter som ikke har anledning til å være student på campus. Erfaringen viser at nettstudenter har større utfordringer med gjennomføring enn campusstudenten. Høgskolen arbeider med å finne gode løsninger for å bedre gjennomstrømmingen i våre nettbaserte studier.
- Ved begge avdelinger har det vært satt inn ekstra ressurser til å følge opp enkelte emner. Ved AT er det bruk av studentassistenter og vitenskapelige assistenter, der vi har fått en økt studentmasse. Ved AHS er timetallet på ferdighetslaboratoriene økt for å gjøre studentene bedre rustet til praksis og det har vært satt inn tiltak i medikamentregning. Sistnevnte tiltak har ført til en markert lavere strykprosent i emnet.
- Strykprosentene på innføringskursene i matematikk er høye. Dette er et landsomfattende problem som Universitets- og høgskolerådet har valgt å sette fokus på i 2013 ved å nedsette et MNT-SAK-utvalg på til sammen 14 fagpersoner. Utvalget har hatt to satsningsområder, IKT og Matematikdidaktikk. Hovedhensikten har vært et samarbeid om å styrke realfagsdidaktikk med spesiell vekt på basisfag og å utvikle bedre sammenheng i undervisnings- og læringsmetodene i overgangen fra videregående skole til universitet og høgskole innenfor MNT-fagene. To av de faglig ansatte ved avdeling for teknologi ved HiN er med i dette MNT-SAK-utvalget. Vi vil derved kunne nyttiggjøre oss informasjonen som framkommer til å sette inn konkrete tiltak for å redusere frafallet i innføringskursene i matematikk.
- En forklaring til redusert gjennomstrømmingen på masterutdanningene er at vi er fleksible på tidspunkt for oppstart av hovedoppgaven. Dette medfører at flere av våre studenter ikke blir registrert som gjennomført på normert tid. Studentene blir oppfordret til å starte i januar, men det hender at noen drøyer til både februar og mars før de starter. En innstramning i dette vil øke gjennomstrømmingen på master.

- Ved Avdeling for helse og samfunn er det gjennomført fagdager med fokus på økt kompetanse innen nettstøttet undervisning og utvikling av det digitale klasserommet. Videre deltar personalet på eksterne kurs der pedagogisk utviklingsarbeid står sentralt, herunder også hvordan mindfulness kan aktualiseres i både pedagogisk arbeid og i praksisfeltet.

Systematisk arbeid med utdanningskvalitet

Studiebarometeret 2014:

Sammen med Studentparlamentet og faglig ansatte ble det kjørt en intens kampanje for å få opp svarprosenten på årets Studiebarometer. Blant HiNs 439 mottakere var det 203 som valgte å besvare undersøkelsen. Dette ga oss en svarfrekvens på 47%, som er en solid forbedring fra i fjor hvor 31% av mottakerne svarte. Resultatene fra undersøkelsen foreligger, med data per studieprogram, men høgskolen har ennå ikke mottatt fellesrapporten for 2014.

Resultatene fra studiebarometeret vil brukt i arbeidet med å øke gjennomføringsgraden i de ulike studieprogrammene.

Resultat fra studiebarometeret 2013:

I fellesrapporten er det noen områder som peker seg ut positivt og andre som forutsetter økt innstas fra høgskolens side:

- Studentene er i hovedsak tilfreds med undervisning og veiledning, men en del savner individuell oppfølging og veiledning.
- Studentene er i hovedsak tilfreds med studie- og læringsmiljø.
- Høgskolen kan bli bedre på medvirkning fra studentenes side. Vi scorer noe lavt på studentenes mulighet for å påvirke innhold og opplegg – likedan at kritikk og synspunkt fra studentenes side blir fulgt opp.
- Høgskolen scorer lavt på informasjon om muligheter for utveksling til utlandet, likedan tilrettelegging for utveksling til utlandet

Læringsmiljø og studiekvalitetsutvalg (LMU):

Våren 2014 var preget av saker relatert til studiekvalitet, det var et sterkt fokus på dette i hele organisasjonen fram mot det forestående institusjonsbesøket fra NOKUTS sakkyndig komite. I tillegg kom lanseringen av NOKUTS studiekvalitetsbarometer og tildeling av studieplasser ved nye campus i Bodø og på Mo.

LMU hadde også oppe en sak som omhandlet svikt i rammekvalitet fordi ødelagt utstyr i undervisningsrom ikke ble erstattet. Saken ble løst da høgskolen vedtok å bevilge midler.

Utvalget har vært orientert om strukturarbeidet, samt posisjoneringer i sektoren i forut for den kommende stortingsmeldingen om struktur i høyere utdanning. Utvalget har også diskutert hvordan eventuelle strukturelle endringer i organisasjonen vil kunne påvirke studiekvalitet og læringsmiljøet ved HiN.

LMU har bedt om at høgskolen prioriterer tiltak innenfor rammekvalitet slik at dårlig/ødelagt utstyr eller manglende programvare ikke slår ut i tilknytning til opptak eller gjennomføring av undervisning.

Avviksbehandling ved avdelingene

Avdeling for teknologi rapporterer at det har vært lite klager. Enklere problemstillinger har vært løst på lavest mulig nivå. Det har også vært klager på sensur som har vært handtert i henhold til rutiner og forskrifter, i noen saker har en også vurdert juridiske forhold. Klager og avviksmeldinger behandles ute på områdene, i tett samarbeid med dekanat og studieseksjon.

Ved AHS var det ingen avviksmeldinger i 2014 på bachelor i sykepleie. Dette kan ha sammenheng med den tette oppfølgingen av studentene og at vi har gode rutiner for kontakt mellom tillitsvalgte og de ansvarlige for utdanningen.

Når det gjelder bachelor i internasjonal beredskap har vi hatt klager på brudd på sensurfrist. Bruk av sensorer i bl.a. USA ga oss store utfordringer i forhold til sensurfrister, men nye digitaliserte løsninger har bedret situasjonen betraktelig.

Klar Melding

Høgskolens lavterskeltjeneste har i det siste året hatt periodisk høy aktivitet, særlig i tilknytning studiestart og eksamensavvikling. Antallet henvendelser er på nivå med fjoråret, men det er økning i reelle saker da det er en reduksjon i it-relaterte spørsmål p.g.a. etableringen av ithjelp@hin.no. Vi opplever at de involverte avdelingene og områdene tar raskt fatt i problemer som kommer opp og er løsningsorienterte og kommuniserer godt med studentene i oppfølging av sakene.

Vi har informert om KlarMelding-tjenesten ved eksterne campus, og det har begynt å komme inn henvendelser fra studenter ved filialene. Enkelte ansatte benytter også tjenesten til å melde inn saker som ellers ikke naturlig hører til tjenestevei eller tillitsvalgt-/verneombudsapparatet. LMU har fått informasjon om KlarMelding-aktivitet ved hvert møte i utvalget.

Tjenestenes meldinger bør også bli delegert hyppigere til riktige ansatte slik at disse får ansvar for oppfølging av Klar-Melding.

Studenter og ansatte har rapportert om store problemer med temperatur på klasserom/auditorier, disse er fulgt opp av Statsbygg i januar 2015.

LMUs årsrapport vil inneholde en oversikt over meldinger fra KlarMelding og hvordan disse har vært fulgt opp.

Arbeidet med revisjon av system for utdanningskvalitet

I september 2013 fikk høgskolen underkjent kvalitetssikringssystemet av NOKUT. Nytt institusjonsbesøk ble gjennomført 13. – 14. mai 2014. Høgskolen fikk akkreditert kvalitetssystemet høsten 2014.

Fra våren 2013 har vi hatt stort fokus på å involvere ledere og ansatte i revisjonen av kvalitetssystemet. Studentene har vært involvert gjennom arbeidet i Læringsmiljø og kvalitetsutvalg og gjennom kvalitetskoordinators årlige informasjon/opplæring av representanter i Studentparlamentet.

En av de viktigste prosessene som har pågått det siste året er revisjonen av funksjonsbeskrivelsene i faglig linje på avdelingene, hvor ansvaret for kvalitetsarbeidet er forankret. Disse prosessene har berørt store deler av organisasjonen og de har bidratt til at

langt flere ansatte i dag har en større forståelse for / bedre kjennskap til hvilke forventninger høgskolen har til deltakelse i kvalitetsarbeidet.

Proessen med rapportering fra studieåret 2013/14 har pågått høsten 2014. Ansvaret har vært ivarettatt i faglig linje. Vi arbeider jevnlig med å tilpasse rapportmaler til mål, styringsparametere og til den faglige virksomheten som det skal rapporteres fra.

I prosessen med revisjon av kvalitetssystemet etablerte høgskolen ei «interaksjonsgruppe» som skulle sørge for å «*identifisere problemer, utfordringer og foreslå tiltak relatert til implementering av studieporteføljen i de studieadministrative systemer. Gruppen vil ta opp og diskutere utfordringene på generell basis. Dernest planlegge og gjennomføre en møteserie hvor man for hvert område tar opp og løser de praktiske utfordringer.*»

Gruppen har hatt fokus på å få god kommunikasjon mellom avdelingene og studieseksjonen og å få ryddet vekk eventuell «sand i maskineriet». Gruppen er fortsatt aktiv og fungerer som et godt bindeledd mellom den faglige aktiviteten og den administrative aktiviteten ved HiN.

Internasjonalisering / utvekslingsstudenter:

Styringsparametere		2011	2012	2013	2014
Antall utreisende utvekslingsstudenter	Mål				10
	Resultat	0	1	0	3
Antall innreisende utvekslingsstudenter	Mål				15
	Resultat	29	17	36	17

Innkommende utvekslingsstudenter på Avdeling for teknologi skriver gjerne master- eller bacheloroppgaven sin ved avdelingen. Norske studenter viser liten vilje til å reise på utveksling, blant annet på grunn av arbeidsforpliktelser og at mange bruker bachelor- eller masteroppgaven som et springbrett til regional/nasjonal industri.

Ved AHS har vi ikke innreisende utvekslingsstudenter. Vi arbeider med å få studenter inn fra Lapland University of Applied Sciences. AHS har samarbeidsavtale for utveksling av studenter til praksis i Tanzania. Våren 2014 hadde 5 av våre bachelorstudenter i sykepleie 3 måneders praksis i Tanga, Tanzania.

Virksomhetsmål 3:

Høgskolen skal være i forkant innen digital formidling og benytte undervisningsformer som fremmer kvalitet i utdanningene.

HiNs styringsparametere

Styringsparameter		2011	2012	2013	2014
Antall nettstudenter	Mål				250
	Resultat	127	182	191	196

AT har hatt en jevnt vekst av nettstudenter. Det er positivt med flere studenter, men samtidig er gjennomføringsgraden noe lavere for nettstudentene og det stiller høgskolen overfor krav om økte ressurser for å få nettstudenten gjennom studiet.

Infrastrukturen for produksjon av nettforedlesninger er god, men vi trenger at flere undervisningsrom blir oppgradert, per i dag har vi utfordringer med romkapasiteten.

Nettstøttede løsninger

Avdeling for teknologi har lang erfaring med fleksible studietilbud. Her tilpasses flere studier for studenter som ønsker å kombinere studier med arbeid.

Alle bachelorprogrammene tilbys nettbasert, med unntak av 2. og 3. år elektro, dette gjør utdanningene våre fleksible både i forhold til tid og sted. Nytt får året var innføring av Y-vei for bygg.

Forkurset har begynt å lage nettbaserte forelesninger og spesielt for dette studieåret var opptak og distribusjon av forelesninger i fysikk.

Ved Avdeling for helse og samfunn er videreutdanningene og bachelor i internasjonal beredskap samlingsbasert, med nettstøtte mellom samlingene. Det har vært interesse for opptak/streaming av forelesninger ved bachelor i sykepleie, men i dag er det ikke ledig kapasitet på rom med slikt utstyr. Skal vi komme i gang forutsetter det oppgradering av flere undervisningsrom.

Førsteklasses laboratorier for utdanning og forskning

Ved Avdeling for teknologi er det gjennomført mange tiltak for oppgradering av laboratoriene i 2014. Dette har vært svært tiltrengt. Undervisningen som drives på avdelingen er laboratoriebasert og med den oppgraderingen som nå er blitt gjort er læringsmiljøet betraktelig forbedret. Det er fortsatt etterslep på investeringer på enkelte områder, spesielt ved studieretningen for bygg/bergverk.

Avdelingens største enkeltinvestering er en 5-akse fresemaskin som vil være i produksjon fra våren 2015. Investeringen er med på komplettere produksjonslaboratoriet. Investeringen og den relaterte FoU aktivitet har allerede vakt stor interesse fra andre universiteter og høyskoler.

Avdeling for helse og samfunn har levert ønske om investeringsmidler for oppgradering av auditoriene som brukes slik opptak /streaming av undervisningen blir mulig. Høgskolen har søkt om midler utenfor rammen for nye lokaler til ferdighetslaboratorium for bachelor i sykepleie.

Det siste året er det installert Lync hos mange ansatte. Dette øker muligheten for kontakt mellom lærerne og studenter i praksis, nettstudenter og studenter som jobber med prosjekter desentralisert eller utplassert. Lync er også et godt redskap til kontakt med andre institusjoner.

3.1.2 Virksomhetsmål - FORSKNING OG UTVIKLING

Virksomhetsmål 1:

Høgskolen skal være i forskningsfronten og imøtekomme behovet for økt forskning innenfor teknologi og helsefag, spesielt relatert til nordområdene.

KDs styringsparametere:

Resultatoppnåelse på forskning i forhold til institusjonens egenart. Forskningsinnsats i MNT-fag og profesjonsfag

Fagmiljøet tilknyttet Satellitteknologi ved Elektromekaniske systemer har hatt overvåkning av nordområdene som spesielt fokus de siste årene. Tidligere har aktiv forskning primært vært rettet mot bruk av satellitter og satellittformasjoner for forbedret innsamling av data, med hensikt å bedre utnytte det potensialet som ligger i bruk av små, billige og robuste satellitter. I 2014 har vi jobbet mye med forskningsaktiviteter rettet mot ubemannede fly (UAV), gjennom deltakelse i prosjektet Arctic Earth Observation and Surveillance Technologies. Dette prosjektet ble initiert i 2010, ledes av Norut Tromsø og finansieres primært av Norges forskningsråd gjennom programmet Forskningsløft i Nord. HiN har en egen arbeidspakke i dette prosjektet, med fokus på forbedret autonomi for ubemannede fly. Denne aktiviteten inkluderer forskning på avansert reguleringsteknikk, med ønske om å finne gode løsninger for hvordan ubemannede fly kan benyttes for overvåkning av nordområdene, som et komplement til bruk av satellittdata. Prosjektet har så langt blant annet finansiert to forskerstillinger og en stipendiat. Stipendiaten disputerte til PhD-grad i november 2014, basert på flere artikler presentert på internasjonale vitenskapelige konferanser og i tidsskrift. Prosjektet ble våren 2014 besluttet videreført i nye tre år, og HiN har fått videre finansiering av en stipendiat og en forsker. Stipendiaten startet sitt forskningsarbeid sommeren 2014, og antas å disputere sommeren 2017. HiN har også fått finansiert en god del vitenskapelig utstyr, og jobber med å utvikle en egen UAV-lab med både ubemannede fly og kvadrotorer. Etableringen av en slik lab vil mest sannsynligvis medføre enda høyere aktivitet på feltet. Gjennom denne laben ønsker vi å knytte sammen tidligere forskning på satellitter og satellittformasjoner, med formål å finne løsninger for såkalte multiagent-formasjoner, hvor UAV, satellitt og konvensjonelle fartøy benyttes for felles overvåkning av nordområdene.

På elektroteknikkensiden er interreg-prosjektet NOSEG fullført med godt resultat, blant annet har midler fra prosjektet resultert i vår nye energilaboratorium som kan brukes videre i forskning. Det testes blant annet ut ulike smartnett-løsninger i denne laben. Høsten 2014 ble det innledet samtaler med Grovfjord Mekaniske Verksted (GMV) som i etterkant gav ressurser til en mulighetsanalyse av batteridrevet dekkslast. Forhåpentligvis vil dette etter hvert gi et oppdrag der vi i samarbeid med GMV skal bygge en fullskala prototyp. Også dette er innenfor forskningsinteressene til ansatte på elektrosiden, og utviklingen av en fullskala prototyp vi gi verdifull erfaring til bruk i forskningsutvikling.

Et annet forskningsfokus som har pågått i flere år ved AT, er ingeniørdidaktikk. Dette er et forskningsfelt som har som hovedmål å undersøke og kartlegge hvordan ingeniørstudenter lærer seg de emnene de studerer. Slike undersøkelser kan gi innspill til nye måter å tilrettelegge undervisningen på, med mål om å øke læringseffekten. Innenfor dette forskningsområdet har det i 2014 blitt publisert resultater om studenters bruk av forelesningsnotater og av web-forelesninger.

Fagmiljøet knyttet til Homogeniseringsteori (anvendt matematikk og beregninger) er i avslutningen av et NFR-prosjekt som har gått over tre år, og man jobber med å få på plass flere prosjekter knyttet til ingeniørproblemer i nordområdene, som er spesielt interessante for faggruppen. Både prosjekter, klyngearbeid, utdanninger, FoU-aktivitet og nærings samarbeid relatert til design og beregninger innenfor vinterisering, jernbaneteknikk, petromaritime utfordringer («Ocean technology»), beredskapsteknologi og helseteknologi er områder som er

viktige og interessante for gruppen å jobbe mer med. Flere internasjonalt anerkjente gjesteforskere har hatt opphold ved HiN knyttet til denne faggruppen, og flere av de har hatt seminarer og workshop ved HiN i løpet av deres opphold her. Ansatte ved HiN har også hatt utenlandsopphold ved andre internasjonalt anerkjent universitet og holdt foredrag ved seminarer og konferanser der. Studentene ved masterutdanningen i Ingeniørdesign drar nytte av FoU-aktiviteten og resultatene som FoU-gruppen får ved at nye metoder for å løse ingeniørproblemer overføres fra forskere til student via kurs, prosjekter og hovedoppgaver. Faggruppen er også svært aktiv når det gjelder publisering av resultater og de ser det som viktig at resultatene presenteres i internasjonalt anerkjente vitenskapelige tidsskrift samt ved tilsvarende konferanser, noe som gir uttelling for HiN i form av publikasjonspoeng. De fagansatte er også svært opptatt av å samvirke spesielt med regional industri og næringsliv og deltar derfor i flere prosjekter og klyngesamarbeid for å øke aktiviteten og kompetansen i regionen.

Nyinvesteringene som er gjort knyttet til 3D-design laboratoriet, som utvider aktiviteten på prototypefremtaking og virtuell designlab, har allerede økt aktiviteten på dette feltet både mot studentene og mot industri/næringsliv.

Fagmiljøet tilknyttet forskningsgruppa Simuleringer ved programområde Simuleringer-data har hatt flere fokus de siste årene; geometrisk modellering, simuleringer av atmosfærisk ising, ladestruktur for elektriske biler og helse/velferdsteknologi. Når det gjelder geometrisk modellering har vi i 2014 jobbet mye med en generalisering av blending-splines og da anvendelser innen modellering og simulering. Et andre fokus har vært simuleringer og studie av atmosfærisk ising.

I 2014 sluttførte vi prosjektet «Dreamworld», et Verdikt prosjekt (nr. 201511) i samarbeid med FUNCOM, som omhandlet utvikling av dataspill og er knyttet til geometrisk modellering. Forskningsprosjektet «Kaldt klima teknologi» under Forskningsløft i Nord blei også sluttført i 2014. Arbeidet rundt atmosfærisk ising er knyttet til dette prosjektet.

I 2014 startet vi på et prosjekt «Flexible Electric Vehicle Charging Infrastructure», et NFR prosjekt over 3 år på vel 3 Mkr. I slutten av 2014 startet vi så på et prosjekt i samarbeid med Universitetet i Nordland om innovasjon og geometri, hvor en stipendiatstilling er finansiert av Nordland fylke.

Gruppa arbeider også med flere søknader om midler knyttet til helse og velferdsteknologi. Disse søknadene er med bakgrunn i data/geometri/kunstig intelligens.

Gruppa har i 2014 publisert over 10 vitenskapelige artikler (peer review), og har startet fornying av laboratorium med ny visualiseringsvegg, sensor og robot teknologi og «hjerneskanere» for styring av datamaskiner.

Fagmiljøet knyttet til ph.-utdanningen Anvendt matematikk og beregningsorienterte ingeniøranvendelser arrangerte sommeren 2014 en verdenskongress med ca. 260 deltagere (+ familiemedlemmer) fra ca. 45 forskjellige land. Den 10. World Congress: “International Conference on Mathematical Problems in Engineering, Aerospace and Sciences”, ble arrangert på Høgskolen i Narvik i samarbeid med Luleå Tekniske Universitet og Norut Narvik, og oppfylte derved et av målene som HiN har satt seg, nemlig å arrangere en stor internasjonal konferanse minst annethvert år. Både studenter og ansatte i tillegg til lokal/regionalbefolkningen fikk mulighet til å delta på foredragene og oppleve en

internasjonal faglig kongress på nært hold. Det var ca. 300 forskjellige foredrag i løpet av kongressen. Ved verdenskongressen utnevnte HiN sin første æresdoktor, den berømte franske matematikeren professor Pierre-Louis Lions. Han er professor i «Partial differential equations and their applications» ved det prestigefylte Collège de France in Paris, i tillegg til at han har en stilling ved École Polytechnique. Dette satte HiN nok engang på kartet. Lions bidro med et plenumsforedrag knyttet til åpningen av kongressen, og han ble da hedret som den første æresdoktor ved HiN.

Det blir presisert i Stortingsmelding nr. 7, «Langtidsplan for forskning og høyere utdanning 2015-2024», at avanserte produksjonsprosesser/system er et av fire teknologiområder som skal muliggjøre og sikre bærekraftig utvikling av norsk produksjonsindustri. Fagmiljøet knyttet til Industriell Teknologi har i løpet av de siste 10 årene hatt fokus nettopp på dette fagfeltet. I løpet av 2014 har fagmiljøet fullført to FoU-prosjekter. Begge disse har pågått over en tre-års periode. Den totale finansieringsrammen har vært på NOK 14 mill., hvorav HiNs andel har vært NOK 4,6 mill.

I prosjektet SMaE (Sustainable Manufacturing and Engineering) har fagmiljøets fokus vært på kompetanseheving i små og mellom-store bedrifter (SMB). Prosjektet er finansiert av InterReg IVA Nord, Nordland fylkeskommune og Troms fylkeskommune, og har samarbeidspartnere i Sverige og Finland. På grunn av prosjektets bidrag til innovativ utvikling av SMB, er SMaE nominert til EUs RegioStars 2015 - Awards for Innovative Projects. Forskningsresultatene er også publisert på den prestisjetunge IEEE CogInfoCom konferansen i 2014.

Fagmiljøet har også utgitt en spesialutgave av «International Journal of Intelligent Decision Technologies».

BANOROB (Bosnia-Norwegian Research based innovation for development of new, environmental friendly, competitive robot technology for selected target groups) er finansiert av Utenriksdepartementets HERD program (Program for Higher Education, Research and Development 2010-2014). Prosjektet skal bidra til etablering av et virtuelt laboratorium for samarbeid innen utdanning og forskning på robotteknologi og produksjonsteknologi. Laboratoriet vil også bidra til kunnskapsoverføring mellom akademia og produksjonsindustrien.

Fagmiljøet knyttet til Industriell Teknologi har utviklet flere prosjekter i løpet av 2014 innenfor avanserte produksjonssystem. En søknad på et hovedprosjekt innenfor Northern Periphery and Arctic Programme (NPA) prioriteringsområdet «using innovation to maintain and develop robust and competitive communities» er utarbeidet og levert. Prosjektet med forkortet navn «Target», har som mål å utvikle metoder og plattform som skal bidra til at produksjonsbedrifter i alle medlemslandene (Island, Irland, Norge, Sverige og Finland) får økt sin innovasjonsevne. Industriell Teknologi er tildelt ansvaret for to arbeidspakker. Den totale budsjettammen er på NOK 17,6 mill., hvorav HiNs andel er på NOK 3,4 mill.

«CoRoWeld» er et annet prosjekt som Industriell Teknologi har utviklet i løpet av 2014. Dette er et samarbeid med flere industripartnere. Prosjektet tar sikte på å utvikle et robotisert sveisesystem som skal redusere menneskelige feil og kostnader, og samtidig øke kvalitet og effektivitet i produksjonen. Prosjektet har oppnådd en finansiering på NOK 12 mill. fra BIA (Forskningsrådet Brukerstyrt innovasjonsarena) hvorav HiNs andel er på NOK 3 mil. Det tredje prosjektet som fagmiljøet har utviklet i løpet av 2014 er «E-Laboratory». Som kjent er norsk produksjonsindustri kapitalintensiv på grunn av behovet for tunge investeringer i

avansert utstyr. Dette prosjektet har som mål å utvikle et nettbasert laboratorium hvor man kan gjennomføre laboratorieøvelser og eksperiment uten å være i besittelse av relevant fysisk utstyr. Prosjektet er finansiert fra 2015 av EEA Grants med en budsjetttramme på NOK 450,000.

Industriell Teknologi har også flere små prosjekter, bl.a. et mobiliseringsstipend fra VRI (Virkemidler for regional FoU og innovasjon). Stipendet finansierer nå en masteroppgave som gjennomføres hos en Nord-norsk møbelprodusent. Prosjektets mål er klarlegge muligheter for og investeringsbehov for automatisering/robotisering av en av bedriftens produksjonsprosesser.

En strategisk viktig investering er gjennomført i 2014 ved at et unikt fleksibelt produksjonssystem (FMS) er anskaffet. Dette betyr at Industriell Teknologi nå disponerer et avansert og moderne utstyr som kan utnyttes i forbindelse med FoU-aktiviteter, samt gjøre utdanningen mer relevant.

Fagmiljøet har også søkt og fått innvilget finansiering fra «regionale stimuleringsmidler forskning og utvikling» for å organisere en internasjonale konferanse i Narvik i 2015. Videre har Industriell Teknologi, i samarbeid med to andre forskningsgrupper ved HiN, levert to søknader til Nordland fylkeskommune om stimulerings- og utviklingsmidler for prosjektene CALM (Centre of Automation and Logistics for Mining) og SMT (Smart Mining Technology). Begge har status «under behandling».

Doktorgradsutvalget for ph.d.-utdanningen ved HiN konstituerte seg i 2014 og hadde fire formelle møter. Arbeidet med å få på plass formelle avtaler og strukturer har tatt mye tid i tillegg til møtevirksomhet. Høsten 2014 er det er tatt opp 4 doktorgradsstudenter i eget løp, og en til er under kommisjonsvurdering.

Opplæringsdelen av ph.d.-utdanningen på totalt 35 stp., definert av den faglige komiteen nedsatt av NOKUT, er kommet i gang i studieåret 2014/2015, og vi er således inne i det første driftsåret av ph.d.-utdanningen ved HiN innen anvendt matematikk og beregningsorienterte ingeniøranvendelser.

Ved Avdeling for helse og samfunn har vi valgt følgende tema som forskningsfokus: Folkehelse, helse og teknologi samt beredskap. Det er i løpet av 2014 publisert fem artikler og to bøker som går under tematikken folkehelse. Ansatte ved avdelingen samarbeider også med forskningsmiljøet ved AT innenfor fagområdet helseteknologi/velferdsteknologi.

Samspill mellom forskning og utdanning

På studieprogrammet Satellitteknologi har vi gjennom flere år opparbeidet en god tradisjon med forskningsbasert undervisning. Egne forskningsresultater på styring av satellitter er inkludert i flere emner, og studentene dras inn i aktiv forskning gjennom prosjekter og hovedoppgaver rettet mot pågående prosjekt. Vår erfaring er at dette gir gode resultater, og gjennom studier av aktuelle problemstillinger finner våre studenter gode og publiserbare resultater. Våren 2014 deltok en av våre studenter på IEEE Aerospace conference i Big Sky, Montana, USA, hvor han presenterte forskningsresultater fremkommet gjennom prosjekt og hovedoppgaver. Denne metodikken har vi videreført aktiviteter innen UAV, og flere studenter har jobbet med relevante problemstillinger. I tillegg har vi justert innhold i noen emner for å oppnå en bedre tilpasning mot pågående prosjekt.

Den nye energilab'en som NOSEG har finansiert brukes til diplomoppgaver. Testresultater fra laben vil brukes som case i forelesninger. Grovfjordprosjektet brukes som case i undervisningen. Dersom det blir videreført, vil det også generere hovedoppgaver, kanskje både på bachelor elkraft og master elektroteknikk.

Forskningsinteressen innenfor ingeniørdidaktikk har – selvfølgelig – en direkte sammenheng med den utdanningen HiN gir. Forskningen har som mål å øke læringseffekten til studentene. Både læringsmaterieell og studentenes arbeidsmetoder er gjenstand for undersøkelser. På bakgrunn av de forskningskartlegginger som gjøres, videreutvikles undervisningen innenfor enkeltfag. Dette skjer ved at det prøves ut tiltak som har som mål å forbedre undervisningen. Eksempler på ting som er gjort er justering av vurderingsformer og innføring med tilpassing av web-forelesninger.

Studentene ved masterutdanningen i ingeniørdesign drar nytte av forskningsgruppens FoU-resultater ved at resultater og nye metoder blir dratt inn i pensum i utdanningen. Også i forbindelse med prosjektarbeid og hovedoppgaver får studentene tilgang til å jobbe nær forskerne knyttet til studieretningen og jobbe i fellesskap med dem.

På studieprogrammet Data/IT har vi gjennom flere år opparbeidet en god tradisjon med forskningsbasert undervisning. Egne forskningsresultater er inkludert i flere emner, og studentene dras inn i aktiv forskning gjennom prosjekter og hovedoppgaver rettet mot pågående prosjekt. Vår erfaring er at dette gir gode resultater, og gjennom studier av aktuelle problemstillinger finner våre studenter gode og publiserbare resultater. I 2014 publiserte 2 av våre masterstudenter peer review-artikler. Høsten 2014 deltok to av våre masterstudenter på den vitenskapelige konferansen ICNPAA 2014.

Deler av forskningen som gjøres internt på Avdeling for helse og samfunn brukes direkte inn i undervisningen, både på bachelor sykepleie og på videreutdanningene. Ved avdelingen gjennomføres samarbeidsprosjekt med praksisstedene som også involverer studentene. På videreutdanningene ser vi også at det vokser fram forskningsaktivitet ut av undervisningstematikken, samt at studentene oppfordres til å skrive eksamensbesvarelser som publiseres i fagtidsskrifter. Videre blir studentene på bachelor kjent med prinsippene innen forskningsarbeid gjennom problembasert læring. AHS er en liten avdeling med stor forskningskompetanse. Den grunnleggende strategien er at personalet finner hverandre gjennom prosjekter som korresponderer med avdelingens tematiske forskningsfokus. Det legges til rette for møteplasser gjennom årlige FoU-seminar og månedlige FoU-forum. Dette har ført til flere grupper som forsker innen fagrelevante emner for undervisning på bachelor. Det er også etablert avtaler med eksterne partnere i dette.

Den primære aktiviteten ved AHS er å utdanne sykepleiere, samt bidra til økt kompetanse i helse – og omsorgsfeltet gjennom videreutdanninger. Dette betyr at aktiviteten er praksisnær og at mye av undervisningen er erfaringsbasert i tillegg til det forskningsbaserte. Ved AHS ivaretas høgskolens nordområdeprofil gjennom emne i villmarksmedisin. Videre ønsker vi å realisere det faglige potensialet som ligger mellom helse og teknologi gjennom etablering av forskergruppe der begge avdelinger bidrar. Fokus her er rehabilitering, med tematikken: eRehab (electronic rehabilitation) og iRehab (integrated care and rehabilitation).

Virksomhetsmål 2:

Høgskolen skal øke vitenskapelig publisering og ha god gjennomføringsgrad i stipendiatstillinger.

HiNs styringsparametere:		2011	2012	2013	2014
Antall disputaser	Mål				3
	Resultat	3	2	3	3
Publikasjonspoeng	Mål				55
	Resultat	39,63	48,1	67,71	
Publikasjonspoeng per undervisnings- og forskerstilling	Mål				0,6
	Resultat	0,33	0,4	0,56	

Ved Avdeling for teknologi ble det gjennomført to disputaser i 2014, en i regi av NTNU og en ved UiO.

Ved Avdeling for helse og samfunn er det gjennomført en disputas gjennomført, i regi av UiN.

Endelig rapportering og uttelling i form av publikasjonspoeng er ikke klar ennå, men foreløpig ser det ut til å bli på nivå med 2013, hvor vi hadde 107 tellende publikasjoner.

3.1.3 Virksomhetsmål SAMFUNNSROLLEN

Virksomhetsmål 1:

Høgskolen skal være i front av teknologisk utvikling og samarbeide med næringsliv og offentlig sektor, med fokus på entreprenørskap, nyskaping, fagutvikling og brukerstyrte og brukerinvolverende prosjekter og prosjektsøknader.

KDs styringsparameter:

Samarbeid med samfunn og arbeidsliv

Programområde Bygg og Energi var i 2014, som tidligere år, sterkt involvert i prosjektvirksomhet og andre samarbeidsrelasjoner som inkluderer bedrifter og deres aktive deltagelse. Området engasjerer også bedriftene direkte i undervisningen, som gjesteforelesere, og som inspiratorer for studentene.

BE-området arrangerer årlig, i samarbeid med VA-bransjen i landsdelen, Vanndammen, en stor nasjonal konferanse innenfor VA-sektoren. Konferansen samler mange aktører fra hele landet, bedrifter så vel som offentlige etater fra ulike kommuner.

De fagansatte ved AT er også svært opptatt av å samvirke spesielt med regional industri og næringsliv og deltar derfor i flere prosjekter og klyngesamarbeid for å øke aktiviteten og kompetansen i regionen.

I tillegg til dette er HiN med i Partnerskap Nordland og RSA Ofoten. Her fremkommer det nyttige innspill fra arbeids- og næringsliv med hensyn til fremtidige utdanningsbehov.

AHS har nært samarbeid med praksisfeltet, gjennom praksisråd og andre samarbeidsorgan ved Bachelor i Sykepleie. Samarbeid med RVTS, KoRus Nord og NBSK i forbindelse med drift av Bachelor i Internasjonal beredskap og flere videreutdanninger ved AHS.

Styringsparameter		2011	2012	2013	2014
Andel inntekter fra bidrags- og oppdragsfinansiert aktivitet (BOA) utenom EU og NFR	Mål				13,5
	Resultat	10,33	8,39	8,52	7,27

HiNs styringsparameter:

Styringsparametere		2011	2012	2013	2014
Totale inntekter fra bidrags- og oppdragsfinansiert aktivitet (BOA)	Mål				25 mill
	Resultat	26 mill.	30 mill.	28,6 mill	23 mill
Antall mottatte forretningsideer	Mål				2
	Resultat	2	1	1	2
Prosjektene bidrag til å styrke høgskolens økonomi (timeinntekt – egenandel)	Mål				
	Resultat				15,1
Nye etablerte prosjekt i samarbeid med næringsliv, offentlig sektor, eksterne institusjoner	Mål				30
	Resultat	32	37	19	16

Gjennomføring av eksterne prosjekt i henhold til plan og budsjett:

I 2014 har vi tatt ytterligere skritt når det gjelder forbedring av økonomistyringen av BOA-porteføljen, og vi har igjen hatt et år der bidraget fra BOA-prosjektene har vært større enn forutsatt i budsjettet.

Det var i 2014 større eller mindre aktivitet i til sammen 54 ulike BOA-prosjekter (tilfeldigvis samme antall som i 2013). Brutto kostnader for BOA-porteføljen var 31,9 millioner kroner, hvorav interne kostnader (salg av timer, indirekte kostnader mm) utgjør 24 millioner. Til sammenligning var *budsjetterte* kostnader 32,7 millioner, hvorav interne kostnader utgjør 22,3 millioner. Dette tilsvarer at det er solgt timer tilsvarende ca. 23 årsverk til BOA-prosjekter i 2014.

Bokførte eksterne inntekter og egenandeler var på hhv 22,4 og 8,9 millioner, mot budsjettert 23,6 og 8,5 millioner. Totalt ga BOA-prosjektene et regnskapsmessig bidrag til driften på 1,2 millioner kroner utover det vedtatte budsjettet. Hovedårsaken til dette er at en større andel av kostnadene i prosjektene enn forutsatt i budsjettet kom fra høgskolens egne timer/innsats. Ved inngangen til 2015 er det 29 aktive BOA-prosjekter i HiNs prosjektportefølje, mot 38 ved forrige årsskifte. Av disse er det kun 5 prosjekter som strekker seg lenger enn 2015.

Høgskolen som et kunnskapssenter i nord:

Høgskolen ønsker å fremstå som Nord-Norges fremst utdanningsinstitusjon innenfor teknologiske fag. Samtidig skal vi ha en sterk helsefaglig virksomhet. Vi tilbyr forkurs og ingeniørutdanninger fra Svalbard i nord til Mo i Rana i sør. Videre har vi etablert fremtidsrettede teknologiske løsninger som gjør at alle våre bachelor ingeniørutdanninger er streamet, noe som åpner store muligheter for distribuert undervisning i landsdelen.

Vår helsefaglige avdeling skal ivareta kompetansebehovet i landsdelen i samarbeid med praksisfeltet, og bidra med utdanning av gode praktikere innen sykepleierfaget.

Videre har Høgskolen i Narvik en utstrakt forskningsvirksomhet innenfor områder som er relevante for utviklingen av landsdelen, både innenfor teknologi og helsefag, jfr. pkt. 3.1.2.

Høgskolen ønsker også å bidra i det offentlige ordskifte med faglige innspill gjennom kronikker og avisinnlegg. Søk i Retriever (norsk avisdatabase) viser at det er 442 artikler hvor HiN er nevnt i tidsrommet 1.5.2014 - 27.2.2015. Disse er publisert i forskjellige aviser som Nordlys, Avisa Nordland, Helgeland Arbeiderblad, Harstad Tidende og Altaposten.

Virksomhetsmål 2:

Høgskolen skal utvikle og tilby flere desentraliserte og fleksible studier.

KDs styringsparameter:

Fleksibel utdanning.

Avdelingen for teknologi har lang erfaring med, og tilpasser flere av sine studier for studenter som ønsker å kombinere studier med arbeid. Typisk er halvfartløp for masterstudenten eller enkelte halvfartløp på bachelor, spesielt rettet mot y-vei studenten.

Forlengede løp på masterutdanningene er relativt enkelt å administrere for avdelingen, gitt vår konsentrerte undervisningsmodell. Fagene går konsentrert på ukesbasis og deltidsstudenten kan således langt enklere delta i undervisningen på campus. I studieåret 2013/14 har vi også utnyttet undervisningsinfrastruktur struktur for vår nettbaserte utdanning og enkelte masteremner er dets forelesninger er nå tilgjengelig også i elektronisk form.

Alle bachelor programmene våre tilbys nettbasert, unntak 2 og 3 år elektro. Vårt nettbaserte opplegg bidrar til å gjøre utdanningene fleksible både i tid og sted. Nytt for studieåret var innføring av en Y-vei innenfor byggområdet.

Forkurset, med drift på flere campuser har påbegynt å lage net-baserte forelesninger og spesielt for dette studieåret var opptak og distribusjon av fysikk forelesninger.

Ved AHS bidrar vi i utviklingen av samlingsbaserte studier (bachelor i internasjonal beredskap). Vi tilbyr samlingsbaserte videreutdanningstilbud og påbegynte i 2014 utvikling av et nettkurs som kan knyttes til videreutdanningstilbudet 'Vold i nære relasjoner'. Kurset utvikles i samarbeid med RVTS – Nord og ferdigstilles i første del av 2015. Det er ønskelig å utvikle dette til studiepoenggivende utdanning.

På bachelor sykepleie er det en målsetning å få på plass MediaSite i undervisningsrommene, noe som åpner opp for mer nettstøttet undervisning og veiledning. Videre er det ønskelig å se på muligheter for å gjøre deler av ferdighetslabben nettstøttet. Basert på de digitale rammebetingelser på HiN er det per tiden ikke aktuelt med fleksible og nettbaserte løsninger. Ved endrede rammebetingelser må det uansett gjøres en solid vurdering av om fagenes innhold og pedagogiske organisering lar seg kvalitetsmessig mediere digitalt.

3.1.4 Virksomhetsmål RESSURSDISPONERING

Virksomhetsmål 1:

Høgskolen skal organisere og drive sin faglige og administrative virksomhet profesjonelt, kostnadseffektivt og samordnet.

KDs styringsparameter:

Langsiktig økonomisk planlegging

Høgskolen hadde planlagt å utarbeide langsiktig budsjett, men en konsekvens av Kunnskapsdepartementets restruktureringsprosess i sektoren var at dette måtte omprioriteres og arbeidsinnsats ble satt inn på strukturprosessen.

HiNs styringsparameter:

Systematisk HMS-arbeid

Høgskolen i Narvik samarbeider med bedriftshelsetjenesten om det systematiske HMS-arbeidet. I 2014 har bedriftshelsetjenesten gjennomført undersøkelser av lungefunksjon og hørsel hos utsatt personale. Bedriftshelsetjenesten har også gitt bistand med forebygging, tilrettelegging og oppfølging, samt ved verneunder.

Høgskolen har en egen HR-portal, med medarbeiderhandbok, lederhandbok og HMS-handbok. Informasjon om lovverk, rutiner og systemer er godt oppdatert.

Høsten 2014 inngikk vi avtale med bedriftshelsetjenesten om gjennomføring av arbeidsmiljøundersøkelse våren 2015. Spørreundersøkelsen etterfølges av gruppesamtaler og utarbeidelse av handlingsplaner ved de ulike enhetene.

HiNs styringsparametere		2011	2012	2013	2014
Sykefravær - egenmeldt	Mål				0,3%
	Resultat	0,4 %	0,3 %	0,4%	0,4%
Sykefravær - legemeldt	Mål				3%
	Resultat	4,6 %	2,2 %	2,6%	2,7%

Egenmeldt fravær vurderes samlet sett ikke som noe stort problem ved HiN. Sykefraværet ved høgskolen holder seg lavt, den største endringen i 2014 er knyttet til økning i

langtidssykemeldinger i administrative stillinger. Oppfølgingen av sykemeldte fungerer tilfredsstillende.

Virksomhetsmål 2:

Høgskolen skal sørge for kompetanseutvikling, etablering og vedlikehold av robuste fagmiljø.

KDs styringsparameter:

Robuste fagmiljø undervisnings- og forskerstillinger:

Rekruttering av personale

Avdeling for teknologi har hatt fokus på behovet for økt bemanning i flere år. I hovedsak har personellmangelen blitt løst gjennom midlertidige engasjement og innkjøp av emner. I 2014/15 ser det ut til at engasjementene gjøres om til faste stillinger. Områdene melder fortsatt behov for:

- Programområde homogeniseringsteori: flere stipendiater
- Programområde for industriell teknologi: 2 nyansettelser
- Programområde simulering: IT-personale i forbindelse med ny datateknikkspesialisering i Bodø
- Programområde bygg og energi: personell for å dekke undervisning og FoU innen bergverk og fornybar energi. Erstatte personell som går av med pensjon
- Fagområde økonomi: Har utfordringer pga generasjonsskifte og langtidssykemeldinger

Avdeling for helse og samfunn skal tilsette i stipendiatstilling i 2014.

HiN mener at for de fagfeltene vi utfører undervisning og FoU-aktiviteter på som anses som våre kjerneområder, har vi tilstrekkelig med robuste fagmiljøer. FoU-gruppene som danner basis for master- og bachelorutdanningene er av en størrelse på mellom 7-15 personer, noe vi anser som robuste nok fagmiljøer til å ivareta både utdanning og FoU-aktivitet uten å bli så store at behovet for å øke de administrative ressursene for å ivareta koordineringer internt i gruppene.

KDs Styringsparametere		2011	2012	2013	2014
Andel kvinner i professorstillinger	Mål				20
	Resultat	8,7	18,02	16,53	22,3
Andel kvinner i dosentstillinger	Mål				100
	Resultat	0	0	0	0
Andel midlertidig ansatte-Støttestillinger	Mål				3
	Resultat	0	6,25	5,88	20
Andel midlertidig ansatte-Saksbehandlerstillinger	Mål				5
	Resultat	15,06	19,51	14,74	12,33
Andel midlertidig ansatte-forskning- og undervisning	Mål				10
	Resultat	18,55	10,88	16,71	14,01

Kvinneandelen i professorstillinger har gått opp, pga opprykk i 1,3 stilling. Vi hadde en målsetning om at en av våre ansatte skulle få dosentopprykk i 2014, men søknaden blir først behandlet i 2015.

Høgskolen har hatt en økning i andelen midlertidig ansatte i støttestillinger. Dette gjelder ingeniørstillinger ved Avdeling for teknologi og IT-seksjonen. Flere av stillingene vil bli lyst ut i 2015.

Høgskolen har fått en reduksjon andelen midlertidig ansatte i saksbehandlerstillinger og forsknings- og undervisningsstillinger. Vi ligger omtrent på gjennomsnittet for statlige høgskoler.

HiNs Styringsparametere		2011	2012	2013	2014
Andel førstestillings-kompetente årsverk (NOKUT-portal)	Mål				55
	Resultat	53,9	53,2	54,7	54,6
Andel professor- og dosentårsverk (NOKUT-portal)	Mål				16
	Resultat	13,1	13,7	11,9	13,9

Avdeling for teknologi har generelt meget god kompetanse i forhold til utdanningene som tilbys. Flere ansatte er inne i doktorgradsløp. Avdelingen har mange aktive forskere som er med på å forankre utdanninger/aktivitet internasjonalt. Flere forskere har mottatt internasjonale meritteringer i 2013/14.

AHS er den helse- og sosialfaglige avdeling i Norge med høyest kompetanse. Av 25 ansatte er 8 førsteamanuenser, tre professorer og resten av det faglige personalet er høgskolelektorer. Innenfor bachelor sykepleie er de faglige meget godt kompetente til å ivareta både undervisning og forskning innenfor sine felt.

Ved enkelte emner/tema innenfor noen videreutdanninger mangler vi den faglige kompetansen internt, men her har vi gode samarbeidsavtaler med dyktige fagfolk i praksisfeltet som bidrar inn i undervisningen. Kombinasjonen mellom eksterne og interne undervisningskrefter er noe vi ønsker å ivareta av særlig to grunner:

- 1) Bringe erfaringskompetansen inn i undervisningen.
- 2) Være i dialog med praksisfeltet når det gjelder videreutdanningenes faglige innhold og struktur.

Flere ansatte ved begge avdelinger deltar på kurs i høgskolepedagogikk (10 stp.) som avvikles i samarbeid med Høgskolen i Harstad.

Kompetanseheving:

Kompetanseheving ved AT:

- 2 professoropprykk
- 1 opprykk til førsteamanuensis

Kompetanseheving ved AHS:

- 2 professoropprykk (1,3 stilling)
- 1 opprykk til førsteamanuensis
- 1 opprykk til høgskolelektor

Robuste fagmiljø knyttet til administrative funksjoner:

Kompetanseheving i fellesadministrasjonen:

- 1 har fullført videreutdanning i karriereveiledning ved Høgskolen i Lillehammer.
- 1 opprykk til høgskolelektor.
- Økonomiseksjonen vil bli styrket med ed økonom i løpet av 2015.

Totalt sett har høgskolen en administrasjon som er i stand til å løse sitt oppdrag, men vi opplever at oppgavemengden øker til dels raskere enn den samlede administrative kapasiteten. Dette prøver vi å løse ved å jobbe mere smart ved å ta i bruk effektive dataverktøy og redusere sårbarheten gjennom kollegaveiledning.

3.2 Samfunns- og effektmål for byggeprosjekter

- Ikke relevant for HiN

3.3 Samarbeid, arbeidsdeling og konsentrasjon (SAK)

Høgskolen i Narvik har et bredt samarbeid med flere utdanningsinstitusjoner i Nord-Norge.

- Høsten 2014 startet vi tre-årig bachelor ingeniørutdanning i Mo i Rana og i Bodø. Dette skjer i nært samarbeid både med Universitetet i Nordland og det videregående skoleverk. Fra før har vi også forkurstilbud begge disse stedene, hvor vi primært gjør oss nytte av lærerkrefter fra videregående skoler.
- I Alta har vi et formalisert samarbeid med Universitetet i Tromsø, Norges arktiske universitet, både knyttet til forkursundervisning og første år av universitetets bachelor ingeniørutdanning innen arktisk bygg. Samarbeidet er i realiteten så sterkt at det er Høgskolen i Narvik som til nå har forestått all undervisning på universitetets studietilbud innen forkurs og arktisk bygg.
- Vi tilbyr forkurs i Harstad i samarbeid med Høgskolen i Harstad.
- Sammen med Universitetet i Nordland og Høgskolene i Harstad og Nesna tilbyr vi master i klinisk sykepleie.

Høgskolens vurdering er at samarbeidet med de nevnte institusjonene fungerer meget bra, og at dette bidrar til et felles løft innen disse samarbeidsområdene.

3.4 Midler tildelt over kap. 281

Tiltak	Beløp (i 1 000 kr)
Utstyrsmidler	2 500
Sum tildeling over kap. 281	2 500

Utstyrsmidler

Midlene skal benyttes til vitenskapelig utstyr innenfor ingeniør- og teknologiutdanningene.

Redegjørelsen for disse midlene må også sees i sammenheng med tildelingen i 2013 på 3,2 millioner, som startet en vesentlig oppgradering av våre laboratorier. En ikke ubetydelig del av laboratoriekapasiteten utvikles og vedlikeholdes via prosjektmidler. Investeringene høgskolen har gjort basert på denne tildelingen er ment å understøtte og til en viss grad være komplementær til prosjektaktiviteten. I all hovedsak er midler tildelt i 2013 og 2014 investert i løpet av 2014, men det gjenstår en mindre del (<500') som ikke ble betalt og regnskapsført i 2014. Statens innkjøpsrutiner, kombinert med faglige avveielser og avansert teknologisk utsyr gjør det tidvis krevende å få gjennomført alle investeringene samme år som de er tildelt. Vi mener likevel at vi er i god rute og har tilfredsstillende kontroll på anvendelsen av midlene

Avdeling for Teknologi har prioritert laboratorieinvesteringer rettet mot fleksibel produksjon, produktutvikling, prototyping, måling og sensorer.

- Ved Industriell Teknologi har kr. 3 125 000 av disse midlene blitt bruk til andel av finansiering av en 5-akset fresemaskin, noe som er den største enkeltinvesteringen.
- På programområde Bygg og Energi har de prioritert oppbygging av kapasitet innenfor mineralteknologi, samt oppgradering av deres sertifiserte betonglaboratorium.
- Programområde Simuleringer (Data/IT) har prioritert utviklingssett og sensorer for prototyping innenfor grenseområdet mellom applikasjonsutvikling, måling og styring.
- Homogeniseringsteori har anskaffet utstyr som støtter deres virksomhet innenfor rapid prototyping (3D printing) og produktutvikling for ingeniørdesign.
- Programområdet Elektromekaniske systemer har prioritert utstyr innenfor mikrobølgeteknikk, reguleringsteknikk, oppgradering av måleutstyr og mikroprosessorlab, samt systemer anvendt av satellitt-teknologi (vakuumkammer, antenneforsterkere).

Videre framover, ser vi at instrumentering for våre vindtunneler, kjølerom, og øvrig utstyr som anvendes i FoU rettet mot kaldt klima problemstillinger blir viktig. Ettersom en del av dette utstyret er finansiert gjennom prosjekter er det tidvis utfordrende å vedlikeholde kapasitetene innenfor rammen. Tildelingen over kap. 281, har en utjavnende effekt på variasjonen som prosjektfinansieringen medfører, og er av vesentlig betydning for å holde aktivitetsnivået innenfor FoU rettet mot teknologi oppe. Høyhastighetskameraer, utstyr for konduktivitetmåling av fyllmasser og fundamentering, materialtestere som kan operere i ekstrem kulde, er noe av det som står på ønskelisten framover. Se for øvrig informasjon under avsnitt 5.3 Øvrige investeringer.

4. Styring og kontroll i virksomheten

4.1 Overordnet vurdering

Som et ledd i den interne styring og kontroll har høgskolen utarbeidet en Økonomihåndbok med rutiner, hvilket skal oppdateres i 2015. Rutinene er med å bidra til å sikre en ensartet og god dokumentert styring og kontroll i virksomheten. Likevel er det grunn til å sette fokus på sterkere internkontroll, da begrensede interne personellmessige ressurser gjør at kontroller skulle vært gjennomført i større utstrekning. Vår økonomiseksjon har etablert Attestasjons- og fullmaktsgrenser for ansatte som er tildelt slik myndighet.

Riksrevisjonen har i 2014 gjennomgått regnskapet for 2013, og til styrets sterke tilfredshet ble det for første gang på flere år oversendt en revisjonserklæring uten merknader.

Innenfor personalområdet er det utarbeidet en egen håndbok på lønnsområdet for ansatte i personal-/økonomiseksjonen. Håndboken er utarbeidet for å sikre god internkontroll på lønnsområdet som er organisasjonens største kostnad i regnskapet. Videre følges HiNs personalreglement for å sikre riktige prosedyrer ved ansettelser. Ved Riksrevisjonens besøk i februar 2015 ble det gjennomført en vugge til grav-kartlegging" på lønnsområdet. Riksrevisjonen var fornøyd med internkontrollen på lønnsområdet og tilbakemeldingen var god bortsett fra noen små merknader vedrørende forbedring av rutiner.

Innenfor teknisk drift har høgskolen et nært samarbeid med huseier, Statsbygg, og følger de rutiner for intern kontroll som er etablert i dette samarbeidet. Videre er det god intern kontroll på økonomioppfølgingen, både mht. rehabiliteringsprosjekter og daglig drift.

Innenfor IKT-området ivaretas den daglige driften av våre datasystemer på en betryggende måte, hvor det følges godt etablerte rutiner.

På det studieadministrative området arbeides det med å etablere bedre rutiner og systemer for kontroll og kvalitetssikring, herunder utvidet dialog og samarbeid med fagavdelingene mht. rapportering av talldata til DBH.

Studieadministrasjonen følger de vedtatte rutiner for økonomisk oppfølging og kontroll. Videre er man nå i ferd med å etablere et kontrollsystem som viser oppnådd effekt av vår bruk av markedsføringsmidlene.

Totalt sett opplever Høgskolen å ha en tilfredsstillende intern kontroll og styring. I 2015 vil det være en spesiell fokus på etablering av system for informasjonssikkerhet (ISS), jfr. pkt. 4.4.

4.2 Likestilling, diskriminering og tilgjengelighet

Høgskolen henviser til vedlagte redegjørelse for likestilling og mangfold. Rapporten er basert på en tilrådning fra UHR. Vi håper KD kan bidra til at rapporteringen på tall-data blir forenklet.

Mye av de tall-data som utgjør grunnlaget for likestillingsrapporteringen er enten registrert i DBH eller i personaldatasystemet SAP, men det må gjøres et stort manuelt arbeid for å få generert data som passer inn i kravene til likestillingsrapportering. Dette oppleves som et betydelig merarbeid.

Vi stiller også spørsmål ved utvelgelsen av enkelte data og detaljeringsgrunnlaget, hvis hensikten med rapporteringen er å bidra til systematisk arbeid for å sikre likestilling og mangfold.

4.3 Økning av antallet lærlinger i statsforvaltningen

Lærlinger, aktuelle lærefag:

IKT servicefag: 2 lærlinger

Kontor og administrasjonsfag, mulig med 1 lærling fra høsten 2015

Når det gjelder kontor og administrasjonsfag er det aktuelt å gjennomføre opplæring/ få godkjenning av faglig leder i løpet av 2015, med målsetning om å kunne ta imot en læring fra høsten 2015.

4.4. Samfunnssikkerhet og beredskap

- Høgskolen i Narvik har i 2014 gjennomført en egen ROS-analyse.
- Det er gjennomført og evaluert en kriseøvelse i 2014.
- Det er ikke innført et styringssystem for informasjonssikkerhet (SSIS).

Årsaken til dette har vært manglende kapasitet i den administrative stab. Dette arbeidet ble imidlertid igangsatt i andre halvdel av 2014, ved at direktør har engasjert en medarbeider med særskilt ansvar for å for å gjennomføre en ROS-analyse på området informasjonssikkerhet, samt berede grunnen for innføring av et styringssystem for informasjonssikkerhet. Arbeidet skjer i nært samarbeid med høgskolens Forum for informasjonssikkerhet. I dette fora inngår høgskolens ulike systemansvarlige.

Departementet har vært på tilsynsbesøk i 2014, og har gitt sin aksept til at høgskolen kan bruke året 2015 til implementering av de nødvendige tiltak på informasjonssikkerhetsområdet.

4.5 Fellesføring 2014: Redusere og fjerne tidstyver i forvaltningen

Høgskolen i Narvik har en liten fellesadministrasjon. Vår største utfordring er sårbarhet i og med at oppgavene er spesialiserte. Det innebærer at vi bør se på arbeidsform og ressursbruk for å motvirke denne sårbarheten.

I 2014 har vi jobbet med videre utvikling av prosjektstøttekontoret. Kontoret har hand om økonomien knyttet til eksterne prosjekt og bistår ansatte i søknadsskriving og budsjettoppsett. Vår målsetting er at dette både vil bedre kvaliteten i arbeidet, og bidra til effektivisering.

Studieadministrasjonen er i gang med å se på arbeidsform/arbeidsfordeling, med målsetning om å redusere sårbarhet. Her legger vi spesielt vekt på å etablere bedre rutiner og systemer for kontroll og kvalitetssikring av talldata som rapporteres til DBH. Dette vil skje i nært samarbeid med fagavdelingene. Vi anser at dette arbeidet også vil ha en positiv effekt på tidsbruken mht. rapportering.

Innføringen av nytt arkivsystem, Public 360, begynner å gi effekt. Endring av datasystemer fører normalt til lavere effektivitet i startfasen, men etter hvert er de ansatte blitt vant med det nye systemet.

Strukturdebatten i 2014 medførte ekstra arbeid i administrasjonen. Likedan vil 2015 kreve ekstra aktivitet knyttet til fusjonsprosessen med Universitetet i Tromsø.

5. Vurdering av framtidsutsikter

5.1 Planer

5.1.1 Ambisjonsnivå og overordnede prioriteringer for 2015

Høgskolens ambisjonsnivå og overordnede prioriteringer for 2015 er basert på vår strategiske plan 2014/2015.

Vår visjon:

Høgskolen i Narvik skal være Nord-Norges teknologiske høgskole; en ledende utdannings- og forskningsinstitusjon for utvikling av landsdelen. Høgskolen skal også ha en sterk helse- og beredskapsfaglig virksomhet relatert til nordområdene.

Til denne visjonen er det knyttet følgende hovedmål:

- Høgskolen i Narvik skal styrke sin rolle som Nord-Norges ledende utdannings- og forskningsinstitusjon, gjennom å utvikle og tilby teknologiske utdanninger og forskning, som er nødvendige for nordområdene.
- Høgskolen skal i perioden spesielt styrke den faglige utvikling innenfor teknologi knyttet til materialer for anvendelse i kalde strøk.
- Høgskolen skal i perioden styrke den faglige utvikling innenfor innovasjon, produktutvikling, produksjon og teknologi spesielt tilpasset nordnorsk industri og næring.
- Høgskolen i Narvik skal være en viktig faglig aktør for utvikling av helse- og beredskapsfag for nordområdene.
- Høgskolen skal utvikle gode samarbeidsløsninger i landsdelen, nasjonalt og internasjonalt.
- Høgskolen i Narvik skal være tilstede i hele Nord-Norge og være blant de fremste innen utvikling av det digitale klasserom.

For 2015 har vi i tillegg et særskilt fokus på økt studentrekruttering og vekst innenfor BoA-området.

Våre strategiske satstinger gjenspeiles i våre budsjettprioriteringer. Eksempelvis har vi brukt betydelige midler på våre satsinger i Bodø og Mo i Rana, og det er investert kraftig i

oppgradering av våre laboratorier. Videre er det kanalisert betydelige økonomiske midler til våre ulike forskningsgrupper.

Nedenfor følger vår måltavle for 2015:

Sektormål 1: Høy kvalitet i utdanning og forskning.

Virksomhetsmål 1.1: Høgskolen skal være konkurransedyktig og imøtekomme behovet for flere kandidater innenfor teknologi-, helse- og samfunnsfag, spesielt relatert til samfunnsbehovene i nordområdene

Styringsparametere		2011	2012	2013	2014	2015	
1.1.1	Antall studenter	Mål				2000	
		Derav forkurs			250	250	250
		Resultat	1363	1603	1849	1821	
		Derav forkurs	199	233	261	271	
1.1.2	Antall kvalifiserte førstevalgssøkere per studie plass	Mål NOM NOM+LOK				1,3 2,3	
		Resultat NOM NOM+LOK	0,49 1,9	1,39 2,45	1,35 2,32	1,23 2,42	
1.1.3	Andel ingeniørkandidater som går videre på master ved HiN (samme år).*	Mål				25%	
		Resultat		23,5%	21,6%	22,7%	
1.1.4	Relevante studieprogram i forhold til behov i næringsliv og offentlig sektor	Kvalitativt mål og kvalitativ resultatbeskrivelse					
1.1.5	Utdanningssamarbeid med andre utdanningsinstitusjoner og samarbeid med næringsliv / offentlig sektor om etablering av utdanningstilbud	Kvalitativt mål og kvalitativ resultatbeskrivelse					

* Tallene er noe usikre. Noen studenter begynner på master før de er ferdig med bachelor. Noen studenter tar også en pause før de begynner på mastergradsstudiet. Beregningen er gjort slik: antall studenter på master (FS) i prosent av antall ferdige ingeniør kandidater i vårsemesteret (DBH).

Virksomhetsmål 1.2: Kandidater fra HiN skal ha kunnskap og kompetanse som er basert på det fremste innenfor forskning, faglig utviklingsarbeid og erfaringskunnskap.

Styringsparametere		2011	2012	2013	2014	2015	
1.2.1 KD	Gjennomføring på normert tid	Mål bachelor				45	
		Resultat bachelor	38,4	40,0	38,4	37,0	
		Mål master					10
		Resultat master	3,51	5,06	5,88	2	
1.2.2		Mål				80 %	

	Gjennomføring i henhold til avtalt utdanningsplan	Resultat	76,8 %	78,1 %	75,9%	73,8%*	
1.2.3	Antall uteksaminerte kandidater	Mål					220
		Resultat	204	213	222	212	
1.2.4	Antall nye studiepoeng	Mål					995
		Resultat	738,4	764,7	891,4	961,6	
1.2.5	Antall nye studiepoeng per egenfinansiert heltidsekivalent per år	Mål					45
		Resultat	46,3	43,8	43,1	43,5	
1.2.6	Strykprosent	Mål					11,5
		Resultat	14,1%	12,85	13,4%	12,7%	
1.2.7 KD	Studenter skal lykkes med å oppnå læringsutbyttet som er definert for studieprogrammene	Kvalitativt mål og kvalitativ resultatbeskrivelse. Derunder kommentere «Redusere frafall, øke gjennomstrømming»					
1.2.8	Systematisk arbeid med utdanningskvalitet	Kvalitativt mål og kvalitativ resultatbeskrivelse					
1.2.9	Antall utreisende utvekslingsstudenter	Mål					10
		Resultat	0	1	0	3	
	Antall innreisende utvekslingsstudenter	Mål					25
		Resultat	29	17	36	17	

*Feilregistrering gjør at vi underrapporterer prosenttallet for gjennomføring i h.h.t avtalt utdanningsplan.

Virksomhetsmål 1.3: Høgskolen skal være i forkant innen digital formidling og benytte undervisningsformer som fremmer kvalitet i utdanningene.

Styringsparametere		2011	2012	2013	2014	2015
1.3.1	Antall nettstudenter	Mål				250
		Resultat	127	172	191	196
1.3.2	Nettstøttede løsninger	Kvalitativt mål og kvalitativ resultatbeskrivelse				
1.3.3	Førsteklasses laboratorier for utdanning og forskning	Kvalitativt mål og kvalitativ resultatbeskrivelse				

Virksomhetsmål 1.4: Høgskolen skal være i forskningsfronten og imøtekomme behovet for økt forskning innenfor teknologi og helsefag, spesielt relatert til nordområdene.

Styringsparametere					2014	2015
1.4.1 KD	Deltakelse i Horisont 2020*	Mål				Kr 500.000 (2 prosjekt)
		Resultat				
	Utvekslingsstudenter Erasmus+	Mål				4
		Resultat				3
1.4.2 KD	Resultatoppnåelse på forskning i forhold til institusjonens egenart	Kvalitativt mål og kvalitativ resultatbeskrivelse				
1.4.3 KD	Samspill mellom forskning og utdanning	Kvalitativt mål og kvalitativ resultatbeskrivelse				

* Vi er usikker på mål for 2015. Det er ingen beskrivelse i tildelingsbrevet av hvordan dette skal måles.

Virksomhetsmål 1.5: Høgskolen skal øke vitenskapelig publisering og ha god gjennomføringsgrad i stipendiatstillinger.

Styringsparametre			2011	2012	2013	2014	2015
1.5.1	Antall disputaser	Mål					3
		Resultat	3	2	3	3	
1.5.2	Publikasjonspoeng	Mål				55	60
		Resultat	39,6	48,1	67,7		
1.5.3	Publikasjonspoeng per undervisnings- og forskerstilling	Mål				0,6	0,65
		Resultat	0,33	0,4	0,56		

Sektormål 2: Forskning og utdanning for velferd, verdiskapning og omstilling

Virksomhetsmål 2.1: Høgskolen skal være i front av teknologisk utvikling og samarbeide med næringsliv og offentlig sektor, med fokus på entrepenørskap, nyskapning, fagutvikling og brukerstyrte og brukerinvolverende prosjekter og prosjektsøknader.

Styringsparametere			2011	2012	2013	2014	2015	
2.1.1	Samarbeid med samfunn og arbeidsliv	Kvalitativt mål og kvalitativ resultatbeskrivelse						
2.1.2	Høgskolen som et kunnskapssenter i nord	Kvalitativt mål og kvalitativ resultatbeskrivelse						
2.1.3	Forskningsinnsats i MNT-fag og profesjonsfag	Kvalitativt mål og kvalitativ resultatbeskrivelse						
Styringsparametere			2011	2012	2013	2014	2015	
2.1.4	KD	Andel inntekter fra bidrags- og oppdragsfinansiert aktivitet (BOA) utenom EU og NFR	Mål				7	
			Resultat	10,33	8,39	8,52	7,27	
2.1.5	KD	Totale inntekter fra bidrags- og oppdragsfinansiert aktivitet (BOA)	Mål				30,3 mill	
			Resultat	26 mill.	30 mill.	28,6 mill.	23,0 mill	
2.1.6	KD	Antall mottatte forretningsideer	Mål				2	
			Resultat	2	1	1	2	
2.1.7	KD	Prosjektene bidrag til å styrke høgskolens økonomi (timeinntekt – egenandel)	Mål				13,0	
			Resultat			17,7 mill	15,1	
2.1.8	KD	Gjennomføring av eksterne prosjekt i henhold til plan og budsjett	Kvalitativt mål og kvalitativ resultatbeskrivelse					

Sektormål 3: God tilgang til utdanning

Virksomhetsmål 3.1: Høgskolen skal utvikle og tilby flere desentraliserte og fleksible studier.

3.1.1 KD	Fleksibel utdanning	Kvalitativt mål og kvalitativ beskrivelse
3.1.2	Finansiering av kvalifiseringsordninger	Kvalitativt mål og kvalitativ beskrivelse

Sektormål 4: Effektiv, mangfoldig og solid høyere utdanningssektor og forskningssystem

Virksomhetsmål 4.1: Høgskolen skal organisere og drive sin faglige og administrative virksomhet profesjonelt, kostnadseffektivt og samordnet.

Styringsparametere		
4.1.1 KD	Langsiktig økonomisk planlegging	Kvalitativt mål og kvalitativ resultatbeskrivelse
4.1.2	God økonomistyring	Kvalitativt mål og kvalitativ resultatbeskrivelse
4.1.3	Gode interne retningslinjer og rutinebeskrivelser	Kvalitativt mål og kvalitativ resultatbeskrivelse

Virksomhetsmål 4.2: Høgskolen skal ha en personalforvaltning som fremmer et godt arbeidsmiljø.

Styringsparametere							
4.2.1	Systematisk HMS-arbeid	Kvalitativt mål og kvalitativ resultatbeskrivelse					
			2011	2012	2013	2014	2015
4.2.2	Sykefravær - egenmeldt	Mål					0,3%
		Resultat	0,4 %	0,3 %	0,4%	0,4%	
	Sykefravær - legemeldt	Mål					3%
		Resultat	4,6 %	2,2 %	2,6%	2,7%	

Virksomhetsmål 4.3: Høgskolen skal sørge for kompetanseutvikling, etablering og vedlikehold av solide fagmiljø

Styringsparametere			2011	2012	2013	2014	2015
4.3.1	Andel førstestillingskompetente årsverk (NOKUT-portal)	Mål					56
		Resultat	53,9	53,2	54,7	54,6	
4.3.2	Andel professor- og dosentårsverk (NOKUT-portal)	Mål					17
		Resultat	13,1	13,7	11,9	13,9	
4.3.3 KD	Andel kvinner i professorstillinger	Mål					25
		Resultat	8,7	18,2	16,5	22,3	
	Andel kvinner i dosentstillinger	Mål					100
		Resultat	0	0	0	0	
4.3.4 KD*	Andel midlertidig ansatte-støttestillinger	Mål					10
		Resultat	0	6,3	5,9	20	
	Andel midlertidig ansatte-saksbehandlerstillinger	Mål					13
		Resultat	15,1	19,5	14,7	12,3	
Andel midlertidig ansatte-forskning- og undervisning	Mål					14	
	Resultat	18,6	10,9	16,7	14,0		

4.3.5 KD	Solide fagmiljøer	Kvalitativt mål og kvalitativ resultatbeskrivelse
-------------	-------------------	---

*Splittings av midlertidige stillinger er gjort av KD.

5.1.2 Budsjett for 2015

Budsjettet innebærer videreføring av den vekststrategi som styret har lagt til grunn i høgskolens strategiske plan. Budsjettet for 2015 har en budsjetttramme på omtrent 233 MNOK, hvilket er en økning på vel 22 MNOK i forhold til styrebehandlet budsjett for 2014. Budsjettet legger til grunn en kostnadsramme som er lik inntektsrammen, altså et null-budsjett

Budsjettet innebærer en prioritering av stipendiater og fagstillinger for å kunne håndtere vår store studieportefølje.

Det er i tildelingsbrevet tildelt to rekrutteringsstillinger (stipendiater), med én til hver av avdelingene.

I posten «Andre endringer» inngår utstyrsmidler på 1,2 MNOK, avbyråkratisering og effektivisering på minus 0,9 MNOK i tillegg til minus 0,5 MNOK i reduksjon knyttet til tiltak for studieavgift for studenter utenfor EØS- området og Sveits

Det fremgår også i posten «Andre endringer» en forventning på tiltak for avbyråkratisering og effektivisering på 0,9 MNOK som ikke er gjenspeilet i budsjettet

Personalkostnadene er største kostnadspost i budsjettet, og vil utgjøre 143 MNOK (61,4 % av budsjetttrammen, og 70% av selve KD rammen)

Investeringer i 2015 er det i budsjettet satt av 3,8 MNOK. Midler bevilget gjennom Tildelingsbrevet med 1,2 MNOK til utstyrsmidler til sykepleie og ingeniørutdanningene inngår i nevnte investeringsmidler.

Det er lagt til grunn et økonomisk bidrag til en internasjonal IEEE konferanse CogInfoCom i Narvik høsten 2015 med 0,4 MNOK.

Det vil bli iverksatt en prosess i hver avdeling får å øke prosjektporteføljen, herunder ambisjonen på netto bidrag på 5 MNOK ut over nåværende portefølje.

5.1.3 Vurdering av forhold i og utenfor institusjonen som kan innvirke på høgskolens evne til å nå fastsatte mål og resultater.

Det er flere faktorer som kan innvirke på høgskolens muligheter til å nå sine mål. Her nevnes noen få:

Rekruttering av studenter.

Synkende studenttall vil kunne underminere flere av våre strategiske satsinger. Dette møter vi ved en økt satsting på studentrekruttering. Arbeidsmarkedet for ingeniører er en kritisk faktor i dette bildet.

Rekruttering av fagpersonale.

Det er av avgjørende betydning av høgskolen er i stand til å rekruttere nødvendig fagpersonale, både innenfor den faglige virksomheten og innenfor administrasjonen. Vi har frem til nå i hovedsak ikke hatt store problemer med rekrutteringen.

Pågående strukturprosess.

Den pågående strukturprosessen er meget krevende kapasitetsmessig og økonomisk. Dette er en betydelig utfordring, spesielt innenfor den faglige og administrative ledelse. Denne prosessen medfører også en usikkerhet blant mange ansatte, noe som kan svekke rekrutteringsmulighetene i en periode fremover.

Gjennomføringsgrad/studiepoengsproduksjon.

Høgskolens økonomi er helt avhengig av en jevn og god studiepoengsproduksjon. Dette henger selvsagt nøye sammen med gjennomføringsgraden. I likhet med de flere av de teknologiske utdanningsinstitusjonene i landet, har vi utfordringer på dette området. Høgskolen har imidlertid iverksatt tiltak for å få opp gjennomføringsgraden.

BoA-porteføljen.

For Høgskolen i Narvik er det svært viktig å ha en høy BoA-portefølje av flere årsaker. BoA-prosjektene bidrar i mange tilfeller positivt til høgskolens økonomi. Men kanskje vel så viktig er den faglige oppbygging slike prosjekter gir. Høgskolen gir dette arbeidet høy prioritet. Et uttrykk for dette er at vi har opprettet et eget prosjektstøttekontor.

Forskningspublikasjon.

Høgskolen i Narvik har gjennom flere år hatt en høy produksjon av forskningspublikasjoner. Dette har stor betydning for vår høgskolen, både som vitenskapelig institusjon, men også for høgskolens økonomi. Det er derfor sentralt for høgskolen å sikre at den positive utviklingen fortsetter.

5.2 Utdanningskapasitet

Se vedlegg: *Skjema for utdanningskapasitet til Årsrapport (2014-2015)*,

Høgskolen har ikke planer for utvidelse av utdanningskapasiteten i forbindelse med opptaket i 2015.

Høgskolen har søkt om etablering av bachelorutdanning i paramedic (ambulansesfag), dette er også tatt med i budsjettforslag for 2016.

5.3 Større investeringsprosjekter

Av investeringer i 2015 er det i budsjettet satt av 3,8 MNOK til

- ny sentral serverløsning på 2 MNOK
- nytt adgangssystem med 0,9 MNOK
- utstyre flere rom med utstyr for nettstøttet undervisning med 0,6 MNOK
- oppgradere og utvide vårt trådløse nett med 0,3 MNOK

Midler bevilget gjennom Tildelingsbrevet med 1,2 MNOK til utstyrsmidler til sykepleie og ingeniørutdanningene inngår i overnevnte investeringsmidler.

Et samarbeidsprosjekt mellom flere industri-teknologiselskaper i Narvik og i regionen, utreder mulighetene for å få på plass et felles stort testlaboratorium med fasiliteter som kan benyttes på tvers. HiN har i dag betydelig laboratorieutstyr, f.eks. en stor vindtunnel, en sjokk-rør maskin etc. som man ikke har plass til i eksisterende lokaler. Flere andre bedrifter har planer om å investere i utstyr / har utstyr som skal plasseres i egnede lokaler, som per i dag ikke finnes i Narvik. Det utredes derfor om mulighetene for å investere i å bygge ut HiN for å få på plass et slikt samarbeids-testsenter, med utstyr som nordnorske bedrifter må reise langt for å bruke og som de har behov for å ha i regionen. Både studenter, ansatte, og FoU-aktivitet ved HiN vil kunne ha god nytte av et slikt testsenter.

I tillegg begynner det å bli knapt om klasserom, og med ytterligere økning i studentantall må det vurderes andre og nye romløsninger i bygget, evt. i kombinasjon med et nybygget testsenter.

6. Årsregnskap

HØGSKOLEN I NARVIK

ÅRSREGNSKAP 2014

INNHALDSFORTEGNELSE

	Side
Resultatregnskap_____	46
Balansen (Eiendeler)_____	47
Balansen (Virksomhetskaptal og Gjeld)_____	48
Kontantstrømoppstilling (direkte modell)_____	49
Note 1 Spesifikasjon av driftsinntekter_____	50
Note 2 Lønn og sosiale kostnader_____	52
Note 3 Andre driftskostnader_____	53
Note 4 Immaterielle eiendeler_____	53
Note 5 Varige driftsmidler_____	54
Note 6 Finansinntekter og finanskostnader _____	55
Note 8 Innskutt og opptjent virksomhetskaptal_____	56
Note 11 Investeringer i aksje og selskapsandeler_____	57
Note 13 Kundefordringer_____	57
Note 14 Andre kortsiktige fordringer_____	57
Note 15 Avregning statlig og bidragsfinansiert aktivitet mv. _____	58
Note 17 Bankinnskudd, kontanter o.l. _____	61
Note 18 Annen kortsiktig gjeld_____	61
Note 21 Spesifikasjon av andre innbetalinger_____	61
Note 22 Spesifikasjon av innbet. fra andre statsetater_____	62
Resultat – Budsjettoppfølgingsrapport_____	63
BOA portefølje (detaljer)_____	64

Merknad: Vedlagte regnskapsoversikter er et utdrag av utvalgte deler av Oppgjørspakken for økonomi som Høgskolen leverer til Database for statistikk for høgre utdanning (DBH). I tillegg er BOA portefølje tatt med.

Resultatregnskap 2014

Virksomhet: Høgskolen i Narvik

Org.nr: 970921885

	Note	2014	2013
Driftsinntekter			
Inntekt fra bevilgninger	1	188 327	184 188
Inntekt fra gebyrer	1	0	0
Inntekt fra tilskudd og overføringer	1	24 618	28 456
Gevinst ved salg av eiendom, anlegg og maskiner	1	0	0
Salgs- og leieinntekter	1	4 695	5 656
Andre driftsinntekter	1	89	0
Sum driftsinntekter		217 730	218 301
Driftskostnader			
Lønn og sosiale kostnader	2	137 637	131 462
Varekostnader		0	0
Andre driftskostnader	3	78 805	79 425
Kostnadsførte investeringer og påkostninger	4,5	0	0
Avskrivninger	4,5	5 232	4 773
Nedskrivninger	4,5	0	0
Sum driftskostnader		221 673	215 660
Ordinært driftsresultat		-3 944	2 641
Finansinntekter og finanskostnader			
Finansinntekter	6	12	11
Finanskostnader	6	33	38
Sum finansinntekter og finanskostnader		-21	-28
Inntekter fra eierandeler i selskaper m.v.			
Utbytte fra selskaper m.v.		0	0
Sum inntekter fra eierandeler i selskaper m.v.		0	0
Resultat av ordinære aktiviteter		-3 965	2 613
Avregninger			
Avregning med statskassen (bruttobudsjetterte)	7	0	0
Avregning bevilgningsfinansiert aktivitet (nettobudsjetterte)	15	3 986	-2 532
Sum avregninger		3 986	-2 532
Periodens resultat		21	81
Disponeringer			
Tilført annen opptjent virksomhetskapskapital	8	21	81
Sum disponeringer		21	81
Innkrevningsvirksomhet og andre overføringer til staten			
Inntekter av gebyrer og avgifter direkte til statskassen	9	0	0
Overføringer til statskassen	9	0	0
Sum innkrevningsvirksomhet og andre overføringer til staten		0	0
Tilskuddsforvaltning og andre overføringer fra staten			
Overføringer fra statskassen til tilskudd til andre	10	0	0
Utbetalinger av tilskudd til andre	10	0	46 0
Sum tilskuddsforvaltning og andre overføringer fra staten		0	0

Balanse

Virksomhet: Høgskolen i Narvik

Note 31.12.2014 31.12.2013

EIENDELER

A. Anleggsmidler

I Immaterielle eiendeler

Forskning og utvikling	4	0	0
Rettigheter og lignende immaterielle eiendeler	4	368	0
<i>Sum immaterielle eiendeler</i>		368	0

II Varige driftsmidler

Bygninger, tomter og annen fast eiendom	5	77	77
Maskiner og transportmidler	5	5 345	4 728
Driftsløsøre, inventar, verktøy og lignende	5	5 637	7 172
Anlegg under utførelse	5	3 196	130
Beredskapsanskaffelser	5	0	0
<i>Sum varige driftsmidler</i>		14 256	12 107

III Finansielle anleggsmidler

Investeringer i datterselskaper	11	0	0
Investeringer i tilknyttet selskap	11	0	0
Investeringer og aksjer og andeler	11	3 090	3 090
Obligasjoner og andre fordringer		0	0
<i>Sum finansielle anleggsmidler</i>		3 090	3 090

Sum anleggsmidler		17 714	15 197
--------------------------	--	---------------	---------------

B. Omløpsmidler

I Varebeholdning og forskudd til leverandører

Varebeholdninger	12	0	0
Forskuddsbetalinger til leverandører	12	0	0
<i>Sum varebeholdning og forskudd til leverandører</i>		0	0

II Fordringer

Kundefordringer	13	4 694	8 720
Andre fordringer	14	2 027	13 103
Opptjente, ikke fakturerte inntekter	16	0	267
<i>Sum fordringer</i>		6 721	22 090

III Investeringer

Tøyenfondet og Observatoriefondet	8	0	0
<i>Sum finansielle omløpsmidler</i>		0	0

IV Kasse og bank

Bankinnskudd på konsernkonto i Norges Bank	17	36 268	29 343
Andre bankinnskudd	17	0	0
Andre kontanter og kontantekvivalenter	17	0	0
<i>Sum kasse og bank</i>		36 268	29 343

Sum omløpsmidler		42 989	51 434
-------------------------	--	---------------	---------------

Sum eiendeler		60 703	66 631
----------------------	--	---------------	---------------

Balanse

Virksomhet: Høgskolen i Narvik

Note 31.12.2014 31.12.2013

VIRKSOMHETSKAPITAL OG GJELD

C. Virksomhetskapital

I Innskutt virksomhetskapital

Innskutt virksomhetskapital	8	0	0
<i>Sum innskutt virksomhetskapital</i>		<i>0</i>	<i>0</i>

II Opptjent virksomhetskapital

Opptjent virksomhetskapital	8	3 941	3 920
<i>Sum opptjent virksomhetskapital</i>		<i>3 941</i>	<i>3 920</i>

Sum virksomhetskapital		3 941	3 920
-------------------------------	--	--------------	--------------

D. Gjeld

I Avsetning for langsiktige forpliktelser

Ikke inntektsført bevilgning knyttet til anleggsmidler	4, 5	14 624	12 107
Andre avsetninger for forpliktelser		0	0
<i>Sum avsetning for langsiktige forpliktelser</i>		<i>14 624</i>	<i>12 107</i>

II Annen langsiktig gjeld

Øvrig langsiktig gjeld		0	0
<i>Sum annen langsiktig gjeld</i>		<i>0</i>	<i>0</i>

III Kortsiktig gjeld

Leverandørgjeld		7 065	17 730
Skyldig skattetrekk		5 651	5 138
Skyldige offentlige avgifter		2 222	1 846
Avsatte feriepenger		12 129	11 437
Forskuddsbetalte, ikke opptjente inntekter	16	0	0
Annen kortsiktig gjeld	18	3 515	3 131
<i>Sum kortsiktig gjeld</i>		<i>30 583</i>	<i>39 281</i>

IV. Avregning med statskassen

Avregning med statskassen (bruttobudsjetterte)	7	0	0
Avsetning bevilgningsfinansiert aktivitet (nettobudsjetterte)	15	12 257	16 243
Ikke inntektsførte bevilgninger og bidrag (nettobudsjetterte)	15	-1 302	-5 527
Ikke inntektsførte gaver og gaveforsterkninger	15	600	606
<i>Sum avregninger</i>		<i>11 555</i>	<i>11 322</i>

Sum gjeld		56 762	62 711
------------------	--	---------------	---------------

Sum virksomhetskapital og gjeld		60 703	66 631
--	--	---------------	---------------

Kontantstrømoppstilling etter den direkte modellen
Virksomhet: Høgskolen i Narvik

	Note	2014	2013	B 2015
Kontantstrømmer fra operasjonelle aktiviteter				
Innbetalinger				
innbetalinger av bevilgning (nettobudsjeterte)		190 477	181 621	204 649
innbetalinger av skatter, avgifter og gebyrer til statskassen		0	0	0
innbetalinger fra statskassen til tilskudd til andre		0	0	0
innbetalinger fra salg av varer og tjenester		9 200	7 960	8 115
innbetalinger av avgifter, gebyrer og lisenser		0	0	0
innbetalinger av tilskudd og overføringer fra andre statsetater	22	8 127	10 345	3 393
innbetalinger av utbytte		0	0	0
innbetalinger av renter		0	0	0
innbetaling av refusjoner		4 146	4 691	1 795
andre innbetalinger	21	25 355	21 875	10 815
Sum innbetalinger		237 305	226 493	228 767
Utbetalinger				
utbetalinger av lønn og sosiale kostnader		121 987	118 607	133 347
utbetalinger for varer og tjenester for videresalg og eget forbruk		100 093	99 218	101 235
utbetalinger av renter		33	27	0
utbetalinger av skatter og offentlige avgifter		518	466	575
utbetalinger og overføringer til andre statsetater		0	0	0
utbetalinger og overføringer til andre virksomheter		0	0	0
andre utbetalinger		0	0	0
Sum utbetalinger		222 631	218 318	235 157
Netto kontantstrøm fra operasjonelle aktiviteter *		14 674	8 175	-6 390
Kontantstrømmer fra investeringsaktiviteter				
innbetalinger ved salg av varige driftsmidler		0	0	0
- utbetalinger ved kjøp av varige driftsmidler (+) *		7 749	2 606	0
innbetalinger ved salg av aksjer og andeler i andre foretak		0	0	0
- utbetalinger ved kjøp av aksjer og andeler i andre foretak (+)		0	0	0
- utbetalinger ved kjøp av andre investeringsobjekter (+)		0	0	0
innbetalinger ved salg av andre investeringsobjekter		0	0	0
Netto kontantstrøm fra investeringsaktiviteter		-7 749	-2 606	0
Kontantstrømmer fra finansieringsaktiviteter (nettobudsjeterte)				
innbetalinger av virksomhetskaptal		0	0	0
- tilbakebetalinger av virksomhetskaptal (+)		0	0	0
- utbetalinger av utbytte til statskassen (+)		0	0	0
Netto kontantstrøm fra finansieringsaktiviteter		0	0	0
Effekt av valutakursendringer på kontanter og kontantekvivalenter (+/-)		0	0	0
Netto endring i kontanter og kontantekvivalenter (+/-)		6 925	5 569	-6 390
Beholdning av kontanter og kontantekvivalenter ved periodens begynnelse		29 343	23 774	36 268
Beholdning av kontanter og kontantekvivalenter ved periodens slutt		36 268	29 343	29 878

*** Avstemming**

	Note	31.12.2014	31.12.2013
periodens resultat		21	81
bokført verdi avhendede anleggsmidler			
ordinære avskrivninger		5 232	4 773
nedskrivning av anleggsmidler			
netto avregninger		-3 986	2 532
inntekt fra bevilgning (gjelder vanligvis bruttobudsjeterte virksomheter)			
arbeidsgiveravgift/gruppeliv ført på kap 5700/5309			
avsetning utsatte inntekter (tilgang anleggsmidler)		-7 749	-2 606
resultatandel i datterselskap			
resultatandel tilknyttet selskap			
endring i ikke inntektsført bevilgning knyttet til anleggsmidler		2 517	-2 167
endring i varelager			
endring i kundefordringer		4 026	1 992
endring i ikke inntektsførte bevilgninger og bidrag		4 219	2 603
endring i ikke inntektsførte gaver og gaveforsterkninger			
endring i leverandørgjeld		-10 665	-1 926
effekt av valutakursendringer			
inntekter til pensjoner (kalkulatoriske)			
pensjonskostnader (kalkulatoriske)			
poster klassifisert som investerings- eller finansieringsaktiviteter		7 749	2 606
korrigering av avsetning for feriepenger når ansatte går over i annen statsstilling			
endring i andre tidsavgrensingsposter		13 310	287
Netto kontantstrøm fra operasjonelle aktiviteter		14 674	8 175

Note 1 Spesifikasjon av driftsinntekter

	2014	2013	B 2015
<i>Inntekt fra bevilgninger fra Kunnskapsdepartementet</i>			
Overført bevilgning fra foregående år (bruttobudsjetterte virksomheter)	0	0	0
Periodens bevilgning fra Kunnskapsdepartementet *	187 005	177 579	204 997
- brutto benyttet til investeringsformål / varige driftsmidler av periodens bevilgning / driftstilskudd (-)	-7 749	-2 606	-3 800
- ubrukt bevilgning til investeringsformål (bruttobudsjetterte virksomheter)	0	0	0
+ utsatt inntekt fra forpliktelse knyttet til investeringer (avskrivninger) (+)	5 232	4 773	0
+ utsatt inntekt fra forpliktelse knyttet til investeringer, bokført verdi avhendede anleggsmidler	0	0	0
+ inntekt til pensjoner (gjelder virksomheter som er med i sentral ordning)	0	0	0
- utbetaling av tilskudd til andre (-)	0	0	0
Andre poster som vedrører bevilgninger fra Kunnskapsdepartementet*	3 502	4 442	870
Sum inntekt fra bevilgninger fra Kunnskapsdepartementet	187 989	184 188	202 067

* Vesentlige tildelinger skal spesifiseres på egne linjer under oppstillingen.

<i>Tilskudd og overføringer fra andre departement</i>			
Periodens tilskudd/overføring fra andre departement *	338	0	0
- brutto benyttet til investeringsformål/ varige driftsmidler av periodens bevilgning/ driftstilskudd (-)	0	0	0
- ubrukt bevilgning til investeringsformål (bruttobudsjetterte virksomheter)	0	0	0
+ utsatt inntekt fra forpliktelse knyttet til investeringer (avskrivninger) (+)	0	0	0
+ utsatt inntekt fra forpliktelse knyttet til investeringer, bokført verdi avhendede anleggsmidler (+)	0	0	0
- utbetaling av tilskudd til andre (-)	0	0	0
Andre poster som vedrører tilskudd og overføringer fra andre departement (spesifiseres)	0	0	0
Sum tilskudd og overføringer fra andre departement	338	0	0

* Vesentlige tilskudd/overføringer skal spesifiseres på egne linjer under oppstillingen.

Sum inntekt fra bevilgninger (linje RE.1 i resultatregnskapet)	188 327	184 188	202 067
<i>Tilskudd og overføringer fra andre statlige forvaltningsorganer *</i>			
Periodens tilskudd/overføring 1	0	0	0
Periodens tilskudd/overføring 2	0	0	0
Andre tilskudd /overføringer i perioden*	0	0	0
- utbetaling av tilskudd til andre (-)	0	0	0
Periodens tilskudd /overføring fra Utdanningsdirektoratet	0	0	0
- utbetaling av tilskudd fra Utdanningsdirektoratet til andre (-)	0	0	0
Periodens tilskudd /overføring fra NFR	8 570	9 609	5 301
- utbetaling av periodens tilskudd/overføring fra NFR til andre (-)	0	0	0
Andre poster som vedrører tilskudd/overføringer fra andre statlige forvaltningsorganer (spesifiseres)	3 012	2 567	4 486
UiT 1072, HiBu 558, DU 394, SiU 294, Innovasjon Norge 282, OuS 175, Renatesenteret 158, UNN 134, HiH 124, andre 158			
Sum tilskudd og overføringer fra andre statlige forvaltningsorganer	11 581	12 177	9 787

*Vesentlige bidrag skal spesifiseres på i egne avsnitt under oppstillingen. Midler som benyttes til investeringer skal behandles etter forpliktelsesmodellen og spesifiseres i KD-avsnittet.

<i>Tilskudd til annen bidragsfinansiert aktivitet *</i>			
Periodens tilskudd/overføring fra regionale forskningsfond (RFF)	0	0	0
- utbetaling av tilskudd/overføring fra regionale forskningsfond til andre (-)	0	0	0
Periodens tilskudd/overføring fra kommunale og fylkeskommunale etater	5 387	12 542	9 840
Periodens tilskudd/overføring fra organisasjoner og stiftelser	0	-0	0
Periodens tilskudd/overføring fra næringsliv og private	6 770	2 888	2 480
Periodens tilskudd/overføring fra EUs rammeprogram for forskning	0	0	0
- utbetaling av periodens tilskudd/overføring fra EUs rammeprogram for forskning til andre (-)	0	0	0
Periodens tilskudd/overføring fra EU til undervisning og annet	0	0	0
- utbetaling av periodens tilskudd/overføring fra EU til undervisning og annet til andre (-)	0	0	0
Periodens tilskudd/overføring fra andre	0	0	0
Sum tilskudd til annen bidragsfinansiert aktivitet	12 157	15 430	12 320

*Vesentlige bidrag skal spesifiseres på i egne avsnitt under oppstillingen. Midler som benyttes til investeringer skal behandles etter forpliktelsesmodellen og spesifiseres i KD-avsnittet.

Forts. neste side:

<i>Tilskudd fra gaver og gaveforsterkninger *</i>			
Mottatte gaver/gaveforsterkninger i perioden	965	850	0
- ikke inntektsførte gaver og gaveforsterkninger (-)	0	0	0
+ utsatt inntekt fra mottatte gaver/gaveforsterkninger (+)	-85	0	0
Sum tilskudd fra gaver og gaveforsterkninger	880	850	0
<i>*Vesentlige bidrag skal spesifiseres på egne linjer eller i egne avsnitt under oppstillingen. Midler som benyttes til investeringer skal behandles etter forpliktellesmodellen og spesifiseres i KD-avsnittet.</i>			
Sum tilskudd og overføringer fra andre (linje RE.3 i resultatregnskapet)	24 618	28 456	22 107
<i>Gevinst ved salg av eiendom, anlegg, maskiner mv.*</i>			
Salg av eiendom	0	0	0
Salg av maskiner, utstyr mv	0	0	0
Salg av andre driftsmidler	0	0	0
Sum gevinst ved salg av eiendom, anlegg, maskiner mv. (linje RE.4 i resultatregnskapet)	0	0	0
<i>* Vesentlige salgstransaksjoner skal kommenteres og det skal angis eventuell øremerking av midlene. Merk at det er den regnskapsmessige gevinst og ikke salgssum som skal spesifiseres under driftsinntekter, jf. også note 9.</i>			
Note 1 Spesifikasjon av driftsinntekter, forts			
<i>Salgs- og leieinntekter</i>			
<i>Inntekt fra oppdragsfinansiert aktivitet</i>			
Statlige etater	0	-85	0
Kommunale og fylkeskommunale etater	0	0	0
Organisasjoner og stiftelser	0	0	0
Næringsliv/privat	653	695	0
Andre	0	0	0
Sum inntekt fra oppdragsfinansiert aktivitet	653	610	0
<i>Andre salgs- og leieinntekter</i>			
Salg til studenter	1 228	1 147	5 493
Leieinntekter	182	745	49
Andre salgs- og leieinntekter	2 633	3 153	
Sum andre salgs- og leieinntekter	4 042	5 046	5 542
Sum salgs- og leieinntekter (linje RE.5 i resultatregnskap)	4 695	5 656	5 542
<i>Andre inntekter</i>			
Gaver som skal inntektsføres	0	0	0
Øvrige andre inntekter	89	0	0
Øvrige andre inntekter*	0	0	0
Sum andre inntekter (linje RE.6 i resultatregnskap)	89	0	0
<i>Gebyrer og lisenser *</i>			
Gebyrer	0	0	0
Lisenser	0	0	0
Sum andre inntekter (linje RE.2 i resultatregnskap)	0	0	0
<i>* Vesentlige inntekter av denne typen skal spesifiseres på egne linjer eller i egne avsnitt.</i>			
<i>Dette avsnittet skal bare brukes når gebyrerene eller lisensene skal klassifiseres som driftsinntekt for institusjonen. Dersom institusjonen krever inn gebyrer eller mottar midler knyttet til lisenser på vegne av staten og som skal overføres til statskassen, skal slike midler klassifiseres som innretningsvirksomhet og presenteres i avsnittet for innretningsvirksomhet i resultatregnskapet og spesifiseres i note 9.</i>			
Sum driftsinntekter	217 730	218 301	229 716

Note 2 Lønn og sosiale kostnader

	2014	2013
Lønninger	105 805	102 102
Feriepenger	13 106	12 662
Arbeidsgiveravgift	6 616	6 346
Pensjonskostnader*	13 948	11 942
Sykepenger og andre refusjoner	-2 776	-2 612
Andre ytelser	938	1 023
Sum lønnskostnader	137 637	131 462
Antall årsverk:	195,5	194,3

*Gjelder virksomheter som betaler pensjonspremie selv (alle som har unntak fra bruttoprinsippet):

Pensjoner kostnadsføres i resultatregnskapet basert på faktisk påløpt premie for Premiesats til Statens pensjonskasse er 13,15 prosent for 2014.

Premiesatsen for 2013 var 12,16 prosent.

Lønn og godtgjørelser til ledende personer	Lønn	Andre godtgjørelser
Rektor	1 100 145	41 795
Administrerende direktør	804 748	16 237

Godtgjørelse til styremedlemmer	Fast godtgjørelse	Godtgjørelse pr. møte*
Styrets leder	50 000	42 000
Styremedlemmer fra egen institusjon	100 000	93 000
Eksterne styremedlemmer	60 000	114 000
Styremedlemmer valgt av studentene	40 000	36 000
Varamedlemmer for styremedlemmer fra egen institusjon		12 000
Varamedlemmer for eksterne styremedlemmer		12 000
Varamedlemmer for studentrepresentanter		0

Lønn og godtgjørelser til ledende personer oppgis i kroner for budsjettåret 2014.

For styremedlemmer som har fast godtgjørelse, oppgis godtgjørelsen for budsjettåret 2014.

Når det gis godtgjørelse pr. møte, oppgis satsen pr. møte.

*Utbetalt i 2014 for møter.

Note 3 Andre driftskostnader

	2014	2013
Husleie	42 701	40 751
Vedlikehold egne bygg og anlegg	0	0
Vedlikehold og ombygging av leide lokaler	47	43
Andre kostnader til drift av eiendom og lokaler	5 801	5 934
Reparasjon og vedlikehold av maskiner, utstyr mv.	727	759
Mindre utstysanskaffelser	1 560	971
Leie av maskiner, inventar og lignende	3 960	4 280
Konsulenter og andre kjøp av tjenester fra eksterne	9 492	10 370
Reiser og diett	6 282	6 280
Øvrige driftskostnader (*)	8 236	10 037
Sum andre driftskostnader	78 805	79 425

(*) Spesifiseres ytterligere under oppstillingen dersom det er andre vesentlige poster som bør fremgå av regnskapet

Note 4 Immaterielle eiendeler

	F&U	Rettigheter mv.	Under utførelse	SUM
Anskaffelseskost 31.12.2013	0	0	0	0
+Tilgang pr. 31.12.2014 (+)	0	402	0	402
-Avgang anskaffelseskost pr. 31.12.2014 (-)	0	0	0	0
+/- fra eiendel under utførelse til annen gruppe (+/-)	0	0	0	0
Anskaffelseskost 31.12.2014	0	402	0	402
-akkumulerte nedskrivninger pr 31.12.2013 (-)	0	0	0	0
-nedskrivninger pr. 31.12.2014 (-)	0	0	0	0
-akkumulerte avskrivninger 31.12.2013 (-)	0	0	0	0
-ordinære avskrivninger pr. 31.12.2014 (-)	0	-33	0	-33
+ akkumulert avskrivning avgang pr.31.12.2014 (+)	0	0	0	0
Balansført verdi 31.12.2014	0	368	0	368

Avskrivningssatser (levetider)

Spesifikt 5 år / lineært

Universiteter og høyskoler som kostnadsfører anskaffelser av anleggsmidler, skal oppgi hvilke immaterielle eiendeler institusjonene har anskaffet i perioden når kostprisen overstiger kr. 30.000 (dersom dette avviker fra benyttet sats, skal faktisk sats oppgis) og levetiden er over 3 år. Vedlikehold og mindre investeringer og påkostninger kostnadsføres som andre driftskostnader.

Regnskapsposten består av investeringer og påkostninger for:	2014	2013
Immaterielle eiendeler	368	0
Sum investeringer og påkostninger i immaterielle eiendeler	368	0

Note 5 Varige driftsmidler

	Tomter	Drifts- bygninger	Øvrige bygninger	Anlegg under utførelse	Infrastruktur- eiendeler	Beredskaps- anskaffelser	Maskiner, transportmidler	Annet inventar og	SUM
Anskaffelseskost 31.12.2013	77	0	0	130	0	0	20 380	60 922	81 510
+Tilgang pr. 31.12.2014 (+)	0	0	0	3 066	0	0	2 070	2 211	7 347
-Avgang anskaffelseskost pr. 31.12.2014 (-)	0	0	0	0	0	0	0	0	0
+/- fra anlegg under utførelse til annen gruppe (+/-)									
Anskaffelseskost 31.12.2014	77	0	0	3 196	0	0	22 450	63 133	88 857
-Akkumulerte nedskrivninger pr. 31.12.2013 (-)	0	0	0	0	0	0	0	0	0
-Nedskrivninger pr. 31.12.2014 (-)	0	0	0	0	0	0	0	0	0
-Akkumulerte avskrivninger 31.12.2013 (-)	0	0	0	0	0	0	-15 652	-53 750	-69 403
-Ordinære avskrivninger pr. 31.12.2014 (-)	0	0	0	0	0	0	-1 452	-3 746	-5 198
+ Akkumulerte avskrivninger avgang pr. 31.12.2014 (+)	0	0	0	0	0	0	0	0	0
Balansført verdi 31.12.2014	77	0	0	3 196	0	0	5 345	5 637	14 256

Avskrivningsatser (levetider)	10-60 år		20-60 år		Ingen avskrivning	Virksomhets- spesifikt	Virksomhets- spesifikt	3-15 år lineært	3-15 år lineært
	Ingen avskrivning	dekompon ert lineært	dekomponert lineært	Ingen avskrivning					

Tilleggsopplysninger når det er avhendet anleggsmidler:

Vederlag ved avhending av anleggsmidler		0							0
- bokført verdi av avhendede anleggsmidler* (-)		0							0
Regnskapsmessig gevinst/tap	0	0	0	0	0	0	0	0	0

* Når det er sannsynlighetsovervekt for at salgssummen tilfaller virksomheten:

Resterende forpliktelse vedrørende bokført verdi av avhendede anleggsmidler er inntektsført og vist i note 1 som "utsatt inntekt fra forpliktelse knyttet til investeringer, bokført verdi avhendede anleggsmidler".

* Når det er sannsynlighetsovervekt for at salgssummen ikke tilfaller virksomheten:

*Resterende forpliktelse vedrørende bokført verdi av avhendede anleggsmidler er regnskapsført direkte mot "avregning med statskassen" i balansen.

Note 6 Finansinntekter og finanskostnader

	2014	2013
Finansinntekter		
Renteinntekter	0	0
Agio gevinst	12	11
Oppskrivning av aksjer	0	0
Annen finansinntekt	0	0
Sum finansinntekter	12	11

Finanskostnader

Rentekostnad	18	9
Nedskrivning av aksjer	0	0
Agio tap	15	30
Annen finanskostnad	0	0
Sum finanskostnader	33	38

Utbytte fra selskaper m.v.

Mottatt utbytte fra selskap XX	0	0
Mottatt utbytte fra selskap YY	0	0
Mottatt utbytte fra selskap ZZ	0	0
Mottatt utbytte fra selskap andre selskap*	0	0
Sum mottatt utbytte	0	0

* Spesifiseres om nødvendig på egne linjer under oppstillingen.

Grunnlag beregning av rentekostnad på investert kapital:

	31.12.2013	31.12.2014	Gjennomsnitt i perioden
Balanseført verdi immaterielle eiendeler	0	368	184
Balanseført verdi varige driftsmidler	12 107	14 256	13 182
Sum	12 107	14 624	13 366

Antall måneder på rapporteringstidspunktet:	12
Gjennomsnittlig kapitalbinding i år 2014:	13 366
Fastsatt rente for år 2014:	1,79 %
Beregnet rentekostnad på investert kapital*:	239

Note 8 Innskutt og opptjent virksomhetskaper (nettbudsjetterte virksomheter)

Nettbudsjetterte virksomheter kan ikke etablere virksomhetskaper innenfor den bevilgningsfinansierte og bidragsfinansierte aktiviteten, se note 15. Opptjent virksomhetskaper tilsvarer dermed resultatet fra oppdragsfinansiert aktivitet.

Universitet og høyskoler kan anvende opptjent virksomhetskaper til å finansiere investeringer i randsonevirksomhet. Når virksomhetskaper er anvendt til dette formålet, er den å anse som bundet virksomhetskaper, dvs den kan ikke anvendes til å dekke eventuelle underskudd innenfor den løpende drift

Innskutt virksomhetskaper er kapitalene knyttet til aksjer som ble finansiert av bevilgning på 90-post og so derfor tidligere var klassifisert som aksjer i gruppe 1. Disse aksjene føres nå i gruppe 2 og er overført til d enkelte institusjons virksomhetsregnskap. Innskutt virksomhetskaper skal anses som bundet.

<i>Innskutt virksomhetskaper:</i>	Beløp
Innskutt virksomhetskaper 01.01.2014	0
Oppskrivning av eierandeler i perioden (+)	0
Nedskrivning av eierandeler i perioden (-)	0
Salg av eierandeler i perioden (-)	0
Innskutt virksomhetskaper 31.12.2014	0
<i>Bunden virksomhetskaper:</i>	
Bunden virksomhetskaper pr. 01.01.2014	3 090
Kjøp av aksjer i perioden	0
Salg av aksjer i perioden (-)	0
Oppskrivning av aksjer i perioden	
Nedskrivning av aksjer i perioden (-)	0
Bunden virksomhetskaper 31.12.2014	3 090
Innskutt og bunden virksomhetskaper 31.12.2014	3 090
<i>Annen opptjent virksomhetskaper:</i>	
Annen opptjent virksomhetskaper 01.01.2014	830
Underskudd bevilgningsfinansiert aktivitet belastet annen opptjent virksomhetskaper (-)	0
Overført fra periodens resultat	21
Overført til/fra bunden virksomhetskaper (+/-)	0
Annen opptjent virksomhetskaper 31.12.2014	851
Sum virksomhetskaper 31.12.2014	3 941

Nettbudsjetterte virksomheter kan eventuelt supplere med ytterligere spesifisering og gruppering av opptjent virksomhetskaper på egne linjer under oppstillingen.

(Gjelder f. eks. virksomheter som fordeler opptjent virksomhetskaper til underliggende driftsenheter)

Note 11 Investeringer i aksjer og selskapsandeler

	Organisasjons - nummer	Ervervsdato	Antall aksjer/ andeler	Eierandel	Årets resultat*	Balanseført egenkapital**	Balanseført	Rapportert	
							verdi i	til kapital- regnskapet (1)	
							virksom- hetens regn- skap	skap	
<i>Aksjer</i>									
Futurum AS 1)	974 645 130	30.04.1997	50	1,7 %	182	2 251	50	50	
Norut Narvik AS 2)	962 951 511	28.08.2009	13600	25,8 %	-1 629	9 287	3020	3020	
Teknologifestivalen i Nord-Norge	992 362 553	31.12.2007	20	10,0 %	60	512	20	20	
<i>Sum aksjer</i>					-1 387	12 050	3 090	3 090	
<i>Andeler (herunder leieboerinnskudd)</i>									
Selskap 1					0	0	0	0	
Selskap 2					0	0	0	0	
Øvrige selskap***					0	0	0	0	
<i>Sum andeler</i>					0	0	0	0	
Balanseført verdi 31.12.2014						-1 387	12 050	3 090	3 090

* Gjelder bokført resultat i vedkommende selskaps siste avlagte årsregnskap

** Gjelder bokført egenkapital i vedkommende selskaps siste avlagte årsregnskap

*** Vesentlige poster spesifiseres i eget avsnitt under oppstillingen

Note 13 Kundefordringer

	31.12.2014	31.12.2013
Kundefordringer til pålydende	4 694	8 720
Avsatt til latent tap (-)	0	0
Sum kundefordringer	4 694	8 720

Note 14 Andre kortsiktige fordringer

	31.12.2014	31.12.2013
Fordringer		
Forskuddsbetalt lønn	25	-7
Reiseforskudd	35	0
Personallån	82	54
Andre fordringer på ansatte	0	0
Forskuddsbetalte kostnader	1 466	11 881
Andre fordringer	419	1 175
Fordring på datterselskap m.v*	0	0
Sum	2 027	13 103

* gjelder også tilknyttet selskap (TS) og felleskontrollert virksomhet.

Note 15 Avregning statlig og bidragsfinansiert aktivitet mv. (nettobudsjetterte virksomheter)

Den andel av bevilgninger og midler som skal behandles tilsvarende som ikke er benyttet ved regnskapsavslutningen, er å anse som en forpliktelse. Det skal spesifiseres hvilke formål bevilgningen forutsettes å dekke i påfølgende termin. Vesentlige poster skal spesifiseres på egne avsnitt under oppstillingen.

Det er foretatt følgende interne avsetninger til de angitte prioriterte oppgaver/formål innenfor bevilgningsfinansiert aktivitet og aktivitet som skal behandles tilsvarende:

	Avsetning pr. 31.12.2014	Overført fra virksomhets- kapital	Avsetning pr. 31.12.2013	Endring i perioden
<u>Inntektsførte bevilgninger:</u>				
<i>Kunnskapsdepartementet</i>				
<i>Utsatt virksomhet</i>				
Doktorgradsstipend	5 910		5 964	-54
Faglig drift FoU-gruppe	557		600	-43
Andre prioriterte oppgaver*	180		80	100
<i>SUM utsatt virksomhet</i>	6 647	0	6 644	3
<i>Strategiske formål</i>				
Andre prioriterte oppgaver*	211		150	61
<i>SUM strategiske formål</i>	211	0	150	61
<i>Større investeringer</i>				
Laboratorieinvesteringer tildelt 2013 kap. 0281	189		3 200	-3 011
Gjenstående investeringsmidler Bygglab kap. 0281/2014	506		0	506
Andre prioriterte oppgaver*	0		400	-400
<i>SUM større investeringer</i>	695	0	3 600	-2 905
<i>Andre avsetninger</i>				
Avsetning til uforutsette hendelser	4 475		5 621	-1 146
Andre prioriterte oppgaver*	230		228	1
<i>SUM andre avsetninger</i>	4 705	0	5 850	-1 145
Sum Kunnskapsdepartementet	12 257	0	16 243	-3 986
<i>Andre departementer</i>				
<i>Utsatt virksomhet</i>	0		0	0
<i>Strategiske formål</i>	0		0	0
<i>Større investeringer</i>	0		0	0
<i>Andre avsetninger</i>	0		0	0
Sum andre departementer	0	0	0	0
Sum avsatt andel av bevilgningsfinansiert aktivitet	12 257	0	16 243	-3 986

(forts.)

Inntektsførte bidrag:**Andre statlige etater**

<i>Utsatt virksomhet</i>	0		0	0
<i>Strategiske formål</i>	0		0	0
<i>Større investeringer</i>	0		0	0
<i>Andre avsetninger</i>	0		0	0
Sum andre statlige etater	0	0	0	0

Norges forskningsråd

<i>Utsatt virksomhet</i>	0		0	0
<i>Strategiske formål</i>	0		0	0
<i>Større investeringer</i>	0		0	0
<i>Andre avsetninger</i>	0		0	0
Sum Norges forskningsråd	0	0	0	0

Regionale forskningsfond

<i>Utsatt virksomhet</i>	0		0	0
<i>Strategiske formål</i>	0		0	0
<i>Større investeringer</i>	0		0	0
<i>Andre avsetninger</i>	0		0	0
Sum regionale forskningsfond	0	0	0	0

Andre bidragsytere*

<i>Utsatt virksomhet</i>	0		0	0
<i>Strategiske formål</i>	0		0	0
<i>Større investeringer</i>	0		0	0
<i>Andre avsetninger</i>	0		0	0
Sum andre bidragsytere	0	0	0	0

Direkte posterte statsinterne feriepengeforpliktelse - inkl. arbeidsgiveravgift (underkonto 2168)	0		0	0
---	---	--	---	---

Sum avsatt andel av tilskudd til statlig og bidragsfinansiert aktivitet	12 257	0	16 243	-3 986
--	---------------	----------	---------------	---------------

Korreksjon - feriepengeforpliktelse 0

Tilført fra annen opptjent virksomhetskaptal - se note 8 0

Resultatført endring av avsatt andel av tilskudd til bidrags- og bevilgningsfinansiert aktivitet				-3 986
---	--	--	--	---------------

(forts.)

Note 15 Avregning statlig og bidragsfinansiert aktivitet mv. (nettobudsjetterte virksomheter), forts

Ikke inntektsførte bevilgninger, bidrag og gaver:

	Avsetning pr. 31.12.2014	Avsetning pr. 31.12.2013	Endring i perioden
<i>Kunnskapsdepartementet</i>			
Driftsmidler	0	0	0
Sum Kunnskapsdepartementet	0	0	0
<i>Andre departementer</i>			
Tiltak/opp-gave/formål	0	0	0
Sum andre departementer	0	0	0
<i>Andre statlige etater (unntatt NFR)</i>			
Andre avsetninger**	415	137	278
Sum andre statlige etater**	415	137	278
<i>Norges forskningsråd</i>			
Coldtech	-400	1 896	-2 296
Energi i grisgrente strøk	0	-262	262
Andre avsetninger	-18	965	-983
Sum Norges forskningsråd	-418	2 599	-3 017
<i>Regionale forskningsfond</i>			
Tiltak/opp-gave/formål	0	0	0
Sum regionale forskningsfond	0	0	0
<i>Andre bidragsytere</i>			
Fleks.ing.utd, nettb. utd (NFK)**	405	-4 087	4 492
Y-vei Petro**	953	1 130	-177
Bachelor i internasjonal beredskap	230	-674	903
SMaE	-155	-1 631	1 476
Sustainable Buildings for the High North	-1 368	-889	-479
Andre avsetninger**	-1 364	-2 113	749
Sum andre bidragsytere	-1 299	-8 263	6 964
Sum ikke inntektsførte bevilgninger og bidrag	-1 302	-5 527	4 225
<i>Gaver og gaveforsterkninger</i>			
Stimuleringsmidler fra Nordland Fylkeskommune**	365	333	32
Stimuleringsmidler fra KoRus Nord**	235	273	-38
Tiltak/opp-gave/formål/giver*	0	0	0
Sum gaver og gaveforsterkninger	600	606	-6
Sum ikke inntektsførte bevilgninger, bidrag og gaver	-702	-4 921	4 219

* Vesentlige poster spesifiseres i egne avsnitt under oppstillingen.

** Enkelte spesifikasjoner på 2013 er endret pga endring i klassifisering av enkelte prosjekt

Note 17 Bankinnskudd, kontanter og lignende

	31.12.2014	31.12.2013
Innskudd statens konsernkonto (nettobudsjetterte virksomheter)	36 268	29 343
Øvrige bankkonti i Norges Bank*	0	0
Øvrige bankkonti utenom Norges Bank*	0	0
Håndkasser og andre kontantbeholdninger*	0	0
Sum bankinnskudd og kontanter	36 268	29 343

Note 18 Annen kortsiktig gjeld

	31.12.2014	31.12.2013
Skyldig lønn	1 245	1 148
Skyldige reiseutgifter	279	76
Annen gjeld til ansatte	0	0
Påløpte kostnader	1 119	1 007
Annen kortsiktig gjeld	872	900
Gjeld til datterselskap m.v*	0	0
Sum	3 515	3 131

Note 21 Spesifikasjon av andre innbetalinger (i kontantsrømpoppstillingen)

	2014	2013	B 2015
Andre innbetalinger			
DEL I			
<i>Tilskudd til diverse bidragsfinansiert aktivitet</i>			
Innbetalinger fra kommunale og fylkeskommunale etater	11 673	11 561	8 360
Innbetalinger fra organisasjoner og stiftelser	0	26	0
Innbetalinger fra næringsliv/private	10 554	7 710	1 550
Innbetalinger fra EU til undervisning og andre formål	0	0	0
Innbetalinger fra andre	0	0	60
<i>Sum tilskudd til diverse bidragsfinansiert aktivitet</i>	22 227	19 298	9 970
DEL II			
<i>Innbetalinger fra EUs rammeprogram for forskning m.v.</i>			
Direkte innbetalinger fra EUs rammeprogram for forskning - FP7	0	0	0
Direkte innbetalinger fra randsonerprogrammer til FP7 (JTI)	0	0	0
Direkte innbetalinger fra aktiviteter med hjemmel i art. 185	0	0	0
Direkte innbetalinger fra andre randsonerprogrammer	0	0	0
<i>Sum direkte tilskudd fra EUs rammeprogram for forskning m.v.</i>	0	0	0
DEL III			
Direkte innbetaling fra EUs rammeprogram for forskning (linje 23)	0	0	0
- utbetaling av tilskudd fra EU til andre (-)	0	0	0
+ innbetalinger av tilskudd fra EU fra statlige etater (+)	0	0	0
+ innbetalinger av tilskudd fra EU fra andre (+)	0	0	0
<i>Sum netto tilskudd fra EUs rammeprogram for forskning m.v.</i>	0	0	0
DEL IV (oppsummering)			
Tilskudd til diverse bidragsfinansiert aktivitet (linje 15)	22 227	19 298	9 970
Tilskudd fra EUs rammeprogram for forskning m.v. (linje 23)	0	0	0
Øvrige innbetalinger	3 127	2 578	3 328
<i>Sum andre innbetalinger</i>	25 355	21 875	13 298

Note 22 Spesifikasjon av innbetalinger fra andre statsetater (kontantstrømpoppstillingen)

Tilskudd og overføringer fra andre statsetater	2014	2013	B 2015
DEL I			
Direkte innbetalinger fra NFR	1 319	1 653	1 084
+ innbetalinger fra NFR via andre statlige etater	514	2 637	648
+ innbetalinger fra NFR via andre	7 166	3 981	4 569
<i>Sum innbetalinger (brutto) fra NFR</i>	<i>8 998</i>	<i>8 271</i>	<i>6 301</i>
DEL II			
Innbetalinger (brutto) fra NFR (linje 12)	8 998	8 271	6 301
- utbetalinger av tilskudd fra NFR til andre (-)	0	0	0
<i>Sum innbetalinger (netto) fra NFR</i>	<i>8 998</i>	<i>8 271</i>	<i>6 301</i>
DEL III			
Direkte innbetalinger fra RFF	0	0	0
+ innbetalinger fra RFF via andre statlige etater	0	0	0
+ innbetalinger fra RFF via andre	0	0	0
<i>Sum innbetalinger (brutto) fra RFF</i>	<i>0</i>	<i>0</i>	<i>0</i>
DEL IV			
Sum innbetalinger (brutto) fra RFF (linje 23)	0	0	0
- utbetaling av tilskudd fra RFF til andre (-)	0	0	0
<i>Sum innbetalinger (netto) fra RFF</i>	<i>0</i>	<i>0</i>	<i>0</i>
DEL V			
Direkte innbetalinger fra Utdanningsdirektoratet	0	0	0
+ innbetalinger fra Utdanningsdirektoratet via andre statlige etater	0	0	0
+ innbetalinger fra Utdanningsdirektoratet via andre	0	0	0
- utbetaling av tilskudd fra Utdanningsdirektoratet til andre (-)	0	0	0
<i>Sum innbetalinger (netto) fra Utdanningsdirektoratet</i>	<i>0</i>	<i>0</i>	<i>0</i>
DEL IV (Avstemming)			
Innbetalinger direkte fra NFR (linje 9)	1 319	1 653	1 084
Innbetalinger fra NFR via andre statlige etater (linje 10)	514	2 637	648
Innbetalinger direkte fra RFF (linje 20)	0	0	0
Innbetalinger fra RFF via andre statlige etater (linje 21)	0	0	0
Innbetalinger direkte fra Utdanningsdirektoratet (linje 31)	0	0	0
Innbetalinger fra Utdanningsdirektoratet via andre statlige etater (linje 32)	0	0	0
Øvrige innbetalinger fra andre statlige etater	6 294	6 055	824
<i>Sum innbetalinger fra andre statlige etater</i>	<i>8 127</i>	<i>10 345</i>	<i>2 556</i>

Resultat - Budsjettoppfølgingsrapport

	Budsjett	Regnskap	Avvik budsjett/ regnskap	Regnskap
	2014	2014	2014	2013
Driftsinntekter				
Inntekt fra bevilgninger	190 377	190 507	-130	182 021
Utsatt inntektsføring investering*	-3 138	-7 749	4 611	-2 606
Utsatt inntektsføring avskrivning*	0	5 232	-5 232	4 773
Inntekt fra gebyrer	0	0	0	0
Inntekt fra tilskudd og overføringer	23 443	24 955	-1 512	28 456
Gevinst ved salg av eiendom, anlegg og maskiner	0	0	0	0
Salgs- og leieinntekter	5 084	4 695	389	5 656
Andre driftsinntekter	0	89	-89	0
Sum driftsinntekter	215 766	217 730	-1 964	218 301
Driftskostnader				
Lønn og sosiale kostnader	133 521	137 637	-4 116	131 462
Varekostnader	0	0	0	0
Andre driftskostnader	82 374	78 805	3 569	79 425
Kostnadsførte investeringer og påkostninger	0	0	0	0
Avskrivninger **	0	5 232	-5 232	4 773
Nedskrivninger	0	0	0	0
Sum driftskostnader	215 895	221 673	-5 778	215 660
Ordinært driftsresultat	-129	-3 944	3 815	2 641
Finansinntekter og finanskostnader				
Finansinntekter	0	12	-12	11
Finanskostnader	15	33	-18	38
Sum finansinntekter og finanskostnader	-15	-21	6	-28
Inntekter fra eierandeler i selskaper m.v.				
Utbytte fra selskaper m.v.	0	0	0	0
Sum inntekter fra eierandeler i selskaper m.v.	0	0	0	0
Resultat av ordinære aktiviteter	-144	-3 965	3 821	2 613
Avregninger				
Avregning med statskassen (bruttobudsjetterte)	0	0	0	0
Avregning statlig og bidragsfinansiert virksomhet (nettobudsjett)	200	3 986	-3 786	-2 532
Sum avregninger	200	3 986	-3 786	-2 532
Periodens resultat	56	21	35	81
Disponeringer				
Tilført annen opptjent virksomhetskapi- tal	56	21	35	81
Sum disponeringer	56	21	35	81
Innkrevningsvirksomhet og andre overføringer til staten				
Inntekter av avgifter og gebyrer direkte til statskassen	0	0	0	0
Avregning med statskassen innkrevningsvirksomhet	0	0	0	0
Sum innkrevningsvirksomhet og andre overføringer til staten	0	0	0	0
Tilskuddsforvaltning og andre overføringer fra staten				
Overføringer fra statskassen til tilskudd til andre	0	0	0	0
Utbetalinger av tilskudd til andre	0	0	0	0
Sum tilskuddsforvaltning og andre overføringer fra staten	0	0	0	0

* Utsatt inntektsføring investering og avskrivning er ikke budsjettet i vesentlig grad- de er derfor lagt inn på egne linjer

** Avskrivningene ligger i budsjettet i andre driftskostnader med investeringsbeløp jf kommentaren ovenfor

Prosjektrapportering 2014									
Sum bidragsprosjekter	31 294	32 094	800	-22 379	-23 643	-1 264	-8 915	-8 451	464
Prosjekt	Kostnader	Kostnads- budsjett	Avvik budsjett - regnskap	Eksterne inntekter	Inntekts- budsjett	Avvik budsjett - regnskap	Egenandel	Egenandeler budsjettert	Avvik budsjett - regnskap
CT-Felles Faktura	3 663	6 910	3 247	-4 793	-4 910	-117	1 130	-2 000	-3 130
ColdTech fase 2	570	0	-570	-400	0	400	-170	0	170
Stipendiat i entreprenørskap	402	406	4	-281	-282	-1	-121	-124	-3
BIB pilot 2011-2014	263	389	126	-56	-56	0	-207	-333	-126
Y-vei Petro (KBH)	2 311	2 900	589	-1 679	-2 020	-341	-632	-880	-248
Professorat internasjonal beredskap	1 555	1 396	-159	-770	-1 000	-230	-785	-396	389
Forkurs Harstad 2013-14	2 020	1 865	-155	-1 876	-1 753	123	-144	-112	32
Utvikling av nettbasert studium i pedagogisk entreprenørskap (SH)	361	351	-10	-300	-292	8	-61	-59	2
Forkurs Mo i Rana 2013-14	1 416	1 421	5	-697	-696	1	-719	-725	-6
Forkurs Svalbard 2014-15	584	1 160	576	-376	-1 160	-784	-208	0	208
Tailoring CommuniCare Tools	225	266	41	-175	-207	-32	-50	-59	-9
Studieverksted Bodø 2013-14 (GF)	474	324	-150	-60	-60	-0	-414	-264	150
Utvikling av studietilbud innenfor bergverksdrift og mineralteknologi	508	0	-508	-233	0	233	-275	0	275
Kompetanseutvikling i Industrien på Helgeland	541	0	-541	-237	0	237	-304	0	304
Forkurs Mo 2014-15	1 260	0	-1 260	-983	0	983	-277	0	277
Forkurs Bodø 2014-15	928	0	-928	-535	0	535	-393	0	393
Forkurs Harstad 2014-15	997	0	-997	-525	0	525	-472	0	472
Nettstøttet, fleksibel ingeniørutdanning fase 2	392	815	423	-392	-815	-423	0	0	0
Modulbasert matematikk for ingeniørutdanningen(FN)	243	392	149	-100	-200	-100	-143	-192	-49
Y-veien Glomfjord	408	408	0	-408	-408	0	0	0	0
PhD-B1-Artic EO	638	757	119	-490	-757	-267	-148	0	148
Arctic EO - fase 2	610	0	-610	-451	0	451	-159	0	159
PhD-B1-Funcom J-Bratlie	1 909	1 586	-323	-878	-875	3	-1 032	-711	321
Homogeniseringstekn. (AM)	1 083	1 482	399	-399	-1 013	-614	-684	-469	215
Waste EWMA (ELRO)	1 122	691	-431	-714	-691	23	-408	0	408
Home Care Solution (GW)	756	757	1	-403	-437	-34	-353	-320	33
Flexible Electric Vehicle Charging Infrastructure	496	0	-496	-430	0	430	-66	0	66
BANOROB EU (BS)	598	559	-39	-558	-559	-1	-40	0	40
SMaE (BJS)	957	929	-28	-786	-763	23	-171	-166	5
NOSEG	339	314	-25	-255	-226	29	-84	-88	-4
Sustainable buildings in the high north (BRS)	1 325	1 457	132	-929	-1 165	-236	-396	-292	104
Use of heat pump promotion in the Barents region (BRS)	470	892	422	-141	-367	-226	-329	-525	-196
Diverse prosjekter mindre enn 200 tusen	1 867	3 667	1 800	-1 068	-2 931	-1 863	-800	-736	64
Oppdragsprosjekter som ligger inne i "Salgs- og leieinntekter"									
Statkraft IV 2012-14 (SS)	503	451	-52	-503	-451	52	0	0	0
Finnsnes studiesenter 10 stp logistikk	135	136	1	-135		135	0	0	0
Sum oppdragsprosjekter	638	587	-51	-638	-451	187	0	0	0
Totalt inkl oppdragsprosjekter	31 931	32 681	750	-23 017	-24 094	-1 077	-8 915	-8 451	464

Vedlegg

Redegjørelse for likestilling og mangfold Skjema for studentkapasitet

Vedlegg til årsrapport 2014-15



Høgskolen i Narvik

Redegjørelse for likestilling og mangfold

2014

Innledning

Redegjørelsen tar utgangspunkt i en rapport fra en arbeidsgruppe nedsatt av Universitets- og høgskolerådet: ”Hvordan oppfylle likestillingslovens aktivitets – og redegjørelsesplikt?” Arbeidsgruppen understreker behovet for å forenkle arbeidet med å utarbeide likestillingsrapportene.

Mange av opplysningene som utgjør grunnlaget for likestillingsrapporteringen er registrert i personaldatasystemet SAP, men det må gjøres et stort manuelt arbeid for å få generert data som passer inn i kravene til likestillingsrapportering. Dette oppleves som et betydelig merarbeid. Vi stiller også spørsmål ved utvelgelsen av enkelte data og detaljeringsgrunnlaget, hvis hensikten med rapporteringen er å bidra til systematisk arbeid for å sikre likestilling og mangfold.

Handlingsplan for likestilling og mangfold

Våren 2012 utarbeidet en arbeidsgruppe ved høgskolen i Narvik forslag til ny handlingsplan for likestilling og mangfold. Handlingsplanen ble vedtatt i styresak 29/12.

Arbeidsmiljøutvalget ved HiN har tilsynsansvar for likestillingsarbeidet. Årsrapport for likestillingsarbeid sendes derfor først til AMU for godkjenning før den går til høgskolestyret.

Handlingsplan for likestilling og mangfold er hoveddokumentet for likestillings- og antidiskrimineringsarbeidet ved Høgskolen i Narvik. Planen tar utgangspunkt i høgskolens strategiske plan for perioden 2012-2015.

Høgskolen skal arbeide for likestilling blant tilsatte og studenter bl.a. gjennom bedre kjønnsbalanse og større kulturelt mangfold. Likestilling handler om kvalitet og grunnleggende menneskerettigheter og det handler om legitimitet i samfunnet. Et sentralt personalpolitisk mål i staten er å sikre at den statlige arbeidsstyrken gjenspeiler mangfoldet i befolkningen.

Planen er satt opp med overordnede mål / hovedutfordringer for HiN og del-planer innenfor områdene:

1. kjønn
2. mangfold

Høgskolen skal utarbeide årsberetning om likestilling og mangfold. I årsberetningen skal høgskolen redegjøre for tiltak som er iverksatt og tiltak som planlegges iverksatt for å fremme lovens formål. For å oppfylle likestillingslovens krav må likestillingsredegjørelsen inneholde følgende oversikter (se vedlagte tabeller):

- Kjønnfordeling i virksomheten totalt, samt på enhets- og stillingsnivå
- Kjønnfordelt statistikk over lønnsforhold på enhets- og stillingsnivå, samt gjennomsnittslønn for kvinner og menn i virksomheten totalt.
- Kjønnsdelt statistikk over arbeidstid (heltid/deltid)
- Kjønnsdelt statistikk over permisjonsuttak, så som foreldrepermisjon, sykefravær og fravær grunnet sykt barn.
- Kjønnsdelt statistikk ved personalpolitiske satsinger, for eksempel seniorpolitiske tiltak og kompetansetiltak.

Mål

Høgskolen i Narvik har som mål å ha god kjønnsbalanse, sikre mangfold på alle nivåer i organisasjonen og unngå diskriminering av noe slag.

Høgskolen skal ha tiltak som sikrer likestilling og likeverd og gode og rettferdige arbeidsvilkår.

- Likestilling skal være integrert i HiNs virksomhet på alle enheter
- Bevisstheten, kunnskapen og holdninger om likestilling og mangfold skal styrkes.

Kjønnfordelingen ved Høgskolen i Narvik, endringer fra 2013 til 2014.

I ansattgruppen er kvinneandelen redusert med 2,3 % fra 2013 til 2014. Det er en reduksjon i alle stillingsgrupper, med unntak av en gledelig økning i andel kvinner i professorstillinger på 5,77%. Basert på høgskolens størrelse kan små endringer i personalgruppen gi store utslag i prosenttall. Det er verdt å merke seg at andelen kvinnelige stipendiater er redusert fra 26,7% i 2011 til 9,1% i 2014. Dette bør HiN ha i mente når det nå skal lyses ut stipendiatstillinger i 2015.

Høgskolen har fortsatt en ganske klar kjønnsdeling i personalet, men det er fokus på rekruttering av kvinner til realfag og til høyere akademiske stillinger. Det kan være behov for å se på rekrutteringen av menn til administrative stillinger og stillinger innenfor helsefagene for å få en jevnere kjønnsbalanse også der.

Andelen kvinnelige studenter ved Avdeling for teknologi har gått litt ned fra 2013 til 14. Andelen mannlige studenter ved Avdeling for helse og samfunn er også redusert, dette er i hovedsak knyttet til Bachelor i internasjonal beredskap, hvor Høgskolen i Harstad overtok studentopptaket fra og med høsten 2014.

Mangfold ved Høgskolen i Narvik

Antall utenlandske studenter er økt fra 247 i 2013 til 256 i 2014. Vi ser en økning i antallet utenlandske studenter på norsk språk og samfunnskunnskap for utenlandske studenter (+20 studenter) og en reduksjon på masterutdanningene (- 22 studenter).

Høgskolen har også en relativt stor andel utenlandske ansatte, med ulike nasjonaliteter.

Av 98 stillingssøkere i 2014 har 6,1 % oppgitt å ha innvandrerbakgrunn. Dette tallet kommenteres senere i rapporten.

Gjennomsnittslønn 2014

Gjennomsnittslønnen er økt med 2 lønnstrinn fra 2013 til 2014 (tabell side 83). Dette har blant annet sammenheng med at det var hovedlønnsoppgjør i 2014 og at potten til lokale lønnsforhandlinger var relativt stor.

Tiltaksrapportering basert på høgskolens handlingsplan

Delplan 1: Kjønn (røde tall viser økning og blå reduksjon)

Mål for perioden 2012-15:	Tall for 2011:	Tall for 2012	Tall for 2013	Tall for 2014
40% av de ansatte ved HiN er kvinner	36,9%	37,5%	37,2 %	34,9%
20% av professorene er kvinner	8,7%	18%	16,53 %	22,3%
30% av førsteamanuensene er kvinner	22,5%	23,7%	23,9 %	22,8%
30% av førstelektorene er kvinner	21,7%	16,9%	14,0 %	10,7%
35% av stipendiatene er kvinner	26,7%	21,4%	18,2 %	9,1%
30% av studentene ved AT er kvinner	24,5%	25,2%	23,1 %	22%
25% av studentene ved AHS er menn	17,7%	31,2%	32,0 %	27,8%
20% av studentene er utenlandske	15%	16,1%	15,6 %	16,5%

Ansatte Tiltak	Rapportering 2014
<p>Implementere likestilling</p> <ol style="list-style-type: none"> 1. Likestilling og mangfold skal integreres i høgskolens lederutvikling. 2. Mål og tiltak for likestilling skal være en integrert del av høgskolens og avdelingenes årsplaner. 3. Det settes av øremerkede strategiske midler til likestillingstiltak 	<ol style="list-style-type: none"> 1. Vi har bevisst motivert våre kvinnelige ansatte i førstestillinger til å kvalifisere seg til toppstillinger og påta seg oppgaver innenfor forskningsledelse. I 2014 fikk to kvinnelige førsteamanuenser opprykk til professor (1,3 stilling). Ytterligere 1 søknad om opprykk til professor og 1 søknad om opprykk til dosent regner vi med kommer tidlig i 2015. 2. Avdelingene og seksjonene har utarbeidet handlingsplaner for strategiperioden 2012-2015. Flere av seksjonene, Avdeling for helse og samfunn og tre av programområdene ved Avdeling for teknologi har konkrete mål og tiltak for likestilling med i sine respektive handlingsplaner. 3. For budsjettåret 2014 satte høgskolen av 100.000 kr til likestillingstiltak.

<p>Rekruttering</p> <ol style="list-style-type: none"> 1. Stillingsutlysninger skal utformes bredt og på en måte som gjør det attraktivt for det underrepresenterte kjønn å søke. 2. Hvis det ene kjønn er klart underrepresentert innen den aktuelle stillingskategori på vedkommende fagområde, oppfordres de som er av dette kjønn til å søke, og det anvendes moderat kjønnskvoltering¹ ved tilsetning, jf. UH-loven § 6-3 og Hovedavtalen. 3. Rekruttering av kvinner til vitenskapelige første- og toppstillinger skal være en prioritert oppgave ved avdelingene. 4. Ved programområder med særlig lav kvinneandel i høyere fagstillinger, skal det vurderes å innføre tiltak i form av øremerkede stipendiatstillinger eller ansettelse som professor på kvalifiseringsvilkår. 5. For alle faggrupper/stillingsgrupper må det foretas en gjennomgang i forhold til likestilling og fremtidig rekruttering. 6. Samarbeid med lokalt næringsliv for å ivareta «ledsagerproblematikk». 7. HiN må sette av strategiske midler til særskilte rekrutteringstiltak 8. Særskilte rekrutteringstiltak ved <p><i>Avdeling for teknologi:</i></p> <ul style="list-style-type: none"> - Økning av kvinneandelen ved ledig professorat - Rekruttere kvinnelige professor II/førsteamanuensis som mentor i ingeniørfag - Rekruttere kvinner i stipendiatstillinger - Rekruttere kvinner på mellomledernivå 	<p>1 og 2: Høgskolen har en standardmal for utlysning av stillinger. Her oppgis det at høgskolen praktiserer likestilling i samsvar med regelverket. I høyere stillinger hvor det er særlig vanskelig å rekruttere fagpersonale bør høgskolen vurdere å tilby kvalifiseringsordninger, gjerne knyttet opp mot det underrepresenterte kjønn.</p> <p>3 I 2014 har det vært 17 stillingsutlysninger og høgskolen har tilsatt i 7 undervisnings-, forsknings og formidlingsstillinger og 3 teknisk- administrative stillinger. 6 stillinger var fortsatt i prosess ved inngang til 2015, mens en stilling ble stoppet da det var vanskelig å få kvalifiserte søkere.</p> <p>4 Andelen kvinner i stipendiatstillinger gikk ned i 2014. Dette bør høgskolen ha fokus på ved utlysning av nye stipendiatstillinger. Dessverre er det fortsatt slik at vi generelt får flest menn som søkere til stillinger ved AT og flest kvinner ved AHS. AHS utgangen av 2014 var det ingen stipendiater igjen ved AHS.</p> <p>5 Høgskolen hadde en målsetting om å starte arbeidet med kompetanseutviklingsplaner i 2013. Oppstart av dette arbeidet er forskjøvet. Arbeidet med kompetanseutviklingsplaner starter med gjennomføring av medarbeidersamtaler og må ses i sammenheng med behovet for framtidig rekruttering. De fleste områdene har</p>
--	---

¹ Moderat kvotering er å prioritere en søker fra en underrepresentert gruppe der to søkere er tilnærmet like godt kvalifisert. Kvotering av menn er bare tillatt i arbeid som innebærer omsorg for og undervisning av barn, jf forskrift om særbehandling av menn § 2. Radikal kvotering er forbudt med ett unntak. I staten er det tillatt med radikal kvotering av kvalifisert søker som oppgir å være yrkeshemmet, se forskrift om tjenestemannsloven § 9.

<p>- Øke andelen kvinner i forsknings- og undervisningsstillinger</p> <p><i>Avdeling for helse- og sosialfag:</i></p> <p>- Øke andel kvinnelige professorer / førstestillinger</p> <p>- Øke andelen menn i forsknings- og undervisningsstillinger</p> <p><i>Administrasjonen</i></p> <p>- Øke andel av menn i stillingskategorier med flest kvinner</p> <p>- Rekruttere kvinner på mellomledernivå</p>	<p>gjennomført eller startet en prosess med gjennomføring av medarbeidersamtaler er i 2014. I løpet av 2015 skal alle områdeledere og seksjonsledere ha gjennomført medarbeidersamtaler med sine ansatte.</p> <p>6</p> <p>Høgskolen har vært i kontakt med Narvik Regionens Næringsforening(NRNF), Narvik kommune og Universitetssykehuset i Nord Norge (UNN) Narvik i forhold til ledsagerproblematikk. Høgskolen deltok på Narvik næringsforums tilflytterkonferanse i mars 2014.</p> <p>7</p> <p>I 2014 ble det satt av til sammen 100.000 kr til likestilling og mangfoldstiltak.</p>
<p>Kompetanseutvikling i et kjønnsperspektiv:</p> <ol style="list-style-type: none"> 1. Mulighet for kompetanseutvikling inngår i medarbeidersamtaler 2. Det settes inn tiltak for kompetanseheving for jevnere kjønnsbalanse innen FoU, f.eks. <i>startpakker</i> for kvinner i vitenskapelige stillinger på mannsdominerte områder (tilsvarende for menn der de er underrepresentert). Startpakken kan f.eks. omfatte <i>opplæring i forskningsledelse</i> eller tildeling av <i>kvalifiseringsstipend</i>. Stipendet tildeles etter søknad til førsteamanuenser med det formålet å kvalifisere seg for professorstilling. Stipendet brukes hovedsakelig til frikjøp av undervisning og ferdigstilling av publikasjoner 3. Etablere mentorordning for det underrepresenterte kjønn 4. Etablere FoU-nettverk for kvinner 	<p>1</p> <p>Høgskolen har mal for gjennomføring av medarbeidersamtaler. Her er det egne spørsmål knyttet til personlig utvikling / framtidsplaner. Høgskolen skal i 2015 starte arbeidet med kompetanseutviklingsplaner.</p> <p>2.</p> <p>Høgskolen har ikke laget retningslinjer for hvordan de 100.000 som er satt av til likestillingstiltak skal benyttes. Her skal det gjøres et arbeid i 2015 med å definere ulike ordninger og hvilke prosesser som skal gå forut for tildeling av midler. I 2014 har midlene blant annet gått til tilflytterprogram, samt deltakeravgift ved Kif- konferansen som ble avvirket i Narvik. Høgskolen var arrangør av nettverkskonferansen for likestilling. Det gikk med mye tid til forberedelser og planlegging av konferansen i 2013/14.</p> <p>3. Her er det startet en prosess i forbindelse med kvalitetsarbeidet og 2 programområder har iverksatt mentorordning.</p>

	4. Ved AHS er det etablert et flerfaglig FoU samarbeid med Høgskolen i Harstad.
<p>Lønn Gå gjennom lønnsstatistikk og iverksette tiltak for utjevning. Det skal være lik lønn/stillingskode for likt arbeid med lik kompetanse</p>	Lokal lønnspolitikk ble gjennomgått i forkant av det lokale lønnsoppgjøret i 2014. I den forbindelse hadde vi en gjennomgang av lønnsstatistikken for å se om det var skjevheter som måtte rettes opp. Vi må også se på lønnsnivået for nytilsatte opp mot ansatte som har vært ved høgskolen over tid. Innenfor enkelte stillingskategorier har vi problemer med rekruttering, dette driver lønnsnivået opp, med fare for at det blir et sprik mellom nyansatte og ”gamle” ansatte.
<p>Rapportering</p> <ol style="list-style-type: none"> 1. Høgskolen i Narvik skal føre statistikk slik at rapporteringskravene som er beskrevet av likestillings- og diskrimineringsombudet blir ivaretatt 2. Tallmaterialet skal gjennomgås årlig for å unngå diskriminering. 3. Resultat skal inngå i årsrapport som sendes til AMU for godkjenning før den går til høgskolestyret. 	<p>1 og 2 Malen for rapportering er basert på rapport fra arbeidsgruppen nedsatt av Universitets- og høgskolerådet, samt høgskolens handlingsplan for likestilling og mangfold.</p> <p>3 Rapporten skal behandles av AMU før den behandles av høgskolestyret.</p>
Utdanning og studenter Tiltak	

Rekruttering

Der det er stor skjevhet i kjønnsfordelingen skal markedsføring og profilering av utdanningene innrettes mot det underrepresenterte kjønn.

- Gi veiledning og informasjon om utdanningene til rådgivere på ungdomsskoletrinnet og videregående skole for å styrke rekruttering av det underrepresenterte kjønn.
- Bruke rekrutteringsmateriell som viser rollemodeller for det underrepresenterte kjønn, eks. video, brosjyrer, nettpresentasjon
- Videreføre innsats på Avdeling for teknologi (AT) for å få flere kvinnelige studenter, eks. Momentnettverket.
- Arrangere en jentedag hvor jenter fra videregående skole kommer til HiN for å oppleve hvordan det er å studere teknologi.
- Rekruttere flere menn til helse- og sosialutdanningene. Eks. å profilere yrkene med andre verdier enn lønn.
- Arrangere guttedag hvor gutter fra videregående skole kommer til HiN for å oppleve hvordan det er å studere helsefag
- Stimulere kvinnelige bachelorstudenter til å ta master- og doktorgrad innen ingeniørfagene ved å opprette nettverk av mentorer og studenter.

Tiltak gjennomført i 2014:

1. Eget tiltak i markedsplanen for rekruttering av kvinner for å imøtekomme markeds målet om minst 40% kvinner på teknologiske studier:
 - HiN satt i 2013 og første halvdel av 2014 i styringsgruppen for "kvinnelig nettverk" i regi av Narvikregionens Næringsforening, <http://nrnf.no/kvinnenettverk>
 - Kartlegging av hva som skal til for at kvinner skal bli boende i regionen og/eller flytte til regionen, (nrnf)
 - Etablere "lokkepakken" – her inngår traineeordning – her har vi søkt fylket om midler til forprosjekt. Kommer også til å søke midler flere steder. I lokkepakken inngår også trivsel og helse, nettverksbygging, utdanning m.m. Følges opp i 2014
 - Vurderer egen kampanje for kvinner som en del av prosjektet - dette er i en startfase og handlingsplanen blir satt når kartleggingen er gjort
2. Bevisst bruk av intervjuobjekter og bilder i markedsmateriell. Som eksempel så skal det være like mange intervjuobjekter av kvinner som av menn i studiekatalogen. Bilder skal appellere både til kvinner og menn. Dette etterkommer vi også på våre websider, sosiale medier etc.
3. Knyttet til oss informanter av begge kjønn og sikre at disse er gode ambassadører for oss i forbindelse med messedeltagelse og presentasjon på videregående skoler i regionen
4. Fremheve forskning og prosjekter av det underrepresenterte kjønn for begge avdelingene

Handlingsplan for likestilling og mangfold

Delplan 2: Mangfold

Mange mennesker møter ekstra utfordringer i arbeidslivet. Noen på grunn av sitt kjønn, andre på grunn av etnisk bakgrunn, religion, alder, funksjonsevne. Høgskolen i Narvik skal ha en arbeidskultur som skal være preget av respekt for at vi er ulike. I planen settes det inn tiltak for å fremme likeverd og å unngå diskriminering.

Ansatte: Tiltak	Rapportering 2014
Likestilling og mangfold Tiltak for å fremme likestilling og mangfold skal inngå i høgskolens og avdelingenes/seksjonens handlingsplan.	Avdelingene og seksjonene har utarbeidet handlingsplaner for strategiperioden 2013-2015. Flere av seksjonene, Avdeling for helse og samfunn og tre av programområdene ved Avdeling for teknologi har konkrete mål og tiltak for likestilling med i sine respektive handlingsplaner. Det arbeides med å få integrert problemstillinger knyttet til mangfold i handlingsplanene.
Rekruttering 1. HiN skal oppfordre kandidater med innvandrerbakgrunn ² til å søke ³ 2. Høgskolen er pålagt å kalle inn minst en kvalifisert person med ikke-vestlig bakgrunn til intervju, jf. regelverk.	1. Malen for stillingsutlysninger har ikke med oppfordring til kandidater med innvandrerbakgrunn om å søke. Dette må tas med i forbindelse med revisjon av utlysningmalene i 2015. 2. Dersom sakkyndig utvalg eller seksjonsleder finner søkere kvalifisert til stilling, kalles personer med ikke-vestlig bakgrunn inn til intervju i henhold til regelverket. I mange

² Innvandrerbefolkningen består av personer med to utenlandskfødte foreldre. Det skilles mellom de som selv er innvandret (født i utlandet), og de som er født i Norge av to utenlandskfødte foreldre. Den første gruppen kalles innvandrere, den andre gruppen etterkommere (Arbeids og inkluderingsdepartementet: Handlingsplan for integrering og inkludering av innvandrerbefolkningen og mål for inkludering).

³ Ved utlysning av stillinger tas det med i utlysningsteksten at «Den statlige arbeidsstyrken skal i størst mulig grad gjenspeile mangfoldet i befolkningen. Det er derfor et personalpolitisk mål å oppnå et balansert alders- og kjønnssammensetning og rekruttere personer med innvandrerbakgrunn. Personer med innvandrerbakgrunn oppfordres til å søke stillingen».

<p>3. Kvalifiserte søkere som oppgir å være funksjonshemmet/yrkeshemmet og enten er eller blir uten arbeid kalles inn til intervju, jf. forskrift til Tjml §9.⁴</p>	<p>stillinger er det en forutsetning at vedkommende behersker norsk som arbeidsspråk. I 2014 oppgir 6,1% av søkerne at de har innvandrerbakgrunn (søkeportalen registrerer ikke spesifikt ”ikke-vestlig” bakgrunn). Vi registrerer imidlertid at det er mange av våre utenlandske søkere som lar spørsmålet vedrørende innvandrerbakgrunn stå åpent. Dette medfører at det er en feilkilde i databasen vår. Sannsynligheten for at en god del flere av våre søkere har innvandrerbakgrunn bekreftes ved en manuell gjennomgang av søkerbunkene. Vi anslår at ca. 40.% av søkerne til våre stillinger i 2014 har innvandrerbakgrunn eller utenlandsk nasjonalitet.</p> <p>3. I 2014 oppga én søker å ha en funksjonshemming, og én søker oppga å ha overtallighetsattest (var ikke søker på samme stilling).</p>
<p>Kompetanseutvikling</p> <ol style="list-style-type: none"> 1. Ansatte med innvandrerbakgrunn tilbys ordning med kollegaveileder. 2. Sette av midler til tiltak for tilrettelegging for ansatte med nedsatt funksjonsevne. 	<ol style="list-style-type: none"> 1. Ordning med kollegaveileder er i 2014 videreført på enkelte programområder. Man har også bevisst integrert utenlandske ansatte i avdelingene ved å flyttet kontorer og samlokalisere miljøer. 2. Det var i 2014 avsatt 50.000,- for tilrettelegging for ansatte med nedsatt funksjonsevne.

Utdanning og studenter: Tiltak:	Rapportering 2014
<p>Rekruttere og beholde</p> <ol style="list-style-type: none"> 1. Legge til rette for mentorordning for studenter med annen kulturell bakgrunn. 	<ol style="list-style-type: none"> 1. Vi har egen fadderordning for utenlandske studenter som har fungert bra i flere år. (Denne er integrert i den ordinære

⁴ Forskriften gir også arbeidsgiver i offentlig sektor mulighet til å ansette en kvalifisert person som er funksjons- eller yrkeshemmet fremfor en bedre kvalifisert søker. Det forutsettes imidlertid at søkeren tilfredsstillende kravene i kunngjøringsteksten.

<p>2. Tilrettelegge for å beholde studenter med annen kulturell bakgrunn, for eksempel eksamenskurs, miljøskapende arbeid.</p>	<p>fadderordningen). Vi prøver å ha en fadder fra samme nasjon og som minimum har vært student ved HiN i ett år.</p> <p>2. Vi har en aktiv International Student union (ISU) ved HiN. Vi har også en aktiv kinesisk studentorganisasjon. Begge organisasjonene samarbeider vi tett med og støtter med et økonomisk bidrag. Fra og med 2013 er ISU underlagt organisasjonskonsulenten og får derigjennom bedre oppfølging og administrativ støtte.</p> <p>Vi har i 2014 tilrettelagt for og arrangert følgende miljøskapende aktiviteter:</p> <ul style="list-style-type: none"> - Oppstartsuke med ulike sosiale aktiviteter - Skøytedag - Jevnlige informasjonsmøter - Julemiddag og sosialt arrangement i romjulen - Eksamenskurs på norsk. Her vil kun de utenlandske studenter som snakker norsk ha mulighet til å delta. - Eget internasjonalt kontor som har kontakt med studentene under hele studieløpet. - Tilbud om Norskkurs på campus som gir 60 studiepoeng for de som ønsker. Finnes også eget utviklet norskkurs på nett. - Sosialrådgiver med spesialkompetanse i internasjonal helse og god kjennskap til andre kulturer.
--	--

<p>Felles tiltak ansatte/studenter:</p>	<p>Rapportering 2014</p>
<p>Rekruttere og beholde</p> <ol style="list-style-type: none"> 1. Tilby felles norskkurs for studenter / ansatte fra utlandet. 2. Skilting og informasjonsmateriell på engelsk <p>Legge til rette for ”stille rom”</p>	<ol style="list-style-type: none"> 1. Det var ikke budsjettdekning til å gjennomføre norskkurs i 2014. Det er i 2015 avsatt kr 20 000,- av likestillingsmidlene til et prøveprosjekt i samarbeid med området Norsk og samfunnsfag for utledninger. Målet er

	<p>å utvikle og gjennomføre et eget norskkurs for våre utenlandske ansatte i 2015</p> <p>2. Skilting på engelsk er fortsatt for dårlig, men er ikke prioritert i budsjettsammenheng. Dette er satt i bero med tanke på pågående fusjonsprosess.</p>
--	---

Rapportskjema:

Kjønnsbalanse totalt i institusjonen / undernivå fordelt på ulike stillingskategorier

Kjønnsdelt statistikk over arbeidstid, heltid-deltid og fast-midlertidig

		Kjønnsbalanse			Midlertidige stillinger			Deltidsstillinger		
		% Menn	% Kvinner	Totalt antall årsverk	% Menn	% Kvinner	Totalt antall årsverk midlertidige stillinger	% Menn	% Kvinner	Totalt antall årsverk deltidsstillinger
Totalt i virksomheten	I år	65,1	34,9	195,5	78,8	21,2	44,1	62,8	37,2	15,12
	I fjor	62,8	37,2	194,3	69	31	45,9	48,2	51,8	18,33
<i>Toppledelse</i> <i>Eks. rektor, direktør, dekaner</i>	I år	80	20	5	80	20	5			-
	I fjor	80	20	5	80	20	5			-
<i>Mellomleder-stillinger</i> <i>Eks: områdeledere, seksjonsledere</i>	I år	53	47	17			-			-
	I fjor	58,8	41,2	17			-			-
<i>Saksbehandlere / utrederstillinger</i>	I år	41,3	58,7	30	56,8	43,2	3,7	50	50	2,2
	I fjor	37,9	62,1	28,5	35,7	64,3	4,2	37	63	2,7
<i>Kontorstillinger</i>	I år			0			0			-
	I fjor		100	1,0	-	100	1,0	-	-	-
	<i>I år</i>	8,8	91,2	11,4	0	100	1		100	0,87

<i>Drifts og vedlikeholdspersonale</i>	<i>I fjor</i>	16,8	83,2	11,9	0	100	0,5		100	1,87
<i>Bibliotekspersonale</i>	<i>I år</i>	0	100	4			-			-
	<i>I fjor</i>	0	100	4			-			-
<i>Ingeniører</i>	<i>I år</i>	87,5	12,5	16	75	25	4			-
	<i>I fjor</i>	92,3	7,7	13	100	0	1			-
<i>Undervisnings-forsknings- og formidlings-stillinger totalt</i>	<i>I år</i>	74	26	124,2	83,4	18,6	28,5	70	30	12,05
	<i>I fjor</i>	71,2	28,8	124	72,8	27,2	33,2	57	43	13,76
<i>Professorer</i>	<i>I år</i>	77,7	22,3	14,8	85,7	14,3	2,1	85	15	2,0
	<i>I fjor</i>	83,5	16,5	12,1	100	0	1,8	100	0	2,9
<i>Førsteamanuenser</i>	<i>I år</i>	77,2	22,8	29,9	28,6	71,4	2,8	100	0	1,35
	<i>I fjor</i>	76,1	23,9	31,4	58,5	41,5	4,1	36,2	63,8	2,35
<i>Førstelektorer</i>	<i>I år</i>	89,3	10,7	14,9	100	0	0,2	65	35	1,7
	<i>I fjor</i>	86	14	14,3	100	0	1,2	100		1,3
<i>Høgskolelektorer</i>	<i>I år</i>	63,1	36,9	48	86,6	13,4	8,2	75	25	4,4
	<i>I fjor</i>	62,9	37,1	43,4	86	14	5	64	36	3,61
<i>Høgskolelærere</i>	<i>I år</i>	17,9	82,1	1,4	62,5	37,5	0,4	21	79	1,2
	<i>I fjor</i>	30	70	4,9	34,3	65,7	3,7	20	90	2,43
<i>Stipendiat-stillinger</i>	<i>I år</i>	90,9	9,1	11	90,9	9,1	11			-

	<i>I fjor</i>	81,8	18,2	11	81,8	18,2	11			-
<i>Forskerstillinger</i>	<i>I år</i>	89,5	10,5	1,9	89,5	10,5	1,9	78	22	0,9
	<i>I fjor</i>	50	50	2,4	50	50	2,4	50	50	0,4

Kjønnsbalanse på avdelingsnivå fordelt på ulike stillingskategorier

Avdeling for teknologi		Kjønnsbalanse			Avdeling for helse og samfunn		Kjønnsbalanse		
		% Menn	% Kvinner	Totalt antall årsverk			% Menn	% Kvinner	Totalt antall årsverk
Totalt AT	<i>I år</i>	80,7	19,3	119	Totalt AHS	<i>I år</i>	33,8	66,2	21,8
	<i>I fjor</i>	78,9	21,1	117,1		<i>I fjor</i>	32,7	67,3	22,5
<i>Administrative stillinger</i>	<i>I år</i>	57,4	42,6	6,1	<i>Administrative stillinger</i>	<i>I år</i>	0	100	1,5
	<i>I fjor</i>	63,4	36,6	7,1		<i>I fjor</i>	0	100	1,5
<i>Undervisnings-, forsknings- og formidlingsstillinger</i>	<i>I år</i>	81,4	18,6	103,9	<i>Undervisnings-, forsknings- og formidlingsstillinger</i>	<i>I år</i>	36,3	63,7	20,2
	<i>I fjor</i>	78,5	21,5	103		<i>I fjor</i>	30,5	69,5	18,2
<i>Professorer</i>	<i>I år</i>	77,4	22,6	13,3	<i>Professorer</i>	<i>I år</i>	87	13	2,3
	<i>I fjor</i>	72	18	11,1		<i>I fjor</i>	100	0	1
<i>Førsteamanuenser</i>	<i>I år</i>	87,4	12,6	23,9	<i>Førsteamanuenser</i>	<i>I år</i>	36,1	63,9	6,0
	<i>I fjor</i>	85,9	14,1	24,1		<i>I fjor</i>	43,4	56,6	7,3

Avdeling for teknologi		Kjønnsbalanse			Avdeling for helse og samfunn		Kjønnsbalanse		
		% Menn	% Kvinner	Totalt antall årsverk			% Menn	% Kvinner	Totalt antall årsverk
<i>Førstelektorer</i>	<i>I år</i>	95,3	4,7	12,7	<i>Førstelektorer</i>	<i>I år</i>	54,5	45,5	2,2
	<i>I fjor</i>	91,7	8,3	12,1		<i>I fjor</i>	54,5	45,5	2,2
<i>Høgskolelektorer</i>	<i>I år</i>	74,1	25,9	38,2	<i>Høgskolelektorer</i>	<i>I år</i>	20,4	79,6	9,8
	<i>I fjor</i>	71,1	28,9	35,6		<i>I år</i>	25,6	74,4	7,8
<i>Høgskolelærere</i>	<i>I år</i>	17,9	82,1	1,4	<i>Høgskolelærere</i>	<i>I år</i>	0	0	0
	<i>I fjor</i>	45,9	54,1	3,2		<i>I fjor</i>	0	100	1,7
<i>Stipendiatstillinger</i>	<i>I år</i>	89,9	9,1	11	<i>Stipendiatstillinger</i>	<i>I år</i>	0	0	0
	<i>I fjor</i>	90	10	10		<i>I fjor</i>	0	100	1
<i>Forskerstillinger</i>	<i>I år</i>	89,5	10,5	1,9	<i>Forskerstillinger</i>	<i>I år</i>			-
	<i>I fjor</i>	50	50	2,4		<i>I fjor</i>			-

Kjønnsbalanse fellesadministrasjon / støttestillinger for undervisning, forskning og formidling fordelt på ulike stillingskategorier

Fellesadministrasjonen		Kjønnsbalanse			Støttestillinger for undervisning, forskning og formidling		Kjønnsbalanse		
		% Menn	% Kvinner	Totalt antall årsverk			% Menn	% Kvinner	Totalt antall årsverk
Totalt	<i>I år</i>	49	51	30,4	Totalt	<i>I år</i>	54,5	45,5	11
	<i>I fjor</i>	43	57	30,9		<i>I fjor</i>	50	50	10
<i>Lederstillinger</i>	<i>I år</i>	100	0	2	<i>Bibliotekstillinger</i>	<i>I år</i>	0	100	4
	<i>I fjor</i>	100	0	2		<i>I fjor</i>	0	100	4
<i>Mellomlederstillinger</i>	<i>I år</i>	66,7	33,3	3,0	<i>Ingeniørstillinger</i>	<i>I år</i>	85,7	14,3	7
	<i>I fjor</i>	66,7	33,3	4,5		<i>I fjor</i>	83,3	16,7	6
<i>Saksbehandler / utrederstillinger</i>	<i>I år</i>	42,9	57,1	25,4		<i>I år</i>			
	<i>I fjor</i>	35,5	64,5	23,4		<i>I fjor</i>			
<i>Kontorstillinger</i>	<i>I år</i>	-	-	0		<i>I år</i>			
	<i>I fjor</i>	0	100	1		<i>I fjor</i>			

Gjennomsnittslønn (lønnstrinn) 2013 HiN

Stillingskategori HIN totalt		Kvinner	Menn	Totalt
Undervisnings-, forsknings- og formidlingsstillinger	<i>I år</i>	67	68	67
	<i>I fjor</i>	65	67	66
Støttestillinger for undervisning, forskning og formidling	<i>I år</i>	60	57	58
	<i>I fjor</i>	59	57	58
Drifts- og vedlikeholdsstillinger	<i>I år</i>	38	68	40
	<i>I fjor</i>	37	52	39
Administrative stillinger	<i>I år</i>	57	66	61
	<i>I fjor</i>	54	66	60
Totalt	<i>I år</i>	59	66	64
	<i>I fjor</i>	58	65	62

Gjennomsnittslønn (lønnstrinn) 2013 Avdelingene

Stillingskategori		Kvinner	Menn	Totalt	Stillingskategori		Kvinner	Menn	Totalt
Avdeling for teknologi					Avdeling for helse og samfunn				
Totalt	<i>I år</i>	62	68	66	Totalt	<i>I år</i>	69	72	71
	<i>I fjor</i>	63	66	65		<i>I fjor</i>	67	70	68
Administrasjon (dekan, adm. ress, prosjektledere)	<i>I år</i>	54	77	65	Administrasjon (dekan, prodekan, adm. Ress, prosjektledere)	<i>I år</i>	75	-	75
	<i>I fjor</i>	52	73	64		<i>I fjor</i>	74	-	74
Professor	<i>I år</i>	80	76	77	Professor	<i>I år</i>	72	81	78
	<i>I fjor</i>	79	74	75		<i>I fjor</i>	-	85	85
Førsteamanuensis	<i>I år</i>	66	69	69	Førsteamanuensis	<i>I år</i>	72	71	71
	<i>I fjor</i>	70	68	69		<i>I fjor</i>	70	70	70
Førstelektor	<i>I år</i>	73	71	71	Førstelektor	<i>I år</i>	73	69	70
	<i>I fjor</i>	71	71	71		<i>I fjor</i>	70	68	68
Høgskolelektor	<i>I år</i>	64	66	65	Høgskolelektor	<i>I år</i>	67	68	67
	<i>I fjor</i>	64	65	65		<i>I fjor</i>	67	66	67
Høgskolelærer	<i>I år</i>	57	58	57	Høgskolelærer	<i>I år</i>	-	-	
	<i>I fjor</i>	57	56	57		<i>I fjor</i>	53	-	53
Stipendiat	<i>I år</i>	52	54	54	Stipendiat	<i>I år</i>	-	-	
	<i>I fjor</i>	50	55	55		<i>I fjor</i>	57	-	57
Forskerstillinger	<i>I år</i>	66	61	62	Forskerstillinger	<i>I år</i>	-	-	
	<i>I fjor</i>	62	56	59		<i>I fjor</i>			0

Uttak av foreldrepermisjoner, fravær pga. syke barn og eget sykefravær

Stillingskategori		Foreldrepermisjon		Fravær pga. syke barn		Sykefravær				Sykefravær			
		Antall fraværsdager		Antall fraværsdager		Egenmeldt		Fraværsprosent (andel av mulige dagsverk)		Legemeldt		Fraværsprosent (andel av mulige dagsverk)	
		Kvinner	Menn	Kvinner	Menn	Kvinner	Menn	Kvinner	Menn	Kvinner	Menn	Kvinner	Menn
Undervisnings-, forsknings- og formidlingsstillinger	I år	164	0	1	3,6	19	20	0,3	0,1	203	245	2,8	1,3
	I fjor	300	0	1	9,17	33	10	0,4	0,1	199	226	2,7	1,2
Administrativt personale	I år	76	129	12,74	20,41	45	15	1,0	0,4	236	265	5,3	7,1
	I fjor	0	23	30,71	10,2	44	15	0,9	0,4	110	157	2,3	4,3
Drifts- og teknisk personale/andre tilsatte	I år	-	-	4	-	15	36	0,4	0,8	159	70	4,0	1,6
	I fjor	-	-	7,71	2,0	11	34	0,3	0,8	213	166	5,9	4,1

Rapportering av doktorgrader og opprykk

Opprykk		Kvinner		Menn		Totalt (N)
		Antall	% av N	Antall	% av N	
Fra høskolelærer til høskolelektor	I år	1	100			1
	I fjor					
Fra lektor til førstelektor	I år					
	I fjor					
Fra lektor til førsteamanuensis	I år			2	100	2
	I fjor			3	100	3
Fra førstelektor til førsteamanuensis	I år					-
	I fjor					-
Fra førstelektor til dosent	I år					-
	I fjor					-
Fra førsteamanuensis til professor	I år	2	67%	1	33%	3
	I fjor					-
Avlagte doktorgrader (ansatte stipendiater / egne ansatte, HiN har nylig fått doktorgradsrett, ingen ferdige kandidater)	I år			3	100	3
	I fjor			3	100	3

”opprykk” i tekn./adm. stillinger (tilsetning i høyere stillinger, stillings ”opprykk” i lønnsforhandlinger)

Opprykk / stillingsendring		Kvinner		Menn		Totalt (N)
		Antall	% av N	Antall	% av N	
”opprykk” til høyere stilling gjennom lokale lønnsforhandlinger (for eksempel fra førstekonsulent til rådgiver).	I år	2	67	1	33	3
	I fjor	0		0		0
”opprykk” til høyere stilling gjennom tilsetning (”internt opprykk”)	I år	0		0		0
	I fjor					0

Tabell for rapportering på rekruttering.

Stillingskategori		Utlyste stillinger								Ikke utlyste stillinger			
		Antall søkere		Antall innkalt til intervju		Antall tilsatt				Antall tilsatt			
		Kvinner	Menn	Kvinner	Menn	Fast		Midlertidig		Fast		Midlertidig	
						Kvinner	Menn	Kvinner	Menn	Kvinner	Menn	Kvinner	Menn
Undervisnings-, forsknings- og formidlingsstillinger													
Undervisnings-, forsknings og formidlingsstillinger 14 stillinger i 2014, derav er 6 stillinger i prosess, 1 stilling er uten søkere. 8 stillinger 2013	I år	8	33	3	2	2	3	0	0			2	10
	I fjor	7	33	3	7	1	4	0	1			11	10
Tekniske og administrative stillinger													
Administrative stillinger 2 stillinger i 2014 2 stillinger 2013	I år	23	14	4	4	2	0	0	0	0	0	1	2
	I fjor	19	11	6	4	1	1	0	0			1	2
Støttestillinger (Bibliotekarstillinger Ingeniørstillinger) 0 stillinger i 2014 0 stillinger 2013	I år											1	2
	I fjor												
Drifts- og vedlikeholds-stillinger 1 stilling i 2014 0 stillinger 2013	I år	8	13	1	2	1	0	0	0	0	0	1	0
	I fjor												

Rapportering på kompetanseutvikling og sentrale personalpolitiske satsninger - 2014

Tiltak	Deltakere		
	Kvinner	Menn	Totalt
Kvalifiseringstiltak - Førstelektor - Masterprogram	2 fortsetter i 2015	1 fortsetter i 2014	3
Lederutviklingstiltak - Internt lederutviklingsprogram			
Andre kompetanseutviklingstiltak -			
Andre personalpolitiske tiltak - seniorkurs	3	2	5 deltakere på seniorkurs i 2014

Skjema for studentkapasitet

1. Hvor mange studieplasser kan institusjonen øke med høsten 2015, gitt 60/40 finansiering fra departementet, men innenfor dagens øvrige rammebetingelser og infrastruktur?

Svar spm 1: Høgskolen i Narvik ser ikke mulighet for videre ekspansjon i 2015, vi ønsker å konsolidere, kvalitetssikre tilbudene og effektivisere driften. Fusjonsprosessen vil ta tid og fokus i 2015.

2. Hvilke begrensede faktorer står institusjonen særlig overfor som hindrer vekst (kan spesifiseres på utdanningsprogram ved behov)?

Svar spm 2: Nye studieplasser er ikke fullfinansiert i oppstartsfasen. Vi har kapasitetsutfordringer knyttet til laboratorier, undervisningsrom m. utstyr og personell. Rammeplanen for sykepleie er et hinder for endring. Per i dag har vi ikke tilgang på flere praksisplasser.

3. Er det særskilte studieprogram som institusjonen ønsker å prioritere spesielt av strategiske årsaker eller for å rendyrke en faglig profil?

Svar spm 3: Høgskolen har strategisk satsing på mastergradsprogrammene for å rendyrke vår faglige profil.

4. Er det særskilte studieprogrammer som institusjonen ønsker å bygge ned eller avvikle av samme årsaker?

Svar spm 4: Høgskolen har per i dag ikke konkrete planer om nedbygging av studietilbud, men vi jobber kontinuerlig med effektivisering av driften.

Utdanningsområder	Utdanninger	Opptak høst 2014 (antall studieplasser)	Planlagt opptak høst 2015 (antall studieplasser)	Muligheter for økning i opptakskapasitet høst 2015?	
		Antall	Antall	Ca. antall	
Helse- og sosialfag	Samlet	45	45	0	
<i>hvorav:</i>	Medisin	0	0	0	
	Odontologi	0	0	0	
	Psykologi	0	0	0	
	Farmasi	0	0	0	
	Barnevernpedagog	0	0	0	
	Bioingeniør	0	0	0	
	Ergoterapeut	0	0	0	
	Ernæring	0	0	0	
	Audiograf	0	0	0	

	Fysioterapi	0	0	0	
	Radiograf	0	0	0	
	Reseptar	0	0	0	
	Sosionom	0	0	0	
	Sykepleier	45	45	0	Merknad 1
	Vernepleier	0	0	0	
	Døvetolk	0	0	0	
	Tannpleier	0	0	0	
	Tanntekniker	0	0	0	
	ABIOK	0	0	0	
	Helsesøster	0	0	0	
	Jordmor	0	0	0	
	Eldreomsorg	0	0	0	
	Master	0	0	0	
	<i>(spesifisér studietilbud ved behov)</i>				
Lærerutdanning	Samlet	0	0	0	
	<i>hvorav:</i> Integrert femårig lærerutdanning	0	0	0	
	Grunnskolelærer - steg 1-7	0	0	0	
	Grunnskolelærer - steg 5-10	0	0	0	
	Praktisk-pedagogisk utdanning	0	0	0	
	Treårig faglærerutdanning	0	0	0	
	Førskolelærerutdanning	0	0	0	
	Yrkesfaglærerutdanning	0	0	0	
	Toårig masterutdanning	0	0	0	
	Ettårig barnehagepedagogikk	0	0	0	
	<i>(spesifisér studietilbud ved behov)</i>				
Realfag og teknologiske fag	Samlet	545	545	0	
	<i>hvorav:</i> <i>(spesifisér studietilbud ved behov)</i>				
	Ingeniørfag, 3-årig NOM	150	150		

	Ingeniørfag, 3-årig NOM	30	30		campus Bodø
	Ingeniørfag, 3-årig NOM	30	30		campus Mo i Rana
	Ingeniørfag, 1-årig NOM	25	25		campua Alta
	Ingeniørfag, 3-årig LOK	55	55		Tretermin og Y-vei
	Ingeniørfag, nettstøttet	100	100		
	Master, 5-årig	35	35		
	Master, 2-årig LOK	120	120		
Andre fag	Samlet	25	25	0	
	<i>hvorav: (spesifiser studietilbud ved behov)</i>	0	0	0	
	Økonomi og administrasjon	25	25		
		615	615		
	Merknad				
	1) Begrenset antall praksisplasser				