



**Høgskolen i Molde**  
Vitenskapelig høgskole i logistikk

# ÅRSRAPPORT (2014 – 2015)



## Innholdsfortegnelse

<b>1. STYRETS BERETNING</b> .....	<b>3</b>
<b>2. INTRODUKSJON TIL VIRKSOMHETEN OG HOVEDTALL</b> .....	<b>7</b>
<b>3. ÅRETS AKTIVITETER OG RESULTATER</b> .....	<b>9</b>
UTDANNING .....	9
Gjennomføringsgrad på normert tid (nasjonalt styringsparameter) .....	14
Studentene skal lykkes med å oppnå læringsutbyttet som er definert for studieprogrammene (nasjonalt styringsparameter).....	14
Andel uteksaminerte kandidater tatt opp på doktorgradsprogram seks år tidligere (nasjonal styringsparameter).....	17
FORSKNING OG UTVIKLING.....	18
Resultatoppnåelse på forskning ut fra institusjonens egenart (Nasjonalt styringsparameter).....	18
Samspill mellom forskning og utdanning (nasjonalt styringsparameter) .....	19
Forskningssinnsats i MNT-fag og profesjonsfag (nasjonalt styringsparameter).....	20
Samarbeid med samfunns- og arbeidsliv (nasjonalt styringsparameter).....	23
Fleksibel utdanning (nasjonalt styringsparameter) .....	24
Andel inntekter fra bidrags- og oppdragsfinansiert aktivitet (BOA) utenom forskningsfinansiering fra EU og NFR (nasjonalt styringsparameter) .....	24
PERSONAL- OG ØKONOMIFORVALTNING .....	28
Langsiktig økonomisk planlegging (nasjonalt styringsparameter) .....	28
Andel midlertidig ansatte (nasjonalt styringsparameter).....	30
Robuste fagmiljøer (nasjonalt styringsparameter).....	31
Andel kvinner i dosent- og professorstillinger (nasjonalt styringsparameter) .....	33
SAMARBEID, ARBEIDSDELING OG KONSENTRASJON (SAK) .....	33
<b>4. STYRING OG KONTROLL I VIRKSOMHETEN</b> .....	<b>36</b>
Overordnet vurdering.....	36
Likestilling, diskriminering og tilgjengelighet.....	36
Økning av antallet lærlinger i statsforvaltningen.....	37
Samfunnssikkerhet og beredskap .....	37
Fellesføring 2014: Redusere og fjerne tidstyver i forvaltningen .....	38
<b>5. VURDERING AV FREMTIDSUTSIKTER</b> .....	<b>38</b>
UTDANNING .....	38
FORSKNING OG UTVIKLING.....	43
PERSONAL- OG ØKONOMIFORVALTNING .....	51
<b>UTDANNINGSKAPASITET</b> .....	<b>54</b>
<b>STØRRE INVESTERINGSPROSJEKT</b> .....	<b>55</b>
<b>6. ÅRSREGNSKAP</b> .....	<b>57</b>

Vedlegg:  
Skjema for utdanningskapasitet til Årsrapport (2014-2015)

## **1. STYRETS BERETNING**

### **Innledning**

Høgskolen i Molde, vitenskapelig høgskole i logistikk (HiMolde) er en statlig, vitenskapelig høgskole med totalt ca. 2.700 studenter. De faglige satsingsområdene til HiMolde er logistikk, sport- og event-management og helse- og sosialfag, samt fagområder som skal støtte den faglige spissingen.

HiMolde sin oppgave er å utføre samfunnsoppdraget; utdanning, forskning, formidling og samhandling med omgivelsene. HiMolde har det utfordrende mottoet å være «*annerledes og bedre*».

### **Styrets overordna vurdering av de samlede resultater, ressursbruk og måloppnåelse for 2014**

Det er styrets oppfatning at HiMolde har fylt samfunnsoppdraget på en god måte i 2014. Styret er spesielt godt fornøyd med at man dette året fikk godkjent et felles doktorgradsstudium innen helse- og sosialfag, sammen med Høgskulen i Volda. Dette er HiMolde sin andre doktorgrad, og den første doktorgraden i Norge som har fremkommet i samarbeid mellom to høgskoler.

Styret er også godt fornøyd med at HiMolde hadde UH-sektorens høyeste produktivitetsvekst i perioden 2004-2013. Dette fremkom i Kunnskapsdepartementets (KD) sin egen undersøkelse, utført av Frischsenteret i Oslo. HiMolde var i 2014 også på topp i sektoren når det gjelder gjennomstrømming (fullført grad på normert tid) blant masterstudentene.

Årsregnskapet for 2014 viste et overskudd på 13 millioner kroner. Noe av dette skyldes utsatt aktivitet, som for eksempel sykdom blant stipendiater, og inntekter fra bidrags- og oppdragsaktiviteten. Hovedårsaken ligger likevel i mindreforbruk av budsjetterte lønnsmidler (ref. nedenfor). Styrets vurdering er at det økonomiske resultatet har bidratt til at HiMolde nå har et godt avsetningsnivå. Likevel er det ikke ønskelig med budsjettavvik på størrelse med 2014 i årene som kommer da det på sikt kan redusere vår evne til å nå våre mål og ivareta våre forpliktelser.

Til tross for at styret er godt fornøyd med året 2014 står HiMolde også overfor store utfordringer. Blant annet skal forsknings- og publiseringsaktiviteten løftes. Læringsmiljøet skal prioriteres, og det skal arbeides med å bli enda mer synlig i studentmarkedet. Et allerede godt samarbeide med arbeidslivet (næringsliv og offentlig sektor) skal også utvikles og styrkes videre.

### **Kort omtale av de sentrale forhold, interne og eksterne, som har hatt betydelig innvirkning på oppnådde resultater.**

Det er svært mange forhold som ligger bak et godt økonomisk resultat i 2014, men aller viktigst er den store innsatsen våre ansatte har lagt ned i løpet av året. De ansatte i både faglige og administrative stillinger har strukket seg langt for å gi HiMoldes studenter et godt tilbud. Deler av det økonomisk gode resultatet i 2014 skyldes vakante stillinger. Dette har krevd en stor ekstrainsats fra de resterende ansatte. Stillingene er nå besatt. HiMolde opplever generelt stor søkning til stillingene. Blant annet var det 15 søkere til et ledig professorat i logistikk. Når det gjelder faste stillinger innenfor helse- og sosialfag hadde det likevel vært ønskelig med flere søkere som både har den etterspurte profesjonsutdanningen og førstekompetanse.

I løpet av 2014 har HiMolde opplevd en forsterket oppmerksomhet og aktivitet innenfor forskningen. Ved å utnevne en viserektor med ansvar for dette området har HiMolde fått både et fornyet fokus, en mer strategisk håndtering av forskningen og en mer ryddig forskningsadministrasjon. Det satses mye på forskningsgrupper ved HiMolde, og pt er det 19 grupper som har økt aktiviteten når det gjelder prosjektsøking og kvalifiseringsaktiviteter.

Samarbeidet med Møreforskning Molde AS (MFM), som eies 49% av HiMolde, er godt. Flere ansatte ved HiMolde har bistillinger ved MFM, og omvendt. Dette gir fleksibilitet begge veier, og er en av flere av årsaker til at både MFM og HiMolde leverer gode resultater, både forskningsmessig og økonomisk.

I 2014 hadde HiMolde sin hittil største produksjon av studiepoeng. Økningen var totalt på 3,1 prosent. Størst økning har det vært på eksternt finansierte studier, men også internfinansierte studiepoeng økte.

I løpet av året har HiMolde forsterket satsingen på HiMoldeX, vår åpne kursplattform på nett. HiMoldeX tilbyr nå 36 emner på YouTube, under mottoet «*når som helst, hvor som helst*». Det gir studentene større fleksibilitet, og de opplever dette som et godt supplement til klasseromsundervisning.

### **En overordnet framstilling av de viktigste prioriteringer for 2015**

HiMolde skal fortsatt jobbe med tiltak som fremmer kvaliteten i utdanning og forskning. HiMolde har lenge valgt å bygge i høyden og utvikle tilbudene organisk. Denne strategien gir mindre studentvolum, men har gitt større faglig konsentrasjon og kvalitet. Det er derfor avdeling for logistikk nå har over 90 prosent med førstekompetanse blant de ansatte. HiMolde ønsker å stå ved denne strategien. Samtidig ser vi andelen førstekompetente bør løftes innen helse- og sosialfagene spesielt. Styret vil prioritere dette.

Styret ønsker at HiMolde framover satser på å en sterkere faglig samspill mellom logistikkfag, juss-, organisasjons- og ledelsesfag, og helse- og sosialfagene. De to doktorgradene legger til rette for at HiMolde i økt grad tar mål av seg til å tilby utdanning og forskning innfor problemstillinger knyttet til pasientflyt, samordning og helselogistikk.

HiMolde vil satse på å være mer synlig, både overfor eksisterende og potensielle studenter, men også overfor arbeidsgivere, forskningspartnere og lokalsamfunnet. I 2014 startet vi den uavhengige nettavisen Panorama, som har bidratt til å synliggjøre aktiviteten på campus.

HiMolde vil framover sette i gang tiltak for å forbedre studentenes læringsmiljø.

Samarbeidet med det lokale arbeidslivet skal styrkes ytterligere. HiMolde vil fortsatt utvikle aktivitetene sammen med næringsklyngen iKuben, og bidra aktivt i IKubens ambisjon om å bli Norwegian Center of Expertise (NCE). Fagmiljøene innenfor sport og event management skal utvide og utvikle samarbeidet med samarbeidspartnere innenfor idretten og opplevelsesnæringene.

HiMolde vil jobbe videre med prosjektet «Den digitale studiehverdagen». Våren 2015 skal de første studentene gjennomføre digital eksamen.

### **Styrets overordnede vurdering av institusjonens muligheter og utfordringer fremover**

Det siste året har vært sterkt preget av strukturdebatten i sektoren. HiMolde har uttrykt ønske om fortsatt autonomi basert på utnyttelse av det vi opplever som sterke smådriftsfordeler. Samtidig ser styret at smådrift noen ganger også er en ulempe. HiMolde har fortsatt til hensikt å alliere seg med andre institusjoner i sektoren der det er åpenbare stordriftsfordeler å hente. Både styret og ledelse har jobbet mye med strukturprosessen. Vi ser frem til at Stortingsmeldingen om struktur legges frem, og håper det etter hvert gis tilstrekkelige avklaringer.

HiMolde mener forutsetningene er til stede for en fortsatt positiv utvikling av logistikk som et et nasjonalt kompetansesenter som opererer på internasjonalt nivå. Styret mener at forutsetningene også er til stede for å løfte helse- og sosialfagene akademisk, og for en større spesialisering mot problemstillinger knyttet til helselogistikk, samordning og organisering av pasientforløp både innad og mellom spesialist- og primærhelsetjenestene. Styret ønsker at disse fagene sikter mot å ta en nasjonal rolle. Innenfor sport og event management er HiMoldes fagmiljø internasjonalt sterkt, og kontakten med næringene er god. Dette gir gode forutsetninger for utvikling, men det ligger samtidig spesielle utfordringer i at disse næringene ofte har småskalapreg, delvis er basert på frivillighet og er svake økonomisk. De øvrige økonomi- og samfunnsvitenskapene ved HiMolde har i dag primært en regional berettigelse, men de er også viktige brobyggerfag i spennet mellom logistikk og helse- og sosialfag.

Styret er godt tilfreds med at Kunnskapsdepartementet tildelte 76 av de nye studentboligene til SiMolde, og mener det vil styrke både HiMolde og Molde Campus ytterligere.

Vi er derimot skuffet over at HiMolde ikke har fått noen av de mange nye rekrutteringsstillingene som er tildelt de siste to årene. Imidlertid ser vi at det også gjelder de andre vitenskapelige høgskolene, og antar at det ved neste budsjettildeling vil være de vitenskapelige høgskolene som står for tur.

## Avslutning

Høgskolestyret vil takke alle studenter, ansatte og våre samarbeidspartnere for innsatsen i 2014, og ønske lykke til med innsatsen i 2015.

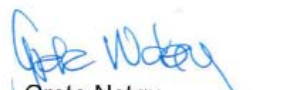
Molde 13. mars 2015

  
Halgeir Gammelsæter  
Styreleder/Rektor

  
Kjetil Kåre Haugen  
Nestleder/Prorektor


Svein Bråthen  
Ansattrepresentant

  
Jeanette Varpen Unhjem  
Ansattrepresentant

  
Grete Notøy  
Tekn.adm. representant

  
Simen Strøm Nordnes  
Studentrepresentant

  
Lisa Bratberg  
Studentrepresentant

  
Anna Mette Fuglseth  
Ekstern

  
Terje Dyrseth  
Ekstern

  
Toril Hovdenak  
Ekstern

  
Odd Einar Folland  
Ekstern

## 2. INTRODUKSJON TIL VIRKSOMHETEN OG HOVEDTALL

Høgskolen i Molde, vitenskapelig høgskole i logistikk (HiMolde) er opprinnelig et resultat av en fusjon i 1994 da Sykepleierhøgskolen i Molde og Møre og Romsdal distriktshøgskole i Molde gikk sammen til Høgskolen i Molde. Logistikk har lenge vært HiMolde sin spyspiss, og man kunne tilby ph.d.-utdanning i logistikk allerede fra 2003. HiMolde fikk status som vitenskapelig høgskole i 2010. I 2014 fikk HiMolde sin andre ph.d., da man i samarbeid med Høgskolen i Volda fikk godkjent en ph.d.-utdanning i helse- og sosialfag.

### Studier

Nedenfor vises en oversikt over HiMolde sin studieportefølje.

Ph.d	Logistics
	Profesjonsutveksling mellom fag, bruker og forvaltning
Master	Master of Science in Logistics
	Master of Science in Petroleum Logistics
	Master of Science in Engineering Logistics
	Erfaringsbasert master i logistikk
	Master of Science in Event Management
	Master of Science in Sport Management
	Master i økonomi og administrasjon
	Master i samfunnsendring, organisasjon og ledelse
	Master i helse- og sosialfag
Videre- utdanninger (deltid)	Ledelse i helse- og sosialtjenesten
	Aldring og eldreomsorg
	Miljøarbeid og tverrprofesjonalitet
	Motiverende intervju og kognitiv terapi i adferdsendring
	Om sorg ved alvorlig sykdom og død
	Psykisk helsearbeid
	Psykososialt arbeid med barn og unge
Bachelor	Logistikk og Supply Chain Management
	Petroleumsløstikk
	Regnskap og revisjon
	Økonomi og administrasjon
	Juss og administrasjon
	Sport Management
	Sykepleie
	Vernepoleie
Årsstudier	Beredskapsledelse (deltid)
	Offentlige anskaffelser (deltid)
	IT
	Bedriftsøkonomi
	Juss
	Statsvitenskap
	Idrett

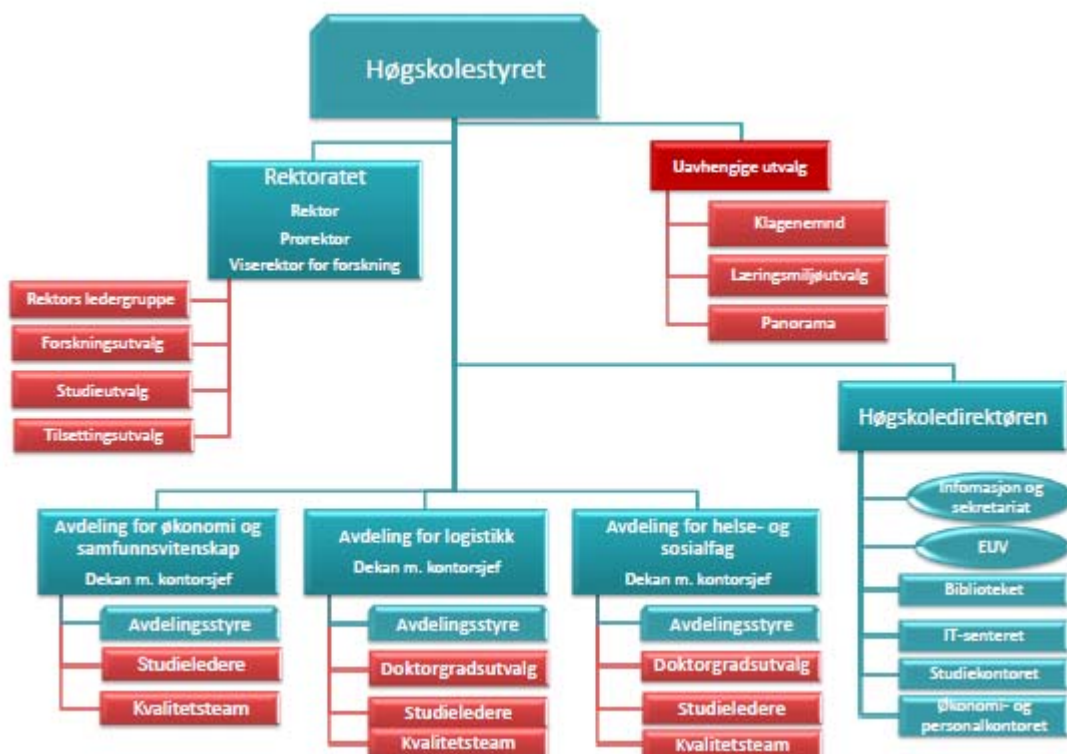
HiMolde er delt i tre faglige avdelinger:

- Helse og sosialfag (rosa)
- Økonomi og samfunnsvitenskap (blå)
- Logistikk (grønn)

### Organisering

HiMolde har todelt ledelse, med valgt rektor som også er styrets leder og fast ansatt høgskoledirektør. Hver av de tre faglige avdelingene ledes av en dekan, som rapporterer faglig til rektor og administrativt til direktør. Den administrative staben rapporterer til direktør.

Organisasjonen kan skisseres slik:



## Hovedtall

Blant de mest sentrale nøkkeltallene for HiMolde kan nevnes:

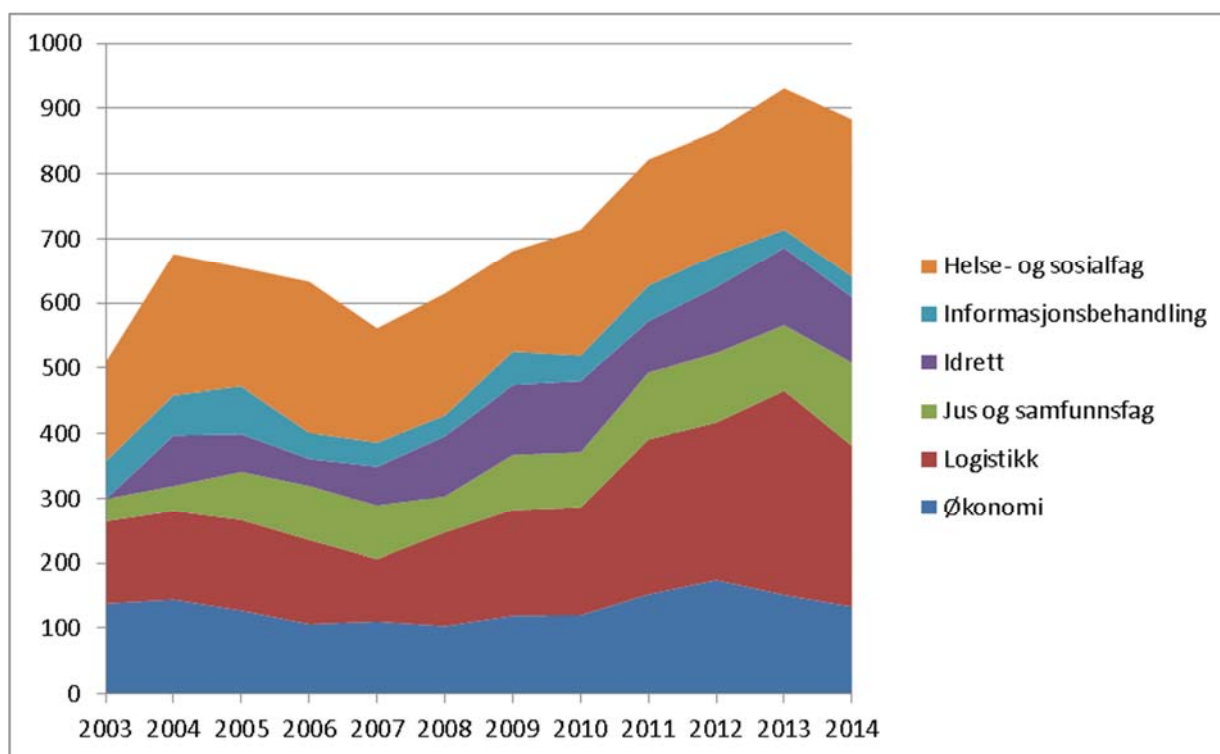
	2012	2013	2014
Antall årsverk (ref. DBH)	173,5	168,6	170,1
Antall studenter totalt			
Totale inntekter (tall i tusen)	187 172	187 878	202 598
- derav statlige bevilgninger (Tall i tusen)	176 267	182 256	196 200
Antall uteksaminerte bachelorkandidater	278	258	320
Antall uteksaminerte masterkandidater	86	92	88
Antall uteksaminerte doktorgradskandidater på egen ph.d	5	6	3

## Søkere til grunnstudiene

Figuren nedenfor viser primærseekere til HiMoldes grunnstudier gjennom samordna opptak fordelt på fagområde. Det har vært en jevn stigning i det totale søkertallet siden 2007 (561 primærseekere) til det nådde toppen i 2013 med i alt 931 primærseekere.

I 2014 sank primærseekertallet til 883. Som vi ser av figuren nedenfor var det størst nedgang i søkertallet til logistikkstudiene. Dette skyldes at vi ikke utlyste noe logistikkstudie i Ålesund som tidligere, samt at det var en nedgang i søkertallet på petroleumslogistikk. Det siste skyldes trolig at optimismen i oljebransjen har avtatt betraktelig.





Primærsøker tall samordna opptak 2003-2014

### 3. ÅRETS AKTIVITETER OG RESULTATER

#### UTDANNING

##### **Sektormål 1**

**Universiteter og høyskoler skal gi utdanning av høy internasjonal kvalitet i samsvar med samfunnets behov.**

##### **Virksomhetsmål 1:**

**Høgskolen skal tilby forskningsbasert utdanning av internasjonal kvalitet både innenfor satsningsområdene logistikk, sport og event management og helse/sosialfag, og innenfor fagområder som skal støtte den faglige spissingen. Høgskolen skal kritisk vurdere sitt studietilbud og utvikle nye fleksible studier rettet inn mot samfunnets behov.**

Undervisningen ved HiMolde er fra 1. august 2014 organisert gjennom de tre avdelingene Logistikk (LOG), Helse- og sosialfag (HS) og Økonomi- og samfunnsvitenskap (ØS) i tillegg til betalingsbasert utdanning som drives gjennom Enhet for utadrettet virksomhet (EUV). Forskningsbasert utdanning av internasjonal kvalitet ivaretas først og fremst ved at undervisere og kursansvarlige selv også driver forskning som publiseres internasjonalt, altså deltar aktivt i det internasjonale forskersamfunnet. Dette kan være gjesteforelesere, men det meste av undervisningen drives av egne ansatte. Dermed er forskerutdanning og aktiv forskning blant egne ansatte også viktig for utdanningen. Dette hensyntas i vår ansettelsespolitikk der alle som i dag ansettes i fast stilling skal ha 1.kompetanse og være forskningsaktive.

Det er i dag stor variasjon mellom HS på den ene siden (23%) og LOG (90%) på den andre når det gjelder 1.kompetanse i fagstaben. I mellom disse ligger ØS (61%). Totalt var andelen med 1.kompetanse 50% høsten 2014. Inkluderes 1.lektorer øker tallet til 58%.

Som det går fram av kapitlet om Forskning og utvikling er det 19 aktive forskningsgrupper ved HiMolde. Disse omfatter også ansatte uten forskerutdanning og forskerstilling. Flere av disse deltar også i forskningsprosjekter. Forskningsbasert undervisning er dermed ikke avgrenset kun til ansatte med 1.kompetanse (se for øvrig Samspill mellom forskning og utdanning i kapitlet Forskning og utvikling)

HiMolde tilbød i 2014 seks studieprogram på master- og PhD-nivå som undervises kun på engelsk. På andre studieprogram er det 16 emner som undervises kun på engelsk. Dette er naturligvis ingen forutsetning for internasjonal kvalitet, men det gjenspeiler i stor grad den internasjonale utvekslingen som HiMolde har med læresteder internasjonalt.

**Virksomhetsmål 2:** *Høgskolen skal tilstrebe god rekruttering av nasjonale og internasjonale studenter, og øke studentutvekslingen med utenlandske institusjoner.*

HiMolde registrerte høsten 2014 sitt høyeste studenttall i HiMoldes historie. Dette gjelder både totalt antall registrerte studenter (2.764) og antallet heltidsekvivalenter (2296,5). HiMolde hadde også et større antall utreisende (31) og innreisende (nær 100) studenter enn noen gang tidligere.

## Studenttall

Høsten 2014 var det registrert 2764 studenter. En stor del av økningen i studenttallet de siste årene skyldes desentraliserte studier i regi av Enhet for utadretta virksomhet (EUV).

HiMolde tilbyr flere deltidsstudier der studentene (naturligvis) ikke produserer like mange studiepoeng per år som studentene på heltidsstudiene. I tabellene nedenfor har vi omregnet antall studenter til heltidsekvivalenter. Tabell 1 nedenfor viser utviklingen i antall heltidsekvivalenter ved HiM og ved avdelingene i perioden 2007-2014.

Tabell 1 Studenttall ved HiMolde 2007-2014

Antall heltidsekvivalenter høst:	2007	2008	2009	2010	2011	2012	2013	2014
Heltidsekvivalenter totalt	1401,8	1494,2	1492,1	1607,8	1695,9	1994,7	1994,3	2296,5
Egenfinansierte heltidsekvivalenter	1388,7	1469,1	1484,6	1592,7	1674,8	1662,3	1662,9	1813,3

Høsten 2014 var det registrert 2296,6 heltidsekvivalenter ved HiM. Av de 2296,6 studentene var 1813,3 registrert på studier som er 100% finansiert over HiMs budsjett. Dette er en økning på 150 egenfinansierte heltidsekvivalenter i forhold til tallet høsten 2013.

Tabell 2 Heltidsekvivalenter 2007-2014

Antall heltidsekvivalenter høst fordelt på avdeling:	2007	2008	2009	2010	2011	2012	2013	2014
Avdeling for helse- og sosialfag:	494,8	545,8	539,1	580,8	545,8	512,3	525,9	572,5
Avdeling for ØIS (inkl. emnestudenter og EUV):	907	948,4	953	1027	1150,1	1482,4	1468,4	1724
SUM HiMolde:	1401,8	1494,2	1492,1	1607,8	1695,9	1994,7	1994,3	2296,5

Tabell 2 ovenfor viser at det ved avdeling HS fram til 2011 har vært registrert flere studenter hvert partallsår enn både foregående og neste oddetallsår. Dette skyldes i hovedsak at det er opptak til videreutdanningene annet hvert år. I 2012 skyldes imidlertid nedgangen at det var færre studenter registrert på bachelor sykepleie. Som vi ser av tabellen ble det igjen en økning i 2013 og 2014. I 2014 ble det også tatt opp nye studenter til videreutdanningene og masterstudiet ved HS.

Ved ØIS (ØIS ble delt høsten 2014 i LOG og ØS, men blir brukt som statistisk enhet ut 2014) har det vært en jevn søkning i antall heltidsekvivalenter i perioden 2007-2014. Mye skyldes økt studenttall på studier i regi av EUV. Men høsten 2014 var det også registrert 100 flere heltidsekvivalenter enn i 2013 på de egenfinansierte studiene ved ØIS.

### Rekruttering av nasjonale studenter

Tabell 3 nedenfor viser antall kvalifiserte førsteprioritets søkere per studieplass i det nasjonale samordna opptaket (NOM-opptaket) i årene 2007-2014. For HiM sett under ett viser tabellen en jevn økning i søkertallet per studieplass fra 2007 til 2013, med en liten nedgang i 2014.

Den samme utviklingen ser vi på søkertallet ved ØIS. Også her var det en økning fram til 2013. Dette har gjort at studenttallet ved avdelingen har vært større enn tallet på budsjetterte plasser de siste årene. Ved HS var det en jevn nedgang i antall kvalifiserte søkere per studieplass i årene 2007 til 2012, men etter dette har det igjen vært en økning i søkertallet. Høsten 2014 var det noen få ledige plasser på bachelor i sykepleie, mens alle studieplassene ble fylt på bachelor i vernepleie.

**Tabell 3 Antall kvalifiserte søkere per studieplass 2007-2014 (NOM-opptaket)**

Antall primærsøkere per studieplass (NOM-opptaket)	2007	2008	2009	2010	2011	2012	2013	2014
Avdeling for helse- og sosialfag	1,35	1,03	1,02	1	0,97	0,88	1,08	1,2
Avdeling for økonomi, informatikk og samfunnsfag	0,64	0,79	0,89	0,99	1,07	1,37	1,64	1,6
Sum HiMolde (NOM-opptaket)	0,76	0,84	0,92	0,99	1,05	1,24	1,47	1,4

Det har vært satt i gang særskilte tiltak for å øke rekrutteringen til studier på helse – og sosialfag. Arbeidet med rekrutteringen til sykepleiestudiet omfatter deltagelse på utdanningsmesser, og besøk på videregående skoler i regionen. I tillegg har sykepleierutdanningen en Facebookside som supplement til annen markedsføring. Både studenter og faglig ansatte deltar i rekrutteringsarbeidet. Vi ser en positiv utvikling når det gjelder antall søkere og deres kvalifikasjoner, og forventer at dette vil gjenspeile seg i antall studenter som gjennomfører bachelorutdanningen på normert tid.

For å øke rekrutteringen på masterstudiet i helse- og sosialfag ble det gjennomført et forkurs i vitenskapsteori og metode våren 2014. Det ble tatt opp 25 studenter på 2. året master i HS. Det er igangsatt særskilte tiltak for å forebygge frafall, herunder workshops med fokus på faglige og pedagogiske utfordringer, og økt informasjon og veiledning knyttet til de ulike arbeidskravene.

### **Andel internasjonale studier**

### Analyse av resultat

HiMolde vil fra høsten 2015 ha fem masterstudier som tilbys på engelsk og har internasjonal rekruttering. To av disse studiene har opptak av studenter annet hvert år.

HiMolde har følgende studier som rekrutterer internasjonale studenter:

- Ph.d. in Logistics
- MSc in Logistic
- MSc in Event Management
- MSc in Sport Management
- MSc in Engineering Logistics
- MSc in Petroleums logistics (nytt, første opptak høsten 2015)

Det siste av disse studiene er nytt masterstudium i Petroleumslogistikk som skal ha opptak av studenter første gang høsten 2015. Dette er en dobbelgrad MSc in Petroleum Logistics som er utviklet i samarbeid med Gubkin Russian State University, Moskva, med støtte fra SIU gjennom Russlandsprogrammet. Studiet inkluderer et semester i Gubkin for de studentene som skal ha dobbelgrad.

I tillegg tilbys en rekke emner på bachelor- og masternivå i logistikk på engelsk for utvekslingsstudenter. Både for bachelor og masterprogrammet i Sport Management er det etablert internasjonale utvekslingsavtaler som sikrer både student- og lærermobilitet.

### Vurdering av måloppnåelse

HiMolde har en tilfredsstillende andel engelskspråklige internasjonale studier, spesielt på masternivå.

## ***Andel internasjonale studenter***

### Analyse av resultat

HiMolde mottok 36 i utvekslingsstudenter 2014. I 2013 mottok HiMolde 41 utvekslingsstudenter. Høsten 2014 ble det tatt opp 61 internasjonale studenter til masterstudiene. Av disse var 7 kvotestudenter og 3 studenter med finansiering gjennom Samarbeidsprogrammet med Russland.

### Vurdering av måloppnåelse

HiMolde mottok høsten 2014 nærmere 100 nye internasjonale studenter. Til tross for færre utvekslingsstudenter mottok HiMolde flere internasjonale studenter totalt.

## ***Antall utreisende studenter***

### Analyse av resultat

I 2014 reiste totalt 31 av HiMoldes studenter på utveksling. I tillegg reiste seks studenter på sykepleie på en fire ukers praksisstudie til Hawassa University i Etiopia. Studiet har karakterkrav og krav til engelskkunnskaper.

### Vurdering av måloppnåelse

Antall utreisende studenter 2014 er det høyeste årlige antallet HiMolde har hatt, og er innenfor målet på 30-40 utreisende studenter per år. HiMolde har inngått flere utvekslingsavtaler med attraktive institusjoner, noe vi tror kan forklare økningen.

Det er en ekstra utfordring å få helsefagstudenter til å reise på utveksling. Av denne grunn har HiMolde fornyet en tidligere kontakt med University of Valencia, Spania. Det er inngått en fleksibel avtale som kan gi både kortere og lengre praksisperioder for studentene.

**Virksomhetsmål 3: Høgskolen skal tilstrebe et godt lærings- og studentmiljø, slik at flest mulig gjennomfører sine studier på normert tid**

HiMoldes bachelorutdanninger ligger over snittet for UH-sektoren når det gjelder gjennomføring på normert tid. Sammenlignet med de vitenskapelige høgskolene ligger HiMolde lavere.

Andelen masterstudenter som gjennomfører sine studier på normert tid er høy ved HiMolde. I 2014 lå gjennomsnittet langt over snittet i UH-sektoren, og også over de vitenskapelige høgskolene.

HiMoldes egen kandidatundersøkelse fra høsten 2013 viser at 9 av 10 studenter som fullførte graden våren 2013 enten var i arbeid (79%) eller i gang med videre studier (12%).

I studiebarometeret som ble gjennomført av NOKUT i oktober 2013, oppnådde HiMolde en svarprosent på 30% (32% nasjonalt). 168 studenter fordelt på 17 ulike programmer deltok i undersøkelsen, men kun sju studieprogram ved HiMolde hadde tilstrekkelig deltakelse til å legges ut i nettportalen. Lav svarprosent gjør det vanskelig å trekke klare konklusjoner, men samlet skårer HiMolde omtrent som gjennomsnittet i sektoren. På sykepleie og vernepleie deltid skårer HiMolde over gjennomsnittet på nesten alle indikatorene, men når det gjelder tid brukt på studiene og studentmedvirkning skårer HiMolde under gjennomsnittet i sektoren.

Høsten 2014 fikk HiMolde en svarprosent på 46 på Studiebarometeret. Undersøkelsen tyder på at spesielt masterstudentene og studenter på bachelorstudier innen helsefag og på juss og administrasjon er godt fornøyd med sine studieprogrammer. Samlet skårer HiMolde litt lavere enn snittet på flere av indeksene og på helhetsvurderingen, men HiMoldes profil følger den nasjonale profilen. Som på landsbasis skårer HiMolde lavt på indeksene undervisning, medvirkning og engasjement. Studenter ved HiMolde bruker i gjennomsnitt litt mer tid på studieinnsats enn landsgjennomsnittet, men det er store forskjeller på studentenes tidsbruk mellom studieprogrammene. HiMolde har presentert resultatene i allmøte og avdelingsvis og er i gang med tiltak for å øke læringsutbyttet.

HiMolde benytter ulike tiltak for å styrke læringsmiljøet. Alle nye studentene får tilbud om et introduksjonsprogram ved studieårets oppstart. Her blir bl.a. studieprogrammernes mål og organisering gjennomgått, og krav og forventninger til studentene blir kommunisert. Det arrangeres også årlig kurs i studieteknikk for nye studenter. I tillegg gjennomføres jevnlig møter i studieprogrammernes kvalitetsteam som består av tillitsvalgte studenter, vitenskapelig ansatte og studieleder. Evalueringer blir gjennomgått, og studentene kan komme med tilbakemeldinger om opplegget rundt undervisningen og om konkrete problemstillinger. Innspill fra studentene kan medføre at det gjøres endringer i studieplaner, undervisningen og/eller vurderingsformene.

Spesielt på førsteåret i bachelorutdanningen i sykepleie har det blitt gjort en innsats for å skape et godt lærings- og studentmiljø og høyere gjennomføring. Undervisningsopplegg har blitt justert, og i samarbeid med studentrådgiver har det vært arbeidet med læringsmiljøet. Læringsmiljøutvalget har engasjert seg for å overføre metoder for mottak av studentene og for utvikling av større kull- eller klassefølelse i programmene. Dette arbeidet forseres i 2015.

For vitenskapelig ansatte organiseres ulike tiltak med pedagogisk innhold. I 2014 ble det bl.a. gjennomført et fagdag for med temaet aktive læringsformer og Flipped classroom. Vår egen åpne kursplattform HiMoldeX har også skapt mye oppmerksomhet rundt nye undervisningsformer. Studentene opplever HiMoldeX som nyttig fordi de kan benytte

opptakene som repetisjon mv., grunnlag for veiledning og tilbakemelding på nett osv., men det er også mulig at plattformen erstatter oppmøte på forelesningen for enkelte studenter.

HiMolde gir vitenskapelig ansatte tilbud om pedagogisk opplæring, f.eks. gjennom PEDUP-programmet ved NTNU. Dette har enkelte benyttet.

### Gjennomføringsgrad på normert tid (nasjonalt styringsparameter)

Tabell 4 Gjennomføring på normert tid, andeler

Høgskolen i Molde	2013	2014	Inst. Type	Snitt i sektoren
Andel studenter på bachelorutdanning som gjennomførte på normert tid (%)	45,89	45,43	50,62	44,9
Andel studenter på masterutdanning som gjennomførte på normert tid (%)	65,88	76,62	60,5	42,94

### Studentene skal lykkes med å oppnå læringsutbyttet som er definert for studieprogrammene (nasjonalt styringsparameter)

Tabell 5 Nye studiepoeng per student (heltidsekvivalent) – alle studier 2008-2014

Nye studiepoeng per student (heltidsekvivalent)	2008	2009	2010	2011	2012	2013	2014
Avdeling for helse- og sosialfag	48,4	57,4	50,6	52,3	56,1	59,3	52,7
Avdeling for økonomi, informatikk og samfunnsfag	45,7	47,7	47,2	47,8	47,9	47,9	48,3
<b>HiMolde totalt</b>	<b>46,8</b>	<b>51,3</b>	<b>48</b>	<b>47,8</b>	<b>50,4</b>	<b>51,4</b>	<b>49,8</b>

Tabell 6 Nye studiepoeng per student (heltidsekvivalent) – bachelornivå

Nye studiepoeng per student bachelornivå (heltidsekvivalent)	Alle	Statlige	Vit. Høgsk	HS	Sykepl. heltid	Vernepl heltid
2011	47	49,6	50,1	50,3	46,4	55,4
2012	48	51,2	50,2	56,3	56,9	56,7
2013	47,6	50,6	50,4	59,5	59,6	53,9
2014	?	?	?	52,3	54,3	52,9

Merknad: Foreløpig har ikke mange institusjoner rapportert eksamenstall for høst 2014. Tabellen vil bli oppdatert senere

Tabell 7 Nye studiepoeng per student (heltidsekvivalent) – bachelornivå ØIS

Nye studiepoeng per student (heltidsekvivalent)	ØIS samlet	IT/log	Juss/ adm	Log og SCM	Pet. log	Revisjon	Sport	Øk. adm.
2011	48	38,4	48,4	49,7	49,4	38,7	49,6	44,3
2012	45,8	43,7	45,6	47,7	50,8	42,1	49,1	41
2013	47,2	49	48,2	47,9	51,4	39	54	46,2
2014	48,5	49,7	52,8	47,8	52,5	44,6	51,4	45,9

Tabell 8 Gjennomføring ihht avtalt utdanningsplan (best. studiepoeng i % av planlagte). Alle studier 2008-2014

	2008	2009	2010	2011	2012	2013	2014
Avdeling for helse- og sosialfag	89,6	89,8	91,3	90,5	90,5	89,1	90,3
Avdeling for økonomi, informatikk og samfunnsfag	79,6	79,6	81,5	77,9	80	78,1	80,9
<b>HiMolde totalt</b>	<b>83</b>	<b>83,6</b>	<b>84,8</b>	<b>81,8</b>	<b>82,8</b>	<b>81,1</b>	<b>83,2</b>

Tabell 9 Gjennomføring ihht avtalt utdanningsplan (best. studiepoeng i % av planlagt).  
Egenfinansierte studier 2008-2014

Egenfinansierte studier	2008	2009	2010	2011	2012	2013	2014
Avdeling for helse- og sosialfag	89,4	89,6	91,2	90,5	90,3	88,9	90,1
Avdeling for økonomi, informatikk og samfunnsfag	79,6	79,6	81,5	77,7	78,4	78,5	79,6
<b>HiMolde totalt</b>	<b>82,9</b>	<b>83,4</b>	<b>84,7</b>	<b>81,6</b>	<b>82</b>	<b>81,7</b>	<b>82,7</b>

Tabell 10 Strykprosent 2008-2014 (alle studier)

	2008	2009	2010	2011	2012	2013	2014
Avdeling for helse- og sosialfag	9,2	9,3	6,7	6,2	6,3	8,6	7
Avdeling for økonomi, informatikk og samfunnsfag	8,1	9,6	7,8	8,2	7	7,8	7,5
<b>HiMolde totalt</b>	<b>8,5</b>	<b>9,5</b>	<b>7,4</b>	<b>7,4</b>	<b>6,8</b>	<b>8,1</b>	<b>7,3</b>

### Vurdering av måloppnåelse

En heltidsstudent skal etter normen produsere 60 studiepoeng per år. I 2014 ble det i gjennomsnitt produsert 49,8 nye studiepoeng per heltidsekvivalent. I 2013 var gjennomsnittet 51,4 studiepoeng per heltidsekvivalent.

Årsaken til reduksjonen ligger i nedgangen for studenter på HS. Samtidig er det er studentene på heltid sykepleie som har hatt høyest poengproduksjon de siste årene. I 2014 var studiepoengproduksjonen på 54,3 studiepoeng per heltidsekvivalent (jf. tabell 6). Både sykepleiestudentene og vernepleiestudentene produserer i gjennomsnitt flere studiepoeng enn gjennomsnittet for studenter på bachelornivå både totalt for sektoren, og for gjennomsnittet for de statlige høgskolene og for de statlige vitenskapelige høgskolene. Studieproduksjonen per student ved HS kan likevel ikke direkte sammenlignes med studiepoengproduksjonen per student ved ØIS fordi studenter ved HS som ikke består passeringstester og diverse eksamener blir tatt ut av studieprogrammet og registrert som emnestudenter. Disse studentene bidrar dermed ikke i statistikken for studiepoeng per student.

Tabell 7 viser at studentene på bachelor i petroleumslogistikk i alle de siste fire årene har hatt en forholdsvis høy studiepoengproduksjon. I 2014 var det imidlertid studentene på bachelor i juss og administrasjon som hadde den høyeste produksjonen (52,8 studiepoeng). Det er også disse to bachelorstudiene som har hatt lavest strykprosent de siste årene.

Tabell 8 og 9 viser i hvor stor grad studentene får oppfylt de mål de har satt seg for studiet. Tabellene viser antall oppnådde studiepoeng i prosent av planlagte studiepoeng det aktuelle året. Høgskolen har som mål at gjennomføringen ihht avtalt studieplan skal være på 85%. I 2014 var denne på 82,7% for egenfinansierte studier.

Gjennomføring ihht utdanningsplan har vært relativt stabil siden 2008 (tabeller 8 og 9). Generelt er gjennomføringsprosenten høyere for studentene ved HS enn studentene ved ØIS. En årsak er nok at svake studenter blir tatt ut av studiene ved HS og registrert som deltidsstudenter til de igjen er ajour. I tillegg har studiene ved HS en studieplan med bare obligatoriske emner, mens noen av studentene ved ØIS melder seg opp til flere eksamener enn de har kapasitet til (velger ofte flere valgfag enn det som er nødvendig). Gjennomføringsprosenten vil da bli lavere.

Strykprosenten ved HiMolde har holdt seg relativt stabilt i perioden fra 2008. Strykprosent er beregnet ut fra innleverte og sensurerte eksamensbesvarelser. Studenter som har meldt seg til eksamen, men som ikke møter inkluderes ikke. I 2013 var strykprosenten ved HiMolde 8,1 %, mens den for sektoren sett under ett var på 8,0%.

### **Inntakskvalitet (skole-/konkurranspoeng)**

Tabell 11 Inntakskvalitet (skolepoeng)

	<b>2013</b>	<b>2014</b>
Gjennomsnitt alle institusjoner/	41,5	41,7
Gjennomsnitt statlige vitenskapelige høgskoler	44,1	43,7
HiMolde	37,4	37,8
HS	36,6	37,1
ØIS	37,8	38,2

Tabell 12 Bachelorstudier HS 2014

	<b>Alle</b>	<b>Statlige høgskoler</b>	<b>Vit. Høgskoler</b>	<b>HS samlet</b>	<b>Sykepleie</b>	<b>Vernepleie</b>
Karakterpoeng blant nye studenter	41,7 (41,5)	39,7 (39,5)	43,7 (44,1)	37,1 (36,6)	37,1 (36,3)	36,9 (38,0)

Tabell 13 Bachelorstudier ØIS 2014

	<b>ØIS</b>	<b>Juss adm</b>	<b>Log</b>	<b>Pet.log</b>	<b>Revisjon</b>	<b>Sport m</b>	<b>Øk/adm</b>
Karakterpoeng blant nye studenter	38,2 (37,8)	36,3 (36,6)	38,5 (37,9)	40,2 (40,6)	37,3 (36,3)	38,3 (37,4)	37,3 (38,0)

### Vurdering av måloppnåelse

HiMolde har som mål å ha en gjennomsnittlig inntakskvalitet (karakterpoeng) på 39. Tabell 11 viser at nye studenter i 2014 hadde i snitt 37,8, en økning fra 37,4 i 2013. Gjennomsnittet i sektoren er på 41,7, og for de vitenskapelige høgskolene er det på 43,7. Det er grunn til å tro at studentene med høyest poenggjennomsnitt fremdeles søker seg til studiestedene i større byer og at HiMolde dermed har en ulempe.

### **Kandidatenes suksess i markedet**

Høsten 2013 gjennomførte HiMolde en kandidatundersøkelse blant alle norske studenter som fullførte en akademisk grad våren 2013. Undersøkelsen omfattet 254 kandidater og fikk en svarandel på 88 %. En tilsvarende undersøkelse ble gjennomført i 2012.



I forhold til undersøkelsen i 2012 var det flere som er i lønnet arbeid i 2013 (79% i 2013, 75% i 2012), mens færre var i gang med videre studier (12% i 2013, 19% i 2012). Det var også noen flere som sa de var arbeidssøkende i 2013 (8%) enn i 2012 (4 %). Det var også en økning i andelen som har midlertidige ansettelsesforhold (40 % i 2013, 34 % i 2012). Det er kandidater på ØIS-studiene som opplever økt midlertidige stillingsforhold, mens sykepleiere og vernepleiere har i større grad fått fast ansettelse. En større andel sykepleiere og vernepleiere har også fått fulltidsstillinger (47 % i 2013, 26 % i 2012 (sykepleiere), 63% i 2013, 48% i 2012 (vernepleiere).

**Virksomhetsmål 4:            *Høgskolens forskerutdanning skal holde høyt internasjonalt nivå og bidra til at høgskolen kan rekruttere høyt kvalifisert vitenskapelig personell***

HiMolde er akkreditert for tildeling av doktorgrad i logistikk og, fra 2014, i helse- og sosialfag. Den siste er en fellesgrad med Høgskolen i Volda.

Siden oppstarten i 2002 har over 30 kandidater disputert for doktorgraden i logistikk. Flere av HiMoldes tidligere kandidater er i dag tilsatt i faglig stilling. HiMolde benytter utenlandske professorer som medveiledere og i alle bedømmelseskomiteer.

Ph.d.-kandidatene deltar i HiMoldes forskningsgrupper og blir på denne måten en aktiv del av den øvrige forskningsaktiviteten ved institusjonen. HiMolde har i dag 18 stipendiatstillinger på eget budsjett, og omtrent 10 av disse disponeres mot logistikk. Omtrent halvparten av ph.d.-kandidatene har tilsetning som stipendiat ved vår institusjon. De øvrige har andre former for finansiering, og dermed ikke arbeidsplikt ved HiMolde. Det medfører at ph.d.-studiets betydning som rekrutteringsarena er mindre enn ønskelig. Flere stipendiatstillinger er derfor et høyt prioritert ønske.

HiMolde fikk i 2014 akkreditert (NOKUT 19.06.14) og godkjent (KD 18.08.14) ph.d.-studium i helse- og sosialfag, fellesgrad med Høgskolen i Volda; *Profesjonsutøvelse mellom fag, bruker og forvaltning*. Felles doktorgradsutvalg ble konstituert høsten 2014, og studiet har planlagt oppstart høsten 2015. 7-8 av dagens 18 egne stipendiater vil etter hvert (enkelte er i dag PhD-studenter ved andre institusjoner) sluses inn i programmet.

HiMolde deltar i dag i Midt-Nordisk forskerskole innen sykepleie og omsorg (i samarbeid med Høgskolen i Nord-Trøndelag, Høgskolen i Sør-Trøndelag og Mitt-universitetet (MIUN) i Sverige. HiMolde deltar også i PROFRES, Forskerskolen for profesjonsrettet og praksisnær forskning på områdene helse, velferd og utdanning (Research School for Professions-Oriented and Practice-Relevant Research in the fields of Health, Welfare and Education).

**[Andel uteksaminerte kandidater tatt opp på doktorgradsprogram seks år tidligere \(nasjonal styringsparameter\)](#)**

I 2008 ble det tatt opp seks nye doktorgradskandidater. Fire av disse har fullført doktorgraden innen 2014, mens de to øvrige fremdeles er registrert som aktive. Av de seks studentene som ble tatt opp i 2008 er to internasjonale, og en av disse har disputert. De to som ikke har fullført forventes å disputere i 2015 eller tidlig i 2016. Gjennomføringsgraden for 2014 er på 66 %, mens den i 2013 var på 40% og 2012 50%.

## FORSKNING OG UTVIKLING

### Sektormål 2

Universiteter og høgskoler skal i tråd med sin egenart, utføre forskning, kunstnerisk- og faglig utviklingsarbeid av høy internasjonal kvalitet.

**Virksomhetsmål 5:** *Høgskolen skal tilstrebe et volum og kvalitet i forskning som er minst på nivå med institusjoner med samme fagprofil*

På grunn av størrelse, fagsammensetning og ulike forskningstradisjoner har HiMolde en til dels stor variasjon i volum og kvalitet på forskningen det siste tiåret. Over tid er trenden positiv, men den store nedgangen i publiseringen etter 2012 er urovekkende. Årsaken er imidlertid analysert, og det er igangsatt tiltak som gjør at vi tror trenden er snudd. Det er også satt i gang tiltak for å øke søkningen til forskningsråd både nasjonalt og innenfor EU, og dette har allerede gitt resultater i antall søknader.

### Resultatoppnåelse på forskning ut fra institusjonens egenart (Nasjonalt styringsparameter)

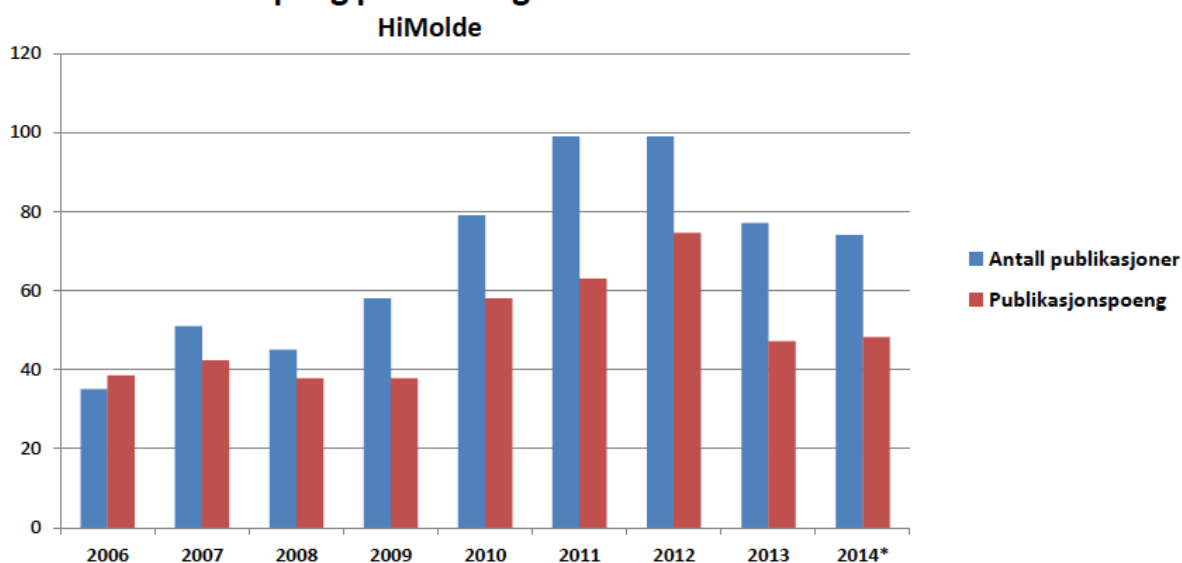
Som det går fram av nedenstående figurer har vitenskapelig publisering hatt en positiv trend for HiMolde det siste tiåret. Den positive trenden kommer som et resultat av en langsiktig kompetanseutviklingsstrategi hvor det siden tidlig 1990 har vært satset på å heve andelen ansatte med førstekompetanse. Likevel er det fremdeles et karaktertrekk ved HiMolde at de to tidligere avdelingene HS og ØIS er ganske ulike når det gjelder andel forskerstillinger. Dette gjenspeiles i publiseringsstatistikken, og må tas hensyn til når HiMolde sammenlignes med andre institusjoner og kategorier i sektoren. Samtidig som HS ligger lavere i publiseringsaktivitet enn andre miljø internt ved HiMolde, har vi ingen grunn til å tro at HS skårer dårlig sammenlignet med andre helsefagsmiljø nasjonalt.

*\*) 2014 inneholder foreløpige tall pr 12. februar 2015*

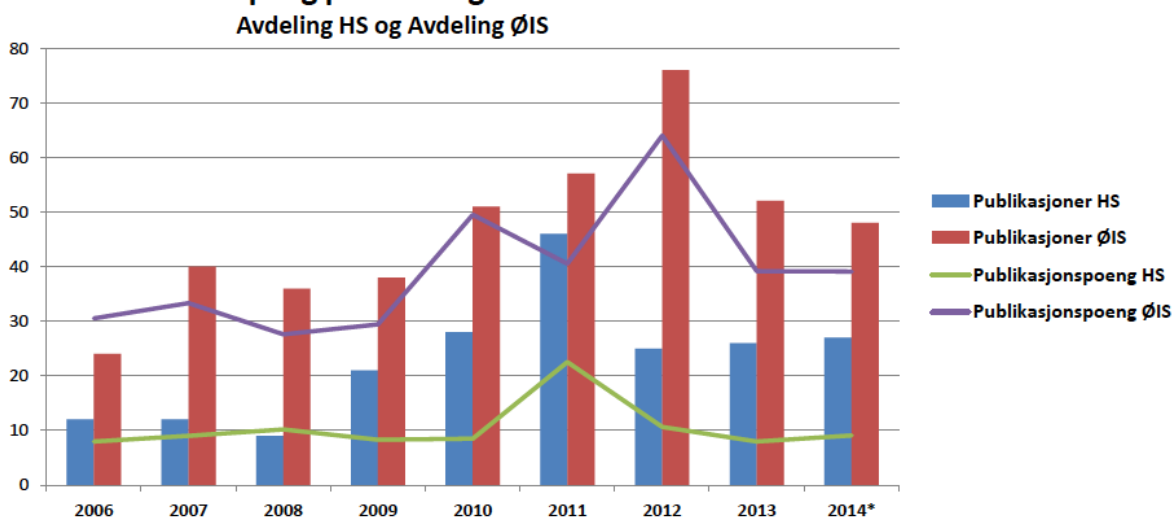
*Vitenskapelig publisering 2006-2014\**

	2006	2007	2008	2009	2010	2011	2012	2013	2014*
Antall publikasjoner	35	51	45	58	79	99	99	77	74
Publikasjonspoeng	38,5	42,3	37,8	37,8	58	63	74,6	47,1	48,2
Publikasjoner HS	12	12	9	21	28	46	25	26	27
Publikasjoner ØIS	24	40	36	38	51	57	76	52	48
Publikasjonspoeng HS	8	9	10,2	8,3	8,5	22,5	10,7	8,0	9,1
Publikasjonspoeng ØIS	30,5	33,3	27,6	29,4	49,5	40,5	64,0	39,2	39,1
SUM alle FoU-aktiviteter	272	300	347	376	253	318	242	204	263

### Vitenskapelig publisering 2006-2014\*



### Vitenskapelig publisering 2006-2014\*



#### Publiseringspoeng per vitenskapelig tilsatt HS og ØIS (virksomhetsmål)

Målt per vitenskapelig tilsatt produserte HiMolde 0,45 publiseringspoeng i 2013. For ØIS var tallet 0,66 mens det på HS var 0,19. Dette inkluderer bistillinger og stipendiater. Uttellingen i publiseringspoeng per publikasjon var 0,3 poeng for HS og 0,8 for ØIS. Vi tror en forklaring på denne store forskjellen mellom publikasjoner er forskningstradisjon innen klinisk forskning som krever et høyere antall forskere på empiriske studier. Dermed blir det mange forfattere som skal dele publikasjonspoengene. Det er et paradoks at samforfatterskap på denne måten «straffes», mens fagmiljøene ellers oppfordres til å ha et aktivt nasjonalt og internasjonalt forskningssamarbeid.

#### Samspill mellom forskning og utdanning (nasjonalt styringsparameter)

HiMolde gjennomførte på slutten av 2014 en omfattende kartlegging av fagansattes FoU-virksomhet. Undersøkelsen fokuserte også på i hvilken grad de fagansatte benyttet egen forskning i undervisningen. I gjennomsnitt gav dette spørsmålet en score på 4.2 på en Likert-skala fra 1=Ingen grad til 7=I svært stor grad. Undersøkelsen viser at egen forskning i relativt

stor grad benyttes i undervisningen. Scoren er noe høyere for ØIS enn for HS, men forskjellen er ikke særlig stor. Sett i forhold til omfanget på forskningen ser det dermed ut til at den forskningen som gjøres på HS i større grad blir brukt aktivt i undervisningen.

### Forskningsinnsats i MNT-fag og profesjonsfag (nasjonalt styringsparameter)

Ved HiMolde er det først og fremst forskningen ved avdeling HS som faller under denne kategorien (profesjonsfag), selv om det også er enkelte publiseringer ved ØIS som vil kunne kategoriseres som MNT-fag. Spesielt gjelder dette publikasjoner innen matematisk logistikk og optimering. Om lag 15 av de 39 publiseringspoengene for 2014 for ØIS vurderes å ha høyt innslag av matematisk og kvantitative metoder.

### Mottatte forskningsmidler i prosent av totalbudsjett (NFR, EU, andre) (virksomhetsmål)

Nedenstående tabell viser HiMoldes inntekter fra Norges Forskningsråd, EU og andre FoU-inntekter for 2014. Totalt utgjør disse inntektene 3.1% av budsjettet. Størrelsen på NFR-midlene ligger omtrent på gjennomsnittet for de senere år på tross av at HiMolde ikke har fått gjennomslag for sine SHP-søknader de siste år. HiMolde er med i tre prosjekter som hører hjemme i EUs 7de rammeprogram, men disse har ikke gitt inntekter for regnskapsåret 2014.

	Forskning			Forskningsmidler totalt
	NFR	EU	Andre	
Mottatte midler 2014	3 988	-	2 194	6 182
Inntekter totalt				202 598
<b>I prosent av totale inntekter</b>				<b>3,1%</b>

### Aktiv bruk av forskningsledelse, forskningsgrupper og incentivordninger (virksomhetsmål)

Som meldt om i forrige rapporteringsår har HiMolde styrket forskningsledelsen gjennom opprettelsen av en funksjon som viserektor for forskning (VFF) fra august 2014. Vi ser allerede at dette har økt oppmerksomheten om forskning betraktelig. Det har også økt søkeaktiviteten og vi tror at det også øker forskningen.

VFF har så langt hatt fokus på dialog med forskningsgruppelederne og etablering av bedre rutiner rundt forskningsrapportering, søknadsprosesser og forskningsformidling. Det er også gjennomført en større undersøkelse blant HiMoldes vitenskapelig ansatte for å kartlegge erfaringsgrunnlag, motivasjon, rammevilkår etc. Resultatene fra undersøkelsen ble presentert for ansatte i januar 2015, og vil bli brukt i utviklingen av HiMoldes forskningsinnsats.

Et nytt forskningsutvalg er etablert med ny sammensetning, og vi har sørget for at våre to PhD-utvalg har kryssrepresentasjon slik at man kan få til gjensidig læring. 12 års erfaring med vårt PhD-program i logistikk har vært et viktig bidrag i utviklingen og etableringen av det nye PhD-programmet i helse- og sosialfag. Siden akkrediteringen av dette programmet var klar sommeren 2014 er høsten brukt til å etablere nødvendige rutiner og systemer rundt det nye programmet. De første stipendiatstillingene er nå under utlysning, og programmet vil være i full drift fra høsten 2015.

HiMolde har p.t. 19 aktive forskningsgrupper. Sammensetningen av gruppene skal være dynamisk, og vi har derfor avvirket og nyopprettet grupper i året som har gått. Forskningsgruppelederne er sentrale i økt måloppnåelse både når det gjelder prosjektvirksomhet og publisering. Selv om HS har en relativt lav andel ansatte i

forskerstillinger er de aller fleste fagsansatte med i en forskningsgruppe. Ovennevnte survey blant fagsansatte viser at en svært stor andel av de ansatte har erfaring med både eksternt finansiert prosjektarbeid og publiseringsvirksomhet, og at de aller fleste har stor motivasjon for å forske. Forskningsgruppene tildeles FoU-midler etter såkorn-prinsippet, slik at aktiviteter som kan ende med økt publiserings- eller søknadsvirksomhet blir prioritert. I tillegg er det satt av særskilte "fond" for å stimulere til "open access"-publisering og til prosjektsøknader som inneholder finansiering av rekrutteringsstillinger. Det er også igangsatt prosesser for å få til økt søknadsvirksomhet mot EUs Horizon2020-program. Foreløpig har dette resultert i sju prosjektskisser med ulik utviklingsgrad.

#### Godt samspill med Møreforskning (virksomhetsmål)

Møreforskning Molde AS (MFM) er 49% direkte eid av HiMolde og HiMolde har samlet sett en majoritetspost i MFM når en tar med vår 18% eierandel i Møreforskning AS som eier de resterende 51% av MFM.

MFM har bygd opp en ganske betydelig oppdragsvirksomhet innen fagområdene næringsutvikling, transportøkonomi og logistikk og helse, utdanning og samfunn. Dette er en fagportefølje som i stor grad matcher HiMoldes satsingsområder. Nettoinntektene for MFM har økt med over 50% over de siste 6-7 årene, og ligger per 2014 på om lag 16 millioner kroner. Det er et tett faglig samarbeid mellom ansatte ved MFM og ansatte ved HiMolde gjennom felles forskningsgrupper, og ved at en del høgskoleansatte innehar bistillinger eller jobber på timekontrakt for MFM. Samlet sett har HiMolde og MFM oppdrags- og bidragsinntekter på omtrent 22 millioner kroner i 2014. Dette tilsvarer drøye 10 prosent av HiMoldes bevilgning. I flere prosjekter som er igangsatt og omsøkt inngår både HiMolde og MFM som prosjektpartnere.

#### Analyse av resultat

Den positive trenden med hensyn til antall vitenskapelige publikasjoner og publiseringspoeng ble brutt i 2013. Tallene for 2014 viser at nedgangen så vidt er snudd til en liten økning. Vi har gjort en analyse av vår publiseringsvirksomhet for å forsøke å finne ut av hva som ligger bak nedgangen i 2013. Dels kan den forklares med at flere av de mest aktive forskerne ikke lenger er ansatt hos oss, eller har vært mindre aktive. Dels skyldes det økt grad av samforfatterskap.

I perioden 2006 til 2014 bidro 129 personer med publiseringspoeng. Likevel står de mest aktive står for en relativt høy andel. I hele perioden står 41% av de publiseringsaktive for 80% av poengene. HS har i gjennomsnitt produsert 19% av poengene, og ØIS for de resterende 81%. Andelen nivå to-publikasjoner har økt betydelig de senere år. Mens 11% av publikasjonene for ØIS i toppåret 2012 var på nivå to, var dette økt til 27% i 2014. Tilsvarende andeler for HS er på henholdsvis 16% og 19%. Til en viss grad kan en på denne bakgrunnen si at kvaliteten er opprettholdt selv om kvantiteten er redusert.

Bidrags- og oppdragsinntektene til forskningsaktiviteter utgjør altså kun 3.1% av HiMoldes totalbudsjett, men det jobbes nå aktivt med å få opp søknadsvirksomheten mot eksterne forskningskilder. Det er satt i gang en rekke initiativer for å bedre forskningsadministrasjon og incentivstruktur. Resultatene av dette vil forhåpentligvis vise seg allerede i 2015. Den nye PhD-graden innen helse- og sosialfag vil bidra til at publiseringsvirksomheten fra avdeling HS vil ta seg opp, men effekten av dette ligger enda litt fram i tid.

#### Vurdering av måloppnåelse

HiMolde har tidligere anlagt en overordnet målsetting om publiseringsaktivitet på nivå med sammenlignbare vitenskapelige høgskoler, og vi har vurdert vår aktivitet relativt til

institusjoner som BI og NHH, som er faglig sammenlignbare med ØIS hos oss. Vårt miljø innenfor helse- og sosialfag er derimot lite sammenlignbar med disse institusjonene.

NHH hadde i 2013 en publiseringsfrekvens på 0,80, og BI på 0,52 (basert på DBH-tall). Til sammenligning hadde ØIS en frekvens på 0,66 og HiMolde totalt på 0,45. Som institusjon ligger vi altså litt under BI, mens ØIS skårer mellom NHH og BI. HiMolde har likevel som målsetting å komme opp på nivå med gjennomsnittet for statlige vitenskapelige høgskoler, som i 2013 (DBH) lå på 0,89. I 2012 lå vi i nærheten av dette. Vi tror det skal være realistisk å nå dette nivået igjen. Dette begrunnes med den forventede publiseringsaktiviteten som vår nye doktorgrad vil medføre, økende andel førstekompetanse blant de faglig ansatte, og en generelt større publiseringsaktivitet blant ansatte med forskerutdanning.

Selv om BOA-inntektene knyttet til FoU for HiMolde isolert sett er lave, er bildet annerledes når det tette samarbeidet med Møreforskning Molde tas i betraktning. Samtidig har søknadsaktiviteten, særlig når det gjelder prosjekter som er kapasitetsbyggende, altså inneholder stipendiat- eller postdocstillinger som kan støtte opp om våre doktorgradsprogrammer, vært for lav.

#### Hovedfunn i gjennomførte evalueringer

Det er ikke gjennomført eksplisitte eksterne evalueringer av vår forskningsvirksomhet ut over vurderingen bak akkrediteringen av doktorgradsprogrammet innen helse- og sosialfag. Denne er en fellesgrad som vi har i samarbeid med Høgskulen i Volda. Evalueringen av de relevante fagmiljøene endte med positivt og enstemmig vedtak. Dette er første gang et PhD-program er etablert som en fellesgrad uten doktorgradsrett på området mellom to institusjoner i Norge.

## FORMIDLING OG SAMFUNNSKONTAKT

### Sektormål 3

Universiteter og høgskoler skal være tydelige samfunnsaktører og bidra til formidling, internasjonal, nasjonal og regional utvikling, innovasjon og verdiskaping.

**Virksomhetsmål 6:** *Høgskolen skal i samarbeid med eksterne partnere bidra til kunnskapsutvikling, innovasjon og verdiskaping gjennom formidling, utdanning, faglig utviklingsarbeid og forskning*

HiMolde legger stor vekt på å være en aktiv partner og bidragsyter i utviklings- og innovasjonsprosesser, særlig i egen region. Dette skjer både gjennom ledelsesengasjement, HiMoldes enhet for utadrettet virksomhet EUV), avdelingene og studentene. Kontaktflatene er i dag mange, og samhandlingen foregår gjennom en rekke kanaler og på svært mange måter. Samtidig er det potensial for enda mer.

### Samarbeid med samfunns- og arbeidsliv (nasjonalt styringsparameter)

I 2014-15 har HiMolde deltatt i bl.a. følgende initiativ:

- HiMolde deltok sammen med Molde Kunnskapspark i etableringen av Lean forum Nordvest. Etableringen skjedde i forbindelse med et større Lean forum-seminar på HiMolde 21. oktober. Det var nærmere 250 deltagere fra arbeidsliv og academia.
- HiMolde gikk inn som fullverdig partner i Arenaprogrammet iKuben som i 2015 søker status som Norwegian Centre of Excellence (NCE). HiMolde har fra før styrerepresentasjon i iKuben.
- HiMolde arrangerte i november et innovasjonsseminar i San Francisco, USA, for iKuben. Seminaret samlet 28 deltagere fra næringslivet og kunnskapsmiljøene i regionen. Seminaret inkluderte besøk hos Tesla Motors og Applied Materials, forelesninger på Berkeley-universitetet om ny teknologi, samt møte med ulike næringslivsledere.
- HiMolde og iKuben arrangerte i februar 2015 evaluering av innovasjonsseminaret i San Fransisco
- HiMolde er medlem i Molde næringsforum, og er pt. representert i styret. HiMolde er også representert i programkomiteen for Romsdalkonferansen som arrangerer høstens møteplass i Molderegionen, og i programkomiteen for den årlige Styredagen. Romsdalskonferansen samlet omlag 250 deltakere i 2014, mens styredagen samlet om lag 150 personer.
- HiMolde deltok i juryen for beste ungdomsbedrift ved Bekkevoll Ungdomsskole
- HiMolde deltok i juryen for beste Ungdomsbedrift under Fylkesmessen i Molde.
- HiMolde gjennomførte en egen Gründercamp for våre sykepleier- og vernepleierstudenter. Oppdraget var gitt av KS og hadde tittelen «Verdighetsgarantien - verdig eldreomsorg»
- HiMolde arrangerer populærvitenskapelige foredrag mv. sammen med Bjørnsonfestivalen og andre.
- Ansatte ved HiMolde deltok med 7 bidrag på Fjordkonferansen, et fellestiltak for forskings- og utdanningsmiljøene i Sogn og Fjordane og Møre og Romsdal.

- HiMolde arrangerte LOT 2014. LOT 2014 er en større internasjonal forskerkonferanse innen fagområdene logistikk, optimering og transport. I 2014 deltok det 50 forskere fra 15 ulike nasjoner.

### Fleksibel utdanning (nasjonalt styringsparameter)

HiMolde har gjennomført følgende kurs utenfor campus:

- 1-årig Petroleumslogistikk Folkeuniversitetet Vestlandet
- 3-årig bachelor i rettsvitenskap i samarbeid med Folkeuniversitetet Midt-Norge (under avvikling).
- Studiepoenggivende kurs i (10sp) i Trygg legemiddelhåndtering ved studiested Kristiansund. I samarbeid med Utviklingssenter for sykehjem i Møre og Romsdal. Kurset ble opprettet som en videreføring av Utviklingssenterets deltakelse i den nasjonale pasientsikkerhetskampanjen, der HiMolde var med i prosjektgruppen. Det ble arrangert læringsnettverk i Møre og Romsdal for ca 80 sykepleiere fra sykehjem i 15 kommuner, og gjennom dette ble det kartlagt behov for faglig oppdatering innen legemiddelhåndtering. Det var god søkning til studiet, og det ble gitt plass til 40 studenter.
- HiMolde har i over 10 år arrangert videreutdanninger i hhv vurdering av risiko for vold (15sp) og behandling og håndtering av vold (15sp) hos mennesker med alvorlige psykiske lidelser. Utdanningene blir videooverført til hele landet og er samarbeidsprosjekt mellom HiMolde og Oslo Universitetssykehus. I løpet av denne tiden har ca. 1200 klinikere fra hele Norge tatt disse utdanningene.
- HiMolde har videreført utdanningstilbudene ved Høgskolesenteret i Kristiansund: bachelor i sykepleie, bachelor i petroleumslogistikk og beredskapsledelse. Beredskapsledelse er utviklet i samarbeid med bl.a. Kristiansund kommune og Shell, og i 2014 ble andre kull startet. Studiet avvikles som årsstudium med samlingsbasert undervisning over 4 semester. Dette betyr at studiet kan følges av studenter som er i et ordinært arbeidsforhold.
- «Ledelse i helse- og sosialtjenesten». Utdanningen er samlingsbasert og stekker seg over 2 semester, og er lagt opp slik at det kan følges av studenter som er i et ordinært arbeidsforhold.

Det er også grunn til å nevne læringsarenaen HiMoldeX som legger ut videoer av enkelte forelesninger. Per i dag er det 37 emner med alt kursmaterieell tilgjengelig, og 20 emner med video tilgjengelig.

### Andel inntekter fra bidrags- og oppdragsfinansiert aktivitet (BOA) utenom forskningsfinansiering fra EU og NFR (nasjonalt styringsparameter)

Våre BOA-inntekter (utenom forskningsfinansiering fra EU og NFR), utgjorde i 2014 kr 887.000,-, I prosent av totale inntekter utgjorde dette 0,4%. Det er viktig å være oppmerksom på at selv om BOA-inntektene knyttet til FoU for HiMolde isolert sett er lave, blir bildet annerledes når det tette samarbeidet med Møreforskning Molde tas i betraktning.

- **Inngåtte samarbeids- /partnerskapsavtaler for å realisere høgskolens mål og samfunnets behov**

HiMolde samarbeider med de tre videregående skolene i Molde for å tilby elever som presterer godt og har behov for ekstra faglige utfordringer muligheter til å ta enkeltemner ved HiMolde.



- **Antall kronikker og medieoppslag**

Vår medieovervåkning viser at Høgskolen i Molde var nevnt i totalt 775 eksterne medieoppslag. Dette var en oppgang på hele 40% fra 2013. Lokalavisa Romsdals Budstikke topper lista med ca. 30% av alle oppslagene, men spredningen er stor og HiMolde er nevnt i totalt 145 forskjellige kilder.

I Christin er HiMolde registrert med 46 kronikker i 2014. Blant disse er 34 kronikker i HiMolde sin nye, uavhengige nettavis Panorama.

HiMolde har i 2014 satset spesielt på egen nettavis. 27. februar 2014 vedtok høgskolestyret å starte en uavhengig nettavis som en prøveordning med evaluering i desember. Vedtaket omfattet at avisa fikk et redaksjonsråd på seks medlemmer og en formålsparagraf hvor det blant annet heter at avisa «skal synliggjøre ulike sider av HiMoldes virksomhet for ansatte, studenter, samarbeidspartnere og allmennheten lokalt og nasjonalt ved å dekke mangfoldet av aktiviteter og miljøer ved HiMolde og i høgskolens randsone, samt ved å stimulere til meningsutveksling og fri debatt.»

2. juni ble avisa – som er tilknyttet Norsk Presseforbund gjennom medlemskap i Fagpressen – lansert på nettstedet [panorama.himolde.no](http://panorama.himolde.no). En journalist i hel stilling er ansvarlig redaktør for avisa og leder en frilansredaksjon med studenter fra Norge, Uganda, Slovakia, Tsjekkia og USA. Redaksjonen har møter hver 14. dag, samarbeider redaksjonelt med landets øvrige uavhengige UH-aviser i Oslo, Bergen og Trondheim og publiserer artikler på norsk og engelsk.

Google Analytics-tall for 2. juni tom. 31. desember 2014 viser at 26 383 brukere genererte 74 775 sidevisninger i perioden. 90 prosent av brukerne holder til i Norge, mens 10 prosent brukerne geografisk er «utlendinger» med Sverige og USA på topp. I Norge hører brukerne geografisk sett særlig til i Møre og Romsdal (40 prosent) og i Oslo (24 prosent). De to mest leste sakene i 2014 hadde begge nær 2500 sidevisninger. I alt 24 av 218 publiserte saker i perioden hadde over 500 sidevisninger.

61 prosent av brukerne er i alderen 18-34 år. 46 prosent er kvinnelige brukere og 54 prosent mannlige. Plattformene for brukerøktene i perioden er mobiltelefon (45 prosent), PC/Mac (44 prosent) og nettbrett (11 prosent).

Sosiale medier – særlig Facebook – er en viktig distribusjons- og kommunikasjonskanal for Panorama. Ved utgangen av året var siden <https://www.facebook.com/PanoramaHiM> likt av 671 Facebook-brukere. Av UH-avisene var det da bare Khrono i Oslo som hadde flere følgere på Facebook. Panorama har ikke betalt Facebook for å distribuere innlegg i 2014. 16. desember vedtok høgskolestyret at Panorama skal være HiMoldes uavhengige nettavis på permanent basis.

**Virksomhetsmål 7:                   Høgskolen skal bidra til økt verdiskaping i regionen og nasjonalt**

**Delta aktivt i Møreforskning Molde AS, Molde Kunnskapspark AS, andre randsoneselskap og gjennom utvikling av tematiske FoU-sentere (styringsparameter)**

Høgskoledirektøren ved HiMolde er styreleder i Møreforskning Molde AS (MFM) og HiMolde søker aktivt til å utvikle Møreforskning Molde AS. For øvrig er samarbeidet med MFM omtalt under kapitlet Forskning og utvikling. HiMolde er også representert i styret til Molde Kunnskapspark og Knudtzonsenteret i Kristiansund.

Senteret for petroleumslogistikk har egen styringsgruppe med deltakelse fra bransjen og HiMolde. Senteret driftes av Møreforskning Molde AS. Senter for Sport og Event Management er en del av Avdeling for utadrettet virksomhet og benyttes til oppdragsvirksomhet på feltet.

- **Delta i regionale utviklingsprosjekt**

HiMolde deltar i flere forskjellige regionale samarbeid med formål regional utvikling.

- GassROR
- Mørealliansen
- Råd for samarbeid med arbeidslivet
- Forskningsforum Møre
- Fylkesmannen i Møre og Romsdal sin «Tenketank i forbindelse med kommunereformen

Se nærmere presentasjon av kulepunkt 2-4, side 34.

- **Høgskolen skal inngå samarbeids-/ partnerskapsavtaler når det er vesentlig for å realisere høgskolens mål og samfunnets behov**

HiMolde har ikke inngått slike avtaler i 2014

**Virksomhetsmål 8:**

***Høgskolen skal sammen med regionale partnere videreutvikle Molde Campus som møteplass for kunnskapsutvikling, forsterke høgskolens identitet og attraktivitet, og bidra til at Molde videreutvikles som studentby***

- **Antall studentboliger ifht. studenttall**

Analyse av resultat

SiMolde har i dag ca. 280 boliger, fordelt på Kvam, Glombo og Molde Campus. 160 av boligene ligger på campus og sto ferdige til studiestart høsten 2013. Det er planlagt 76 nye studentboliger i byggetrinn 2 på campus. Disse vil etter planen stå ferdig til august 2016.

Våre 300 studenter i Kristiansund har ikke tilbud om studentboliger.

Vurdering av måloppnåelse

Om lag 15% av våre studenter som følger studietilbud ved campus i Molde, får i dag tilbud om studentbolig. Ved den planlagte bygging av ytterligere 76 boliger vil vi i 2016 ha en dekning på studentboliger på opp mot 20% av våre studenter (forutsatt uendret studenttall) i Molde.

Hovedfunn i gjennomførte evalueringer

Ikke gjennomført spesifikke evalueringer.



## PERSONAL- OG ØKONOMIFORVALTNING

### **Sektormål 4**

**Universiteter og høgskoler skal ha effektiv forvaltning av virksomheten, kompetansen og ressursene i samsvar med sin samfunnsrolle.**

### **Virksomhetsmål 9:**

**Høgskolen skal tilstrebe og øke det økonomiske handlingsrommet gjennom rasjonell drift, økt resultatbasert tildeling og økte eksterne inntekter.**

### Langsiktig økonomisk planlegging (nasjonalt styringsparameter)

#### Analyse av resultat

Høgskolen har en målsetning om å videreføre en god og balansert økonomi i forholdet mellom lønn, drift, investeringer og avsetninger, noe vi har lyktes med i 2014. Forholdet mellom lønn og drift er 69/31, og investeringene er på nivå med løpende avskrivninger.

Høgskolens mulighet for strategisk og langsiktig satsing ble ytterligere styrket gjennom 2014 ved at avsetningsnivået for andre år på rad ligger over minstenivået på 6 % av bevilgningen. Ved utgangen av 2014 er "reserver" til styrets disposisjon på 29.305', som er en økning på 10.957' i forhold til 2013. Dette har gitt HiMolde et betydelig økt økonomisk handlingsrom med større tåleevne for endringer i inntekter og rammebetingelser, samt styrket evne til å igangsette aktiviteter i tråd med høgskolens langsiktige strategier.

#### Vurdering av måloppnåelse

Budsjettoppfølgingen gjennom 2014 har vært god. Det er månedlig rapportering til ledergruppa og til prosjektledere, samt til styret i hvert møte. Vi har også fått styrket budsjettoppfølging av bidrags- og oppdragsaktiviteten i 2014, men det gjenstår å få ferdigstilt veiledningsmateriell (prosjekthåndbok) som støtter søknadsprosess og prosjektoppfølging. Det er fortsatt såpass stor usikkerhet knyttet til økonomisk resultat av denne virksomheten, at vi har valgt å fortsatt ikke budsjettere med inntekter fra BOA. Inntektene fra denne aktiviteten kommer som en pluss i regnskapet.

- **Rasjonell drift målt som utgifter per studiepoeng**

#### Analyse av resultat

Driftsutgifter per 60-studiepoeng			
	Driftsutgifter	Studiepoeng	Ugfter/studiep.
2005	120 062 000	1099,3	109 217
2006	126 913 000	1138,8	111 445
2007	132 677 000	1122,6	118 187
2008	144 845 000	1059,6	136 698
2009	152 962 000	1217,5	125 636
2010	162 076 000	1179,5	137 411
2011	164 681 000	1247,3	132 030
2012	169 721 000	1352,1	125 524
2013	166 610 000	1379,6	120 767
2014	179 158 000	1401,0	127 879

Som det går fram av tabellen over så har vi siden 2011 klart å snu utviklingen fra årlig økning i kostnad per studiepoengsenhet til et lavere nivå. Vi registrerer dog noe økning igjen fra 2013 til 2014.

#### Vurdering av måloppnåelse

Dette er et nøkkeltall som en bør holde øye med uten at det dermed finnes et objektivt svar på hva som er en optimal størrelse. Vi må hele tiden tilstrebe en drift som er optimal både i forhold til økonomiske og kvalitative målsettinger. Det er viktig å holde fokus på faktorer som påvirker gjennomstrømningen og opprettholde en stabil og helst økende produksjon. Vi er fornøyd med fjorårets rapport fra Frischsenteret, som dokumenterte at HiMolde var den høyskolen som har hatt størst produktivitetsvekst gjennom det siste tiåret.

- **Økt resultatbasert tildeling**

#### Analyse av resultat

Den største usikkerheten for HiMolde, når det gjelder økonomiske rammebetingelser, er knyttet til KDs bevilgning samt uttellingen på indikatorene i finansieringssystemet. Vår mulighet for å påvirke størrelsen på bevilgningen fra KD er i stor grad knyttet til utdanningsinsentivene (studiepoeng og utvekslingsstudenter) som utgjør ca. 35% av bevilgningen. Det er der vi også ser den største variasjonen i kroneuttelling fra år til år. Uttelling i kroner angir endring fra året før. Årstall henviser til opptjeningsår.

Uttelling utdanningsinsentiver (beløp i 1000 kr)			
	Studiepoeng	Utteksling	Uttelling kroner
2005	1099,3	37	331
2006	1138,8	82	1 361
2007	1122,6	72	-44
2008	1059,6	72	-2 329
2009	1217,5	62	5 598
2010	1179,5	63	-1 930
2011	1247,3	78	3 328
2012	1352,1	58	4 157
2013	1379,6	63	519
2014	1401,0	63	1 670

*Uttelling for 2014 er vår beregning basert på dagens satser.*

Når det gjelder RBO så utgjør den bare ca. 3 prosent av bevilgningen, og vår innsats for å øke andelen vil ikke gi vesentlig bevilgningsøkning. Dessuten er det slik at det gjelder omfordeling av en fast ramme (tak). Det hjelper ikke at vi øker produksjonen om også andre gjør det samme. Utvikling i samlet uttelling siste år framgår av tabellen under.

Uttelling i RBO samlet (beløp i 1000 kr)

	2005	2006	2007	2008	2009	2010	2011	2012	2013	2014
Doktorgradskandidater (vekt 0,3)	0	3	2	5	4	4	1	5	6	3
EU-midler (vekt 0,18)	191	0	0	0	-	-	361	-	418	103
NFR-midler* (vekt 0,22)	2543	2979	3867	3872	3 022	4 014	4 406	4 027	4 594	3 843
Publiseringspoeng (vekt 0,3)	22,9	38,5	42,3	37,8	38	58	63	75	47	
<b>Uttelling i kr</b>	<b>340</b>	<b>1649</b>	<b>-483</b>	<b>540</b>	<b>-501</b>	<b>725</b>	<b>-1 023</b>	<b>1 317</b>	<b>-209</b>	

### Vurdering av måloppnåelse

Studiepoengproduksjonen og studenttallene har vært jevnt stigende de siste årene, til tross for at vi ikke har fått tildelt nye studieplasser siden 2011. Tildeling av nye stipendiatstillinger og nye studieplasser er den faktoren som har størst betydning budsjettammen. Særlig sistnevnte er viktig i en situasjon med økende studenttall uten at det gis tilsvarende økning i basisbevilgning. Dette innebærer i praksis en akkumulerende underbudsjettering av aktiviteten.

- **Økte eksterne inntekter**

Se kapittel om Forskning og utvikling.

**Virksomhetsmål 10:** Høgskolen skal gjennom ansvarlig ledelse og gjensidig respekt skape til god og effektiv kommunikasjon og dialog internt i organisasjonen. Ansatte og studenter skal anerkjennes for sine bidrag til høgskolens virksomhet og utvikling.

### Andel midlertidig ansatte (nasjonalt styringsparameter)

#### Kjønnsdelt statistikk over arbeidstid (heltid/deltid, fast/midlertidig)

- i årsverk, per 1. oktober 2014

	Heltid		Deltid	
	♀	♂	♀	♂
Fast	69,00	54,00	9,50	2,70
Midlertidig	18,80	10,00	1,28	4,27

### Analyse av resultat

34 av 170 årsverk er midlertidige per 1. oktober 2014. Det vil si at om lag 20% av våre medarbeidere er midlertidig ansatte. Hovedtyngden er stipendiater. 18 årsverk havner i denne gruppen. Videre har vi 2,5 årsverk bistillinger og 2 årsverk lærlinger, mens 11,5 årsverk er vikariat. Disse utgjør om lag 7 prosent av våre medarbeidere. Vikarbruken er i all hovedsak knyttet til sjukefravær eller lønnede permisjoner.

### Vurdering av måloppnåelse

Vår målsetting for 2014 var å ha god oversikt over bruken av midlertidige ansettelser i organisasjonen. Vi opplever nå å ha god kontroll og oversikt over dette. Vårt vikarbehov er knyttet til sykefravær og permisjoner.

- **Jevnlige arbeidsmiljøundersøkelser**

#### Analyse av resultat

Det gjennomføres jevnlig informasjons- og drøftingsmøter mellom ledelse og tillitsvalgte, blant annet i forkant av alle styremøter. Det gjennomføres også månedlige allmøter der alle medarbeidere er invitert. I tillegg sender rektor ut «Rektors informasjon» omtrent månedlig. Det er kort veg både fysisk og formelt mellom medarbeidere og ledelse.

Det er ikke gjennomført arbeidsmiljøundersøkelse siden 2012. HiMolde har som mål å gjennomføre slik undersøkelse hvert tredje år, slik at dette vil bli gjennomført i løpet av 2015.

### Vurdering av måloppnåelse

Arbeidsmiljøet ved HiMolde vurderes som godt. Det er et godt og gjensidig tillitsfullt samarbeid mellom ledelsen og de ansattes organisasjoner. Spesielt i 2014, der strukturdebatten har skapt usikkerhet rundt framtidig organisering blant våre tilsatte, har det blitt lagt vekt på involvering og informasjon.

**Virksomhetsmål 11:** Høgskolen skal gi rom for djerve ideer, involvere ansatte i dynamiske fagutviklingsprosesser, legge til rette for utvikling av ny kunnskap og kompetanse, og bidra til å maksimere den menneskelige og intellektuelle ressursen i organisasjonen.

### Robuste fagmiljøer (nasjonalt styringsparameter)

#### Vurdering av måloppnåelse

Plan for rekruttering av fagpersonale ble vedtatt av høyskolestyret våren 2013 og inneholder flere viktige tiltak som er implementert gjennom de siste to åra. Målet har blant annet vært å bedre rekrutteringen av ansatte med førstestillingskompetanse, og som et minimum erstatte de som slutter på grunn av naturlig avgang. Dette har vi i stor grad lyktes med. Ved utlysning av ledige stillinger får vi oftest godt kvalifiserte søkere. Flere ansatte er dessuten i gang med førstekompetanseløp og PhD-program som forutsettes å øke andelen medarbeidere i førstestillinger.

#### Analyse av resultat

HiMolde står overfor et generasjonsskifte i en del fagmiljø, men det har så langt vist seg å være mulig å fylle de ledige stillingene med godt kvalifiserte medarbeidere.

Vi må fortsatt føre en aktiv rekrutteringspolitikk, herunder bruke bistillinger aktivt.

- **Utvikling av innovative utdanningstilbud- og -former**

#### Analyse av resultat

Vi vil særlig framheve arbeidet med videreutvikling av HiMoldeX som har foregått siste år og som har utvidet tilbudet av kurs og forelesninger som ligger tilgjengelig på nettet for våre

studenter. Like så viktig som de konkrete resultatene er læringen, endringskompetansen og –beredskapen som er skapt gjennom prosjektet. Denne danner platt form for nye tiltak.

#### Vurdering av måloppnåelse

HiMoldeX har skapt engasjement blant våre medarbeidere og stimulert til refleksjon og eksperimentering rundt utdanningstilbud og –former.

- **Utvikling av innovative formidlings- og FoU-prosjekter**

Høgskolen har i 2014 hatt fokus på styrking av funksjoner som støtter utviklingen av FoU-prosjekter, blant annet ved opprettelsen av en viserektorstilling for forskning. I dialog med de 19 forskningsgruppene motiveres det til økt innsats både i form av eksterne forskningssøknader og publisering. Dette har resultert i utviklingen av 7 skisser til Horizon2020-prosjekter som videreutvikles fram mot søknader i 2015. Det er også etablert en formidlingspris som skal motivere til økt formidlingsinnsats.

Av eksempler på prosjektsøknader som er utviklet i 2014 kan det nevnes tre skisser som ble sendt inn til RFFs program for regionale institusjonsprosjekt. Her valgte vi å prioritere temaområder som støtter opp om vårt nye PhD program innen helse og sosialfag, og alle tre fagavdelingene sendte inn søknader til prekvalifiseringen. Ett av disse, prosjektet "Coordinating the Chain of Care in a Tertiary Hospital" gikk gjennom og fikk støtte til å utvikle en hovedsøknad. Vi kan også nevne et større prosjekt sendt inn til Forskningsrådets nye transportforskningsprogram (Transport 2025) – "SeaConAZ - Exploring the potential for making sea containers go all the way through the supply chain". Dette prosjektet innebærer at Molde-miljøet tar på seg et koordinerende ansvar for et stort internasjonalt forskningsnettverk, og kan ses på som et steg på veien mot at vi kan ta på oss større ansvar enn hittil i EU-prosjekter også.

#### Analyse av resultat

Høgskolen har i 2014 tatt flere aktive grep for å øke aktivitetsnivået innen både forskning og formidlingsvirksomhet, noe som forventes å gi resultater i form av økt eksternt finansiert forskningsvirksomhet allerede fra 2015, og også en økt publiseringsfrekvens. Samarbeidet med arbeidslivet er videreutviklet, blant annet i form av flere konkrete prosjekter utviklet sammen med bedriftsnettverket iKuben.

#### Vurdering av måloppnåelse

Høgskolen har definitivt tatt aktive grep i 2014 for å øke måloppnåelsen på dette området. Resultatene av tiltakene forventes å komme til syne fra 2015 av

#### Hovedfunn i gjennomførte evalueringer

Høgskolen gjennomførte i november/desember en større undersøkelse blant fagansatte med forskningstid. Resultatene fra denne undersøkelsen viser at en svært høy andel av de ansatte har erfaring både med eksternt finansiert forskning og publisering. Dette gir et godt utgangspunkt for å øke aktiviteten på disse områdene.

**Virksomhetsmål 12:** *Høgskolen skal tilstrebe god kjønnsbalanse på ledernivå og på alle nivå av faglige stillinger*



**Andel kvinner i dosent- og professorstillinger (nasjonalt styringsparameter)**

**Kjønnsbalanse totalt i institusjonen og fakultets-/avdelings-/instituttnivå fordelt på ulike stillingskategorier**

- per 1. oktober 2014	Kjønnsbalanse i	
	årsverk	
	♀	♂
Totalt i virksomheten	98,58	70,97
UF-stillinger totalt	56,28	52,97
- professor	3,50	11,80
- professor II	0,30	1,50
- førsteamanuensis	8,30	19,10
- førstelektor	3,68	2,00
- stipendiat/postdoktor	11,00	7,00
- høgskolelektor/amanuensis	23,70	11,27
- høgskolelærer	5,80	0,30

**Analyse av resultat**

Innenfor UF-stillinger har vi en ganske jevn kjønnsfordeling, 52% kvinner og 48% menn, men når vi ser på kjønnsfordeling mellom de forskjellige stillingskategoriene blir bildet skeivere. På professornivå er ca 80% av våre medarbeidere menn og i førstestillingene er det ca 65% menn.

Noe av den skeive kjønnsfordelinga kan forklares ut i fra at sammensetningen av medarbeidergruppa vår, speiler det kjønnsdelte nasjonale arbeidsmarkedet. På avdeling HS har vi en større andel kvinnelige medarbeidere sammenlignet med våre to andre avdelinger. Først i 2014 fikk vi godkjent doktorgradsprogram innenfor helsefag og vi forventer at dette på sikt vil bidra til en jevnere fordeling av kvinner og menn i våre høyeste fagstillinger.

**Andel kvinner på ledernivå (topp- og avdelingsledelse)**

Høgskolens toppledelse:

Rektor er mann. Høgskoledirektøren er kvinne.

Avdelingsledelse:

HiMolde har per i dag åtte avdelingsledere. Fem er menn og tre kvinner.

**Vurdering av måloppnåelse**

Vi har en jevn fordeling av menn og kvinner i ledelsen, men vi ønsker en jevnere fordeling av kvinner og menn innenfor de forskjellige stillingskategoriene, og også en større andel kvinner i de høyeste fagstillingene. På kort sikt ønsker vi å satse på å støtte opp om egne medarbeidere som er i et løp mot førstekompetanse.

**SAMARBEID, ARBEIDSDELING OG KONSENTRASJON (SAK)****MØREALLIANSEN:**

Mørealliansen er et formalisert, avtalefestet samarbeid mellom Høgskulen i Volda, Høgskolen i Ålesund, HiMolde og Møreforskning AS. Arbeidet blir ledet av en styringsgruppe sammensatt av rektorene og direktørene ved de tre høgskolene, i tillegg til direktøren ved Møreforskning. Styringsgruppen hadde i 2014 to møter.

De tre høgskolene har sammen med Møre og Romsdal fylkeskommune et felles «Råd for samarbeid med arbeidslivet» for Møre og Romsdal – kalt RSA Møre. Det var to møter i RSA Møre i 2014. Parallelt med RSA Møre har vi også Forskningsforum Møre, som er en felles møteplass for alle de 9 forskningsmiljøene som er lokalisert i Møre og Romsdal. Forskningsforum Møre har hatt et møte i 2014. Flere felles forskningssatsinger er initiert og er under gjennomføring i regi av forumet.

Mørealliansen fikk i 2012 en SAK-bevilgning på 1 mill. Siste deler av bevilgningen ble disponert i 2014.

Handlingsplanen er videreført i 2014, og det har vært gjennomført en del aktiviteter i Mørealliansen også i 2014:

- En studie av høgskolenes betydning for rekruttering til næringsrettede profesjonsyrker ble publisert våren 2014. Studien er delfinansiert av Mørealliansen.
- Mørealliansen og Helse Møre og Romsdal har hatt et møte i 2014 om planene for det nye felles akuttsykehuset for Nordmøre og Romsdal.
- «Samarbeidsorganet for utdanning, forskning og innovasjon mellom Helse Møre og Romsdal HF, høgskolene i Møre og Romsdal, fylkeskommunen og kommunene i Møre og Romsdal» organiserer det operative samarbeidet om praksisplasser i sykepleierutdanningen. Det ble avholdt et møte i dette samarbeidsorganet i 2014.
- NOKUT godkjente i 2014 en felles PhD-grad i helse og sosialfag mellom Høgskole i Molde og Høgskulen i Volda. Doktorgradsutvalget ble nedsatt i desember 2014 og er godt i gang med arbeidet. De første ph.d-studentene tas opp høsten 2015.
- Det har vært en del aktivitet knyttet til samarbeidet om fremtidig yrkesfaglærerutdanning mellom de tre høgskolene. Søknad om SAK-bevilgning er sendt KD uten gjennomslag.
- Fjordkonferansen 2014 ble avviklet i Loen 19. og 20. juni med tema «Regional utvikling». Konferansen hadde omtrent 100 deltagere og 5 parallellsesjoner. Fjordantologien, med til sammen 20 artikler, basert på Fjordkonferansen i 2013 ble lagt fram på konferansen. Fjordkonferansen 2015 er under planlegging og vil bli avviklet 17. – 19. juni 2015 med temaet «Innovasjon i velferdssamfunnet». Påmeldingen i form av artikler og deltakere er rekordstor.

SAK-samarbeid mellom HiMolde og Høgskolen i Ålesund:

Styrene ved høgskolene i Molde og Ålesund vedtok i april 2014 en felles plattform for utvidet samarbeid. Målet for prosessen er formulert slik i plattformdokumentet:

- Skape nye studietilbud av høy kvalitet, helst med nasjonal appell
- En klarere faglig arbeidsdeling og profil for de studietilbudene som gis
- Administrativt samarbeid og arbeidsdeling

Det ble høsten 2014 gjennomført tre workshop'er for å kartlegge mulighetene for et slik utvidet samarbeid. Aktuelle diskusjonsområder var bl.a.:

- Faglig arbeidsdeling og profil for de studietilbudene som tilbys
- Enklere overgangsordninger for studenter mellom de to høgskolene
- Samarbeide om rekruttering av studenter, herunder også rekruttering av studenter fra hverandres grunnutdanninger inn i spesialiserte master-, etter- og videreutdanningstilbud og PhD-utdanninger
- Utveksling av emner, fag og undervisningspersonale

- Kartlegging av mulige nye studietilbud og kurstilbud for regionens nærings- og arbeidsliv
- Styrking av forskings- og innovasjonsaktiviteten, herunder bidrags- og oppdragsvirksomheten og forskningsadministrativt samarbeid
- Samarbeide om rekruttering av faglig personale
- Samarbeide om kompetanseutvikling for faglig personale
- Andre forhold som direkte eller indirekte kan bidra til løfte kvaliteten i forskning og utdanning

Den første workshopen som ble arrangert 1. -2. september rettet seg om økonomi- og helsefagområdet. Workshop to ble gjennomført 1. -2. oktober og hadde tema administrasjon, mens tredje workshop ble gjennomført 16. -17. oktober der fagmiljøene innen ingeniør- og teknologifag ved HiÅ møtte logistikkfagmiljøet ved HiMolde. Gjennom workshopene ble ulike muligheter for samarbeid identifisert og konkretisert. Workshopene samlet totalt ca. 50 deltakere.

I SAKS-prosessen høsten 2014 vedtok HiMolde sitt styre at man ønsket å stå alene videre, men pekte samtidig på en sammenslått høgskole på Nordvestlandet (Høgskulen i Volda, HiÅ, HiMolde, pluss evt Høgskulen i Sogn og Fjordane) som alternativ om primærønsket ikke ble innfridd.

Høgskolen i Ålesund vurderte ikke alenegang som et reelt alternativ, og utredet to andre alternativer; en fusjon med NTNU i en flercampus-modell og en sammenslåing av de fire høgskolene på Nordvestlandet. Basert på de utredningene og dialogene som var gjennomført med de andre partnerne i flercampus-alternativet fram mot årsskiftet 2014/15 valgte styret ved Høgskolen i Ålesund å rangere en fusjon med NTNU først. Etter at også NTNU sitt styre vedtok en ønsket fusjon med Høgskolen i Ålesund, fremstår et utvidet samarbeid mellom HiÅ og HiMolde som mindre aktuelt

### **MIDT-NORSK NETTVERK**

MNN er et samarbeid mellom Norges teknisk-naturvitenskapelige universitet, Høgskolen i Nord-Trøndelag, Høgskolen i Sør-Trøndelag, Høgskolen i Ålesund, Høgskolen i Volda, Høgskolen i Molde og Dronning Mauds Minne Høgskole for barnehagelærerutdanning. MNN ledes innværende periode av rektor ved NTNU.

Medlemsinstitusjonene er av ulike størrelse og representerer mange ulike fagområder. Dette skaper noen utfordringer. Utfordringene er møtt gjennom at samarbeid skjer i faglige nettverk og at beslutninger om å etablere faglige nettverk skjer på det nivået samarbeidet foregår. MNN har to veletablerte nettverk: nettverket for lærerutdanningene (MNL) og nettverket for de helse- og sosialfaglige utdanningene (MNHS). Aktiviteten omfatter både forskning og utdanning.

MNN ved Høgskolen i Sør-Trøndelag arrangerte i november 2014 et nasjonalt dagsseminar om papirløs eksamen i samarbeid med Norgesuniversitetet. Seminaret samlet ca. 100 deltakere. Konferansen ble delfinansiert med kr. 60 000 fra en SAK-bevilgning til MNN fra 2012. I etterkant av konferansen etablerte MNN en gruppe for digitale eksamens- og vurderingsformer under ledelse av Høgskolen i Sør-Trøndelag. HiMolde deltar i gruppa.

### **SAK Innkjøp**

Prosjektet SAK Innkjøp ble etablert i 2012. Formålet med prosjektet har vært å utvikle nettverksmodeller for kompetansebaser for innkjøp i sektoren. Hovedmålet har vært å legge til rette for at alle institusjoner skal ha tilgjengelig ressurser som gjør dem i stand til å møte utfordringer innen anskaffelsesområdet. NTNU har vært prosjektleder og HINT, HIST, HiVo,

HiMolde og HiÅ har deltatt i prosjektet. Prosjektet ble avsluttet våren 2014, og det er i etterkant gjennomført en egen evaluering i regi av Deloitte.

I følge Sluttrapporten opplever samtlige prosjektdeltakere å ha hatt et positivt utbytte av å delta i prosjektet, i første rekke i form av styrket nettverk og samarbeid. Rapporten viser samtidig en del misnøye med strukturen og framdriften i gjennomføringen av selve prosjektet. Prosjektmandatet og rollene til de ulike deltakerne har ifølge sluttrapporten ikke vært tydelig nok definert og kommunisert.

HiMolde opplever å ha fått godt utbytte av deltaking i SAK Innkjøp. Prosjektet har bidratt til å løfte kvaliteten betydelig på vårt innkjøpsarbeid. Samarbeidet mellom de innkjøpsansvarlige fra de deltakende institusjonene vil bli videreført i 2015.

## **4. STYRING OG KONTROLL I VIRKSOMHETEN**

### **Overordnet vurdering**

HiMolde retter seg etter reglene om styring og kontroll i Reglement for Økonomistyring i staten §§ 4 og 14 og Bestemmelser om økonomistyring i staten pkt. 2.4 om intern kontroll. Institusjonen har et fungerende og dokumentert internkontrollsystem tilpasset virksomhetens egenart samt risiko og vesentlighet. Det er gjennom den interne kontrollen etablert systemer og rutiner som skal sikre blant annet effektiv og forsvarlig forvaltning innenfor gitte rammer, god måloppnåelse, pålitelig og nøyaktig regnskap og rapportering, god økonomistyring og forebygging av misligheter og økonomisk kriminalitet. Oppdatering av rutiner og rutinebeskrivelser skjer løpende eller etter behov. Det har ikke skjedd spesielle ting eller vært iverksatt særskilte undersøkelser i 2014.

### **Likestilling, diskriminering og tilgjengelighet**

#### Tilstandsrapportering

HiMolde presenterer følgende rapporter, etter mal fra UHR:

- Kjønnsbalanse totalt i institusjonen fordelt på ulike stillingskategorier. Se virksomhetsmål 12.
- Gjennomsnittslønn totalt og i ulike stillingskategorier, fordelt på kjønn. Se tabell 1.
- Kjønnsdelt statistikk over arbeidstid (heltid/deltid, fast/midlertidig). Se virksomhetsmål 10.
- Kjønnsdelt statistikk over uttak av velferdspermisjoner og omsorgspermisjoner. Se tabell 2
- Kjønnsdelt statistikk over sykefravær og fravær grunnet sykt barn. Se tabell 5.

#### **Tabell 1. Gjennomsnittslønn totalt og i ulike stillingskategorier fordelt på kjønn**

(Tall pr 1. oktober 2014)

	Kjønnsbalanse			Lønn (snitt per 01.10)				Midlertidige stillinger			Deltidsstillinger		
	♂ i %	♀ i %	Årsverk	♂	♀	♀ andel av ♂ lønn, i %	Totalt	♂ i %	♀ i %	Årsverk	♂ i %	♀ i %	Årsverk
Totalt i virksomheten	41,86	58,14	169,55	587 505	511 302	87,03	544 568	41,54	58,46	34,35	37,57	62,43	18,55
Administrative stillinger	31,00	69,00	61,30	549 394	470 739	85,68	492 861	60,00	40,00	5,00	13,70	86,30	7,30
- lederstillinger	50,00	50,00	2,00	956 500	895 900	93,66	926 200	0,00	0,00	0,00	0,00	0,00	0,00
- mellomlederstillinger	62,50	37,50	8,00	648 200	658 233	101,55	651 963	0,00	100,00	1,00	0,00	0,00	0,00
- saksbeh./utredere	20,45	79,55	40,10	498 889	460 362	92,28	468 426	50,00	50,00	2,00	3,92	96,08	5,10
UF-stillinger	48,01	51,99	108,25	597 593	540 008	90,36	569 450	38,40	61,60	29,35	53,07	46,93	11,25
- professor/dosent	73,68	26,32	13,30	743 220	730 450	98,28	739 571	0,00	0,00	0,00	38,46	61,54	1,30
- førstestillinger	65,05	34,95	34,28	604 411	592 856	98,09	600 209	34,39	65,61	3,78	39,63	60,37	3,28
- rekrutteringsstillinger	38,89	61,11	18,00	444 600	454 736	102,28	450 794	46,15	53,85	13,00	0,00	0,00	0,00
- professor II	81,25	18,75	1,60	661 562	626 500	94,70	654 550	81,25	18,75	1,60	81,25	18,75	1,60
- høgskolelektor	32,23	67,77	34,97	530 314	529 081	99,77	529 513	43,27	56,73	6,17	57,18	42,82	3,97
- høgskolelærer	4,92	95,08	6,10	451 500	446 967	99,00	447 614	0,00	100,00	4,80	27,27	72,73	1,10

**Tabell 2. Kjønnsdelt statistikk over uttak av velferdspermisjoner og omsorgspemisjoner**

- i dagsverk, per 31. desember 2014

	♀	♂
Velferd	78,44	17,10
Omsorg	932,18	72,39

**Tabell 3. Kjønnsdelt statistikk over sykefravær og fravær grunnet sykt barn**

		Fravær pga syke barn		Sykefravær - egenmeldt				Sykefravær - legemeldt			
		Antall fraværsdager		Antall fraværsdager		Fraværsprosent *		Antall fraværsdager		Fraværsprosent *	
		Kvinner	Menn	Kvinner	Menn	Kvinner	Menn	Kvinner	Menn	Kvinner	Menn
Undervisnings-, forsker- og formidlingsstillinger	2014	17	0	54	8	0,38	0,07	804	226	5,70	1,95
	2013	18	0	76	12	0,48	0,09	877	306	5,50	2,35
Teknisk-/adm. personale	2014	11	2	124	34	1,51	1,11	441	189	5,36	6,20
	2013	6	6	130	40	1,70	1,27	613	123	8,02	3,89
Totalt	2014	46	2	178	42	0,80	0,29	1245	415	5,57	2,83
	2013	24	6	206	52	0,87	0,32	1490	429	6,32	2,65

\* fraværsdager \*100 / mulige dagsverk

## Økning av antallet lærlinger i statsforvaltningen

I 2014 økte HiMolde antallet lærlinger med 100% fra en til to. Begge lærlingene våre arbeider og får opplæring innafor IKT-faget.

## Samfunnssikkerhet og beredskap

### ROS-ANALYSE 2013 OG 2014

HiMolde har de siste to åra gjennomført to ROS-analyser:

September 2013 - Informasjonssikkerhet ved høgskolen i regi av Uninett, (Nærmere om dette i avsnittet under om styringssystem for informasjonssikkerhet.)

#### Mars 2014 – Beredskap

Tema var forbedring av beredskapsplan/-system med vekt på forebygging og håndtering av uønsket/kritisk hendelse. Etter risikoanalysen har vi gjennomført beredskapsøvelse og revidert vår beredskapsplan.

#### KRISEØVELSE 2014

I mai 2014 gjennomførte HiMolde i samarbeid med nødetatene en stor skarp øvelse. Øvelsen ble svært realistisk siden den var planlagt og satt i scene av en innleid koordinator med beredskapsfaglig bakgrunn, slik at verken HiMoldes ledelse eller de andre involverte i øvelsen fullt ut visste hva vi ville møte. Vårt beredskapsteam måtte i øvelsen håndtere en situasjon på campus med skyting, med flere gjerningsmenn, drepte og skadde.

På bakgrunn av de erfaringene vi gjorde oss i kriseøvelsen har vi gjennomført en grundig revisjon og oppdatering av vår beredskapsplan.

#### ER STYRINGSSYSTEM FOR INFORMASJONSSIKKERHET (SSIS) INNFØRT?

HiMolde utførte i september 2013 ROS-analyse av Informasjonssikkerhet ved høgskolen i regi av Uninett. Konklusjon og anbefaling i rapporten er at alvorlige funn er noe lavere enn ellers i sektoren. HiMolde har gode og tilpassede rutiner for ansvarlige for fagsystemer med personopplysninger. En annen konklusjon er også at det er noe uklarerhet rundt forståelse av systemeierskap, samt manglende kommunikasjon av policy for informasjonssikkerhet.

Vi vil iverksette tiltak for å rette dette, og revidere vår policy for informasjonssikkerhet samt sikre at denne kommuniseres godt til ansatte.

På grunn av skifte/vakanser i flere sentrale stillinger har vi ikke fått innført styringssystemet for informasjonssikkerhet (SSIS) i løpet av 2014. Dette vil bli gjort i 2015.

Høgskolen vil videre arbeide for å integrere informasjonssikkerhetspolicyen i kvalitetssystemet, og bygge et fullverdig styringssystem for informasjonssikkerhet, forankret gjennom hele organisasjonen.

#### **Fellesføring 2014: Redusere og fjerne tidstyver i forvaltningen**

HiMolde har innrapportert flere eksempler på sentrale tidstyver. Når det gjelder våre «egne» tidstyver har vi startet et arbeid innenfor lønnsområdet der vi:

- Gjennomgår våre interne arbeidsprosesser
- Justerer og standardiserer egne rutiner
- Digitaliserer manuelle rutiner

Vårt mål er å kunne utføre lønnsarbeidet med mindre personalressurser enn det vi har brukt fram til nå. Vi vil også trenge deler av 2015 for å gjennomføre dette arbeidet.

I 2014 har vi innført elektronisk reisebestillingssystem. Det er vanskelig å tall- eller tidfeste ressursbesparelse som følge av dette, men vi mener at også dette er et tiltak som bidrar til å redusere tidsspille fra kjernevirksomheten.

## **5. VURDERING AV FREMTIDSUTSIKTER**

### **UTDANNING**

**Sektormål 1**

**Universiteter og høgskoler skal gi utdanning av høy internasjonal kvalitet i samsvar med samfunnets behov.**

**Virksomhetsmål 1:** *Høgskolen skal tilby forskningsbasert utdanning av internasjonal kvalitet både innenfor satsningsområdene logistikk, sport og event management og helse/sosialfag, og innenfor fagområder som skal støtte den faglige spissingen. Høgskolen skal kritisk vurdere sitt studietilbud og utvikle nye fleksible studier rettet inn mot samfunnets behov.*

HiMolde tar sikte på å styrke logistikkfaget og bransjerettede grener av faget (transportøkonomi, petroleumsløstikk etc.) og arbeide for en sterkere faglig befruktning mellom logistikkfag, juss-, organisasjons- og ledelsesfag, og helse- og sosialfagene. De to doktorgradene legger til rette for at HiMolde i økt grad tar mål av seg til å tilby utdanning og forskning innfor problemstillinger knyttet til pasientflyt, samordning og helselogistikk. HiMolde skal tilstrebe høy akademisk og internasjonal kvalitet på studiene samtidig som vi møter behov hos samarbeidspartnere som industriklyngen iKuben, helseforetakene mv. på en god måte.

Konkrete planer/vurderinger:

- Høsten 2015 starter avdeling for logistikk opp et nytt masterstudium, MSc in Petroleum Logistics, i samarbeid med Gubkin Russian State University of Oil and Gas i Moskva. Dette er en organisk utvidelse av avdelingens eksisterende mastertilbud i logistikk og et område hvor avdelingen har en etablert egen forskningsgruppe.
- Høsten 2014 startet HiMolde MSc in Engineering Logistics, tross lave søkertall. Hensikten med dette studiet var å tilby norske ingeniører en videreutdanning i logistikk, og studiet kom i gang etter initiativ fra den lokale industrien. Vår erfaring tilsier at det tar tid å etablere nye masterstudier i markedet, og at det er viktig å ikke gi opp for tidlig. Det blir derfor gjort forsøk på nytt opptak i 2015.
- Årsstudium i IT har lav gjennomstrømning. Det er gjort endringer i undervisningsopplegget som vi håper skal forbedre situasjonen. Søkningen er stabil.
- HS har arbeidet med planer om et masterstudium på full tid og håper å kunne starte opp med både deltids- og fulltidstudium fra 2016. Det planlegges en ordning der det i minimal grad måtte gjøres endringer på de enkelte studieplanene i dagens deltidsstudier. Rammebetingelsene, jfr. tilpasninger i de enkelte studieretninger, for denne ordningen vil være klargjort allerede våren 2015.
- HiMolde har god kompetanse i logistikk og vi ser at dette er etterspurt også i sykepleietjenesten. Avdelingen vil gi studentene ved sykepleierutdanningen kompetanse i logistikk for å bedre deres kompetanse i organisering av sykepleietjenesten. Bachelorprogrammet i sykepleie med 50 % kliniske praksisstudier står overfor utfordringer når det gjelder tilgang på kvalitativt gode praksisplasser. Den største utfordringen i vårt praksisområde er spesialisthelsetjenesten. Nedbygging av døgnbasert behandlingstilbud, raskere pasientgjennomstrømning og en stadig større andel av spesialisthelsetjenesten blir gitt som dagtilbud/poliklinisk tilbud. For å møte denne utviklingen planlegger vi en strukturendring der kullet deles opp for å bedre utnytte hele studieåret til kliniske praksisstudier.

- HiMolde har tatt initiativ overfor helseforetakene i Midt-Norge vedr. utvikling av studietilbud innenfor helselogistikk. Vi forventer samarbeid om dette materialiserer seg i konkrete tilbud i løpet av 2015
- På grunn av stor etterspørsel og manglende juss-tilbud i Midt-Norge jobber ØS med planer om å utvikle et bachelorstudium i rettsvitenskap i Molde. Planlagt oppstart høsten 2016.

**Virksomhetsmål 2:** *Høgskolen skal tilstrebe god rekruttering av nasjonale og internasjonale studenter, og øke studentutvekslingen med utenlandske institusjoner.*

Det har vært en bedring av rekrutteringen til helsefagstudiene de siste årene. Arbeidet med studentrekruttering skal basere seg på HiMoldes særtrekk med tilbud om kvalitetsmessig gode praksisplasser, forskningsbasert undervisning og nær kontakt mellom vitenskapelig ansatte og studenter. Søkingen til deltidsutdanningen i vernepleie har vært god. Vi mener det er søkergrunnlag for opptak til deltid hvert annet år, og da neste gang i 2016. Gjennom deltidsutdanningen nås en annen sentral målgruppe/søkergruppe enn gjennom heltidsutdanningen. For å sikre dette tilbudet ønskes tildeling av nye studieplasser. Arbeidet med rekrutteringen inngår ellers i arbeidet med sikring og utvikling av kvaliteten. God kvalitet bidrar til bedring av rekrutteringen over tid.

HiMolde vil også satse sterkere på profilering og studentrekruttering i 2015, og er i gang med å planlegge et prosjekt knyttet til dette. Målsetningen vil være å se effekt av prosjektet på søkertallene våren 2016.

### **Styringsparameter Andel internasjonale studier**

#### Ambisjonsnivå

HiMolde har nå fem masterstudier som i sin helhet undervises på engelsk og tilbys internasjonale søkere (hvorav to har opptak annet hvert år). Ph.d.-studiet i logistikk tilbys også internasjonalt. HiMolde ønsker å tilby flere emner på engelsk, også innen helsefagene, for derigjennom å legge til rette for økt studentutveksling.

#### Risikovurdering

Dersom for mange emner på et norsk studium undervises på engelsk vil det kunne virke negativt på rekrutteringen av norske studenter. Særlig kan dette være tilfelle på lavere grads studier.

#### Tiltak

Motivere norske studenter til å følge emner som tilbys på engelsk.

### **Styringsparameter Andel internasjonale studenter.**

#### Ambisjonsnivå

HiMolde ønsker en andel internasjonale studenter på omlag 10 prosent

#### Risikovurdering

Oppstart av nye studier som i hovedsak er beregnet for norske studenter vil kunne bidra til å redusere *andelen* internasjonale studenter, selv om *antallet* ikke blir redusert.



#### Tiltak

Videreutvikle eksisterende samarbeidsavtaler mer partnere i sør og øst, med tanke på å øke rekrutteringen av studenter. Forbedre markedsføringen mot studenter fra Europa, både gradsstudenter og utvekslingsstudenter.

**Styringsparameter**                      **Antall utreisende studenter.**

#### Ambisjonsnivå

Mellom 30-40 studenter skal reise på utveksling per år.

#### Risikovurdering

Norske studentenes behov for å jobbe ved siden av studiene er et hinder for at studentene kan ta et semester i utlandet. Avhengig av vår evne til å rekruttere nasjonalt siden lokale studenter er lite tilbøyelige til å reise ut. Vi opplever også at Erasmus+ har blitt mer krevende/byråkratisk for studentene, og at studentene i hovedsak går etter engelskspråklige tilbud. Det er fremdeles begrenset med slike tilbud i Europa utenom Storbritannia, noe som hemmer søkningen innenfor Erasmus+.

#### Tiltak

Arbeide med å utvikle konkrete utvekslingsmuligheter og forbedre informasjonen til studentene. Vi må i større grad benytte ordningen med mobilitetsmidler til faglige og administrativt ansatte.

**Virksomhetsmål 3**                      **Høgskolen skal tilstrebe et godt lærings- og studentmiljø, slik at flest mulig gjennomfører sine studier på normert tid.**

**Styringsparameter**                      **Gjennomføring på normert tid.**

#### Ambisjonsnivå

Produserte nye studiepoeng per heltidsekivalent skal minst være på nivå med gjennomsnittet for statlige vitenskapelige høgskoler. 85 prosent av studentene skal gjennomføre studiet i henhold til avtalt studieplan.

#### Risikovurdering

Lav gjennomstrømning på studiene gir dårlig studiepoengsutstilling og kan bidra til negativt omdømme.

#### Tiltak

- Fortsatt fokus på utdanningsledelse ved blant annet ved å klargjøre krav og forventninger til studentene.
- Særlig fokus på bachelorstudiet i sykepleie med hensyn til gjennomstrømning.
- Mer bruk av sosiale/faglige samlinger/turer, særlig i innledningen av studiene

**Kvalitativ styringsparameter**

**Studentene skal lykkes med å oppnå læringsutbyttet som er definert for studieprogrammene.**

#### Ambisjonsnivå:

Strykprosent nær gjennomsnittet i sektoren.

#### Risikovurdering:

For lav kvalitet på det pedagogiske opplegget, eller studenter med for lav motivasjon/inntakskvalitet.

#### Tiltak:

- Følge opp resultater fra Studiebarometeret.
- Tilby pedagogisk basiskompetanse.
- Gjennomføre fagdag og pedagogisk forum for vitenskapelige ansatte.
- Videreføre arbeidet med utdanningsledelse på studienivå.

### **Styringsparameter                      Inntakskvalitet (skole-/konkurransespoeng).**

#### Ambisjonsnivå

Høgskolen har som ambisjon å øke gjennomsnittlig inntakskvalitet (karakterpoeng) til 39.

#### Risikovurdering

Studenter med dårlig forutsetninger vil redusere gjennomstrømningen og medføre økt ressursbruk til tiltak for å hindre frafall.

#### Tiltak

HiMolde må konkurrere bedre nasjonalt på faglig kvalitet og studie- og læringsmiljø. Veien til bedre inntakskvaliteten går gjennom flere søkere/større konkurranse, og dermed bedre arbeid med kvaliteten i programmene og i studie- og læringsmiljøet ved HiMolde.

### **Styringsparameter                      Kandidatenes suksess i markedet.**

#### Ambisjonsnivå

Flest mulig av våre studenter skal få relevant arbeid innen seks måneder etter fullført utdanning.

#### Risikovurdering

Svingninger i arbeidsmarkedet kan bidra til at målet ikke nås.

#### Tiltak

Støtte studentenes arbeid med karrieredag og andre tiltak rettet mot arbeidslivet. Utvide samarbeidsflaten mot regionalt arbeids- og næringsliv. Arbeid med å sikre studieprogrammernes relevans i samarbeid med arbeids- og næringsliv.

### **Virksomhetsmål 4    *Høgskolens forskerutdanning skal holde høyt internasjonalt nivå og bidra til at høgskolen kan rekruttere høyt kvalifisert vitenskapelig personell.***

Avdeling HS starter opp ph.d.-studium i helse- og sosialfag, *Profesjonsutøvelse mellom fag, bruker og forvaltning* fellesgrad med Høgskulen i Volda, høsten 2015. Avdelingene og felles doktorgradsutvalg arbeider med detaljplanleggingen av studiet for å sikre en god oppstart og gjennomføring av doktorgradsprogrammet. Planen er å starte opp med to av fire obligatoriske emner i løpet av høsten 2015. Det lyses ut tre stipendiatstillinger fra HiMolde, med oppstart høsten 2015.

Til doktorgradsstudiet i helse- og sosialfag vil ansatte uten doktorgrad og dyktige studenter ved masterstudier ved HiMolde og Høgskulen i Volda være viktig i rekrutteringsøymed. Opptak forutsetter at kandidatenes prosjekter innrettes mot ph.d.-programmets profil, og det vil derfor bli lagt vekt på internt informasjonsarbeid ved de to institusjonene. I tillegg til utlysning av ledige stipendiatstillinger, vil de ulike forskningsgruppene søke ekstern finansiering av stipendiatstillinger til sine prosjekter der det er naturlig. Her blir samarbeid med Helseforetaket av særlig betydning. Det arbeides med å få på plass formaliserte avtaler

med utenlandske universiteter, konkret University of Bristol, University of Bournemouth og UCSF.

**Styringsparameter**                      **Andel uteksaminerte kandidater tatt opp på doktorgradsprogram seks år tidligere.**

Ambisjonsnivå

67 % av kandidatene har disputert innen seks år.

Risikovurdering

Utilstrekkelig finansiering kan føre til at ph.d.-kandidatene må avbryte studiet eller bruke lenger tid.

Tiltak

Fortsatt fokus på veilederrollen ved å gjennomføre årlig veilederseminar hvor ulike problemstillinger i veilederrollen drøftes. Ha særlig oppfølging av nye veiledere. Arbeide for å få flere stipendiatstillinger.

## FORSKNING OG UTVIKLING

**Sektormål 2**

**Universiteter og høgskoler skal i tråd med sin egenart, utføre forskning, kunstnerisk- og faglig utviklingsarbeid av høy internasjonal kvalitet.**

**Virksomhetsmål 5:**                      **Høgskolen skal tilstrebe et volum og kvalitet i forskning som er minst på nivå med institusjoner med samme fagprofil**

Utgangspunktet for å stake ut veien videre når det gjelder forskning og utdanning er den statusoppsummeringen som er gitt under rapporteringen for 2014 ovenfor.

**Resultatoppnåelse på forskning ut fra institusjonens egenart (sektormål)**

I et tiårsperspektiv har HiMolde hatt en god utvikling når det gjelder publiseringsvirksomhet og kompetanseheving. Det har resultert i mange vellykkede akkrediteringsprosesser, sist vår nye PhD i helse- og sosialfag. På dette programmet trappes aktiviteten opp raskt, og det vil bidra til en vesentlig styrking i publiseringsvirksomheten innen HS i årene som kommer.

Ambisjonsnivå

Vi er ikke fornøyd med at publiseringsvirksomheten har falt fra toppnivået i 2012, og ønsker å øke denne til vi når gjennomsnittet for vitenskapelige høgskoler. Dette vil realistisk sett ta noen år, og er et nivå vi forventer å nå når det nye doktorgradsprogrammet innen helse- og sosialfag er i full drift. Vi forventer likevel en økning i publiseringsvirksomheten allerede fra 2015, og gjentar vår ambisjon fra i fjor på 0,6 publiseringspoeng per vitenskapelig tilsatt.

Tiltak

Følgende tiltak er gjennomført eller under gjennomføring:

- Stimulering til publiseringsvirksomhet på gruppenivå gjennom målrettede små FoU-midler

- Økt oppmerksomhet internt og eksternt rundt publiseringer gjennom innføring av ny rutine for "flagging" av poenggivende publikasjoner
- Skrivseminarer med fokus på forskningssøknader og publisering på avdelings- og gruppenivå
- Økt bevissthet i organisasjonen rundt valg av publiseringskanaler, som skal sørge for at publisering skjer i godkjente kanaler, og gjerne på nivå 2

#### Risikovurdering

Dersom organisasjonen må ha stort fokus på strukturprosesser i 2015, vil dette gå ut over publiseringsevne.

#### **Samspill mellom forskning og utdanning (sektormål)**

Forskningsgruppene har allerede i stor grad inkludert stipendiatene.

#### Ambisjonsnivå

Det oppfordres også til at studenter – først og fremst på masternivå – inkluderes i virksomheten til forskningsgruppene. Studenter skal bli bedre kjent med forskningsvirksomheten til gruppene.

#### Tiltak

Det er laget en egen incentivordning som skal få forskningsgruppene til å søke prosjekter som gir rom for finansiering av rekrutteringsstillinger. Gjennom etablering av gode web-sider for forskningsgruppene gjøres forskningen mer synlig for studentene.

#### Risikovurdering

Etableringen av de nye web-sidene for forskningsgruppene er avhengige av et godt samspill med IT-avdelingen og aktiv medvirkning fra forskningsgruppene.

#### **Forskningsinnsats i MNT-fag og profesjonsfag (sektormål)**

#### Ambisjonsnivå

Vi forventer en styrking av forskningsinnsatsen innen MNT-fagene i 2015 og spesielt en vesentlig styrking innen helse- og sosialfag hvor det nye doktorgradsprogrammet vil generere en vesentlig forskningsvirksomhet.

#### Tiltak

En ny topp kvalifisert professor innen optimering er ansatt og tiltrer i 2015, og det forventes at dette vil styrke den matematisk orienterte logistikk-forskningen ved HiMolde ytterligere. Den største effekten vil vi likevel få innen profesjonsfag i og med at det blir knyttet minst 5 stipendiater til det nye PhD-programmet i helse- og sosialfag i løpet av 2015. Dette vil styrke forskningen på området vesentlig. Det vil også bli gjennomført kurs i søknadsskriving rettet mot forskningsprogrammer relevante for dette området, med målsetting om en større aktivitet innen eksternt finansiert forskning framover. Det er også nylig besatt en professor II stilling i voldsepidemiologi og risikovurdering med sikte på å styrke forskningsaktiviteten ved avdeling HS.

Deltakelsen innen to forskerskoler vil også bidra til å styrke forskningsinnsatsen innen HS-området framover. HiMolde, i samarbeid med Høgskolen i Nord-Trøndelag, Høgskolen i Sør-Trøndelag og Mitt-universitetet (MIUN), startet opp Midt-Nordisk forskerskole innen sykepleie og omsorg høsten 2014. HiMolde har også inngått samarbeidsavtale med Forskerskolen for profesjonsrettet og praksisnær forskning på områdene helse, velferd og utdanning (Research School for Professions-Oriented and Practice-Relevant Research in the fields of Health, Welfare and Education)-PROFRES. PROFRES' kurs i tverrprofesjonell samarbeid blir ledet av en av HiMoldes professorer i samarbeid med en professor II fra Universitetet i Stavanger.

### Risikovurdering

Vi er avhengig av å få gode søkere til de stipendiatstillingene som blir utlyst.

## **Publiseringspoeng per vitenskapelig ansatt HS og ØIS (virksomhetsmål)**

### Ambisjonsnivå

Selv om vi så vidt har snudd den negative trenden fra 2013 når det gjelder antall publikasjonspoeng ønsker vi å øke publiseringen per ansatt også i 2015. Vi forventer også at andelen med forskerkompetanse gradvis vil øke på avdeling HS.

### Tiltak

Tiltakene knyttet til økt publiseringsaktivitet er listet opp under sektormålet ovenfor.

### Risikovurdering

Risikovurderingen knyttet til økt publiseringsaktivitet er beskrevet under sektormålet ovenfor.

## **Mottatte forskningsmidler i prosent av totalbudsjett (NFR, EU, andre) (virksomhetsmål)**

### Ambisjonsnivå

Vi har ambisjoner om økte BOA-inntekter knyttet til forskning, da vi ser dette som nødvendig for å finansiere opp flere stipendiater knyttet til våre PhD program. Fra dagens nivå på 3.1% ønsker vi å komme opp på minst 4% i 2015. Siden vi ikke har inne søknader om EU-prosjekter p.t forventer vi ikke noen økning i inntekter fra EUs rammeprogram for 2015. Det er imidlertid et klart mål å få sendt inn minst 4 søknader til Horizon2020-programmet i 2015. Dette vil forhåpentligvis gi økte inntekter på denne posten fra 2016 av.

### Tiltak

Det er tatt konkrete initiativ til å få frem flere søknader mot regionale forskningsfond, NFR-programmer og EU-programmer. Dessuten ønsker vi å stimulere til forskningsøknader rettet mot helseregionen. HiMolde har blant annet sendt søknad om PES-midler til NFR i februar 2015. I denne søknaden ligger det 7 konkrete prosjektskisser som vi jobber med.

### Risikovurdering

Økte BOA-inntekter forutsetter økt søknadsvirksomhet, og vi er avhengig av å få til gode støttesystemer for å avlaste forskere administrativt når det gjelder slike søkeprosesser.

## **Aktiv bruk av forskningsledelse, forskningsgrupper og incentivordninger (virksomhetsmål)**

### Ambisjonsnivå

Styrkingen av forskningsadministrasjonen og funksjonen som viserektor for forskning (VFF) blir videreført i 2015.

### Tiltak

Her vil vi få på plass flere konkrete tiltak som bedrer høgskolens forskningsadministrasjon, deriblant

- Etablering av en intern prosjektdatabase som skal hjelpe oss å holde oversikt, og å ta lærdom av de søkeprosessene vi deltar i. Vi ønsker å vinne erfaring med hvilke arenaer vi får gjennomslag i, og hvilke vi ikke bør prioritere framover.
- Bedre presentasjoner av forskningsgruppene og den aktiviteten de står for via gode nettsider. Her har vi i 2014 etablert nye individuelle presentasjoner på nettet, når

disse er tatt i bruk for fullt vil vi etablere gruppepresentasjoner som også linker videre til de enkelte gruppemedlemmenes sider.

- Arrangere seminarer for artikkelsskriving og skriving av prosjektsøknader. Dette er blant annet lagt inn som posisjoneringsaktivitet i ovennevnte PES-søknad.
- Flere av forskningsgruppene har i 2014 og tidlig i 2015 sendt inn ganske store prosjektsøknader til ulike finansieringskilder (RFF, BIA, TRANSPORT2025), og vi håper at noen av disse går inn.
- Det skal etableres en intern ressurside for forskning, som skal gi tips og lenker som er relevante for prosjektvirksomhet.

#### Risikovurdering

Vi er avhengig av et godt samspill mellom IT-avdelingen for flere av disse tiltakene, og løsningene må være brukervennlige nok til at de benyttes når de er utviklet.

### **Godt samspill med Møreforskning (virksomhetsmål)**

#### Ambisjonsnivå

Vi ønsker å videreføre vårt gode samarbeid med Møreforskning Molde AS. Det er et klart mål for HiMolde at den gode trenden med økende oppdragsvirksomhet for de forskningsgruppene vi har felles med MFM styrkes av de eventuelle strukturendringene som kommer.

#### Tiltak

Vi har funnet en god form på dette som styrker både HiMolde og Møreforskning. Den strukturprosessen som pågår i UoH-sektoren og tilsvarende for instituttsektoren kan medføre endringer i Møreforskning AS og Møreforskning Molde AS, men det er pt. for tidlig å mene noe om hvilke endringer som kommer.

#### Risikovurdering

Høgskolen i Ålesunds 18% eierandel i Møreforskning AS tilfaller muligens NTNU dersom disse fusjonerer. Hva som skjer med Møreforskning generelt, og avdelingen for marin forskning i Ålesund er uklart, men kan også få konsekvenser for Møreforskning Molde AS.

## FORMIDLING OG SAMFUNNSKONTAKT

### Sektormål 3

Universiteter og høgskoler skal være tydelige samfunnsaktører og bidra til formidling, internasjonal, nasjonal og regional utvikling, innovasjon og verdiskaping.

**Virksomhetsmål 6:** *Høgskolen skal i samarbeid med eksterne partnere bidra til kunnskapsutvikling, innovasjon og verdiskaping gjennom formidling, utdanning, faglig utviklingsarbeid og forskning*

### Styringsparametre

- **Samarbeid med samfunns- og arbeidsliv**

HiMolde vil fortsette samarbeidet med iKuben i arbeidet deres for å bli en ny NCE klynge.

HiMolde arbeider aktivt med å finne en posisjon med å være den ledende utdanningsinstitusjon på offentlige anskaffelser i Norge. Vi deltar i Anskaffelsesakademiet, ledet av DIFI. Per i dag har vi også utviklet et helt nytt og unikt studium innenfor Offentlige Anskaffelser som vi vil starte høsten 2015.

Etter å ha gjennomført et innovasjonsseminar i San Francisco, i samarbeid med iKuben, ønsker HiMolde å gjennomføre et tilsvarende seminar i 2016. Tilbakemeldingene fra første gjennomføring var så gode at vi tror det ligger et behov og ønske på at vi gjennomfører dette en gang i året.

Avdeling HS vil videreføre et aktivt samarbeid med *Utviklingscenteret for sykehjem* i Kristiansund (Rokilde) når det gjelder utvikling av forbedringsarbeid og kurstilbud innen helse- og sosialtjenesten i fylket.

Med bakgrunn i etterspørsel fra praksisfeltet har avdeling HS planer om å videreføre eksisterende og starte opp følgende nye studiepoeng givende kurs 2015:

Praksisveiledning 10 studiepoeng med 20 deltakere i kommune- og spesialisthelsetjenesten. Målgruppen for studiet er alle som veileder våre studenter i bachelorutdanningen i sykepleie og vernepleie. Bakgrunnen for studiet er at høgskolen er pålagt å tilby en slik veilederutdanning på minst 10 studiepoeng.

Behovsdrivet innovasjon og tjenstedesign i offentlig sektor (15stp på masternivå) i samarbeid med Utviklingscenteret for sykehjem, Rokilde. Tjenstedesignere har en viktig rolle fordi de er spesialister på systematisk innovasjonsmetodikk og brukerinvolvering. Tjenstedesign kan derfor være en aktuell tilnærming å benytte for nytenkning og innovasjon i offentlig sektor. Dette studiet skal sette søkelyset på å heve studentenes kompetanse om nytenkning, innovasjon, tjenstedesign og kvalitet. Studiet organiseres som deltidsstudium med fire samlinger (totalt 10 dager) med studiested i Kristiansund. Målgruppen er ledere og ansatte i offentlig sektor som ønsker å tenke nytt og jobbe kreativt for å løse morgendagens utfordringer. Opptak: 40 studenter

Tverrprofesjonelt samarbeid (10 stp) er et satsingsområde innen helse- og sosiale tjenester i Norge. HiMolde har spesiell kompetanse på tverrprofesjonelt samarbeid og

tilbyr dette kurset som en del av kunnskapsopprustningen på dette temaet. Målgruppen er personer med 3-årig bachelorgrad eller tilsvarende, som også har minimum et års arbeidserfaring med relevant praksis etter endt utdanning. Kurset er på videreutdanning/masternivå.

Trygg Legemiddelhåndtering ble gjennomført for første gang i 2014-2015, og har fått gode tilbakemeldinger fra studenter og deres ledere. På grunn av stor etterspørsel og interesse videreføres studiet som et fast kurstilbud. Studiet utvides til 15 sp, med noe mer pensum direkte rettet mot pasientsikkerhet og forbedringsarbeid, samt større krav til skriftlige innleveringer.

Kunnskapsbasert praksis (15 stp). Videreutdanningen er samlingsbasert og har fokus på å kvalifisere helsepersonell til å arbeide kunnskapsbasert. Videreutdanningen har en praktisk tilnærming, hvor studentene bruker ulike kunnskapskilder til å belyse tema fra praksis. Studentene lærer å finne relevant forskning på en systematisk måte og integrere forskningsresultat med erfaringskunnskap og brukerkunnskap i egen praksis. Målgruppe: ansatte med 3-årig bachelorutdanning i helse og sosialfag og med opptak av 30 studenter.

- **Fleksibel utdanning**

Arbeidet med å videreutvikle fleksible utdanningsløp, vil fortsette. HiMolde har kommet langt med denne undervisningsformen, og ser for oss i fremtiden at vi kan tilby rene 1 årlige utdanninger på HiMoldeX plattformen. Målet er at vi skal ha det første hele årsstudiet på denne plattformen i løpet av året 2015.

Høgskolen i Molde, har startet arbeidet med å tilrettelegge årsstudiet i petroleumsgistikk, på en ren HiMoldeX plattform. Vi vil i løpet av 2015 tilby dette som et studie som alle kan følge, uansett bosted i landet.

HiMolde har etablert et eget videreutdanningsutdanning som har fått betegnelsen «Behovsdrevet innovasjon og tjenestedesign i offentlig sektor». Videreutdanningen har fokus på ulike temaer som inngår i ledelse av innovasjonsprosesser og bruk av tjenestedesign; bla brukerinvolvering, ulike verktøy, ledelse av endringsprosesser. Endringsarbeid i praksis er sentralt i studiet og studentene skal gjennomføre en innovasjonsprosess med bruk av ulike verktøy på en arbeidsplass i løpet av studietiden. Kurset er deltid og går over 2 semester, tilrettelagt for å kunne tas i kombinasjon med ordinært arbeid. Kurssted Kristiansund.

- **Andel inntekter fra bidrags- og oppdragsfinansiert aktivitet (BOA) utenom forskningsfinansiering fra EU og NFR**

BOA-inntektene eks. EU/NFR var i 2014 kr 887.000,- dvs. 0.4% av våre totale inntekter.

- **Inngåtte samarbeids- /partnerskapsavtaler for å realisere høgskolens mål og samfunnets behov**

HiMolde samarbeider med de 3 videregående skolene i Molde, for å tilby de elevene som presterer godt og derfor har behov for ekstra faglige utfordringer muligheter til å ta enkeltemner ved HiMolde. Ordningen gir elever i videregående skole mulighet til å følge undervisning og gå opp til eksamen i utvalgte emner ved HiMolde. Dette samarbeidet vil fortsette i 2015



- **Antall kronikker og medieoppslag**

HiMolde vedtok i styremøte i januar 2015 at prøveordningen med Panorama gjøres om til et permanent avis ved HiMolde. Panorama er en uavhengig nettavis.

Vi arbeider også for å etablere en egen «open access» plattform med arbeidstittel er Vitenskapelig tidsskrift innen Logistikk.

**Virksomhetsmål 7:** *Høgskolen skal bidra til økt verdiskaping i regionen og nasjonalt*

Styringsparametre

- **Delta aktivt i Møreforskning Molde AS, Molde Kunnskapspark AS, andre randsoneselskap og gjennom utvikling av tematiske FoU-sentere**

Gjennom Senter for Logistikk og Innovasjon skal HiMolde fortsette samarbeidet mot prioriterte bransjer. En stor del av HiMoldes PhD-avhandlinger, mastergradsoppgaver og utplasseringer er allerede rettet mot disse næringene/ sektoren.

Gjennom samarbeidet med MFM får flere av HiMolde sine ansatte muligheter til å delta i FOU prosjekter innenfor sitt fagfelt. Dette samarbeidet bygger vi videre på i 2015.

HiMolde vil videre jobbe aktivt for å sikre seg flere samarbeidsavtaler med ulike næringslivsaktører. Muligheten for samarbeid om nærings-PhD er et viktig virkemiddel, også for å styrke forskningsaktiviteten i nærings- og arbeidslivet.

- **Delta i regionale utviklingsprosjekt**

HiMolde tar sikte på å opprettholde aktiv deltakelse i eksisterende regionale utviklingsprosjekt og også søke deltaking i nye utviklingsprosjekt innenfor relevante fagområde.

- **Høgskolen skal inngå samarbeids-/ partnerskapsavtaler når det er vesentlig for å realisere høgskolens mål og samfunnets behov**

**Virksomhetsmål 8:** *Høgskolen skal sammen med regionale partnere videreutvikle Molde Campus som møteplass for kunnskapsutvikling, forsterke høgskolens identitet og attraktivitet, og bidra til at Molde videreutvikles som studentby*

Styringsparametre

- **Antall studentboliger ifht. Studenttall**

HiMolde har opp mot 2000 studenter som daglig studerer ved Campus i Molde, Studentskipnaden har 276 studentboliger disponible for disse studentene. Dette betyr at vi kan tilby studentboliger til om lag 15% av studentene i Molde.

### Ambisjonsnivå

Ved bygging av 76 nye studentboliger som det er gitt tilskudd til i 2014 vil vi kunne øke andelen studenter som får tilbud om studentbolig til opp mot 20% av studentene. Dette vil være et svært positivt bidrag til utvikling av Molde Campus.

### Overordnet risikovurdering

Det er positivt at studentene gis mulighet til å bo på/ved campus.

## PERSONAL- OG ØKONOMIFORVALTNING

### **Sektormål 4**

**Universiteter og høyskoler skal ha effektiv forvaltning av virksomheten, kompetansen og ressursene i samsvar med sin samfunnsrolle.**

### **Virksomhetsmål 9:**

**Høgskolen skal tilstrebe og øke det økonomiske handlingsrommet gjennom rasjonell drift, økt resultatbasert tildeling og økte eksterne inntekter.**

### Styringsparametre

- **Langsiktig økonomisk planlegging**

#### Ambisjonsnivå

Det er viktig at vi gjennom varige tiltak opprettholder en god og balansert økonomi, der forholdet mellom lønn, drift, investeringer og avsetninger er med på å gi god kvalitet på undervisningstilbudet og samtidig gir oss nødvendig handlingsrom til å planlegge nye studier, øke forskningsaktiviteten, samt modernisere og digitalisere HiMoldes tilbud til studentene.

#### Overordnet risikovurdering

Den største usikkerheten for HiMolde, når det gjelder økonomiske rammebetingelser, er knyttet til departementets bevilgning samt uttelling på indikatorene i finansieringssystemet. En omlegging av tilskudd knyttet til utenlandske studenter vil også kunne slå svært negativt ut for HiMolde. I tillegg representerer variasjonene i pensjonspremiesatsen til Statens pensjonskasse en vesentlig usikkerhet. Lokalt anses den eksterntfinansierte aktiviteten, som et område med behov for bedre økonomistyring og kontroll.

#### Tiltak

Vi har gjennomført tiltak for å forbedre økonomistyringen og budsjetteringsrutinene for den eksterne aktiviteten. Vi har også økt avsetningene til et nivå som gjør at vi bedre tåler eventuelle svingninger i inntekter og som gir HiMolde et bedre økonomisk handlingsrom for nye satsinger.

- **Rasjonell drift målt som utgifter per studentpoeng**

#### Ambisjonsnivå

Viser til tabell på side 28, som viser driftsutgifter pr 60-studiepoengsenheter. I perioden 2011-2013 reduserte vi hvert år kostnaden pr studiepoengsenhet. I 2014 økte kostnaden noe, men vi ligger fortsatt klart under kostnadsnivået vi hadde i 2010-2011. Dette er et nøkkeltall som vi vil følge med på og også vurdere ift sammenlignbare institusjoner.

#### Overordnet risikovurdering

Risikoen er knyttet til faktorer som studentrekruttering og forutsigbare økonomiske rammebetingelser.

#### Tiltak

Vi vil følge opp utviklingen i forholdet mellom driftskostnader og studiepoengsenheter og videre være oppmerksomme på faktorer som påvirker rekruttering og gjennomstrømming.

- **Økt resultatbasert tildeling**

Ambisjonsnivå

Studiepoengproduksjonen og studenttallene har vært jevnt stigende de siste årene, til tross for at vi ikke har fått tildelt nye studieplasser siden 2011. Vår ambisjon er å opprettholde både studiepoengsproduksjonen og holde gjennomstrømmingen på et høyt nivå.

Overordnet risikovurdering

Lavere studiepoengsproduksjon, lav forskningsproduksjon og/eller endringer i finansieringssystemet, fremstår som de største risikofaktorene.

Tiltak

Fortsette den positive utviklingen med økning i studiepoengsproduksjonen. Øke forskningsaktiviteten og publiseringen, begge deler omtalt under området «Forskning».

- **Økte eksterne inntekter**

Se kapitlet om forskning/formidling.

**Virksomhetsmål 10:** *Høgskolen skal gjennom ansvarlig ledelse og gjensidig respekt skape til god og effektiv kommunikasjon og dialog internt i organisasjonen. Ansatte og studenter skal anerkjennes for sine bidrag til høgskolens virksomhet og utvikling.*

**Kvalitativ**

**Styringsparameter**

**Jevnlige arbeidsmiljøundersøkelser.**

Ambisjonsnivå

Det er et mål å gjennomføre arbeidsmiljøundersøkelser minst hvert tredje år, og at undersøkelsen følges opp med enkle handlingsplaner for godt arbeidsmiljø på den enkelte avdeling.

Risikovurdering

Det er avgjørende at resultatet av en slik undersøkelse følges opp med tiltak. Dersom man ikke klarer det så vil deltakelse, engasjement og tiltro til resultatene bli tilsvarende dårlig.

Tiltak

Det gjennomføres arbeidsmiljøundersøkelse i løpet av 2015, og med vekt på oppfølging av undersøkelsen i etterkant.

**Styringsparameter**

**Andel midlertidig ansatte.**

Ambisjonsnivå

Målsettingen for 2015 er å opprettholde god oversikt over bruk av midlertidig ansatte.

Risikovurdering

I og med at midlertidige tilsetninger gjerne er en direkte konsekvens av sykefravær, kan andelen vanskelig kontrolleres.

Tiltak

Fortløpende vurdering av utformingen av IA-tiltak med sikte på forebygging av sykefravær, herunder å undersøke hva som kan være grunnlaget for forskjellene i sykefravær mellom enhetene ved HiMolde.

**Virksomhetsmål 11:** *Høgskolen skal gi rom for djerpe ideer, involvere ansatte i dynamiske fagutviklingsprosesser, legge til rette for utvikling av ny kunnskap og kompetanse, og bidra til å maksimere den menneskelige og intellektuelle ressursen i organisasjonen.*

#### Styringsparametre

- **Robuste fagmiljøer**

##### Ambisjonsnivå

Å skape rom for forskjellighet, entreprenørskap og faglig kritikk og utvikling i de faglige miljøene.

##### Overordnet risikovurdering

Det er svært viktig at en lykkes med dette for å opprettholde et godt arbeidsmiljø og god kvalitet på vårt utdanningstilbud og forskning.

##### Tiltak

Framelske en akademisk kultur der faglig diskusjon og kritikk oppleves som rimelig, normal og riktig, f.eks. gjennom å stimulere til åpen faglig debatt og legge til rette for møteplasser der slik debatt kan foregå. Panorama er et tiltak her.

- **Utvikling av innovative utdanningstilbud- og –former**

##### Ambisjonsnivå

Å stadig stimulere til kritisk refleksjon og eksperimentering rundt utdanningstilbud og –former.

##### Overordnet risikovurdering

Utviklingsarbeid er ofte ressurskrevende og kortsiktige økonomiske hensyn kan fremme konservative strategier.

##### Tiltak

Jevnlige fagdager der pedagogikk og læringsformer presenteres og diskuteres. Årlig oppfølging av Studiebarometeret. Vedlikeholde en kultur for innovativt engasjement i fagmiljøene, bl.a. gjennom å anerkjenne innovative forsøk (som vår søknad med HiVolda om PhD innenfor Profesjonsutøvelse mellom fag, bruker og forvaltning og HiMoldeX).

- **Utvikling av innovative formidlings- og FoU-prosjekter**

##### Ambisjonsnivå

Vise evne til å slippe til entreprenører/intraprenører i organisasjonen, og stimulere, utvikle og støtte den enkelte forsker til økt innsats innenfor prioriterte områder.

##### Overordnet risikovurdering

Dersom fagpersoner må bruke mye tid på strukturprosesser vil dette hemme utviklingen også innen forskning og formidling.

##### Tiltak

Fortsette og utvikle støtteapparatet for forskningsvirksomhet, og å utvikle innovative formidlingsformer – ikke minst knyttet til Forskningsdagene. For 2015 er det blant annet planlagt en serie med forsker-stand-ups i student-kantina.

**Virksomhetsmål 12: Høgskolen skal tilstrebe god kjønnsbalanse på ledernivå og på alle nivå av faglige stillinger**

Styringsparametre

- **Andel kvinner i dosent- og professorstillinger**
- **Andel kvinner på ledernivå (topp- og avdelingsledelse) og ulike faglige stillingskategorier**

Ambisjonsnivå

Vi ønsker en jevnere fordeling av kvinner og menn innenfor de forskjellige stillingskategoriene og også en større andel kvinner i de høyeste fagstillingene.

På kort sikt ønsker vi å satse på å støtte opp om egne medarbeidere som er i et løp mot førstekompetanse.

Overordnet risikovurdering

Innenfor en del av våre fagområde er det utfordrende å klare å rekruttere riktig kompetanse. Uten at vi leter blant begge kjønn og også satser på begge kjønn når det gjelder kompetanseoppbygging, vil våre rekrutteringsutfordringer kunne bli enda større.

Tiltak

Støtte opp under og legge til rette for medarbeidere som ønsker å øke sin kompetanse.

Bevisst rekruttering.

**UTDANNINGSKAPASITET**

Samlet oversikt over mulig kapasitetsøkning

Oversikt over antall studieplasser knyttet til utdanningsområder, som HiMolde kan øke kapasiteten med på kort sikt (høsten 2015). Utfylt skjema er også lagt ved som vedlegg.

Utdanningsinstitusjon: Høgskolen i Molde - vitenskapelig høgskole i logistikk					
<i>Overordnede spørsmål, jf. plandelen av Rapport og planer (2014-2015). Spørsmålene besvares kort.</i>					
1. Hvor mange studieplasser kan institusjonen øke med høsten 2015, gitt 60/40 finansiering fra departementet, men innenfor dagens øvrige rammebetingelser og infrastruktur?					
Svar spørsmål 1: Høgskolen kan øke med 80 studieplasser, fordelt med 30 på masternivå og 50 på bachelornivå.					
2. Hvilke begrensende faktorer står institusjonen særlig overfor som hindrer vekst (kan spesifiseres på utdanningsprogram ved behov)?					
Svar spørsmål 2: Ingen spesielle					
3. Er det særskilte studieprogram som institusjonen ønsker å prioritere spesielt av strategiske årsaker eller for å rendyrke en faglig profil?					
Svar spørsmål 3: vernepleierstudiet og master i helse og sosialfag					
4. Er det særskilte studieprogrammer som institusjonen ønsker å bygge ned eller avvikle av samme årsaker?					
Svar spørsmål 4:					
Utdanningsområder	Utdanninger	Opptak høst 2014 (antall studieplasser)	Planlagt opptak høst 2015 (antall studieplasser)	Muligheter for økning i opptakskapasitet høst 2015?	
		Antall	Antall	Ca. antall	
<b>Helse- og sosialfag</b>	Samlet	35	35	20	
	Vernepleier	35	35	20	
<b>Realfag og teknologiske fag</b>	Samlet	30	50	40	
	Master i petroleums logistikk		20	20 nytt fra h2015	
	Bachelor i petroleumslogistikk	30	30	20	
<b>Andre fag</b>	Samlet	60	60	20	
	Bachelor i logistikk og SCM	30	30	10	
	Master i logistikk	30	30	10	

#### **Begrunnelse for økning på vernepleie med 20 heltidsplasser:**

Høsten 2008 ble det etter stor pågang fra kommuner etablert en deltidsutdanning i vernepleie uten finansiering gjennom studieplasser. Kommuner opplever at de har lav dekning av vernepleiere, og en deltidsutdanning gir en mulighet for å kombinere arbeid og utdanning. Studiet har blitt veldig godt mottatt og har hatt god gjennomstrømning. Høsten 2012 uteksaminerte HiMolde 42 "ekstra" nye vernepleiere til fylket, og det er fortsatt behov for å utdanne flere. Til tross for at HiMolde ikke fikk nye studieplasser i 2012, gjorde vi et nytt opptak (57studenter) høsten 2012. Uten finansiering av nye studieplasser er dette et stort løft for HiMolde, og det vil bli svært vanskelig å videreføre dette tilbudet uten nye studieplasser. Nye studieplasser vil gjøre det mulig å etablere en deltidsutdanning med opptak annet hvert år, samt øke opptaket ved heltidsutdanningen i vernepleie som også har hatt økning i søkertallene de siste årene. Økningen i antall studieplasser ønskes så snart som mulig.

#### **Begrunnelse for økning på Bachelor i logistikk og SCM med 10 heltidsplasser**

Det er god søkning til studiet, og stort behov for denne type kandidater. Kandidatene får lett jobb etter endt utdanning.

#### **Begrunnelse for økning på Bachelor i petroleumslogistikk med 20 heltidsplasser**

Dette studiet er det eneste i sitt slag i landet, og etterspørselen har vært stigende. Avdelingen ønsker derfor å øke opptakstallet med 20 studenter. Det er stort behov for denne type kandidater i petroleumssektoren, og erfaringen er at alle kandidatene har fått gode og relevante jobber.

#### **Begrunnelse for økning på Master i logistikk med 10 heltidsplasser**

Søkingen fra internasjonale søkere til master i logistikk er svært god, og avdelingen ønsker derfor å øke med 10 studieplasser fra høsten 2015. Studiet er revidert, og det er derfor kapasitetsmessig forsvarlig å ta opp noen flere studenter. Studiet undervises på engelsk og en økning i studenttallet vil også bidra til at antall internasjonale studenter øker.

#### **Begrunnelse for økning på Master i petroleumslogistikk med 20 heltidsplasser**

HiMolde har etablert et nytt masterstudium i Petroleum Logistics. Tilbudet innebærer en spesialisering i logistikk for studenter med som har en bachelor i petroleumslogistikk. Studiet undervises i sin helhet på engelsk, og har internasjonalt opptak.

### **STØRRE INVESTERINGSPROSJEKT**

HiMolde har behov for bygningsmessige endringer og oppgraderinger blant annet på grunn av økning i antall studenter og ansatte som gir press på arbeidsplasser for begge grupper (kontorer og grupperom/undervisningsrom). HiMolde hadde også et betydelig behov for oppgradering av eksisterende kjøkken og kantine.

Ombygging og utbedring ble igangsatt i 2014 og i løpet av året ble vår bygningsmasse betydelig oppgraderte gjennom at kantine og kjøkken ble modernisert og utbedret. I tillegg ble en stor lesesal gjort om til et fleksibelt undervisningsrom.

I 2015 fortsetter vi med fase to i ombyggingsprosjektet. Tiltaka dette året er retta mot å få flere kontorarbeidsplasser, møterom og arbeidsplasser for studentene.

Investeringsprosjektet knytt til ombygging og oppgradering blir dekket innenfor nåværende bevilgning og investeringskostnaden blir i hovedsak dekt gjennom økt husleie.

Vi har igangsatt et forprosjekt knytt til simuleringsavdeling innenfor sykepleieutdanninga og tar i løpet av 2015 sikte på å ha et grunnlag for å kunne vurdere framtidig investeringsbehov knyttet til dette.



## **6. ÅRSREGNSKAP**

## LEDELSESKOMMENTAR ÅRSREGNSKAP 2014

(Tall i hele 1000)

### 1. Institusjonens formål

Høgskolen i Molde er en statlig vitenskapelig høgskole i logistikk, hvor de faglige basisområdene er logistikk, helse- og sosialfag, sport og event, ledelse, samfunnsfag og økonomi.

Høgskolen skal tilby utdanning, forskning og formidling av høy internasjonal kvalitet, og utføre egen FoU-aktivitet i samarbeid med samfunns- og arbeidsliv.

Høgskolen skal være en uavhengig samfunnsinstitusjon med et spesielt ansvar for å ivareta viktige sider ved samfunnsutvikling, demokrati, velferd og etikk.

### 2. Drift i perioden

Ordinært driftsresultat for 2014 er på 13.880 mot 10.859 i 2013. Dette gir en økning på 3.021 i forhold til fjoråret. Periodens resultat (resultatet for avsluttede prosjekter) var på 17. Resultatet er overført opptjent virksomhetskapital som etter dette utgjør 621. Det positive driftsresultatet skyldes innsparinger i forhold til budsjett, se punkt 4 for nærmere forklaring på budsjettavvik. Til tross for at en stor del av mindreforbruket er knyttet til lønnskostnader har Høgskolen i Molde sin drift i 2014 vært tilfredsstillende. Nødvendige oppgaver for å drifte høyskolen er utført, men mangel på ressurser fører til økt belastning på de som er til stede, og er en situasjon som ikke er holdbar over tid.

### 3. Bekreftelse på at regnskapet er avlagt iht. bestemmelser om økonomistyring i staten og i samsvar med reglene i SRS

Vi bekrefter at årsregnskapet er avlagt i henhold til bestemmelser om økonomistyring i staten og i samsvar med reglene i de statlige regnskapsstandardene som gjelder for et statlig periodisert regnskap. Det opplyses om eventuelle avvik. Årsregnskapet er presentert i samsvar med standard rapporteringspakke fra Kunnskapsdepartementet.

### 4. Vesentlige avvik mellom periodisert resultatbudsjett og resultatregnskap

Administrasjonen har satt fokus på å få til en bedre budsjettering for BOA-prosjekter. Det har tidligere år ikke vært registrert BOA-budsjetter i økonomisystemet, og derav heller ikke i

Resultat – Budsjettoppfølgingsrapporten i årsoppgjørspakken. Det er i budsjettet for 2014 lagt inn budsjettall for en del prosjekter, men ikke alle. Administrasjonen vil fortsette jobben med å legge inn prosjektbudsjettene i økonomisystemet, noe som vil gi bedre grunnlag for rapportering og kommentarer til avvik.

Inntekt fra bevilgninger ligger over budsjett. Tildelte midler fra KD er i henhold til bevilgning og budsjett, men fordi vi ikke budsjetterer med avskrivninger fremkommer det en differanse mellom budsjett og regnskap, i tillegg til differanse mellom budsjetterte og faktiske investeringer.

Inntekt fra tilskudd og overføringer ligger også over budsjett. Dette skyldes i hovedsak at administrasjonen ikke har kommet helt i mål med budsjettering av BOA-prosjekter.

Øvrige inntekter ligger også over budsjett ca 1.000 og dette er i hovedsak knyttet til ikke-budsjettert aktivitet ved Enhet for Utadrettet Virksomhet.

Kostnader ligger totalt sett vesentlig under budsjett. Dette skyldes både lavere lønnskostnader og lavere driftskostnader enn budsjettert. Mindreforbruket er i hovedsak knyttet til bevilgningsaktiviteter, og fordeler seg med ca 8.000 på lønn og 2.000 på andre driftskostnader. Mindreforbruk på lønn skyldes en kombinasjon av vakanser og sykemeldinger og fordeler seg utover på flere enheter, men er særlig knyttet til stipendiater og andre vitenskapelig ansatte. Mindreforbruk på driftskostnader fordeler seg utover på flere poster, men er særlig knyttet til lavere husleie enn budsjettert pga forsinkelse i ombyggingsarbeid.

## **5. Utviklingen i avsatt andel av tilskudd til bevilgningsfinansiert virksomhet**

HiMolde har gjennomført sine aktiviteter som planlagt og forutsatt i tildelingsbrevet fra Kunnskapsdepartementet for 2014. I henhold til note 15 har HiMolde noe utsatt aktivitet. Dette består blant annet av forsinkelse i stipendiatperiode grunnet sykefravær, aktiviteter knyttet til praksissamarbeid i Helseforetaket med mer.

Avsetning til styrets disposisjon/andre avsetninger (KD) utgjør 30.570 pr. 31.12.14. Av dette er 1.265 øremerket til strategiske fond ved enhetene, samt FoU-fond administrert av forskningsutvalget. Dette er en økning på 11.187 i forhold til 31.12.13. Styret vedtok i forbindelse med behandling av budsjett for 2014 et minimumsnivå på avsetningene (til styrets disposisjon/frie midler) på 6 % av bevilgning. For 2014 tilsier dette et avsetningsnivå på 11.437, og vi ligger dermed godt over dette. Det vil også kunne gi bedre muligheter for å planlegge nye studier. Videre ønsker HiMolde å kunne benytte et økt handlingsrom til å få større fokus på forskningsaktiviteten, gi større mulighet for at de faglig ansatte skal kunne kvalifisere seg til et høyere nivå, samt prioritere modernisering og digitalisering av høgskolens tilbud til studentene.

## **6. Gjennomførte og planlagte investeringer**

Det er i budsjett for 2014 satt av totalt kr 4.517 til investeringer. Av dette gjelder 2.017 møblering og annet inventar i forbindelse med ombygging. På grunn av forsinkelser med ombyggingen er dette ikke fullført, og det er satt av 664 i utsatte investeringer for å fullføre

dette i 2015. Øvrige investeringer er på 2.784 og ligger 284 over budsjett. Dette skyldes blant annet uforutsette behov knyttet til IT-investeringer. En har en målsetning om å opprettholde investeringene på et nivå som minst tilsvarer avskrivningene. På grunn av etterslep med for lave investeringer er det imidlertid budsjettert med høyere investeringer for 2015.

## 7. Revisor

Høgskolen i Molde sin revisor er Riksrevisjonen.

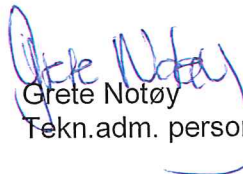
Molde 13. februar 2015

  
Hallgeir Gammelsæter  
Rektor/styreleder

  
Kjetil Kåre Haugen  
Prorektor/nestleder

  
Svein Bråthen  
Ansattrepresentant


  
Jeanette Varpen Unhjem  
Ansattrepresentant

  
Grete Notøy  
Tekn.adm. personale

  
Simen Strøm Nordnes  
Studentrepresentant

  
Lisa Bratberg  
Studentrepresentant

  
Anna Mette Fuglseth  
Ekstern

  
Terje Dyrseth  
Ekstern

  
Toril Hovdenak  
Ekstern

Odd Einar Folland  
Ekstern

**Virksomhet: Høgskolen i Molde**

**Generelle regnskapsprinsipper**

Regnskapet er satt opp i samsvar med de anbefalte Statlige Regnskapsstandardene (SRS) og de tilhørende veiledningsnotater som er utarbeidet av Finansdepartementet og Direktoratet for økonomistyring med Kunnskapsdepartementets tilpasninger for universitets- og høyskolesektoren.

**Anvendte regnskapsprinsipper**

*Inntekter*

Tildelinger uten motytelse eller med utsatt motytelse er behandlet etter bestemmelsene i SRS 10. Dette innebærer at bevilgninger fra Kunnskapsdepartementet og andre departementer er presentert i regnskapet i den perioden tilskuddet er mottatt. Bevilgninger og tilskudd fra Kunnskapsdepartementet og andre departement som ikke er benyttet på balansedagen er klassifisert som forpliktelse og ført opp i avsnitt D IV Avregning med statskassen i balanseoppstillingen (motsatt sammenstilling). Tilsvarende gjelder for andre statlige bevilgninger og tilskudd som gjelder vedkommende periode som skal behandles som bevilgninger etter bestemmelsene i SRS 10 og som ikke er benyttet på balansedagen. Bevilgninger og tilskudd fra statlige virksomheter som uttrykkelig er forutsatt benyttet i senere perioder, er klassifisert som forskudd og presentert som ikke inntektsført bevilgning i avsnitt D IV Avregning med statskassen i balanseoppstillingen. Bidrag og tilskudd fra statlige etater og tilskudd fra Norges forskningsråd samt bidrag og tilskudd fra andre som ikke er benyttet på balansedagen er klassifisert som forskudd og presentert som ikke inntektsførte bidrag i avsnitt D IV Avregning med statskassen i balanseoppstillingen (motsatt sammenstilling). Tilsvarende gjelder for gaver og gaveforsterkninger.

Inntekter som forutsetter en motytelse, er behandlet etter bestemmelsene i SRS 9 og er resultatført i den perioden rettigheten til inntekten er opptjent. Slike inntekter måles til verdien av vederlaget på transaksjonstidspunktet. Inntekter fra salg av tjenester anses som opptjent på det tidspunktet krav om vederlag oppstår.

*Kostnader*

Kostnader ved virksomhet som er finansiert av bevilgninger eller midler som skal behandles tilsvarende, er resultatført i den perioden kostnaden er pådratt eller når det er identifisert en forpliktelse.

Kostnader som vedrører transaksjonsbaserte inntekter er sammenstilt med de tilsvarende inntekter og kostnadsført i samme periode. Prosjekter innen oppdragsvirksomhet er behandlet etter metoden løpende avregning uten fortjeneste. Fullføringsgraden er målt som forholdet mellom påløpte kostnader og totalt estimerte kontraktskostnader.

*Tap*

Det er ikke foretatt en generell vurdering knyttet til latente tap i aktive oppdragsprosjekter. Eventuelle tap konstateres først ved avslutning av prosjektet og er som hovedregel kostnadsført når en eventuell underdekning i prosjektet er endelig konstatert. For aktive prosjekter hvor det er konstatert sannsynlig tap, er det avsatt for latente tap.

*Omløpsmidler og kortsiktig gjeld*

Omløpsmidler og kortsiktig gjeld omfatter poster som forfaller til betaling innen ett år etter anskaffelsestidspunktet, samt poster som knytter seg til varekretsløpet. Øvrige poster er klassifisert som anleggsmiddel/langsiktig gjeld. Fordringer er klassifisert som omløpsmidler hvis de skal tilbakebetales i løpet av ett år etter utbetalingstidspunktet.

Omløpsmidler er vurdert til det laveste av anskaffelseskost og virkelig verdi. Kortsiktig gjeld balanseføres til nominelt beløp på etableringstidspunktet.

#### *Aksjer og andre finansielle eiendeler*

Aksjer og andre finansielle eiendeler er balanseført til historisk anskaffelseskost på transaksjonstidspunktet. Aksjer og andeler som er anskaffet med dekning i bevilgning over 90-post og aksjer anskaffet før 1. januar 2003 og som ble overført fra gruppe 1 til gruppe 2 fra 1. januar 2009, har motpost i *Innskutt virksomhetskapital*. Aksjer og andeler som er finansiert av overskudd av eksternt oppdragsvirksomhet, har motpost i *Opptjent virksomhetskapital*. Dette gjelder både langsiktige og kortsiktige investeringer. Mottatt utbytte og andre utdelinger er inntektsført som annen finansinntekt. Når verdifallet ikke er forventet å være forbigående, er det foretatt nedskrivning til virkelig verdi.

#### *Varige driftsmidler*

##### **Alternativ 1 (gjelder NOKUT i 2014)**

Investeringer og påkostninger i eiendom, bygg og utstyr som har en kostpris som overstiger kr 30 000 og en økonomisk levetid på over tre år, er kostnadsført fortløpende og presentert på linjen *Kostnadsførte investeringer og påkostninger*. Mindre anskaffelser er kostnadsført som andre driftskostnader. Balanse- og resultatregnskapet inkluderer derfor ikke poster for henholdsvis varige driftsmidler eller avskrivninger. Tilsvarende gjelder for immaterielle eiendeler.

##### **Alternativ 2 (gjelder alle institusjoner som balansefører sine anleggsmidler)**

Varige driftsmidler er vurdert til anskaffelseskost og avskrives over driftsmidlets forventede levetid, men nedskrives til virkelig verdi ved verdifall som ikke forventes å være forbigående. Varig driftsmidler balanseføres med motpost *Forpliktelser knyttet til anleggsmidler*.

Forpliktelsen som etableres på investeringstidspunktet oppløses i takt med avskrivningene og utligner dermed resultatvirkningen av avskrivningene.

Ved realisasjon/avgang av driftsmidler resultatføres regnskapsmessig gevinst/tap. Gevinst/tap beregnes som forskjellen mellom salgsvederlaget og balanseført verdi på realisasjonstidspunktet. Resterende bokført verdi av *forpliktelse* knyttet til anleggsmiddelet på realisasjonstidspunktet er vist som *Utsatt inntekt fra forpliktelse knyttet til investeringer, bokført verdi avhendede anleggsmidler* i note 1.

For eiendeler som inngår i åpningsbalansen er bruksverdi basert på gjenanskaffelsesverdi lagt til grunn for verdifastsettelsen, mens virkelig verdi benyttes når det gjelder finansielle eiendeler.

Ved fastsettelse av gjenanskaffelsesverdi er det tatt hensyn til slit og elde, teknisk funksjonell standard og andre forhold av betydning for verdifastsettelsen. For tomter, bygninger, infrastruktur er gjenanskaffelsesverdien dels basert på estimater utarbeidet og dokumentert av virksomheten selv, og dels på kvalitetssikring fra og verddivurderinger utarbeidet av uavhengige tekniske miljøer. Verdi knyttet til nasjonaleiendom og kulturminner, samt kunst og bøker er i utgangspunktet ikke inkludert i åpningsbalansen. Slike eiendeler er inkludert i den grad det foreligger en reell bruksverdi for virksomheten. Finansieringen av varige driftsmidler, som er inkludert i åpningsbalansen for første gang, er klassifisert som en langsiktig forpliktelse. Denne forpliktelsen løses opp i takt med avskrivningen på de anleggsmidler som finansieringen dekker.

For omløpsmidler, kortsiktig gjeld samt eventuelle øvrige forpliktelser som inkluderes i åpningsbalansen, er virkelig verdi benyttet som grunnlag for verdifastsettelsen.

#### *Immaterielle eiendeler*

##### **Alternativ 1 (gjelder NOKUT i 2014)**

Eksternt innkjøpte immaterielle eiendeler som har en kostpris som overstiger kr 30 000 og en økonomisk levetid på mer enn tre år, er kostnadsført løpende og presentert på linjen *Investeringer og påkostninger*. Mindre anskaffelser er kostnadsført under andre driftskostnader.

##### **Alternativ 2 (gjelder alle institusjoner som balansefører sine anleggsmidler)**

Eksternt innkjøpte immaterielle eiendeler er vurdert til anskaffelseskost og avskrives over driftsmidlets forventede levetid, men nedskrives til virkelig verdi ved verdifall som ikke forventes å være forbigående. Immaterielle eiendeler er balanseført med motpost *Forpliktelser knyttet til anleggsmidler*.

Forpliktelsen som etableres på investeringstidspunktet oppløses i takt med avskrivningene og utligner dermed

#### *Varebeholdninger*

Lager av innkjøpte varer er verdsatt til laveste av anskaffelseskost og virkelig verdi. Egentilvirkede ferdigvarer og varer under tilvirkning er vurdert til full tilvirkningskost. Det er foretatt nedskrivning for påregnelig ukurans.

#### *Fordringer*

Kundefordringer og andre fordringer er oppført i balansen til pålydende etter fradrag for avsetning til forventet tap. Avsetning til tap er gjort på grunnlag av individuelle vurderinger av de enkelte fordringene. I tillegg er det for kundefordringer gjort en spesifisert avsetning for å dekke antatt tap.

#### *Internhandel*

Alle vesentlige interne transaksjoner og mellomværender innen virksomheten er eliminert i regnskapet.

#### *Pensjoner*

De ansatte er tilknyttet Statens pensjonskasse (SPK). Det er lagt til grunn en forenklet regnskapsmessig tilnærming, og det er ikke foretatt beregning eller avsetning for eventuell over- eller underdekning i pensjonsordningen. Årets pensjonskostnad tilsvarer årlig premie til SPK.

#### *Valuta*

Pengeposter i utenlandsk valuta er vurdert etter kursen ved regnskapsårets slutt.

#### *Virksomhetskapsital*

Universiteter og høyskoler kan bare opptjene virksomhetskapsital innenfor sin oppdragsvirksomhet.. Deler av de midlene som opptjenes innenfor oppdragsvirksomhet kan føres tilbake til og inngå i virksomhetens tilgjengelige midler til dekning av drift, anskaffelser eller andre forhold innenfor formålet til institusjonen. Midler som gjennom interne disponeringer er øremerket slike formål, er klassifisert som virksomhetskapsital ved enhetene.

#### *Kontantstrøm*

Kontantstrømoppstillingen er utarbeidet etter den *direkte* metode tilpasset statlige virksomheter.

#### *Kontoplan*

Standard kontoplan og Kunnskapsdepartementets anbefalte føringskontoplan for virksomheter i universitets- og høyskolesektoren er lagt til grunn.

#### *Selvassurandørprinsipp*

Staten er selvassurandør. Det er følgelig ikke inkludert poster i balanse eller resultatregnskap som søker å reflektere alternative netto forsikringskostnader eller forpliktelser.

#### *Statens konsernkontoordning*

Statlige virksomheter omfattes av statens konsernkontoordning. Konsernkontoordningen innebærer at alle bankinnskudd/utbetalinger gjøres opp daglig mot virksomhetens oppgjørskontoer i Norges Bank. Bankkonti utenfor konsernkontoordningen er presentert på linjen Andre bankinnskudd i avnitt IV i balanseoppstillingen.

## Resultatregnskap

Virksomhet: Høgskolen i Molde

Org.nr: 971 555 483

	Note	2014	2013	Referanse
<b>Driftsinntekter</b>				
Inntekt fra bevilgninger	1	189 216	174 491	RE.1
Inntekt fra gebyrer	1			RE.2
Inntekt fra tilskudd og overføringer	1	8 820	9 234	RE.3
Gevinst ved salg av eiendom, anlegg og maskiner	1	1	1	RE.4
Salgs- og leieinntekter	1	4 037	2 971	RE.5
Andre driftsinntekter	1	524	1 181	RE.6
<i>Sum driftsinntekter</i>		<b>202 598</b>	187 878	RE.7
<b>Driftskostnader</b>				
Lønn og sosiale kostnader	2	127 121	120 989	RE.8
Varekostnader		32	15	RE.9
Andre driftskostnader	3	59 031	54 190	RE.10
Kostnadsførte investeringer og påkostninger	4,5			RE.11
Avskrivninger	4,5	2 534	1 825	RE.12
Nedskrivninger	4,5			RE.13
<i>Sum driftskostnader</i>		<b>188 718</b>	177 019	RE.14
<b>Ordinært driftsresultat</b>		<b>13 880</b>	10 859	RE.15
<b>Finansinntekter og finanskostnader</b>				
Finansinntekter	6	6	12	RE.16
Finanskostnader	6	24	19	RE.17
<i>Sum finansinntekter og finanskostnader</i>		<b>-18</b>	-7	RE.18
<b>Inntekter fra eierandeler i selskaper m.v.</b>				
Utbytte fra selskaper m.v.				RE.19
<i>Sum inntekter fra eierandeler i selskaper m.v.</i>		<b>0</b>	0	RE.20
<b>Resultat av ordinære aktiviteter</b>		<b>13 862</b>	10 852	RE.21
<b>Avregninger</b>				
Avregning med statskassen (bruttobudsjetterte)	7			RE.22
Avregning bevilgningsfinansiert aktivitet (nettobudsjetterte)	15	-13 845	-11 419	RE.23
<i>Sum avregninger</i>		<b>-13 845</b>	-11 419	RE.24
<b>Periodens resultat</b>		<b>17</b>	-567	RE.25
<b>Disponeringer</b>				
Tilført annen opptjent virksomhetskaper	8	17	-567	RE.26
<i>Sum disponeringer</i>		<b>17</b>	-567	RE.27
<b>Innkrevningsvirksomhet og andre overføringer til staten</b>				
Inntekter av avgifter og gebyrer direkte til statskassen	9			RE.28
Avregning med statskassen innkrevningsvirksomhet	9			RE.30
<i>Sum innkrevningsvirksomhet og andre overføringer til staten</i>		<b>0</b>	0	RE.31
<b>Tilskuddsforvaltning og andre overføringer fra staten</b>				
Overføringer fra statskassen til tilskudd til andre	10			RE.32
Utbetalinger av tilskudd til andre	10			RE.33
<i>Sum tilskuddsforvaltning og andre overføringer fra staten</i>		<b>0</b>	0	RE.34



**Balanse**

Virksomhet: Høgskolen i Molde

	Note	31.12.2014	31.12.2013	Referanse
<b>EIENDELER</b>				
<b>A. Anleggsmidler</b>				
<b>I Immaterielle eiendeler</b>				
Forskning og utvikling	4			AI.01
Rettigheter og lignende immaterielle eiendeler	4	1 256	992	AI.02
<i>Sum immaterielle eiendeler</i>		<b>1 256</b>	992	AI.1
<b>II Varige driftsmidler</b>				
Bygninger, tomter og annen fast eiendom	5			AII.01
Maskiner og transportmidler	5	228	236	AII.02
Driftsløsøre, inventar, verktøy og lignende	5	5 111	3 785	AII.03
Anlegg under utførelse	5			AII.04
Beredskapsanskaffelser	5			AII.05
<i>Sum varige driftsmidler</i>		<b>5 339</b>	4 021	AII.1
<b>III Finansielle anleggsmidler</b>				
Investeringer i datterselskaper	11			AIII.01
Investeringer i tilknyttet selskap	11			AIII.02
Investeringer i aksjer og andeler	11	351	376	AIII.03
Obligasjoner og andre fordringer				AIII.04
<i>Sum finansielle anleggsmidler</i>		<b>351</b>	376	AIII.1
<b>Sum anleggsmidler</b>		<b>6 946</b>	5 389	AIV.1
<b>B. Omløpsmidler</b>				
<b>I Varebeholdninger og forskudd til leverandører</b>				
Varebeholdninger	12			BI.1
Forskuddsbetalinger til leverandører	12			BI.2
<i>Sum varebeholdninger og forskudd til leverandører</i>		<b>0</b>	0	BI.3
<b>II Fordringer</b>				
Kundefordringer	13	2 285	1 904	BII.1
Andre fordringer	14	3 849	7 688	BII.2
Opptjente, ikke fakturerte inntekter	16		0	BII.3
<i>Sum fordringer</i>		<b>6 134</b>	9 592	BII.4
<b>III Investeringer</b>				
Tøyenfondet og Observatoriefondet	8			BIII.01
<i>Sum finansielle omløpsmidler</i>		<b>0</b>	0	BIII.1
<b>IV Kasse og bank</b>				
Bankinnskudd på konsernkonto i Norges Bank	17	58 356	49 194	BIV.1
Andre bankinnskudd	17	16	15	BIV.2
Andre kontanter og kontantekvivalenter	17			BIV.3
<i>Sum kasse og bank</i>		<b>58 372</b>	49 209	BIV.4
<b>Sum omløpsmidler</b>		<b>64 506</b>	58 801	BIV.5
<b>Sum eiendeler</b>		<b>71 452</b>	64 190	BV.1

**Balanse**

Virksomhet: Høgskolen i Molde

	Note	31.12.2014	31.12.2013	Referanse
<b>VIRKSOMHETSKAPITAL OG GJELD</b>				
<b>C. Virksomhetskapskapital</b>				
<b>I Innskutt virksomhetskapskapital</b>				
Innskutt virksomhetskapskapital	8	16	16	C.01
<i>Sum innskutt virksomhetskapskapital</i>		<b>16</b>	16	C.02
<b>II Opptjent virksomhetskapskapital</b>				
Opptjent virksomhetskapskapital	8	621	604	C.03
<i>Sum opptjent virksomhetskapskapital</i>		<b>621</b>	604	C.04
<b>Sum virksomhetskapskapital</b>		<b>637</b>	620	C.1
<b>D. Gjeld</b>				
<b>I Avsetning for langsiktige forpliktelser</b>				
Ikke inntektsført bevilgning knyttet til anleggsmidler	4, 5	6 595	5 013	DI.1
Andre avsetninger for forpliktelser				DI.2
<i>Sum avsetning for langsiktige forpliktelser</i>		<b>6 595</b>	5 013	DI.3
<b>II Annen langsiktig gjeld</b>				
Øvrig langsiktig gjeld				DII.01
<i>Sum annen langsiktig gjeld</i>		<b>0</b>	0	DII.1
<b>III Kortsiktig gjeld</b>				
Leverandørgjeld		4 305	11 983	DIII.1
Skyldig skattetrekk		4 754	4 780	DIII.2
Skyldige offentlige avgifter		4 270	3 810	DIII.3
Avsatte feriepenger		10 386	9 812	DIII.4
Forskuddsbetalte, ikke opptjente inntekter	16		120	DIII.5
Annen kortsiktig gjeld	18	3 620	3 210	DIII.6
<i>Sum kortsiktig gjeld</i>		<b>27 335</b>	33 715	DIII.7
<b>IV Avregning med statskassen</b>				
Avregning med statskassen (bruttobudsjetterte)	7			DIV.1
Avsetning bevilgningsfinansiert aktivitet (nettobudsjetterte)	15	35 598	21 688	DIV.2
Ikke inntektsførte bevilgninger og bidrag (nettobudsjetterte)	15	1 287	3 154	DIV.3
Ikke inntektsførte gaver og gaveforsterkninger	15			DIV.4
<i>Sum avregninger</i>		<b>36 885</b>	24 842	DIV.5
<b>Sum gjeld</b>		<b>70 815</b>	63 570	DV.1
<b>Sum virksomhetskapskapital og gjeld</b>		<b>71 452</b>	64 190	DVI.1

**Kontantstrømpoppstilling for nettbudsjetterte virksomheter (direkte modell)**

Virksomhet: Høgskolen i Molde

	Note	2014	2013	B 2015 Referanse
<b>Kontantstrømmer fra operasjonelle aktiviteter</b>				
<b>Innbetalinger</b>				
innbetalinger av bevilgning (nettbudsjetterte)		190 798	175 167	197 386 KS.1
innbetalinger av skatter, avgifter og gebyrer til statskassen		0	0	0 KS.2
innbetalinger fra statskassen til tilskudd til andre		0	0	0 KS.3
innbetalinger fra salg av varer og tjenester		6 191	6 002	3 000 KS.4
innbetalinger av avgifter, gebyrer og lisenser		0	4	0 KS.5
innbetalinger av tilskudd og overføringer fra andre statsetater	22	3 492	5 820	2 404 KS.6
innbetalinger av utbytte		0	0	0 KS.7
innbetalinger av renter		0	0	0 KS.8
innbetaling av refusjoner		3 401	3 892	0 KS.9
andre innbetalinger	21	6 279	8 730	1 302 KS.10
<b>Sum innbetalinger</b>		<b>210 161</b>	<b>199 615</b>	<b>204 092 KS.INN</b>
<b>Utbetalinger</b>				
utbetalinger av lønn og sosiale kostnader		133 182	122 692	139 756 KS.11
utbetalinger for varer og tjenester for videresalg og eget forbruk		58 634	57 223	60 815 KS.12
utbetalinger av renter		0	0	0 KS.13
utbetalinger av skatter og offentlige avgifter		162	287	0 KS.14
utbetalinger og overføringer til andre statsetater		0	0	0 KS.14A
utbetalinger og overføringer til andre virksomheter		0	416	0 KS.14B
andre utbetalinger		4 932	2 489	0 KS.15
<b>Sum utbetalinger</b>		<b>196 910</b>	<b>183 107</b>	<b>200 571 KS.UT</b>
<b>Netto kontantstrøm fra operasjonelle aktiviteter*</b>		<b>13 251</b>	<b>16 508</b>	<b>3 521 KS.OP</b>
<b>Kontantstrømmer fra investeringsaktiviteter</b>				
innbetalinger ved salg av varige driftsmidler		24	1	0 KS.16
- utbetalinger ved kjøp av varige driftsmidler (+)		4 137	2 085	3 700 KS.17
innbetalinger ved salg av aksjer og andeler i andre foretak		25	0	0 KS.18
- utbetalinger ved kjøp av aksjer og andeler i andre foretak (+)		0	0	0 KS.19
- utbetalinger ved kjøp av andre investeringsobjekter (+)		0	0	0 KS.20
innbetalinger ved salg av andre investeringsobjekter		0	0	0 KS.21
<b>Netto kontantstrøm fra investeringsaktiviteter</b>		<b>-4 088</b>	<b>-2 084</b>	<b>-3 700 KS.INV</b>
<b>Kontantstrømmer fra finansieringsaktiviteter (nettbudsjetterte)</b>				
innbetalinger av virksomhetskaper		0	0	0 KS.22
- tilbakebetalinger av virksomhetskaper (+)		0	0	0 KS.23
- utbetalinger av utbytte til statskassen (+)		0	0	0 KS.24
<b>Netto kontantstrøm fra finansieringsaktiviteter</b>		<b>0</b>	<b>0</b>	<b>0 KS.FIN</b>
Effekt av valutakursendringer på kontanter og kontantekvivalenter (+/-)		0	0	0 KS.24A
Netto endring i kontanter og kontantekvivalenter (+/-)		9 163	14 424	-179 KS.25
Beholdning av kontanter og kontantekvivalenter ved periodens begynnelse		49 209	34 785	58 372 KS.26
<b>Beholdning av kontanter og kontantekvivalenter ved periodens slutt</b>		<b>58 372</b>	<b>49 209</b>	<b>58 193 KS.BEH</b>
		0		

**\* Avstemming**

Note	2014	2013	
	17	-567	KS.27
periodens resultat			
bokført verdi avhendede anleggsmidler	0	0	KS.28
ordinære avskrivninger	2 534	1 825	KS.29
nedskrivning av anleggsmidler	0	0	KS.30
netto avregninger	13 845	11 419	KS.31
inntekt fra bevilgning (gjelder vanligvis bruttobudsjetterte virksomheter)	0	0	KS.32
arbeidsgiveravgift/gruppeliv ført på kap 5700/5309	0	0	KS.33
avsetning utsatte inntekter (tilgang anleggsmidler)	-4 137	-2 085	KS.34
resultatandel i datterselskap	0	0	KS.35
resultatandel tilknyttet selskap	0	0	KS.36
endring i ikke inntektsført bevilgning knyttet til anleggsmidler	1 582	260	KS.37
endring i varelager	0	0	KS.38
endring i kundefordringer	-381	413	KS.39
endring i ikke inntektsførte bevilgninger og bidrag	-1 867	1 786	KS.40
endring i ikke inntektsførte gaver og gaveforsterkninger	0	0	KS.41
endring i leverandørgjeld	-7 678	7 310	KS.42
effekt av valutakursendringer		0	KS.43
inntekter til pensjoner (kalkulatoriske)	0	0	KS.44
pensjonskostnader (kalkulatoriske)	0	0	KS.45
poster klassifisert som investerings- eller finansieringsaktiviteter	4 088	2 084	KS.46
korrigering av avsetning for feriepenger når ansatte går over i annen statsstilling	65	0	KS.46A
endring i andre tidsavgrensingsposter	5 183	-5 937	KS.47
<b>Netto kontantstrøm fra operasjonelle aktiviteter</b>	<b>13 251</b>	<b>16 508</b>	<b>KS.AVS</b>

Virksomhet: Høgskolen i Molde

## Oppstilling av bevilgningsrapportering for 2014

Beholdninger på konti i kapitalregnskapet pr. 31.12.2014						
Konto	Tekst	Note	2014	2013	Endring	Referanse
6001/8202xx	Oppgjørskonto i Norges Bank	17	58 356	49 194	9 162	BR.II.011
628002	Leieboerinnskudd	11	16	16	0	BR.II.012
640205	Tøyenfondet		0	0	0	BR.II.013
640206	Observatoriefondet		0	0	0	BR.II.014
6402xx/8102xx	Gaver og gaveforsterkninger		0	0	0	BR.II.015
<b>Regnskap 2014</b>						
<b>Beholdninger rapportert i likvidrapport<sup>1)</sup></b>						
<b>Oppgjørskonto i Norges Bank</b>						
	Inngående saldo på oppgjørskonto i Norges Bank	17			49 194	BR.II.001
	Endringer i perioden (+/-)				9 162	BR.II.002
	<b>Sum utgående saldo oppgjørskonto i Norges Bank</b>	17			<b>58 356</b>	BR.II.1
<b>Øvrige bankkonti Norges Bank<sup>2)</sup></b>						
	Inngående saldo på i øvrige bankkonti i Norges Bank	17			0	BR.II.021
	Endringer i perioden (+/-)				0	BR.II.022
	<b>Sum utgående saldo øvrige bankkonti i Norges Bank</b>	17			<b>0</b>	BR.II.2
<b>Samlet tildeling i henhold til utbetalingsbrev</b>						
Utgiftskapittel	Kapittelnavn	Post	Posttekst		Samlet tildeling	
260	Universiteter og høyskoler	50	Statlige universiteter og høyskoler		190 798	BR.III.011
280	Felles enheter	01	Driftsutgifter		0	BR.III.012
280	Felles enheter	21	Spesielle driftsutgifter		0	BR.III.013
280	Felles enheter	50	Senter for internasjonalisering av utdanning		0	BR.III.014
280	Felles enheter	51	Drift av nasjonale fellesoppgaver		0	BR.III.015
281	Felles utgifter for universiteter og høyskoler	01	Driftsutgifter, kan nyttes under post 70		0	BR.III.016
281	Felles utgifter for universiteter	45	Større utstyrsanskaffelser, kan overføres		0	BR.III.017
	<b>Sum høyere utdanning og fagskoler</b>				<b>190 798</b>	BR.III.01
xxxx	[Formålet/virksomheten]	xx			0	BR.III.018
xxxx	[Formålet/virksomheten]	xx			0	BR.III.018
	<b>Sum utbetalinger i alt</b>				<b>190 798</b>	BR.III.1

1) Dersom virksomheten disponerer flere oppgjørskontoer i Norges Bank enn den ordinære driftskontoen, skal også disse beholdningene spesifiseres med inngående saldo, endring i perioden og utgående saldo. Slike beholdninger skal også inngå i oversikten over beholdninger rapportert til kapitalregnskapet. 2) Vessentlige beløp spesifiseres særskilt nedenfor.

## Virksomhet: Høgskolen i Molde

## Note 1 Spesifikasjon av driftsinntekter

	2014	2013	B 2015 Referanse
<i>Inntekt fra bevilgninger fra Kunnskapsdepartementet</i>			
Overført bevilgning fra foregående år (bruttobudsjetterte virksomheter)	0	0	0 N1.1
Periodens bevilgning fra Kunnskapsdepartementet*	190 798	174 617	197 386 N1.2
- brutto benyttet til investeringsformål / varige driftsmidler av periodens bevilgning / driftstilskudd (-)	-4 137	-2 085	-3 700 N1.3
- ubrukt bevilgning til investeringsformål (bruttobudsjetterte virksomheter)	0	0	0 N1.4
+ utsatt inntekt fra forpliktelse knyttet til investeringer (avskrivninger) (+)	2 533	1 825	0 N1.5
+ utsatt inntekt fra forpliktelse knyttet til investeringer, bokført verdi avhendede anleggsmidler (+)	22	0	0 N1.6
+ inntekt til pensjoner (gjelder virksomheter som er med i sentral ordning)	0	0	0 N1.7
- utbetaling av tilskudd til andre (-)	0	0	0 N1.8
Andre poster som vedrører bevilgninger fra Kunnskapsdepartementet*	0	134	0 N1.9
<b>Sum inntekt fra bevilgninger fra Kunnskapsdepartementet</b>	<b>189 216</b>	<b>174 491</b>	<b>193 686 N1.10</b>
<i>* Vesentlige tildelinger skal spesifiseres på egne linjer under oppstillingen.</i>			
<i>Tilskudd og overføringer fra andre departement</i>			
Periodens tilskudd/overføring fra andre departement*	0	0	0 N1.11
- brutto benyttet til investeringsformål / varige driftsmidler av periodens bevilgning / driftstilskudd (-)	0	0	0 N1.12
- ubrukt bevilgning til investeringsformål (bruttobudsjetterte virksomheter)	0	0	0 N1.13
+ utsatt inntekt fra forpliktelse knyttet til investeringer (avskrivninger) (+)	0	0	0 N1.14
+ utsatt inntekt fra forpliktelse knyttet til investeringer, bokført verdi avhendede anleggsmidler (+)	0	0	0 N1.15
- utbetaling av tilskudd til andre (-)	0	0	0 N1.17
Andre poster som vedrører tilskudd og overføringer fra andre departement (spesifiseres)	0	0	0 N1.18
<b>Sum tilskudd og overføringer fra andre departement</b>	<b>0</b>	<b>0</b>	<b>0 N1.19</b>
<i>* Vesentlige tilskudd/overføringer skal spesifiseres på egne linjer under oppstillingen.</i>			
<b>Sum inntekt fra bevilgninger (linje RE.1 i resultatregnskapet)</b>	<b>189 216</b>	<b>174 491</b>	<b>193 686 N1.20</b>
<i>Tilskudd og overføringer fra andre statlige forvaltningsorganer *</i>			
Periodens tilskudd /overføring 1	0	0	0 N1.21
Periodens tilskudd /overføring 2	0	0	0 N1.21
Andre tilskudd /overføringer i perioden*	0	0	0 N1.21A
- utbetaling av tilskudd til andre (-)	0	0	0 N1.21B
Periodens tilskudd /overføring fra Utdanningsdirektoratet	0	0	0 N1.21C
- utbetaling av tilskudd fra Utdanningsdirektoratet til andre (-)	0	0	0 N1.21D
Periodens tilskudd /overføring fra NFR	3 843	4 365	1 042 N1.23
- utbetaling av periodens tilskudd/overføring fra NFR til andre (-)	0	0	0 N1.29
Andre poster som vedrører tilskudd/overføringer fra andre statlige forvaltningsorganer (spesifiseres)	3 141	3 244	2 404 N1.30
<b>Sum tilskudd og overføringer fra andre statlige forvaltningsorganer</b>	<b>6 984</b>	<b>7 609</b>	<b>3 446 N1.31</b>
<i>*Vesentlige bidrag skal spesifiseres på i egne avsnitt under oppstillingen. Midler som benyttes til investeringer skal behandles etter forpliktelsesmodellen og spesifiseres i KD-avsnittet.</i>			
<i>Tilskudd til annen bidragsfinansiert aktivitet*</i>			
Periodens tilskudd/overføring fra regionale forskningsfond (RFF)	0	156	0 N1.22A
- utbetaling av tilskudd/overføring fra regionale forskningsfond til andre (-)	0	0	0 N1.22B
Periodens tilskudd/overføring fra kommunale og fylkeskommunale etater	0	138	0 N1.32
Periodens tilskudd/overføring fra organisasjoner og stiftelser	537	192	0 N1.33
Periodens tilskudd/overføring fra næringsliv og private	1 196	1 900	260 N1.34
Periodens tilskudd/overføring fra EUs rammeprogram for forskning	-3	-526	0 N1.35
- utbetaling av periodens tilskudd/overføring fra EUs rammeprogram for forskning til andre (-)	0	0	0 N1.35A
Periodens tilskudd/overføring fra EU til undervisning og annet	106	-307	0 N1.36
- utbetaling av periodens tilskudd/overføring fra EU til undervisning og annet til andre (-)	0	0	0 N1.36A
Periodens tilskudd/overføring fra andre	0	72	0 N1.37
<b>Sum tilskudd til annen bidragsfinansiert aktivitet</b>	<b>1 836</b>	<b>1 625</b>	<b>260 N1.38</b>
<i>*Vesentlige bidrag skal spesifiseres på i egne avsnitt under oppstillingen. Midler som benyttes til investeringer skal behandles etter forpliktelsesmodellen og spesifiseres i KD-avsnittet.</i>			
<i>Tilskudd fra gaver og gaveforsterkninger*</i>			
Mottatte gaver/gaveforsterkninger i perioden	0	0	0 N1.40
- ikke inntektsførte gaver og gaveforsterkninger (-)	0	0	0 N1.41
+ utsatt inntekt fra mottatte gaver/gaveforsterkninger (+)	0	0	0 N1.42
<b>Sum tilskudd fra gaver og gaveforsterkninger</b>	<b>0</b>	<b>0</b>	<b>0 N1.43</b>
<i>*Vesentlige bidrag skal spesifiseres på egne linjer eller i egne avsnitt under oppstillingen. Midler som benyttes til investeringer skal behandles etter forpliktelsesmodellen og spesifiseres i KD-avsnittet.</i>			
<b>Sum tilskudd og overføringer fra andre (linje RE.3 i resultatregnskapet)</b>	<b>8 820</b>	<b>9 234</b>	<b>3 706 N1.44</b>
<i>Gevinst ved salg av eiendom, anlegg, maskiner mv.*</i>			

Salg av eiendom	0	0	0 N1.45
Salg av maskiner, utstyr mv	1	1	0 N1.46
Salg av andre driftsmidler	0	0	0 N1.47
<b>Gevinst ved salg av eiendom, anlegg og maskiner mv. (linje RE.4 i resultatregnskapet)</b>	<b>1</b>	<b>1</b>	<b>0 N1.48</b>

\* Vesentlige salgstransaksjoner skal kommenteres og det skal angis eventuell oremerking av midlene. Merk at det er den regnskapsmessige gevinst og ikke salgssum som skal spesifiseres under driftsinntekter, jf. også note 9.

#### Note 1 Spesifikasjon av driftsinntekter, forts

##### Salgs- og leieinntekter

##### Inntekt fra oppdragsfinansiert aktivitet:

Statlige etater	33	268	0 N1.49
Kommunale og fylkeskommunale etater	0	0	0 N1.50
Organisasjoner og stiftelser	24	511	0 N1.51
Næringsliv/privat	87	-86	0 N1.52
Andre	0	63	0 N1.54
<b>Sum inntekt fra oppdragsfinansiert aktivitet</b>	<b>144</b>	<b>756</b>	<b>0 N1.55</b>

##### Andre salgs- og leieinntekter

Andre salgs- og leieinntekter 1	3 888	2 215	3 000 N1.56
Andre salgs- og leieinntekter 2	5	0	0 N1.56
Andre salgs- og leieinntekter*	0	0	0 N1.57
<b>Sum andre salgs- og leieinntekter</b>	<b>3 893</b>	<b>2 215</b>	<b>3 000 N1.59</b>

##### Sum salgs- og leieinntekter (linje RE.5 i resultatregnskapet)

**4 037**      **2 971**      **3 000 N1.60**

##### Andre inntekter:

Gaver som skal inntektsføres	0	0	0 N1.61
Øvrige andre inntekter 1	524	1 181	0 N1.62
Øvrige andre inntekter 2	0	0	0 N1.62
Øvrige andre inntekter*	0	0	0 N1.63

##### Sum andre inntekter (linje RE.6 i resultatregnskapet)

**524**      **1 181**      **0 N1.65**

##### Gebyrer og lisenser\*

Gebyrer	0	0	0 N1.661
Lisenser	0	0	0 N1.662

##### Sum gebyrer og lisenser (linje RE.2 i resultatregnskapet)

**0**      **0**      **0 N1.66**

\*Vesentlige inntekter av denne typen skal spesifiseres i egne avsnitt under oppstillingen.

Dette avsnittet skal bare brukes når gebyrerene eller lisensene skal klassifiseres som driftsinntekt for institusjonen. Dersom institusjonen krever inn gebyrer eller mottar midler knyttet til lisenser på vegne av staten og som skal overføres til statskassen, skal slike midler klassifiseres som innkrevningsvirksomhet og presenteres i avsnittet for innkrevningsvirksomhet i resultatregnskapet og spesifiseres i note 9.

<b>Sum driftsinntekter</b>	<b>202 598</b>	<b>187 878</b>	<b>200 392 N1.67</b>
----------------------------	----------------	----------------	----------------------

Tilskudd og overføringer fra andre statlige forvaltningsorganer, Norges forskningsråd og de regionale forskningsfondene skal som hovedregel behandles regnskapsmessig som bidrag i regnskapet for 2014.

## Virksomhet: Høgskolen i Molde

## Note 2 Lønn og sosiale kostnader

	2014	2013	Referanse
Lønninger	92 548	88 687	N2.1
Feriepenger	11 312	10 689	N2.2
Arbeidsgiveravgift	15 571	14 482	N2.3
Pensjonskostnader*	11 574	10 274	N2.4
Sykepenger og andre refusjoner	-4 568	-4 263	N2.5
Andre ytelser	684	1 120	N2.6
<b>Sum lønnskostnader</b>	<b>127 121</b>	<b>120 989</b>	<b>N2.7</b>
<b>Antall årsverk</b>	<b>169</b>	<b>165</b>	<b>N2.8</b>

\*Gjelder virksomheter som betaler pensjonspremie selv (alle som har unntak fra bruttoprinsippet):

Pensjoner kostnadsføres i resultatregnskapet basert på faktisk påløpt premie for regnskapsåret.

Premiesats til Statens pensjonskasse er 13,15 prosent for 2014.

Premiesatsen for 2013 var 12,16 prosent.

Lønn og godtgjørelser til ledende personer	Lønn	Andre godtgjørelser	
Rektor	960 833	44 362	N2II.1
Administrerende direktør	896 926	24 573	N2II.2

Godtgjørelse til styremedlemmer	Fast godtgjørelse	Godtgjørelse pr. møte	
Styrets leder	0	0	N2II.3
Styremedlemmer fra egen institusjon	0	0	N2II.4
Eksterne styremedlemmer	68 923		N2II.5
Styremedlemmer valgt av studentene	39 262		N2II.6
Varamedlemmer for styremedlemmer fra egen institusjon	0		N2II.7
Varamedlemmer for eksterne styremedlemmer	0		N2II.8
Varamedlemmer for studentrepresentanter	2 734		N2II.9

Lønn og godtgjørelser til ledende personer oppgis i kroner for budsjettåret 2014. For styremedlemmer som har fast godtgjørelse, oppgis godtgjørelsen for budsjettåret 2014. Når det gis godtgjørelse pr. møte, oppgis satsen pr. møte.



Virksomhet: Høgskolen i Molde

Note 3 Andre driftskostnader

	2014	2013 Referanse
Husleie	24 654	25 006 N3.1
Vedlikehold egne bygg og anlegg	0	0 N3.2
Vedlikehold og ombygging av leide lokaler	27	18 N3.3
Andre kostnader til drift av eiendom og lokaler	2 624	3 229 N3.4
Reparasjon og vedlikehold av maskiner, utstyr mv.	796	800 N3.5
Mindre utstysanskaffelser	1 525	998 N3.6
Leie av maskiner, inventar og lignende	1 365	1 389 N3.7
Konsulenter og andre kjøp av tjenester fra eksterne	10 298	6 372 N3.8
Reiser og diett	6 054	6 224 N3.9
Øvrige driftskostnader (*)	11 688	10 154 N3.10
<b>Sum andre driftskostnader</b>	<b>59 031</b>	<b>54 190 N3.11</b>

(\*) Spesifiseres ytterligere under oppstillingen dersom det er andre vesentlige poster som bør fremgå av regnskapet

Virksomhet: Høgskolen i Molde

Note 4 Immaterielle eiendeler

	F&U	Rettigheter mv.	Under utførelse	SUM Referanse
Anskaffelseskost 31.12.2013	0	1 236	0	1 236 N4.1
+ tilgang pr. 31.12.2014 (+)	0	734	0	734 N4.2
- avgang anskaffelseskost pr. 31.12.2014 (-)	0	0	0	0 N4.3
+/- fra eiendel under utførelse til annen gruppe (+/-)	0	0	0	0 N4.3A
<b>Anskaffelseskost 31.12.2014</b>	<b>0</b>	<b>1 970</b>	<b>0</b>	<b>1 970 N4.4</b>
- akkumulerte nedskrivninger 31.12.2013 (-)	0	0	0	0 N4.5
- nedskrivninger pr. 31.12.2014 (-)	0	0	0	0 N4.6
- akkumulerte avskrivninger 31.12.2013 (-)	0	-244	0	-244 N4.7
- ordinære avskrivninger pr. 31.12.2014 (-)	0	-470	0	-470 N4.8
+ akkumulert avskrivning avgang pr. 31.12.2014 (+)	0	0	0	0 N4.9
<b>Balanseført verdi 31.12.2014</b>	<b>0</b>	<b>1 256</b>	<b>0</b>	<b>1 256 N4.10</b>

Avskrivningssats (levetider)

spesifikt 5 år / lineært

Universiteter og høyskoler m.v. som kostnadsfører anskaffelser av anleggsmidler, skal oppgi hvilke immaterielle eiendeler institusjonene har anskaffet i perioden når kostprisen overstiger kr 30 000 (dersom dette avviker fra benyttet sats, skal faktisk sats oppgis) og levetiden er over 3 år. Vedlikehold og mindre investeringer og påkostninger kostnadsføres som andre driftskostnader.

Regnskapsposten består av investeringer og påkostninger for:	2014	2013 Referanse
Immaterielle eiendeler	1256	992
<b>Sum investeringer og påkostninger i immaterielle eiendeler</b>	<b>1256</b>	<b>992 N4.11</b>

## Virksomhet: Høgskolen i Molde

## Note 5 Varige driftsmidler

	Tomter	Drifts- bygninger	Øvrige bygninger	Anlegg under utførelse	Infrastruktur- eiendeler	Beredskaps- anskaffelser	Maskiner, transportmidler	Annet inventar og utstyr	Sum	Referanse
Anskaffelsekost 31.12.2013	0	0	0	0	0	0	404	16 645	17 049	N5.1
+ tilgang pr. 31.12.2014 (+)	0	0	0	0	0	0	47	3 356	3 403	N5.2
- avgang anskaffelsekost pr. 31.12.2014 (-)	0	0	0	0	0	0	0	-143	-143	N5.3
+/- fra anlegg under utførelse til annen gruppe (+/-)	0	0	0	0	0	0	0	0	0	N5.4
<b>Anskaffelsekost 31.08.2014</b>	<b>0</b>	<b>0</b>	<b>0</b>	<b>0</b>	<b>0</b>	<b>0</b>	<b>451</b>	<b>19 858</b>	<b>20 309</b>	<b>N5.5</b>
- akkumulerte nedskrivninger pr. 31.12.2013 (-)	0	0	0	0	0	0	0	0	0	N5.6
- nedskrivninger pr. 31.12.2014 (-)	0	0	0	0	0	0	0	0	0	N5.7
- akkumulerte avskrivninger 31.12.2013 (-)	0	0	0	0	0	0	-168	-12 860	-13 028	N5.8
- ordinære avskrivninger pr. 31.12.2014 (-)	0	0	0	0	0	0	-55	-2 009	-2 064	N5.9
+ akkumulert avskrivning avgang pr. 31.12.2014 (+)	0	0	0	0	0	0	0	121	121	N5.10
<b>Balanseført verdi 31.12.2014</b>	<b>0</b>	<b>0</b>	<b>0</b>	<b>0</b>	<b>0</b>	<b>0</b>	<b>228</b>	<b>5 110</b>	<b>5 338</b>	<b>N5.11</b>

Avskrivningssatser (levetider)

Ingen avskrivning	10-60 år dekomponert	20-60 år dekomponert	Ingen avskrivning	Virksomhets-spesifikt	Virksomhets-spesifikt	3-15 år lineært	3-15 år lineært

Tilleggsopplysninger når det er avhendt anleggsmidler:

Vederlag ved avhending av anleggsmidler	0	0	0	0	0	0	0	0	0	N5.12
- bokført verdi av avhendte anleggsmidler* (-)	0	0	0	0	0	0	0	0	0	N5.13
<b>Regnskapsmessig gevinst/tap</b>	<b>0</b>	<b>0</b>	<b>0</b>	<b>0</b>	<b>0</b>	<b>0</b>	<b>0</b>	<b>0</b>	<b>0</b>	<b>N5.14</b>

\* Når det er sannsynlighetsovervekt for at salgssummen tilfaller virksomheten:

Resterende forpliktelse vedrørende bokført verdi av avhendte anleggsmidler er inntektsført og vist i note 1 som "utsatt inntekt fra forpliktelse knyttet til investeringer, bokført verdi avhendte anleggsmidler".

\* Når det er sannsynlighetsovervekt for at salgssummen ikke tilfaller virksomheten:

\* Resterende forpliktelse vedrørende bokført verdi av avhendte anleggsmidler er regnskapsført direkte mot "avregning med statskassen" i balansen.

Universiteter og høyskoler m. v. som kostnadsfører anskaffelser og påkostninger, skal oppgi anskaffelser av andre varige driftsmidler som har en kostpris større enn kr 30 000 (dersom dette avviker fra benyttet sats, skal faktisk sats oppgis) og økonomisk levetid over 3 år.

Vedlikehold og mindre investeringer og påkostninger skal kostnadsføres som andre driftskostnader.

Regnskapsposten består av investeringer og påkostninger til:

2014	2013	Referanse

Universiteter og høyskoler - standard mal for årsregnskap

Eiendom og bygg (benyttes kun av de som eier egne bygg)	0	0
Teknisk data og undervisningsutstyr	0	0
Anleggsmaskiner og transportmidler	0	404
Kontormaskiner og annet inventar	0	16645
<b>Sum investeringer og påkostninger av varige driftsmidler</b>	<b>0</b>	<b>17049 N5.15</b>

## Virksomhet: Høgskolen i Molde

## Note 6 Finansinntekter og finanskostnader

	2014	2013 Referanse
<b>Finansinntekter</b>		
Renteinntekter	0	-1 N6.1
Agio gevinst	5	6 N6.2
Oppskrivning av aksjer	0	0 N6.2A
Annen finansinntekt	0	7 N6.3
<b>Sum finansinntekter</b>	<b>5</b>	<b>12 N6.4</b>
<b>Finanskostnader</b>		
Rentekostnad	1	3 N6.5
Nedskrivning av aksjer	0	0 N6.6
Agio tap	22	16 N6.7
Annen finanskostnad	0	0 N6.8
<b>Sum finanskostnader</b>	<b>23</b>	<b>19 N6.9</b>
<b>Utbytte fra selskaper m.v.</b>		
Mottatt utbytte fra selskap XX	0	0 N6.010
Mottatt utbytte fra selskap YY	0	0 N6.010
Mottatt utbytte fra selskap ZZ	0	0 N6.010
Mottatt utbytte fra selskap andre selskap*	0	0 N6.011
<b>Sum mottatt utbytte</b>	<b>0</b>	<b>0 N6.11</b>

\* Spesifiseres om nødvendig på egne linjer under oppstillingen.

Grunnlag beregning av rentekostnad på investert kapital:

	2013	2014	Gjennomsnitt i perioden
Balanseført verdi immaterielle eiendeler	992	1 256	1 124
Balanseført verdi varige driftsmidler	4 021	5 339	4 680
Sum	5 013	6 595	5 804

Antall måneder på rapporteringstidspunktet: (må fylles ut)

12

Gjennomsnittlig kapitalbinding i år 2014:

5 804

Fastsatt rente for år 2014:

1,79 %

**Beregnet rentekostnad på investert kapital\*:**

**104**

Beregning av rentekostnader på den kapitalen som er investert i virksomheten vises her i henhold til "Utkast til veiledningsnotat om renter på kapital".

\* Gjelder bare institusjoner som balansefører anleggsmidler. Beregnet rentekostnad på investert kapital skal kun gis som noteopplysning. Den beregnede rentekostnaden skal ikke regnskapsføres.

## Virksomhet: Høgskolen i Molde

**Note 8 Innskutt og opptjent virksomhetskaper (nettobudsjetterte virksomheter)**

Nettobudsjetterte virksomheter kan ikke etablere virksomhetskaper innenfor den bevilgningsfinansierte og bidragsfinansierte aktiviteten, se note 15. Opptjent virksomhetskaper tilsvarer dermed resultatet fra oppdragsfinansiert aktivitet.

Universitet og høyskoler kan anvende opptjent virksomhetskaper til å finansiere investeringer i randsonevirksomhet. Når virksomhetskaper er anvendt til dette formålet, er den å anse som bundet virksomhetskaper, dvs den kan ikke anvendes til å dekke eventuelle underskudd innenfor den løpende driften.

Innskutt virksomhetskaper er kapitalen knyttet til aksjer som ble finansiert av bevilgning på 90-post og som derfor tidligere var klassifisert som aksjer i gruppe 1. Disse aksjene føres nå i gruppe 2 og er overført til den enkelte institusjons virksomhetsregnskap. Innskutt virksomhetskaper skal anses som bundet.

<i>Innskutt virksomhetskaper:</i>	<u>Beløp Referanse</u>
Innskutt virksomhetskaper 01.01.2014	16 N8I.011
Oppskrivning av eierandeler i perioden (+)	0 N8I.012
Nedskrivning av eierandeler i perioden (-)	0 N8I.013
Salg av eierandeler i perioden (-)	0 N8I.014
<b>Innskutt virksomhetskaper 31.12.2014</b>	<b>16 N8I.1</b>
<i>Bunden virksomhetskaper:</i>	
Bunden virksomhetskaper pr. 01.01.2014	360 N8I.021
Kjøp av aksjer i perioden	0 N8I.022
Salg av aksjer i perioden (-)	-25 N8I.023
Oppskrivning av aksjer i perioden	0 N8I.024
Nedskrivning av aksjer i perioden (-)	0 N8I.025
<b>Bunden virksomhetskaper 31.12.2014</b>	<b>335 N8I.2</b>
<b>Innskutt og bunden virksomhetskaper 31.12.2014</b>	<b>351 N8I.sum</b>
<i>Annen opptjent virksomhetskaper:</i>	
Annen opptjent virksomhetskaper 01.01.2014	244 N8II.011
Underskudd bevilgningsfinansiert aktivitet belastet annen opptjent virksomhetskaper (-)	0 N8II.012
Overført fra periodens resultat	17 N8II.013
Overført til/fra bunden virksomhetskaper (+/-)	25 N8II.014
<b>Annen opptjent virksomhetskaper 31.12.2014</b>	<b>286 N8II.1</b>
<b>Sum virksomhetskaper 31.12.2014</b>	<b>637 N8.total</b>

Nettobudsjetterte virksomheter kan eventuelt supplere med ytterligere spesifisering og gruppering av opptjent virksomhetskaper på egne linjer under oppstillingen.  
(Gjelder f.eks. virksomheter som fordeler opptjent virksomhetskaper til underliggende driftsenheter)

## Virksomhet: Høgskolen i Molde

## Note 11 Investeringer i aksjer og selskapsandeler

Organisasjons- nummer	Ervervsdato	Antall aksjer/ andeler	Eierandel	Årets resultat*	Balansført egenkapital **	Balansført verdi i virksom- hetens regn- skap	Rapportert til kapital- regnskapet (1)	Referanse
<i>Aksjer</i>								
Høgskolesenteret i Kristiansund AS	02.03.2007	10	9,1 %	-124	730	11	11	N11.010
Møreforsking AS	08.06.2007	180	18,0 %	-1 286	10 815	100	100	N11.010
Knudtzon Senteret AS	04.05.2005	500	4,5 %	121	5 832	125	125	N11.010
Molde Kunnskapspark AS	10.06.1999	50	0,5 %	18	9 811	50	50	N11.010
Møreforsking Molde AS	01.01.2002	49	49,0 %	785	7 299	49	49	N11.010
Osv.			0,0 %	0	0	0	0	N11.010
<i>Sum aksjer</i>				<i>-486</i>	<i>34 487</i>	<i>335</i>	<i>335</i>	<i>N11.1</i>
<i>Andeler (herunder leieboerinnskudd)</i>								
Molde Boligbyggelag, MOBARN				0	0	8	8	N11.021
Molde Boligbyggelag, MOBO				0	0	8	8	N11.021
Øvrige selskap***				0	0	0	0	N11.022
<i>Sum andeler</i>				<i>0</i>	<i>0</i>	<i>16</i>	<i>16</i>	<i>N11.2</i>
<b>Balansført verdi 31.12.2014</b>				<b>-486</b>	<b>34 487</b>	<b>351</b>	<b>351</b>	<b>N11.3</b>

\* Gjelder bokført resultat i vedkommende selskaps siste avlagte årsregnskap

\*\* Gjelder bokført egenkapital i vedkommende selskaps siste avlagte årsregnskap

(1) Rapportering av aksjer og andeler til statens kapitalregnskap skal følge reglene i kapittel 4.4 i Meld. St. 3

Knudtzon Senteret AS

Virksomhet: Høgskolen i Molde

**Note 13 Kundefordringer**

	<u>31.12.2014</u>	<u>31.12.2013</u>	<u>Referanse</u>
Kundefordringer til pålydende	2 285	1 904	N13.1
Avsatt til latent tap (-)	0	0	N13.2
<b>Sum kundefordringer</b>	<b>2 285</b>	<b>1 904</b>	<b>N13.3</b>



Virksomhet: Høgskolen i Molde

Note 14 Andre kortsiktige fordringer

Fordringer	31.12.2014	31.12.2013	Referanse
Forskuddsbetalt lønn	0	0	N14.1
Reiseforskudd	41	25	N14.2
Personallån	0	0	N14.3
Andre fordringer på ansatte	167	338	N14.4
Forskuddsbetalte kostnader	980	6 820	N14.5
Andre fordringer	2 661	505	N14.6
Fordring på datterselskap m.v*	0	0	N14.7
<b>Sum</b>	<b>3 849</b>	<b>7 688</b>	<b>N14.8</b>

\* gjelder også tilknyttet selskap (TS) og felleskontrollert virksomhet.

## Virksomhet: Høgskolen i Molde

**Note 15 Avregning statlig og bidragsfinansiert aktivitet mv. (nettobudsjetterte virksomheter)**

Den andel av bevilgninger og midler som skal behandles tilsvarende som ikke er benyttet ved regnskapsavslutningen, er å anse som en forpliktelse. Det skal spesifiseres hvilke formål bevilgningen forutsettes å dekke i påfølgende termin. Vesentlige poster skal spesifiseres i egne avsnitt under oppstillingen.

Det er foretatt følgende interne avsetninger til de angitte prioriterte oppgaver/formål innenfor bevilgningsfinansiert aktivitet og aktivitet som skal behandles tilsvarende:

<b>Inntektsførte bevilgninger:</b>	<b>Avsetning pr. 31.12.2014</b>	<b>Overført fra virksomhets- kapital</b>	<b>Avsetning pr. 31.12.2013</b>	<b>Endring i perioden</b>	<b>Referanse</b>
<b>Kunnskapsdepartementet</b>					
<i>Utsatt virksomhet</i>					
Samarbeid om praksisutdanning - HNR	1 375	0	655	720	N151.011
Molde Campus parkering	200	0	200	0	N151.011
Stipendiater	1 810	0	950	860	N151.011
Andre prioriterte oppgaver*	435	0	150	285	N151.012
<b>SUM utsatt virksomhet</b>	<b>3 820</b>	<b>0</b>	<b>1 955</b>	<b>1 865</b>	<b>N151.1</b>
<i>Strategiske formål</i>					
Prioritert oppgave 1	0	0	0	0	N151.021
Prioritert oppgave 2	0	0	0	0	N151.021
Prioritert oppgave 3	0	0	0	0	N151.021
Andre prioriterte oppgaver*	0	0	0	0	N151.022
<b>SUM strategiske formål</b>	<b>0</b>	<b>0</b>	<b>0</b>	<b>0</b>	<b>N151.2</b>
<i>Storre investeringer</i>					
Investeringer IT	479	0	350	129	N151.031
Møbler ombygging	664	0	0	664	N151.031
Prioritert oppgave 3	0	0	0	0	N151.031
Andre prioriterte oppgaver*	0	0	0	0	N151.032
<b>SUM større investeringer</b>	<b>1 143</b>	<b>0</b>	<b>350</b>	<b>793</b>	<b>N151.3</b>
<i>Andre avsetninger</i>					
Styrets disposisjoner	29 305	0	18 348	10 957	N151.041
Strategisk fond EUV	333	0	393	-60	N151.041
Strategisk fond ØIS	591	0	642	-51	N151.041
FoU-fond	341	0	0	341	N151.042
<b>SUM andre avsetninger</b>	<b>30 570</b>	<b>0</b>	<b>19 383</b>	<b>11 187</b>	<b>N151.4</b>
<b>Sum Kunnskapsdepartementet</b>	<b>35 533</b>	<b>0</b>	<b>21 688</b>	<b>13 845</b>	<b>N151.KD</b>
<i>Andre departementer</i>					
<i>Utsatt virksomhet</i>	0	0	0	0	N151.051
<i>Strategiske formål</i>	0	0	0	0	N151.052
<i>Storre investeringer</i>	0	0	0	0	N151.053
<i>Andre avsetninger</i>	0	0	0	0	N151.054
<b>Sum andre departementer</b>	<b>0</b>	<b>0</b>	<b>0</b>	<b>0</b>	<b>N151.5</b>
<b>Sum avsatt andel av bevilgningsfinansiert aktivitet</b>	<b>35 533</b>	<b>0</b>	<b>21 688</b>	<b>13 845</b>	<b>N151.5A</b>
<b>Inntektsførte bidrag:</b>					
<i>Andre statlige etater</i>					
<i>Utsatt virksomhet</i>	0	0	0	0	N151.061
<i>Strategiske formål</i>	0	0	0	0	N151.062
<i>Storre investeringer</i>	0	0	0	0	N151.063
<i>Andre avsetninger</i>	0	0	0	0	N151.064
<b>Sum andre statlige etater</b>	<b>0</b>	<b>0</b>	<b>0</b>	<b>0</b>	<b>N151.6</b>
<i>Norges forskningsråd</i>					
<i>Utsatt virksomhet</i>	0	0	0	0	N151.071
<i>Strategiske formål</i>	0	0	0	0	N151.072
<i>Storre investeringer</i>	0	0	0	0	N151.073
<i>Andre avsetninger</i>	0	0	0	0	N151.074
<b>Sum Norges forskningsråd</b>	<b>0</b>	<b>0</b>	<b>0</b>	<b>0</b>	<b>N151.7</b>
<i>Regionale forskningsfond</i>					
<i>Utsatt virksomhet</i>	0	0	0	0	N151.081
<i>Strategiske formål</i>	0	0	0	0	N151.082
<i>Storre investeringer</i>	0	0	0	0	N151.083

<i>Andre avsetninger</i>	0	0	0	0 N151.084
<i>Sum regionale forskningsfond</i>	0	0	0	0 N151.8
<i>Andre bidragsyttere*</i>				
<i>Utsatt virksomhet</i>	0	0	0	0 N151.091
<i>Strategiske formål</i>	0	0	0	0 N151.092
<i>Større investeringer</i>	0	0	0	0 N151.093
<i>Andre avsetninger</i>	0	0	0	0 N151.094
<i>Sum andre bidragsyttere</i>	0	0	0	0 N151.9
Direkte posterte statsinterne feriepengeforpliktelser - inkl. arbeidsgiveravgift (underkonto 2168)	65			65 N151.FPF
<b>Sum avsatt andel av tilskudd til statlig og bidragsfinansiert aktivitet</b>	<b>35 598</b>	<b>0</b>	<b>21 688</b>	<b>13 910 N151.10</b>
Korreksjon - feriepengeforpliktelser				-65 N151.10A
Tilført fra annen opptjent virksomhetskapi- tal - se note 8				0 N151.10B
<b>Resultatløst endring av avsatt andel av tilskudd til bidrags- og bevilgningsfinansiert aktivitet</b>				<b>13 845 N151.11</b>

**Note 15 Avregning statlig og bidragsfinansiert aktivitet mv. (nettbudsjetterte virksomheter), forts****Ikke inntektsførte bevilgninger, bidrag og gaver:**

	Avsetning pr. 31.12.2014	Avsetning pr. 31.12.2013	Endring i perioden	Referanse
<b>Kunnskapsdepartementet</b>				
Tiltak/opp-gave/formål	0	0	0	N15II.011
Tiltak/opp-gave/formål	0	0	0	N15II.011
Tiltak/opp-gave/formål*	0	0	0	N15II.011
<b>Sum Kunnskapsdepartementet</b>	<b>0</b>	<b>0</b>	<b>0</b>	<b>N15II.1</b>
<b>Andre departementer</b>				
Tiltak/opp-gave/formål	0	2 223	-2 223	N15II.021
Tiltak/opp-gave/formål	0	0	0	N15II.021
Tiltak/opp-gave/formål*	0	0	0	N15II.021
<b>Sum andre departementer</b>	<b>0</b>	<b>2 223</b>	<b>-2 223</b>	<b>N15II.2</b>
<b>Andre statlige etater (unntatt NFR)</b>				
Tiltak/opp-gave/formål	0	0	0	N15II.061
Tiltak/opp-gave/formål	0	0	0	N15II.061
Tiltak/opp-gave/formål*	0	0	0	N15II.061
<b>Sum andre statlige etater</b>	<b>0</b>	<b>0</b>	<b>0</b>	<b>N15II.6</b>
<b>Norges forskningsråd</b>				
Tiltak/opp-gave/formål	829	684	145	N15II.031
Tiltak/opp-gave/formål	0	0	0	N15II.031
Tiltak/opp-gave/formål*	0	0	0	N15II.031
<b>Sum Norges forskningsråd</b>	<b>829</b>	<b>684</b>	<b>145</b>	<b>N15II.3</b>
<b>Regionale forskningsfond</b>				
Tiltak/opp-gave/formål	0	0	0	N15II.041
Tiltak/opp-gave/formål	0	0	0	N15II.041
Tiltak/opp-gave/formål*	0	0	0	N15II.041
<b>Sum regionale forskningsfond</b>	<b>0</b>	<b>0</b>	<b>0</b>	<b>N15II.4</b>
<b>Andre bidragsytere</b>				
Tiltak/opp-gave/formål	458	247	211	N15II.051
Tiltak/opp-gave/formål	0	0	0	N15II.051
Tiltak/opp-gave/formål*	0	0	0	N15II.051
<b>Sum andre bidragsytere</b>	<b>458</b>	<b>247</b>	<b>211</b>	<b>N15II.5</b>
<b>Sum ikke inntektsførte bevilgninger og bidrag</b>	<b>1 287</b>	<b>3 154</b>	<b>-1 867</b>	<b>N15II.BB</b>
<b>Gaver og gaveforsterkninger</b>				
Tiltak/opp-gave/formål/giver	0	0	0	N15II.071
Tiltak/opp-gave/formål/giver	0	0	0	N15II.071
Tiltak/opp-gave/formål/giver*	0	0	0	N15II.071
<b>Sum gaver og gaveforsterkninger</b>	<b>0</b>	<b>0</b>	<b>0</b>	<b>N15II.7</b>
<b>Sum ikke inntektsførte bevilgninger, bidrag og gaver mv</b>	<b>1 287</b>	<b>3 154</b>	<b>-1 867</b>	<b>N15II.BBG</b>

\* Vesentlige poster spesifiseres i egne avsnitt under oppstillingen.

Avsnittet "Ikke inntektsførte bevilgninger, bidrag og gaver" skal primært brukes til periodisering av bevilgninger m.v. i forbindelse med presentasjon av delårsregnskap. Ved årsavslutningen kan avsnittet bare brukes når det kan dokumenteres at midlene er forutsatt brukt i påfølgende termin fra bevilgnende myndighets side. Vesentlige poster bør presenteres på egne linjer.

I avsnittet "Inntektsførte bevilgninger og bidrag" skal de prioriterte oppgavene grupperes i kategorier som vist under den delen av note som spesifiserer avsetningene under Kunnskapsdepartementet. I avsnittet "Utsatt virksomhet" skal institusjonene føre opp tildelinger til planlagt virksomhet som ikke ble gjennomført i perioden. I avsnittet "Strategiske formål" skal institusjonene føre opp avsetninger til tiltak som i henhold til institusjonens strategiske plan eller annet planverk er forutsatt gjennomført i senere perioder og som ikke er dekket gjennom bevilgninger i de terminer tiltakene planlegges gjennomført. I avsnittet "Større investeringer" skal institusjonene føre opp avsetninger til utstyr til nybygg eller andre bevilgninger til eller i tilslutning til byggevirksomhet som er forutsatt gjennomført i senere perioder og som ikke er dekket gjennom bevilgninger i de terminer investeringene er planlagt gjennomført. I avsnittet "Andre avsetninger" skal institusjonene føre opp avsetninger uten spesifisert formål eller formål som som ikke hører inn under de tre kategoriene som er omtalt ovenfor.

\* I avsnittet "Andre bidragsytere" skal vesentlige poster spesifiseres etter bidragsyter i kategoriene "Utsatt virksomhet", "strategiske formål", "Større investeringer" og eventuelt "Andre avsetninger, jf. oppstillingen i avsnittet for NFR.

Virksomhet: Høgskolen i Molde

**Note 16 Opptjente, ikke fakturerte inntekter / Forskuddsbetalte, ikke opptjente inntekter**

**Opptjente, ikke fakturerte inntekter**

	<u>31.12.2014</u>	<u>31.12.2013</u>	<u>Referanse</u>
Prosjekt 1	0	0	N16.010
Øvrige prosjekter*	0	0	N16.011
<b>Sum fordringer</b>	<b>0</b>	<b>0</b>	<b>N16.1</b>

**Forskuddsbetalte, ikke opptjente inntekter**

	<u>31.12.2014</u>	<u>31.12.2013</u>	
2008 Educational collaboration related to palliative care	0	33	N16.021
2010 Petrobras - Supply Base Training	0	87	N16.021
Øvrige prosjekter*	0	0	N16.022
<b>Sum gjeld</b>	<b>0</b>	<b>120</b>	<b>N16.2</b>

*Prosjektene spesifiseres etter sin art.*

*\* Vesentlige poster spesifiseres i egne avsnitt under oppstillingen.*

Virksomhet: Høgskolen i Molde

Note 17 Bankinnskudd, kontanter og lignende

	31.12.2014	31.12.2013	Referanse
Innskudd statens konsernkonto (nettobudsjetterte virksomheter)	58 356	49 194	N17.1
Øvrige bankkonti i Norges Bank *	0	0	N17.2A
Øvrige bankkonti utenom Norges Bank*	16	15	N17.2B
Håndkasser og andre kontantbeholdninger*	0	0	N17.3
<b>Sum bankinnskudd og kontanter</b>	<b>58 372</b>	<b>49 209</b>	<b>N17.4</b>

\* Vesentlige beholdninger skal spesifiseres i egne avsnitt under oppstillingen.

Virksomhet: Høgskolen i Molde

Note 18 Annen kortsiktig gjeld

Gjeld	31.12.2014	31.12.2013	Referanse
Skyldig lønn	1 876	2 063	N18.1
Skyldige reiseutgifter	289	431	N18.2
Annen gjeld til ansatte	0	0	N18.3
Påløpte kostnader	819	109	N18.4
Annen kortsiktig gjeld	636	607	N18.5
Gjeld til datterselskap m.v*	0	0	N18.6
<b>Sum</b>	<b>3 620</b>	<b>3 210</b>	<b>N18.7</b>

\* Gjelder også tilknyttet selskap (TS) og felleskontrollert virksomhet.  
 Alle vesentlige poster skal spesifiseres i egne avsnitt under oppstillingen.

## Virksomhet: Høgskolen i Molde

## Note 21 Spesifikasjon av andre innbetalinger (i kontantstrømoppstillingen)

Andre innbetalinger	2014	2013	B 2015 Referanse
<b>DEL I</b>			
<i>Tilskudd til diverse bidragsfinansiert aktivitet</i>			
Innbetalinger fra kommunale og fylkeskommunale etater	0	132	0 N21.1
Innbetalinger fra organisasjoner og stiftelser	754	289	0 N21.2
Innbetalinger fra næringsliv/private	1 474	2 060	260 N21.3
Innbetalinger fra EU til undervisning og andre formål	0	255	0 N21.5
Innbetalinger fra andre	0	0	0 N21.7
<b>Sum tilskudd til diverse bidragsfinansiert aktivitet</b>	<b>2 228</b>	<b>2 736</b>	<b>260 N21.8</b>
<b>DEL II</b>			
<i>Innbetalinger fra EUs rammeprogram for forskning m.v.</i>			
Direkte innbetalinger fra EUs rammeprogram for forskning - FP7	0	0	0 N21.9
Direkte innbetalinger fra randsonerprogrammer til FP7 (JT1)	0	0	0 N21.10
Direkte innbetalinger fra aktiviteter med hjemmel i art. 185	0	0	0 N21.11
Direkte innbetalinger fra andre randsonerprogrammer	0	0	0 N21.12
<b>Sum direkte tilskudd fra EUs rammeprogram for forskning m.v.</b>	<b>0</b>	<b>0</b>	<b>0 N21.13</b>
<b>DEL III</b>			
Direkte innbetaling fra EUs rammeprogram for forskning (linje 23)	0	0	0 N21.14
- utbetaling av tilskudd fra EU til andre (-)	0	0	0 N21.15
+ innbetalinger av tilskudd fra EU fra statlige etater (+)	0	0	0 N21.16
+ innbetalinger av tilskudd fra EU fra andre (+)	0	418	0 N21.17
<b>Sum netto tilskudd fra EUs rammeprogram for forskning m.v.</b>	<b>0</b>	<b>418</b>	<b>0 N21.18</b>
<b>DEL IV (oppsummering)</b>			
Tilskudd til diverse bidragsfinansiert aktivitet (linje 15)	2 228	2 736	260 N21.19
Tilskudd fra EUs rammeprogram for forskning m.v. (linje 23)	0	0	0 N21.20
Øvrige innbetalinger	4 051	5 994	1 042 N21.21
<b>Sum andre innbetalinger</b>	<b>6 279</b>	<b>8 730</b>	<b>1 302 N21.22</b>

*Merknad: Formålet med note 21 er å etablere beregningsgrunnlaget for parametrene knyttet til de tilskudd og overføringer fra EUs rammeprogram for forskning m.v. (linje N21.18) som inngår i finansieringssystemet for universitets- og høyskolesektoren. Sum andre innbetalinger (linje N21.22) skal samsvare med linje KS10 i kontantstrømoppstillingen.*



## Virksomhet: Høgskolen i Molde

## Note 22 Spesifikasjon av innbetalinger fra andre statsetater (kontantstrømoppstillingen)

DEL I	2014	2013	B 2015 Referanse
Tilskudd og overføringer fra andre statsetater			
Direkte innbetalinger fra NFR	821	423	0 N22.010
+ innbetalinger fra NFR via andre statlige etater	1 817	2 074	0 N22.011
+ innbetalinger fra NFR via andre	1 350	1 929	1 042 N22.012
<i>Sum innbetalinger (brutto) fra NFR</i>	<b>3 988</b>	<b>4 426</b>	<b>1 042 N22.1</b>
DEL II			
Sum innbetalinger (brutto) fra NFR (linje 12)	3 988	4 426	1 042 N22.031
- utbetalinger av tilskudd fra NFR til andre (-)	0	0	0 N22.032
<i>Sum innbetalinger (netto) fra NFR</i>	<b>3 988</b>	<b>4 426</b>	<b>1 042 N22.3</b>
DEL III			
Direkte innbetalinger fra RFF	0	48	0 N22.041
+ innbetalinger fra RFF via andre statlige etater	0	0	0 N22.042
+ innbetalinger fra RFF via andre	0	120	0 N22.043
<i>Sum innbetalinger (brutto) fra RFF</i>	<b>0</b>	<b>168</b>	<b>0 N22.4</b>
DEL IV			
Sum innbetalinger (brutto) fra RFF (linje 23)	0	168	0 N22.051
- utbetaling av tilskudd fra RFF til andre (-)	0	0	0 N22.052
<i>Sum innbetalinger (netto) fra RFF</i>	<b>0</b>	<b>168</b>	<b>0 N22.5</b>
DEL V			
Direkte innbetalinger fra Utdanningsdirektoratet	0	0	0 N22.061
+ innbetalinger fra Utdanningsdirektoratet via andre statlige etater	0	0	0 N22.062
+ innbetalinger fra Utdanningsdirektoratet via andre	0	0	0 N22.063
- utbetaling av tilskudd fra Utdanningsdirektoratet til andre (-)	0	0	0 N22.064
<i>Sum innbetalinger (netto) fra Utdanningsdirektoratet</i>	<b>0</b>	<b>0</b>	<b>0 N22.6</b>
DEL VI (Oppsummering)			
Innbetalinger direkte fra NFR (linje 9)	821	423	0 N22.071
Innbetalinger fra NFR via andre statlige etater (linje 10)	1 817	2 074	0 N22.072
Innbetalinger direkte fra RFF (linje 20)	0	48	0 N22.073
Innbetalinger fra RFF via andre statlige etater (linje 21)	0	0	0 N22.074
Innbetalinger direkte fra Utdanningsdirektoratet (linje 31)	0	0	0 N22.075
Innbetalinger fra Utdanningsdirektoratet via andre statlige etater (linje 32)	0	0	0 N22.076
Øvrige innbetalinger fra andre statlige etater	854	3 275	2 404 N22.077
<i>Sum innbetalinger fra andre statlige etater</i>	<b>3 492</b>	<b>5 820</b>	<b>2 404 N22.7</b>

*Merknad: Formålet med note 22 er å etablere beregningsgrunlaget for parametrene knyttet til tilskudd og overføringer fra Norges forskningsråd og regionale forskningsfond (RFF) som inngår i finansieringssystemet for universitets- og høyskolesektoren. Tilskudd og overføringer fra Utdanningsdirektoratet inngår ikke i finansieringssystemet, men brutto og netto kontantstrøm fra direktoratet er tatt med for oversiktens skyld og for de institusjoner som ønsker å spesifisere disse tildelingene, jf. også note 1. Vær ellers oppmerksom på at Sum innbetalinger fra andre statlige etater (linje 45) skal være lik linje KS.6 i kontantstrømoppstillingen.*

