



Direktoratet for mineralforvaltning
med Bergmesteren for Svalbard

Årsrapport 2014



Innhold

1. Leders beretning	3
2. Introduksjon til virksomheten og hovedtall	5
2.1 Omtale av virksomheten	5
2.2 Virksomhetens samfunnsoppdrag	5
2.3 DMFs utviklingsmål for perioden 2013-2016	6
2.4 Utvalgte volumtall	6
2.5 Utvalgte hovedtall	6
3. Aktiviteter og resultater i 2014	7
3.1 Sørge for forsvarlig og bærekraftig forvaltning av mineralressursene	7
3.2 Redusere miljømessige konsekvenser av tidligere mineralvirksomhet	9
3.3 Sørge for forsvarlig sikringstiltak av tidligere mineralvirksomhet	11
3.4 Styrke kommunikasjon, kompetanseoppbygging og brukerorientering	12
3.5 Sørge for forsvarlig og bærekraftig forvaltning av mineralressurser på Svalbard	14
4. Styring og kontroll i virksomheten	15
4.1 Virksomhetsplan	15
4.2 Risikovurderinger	16
4.3 Internkontroll og etterlevelse	16
4.4 Bemannings-, kapasitet og kompetansesituasjonen i virksomheten	17
4.5 Arbeidet med å redusere og fjerne tidstyver	17
4.6 Likestilling	17
5. Vurdering av framtidsutsikter	18
6. Årsregnskap	18
Ledelseskommmentar til årsregnskapet 2014	18
Regnskapsrapporter og noter	21



1. Leders beretning

Direktoratet for mineralforvaltning med Bergmesteren for Svalbard (DMF) har i 2014 lagt et godt grunnlag for DMFs videre vekst og utvikling, og har i all hovedsak oppnådd de fastsatte mål i henhold til virksomhetsplanen for året. Omstillingsprosessen DMF er inne i er omfattende, og prosessen går fort. Det har vært et krevende år for DMFs ansatte, men også et år som totalt sett har styrket DMFs evne til å utøve sine forvaltningsoppgaver.

Hovedfokus for året har vært å legge til rette for nødvendig vekst og faglig utvikling av organisasjonen, for å kunne ivareta det økte ansvaret DMF er gitt ved innføringen av mineralloven på en tilfredsstillende måte. Viktige virkemidler er flere nyansettelser med komplementær kompetanse samt ny organisasjonsstruktur med to ledernivåer. Det er etablert en ledergruppe bestående av 3 seksjonsledere og en avdelingsdirektør, i tillegg til direktør. Det er også opprettet en prosjektorganisasjon *Endringsprosjektet* hvor ansvarlige for omstillingsprosjektene er organisert.

Den faglige utviklingen er prioritert innen to hovedretninger; forvaltning etter mineralloven og planbehandling. All faglig utvikling i DMF bygger på god forvaltningsskikk. Arbeidet er formidlet til våre brukere i form av nytt veiledningsmaterieell for driftsplaner og for økonomisk sikkerhetsstillelse. I tråd med den statlige satsingen på forenkling og effektivisering, er faglig utvikling innen IKT et viktig satsingsområde. Det er utarbeidet en plan for ny databasestruktur i DMF med god GIS-funksjonalitet (GIS=geografiske informasjonssystemer). Arbeidet i 2014 har lagt grunnlaget for DMFs digitale satsing på å tilby konsesjonshavere «min side». DMF har også gjennomført byggetrinn 1 for å øke arealeffektiviteten av DMFs kontorarealer for å muliggjøre videre vekst i DMF.

Helhetlig tiltaksplan for Løkken ble godkjent i 2014, og en viktig milepæl er nådd ved gjennomføring av storskalaforsøk for tildekking (capping) både på Løkken og i Follidal. Det er etablert sterke konsulentgrupper som bistår DMF med videre utvikling av miljøtiltak for å redusere konsekvenser fra tidligere mineralvirksomhet. Det er etablert jevnlig kontakt med de berørte kommunene og dialogen oppleves som konstruktiv.

Overgangsordningen for innføringen av mineralloven utløp ved årsskiftet 2014/2015. Totalt er omtrent 1 500 uttak konsesjonspliktige. I henhold til mineralloven skal virksomheter som omfattes av overgangsordningen ha en godkjent driftskonsesjon fra DMF fra og med 1. januar 2015. DMF mottok et stort antall søknader om driftskonsesjon i desember 2014. Selv om DMF er tilfreds med at mange virksomheter har søkt om driftskonsesjon innen fristen, er det fortsatt et stort antall virksomheter som ikke har søkt. DMF har i siste halvår av 2014 iverksatt flere tiltak for å prioritere behandling av konsesjonssøknader i de siste månedene av overgangsordningen. Aktiviteten innen behandling av offentlige plansaker som berører mineralske ressurser er av den grunn redusert siste halvår. DMF har også sett seg nødt til å redusere tilgjengeligheten overfor våre brukere i form av begrenset telefontid, mindre tilstedeværelse i eksterne fora, samt redusert tilsynsaktivitet. Viktige utviklingsprosjekter med langsiktige mål har helt eller delvis stoppet i siste kvartal av 2014 som en konsekvens av dette.

Som direktør er jeg bekymret over kapasitetsutfordringen i DMF. Konsekvensene av dette vil for alvor bli synlig fra og med 2015 når overgangsvinduet for mineralloven er lukket. Behandlingen av innkomne søknader om driftskonsesjon vil ta flere år med dagens ressursituasjon i DMF. Dette er en betydelig utfordring for DMF og for næringen. Behovet for å prioritere denne oppgave begrenser også DMFs utvikling innen andre ansvarsområder. Alle tildelte konsesjoner krever oppfølging, og behovet for styrking av DMF er derfor permanent.



DMFs budsjettbevilgning for 2014 ble styrket. Resultatregnskapet viser et lite merforbruk på kr. 179 303 for den samlede bevilgningen fra NFD på kr. 29,3 millioner. Resultatet for Svalbard viser et merforbruk på kr. 46 433. Merforbruket på begge kapitlene vil bli spart inn på budsjettbevilgningen for 2015.

Trondheim, 26. februar 2015

Randi Skirstad Grini

Direktør

Direktoratet for mineralforvaltning med Bergmesteren for Svalbard



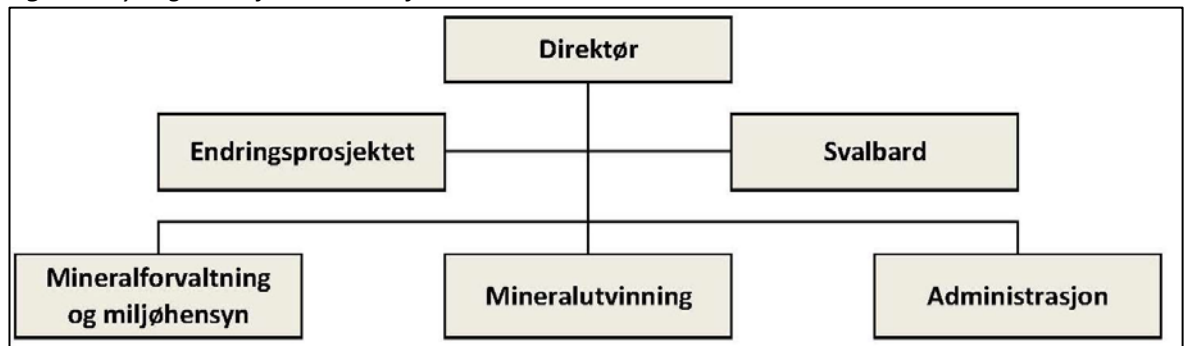
2. Introduksjon til virksomheten og hovedtall

2.1 Omtale av virksomheten

Direktoratet for mineralforvaltning med Bergmesteren for Svalbard (DMF) er underlagt Nærings- og fiskeridepartementet. Virksomheten på Svalbard er finansiert av Justisdepartementet. DMF forvalter lov om erverv og utvinning av mineralske ressurser (mineralloven) og Bergverksordningen for Svalbard. Direktoratet er samlokalisert med NGU på Lade i Trondheim.

Direktoratet er organisert i 3 seksjoner (seksjon Mineralforvaltning og miljøhensyn, seksjon Mineralutvinning, seksjon Administrasjon), avdeling Svalbard og en prosjektorganisasjon Endringsprosjektet som rapporterer direkte til direktør. Ny organisasjonsstruktur ble innført fra 1. mars 2014. Organisasjonsplan er vist i figur 1.

Figur 1: Ny organisasjonsstruktur for DMF



DMFs ledergruppe består av:

- Randi Skirstad Grini, direktør
- Peter Brugmans, avdelingsdirektør, Avdeling Svalbard
- Marte Kristoffersen, seksjonssjef, Mineralforvaltning og miljøhensyn
- Torbjørn Killi Olsen, seksjonssjef, Mineralutvinning
- Heidi Wennberg, administrasjonssjef, Administrasjon
- Hilde Lingstad, økonomiansvarlig, Endringsprosjektet

Ved utgangen av 2014 hadde DMF 31 ansatte. I tillegg har DMF 3 personer innleid på engasjement. I snitt hadde DMF 29,3 årsverk for 2014 inkludert innleid personale. To årsverk er tilknyttet Svalbardkontoret.

2.2 Virksomhetens samfunnsoppdrag

«DMF skal arbeide for at Norges mineralressurser forvaltes og utnyttes til beste for samfunnet. Dette innebærer at DMF skal legge grunnlag for økt verdiskaping basert på en forsvarlig og bærekraftig utvinning og bearbeiding av mineraler. DMF skal legge til rette for vekst i mineralnæringen gjennom god og effektiv saksbehandling. DMF skal bidra til at mineralvirksomhet skjer ut fra en avveining av flere kryssende samfunnshensyn, herunder annen næringsvirksomhet, miljø og kulturminneverdier. DMF skal være statens sentrale fagorgan i mineralsaker».

I Prop. 1S (2013–2014) er hovedformålene for DMF angitt slik:

- sørge for forsvarlig og bærekraftig forvaltning av mineralressursene
- redusere miljømessige konsekvenser av tidligere mineralvirksomhet
- sørge for forsvarlige sikringstiltak



- styrke kommunikasjon, kompetansebygging og brukerorientering
- sørge for forsvarlig og bærekraftig forvaltning av mineralressurser på Svalbard

2.3 DMFs utviklingsmål for perioden 2013-2016

Direktoratet har i strategiplanen for perioden 2013-2016 utarbeidet nye utviklingsmål. Utviklingsmålene er basert på vårt samfunnsoppdrag, tildelingsbrevet fra NFD og Direktoratets behov for organisasjonsutvikling for gjeldende periode:

- Utviklingsmål 1: DMF skal utføre statsoppdraget på en enhetlig og effektiv måte
- Utviklingsmål 2: DMF skal være en synlig etat som blir lagt merke til på en positiv måte
- Utviklingsmål 3: DMF skal være en attraktiv arbeidsplass med motiverte medarbeidere
- Utviklingsmål 4: DMF skal arbeide for gode forvaltningsmessige rammer og aktivt gi innspill til mineralpolitikken til overordnet myndighet

2.4 Utvalgte volumtall

Utvalgte volumtall for 2014 er vist i tabell 1.

Tabell 1: Utvalgte volumtall for perioden 2010 til 2014.

Periode	2010	2011	2012	2013	2014
Inngående dokumenter	2268	3418	1722	2038	4344
Nye Saker	809	922	1142	1200	1974
Hvorav kommuneplaner				138	124
Hvorav reguleringsplaner				167	631
Innkomne søknader om driftskonsesjon	18	19	44	55	410
Hvorav godkjent	5	15	27	28	34
Hvorav under behandling					170
Utgående dokumenter	1390	1726	2175	1677	2931
Hvorav kommuneplaner		34	138	134	146
Hvorav reguleringsplaner		92	144	153	263

2.5 Utvalgte hovedtall

Direktoratet for mineralforvaltning med Bergmesteren på Svalbard har en budsjettbevilgning på kr. 29,3 millioner for 2014. For sikring og miljøtiltak disponerer DMF 8 millioner kroner som er øremerket tiltak på Løkken i 2014 og 17 millioner kroner for resterende eiendommer som er hjemfaldt til staten.

I tillegg disponerer DMF kr. 1,55 millioner for Bergmesteren på Svalbard. DMF har subsidiert aktiviteten på Svalbard for 2014 ut i fra den bevilgningen som er gitt.



DMFs resultat viser et merforbruk på kr. 179 303 for bevilgningen fra NFD etter en subsidiering av Svalbardbevilgningen med kr. 250 000, samt disponering av refusjoner fra NAV. Resultatet for Svalbard viser et merforbruk på kr. 46 433 etter subsidiering fra bevilgningen fra NFD.

Tabell 2: Utvalgte nøkkeltall for perioden 2012 til 2014

Nøkkeltall fra årsregnskapet 2012-2014	2012	2013	2014
Antall årsverk	18	19,27	27,4
Samlet tildeling post 01-99	27 700 000	30 500 000	54 340 000
Utnyttelsesgrad post 01-29	87,6 %	96,1 %	100,6 %
Driftsutgifter	16 117 438	20 601 665	30 047 990
Lønnsandel av driftsutgifter	67,10 %	56,70 %	49,50 %
Lønnsutgifter per årsverk	600 662	606 160	542 982

3. Aktiviteter og resultater i 2014

3.1 Sørge for forsvarlig og bærekraftig forvaltning av mineralressursene

Rapporteringskrav:

Fastsetting og overholdelse av saksbehandlingsfrister

Ny serviceerklæring for DMF er utarbeidet, og nye saksbehandlingsfrister er definert i forbindelse med revisjon av saksbehandlingsrutiner etter mineralloven og forvaltningsloven. Nye rutiner med frister og ny serviceerklæring er implementert i løpet av 4. kvartal 2014, og gjør DMFs overholdelse av frister målbare.

Antall mottatte saker til planer etter plan- og bygningsloven og annet lovverk, og antall/andel avgitte uttalelser med merknader

Gjennom ansettelse av flere personer med planfaglig bakgrunn økte DMF sin kompetanse innen plan i 2014. Omorganisering og nyansettelser økte kapasiteten på plansiden. Det ble tidlig påbegynt et arbeid med utvikling av rutiner for saksbehandling av plansaker. Høsten 2014 ble ressursene omprioritert og hovedsakelig brukt på konsesjonsbehandling i stedet for planbehandling og videreutvikling av rutiner. Antall mottatte plansaker og høringsuttalelser, inkludert antall innsigelser, er gitt i tabell 1.

Kort omtale av arbeidet med forvaltning av gruveiendommer som er hjemfalt til staten

- DMFs forvaltning av gruveiendommer som er hjemfalt til staten dreier seg i hovedsak om å redusere forurensning av tidligere gruvevirksomhet og forsvarlig sikring av disse eiendommene. Begge ansvarsområdene er omtalt senere i dokumentet.
- Avtaler om leie av statens eiendom på Løkken er videreført. Arbeidet med kontraktsinngåelser er under behandling. DMF arbeider med å etablere et eget register over hjemfalte gruveiendommer, med oversikt over leietager, avtaler og kontrakter, samt kartreferanse. På grunn av begrenset kapasitet i DMF er dette arbeidet utsatt inntil videre



Gjennomførte tiltak for å påse at uttak skjer på en bergmessig forsvarlig måte

- DMF arbeider for å påse at uttak skjer på en bergmessig forsvarlig måte i form av godkjenning av driftsplaner som grunnlag for driftskonsesjon. Ved godkjenning av driftsplaner legger DMF vekt på sikkerhet, samt god og planmessig ressursutnyttelse. Det stilles også krav til kompetanse hos driver i form av krav til bergteknisk ansvarlig. Oppdatert veileder for hvilke krav som stilles for utarbeidelse av driftsplaner er utarbeidet og publisert i løpet av 1. tertial 2014.
- Antall søknader om driftskonsesjon etter mineralloven er betydelig økt i løpet 2014. Flesteparten av de innkomne søknadene ble mottatt i 3 tertial. I løpet av høsten 2014 ble alt tilgjengelig personell omdisponert internt for behandling av konsesjonssøknader. Kapasiteten ble også økt ved innleide ressurser fra NGU og eksterne konsulenter. Antall mottatte søknader om driftskonsesjon, nye konsesjonsvedtak og antall saker som er under behandling er vist i tabell 1.

Status for utarbeidelsen av plan med tidsperspektiv for håndtering av rapport fra Norsk bergverksmuseum om hjemfalte eiendommer

DMF leverte en vurdering av rapporten fra Norsk Bergverksmuseum med foreløpige anbefalinger den 1. juni 2014. En mer omfattende vurdering ble bestilt av NFD og var planlagt levert 4. kvartal 2014. På grunn av begrenset kapasitet i DMF er dette arbeidet utsatt inntil videre.

Gjennomførte tilsyn og befaringer ut fra prioriteringsliste over planlagte tilsyn

Tilsynsvirksomheten i 2014 er sterkt redusert som følge av manglende kapasitet. Tilsynsvirksomhet i 2014 er først og fremst utført i form av postale tilsyn. Arbeid knyttet til rapportering og oppfølging av avvik identifisert ved tidligere års tilsynsvirksomhet, samt behandling av søknader om driftskonsesjon, er prioritert fremfor nye, fysiske tilsyn som følge av begrenset kapasitet i DMF. Fysiske tilsyn er prioritert kun ved mistanke om fare for liv og helse. Det er derfor kun gjennomført et fåtall fysiske tilsyn i 2014.

Omfanget av samarbeid med andre tilsynsetater

Direktoratet for mineralforvaltning med Bergmesteren for Svalbard har samarbeid med flere statlige tilsynsorganer:

- **Miljødirektoratet:** Det er i 2014 etablert et samarbeid mellom DMF og Miljødirektoratet. Bakgrunnen for samarbeidet er ønske om økt effektivitet og forutsigbarhet i behandling av plansaker som omfatter gruvedrift/masseuttak. DMF og Miljødirektoratet skal i samarbeid utarbeide veiledningsmateriale og sjekklister for konsekvensutredninger for masseuttak. Prosjektet er startet i løpet av 1. tertial 2014. På grunn av begrenset kapasitet i DMF, er dette arbeidet utsatt til 2015.
- **Direktoratet for byggkvalitet:** Det er i 1. tertial gjennomført et møte med Direktoratet for byggkvalitet for informasjon om tilsynspraksis og vurdering av behov/mulighet for samordnet tilsynsvirksomhet. Dialogen vil bli fulgt opp i forbindelse med revisjon av DMFs tilsynsrutiner som er planlagt i 2015.

For samarbeid med Arbeidstilsynet og Sysselmannen, se kapittel 3.5.

Kort omtale av arbeidet, med ivaretagelse av miljøhensyn overfor eksisterende og ny mineralvirksomhet, herunder redusere landskapsmessige konsekvenser og konsekvenser for naturmangfoldet ved mineraluttak

- DMFs viktigste arbeid innenfor dette området er å påse at det gjennomføres forsvarlig sikring og nødvendig opprydding ved avslutning av drift og i tilfelle konkurs. Dette ivaretas ved å stille krav om økonomisk sikkerhet i forbindelse med konsesjonsvedtak. DMF har i 2014 utarbeidet en veileder for etablering av økonomisk sikkerhetsstillelse.



Krav om økonomisk sikkerhetsstilling skal dekke kostnader knyttet til nødvendig sikring og opprydding under og etter endt drift

- DMF har i 2014 satset på økt kapasitet og kompetanse innen planfag. I våre høringsuttalelser vurderes mineraluttak i forhold til andre samfunnshensyn, herunder hensynet til miljø

3.2 Redusere miljømessige konsekvenser av tidligere mineralvirksomhet

Det er utarbeidet egne årsrapporter for arbeider utført for å begrense konsekvenser av tidligere mineralvirksomhet ved Løkken og Folldal.

Rapporteringskrav:

Hvilke endringer i forurensningssituasjonen som er skjedd gjennom året

DMF har kvalitetssikret eksisterende kontrollmålingsprogram og måleutstyr med bistand fra COWI AS. Utredningen har synliggjort behov for endringer i de etablerte kontrollmålingsprogrammene, både for tilpasning til krav i vannforskriften, for å forbedre kvaliteten på måledata, og for ivaretagelse av sikkerheten for utførende personell. Resultatene fra kontrollmålingene viser at vannkvaliteten har endret seg lite i forhold til tidligere år.

Effekten av utførte tiltak

DMF har utført fullskala forsøk ved Løkken og Folldal. Gjennomførte tiltaksforsøk ved Løkken gruveområde er fulgt opp med et utvidet overvåkingsprogram fra høsten 2014. Resultater vil foreligge i 2015. Tilsvarende vil effekt av forsøk utført i Folla i 2014 bli evaluert våren 2015.

Hvilke forurensningsbegrensende metoder som planlegges og prøves ut

DMF har i 2014 arbeidet med å vinne erfaring med tiltaksløsninger som reduserer tungmetallavrenningen fra ulike typer kilder. Det er gjennomført fullskala forsøk av ulike tildekkingsmetoder ved Løkken og Folldal.

Status for arbeidet med helhetlig tiltaksplan på Løkken i tråd med departementets oppdrag

I henhold til helhetlig tiltaksplan for Løkken er det utført supplerende kartlegging for å øke kunnskap for de ulike delområdene før prosjektering av tiltak. I kartleggingen inngår:

- georadarprofil med sonderboringer langs Raubekken løp som grunnlag for å vurdere hvilke tekniske løsninger som er gjennomførbare for å forbedre vannkvaliteten i elveløpet gjennom Løkken Verk
- dybdekartlegginger av Fagerlivatnet og Bjørnlivatnet for bl.a. å estimere potensial for fortsatt deponering av kalkslam
- registrering av deponert gruvemateriale ved Fagerlivatnet og Bjørnlivatnet
- fullskala forsøk med capping av deponert materiale ved og i Fagerlivatnet
- revisjon av løpende kontrollmålingsprogram
- vår- og høstregistrering av den biologiske tilstanden i Raubekken oppstrøms og nedstrøms Løkken verk og i Orkla

Videre er følgende arbeider slutført:

- tilstandsvurdering av renseanlegget ved Fagerlivatnet og pumpestasjonen i Wallenberg sjakt
- renseteknologiske undersøkelser i mobilt laboratorium på Løkken i juni og ved laboratorium i Danmark



- utarbeidelse av anbudsdokumenter for gjennomføring av konkurranse for etablering av nytt kalkingsanlegg ved Fagerlivatnet, inkludert oksygeneringsanlegg og reovering av eksisterende pumpestasjon i Wallenberg sjakt
- anbudsprosess for anskaffelse av rammeavtale for entreprenør for tiltaksgjennomføring på Løkken

DMF utførte fullskala forsøk i henhold til tiltaksplanen på Løkken i uke 37. Tiltakene er konsentrert til Fagerlivatnet og omfatter utlegging av dekkmasser for å hindre spredning av forurensning til Bjørnlivatnet. Forsøkene består i capping av deler av Fagerlivatnet med en kombinasjon av et reaktivt materiale (olivin) og et tettingsmedium (bentonitt), samt capping av deler av massedeponiet mellom Fagerlivatnet og adkomstveien til industriområdet. Høsten 2014 ble det arbeidet med å legge ut en reaktiv barriere i strandlinjen mot motorbanen. Dette for å fange opp lekkasje av tungmetaller fra de sterkt forurensete massene under motorsportbanen.

Status for arbeidet med utarbeidelse av helhetlig tiltaksplan for Folldal

Arbeidet med helhetlig tiltaksplan for Folldal består av flere parallelle delprosjekter:

- DMF har inngått kontrakt med konsulent om bistand for oppfølging av prosjektet som «byggherreombud» for Folldal for 2014
- Norges geotekniske institutt (NGI) har i juli gjennomført kartlegging av gruveområdet i Folldal. Undersøkelsene er utført for å avdekke hvilke kilder som bidrar med forurensning til Folla. En viktig målsetting med arbeidet er også å identifisere kildenes avrenningsmønster og de enkelte kildenes bidrag i forhold til den totale forureningsbelastningen. Dette arbeidet danner grunnlag for å vurdere behov for og effekt av fremtidige tiltak
- Undersøkelser ved laboratorium og DMFs mobile laboratoriecontainer for å teste anbefalinger til renseteknologi som ble gitt i utredningen av renseteknologiske løsninger for 2013
- Simuleringsforsøk for å undersøke omfang av lekkasje fra forurensete bunnsedimenter i Folla
- revisjon av løpende kontrollmålingsprogram
- det er planlagt å etablere en brønn ned til dypet av Folldal hovedgruve for prøvetaking av vann. Det er utført sonderinger for å undersøke kostnader og tekniske utfordringer ved etablering av en slik brønn. Prøvetakingen har som formål å undersøke renskapasitet og bufferevne i gruverommet

DMF utførte i uke 37 fullskala forsøk med tildekking av forurensete elvededimenter i Folla. Tildekking med olivingranulat medfører at tungmetaller bindes til bunnssubstratet i elveløpet og bedrer vannkvaliteten i elva. Dette er avgjørende for å sikre ønsket vannkvalitet i Folla og for at bunndyr igjen kan etablere seg. I tillegg er det nødvendig å gjennomføre tiltak i gruveområdet i en senere fase av tiltaksplanen.

Status for arbeidet med vurdering av tiltak i Sulitjelma

DMF initierte en befaring i Sulitjelma i juli for deltagere fra Fauske kommune, DMFs rådgivere COWI AS og NGI, samt saksbehandler i Miljødirektoratet. Rådgiverne redegjorde om status for sitt arbeid. Befaring ble gjennomført med målsetting om å formidle områdeforståelse og kunnskap om historiske tiltak. NGI har i sommer utført ny kartlegging i gruveområdet. Hovedfokus for arbeidet har vært å kartlegge kilder og disse kildenes betydning for metalltransport ut av Langvatnet. Det løpende kontrollmålingsprogrammet for Sulitjelma er også revidert som beskrevet for de øvrige områdene.



Samarbeidsaktivitet mot berørte kommuner

Meldal kommune: DMF avholdt i mai et folkemøte på Løkken for å presentere tiltaksplanen og planlagt arbeid i 2014. Det er gjennomført løpende dialogmøter med kommunen og informasjonsmøter for gruveforurensningsutvalget gjennom året. Det er også gjennomført møte med Orkla fellesforvaltning for å orientere om tiltaksplanen for Løkken gruveområde.

Folldal kommune: Det er gjennomført løpende møter med kommunen for å presentere eksterne rådgivere og orientere om status for arbeidet. DMF og kommunen har hatt en aktiv dialog for å utveksle informasjon om lokale forhold i forbindelse med kartlegging og gjennomføring av storskala forsøk. DMF har arrangert et møte med Hedmark fylkeskommune for å orientere om arbeidet med tiltaksplanen for Folldal. Det er videre avtalt en løpende dialog med hensyn på en samordning av miljø- og kulturminneinteresser i forbindelse med utvikling av området. Det planlegges for gjennomføring av en felles befarings i Folldal i 2015.

Fauske kommune: Det er gjennomført to informasjonsmøter med Fauske kommune, i tillegg til at informasjon ble gitt i forbindelse med befarings i Sulitjelma i juli.

Røros kommune: Det ble gjennomført et informasjonsmøte med Røros kommune i mars 2014, i tillegg til at DMF gjennomførte en befarings ved Kongens- og Arvedalen gruve. Tilstede på befaringsen var deltagere fra Røros kommune og tre av våre rådgivere innenfor rammeavtalen: COWI, Norconsult og NGI. DMF orienterte om historiske tiltak, og rådgiverne ble gitt anledning til egenpresentasjon.

3.3 Sørge for forsvarlig sikringstiltak av tidligere mineralvirksomhet

Rapporteringskrav:

Gjennomførte befarings ut fra prioriteringsliste over planlagte tilsyn

Direktoratet har i løpet av 2014 gjennomført befarings i henhold til liste over planlagte tilsyn samt ajourført befaringsplanen for områder med kjente dagåpninger fra tidligere mineralvirksomhet. Prioriterte områder hvor det er foretatt befarings og vurdert behov for tiltak er vist i sammenstillingen nedenfor.

Gjennomførte sikringstiltak ut fra prioriteringsliste over planlagte sikringstiltak

Arbeider med rehabilitering/nyetablering av gjerder har vært hovedtiltakene også i 2014.

Status på områdene ved utgangen av 2014 for ferdigstilte prosjekter er:

- Bjøkaasen gruver, Ballangen kommune: 1695 meter nytt viltgjerde
- Rødalen gruver, Folldal kommune: 250 meter nytt viltgjerde
- Nyberget gruve - Innsetlia, Rennebu kommune: 450 meter nytt viltgjerde
- Jakobsbakken, Charlotta, Giken, Hankabakken gruver i Sulitjelma, Fauske kommune: Avstenging av 2 stoller, etterfylling av masser i 2 synkehull, 150 meter ledegjerde på rasområde
- Løkken industriområde, Meldal kommune: Inngjerding av kissiloer – områdegjerde 260 meter flettverk, stenging av 14 hull i vegger på «herreløse bygg» på statens eiendom gbnr. 28/83

Status på områdene ved utgangen av 2014 for igangsatte prosjekter er:

- Høydal gruve, Meldal kommune: Bestilt gjennomføring av tiltak – påbegynt 2014 – ferdigstilles 2015
- 18 gruveområder i Kongsberg /Flesberg kommune: Anbudsinnhenting ferdig – entreprenør valgt. Sikringstiltak forventes gjennomført 2015



- 5 gruveområder i Arendalsfeltet: Anbudsinnhenting ferdig – entreprenør valgt. Sikringstiltak forventes gjennomført 2015

Status for prioriterte områder hvor tiltak er under utredning er:

- Rønningen, Kragerø kommune: Befart. Vurdering av tiltak
- Kong Karl, Victoria og Dragset gruve, Meldal kommune: Befart 2014. Anbudsinnhenting. Planlagt gjennomføring av tiltak i 2015
- Gammelsjakt Løkken, Meldal kommune: Befart 2014. Vurdering av tiltak
- Rosneset, Stord kommune: Anbudsinnhenting – gjennomføring av tiltak
- Hakadal, Nittedal kommune: Innmeldt sikringsbehov 2014. Befaring. Vurdering av tiltak
- Borgen gruve, Sande i Vestfold: Innmeldt sikringsbehov 2014. Befaring. Vurdering av tiltak
- Hopsfjellet gruver, Bodø kommune: Innmeldt sikringsbehov. Befaring. Vurdering av tiltak
- Fonnfjell gruver, Meråker kommune: Innmeldt sikringsbehov. Befaring. Vurdering av tiltak
- Grøvdalsteinen, Sunndal kommune: Befaring - utredning for tiltak

3.4 Styrke kommunikasjon, kompetanseoppbygging og brukerorientering

Rapporteringskrav:

Gjennomførte tiltak for økt kommunikasjon og brukerorientering

Det er en prioritert oppgave å synliggjøre DMF, forenkle tilgangen til informasjon og å etablere en forenklet kommunikasjonsform med brukerne. En egen kommunikasjonsplan er utarbeidet i 2014. DMF har engasjert en databaseutvikler samt en person som skal ha ansvar for informasjon og datahåndtering i DMF.

- Ny hjemmeside. DMF har i samarbeid med NGU inngått avtale med leverandør om bistand til å utvikle en ny og mer brukervennlig hjemmeside for å gjøre informasjon lettere tilgjengelig. Det er gjennomført brukerintervjuer med representanter fra DMFs definerte målgruppe, for å kartlegge brukernes behov og ønsker for hjemmesiden. Den nye hjemmesiden var planlagt implementert i desember 2014, men er utsatt til april 2015 på grunn av forsinkelser utenfor DMFs kontroll
- Intern kommunikasjon. Som et ledd i utviklingen av intern kommunikasjon, er det startet et arbeid med å videreutvikle DMFs intranett basert på SharePoint plattformen som ble implementert i 2013
- Redaksjonelt stoff i relevant fagpresse. DMF har hatt to artikler i GEO, som er et populærvitenskapelig tidsskrift som henvender seg til profesjonelle geologer med ståsted i anleggsbransjen, bergverksnæringen, oljeindustrien, forvaltning, forskning og undervisning
- Kompetansebygging. DMF har i samarbeid med Norsk Bergindustri gjennomført tre kurs om minerallovens krav til driftsplaner og driftskonsesjon. Det er gjennomført kurs i Oslo, Trondheim og Tromsø med til sammen ca. 120 deltagere. Direktoratet har også sendt ut brev med informasjon om at overgangsordningen for mineralloven utløp ved årsskiftet 2014/2015 til alle bedrifter som er registrert med status « i drift», samt alle kommuner og fylkesmenn
- Presentasjoner for relevante målgrupper. DMF har holdt en rekke presentasjoner for relevante målgrupper, blant annet ved Norsk Bergindustri Miljøkonferanse, Miljøringen/Norsk Vannforening og for studenter ved Stjørdal fagskole



Gjennomførte forenklingstiltak for mineralnæringen

Det er satt fokus på å effektivisere innsamlingen av driftsrapporter fra virksomheter i drift. Driftsrapportering er lovpålagt, og dataene herfra danner blant annet grunnlag for mineralstatistikken. Tilrettelegging av elektronisk innsendelse av driftsrapport ble startet i 2013. Den elektroniske innrapporteringen i 2014 var på ca. 90 %. DMF har videre oppdatert veileder for utarbeidelse av driftsplan, samt veiledningsmaterieell for søknad om driftskonsesjon. Det er også utarbeidet en ny veileder for økonomisk sikkerhetsstillelse. Informasjonen er publisert på DMFs hjemmeside.

DMF har etablert kontakt med Brønnøysundregistrene, og det er gjennomført møte vedrørende forenklingsarbeid i offentlig sektor. Arbeidet har resultert i at DMFs kontaktregister nå er knyttet opp mot Enhetsregisteret i Brønnøysund. I tillegg har kontakten bidratt til å knytte relevante kontakter innen andre offentlige etater som er relevant for DMFs digitale utvikling.

Omfanget av samarbeid med NGU

DMF er samlokalisert med NGU og har et etablert samarbeid om flere administrative forhold som IT, innkjøp, adgangskontroll ol. Det gjennomføres månedlige møter med direktørene i NGU og DMF for diskusjon av samarbeidsområder. DMF har i siste tertial leid bistand blant annet fra NGU for behandling av driftsplaner som et ledd i det intensiverte arbeidet med behandling av driftskonsesjoner innen overgangsvinduet for innføring av mineralloven ble lukket. Det er også et faglig samarbeid mellom etatene om mineralstatistikken, om ressursvurderinger som grunnlag for høringsuttalelser og innsigelser, samt informasjon.

Omfanget av samarbeidet med, og dialogen med, berørte samiske organer og organisasjoner

DMF er opptatt av god dialog med berørte parter, herunder samiske organer og organisasjoner. Det har ikke vært noen egne dialogmøter med samiske organer i løpet av 2014.

Omfanget av deltakelser i relevante internasjonale fora, herunder studiegruppene for bly/sink og nikkel

DMF var representert på PDAC (The Prospectors & Developers Association of Canada) i Toronto sammen med NGU, og deltok med presentasjon av norsk mineralforvaltning på Nordic days. DMF er Norges representant i de internasjonale studiegruppene for bly/sink og nikkel.

Kort omtale av arbeidet med utarbeidelse av bergverkstatistikken sammen med NGU og bransjen, på en slik måte at innhenting og angivelse av data- og statistikkopplysninger forenkles for de næringsdrivende

Ansvar og rollefordeling mellom DMF og NGU for innhenting av data som underlag for mineralstatistikken er diskutert, og rollefordelingen er tydeliggjort. Innsamling av data i 2014 er gjennomført som tidligere år. En stor andel (90 %) av virksomhetene rapporterte digitalt. DMF har tatt i bruk tjenester fra Brønnøysundregistrene som gir oppdatert kontaktinformasjon og effektivisert innsamling av driftsrapporter. Grunnlaget for direkte driftsrapportering til DMF er etablert i løpet av høsten. Dette vil bli tatt i bruk for driftsrapportering for 2015, og er første trinn i DMFs satsing på å tilby våre brukere «min side».



3.5 Sørge for forsvarlig og bærekraftig forvaltning av mineralressurser på Svalbard

Svalbard er et viktig område for den norske staten og det er viktig at målsettinger og regler følges opp. Svalbard har en lang historie med gruvevirksomhet. Denne virksomheten har bidratt mye for å skape det samfunnet som eksisterer på Svalbard i dag. Direktoratet jobber aktivt for å bidra til økt kunnskap om mineralforvaltning på Svalbard.

Rapporteringskrav:

Informere departementet så snart funnpunktanmeldelser og søknader om utmål er mottatt, herunder for territorialfarvannet ved Svalbard

Rapportering av funnpunktanmeldelser og søknader om utmål rapporteres til NFD løpende.

- Funnpunkter: Bergmesteren for Svalbard har i løpet av 1. tertial mottatt 4 anmeldelser av funnpunkter på kull fra selskapet Austre Adventfjord AS. Funnpunktene ligger i området Hallwylfjellet-Gløttfjellet. Samtlige av disse funnpunktanmeldelsene er avvist, da funnpunktene ligger innenfor allerede eksisterende utmål som tilhører Store Norske Spitsbergen Kulkompani A/S og som fortsatt er gyldige. Norwegian Petroleum anmeldte i september 3 funnpunkter på geologiske indikasjoner på petroleum i Bellsund.
- Søkesedler: Det er i løpet av 2014 utstedt 2 søkesedler i henhold til Bergverksordningen for Svalbard (til Norwegian Petroleum AS og Svalbard Oil Company AS)

Tildeling av utmål skal rapporteres til departementet så snart som mulig

Det er i løpet av året tildelt 7 utmål til Store Norske Spitsbergen Kulkompani (Operafjellet nr. 1-7) og 10 utmål til Austre Adventfjord AS (Hiorthhamn nr. 1-10). 11 utmål er falt i det fri (Store Norskes utmål Kapp Laila nr. 1-11). Bergmesteren for Svalbard har mottatt begjæring om 4 utmål i området Hallwylfjellet – Gløttfjellet fra selskapet Austre Adventfjord. Grunnlaget for begjæringen er funnpunktene som er nevnt ovenfor. Da disse funnpunktene er avvist, er også utmålsbegjæringen avvist.

Antall gjennomførte tilsyn

Det er i løpet av året foretatt åtte gruvebefaringer, tre til Trust Arktikugols gruve i Barentsburg, hvorav to sammen med Arbeidstilsynet og en sammen med Sysselmannen. Fem befaringer er gjennomført ved Store Norskes gruver i Longyearbyen og Svea/Lunckefjell, hvorav tre sammen med Arbeidstilsynet.

Antall gjennomførte nye sikringer av gruveåpninger

Det er foretatt befaring og registrering av gamle gruveåpninger på østsiden av Grønfjorden (Barentsburg). Det er ikke gjennomført sikring av gamle gruveåpninger i løpet av året.

Omfanget av samarbeidet med Sysselmannen og Arbeidstilsynet

- Sysselmannen: DMF med Bergmesteren for Svalbard bistår Sysselmannen som sakkyndig i forbindelse med etterforskning av ulykker og i forbindelse med andre spørsmål tilknyttet bergverksdriften på Svalbard. DMF gir også orientering om bergverksdriften på Svalbard en til to ganger pr. år for nytilsatte hos Sysselmannen. Det er gjennomført en gruvebefaring i Barentsburg sammen med sysselmannsetaten i 2014
- Arbeidstilsynet: DMF har et etablert samarbeid med Arbeidstilsynet. Dette samarbeidet er i hovedsak knyttet til bistand til Arbeidstilsynet fra DMF i forbindelse med befaringer og inspeksjoner i gruvene på Svalbard. Tilsynsbesøk sammen med Arbeidstilsynet gjennomføres en til to ganger pr. år. Det er i 2014 gjennomført til sammen 5 tilsynsbesøk sammen med Arbeidstilsynet til gruvene i Barentsburg og til Store Norskes gruver



4. Styring og kontroll i virksomheten

4.1 Virksomhetsplan

DMF vil i årene fremover være i en kontinuerlig endrings- og moderniseringsprosess. Dette nødvendiggjør hyppige oppdateringer av planer og prosesser, i takt med den videre vekst og utvikling. DMFs strategiplan er gjeldende for perioden 2013-2016. Virksomhetsplan og handlingsplan for 2014 er utarbeidet med medvirkning fra alle ansatte. I all hovedsak er prioriterte mål for 2014 oppnådd. Enkelte av DMFs utviklingsoppgaver er forsinket som følge av begrensede ressurser og omprioriteringer. Avvik er rapportert i kapittel 3.

I tillegg til måloppnåelse for rapporteringskravene (beskrevet i kapittel 3), har DMF prioritert følgende hovedområder innenfor DMFs tilgjengelige ressurser i 2014:

- Rekruttering av nye medarbeidere med formål å etablere et tverrfaglig kompetansemiljø, samt behov for økt kapasitet. Det er ansatt 5 nye medarbeidere innen fagområdene geologi, jus, arealplan og GIS, samt prosjektmedarbeidere tilknyttet Endringsprosjektet innen databaseutvikling, informasjon og arkiv
- Ny organisasjonsstruktur ble innført fra 1. mars 2014, og det er ansatt 2 nye seksjonsledere. Direktoratet er nå delt opp i 3 seksjoner: *Mineralforvaltning og miljøhensyn*, *Mineralutvinning*, samt *Administrasjon*. *Avdeling Svalbard* er opprettet som et avdelingskontor for virksomheten tilknyttet Svalbard. *Endringsprosjektet* er en dynamisk gruppering av prosjektledere for spesifikke utviklingsoppgaver samlet i en stabsorganisasjon
- Som følge av organisasjonens behov for vekst, må arealutnyttelsen av DMFs lokaler økes. Første byggetrinn ble gjennomført sommeren 2014, og ga 5 nye kontorplasser samt to nye møterom. Andre byggetrinn er ferdig prosjektert og er klar for gjennomføring i 2015, forutsatt ekstra bevilgning
- Det er utarbeidet en bevarings- og kassasjonsplan for DMFs historiske arkiver. Den historiske kulturarven som DMFs historiske arkiver representerer er anbefalt tatt vare på for ettertiden. Arkivmaterialet er systematisert og klargjort for avlevering til Statsarkivene, og vil bli gjort tilgjengelig for offentligheten. Gamle rapportarkiver som tidligere er scannet og publisert på nett, er avlevert til Statsarkivene
- I andre halvår har DMFs faglige utvikling vært fokusert på etablering av nye saksbehandlingsrutiner for konsesjonsbehandling og planbehandling. Den nye organisasjonsstrukturen og nye kompetanseområder gir mulighet til tverrfaglig samarbeid, ny arbeidsflyt og å kunne nyttiggjøre spesialistkompetanse i organisasjonen på en effektiv måte
- Det er utarbeidet en plan for ny databasestruktur i DMF med god GIS-funksjonalitet (GIS=geografiske informasjonssystemer). Ny programvare for å lese kartdata fra mange forskjellige kilder er implementert, samt gjort tilgjengelig for alle ansatte, og danner grunnlaget for å utvikle en egen kartklient inspirert av NGU sine nye løsninger



4.2 Risikovurderinger

DMF har gjennomført en risikovurdering av direktoratets virksomhet for 2014 relatert til hoved- og delmål definert i tildelingsbrevet. Risikovurderingen inngår som en del av styringsdialogen mellom NHD og DMF. Risikotoleranse er satt til Lav og Middels. Gjennomføring av tiltak er prioritert for områder som klassifiseres i risikoklasse Kritisk og Høy. I noen tilfeller er det valgt å iverksette tiltak også for områder som klassifiseres i risikoklasse Middels.

Interne forhold som vurderes å ha høy risiko er relatert til at DMF har for liten kapasitet og ensartet kompetanse i forhold til de oppgaver som etaten er ansvarlig for. Kapasitetsutfordringen er vurdert som kritisk for direktoratet. Kapasitetsutfordringen knyttet til behandling av søknader om driftskonsesjon etter mineralloven ble vurdert som kritisk. Flere oppgaver innenfor saksbehandling, herunder planbehandling, og interne utviklingsprosjekter ble vurdert i risikoklasse Høy.

Eksterne forhold som er vurdert å medføre høy risiko for DMF er knyttet til at svært mange virksomheter ikke har søkt om driftskonsesjon før siste kvartal 2014. DMF har vært i dialog med bransjeorganisasjonene, og har informert om behovet for innsendelse av søknader om driftskonsesjon i flere sammenhenger. Blant annet er det i mars 2014 sendt brev til alle virksomheter som enda ikke hadde sendt søknad om driftskonsesjon, med informasjon om mineralloven og at overgangsordningens utløp ved årsskiftet 2014/2015.

Tiltak er i iverksatt i form av rekruttering av bredere fagkompetanse, samt ekstern bistand gjennom eksisterende rammeavtaler. Det er også iverksatt flere tiltak og strenge prioriteringer for å kunne påbegynne behandling av så mange søknader om driftskonsesjon som mulig i 2014:

- Alle DMFs tilgjengelige ressurser ble i løpet av høsten 2014 prioritert for konsesjonsbehandling. I tillegg ble det leid inn bistand fra ekstern konsulent og NGU
- Tilsyn ble kun gjennomført ved mistanke om fare for liv og helse
- Uttalelser knyttet til offentlig planbehandling ble redusert til et absolutt minimum
- Veiledning ble redusert til absolutt minimum, og det ble innført telefontid mellom klokken 12-14
- DMFs utviklingsprosjekter for omstilling til mer enhetlig og effektiv saksbehandling ble i all hovedsak stoppet
- Informasjonsvirksomhet samt deltagelse på seminarer, kurs og konferanser ble redusert til et absolutt minimum

4.3 Internkontroll og etterlevelse

DMF arbeider med å utvikle et tilfredsstillende og moderne internkontrollsystem som ivaretar behovet for enhetlig og effektiv forvaltning innenfor etatens virkeområde. DMF har i løpet av året utarbeidet nye rutiner og maler for saksbehandling etter mineralloven, samt arbeider med å kvalitetssikre eksisterende rutiner og maler. Nye maler og rutiner er implementert i løpet av høsten 2014.

Nye ansatte med komplementære fagområder og ny organisasjonsstruktur medfører også at arbeidsfordeling i organisasjonen er endret, noe som også må integreres i DMFs rutiner.

Gjennom arbeidet med å etablere en ny databasestruktur gjennomføres en vurdering av DMFs IKT-sikkerhet.



4.4 Bemannings-, kapasitet og kompetansesituasjonen i virksomheten

DMF er inne i en stor endringsprosess hvor både organisasjon, kompetanse og teknisk infrastruktur er under utvikling. For å lykkes med den pågående utviklingsprosessen, er det behov for en vesentlig styrking av DMFs kompetanse og kapasitet.

Ved innføringen av mineralloven ble DMFs ansvarsområder og rolle betydelig utvidet. I løpet av 2014 er det utarbeidet nye interne rutiner for saksbehandling etter mineralloven og god forvaltningsskikk. Dette arbeidet har tydeliggjort DMFs behov for økt kapasitet og tverrfaglig kompetanse, som er vurdert til kritisk i risikovurderingen for DMF for 2015. Dersom DMF skal utøve sitt ansvar på et minimumsnivå er reelt kapasitetsbehov vurdert til å være i størrelsesorden 80-90 personer.

Behandling av søknad om driftskonsesjon etter mineralloven for virksomheter som er omfattet av overgangsordningen for mineralloven medfører en ekstraordinær saksmengde som gjelder 1. gangs behandling og tildeling av konsesjon. Alle tildelte konsesjoner krever oppfølging, og behovet for styrking av DMF er derfor permanent.

Det er fortsatt en rekke virksomheter som ikke har søkt om driftskonsesjon ved årsskiftet. DMF må følge opp disse virksomhetene og vurdere sanksjonering. Mesteparten av dette arbeidet ventes imidlertid å være en engangshendelse.

Som høringsinstans for alle offentlige planer som berører mineralske ressurser, må DMF ta stilling til et stort antall høringsdokumenter. Høringsdokumentene er tidvis komplekse og omfattende, og mange ulike samfunnshensyn må vurderes i forhold til hverandre. I tillegg trådte ny forskrift om konsekvensutredninger for planer etter plan- og bygningsloven i kraft 1. januar 2015. Vedlegg I i forskriften gir kommunene anledning til å be DMF om å være ansvarlig myndighet for konsekvensutredninger for større uttak av mineralressurser. Dette medfører ytterligere behov for styrking av DMFs kapasitet og kompetanse.

Med dagens ansvarsområder er det behov for en bredt sammensatt fagkompetanse i DMF. Dette omfatter blant annet bred geofaglig kompetanse, juridisk kompetanse, GIS-kompetanse (GIS=geografiske informasjonssystemer), planfaglig kompetanse, miljøteknisk kompetanse i tillegg til økonomisk kompetanse, IT-kompetanse samt kompetanse innen ledelse og administrative fag.

4.5 Arbeidet med å redusere og fjerne tidstyver

DMF er opptatt av utadrettet tidstyvarbeid. DMF har blant annet fått tilbakemelding fra mineralnæringen om at samme dokument ofte må sendes flere ganger til ulike forvaltningsetater. Blant annet har forskrift til mineralloven bestemmelser om at mineralvirksomheter skal sende inn dokumentasjon som DMF kan hente inn via andre kanaler. DMF arbeider derfor med å etablere tilknytning til Altinn for å redusere merarbeid for næringsdrivende.

4.6 Likestilling

Av DMFs 31 ansatte ved utgangen av 2014 er det 17 kvinner og 14 menn. DMFs ledelse består av 6 personer fordelt på 4 kvinner inkludert direktør, og 2 menn. DMF har et bevisst forhold til likestilling ved nyansettelser, men virksomheten har ved utgangen av 2014 ingen ansatte med utenlandsk statsborgskap, ansatte med nedsatt funksjonsevne eller fra andre etniske grupper eller religioner.



5. Vurdering av framtidsutsikter

Regjeringen har pekt på mineralnæringen som et viktig satsingsområde i Regjeringens politiske plattform av 7. oktober 2013. I mange deler av Norge kan mineralnæringen føre til økt aktivitet og sysselsetting. Regjeringen vil legge til rette for vekst i mineralnæringen, blant annet ved å sikre forutsigbare og kunnskapsbaserte planprosesser.

For at utvinning av mineralske ressurser skal kunne skje på en forsvarlig og bærekraftig måte er det nødvendig at både DMF og næringen profesjonaliseres. Det er nødvendig at DMF gir god veiledning og tydeliggjør hvilke krav som stilles, samt utfører saksbehandling på en systematisk måte for at forvaltningen skal være forutsigbar. Ivaretagelse av mineralressurser i offentlige planprosesser er avgjørende for å oppnå økt verdiskaping i mineralnæringen. Videre er systematisk oppfølging av virksomheter som er underlagt mineralloven viktig for å sikre likebehandling. På den andre siden er det også viktig å bidra til kompetanseøkning i næringen, og å tilrettelegge for egenkontroll slik at næringsdrivende ansvarliggjøres i større grad.

DMF er godt i gang med dette arbeidet og vil følge opp og videreutvikle de prioriterte oppgavene i årene fremover. Det vurderes som svært viktig at arbeidet med å styrke DMFs kompetanse og kapasitet fortsetter.

6. Årsregnskap

Ledelseskommentar til årsregnskapet 2014

Formål

Direktoratet for mineralforvaltning med Bergmesteren for Svalbard (DMF) er et statlig forvaltningsorgan underlagt Nærings- og fiskeridepartementet. Direktoratet fører regnskap i henhold til kontantprinsippet, slik det fremgår av prinsippnoten til årsregnskapet. DMF forvalter lov om erverv og utvinning av mineralske ressurser (mineralloven) og Bergverksordningen for Svalbard, samt har ansvar for sikring og reduksjon av miljøkonsekvenser av avrenning fra gamle gruver som er hjemfalt til staten. DMF mottar bevilgninger fra to departement. Nærings- og fiskeridepartementet (NFD) bevilger på kapittel 0906, og Justisdepartementet (JD) bevilger på kapittel 9011 Svalbard.

Bekreftelse

Årsregnskapet er avlagt i henhold til bestemmelser om økonomistyring i staten, rundskriv R-115 fra Finansdepartementet samt NFDs hovedinstruks for styringen av DMF. Jeg mener regnskapet gir et dekkende bilde av DMFs disponible bevilgninger, regnskapsførte utgifter, inntekter, eiendeler og gjeld.

Vurderinger av vesentlige forhold

I 2014 har DMF samlet disponert tildelinger på utgiftssiden på kr 54 340 000 fra NFD jf. bevilgningsrapporteringen og note A. Merutgiften for post 01 driftsutgifter ble kr 179 303, etter disponering av inntekter fra offentlige refusjoner. På post 30 Sikrings- og miljøtiltak har DMF brukt kr. 9 215 159 av bevilgningen på kr. 17 000 000. DMF søker departementet om å overføre mindreutgiften på kr. 7 784 841 til 2015. På post 31 har DMF brukt kr. 4 963 412 av bevilgningen på kr. 8 000 000. DMF søker departementet om å overføre mindreutgiften på kr. 3 036 588 til 2015, jr. note B. Det er krevet inn kr. 4 802 134 i gebyrer og leieavgifter. Dette er kr. 4 002 134 mer enn inntektskravet i tildelingsbrevet, jf. note 1.



Årsaken til merinntekten er behandlingsgebyrer på konsesjonssøknadene som økte kraftig på slutten av året grunnet utløpet av overgangsordningen i mineralloven per 1.1.2015.

For Svalbard har DMF i 2014 en samlet tildeling fra JD på kr. 1 550 000. Merutgiften på post 48050 er kr. 7 264 for 2014 etter at dette kapittelet er subsidiert med kr. 250 000 fra budsjettbevilgningen fra NFD. Budsjettert inntekt var på kr. 1 026 000, mens det ble krevet inn kr. 1 096 000 jf. note 1.

Artskontorrapporteringen, som viser tallene for kapittel 0906 og 9011 under ett, viser at rapporterte utgifter til drift summerte seg til kr. 45 226 008. Utbetalinger til lønn og sosiale utgifter beløp seg til kr. 18 448 603, mot kr. 13 045 473 i 2013. Økningen skyldes økning i antall årsverk, jf. opplysninger i note 2.

Mellomværende med statskassen utgjorde pr 31.12.14 kr. 765 153. Oppstillingen av artskontorrapporteringen viser hvilke eiendeler og gjeld mellomværende består av. Endring i mellomværende for 2014 inneholder korrigerende av en tidligere feil. Foruten rapportert mellomværende har DMF en leverandørgjeld på kr. 353 169 som ikke er betalt og derfor ikke fremkommer som utgift i årsregnskapet, jf. opplysninger om avregning med statskassen i note 7.

Tilleggsopplysninger

Riksrevisjonen er ekstern revisor og bekrefter årsregnskapet for DMF. Årsregnskapet er ikke ferdig revidert per d.d. men revisjonsberetningen antas å foreligge i løpet av 1. kvartal 2015.

Beretningen er unntatt offentlighet fram til Stortinget har mottatt Dokument 1 fra Riksrevisjonen, men vil bli publisert på DMFs nettsider så snart dokumentet er offentlig.

Trondheim, 26. februar 2015

Randi Skirstad Grini

Direktør

Direktoratet for mineralforvaltning med Bergmesteren for Svalbard



Prinsippnote årsregnskapet

Årsregnskap for Direktoratet for mineralforvaltning med Bergmesteren for Svalbard (DMF) er utarbeidet og avlagt etter nærmere retningslinjer fastsatt i bestemmelser om økonomistyring i staten ("bestemmelsene"), fastsatt 12. desember 2003 med endringer, senest 18. september 2013. Årsregnskapet er i henhold til krav i bestemmelsene punkt 3.4.1, nærmere bestemmelser i Finansdepartementets rundskriv R-115 og eventuelle tilleggskrav fastsatt av eget departement.

Oppstillingen av bevilgningsrapporteringen omfatter en øvre del med bevilgningsrapporteringen og en nedre del som viser beholdninger virksomheten står oppført med i kapitalregnskapet.

Oppstillingen av artskontorrapporteringen har en øvre del som viser hva som er rapportert til statsregnskapet etter standard kontoplan for statlige virksomheter og en nedre del som viser grupper av konti som inngår i mellomværende med statskassen. Oppstillingen av bevilgningsrapporteringen og artskontorrapporteringen er utarbeidet med utgangspunkt i bestemmelsene punkt 3.4.2 – de grunnleggende prinsippene for årsregnskapet:

Regnskapet følger kalenderåret

- a) Regnskapet inneholder alle rapporterte utgifter og inntekter for regnskapsåret
- b) Utgifter og inntekter er ført i regnskapet med brutto beløp
- c) Regnskapet er utarbeidet i tråd med kontantprinsippet

Oppstillingene av bevilgnings- og artskontorrapportering er utarbeidet etter de samme prinsippene, men gruppert etter ulike kontoplaner. Prinsippene korresponderer med krav i bestemmelsene punkt 3.5 til hvordan virksomhetene skal rapportere til statsregnskapet. Sumlinjen "Netto rapportert til bevilgningsregnskapet" er lik i begge oppstillingene. Alle statlige virksomheter er tilknyttet statens konsernkontoordning i Norges Bank i henhold til krav i bestemmelsene pkt. 3.8.1. Ordinære forvaltningsorgan (bruttobudsjetterte virksomheter) tilføres ikke likviditet gjennom året. Ved årets slutt nullstilles saldoen på den enkelte oppgjørskonto ved overgang til nytt år.

Bevilgningsrapporteringen

Bevilgningsrapporteringen viser regnskapstall som DMF har rapportert til statsregnskapet. Det stilles opp etter de kapitler og poster i bevilgningsregnskapet som DMF har fullmakt til å disponere. Oppstillingen viser alle finansielle eiendeler og forpliktelser DMF står oppført med i statens kapitalregnskap. Kolonnen samlet tildeling viser hva virksomheten har fått stilt til disposisjon i tildelingsbrev for hver kombinasjon av kapittel/post.

Artskontorrapporteringen

Artskontorrapporteringen viser regnskapstall DMF har rapportert til statsregnskapet etter standard kontoplan for statlige virksomheter. DMF har en trekkrettighet for disponible tildelinger på konsernkonto i Norges bank. Tildelingene skal ikke inntektsføres og vises derfor ikke som inntekt i oppstillingen.

Regnskapsrapporter og noter

Virksomhet: NK - Direktoratet for mineralforvaltning med Bergmesteren for Svalbard Rapporteringsperiode: 201412

Oppstilling av bevilgningsrapportering for regnskapsår 2014							
Utgiftskapittel	Kapittelnavn	Post	Posttekst	Note	Samlet tildeling	Regnskap 2014	Merutgift (-) og mindretgift
0906	Direktoratet for mineralforvaltning	01	Driftsutgifter	A,B	29 340 000	30 047 990	-707 990
0906	Sikrings og miljøtiltak	30	Diverse	A,B	17 000 000	9 215 159	7 784 841
0906	Miljøtiltak Løkken	31	Diverse	A,B	8 000 000	4 963 412	3 036 588
0011	Svalbardbudsjettet (48050)	01	Driftsutgifter	A,B	1 550 000	1 557 264	-7 264
<i>Sum utgiftsført</i>					55 890 000	45 783 825	
Inntektskapittel	Kapittelnavn	Post	Posttekst		Samlet tildeling	Regnskap 2014	Merinntekt og mindreinntekt (-)
3906	Bergrettigheter leieinntekter	01	Driftsinntekter		100 000	210 134	110 134
3906	Behandlingsgebyrer	02	Diverse		700 000	4 592 000	3 892 000
3030	Utmålsgebyr Svalbard (48050)	72	Diverse		1 026 000	1 096 000	70 000
3906	Refusjon av foreldrepenger	16	Refusjon av foreldrepenger	B		331 778	331 778
3906	Refusjon av sykepenger	18	Refusjon av sykepenger	B		196 909	196 909
5309	Grupplivsforsikring	29	Diverse			34 681	
5551	Avgift knyttet til andre undersjøiske naturforekom	70	Avgift		1 200 000	1 248 543	48 543
5551	Avgift knyttet til undersøkelses- og utvinningsret	71	Diverse		10 000 000	4 749 382	-5 250 618
5700	Arbeidsgiveravgift	72	Arbeidsgiveravgift			2 235 743	
0480	Svalbardskatt (48050)	50	Diverse			29 129	
<i>Sum inntektsført</i>					13 026 000	14 724 298	
<i>Netto rapportert til bevilgningsregnskapet</i>						31 059 526	
Kapitalkontoer							
60089901	Norges Bank KK /innbetalinger					12 744 374	
60089902	Norges Bank KK/utbetalinger					-43 604 304	
709403	Endring i mellomværende med statskassen			7		-1 181 305	
<i>Sum rapportert</i>						-981 709	
Beholdninger rapportert til kapitalregnskapet (201412)							
Konto	Tekst				2014	2013	Endring
6260	Aksjer				0	0	0
709403	Mellomværende med statskassen			7	-765 153	416 153	-1 181 305

**Virksomhet: NK - Direktoratet for mineralforvaltning
med Bergmesteren for Svalbard**

Note A Forklaring av samlet tildeling			
Kapittel og post	Overført fra i fjor	Årets tildelinger	Samlet tildeling
090601	630 000	28 710 000	29 340 000
090630	10 500 000	6 500 000	17 000 000
090631		8 000 000	8 000 000
001101 (048050)		1 550 000	1 550 000

Note B Forklaring til brukte fullmakter og beregning av mulig overførbart beløp til neste år

Kapittel og post	Stikkord	Merutgift(-)/ mindre utgift	Utgiftsført av andre i hht avgitte belastningsfullmakter	Merutgift(-)/ mindre utgift etter avgitte belastningsfullmakter	Standard refusjoner på inntekstpostene 15-18	Merinntekter iht merinntektsfullmakt	Omdisponering fra post 01 til 45 eller til post 01/21 fra neste års bevilgning	Innsparinger	Sum grunnlag for overføring	Maks. overførbart beløp *	Mulig overførbart beløp beregnet av virksomheten
090601		-707 990		-707 990	528 687				-179 303	1 435 500	
090630	"kan overføres"	7 784 841		7 784 841	Ikke aktuell				7 784 841	6 500 000	6 500 000
090631	"kan overføres"	3 036 588		3 036 588	Ikke aktuell				3 036 588	8 000 000	3 036 588
01101		-7 264		-7 264	0				-7 264	77 500	

*Maksimalt beløp som kan overføres er 5% av årets bevilgning på driftspostene 01-29, unntatt post 24 eller sum av de siste to års bevilgning for poster med stikkordet "kan overføres". Se rundskriv R-2/2013 for mer detaljert informasjon om overføring av ubrukte bevilgninger.

Forklaring til bruk av budsjettfullmakter

Stikkordet «kan overføres»

Virksomhetens bevilgning på kapittel/post 090630 og 090631 er gitt som midler som "kan overføres". De gjestående midlene er mindre enn bevilgninger gitt de siste to år og ønskes overført til 2015.

Fullmakt til å bruke standard refusjoner av lønnsutgifter til å overskride utgifter

Direktoratet for mineralforvaltning har benyttet lønnsrefusjoner rapportert på kapittel/post 390616 og 390618 i sin helhet i 2014.

Fullmakt til å overskride driftsbevilgninger til investeringsformål mot tilsvarende innsparing i de tre følgende budsjettår

Direktoratet for mineralforvaltning har i løpet av året investert i ombygging av lokalene for å utnytte eksisterende areal på en bedre måte. I denne forbindelse ble driftsbevilgningene overskredet med kr. 179 303 som planlegges innspart i 2015

Oppstilling av artskontorrapporteringen for 2014

	Note	201412	201312
Inntekter rapportert til bevilgningsregnskapet			
Innbetalinger fra gebyrer	1	5 688 000	2 101 500
Innbetalinger fra tilskudd og overføringer	1	0	0
Salgs- og leieinntekter	1	0	0
Andre inntekter	1	210 134	189 434
Innbetaling av finansinntekter	1	0	0
<i>Sum inntekter</i>		5 898 134	2 290 934
Utgifter rapportert til bevilgningsregnskapet			
Utbetalinger til lønn og sosiale utgifter	2	18 477 732	13 045 473
Svalbardskatt	2	-29 129	-23 760
Offentlige refusjoner vedrørende lønn	2	-528 687	-743 157
Utbetalt til investeringer	3	0	0
Utbetalt til kjøp av aksjer		0	0
Andre utbetalinger til drift	4	27 304 984	18 191 423
Utbetaling av finansutgifter	4	1 107	0
<i>Sum utbetalinger</i>		45 226 008	30 469 978
Netto rapporterte utgifter til drift og investeringer		39 327 874	28 179 044
Innkrevingsvirksomhet og andre overføringer til staten			
Innbetaling av skatter, avgifter, gebyrer m.m,	5	5 997 925	19 711 404
<i>Sum innkrevingsvirksomhet og andre overføringer til staten</i>		5 997 925	19 711 404
Tilskuddsforvaltning og andre overføringer fra staten			
Utbetalinger av tilskudd og stonader	6	0	0
<i>Sum tilskuddsforvaltning og andre overføringer til andre</i>		0	0
Inntekter og utgifter rapportert på felleskapitler			
5700 Folketrygdens inntekter - Arbeidsgiveravgift		2 235 742	0
5309 Tilfeldige inntekter (gruppeliv m.m)		34 681	24 020
<i>Sum inntekter og utgifter rapportert på felleskapitler</i>		2 270 423	24 020
Netto utgifter rapportert til bevilgningsregnskapet		31 059 526	8 443 620
Oversikt over mellomværende med statskassen			
Eiendeler og gjeld			
Fordringer (legg til linjer og vis på konto)	7	80 000	98 000
Kasse (legg til linjer og vis på konto)	7	0	0
Bankkontoer med statlige midler utenfor Norges Bank (legg til linjer og vis på kon	7	0	0
Skyldig skattetrekk	7	-847 740	-666 085
Skyldige offentlige avgifter (legg til linjer og vis på konto)	7	0	0
Annen gjeld (legg til linjer og vis på konto)	7	2 588	984 238
Sum mellomværende med statskassen		-765 153	416 153

Virksomhet: NK - Direktoratet for mineralforvaltning med Bergmesteren for Svalbard

Note 1 Inntekter rapportert til bevilgningsregnskapet 2014

	201412	201312
<i>Innbetalinger fra gebyrer</i>		
Behandlingsgebyr iht mineralloven	4 592 000	1 054 500
Utmålsgebyr iht bergverksordningen på Svalbard	1 096 000	1 047 000
Sum innbetalinger fra gebyrer	5 688 000	2 101 500
<i>Innbetalinger fra tilskudd og overføringer</i>		
Sum innbetalinger fra tilskudd og overføringer	0	0
<i>Salgs- og leieinnbetalinger</i>		
Sum salgs- og leieinnbetalinger	0	0
<i>Andre innbetalinger</i>		
Leie av bergrettigheter og eiendommer (ka. 3906)	210 134	189 434
Sum andre innbetalinger	210 134	189 434
<i>Innbetaling av finansinntekter</i>		
Renteinntekter	0	0
Valutagevinst (agio)	0	0
Annen finansinntekt	0	0
Sum innbetaling av finansinntekter	0	0
Sum inntekter rapportert til bevilgningsregnskapet	5 898 134	2 290 934

Virksomhet: NK - Direktoratet for mineralforvaltning med Bergmesteren for Svalbard

Note 2 Utbetalinger til lønn og sosiale utgifter og innbetalinger av offentlige refusjoner vedrørende lønn 2014

	201412	201312
<i>Utbetalinger til lønn og sosiale utgifter</i>		
Lønninger	16 410 672	11 633 600
Arbeidsgiveravgift	2 235 743	1 524 074
Pensjonsutgifter*	0	0
Andre ytelser	-168 683	-112 201
Sum utbetalinger til lønn og sosiale utgifter	18 477 732	13 045 473
<i>* Denne linjen benyttes av virksomheter som innbetaler pensjonspremie til SPK.</i>		
<i>Offentlige refusjoner vedrørende lønn</i>		
Sykepenger og andre refusjoner	528 687	743 157
Sum offentlige refusjoner vedrørende lønn	528 687	743 157
Antall årsverk:	27	19

**Virksomhet: NK - Direktoratet for mineralforvaltning
med Bergmesteren for Svalbard**

Note 3 Utbetalt til investeringer 2014

	201412	201312
Immaterielle eiendeler og lignende	0	0
Tomter, bygninger og annen fast eiendom	0	0
Beredskapsanskaffelser	0	0
Infrastruktureiendeler	0	0
Nasjonaleiendom og kulturminner	0	0
Maskiner og transportmidler	0	0
Driftsløsøre, inventar, verktøy og lignende	0	0
Andre utgiftsførte investeringer (*)	0	0
Sum utbetalt til investeringer	0	0
<i>(*) Spesifiseres ytterligere dersom det er andre vesentlige poster som bør fremgå av regnskapet</i>		

Note 4 Andre utbetalinger til drift og utbetaling av finansutgifter 2014

	201412	201312
<i>Andre utbetalinger til drift</i>		
Husleie	1 101 336	1 076 336
Vedlikehold egne bygg og anlegg	0	0
Vedlikehold og ombygging av leide lokaler	0	0
Andre utgifter til drift av eiendom og lokaler	1 898 091	401 377
Reparasjon og vedlikehold av maskiner, utstyr mv.	586 000	98 091
Mindre utstyrsanskaffelser	2 053 311	2 689 595
Leie av maskiner, inventar og lignende	109 346	92 492
Konsulenter og andre kjøp av tjenester fra eksterne	5 335 734	2 754 840
Reiser og diett	915 930	920 649
Øvrige driftsutgifter (*)	15 305 238	10 158 044
Sum andre utbetalinger til drift	27 304 986	18 191 423
<i>Utbetaling av finansutgifter</i>		
Renteutgifter	1 107	0
Agiotap	0	0
Andre finansutgifter	0	0
Sum utbetaling av finansutgifter	1 107	0
<i>(*) Bør spesifiseres ytterligere dersom det er vesentlige poster som bør fremgå av regnskapet</i>		

**Virksomhet: NK - Direktoratet for mineralforvaltning
med Bergmesteren for Svalbard**

Note 5 Innkrevingsvirksomhet og andre overføringer til staten 2014

	201412	201312
Avgifter -Produksjonsavgift på mineraler (kap 55..)	5 997 925	19 711 404
Sum innkrevingsvirksomhet og andre overføringer til staten	5 997 925	19 711 404

**Virksomhet: NK - Direktoratet for mineralforvaltning
med Bergmesteren for Svalbard**

Note 6 Tilskuddsforvaltning og andre overføringer fra staten 2014

	201412	201312
Sum tilskuddsforvaltning og andre overføringer fra staten	0	0

Virksomhet: NK - Direktoratet for mineralforvaltning med Bergmesteren for Svalbard

Note 7 Sammenheng mellom avregning med statskassen og mellomværende med statskassen 2014

Del A Forskjellen mellom avregning med statskassen og mellomværende med statskassen

	201412 Spesifisering av bokført avregning med statskassen	201412 Spesifisering av rapportert mellomværende med statskassen	Forskjell
Finansielle anleggsmidler			
Finansielle anleggsmidler*	0	0	0
Sum	0	0	0
Omløpsmidler			
Kundefordringer	0	0	0
Andre fordringer	80 000	80 000	0
Kasse og bank	0	0	0
Sum	80 000	80 000	0
Kortsiktig gjeld			
Leverandørgjeld	-353 169	0	-353 169
Skyldig skattetrekk	-847 740	-847 740	0
Skyldige offentlige avgifter	0	0	0
Annen kortsiktig gjeld	2 588	2 588	0
Sum	-1 198 321	-845 153	-353 169
Langsiktige forpliktelse			
Annen langsiktig gjeld	0	0	0
Sum	0	0	0
Sum	-1 118 321	-765 153	-353 169

* Virksomheter som eier finansielle anleggsmidler i form av investeringer i aksjer og selskapsandeler fyller også ut note 7 B

Endring i mellomværende for 2014 består av endringen for 2014 på kr. 199 595 og en korrigering av en feil fra 2011 på kr. 981 710.

Direktoratet for mineralforvaltning
med Bergmesteren for Svalbard

Leiv Erikssons vei 39
Postboks 3021 Lade
N-7441 Trondheim

TELEFON + 47 73 90 40 50

E-POST mail@dirmin.no

WEB www.dirmin.no

SVALBARDKONTOR

TELEFON +47 79 02 12 92

