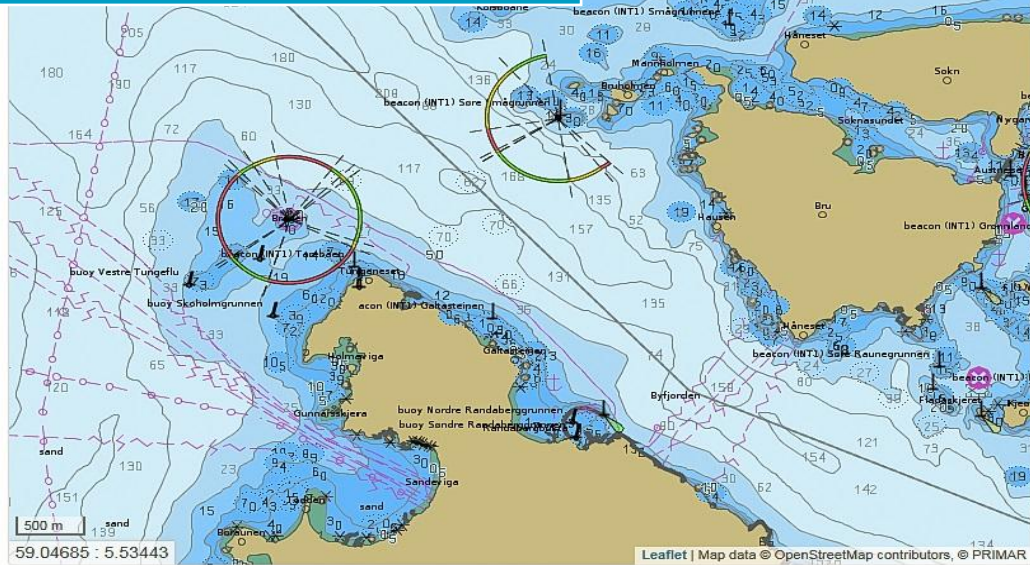


2014

ÅRSRAPPORT ELECTRONIC CHART CENTRE AS



INNHOLD

HØYDEPUNKTER.....	3
STYRETS ÅRSBERETNING.....	5
RESULTATREGNSKAP FOR 2014	8
BALANSE PER 31. DESEMBER 2014.....	9
NOTER PER 31. DESEMBER 2014	11
REVISORS BERETNING.....	17

HØYDEPUNKTER

En ny web map service (WMS) modell lanseres og etableres for kommersielle og nasjonale brukere. Denne tillater visning av elektroniske sjøkart via et webgrensesnitt samt integrering av andre infolag for planlegging og operasjonell bruk i kontorlandskap, på mobile applikasjoner og andre miljø.

Tilstedeværelse på Monaco Extraordinary International Hydrographic Conference markerer et høydepunkt hvor ECC for første gang stiller med egen stand og profilerer tjenester og verktøy rettet mot 80 sjøkartverk. Tjenestene gir sjøkartverk muligheten til å enkelt og sikkert utveksle deres nasjonale kartdata mellom seg og/eller tredjeparts-aktører som bruker disse i sine sluttbrukerløsninger. Løsningen gir en effektiv informasjonsflyt og hjelper sjøkartverkene til å levere data ihht blant annet europeiske informasjonsdirektiv. Aktive brukere er sjøkartverkene i Norge, Sverige og Danmark.

PRIMAR Update Tracker (PUT) utvikles og klargjøres for lansering i 2015. Denne verdiøkende tjenesten visualiserer alle endringer i sjøkartet, slik at brukere får økt bevisstheten på hva som har skjedd i kartet siden sist oppdatering og får dermed økt kunnskap om det kartet de bruker ved navigering. Sjøkartverkene får parallellt et verktøy som kan benyttes i kartproduksjons- og oppdateringsaktiviteter.

ECC AS står med Norges Sjøkartverk på "Sjøen for Alle" messen og informerer om tilgjengeligheten av Kartverkets offisielle elektroniske sjøkartdata S-57 i sin mobile løsning NaVida. Selskapet gir dermed "den vanlige mann i gaten" tilgang på de beste kartdataene tilgjengelig for Norskekysten. Dette øker sikkerhet da brukerne erstatter utdaterte og forenklede privatproduserte kart med de kontinuerlig oppdaterte sjøkartdataene.

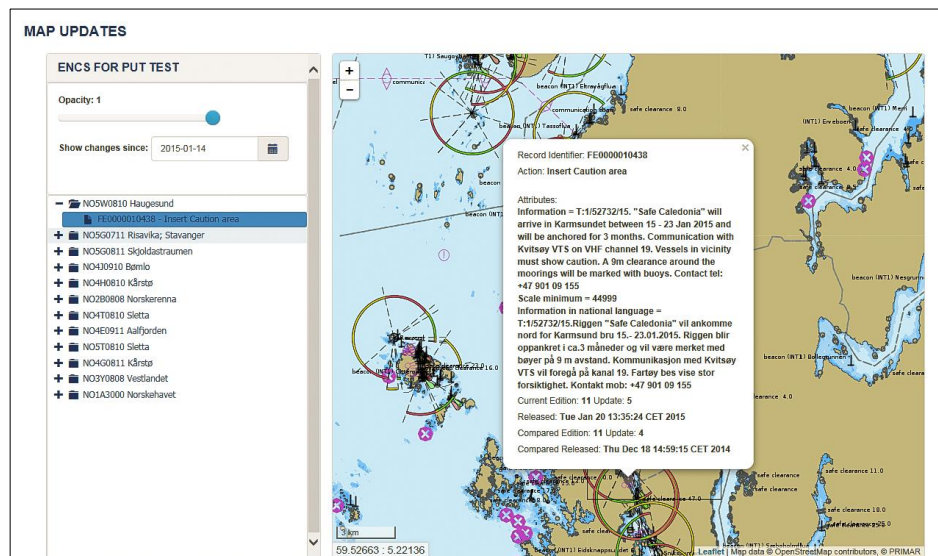
En ny webtjeneste lanseres for beredskap- og planleggingsaktiviteter, som tillater visning og integrering av kart og andre verdiøkende infolag (f.eks. landdata, dybdeinformasjon, radar, værdata etc.). Brukerne får mulighet til å editere i kartet og få "real-time" kartfestet posisjoneringsdata av sine ressurser og utstyr. Sikkerheten økes ved bruk av samme kartdata på land og ombord i båt, slik at aktiviteter kan gjennomføres med mindre feil og koordineres på en effektiv måte. Blant brukere er Direktoratet for Samfunnssikkerhet og Beredskap.

Det tette samarbeidet med norske og svenske losere, samt systemleverandører, fortsetter. Det blir utviklet nye muligheter for bruk av elektroniske sjøkart, for eksempel ved å implementere ENC remote oppdateringsmuligheter til mobile applikasjoner som er i bruk av losere i Norge og Canada.

Kartdatabasen blir utvidet med elektroniske sjøkart fra Malaysia og Indonesia, som resulterer i en enda mer komplett kartdatabase for PRIMAR distributører og et bedre dekningsgrunnlag for sluttbrukere.

ECC AS sine tjenester sikres i enda sterkere grad ved å flytte virksomhetskritiske tjenester til Amazon. Dette er resultat av et bevisst fokus på en kontinuerlig forbedring av opptid, sikkerhet og pålitelighet i selskapets leveranser av tjenester til kunder.

Overlap Checker verktøyet lanseres og muliggjør kvalitetssikring av overlapp av elektroniske sjøkart i henhold til internasjonale standarder. Dette gjør at sjøkartverkene enkelt og grafisk oppdager overlapp mellom sine egne elektroniske sjøkart og andre lands sjøkartceller. ECC AS bedrer kvalitetssikring av elektroniske sjøkart nasjonalt og internasjonalt ved å introdusere 40 nye kvalitetstester i henhold til nye internasjonale kartstandarder. Disse tjenestene deles med offentlige internasjonale aktører innenfor maritim sektor og vil dermed bli brukt for kvalitetssikring av sjøkart i hele verden.



Figur 1: PUT

STYRETS ÅRSBERETNING

Selskapets virksomhet

Virksomheten er lokalisert i Stavanger. Den norske stat ved Nærings- og fiskeridepartementet eier 100 prosent av aksjene i selskapet. Selskapet skal bidra til maritim nyskapning og drift av samfunnsnyttig infrastruktur, herunder å utvikle og drive internasjonale elektroniske sjøkarttjenester i samarbeid med norske og andre lands myndigheter. Og delta i eller opprette annen virksomhet som har naturlig sammenheng med dette.

Gjennom selskapets virksomhet får nasjonal og internasjonal sjøfart og myndigheter tilgang til tidsriktige sjøkartdata. Det geografiske dekningsområdet økte med 845 ENCer i 2014 og omfatter 12.479 godkjente elektroniske sjøkart fra 52 land ved utgangen av beretningsåret. Tjenesten opereres etter avtale og i samarbeid med Kartverket divisjon sjø, som tilrettelegger og koordinerer det mellomstatlige samarbeidet. Dagens driftsavtale ble inngått juni 2014.

Oppnådde resultater og fremtidig utvikling

Selskapet opplever en vekst i bruken av elektroniske sjøkart innenfor den maritime næringen og andre aktører som ønsker tilgang til oppdatert sjøkartinformasjon. Det forventes at veksten fortsetter fordi den internasjonale maritime sjøfartsorganisasjonen IMO har innført regelverk som pålegger skipsfarten en gradvis innfasing og bruk av virksomhetens produkter og tjenester de nærmeste årene. Det registreres også en økende bruk av elektroniske sjøkart blant andre aktører som arbeider med sjøsikkerhet, og innenfor offentlig forvaltning og planlegging.

Virksomhetens produkter og tjenester har gjennom flere år effektivt blitt benyttet til administrasjon, visning og distribusjon av elektroniske sjøkart. Andre aktører har i dag informasjon som de ønsker å sammenkoble med andre geodata for analyse, forvaltning, eller visning og distribusjon på internett. De mangler imidlertid løsninger for å realisere dette. ECC AS har lansert produkter som er basert på vår erfaring med forvaltning og distribusjon av elektroniske sjøkart. Dette gir aktører med digitale data tilgang til en kostnadseffektiv plattform for å implementere sine løsninger uten inngående kompetanse om geodata eller modell for distribusjon.

Løsninger har hatt vellykket utprøving hos flere referanse kunder og ECC arbeider nå videre med kartlegging av markedspotensialet for disse produktene. De nye produktene er tilpasset for å støtte mobil og nettbrettløsninger.

Markedene er i kontinuerlig utvikling, og ECC AS har innovasjonsevne til å levere etterspurte løsninger. I beretningsåret har man bygget opp en markedsavdeling som skal betjene markedet utenfor PRIMAR. Så langt har denne satsningen ikke gitt de forventede effekter. Vi er en aktiv bruker av avanserte og innovative teknologiske løsninger. Selskapet har et tett samarbeid med flere strategiske samarbeidspartnere og brukermiljøer for å utvikle fremtidens tjenesteløsninger. ECC AS har stor fokus på relasjonsbygging og markedsføring, nasjonalt og internasjonalt, for å skape nye og varige inntektsstrømmer.

Selskapet er i liten grad utsatt for kredittrisiko, renterisiko og valutarisiko. Nåværende kunder er i vesentlig grad offentlige virksomheter. Nye kunder blir kredittvurdert ved inngåelse av salgskontrakter. Det meste av kjøp og salg skjer i norske kroner. Selskapet har ingen rentebærende gjeld.

Styret har lagt fortsatt drift til grunn for årsregnskapet. Etter styrets oppfatning gir årsregnskapet en tilfredsstillende beskrivelse av selskapets stilling ved årsskiftet. Selskapet har i beretningsåret investert i utvikling av nye produkter og tjenester med økte kostnader til markedsføring og salg. Inntjening på satsingen har ikke kommet hvilket er medvirkende til at resultatet i 2014 ble minus 3,5 Mkr. Virksomhetens finansielle stilling er likevel god, med en egenkapitalandel på 67 prosent. Det avsettes ikke for utbetaling av utbytte i 2014. Det har etter regnskapsårets slutt ikke inntruffet forhold av vesentlig betydning for virksomhetens stilling og resultat.

Arbeidsmiljø og ytre miljø

Selskapet arbeider aktivt med helse, miljø og sikkerhet (HMS) i samarbeid med verneombud og innleid bedriftshelsetjeneste. Det er i 2014 bl.a. gjennomført førstehjelpskurs. Alle arbeidsplasser har ergometrisk tilpasset kontorutstyr og kontorlokalene er tilpasset personer med nedsatt funksjonsevne.

Sykefraværet i 2014 var på 5,6 prosent av total arbeidstid. Det er ikke registrert noen ulykker eller personskader i virksomheten, eller som er forårsaket av våre aktiviteter. Selskapet har ikke hatt større

skader eller ulykker på noe av virksomheten materiell eller eiendeler.

Selskapet forurensrer ikke det ytre miljø.

Likestilling

Selskapet har ved utgangen av året 19 ansatte, hvorav 6 er kvinner. Selskapet har en kvinne i ledergruppen. Styret har 4 medlemmer, styreleder er kvinner.

Både styret og selskapets ledelse er bevisst på de samfunnsmessige forventningene om tiltak for å fremme likestilling i virksomheten. Styret er av den oppfatning at det ikke er forskjellsbehandling i strid med lov om likestilling mellom kjønnene, og har derfor ikke planlagt ytterligere tiltak. Bedriften har en rekrutterings- og personalpolicy som skal sikre like muligheter og rettigheter og hindre diskriminering på grunn av etnisitet, nasjonal opprinnelse, avstamning, hudfarge, språk, religion og livssyn.

Stavanger 24. mars 2015



Tina Steinsvik Sund
styreleder



Knut Ole Flåthen
nestleder



Nicolai Jarlsby
styremedlem



Asbjørn Kyrkjeeide
styremedlem

RESULTATREGNSKAP FOR 2014

	Note	2014	2013
DRIFTSINNEKTER OG DRIFTSKOSTNADER			
Salgsinntekt	1	22 862 793	23 289 418
SUM DRIFTSINNEKTER		22 862 793	23 289 418
Lønnskostnad	3	18 985 642	15 583 872
Avskrivning av driftsmidler og immaterielle eiendeler	4	597 230	812 788
Annen driftskostnad	2, 3	7 065 869	5 526 055
SUM DRIFTSKOSTNADER		26 648 741	21 922 715
DRIFTSRESULTAT		-3 785 948	1 366 703
FINANSINNEKTER OG FINANSKOSTNADER			
Annen renteinntekt		233 476	323 805
Annen finansinntekt		2 231	0
Annen rentekostnad		821	587
Annen finanskostnad		0	6 674
RESULTAT AV FINANSPOSTER		234 887	316 544
RESULTAT FØR SKATTEKOSTNAD		-3 551 062	1 683 247
Skattekostnad på ordinært resultat	8	0	50 000
ORDINÆRT RESULTAT		-3 551 062	1 633 247
ÅRSOVERSKUDD (ÅRSUNDERSKUDD)		-3 551 062	1 633 247
OVERFØRINGER			
Avsatt til utbytte		0	3 000 000
Overført fra annen egenkapital		3 551 062	1 366 753
SUM OVERFØRINGER	6	-3 551 062	1 633 247

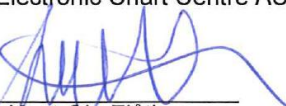
BALANSE PER 31. DESEMBER 2014

	Note	2014	2013
EIENDELER			
ANLEGGSMIDLER			
IMMATRIELLE EIENDELER			
Utsatt skattefordel	8	1 350 000	1 350 000
SUM IMMATRIELLE EIENDELER		1 350 000	1 350 000
VARIGE DRIFTSMIDLER			
Driftsløsøre, inventar o.a. utstyr	4	414 518	901 741
SUM VARIGE DRIFTSMIDLER		414 518	901 741
SUM ANLEGGSMIDLER		1 764 518	2 251 741
OMLØPSMIDLER			
FORDRINGER			
Kundefordringer	2	1 271 989	1 697 654
Andre kortsiktige fordringer		338 049	197 979
SUM FORDRINGER		1 610 039	1 895 633
Bankinnskudd, kontanter o.l.	5	12 342 009	17 110 261
SUM OMLØPSMIDLER		13 952 048	19 005 894
SUM EIENDELER		15 716 566	21 257 635


	Note	2014	2013
EGENKAPITAL OG GJELD			
INNSKUTT EGENKAPITAL			
Aksjekapital	7	10 000 000	10 000 000
Overkurs		592 027	592 027
SUM INNSKUTT EGENKAPITAL		10 592 027	10 592 027
OPPTJENT EGENKAPITAL			
Annen egenkapital		-2 165	3 548 897
SUM OPPTJENT EGENKAPITAL		-2 165	3 548 897
SUM EGENKAPITAL	6	10 589 862	14 140 924
GJELD			
KORTSIKTIG GJELD			
Leverandørgjeld		1 204 663	426 167
Skyldig offentlige avgifter		2 199 728	2 024 674
Utbytte	6	0	3 000 000
Annen kortsiktig gjeld		1 722 313	1 665 870
SUM KORTSIKTIG GJELD		5 126 704	7 116 711
SUM GJELD		5 126 704	7 116 711
SUM EGENKAPITAL OG GJELD		15 716 566	21 257 635


Stavanger, 24.03.2015
Styret i Electronic Chart Centre AS


Tina Steinsvik Sund
styreleder


Knut Ole Flåthen
nestleder


Asbjørn Kyrkjeeide
styremedlem


Nicolai Jarlsby
styremedlem


Øyvind Ørnulfson Trønsdal
daglig leder

NOTER PER 31. DESEMBER 2014

Note nr. 1 - Regnskapsprinsipper og virkning av prinsippendringer

Årsregnskapet er satt opp i samsvar med regnskapsloven og god regnskapsskikk for små foretak.

Årsregnskapet er basert på de grunnleggende prinsipper om historisk kost, sammenlignbarhet, fortsatt drift, kongruens og forsiktighet.

Ved anvendelse av regnskapsprinsipper og presentasjon av transaksjoner og andre forhold, legges det vekt på økonomiske realiteter, ikke bare juridisk form. Betingede tap som er sannsynlige og kvantifiserbare kostnadsføres. Regnskapsprinsippene er utdypet nedenfor.

Inntekts- og kostnadsføringstidspunkt (sammenstilling)

Selskapets inntekter består av leveranser knyttet til karttjenester og inntektsføres i den perioden tjenestene ytes til kunde ihht kontrakter.

Utgifter sammenstilles med og kostnadsføres samtidig med de inntekter utgiftene kan henføres til. Utgifter som ikke kan henføres direkte til inntekter, kostnadsføres når de påløper.

Eiendeler og gjeld

Eiendeler/gjeld som knytter seg til varekretsløpet og poster som forfaller til betaling innen ett år etter balansedagen, er klassifisert som omløpsmidler/kortsiktig gjeld. Vurdering av omløpsmidler/kortsiktig gjeld skjer til laveste/høyeste verdi av anskaffelseskost og virkelig verdi. Virkelig verdi er definert som antatt fremtidig salgspris redusert med forventede salgskostnader. Andre eiendeler er klassifisert som anleggsmidler. Vurdering av anleggsmidler skjer til anskaffelseskost. Anleggsmidler som forringes avskrives. Dersom det finner sted en verdiendring som ikke er forbigående foretas en nedskrivning av anleggsmidlet. Tilsvarende prinsipper legges normalt til grunn for gjeldsposter.

Varige driftsmidler

Varige driftsmidler føres i balansen til anskaffelseskost, fratrukket akkumulerte avskrivninger. Ordinære avskrivninger er beregnet lineært over driftsmidlenes økonomiske levetid med utgangspunkt i historisk kostpris.

Fordringer

Fordringer er oppført til pålydende med fradrag for forventede tap.

Utsatt skattefordel

Utsatt skattefordel beregnes på bakgrunn av midlertidige forskjeller mellom regnskapsmessig og skattemessig verdier ved utgangen av regnskapsåret. Ved beregningen benyttes nominell skattesats. Positive og negative forskjeller vurderes mot hverandre innenfor samme tidsintervall.

Årets skattekostnad består av endring i utsatt skattefordel.

Innskuddsbaserte pensjonsordninger

Selskapets forpliktelse overfor de ansatte består i å yte et avtalt tilskudd til den enkeltes pensjonssparing. Dette gjøres ved innskudd til et forsikringsselskap. Selskapet har ikke noen ytterligere betalingsforpliktelse eller risiko etter at innskuddene er betalt. Pensjonskostnaden tilsvarer periodens innskudd.

Note nr. 2 – Kundefordringer

	2014	2013
Vurdert til pålydende	1 314 484	1 697 654
- avsatt til dekning av usikre fordringer	-42 495	0
Bokført verdi pr 31.12.	1 271 989	1 697 654

Bokførte tap på fordringer fremkommer slik:

	2014	2013
Avskrevet tap på fordringer	71 875	0
Endring i delkredereavsetning	42 495	0
Innkomet på tidl. avskrevne fordringer	0	0
Tap på fordringer	114 370	0

Tap på fordringer inngår i posten annen driftskostnad.

Note nr. 3 - Ansatte, godtgjørelse, lån til ansatte mv

Lønnskostnader består av følgende poster:

	2014	2013
Lønninger	14 534 715	12 137 854
Arbeidsgiveravgift	2 266 737	1 872 416
Obligatorisk tjenstepensjon	1 841 839	1 276 051
Andre personalkostnader	342 351	297 551
Sum lønnskostnader	18 985 642	15 583 872
Gjennomsnittlig antall årsverk	19	17

Godtgjørelser	Daglig leder	Styret
Lønn	1 094 789	452 708
Pensjonskostnader	17 491	0
Annen godtgjørelse	9 900	0

Pensjon

Selskapet plikter å ha tjenstepensjonsordning etter lov om obligatorisk tjenstepensjon, og selskapets innskuddspensjonsordning tilfredsstiller kravene i denne loven.

Revisor

Kostnadsført honorar for revisjon er kr 63 860 eks mva. I tillegg kommer andre tjenester med kr 34 616 eks mva.

Note nr. 4 - Varige driftsmidler

	Datautstyr	Inventar	ISO sertifisering	SUM
Anskaffelseskost 01.01.	26 913 926	1 598 654	127 512	25 742 525
Årets tilgang	110 007	0		110 007
Anskaffelseskost 31.12.	27 023 933	1 598 654	127 512	28 750 099
Akk av og nedskrivninger pr 31.12.	-26 724 230	-1 483 839	-127 512	-28 335 581
Bokført verdi 31.12.	299 703	114 815	0	414 518
Årets ord. Avskrivning	326 010	271 220	0	597 230
Prosentats ord. Avskrivning	33 %	20 %		

Note nr. 5 - Bankinnskudd kontanter ol.

Herav er kr 739 946 bundet til skattetrekk.

Note nr. 6 - Egenkapital

	Aksje kapital	Overkurs fond	Annen Egenkapital/ udekket tap	SUM
Pr. 01.01.	10 000 000	592 027	3 548 897	14 140 924
Årets resultat			-3 551 062	-3 551 062
Utbytte			0	0
Kapital 31.12.	10 000 000	592 027	-2 165	10 589 862

Selskapet er stiftet 1. juli 1999. Egenkapitalen ved stiftelse bestod av kr 10 000 000 i aksjekapital og kr 79 163 648 i overkursfond.

Note nr. 7 - Antall aksjer, aksjeeiere m.v

Antall aksjer og pålydende er spesifisert i balansen. Det er kun en aksjeklasse og alle aksjer har lik stemmerett.

Aksjonærer	Pålydende pr aksje	Antall aksjer	Eierandel
Nærings- og fiskeridepartementet	1 000	10 000	100%

Note 8 Skatt

Årets skattekostnad **2014** **2013**

Resultatført skatt på ordinært resultat:

Betalbar skatt 0 0

Endring i utsatt skatt 0 50 000

Skattekostnad ordinært resultat 0 50 000

Skattepliktig inntekt:

Ordinært resultat før skatt -3 551 062 1 683 247

Permanente forskjeller 59 611 24 799

Endring i midlertidige forskjeller 126 766 157 635

Anvendelse av fremførbart underskudd 0 -1 865 680

Skattepliktig inntekt -3 364 685 1

Betalbar skatt i balansen:

Betalbar skatt på årets resultat 0 0

Sum betalbar skatt i balansen 0 0

Skatteeffekten av midlertidige forskjeller og underskudd til fremføring som har gitt opphav til utsatt skatt og utsatte skattefordeler, spesifisert på typer av midlertidige forskjeller:

	2014	2013	Endring
Varige driftsmidler	-1 067 060	-982 789	84 271
Fordringer	-42 495	0	42 495
Sum	-1 109 555	-982 789	126 766
Akkumulert fremførbart underskudd	-63 386 397	-60 021 712	3 364 685
Inngår ikke i beregningen av utsatt skatt	59 495 952	56 004 501	-3 491 451
Grunnlag for beregning av utsatt skatt	-5 000 000	-5 000 000	0
Utsatt skattefordel (27 %)	-1 350 000	-1 350 000	0

REVISORS BERETNING

Til generalforsamlingen i Electronic Chart Centre AS

Uttalelse om Årsregnskapet

Vi har revidert årsregnskapet for Electronic Chart Centre AS som viser et underskudd på kr 3 551 062. Årsregnskapet består av balanse per 31. desember 2014 og resultatregnskap for regnskapsåret avsluttet per denne datoen, og en beskrivelse av vesentlige anvendte regnskapsprinsipper og andre noteopplysninger.

Styrets og daglig leders ansvar for årsregnskapet

Styret og daglig leder er ansvarlig for å utarbeide årsregnskapet og for at det gir et rettviseende bilde i samsvar med regnskapslovens regler og god regnskapsskikk i Norge, og for slik intern kontroll som styret og daglig leder finner nødvendig for å muliggjøre utarbeidelsen av et årsregnskap som ikke inneholder vesentlig feilinformasjon, verken som følge av misligheter eller feil.

Revisors oppgaver og plikter

Vår oppgave er å gi uttrykk for en mening om dette årsregnskapet på bakgrunn av vår revisjon. Vi har gjennomført revisjonen i samsvar med lov, forskning og god revisjonsskikk i Norge, herunder International Standards on Auditing. Revisjonsstandardene krever at vi etterlever etiske krav, og planlegger og gjennomfører revisjonen for å oppnå betryggende sikkerhet for at årsregnskapet ikke inneholder vesentlig feilinformasjon.

En revisjon innebærer utførelse av handlinger for å innhente revisjonsbevis for beløpene og opplysningene i årsregnskapet. De valgte handlingene avhenger av revisors skjønn, herunder vurderingen av risikoene for at årsregnskapet inneholder vesentlig feilinformasjon, enten det skyldes misligheter eller feil. Ved en slik risikovurdering tar revisor hensyn til den interne kontrollen som er relevant for selskapets utbredelse av et årsregnskap som gir et rettviseende bilde. Formålet er å utforme revisjonshandlinger som er hensiktsmessige etter omstendighetene, men ikke for å gi uttrykk for en mening om effektiviteten av selskapets indre kontroll. En revisjon omfatter også en vurdering av om de anvendte regnskapsprinsippene er hensiktsmessige, og om regnskapsestimatene utarbeidet av ledelsen er rimelige, samt en vurdering av den samlede presentasjonen av årsregnskapet.

Etter vår oppfatning er innhentet revisjonsbevis tilstrekkelig og hensiktsmessig som grunnlag for vår konklusjon.

Konklusjon

Etter vår mening er årsregnskapet avgitt i samsvar med lov og forskrifter, og gir et rettviseende bilde av den finansielle stillingen til Electronic Chart Centre AS per 31. desember 2014 og av resultater for regnskapsåret, som ble avsluttet per denne datoen i samsvar med regnskapslovens regler og god regnskapsskikk i Norge.

Uttalelse om øvrige forhold

Konklusjon om årsberetningen

Basert på vår revisjon av årsregnskapet som beskrevet ovenfor, mener vi at opplysningene i årsberetningen om årsregnskapet og forutsetningen om fortsatt drift er konsistente med årsregnskapet og er i samsvar med lov og forskrifter.

Konklusjon om registrering og dokumentasjon

Basert på vår revisjon av årsregnskapet som beskrevet ovenfor, og kontrollhandlinger vi har funnet nødvendig i henhold til internasjonal standard for attestasjonsoppdrag (ISAE) 3000 "Attestasjonsoppdrag som ikke er revisjon eller forenklet revisorkontroll av historisk finansiell informasjon", mener vi at ledelsen har oppfylt sin plikt til å sørge for ordentlig og oversiktlig registrering og dokumentasjon av selskapets regnskapsopplysninger i samsvar med lov og god bokføringskikk i Norge.

Stavanger, 10. april 2015
KPMG AS



Kai Michaelsen
Statsautorisert revisor