



Kriminalomsorgsdirektoratet

Det kongelige Justis- og beredskapsdepartement
Postboks 8005 Dep
0030 OSLO

Deres ref:

Vår ref:
201403158-39

Dato:
26.02.2015

ÅRSRAPPORT FOR 2014

Vedlagt følger kriminalomsorgens årsrapport for 2014.

Med hilsen

Marianne Vollan
direktør

Jan-Erik Sandlie
assisterende direktør

Vedlegg



Kriminalomsorgsdirektoratet

Årsrapport 2014 for kriminalomsorgen

INNHOLDSFORTEGNELSE

DEL 1 LEDERS BERETNING	3
DEL 2 INTRODUKSJON TIL VIRKSOMHETEN OG HOVEDTALL	7
DEL 3 – ÅRETS RESULTATER OG AKTIVITETER	9
Ressursrammer og ressursbruk i 2014	10
Resultater og måloppnåelse	13
DEL 4 – STYRING OG KONTROLL AV VIRKSOMHETEN	28
DEL 5 – VURDERING AV FREMTIDSUTSIKTER	31
DEL 6 – ÅRSREGNSKAP.....	32
Ledelseskommantar årsregnskapet 2014	32

Del 1 LEDERS BERETNING

Kriminalomsorgens hovedutfordringer i 2014 har vært mangel på fengselskapasitet og et betydelig vedlikeholdsetterslep. Etaten ble pålagt et effektiviseringskrav som har vært krevende å imøtekomme, uten at det skulle gå ut over aktivitetsnivået. Til tross for disse faktorene, og til tross for en historisk høy utnyttelse av kapasiteten i fengslene, har etaten likevel klart å opprettholde et høyt aktivitetsnivå, og en høy kvalitet på innholdet i straffegjennomføringen.

Det største utfordringen i 2014 har vært mangelen på fengselskapasitet. Kapasitetsutnyttelsen har vært på 98 prosent, og det er etablert ny kapasitet gjennom elektronisk kontroll, dublering, 20 nye plasser i Oslo fengsel og økt bruk av straffegjennomføring i institusjon i medhold av straffegjennomføringsloven § 12. Til tross for dette var det 1182 dommer i kø per 31.12.2014, og det har vært for mange brudd på fristene for overføring fra politiarrest til fengsel ved varetektsfengsling.

Bygningsmassens tilstand og utforming har en avgjørende betydning for kriminalomsorgens måloppnåelse, og den dårlige bygningsmassen er i øyeblikket en meget stor utfordring. Vedlikeholdsetterslepet er estimert til mellom 3,3-4,4 mrd. kroner, og kan ikke løses innenfor kriminalomsorgens eksisterende rammer. Situasjonen er alvorlig ved flere større fengsler, men mest omfattende og akutt ved Oslo fengsel hvor kapasitet i desember 2014 måtte stenges etter pålegg fra tilsynsmyndighet.

Kriminalomsorgsdirektoratet (KDI) er generelt tilfreds med samarbeidet med andre aktører i og utenfor justissektoren. Flere av de oppgavene kriminalomsorgen har hatt i 2014 understøtter samhandling i sektor, især med politiet. Samarbeidet med øvrige forvaltningssamarbeidsparter og private organisasjoner bidrar til å ivareta normalitetsprinsippet, som norsk kriminalomsorg er tuftet på, og er grunnleggende for å opprettholde høy kvalitet på straffegjennomføringen.

Kriminalomsorgen har i løpet av året fått en rekke nye oppgaver, som er blitt løst på en tilfredsstillende måte. Kriminalomsorgen har også videreutviklet det faglige innholdet gjennom disse oppgavene.

Straffegjennomføring med elektronisk kontroll ble bygget ut i hele landet i 2014, noe som innebærer en faglig videreutvikling av kriminalomsorgen ved at denne straffegjennomføringen nå er et tilbud til alle i målgruppen. Innføringen av ordningen i seks nye fylker har lagt beslag på ressurser både hos KDI og de respektive regionkontorene, og for de aktuelle friomsorgskontorene er det snakk om en vesentlig økning i porteføljen og kompetansen. KDI er tilfreds med at de fleste enhetene forholdsvis raskt har klart å få en høy kapasitetsutnyttelse.

I 2014 ble Kriminalomsorgens transporttjeneste opprettet, og forsøksvirksomhet der kriminalomsorgen overtar ansvaret for transport av varetektsinnsatte fra politiet ble etablert i Kriminalomsorgen region sør med tilhørende politidistrikt. De første erfaringene med

ordningen er meget gode. For kriminalomsorgen innebærer ordningen blant annet økt profesjonalisering av gjennomføringen av transporter.

Innføringen av ungdomsstraffen har medført nye arbeidsoppgaver for friomsorgskontorene. KDI har bidratt til utviklingen av forskriftsverk, utarbeidet et eget rundskriv, samt stått som arrangør av en konferanse om denne straffereaksjonen.

Prøveprosjekt med bøteteneste som alternativ til soning av subsidiær fengselsstraff ved bot, ble etablert ved Troms friomsorgskontor.

Ordningen med såkalte barneansvarlige ved fengsler og friomsorgskontor er iverksatt. KDI har hatt et godt samarbeid med Barneombudet, BUF-dir og FFP i utviklingen av ordningen.

Elektronisk kontroll ved kontaktforbud/besøksforbud, såkalt omvendt voldsalarm (OVA), ble tatt i bruk i 2014. Politi og kriminalomsorg har samarbeidet om utviklingen av den tekniske løsningen. Kriminalomsorgen bistår politiet med av- og pålenking, døgnkontinuerlig håndtering av tekniske hendelser, og fungerer som et døgnbemannet kontaktpunkt for domfeltes tekniske spørsmål rundt OVA-lenken. Foreløpig er kun én sak iverksatt. Basert på erfaringene med denne saken vil KDI videreutvikle interne rutiner, rutinene for samarbeid med politiet samt systemløsningen.

Utviklingen og utprøvingen av kartleggingsverktøyet BRIK ble ferdigstilt i 2014, og dette er nå klart for utrulling til hele landet i 2015. Dette er et meget viktig bidrag til å nå målsettingen i tildelingsbrevet for 2014 om en kunnskapsbasert kriminalomsorg.

I en situasjon med en meget høy kapasitetsutnyttelse av fengselsplassene, har kriminalomsorgen iverksatt dublering som et midlertidig kønedbyggingstiltak. Da utbyggingen av 20 nye plasser ved Oslo fengsel ble forsinket, ble det iverksatt ytterligere dublering ved flere anstalter, slik at kriminalomsorgen likevel klarte å stille 20 nye plasser til rådighet.

Et viktig satsningsområde for kriminalomsorgen er utvikling av et nytt etatssystem. Det er utarbeidet forslag til nytt etatssystem, men foreløpig har det ikke vært mulig å finansiere dette. KDI anser et nytt etatssystem som nødvendig for en effektiv ressursutnyttelse, både innad i kriminalomsorgen og i forbindelse med samarbeid med andre etater. Videre vil et nytt etatssystem blant annet styrke sikkerheten for tilsatte og domfelte/innsatte, bedre informasjonssikkerhet og rettssikkerhet, gi bedre kvalitet på innholdet i straffegjennomføringen, tilby selvbetjeningsløsninger for innsatte/domfelte, og innebære en lengre systemlevetid og bedre kostnadseffektivitet. Kriminalomsorgen har utfordringer på IKT-området som følge av til dels utdatert programvare.

I løpet av 2014 ble det utarbeidet ny mal for beredskapsplanverk, og alle enheter ble pålagt å utarbeide beredskapsplaner i henhold til denne. Videre ble det gitt pålegg om implementering av planverket.

KDI har i 2014 startet oppfølgingen av Regjeringens handlingsplan mot radikaliserings og voldelig ekstremisme.

I overensstemmelse med målsettingen om å se til at virksomheten ikke preges av vilkårlighet, men kjennetegnes av en ensartet praksis og likebehandling, har KDI opprettet fagfora som

skal koordinere praktiseringen av lov- og regelverket. KDI har også iverksatt straffegjennomføringsfanen i internkontrollsystemet KIKS.

Kriminalomsorgen har generelt hatt en god måloppnåelse sett opp mot forventninger i 2014, men det har vært enkelte målområder der resultatene kunne vært bedre. KDI vil her peke spesielt på soningsoverføringer, og antall døgn gjennomført i medhold av straffegjennomføringsloven § 12.

Kriminalomsorgsdirektoratet ble opprettet juni 2013. I 2014 var KDI fortsatt inne i en oppbyggingsfase. Flere i ledergruppen – tre av seks avdelingsdirektører - ble tilsatt i løpet av året, og det ble også gjort tilsetninger i et stort antall saksbehandlerstillinger. Seksjon for straffegjennomføring ble delt i to nye seksjoner – Seksjon for regelverk og sikkerhet og Seksjon for innhold og kapasitet. KDI har i løpet av kort tid klart å bygge opp et godt fagmiljø. Sentral økonomienhet startet opp arbeidet den 01.01.2014, og har etablert rutiner for samarbeidet med DFØ i løpet av året. Samtidig ble det gjennomført overgang til ny kontoplan, nytt lønssystem, nytt fakturasystem og ny løsning for håndtering av reiseregninger. Dette har vært en stor endring for hele etaten. Samarbeidet med DFØ bød på utfordringer i starten, men vi har i løpet av året erfart at det har vært en meget vellykket omorganisering, som har bidratt til at vi har klart å få en mer enhetlig praksis på området.

KDI skal utøve tydelig etatsledelse. En sentral målsetting for KDI er å arbeide for én kriminalomsorg, uavhengig av geografiske og organisatoriske skiller – på tvers av regionene, og på tvers av fengsler, friomsorgskontorer, overgangsboliger og ND-sentre. Våren 2014 utarbeidet derfor kriminalomsorgen en virksomhetsstrategi, som inneholder visjon, verdier og målområder. Hele etaten ble trukket med i prosjektet. Kriminalomsorgens visjon er «Aktiv kriminalomsorg – tryggere samfunn», og verdiene våre er: engasjement, profesjonalitet, åpenhet og respekt. Virksomhetsstrategien skal være et dynamisk og aktivt verktøy i oppgaveløsningen, og var blant annet ett av temaene på den årlige enhetsledersamlingen i desember 2014. Oppfølgingen av virksomhetsstrategien innarbeides i disponeringsbrevet.

KDI har i 2014 etablert et intranett for kriminalomsorgen.

KDI fikk ansvaret for en rekke utfordrende og viktige oppgaver i løpet av 2014. Fra 01.01.2014 overtok KDI ansvaret for soningsoverføringer, og det måtte bygges opp kompetanse og rutiner på dette området.

I juni mottok KDI oppdragsbrevet om å utrede en omorganisering av etaten. En rapport med et forslag til ny organisasjonsmodell ble levert den 03.12.2014. Også dette prosjektet har krevd ressurser i KDI, og har naturligvis preget styringsdialogen med regionene. Den mulige forestående omorganiseringen og usikkerheten rundt egen jobbsituasjon har preget tilsatte både på regionalt og lokalt nivå. I denne situasjonen har det vært en prioritert oppgave for ledelsen i KDI å gå i en direkte dialog med dem som i størst grad blir berørt av omorganiseringen, og aktivt informere om fremdriften i prosessen. Det er etablert en HR-gruppe i kriminalomsorgen som bl.a. utreder konsekvenser av en eventuell omorganisering. Partene har videre blitt enige om å utlyse midlertidige stillinger i påvente av en omorganisering for å skape fleksibilitet samt øke muligheten for å trykke fast ansatte.

KDI har ivaretatt ansvaret for rettssikkerhet og likebehandling i kriminalomsorgen, både gjennom klagesaksbehandling, tilsyn og regelverksutvikling. Det har vært en sentral målsetting for KDI å sikre en enhetlig praksis.

Bygge- og eiendomssaker har krevd omfattende oppfølging for kriminalomsorgen i 2014. Som følge av uforutsette forhold ble etablering av 20 nye plasser ved Oslo fengsel forsinket slik at plassene først kunne tas i bruk i september 2014. Videre er det i 2014 igangsatt et større byggeprosjekt ved Ila fengsel- og forvaringsanstalt. Ny hovedvakt/sentral er nylig ferdigstilt, mens nytt portbygg og avdeling M som skal tilrettelegges for forvaringsdømte som må sone under det strengeste sikkerhetsnivået i Norge, planlegges ferdigstilt i andre halvår 2016. KDI har sammen med Statsbygg utarbeidet en plan for lukking av det store vedlikeholdsetterslepet i kriminalomsorgen 2015–2019. Planen er oversendt Justisdepartementet.

KDI har i løpet av 2014 vurdert og utredet ulike løsninger for etablering av en ungdomsenhet på Østlandet. Det er besluttet at enheten skal ligge på Eidsvoll/Landsverk og vil få inntil fire plasser.

En konseptvalgutredning for hvordan den fremtidige straffegjennomføringskapasiteten på Østlandet bør utformes ble igangsatt i 2014, og vil bli ferdigstilt våren 2015. Sammen med foreliggende KVV/KS1 for Agder omfatter denne utredningen 2/3 av den samlede nåværende fengselskapasiteten i Norge.

Arbeidet med utredning av mulighetene for leie av fengselsplasser i Nederland har krevd store ressurser i KDI.

Det er også iverksatt og utført arbeid på en rekke områder som på sikt vil gi en bedre kvalitet på straffegjennomføringen. Det er utarbeidet en ny strategisk plan for arbeidsdriften, og en handlingsplan for økt bruk av straffegjennomføring og straffereaksjoner i samfunnet. Videre ble det i 2014 ble utarbeidet et nytt rundskriv om programvirksomhet. KDI forventer at dette vil bidra til en revitalisering av denne delen av kriminalomsorgens virksomhet.

KDI opplever at det er et konstruktivt samarbeid med KRUS-direktør, regiondirektører, enhetsledere på lokalt nivå, tjenestemannsorganisasjonene og vernetjenesten på alle nivåer i kriminalomsorgen, noe som bidrar til gode løsninger.

Lillestrøm, 24. februar 2015



Marianne Vollan
direktør

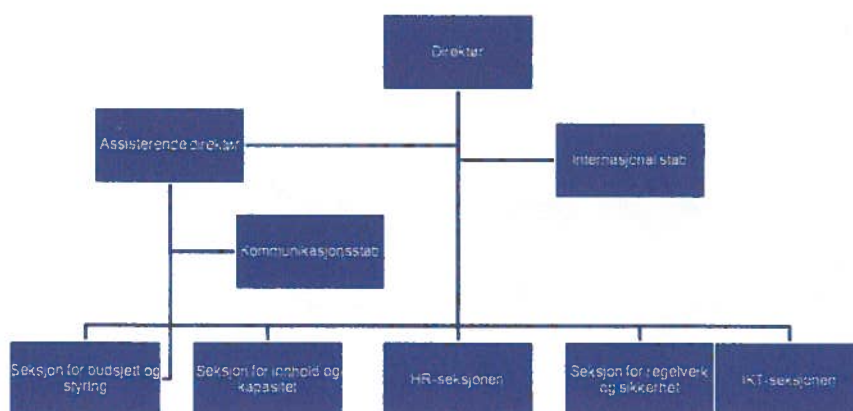
DEL 2 INTRODUKSJON TIL VIRKSOMHETEN OG HOVEDTALL

Kriminalomsorgsdirektoratet (KDI) ble opprettet i juni 2013. Direktoratet er faglig og administrativt overordnet organ i kriminalomsorgen, og styrer etaten gjennom fem regioner. Kriminalomsorgens utdanningscenter (KRUS) styres også av KDI.

KDI er lokalisert til Lillestrøm, og er organisert i fem seksjoner og to staber. KDI har 94 ansatte (medregnet ansatte i engasjementer og vikariater), fordelt på 92,4 årsverk. 32 medarbeidere er lokalisert i Horten, og på Lillestrøm er det to lokasjoner med 62 medarbeidere til sammen. Ledelsen i direktoratet består av:

- Direktør: Marianne Vollan
- Assisterende direktør og leder for Seksjon for Budsjett og styring samt Kommunikasjonsstaben: Jan-Erik Sandlie
- Avdelingsdirektør Seksjon for regelverk og sikkerhet: Tom A. Enger
- Avdelingsdirektør HR-seksjon: Susanne Nor
- Avdelingsdirektør Seksjon for innhold og kapasitet: Heidi Bottolfs
- Avdelingsdirektør IKT-seksjon: Jurg Jacobsen
- Avdelingsdirektør Internasjonal stab: Kim Ekhaugen

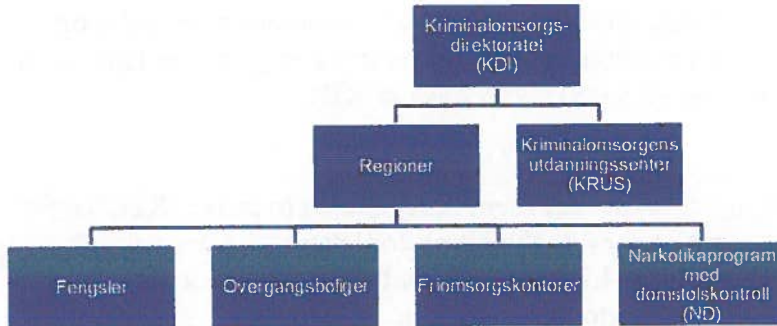
Organisasjonskart for Kriminalomsorgsdirektoratet (KDI)



Oppdatert per 01.01.2015

Kriminalomsorgen er delt inn i fem regioner. Regionkontorene er faglig og administrativt overordnet 45 fengsler og overgangsboliger, 16 friomsorgskontor, og 2 senter for narkotikaprogram med domstolskontroll. Videre er Kriminalomsorgens utdanningscenter (KRUS) en del av etaten.

Organisasjonskart for kriminalomsorgen



Oppdatert per 01.01.2015

Tabell 1: Utvalgte nøkkeltall fra årsregnskapet 2014:

Nøkkeltall fra årsregnskapet 2014	2014
Antall årsverk i kriminalomsorgen	4 478
Samlet tildeling post 01-99	4 157 290 000
Utnyttelsesgrad post 01-29	99,6 %
Driftsutgifter	3 968 546 196
Lønnsandel av driftsutgifter	67,3 %
Lønnsutgifter per årsverk	596 332

Tabell 2: Utvalgte volumtall:

Volumtall 2014	2014
Ordinær kapasitet i fengsel	3 823
Antall innsettelse i fengsel	8 925
Antall innsettelse av barn under 18 år	30
Ordinær kapasitet EK	342
Antall iverksatte helgjennomføring EK	2 461
Andel varetektsinnsettelse i fengsel	41 %
Andel av de innsatte med utenlandsk statsborgerskap	28 %
Antall mottatt samfunnsstraffdommer	2284
Antall mottatte dommer program ruspåvirket kjøring	534
Antall mottatte dommer ND	27

DEL 3 – ÅRETS RESULTATER OG AKTIVITETER

Nedenfor følger en oppstilling av mål og styringsparametere fastsatt i Justisdepartementets tildelingsbrev til KDI for 2014:

Delmål 1 – Hurtig iverksettelse av straffegjennomføring og varetekt

Nr	Styringsparameter	Resultatkrav	Resultat
S 1.1	Kapasitetsutnyttelse på EK (Kapasitetøkningen på 105 plasser vil gradvis bli iverksatt. JD forventer at kapasitetsutnyttelsen er over 90 prosent fom. 2015.)	80 %	77 %
S 1.2	Andel delgjennomførere på EK i prosent av målkravet på kapasitetsutnyttelse	25 %	17 %
S 1.3	Antall døgn på § 12. I tillegg bes det om skriftlig redegjørelse hvordan midler til § 12 benyttes, herunder fordelingen av døgn (eksempelvis antall døgn på Fretex, enkeltplasser, plasser kriminalomsorgen ikke betaler for).	48 000	37 237 døgn
S 1.4	Saksbehandlingstid i soningsoverførings saker. Andel saker som oppfyller fastsatt tidskrav for: a) Innsendelse fra fengsel til KDI innen 10 dager b) Igangsetting innen 10 dager c) Vedtak (fra mottatt aksept fra mottakerlandet) innen 5 dager	100 % av sakene	56 % 63 % 44 %

Delmål 2 – Kriminalitetsfri tilværelse etter gjennomført straff

Nr	Styringsparameter	Resultatkrav	Resultat
S 2.1	Andel dagsverk med aktivitet	85 %	78 %
S 2.2	Andel løslatte med bolig ved løslatelsen	90 %	73 %

Delmål 3 – Trygghet under straffegjennomføring og varetekt

Nr	Styringsparameter	Resultatkrav	Resultat
S 3.1	KDI har inkludert internkontroll for saksbehandlingsrutiner under straffegjennomføring i KIKS.	I løpet av 2014	Utført i 2014

Delmål 4 – God faglig og økonomisk styring

Nr	Styringsparameter	Resultatkrav	Resultat
S 4.1	Effektivisering av kriminalomsorgen	10 mill. kroner i 2014	Effektiviseringskravet er etterkommet

Kriminalomsorgen har ikke nådd målkravene på alle områder. KDI mener likevel at de vesentligste sidene ved samfunnsoppdraget er løst, først og fremst gjennom den høye kapasitetsutnyttelsen av fengselsplasser. På områder der målkravene ikke er nådd, har det blitt en betydelig bedring i løpet av 2014. KDI viser her til økningen i gjennomførte døgn på § 12.

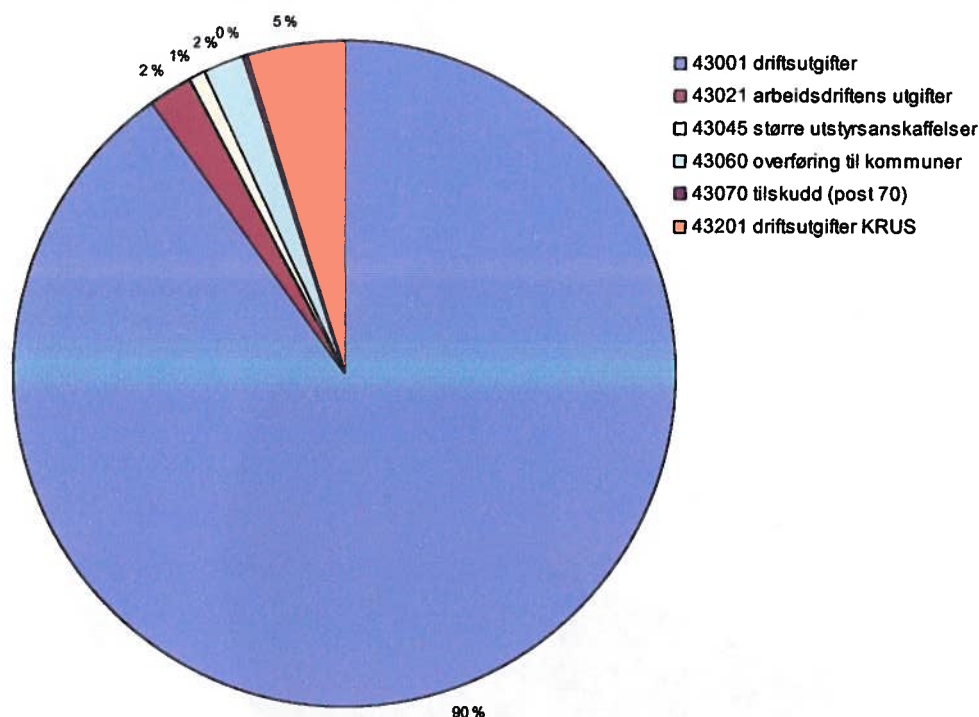
Ressursrammer og ressursbruk i 2014

Tildeling på programkategori 06.30 Kriminalomsorg

Kriminalomsorgens samlede tildeling (post 01-99) utgjorde 4 157 290 000 kr i 2014. Mottatte og avgitte belastningsfullmakter påvirket også kriminalomsorgens totale disponible ramme i 2014. Det vises til Ledelseskomentaren i del 6 Årsregnskapet for nærmere forklaringer og vurderinger av vesentlige forhold ved kriminalomsorgens regnskap.

Kakediagrammet viser fordelingen mellom de ulike poster på programkategori 06.30 kriminalomsorg.

Figur 1: Samlet tildeling pr. post



Tabell 3: Samlet tildeling kap. 430 og 432:

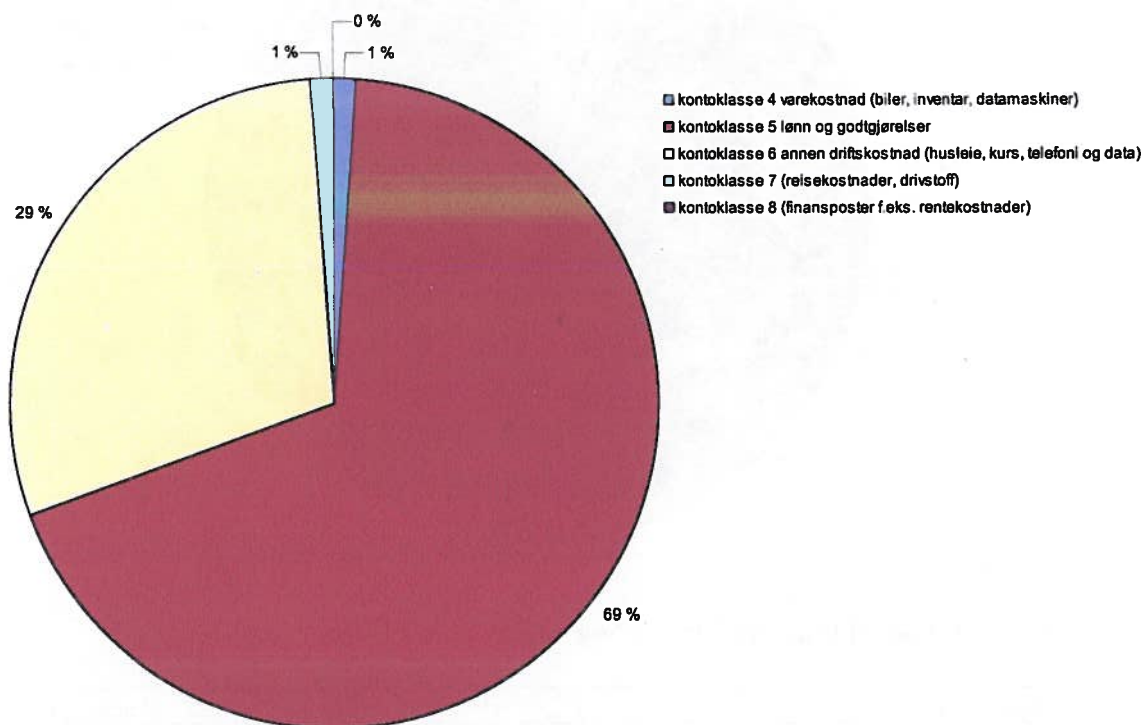
Kapittel og post	Beløp	Andel i prosent
43001 driftsutgifter *	3 747 185 000	90,11 %
43021 arbeidsdriftens utgifter	84 165 000	2,02 %
43045 større utstyrsanskaffelser	38 177 000	0,92 %
43060 overføring til kommuner	75 977 000	1,83 %
43070 tilskudd (post 70)	19 164 000	0,49 %
43201 driftsutgifter KRUS	192 622 000	4,63 %
sum	4 157 290 000	

*KDI er tildelt 0,1 mill kr mindre gjennom tildelingsbrev til KDI 2014 fra JD enn det som fremgår av statsregnskapet på post 01.

Andelen driftsutgifter utgjør 90,11 % av samlet tildeling til kriminalomsorgen, mens arbeidsdriften er tildelt 2,02 % på programkategori 06.30. Post 45 større utstyrsanskaffelser har en andel på 0,92 % av samlet tildeling, og overføring til kommuner (post 60) en andel på 1,83 %. Post 70 (tilskudd frivillige organisasjoner) utgjør 0,49 %. Tildeling til Kriminalomsorgens utdanningscenter (KRUS) utgjør en andel av "kaken" på 4,63 %.

Kakediagrammet nedenfor viser fordelingen mellom driftsutgifter rapportert til bevilgningsregnskapet på kap 430, post 01 driftsutgifter. Kontoklasse 4, varekostnad, utgjorde 1,06 % av driftsutgiftene i 2014, kontoklasse 5 lønn og godtgjørelser utgjorde 68,42 % mens annen driftskostnad (husleie, kurs, telefoni) utgjorde 29,42 %. 1,06 % ble utbetalt på kontoklasse 7 (reisekostnader, drivstoff). Kontoklasse 8 (rentekostnader mm) utgjorde 0,05

Figur 2: Driftsutgifter fordelt etter kontoklasser, jf. ny kontoplan



Tabell 4: fordeling av driftsutgifter etter kontoklasser:

kontoklasse 4 varekostnad (biler, inventar, datamaskiner)	40 883 061	1,06 %
kontoklasse 5 lønn og godtgjørelser	2 650 564 309	68,42 %
kontoklasse 6 annen driftskostnad (husleie, kurs, telefoni og data)	1 139 716 506	29,42 %
kontoklasse 7 (reisekostnader, drivstoff)	41 055 105	1,06 %
kontoklasse 8 (finansposter f.eks. rentekostnader)	1 844 780	0,05 %
sum	3 874 063 761	100,00 %

Resultater og måloppnåelse

HOVEDMÅL 1: REDUSERT KRIMINALITET

Delmål 1: Hurtig iverksettelse av straffegjennomføring og varetekt

Samlet vurdering av måloppnåelsen

Hurtig iverksettelse av straffegjennomføring, er viktig for å oppnå straffens allmennpreventive og individualpreventive formål. I en situasjon der antallet fengselsplasser er for lavt i forhold til behovet, er det av vesentlig betydning for en hurtig iverksettelse at kapasiteten utnyttes best mulig. Kriminalomsorgen kan vise til en svært høy grad av kapasitetsutnyttelse av fengselsplasser i 2014. Dette gjelder både fengsler med høyt og lavere sikkerhetsnivå. Det høye belegget har stilt store krav til tilsatte ved fengslene. Det har også blitt gjort en stor innsats ved regionkontorene og KDI. Dette har resultert i at kriminalomsorgen har klart å holde soningskøen på et stabilt nivå over lang tid. Når de forestående kapasitetsutvidelsene (herunder leie av fengselsplasser i Nederland) er iverksatt, er det derfor grunn til å anta at køen vil bli noe redusert. KDI finner imidlertid grunn til å minne om usikkerhetsfaktorene som ligger i faren for umiddelbar stenging grunnet det omfattende vedlikeholdsetterslepet.

Straffegjennomføring i samfunnet jevnt over iverksettes meget hurtig. Riktignok har de ukentlige kørapportene over tid vist en kø på samfunnsstraffdommer på ca 100 dommer. Bak dette tallet ligger imidlertid en rekke forhold som kriminalomsorgen vanskelig kan påvirke, blant annet tilfeller av at domfelte endrer adresse, gjør seg utilgjengelig for innkalling eller begår ny kriminalitet.

Kriminalomsorgen har samlet lagt ned en stor innsats i utvidelsene av ordningen med straffegjennomføring med elektronisk kontroll, og i å bedre måloppnåelsen når det gjelder antall døgn med straffegjennomføring i medhold av strgfjl § 12 og saksbehandlingstid i soningsoverføringssaker. Fellesnevneren for alle disse områdene er at kriminalomsorgen i 2014 har bygget opp kapasitet, regelverk og kompetanse. KDI er ikke tilfreds med måloppnåelsen på disse områdene for 2014, men mener det er lagt et godt grunnlag for måloppnåelsen i 2015.

Styringsparameter S 1.1 Kapasitetsutnyttelse på EK

Nr	Styringsparameter	Resultatkrav	Resultat 1. tertial	Resultat 2. tertial	Resultat 3. tertial
S 1.1	Kapasitetsutnyttelse på EK	80 %	71 %	74 %	77 %

Kapasitetsutnyttelsen på EK var i 2014 totalt på 77 prosent. Dette er noe under målkravet, men likevel et godt resultat tatt i betraktning at ordningen ble landsdekkende i mai 2014, med en gradvis utrulling til syv nye fylker med 105 nye plasser. KDI forventet at det ville ta noe tid før driftsituasjonen i de nye fylkene hadde stabilisert seg. Dette illustreres av forskjellene i graden av måloppnåelse mellom regionene, der region nord ligger lavest med 55 prosent og region sørvest øverst med 96 prosent. Avviket i region nord skyldes i stor grad etablering av tre nye fylker, i kombinasjon med begrenset søkermasse. Region sørvest har levert et meget godt resultat, men er også den eneste regionen som ikke ble berørt av utvidelsen i 2014.

For 2015 har KDI fastsatt et resultatkrav for regionene på 94 prosent, forutsatt at det er tilstrekkelig antall søkere tilgjengelig i det aktuelle området. Med en varig og stabil driftsituasjon over hele landet forventer KDI at dette vil oppnås. Kapasitetsutnyttelsen i 3. tertial isolert var på 85 prosent, noe som viser en god tendens. Denne vurderingen understøttes også av utviklingen på dette området over tid, som fremgår av tabellen nedenfor:

2011	2012	2013
55 %	62 %	75 %

KDI vil fremdeles følge utviklingen tett, og ha dialog med alle regioner om nødvendige tiltak underveis. Det kan være aktuelt å justere de etablerte grensene mellom regioner og enheter for å sikre mest mulig effektiv utnyttelse av kapasiteten totalt.

Styringsparameter S 1.2 Andel delgjennomførere på EK i prosent av målkravet på kapasitetsutnyttelse

Nr	Styringsparameter	Resultatkrav	Resultat 1. tertial	Resultat 2. tertial	Resultat 3. tertial
S 1.2	Andel delgjennomførere på EK i prosent av målkravet på kapasitetsutnyttelse	25 %	19 %	17 %	17 %

Andelen delgjennomførere er for lav. KDI mener at det er et potensial for en andel på 25 prosent, noe som er målkravet. En av årsakene til avviket kan tilskrives arbeid og oppmerksomhet knyttet til utvidelsen i de nye syv fylkene. Når driftsituasjonen blir stabil, forventer KDI økt oppmerksomhet på å øke andelen delgjennomførere. KDI vil følge utviklingen tett, og ha dialog med regionene om nødvendige tiltak. Systematisk samarbeid mellom friomsorgskontorene og fengslene er avgjørende for å øke andel domfelte i fengsel som søker om delgjennomføring med EK. Det er behov for faste strukturer og møter, jevnlig informasjon og opplæring til ansatte i fengslene, hospiteringsordninger for de ansatte, og ikke minst et godt planlagt progresjonsløp for aktuelle domfelte med tilstrekkelig informasjon på et tidlig tidspunkt om mulighet for å søke om delgjennomføring.

Styringsparameter S 1.3 Antall døgn på § 12-soning

Nr	Styringsparameter	Resultatkrav	Resultat 1. tertial	Resultat 2. tertial	Resultat 3. tertial
S 1.3	Antall døgn på § 12-soning	48 000 døgn	9 880 døgn	21 305 døgn	37 237 døgn

Det ble gjennomført 37 237 fengselsdøgn i institusjon, hvorav 6 342 på Elevator, 804 døgn på evangeliesenter og 417 døgn på sykehjem. I 2013 ble det rapportert inn et resultat på 30 825 døgn, hvorav 4 403 på Elevator. Årets resultat innebærer en økning på ca 21 %.

2011	2012	2013
45 467 døgn	41 653 døgn	31 128 døgn

Det fremgår av tabellen ovenfor at det har vært en utvikling med nedgang i bruken av institusjon under straffegjennomføring over flere år. Årets resultat må ses i lys av at kriminalomsorgen har klart å snu denne utviklingen, som blant annet har sin årsak i endringer i fangepopulasjonen.

Kriminalomsorgen fikk 10 millioner kroner i øremerkede midler for å stimulere til bruk av § 12. Herav ble 6 millioner kroner fordelt til de fem regionene, og det resterende beløpet ble benyttet for å kjøpe 10 ekstra plasser på Elevator, som vant anbudskonkurransen som ble utlyst.

Kriminalomsorgen la ned en meget stor innsats i å bedre måloppnåelsen på dette området i 2014. Det ble utarbeidet en handlingsplan, og foretatt en revisjon av regelverket på området. Det ble etablert en arbeidsgruppe ledet av KDI med deltakelse fra regionene og KRUS, som utviklet et stort antall tiltak på ulike områder for å få til resultatet. Videre er det planlagt og iverksatt en lang rekke tiltak på regionalt og lokalt nivå, herunder organisatoriske grep. Det har imidlertid tatt noe tid å få full effekt av tiltakene. KDI ser imidlertid at tiltakene fikk virkning i løpet av siste kvartal av 2014, da produksjonen kom på et nivå som tilsvarte måltallet. KDI har derfor grunn til å anta at kriminalomsorgen vil klare å nå måltallet for 2015.

Styringsparameter S 1.4 Saksbehandlingstid i soningsoverføringssaker

Nr	Styringsparameter	Resultatkrav	Resultat 1. tertial	Resultat 2. tertial	Resultat 3. tertial
S 1.4	Saksbehandlingstid i soningsoverføringssaker. Andel saker som oppfyller fastsatt tidskrav for: d) Innsendelse fra fengsel til KDI innen 10 dager	100 % av sakene	52 %	59 %	56 %

e) Igangsetting innen 10 dager	100 % av sakene	Ikke målbart	54,55 %	63,27 %
f) Vedtak (fra mottatt aksept fra mottakerlandet) innen 5 dager	100 % av sakene	31,58 %	25,93 %	44,19 %

Til bokstav a)

99 av 176 saker om soningsoverføring er oversendt fra det aktuelle fengselet til KDI innen 10 dager, noe som gir et resultat på 56 prosent. KDI er ikke fornøyd med måloppnåelsen på dette punktet, og har fulgt opp dette i styringsdialogen med regionene.

Til bokstav b)

Av totalt 49 målbare saker ble 31 saker igangsatt innen 10 dager etter mottak. Dette utgjør et resultat på 63,27 prosent.

Ved innrapportering for 1. tertial 2014 hadde ikke KDI føringer av data som muliggjorde uttak av denne statistikken. Dette ble deretter innført som rutine fra slutten av mai 2014. Mange av sakene er derfor ikke målbare i den forstand at det er umulig å kartlegge igangsettingen i etterkant siden selve utsendelsen av anmodning om soningsoverføring ikke representerer starten av en sak. Resultatet er derfor basert kun på saker som er målbare i den forstand at KDI har data på både mottak av sak og igangsetting.

Resultatet er ikke tilfredsstillende. En mulig årsak til avviket er samlet saksmengde. KDI har besluttet at saksbehandlere skal prioritere saker om soningsoverføring med en gang de kommer inn. KDI vil effektivisere dette i alle ledd, og resultatet vil etter all sannsynlighet være tilfredsstillende i fremtiden når etterslepet av saker unngås.

Til bokstav c)

Av totalt 43 vedtak som er fattet per 31.12.2014 (5 vedtak som er klare og venter på effektivering, og 38 effektuerte vedtak) ble 19 vedtak fattet innen 5 dager fra endelig aksept fra domfeltes hjemland ble mottatt i KDI, dette utgjør et resultat på 44,19 prosent.

Til tross for en stor forbedring på dette punkt er resultatkravet ikke nådd, noe KDI ikke er tilfreds med. Det er flere årsaker til dette knyttet til spesifikke saker:

- KDI måtte avvente vedtak da domfelte hadde en uoppgjort straffesak
- domfeltes hjemland etterspurte tilleggsinformasjon i sin aksept som da måtte innhentes, og saken måtte i tillegg oversendes departementet for vurdering av nedkorting av den domfeltes straff
- vedtak om soningsoverføring kunne ikke fattes før vedtak om utlevering var endelig, dette medførte lang ventetid før KDI kunne fatte vedtak om soningsoverføring
- domfelte endret mening og trakk samtykket etter at aksept fra hjemland har kommet inn, ny anmodning basert på tilleggsprotokollen måtte da sendes og vedtak kunne ikke fattes før KDI hadde fått bekreftet at hjemlandet godtok overføring på tvang
- aksepten fra domfeltes hjemland ble ansett uklar og det måtte dermed avklares med hjemlandet hvorvidt det opprinnelige brevet var å forstå som en aksept før vedtak kunne fattes

- i saker hvor domfelte samtykket til overføring må endelig samtykke innhentes etter at domfelte har blitt informert om hjemlandets aksept og vilkår, dette endelige samtykket må innhentes via fengselet før KDI kan fatte endelig vedtak om soningsoverføring.

Vurdering av samlet måloppnåelse:

Måloppnåelsen på disse styringsparameterne er ikke tilfredsstillende. KDI vil fremheve følgende forhold:

Saker om soningsoverføring ble delegert til KDI ved årsskiftet, og det tok naturlig nok litt tid å bygge opp kompetansen på dette feltet. Ikke bare er oppgavefeltet nytt for KDI, men resultatkravene som oppstilles representerer også noe nytt. Det er satt i verk tiltak som for det første gjør det mulig å måle resultatene som kreves innrapportert, og for det andre tiltak som skal effektivisere saksbehandlingen i alle ledd.

Fristen som stilles opp for å fatte vedtak er kort sett i lys av alt som i mange saker må gjøres av etterfølgende saksbehandling før endelig vedtak om soningsoverføring kan fattes. Eksempelvis vil utlevering hindre eller sette et vedtak om soningsoverføring på vent, nye straffbare forhold hos domfelte må avklares, politi- og påtalemyndigheten kan i visse tilfeller kreve at saken settes på vent i det domfelte skal vitne e.l. i en annen straffesak, domfeltes hjemland ber i sin aksept om tilleggsopplysninger som må innhentes før vedtak kan fattes, hjemlandet ber i sin aksept om domfeltes helseopplysninger som medfører at domfelte må samtykke til at helseopplysninger innhentes og oversendes hjemlandet, hjemlandets aksept må i noen tilfeller oversettes, hjemlandets aksept er på andre måter uklar, i saker etter overføringskonvensjonen må endelig samtykke innhentes fra domfelte før vedtak kan treffes eller domfelte trekker sitt opprinnelige samtykke/nekter å gi endelig samtykke etter at aksept fra hjemlandet er mottatt slik at ny hasteanmodning basert på tilleggsprotokollen må sendes.

Samarbeidet med viktige samarbeidspartnere/etater går godt, og det jobbes kontinuerlig med å effektivisere saksbehandlingen og å kutte ned på saksbehandlingstiden. KDI vil ytterligere intensivere arbeidet på dette målområdet framover. KDI forventer på denne bakgrunn bedre måloppnåelse og at antall soningsoverføringer øker i 2015.

Rapporteringskrav R 1.2 Handlingsplan for økt bruk av straffereaksjoner og straffegjennomføringsformer i samfunnet

KDIs tiltaksplan for økt bruk av straff i samfunnet vil bli ettersendt om kort tid. Planen inneholder en rekke tiltak som KDI ønsker å gjennomføre.

Rapporteringskrav R 1.3 Etablering av pilot for varetekt i fengsel med lavere sikkerhetsnivå

Fengsler med lavere sikkerhetsnivå har sporadisk blitt brukt til varetekt. Etableringen av piloten ved Hedmark fengsel Ilseng avdeling innebærer imidlertid en systematisk bruk over tid, med sikte å få et nødvendig erfaringsgrunnlag blant annet når det gjelder sikkerhetsmessige forhold.

Hedmark fengsel Ilseng avdeling startet opp en forsøksordning med varetekt den 01.05.2014, med 10 plasser. Det har i alt vært 28 varetektsinnsatte ved fengselet i 2014. Erfaringen med bruk av varetekt er jevnt over god, med unntak av to unnvikelser. Blant de 778 doms- og

bøtesonere som var innsatt i fengslet i løpet av 2014, var det totalt fem unnvikelser i løpet av hele året. Dette innebærer at det relativt sett er en vesentlig høyere hyppighet av unnvikelser blant de varetektsinnsatte. Noe av årsaken ligger i at det har vært en utfordring å finne egnede innsatte.

Varetektsinnsatte krever mer administrativ oppfølging og tett dialog med politiet. Varetekt i åpen anstalt krever også mer oppfølging, overvåking og kontroll med fangemiljøet. Varetektsinnsatte har gjerne ingen soningserfaring, og lever i uvisshet om opphør av varetektsoppholdet. Disse faktorene stiller krav til de tilsatte ved fengselet, og innebærer en risiko for unnvikelser. De erfaringene som kan trekke ut av prosjektet, vil gi bedre grunnlag for utvelgelse av de varetektsinnsatte som tilbys overføring til fengsel med lavere sikkerhetsnivå, og for oppfølgingen av disse under varetektsoppholdet.

Fengselet har hatt flest saker fra Hedmark, Romerike og Oslo politidistrikt. Samarbeidet med politiet har fungert godt.

KDI mener at erfaringene fra dette prosjektet tilsier at ordningen bør utvides til andre anstalter med lavere sikkerhetsnivå.

Rapporteringskrav R 1.3 Kapasitetsutnyttelse i fengsel

<i>Kapasitetsutnyttelse - lavere sikkerhetsnivå</i>	96 %
Krav fastsatt av KDI	94 %
<i>Kapasitetsutnyttelse - høyt sikkerhetsnivå</i>	99 %
Krav fastsatt av KDI	94 %
<i>Total kapasitetsutnyttelse</i>	98 %

Som det går frem av tabellen over var den gjennomsnittlige kapasitetsutnyttelsen i 2014 på 96 prosent i enheter med lavere sikkerhetsnivå, og 99 prosent i enheter med høyt sikkerhetsnivå. Målsettingen var en gjennomsnittlig kapasitetsutnyttelse på 94 prosent. Samlet for alle fengslene var det en kapasitetsutnyttelse på 98 prosent i 2014.

Kapasitetsutnyttelsen på høyt og lavere sikkerhetsnivå har aldri vært høyere.

Høy kapasitetsutnyttelse over lengre tid utgjør en utfordring for fengslene, blant annet gjennom et høyt arbeidspress for de tilsatte. KDI arbeider fortsatt mot en målsetting om at kravet til kapasitetsutnyttelse kan senkes til 90 prosent over tid.

Totalt er det produsert 16803 dubleringsdøgn i 2014. Ved oppstart i 2014 ble det først full produksjon primo mars. I resten av året utgjorde kapasitetsutnyttelsen i snitt ca 90 prosent. Fra og med september måned ble det opprettet ytterligere 20 plasser. Kapasitetsutnyttelsen utgjorde i snitt ca 92 prosent. Ved dublering skal de sikkerhetsmessige vurderingene veie tungt. Årsaken til at utnyttelsen ikke er over 90 prosent, kan skyldes at arbeidet med sammensetningen kan ta noe tid.

I 2014 har det ikke vært registrert noen alvorlige hendelser mellom ansatt / innsatt eller innsatt/innsatt relatert til dublering.

Rapporteringskrav 1.5 Statistikk over varetektssituasjon

Antall registrerte oversittere fra arresten – Kompis basis 7.8	2014
Sum	397

I opplysningene vi kan hente ut fra Kompis er det i alt 397 som har sittet 2 døgn eller mer fra pågripelse/innsettelse i arrest til innsettelse i fengsel. Tallmaterialet er noe usikkert, fordi det tidligere ikke har vært registrert inn på klokkeslett, men på døgn. Ny ordning for registrering er innført i 2015.

DELMÅL 2: KRIMINALITETSFRI TILVÆRELSE ETTER GJENNOMFØRT STRAFF

Samlet vurdering av måloppnåelsen

Kriminalomsorgen har utvist et høyt aktivitetsnivå, og det er gjort en innsats over et bredt spekter av områder som samlet bygger opp under delmålet.

Regionene har opprettholdt programvirksomheten på om lag tilsvarende nivå som tidligere år. KDI vil øke innsatsen på dette området, noe som er siktemålet med et nytt rundskriv som forventes å tre i kraft i løpet av kort tid.

Straffegjennomføring i rusmestringsenhetene og Stifinner'n er et viktig bidrag for å legge til rette for en kriminalitetsfri tilværelse for målgruppen. Totalt var det i 2014 307 innsatte som hadde et opphold i de 13 rusmestringsenhetene, og 38 innsatte i de to stifinnerenhetene. KDI viser videre til tiltakene for å øke andelen soningsdøgn på institusjon i medhold av § 12, som understøtter målsettingen om en kriminalitetsfri tilværelse etter gjennomført straff.

Et godt forvaltningssamarbeid er grunnleggende for å nå målet om en kriminalitetsfri tilværelse etter gjennomført straff. KDI er generelt godt fornøyd med dette samarbeidet.

Styringsparameter S 2.1 Andel dagsverk med aktivitet

Nr	Styringsparameter	Resultatkrav	Resultat 1. tertial	Resultat 2. tertial	Resultat 3. tertial
S 2.1	Andel dagsverk med aktivitet	85 %	80 %	77 %	78 %

KDI er ikke tilfreds med resultatet på dette området. KDI har fulgt opp dette med regionene i styringsdialogen over tid. Bygningsmassen, samordning av forvaltningssamarbeidspartneres tilbud, og enkelte steder bemanning skaper utfordringer for en bedre måloppnåelse.

KDI har tidligere avdekket at det er en underrapportering av innsattes aktivitet i Kompis reskontro. I disponeringsbrevet for 2015 er det satt krav om at regionene skal iverksette tiltak for å bedre registreringsrutinene i løpet av 1. tertial. I styringsdialogen med Kriminalomsorgen region øst er det drøftet tiltak for å øke bruken av aktivitetsbygget ved

Oslo fengsel. Videre forutsetter KDI at implementeringen av ny arbeidsdriftsstrategi vil bidra til høyere grad av måloppnåelse på dette området i 2015.

Styringsparameter S 2.2 Andel løslatte med bolig ved løslatelsen

Nr	Styringsparameter	Resultatkrav	Resultat 1. tertial	Resultat 2. tertial	Resultat 3. tertial
S 2.2	Andel løslatte med bolig ved løslatelsen	90 %	73 %	71 %	73 %

Det er en målsetting at innsatte skal ha en egnet bolig å gå til ved løslatelsen. I 2014 var dette tilfelle ved 73 prosent av løslatelsene. Kriminalomsorgen oppnår derfor ikke målkravet på 90 prosent. Som tabellene nedenfor viser, er resultatet noe svakere enn i foregående år:

2011	2012	2013
84 %	81 %	81 %

Vi antar at denne utviklingen har sin årsak i endringer i fangebefolkningen, med en høyere andel varetektsinnsatte, en høyere andel utenlandske statsborgere, og en høyere andel mer ressursvake innsatte. Det vises til nærmere redegjørelser for disse forholdene i tidligere rapporter.

Boligsosialt arbeid er et viktig område for tilbakeføringskoordinatorerne og andre som arbeider med tilbakeføring til samfunnet. KDI har avsatt ressurser til å iverksette Regjeringens nye boligstrategi «Bolig for velferd», og har i 2014 også arrangert en fagsamling for tilbakeføringskoordinatorerne og sosialkonsulentene hvor denne strategien var hovedtema. Det er igangsatt et arbeid med å etablere et samarbeid mellom velferdsdirektoratene, der KDI deltar aktivt. I det pågående arbeidet med strategiens tiltaksplan arbeides det nå med aktuelle tiltak som kan bidra til forenkle, fornye og forbedre det boligsosiale arbeidet som gjøres i dag. Arbeidet vil resultere i at bedre verktøy for tilbakeføringskoordinatorer, kontaktbetjenter og sosialkonsulenter, og for tilsatte i kommunene som har det direkte ansvaret på dette området. Det må også forventes at økt grad av tilstedeværelse av tilsatte i NAV i fengslene, vil bidra til at andelen løslatte med bolig øker.

Rapporteringskrav R 2.1 Ny strategisk plan for arbeidsdriften

Ny arbeidsdriftsstrategi, er på det nærmeste ferdigstilt, og ettersendes om kort tid. Strategiens formål er å øke både aktivitet og kvalifisering i kriminalomsorgen i tidsrommet 2015-2018. Profesjonalisering av salgs- og markedsføringsapparatet er en del av strategien. KDI og KRUS arrangerte høsten 2014 en arbeidsdriftskonferanse som et ledd i arbeidet med å ferdigstille strategien.

Rapporteringskrav R 2.2. Erfaringene med ungdomsstraffen

KDI viser til vedlagte rapport.

Delegering av tilskuddsforvaltningen-kap. 430, post 70

Direktoratet overtok ansvaret for behandlingen av post 70, tilskudd til frivillige og ideelle organisasjoner som er aktive innenfor kriminalomsorgens virksomhetsområde fra 01.01.2014, en ny oppgave som har krevd oppbygging av kompetanse på området og nye rutiner for KDI. Direktoratet rapporterte på fordeling av omsøkte midler i forbindelse med første tertial 2014.

DELMÅL 3: TRYGGHET UNDER STRAFFEGJENNOMFØRING OG VARETEKT

Samlet vurdering av måloppnåelsen

KDI skal sørge for rettssikkerhet for og likebehandling av innsatte og domfelte, gjennom opprettelse av et internkontrollsystem, regelverksarbeid, tilsynsvirksomhet og behandling av enkeltsaker. På dette området har KDI utvist et høyt aktivitetsnivå i 2014.

Videre ligger det et krav under dette delmålet til kriminalomsorgens arbeid med å motvirke straffbare handlinger og svikt under straffegjennomføringen. I denne sammenheng vil KDI fremheve arbeidet som er gjort med det nye beredskapsplanverket i etaten. Det ble også etablert en arbeidsgruppe i 2014, som skal se på implementeringen av tiltakene i regjeringens handlingsplan mot radikaliserings og voldelig ekstremisme. KDI har jobbet aktivt ut mot regionene for å øke graden av formalisert samarbeid med politiet.

Det fremgår av statistikker over rusmisbruk/beslag av narkotika at nivået er omtrent uendret fra 2013. Det var i 2014 tre rømminger fra lukket fengsel, antall unnvikelser fra fengsel med lavere sikkerhetsnivå har i 2014 økt med 13 tilfeller til 73 totalt i 2014.

En viktig forutsetning for å kunne nå målsettingen om trygghet for samfunnet, innsatte og tilsatte, er at øvelsesaktiviteten i enhetene opprettholdes på et høyt nivå, samt at regionene ivareta gjennomfører tilsyn/sikkerhetsinspeksjoner. KDI er i hovedsak tilfreds med det aktivitetsnivået som regionene har rapportert om på disse områdene. Videre vil KDI fremheve det arbeidet som er gjort med nytt planverk for regionenes tilsynsvirksomhet, og med at øvelser og inspeksjoner er tatt inn i internkontrollsystemet.

Av øvrige tiltak som understøtter målsettingen om trygghet under straffegjennomføring og varetekt, nevner KDI en rapport om selvmord blant innsatte som utarbeides ved KRUS, og som forventes ferdigstilt i løpet av kort tid.

KDI er i det vesentlige fornøyd med måloppnåelsen.

Styringsparameter S 3.1 Internkontroll for straffegjennomføring under KIKS

Internkontroll for saksbehandlingsrutiner under straffegjennomføring ble inkludert i Kriminalomsorgens internkontrollsystem (KIKS) i 2014, slik det er redegjort for i rapporten for 2. tertial 2014. Systemet fungerer etter hensikten, og vedlikeholdes rutinemessig.

Rapporteringskrav R 3.1 Utfordringer i arbeidet med å sikre likhet og rettssikkerhet

KDI foretar en løpende vurdering av rettsanvendelsen i kriminalomsorgen.

Denne vurderingen baserer seg på behandling av klagesaker, systematisk gjennomgang av innspill og problemstillinger som er tatt opp i saksbehandlerfora i regionene, drøftelser i regelverksforum, uttalelser fra tilsynsmyndigheter, samt på tilsyn utført av KDI. På enkelte områder, blant annet når det gjelder praktiseringen av reglene om permisjoner, har KDI funnet grunn til å foreta enkelte innstramminger, mens det kun er avdekket en urettmessig streng praktisering av regelverket i enkeltstående saker.

Når det gjelder tilsyn, har KDI i 2014 prioritert å foreta en bredt anlagt kartlegging av praksis rundt utelukkelse fra fellesskapet. Bakgrunnen for at denne oppgaven er prioritert, er den oppmerksomhet dette området har både hos nasjonale tilsynsmyndigheter og hos internasjonale overvåkningsorganer. Man har ikke hatt kapasitet til å foreta tilsyn utover dette. Kartleggingen ble foretatt gjennom en spørreundersøkelse, der samtlige tilsatte med ansvar for beslutninger på dette området ble anmodet om å delta. Det videre arbeidet ble også basert på en gjennomgang av saker på området. Videre er det gjennomført møter ved enkelte anstalter i samarbeid med respektive regionkontorer. På bakgrunn av dette arbeidet er det gjennomført et seminar med deltakere fra blant annet Sivilombudsmannen, og det gjennomføres for tiden en revisjon av retningslinjene på dette området.

Et viktig bidrag til likebehandling er etableringen av et regelverksforum, som ledes av KDI, og som består av faste deltakere fra lokalt, regionalt og sentralt nivå. Dette organet har vist seg å være en nyttig referansegruppe for KDI i arbeidet med å avdekke behov for avklaringer i forståelsen av regelverket, og KDI har behandlet en rekke spørsmål i rundskriv på bakgrunn av drøftelsene i gruppen. KDI har også ved flere tilfeller tatt tak i problemstillinger som har blitt reist av ytre etat.

KDI arbeider med å etablere et grunnlag for et planmessig tilsyn i tiden fremover, i form av rutiner, instruksjoner og andre grunnlagsdokumenter.

Rapporteringskrav 3.2 Vedrørende utelukkelse fra fellesskapet

Det vises til vedlagte rapport. Dagsmålingene viser en nedgang i bruken av utelukkelse fra fellesskapet de siste årene. KDI arbeider med nye retningslinjer på området.

Fra 17.9.2014 ble KOMPIS endret, slik at utelukkelse fra fellesskapet registreres som hendelser. Dette vil gi kriminalomsorgen et bedre statistisk grunnlag for å vurdere situasjonen. I disponeringsbrevet for 2015 er regionene pålagt å rapportere om utviklingen på området, på bakgrunn av tallene som kan tas ut av dette dataverktøyet. Det vises for øvrig til vedlagte rapport om dette.

HOVEDMÅL 6: EN MER EFFEKTIV JUSTISSEKTOR

DELMÅL 4: GOD FAGLIG OG ØKONOMISK STYRING

Innledning – samlet vurdering av måloppnåelsen

Innledningsvis viser KDI til Justisdepartementets merknad i tildelingsbrevet om at man ønsker å etablere et forum for statistikk og analyse i samarbeid med KDI. KDI ser klart behovet for dette, og imøteser et videre initiativ fra departementet.

Når det gjelder den samlede måloppnåelsen sett i forhold til samfunnsoppdraget, vil vi i første rekke peke på at årsregnskapet går i balanse. Overføringene til 2015 er minimale. Kriminalomsorgen har samtidig klart å etterkomme kravet til effektivisering, men likevel opprettholdt et meget høyt aktivitetsnivå. I tillegg har kriminalomsorgen utført øvrige oppgaver som skal understøtte målsettingen om god faglig og økonomisk styring. KDI finner således grunn til å være fornøyd med måloppnåelsen.

Styringsparameter S 4.1 / Rapporteringskrav 4.8 Effektivisering av kriminalomsorgen

Det er innhentet rapporter om innsparingstiltak fra samtlige regioner. Det rapporteres om et stort antall forskjellige tiltak, og rapportene er detaljert ned på enhetsnivå. Et viktig trekk er at det er gjennomført sammenslåing av flere enheter, og at det er planlagt ytterligere sammenslåinger. Videre er det planlagt bygningsmessige endringer ved flere enheter, som forventes å gi en effektiviseringsgevinst. I noe utstrekning er det også planlagt eller gjennomført felles bruk av administrative stillingsressurser mellom enhetene.

For øvrig er det meldt inn en lang rekke tiltak, som innebærer en effektivisering av tidsbruk, men som det er vanskelig å måle den økonomiske innsparingen av. KDI vil løpende vurdere tiltak for å effektivisere.

KDI vil i løpet av 1. tertial av 2015 sammenstille erfaringer og ideer fra regionene, og henstille til regionene om å vurdere tiltak som har vist seg å gi effektiviseringsgevinster i andre regioner. KDI bemerker at enkelte regioner allerede må antas å ha tatt ut det vesentligste av innsparingspotensialet som ligger i sammenslåing av enheter og redusering av antall lederstillinger. For disse regionene vil det være vanskelig å iverksette effektiviseringstiltak som gir en vesentlig gevinst, som har varig effekt, og som ikke medfører et lavere aktivitets- og tjenestenivå.

Direktoratet har brukt betydelige ressurser på å inngå rammeavtaler på vegne av kriminalomsorgen. Det er blant annet inngått ny avtale om kjøp av § 12-plasser, ny hotellavtale og avtale om leie av betalingsterminaler i 2014.

KDI har fokus på at rammeavtaler benyttes og vil følge opp at disse blir benyttet.

Etter KDIs vurdering ligger potensialet for en ytterligere innsparing i en nedlegging av enheter som ikke er tilstrekkelig effektive, på grunn av geografisk beliggenhet, gammel og lite hensiktsmessig bygningsmasse, i tillegg til at antallet tjenestemenn ved de aktuelle enhetene er for lavt til å gi en effektiv og robust drift, med den følge at utgiftene til vikarbruk ofte er uforholdsmessig høye. Bemanningsgraden og lokalitetene ved disse enhetene setter ofte setter begrensninger for hva slags innhold i straffegjennomføringen som kan tilbys. KDI finner på denne bakgrunn grunn til å gjenta henstillingen om at direktøren for KDI gis de nødvendige

fullmakter til å beslutte lokalisering av fengselsplasser, innenfor de rammer for ordinær kapasitet som er besluttet av Justisdepartementet.

Rapporteringskrav R 4.2 Arbeidet med å fjerne tidstyver

Kriminalomsorgen har i 2014 gjennomført en omfattende kartlegging på alle nivåer i etaten for å redusere og fjerne tidstyver i egen virksomhet. Dette arbeidet har fordelt seg på to områder: tidstyver som gjelder forenkling av regelverk og prosedyrekrav fastsatt av andre (eksterne), og tidstyver som er knyttet til etatens egne rutiner og prosedyrer (interne).

Eksterne tidstyver som ble rapportert fra ytre etat, enhetene, regionene og KRUS omfattet blant annet:

- **Oppfølging av innsatte:** prosess for å komme i kontakt med riktig saksbehandler i NAV, utdeling av medikamenter til og kontroll av pasienter som hører inn under LAR, fremstillinger til tannhelsetjenesten, og påtegningsark fra politiet som ikke inneholder alle relevante opplysninger.
- **Domsadministrasjon:** lang tid fra dom er avsagt til den overføres kriminalomsorgen for registrering, og tidkrevende behandling av saker, for eksempel på grunn av manglende adgang til å treffe vedtak om gjeninnsettelse ved brudd på prøveløslatelse.
- **Systemer og rapportering:** rapporteringskrav til samarbeidspartnere og andre instanser, tidkrevende registrering av opplysninger i lønssystemet, tungvint for arbeidsgiver å registrere opplysninger i Altinn, prosedyrer for risikovurdering i ECO Online og generelt fagsystemer som ikke snakker sammen.

KDI har sendt innspill fra etaten om forslag til forenkling av regelverk og prosedyrekrav fastsatt av andre, som skaper tidstyver for virksomheten, til Justisdepartementet innen fastsatt frist 1. september.

Når det gjelder interne tidstyver har KDI gjennomført et internseminar, hvor det ble arbeidet med å identifisere seksjonenes egne tidstyver, prioritering av disse og forslag til håndtering og forenkling av disse. Eksempler på tidstyver som ble meldt inn etter denne samlingen er knyttet til etatens IKT-løsning, tidkrevende KVVU-prosesser, upresise bestillinger og interne rutiner og samarbeidsformer.

Regionene har meldt om interne tidstyver som i hovedsak omfatter systemløsninger (mangler/svakheter ved dagens IKT-løsning), og rutiner (som for eksempel virksomhetsplaner og resultatrapportering).

Etaten vil fortsette arbeidet med å redusere og fjerne tidstyver i egen virksomhet. I tillegg vil etaten i 2015 rette oppmerksomheten mot tidstyver som berører sluttbruker – «foran skranken».

Rapporteringskrav R 4.3 Implementering av virksomhetsstrategien

Virksomhetsstrategien for kriminalomsorgen ble utarbeidet i 2014, og er oversendt Justisdepartementet per 2. tertial. Implementeringen av strategien skjer på flere plan. Visjon og verdier brukes i det daglige arbeidet. Det skal utarbeides en egen handlingsplan knyttet til målområdene. KDI vil utarbeide planen, herunder prioriteringsrekkefølgen av tiltakene, i samarbeid med etaten. Oppfølgingen var således tema på etatsledersamlingen som ble avholdt i desember 2014, og KDI innhentet skriftlige uttalelser fra regiondirektørene om dette i

forbindelse med utsendelsen av foreløpig disponeringsbrev. Selv om planen ikke er ferdigstilt, ligger virksomhetsstrategien til grunn for de prioriteringer som er gjort i årets disponeringsbrev, og det er eksplisitt henvist til strategien der.

Rapporteringskrav R 4.4. Rapport om turnover i kriminalomsorgen

Turnover totalt sett for alle fast tilsatte var mellom 2012 og 2013 ca. 9 %. Nivået har vært stabilt i den siste femårsperioden.

Tallet på turnover for fengselsbetjenter i turnus er i samme periode ca. 7 % (når vi ser bort fra de som fortsetter i kriminalomsorgen i andre funksjoner og de som går av med pensjon).

Det er en risiko for at fengselsbetjenter går over til andre yrker med bakgrunn i lønnsnivå. KDI opplever at andre statlige etater «overbyr» kriminalomsorgen lønnsmessig for å rekruttere fengselsbetjenter til stillinger i grensekontroll, vakt og sikring, psykiatrien, arrestforvarertjeneste og i stillinger ved asylmottak og i utlendingsinternat. KDI arbeider derfor for at fengselsbetjentgruppen må prioriteres i kommende tariffoppgjør, slik at det blir enklere å rekruttere og beholde denne viktige gruppen tilsatte i kriminalomsorgen. Det medfører betydelige kostnader for staten å utdanne fengselsbetjenter, og KDI vil arbeide for å stoppe lekkasjen til andre yrker. En viss turnover også for fengselsbetjenter i turnus er imidlertid sunt, da organisasjoner generelt har godt av å få nye medarbeidere inn bl.a. for å bidra til nytenkning.

Det ser ut som kriminalomsorgen får mulighet for nye oppgaver i de neste årene som krever flere ressurser, da kan intern forflytning være en måte å rekruttere/beholde disse på.

Rapporteringskrav R 4.7 Vedrørende likestilling

Tiltak som fremmer likestilling mht. kjønn, etnisitet og nedsatt funksjonsevne

I disponeringsbrevet for 2014 satte KDI krav om redegjørelse for planlagte tiltak og gjennomførte tiltak som fremmer likestilling med hensyn til kjønn, etnisitet og nedsatt funksjonsevne, jf. rapporteringsmalen i veilederen «Statlige virksomheters likestillingsavgjørelser etter aktivitets- og rapporteringsplikten».

Likestillings- og mangfoldsperspektiv skal integreres i den generelle personalpolitikken og personalbehandlingen. Kriminalomsorgen praktiserer gjeldende regelverk knyttet til rekruttering av personer ut fra innvandrerbakgrunn, kjønn og nedsatt funksjonsevne. I etaten tilrettelegges for tilpassede turnuser og for midlertidig bytte av enhet slik at personer med redusert funksjonsevne kan arbeide med egnede oppgaver. Videre samarbeider kriminalomsorgen med NAV om å ta inn personer med behov for arbeidstrening. Mange av stillingene i kriminalomsorgen krever at man har bestått fengselskolen, dermed er rekrutteringsgrunnlaget avhengig av de som blir uteksaminert fra Kriminalomsorgens utdanningscenter (KRUS). Kriminalomsorgen ved KRUS gjennomfører og planlegger utvikling av ulike prosjekter/kurs som fremmer kulturforståelse.

Tiltak for å øke andel kvinnelige ledere

Kriminalomsorgen har en målsetting om minimum 40 % kvinnelige ledere, jf. Hovedavtale (HA) med tilpasningsavtale § 21. KDI og KRUS har oppfylt målet om minimum 40 % kvinnelige ledere. I regionene er denne målsettingen ikke oppnådd i 2014.

Kriminalomsorgen har gjennomført en rekke tiltak for å øke andelen kvinnelige ledere ved ledighet. Medlemmer av tilsettingsråd får opplæring med vekt på rekruttering av kvinner til lederstillinger og kvoteringsbestemmelsene i HA. I utlysningstekster inntas en spesiell oppfordring til kvinner om å søke i de tilfeller kvinner er underrepresentert i lederstillinger innenfor det aktuelle tilsettingsområdet. Kvinner blir oppfordret til å søke på stillinger ved midlertidig fravær, samt vurdere funksjoner ved ferie og annet fravær. Det legges også til rette for fleksibilitet knyttet til arbeidssituasjonen, og at potensielle interne lederkandidater søker etter- og videreutdanning innen ledelse, samt oppfordres til å øke kompetansen gjennom deltakelse i ulike beslutningsfora eller arbeidsgrupper. Et prøveprosjekt med nettverk for kvinnelige ledere er opprettet for å bidra til å rekruttere og beholde disse.

DELMÅL 6: EN KUNNSKAPSBASERT KRIMINALOMSORG

Samlet vurdering av måloppnåelsen

Kriminalomsorgens virksomhet skal være basert på nasjonal og internasjonal forskning, kunnskap og erfaring. Videre heter det i tildelingsbrevet at «*Kriminalomsorgen skal i større grad dra nytte av eksisterende kunnskap for å gjøre relasjonen mellom gjennomføring av straff og kriminalomsorgens målsettinger bedre.*»

KRUS har en nøkkelrolle i arbeidet med etatens måloppnåelse på dette området. Forskningsmiljøet på KRUS har deltatt i flere internasjonale forskernettverk, og har videre hatt flere presentasjoner på konferanser. Antall publiserte artikler er i henhold til målkravet som er satt av KDI. I 2014 har KRUS evaluert Kongsvinger fengsel, og startet opp evalueringer av bøtetenesten og transporttjenesten. Kompetanseløftet ble gjennomført for de siste regionene i 2014, og innholdet i KRUS-katalogen ble gjennomført som planlagt. KRUS har også gjennomført lokal opplæring i miljøarbeid, MI, BaM og Russamtalen. Totalt har det vært 1 743 deltakere på kurs.

Det pågår et arbeid med å utarbeide en ny forskningsstrategi som vil bli ferdigstilt i løpet av 2015. Det kan også nevnes at vi anser utvikling og innføring av BRIK som et vesentlig bidrag til å nå målkravet.

KDIs vurdering er at kriminalomsorgen leverer i henhold til samfunnsoppdraget på dette området.

Rapporteringskrav R 5.1 Bruk av evalueringer og forskning/oversikt over hvem som har fått tillatelse til å forske på kriminalomsorgen

Vi viser til vedlagte oversikt over forskningsprosjekter.

DELMÅL 7: BEDRE STYRING OG SAMORDNING PÅ IKT-OMRÅDET

KDI mener at organisasjonsmodellen med kriminalomsorgens IT-tjeneste som en del av direktoratet, gir en bedre styring og samordning på dette området.

Rapporteringskrav R 6.1 IKT-utviklingsprosjekter

Utrulling DFS (Desktop for skolen)

Det har ikke vært en tilfredsstillende utvikling i dette prosjektet, som skal etablere en ny internettløsning for innsatte som deltar i undervisning i fengslene. Årsaken til manglende fremdrift er at undervisningsmyndigheter gjennom fylkesmannen i Hordaland ennå ikke har sikret nødvendig finansiering av lisenser. Situasjonen oppleves som kritisk da dagens internettløsning (IFI) er over 5 år gammel, og er i ferd med å bryte samme ved flere enheter.

KDI antar at utfordringene vil løse seg i 2015, slik at en fullstendig utrulling av DFS kan gjennomføres.

IAM

Prosjektet er betydelig forsinket, men planlegges innført i løpet av første kvartal 2015. Gjenstående arbeid er systemtest, akseptansetest og idriftsetting. Da forsinkelsen skyldes leverandør, påløper ingen eksterne prosjektkostnader under forsinkelsen.

Ende til ende

En ny organisering av ansvaret for IKT-sikkerhet i kriminalomsorgen der KDI gis et såkalt «ende til ende-ansvar», vil inngå som en del av prosjekt *Ny sikkerhetsmodell for IKT i kriminalomsorgen*, og i prosjekt rundt ny WAN-avtale. Begge aktiviteter er planlagt for 2015.

ASK

Det nye informasjons- og rapporteringssystemet ASK er videreutviklet. I 2014 har det blitt satt i drift en daglig innhenting av informasjon fra fagsystemene. Kompis Kia ble prioritert, og informasjonen herfra er brutt ned og strukturert. Videre er det bygget opp et antall modeller som muliggjør analyser og rapporter. På disse modellene kan det bygges faste analyser og rapporter, eller mer dynamiske «ad hoc-analyser» og rapporter. I desember 2014 fikk de første pilot-brukerne opplæring i hvordan man kan lage egne analyser og rapporter, men begrenset til datagrunnlag fra Kompis Kia.

Data fra Kompis Kif og Booking er allerede i stor grad hentet inn til IBM Cognos, men ikke brutt ned og strukturert ferdig. Det er et arbeid som pågår nå.

Planen er å bli ferdig mot slutten av 2015.

BRIK

Dataløsningen for det nye kartleggingssystemet i kriminalomsorgen ble fullført i 2014. Systemet er nå klart for utrulling til etaten.

Rapporteringskrav R 6.2 IKT drift og forvaltning

Vi viser til vedlagte rapporteringsskjema.

Rapporteringskrav R 6.5 Vedrørende ivaretagelse av IT-sikkerhet

For at IKT skal kunne være en robust og bærekraftig støttefunksjon for arbeidsprosessene i kriminalomsorgen, bør følgende funksjoner være på plass:

1. Regime for forvaltning av informasjonssikkerhet
2. Ende til ende-kontroll på sikkerhet og standarder

Punkt 1 er ivarettatt gjennom kriminalomsorgens styringssystem for informasjonssikkerhet (KIS). Punkt 2 krever en ny modell for IKT-sikkerhet, da eksisterende modell er over 10 år gammel og ikke er tilpasset den differensiering av sikkerhet som kreves for å innføre moderne IKT-verktøy i kriminalomsorgen. Dagens IKT-arbeidsverktøy som Microsoft Office 2003, internetttilgang, fagsystemer (Booking, Kompis og DocuLive) er utfordrende teknologisk og sikkerhetsmessig.

For å kunne legge til rette for en utfasing av gamle systemer og innføring av nye har KDI i løpet av andre halvår 2014 gjennomført et forprosjekt for ny IKT-sikkerhetsmodell. Det er utarbeidet overordnet høynivådesign for ny IKT-sikkerhetsmodell. Prosjektet har foreløpig utarbeidet forslag til nytt design for sentral IKT sikkerhetsmodell, men modellen tar også høyde for implementering av ende til ende-kontroll og avvikling av uønsket lokal IKT, som lokale internettlinjer og andre skyggesystemer.

Rapporteringskrav R 6 Redegjørelse for status i bruk av Altinn

Etter det KDI erfarer, fungerer Altinn tilfredsstillende. Sykmeldinger håndteres ikke i Altinn, men oppfølging av sykmeldte rapporteres der. Videre benyttes systemet til å rapportere egenmeldte sykefravær til SSB hvert kvartal. Refusjonskrav blir heller ikke sendt via Altinn, og refusjonslister over mottatt refusjon blir tatt ut av DFØ. DFØ innhenter skattekort. Foruten de bruksområdene som er nevnt i tildelingsbrevet, kan det nevnes at alle meldinger fra kriminalomsorgen til Statens pensjonskasse sendes via Altinn. Det samme gjelder lønnsopplysninger til Statens innskrevingsentral.

DEL 4 – STYRING OG KONTROLL AV VIRKSOMHETEN

Overordnet vurdering av styring og kontroll i virksomheten

Kriminalomsorgen bruker mål- og resultatstyring som grunnleggende styringsprinsipp. Vi viser til gjennomgangen av resultatene i Del 3 .

Det gjennomføres styringsmøter med regiondirektørene, for å gjennomgå de tertialvise resultatrapportene. Videre skjer styringsdialogen med regiondirektørene i månedlige etatsledermøter, et årlig utvidet etatsledermøte (der den samlede ledelsen i regionkontorene deltar), og en årlig enhetsledersamling der ledelsen i regionkontorene samt alle enhetsledere i kriminalomsorgen deltar.

Direktoratet utarbeidet i 2014 en instruks for regionene som ble ferdigstilt ved inngangen til 2015. Instruksen bygger på Justis- og beredskapsdepartementets instruks til KDI.

Etter en eventuell omorganisering, må kriminalomsorgen bygge opp et hensiktsmessig styringssystem som er tilpasset den nye organisasjonsmodellen.

Videre har kriminalomsorgen bygget opp et internkontrollsystem (KIKS) som omfatter alle vesentlige områder av virksomheten. Dette systemet følges opp kontinuerlig. Dette innebærer blant annet å påse at all relevant dokumentasjon legges inn i KIKS, og at denne kvalitetssikres og oppdateres. Videre må det sikres at alle enheter har koordinatorene for HMS, informasjonssikkerhet og straffegjennomføring, sikre at avviksmeldinger følges opp og lukkes innen rimelig tid, revidere og korrigere planer, og sørge for at alle nytilsatte får opplæring i

internkontroll, HMS og informasjonssikkerhet. Sentrale dokumenter som forskrifter, veiledere og rutinebeskrivelser på områdene lønn/personal og økonomi/innkjøp er også lagret i KIKS for å sikre tilgjengelighet blant tilsatte i kriminalomsorgen.

Internasjonalt arbeid

EØS-finansieringsordningene EØS/Norway Grants finansierer prosjekter i Latvia, Litauen, Romania, Polen, Tsjekkia og (Bulgaria). Det overordnede målet med Norway Grants er å bidra til å redusere sosiale og økonomiske forskjeller i EØS-området og styrke de bilaterale relasjonene mellom Norge og mottakerlandene. Totalt er 11 enheter i regionene øst, sørvest, sør og vest involvert i ett eller flere av prosjektene i tillegg til direktoratets deltakelse.

Justisdepartementets samarbeid med Russland er regulert i avtale av 29. mars 2006. KDI, Region nord og region øst har i 2014 fulgt opp samarbeidet med russisk kriminalomsorg med særlig oppmerksomhet på kompetansesamarbeid om bedre tilbakeføring av domfelte til samfunnet, straffgjennomføring i samfunnet, herunder EK, og organisere erfaringsutveksling om rusmestringsarbeid.

Oppfølging av revisjonsmerknader fra Riksrevisjonen

Kriminalomsorgsdirektoratet mottok brev fra Riksrevisjonen (RR) 2. juni 2014 om revisjon av regnskapet og budsjett disponeringen for 2013. RR hadde ingen vesentlige merknader til KDIs samlede årsregnskap. (ref saksnr 201307082-5 (KDI) og RRs saksnr. 2014/00228-6).

Riksrevisjonens rapport om den årlige revisjon og kontroll for budsjettåret 2013, ble behandlet av Stortinget 10.02.2015, jf. Innst. 130 S (2014-2015)

Riksrevisjonen har følgende merknader til Justis- og beredskapsdepartementet på kriminalomsorgens ansvarsområde for 2013:

- Svakheter ved arbeidet i kriminalomsorgen med tilbakeføring av de innsatte. Dette omfatter manglende kartlegginger og dokumentasjon i kriminalomsorgen, mange bostedsløse og mangelfull oppfølging av innsatte med rusproblemer og få som får arbeid og utdanning.

Riksrevisjonen anbefaler at Justis- og beredskapsdepartementet vurderer følgende tiltak:

- sikre at kriminalomsorgen koordinerer og tilrettelegger for andre etater og tjenester, innfører et enhetlig og helhetlig kartleggingssystem og bedrer dokumentasjonen av de innsatte

Justiskomiteens merknader:

"Komiteen har videre merket seg at Riksrevisjonen er bekymret for at innsatte i norske fengsler ikke får de tjenestene de har krav på, og at dette kan føre til at løslatte ikke tilbakeføres til samfunnet i tråd med intensjonen i Innst. S. nr. 169 (2008–2009).

Riksrevisjonen viser til at flere departementer har ansvar for å sikre bolig, helsehjelp, arbeid eller utdanning, men at Justis- og beredskapsdepartementet har et overordnet ansvar for å samordne innsatsen slik at færre lovbrytere begår kriminelle handlinger etter endt soning."

Direktoratet har hatt betydelig fokus på området gjennom styringsdialogen med regionene og viser til omtale under delmål 2:kriminaltetsfri tilværelse etter gjennomført straff, spesielt

omtalen om boligsosialt arbeid. Videre vises det til svar fra KDI til JD på spørsmål fra RR om kartlegging, tilbakeføringsarbeidet, aktivisering med mer som oversendes 20.2.2015.

Forhold som departementet har bedt om særskilt rapportering på

I tillegg til tildelingsbrev nr. 4 bes KDI rapportere i årsrapporten på bruken av midler til evaluering av BRIK. Vi viser til vårt notat av 20.02.2015, som er oversendt Justisdepartementet.

Det fremgår her at Høyskolen i Østfold har evaluert tiltaket i 2014, og har konkludert med at kriminalomsorgen har et behov for dette kartleggingsverktøyet i tilbakeføringsarbeidet. Evalueringsrapporten gir i tillegg nyttige innspill til den videre utviklingen av BRIK.

Beredskap og objektsikkerhet

Kriminalomsorgen har ferdigstilt et felles planverk for beredskap og øvelser i etaten. KDI har utarbeidet en dreiebok og mal som den enkelte enhet skal benytte ved utarbeidelse av interne beredskapsplaner. KDI har fått tilbakemelding om at samtlige enheter i 4 regioner vil ha implementert nye og oppdaterte beredskapsplaner innen 1. tertial 2015 og den femte regionen innen 2. tertial 2015.

Kriminalomsorgen har videre gjennomført objektsikkerhet i.f.t definerte skjermede objekter i overensstemmelse med brev fra Justis- og beredskapsdepartementet av 16.06.2014.

Sentrale fakta om personellmessige forhold – utvikling når det gjelder sykefravær

Sykefravær totalt fordelt på yrkesgrupper

	Sykefravær totalt			
	2011	2012	2013	2014
Alle totalt	8.4 %	8.5 %	8.4 %	8.3 %
Ledelse	7.4 %	6.8 %	5.8 %	6.3 %
Straffegjennomføring	8.9 %	8.8 %	9.0 %	8.7 %
Administrasjon	7.2 %	8.6 %	7.9 %	8.0 %
Arbeidsdrift	8.1 %	8.2 %	8.1 %	8.1 %
Visitasjonstjenesten	1.1 %	0.9 %	0.0 %	0.0 %
Transporttjenesten				0.9 %
Udefinert	11.4 %	3.4 %	0.2 %	0.0 %

Sykefravær kort fordelt på yrkesgrupper

	Sykefravær kort			
	2011	2012	2013	2014
Alle kort	3.0 %	3.1 %	3.0 %	2.9 %
Ledelse	2.5 %	2.2 %	1.8 %	2.0 %
Straffegjennomføring	3.3 %	3.5 %	3.5 %	3.3 %
Administrasjon	2.2 %	2.5 %	2.5 %	2.1 %
Arbeidsdrift	2.4 %	2.3 %	2.3 %	2.4 %
Visitasjonstjenesten	1.1 %	0.9 %	0.0 %	0.0 %
Transporttjenesten				0.9 %
Udefinert	8.6 %	3.4 %	0.2 %	0.0 %

Sykefravær lang fordelt på yrkesgrupper

	Sykefravær lang			
	2011	2012	2013	2014
Alle lang	5.5 %	5.4 %	5.4 %	5.4 %
Ledelse	4.9 %	4.6 %	4.0 %	4.3 %
Straffegjennomføring	5.6 %	5.2 %	5.5 %	5.5 %
Administrasjon	5.0 %	6.1 %	5.4 %	5.9 %
Arbeidsdrift	5.7 %	5.9 %	5.9 %	5.7 %
Visitasjonstjenesten	0.0 %	0.0 %	0.0 %	0.0 %
Transporttjenesten				0.0 %
Udefinert	2.8 %	0.0 %	0.0 %	0.0 %

Pilotprosjekt transport av varetektsinnsatte

Kriminalomsorgen igangsatte et pilotprosjekt for transport av varetektsinnsatte i 2014 etter oppdrag fra Justis- og beredskapsdepartementet. Kriminalomsorgen overtok da ansvaret fra politiet for transport av varetektsinnsatte i kriminalomsorgen region sør. Første transport gikk 19. august 2014. Det vises i til vedlagte årsrapport.

DEL 5 – VURDERING AV FREMTIDSUTSIKTER

I utgangspunktet mener KDI at kriminalomsorgen også på lengre sikt vil være godt rustet til å løse samfunnsoppdraget.

Måloppnåelsen de nærmeste årene vil i første rekke preges av hvordan vedlikeholdsetterslepet håndteres, samt av at en eventuell omorganisering gjennomføres raskt og med en god prosess.

Det er fare for stenging av kapasitet ved flere fengsler, og særlig ved Oslo fengsel. Det er svært viktig å få iverksatt vedlikeholdsplanen som er oversendt departementet.

En beslutning om å avvikle det regionale leddet i kriminalomsorgen kan lede til turn-over blant nøkkelpersonell ved regionkontorene. Det er i en overgangsfase en risiko for noe lavere

grad av måloppnåelse, og en fare for noe redusert kvalitet på det arbeidet som regionkontorene skal levere. KDI understreker at de viktigste tiltakene for å motvirke slike konsekvenser, for det første er at spørsmålet om fremtidig organisering av kriminalomsorgen blir avgjort raskt. KDI vil deretter legge til rette for en rask, likevel involverende prosess, der ressursene konsentreres om å skape en ny organisasjon som kan støtte opp under målsetningene ved omorganiseringen. Det er en ambisjon at alle fast ansatte skal kunne tilbys en plass i ny organisasjon. Gjennom partssamarbeidet er det lagt vel til rette for dette, ved at partene er blitt enige om å ha midlertidige tilsetninger i en overgangsfase.

KDI viser også til at kravene til effektivisering er utfordrende å gjennomføre uten at kvaliteten på arbeidet som gjøres i etaten forringes. Vi viser til våre merknader foran når det gjelder potensialet for ytterligere effektivisering.

DEL 6 – ÅRSREGNSKAP

Ledelseskommentar årsregnskapet 2014

Formål

Kriminalomsorgsdirektoratet (KDI) ble skilt ut fra Justis- og beredskapsdepartementet (JD) i 2013 og er underlagt JD. KDI er et ordinært statlig forvaltningsorgan som fører regnskap etter kontantprinsippet, slik det fremgår av prinsippnoten til årsregnskapet. Fra 2014 har KDI benyttet Direktoratet for økonomistyring (DFØ) som regnskapsfører, dette var tidligere ivaretatt av Kriminalomsorgen region sør. Årsregnskapet utgjør del 6 I i årsrapporten fra KDI.

Bekreftelse

Årsregnskapet er avlagt i henhold til bestemmelser om økonomistyring i staten, rundskriv R-115 fra Finansdepartementet og krav i JDs instruks for KDI. Regnskapet gir et dekkende bilde av direktoratets disponible bevilgninger, regnskapsførte utgifter, inntekter, eiendeler og gjeld.

Vurdering av vesentlige forhold

Kapittel 430 Kriminalomsorgsdirektoratet, post 01 driftsutgifter:

I 2014 har KDI samlet disponert tildelinger på utgiftssidens post 01 tilsvarende 3 747 185 000 kr, jf. bevilgningsrapport med tilhørende noter A og B.

Merutgiften for kapittel 430, post 01 driftsutgifter ble 126 878 354 kr, men etter justering for inntekter fra offentlige refusjoner (inntekstpostene 15-18) har KDI et mindreforbruk på 6 465 007 kr som søkes overført til 2015, jf. beregninger i note B. Mindreforbruket utgjør kun 0,17% av tilgjengelig bevilgning.

Kap. 430, post 21 spesielle driftsutgifter:

Posten omfatter arbeidsdriftens utgifter til materialer, rutinemessige utskiftninger av mindre maskiner og utstyr, kursing av tilsatte spesifikt mot hjelpemidler som brukes i arbeidsdriften, samt vedlikehold og drift av maskinparken. Samlet tildeling på posten var 84 165 000 kr.

Merforbruket ble på 4,06 mill. kroner i 2014.

Forklaringen til et merforbruk på post 21 skyldes blant annet at overgangen til standard kontoplan har vært utfordrende for føring av utgifter knyttet til arbeidsdriften. Dette skyldes følgende forhold:

Tidligere ble arbeidsdriftens utgifter "kontrollert" ved at det kun var noen få, kjente konti man kunne føre utgifter på, og som automatisk gav rett kapittel og post. Fra 1.1. 2014 kan man føre på alle typer utgiftskont i fra kontogruppe 4 til kontogruppe 8 (ref ny kontoplan)- og må deretter velge kapittel og post ved kontering for at dette skal bli arbeidsdrift. KDI erkjenner at vi burde ha kontrollert mer koststed mot kappost for å fange opp at det har skjedd feilføringer. Feilføringer tilskrives i stor grad manglende erfaring med ny kontoplan og forventes å reduseres betydelig i 2015.

KDI har gjort følgende tiltak:

Fra KDI er det gjennom året sendt ut veiledere og enkle konteringsoversikter for å rettlede, disse er også lagret på KIKS. Videre er det gjort etterkontroll av kontering ved regionene. Men vurderingen av om utgiften tilhører arbeidsdriften er det den enkelte driftsenhet som i utgangspunktet gjør.

Merutgifter på posten og lavere inntekter, jf. omtale under kap. 3430, post 02, er et resultat som KDI ikke er fornøyd med. Arbeidsdriften står overfor betydelige utfordringer. Det er nødvendig med omstillinger for å tilpasse seg etterspørselen i det norske markedet i dag. Til en viss grad vil det føre til at tradisjonelle aktiviteter vil bli lagt ned. KDI forventer at den nye strategien for arbeidsdriften som KDI slutfører tidlig i 2015 vil kunne bidra i en slik prosess. KDI forutsetter at målsettingen for arbeidsdriften nås i 2015.

Kapittel 430, post 45 større utstyrsanskaffelser, kan overføres:

Samlet disponibel tildeling var 38 177 000 kr og posten har et mindreforbruk på 8 953 559 kr. Mindreforbruket er noe lavere i 2014 sammenlignet med 2013. Den gang var overføringen på 10,6 mill. kroner. Mindreforbruket er i stor grad bundet opp i igangsatte prosjekter som fortsetter i 2015 og søkes overført til 2015.

KDI har øremerket deler av post 45 midlene, disse skal prioriteres til en oppgradering av alarm- og sambandsutstyr. Det er tenkt at oppgraderingen skjer over en fireårsperiode. 2015 er andre året for dette tiltaket og regionene har kommet godt i gang med arbeidet i 2014 mens noe av utgiftene først kommer til uttrykk i regnskapet 1. halvår 2015. Det vises også til at leverandøren av alarmutstyr har hatt problemer med å levere og faktura har kommet for sent til å inngå i 2014 regnskapet.

Det vises til merknad på posten "kan overføres".

Kap 430, post 60 refusjoner til kommunene, forvaringsdømte mv., kan overføres:

Samlet disponibel tildeling var på 75 977 000 kr og posten har et mindreforbruk på 8 387 023 kr. Beløpet søkes overført til 2015, jf. stikkord på posten "kan overføres".

Kapittel 432 Kriminalomsorgens utdanningssenter (KRUS), post 01 driftsutgifter:

Samlet disponibel ramme var 192 622 000 kr. KRUS har et mindreforbruk på 12 234 086 kr. Mindreforbruket overstiger 5 pst. regelen, og et mulig overførbart beløp utgjør 9 319 350 kr, jf. beregning note B.

KRUS gikk med underskudd både i 2011 og 2012. I 2013 ble resultatet et mindreforbruk etter bevisste innsparingstiltak. Også i 2014 har KRUS vært svært forsiktig med bruk av midler. Dette skyldes at KRUS flytter inn i nye lokaler sommeren 2015 som medfører en vesentlig husleieøkning. KRUS må dekke økt husleie innenfor rammen og det er derfor svært vesentlig at de beholder mindreforbruket til 2015. I tillegg vil det i 2015 påløpe ekstra utgifter i

forbindelse med flytting fra Teisenveien til Lillestrøm for KRUS. Mindreforbruket søkes overført til 2015.

Kap. 3430, post 02 arbeidsdriftens inntekter:

Posten var på 85 655 000 kr og omfatter inntekter fra salg av arbeidsdriftens produksjon og drifts- og vedlikeholdsoppgaver som skal utføres på bestilling fra Statsbygg. Mindreinntekten på post 02 ble på 2,4 mill. kroner. Lavere inntekter enn budsjettert under kap. 3430, post 02 og høyere utgifter enn budsjettert under kap. 430, post 21 er et resultat som KDI ikke er fornøyd med. Det vises til kommentarer på post 21 der dette utdypes.

Mottatte belastningsfullmakter:

KDI mottok en belastningsfullmakt fra Politidirektoratet på 25,0 mill. kroner på kap. 440, post 01, jf. bevilgningsrapport. Det gjenstår 128 352 kr av fullmakten . KDI mottok en belastningsfullmakt fra Utenriksdepartementet på 2 312 240 kr på kap 118, post 01. Det gjenstår 721 528 kr av fullmakten. KDI mottok belastningsfullmakter fra Justis- og beredskapsdepartementet på kap. 400, post 23 Spesielle driftsutgifter, forsknings- og kunnskapsutvikling på til sammen 1 875 000 kr. KDI har belastet 881 575 kr, det gjenstår 993 425 kr av fullmakten.

Kommentarer til artskontorrapport

Artskontorrapporten viser at netto rapporterte utgifter til drift og investeringer utgjorde 3 947 104 757 kr. Utbetalinger til lønn og sosiale utgifter utgjorde 2 809 660 340 kr. Til fratrekk kommer refusjoner vedrørende lønn på 139 284 598 kr. Driftsutgiftene utgjorde 1 298 170 453 kr eller 31,0 %. Lønnsandel av driftsutgiftene utgjorde 67,0 %. Den største driftsutgiften for kriminalomsorgen er husleie som utgjør 705 859 269 kr eller 54 prosent andre utbetalinger til drift, jf. opplysninger i note 4. I tillegg utgjør investeringer (maskiner, transportmidler mm) 2,0 % av netto rapporterte utgifter til drift og investeringer.

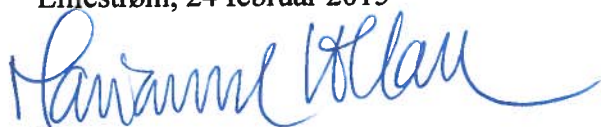
Note 6 viser utbetalinger til ulike tilskuddsordninger i kriminalomsorgen (jf. også post 60 og 70 i note A).

Mellomværende med statskassen utgjorde pr. 31.12.2014: -81 695 376 kr. Oppstillingen av artskontorrapporteringen viser hvilke eiendeler og gjeld mellomværende består av, jf. note 7. Det vises til vedlagte årsrapport 2014 fra Agresso for en nærmere oversikt over bevilgningsrapport og artskontorrapport med tilhørende noter.

Tilleggsopplysninger

Riksrevisjonen er ekstern revisor og bekrefter årsregnskapet for KDI. Årsregnskapet er ikke ferdig revidert men forventes å foreligge i løpet av andre kvartal 2015. Beretningen er unntatt offentlighet frem til Stortinget har mottatt Dokument 1 fra Riksrevisjonen, men vil bli publisert på KDIs nettsider så snart dokumentet er offentlig.

Lillestrøm, 24 februar 2015



Marianne Vollan
direktør

Prinsippnote årsregnskapet

Årsregnskap for kriminalomsorgen er utarbeidet og avlagt i tråd med bestemmelser om økonomistyring i staten ("bestemmelsene"), fastsatt 12. desember 2003, med endringer. Årsregnskapet er i henhold til krav i bestemmelsene punkt 3.4.1 og Finansdepartementets rundskriv R-115.

Oppstillingene av bevilgnings- og artskontorrapporteringen er utarbeidet med utgangspunkt i bestemmelsene punkt 3.4.2, dvs.:

- Regnskapet følger kalenderåret
- Regnskapet inneholder alle rapporterte utgifter og inntekter for regnskapsåret
- Utgifter og inntekter er ført i regnskapet med brutto beløp
- Regnskapet er utarbeidet i tråd med kontantprinsippet

