



Norges miljø- og
biovitenskapelige
universitet

Årsrapport (2014 - 2015)

Innhold

I	Styrets beretning	3
II	Introduksjon til virksomheten og hovedtall	7
III	Årets aktiviteter og resultater	15
	Kunnskapsdepartementets sektormål 1 UTDANNING	17
	Resultatrapportering på nasjonale styringsparametere	17
	NMBUs virksomhetsmål knyttet til KDs sektormål om utdanning	19
	Måloppnåelse i 2014	21
	Kunnskapsdepartementets sektormål 2 FORSKNING	23
	Resultatrapportering på nasjonale styringsparametere	23
	NMBUs virksomhetsmål knyttet til KDs sektormål forskning	25
	Måloppnåelse i 2014	26
	Kunnskapsdepartementets sektormål 3 - FORMIDLING OG INNOVASJON	27
	Resultatrapportering på nasjonale styringsparametere	27
	NMBUs virksomhetsmål knyttet til KDs sektormål om innovasjon og formidling	29
	Måloppnåelse i 2014	31
	Kunnskapsdepartementets sektormål 4 - FORVALTNING, KOMPETANSE OG RESSURSER	32
	Resultatrapportering på nasjonale styringsparametere	32
	NMBUs virksomhetsmål knyttet til KDs sektormål om styring, ledelse og administrasjon	34
	Måloppnåelse i 2014	37
	Øvrig rapportering	39
	Samfunns- og effektmål for byggeprosjektene	39
	Samarbeid, arbeidsdeling og konsentrasjon (SAK)	39
	Midler tildelt over kap 281	39
IV	Styring og kontroll	41
	Overordnet vurdering knyttet til styring og kontroll	42
	Likestilling, diskriminering og tilgjengelighet	42
	Økning av antallet lærlinger i statsforvaltningen	42
	Samfunnsikkerhet og beredskap	43
	Tidstyver	43
V	Vurdering av fremtidsutsikter	45
	NMBU har store muligheter	46
	Økonomiske perspektiver	46
	Styrets overordnede risikovurderinger	47
	Planer knyttet til virksomhetsmålene og styringsparameterne	48
	Vedtatt budsjett for 2015	52
	Utdanningskapasitet	55
	Større investeringsprosjekter	55
VI	Årsregnskap	57
	Vedlegg: Utdanningkapasitet	92

I Styrets beretning



Foto: Gisle Bjørneby

NMBUs samlede resultater, måloppnåelse og ressursbruk

NMBU har markert seg blant norske universiteter og på internasjonale arenaer. Det er etablert faglig samarbeid på tvers av gammel institusjonstilhørighet. Selv i det krevende fusjonsåret 2014 kan NMBU vise til gode resultater.

Oppstartsåret 2014 har vært preget av målrettet innsats for å skape en felles institusjon for ansatte og studenter på Adamstuen og Ås. Utfordringen har vært å opprettholde og øke den faglige innsatsen og produksjonen, og parallelt gjennomføre de nødvendige omstillinger, tilpasninger og endringer som er et resultat av fusjonen. Styret mener at resultater, måloppnåelse og ressursbruk i dette oppstartsåret for NMBU samlet sett er tilfredsstillende.

Ressursbruk i 2014

NMBUs økonomi har vært under god kontroll i 2014. Det er begrensede frihetsgrader og stor grad av interne bindinger i økonomien. Styret har i 2014 vedtatt å frigjøre midler til strategiske satsinger og omstillinger i 2015 og årene fremover. I 2014 ble det avsatt 21 mill. kroner til fusjonsrelaterte tiltak og oppfølging av byggeprosjektene. I 2015 er dette økt til 25 mill. kroner. Omfanget av bidrags- og oppdragsfinansiert aktivitet (BOA) ligger på 333 mill. kroner som er på nivået fra 2013. Spesielt gledelig er den høye omsetningen på 189 mill. kroner fra Norges forskningsråd, noe som bekrefter NMBUs faglige relevans og styrke. Samtidig faller den samlede omsetningen og resultatene fra oppdragsaktiviteten. Dette er ikke tilfredsstillende og vil bli fulgt opp i 2015. NMBU har i 2014 investert 15 mill. kroner i bygningsmasse og tilknyttet infrastruktur. Det er samtidig kostnadsført 34 mill. kroner til vedlikehold av bygg og anlegg. Styret konstaterer imidlertid at å hente inn deler av vedlikeholdsetterslepet og å opprettholde et tilfredsstillende verdibevarende vedlikehold, vil kreve større midler fremover, og ser dette i sammenheng med nybygg og campusplan-prosjektet.

NMBU er det eneste universitetet i Norge som er miljøsertifisert etter ISO-standard. Campus Ås benytter fjernvarme basert på fornybare kilder. Co2-utslippet er redusert med ytterligere 8% i 2014.

Forhold som har hatt innvirkning på oppnådde resultater

Styret er gjennomgående tilfreds med innsatsen i 2014. Dyktige medarbeidere har sikret høy kvalitet innen utdanning, forskning og innovasjon. Det er samtidig behov for forbedringer og styrket innsats for bedre måloppnåelse i 2015. Dette gjelder spesielt på disse områdene:

Studentenes gjennomføring av studieprogrammene og studiepoengproduksjon er en felles utfordring for universitetene. Styret vil i 2015 ha en bred gjennomgang av studieprogrammene med utgangspunkt i Nasjonalt kvalifikasjonsrammeverk for å heve kvaliteten i utdanningstilbudene og legge grunnlag for økt gjennomføring og studiepoengproduksjon. Det er et langsiktig omstillingsarbeid som skal gjennomføres. Grunnlaget er lagt i 2014.

Publiseringspoeng per vitenskapelig årsverk er en viktig styringsparameter. NMBU har store ambisjoner om å bli ledende blant de norske universitetene på dette området. Det er planlagt tiltak som skal gi bedre måloppnåelse

Styret og ledelsen har lagt stor vekt på å legge grunnlag for felles institusjonsidentitet etter at fusjonen ble gjennomført. Det faglige og administrative arbeidet med å støpe to institusjoner sammen til en, er videreført med full tyngde i 2014. Det er også arbeidet særskilt med HMS-tiltak i takt med Statsbyggprosjektene og den store endringen av Campus Ås. Mange har hatt ekstra arbeidsbelastning knyttet til brukermedvirkning og fusjonsgjennomføring. Sykefraværet i 2014 var på 4,0 %, og H-verdien (antall personskader med fravær per million arbeidstimer) var 1,56, en nedgang fra 4,23 i 2013. Styret er fornøyd med god innsats innen HMS arbeidet.

De viktigste prioriteringene i 2015

I 2015 vil NMBU spesielt arbeide med utvikling av fremragende utdanning og forskning. NMBU skal satse både i spiss og bredde og på kvalitetsheving på alle nivåer. Det er en grunnleggende forutsetning at satsingen omfatter både utdanning og forskning. Fakultetsstyrene er tildelt midler til strategiske

satsinger som skal støtte opp om dette arbeidet. Målet er flere kvalitetsmessige prestisjeprosjekter, verdensledende miljøer og satsing på de beste talentene.

NMBUs utdanning har generelt høy internasjonal kvalitet og relevans. NMBUs veterinærutdanning er evaluert som en av de beste i Europa. Satsing på kvalitet gir resultater, og innsatsen fortsetter. Satsingen på toppforskningsprogrammet i statsbudsjettet vil gi universitetet mulighet til å få en ledende internasjonal rolle. Tildelingen av Senter for forskningsdrevet innovasjon, «Foods of Norway», viser at fagmiljøene på Campus Ås og Campus Adamstuen er i internasjonal forskningsfront. Styret legger stor vekt på forskergruppenes deltakelse i Horisont 2020 og prioriterer tiltak som kan bidra til å øke NMBUs deltakelse i dette programmet og i Erasmus+.

Forskerutdanningen er et prioritert satsingsområde. Systematisk forskerutdanning innen profesjonsfag og den nye forskerlinjen for veterinærvitenskap er viktige satsinger i årene fremover.

Styret har stor oppmerksomhet om NMBUs medvirkning inn mot Statsbyggs prosjekter med Samlokaliseringprosjektet, nytt Senter for husdyrforsk og rehabiliteringen av Urbygningen. «Prosjekt Campus» skal se utnyttelse av eksisterende bygninger og de nye veterinærfaglige bygningene i sammenheng for å legge grunnlaget for mer kostnadseffektiv og bærekraftig drift. Styret har utnevnt et eget prosjektstyre med ekstern kompetanse for å sikre kompetanse og kapasitet i dette viktige arbeidet. Prosjektstyret skal i tillegg planlegge for fremtidig effektiv drift og vedlikehold av de nye bygningene og den øvrige bygningsmassen.

NMBUs muligheter og utfordringer fremover

NMBU er ett av fem norske universiteter som anses å ha størst potensial for å utvikle verdensledende miljøer innen forskning, utdanning, formidling og innovasjon. Styret mener at resultatene som er oppnådd i 2014 og planene for 2015, bekrefter denne posisjonen. På lenger sikt vil NMBU rå over en infrastruktur som gir store muligheter når Statsbyggprosjektene på Campus Ås er fullført og hele universitetet er samlokalisert og får tilgang til nye, moderne bygg.

En sentral oppgave for NMBU er å utvikle fremragende forskning og utdanning. Som nyfusjonert universitet er kultur, internt samarbeid og kommunikasjon en viktig oppgave som ledelsen vil arbeide aktivt med også i de kommende år. Vi ser allerede nå gode initiativer og tiltak som trekker i positiv retning. Dette er et kontinuerlig arbeid som må vedlikeholdes og utvikles. Styret har i sine overordnede risikovurderinger pekt på disse utfordringene.

Fusjonen og den forestående satsingen på Campus Ås gir NMBU alle forutsetninger for å lykkes og ta en fremtredende posisjon blant universiteter i Norge og internasjonalt.

Ås/Oslo
15. mars 2015


Siri B. Hatlen
styreleder


Marianne Harg


Alf Bjørseth


Teris Oddershede


Morten Sørli


Wenche Førstad


Erik Ropstad


Trond Langseth


Camilla Kielland


Jørgen Skeide


Marit Engelsjord Negård

II Introduksjon til virksomheten og hovedtall



Foto: Gisle Bjørneby

NMBU – et nytt universitet med lang historie

Den 1.1.2014 ble Norges veterinærhøgskole og Universitetet for miljø- og biovitenskap slått sammen til ett nytt universitet: Norges miljø- og biovitenskapelige universitet (NMBU).

NMBU er et internasjonalt universitet med en faglig sammensetning og tverrfaglighet som er skreddersydd for å møte en rekke av de store globale utfordringene.

Kunnskap for livet

NMBUs visjon *Kunnskap for livet* uttrykker universitetets overordnede mål om å bidra til å sikre framtidens livsgrunnlag gjennom fremragende forskning, utdanning, formidling og innovasjon.

NMBU har forskning og utdanning som kan møte de store globale spørsmålene om miljø, bærekraftig utvikling, bedre folke- og dyrehelse, klimautfordringer, fornybare energikilder, matproduksjon og areal- og ressursforvaltning. Med en unik syntese av miljø, biovitenskap, veterinærmedisin, teknologi, arealplanlegging og økonomi har NMBU spesielt gode forutsetninger for å bidra med ny kunnskap og nye løsninger.

På vei mot ett felles campus

Stortinget har bevilget over 7,9 milliarder kroner i perioden fram til 2019 for å utvikle NMBU på Campus Ås. Veterinærfagene skal samlokaliseres med resten av universitetet på ett campus. Forberedelsene til flyttingen er i gang, og i løpet av første halvår 2015 vil NMBU kunne ta i bruk nye og funksjonelle husdyrbygninger for forskning og undervisning ved Senter for husdyrforskning på Ås gård. Samlokaliseringen skjer i 2019. Rehabiliteringen av Urbygningen – en av de historiske bygningene på Campus Ås – til undervisning og studentservice er i god gjenge og ferdigstilles i løpet av 2015. Grunnarbeidene for bygningene som skal huse veterinærforskning og -undervisning starter opp i løpet av 2015. Disse bygningene skal også romme Veterinærinstituttet.

Disse investeringene vil styrke fagmiljøene, bedre studieforholdene og legge til rette for større tverrfaglig virksomhet. Det gir NMBU gode forutsetninger for å lykkes med å ta en fremtredende posisjon blant universiteter i Norge og internasjonalt.

NMBUs samfunnsoppdrag

NMBU har et samfunnsoppdrag som gir en særpreget profil og rolle i norsk og internasjonal universitetssammenheng.

NMBU skal:

- Være en konstruktiv, fremtidsrettet og kritisk utdannings- og forskningsinstitusjon som samarbeider med universiteter og andre forskningsinstitusjoner over hele verden for å utvikle ny kunnskap.
- Utdanne kandidater som er kompetente og reflekterte, som har internasjonalt perspektiv og som blir attraktive deltakere i det nasjonale og internasjonale samfunnet.
- Ha ansvaret for forskning på høyt internasjonalt nivå, og på utvalgte områder ha forskergrupper som er blant de ledende i verden.

NMBU har spesielle forutsetninger fordi:

- Forskningsinstitusjonene på Campus Ås og det nye universitetet til sammen utgjør et internasjonalt konkurransedyktig forsknings- og utdanningsmiljø innenfor biovitenskap, fordi disse forskningsmiljøene skaper ny faglig synergi og nye tverrfaglige tilnæringsmåter.
- Studentene deltar i et kreativt lærings- og studiemiljø med lange tradisjoner.
- Det nye universitetet er et internasjonalt universitet med studenter og ansatte fra nærmere 100 forskjellige nasjoner og med lang tradisjon for internasjonalt samarbeid.

NMBU skal ha et spesielt ansvar for:

- Forskning som kan møte de store globale spørsmålene om miljø, bærekraftig utvikling, bedre folke- og dyrehelse, klimautfordring, fornybare energikilder, matproduksjon «fra jord og fjord til bord» og areal- og ressursforvaltning.
- Utdanning av kandidater i miljø- og biovitenskapene, veterinærmedisin og nye tverrfaglige utdanningstilbud som gir samfunnet nye muligheter til å skape en bærekraftig utvikling til beste for nåværende og kommende generasjoner.
- Innovasjon og verdiskaping, kunnskapsformidling og deltakelse i den globale innsatsen for en bærekraftig utvikling på områdene hvor det nye universitetet er ledende.

NMBU utvalgte nøkkeltall

Økonomi

NMBU forvaltet 1 786 mill. kroner i 2014. Inntekter fra flere kilder

Beløp i millioner kroner	2014
Totalt	1 786
- inntekter fra bevilgninger/stat	1 335
- eksterne inntekter	287
- salgs- leieinntekter	138
- andre driftsinntekter	26

Om studier ved NMBU

Nøkkeltall
<ul style="list-style-type: none"> • Over 5200 studenter • 17 bachelorprogram, 45 masterprogram • Teoretisk og vitenskapelig utdanning med vekt på praktiske og eksperimentelle øvelser • Forskerutdanning (ph.d) • Praktisk pedagogisk utdanning (PPU) • Grunnstudium, videreutdanning m.m.

Det gode studentmiljøet
<ul style="list-style-type: none"> • Tett og nært studentmiljø • Studentsamfunnet Campus Ås, studentenes eget hus • Uka i Ås hvert annet år • Mer enn 80 ulike lag og foreninger • Egen idrettspark og idrettshall • Miljøvennlige studentboliger

Om forskning ved NMBU

Nøkkeltall
<ul style="list-style-type: none"> • 800 vitenskapelige årsverk • 550 doktorgradsstudenter • Nærmere 100 doktorgrader per år • Rundt 1000 vitenskapelige publikasjoner per år
Utvalgte forskningsentre
<ul style="list-style-type: none"> • CERAD – Centre for Environmental Radioactivity, er et Senter for fremragende forskning (SFF) som ble opprettet i 2013. • Foods of Norway er et Senter for forskningsdrevet innovasjon (SFI) som ble tildelt NMBU i 2014. Senteret skal utvikle miljøvennlig og framtidsrettet dyrefôr fra naturlige ressurser • CENBIO – Bioenergy Innovation Centre, opprettet i 2009, er et forskningscenter for miljøvennlig energi (FME). NMBU er vertskap for senteret. • «Sea Lice Research Centre» er et Senter for forskningsdrevet innovasjon (SFI) som skal utvikle metoder til å løse lakselusproblemet. Senteret ledes av Universitetet i Bergen, og NMBU er partner sammen med Havforskningsinstituttet, EWOS Innovation, Lerøy Seafood Group ASA og PatoGen Analyse AS.

Om organisasjonen

NMBU har
<ul style="list-style-type: none"> • Over 1700 ansatte fordelt på Campus Ås, Campus Adamstuen og Campus Sandnes • 3 fakulteter, 13 institutter • Senter for husdyrforsøk (SHF) • Senter for klimaregulert planteforskning (SKP) • Senter for etter- og videreutdanning (SEVU) • Sports- og smådyrklinikk

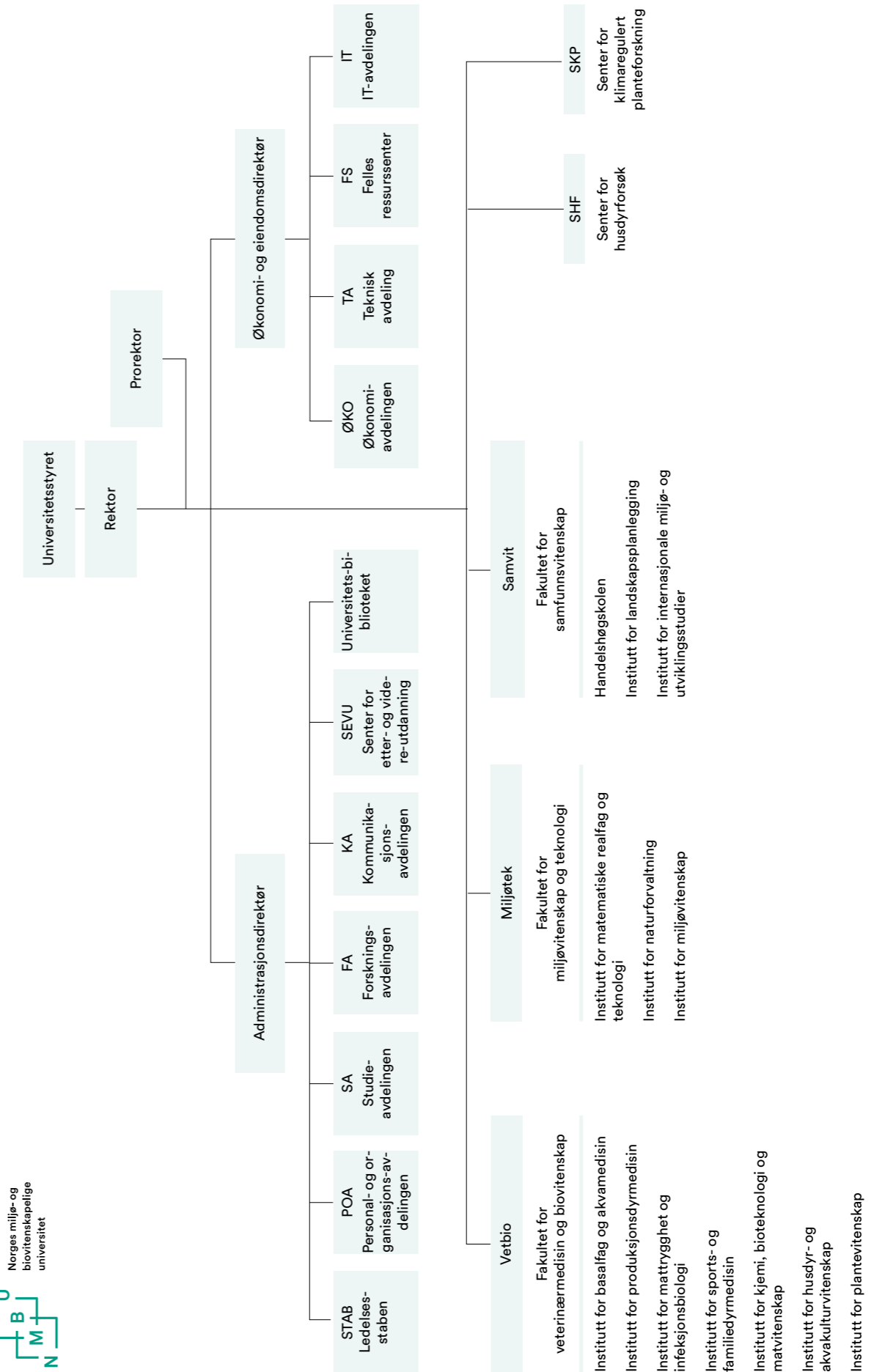
Rektors ledergruppe, fra venstre studentingsleder Per-Fredrik Rønneberg Nordhov (fram til sommeren 2014), økonomi- og eiendomsdirektør Siri Margrethe Løksa, administrasjonsdirektør Birger Kruse, rektor Mari Sundli Tveit, dekan Fakultet for veterinærmedisin og biovitenskap Øystein Lie, dekan Fakultet for samfunnsvitenskap Eva Falleth, prorektor Halvor Hektoen, dekan Fakultet for miljøvitenskap og teknologi Øystein Johnsen, stabssjef Jan Olav Aasbø. Foto: Håkon Sparre



NMBUs faglige organisering

Instituttene fagmiljøer er organisert i tre fakulteter som gir NMBU muligheter til å skape faglig synergi og tverrfaglig virksomhet:

Fakultet for veterinærmedisin og biovitenskap	Fakultet for miljøvitenskap og teknologi	Fakultet for samfunnsvitenskap
Institutt for: Basalfag og akvamedisin	Institutt for: Matematiske realfag og teknologi	Institutt for: Handelshøgskolen ved NMBU
Produksjonsdyrmedisin	Naturforvaltning	Landskapsplanlegging
Mattrygghet og infeksjonsbiologi	Miljøvitenskap	Internasjonale miljø- og utviklingsstudier, Noragric
Sports- og familiedyrmedisin		
Kjemi, bioteknologi og matvitenskap		
Husdyr- og akvakulturvitenskap		
Plantevitenskap		



III Årets aktiviteter og resultater



Foto: Gisle Bjørneby



Vinneren av prisen for semestrets beste foreleser høsten 2014 er Michael Tranulis for faget Cellebiologi. Her fra prisutdelingen. Foto: Studenttinget



Gisken Trøan fra Institutt for husdyr og akvakulturvitenskap på scenen under Forsker grand prix i Oslo. Foto: Benjamin A. Ward

Kunnskapsdepartementets sektormål 1 UTDANNING

Kunnskapsdepartementets sektormål 1: «Universiteter og høyskoler skal gi utdanning av høy internasjonal kvalitet i samsvar med samfunnets behov»

#	Styringsparametere (N= Nasjonale parametere fastsatt av Kunnskapsdepartementet, E=NMBUs egendefinerte parametere)	Resultatvurdering
N)	Gjennomføring på normert tid	Grønt
(N)	Andel kandidater tatt opp på doktorgradsprogram seks år tidligere	Gult
(N)	Studentene skal lykkes med å nå læringsutbyttet som er definert for studieprogrammene	Grønt
(E)	Studiepoeng pr student	Rødt
(E)	Kandidater i jobb 6 mnd etter endt utdanning	Gult
(E)	Antall doktorgrader	Grønt
(E)	Læringsutbytte vurderes ved gjennomgang av programmer og emner med vekt på utviklingsarbeid og tilrettelegging for god læring	Grønt
(E)	Internasjonalisering, herunder innveksling og utveksling	Grønt

Resultatvurderingen har denne gradering:
 Grønt = tilfredsstillende resultat sett i forhold til mål og ambisjoner for 2014
 Gult = akseptabelt resultat sett i forhold til mål og ambisjoner for 2014
 Rødt = ikke tilfredsstillende resultat sett i forhold til mål og ambisjoner for 2014

Resultatrapportering på nasjonale styringsparametere

Gjennomføring på normert tid

Type utdanning	2013	2014	
		Mål/Ambisjoner	Resultat
Bachelor	30,6 %	50%	34,3%
Master	34,5%	50%	40,9%

Resultatene for gjennomføring på normert tid viser en positiv utvikling fra 2013 til 2014. Universitetet har stor oppmerksomhet på gjennomføring. Ambisjon er å nå resultatkravet på 50 prosent. NMBU har fokus på utvikling av kvalitetssikringssystemet, pedagogisk utvikling og ledelse av utdanningsprogrammer for å øke gjennomstrømmingen. NMBU vil prioritere tiltak som kan øke studentens gjennomføringsgrad.

Andel uteksaminerte kandidater tatt opp på doktorgradsprogram seks år tidligere

	2013		2014	
	NVH	UMB	Mål/Ambisjoner	Resultat
Andel uteksaminerte kandidater tatt opp på doktorgradsprogram seks år tidligere	63%	74%	Liten økning	63%

Andelen som gjennomfører innen seks år er fortsatt for lav. NMBU skal i 2015 iverksette ytterligere tiltak for å øke gjennomstrømmingen.

Studentene skal lykkes med å nå læringsutbyttet som er definert for studieprogrammene

Programevalueringene i 2014 og Studiebarometeret 2014 viser at NMBUs programmer har høy kvalitet og gir studentene gode muligheter til å nå definert læringsutbytte. NIFUs kandidatundersøkelse fra 2014 viser at flere NMBU-studenter er fornøyd med utdannelsen, lærestedet og studiekvaliteten sammenlignet med gjennomsnittet for sektoren. NMBU skal i 2015 satse på pedagogiske fellestiltak/-tjenester for å ytterligere å forbedre samsvaret mellom læringsaktiviteter og læringsutbytte.

The European Association of Establishments for Veterinary Education (EAVE) evaluerte NMBUs studieprogram i veterinærmedisin i 2014. NMBU er en av de åtte institusjoner i Europa med full akkreditering av veterinærutdanningen (Stage 1 og 2).

NMBU har store utfordringer når det gjelder undervisningslokaler og -utstyr frem til nybyggene er på plass på Campus Ås.

Gjennomgangen av programmene i forbindelse med innføringen av Nasjonalt kvalifikasjonsrammeverk (NKR), herunder «NMBU-nøkkelen», etablering av NMBUs Læringscenter og utarbeidelse og implementering av en felles pedagogisk plattform, «NMBUs læringsfilosofi», og fokus på fremragende undervisning, er viktige tiltak. Det vises også til det igangværende arbeidet med et nytt kvalitetssikringssystem. Det er utarbeidet nye planer for en sterkere sammenkopling mellom forskning og utdanning. Satsingen vil gi enda bedre studiekvalitet og læringsutbytte. NMBU ser store muligheter på dette området

NMBUs virksomhetsmål knyttet til KDs sektormål om utdanning

Virksomhetsmål 1: NMBUs kandidater har kompetanse på høyt faglig nivå, er etterspurte og bidrar til bærekraftig verdiskaping for å sikre fremtidens livsgrunnlag.

Resultatrapportering på egendefinerte styringsparametere**Studiepoeng per student**

	2013		2014	
	NVH	UMB	Mål/Ambisjoner	Resultat
Studiepoeng per student	50,7	42,6	48	43,5

2014 er det første året som vi har tall for hele NMBU. Ambisjonen som ble satt for 2014 med 48 studiepoeng per student, er ikke nådd. Antagelig er det for ambisiøst å forvente et så stort løft i løpet av bare ett år. Det er et langsiktig arbeid som skal utføres, og de vedtatte strategier og planer legger et godt grunnlag for systematisk arbeid også på dette området. NMBU har ambisjon om et nitt på 48 studiepoeng per student innen 2017. Det er noen av programmene som peker seg ut med lavere tall og dermed trekker ned gjennomsnittet. NMBU vil fremover rette spesiell oppmerksomhet på studiepoengproduksjon og progresjon ved disse programmene.

Kandidater i relevant jobb 6. mnd. etter endt utdanning

NIFUs kandidatundersøkelse fra 2014 viser at 86 prosent av master-kandidater er i arbeid 6 måneder etter utdanning. NMBU ligger under gjennomsnittet med 82 prosent. Det er spesielt kandidatene innen internasjonale studier som ligger lavt, mens innen planlegging, ingeniør- og arkitekturfag får studentene svært raskt jobb.

NMBU-kandidatene kommer imidlertid bedre ut enn gjennomsnittet når det gjelder bruk av utdanningen i arbeidslivet. NMBU har en høyere andel kandidater som ikke opplever mistilpasning mellom utdanningsnivå og jobbsituasjon. NMBU har utstrakt kontakt med arbeidsgivere og bransjeorganisasjoner. NMBUs karrieresenter er etterspurt blant studentene, og senteret arbeider bredt med veiledning og bistand. NMBU gjennomfører en kandidatundersøkelse i 2015 for å styrke grunnlaget for målrettede tiltak.

Antall doktorgrader

	2013		2014	
	NVH	UMB	Mål/Ambisjoner	Resultat
Tildeling av dr.grader / opptak til dr.gradsstudium	32/20	71/67	Stabilt	93/92

Antall doktorgrader i 2014 er på tilnærmet samme nivå som det NVH og UMB samlet oppnådde i 2013. De nye strategiske planene for fakultetene vil legge et solid grunnlag for en langsiktig satsing på forskerutdanningen. NMBUs nye PhD-programmer har bidratt til en bedre kvalitetssikring av doktorgradsutdanningen. De langsiktige planene for fremragende forskning og utdanning vil gi forskerutdanningen et forbedret grunnlag. NMBU forventer derfor at antall doktorgrader vil øke i årene fremover.

Virksomhetsmål 2: NMBUs kandidater har tverrfaglig forståelse og internasjonalt perspektiv

Resultatrapportering på egendefinerte styringsparametere

Læringsutbytte vurderes ved gjennomgang av programmer og emner med vekt på utviklingsarbeid og tilrettelegging for god læring

Høstens gjennomgang av programporteføljen for 2015/16 viser at det skjer et løpende programutviklingsarbeid på instituttene for å øke studiekvalitet og relevans. Det er imidlertid en utfordring at NMBU per i dag har mange små programmer. Av den totale porteføljen på 65 studieprogrammer, har ca 40 prosent mindre studentgrupper enn 20. Det er også tydelig at det foreligger et stort potensial for tverrgående samarbeid og synergier som resultat av fusjonen.

Det er et mål for NMBU at antallet programmer skal reduseres. Som hovedregel skal alle programmer ha kandidatgrupper på over 20. Universitet blir i den forbindelse nødt til å adressere en rekke problemstillinger som fremkommer av programevalueringene fra instituttene. Dette dreier seg om spørsmål knyttet til samkjøring av like program, svak søkning til deler av programporteføljen, koblingen små fagmiljøer – små programmer, nasjonalt ansvar for bestemte fagområder, bevaring av unike forskningsmiljøer og fordeling av studieplasser mellom fakulteter og program. Disse spørsmålene krever en nyansert og helhetlig tilnærming. Prosessen vil bli understøttet av at det legges også større vekt på utdanningsledelse på programnivå og programutvikling i det nye kvalitetssikringssystemet som blir implementert i 2015.

Internasjonalisering, herunder innveksling og utveksling

	2013		2014	
	NVH	UMB	Mål/Ambisjoner	Resultat
Utenlandske studenter	43	738	Økning	737
Uttekslingsstudenter	15	348	Økning	349

NMBU har studenter fra nærmere 100 forskjellige nasjoner på campus som studerer til bachelor, master eller er på kortere utvekslingsopphold. Det har vært en økning i antallet innreisende studenter med korte opphold ved NMBU (220 i 2014, mot 197 i 2013), mens antallet studenter på utveksling viser en negativ utvikling. I 2014 har det vært arbeidet med utviklingsavtaler for å øke antallet studenter som reiser ut. Tallet på totalt antall internasjonale studenter på campus viser også en liten nedgang.

Måloppnåelse i 2014

NMBU er tilfreds med måloppnåelse på de to virksomhetsmålene for utdanning. NMBU har prioritert satsinger på studiekvalitet. Resultatene fra evalueringen av veterinærutdanningen viser at kvalitet i alle ledd i studieprogrammene er nødvendig for nå målene. Denne evalueringen er en inspirasjon for kvalitetsforbedring av NMBUs studieprogrammer.

NMBU har en utfordring i å styrke den internasjonale dimensjonen i utdanning. Flere studenter må reise ut som en del av studieprogrammet. Økningen av utvekslingsstudenter er et satsingsområde i årene fremover.



Forsker Camilla Kiellands kronikk om grisunger i Aftenposten.



Professor Anne Sverdrup-Thygesons kronikk om hule eiker i Harvest

Artikkelen om forskningen til Hilde Mellegård og Marina Aspheim ble den mest leste saken på forskning.no i 2014.



Kunnskapsdepartementets sektormål 2 FORSKNING

Kunnskapsdepartementets sektormål 2: Universiteter og høyskoler skal i tråd med sin egenart utføre forskning, kunstnerisk og faglig utviklingsarbeid av høy internasjonal kvalitet

#	Styringsparametere (N= Nasjonale parametere fastsatt av Kunnskapsdepartementet, E=NMBUs egendefinerte parametere)	Resultatvurdering
(N)	Resultatoppnåelse på forskning ut fra institusjonens egenart	
(N)	Samspill mellom forskning og utdanning	
(N)	Forskningsinnsats i MNT- og profesjonsfag	
(E)	Publiseringspoeng pr fagårsverk	
(E)	Sampublikasjoner og forskningsutveksling (i prosent; utenlandsopphold 3 mnd eller mer)	
(E)	Tildeling Norges forskningsråd og EU, pr fagårsverk	
(E)	Felles søknader (antall) med samarbeidspartnere til NFR og EU	

Resultatvurderingen har denne gradering:

Grønt = tilfredsstillende resultat sett i forhold til mål og ambisjoner for 2014

Gult = akseptabelt resultat sett i forhold til mål og ambisjoner for 2014

Rødt = ikke tilfredsstillende resultat sett i forhold til mål og ambisjoner for 2014

Resultatrapportering på nasjonale styringsparametere

Resultatoppnåelse på forskning ut fra institusjonens egenart

NMBUs egenart er knyttet til løsningene på de store globale utfordringene innen, og ikke minst i skjæringsflatene mellom våre fagområder. Med en unik syntese av miljø, biovitenskap, veterinærmedisin, teknologi, arealplanlegging og økonomi har NMBU spesielt gode forutsetninger for å bidra med ny kunnskap og nye løsninger. Forskningsrådets analyse av bevilgninger til NMBU i perioden 2008 - 2012 viser at over 60% av bevilgningene er innenfor områdene landbruk, fiskeri, matematikk og naturvitenskap. Det vises også til NMBUs samfunnsoppdrag.

I knivskarp konkurranse med 56 andre søkere ble NMBU og Foods of Norway valgt ut som ett av 17 Senter for forskningsdrevet innovasjon i 2014. Senteret skal utvikle miljøvennlig og framtidsrettet dyrefôr fra biologiske ressurser. Det nye Senter for forskningsdrevet innovasjon er et resultat av innsats fra forskergrupper på Campus Adamstuen og Ås over flere år innen både grunnleggende og anvendt forskning.

NMBU har styrket samarbeidet mellom Campus Ås, Adamstuen og Sandnes i 2014. To klimaforskere fra NMBU deltok i forfatterteamet for FN's klimapanel (IPCC) femte hovedrapport. NMBU har 130 avtaler med utenlandske universiteter i EU, BRIKS- og utviklingsland. NMBU og UiO har et institusjonelt samarbeid med University of Minnesota.

NMBU har sammen med Universitetet i Stavanger, Stavanger Universitetssykehus, Norsk luftambulans og Sandnes kommune opprette et senter, Sandnes Education And Research Center Hoyland (SEARCH). Senteret skal styrke NMBU og samarbeidspartnerne kompetanse innen biomedisin, kirurgi og akuttmedisin. Det skal bygges et forsøksanlegg i tilknytning på Campus Sandnes.

NMBU er særskilt opptatt av at universitetets samlede kompetanse om bærekraftig utvikling kan nyttiggjøres av landene i Sør. NMBU er universitetet i Norge med flest NORHED-prosjekter. Langtids institusjonssamarbeid er etablert med bl.a. institusjoner i Tanzania, Etiopia, og Nepal. Et nytt femårs samarbeid med LUANAR-universitetet i Malawi startet høsten 2014. NMBU har vært svært aktiv i HERD-programmet som har som formål å bidra til økonomisk vekst og utvikling i Vest Balkan.

NMBU har vært en viktig bidragsyter til utviklingen av oppdrettsnæringen i Norge. «Marie Skłodowska-Curie actions International Training Network» (MSCA ITN) prosjektet «Improved production strategies for endangered freshwater species» er rettet mot fiskeoppdrett og utfordringer med å forbedre ville fiskestammer som laks, europeisk ål og forskjellige arter av stør.

Matsatsingen ved NMBU er en strategisk satsing med på fokus på rekruttering av studenter og populærvitenskapelig formidling.

Samspill mellom forskning og utdanning

NMBU legger stor vekt på en tett sammenkopling mellom forskning og utdanning. Høsten 2014 startet Campus Adamstuen en forskerlinje for 7 veterinærstudenter som får to års forskererfaring (opplæringsdel og prosjektarbeid).

Det er et mål å øke involvering og medvirkning av studenter i pågående forskningsprosjekter for å sikre forskerrekuttering til NMBUs fagområder, blant annet ved å satse sterkere på studentaktiv forskning.

Forskningsinnsats i MNT-fag og profesjonsfag

Tildeling fra Forskningsrådet innen matematikk og naturvitenskap økte i perioden 2008 - 2013 med 66%. Publisering innen MNT-fag har også økt. NMBU har potensial for større ekstern forskningsfinansiering innen teknologifag.

NMBU har viktige profesjonsutdanninger som omfatter veterinærmedisin, dyrepleier, landskapsingeniør, eiendomsfag, by- og regionalplanlegging, landskapsarkitektur, sivilingeniør og realfaglig lektorutdanning. NMBU ønsker å iverksette tiltak for forskning i profesjonsfag i 2015. Fakultetenes faglig-strategiske satsinger tilrettelegger for at profesjonsfagene og MNT-fagene får en ny faglig mulighet for tverrfaglig satsinger. NMBU har gode muligheter til å få fremragende forskning og utdanning på disse områdene.

NMBUs virksomhetsmål knyttet til KDs sektormål forskning

Virksomhetsmål 3: NMBU har fri og uavhengig forskning på høyt internasjonalt nivå som gir ny kunnskap for en bærekraftig utvikling.

Resultatrapportering på egendefinerte styringsparametere

	2013		2014	
	NVH	UMB	Mål/Ambisjoner	Resultat
Publikasjonspoeng per fagårsverk	0,8	0,9	Økning	0,85 pr. 01.02.15 Endelige tall kommer 15.04.15.
Internasjonale sampublikasjoner og forskerutveksling (i prosent; utenlandsopphold i 3mnd eller mer)			Ny f.o.m 2014	Sampublikasjoner: 586 Forskerutveksling: 2,3%
Tildeling av midler fra NFR og EU per fagårsverk (1000 NOK)	159/4	237/23	Økning	260/14

Publikasjonspoeng per fagårsverk

Publiseringspoeng per fagårsverk for NMBU i 2014 (per 1.02.15) ligger på samme nivå som i 2013 (UMB og NVH). Målet er 1,0 publikasjonspoeng per fagårsverk. NMBU ligger godt an når det gjelder publisering på nivå 2.

Sampublikasjoner og forskerutveksling

NMBU har publisert 586 samarbeidspublikasjoner med forskere fra totalt 76 land, spesielt med forskere fra USA, Storbritannia og Sverige. Andelen av stipendiater, postdoktorer og vitenskapelige ansatte med et utenlandsopphold av mer enn 3 måneders varighet var 2,3%.

Norges forskningsråd og EU

NMBU fikk i 2014 en tildeling på 200 mill. kroner fra Forskningsrådet. Dette utgjør kr 260.000 per fagårsverk. Innenfor Fri prosjektstøtte (FRIPRO) fikk NMBU innvilget 6 prosjekter. Dette er en dobling fra 2013. NMBU gjorde det også godt innenfor programmene BIONÆR, Miljø 2015 og ENERGIX samt Fondet for forskning på landbruksprodukter og Jordbruksavtalemidler.

NMBU har fått innvilget tre søknader til Horisont 2020; et MSCA ITN og et tematisk prosjekt som begge koordineres av NMBU, og et FET-prosjekt. Universitetet har også lyktes som koordinator for en ny COST-aksjon. De siste årene har NMBU arbeidet med å få opp søknader til ERC, og flere vitenskapelige ansatte arbeider med søknader i 2015. Suksessraten er under ambisjonsnivået, men dette kan være en konsekvens av at flere nye forskere har prøvd seg i Horisont 2020.

Virksomhetsmål 4: NMBU har sammen med strategiske samarbeidspartnere en internasjonalt ledende rolle innen fremtidsrettede områder av miljø- og biovitenskap, og skaper ny faglig synergi sammen med forskningsklyngen på Adamstua og Ås

Resultatrapportering på egendefinerte styringsparametere

	2013	2014	
		Mål/Ambisjoner	Resultat
Felles søknader (antall) med samarbeidspartnere til NFR og EU		Ny f.o.m 2014	NFR: Prosjektleder: 35 Prosjektdeltagere: 48 EU: 9

Felles søknader med samarbeidspartnere

NMBU har et utstrakt samarbeid med en rekke forskningsinstitutter. Det er lagt spesiell vekt på samarbeid med forskningsinstituttene på Ås og Adamstuen/Oslo når det gjelder søknader til Forskningsrådet. I 2014 ble det sendt inn i alt 78 søknader fra Campus-institusjonene. Campus-institusjonene samarbeidet også om EU-søknader. Det er et stort potensiale for økt samarbeid frem til samlokalisering av Veterinærinstituttet og veterinærmedisinske fagmiljøer under Fakultetet for veterinærmedisin og biovitenskap. Fra 2019 vil disse miljøene ha svært gode forutsetninger for å nå effektmålene som er satt for det nye veterinærbygget. NMBU har i 2014 hatt fokus på samarbeid mellom forskere/forskningsgrupper på tvers av institutt- og faggrenser, og spesielt på tiltak for å øke samarbeid mellom Campus Ås og Campus Adamstuen. Det har vært gjennomført flere seminarer, og høsten 2014 ble det tildelt ca 1 mill. kroner til prosjektetableringer/nettverksbygging med fokus på samarbeid mellom instituttene. I den tildelte SFI-en «Foods of Norway» er forskere fra begge campus bidragsyttere.

Måloppnåelse i 2014

NMBUs forskningsinnsats i 2014 har langt på vei nådd de viktigste målene. Fusjonsprosessen frem til 2014 og arbeidet med å skape ny faglig synergi og felles identitet har vært krevende. Parallelt har nærmere 100 vitenskapelige medarbeidere vært involvert i arbeidet med å utforme det nye veterinærbygget som Statsbygg prosjekterer. Til tross for denne ekstraordinære innsatsen har forskningsgruppene opprettholdt forskningsinnsatsen i 2014. Flere grupper har lyktes i konkurransen om forskningsmidler. Spesielt gledelig er det nye SFI «Foods of Norway» og oppstart av SEARCH på Campus Sandnes.

Kunnskapsdepartementets sektormål 3 FORMIDLING OG INNOVASJON

Kunnskapsdepartementets sektormål 3: Universiteter og høyskoler skal være tydelige samfunnsaktører og bidra til nasjonal og regional utvikling, innovasjon og verdiskaping

#	Styringsparametere (N= Nasjonale parametere fastsatt av Kunnskapsdepartementet, E=NMBUs egendefinerte parametere)	Resultatvurdering
(N)	Inntekter fra bidrags- og oppdragsfinansiert aktivitet (BOA) utenom forskningsfinansiering fra EU og Forskningsrådet	
(N)	Samarbeid med samfunns- og arbeidsliv	
(N)	Fleksibel utdanning	
(E)	Antall forretningsideer og kommersialiseringer fra ansatte ved NMBU sammen med strategiske samarbeidspartnere	
(E)	Antall medieoppslag målt ved Opoint	
(E)	Antall kurs og deltakere på EVU-kurs	

Resultatvurderingen har denne gradering:

Grønt = tilfredsstillende resultat sett i forhold til mål og ambisjoner for 2014

Gult = akseptabelt resultat sett i forhold til mål og ambisjoner for 2014

Rødt = ikke tilfredsstillende resultat sett i forhold til mål og ambisjoner for 2014

Resultatrapportering på nasjonale styringsparametere

Andel inntekter fra bidrags- og oppdragsfinansiert aktivitet (BOA) utenom forskningsfinansiering fra EU og NFR

	2013		2014	
	NVH	UMB	Mål/Ambisjoner	Resultat
Inntekter fra bidrags- og oppdragsfinansiert aktivitet (BOA) utenom forskningsfinansiering fra EU og NFR (mill. kroner)	35,9	107,8	145	122

Inntekter fra bidrags- og oppdragsfinansiert aktivitet (BOA) ekskl EU og NFR viste i 2014 en nedgang fra 2013. Nedgangen på 23 mill. kroner skyldes mest nedgang oppdragsprosjekter (17 mill. kroner) og reduserte tilskudd fra statlige forvaltningsorganer samt kommunale og fylkeskommunale etater. Ett av instituttene

tapte en kontrakt med verdi på ca 12 mill. kroner ved inngangen til 2014. Det har imidlertid vært en økning i inntektene fra NFR hvor flere bedriftspartnerne også bidrar. NMBU vil i 2015 ha en grundig gjennomgang av forbedringsmulighetene for økte inntekter fra bidrags- og oppdragsfinansiert aktivitet, og vil utarbeide en plan for å øke disse inntektene.

Samarbeid med samfunns- og arbeidsliv

Akershus fylkeskommune gir støtte til prosjektet FoU-start som omfatter over 20 virksomheter i regionen for å igangsette FoU-samarbeid. Kompetansesenteret har allerede organisert flere innovasjonsarrangementer. NMBUs Råd for samarbeid med arbeidslivet (RSA) viderefører NVHs og UMBs tette samarbeid med samfunns- og arbeidslivet. RSA opprettes i 2015.

NMBU har utviklet særskilte avtaler med Oslo kommune, Statens Vegvesen og Statens kartverk om utdanning, forskning og formidling. Det er opprettet et «prosjekt for etablering av vannbransjens kompetansesenter». Formålet med prosjektet er å se på mulighetene for å bygge et nasjonalt senter for forskning, utvikling, utprøving og opplæring i fremtidsrettet VA-ledningsanlegg og teknologi på Ås.

Fleksibel utdanning

I 2014 har arbeidet med etableringen et læringscenter for førstelinjesupport og -veiledning innenfor fleksibel læring og nettundervisning fortsatt, og lokalisering er bestemt. Finansiering og oppslutning om tilbudet er også på plass. Aktivitetene er konsentrert om pedagogisk utviklingsarbeid. Tilbudet omfatter støtte og kompetanseoppbygging i bruk av ulike dataprogrammer, deltakelse i prosjekter, utviklingsarbeid, utredning, utprøving og pedagogisk bruk av nye verktøy. I 2014 har mange av NMBUs forelesninger blitt streamet online. NMBU har også i 2014 hatt tett kontakt med eCampus og har et medlem i deres Prioriteringsråd. I 2014 har NMBU fått tilslag på to søknad om midler til utvikling av fleksible studier fra Norgesuniversitetet. I 2014 kunne NMBU blant annet, som et av de første universitetene i Norge, tilby et kurs som MOOC (Massive Open Online Course).

NMBUs virksomhetsmål knyttet til KDs sektormål om innovasjon og formidling

Virksomhetsmål 5: NMBU er sammen med forskningsinstituttene på Ås og Adamstua den fremste nasjonale forskningsklyngen som bidrar til innovasjon og verdiskaping i miljø- og biovitenskapene

Resultatrapportering på egendefinerte styringsparametere

Kommersialisering og forretningsideer

	2013		2014	
	NVH	UMB	Mål/Ambisjoner	Resultat
Antall forretningsideer og kommersialiseringer fra ansatte ved NMBU sammen med strategiske samarbeidspartnere	6-1	16-2	30-4	23-3

NMBU vedtok i 2014 en ny innovasjonsstrategi og felles regelverk for IPR og kommersialisering. NMBU har et langsiktig perspektiv på innovasjons- og kommersialiseringssatsingene. Den vedtatte innovasjonsstrategien vil være et viktig virkemiddel for å utvikle Campussamarbeidet. NMBU Technology Transfer (NMBU TTO) er flyttet sammen med Kjeller Innovasjon i Kompetansesenteret for innovasjon. Senteret er et samarbeid mellom Bioforsk, Skog og landskap, NOFIMA, NILF og NMBU. Senteret vil i 2015 også huse Inkubator Ås AS for vekstselskaper. NMBU TTO har etablert godt samarbeid med Innovasjon Norge og investormiljøer. NMBU fikk et meget godt tilslag på 9 mill. kroner fra Forskningsrådet i støtte til to optimaliseringsprosjekter som identifiserer gode kommersialiseringprosjekter. NMBU har inngått 2 lisensavtaler og bidratt til opprettelse av ett oppstartsselskap.

Entreprenørskapsarbeidet har bidratt til flere studentbedrifter, opprettelse av to studentdrevne idéverksteder, og det er gjennomført flere innovasjonscamps.

NMBU har ikke oppnådd de forventede resultater for idétilfangst og kommersialiseringer i 2014, bl.a. fordi arbeidet med den nye innovasjonsstrategien ble prioritert i 2014 sammen med etableringen av kompetansesenteret. Tildeling av midler til både et Biotek 2021 – optimaliseringsprosjekt samt et Forny 2021 prosjekt er svært tilfredsstillende, og er et bevis på at arbeidet med å identifisere og arbeide fram gode kommersialiseringprosjekter fungerer godt. NMBU er derfor likevel godt tilfreds med resultatene i 2014.

Virksomhetsmål 6: NMBU er best i Norge i formidling av forskningsresultater.**Resultatrapportering på egendefinerte styringsparametere****Forskningsformidling**

	2013	2014	
		Mål/Ambisjoner	Resultat
Antall medieoppslag målt ved Opoint	Ca 5.000	Økning	5.700

Det ble i 2014 registrert rundt 5700 omtaler av NMBU på nettsider, i presse og i media. NMBU hadde i 2014 flere dyktige deltakere på Forsker Grand Prix, og hele tre kandidater nådde finalen i Oslo. NMBU arrangerte Forsker Grand Prix for Østlandet i samarbeid med Høgskolen i Oslo og Akershus og Universitetet i Oslo. Åpen Dag ble avholdt i mars med besøk av rundt 300 potensielle studenter. De spesifikke emneknaggene #mittNMBU og #tenkom ble tatt i bruk for å profilere NMBU i sosiale medier i 2014. NMBUs facebookside har høy aktivitet. Siden som ble lansert i forbindelse med opprettelsen av NMBU, har i dag rundt 6600 følgere. NMBU har etablert fire blogger: Rektors blogg, Matbloggen, DNatur og insektsøkologene. NMBU deltok på ni messer, besøkte 262 videregående skoler og tok imot besøk fra 62 skoler på Campus i 2014. Matsatsingen kjørte en egen studentrekrutteringskampanje i 2014. Markedsføring av NMBU har vært et særskilt satsningsområde i 2014. NMBU har lagt til rette for åpen publisering av doktorgradsavhandlinger i Open Access.

UMB lå over verdensgjennomsnittet i siteringshyppighet på sine fagområder, og NMBU styrker denne posisjonen som Norges ledende universitet på området siteringshyppighet.

Virksomhetsmål 7: NMBU gir relevant etter- og videreutdanning**Rapportering på egendefinerte styringsparametere****Deltakere på etter- og videreutdanning**

	2013	2014	
		Mål/Ambisjoner	Resultat
Antall nye kurs	5	6	14
Antall nye nettbaserte kurs	2	2	1
Antall studenter videreutdanningskurs	731	600	819
Antall studenter etterutdanningskurs	661	900	1208

EVU har hatt en positiv utvikling i 2014. Måltallet var 1700, mens resultatet viser at over 2000 deltakere fulgte EVU-kurs. Det er utviklet og gjennomført flere nye og spennende tilbud som er med på å profilere NMBUs kompetanse på en god måte. I 2014 kunne NMBU blant annet, som et av de første universitetene i Norge, tilby et kurs som MOOC (Massive Open Online Course). NMBU har nære samarbeidspartnere i arbeidslivet innen EVU som f.eks. Tine, Statens vegvesen og Mattilsynet. NMBU bidrar med kompetanse på områder der arbeidslivet har behov for oppdatering og ny kunnskap.

Måloppnåelse i 2014

NMBU har ambisiøse virksomhetsmål for innovasjon, formidling og etter- og videreutdanning. Alle områdene må ha langsiktige satsinger dersom universitetet skal lykkes. NMBU har vedtatt en ambisiøs innovasjonsstrategi som fagmiljøene legger til grunn for sine satsinger. NMBU har svært gode forutsetninger for å lykkes på dette området. Langsiktig satsing på forskningsformidling er nødvendig som en del av NMBUs samfunnsansvar, og et godt grunnlag er lagt i 2014. Samarbeidet med nærings- og samfunnsliv er godt etablert gjennom EVU. NMBU er tilfreds med at målet på dette området er nådd.

Kunnskapsdepartementets sektormål 4 FORVALTNING, KOMPETANSE OG RESSURSER

Kunnskapsdepartementets sektormål 4: Universiteter og høyskoler skal ha effektiv forvaltning av virksomheten, kompetansen og ressursene i samsvar med sin samfunnsrolle

#	Styringsparametere (N= Nasjonale parametere fastsatt av Kunnskapsdepartementet, E=NMBUs egendefinerte parametere)	Resultatvurdering
(N)	Langsiktig økonomisk planlegging	
(N)	Robuste fagmiljøer	
(N)	Andel kvinner i dosent- og professorstillinger	
(N)	Andel midlertidig ansatte	
(E)	Diverse miljøindikatorer	
(E)	Antall felles campustiltak	
(E)	Arbeidsmiljø-, trivsels- og læringsmiljøundersøkelser	
(E)	Andel administrative årsverk	
(E)	Gjennomsnittlig arealvektet tilstandsgrad	

Resultatvurderingen har denne gradering:

Grønt = tilfredsstillende resultat sett i forhold til mål og ambisjoner for 2014

Gult = akseptabelt resultat sett i forhold til mål og ambisjoner for 2014

Rødt = ikke tilfredsstillende resultat sett i forhold til mål og ambisjoner for 2014

Resultatrapportering på nasjonale styringsparametere

Langsiktig økonomisk planlegging

Begrensede økonomiske rammer og frihetsgrader er den viktigste risiko for NMBUs virksomhet. NMBU vil derfor prioritere arbeidet med langtidsbudsjetter og utvikle forbedrede styringsverktøy i 2015. Et viktig mål er å sikre omstilling og fornyelse av virksomheten. Alle budsjettene utarbeider langtidsbudsjetter for 2015 med 3-årig planleggingshorisont. Samlet langtidsbudsjett for NMBU skal legges fram i 2015.

Robuste fagmiljøer

Regjeringen la til grunn at fusjonen mellom NVH og UMB vil skape mer robuste faggrupper på strategiske områder. Fakultetene har i 2014 utarbeidet strategiske

planer for faglig virksomhet. Et viktig strategisk mål er å utvide handlingsrommet for NMBU, og styrke kapasitet, kompetanse og kvalitet i forskergruppene for å fremme fremragende forskning og utdanning. I 2015 vil fakultetene sette i gang tiltak som styrker kvalitet i forskning og utdanning i form av økonomisk støtte til sterke fagmiljøer, evaluering av studieprogrammer, fokus på kvalitet i rekruttering og medarbeidersamtaler og pedagogisk utviklingsarbeid. Fakultetenes bemanningsplanene vil gi et godt grunnlag for oppbygging av robuste faggrupper på viktige strategiske fagområder.

Andel kvinner i dosent og professorstillinger

	2013	2014	
		Mål/Ambisjoner	Resultat
Andel kvinner i dosent- og professorstillinger	21%	21%	20,9%

NMBU har i 2014 utarbeidet grunnlag for en ny handlingsplan for likestilling. NMBU har som målsetting at kvinneandelen i faste vitenskapelige stillinger skal være over 40% i professor II-stillinger, førsteamanuensisstillinger og forskerstillinger samt over 30% i professorstillinger innen 2020. I 2014 kan NMBU vise til gode resultater med hensyn til andelen kvinner i forsker og førsteamanuensisstillinger (henholdsvis 39% og 42%) mens det fremdeles gjenstår et stykke før man er på ønsket nivå med hensyn til professorstillinger (20,9% i 2014). Gjennom målrettet arbeid og bruk av økonomiske virkemidler vil universitetet øke denne andelen hvert år fremover inntil mål for andel kvinner i professorstillinger er større enn 30%.

Andel midlertidige ansatte

	2013	2014	
		Mål/Ambisjoner	Resultat
Andel midlertidig ansatte	34%	Reduksjon	32,4%

Det omfattende prosjektarbeidet som følger av de store Statsbyggprosjektene innebærer at NMBU må benytte midlertidige engasjementer for å kunne gi faglig og teknisk støtte til Statsbygg. For virksomhet utenom dette har man et kontinuerlig fokus på å redusere andelen midlertidig ansatte, og et viktig mål er å være på et minimum når prosjektperiodene er avsluttet i 2019.

NMBUs virksomhetsmål knyttet til KDs sektormål om styring, ledelse og administrasjon

Virksomhetsmål 8: NMBU er Norges ledende miljøuniversitet

Resultatrapportering på egendefinerte styringsparametere

Campus Ås	2013	2014	
		Mål/Ambisjoner	Resultat
Energiforbruk omregnet til CO2 - ekvivalenter	4 530 tonn	2% reduksjon	8,2 % reduksjon
Energiforbruk / person	4 430 kWh/person	2% reduksjon	1,3 % reduksjon
Andel fyringsolje til oppvarming	10,1%	50% reduksjon	79 % reduksjon
Vannforbruk pr. person	11 187 l/person	2% reduksjon	3,6 % økning
Restavfall (kg)/person	47 kg/person	2% reduksjon	4,0 % økning
Andel kildesortert avfall	53,50%	5% økning	3,4 % reduksjon

Campus Ås har de senere år forbedret sine miljøprestasjoner. Arbeidet med revisjon av miljøstrategi og handlingsplan for NMBU startet i 2014. Statsbygg og NMBU har fokus på miljøkartlegging og sortering av materialet i forbindelse med rivning av bygninger. Energiforbruk i universitetets bygningsmasse er nå i stor grad erstattet med fjernvarme på både Campus Ås og på Adamstuen. Det kjøpes opphavsgaranti for «grønn» strøm (vannkraft). NMBU arbeider med konkrete tiltak for avfallshåndtering, innkjøp og transport. NMBU er det eneste universitetet i Norge som er miljøsertifisert etter ISO-standard. Campus Ås benytter fjernvarme basert på fornybare kilder. Co2-utslippet er redusert med ytterligere 8% i 2014.

Virksomhetsmål 9: NMBU har integrasjon av fagmiljøer og teknisk-administrative støttefunksjoner i en felles effektiv organisasjon som gir ansatte og studenter klar tilhørighet og stolthet til det nye universitetet.

Resultatrapportering på egendefinerte styringsparametere

	2013		2014	
	NVH	UMB	Mål/Ambisjoner	Resultat
Antall felles campustiltak			Ny fra 2014	2
Arbeidsmiljø-, trivsels- og læringsmiljøundersøkelser			Arbeidsmiljøundersøkelse nov. 2014	Gjennomføres våren 2015
Andel administrative årsverk	16,6%	22,0%	Uendret fra 2013	20,7%

Felles campustiltak

NMBU legger stor vekt på å utvikle felles institusjonskultur i 2014. Studentmiljøene på Adamstuen og Ås er gått foran i arbeidet med å skape en felles tilhørighet. Rektoratet og den øverste administrative ledelsen er til stede på begge campus. Ledermøter avholdes på begge campus. Rektors utvidete ledergruppe (rektor, dekaner, instituttledere og direktører) har besøkt alle institutter. I 2014 ble arbeidet med felles fora og møteplasser videreført og styrket, og det ble avholdt to fellesfester for ansatte og studenter. I 2014 er det lagt på plass nødvendig avtaleverk som tilpasningsavtale og personalreglement. Videre ble det, gjennom forhandlinger høsten 2014, enighet med tjenestemannsorganisasjonene om håndtering av ubegrunnede lønnsforskjeller i fusjonen.

Arbeidsmiljø- og trivselsundersøkelser

NMBU har i 2014 forberedt en arbeidsmiljø- og trivselsundersøkelse som skal gjennomføres i 2015. Siktemålet er en kvantitativ kartlegging som blir utgangspunktet for en oppfølging på hver enhet. NMBU har hatt spesiell oppmerksomhet på implementering og forbedring av felles HMS-system. Arbeidet med implementering og forbedring av HMS system vil fortsette også i 2015.

Andel administrative årsverk

NMBU har laveste andel administrative årsverk blant universitetene. NMBU har i 2014 startet arbeidet med et administrasjonsprosjekt for å møte regjeringens effektiviserings- og avbyråkratiseringskutt. Fusjonen har gitt mulighet for nye arbeidsmåter og bedre utnyttelse av IKT. Kompetansehevende tiltak er også en viktig del av dette prosjektet.

Virksomhetsmål 10: NMBU har gode fysiske fasiliteter og forsknings- og studieinfrastruktur, og styrker HMS-innsatsen.

Resultatrapportering på egendefinerte styringsparametere

	2013	2014	
		Mål/Ambisjoner	Resultat
Gjennomsnittlig arealvektet tilstandsgrad	1,8	1,8	1,8

Kvalitet på bygg og infrastruktur

Kunnskapsdepartementet forventer at universitetene har langtidsplaner for nødvendig verdibevarende vedlikehold. Arbeidet med en samlet NMBU-plan for vedlikehold og utvikling av bygningsmassen på begge campus ble startet i 2014. «Prosjekt Campus» skal se utnyttelse av eksisterende bygninger og de nye veterinærfaglige bygningene i sammenheng. NMBU har vedtatt å redusere eksisterende areal med 10%. Målet er effektiv og bærekraftig drift i tillegg til vedlikehold av de nye bygningene og den øvrige bygningsmassen.

Tilstandsgraden var i 2014 1,8. Tilstandsgraden vil ikke bli vesentlig forbedret før Urbygningen blir ferdig renovert høsten 2015, og det nye Senter for husdyrforsøk blir ferdig våren 2015. Tilstandsgraden på de gamle og i stor grad fredede bygningene vil ikke bli bedret før etter større utbedringer. NMBU har stort behov for utvikling av egnede lokaler til studenter og ansatte.

Det vises for øvrig til kap V-Større investeringsprosjekter.

Helse-, miljø- og sikkerhetsarbeidet (HMS)

HMS-arbeidet har en nøkkelrolle i utformingen av det nye Campus Ås. NMBU og institusjonene på Campus Ås står overfor store HMS-utfordringer frem til 2019. Dette krever tett samarbeid mellom alle berørte parter, god informasjon til ansatte og studenter og et kvalitetssikret opplegg for HMS-oppfølging. Ledelsen har i årene fremover et helt spesielt HMS-ansvar.

I 2014 ble prosjektet «Utvikling, utprøving, implementering og spredning av digitale læringsmidler innen HMS-området» avsluttet hvor det ble utviklet egen HMS-app for NMBU. Sykefraværet i 2014 var 4,0 %. H-verdien var 1,56 som er en nedgang fra 4,23 i 2013.

Urbygningen vil ikke være ferdig rehabilitert som tidligere forutsatt til studiestart høsten 2015. Dette innebærer bruk av erstatningslokaler og improviserte løsninger i hele 2015 også. Dette må skje innenfor en akseptabel HMS-ramme. Ny IA-avtale ble signert i 2014.

Det er utarbeidet en omfattende HMS-rapport for 2014 som er et viktig grunnlag for oppfølgingen i 2015. Rapporten ble gjennomgått av universitetsstyret på møtet 05.03.2015. NMBU vil prioritere nødvendige HMS-tiltak fremover for på sikre at ansatte og studenter har en trygg arbeidsplass. Forskningsinstituttene på Campus blir trukket inn i dette arbeidet.

Virksomhetsmål 11: NMBU deltar i gjennomføringen av de store byggeprosjektene, og har god ledelse av flytteprosessen

Prosjekt Campus

NMBUs har startet «Prosjekt Campus» for å utarbeide en helhetlig plan for samlet areal på Campus Ås. Det er hentet inn ekstern kompetanse med erfaring fra ledelse av tilsvarende bygg- og utviklingsprosjekter med høy grad av brukermedvirkning. Samlokaliseringssprosjektet, Brukerutstyrsprosjektet og nytt Senter for husdyrforsøk inngår i denne campusplanen.

I 2014 har NMBU deltatt aktivt i gjennomføringen av alle Statsbyggs prosjekter på Campus Ås. Den nye veterinærbygningen skal ha størrelse, kvalitet og fleksibilitet som gir NMBU mulighet til å nå samfunnsmålene og effektmålene. Også i 2014 har nærmere 100 medarbeidere deltatt i ulike brukergrupper som gir faglig bistand til Statsbyggs prosjektering av veterinærbygningen og nytt SHF. Dette er svært ressurskrevende.

Måloppnåelse i 2014

Virksomhetsmålet for NMBUs miljøstrategi i 2014 er nådd. Miljøsam arbeidet med Statsbygg i forbindelse med de store byggeprosjektene gir gode resultater.

NMBU har satset på å skape felles kultur og identitet på campus Adamstuen og Ås. Dette er en langvarig satsing, og det er oppnådd gode resultater i 2014. Studentene har gått foran i dette arbeidet. For å nå dette virksomhetsmålet, gjennomføres det i 2015 en trivsels- og arbeidsmiljøundersøkelse for å få enda bedre grunnlag for integrasjonsprosessen.

Administrativ synergi og effektivisering av administrasjonen blir fulgt opp i 2015 med et eget prosjekt. NMBU har gode forutsetninger for å få nå virksomhetsmålet for administrative årsverk. Bygg og infrastruktur er en stor utfordring for NMBU. I 2014 er det gjennomført et grundig planleggingsarbeid for å møte utfordringene med vedlikeholdsetterslep og arealeffektivisering.

HMS-perspektivet ivaretas i forbindelse med at Campus Ås er i støpeskjeen. HMS-rapporten som er utarbeidet i 2014, er et godt grunnlag for arbeidet med å nå dette virksomhetsmålet.

NMBU ser den nye bygningsmassen som er under oppføring, i sammenheng med eksisterende bygningsmasse. Utnevningen av et eget prosjektstyre med relevant ekstern kompetanse var et viktig tiltak i 2014, og NMBU forventer gode resultater av dette prosjektarbeidet.



Foto: Gisle Bjørneby

Øvrig rapportering

Samfunns- og effektmål for byggeprosjektene

Med utgangspunkt i drøftingene på etatsstyringsmøtet i juni 2014, innarbeides de vedtatte samfunns- og effektmålene for Samlokaliseringprosjektet og det nye Senter for husdyrforsk i NMBUs tiltaksplaner. I 2014 er grunnlaget for effektmålene blitt analysert. Bruk av langtidsbudsjetter og bemanningsplaner vil være to av flere viktige tiltak for å nå de fastsatte målene for de store byggeprosjektene. Det er utfordrende både å bruke store ressurser på Statsbyggprosjektene, og samtidig finne midler til å hente inn deler av vedlikeholdsetterslepet, slik Kunnskapsdepartementet har lagt til grunn for tildelingsbrevet for 2015.

Samarbeid, arbeidsdeling og konsentrasjon (SAK)

NMBU har i sitt innspill til kunnskapsministerens arbeid med fremtidig struktur i UH-sektoren understreket at samarbeidsmulighetene mellom universitetene må styrkes. NMBU har spesielt understreket life-sciences samarbeidet med Universitetet i Oslo som strategisk viktig for NMBU. NMBUs ledelse har hatt flere møter med UiOs ledelse for å drøfte samarbeid og arbeidsdeling. I 2014 har NMBU gitt innspill til planlegging og utforming av det nye landbruksvitenskapelige forskningsinstituttet Norsk institutt for bioøkonomi. Rektor er medlem av interimsstyret for dette instituttet. Samarbeid med forskningsinstituttene på Ås og Adamstuen er en viktig del av NMBUs vedtatte strategi. NMBU har i 2014 ikke prioritert arbeidet med å videreutvikle Oslofjordalliansen.

Midler tildelt over kap 281

NMBU har fått tildelt følgende midler over kap. 281 i 2014:

- 2,0 mill. kroner til utstyr innenfor ingeniør- og teknologiutdanningene (gitt i ordinært tildelingsbrev for 2014)
- 1,0 mill. kroner til styrking av kapasitet i UH-sektorens etter- og videreutdanningstilbud for lærere (gitt i supplerende tildelingsbrev 22.04.2014)

Utstyrsmidlene til ingeniør- og teknologiutdanningene er benyttet til 3D-utstyr, vannanalysator, eksperimentsett for lyshastighet/interferometer, anskaffelse av en LCMS-maskin og diverse undervisningsmateriell. NMBU bekrefter at midlene er benyttet i samsvar med forutsetningen i tildelingsbrevet.

Midlene til styrking av kapasitet i etter- og videreutdanningstilbud for lærere er i henhold til føringene i tildelingsbrevet disponert til kapasitetsøkning av videreutdanning for lærere i matematikk med matematikdidaktikk, naturfag og utvikling av skolebasert kompetanse.

IV Styring og kontroll



Overordnet vurdering knyttet til styring og kontroll

NMBU følger styringsprinsippene som er fastslått i §4 i Reglementet for økonomistyring i staten. Styringsprinsipper og ansvar er beskrevet i et eget styringsreglement. Sentrale elementer i NMBUs styring er:

- Klare ansvarsforhold for ledere og interne styringsorganer
- Strategi og målstruktur er utarbeidet og er førende for NMBUs planer
- Risikovurderinger legges til grunn for utvikling av NMBUs planer og tiltak
- Budsjetter tildeles etter på forhånd definerte kriterier
- Midler stilles til disposisjon gjennom tildelingsbrev
- Klart definert periodevis rapporteringsstruktur

NMBUs interne kontroll utvikles slik det er forutsatt i § 14 i Reglementet for økonomistyring i staten. NMBU gjør risikovurderinger, og potensielle risikoer identifiseres, vurderes og håndteres. Risikovurderingene legges til grunn for internkontrollen. NMBU har god internkontroll på prioriterte områder, og vil i 2015 ha på plass et samlet internkontrollsystem. NMBU legger spesiell vekt på rapportering som del av styringssløyfen gjennom de årlige styringsdialogene. NMBU har utarbeidet en egen økonomiinstruks som klart definerer ansvarsforholdene.

Fusjonsåret har medført betydelig innsats i oppstart av nye administrative systemer, utrulling av felles rutiner og samkjøring av de to organisasjonene. Det har vært utfordrende å gjennomføre internkontrollen i denne situasjonen.

NMBU har vedtatt å opprette en internrevisjon fra 2015. Internrevisjonen vil, som en 2-årig forsøksordning, bli utført av ekstern aktør. Mandat for oppdraget settes av styret, og ordningen vil bli satt ut på anbud våren 2015.

Likestilling, diskriminering og tilgjengelighet

Handlingsplanen for likestilling er i 2014 fulgt opp med 1,3 mill kroner til kvalifiseringsstipend til professortittel, vurdering av opprykkssøknader, kalling til II-stillinger, startpakker og andre likestillingstiltak. NMBU vil fortsette sitt ambisiøse arbeid med å øke kvinneandelen i faste vitenskapelige stillinger, og utarbeider ny handlingsplan for 2015.

NMBU arbeider for et inkluderende arbeidsliv og studentmiljø, og universitetet legger til rette for mangfold. Ny IA-avtale ble signert i 2014. Det utarbeides egen rapport i henhold til Likestillings- og diskrimineringsombudets bestemmelser til universitetsstyret om likestillingsarbeidet ved NMBU.

Økning av antallet lærlinger i statsforvaltningen

NMBU hadde i 2014 11 lærlinger som rørlegger (2), elektriker (1), industrimekaniker (2), kontor- og administrasjonsfag (3) gartner (1), byggdrifter (1) og dataelektroniker (1). NMBU har frikjøpt en ansatt som lærlingekoordinator, og det er fagansvarlige veiledere for den enkelte lærling.

Det er et mål å øke antall lærlinger på de eksisterende områdene og på noen nye, blant annet laboratoriefag.

Samfunnssikkerhet og beredskap

NMBU har lagt Kunnskapsdepartementets styringsdokument til grunn for arbeidet med sikkerhet og beredskap. NMBU har i 2014 utarbeidet planer og tiltak som gjør at universitetet har et godt grunnlag for å håndtere kritiske situasjoner der mennesker, miljø og materiell er i fare.

Rapportering for 2014 i henhold til KDs rapporteringsveiledning:

Oppgave	Resultat
Er det gjennomført/revidert en ROS-analyse i 2013 eller 2014?	Gjennomført og revidert både i 2013 og 2014
Er det gjennomført og evaluert en kriseøvelse i 2014?	Ja, i 2014 har det blitt gjennomført 6 øvelser, 5 øvelser ved ulike institutter og 1 øvelse for den sentrale beredskapsorganisasjon i samarbeide med 2 institutter fordelt på begge campus.
Er styringssystem for informasjonssikkerhet (SSIS) innført?	Ja, NMBU har utarbeidet et styringssystem for informasjonssikkerhet i tett samarbeid med UNINETTs sekretariat for informasjonssikkerhet. Arbeidet er basert på UNINETTs malverk for styringssystem med lokal tilpasning for NMBU.

Tidstyver

«Tidstyvdatabasen» til Direktoratet for forvaltning og IKT (DIFI) er benyttet i oppstarten av arbeidet med å identifisere tidstyver på NMBU. Fellesstyret hadde en grundig gjennomgang av de administrative systemene ved NVH og UMB i 2013, og en rekke tidstyver ble identifisert. En arbeidsgruppe har i 2014 sett på innmeldte tidstyver. Oppstarten av administrasjonsprosjektet som skal møte regjeringens effektiviseringspålegg, vil blant annet fjerne identifiserte tidstyver. Målet er å ha på plass en handlingsplan i 2015 som omfatter systematisk opplæring, effektive IKT-verktøy for ledere og saksbehandlere, gjennomgang av rutiner etter fusjonen, bedre utnyttelse av intranett og intern kommunikasjon mellom Campus Adamstuen og Ås, og målrettet kompetanseheving på utsatte områder.

V Vurdering av fremtidsutsikter



NMBU har store muligheter

Fusjonen og den forestående satsingen på Campus Ås gir NMBU alle forutsetninger for å lykkes og ta en fremtredende posisjon blant universiteter i Norge og internasjonalt. NMBU er et internasjonalt universitet med et mangfold som er skreddersydd for å møte en rekke av de store globale utfordringene. Løsningene på disse utfordringene vil i stor grad finnes innen, og ikke minst i skjæringsflatene, mellom universitetets fagområder. Med en unik syntese av miljø, biovitenskap, veterinærmedisin, teknologi, arealplanlegging og økonomi har NMBU spesielt gode forutsetninger for å bidra med ny kunnskap og nye løsninger. NMBU skal ha forskningsmiljøer i internasjonal toppklasse. NMBU skal kjennetegnes av høy studiekvalitet, store ambisjoner for forskningsformidling og sterke bidrag til innovasjon og verdiskaping.

I 2015 vil NMBU spesielt arbeide med utvikling av fremragende utdanning og forskning. NMBU skal satse både i spiss og bredde, og heve kvalitet i alle ledd. Fakultetsstyrene er tildelt midler til strategiske satsinger som skal støtte opp om dette arbeidet. Målet for satsingen er å etablere flere prestisjeprosjekter og å utvikle flere verdensledende miljøer. Det er en grunnleggende forutsetning for hele satsingen at den skal omfatte både utdanning og forskning.

Økonomiske perspektiver

NMBU legger til grunn en vekst i de økonomiske rammene fram mot 2020. Økt gjennomstrømming av studenter og økt forskningsproduksjon vil resultere i økt uttelling på Kunnskapsdepartementets budsjettindikatorer. NMBU har registret en nedgang innen oppdragsvirksomheten i 2014, blant annet som følge av bortfall av forvaltningsoppdrag. NMBU vil utnytte potensialet i oppdragsforskningen, og vil arbeide målrettet inn mot andre, og mer interessante oppdragsgivere for å øke omsetningen innen oppdragsfinansiert aktivitet.

Kunnskapsdepartementet har store ambisjoner for NMBU. Disse er uttrykt gjennom fusjonen og effektmålene knyttet til de omfattende utbyggingsprosjektene på Campus Ås. NMBU har tilsvarende ambisjoner. Skal NMBU nå sine langsiktige ambisjoner, må det målrettet satsing til. Universitetsstyret har i 2014 lagt vekt på å frigjøre midler til strategiske satsinger og omstilling. Dette arbeidet fortsetter inn i 2015 og ligger som en helt klar premis for styrets arbeid denne styreperioden. Styret har erkjent at NMBU selv må generere midler til satsingene som kan settes i arbeid sammen med de forventede økte inntektene. Dette går også fram av styrets overordnede risikovurderinger.

Styrets overordnede risikovurderinger

Universitetsstyret har prioritert tre overordnede risikoer:

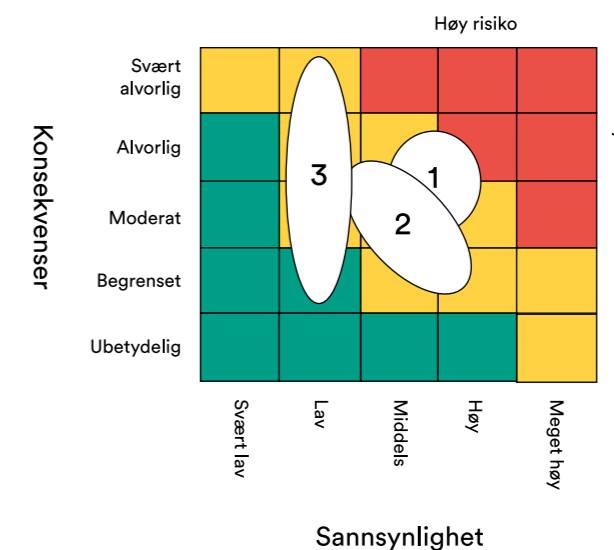
1. Økonomiske rammer og frihetsgrader
2. Organisasjon og ledelse (kulturbygging for å støtte opp om fusjonen, omstillingsevne og gjennomføringskraft, evnen til å utvikle kultur for excellence)
3. Fokus på kjernevirksomheten (risiko for at ressurser og ledelsesoppmerksomhet flyttet til de store bygge- og omstillingsprosjektene fram til 2019 på bekostning av kjernevirksomheten)

Styret har vurdert risikoene slik det er oppsummert i figuren under.

Risikoer knyttet til *økonomiske frihetsgrader* (markert som nr. 1) er områdene som vurderes å ha høyest risiko, vurdert til medium/høy risiko. De konkrete risikoene som har vært vurdert høyest er manglende ressurser til infrastruktur, til vedlikehold, og til å generere tilstrekkelige midler til omstilling og satsinger. Se nærmere redegjørelse i innledningen til dette kapitlet.

Risikoer knyttet til *organisasjon og ledelse* (markert som nr. 2) som vurderes til å ha noe lavere risiko, vurdert til medium risiko.

Risikoer knyttet til *kjernevirksomheten* (markert som nr. 3) vurderes til å ligge i området middels/lav, men har noe annen innretning enn de øvrige risikoene slik det er markert i figuren. Innenfor dette risikoområdet vurderes sannsynligheten for at risikoene skal inntreffe som lav, mens konsekvensene er alvorlige/svært alvorlige dersom de skulle inntreffe.



Planer knyttet til virksomhetsmålene og styringsparameterne

Styret vedtok 12.12.2014 tiltaksplanen for 2015, og har lagt Kunnskapsdepartementets nye sektormål og tildelingsbrevet for 2015 til grunn. Her følger resultatkrav og ambisjoner for 2015 knyttet til de nasjonale og egendefinerte styringsparametere som inngår i NMBUs målstruktur.

Mål med tilhørende styringsparametre og resultatkrav/-ambisjoner for 2015		
#	Styringsparametre (N=Nasjonal styringsparameter fastsatt av Kunnskapsdepartementet E=Egendefinerte NMBU-parametere)	Resultatkrav/ambisjoner for 2015
Kunnskapsdepartementets sektormål 1: Høy kvalitet i utdanning og forskning		
SP 1.1 (N)	Gjennomføring på normert tid	50% på både bachelor og master
SP 1.2 (N)	Andel kandidater tatt opp på doktorgradsprogram seks år tidligere	65%
SP 1.3 (N)	Studentene skal lykkes med å nå læringsutbyttet som er definert for studieprogrammene	Pedagogisk utviklingsarbeid og læringsfilosofi
SP 1.4 (N)	Resultatoppnåelse på forskning ut fra institusjonens egenart	Utvikling av studieprogram og tverrfaglighet
SP 1.5 (N)	Samspill mellom forskning og utdanning	Satsing på «Fremragende forskning og utdanning»
SP 1.6 (N)	Deltakelse i Horisont 2020 og Erasmus+	Forbedring av støtteapparat og nettverksbygging
NMBUs virksomhetsmål 1: NMBUs kandidater har kompetanse på høyt faglig nivå, er etterspurte og bidrar til bærekraftig verdiskaping for å sikre framtidens livsgrunnlag		
SP 1.7 (E)	Studiepoeng pr student	45
SP 1.8 (E)	Kandidater i jobb 6 mnd etter endt utdanning	90%
SP 1.9 (E)	Antall doktorgrader	95
NMBUs virksomhetsmål 2: NMBUs kandidater har faglig dybde, tverrfaglig forståelse og internasjonalt perspektiv		
SP 1.10 (E)	Læringsutbytte vurderes ved gjennomgang av programmer og emner med vekt på utviklingsarbeid og tilrettelegging for god læring	Kvalitetssikringssystem og undervisningskvalitet
SP 1.11 (E)	Internasjonalisering, herunder innveksling og utveksling	Inn: Økning fra 2014 (737) Ut: Økning fra 2014 (169)
NMBUs virksomhetsmål 3: NMBU har fri og uavhengig forskning på høyt internasjonalt nivå som gir ny kunnskap for en bærekraftig utvikling		
SP 1.12 (E)	Publiseringspoeng pr fagårsverk	1,0
SP 1.13 (E)	Sampublikasjoner og forskerutveksling (i prosent; utenlandsopphold 3 mnd eller mer)	Sampublikasjoner: 650 Forskerutveksling: 3,5%
SP 1.14 (E)	Tildeling Norges forskningsråd og EU, pr fagårsverk	NFR: 260.000 kr EU: 23.000 kr
NMBU vil i 2015 legge spesielt vekt på følgende tiltak:		
<ul style="list-style-type: none"> • Utvikling av kvalitetssikringssystemer for økt studiekvalitet. • Rekruttering til toppforskningsprogrammet initiert i statsbudsjettet. • Tverrfaglig fakultetssamarbeid. • Satsing på Horisont 2020. • Gjennomføring av tiltaksplan for forskerutdanning. • Merkevarebygging og profilering. 		

48

Mål med tilhørende styringsparametre og resultatkrav/-ambisjoner for 2015		
#	Styringsparametre (N=Nasjonal styringsparameter fastsatt av Kunnskapsdepartementet E= Egendefinerte NMBU-parametere)	Resultatkrav/ambisjoner for 2015
Kunnskapsdepartementets sektormål 2: Forskning og utdanning for velferd, verdiskaping og omstilling		
SP 2.1 (N)	Inntekter fra bidrags- og oppdragsfinansiert aktivitet (BOA) utenom forskningsfinansiering fra EU og Forskningsrådet	145 mill kroner
SP 2.2 (N)	Samarbeid med samfunns- og arbeidsliv	Etablere Råd for samarbeid med arbeidslivet (RSA) på institusjonsnivå
SP 2.3 (N)	Forskningssinnsats i MNT- og profesjonsfag	Tverrfaglig fakultetssatsing
NMBUs virksomhetsmål 4: NMBU har sammen med strategiske samarbeidspartnere en internasjonal ledende rolle innen fremtidsrettede områder av miljø- og biovitenskap, og skaper ny faglig synergi sammen med forskningsklyngen på Adamstuen og Ås		
SP 2.4 (E)	Felles søknader (antall) med samarbeidspartnere til NFR og EU	Liten økning
NMBUs virksomhetsmål 5: NMBU er sammen med forskningsinstituttene på Ås og Adamstuen den fremste nasjonale forskningsklyngen som bidrar til innovasjon og verdiskaping i miljø- og biovitenskapene		
SP 2.5 (E)	Antall forretningsideer og kommersialiseringer fra ansatte ved NMBU sammen med strategiske samarbeidspartnere	Forretningsideer: 40 Kommersialiseringer: 4
NMBU vil i 2015 legge spesielt vekt på følgende tiltak:		
<ul style="list-style-type: none"> • Samarbeid med Universitetet i Oslo om livsvitenskap. • Samarbeid med forskningsinstitusjonene på Campus Ås/Adamstuen. • Oppfølging av vedtatte innovasjonsstrategi. 		

49

Mål med tilhørende styringsparametre og resultatkrav/-ambisjoner for 2015		
#	Styringsparametre (N=Nasjonal styringsparameter fastsatt av Kunnskapsdepartementet E= Egendefinerte NMBU-parametere)	Resultatkrav/ambisjoner for 2015
Kunnskapsdepartementets sektormål 3: God tilgang til utdanning		
SP 3.1 (N)	Fleksibel utdanning	Pedagogisk utviklingsarbeid
NMBUs virksomhetsmål 6: NMBU er best i Norge i formidling av forskningsresultater		
SP 3.2 (E)	Antall medieoppslag målt ved Opoint	Økning
NMBUs virksomhetsmål 7: NMBU gir relevant etter- og videreutdanning		
SP 3.3 (E)	Antall kurs og deltakere på EVU-kurs	Nye kurs: 14 Nye nettbaserte kurs: 5 Studenter videreutdanning: 815 Studenter etterutdanning: 760
NMBU vil i 2015 legge spesielt vekt på følgende tiltak:		
<ul style="list-style-type: none"> • Merkevarebygging og profilering • Ny kommunikasjonsstrategi • Utvikle nye etter- og videreutdanningstilbud 		

Mål med tilhørende styringsparametre og resultatkrav/-ambisjoner for 2015		
#	Styringsparametre (N=Nasjonal styringsparameter fastsatt av Kunnskapsdepartementet E= Egendefinerte NMBU-parametere)	Resultatkrav/ambisjoner for 2015
Kunnskapsdepartementets sektormål 4: Effektiv, mangfoldig og solid høyere utdanningssektor og forskningssystem		
SP 4.1 (N)	Langsiktig økonomisk planlegging	Langtidsbudsjett på institusjonsnivå
SP 4.2 (N)	Solide fagmiljøer	Faglig utviklingsutvikling mellom fakultetene
SP 4.3 (N)	Andel kvinner i dosent- og professorstillinger	24 %
SP 4.4 (N)	Andel midlertidig ansatte	30 %
NMBUs virksomhetsmål 8: NMBU er Norges ledende miljøuniversitet		
SP 4.5 (E)	Diverse miljøindikatorer	Ytterligere forbedring
NMBUs virksomhetsmål 9: NMBU har integrasjon av fagmiljøer og teknisk-administrative støttefunksjoner i en felles effektiv organisasjon som gir ansatte og studenter klar tilhørighet og stolthet over det nye universitetet		
SP 4.6 (E)	Antall felles campustiltak	4
SP 4.7 (E)	Arbeidsmiljø-, trivsels- og læringsmiljøundersøkelser	Undersøkelse gjennomføres i 2015
SP 4.8 (E)	Andel administrative årsverk (%)	20,7 %
NMBUs virksomhetsmål 10: NMBU har gode fysiske fasiliteter og forsknings- og studieinfrastruktur, og styrker HMS-innsatsen		
SP 4.9 (E)	Gjennomsnittlig arealvektet tilstandsgrad	1,5
NMBUs virksomhetsmål 11: NMBU deltar i gjennomføringen av de store byggeprosjektene, og har god ledelse av flytteprosessen		
	Ikke utviklet særskilte styringsparametere	«Prosjekt Campus»

NMBU vil i 2015 legge spesielt vekt på følgende tiltak:

- Intern og ekstern finansiering av vitenskapelig utstyr og infrastruktur
- Miljøplan
- Forvaltningsplan
- Campusutviklingsplan
- Prosjektorganisasjon for byggeprosjektene 2015-2019
- Effektivisering og brukerrosettning av administrasjonen
- Organisasjons- og ledelsesutvikling
- Arbeids- og trivselsundersøkelser
- Omdømmebygging og profilering.

Vedtatt budsjett for 2015

Budsjettenhet (1000 kroner)	Nettoramme		Endring	
	2014	2015		%
Fakultet for samfunnsvitenskap				
Institutt for landskapsplanlegging	46 497	51 502	5 005	10,8%
Handelshøyskolen NMBU	35 488	36 864	1 376	3,9%
Noragric	23 873	27 364	3 491	14,6%
Dekan SamVit	1 500	1 550	50	3,3%
Sum SamVit	107 358	117 280	9 922	9,2%
Fakultet for Miljøvitenskap og teknologi				
Institutt for matematiske realfag og teknologi	76 759	82 627	5 868	7,6%
IMT - Senter for fiskeforskning	1 483	1 532	49	3,3%
IMT - Biogasslabben	269	278	9	3,3%
Institutt for naturforvaltning	51 692	53 567	1 875	3,6%
Institutt for miljøvitenskap	31 717	32 399	683	2,2%
Dekan MiljøTek	1 500	1 550	50	3,3%
Sum MiljøTek	163 420	171 953	8 534	5,2%
Fakultet for veterinærmedisin og biovitenskap				
Institutt for husdyr- og akvakulturvitenskap	44 442	45 151	709	1,6%
Institutt for kjemi, bioteknologi og matvitenskap	73 002	75 533	2 531	3,5%
Institutt for plantevitenskap	35 957	36 476	520	1,4%
Institutt for produksjonsdyrmedisin	43 564	44 437	873	2,0%
Institutt for mattrygghet og infeksjonsbiologi	26 146	27 990	1 844	7,1%
Institutt for sports- og familiedyrmedisin	40 949	42 346	1 397	3,4%
Institutt for basalfag og akvamedisin	33 543	34 824	1 281	3,8%
Dekan VetBio	1 500	1 550	50	3,3%
Sum VetBio	299 103	308 307	9 205	3,1%
Sum fakulteter	569 880	597 540	27 660	4,9%
Sentre				
Senter for husdyrforskning	24 171	24 969	798	3,3%
Senter for husdyrforskning - Fortek	375	387	12	3,2%
Senter for klimaregulert planteforskning	13 632	14 082	450	3,3%
Sum sentre	38 178	39 438	1 260	3,3%
Øvrig virksomhet				
Rektorat	4 250	3 525	-725	-17,1%
Økonomi- og eiendomsdirektør	64 077	69 226	5 149	8,0%
Administrasjonsdirektør	99 191	93 661	-5 530	-5,6%
Felles tiltak	367 130	321 752	-45 377	-12,4%
Sum øvrig virksomhet	534 648	488 164	-46 483	-8,7%
SAMLET BUDSJETTRAMME 2015	1 142 706	1 125 143	-17 563	-1,5%

Avbyråkratiserings- og effektiviseringskuttet på 7,1 mill. kroner er innarbeidet med 4,3 mill. kroner i universitetsadministrasjonen.

Toppforskningsmidlene på 3,7 mill. kroner tildelt i statsbudsjettet inngår i arbeidet med utarbeiding av tiltak for satsingen «fremragende forskning og utdanning».

Styret har stilt 7 mill. kroner til disposisjon for fakultetsstyrene til strategiske satsinger.

Det er i alt innarbeidet 20 mill. kroner til NMBUs deltakelse i Statsbyggprosjektene og prosjekt Campus. Av dette er 5,4 mill. kroner finansiert gjennom bruk av salgsinntektene for eiendommen Sem.

Det er innarbeidet 5,2 mill. kroner som fusjonsrelaterte kostnader (eksempler: intranett, utbygging trådløst nett, skilting, avlevering arkiver mm).

Bevilgning til vedlikehold og bygningsmessig utvikling er 60 mill. kroner over ordinært budsjett. I tillegg brukes midler fra salg av Sem til oppgradering av Jordfagbygget (43,4 mill. kroner).



Montering av Norges største «Tak over tak». Rehabilitering av Urbygningen februar 2015. Foto: Gisle Bjørneby

Utdanningskapasitet

NMBU har gitt opplysninger om utdanningskapasitet gjennom DBHs skjema for utdanningskapasitet til Årsrapport (2014-2015). Skjema følger som vedlegg.

Større investeringsprosjekter

Styret viser til forslaget om tiltak utenfor ordinær budsjettamme for 2016 som ble oversendt departementet 01.11.2014. NMBU ønsker at disse prosjektene gjennomføres:

- *Imaging Centre Ås* er et initiativ fra NMBU, Veterinærinstituttet, Nofima, Bioforsk og Skog og landskap. Dette vil bli et senter i internasjonal klasse som utvikler forskningsverktøy til å visualisere, digitalisere, dokumentere og tolke fenomener og prosesser knyttet til miljø- og livsvitenskap. Senteret vil inngå som en av fire noder i NorBioImagingplattformen i samarbeid med Universitetet i Oslo. Oppbyggingen vil skje trinnvis og er anslått til ca. 50 mill. kr til sammen.
- *Saltvannsakvarier* er en sentral del av NMBU infrastruktur for satsingen på akvakultur og akvamedisin. Tilgang på forsøksfasiliteter for arter som har hele eller deler av livsløpet i kjølig marint vann, er avgjørende for utdanning og forskning på denne sentrale delen av NMBUs samfunnsoppdrag. NIVAs forsøksanlegg på Solbergstrand sør for Drøbak har en verdifull konsesjon for forsøksvirksomhet på fisk. Det er sterkt behov for oppgradering av anlegget, og det er utarbeidet planer og kostnadsoverslag for nødvendig oppgradering. NMBU har inngått samarbeid med NIVA og UiO, og har støttet en søknad til NFR om forskningsinfrastrukturmidler hvor Solbergstrand samtidig inngår som en node et europeisk nettverk av marine forskningsstasjoner; European Marine Biology Research Centre.
- Bygningsmassen på Ås har et beregnet *etterslep i vedlikehold* på om lag 2 milliarder kroner. En rekke sentrale fagmiljøer må få tilbud om infrastruktur som er på et akseptabelt nivå. NMBU vil prioritere arbeidet med vedlikehold innenfor ordinært tildelt budsjett, men det er ikke mulig å opprettholde kvaliteten på utdanning og forskning uten ekstraordinære budsjettmidler. NMBU prioriterer rehabilitering av Tunbygningene som neste tiltak etter Urbygningen. Det er behov for midler utenom ordinær budsjettamme til skisseprosjekt og forprosjekt.
- NMBUs neste prioriterte prosjekt er TF (*Tekniske Fag-kvartalet*), lokaler for samlokalisering av Institutt for landskapsplanlegging (ILP), samlokalisering av Institutt for plantevitenskap (IPV) og utvidelse av Senter for klimaregulert planteforskning. I tillegg søkes det om midler til for å løse de mest akutte delene av det betydelige etterslepet i vedlikehold av bygningene på Adamstuen og Ås.
- NMBUs får *ekstraordinære kostnader ved deltakelse i utbyggingsprosjektene*. Dette gjelder i første rekke personellkostnader (brukermedvirkning og prosjektoppfølgning) og det kan oppstå utbyggingskostnader som ikke ligger inne i byggeprosjektet. Dette er kostnader det ikke er mulig å dekke innenfor ordinær budsjettamme.

VI Årsregnskap



LEDELSESKOMMENTARER

Institusjonens formål

Kunnskap for livet

Norges miljø- og biovitenskapelige universitet (NMBU) har valgt visjonen «Kunnskap for livet». Visjonen uttrykker universitetets overordnede mål om å bidra til å sikre framtidens livsgrunnlag gjennom fremragende forskning, utdanning, formidling og innovasjon.

NMBUs hovedmål for perioden 2014 - 2018 er å etablere universitetet som en fremragende akademisk institusjon innen miljø- og biovitenskapelige fag. Målet skal nås ved en fokusering på NMBUs tverrfaglige kompetanse innen bioproduksjon, veterinærmedisin, miljøteknologi, areal- og naturressursforvaltning, økonomi og internasjonalt utviklingsarbeid samtidig som de enkelte fagdisiplinenes egenart bevares og videreutvikles.

Bekreftelse på at regnskapet er avlagt i samsvar med reglene i de statlige regnskapsstandardene

Årsregnskapet for 2014 er avlagt etter bestemmelser om økonomistyring i staten og i samsvar med reglene i de statlige regnskapsstandardene som gjelder for NMBU. NMBUs regnskaper og virksomhet blir revidert av Riksrevisjonen.

NMBUs åpningsbalansen ble, med basis i de to fusjonerte virksomheters utgående balanse, fastsatt av Universitetsstyret 29.1.2015

Vurdering av institusjonens drift i perioden

NMBU har i 2014 gjennomført den ordinære driften av virksomheten i balanse. Institusjonen har i 2014 hatt store inntekter knyttet til tildelinger til byggeprosjektene og salg av eiendom. Samtidig som institusjonen har gjennomført en omfattende fusjonsprosess har vi klart å opprettholde en høy andel bidrags og oppdragsvirksomhet i perioden. Særlig gledelig er universitetets fortsatt høye tildeling fra Norges Forskningsråd (NFR), mens vi må fortsette innsatsen for å øke tildelingene fra EU.

I rollen som forvalter av store bygningsmasser står NMBU overfor flere utfordringer. Koordinering av de store byggeprosjektene har satt betydelig krav til NMBUs innsats i 2014 og vil kreve enda mer i årene som kommer. Samtidig har universitetet en utfordring i å opprettholde tempo på vedlikehold og oppgradering av den øvrige bygningsmassen. Midlene som er satt av til og benyttet til dette i 2014 øker, men utgjør allikevel en liten del av det totale behov for rehabilitering.

Bidrags- og oppdragsvirksomheten

Resultatregnskapet avlegges med et overskudd på 241 000 kroner, mot budsjettet 5,0 mill. kroner. Utviklingen gjenspeiler en lavere aktivitet og svakere økonomi innenfor oppdragsaktiviteten. Flere sentrale oppdragsgivere har i 2014 falt fra, blant annet Mattilsynet. Vi ser også at økonomien i de oppdragene som inngås er svakere. Vi ser, som tabell 1 viser, en endring fra oppdragsaktivitet til bidragsaktivitet, men i sum er nivået for bidrags- og oppdragsaktiviteten stabilt i forhold til samme tid i fjor. Av bidragsaktiviteten utgjør NFR-midler den største inntekten med 188,8 mill. kroner. Utviklingen innenfor oppdragsaktiviteten anses ikke å være tilfredsstillende og det må være et mål for universitetet å øke overskuddene i de kommende årene.

Tabell 1 Utvikling i bidrags- og oppdragsinntekter

(Beløp i mill kr)	2011	2012	2013	2014
Inntekt fra bidragsfinansiert aktivitet (BA)	284,3	336,2	275,4	286,9
Inntekt fra oppdragsfinansiert aktivitet (OA)	67,3	61,0	61,4	45,8
Sum bidrags- og oppdragsfinansiert aktivitet (BOA)	351,6	397,2	336,8	332,7
Overskudd på oppdragsfinansiert aktivitet	8,1	2,2	3,5	0,2
Resultatgrad	12,0%	3,7%	5,7%	0,5%

Tabell 2: Utvikling i prosjektgjeld og ikke inntektsførte bidrag ("ordrerreserve") på bidrags- og oppdragsfinansierte aktiviteter (BOA)

(Beløp i mill kr)	2011	2012	2013	2014
Prosjektgjeld	14,9	11,0	11,1	19,1
Ikke inntektsførte bidrag	95,8	91,1	94,1	89,5
Sum "ordrerreserve" BOA	110,7	102,1	105,2	108,6

Tabellen viser at forskuddsbetalte inntekter knyttet til bidrags- og oppdragsaktivitet viser en svak økning sammenliknet med 2013. Forskuddsbetalte inntekter er også et uttrykk for en ordrerreserve inn mot 2015. Forskuddsbetalte inntekter (ordrerreserve) på 108,6 mill. kroner tilsvarer nå knappe 4 måneders omsetning innenfor bidrags- og oppdragsfinansierte aktiviteter. Tidligere år har man hatt en ordrerreserve på i overkant av et halvt år.

Inntekter og kostnader

De samlede inntekter er 183 mill. kroner høyere enn budsjettet for 2014. Store deler av denne økningen skriver seg fra effekter av utskrivning av Urbygningen av balansen og salget av Sem Øvre i Asker. Korrigert for disse effektene ender både inntektssiden og kostnadssiden i stor grad i samsvar med budsjettet.

Balansen	31.12.2014	31.12.2013	Endring
(tall i 1000 kroner)			
EIENDELER			
Immaterielle eiendeler	1.485	1.905	-420
Varige driftsmidler	1.998.618	2.216.554	-217.936
Finansielle anleggsmidler	4.493	4.394	100
<i>Sum anleggsmidler</i>	<i>621.180</i>	<i>415.649</i>	<i>-218.256</i>
Varebeholdninger og forskudd til leverandører	873	1.719	-846
Fordringer	97.525	65.015	32.510
Kasse og bank	522.782	348.916	173.866
<i>Sum omløpsmidler</i>	<i>621.180</i>	<i>415.649</i>	<i>205.531</i>
Sum eiendeler	2.625.777	2.638.501	-12.725
VIRKSOMHETSKAPITAL OG GJELD			
Sum virksomhetskaper	27.535	31.325	-3.790
Avsetning for langsiktige forpliktelser	2.003.435	2.231.281	-227.846
Sum annen langsiktig gjeld	0	0	0
Kortsiktig gjeld	269.424	200.614	68.810
Avregningier	325.383	175.281	150.102
<i>Sum gjeld</i>	<i>2.598.242</i>	<i>2.607.177</i>	<i>-8.935</i>
Sum virksomhetskaper og gjeld	2.625.777	2.638.501	-12.725

Balansposten varige driftsmidler er redusert med 218,0 mill. kroner siden 1.1.14. Dette henger sammen med salget av Sem Øvre (balansført verdi 65,3 mill. kroner) og at Urbygningen (balansført verdi 77,7 mill. kroner) er skrevet ut av balansen i det bygget er tatt ut av ordinær virksomhet og overlatt til Statsbygg for rehabilitering. I tillegg er avskrivningene i 2014 høyere (127,2 mill. kroner) enn tilgangen av nye anleggsmidler (56,2 mill. kroner).

Som følge av store tildelinger knyttet til byggeprosjektene og salget av Sem øker beholdningen i bank betydelig og man ser en tilsvarende økning når det gjelder avregninger jfr. omtale under «Utvikling i avsatt andel av tilskudd til bevilgningsfinansiert virksomhet».

Omtale av vesentlige avvik mellom periodisert resultatbudsjett og resultatregnskap

(tall i 1000 kroner)	Budsjett pr. 31.12.2014	Regnskap pr. 31.12.2014	Avvik pr. 31.12.2014
Driftsinntekter			
Inntekt fra bevilninger	1.146.000	1.335.546	189.546 1)
Inntekt fra tilskudd og overføringer	275.000	286.883	11.883 2)
Gevinst ved salg av eiendom, anlegg og maskiner	0	447	447
Salgs- og leieinntekter	161.000	138.290	-22.710 3)
Andre driftsinntekter	22.000	25.833	3.833
Sum driftsinntekter	1.604.000	1.786.999	182.999
Driftskostnader			
Lønn og sosiale kostnader	1.059.000	1.063.627	-4.627
Varekostnader	2.000	2.253	-253
Andre driftskostnader	424.000	451.454	-27.454 4)
Kostnadsførte investeringer og påkostninger	0	0	0
Avskrivninger	117.000	127.186	-10.186
Sum driftskostnader	1.602.000	1.644.520	42.520
Resultat av ordinære aktiviteter	2.000	142.479	140.479

Det knytter seg følgende kommentarer til avvikene;

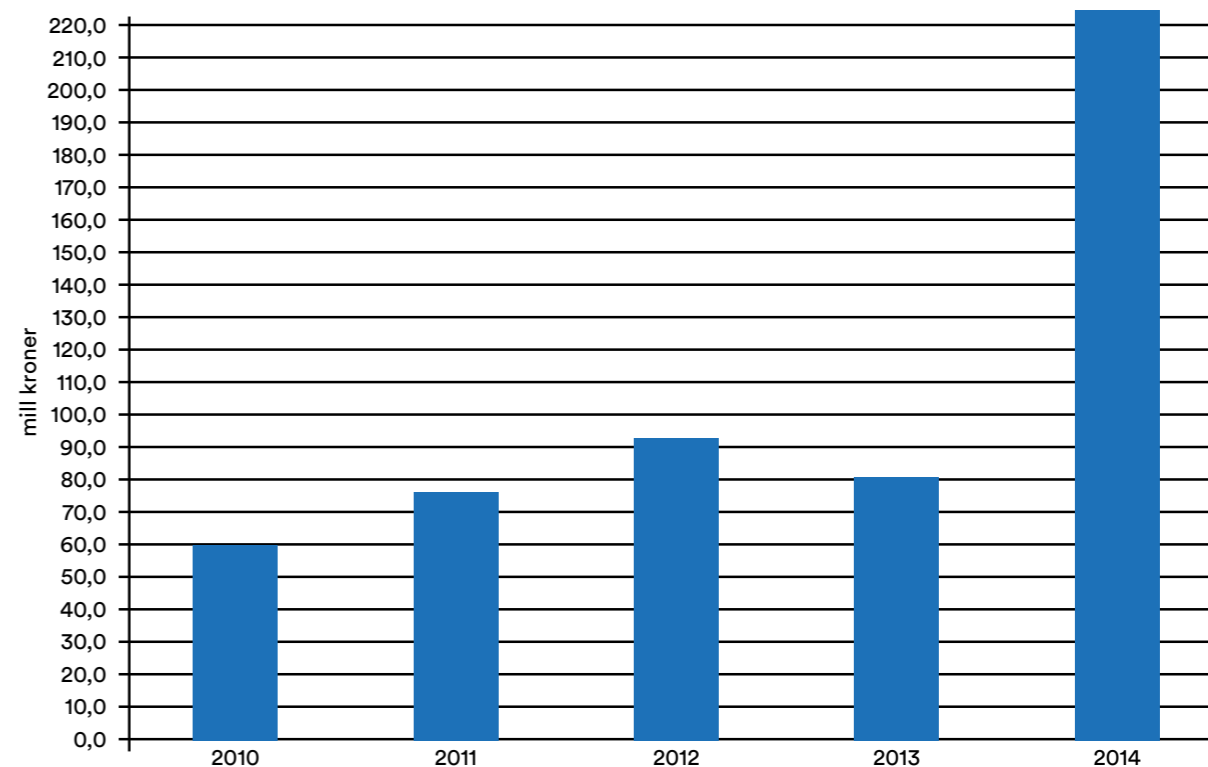
1. Effekter av forpliktelsesmodellen i forbindelse med utskrivning av Urbygningen av balansen og salget av Sem Øvre i Asker
2. Noe høyere bidragsaktivitet enn forventet, se for øvrig kommentar over knyttet til bidrags og oppdragsaktiviteten
3. I all hovedsak lavere oppdragsaktivitet
4. Effekter av utskrivning av Urbygningen av balansen og salget av Sem Øvre i Asker og senere fakturering fra Statsbyggs side enn planlagt

Utvikling i avsatt andel av tilskudd til bevilgningsfinansiert virksomhet

Ubrukte midler overfor Kunnskapsdepartementet er ved utgangen av 2014 økt til 226,6 mill. kroner. Økningen skyldes iførste rekke salg av eiendommen Sem Øvre i Asker kommune (50 mill. kroner) og store tildelinger til brukerutstyr til henholdsvis Urbygningen (39,6 mill. kroner) og Samlokaliseringsprosjektet (14,6 mill. kroner). Dette utgjør til sammen 104,1 mill. kroner som til nå ikke er benyttet. Midlene fra salget av Sem vil bli benyttet til i hovedsak verdibevarende vedlikeholdsoppgaver fra og med 2015 og de neste årene. Bruken av de tildelte midler til brukerutstysprosjektene er i stor grad avhengig av Statsbyggs fremdrift.

Av tildelte Sak-midler for 2014 gjenstar 7,5 mill. kroner som er disponert til ulike tiltak som av kapasitetsmessige hensyn først gjennomføres i 2015.

Figur 1: Utvikling ubrukte midler



Gjennomførte investeringer i 2014 og planlagte investeringer i seinere perioder

Samlet er det investert for 56,2 mill. kroner i 2014 som fordeler seg på følgende:

- investeringer i bygningsmassen og tilknyttet infrastruktur 14,6 mill. kroner.
- vitenskapelig utstyr 23,3 mill. kroner
- 18,3 mill. kroner til annet utstyr og inventar. (hvorav datautstyr 15,8 mill. kroner)

Det er i tillegg kostnadsført 34,2 mill. kroner i vedlikehold av bygg og anlegg.

Planlagte investeringer i seinere perioder

NMBUs styre har for 2015 satt av nærmere 60 mill. kroner til vedlikehold og oppgradering av NMBUs bygningsmasse. I tillegg har styret vedtatt at salgsinntektene fra Sem Øvre i Asker kommune i all hovedsak skal disponeres til verdibevarende vedlikehold i de kommende årene. For øvrig vil det i 2015 bli gjennomført investeringer for drøyt 54 mill. kroner i brukerstyr til Urbygningen.

Egenerklæring om styring og kontroll

Universitetsstyret bekrefter at Norges miljø- og biovitenskapelige universitet overholder de lover og regler som er fastsatt for virksomheten og at vi har et tilfredsstillende system for intern kontroll. I forbindelse med NMBUs planarbeid er det foretatt risikovurderinger knyttet til forhold som kan påvirke universitetets evne til måloppnåelse.

Ås, 13. februar 2015


Siri B. Hatten
styreleder


Marianne Harg


All Bjørseth


Jens Oddershede


Morten Sørli


Anne Storset


Ruth Haug


Trond Langseth


Camilla Kielland


Jørgen Skeide


Marit Engelsjød Negård

Generelle regnskapsprinsipper

Regnskapet er satt opp i samsvar med de anbefalte Statlige Regnskapsstandardene (SRS) og de tilhørende veiledningsnotater som er utarbeidet av Finansdepartementet og Direktoratet for økonomistyring med Kunnskapsdepartementets tilpasninger for universitets- og høyskolesektoren.

Anvendte regnskapsprinsipper**Inntekter**

Tildelinger uten motytelse eller med utsatt motytelse er behandlet etter bestemmelsene i SRS 10. Dette innebærer at bevilgninger fra Kunnskapsdepartementet og andre departementer er presentert i regnskapet i den perioden tilskuddet er mottatt. Bevilgninger og tilskudd fra Kunnskapsdepartementet og andre departement som ikke er benyttet på balansedagen er klassifisert som forpliktelse og ført opp i avsnitt D IV Avregning med statskassen i balanseoppstillingen (motsatt sammenstilling). Tilsvarende gjelder for andre statlige bevilgninger og tilskudd som gjelder vedkommende periode som skal behandles som bevilgninger etter bestemmelsene i SRS 10 og som ikke er benyttet på balansedagen. Bevilgninger og tilskudd fra statlige virksomheter som uttrykkelig er forutsatt benyttet i senere perioder, er klassifisert som forskudd og presentert som ikke inntektsført bevilgning i avsnitt D IV Avregning med statskassen i balanseoppstillingen. Bidrag og tilskudd fra statlige etater og tilskudd fra Norges forskningsråd samt bidrag og tilskudd fra andre som ikke er benyttet på balansedagen er klassifisert som forskudd og presentert som ikke inntektsførte bidrag i avsnitt D IV Avregning med statskassen i balanseoppstillingen (motsatt sammenstilling). Tilsvarende gjelder for gaver og gaveforsterkninger.

Inntekter som forutsetter en motytelse, er behandlet etter bestemmelsene i SRS 9 og er resultatført i den perioden rettigheten til inntekten er opptjent. Slike inntekter måles til verdien av vederlaget på transaksjonstidspunktet. Inntekter fra salg av tjenester anses som opptjent på det tidspunktet krav om vederlag oppstår.

Kostnader

Kostnader ved virksomhet som er finansiert av bevilgninger eller midler som skal behandles tilsvarende, er resultatført i den perioden kostnaden er pådratt eller når det er identifisert en forpliktelse.

Kostnader som vedrører transaksjonsbaserte inntekter er sammenstilt med de tilsvarende inntekter og kostnadsført i samme periode. Prosjekter innen oppdragsvirksomhet er behandlet etter metoden løpende avregning uten fortjeneste. Fullføringsgraden er målt som forholdet mellom påløpte kostnader og totalt estimerte kontraktskostnader

Tap

Det er ikke foretatt en generell vurdering knyttet til latente tap i aktive oppdragsprosjekter. Eventuelle tap konstateres først ved avslutning av prosjektet og er som hovedregel kostnadsført når en eventuell underdekning i prosjektet er endelig konstatert. For aktive prosjekter hvor det er konstatert sannsynlig tap, er det avsatt for latente tap.

Omløpsmidler og kortsiktig gjeld

Omløpsmidler og kortsiktig gjeld omfatter poster som forfaller til betaling innen ett år etter anskaffelsestidspunktet, samt poster som knytter seg til varekretsløpet. Øvrige poster er klassifisert som anleggsmiddel/langsiktig gjeld. Fordringer er klassifisert som omløpsmidler hvis de skal tilbakebetales i løpet av ett år etter utbetalingstidspunktet.

Omløpsmidler er vurdert til det laveste av anskaffelseskost og virkelig verdi. Kortsiktig gjeld balanseføres til nominelt beløp på etableringstidspunktet.

Aksjer og andre finansielle eiendeler

Aksjer og andre finansielle eiendeler er balanseført til historisk anskaffelseskost på transaksjonstidspunktet. Aksjer og andeler som er anskaffet med dekning i bevilgning over 90- post og aksjer anskaffet før 1. januar 2003 og som ble overført fra gruppe 1 til gruppe 2 fra 1. januar 2009, har motpost i *Innskutt virksomhetskapital*. Aksjer og andeler som er finansiert av overskudd av eksternt oppdragsvirksomhet, har motpost i *Opptjent virksomhetskapital*. Dette gjelder både langsiktige og kortsiktige investeringer. Mottatt utbytte og andre utdelinger er inntektsført som annen finansinntekt. Når verdifallet ikke er forventet å være forbigående, er det foretatt nedskrivning til virkelig verdi.

Varige driftsmidler

Varige driftsmidler er vurdert til anskaffelseskost og avskrives over driftsmidlets forventede levetid, men nedskrives til virkelig verdi ved verdifall som ikke forventes å være forbigående. Varig driftsmidler balanseføres med motpost *Forpliktelse knyttet til anleggsmidler*.

Forpliktelsen som etableres på investeringstidspunktet oppløses i takt med avskrivningene og utligner dermed resultatvirkningen av avskrivningene.

Ved realisasjon/avgang av driftsmidler resultatføres regnskapsmessig gevinst/tap. Gevinst/tap beregnes som forskjellen mellom salgsvederlaget og balanseført verdi på realisasjonstidspunktet. Resterende bokført verdi av *forpliktelse knyttet til anleggsmiddelet* på realisasjonstidspunktet er vist som *Utsatt inntekt fra forpliktelse knyttet til investeringer, bokført verdi avhendede anleggsmidler* i note 1.

64

For eiendeler som inngår i åpningsbalansen er bruksverdi basert på gjenanskaffelsesverdi lagt til grunn for verdifastsettelsen, mens virkelig verdi benyttes når det gjelder finansielle eiendeler.

Ved fastsettelse av gjenanskaffelsesverdi er det tatt hensyn til slit og elde, teknisk funksjonell standard og andre forhold av betydning for verdifastsettelsen. For tomter, bygninger, infrastruktur er gjenanskaffelsesverdien dels basert på estimer utarbeidet og dokumentert av virksomheten selv, og dels på kvalitetssikring fra og verddivurderinger utarbeidet av uavhengige tekniske miljøer. Verdi knyttet til nasjonaleiendom og kulturminner, samt kunst og bøker er i utgangspunktet ikke inkludert i åpningsbalansen. Slike eiendeler er inkludert i den grad det foreligger en reell bruksverdi for virksomheten. Finansieringen av varige driftsmidler, som er inkludert i åpningsbalansen for første gang, er klassifisert som en langsiktig forpliktelse. Denne forpliktelsen løses opp i takt med avskrivningen på de anleggsmidler som finansieringen dekker.

For omløpsmidler, kortsiktig gjeld samt eventuelle øvrige forpliktelser som inkluderes i åpningsbalansen, er virkelig verdi benyttet som grunnlag for verdifastsettelsen.

Immaterielle eiendeler

Eksternt innkjøpte immaterielle eiendeler er vurdert til anskaffelseskost og avskrives over driftsmidlets forventede levetid, men nedskrives til virkelig verdi ved verdifall som ikke forventes å være forbigående. Immaterielle eiendeler er balanseført med motpost *Forpliktelse knyttet til anleggsmidler*.

Forpliktelsen som etableres på investeringstidspunktet oppløses i takt med avskrivningene og utligner dermed resultatvirkningen av avskrivningene.

Varebeholdninger

Lager av innkjøpte varer er verdsatt til laveste av anskaffelseskost og virkelig verdi. Egentilvirkede ferdigvarer og varer under tilvirkning er vurdert til full tilvirkningskost. Det er foretatt nedskrivning for påregnelig ukurans.

Fordringer

Kundefordringer og andre fordringer er oppført i balansen til pålydende etter fradrag for avsetning til forventet tap. Avsetning til tap er gjort på grunnlag av individuelle vurderinger av de enkelte fordringene. I tillegg er det for kundefordringer gjort en uspesifisert avsetning tilsvarende 1% av fordringene for å dekke antatt tap.

Internhandel

Alle vesentlige interne transaksjoner og mellomværender innen virksomheten er eliminert i regnskapet.

Pensjoner

De ansatte er tilknyttet Statens pensjonskasse (SPK). Det er lagt til grunn en forenklet regnskapsmessig tilnærming, og det er ikke foretatt beregning eller avsetning for eventuell over- eller underdekning i pensjonsordningen. Årets pensjonskostnad tilsvarer årlig premie til SPK.

Valuta

Pengeposter i utenlandsk valuta er vurdert etter kursen ved regnskapsårets slutt.

Virksomhetskapital

Universiteter og høyskoler kan bare opptjene virksomhetskapital innenfor sin oppdragsvirksomhet. Deler av de midlene som opptjenes innenfor oppdragsvirksomhet kan føres tilbake til og inngå i virksomhetens tilgjengelige midler til dekning av drift, anskaffelser eller andre forhold innenfor formålet til institusjonen. Midler som gjennom interne disponeringer er øremerket slike formål, er klassifisert som virksomhetskapital ved enhetene.

65

Kontantstrøm

Kontantstrømpoppstillingen er utarbeidet etter den direkte metode tilpasset statlige virksomheter.

Kontoplan

Standard kontoplan og Kunnskapsdepartementets anbefalte føringskontoplan for virksomheter i universitets- og høyskolesektoren er lagt til grunn.

Selvassurandørprinsipp

Staten er selvassurandør. Det er følgelig ikke inkludert poster i balanse eller resultatregnskap som søker å reflektere alternative netto forsikringskostnader eller forpliktelser.

Statens konsernkontoordning

Statlige virksomheter omfattes av statens konsernkontoordning. Konsernkontoordningen innebærer at alle bankinnskudd/utbetalinger gjøres opp daglig mot virksomhetens oppgjørskontoer i Norges Bank. Bankonti utenfor konsernkontordningen er presentert på linjen Andre bankinnskudd i avnitt IV i balanseoppstillingen.

Resultatregnskap

	Note	2014	2013
Driftsinntekter			
Inntekt fra bevilgninger	1	1.335.395	1.065.873
Inntekt fra tilskudd og overføringer	1	286.886	275.339
Gevinst ved salg av eiendom, anlegg og maskiner	1	447	70
Salgs- og leieinntekter	1	138.287	160.681
Andre driftsinntekter	1	25.833	21.824
Sum driftsinntekter		1.786.849	1.523.786
Driftskostnader			
Lønn og sosiale kostnader	2	1.063.627	1.022.910
Varekostnader		2.253	2.062
Andre driftskostnader	3	451.303	395.317
Avskrivninger	4,5	127.327	112.939
Sum driftskostnader		1.644.510	1.533.229
Ordinært driftsresultat		142.339	-9.443
Finansinntekter og finanskostnader			
Finansinntekter	6	582	564
Finanskostnader	6	1.281	680
Sum finansinntekter og finanskostnader		-699	-115
Inntekter fra eierandeler i selskaper m.v.			
Utbytte fra selskaper m.v.		0	18
Sum inntekter fra eierandeler i selskaper m.v.		0	18
Resultat av ordinære aktiviteter		141.639	-9.541
Avregninger			
Avregning med statskassen (bruttobudsjetterte)	7		
Avregning bevilgningsfinansiert aktivitet (nettobudsjetterte)	15	-141.398	13.039
Sum avregninger		-141.398	13.039
Periodens resultat		241	3.499
Disponeringer			
Tilført annen opptjent virksomhetskapital	8	241	3.499
Sum disponeringer		241	3.499
Tilskuddsforvaltning og andre overføringer fra staten			
Overføringer fra statskassen til tilskudd til andre	10	72.475	68.195
Utbetalinger av tilskudd til andre	10	72.475	68.195
Sum tilskuddsforvaltning og andre overføringer fra staten		0	0

Balanse

	Note	31.12.2014	31.12.2013
EIENDELER			
A. Anleggsmidler			
I Immaterielle eiendeler			
Forskning og utvikling	4		
Rettigheter og lignende immaterielle eiendeler	4	1.485	1.905
Sum immaterielle eiendeler		1.485	1.905
II Varige driftsmidler			
Bygninger, tomter og annen fast eiendom	5	1.475.861	1.629.206
Maskiner og transportmidler	5	85.082	85.034
Driftsløsøre, inventar, verktøy og lignende	5	437.675	502.314
Anlegg under utførelse	5		
Beredskapsanskaffelser	5		
Sum varige driftsmidler		1.998.618	2.216.554
III Finansielle anleggsmidler			
Investeringer i datterselskaper	11		
Investeringer i tilknyttet selskap	11		
Investeringer i aksjer og andeler	11	4.493	4.394
Obligasjoner og andre fordringer			
Sum finansielle anleggsmidler		4.493	4.394
Sum anleggsmidler		2.004.597	2.222.852
B. Omløpsmidler			
I Varebeholdninger og forskudd til leverandører			
Varebeholdninger	12	873	1.535
Forskuddsbetalinger til leverandører	12		184
Sum varebeholdninger og forskudd til leverandører		873	1.719
II Fordringer			
Kundefordringer	13	77.615	39.081
Andre fordringer	14	16.025	21.347
Opptjente, ikke fakturerte inntekter	16	3.886	4.587
Sum fordringer		97.525	65.015
III Investeringer			
Sum finansielle omløpsmidler		0	0
IV Kasse og bank			
Bankinnskudd på konsernkonto i Norges Bank	17	518.776	335.427
Andre bankinnskudd	17	3.996	13.478
Andre kontanter og kontantekvivalenter	17	11	11
Sum kasse og bank		522.782	348.916
Sum omløpsmidler		621.180	415.649
Sum eiendeler		2.625.777	2.638.501

Balanse

	Note	31.12.2014	31.12.2013
VIRKSOMHETSKAPITAL OG GJELD			
C. Virksomhetskapital			
I Innskutt virksomhetskapital			
Innskutt virksomhetskapital	8	4.493	4.327
<i>Sum innskutt virksomhetskapital</i>		4.493	4.327
II Opptjent virksomhetskapital			
Opptjent virksomhetskapital	8	23.042	26.998
<i>Sum opptjent virksomhetskapital</i>		23.042	26.998
Sum virksomhetskapital		27.535	31.325
D. Gjeld			
I Avsetning for langsiktige forpliktelser			
Ikke inntektsført bevilgning knyttet til anleggsmidler	4, 5	2.000.103	2.218.458
Andre avsetninger for forpliktelser		3.332	12.822
<i>Sum avsetning for langsiktige forpliktelser</i>		2.003.435	2.231.281
II Annen langsiktig gjeld			
Øvrig langsiktig gjeld			
<i>Sum annen langsiktig gjeld</i>		0	0
III Kortsiktig gjeld			
Leverandørgjeld		49.497	-80
Skyldig skattetrekk		58.764	43.921
Skyldige offentlige avgifter		39.939	31.914
Avsatte feriepenger		88.012	84.902
Forskuddsbetalte, ikke opptjente inntekter	16	19.137	11.121
Annen kortsiktig gjeld	18	14.075	28.835
<i>Sum kortsiktig gjeld</i>		269.424	200.614
IV Avregning med statskassen			
Avregning med statskassen (bruttobudsjetterte)	7		
Avsetning bevilgningsfinansiert aktivitet (nettobudsjetterte)	15	226.633	81.203
Ikke inntektsførte bevilgninger og bidrag (nettobudsjetterte)	15	96.141	92.084
Ikke inntektsførte gaver og gaveforsterkninger	15	2.610	1.994
<i>Sum avregninger</i>		325.383	175.281
Sum gjeld		2.598.242	2.607.177
Sum virksomhetskapital og gjeld		2.625.777	2.638.501

Kontantstrømoppstilling for nettobudsjetterte virksomheter (direkte modell)

	Note	2014	2013
Kontantstrømmer fra operasjonelle aktiviteter			
Innbetalinger			
innbetalinger av bevilgning (nettobudsjetterte)		1.115.040	1.016.740
innbetalinger av skatter, avgifter og gebyrer til statskassen		0	0
innbetalinger fra statskassen til tilskudd til andre		72.475	11.784
innbetalinger fra salg av varer og tjenester		274.438	236.841
innbetalinger av avgifter, gebyrer og lisenser		0	0
innbetalinger av tilskudd og overføringer fra andre statsetater	22	289.213	290.997
innbetalinger av utbytte		0	0
innbetalinger av renter		582	4
innbetaling av refusjoner		30.655	32.481
andre innbetalinger	21	44.299	75.189
<i>Sum innbetalinger</i>		1.826.702	1.664.037
Utbetalinger			
utbetalinger av lønn og sosiale kostnader		960.896	964.226
utbetalinger for varer og tjenester for videresalg og eget forbruk		2.253	2.062
utbetalinger av renter		193	110
utbetalinger av skatter og offentlige avgifter		305.838	328.623
utbetalinger og overføringer til andre statsetater		43.371	86.888
utbetalinger og overføringer til andre virksomheter		248.375	208.993
andre utbetalinger		40.333	35.520
<i>Sum utbetalinger</i>		1.601.258	1.626.421
Netto kontantstrøm fra operasjonelle aktiviteter*		225.444	37.616
Kontantstrømmer fra investeringsaktiviteter			
innbetalinger ved salg av varige driftsmidler		448	60
- utbetalinger ved kjøp av varige driftsmidler (+)		51.926	69.941
innbetalinger ved salg av aksjer og andeler i andre foretak		0	86
- utbetalinger ved kjøp av aksjer og andeler i andre foretak (+)		100	0
- utbetalinger ved kjøp av andre investeringsobjekter (+)		0	0
innbetalinger ved salg av andre investeringsobjekter		0	0
Netto kontantstrøm fra investeringsaktiviteter		-51.578	-69.795
Kontantstrømmer fra finansieringsaktiviteter (nettobudsjetterte)			
innbetalinger av virksomhetskapital		0	0
- tilbakebetalinger av virksomhetskapital (+)		0	0
- utbetalinger av utbytte til statskassen (+)		0	0
Netto kontantstrøm fra finansieringsaktiviteter		0	0
Effekt av valutakursendringer på kontanter og kontantekvivalenter (+/-)		0	-373
Netto endring i kontanter og kontantekvivalenter (+/-)		173.866	-32.552
Beholdning av kontanter og kontantekvivalenter ved periodens begynnelse		348.916	381.467
Beholdning av kontanter og kontantekvivalenter ved periodens slutt		522.782	348.916

	Note	2014	2013
* Avstemming			
periodens resultat		241	3.499
bokført verdi avhendede anleggsmidler		147.442	-16
ordinære avskrivninger		127.327	112.939
nedskrivning av anleggsmidler		0	0
netto avregninger		141.398	-11.691
inntekt fra bevilgning (gjelder vanligvis bruttobudsjetterte virksomheter)		0	0
arbeidsgiveravgift/gruppeliv ført på kap 5700/5309		0	0
avsetning utsatte inntekter (tilgang anleggsmidler)		-56.413	-52.834
resultatandel i datterselskap		0	0
resultatandel tilknyttet selskap		0	0
endring i ikke inntektsført bevilgning knyttet til anleggsmidler		-218.355	-49.774
endring i varelager		846	1.051
endring i kundefordringer		-38.534	36.570
endring i ikke inntektsførte bevilgninger og bidrag		4.056	4.521
endring i ikke inntektsførte gaver og gaveforsterkninger		616	-159
endring i leverandørgjeld		49.577	-55.757
effekt av valutakursendringer		0	373
inntekter til pensjoner (kalkulatoriske)		0	0
pensjonskostnader (kalkulatoriske)		0	0
poster klassifisert som investerings- eller finansieringsaktiviteter		51.478	59.558
korrigerende avsetning for feriepenge når ansatte går over i annen statsstilling		0	769
endring i andre tidsavgrensingsposter		15.766	-11.433
Netto kontantstrøm fra operasjonelle aktiviteter		225.444	37.616

70

Virksomhet: Norges miljø- og biovitenskapelige universitet

Oppstilling av bevilgningsrapportering for 2014

Beholdninger på konti i kapitalregnskapet pr. 31.12.2014

Konto	Tekst	Note	2014	2013	Endring
6001/8202xx	Oppgjørskonto i Norges Bank	17	518 776	335 427	183 349
628002	Leieboerinnskudd	11	0	0	0
640205	Tøyenfondet		0	0	0
640206	Observatoriefondet		0	0	0
6402xx/8102xx	Gaver og gaveforsterkninger		664	655	9

Beholdninger rapportert i likvidrapport 1)	Note	Regnskap 2014
Oppgjørskonto i Norges Bank		
Inngående saldo på oppgjørskonto i Norges Bank	17	335 427
Endringer i perioden (+/-)		183 349
Sum utgående saldo oppgjørskonto i Norges Bank	17	518 776

Øvrige bankkonti Norges Bank2)		
Inngående saldo på i øvrige bankkonti i Norges Bank	17	655
Endringer i perioden (+/-)		9
Sum utgående saldo øvrige bankkonti i Norges Bank	17	664

Samlet tildeling i henhold til utbetalingsbrev

Utgifts-kapittel	Kapittelnavn	Post	Posttekst	Samlet tildeling
260	Universiteter og høyskoler	50	Statlige universiteter og høyskoler	1 113 040
280	Felles enheter	01	Driftsutgifter	0
280	Felles enheter	21	Spesielle driftsutgifter	0
280	Felles enheter	50	Senter for internasjonalisering av utdanning	0
280	Felles enheter	51	Drift av nasjonale fellesoppgaver	0
281	Felles utgifter for universiteter og høyskoler	01	Driftsutgifter, kan nyttes under post 70	2 000
281	Felles utgifter for universiteter og høyskoler	45	Større utstyrsanskaffelser, kan overføres	0
Sum høyere utdanning og fagskoler				1 115 040

281	Felles tiltak for univ. og hs	01	Styrking av kapasitet i UH-sektorens evu-tilbud for lærere, 22.04.14	1 000
xxxx	[Formålet/Virksomheten]	xx		0
Sum utbetalinger i alt				1 116 040

1) Dersom virksomheten disponerer flere oppgjørskontoer i Norges Bank enn den ordinære driftskontoen, skal også disse beholdningene spesifiseres med inngående saldo, endring i perioden og utgående saldo. Slike beholdninger skal også inngå i oversikten over beholdninger rapportert til kapitalregnskapet.

2) Vesentlige beløp spesifiseres særskilt nedenfor.

71

Note 1 Spesifikasjon av driftsinntekter

	2014	2013
Inntekt fra bevilgninger fra Kunnskapsdepartementet		
Overført bevilgning fra foregående år (bruttobudsjetterte virksomheter)	0	0
Periodens bevilgning fra Kunnskapsdepartementet*	1.115.040	1.014.740
-brutto benyttet til investeringsformål / varige driftsmidler av periodens bevilgning / driftstilskudd (-)	-51.926	-63.149
-ubrukt bevilgning til investeringsformål (bruttobudsjetterte virksomheter)	0	0
+ utsatt inntekt fra forpliktelse knyttet til investeringer (avskrivninger) (+)	127.327	112.939
+ utsatt inntekt fra forpliktelse knyttet til investeringer, bokført verdi avhendede anleggsmidler (+)	142.955	0
+ inntekt til pensjoner (gjelder virksomheter som er med i sentral ordning)	0	0
- utbetaling av tilskudd til andre (-)	0	-3.030
Andre poster som vedrører bevilgninger fra Kunnskapsdepartementet*	1.000	2.273
Sum inntekt fra bevilgninger fra Kunnskapsdepartementet	1.334.395	1.063.773
Tilskudd og overføringer fra andre departement		
Periodens tilskudd/overføring fra andre departement*	1.000	2.100
-brutto benyttet til investeringsformål / varige driftsmidler av periodens bevilgning / driftstilskudd (-)	0	0
-ubrukt bevilgning til investeringsformål (bruttobudsjetterte virksomheter)	0	0
+ utsatt inntekt fra forpliktelse knyttet til investeringer (avskrivninger) (+)	0	0
+ utsatt inntekt fra forpliktelse knyttet til investeringer, bokført verdi avhendede anleggsmidler (+)	0	0
-utbetaling av tilskudd til andre (-)	0	0
Andre poster som vedrører tilskudd og overføringer fra andre departement (spesifiseres)	0	0
Sum tilskudd og overføringer fra andre departement	1.000	2.100
Sum inntekt fra bevilgninger (linje RE.1 i resultatregnskapet)	1.335.395	1.065.873
Tilskudd og overføringer fra andre statlige forvaltningsorganer *		
Periodens tilskudd /overføring 1	42.793	45.729
Periodens tilskudd /overføring 2	0	0
Andre tilskudd /overføringer i perioden*	0	0
-utbetaling av tilskudd til andre (-)	0	0
Periodens tilskudd /overføring fra Utdanningsdirektoratet	0	0
-utbetaling av tilskudd fra Utdanningsdirektoratet til andre (-)	0	0
Periodens tilskudd /overføring fra NFR	240.257	235.720
-utbetaling av periodens tilskudd/overføring fra NFR til andre (-)	-51.469	-61.596
Andre poster som vedrører tilskudd/ overføringer fra andre statlige forvaltningsorganer (spesifiseres)	0	0
Sum tilskudd og overføringer fra andre statlige forvaltningsorganer	231.581	219.853

Tilskudd til annen bidragsfinansiert aktivitet*		
Periodens tilskudd/overføring fra regionale forskningsfond (RFF)	7.674	5.691
- utbetaling av tilskudd/overføring fra regionale forskningsfond til andre (-)	-359	-150
Periodens tilskudd/overføring fra kommunale og fylkeskommunale etater	1.981	5.624
Periodens tilskudd/overføring fra organisasjoner og stiftelser	2.621	3.035
Periodens tilskudd/overføring fra næringsliv og private	12.360	10.519
Periodens tilskudd/overføring fra EUs rammeprogram for forskning	18.304	15.111
- utbetaling av periodens tilskudd/overføring fra EUs rammeprogram for forskning til andre (-)	0	0
Periodens tilskudd/overføring fra EU til undervisning og annet	1.828	1.216
- utbetaling av periodens tilskudd/overføring fra EU til undervisning og annet til andre (-)	0	0
Periodens tilskudd/overføring fra andre	9.493	13.019
Sum tilskudd til annen bidragsfinansiert aktivitet	53.902	54.066

Tilskudd fra gaver og gaveforsterkninger*		
Mottatte gaver/gaveforsterkninger i perioden	1.103	1.261
- ikke inntektsførte gaver og gaveforsterkninger (-)	0	0
+ utsatt inntekt fra mottatte gaver/gaveforsterkninger (+)	300	159
Sum tilskudd fra gaver og gaveforsterkninger	1.403	1.420
Sum tilskudd og overføringer fra andre (linje RE.3 i resultatregnskapet)	286.886	275.339

Gevinst ved salg av eiendom, anlegg, maskiner mv.*		
Salg av eiendom	0	0
Salg av maskiner, utstyr mv	447	61
Salg av andre driftsmidler	0	9
Gevinst ved salg av eiendom, anlegg og maskiner mv. (linje RE.4 i resultatregnskapet)	447	70

Note 1 Spesifikasjon av driftsinntekter, forts

	2014	2013
Salgs- og leieinntekter		
Inntekt fra oppdragsfinansiert aktivitet:		
Statlige etater	8.812	23.320
Kommunale og fylkeskommunale etater	293	694
Organisasjoner og stiftelser	1.145	1.239
Næringsliv/privat	11.052	10.848
Andre	23.006	25.278
Sum inntekt fra oppdragsfinansiert aktivitet	44.309	61.379
Andre salgs- og leieinntekter		
Leieinntekter	9.529	12.914
Kursavgifter fra etter- og videreutdanning	10.093	8.327
Andre salgs- og leieinntekter*	74.357	78.061
Sum andre salgs- og leieinntekter	93.979	99.302
Sum salgs- og leieinntekter (linje RE.5 i resultatregnskapet)	138.287	160.681
Andre inntekter:		
Gaver som skal inntektsføres	0	0
Andre driftsinntekter/refusjoner	12.446	1.396
Øvrige andre inntekter	13.387	20.428
Øvrige andre inntekter*	0	0
Sum andre inntekter (linje RE.6 i resultatregnskapet)	25.833	21.824
Sum driftsinntekter	1.786.849	1.523.786

Note 2 Lønn og sosiale kostnader

	2014	2013
Lønninger	765 304	731 097
Feriepenger	91 770	89 544
Arbeidsgiveravgift	130 597	124 875
Pensjonskostnader*	99 639	89 568
Sykepenger og andre refusjoner	-30 655	-33 403
Andre ytelser	6 972	21 231
Sum lønnskostnader	1 063 627	1 022 910
Antall årsverk	1 475	1 477

Pensjoner kostnadsføres i resultatregnskapet basert på faktisk påløpt premie for regnskapsåret.

Premiesats til Statens pensjonskasse er 13,15 prosent for 2014.

Premiesatsen for 2013 var 12,16 prosent.

Lønn og godtgjørelser til ledende personer	Lønn	Andre godtgjørelser
Rektor (tilsatt)	1 054	142
Administrerende direktør		

Godtgjørelse til styremedlemmer	Fast godtgjørelse	Godtgjørelse pr. møte
Styrets leder	100	14
Styremedlemmer fra egen institusjon	50	5
Eksterne styremedlemmer	50	7
Styremedlemmer valgt av studentene	50	7
Varamedlemmer for styremedlemmer fra egen institusjon	0	5
Varamedlemmer for eksterne styremedlemmer	0	7
Varamedlemmer for studentrepresentanter	0	7

"Antall årsverk (gj.snitt oktober-oktober Kilde: DBH)"	2014	2013	Endring 2013-2014	%-endring
Administrative stillinger	303,5	297,2	6,3	2,1 %
Andre stillinger	15,0	16,3	-1,4	-8,3 %
Drifts- og vedlikeholdsstillinger	57,7	59,2	-1,6	-2,6 %
Støttestillinger for undervisning, forskning og form.	317,5	317,2	0,4	0,1 %
Rekrutteringsstillinger	277,3	292,3	-15,0	-5,1 %
Undervisnings-, forsknings- og formidlingsstillinger	504,0	495,0	9,0	1,8 %
Sum	1 474,9	1 477,1	-2,2	-0,1 %

Note 3 Andre driftskostnader

	2014	2013
Husleie	7 434	10 930
Vedlikehold egne bygg og anlegg	34 183	55 290
Vedlikehold og ombygging av leide lokaler	0	0
Andre kostnader til drift av eiendom og lokaler	53 754	56 159
Reparasjon og vedlikehold av maskiner, utstyr mv.	13 141	7 773
Mindre utstysanskaffelser	11 640	16 119
Leie av maskiner, inventar og lignende	13 276	11 535
Konsulenter og andre kjøp av tjenester fra eksterne	73 317	70 009
Reiser og diett	41 203	41 532
Øvrige driftskostnader	29 379	35 254
Øvrige driftskostnader, tap ved avgang anleggsmidler	92 455	0
Øvrige driftskostnader, laboratoriekvisita, såfrø, gjødsel oa.	51 458	51 217
Øvrige driftskostnader, representasjon/markedstiltak	7 412	5 960
Øvrige driftskostnader, kontorkostnader, tele og data	16 065	23 798
Øvrige driftskostnader, tidsskrifter, publikasjoner, bøker, trykking m.m	6 586	9 741
Sum andre driftskostnader	451 303	395 317

Note 4 Immaterielle eiendeler

	F&U	Rettigheter mv.	Under utførelse	SUM
Anskaffelseskost 31.12.2013	0	4 177	0	4 177
+ tilgang pr. 31.12.2014 (+)	0	127	0	127
- avgang anskaffelseskost pr. 31.12.2014 (-)	0	0	0	0
+/- fra eiendel under utførelse til annen gruppe (+/-)	0	0	0	0
Anskaffelseskost 31.12.2014	0	4 304	0	4 304
- akkumulerte nedskrivninger 31.12.2013 (-)	0	0	0	0
- nedskrivninger pr. 31.12.2014 (-)	0	0	0	0
- akkumulerte avskrivninger 31.12.2013 (-)	0	-2 272	0	-2 272
- ordinære avskrivninger pr. 31.12.2014 (-)	0	-546	0	-546
+ akkumulert avskrivning avgang pr. 31.12.2014 (+)	0	0	0	0
Balanseført verdi 31.12.2014	0	1 485	0	1 485
Avskrivningssatser (levetider)	spesifikt	5 år / lineært		

Universiteter og høyskoler m.v. som kostnadsfører anskaffelser av anleggsmidler, skal oppgi hvilke immaterielle eiendeler institusjonene har anskaffet i perioden når kostprisen overstiger kr 30 000 (dersom dette avviker fra benyttet sats, skal faktisk sats oppgis) og levetiden er over 3 år. Vedlikehold og mindre investeringer og påkostninger kostnadsføres som andre driftskostnader.

Note 5 Varige driftsmidler

	Tomter	Drifts- bygninger	Øvrige bygninger	Anlegg under utførelse	Infra- struktur- eiendeler	Beredskaps- anskaffelser	Maskiner, transport- midler	Annet inventar og utstyr	Sum
Anskaffelseskost 31.12.2013	307 059	1 720 142	42 210	0	0	0	317 916	1 009 132	3 396 459
+ tilgang pr. 31.12.2014 (+)	0	7 056	0	0	0	0	24 506	24 724	56 286
- avgang anskaffelseskost pr. 31.12.2014 (-)	-14 286	-131 708	0	0	0	0	-120	-42 198	-188 312
+/- fra anlegg under utførelse til annen gruppe (+/-)	0	0	0	0	0	0	0	0	0
Anskaffelseskost 31.12.2014	292 773	1 595 489	42 210	0	0	0	342 302	991 658	3 264 433
- akkumulerte nedskrivninger pr. 31.12.2013 (-)	0	0	0	0	0	0	0	0	0
- nedskrivninger pr. 31.12.2014 (-)	0	0	0	0	0	0	0	0	0
- akkumulerte avskrivninger 31.12.2013 (-)	0	-440 205	0	0	0	0	-232 882	-506 818	-1 179 905
- ordinære avskrivninger pr. 31.12.2014 (-)	0	-37 501	0	0	0	0	-24 458	-64 821	-126 781
+ akkumulert avskrivning avgang pr. 31.12.2014 (+)	0	23 094	0	0	0	0	120	17 656	40 870
Balanseført verdi 31.12.2014	292 773	1 140 878	42 210	0	0	0	85 082	437 675	1 998 618
Avskrivningsatser (levetider)	Ingen avskrivning	10-60 år dekomponert lineært	20-60 år dekomponert lineært	Ingen avskrivning	Virksomhets- spesifikt	Virksomhets- spesifikt	3-15 år lineært	3-15 år lineært	
Tilleggsopplysninger når det er avhendet anleggsmidler:									
Vederlag ved avhending av anleggsmidler	0	0	0	0	0	0	0	0	0
- bokført verdi av avhendede anleggsmidler* (-)	0	0	0	0	0	0	0	0	0
Regnskapsmessig gevinst/tap	0	0	0	0	0	0	0	0	0

Note 6 Finansinntekter og finanskostnader

	2014	2013
Finansinntekter		
Renteinntekter	135	274
Agio gevinst	447	291
Oppskrivning av aksjer	0	0
Annen finansinntekt	0	0
Sum finansinntekter	582	564
Finanskostnader		
Rentekostnad	193	110
Nedskrivning av aksjer	0	0
Agio tap	1 088	570
Annen finanskostnad	0	0
Sum finanskostnader	1 281	680
Utbytte fra selskaper m.v.		
Mottatt utbytte fra Graminor	0	18
Mottatt utbytte fra selskap andre selskap*	0	0
Sum mottatt utbytte	0	18

Grunnlag beregning av rentekostnad på investert kapital:

	2013	2014	Gjennomsnitt i perioden
Balanseført verdi immaterielle eiendeler	1 905	1 485	1 695
Balanseført verdi varige driftsmidler	2 216 554	1 998 618	2 107 586
Sum	2 218 458	2 000 103	2 109 281

Antall måneder på rapporteringstidspunktet: (må fylles ut)

12

Gjennomsnittlig kapitalbinding i år 2014:

2 109 281

Fastsatt rente for år 2014:

1,79 %

Beregnet rentekostnad på investert kapital*:**37 756**

Beregning av rentekostnader på den kapitalen som er investert i virksomheten vises her i henhold til "Utkast til veiledningsnotat om renter på kapital".

* Gjelder bare institusjoner som balansefører anleggsmidler. Beregnet rentekostnad på investert kapital skal kun gis som noteopplysning. Den beregnede rentekostnaden skal ikke regnskapsføres.

Note 8 Innskutt og opptjent virksomhetskaper (nettobudsjetterte virksomheter)

Nettobudsjetterte virksomheter kan ikke etablere virksomhetskaper innenfor den bevilgningsfinansierte og bidragsfinansierte aktiviteten, se note 15. Opptjent virksomhetskaper tilsvarer dermed resultatet fra oppdragsfinansiert aktivitet.

Universitet og høyskoler kan anvende opptjent virksomhetskaper til å finansiere investeringer i randsoneraktivitet. Når virksomhetskaper er anvendt til dette formålet, er den å anse som bundet virksomhetskaper, dvs den kan ikke anvendes til å dekke eventuelle underskudd innenfor den løpende driften.

Innskutt virksomhetskaper er kapitalen knyttet til aksjer som ble finansiert av bevilgning på 90-post og som derfor tidligere var klassifisert som aksjer i gruppe 1. Disse aksjene føres nå i gruppe 2 og er overført til den enkelte institusjons virksomhetsregnskap. Innskutt virksomhetskaper skal anses som bundet.

Innskutt virksomhetskaper:	Beløp
Innskutt virksomhetskaper 01.01.2014	3 491
Oppskrivning av eierandeler i perioden (+)	0
Nedskrivning av eierandeler i perioden (-)	0
Salg av eierandeler i perioden (-)	0
Innskutt virksomhetskaper 31.12.2014	3 491
Bunden virksomhetskaper:	
Bunden virksomhetskaper pr. 01.01.2014	836
Kjøp av aksjer i perioden	166
Salg av aksjer i perioden (-)	0
Oppskrivning av aksjer i perioden	0
Nedskrivning av aksjer i perioden (-)	0
Bunden virksomhetskaper 31.12.2014	1 002
Innskutt og bunden virksomhetskaper 31.12.2014	4 493
Annen opptjent virksomhetskaper:	
Annen opptjent virksomhetskaper 01.01.2014	26 998
Underskudd bevilgningsfinansiert aktivitet belastet annen opptjent virksomhetskaper (-)	-4 031
Overført fra periodens resultat	241
Overført til/fra bunden virksomhetskaper (+/-)	-166
Annen opptjent virksomhetskaper 31.12.2014	23 042
Sum virksomhetskaper 31.12.2014	27 535

Note 10 Tilskuddsforvaltning

	2014	2013
Sintef	9 576	11 931
NOFIMA	9 324	14 738
Bioforsk	5 795	2 631
Statens strålevern	2 479	1 336
Universitetet i Bergen	2 285	2 034
Norsk institutt for vannforskning	1 948	1 784
Veterinærinstituttet	1 727	2 533
Norsk inst. for landbruksøkon.	1 657	2 195
Norsk institutt for naturforskning NINA	1 384	1 317
Universitetet i Tromsø	1 327	875
London School of Hygiene and Tropical Medicine	1 024	1 571
Meteorologisk institutt	915	0
Transportøkonomisk institutt	816	460
Høgskolen i Hedmark	565	0
Norges geotekniske institutt	487	1 023
Høgskolen i Sør-Trøndelag	455	0
Norsk landbruksrådgivning	359	0
Norsk institutt for skog og landskap	336	446
Universitetet i Stavanger	316	279
NIBR	275	0
Cicero	220	0
SiU	196	25
Institutt for energiteknikk	134	0
Oslo universitetssykehus	128	0
Universitetet i Oslo	43	383
NTNU	33	0
Tilskudd til øvrige prosjektdeltakere	28 672	22 634
Sum tilskuddsforvaltning	72 475	68 195

Note 11 Investeringer i aksjer og selskapsandeler

Aksjer	Organisasjons - nummer	Ervervsdato	Antall aksjer/ andeler	Eierandel	Årets resultat*	Balansført egen- kapital**	Balansført verdi i virksom- hetens regn- skap	Rapportert til kapital- regnskapet (1)
Calysta Inc		25.06.2014	1 375 296	2,4 %	0	0	825	825
Graminor AS	967247359	16.12.2002	90	0,8 %	5 032	64 183	90	90
Hepmarin AS	984276141	10.02.2010	30 864	4,7 %	-52	1 870	0	0
Instrumenttjenesten AS (ITAS)	961323568	1991	400	40,0 %	959	14 686	400	400
ITAS Eierdrift	894355042	17.11.2010	26	24,0 %	-197	558	1	1
Sem Gjestegård AS	975257401	05.07.1995	300	100,0 %	-252	2 969	3000	3000
Sum aksjer					5 490	84 266	4 316	4 316
Andeler (herunder leieboerinnskudd)								
Andel Nortura					0	0	109	109
Andel Norsvin					0	0	2	2
Andel Viken Skog BA					0	0	67	67
Øvrige selskap***					0	0	0	0
Sum andeler					0	0	177	177
Balansført verdi 31.12.2014					5 490	84 266	4 493	4 493

* Gjelder bokført resultat i vedkommende selskaps siste avlagte årsregnskap

** Gjelder bokført egenkapital i vedkommende selskaps siste avlagte årsregnskap

Note 12 Varebeholdninger

	31.12.2014	31.12.2013
Anskaffelseskost		
Beholdninger anskaffet til internt bruk i virksomheten	873	1 535
Beholdninger beregnet på videresalg	0	0
Sum anskaffelseskost	873	1 535
Ukurans		
Ukurans i beholdninger til internt bruk i virksomheten (-)	0	0
Ukurans i beholdninger beregnet på videresalg (-)	0	0
Sum ukurans	0	0
Forskuddsbetaling til leverandører	0	184
Sum forskuddsbetaling til leverandører	0	184

Note 13 Kundefordringer

	31.12.2014	31.12.2013
Kundefordringer til pålydende	78 717	39 982
Avsatt til latent tap (-)	-996	-1 054
Cremul	-247	0
Kredittkortfordringer	141	153
Sum kundefordringer	77 615	39 081

	31.12.2014
Kostnadsført tap	256
Innkomet på tidligere avskrevne fordringer	-90
Endring i avsetning til tap på krav	-58
Kostnadsført tap	108

	31.12.2014
Aldersfordeling kundefordringer	31.12.2014
Antall dager	
Ikke forfalt	51 797
1-30	15 949
31-60	909
61-90	363
91-180	7 357
181-360	1 032
>360	1 311
Sum	78 717

Note 14 Andre kortsiktige fordringer

Fordringer	31.12.2014	31.12.2013
Forskuddsbetalt lønn	326	17
Reiseforskudd	1 963	1 629
Personallån	290	541
Andre fordringer på ansatte	1 931	1 569
Forskuddsbetalte kostnader	7 678	12 952
Andre fordringer	3 836	4 639
Fordring på datterselskap m.v*	0	0
Sum	16 025	21 347

* gjelder også tilknyttet selskap (TS) og felleskontrollert virksomhet.

Note 15 Avregning statlig og bidragsfinansiert aktivitet mv. (nettobudsjetterte virksomheter)

Den andel av bevilgninger og midler som skal behandles tilsvarende som ikke er benyttet ved regnskapsavslutningen, er å anse som en forpliktelse. Det skal spesifiseres hvilke formål bevilgningen forutsettes å dekke i påfølgende termin. Vesentlige poster skal spesifiseres i egne avsnitt under oppstillingen. Det er foretatt følgende interne avsetninger til de angitte prioriterte oppgaver/formål innenfor bevilgningsfinansiert aktivitet og aktivitet som skal behandles tilsvarende:

Inntektsførte bevilgninger:	Avsetning pr. 31.12.2014	Overført fra virksomhetskapital	Avsetning pr. 31.12.2013	Endring i perioden
Kunnskapsdepartementet				
Utsatt virksomhet				
Forskerutdanning	27 033	0	24 867	2 166
Utdanning	-822	0	-2 224	1 402
Utsatt forskning	23 821	0	29 784	-5 964
Avsetninger knyttet til intern øremerkinger	1 958	0	4 297	-2 340
Andre prioriterte oppgaver*	0	0	0	0
SUM utsatt virksomhet	51 989	0	56 725	-4 736
Strategiske formål				
Forskerutdanning	1 250	0	871	379
Utdanning	1 804	0	0	1 804
Avsetninger knyttet til forskning	4 106	0	5 216	-1 110
Avsetninger knyttet til intern øremerkinger	565	0	1 860	-1 295
Andre prioriterte oppgaver*	0	0	0	0
SUM strategiske formål	7 725	0	7 946	-221
Større investeringer				
Vitenskapelig utstyr	10 483	4 031	10 139	344
Organisasjonsutvikling	0	0	150	-150
Andre investeringer- og vedlikehold	12 651	0	-8 465	21 116
Andre prioriterte oppgaver*	0	0	0	0
SUM større investeringer	23 134	4 031	1 824	21 310
Andre avsetninger				
Diagnostikk, salg av tjenester	0	0	315	-315
Avsetninger knyttet til undervisning	0	0	765	-765
Avsetninger knyttet til forskning	5 861	0	3 905	1 956
Avsetninger knyttet til interne øremerkinger	1 571	0	4 131	-2 560
Udisponerte midler ved enhetene	12 237	0	-1 927	14 164
Udisponerte midler til ulike sentrale tiltak	10 951	0	7 128	3 823
Salg av eiendommen Sem i Asker	50 000	0	0	50 000
Midler til utstyr og inventar rehabilitering av Urbygningen	39 600	0	0	39 600
Midler til utstyr og inventar samlokaliseringprosjektet	14 600	0	0	14 600
Midler tildelt til brukerutstysprosjektet	0	0	6 351	-6 351
SAK-midler 2014	7 534	0	0	7 534
Midler disponert til fusjonsprosessen	0	0	7 430	-7 430
Udisponerte midler ved styret	-2 983	0	-17 333	14 350
Sekretariatsfunksjon for NOVA	4 413	0	0	4 413
Annet	0	0	3 943	-3 943
Andre formål*	0	0	0	0
SUM andre avsetninger	143 785	0	14 708	129 076
Sum Kunnskapsdepartementet	226 633	4 031	81 203	145 429

Andre departementer

Utsatt virksomhet	0	0	0	0
Strategiske formål	0	0	0	0
Større investeringer	0	0	0	0
Andre avsetninger	0	0	0	0
Sum andre departementer	0	0	0	0

Sum avsatt andel av bevilgningsfinansiert aktivitet	226 633	4 031	81 203	145 429
--	----------------	-------	--------	---------

Inntektsførte bidrag:**Andre statlige etater**

Utsatt virksomhet	0	0	0	0
Strategiske formål	0	0	0	0
Større investeringer	0	0	0	0
Andre avsetninger	0	0	0	0
Sum andre statlige etater	0	0	0	0

Norges forskningsråd

Utsatt virksomhet	0	0	0	0
Strategiske formål	0	0	0	0
Større investeringer	0	0	0	0
Andre avsetninger	0	0	0	0
Sum Norges forskningsråd	0	0	0	0

Regionale forskningsfond

Utsatt virksomhet	0	0	0	0
Strategiske formål	0	0	0	0
Større investeringer	0	0	0	0
Andre avsetninger	0	0	0	0
Sum regionale forskningsfond	0	0	0	0

Andre bidragsytere*

Utsatt virksomhet	0	0	0	0
Strategiske formål	0	0	0	0
Større investeringer	0	0	0	0
Andre avsetninger	0	0	0	0
Sum andre bidragsytere	0	0	0	0

Direkte posterte statsinterne feriepengeforpliktelser - inkl. arbeidsgiveravgift (underkonto 2168)			0	0
--	--	--	---	---

Sum avsatt andel av tilskudd til statlig og bidragsfinansiert aktivitet	226 633	4 031	81 203	145 429
--	----------------	-------	--------	---------

Korreksjon - feriepengeforpliktelser				0
--------------------------------------	--	--	--	---

Tilført fra annen opptjent virksomhetskapital - se note 8				-4 031
---	--	--	--	--------

Resultatført endring av avsatt andel av tilskudd til bidrags- og bevilgningsfinansiert aktivitet				141 398
---	--	--	--	----------------

Note 15 Avregning statlig og bidragsfinansiert aktivitet mv. (nettobudsjetterte virksomheter), forts**Ikke inntektsførte bevilgninger, bidrag og gaver:**

	Avsetning pr. 31.12.2014	Avsetning pr. 31.12.2013	Endring i perioden
Kunnskapsdepartementet			
Tiltak/oppgave/formål*	0	0	0
Sum Kunnskapsdepartementet	0	0	0

Andre departementer

Tiltak/oppgave/formål*	0	0	0
Sum andre departementer	0	0	0

Andre statlige etater (unntatt NFR)

Tiltak/oppgave/formål*	0	0	0
Sum andre statlige etater	0	0	0

Norges forskningsråd

Tiltak/oppgave/formål	30 872	19 656	11 216
Sum Norges forskningsråd	30 872	19 656	11 216

Regionale forskningsfond

Tiltak/oppgave/formål	-2 554	-1 301	-1 253
Sum regionale forskningsfond	-2 554	-1 301	-1 253

Andre bidragsytere

Ikke inntektsførte kursavgifter fra etter- og videreutdanning	6 644	5 630	1 013
Ikke inntektsførte bidrag fra statlige bidragsytere	46 241	44 018	2 223
Ikke inntektsført bidrag fra EU	1 238	6 150	-4 912
Ikke inntektsførte andre bidrag fra EU	-159	-383	224
Ikke inntektsførte bidrag fra kommunale og fylkesk	2 371	700	1 671
Ikke inntektsførte bidrag fra organisasjoner og stiftelser	2 129	853	1 276
Ikke inntektsførte bidrag fra utlandet	1 073	2 959	-1 886
Ikke inntektsført bidrag fra private	8 287	13 803	-5 516
Tiltak/oppgave/formål*	0	0	0
Sum andre bidragsytere	67 823	73 730	-5 907

Sum ikke inntektsførte bevilgninger og bidrag	96 141	92 084	4 056
--	---------------	--------	-------

Gaver og gaveforsterkninger

Tiltak/oppgave/formål/giver	2 610	1 994	616
Sum gaver og gaveforsterkninger	2 610	1 994	616

Sum ikke inntektsførte bevilgninger, bidrag og gaver mv	98 750	94 078	4 672
--	---------------	--------	-------

Note 16 Opptjente, ikke fakturerte inntekter / Forskuddsbetalte, ikke opptjente inntekter

Opptjente, ikke fakturerte inntekter

	31.12.2014	31.12.2013
Påløpte prosjektfordringer	3 886	4 587
Øvrige prosjekter*	0	0
Sum fordringer	3 886	4 587

Forskuddsbetalte, ikke opptjente inntekter

	31.12.2014	31.12.2013
Oppdragsaktivitet, Statlige etater	6 582	4 745
Oppdragsaktivitet, Kommunale og fylkeskommunale etater	683	616
Oppdragsaktivitet, Organisasjoner	197	94
Oppdragsaktivitet, Næringsliv/privat	5 554	2 234
Oppdragsaktivitet, Utenlandske	6 121	3 432
Øvrige prosjekter*	0	0
Sum gjeld	19 137	11 121

Note 18 Annen kortsiktig gjeld

Gjeld	31.12.2014	31.12.2013
Skyldig lønn	0	0
Skyldige reiseutgifter	0	0
Annen gjeld til ansatte	0	0
Påløpte kostnader	0	0
Periodiserte påløpte lønnskostnader	4 208	3 999
Periodiserte reiseutgifter	644	668
Periodiserte kostnader kjøp av tjenester	1 439	3 149
Periodiserte kostnader knyttet til driftsmateriell	201	1 171
Periodiserte kostnader knyttet til vedlikehold	738	2 243
Periodiserte kostnader knyttet til drift av bygg og eiendom	4 960	5 142
Periodiserte kostnader knyttet til husleie andre med kontrakt	405	490
Andre periodiseringer	1 480	11 973
Annen kortsiktig gjeld	0	0
Gjeld til datterselskap m.v*	0	0
Sum	14 075	28 835

* Gjelder også tilknyttet selskap (TS) og felleskontrollert virksomhet.
Alle vesentlige poster skal spesifiseres i egne avsnitt under oppstillingen.

Note 17 Bankinnskudd, kontanter og lignende

	31.12.2014	31.12.2013
Innskudd statens konsernkonto (nettobudsjetterte virksomheter)	518 776	335 427
Øvrige bankkonti i Norges Bank *	664	655
Øvrige bankkonti utenom Norges Bank*	3 332	12 822
Håndkasser og andre kontantbeholdninger*	11	11
Sum bankinnskudd og kontanter	522 782	348 916

Note 21 Spesifikasjon av andre innbetalinger (i kontantstrømoppstillingen)

Andre innbetalinger	2014	2013
DEL I		
<i>Tilskudd til diverse bidragsfinansiert aktivitet</i>		
Innbetalinger fra kommunale og fylkeskommunale etater	2 435	6 146
Innbetalinger fra organisasjoner og stiftelser	3 897	4 271
Innbetalinger fra næringsliv/private	12 216	14 409
Innbetalinger fra EU til undervisning og andre formål	2 053	630
Innbetalinger fra andre	10 306	17 423
Sum tilskudd til diverse bidragsfinansiert aktivitet	30 907	42 880
DEL II		
<i>Innbetalinger fra EUs rammeprogram for forskning m.v.</i>		
Direkte innbetalinger fra EUs rammeprogram for forskning - FP7	13 392	1 840
Direkte innbetalinger fra randsonerprogrammer til FP7 (JTI)	0	0
Direkte innbetalinger fra aktiviteter med hjemmel i art. 185	0	0
Direkte innbetalinger fra andre randsonerprogrammer	0	0
Sum direkte tilskudd fra EUs rammeprogram for forskning m.v.	13 392	1 840
DEL III		
Direkte innbetaling fra EUs rammeprogram for forskning (linje 23)	13 392	1 840
- utbetaling av tilskudd fra EU til andre (-)	0	-54
+ innbetalinger av tilskudd fra EU fra statlige etater (+)	0	0
+ innbetalinger av tilskudd fra EU fra andre (+)	0	11 435
Sum netto tilskudd fra EUs rammeprogram for forskning m.v.	13 392	13 221
DEL IV (oppsummering)		
Tilskudd til diverse bidragsfinansiert aktivitet (linje 15)	30 907	42 880
Tilskudd fra EUs rammeprogram for forskning m.v. (linje 23)	13 392	1 840
Øvrige innbetalinger	0	19 089
Sum andre innbetalinger	44 299	63 809

Note 22 Spesifikasjon av innbetalinger fra andre statsetater (kontantstrømoppstillingen)

DEL I	2014	2013
Tilskudd og overføringer fra andre statsetater		
Direkte innbetalinger fra NFR	186 346	174 321
+ innbetalinger fra NFR via andre statlige etater	38 459	37 038
+ innbetalinger fra NFR via andre	26 667	21 208
Sum innbetalinger (brutto) fra NFR	251 473	232 567
DEL II		
Sum innbetalinger (brutto) fra NFR (linje 12)	251 473	232 566
- utbetalinger av tilskudd fra NFR til andre (-)	-51 469	-61 596
Sum innbetalinger (netto) fra NFR	200 004	170 970
DEL III		
Direkte innbetalinger fra RFF	3 033	1 842
+ innbetalinger fra RFF via andre statlige etater	1 173	829
+ innbetalinger fra RFF via andre	1 862	1 488
Sum innbetalinger (brutto) fra RFF	6 067	4 159
DEL IV		
Sum innbetalinger (brutto) fra RFF (linje 23)	6 067	4 159
- utbetaling av tilskudd fra RFF til andre (-)	-359	-150
Sum innbetalinger (netto) fra RFF	5 708	4 009
DEL V		
Direkte innbetalinger fra Utdanningsdirektoratet	0	0
+ innbetalinger fra Utdanningsdirektoratet via andre statlige etater	0	0
+ innbetalinger fra Utdanningsdirektoratet via andre	0	0
- utbetaling av tilskudd fra Utdanningsdirektoratet til andre (-)	0	0
Sum innbetalinger (netto) fra Utdanningsdirektoratet	0	0
DEL VI (Oppsummering)		
Innbetalinger direkte fra NFR (linje 9)	186 346	174 321
Innbetalinger fra NFR via andre statlige etater (linje 10)	38 459	37 038
Innbetalinger direkte fra RFF (linje 20)	3 033	1 842
Innbetalinger fra RFF via andre statlige etater (linje 21)	1 173	829
Innbetalinger direkte fra Utdanningsdirektoratet (linje 31)	0	0
Innbetalinger fra Utdanningsdirektoratet via andre statlige etater (linje 32)	0	0
Øvrige innbetalinger fra andre statlige etater	60 202	76 968
Sum innbetalinger fra andre statlige etater	289 213	290 998

Utdanningskapasitet

1. Hvor mange studieplasser kan institusjonen øke med høsten 2015, gitt 60/40 finansiering fra departementet, men innenfor dagens øvrige rammebetingelser og infrastruktur?

Svar spørsmål 1: Totalt 250 nye studieplasser frem mot 2016. Fordelt det på 125 høsten 2015 og ytterligere 125 høsten 2016.

2. Hvilke begrensede faktorer står institusjonen særlig overfor som hindrer vekst (kan spesifiseres på utdanningsprogram ved behov)?

Svar spørsmål 2: Tilstrekkelig bevilgninger til NMBU bygninger og fortsatt økt antall studentboliger i Ås.

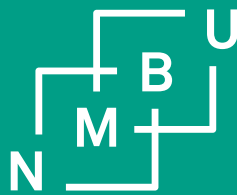
3. Er det særskilte studieprogram som institusjonen ønsker å prioritere spesielt av strategiske årsaker eller for å rendyrke en faglig profil?

Svar spørsmål 3: Se omtale i årsrapporten og i budsjettforslaget.

4. Er det særskilte studieprogrammer som institusjonen ønsker å bygge ned eller avvikle av samme årsaker?

Svar spørsmål 4:

Utdanningsområder	Utdanninger	Opptak høst 2014 (antall studieplasser)	Planlagt opptak høst 2015 (antall studieplasser)	Muligheter for økning i opptakskapasitet høst 2015?
		Antall	Antall	Ca. antall
Helse- og sosialfag	Samlet	0	0	10
	hvorav: Medisin	0	0	0
	Odontologi	0	0	0
	Psykologi	0	0	0
	Farmasi	0	0	0
	Barnevernpedagog	0	0	0
	Bioingeniør	0	0	0
	Ergoterapeut	0	0	0
	Ernæring	0	0	0
	Audiograf	0	0	0
	Fysioterapi	0	0	0
	Radiograf	0	0	0
	Reseptar	0	0	0
	Sosionom	0	0	0
	Sykepleier	0	0	0
	Vernepleier	0	0	0
	Døvetolk	0	0	0
	Tannpleier	0	0	0
	Tanntekniker	0	0	0
	ABIOK	0	0	0
	Helsesøster	0	0	0
	Jordmor	0	0	0
	Eldreomsorg	0	0	0
	Master	0	0	10
	(spesifiser studietilbud ved behov)			
Lærerutdanning	Samlet	0	0	10
	hvorav: Integrert femårig lærerutdanning	0	0	5
	Grunnskolelærer - steg 1-7	0	0	0
	Grunnskolelærer - steg 5-10	0	0	0
	Praktisk-pedagogisk utdanning	0	0	5
	Treårig faglærerutdanning	0	0	0
	Førskolelærerutdanning	0	0	0
	Yrkesfaglærerutdanning	0	0	0
	Toårig masterutdanning	0	0	0
	Ettårig barnehagepedagogikk	0	0	0
	(spesifiser studietilbud ved behov)			
Realfag og teknologiske fag	Samlet	0	0	30
	hvorav: (spesifiser studietilbud ved behov)	0	0	0
Andre fag	Samlet	0	0	75
	hvorav: (spesifiser studietilbud ved behov)	0	0	0



Norges miljø- og biovitenskapelige universitet
Postboks 5003, 1430 Ås
Tlf.: 67 23 00 00
www.nmbu.no

Norwegian University of Life Sciences
Box 5003, NO-1430 Ås, Norway
Phone: +47 67 23 00 00
www.nmbu.no