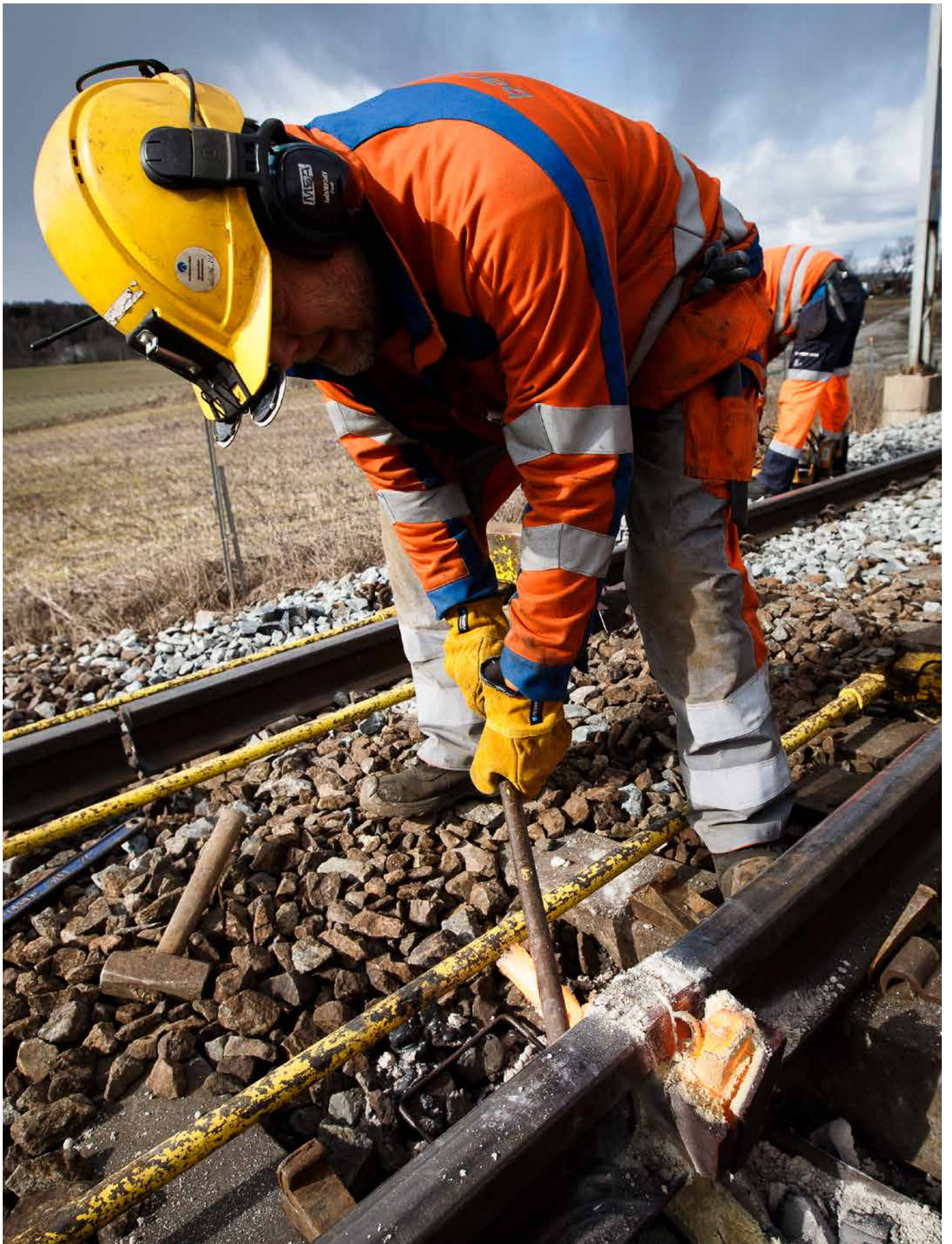




# ÅRSRAPPORT 2014

**baneservice**



# Innhold

Innledning	3
Verdt å vite	4
Styrets beretning	6
Årsregnskap og noter	10
Revisors beretning	30

## Fra omstilling til vekst

Et voksende marked og stor aktivitet bærer bud om spennende tider i 2015.



2014 var på mange måter et vendepunkt for Baneservice. Som landets største jernbaneentreprenør og totalleverandør innen jernbanetekniske fag, er det en glede å melde at vi i løpet av året økte omsetningen og bedret resultatet i selskapet betydelig. Vårt datterselskap Baneservice Skandinavia AB i Sverige leverer også godt, og til sammen bidrar dette til at Baneservice er og blir en sterk og toneangivende aktør i markedet.

2014 var et gjennomføringsår. Selskapet var preget av et høyt aktivitetsnivå og vi kan se tilbake på levering av flere store og utfordrende prosjekter. I den forbindelse vil jeg rette en stor takk til alle medarbeidere i selskapet som har stått på og bidratt til at vi kom i mål. Deres fagkompetanse og vilje til å yte det lille ekstra er svært verdifull for Baneservice. Dette setter ikke minst kundene våre stor pris på. Fjorårets kundeundersøkelse viser at kundetilfredsheten er god.

### POSITIV UTVIKLING

Selskapet har lagt bak seg noen krevende år med fokus på omstilling, effektivisering og kostnadskutt. Vi har videreutviklet organisasjonen og arbeider kontinuerlig med å jobbe smartere og mer effektivt. I 2014 er økonomien betydelig forbedret og i tillegg opplever vi en positiv utvikling i markedet. Vi er glade for å se en sterk politisk vilje til å satse på jernbanen.

Baneservice opererer i en risikobrandsje der vi tar helse, miljø og sikkerhet på alvor. Det er gledelig å merke seg at 2014 har vært et år uten alvorlige personskader.

### LYSE UTSIKTER

Gjennomføringsåret vi nå har lagt bak oss legger et godt grunnlag for veien videre. En betydelig satsing på jernbane gir mange spennende muligheter for oss i Baneservice. Oppgradering av maskinparken og investering i nytt utstyr skal ruste oss for framtidens utfordringer. Som selskap ønsker vi å være ansvarlige og modige, og vår visjon «Først i sporet» er noe vi daglig arbeider for å leve opp til.

Baneservice feirer tiårsjubileum som aksjeselskap i 2015. Dette skal vi markere og samtidig arbeide for en fortsatt positiv utvikling. Profesjonell prosjektgjennomføring, fornøyde kunder og medarbeidere som trives på jobb vil alltid ha høyeste prioritet hos oss.

Vennlig hilsen

**Ingvild Storås**  
administrerende direktør



Baneservice ser det som en viktig oppgave å tilby lærling- og praksisplasser for å utdanne nye fagarbeidere til bedriften. I 2014 har vi hatt lærlinger innenfor for signal- og banemontørfagene.

## Verdt å vite fra 2014

### FULLE ORDREBØKER

I siste halvdel av 2013 vant Baneservice flere store kontrakter. Ordrebøkene har dermed vært fulle gjennom hele 2014, og det høye produksjonsnivået er gjennomført ved hjelp av dyktige og fleksible ansatte.

### ØKT OMSETNING

I 2014 er konsernets omsetning 688,5 mill.kr. Det er en økning fra 425,9 mill.kr i 2013. Den kraftige omsetningsveksten skyldes økt markedsvolum for jernbaneteknisketjenester i Norge, spesielt innen maskinelt sporvedlikehold. Også omsetningen i terminalvirksomheten Baneservice Skandinavia AB i Sverige økte i 2014, sammenlignet med året før.

### RESULTATFORBEDRING

Konsernets resultat før skatt i 2014 er 24,6 mill.kr (-24,9). Etter omfattende omstilling og effektivisering i 2012/2013, har selskapet oppnådd en klart mer lønnsom drift i 2014. Resultatforbedringen skyldes blant annet bedre utnyttelse av selskapets maskinkapasitet.

### EKSAMEN MED TOPPRESULTATER

I november tok 20 banemontører fra Baneservice eksamen på repetisjonskurset for banemontører. Samtlige bestod, og Norsk jernbaneskole melder om det beste resultatet noensinne!

### NYE LÆRLINGER

Etter ett års opphold tok Baneservice inn fire nye lærlinger i signalfaget og banemontørfaget.

### POSITIVE TILBAKEMELDINGER

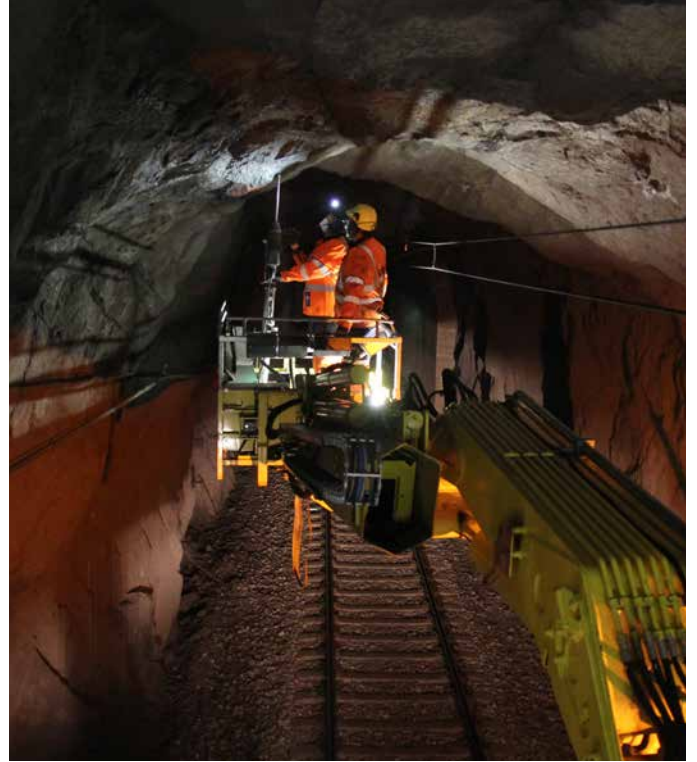
I januar 2014 inviterte Baneservice sine kunder til å si sin mening om selskapet. På en skala fra 1 til 5, der 5 står for «Helt enig» og 1 «Helt uenig», ble følgende svar registrert: «Baneservice legger stor vekt på sikkerhet»: **4,4** «Det er lett å samarbeide med Baneservice»: **4,4** «Basert på egen erfaring kan jeg trygt anbefale Baneservice til andre»: **4,5**

### GODT ARBEIDSMILJØ

En medarbeidertilfredshetsmåling ble gjennomført i august/ september 2014. Hensikten var å få et felles grunnlag for å videreutvikle Baneservice som en attraktiv arbeidsplass. Undersøkelsen viser at ansatte i Baneservice trives på jobben og at arbeidsmiljøet er godt. Målingen har i tillegg gitt oss mange gode innspill til tiltak for videreutvikling av bedriften.

### BANESERVICE SKANDINAVIA

I 2014 inngikk Baneservice Skandinavia AB avtale om transporttjenester for en ny kunde, svenske Ardag i Limmared, som ligger øst for Göteborg. Oppdraget kommer i tillegg til de eksisterende kontraktene med Göteborgs Hamn og Coop på Bro utenfor Stockholm.



**Venstre oppe:** Mange medarbeidere har vært involvert i merking, kasting og organisering av materiell og utstyr på vårt verksted og lager i Groruddalen. Tiltaket er en del av et LEAN-prosjekt som ble igangsatt i 2014. **Venstre nede og høyre:** Baneservice har hatt fulle ordrebøker gjennom hele året, og våre medarbeidere har stått på og bidratt til at vi kom i mål med alle prosjektene.

## PROSJEKTER

- Alle opsjoner innen maskinelt sporvedlikehold ble utløst for 2014. Det har vært betydelig aktivitet innen sporjustering med rekordlang sesong, og det er gledelig at det igjen ble bestilt ballastrensing i 2014. Arbeidene som gjelder prosjektet «Høvik stasjon og fornyelse Lysaker-Sandvika» pågikk i hele 2014 og omfatter bygging av spor og nytt kontaktledningsanlegg.
- Prosjektet «Siemens Signal» ble avsluttet i november 2014. Dette var det siste av i alt 11 togfrie arbeidsperioder i 2014, og siste fase av prosjektet, som startet i 2012.
- I løpet av 11 uker med togstans gjennomgikk fem stasjoner på Østfoldbanens Østre linje en total modernisering. Baneservice har hatt ansvaret for omfattende kontaktledning-, signal- og sporarbeider som underentreprenør for firmaet Leif Grimsrud AS.
- Det har i likhet med 2013 vært stor aktivitet på fellesprosjektet «E6/Dovrebanen langs Mjøsa». Baneservice er ansvarlig for utleie av sikkerhetsmannskaper til Statens vegvesen og Jernbaneverket.
- Baneservice har fått ros fra Jernbaneverket når det gjelder KL-prosjektet «Egersund-Sandnes» og arbeidene som ble utført på Jærbanen sommeren 2014:
  - Alle som har jobbet med dette har gjort en kjempeinnsats. Det har vært en fryd å være med og se at alt har gått som planlagt, sier informasjonssjef Henning Lode i Jernbaneverket.
- Søndag 12. oktober åpnet siste etappe av Kolsåsbanen. Baneservice har hatt oppdraget med å sporlegge strekningen fra Avløs til Kolsås. Arbeidene omfatter bygging/innlegging av spor og sporveksler, sveising og nøytralisering, samt montering av strømskinne. Oppdragsgiver er Sporveien Oslo AS.
- I 2014 har det vært stor aktivitet i prosjektet «Forberedende renseverk». Mange dyktige medarbeidere innen fagene signal, tele, kontaktledning (KL) og lavspent har vært involvert i oppdraget, som foregikk på deler av Dovrebanen.
- Baneservice har utført forberedende arbeider på Ski stasjon i 2014. Prosjektet er en del av byggingen av nytt dobbeltspor mellom Oslo og Ski og vår fjerde kontrakt på Follobanen.
- I 2014 introduserte Baneservice LEAN, som er en produksjonsmetodikk for framstilling av varer og tjenester. Første fase av dette prosjektet har gått ut på å kaste det vi ikke trenger og systematisere det vi skal ta vare på. Det skal i tillegg etableres rutiner for bestilling og levering av utstyr mellom lager/verksted og prosjektene.

# Styrets beretning for 2014

Baneservice leverer entreprenør- og terminaltjenester til jernbane og sporvei i Skandinavia. Virksomheten ble skilt ut fra Jernbaneverket 1.1.2005. Selskapet er heleid av den norske stat v/Samferdselsdepartementet.

Den norske virksomheten er organisert i morselskapet Baneservice AS. I Sverige er Baneservice representert gjennom det heleide datterselskapet Baneservice Skandinavia AB som leverer skiftetjenester på godsterminaler.

Konsernets viktigste kunde er Jernbaneverket. Selskapet utfører også oppdrag for Sporveien Oslo AS, og er underentreprenør for andre større hovedentreprenører som opererer innenfor jernbanemarkedet i Norge. I Sverige er Göteborg Hamn største kunde.

Selskapets hovedkontor er på Lysaker i Bærum. Baneservice Skandinavia AB har hovedkontor i Göteborg.

## HOVEDTREKK I 2014

Konsernets omsetning i 2014 var 688,5 mill. kr (425,9). Den kraftige omsetningsveksten skyldes økt markedsvolum for jernbanetekniske tjenester i Norge, spesielt innenfor maskinelt sporvedlikehold. Også omsetningen i terminalvirksomheten i Sverige økte sammenlignet med året før.

Konsernets resultat før skatt i 2014 er 24,6 mill.kr (-24,9). Etter omfattende tiltak med tilhørende kostnadskutt i løpet av vinteren 2012/2013, har selskapet realisert en klart mer effektiv og lønnsom drift i 2014 enn året før. Resultatforbedringen skyldes også bedre utnyttelse av selskapets maskinkapasitet. En vesentlig andel av det svake resultatet i 2013 var knyttet til avvikling av den svenske filialen.

## VIRKSOMHETEN I 2014

Morselskapet Baneservice var i 2014 organisert i tre linjeeenheter, hvorav en omfattet maskiner/verksted og maskinelle

sporvedlikeholdsentrepriser, mens de to øvrige omfattet fagspesifikke og sammensatte entrepriser.

## PROSJEKTER

Det har også i 2014 vært stor aktivitet i oppdraget med å skifte ut kontaktledningsanlegget mellom Egersund og Sandnes. Prosjektet, som er for Jernbaneverket, startet høsten 2012 og er planlagt ferdigstilt medio 2016. For samme kunde er det i 2014 utført forberedende arbeider til ballastrensing på strekningen Rudshøgda-Brøttum, og arbeider på Ski Stasjon i forbindelse med den nye Follo-banen. Selskapet har også gjennomført spor- og kontaktledningsarbeider i forbindelse med utvidelse av Høvik stasjon. Det er videre utført jernbanetekniske arbeider på fem stasjoner på Østre linje som underentreprenør for Leif Grimsrud AS. I oktober ble siste strekning på den nye Kolsåsbanen mellom Avløs og Kolsås åpnet. Selskapet har kontrakt med Sporveien Oslo AS på sporarbeidene. Det har i likhet med 2013 vært stor aktivitet på fellesprosjektet E6/Dovrebanen langs Mjøsa, der selskapet har utleie av sikkerhetsmannskap for Statens vegvesen og Jernbaneverket. Det er også utført flere signalprosjekter på ulike bane-strekninger for Jernbaneverket.

Elektroverkstedet har hatt stabil aktivitet og har levert reparasjons- og revisjonstjenester til bl.a. Jernbaneverket, NSB AS og Mantena AS.

Innenfor maskinelt sporvedlikehold omfatter oppdragene tyngre vedlikeholdsoppgaver for Jernbaneverket. I 2014 er det utført ca 25 km ballastrensing, hovedsakelig på Dovrebanen. Innenfor sporjustering er det utført arbeider på de fleste banestrekningene i Sør-Norge. Det

er gjort fundamentboring på flere strekninger, samt utført skinnesmøring langs hele jernbanenettet. Selskapet har også i 2014 vært underentreprenør for det sveitsiske selskapet Speno i forbindelse med sliping av skinner.

Det heleide datterselskapet Baneservice Skandinavia AB opererer i et marked som er betydelig påvirket av lavkonjunkturen i Europa. Selskapet har likevel økt omsetning og resultat i forhold til 2013. I 2014 har selskapet hatt arbeider på to langsiktige oppdrag på skiftetjenester, for hhv Coop på Bro utenfor Stockholm og for Göteborg Hamn i Göteborg. Mot slutten av året ble det inngått en ny avtale med Ardagh i Limmared øst for Göteborg.

Entreprenørvirksomheten i Sverige (filial) ble avsluttet i 2013 og alle oppdrag overlevert ved utgangen av 2013. I 2014 har det påløpt kostnader til sluttoppgjør og til salg/avhending av utstyr.

### REKRUTTERING OG OPPLÆRING

Baneservice har fokus på opplæring, utvikling og rekruttering av kompetanse som er nødvendig for å opprettholde selskapets posisjon som en faglig ledende og konkurransedyktig aktør i markedet.

En vesentlig del av den obligatoriske opplæringen for fagarbeiderne gjennomføres på de årlige Baneservedagene. I tillegg til å gjennomføre nødvendig kompetanseheving på en kostnadseffektiv måte, skal samlingen bidra til at alle ansatte har innsikt i og forståelse for konsernets overordnede målsettinger, fremme ønsket kultur og adferd, samt styrke fellesskapet på tvers av enhetene i virksomheten. Baneservedagene ble i 2014 gjennomført i Fredrikstad.

### KONTANTSTRØM, INVESTERINGER, FINANSIERING OG LIKVIDITET

Konsernets kontantstrøm fra operasjonelle aktiviteter i 2014 var 36,0 mill.kr (15,9). Avviket mellom driftsresultatet og kontantstrømmen fra operasjonelle aktiviteter skyldes effekten av endring i kundefordringer/leverandørgjeld, utfall av tvistesaker samt avskrivninger. Samlede investeringer i 2014 i konsernet var 13,7 mill.kr (8,6), og har gått til innkjøp eller oppgraderinger av maskiner og utstyr som har økt konsernets driftssikkerhet.

Konsernets likviditetsbeholdning var 117,7 mill.kr (99,6) pr. 31.12.2014. Totalkapitalen for konsernet var ved utgangen av året 322,5 mill.kr (292,6). Egenkapitalandelen i konsernet pr. 31.12.2014 var 38,8 % (34,6), mens morselskapets egenkapitalandel var 38,8 % (35,6). Konsernet og Baneservice AS sin finansielle stilling på balansedagen vurderes som god. Ved årsskiftet hadde selskapet ubenyttede kredittrammer på 30,0 mill.kr.

Konsernet er eksponert for endringer i valutakurser, spesielt svenske kroner, da inntekter fra oppdrag i Sverige er i lokal valuta. Risikoen reduseres ved at en vesentlig andel av kostnadene er i lokal valuta. Selskapet har også leveranser fra utlandet, bl.a. investeringer i maskiner, som er i utenlandsk valuta. Det inngås terminkontrakter for å redusere selskapets valutarisiko.

Konsernet er eksponert for endringer i det generelle rentenivået. Risikoen for at kontraktparter ikke har økonomisk evne til å oppfylle sine forpliktelser anses som lav, da kundene hovedsakelig er offentlige oppdragsgivere.

### FORUTSETNING FOR FORTSATT DRIFT

Styret mener at årets samlede resultat gir et rettviseende bilde av selskapets stilling, og at forutsetningen for fortsatt drift er til stede. For at selskapet skal kunne fortsette å levere tjenestene som kundene etterspør er det avgjørende at det er tilstrekkelig tilgang på kvalifisert opplæring innenfor jernbanefagene. Opplæringen leveres i dag av Norsk jernbaneskole.

### HELSE, MILJØ OG SIKKERHET

Sykefraværet i konsernet i 2014 var totalt 28.932 timer (34.675) og utgjorde 5,04 % (5,56). Sykefraværet i den norske virksomheten var på totalt 4,96 % (6,12), mens virksomheten i Sverige hadde et sykefravær på 5,80 % (5,83). Morselskapet er en IA-bedrift og har et systematisk opplegg for individuell oppfølging av den enkelte sykemeldte.

Arbeidsmiljøet vurderes som godt. I 2014 ble det utført en arbeidsmiljøundersøkelse i den norske organisasjonen med en god totalscore. Konsernets arbeidsmiljøutvalg har hatt regelmessige møter i løpet av året.

H1-verdien (antall skader som medfører fravær pr. mill. arbeidede timer) i den norske virksomheten var i 2014 3,6 (5,0), og utgjorde 2 fraværsskader (3). Ingen av skadene var alvorlige. Baneservice Skandinavia AB hadde ingen (1) fraværsskader i 2014. Det arbeides systematisk for å utvikle en god sikkerhetskultur med bl.a. sikker jobbanalyse og innmelding av uønskede hendelser og øvrige forhold for å forebygge alvorlige hendelser/skader. Konsernet har en nullvisjon for skader, noe som krever kontinuerlig fokus på sikkerhet.

### LIKESTILLING

Diskrimineringslovens formål er å fremme likestilling, sikre like muligheter og rettigheter og å hindre diskriminering på grunn av etnisitet, nasjonal opprinnelse, avstamning, hudfarge, språk, religion eller livssyn. Konsernet arbeider for å fremme lovens formål innenfor virksomheten. Aktivitetene omfatter blant annet rekruttering, lønns- og arbeidsvilkår, forfremmelse, utviklingsmuligheter og beskyttelse mot trakassering.

Av konsernets 312 fast ansatte er 286 ansatt i Norge og 26 i Sverige. Konsernet opererer i en bransje som er svært mannsdominert. 23 av de ansatte i Norge er kvinner, mens det ikke var kvinner ansatt i den svenske virksomheten ved årsskiftet. Konsernets styre består av fem aksjonærvalgte styremedlemmer hvorav tre er kvinner, samt tre representanter fra de ansatte som alle er menn. Styrets leder er mann. I selskapets ledergruppe er tre av seks medlemmer kvinner inklusive administrerende direktør.

Konsernet har som mål å være en arbeidsplass hvor det ikke forekommer diskriminering på grunn av nedsatt funksjonsevne. Det foretas individuell tilrettelegging av arbeidsplass og arbeidsoppgaver for ansatte som har behov for det.

### SAMFUNNSANSVAR

Baneservice har etablert retningslinjer for arbeidet med samfunnsansvar i tråd med St. Meld. 13 (2010-2011) "Aktivt eierskap – norsk statlig eierskap i en global økonomi". Retningslinjene beskriver hvordan virksomheten arbeider innenfor områdene menneskerettigheter, arbeidstakerrettigheter, miljø/klima og arbeidet mot korrupsjon. Som en del av arbeidet med samfunnsansvar inngår

også etiske retningslinjer inklusive retningslinjer for innkjøp, selskapets sikkerhets- og miljøpolitikk, samt retningslinjer for varsling. Selskapet har nedfelt dette i «Policy for åpen bedriftskultur».

Styret mener at arbeidet som er gjort i løpet av 2014 innenfor disse områdene har innfridd kravene som ble stilt ved inngangen av året. For 2015 blir tiltakene videreført med ytterligere styrket fokus på sikkerhet og kompetanseutvikling, som er i tråd med selskapets behov og forventet krav i markedet fremover.

#### YTRE MILJØ

Det er et mål for konsernet å verne miljøet knyttet til virksomhetens drift. Miljøstyring er en integrert del av det interne kontrollsystemet i tråd med internasjonale miljøstandarder. Konsernets virksomhet har i 2014 ikke ført til alvorlige miljøskader. Konsernet ivaretar de miljøkravene som myndighetene og kundene stiller til arbeid på det norske og svenske jernbane- og sporveisnettet.

#### FRAMTIDSUTSIKTER

Baneservice er én av de ledende entreprenørene innen jernbanetekniske arbeider i Norge. 2013 var et krevende år for aktørene i bransjen, og i likhet med Baneservice måtte flere konkurrenter redusere kapasiteten gjennom oppsigelser og permitteringer for å tilpasse seg til et lavere markedsvolum. Kostnadskuttene som ble gjennomført i 2013 har styrket Baneservice sin konkurransekraft. Styret mener utviklingen i 2014 er i tråd med forventningene som var satt ved inngangen til året. Selskapet har i 2014 vist at det er godt rustet til å møte et økende marked.

Ordrereserven ved inngangen til 2015 er god og utsiktene fremover vurderes som positive. Statsbudsjettet for 2015 og signaler fra politisk hold, tilsier at det vil bli en økt satsing på vedlikehold av eksisterende jernbaneinfrastruktur og bygging av ny jernbane i årene fremover. Regjeringen har også signalisert at konkurranseutsettingen innenfor jernbanssektoren vil bli økt i forhold til dagens nivå,

bl.a. gjennom den bebudede jernbanereformen, som ventes i løpet av 1. halvår 2015.

For å styrke dagens markedsposisjon må Baneservice fortsette arbeidet med å tilby gode, markedstilpassede løsninger, basert på effektiv og lønnsom drift. Baneservice vil også fortsette å bistå kundene i å nå målsettingen om en effektiv og miljøvennlig jernbaneinfrastruktur med sterk fokus på kvalitet og sikkerhet.

#### DISPONERING AV ÅRETS RESULTAT I MORSELSKAPET:

Pr. 31.12.2014 er selskapets egenkapital 120,7 mill.kr (102,0). Samferdselsdepartementet som eier har meddelt selskapet i brev av 20. oktober 2014 at det ikke er budsjettet med utbytte fra selskapet for regnskapsåret 2014.

**Annen egenkapital kr 19,8 mill.kr.**

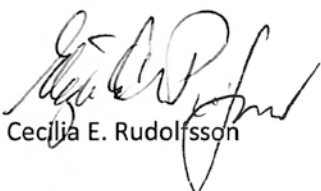
**Totalt disponert kr 19,8 mill.kr.**

Gardermoen, 27. mars 2015

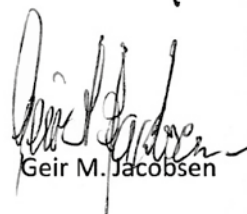
  
Thor Svegård  
Styrets leder

  
Are Langmoen  
Styrets nestleder


  
Kristin V. Bjørnstad

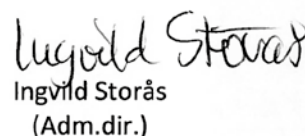
  
Cecilia E. Rudolfsson

  
Ann Pedersen

  
Geir M. Jacobsen

  
Ole Christian Rognlien

  
Tom Bragen

  
Ingvald Storås  
(Adm.dir.)





# Årsregnskap & noter for 2014

---

Resultatregnskap	11
Balanse	12
Kontantstrøm	14

---

Noter	15	
Note 1	Regnskapsprinsipper	15
Note 2	Salgsinntekter	17
Note 3	Lønnskostnader, antall ansatte, godtgjørelse, lån til ansatte m.m	17
Note 4	Varige driftsmidler	20
Note 5	Skatt	21
Note 6	Varer	22
Note 7	Bankinnskudd	22
Note 8	Egenkapital og aksjonærinformasjon	22
Note 9	Pensjoner	23
Note 10	Rentebærende lån og kassekreditt	25
Note 11	Prosjekter	25
Note 12	Pantstillelser og garantiansvar	26
Note 13	Transaksjoner med nærstående parter	26
Note 14	Usikkerhet og betingede utfall	27
Note 15	Aksjer i datterselskap og tilknyttet selskap	27
Note 16	Spesifikasjon av finansinntekter og finanskostnader	28

---

# Resultatregnskap

KONSERNET				MORSELSKAPET	
2014	2013	Beløp i NOK 1000	Note	2014	2013
686 889	422 710	Salgsinntekter	2, 11	635 846	383 157
1 583	3 215	Gevinst ved salg av anleggsmidler	4	1 583	3 215
<b>688 472</b>	<b>425 925</b>	<b>Sum driftsinntekter</b>		<b>637 429</b>	<b>386 372</b>
284 200	106 309	Varekostnad og underentreprenører	14	256 968	87 447
248 330	249 070	Lønnskostnad	3	232 869	233 678
14 821	12 227	Av- og nedskrivning varige driftsmidler	4	14 209	11 647
113 311	86 854	Annen driftskostnad		110 725	84 899
<b>660 662</b>	<b>454 460</b>	<b>Sum driftskostnader</b>		<b>614 771</b>	<b>417 671</b>
<b>27 810</b>	<b>-28 535</b>	<b>Driftsresultat</b>		<b>22 658</b>	<b>-31 299</b>
1 843	9 521	Finansinntekter	16	2 005	8 754
-5 049	-5 847	Finanskostnader	10, 16	-4 912	-5 574
<b>-3 206</b>	<b>3 674</b>	<b>Netto finansinntekter/-kostnader</b>		<b>-2 907</b>	<b>3 180</b>
<b>24 604</b>	<b>-24 861</b>	<b>Resultat før skatt</b>		<b>19 751</b>	<b>-28 119</b>
0	-1 428	Skattekostnad	5	0	-1 428
<b>24 604</b>	<b>-23 433</b>	<b>Årsresultat</b>		<b>19 751</b>	<b>-26 691</b>
<b>Resultatdisponering</b>					
24 604	-23 433	Til/fra annen egenkapital/overkursfond	8	19 751	-26 691

# Balanse

KONSERNET		Beløp i NOK 1000		MORSELSKAPET	
31.12.14	31.12.13	Eiendeler	Note	31.12.14	31.12.13
24 755	24 755	Utsatt skattefordel	5	24 755	24 755
<b>24 755</b>	<b>24 755</b>	<b>Sum immaterielle eiendeler</b>		<b>24 755</b>	<b>24 755</b>
57 168	80 608	Maskiner		53 961	76 915
743	1 118	Vare- og personbiler		743	1 118
5 092	5 611	Verktøy og inventar		4 903	5 433
<b>63 003</b>	<b>87 337</b>	<b>Sum varige driftsmidler</b>	4	<b>59 607</b>	<b>83 466</b>
0	0	Aksjer i datterselskap	15	7 112	7 112
1 621	1 476	Andre langsiktige fordringer		0	0
<b>1 621</b>	<b>1 476</b>	<b>Sum finansielle anleggsmidler</b>		<b>7 112</b>	<b>7 112</b>
<b>89 379</b>	<b>113 568</b>	<b>Sum anleggsmidler</b>		<b>91 474</b>	<b>115 333</b>
17 970	15 093	Varelager	6	17 970	15 093
90 854	58 080	Kundefordringer	12	86 823	52 891
0	0	Andre fordringer konsernselskap	12	0	6 670
6 567	6 306	Andre kortsiktige fordringer	13	3 874	5 072
<b>97 421</b>	<b>64 386</b>	<b>Sum fordringer</b>		<b>90 697</b>	<b>64 633</b>
117 737	99 562	Likvide midler	7	111 366	91 823
<b>233 128</b>	<b>179 041</b>	<b>Sum omløpsmidler</b>		<b>220 033</b>	<b>171 549</b>
<b>322 507</b>	<b>292 609</b>	<b>Sum eiendeler</b>		<b>311 507</b>	<b>286 882</b>

## Balanse forts.


KONSERNET		Beløp i NOK 1000		MORSELSKAPET	
31.12.14	31.12.13	Gjeld og egenkapital	Note	31.12.14	31.12.13
80 000	80 000	Aksjekapital	8	80 000	80 000
22 008	22 008	Overkursfond	8	22 008	22 008
<b>102 008</b>	<b>102 008</b>	<b>Sum innskutt egenkapital</b>		<b>102 008</b>	<b>102 008</b>
23 211	-661	Annen egenkapital	8	18 715	0
<b>125 219</b>	<b>101 347</b>	<b>Sum egenkapital</b>	8	<b>120 723</b>	<b>102 008</b>
6 011	3 316	Garanti- og serviceforpliktelser		6 011	3 315
<b>6 011</b>	<b>3 316</b>	<b>Sum avsetning for forpliktelser</b>		<b>6 011</b>	<b>3 315</b>
651	686	Pensjonsforpliktelser	9	651	686
0	18 714	Leasinglån	4	0	18 714
50 000	40 000	Rentebærende lån	10	50 000	40 000
<b>50 651</b>	<b>59 400</b>	<b>Sum langsiktig gjeld</b>		<b>50 651</b>	<b>59 400</b>
20 000	40 000	Rentebærende lån	10	20 000	40 000
19 182	13 806	Leverandørgjeld	11, 13	17 258	11 565
35 439	28 577	Skyldige offentlige avgifter		32 870	26 471
66 005	46 163	Annen kortsiktig gjeld	14	63 994	44 123
<b>140 626</b>	<b>128 546</b>	<b>Sum kortsiktig gjeld</b>		<b>134 122</b>	<b>122 159</b>
<b>197 288</b>	<b>191 262</b>	<b>Sum gjeld</b>		<b>190 784</b>	<b>184 874</b>
<b>322 507</b>	<b>292 609</b>	<b>Sum gjeld og egenkapital</b>		<b>311 507</b>	<b>286 882</b>

Gardermoen, 27. mars 2015

  
Thor Svegård  
Styrets leder

  
Are Langmoen  
Styrets nestleder

  
Kristin V. Bjørnstad


  
Cecija E. Rudolfsen

  
Ann Pedersen

  
Geir M. Jacobsen

  
Ole Christian Rognlien

  
Tom Bragen

  
Ingvald Storås  
(Adm.dir.)

# Kontantstrøm

KONSERNET			MORSELSKAPET	
2014	2013	Beløp i NOK 1000	2014	2013
24 604	-24 861	Resultat før skatter	19 751	-28 119
-1 583	-3 210	Gevinst/tap ved avgang anleggsmidler	-1 583	-3 210
14 821	12 227	Avskrivninger	14 209	11 647
-36 057	58 525	Endring kundefordringer, lager, forskudd leverandører	-28 941	60 971
31 564	-26 916	Endring i leverandørgjeld og andre kortsiktige gjeldsposter	31 167	-27 616
-35	6 566	Pensjonsordninger	-35	6 566
0	-3 171	Andel av restruktureringsmidler ført i resultatregnskapet	0	-3 171
2 696	-3 298	Endring avsetning til garantiforpliktelser	2 696	-3 298
<b>36 010</b>	<b>15 862</b>	<b>Netto likviditetsendring fra driften (A)</b>	<b>37 264</b>	<b>13 770</b>
-13 690	-2 171	Investeringer i varige driftsmidler	-13 576	-2 155
24 569	3 716	Salg av varige driftsmidler	24 569	3 716
<b>10 879</b>	<b>1 545</b>	<b>Netto likviditetsendring fra investeringer (B)</b>	<b>10 993</b>	<b>1 561</b>
-18 714	-2 631	Endring av leasing lån	-18 714	-2 631
-20 000	0	Endring kortsiktig lån	-20 000	0
10 000	0	Endring langsiktig lån	10 000	0
0	-16 221	Tilbakebetaling av restruktureringsmidler	0	-16 221
0	30 000	Kapitaltilskudd	0	30 000
<b>-28 714</b>	<b>11 148</b>	<b>Netto likviditetsendring fra finansiering (C)</b>	<b>-28 714</b>	<b>11 148</b>
<b>18 175</b>	<b>28 555</b>	<b>Netto endring av likvide midler (A+B+C)</b>	<b>19 543</b>	<b>26 479</b>
99 562	71 007	Likviditetsbeholdning 1.1.	91 823	65 344
117 737	99 562	Likviditetsbeholdning 31.12.	111 366	91 823

# Noter

## Note 1 Regnskapsprinsipper

### GRUNNLEGGENDE PRINSIPPER

Årsregnskapet er satt opp i henhold til norsk regnskapslovgivning og god regnskapspraksis, og består av resultatregnskap, balanse, kontantstrømpoppstilling og noter.

Årsregnskapet er basert på grunnleggende regnskapsprinsipper om transaksjon, opptjening, sammenstilling, forsiktighet og sammenlignbarhet. Ved usikkerhet om faktiske tall er det benyttet beste estimat basert på tilgjengelig informasjon på tidspunktet for regnskapsavleggelsen. Ved endring av regnskapsestimert resultatføres virkningen i den perioden estimatet endres.

### KONSOLIDERING

Konsernregnskapet omfatter morselskapet Baneservice AS og det svenske datterselskapet Baneservice Skandinavia AB (100 % eierandel). Datterselskaper er konsolidert fra det tidspunkt kontrollen ble overført til konsernet (oppkjøpstidspunktet).

Kjøpte datterselskaper regnskapsføres i konsernregnskapet basert på morselskapets anskaffelseskost. Anskaffelseskost tilordnes identifiserbare eiendeler og gjeld i datterselskapet, som oppføres i konsernregnskapet til virkelig verdi på oppkjøpstidspunktet. Eventuell merverdi eller mindreverdi ut over hva som kan henføres til identifiserbare eiendeler og gjeld, balanseføres som goodwill. Merverdier i konsernregnskapet avskrives lineært over de oppkjøpte eiendelenes forventede levetid.

I konsernregnskapet erstattes posten aksjer i datterselskap med datterselskapets eiendeler og gjeld. Konsernregnskapet utarbeides som om konsernet var én økonomisk enhet. Transaksjoner, urealisert fortjeneste og mellomværende mellom selskapene i konsernet elimineres. Konsernregnskapet er utarbeidet etter ensartede prinsipper, ved at datterselskapene og tilknyttede selskaper følger de samme regnskapsprinsipper som morselskapet.

### AKSJER I DATTERSLSKAP OG TILKNYTTETE SELSKAPER

Datterselskaper er selskaper der morselskapet har kontroll, og dermed bestemmende innflytelse på enhetens finansielle og operasjonelle strategi, normalt ved å eie mer enn halvparten av den stemmeberettigede kapitalen. Investeringer med 20 - 50 % eie av stemmeberettiget kapital og betydelig innflytelse, defineres som tilknyttede selskaper.

Kostmetoden brukes som prinsipp for investeringer i datterselskaper og tilknyttede selskaper i selskapsregnskapet. Kostprisen økes når midler tilføres ved kapitalutvidelse, eller når det gis konsernbidrag til datterselskap. Mottatte utdelinger resultatføres i utgangspunktet som inntekt. Utdelinger som overstiger andel av opptjent egenkapital etter kjøpet føres som reduksjon av anskaffelseskost. Utbytte/konsernbidrag fra datterselskap regnskapsføres det samme året som datterselskapet avsetter beløpet. Utbytte fra andre selskaper regnskapsføres som finansinntekt når utbyttet er vedtatt.

### UTENLANDSK VALUTA

Transaksjoner i valuta blir omregnet til kursen på transaksjonstidspunktet. På balansedagen blir eiendeler og gjeld i utenlandsk valuta omregnet til balansedagens kurs.

Omregning av utenlandske datterselskaper skjer ved at balansen omregnes til balansedagens kurs, og at resultatregnskapet omregnes til en gjennomsnittskurs. Eventuelle vesentlige transaksjoner omregnes til transaksjonsdagens kurs. Alle omregningsdifferanser føres direkte mot egenkapitalen.

### INNTEKTSFØRING

Virksomheten består i all hovedsak av prosjektrelaterte oppgaver som kan ha varighet fra under en måned til flere år. Fakturering skjer normalt månedlig med betaling pr. 30 dager, vanligvis i takt med utførelsen av arbeidet. Anleggskontrakter regnskapsføres ved løpende avregning, ved at inntekt resultat-

føres i takt med fullføring av prosjektet, og kontraktskostnader sammenstilles med opptjent inntekt. Inntektsføringen skal reflektere opptjening, og fullføringsgraden benyttes som et mål på opptjeningen. Fullføringsgrad måles ut fra utført produksjon (vanligvis medgåtte kostnader/totalt estimerte kostnader). Resultatføring skjer dermed med opparbeidet andel av sluttprognose basert på fullføringsgrad. Endrings-/tilleggskrav resultatføres når de er akseptert av motparten.

Prosjektkostnader inkluderer kostnader som er direkte knyttet til det enkelte prosjekt, samt indirekte kostnader som kan henføres til prosjekter. Indirekte kostnader som gjelder foretaket som helhet og som ikke kan henføres til prosjekter, inkluderes ikke. Opparbeidet inntekt klassifiseres som driftsinntekt i resultatregnskapet. Løpende prosjekter klassifiseres som kundefordringer. Mottatte kundeforskudd utover det som er avregnet mot beholdninger på det enkelte prosjekt, klassifiseres som kortsiktig gjeld. Det foretas løpende avsetninger til garantiarbeid og annen usikkerhet. Garantitiden er normalt tre år på anleggskontrakter.

Netto gevinst/tap ved avhendelse av driftsmidler føres som annen driftsinntekt/-kostnad.

Kostnadsføringstidspunkt/sammenstilling Kostnader sammenstilles og resultatføres samtidig med de inntekter som kostnadene henføres til. Kostnader som ikke kan henføres direkte til inntekter resultatføres når de påløper.

Klassifisering og vurdering av balanseposter Omløpsmidler og kortsiktig gjeld omfatter normalt poster som forfaller til betaling innen ett år etter anskaffelsestidspunktet, samt poster som knytter seg til varekretsløpet. Øvrige poster er klassifisert som anleggsmiddel/langsiktig gjeld. Omløpsmidler vurderes til laveste av anskaffelseskost og virkelig verdi. Kortsiktig gjeld balanseføres til nominelt beløp på opptakstidspunktet.

Anleggsmidler vurderes til anskaffelseskost, men nedskrives til virkelig verdi ved verdifall som ikke forventes å være forbigående. Langsiktig gjeld balanseføres til nominelt beløp på etableringstidspunktet.

### FORDRINGER

Kundefordringer og andre fordringer er oppført i balansen til pålydende etter fradrag for avsetning til forventet tap. Avsetningen til tap gjøres på grunnlag av individuelle vurderinger av de enkelte kundefordringene. I tillegg gjøres det for andre fordringer en uspesifisert avsetning for å dekke antatt tap.

### VAREBEHOLDNINGER

Lager av innkjøpte varer er verdsatt til laveste av anskaffelseskost og virkelig verdi. Anskaffelseskost vurderes til gjennomsnittlig anskaffelseskost. Det foretas nedskrivning for påregnelig ukurans.

### VARIGE DRIFTSMIDLER

Varige driftsmidler balanseføres og avskrives over driftsmiddelets forventede levetid. Direkte vedlikehold av driftsmidler kostnadsføres løpende under driftskostnader, mens påkostninger eller forbedringer tillegges driftsmiddelets kostpris og avskrives i takt med driftsmiddelet. Dersom den virkelige verdien av driftsmiddelet er lavere enn balanseført verdi, og dette skyldes årsaker som ikke er forbigående, skrives driftsmiddelet ned til virkelig verdi. Driftsmidler aktiveres og avskrives over en fastsatt avskrivningsplan dersom kostnadspris overstiger kr. 15.000,- og levetiden antas å være over tre år. Ordinære avskrivninger beregnes og regnskapsføres lineært over den økonomiske levetiden med utgangspunkt i historisk kost. Nedskrivning foretas i den grad virkelig verdi er varig lavere enn bokført verdi.

### USIKRE FORPLIKTELSER

Usikre forpliktelser blir regnskapsført dersom det er sannsynlighetsovervekt for at de kommer til oppgjør og verdien kan estimeres pålitelig. Beste estimat benyttes ved beregning av oppgjørverdi.

### GARANTI- OG SERVICEFORPLIKTELSER

Det avsettes for garanti- og serviceforpliktelser på igangværende og avsluttede prosjekter med

gjenværende garantitid. Avsetningene er basert på konkrete vurderinger på de enkelte prosjekt.

### LEASING

Leasingavtaler hvor det vesentlige av risiko og fordeler forbundet med å eie driftsmiddelet er overført til selskapet, anses i henhold til god regnskapsskikk som finansieringsavtaler, og driftsmidlet bokføres som eiendel i balansen. Alle andre leasingavtaler anses som leie, og driftsmiddelet balanseføres ikke.

### PENSJONER

Baneservice AS gikk pr. 1.1.2009 over til en innskuddsbasert pensjonsordning, med unntak av en definert krets av ansatte som fikk videreført eksisterende ytelsesordning i Statens pensjonskasse (SPK). Ved innskuddsplaner betaler selskapet innskudd til et forsikrings-selskap. Selskapet har ingen ytterligere betalingsforpliktelse etter at innskuddene er betalt. Innskuddene regnskapsføres som lønnskostnad. Eventuelle forskuddsbetalte innskudd balanseføres som eiendel (pensjonsmidler) i den grad innskuddet kan refunderes eller redusere framtidige innbetalinger.

Ytelsesplaner gir de ansatte rett til avtalte fremtidige pensjonsytelser. Pensjonskostnader og pensjonsforpliktelser beregnes etter lineær opptjening basert på forutsetninger om diskonteringsrente, fremtidig regulering av lønn, pensjoner og ytelser fra folketrygden, fremtidig avkastning på pensjonsmidler, samt aktuariemessige forutsetninger om dødelighet, frivillig avgang osv. Netto pensjonskostnad klassifiseres som ordinær driftskostnad sammen med lønnskostnad. m.m. Pensjonsordninger i SPK er ikke fondsbasert, men simulert i et såkalt fiktivt fond som om midlene var plassert i langsiktige statsobligasjoner. Avkastninger fra pensjonsmidlene reinvesteres i det fiktive fondet til en avkastning i takt med utviklingen i statsobligasjonsrenten. Endringer i forpliktelsen som skyldes endringer i pensjonsplaner amortiseres over antatt gjenværende opptjeningstid. Endringer i forpliktelsen og pensjonsmidlene som skyldes endringer i beregningsforutsetningene (estimatendringer) amortiseres over antatt gjennomsnittlig gjenværende opptjeningstid, hvis avvikene ved årets begynnelse overstiger 10 % av differansen mellom pensjonsmidlene og pensjonsforpliktelser.

Selskapets ansatte som er tilknyttet innskuddsordningen har avtalefestet pensjon (AFP) gjennom Fellesordningen for avtalefestet pensjon. Denne er å anse som en privat ordning. I forbindelse med pensjonsreformen ble private AFP-ordninger endret, og er etter endringen å anse som flerforetaksordninger. Forpliktelsene knyttet til selskapets ansatte i en flerforetaksordning er ikke balanseført, da forpliktelsen ikke kan måles pålitelig. Ny ordning regnskapsføres som en innskuddsbasert ordning frem til forpliktelsen kan måles. Forpliktelse knyttet til gammel AFP-ordning ble i sin helhet resultatført i 2010.

Konsernets ansatte i Sverige har pensjonsrettigheter og selskapet har forpliktelser som er fondsbasert. I henhold til kollektivavtale gjøres pensjonsinnbetalingene til Fora som håndterer pensjonene for de ansatte. For tjenestemenn i Sverige håndteres pensjonsordningene av Collectum. Ordningene er å betrakte som flerforetaksplaner og arbeidsgiver er ansvarlig for ytelsene helt til de er dekket ved utbetalinger. Fora og Collectum har ikke fått frem tilfredsstillende underlag for vurdering av status for forpliktelsene og midlene i ordningene. Derfor behandles ordningen ved regnskapsavslutning inntil videre som en innskuddsordning.

### SKATT

Skattekostnaden i resultatregnskapet omfatter både periodens betalbare skatt og endring i utsatt skatt. Utsatt skatt er beregnet med 27 % på grunnlag av de midlertidige forskjeller som eksisterer mellom regnskapsmessige og skattemessige verdier ved utgangen av regnskapsåret. Skatteøkende og skatte-reducerende midlertidige forskjeller som reverserer eller kan reverseres i samme periode, er utlignet. Netto utsatt skattefordel balanseføres i den grad det er sannsynlig at den kan bli nyttiggjort.

### KONTANTSTRØMOPPSTILLING

Kontantstrømoppstillingen er beregnet etter den indirekte metode. Kontanter og bankinnskudd omfatter bankinnskudd og andre kortsiktige plasseringer som umiddelbart kan konverteres til kjente kontantbeløp.



## Note 2 Salgsinntekter

Beløp i NOK 1000

2014		
Pr. virksomhetsområde	MORSELSKAPET	KONSERNET
Prosjekter Elektro	356 854	356 854
Prosjekter Spor	95 349	95 349
Maskin	183 249	183 249
Stab Morselskap	2 696	2 638
Filial Sverige	-2 302	-2 302
Baneservice Skandinavia AB	0	51 101
<b>Sum</b>	<b>635 846</b>	<b>686 889</b>

2013		
Pr. virksomhetsområde	MORSELSKAPET	KONSERNET
Prosjekter Elektro	161 884	161 884
Prosjekter Spor og Maskin	163 667	163 667
Stab Morselskap	1 642	1 472
Filial Sverige	55 964	55 964
Baneservice Skandinavia AB	0	39 723
<b>Sum</b>	<b>383 157</b>	<b>422 710</b>

## Note 3 Lønnskostnader, antall ansatte, godtgjørelse, lån til ansatte m.m.

Beløp i NOK 1000

Lønnskostnader	MORSELSKAPET		KONSERNET	
	2014	2013	2014	2013
Lønninger	183 182	180 760	193 765	191 531
Arbeidsgiveravgift	28 229	32 035	31 277	35 275
Pensjonskostnader 1)	10 512	15 505	11 362	16 516
Andre ytelser	10 946	5 378	11 926	5 748
<b>Sum</b>	<b>232 869</b>	<b>233 678</b>	<b>248 330</b>	<b>249 070</b>

1) Se også note 9

## Note 3 forts.

Ytelser til ledende ansatte:	Adm.dir.	Styret
Lønn/ styrehonorar	1 992	1 715
Andre godtgjørelser	159	0
Premie til pensjonsordning	64	0
<b>Sum</b>	<b>2 215</b>	<b>1 715</b>

Lønn og ytelser til ledende ansatte:	Lønn	Pensjonskostnad	Andre ytelser
Adm. dir.	1 992	64	159
Prosjektleder Elektro	1 113	63	23
Prosjektleder Spor	1 205	64	12
Divisjonssjef Maskin	982	58	15
Økonomisjef	1 008	57	13
HR-sjef	900	23	5

- Det er ikke gitt lån/sikkerhetsstillelse til daglig leder, styreleder eller andre nærstående parter.
- Det ble ikke utbetalt bonus i 2014.

### ERKLÆRING OM FASTSETTELSE AV LØNN OG ANNEN GODTGJØRELSE TIL LEDENDE ANSATTE

I henhold til gjeldende "Retningslinjer for ansettelsesvilkår for ledere i statlige foretak og selskaper (fastsatt av Regjeringen Stoltenberg II 31.3.2011)", samt Allmennaksjeloven §6-16a, har styret i Baneservice AS utarbeidet en erklæring om fastsettelse av lønn og annen godtgjørelse til ledende ansatte i selskapet. Notatet orienterer også om praktisering av lederlønnspolitikken som har vært ført for regnskapsåret 2014.

Erklæringen inntas som en note i årsregnskapet, slik det kreves i henhold til selskapets vedtekter paragraf 9. Den fremlegges også til orientering på selskapets ordinære generalforsamling i 2015 basert på regnskapsåret 2014. Styret er kjent med at det med virkning fra 13.2.2015 ble fastsatt nye retningslinjer for selskaper med statlig eierandel, og disse vil bli hensyntatt i selskapets retningslinjer for 2015.

#### Hvem omfattes av erklæringen?

Baneservice AS har etablert en lønnpolicy for alle ansatte. Denne erklæringen omfatter administrerende direktør og ledergruppen i Baneservice.

Styret i Baneservice er ansvarlig for å følge opp at de ulike elementene i lønnpolicyen etterleveres på lederplan/ledergruppen, og fastsetter den årlige kompensasjonen for administrerende direktør.

#### Generelt

I selskapets retningslinjer for fastsettelse av lønn og annen godtgjørelse betyr kompensasjonspakke følgende elementer; fast og/eller variabel lønn, faktiske løpende tilleggssytelser, pensjonsordninger og resultatavhengig lønnelement. Det er et førende element i selskapets lønnsdannelse at kompensasjonspakken ikke skal sette Baneservice AS i et uheldig lys eller ødelegge dets omdømme. Styret i Baneservice skal en gang pr. år motta en oversikt over summen av lønnelementer for hver ansatt som inngår i ledergruppen.

Baneservice skal ha et lønnsnivå og ansettelsesvilkår til enhver tid som er nødvendig for å kunne beholde og rekruttere ledelse med god kompetanse og kapasitet slik at de målsettinger som selskapets styre har satt for selskapet nås. Lederlønningene skal være konkurransedyktige, men ikke lønnsledende sammenlignet med tilsvarende selskaper.

Styret forbeholder seg retten til å fravike disse retningslinjene dersom det i enkelttilfeller finnes viktige grunner for dette. Hvis styret fraviker retningslinjene skal dette begrunnes i styreprotokollen.

#### Komponenter:

##### Fast lønn

Baneservice har som hovedprinsipp at ledende ansatte primært skal honoreres med fast lønn. Dette prinsippet er ikke fraveket i 2014. Hovedprinsippene for lederlønnspolitikken har i 2014 vært fulgt i forbindelse

med etablering av det i ansettelseskontrakten avtalte variable lønnelementet til adm. dir. Styret har videre fått informasjon om lønnsnivå og tilleggssytelser til øvrige ledende ansatte i henhold til vedtatt rutiner. Lønnen justeres årlig pr. 1. juli for adm. dir. og pr. 1. april for øvrige ledende ansatte.

#### Bonus og andre variable elementer i godtgjørelsen

Utover hovedprinsippet med fast lønn legger styret til grunn at det skal kunne tilbys andre variable former for godtgjørelse i tilfeller hvor dette finnes hensiktsmessig. Variable lønnelementer skal derfor brukes i begrenset utstrekning, og skal være i henhold til følgende hovedretningslinjer:

- Det må være en klar sammenheng mellom de kriterier som den variable lønnen er basert på og selskapets vedtatte målsettinger.
- Variabel lønn må baseres på objektive og klart definerte målbare kriterier.
- Flere relevante og målsatte elementer bør inngå i vurderingen av måloppnåelse.
- Det legges til grunn at det resultatavhengige lønnelementet er transparent og lett å forstå.
- De variable lønnelementene skal samlet ikke overstige seks månedslønninger.
- Den variable lønnsplan skal være gjenstand for årlig evaluering for å kunne hensynta endrede forutsetninger som styret vurderer som relevant.
- Kriteriene for den variable lønnen skal fastsettes i forkant av den perioden det måles på.

Det har ikke vært utbetalt variabel lønn til ledende ansatte i 2014. Styret har ultimo 2013 etablert et variabelt lønnelement for administrerende direktør med virkning for regnskapsåret 2014. Det variable lønnelementet er begrenset oppad til 4 månedslønninger, og utmåles i henhold til oppnåelse av følgende hovedmål;

- HMS-mål (skader og sykefravær)
- Omsetnings og resultatmål
- Avkastning på investert kapital
- Kundetilfredshet
- Levering på definerte strategiske mål for selskapet

I totalvurderingen vektet klare målsatte kriterier 70 %, mens 30 % er relatert til mer overordnede strategiske målsettinger, som blant annet inkluderer en totalvurdering av administrerende direktørs leveranse gjennom året. En eventuell utbetaling under det variable lønnelementet skjer i etterkant av styregodkjent regnskap.

#### Andre naturalytelser

Utgangspunktet er at Baneservice skal ha naturalytelser som er vanlig i tilsvarende selskaper og/eller posisjoner. Baneservice har slike ytelser i form av for eksempel firmabil til administrerende direktør innenfor normal standard/beløpsgrense for firmabiler fastsatt av styret, fri avis og fri telefoni til ledende ansatte der hvor dette underletter arbeidet og anses som rimelig i forhold til praksis i markedet for øvrig.

#### Godtgjørelse knyttet til aksjer m.v.

Baneservice har ikke former for godtgjørelse som er knyttet til aksjer. Selskapets ledende ansatte har heller ikke mottatt styrehonorar eller annen godtgjørelse for styreverv i andre selskaper i samme konsern.

#### Pensjonsordninger

Som hovedprinsipp skal pensjonsrettigheter til ledelsen baseres på tilsvarende pensjonsplaner som gjelder for alle ansatte. Med

virking fra 1.1.2009 er dette en innskuddsbasert pensjonsordning. I forbindelse med overgangen fra ytelsesbasert til innskuddsbasert ordning fikk et begrenset antall ansatte som hadde 10 år eller mindre igjen til pensjonsalder (67 år) ved utgangen av 2008 stå i gammel ordning. For de ansatte som fikk vesentlig reduksjon i den forventede fremtidige pensjonsytelsen etter overgang til ny pensjonsordning, dekker selskapet kostnader til en tilleggsdekning for å kompensere ved bortfall av ytelsesordningen.

For å være konkurransedyktig må selskapet kunne tilby pensjonsordninger som muliggjør rekruttering av vel kvalifiserte toppledere til selskapet.

Styret skal motta en oversikt over de totale kostnadene knyttet til en eventuell pensjonsplan som avviker fra den som gjelder alle ansatte før en avtale blir inngått. Enhver forpliktelse som selskapet måtte inngå vedrørende pensjonsplaner for ledere, skal i den grad det er praktisk og mulig innenfor dagens regelverk for pensjoner, være dekket gjennom en forsikringsavtale med et livsforsikringselskap. Det er i løpet av 2014 ikke inngått ansettelsesavtaler som avviker fra avtalt pensjonsplan i Baneservice.

Det er inngått avtale med administrerende direktør om å dekke kostnadene til en tilleggsdekning for pensjon utover 12 G maksimert til 16 G, men med samme standard satser som gjelder for lønn mellom 6 -12 G for øvrige i selskapet.

Pensjonsalderen i Baneservice er 67 år. Nyansatte skal tilsluttes den til enhver tid gjeldende kollektive pensjonsordning.

#### Etterlønsordninger

Når en ledende ansatt har inngått ansettelsesavtale hvor man fraskriver seg rettighetene knyttet til beskyttelse mot oppsigelse i henhold til Arbeidsmiljøloven, kan det gjøres avtale om etterlønn. Etterlønn skal ikke

benyttes i tilfeller av frivillig avvikling av arbeidsforholdet. Ved krav fra selskapets side om umiddelbar fratredelse bør samlet godtgjørelse for sluttvederlag, utover lønn i avtalt oppsigelsestid, ikke overstige 12 månedslønner. Det er for dagens administrerende direktør inngått sluttvederlagsperiode på 12 måneder, som er seks måneder lenger enn anbefalingene i gjeldende "Retningslinjer for ansettelsesvilkår for ledere i statlige foretak og selskaper». Styret har i sin vurdering lagt til grunn et markedstilpasset nivå på sluttvederlagsperioden, og mener 12 måneder var gjengs nivå i sammenlignbare selskaper på tidspunktet for ansettelsen. Den avtalte etterlønsordningen slår videre fast at dersom arbeidstager kommer i annet lønnet arbeid i etterlønsperioden skal denne lønnen komme til fradrag i etterlønnen. Med denne begrensingen er det styrets vurdering at gjeldende etterlønsavtale fremdeles er godt markedstilpasset. Retten til etterlønn bortfaller ved tilfeller av avskjedigelse som skyldes grovt pliktbrudd eller misligholdelse av arbeidsavtalen.

I forbindelse med nedbemanningsprosesser, kan det i tilfeller hvor det inngås avtaler om frivillig fratredelse for ledere, samlet utbetales etterlønn inklusive lønn i oppsigelsesperioden begrenset oppad til 12 månedslønner. Det er ikke inngått slike avtaler i 2014.

#### Erklæring for 2014

Styret bekrefter at retningslinjene for lederlønninger inntatt i denne erklæringen er blitt fulgt i 2014.

Primo 2015 er det i tråd med ansettelsesavtale for administrerende direktør videreført fra 2014 en avtale om variabelt lønnelement basert på konkrete målbare ytelseskriterier. Dette er nedfelt i et målekort for administrerende direktør som er behandlet i styret. Lederlønsrklæringen er vedtatt av styret i Baneservice 3. februar 2015.

Revisjonskostnader 2014	Adm.dir.	Styret
Lovpålagt revisjon (inkl. teknisk bistand med årsregnskapet)	358	398
Andre attestasjonstjenester	0	0
Skatterådgivning (inkl. teknisk bistand med ligningspapirer)	23	23
Andre tjenester utenfor revisjon	168	168
Sum godtgjørelse til revisor	549	589

## Note 4 Varige driftsmidler

Beløp i NOK 1000

### MORSELSKAPET

Avskrivningsplan		5-10 år	6-15 år	8 år	3 - 10 år	
Lønnskostnader	Anlegg under utførelse	Leasede maskiner	Maskiner	Vare-/laste- og personbiler	Verktøy og inventar	Sum
Anskaffelsesverdi pr. 1.1.14	239	27 247	152 252	8 114	26 106	213 958
Tilgang 2014	0	0	11 421	117	2 038	13 576
Avgang 2014	-239	-15 217	-7 769	0	0	-23 225
<b>Anskaffelsesverdi pr. 31.12.14</b>	<b>0</b>	<b>12 030</b>	<b>155 904</b>	<b>8 231</b>	<b>28 144</b>	<b>204 309</b>
Akk. avskrivninger pr. 31.12.14	0	9 645	99 643	7 488	23 241	140 017
Akk. nedskrivninger pr. 31.12.14	0	2 385	2 300	0	0	4 685
<b>Bokført verdi pr. 31.12.2014</b>	<b>0</b>	<b>0</b>	<b>53 961</b>	<b>743</b>	<b>4 903</b>	<b>59 607</b>
<b>Årets av- og nedskrivninger 2014</b>	<b>0</b>	<b>1 112</b>	<b>10 038</b>	<b>491</b>	<b>2 568</b>	<b>14 209</b>

Driftsmidlene som ble gjenstand for nedskrivning i 2012 ble solgt våren 2014.

Tilganger på 11,4 mill.kr under Maskiner gjelder i hovedsak oppgradering av revisjons- og transportvogner. Årlige leiekostnader knyttet til driftsmidler som ikke er balanseført utgjør 6,0 mill.kr

som omfatter transportmidler og maskiner. Beløpet er knyttet til leasingavtaler med løpetid under 5 år.

I løpet av 2014 ble tre lokomotiver og en skinnegående lastebil kjøpt fra leasingselskapet SG Finans AS og videresolgt. Pr. 31.12.2014 har selskapet ingen leasingavtaler.

### KONSERNET

Avskrivningsplan		0	6-15 år	8 år	3 - 10 år	
Lønnskostnader	Anlegg under utførelse	Leasede maskiner	Maskiner	Vare-/laste- og personbiler	Verktøy og inventar	Sum
Anskaffelsesverdi pr. 1.1.14	239	27 247	157 596	8 114	26 520	219 716
Tilgang 2014	0	0	11 421	117	2 152	13 690
Avgang 2014	-239	-15 217	-7 769	0	0	-23 225
<b>Anskaffelsesverdi pr. 31.12.14</b>	<b>0</b>	<b>12 030</b>	<b>161 248</b>	<b>8 231</b>	<b>28 672</b>	<b>210 181</b>
Akk. avskrivninger pr. 31.12.14	0	9 645	101 780	7 488	23 580	142 493
Akk. nedskrivninger pr. 31.12.14	0	2 385	2 300	0	0	4 685
<b>Bokført verdi pr. 31.12.2014</b>	<b>0</b>	<b>0</b>	<b>57 168</b>	<b>743</b>	<b>5 092</b>	<b>63 003</b>
<b>Årets av- og nedskrivninger 2014</b>	<b>0</b>	<b>1 112</b>	<b>10 550</b>	<b>491</b>	<b>2 668</b>	<b>14 821</b>

# Note 5 Skatt

Beløp i NOK 1000

	MORSELSKAPET		KONSERNET	
	2014	2013	2014	2013
Årets skattekostnad fordeler seg på:				
Betalbar skatt	0	0	0	0
Resultatført endring i utsatt skatt med gammel sats	0	-2 345	0	-2 345
Resultatført endring i utsatt skatt som følge av endret skattesats (2013)	0	917	0	917
<b>Sum skattekostnad</b>	<b>0</b>	<b>-1 428</b>	<b>0</b>	<b>-1 428</b>
Beregning av årets skattegrunnlag:				
Resultat før skattekostnad	19 751	-28 119	24 605	-24 861
Permanente forskjeller	17	9	41	21
Endring i midlertidige forskjeller	-624	-27 615	-624	-27 615
Bruk av fremførbart underskudd	-19 144	55 725	-24 022	52 455
<b>Årets skattegrunnlag</b>	<b>0</b>	<b>0</b>	<b>0</b>	<b>0</b>
Oversikt over midlertidige forskjeller:				
Fordringer	251	-4 349	251	-4 349
Anleggsmidler	8 535	8 245	8 535	8 245
Anleggskontrakter	15 637	19 688	15 637	19 688
Avsetning etter god regnskapsskikk	-6 011	-3 377	-6 011	-3 377
Pensjoner	-651	-686	-651	-686
Fremførbart underskudd	-142 831	-161 974	-148 321	-171 618
Leasing	0	-2 385	0	-2 385
Andre forskjeller	0	0	0	0
<b>Sum</b>	<b>-125 070</b>	<b>-144 838</b>	<b>-130 560</b>	<b>-154 482</b>
Beregnet utsatt skattefordel	-33 769	-39 106	-35 251	-41 710
Ikke oppført utsatt skattefordel	9 014	14 351	10 496	16 955
<b>Utsatt skattefordel i regnskapet</b>	<b>-24 755</b>	<b>-24 755</b>	<b>-24 755</b>	<b>-24 755</b>
<b>Analyse av årets skattekostnad:</b>				
27% av resultat før skatt (28% i 2013)	5 333	-7 592	6 643	-6 712
Effekt av konsernelimineringer				
Skatt effekt av permanente forskjeller	4	2	12	6
Effekt av valutkursendringer datterselskap og forskjell mellom skattesats i Norge og Sverige	0	0	-196	84
Endring i ikke oppført utsatt skattefordel	-5 337	5 245	-6 459	4 277
Effekt endret skattesats	0	917	0	917
<b>Årets skattekostnad</b>	<b>0</b>	<b>-1 428</b>	<b>0</b>	<b>-1 428</b>

## Note 6 Varer

Beløp i NOK 1000

	MORSELSKAPET		KONSERNET	
	31.12.2014	31.12.2013	31.12.2014	31.12.2013
Lager av ferdigvarer	13 306	13 500	13 306	13 500
Beholdning på prosjektene	4 664	1 593	4 664	1 593
<b>Sum</b>	<b>17 970</b>	<b>15 093</b>	<b>17 970</b>	<b>15 093</b>

## Note 7 Bankinnskudd

Bundne skattetrekksmidler i selskapet utgjør 9,5 mill.kr pr. 31.12.2014

## Note 8 Egenkapital og aksjonærinformasjon

Beløp i NOK 1000

MORSELSKAPET				
	Aksjekapital	Overkurs	Annen egenkapital	Sum
Egenkapital 31.12.2013	80 000	22 008	0	102 008
Årets resultat			19 751	19 751
Omregningsdifferanse			-1 036	-1 036
<b>Egenkapital 31.12.2014</b>	<b>80 000</b>	<b>22 008</b>	<b>18 715</b>	<b>120 723</b>

Selskapets aksjekapital består av 80.000 aksjer som alle har lik stemmerett. Samtlige aksjer er eid av Samferdselsdepartementet.

KONSERNET				
	Aksjekapital	Overkurs	Annen egenkapital	Sum
Egenkapital 31.12.2013	80 000	22 008	-661	101 347
Årets resultat			24 604	24 604
Omregningsdifferanser			-732	-732
<b>Egenkapital 31.12.2014</b>	<b>80 000</b>	<b>22 008</b>	<b>23 211</b>	<b>125 219</b>

## Note 9 Pensjoner

Beløp i NOK 1000

### MORSELSKAPET

1. januar 2009 gikk selskapet over til en innskuddsbasert pensjonsordning for sine ansatte. For en definert krets av ansatte ble eksisterende ytelsesbasert pensjonsordning videreført i en lukket ordning.

Pensjonsforpliktelsen knyttet til den lukkede ytelsesbaserte ordningen i Norge er dekket i Statens Pensjonskasse (SPK), og pensjonene er fastsatt etter reglene som gjelder for SPK. Regnskapsmessig er ordningen behandlet som en ytelsesbasert pensjonsplan. På balansedagen var det 11 aktive (13) og 40 pensjonister (36) i den lukkede ytelsesordningen.

Selskapets ansatte som er tilknyttet innskuddsordningen har avtalefestet pensjon (AFP) gjennom Fellesordningen for avtalefestet pensjon.

Denne anses som en privat ordning. I forbindelse med pensjonsreformen ble private AFP-ordninger endret, og er etter endringen å anse som flerforetaksordninger. Forpliktelsene knyttet til selskapets ansatte i en flerforetaksordning er ikke balanseført, da forpliktelsen ikke kan måles pålitelig. Ny ordning regnskapsføres som en innskuddsbasert ordning frem til forpliktelsen kan måles.

Selskapet har pr. 31.12.2014 valgt å legge til grunn NRS sin veiledning for fastsettelse av forutsetninger ved pensjonsberegninger for ytelsesbaserte pensjonsordninger etter NRS 6.

MORSELSKAPET	31.12.14	31.12.13
Diskonteringsfaktor	2,30 %	4,00 %
Lønnsregulering	2,50 %	3,75 %
G-regulering	2,50 %	3,50 %
Pensjonsregulering	1,75 %	2,75 %
Forventet avkastning på pensjonsmidler	3,20 %	4,40 %

Selskapets diskonterte, påløpte pensjonsforpliktelser på oppgjørstidspunktet:

	31.12.14	31.12.13
Brutto påløpt pensjonsforpliktelse	-90 160	-86 541
Pensjonsmidler inkl. ikke resultatført estimatavvik	82 664	84 614
<b>Ikke resultatført virkning estimatavvik</b>	<b>6 926</b>	<b>1 326</b>
Balanseført netto pensjonsmidler før arbeidsgiveravgift	-570	-601
Arbeidsgiveravgift	-81	-85
<b>Netto pensjonsforpliktelser</b>	<b>-651</b>	<b>-686</b>

## Note 9 forts.

## Årets samlede netto pensjonskostnader:

	2014	2013
Nåverdi av årets pensjonsopptjening	699	1 392
Rentekostnad av påløpte pensjonsforpliktelser	3 344	2 197
Forventet avkastning på pensjonsmidlene	-3 604	-3 243
Administrasjonskostnader	17	25
Resultatført estimatendringer og avvik	0	6 331
Arbeidsgiveravgift	12	52
Effekt av årets planendring	-367	
<b>Netto pensjonskostnad</b>	<b>101</b>	<b>6 754</b>
Pensjonskostnad knyttet til innskuddsordninger	10 411	8 751
<b>Netto pensjonskostnad etter fradrag for inntektsført avsetning</b>	<b>10 512</b>	<b>15 505</b>

## KONSERNET

	31.12.14	31.12.13
Brutto påløpt pensjonsforpliktelse	-90 160	-86 541
Pensjonsmidler inkl. ikke resultatført estimatavvik	82 664	84 614
<b>Ikke resultatført virkning estimatavvik</b>	<b>6 926</b>	<b>1 326</b>
Balanseført netto pensjonsforpliktelse før arbeidsgiveravgift	-570	-601
Arbeidsgiveravgift	-81	-85
Netto pensjonsforpliktelser	-651	-686

## Årets samlede netto pensjonskostnader:

	2014	2013
Nåverdi av årets pensjonsopptjening	699	1 392
Rentekostnad av påløpte pensjonsforpliktelser	3 344	2 197
Forventet avkastning på pensjonsmidlene	-3 604	-3 243
Administrasjonskostnader	17	25
Resultatført estimatendringer og avvik	0	6 331
Arbeidsgiveravgift	12	52
Effekt av årets planendring	-367	0
<b>Netto pensjonskostnad</b>	<b>101</b>	<b>6 754</b>
Pensjonskostnad knyttet til innskuddsordninger	11 261	9 762
<b>Netto pensjonskostnad etter fradrag for inntektsført avsetning</b>	<b>11 362</b>	<b>16 516</b>



## Note 10 Rentebærende lån og kassekreditt

17.06.2014 ble det inngått avtale om et langsiktig lån på 20 mill.kr. Lånet ble utbetalt 24.06.2014. Lånet er avdragsfritt og skal innfris i sin helhet 24.12.2015.

Kassekreditten løper for ett år av gangen og fornyes etter ordinær kredittvurdering. Pr. 31.12.2014 var 0 mill.kr benyttet av kassekreditten.

17.06.2014 ble det inngått en avtale om et langsiktig lån på 50 mill.kr. Lånet ble utbetalt 24.06.2014. Lånet er avdragsfritt. Lånet skal innfris i sin helhet 24.06.2017.

I forbindelse med låneforholdet er det stilt følgende krav til morselskapet: 100 % statlig eierskap, min. 25 % egenkapitalandel, min. 80 mill.kr. i egenkapital og positivt driftsresultat (måles pr. 31.12 hvert år).

Gjeld som forfaller til betaling mer enn fem år etter:	31.12.14	31.12.13
Langsiktig lån Handelsbanken	0	0

## Note 11 Prosjekter

Beløp i NOK 1000

Lønnskostnader	MORSELSKAPET		KONSERNET	
	2014	2013	2014	2013
Inntektsført på igangværende prosjekter	275 859	115 130	275 859	115 130
Kostnader opptjent inntekt og tapsavsetninger	-260 222	-95 853	-260 222	-95 853
<b>Netto resultatført igangværende prosjekter</b>	<b>15 637</b>	<b>19 277</b>	<b>15 637</b>	<b>19 277</b>
Opptjente, ikke fakturerte inntekter igangværende prosjekter inkludert i kundefordringer	1 794	3 051	1 794	3 051
Forskuddsfakturert produksjon	17 587	8 291	17 587	8 291
Innestående fra byggherre	19 395	4 735	19 395	4 735
Gjenværende tapsavsetninger (inngår i kortsiktig gjeld)	2 046	0	2 046	0
Estimert gjenværende produksjon på tapsprosjekter	15 315	0	15 315	0

## Note 12 Pantstillelser og garantiansvar

Beløp i NOK 1000

	MORSELSKAPET	
	2014	2013
Garantiansvar	41 710	38 009

I forbindelse med inngåtte entreprenørkontrakter er selskapet underlagt sedvanlige entreprenørforpliktelser med tilhørende garantistillelser gjennom Tryg Garanti og Qudos Insurance. Det er ikke stilt pant for garantiene

MORSELSKAPET	
Balansført verdi:	2014
Varelager	17 970
Motorvogner og anleggsmaskiner	59 607
Kundefordringer	85 834

Handelsbanken har pant i varelageret på 50 mill.kr, i motorvogner og anleggsmaskiner på 160 mill.kr, kundefordringer på 150 mill.kr og driftstilbehør på 10 mill.kr som sikkerhet for lånene på 50 mill.kr og 20 mill. kr.

## Note 13 Transaksjoner med nærstående parter

Beløp i NOK 1000

Baneservice AS har transaksjoner med nærstående part. Denne er identifisert som Samferdselsdepartementet som eier av kapitalinnskuddet. Jernbaneverket som kontraktspart og byggherre betraktes ikke som nærstående part etter det organisatoriske skillet pr. 1.1.2005. Ved opprettelsen av Baneservice AS la Samferdselsdepartementet stor vekt på at selskapet skulle etableres med en sunn økonomisk og bemanningsmessig basis for å være i stand til å tilpasse

seg markedsmessige rammevilkår på en best mulig måte, med betingelser på linje med konkurrerende selskaper.

I tillegg til dette er ytelser til ledende ansatte og styre, samt mellomværende mellom konsernselskap, å anse som nærstående parter. I Baneservice AS er det ikke gitt noen form for ytelser til ledende ansatte eller styret, annet enn det som fremkommer i note 3.

Mellomværende i konsernselskap er identifisert til:

MORSELSKAPET	31.12.14	31.12.13
Kundefordringer	0	40
Lån	0	6 630
Leverandørgjeld	0	0
Annen kortsiktig gjeld	0	0

Konsernets transaksjoner med nærstående parter:	2014	2013
Baneservice Skandinavia AB (salg av tjenester)	58	170
<b>Sum</b>	<b>58</b>	<b>170</b>

## Note 14 Pantstillelser og garantiansvar

Beløp i NOK 1000

Løpende inntektsføring av prosjekter innebærer usikkerhet da man baserer seg på estimater og vurderinger. For igangværende prosjekter er det usikkerhet knyttet til fremdrift, tvister, garantiarbeider, sluttprognoser etc. Det endelige resultatet for et prosjekt kan derfor

avvike fra den forventede sluttprognose. Det kan også forekomme tvister som avgjøres ved voldgift eller rettssak. Avsetninger for tvister m.v. føres under annen kortsiktig gjeld.

## Note 15 Aksjer i datterselskap og tilknyttet selskap

Beløp i NOK 1000

Datterselskap	Forretningskontor	Eierstemmeandel	Egenkapital siste år (100%)	Resultat siste år (100 %)	Balanseført verdi
Baneservice Skandinavia AB	Gøteborg, Sverige	100 %	6 811	4 854	7 112
Balanseført verdi 31.12.					7 112

## Note 16 Spesifikasjon av finansinntekter og finanskostnader

Beløp i NOK 1000

	MORSELSKAPET		KONSERNET	
	2014	2013	2014	2013
<b>Finansinntekter</b>				
Renteinntekter	433	353	433	353
Valutagevinst	1 123	8 109	940	8 841
Andre finansinntekter	449	292	470	327
<b>Sum finansinntekter</b>	<b>2 005</b>	<b>8 754</b>	<b>1 843</b>	<b>9 521</b>
<b>Finansinntekter</b>				
Rentekostnader	3 770	3 781	3 770	3 781
Valutatap	317	1 187	317	1 187
Andre finanskostnader	825	606	962	879
<b>Sum finanskostnader</b>	<b>4 912</b>	<b>5 574</b>	<b>5 049</b>	<b>5 847</b>



Til generalforsamlingen i Baneservice AS

## Revisors beretning

### Uttalelse om årsregnskapet

Vi har revidert årsregnskapet for Baneservice AS som består av selskapsregnskap, som viser et overskudd på TNOK 19 751, og konsernregnskap, som viser et overskudd på TNOK 24 604. Selskapsregnskapet og konsernregnskapet består av balanse per 31. desember 2014, resultatregnskap og kontantstrømoppstilling for regnskapsåret avsluttet per denne datoen, og en beskrivelse av vesentlige anvendte regnskapsprinsipper og andre noteopplysninger.

### *Styret og daglig leders ansvar for årsregnskapet*

Styret og daglig leder er ansvarlig for å utarbeide årsregnskapet og for at det gir et rettviseende bilde i samsvar med regnskapslovens regler og god regnskapsskikk i Norge, og for slik intern kontroll som styret og daglig leder finner nødvendig for å muliggjøre utarbeidelsen av et årsregnskap som ikke inneholder vesentlig feilinformasjon, verken som følge av misligheter eller feil.

### *Revisors oppgaver og plikter*

Vår oppgave er å gi uttrykk for en mening om dette årsregnskapet på bakgrunn av vår revisjon. Vi har gjennomført revisjonen i samsvar med lov, forskrift og god revisjonsskikk i Norge, herunder International Standards on Auditing. Revisjonsstandardene krever at vi etterlever etiske krav og planlegger og gjennomfører revisjonen for å oppnå betryggende sikkerhet for at årsregnskapet ikke inneholder vesentlig feilinformasjon.

En revisjon innebærer utførelse av handlinger for å innhente revisjonsbevis for beløpene og opplysningene i årsregnskapet. De valgte handlingene avhenger av revisors skjønn, herunder vurderingen av risikoene for at årsregnskapet inneholder vesentlig feilinformasjon, enten det skyldes misligheter eller feil. Ved en slik risikovurdering tar revisor hensyn til den interne kontrollen som er relevant for selskapets utarbeidelse av et årsregnskap som gir et rettviseende bilde. Formålet er å utforme revisjonshandlinger som er hensiktsmessige etter omstendighetene, men ikke for å gi uttrykk for en mening om effektiviteten av selskapets interne kontroll. En revisjon omfatter også en vurdering av om de anvendte regnskapsprinsippene er hensiktsmessige og om regnskapsestimatene utarbeidet av ledelsen er rimelige, samt en vurdering av den samlede presentasjonen av årsregnskapet.

Etter vår oppfatning er innhentet revisjonsbevis tilstrekkelig og hensiktsmessig som grunnlag for vår konklusjon.

### *Konklusjon*

Etter vår mening er årsregnskapet avgitt i samsvar med lov og forskrifter og gir et rettviseende bilde av selskapet og konsernet Baneservice AS' finansielle stilling per 31. desember 2014 og av deres resultater og kontantstrømmer for regnskapsåret som ble avsluttet per denne datoen i samsvar med regnskapslovens regler og god regnskapsskikk i Norge.

### **Uttalelse om øvrige forhold**

#### *Konklusjon om årsberetningen*

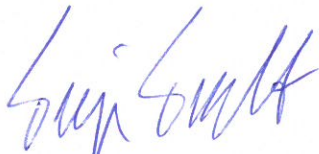
Basert på vår revisjon av årsregnskapet som beskrevet ovenfor, mener vi at opplysningene i årsberetningen om årsregnskapet, forutsetningen om fortsatt drift og forslaget til anvendelse av overskuddet er konsistente med årsregnskapet og er i samsvar med lov og forskrifter.

#### *Konklusjon om registrering og dokumentasjon*

Basert på vår revisjon av årsregnskapet som beskrevet ovenfor, og kontrollhandlinger vi har funnet nødvendig i henhold til internasjonal standard for attestasjonsoppdrag ISAE 3000 "Attestasjonsoppdrag som ikke er revisjon eller forenklet revisorkontroll av historisk finansiell informasjon" mener vi at ledelsen har oppfylt sin plikt til å sørge for ordentlig og oversiktlig registrering og dokumentasjon av selskapets regnskapsopplysninger i samsvar med lov og god bokføringsskikk i Norge.

Oslo, 15. april 2015

**BDO AS**



Terje Tvedt  
Statsautorisert revisor

Foto:  
Heiko Junge, NTB  
Lean Communications, Baneservice fotoarkiv

# baneservice

Besøksadresse:  
Vollsveien 9, Lysaker

Postadresse:  
Postboks 569 Sentrum,  
0106 OSLO

Telefon: + 47 916 56 700  
post@baneservice.no

[www.baneservice.no](http://www.baneservice.no)