

Årsrapport 2014



Innhold

Del I Leders beretning	5
Del II Introduksjon til virksomheten og hovedtall	7
2.1 Samfunnsoppdraget og virksomheten	7
2.2 Organisering m.v.	8
Del III Årets aktiviteter og resultater	10
3.2 Ressursbruk	16
3.3. Vurdering av ressursbruken.....	18
Del IV styring og kontroll i virksomheten	21
4.1 Internkontroll i UNE.....	21
4.2 Risikovurderinger og tiltak i 2014.....	21
4.3 Effektiviseringstiltak – «Vind på mølla».....	23
4.4 Økt styring og samordning på IKT-området	23
4.5 Returarbeidet	25
4.6 Merknader fra Riksrevisjonen	25
4.7 Økt trygghet og styrket samfunnssikkerhet.....	25
4.8 Rapportering i henhold til Instruks for UNE.....	26
4.9 Annen rapportering til departementet.....	30
Del V Vurdering av framtidutsikter.....	33
Del VI Årsregnskap.....	34
6.1 Ledelseskomentar årsregnskapet 2014.....	34
Del VII Statistikkrapportering, jf. tildelingsbrevet pkt 6.3.	44
7.1 Oppholdssaker	44
7.2 Beskyttelsessaker.....	45
7.3 Rettssaker	48
Vedlegg til årsrapporten	49

Figurer

Figur 1: Utlendingsforvaltningen	7
Figur 2: Organisasjonskart	8
Figur 3: Totalt antall behandlede saker	9
Figur 4: Gjennomsnittlig saksbehandlingstid for klagesaker i måneder	9
Figur 5: Totalt antall ubehandlede saker	9
Figur 6: Utvikling i måloppnåelse – alle sakstyper	11
Figur 7: Utvikling i måloppnåelse - beskyttelsessaker.....	11
Figur 8: Utvikling i måloppnåelse - oppholdssaker	12
Figur 9: Andel klagesaker med en saksbehandlingstid under 6 måneder.....	12
Figur 10 Driftsutgifter etter art.....	16

Figur 11: Driftsutgifter for årene 2012 – 2014	17
Figur 12: Lønnsutgifter fordelt på virkemidler i 2014	18
Figur 13: Risikovurderinger med tiltak	22
Figur 14: Risikokart.....	22
Figur 15: Verdikjeden i God saksflyt	23

Tabeller

Tabell 1: Nøkkeltall fra årsregnskapet	9
Tabell 2: Måloppnåelse	10
Tabell 3: Utvikling i saksbehandlingstid for klagesaker 2012-2014	13
Tabell 4: Totalt antall ubehandlede saker 2012-2014	13
Tabell 5: Totalt antall innkomne saker 2012-2014.....	13
Tabell 6: Behandlede klagesaker pr. 31.12.2014 > to år siden saksopprettelse	13
Tabell 7: Ubehandlede klagesaker > to år siden saksopprettelse pr. 31.12.2014 sammenlignet med samme periode i 2013.....	14
Tabell 8: Behandlede dublinsaker	14
Tabell 9: EMA-saker – innkommet, behandlet og ubehandlet 2014.....	15
Tabell 10: Saker knyttet til Engangsløsningen fordelt på land.....	15
Tabell 11: Antall produserte vektall i 2014 sammenlignet med 2013.....	18
Tabell 12: Fordeling av behandlede saker på avgjørelsesform i 2014 sammenlignet med 2013	18
Tabell 13: Utviklingen i pris i kr pr. vektall.....	19
Tabell 14: Antall vektall pr. saksbehandlerårsverk	19
Tabell 15: Antall produserte vektall pr. nemndlederårsverk	19
Tabell 16: Nye rettssaker.....	19
Tabell 17: Rettssaksarbeid.....	20
Tabell 18: Ansatte i UNE med innvandrerbakgrunn	31
Tabell 19: Lønnsmessige forhold	32
Tabell 20: Behandlede oppholdssaker i 2014 sammenlignet med 2013.....	44
Tabell 21: Innkomne saker etter kategori i 2014 sammenlignet med 2013.....	44
Tabell 22: Innkomne saker i 2014 sakstype sammenlignet med 2013	44
Tabell 23: Antall ubehandlede oppholdssaker fordelt på sakstyper pr. 31.12.2014 sammenlignet med 2013.....	44
Tabell 24: Antall behandlede asylsaker i 2014 sammenlignet med 2013	45
Tabell 25: Innkomne saker etter kategori i 2014 sammenlignet med 2013.....	45
Tabell 26: Totalt antall ubehandlede asylsaker pr. 31.12.2014 sammenlignet med 2013.....	45
Tabell 27: Saksbehandlingstider i gjennomsnitt og median for behandlede saker (klagesaker) 2014 sammenlignet med 2013 - alle sakstyper, samt gjennomsnittlig liggetid for ubehandlede klagesaker. 45	
Tabell 28: Alder på ubehandlede klagesaker etter sakstype fordelt på klagesaker under 6 måneder, mellom 6 og 12 måneder, og saker over ett år pr. 31.12. 2014 sammenlignet med 2013	46
Tabell 29: Omgjøringsprosent etter sakstype i 2014 sammenlignet med 2013.....	46
Tabell 30: Antall behandlede saker, herav antall omgjøringsanmodninger samt omgjøringsprosent etter avgjørelsesform fordelt på asylsaker og oppholdssaker i 2014 sammenlignet med 2013.....	47
Tabell 31: Dissens i nemndmøter – antall og andel i 2014 sammenlignet med 2013	47
Tabell 32: Antall saker i 2014 der klager er gitt asyl eller opphold på humanitært grunnlag, totalt og fordelt på kjønn	47

Tabell 33: Gitte tillatelser – Andel av realitetsbehandlede asylsaker i 2014 sammenlignet med samme periode i 2013.....	48
Tabell 34: Antall tillatelser gitt med begrensninger i 2014 sammenlignet med samme 2013.....	48
Tabell 35: Rettskraftige avgjørelser	48
Tabell 36: Nye rettsaker.....	49
Tabell 37: Rettsavgjørelser (alle, ikke kun rettskraftige)	49
Tabell 38: Rettssaksarbeid.....	49

Styringsparametere og rapporteringskrav

SP1: Antall behandlede saker.....	10
SP2: Saksbehandlingstid	12
R1: Utvisning	15
R2: Barnefamilier hvor det gått mer enn 2 år siden ankomst rike.....	13
R3: Dublinsaker.....	14
R4: Antall vektall totalt og fordelt på hhv beskyttelsessaker og oppholdssaker	18
R5: Saksavvikling i vektall delt på regnskapsførte utgifter (i kr) for 2014.....	19
R6: Enslige mindreårige (EMA)	14
R8: UNE skal rapportere på gjennomførte effektiviseringstiltak.....	23
R9: Praktiseringen av utlendingsforskriften § 8-7.....	16
R10: Samfunnssikkerhet og beredskap	25
R11: Rapportering på utviklingsprosjekter	23
R12: Rapportering på drift og forvaltning.....	24
R14: Tidstyver.....	23
R17: Tilstandsrapport for likestilling	30
Engangsløsningen.....	15
Rapportering basert på notat fra JD av 25.5.2014.....	25
Rapportering i henhold til Instruks for UNE.....	26

Del I Leders beretning

Jeg er totalt sett fornøyd med resultatoppnåelsen i 2014. Saksbehandlingstiden er ytterligere redusert fra 9½ til 5 måneder for klagesaker i asyl og fra 7½ til 3½ måneder for klager i oppholdssaker. UNE har god kontroll på sakene som vedrører enslige mindreårige asylsøkere (EMA) og lengeværende barnefamilier. Antall ubehandlede saker er ytterligere redusert fra 5 188 til 4 461 i løpet av 2014. Vi nådde ikke målet for antall behandlede saker i 2014. Dette er jeg ikke fornøyd med. Avviket er ikke stort, vi behandlet 16 676 mot forventet 18 600 saker. UNE hadde imidlertid en tilfredsstillende ressursituasjon i 2014, og vi burde derfor greid å styre inn mot full måloppnåelse også på antall saker.

Det ble gjennom året frigitt midler. I hovedsak skyldes dette en forutsett nedbemanning i saksbehandlingskapasiteten gjennom naturlig avgang. Med stadig kortere saksbehandlingstid og færre ubehandlede saker reduseres ressursbehovet. Ved utgangen av 2014 ligger saksbehandlingskapasiteten på riktig nivå sett opp mot det antall ubehandlede saker som UNE i dag har, og prognosene for saker som UNE forventer å behandle de neste årene. Prognosene er usikre på utlendingsfeltet og UNE må møte endringer i saksinngangen med fleksibilitet.

UNEs samarbeid med de øvrige virksomhetene i utlendingsforvaltningen er godt og er styrket gjennom 2014. Prosjektet «Dublin A til Å» er et eksempel på dette. Jeg er svært fornøyd med at samarbeidet mellom UDI, PU og UNE har gitt så gode resultater på utlendingsfeltet selv om UNEs innsats inn i dette samarbeidet ikke gir utslag i UNEs egen produktivitetmåling.

Antallet saksanlegg mot Staten ved UNE økte i 2014. Vi mottok 230 nye stevninger, mot 168 i 2013. Andelen medhold blant de rettskraftige avgjørelsene steg fra 66 % i 2013 til 79 % i 2014.

Internprosjektet «God saksflyt» har som mål å sikre kontinuerlig forbedring og kort, og mer forutsigbar, saksbehandlingstid. Dette er et langsiktig arbeid. Prosjektet har i hovedsak god fremdrift, men har vært noe hemmet av for dårlig teknisk understøttelse av nye arbeids- og rapporteringsprosesser.

Kravet til digitalisering i offentlig forvaltning må møtes. UNE har i 2014, med bred deltagelse fra virksomheten, vedtatt en ny IT-strategisk utviklingsplan og startet arbeidet med implementering som vil pågå over de neste årene. Planen skal bidra til at UNEs IT-løsninger er i tråd med departementets strategi, krav og mål, samt fellesløsninger i utlendingsforvaltningen og sørge for robust støtte til styring og til kjernevirksomhetens arbeidsprosesser, herunder løsninger og tiltak under «God saksflyt».

UNE ferdigstilte et system for kvalitetssikring av saksbehandlingen i 2014 og startet implementering av prinsippene som systemet bygger på. Kommunikasjonsenheten ble på slutten av året styrket for bedre å kunne ivareta brukerperspektivet, noe som i seg selv også er kvalitetssikringsarbeid. Arbeidet med helhetlig virksomhetsstyring og tilhørende

internkontrollsystem har pågått gjennom hele 2014 og arbeidet var i solid utvikling mot årsslutt.

For meg som leder av UNE er det en glede å konstatere at UNEs medarbeidere har levert et godt resultat i 2014 og at samfunnsoppdraget er utført med solid faglighet og uavhengighet.

Oslo 19.2.2015

Ingunn-Sofie Aursnes

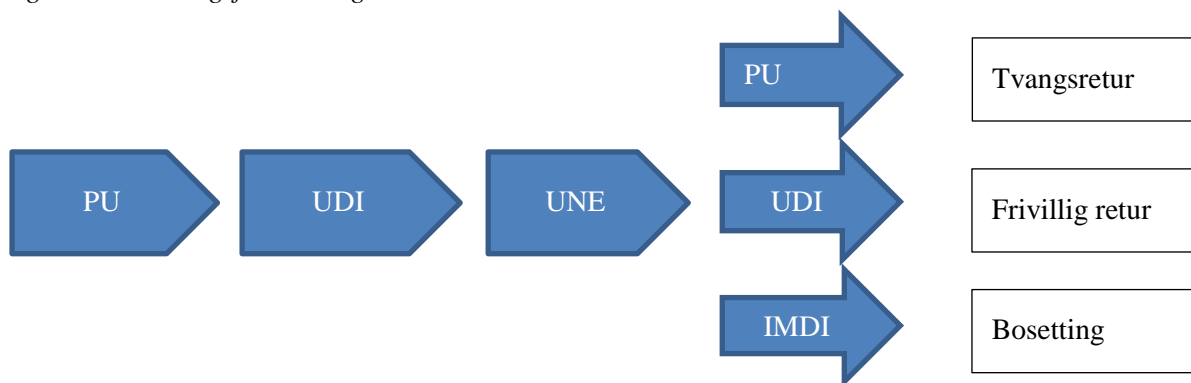
Direktør

Del II Introduksjon til virksomheten og hovedtall

2.1 Samfunnsoppdraget og virksomheten

Utlendingsnemnda (UNE) er en del av utlendingsforvaltningen, jf. figur 1 nedenfor, som viser saksflyten for asylsaker i utlendingsforvaltningen. UNEs plass er sentral som den virksomheten som tar endelig stilling til asylsaken når UDI treffer avslag i førsteinstans og direktoratets vedtak påklages. UNEs arbeid får avgjørende konsekvenser for arbeidet som gjøres med retur og bosetting. Det foregår et utstrakt samarbeid mellom virksomhetene på sentrale områder som utarbeiding av prognoser, retur, det faglige arbeidet og vedrørende effektivisering av saksbehandlingen i utlendingsforvaltningen.

Figur 1: Utlendingsforvaltningen



UNEs samfunnsoppdrag:

- UNEs hovedoppgave som klageinstans er å etterprøve de avslagsvedtak som er fattet i førsteinstans og som påklages.
- UNE skal bidra til en helhetlig, effektiv, rettssikker, forutsigbar og brukervennlig utlendingsforvaltning som brukerne har tillit til.
- UNE skal bidra til at vedtakene som fattes er i tråd med internasjonale konvensjoner og norsk lov, samt ivareta rollen som lovtolkende organ.

UNE er administrativt underlagt Justis- og beredskapsdepartementet (JD). UNE fungerer som et uavhengig forvaltningsorgan når det fattes vedtak i klagesaker, og kan ikke instrueres om lovtolkning, skjønnsutøvelse eller avgjørelser i enkeltsaker. Styring må skje gjennom lov og forskrift. I saker som berører grunnleggende nasjonale interesser eller utenrikspolitiske hensyn kan departementet instruere om saksbehandlingen, prosessuelle beslutninger og om å treffe vedtak til utlendingens fordel. Utover dette kan departementet instruere om prioritering av saker og om organisatoriske og administrative forhold.

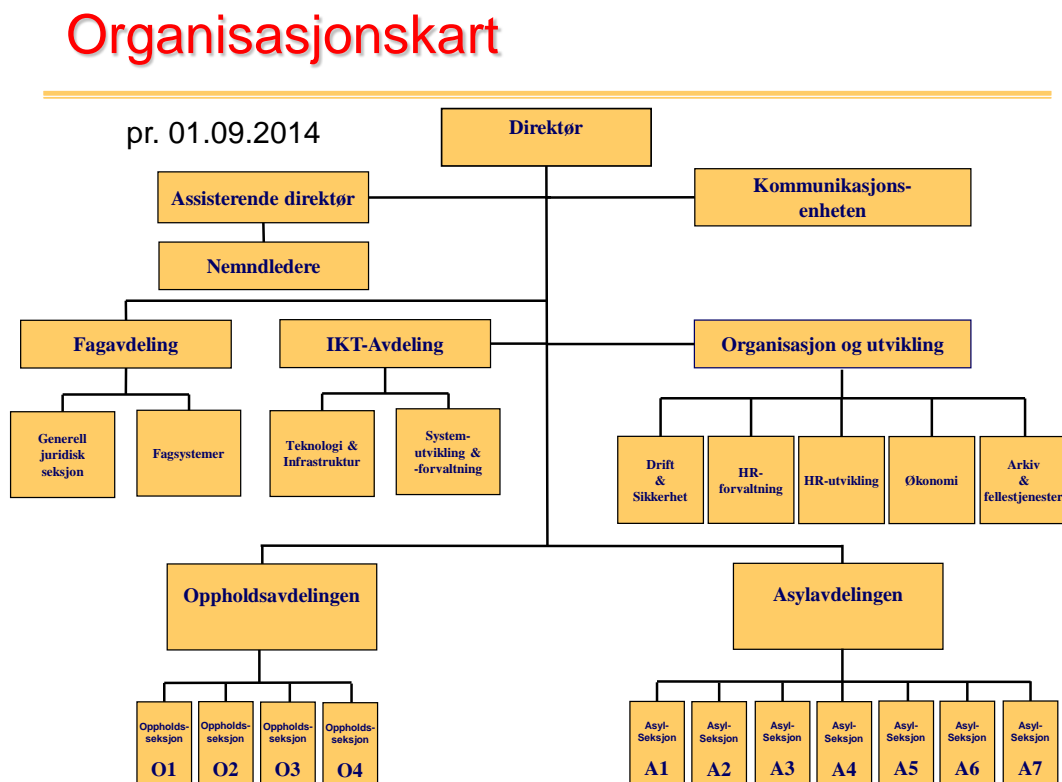
UNE har flere enn én måte å fatte vedtak på. Vedtak kan fattes i nemndmøte med personlig frammøte, i nemndmøte uten personlig frammøte, av nemndleder etter forberedelse av sekretariatet og i sekretariatet. Sekretariatet er kun gitt vedtaksmyndighet gjennom delegasjon

i kurante saker. Alle saker som inneholder vesentlige tvilsspørsmål, dvs. tvil om spørsmål som kan ha avgjørende betydning for utfallet, blir avgjort i nemndmøte. Vedtak i nemndmøte fattes kollegialt av tre personer; en nemndleder sammen med to nemndmedlemmer som er lekfolk. Antallet nemndmedlemmer er om lag 300. Halvparten oppnevnes etter forslag fra humanitære organisasjoner, mens den andre halvparten oppnevnes etter forslag fra Utenriksdepartementet, det departementet som har hovedansvaret for utlendingsforvaltningen (JD), og Norges Juristforbund. Nemndmedlemmene oppnevnes av Kongen i statsråd for fire år og kan gjenoppnevnes én gang.

2.2 Organisering m.v.

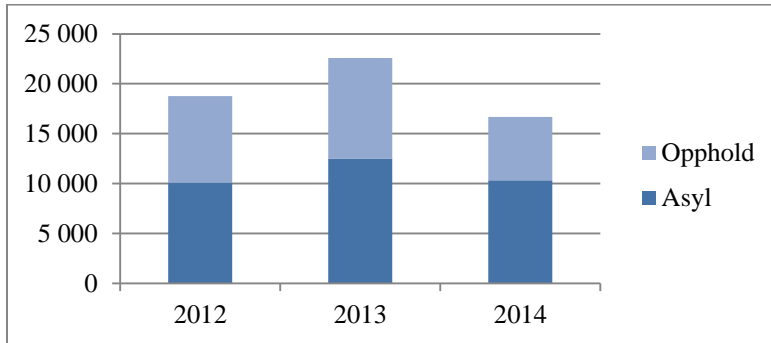
UNE er lokalisert i Oslo, og organisert i 6 avdelinger. Pr. 31.12.2014 hadde UNE 357 ansatte, fordelt på 314 årsverk. Dette er en nedgang fra 2013 der UNE pr. 31.12.2013 hadde 393 ansatte fordelt på 326 årsverk. Kvinneandelen i UNE var 71 % pr. 31.12.2014.

Figur 2: Organisasjonskart

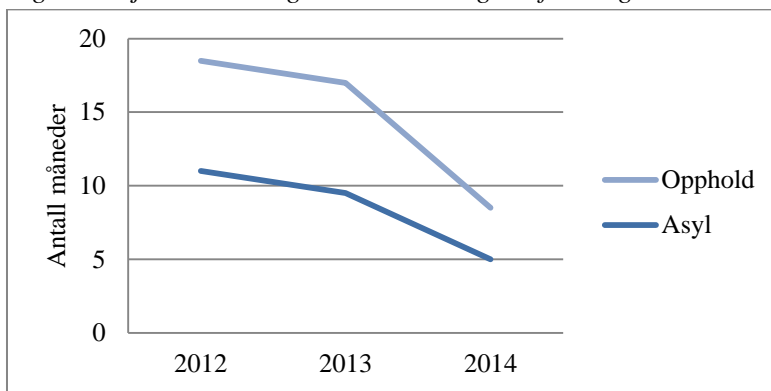


2.3. Utvalgte nøkkeltall

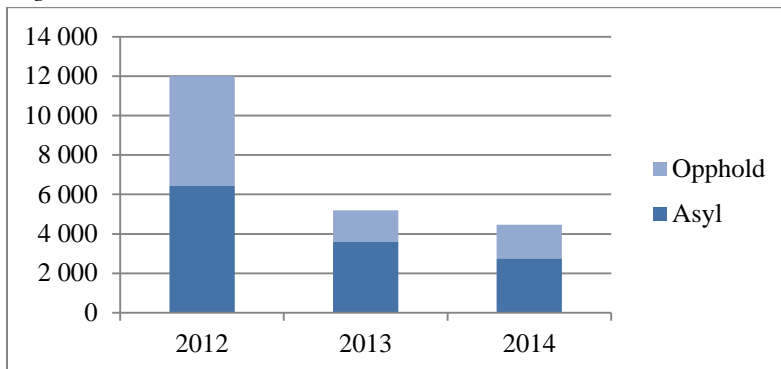
Figur 3: Totalt antall behandlede saker



Figur 4: Gjennomsnittlig saksbehandlingstid for klagesaker i måneder



Figur 5: Totalt antall ubehandlede saker



Tabell 1: Nøkkeltall fra årsregnskapet

Nøkkeltall fra årsregnskapet 2012-2014	2012	2013	2014
Antall årsverk	305	326	314
Samlet tildeling post 01-21	290 413 000	306 430 000	291 537 000
Utnyttelsesgrad	95 %	98 %	97 %
Driftsutgifter	274 554 000	301 105 947	281 990 439
Lønnsandel av driftsutgifter	65 %	67 %	70 %
Lønnsutgifter per årsverk	572 162	602 446	613 968
Konsulentandel av driftsutgifter	6 %	8 %	5 %

*) UNE har tatt i bruk ny statlig kontoplan fra 2014. Tallgrunnlaget for årene 2012 og 2013 i samtlige tabeller er dermed fremstilt på grunnlag av anslag (manuell beregning).

Del III Årets aktiviteter og resultater

3.1 Resultater og måloppnåelse 2014

UNE har gjennom 2014 fortsatt reduksjonen i saksbehandlingstiden for klagesaker. I tillegg har antall ubehandlede saker og gamle saker (over ett år) blitt redusert. Videre er det ikke lenger restanser når det gjelder saker for enslige mindreårige asylsøkere (EMA) eller gamle barnefamilier (saker der familien har vært i riket mer enn 2 år siden ankomst uten å få endelig vedtak i sin sak). Sett opp mot bruker- og samfunnseffekter er dette helt sentrale mål som UNE har lyktes med i 2014.

Når det gjelder måloppnåelsen på antall saker har UNE gjennom 2014 ikke nådd målene, noe UNE ikke er tilfreds med.

Tabell 2: Måloppnåelse

Styringsparametere ihht tildelingsbrevet		Krav i TB og UNEs resultater 2014	
		Resultatkrav	Resultat
SP1 - A	Antall behandlede beskyttelsessaker:	11 000	94 %
SP1 - B	Antall behandlede oppholdssaker	7 600	84 %
SP2	Saksbehandlingstid for Klagesaker beskyttelse	Under 6 mnd for 60 % av sakene som ikke går i Nmøte	69 %

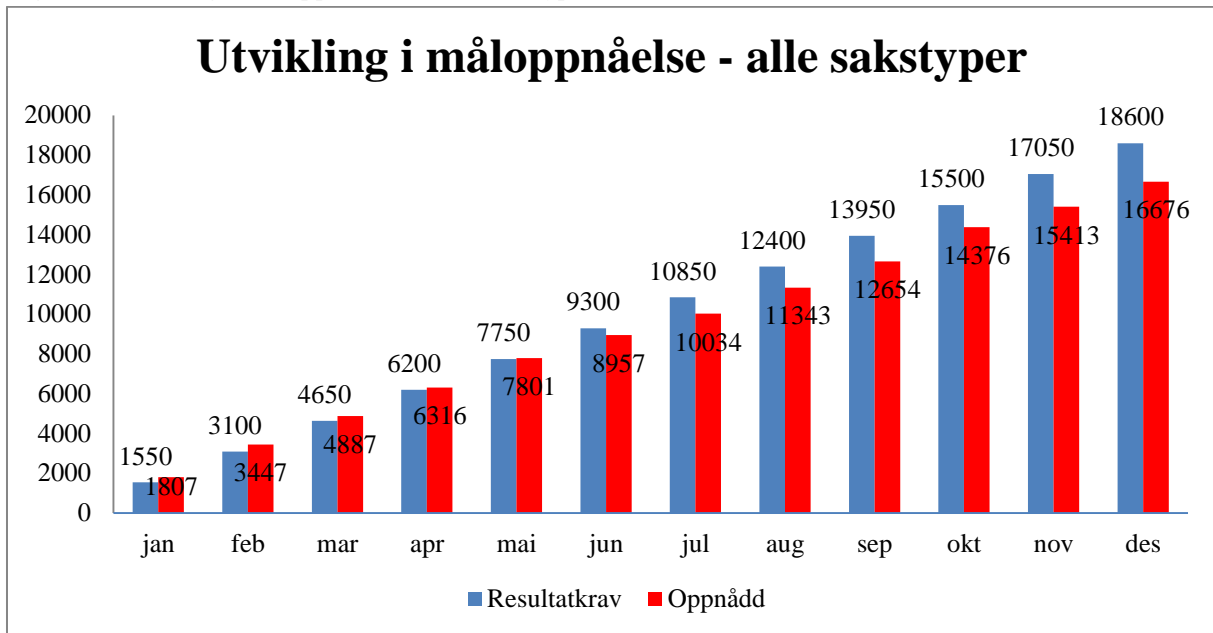
SP1: Antall behandlede saker

Det legges til grunn at UNE skal fatte vedtak i 11 000 beskyttelsessaker og 7 600 oppholdssaker. I dette ligger en restansenedbygging på ca. 2 500 beskyttelsessaker, samt ca. 1 300 oppholdssaker.

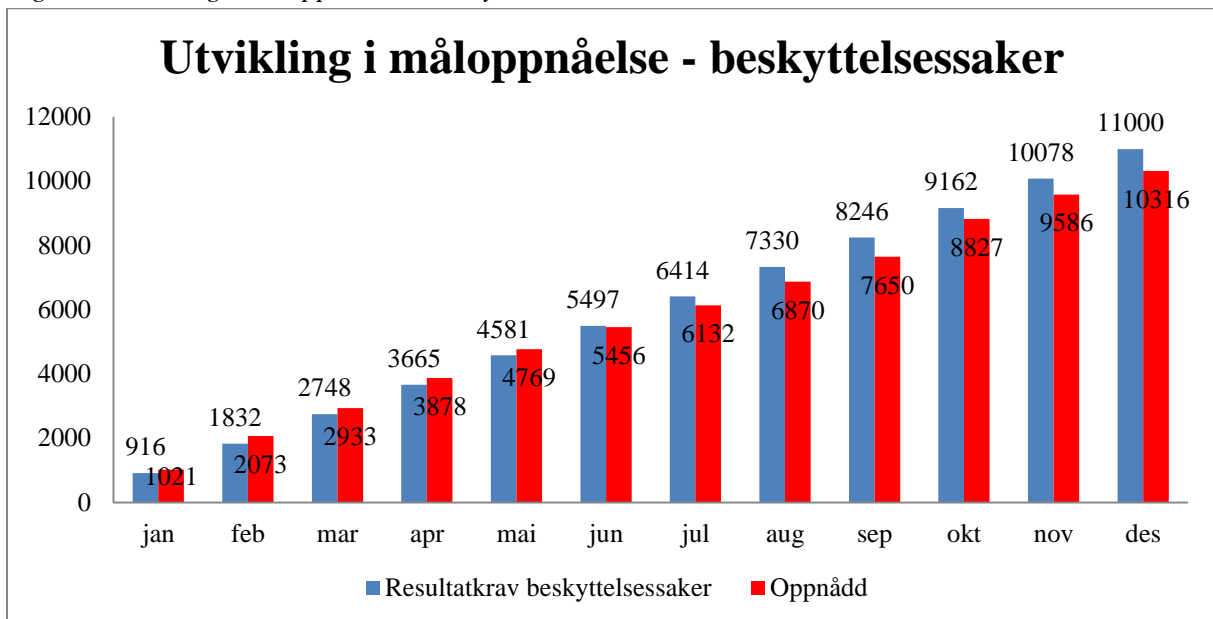
Kravene til saksavvikling og restansenedbygging, inkludert omgjøringsanmodninger, følger av en antatt saksinnngang i UNE på 8 530 beskyttelsessaker (hhv. 4 530 klagesaker og 4 000 omgjøringsanmodninger) og 6 290 oppholdssaker (hhv. 4 990 klagesaker og 1 300 omgjøringsanmodninger). Under disse forutsetningene skal UNE behandle 18 600 saker i 2014.

Figur 6 til 8 viser at UNE hadde en måloppnåelse på ca. 90 % i totalt antall behandlede saker; 94 % for beskyttelsessaker og 84 % for oppholdssaker.

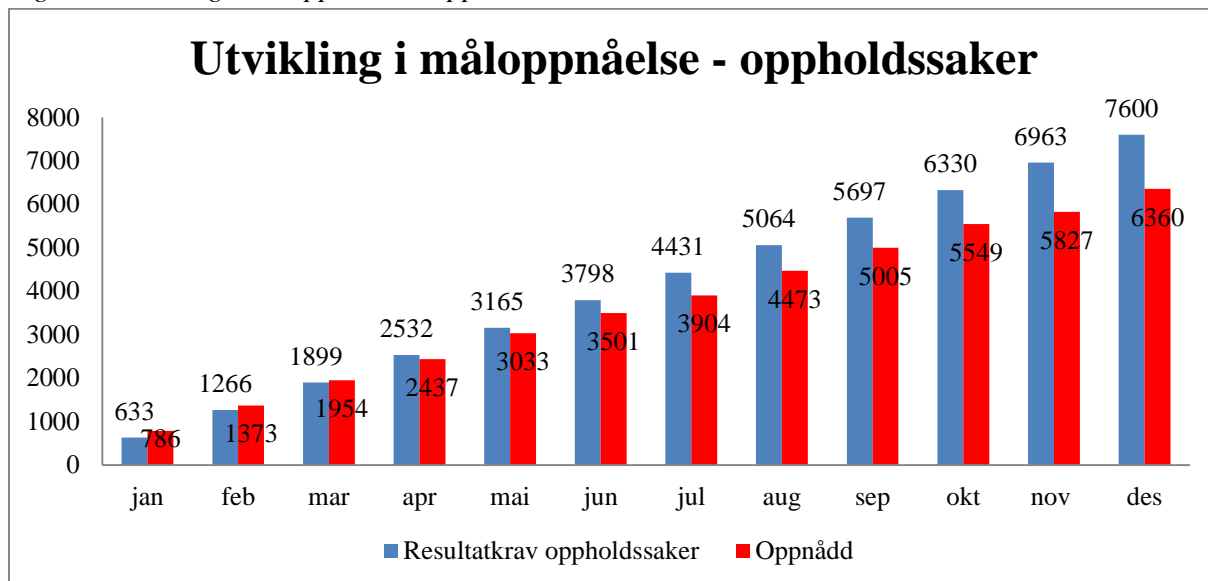
Figur 6: Utvikling i måloppnåelse – alle sakstyper



Figur 7: Utvikling i måloppnåelse - beskyttelsessaker



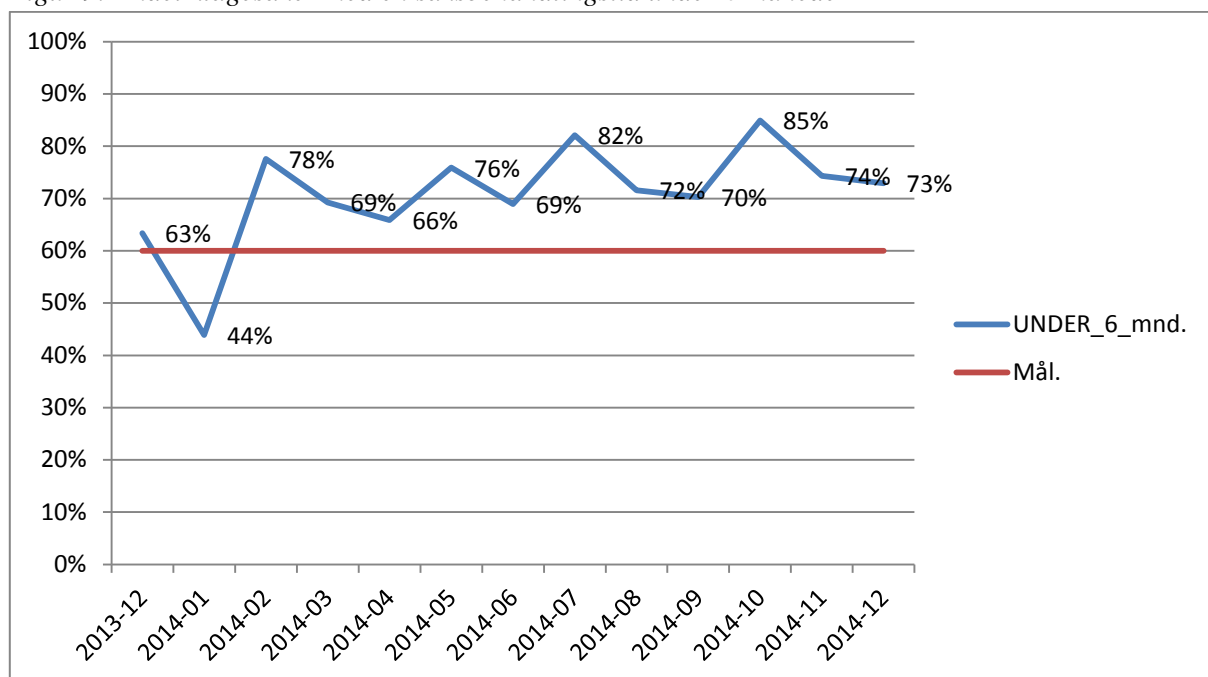
Figur 8: Utvikling i måloppnåelse - oppholdssaker



SP2: Saksbehandlingstid

Saksbehandlingstiden skal være på under 6 måneder for 60 % av sakene som ikke går i nemndmøte. Klagesaker - Beskyttelsessaker.

Figur 9: Andel klagesaker med en saksbehandlingstid under 6 måneder



Figur 9 viser andelen klagesaker med en saksbehandlingstid under 6 måneder. Uavhengig av avgjørelsesform (dvs. inkludert saker i nemndmøte) har 69 % av beskyttelsesklaresakerne i 2014 hatt en saksbehandlingstid under 6 måneder. Til sammenligning ble 44 % av disse sakene behandlet innenfor 6 måneder i 2013. For en mer

detaljert oversikt over saksbehandlingstiden for ulike sakstyper og kategorier av saker, vises til statistikkrapporteringen i Del VII.

Tabell 3: Utvikling i saksbehandlingstid for klagesaker 2012-2014

Sakstype	2012	2013	2014
Asyl	11	9 ½	5
Opphold	7 ½	7 ½	3 ½

Tabell 4: Totalt antall ubehandlede saker 2012-2014

Sakstype	2012	2013	2014
Asyl	6 437	3 583	2 765
Opphold	5 564	1 605	1 696
Totalt	12 001	5 188	4 461

Tabell 5: Totalt antall innkomne saker 2012-2014

Sakstype	2012	2013	2014
Asyl	9 565	9 612	9 529
Opphold	9 224	6 450	6 487
Totalt	18 789	16 062	16 016

R2: Barnefamilier hvor det gått mer enn 2 år siden ankomst riket

UNE skal rapportere på omfanget av porteføljen og saksbehandlingstid i asylsaker fra barnefamilier som er i landet, og hvor det er gått mer enn to år siden saksopprettelse.

Tabell 6 viser antall behandlede klagesaker hvor det hadde gått mer enn to år siden saksopprettelse, fordelt på antall voksne, barn og gjennomsnittlig saksbehandlingstid. Tallene inkluderer barn født i Norge. Dublinsaker er ikke inkludert. Beregningen av saksbehandlingstid er gjort fra saksopprettelse hos den av familiemedlemmene som først søkte beskyttelse (asyl).

Tabell 6: Behandlede klagesaker pr. 31.12.2014 > to år siden saksopprettelse

	Antall klagesaker > to år	Antall familier	Antall voksne	Antall barn	Gj.snittlig alder (mnd) totalt	Gj.snittlig alder (mnd) i UNE
31.12.2013	680	205	304	370	29 ½	16
31.12.2014	248	74	111	137	25 ½	10

Tabell 7 viser antallet ubehandlede klagesaker hvor det har gått mer enn 2 år siden saksopprettelse, fordelt på antallet voksne og barn. Tallene inkluderer barn født i Norge. Dublinsaker er ikke inkludert.

Tabell 7: Ubehandlede klagesaker > to år siden saksopprettelse pr. 31.12.2014 sammenlignet med samme periode i 2013

	Antall klagesaker	Antall familier	Antall voksne	Antall barn
31.12.2013	36	12	17	19
31.12.2014	10	2	5	5

UNE har i 2014 behandlet 74 familier omfattende 252 personer fra denne gruppen saker. Den gjennomsnittlige saksbehandlingstiden har vært 10 måneder i UNE. 51 saker, 15 familier, fikk behandlet sin sak i nemndmøte.

Pr. 31.12. 2014 hadde UNE saker for kun 2 familier omfattende 10 personer til behandling. Den ene familien skal behandles i nemndmøte; for den andre familien avventes innlevering av id-dokumenter.

R3: Dublinsaker

UNE skal rapportere på antall Dublin-saker med og uten utsatt iverksetting og saksbehandlingstiden i Dublin-saker, både klagebehandling og behandling av begjæring om utsatt iverksetting

Iverksettelsen av Dublin-III forordningen i 2014 betydde at saksbehandlingen i UNE ble mer omfattende enn tidligere fordi UNE nå skal ta stilling til utsatt iverksettelse i tillegg til klagebehandling. Tidligere var det UDIs oppgave å ta stilling til utsatt iverksettelse. Resultatet er at sakene behandles i to omganger og det oppfattes som det behandles dobbelt så mange saker. Tabellen nedenfor illustrerer dette:

Tabell 8: Behandlede dublinsaker

	Saker inn	Saker behandlet
Klagesaker	2 093	1 859
Omgjøringsanmodninger	262	223
Utsatt iverksetting	1 419	1 405
Totalt	3 774	3 487

UNE har mottatt 1 419 anmodninger om utsatt iverksetting, jf. utl § 90 (2). I 2014 har UNE behandlet 1 405 anmodninger om utsatt iverksetting, og det ble gitt utsatt iverksetting i ca. 100 saker. UNE har i 2014 behandlet 2 082 dublinsaker, hvorav 1 859 klagesaker. Av behandlede klagesaker var det gitt utsatt iverksetting i 121 saker.

Saksbehandlingstid på anmodning om utsatt iverksetting har vært 6 dager og median 4 dager. Saksbehandlingstid på klagebehandling har vært i underkant av 2 måneder og median ca. 1 ½ måned.

R6: Enslige mindreårige (EMA)

UNE skal rapportere på antall saker og saksbehandlingstid for realitetsbehandlede søknader fra personer som UDI anser for å være enslige mindreårige asylsøkere.

Tabell 9: EMA-saker – innkommet, behandlet og ubehandlet 2014

	EMA-saker innkommet	EMA-saker behandlet	EMA-saker ubehandlet
31.12.2014	33	39	0

Tabell 9 viser at vi har mottatt 33 EMA-saker i 2014. Det er behandlet 39 saker. Av disse var 15 med midlertidig tillatelse, og resten ordinære EMA-saker. Gjennomsnittlig saksbehandlingstid har vært på 2 måneder. Pr. 31.12.2014 har vi ingen ubehandlede EMA-saker.

Engangsløsningen

UNE ble i tillegg 2 til tildelingsbrevet for 2014 av 2.7.2014, bedt «om å prioritere omgjøring av vedtak når den/de som anmoder om omgjøring faller innenfor engangsordningen. Omgjøringsanmodninger fra personer som påberoper seg engangsordningen, men åpenbart faller utenfor, prioriteres ikke særskilt. For disse gjelder prioriteringskriterier gitt i opprinnelig tildelingsbrev.»

Tabell 10: Saker knyttet til Engangsløsningen fordelt på land

Land	Inn			Behandlet			Omgjort			Ubehandlede		
	Ant	U18	Fam	Ant	U18	Fam	Ant	U18	Fam	Ant	U18	Fam
Eritrea	17	8	10	5	1	4	0	0	0	12	7	6
Etiopia	129	67	53	43	23	19	9	5	3	85	44	36
Irak	86	44	22	58	31	14	52	31	13	28	13	8
Russland	41	27	11	31	20	7	23	15	5	10	7	5
Burundi	16	9	5	1	1	1	1	1	1	16	9	5
Andre	59	28	23	46	22	15	11	6	3	13	6	8
Totalt	348	183	124	184	98	60	96	58	25	164	86	68

Det har vist seg tidkrevende å få nødvendig dokumentasjon fra de som har fremsatt sak etter engangsløsningen når det gjelder kravet om å medvirke til å avklare oppgitt identitet i porteføljer der vi vet at personene kan få pass eller identitetsdokumenter fra hjemlandets myndigheter. For personer oppgitt å være fra Etiopia har det tatt flere måneder å få pass fra ambassaden. Det har vært nødvendig å vente på pass, da det i hovedtyngden av sakene er identitetstvil gjennom flere identiteter.

Vi har også noen saker det i prosessen er avdekket at de ikke er borgere av land som oppgitt, også dette er tidkrevende saker. Noen saker avventer nemndbehandling på nyåret og noen saker er avklart mht. engangsløsningen isolert sett, men må subsidiært vurderes på andre rettsgrunnlag.

R1: Utvisning

UNE skal rapportere på antall utvisningsvedtak hvor utlendingen er straffet for overtredelse av straffeloven § 257 og § 391 a., jf. instruks GI-02/2013 til UDI

Det er behandlet 8 saker etter instruksen. Alle sakene gjelder EØS-saker. Vi har ikke registrert noen tredjelandssaker.

UNE skal rapportere på omfang av portefølje og saksbehandlingstid i utvisningssaker for personer som er ilagt straff, og som er borger av et land som har ratifisert tilleggsprotokollen til den europeiske overføringskonvensjonen.

UNE har avgjort 26 slike saker i 2014, hvorav 25 gjaldt EØS-borgere og en sak en tredjelandsborger (Serbia). Gjennomsnittlig saksbehandlingstid har vært 25 dager.

R9: Praktiseringen av utlendingsforskriften § 8-7

UNE skal rapportere på praktiseringen av utlendingsforskriften § 8-7 samt løpende oversende vedtak i saker hvor det er gitt en tillatelse etter denne bestemmelsen

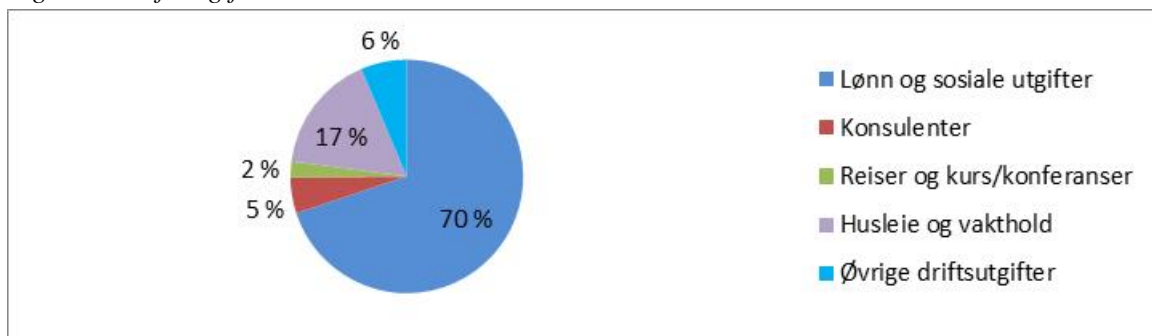
UNE har ikke gitt tillatelser i medhold av utlendingsforskriften § 8-7 i 2014. Det anføres praktiske returhindringer i tilnærmet samtlige omgjøringsanmodninger som gjelder statsløse palestinere fra Irak. UNE mottok ca. 40 omgjøringsanmodninger av denne typen i 2014. Praktiske returhindringer anføres også i enkelte klagesaker som gjelder statsløse palestinere fra Irak, og i omgjøringsanmodninger som gjelder statsløse fra Kuwait og Gulflandene, samt borgere av Cuba.

3.2 Ressursbruk

Nedenfor presenteres informasjon om UNE ressursramme og ressursbruk i 2014, herunder kommentarer til nøkkeltallene fra årsregnskapet som ble presentert i del II. I tillegg vises hvordan UNE ressurser har vært prioritert mellom de sentrale virkemiddeltypene og administrasjon i 2014 i forhold til foregående år.

UNEs samlede tildeling (post 01 og 21) har gått ned med 5 % i 2014 og utgjorde tilsammen kroner 291 537 000. UNE henviser for øvrig til ledelseskomentaren i del VI Årsregnskapet for nærmere forklaringer og vurderinger av vesentlige forhold ved UNEs årsregnskap. Utgifter rapportert til bevilgningsregnskapet var kroner 293 296 494 i 2014. Driftsutgiftene utgjorde 96,7 % av dette. Figur 10 viser sammensetningen av driftsutgiftene etter art i 2014.

Figur 10 Driftsutgifter etter art



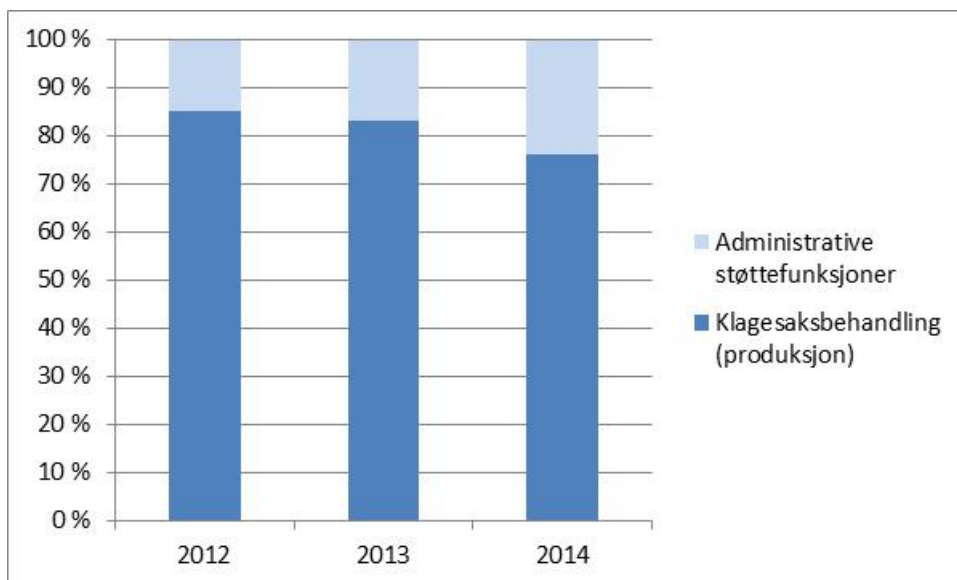
Lønn og sosiale utgifter utgjorde 70 % av driftsutgiftene i 2014. Antall årsverk gikk ned med 3,8 % i 2014. Utgifter til konsulenter og andre kjøp av tjenester fra eksterne utgjorde 5 % av driftsutgiftene i 2014.

Driftsutgifter sekretariat og administrasjon

I 2014 brukte UNE 76 % av totale ressurser direkte til klagesaksbehandlingen. Driftsutgifter henført til administrasjon, definert som ledelse og enheter med fellesoppgaver, utgjorde 24 %.

Figur 11 viser utviklingen i UNEs ressursbruk fordelt på klagesaksbehandling og administrasjon de siste tre år. Utviklingen viser at andel av driftsutgifter til administrasjonen har hatt en økende tendens. Økningen kan forklares med UNEs bevisste satsing på oppbygging av sentrale støttefunksjoner.

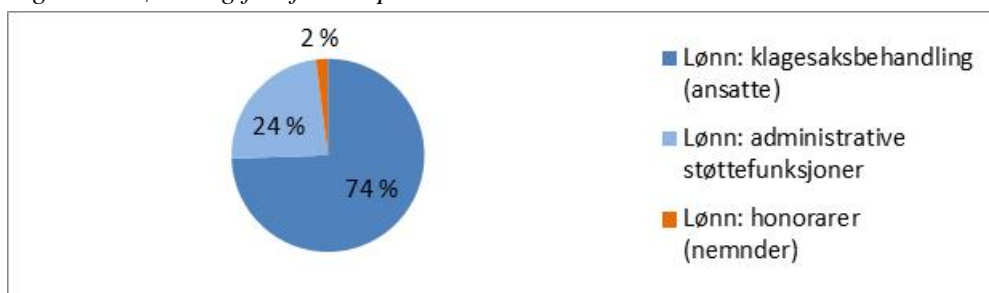
Figur 11: Driftsutgifter for årene 2012 – 2014



*) UNE har tatt i bruk ny statlig kontoplan fra 2014. Tallgrunnlaget for årene 2012 og 2013 i samtlige tabeller er dermed fremstilt på grunnlag av anslag (manuell beregning).

UNEs totale driftsutgifter består av henholdsvis 70 % utgifter til lønn og 30 % øvrige driftsutgifter. 74 % av samtlige lønnsutgifter i 2014 knyttes til klagesaksbehandling, mens andel av lønnsutgifter til administrative støttefunksjoner er 24 %. 2 % av lønnsutbetalinger er honorarer til eksterne deltakere i nemnder.

Figur 12: Lønnsutgifter fordelt på virkemidler i 2014



3.3. Vurdering av ressursbruken

R4: Antall produserte vektall

Antall vektall totalt og fordelt på hhv beskyttelsessaker og oppholdssaker og sammenlignet med tidligere tertial og samme periode året før.

Tabell 11: Antall produserte vektall i 2014 sammenlignet med 2013

	2013	2014
Beskyttelsessaker	4 055	3 575
Oppholdssaker	2 215	1 640
Totalt	6 270	5 215

En sammenligning mellom de ulike årene må vurderes i lys av at UNE har andre resultatmål i 2014 enn i 2013. UNE har i 2014 ikke resultatmål i vektall, kun i antall saker.

Tabell 12: Fordeling av behandlede saker på avgjørelsesform i 2014 sammenlignet med 2013

Sakstype	Avgjørelsesform	2013	2014
Asylsaker	Nemndmøte med personlig frammøte	4,5 %	4 %
	Nemndmøte uten personlig frammøte	2 %	2 %
	Nemndleder	46,5 %	54 %
	Sekretariat	47 %	40 %
Opphold	Nemndmøte med personlig frammøte	0,5 %	0,5 %
	Nemndmøte uten personlig frammøte	0,5 %	0,5 %
	Nemndleder	53 %	75,5 %
	Sekretariat	46 %	23,5 %

Tabell 12 viser at andelen saker avgjort av nemndleder økte betydelig fra 2013 til 2014. En grunn til det var at UNE, for å utnytte ledige nemndlederressursene, besluttet at alle saker f.o.m. medio oktober 2014 skulle legges til NL for avgjørelse. Unntatt fra denne ordningen var dublinsakene og enkle omgjøringsanmodninger. Dette innebar at UNE oppnådde ca. 165

flere vektall i 2014, dersom vi antar at fordelingen på avgjørelsesform hadde vært som høsten i 2013.

R5: Pris pr. vektall

Saksavvikling i vektall delt på regnskapsførte utgifter (i kr) for 2014, samt 5 år tilbake i tid.

Tabell 13: Utviklingen i pris i kr pr. vektall

2010	2011	2012	2013	2014
40 800	47 000	51 600	48 000	54 260

UNE har ikke nådd målet for antall behandlede saker i 2014. Det er en avgjørende årsak til at prisen pr. vektall går opp.

Antall produserte vektall pr. SB-årsverk i de juridiske seksjonene

Tabell 14: Antall vektall pr. saksbehandlerårsverk

Årstall	Antall vektall pr. SB-årsverk
2012	27,5
2013	30,5
2014	27,5

Tabell 15: Antall produserte vektall pr. nemndlederårsverk

Årstall	Antall vektall pr. NL-årsverk
2012	165
2013	168
2014	152

Tabell 15 viser at det har vært overkapasitet i NL-leddet i 2014. Det skyldes blant annet at antall saksbehandlere er redusert med over 40, mens det bare har sluttet to nemndledere.

Rettsaker

Tabell 16: Nye rettsaker

	2012	2013	2014
Stevninger til tingretten/byfogden	135	168	230
Anker til lagmannsretten	69	52	86
Anker til Høyesterett	18	18	20
Totalt	222	238	336

Tabell 17: Rettsaksarbeid

	2012	2013	2014
Antall hovedforhandlinger	164	166	209
Antall dager i retten	306	314	429

Tabell 16 og 17 over viser at UNE har fått nesten 100 flere saker enn i 2013. I tillegg ser vi økt ressursbruk pr. sak, blant annet fordi flere saker går over flere dager enn tidligere. Det antas at den økte ressursbruken samlet tilsvarer 2-3 årsverk. Saksforberedelse kommer i tillegg til dette.

Del IV styring og kontroll i virksomheten

UNE har implementert mål- og resultatstyring som sitt grunnleggende styringsprinsipp, og har i 2014 jobbet med å bygge opp et hensiktsmessig system for helhetlig styring og kontroll basert blant annet på DFØs metodikk. I 2015 vil vi fortsette arbeidet med å utvikle styringssystemet.

Gjennom UNEs tiltak innen kontinuerlig forbedring er det under utprøving nye styringssystem på seksjonsnivå som ennå ikke er implementert i hele UNE, og som skal understøtte virksomhetens målkrav til kort saksbehandlingstid.

4.1 Internkontroll i UNE

UNE har gjennom 2014 arbeidet med et helhetlig internkontrollsystem, og det gjennomføres mange formålstjenlige internkontroll- og kvalitetskontrollaktiviteter og tiltak. Det er fortsatt gjenstående arbeider med å avklare hensiktsmessige kontrollpunkter og bygging av et helhetlig system for risikorapportering.

4.2 Risikovurderinger og tiltak i 2014

UNE har på overordnet nivå i 2014 identifisert følgende risikoområder med tilhørende kritiske suksessfaktorer og tiltak. Restrisikoen pr. 31.12.2014 står i egen kolonne med beskrivelse/kommentarer. To av risikoområdene med tilhørende tiltak har en svakere utvikling enn ønsket i 2014. Disse er:

- Ø.1 Videreutvikling av et helhetlig styringssystem
- P.4.1 Identifisere risikoreduserende tiltak og kontroller innenfor internkontrollområdet

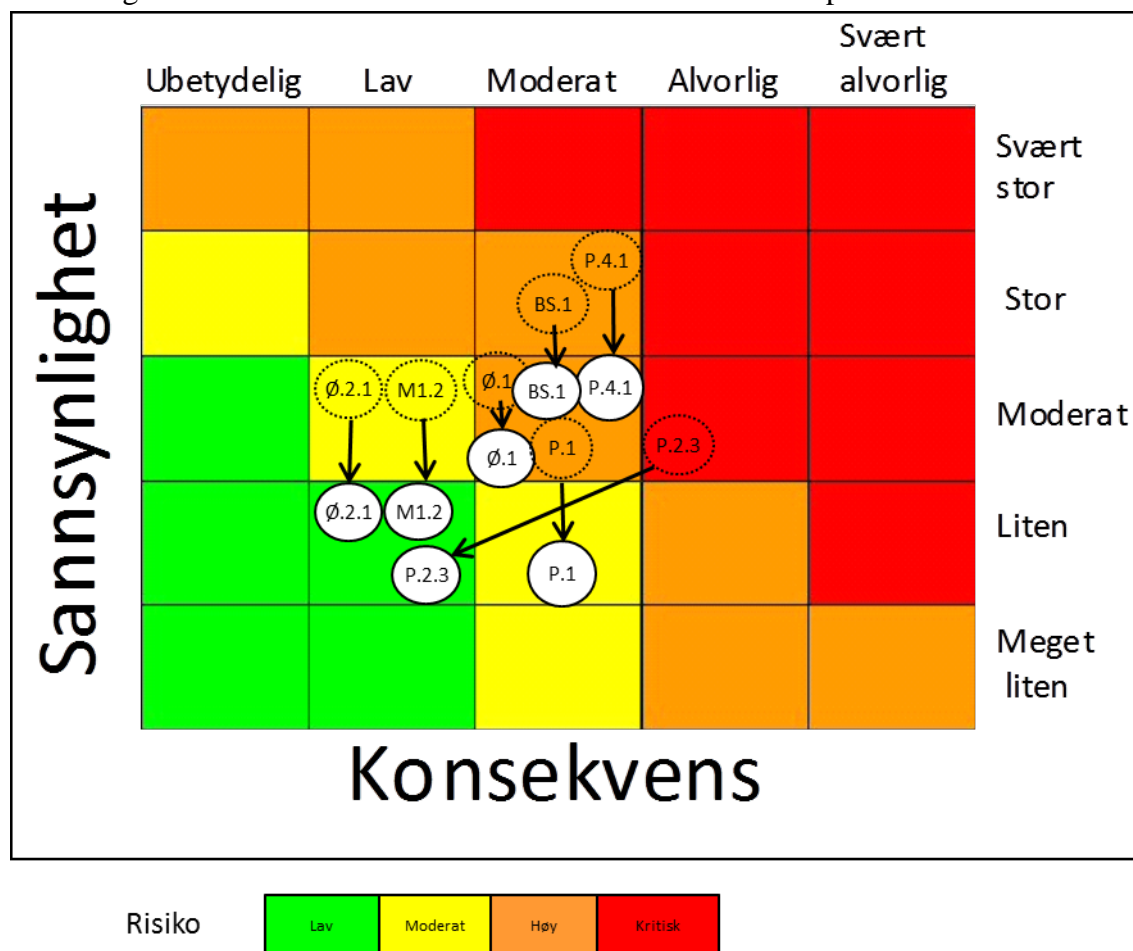
Begge områdene er nå i en positiv utvikling.

Figur 13: Risikovurderinger med tiltak

ID	Mål	Kritisk suksessfaktor	Tiltak	Frist	Rest-risiko 31.08 2014	Rest-risiko 31.12. 2014	Kommentarer
BS.1	Effektiv, retts sikker og forutsigbar saksbehandling	God flyteffektivitet og kort saksbehandlingstid i UNE. UNE håndterer alle innkommende saker på en ressurseffektiv måte	Omfordele oppgaver/økt fleksibilitet mellom avdelinger og seksjoner. Sterkere fokus på gevinstrealisering	2014			UNE har fortsatt utfordringer når det gjelder fleksibilitet i organisasjonen og styring av ressurser og kapasitet. Prosjektet God saksflyt og Dublin A til Å er gode eksempler på identifisering av tidstyver.
Ø.1	Effektiv og helhetlig styring av ressurser og driftsmidler	Velfungerende styringssystem	Videreutvikle et helhetlig og styringssystem, herunder rapporteringsverktøy.	2014			Tiltaket er ikke i rute og må plasseres i oransje sone. Styringssystemet er fortsatt under utvikling og styringsverktøyene er ikke klare til å tas i bruk. Verktøyet planlegges implementert i løpet av 2015.
Ø.2.1	Effektiv og helhetlig styring av ressurser og driftsmidler	Velfungerende styringssystem	Saksbehandlingskapasiteten tilpasset saksningang gjennom naturlig avgang. Mårettede tiltak innenfor lønns- og personalpolitikk	2014			Oppnådd med unntak for nemndlederne.
P.1	Bedret saksflyt/flyteffektivitet	Alle ledd i saksbehandlingsskjeden har fokus på sakens fremdrift	Følge opp og iverksette nytt styringssystem/rapporteringssystem	2014			Plassering i gult felt opprettholdes. UNE er kommet langt, men styringsverktøyet er ikke på plass, jf Ø.1
P.2.3	Bedret samhandling internt og eksternt	Kvalitet i prognoser som kan anvendes i planarbeidet	Styrket intern satsing på prognosearbeid i kjeden	2014			Dette gjelder prognoser på avd./seksjonsnivå.
P.4.1	Bedret intern styring og kontroll	Etablering av ett koordinerende styringsmiljø i UNE.	Avklare status innenfor internkontrollområdet, herunder informasjonssikkerhetsområdet. Identifisere risikoreducerende tiltak og kontroller.	2015			Risikoområdet er utvidet til å dekke hele internkontrollområdet. Det pågår et arbeid med avklaring av risikoområder og utvikling av tiltak.
M.1.2	Engasjerte og kunnskapsrike medarbeidere	Rekruttere og beholde kritisk kompetanse	Etablere gode utviklingsmuligheter og rammebetingelser for ansatte, herunder karriereløp	2015			Prosjektet helhetlig HR er igangsatt og vil pågå gjennom 2015.

Figur 14: Risikokart

Med bakgrunn i ovenstående risikoområder er UNEs risikokart pr. 31.12. 2014 slik:



UNE anser at restrisikoen pr. 31.12.2014 er akseptabel.

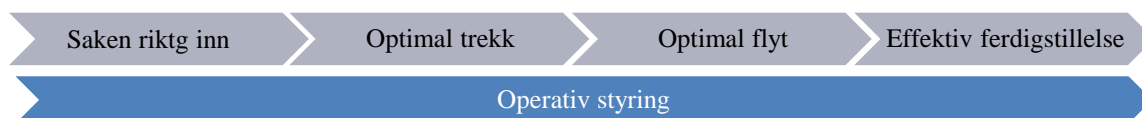
4.3 Effektiviseringstiltak – «Vind på mølla»

R8: UNE skal rapportere på effektiviseringsprogrammet «Vind på mølla» og andre gjennomførte effektiviseringstiltak.

«Vind på mølla» / «God saksflyt»

Målet med Prosjekt God saksflyt er å skape en kortere og mer forutsigbar saksbehandlingstid for UNEs brukere. Prosjektet avsluttes etter planen 1. mars 2015. Arbeidet siste halvår har i hovedsak dreid seg om pilotering av identifiserte løsninger og tiltak som skal sikre kontinuerlig forbedring i UNE.

Figur 15: Verdikjeden i God saksflyt



R14: Tidstyver

UNE skal rapportere om fjerning av «tidstyver». Dvs. effektivisering av egen drift, regelforenkling og andre gjennomførte forenklingstiltak i egen virksomhet og for innbyggere, næringsliv og offentlige virksomheter

UNE har gjennom det tverretatlige samarbeidet i Dublin A-Å iverksatt tiltak som har redusert unødig opphold i saksflyten internt og på tvers av etatene. Innføring av flytprinsipper og oppmerksomhet mot kontinuerlig forbedring er i ferd med å feste seg i organisasjonen. Det er gjennomført kompetansehevingstiltak på prosesskartlegging som har medført at flytprinsipper nå legges til grunn når interne rutiner skal utarbeides eller revideres.

Arbeidet med å effektivisere interne prosesser og forenkle flytprinsipper har lagt til rette for videre digitalisering av prosessene. Med utgangspunkt i prosessanalysearbeidet som er gjennomført jobbes det nå med å hente ut ytterligere effekter fra effektiviseringstiltakene gjennom utvikling av IKT støtte for de nye prosessene. Det videre forbedringsarbeidet knyttes derfor tett opp mot IT-strategien. Målet er å tenke helhetlig der strategi, teknologi, menneskene og prosessene utvikles i sammenheng,

4.4 Økt styring og samordning på IKT-området

R11: Rapportering på utviklingsprosjekter

Ny IKT-strategi for UNE - Utvikling av IT-strategi og tilhørende styringsmodell

UNE har i 2014 jobbet frem en IT-strategisk utviklingsplan. Arbeidet er gjennomført med bred deltagelse fra virksomheten og virksomhetsledelsen, samt koordinering med nære aktører. Hensikten med arbeidet var å utarbeide en helhetlig IT-strategi for UNE som skal angi retning, omfang, nivå og prioritet på IT fremover. Den skal bidra til at UNEs IT-løsninger er i tråd med JDs strategi, krav og mål, samt felles løsninger i

utlendingsforvaltningen. Videre skal IT-strategien skal også bidra til at løsninger utvikles og forvaltes i tråd med UNEs strategi, mål og krav.

Underveis i utviklingsarbeidet er det utarbeidet en nåsituasjonsbeskrivelse og fremlagt skisse til mulige handlingsalternativer for videre utvikling. Disse alternativene er forelagt UNEs ledelse for endelig valg av utviklingsretning.

Strategiarbeidet har identifisert ti prosjekter for planperioden som favner alle virksomhetsprosesser i UNE. Syv av prosjektene anbefales organisert inn i to program kalt UNIKT og TEKNIKT. UNIKT støtter direkte opp under UNEs styrings- og kjerneprosesser. TEKNIKT omfatter teknologisk og teknisk infrastruktur. De tre øvrige prosjektene omhandler administrativ plattform, og beskriver IT-støtte til UNEs støtteprosesser.

Den nye IKT-strategiske retningen er nå satt og dokumentene vil bli ferdigstilt innen mars 2015 i henhold til JDs malverk. Strategien er basert på virksomhetens behov, sentrale føringer og IKT-behov. Prosjektene som etableres som følge av strategien skal bidra til økt effektivitet i UNE gjennom stabile, sikre og effektive systemløsninger som utvikles og prioriteres i tråd med vedtatte planer og budsjetter.

Prosjektene er viktige å gjennomføre for å løfte verktøystøtten til de pågående prosessforbedringene i organisasjonen. Det er med på å sette oss i stand til å gjennomføre fremtidig program med utskifting av systemløsninger i utlendingsforvaltningen, som beskrevet i konseptvalgutredningen. Mandater og prosjektplaner for prosjekter som springer ut av IT-strategien er nå under utarbeidelse og vi forventer at prosjektene starter våren 2015.

Videre skal IT-strategien også definere prinsipper og føringer for hvordan IT-funksjonen skal utøves. I dette ligger blant annet krav til bruk av standarder og prosesser for kontinuerlig forbedring, samt gevinstuttak. Dette sees i sammenheng med etablert styringsmodell for IKT, der roller og ansvar er beskrevet. Se for øvrig vedlegg B og C.

Ny IKT-løsning for UNE - utskifting av IKT-infrastruktur med ny sonemodell

Prosjektet startet med et forprosjekt allerede høsten 2013. Prosjektet har i 2014 blitt utsatt grunnet usikkerhet rundt tilgjengelige midler, usikkerhet rundt rammeavtaler og at IKT-strategien kunne stille nye krav til IKT-infrastrukturen.

Det ble i løpet av året besluttet at gjennomføringen av dette prosjektet skulle koordineres med IT-strategiarbeidet. Den reviderte planen medfører at arbeidet hovedsakelig gjennomføres i 2015 – og da som del av programmet TEKNIKT.

R12: Rapportering på drift og forvaltning

UNEs interne IKT-løsninger oppleves som stabile. Vi er i god dialog med UDI og har utarbeidet en serviceerklæring med dem. UNE opplever økt stabilitet av driftstjenester rundt DUF.

I egen organisasjon jobber vi med å forbedre interne IT-prosesser og vi innfører den beskrevne IKT styringsmodellen. Systemforvaltningen har fått tilført ressurser igjennom året. Vi etablerer også et styringssystem for informasjonssikkerhet i 2014 med utgangspunkt i en evalueringsrapport. Informasjonssikkerhet er en kontinuerlig prosess som videreføres i 2015 og fremover. Se for øvrig vedlegg A.

Rapportering basert på notat fra JD av 25.5.2014, ref 13/4671 ang. rapportering av systemoversikt og bruk av maler for IKT-strategi og IKT-handlingsplan

Rapportering av systemoversikt

Systemoversikten er uendret fra forrige rapportering. Se for øvrig vedlegg.

Bruk av maler for IKT-strategi og IKT-handlingsplan

UNEs IT-strategiprojekt er pågående og grunnlaget for å beskrive strategien i henhold til JD sin mal er ikke klart. Det er derfor ikke formålstjenlig å benytte denne malen for rapportering i 2014. Vi legger opp til å benytte tilsendte maler ultimo 2015.

Rapportering i henhold til «Handlingsplan for IKT-området i justis- og beredskapssektoren 2013-2015»

I henhold til handlingsplanen skal UNE i 2014 digitalisere tjenester med innsendingsvolum mer enn 5000 innen 30. juni 2014. Det er fellessystemet DUF som benyttes til UNEs saksbehandling. Intern saksbehandling – både internt og mellom UNE/UDI - er digitalisert med utgangspunkt i UDI sin forvaltning av dette systemet.

4.5 Returarbeidet

UNE, som en av aktørene i asylkjeden, ser det som viktig å delta aktivt i returarbeidet i den grad det avpasses til UNEs rolle som klageorgan. Vi er involvert i pågående prosjekter og/eller arbeidsgrupper om retur i utlendingsforvaltningen, som Realitetsorienteringsprosjektet, Returrestanseprosjektet, Prognosegruppe retur, den årlige Returanalysen, Returstrategiarbeidet mv. Det arbeides kontinuerlig med forbedringer i vedtaksmalene med sikte på realitetsorientering og konsekvenser av et endelig avslag på en søknad om beskyttelse og/eller oppholdstillatelse.

4.6 Merknader fra Riksrevisjonen

UNE har ingen merknader fra Riksrevisjonen for regnskapsåret 2013.

4.7 Økt trygghet og styrket samfunnssikkerhet

R10: Samfunnssikkerhet og beredskap

UNE skal rapportere på gjennomføringen av tiltak knyttet til styrket samfunnssikkerhet og beredskap, herunder dokumentere at tiltakene er gjennomført.

Delmål: Samordnet nasjonal forvaltning av redningstjeneste, styrket samfunnssikkerhet og beredskap

UNE er bedt om å rapportere på nevnte tiltak beskrevet i tildelingsbrevet.

Ved en krise har UNE definert sitt beredskapsansvar til å gjelde våre egne lokaler og personer som befinner seg innenfor vår fysiske skallsikring. I tillegg dekker vårt ansvar personell på tjenestereiser, og ansvar for opplysninger vi behandler om klagere. Oppgavene i krise- og beredskapsplanen er skalert i forhold til dette omfanget. UNEs krise- og beredskapsplan beskriver videre at i kriser er vår virksomhet avhengig av bistand fra eksterne, særlig nødetater (politi, brann og helse) og andre sentrale beredskapsaktører i Norge. UNE er også avhengig av å samarbeide tett med øvrige aktører i utlendingsforvaltningen ved kriser.

Krise- og beredskapsplanen er skalert for å kunne håndtere følgende kriser:

- Brann, eksplosjon, strømbrydd, forurenset eller manglende vannforsyning
- Terrortrussel, andre trusler mot UNE eller ansatte
- Ansatte utsettes for alvorlige hendelser i eller utenfor jobb
- Kritiske IKT tjenester er utilgjengelige
- Uvanlige hendelser med sensitive opplysninger

Krise- og beredskapsplanen inneholder flere ulike roller, der det som prinsipp er sagt at personer som innehar et ansvar i den daglige driften også skal ha dette ansvaret i en krise. UNE har gjennomført en skrivebordsøvelse i 2014 for både kriseledelsen og krisestaben. Formålet med øvelsene var at personer med roller i sine respektive kriseenheter skulle bli kjent med sine oppgaver knyttet til den enkelte rollen, samt øve på dette i en tenkt situasjon. Situasjonen det ble øvd på var en stor brann i UNEs lokaler. I løpet av 2015 vil det bli gjennomført en større øvelse som vil utfordre beredskapsorganisasjonen ytterligere. Gjennom et pågående strategiarbeid for IKT i UNE er det identifisert et behov for å gjøre tiltak knyttet til beredskapen for IKT infrastrukturen, både nåværende og kommende systemer. Dette beskrives nærmere i andre områder i årsrapporten.

Delmål: Vern om rikets sikkerhet og kritiske samfunnsfunksjoner

UNE har tidligere rapportert at vår virksomhet ikke er eller har funksjoner som er samfunnskritisk eller som kan kategoriseres i henhold til forskriften om objektsikkerhet. Dette har ikke endret status siden forrige årsrapport.

4.8 Rapportering i henhold til Instruks for UNE

Redegjørelse for hvordan UNE jobber med kvalitet i saksbehandlingen og en oversikt over gjennomførte tiltak for å fremme kvalitet og likebehandling i rapporteringsperioden

Redegjørelsen nedenfor bes sett i sammenheng med rapporteringene under dette punktet i rapportene for 1. og 2. tertial

Kvalitetssikringssystem

UNE ferdigstilte et system for kvalitetssikring, jf. tertialrapportene, og har jobbet videre med implementeringen av de prinsippene som systemet bygger på. Under systemet for

kvalitetssikring har vi utarbeidet et kvalitetsregister. Dette består av en katalog over tiltak med tilhørende årshjul og rutiner for rapportering om status for løpende oppfølging og periodevise kontroller av kvalitetstiltak og prosesser.

Veiviser-prosjektet

UNE innførte i 2014 en veiviser som fungerer som veiledende kart for regelverk og rutiner inndelt etter ulike elementer i saksbehandlingen. Veiviseren skal bidra til en mer ressurseffektiv saksbehandling og at likeartete saker får samsvarende saksbehandling.

Styrking av rettsaksarbeidet

En arbeidsgruppe la i februar 2014 fram en rapport om rettsaksarbeidet i UNE og hvordan dette kan styrkes. Rapporten er under oppfølging, bl.a. har UNE nå under etablering et nettverk av *rettsaks koordinatorene fra seksjonene i sekretariatet koblet til fagavdelingen*. Rettsakskoordinatorens oppgaver er bl.a. å holde oversikt over seksjonens rettsaker, drive veiledning og opplæring av kolleger, være kontaktpunkt for andre koordinatorene, rettsaksansvarlige og andre, samt delta i et forum på tvers av seksjonene.

Gjennomgang av interne faglige styrings- og veiledningsdokumenter

En arbeidsgruppe har gjennomgått 39 interne retningslinjer som regulerer ulike sider ved saksbehandlingen. De har bl.a. foreslått å redusere antallet retningslinjer, bl.a. ved at noen slås sammen og at innholdet i dagens retningslinjer til dels flyttes til andre styrings- og veiledende dokumenter, som faglige veiledere og rutinebeskrivelser. Målet er et mer brukervennlig system. Arbeidet videreføres i 2015.

Tiltak for å sikre kvaliteten og fremme likebehandling

UNE har i 2014 bl.a. gjennomført/videreført:

- 3 likebehandlingsmøter der saksbehandlere og nemndledere har gjennomgått kvalitets- og likbehandlingsspørsmål i lys av tidligere vedtak innenfor temaene psykisk helse, tillatelse ved sur-place aktivitet i asylsaker og tilbakekall pga. uriktige opplysninger.
- regelmessige fag- og praksisdiskusjoner i de tre nemndledergruppene
- nemndledere ruller regelmessig mellom land- og saksporteføljer
- flere fagforum; en uformell møteplass mellom saksbehandlere og nemndledere om ulike faglige emner.
- flere andre faglige møter/seminarer
- pilot for kvalitetssikring av vedtaksregistreringer i DUF
- utarbeidet diverse fag- og praksisnotater om utvalgte emner
- fortløpende tilgjengeliggjort faglig informasjon på intranettet, bl.a. ca. 40 artikler hvor en fagråd giver i fagavdelingen har svart på faglige spørsmål fra saksbehandlere/nemndledere

Barnefaglig ressursgruppe

UNE har opprettet en barnefaglig ressursgruppe med deltakelse fra sekretariat, nemndledere og fagavdelingen. Deltakerne er ressurspersoner for andre saksbehandlere og nemndledere, og

i arbeidet med utvikling av interne rutiner og retningslinjer, vedtaksmaler, kurs og rapporteringer om barn.

Standardtekster, brukertesting av vedtak og skriveverksted

Kommunikasjonsenheten (KOMM) koordinerer aktiviteter for å sikre at brukerperspektivet ivaretas i UNE. Høsten 2014 ble det gjennomført en brukertesting av vedtak i underholdssaker. Formålet med testingen var å få tilbakemeldinger fra brukerne på hvordan de oppfatter og leser UNEs vedtak. Funnene fra testingen er under evaluering og vil brukes i arbeidet med å gjøre vedtakene i familieinnvandringsaker mer forståelige for brukerne.

I tillegg har UNE gjennomført skriveverksteder med utvisningsvedtakene som utgangspunkt. Dette er et pågående prosjekt hvor målet er å utforme mer lettleste og brukervennlige vedtak skrevet i klarspråk.

Kompetanseutvikling og læringstilbud

UNE har i perioden arrangert og gjennomført en lang rekke kurs og seminarer. De gjennomførte læringstilbudene reflekterer at de ansattes fagkompetanse er en forutsetning for å sikre kvalitet og likebehandling:

- Fordypningskurs: krigens folkerett og eksklusjon, UNHCR og LHBT-anførsler, domstolskontroll og ugyldighet, taushetsplikt, forvaltningsloven § 36, intervjumetode, LovdataPro Internasjonale rettskilder, rettsakskurs
- Foredragsserie om sårbare grupper: Migrasjonshelse, barn på flukt og identifisering
- Foredragsserie i fire moduler innenfor temaet kultur og religion
- Fagseminar
 - Barnets beste og vedtaksbegrunnelse
 - LHBT i etniske minoritetsgrupper
 - Psykiske lidelser og troverdighetsvurdering
 - Strafferett på utlendingsfeltet
 - EØS-reglene i utlendingsloven
 - EMDs juridiske metode og avgjørelsens rettskildemessige betydning
- Frokostseminar med aktuelle temaer knyttet til utlendingsfeltet

Uttalelser fra Sivilombudsmannen knyttet til praksis, hvor det rettes kritikk mot utlendingsforvaltningen

UNE har mottatt tre aktuelle uttalelser i tredje tertial. En sak gjaldt UNEs avslag på krav om dekning av sakskostnader etter fvl § 36, på bakgrunn av at det tidligere var gitt fritt rettsråd etter utlendingsloven § 92, jf. rettshjelploven § 11 første ledd nr. 1. Spørsmålet var om rettshjelplovens bestemmelser er til hinder for at utlendingen i et slikt tilfelle kan kreve å få advokatutgifter dekket etter forvaltningsloven § 36. Ombudsmannen konkluderte med at klageren må stå fritt til å velge dekningsordning helt frem til klagesaken er endelig avgjort, og et eventuelt krav etter forvaltningsloven § 36 kan vurderes. I sin uttalelse av 22.12.2014 ba Sivilombudsmannen UNE om å avklare hvilken dekningsordning klageren ønsker å benytte i denne saken, og deretter behandle et eventuelt krav etter fvl § 36 på vanlig måte.

Ombudsmannen ba departementet om å bli holdt orientert om deres vurdering av forholdet mellom rettshjelploven og § 36 i utlendingssaker.

Den andre saken gjaldt avkortning av krav om dekning av sakskostnader, etter at UNE omgjorde Utlendingsdirektoratets avslag. Det sentrale spørsmålet i saken var UNEs vurdering av hva som var «nødvendig» for å få endret vedtaket, jf. forvaltningsloven § 36.

Ombudsmannen mente i sin uttalelse av 22.12.2014 at nemndas begrunnelse for ikke å dekke enkelte poster i kravet fra advokatens var uklar, og at det var vanskelig å se at avkortningen var i samsvar med forvaltningsloven § 36. UNE ble bedt om å foreta en ny vurdering av om de aktuelle postene skal dekkes.

Den tredje saken gjaldt spørsmålet om når en søknad om familieinnvandring etter utlendingsforskriften § 10-8 femte ledd etter en språklig forståelse må anses «fremmet». For søkere som i utgangspunktet er omfattet av unntaket fra underholdskravet i utlendingsforskriften § 10-8 fjerde ledd, er det av avgjørende betydning om søknaden anses «fremmet» innenfor ettårsfristen i femte ledd. Ombudsmannen kom i sin uttalelse 31.3.2014 til at en søknad om familieinnvandring etter utlendingsforskriften § 10-8 femte ledd etter en språklig forståelse må anses «fremmet» når søknaden er registrert i utlendingsforvaltningens elektroniske søknadsportal og saksbehandlingsgebyret er betalt. UNE holdt imidlertid fast på sitt syn om at relevante dokumenter skal være framlagt og at søkeren skal ha legitimert seg før søknaden kan anses som levert. Ombudsmannen orienterte om saken i brev av 24.9.2014 til Justis- og beredskapsdepartementet, i samsvar med sivilombudsmannsloven § 11, og ba departementet om en klargjøring.

Uttalelsene er vedlagt.

Uttalelser av prinsipiell interesse fra andre ombud/tilsyn enn Sivilombudsmannen

UNE orienterte i brev av 04.11.2014 departementet om Likestillings- og diskrimineringsombudets (LDO) uttalelse av 06.10.2014. I uttalelsen framgår det at utlendingsmyndighetenes praksis i saker som gjelder familieinnvandring på grunn av ekteskap, etter ombudets syn ikke er i strid med likestillingsloven § 5. Ombudet kunne heller ikke se at UNE i den innklagede saken hadde handlet i strid med likestillingsloven. LDO uttalte seg 07.11.2014 også i en lignende sak som gjaldt omgåelsesekteskap, og konkluderte på samme måte. Uttalelsen er vedlagt. Begge uttalelsene ble påklaget til Likestillings- og diskrimineringsnemnda. Nemnda har ennå ikke konkludert.

Beslutning om midlertidig forføyning fra EMD eller andre internasjonale klageorganer

UNE viste i sin virksomhetsrapport for første tertial til brev fra UNE av 24.3.2014, unntatt offentlighet jf. offentleglova § 13, vedrørende en sak for FNs Menneskerettighetskomité. Komitéen avviste klagen i november 2014, under henvisning til at nasjonale rettsmidler ikke var uttømt.

Praksis i strid med UNHCRs anbefalinger, jf. Brev fra AID av 15.3.2007.

Sør-Sudan

Det vises til UNEs virksomhetsrapport for andre tertial. UNHCR anbefalte i februar 2014 å suspendere tvangsretur til Sør-Sudan på bakgrunn av den usikre situasjonen i landet. UNE har i enkelte saker henvist klagere til retur til hovedstaden Juba. Det dreier seg om et svært lite antall saker i UNE i 2014, og kun tre saker i tredje tertial.

DRC Kongo

Det vises til UNEs virksomhetsrapport for første tertial. I sine anbefalinger av 15.11.2012, gjentatt i september 2014, fraråder UNHCR retur av asylsøkere med opprinnelse fra urolige deler av DR Kongo til andre trygge områder av hjemlandet, med mindre vedkommende har "strong and close links" til aktuelle internfluktsted. UNE har ikke fattet avgjørelser som innebærer at klageren blir henvist til internflukt i DR Kongo siden sommeren 2014, og har for tiden ingen avklart praksis hva gjelder dette spørsmålet.

De palestinske områdene

Det vises til UNEs virksomhetsrapport for første tertial. I juli besluttet UNE å midlertidig suspendere utreiseplikten for personer med endelig vedtak om retur til Gaza. Suspensjonen ble opphevet i februar 2015.

Dommer der praktiseringen av regelverket har vært et sentralt tema

Det vises til brev til departementet av 23.1.2015.

UNE har ingen saker å melde inn som gjelder EMD rule 39/realitet, ingen Høyesterettsdommer og ingen stornemndvedtak.

4.9 Annen rapportering til departementet

R17: Tilstandsrapport for likestilling

UNE skal utarbeide en tilstandsrapport for likestilling basert på anbefalingen i veilederen

Kjønns sammensetning

UNE har pr.31.12.2014, 16 kvinner og 12 menn som er ledere. Det innebærer 57 % kvinner og 43 % menn. Målet for UNE er 40 % menn når det gjelder hele virksomheten. Pr. 31.12.2014 har UNE 357 medarbeidere. Det er 252 kvinner og 105 menn. Det innebærer 29 % menn. I tallet er det inkludert permisjoner.

Etnisitet

UNE følger Statistisk Sentralbyrås (SSB) definisjon av ansatte med innvandrerbakgrunn. Definisjonen omfatter førstegenerasjonsinnvandrere. Vi innhenter statistikk fra SSB annet hvert år. Vi ba SSB om tall 30. juni 2014 og fikk tall pr. 4. kvartal 2013. UNEs mål er å øke andelen medarbeidere med innvandrerbakgrunn til 10 %.

Tabell 18: Ansatte i UNE med innvandrerbakgrunn

Ansatte i UNE med innvandrerbakgrunn, 4. kvartal 2013*		
	Antall	Prosent
Ingen innvandrerbakgrunn	325	89,7
Innvandrere	27	7,5
Norskfødte med innvandrerforeldre	10	2,8
Totalt	362	100

*SSBs tall. 4.kvartal 2013.

I 2014 ble det registrert 16 søkere med innvandrerbakgrunn. Av disse ble en søker innkalt til intervju. I våre stillingsannonser oppfordrer vi nå til at kvalifiserte søkere uavhengig av alder, kjønn, funksjonshemming og etnisk bakgrunn å søke. Vi har gjennom interne kurs og opplæringstiltak satt fokus på å bevisstgjøre våre ledere når det gjelder vårt ansvar som statlig virksomhet.

Nedsatt funksjonsevne

I 2014 hadde UNE kun en arbeidssøker som oppgav nedsatt funksjonsevne. Vedkommende ble invitert til jobbintervju, men stilte ikke opp.

Tabell 19: Lønnsmessige forhold

		Ansatte M %	Ansatte K %	Ansatte Total	Lønn M (kr/%)	Lønn K (kr/%)
Totalt i virksomheten*	Pr. 31.12	29,5	70,5	356	100	92,3
	2. tertial	29,6	70,4	361	100	90,8
Topp- ledelse*	Pr. 31.12	57,1	42,9	7	100	96,3
	2. tertial	57,1	42,9	7	100	96,0
Mellom- ledelse	Pr. 31.12	37,0	63,0	27	100	94,1
	2. tertial	40,9	59,1	22	100	96,5
Kategori 1	Pr. 31.12	38,7	61,3	62	100	95,6
	2. tertial	44,9	55,1	49	100	97,3
Kategori 2	Pr. 31.12	28,0	72,0	175	99,1	100
	2. tertial	26,5	73,5	155	100	99,8
Kategori 3	Pr. 31.12	15,1	84,9	53	100	99,9
	2. tertial	21,6	78,4	88	100	98,7
Kategori 4	Pr. 31.12	0	100	1	0	100
	2. tertial	0	100	2	0	100

*Kvinnelig toppleder ikke med. Lønnes fra departementet.

Målet er likelønn mellom kjønnene. Som det framgår av tabellen er det i praksis likelønn i kategoriene 2, 3 og 4. Tilbakegangen i kategoriene 1 og mellomledelse, kan til dels skyldes turnover og dels at forholdstallet mellom kvinner og menn vil medføre at lønnsoppgang hos et fåtall menn, eventuelt må kompenseres ved en tilsvarende lønnsoppgang hos et større antall kvinner, for eksempel slik at dersom fire menn i disse kategoriene får et lønnsopprykk, måtte seks kvinner få et tilsvarende lønnsopprykk bare for å kunne opprettholde status quo.

Det skal gjennomføres en evaluering av vår nye lønnspolitikk fra 2012. I denne evalueringen vil det være naturlig å se om endret lønnspolitikk har ført til mer likelønn mellom kjønnene i alle lønnskategoriene i UNE.

Del V Vurdering av framtidutsikter

UNE vurderer sin evne til å nå fastsatt mål og levere forventede resultater på lengre sikt som god. Det er utfordringer knyttet til produktivitetmåling for en virksomhet som antagelig fortsatt må øke antallet medarbeidere i støttefunksjoner også i 2015. Dette gjelder særlig på IKT og området for etablering og ivaretagelse av nye styringssystemer slik at UNE kan møte fremtidige krav til digitalisering, styring og kontroll, og til brukerservice som en integrert del av en kommunikasjonsstrategi. Det samme gjelder medarbeidere til faglig støtte og kvalitetssikring. Utover dette er det ikke forhold kjent i dag som hindrer UNE i fortsatt å kunne løse sitt samfunnsoppdrag på en tilfredsstillende måte.

Klagere i utlendingssakene, deres advokater og støttespillere samt medier, politisk opposisjon og interessegrupper, stiller i økende grad krav til UNE om redegjørelser og svar. Arbeid knyttet til dette, og muligheten for at antall saksanlegg blir liggende på dagens nivå, eller endatil kan øke, medfører behov for medarbeiderressurser utenfor den direkte saksavviklingen. Dette vil innebære at hver sak vil koste mer og gi utslag på produktivitetmålingen av virksomheten.

Erfaringer så langt gir grunnlag for tro på fortsatt utvikling av kjedesamarbeidet så vel på asylområdet som for oppholdssakene. UNE vil bidra inn dette viktige samarbeidet med PU og UDI til det beste for samfunnsoppdraget på utlendingsfeltet.

Del VI Årsregnskap

6.1 Ledelseskommentar årsregnskapet 2014

Formål

UNE ble opprettet i 2001 og er underlagt Justis- og beredskapsdepartementet. UNE er en del av en helhetlig utlendingsforvaltning som består av: PU, UDI og UNE. UNEs rolle i hele kjeden er klagesaksbehandling.

Nemnda er et ordinært statlig forvaltningsorgan som fører regnskap i henhold til kontantprinsippet, slik det framgår av prinsippnoten til årsregnskapet. Årsregnskapet utgjør del VI i årsrapporten til Justis- og beredskapsdepartementet.

Bekreftelse

Årsregnskapet er avlagt i henhold til bestemmelser om økonomistyring i staten, rundskriv R-115 fra Finansdepartementet og krav fra Justis- og beredskapsdepartementet i instruks om økonomistyring. Jeg mener regnskapet gir et dekkende bilde av UNEs disponible bevilgninger, regnskapsførte utgifter, inntekter, eiendeler og gjeld.

Vurderinger av vesentlige forhold

I 2014 har UNE samlet disponert tildeling på kroner 291 537 000. Merutgiften for post 01 driftsutgifter ble kroner 1 411 989. Tillagt direkte postert utgift av JD kroner 598 750 utgjør merutgiften kroner 2 010 739, men etter justering for inntekter fra offentlige refusjoner har UNE en mindreutgift på kroner 9 295 315 som søkes overført til neste år på post 01 iht. beregninger i note B. På post 21 ble det utbetalt kroner 9 718 754 av tildelingen på kroner 9 970 000.

UNE søker departementet om å overføre mindreutgiften på kroner 9 546 561 i henhold til egen fullmakt fra Stortinget.

Utbetalinger til lønn og sosiale utgifter beløper seg til kroner 208 044 770, mot kroner 214 032 386 i 2013. Nedgangen skyldes dels en nedgang i antall årsverk, jf. opplysninger i note 2, og dels mindre bruk av overtid samt vakanser. Lønnsandel av driftsutgiftene er i underkant av 70 %. Husleie og vakthold utgjorde 17 % dvs. kroner 46 550 369. Kjøp av konsulenttjenester utgjorde i 2014 kroner 13 911 217, jf. oversikt over andre utbetalinger til drift i note 4. Dette har sammenheng med det at UNE har gjennomgått en omfattende omstillingsprosess. Denne prosessen er nå i sin avsluttende fase, slik at kjøp av konsulenttjenester til organisasjonsutvikling vil reduseres de neste årene.

Det ble i 2014 utbetalt kroner 4 605 103 til ulike investeringer, som er finansiert ved bruk av post 01. Investeringene er hovedsakelig knyttet til programvareutvikling og tilpasninger av lokaler.

Mellomværende med statskassen utgjorde pr. 31.12.13 kroner 7 911 917. Oppstillingen av artskontorrapporteringen viser hvilke eiendeler og gjeld mellomværende består av. Foruten rapportert mellomværende har UNE pådratt seg en leverandørgjeld på kroner 37 843 som ikke er betalt og derfor ikke framkommer som utgift i årsregnskapet.

Tilleggsopplysninger

Riksrevisjonen er ekstern revisor og bekrefter årsregnskapet for UNE. Årsregnskapet er ikke ferdig revidert pr. d.d. men revisjonsberetningen antas å foreligge i løpet av 2. kvartal 2015. Beretningen er unntatt offentlighet fram til Stortinget har mottatt Dokument 1 fra Riksrevisjonen, men vil bli publisert på UNES nettsider så snart dokumentet er offentlig.

Oslo, 20. februar 2015

Ingun-Sofie Aursnes

Ingun-Sofie Aursnes

Direktør
Utlendingsnemnda

Prinsippnote årsregnskapet

Årsregnskap for Utlendingsnemnda (UNE) er utarbeidet og avlagt etter nærmere retningslinjer fastsatt i bestemmelser om økonomistyring i staten («bestemmelsene»), fastsatt 12. desember 2003 med endringer, senest 18. september 2013. Årsregnskapet er i henhold til krav i bestemmelsene punkt 3.4.1, nærmere bestemmelser i Finansdepartementets rundskriv R-115 og eventuelle tilleggskrav fastsatt av eget departement.

Oppstillingen av bevilgningsrapporteringen omfatter en øvre del med bevilgningsrapporteringen og en nedre del som viser beholdninger virksomheten står oppført med i kapitalregnskapet. Oppstillingen av artskontorrapporteringen har en øvre del som viser hva som er rapportert til statsregnskapet etter standard kontoplan for statlige virksomheter og en nedre del som viser grupper av kontoer som inngår i mellomværende med statskassen.

Oppstillingen av bevilgningsrapporteringen og artskontorrapporteringen er utarbeidet med utgangspunkt i bestemmelsene punkt 3.4.2 – de grunnleggende prinsippene for årsregnskapet:

Regnskapet følger kalenderåret

- a) Regnskapet inneholder alle rapporterte utgifter og inntekter for regnskapsåret
- b) Utgifter og inntekter er ført i regnskapet med brutto beløp
- c) Regnskapet er utarbeidet i tråd med kontantprinsippet

Oppstillingene av bevilgnings- og artskontorrapportering er utarbeidet etter de samme prinsippene, men gruppert etter ulike kontoplaner. Prinsippene korresponderer med krav i bestemmelsene punkt 3.5 til hvordan virksomhetene skal rapportere til statsregnskapet. Sumlinjen "*Netto rapportert til bevilgningsregnskapet*" er lik i begge oppstillingene.

Alle statlige virksomheter er tilknyttet statens konsernkontoordning i Norges Bank i henhold til krav i bestemmelsene pkt. 3.8.1. Ordinære forvaltningsorgan (bruttobudsjetterte virksomheter) tilføres ikke likviditet gjennom året. Ved årets slutt nullstilles saldoen på den enkelte oppgjørskonto ved overgang til nytt år.

Bevilgningsrapporteringen

Bevilgningsrapporteringen viser regnskapstall som UNE har rapportert til statsregnskapet. Det stilles opp etter de kapitler og poster i bevilgningsregnskapet som UNE har fullmakt til å disponere. Oppstillingen viser alle finansielle eiendeler og forpliktelser UNE står oppført med i statens kapitalregnskap. Kolonnen samlet tildeling viser hva virksomheten har fått stilt til disposisjon i tildelingsbrev for hver kombinasjon av kapittel/post.

Eventuelle mottatte fullmakter til å belaste en annen virksomhets kombinasjon av kapittel/post (belastningsfullmakter) vises ikke i kolonnen for samlet tildeling, men er omtalt i note B til

bevilgningsoppstillingen. Utgiftene knyttet til mottatte belastningsfullmakter er bokført og rapportert til statsregnskapet og vises i kolonnen for regnskap.

Eventuelle avgitte belastningsfullmakter er inkludert i kolonnen for samlet tildeling, men bokføres og rapporteres ikke til statsregnskapet fra virksomheten selv. Avgitte belastningsfullmakter bokføres og rapporteres av virksomheten som har mottatt belastningsfullmakten og vises derfor ikke i kolonnen for regnskap. De avgitte fullmaktene framkommer i note B til bevilgningsrapporteringen.

Artskontorrapporteringen

Artskontorrapporteringen viser regnskapstall UNE har rapportert til statsregnskapet etter standard kontoplan for statlige virksomheter. UNE har en trekkrettighet for disponible tildelinger på konsernkonto i Norges bank. Tildelingene skal ikke inntektsføres og vises derfor ikke som inntekt i oppstillingen.

Note 7 til artskontorrapporteringen viser forskjeller mellom avregning med statskassen og mellomværende med statskassen.

Oppstilling av bevilgningsrapportering for regnskapsår 2014

Utgiftskapittel	Kapittelnavn	Post	Posttekst	Note	Samlet tildeling	Regnskap 2014	Merutgift (-) og mindrefutgift
0491	Utlendingsnemnda - driftsutgifter	01	Driftsutgifter	A, B	281 567 000	282 978 989	-1 411 989
0491	Utlendingsnemnda - spes. driftsutgifter	21	Spesielle driftsutgifter	A, B	9 970 000	9 718 754	251 246
<i>Sum utgiftsført</i>					291 537 000	292 697 744	

Inntektskapittel	Kapittelnavn	Post	Posttekst	Samlet tildeling	Regnskap 2014	Merinntekt og mindreinntekt (-)
3491	Refusjon oppdrag	01	Driftsinntekter	B	792 228	792 228
3491	Refusjon foreldrepenge	16	Refusjon av foreldrepenge	B	6 182 362	6 182 362
3491	Refusjon sykepenge	18	Refusjon av sykepenge	B	4 331 464	4 331 464
5309	Tilfeldige inntekter	29	Ymse		416 745	
5700	Arbeidsgiveravgift	72	Arbeidsgiveravgift		24 039 325	
<i>Sum inntektsført</i>					0	35 762 124

Netto rapportert til bevilgningsregnskapet

Kapitalkontoer	Norges Bank KK /innbetalinger	Norges Bank KK/utbetalinger	Endring i mellomværende med statskassen	Sum rapportert
60048801		11 735 498		
60048802		-269 036 805		
705011		365 687		
<i>Sum rapportert</i>				0

Beholdninger rapportert til kapitalregnskapet (201412)

Konto	Tekst	2014	2013	Endring
6260	Aksjer	0	0	0
705011	Mellomværende med statskassen	-7 911 917	-8 277 604	365 687

Note A Forklaring av samlet tildeling			
Kapittel og post	Overført fra i fjor	Årets tildelinger	Samlet tildeling
049101	4 767 000	276 800 000	281 567 000
049121	557 000	9 413 000	9 970 000

Virksomhet: DU - Utlendingsnemnda

Note B Forklaring til brukte fullmakter og beregning av mulig overførbart beløp til neste år

Kapittel og post	Stikkord	Merutgift(-)/ mindre utgift	Utgiftsført av andre i hit avgitte belastningsfullmakter	Merutgift(-) mindre utgift eller avgitte belastningsfullmakter	Standard refusjoner på inntektspostene 15-18	Merinntekter iht merinntektsfullmakt	Ondisponering fra post 01 til 45 eller til post 01/21 fra neste års bevilgning	Innsparinger	Sum grunnlag for overføring	Maks. overførbart beløp *	Mulig overførbart beløp beregnet av virksomheten
049101	"kan nytes under post 21"	-1 411 989	-598 750	-2 010 739	10 513 826	792 228			9 295 315	13 840 000	9 295 315
049121	"kan nytes under post 01"	251 246		251 246					251 246	470 650	251 246

*Maksimalt beløp som kan overføres er 5% av årets bevilgning på driftspostene 01-29, unntatt post 24 eller sum av de siste to års bevilgning for poster med stikkordet "kan overføres". Se rundskriv R-2/2013 for mer detaljert informasjon om overføring av ut

Forklaring til bruk av budsjettfullmakter

Stikkordet «kan nytes under»

UNE har fullmakt til omdisponering av midler mellom postene 01 og 21. Denne fullmakten ble ikke benyttet i 2014.

Avgitte belastningsfullmakter (utgiftsført av andre)

600 000 kroner av UNEs bevilgning for post 01 ble holdt igjen av Justis- og beredskapsdepartementet. Av dette ble kr 598 750 utgiftsført på UNEs kapittel 0491 post 01. Beløpet er rapportert og inngår i UNEs merutgift.

Fullmakt til å bruke standard refusjoner av lønnsutgifter til å overskride utgifter

UNE har brukt lønnsrefusjoner som er rapportert på kapittel 3491 post 16 og 18 til å dekke samtlige merutgifter under driftsposten 0491.01. Lønnsrefusjonene beløper seg til kr 10 513 826. Av disse brukes kr 1 218 511 til å dekke inn årets merutgift. Resterende kr 9 295 315 inngår i utregning av mulig overførbart beløp.

Fullmakt til å overskride driftsbevilgninger mot tilsvarende merinntekter

UNE har brukt lønnsrefusjoner kr 792 228 på kapittel 3491 post 01 til å dekke samtlige merutgifter under driftsposten 0491.01. Jf. romertallsvedtak II Innst. 16 S (2013-2014).

Mulig overførbart beløp

Utlendingsnemndas ubrukte bevilgning på kapittel 0491 post 01 beløper seg til kr 9 295 315. Da dette beløpet er under grensen på 5% regnes hele beløpet som mulig overføring til neste budsjettår. I tillegg utgjør UNEs ubrukte bevilgning på kapittel 0491 post 21, kr 251 246. Beløpet er under grensen på 5% og regnes med som mulig overføring til neste budsjettår. Mulig overføring til neste år er en beregning og virksomheten får tilbakemelding på overførte midler fra departementet på et senere tidspunkt. Beregningene over viser UNEs andel av bevilgning på det enkelte kombinasjon post/ kapittel.

Oppstilling av artskontorrapporteringen for 2014

	Note	201412	201312
Inntekter rapportert til bevilgningsregnskapet			
Innbetalinger fra gebyrer	1	0	0
Innbetalinger fra tilskudd og overføringer	1	0	0
Salgs- og leieinnbetalinger	1	0	0
Andre innbetalinger	1	0	0
Innbetaling av finansinntekter	1	0	0
<i>Sum innbetalinger</i>		0	0
Utgifter rapportert til bevilgningsregnskapet			
Utbetalinger til lønn og sosiale utgifter	2	208 044 770	0
Offentlige refusjoner vedrørende lønn	2	-11 306 054	0
Utbetalt til investeringer	3	4 605 103	0
Utbetalt til kjøp av aksjer		0	0
Andre utbetalinger til drift	4	80 047 505	0
Utbetaling av finansutgifter	4	365	0
<i>Sum utbetalinger</i>		281 391 690	0
Netto rapporterte utgifter til drift og investeringer		281 391 690	0
Innkrevingsvirksomhet og andre overføringer til staten			
Innbetaling av skatter, avgifter, gebyrer m.m.	5	0	0
<i>Sum innkrevingsvirksomhet og andre overføringer til staten</i>		0	0
Tilskuddsforvaltning og andre overføringer fra staten			
Utbetalinger av tilskudd og stønader	6	0	0
<i>Sum tilskuddsforvaltning og andre overføringer til andre</i>		0	0
Inntekter og utgifter rapportert på felleskapitler			
5700 Folketrygdens inntekter - Arbeidsgiveravgift		24 039 325	0
5309 Tilfeldige inntekter (gruppeliv m.m)		416 745	0
<i>Sum inntekter og utgifter rapportert på felleskapitler</i>		24 456 070	0
Netto utgifter rapportert til bevilgningsregnskapet		256 935 620	0
Oversikt over mellomværende med statskassen			
Eiendeler og gjeld		201412	01.01.2014
Fordringer (legg til linjer og vis på konto)	7	410 250	166 885
Kasse (legg til linjer og vis på konto)	7	0	0
Bankkontoer med statlige midler utenfor Norges Bank (legg til linjer og vis på ko	7	0	0
Skyldig skattetrekk	7	-8 288 663	-8 447 579
Skyldige offentlige avgifter (legg til linjer og vis på konto)	7	-33 504	3 090
Annen gjeld (legg til linjer og vis på konto)	7	0	0
Sum mellomværende med statskassen		-7 911 917	-8 277 604

Note 2 Utbetalinger til lønn og sosiale utgifter og innbetalinger av offentlige refusjoner vedrørende lønn 2014

	201412	201312
<i>Utbetalinger til lønn og sosiale utgifter</i>		
Lønninger	176 166 525	0
Arbeidsgiveravgift	24 038 922	0
Pensjonsutgifter*	0	0
Andre ytelser	7 839 324	0
Sum utbetalinger til lønn og sosiale utgifter	208 044 770	0
<i>Offentlige refusjoner vedrørende lønn</i>		
Sykepenger og andre refusjoner	11 306 054	0
Sum offentlige refusjoner vedrørende lønn	11 306 054	0
Antall årsverk:	314	326

Note 3 Utbetalt til investeringer 2014

	201412	201312
Immaterielle eiendeler og lignende	2 778 165	0
Tomter, bygninger og annen fast eiendom	0	0
Beredskapsanskaffelser	0	0
Infrastruktureiendeler	0	0
Nasjonaleiendom og kulturminner	0	0
Maskiner og transportmidler	0	0
Driftsløsøre, inventar, verktøy og lignende	1 826 938	0
Andre utgiftsførte investeringer (*)	0	0
Sum utbetalt til investeringer	4 605 103	0

Note 4 Andre utbetalinger til drift og utbetaling av finansutgifter 2014

	201412	201312
<i>Andre utbetalinger til drift</i>		
Husleie	42 889 900	0
Vedlikehold egne bygg og anlegg	0	0
Vedlikehold og ombygging av leide lokaler	23 188	0
Andre utgifter til drift av eiendom og lokaler	6 924 452	0
Reparasjon og vedlikehold av maskiner, utstyr mv.	309 690	0
Mindre utstyrsanskaffelser	3 520 628	0
Leie av maskiner, inventar og lignende	2 217 891	0
Konsulenter og andre kjøp av tjenester fra eksterne	13 911 217	0
Reiser og diett	2 972 753	0
Øvrige driftsutgifter (*)	7 277 785	0
Sum andre utbetalinger til drift	80 047 505	0
<i>Utbetaling av finansutgifter</i>		
Renteutgifter	365	0
Agiotap	0	0
Andre finansutgifter	0	0
Sum utbetaling av finansutgifter	365	0

Virksomhet: DU - Utlendingsnemda

Rapport kjørt: 13.01.2015 12:44

Note 7 Sammenheng mellom avregning med statskassen og mellomværende med statskassen 2014

Del A Forskjellen mellom avregning med statskassen og mellomværende med statskassen

	201412	201412	Forskjell
	Spesifisering av bokført avregning med statskassen	Spesifisering av rapportert mellomværende med statskassen	
<i>Finansielle anleggsmidler</i>			
Finansielle anleggsmidler*	0	0	0
<i>Sum</i>	0	0	0
<i>Omløpsmidler</i>			
Kundefordringer	0	0	0
Andre fordringer	410 250	410 250	0
Kasse og bank	0	0	0
<i>Sum</i>	410 250	410 250	0
<i>Kortsiktig gjeld</i>			
Leverandørgjeld	-37 843	0	-37 843
Skyldig skattetrekk	-8 288 663	-8 288 663	0
Skyldige offentlige avgifter	-33 504	-33 504	0
Ammen kortsiktig gjeld	0	0	0
<i>Sum</i>	-8 360 009	-8 322 167	-37 843
<i>Langsiktige forpliktelse</i>			
Ammen langsiktig gjeld	0	0	0
<i>Sum</i>	0	0	0
Sum	-7 949 759	-7 911 917	-37 843

Del VII Statistikkrapportering, jf. tildelingsbrevet pkt 6.3.

7.1 Oppholdssaker

Tabell 20: Behandlede oppholdssaker i 2014 sammenlignet med 2013

	2013	2014
Visum	461	232
Arbeid/Opphold	1 530	1 252
Familieinnvandring	3 714	1 916
Utvisning	2 192	1 302
Andre sakstyper	1 352	1 096
Statsborgerskap	817	562
SUM	10 066	6 360

Tabell 21: Innkomne saker etter kategori i 2014 sammenlignet med 2013

	2013	2014
Andre saker til klagebehandling	4 865	5 192
Omgjøringsanmodninger - opphold	1 585	1 295
SUM	6 450	6 487

Tabell 22: Innkomne saker i 2014 sakstype sammenlignet med 2013

	2013	2014
Visum	239	231
Arbeid/Opphold	1 002	1 448
Familieinnvandring	2 274	1 901
Utvisning	1 318	1 293
Andre sakstyper	1 006	1 004
Statsborgerskap	611	610
SUM	6 450	6 487

Tabell 23: Antall ubehandlede oppholdssaker fordelt på sakstyper pr. 31.12.2014 sammenlignet med 2013

	31.12.2013	31.12.2014
Visum	6	5
Arbeid/Opphold	209	394
Familieinnvandring	369	352
Utvisning	456	441
Andre sakstyper	383	277
Statsborgerskap	182	227
SUM	1 605	1 696

7.2 Beskyttelsessaker

Tabell 24: Antall behandlede asylsaker i 2014 sammenlignet med 2013

	2013	2014
Klagesaker	7 955	5 451
Omgjøringsanmodninger	4 555	4 865
SUM	12 510	10 316

Tabell 25: Innkomne saker etter kategori i 2014 sammenlignet med 2013

	2013	2014
Asylsaker til behandling	5 469	4 636
Omgjøringsanmodninger - asyl	4 143	4 893
SUM	9 612	9 529

Tabell 26: Totalt antall ubehandlede asylsaker pr. 31.12.2014 sammenlignet med 2013

	31.12.2013	31.12.2014
Asylsaker til klagebehandling	2 046	1 213
Omgjøringsanmodninger – asyl	1 537	1 552
SUM	3 583	2 765

Tabell 27: Saksbehandlingstider i gjennomsnitt og median for behandlede saker (klagesaker) 2014 sammenlignet med 2013 - alle sakstyper, samt gjennomsnittlig liggetid for ubehandlede klagesaker.

	2013		2014			31.12. 2013	31.12. 2014
	Gj.snitt SB tid	SB tid median	Antall saker	Gj.snitt SB tid	SB tid median	Gj.sn.alder på restansen	
Asylsaker							
Realitetsbehandlede asylsaker m. opps. virkning	13½	12	2 745	7 ½	6½	6	4½
Realitetsbehandlede asylsaker u. opps. virkning	8	6½	847	3½	2½	3	4
Dublinsaker m. opps. virkning	5½	4½	121	4½	3½	-	4½
Dublinsaker u. opps. virkning	3½	3	1 738	1½	1	-	3
Sum asylsaker	9½	7	5 451	5	3	5½	4
Oppholdssaker							
Visum	4½	4	218	1	0,7	½	1
Arbeid/opphold	5½	2½	1 060	2½	1½	2½	2½
Familiегjenforening	7	5½	1 370	2½	1½	3	2½
Utvisning	9½	9	985	4½	3	4½	2½
Statsborgerskap	6½	3	483	4	2	5½	3
Andre saker	8½	8	903	4	3	4	3
Sum oppholdssaker	7½	6½	5 019	3½	2	3½	2½
Totalt	8½	7	10 470	4	2½	4½	3

Tabell 28: Alder på ubehandlede klagesaker etter sakstype fordelt på klagesaker under 6 måneder, mellom 6 og 12 måneder, og saker over ett år pr. 31.12. 2014 sammenlignet med 2013

	Totalt antall		Under 6 mnd		6-12 mnd		Over 1 år	
	2013	2014	2013	2014	2013	2014	2013	2014
Asylsaker til klagebehandling	2 046	1 213	1 238	825	526	346	282	42
Andre saker til klagebehandling	1 364	1 505	993	1 301	239	177	132	27
Sum	3 410	2 718	2 231	2 126	765	523	414	69

Tabell 29: Omgjøringsprosent etter sakstype i 2014 sammenlignet med 2013

	2013	2014
Asyl	10,3 %	10,3%
Visum	2,8 %	3,9 %
Arbeid/Opphold	9,4 %	9,0 %
Familieinnvandring	10,5 %	5,9 %
Utvisning	12,5 %	14,2 %
Andre sakstyper	5,9 %	6,6 %
Statsborgersaker	15,9 %	9,4 %
TOTALT	10,3 %	9,6 %

Inkludert i omgjøringsprosenten asyl er også utfall av behandlingen av dublinsaker. Holdes disse utenfor, er omgjøringsprosenten 12. Også i 2013 var tilsvarende andel 12.

Nedgangen i andelen familieinnvandringssaker som blir omgjort henger trolig blant annet sammen med at saksbehandlingstiden er kraftig redusert, som igjen medfører at saken ikke vesentlig har endret karakter når den tas under behandling i UNE. Dette er også et vesentlig moment når det gjelder omgjøringer statsborgersaker. Her er imidlertid også en forklaring at det i juli 2012 skjedde endringer i regelverket som gav lempeligere vilkår for å få statsborgerskap. Mange saker som ble omfattet av de nye reglene ble behandlet i 2013. I 2014 har UNE ikke mottatt slike saker fordi sakene er blitt innvilget i UDI.

Tabell 30: Antall behandlede saker, herav antall omgjøringsanmodninger samt omgjøringsprosent etter avgjørelsesform fordelt på asylsaker og oppholdssaker i 2014 sammenlignet med 2013

	2013			2014		
	Antall saker	Herav OMG	Vedtak omgjort	Antall saker	Herav OMG	Vedtak omgjort
Asylsaker						
Stornemnd med pers fremmøte	0	0		0	0	
Stornemnd uten pers fremmøte	2	0	0 %	0	0	
Nemndmøte med pers fremmøte	561	359	64 %	439	244	63%
Nemndmøte uten pers fremmøte	212	181	64 %	204	154	60 %
Nemndleder	5 831	2 357	10 %	5 542	2 792	11 %
Sekretariatet	5 904	1 818	3 %	4 131	1 675	0,8 %
Sum Asylsaker	12 510	4 555	10 %	10 316	4 865	10 %
Oppholdssaker						
Stornemnd med pers fremmøte	0	0		0	0	
Stornemnd uten pers fremmøte	0	0		0	0	
Nemndmøte med pers fremmøte	42	10	43 %	31	13	38 %
Nemndmøte uten pers fremmøte	62	6	63 %	38	5	31 %
Nemndleder	5 355	1 097	14 %	4 805	1 033	9 %
Sekretariatet	4 607	738	5 %	1 486	290	4 %
Sum oppholdssaker	10 066	1 851	10 %	6 360	1 341	8,5 %
TOTALT	22 576	6 406	10 %	16 676	6 206	9,6 %

Tabell 31: Dissens i nemndmøter – antall og andel i 2014 sammenlignet med 2013

	2013		2014	
	Antall	Andel	Antall	Andel
Asylsaker i nemndmøte, dissenser	166	21,4%	143	22,2 %
Oppholdssaker i nemndmøte, dissenser	14	13,4 %	8	11,5 %
DISSENSER TOTALT	180	20,4 %	154	21,2 %

Tabell 32: Antall saker i 2014 der klager er gitt asyl eller opphold på humanitært grunnlag, totalt og fordelt på kjønn

	UI 28 1 a	UI 28 1 b	Hum.gr.	Uts.vern.	Sum
Menn	147	76	309	12	544
Kvinner	93	34	311	2	440
TOTALT	240	110	620	14	984

Tabell 33: Gitte tillatelser – Andel av realitetsbehandlede asylsaker i 2014 sammenlignet med samme periode i 2013

	2013		2014	
Asyl, utl § 28 1 a	347	3,9 %	240	2,9 %
Asyl, utl § 28 1 b	175	1,9 %	110	1,3 %
Hum.gr.lag	485	5,4 %	620	7,5 %
Uts.vern	5	0,05 %	14	0,1 %
Totalt antall	1 012	11,3%	984	11,9 %

Tabell 34: Antall tillatelser gitt med begrensninger i 2014 sammenlignet med samme 2013

Antall tillatelser gitt med begrensninger	2013	2014
Ikke dokumentert id.	265	163
EMA 16-18 år	2	3
Andre grunner	59	88
Totalt	326	254

7.3 Rettssaker

Hovedtrekk

- Blant de rettskraftige avgjørelsene har medholdsandelen steget betydelig sammenlignet med 2013, fra 66 % til 79 %, og er dermed tilbake på normalnivået (eller noe over) når vi ser snittet over de siste fem årene.
- UNE hadde en kraftig økning i antall nye rettssaker i 2014. UNE mottok 230 nye stevninger i 2014, mot 168 stevninger i 2013. Medregnet ankesakene mottok UNE nesten 100 flere nye rettssaker i 2014 sammenlignet med året før. De nye rettssakene gjelder i større grad beskyttelse, og ikke oppholdssaker.
- De største rettssaksporføljene er beskyttelsessaker som gjelder Iran, Afghanistan, og Etiopia, der særlig Etiopia har hatt stor vekst i antall stevninger.

Tabell 35: Rettskraftige avgjørelser

	2007	2008	2009	2010	2011	2012	2013	2014
Tap	7	6	16	9	22	24	39	30
Medhold	26	34	49	49	55	88	76	111
Sum	33	40	65	58	77	112	115	141
Andel medhold	79%	85%	75%	84%	71%	79%	66%	79%

Avgjørelsene regnes fra den dato de ble rettskraftige. Medholdsandelen er 81 % blant Asylavdelingens saker, og 76 % blant Oppholdsavdelingens saker.

Tabell 36: Nye rettssaker

	2012	2013	2014
Stevninger til tingretten/byfogden	135	168	230
Anker til lagmannsretten	69	52	86
Anker til Høyesterett	18	18	20
Totalt	222	238	336

Tabell 37: Rettsavgjørelser (alle, ikke kun rettskraftige)

	Hevet/avvist	Tapt	Medhold	Sum for instans
Tingretten/Oslo byfogd	31	44	119	194
Lagmannsretten	15	11	29	55
Høyesterett/Ankeutvalge	20	0	0	20
Sum etter utfall	66	55	148	269*

*hvorav 27 kjennelser i saker om midlertidig forføyning som fikk egne rettsløp, 4 prosessledende kjennelser, og 2 som gjaldt sakskostnader.

Til sammenligning ble det avsagt 223 avgjørelser i UNEs saker i 2013.

Tabell 38: Rettssaksarbeid

	2012	2013	2014
Antall hovedforhandlinger	164	166	209
Antall dager i retten	306	314	429

Tallene er basert på antall rettsdager avsatt når sakene ble berammet, og kan derfor være noe upresise. Endringen viser likevel at UNE har hatt en klar økning i antall hovedforhandlinger. Tallene viser også en økning i gjennomsnittlig antall dager hver sak blir berammet i retten. I 2013 ble hver sak i gjennomsnitt berammet til 1,8 dager i retten, mens det tilsvarende tallet for 2014 er 2.

§36-saker – Saksomkostninger

UNE utbetalte i 2014 kroner 2 648 056 til dekning av sakskostnader, jf. § 36. Tilsvarende tall for 2013 var kroner 2 769 950.

Vedlegg til årsrapporten

Vedlegg A: Rapport drift- og forvaltning

Vedlegg B: Rapportering på utviklingsprosjekter – Ny IKT-strategi i UNE

Vedlegg C: Rapportering på utviklingsprosjekter – Ny IKT-løsning i UNE