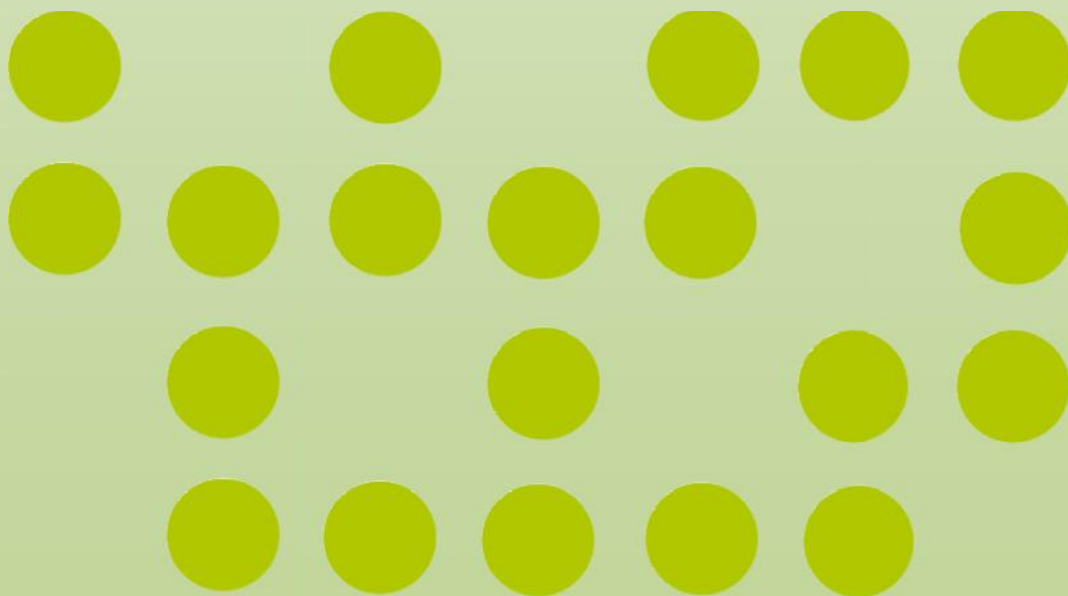


# ÅRSRAPPORT 2015

ELECTRONIC CHART CENTRE AS



## INNHold

INTRODUKSJON .....	3
ÅRET 2015 - HØYDEPUNKTER .....	4
STYRETS ÅRSBERETNING.....	10
PER 31. DESEMBER 2015 .....	17
REVISORS BERETNING .....	20

## INTRODUKSJON

ECC sitt mandat om å styrke sikkerhet til sjøs, gjennom tilrettelegging av infrastruktur, distribusjonsløsninger og kapasitetsstyring, har i 2015 resultert i betydelig nyutvikling, nye satsningsområder og omstrukturering for å sikre at selskapet er best mulig rustet for å kunne tilby løsninger som tilfredsstillende fremtidens brukerkrav.

Gjennom sitt tekniske operatøransvar for PRIMAR samarbeidet, det regionale elektroniske sjøkartcenteret (RENC) som forvalter, kvalitetssikrer og tilgjengeliggjør autoriserte elektroniske sjøkartdata (ENC) fra dataeiere til databrukere, har vi fokus på å styrke våre verdensledende kartløsninger. Betydelige tjenesteforbedringer har blitt utviklet for å støtte dataeiers krav til kvalitet og sikkerhet. Nasjonale og kommersielle brukere har fått nye verktøy som øker distribusjonseffektivitet uavhengig av geografiske begrensninger. Strategisk viktig kartdekning har blitt introdusert i den voksende globale kartdatabasen og nye prosjekter for å støtte kommende kart-standarder og retningslinjer for blant annet dybde-data har blitt iverksatt. Gode løsninger for bruken av slike data har stor samfunnsøkonomisk nytteverdi. ECC har gjennom sitt tette samarbeid med Kartverkets Sjødivisjon, etablert en norsk RENC modell som fremheves i internasjonale maritime miljøen.

ECC jobber parallelt med å tilrettelegge for effektive og brukerstyrte kartløsninger for alle aktører i den maritime sikkerhetssirkelen, uavhengig av om disse befinner seg på sjø eller land. Dette har resultert i inngåelse av viktige strategiske samarbeid med partnere for å tilby integrerte kart og annen informasjon i kombinasjon med sanntids-data. Fokuset er å tilrettelegge og plassere verdikjende informasjon på det digitale kartet, slik at det kan brukes på uavhengige og mobile verktøy. På denne måten styrker vi gode plattformer for samhandling i sikkerhets og beredskaps-arbeid ved å sørge for at alle har et felles, oppdatert kartbilde som utgangspunkt.

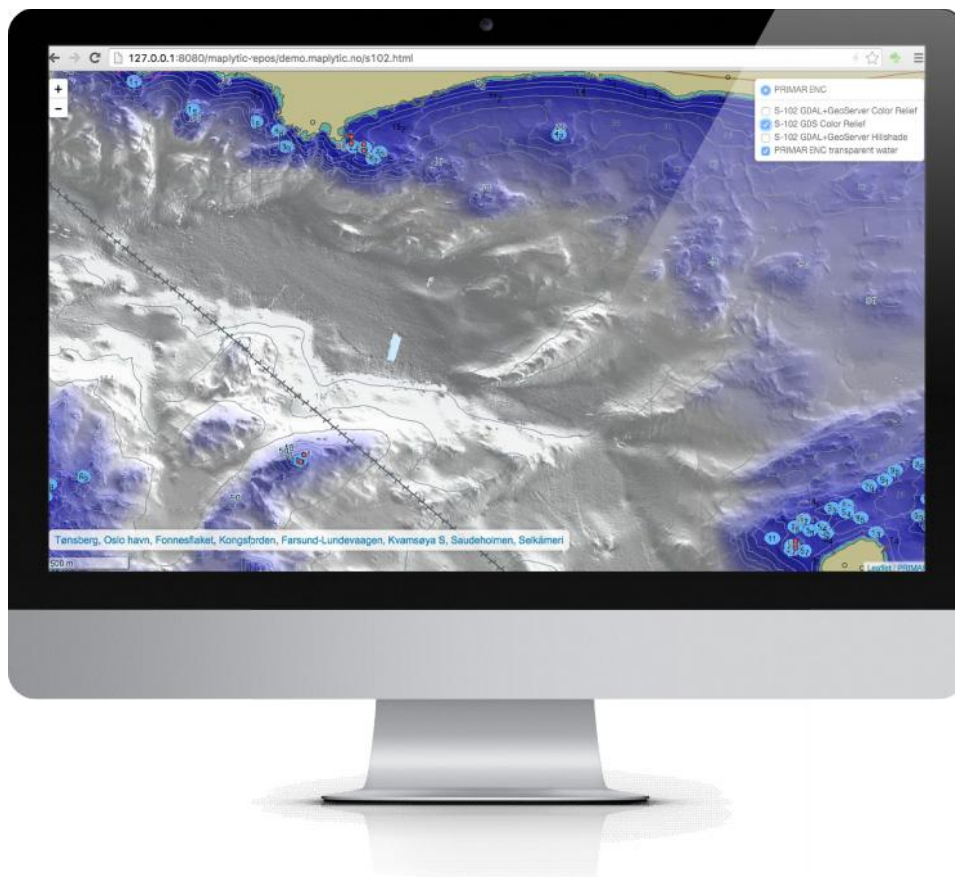
Vår ekspertise , teknologi og omstillingsevne skal sikre at samfunnet får tilgang til flere, bedre og nytenkende tjenester i fremtiden!

Ralph Daber, Daglig Leder



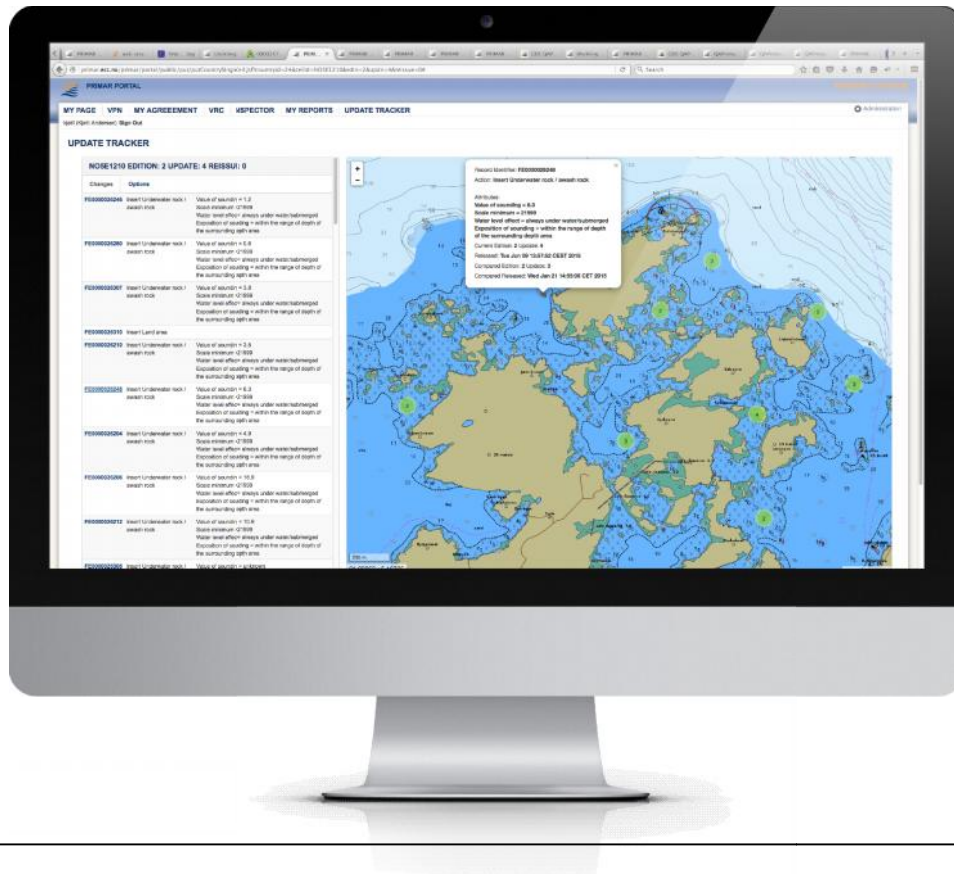
## ÅRET 2015 - HØYDEPUNKTER

Tre store kontrakter bli signert for arbeid med den nye kart-standarden for visning av batymetriske data, S-102, og involverer samarbeid med Kongsberg Oil & Gas, Forsvaret, Kystverket og Kartverkets Sjødivisjon. Prosjektene fokuserer på kvalitetssikring, visning og distribusjon av dybdedata produsert i henhold til S-102 standarden. I tillegg er målet å eksperimentere med integrering av dybdedata for å kunne bygge realistiske 3D modeller av havbunnen. Denne typen visning av havbunn og funksjonalitet er sterkt etterspurt av blant annet loser i Norge og andre land, grunnet dets potensiale for en dynamisk og helhetlig oversikt over sjøgrunnen. Dette øker manøvreringspresisjon. I tillegg vil effektive brukerløsninger gjøre det mulig å foreta mer nøyaktige masseberegninger for utbyggingsprosjekter på sjøbunnen, forbedre plassering av sjømerker og navigasjonsinstallasjoner samt støtte beredskapsarbeid i forhold til uthenting av vrak.



**”ENC Improver” tjenesten ferdigstilles og leveres til Kartverkets Sjødivisjon.** Målet er å åpne for direkte tilbakemeldinger på det offisielle elektroniske sjøkartet fra brukere, slik at man kan fange opp eventuelle mangler, feil og forbedringsmuligheter i kartet.

**”PRIMAR Update Tracker” (PUT) lanseres.** Denne verdikjøpende tjenesten visualiserer alle endringer i sjøkartet, slik at brukere får økt bevisstheten på hva som har skjedd i kartet siden sist oppdatering. Sjøkartverkene som er med i PRIMAR samarbeidet får i tillegg et verktøy som kan benyttes i forbindelse med kartproduksjons- og oppdateringsaktiviteter.



**Tre internasjonale kurs er avholdt i Iran, Latvia og Kroatia, med 37 representanter fra 8 ulike land.** Her er fokus på opplæring og gjennomgang av ENC verktøyene som ECC har utviklet for PRIMAR samarbeidet. Disse inkluderer en rekke kontrollen for blant annet kvalitetssikring i henhold til internasjonale standarder og identifisering av overlapp mellom egne elektroniske sjøkart og andre lands sjøkart.

ECC sin ekspertise og teknologiske tjenester blir brukt for å bidra til kvalitetssikring og harmonisering av produksjonsprosesser av elektroniske sjøkart internasjonalt.



ELECTRONIC CHART CENTRE

**Kart-databasen blir utvidet med 2164 nye elektroniske sjøkart, inklusiv 471 sjøkart fra Kina og 56 sjøkart for området Pearl River Delta.** Alle dataene blir kvalitets- og valideringssjekket, før de blir tilgjengeliggjort i kartdatabasen. Dekningen sikrer vekst av PRIMAR-porteføljen i viktige områder for sluttbrukere.

**”PRIMAR ENC User Certificate” lanseres til brukere av PRIMAR sine kartdata.** Tjenesten tilgjengeliggjøres i PRIMAR sin web-portal og benyttes for offisielle bekrefte validiteten av et fartøys ENC dekning for den aktuelle seilassen. Informasjonen benyttes av både distributører, rederien, sluttbrukere, inspektører og havnekontrollører.



**ECC er tilstede på European Maritime Pilots' Association (EMPA) i Portugal,** og holder et innlegg for loser fra hele Europa rundt de teknologiske distribusjons og oppdateringsløsningene som selskapet har utviklet i PRIMAR samarbeidet. Gjennom dette synliggjøres innovasjonsgraden og bruksmulighetene av slike tjenester for nasjonale aktører i Europa.

## **ECC sin gratis mobile applikasjon NaVida, tilgjengelig på iOS og Android, feirer 5 år.**

Applikasjonen var den første som tilgjengeliggjorde de norske maritime papirkartene etter frislippet fra Kartverkets Sjødivisjon. Siden oppstart har NaVida fått inn flere ulike kartlag, inklusiv verdensdekkende OpenStreetMap og satellitt-kart, topografiske kart for Norge og elektroniske S-57 sjøkartdata som er fremstilt i henhold til den internasjonale hydrografiske organisasjonen (IHO). Selskapet gir dermed "den vanlige mann i gaten" mobil tilgang på de beste, oppdaterte sjøkartdataene tilgjengelig for Norskekysten. Applikasjonen benyttes blant annet av båteiere som skal planlegge turer eller ønsker å dele sin posisjon i kartet med andre, aktører i bygg-og eiendomsbransje, om bord på redningsskøytene i Redningsselskapet.

**NaVida utgaven "C-Scope Mobile", spesielt utviklet for Kongsberg Norcontrol IT sine installasjoner, blir tatt i bruk av 170 nye brukere i Transnet National Port Authority for bruk i overvåkning og inspeksjon i åtte kommersielle havner langs den Sør-Afrikanske kysten.** Dette sikrer at brukerne får et mobilt overblikk over havnens trafikk på det beste sjøkartgrunnlaget. Brukerne får fordelen av å ha den samme oppdaterte informasjonen som de som sitter i operasjonssentralen og kontorlandskap og kan følge aktivitetsnivået på havnen i sanntid. De nye brukerne føyer seg inn i en veletablert C-Scope brukermasse av inspektører og havnekontrollører i Singapore, Sør-Afrika, Spania og Storbritannia.





ELECTRONIC CHART CENTRE

**Maplytic** tjenesten leveres som et verktøy for flåteoversikt på et oppdatert kartgrunnlag, og sikrer at rederiets interne brukere har oppdatert informasjon om hvor skipene befinner seg globalt. Tjenesten integrerer informasjon som sjø og landkart, sanntids posisjonsdata via radar og satellitt, samt oversikt over oljefelt og plattformer på norsk sokkel. I tillegg samles fartøyenes historiske seilas, som brukere benytter for rapportering. Tjenesten er så langt levert til Solstad Shipping.

**ECC inngår strategiske samarbeidsavtaler for visualisering og integrasjon av ulike datakilder i Maplytic.** Dette gjør at ECC sine tjenester blir mer komplette og at synligheten mot potensielle brukere økes gjennom verdiskapende samarbeid. Samarbeidet med SMART Management resulterer i utvikling av en integrert løsning, Map-Tag, som gir brukere mulighet til å merke sine eiendeler, ressurser, fartøyer og annet relevant utstyr slik at disse kan spores og vedlikeholdes i sanntid gjennom et oppdatert kartbilde. Den underliggende databasen er oppkoblet til kartgrensesnittet, noe som sikrer at alle endringer og forflytninger oppdateres automatisk.

Aktører som har vist interesse for løsningen og er demobrukere inkluderer Sivilforsvaret, Heimevernet og Direktoratet for Samfunnssikkerhet og Beredskap.





**ECC er utstiller på Beredskapskonferansen i Stavanger, en arena for nasjonal og internasjonal erfaringsutveksling og samarbeid om beredskap på land og sokkel.** Selskapet demonstrerer Map-Tag tjenesten for beredskaps- og planleggingsaktiviteter som muliggjør en helhetlig integrasjon av kart og verdikende informasjonskilder, for eksempel sporingsinformasjon, vær, posisjonsdata og lignende. Dette sikrer at alle brukere, uavhengig av lokasjon, har samme oppdaterte kartgrunnlag og har mulighet til å se dette både om bord på fartøyet, i kontorlandskap og på feltet. Ved hjelp av funksjonalitet som tillater for tegning og editering i kartet, kan operasjonsledere på en helhetlig måte kommunisere med aktører på feltet i gjennomføring av beredskapsaksjoner.



## STYRETS ÅRSBERETNING

### Selskapets virksomhet

Virksomheten er lokalisert i Stavanger. Den norske stat ved Nærings- og fiskeridepartementet eier 100 prosent av aksjene i selskapet. Selskapet skal bidra til maritim nyskaping og drift av samfunnsnyttig infrastruktur på forretningsmessige vilkår, herunder utvikle og drive internasjonale elektroniske sjøkarttjenester i samarbeid med norske og andre lands myndigheter og delta i eller opprette annen virksomhet som har naturlig sammenheng med dette. Aktiviteter er fokusert på levering av tjenester som sikrer at Norge oppfyller sine forpliktelser i henhold til internasjonale og nasjonale strategier om sikkerhet til sjøs, samt imøtekommer krav fra nye bruksområder og ny teknologi for aktører på land og sjø.

Gjennom selskapets virksomhet får nasjonal og internasjonal sjøfart og myndigheter tilgang til tidsriktige sjøkartdata. Det geografiske dekningsområdet økte med 1 978 nye ENCer i 2015 og omfatter 14.457 godkjente elektroniske sjøkart fra 58 land ved utgangen av beretningsåret. Tjenesten opereres etter avtale og i samarbeid med Kartverket's Sjødivisjon, som tilrettelegger og koordinerer det mellomstatlige samarbeidet.

### Oppnådde resultater

Selskapet opplever en vekst i bruken av elektroniske sjøkart innenfor den maritime næringen og andre aktører som ønsker tilgang til oppdatert sjøkartinformasjon. Det forventes at veksten fortsetter blant annet, fordi den internasjonale maritime sjøfartsorganisasjonen IMO har innført regelverk som pålegger skipsfarten en gradvis innfasing og bruk av virksomhetens produkter og tjenester de nærmeste årene. Det registreres også en økende bruk av elektroniske sjøkart blant andre aktører som arbeider med sjøsikkerhet, og innenfor offentlig forvaltning og planlegging.

ECC er i dag en aktiv aktør og bidragsyter i internasjonale IHO arbeidsgrupper som jobber med definering og formalisering av kartstandarder for fremtiden. Dette sikrer at selskapet har en påvirkningsmulighet i forhold til hvordan man kan støtte distribusjon, kvalitetssikring og visning av fremtidens kart, som for eksempel den nye batymetristandarden S-102. Her har ECC deltatt i flere prosjekter sammen med sentrale aktører nasjonalt for å bidra med teknologiske løsninger som effektivt støtter de nye kartstandardene.

ECC samarbeider med strategiske partnere og brukermiljøer for å utvikle fremtidens tjenesteløsninger. ECC har fokus på relasjonsbygging og synliggjøring, nasjonalt og internasjonalt, for å skape nye og varige inntektsstrømmer.



ELECTRONIC CHART CENTRE

Selskapet er i liten grad utsatt for kreditt risiko, renterisiko og valutarisiko. Nåværende kunder er i vesentlig grad offentlige virksomheter. Nye kunder blir kredittvurdert ved inngåelse av salgskontrakter. Det meste av kjøp og salg skjer i norske kroner. Selskapet har ingen rentebærende gjeld.

Styret har lagt fortsatt drift til grunn for årsregnskapet. Etter styrets oppfatning gir årsregnskapet en tilfredsstillende beskrivelse av selskapets stilling ved årsskiftet. Selskapet har i beretningsåret investert i utvikling av nye produkter og tjenester samt etablering av verdikjæpende samarbeid. Selskapet har også foretatt en omorganisering for å kunne være bedre rustet til å kostnads optimalisere aktiviteter i henhold til strategiske planer. Resultatet i 2015 ble 1,165 Mkr. Virksomhetens finansielle stilling er likevel god, med en egenkapitalandel på 53 prosent. Det har etter regnskapsårets slutt ikke intruffet forhold av vesentlig betydning for virksomhetens stilling og resultat.

### **Arbeidsmiljø og ytre miljø**

Selskapet arbeider aktivt med helse, miljø og sikkerhet (HMS) i samarbeid med verneombud og bedriftshelsetjeneste. Alle arbeidsplasser har ergonomisk tilpasset kontorutstyr og kontorlokalene er tilpasset personer med nedsatt funksjonsevne.

Sykefraværet i 2015 var på 19,12 prosent av total arbeidstid, hvorav langtidfravær utgjorde 85 prosent. Det er ikke registrert noen ulykker eller personskader i virksomheten, eller som er forårsaket av våre aktiviteter. Selskapet har ikke hatt større skader eller ulykker på noe av virksomheten materiell eller eiendeler. Selskapet forurensrer ikke det ytre miljø.

### **Likestilling**

Selskapet har ved utgangen av året 17 ansatte, hvorav 5 er kvinner. Selskapet har en kvinne i ledergruppen. Styret har 3 medlemmer, styreleder er kvinne.



Både styret og selskapets ledelse er bevisst på de samfunnsmessige forventningene om tiltak for å fremme likestilling i virksomheten. Styret er av den oppfatning at det ikke er



ELECTRONIC CHART CENTRE

forskjellsbehandling i strid med lov om likestilling mellom kjønnene, og har derfor ikke planlagt ytterligere tiltak. Bedriften har en rekrutterings- og personalpolicy som skal sikre like muligheter og rettigheter og hindre diskriminering på grunn av etnisitet, nasjonal opprinnelse, avstamning, hudfarge, språk, religion og livssyn.

### Utsiktene fremover

Styret ser gode markedsmuligheter for ECC sine produkter og tjenester og har tro på at den positive økonomiske utviklingen for selskapet vil fortsette.

Stavanger, 07.03.2016

Tina Steinsvik Sund  
Styrets leder

Knut Ole Flåthen  
Nestleder

Ralph Emmaunuel Daber  
Daglig leder

Nicolai Jarlsby  
Styremedlem

## Resultatregnskap for 2015 ELECTRONIC CHART CENTRE AS

	Note	2015	2014
Salgsinntekt		25 359 457	22 862 793
<b>Sum driftsinntekter</b>		<b>25 359 457</b>	<b>22 862 793</b>
Lønnskostnad	2	-18 821 029	-18 985 642
Avskrivning på driftsmidler og immaterielle eiendeler	3	-292 513	-597 230
Annen driftskostnad	2	-6 908 221	-7 065 869
<b>Sum driftskostnader</b>		<b>-26 021 763</b>	<b>-26 648 741</b>
<b>Driftsresultat</b>		<b>-662 306</b>	<b>-3 785 948</b>
Annen renteinntekt		69 225	233 476
Annen finansinntekt		9 104	2 231
<b>Sum finansinntekter</b>		<b>78 329</b>	<b>235 707</b>
Annen rentekostnad		-475	-821
<b>Sum finanskostnader</b>		<b>-475</b>	<b>-821</b>
<b>Netto finans</b>		<b>77 854</b>	<b>234 887</b>
<b>Ordinært resultat før skattekostnad</b>		<b>-584 453</b>	<b>-3 551 062</b>
Skattekostnad på ordinært resultat		1 750 000	0
<b>Ordinært resultat</b>		<b>1 165 547</b>	<b>-3 551 062</b>
<b>Årsresultat</b>		<b>1 165 547</b>	<b>-3 551 062</b>
<b>Overføringer</b>			
Overføringer til/fra fond		-589 453	0
Utbytte		1 755 000	0
Annen egenkapital		0	-3 551 062
<b>Sum</b>	5	<b>1 165 547</b>	<b>-3 551 062</b>

## Balanse pr. 31. desember 2015 ELECTRONIC CHART CENTRE AS

	Note	2015	2014
<b>EIENDELER</b>			
<b>Anleggsmidler</b>			
<b>Immaterielle eiendeler</b>			
Utsatt skattefordel	7	3 100 000	1 350 000
<b>Sum immaterielle eiendeler</b>		<b>3 100 000</b>	<b>1 350 000</b>
<b>Varige driftsmidler</b>			
Driftsløsøre, inventar, verktøy, kontormaskiner, ol.	3	163 662	414 518
<b>Sum varige driftsmidler</b>		<b>163 662</b>	<b>414 518</b>
<b>Sum anleggsmidler</b>		<b>3 263 662</b>	<b>1 764 518</b>
<b>Omløpsmidler</b>			
<b>Fordringer</b>			
Kundefordringer	1	3 343 822	1 271 989
Andre fordringer		962 365	338 049
<b>Sum fordringer</b>		<b>4 306 186</b>	<b>1 610 039</b>
Bankinnskudd, kontanter og lignende	4	11 221 842	12 342 009
<b>Sum bankinnskudd, kontanter og lignende</b>		<b>11 221 842</b>	<b>12 342 009</b>
<b>Sum omløpsmidler</b>		<b>15 528 028</b>	<b>13 952 048</b>
<b>Sum eiendeler</b>		<b>18 791 690</b>	<b>15 716 566</b>

## Balanse pr. 31. desember 2015 ELECTRONIC CHART CENTRE AS

	Note	2015	2014
<b>EGENKAPITAL OG GJELD</b>			
<b>Egenkapital</b>			
<b>Innskutt egenkapital</b>			
Aksjekapital (10 000 aksjer á kr 1 000,00)	5, 6	10 000 000	10 000 000
Overkurs	5	2 574	592 027
<b>Sum innskutt egenkapital</b>		<b>10 002 574</b>	<b>10 592 027</b>
<b>Opptjent egenkapital</b>			
Annen egenkapital	5	-2 165	-2 165
<b>Sum opptjent egenkapital</b>		<b>-2 165</b>	<b>-2 165</b>
<b>Sum egenkapital</b>	5	<b>10 000 409</b>	<b>10 589 862</b>
<b>Gjeld</b>			
<b>Kortsiktig gjeld</b>			
Leverandørgjeld		489 685	1 204 663
Skyldige offentlige avgifter		2 324 338	2 229 194
Utbytte	5	1 755 000	0
Annen kortsiktig gjeld		4 222 258	1 692 847
<b>Sum kortsiktig gjeld</b>		<b>8 791 281</b>	<b>5 126 704</b>
<b>Sum gjeld</b>		<b>8 791 281</b>	<b>5 126 704</b>
<b>Sum egenkapital og gjeld</b>		<b>18 791 690</b>	<b>15 716 566</b>

Stavanger, 07.03.2016



Tina Steinsvik Sund  
Styrets leder



Knut Ole Flåthen  
Nestleder



Ralph Emmaunuel Daber  
Daglig leder



Nicolai Jarlsby  
Styremedlem



## **Noter 2015**

### **ELECTRONIC CHART CENTRE AS**

#### **Regnskapsprinsipper**

Årsregnskapet er satt opp i samsvar med regnskapsloven og god regnskapsskikk for små foretak.

Årsregnskapet er basert på de grunnleggende prinsipper om historisk kost, sammenlignbarhet, fortsatt drift, kongruens og forsiktighet.

Ved anvendelse av regnskapsprinsipper og presentasjon av transaksjoner og andre forhold, legges det vekt på økonomiske realiteter, ikke bare juridisk form. Betingede tap som er sannsynlige og kvantifiserbare, kostnadsføres. Regnskapsprinsippene er utdypet nedenfor.

#### **Inntekts- og kostandsføringstidspunkt (sammenstilling)**

Selskapets inntekter består av leveranser knyttet til karttjenester og inntektsføres i den perioden tjenestene ytes til kunde ihht kontrakter.

Utgifter sammenstilles med og kostnadsføres samtidig med de inntekter utgiftene kan henføres til. Utgifter som ikke kan henføres direkte til inntekter, kostnadsføres når de påløper.

#### **Eiendeler og gjeld**

Eiendeler / gjeld som knytter seg til varekretsløpet og poster som forfaller til betaling innen ett år etter balansedagen, er klassifisert som omløpsmidler / kortsiktig gjeld. Vurdering av omløpsmidler / kortsiktig gjeld skjer til laveste / høyeste verdi av anskaffelseskost og virkelig verdi. Virkelig verdi er definert som antatt fremtidig salgspris redusert med forventede salgskostnader. Andre eiendeler er klassifisert som anleggsmidler. Vurdering av anleggsmidler skjer til anskaffelseskost. Anleggsmidler som forringes avskrives. Dersom det finner sted en verdiendring som ikke er forbigående, foretas en nedskrivning av anleggsmidlet. Tilsvarende prinsipper legges normalt til grunn for gjeldsposter.

#### **Varige driftsmidler**

Varige driftsmidler føres i balansen til anskaffelseskost, fratrukket akkumulerte avskrivninger. Ordinære avskrivninger er beregnet lineært over driftsmidlenes økonomiske levetid med utgangspunkt i historisk kostpris.

#### **Fordringer**

Fordringer er oppført til pålydende med fradrag for forventede tap.

#### **Utsatt skattefordel**

Utsatt skattefordel beregnes på bakgrunn av midlertidige forskjeller mellom regnskapsmessig og skattemessig verdier ved utgangen av regnskapsåret. Ved beregning benyttes nominell skattesats. Positive og negative forskjeller vurderes mot hverandre innenfor samme tidsintervall.

Årets skattekostnad består av endring i utsatt skattefordel.

#### **Innskuddbasert pensjonsordninger**

Selskapets forpliktelse overfor de ansatte består i å yte et avtalt tilskudd til den enkeltes pensjonssparing. Dette gjøres ved innskudd til et forsikringsselskap. Selskapet har ikke noen ytterligere betalingsforpliktelse eller risiko etter at innskuddene er betalt. Pensjonskostnaden tilsvarer periodens innskudd.



## PER 31. DESEMBER 2015

### Note 1 - Kundefordringer

Kundefordringer er vurdert til pålydende, nedskrevet med forventet tap på fordringer. Det er ikke tapsført kundefordringer i løpet av 2015.

Spesifikasjon kundefordringer	2015	2014
Kundefordringer til pålydende	3 386 317	1 314 484
Avsatt til dekning av usikre fordringer	-42 495	-42 495
Netto oppførte kundefordringer	3 343 822	1 271 989

### Bokførte tap på fordringer fremkommer slik:

	2015	2014
Avskrevet tap på fordringer	0	
Endring i delkredereavsetning	0	42 495
Innkommet på tidl. avskrevne fordringer	0	0
Tap på fordringer	0	42 495

Tap på fordringer inngår i posten annen driftskostnad.

### Note 2 - Lønnskostnader etc.

Spesifikasjon av lønnskostnader	2015	2014
Lønn	14 224 844	14 172 006
Arbeidsgiveravgift	2 256 618	2 266 737
Pensjonskostnader	1 925 013	1 841 839
Andre relaterte ytelser / Refusjoner	414 555	705 060
Sum	18 821 029	18 985 642

Foretaket har sysselsatt 19 årsverk i regnskapsåret.

### Ytelse til ledende personer

Type ytelse	Daglig leder	Styret
Lønn	675 513	303 364
Pensjonsutgifter	13 529	
Annen godtgjørelse	9 538	17 456

Daglig leder har vært ansatt i selskapet kun deler av året. Selskapet har kostnader til innleie av daglig leder med kr 760 000 eks mva.



ELECTRONIC CHART CENTRE

### Obligatorisk tjenestepensjon

Selskapet plikter til å ha tjenstepensjonsordning etter lov om obligatorisk tjenstepensjon, og selskapets pensjonsordning tilfredsstiller kravene i denne loven. Selskapet har en ytelsesbasert pensjonsplan. Ansatte får en pensjon på 66 % av sluttlønn forutsatt full opptjeningstid ellers med andelsvis reduksjon.

Pensjonsplanen dekker beløpet utover pensjonsbeløpet som ansatte får fra folketrygden. Pensjonsordningen er sikret gjennom Statens Pensjonskasse.

Selskapet benytter seg av unntaksregel for små foretak og unnlater å balanseføre forsikrede pensjonsforpliktelser. Innbetaling til pensjonsordning en kostnadsføres løpende som pensjonskostnad og er inkludert i årets lønnskostnad. Foretakets pensjonsordning omfatter 19 personer, årets innbetalinger er kr 2 185 660.

### Revisor

Kostnadsført honorar for revisjon er kr 63 245 eks mva. I tillegg kommer andre tjenester med kr 59 782 eks mva.

### Note 3 - Spesifikasjon av varige driftsmidler

	<b>Datautstyr</b>	<b>Inventar</b>	<b>ISO sertifisering</b>	<b>Sum</b>
Anskaffelseskost 01.01.	27 023 933	1 598 654	127 512	<b>28 750 099</b>
Årets tilgang	41 657	0		41 657
Anskaffelseskost 31.12.	27 065 590	1 598 654	127 512	<b>28 791 756</b>
Akk av og nedskrivninger pr 31.12.	-26 914 042	-1 586 540	-127 512	<b>-28 628 094</b>
<b>Bokført verdi 31.12.</b>	<b>151 548</b>	<b>12 114</b>	<b>0</b>	<b>163 662</b>
Årets ord. Avskrivning	189 813	102 700	0	292 513
Prosentats ord. Avskrivning	33 %	20 %		

### Note 4 – Bankinnskudd

Herav er kr 713 213 bundet til skattetrekk.

### Note 5 - Egenkapital

<b>Spesifikasjon egenkapital</b>	<b>Aksjekapital</b>	<b>Overkurs</b>	<b>Annen egenkapital/ udekket tap</b>	<b>Sum</b>
Egenkapital 01.01.2015	10 000 000	592 027	-2 165	10 589 862
Årets resultat			1 165 547	1 165 547
Avsatt utbytte		-589 453	-1 165 547	-1 755 000
<b>Egenkapital 31.12.2015</b>	<b>10 000 000</b>	<b>2 574</b>	<b>-2 165</b>	<b>10 000 409</b>

Selskapet er stiftet 1.juli 1999. Egenkapitalen ved stiftelse bestod av kr 10 000 000 i aksjekapital og kr 79 163 648 i overkursfond.

## Note 6 – Aksjekapital

Antall aksjer og pålydende er spesifisert i balansen. Det er kun en aksjeklasse og alle aksjer har lik stemmerett.

Aksjonærer	Pålydende pr aksje	Antall aksjer	Eierandel
Nærings- og fiskeridepartementet	1 000	10 000	100%

## Note 7 – Skatt

Årets skattekostnad	2015	2014
Resultatført skatt på ordinært resultat:		
Betalbar skatt	0	0
Endring i utsatt skatt	0	0
<b>Skattekostnad ordinært resultat</b>	<b>0</b>	<b>0</b>
Skattepliktig inntekt:		
Ordinært resultat før skatt	1 165 547	-3 551 062
Permanente forskjeller	4 320	59 611
Endring i midlertidige forskjeller	-96 137	126 766
Anvendelse av fremførbart underskudd		0
<b>Skattepliktig inntekt</b>	<b>1 073 730</b>	<b>-3 364 685</b>
Betalbar skatt i balansen:		
Betalbar skatt på årets resultat	0	0
Sum betalbar skatt i balansen	<b>0</b>	<b>0</b>

Utsatt skatt/utsatt skattefordel i balansen avsettes på grunnlag av forskjeller mellom regnskapsmessige og skattemessige verdier i henhold til norsk regnskapsstandard for skatt.

Midlertidige skatteøkende og skattereduserende forskjeller som kan utlignes er nettoført.

Midlertidige forskjeller knyttet til:	01.01.2015	31.12.2015	Endring
Anleggsmidler	-1 067 060	-970 924	-96 136
Omløpsmidler	-42 496	-42 495	-1
Skattemessig fremførbart underskudd	-63 386 397	-64 062 666	676 269
Netto forskjeller	-64 495 953	-65 076 085	580 132
Skattereduserende forskjeller som ikke kan utlignes	59 495 953	52 676 084	6 819 868
Sum midlertidige forskjeller	-5 000 000	-12 400 000	7 400 000
<b>Utsatt skattefordel 31.12.15. basert på hhv 27% og 25%</b>	<b>-1 350 000</b>	<b>-3 100 000</b>	<b>1 750 000</b>



**KPMG AS**  
Verksgata 1A  
P.O. Box 57  
N-4064 Stavanger

Telephone +47 04063  
Fax +47 51 57 12 29  
Internet www.kpmg.no  
Enterprise 935 174 627 MVA

Til generalforsamlingen i Electronic Chart Centre AS

## REVISORS BERETNING

### Uttalelse om årsregnskapet

Vi har revidert årsregnskapet for Electronic Chart Centre AS som viser et overskudd på kr 1 165 547. Årsregnskapet består av balanse per 31. desember 2015 og resultatregnskap for regnskapsåret avsluttet per denne datoen, og en beskrivelse av vesentlige anvendte regnskapsprinsipper og andre noteopplysninger.

#### *Styrets og daglig leders ansvar for årsregnskapet*

Styret og daglig leder er ansvarlig for å utarbeide årsregnskapet og for at det gir et rettviseende bilde i samsvar med regnskapslovens regler og god regnskapsskikk i Norge, og for slik intern kontroll som styret og daglig leder finner nødvendig for å muliggjøre utarbeidelsen av et årsregnskap som ikke inneholder vesentlig feilinformasjon, verken som følge av misligheter eller feil.

#### *Revisors oppgaver og plikter*

Vår oppgave er å gi uttrykk for en mening om dette årsregnskapet på bakgrunn av vår revisjon. Vi har gjennomført revisjonen i samsvar med lov, forskrift og god revisjonsskikk i Norge, herunder International Standards on Auditing. Revisjonsstandardene krever at vi etterlever etiske krav, og planlegger og gjennomfører revisjonen for å oppnå betryggende sikkerhet for at årsregnskapet ikke inneholder vesentlig feilinformasjon.

En revisjon innebærer utførelse av handlinger for å innhente revisjonsbevis for beløpene og opplysningene i årsregnskapet. De valgte handlingene avhenger av revisors skjønn, herunder vurderingen av risikoene for at årsregnskapet inneholder vesentlig feilinformasjon, enten det skyldes misligheter eller feil. Ved en slik risikovurdering tar revisor hensyn til den interne kontrollen som er relevant for selskapets utarbeidelse av et årsregnskap som gir et rettviseende bilde. Formålet er å utforme revisjonshandlinger som er hensiktsmessige etter omstendighetene, men ikke for å gi uttrykk for en mening om effektiviteten av selskapets interne kontroll. En revisjon omfatter også en vurdering av om de anvendte regnskapsprinsippene er hensiktsmessige, og om regnskapsestimatene utarbeidet av ledelsen er rimelige, samt en vurdering av den samlede presentasjonen av årsregnskapet.

Etter vår oppfatning er innhentet revisjonsbevis tilstrekkelig og hensiktsmessig som grunnlag for vår konklusjon.

#### Offices in:

Oslo	Grimstad	Molde	Trondheim
Alta	Hamar	Narvik	Tynset
Arendal	Haugesund	Sandnessjøen	Tønsberg
Bergen	Knarvik	Stavanger	Ålesund
Bode	Kristiansand	Stord	
Elverum	Larvik	Straume	
Finnsnes	Mo i Rana	Tromsø	

### *Konklusjon*

Etter vår mening er årsregnskapet avgitt i samsvar med lov og forskrifter, og gir et rettviseende bilde av den finansielle stillingen til Electronic Chart Centre AS per 31. desember 2015 og av resultater for regnskapsåret, som ble avsluttet per denne datoen i samsvar med regnskapslovens regler og god regnskapsskikk i Norge.

### **Uttalelse om øvrige forhold**

#### *Konklusjon om årsberetningen*

Basert på vår revisjon av årsregnskapet som beskrevet ovenfor, mener vi at opplysningene i årsberetningen om årsregnskapet, forutsetningen om fortsatt drift og forslaget til anvendelse av overskuddet er konsistente med årsregnskapet og er i samsvar med lov og forskrifter.

#### *Konklusjon om registrering og dokumentasjon*

Basert på vår revisjon av årsregnskapet som beskrevet ovenfor, og kontrollhandlinger vi har funnet nødvendig i henhold til internasjonal standard for attestasjonsoppdrag (ISAE) 3000 «Attestasjonsoppdrag som ikke er revisjon eller forenklet revisorkontroll av historisk finansiell informasjon», mener vi at ledelsen har oppfylt sin plikt til å sørge for ordentlig og oversiktlig registrering og dokumentasjon av selskapets regnskapsopplysninger i samsvar med lov og god bokføringskikk i Norge.

Stavanger, 15. mars 2016  
KPMG AS



Kurt Ove Østrem  
Statsautorisert revisor

