

Norges miljø- og
biovitenskapelige
universitet

Årsrapport (2015 - 2016)



Innhold

I	Styrets beretning	3
II	Introduksjon til virksomheten og hovedtall	7
III	Årets aktiviteter og resultater	15
	Kunnskapsdepartementets sektormål 1: Høy kvalitet i utdanning og forskning	17
	Resultatrapportering på nasjonale styringsparametere for utdanning	18
	NMBUs virksomhetsmål om utdanning knyttet til KDs sektormål 1	19
	Resultatrapportering på nasjonale styringsparametere for forskning	22
	NMBUs virksomhetsmål om forskning knyttet til KDs sektormål 1	24
	Måloppnåelse for sektormål 1 i 2015	25
	Kunnskapsdepartementets sektormål 2: Forskning og utdanning for velferd, verdiskaping og omstilling	27
	Resultatrapportering på nasjonale styringsparametere	27
	NMBUs virksomhetsmål knyttet til KDs sektormål 2 om Forskning og utdanning for velferd, verdiskaping og omstilling	29
	Måloppnåelse for sektormål 2 i 2015	31
	Kunnskapsdepartementets sektormål 3: God tilgang til utdanning	33
	Resultatrapportering på nasjonale styringsparametere	33
	NMBUs virksomhetsmål knyttet til KDs sektormål 3 om God tilgang til utdanning	34
	Måloppnåelse for sektormål 3 i 2015	35
	Kunnskapsdepartementets sektormål 4: Effektiv, mangfoldig og solid høyere utdanningssektor og forskningssystem	36
	Resultatrapportering på nasjonale styringsparametere	36
	NMBUs virksomhetsmål knyttet til KDs sektormål 4 om Effektiv, mangfoldig og solid høyere utdanningssektor og forskningssystem	38
	Måloppnåelse for sektormål 4 i 2015	41
	Øvrig rapportering	42
IV	Styring og kontroll	45
V	Vurdering av fremtidsutsikter	49
	NMBU har store muligheter	50
	Økonomiske perspektiver	50
	Styrets overordnede risikovurderinger	51
	Planer for 2016 knyttet til virksomhetsmålene og styringsparameterne	53
	Vedtatt budsjett for 2016	56
	Større investeringsprosjekter	57
VI	Årsregnskap	59



Foto: Håkon Sparre

I Styrets beretning



NMBUs samlede resultater, måloppnåelse og ressursbruk

Satsingen på Fremragende forskning og utdanning – FFU – er et effektivt virkemiddel for å nå målene for høy kvalitet i utdanning og forskning. Viktige mål er bedre gjennomstrømning og økt studiepoengproduksjon. Resultatene i 2015 viser at NMBU er på rett vei.

Resultatoppnåelse på forskning ut fra NMBUs egenart viser en positiv utvikling. Det samme gjelder samspillet mellom forskning og utdanning. NMBUs satsing på Horisont 2020 har i 2015 gitt resultater når det gjelder innvilgelse av prosjekter.

Innsatsen på sektormål 2 «Forskning og utdanning for velferd, verdiskaping og omstilling» viser gjennomgående gode resultater. Det er økt samarbeid med eksterne samarbeidspartnere om felles søknader til NFR og EU. NMBU har potensial for å utvide næringslivskontakter innenfor områder som bioteknologi, teknologi og miljøsektoren. Samarbeidet med partnere på Campus Ås og Adamstuen har styrket innsatsen for kommersialisering.

NMBU har satset på å skape felles kultur og identitet på Campus Adamstuen og Ås. Det ble gjennomført en trivsels- og arbeidsmiljøundersøkelse våren 2015 for å få enda bedre grunnlag for integrasjonsprosessen. Bygg og infrastruktur er en stor utfordring for NMBU. Brukermedvirkningen i Samlokaliseringsprosjektet (SLP) følger Statsbyggs fremdriftsplaner. Planleggingsarbeid for å møte utfordringene med vedlikeholdsetterslep og arealeffektivisering er i gang.

Styret mener at samlet sett er resultater, måloppnåelse og ressursbruk i 2015 tilfredsstillende og er på flere områder bedre enn i 2014.

Ressursbruk 2015

NMBUs økonomi har vært anstrengt, men under god kontroll i 2015. Styret har i 2015 vedtatt å avsette midler til strategiske satsinger og omstillinger i 2016 og årene fremover. I 2015 ble det avsatt 18 mill. kroner til oppfølging av byggeprosjektene og arbeidet med å utvikle Campus (Prosjekt Campus). Det er samtidig kostnadsført 51 mill. kroner til vedlikehold av bygg og anlegg. NMBU har i 2015 investert 8 mill. kroner i bygningsmasse og tilknyttet infrastruktur. Arbeidet med å utarbeide en samlet plan for utvikling og vedlikehold er startet opp i 2015. Planen legges frem for styret i 2016.

Omfanget av bidrags- og oppdragsfinansiert aktivitet (BOA) ligger på 353 mill. kroner som er en økning på ca 20 mill. kroner fra 2014. Spesielt gledelig er den høye omsetningen på 197 mill. kroner fra Norges forskningsråd, noe som bekrefter NMBUs faglige relevans og styrke.

Forhold som har hatt innvirkning på oppnådde resultater

De institusjonelle tiltakene som ble gjennomført i 2015, viser at NMBUs tiltaksplaner kan bidra til at flere studenter gjennomfører studiene på normert tid. NMBU har i likhet med de andre høyere læresteder i Norge, en stor utfordring i å øke gjennomstrømningen.

NMBU har en stor ressursmessig utfordring knyttet til Samlokaliseringsprosjektet og Brukerutstyrsprosjektet (SLP/BUT). Styret har prioritert betydelige ressurser til brukermedvirkning. Dette representerer en utfordring med tanke på å ha tilstrekkelig kapasitet til kjerneoppgavene. Med omfattende brukermedvirkning og bruk av egne ressurser i 2015, maktet fagmiljøene å nå hovedmålene for virksomheten. Det vises til dialog om dette med Kunnskapsdepartementet.

Styret har lagt stor vekt på å utvikle en felles institusjonsidentitet. Dette er en viktig forutsetning for faglig og administrativ synergi.

De viktigste prioriteringene i 2016

Evalueringsrapporten «Et ambisiøst, lite universitet» som ble overlevert av et utvalg ledet av professor Tom Colbjørnsen i januar 2016, gir styret et godt grunnlag for ny organisering av virksomheten. NMBU vil reorganisere den faglige og administrative virksomheten i større, slagkraftige enheter.

Det strategiske grunnlaget for utdanning, forskning og innovasjon er satsingen på FFU som skal gi flere prestisjeprosjekter, verdensledende miljøer i forskning, nye pedagogiske opplegg, styrking av Læringssettret og satsing på de beste talentene.

Styret legger stor vekt på innovasjonsstrategisk innsats i årene fremover. Denne satsingen skjer i nært samarbeid med forskningsinstituttene på Ås og Adamstuen og andre aktører gjennom Innovasjonssenteret Campus Ås. Også det omfattende samarbeidet om life sciences med Universitetet i Oslo gir nye muligheter for verdiskaping og omstilling.

NMBU har en unik posisjon for å bidra til regjeringens satsing på det grønne skiftet. Samarbeidet med Campus-instituttene og Universitetet i Oslo er viktige forutsetninger i dette arbeidet.

NMBUs muligheter og utfordringer fremover

Studier ved NMBU er attraktive. Det er en gledelig vekst i antall søkere til studieprogrammene. De nye bygningene og brukerstyret er dimensjonert for økt opptak av studenter i 2019 i veterinærmedisin og dyrepleierstudiet.

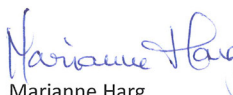
Satsingen på Fremragende forskning og utdanning er en viktig forutsetning for å være et attraktivt studiested. Parallelt med denne satsingen må NMBU ha areal for å øke undervisningsinnsatsen og gi studentene gode arbeidsforhold. Vedlikeholdsetterslepet er en stor utfordring for NMBU.

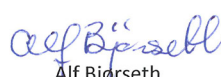
SLP/BUT gir NMBU både muligheter og utfordringer. Planlegging og forberedelse følger Statsbyggs tids- og fremdriftsplan. Oppfølgingen vil kreve en økende andel av NMBUs ressurser. Dette gjelder i hovedsak planlegging av flytteprosjektet, IKT og fremtidige driftskostnader. Dersom NMBU alene skal dekke disse kostnadene, vil det ha potensielt alvorlige konsekvenser for utdannings- og forskningsvirksomheten. Fagmiljøene som får et særskilt ansvar for å nå samfunns- og effektmålene for prosjektet, starter i 2016 arbeidet med tilpasse undervisnings- og forskningsvirksomheten til moderne infrastruktur og undervisningsopplegg.

Ås/Oslo

15. mars 2016


Siri B. Hatlen
styreleder


Marianne Harg


Alf Bjørseth


Jens Uddershede


Morten Sørli


Øystein Evensen


Ruth Haug


Catherine Caillé


Camilla Kielland


Jørgen Skeide


Siri Bakøy



Foto: Gisle Bjørneby

II Introduksjon til virksomheten og hovedtall



NMBU – et nytt universitet med lang historie

NMBU er et internasjonalt universitet med en tverrfaglighet som er skreddersydd for å møte en rekke av de store globale utfordringene.

Kunnskap for livet

NMBUs visjon *Kunnskap for livet* uttrykker universitetets overordnede mål om å bidra til å sikre framtidens livsgrunnlag gjennom fremragende forskning, utdanning, formidling og innovasjon.

NMBU har forskning og utdanning som kan møte de store globale spørsmålene om miljø, bærekraftig utvikling, bedre folke- og dyrehelse, klimautfordringer, fornybare energikilder, matproduksjon og areal- og ressursforvaltning. Med en unik syntese av miljø, biovitenskap, veterinærmedisin, teknologi, arealplanlegging og økonomi har NMBU spesielt gode forutsetninger for å bidra med ny kunnskap og nye løsninger.

På vei mot en felles campus

Stortinget har bevilget over 7,9 milliarder kroner i perioden fram til 2019 for å utvikle NMBU på Campus Ås. Veterinærfagene skal samlokaliseres med resten av universitetet på en campus. I 2015 tok NMBU i bruk nye og funksjonelle husdyrbygninger for forskning og undervisning ved Senter for husdyrforskning på Ås gård. En av de historiske bygningene på Campus Ås, Urbygningen, er under rehabilitering og skal brukes til undervisning og studentservice våren 2016.

Investeringene vil styrke fagmiljøene, bedre studieforholdene og legge til rette for mer tverrfaglighet. Det gir NMBU gode forutsetninger for å lykkes med å ta en fremtredende posisjon blant universiteter i Norge og internasjonalt.

NMBUs samfunnsoppdrag

Vårt samfunnsoppdrag gir oss en særpreget profil og rolle i norsk og internasjonal universitetssammenheng.

NMBU skal:

- Være en konstruktiv, fremtidsrettet og kritisk utdannings- og forskningsinstitusjon som samarbeider med universiteter og andre forskningsinstitusjoner over hele verden for å utvikle ny kunnskap.
- Utdanne kandidater som er kompetente og reflekterte, som har internasjonalt perspektiv og som blir attraktive deltakere i det nasjonale og internasjonale samfunnet.
- Ha ansvaret for forskning på høyt internasjonalt nivå, og på utvalgte områder ha forskergrupper som er blant de ledende i verden.

NMBU har spesielle forutsetninger fordi:

- Forskningsinstitusjonene på Campus Ås og det nye universitetet til sammen utgjør et internasjonalt konkurransedyktig forsknings- og utdanningsmiljø innenfor biovitenskap, og fordi disse forskningsmiljøene skaper ny faglig synergi og nye tverrfaglige tilnæringsmåter.
- Studentene deltar i et kreativt lærings- og studiemiljø med lange tradisjoner.
- Det nye universitetet er et internasjonalt universitet med studenter og ansatte fra nærmere 100 forskjellige nasjoner og med lang tradisjon for internasjonalt samarbeid.

NMBU skal ha et spesielt ansvar for

- Forskning som kan møte de store globale spørsmålene om miljø, bærekraftig utvikling, bedre folke- og dyrehelse, klimautfordring, fornybare energikilder, matproduksjon «fra jord og fjord til bord» og areal- og ressursforvaltning.
- Utdanning av kandidater i miljø- og biovitenskapene, veterinærmedisin og nye tverrfaglige utdanningstilbud som gir samfunnet nye muligheter til å skape en bærekraftig utvikling til beste for nåværende og kommende generasjoner.
- Innovasjon og verdiskaping, kunnskapsformidling og deltakelse i den globale innsatsen for en bærekraftig utvikling på områdene hvor det nye universitetet er ledende.

Nøkkeltall

Økonomi

NMBU forvaltet over 1,7 mrd. kroner i 2015.

Beløp i tusen kroner	2015
TOTALT	1.728.618
- inntekter fra bevilgninger/stat	1.258.559
- inntekt fra tilskudd og overføringer	306.888
- gevinst ved salg av eiendom, anlegg og maskiner	1.658
- salgs- leieinntekter	139.389
- andre driftsinntekter	22.125

Om studier ved NMBU

Nøkkeltall

- Over 5200 studenter
- 17 bachelorprogram, 45 masterprogram
- 1138 kandidater i 2015 (1071 i 2014)

Det gode studentmiljøet

- Tett og nært studentmiljø
- Studentsamfunnet Campus Ås, studentenes eget hus
- Uka i Ås hvert annet år
- Mer enn 80 ulike lag og foreninger
- Egen idrettspark og idrettshall
- Miljøvennlige studentboliger

Om forskning ved NMBU

Nøkkeltall

- 800 vitenskapelige årsverk
- 550 doktorgradsstudenter
- 95 doktorgrader per år
- Rundt 950 vitenskapelige publikasjoner per år

Om organisasjonen

NMBU har

- Ca 1700 ansatte fordelt på Campus Ås og Campus Adamstuen
- Tre fakulteter, 13 institutter
- Senter for husdyrforsøk (SHF)
- Senter for klimaregulert planteforskning (SKP)
- Senter for etter- og videreutdanning (SEVU)
- Sports- og smådyrklinikk



Rektors ledergruppe, fra venstre: dekan Fakultet for miljøvitenskap og teknologi Øystein Johnsen, prorektor Halvor Hektoen, økonomi- og eiendomsdirektør Siri Margrethe Løksa, administrasjonsdirektør Birger Kruse, dekan Fakultet for samfunnsvitenskap Eva Falleth, rektor Mari Sundli Tveit, stabssjef Jan Olav Aasbø, studenttingsleder Lasse Hjelle, ledergruppens sekretær Lise Gorseth, dekan Fakultet for veterinærmedisin og biovitenskap Øystein Lie. Foto: NMBU

12

NMBUs faglige organisering

Instituttene fagmiljøer er organisert i tre fakulteter:

Fakultet for veterinærmedisin og biovitenskap	Fakultet for miljøvitenskap og teknologi	Fakultet for samfunnsvitenskap
Institutt for:	Institutt for:	Institutt for:
Basalfag og akvamedisin	Matematiske realfag og teknologi	Handelshøyskolen ved NMBU
Produksjonsdyrmedisin	Naturforvaltning	Landskapsplanlegging
Mattrygghet og infeksjonsbiologi	Miljøvitenskap	Internasjonale miljø- og utviklingsstudier, Noragric
Sports- og familiedyrmedisin		
Kjemi, bioteknologi og matvitenskap		
Husdyr- og akvakulturvitenskap		
Plantevitenskap		

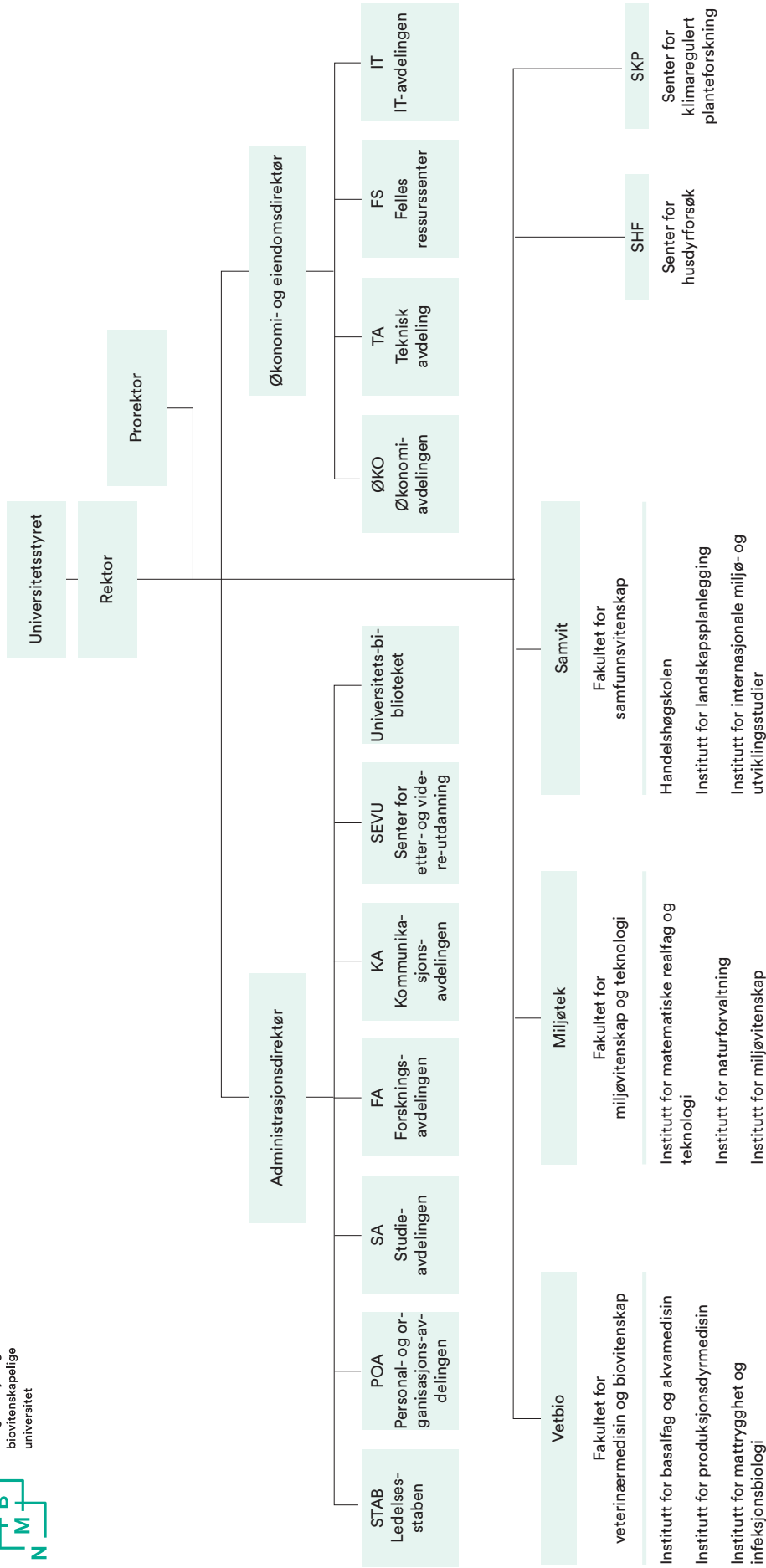
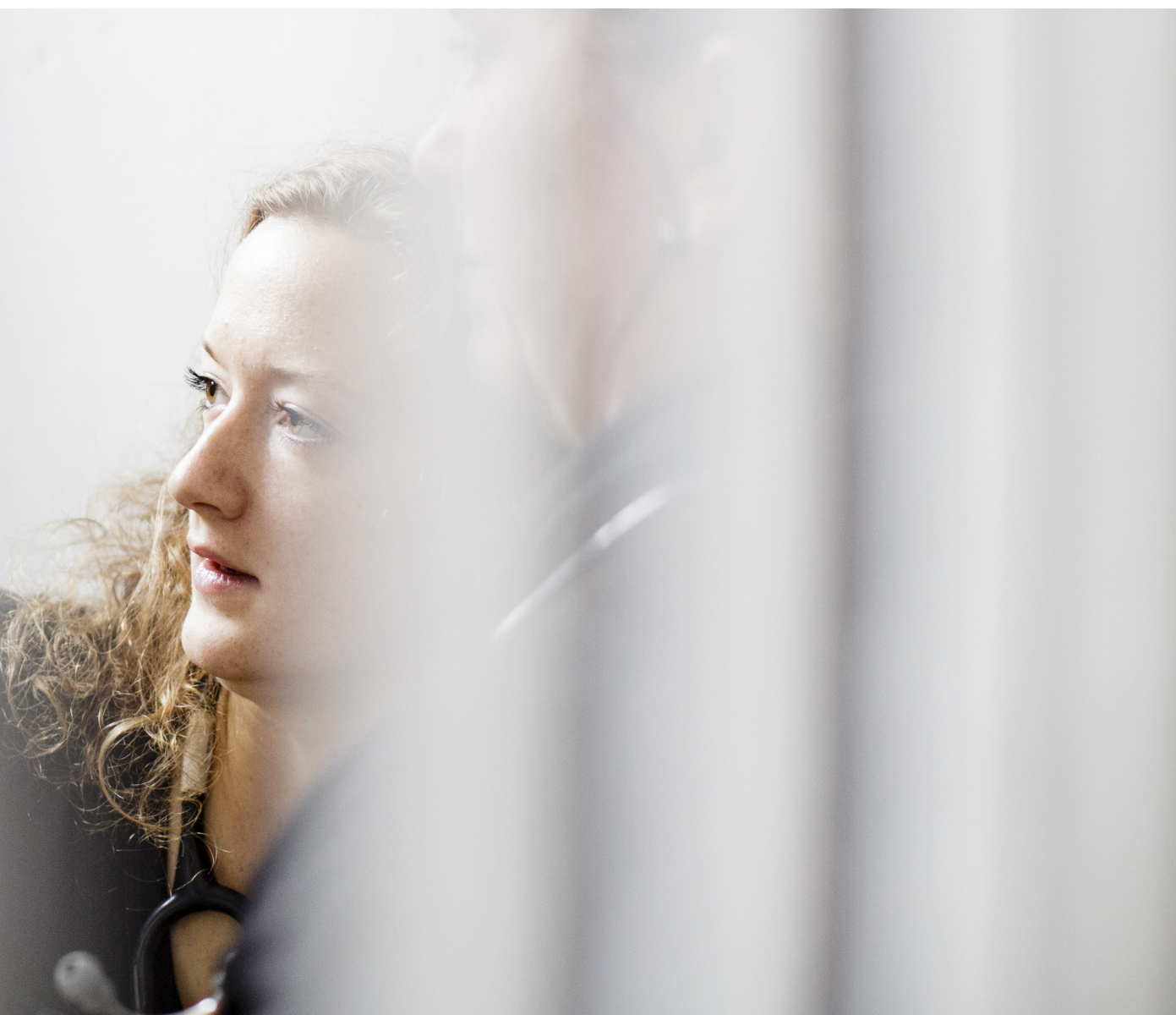




Foto: Gisle Bjørneby

III Årets aktiviteter og resultater





Forsker grand prix Oslo. Turid Torheim ved NMBU forteller fra scenekanten på Sentrum Scene at hun forsker på å trene opp dataprogrammer som kan hjelpe kreftlegene. Forsker grand prix er en nasjonal satsning på forskningsformidling. Formidlingen sendes på NRK kunnskapskanalen og er en del av de nasjonale forskningsdagene. Foto: Benjamin A. Ward

NMBU rapporterer på de fire nasjonale sektormålene som regjeringen har fastsatt for universiteter og høyskoler og på NMBUs 11 egendefinerte virksomhetsmål. Årsrapporten har utgangspunkt i tildelingsbrevet for 2015 og KDs etatsstyringsbrev samme år.

Kunnskapsdepartementets sektormål 1: Høy kvalitet i utdanning og forskning

Kunnskapsdepartementets sektormål 1: «Høy kvalitet i utdanning og forskning»		
#	Styringsparametere (N= Nasjonale parametere fastsatt av Kunnskapsdepartementet, E=NMBUs egendefinerte parametere)	Resultatvurdering
N)	Gjennomføring på normert tid	
(N)	Andel kandidater tatt opp på doktorgradsprogram seks år tidligere	
(N)	Studentene skal lykkes med å nå læringsutbyttet som er definert for studieprogrammene	
(E)	Studiepoeng pr student	
(E)	Kandidater i jobb 6 mnd etter endt utdanning	
(E)	Antall doktorgrader	
(E)	Læringsutbytte vurderes ved gjennomgang av programmer og emner med vekt på utviklingsarbeid og tilrettelegging for god læring	
(E)	Internasjonalisering, herunder innveksling og utveksling	
(N)	Resultatoppnåelse på forskning ut fra institusjonens egenart	
(N)	Samspill mellom forskning og utdanning	
(N)	Deltakelse i Horisont 2020 og Erasmus+	
(E)	Publiseringspoeng per fagårsverk	
(E)	Sampublikasjoner og forskerutveksling (i prosent; utenlandsopphold 3 mnd eller mer)	
(E)	Tildeling Norges forskningsråd og EU, pr fagårsverk	

Resultatvurderingen har denne gradering:

Grønt = tilfredsstillende resultat sett i forhold til mål og ambisjoner for 2015

Gult = akseptabelt resultat sett i forhold til mål og ambisjoner for 2015

Rødt = ikke tilfredsstillende resultat sett i forhold til mål og ambisjoner for 2015

Resultatrapportering på nasjonale styringsparametere for utdanning

Gjennomføring på normert tid

Type utdanning	2014	2015	
		Mål/Ambisjoner	Resultat
Bachelor	34,5 %	50%	37,4 %
Master	46,8 %	50%	52,8%

Gjennomføring på normert tid hadde en positiv utvikling fra 2013 til 2014, både på bachelor- og masternivå. Denne utviklingen fortsatte i 2015. Bedre gjennomføring har høy oppmerksomhet og prioritet.

Noen programmiljøer har betraktelig lavere gjennomføring enn andre. Dette trekker ned gjennomsnittet. Deltidsarbeid og lav tidsbruk kan forklare noe av forskjellene. Den årlige programrapporteringen viser at de aktuelle fagmiljøene er bevisst utfordringene og setter inn tiltak.

Et arbeid for økt gjennomføring må favne bredt. Universitetet vil spesielt fremheve det kontinuerlige arbeidet med studiekvaliteten som gjøres av fagmiljøene, som er tett på studentenes læringsbane. I tillegg kommer sentrale tiltak med oppmerksomhet på utvikling av kvalitetssikringssystemet, pedagogisk støtte, utbedring av bygningsmassen og tilrettelegging og støtte for studenter med særlige utfordringer. I 2016 arbeides det med nye retningslinjer for gjennomføring av masteroppgaven. Disse tiltakene skal til sammen bygge opp under arbeidet med å nå resultatkravene.

Andel uteksaminerte kandidater tatt opp på doktorgradsprogram seks år tidligere

	2014	2015	
		Mål/Ambisjoner	Resultat
Andel uteksaminerte kandidater tatt opp på doktorgradsprogram seks år tidligere	63 %	Liten økning (65%)	72%

Andelen av doktorgradsstudenter som avslutter sitt studium etter seks år, viser økning. Resultatet ligger over måltallet på 65%. Gjennomstrømningen ser ut til å være noe ulik mellom fagområdene. Alle fagområdene gjennomfører imidlertid oppstart-, midtveis- og sluttseminar. Universitetet skal i 2016 styrke det systematiske forbedringsarbeidet.

Studentene skal lykkes med å nå læringsutbyttet som er definert for studieprogrammene

NMBUs læringsfilosofi og NMBU-nøkkel har høye standarder for læringsutbytte og kompetansegrunnlag for NMBU-kandidaten.

Programevalueringene i 2015 viste at NMBUs programmer har høy kvalitet. NIFUs kandidatundersøkelse fra 2014 viser at flere NMBU-studenter er fornøyde med utdanningen, lærestedet og studiekvaliteten sammenlignet med gjennomsnittet for

sektoren. Studiebarometeret for 2015 peker i den samme retningen. NMBU scorer godt på relevans, studiemiljø og generell tilfredshet. Universitetet har oppmerksomhet på de noe svakere resultatene på de indeksene som beskriver studentenes oppfattelse av læringsutbyttet og det fysiske læringsmiljøet.

Utvikling av nytt kvalitetssikringssystem, oppbygging av pedagogiske fellestiltak/-tjenester i universitetets Læringscenter, og tiltak for vektlegging av pedagogisk kompetanse var viktige virkemidler i 2015 for å ytterligere å forbedre samsvaret mellom læringsaktiviteter og læringsutbytte. Dette er tiltak som videreføres i FFU.

Kandidatmåltall for integrert lærerutdanning

	2014	Kandidatmåltall fastsatt av KD	2015 Resultat
5-årig integrert lærerutdanning (LUR)	9	20	3
PPU og PPU-Y	56	56	56

Kunnskapsdepartementet etterlyste i etatsstyringsbrevet i 2015 en redegjørelse for kandidatmåltall for integrert lærerutdanning. Kandidattallet på 3 for Lektorutdanning i realfag er alt for lavt sammenliknet med måltallet som er 20 studenter. For å forbedre kandidattallet for LUR vil NMBU legge vekt på mer systematisk oppfølging av studieveiledning knyttet til lektorprogrammet, økt fokus på progresjon gjennom hele LUR-løpet, økt fokus på integrering av praksisopplæring og undervisning i emner i 1.-3. år, samt forbedret markedsføring for å fylle opptaksrammene og en mer aktiv kontakt med potensielle søkere.

19

NMBUs virksomhetsmål om utdanning knyttet til KDs sektormål 1

Virksomhetsmål 1: NMBUs kandidater har kompetanse på høyt faglig nivå, er etterspurte og bidrar til bærekraftig verdiskaping for å sikre fremtidens livsgrunnlag.

Resultatrapportering på egendefinerte styringsparametere

Studiepoeng per student

	2014	2015	
		Mål/Ambisjoner	Resultat
Studiepoeng per student	46,1	47	47,9

Resultatene for 2015 viser en positiv utvikling. Studiepoengproduksjonen øker totalt sett på NMBU. Ambisjonene settes dermed opp for 2016.

Kandidater i relevant jobb 6. mnd. etter endt utdanning

NMBU har i 2015 gjennomført en ny kandidatundersøkelse for å oppdatere og styrke grunnlaget for målrettede tiltak. Undersøkelsen ble sendt ut til alle bachelor-, master-, dyrepleier-, veterinærkandidater og kandidater fra praktisk-pedagogisk utdanning som ble uteksaminert fra NVH, UMB og NMBU i perioden 2009-2015.

Resultatene fra undersøkelsen viser at nesten 80 prosent av kandidatene gikk ut i arbeid innen 3 mnd. etter fullført grad, og at 90 prosent av kandidatene gikk ut i arbeid innen 4-7 mnd. Videre melder 80 prosent av kandidatene om at denne jobben var svært relevant eller relevant. Disse resultatene er på linje med tilsvarende undersøkelse ved UMB i 2010.

NMBU har en utstrakt kontakt med arbeidsgivere og bransjeorganisasjoner i arbeidet med å utvikle studieprogrammene, blant annet via instituttens Råd for samarbeid med arbeidslivet (RSA). I 2015 ble det i tillegg opprettet et RSA på institusjonsnivå. NMBUs karrieresenter er etterspurt blant studentene, og senteret arbeider bredt med veiledning og bistand. Dette arbeidet vil videreføres i 2016.

Antall doktorgrader

	2014	2015	
		Mål/Ambisjoner	Resultat
Tildeling av dr. grader/opptak til dr. gradsstudium	93	Stabilt ca. 95	94

Antall doktorgrader i 2015 var omtrent på samme nivå som i 2014. NMBUs nye PhD-programmer har bidratt til å forbedre kvalitetssikringen av doktorgradsutdanningen. Fakultetenes fagstrategier legger et solid grunnlag for en langsiktig satsing på forskerutdanningen. FFU gir forskerutdanningen et bedre grunnlag. NMBU forventer at antall doktorgrader vil øke noe i årene fremover.

Læringsutbytte vurderes ved gjennomgang av programmer og emner med vekt på utviklingsarbeid og tilrettelegging for god læring

Gjennomgang av programporteføljen for 2015/16 viser at programmene holder høy kvalitet og at det skjer et løpende programutviklingsarbeid på instituttene for å øke studiekvalitet og relevans. Studentene melder også om høy relevans og tilfredshet med studieprogrammene i sin helhet i Studiebarometeret.

De fleste av studieprogrammene har flere kvalifiserte søkere enn plasser. Det har vært en god utvikling mot flere lukkede studieprogrammer. Også antallet studenter på de mindre programmene er i vekst. Av porteføljen har 29 prosent mindre studentgrupper enn 20, sammenlignet med 41 prosent våren 2014. Utviklingen sees ennå ikke i kandidattallene, men disse forventes å følge etter og øke i kommende årene. Ledelsen vil fortsatt ha oppmerksomhet på de små programmiljøene. Arbeidet med gjennomgangen av porteføljen fortsetter i 2016 med vekt på tverrgående samarbeid og synergier som resultat av fusjonen og omorganiseringen.

Et viktig ledd i å utvikle programkvaliteten ligger i gode rutiner for vurdering og rapportering. Det ble i 2014 innført årlig programevaluering, og rutineene både for

årlig og periodisk programevaluering er videreutviklet i 2015. I tillegg er rutine for programgodkjenning gjennomgått. Kravet til ekstern medvirkning i utarbeidelse av programmet er skjerpet.

I 2015 ble det gjennomført eksterne evaluering av to masterprogram, Master i By- og regionplanlegging ved Institutt for landskapsplanlegging og Master i Innovasjon og entreprenørskap ved Handelshøyskolen. Resultatene viser at programmene har høy kvalitet og relevans.

Virksomhetsmål 2: NMBUs kandidater har tverrfaglig forståelse og internasjonalt perspektiv

Resultatrapportering på egendefinerte styringsparametere

Internasjonalisering, herunder innveksling og utveksling

	2014	2015	
		Mål/Ambisjoner	Resultat
Utenlandske studenter	737	Økning	826
Uttevslingsstudenter	349	Økning	374

NMBUs har et internasjonalt utdannings- og forskningsmiljø med studenter og ansatte fra 94 nasjoner, målt i 2015. Den internasjonale dimensjonen i høyere utdanning blir stadig viktigere. Akademisk mobilitet blant studenter og ansatte er vesentlig for å sikre fremragende utdanning og konkurransedyktige kandidater. Internasjonalisering av læringsmål og læringsprosesser er også viktig. Instituttene fremhever i programrapportering viktigheten av å trekke inn internasjonal kunnskap og forskning i utdanningen.

Andelen internasjonale studenter har økt i 2015 etter 4-5 år med negativ utvikling. Utviklingen ser ut til å ha snudd, noe som er gledelig. Det er også en antydning til økt utreise gjennom Erasmus+.

Universitetet må fortsette sitt arbeid med å gjøre utvekslingsopphold til en mer integrert del av utdanningsløpet. Relevansen i avtaleporteføljen må videreutvikles for å sikre og øke det faglige utbyttet. Dette gjøres blant annet gjennom å tilrettelegge for relevante utvekslingsavtaler, «semesterpakker» og utvidet rådgiving.

I 2016 skal det vedtas en strategi for NMBUs internasjonaliseringsarbeid fremover.

Resultatrapportering på nasjonale styringsparametere for forskning

Resultatoppnåelse på forskning ut fra institusjonens egenart

NMBUs egenart er godt samspill mellom bl.a. fagområdene miljø, biovitenskap, veterinærmedisin, teknologi, arealplanlegging og økonomi. Forskningsprosjektene og -resultatene avspeiler vår egenart. Forskningsrådets tildelinger til NMBU går til landbruk, matematikk og naturvitenskap. Av den totale bevilgningen fra Forskningsrådet, utenom sentrene, gikk i 2015 ca. 76% til VetBio-fakultetet, 18% til Miljøtek-fakultetet og 6% til SamVit-fakultet. En større andel av bevilgningen fra Forskningsrådet gikk i 2015 til VetBio-fakultetet sammenlignet med 2014.

Når det gjelder vitenskapelig publisering i 2015, står Vetbio for ca. 45% av NMBUs samlede publikasjonspoeng, MiljøTek-fakultet for 33% og SamVit-fakultet for 22%.

NMBUs egenart gjenspeiles i ekstern finansiering. NMBU er nylig tildelt to Toppforskningsprosjekter fra NFR samt et Nordic Centre of Excellence innen reindrift. NMBU er også tildelt prosjekt under Digitalt Liv-satsingen, flere prosjekter fra FriPro-programmet og Bionærprogrammet i NFR, blant annet innen folkehelse og naturbasert reiseliv.

NMBU satser på å være med i konkurranse om SFF-er innenfor områder der NMBU er sterke. Det ble sendt inn 4 senterøknader i 2015 om genetikk og oppdrett, mikroorganismer og omdanning av karbon, nitrogen og svovel i terrestriske systemer, mikrobiologi og sykdom hos fisk samt en søknad rettet mot bærekraftig byutvikling. NMBU ønsker flere sentre i tillegg til Foods of Norway (SFI), Cerad (SFF) og Cenbio (FME). NMBU har i samarbeid med SINTEF, NTNU og en rekke selskaper søkt om ett nytt FME innen bioenergi.

Matsatsingen har hatt stor aktivitet det siste prosjektåret. Dette gjelder særlig formidling og synliggjøring av forsknings- og utdanningsaktiviteter ved bruk av sosiale medier, nyhetsbrev, blogg mv. Det har også vært arrangert en rekke frokostmøter og fagseminarer for bl.a. å bygge sterkere faglig nettverk innad og utad.

NMBU har et utstrakt samarbeid med UiO innen livsvitenskap. I 2015 har NMBU fått innvilget livsvitenskapsprosjekter med partnerne fra UiO. Dette gjelder bl.a. *Digisal*, et prosjekt på over 40 mill kr, som skal arbeide med utvikling av en matematisk-biologisk modell av laks for å finne fram til det beste og mest bærekraftige føret. *DigiBrain* søker å bygge en matematisk modell som integrerer informasjon om gener, proteiner, celler og vev, til en helhetlig forståelse av hjernens funksjon.

NMBU har 130 avtaler med utenlandske universiteter i EU, BRIKS- og utviklingsland. NMBU og UiO har også et institusjonelt samarbeid med University of Minnesota som også inkluderer livsvitenskap. NMBU har i 2015 blitt en del av «Peder Sather Center for Advanced Study» ved Berkeley University i California. Senteret gir økte muligheter for livsvitenskapsamarbeid mellom NMBU og UiO og de andre norske universitetene.

Senter for husdyrforsøk (SHF) ble offisielt åpnet i 2015. Senteret er helt avgjørende i arbeidet med å utvikle kvaliteten og omfanget av husdyrforskning ved NMBU.

NMBU har i likhet med en rekke andre institusjoner i Norge, videreført sitt medlemskap i *FRAM – senteret (Nordområdesenter for klima- og miljøforskning)*.

FRAM-senterets har bl.a. en viktig rolle i forvaltning av miljø og naturressurser i nord. Senteret formidler kunnskap til forvaltning, næringsliv og publikum generelt. Senteret skal også bidra til å styrke koblingen mellom forskning og utdanning.

Av totalt 94 avlagte doktorgrader i 2015 var noe under halvparten fordelt mellom MiljøTek-fakultetet (33) og VetBio-fakultetet (46), mens SamVit-fakultetet hadde 15 kandidater. Dette er en forventet fordeling.

Flere forskere er i 2015 blitt medlemmer av prestisjefylte akademier, bl.a. det Norske Videnskapsakademi (prof. Deborah Oughton) og Norges Tekniske Videnskapsakademi (prof. Achim Kohler).

Samspill mellom forskning og utdanning

FFU-satsingen har tre deler: kvalitet i alle ledd, satsing på talenter og prestisjeprosjekter. NMBUs eget toppforskerprogram utlyser to stillinger i 2016 og to i 2017. Det er etablert støtteordninger og midler til miljøer som søker om Senter for fremragende utdanning (SFU). NMBUs Talentutviklingsprogram gir muligheter til å utvikle seg og bygge kompetanse slik at de stiller sterkere i konkurransen om finansiering fra Horisont 2020, Forskningsrådet og andre tilsvarende toppforskningsprogrammer. Kandidater til de 8 første plassene er bestemt, og ny utlysning vil komme høsten 2016 for ytterligere 7 kandidater.

NMBU arbeider med å få til et tettere samspill mellom forskning og utdanning. Man arbeider bl.a. med studentaktiv forskning hvor studenter er involvert og medvirker i pågående forskningsprosjekter. NMBU har i 2015 en rekke eksempler på studentaktiv forskning, blant annet:

- To professorer ved NMBU mottok i 2015 et undervisningsrelatert forskningsprosjekt på 1,5 mill kr fra Olav Thon stiftelse. Prosjektet legger til rette for studentaktiv forskning, med utgangspunkt i bruk av zebrafisk som modelldyr. Forskningen kan knyttes til biomedisin, utvikling av nye medisiner, toksikologi/økotoksikologi og biologisk grunnforskning. Siktemålet er å kople forskning og utdanning både lokalt og globalt med konkrete praktiske programmer for bruk av zebrafisk som modelldyr og elektroniske hjelpemidler innen fjernundervisning. Prosjektet innebærer også et nytt konsept for forskningsrelevant undervisning gjennom en e-bok (e-ZFbok) og en app.
- NMBU samarbeider med Vitenparken på Campus Ås og andre universiteter i Norge og i utlandet om prosjektet «Interaktiv 3D visualisering og haptisk teknologi». Visualisering er et viktig element i både kunnskapsutvikling og undervisning. Hensikten med prosjektet er å utvikle avanserte digitale læringsverktøy som benytter 3D-modeller og interaktive brukergrensesnitt for å forstå komplekse biologiske problemstillinger. NMBU benytter molekylære eksempler fra egen forskning og undervisning på nye 3D- og haptiske teknologiplattformen. Som et pilotprosjekt vil utvalgte studentgrupper i proteinkjemi tilbys et virtuelt miljø med interaktive 3D-modeller.

Deltakelse i Horisont 2020 og Erasmus+

NMBU har hatt høy aktivitet mot Horisont 2020 det siste året. Inntektene fra EUs rammeprogrammer var på 22 millioner kr (dvs. 27 400 kr pr. fagårsverk), noe som er en

markant økning fra tidligere år. I tillegg til rammeprogrammet har universitetet hatt høy aktivitet mot randsoneaktivitetene. En ny COST-aksjon som NMBU koordinerer og fire ERA-net prosjekter hvor NMBU er partner, er innvilget. Inntektene fra randsoneaktivitetene utgjør for 2015 5 millioner kroner.

Universitetet har sendt et tilfredsstillende antall søknader (42), inkludert fem koordinatorsøknader. Sentrale tiltak som workshops og individuell veiledning er gjennomført for å synliggjøre mulighetene i rammeprogrammet og for å heve kvaliteten på søknadene. Suksessraten for Horisont 2020 er under målsettingen. I 2016 vil universitetet ha fokus på å gjennomføre bedre søknadsprosesser med økt bruk av støtteapparatet. NMBU har ansatt en EU-project controller innen økonomi. Dette er et viktig bidrag i å styrke det administrative støtteapparatet for EU-søknader.

NMBU fikk i 2015 midler fra Erasmus+ programmet gjennom tiltaket Kapasitetsbygging (Institutt for matematiske realfag og teknologi) og Strategiske partnerskap (Institutt for landskapsplanlegging), samt midler for mobilitet med land innenfor EU.

NMBUs virksomhetsmål om forskning knyttet til KDs sektormål 1

Virksomhetsmål 3: NMBU har fri og uavhengig forskning på høyt internasjonalt nivå som gir ny kunnskap for en bærekraftig utvikling.

Resultatrapportering på egendefinerte styringsparametere

	2014	2015 Mål/Ambisjoner	2015 Resultat
Publikasjonspoeng per fagårsverk	0,89	Økning til 1,00	0,93 (20.01.16) Endelige tall kommer 01.04.2016
Internasjonale sampublikasjoner og forskerutveksling (i prosent; utenlandsopphold i 3 mnd eller mer)	Ny f.o.m 2014	Sampublikasjoner: 586 Forskerutveksling: 2,3%	Sampublikasjoner: 544 Forskerutveksling: 2,8%
Tildeling av midler fra NFR og EU per fagårsverk (1000 NOK)	260/14	Økning	278/27

Publikasjonspoeng per fagårsverk

Publiseringspoeng per fagårsverk for NMBU i 2015 (per 20.01.16) var 0,93 (etter den nye beregningsmetoden) mot 0,89 i 2014. Målet for 2015 er 1,0 publikasjonspoeng per fagårsverk. Det kreves fortsatt innsats for å øke publiseringen. NMBU har ambisjon om

å være et forskningsintensivt universitet på høyt internasjonalt nivå. NMBU ligger godt an når det gjelder publisering på nivå 2.

Sampublikasjoner og forskerutveksling

NMBU hadde i 2015 544 vitenskapelige samarbeidspublikasjoner med forskere fra andre land. Det er litt lavere enn ambisjonen for 2015 på 586 samarbeidspublikasjoner. Andelen av stipendiater, postdoktorer og vitenskapelige ansatte med et utenlandsopphold av mer enn 3 måneders varighet var 2,8% for 2015. Dette er en liten økning sammenlignet med 2014 (2,3%). NMBU prioriterer i 2016 utgående mobilitet til fordel for inngående mobilitet.

Norges forskningsråd og EU

NMBU fikk i 2015 en tildeling på kr. 278 000 per fagårsverk fra Forskningsrådet. Dette er en økning på 7% fra 2015. Total tildeling fra Forskningsrådet i 2015 var på 223 mill. kr. som er over tildelingen i de siste tre årene.

Innenfor Fri prosjektstøtte (FRIPRO) fikk NMBU totalt innvilget 9 prosjekter som er en liten økning fra 2014. Bevilgningen innbefatter 5 forskerprosjekter, 3 unge forskertalentprosjekter og prosjektstøtte til et arrangement. NMBU har også gjort det relativt godt innenfor programmene BIONÆR, Miljø 2015 og ENERGIX, samt Fondet for forskning på landbruksprodukter og Jordbruksavtalemidler.

Måloppnåelse for sektormål 1 i 2015

25

NMBU er tilfreds med måloppnåelsen. FFU har ambisiøse mål, men disse er innen rekkevidde ved det systematiske arbeid som fagmiljøene gjør for å heve studiekvaliteten. Et eksempel på at systematisk arbeid med studiekvalitet gir resultater, er veterinærutdanningen. Utdanningen oppnådde full akkreditering i EAEVE-evalueringen i 2014. NMBU er dessuten godkjent som utdanningsinstitusjon for spesialistkandidatutdanning i veterinærmedisin. I 2015 ble uteksaminert 2 diplomater (Diplomat/European Veterinary Specialist).

NMBU vurderer måloppnåelsen på utdanningsområdet som god, og bedre enn i 2014. Gjennomføring og studiepoengproduksjon er økende, kandidatene kommer raskt i relevant arbeid og studieprogrammene holder jevnt over høy kvalitet. Universitetet har imidlertid ambisjoner om økt måloppnåelse. Det settes i 2016 inn en rekke tiltak for å oppnå dette, spesielt innen utvikling av undervisningen. NMBU ser også behov for å styrke den internasjonale dimensjonen i utdanningen. Den nye strategien for internasjonalisering vil være et viktig virkemiddel.

NMBU er jevnt over tilfreds med måloppnåelse innenfor forskning. Tildelingen fra NFR har hatt en fin økning. Doktorgradsgjennomstrømmingen viser tilfredsstillende utvikling, men kan ytterligere forbedres. Det har også vært en liten økning i registrert forskerutveksling. Det har vært en markant økning i omsetning av EU-midler, men samtidig kun få innvilgede EU-prosjekter i 2015. Det kreves økt innsats fra fagmiljøene for å øke den eksterne inntjeningen av midler til forskning, spesielt fra Horisont 2020. Det kreves også innsats for å opprettholde og øke den vitenskapelige publiseringen på NMBU.

Fra forskningsmiljøene. En artikkel fra NMBU - Norges miljø- og biovitenskapelige universitet



Professor Bjarne O. Braastad sammen med Rampoline. (Foto: Audun Braastad)

Ti ting du ikke visste om katten

Katten kan oppleves som et litt mystisk dyr som det ikke er så lett å forstå seg på. Professor Bjarne O. Braastad innvier deg i noen av hemmelighetene til pus.

Janne Karén Bradin
Håger

En artikkel fra
NMBU - Norges miljø- og biovitenskapelige universitet

12.8K

11.2.2016 05:59

Katten er en spennende dyrsart med mange egenskaper som ikke er så godt kjent, sier professor Bjarne O. Braastad ved Norges miljø- og biovitenskapelige universitet (NMBU).

Han er en av Norges fremste eksperter på katters atferd og velferd. Her gir han noen småbiter på noen av kattenes egenskaper.

Katten kan høre mus snakke sammen

Hvis katten din stener tilgjengeliggjør dem mål og mening på veggen, kan det hende den hører en samtale mellom mus inne i veggen. Særligspore kommuniserer med ultralyd som katten kan høre. Katter hører lyder på opp til 50-60 kHz (kilohertz), som er langt over det mennesket kan oppfatte. Også



Katt
Fødselsdato: catus, underart: av

OPPDAG NÆRHETEN. SØK LOKALT.

LAST NED GULE SIDER GRATIS


App Store Google Play

GULE SIDER

Professor Bjarne Braastads "Ti ting du ikke visste om katten" ble den mest leste saken på forskning.no i 2015.

Professor: - Dropp frokosten

ANNE UNDEHEM OG SLEJE DYREGRØV
OPPDATERT: 30.JAN.2015 12:47 | PUBLISERT: 30.JAN.2015 12:47



Hvis du skal spise frokost, er det best å spise så lite som du kan, sier professor Birger Svihus ved Norges miljø- og biovitenskapelige universitet (NMBU).

Professor Birger Svihus mener folk må innse at de ikke trenger å spise så ofte.

Har du prøvd alt, men klarer fremdeles ikke å gå ned i vekt? Birger Svihus, professor i ernæring ved Norges miljø- og biovitenskapelige universitet, mener han har et enkelt svar på problemet: Kutt måltider.

Når vi går opp i vekt inntar vi større mengder energi enn vi bruker. Til forskning.no sier Svihus at for å gå ned i vekt, har du i realiteten to alternativer: Du kan enten redusere energiinntaket ditt eller øke energiforbruket ditt.

Selv forteller han at for å bli kvitt de ekstra innkøpene består han nå med ni måltider.

Opplev iPhone 6s og 4G+

Nå har vi lansert 4G+ i over 325 kommuner. Det gir deg raskere fart enn noensinne.

iPhone 6 (3)

Spis med glede og sunnhet! Opplev mer av livet med telnetor

Professor Birger Svihus engasjerer og provoserer med sin oppfordring om å kutte ut frokosten. Her er en av flere artikler om temaet i Aftenposten.

Biffavgift? Nei takk

Klimaavgift på rødt kjøtt er et klimapolitisk blindspor.

Innlegg
Ola Flaten
Odd Magne Harstad

Grunn skattekommissjonen foreslår en klimaavgift på rødt kjøtt (storfekjøtt, sau og geit) form av en produksjonsavgift på 840 kroner per tonn CO₂-ekvivalenter. Klimaavgiften er tenkt som virkemiddel til å redusere utslippet av klimagasser fra jordbruket.

Den er et blindspor, av flere årsaker.

Kjøtt og melk fra storfæ og sau utgjør i dag vel halvparten av den landbruksrelaterte matproduksjonen i Norge på arealbasis. Andelen blir betydelig høyere på proteinbasis. Dyravtallet er bærebjelken i norsk matproduksjon. Dette er naturlig født to tredjedeler av det dyrkede arealet i Norge blir brukt til gressproduksjon. I tillegg kommer beite i utmark. Det er bare drøvtyggere som kan foredle disse store forressursene til høyverdige matvarer som melk og kjøtt.

Målbetingingen til myndighetene om å øke matproduksjonen i takt med befolkningsveksten betyr at vi utnytter det naturmanglaget vi har. Ensidig fokus på klimabelastningen vil undergrave vår evne til å produsere mat, fordi rødt kjøtt blir byttet ut med matvarer vi ikke har naturlige forhold til å produsere nok av selv.



To tredjedeler av det dyrkede arealet i Norge blir brukt til gressproduksjon. Det er bare drøvtyggere som kan foredle disse store forressursene til høyverdige matvarer som melk og kjøtt, skriver artikkelforfatterne. Foto: Gunnar Lier

Ved innføring av en klimaavgift basert på proteinproduksjon betaler bønder informasjonen om utslippet av klimagasser som dannes grunnlaget for avgiften, være nøyaktig og etterrettelig. Avgiften etter en slik standard er mulig for varer som dannes grunnlaget for avgiften, være nøyaktig og etterrettelig. Avgiften etter en slik standard er mulig for varer som dannes grunnlaget for avgiften, være nøyaktig og etterrettelig. Avgiften etter en slik standard er mulig for varer som dannes grunnlaget for avgiften, være nøyaktig og etterrettelig.

Maskiner og utstyrt brukt til forproduksjon forbereder fossilt brennstoff, men utgjør en betydelig del av klimagassene fra produksjonen av rødt kjøtt, hvor metan og lystgass dominerer. Utslipet av klimagasser fra husdyrholdet er et resultat av en

reke biologiske prosesser, påvirket av mange faktorer som ikke lar seg kontrollere. Det er derfor knyttet betydelig variasjon og usikkerhet til klimagassbergingene.

Grunn skattekommissjonen hevder at rødt kjøtt gir cirka ti ganger så store klimagassutslipp som hvitt kjøtt, regnet per energienhet produsert. Andre studier viser mye mindre forskjeller og lavere utslippstall fra produksjon av rødt kjøtt. En rapport fra FN's matvareorganisasjon FAO viste to-tre ganger høyere utslipp fra sau og storfæ enn fra kylling eller svin i Vest-Europa (Gerber m.f. 2013).

I klimagassreguleringer for drøvtyggere og forproduksjonen er karbon i jord sentralt. I praksis er det store variasjoner i både karbonbinding og -tap, avhengig av blant annet jordtype, klima og driftsform.

Ved gressdyking er hovedregelen netto karbonbinding i jord.

Ved åkerdyking er hovedregelen netto tap av karbon fra jord.

Så lenge domne forskjellen ikke går inn i klimagassregulering, overvurderer vi klimagass-

belastningen for rødt kjøtt og melk, mens klimabelastningen for åpenkvekket, egg og lyskjøtt - som gris og fjøfe - blir undervurdert.

Videre har grunn skattekommissjonen lagt til grunn at klimagassutslipp fra importerte varer er lavere enn tilsvarende norske, til tross for at norsk storfæ- og sauvekjøttproduksjon er blant de beste i klassen. Når halvparten av storfekjøttet Norge importerer (fjor, kom fra land i Afrika og Sør-Amerika, som i snitt har fire ganger høyere utslipp per kilo enn norsk storfekjøtt, får frakt.

Å få til et troverdig system for å fastsette klimagassutslipp fra biologiske produksjoner er uhyre vanskelig. Det vil være umulig eller innebære urimelig høye overvåknings- og kontrollkostnader å fastsette en avgift basert på faktiske klimagassutslipp fra husdyr. Dette er en viktig forklaring på hvorfor ingen land har innført klimavgift på rødt kjøtt.

Viktlige klimaavgifter utvevning av faktisk utslipp bidrar heller ikke til å gjøre det mer lønnsomt å utvikle og ta i bruk nye og mer klimavennlige driftsmønstre. Husdyrholdet må også redusere utslippet av klimagasser per enhet matvare. FAO-rapporten beskriver mange tilnærte foring, avl, dyrehelse og driftsforbedringer som kan bidra til å redusere klimagassutslippet fra husdyrholdet. Dette er et viktig bidrag til å redusere klimagassutslippet fra husdyrholdet.

Ola Flaten, forsker ved Norsk institutt for bioøkonomi, og **Odd Magne Harstad**, professor ved Norges miljø- og biovitenskapelige universitet

Grønn skattekommissjon foreslo tiltak for å redusere klimautslipp. Ett av de foreslåtte tiltakene var klimaavgift på rødt kjøtt. Det svarte professor Odd Magne Harstad på i kronikk i Dagens Næringsliv.

Kunnskapsdepartementets sektormål 2: Forskning og utdanning for velferd, verdiskaping og omstilling

Kunnskapsdepartementets sektormål 2: Forskning og utdanning for velferd, verdiskaping og omstilling		
#	Styringsparametere (N= Nasjonale parametere fastsatt av Kunnskapsdepartementet, E=NMBUs egendefinerte parametere)	Resultatvurdering
(N)	Inntekter fra bidrags- og oppdragsfinansiert aktivitet (BOA) utenom forskningsfinansiering fra EU og Forskningsrådet	
(N)	Samarbeid med samfunns- og arbeidsliv	
(N)	Forskningsinnsats i MNT- og profesjonsfag	
(E)	Felles søknader (antall) med samarbeidspartnere til NFR og EU	
(E)	Antall forretningsideer og kommersialiseringer fra ansatte ved NMBU sammen med strategiske samarbeidspartnere	
<p>Resultatvurderingen har denne gradering: Grønt = tilfredsstillende resultat sett i forhold til mål og ambisjoner for 2015 Gult = akseptabelt resultat sett i forhold til mål og ambisjoner for 2015 Rødt = ikke tilfredsstillende resultat sett i forhold til mål og ambisjoner for 2015</p>		

27

Resultatrapportering på nasjonale styringsparametere

Andel inntekter fra bidrags- og oppdragsfinansiert aktivitet (BOA) utenom forskningsfinansiering fra EU og NFR

	2014	2015	
		Mål/Ambisjoner	Resultat
Inntekter fra bidrags- og oppdragsfinansiert aktivitet (BOA) utenom forskningsfinansiering fra EU og NFR (mill. kroner)	122	145	131

NMBUs inntekter fra bidrags- og oppdragsfinansiert aktivitet (BOA) eks. EU og NFR viste en viss økning uten å nå målsettingen for 2015 på 145 mill kr. NMBU vil i 2016 arbeide mer målrettet for å øke inntektene.

Samarbeid med samfunns- og arbeidsliv

NMBU har et utstrakt samarbeid med samfunns- og arbeidsliv. Viktige prosjektpartnere i næringslivet er innenfor sektorene landbruk og matindustri (Tine, Animalia, Nortura, Norsvin), havbruk (Geno, Aquagen, Biomar), energi (Statkraft,

Statnett) og foredlingsindustri (Borregaard). NMBU har også et tett samarbeid med mange offentlige institusjoner (Norad, Statens strålevern, Mattilsynet, Vegvesenet, Akershus og Vestfold fylkeskommune, Statens landbruksforvaltning, Miljødirektoratet med flere.) NMBU har over flere år hatt et nært samarbeid med Akershus fylkeskommune for å styrke NMBUs og Campus Ås næringsutvikling i regionen. . NMBUs næringslivssamarbeid omfatter ordningen Nærings- ph.d. i Forskningsrådet med finansiering av 25 stipendiatstillinger på NMBU siden 2008.

Senter for etter- og videreutdanning (SEVU) har et utstrakt samarbeid med næringslivet bl.a. gjennom å identifisere kompetanse- og kursbehov, samt planlegging og gjennomføring av etter- og videreutdanningskurs.

Studentorganisasjoner arrangerer hvert år en næringslivsdag med ulike arrangement som møteplass mellom bedrifter og studenter.

Råd for samarbeid med arbeidslivet (RSA) er etablert og hadde sitt første møte 4. mars 2016. Rådet vil bli et viktig redskap for utvikle og styrke samarbeidet med samfunns- og arbeidslivet.

Forskningsinnsats i MNT- og profesjonsfag

NMBU har en naturvitenskapelig, teknisk og samfunnsvitenskapelig profil, og utdanner lektorer i realfag samt praktisk pedagogisk utdanning innen realfag og naturvitenskap. I følge NIFUs rapport 2014/33: Satsing på matematikk, naturvitenskap og teknologi (MNT-fag), hadde NMBU den høyeste andelen av vitenskapelige ansatte innen MNT-fag av universitetene og enkelte utvalgte andre læresteder. NMBU har 21 rekrutteringsstillinger øremerket MNT-fag.

Tildeling fra NFR innen matematiske, naturvitenskapelige og teknologiske fag økte i perioden 2008 - 2013 med 66%. Publisering innen MNT-fag har også økt (ref. Forskningsrådets porteføljeanalyse). NMBUs sentre (SFF, SFI, FME) er også nært knyttet til MNT-fag.

Langtidsplanen for forskning og høyere utdanning prioriterer satsinger innen klima, miljø og muliggjørende teknologier. NMBU har stor aktivitet på dette området og har et potensial for å øke dette ytterligere i form av større ekstern forskningsfinansiering.

NMBUs profesjonsutdanninger omfatter veterinærmedisin, dyrepleier, landskapsingeniør, eiendomsfag, by- og regionalplanlegging, landskapsarkitektur, sivilingeniør og realfaglig lektorutdanning. NMBU har gode muligheter til å få fremragende forskning og utdanning på disse områdene. Det er i 2015 igangsatt en prosess for å gjøre dyrepleierutdanningen om fra en 2-årig høyskolekandidatutdanning til en 3-årig bachelorutdanning.

NMBUs virksomhetsmål knyttet til KDs sektormål 2 om Forskning og utdanning for velferd, verdiskaping og omstilling

Virksomhetsmål 4: NMBU har sammen med strategiske samarbeidspartnere en internasjonalt ledende rolle innen fremtidsrettede områder av miljø- og biovitenskap, og skaper ny faglig synergi sammen med forskningsklyngen på Adamstua og Ås.

Resultatrapportering på egendefinerte styringsparametere

Felles søknader med samarbeidspartnere

	2014	2015	
		Mål/Ambisjoner	Resultat
Felles søknader (antall) med samarbeidspartnere til NFR og EU	NFR: Prosjektleder: 35 Prosjektdeltaker: 48 EU: 9	Liten økning	NFR: Prosjektleder: 45 Prosjektdeltaker: 53 Horisont 2020: 6

NMBU har et tett samarbeid med mange forskjellige partnere. Særskilt viktig er forskningsinstituttene på Ås og Adamstuen/Oslo når det gjelder prosjekter finansiert av NFR, men også felles deltakelse i prosjekter finansiert fra andre finansieringskilder. I 2015 var NMBU prosjektleder på 45 prosjekter finansiert fra NFR med prosjektdeltakelse fra ett eller flere av Campusinstituttene (Nibio, Veterinærinstituttet og Nofima). NMBU var prosjektdeltaker på hele 53 prosjekter finansiert fra NFR. Dette er en oppgang fra 2014. Økt oppmerksomhet og innsats for samarbeid Ås – Adamstuen på tvers av institutt og faggrenser har åpenbart gitt resultater. Selv om antallet prosjekter i Horisont 2020 er gått ned, er inntektene økt. Dette innebærer at det alt i alt er oppnådd gode resultater også på dette området.

Virksomhetsmål 5: NMBU er sammen med forskningsinstituttene på Ås og Adamstua den fremste nasjonale forskningsklyngen som bidrar til innovasjon og verdiskaping i miljø- og biovitenskapene

Resultatrapportering på egendefinerte styringsparametere

Kommersialisering og forretningsideer

	2014	2015	
		Mål/Ambisjoner	Resultat
Antall forretningsideer og kommersialiseringer fra ansatte ved NMBU sammen med strategiske samarbeidspartnere	23-3	40-4	54-5

NMBU har et langsiktig perspektiv på innovasjons- og kommersialiseringssatsingene. Den vedtatte innovasjonsstrategien som ble vedtatt i 2014, er et viktig virkemiddel for å utvikle Campussamarbeidet. NMBU Technology Transfer (NMBU TTO) flyttet i 2014 inn i Innovasjonssenter Campus Ås, og har i 2015 videreutviklet innovasjon og entreprenørskapssamarbeidet med særlig NIBIO og Inkubator Ås AS som ble etablert i 2015. NMBU TTO har etablert godt samarbeid med Innovasjon Norge og investormiljøer. En vellykket investordag med over 100 deltakere ble arrangert i 2015.

NMBU fikk tilslag på 9 mill. kroner til optimaliseringsprosjektet «Novel antimicrobial peptides to overcome drug resistant infections in veterinary medicine». NMBU ble også tildelt midler fra Forny-programmet. NMBU har solgt 2 patenter, bidratt til opprettelse av 3 oppstartsselskaper og sent inn en ny patentsøknad.

Entreprenørskapsarbeidet har bidratt til flere studentbedrifter, opprettelse av to studentdrevne idéverksteder, og det er gjennomført flere innovasjonscamps. Koblingen mellom entreprenørskapsutdanningen, kulturfremmende tiltak og kommersialiseringsarbeidet er også styrket.

NMBU har oppnådd de forventede resultater for idéfangst og kommersialiseringer i 2015. Tildeling av midler er tilfredsstillende. Arbeidet med å identifisere og få frem gode kommersialiseringsprosjekter fungerer godt.

Måloppnåelse for sektormål 2 i 2015

Inntekter fra oppdrags- og bidragsfinansiert virksomhet har hatt en viss økning fra 2014 til 2015, selv om måltallet på 145 mill kr ikke ble nådd. NMBU bør ha potensial for å utvide sin næringslivskontakt innenfor områder som bioteknologi, teknologi og miljøsektoren. MNT-fagene viser en positiv utvikling. Samarbeidet med partnere på Campus Ås og Adamstuen viser positiv utvikling. Innsatsen for kommersialisering viser gode resultater. Det forventes at den positive utviklingen vil fortsette.

Samarbeidet med nærings- og samfunnsliv er godt etablert gjennom EVU. NMBU er tilfreds med at målet på dette området er nådd.



NMBU har i perioden 2015 til 2017 prosjektledelse for Forskningstorget i Oslo. I 2015 var tema Mat. Bildet viser to kjemistudenter fra UIO som varmet opp publikum. I løpet av to dager ble forskningstorget på Universitetsplassen i Oslo besøkt av over 20 000 mennesker. Foto: Yngve Vogt, Apollon, UIO

32



Dyrisk spennende og moro. NMBU var vertskap for Ungforsk i 2015. Rundt 2000 ungdommer fra Oslo og Akershus gjestet universitetet og fikk oppleve naturvitenskaplig forskning og dyr på nært hold. Målet er å skape interesse for realfag og teknologi. Foto: Håkon Sparre

Kunnskapsdepartementets sektormål 3: God tilgang til utdanning

Kunnskapsdepartementets sektormål 3 God tilgang til utdanning		
#	Styringsparametere (N= Nasjonale parametere fastsatt av Kunnskapsdepartementet, E=NMBUs egendefinerte parametere)	Resultatvurdering
(N)	Fleksibel utdanning	
(E)	Antall medieoppslag målt ved Opoint	
(E)	Antall kurs og deltakere på EVU-kurs	

Resultatvurderingen har denne gradering:

Grønt = tilfredsstillende resultat sett i forhold til mål og ambisjoner for 2014

Gult = akseptabelt resultat sett i forhold til mål og ambisjoner for 2014

Rødt = ikke tilfredsstillende resultat sett i forhold til mål og ambisjoner for 2014

Resultatrapportering på nasjonale styringsparametere

Fleksibel utdanning

Læringscenteret er NMBUs kompetansesenter for læring og bruk av IKT i undervisning. Senterets rolle er å være sparringspartnere for faglige ansatte og å bistå i utvikling og utfordringer for å nå målet om fremragende undervisning og utdanning. NMBU har med dette senteret nådd et viktig mål i satsingen på kvalitet i utdanning i alle ledd. Læringscenteret gir støtte til utprøving av nye pedagogiske verktøy og nettbaserte kurstilbud.

NMBU har i 2015 arbeidet med å utvikle en rekke digitale læringsressurser for bruk i etter- og videreutdanning i matindustrien og Mattilsynet. Læringsressursene skal kunne brukes inn i ordinær undervisning. I tillegg har NMBU også i 2015 gjennomført en MOOC i grunnleggende statistikk.

NMBUs virksomhetsmål knyttet til KDs sektormål 3 om God tilgang til utdanning

Virksomhetsmål 6: NMBU er best i Norge i formidling av forskningsresultater.

Resultatrapportering på egendefinerte styringsparametere

Forskningsformidling

	2014	2015	
		Mål/Ambisjoner	Resultat
Antall medieoppslag målt ved Opoint	5.700	Økning	5.600

Formidlings- og pressearbeidet i 2015 ble i større grad enn tidligere rettet inn mot profilering av NMBU i nasjonale medier. Som ledd i NMBUs formidlingsarbeid ble det avholdt kurs for NMBU-forskere innen både kronikkskriving og medietrening. Selv om antallet medieoppslag er gått noe ned i 2015, har det vært en økning i gjennomslag av artikler og kronikker i de viktigste mediene. NMBU har satset målrettet på å profilere seg på denne måten. Resultatoppnåelsen er derfor tilfredsstillende.

NMBU gikk avgårde med seieren på de to mest leste medlemssakene på forskning, no om «De fem sunneste grønnsakene» og «Ti ting du ikke visste om katten». NMBU har i samarbeid med Vitenparken gjennomført flere arrangementer med populærvitenskapelig formidling som på ulike måter tematiserer forskning fra NMBU.

De spesifikke emneknaggene #mittNMBU og #tenkom ble tatt i bruk for å profilere NMBU i sosiale medier i 2014/15 og er videreført. NMBUs facebookside har høy aktivitet – ved årsskiftet hadde vi 9.800 følgere, mot 6.600 på samme tid i fjor.

NMBU hadde i 2015 prosjektlederansvaret for Forskningstorget i Oslo og Forsker Grand Prix Oslo. To dyktige deltakere fra NMBU deltok på Forsker Grand Prix. NMBU hadde også prosjektledelsen for Ungforsk 2015, og over 2000 elever besøkte Campus Ås. NMBU deltok på 8 utdanningsmesser med rundt 44.000 besøkende, besøkte 272 videregående skoler og tok imot besøk fra 32 klasser på Campus i 2015. Åpen Dag ble avholdt i mars med besøk av rundt 500 potensielle studenter. Matsatsingen kjørte en egen studentrekrutteringskampanje i 2015

NMBU har lagt til rette for åpen publisering av doktorgradsavhandlinger i Open Access.

Virksomhetsmål 7: NMBU gir relevant etter- og videreutdanning

Rapportering på egendefinerte styringsparametere

Deltakere på etter- og videreutdanning

	2014	2015	
		Mål/Ambisjoner	Resultat
Antall nye kurs	14	14	14
Antall nye nettbaserte kurs	1	5	3
Antall studenter videreutdanningskurs	819	815	696
Antall studenter etterutdanningskurs	1208	760	1193

Det er utviklet og gjennomført flere nye og spennende tilbud i 2015. Tilbudene utvikles i samarbeid med partnere i arbeidslivet, f.eks. Tine, Mattilsynet, BKLF og Statens vegvesen. NMBU bidrar med kompetanse på områder der arbeidslivet har behov for oppdatering og ny kunnskap.

Måloppnåelse for sektormål 3 i 2015

Målrettet formidlingsinnsats i mediene har gitt resultater.

Antall deltakere på etter- og videreutdanning er samlet sett noe høyere enn forventet, og aktiviteten fra 2014 er videreført på samme nivå i 2015. NMBU utvikler i 2016 fleksible tilbud for matindustrien og akvanæringen.

Kunnskapsdepartementets sektormål 4: Effektiv, mangfoldig og solid høyere utdanningssektor og forskningssystem

Kunnskapsdepartementets sektormål 4: Effektiv, mangfoldig og solid høyere utdanningssektor og forskningssystem		
#	Styringsparametere (N= Nasjonale parametere fastsatt av Kunnskapsdepartementet, E=NMBUs egendefinerte parametere)	Resultatvurdering
(N)	Langsiktig økonomisk planlegging	
(N)	Solide fagmiljøer	
(N)	Andel kvinner i dosent- og professorstillinger	
(N)	Andel midlertidig ansatte	
(E)	Miljøprestasjoner	
(E)	Antall felles campustiltak	
(E)	Arbeidsmiljø-, trivsels- og læringsmiljøundersøkelser	
(E)	Andel administrative årsverk	
(E)	Gjennomsnittlig arealvektet tilstandsgrad	

Resultatvurderingen har denne gradering:

Grønt = tilfredsstillende resultat sett i forhold til mål og ambisjoner for 2015

Gult = akseptabelt resultat sett i forhold til mål og ambisjoner for 2015

Rødt = ikke tilfredsstillende resultat sett i forhold til mål og ambisjoner for 2015

Resultatrapportering på nasjonale styringsparametere

Langsiktig økonomisk planlegging

Begrensede økonomiske rammer og frihetsgrader er den viktigste risiko for NMBUs virksomhet. NMBU vil derfor prioritere arbeidet med langtidsbudsjetter og forbedrede styringsverktøy. Et viktig mål er å sikre omstilling og fornyelse av virksomheten. Alle budsjettenehener utarbeider langtidsbudsjetter for 2016 med 3-årig planleggingshorisont. Det er utarbeidet langtidsbudsjett for enkelte felleskostnader som vedlikehold og utvikling av eiendom og bygningsmasse. NMBUs samlede langtidsbudsjett blir utarbeidet i løpet av 2016.

Solide fagmiljøer

Regjeringen la til grunn at fusjonen skulle skape mer robuste faggrupper på strategiske områder. Et viktig strategisk mål er å utvide handlingsrommet for NMBU ved å ytterligere styrke kapasitet, kompetanse og kvalitet i NMBUs solide forskergrupper. Fakultetene har i 2015 sett nærmere på langsiktige tiltak som kan styrke kvalitet i

forskning og utdanning i form av økonomisk støtte til sterke fagmiljøer, evaluering av studieprogrammer, fokus på kvalitet i rekruttering, medarbeidersamtaler og pedagogisk utviklingsarbeid. Det er utarbeidet plan for lederutvikling innen utdannings- og forskningsledelse som igangsettes i 2016. NMBU vurderer forskergruppene som solide. De har imidlertid potensiale til å utvikle større robusthet ved langsiktige satsinger i årene fremover.

Styret har vedtatt å redusere antall faglige enheter fra 13 institutter og 3 fakulteter til inntil 6 faglige enheter på nivå 2. Målet for reorganiseringen er å etablere enda mer effektive faglige enheter og styrke fagmiljøene. Denne prosessen skal avsluttes medio 2016.

Andel kvinner i dosent og professorstillinger

	2014	2015	
		Mål/Ambisjoner	Resultat
Andel kvinner i dosent- og professorstillinger	20,9%	24 %	21,8 %

NMBU har som målsetting at kvinneandelen i faste vitenskapelige stillinger skal være over 40 % i professor II-stillinger, førsteamanuensisstillinger og forskerstillinger, samt over 30 % i professorstillinger innen 2020. I 2015 er det fortsatt en økning av andelen kvinner i forsker- og førsteamanuensisstillinger. Det er en liten økning i andel kvinner i dosent- og professorstillinger i 2015. Målrettet arbeid og økonomiske virkemidler skal bidra til å nå målet. Det utarbeides egen årsrapport for likestilling som legges fram for universitetsstyret.

Andel midlertidige ansatte

	2014	2015	
		Mål/Ambisjoner	Resultat
Andel midlertidig ansatte	32,4 %	Reduksjon	33,5 %

Det omfattende prosjektarbeidet som følger av de store Statsbyggprosjektene, innebærer at NMBU må benytte midlertidige engasjementer for å kunne gi faglig og teknisk støtte til Statsbygg. For virksomhet utenom dette arbeides det for å redusere andelen midlertidig ansatte. Et viktig mål er å være på et minimum når prosjektperiodene er avsluttet i 2019.

NMBUs virksomhetsmål knyttet til KDs sektormål 4 om Effektiv, mangfoldig og solid høyere utdanningssektor og forskningssystem

Virksomhetsmål 8: NMBU er Norges ledende miljøuniversitet

NMBUs posisjon som miljøuniversitet skal gjenspeiles i hele virksomheten. NMBU har i flere år jobbet med kontinuerlige miljøforbedringer som for eksempel innkjøp, vann og energi og tilrettelegging for el-biler. I 2015 ble det startet opp et miljøprosjekt for å evaluere miljøarbeidet og lage en felles plattform for NMBU. Nye satsningsområder i 2015 har vært websider for miljøarbeidet, digital miljøbrochure, avfallssortering, bygdebike (bysykkelordning fra april 2016), forbedre kollektivtilbud med bl.a. billigere togbilletter for studenter, og ny miljøstasjon.

Virksomhetsmål 9: NMBU har integrasjon av fagmiljøer og teknisk-administrative støttefunksjoner i en felles effektiv organisasjon som gir ansatte og studenter klar tilhørighet og stolthet til det nye universitetet.

Resultatrapportering på egendefinerte styringsparametere

Andel administrative årsverk

	2014	2015	
		Mål/Ambisjoner	Resultat
Andel administrative årsverk	20,7 %	20,7 %	20,9%

NMBU har laveste andel administrative årsverk blant universitetene. NMBU hadde i 2015 en svak økning i andel administrative årsverk. Det har vært arbeidet med administrasjonsprosjekt ved to av fakultetene. I den fasen NMBU er inne i med store byggeprosjekter, har det vært nødvendig å opprettholde administrativ kapasitet. I tillegg har administrasjonen håndtert nye oppgaver som har kommet til etter fusjonen, blant annet fakultetsstyrene.

Felles campustiltak

NMBU har videreført arbeidet med å utvikle felles institusjonskultur i 2015. Rektoratet og den øverste administrative ledelsen er til stede på begge campus. Informasjonsdrøfting og forhandlingsmøtene mellom ledelsen og hovedtillitsvalgte holdes på begge campus. Rektors utvidete ledergruppe har besøkt alle institutter.

I 2015 ble fakultetene og administrasjonen tildelt velferdsmidler for arrangementer for ansatte. Andre velferdstiltak har vært støtte til NMBUs bedriftsidrettslag som tilbyr en rekke aktiviteter både på campus Ås og campus Adamstuen, den tradisjonelle juletreffesten på Adamstuen og flere konserter på campus Ås.

Arbeidsmiljø- og trivselsundersøkelser

Arbeidsmiljø- og trivselsundersøkelsen ble gjennomført våren 2015. Resultatene fra undersøkelsen har dannet grunnlag for oppfølging på hver enhet der både bevaringsområder og forbedringsområder ble drøftet og tiltak iverksatt. NMBU har hatt spesiell oppmerksomhet på implementering og forbedring av felles HMS-system, et arbeid som har fortsatt gjennom hele 2015.

Virksomhetsmål 10: NMBU har gode fysiske fasiliteter og forsknings- og studieinfrastruktur, og styrker HMS-innsatsen.

Resultatrapportering på egendefinerte styringsparametere

Kvalitet på bygg og infrastruktur

	2014	2015	
		Mål/Ambisjoner	Resultat
Gjennomsnittlig arealvektet tilstandsgrad	1,8	1,8	1,76

Kunnskapsdepartementet forventer at universitetene har langtidsplaner for nødvendig verdibevarende vedlikehold. Arbeidet med en samlet NMBU-plan for vedlikehold og utvikling av bygningsmassen på begge campus ble startet i 2014. «Prosjekt Campus» skal se utnyttelse av eksisterende bygninger og de nye veterinærfaglige bygningene i sammenheng. NMBU har vedtatt å effektivisere arealbruken med 10 %. Målet er effektiv og bærekraftig drift i tillegg til vedlikehold av de nye bygningene og den øvrige bygningsmassen.

Gjennomsnittlig tilstandsgrad var i 2014 1,8. Det er revet en del bygninger i tilstandsgrad 3 og bygd nytt Senter for Husdyrforsøk. Dette medfører en forbedring i 2015. Tilstandsgraden vil bli ytterligere forbedret når Urbygningen og Jordfagsbygningen er rehabilitert sommeren 2016. Tilstandsgraden på de gamle, og i stor grad fredede, bygningene blir først forbedret ved rehabilitering. NMBU har stort behov for utvikling av egnede lokaler til studenter og ansatte.

Det vises for øvrig til kap V - Større investeringsprosjekter.

Helse-, miljø- og sikkerhetsarbeidet (HMS)

HMS-årsrapport NMBU 2015 legges fram for universitetsstyret.

Alle 24 tiltak i HMS-handlingsplanen 2015 er startet, og 18 tiltak gjennomført. Planen omfatter flere tiltak som pågår kontinuerlig og som videreføres i 2016.

Arbeidsmiljøutvalget har holdt tre ordinære møter og et halvdagsseminar sammen med læringsmiljøutvalget om Statsbyggs byggeprosjekter. AMUs byggutvalg har holdt 8 møter, hvorav 6 behandlet plan for de nye veterinærmedisinske bygningene.

HMS-håndboken er oversatt til engelsk og gjort tilgjengelig for studenter.

H-verdien er uendret fra 2014 til 2015: 1,56. Antall meldte avvik er nesten doblet fra 72 i 2014 til 134 i 2015 uten at antall alvorlige personskader (skader som medfører

sykefravær) har økt. Økt oppmerksomhet om melding av avvik og mulighet til å melde avvik via NMBUs HMS-app kan forklare økningen.

Sykefraværet i 2015 var 3,5%, dette er en nedgang på hele 0,5 prosentpoeng fra 2014. NMBUs mål for IA-arbeidet er 4% sykefravær. Nasjonalt mål er at sykefraværet ikke skal overstige 5,6% i perioden 2014-2018. I fusjoner og omstillinger er økt sykefravær en kjent risiko. NVH og UMB hadde begge lavt sykefravær før fusjonstidspunktet, hhv 3,8% og 3,6% i 2013. I 2014 steg sykefraværet til 4%, mens sykefraværet i 2015 ved NMBU er lavere enn før fusjonen.

I tillegg til tiltakene i HMS-planen har det vært gjennomført kurs for ansatte i håndtering av gass, generelle førstehjelpskurs, workshoper for risikovurdering og oppdatering av det elektroniske kjemikalierregisteret (EcoOnline), og kurs i ny forskrift om plantevernmidler.

Rehabiliteringen av Urbygningen i 2015 har medført bruk av erstatningslokaler og improviserte løsninger. Dette er gjort innenfor en akseptabel HMS-ramme. Ny IA-avtale ble signert i 2014.

Virksomhetsmål 11: NMBU deltar i gjennomføringen av de store byggeprosjektene, og har god ledelse av flytteprosessen

Prosjekt Campus

«Prosjekt Campus» har prioritert prosjekteringsarbeidet for Samlokaliseringsprosjektet og Brukerutstyrsprosjektet. Dette er svært ressurskrevende, særlig for instituttene på Adamstuen. Senter for husdyrforskning og Fiskelabben er fullført av Statsbygg. Urbygningen overtas våren 2016.

«Prosjekt Campus» har igangsatt arbeidet med å utarbeide en helhetlig plan for samlet areal på Campus Ås fra 2019 inklusive alle nybygg. Resultatet av dette arbeidet vil bli presentert i 2016.

Måloppnåelse for sektormål 4 i 2015

Miljøsam arbeidet med Statsbygg i forbindelse med de store byggeprosjektene gir gode resultater.

NMBU har satset på å skape felles kultur og identitet på Campus Adamstuen og Ås. Det ble gjennomført en trivsels- og arbeidsmiljøundersøkelse våren 2015 for å få enda bedre grunnlag for integrasjonsprosessen.

Administrativ synergi og effektivisering av administrasjonen ble fulgt opp i 2015 med et eget prosjekt. Bygg og infrastruktur er en stor utfordring for NMBU. Planleggingsarbeid for å møte utfordringene med vedlikeholdsetterslep og arealeffektivisering er i gang. Planen skal foreligge i 2016 og vil være en viktig del av arbeidet med å utvikle langtidsbudsjettet.

HMS-perspektivet ivaretas i forbindelse med at Campus Ås er i støpeskjeen. HMS-rapporten som legges frem i 2016, er et godt grunnlag for arbeidet med å nå dette virksomhetsmålet.

Øvrig rapportering

Samfunns- og effektmål for byggeprosjektene

Prosjektrådet har lagt spesifikke samfunns- og effektmål til grunn for SLP/BUT. NMBUs oppfølging av disse målene ble drøftet på etatsstyringsmøtet i 2014, og ble understreket av departementet i tilbakemeldingen i 2015.

Samfunnsmålet er at NMBU skal være blant de ledende europeiske forskningsinstitusjoner innen miljø- og biovitenskap. Samfunnsmålene er også:

- Den nye Campus Ås skal gjennom etablering av nødvendig ny bygningsmasse, styrke kapasitet og kvalitet i utdanning, kunnskapsutvikling og nyskaping innen bærekraftig, miljøvennlig bioproduksjon og biomedisin i Norge.
- Nasjonalt og internasjonalt skal Campus Ås være en foregangsvirksomhet innen biosafety og biosecurity senest 5 år etter at nybyggene er tatt i bruk.

Effektmålene er disse:

Effektmål 1 utdanning

- Moderne klinikker, laboratorier, andre undervisningsfasiliteter og Fellesbygget vil øke kvaliteten på undervisningen og sikre internasjonal akkreditering av veterinær og dyrepleierstudiene.
- Når nybygg står ferdig, skal opptak til veterinærstudiet økes fra 70 til 90 studenter per år, dvs 28 % økning av uteksaminerte veterinærer.
- De nye byggene vil legge til rette for at dyrepleiestudiet kan utvides til et bachelorstudium.
- Antall uteksaminerte ph.d.-kandidater fra tverrfaglige miljøer skal økes med minst 5 kandidater innen 2025.

Effektmål 2 forskning

- Lokaler for etablering av robuste og mer tverrfaglige forskningsgrupper/miljøer på Campus Ås innen bioproduksjon og veterinærmedisin vil øke konkurransekraften og skal gi 20 % økning i tildeling av nasjonale og internasjonale forskningsmidler innen 5 år etter at nye bygninger er tatt i bruk.
- Moderne fiskeforsøksanlegg gir mulighet for håndtering av kjente og ukjente smittestoff knyttet til fiskehelse, skal øke forskningsomfanget innen akvakultur og akvamedisin med 20 % innen 5 år etter at nye bygninger er tatt i bruk.
- Senter for husdyrforsøk skal være det nasjonale forsøksanlegg for husdyrforskning og skal resultere i 10 % økning i nasjonale og internasjonale forskningssamarbeidsprosjekter med andre forskningsinstitusjoner, industri og næring innen 5 år etter ferdigsstillelse.
- Felles utnyttelse og investering i forskningsinfrastruktur mellom Det nye universitetet, Veterinærinstituttet og instituttsektoren for øvrig på Campus Ås gir mulighet for 10 % effektiviseringsgevinst.

Effektmålet 3 innovasjon

- Innovasjon og næringsutvikling på områdene bioproduksjon og veterinærmedisin skal økes med 20 % innen 10 år etter at nye bygninger er tatt i bruk. Dette gjelder i særlig grad innen kunnskapsbasert bioøkonomi/bioteknologi, inklusive akvakultur, sjømatnæring og næringsmiddelindustrien.

Effektmålene 4 administrasjon

- Samlokalisering av NVH og UMB vil samlet gi en effektiviseringsgevinst på 20 % på administrative oppgaver, og denne besparelsen skal være overført til faglig virksomhet og strategiske satsinger innen 5 år etter ferdigstillelse av nybyggene.

Planleggingen av effektmål for utdanning blir tatt opp i et eget brev til departementet. Reorganiseringen av de veterinærmedisinske fagmiljøene er startet opp i 2016 for å sikre en effektiv utnyttelse av de nye muligheter som moderne infrastruktur, laboratorier og klinikker vil gi. NMBU har et eget flytte- og ibruktakelsesprosjekt som skal sikre at den faglige virksomheten kan opprettholdes samtidig som virksomheten på Adamstuen avvikles og bygges opp på Campus Ås. I 2016 blir flytte- og driftskostnadene beregnet.

Effektmålet for det nye Senter for husdyrforsøk innarbeides i de årlige tiltaksplanene. I de neste årene vil blant annet Foods of Norway-prosjektet gjøre en rekke forsøk ved SHF.

Midler over kap 281

NMBU har ikke fått tildelt midler over kap. 281 i 2015



Foto: Håkon Sparre

IV Styring og kontroll



Overordnet vurdering knyttet til styring og kontroll

Rektor gjennomfører årlige styringsdialoger med instituttene og fakultetene. NMBU har utarbeidet en egen økonomiinstruks som klart definerer ansvarsforholdene. I 2015 er det utviklet et samlet tertialrapporteringsopplegg i godt samspill mellom rektor og universitetsstyret.

Styret bekrefter at universitetet etterfølger de lover og regler som er fastsatt for virksomheten og at vi har et tilfredsstillende system for intern kontroll i henhold til de forhold som fremgår av «Bestemmelser om økonomistyring i staten», punkt 2.4. I forbindelse med NMBUs planarbeid er det foretatt risikovurderinger knyttet til forhold som kan påvirke universitetets evne til måloppnåelse. Interne kontrollhandlinger er gjennomført periodisk, og avvik av betydning er fulgt opp og korrigert. Måloppnåelsen og resultater er fulgt opp gjennom interne styringsdialoger.

Etter NMBUs oppfatning er de etablerte systemer og rutiner innrettet slik at institusjonen sikrer at bestemmelsene i «Reglement for økonomistyring i staten» §4 og §14 følges. Vi anser at institusjonen har tilstrekkelig kapasitet og kompetanse til å gjennomføre den administrative forvaltningen med tilstrekkelig kvalitet. Det vil dog på enkelte områder være behov for å hente inn kompetanse fra eksterne ressursmiljøer, eksemplvis på området intern revisjon.

NMBU har i 2015 inngått avtale med revisjonsfirmaet PriceWaterhouseCoopers om engasjement av ansvarlig internrevisor som legger frem revisjonsplan for universitetsstyret tidlig i 2016. Styret har hentet inn ekstern kompetanse i forbindelse med oppfølging av SLP/BUT.

Likestilling, diskriminering og tilgjengelighet

Handlingsplan for likestilling er videreført i 2015, men er under revisjon. Det er i budsjettet avsatt 1,3 mill kroner til kvalifiseringsstipend for opprykk til professor, vurdering av opprykksøknader, kallelser til II-stillinger, startpakker og andre likestillingstiltak. NMBU vil fortsette sitt arbeid med å øke kvinneandelen i faste vitenskapelige stillinger.

NMBU arbeider for et inkluderende arbeidsliv og studentmiljø, og universitetet legger til rette for mangfold. Det legges frem for universitetsstyret en egen rapport om likestillingsarbeidet, utarbeidet i henhold til Likestillings- og diskrimineringsombudets bestemmelser om rapportering.

Økning av antallet lærlinger i statsforvaltningen

Fire lærlinger har avlagt fagprøven i 2015. NMBU hadde per desember 2015 12 lærlinger: rørlegger (1), elektriker (1), kontor- og administrasjonsfag (6) gartner (1), byggdrifter (1) og dataelektroniker (2). NMBU har frikjøpt en ansatt som lærlingekoordinator, og det er fagansvarlige veiledere for den enkelte lærling.

Det er et mål å øke antall lærlinger på de eksisterende områdene og på noen nye slik at de resultatkrav departementet har fastsatt for 2016, kan nås.

Samfunnssikkerhet og beredskap

NMBU har lagt Kunnskapsdepartementets styringsdokument til grunn for arbeidet med sikkerhet og beredskap. NMBU har i 2014 og 2015 videreutviklet planer og tiltak som gjør at universitetet har et godt grunnlag for å håndtere kritiske situasjoner der mennesker, miljø og materiell er i fare.

Rapportering for 2015 i henhold til KDs rapporteringsveiledning:

Oppgave	Resultat
Er det gjennomført/revidert en ROS-analyse i 2014 eller 2015?	Gjennomført og revidert i 2015, primært på institutt- og avdelingsnivå. Beredskapsplanen er revidert flere ganger på grunnlag av blant annet ROS-analyser og gjennomførte kriseøvelser.
Følges ROS-analysen opp gjennom egen handlingsplan?	Hver ROS-analyse som er gjennomført har egen handlingsplan. Overordnet ROS-analyse for NMBU vil bli gjennomført våren 2016 med påfølgende handlingsplan.
Er det gjennomført og evaluert en kriseøvelse i 2015?	NMBU har gjennomført 5 kriseøvelser i 2015. 3 av 5 øvelsene har vært på instituttnivå og har vært gjennomført som «Tabel top» øvelser. 2 av 5 øvelser har vært gjennomført med NMBU's beredskapsledelse og er blitt gjennomført med spillestab for å gi mer realisme i øvelsen. Kriseøvelsene er evaluert og fulgt opp. Læringsutbyttet har bl.a. ført til bedre rolleforståelse og delegering.
Er styringssystemet for informasjonssikkerhet innført?	NMBU har et eget styringssystem for behandling/håndtering av avvik og sikkerhetsbrudd. Systemet ble presentert i 2015 i forbindelse med tilsyn fra KD. Ledelsens sikkerhet- og beredskaps gjennomgang, herunder gjennomgang av de viktigste avvikene i 2015, vil bli gjennomført i løpet av februar 2016.

Tidstyver

Rapporten «Et ambisiøst, lite universitet» som er utarbeidet av utvalget ledet av professor Tom Colbjørnsen, har pekt på det store potensiale NMBU har for å effektivisere organisasjonen og dermed fjerne tidstyver. Utvalget peker på at de tre styringsnivåene er uforholdsmessig komplekst, NMBUs størrelse tatt i betraktning, og at modellen «bidrar til sløsing med tid og ressurser», slik utvalget formulerte det.

Denne rapporten er et viktig grunnlag for det videre arbeidet med tidstyvprosjektet.

NMBU rapporterer her med utgangspunkt i felles mal for U&H-sektoren:

Tidstyver virksomheten selv har prioritert å fjerne:

Tidstyvprosjektet inngår i forenkling og effektivisering av NMBUs administrasjon ved å innføre en ny styringsmodell med kun to styringsnivåer. Dette innebærer at følgende funksjoner gjennomgås og forenkles:

- Administrative systemer
- Organisasjon, opplæring og kompetanse
- Rutiner og regelverk
- Intern kommunikasjon
- Rolleavklaringer

Tiltak for å fjerne utvalgte tidstyver

NMBU har hentet inn ekstern kompetanse for å få etablert mer effektiv administrasjon og fjerning av tidstyver. Konsulentfirmaet Deloitte støtter rektor i arbeidet med å få på plass en ny administrativ og faglig modell for NMBU fra høsten 2016.

Resultater av arbeidet

Tidstyvprosjektet inngår i omstillingen administrativ og faglig organisering. Fra høsten 2016 vil ny modell være på plass. Resultatene vil bli rapportert i årsrapporten for 2016-2017.



Foto: Håkon Sparre

V Vurdering av fremtidsutsikter



NMBU har store muligheter

NMBU er et internasjonalt universitet med et faglig mangfold som er skreddersydd for å bidra til regjeringens mål om «det grønne skiftet» og løsning på de store globale miljø- og klimautfordringene. Løsningene på disse utfordringene vil i stor grad finnes innen, og ikke minst i skjæringsflatene, mellom våre fagområder. Med en unik syntese av miljø, biovitenskap, veterinærmedisin, teknologi, arealplanlegging og økonomi har NMBU spesielt gode forutsetninger for å bidra med ny kunnskap og nye løsninger. NMBUs satsing på fremragende forskning og utdanning legger grunnlaget for forsknings- og utdanningsmiljøer i internasjonal toppklasse. NMBU skal kjennetegnes av høy studiekvalitet, store ambisjoner for forskningsformidling og sterke bidrag til innovasjon og verdiskaping.

I 2016 vil NMBU spesielt arbeide med videreutvikling av satsingen på fremragende utdanning og forskning. NMBU skal satse både i spiss og bredde, og satse på kvalitet i alle ledd. Styret skal i juni 2016 vedta en ny styringsmodell. Forenkling av styringsmodell, mer effektiv administrasjon og klare strategiske mål for faglig virksomhet skal ytterligere støtte opp om fagmiljøenes innsats for fremragende forskning og utdanning. Målet er flere prestisjeprosjekter og verdensledende miljøer. Det er en grunnleggende forutsetning for hele satsingen at den skal omfatte *både* utdanning og forskning.

Økonomiske perspektiver

NMBU legger til grunn en vekst i de økonomiske rammene fram mot 2020. Økt gjennomstrømming av studenter og økt forskningsproduksjon vil resultere i økt uttelling på Kunnskapsdepartementets budsjettindikatorer. NMBU har i 2015 ikke greid å ta igjen nedgangen innen oppdragsvirksomheten som oppsto i 2014, blant annet som følge av bortfall av forvaltningsoppdrag. NMBU vil utnytte potensialet i oppdragsforskningen og vil arbeide målrettet inn mot andre, og mer interessante oppdragsgivere, med mål om å øke omsetningen innen oppdragsfinansiert aktivitet.

Effektmålene for SLP/BUT er ambisiøse. Universitetsstyret har i 2015 lagt vekt på å frigjøre midler til strategiske satsinger og omstilling. Dette arbeidet fortsetter inn i 2016 og ligger som en helt klar premiss for styrets arbeid denne styreperioden. Styret har tatt opp med departementet de betydelige merkostnader NMBU har i SLP/BUT og konsekvensene dette vil ha for universitetets faglige virksomhet. Dette inngår i grunnlaget for styrets reviderte risikovurderinger.

Styrets overordnede risikovurderinger

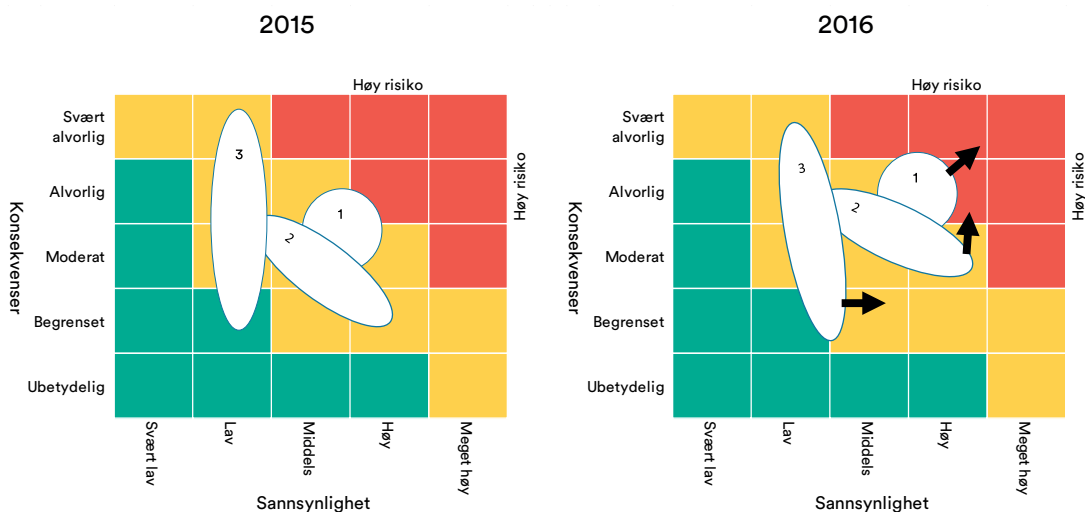
Endret risikobilde fra 2015 til 2016/2017

Universitetsstyret har utpekt tre risikoområder:

1. Økonomiske rammer og frihetsgrader
2. Organisasjon og ledelse (kulturbygging for å støtte opp om fusjonen, omstillingsevne og gjennomføringskraft, evnen til å utvikle kultur for excellence)
3. Fokus på kjernevirksomheten (risiko for at ressurser og ledelsesoppmerksomhet flyttet til de store bygge- og omstillingsprosjektene fram til 2019 på bekostning av kjernevirksomheten)

Figur 1 Risikovurdering 2016 sammenliknet med styrets risikovurdering for 2015.

Pilene i figuren for 2016 indikerer hvordan risikoene kan utvikle seg i 2017-20



Risikoer knyttet til *økonomiske frihetsgrader* (markert som nr. 1) er området som vurderes å ha høyest risiko, vurdert til medium/høy risiko. De konkrete risikoene som har vært vurdert høyest, er manglende ressurser til infrastruktur og vedlikehold og til å generere tilstrekkelige midler til omstilling og satsinger. Videre er det store usikkerheter knyttet til finansieringen av IKT og flyttekostnader ved SLP/BUT-prosjektene.

Risikoer knyttet til *organisasjon og ledelse* (markert som nr. 2) som vurderes til å ha noe lavere risiko, vurdert til medium risiko.

Risikoer knyttet til *kjernevirksomheten* (markert som nr. 3) vurderes til å ligge i området middels/lav, men har noe annen innretning enn de øvrige risikoene slik det er markert i figuren. Innenfor dette risikoområdet vurderes sannsynligheten for at risikoene skal inntreffe som lav, mens konsekvensene er alvorlige/svært alvorlige dersom de skulle inntreffe.

Universitetsstyret har oppdatert risikovurderingene som ligger til grunn for budsjett og tiltaksplan for 2016 slik figuren over viser. Det er fra 2016 en økende risiko for at NMBU må gå inn med mer ressurser i Samlokaliserings- og brukerutstyrprosjektet (SLP/BUT) sammenlignet med hva som ble beregnet i 2015. Prosjekt Campus hadde i 2015 en budsjetttramme på 17,5 mill. kroner. I 2016 er det satt av 27,7 mill. kroner for å kunne sikre NMBUs deltakelse i prosjektet. Fra prosjektorganisasjonen er det signalisert et økende budsjettbehov frem til overtakelse i 2019, og NMBU har i budsjettforslag 2017 kvantifisert dette til 200 mill. kroner. Dette er et forventet ressursbehov som NMBU vanskelig kan dekke innenfor ordinær budsjettildeling. NMBUs brukermedvirkning i Statsbyggs SLP/BUT-prosjekt innebærer derfor en økt risiko for muligheten til å opprettholde forventet undervisnings- og forskningsvirksomhet. Dette ble tatt opp med departementet på møtet 11. januar i år.

Parallelt med den store innsatsen NMBU må gjøre for å sikre at brukermedvirkning, utarbeides det i 2016 en strategisk plan for å se de nye bygningene i sammenheng med den eksisterende bygningsmassen på Campus Ås - Campusplan. Den eksisterende bygningsmassen har et beregnet etterslep i vedlikehold på om lag 2 milliarder kroner. Risikovurderingen av dette etterslepet viser at den økonomiske handlefrihet kan bli svært redusert.

SLP/BUT-prosjektet berører særlig risikoområdene 1 og 3. Ettersleppsprosjektene gjelder spesielt risikoområdet 1. Den økte økonomirisikoen bidrar til å forsterke de øvrige risikoene. Det legges vekt på å håndtere denne risikoen gjennom:

- Oppbygging av avsetninger for håndtering av framtidige kostnader ved fusjonen og byggeprosjektet
- Finansiering av NMBUs deltakelse og brukermedvirkning i SLP/BUT-prosjektet innenfor budsjettrammen (i 2015 var denne aktiviteten finansiert med restmidler fra fusjonen og overførte midler (engangsfinansiering))
- I budsjettinnspill og i dialog med KD å søke om midler til å støtte opp om NMBUs deltakelse og brukermedvirkning i SLP/BUT, herunder flytteprosjektet.

I tilknytning til risikoområde 2 initierte universitetsstyret høsten 2015 en gjennomgang av NMBUs styrings- og ledelsessystem. En ekspertgruppe bestående av tre tidligere rektorer fra andre universitet og høyskoler ble oppnevnt til å evaluere NMBUs styrings- og ledelsesmodell. Ekspertgruppas evalueringsrapport ble lagt fram i januar 2016. Evalueringen konkluderte med at NMBU, for å nå sine mål og ambisjoner, kunne forenkle styrings- og ledelsesmodellen ved å redusere antall nivåer i organisasjonen, både på den faglige og administrative siden, samt å slå sammen enheter. Med bakgrunn i evalueringen har universitetsstyret igangsatt en større gjennomgang av NMBUs organisasjon med sikte på å gjøre NMBU bedre rustet til å møte de framtidige utfordringer og å sikre en bedre ressursutnyttelse.

Planer for 2016 knyttet til virksomhetsmålene og styringsparameterne

Styret vedtok 26.11.2015 tiltaksplanen for 2016 og har lagt Kunnskapsdepartementets nye styringsparameter og tildelingsbrevet for 2016 til grunn. Her følger resultatkrav og ambisjoner for 2016 knyttet til de nasjonale og egendefinerte styringsparametere tilhørende målstrukturen

Styringsparameter	Mål/ambisjon 2016
Sektormål 1: Høy kvalitet i utdanning og forskning	
1.1 Andelen bachelorkandidater i et kull som gjennomfører på normert tid (DBH).	50 % (Mål 2015: 50 %)
1.2 Andelen masterkandidater i et kull som gjennomfører på normert tid (DBH).	50 % (Mål 2015: 50 %)
1.3 Andelen ph.d.-kandidater som gjennomfører innen seks år (DBH).	75 % (Mål 2015: 65 %)
1.4 Faglig tidsbruk (timer) per uke blant heltidsstudenter (Studiebarometeret).	35 timer per uke
1.5 Skår på hvordan studentene oppfatter studiekvaliteten (Studiebarometeret)	4,5 (på en skala fra 1-5)
1.6 Tallet på publiseringspoeng per faglig årsverk (DBH).	1,1 (Mål 2015: 1,0)
1.7 Verdien av Horisont 2020-kontrakter per FoU-årsverk (Forskningsrådet/NIFU)	27 000 kroner (Mål 2015: 23 000 kroner)
1.8 Andelen utreisende utvekslingsstudenter på Erasmus+ av totaltallet på studenter (DBH)	5% (250 studenter), (resultat i 2014: 1 % (48 studenter) – ikke måltall for 2015)

53

NMBU vil i 2016 legge spesielt vekt på følgende tiltak:

- Gjennomføring av de vedtatte tiltaksplanene for Fremragende forskning og utdanning (FFU) omfatter Talentsatsingsprogrammet, satsing på prestisjeprosjekter og programmet for kvalitetssatsing som omfatter blant annet utvikling av studieprogramporteføljen, pedagogisk utviklingsarbeid og innovative undervisningsformer, gjennomgang av flere studieprogram.
- Videreutvikling og satsing på NMBUs Læringsssenter.
- Merkevarebygging og profilering omfatter jevnlig videreutvikling av nye nettsider, deltakelse på messer m.m.
- Tverrfaglig fakultetssamarbeid omfatter tverrfaglige tilbud, læringsfilosofi, «faglige hjem» for studenter, utvikling av undervisningskvalitet og styrking av internasjonal dimensjon i studieprogrammene.
- Satsing på Horisont 2020, Erasmus+, ERC og andre EU-program.
- Videreutvikle forskerutdanning ved satsing på veilederkompetanse og kvalitetssikringsrutiner.

Styringsparameter (NMBUs egendefinerte i kursiv)	Mål/ambisjon 2016
Sektormål 2: Forskning og utdanning for velferd, verdiskaping og omstilling	
2.1 Andelen masterkandidater sysselsatt i relevant arbeid et halvt år etter fullført utdanning (NIFU/Kandidatundersøkelsen)	90 %
2.2 Bidragsinntekter fra Forskningsrådet per faglig årsverk (DBH).	290 000 kroner (Mål 2015: 270 000 kroner)
2.3 Andre bidrags- og oppdragsinntekter utenom EU og Forskningsråd per faglig årsverk (DBH).	194 000 kroner
2.4 Tallet på forretningsideer per faglig årsverk (DBH).	0,027 (20 forskningsbaserte forretningsideer)
2.5 2.5 Andel forskningsinnsats i MNT-fag (NIFU/ FoU-statistikken).	NMBUs tildeling av rekrutteringsstillinger, vitenskapelig utstyr og prosjektinngang innen MNT-fag
2.6 <i>Antall medieoppslag totalt og i prioriterte medier (Aftenposten, NRK og forskning.no) - målt ved Opoint</i>	Holde dagens gode nivå, samt økning innen prioriterte medier.
2.7 <i>Aktivitet i sosiale medier</i>	10.000 følgere på Facebook. Økt bruk av emneknaggene #mittnmbu og #tenkom

NMBU vil i 2016 legge spesielt vekt på følgende tiltak:

- Samarbeid med forskningsinstitusjonene på Campus Ås og Adamstuen om innovasjon.
- Samarbeid om livsvitenskapene med Universitetet i Oslo styrkes.
- Innovasjonsstrategien videreføres.
- Utdanningstilbudet i entreprenørskap og innovasjon styrkes.
- Bruke NFRs nye virkemiddel for finansiering av student- og ph.d.-etablerte start-ups.
- Merkevarerbygging og profilering omfatter kursing av forskere i kronikkskriving og medietrening.
- Implementere kommunikasjonsstrategi som bl.a. omfatter forskningsformidling og økt digitalt fokus.

Styringsparameter (NMBUs egendefinerte i kursiv)	Mål/ambisjon 2016
Sektormål 3: God tilgang til utdanning	
3.1 Kandidattall på helse- og lærerutdanningene, jf måltall (DBH).	Master i Real FAG (lektor) 20
3.2 <i>Antall kurs og deltakelse på EVU-kurs</i>	Minst 14 nye kurs og 2000 deltakere.

NMBU vil i 2015 legge spesielt vekt på følgende tiltak:

- Utvikle nye digitale etter- og videreutdanningstilbud for og i tettere samarbeid med forvaltning og næringsliv.

Styringsparameter (NMBUs egendefinerte i kursiv)	Mål/ambisjon 2016
Sektormål 4: Effektiv, mangfoldig og solid høyere utdanningssektor og forskningssystem	
4.1 Tallet på studiepoeng per faglig årsverk (DBH)	7,0 (Resultat i 2014: 6,79 (Ikke måltall for 2015))
4.2 Andel kvinner i dosent- og professorstillinger (DBH)	25 % (Mål 2015: 24 %)
4.3 <i>Andelen midlertidige tilsatte i undervisnings- og forskerstillinger.</i>	30 % (Mål 2015: < 32,4 %)
4.4 <i>Diverse miljøindikatorer</i>	2 % reduksjon restavfall, 5 % økt andel sortert avfall, kontroll på energi- og vannforbruk og årlig klimaregnskap
4.5 <i>Arbeids-, trivsels- og læringsmiljøundersøkelser</i>	Oppfølging og implementering av tiltak etter ARK i 2015/2016. Det planlegges ikke ny undersøkelse i 2016
4.6 <i>Andelen administrative årsverk</i>	20,7 % (Mål 2015: 20,7 %)
4.7 <i>Brukermedvirkningen følger Statsbyggs fremdriftsplan</i>	Anbefalingene fra brukergruppene har høy faglig kvalitet og sikrer fremdrift.
4.8 <i>NMBU følger planene for overtakelse og bruk av de nye bygningene</i>	Strategi og styringsdokumenter for Samlokaliseringsprosjektet implementeres og følger Statsbyggs fremdriftsplan.
4.9 <i>NMBUs fagmiljøer kan skape ny synergi fra 2019</i>	Organisasjonsutviklingsprosjektet for faglig utvikling og synergi av fagmiljøer gjennomføres etter vedtatt plan og strategi.

NMBU vil i 2016 legge spesielt vekt på følgende tiltak:

- Utarbeide veikart for vitenskapelig utstyr og infrastruktur for utdanning og forskning.
- Vedta miljøplan og miljøstrategi.
- Omdømmebygging og posisjonering av NMBU som Norges miljøuniversitet.
- Forvaltningsplan for bygninger på campus m.m.
- Campusplan
- Oppfølging av regjeringens satsing på avbyråkratisering og effektivisering.
- Organisasjonsgjennomgang gjennomføres i 2016.
- HMS-plan følges opp.
- Plan for sikkerhets-/beredskapsarbeidet følges opp.
- Ny likestillingsplan utarbeides.
- Strategi, tiltaksplan og organisering av brukermedvirkning for overtakelse av bygninger og brukerstyr i 2019 – samlokaliseringsprosjektet.

Vedtatt budsjett for 2016

Budsjettenhet/budsjettformål (1000 kroner)	Nettoramme		Endring	
	2015	2016	kr	%
Fakultet for samfunnsvitenskap				
Institutt for landskapsplanlegging	51 502	56 832	5 330	10,3
Handelshøyskolen NMBU	36 864	40 924	4 0924	11,0
Noragric	27 364	27 643	278	1,0
Dekan SamVit	1 550	1 595	45	2,9
Sum SamVit	117 280	126 994	9 715	8,3
Fakultet for Miljøvitenskap og teknologi				
Institutt for matematiske realfag og teknologi	82 627	90 610	7 983	9,7
Institutt for naturforvaltning	53 567	55 750	2 183	4,1
Institutt for miljøvitenskap	32 399	35 031	2 632	8,1
Dekan MiljøTek	1 550	1 595	45	2,9
Sum MiljøTek	170 143	182 986	12 843	7,5
Fakultet for veterinærmedisin og biovitenskap				
Institutt for husdyr- og akvakulturvitenskap	45 151	47 979	2 828	6,3
Institutt for kjemi, bioteknologi og matvitenskap	75 533	79 519	3 986	5,3
Institutt for plantevitenskap	36 476	35 954	-522	-1,4
Institutt for produksjonsdyrmedisin	44 437	47 266	2 829	6,4
Institutt for mattrygghet og infeksjonsbiologi	27 990	28 267	277	1,0
Institutt for sports- og familiedyrmedisin	42 346	44 510	2 164	5,1
Institutt for basalfag og akvamedisin	34 824	34 540	-284	-0,8
Dekan VetBio	1 550	2 345	795	51,3
Sum VetBio	308 307	320 379	12 072	3,9
Sum fakulteter	597 730	630 360	34 629	5,8
Sentre				
Senter for husdyrforsøk	24 969	25 454	485	1,9
Senter for husdyrforsøk - Fortek	387	394	7	1,8
Senter for fiskeforsøk	1 532	1 561	29	1,9
Biogasslabben	278	283	5	1,8
Senter for klimaregulert planteforskning	14 082	14 355	273	1,9
Sum sentre	41 248	42 047	799	1,9
Øvrig virksomhet				
Rektorat	3 525	3 593	68	1,9
Økonomi- og eiendomsdirektør	69 226	69 898	672	1,0
Administrasjonsdirektør	93 661	95 723	2 062	2,2
Felles tiltak	321 752	304 198	-17 554	-5,5
SAMLET BUDSJETTRAMME	1 125 143	1 145 819	20 676	1,8

I 2015 ble satsingen for mer fremragende forskning og utdanning etablert med en samlet ramme på ca 30 mill. kroner over egne midler fram til 2018. I 2016 er det innarbeidet 6 mill. kroner til denne satsingen.

Styret har sett det nødvendig, med bakgrunn i risikovurderingene, å starte oppbygging av en reserve for å kunne møte eventuelle ukjente og usikre kostnader. I budsjettet for 2016 er det innarbeidet 10 mill. kroner.

Det er innarbeidet i alt 27,7 mill. kroner til NMBUs deltakelse i Statsbyggprosjektene og Prosjekt Campus.

Bevilgningene til vedlikehold og bygningsmessig utvikling er 71,7 mill. kroner. I tillegg bruker midler fra Salg av Sem til oppgradering av Jordfagbygget (20 mill. kroner). I tildelingsbrevet for 2016 fikk NMBU dessuten bevilget 35 mill. kroner til utbedring av kontorfløyen i TF-kvartalet som er et prosjekt hvor kostnadsrammen er satt til 100 mill. kroner. NMBU tar de resterende 65 mill. kroner over egen ramme i 2016 og 2017. Selve rehabiliteringen gjennomføres i hovedsak i 2017. I tillegg ble det i statsbudsjettet for 2016 bevilget 8 mill. kroner til etablering av SEARCH i Sandnes.

Større investeringsprosjekter

Styret viser til forslaget om tiltak utenfor ordinær budsjettamme for 2017 som ble oversendt departementet 01.11.2015:

- *Imaging Centre Ås* er et initiativ fra NMBU, Veterinærinstituttet, Nofima og Norsk institutt for bioøkonomi (Nibio). Senteret utvikler forskningsverktøy til å visualisere, digitalisere, dokumentere og tolke fenomener og prosesser knyttet til miljø- og livsvitenskap. Senteret vil inngå som en av fire noder i NorBioImagingplattformen i samarbeid med Universitetet i Oslo. Oppbyggingen vil skje trinnvis og er anslått til ca. 50 mill. kr til sammen. Imaging Centre Ås vil bli et senter i internasjonal toppklasse.
- *Bioraffineringslab'en* er viktig for det strategiske samarbeidet mellom NMBU og forskningsinstitusjonene på Adamstuen og Ås. Videreutviklingen av bioraffineringslab'en vil gi nye muligheter til innovasjon og til å ta i bruk forskningsresultater til næringsutvikling. Det vil i tillegg kunne gi Campus Adamstuen og Ås et viktig redskap for å få en strategisk posisjonering innenfor Horisont 2020 og andre forskningsprogrammer.
- Bygningsmassen på Ås har et beregnet *etterslep i vedlikehold* på om lag 2 milliarder kroner. En rekke sentrale fagmiljøer må få tilbud om infrastruktur som er på et akseptabelt nivå. NMBU vil prioritere arbeidet med vedlikehold innenfor ordinært tildelt budsjett, men det er ikke mulig å opprettholde kvaliteten på utdanning og forskning uten ekstraordinære budsjettmidler. NMBU prioriterer rehabilitering av Tunbygningene og nye lokaler for Institutt for landskapsplanlegging og Institutt for plantevitenskap som neste tiltak etter Urbygningen. Det er søkt om midler utenom ordinær budsjettamme til forprosjektering og byggekostnader.



Foto: Håkon Sparre

VI Årsregnskap



LEDELSESKOMMENTARER

Institusjonens formål

Kunnskap for livet

Norges miljø- og biovitenskapelige universitet (NMBU) har valgt visjonen «Kunnskap for livet». Visjonen uttrykker universitetets overordnede mål om å bidra til å sikre framtidens livsgrunnlag gjennom fremragende forskning, utdanning, formidling og innovasjon.

NMBUs hovedmål for perioden 2014 – 2018 er å etablere universitetet som en fremragende akademisk institusjon innen miljø- og biovitenskapelige fag. Målet skal nås ved en fokusering på NMBUs tverrfaglige kompetanse innen bioproduksjon, veterinærmedisin, miljøteknologi, areal- og naturressursforvaltning, økonomi og internasjonalt utviklingsarbeid samtidig som de enkelte fagdisiplinenes egenart bevares og videreutvikles.

Bekreftelse på at regnskapet er avlagt i samsvar med bestemmelser om økonomistyring mm.

Årsregnskapet for 2015 gir et dekkende bilde av institusjonens økonomi for 2015. Det er avlagt etter bestemmelser om økonomistyring i staten, gjeldene rundskriv fra Finansdepartementet og utfyllende bestemmelser gitt av Kunnskapsdepartementet. Regnskapet er avlagt i samsvar med reglene i de statlige regnskapsstandardene som gjelder for NMBU. NMBUs regnskaper og virksomhet blir revidert av Riksrevisjonen.

Vurdering av institusjonens drift i perioden

NMBU har i 2015 gjennomført den ordinære driften av virksomheten i balanse. Institusjonen opplever vekst i bidrags- og oppdragsaktiviteten i 2015. Universitets ansatte har fortsatt godt tilslag på tildelinger fra Norges Forskningsråd (NFR) og vi opplever derfor en vekst i tildelte midler fra NFR også i 2015 (økt med 8,7 mill. kroner til 197,5 mill. kroner). Når det gjelder EU ser vi en ikke ubetydelig vekst i 2015 (økt med 4,7 mill. kroner til 24,8 mill. kroner), men vi må fortsette innsatsen for å øke tildelingene fra EU.

I rollen som forvalter av stor bygningsmasse vil NMBU fortsatt ha høyt tempo på vedlikehold og oppgradering av bygningsmassen. Midlene som var satt av og benyttet til dette i 2015 økte.

Bidragsfinansiert aktivitet

Bidragsaktiviteten viser en økning fra 2014 med 20 mill. kroner (jfr. tabell 1). Av bidragsaktiviteten utgjør NFR-midler fortsatt den største andel med 197,5 mill. kroner.

Tabell 1 Utvikling i bidragsinntekter og ikke inntektsførte bidrag

(Beløp i mill kr)	2011	2012	2013	2014	2015
Inntekt fra bidragsfinansiert aktivitet (BA)	284,3	336,2	275,4	286,9	306,9
Ikke inntektsførte bidrag ("ordrerreserve")	95,8	91,1	94,1	89,5	131,4

Tabellen viser at forskuddsbetalte inntekter knyttet til bidragsfinansiert aktivitet viser en betydelig økning sammenliknet med 2014. Forskuddsbetalte inntekter kan ses på som en ordrerreserve inn mot 2016. Denne ordrerreserven på 131 mill. kroner tilsvarer nå drøyt fem måneders omsetning innenfor bidragsfinansierte

aktiviteter. Sett i sammenheng med utviklingen av inntektssiden er ordreserven en god indikator på NMBUs evne til å tiltrekke seg eksternfinansiert forskningsaktivitet. Til sammenligning har reserven i de senere år ligget på et nivå som tilsvarer mellom tre og fire måneder omsetning.

Oppdragsfinansiert aktivitet

Resultatregnskapet avlegges med et overskudd på 1 106 000 kroner. Det er en bedring sett i forhold til 2014, men fortsatt ikke på et tilfredsstillende nivå. Resultatet gjenspeiler den utviklingen vi har sett de senere årene med lavere aktivitet og svakere økonomi innenfor den oppdragsfinansierte aktiviteten. Når det gjelder oppdragsaktiviteten holder denne seg på omtrent samme nivå som 2014 (jfr. tabell 2).

Tabell 2: Utvikling i oppdragsinntekter, resultat og prosjektgjeld

(Beløp i mill kr)	2011	2012	2013	2014	2015
Inntekt fra oppdragsfinansiert aktivitet (OA)	67,3	61,0	61,4	45,8	46,6
Overskudd på oppdragsfinansiert aktivitet	8,1	2,2	3,5	0,2	0,8
Resultatgrad	12,0%	3,7%	5,7%	0,5%	1,7%
Prosjektgjeld ("ordrerreserve")	14,9	11,0	11,1	19,1	19,6

Forskuddsbetalte inntekter (prosjektgjeld) kan ses på som en ordrerreserve inn mot 2016. Denne ordreserven på 19,6 mill. kroner tilsvarer nå drøyt fem måneders omsetning innenfor oppdragsfinansierte aktiviteter.

Inntekter og kostnader

De samlede inntekter i 2015 er 58 mill. kroner lavere enn i 2014. Nedgangen i inntektene knytter seg til flere regnskapstekniske og tildelingsmessige forhold;

- NMBU hadde i 2014 en ekstraordinær inntekt knyttet til salg av Sem i Asker på 50 mill. kroner.
- NMBU skrev i 2014 bygningsverdier for 143 mill. kroner ut av regnskapet. Basert på de regnskapsprinsipper som gjelder for sektoren genererte dette en tilsvarende engangseffekt på inntektene.

Balansen (tall i 1000 kroner)	31.12.2015	31.12.2014	Endring
EIENDELER			
Immaterielle eiendeler	1.115	1.485	-370
Varige driftsmidler	2.249.272	1.998.618	250.653
Finansielle anleggsmidler	4.509	4.493	16
<i>Sum anleggsmidler</i>	<i>2.254.895</i>	<i>2.004.597</i>	<i>250.299</i>
Varebeholdninger og forskudd til leverandører	329	873	-543
Fordringer	78.222	97.525	-19.303
Kasse og bank	602.814	522.782	60.185
<i>Sum omløpsmidler</i>	<i>681.365</i>	<i>621.180</i>	<i>205.531</i>
Sum eiendeler	2.936.260	2.625.777	310.483
VIRKSOMHETSKAPITAL OG GJELD			
<i>Sum virksomhetskapital</i>	<i>27.178</i>	<i>27.535</i>	<i>-357</i>
Avsetning for langsiktige forpliktelser	2.262.090	2.003.435	258.655
Sum annen langsiktig gjeld	0	0	0
Kortsiktig gjeld	281.822	276.067	5.755
Avregningier	365.171	318.740	46.431
<i>Sum gjeld</i>	<i>2.909.082</i>	<i>2.598.242</i>	<i>310.840</i>
Sum virksomhetskapital og gjeld	2.936.260	2.625.777	310.484

Balanseposten varige driftsmidler er økt med 250,6 mill. kroner siden 1.1.15. Dette henger sammen med at nye Ås gård er ferdigstilt av Statsbygg og overført til NMBU. Således er både bygningsmasse og brukerutstyr aktivert i balansen med til sammen 396,6 mill. kroner. På den andre siden er flere bygg (balanseført verdi 87,5 mill. kroner) skrevet ut av balansen i det de er revet i forbindelse med samlokaliseringsprosjektet. I tillegg er avskrivningene i 2015 høyere (117,4 mill. kroner) enn tilgangen av nye anleggsmidler (58,7 mill. kroner).

Som følge av økte avsetninger knyttet til bidragsprosjekter øker beholdningen i bank betydelig. Det er en tilsvarende økning når det gjelder avregninger jfr. omtale av bidrags- og oppdragsvirksomheten.

Omtale av vesentlige avvik mellom periodisert resultatbudsjett og resultatregnskap

	Budsjett pr. 31.12.2015	Regnskap pr. 31.12.2015	Avvik pr. 31.12.2015
Driftsinntekter			
Inntekt fra bevilninger	1.256.107	1.258.559	2.452
Inntekt fra tilskudd og overføringer	380.347	307.045	-73.301 1)
Gevinst ved salg av eiendom, anlegg og maskiner	0	1.658	1.658
Salgs- og leieinntekter	147.523	139.231	-8.291
Andre driftsinntekter	7.581	22.125	14.544
Sum driftsinntekter	1.791.557	1.728.618	-62.939
Driftskostnader			
Lønn og sosiale kostnader	1.103.101	1.106.848	-3.746
Varekostnader	2.200	2.062	138
Andre driftskostnader	603.943	496.404	107.539 2)
Kostnadsførte investeringer og påkostninger	0	0	0
Avskrivninger	118.768	117.408	-1.359
Sum driftskostnader	1.828.012	1.722.722	105.290
Ordinært driftsresultat	-36.455	5.896	42.351

Det knytter seg følgende kommentarer til avvikene;

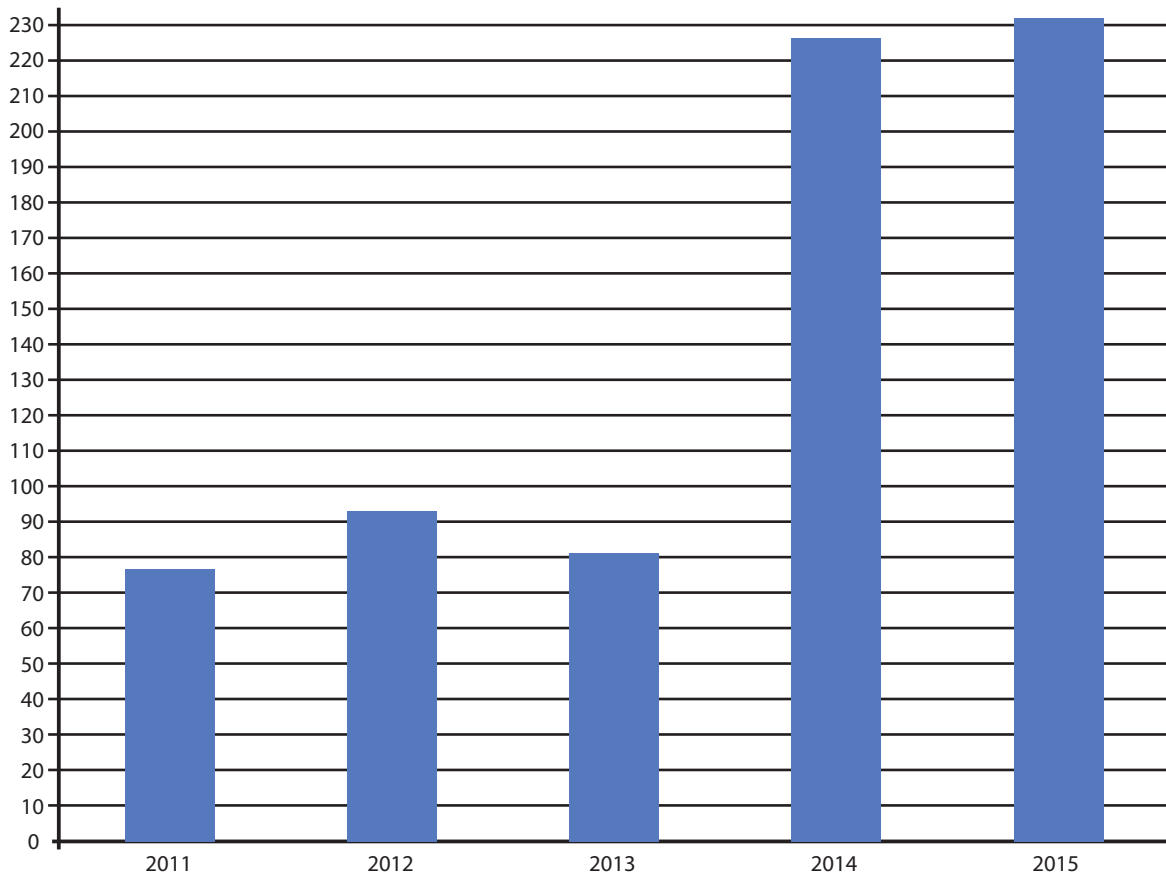
1. Inntektene fra bidragsaktiviteten ligger 73,5 mill. kroner lavere enn budsjett. Budsjettavviket indikerer ikke en svikt i tilslag på nye NFR- og bidragsprosjekter i 2015, jevnfør kommentaren over på utviklingen i ordereserven per 31.12. Avviket skyldes at institusjonen ikke har fått gjennomført alle planlagte forskningsaktiviteter på bidragsprosjektene og forskyver aktiviteten til kommende år.
2. Avviket på kostnadssiden knytter seg i all hovedsak til bidrags- og oppdragsaktiviteten. I og med at institusjonen ikke har fått gjennomført alle planlagte prosjekter og forskyver aktiviteten knyttet til disse forskyves også kostnadene knyttet til disse jfr. 1). Avviket skyldes også utsatt av ferdigstillingen av Urbyningen.

Utvikling i avsatt andel av tilskudd til bevilgningsfinansiert virksomhet

Ubrukte midler overfor Kunnskapsdepartementet er ved utgangen av 2015 økt til 231,3 mill. kroner. Avsetningen utgjør et betydelig beløp, men store deler av den er knyttet til spesielle forhold. Vi hadde en forventning om at avsetningen skulle reduseres betydelige i løpet av 2015, men da ferdigstillingen av Urbyningen ble utsatt er tildelingene til brukerutstyr avsatt til bruk i 2016 (45,1 mill. kroner). Av andre store enkeltposter som vil reduseres i det kommende året kan nevnes midler avsatt til vedlikehold og

utvikling av NMBUs bygningsmasse på 60,7 mill. kroner (inkludert midler generert gjennom salget av Sem gård i Asker).

Figur 1: Utvikling ubrukte midler



63

Gjennomførte investeringer i 2015 og planlagte investeringer i seinere perioder

Samlet er det investert for 58,7 mill. kroner (ikke inkludert aktiveringen av Ås gård) i 2015 som fordeler seg på følgende:

- investeringer i bygningsmassen og tilknyttet infrastruktur 8,4 mill. kroner.
- vitenskapelig utstyr 27,9 mill. kroner.
- 22,4 mill. kroner til annet utstyr og inventar (hvorav datautstyr 18,3 mill. kroner).

Det er i tillegg kostnadsført 50,9 mill. kroner i vedlikehold av bygg og anlegg.

Planlagte investeringer i seinere perioder

NMBUs styre har for 2016 satt av nærmere 65 mill. kroner til vedlikehold og oppgradering av NMBUs bygningsmasse i tillegg til at Kunnskapsdepartementet har tildelt 35 mill. kroner til rehabilitering i TF-kvartalet. Sammen med de gjenværende midler fra salget av Sem Øvre i Asker kommune vil betydelige beløp bli benyttet til vedlikehold og oppgradering av NMBUs bygningsmasse i 2016. Gjennomføringen av investeringer i brukerstyr til Urbygningen er forsinket på grunn av Statsbyggs fremdrift med rehabiliteringen. Store deler av investeringene i brukerstyr som var planlagt i 2015, vil først gjennomføres i 2016. Dette dreier seg om investeringer i størrelsesorden 45 mill. kroner.

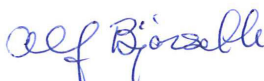
Ås, 10. mars 2016



Siri B. Hatlen
styreleder



Marianne Harg



Alf Bjørseth



Jens Oddershede



Morten Sørli



Øystein Evensen



Ruth Haug



Cathrine Caillé



Camilla Kielland



Jørgen Skeide



Siri Bakøy

Generelle regnskapsprinsipper

Regnskapet er satt opp i samsvar med de anbefalte Statlige Regnskapsstandardene (SRS) og de tilhørende veiledningsnotater som er utarbeidet av Finansdepartementet og Direktoratet for økonomistyring med Kunnskapsdepartementets tilpasninger for universitets- og høyskolesektoren.

Anvendte regnskapsprinsipper

Inntekter

Tildelinger uten motytelse eller med utsatt motytelse er behandlet etter bestemmelsene i SRS 10. Dette innebærer at bevilgninger fra Kunnskapsdepartementet og andre departementer er presentert i regnskapet i den perioden tilskuddet er mottatt. Bevilgninger og tilskudd fra Kunnskapsdepartementet og andre departement som ikke er benyttet på balansedagen er klassifisert som forpliktelse og ført opp i avsnitt D IV Avregning med statskassen i balanseoppstillingen (motsatt sammenstilling). Tilsvarende gjelder for andre statlige bevilgninger og tilskudd som gjelder vedkommende periode som skal behandles som bevilgninger etter bestemmelsene i SRS 10 og som ikke er benyttet på balansedagen. Bevilgninger og tilskudd fra statlige virksomheter som uttrykkelig er forutsatt benyttet i senere perioder, er klassifisert som forskudd og presentert som ikke inntektsført bevilgning i avsnitt D IV Avregning med statskassen i balanseoppstillingen. Bidrag og tilskudd fra statlige etater og tilskudd fra Norges forskningsråd samt bidrag og tilskudd fra andre som ikke er benyttet på balansedagen er klassifisert som forskudd og presentert som ikke inntektsførte bidrag i avsnitt D IV Avregning med statskassen i balanseoppstillingen (motsatt sammenstilling). Tilsvarende gjelder for gaver og gaveforsterkninger.

Inntekter som forutsetter en motytelse, er behandlet etter bestemmelsene i SRS 9 og er resultatført i den perioden rettigheten til inntekten er opptjent. Slike inntekter måles til verdien av vederlaget på transaksjonstidspunktet. Inntekter fra salg av tjenester anses som opptjent på det tidspunktet krav om vederlag oppstår.

65

Kostnader

Kostnader ved virksomhet som er finansiert av bevilgninger eller midler som skal behandles tilsvarende, er resultatført i den perioden kostnaden er pådratt eller når det er identifisert en forpliktelse.

Kostnader som vedrører transaksjonsbaserte inntekter er sammenstilt med de tilsvarende inntekter og kostnadsført i samme periode. Prosjekter innen oppdragsvirksomhet er behandlet etter metoden løpende avregning uten fortjeneste. Fullføringsgraden er målt som forholdet mellom påløpte kostnader og totalt estimerte kontraktskostnader

Tap

Det er ikke foretatt en generell vurdering knyttet til latente tap i aktive oppdragsprosjekter. Eventuelle tap konstateres først ved avslutning av prosjektet og er som hovedregel kostnadsført når en eventuell underdekning i prosjektet er endelig konstatert. For aktive prosjekter hvor det er konstatert sannsynlig tap, er det avsatt for latente tap.

Omløpsmidler og kortsiktig gjeld

Omløpsmidler og kortsiktig gjeld omfatter poster som forfaller til betaling innen ett år etter anskaffelsestidspunktet, samt poster som knytter seg til varekretsløpet. Øvrige poster er klassifisert som anleggsmiddel/langsiktig gjeld. Fordringer er klassifisert som omløpsmidler hvis de skal tilbakebetales i løpet av ett år etter utbetalingstidspunktet.

Omløpsmidler er vurdert til det laveste av anskaffelseskost og virkelig verdi. Kortsiktig gjeld balanseføres til nominelt beløp på etableringstidspunktet.

Aksjer og andre finansielle eiendeler

Aksjer og andre finansielle eiendeler er balanseført til historisk anskaffelseskost på transaksjonstidspunktet. Aksjer og andeler som er anskaffet med dekning i bevilgning over 90- post og aksjer anskaffet før 1. januar 2003 og som ble overført fra gruppe 1 til gruppe 2 fra 1. januar 2009, har motpost i *Innskutt virksomhetskapital*. Aksjer og andeler som er finansiert av overskudd av eksternt oppdragsvirksomhet, har motpost i *Opptjent virksomhetskapital*. Dette gjelder både langsiktige og kortsiktige investeringer. Mottatt utbytte og andre utdelinger er inntektsført som annen finansinntekt. Når verdifallet ikke er forventet å være forbigående, er det foretatt nedskrivning til virkelig verdi.

Varige driftsmidler

Varige driftsmidler er vurdert til anskaffelseskost og avskrives over driftsmidlets forventede levetid, men nedskrives til virkelig verdi ved verdifall som ikke forventes å være forbigående. Varig driftsmidler balanseføres med motpost *Forpliktelser knyttet til anleggsmidler*.

Forpliktelsen som etableres på investeringstidspunktet oppløses i takt med avskrivningene og utligner dermed resultatvirkningen av avskrivningene.

Ved realisasjon/avgang av driftsmidler resultatføres regnskapsmessig gevinst/tap. Gevinst/tap beregnes som forskjellen mellom salgsvederlaget og balanseført verdi på realisasjonstidspunktet. Resterende bokført verdi av *forpliktelse* knyttet til anleggsmiddelet på realisasjonstidspunktet er vist som *Utsatt inntekt fra forpliktelse knyttet til investeringer, bokført verdi avhendede anleggsmidler* i note 1.

66

For eiendeler som inngår i åpningsbalansen er bruksverdi basert på gjenanskaffelsesverdi lagt til grunn for verdifastsettelsen, mens virkelig verdi benyttes når det gjelder finansielle eiendeler.

Ved fastsettelse av gjenanskaffelsesverdi er det tatt hensyn til slit og elde, teknisk funksjonell standard og andre forhold av betydning for verdifastsettelsen. For tomter, bygninger, infrastruktur er gjenanskaffelsesverdien dels basert på estimater utarbeidet og dokumentert av virksomheten selv, og dels på kvalitetssikring fra og verddivurderinger utarbeidet av uavhengige tekniske miljøer. Verdi knyttet til nasjonaleiendom og kulturminner, samt kunst og bøker er i utgangspunktet ikke inkludert i åpningsbalansen. Slike eiendeler er inkludert i den grad det foreligger en reell bruksverdi for virksomheten. Finansieringen av varige driftsmidler, som er inkludert i åpningsbalansen for første gang, er klassifisert som en langsiktig forpliktelse. Denne forpliktelsen løses opp i takt med avskrivningen på de anleggsmidler som finansieringen dekker.

For omløpsmidler, kortsiktig gjeld samt eventuelle øvrige forpliktelser som inkluderes i åpningsbalansen, er virkelig verdi benyttet som grunnlag for verdifastsettelsen.

Immaterielle eiendeler

Eksternt innkjøpte immaterielle eiendeler er vurdert til anskaffelseskost og avskrives over driftsmidlets forventede levetid, men nedskrives til virkelig verdi ved verdifall som ikke forventes å være forbigående. Immaterielle eiendeler er balanseført med motpost *Forpliktelser knyttet til anleggsmidler*.

Forpliktelsen som etableres på investeringstidspunktet oppløses i takt med avskrivningene og utligner dermed resultatvirkningen av avskrivningene.

Varebeholdninger

Lager av innkjøpte varer er verdsatt til laveste av anskaffelseskost og virkelig verdi. Egentilvirkede ferdigvarer og varer under tilvirkning er vurdert til full tilvirkningskost. Det er foretatt nedskrivning for påregnelig ukurans.

Fordringer

Kundefordringer og andre fordringer er oppført i balansen til pålydende etter fradrag for avsetning til forventet tap. Avsetning til tap er gjort på grunnlag av individuelle vurderinger av de enkelte fordringene. I tillegg er det for kundefordringer gjort en uspesifisert avsetning tilsvarende 1% av fordringene for å dekke antatt tap.

Internhandel

Alle vesentlige interne transaksjoner og mellomværender innen virksomheten er eliminert i regnskapet.

Pensjoner

De ansatte er tilknyttet Statens pensjonskasse (SPK). Det er lagt til grunn en forenklet regnskapsmessig tilnærming, og det er ikke foretatt beregning eller avsetning for eventuell over- eller underdekning i pensjonsordningen. Årets pensjonskostnad tilsvarer årlig premie til SPK.

Valuta

Pengeposter i utenlandsk valuta er vurdert etter kursen ved regnskapsårets slutt.

Virksomhetskapsital

Universiteter og høyskoler kan bare opptjene virksomhetskapsital innenfor sin oppdragsvirksomhet. Deler av de midlene som opptjenes innenfor oppdragsvirksomhet kan føres tilbake til og inngå i virksomhetens tilgjengelige midler til dekning av drift, anskaffelser eller andre forhold innenfor formålet til institusjonen. Midler som gjennom interne disponeringer er øremerket slike formål, er klassifisert som virksomhetskapsital ved enhetene.

67

Kontantstrøm

Kontantstrømoppstillingen er utarbeidet etter den direkte metode tilpasset statlige virksomheter.

Kontoplan

Standard kontoplan og Kunnskapsdepartementets anbefalte føringskontoplan for virksomheter i universitets- og høyskolesektoren er lagt til grunn.

Selvassurandørprinsipp

Staten er selvassurandør. Det er følgelig ikke inkludert poster i balanse eller resultatregnskap som søker å reflektere alternative netto forsikringskostnader eller forpliktelser.

Statens konsernkontoordning

Statlige virksomheter omfattes av statens konsernkontoordning. Konsernkontoordningen innebærer at alle bankinnskudd/utbetalinger gjøres opp daglig mot virksomhetens oppgjørskontoer i Norges Bank. Bankkonti utenfor konsernkontoordningen er presentert på linjen Andre bankinnskudd i avnitt IV i balanseoppstillingen.

Virksomhet: Norges miljø- og biovitenskapelige universitet

Resultatregnskap

Org.nr: 969159570

Tall i 1000 kroner

	Note	2015	2014
Driftsinntekter			
Inntekt fra bevilgninger	1	1.258.559	1.335.395
Inntekt fra gebyrer	1		
Inntekt fra tilskudd og overføringer	1	306.888	286.886
Gevinst ved salg av eiendom, anlegg og maskiner	1	1.658	447
Salgs- og leieinntekter	1	139.389	138.287
Andre driftsinntekter	1	22.125	25.833
Sum driftsinntekter		1.728.618	1.786.849
Driftskostnader			
Lønn og sosiale kostnader	2	1.106.848	1.063.627
Varekostnader		2.062	2.253
Andre driftskostnader	3	496.404	451.303
Kostnadsførte investeringer og påkostninger	4,5		
Avskrivninger	4,5	117.408	127.327
Nedskrivninger	4,5		
Sum driftskostnader		1.722.722	1.644.510
Ordinært driftsresultat		5.896	142.339
Finansinntekter og finanskostnader			
Finansinntekter	6	861	582
Finanskostnader	6	2.159	1.281
Sum finansinntekter og finanskostnader		-1.298	-699
Inntekter fra eierandeler i selskaper m.v.			
Utbytte fra selskaper m.v.			0
Sum inntekter fra eierandeler i selskaper m.v.		0	0
Resultat av ordinære aktiviteter		4.599	141.639
Avregninger			
Avregning med statskassen (bruttobudsjetterte)	7		
Avregning bevilgningsfinansiert aktivitet (nettobudsjetterte)	15 l	-3.493	-141.398
Sum avregninger		-3.493	-141.398
Periodens resultat		1.106	241
Disponeringer			
Tilført annen opptjent virksomhetskaper	8	1.106	241
Sum disponeringer		1.106	241
Innkrevningsvirksomhet og andre overføringer til staten			
Inntekter av avgifter og gebyrer direkte til statskassen	9		
Avregning med statskassen innkrevningsvirksomhet	9		
Sum innkrevningsvirksomhet og andre overføringer til staten		0	0
Tilskuddsforvaltning og andre overføringer fra staten			
Overføringer fra statskassen til tilskudd til andre	10		
Utbetalinger av tilskudd til andre	10		
Sum tilskuddsforvaltning og andre overføringer fra staten		0	0

Balanse

Tall i 1000 kroner

	Note	31.12.2015	31.12.2014
EIENDELER			
A. Anleggsmidler			
I Immaterielle eiendeler			
Forskning og utvikling	4		
Rettigheter og lignende immaterielle eiendeler	4	1.115	1.485
<i>Sum immaterielle eiendeler</i>		1.115	1.485
II Varige driftsmidler			
Bygninger, tomter og annen fast eiendom	5	1.586.885	1.475.861
Maskiner og transportmidler	5	132.796	85.082
Driftsløsøre, inventar, verktøy og lignende	5	528.546	437.675
Anlegg under utførelse	5	1.044	
Beredskapsanskaffelser	5		
<i>Sum varige driftsmidler</i>		2.249.272	1.998.618
III Finansielle anleggsmidler			
Investeringer i datterselskaper	11		
Investeringer i tilknyttet selskap	11		
Investeringer i aksjer og andeler	11	4.509	4.493
Obligasjoner og andre fordringer			
<i>Sum finansielle anleggsmidler</i>		4.509	4.493
Sum anleggsmidler		2.254.895	2.004.597
B. Omløpsmidler			
I Varebeholdninger og forskudd til leverandører			
Varebeholdninger	12	329	873
Forskuddsbetalinger til leverandører	12		
<i>Sum varebeholdninger og forskudd til leverandører</i>		329	873
II Fordringer			
Kundefordringer	13	63.404	77.615
Andre fordringer	14	10.572	16.025
Opptjente, ikke fakturerte inntekter	16 I	4.252	3.886
<i>Sum fordringer</i>		78.229	97.525
IV Kasse og bank			
Bankinnskudd på konsernkonto i Norges Bank	17	589.404	518.776
Andre bankinnskudd	17	13.391	3.996
Andre kontanter og kontantekvivalenter	17	12	11
<i>Sum kasse og bank</i>		602.807	522.782
Sum omløpsmidler		681.365	621.180
Sum eiendeler		2.936.260	2.625.777

Balanse

Tall i 1000 kroner

	Note	31.12.2015	31.12.2014
VIRKSOMHETSKAPITAL OG GJELD			
C. Virksomhetskapi tal			
I Innskutt virksomhetskapi tal			
Innskutt virksomhetskapi tal	8	4.509	4.493
<i>Sum innskutt virksomhetskapi tal</i>		4.509	4.493
II Opptjent virksomhetskapi tal			
Opptjent virksomhetskapi tal	8	22.955	23.042
<i>Sum opptjent virksomhetskapi tal</i>		22.955	23.042
Sum virksomhetskapi tal		27.465	27.535
D. Gjeld			
I Avsetning for langsiktige forpliktelse r			
Ikke inntektsfø rt bevilgning knyttet til anleggsmidler	4, 5	2.250.386	2.000.103
Andre avsetninger for forpliktelse r		11.703	3.332
<i>Sum avsetning for langsiktige forpliktelse r</i>		2.262.090	2.003.435
II Annen langsiktig gjeld			
Øvrig langsiktig gjeld		0	0
<i>Sum annen langsiktig gjeld</i>		0	0
III Kortsiktig gjeld			
Leverandø rgjeld		48.001	49.497
Skyldig skattetrekk		56.670	58.764
Skyldige offentlige avgifter		38.450	39.939
Avsatte feriepenge r		92.697	88.012
Forskuddsbetalte, ikke opptjente inntekter	16 II	19.639	19.137
Annen kortsiktig gjeld	18, 20	26.364	20.718
<i>Sum kortsiktig gjeld</i>		281.822	276.067
IV Avregning med statskassen			
Avregning med statskassen (bruttobudsjetterte)			
Avsetning bevilgningsfinansiert aktivitet (nettobudsjetterte)	15 I	231.302	226.633
Ikke inntektsfø rte bevilgninger og bidrag (nettobudsjetterte)	15 II	131.384	89.497
Ikke inntektsfø rte gaver og gaveforsterkninger	15 II	2.199	2.610
<i>Sum avregninger</i>		364.884	318.740
Sum gjeld		2.908.795	2.598.242
Sum virksomhetskapi tal og gjeld		2.936.260	2.625.777

Kontantstrømoppstilling for nettobudsjetterte virksomheter (direkte modell)

Tall i 1000 kroner

	Note	2015	2014	Budsjett 2016
Kontantstrømmer fra operasjonelle aktiviteter				
Innbetalinger				
innbetalinger av bevilgning (nettobudsjetterte)		1.112.389	1.115.040	1 183 530
innbetalinger av skatter, avgifter og gebyrer til statskassen		0	0	0
innbetalinger fra statskassen til tilskudd til andre		68.406	72.475	71.000
innbetalinger fra salg av varer og tjenester		295.184	274.438	300.000
innbetalinger av avgifter, gebyrer og lisenser		0	0	0
innbetalinger av tilskudd og overføringer fra andre statsetater		250.151	289.213	255.000
innbetalinger av utbytte		0	0	0
innbetalinger av renter		861	582	900
innbetaling av refusjoner		28.201	30.655	30.000
andre innbetalinger		55.143	44.299	50.000
Sum innbetalinger		1.810.334	1.826.702	1.890.430
Utbetalinger				
utbetalinger av lønn og sosiale kostnader		1.041.988	960.896	1.050.000
utbetalinger for varer og tjenester for videresalg og eget forbruk		2.062	2.253	2.300
utbetalinger av renter		136	193	200
utbetalinger av skatter og offentlige avgifter		332.079	305.838	340.000
utbetalinger og overføringer til andre statsetater		62.796	43.371	60.000
utbetalinger og overføringer til andre virksomheter		190.855	248.375	250.000
andre utbetalinger		43.326	40.333	82.000
Sum utbetalinger		1.673.241	1.601.258	1.784.500
Netto kontantstrøm fra operasjonelle aktiviteter*		137.093	225.444	105.930
Kontantstrømmer fra investeringsaktiviteter				
innbetalinger ved salg av varige driftsmidler		1.658	448	0
- utbetalinger ved kjøp av varige driftsmidler (+)		58.726	51.926	150.000
innbetalinger ved salg av aksjer og andeler i andre foretak		0	0	0
- utbetalinger ved kjøp av aksjer og andeler i andre foretak (+)		0	100	0
- utbetalinger ved kjøp av andre investeringsobjekter (+)		0	0	0
innbetalinger ved salg av andre investeringsobjekter		0	0	0
Netto kontantstrøm fra investeringsaktiviteter		-57.068	-51.578	-150 000
Kontantstrømmer fra finansieringsaktiviteter (nettobudsjetterte)				
innbetalinger av virksomhetskaper		0	0	0
- tilbakebetalinger av virksomhetskaper (+)		0	0	0
- utbetalinger av utbytte til statskassen (+)		0	0	0
Netto kontantstrøm fra finansieringsaktiviteter		0	0	0
Effekt av valutakursendringer på kontanter og kontantekvivalenter (+/-)		0	0	0
Netto endring i kontanter og kontantekvivalenter (+/-)		80.025	173.866	-44.070
Beholdning av kontanter og kontantekvivalenter ved periodens begynnelse		522.782	348.916	602.814
Beholdning av kontanter og kontantekvivalenter ved periodens slutt		602.807	522.782	558.744

	Note	2015	2014
* Avstemming			
periodens resultat		1.106	241
bokført verdi avhendede anleggsmidler		87.488	147.442
ordinære avskrivninger		117.408	127.327
nedskrivning av anleggsmidler		0	0
netto avregninger		6.493	141.398
inntekt fra bevilgning (gjelder vanligvis bruttobudsjetterte virksomheter)		0	0
arbeidsgiveravgift/gruppeliv ført på kap 5700/5309		0	0
avsetning utsatte inntekter (tilgang anleggsmidler)		-455.179	-56.413
resultatandel i datterselskap		0	0
resultatandel tilknyttet selskap		-16	0
endring i ikke inntektsført bevilgning knyttet til anleggsmidler		250.283	-218.355
endring i varelager		543	846
endring i kundefordringer		14.210	-38.534
endring i ikke inntektsførte bevilgninger og bidrag		38.887	4.056
endring i ikke inntektsførte gaver og gaveforsterkninger		-411	616
endring i leverandørgjeld		-1.495	49.577
effekt av valutakursendringer		0	0
inntekter til pensjoner (kalkulatoriske)		0	0
pensjonskostnader (kalkulatoriske)		0	0
poster klassifisert som investerings- eller finansieringsaktiviteter		57.068	51.478
korrigerer av avsetning for feriepenge når ansatte går over i annen statsstilling		0	0
endring i andre tidsavgrensningsposter		20.708	15.766
Netto kontantstrøm fra operasjonelle aktiviteter		137.093	225.444

Oppstillingen av bevilgningsrapporteringen er satt opp i samsvar med prinsippene som gjelder for føring av statsregnskapet. Dette innebærer at opplysningene knyttet til bevilgningsregnskap og kapitalregnskap er satt opp etter kontantprinsippet og gjelder for regnskapsterminen fra 1. januar til 31. desember.

Bevilgningsoppstillingens DEL I viser alle finansielle eiendeler som virksomheten er ført opp med i statens kapitalregnskap. Beholdningene i statens kapitalregnskap er basert på at transaksjonene er ført med verdien på betalingstidspunktet. Verdien på balansedagen er satt til historisk kostpris på transaksjonstidspunktet.

Bevilgningsoppstillingens DEL II omfatter det som er rapportert i likvidrapporten til statsregnskapet. Likvidrapporten viser saldo og likvidbevegelser på virksomhetens oppgjørskonto og øvrige konti i Norges Bank. Beholdningene rapportert i likvidrapporten er avstemt mot statens konsernkontosystem og øvrige beholdninger i Norges Bank. Midtre del omfatter også virksomhetens konti i Norges Bank utenfor konsernkontosystemet.

Opplysningene i bevilgningsoppstillingens DEL III omfatter innbetalingene som institusjonen har mottatt i henhold til tildelingsbrev i den periode oppstillingen gjelder for. Innbetalingene i DEL III er knyttet til og satt opp etter inndelingen Stortinget har fastsatt i budsjettet og de spesifikasjonene som er angitt i tildelingsbrevene.

Oppstilling av bevilgningsrapportering for 2015 for nettobudsjetterte virksomheter

Del I

Tall i 1000 kroner

Beholdninger på konti i statens kapitalregnskap					
Konto	Tekst	Note	31.12.2015	31.12.2014	Endring
6001/8202xx	Oppgjørskonto i Norges Bank	17	589.411	518.776	70.635
628002	Leieboerinnskudd	11	0	0	0
640205	Tøyenfondet ³⁾		0	0	0
640206	Observatoriefondet ³⁾		0	0	0
6402xx/8102xx	Gaver og gaveforsterkninger		0	0	0

Del II

Beholdninger rapportert i likvidrapport ¹⁾	Note	Regnskap 31.12.2015
Oppgjørskonto i Norges Bank		
Inngående saldo på oppgjørskonto i Norges Bank	17	518.776
Endringer i perioden (+/-)		70.628
<i>Sum utgående saldo oppgjørskonto i Norges Bank</i>	17	589.404

Øvrige bankkonti Norges Bank ²⁾		
Inngående saldo på i øvrige bankkonti i Norges Bank	17	664
Endringer i perioden (+/-)		1.024
<i>Sum utgående saldo øvrige bankkonti i Norges Bank</i>	17	1.688

Del III

Samlet innbetaling i henhold til tildelingsbrev				
Utgiftskapittel	Kapittelnavn	Post	Posttekst	Samlet tildeling
260	Universiteter og høyskoler	50	Statlige universiteter og høyskoler	1.112.389
280	Felles enheter	01	Driftsutgifter	0
280	Felles enheter	21	Spesielle driftsutgifter	0
280	Felles enheter	50	Senter for internasjonalisering av utdanning	0
280	Felles enheter	51	Drift av nasjonale fellesoppgaver	0
281	Felles utgifter for universiteter og høyskoler	01	Driftsutgifter, kan nyttes under post 70	0
281	Felles utgifter for universiteter og høyskoler	45	Større utstyrsanskaffelser, kan overføres	0
<i>Sum på kapitler og poster under programkategori 07.60 Høyere utdanning og fagskoler</i>				1.112.389
xxxx	[Formålet/Virksomheten]	xx		0
xxxx	[Formålet/Virksomheten]	xx		0
<i>Sum tildelinger på andre kapitler og poster i statsbudsjettet</i>				0
Sum utbetalinger i alt				1.112.389

1) Dersom virksomheten disponerer flere oppgjørskontoer i Norges Bank enn den ordinære driftskontoen, skal også disse beholdningene spesifiseres med inngående saldo, endring i perioden og utgående saldo. Slike beholdninger skal også inngå i oversikten over beholdninger rapportert til kapitalregnskapet. Vesentlige beløp spesifiseres særskilt nedenfor.

2) Oversikten skal omfatte andre konti som virksomheten har i Norges Bank. Som eksempel nevnes gavekonti.

3) Gjelder bare Universitetet i Oslo

Note 1 Spesifikasjon av driftsinntekter

Tall i 1000 kroner

	2015	2014	2013 A)	Budsjett 2016
Inntekt fra bevilgninger fra Kunnskapsdepartementet				
Overført bevilgning fra foregående år (bruttobudsjetterte virksomheter)	0	0		0
Periodens bevilgning fra Kunnskapsdepartementet*	1.112.389	1.115.040		1.183.530
- brutto benyttet til investeringsformål / varige driftsmidler av periodens bevilgning / driftstilskudd (-)	-58.726	-51.926		-150.000
- ubrukt bevilgning til investeringsformål (bruttobudsjetterte virksomheter)	0	0		0
+ utsatt inntekt fra forpliktelse knyttet til investeringer (avskrivninger) (+)	117.408	127.327		120.000
+ utsatt inntekt fra forpliktelse knyttet til investeringer (nedskrivninger) (+)	0	0		0
+ utsatt inntekt fra forpliktelse knyttet til investeringer, bokført verdi avhendede anleggsmidler (+)	87.488	142.955		0
+ inntekt til pensjoner (gjelder virksomheter som er med i sentral ordning)	0	0		0
- utbetaling av tilskudd til andre (-)	0	0		0
Andre poster som vedrører bevilgninger fra Kunnskapsdepartementet*	0	1.000		0
Sum inntekt fra bevilgninger fra Kunnskapsdepartementet	1.258.559	1.334.395		1.153.530
Tilskudd og overføringer fra andre departement				
Periodens tilskudd/overføring fra andre departement*	0	1.000		0
- brutto benyttet til investeringsformål / varige driftsmidler av periodens bevilgning / driftstilskudd (-)	0	0		0
- ubrukt bevilgning til investeringsformål (bruttobudsjetterte virksomheter)	0	0		0
+ utsatt inntekt fra forpliktelse knyttet til investeringer (avskrivninger) (+)	0	0		0
+ utsatt inntekt fra forpliktelse knyttet til investeringer, bokført verdi avhendede anleggsmidler (+)	0	0		0
- utbetaling av tilskudd til andre (-)	0	0		0
Andre poster som vedrører tilskudd og overføringer fra andre departement (spesifiseres)	0	0		0
Sum tilskudd og overføringer fra andre departement	0	1.000		0
* Vesentlige tilskudd/overføringer skal spesifiseres på egne linjer under oppstillingen.				
Sum inntekt fra bevilgninger (linje RE.1 i resultatregnskapet)	1.258.559	1.335.395		1.153.530

Tilskudd og overføringer fra statlige etater ¹⁾				
Periodens tilskudd/overføring fra andre statlige etater	47.011	42.793	45.729	48.400
+ periodens tilskudd fra andre statlige aktører via andre virksomheter	0	0	0	0
- utbetaling av tilskudd til andre virksomheter (-)	0	0	0	0
Periodens netto tilskudd fra andre statlige etater	47.011	42.793	45.729	48.400
Periodens tilskudd/overføring direkte fra Norges forskningsråd (NFR)	194.647	240.257	235.720	200.000
+ periodens tilskudd fra NFR via andre virksomheter (+)	64.118	0	0	65.900
- utbetaling av periodens tilskudd/overføring fra NFR til andre (-)	-61.266	-51.469	-61.596	-62.800
Periodens netto tilskudd fra NFR	197.499	188.788	174.124	203.100
Andre poster som vedrører tilskudd/overføringer fra andre statlige etater (spesifiseres) ²⁾	0	0		0
Sum tilskudd og overføringer fra statlige etater	244.510	231.581		251,500

1) Vesentlige bidrag skal spesifiseres i egne avsnitt under oppstillingen. Linjene N1.21 skal bare omfatte tilskudd/overføringer som omfattes av bestemmelsene i rundskriv F-07-13. Midler som benyttes til investeringer, skal

2) Vesentlige bidrag skal spesifiseres i egne avsnitt under oppstillingen. Linje N1.30 skal omfatte tilskudd/overføringer

Note 1 Spesifikasjon av driftsinntekter, forts

Tall i 1000 kroner

	2015	2014	2013 A)	Budsjett 2016
Tilskudd til annen bidragsfinansiert aktivitet¹⁾				
Periodens tilskudd/overføring fra regionale forskningsfond (RFF)	2.408	7.674	5.691	2.480
+ periodens tilskudd fra RFF via andre virksomheter (+)	3.254	0	0	3.350
- utbetaling av tilskudd/overføring fra RFF til andre (-)	-22	-359	-150	-30
Periodens netto tilskudd/overføring fra RFF	5.640	7.315	5.541	5.800
Periodens tilskudd/overføring fra kommunale og fylkeskommunale etater	2.285	1.981	5.624	2.350
Periodens tilskudd/overføring fra organisasjoner og stiftelser	2.625	2.621	3.035	2.700
Periodens tilskudd/overføring fra næringsliv og private	13.105	12.360	10.519	13.500
Periodens tilskudd/overføring fra andre bidragsytere	12.162	9.493	13.019	12.600
- utbetaling av tilskudd/overføring fra diverse bidragsytere til andre virksomheter (-)	0	0	0	0
Periodens netto tilskudd/overføring fra diverse bidragsytere	30.179	26.455	32.197	31.150
Periodens tilskudd/overføring fra EUs rammeprogram for forskning (FP6, FP7 og Horizon 2020)	22.089	18.304	15.111	22.700
+ innbetaling av tilskudd/overføring fra EUs rammeprogram for forskning fra andre (+)	0	0	0	0
- utbetaling av periodens tilskudd/overføring fra EUs rammeprogram for forskning til andre (-)	-31	0	0	-32
Periodens netto tilskudd/overføring fra EUs rammeprogram for forskning (FP6, FP7 og Horizon 2020)	22.058	18.304	15.111	22.668
Periodens tilskudd/overføring fra EU til undervisning og annet	2.928	1.828	1.216	3.000
+ innbetaling av tilskudd/overføring fra EU til undervisning og annet fra andre (+)	0	0	0	0
- utbetaling av periodens tilskudd/overføring fra EU til undervisning og annet til andre (-)	-186	0	0	0
Periodens netto tilskudd/overføring fra EU til undervisning og annet	2.742	1.828	1.216	2.810
Periodens tilskudd/overføringer fra andre bidragsytere	0	0	0	0
Sum tilskudd til annen bidragsfinansiert aktivitet	60.619	53.902		62.428

1) Vesentlige bidrag skal spesifiseres på i egne avsnitt under oppstillingen. Midler som benyttes til investeringer skal behandles etter forpliktelsesmodellen og spesifiseres i KD-avsnittet. Avsnittet gjelder bidrag som tilfredsstiller kravene i rundskriv F-07-13, dog slik at tilskudd/overføringer fra andre som ikke omfattes av bestemmelsene i rundskriv F-07-13 skal spesifiseres på linje N1.37.

Tilskudd fra gaver og gaveforsterkninger*				
Mottatte gaver/gaveforsterkninger i perioden	337	1.103		500
- ikke inntektsførte gaver og gaveforsterkninger (-)	0	0		0
+ utsatt inntekt fra mottatte gaver/gaveforsterkninger (+)	1 422	300		
Sum tilskudd fra gaver og gaveforsterkninger	1.759	1.403		500

*Vesentlige bidrag skal spesifiseres på egne linjer eller i egne avsnitt under oppstillingen. Midler som benyttes til investeringer skal behandles etter forpliktelsesmodellen og spesifiseres i KD-avsnittet.

Sum tilskudd og overføringer fra andre (linje RE.3 i resultatregnskapet)	306.888	286.886		314.428
--	----------------	---------	--	----------------

Gevinst ved salg av eiendom, anlegg, maskiner mv.*				
Salg av eiendom	0	0		0
Salg av maskiner, utstyr mv	1.658	447		0
Salg av andre driftsmidler	0	0		0
Gevinst ved salg av eiendom, anlegg og maskiner mv. (linje RE.4 i resultatregnskapet)	1.658	447		0

* Vesentlige salgstransaksjoner skal kommenteres og det skal angis eventuell øremerking av midlene. Merk at det er den regnskapsmessige gevinst og ikke salgssum som skal spesifiseres under driftsinntekter

Oppdragsinntekter, salgs- og leieinntekter				
Inntekt fra oppdragsfinansiert aktivitet ¹⁾				
Statlige etater	9.574	8.812	23.320	9.800
Kommunale og fylkeskommunale etater	-10	293	694	300
Organisasjoner og stiftelser	560	1.145	1.239	1.000
Næringsliv/privat	8.537	11.052	10.848	10.000
Andre	28.111	23.006	25.278	28.000
Sum inntekt fra oppdragsfinansiert aktivitet	46.773	44.309	61.379	49.100

1) Avsnittet skal omfatte oppdragsinntekter som omfattes av bestemmene i rundskriv F-07-13.

Andre salgs- og leieinntekter				
Leieinntekter	9.537	9.529		10.000
Kursavgifter fra etter- og videreutdanning	9.968	10.093		10.500
Andre salgs- og leieinntekter	73.111	74.357		74 000
Sum andre salgs- og leieinntekter	92.616	93.979		94 500
Sum oppdrags-, salgs- og leieinntekter (linje RE.5 i resultatregnskapet)	139.389	138.287		143 600

Andre driftsinntekter				
Gaver som skal inntektsføres	0	0		0
Andre driftsinntekter/refusjoner	15.199	12.446		15.000
Øvrige andre inntekter	6.926	13.387		9.000
Øvrige andre inntekter*	0	0		0
Sum andre driftsinntekter <i>(linje RE.6 i resultatregnskapet)</i>	22.125	25.833		24.000
Gebyrer og lisenser ¹⁾				
Gebyrer	0	0		0
Lisenser	0	0		0
Sum gebyrer og lisenser <i>(linje RE.2 i resultatregnskapet)</i>	0	0		0
* Vesentlige inntekter av denne typen skal spesifiseres i egne avsnitt under oppstillingen. Dette avsnittet skal bare brukes når gebyrerene eller lisensene skal klassifiseres som driftsinntekt for institusjonen. 1) Dersom institusjonen krever inn gebyrer eller mottar midler knyttet til lisenser på vegne av staten og som skal overføres til statskassen, skal slike midler klassifiseres som innkrevningsvirksomhet og presenteres i avsnittet for innkrevningsvirksomhet i resultatregnskapet og spesifiseres i note 9.				
Sum driftsinntekter	1.728.618	1.786.849		1.635.558

A) Regnskapstall for 2013 legges kun inn for linjer som inngår i nytt finansieringssystem. Det tilstrekkelig med nettotall for 2013.

Note 2 Lønn og sosiale kostnader

Del I

Tall i 1000 kroner

	2015	2014
Lønninger	797 509	765 304
Feriepenger	96 299	91 770
Arbeidsgiveravgift	134 493	130 597
Pensjonskostnader*	101 034	99 639
Sykepenger og andre refusjoner	-28 201	-30 655
Andre ytelser	5 715	6 972
Sum lønnskostnader	1 106 848	1 063 627
Antall årsverk	1 486	1 475

Gjelder virksomheter som betaler pensjonspremie selv (alle som har unntak fra bruttoprinsippet).

Pensjoner kostnadsføres i resultatregnskapet basert på faktisk påløpt premie for regnskapsåret.

Premiesats til Statens pensjonskasse er 13,15 prosent for 2014.

Premiesatsen for 2013 var 12,16 prosent.

Del II

Lønn og godtgjørelser til ledende personer	Lønn	Andre godtgjørelser
Rektor (gjelder også dersom rektor er tilsatt)	1 090	150
Ekstern styreleder (gjelder institusjoner som har tilsatt rektor)	200	
Administrerende direktør		

Godtgjørelse til styremedlemmer	Fast godtgjørelse	Godtgjørelse pr. møte
Styremedlemmer fra egen institusjon	50	5
Eksterne styremedlemmer	50	7
Styremedlemmer valgt av studentene	50	7
Varamedlemmer for styremedlemmer fra egen institusjon	0	5
Varamedlemmer for eksterne styremedlemmer	0	7
Varamedlemmer for studenter	0	7

Lønn og godtgjørelser til ledende personer oppgis i kroner for budsjettåret 2015. For styremedlemmer som har fast godtgjørelse, oppgis godtgjørelsen for budsjettåret 2015. Når det gis godtgjørelse pr. møte, oppgis satsen pr. møte.

Antall årsverk(gj.snitt oktober-oktober Kilde: DBH)	2015	2014	Endring 2014-2015	%-endring
Administrative stillinger	310	304	6	2,01 %
Andre stillinger	16	15	1	7,36 %
Drifts- og vedlikeholdsstillinger	51	58	-6	-10,68 %
Støttestillinger for undervisning, forskning og form.	323	318	5	1,65 %
Rekrutteringsstillinger	268	277	-9	-3,25 %
Undervisnings-, forsknings- og formidlingsstillinger	518	504	14	2,75 %
Sum	1 486	1 475	11	0,75%

Note 3 Andre driftskostnader

Tall i 1000 kroner

	2015	2014
Husleie	10 110	7 434
Vedlikehold egne bygg og anlegg	50 919	34 183
Vedlikehold og ombygging av leide lokaler	0	0
Andre kostnader til drift av eiendom og lokaler	45 683	53 754
Reparasjon og vedlikehold av maskiner, utstyr mv.	12 965	13 141
Mindre utstyrsanskaffelser	16 573	11 640
Leie av maskiner, inventar og lignende	13 624	13 276
Konsulenter og andre kjøp av tjenester fra eksterne	74 293	73 317
Reiser og diett	40 803	41 203
Øvrige driftskostnader	40 046	29 379
Øvrige driftskostnader, tap ved avgang anleggsmidler	87 494	92 455
Øvrige driftskostnader, laboratorierkvisita, såfrø, gjødsel oa.	65 766	51 458
Øvrige driftskostnader, representasjon/markedstiltak	7 923	7 412
Øvrige driftskostnader, kontorkostnader, tele og data	15 914	16 065
Øvrige driftskostnader, tidsskrifter, publikasjoner, bøker, trykking m.m	14 290	6 586
<i>Sum andre driftskostnader</i>	<i>496 404</i>	<i>451 303</i>

Note 4 Immaterielle eiendeler

Tall i 1000 kroner

	F&U	Rettigheter mv.	Under utførelse	SUM
<i>Anskaffelseskost 31.12.2014</i>	0	4 304	0	4 304
+ tilgang pr. 31.12.2015 (+)	0	2	0	2
- avgang anskaffelseskost pr. 31.12.2015 (-)	0	0	0	0
+/- fra eiendel under utførelse til annen gruppe (+/-)	0	0	0	0
<i>Anskaffelseskost 31.12.2015</i>	0	4 306	0	4 306
- akkumulerte nedskrivninger 31.12.2014 (-)	0	0	0	0
- nedskrivninger pr. 31.12.2015 (-)	0	0	0	0
- akkumulerte avskrivninger 31.12.2014 (-)	0	-2 819	0	-2 819
- ordinære avskrivninger pr. 31.12.2015 (-)	0	-372	0	-372
+ akkumulert avskrivning avgang pr. 31.12.2015 (+)	0	0	0	0
<i>Balanseført verdi 31.12.2015</i>	0	1 115	0	1 115
 Avskrivningsatser (levetider)	 spesifikt	 5 år / lineært		

Universiteter og høyskoler som kostnadsfører anskaffelser av anleggsmidler, skal oppgi hvilke immaterielle eiende institusjonene har anskaffet i perioden når kostprisen overstiger kr 30 000 (dersom dette avviker fra benyttet sats, s sats oppgis) og levetiden er over 3 år. Vedlikehold og mindre investeringer og påkostninger kostnadsføres som and driftskostnader.

81

<i>Regnskapsposten består av investeringer og påkostninger for:</i>	2015	2014
Immaterielle eiendeler	0	0
<i>Sum investeringer og påkostninger i immaterielle eiendeler</i>	0	0

Note 6 Finansinntekter og finanskostnader

Tall i 1000 kroner

	2015	2014
Finansinntekter		
Renteinntekter	94	135
Agio gevinst	767	447
Oppskrivning av aksjer	0	0
Annen finansinntekt	0	0
Sum finansinntekter	861	582
Finanskostnader		
Rentekostnad	136	193
Nedskrivning av aksjer	0	0
Agio tap	2 023	1 088
Annen finanskostnad	0	0
Sum finanskostnader	2 159	1 281
Utbytte fra selskaper m.v.		
Mottatt utbytte fra selskap X	0	0
Mottatt utbytte fra selskap Y	0	0
Mottatt utbytte fra selskap Z	0	0
Mottatt utbytte fra selskap andre selskap*	0	0
Sum mottatt utbytte	0	0

* Spesifiseres om nødvendig på egne linjer under oppstillingen.

Grunnlag beregning av rentekostnad på investert kapital:

	31.12.2015	31.12.2014	Gjennomsnitt i perioden
Balanseført verdi immaterielle eiendeler	1 485	1 115	1 300
Balanseført verdi varige driftsmidler	1 998 618	2 249 272	2 123 945
Sum	2 000 103	2 250 386	2 125 245

Antall måneder på rapporteringstidspunktet: (må fylles ut)	12
Gjennomsnittlig kapitalbinding i år 2015:	2 125 245
Fastsatt rente for år 2015:	2,05 %

Beregnet rentekostnad på investert kapital*: **43 568**

Note 8 Innskutt og opptjent virksomhetskaper (nettobudsjetterte virksomheter)

Tall i 1000 kroner

Nettobudsjetterte virksomheter kan ikke etablere virksomhetskaper innenfor den bevilgningsfinansierte og bidragsfinansierte aktiviteten, se note 15. Opptjent virksomhetskaper tilsvarer dermed resultatet fra oppdragsfinansiert aktivitet.

Universitet og høyskoler kan anvende opptjent virksomhetskaper til å finansiere investeringer i randsones virksomhet. Når virksomhetskaper er anvendt til dette formålet, er den å anse som bundet virksomhetskaper, dvs den kan ikke anvendes til å dekke eventuelle underskudd innenfor den løpende driften.

Innskutt virksomhetskaper er kapitalene knyttet til aksjer som ble finansiert av bevilgning på 90-post og som derfor tidligere var klassifisert som aksjer i gruppe 1. Disse aksjene føres nå i gruppe 2 og er overført til den enkelte institusjons virksomhetsregnskap. Innskutt virksomhetskaper skal anses som bundet.

Innskutt virksomhetskaper:	Beløp
Innskutt virksomhetskaper 01.01.2015	3 491
Oppskrivning av eierandeler i perioden (+)	0
Nedskrivning av eierandeler i perioden (-)	0
Salg av eierandeler i perioden (-)	0
Innskutt virksomhetskaper 31.12.2015	3 491
Bunden virksomhetskaper:	
Bunden virksomhetskaper pr. 01.01.2015	1 002
Kjøp av aksjer i perioden	16
Salg av aksjer i perioden (-)	0
Oppskrivning av aksjer i perioden	0
Nedskrivning av aksjer i perioden (-)	0
Bunden virksomhetskaper 31.12.2015	1 018
Innskutt og bunden virksomhetskaper 31.12.2015	4 509
Annen opptjent virksomhetskaper:	
Annen opptjent virksomhetskaper 01.01.2015	23 041
Underskudd bevilgningsfinansiert aktivitet belastet annen opptjent virksomhetskaper (-)	-1 177
Overført fra periodens resultat	1.106
Overført til/fra bunden virksomhetskaper (+/-)	-16
Annen opptjent virksomhetskaper 31.12.2015	22 955
Sum virksomhetskaper 31.12.2015	27 465

Nettobudsjetterte virksomheter kan eventuelt supplere med ytterligere spesifisering og gruppering av opptjent virksomhetskaper på egne linjer under oppstillingen. (Gjelder f. eks. virksomheter som fordeler opptjent virksomhetskaper til underliggende driftsenheter)

Note 9 og 10 er ikke aktuell ved NMBU

Note 11 Investeringer i aksjer og selskapsandeler

Tall i 1000 kroner

Aksjer	Organisasjons - nummer	Ervervsdato	Antall aksjer/ andeler	Eierandel	Årets resultat*	Balansført egen-kapital**	Balansført verdi i virksom- hetens regn- skap	Rapportert til kapital- regnskapet (1)
Calysta Inc		25.06.2014	1 375 296	2,4 %	0	0	825	825
Graminor AS	967247359	16.12.2002	90	0,8 %	5 032	64 183	90	90
Instrumenttjenesten AS (ITAS)	961323568	1991	400	40,0 %	959	14 686	400	400
ITAS Eierdrift	894355042	17.11.2010	24	24,0 %	-197	558	1	1
Sem Gjestegård AS	975257401	05.07.1995	300	100,0 %	-252	2 969	3 000	3 000
Selskap 5				0,0 %	0	0	0	0
Øvrige selskap***				0,0 %	0	0	0	0
Sum aksjer					5 542	82 396	4 316	4 316

Andeler (herunder leieboerinnskudd)								
Andel Nortura					0	0	124	124
Andel Norsvin					0	0	2	2
Andel Viken Skog BA					0	0	67	67
Øvrige selskap***					0	0	0	0
Sum andeler					0	0	193	193

Balansført verdi 31.12.2015	5 542	82 396	4 509	4 509
------------------------------------	--------------	---------------	--------------	--------------

* Gjelder bokført resultat i vedkommende selskaps siste avlagte årsregnskap

** Gjelder bokført egenkapital i vedkommende selskaps siste avlagte årsregnskap

*** Vesentlige poster spesifiseres i eget avsnitt under oppstillingen

(1) Rapportering av aksjer og andeler til statens kapitalregnskap følger reglene i kapittel 4.4 i Meld. St. 3

Aksjene er per august 2015 vurdert av professor Ole Gjølberg til følgende verdier:

- Sem Gjestegård AS - 2,0 mill kroner
 - Instrumenttjenesten AS - 6,2 mill kroner
 - Graminor AS - 0,6 mill. kroner
- Øvrige selskaper anses ikke å ha noen verdi.

Note 12 Varebeholdninger

Tall i 1000 kroner

	31.12.2015	31.12.2014
Anskaffelseskost		
Beholdninger anskaffet til internt bruk i virksomheten	329	873
Beholdninger beregnet på videresalg	0	0
Sum anskaffelseskost	329	873
Ukurans		
Ukurans i beholdninger til internt bruk i virksomheten (-)	0	0
Ukurans i beholdninger beregnet på videresalg (-)	0	0
Sum ukurans	0	0
Sum varebeholdninger	329	873

Dersom virksomheten har foretatt forskuddsbetalinger til leverandører, skal det opplyses om forskuddsbetalt beløp. Det er bare forskudd til leverandører som leverer varer eller tjenester som er en direkte del av varekretsløpet eller tjenesteproduksjonen, som skal rapporteres i denne noten. Forskudd til andre leverandører skal rapporteres som andre fordringer (For eksempel: husleie, strøm og tidsskrifter).

Note 13 Kundefordringer

Tall i 1000 kroner

	31.12.2015	31.12.2014
Kundefordringer til pålydende	63 658	78 717
Avsatt til latent tap (-)	-383	-996
Cremul	-31	-247
Kredittkortfordringer	160	141
Sum kundefordringer	63 404	77 615

	31.12.2015	31.12.2014
Kostnadsført tap	1 735	256
Innkomet på tidligere avskrevne fordringer	-73	-90
Endring i avsetning til tap på krav	-613	-58
Kostnadsført tap	1 049	108

Aldersfordeling kundefordringer	31.12.2015	31.12.2014
Antall dager		
Ikke forfalt	37 761	51 797
1-30	16 732	15 949
31-60	1 545	909
61-90	571	363
91-180	1 171	7 357
181-360	3 101	1 032
>360	2 776	1 311
Sum	63 658	78 717

Note 14 Andre kortsiktige fordringer

Tall i 1000 kroner

	31.12.2015	31.12.2014
Forskuddsbetalt lønn	284	326
Reiseforskudd	2 135	1 963
Personallån	364	290
Andre fordringer på ansatte	99	1 931
Forskuddsbetalte kostnader	5 299	7 678
Andre fordringer	2 392	3 836
Fordring på datterselskap m.v*	0	0
Sum	10 572	16 025

* gjelder også tilknyttet selskap (TS) og felleskontrollert virksomhet.

Note 15 Avregning statlig og bidragsfinansiert aktivitet mv. (nettobudsjetterte virksomheter)

Tall i 1000 kroner

Den andel av bevilgninger og midler som skal behandles tilsvarende som ikke er benyttet ved regnskapsavslutningen, er å anse som en forpliktelse. Det skal spesifiseres hvilke formål bevilgningen forutsettes å dekke i påfølgende termin. Vesentlige poster skal spesifiseres i egne avsnitt under oppstillingen.

Det er foretatt følgende interne avsetninger til de angitte prioriterte oppgaver/formål innenfor bevilgningsfinansiert aktivitet og aktivitet som skal behandles tilsvarende:

Del I: Inntektsførte bevilgninger:	Avsetning pr. 31.12.2015	Overført fra virksomhets- kapital	Avsetning pr. 31.12.2014	Endring i perioden
Kunnskapsdepartementet				
Utsatt virksomhet				
Forskerutdanning	28 619	0	27 033	1 586
Utdanning	2 694	0	-822	3 516
Avsetninger knyttet til forskning	34 497	0	23 821	10 676
Avsetninger knyttet til intern øremerkinger	1 888	0	1 958	-70
Andre prioriterte oppgaver*	0	0	0	0
SUM utsatt virksomhet	67 698	0	51 989	15 709
Strategiske formål				
Forskerutdanning	424	0	1 250	-826
Utdanning	267	0	1 804	-1 537
Avsetninger knyttet til forskning	700	0	4 106	-3 406
Avsetninger knyttet til intern øremerkinger	287	0	565	-278
Andre prioriterte oppgaver*	0	0	0	0
SUM strategiske formål	1 678	0	7 725	-6 047
Større investeringer				
Vitenskapelig utstyr	10 314	0	10 483	-169
Andre investeringer- og vedlikehold	23 562	1 177	12 651	10 911
Andre prioriterte oppgaver*	0	0	0	0
SUM større investeringer	33 876	1 177	23 134	10 742
Andre avsetninger				
Avsetninger knyttet til undervisning	386	0	0	386
Avsetninger knyttet til forskning	121	0	5 861	-5 740
Avsetninger knyttet til interne øremerkinger	1 427	0	1 571	-144
Udisponerte midler ved enhetene	27 411	0	12 237	15 461
Udisponerte midler til ulike sentrale tiltak	22 228	0	10 951	11 277
Salg av eiendommen Sem i Asker	37 130	0	50 000	-12 870
Midler til utstyr og inventar rehabilitering av Urbygningen	45 114	0	39 600	5 514
Midler til utstyr og inventar samlokaliseringsprosjektet	0	0	14 600	-14 600
Midler disponert til fusjonsprosessen	0	0	7 534	-7 534
Dekanenes satsningsmidler	2 983	0	0	2 983
Udisponerte midler ved styret	-8 750	0	-2 983	-5 768
Sekretariatsfunksjon for NOVA	0	0	4 413	-4 413
Annet	0	0	0	0
Andre formål*	0	0	0	0
SUM andre avsetninger	128 050	0	143 785	-15 448
Sum Kunnskapsdepartementet	231 302	1 177	226 633	4 956

Andre departementer

<i>Utsatt virksomhet</i>	0	0	0	0
<i>Strategiske formål</i>	0	0	0	0
<i>Større investeringer</i>	0	0	0	0
<i>Andre avsetninger</i>	0	0	0	0
Sum andre departementer	0	0	0	0

Sum avsatt andel av bevilgningsfinansiert aktivitet	231 302	1 177	226 633	4 956
--	----------------	--------------	----------------	--------------

Inntektsførte bidrag:**Andre statlige etater**

<i>Utsatt virksomhet</i>	0	0	0	0
<i>Strategiske formål</i>	0	0	0	0
<i>Større investeringer</i>	0	0	0	0
<i>Andre avsetninger</i>	0	0	0	0
Sum andre statlige etater	0	0	0	0

Norges forskningsråd

<i>Utsatt virksomhet</i>	0	0	0	0
<i>Strategiske formål</i>	0	0	0	0
<i>Større investeringer</i>	0	0	0	0
<i>Andre avsetninger</i>	0	0	0	0
Sum Norges forskningsråd	0	0	0	0

Regionale forskningsfond

<i>Utsatt virksomhet</i>	0	0	0	0
<i>Strategiske formål</i>	0	0	0	0
<i>Større investeringer</i>	0	0	0	0
<i>Andre avsetninger</i>	0	0	0	0
Sum regionale forskningsfond	0	0	0	0

Andre bidragsytere¹⁾

<i>Utsatt virksomhet</i>	0	0	0	0
<i>Strategiske formål</i>	0	0	0	0
<i>Større investeringer</i>	0	0	0	0
<i>Andre avsetninger</i>	0	0	0	0
Sum andre bidragsytere	0	0	0	0

Direkte posterte statsinterne feriepengeforpliktelser, inkl. arbeidsgiveravgift (underkonto 2168)	0		0	0
---	---	--	---	---

Sum avsatt andel av tilskudd til statlig og bidragsfinansiert aktivitet	231 302	1 177	226 633	4 956
--	----------------	--------------	----------------	--------------

Korreksjon - feriepengeforpliktelser				0
--------------------------------------	--	--	--	---

Tilført fra annen opptjent virksomhetskaperital - se note 8				-1 177
---	--	--	--	--------

Resultatført endring av avsatt andel av tilskudd til bidrags- og bevilgningsfinansiert aktivitet				3 779
---	--	--	--	--------------

Note 15 Avregning statlig og bidragsfinansiert aktivitet mv. (nettobudsjetterte virksomheter), forts

Del II: Ikke inntektsførte bevilgninger, bidrag og gaver:

	Avsetning pr. 31.12.2015	Avsetning pr. 31.12.2014	Endring i perioden
Kunnskapsdepartementet			
Tiltak/oppgave/formål	0	0	0
Tiltak/oppgave/formål	0	0	0
Tiltak/oppgave/formål*	0	0	0
<i>Sum Kunnskapsdepartementet</i>	0	0	0
Andre departementer			
Landbruks- og matdepartementet	3 000	0	3 000
Tiltak/oppgave/formål	0	0	0
Tiltak/oppgave/formål*	0	0	0
<i>Sum andre departementer</i>	3 000	0	3 000
Andre statlige etater (unntatt NFR)			
Tiltak/oppgave/formål	42 469	46 241	-3 772
Tiltak/oppgave/formål	0	0	0
Tiltak/oppgave/formål*	0	0	0
<i>Sum andre statlige etater</i>	42 469	46 241	-3 772
Norges forskningsråd			
Tiltak/oppgave/formål	56 228	30 872	25 356
Tiltak/oppgave/formål	0	0	0
Tiltak/oppgave/formål*	0	0	0
<i>Sum Norges forskningsråd</i>	56 228	30 872	25 356
Regionale forskningsfond			
Tiltak/oppgave/formål	389	-2 554	2 943
Tiltak/oppgave/formål	0	0	0
Tiltak/oppgave/formål*	0	0	0
<i>Sum regionale forskningsfond</i>	389	-2 554	2 943

Andre bidragsytere¹⁾

Kommunale og fylkeskommunale etater	1 221	2 371	-1 150
Organisasjoner og stiftelser	13 679	2 129	11 550
Næringsliv og private bidragsytere	9 344	8 287	1 057
Andre bidragsytere	1 461	1 073	388
EU tilskudd/tildeling fra rammeprogram for forskning	1 959	1 238	721
EU tilskudd/tildeling til undervisning og andre formål	1 635	-159	1 793
Sum andre bidrag¹⁾	29 298	14 939	14 359
Andre tilskudd og overføringer ²⁾	0	0	0
Sum andre bidrag, tilskudd og overføringer	29 298	14 939	14 359
Sum ikke inntektsførte bevilgninger og bidrag	131 384	89 497	41 887
<i>Gaver og gaveforsterkninger</i>			
Tiltak/oppgave/formål/giver	2 199	2 610	-411
Tiltak/oppgave/formål/giver	0	0	0
Tiltak/oppgave/formål/giver*	0	0	0
Sum gaver og gaveforsterkninger	2 199	2 610	-411
Sum ikke inntektsførte bevilgninger, bidrag og gaver mv	133 582	92 107	41 476

* Vesentlige poster skal spesifiseres, eventuelt i egne avsnitt under oppstillingen.

1) Linjene N15II.051 skal bare omfatte bidrag som tilfredsstiller kravene i rundskriv F-07-13.

2) Gjelder tilskudd og overføringer som ikke kan klassifiseres som bidrag etter rundskriv F-07-13.

91

Avsnittet "Ikke inntektsførte bevilgninger, bidrag og gaver" skal primært brukes til periodisering av bevilgninger m.v. i forbindelse med presentasjon av delårsregnskap. Ved årsavslutningen kan avsnittet bare brukes når det kan dokumenteres at midlene er forutsatt brukt i påfølgende termin fra bevilgende myndighets side. Vesentlige poster bør presenteres på egne linjer.

I avsnittet "Inntektsførte bevilgninger og bidrag" skal de prioriterte oppgavene grupperes i kategorier som vist under den delen av note som spesifiserer avsetningene under Kunnskapsdepartementet. I avsnittet "Utsatt virksomhet" skal institusjonene føre opp tildelinger til planlagt virksomhet som ikke ble gjennomført i perioden. I avsnittet "Strategiske formål" skal institusjonene føre opp avsetninger til tiltak som i henhold til institusjonens strategiske plan eller annet planverk er forutsatt gjennomført i senere perioder og som ikke er dekket gjennom bevilgninger i de terminer tiltakene planlegges gjennomført. I avsnittet "Større investeringer" skal institusjonene føre opp avsetninger til utstyr til nybygg eller andre bevilgninger til eller i tilslutning til byggevirksomhet som er forutsatt gjennomført i senere perioder og som ikke er dekket gjennom bevilgninger i de terminer investeringene er planlagt gjennomført. I avsnittet "Andre avsetninger" skal institusjonene føre opp avsetninger uten spesifisert formål eller formål som som ikke hører inn under de tre kategoriene som er omtalt ovenfor.

* I avsnittet "Andre bidragsytere" skal vesentlige poster spesifiseres etter bidragsyter i kategoriene "Utsatt virksomhet", "strategiske formål", "Større investeringer" og eventuelt "Andre avsetninger", jf. oppstillingen i avsnittet for NFR.

Note 16 Opptjente, ikke fakturerte inntekter/Forskuddsbetalte, ikke opptjente inntekter

Tall i 1000 kroner

DEL I

Opptjente, ikke fakturerte inntekter	31.12.2015	31.12.2014
Oppdragsfinansiert aktivitet - statlige etater ¹⁾	182	416
Oppdragsfinansiert aktivitet - kommunale og fylkeskommunale etater ¹⁾	0	0
Oppdragsfinansiert aktivitet - organisasjoner og stiftelser ¹⁾	64	87
Oppdragsfinansiert aktivitet - næringsliv/private ¹⁾	3 416	2 717
Oppdragsfinansiert aktivitet - andre	591	665
Andre prosjekter ²⁾	0	0
Sum fordringer	4 252	3 886

DEL II

Forskuddsbetalte, ikke opptjente inntekter	31.12.2015	31.12.2014
Oppdragsfinansiert aktivitet - statlige etater ¹⁾	6 827	6 582
Oppdragsfinansiert aktivitet - kommunale og fylkeskommunale etater ¹⁾	593	683
Oppdragsfinansiert aktivitet - organisasjoner og stiftelser ¹⁾	124	197
Oppdragsfinansiert aktivitet - næringsliv/private ¹⁾	5 363	5 554
Oppdragsfinansiert aktivitet - andre	6 733	6 121
Andre prosjekter ²⁾	0	0
Sum gjeld	19 639	19 137

Prosjektene spesifiseres etter sin art.

¹⁾ Gjelder aktivitet som faller inn under bestemmelsene i F-07-13. Vesentlige poster spesifiseres i egne avsnitt under oppstillingen.

²⁾ Gjelder aktivitet som ikke tilfredsstillir kravene i F-07-13. Vesentlige poster spesifiseres i egne avsnitt under oppstillingen.

Note 17 Bankinnskudd, kontanter og lignende

Tall i 1000 kroner

	31.12.2015	31.12.2014
Innskudd statens konsernkonto (nettobudsjetterte virksomheter)	589 404	518 776
Øvrige bankkonti i Norges Bank *	1 688	664
Øvrige bankkonti utenom Norges Bank*	11 703	3 332
Håndkasser og andre kontantbeholdninger*	12	11
<i>Sum bankinnskudd og kontanter</i>	<i>602 807</i>	<i>522 782</i>

* Vesentlige beholdninger skal spesifiseres i egne avsnitt under oppstillingen.

Note 18 Annen kortsiktig gjeld

Tall i 1000 kroner

	31.12.2015	31.12.2014
Skyldig lønn	0	0
Skyldige reiseutgifter	0	0
Annen gjeld til ansatte	0	0
Påløpte kostnader	0	0
Periodiserte påløpte lønnskostnader	3 909	4 208
Periodiserte reiseutgifter	0	644
Periodiserte kostnader kjøp av tjenester	1 781	1 439
Periodiserte kostnader knyttet til driftsmatriell	215	201
Periodiserte kostnader knyttet til vedlikehold	475	738
Periodiserte kostnader knyttet til drift av bygg og eiendom	4 665	4 960
Periodiserte kostnader knyttet til husleie andre med kontrakt	405	405
Sekretariatsfunksjon NOVA	4 518	0
Senter for etter- og videreutdanning	7 225	6 644
Andre periodiseringer	3 171	1 480
Midler som skal videreformidles til andre ²⁾	0	0
Annen kortsiktig gjeld	0	0
Gjeld til datterselskap m.v ¹⁾	0	0
Sum	26 364	20 718

¹⁾ Gjelder også tilknyttet selskap (TS) og felleskontrollert virksomhet.
Alle vesentlige poster skal spesifiseres i egne avsnitt under oppstillingen.

²⁾ Gjelder midler som skal videreformidles til andre samarbeidspartnere i neste termin.

Alle vesentlige poster skal spesifiseres i egne avsnitt under oppstillingen. Se også note 20 om spesifisering av midler som er videreformidlet.

Note 19 er ikke aktuell ved NMBU

Note 20 Videreformidling av midler til andre samarbeidspartnere

Tall i 1000 kroner

	2015	2014
Sintef energi as (CENBIO)	15 000	5 000
Universitetet i Bergen	5 385	2 285
NIBIO - Norsk institutt for bioøkonomi	4 835	5 795
Statens strålevern	4 041	2 479
Sintef	2 738	4 576
Nasjonalt folkehelseinstitutt	2 704	0
Norsk institutt for vannforskning	2 355	1 948
Universitetet i Tromsø	2 135	1 327
NOFIMA	2 081	9 324
Norsvin	1 440	0
London School of Hygiene and Tropical Medicine	1 215	1 024
Veterinærinstituttet	1 032	1 727
Høgskolen i Hedmark	977	565
NTNU	320	33
Høgskolen i Oslo og Akershus	130	0
Høgskolen i Ålesund	174	0
Andre videreformidlinger	21 844	36 393
Viderformidlet til virksomhet B	0	0
Viderformidlet til virksomhet C	0	0
Andre videreformidlinger	0	0
Sum videreformidlinger	68 406	72 475

Note 30 EU-finansierte prosjekter

Tall i 1000 kroner

Prosjektnavn (tittel)	Prosjektets kortnavn (hos EU)	Tilskudd fra Horizon 2020	Tilskudd fra EUs rammeprogram for forskning (FP6 og FP7)	Tilskudd fra EUs randsonerprogram til FP7	Tilskudd fra andre tiltak/programmer finansiert av EU	SUM	Koordinatorrolle (ja/nei)
FP7- EU - NMP-2012-LARGE-6, NANoREG 310584	NANOREG		1 557			1 557	nei
FP7 - EU - NANOREM 309517	NANOREM		1 192			1 192	nei
H2020 - IMPRESS	IMPRESS	329				329	ja
7FP ROSAI , Robust sheep electronic identification No.315222	ROSEI		-182			-182	nei
7FP Agri-Eco Servicec Marie Curie	AGRI-ECO SERVICES		87			87	ja
FP7 - Quantomics	QUANTOMICS		252			252	nei
FRP 7 SEC 2011 285487 Euroforgen - NoE	EUROFORGEN-NOE		-505			-505	nei
IMPRESS H2020-MSCA-ITN-ETN-642893	IMPRESS	346				346	ja
265663 Eadgene_S	EADGENE_S		57			57	nei
IMPRESS H2020-MSCA-ITN-ETN-642893	IMPRESS	1 752				1 752	ja
237197/O30 - ANTHOPLUS (ERA-IB del av ERA-NET)	ANTHOPLUS		930			930	nei
FP7-KBBE-2013-7-single-stage-SME-EUROLEGUME	EUROLEGUME		309			309	nei
FP7 238665 NIINA	NINA		-43			(43)	nei
Targetfish	TARGETFISH		1 022			1 022	nei
29650-1C-1-2007-1-NO-ERASMUS-EUCX-1 NEAT	NEAT		2			2	nei
244994/FP7-KBBE-2009-3 VEG-I-TRADE	VEG-I-TRADE		41			41	nei
FRP 7 KBBE-2011 289284 ChiBio	ChiBio		-646			-646	nei
FRP 7 - ENV-2012-308363-Waste2Go	Waste2Go		1 817			1 817	nei
FRP 7-316472 NORA - PEOPLE-ITN-2012	NORA		1 369			1 369	ja
FRP 7 MicroDE 336355 - ERC Starting grant	MicroDE		3 054			3 054	ja
ERA-EU NFR 247001 Development and production of new insect chitosan...	Chitotex		414			414	nei

FP7 Welfare indicators KBBE-2010-4	WELFARE INDICATORS	1 213	1213	nei
7FP-KBBE-2011-5 Gene2Farm	Gene2Farm	804	804	nei
GA 312455 - ISBE-Infrastructure	ISBE	599	599	nei
EU FP7-KBBE-2013-7-613611- FISHBOOST	FISHBOOST	433	433	nei
EfectaWheat	EfectaWheat	206	206	nei
BrainScaleS	BrainScaleS	179	179	nei
EU- 328289 - Pollen -FP7-People-2012-IEF	Pollen	871	871	ja
FP 7 - GA 604102 - HBP	HBP	965	965	nei
7RP - FORMIT	FORMIT	1 586	1 586	nei
European Commission -Community-Based policing and Post- Conflict Police Reform, ICT4COP ID 653909	ICT4COP	2 048	2 048	ja
SIDPOP	SIDPOP		335	nei
ANN: EU-COST-Action no. FA1408-EURO-FBP	Euro-FBP		224	ja
486/14.05.2015 - EnviroAMR - EEA Grant Romania	EnviroAMR		893	nei
EU - Intereg - KlimaFruit	KlimaFruit		9	nei
EEA Norway Grants Slovakia - Centre for the Research of Biomass Potential	Biomass Potential		178	nei
Erasmus+ CBHE - Harmonising water related graduate education	CBHE		304	ja
EEA funds - Expanding knowledge of the tead FRAMEADAPT	FRAMEADAPT		35	nei
238200/E50 SUSDIET	SUSDIET		580	nei
GeoSust	GeoSust		84	nei
241207/E50 Simscity Value Cap	SimsCity ValueCap		93	nei
LED Erasmus Plus 2015	LED Erasmus		6	ja
Sum		19 631	2 742	24 800

Forklaring

Tabellen omfatter de tiltak/prosjekter ved institusjonen som finansieres av EU. Prosjekter som er EU-finansiert, størrelsen på finansieringen og navnet og kortnavnet på prosjektene skal rapporteres. Det skal skilles mellom prosjekter som finansieres via Horizon 2020, EUs rammeprogram for forskning (FP7 og eventuelt FP6) og andre EU-finansierte prosjekter. Tilskudd fra EUs randsonprogram til FP7 skal oppgis særskilt. Institusjoner som har koordinatortrolle i EU- finansierte prosjekter, skal opplyse om dette. Det vises til departementets brev av 16. desember 2011 som inneholder en oversikt over aktuelle randsonprogrammer til FP7.

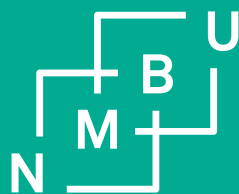
Merknader

Summen av kolonnene: Tilskudd fra Horizon 2020, EUs rammeprogram for forskning (FP6 og FP7) og Tilskudd fra EUs randsonprogram til FP7 , skal samsvare med linje N1.35C; Periodens netto tilskudd/overføring fra EUs rammeprogram for forskning i note 1.
Summen i kolonnen Tilskudd fra andre tiltak/programmer finansiert av EU skal samsvare med linjen N1.36C; Periodens netto tilskudd/overføring fra EU til undervisning og annet i note 1. Totalsummen i kolonne G skal samsvare med linjen N32.3; Tilskudd fra EU i note 32.

Note 31 Resultat - Budsjettoppfølgingsrapport

Tall i 1000 kroner

	Budsjett 2015	Regnskap 2015	Avvik budsjett/ regnskap 2015	Regnskap 2014
Driftsinntekter				
Inntekt fra bevilgninger	1 256 107	1 258 559	-2 452	1 335 395
Inntekt fra gebyrer	0	0	0	0
Inntekt fra tilskudd og overføringer	380 347	306 888	73 459	286 886
Gevinst ved salg av eiendom, anlegg og maskiner	0	1 658	-1 658	447
Salgs- og leieinntekter	147 523	139 389	8 134	138 287
Andre driftsinntekter	7 581	22 125	-14 544	25 833
Sum driftsinntekter	1 791 557	1 728 618	62 939	1 786 849
Driftskostnader				
Lønn og sosiale kostnader	1 103 101	1 106 848	-3 746	1 063 627
Varekostnader	2 200	2 062	138	2 253
Andre driftskostnader	603 943	496 404	107 539	451 303
Kostnadsførte investeringer og påkostninger	0	0	0	0
Avskrivninger	118 768	117 408	1 359	127 327
Nedskrivninger	0	0	0	0
Sum driftskostnader	1 828 012	1 722 722	105 290	1 644 510
Ordinært driftsresultat	-36 455	5 896	-42 351	142 339
Finansinntekter og finanskostnader				
Finansinntekter	0	861	-861	582
Finanskostnader	0	2 159	-2 159	1 281
Sum finansinntekter og finanskostnader	0	-1 298	1 298	-699
Inntekter fra eierandeler i selskaper m.v.				
Utbytte fra selskaper m.v.	0	0	0	1 164
Sum inntekter fra eierandeler i selskaper m.v.	0	0	0	1 164
Resultat av ordinære aktiviteter	-36 455	4 599	-41 054	142 803
Avregninger				
Avregning med statskassen (bruttobudsjetterte)	0	0	0	0
Avregning bevilgningsfinansiert aktivitet (nettobudsjetterte)	36 455	-3 493	39 948	-141 398
Sum avregninger	36 455	-3 493	39 948	-141 398
Periodens resultat	0	1 106	-1 106	1 405
Disponeringer				
Tilført annen opptjent virksomhetskapskapital	0	1 106	-1 106	1 405
Sum disponeringer	0	1 106	-1 106	1 405
Innkrevningsvirksomhet og andre overføringer til staten				
Inntekter av avgifter og gebyrer direkte til statskassen	0	0	0	0
Avregning med statskassen innkrevningsvirksomhet	0	0	0	0
Sum innkrevningsvirksomhet og andre overføringer til staten	0	0	0	0
Tilskuddsforvaltning og andre overføringer fra staten				
Overføringer fra statskassen til tilskudd til andre	0	0	0	0
Utbetalinger av tilskudd til andre	0	0	0	0
Sum tilskuddsforvaltning og andre overføringer fra staten	0	0	0	0



Norges miljø- og biovitenskapelige universitet
Postboks 5003, 1430 Ås
Tlf.: 67 23 00 00
www.nmbu.no

Norwegian University of Life Sciences
Box 5003, NO-1430 Ås, Norway
Phone: +47 67 23 00 00
www.nmbu.no