



Kulturdepartementet  
postmottak@kud.dep.no

Vår ref.:  
16/00141

Deres ref.:  
16/1197-

Dato:  
15.03.2017

## Arsrapport 2016

### 1. LEDERS BERETNING

Kulturtanken har, tross en noe vanskelig oppstart for den nye etaten, samlet sett levert på målkrav og god ressursbruk i 2016. Med nytt mandat og krav til at omlegging av virksomheten skulle være utført innen utgangen av året, ble prosessen våren 2016 sterkt preget av direktør Turid Birkelands bortgang. Kulturtanken hadde i denne perioden to konstituerte direktører, og først i august var ny permanent direktør tilsatt.

For å kunne levere på kravet om fullført omstillingsprosess ble det medio august utarbeidet en stram omstillingsplan med sluttdato 16.12.2016. Dette ble gjort i nært samarbeid med organisasjonens tillitsvalgte og verneombud, og prioriteringer av tid og ressurser måtte gjøres deretter. Parallelt med å levere på dette målkravet, skulle Kulturtanken også fylle «Rikskonsertenes» målsetting, og «Sekretariatets» tidligere arbeidsoppgaver i en overgangsfase.

Omstillingsprosessen innebar kompetansekartlegging, utarbeiding av en helt ny organisasjonsstruktur, med visjon, verdier og mål samt tolkning av mandatet, noe som nødvendigvis resulterte i en omlegging av virksomhetens oppgavestruktur. Noen endringer måtte gjøres umiddelbart, andre kom som en konsekvens av sluttdatoen 16.12. Høsten 2016 var derfor en svært krevende arbeidsperiode for de tilsatte i Kulturtanken, med den interne endringen og oppgaver som fortsatt måtte løses eksternt, men som nå ikke var like forutsigbare eller spesielt enkle.

Jeg valgte i denne perioden at organisasjonen prioriterte internt arbeid så langt det lot seg gjøre. Dette var helt nødvendig for å klare å levere på målkravet om omstilling samt at vi var nær hverandre som medarbeidere i en periode det var avgjørende å lykkes i. Et slikt valg utløste noe støy eksternt. Imidlertid leverte Kulturtankens tilsatte på alle departementets mål samlet sett i 2016; kompetansedeling, skolekonserter og nyutvikling. I tillegg begynte vi i høsthalvåret det store arbeidet med avvikling av det som har vært Rikskonsertene i nesten 50 år: skolekonsertordningen. Vi kartla også vår utenlandsvirksomhet, gjorde en grundig analyse av Lyderia samt hele Rikskonsertenes portefølje av oppgaver og tilknytninger for å vurdere hva som skulle være med videre og hva som skulle avvikles.



De områdene Kulturtanken ikke har nådd i 2016, er tilsetting av kompetanse på alle kunst- og skolefelt. Av grunner nevnt over vil også 2017 bli et år for noe omstilling, men med større grad av utviklingsperspektiv.

Lin Marie Holvik, direktør

## 2. INTRODUKSJON TIL VIRKSOMHETEN OG HOVEDTALL

### 2.1 Omtale av virksomheten og samfunnsoppdrag

Kulturtankens virksomhet i 2016 besto av skolekonserter, musikkspillet Lyderia, barnehagekonserter, Barnas verdensdager og utenlandsvirksomhet etter inngåtte avtaler med Utenriksdepartementet. Fra og med høsten 2016 besto virksomheten også av *Prosjekt 2018*, et prosjekt opprettet for å avvikle skolekonsertordningen og overføre ansvaret for kunstfeltet musikk til fylkeskommuner og 100 %-kommuner innen juli 2018. Kulturtanken er finansiert av Kulturdepartementet og er organisert som en underliggende etat.

### Skolekonserterne og barnehagekonsertordningen

Fylkenes administrasjon for Den kulturelle skolesekken (DKS) skal i løpet av en periode fra 2016 til høsten 2018 overta ansvar for turnélegging og distribusjon av konserttilbudet som Rikskonsertene har forvaltet. Prosjekt 2018 er utfasingen av turné- og produksjonsoppgaver til fylkene. Dette arbeidet skal være slutført høsten 2018. I oktober 2016 ble fylkeskultursjefene orientert om omleggingen, og informasjon ble sendt ut til musikkprodusentene i fylkene, MFO og DKS-nettverket. Gjennom året har Kulturtanken gjennomført turné- og produksjonsarbeid på samme måte som Rikskonsertene gjorde, med fokus på hvordan modeller for formidling og distribusjon av musikk i DKS kan videreføres i en ny organisering.

Rikskonsertene har hatt ansvar for et samarbeid om konserter for barnehager med 12 fylkeskommuner. Tilbudet har vært et spleiselag mellom Rikskonsertene og fylkene, og har vært sikret gjennom en krone-for-krone-finansiering. I 2016 ble det holdt to programråd for barnehage som kvalitetssikring av nyproduksjon for målgruppa. Kulturtanken bidrar med delfinansiering, kompetansebygging, produksjonsbistand og kvalitetssikring av tilbudet ut 2017 som en del av *Prosjekt 2018*.

### Barnas verdensdager

Barnas verdensdager (BVD) er en landsdekkende minifestival for barn med arrangementer i alle landets fylker. Barnas verdensdager har fokus på det flerkulturelle, og inneholder aktiviteter, verksteder, forestillinger og konserter med kulturuttrykk fra mange ulike deler av verden. Barnas verdensdager er et tiltak som er initiert av Rikskonsertene, men som



baserer seg på en overføringsmodell hvor lokale arrangører bygger kompetanse og overtar ansvar over en treårsperiode. I 2016 ble Barnas verdensdager gjennomført på 17 ulike steder i landet. I 2016 ble det igangsatt arbeid for å kartlegge ressursbehov og mulige aktører som kan overta ansvaret for BVD Oslo og nettverket med BVD-arrangører ute i landet, slik evalueringen fra 2015 viste var ønskelig. Ressursbehovet for videre drift er kartlagt og anbefaling gitt til KUD.

### **Evaluering av konsertproduksjon og konsertkvalitet**

Det ble gjennomført ti programrådsmøter i 2016 for evaluering av nye skolekonsertproduksjoner og et programrådsmøte for barnehagekonserter.

Det ble levert 65 produksjoner for evaluering i programrådet for skolekonserter og fem produksjoner til barnehageprogramrådet.

Nye skolekonsertproduksjoner i 2016:

- Ungdoms OL – i samarbeid med Oppland fylkeskommune
- Planetene – i samarbeid med Vestfold fylkeskommune
- Feledragen (Andreas Ljones) (Premiere jan 2017) - samarbeid med Oorkaan (Nederland)
- Ensemble Allegria
- Inn i varmen – 4 nyproduksjoner i samarbeid med Rogaland Fylkeskommune
- Duo Catharina og Jie
- Alene med tankene
- NO. 4 – samproduksjon med Østfold kulturutvikling
- Klykken Trio
- Sofia og Eliana
- Awesomnia

Nye Barnas Verdensdagerverksteder:

- Ngoni
- Darbuka

Nye barnehageproduksjoner via Forundringspakkeprosjektet:

- Den lille slemme – samarbeid med Møre og Romsdal
- Årtidsfarger – samarbeid med Aust-Agder fylkeskommune



- Den skjelvande kongen – samarbeid med Møre og Romsdal fylkeskommune
- Lullaby – samarbeid med Ultimafestivalen

### Utenlandsvirksomhet

Kulturtanken har i 2016 vært involvert i samarbeid med lokale partnere via norske utenriksstasjoner med fem land. I Kina, India og Sri Lanka har vi hatt en operativ rolle, og i Sør-Afrika og Palestina har vi vært rådgivere og tilretteleggere for kontakt med andre aktuelle norske aktører. Denne virksomheten inngår i rammeavtalen mellom Utenriksdepartementet og Kulturtanken.

Prosjektene er bistandsrelaterte og forankret i lokale behov. Prosjektene styrker hvert lands kulturliv, utdanningssektor og organisasjonsliv med hovedvekt på kapasitetsbygging og kompetanseutvikling. Aktivitetene består av konsertmedvirkning, musikkundervisning i form av workshop og masterclasses der pedagoger, musikere og aktuelle musikkaktører deltar.

Barn og unge har en sentral plass i prosjektene.

Kulturtanken arrangerer årlig en samling for aktører som arbeider innenfor internasjonalt kultursamarbeid med utviklingsland på oppdrag fra Utenriksdepartementet. I tillegg samarbeider vi med Førdefestivalen om et årlig internasjonalt talentutviklingsprogram, *Talent*. Programmet er for unge folkemusikkutøvere fra utviklingsland, og inngår i festivalprogrammet.

### Myndighet og ansvarsområde

Kulturtankens kjernevirksomhet var skolekonserter og konsertformidling til barn og unge i 2016. Dette skulle forvaltes i samarbeid med fylkeskommuner og 100 %-kommuner. Kulturtanken skulle formidle musikk av høy kunstnerisk kvalitet og sjangerbredde, og utvikle kompetanse på musikkformidling til barn og unge.

### Overordnede mål

Rikskonsertenes visjon var å berøre, overraske og begeistre, og følgende mål har vært førende i perioden 2013 til 2016:

- Rikskonsertene skal være en døråpner for all verdens musikk og skape magiske øyeblikk, særlig for barn og unge
- Rikskonsertene skal være en pådriver for utvikling av kompetanse innen musikkformidling til barn og unge
- Rikskonsertene skal være en ettertraktet, utfordrende og inspirerende samarbeidspartner

Videre er følgende delmål definert for kjernevirksomheten:

Konsertvirksomhet:

- Sikre og utvikle verdens beste skolekonsertordning



- Utvikle ettertraktede konsepter for oppsøkende konserter innen alle sjangre
- Være Norges fremste aktør innen musikkutveksling med land i sør
- Være et kompetansesenter for flerkulturell musikkformidling

#### Utvikling og kompetanse:

- Være et kreativt produksjonsmiljø og kompetansesenter for oppsøkende konsertvirksomhet, med særlig vekt på barn og unge
- Være spydspissen i et solidnettverk med fylkene, og sikre kvalitet og kompetansedeling
- Initiere forskning og videreutvikle samarbeid med universiteter, høyskoler og andre aktører nasjonalt og internasjonalt

Høsten 2016 gikk Kulturtanken gjennom en omfattende omstillings- og omorganiseringsprosess, og med nytt mandat endret visjon, verdier og målsettinger seg fra 2017. Dette omtales nærmere under punkt 5: Vurdering av framtidssutsikter.

#### **Samarbeid med andre**

Kulturtanken samarbeider med en rekke instanser nasjonalt og internasjonalt. Rikskonsertenes nærmeste samarbeidspartnere har vært nettverket av musikkprodusenter i fylkeskommunene og turnéleggere i Den kulturelle skolesekken. De lokale arrangørene i Barnas verdensdager er også viktige samarbeidspartnere. Kulturtanken har jobbet for å ivareta nettverket og kvalitetssikring av musikktilbudet. Samtidig med dette har vi arbeidet for å skaffe kunnskap om de fem andre kunststartene i DKS og hatt dialog med nye relevante samarbeidspartnere. For oversikt over Kulturtankens samarbeidspartnere i 2016, se vedlegg 1.

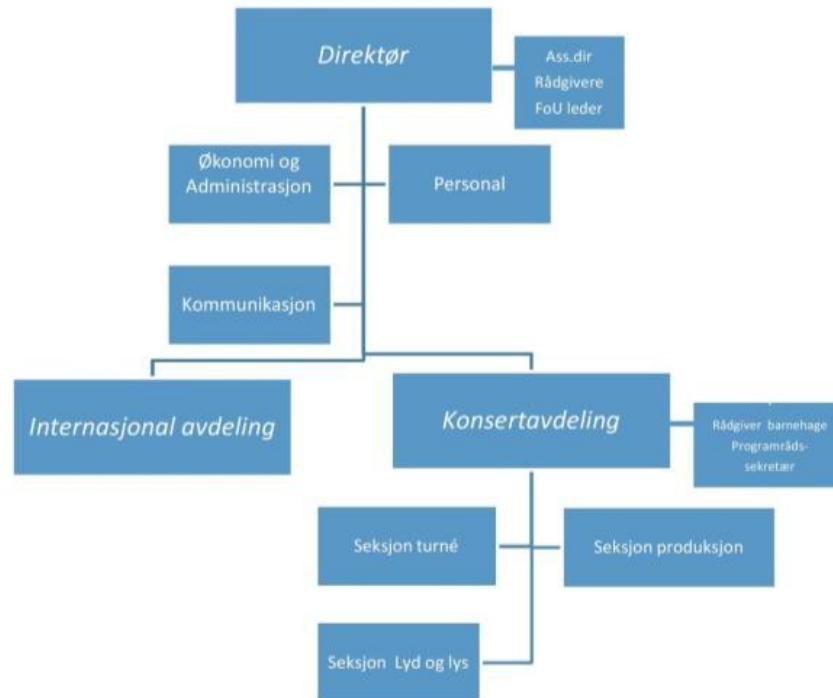
#### **2.2. Omtale av virksomheten:**

Kulturtankens ledergruppe har i 2016 bestått av direktør, konsertsjef, leder for internasjonal avdeling, personalsjef, økonomi- og administrasjonssjef samt kommunikasjonssjef. Virksomheten hadde tre mellomledere for henholdsvis produksjon, turné og teknikk. Virksomheten ble i perioden etter i direktør Turid Birkelands bortgang, og frem til ny direktør Lin Marie Holvik ble tilsatt, ledet av Åse Ryvarden i perioden januar-mars, og Ådne Sekkelsten, februar til juni. Virksomheten hadde pr desember 2016 49,5 faste ansatte og 49,5 årsverk, tilsvarende antallet fra 2015. Det var ingen nye faste ansettelser i Kulturtanken/Rikskonsertene i 2016. To medarbeidere ble overført fra Kulturrådet i forbindelse med omstilling av virksomheten. To medarbeidere gikk av med pensjon.

Virksomheten er lokalisert på Gullhaug torg 2 i Nydalen. I forbindelse med en ombygging av lokalene har virksomheten holdt til i Gjerdrums vei 11 fra januar til oktober i 2016.



## Organisasjonskart 2016:



### 2.3 Presentasjon av utvalgte hovedtall

For 2016 var KUDs utgiftsbevilgning til Kulturtanken på kr 161,9 mill. Kontantregnskap for 2016 viser driftsutgifter på kr 158,0 mill., som innebærer mindreutgifter i 2016 på kr 3,9 mill. Videre viser inntektssiden inntekter på kr 26,8 mill., som er kr 1,6 mill. under rammen på kr 28,4 mill. Samlet mindreforbruk i 2016 utgjør til sammen kr 2,3 mill.

Mindreutgiften har sin hovedforklaring i ikke betalte utgifter i forbindelse med ombyggingen av Gullhaug torg 2. Byggeier Storebrand fakturerer Kulturtanken om lag kr 2,3 mill. kroner for kjøp av inventar i løpet av første kvartal 2017. Kjøp av inventar er budsjettet i 2016, og står igjen som ikke forbrukte midler. Videre skyldes mindreforbruket redusert aktivitet som følge av bortfall av budsjetterte inntekter på om lag kr 1,6 mill. fra Lyderia-prosjektet samt for redusert internasjonal virksomhet i Kina, India, Sør-Afrika og Palestina, jf. forklaring av mindreinntekter. Av dette utgjør budsjetterte inntekter for Lyderiaprosjektet kr 0,8 mill.

Planlagt forbruk på utgiftskapittelet er redusert med tilsvarende beløp. Lyderia-prosjektet er avsluttet pr 31.12.2016. Videre har virksomheten reduserte inntekter knyttet til nedjustert aktivitet på det internasjonale området på om lag kr 0,5 mill. i India, kr 0,2 mill. kroner i Kina samt avskrevne inntekter for administrativ dekning i Palestina på om lag kr 0,5 mill. og redusert administrativ dekning i Sør-Afrika på kr 0,1 mill. Kulturtanken har merinntekter fra kommunens egenandeler på kr 0,5 mill. i 2016. Kulturtanken følger kontantprinsippet slik det fremgår av økonomiregelverket.



| Tildeling/<br>regnskap | 2016                  |                       | 2015                  |                       | Endring 2016/2015  |                      |
|------------------------|-----------------------|-----------------------|-----------------------|-----------------------|--------------------|----------------------|
|                        | Tildelt               | Regnskap              | Tildelt               | Regnskap              | Tildeling          | Regnskap             |
| Utgift                 | kr 163 445 000        | kr 157 986 089        | kr 163 183 000        | kr 161 285 000        | kr 262 000         | kr -3 298 911        |
| Inntekt                | kr 31 374 000         | kr 26 794 877         | kr 30 490 000         | kr 22 517 438         | kr 884 000         | kr 4 277 439         |
| <b>Netto</b>           | <b>kr 132 071 000</b> | <b>kr 131 191 212</b> | <b>kr 132 693 000</b> | <b>kr 138 767 562</b> | <b>kr -622 000</b> | <b>kr -7 576 350</b> |

### 3. ÅRETS AKTIVITETER OG RESULTATER

Mål for Rikskonsertene ifølge tildelingsbrevet for 2016 (Kulturtanken fra april 2016):

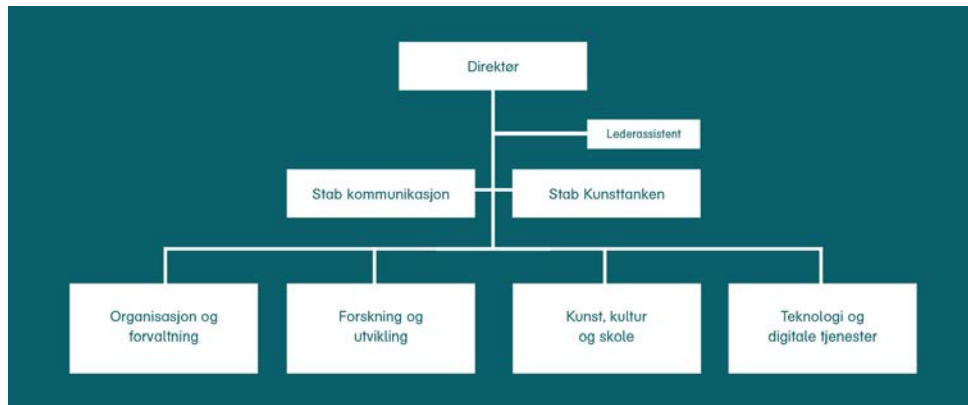
- Mål 1. Omleggingen av virksomheten er gjennomført
- Mål 2. Kompetansedeling om kunstformidling for barn og unge
- Mål 3. Alle grunnskolebarn skal ha 2 årlige skolekonserter
- Mål 4. Nye produksjoner er utviklet med aktiv deltakelse fra skolen
- Mål 5. Evaluering av konsertproduksjon og konsertkvalitet

#### Mål 1. Omleggingen av virksomheten er gjennomført

Kulturtanken har i løpet av høsten 2016 vært gjennom en omfattende omstillingsprosess. Organisasjonen har fått ny organisasjonsstruktur tilpasset det nye mandatet, nytt navn, ny logo og merkevare. I merkevaren ligger vår nye visjon, våre verdier og ønsker for Kulturtanken som etat. Med nytt mandat og endret oppdrag har etaten også nye målsettinger. Disse er utviklet i samarbeid med KD og KUD.

Tilsatte er kompetansekartlagt og innplassert på nytt, ny direktør er tilsatt og avdelingsdirektører er under tilsetting. Alle midlertidige stillinger er avsluttet, og fagstillinger blir lyst ut i 2017/2018 etter en rekrutteringsplan under utarbeiding. Skolekonsertordningen som ble varslet i budsjettskriv av 2016 skulle tilpasses ny organisasjon, er isteden nå under utfasing med sluttdato 31.07.2018, det samme gjelder barnehagekonsertene, her er sluttdato 31.12.2017. Avtalene Rikskonsertene hadde med kommuner og fylkeskommuner er derfor sagt opp med virkning fra 31.07.2018. Barnas verdensdager er kartlagt og under omlegging. Utenlandsvirksomheten er også grundig kartlagt i forbindelse med omstillingsprosessen, og vil innpasses i den nye organisasjonen i henhold til mandat og ny strategisk plan.

Nytt organisasjonskart vedtatt:



Ny beregningsmodell og fordelingsnøkkel for DKS tippemidler er under utarbeidelse, og forventes å være ferdig i 2017. Utkast til modell forelegges Kulturdepartementet før denne tas i bruk.

## Spillmidler til kulturformål

I forbindelse med omstillingen av organisasjonen fra Rikskonsertene til Kulturtanken er det tilført kr 4,0, av totalt kr 6,0 mill. til rådighet, fra Kulturdepartementet. Midlene er spillmidler til kulturformål bevilget til omlegging av Den kulturelle skolesekken og beløpet er inntektsført på kap. 3323 – Musikkformål. Forbruket fordeler seg etter følgende aktivitet:

| Aktivitet knyttet til omstilling                            | Forbruk 2016        |
|---|---------------------|
| Utarbeidelse av ny visuell profil og kommunikasjonsstrategi | kr 553 694          |
| Arkivnøkkel   | kr 54 141           |
| Avlevering av Rikskonsertene arkiv                          | kr 507 148          |
| Kompetansetiltak  | kr 101 122          |
| Konsulentbistand omstilling                                 | kr 1 426 185        |
| Administrativt verktøy DKS/KSYS/GIGG                        | kr 529 928          |
| Barnas verdensdager Oslo 2016 - gjennomføring               | kr 833 576          |
| <b>Total</b>  | <b>kr 4 005 794</b> |

Kulturtanken vil gjennomføre aktiviteter og tiltak for de resterende kr 2,0 mill. i 2017.





## **Mål 2. Kompetansedeling om kunstformidling for barn og unge**

I 2016 ble det gjennomført fem regionsamlinger for musikkprodusenter og DKS-ansvarlige, der fokus ved siden av omleggingen var på produksjonsarbeid og formidling til barn og unge. På DKS-nettverkssamling på Lillestrøm vår 2016 var fokus på å vise fram praksis i formidling på de ulike kunstartene i DKS. Marked for Musikk i Larvik i oktober 2016 ble slått sammen med YAM, en samling for organisasjoner i Europa. Der ble det avholdt produsentsamlinger og fagsamtaler om formidling. For målgruppa 0 – 6 år har Kulturtanken bidratt med nettverkssamling i ForUndringspakken, et prosjekt om utvikling av nye barnehageproduksjoner, og gjennomføring av Kykeliky-konferansen i samarbeid med Norsk Kulturskoleråd og Nasjonalt senter for kunst og kultur i opplæringen.

## **Mål 3. Alle grunnskolebarn skal ha 2 årlige skolekonserter**

Kulturtanken har i 2016 gjennomført at alle skolebarn skal ha 2 konserter i året. I enkelte tilfeller har man gjennomført større prosjekter som i kraft av format og innhold blir det ene tilbudet den sesongen. Et slikt eksempel er samtidsmusikkfestivalen *Inn i varmen* på Tou Scene i Stavanger, i samarbeid med Rogaland fylkeskommune, og *Drømmedagen* under Ungdoms-OL på Lillehammer, et samarbeid med Oppland fylkeskommune, der barn og ungdom fra hele fylket deltok.

## **Mål 4. Nye produksjoner er utviklet med aktiv deltakelse fra skolen**

På Ungdoms-OL på Lillehammer i februar arrangerte Kulturtanken over flere dager konsertforestillingen *Drømmedagen*, der elever og lærere var involvert i å utvikle innholdet i konserten, samt filmet og streamet (i samarbeid med UKM – Ung Kultur Møtes).

I utviklingen av nye musikkproduksjoner har barn og unge vært involvert:

- Andreas Ljones – prøvekonsert og intervju med barn gjennomført oktober 2016
- Inn i Varmen – barn og lærere involvert i utvikling av innhold gjennom Lyderia
- Duo Catharina og Jie – workshop og intervju med ungdom på Majorstuen skole
- Ravi – prøvekonsert og samtaler med barn på skole i forkant av turné



## Mål 5. Evaluering av konsertproduksjon og konsertkvalitet

|                             |  |                     |   |
|-----------------------------|--|---------------------|---|
| <b>Programråd skole</b>     | Antall programrådsmøter for evaluering av nye skolekonsertproduksjoner i produksjonsnettverket 10 programrådsmøter | 10 programrådsmøter | 8 møter avholdt. 2 møter ble avlyst fordi færre produksjoner enn forventet ble meldt inn fra fylkene. |
|                             | Antall produksjoner levert til programråd for skolekonsertene  | 65 produksjoner     | 52 produksjoner levert til programråd.  |
| <b>Programråd barnehage</b> | Antall programrådsmøter for evaluering av nye barnehagekonsertproduksjoner i produksjonsnettverket                 | 2 programrådsmøter  | 2 programmmøter   |
|                             | Antall produksjoner levert til programråd for barnehagekonsertene  | 8 produksjoner      | 8 produksjoner  |

## 4. STYRING OG KONTROLL I VIRKSOMHETEN

### HMS/Arbeidsmiljø

Rikskonsertene fikk i 2015 tildelt nytt politisk mandat, og har i 2016 gjennomført en omfattende omstillingsprosess. Dette har lagt et press på arbeidsmiljøet, og virksomheten har i 2016 hatt som mål at det systematiske arbeidet med helse, miljø og sikkerhet skal være et aktivt verktøy under omstillingsprosessen.

Sykefraværet i 2016 utgjorde 3,9 %, i 2015 var sykefraværet 5,55 %. Kulturtanken er en IA-bedrift. Ledelsen, personalenheten og arbeidsmiljøutvalget har vært viktige aktører både i arbeidet med å følge opp sykefravær og i arbeidet med å forebygge og tilrettelegge innen HMS-området.

### System for risiko- og vesentlighetsvurderinger

I Kulturtankens kontrollarbeid er fokus rettet mot måloppnåelse, pålitelige regnskaps- og styringsdata, samt effektiv og målrettet drift. Kravet til systematiske risiko- og vesentlighetsvurderinger er innarbeidet i Kulturtankens interne styringssystem. Identifisering av risikofaktorer som kan medvirke til manglende måloppnåelse, og korrigerende tiltak som reduserer sannsynligheten for at målene ikke nås, er del av virksomhetens plan- og budsjettprosess. Kontrollarbeidet løper gjennom hele året.

For å sikre helhetlig styring av virksomheten arbeider Kulturtanken kontinuerlig med vedlikehold og utvikling av styringssystemet, som omfatter ledelsesdokumenter - strategi, handlingsplaner, risikovurderinger og prosjektstyringsverktøy - samt personalhåndbok med sikkerhetsprosedyrer til styring og kontroll av virksomheten. Som en del av dette er



det utarbeidet retningslinjer, rutiner og fullmaktsmatriser for styring av virksomhetenes økonomi. Videre inngår varslingsrutiner som del av Kulturtankens styringssystem.

## Likestilling

Statistikken viser at kjønnsfordelingen i Kulturtanken fortsatt tilfredsstillende kravene i lov om likestilling mellom kjønnene (likestillingsloven) og Hovedavtalen i staten. I 2016 hadde Kulturtanken en kvinneandel på 27 kvinner, hvilket betyr 50 % av medarbeiderne og ingen endring fra 2015. I ledergruppen var kvinneandelen på 43 %.

Kulturtanken er bevisst på å ha en jevn kjønnsfordeling i alle avdelinger og enheter, og blant utøvere i våre produksjoner. For Kulturtanken under ett er det en god kjønnsmessig balanse.

|                                      | Totalt  |      | Lederstillinger |      | Øvrige stillinger |      |
|--------------------------------------|---------|------|-----------------|------|-------------------|------|
|                                      | Kvinner | Menn | Kvinner         | Menn | Kvinner           | Menn |
| Kjønnsfordeling - alle ansatte (%)   | 50      | 50   | 43              | 57   | 51                | 49   |
| Kjønnsfordeling - heltidsansatte (%) | 50      | 50   | 43              | 57   | 51                | 49   |
| Kjønnsfordeling - deltidsansatte (%) | 100     | 0    | 0               | 0    | 100               | 0    |
| Gjennomsnittslønn (i 1000 kr)        | 583     | 567  | 807             | 702  | 546               | 536  |

## Mangfold

Kulturtankens personalpolitikk bygger på medarbeidernes likeverd uavhengig av kjønn, alder, nedsatt funksjonsevne, religion, kulturelle forskjeller og seksuell legning.

Kulturtanken har i dag 4 faste stillinger besatt av medarbeidere med utenlandsk opprinnelse, hvorav en med ikke-vestlig opprinnelse.

Kulturtanken har et bevisst mål om å rekruttere medarbeidere med utenlandsk opprinnelse.

## Samfunnsikkerhet og beredskap

Ledelsen i Kulturtanken har i 2016 oppdatert beredskapsplan, men ikke gjennomført øvelser grunnet omstilling.



## Oppfølging av revisjon 2016

Kulturtanken vil i 2017, i henhold til Riksrevisjonens brev til Kulturtanken datert 8. desember 2016, følge opp og implementere og/eller forbedre rutiner vedrørende ettergivelse av krav (avskrivning av uerholdelige fordringer), merverdiavgift ved kjøp av tjenester fra utlandet, tilganger til økonomisystemet, samt redusere antall manuelle bilag til et minimumsnivå.

## Fellesføringer fra KMD

Som følge av omstillingen er dette arbeidet utsatt. Digital portalløsning for DKS-rapportering, brukermedvirkning og øvrig tiltak vil bli beskrevet i rapporteringen for 2017.

## 5. VURDERING AV FRAMTIDSUTSIKTER

### Den nye organisasjonen og framtidssikter

Grunnstammen i Den kulturelle skolesekken, den som har gjort den til en enestående ordning og institusjon både nasjonalt og internasjonalt, handler om dens fundament som demokratiseringsprosjekt. Legitimiteten fra det politiske oppdraget inn i skolen hviler på at alle barn inkluderes, at Skolesekken gir barn som bor i Norge, uavhengig av nasjonalitet, geografi, økonomi og sosial bakgrunn, felles referanserammer og felles kunstneriske og kulturelle opplevelser, mulighet til deltakelse og refleksjon, og rom for utvikling og vekst i hver og en. Kunst og kultur skal bidra til å utvikle lokal og global forståelse for noe som er større enn eleven selv.

Dette er, og har vært, grunnstammen i Den kulturelle skolesekkens unike prosjekt siden oppstart på nasjonalt plan i 2001. Med vårt nye mandat skal Kulturtanken bygge videre på ideene beskrevet over, samtidig som den skal formalisere styringsverktøy og videre dokumentasjon, bidra til diskusjon og tolkning, og samle data om og kunnskap om hvordan den operasjonaliserte og erfarte DKS fungerer.

Den nye etaten Kulturtanken skal på denne måten bidra til å gjøre Norge til en ledende kunst- og kulturnasjon for barn og unge på høyt kvalitativt nivå. Vi skal samarbeide tett med fylker og kommuner, produksjonsmiljø, kunstnere, utdanningssektor, høyskoler, forskningsmiljø og ikke minst elevene selv. Dette er vår egenart og vår styrke. Sammen skal vi skape merverdi for elevene og for samfunnet vi er en del av; kulturelt, kunstnerisk og sosialt, i et vidt dannelsesperspektiv, i dialog med skolen og læreplanene.

Kulturtanken skal være en ettertraktet samarbeidspartner og en god arbeidsplass med tverrfaglig kompetanse som dekker behovet til samfunnsoppdraget vi er gitt, til våre oppdragsgivere og til partnere. Vi skal være aktuelle og relevante i arbeidet vårt, teknologisk oppdaterte, digitalt kompetente og ha en infrastruktur som møter de utfordringene vi er satt til å løse til det beste for kunst og kultur, utdanning, elev og framtid. Kulturtanken skal fremme mangfold, likestilling og bærekraftig utvikling.

I den prosessen Kulturtanken er i nå, kartlegges behovene de ulike aktørene har for en nasjonal etat og vi orienterer oss mot andre offentlige etater for samarbeid på områder vi selv ikke har kompetanse på.



Vi ser konturer av et behov «feltet» har for koordinering; mellom kunst, kultur og skole; på tvers av kunstfelt og på tvers av regioner samt ønsket om et samarbeid om kvalitetssikring av kunst- og kulturtilbudene i DKS, og arbeidet med formidlingskvalitet. Et annet viktig felt er digitale fellesløsninger, nye rapporteringsrutiner, analysekunnskap og statistikk. Dette vil derfor være et prioritert område for oss i årene som kommer.

Kulturtanken – den kulturelle skolesekken målsetting 2017-2020:

- Mål 1: Effektiv og god forvaltning og styringsstruktur i Den kulturelle skolesekken
- Mål 2: Høy kunstnerisk og formidlingsmessig kvalitet på tilbudet i Den kulturelle skolesekken innen alle kunstretninger som også bidrar til mål i læreplanen
- Mål 3: Samarbeid med kultur- og utdanningssektor om innhold og kvalitet i Den kulturelle skolesekken

## 6. ÅRSREGNSKAP

Årsregnskapet utgjør del 6 i årsrapporten til Kulturdepartementet. Regnskapet er ført etter kontantprinsippet, slik det framgår av prinsippnoten til årsregnskapet.

### Bekreftelse

Årsregnskapet er avlagt i henhold til bestemmelser om økonomistyring i staten, rundskriv R-115 fra Finansdepartementet og krav fra Kulturdepartementet i instruks om økonomistyring. Regnskapet skal gi et dekkende bilde av Kulturtankens bevilgninger og regnskapsførte utgifter og inntekter.

### Vurderinger av vesentlige forhold

Kulturtanken disponerte i 2016 en samlet tildeling, på kap. 323 – Musikkformål, på kr 161,9 mill., inkludert reduksjon som følge av overforbruk i 2015 kr 2,0 mill. Regnskapet for 2016 viser et forbruk på kr 158,0 mill. Inntektene på kap. 3323 - Musikkformål, med en ramme på kr 28,4 mill. etter nysaldering, viser inntekter på til sammen kr 26,8 mill., og mindreinntekter på kr 1,6 mill. Resultatet gir et samlet netto mindretgift på kr 2,3 mill. Mindretgiften har sin hovedforklaring i ikke betalte utgifter i forbindelse med ombyggingen av Gullhaug Torg 2. Byggeier Storebrand fakturerer Kulturtanken om, lag kr 2,3 mill. for kjøp inventar i løpet av første kvartal 2017. Kjøp av inventar er budsjettert i 2016, og står igjen som ikke forbrukte midler. Videre skyldes mindreforbruket redusert aktivitet som følge av bortfall av budsjetterte inntekter på om lag kr 1,6 mill., fra Lyderia-prosjektet, samt for redusert internasjonal virksomhet i Kina, India, Sør-Afrika og Palestina, jf. forklaring av mindreinntekter. Av dette utgjør budsjetterte inntekter for Lyderiaprosjektet kr 0,8 mill. kroner. Planlagt forbruk på utgiftskapittelet er redusert med tilsvarende beløp. Lyderia-prosjektet er avsluttet pr 31.12.2016. Videre har virksomheten reduserte inntekter knyttet til nedjustert aktivitet på det internasjonale området på om lag kr 0,5 mill. i India, kr 0,2 mill. i Kina samt avskrevne inntekter for administrativ dekning i Palestina på om lag kr 0,5 mill. og redusert administrativ dekning i Sør-Afrika på kr 0,1 mill. Kulturtanken har merinntekter fra kommunens egenandeler på kr 0,5 mill. i 2016.



I forbindelse med omstillingen av organisasjonen fra Rikskonsertene til Kulturtanken er tilført kr 4,0 mill. av totalt kr 6,0 mill. til rådighet fra Kulturdepartementet i omstillingsmidler. Midlene er inntektsført på kap. 3323 – Musikkformål. Kulturtanken vil gjennomføre aktiviteter og tiltak for de resterende kr 2,0 mill. i 2017.

Lin Marie Holvik, direktør

### **Prinsippnote årsregnskapet**

Årsregnskap for Kulturtanken er utarbeidet og avlagt etter nærmere retningslinjer fastsatt i bestemmelser om økonomistyring i staten, fastsatt 12. desember 2003 med endringer, senest 18. september 2014. Årsregnskapet er i henhold til krav i bestemmelsene punkt 3.4.1, nærmere bestemmelser i Finansdepartementets rundskriv R-115 og eventuelle tilleggskrav fastsatt av eget departement.

Oppstillingen av bevilgningsrapporteringen omfatter en øvre del med bevilgningsrapporteringen og en nedre del som viser beholdninger virksomheten står oppført med i kapitalregnskapet. Oppstillingen av artskontorapporteringen har en øvre del som viser hva som er rapportert til statsregnskapet etter standard kontoplan for statlige virksomheter og en nedre del som viser grupper av kontoer som inngår i mellomværende med statskassen.

Oppstillingen av bevilgningsrapporteringen og artskontorapporteringen er utarbeidet med utgangspunkt i bestemmelsene punkt 3.4.2 – de grunnleggende prinsippene for årsregnskapet:

Regnskapet følger kalenderåret:

- a) Regnskapet inneholder alle rapporterte utgifter og inntekter for regnskapsåret
- b) Utgifter og inntekter er ført i regnskapet med brutto beløp
- c) Regnskapet er utarbeidet i tråd med kontantprinsippet

Oppstillingene av bevilgnings- og artskontorapportering er utarbeidet etter de samme prinsippene, men gruppert etter ulike kontoplaner. Prinsippene korresponderer med krav i bestemmelsene punkt 3.5 til hvordan virksomhetene skal rapportere til statsregnskapet.

Kulturtanken er tilknyttet statens konsernkontoordning i Norges Bank i henhold til krav i bestemmelsene pkt. 3.8.1. Ordinære forvaltningsorgan (bruttobudsjetterte virksomheter) tilføres ikke likviditet gjennom året. Ved årets slutt nullstilles saldoen på den enkelte oppgjørskonto ved overgang til nytt år.

### **Bevilgningsrapporteringen**

Bevilgningsrapporteringen viser regnskapstall som Kulturtanken har rapportert til statsregnskapet. Det stilles opp etter de kapitler og poster i bevilgningsregnskapet som Kulturtanken har fullmakt til å disponere. Oppstillingen viser alle finansielle eiendeler og



forpliktelser Kulturtanken står oppført med i statens kapitalregnskap. Kolonnen samlet tildeling viser hva virksomheten har fått stilt til disposisjon i tildelingsbrev for hver kombinasjon av kapittel/post.

### **Artskontorrapporteringen**

Artskontorrapporteringen viser regnskapstall Kulturtanken har rapportert til statsregnskapet etter standard kontoplan for statlige virksomheter. Kulturtanken har en trekkrettighet for disponible tildelinger på konsernkonto i Norges bank. Tildelingene skal ikke inntektsføres og vises derfor ikke som inntekt i oppstillingen. Note 7 til artskontorrapporteringen viser forskjeller mellom avregning med statskassen og mellomværende med statskassen.

Note 7 til artskontorrapporteringen viser forskjeller mellom avregning med statskassen og mellomværende med statskassen.

Virksomhet: CG - Kulturtanken

Rapport kjørt: 14.02.2017

## Oppstilling av bevilgningsrapportering 31.12.2016

| Utgiftskapittel        | Kapittelnavn   | Post | Posttekst | Note | Samlet tildeling* | Regnskap 2016 | Merutgift (-) og mindreutgift |
|------------------------|----------------|------|-----------|------|-------------------|---------------|-------------------------------|
| 0323                   | Driftsutgifter | 01   |           |      | 161 857 297       | 157 986 089   | 3 871 208                     |
| <i>Sum utgiftsført</i> |                |      |           |      | 161 857 297       | 157 986 089   |                               |

| Inntektskapittel        | Kapittelnavn                | Post | Posttekst |  | Samlet tildeling* | Regnskap 2016 | Merinntekt og mindreinntekt(-) |
|-------------------------|-----------------------------|------|-----------|--|-------------------|---------------|--------------------------------|
| 3323                    | Inntekter                   | 01   |           |  | 28 374 000        | 26 794 877    | -1 579 123                     |
| 5309                    | Tilfeldige inntekter - ymse | 29   |           |  | 0                 | 74 822        |                                |
| 5700                    | Arbeidsgiveravgift          | 72   |           |  | 0                 | 5 881 340     |                                |
| <i>Sum inntektsført</i> |                             |      |           |  | 28 374 000        | 32 751 038    |                                |

### Netto rapportert til bevilgningsregnskapet

125 235 051

#### Kapitalkontoer

|                       |   |  |  |  |  |              |  |
|-----------------------|---|--|--|--|--|--------------|--|
| 60047701              | Norges Bank KK /innbetalinger           |  |  |  |  | 39 054 448   |  |
| 60047702              | Norges Bank KK/utbetalinger             |  |  |  |  | -164 901 719 |  |
| 703802                | Endring i mellomværende med statskassen |  |  |  |  | 612 220      |  |
| <i>Sum rapportert</i> |   |  |  |  |  | 0            |  |

### Beholdninger rapportert til kapitalregnskapet (31.12)

|        |                               | 14.12.2016 | 31.12.2015 | Endring |
|--------|-------------------------------|------------|------------|---------|
| 703802 | Mellomværende med statskassen | -1 529 395 | -2 141 615 | 612 220 |

\* Samlet tildeling skal ikke reduseres med eventuelle avgitte belastningsfullmakter. Se note B for nærmere forklaring.



**Virksomhet:** CG - Kulturtanken

| <b>Note A Forklaring av samlet tildeling utgifter</b> |                            |                          |                         |
|---|----------------------------|--------------------------|-------------------------|
| <b>Kapittel og post</b>                               | <b>Overført fra i fjor</b> | <b>Årets tildelinger</b> | <b>Samlet tildeling</b> |
| 0323, post 01   | -1 985 703                 | 163 843 000              | 161 857 297             |
| 3323, post 01   |                            | 28 374 000               | 28 374 000              |
|   |                            |                          | 0                       |
|   |                            |                          | 0                       |

**Note B Forklaring til brukte fullmakter og beregning av mulig overførbart beløp til neste år**

| Kapittel og post | Stikkord | Merutgift(-)/<br>mindre utgift | Utgiftsført av andre iht.<br>avgitte belastnings-<br>fullmakter(-) | Merutgift(-)/ mindreutgift<br>etter avgitte belastnings-<br>fullmakter | Merinntekter /<br>mindreinntekter(-) iht.<br>merinntektsfullmakt | Omdisponering fra post<br>01 til 45 eller til post<br>01/21 fra neste års<br>bevilgning | Innsparinger(-) | Sum grunnlag for overføring | Maks. overførbart beløp *        | Mulig overførbart beløp<br>beregnet av<br>virksomheten |
|------------------|----------|--------------------------------|--|--|--|---|-----------------|-----------------------------|----------------------------------|--|
| 0323, post 01    |          | 3 871 208                      |  | 3 871 208  |  |   |                 | 3 871 208                   | 8 092 865                        | 2 292 085  |
| 3323, post 01    |          |                                |  | 0  | -1 579 123   |   |                 | -1 579 123                  | [5% av årets tildeling i note A] |  |
| 0320, post 21    |          | 300 000                        |  | 300 000  |  |   |                 |                             |                                  | 300 000  |

\*Maksimalt beløp som kan overføres er 5% av årets bevilgning på driftspostene 01-29, unntatt post 24 eller sum av de siste to års bevilgning for poster med stikkordet "kan overføres". Se årlig rundskriv R-2 for mer detaljert informasjon om overføring av ubrukte bevilgninger.

**Forklaring til bruk av budsjettfullmakter**

Kap 320 Allmenne kulturformål

Post 21 Forskning, utredning og spesielle driftsutgifter, kr 300 000

## Oppstilling av artskontorrapporteringen 31.12.2016

|  | Note | 2016               | 2015               |
|--|------|--------------------|--------------------|
| <b>Driftsinntekter rapportert til bevilgningsregnskapet</b>                  |      |                    |                    |
| Innbetalinger fra gebyrer  | 1    | 0                  | 0                  |
| Innbetalinger fra tilskudd og overføringer                                   | 1    | 10 256 110         | 7 588 050          |
| Salgs- og leieinnbetalinger  | 1    | 719 375            | 387 492            |
| Andre innbetalinger  | 1    | 0                  | 0                  |
| <i>Sum innbetalinger fra drift</i>   |      | 10 975 485         | 7 975 542          |
| <b>Driftsutgifter rapportert til bevilgningsregnskapet</b>                   |      |                    |                    |
| Utbetalinger til lønn  | 2    | 51 784 366         | 57 439 348         |
| Andre utbetalinger til drift   | 3    | 46 534 383         | 47 158 047         |
| <i>Sum utbetalinger til drift</i>  |      | 98 318 749         | 104 597 396        |
| <b>Netto rapporterte driftsutgifter</b>                                      |      | <b>87 343 264</b>  | <b>96 621 854</b>  |
| <b>Investerings- og finansinntekter rapportert til bevilgningsregnskapet</b> |      |                    |                    |
| Innbetaling av finansinntekter   | 4    | -412               | -680               |
| Valutagevinst  | 4    | 25 171             |                    |
| <i>Sum investerings- og finansinntekter</i>                                  |      | 24 760             | -680               |
| <b>Investerings- og finansutgifter rapportert til bevilgningsregnskapet</b>  |      |                    |                    |
| Utbetaling til investeringer   | 5    | 831 159            | 0                  |
| Utbetaling til kjøp av aksjer  | 5,8B | 0                  | 0                  |
| Utbetaling av finansutgifter   | 4    | 15 778             | 36 869             |
| <i>Sum investerings- og finansutgifter</i>                                   |      | 846 937            | 36 869             |
| <b>Netto rapporterte investerings- og finansutgifter</b>                     |      | <b>822 177</b>     | <b>37 549</b>      |
| <b>Innkrevingsvirksomhet og andre overføringer til staten</b>                |      |                    |                    |
| Innbetaling av skatter, avgifter, gebyrer m.m.                               | 6    | 15 794 220         | 13 788 071         |
| <i>Sum innkrevingsvirksomhet og andre overføringer til staten</i>            |      | 15 794 220         | 13 788 071         |
| <b>Tilskuddsforvaltning og andre overføringer fra staten</b>                 |      |                    |                    |
| Utbetalinger av tilskudd og stønader   | 7    | 58 819 991         | 55 896 371         |
| <i>Sum tilskuddsforvaltning og andre overføringer fra staten</i>             |      | 58 819 991         | 55 896 371         |
| <b>Inntekter og utgifter rapportert på felleskapitler *</b>                  |      |                    |                    |
| Gruppelivsforsikring konto 1985 (ref. kap. 5309, inntekt)                    |      | 74 822             | 77 789             |
| Arbeidsgiveravgift konto 1986 (ref. kap. 5700, inntekt)                      |      | 5 881 340          | 6 416 379          |
| Nettoføringsordning for merverdiavgift konto 1987 (ref. kap. 1633, utgift)   |      | 0                  | 0                  |
| <i>Netto rapporterte utgifter på felleskapitler</i>                          |      | -5 956 162         | -6 494 168         |
| <b>Netto rapportert til bevilgningsregnskapet</b>                            |      | <b>125 235 051</b> | <b>132 273 535</b> |
| <b>Oversikt over mellomværende med statskassen **</b>                        |      |                    |                    |
| <b>Eiendeler og gjeld</b>  |      |                    |                    |
| Fordringer   |      | 102 357            | 187 772            |
| Kasse  |      | 0                  | 0                  |
| Bankkontoer med statlige midler utenfor Norges Bank                          |      | 0                  | 0                  |
| Skyldig skattetrekk  |      | -2 107 445         | -2 299 393         |
| Skyldige offentlige avgifter   |      | 0                  | 0                  |
| Annen gjeld  |      | 475 693            | -29 994            |
| <b>Sum mellomværende med statskassen</b>                                     | 8    | <b>-1 529 395</b>  | <b>-2 141 615</b>  |

**Virksomhet CG - Kulturtanken****Note 1 Innbetalinger fra drift**

|   | 31.12.2016        | 31.12.2015       |
|---|-------------------|------------------|
| <i>Innbetalinger fra gebyrer</i>                      |                   |                  |
| <b>Sum innbetalinger fra gebyrer</b>                  | <b>0</b>          | <b>0</b>         |
| <i>Innbetalinger fra tilskudd og overføringer</i>     |                   |                  |
| Tilskudd fra næringsliv og private                    | 0                 | 20 000           |
| Tilskudd fra organisasjoner og stiftelser             | 0                 | 60 000           |
| Tilskudd fra andre departement                        | 6 065 693         | 6 184 245        |
| Andre tilskudd og overføringer                        | 4 190 417         | 1 323 805        |
| <b>Sum innbetalinger fra tilskudd og overføringer</b> | <b>10 256 110</b> | <b>7 588 050</b> |
| <i>Salgs- og leieinnbetalinger</i>                    |                   |                  |
| Salgsinntekt tjenester, utenfor avgiftsområdet        | 219 375           | 387 492          |
| Tilfeldige inntekter                                  | 500 000           | 0                |
| <b>Sum salgs- og leieinnbetalinger</b>                | <b>719 375</b>    | <b>387 492</b>   |
| <i>Andre innbetalinger</i>                            |                   |                  |
| Innbetaling av finansinntekter                        | 0                 | 0                |
| Valutagevinst (agio)                                  | 0                 | 0                |
| <b>Sum andre innbetalinger</b>                        | <b>0</b>          | <b>0</b>         |
| <b>Sum innbetalinger fra drift</b>                    | <b>10 975 485</b> | <b>7 975 542</b> |

**Virksomhet: CG - Kulturtanken****Note 2 Utbetalinger til lønn**

|   | <b>31.12.2016</b> | <b>31.12.2015</b> |
|---|-------------------|-------------------|
| Lønn  | 32 901 975        | 34 481 417        |
| Arbeidsgiveravgift  | 5 881 340         | 6 415 925         |
| Pensjonsutgifter*   | 0                 | 0                 |
| Sykepenger og andre refusjoner (-)  | -1 979 115        | -1 393 396        |
| Andre ytelser   | 14 980 166        | 17 935 402        |
| <b>Sum utbetalinger til lønn</b>  | <b>51 784 366</b> | <b>57 439 348</b> |
| <i>* Denne linjen benyttes av virksomheter som innbetaler pensjonspremie til SPK.</i> |                   |                   |
| <b>Antall årsverk:</b>  | 49                | 54                |

**Virksomhet: CG - Kulturtanken****Note 3 Andre utbetalinger til drift**

|   | <b>31.12.2016</b> | <b>31.12.2015</b> |
|---|-------------------|-------------------|
| Husleie   | 6 121 709         | 6 216 890         |
| Vedlikehold egne bygg og anlegg                   | 0                 | 0                 |
| Vedlikehold og ombygging av leide lokaler         | 0                 | 2 335             |
| Andre utgifter til drift av eiendom og lokaler    | 1 320 567         | 1 271 070         |
| Reparasjon og vedlikehold av maskiner, utstyr mv. | 714 820           | 709 782           |
| Mindre utstysanskaffelser                         | 377 127           | 2 061 366         |
| Leie av maskiner, inventar og lignende            | 725 103           | 683 232           |
| Kjøp av fremmede tjenester                        | 20 530 847        | 18 240 762        |
| Reiser og diett                                   | 12 557 849        | 13 413 121        |
| Øvrige driftsutgifter                             | 4 186 362         | 4 559 489         |
| <b>Sum andre utbetalinger til drift</b>           | <b>46 534 383</b> | <b>47 158 047</b> |

**Virksomhet: CG - Kulturtanken**

**Note 4 Finansinntekter og finansutgifter**

|   | <b>31.12.2016</b> | <b>31.12.2015</b> |
|---|-------------------|-------------------|
| <i>Innbetaling av finansinntekter</i>     |                   |                   |
| Renteinntekter                            | -412              | -680              |
| Valutagevinst                             | 25 171            | 0                 |
| Annen finansinntekt                       | 0                 | 0                 |
| <b>Sum innbetaling av finansinntekter</b> | <b>24 760</b>     | <b>-680</b>       |

|   | <b>31.12.2016</b> | <b>31.12.2015</b> |
|---|-------------------|-------------------|
| <i>Utbetaling av finansutgifter</i>     |                   |                   |
| Renteutgifter                           | 15 778            | 15 656            |
| Valutatap                               | 0                 | 21 212            |
| Annen finansutgift                      | 0                 | 0                 |
| <b>Sum utbetaling av finansutgifter</b> | <b>15 778</b>     | <b>36 868</b>     |

**Virksomhet: CG - Kulturtanken****Note 5 Utbetaling til investeringer og kjøp av aksjer**

|   | 31.12.2016     | 31.12.2015 |
|---|----------------|------------|
| <i>Utbetaling til investeringer</i>         |                |            |
| Immaterielle eiendeler og lignende          | 0              | 0          |
| Tomter, bygninger og annen fast eiendom     | 0              | 0          |
| Beredskapsanskaffelser                      | 0              | 0          |
| Infrastruktureiendeler                      | 0              | 0          |
| Maskiner og transportmidler                 | 0              | 0          |
| Driftsløsøre, inventar, verktøy og lignende | 831 159        | 0          |
| <b>Sum utbetaling til investeringer</b>     | <b>831 159</b> | <b>0</b>   |

|  | 31.12.2016 | 31.12.2015 |
|--|------------|------------|
| <i>Utbetaling til kjøp av aksjer</i>     |            |            |
| Kapitalinnskudd                          | 0          | 0          |
| Obligasjoner                             | 0          | 0          |
| Investeringer i aksjer og andeler        | 0          | 0          |
| <b>Sum utbetaling til kjøp av aksjer</b> | <b>0</b>   | <b>0</b>   |



**Virksomhet: CG - Kulturtanken**

**Note 6 Innkrevingsvirksomhet og andre overføringer til staten**

|   | <b>31.12.2016</b> | <b>31.12.2015</b> |
|---|-------------------|-------------------|
| Overføringer fra kommuner   | 15 794 220        | 15 865 701        |
| Tono-avgift*  | 0                 | -2 077 630        |
| <b>Sum innkrevingsvirksomhet og andre overføringer til staten</b> | <b>15 794 220</b> | <b>13 788 071</b> |

\*Tono-avgiften for 2016 er ført under Andre driftsutgifter – Kjøp av fremmede tjenester

**Virksomhet: CG - Kulturtanken**

**Note 7 Tilskuddsforvaltning og andre overføringer fra staten**

|  | <b>31.12.2016</b> | <b>31.12.2015</b> |
|--|-------------------|-------------------|
| Tilskudd til fylkeskommuner                                      | 58 819 991        | 55 896 371        |
| <b>Sum tilskuddsforvaltning og andre overføringer fra staten</b> | <b>58 819 991</b> | <b>55 896 371</b> |

## Note 8 Sammenheng mellom avregning med statskassen og mellomværende med statskassen.

## Del A Forskjellen mellom avregning med statskassen og mellomværende med statskassen

|                                     | 31.12.2016   | 31.12.2016   | Forskjell         |
|-------------------------------------|--|--|-------------------|
|                                     | Spesifisering av <u>bokført</u><br>avregning med statskassen | Spesifisering av <u>rapportert</u><br>mellomværende med<br>statskassen |                   |
| Finansielle anleggsmidler           |  |  |                   |
| Investeringer i aksjer og andeler*  | 0  | 0  | 0                 |
| Obligasjoner                        | 0  | 0  | 0                 |
| <i>Sum</i>                          | <b>0</b>   | <b>0</b>   | <b>0</b>          |
| Omløpsmidler                        |  |  |                   |
| Kundefordringer                     | 307 088  | 0  | 307 088           |
| Andre fordringer                    | 102 357  | 144 000  | -41 643           |
| Bankinnskudd, kontanter og lignende | 0  | 0  | 0                 |
| <i>Sum</i>                          | <b>409 445</b>   | <b>144 000</b>   | <b>265 445</b>    |
| Langsiktig gjeld                    |  |  |                   |
| Annen langsiktig gjeld              | 0  | 0  | 0                 |
| <i>Sum</i>                          | <b>0</b>   | <b>0</b>   | <b>0</b>          |
| Kortsiktig gjeld                    |  |  |                   |
| Leverandørgjeld                     | -243   | 0  | -243              |
| Skyldig skattetrekk                 | -2 107 445   | -2 107 445   | 0                 |
| Skyldige offentlige avgifter        | 0  | 0  | 0                 |
| Annen kortsiktig gjeld              | -4 502 055   | 434 050  | -4 936 105        |
| <i>Sum</i>                          | <b>-6 609 744</b>  | <b>-1 673 395</b>  | <b>-4 936 349</b> |
| <b>Sum</b>                          | <b>-6 200 298</b>  | <b>-1 529 395</b>  | <b>-4 670 903</b> |



## Vedlegg 1:

### Rikskonsertenes/Kulturtankens samarbeidspartnere 2016

|  |   |
|--|---|
| Aga Khan Music Initiative, Sveits                  | Bergen offentlige bibliotek Brasileira, Brasial |
| AKKS   | Bylarm  |
| Alle landets fylkeskommuner og kommuner            | China Jazz Association, Kina                    |
| Arunthathy Sri Ranganathan, Sri Lanka              | Einar Granum kunstfagskole                      |
| Asylet   | Elvebakken videregående skole                   |
| Barnas Kulturhus                                   | EU/Blackboard Music Project, Nederland          |
| Barnas verdensdager, Asker                         | Fengtai Childrens Palace, Kina                  |
| Barnas verdensdager, Bodø                          | Film og Kino FolkOrg                            |
| Barnas verdensdager, Finnsnes                      | Forfattersentrum                                |
| Barnas verdensdager, Fredrikstad                   | Førdefestivalen                                 |
| Barnas verdensdager, Førde                         | Gramart   |
| Barnas verdensdager, Grimstad                      | Høgskolen i Oslo og Akershus                    |
| Barnas verdensdager, Hammerfest                    | Innspurten barnehage                            |
| Barnas verdensdager, Hardanger                     | Internasjonal kulturbarnehage Åkeberg           |
| Barnas verdensdager, Larvik                        | Jeunessess Musicales International, Frankrike   |
| Barnas verdensdager, Levanger                      | JM Norway                                       |
| Barnas verdensdager, Lillehammer                   | Kampen Kunstbarnehage                           |
| Barnas verdensdager, Mandal                        | Konserttikeskus, Finland                        |
| Barnas verdensdager, Oppdal                        | Kringkastingsorkesteret                         |
| Barnas verdensdager, Oslo                          | Kultur Akershus                                 |
| Barnas verdensdager, Skien                         | Kultur i Troms                                  |
| Barnas verdensdager, Stavanger                     | Kulturrådet                                     |
| Barnas verdensdager, Sunndal                       | Kunstnernetverket                               |
| Barnas verdensdager, Trondheim                     | Kværnerdalen barnehage, avd. Dampen             |
| Barnas verdensdager, Tynset                        | Letv China, Kina                                |
| Barnas verdensdager, Ås                            | Levende musikk i skolen, Danmark                |
| Den kulturelle barnehagesekken i Trondheim kommune | Lillehammer helsehus                            |
| Barratt Due Musikk institutt                       | Interkulturelt museum                           |
| Bergen Kulturskole                                 | Länsmusikken, Sverige                           |



Marked for musikk  
MFO  
Midi Festival, Kina  
Midi School of Music, Kina  
Music Norway  
Musikk i Nordland  
Musikk i Nord-Trøndelag  
Musikkutstyrsordningen  
MØST  
Nasjonalmuseet  
Nasjonalt senter for kunst og kultur i opplæringen  
NoDa  
Nordic Showcase - Oslo Jazzfestival  
Norges musikkhøgskole  
Norsk Jazzforum  
Norsk kulturskoleråd  
Norsk Kulturskoleråd  
Norske konsertarrangører  
NRK  
Ny Musikk  
Oorkaan  
Oslo Jazz Festival  
Oslo musikk- og kulturskole  
Oslo World Music Festival  
Performing Arts, India  
Pudong Childrens Place, Kina  
Riksteatret  
Rock Street Journal/EMS, India  
Sabreen, Palestina  
SAMRO Foundation/ Concerts South Africa  
Scene Finnmark  
Scenekunstbruket  
Seanse  
Sevalanka Foundation, Sri Lanka  
Sommerkursene.no (jazzcamp for ungdom i Søgne)  
SPIC MACAY, India  
Subramaniam Academy of Performing Arts, India  
Sørenga barnehage  
The Media Tribe, India  
The Ministry of Culture and the Arts, Sri Lanka  
The Oriental Chamber Orchestra, Sri Lanka  
The Symphony Orchestra of Sri Lanka  
Trade Union Guangzhou, Kina  
Turneorganisasjon for Hedmark  
Ultimafestivalen  
Ungdommens Kulturmønstring  
Universitetet i Agder  
Universitetet i Nordland  
Universitetet i Oslo, Institutt for musikkvitenskap  
Westerdals Oslo ACT  
Østfold kulturutvikling  
Øyafestivalen

KULTURTANKEN - DEN KULTURELLE  
SKOLESEKKEN NORGE  
Org. nr.: 974761114

## Riksrevisjonens beretning

Til Kulturtanken-Den kulturelle skolesekken Norge

### Uttalelse om revisjonen av årsregnskapet

#### Konklusjon

Riksrevisjonen har revidert Kulturtanken-Den kulturelle skolesekken Norges årsregnskap for 2016. Årsregnskapet består av ledelseskommentarer og oppstilling av bevilgnings- og artskontorrapportering, inklusive noter til årsregnskapet for regnskapsåret avsluttet per 31. desember 2016.

Etter Riksrevisjonens mening gir Kulturtanken-Den kulturelle skolesekken Norges årsregnskap et rettviseende bilde av virksomhetens disponible bevilgninger, inntekter og utgifter i 2016 og av mellomværende med statskassen per 31. desember 2016, i samsvar med regelverk for statlig økonomistyring.

#### Grunnlag for konklusjonen

Vi har gjennomført revisjonen i samsvar med *lov om Riksrevisjonen, instruks om Riksrevisjonens virksomhet* og internasjonale standarder for offentlig revisjon (ISSAI 1000–2999). Våre oppgaver og plikter i henhold til disse standardene er beskrevet under «Revisors oppgaver og plikter ved revisjonen av årsregnskapet». Vi er uavhengige av virksomheten slik det kreves i lov og instruks om Riksrevisjonen og de etiske kravene i ISSAI 30 (INTOSAI's etikkregler) fra International Organization of Supreme Audit Institutions, og vi har overholdt våre øvrige etiske forpliktelser i samsvar med disse kravene og INTOSAI's etikkregler. Etter Riksrevisjonens oppfatning er det innhentet tilstrekkelig og hensiktsmessig revisjonsbevis som grunnlag for vår konklusjon.

#### Øvrig informasjon i årsrapporten

Ledelsen er ansvarlig for årsrapporten, som består av årsregnskapet (del VI), og øvrig informasjon (del I–V). Riksrevisjonens uttalelse om revisjonen av årsregnskapet og uttalelsene om etterlevelse av administrative regelverk dekker ikke øvrig informasjon i årsrapporten (del I–V), og vi attesterer ikke denne informasjonen.

I forbindelse med revisjonen av årsregnskapet er det revisors oppgave å lese øvrig informasjon i årsrapporten. Formålet er å vurdere hvorvidt det foreligger vesentlig uoverensstemmelse mellom øvrig informasjon og årsregnskapet, kunnskapen opparbeidet under revisjonen, eller hvorvidt den øvrige informasjonen tilsynelatende inneholder vesentlig feilinformasjon. Dersom det konkluderes med at den øvrige informasjonen inneholder vesentlig feilinformasjon, er Riksrevisjonen pålagt å rapportere dette i revisjonsberetningen. Vi har ingenting å rapportere i så henseende.

#### Ledelsens og overordnet departements ansvar for årsregnskapet

Ledelsen er ansvarlig for å utarbeide et årsregnskap som gir et rettviseende bilde i samsvar med regelverk for økonomistyring i staten. Ledelsen er også ansvarlig for å etablere den interne kontrollen som den finner

nødvendig for å kunne utarbeide et årsregnskap som ikke inneholder vesentlig feilinformasjon, verken som følge av misligheter eller utilsiktede feil.

Overordnet departement har det overordnede ansvar for at virksomheten rapporterer relevant og pålitelig resultat- og regnskapsinformasjon og har forsvarlig internkontroll.

### Riksrevisjonens oppgaver og plikter

Målet med revisjonen er å oppnå betryggende sikkerhet for at årsregnskapet som helhet ikke inneholder vesentlig feilinformasjon, verken som følge av misligheter eller utilsiktede feil, og å avgi en revisjonsberetning som gir uttrykk for Riksrevisjonens konklusjon. Betryggende sikkerhet er et høyt sikkerhetsnivå, men det er ingen garanti for at en revisjon utført i samsvar med *lov om Riksrevisjonen, instruks om Riksrevisjonens virksomhet* og internasjonale standarder for offentlig revisjon (ISSAI 1000–2999) alltid vil avdekke vesentlig feilinformasjon som eksisterer. Feilinformasjon kan oppstå som følge av misligheter eller utilsiktede feil. Feilinformasjon blir ansett som vesentlig dersom den, enkeltvis eller samlet, med rimelighet kan forventes å påvirke beslutningene som treffes av brukere på grunnlag av årsregnskapet.

Som del av en revisjon i samsvar med *lov om Riksrevisjonen, instruks om Riksrevisjonens virksomhet* og ISSAI 1000–2999, utøver revisor profesjonelt skjøn og utviser profesjonell skepsis gjennom hele revisjonen. Revisor gjør også følgende:

- Identifiserer og anslår risikoene for vesentlig feilinformasjon i årsregnskapet, enten det skyldes misligheter eller utilsiktede feil. Revisjonshandlinger utformes og gjennomføres for å håndtere slike risikoer, og tilstrekkelig og hensiktsmessig revisjonsbevis innhentes som grunnlag for revisors konklusjon. Risikoen for at vesentlig feilinformasjon som følge av misligheter ikke blir avdekket er høyere enn for feilinformasjon som skyldes utilsiktede feil. Dette skyldes at misligheter kan innebære samarbeid, forfalskning, bevisste utelatelser, feilpresentasjoner, eller overstyring av intern kontroll.
- Opparbeider en forståelse av den interne kontrollen som er relevant for revisjonen. Hensikten er å utforme revisjonshandlinger som er hensiktsmessige ut fra omstendighetene, men ikke å gi uttrykk for en mening om effektiviteten av virksomhetens interne kontroll.
- Evaluerer hensiktsmessigheten av regnskapsprinsippene som er brukt, og rimeligheten av tilhørende opplysninger som er utarbeidet av ledelsen.
- Evaluerer den totale presentasjonen, strukturen og innholdet i årsregnskapet, herunder tilleggsopplysningene, og hvorvidt årsregnskapet representerer de underliggende transaksjonene og hendelsene på en måte som gir et rettviseende bilde.

Revisor kommuniserer med ledelsen, og informerer overordnet departement, blant annet om det planlagte omfanget av revisjonen og til hvilken tid revisjonsarbeidet skal utføres. Revisor vil også kommunisere om forhold av betydning som er avdekket i løpet av revisjonen, herunder eventuelle svakheter av betydning i den interne kontrollen.

Blant de forholdene som blir kommunisert med ledelsen, og som overordnet departement blir informert om, tar revisor standpunkt til hvilke av forholdene som er av størst betydning ved revisjonen av årsregnskapet, og avgjør om disse regnes som sentrale forhold ved revisjonen. Disse beskrives i så tilfelle under eget avsnitt i revisjonsberetningen, med mindre lov eller forskrift hindrer offentliggjøring. Forholdene omtales ikke i beretningen hvis Riksrevisjonen beslutter at de negative konsekvensene av en slik offentliggjøring med rimelighet må forventes å være større enn offentlighetens interesse av at saken blir omtalt. Dette vil bare være aktuelt i ytterst sjeldne tilfeller.

Dersom Riksrevisjonen, gjennom revisjon av årsregnskapet, får indikasjoner på vesentlige brudd på administrative regelverk for økonomistyring, gjennomføres utvalgte revisjonshandlinger for å kunne gi uttalelse om hvorvidt det er vesentlige brudd på disse.

### Uttalelse om øvrige forhold

#### Konklusjon knyttet til administrative regelverk for økonomistyring

Vi gir en uttalelse med moderat sikkerhet på om vi er kjent med forhold som tilsier at virksomhetens disponering av bevilgningene i vesentlig grad er i strid med administrative regelverk for økonomistyring. Uttalelsen bygger på ISSAI 4000-serien for etterlevelserevisjon. Moderat sikkerhet for uttalelsen oppnås gjennom revisjon av årsregnskapet som beskrevet ovenfor, og kontrollhandlinger vi finner nødvendig.

Basert på revisjon av årsregnskapet og kontrollhandlinger vi har funnet nødvendig i henhold til ISSAI 4000-serien, er det ved ett tilfelle av ettergivelse av krav avdekket brudd på bestemmelsene om økonomistyring i staten punkt 5.4.2.5 og 5.4.4. Med unntak fra dette regelverksområdet er vi ikke kjent med forhold som tilsier at virksomhetens disponering av bevilgningene er i strid med administrativt regelverk for økonomistyring.

Oslo; 26.04.2017

Etter fullmakt

Tor Digranes  
ekspedisjonssjef

Harald Haugen  
avdelingsdirektør

*Brevet er ekspedert digitalt og har derfor ingen håndskreven signatur*



Riksrevisjonen

0032 Oslo

27

KULTURDEPARTEMENTET  
Postboks 8030 DEP  
0030 OSLO

**Vedr. 2017-00461-1 - Revisjon av årsregnskapet for Kulturtanken-den kulturelle skolesekken Norge 2016**

Riksrevisjonen sender post digitalt til alle virksomheter og privatpersoner. Dette er i tråd med regjeringens digitaliseringsprogram om digital kommunikasjon som førstevalg i samhandlingen mellom det offentlige, innbyggere og næringsliv.

Les mer på [www.riksrevisjonen](http://www.riksrevisjonen.no/presserom/nyheter/Sider/DigitalPost.aspx) eller [www.riksrevisjonen.no/presserom/nyheter/Sider/DigitalPost.aspx](http://www.riksrevisjonen.no/presserom/nyheter/Sider/DigitalPost.aspx)