



ÅRSRAPPORT 2016

Oslo 15.03.2017

KORO
KUNST I OFFENTLIGE ROM

Forside:

En hilsen til Redningsselskapet, 2016, giclée print.

Kunstner: Rune Johansen

Bodø fengsel

Foto: Andr  Johansen

I. LEDERS BERETNING	4
II. INTRODUKSJON TIL VIRKSOMHETEN OG HOVEDTALL	6
III. ÅRETS AKTIVITETER OG RESULTATER	11
A) SAMLET VURDERING AV RESULTATER, MÅLOPPNÅELSE OG RESSURSBRUK I 2016	11
B) RESULTATMÅL OG STYRINGSPARAMETER ER FASTSATT AV KULTURDEPARTEMENTET	11
1. PRODUKSJON AV SAMTIDSKUNST I OFFENTLIGE ROM	11
2. FORMIDLING: STYRKE INTERESSEN FOR KUNST I OFFENTLIGE ROM	18
3. FORVALTNING: GOD FORVALTNING AV KUNST I OFFENTLIGE ROM	20
4. GI RÅD TIL AKTØRER SOM ER INVOLVERT I PRODUKSJON, FORMIDLING OG FORVALTNING AV KUNST	23
C) OMTALE AV PLANER OG AKTIVITETER I 2016 KNYTTET TIL SPEIELLE FORUTSETNINGER.....	24
IV. STYRING OG KONTROLL I VIRKSOMHETEN	25
V. VURDERING AV FRAMTIDSUTSIKTER	27
VI. ÅRSREGNSKAP	28
LEDELSEKOMMENTAR ÅRSREGNSKAPET 2016	28
ÅRSREGNSKAP 2016 DRIFT.....	30
ÅRSREGNSKAP 2016 FOND	38
VII. VEDLEGG TIL ÅRSRAPPORT 2016	44
PROSJEKTOVERSIKT FOR KUNSTORDNINGENE	44

I. Leders beretning

I tråd med de overordnede målene, ble det i KORO igangsatt, kuratert, produsert og ferdigstilt et stort antall kunstprosjekter i 2016. De ferdigstilte verkene ble gjort tilgjengelig for relevante publikumsgrupper i alle deler av landet. Arbeidet med å gjennomføre satsingen på forvaltning av KORO kunstsamling ble gitt høy prioritet. Det var et aktivt og godt samarbeid med lokale forvaltere i løpet av året. Informasjonstiltak om både nye kunstprosjekter og eksisterende verk ble gjennomført i flere medier. Viktigste informasjonskanaler var KORO nettsider og ulike sosiale medier. De søkbare kunstordningene mottok og behandlet et høyt antall søknader. Det ble gitt tilskudd til prosjekter over hele landet. Satsingen på kunnskapsformidling og kompetanseutvikling ble fulgt opp med nye tiltak. I sum var måloppnåelsen for 2016 god. I tråd med årsplanen ble bl.a. følgende tiltak gjennomført i løpet av året:

- Totalt hadde vi 257 kunstprosjekter i arbeid, de fleste flerårige og med budsjetter varierende mellom 50 000 og 35 millioner kroner. KORO ga i løpet av året utbetalinger til 117 kunstnere og 72 kunstkonsulenter og kuratorer med større eller mindre oppdrag. Arbeidet med utvikling av organisasjonsformer og metoder i prosjektene ble fulgt opp.
- Antallet søkere til kunstordningene økte. Det ble gitt tilskudd til 51 nye prosjekter gjennom KOM og URO. Arbeidet med å styrke det regionale samarbeidet rundt den kommunale kunstordningen (KOM) ble tillagt stor vekt. URO ble i 2016 gjort om til en ordning forbeholdt private søkere.
- Satsingen på forvaltning har nå funnet sin form. I løpet av året fant det sted et omfattende samarbeid mellom de lokale mottakerinstitusjonene og KORO med hensyn til ivaretagelse av kunsten. Forvaltningsseksjonen bidro også med preventiv forvaltning i alle nystartede prosjekter og med omplassering av verk fra samlingen.
- Det ble produsert formidlingsmaterieill i forbindelse med ferdigstillingen av alle nye kunstprosjekter. Prosjektene formidles også på KORO nettsider og gjennom sosiale medier.
- Styrkingen av kunnskapsformidling og kompetanseutvikling ble fulgt opp. Ved siden av forelesningsserien Critical Issues in Public Art, ble det arrangert en internasjonal konferanse om kunst og ytringsfrihet. Konferansen fant sted i Oslo og ble gjennomført i samarbeid mellom KORO og Stiftelsen Fritt Ord. Det ble arrangert opplæringstiltak for aktuelle samarbeidskommuner i regi av KOM.
- Vi fortsatte arbeidet med å fornye leverandøravtaler og utstyr sikte på bedre ressursutnyttelse i 2016. Som en følge av reduksjon av staben, ble innomhus IT-support erstattet av innkjøpte driftstjenester. Det ble gjort en oppgradering på arkivet og satt i gang arbeid med digitalisering og avlevering av KOROs eldre arkiver.
- Det ble gjennomført flere fellesarrangementer og tiltak for å styrke arbeidsmiljøet.

Drifts- og fondsregnskapene for 2016 er gjort opp med positivt resultat. Driftsoverskuddet er søkt overført til 2017.

Takk til oppdragsgivere, kunstnere, kuratorer og andre oppdragstakere, samarbeidspartnere, eier og de ansatte for alle gode bidrag til resultatet i 2016.

Oslo, 15. mars 2017

A handwritten signature in blue ink, appearing to read 'Svein Bjørkås'.

Svein Bjørkås
Direktør

II. Introduksjon til virksomheten og hovedtall

KORO – Kunst i offentlige rom ble opprettet i 1976. KORO er et statlig forvaltningsorgan underlagt Kulturdepartementet.

KORO er landets største produsent av kunst til offentlige bygg og uterom. Planlegging, gjennomføring og kvalitetssikring av kunstprosjekt i statlige nybygg er utgangspunkt for virksomheten. Kunstordningen for statlige nybygg (STAT) er regulert ved Kongelig resolusjon av 2. september 1997. KORO har i tillegg søkbare kunstordninger for henholdsvis leiebygg og eldre statsbygg (LES), kommunale og fylkeskommunale bygg og miljøer (KOM), samt uterom (URO).

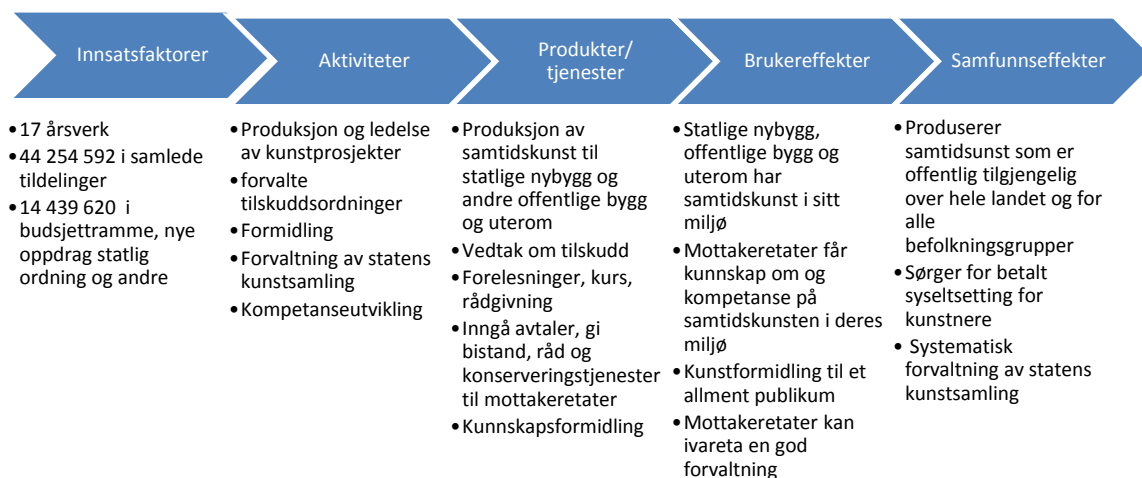
KORO har som hovedoppgave å sikre at flest mulig skal kunne oppleve kunst av høy kvalitet i offentlige inne- og uterom over hele landet. Dette ansvaret ivaretas gjennom at vi produserer, forvalter og formidler kunstprosjekter ved skoler, universiteter, politiske institusjoner, rettslokaler, kontorbygg, fengsler, kulturhus, jernbanestasjoner, helse- og omsorgsinstitusjoner, militærleire, rådhus, regjeringsbygg, asylmottak, ambassader og andre offentlige anlegg. I tillegg bringer vi kunst ut til offentligheter utenom byggene hvor kunstnerens yringer inngår i den allmenne meningsbrytning, identitetsdannelse og minnesforvaltning.

For at kunstverkene, i tillegg til å være tilgjengelige, også skal gi mening for flest mulig, er informasjon og formidling en svært viktig oppgave for KORO.

KORO har det overordnede forvaltningsansvaret for statens samling av kunst i offentlige rom. Samlingen omfatter 6989 verker som er å finne på 954 ulike steder i Norge og ved norske ambassader og konsulater i utlandet.

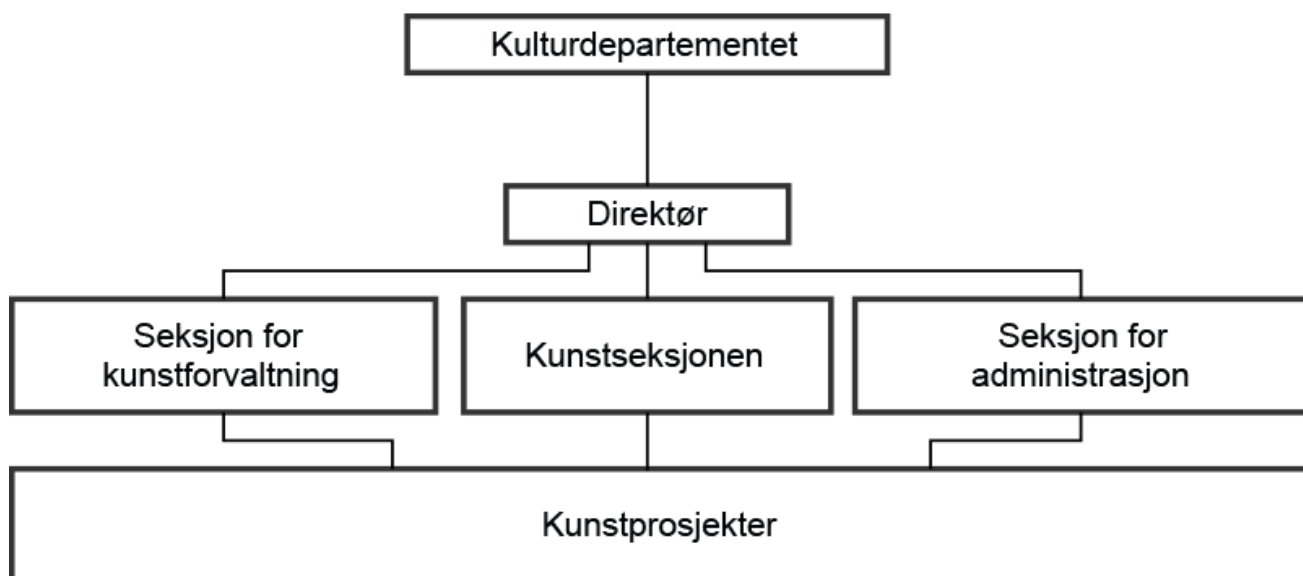
Arbeidet med produksjon, formidling og forvaltning av kunst gjør at KORO er en stor oppdragsgiver for kunstnere, kuratorer, produsenter og kunstkonsulenter. Både produksjon og forvaltning av kunst til bygg og offentlige plasser krever spesialisert kompetanse. KORO gir tilbud om kompetanseutvikling og faglige nettverk for relevante faggrupper. I tillegg arrangerer vi forelesninger, seminarer og konferanser, og vi produserer publikasjoner og formidlingsmateriale i andre medier.

Figur 1: Viktige sammenhenger i KOROs resultatkjede



KORO er lokalisert i Oslo og er organisert i tre seksjoner. KORO hadde ved årets slutt 17 fast ansatte, fordelt på 17 årsverk.

Figur 2: KOROs organisasjonskart



Oversikt over stillinger/årsverk

I 2016 har det vært noen endringer i staben. Det har vært 22 personer i ansettelsesforhold hvorav 17 stillinger er faste ved årets slutt. En har sluttet. En er i fødselspermisjon. Et tidligere engasjement i halv stilling er økt til fast full stilling. En er i et engasjement som praktikant (NAV). En freelancer jobber som registrar innenfor samlingsforvaltningen. En freelancer jobbet deler av året som skribent knyttet til innholdsproduksjon på hjemmesiden.

Tabell 1 viser oversikt over ansettelsesforhold i løpet av 2016

I faste stillinger	2016	2015
Direktør (åremål)	1	1
Administrasjonssjef	1	1
Seniorrådgiver	8	6
Rådgiver	4	6
Rådgiver (konservator)		2
Seniorrådgiver (konservator)	2	
Førstekonsulent	2	2
I midlertidige stillinger, engasjerte/vikarer		
Rådgiver		3
Seniorrådgiver		1
Konsulent, arkiv	1	
Praktikant, arkiv	1	
Skribent, formidling	1	1
Registrar, forvaltning	1	
Hospitant		1
SUM	22	24

Oversikt over noen volumtall

Tabell 2 viser utvalgte volumtall knyttet til kunstkonsulenter, kunstnere, kunstproduksjoner og kunstverk hvor KORO har et oveordnet forvaltningsansvar.

Volumtall 2014 – 2016	2014	2015	2016
	Kunstkonsulenter og kunstnere med honorarutbetaling i løpet av året		
Aktive kunstkonsulenter	128	88	72
Aktive kunstnere	130	87	117
	Kunstproduksjon/tilsagn		
Prosjekter i arbeid	242	250	257

Nedgangen i antall kunstkonsulenter fortsetter også i år og har sin hovedårsak i at i KOM ordningen er det nå kommunen eller fylkeskommunen som inngår avtale med kunstkonsulent og ikke KORO. I tillegg er det noen kunstkonsulenter og kuratorteam som har ansvar for flere prosjekter, noe som innebærer en administrativ effektivisering.

Tabell 3 viser aktive prosjekter i statlig ordning og totalt kunstbudsjett (prosjektene er flerårige).

Kunstproduksjon i statlig ordning		
2016	Ant.	Total budsjetttramme fra byggherre i 1000 kr
<i>Prosjekter i arbeid, sum</i>	100	236 840
Herav Statsbygg	66	139 767
Herav Forsvarsbygg	23	13 561
Herav Nasjonale kulturbygg	1	5 500
Herav Jernbaneverket	3	9 300
Herav helseforetak	3	28 711
Herav KUD	2	35 000
Herav Stortinget	2	5 000

Tabell 4 viser antall kunstprosjekter og tildeling i LES-ordningen.

Kunstproduksjon i statlige leiebygg og eldre statsbygg (LES)		
2016	Antall aktive	Avsatt pr. runde
Prosjekter 8. tildelingsrunde (2012-13)	1	6 000
Prosjekter 9. tildelingsrunde (2014-15)	11	6 000

Tabell 5 viser antall kunstprosjekter og tilsagn i KOM-ordningen.

Kommunal ordning (KOM)		
2016	Antall	Budsjett
Antall prosjekter i arbeid	107	43 415
Herav nye tilsagn i 2016	29	8 415

Tabell 6 viser antall kunstprosjekter og tilsagn i URO-ordningen.

Uteromsordning (URO)		
2016	Antall	Budsjett
Totale prosjekter i arbeid	38	10 030
Herav nye tilsagn i 2016	22	5 000

Tabell 7 viser antall kunstverk og prosjekter KORO har et overordnet forvaltningsansvar for.

Forvaltning (overordnet forvaltningsansvar)		
2016	Antall verk	Antall prosjekter
	6989	954

Oversikt over nøkkeltall fra årsregnskapet

Tabell 8 viser nøkkeltall basert på informasjon fra del VI. Årsregnskapet, for de siste tre årene.

Nøkkeltall fra årsregnskapet 2014-2016			
	2014	2015	2016
KORO drift, post 01 inkl. overføringer	17 904 000	16 766 000	16 331 592
Utnyttelsesgrad driftsresultat	94%	99%	98%
KORO drift , antall årsverk	19,2	17,5	17
Lønns og personalkostnader andel av driftsutgifter	73%	70%	70%
Tildeling KORO fond, post 50	19 573 000	18 821 000	19 278 000
Tildeling KORO fond, post 50 øremerket prosjekter	7 400 000	5 500 000	8 300 000
Tildeling Nasjonale kulturbygg Kap 320, post 73	3 000 000	1 104 064	345 000
Tilfang av kunstprosjekter	33 510 000	10 570 000	14 439 620
Kostnader i KORO, samlet	65 535 131	51 791 867	58 093 102

III. Årets aktiviteter og resultater

A) Samlet vurdering av resultater, måloppnåelse og ressursbruk i 2016

KOROs samfunnsoppdrag er å sikre at det i ulike offentligheter, over hele landet og ved norske ambassader og konsulater, er tilgang til kunst av høy kvalitet. Dette gjør vi gjennom å påta oss oppdrag fra statlige byggherrer og oppdragsgivere og ved å forvalte tre kunstordninger der statlige etater og institusjoner, kommuner, fylkeskommuner, kulturinstitusjoner, kunstnere og kuratorer kan søke om kunstprosjekter, tilskuddsmidler og produsentbistand. Videre inngår det i samfunnsoppdraget at kunsten skal formidles både til konkrete mottakermiljøer og til et bredt publikum. Statens samling av kunst i offentlige rom skal dessuten tas vare på og vedlikeholdes. Dette skjer gjennom et nettverk av lokale forvaltere som KORO har ansvar for å koordinere og være rådgiver for. KORO har en posisjon som infrastruktur for de profesjonelle miljøene som arbeider med kunst i offentlig rom. Dette innebærer at vi utvikler og gjennomfører kompetansetiltak, utvikler arbeidsmetoder og koordinerer norske og internasjonale nettverk av kuratorer, produsenter og kunstnere.

KORO hadde i 2016 en høy aktivitet som kunstprodusent og tilskuddsforvalter, som formidler, som samlingsforvalter og som leverandør av kompetanse og nettverk. I tillegg til de løpende oppgavene, ble det gjennomført utviklingsarbeid, både faglig og administrativt. Gjennomføringen av ny samlingsforvaltning ble gitt ressursmessig prioritet.

Resultatene for 2016 svarer til målene for virksomheten, med det forbehold at formidlingsvirksomheten må styrkes. Det var effektiv bruk av tilgjengelige ressurser.

B) Resultatmål og styringsparameter er fastsatt av Kulturdepartementet

1. Produksjon av samtidskunst i offentlige rom

1.1 Antall ferdigstilte produksjoner av kunst i offentlige rom

Resultatmål	Resultat
50	48

1.2 Antall igangsatte produksjoner av kunst i offentlige rom

Resultatmål	Resultat
50	69

Oversikt alle ordninger

Følgende prosjekter/bygg er registrert under de ulike ordninger i 2016

Type ordning	Nye prosjekter i 2016	Prosjekter i arbeid 2016	Ferdigstilte
Statlige bygg			
- Statsbygg	13	66	14
- Forsvarsbygg	3	23	9
- KUD	1	2	1
- Andre Oppdragsgivere	1	9	3
LES, 8. og 9. tild.runde	0	12	0
KOM	29	107	14
URO	22	38	7
Sum	69	257	48

Statlig ordning

I 2016 har KORO hatt en portefølje innenfor statlig ordning på 100 aktive prosjekter. I løpet av året fikk vi 18 nye oppdrag og avsluttet 27 prosjekter. Det betyr at vi starter 2017 med 73 prosjekter innenfor ordningen. Restbudsjett for aktive prosjekt utgjør ca 115 mill kroner pr 31.12.2016.

De siste årene har vi arbeidet for å utvikle KORO's metodeapparat i forbindelse med gjennomføring av kunstprosjektene i statlig ordning. I 2016 videreutviklet vi de modellene vi har testet ut. Vi opplever at vi har bedre styring med prosjektene ved at KORO's kunstseksjon er mer direkte involvert i gjennomføringen. Kunsten formidles til og forankres hos brukerne på måter som skaper større rom for det kunstfaglige, mer reell medvirkning og mindre potensiale for konflikter.

Fra Statsbygg var hovedvekten av nye prosjekter i 2016 mindre oppdrag (< 1 mill kroner). Flere av prosjektene håndteres dermed av én konsulent/kurator eller av konsulent/kuratorpar som gjennomfører flere prosjekter parallellt.

KORO arbeider aktivt for å utvide omfanget av oppdragsgivere. I januar 2015 skrev vi kontrakt med Stortinget om å gjennomføre et større kunstprosjekt i Prinsens gate 26. I 2016 påbegynte vi et samarbeid med Sunnaas sykehus. Vi har også, i løpet av 2016, utført et oppdrag for KUD i forbindelse med deres flytting fra Akersgata til Grubbegata.

Tilfang av statlige prosjekter 2007-2016:

Statlig byggherre										
År	2007	2008	2009	2010	2011	2012	2013	2014	2015	2016
Statsbygg	6	9	14	12	6	13	13	14	8	13
Forsvarsbygg	5	10			7	1	7	5	1	3
KUD	3	1		1		3				1
Jernbaneverket				1	1	1				
Avinor										
Helseforetak			1		1	2			1	
Stortinget									1	1
Sum antall	14	20	15	14	15	20	20	19	11	18
Kunstbudsjett (mill kroner)	46,9	3,0	22,2	38,9	29	47,4	29,96	33,51	10,57	14,43

Se VII. Vedlegg: Statlige prosjekter



Traveling SUN, IstadPacini Artlab

De kaller det både for en road trip og et kunstprosjekt, kunstnerne bak den omreisende sola Traveling SUN. Kunstnergruppen IstadPacini Artlabs tre meter brede, sirkelformede lampe som lyser og pulserer i ulike, varme fargetoner har tilbakelagt en distanse på nesten tusen mil. I regn, snø og mørke har den glødet fra bygninger som Tromsø kunstforening, Henie Onstad kunstsenter på Høvikodden og Nordens Hus i Reykjavik.

Nå har den kommet til sitt endelige stoppested: Nasjonalbiblioteket i Mo i Rana. Nasjonalbiblioteket samler bokstavelig talt nasjonens hukommelse. Institusjonen forvalter Norges største samling av skriftlig kunnskap og er et sted med betydning langt utenfor by- og landegrensene. En glødende sol på fasadeveggen av det nye automatlagerets fasade blir dermed også et bilde på det opplyste mennesket, på rollen det skriftlige språket har spilt i utviklingen av folkeopplysning, utdanning og siviliserte, demokratiske samfunn.

Fotograf: Werner Zellien

Statlige leiebygg og eldre statsbygg (LES)

LES retter seg mot kunst i eldre statsbygg og statlige etater med langvarige leieavtaler i private leiebygg. Ordningen er søknadsbasert (utlysning hvert 2. år) og skiftende fagkomiteer gjennomfører et større antall kunstprosjekter over hele landet. Det jobbes steds- og kontekstspesifikt med samtidskunst som aktiverer og kommuniserer med intensjon om å tilby så vel kritisk refleksjon som adspredelse for ansatte, brukere og besøkende.

Ved utgangen av 2016 er det gitt kunst til 101 institusjoner siden kunstordningen ble etablert.

8. tildelingsrunde (budsjettår 2012/2013)

I 2016 kom det siste av i alt 10 institusjoner på plass i Datatilsynet.

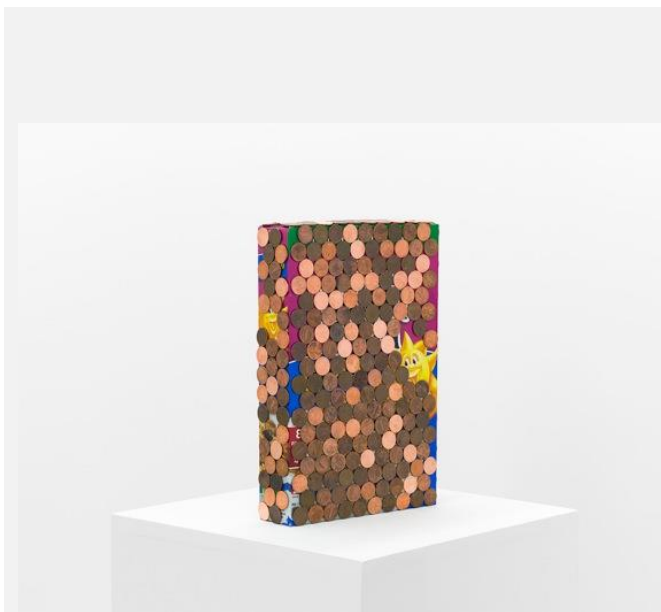
9. tildelingsrunde (budsjettår 2014/2015)

I 2016 har fem institusjoner fått kunst. Til tre av disse ble det foretatt innkjøp, hhv. Riksrevisjonen, UDI Region Midt-Norge og embedsboligen for FN-ambassadøren i New York. Videre ble det nyprodusert et verk til Kunnskapsdepartementet og omplassert et KORO-verk hos Nasjonalt institutt for ernærings- og sjømatforskning (NIFES). For de resterende seks institusjonene er det utviklet kunstplan i tett dialog med mottakerne, inngått avtaler med kunstnerne, og gjennomføringen er godt i gang. 9. tildelingsrunde ferdigstilles vår/sommer 2017.

10. tildelingsrunde (budsjettår 2016/2017)

Søknadsfrist er 15.03.17

Tildelingsrunde	Budsjettår	Søkere	Antall tildelinger	Budsjettramme
8	2012/2013	22	10	6,0 mill kr
9	2014/2015	26	11	6,0 mill kr
10	2016/2017			7,0 mill kr



*Pentimento Kelloggs (Raisin Bran), 2016
Lina Viste Grønli*

Til embedsboligen for FN-ambassadøren i New York er det kjøpt inn verk av Lina Viste Grønli, Snorre Ytterstad og Marte Aas. Grønli's verk består av en Kelloggs-kartong delvis dekket av amerikanske 1-cents mynter. Tittelen refererer til det kunsthistoriske begrepet 'pentimento', som er et overmalt maleri der fragmenter av de tidligere lagene av maleriet kommer til syne. Verket er del av en serie hverdagsobjekter (en kvist, sko, sokker, undertøy osv.), hvor lag med 1-cents mynter forvandler og «forgyller» det originale objektet. Serien setter spørsmålstegn ved kunstens symbolske status og dens k reelle verdi i en tid der produksjon av en 1-cents mynt overgår den pengemessige verdien av mynten.

Courtesy Lina Viste Grønli and Christian Andersen
Foto: Malle Madsen

Se VII. Vedlegg: LES-prosjekter

Kommunal og fylkeskommunale ordning (KOM)

KOM-ordningen har som hovedmål å bidra til realiseringen av kunstprosjekter i kommunale og fylkeskommunale anlegg og i andre offentlige miljøer. Gjennom støtte til formidlings- og kompetanseutviklingstiltak er målet med ordningen også å gi økt kunnskap om og interesse for kunst i offentlige rom i hele landet.

I 2014 ble KOM lagt om fra å være en blandet ordning der KORO ga både tilskuddsmidler og sto som oppdragsgiver for en kunstkonsulent, til i større grad å bli en rein tilskuddsordning. Endringen skyldtes blant annet en markant nedgang i antall søknader over flere år. I 2016 mottok KOM-ordningen totalt 106 søknader, en oppgang som innebærer at søkermengden ligger godt over nivået før nedgangen i søkertallet startet. Totalt prosjektbudsjett for søknadene i 2016 var på hele 177.922.426 kroner. Dette tyder på at KORO både er på vei til å bli en mer attraktiv samarbeidspartner for kommunene og fylkeskommunene, og at man i sterkere grad har kommet i posisjon til å stimulere til forsterket satsning på kunst i offentlig rom innenfor denne sektoren.

I 2016 videreførte KORO sin satsning på stedsutvikling, og mange av søknadene til ordningen i 2016 dreiet seg om ulike typer stedsutviklingsprosjekter. KORO har opprettet et nærere samarbeid med enkelte kommuner rundt om i landet som et ledd i denne satsningen, spesielt Tromsø, Haugesund og Bærum. KOM har praktisert en form for *aktiv og medvirkende tilskuddsforvaltning* gjennom 1) å velge ut et prioritert, tidsavgrenset satsingsområde, 2) å mobilisere kunnskapsressurser og eksterne samarbeidspartnere nasjonalt og internasjonalt og 3) ved at KORO selv engasjerer seg i utviklingsprosesser sammen med samarbeidspartnere i lokalmiljøene.

Knyttet til satsningen på stedsutvikling har KOM også en parallell satsning på nye former for anvendelse av kunst i tilknytning til biblioteker.

Kompetanseutviklingstilbud rettet mot konsulenter, kuratorer og produsenter inngår som ett av tiltakene for å styrke regionale fagmiljøer. I 2016 har dette først og fremst bestått i forberedelse til en stor internasjonal konferanse i Tromsø om kunst og byutvikling som finner sted 16. og 17. februar 2017.

Tildelingene fra KORO i 2016 er fordelt på 11 fylker:

Fylke	Antall prosjekter
Akershus	3
Troms	2
Rogaland	2
Nord-Trøndelag	1
Hordaland	5
Vest-Agder	4
Oppland	1
Finnmark	7
Sør-Trøndelag	1
Sogn og fjordane	1
Østfold	1
Oslo	1

Fordeling av KOM-midler 2012 – 2016 (i 1 000 kr)

ÅR	2012	2013	2014	2015	2016
Avsetning pr. år	9 600	9 600	9 000	8 500	8500
Gitt tilsagn fra KORO	9 400	8 823	8 058	8 365	8415
Tilsagnsmottakeres egenandel til kunst	29 802	22 307	20 705	28 760	20 562
Sum kunstbudsjett	34 482	27 902	28 763	37 125	36 877
Antall søknader	48	34	18	65	106
Antall tilsagn	25	26	12	29	29



Hendelser på Nyhavna er et samarbeid mellom Trondheim kommunes byutviklingsprosjekt En blå tråd, Fakultet for arkitektur og billedkunst ved NTNU og Circa Teater. KORO har støttet prosjektet gjennom KOM-ordningen. 11. juni 2016 ble Trondheims befolkning invitert til å oppleve en iscenesettelse i bydelen Nyhavna, som en del av prosjektet.

Foto: Ina Sæther Berger.

Se VII. Vedlegg: KOM-prosjekter

Uteromsordningen (URO)

I 2016 var rammen for URO - kunst i offentlige uterom - 5,0 mill. kroner. URO mottok 141 søknader med en samlet søknadssum på kr 41 128 958. 22 kunstprosjekter, fordelt på 10 fylker, landsdekkende og internasjonalt mottok tilskudd. I KORO blir søknadene behandlet på tvers av ordningene. 35 av søknadene til URO ble etter vurdering oversendt til KOM.

I 2016 ble tre av kunstprosjektene definert som hovedprosjekter: New World Embassy: Rojava – en oval bygning av Jonas Staal i Oslo Rådhus, PUBLIC CALLING – en internasjonal konferanse om offentlighet og ytringsfrihet på Nationaltheatret i samarbeid med Fritt Ord, Og stier Leder Oss – et performativt underjordisk båtprosjekt av Naja Lee Jensen fra Grønland til Bjørvika i Oslo.

Det har blitt lagt vekt på prosjekter som åpner opp nye handlings- og ytringsrom for samtidskunsten. Prosjekter som har problematisert ytringsfrihet, økologiske, nasjonale og globale demokratiutfordringer og flyktnings situasjonen har blitt prioritert.

Oversikt over antall søknader, tilsagn og midler til fordeling 2012-2016:

År	Antall søknader	Antall tilsagn	Tilsagn i mill kr
2012	103	24	5,6
2013	109	16	5,4
2014	108	19	6,3
2015	132	16	5,1
2016	141	22	5,0



NEW WORLD EMBASSY: ROJAVA
Av Studio Jonas Staal, Oslo Rådhus, november 2016

En midlertidig ambassade for statsløse demokratier ble bygget i Oslo Rådhus. Programmet besto av presentasjoner og samtaler av norske og internasjonale politikere, diplomater, kunstnere og andre. Prosjektet fokuserte på det statsløse demokratiets historie, idealer og grunnleggelse.

Foto: Istvan Virag



PUBLIC CALLING

Konferanse, Nationaltheatret, November 2016

Reaksjonene på 11. september, 22. juli 2011 i Norge og sammenlignbare hendelser ellers i verden har satt det offentlige rom og ytringsfriheten under press. På hovedscenen diskuterte foredragsholdere og tilhørere hvordan vår tids systemer for overvåking, harde reaksjoner mot avvikende holdninger og den voksende ultra nasjonalismen truer vår frihet og våre rettigheter.

Foto: Ingvild Brekke Myklebust

Se VII. Vedlegg: URO-prosjekter

2. Formidling: Styrke interessen for kunst i offentlige rom

2.1 Antall formidlingstiltak overfor mottakere av ferdigstilt kunst (der KORO har medvirket),

Resultatmål	Resultat
50	50

I forbindelse med åpninger og avslutning av enkeltprosjekter holder KOROs kunstfaglige stab forelesninger og presentasjoner for brukere. I tillegg produseres materiale som podcasts, film, fysiske brosjyrer og publikasjoner. Dette er helt sentralt for å sikre forankring av kunsten hos mottakene.

2.2 Gjennomføre brukervurdering av kvaliteten på utførte formidlingsinnsatser

Resultatmål	Resultat
1	0

På grunn av ressursmangel har KORO i 2016 ikke gjennomført brukervurdering av utførte formidlingsinnsatser.

2.3 Antall informasjonstiltak om kunsten i offentlig rom (der KORO har medvirket)

Resultatmål	Resultat
150	154

I januar 2015 lanserte KORO nye nettsider. Siden lanseringen har KORO arbeidet fortløpende med innholdsproduksjon for å sikre at god informasjon og kunnskap om både ferdige og pågående prosjekter blir tilgjengelig for et bredt publikum. Ved utgangen av 2016 er 260 kunstprosjekter fylldig beskrevet på våre nettsider, med informasjon om kunstnere og prosess rundt kunstprosjektene, beskrivelse av verker, kuratortekster og annet relatert innhold. Det er en økning

på 74 prosjektttekster, som kommer i tillegg til ferdigstilling av midlertidige tekster til prosjekter som allerede var registrert på nettsiden.

Foruten prosjektttekster, har vi i 2016 publisert 29 nyhetssaker med intervjuer, utlysninger og andre aktualiteter på nettsidene. I tillegg kommer 30 pressemeldinger. De fleste av disse sakene er tilpasset og videreformidlet på facebook og instagram. Vi opplever en jevn tilstrømning av følgere på Instagram, mens Facebook med sine algoritmer gjør det vanskeligere å styre hvordan vi skal nå flere – uten å annonsere/betale Facebook for det.

Antall følgere i sosiale medier pr. 1.1.2016:

	2015	2016
Facebook	3091	3793
Instagram	1432	2711

Som statens fagorgan for kunst i offentlige rom er KORO involvert i flere informasjons- og formidlingstiltak som gir økt innsikt/kunnskap i forholdene mellom kunst og offentlige rom. I løpet av 2016 har KORO kunstfaglige stab deltatt i debatter og holdt forelesninger og seminarer om relevante temaer, og de har bidratt med fagtekster til diverse publikasjoner.

Gjennom KORO egenprogrammerte forelesningsserie Critical Issues in Public Art har 21 sentrale aktører fra feltet bidratt til samtale og refleksjon omkring problemstillinger som berører KORO og resten av feltet. Sesong 3 ble avsluttet i juni 2016 og kuratorene for serien har siden arbeidet med en antologi som oppsummerer de tre sesongene. Antologien kommer i løpet av 2017.

Kommunal og fylkeskommunale ordning (KOM) øremerker årlig 500 000 NOK til formidlings- og kompetanseutvikling for kommuner, fylkeskommuner, kunstsentre og andre ansvarlige aktører innenfor kunstfeltet. Det ble i 2016 gitt støtte til fire ulike formidlingsprosjekter, i tillegg til at det ble brukt ressurser på en større konferanse rettet mot regionale fagmiljøer om temaet offentlig kunst og byutvikling som ble avholdt i februar 2017.

Ved årsskiftet 2015/2016 inngikk KORO og kunstkritikk.no en samarbeidsavtale om å utvikle kritisk refleksjon rundt temaer knyttet til kunst i offentlige rom. Avtalen innebærer en todelt innsats for å utvikle kritikken av offentlig kunst. Kunstkritikk får anledning til å styrke sin kompetanse på området og vil produsere flere tekster om kunst i offentlige rom i Norge, Norden og internasjonalt. Samarbeidet innebærer full redaksjonell frihet for Kunstkritikk. Avtalen løper til årsskiftet 2016/2017 og vil evalueres i etterkant.

3. Forvaltning: God forvaltning av kunst i offentlige rom

I 2016 hadde KORO en måloppnåelse når det gjelder forvaltning som lå noe høyere enn resultatkravene. Dette gjelder både de konkrete forvaltningsoppgavene og ulike former for brukerstøtte.

3.1 Resultatmål	Resultat 2015	Resultat 2016
950	998	971
Fordelt på:	Antall	
Istandsettinger	601	607
Utlån	165	122
Lagret	135	187
Fjernet/tapt	97	55
3.2 Resultatmål	Resultat	
200	237	221
Fordelt på:	Antall	
Henvendelser for rådgiving og bistand	229	212
Kompetansegivende tiltak	8	9

Kommentarer til tallene:

3.1 Antall istandsettinger, utlån, lagring og fjerning av kunstverk i statens eie

KORO har et overordnet ansvar for forvaltningen av kunst fra statlige prosjekter og kan pålegge tiltak. Mottakeretaten har selv det daglige praktiske og økonomiske ansvaret for ivaretagelsen av kunsten.

Istandsettinger

Som et ledd i forebyggende forvaltning iverksatte KORO i 2014 tiltak for oppdatering av KOROs kunstverkdatabase. Ved utgangen av 2016 er 2971 av i alt 6989 verk dvs. 42 % av samlingen, gjennomgått fra oppstart av dette arbeidet i oktober 2014. Det er en målsetting at hele KOROs kunstsamling fra 1976 og frem til i dag skal være fylldig dokumentert i Primus og på nettstedet DigitaltMuseum. Informasjonen herfra blir også overført til KOROs nye nettsider for presentasjon av prosjektene. Registreringen er mer tidkrevende jo lengre bakover i tid vi kommer. Dette blant annet på grunn av mindre fylldig arkivmateriale og behov for egne undersøkelser og innhenting av data utenom dette. Realistisk antas denne oppdateringen av eldre materiale å kunne være gjennomført i løpet av 2018, gitt nåværende ressurser.

KORO har utviklet en egen modul tilknyttet nettsiden, for tilbakemelding fra mottakeretatene. Justeringer for bedre funksjonalitet er gjennomført denne våren. Henvendelse til 421 prosjekter med samlet 3631 kunstverk er sendt ut innen utgangen av 2016. Vi evaluerer og prioriterer løpende

tilbakemeldingene for oppfølging og tiltak. Inkludert prosjekter allerede vurdert i registreringsprosjektet, er mottakere i 57 % av KORO's prosjekter kontaktet til nå. Dette utgjør i verk 65 % av samlingen. Forvaltningsprosjektet har som mål at 50 - 60 % av samlingen skal være i tilfredsstillende stand innen 2017 og 70 % innen 2019. Rent teknisk fungerer systemet godt og i tråd med intensjonen om å skaffe en god oversikt over tilstand, eierskap og plassering for kunst levert fra KORO i statlige prosjekter. Denne gjennomgangen antas vil være avsluttet innen utgangen av 2017.

KORO bistår med konservatorkompetanse ved istandsetting av eksisterende verk og med rådgiving om generell forvaltning. Her er antall henvendelser og aktiviteten klart økende.

Av større istandsettinger kan nevnes Knut Åsdam sitt verk *Recombinant place: Cloaked mirror body* Arkitekt- og designhøgskolen i Oslo.



Recombinant place: Cloaked mirror body, 2002

Knut Åsdam

Arkitekt- og designhøgskolen i Oslo

Skulpturen var etter 10 år med manglende vedlikehold blitt svært nedslitt, i tillegg hadde den vært utsatt for omfattende hærværk. Det ble avtalt med Arkitekt- og designhøgskolen at den skulle settes i stand. KORO hentet inn tilbud og administrerte istandsettingen. I tillegg satte KORO opp plan og inngikk avtale for fremtidig vedlikehold.

Foto: KORO/Fredrik Qvale

Utlån

Det er et økende antall utlån av kunst fra mottakeretatene til temporære utstillinger. Tall for kunst som Entra ved årsskiftet låner av KORO etter privatiseringen av selskapet, inngår også i oversikten. Ansvar for kunsten er avklart. Mottakeravtaler er inngått direkte med aktuelle instanser, alternativt er kunsten returnert til KORO sitt lager. Avklaring for de siste mottakerinstansene avventes fra Entra sin side. Løsningen i denne saken, vil danne grunnlag for håndtering av liknende saker.

Lagret, fjernet/tapt

Lagret kunst omfatter kunst på vårt lager; kunst som er kommet i retur av grunner som nedleggelse av virksomhet, omorganisering eller flytting. Disse verkene forsøkes utplassert til nye mottakere. Tall for fjernet/tapt omhandler tilbakemeldinger fanget opp i KORO's tilbakemeldingssystemet via nettsiden samt i forbindelse med avhendingsprosedyrer.

Nødvendige regler og rutiner gjennomgås for vurdering av hvordan samlingen skal behandles i forhold til levetid. En egen avhendingsrutine i betydningen «går ut av samlingen» som styrer hvordan verkene vurderes, legger føringer for arbeidet. Avhendings saker vurderes av fast sakkyndig komite med jevnlige møter. Det er avholdt to møter i avhendingskomiteen dette året.

3.2 Antall oppfulgte saker (informasjon, rådgiving, bistand) overfor institusjoner/aktører som forvalter kunst i offentlig eie

Rådgiving og bistand

KORO har et stort antall henvendelser og tar også selv initiativ til tiltak overfor institusjoner/aktører som forvalter offentlig kunst. Her omtales og telles alle typer henvendelser per mail, telefon og brev av noe omfang og som medfører saksbehandling. Dette vil variere fra konkret bistand til rådgiving for eksempel vedrørende vedlikehold, istandsetting, ombygging og flytting.

Kompetansegivende tiltak

KORO har utarbeidet et kursopplegg for ansatte ved mottakeretatene. I 2016 er det avholdt et kurs ved Universitetet i Tromsø i forbindelse med befaring av kunsten der, gjennomført av en samlet forvaltningsavdeling. Kurset inneholder både en generell innføring i forvaltningsarbeidet og en mer praktisk orientert del. Praktisk opplæring er også gjennomført ved Stortingets administrasjon og Forsvarsbygg, samt ved DSS – Departementenes servicesenter.

Det er viktig å komme tidlig inn i nye kunstprosjekter for proaktivt arbeid med forvalter- og konservatorkompetanse. Rutiner for dette er nå godt etablert. Forvaltningsseksjonen deltar under behandling av alle kunstplaner og deltar direkte i prosjekter etter behov. Ved revitalisering av eksisterende verk i nye prosjekter har seksjonen vært aktivt involvert. Forvaltning samarbeider også godt med LES-ordningen om omplassering av verk. For å nevne noen, så er Marit Lyckanders skulptur *Luftbro* dette året flyttet fra Stavanger flyplass til Universitetet i Stavanger. Jostein Kirkeruds veggrelieff ved Narvik post og politihus, er returnert til Narvik etter et lageropphold i KORO og henger nå i byens nye bibliotek. Bjørn Bjarres installasjon *When everything explodes we'll be free* i Medietilsynet i Moss, er overlevert til Nasjonalmuseets samling.



Luftbro, 1988
Marit Lyckander

Universitetet i Stavanger

Kunstverket var opprinnelig plassert i avgangsområdet på Sola lufthavn, men måtte flyttes på grunn av ombygging av flyplassen. Avinor kunne ikke finne en egnet plass for skulpturen. I samråd med kunstner, ble skulpturen tilbudt Universitetet i Stavanger. Universitetet var svært interessert og kunne i samarbeid med kunstner gi verket en god ny plassering.

Foto: Marit Lyckander.

4. Gi råd til aktører som er involvert i produksjon, formidling og forvaltning av kunst

4.1 antall rådgivningssaker som KORO har fulgt opp:

Resultatmål	Resultat
300	650

KORO mottok en rekke henvendelser fra kommuner og fylkeskommuner, søkere av tilskuddsordningene, kunstinstitusjoner, private aktører, kunstnere, kunstkonsulenter og kuratorer som har behov for råd og veiledning. KORO mottok om lag 650 henvendelser som innebar rådgivning i 2016. Inkludert i dette tallet er rådgivning på forvaltningsområdet, 212 saker, jf. egen rapportering under punkt 3.2.

4.2 gjennomføre brukerundersøkelse vedrørende tilfredshet med råd gitt av KORO:

Resultatmål	Resultat
1	0

Det er ikke gjennomført brukerundersøkelse i 2016. Gjennom oppstart av tilbakemeldingsfunksjon på forvaltningsområdet har man etablert en systematisk gjennomgang, sammen med mottakerepresentant i virksomheter som har kunst hos seg, der KORO gir opplæring og råd om organisering og gjennomføring av det lokale forvaltningsarbeidet. Dette har gitt mye nyttig kunnskap for KORO's videre arbeid med dette.

C) Omtale av planer og aktiviteter i 2016 knyttet til spesielle forutsetninger

1. Fellesføringer - Forvaltning av tilskuddsmidler - Ordinære prosjekter under kap 322, post 50

Det vises til tidligere omtale av de søkbare kunstordningene under hovedmål 1. Det bekreftes at tilsagnsfullmakten er overholdt. Søknadstilfanget har økt både når det gjelder ordningen for leiebygg og eldre statsbygg, kommunal ordning samt uteromsordningen. Kommunal ordning er lagt om og med dette effektivisert og oppdatert som mer relevant for kommunal og fylkeskommunale bygg og miljø.

1. Disponering av kap 320, post 50 Særskilte oppdrag og 73 Allmenne kulturformål, Nasjonale Kulturbygg

Ved operahuset i Bjørvika har det vært utredet muligheter for lyssetting av skulpturen *She lies*. Dette arbeidet er foreløpig lagt på is. I løpet av 2017 planlegges en relokalisering av grunnstensprosjektet *Hyperovertyr* i samarbeid med Snøhetta og Riksantikvaren.

2. Ekstraordinære prosjekter under kap 322, post 50

Minnesteder etter 22. juli

Minnested i Hole kommune:

Våren 2016 ble statlig reguleringsplan for minnstedet på Sørbråten vedtatt. Noen måneder senere stevnet naboene langs Utstranda KUD og KMD for brudd på naboloven. Minnstedet på Sørbråten er derfor satt på vent til saken etter planen skal opp i Ringerike tingrett i april i år.

Minnesteder i Oslo (temporært og permanent):

KORO følger opp prosjektene løpende og i samarbeid med KMD/KUD og Statsbygg.

IV. Styring og kontroll i virksomheten

Måloppnåelse

KORO er tilfreds med årets måloppnåelse selv om vi har uløste utfordringer – særlig knyttet til informasjons- og formidlingsoppgavene. ROS-analysen som gjøres i forbindelse med årsplanene vurderes å være hensiktsmessig for KORO's måloppnåelse.

Regnskapet gjennomgås jevnlig slik at man har god budsjettkontroll.

KORO har rutiner for internkontroll knyttet til prosjektstyring og utbetalingsrutiner. Årlige disponeringskriv fastslår gjeldene fullmakter for ansatte.

For å sikre god måloppnåelse holdes jevnlig prosjektoppfølgingsmøter, hvor status og framdrift gjennomgås.

Etiske retningslinjer for statstjenesten er gjort kjent for alle ansatte. KORO har detaljerte habilitetsregler som gjelder for alle som arbeider i KORO, i kunstutvalg og andre som utfører oppgaver for KORO. Det innhentes egenerklæring om habilitet fra alle som utfører oppdrag for KORO.

Ved nyanskaffelser har KORO rutiner som ivaretar kravet om grønne og sosiale anskaffelser. Som i samfunnet for øvrig er det en økt bevissthet rundt dette. Våre flerbruksmaskiner er for eksempel laget av miljøvennlig materiale og benytter miljøvennlige tonere. Renholdsleverandør benytter miljøvennlige produkter og KORO har et retursystem for papir.

HMS

KORO har bedriftshelsetjeneste og det gjennomføres årlig HMS runde med fysioterapeut som vurderer arbeidsplassen til den enkelte og gir råd. Nødvendige anskaffelser gjøres på bakgrunn av dette. Det tilbys influensavaksine for de som ønsker det. Det lages en årlig handlingsplan i samråd med bedriftshelsetjenesten. Ledelsen og verneombud har møter om HMS gjennom året.

Likestilling

I løpet av 2016 har det vært 22 personer i ansettelsesforhold, hvorav en praktikant fra NAV. Ved inngangen til 2017 har KORO 4 menn og 13 kvinner ansatt i faste stillinger. Gjennomsnittslønn i tabellen er beregnet av de 17 faste utfra lønnstrinn og stillingsprosent. I 2016 har det vært en kvinne og en mann i lederstillinger.

Tabellen viser fordelingen over lønsmottakere i 2016:

Tall i %	Totalt		Lederstillinger		Øvrige stillinger	
	Kvinner	Menn	Kvinner	Menn	Kvinner	Menn
Kjønnsfordeling - alle ansatte	76	24	50	50	80	20
Kjønnsfordeling- heltid	76	24	50	50	80	20
Kjønnsfordeling- deltid	0	0	0	0	0	0
Gj.snittslønn i 1000 kr	557	668	790	1000	538	555

Samfunnsikkerhet og beredskap

KORO har en beredskapsplan for kontoret og har videre en krisehåndteringsplan for kunst som befinner seg hos mottakeretater. Man har etablert et samarbeid med Restverdibergingstjenesten.

Risiko og sårbarhetsanalyser

Risiko- og vesentlighetsvurdering for 2016 er foretatt. Tiltak er innarbeidet i årsplanen.

Revisjonsmerknader fra Riksrevisjonen

Riksrevisjonen har ingen vesentlige merknader til KORO's regnskap for 2015.

Fellesføringer fra KMD – En enklere hverdag for folk flest – styrke kontakten mellom brukerne og forvaltningen

KORO har på alle områder innenfor virksomheten satt i gang tiltak for å fjerne tidstyver. I Difis rapporteringsløsning meldte vi inn «lite bruk av standardtekster» som en tidstyv. Vi har i den forbindelse utarbeidet og tatt i bruk flere standardtekster, noe som innebærer at man kan foreta raskere saksbehandling.

På KORO's hjemmeside har vi lagt ut standardkontrakter og skjema til bruk for kunstkonsulenter, kuratorer, kunstnere og andre i feltet kunst i offentlige rom.

På forvaltningsområdet er det utviklet en modul for elektronisk tilbakemelding fra mottakeretater, som er tilgjengelig på vår nye nettside. Tilbakemeldingssystemet har vært i full drift fra mars 2015 og forenkler prosedyrer for kontakt med mottakerne og kontroll med ivaretagelsen betydelig. Likeledes er det utviklet et digitalt dokumentasjonsskjema for kunstverkene som fylles ut underveis i produksjonsprosessen, og ved avslutning utgjør dette et fylldig dokumentasjonsgrunnlag til bruk i forvaltning og formidlingsammenheng.

KORO benytter i større grad elektronisk saksbehandling og elektronisk postforsendelse. Som hovedregel benyttes e-faktura, noe som fører til raskere utbetaling og redusert risiko for renteutgifter.

V. Vurdering av framtidsutsikter

Strategiplanen for 2014 til 2019 kan sees som et verktøy for en fornyings- og profesjonaliseringsprosess som har konsekvenser for alle deler av KOROs virksomhet. Hovedgrepene i strategien sikter mot å gjøre KORO om fra primært å være en produserende og prosjektfinansierende virksomhet til å bli en institusjon som i større grad sidestiller produksjon og finansiering med kunstforvaltning, kunstformidling og kunnskapsutvikling. Gjennom de 40 årene KORO har eksistert, er det produsert mange tusen kunstverk. På grunn av verkenes antall, alder og viktighet, må de i årene som kommer forstås som en kunstsamling som bør håndteres etter samme prinsipper som gjelder for annen samlingsforvaltning. Verkene representerer store kunstfaglige og kulturelle verdier. Dette er verdier som det er en forpliktelse for KORO å ta vare på. Kunsten må holdes i hevd gjennom skikkelig og godt organisert ettersyn og vedlikehold. Det er likedan viktig at verkene gjøres tilgjengelig, ikke bare for de umiddelbare brukerne, men også ved aktiv formidling til et allment publikum. Kunst i offentlig rom er et eget kunnskapsområde som bygger på spesialisert kunnskap. For å realisere produksjon, forvaltning og formidling av kunst på en god måte, er det viktig at kunnskaps- og kompetanseutvikling gis høy prioritet.

En viktig forutsetning for at KORO skal lykkes i sitt arbeid framover, er at det legges økt vekt på å utvikle nye og mer åpne og dialogorienterte former for samarbeid og kommunikasjon med omverdenen. Dette gjelder både i produksjonsprosessene, i tilskuddsforvaltningen, i samlingsforvaltningen og i informasjons- og formidlingsarbeidet. Siden oppgavene med å skape og formidle ny og nyskapende kunst i de offentlige rommene ofte utløser debatter og noen ganger også større kontroverser, er det viktig at KORO har høy faglig legitimitet. Dette er nødvendig for at vi skal kunne gjennomføre prosjekter på en god måte, til tross for at arbeidet kan støte mot kryssende interesser og meninger som kan komplisere gjennomføringen. Den viktigste forutsetningen for at dette skal være mulig er at KORO leverer resultater av høy kvalitet innenfor alle målområder.

Rambøll pekte i sin evaluering av KORO i 2014 på at det er etablert et strukturelt misforhold mellom de økonomiske ressursene til produksjon og tilskuddsforvaltning på den ene side og til formidling, samlingsforvaltning og kunnskapsutvikling på den annen. I de kommende årene er det viktig at det skapes en bedre balanse i de økonomiske forutsetningene, slik at helheten av resultatene kan holde et tilstrekkelig høyt kvalitetsnivå. Så langt har alle endringer og alle nye oppgaver blitt løst innenfor en ressursmessig ramme der bevilgningene er blitt redusert og staben er blitt mindre. Det er etablert en dialog med Kulturdepartementet for å få til en bedre tilpasning mellom KOROs arbeidsoppgaver og virkemidler slik at en kan få maksimal effekt ut av innsatsene. På sikt vil det ikke være realistisk at vi skal kunne løse oppgavene på et tilfredsstillende kvalitetsnivå uten at det også blir bedre balanse mellom oppgaver og driftsmidler.

VI. Årsregnskap

Ledelseskommmentar årsregnskapet 2016

Formål

KORO er statens fagorgan for kunst i offentlige rom og får sine føringer og bevilgninger fra Kulturdepartementet. KORO's unike rolle er å produsere kunst til statlige bygg og anlegg. Det gis tilskudd til kunst i kommunale og fylkeskommunale bygg og miljø og i offentlige uterom. Virksomheten har et overordnet forvaltningsansvar for statens samling av kunst i offentlige rom. KORO's direktør vedtar budsjett og regnskap. Institusjonen er et statlig forvaltningsorgan som fører regnskap i henhold til kontantprinsippet, slik det framgår av prinsippnote til årsregnskapet.

Bekreftelse

Årsregnskapet er avlagt i henhold til bestemmelser om økonomistyring i staten, rundskriv R-115 fra Finansdepartementet og krav fra Kulturdepartementet i instruks om økonomistyring. Jeg mener regnskapet gir et dekkende bilde av KORO's disponible bevilgninger, regnskapsførte utgifter, inntekter, eiendeler og gjeld.

Vurderinger av vesentlige forhold ved driften

I 2016 har KORO samlet disponert en tildeling på utgiftskapitler med kr 44 254 592 i tillegg til en tilsagnsfullmakt på kap 322 post 50 kr 25,9 mill., jf. bevilgningsrapporteringen og note A. Samlet mindreutgift for post 01 var kr 249 020 iberegnet merinntekt og refusjoner fra NAV. Beløpet søkes overført til neste år på post 01 iht. beregninger i note B. På kap 320 post 73 har KORO belastet kr 77 586. Mindreutgiften kr 267 414 er overførbar, men er oppført som innsparing da prosjektet det gjelder er avsluttet i 2016. Inntektsbevilgning kr 125 000 ble innfridd med en merinntekt kr 250 000.

Artskontorrapporteringen for 2016 er sammenlignet med tall for 2015. Rapporterte utgifter til drift summerte seg til kr 16 332 572. Lønn og sosiale utgifters andel av driftsutgiftene er 70 prosent. Mellomværende med statskassen utgjorde pr 31.12.16 kr 445 872. Oppstillingen av artskontorrapporteringen viser hvilke eiendeler og gjeld mellomværendet består av, jf. opplysninger om avregning med statskassen i note 8.

Vurderinger av vesentlige forhold ved fondet

Forvaltning og utbetaling av tilskudd fra post 50 skjer i henhold til eget regelverk fastsatt av Kulturdepartementet. De faste ordningene har gitt tilsagn utfra en ramme på kr 17 mill, samme som i 2015. I 2016 hadde KORO utbetalinger til de faste ordningene kr 15 342 330. Kostnadene omfatter tilsagn, prosjektledelse, kunstoppdrag og andre kunstrelaterte formål som formidling, kunnskaps- og kompetanseutvikling. Utbetalinger ved statlig ordning og andre oppdrag var kr 26 418 200. Prosjekter igangsettes etter mottatt oppdragsbrev. Utgifter forskutteres av KORO som sender refusjonskrav over 3 terminer pr år. Resultat for alle fondets aktiviteter er kr 9 147 307. Beholdning kr 41 358 206 skal benyttes til å dekke mellomværende som gjeld, skatt, arbeidsgiveravgift og tilsagnsgjeld. KORO har en tilsagnsfullmakt for ordinære ordninger kr 15,4 mill og for «Minnesteder etter 22.07.11» kr 10,5 mill. Ingen er overskredet. Se øvrige detaljer fra de ulike tabellene i rapporten på sidene foran.

Tilleggsopplysninger

Riksrevisjonen er ekstern revisor og bekrefter årsregnskapet for KORO. Årsregnskapet er ikke ferdig revidert per d.d., men revisjonsberetningen antas å foreligge i løpet av 2. kvartal 2017.

Oslo, 15. mars 2017

A handwritten signature in blue ink, appearing to read 'Svein Bjørkås'.

Svein Bjørkås ,

Direktør

Årsregnskap 2016 drift

Kap 322 – Billedkunst, kunsthåndverk og design, Post 01 - Drift

Prinsippnote årsregnskapet drift

Årsregnskap er utarbeidet og avlagt etter nærmere retningslinjer fastsatt i bestemmelser om økonomistyring i staten ("bestemmelsene"). Årsregnskapet er i henhold til krav i bestemmelsene punkt 3.4.1, nærmere bestemmelser i Finansdepartementets rundskriv R-115 av november 2016 og eventuelle tilleggskrav fastsatt av overordnet departement.

Oppstillingen av bevilgningsrapporteringen og artsrapporteringen er utarbeidet med utgangspunkt i bestemmelsene punkt 3.4.2 – de grunnleggende prinsippene for årsregnskapet:

- a) Regnskapet følger kalenderåret
- b) Regnskapet inneholder alle rapporterte utgifter og inntekter for regnskapsåret
- c) Utgifter og inntekter er ført i regnskapet med brutto beløp
- d) Regnskapet er utarbeidet i tråd med kontantprinsippet

Oppstillingen av bevilgningsrapporteringen og artskontorrapporteringen er utarbeidet etter de samme prinsippene, men gruppert etter ulike kontoplaner. Prinsippene samsvarer med krav i bestemmelsene punkt 3.5 til hvordan virksomhetene skal rapportere til statsregnskapet. Sumlinjen «netto rapportert til bevilgningsregnskapet» er lik i begge oppstillingene.

Virksomheten er tilknyttet statens konsernkontoordning i Norges Bank i henhold til krav i bestemmelsene punkt 3.7.1. Bruttobudsjetterte virksomheter tilføres ikke likviditet gjennom året men har en trekkrettighet på sin konsernkonto. Ved årets slutt nullstilles saldoen på den enkelte oppgjørskonto ved overgang til nytt år.

Bevilgningsrapporteringen

Oppstillingen av bevilgningsrapporteringen omfatter en øvre del med bevilgningsrapporteringen og en nedre del som viser beholdninger virksomheten står oppført med i kapitalregnskapet. Bevilgningsrapporteringen viser regnskapstall som KORO har rapportert til statsregnskapet. Det stilles opp etter de kapitler og poster i bevilgningsregnskapet som KORO har fullmakt til å disponere. Kolonnen samlet tildeling viser hva Koro har fått stilt til disposisjon i tildelingsbrev for hver statskonto (kapittel/post). Oppstillingen viser alle finansielle eiendeler og forpliktelser virksomheten står oppført med i statens kapitalregnskap.

Mottatte fullmakter til å belaste en annen virksomhets/departements kombinasjon av kapittel/post (belastningsfullmakter) vises ikke i kolonnen for samlet tildeling, men er omtalt i note B til bevilgningsoppstillingen. Utgiftene knyttet til mottatte belastningsfullmakter er bokført og rapportert til statsregnskapet, og vises i kolonnen for regnskap.

Artskontorrapporteringen

Artskontorrapporteringen har en øvre del som viser hva som er rapportert til statsregnskapet etter standard kontoplan for statlige virksomheter og en nedre del som viser eiendeler og gjeld som inngår i mellomværende med statskassen. Artskontorrapporteringen viser regnskapstall som er rapportert til statsregnskapet etter standard kontoplan for statlige virksomheter. Virksomheten har en trekkrettighet på konsernkonto i Norges Bank. Tildelingene er ikke inntektsført og derfor ikke vist i oppstillingen.

Oppstilling av bevilgningsrapportering 13.12.2016

Utgiftskapittel	Kapittelnavn	Post	Posttekst	Note	Samlet tildeling*	Regnskap 2016	Merutgift (-) og mindreutgift
0320	Nasjonale kulturbygg-KUD	73		A,B	345 000	77 586	267 414
0322	Driftsutgifter	01		A,B	16 331 592	16 332 572	-980
0322	Bevilgning til kunst i offentlige rom	50		A,B	27 578 000	27 578 000	0
Sum utgiftsført					44 254 592	43 988 158	

Inntektskapittel	Kapittelnavn	Post	Posttekst	Samlet tildeling*	Regnskap 2016	Merinntekt og mindreinntekt(-)
3322	Inntekter drift	01		125 000	375 000	250 000
5309	Tilfeldige inntekter	29			22 648	
5700	Folketrygden	72			1 398 542	
Sum inntektsført					1 796 190	
Netto rapportert til bevilgningsregnskapet					42 191 968	
Kapitalkontoer						
60049901	Norges Bank KK /innbetalinger				705 792	
60049902	Norges Bank KK/utbetalinger				-42 900 766	
703817	Endring i mellomværende med statskassen				3 006	
Sum rapportert					0	
Beholdninger rapportert til kapitalregnskapet (31.12)						
13.12.2016					31.12.2015	Endring
703817	Mellomværende med statskassen			-445 872	-448 878	3 006

Note A			
Kapittel og post	Overført fra i fjor	Årets tildelinger	Samlet tildeling
032073	345 000	0	345 000
032201	230 592	16 101 000	16 331 592
032250	0	19 278 000	19 278 000
032250	0	8 300 000	8 300 000 *

* øremerket minnester etter 22.07.11

Tilsagnsfullmak			
Kapittel og post	Overført fra i fjor	Årets tildelinger	Samlet tildeling
032250		25 900 000	25 900 000

Virksomhet: CM - Kunst i offentlige rom

31.12.2016

Note

Kapittel og post	Stikkord	Merutgift(-)/ mindre utgift	Utgiftsført av andre iht. avgitte belastningsfullmakter(-)	Merutgift(-)/ mindre utgift etter avgitte belastningsfullmakter	Merinntekter / mindreinntekter(-) iht. merinntektsfullmakt	Omdisponering fra post 01 til 45 eller til post 01/21 fra neste års bevilgning	Inn-sparinge(-)	Sum grunnlag for overføring	Maks. Overført bært beløp *	Mulig overført bært beløp beregnet av virksomheten
032073	"kan overføres"	267 414		267 414			-267 414	0	0	
032201		-980		-980	250 000			249 020	816 579	249 020
032250		0		0				0	0	

Forklaring til bruk av budsjettfullmakter

Stikkordet «kan overføres»:

Bevilgning på Kap. 320 post 73 gjelder kunstprosjekt initiert av KUD. Midler er overførbare i sin helhet. Det søkes ikke overførte midler til 2017 da alle prosjekter under dette kapittel og post er avsluttet pr 31.12.16. Innsparing er kr 267 414.

Fullmakt til å overskride driftsbevilgninger mot tilsvarende merinntekter:

Virksomheten har en merinntekt på kr 250 000 som er lagt til driftsbevilgningen på kap 322 post 01. Beløpet inngår i utregning av beløp som er søkt overført til neste termin.

Mulig overførbart beløp:

Det er søkt overført til neste termin ubrukt bevilgning på kap 322 post 01 kr 249 020. Beløpet er innenfor 5% av driftsbevilgningen.

Virksomhet: CM - Kunst i offentlige rom

Oppstilling av artskontorrapporteringen 31.12.2016

	Note	2016	2015
Driftsinntekter rapportert til bevilgningsregnskapet			
Innbetalinger fra gebyrer		0	0
Innbetalinger fra tilskudd og overføringer		0	0
Salgs- og leieinnbetalinger	1	375 000	397 600
Andre innbetalinger		0	0
<i>Sum innbetalinger fra drift</i>		375 000	397 600
Driftsutgifter rapportert til bevilgningsregnskapet			
Utbetalinger til lønn	2	11 436 799	11 686 991
Andre utbetalinger til drift	3	4 813 212	4 750 018
<i>Sum utbetalinger til drift</i>		16 250 011	16 437 009
Netto rapporterte driftsutgifter		15 875 011	16 039 409
Investerings- og finansinntekter rapportert til bevilgningsregnskapet			
Innbetaling av finansinntekter		0	0
<i>Sum investerings- og finansinntekter</i>		0	0
Investerings- og finansutgifter rapportert til bevilgningsregnskapet			
Utbetaling til investeringer	5	82 561	375 000
Utbetaling til kjøp av aksjer		0	0
Utbetaling av finansutgifter		0	0
<i>Sum investerings- og finansutgifter</i>		82 561	375 000
Netto rapporterte investerings- og finansutgifter		82 561	375 000
Innkrevingsvirksomhet og andre overføringer til staten			
Innbetaling av skatter, avgifter, gebyrer m.m.		0	0
<i>Sum innkrevingsvirksomhet og andre overføringer til staten</i>		0	0
Tilskuddsforvaltning og andre overføringer fra staten			
Utbetalinger av tilskudd og stønader	7	27 655 586	24 979 972
<i>Sum tilskuddsforvaltning og andre overføringer fra staten</i>		27 655 586	24 979 972
Inntekter og utgifter rapportert på felleskapitler *			
Gruppelivsforsikring konto 1985 (ref. kap. 5309, inntekt)		22 648	26 310
Arbeidsgiveravgift konto 1986 (ref. kap. 5700, inntekt)		1 398 542	1 419 904
Nettoføringsordning for merverdiavgift konto 1987 (ref. kap. 1633, utgift)		0	0
<i>Netto rapporterte utgifter på felleskapitler</i>		-1 421 190	-1 446 214
Netto rapportert til bevilgningsregnskapet		42 191 968	39 948 167

Oversikt over mellomværende med statskassen **

	2016	2015
Eiendeler og gjeld		
Fordringer	7 517	26 911
Kasse	0	0
Bankkontoer med statlige midler utenfor Norges Bank	0	0
Skyldig skattetrekk	-453 389	-477 785
Skyldige offentlige avgifter	0	0
Annen gjeld	0	1 996
Sum mellomværende med statskassen	8	-448 878

Virksomhet: CM - Kunst i offentlige rom

Note 1 Innbetalinger fra drift

	13.12.2016	31.12.2015
<i>Innbetalinger fra gebyrer</i>		
Sum innbetalinger fra gebyrer	0	0
<i>Innbetalinger fra tilskudd og overføringer</i>		
Sum innbetalinger fra tilskudd og overføringer	0	0
<i>Salgs- og leieinnbetalinger</i>		
Inntekter	375 000	397 600
Sum salgs- og leieinnbetalinger	375 000	397 600
<i>Andre innbetalinger</i>		
Sum andre innbetalinger	0	0
Sum innbetalinger fra drift	375 000	397 600

Virksomhet: CM - Kunst i offentlige rom

Note 2 Utbetalinger til lønn

	13.12.2016	31.12.2015
Lønn	10 075 386	10 173 533
Arbeidsgiveravgift	1 398 542	1 419 904
Sykepenger og andre refusjoner (-)	-323 398	-375 550
Andre ytelser	286 269	469 104
Sum utbetalinger til lønn	11 436 799	11 686 991
Antall årsverk:	17	17,5

Virksomhet: CM - Kunst i offentlige rom

Note 3 Andre utbetalinger til drift

	13.12.2016	31.12.2015
Husleie	2 529 216	2 473 847
Andre utgifter til drift av eiendom og lokaler	168 588	177 259
Reparasjon og vedlikehold av maskiner, utstyr mv.	0	1 790
Mindre utstysanskaffelser	89 150	245 042
Leie av maskiner, inventar og lignende	177 913	339 530
Kjøp av fremmede tjenester*	1 256 463	958 645
Reiser og diett	15 378	72 244
Øvrige driftsutgifter**	576 503	481 661
Sum andre utbetalinger til drift	4 813 212	4 750 018

* Faste service og driftsavtaler, IT-tjenester og annet. Utvikling og oppgradering av systemer.

** Kontortjenester og annet.

Virksomhet: CM - Kunst i offentlige rom

Note 5 Utbetaling til investeringer

	13.12.2016	31.12.2015
<i>Utbetaling til investeringer</i>		
Immaterielle eiendeler og lignende	0	0
Tomter, bygninger og annen fast eiendom	0	0
Beredskapsanskaffelser	0	0
Infrastruktureiendeler	0	0
Maskiner og transportmidler	0	0
Driftsløsøre, inventar, verktøy og lignende	82 561	375 000
Sum utbetaling til investeringer	82 561	375 000

Virksomhet: CM - Kunst i offentlige rom

Note 7 Tilskuddsforvaltning og andre overføringer fra staten

	13.12.2016	31.12.2015
Overføringer til statlige fond post 50	27 655 586	24 979 972
Sum tilskuddsforvaltning og andre overføringer fra staten	27 655 586	24 979 972

Overføring til statlige fond

Nasjonale kulturbygg	77 586	658 972
Bevilgning fond	19 278 000	18 821 000
Bevilgning prosjekt minnesteder etter 22.07.11	8 300 000	5 500 000

Virksomhet: CM - Kunst i offentlige rom

Rapport kjørt: 31.12.2016

Note 8 Sammenheng mellom avregning med statskassen og mellomværende med statskassen.

Del A Forskjellen mellom avregning med statskassen og mellomværende med statskassen

	31.12.2016 Spesifisering av <u>bokført</u> avregning med statskassen	31.12.2016 Spesifisering av <u>rapportert</u> mellomværende med	Forskjell
Finansielle anleggsmidler			
Investeringer i aksjer og andeler*	0	0	0
Obligasjoner	0	0	0
Sum	0	0	0
Omløpsmidler			
Kundefordringer	0	0	0
Andre fordringer	7 517	7 518	0
Bankinnskudd, kontanter og lignende	0	0	0
Sum	7 517	7 518	0
Langsiktig gjeld			
Annen langsiktig gjeld	0	0	0
Sum	0	0	0
Kortsiktig gjeld			
Leverandørgjeld	-55 261	0	-55 261
Skyldig skattetrekk	-453 389	-453 389	0
Skyldige offentlige avgifter	0	0	0
Annen kortsiktig gjeld	0	0	0
Sum	-508 650	-453 389	-55 261
Sum	-501 133	-445 872	-55 261

Årsregnskap 2016 Fond

Regnskap for bruk av bevilgning på

Kap 322 - Billedkunst, kunsthåndverk og design

Post 50 - Kunst i kommunale og fylkeskommunale bygg KOM, Uterom URO, Innkjøpsordningen LES og andre kunstrelaterte tiltak.

I tillegg føres det her regnskap for kunstoppdrag i Statlig ordning og fra andre oppdragsgivere.

Prinsippnote til årsregnskapet – oppstilling av bevilgningsrapporteringen for statlige fond

Årsregnskapet er utarbeidet og avlagt etter nærmere retningslinjer fastsatt i bestemmelser om økonomistyring i staten ("bestemmelsene"). Årsregnskapet er i henhold til krav i bestemmelsene punkt 3.4.6 og Finansdepartementets rundskriv R-115 av november 2016, punkt 8.

Et statlig fond og er en formuesmasse (kapital) som regnskapsmessig er adskilt fra statens øvrige midler, og der anvendelsen er bundet til et nærmere fastsatt formål med varighet utover ett budsjettår. Fond har en forenklet rapportering til statsregnskapet. Betalingsformidling skal skje gjennom statens konsernkontoordning og likvidene skal oppbevares på oppgjørskonto i Norges Bank. Beholdninger på oppgjørskonto overføres til nytt år.

Bevilgningsrapportering

Øvre del av oppstillingen viser hva som er rapportert i likvidrapporten til statsregnskapet.

Likvidrapporten viser fondets saldo og likvidbevegelser på fondets oppgjørskonto i Norges Bank.

Alle finansielle eiendeler og forpliktelser som fondet er oppført med i statens kapitalregnskap vises i oppstillingens nedre del.

Prinsippnote til årsregnskapet – oppstilling av fondsregnskapet for statlige fond

Fondsregnskapet

Fondsregnskapet tilsvarer oppstillingen av virksomhetsregnskapet i årsregnskapet for statlige virksomheter. Fondsregnskapet er utarbeidet etter kontantprinsippet. Det innebærer at inntektene (overføringer til fondet) vises i oppstillingen av resultatet når de er innbetalt. Utgifter (overføringer fra fondet) vises i oppstillingen av resultatet når de er utbetalt.

Resultatoppstillingen inneholder alle overføringer til og fra fondet i regnskapsåret.

Resultatregnskapet viser hovedgrupper av kontoer på inntekter og kostnader med detaljer på mottakergrupper av tilsagn samt andre kostnader knyttet til kunstproduksjonen og gjennomføring. Notene forklarer nærmere om type inntekter, overføringer og kostnader i regnskapsåret og gir opplysninger om kapitalinnskudd.

Periodens resultat er forskjellen mellom overføring til fondet og overføring fra fondet og resultatet viser netto endringer i fondskapitalen. Resultatet er overført til opptjent fondskapital i balanseoppstillingen. I note for fondsregnskapet omtales kortsiktige fordringer. Opplysningen fremkommer ikke av balansen, fordi regnskapet utarbeides etter kontantprinsippet.

Kapitalinnskudd eller tilbakebetaling av kapitalinnskudd i fondet vises ikke i resultatoppstillingen, men blir ført direkte i balansen mot innskutt fondskapital.

Oppstilling av bevilgningsrapportering, 31.12.2016

Beholdninger rapportert i likvidrapport	Note	Regnskap 2016
Inngående saldo på oppgjørskonto i Norges Bank		32 120 463,45
Endringer i perioden		9 237 742,55
<i>Sum utgående saldo oppgjørskonto i Norges Bank</i>	A	41 358 206,00

Beholdninger rapportert til kapitalregnskapet (31.12)

Konto	Tekst	Note	2016	2015	Endring
6403	Ordinære fond (eiendeler)		41 358 206,00	32 120 463,45	9 237 742,55
8103	Beholdninger på konto(er) i Norges Bank		41 358 206,00	32 120 463,45	9 237 742,55

Note A

Utgiftskapittel	Kapittelnavn	Post	Posttekst	Årets tildelinger
322	Billedkunst, kunsthåndverk og offentlig rom	50	Ordinær tildeling	19 278 000
322	Billedkunst, kunsthåndverk og offentlig rom	50	Minnesteder etter 22.07.11	8 300 000
320	Almenne kulturformål	73	Nasjonale kulturbygg	77 585

Tildelingene blir ført som inntekt.

Ordinær tildeling finansierer fondets faste ordninger.

Andre tildelinger finansierer kunstprosjekt med KUD som oppdragsgiver.

Virksomhet: CN - Kunst i offentlige rom, fond

Oppstilling av resultat for fondet i år 2016

	Note	2016	2015
<i>Overføringer til fondet</i>			
Overføringer fra statsforetak til ordinært fond	1	19 278 000,00	18 821 000
Refusjon fra statsforetak og andre	1	31 629 837,76	24 947 873
Sum overføringer til fondet		50 907 837,76	43 768 873
<i>Overføringer fra fondet ordinære fond</i>			
Overføringer til kommuner	2	1 740 278,00	2 525 000
Tilbakebetaling fra kommuner	2	(285 039,41)	
Overføringer til fylkeskommuner	2	2 530 000,00	1 260 000
Overføringer til husholdninger	2	1 702 500,00	2 277 000
Overføringer til andre ikke finansielle foretak	2	1 660 500,00	200 000
Overføringer til ideelle organisasjoner	2	1 475 000,00	910 000
Prosjektledelse	3a	1 523 796,57	1 703 142
Formidling	3a	541 658,51	455 425
Kunstutbetalinger	3a	2 525 711,60	1 650 530
Andre kostnader	3a	1 927 924,89	2 327 924
Sum utbetalinger		15 342 330,16	13 309 021
<i>Overføringer fra fondet Statlig ordning og andre</i>			
Prosjektledelse	3b	3 814 162,04	5 022 934
Formidling	3b	971 490,96	781 945
Kunstproduksjon	3b	21 632 547,00	15 865 957
Sum utbetalinger		26 418 200,00	21 670 837
Sum overføringer og utbetalinger		41 760 530,16	34 979 858
Periodens resultat		9 147 307,60	8 789 015
<i>Disponering</i>			
Overføring av periodens resultat til opptjent fondskapital		9 147 307,60	8 789 014,68
Oppstilling av balanse			
Eiendeler			
Fordringer		4 564,26	-
Kasse		41 358 206,00	32 120 463,45
Sum eiendeler	4	41 362 770,26	32 120 463,45
Fondskapital og gjeld			
Fondskapital		40 622 948,50	31 475 640,90
Leverandørgjeld		71 325,00	-
Forskuddstrekk		224 729,00	369 464,00
Skyldige offentlige avgifter		111 022,89	156 376,38
Annen gjeld		332 744,87	118 982,17
Sum fondskapital og gjeld	4	41 362 770,26	32 120 463,45

Virksomhet: CN - Kunst i offentlige rom, fond

Note 1 Overføringer til fondet

<i>Overføringer til fondet</i>	tekst	2016
Overføringer fra statsforetak til ordinært fond	Årets bevilgning fra KUD	19 278 000
Refusjon fra statsforetak og andre	Refusjon fra statlige oppdragsgivere og andre for utgifter i kunstprosjekter. Inkludert her er også ført tildeling til prosjekter fra KUD, Minnesteder etter 22.07.11 ref. note A	31 629 838
Sum overføringer til fondet		50 907 838

Virksomhet: CN - Kunst i offentlige rom, fond

Note 2 Overføringer fra fondet

<i>Overføringer fra fondet ordinære fond</i>	tekst	2016	2015
Overføringer til kommuner	tilsagn fra KOM	1 740 278	2 525 000
Tilbakebetaling fra kommuner	tilsagn fra KOM	(285 039)	
Overføringer til fylkeskommuner	tilsagn fra KOM	2 530 000	1 260 000
Overføringer til husholdninger	tilsagn fra KOM og URO	1 702 500	2 277 000
Overføringer til andre ikke finansielle foretak	tilsagn fra URO	1 660 500	200 000
Overføringer til ideelle organisasjoner	tilsagn fra KOM og URO	1 475 000	910 000
		8 823 239	7 172 000

Ramme for nye tildelinger i 2016 på KOM kr 8 500 000 og URO kr 5 500 000.

Tildeling gjøres på bakgrunn av en til to søknadsrunder pr. år.

Prosjekter som får tilsagn er flerårige og utbetaling av tilskudd gitt i 2016 vil hovedsakling gjøres innenfor en 3 års periode.

Tall for 2016 viser en økning i forhold til 2015 men ligger fortsatt lavere enn 2014 som var kr 11 669 000.

KOM ordningen har fra 2014 fått nye retningslinjer. Utbetaling av tilsagn etter denne modellen vil først skje etterskuddsvis når sluttrapport for prosjektet er mottatt. Dette skaper forskjell i forhold til utbetalingstakten fra tidligere år.

Det er nå gitt rom for utbetaling av forskudd på deler av tilsagnet ved et begrunnet behov.

I 2015 ble det avsluttet 8 KOM prosjekter mot 14 i 2016.

URO ordningen utbetaler tilsagn ved oppstart med 90% av tilsagnet hvorpå 10% utbetales etter godkjent sluttrapport.

Kunstprosjektene på URO er veldig variable av karakter, noe som innebærer at utbetalingstakten kan variere fra år til år.

Se tabeller og tekst angående ordningene foran i rapporten.

Aktive og avsluttede prosjekter i 2016 kan ses bakerst i rapporten.

Virksomhet: CN - Kunst i offentlige rom, fond

Note 3a Overføringer fra fondet

tekst		2016	2015
<i>Overføringer fra fondet ordinære fond</i>			
Prosjektledelse	Ordning KOM, URO, LES	1 523 797	1 703 142
Formidling	Ordning KOM, URO, LES	541 659	455 425
Kunstabetalinger	Ordning KOM, URO, LES	2 525 712	1 650 530
Andre kostnader	Andre kunstrelaterte formål	1 927 925	2 327 924
		6 519 092	6 137 021

Prosjektledelse gjelder kostnader knyttet til gjennomføring av kunstprosjekter og bruk av kunstkonsulent/kurator.

Formidling gjelder profilering som åpninger, publikasjoner, annonsering, skilting osv.

Kunstabetalinger gjelder kunstrelaterte kostnader og utbetaling av kunstkontrakter.

Andre kostnader gjelder tiltak utenfor ordningene og generell formidling og forvaltning.

Kunstprosjektene er av ulik art, noe som innebærer at utbetalingstakten kan variere fra år til år.

LES har utlysning, etablering av ny komite og oppstart av nye prosjekter annet hvert år.

KOM har fra 2014 fått nye retningslinjer, noe som innebærer at prosjektledelse er overtatt av tilsagnsmottaker.

Kostnader vil gradvis reduseres under prosjektledelse etter hvert som prosjekter etter gammel ordning avsluttes.

URO hadde noen prosjekter i 2016 med produsentansvar.

Se tabeller og tekst angående ordningene foran i rapporten.

Note 3b overføringer fra fondet

tekst		2016	2015
<i>Overføringer fra fondet Statlig ordning og andre</i>			
Prosjektledelse	Statlig ordning og andre	3 814 162	5 022 934
Formidling	Statlig ordning og andre	971 491	781 945
Kunstproduksjon	Statlig ordning og andre	21 632 547	15 865 957
		26 418 200	21 670 836

Prosjektledelse gjelder kostnader knyttet til gjennomføring av kunstprosjekter og bruk av kunstkonsulent/kurator.

Formidling gjelder profilering som åpninger, publikasjoner, annonsering, skilting osv.

Kunstproduksjon gjelder kunstrelaterte kostnader og utbetaling av kunstkontrakter, konkurransehonorer, kunstinnkjøp osv.

Utbetalinger i prosjektene avhenger av aktivitetsfase og kan variere fra år til år.

Se tabeller og tekst angående prosjekter og aktivitet foran i rapporten.

Virksomhet: CN - Kunst i offentlige rom, fond

Note 4 Periodens resultat og oppstilling av balanse

	2016
Disponering	
Overføring av periodens resultat til opptjent fondskapital	9 147 308

Differanse mellom resultatet og økning i fondskapitalen (fra 2015 til 2016) er kr 90 434,95. Dette gjelder avsetning og betaling i 2016 vedrørende skatt, arb.g.avgift, bkh.avgift, interimskonti og leverandørgjeld.

	2016
Oppstilling av balanse	
Eiendeler	
Reiseforskudd	4 564,26
Oppgjørskonto, Norges Bank	41 358 206,00
Sum eiendeler	41 362 770,26
Fondskapital og gjeld	
Opptjent fondskapital	21 970 951,94
Tilskuddsgjeld korrigering	17 840 500,00
Forskudd	811 496,56
Fondskapital	40 622 948,50
Leverandørgjeld	71 325,00
Forskuddstrekk	224 729,00
Skyldig arbeidsgiveravgift	111 164,76
Påløpt arbeidsgiveravgift	(141,87)
Skyldige offentlige avgifter	111 022,89
Skyldige feriepenger	4 046,32
Skyldig 5% BKH avgift av kunsthonorar/kontrakter	328 698,55
Annen gjeld	332 744,87
Sum fondskapital og gjeld	41 362 770,26

VII. Vedlegg til årsrapport 2016

Prosjektoversikt for kunstordningene

Statlige prosjekter

År	Prosjektnavn	Byggherre	Budsjett	Utbetalt	Avsluttet 2016
2000	Tromsø Tinghus (reklamasjon)	Statsbygg	1 750 000	2 097 573	*
2002	Norsk Operahus	Statsbygg	53 478 101	47 013 453	
2003	Nasjonalbibl. Mo i Rana	Statsbygg	500 000	474 721	*
2004	Østsamisk museum	Statsbygg	382 000	353 613	
2005	UiO, IFI2	Statsbygg	7 000 000	7 008 383	*
2006	Halden Fengsel	Statsbygg	6 100 000	5 981 946	
2007	Kjeller FFI	Forsvarsbygg	468 000	489 508	*
	Rena Fase 2	Forsvarsbygg	2 000 000	1 789 936	*
	Kirkenes, Høybuktmoen og 2 grensestasjoner	Forsvarsbygg	1 750 000	1 750 042	*
	Skjold leir	Forsvarsbygg	1 450 000	1 422 438	*
	Regjeringskvartalet R6	Statsbygg	9 000 000	9 033 188	
2008	Nordlandssykehuset	Nordlands-sykehuset HF	6 811 736	6 492 995	
2009	Gulating Lagmannsrett	Statsbygg	3 950 000	3 906 018	
	Odontologisk fakultet UiB	Statsbygg	5 800 000	4 316 906	
	Høgskolen Sogn og Fjordane	Statsbygg	2 230 000	2 191 535	*
2010	Ski stasjon	Jernb.verket	3 300 000	944 816	
	Bodø konsert- og teaterhus	Bodø komm.	5 500 000	5 232 494	*
	Høgskolen i Bergen	Statsbygg	16 000 000	13 377 240	
	HiO, Pilestredet	Statsbygg	5 300 000	4 830 499	
2011	Kongsvinger Festning	Forsvarsbygg	570 000	572 450	
	Andøya	Forsvarsbygg	320 000	326 889	*
	Bodø mannskapsforlegning	Forsvarsbygg	137 000	122 085	*
	Setermoen Alfa	Forsvarsbygg	900 000	459 446	
	Haukeland sykehus	Helse Bergen HF	20 000 000	6 123 054	
	Arna stasjon	Jernb.verket	3 000 000	150 085	*F
	Norsk Reiselivsmuseum	Statsbygg	570 000	569 421	
	Nasjonalbibl. Mo i Rana	Statsbygg	220 000	2 012	
	Ambassaden New Dehli	Statsbygg	1 101 000	905 406	
2012	Ørje Tollsted	Statsbygg	490 000	489 361	
	UiT Nytt teknologibyg	Statsbygg	2 925 000	3 046 508	*
	Vardø politikammer	Statsbygg	61 000	61 000	*
	Nasjonalbibliotek Mo i Rana, automatlager	Statsbygg	585 000	574 048	
	HiNT, kantine	Statsbygg	200 000	171 441	
	Trandum Modul II	Statsbygg	600 000	601 741	*
	Statens Hus i Vadsø	Statsbygg	326 000	294 785	
	Minnesteder etter 22.juli	KUD	35 000 000	8 385 626	
	Holmestrand stasjon	Jernb.verket	3 000 000	1 318 361	
2013	Statens Kartverk, Hønefoss	Statsbygg	485 000	407 813	*

	Høgskolen i Gjøvik	Statsbygg	800 000	961 135	
	Høgskolen i Telemark og Porsgrunn	Statsbygg	500 000	420 850	
	UMB Urbygningen	Statsbygg	2 740 000	2 735 455	
	Difi, Leikanger	Statsbygg	400 000	300 777	
	Universitetet i Nordland	Statsbygg	300 000	128 778	
	UiB Universitetsmuseet sørfløy	Statsbygg	3 000 000	2 897 789	
	Campus Ås, Senter for husdyrforskning	Statsbygg	17 110 000	2 034 057	
	Syssele mannen på Svalbard	Statsbygg	290 000	228 701	
	Bardufoss leir, 3 prosjekt	Forsvarsbygg	1 743 000	1 681 613	
	Bardufoss brannstasjon	Forsvarsbygg	0	-	*N
	Stavern nytt auditorium	Forsvarsbygg	80 000	-	
	Bæreia veteransenter	Forsvarsbygg	375 000	372 048	*
	Setermoen mannskapsforl	Forsvarsbygg	200 000	168 091	
	Jørstadmoen befalsforlegning og frim.	Forsvarsbygg	700 000	691 059	
2014	Statens vegvesen, Leikanger	Statsbygg	700 000	609 997	
	Statens vegvesen, Stord	Statsbygg	500 000	379 260	*
	Høgskolen i Sør Trøndelag	Statsbygg	5 000 000	3 291 385	
	KIB	Statsbygg	7 000 000	390 297	
	Junkerdal Tollsted	Statsbygg	400 000	392 682	
	Univ. Stavanger	Statsbygg	1 300 000	1 232 646	
	Sametinget tilbygg	Statsbygg	530 000	408 000	
	Arendal politistasjon	Statsbygg	850 000	778 013	
	Ila landsfengsel, portbygg	Statsbygg	470 000	435 820	*
	Univ. Tromsø medisin helsefag	Statsbygg	8 000 000	2 624 441	
	Norges Idrettshøgskole, rehabilitering	Statsbygg	5 900 000	2 094 039	
	Høgskolen i Hedmark Evenstad	Statsbygg	600 000	472 966	
	Helsingfors kanselliet	Statsbygg	300 000	259 669	
	Kongsvinger trafikkstasjon	Statsbygg	140 000	128 253	*
	Bardufoss helikopterbase	Forsvarsbygg	0	2 890	*N
	Terningmoen	Forsvarsbygg	40 000	838	
	Haakonvern jegerbukta	Forsvarsbygg	650 000	128 645	
	Haakonvern helikopteretasjement	Forsvarsbygg	150 000	-	
	Haakonvern adm. Bygg FLO	Forsvarsbygg	455 000		
2015	Politiets utlendingsenhet PU Trandum Modul 3	Statsbygg	600 000	568 063	
	Samisk vid. Skole Karasjok	Statsbygg	400 000	8 544	
	Statens Vegvesen, Steinkjer	Statsbygg	1 000 000	718 129	
	UiN Universitetet i Nordland Bodø Campus, byggetrinn 6a	Statsbygg	800 000	237 990	
	Kongsvinger fengsel, bygg 4	Statsbygg	150 000	107 113	
	Eidsvoll ungdomsenhet	Statsbygg	126 000	123 376	*
	Bodø fengsel, påbygg	Statsbygg	120 000	109 324	*
	Byporten	Statsbygg	200 000	-	

	Skjold, rehabilitering, kaserne Porsanger	Forsvarsbygg	275 000	-	
	Stortinget		5 000 000	233 146	
2016	Sunnaas sykehus	Sunnaas	1 900 000	185 894	
	HIT nytt studenthus	Statsbygg	300 000	99 034	
	HIH Evenstad	Statsbygg	500 000	161 430	
	Ullersmo fengsel/ Eidsberg fengsel	Statsbygg	3 800 000	412 440	
	Huseby kompetansesenter	Statsbygg	87 750	87 579	*
	Ambassaden Canberra	Statsbygg	20 000	20 212	
	Fram 2	Statsbygg	3 350 000	4 898	
	NTNU Gjøvik N-bygget	Statsbygg	1 425 000	4 559	
	Statped. Heimdal	Statsbygg	157 500	-	
	HSN-Nytt SIM senter	Statsbygg	210 000	-	
	Norges Brannskole	Statsbygg	200 000	-	
	Høgskolen i Østfold	Statsbygg	300 000	-	
	UIB Museet, midtbygg, nordfløy	Statsbygg	3 416 000	-	
	Gamle Hovsetervei 3, bygg A	Statsbygg	200 000	-	
	Jørstadmoen kontorbygg	Forsvarsbygg	290 870	5 418	
	Sørreisa adm. og undervisnings bygg	Forsvarsbygg	182 500	109 190	
	Bardufoss brannstasjon og helikopterbase	Forsvarsbygg	825 000	21 646	N
	Stortinget, rådgivning	Stortinget	-	-	*R
	Flytting kontorer, rådgivning	KUD	-	-	R

F stanset på grunn av forsinkelser/stopp i byggingen
N startet på nytt (2 prosjekter er slått sammen til et i 2016)
R rådgivningsprosjekt

LES - ordning for leiebygg og eldre statsbygg

Prosjekt (avsluttede prosjekt tidligere år vises ikke)	Sum	Avsluttet
8. tildelingsrunde 2012/2013	6 mill kr	
Datatilsynet		
9. tildelingsrunde 2014/2015	6 mill kr	
Kriminalomsorgsdirektoratet		
Politidirektoratet		
Norges musikkhøgskole		
Kunnskapsdepartementet		
Kunstakademiet, UiT		
NIFES		
UNE		
UDI Trondheim		
Embetsbolig FN-ambassadøren NY		
Riksrevisjonen		
Petroleumstilsynet		

KOM - Kommunale og fylkeskommunale prosjekt/saker

Prosjekter i arbeid	Sted	Tilsagn KORO	Sum kunstbudsjett	Avsluttet 2016
Tildelingsår 2006				
Svømmeanlegget Hellenen	Bergen	363 000	1 030 000	*
Tildelingsår 2008				
Amalie Skram vid. skole	Bergen	1 615 000	1 000 000	*
Tildelingsår 2009				
Nesodden kommunesenter	Nesodden	620 000	1 250 000	
Tildelingsår 2010				
Risløkka kompetansesenter	Oslo	400 000	4 000 000	
Birkeland og Valestrand skole	Birkenes	123 000	370 000	
Science Center Østfold	Sarpsborg	610 000	1 560 000	
Førde rådhus	Førde	930 000	2 500 000	*
Sam Eyde videregående skole	Arendal	575 000	5 000 000	
Tildelingsår 2011				
Stjørdal kulturhus	Stjørdal	1 160 000	3 200 000	*
Sørenga barnehager	Oslo	513 000	1 200 000	
Brøttum skole	Ringsaker	600 000	2 155 000	*
Stathelle barneskole	Stathelle	140 400	200 000	
Sørestranda skule	Sykkylven	202 000	500 000	
Tildelingsår 2012				
Grefsen ungdomsskole	Oslo	182 000	550 000	
Teie barneskole	Nøtterøy	298 000	780 000	
Årstad videregående skole	Bergen	374 000	1 040 000	*
Flerbrukshus	Frogn	275 000	970 000	
Hønefoss videregående skole	Hønefoss	770 000	3 650 000	*
Brattås barneskole	Nøtterøy	155 000	490 000	
Ulsmåg skole	Bergen	205 000	700 000	
Teglverkstomta	Oslo	785 000	4 350 000	
Tildelingsår 2013				
Ny barneskole	Sarpsborg	350 000	1 200 000	
Borge ungdomsskole	Fredrikstad	450 000	1 650 000	
Gamle Løren skole	Oslo	190 000	600 000	
Kunst og håndverksskolen	Oslo	190 000	600 000	
Bokprosjekt, Hedmark fylke	Hedmark	250 000	550 000	
Nye Bjønnes sykehjem	Nøtterøy	400 000	1 700 000	*
Hegg skole	Lier	580 000	2 300 000	
Gand videregående skole	Rogaland	290 000	950 000	
Bryne videregående skole	Rogaland	290 000	950 000	*
Folkets hus	Malvik	175 000	500 000	
Bodø videregående skole	Bodø	1 100 000	4 100 000	*
Olderskog skole, nybygg	Vefsn	115 000	360 000	

Flerbrukshall Lisleby	Fredrikstad	260 000	721 920	
Åssiden videregående skole	Buskerud	330 000	895 000	
Frognerhagen, kompetansesenter	Lier	580 000	2 300 000	
Mandal videregående skole	Vest-Agder	950 000	2 520 000	*
Nye Vardheim	Randaberg	380 000	1 200 000	
Aust-Lofoten vid. skole	Nordland	777 400	1 700 000	
Kulturbadet	Alstadhaug	310 000	700 000	
Tildelingsår 2014				
Frogn Helsebygg	Frogn	750 000	2 750 000	
Odderøya Renseanlegg	Kristiansand	335 000	1 010 000	
Deichmanske hovedbibliotek	Oslo	3 000 000	12 000 000	
Voss vid. Skole	Hordaland	1 250 000	4 250 000	
Fagerholt barneskole	Kristiansand	392 500	1 177 500	
Holmenveien barnehage	Oslo	500 000	1 500 000	
Valdres lokalmedisinske senter	Etnedal	750 000	2 550 000	
Hønefoss kirke (himmeltrærne)	Hønefoss	345 000	1 035 000	
Levanger ung. Skole	Levanger	500 000	2 000 000	
Tildelingsår 2015				
Kunst som stedsutvikling Gudbrandsdalen	Oppland	1 000 000	8 280 000	
Ålgård sentrum	Gjesdal	250 000	650 000	
Landart Fosen	Sør-Trøndelag	180 000	720 000	
Ny skole på Melby	Hadsel	350 000	2 350 000	
Torridal skole	Kristiansand	190 000	566 000	
Senja vid. Skole	Senja	350 000	1 350 000	
Fotgjenger og jernbaneundergang	Steinkjer	25 000	50 000	
Sylvette av Pablo Picasso/Carl Nesjar?	Vestfold	300 000	300 000	
Promenaden i Florø	Florø	800 000	2 437 000	
Serve, smash, block	Oslo	50 000	282 500	
Fagseminar Tromsø	Troms	20 000	40 000	
Kapitalistiske Realismus – seminar	Trondheim	80 000	118 100	
Harestad skole og kulturscene	Lørenskog	300 000	1 060 000	
Ås sentrum, kunst i gågate	Ås	200 000	1 600 000	
Liv på Nes	Suldal	200 000	220 000	
Sirene	Larvik	800 000	800 000	
Kunststi ved store Lungegårdsvann	Bergen	500 000	2 300 000	
Wildenveys plass i Mjøndalen	Nedre Eiker	400 000	1 900 000	
Ålgård sentrum	Gjesdal	600 000	3 900 000	
Ungdommens hus i Hov	Søndre Land	95 000	120 000	*
Oslo Pilot	Oslo	500 000	3 294 000	
Aktivitetspark i Vikevåg	Rennesøy	500 000	1 640 000	
Frogner skole og kultursenter	Sørum	300 000	1 600 000	
Kunstkritikk	Oslo	100 000	200 000	
Formidlingstiltak i Hordaland	Bergen	20 000	32 000	
Kompetanseutviklingstiltak Rogaland	Stavanger	35 000	115 579	
Modell Oppland	Oppland	60 000	100 000	
Kompetanseutvikling og utvikling av samarbeidsmodell	Akershus	60 000	60 000	
Torstvedt skole og barnehage	Larvik	100 000	1 040 000	

Tildelingsår 2016				
Hendelser på Havna, Cirka theater	Trondheim	200 000	600 000	*
Bardufoss Høgtun Videregående skole	Bardufoss	500 000	2 000 000	
Baksalen Skole	Hammerfest	400 000	1 300 000	
Kulturøya Sølyst	Stavanger	100 000	800 000	
Lyskunst til Odda	Odda	245 000	490 000	
Kristiansand kunsthall/ Folkebibliotek	Kristiansand	250 000	300 000	*
Kunst og teknologi i byutvikling, forprosjekt	Tromsø	400 000	800 000	
Fremtidens lekeplass, forprosjekt	Kristiansand	100 000	264 000	
Kunstprosjekt til Teaterhuset	Verdal	250 000	1 250 000	
Sails, Fish racks & Nets.	Lebesby	95 500	113 678	
Mellemrum Encounter – Moss	Moss	100 000	873 000	
KOMAFEST	Vardø	500 000	6 400 000	
Gimle Park & Skulptur	Kristiansand	400 000	900 000	
Fast plass, formidling		100 000		
Avvikende strategier	Hordaland	30 000	93 000	
Henie Onstad kunstsenter/Institutt for Landskapsplanlegging ILP	Oslo	85 000	206 000	
Baker O.M. Nilsen	Vardø	500 000	3 692 000	
New Chapter, Vardø og Teriberka	Vardø	500 000	4 228 000	
Wildlife, forprosjekt	Nesodden	400 000	800 000	
The melting Church	Lebesby	150 000	306 400	
Kunst i Bergensbaneregionen	Vaksdal	400 000	800 000	
	Stanghelle			
Mjøsa-et kunstprosjekt	Oppland	300 000	2 810 000	
Med kultur for utvikling	Bergen	500 000	8 800 000	
Kunst som byutvikling, forp.	Haugesund	500 000	500 000	
1+1=3, hovedprosjekt	Kristiansand	850 000	3 610 000	
Farkomst, forprosjekt	Lærdal	100 000	300 000	
Et dobbelt blikk på stedet	Hammerfest	300 000	970 000	
Hordaland Kunstsenter, foredrag Mary J. Jacob	Bergen	10 000	10 000	
Suzanne Lacy samarbeidsprosjekt	Oslo/USA	150 000	150 000	

1) Fra tildelingsåret 2014 gjelder nye retningslinjer.

2) Sum kunstbudsjett er tilsagn fra Koro, egenandel fra søker og eventuelt tilskudd fra andre.

1) Tilsagn KORO og totalt kunstbudsjett kan være justert etter tildelingsåret.

URO - Uteromsordning prosjekter/ saker

År	Navn	Tilsagn	Avsluttet 2016
2010	Selbanes seil	100 000	
2012	Droneportal	100 000	
2013	Deep Sites	200 000	Utgår *
2015	Dark Ecology (Finnmark)	600 000	
	Mobil Egress	120 000	
	Kristians Hus	60 000	
	Tolv dager i juni	500 000	*
	Konsensus bilde	400 000	
	The Dream	200 000	
	Olavsvern kurant visning	600 000	
	Wittgenstein on vacation	50 000	
	Portal	100 000	
	Untuned bell	500 000	
	SALT_ART 2015-2016	300 000	*
	Public Calling	400 000	
	Formidlingsprosjekt Antologi	800 000	
2016	Pop Up Community	145 000	*
	THE SCHOOL OF ENGAGED ART	300 000	
	FEED	50 000	*
	Jeg går en tur med kua (2017)	400 000	
	WITTGENSTEIN ON VACATION, PART II,	300 000	
	Oslo Utmark	132 000	
	MoRe 2016 - MIMESIS	150 000	
	Konspirere - puste sammen	90 000	
	Kampen for retten til en stemme	100 000	
	House-warming	15 000	
	Asylum-Seeker's Music Radio Network	200 000	
	Og Stier Leder Os	200 000	*
	Kunst i biblioteket	300 000	
	The Seeable and The Sayable	100 000	

This is what creates the seasons	185 000	
New World Embassy: Rojava	1 100 000	
AVTRYKK	165 000	
SOPPEN	400 000	*
Prologues 1, 2 and 3	300 000	
Nyfuturistisk suppespising	145 000	
Portal: Kunsten å sove	73 000	
Dan Draghici Rooms	150 000	