



Høgskolen i Molde
Vitenskapelig høgskole i logistikk

ÅRSRAPPORT 2016-2017



Innhold

I. Styrets beretning	3
II. Introduksjon til virksomheten og hovedtall	6
III. Årets aktiviteter og resultater	9
Sektormål 1: Høy kvalitet i utdanning og forskning	9
Virksomhetsmål 1:	9
Virksomhetsmål 2:	10
Virksomhetsmål 3:	12
Virksomhetsmål 4:	14
Virksomhetsmål 5:	14
Virksomhetsmål 6:	15
Sektormål 2: Forskning og utdanning for velferd, verdiskaping og omstilling	18
Virksomhetsmål 7:	18
Virksomhetsmål 8:	20
Sektormål 3: God tilgang til utdanning	21
Virksomhetsmål 9:	21
Sektormål 4: Effektiv, mangfoldig og solid høyere utdanningssektor og forskningssystem	22
Virksomhetsmål 10:	22
Virksomhetsmål 11:	24
Virksomhetsmål 12:	25
Virksomhetsmål 13:	26
Midler til samarbeid, arbeidsdeling, konsentrasjon og sammenslåinger	26
IV. Styring og kontroll i virksomheten	27
Overordnet rapportering	27
Tiltak for avbyråkratisering og effektivisering	27
Sikkerhet og beredskap	27
Lærlinger	29
Brukerorientering	29
Likestilling, diskriminering og tilgjengelighet	29
V. Vurdering av framtidsutsikter	30
Planer med virksomhetsmål og styringsparametere for 2017	30
Sektormål 1: Høy kvalitet i utdanning og forskning	30
Virksomhetsmål 1:	30
Virksomhetsmål 2:	30
Virksomhetsmål 3:	31
Virksomhetsmål 4:	32
Virksomhetsmål 5:	32
Virksomhetsmål 6:	32
Sektormål 2: Forskning og utdanning for velferd, verdiskaping og omstilling	34
Virksomhetsmål 7:	34
Virksomhetsmål 8:	36
Sektormål 3: God tilgang til utdanning	36
Virksomhetsmål 9:	36
Sektormål 4: Effektiv, mangfoldig og solid høyere utdanningssektor og forskningssystem	36
Virksomhetsmål 10:	36
Virksomhetsmål 11:	37
Virksomhetsmål 12:	38
Virksomhetsmål 13:	38
Budsjett for 2017	38
VI. Årsregnskap	40

I. Styrets beretning

Innledning

Høgskolen i Molde, vitenskapelig høgskole i logistikk (HiMolde) er en statlig, vitenskapelig høgskole med totalt 2.365 studenter i 2016. De faglige satsingsområdene er logistikk, helse- og sosialfag og sport management, samt fagområder som skal støtte den faglige spissingen. HiMolde sin oppgave er å utføre samfunnsoppdraget; utdanning, forskning, formidling og samhandling med omgivelsene.

Styrets vurdering av resultater, ressursbruk og måloppnåelse for 2016

Det er styrets oppfatning at HiMolde har fylt samfunnsoppdraget på en god måte også i 2016, et år der HiMolde for tiende år på rad arrangerte gradsseremoni. I løpet av denne tiden har vi uteksaminert 40 doktorer i logistikk og 800 masterkandidater. Våren 2016 kunne vi dele ut diplomer til 5 nye doktorer og 127 nye mastere.

Samtidig er styret godt fornøyd med at HiMolde også raskt kan imøtekomme ønsker fra omgivelsene våre. I 2016 realiserte vi et ønske fra Sunndal kommune om å starte et desentralt deltidsstudium i sykepleie. Tilbudet viste seg etterspurt og startet opp med 48 nye studenter. Disse kom i tillegg til de ordinære 120 nye sykepleiestudentene. Blant nyvinningene i 2016 var også etterutdanningsprogrammet «Industrielt internett» som HiMolde tilbyr i nært samarbeid i Kuben og ProtoMore Kunnskapsark. Programmet, som er unikt i Norge, skal løfte kompetansen til næringslivet i regionen innenfor innovasjonsledelse og industrielt internett for å styrke den internasjonale konkurransekraften. Det er seminarbasert og tilpasset studenter i jobb.

Årsregnskapet for 2016 viste et resultat på - 6,1 millioner kroner, mot + 4,7 millioner kroner året før. Det var budsjettert med et underskudd i 2016 på ca. 7,3 millioner kroner. Styrets vurdering er at det økonomiske resultatet er tilfredsstillende. Fra tidligere år har man opparbeidet et godt avsetningsnivå som har gjort det mulig å øke satsingen på flere områder, bl.a. på ll'er-stillinger, stipendiater, helselogistikk, IT-investeringer og årlig opptak i Sport Management. Gjennom satsingen på digitalisering oppnådde vi høsten 2016 at hele 50% av kandidatene gjennomførte digital eksamen. Studenttallet ved HiMolde har sunket med ca. 400 studenter over de siste to årene. Dette skyldes hovedsakelig to forhold; vi har ikke tatt opp studenter på bachelor i rettsvitenskap i Trondheim siden høsten 2014 (studiet er under avvikling) og vi opplever sterk nedgang på studiet i petroleumslogistikk (Kristiansund).

I 2016 har vi økt inntektene fra Forskningsrådet betydelig i forhold til foregående år. Dette skyldes i hovedsak at prosjekter vunnet i 2015 har fått budsjettmessig effekt i 2016. Siden dette mest dreier seg om 3-årige ph.d.-stipender vil denne effekten også gjelde for de kommende år. I 2016 har vi også fått tilslag på ett slikt stipend noe som vil bedre resultatet ytterligere. Vi har også fått finansiert stipender fra andre kilder, så vårt fokus på slike forskningsmidler har effekt.

I 2016 har vi gjentatt de sterke publiseringstallene fra 2015, med den forskjell at vi nå har en liten nedgang i antall publikasjoner, men en økning i andel nivå-2 publikasjoner (høyeste kvalitetsnivå). Det gjør at vi har samme poengnivå. Vi opplever et sterkere engasjement i organisasjonen for å sende søknader om eksterne forskningsprosjekter, ikke minst fra avdeling HS, - som også fikk gjennom sitt første EU-prosjekt i 2016 (MSCA-RISE prosjektet CO-LAB).

Forhold som har hatt betydelig innvirkning på oppnådde resultater

Det er svært mange forhold som ligger bak resultatet i 2016, men aller viktigst er den store innsatsen HiMolde sine ansatte har lagt ned i løpet av året. De ansatte i både faglige og administrative stillinger jobber hardt for å gi HiMoldes studenter et godt tilbud. HiMolde opplever generelt god søkning til ledige stillinger, både på de faglige avdelingene og i administrasjonen. Høgskolen holder et godt faglig nivå, og andelen med førstekompetanse er stigende. Innenfor helse- og sosialfag har andelen med førstekompetanse tradisjonelt ligget lavest, men vi ser hvert år en gledelig forbedring.

Vi har i 2016 fortsatt arbeidet med å styrke vår oppmerksomhet mot forskningsadministrasjon og presentasjon av forskningen vår. Vi har fått opp nye oppdaterte presentasjoner av forskningsgruppene og vi har fått laget nye interne ressurs-sider for forskning. Vår interne prosjektdatabase for forskningsprosjekter er operativ. Styret har i 2016 prioritert midler til en sterkere satsing på helselogistikk-forskning gjennom øremerking av stillinger til helselogistikk.

På grunn av nedgang i antall studenter på petroleumslogistikk fikk HiMolde også en nedgang på studiepoengproduksjonen for egenfinansiert aktivitet på 1,8 prosent i 2016. Året før opplevde vi en oppgang i produksjonen på 4 prosent. Til tross for den lille nedgangen i antall produserte poeng uteksaminerte vi 400 studenter med fullført bachelorgrad.

Det siste året har HiMolde ytterligere forsterket satsingen på HiMoldeX, vår åpne kursplattform med mottoet «når som helst - hvor som helst» på nett. HiMoldeX tilbyr nå 87 emner på nett, hvorav 50 ligger åpne for alle. Det gir studentene større fleksibilitet, og de opplever dette som et godt supplement. Styret har støttet studentenes ønske om mer fleksible studieformer og har bevilget mer penger til både mer videoutstyr og hjelpelærere. Styret er opptatt av at undervisningen må styrkes, og har derfor bevilget midler til en viserektor for undervisning (VFU). VFU ble utnevnt av rektor høsten 2016 og er nå godt i gang med det viktige arbeidet.

Styret er godt fornøyd med at Kunnskapsdepartementet har tildelt finansiering av mange nye studentboliger til SiMolde de siste årene. Ved studiestart høsten 2016 sto de siste 89 studentleilighetene klar for innflytting. Nå er det totalt ca. 250 studentboliger på campus. Satsingen styrker både SiMolde, HiMolde og Molde Campus.

De viktigste prioriteringene for 2017

HiMolde skal fortsatt jobbe med tiltak som fremmer kvalitet i utdanning og forskning. Til tross for at styret er godt fornøyd med året 2016 står HiMolde også overfor store utfordringer, hovedsakelig knyttet til studenttilgangen, studentenes karaktersnitt ved inntak og gjennomføring på bachelorprogrammene. De ansatte jobber aktivt med ulike tiltak, og styret er glad for at Studiebarometeret viste forbedring i 2016. Oppfølging av Stortingsmelding 16 «Kultur for kvalitet» vil være en viktig oppgave for VFU og resten av organisasjonen.

Styret ser også viktigheten av at HiMolde jobber videre med å løfte forsknings- og publiseringsaktiviteten ytterligere. Samarbeidet med arbeidslivet (næringsliv og offentlig sektor) i regionen skal utvikles og styrkes videre.

HiMolde ønsker å styrke Molde campus ytterligere, både hva gjelder samarbeid og fasiliteter. Aktørene på campus jobber nå med et felles forprosjekt som på sikt kan ende opp med et nytt bygg. Bygget skal gjerne også inneholde et treningstilbud for studentene. HiMolde deltar også i arbeidet med Campus Kristiansund. Arbeidet finansieres og ledes av Møre og Romsdal fylkeskommune. HiMolde har signalisert vilje til å jobbe frem nye studietilbud i Kristiansund, under forutsetning av at det bevilges tilstrekkelig og varig finansiering av tilbudet.

For styret vil den viktigste oppgaven i 2017 være å «lande» struktursaken. Styret har uttalt at man primært ikke skal velge alenegang, og at man ser NTNU som det mest naturlige alternativet, men et endelig vedtak om høgskolen plassering i det nye universitets- og høgskolelandskapet er ennå ikke avklart. Vinter/vår 2017 brukes til en intern strategiprosess blant de ansatte. Blant annet jobber et utvalg med profilen på fremtidens studieprogramportefølje. Forslaget skal til høring blant de ansatte før det havner på styrets bord på strategisamlingen i mai. Inntil da avventer styret den videre strukturdebatten.

HiMoldes muligheter og utfordringer fremover

Uansett om Molde campus fremstår som en egen høgskole eller blir en del av et stort universitet i fremtiden vil det være viktig for regionen at man fortsatt kan tilby studier og forskning som er orientert mot organisering, ledelse og profesjonsutøvelse innen verdikjeder, verdinettverk og velferdstjenester på organisasjons- og samfunnsnivå.

Høgskolens logistikkmiljø holder et internasjonalt nivå, og styret mener at en fortsatt satsing på logistikkfaget er viktig og innehar store muligheter. Kompetanse i logistikk kan anvendes i bred forstand innen mange fagområder, og er viktig for samfunnet.

Avslutning

Høgskolestyret vil takke alle studenter, ansatte og våre samarbeidspartnere for innsatsen i 2016, og ønske lykke til med innsatsen i 2017.

Molde 9. mars 2017



Hallgeir Gammelsæter
Styreleder/Rektor



Heidi Hogset
Nestleder/Prorektor



Terje Dyrseth
Styremedlem (ekstern)



Berit Brendskag Lied
Styremedlem (ekstern)

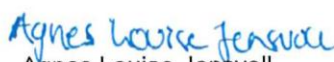


Arne Jakobsen
Styremedlem (ekstern)



Hilde Aspås
Styremedlem (ekstern)

Mikkel Eine Furuset
Styremedlem (student)



Agnes Louise Jensvoll
Styremedlem (student)



Anette Kristin Myrstad
Styremedlem (tekn.adm)



Elin Mordal
Styremedlem (faglig)



Harald Martin Helle
Styremedlem (faglig)

II. Introduksjon til virksomheten og hovedtall

Omtale av virksomheten herunder virksomhetens departementstilhørighet og tilknytningsform, og samfunnsoppdrag

Høgskolen i Molde, vitenskapelig høgskole i logistikk (HiMolde) er opprinnelig et resultat av en fusjon i 1994 da sykepleierhøgskolen og distriktshøgskolen gikk sammen til Høgskolen i Molde. Logistikk har lenge vært HiMolde sin spydspiss, og man kunne tilby ph.d.-utdanning i logistikk allerede fra 2003. HiMolde fikk status som vitenskapelig høgskole i 2010. I 2014 fikk HiMolde sitt andre doktorgradsprogram, da man i samarbeid med Høgskolen i Volda fikk godkjent en ph.d.-utdanning i helse- og sosialfag.

Studier

Nedenfor vises en oversikt over HiMolde sin studieportefølje:

Ph.d	Logistics		
	Helse- og sosialfag: Vilkår for profesjonsutøving		
Master	Master of Science in Logistics		
	Master of Science in Petroleum Logistics		
	Erfaringsbasert master i logistikk		
	Master of Science in Sport Management		
	Master i økonomi og administrasjon		
	Master i samfunnsendring, org. og ledelse		
	Master i helse- og sosialfag		
Bachelor	Logistikk og Supply Chain Management		
	Petroleumsløstikk		
	Regnskap og revisjon		
	Økonomi og administrasjon		
	Juss og administrasjon		
	Sport Management		
	Sykepleie		
	Vernepleie		
Videre-utdanning	Ledelse i helse- og sosialtjenesten		
	Avansert klinisk sykepleie i kom.helsetjenesten		
	Miljøarbeid og tverrprofesjonalitet		
	Psykisk helsearbeid		
	Psykososialt arbeid med barn og unge		
Årsstudier	Beredskapsledelse (deltid)		
	Offentlig anskaffelse (deltid)		
	IT		
	Bedriftsøkonomi		
	Juss		
	Statsvitenskap		
	Idrett		

Figur 1: HiMoldes studieportefølje.

Omtale av lokalisering, toppledelsen og organisasjonsstruktur

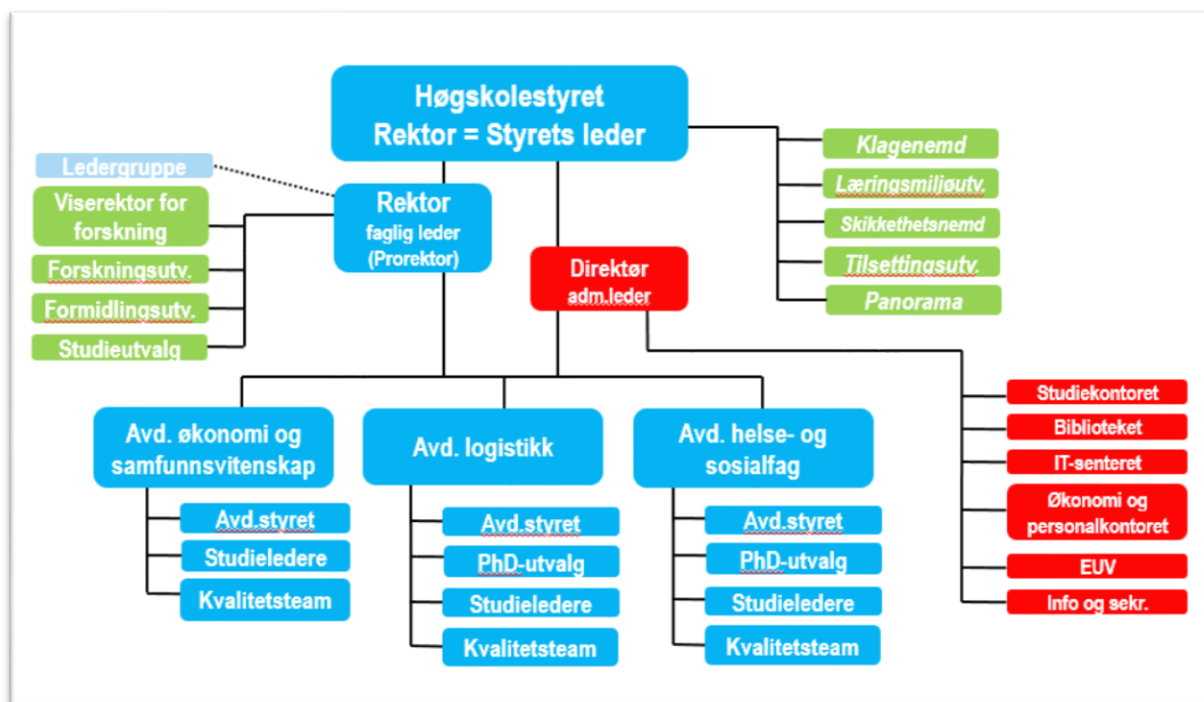
HiMolde er delt i tre faglige avdelinger:

- Helse og sosialfag (rosa)
- Økonomi og samfunnsvitenskap (blå)
- Logistikk (grønn)

Organisering

HiMolde har todelt ledelse, med valgt rektor som også er styrets leder og fast ansatt høgskoledirektør. Hver av de tre faglige avdelingene ledes av en dekan, som rapporterer faglig til rektor og administrativt til direktør. Den administrative staben rapporterer til direktør.

Organisasjonen kan skisseres slik:



Figur 2: Organisasjonskart.

Hovedtall

Blant de mest sentrale nøkkeltallene for HiMolde kan nevnes:

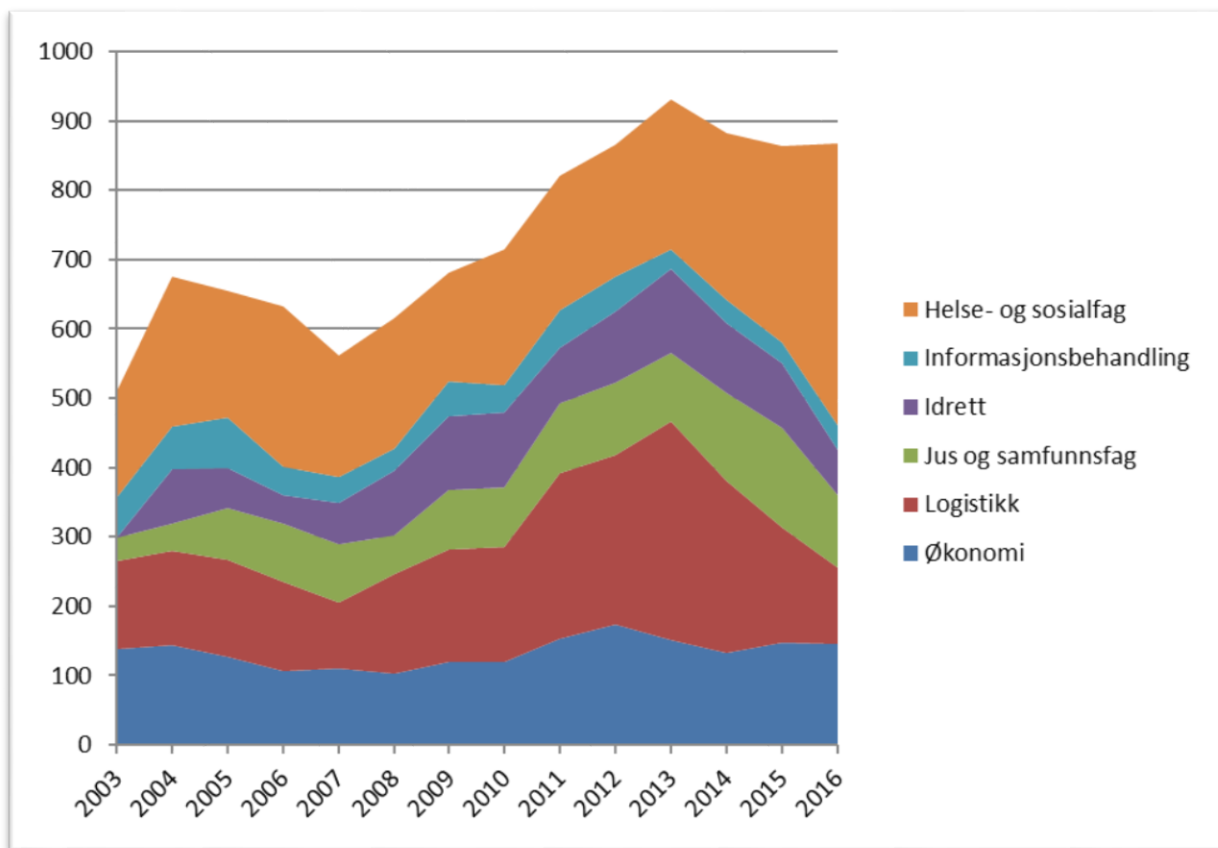
	2013	2014	2015	2016
Antall studenter totalt	2359	2764	2498	2365
- derav egenfinansierte	1964	2192	2103	2149
Antall uteksaminerte bachelorkandidater	258	320	354	400
Antall uteksaminerte masterkandidater	92	88	66	127
Antall uteksaminerte doktorgradskandidater på egen ph.d	6	3	3	5
Totale inntekter (tall i tusen)	187 878	202 598	202 872	209 137
- derav statlige bevilgninger (tall i tusen)	174 491	189 216	191 712	194 616
Antall årsverk	169	170	178	188

Tabell 1: Sentrale nøkkeltall for HiMolde.

Søkere til grunnstudiene

HiMolde hadde en jevn stigning i søkertallet til grunnstudiene fra 2007 til 2013, men opplevde en nedgang i 2014 og 2015. I 2016 hadde vi omtrent samme tilgangen på søkere som året før, men vi ser en markert dreining i hvilke studier som er førstevalgene til søkerne. Som grafen viser har vi en markert nedgang i søkere til logistikk. Det skyldes den store nedgangen i søkertallet til bachelor i petroleumslogistikk som HiMolde tilbyr i Kristiansund. Mens det i 2013 var 182 primærsøkere til studiet var det kun 23 i 2016. Tilgangen på studenter til dette studiet lider nok under den generelle nedgangen i petroleumsnæringen.

Derimot ser vi svært stor økning av søkere til studiene i helse og sosialfag. Siden 2013 har antall søkere til heltidsutdanningene i disse fagene doblet seg. I tillegg kommer et stort antall søkere til det nye desentrale deltidsstudiet i sykepleie. Disse ble behandlet i lokalt opptak og er ikke med i grafen nedenfor.



Figur 3. Primærtall samordna opptak 2003-2016.

Flere nøkkeltall og utdypende statistikk finnes i DBH (Database for statistikk om høyere utdanning).

III. Årets aktiviteter og resultater

Sektormål 1: Høy kvalitet i utdanning og forskning

Resultatene på nasjonale styringsparametere

En samlet framstilling av HiMoldes resultat på de enkelte nasjonale styringsparametere. Nærmere vurderinger rundt måloppnåelse på hvert enkelt styringsparameter finner en igjen under det aktuelle virksomhetsmål.

	Resultat 2015	Resultat 2016	Mål 2016 ¹	Mål 2017 ²
Sektormål 1 Høy kvalitet i utdanning og forskning				
Andel bachelorkandidater som gjennomfører på normert tid	52,5	49,1	45	46,4
Andel mastergradskandidater som gjennomfører på normert tid	69,4	65,3	44	48,6
Andel Ph. d.-kandidater som gjennomfører innen seks år	69	0	67	68
Skår på hvordan studentene oppfatter studiekvaliteten	3,7	3,9	4,1	4,1
Faglig tidsbruk (timer) per uke blant heltidsstudenter	35,1	35,4	35-40 timer	35-40 timer
Antall publikasjonspoeng per faglig årsverk		0,78	0,9	0,9
Verdien av Horisont 2020-kontrakter per FoU-årsverk	-	-	-	-
Andel utreisende utvekslingsstudenter på Erasmus+ av totalt antall studenter	0,19	0,33		
Sektormål 2 Forskning og utdanning for velferd, verdiskaping og omstilling				
Andel mastergradskandidater sysselsatt i relevant arbeid et halvt år etter fullført utdanning	78%	(har ikke tall)	-	-
Bidraginntekter fra Forskningsrådet per faglig årsverk	-	29.000,-	-	35.000,-
Andre bidrags- og oppdragsinntekter per faglig årsverk	-	39.000,-	-	-
Andel forskningsinnsats i MNT-fag	-	-	-	-
Sektormål 4 Effektiv, mangfoldig og solid høyere utdanningssektor og forskningssystem				
Antall studiepoeng per faglig årsverk	728 ³⁾	685	-	-
Andel kvinner i dosent- og professorstillinger	21%	21%	-	-
Andel midlertidig ansatte i undervisnings- og forskerstillinger	-	23%	-	20%

Tabell 2: HiMoldes resultat ift nasjonale styringsparametere.

Virksomhetsmål 1:

HiMolde skal tilby forskningsbasert utdanning av internasjonal kvalitet både innenfor satsningsområdene logistikk, helse/sosialfag og sport, og innenfor fagområder som skal støtte den faglige spissingen. HiMolde skal kritisk vurdere sitt studietilbud og utvikle nye fleksible studier rettet inn mot samfunnets behov.

¹ Kun for dem som har satt opp et måltall

² Kun for dem som har satt opp et måltall

³ Oppgitt tall for 2015 er gjennomsnitt for årene 2013-2015.

Verdt å nevne:

- Etter initiativ fra Sunndal kommune startet HiMolde høsten 2016 en desentralisert deltidsutdanning i sykepleie på Sunndalsøra. Studiet startet opp med 47 studenter fra regionen. Det benyttes fleksible undervisningsmetoder og lokale samlinger, og deler av undervisningen blir samkjørt med heltidsutdanningen.
- HiMolde fikk 10 nye studieplasser i deltid vernepleie tildelt i 2015. Dette sikrer stabilitet i deltidsstudiet, og det planlegges nå fast opptak til studiet hvert fjerde år. Våren 2016 ble det uteksaminert 43 vernepleiere. Høsten 2016 ble det tatt opp 58 nye studenter på deltidsutdanningen.
- Bachelorstudium i petroleumslogistikk med studiested Kristiansund har over flere år hatt god rekruttering fra hele landet, men etter nedbemanningen i oljesektoren har søkningen til studiet gått dramatisk ned. HiMolde ønsker å tilby studier med god rekruttering i Kristiansund, og vil fremover følge utviklingen nøye.
- HiMolde tilbyr også fleksible, deltidsstudier av kortere varighet. I 2016 var det opptak til årsstudium i offentlig anskaffelser (60 stp) og en videreutdanning i industrielt internett (30 stp). Studiene er lagt opp med samlinger, og rettes mot arbeidslivet.

Resultater på styringsparametere

Ingen styringsparametere under dette virksomhetsmålet.

Virksomhetsmål 2:

HiMolde skal tilstrebe god rekruttering av nasjonale og internasjonale studenter, og øke studentutvekslingen med utenlandske institusjoner.

Verdt å nevne:

Høsten 2016 var det 2365 registrerte studenter ved HiMolde (mot 2498 høsten 2015). Den langsiktige tendensen er en økning i antallet egenfinansierte studenter. Dette framgår av tabell III.1. Antall heltidsekvivalenter på internt finansierte studier er det høyeste for HiMolde noen gang. Derimot er det en nedgang i heltidsekvivalenter de tre siste årene. Reduksjonen i registrerte studenter og heltidsekvivalenter skyldes svak søkning til bachelor i petroleumslogistikk og at det ikke lenger tas tatt opp nye studenter til bachelorstudiet i rettsvitenskap i Trondheim.

	2008	2009	2010	2011	2012	2013	2014	2015	2016
Heltidsekvivalenter totalt	1494,2	1492,1	1607,8	1695,9	1994,7	1994,3	2296,5	2070,6	1956
Egenfinansierte	1469,1	1484,6	1592,7	1674,8	1662,3	1662,9	1813,3	1748,4	1814
Avdeling HS	545,8	539,1	580,8	545,8	512,3	525,9	572,5	560,1	642
Avdeling for ØIS (inkl. emne-studenter og EUV):	948,4	953	1027	1150,1	1482,4	1468,4	1724		
Avdeling LOG								510,0	441
Avdeling ØS								682,1	747
EUV								318,4	127

Tabell 3: Studenttall (heltidsekvivalenter) ved HiMolde 2008-2016. Tabellen viser en jevn økning i søkertallet per studie plass i Samordna opptak fra 2007 til 2013. Fra 2013 har det vært en stabilisering på et høyere nivå enn i årene 2007-2012.

	2007	2008	2009	2010	2011	2012	2013	2014	2015	2016
Avdeling HS	1,35	1,03	1,02	1	0,97	0,88	1,08	1,2	1,4	2,2
Avdeling for ØIS	0,64	0,79	0,89	0,99	1,07	1,37	1,64	1,6		
Avdeling LOG									2,0	1,5
Avdeling ØS									1,2	1,1
Sum HiMolde	0,76	0,84	0,92	0,99	1,05	1,24	1,47	1,4	1,4	1,5

Tabell 4: Antall kvalifiserte primærsøkere per studie plass 2007-2016 (NOM-opptaket).

Andel utreisende utvekslingsstudenter på Erasmus+ av totalt antall studenter (nasjonalt styringsparameter)

I 2016 dro 42 studenter på utvekslingsopphold ved utenlandsk lærested. Dette er 5 flere enn i 2015 og 15 flere enn i 2014, og er det høyeste årlige antallet HiMolde har hatt. HiMolde har som mål at 30-40 studenter skal reise på utveksling hvert år.

Andel internasjonale studier

HiMolde hadde i 2016 opptak til følgende gradsprogrammer der vi rekrutterer internasjonale studenter:

- Ph.d. in Logistics
- MSc in Logistics
- MSc in Sport Management
- MSc in Petroleum Logistics

Dette betyr at ett av to ph.d.-program og tre av sju masterprogram undervises på engelsk. Studiene rekrutterer både norsk og internasjonal studenter.

Andel internasjonale studenter

HiMolde har som mål at om lag 10 prosent av studentene er internasjonale. Andelen studenter med utenlandsk nasjonalitet var 8,1 % høsten 2016. Tilsvarende var andelen 8,7 % i 2015 og 8,3 % i 2014.

Internasjonale studenter ved studieprogram på engelsk

Totalt i 2016 hadde HiMolde totalt 173 internasjonale gradsstudenter, hvorav 127 ved årets begynnelse. 46 av disse ble uteksaminert i juni 2016, mens 81 fortsatte sine studier høsten 2016. Høsten 2016 startet 46 nye internasjonale MSc gradsstudenter. Om lag 20 av totalantallet ble rekruttert som kvotestudenter, gjennom Samarbeidsprogrammet med Russland eller under Eurasiaprogrammet.

Internasjonale studenter på ph.d.-programmet i logistikk

På ph.d.-programmet i logistikk var det høsten 2016 registrert 24 studenter. Av disse var 17 internasjonale, hvorav to på kvotestipend. 12 av de internasjonale studentene hadde stipendiatstilling ved HiMolde, mens 2 var stipendiater ved annen institusjon. Av de 7 norske doktorgradsstudentene var 4 stipendiater ved HiMolde høsten 2016. Av 5 doktorgradskandidater som disputerte våren 2016 var 4 internasjonale.

Internasjonale utvekslingsstudenter

HiMolde mottok 60 utvekslingsstudenter i 2016, 17 flere enn i 2015. Av disse var 42 på bachelornivå (26 i 2015) og 18 på masternivå (17 i 2015).

[Vurdering av resultat](#)[Hovedfunn i gjennomførte evalueringer](#)

SiU har gjennomført en undersøkelse blant internasjonale studenter i Norge. 23 av HiMoldes internasjonale studenter besvarte undersøkelsen. Av disse var 40 % utvekslingsstudenter og 60% gradsstudenter. Disse studentene valgte å studere i Molde/Norge for å forbedre sine karrieremuligheter i hjemlandet, de kunne gå på et engelskspråklig studieprogram, nyte norsk natur og et fredelig og trygt samfunn uten studieavgifter. Studentene valgte Molde fordi deres hjemmestitusjon har en samarbeidsavtale med HiMolde. Halvparten hadde fått anbefalt HiMolde fra tidligere studenter.

Studentene er gjennomgående fornøyd med undervisningen og tilbakemeldingen fra faglærere. De er svært fornøyd med faglæreres evne til å undervise på engelsk. De er også svært fornøyd med studie- og læringsmiljøet, og er særlig fornøyd med mottakelsen de opplevde som nye studenter. Mange studenter oppgir at det var lettere å bli kjent med nordmenn enn de forventet, og deres inntrykk av Norge har forbedret seg etter at de kom til landet. 85% av studentene planlegger ikke å bli i Norge etter studietiden.

Virksomhetsmål 3:

HiMolde skal tilstrebe et godt lærings- og studiemiljø, slik at flest mulig gjennomfører sine studier på normert tid.

Verdt å nevne:

- Høsten 2016 fikk HiMolde en svarprosent på 61 (50% i 2015) på Studiebarometeret. På de fleste parametre har HiMolde bedre skåre enn i 2015, bl.a. på hovedområdet «studie- og læringsmiljø» som øker fra 3,6 til 3,8 og er nå på nasjonalt snitt. Selv om endringer og forskjeller mellom programmer og institusjoner i mange tilfeller ikke er statistisk signifikante og derfor ikke skal overdrives, skaper barometeret en viktig anledning for avdelingene og studieprogrammene til å gjennomgå sine kurs og program.
- HiMolde og studentsamskipnaden (SiMolde) ansatte våren 2016 en studiemiljøkoordinator som skal arbeide tett sammen med studentene om utvikling av studiemiljøet og bidra til kontinuitet i studentenes arrangementer og aktiviteter. Tiltaket har så langt hatt en svært positiv effekt på studentengasjementet. Flere utvalg har blitt etablert, og langt flere studenter tar på seg verv. HiMolde har også satt i gang kurs for studenttillitsvalgte for å klargjøre muligheter og forventninger til rollen. I tillegg har studiemiljøkoordinatoren og studierådgiver utvidet tilbudet med ulike kurs i studieteknikk.
- Rektor utpekte en viserektor for utdanning (VFU) høsten 2016. VFU skal ha hovedansvar for utdanningsledelse og utdanningskvalitet. VFU er leder for Studieutvalget og møter i LMU og tilsettingsutvalget.
- HiMoldes ledelse har sammen med direktør i samskipnaden jevnlig møter med ledere av Tinget, iStudent og ulike utvalg. På disse møtene blir det utvekslet informasjon om studentaktivitetene og diskutert mulige forbedringer og tilrettelegginger. Møtene er også viktige for å fange opp problemstillinger og utfordringer i studiemiljøene, og bidrar til at studenttillitsvalgte har lavere terskel til å ta kontakt med ledelsen ved behov.
- Læringsmiljøutvalget (LMU) har det siste året hatt fokus på universell utforming av læringsmiljø og bygninger, rekruttering av studenter til studentverv, alkohol- og ruspolitikk, dialogknappen, forsinket sensur og pedagogisk tilrettelegging av undervisning for å hindre frafall. LMU har jevnlig møter og rapporterer årlig til styret.
- Biblioteket spiller en økende rolle i læringsmiljøet og har i høst innført meråpent bibliotek. Dette betyr at studentene kan bruke biblioteket hver dag fra kl. 0600 – 2300, også i helgene. Så langt er erfaringene svært gode, og tilbudet blir særlig mye brukt i eksamensperioder. Studentene trives med å sitte å studere i biblioteket, og det arbeides kontinuerlig med å tilrettelegge for flere egnede arbeidsplasser.

Resultater på styringsparametere

Andel bachelorkandidater i et kull som gjennomfører på normert tid (nasjonalt styringsparameter)

Tabell III.3 viser at gjennomføring på normert tid har sunket fra 52,5 % i 2015 til 49,1 % i 2016. Andelen bachelorkandidater som fullførte på normert var likevel høyere i 2016 enn i 2013 og 2014. Gjennomføringsgraden er noe høyere enn for statlig sektor totalt, og omtrent som de statlige vitenskapelige institusjonene.

Andel masterkandidater i et kull som gjennomfører på normert tid (nasjonalt styringsparameter)

På masternivå fullførte 65,3 % på normert tid i 2016. Selv om tallet er lavere enn i foregående år ligger HiMolde fremdeles langt over andelen for de statlige institusjonene, og tilnærmet lik andelen for de statlige vitenskapelige institusjonene sett under ett (*vi gjør oppmerksom på at det gjennomføringsprosenten for de vitenskapelige høgskolene i statlig sektor i tabellen ikke er justert for etter-rapportering etter rapporteringsfristen 1. februar.*)

HiMolde	2013	2014	2015	2016	Vit. Høgskole 2016	Gj.snitt statl.sektor 2016
Andel studenter på bachelor- utdanning som gjennomførte på normert tid (%)	45,9	46,4	52,5	49,1	50,3	45,2
Andel studenter på master- utdanning som gjennomførte på normert tid (%)	67,1	76,6	69,4	65,3	66,0	43,7

Tabell 4: Gjennomføring på normert tid, andeler. Andel bachelorkandidater som gjennomfører på normert tid (sektoranalysen). Merknad: Opptatt 3 år tidligere på bachelorstudier og 2 år tidligere på masterstudier

Faglig tidsbruk (timer) per uke blant heltidsstudenter (nasjonalt styringsparameter)

HiMoldes studenter svarer gjennom Studiebarometeret at de i gjennomsnitt bruker 19,3 timer per uke (16,3 i 2015) på læringsaktiviteter organisert av institusjonen, og 16,1 timer på egenstudier (17,7 i 2015). Det er betydelige forskjeller på studieprogrammene, og særlig studenter på masterprogrammene i logistikk og petroleumslogistikk drar opp gjennomsnittet på tidsbruken (oppgir ca. 50 timer per uke).

Nasjonalt svarer studentene at de bruker 17 timer på læringsaktiviteter organisert av institusjonen og 18,3 timer på egenstudier. Totalt arbeider HiMoldes studenter i snitt 35,4 timer per uke (34 timer i 2015), dvs. omtrent som det nasjonale gjennomsnittet på 35,3 (34,7 timer i 2015).

Studentenes opplevelse studiekvaliteten (nasjonalt styringsparameter)

HiMoldes studenter svarer i gjennomsnitt 3,9 på utsagnet «Jeg er, alt i alt, tilfreds med studieprogrammet jeg går på». Dette er bedre enn HiMoldes resultat i 2015 (3,7). På spørsmål om studentene går på det studieprogrammet de ønsker er gjennomsnittet 4,3 (4,4 i 2015).

Inntakskvalitet (skole-/konkurranspoeng)

HiMolde har hatt som mål å ha en gjennomsnittlig inntakskvalitet på 39 karakterpoeng. Tabell III.10 viser at nye studenter i 2016 hadde i snitt 37,5 mot 37,2 i 2015. Gjennomsnittet i UH-sektoren er på 41,9, og for de vitenskapelige høgskolene er snittet på 42,5. Tross små forskjeller fra år til år er mønsteret stort sett det uforandret, noe som nok kan forklares strukturelt.

	2013	2014	2015	2016
Gjennomsnitt alle institusjoner	41,4	41,5	41,7	41,9
Gjennomsnitt vitenskapelige høgskoler	43,5	43,3	43,3	42,5
HiMolde	37,6	37,9	37,2	37,5
HS	36,8	37,1	37,6	40,1
ØIS	37,8	38,2		
LOG			36,7	35,8
ØS			37,2	36,7

Tabell 5. Inntakskvalitet (karakterpoeng).

Hovedfunn i gjennomførte evalueringer

Høsten 2016 ble det gjennomført en studiestartundersøkelse blant nye studenter. Formålet var å kartlegge hvordan nye studenter fikk kjennskap til HiMolde og om de er fornøyd med opplegget rundt studiestart. Undersøkelsen omfattet alle førsteårsstudenter på års-, bachelor- og masterstudier. 206 studenter svarte.

57% av de som besvarte undersøkelsen er fra Møre og Romsdal. HiMoldes nettsider og informasjon fra nåværende eller tidligere studenter er de viktigste informasjonskildene. Deretter kommer søkerhåndboka til Samordna opptak, sosiale medier, utdanningsmesser, besøk ved HiMolde og brosjyrer fra HiMolde.

65% av studentene deltok på fadderordningen, og 72% av disse var totalt sett tilfreds med fadderordningen. Riktig faglig tilbud, høyt faglig nivå, studiestedets omdømme og kort vei hjem er de viktigste faktorene for valg av studiested. 79% av studentene hadde HiMolde som førstevalg eller eneste valg. 89% av studentene vil anbefale HiMolde og 93% vil anbefale studiet til andre.

Virksomhetsmål 4:

HiMoldes forskerutdanning skal holde høyt internasjonalt nivå og bidra til at HiMolde kan rekruttere høyt kvalifisert vitenskapelig personell.

Verdt å nevne:

- HiMoldes har drevet doktorgradsutdanning i logistikk i 15 år, og har uteksaminert 40 kandidater. I 2016 ble det gjennomført 5 disputaser og tilsvarende antall ventes for 2017. Per 1.1.17 er det 24 aktive studenter på programmet. HiMolde arbeider målbevisst med å øke gjennomstrømningen på studiet, og særlig gjennom tettere oppfølging av studenter med lav progresjon.
- Doktorgradsstudiet "Vilkår for profesjonsutøving" i helse- og sosialfag, en fellesgrad med Høgskulen i Volda, er nå god etablert. Det er nå 16 studenter på studiet, fordelt med 10 på HiMolde og 6 på HiVolda. Studentene og veilederne har jevnlig samlinger, og studentene har gitt tilbakemelding om at de har gode arbeidsforhold.

Resultater på styringsparametere

Andel ph.d.-kandidater som gjennomfører innen seks år (nasjonalt styringsparameter)

HiMolde tok bare opp en ny doktorgradsstudent til logistikkprogrammet i 2010. Denne studenten har ikke avsluttet studiet ennå. Gjennomføringsandelen er dermed på 0.

Virksomhetsmål 5:

HiMolde skal tilstrebe å gi et utvidet undervisningstilbud.

Verdt å nevne:

- HiMolde har gjennom flere år satset på opptak av forelesninger gjennom HiMoldeX. I 2016 inngikk HiMolde et samarbeid med Studiesenteret.no om ekstern eksamensavvikling i to emner. Forsøket skal evalueres før det vurderes om det skal utvides til flere emner.
- HiMolde har siden 2015 arbeidet med gjennomføring av digital eksamen. Høsten 2016 hadde 50% av alle eksamenskandidatene digital eksamen.

Antall emner med video

Omkring halvparten av alle emner ved avdelingene ØS og LOG tas opp på video og legges tilgjengelig på HiMoldeX. Ved avdeling HS tas det i liten grad opp video av vanlige forelesninger, men det brukes en del kortere instruksjonsvideoer.

Antall emner med øvingsopplegg

Avdelingene ØS og Log har 25 emner hvor det er øvingsopplegg med hjelpelærer. Det utgjør omkring 20% av alle emner. Ved avdeling HS er det 2 emner med øvingsopplegg med hjelpelærere.

Hovedfunn i gjennomførte evalueringer

Studentenes bruk av HiMolde

Våren 2016 ble det gjennomført en undersøkelse om studenters bruk og nytte av videoforelesninger. Undersøkelsen omfatter studenter som avla eksamen i emnene ADM100 og MAT100 høsten 2015. Svarprosent var hhv 68 og 74.

36% av studentene på ADM100 og 41% av studentene på MAT100 møtte i stor grad kun på forelesningene og så ikke på videoopptakene. Hhv 18 og 19% så derimot i stor grad bare på videoopptakene. I ADM 100 brukte 51% i noen eller stor grad video i tillegg til forelesningene, mens på MAT100 var det 68%. 36% av studentene på ADM100 og 54% av studentene i MAT100 sier at det stemmer helt eller delvis at de så samme video flere ganger. På spørsmålene om tilbudet om video gjorde at studenten fikk mindre faglig/sosial kontakt med medstudenter, mener hhv 79% (faglig)/85% (sosial) og 82 (faglig)/79 (sosial) av studentene at dette ikke stemmer. 79% på ADM100 og 87% på MAT100 ønsker at det var tilbud om videoforelesninger i alle emner.

Studentene er jevnt over fornøyd med lyd, bilde og brukervennligheten til HiMoldeX. Studentene sier de i liten grad er påvirket av at forelesningene tas opp på video mht å stille spørsmål, dialog og mener at det ikke gir mindre faglig utbytte. Studentene oppgir at de har noe bedre konsentrasjonsevne når de ser på video enn når de er på forelesning på skolen. 53% av studentene på ADM100 og 77% på MAT100 mener tilbudet om video var totalt sett er svært viktig for dem.

Ansattes bruk av HiMoldeX

To faglige ansatte har gjennomført en undersøkelse om «hvordan stiller undervisere ved HiMolde i Molde seg til bruken av HiMoldeX i undervisningen?». Undersøkelsen ble sendt til 171 faglige ansatte, og ga 61 svar (svarprosent på 35,7). Av de som svarte var det 22 (36%) som brukte og 39 (64%) som ikke brukte HiMoldeX i undervisningen.

Nesten alle foreleserne som bruker HiMoldeX (19 respondenter) opplever at studentene setter pris på at forelesningene blir filmet. De fleste av disse opplever at studentkontakten forringes dersom videoforelesningene brukes alternativt til forelesninger, og 9 mente de opplevde redusert oppmøte til forelesningene. De fleste oppga at de ikke brukte mer tid på forberedelser selv om de brukte videoopptak. 12 ansatte oppga at undervisningsopplegget var det samme som før selv om det ble filmet. Omtrent alle mente at det å se forelesningen på nett ikke kan erstatte opplevelsen av å være fysisk tilstede. På spørsmålet om HiMoldeX fremmer studentenes læring var 7 enig, 5 uenig, mens 8 svarte vet ikke.

19 av de ansatte som ikke brukte HiMoldeX mente at undervisningen deres ikke passer for formatet. 10 fryktet at studentene ikke vil møte til forelesning, og like mange var redde for at videoopptak gjør studentene mindre aktive i klasserommet. 7 mente at HiMoldeX ikke fremmer studentenes læring. Mange (19) oppga at de ville bruke HiMoldeX dersom de ble overbevist om at det ville fremme studentenes læring og 11 ville gjøre det dersom de fikk mer innsikt i de pedagogiske mulighetene HiMoldeX gir.

Virksomhetsmål 6:

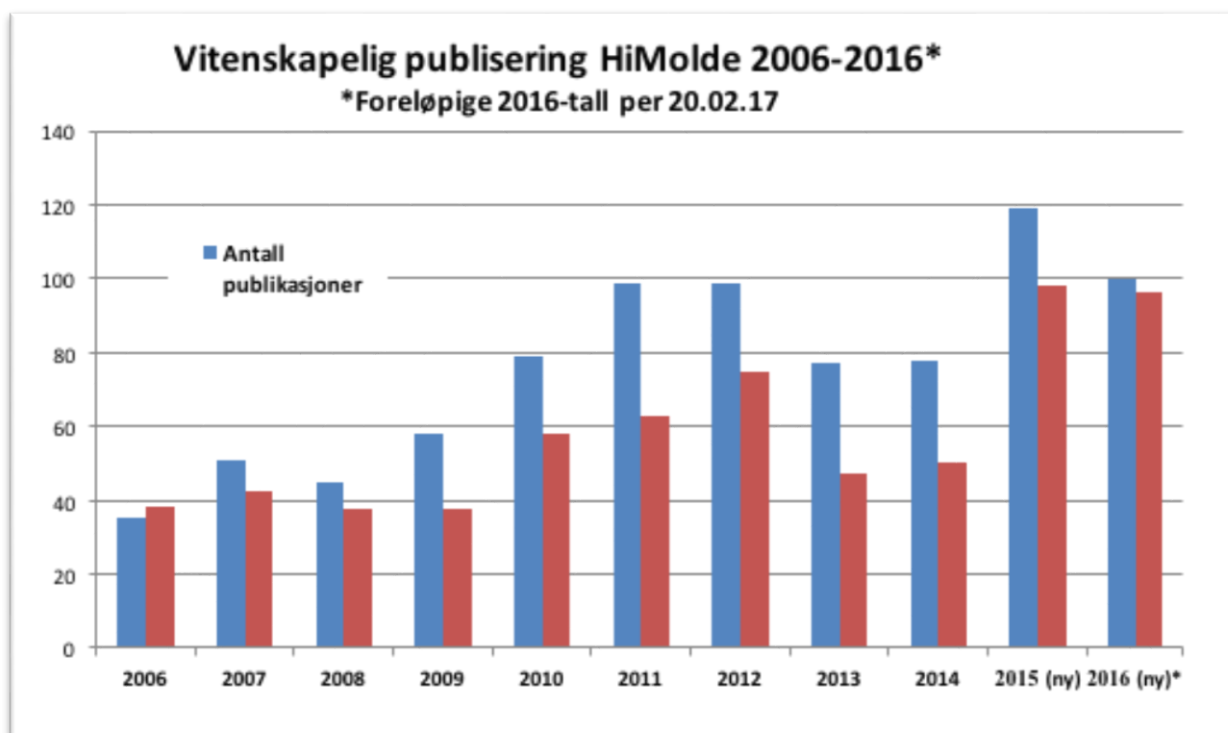
HiMolde skal tilstrebe et volum og kvalitet i forskning som er minst på nivå med institusjoner med samme fagprofil.

Resultater på styringsparametere

Antall publikasjonspoeng per faglig årsverk (nasjonalt styringsparameter)

Foreløpige tall per 20.02.17 viser at HiMolde produserte 96,5 publikasjonspoeng totalt i 2016, mot 98,1 poeng i 2015. Det er grunn til å tro at tallet vil øke litt innen rapporteringsfristen til Cristin.

Foreløpig utgjør dette i 2016 0,78 poeng per UoH-stilling for institusjonen som helhet. Tilsvarende tall avdelingsvis er 0,44 for avdeling HS, 0,75 for avdeling ØS og 1,32 for avdeling LOG.



Figur 4: Utvikling i NVI-indekserte publiseringer registrert i Cristin for HiMolde 2006-2016.

Verdien av Horisont 2020-kontrakter per FoU-årsverk (nasjonalt styringsparameter)

I 2016 hadde HiMolde H2020-relaterte inntekter på 437 tusen kroner. Dette utgjør ca. 4 tusen kroner per FoU-årsverk. Det er et klart økende fokus på å få fram gode EU-søknader. Hittil har det i hovedsak prosjekter som finansierer nettverksbyggende aktiviteter (COST, MSCA RISE etc.) som har gått inn, men dette er et nødvendig første steg på veien mot større søknadsløp for de fleste gruppene.

Mottatte forskningsmidler i % av totalbudsjettet

I alt hadde HiMolde i 5 921 tusen kroner i bidrags- og oppdragsinntekter knyttet til forskning i 2016. Dette utgjorde 2,8% av totalbudsjettet. Dette er en vesentlig økning fra året før, da slike inntekter utgjorde 1,6% i fjor. Dette skyldes i hovedsak at vi i fjor fikk gjennomslag for et par større Forskningsrådsprosjekter som inneholdt stipendiat-finansiering.

Generelt er søknadsaktiviteten fra forskningsgruppene økende. Knapt halvparten av våre 20 forskningsgrupper har nå eksternt finansiert prosjektvirksomhet og det er et klart mål å øke slik aktivitet i tiden som kommer. Som kjent er gjennomsnittlig sannsynlighet for å få gjennom søknader hos Forskningsrådet og EU relativt lav. Det betyr at det brukes mye ressurser på søknader som ender opp med å få avslag. Dette kan virke demotiverende på som legger ned mye arbeid i slike søknader, men de fleste opplever vel at arbeidet ikke nødvendigvis er forgjeves – da deler av det ofte kan benyttes i andre søknadssammenhenger.

Aktiv bruk av forskningsledelse, forskningsgrupper og incentivordninger

Det er satt i gang flere initiativer for å bedre forskningsadministrasjonen og incentivstrukturen. De siste par årene har mye fokus vært lagt på etableringen av gode strukturer som skal ligge i bunn for økt forskningsinnsats. Her kan det nevnes kvalifisering av både administrativt og faglig personale, opprettelse av funksjon som viserektor for forskning, Etablering av halvårlege forskningslederforum. Bedre rapporteringsrutiner, opprettelse av intern prosjektdatabase, nye og oppdaterte hjemmesider for forskningsgruppene etc. Interne midler er prioritert innrettet mot økt søknadsvirksomhet mot EU-prosjekter, OA-publisering og kapasitetsbyggende (stipendiatfinansierende) søknader.

Godt samspill med Møreforskning

Møreforskning Molde AS (MFM) er 49% direkte eid av HiMolde og HiMolde har samlet sett en majoritetspost i MFM når en tar med vår 18% eierandel i Møreforskning AS som eier de resterende 51% av MFM. HiMolde har styreleder i MFM.

MFM har bygd opp en betydelig oppdragsvirksomhet innen fagområdene næringsutvikling, transportøkonomi og logistikk og helse, utdanning og samfunn. Dette er en fagportefølje som i stor grad samsvarer med HiMoldes satsingsområder. Nettoinntektene for MFM har økt med over 50 prosent over de siste 6-7 årene, og foreløpig regnskap for 2016 viser en omsetning på om lag 17 millioner kroner (netto). Det er et tett faglig samarbeid mellom ansatte ved MFM og ansatte ved HiMolde gjennom felles forskningsgrupper, felles prosjekter og gjennom rekruttering som går begge veier. MFM kan lettere tilsette personer som går ut med mastergrad fra høgskolen. Etter noen år som oppdragsforskere har flere av dem kommet tilbake til høgskolen som ph.d.-stipendiater. Etter endt stipendperiode får noen jobb ved MFM, noen ved HiMolde og noen andre steder.

Samlet sett har HiMolde og MFM oppdrags- og bidragsinntekter på omtrent 26 millioner kroner i 2016. Dette tilsvarer ca. 12,4 prosent av HiMoldes totale inntekter. I flere prosjekter som er igangsatt og omsøkt inngår både HiMolde og MFM som prosjektpartnere.

Vurdering av resultat

Fagprofilen for våre tre faglige avdelinger er temmelig ulik. Det er naturlig å sammenligne avdeling HS med andre enheter som først og fremst tilbyr profesjonsutdanninger innen helse- og sosialfag. Her ligger vår avdeling HS meget godt an når det gjelder publiseringsfrekvens per FoU-stilling (0,44). Eksempelvis hadde tilsvarende avdelinger ved høgskolene i Ålesund, Sør-Trøndelag, Sogn og Fjordane og Bergen frekvenser på 0,21, 0,30, 0,29 og 0,43 i 2015.

For avdeling ØS og LOG er det ikke like lett å finne relevante avdelinger som sammenligningsgrunnlag når det gjelder publiseringsfrekvens. Her oppnådde vi altså henholdsvis 0.75 og 1.32. NHH hadde i 2015 0.97, og BI hadde 0.72. Statlige høgskoler 0.52.

Når det gjelder ekstern finansiert forskningsvirksomhet har vi altså hatt en klar økning. Dette sammen med det faktum at vårt forskningsinstitutt (MFM) har en betydelig slik virksomhet gjør at vi også på dette området hevder oss bra. Vi har fortsatt en liten andel EU-finansiering og jobber målrettet med å få inn flere søknader som forhåpentligvis kan bedre dette etter hvert.

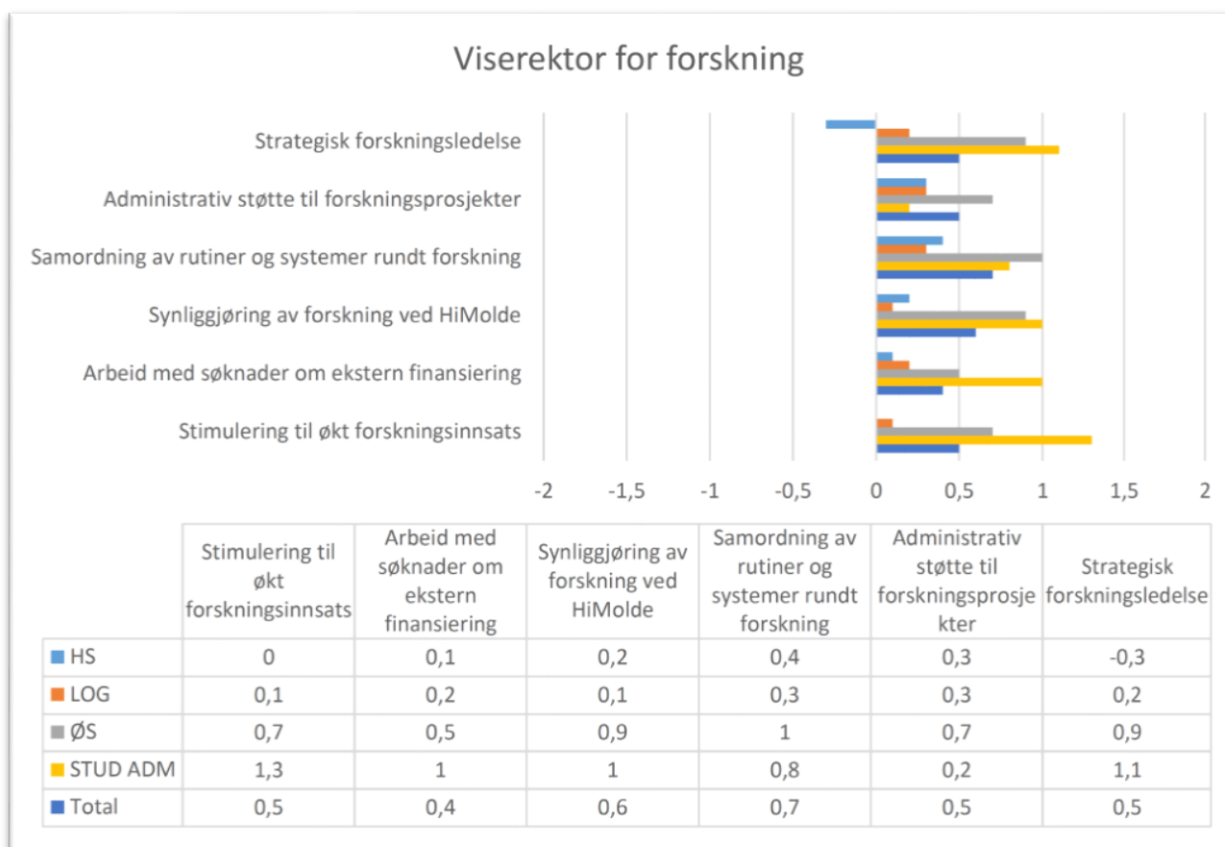
Vurdering av måloppnåelse

Vi har ikke helt nådd vår ambisiøse målsetting om 0,9 publikasjonspoeng per FoU-stilling i 2016. Vi ligger likevel betydelig foran gjennomsnittet for statlige høgskoler, men også betydelig bak frekvensen for statlige vitenskapelige høgskoler i 2015 (1,23). Vi ligger noe bak NHH og omtrent på nivå med BIs 2015-tall som institusjon.

Vi har hatt en god økning i midler fra Forskningsrådet, men liten effekt på EU-relatert finansiering. Generelt har BOA-inntektene hatt en god økning.

Hovedfunn i gjennomførte evalueringer

Opprettelsen av funksjonen som viserektor for forskning ble evaluert i samband med en større evaluering av ulike organisatoriske omlegginger sent i 2016. I hovedsak fikk dette grepet en positiv evaluering (se figur). Noen stilte likevel spørsmål ved legitimiteten og ressursbruken knyttet til funksjonen. Det ble også påpekt at funksjonen er lite synlig i organisasjonen.



Figur 5: Resultater av intern evaluering av opprettelsen av funksjonen som viserektor for forskning.

Vår forskningsvirksomhet har ikke vært gjennom eksterne evalueringer i det siste, men vi er nå med i Forskningsrådets evaluering av samfunnsvitenskapelig forskning i Norge (SAMEVAL). Her har vi nominert to av våre forskningsgrupper: "Samfunn, organisasjon og ledelse" og "Transport Research Group", og vi sender p.t. inn omfattende dokumentasjon av produksjon og samfunnsvirkninger til denne prosessen.

Sektormål 2: Forsking og utdanning for velferd, verdiskaping og omstilling
Virksomhetsmål 7:

HiMolde skal bidra til kunnskapsutvikling, innovasjon og verdiskaping gjennom formidling, utdanning, faglig utviklingsarbeid og forskning.

Resultater på styringsparametere

Bidraginntekter fra Forskningsrådet pr faglig årsverk (nasjonalt styringsparameter)

HiMoldes inntekter fra Forskningsrådet i 2016 utgjorde 3 643 tusen kroner, hvilket utgjorde 1.7% av HiMoldes totalbudsjett. Regnet per faglig årsverk utgjør dette 29 tusen per FoU-årsverk. En vesentlig del av dette er stipender finansiert gjennom prosjekter.

Andre bidrags- og oppdragsinntekter utenom EU og Forskningsrådet pr faglig årsverk (nasjonalt styringsparameter)

Andre BOA-inntekter utenom EU og Forskningsrådet utgjorde i 2016 4 824, eller 2,3% av HiMoldes totalbudsjett. Regnet per FoU-årsverk utgjorde dette 39 tusen per FoU-årsverk.

HiMoldes totale BOA-inntekter har økt fra 6 650 tusen i 2015 til 8 904 tusen, altså en økning på 34%. Dette kommer på toppen av bidrags- og oppdragsinntektene til Møreforskning Molde AS.

Andel forskningsinnsats i MNT-fag (nasjonalt styringsparameter)

Ved HiMolde er det hovedsakelig forskningen ved avdeling HS som faller under denne kategorien (profesjonsfag). Enkelte publiseringer ved LOG (innen matematisk logistikk og optimering) vil kunne kategoriseres som MNT-fag. Målt i andel av HiMoldes publikasjonspoeng, står avdeling HS for ca. 28

prosent. I tillegg kommer altså en del av avdeling LOGs publiseringer innen denne kategorien. Basert på dette anslår vi at MNT-fag-andelen ligger på omtrent 35%.

Forskningsaktiviteten ved avdeling HS har vært stigende. Satsingen på kvalifiseringsløp for faglig ansatte har vært betydelig, og andelen av de ansatte som har forskerkompetanse har økt. ph.d.-programmet i helse- og sosialfag i samarbeid med Høgskulen i Volda har allerede en betydelig aktivitet. 17 studenter er i gang med studiet, og ytterligere 2 er nylig er tatt opp. 6 av disse er tilsatt ved Høgskulen i Volda, de resterende 11 ved Høgskolen i Molde. Avdeling HS har i 2016 økt publiseringsaktiviteten ytterligere (ut over en meget sterk vekst i fjor), og dette er før man kan se den forventede effekten av det nye doktorgradsprogrammet.

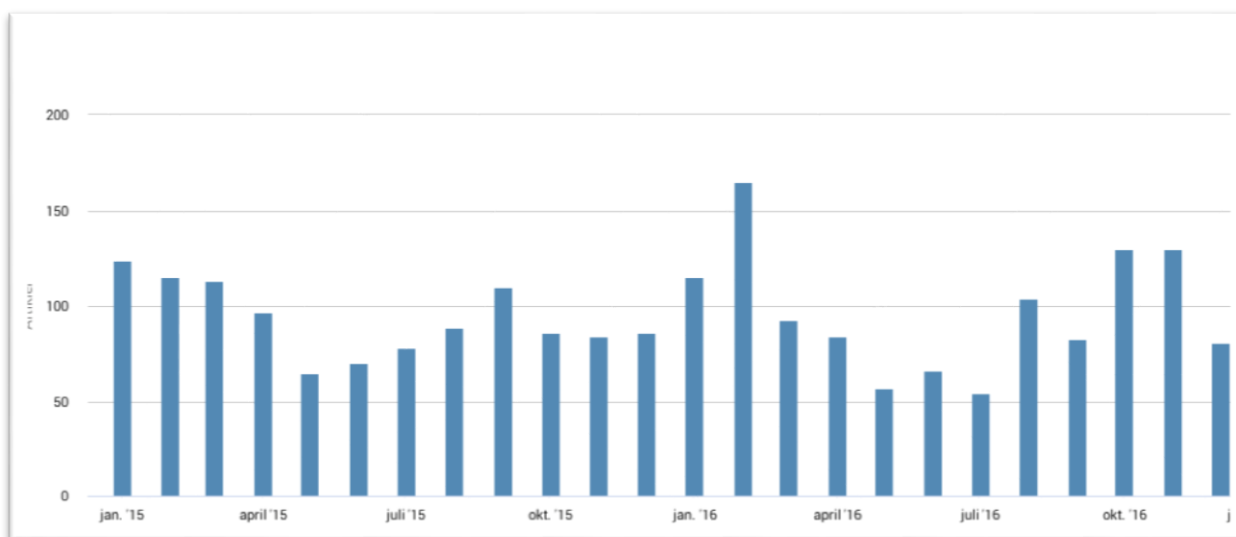
Inngåtte samarbeids- /partnerskapsavtaler for å realiserer HiMoldes mål og samfunnets behov

For HiMolde er slike avtaler særlig sentrale innenfor helse- og sosialfag. Dette er spesielt sentralt når det gjelder avtaler om praksisplasser i kommunene og i Møre og Romsdal HF.

HiMolde har også en samarbeidsavtale med Norges Fotballforbund, hovedsakelig om utplassering og undervisning/kursing.

HiMolde deltar i industrikompetanseklyngen iKuben, Forskningsforum Møre, Virkemiddel for regional innovasjon (VRI) og Rådet for samarbeid i arbeidslivet. HiMolde møter også i medlemsmøtene til Romsdal regionråd (ROR). HiMolde er også deltaker i det NFR-finansierte regionale nettverket «EU-nettverk Horisont Nordvest».

Antall kronikker og medieoppslag



Figur 6: Antall medieoppslag hvor HiMolde er nevnt i 2015 og 2016 (Kilde: Retriever).

Antall medieoppslag hvor HiMolde er nevnt hadde en betydelig økning (165 prosent) fra 2014 til 2015, noe vi tilskriver først og fremst to tiltak: Tilsetting av en ekstra person som i hovedsak bidrar med økt synlighet i sosiale medier, i tillegg til etableringen av den uavhengige nettavisen Panorama som lager saker som ofte blir fanget opp av den andre medier. Ansatte har også blitt mer aktive når det gjelder forskningsformidling gjennom kronikker. Utviklingen fra 2015 til 2016 har vært omtrent stabil med hensyn til antall medieoppslag. Typisk sett har vi mellom 50 og 150 oppslag per måned i media. Noen måneder har vi naturlig nok saker som fanger større regional eller nasjonal interesse enn normalt.

Vurdering av resultat

HiMolde har økt sin tilstedeværelse i media betydelig de siste årene, blant annet som en bevisst satsing på slik synlighet gjennom økt ressursbruk. Vi deltar også på viktige regionale og nasjonale arenaer som er relevante for våre fagområder - spesielt innen helse- og sosialsektoren, innen idrettsledelse og innen transportøkonomi og logistikk.

Vår forskningsformidling er i størst grad rettet mot akademiske arenaer gjennom publiseringer og konferansebidrag, men vi bidrar også aktivt til å spre vår forskningsbaserte kunnskap gjennom faglige

arenaer som kurstilbud, deltakelse på fagsamlinger og i andre arenaer som er viktige for nærings- og arbeidsliv.

I 2016 har vi fått opp gode presentasjoner av våre forskningsgrupper på nettsidene våre. Disse inneholder også lett tilgjengelig kontaktinformasjon som gjør at eksterne interessenter lettere kommer i kontakt med våre forskningsmiljøer.

Vurdering av måloppnåelse

Generelt ønsker høgskolen å være synlig i samfunnet, og også i media. Det er tydelig at de tiltakene vi har gjort, har gitt effekt. Vi har en økende aktivitet på oppdragsprosjekt, og vi har en klart økende forskningsaktivitet innen MNT-fagene. Dette fokuset vil bare øke ettersom resultatene av mye god forskning knyttet til vår nye doktorgrad i helse- og sosialfag blir synlige. Dette programmet har fått en veldig solid oppstart i og med at man allerede har 17 kandidater på programmet bare halvannet år etter oppstarten. Den første disputasen forventes gjennomført i 2017.

Hovedfunn i gjennomførte evalueringer

Ingen relevante evalueringer er gjennomført i 2016.

Virksomhetsmål 8:

HiMolde skal bidra til økt verdiskaping i regionen og nasjonalt.

Verdt å nevne:

Høsten 2016 satte HiMolde i gang et utdanningsprogram i Industrielt internett rettet mot arbeidslivet. Studiet rekrutterte over 20 deltakere til første del og over 30 til andre del. Studiet skal bidra til å gjøre industrien bedre i stand til å forstå og håndtere de nye digitale utfordringene og mulighetene. Studietilbudet består av to selvstendige emner, hver på 15 studiepoeng. Disse kan tas hver for seg eller samlet. Det første kurset, Innovasjon og ledelse, retter oppmerksomheten mot emner som ledelse og strategi, innovative organisasjoner, tjenesteinnovasjon, rapid prototyping, forretningsmodeller og fasilitering av innovasjonsprosesser. Det inkluderer også en studietur til San Francisco Bay Area der noen av verdens ledende miljøer innen innovasjon og nyskaping er lokalisert. Tema for det andre kurset er Industrial Internet of Things (IIOT), internet of service, industrielt internett og Big data (data mining). Fokuset er på hvordan disse teknologiene kan brukes i framtidens produksjon og nye tjenester for produksjonsbedriftene.

Resultater på styringsparametere

Andel masterkandidater sysselsatt i relevant arbeid et halvt år etter fullført utdanning (nasjonalt styringsparameter)

HiMolde gjennomførte en kandidatundersøkelse i januar/februar 2016 blant norske kandidater uteksaminert våren 2015. På masternivå utgjorde dette 30 kandidater. Undersøkelsen fikk en svarandel på 87% (26) blant masterkandidatene. Denne undersøkelsen viser at 65% var i lønnet arbeid på undersøkelsestidspunktet. 27 prosent var arbeidssøkende.

Delta aktivt i Møreforskning Molde AS, Molde Kunnskapspark AS, andre randsoneselskap og gjennom utvikling av tematiske FoU-sentere

Det er ovenfor redegjort for samarbeidet med Møreforskning Molde AS. HiMolde har også en liten eierandel i Molde Kunnskapspark AS. HiMolde har tett kontakt med kunnskapsparken, dels gjennom samarbeidsforumet Molde campus og dels gjennom kompetanseklubben iKuben der HiMolde er en av 35 betalende medlemmer.

Senter for petroleumslogistikk er et felles FoU-senter mellom Møreforskning Molde AS og HiMolde. Senteret har egen styringsgruppe med deltakelse fra industrien. Senteret koordinerer forskningsaktiviteten disse institusjonene har mot petroleumssektoren, herunder dr.gradsprosjekter.

Delta i regionale utviklingsprosjekt

HiMolde deltar i industrikompetanseklubben iKuben, Forskningsforum Møre, Virkemiddel for regional innovasjon (VRI) og Rådet for samarbeid i arbeidslivet. HiMolde møter også i medlemsmøtene til Romsdal regionråd (ROR).

Industrielt Internett, er et etter og videreutdanningsløp på masternivå, gjennom initiativ fra iKuben og MKP i tett samarbeid med Høgskolen i Molde, Knudtzonsenteret, Offshore Network, SIV Industriinkubator, InnovasjonsTRE, IN2Ofshore, Nordveggen og Sunndal Næringssselskap.

Nordmøre og Romsdal har en stor andel av tradisjonelle, internasjonalt rettede industribedrifter. For å sikre arbeidsplassene og industrien i Møre og Romsdal er det viktig at disse bedriftene er i stand til å konkurrere innenfor de endrede internasjonale rammene. Dagens utfordringer med lav oljepris har store innvirkninger på industrien i Møre og Romsdal der bedriftene må nedbemanne i stor skala. Kompetansehevingstiltak som fokuserer på fremtidens muligheter med ny teknologi, endrede forretningsmodeller og innovasjonsprosesser er derfor viktigere enn noen gang.

På dette masteremnet har vi 30 studenter fra næringslivet i vår region, forelesere er hentet fra interne ressurser på de fagene vi selv har kompetanse på. I tillegg har vi hentet inn forelesere fra samarbeidende institusjoner nasjonalt og internasjonalt.

Offentlige anskaffelser

Høgskolen i Molde, Norges Handelshøyskole (NHH), Norges Tekniske- og Naturfaglige Universitet (NTNU) og Universitetet i Bergen, har i samarbeid med en lang rekke offentlige innkjøpsenheter og organisasjoner etablert et årsstudium (deltid) i offentlige anskaffelser. Studiet er første ledd i samarbeidet mellom utdanningsinstitusjonene og forvaltningen om å opprette et Anskaffelsesakademi (Senter for Anskaffelsesutdanning og Forskning) og herunder bidra til et helhetlig kompetanseløft innen offentlige anskaffelser, inkludert koordinerte bachelor og mastergradsstudier og forskningsvirksomhet.

HiMolde har som ambisjon å etablere «Senter for Offentlige Anskaffelser», hvor formålet er å drive med forskning og undervisning. Konsortiet bestående av representanter fra HiMolde, NTNU, NHH og UiB, har gjennomført 2 F&U samlinger, og har planlagt den 3 F&U dagen i Molde i november 2017.

HiMolde skal inngå samarbeids-/ partnerskapsavtaler når det er vesentlig for å realisere HiMoldes mål og samfunnets behov

For HiMolde er det i hovedsak innenfor helse- og sosialfag slik avtaler benyttes. Dette gjelder særlig praksisplasser i kommunene og i Møre og Romsdal HF. HiMolde har også en samarbeidsavtale med Norges Fotballforbund, hovedsakelig om utplassering og undervisning/kursing

Sektormål 3: God tilgang til utdanning

Virksomhetsmål 9:

HiMolde skal sammen med regionale partnere videreutvikle Molde Campus som møteplass for kunnskapsutvikling, forsterke HiMoldes identitet og attraktivitet, og bidra til at Molde videreutvikles som studentby.

Verdt å nevne:

- I samarbeid med Statsbygg har HiMolde de siste årene satset aktivt på ombygging og modernisering av felleslokalene for å skape større trivsel og flere møte- og arbeidsplasser for studenter, gjester og ansatte. Det er satser på å utnytte arealene bedre, og skape rom som både er trivelige og egnet for studentarbeidsplasser og studentaktivitet. Effekten er større trafikk og flere arrangementer for studenter og arbeidslivet på campus. Denne effekten dokumenteres også gjennom en sterk salgsøkning i studentsamskipnadens kantine.
- Biblioteket ble høsten 2016 tilrettelagt som mer-åpent bibliotek. Dette betyr at det er tilgjengelig for studenter hver dag i tidsrommet 0700 – 2300. Studentene har satt stor pris på tiltaket, særlig i eksamensperiodene.

Kandidattall på helseutdanningene (nasjonalt styringsparameter)

I 2016 ble det uteksaminert 83 studenter fra sykepleierutdanningen og 74 fra vernepleierutdanningen. 42 av de 74 uteksaminerte i vernepleie kom fra deltidsstudiet, dvs. at de startet høsten 2012. På grunn av deltidsutdanningen ble kandidattallet på 38 overopplyst for 2016, men fordi deltidsutdanningen bare har opptak hvert fjerde år, må også resultatet fordeles over fire år.

Kandidattall på helseutdanninger		
	Mål 2016	Resultat 2016
Helseutdanningene:		
Sykepleieutdanning	79	83
Vernepleieutdanning	38	74

Tabell 6: Kandidattall på helseutdanninger.

Antall studentboliger ift. studenttall

SiMolde har i dag ca 370 boliger, fordelt på Kvam, Glombo og Molde Campus. 250 av boligene ligger på campus, og det siste byggetrinn med 89 boliger sto ferdig til studiestart 2016. HiMolde har en dekning på studentboliger i forhold til studenttall på omkring 20 prosent i Molde. Våre om lag 120 heltidsstudenter i Kristiansund har ikke tilbud om studentboliger. HiMolde garanterer bolig til internasjonale studenter, noe som tidligere har medført at mange norske studenter ikke har fått tilbud om studentbolig. Med de nye studentboligene fra høsten 2016 er denne situasjonen forbedret.

Sektormål 4: Effektiv, mangfoldig og solid høyere utdanningssektor og forskningssystem**Virksomhetsmål 10:**

HiMolde skal tilstrebe og øke det økonomiske handlingsrommet gjennom rasjonell drift, økt resultatbasert tildeling og økte eksterne inntekter.

Resultater på styringsparametere**Antall studiepoeng per faglig årsverk (nasjonalt styringsparameter)**

Produksjonsår	Antall 60 stp.enh	Antall faglige årsverk	60 stp.enh pr årsverk
2006	1143,15	101,05	11,3
2007	1125,81	101,60	11,1
2008	1062,72	105,37	10,1
2009	1221,72	108,95	11,2
2010	1182,67	115,70	10,2
2011	1252,25	120,10	10,4
2012	1353,53	114,05	11,9
2013	1381,44	112,10	12,3
2014	1412,04	108,97	13,0
2015	1408,00	116,05	12,1
2016	1421,84	124,49	11,4

1)

Tabell 7: Antall studiepoeng per faglig årsverk (nasjonalt styringsparameter). ¹⁾ Produksjonstallet for 2015 er snitt for årene 2013-2015.Vurdering av resultat

Tallet på studiepoeng som våre studenter tok i 2016 avviker bare i liten grad fra gjennomsnittet de tre siste åra. Likevel viser antallet studiepoeng per faglig årsverk en nedgang, sammenlignet med de fire forutgående år. Dette skyldes økning i tallet på faglige årsverk. Økningen i årsverk de siste to åra har flere årsaker, de viktigste er:

- Forskingssatsing gjennom flere bistillinger i en toårsperiode
- Omlegging av interne rutiner for avlønning slik at flere av våre timelærere nå kommer med i oversikten over faglige årsverk
- Oppretting av nytt studietilbud i deltid sykepleie
- Prosjektsatsing på helselogistikk
- Tilsetting i to faste stillinger som «vikar» for å dekke opp ved sykefravær og annet fravær ved Avdeling for helsefag.

Vurdering av måloppnåelse

De siste års økning i årsverk og satsinger bør resultere i økt produksjon i form av studiepoeng og kandidater de neste årene. Økning i tallet på årsverk har blant annet vært nødvendig for å få til satsing på nye fagområde og for å kunne tilby desentralisert utdanning i sykepleie.

Økt resultatbasert tildelingVurdering av resultat**Uttelling utdanningsinsentiver (beløp i 1000 kr)**

Produksjonsår	Studiepoeng	Utveksling	Endring i uttelling
2006	1143,15	82	1 361
2007	1125,81	72	-44
2008	1062,72	74	-2 329
2009	1221,72	66	5 598
2010	1182,67	69	-1 930
2011	1252,25	79	3 328
2012	1353,53	63	4 157
2013	1381,44	68	519
2014	1412,04	69	1 232
2015	1408,00	97	3 490
2016	1421,84	103	4 963

1)

2)

Tabell 8: Uttelling utdanningsintensiver.

1) For 2017 har ikke departementet skilt mellom uttelling utdanningsinsentiver og uttelling forskningsinsentiver.

Tallet utgjør differansen mellom uttrekk og uttelling som følge av endringer i finansieringssystemet.

Produksjonstallene for 2015 er snitt for årene 2013-2015.

2) Tallene er ikke sammenlignbare, - da det er 1 ny indikator (kandidater) og 1 er flyttet fra forskning til utdanning (dr.grader). Tabellen viser en økning på 4.963' men den er ikke reell. Motsatt virker nemlig en tilbakejustering i 2018 på -1.345' (halvering av budsjetteffekten av endringene i finansieringssystemet) samt noe redusert uttelling i forskningskomponenten (der dr.grader er tatt ut og satsen for publisering er kraftig redusert).

Uttelling lukket ramme

	Produksjonsår 2015 (dvs gj.snitt 2013-2015)			Produksjonsår 2016			Endring i uttelling 2018
	sats	produksjon	uttelling	sats	produksjon	uttelling	
Doktorgradskandidater	360 050	4	-			-	
Samarbeidskandidater	75 000	1	-			-	
EU-midler	1 239	112	138 768	1 374	643	883 482	744 714
NFR-midler	158	3 483	550 314	120	3 694	443 280	-107 034
Publiseringspoeng	34 951	82	2 865 982	25 550	96,5	2 465 575	-400 407
Inntekter fra BOA	102	5 245	534 990	102	5 425	553 350	18 360
Uttelling i kr			4 090 054			4 345 687	255 633

Tabell 9: Uttelling lukket ramme.

På grunn av endring i finansieringssystemet fra 2017, vil det være u hensiktsmessig å sammenligne uttelling på resultatbaserte kriterier etter gammelt finansieringssystemet med uttelling på resultatbaserte kriterier etter nytt finansieringssystem. Inntil vi har sammenlignbare tall, vil det være mer hensiktsmessig å se på hvordan vi kommer ut når det gjelder resultater innenfor de enkelte kriteriene.

Studiepoengproduksjonen har vært stabil de siste tre årene, mens tallet på utvekslingsstudenter har økt betydelig de siste to årene. I 2016 økte tildelte EU-midler med over 500', sammenlignet med gjennomsnittet de tre forutgående åra.

Vi har også i 2016 klart å videreføre det gode resultatet innenfor publisering som vi hadde i 2015 og tilsvarende når det gjelder inntekter fra BOA.

En stabil produksjon og innføring av resultatkriteriet kandidatproduksjon fra 2016, vil gi økt resultatbasert uttelling for HiMolde i 2018. Vår uttelling blir likevel redusert ved at budsjetteffekten ved innføring av nytt finansieringssystem blir halvert de to første årene, før nytt finansieringssystem deretter gir full effekt fra 2019.

HiMolde må hele tiden tilstrebe en drift som er optimal både med tanke på økonomiske og kvalitative mål. Derfor er det viktig at vi er oppmerksomme på faktorer som påvirker gjennomstrømmingen og at vi opprettholder en stabil og helst økende produksjon.

Økte eksterne inntekter

Vurdering av resultat

Se rapportering under virksomhetsmål 7.

Vurdering av måloppnåelse

HiMoldes totale BOA-inntekter har økt med mer enn 30% fra 2015 til 2016. Dette er en svært positiv utvikling og det blir viktig å holde aktiviteten oppe framover. På bakgrunn av stabilt høyere BOA-aktivitet budsjetterer vi igjen fra 2017 med inntekter fra denne.

Virksomhetsmål 11:

HiMolde skal gjennom ansvarlig ledelse og gjensidig respekt skape til god og effektiv kommunikasjon og dialog internt i organisasjonen. Ansatte og studenter skal anerkjennes for sine bidrag til HiMoldes virksomhet og utvikling.

Resultater på styringsparametere

Jevnlige arbeidsmiljøundersøkelser

Vurdering av resultat

Vi gjennomførte arbeidsmiljøundersøkelse blant alle våre medarbeidere høsten 2016, der vi oppnådde en svarprosent på hele 89. Kort tid etter svarfristen ble det gjennomført arbeidsmøter på alle avdelinger, der resultatet for hver avdeling ble presentert og der arbeidet med å følge opp undersøkelsen startet. Alle avdelinger har deretter som en del av høgskolens systematiske arbeid med å sikre et godt arbeidsmiljø, utarbeidet handlingsplaner for å opprettholde og forbedre sitt arbeidsmiljø.

De områdene som fikk dårligst score i undersøkelsen var «Kvantitative arbeidskrav» (ujevn arbeidsbelastning, for mye å gjøre og behov for å arbeide i høyt tempo) og «Tilbakemelding» på arbeid og jobbutførelse. De områdene som fikk best score var «Meningsfylt arbeid» og «Medarbeiderskap».

Vurdering av måloppnåelse

Arbeidsmiljøet ved HiMolde vurderes samla sett som godt, noe også svar på spørsmålet «Jeg sier til mine venner at dette er en god organisasjon å arbeide i», viser. På dette spørsmålet fikk vi en score på 82 (av maksimalt 100)

Å forbedre og utvikle arenaer for medvirkning og informasjon er likevel ønsket fra medarbeiderne. Dette oppleves spesielt viktig i en periode der organisasjonen står midt oppe i viktige diskusjoner om struktur, organisering og kvalitet.

Det gjennomføres jevnlig informasjons- og drøftingsmøter mellom ledelse og tillitsvalgte, blant annet i forkant av alle styremøter. Det gjennomføres også månedlige allmøter der alle medarbeidere er invitert. Det er kort avstand både fysisk og formelt mellom medarbeidere og ledelse.

Andel midlertidig ansatte i undervisnings- og forskerstillinger (nasjonalt styringsparameter)

Jf. *Nøkkeltall for statlige universiteter og høyskoler 2015* (side 19) for kategorien undervisnings- og forskerstillinger. Prosentandelen midlertidige tilsatte beregnes ut fra totalt antall årsverk i denne stillingskategorien.

Kjønnsdelt statistikk over arbeidstid UF-stillinger

	Heltid		Deltid	
	♀	♂	♀	♂
Fast	37,00	40,00	4,90	1,70
Midlertidig	11,00	1,00	4,05	8,94

Tabell 10: Kjønnsdelt statistikk over arbeidstid for undervisnings- og forskerstillinger (eksl. stipendiater). I tallene for deltid er også II-stillinger med. Tallene er i årsverk per 1. oktober 2016.

Vurdering av resultat

Vi har hatt en klar økning av midlertidige ansatte i undervisnings- og forskerstillinger siste år. 23% av våre fagansatte er midlertidig ansatte. Dette skyldes bl.a. at vi de siste to åra har opprettet flere professor II-stillinger som en del av vår forskningssatsing. Vi har også startet opp et desentralisert tilbud i deltid sykepleie som i utgangspunktet er et engangstiltak. Vi har også andre prosjektsatsinger, blant annet innen helselogistikk. Videre har vi vikarbehov knyttet til ansatte som gis permisjon for å ta doktorgrad, har langvarig sykefravær eller andre lønnede permisjoner.

Vurdering av måloppnåelse

Vi ønsker en større andel faste tilsatte enn det situasjonen viser pr 1. oktober 2016. En vedvarende situasjon med såpass stor andel midlertidige tilsatte kan gi utfordringer for kontinuiteten, muligheten for faglig utviklingsarbeid og større arbeidspress på våre faste medarbeidere.

Virksomhetsmål 12:

HiMolde skal gi rom for djerpe ideer, involvere ansatte i dynamiske fagutviklingsprosesser, legge til rette for utvikling av ny kunnskap og kompetanse, og bidra til å maksimere den menneskelige og intellektuelle ressursen i organisasjonen.

Resultater på styringsparametere**Utvikling av innovative utdanningstilbud og -former**

HiMolde skal stimulere til eksperimentering rundt både utdanningstilbud og utdanningsformer. Dette er et langsiktig og løpende arbeid. Blant tiltakene i 2016 kan følgende nevnes spesielt:

- HiMolde har prioritert en ny funksjon som viserektor for utdanning (VFU). Funksjonen som VFU er beregnet til 50 %, og vedkommende har vært i funksjon siden august 2016.
- VFU har blant annet tatt initiativ til «pedagogisk slang». Dette er et litt uhøytidelig treff der de fagansatte diskuterer pedagogikk og utveksler erfaringer, metoder og tanker. Pedagogisk slang har vært godt mottatt blant de fagansatte, og er en god måte å sette diskusjon rundt kvalitet i undervisningen på agendaen.
- HiMolde har fortsatt satsingen på HiMoldeX (kommentert lenger opp).
- HiMolde vektlegger også et forbedret samarbeid med studentene i Kvalitetsteamene. For å gi studentene større trygghet i vervet de påtar seg i teamene har rektor og direktør gitt kurs for tillitsvalgte studenter.
- Etterutdanningstilbudet «Industrielt internett» er et godt eksempel på en ny type innovativt utdanningstilbud, spesielt tilpasset næringslivet.

Utvikling av innovative formidlings- og FoU-prosjekter

HiMolde vil stimulere, utvikle og støtte den enkelte forsker til økt innsats innenfor prioriterte områder. Dette foregår løpende, men fra arbeidet i 2016 kan følgende nevnes spesielt:

- HiMolde innførte funksjonen som viserektor for forskning (VFF) i 2014, i 50%. Det har gitt gode resultater, spesielt hva gjelder struktur, synliggjøring og støtteapparat for forskervirksomheten.
- VFF har stått i bresjen for å videreutvikle Forskerdagene. I samarbeid med Romsdals Budstikke ble det publisert kronikker fra våre forskere hver dag hele uka, og det var lunsjarrangement med «forskerstandup» hver dag i kantina.
- Blant innovative FoU-prosjekter kan nevnes vårt største prosjekt hittil, BIA-prosjektet Manufacturing Network 4.0, et forskningsprosjekt i samarbeid med 6 bedriftspartnere, i tillegg til NTNU, Sintef og Møreforskning Molde.

Virksomhetsmål 13:

HiMolde skal tilstrebe god kjønnsbalanse på ledernivå og på alle nivå av faglige stillinger.

Resultater på styringsparametere**Andel kvinner i dosent- og professorstillinger (nasjonalt styringsparameter)**Vurdering av resultat

Ved HiMolde er 21% av professorene i hovedstilling kvinner (se tabellen under neste virksomhetsmål). Andelen kvinnelige professorer er tilnærmet uendret de siste åra. Vi ligger litt under gjennomsnittet i UH-sektoren.

Vurdering av måloppnåelse

Vi er ikke fornøyd med en såpass lav andel kvinner i professorstillinger eller med å ligge under gjennomsnittet i UH-sektoren.

Andel kvinner på ledernivå (topp- og avdelingsledelse) og ulike faglige stillingskategorierVurdering av resultat**Kjønnsbalanse totalt i institusjonen fordelt på ulike stillingskategorier**

	I årsverk		I prosent	
	♀	♂	♀	♂
Totalt i virksomheten	105,39	82,59	56,06	43,94
UF-stillinger totalt	62,95	61,64	50,53	49,47
- professor	3,20	12,00	21,05	78,95
- professor II	0,30	2,65	10,17	89,83
- førsteamanuensis	13,00	21,62	37,55	62,45
- førstelektor	6,20	3,20	65,96	34,04
- stipendiat/postdoktor	10,00	10,00	50,00	50,00
- høgskolelektor/amanuensis	25,55	11,47	69,02	30,98
- høgskolelærer	4,70	0,70	87,04	12,96

Tabell 11: Kjønnsbalanse totalt i institusjonen, fordelt på ulike stillingskategorier, per 1. oktober 2016.

Vi ser at selv om vi har en jevn fordeling av kvinner og menn blant de våre faglige ansatte, blir bildet annerledes dersom vi ser på de forskjellige stillingsgruppene. Vi har flere menn i de høyeste fagstillingene og flere kvinner i stillinger som høgskolelektor/ amanuensis/ høgskolelærer.

HiMoldes rektor var i 2016 mann. Høgskoledirektøren var kvinne. Blant HiMoldes åtte avdelingsledere var fem menn og tre kvinner.

Vurdering av måloppnåelse

HiMolde vil tilstrebe en jevnere fordeling av kvinner og menn innenfor de forskjellige stillingskategoriene, og også en større andel kvinner i de høyeste fagstillingene. Vi har satt inn tiltak som støtter opp om egne medarbeidere som er i et løp mot førstekompetanse. Foreløpig har ikke disse tiltaka gitt seg utslag i en jevnere kjønnsbalanse blant medarbeidere i førstestillinger.

Midler til samarbeid, arbeidsdeling, konsentrasjon og sammenslåinger

HiMolde fikk i juni 2016 etter søknad, en ekstra tildeling på kr 700.000,-, for å gjennomføre en ekstern utredning av høgskolens plassering i det nye universitets- og høyskolelandskapet. Formålet med å utredningen var å skaffe til veie et så godt beslutningsgrunnlag som mulig i den krevende struktursaken. Hovedspørsmålet var hvilke muligheter som ligger i å fortsette som selvstendig institusjon sammenlignet med å fusjonere med andre institusjoner.

NIFU leverte i november 2016 rapporten «Høgskolen i Molde i det nye institusjonslandskapet – Fusjon eller fortsatt selvstendighet?». I tillegg til å omhandle struktursaken, understreket rapporten behovet for en grundig gjennomgang av høgskolens interne prioriteringer og ressursbruk. Funn i rapporten blir nå brukt i en grundig strategiprosess, der det blant annet ses på hvilke studieprogram høgskolen bør tilby i fremtiden.

IV. Styring og kontroll i virksomheten

Overordnet rapportering

HiMolde retter seg etter reglene om styring og kontroll i Reglement for Økonomistyring i staten §§ 4 og 14 og Bestemmelser om økonomistyring i staten pkt. 2.4 om intern kontroll. Institusjonen har et fungerende og dokumentert internkontrollsystem tilpasset virksomhetens egenart samt risiko og vesentlighet. Det er gjennom den interne kontrollen etablert systemer og rutiner som skal sikre blant annet effektiv og forsvarlig forvaltning innenfor gitte rammer, god måloppnåelse, pålitelig og nøyaktig regnskap og rapportering, god økonomistyring og forebygging av misligheter og økonomisk kriminalitet. Oppdatering av rutiner og rutinebeskrivelser skjer løpende eller etter behov. Det har ikke skjedd spesielle ting eller vært iverksatt særskilte undersøkelser i 2016.

Tiltak for avbyråkratisering og effektivisering

HiMolde fikk i budsjettildelingen for 2016 et trekk på 1.4 mill kr, som et tiltak for avbyråkratisering og effektivisering.

I 2016 har vi fortsatt arbeidet med digitalisering av arbeidsprosesser, ikke bare som et effektiviseringstiltak, men også for å kunne tilby nye og bedre tjenester internt i organisasjonen og til våre studenter.

Sentrale tiltak vi har gjennomført siste år:

- Digital eksamen, antallet eksamener som gjennomføres digitalt er betydelig utvidet. Høsten 2016 hadde 50% av eksamenskandidatene digital eksamen. Digital eksamen oppleves positivt av studentene og har gitt en merkbar effektiviseringsgevinst når det gjelder behov for administrative ressurser for å gjennomføre eksamener.
- IT-løsninger som forenkler arbeidet rundt HiMoldeX, opptak og publisering av forelesninger
- Digitalisering av interne lønnsrutiner. Vi tar fortløpende i bruk løsninger som tilbys av DFØ og som gjør at vi kan digitalisere flere arbeidsprosesser og innføre elektronisk arbeidsflyt. I fjor la vi om våre interne rutiner for variabel lønn og digitaliserte denne arbeidsprosessen for de fleste av våre mottakere av variabel lønn.

Sikkerhet og beredskap

ROS-analyse

HiMolde gjennomførte i 2016 en enkel ROS-analyse rundt temaet fysisk sikring av bygg og verdier. ROS-analysen danner grunnlag for tiltak som vil bli gjennomført i 2017.

Kriseøvelse

HiMoldes beredskapsgruppe gjennomførte i desember 2016 kriseøvelse i form av en skrivebordsøvelse. En lignende øvelse ble gjennomført i 2015, mens vi i 2014 gjennomførte en større kriseøvelse i samarbeid med utrykningsetatene. Vi tar igjen sikte på å gjennomføre en større kriseøvelse i løpet av 2017.

Oppfølging av de fem tiltaksområdene i *Handlingsplan for informasjonssikkerhet i statsforvaltningen*

Tiltaksområde: Styring og kontroll

HiMolde har innført styringssystem for informasjonssikkerhet. Styret vedtok i 2016 den overordnede, styrende del av styringssystemet, mens vi i 2017 vil oppdatere, og innføre mangelfulle deler av, den utførende og kontrollerende delen av systemet. Arbeidet har høy prioritet i 2017, og skjer under veiledning av UNINETT. Styringssystemet vårt er basert på anerkjente standarder for statsforvaltningen og når det i løpet av 2017 er fullstendig og oppdatert ivaretar det de krav som lovverket stiller til slike ledelsessystemer.

HiMolde har et system for avviksmelding i kvalitetssystemet vårt. Dette omfatter også avvik knyttet til informasjonssikkerhet. Vi har ikke en egen rutine rundt melding av avvik og sikkerhetsbrudd som gjelder informasjonssikkerhet.

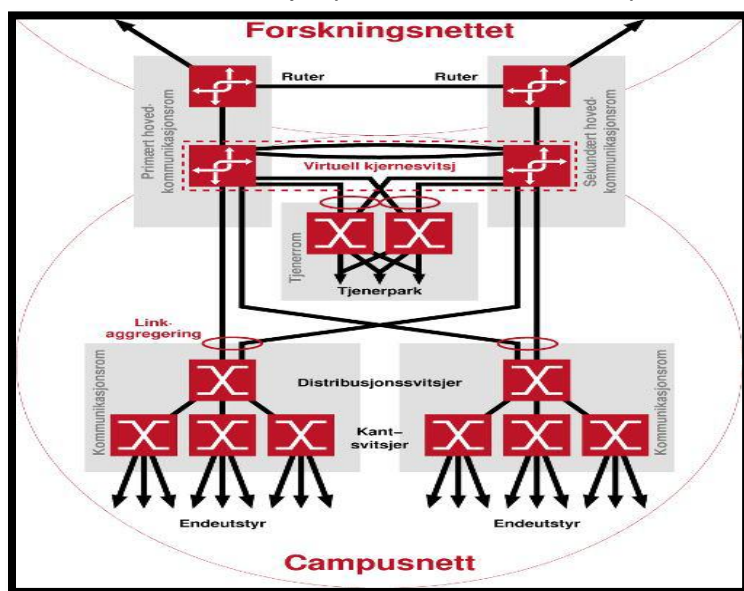
Innen utgangen av 3. kvartal 2017 vil vi også ha fått på plass og oppdatert utførende og kontrollerende del, herunder rutine for melding av avvik og sikkerhetsbrudd.

Tiltaksområde: Sikkerhet i digitale tjenester

HiMolde har gjennom 2016 gjennomført flere tiltak for å sikre tilgjengeligheten til de digitale tjenestene som benyttes av studenter og ansatte.

Oppsummert:

- Anskaffelse av ny kjernesvitsj for campus. Kjernesvitsjene som ble installert er fordelt på 2 fysiske enheter plassert i hvert sitt bygg. Bygg A, hoved datarom der de fleste lokale tjenestene produserer pr i dag. Bygg B, backup datarom der redundant kjernesvitsj, samt sentrale komponenter som Feide LDAP, VPN konsentrator, trådløs kontroller og fil- og disasterbackup server er plassert.
- Gjennom digitaleksamen prosjektet har vi fulgt Uninetts fagspesifikasjoner (bla UFS145) og forsterket trådløs infrastrukturen på campus. Dette sikrer at eksamenskandidater alltid har minst 2 trådløs basestasjoner tilgjengelig under eksamen.
- UPS infrastruktur er i 2016 delvis oppgradert. Flere av kommunikasjons-/fordelingsrommene har fått ny UPS med bedre kapasitet. Sårbarhet i forhold til ustabil strømnett, samt strømutfall er redusert.
- Sikring av fibertrase inn til HiMolde campus. Parallelt med innføring av ny kjernesvitsj har Uninett jobbet med å sikre fibertraseen inn til campus. I Q1 2017 fullføres denne prosessen ved at campus får 2 adskilte fibertrase inn til hvert sitt kommunikasjonsrom. Omtales i Uninett fagspesifikasjons 114 (UFS 114) som 2 hoved kommunikasjonsrom, der sannsynligheten for utfall grunnet fiberskade, strømutfall, kjøleproblemer eller branttilløp er fra lav til svært lite sannsynlig.

*Tiltaksområde: Digital beredskap*

HiMolde har over 2-3 år jobbe med å innføre elementer fra ITIL v3 med fokus på endringsledelse, hendelseshåndtering og konfigurasjonsstyring.

Endringsledelse brukes ved all endring av lokale systemer og infrastruktur, og inkluderer risikovurdering, krav til fall-back, informasjon til brukere og definering av endringsvindu.

Under hendelseshåndtering, håndteres også alvorlige hendelser og settes krisestab som sørger for tidlig informasjon til brukere, jevnlig oppdatering til hendelsen er avsluttet ved at det skrives en årsaksanalyse som inkluderer forbedringsforslag.

Tiltaksområde: Sikkerhet i nasjonale felleskomponenter

Med unntak av Matrikkelen (Statens kartverk) brukes alle nasjonale felleskomponenter. Felles komponentene benyttes i hovedsak støtteprosesser, slik at primær produksjonen berøres i liten grad ved driftsavbrudd i en av felles komponentene. Det har ikke vært kjørt ros-analyse på dette området enda.

Tiltaksområde: Kunnskap, kompetanse og kultur

HiMolde er i den heldige situasjon at vi har god kompetanse internt i organisasjonen når det gjelder drift, utvikling og sikring av våre IT-system. Som mange andre organisasjoner har vi likevel et forbedringspotensial når det gjelder medarbeidernes generelle forståelse for og kunnskap om god sikkerhetskultur. Det planlegges derfor å delta på den nasjonale sikkerhetsmåneden i oktober i samarbeid med Uninett og NorSIS.

Lærlinger

I 2014 økte HiMolde antallet lærlinger fra en til to. Begge lærlingene våre får opplæring innafør IKT-faget. HiMolde har ikke funnet å kunne øke antallet lærlinger i 2016.

Brukerorientering

Viser til tidligere omtale av studiebarometer, kandidatundersøkelser, studiestartundersøkelse og andre evalueringer omtalt under virksomhetsmål 2,3 og 5.

Likestilling, diskriminering og tilgjengelighet

HiMolde presenterer følgende rapporter:

- Kjønnsbalanse totalt i institusjonen fordelt på ulike stillingskategorier. Se rapportering under virksomhetsmål 13.
- Kjønnsdelt statistikk over arbeidstid (heltid/deltid, fast/midlertidig). Se rapportering under virksomhetsmål 10.
- Kjønnsdelt statistikk over sykefravær og fravær grunnet sykt barn.

Kjønnsdelt statistikk over sykefravær og fravær grunnet sykt barn

		Fravær pga syke barn		Sykefravær - egenmeldt				Sykefravær - legemeldt			
		Antall fraværstid		Antall fraværstid		Fraværprosent *		Antall fraværstid		Fraværprosent *	
		Kvinner	Menn	Kvinner	Menn	Kvinner	Menn	Kvinner	Menn	Kvinner	Menn
Undervisnings-, forsker- og formidlingsstillinger	2016	17	2	49	15	0,31	0,10	503	179	3,16	1,21
	2015	31	0	42	9	0,28	0,07	711	397	4,81	2,92
Teknisk-/adm. personale	2016	12	8	149	100	1,69	2,40	735	58	8,33	1,39
	2015	17	6	131	57	1,48	1,66	585	157	6,61	4,57
Totalt	2016	29	10	198	115	0,80	0,61	1238	237	5,00	1,25
	2015	48	6	173	66	0,73	0,39	1296	554	5,48	3,26

Tabell 12: Kjønnsdelt statistikk over sykefravær og fravær grunnet sykt barn. * Fraværprosent er målt som antall fraværstid x 100 / mulige dagsverk.

Vi ser at kvinner har flere fraværstid enn menn knyttet til syke barn. Noe av denne forskjellen kan likevel forklares ved at kvinnene har en lavere gjennomsnittsalder. Vi kjenner også igjen det samme mønster som i arbeidslivet generelt med et høyere sykefravær hos kvinner enn hos menn. Samlet sett har HiMolde et lavt sykefravær, som er klart innenfor målsettingen om å ligge under gjennomsnittet for sektoren.

Høgskolen i Molde skal gjennom vår personalpolitikk legge til rette for et godt arbeidsmiljø preget av inkludering, mangfold og likestilling. Ved høgskolen har vi et likestillingsutvalg, som har i oppgave å følge opp og være en pådriver for arbeidet med likestilling og mangfold. Utvalget vil i 2017 revidere høgskolens plan for likestilling, inkludering og mangfold.

Vi strekker oss også langt for å tilrettelegge arbeidssituasjonen, arbeidstid og arbeidsplass slik at medarbeidere kan fortsette å stå i arbeid, gjennom forskjellige livsfaser og også om det skulle oppstå helsemessige utfordringer.

Vi legger videre stor vekt på at det i bygga våre ikke skal finnes hindringer som begrenser enkelte grupper sin tilgang til og bruk av bygga. Statsbygg har som byggeier, de siste par årene hatt en grundig gjennomgang av UU i bygga våre, og i 2016 ble gjennomgangen fulgt opp av en rekke tiltak. Tiltaka er retta mot alle som bruker bygga våre, studenter, tilsatte og besøkende.

V. Vurdering av framtidsutsikter

Planer med virksomhetsmål og styringsparametere for 2017

Sektormål 1: Høy kvalitet i utdanning og forskning

Virksomhetsmål 1:

HiMolde skal tilby forskningsbasert utdanning av internasjonal kvalitet både innenfor satsningsområdene logistikk, helse/sosialfag og sport management, og innenfor fagområder som skal støtte den faglige spissingen. HiMolde skal kritisk vurdere sitt studietilbud og utvikle nye fleksible studier rettet inn mot samfunnets behov.

HiMolde har en løpende vurdering av studietilbudene, noe som også gir seg utslag i endringer. Blant annet er to tilbud på masternivå avviklet de siste årene, mens MSc in Sport Management som har hatt opptak annet hvert år og rekrutterer internasjonalt går over til årlig opptak fra 2017. Sommeren 2016 ble det også etablert en gruppe som gjennomgår hele programporteføljen ifht nye krav og institusjonens ressurser. Gruppen legger fram sine forslag våren 2017 og det er ventet programendringer som følge av prosessen.

Høsten 2016 startet HiMolde sykepleie deltid i samarbeid med Sunndal kommune. I ettertid har Kristiansund kommune kontaktet HiMolde med forespørsel om mulighet for å etablere tilsvarende desentralisert deltidsutdanning i helsefag med studiested Kristiansund. Kommunen opplever det som krevende å rekruttere kvalifiserte helsearbeidere, og ser at et deltidstilbud kan bidra til kompetanseheving av ansatte. HiMolde er fortsatt positiv til slike henvendelser, men må også vurdere fundamentet for slike tilbud. En flaskehals innenfor helse- og sosialfaglige utdanninger er tilgangen på praksisplasser. Om dette kan løses vil HiMolde trolig kunne komme med en søknad om studieplasser utenfor rammen for 2018.

Departementet er gjennom dialog med HiMolde gjort kjent med prosjektet Campus Kristiansund og vår rolle i det. Forutsatt finansiering er HiMolde positiv til å arbeide med nye studieprogram i Kristiansund og til å organisere en avdeling i Campus Kristiansund.

Virksomhetsmål 2:

HiMolde skal tilstrebe god rekruttering av nasjonale og internasjonale studenter, og øke studentutvekslingen med utenlandske institusjoner.

Styringsparametere

Andel utreisende utvekslingsstudenter på Erasmus+ av totalt antall studenter (nasjonalt styringsparameter)

Ambisjonsnivå

HiMolde har hatt et ambisjonsnivå på 30-40 utreisende studenter på utveksling per år. Målet har også vært at en tredjedel benytter Erasmus+. Det arbeides stadig for å øke antallet, bl.a. gjennom flere avtaler med utenlandske universitet, og siden det i 2016 var over 40 utreisende studenter er det ønskelig å heve ambisjonsnivået til 50 per år.

Overordnet risikovurdering

Norske studenters ønske om å jobbe ved siden av studiene er et hinder for at studentene kan ta et semester i utlandet. Dessuten ser vi at lokale studenter er mindre tilbøyelige til å reise ut enn de som er rekruttert nasjonalt. Måloppnåelse er derfor noe avhengig av vår evne til å rekruttere nasjonalt. Erasmus+ oppleves som noe byråkratisk for studentene, og studentene ønsker ofte studietilbud i engelskspråklige land.

Tiltak

Arbeide med å utvikle konkrete utvekslingsmuligheter og forbedre informasjonen til studentene. Vi må i større grad benytte ordningen med mobilitetsmidler til faglige og administrativt ansatte, for å få bedre kjennskap og kontakt med våre partnere.

Andel internasjonale studierAmbisjonsnivå

HiMolde vil i 2017 ha opptak til tre masterstudier som tilbys både norske og internasjonale studenter, i tillegg til ph.d.-studiet i logistikk.

Overordnet risikovurdering

Dersom for mange emner på et norsk bachelorstudium undervises på engelsk vil det kunne virke negativt på rekrutteringen av norske studenter.

Tiltak

Motivere norske studenter til å følge emner som tilbys på engelsk.

Virksomhetsmål 3:

HiMolde skal tilstrebe et godt lærings- og studentmiljø, slik at flest mulig gjennomfører sine studier på normert tid.

Styringsparametere**Andel bachelorkandidater i et kull som gjennomfører på normert tid (nasjonalt styringsparameter)**Ambisjonsnivå

Gjennomføring på normert tid på nivå med gjennomsnittet i sektoren.

Overordnet risikovurdering

Lav gjennomstrømning på studiene gir dårlig studiepoengsuttelling og kan bidra til negativt omdømme.

Tiltak

- Fortsatt fokus på utdanningsledelse ved blant annet å klargjøre krav og forventninger til studentene.
- Særlig fokus på bachelorstudiet i sykepleie med hensyn til gjennomstrømning
- Mer bruk av sosiale/faglige samlinger/turer, særlig i innledningen av studiene.
- Fokus på studieteknikk og eksamensmestring.

Andel masterkandidater i et kull som gjennomfører på normert tid (nasjonalt styringsparameter)Ambisjonsnivå

Opprettholde høyt nivå på gjennomføring på normert tid for masterstudenter.

Overordnet risikovurdering

Lav gjennomstrømning på studiene gir dårlig studiepoengsuttelling og kan bidra til negativt omdømme.

Tiltak

Sette klare forventninger til studenter og ha frist for innlevering av masteroppgaven.

Faglig tidsbruk (timer) per uke blant heltidsstudenter (nasjonalt styringsparameter)Ambisjonsnivå

Faglig tidsbruk per uke blant heltidsstudenter på nivå med gjennomsnittet i sektoren.

Overordnet risikovurdering

Studenter som bruker lite tid på studiene vil redusere gjennomstrømningen og kan bidra til et dårligere læringsmiljø.

Tiltak

Konkrete tiltak som bidrar til økt studieinnsats, økt andel emner med øvingstimer og hjelpelærere.

Skår på hvordan studentene oppfatter studiekvaliteten (nasjonalt styringsparameter)Ambisjonsnivå

Minst på gjennomsnittet i sektoren.

Overordnet risikovurdering

Lav skår på studentens tilfredshet kan medføre dårlig omdømme, og lavere rekruttering til våre studier.

Tiltak

Overordnet bevisstgjøring av ansatte om å møte studenter med respekt og engasjement. Tydeliggjøre krav og forventninger til studenter.

Inntakskvalitet (skole-/konkurransespoeng)

Ambisjonsnivå

HiMolde har som ambisjon å øke gjennomsnittlig inntakskvalitet (karakterpoeng) til 39.

Overordnet risikovurdering

Studenter med dårlige forutsetninger vil redusere gjennomstrømningen og medføre økt ressursbruk til tiltak for å forhindre frafall.

Tiltak

HiMolde må konkurrere bedre nasjonalt på faglig kvalitet og studie- og læringsmiljø. Veien til bedre inntakskvalitet går gjennom flere søkere/større konkurranse, og dermed bedre arbeid med kvaliteten i programmene og i studie- og læringsmiljøet ved HiMolde.

Virksomhetsmål 4:

HiMoldes forskerutdanning skal holde høyt internasjonalt nivå og bidra til at HiMolde kan rekruttere høyt kvalifisert vitenskapelig personell.

Styringsparametere

Andel ph.d.-kandidater som gjennomfører innen seks år – nasjonalt styringsparameter

Ambisjonsnivå

67 prosent av kandidatene har disputert innen seks år.

Overordnet risikovurdering

Utilstrekkelig finansiering kan føre til at ph.d.-kandidater må avbryte studiet eller bruke lengre tid.

Tiltak

Fortsatt fokus på veilederrollen ved å gjennomføre årlig veilederseminar hvor ulike problemstillinger i veilederrollen drøftes. Ha særlig oppfølging av nye veiledere. Arbeide for å få flere stipendiatstillinger.

Virksomhetsmål 5:

HiMolde skal tilstrebe å gi et utvidet undervisningstilbud

Styringsparametere

Antall emner med video og med øvingsopplegg

HiMolde har i dag omkring 50 emner som gjør opptak av forelesninger. Dette er bra, men det trengs mer erfaring med ulike former for slik bruk og hvordan det påvirker studentene til å bruke mer tid på studiene. Budsjettmidler til hjelpelærer er styrket slik at bruk av øvingsundervisningen kan økes. Formålet er å få studentene til å bruke mer tid på studiene. Det må fortsatt være fokus på å utvikle varierte undervisningsformer og studentaktive metoder. Det skal arrangeres pedagogiske forum hvor varierte undervisningsformer er tema.

Virksomhetsmål 6:

HiMolde skal tilstrebe et volum og kvalitet i forskning som er minst på nivå med institusjoner med samme fagprofil.

Styringsparametere

Antall publikasjonspoeng per faglig årsverk (nasjonalt styringsparameter)

Ambisjonsnivå

HiMolde har ikke nådd sitt ambisiøse mål for 2016, som var på 0.9 poeng per FoU-årsverk. Vi ser ut til å oppnå litt i underkant av 0.8. Antall publiseringspoeng ser ut til å bli omtrent som i fjor, men antall FoU-årsverk har økt noe, derfor synker også frekvensen litt i forhold til i fjor. Vi velger å gjenta vår

målsetting for 2016 i 2017 og håper å oppnå 0.9 poeng per FoU-årsverk. Vi er ikke langt fra det nivået i 2016, og regner med at ph.d.-programmet i helse- og sosialfag etter hvert vil bidra en del her også.

Overordnet risikovurdering

Det nye ph.d.-programmet i helse- og sosialfag vil sannsynligvis ikke bidra veldig mye til publiseringsstatistikken for 2017, siden de første kandidatene ble rekruttert til programmet høsten 2015, men vi forventer at dette skal slå ut i større grad fra og med 2018.

Tiltak

Flere av forskningsgruppene vil arrangere skriveseminarer i løpet av 2017, med henblikk på å få med flere i aktiv vitenskapelig publisering. Vi har også iverksatt tiltak for å synliggjøre publiseringsaktiviteten bedre gjennom nyhetssaker til aktuelle publiseringer, og vi har opprettet et eget Open Access publiseringsfond for finansiering av publiseringsavgifter. Vi søker også støtte til dette via Forskningsrådets STIM-OA program.

Verdien av Horisont 2020-kontrakter per FoU-årsverk (nasjonalt styringsparameter)

Ambisjonsnivå

Høgskolen fikk i 2016 gjennomslag for en søknad knyttet til H2020-programmet, innenfor Marie S. Curie-programmet, et RISE-prosjekt (CO-LAB) med UiS som hovedsøker. Vi har også aktivitet innen FP7 og ERA-NET. I tillegg har vi sendt inn søknader til COST-programmet. Vårt ambisjonsnivå for 2017 er å få sendt minst 4 søknader til H2020-relaterte programmer i 2017.

Overordnet risikovurdering

Lav tilslagsprosent på H2020-utlysninger gjør at det kan være demotiverende å bruke mye tid på slike søknader for fagmiljøene. De som har fått god score på søknaden vil likevel vanligvis jobbe videre med nye søknader.

Tiltak

Vi involverer Møre og Romsdals H2020-rådgiver, slik at vi kan finne de mest relevante utlysningene for den enkelte forskningsgruppe, - og håper å finne utlysninger hvor sannsynligheten for suksess er noe større. Det nyetablerte regionale mobiliserende prosjektet EU Horisont Nordvest vil også kunne bidra til dette. Prosjekter som i hovedsak er nettverksbyggende (for eksempel RISE) vil ha stor nytte av støttende prosjekter som også er kapasitetsfinansierende. Vi vil derfor ha fokus på å få til slike støttende prosjekter.

Mottatte forskningsmidler i % av totalbudsjettet

Ambisjonsnivå

Våre forskningsinntekter utgjorde i 2016 2,8 prosent av totalinntektene. HiMolde eier også 49 prosent av Møreforskning Molde AS, og dersom vi tar med deres nettoinntekter tilsvarer summen om lag 12 prosent av totalbudsjettet. Vi har som høgskole spesielt fokus på å få fram EU-søknader og søknader som kan finansiere stipendiater. Vi fikk i 2015 tilslag på et par slike prosjekter, som bidro inn i budsjettet for 2016. Vi har også fått inn slike prosjekter på tampen av 2016, og øker derfor ambisjonsnivået til 3,5 prosent for 2017.

Overordnet risikovurdering

Det er krevende å lede større forskningsprosjekter, og høgskolen er avhengig av å finne gode ordninger for å avlaste prosjektledere for andre oppgaver om man skal få flere til å søke prosjekter.

Tiltak

Det jobbes med søknadsskrivings-seminarer og informasjon om EU-prosjekter. Forskningsgruppene oppfordres til å invitere Forskningsrådets NCP'er for å øke kunnskapen om relevante utlysninger. Avdelingene er sentrale aktører gjennom sine arbeidsavtaler når det gjelder å legge til rette for at prosjektledere får gode arbeidsvilkår. Vi vil også fortsette arbeidet med å profesjonalisere vår prosjektadministrasjon. Vi vil i 2017 spesielt jobbe for at vi kan benytte ressurser finansiert via Forskningsrådets PES-midler til avlastning for fagpersoner som involveres i søknadsskriving.

Aktiv bruk av forskningsledelse, forskningsgrupper og incentivordninger

Ambisjonsnivå

HiMolde har i de senere årene prioritert forskningsledelse, dels gjennom opprettingen av funksjonen som viserektor for forskning, og dels gjennom mer aktiv dialog med forskningsgruppene og deres

ledere. Vi vil legge bedre til rette for de som jobber med prosjekter i form av avlastning for andre oppgaver. I tillegg er det etablert gruppeorienterte incentivordninger for "open access"-publisering, skriving av EU-søknader og skriving av søknader som finansierer stipendier. Det er vår ambisjon at dette skal bidra til økt aktivitet både når det gjelder publisering og prosjektarbeid.

Overordnet risikovurdering

Dersom vi ikke klarer å legge til rette for at de som jobber med prosjekter får gode arbeidsvilkår, vil økningen i søknadsaktiviteten bremse opp.

Tiltak

Det arrangeres søknadsskrivingsseminar og møtepunkter med H2020-rådgiver og Forskningsrådets NCP'er for å stimulere til slike søknader. Vi vil fortsette å holde et høyt fokus på publisering og prosjektarbeid gjennom dialog med forskningsledere og forskningsgrupper.

Godt samspill med Møreforskning

Ambisjonsnivå

HiMolde har i mange år hatt et meget godt samspill med Møreforskning Molde AS. Dette betyr at det er deltakere fra MFM og HiMolde i forskningsgruppene, og det betyr at noen HiMolde-ansatte er engasjert i MFM-prosjekter, - enten i form av bistillinger eller med særskilte kontrakter. HiMolde ønsker fortsatt å spille godt med MFM gjennom å frambringe forskningssøknader som inkluderer begge fagmiljøene.

Vi ønsker også å styrke den gjensidige flyten av fagpersoner mellom høgskolen og MFM. Ofte har den form av at gode masterkandidater blir ansatt ved MFM og at disse senere kan være aktuelle for stipendiatstillinger knyttet til høgskolens doktorprogrammer. Ferdige ph.d.-kandidater kan da også være aktuelle for både HiMolde og for MFM, i tillegg til andre arbeidsgivere.

Overordnet risikovurdering

Det foregår også en betydelig omstrukturering blant de regionale forskningsinstituttene. MFM må finne sin plass i dette bildet, uten at det går ut over det gode samarbeidet med høgskolen.

Tiltak

HiMolde vil fortsatt stimulere til at det samarbeides på tvers av institusjonene, både i form av felles søknader og prosjekter, og i forskningsgruppene.

Sektormål 2: Forskning og utdanning for velferd, verdiskapning og omstilling **Virksomhetsmål 7:**

HiMolde skal bidra til kunnskapsutvikling, innovasjon og verdiskapning gjennom formidling, utdanning, faglig utviklingsarbeid og forskning.

Styringsparametere

Bidraginntekter fra Forskningsrådet pr faglig årsverk (DBH)

Våre bidraginntekter fra Forskningsrådet i 2016 var 3,6 millioner kroner. Dette utgjorde ca 29 tusen kroner per FoU-årsverk.

Ambisjonsnivå

Vi ønsker å øke vår prosjektfinansiering fra Forskningsrådet, og har klart dette i 2016 relatert til tidligere år. Vi øker likevel ambisjonsnivået til 35 tusen kroner per FoU-årsverk i 2017.

Overordnet risikovurdering

Vi har økt fokuset på skriving av søknader, og håper det gir effekt også når det gjelder Forskningsrådsfinansiert forskning. Imidlertid ønsker vi også å få gjennomslag i H2020-prosjekter, noe som kan gå ut over søknadsaktiviteten mot Forskningsrådet.

Tiltak

Forskningsgruppene stimuleres til søknadsvirksomhet gjennom incentivordninger og ledelsesfokus.

Andre bidrags- og oppdragsinntekter utenom EU og Forskningsrådet per faglig årsverk (DBH)

I 2015 utgjorde våre bidrags- og oppdragsinntekter utenom EU og Forskningsrådet 4,8 millioner kroner, eller 39 tusen kroner per FoU-årsverk.

Ambisjonsnivå

Vår hovedinnsats vil ligge mot Forskningsrådsfinansiering og EU-finansiering framover. Imidlertid vil vi også utvikle søknader mot andre kilder, - ikke minst internasjonale programmer utenom EU-programmene (Nordiske og andre), og mot regionale helseforetak. Vi finner det likevel ikke naturlig å sette en konkret målsetting på dette i form av kroner per FoU-årsverk.

Overordnet risikovurdering

Vårt hovedfokus vil være finansiering mot Forskningsrådet og EU-finansiering. Det kan gå ut over aktiviteten mot andre finansieringskilder.

Tiltak

Forskningsgruppene stimuleres til søknadsvirksomhet gjennom incentivordninger og ledelsesfokus.

Andel forskningsinnsats i MNT-fag (NIFU/FoU-statistikken)Ambisjonsnivå

Utviklingen i forskningsaktiviteten innen helse- og sosialfag har vært meget god. Dette gjelder både når en ser på publiseringsaktiviteten og på engasjementet i form av prosjektsøknader. Oppnåelsen av dette har gått parallelt med etableringen av et doktorgradsprogram i samarbeid med Høgskolen i Volda, som allerede har et betydelig aktivitetsnivå. Vi forventer at dette også gir seg utslag i enda bedre publiseringstall i årene som kommer.

Vår forskningsgruppe innen matematisk optimering og beslutningsstøtte har vært aktivt inne i flere søknader i det siste, og fikk rett før nyttår tilslag på et NTNU-ledet prosjekt i Forskningsrådet. Dette vil finansiere ett stipendiat ved vårt ph.d.-program i logistikk og ytterligere styrke vår innsats innen MNT-fag.

Overordnet risikovurdering

Økt behov for veilederinnsats knyttet til vårt nye ph.d.-program i helse- og sosialfag, kan begrense kapasiteten til å drive forskningsprosjekt, men i den grad prosjekter inneholder stipendiatfinansiering bør det være mulig å få til begge deler.

Tiltak

Forskningsgruppene stimuleres til søknadsvirksomhet gjennom incentivordninger og ledelsesfokus. Det kommuniseres klart til miljøene rundt begge våre ph.d.-programmer at det må jobbes med søknader som inneholder stipendiatfinansiering.

Inngåtte samarbeids- /partnerskapsavtaler for å realiserer HiMoldes mål og samfunnets behovAmbisjonsnivå

Ett tett samarbeid med regionalt og nasjonalt arbeids- og næringsliv er sentralt for høgskolen. Vi har allerede gode og tette relasjoner spesielt innen helse- og sosialsektoren, innen idretten og med transport- og logistikknæringen spesielt. Vi ønsker å videreutvikle våre samarbeidsarenaer både knyttet til utdanning/praksis-feltet og knyttet til vår forskningsvirksomhet.

Overordnet risikovurdering

Alle høgskolens faggrupperinger bør ha godt fokus på sin kontakt og relevans for omgivelsene. Incentivene i forskningsverdenen gjør det ikke alltid attraktivt å dyrke slike relasjoner – kanskje på bekostning av akademiske meritterende arbeid. Det kreves derfor ekstra ledelsesfokus på at slike relasjoner bygges for å sikre at dette skjer i alle sammenhenger.

Tiltak

Vi vil videreutvikle dialogen med relevante næringsklynger, med lokale, regionale og nasjonale myndigheter og med aktører i helse- og sosialsektoren. Dette gjøres gjennom aktivt tilstedeværelse i sentrale og egnede organ og fora.

Antall kronikker og medieoppslag

Ambisjonsnivå

Vi har hatt en betydelig økning av synligheten i nettbaserte og tradisjonelle medier de siste årene. Dette ser vi som et resultat av en bevisst satsing på økt tilstedeværelse i sosiale medier og på etableringen av den uavhengige nettavisen Panorama som lager saker som ofte blir fanget opp av den andre medier. Vi ønsker å opprettholde en god synlighet i våre omgivelser, og å stimulere våre forskere til ytterligere formidlingsvirksomhet.

Overordnet risikovurdering

Generelt ønsker høgskolen å være synlig i samfunnet, og også i media. Det er tydelig at de tiltakene som er gjort har gitt effekt. Imidlertid er faglig formidlingsarbeid tidkrevende for den enkelte, og dette arbeidet konkurrerer med undervisning og forskning for fagpersonene.

Tiltak

De ekstra ressursene vi har satt inn mot synlighet i media vil bli opprettholdt. Vi vil ha høyt fokus på å ha oppdatert informasjon om våre forskningsgrupper på våre nettsider. Vi har etablert en formidlingspris, og vi legger ned en større innsats knyttet til Forskningsdagene hvert år.

Virksomhetsmål 8:

HiMolde skal bidra til økt verdiskaping i regionen og nasjonalt.

Styringsparametere

Andel masterkandidater sysselsatt i relevant arbeid et halvt år etter fullført utdanning (nasjonalt styringsparameter)

Høgskolen vil gjennomføre en ny kandidatundersøkelse i januar 2018 for kandidater som uteksamineres våren 2017.

Sektormål 3: God tilgang til utdanning

Virksomhetsmål 9:

HiMolde skal sammen med regionale partnere videreutvikle Molde Campus som møteplass for kunnskapsutvikling, forsterke HiMoldes identitet og attraktivitet, og bidra til at Molde videreutvikles som studentby.

Styringsparametere

Kandidattall på helse- og lærerutdanningene

HiMolde forventer å oppfylle kandidatmåltallene for sykepleie, men ikke for vernepleie i 2017.

På sykepleie er kandidatmåltallet 79, og det er forventet at rundt 80 studenter gjennomfører studiet våren 2017.

For vernepleie er kandidatmåltallet 38, mens det forventes at bare 25 studenter gjennomfører våren 2017. Som tidligere nevnt må oppfyllelse av måltallet ses over fire år pga deltidsutdanningen med opptak hvert fjerde år.

Antall studentboliger ift. studenttall

Ambisjonsnivå

Om lag 20% av studenter som følger studietilbud ved campus i Molde får i dag tilbud om studentbolig.

Overordnet risikovurdering

Vi opplever at boligsituasjonen for våre studenter i Molde er tilfredsstillende. Dersom HiMolde skal ha økt aktivitet med heltidsstudier i Kristiansund bør det vurderes om samskipnadens tilbud bør økes.

Sektormål 4: Effektiv, mangfoldig og solid høyere utdanningssektor og forskningssystem

Virksomhetsmål 10:

HiMolde skal tilstrebe og øke det økonomiske handlingsrommet gjennom rasjonell drift, økt resultatbasert tildeling og økte eksterne inntekter.

Styringsparametere

Antall studiepoeng per faglig årsverk (nasjonalt styringsparameter)

Ambisjonsnivå

Det er et nytt nasjonalt styringsparameter fra 2016. Når det gjelder tallet på studenter per faglige årsverk som var det styringsparameteret vi tidligere rapporterte på lå HiMolde høyt både sammenlignet med de vitenskapelige høgskolene og sammenlignet med de øvrige statlige høgskolene. Det bør derfor være et mål at vi også har en studiepoengproduksjon per faglig årsverk som er over gjennomsnittet for de statlige høgskolene.

Overordnet risikovurdering

Risikoen er knyttet til rekruttering til våre studietilbud og forutsigbare økonomiske rammebetingelser.

Tiltak

Årlig evaluering av våre rekrutteringstiltak.

Studieprofil 2025, et arbeid igangsatt ved årsskiftet 2016/17, der vi kartlegger programmene våre, ressursene vi trenger og bruker og kvalitetskravene vi skal tilfredsstille.

Økt resultatbasert tildeling

Ambisjonsnivå

Vår ambisjon er å øke studiepoengproduksjonen sammenlignet med 2016, opprettholde en god gjennomstrømming på linje med gjennomsnittet i sektoren, øke bidragsinntektene fra Forskningsrådet, samt oppnå 0.9 publiseringspoeng per FoU-årsverk.

Dette temaet er omhandlet under andre virksomhetsmål, så for nærmere informasjon om ambisjonsnivå, risikovurdering og tiltak, vises det til vurderingene under virksomhetsmål 3 og 7.

Økte eksterne inntekter

Se informasjon under virksomhetsmål 7.

Virksomhetsmål 11:

HiMolde skal gjennom ansvarlig ledelse og gjensidig respekt skape til god og effektiv kommunikasjon og dialog internt i organisasjonen. Ansatte og studenter skal anerkjennes for sine bidrag til HiMoldes virksomhet og utvikling.

Styringsparametere

Jevnlige arbeidsmiljøundersøkelser

Ambisjonsnivå

Det er et mål å gjennomføre arbeidsmiljøundersøkelser minst hvert tredje år, og at undersøkelsen følges opp med enkle handlingsplaner for godt arbeidsmiljø på hver enkelt avdeling.

Overordnet risikovurdering

Det er avgjørende at resultatet av slike undersøkelser følges opp med tiltak. Dersom man ikke klarer det vil deltakelse, engasjement og tiltro til resultatene bli tilsvarende dårlig.

Tiltak

I 2017 vektlegges å følge opp arbeidet med gjennomføring av tiltak i tråd med det som ble fastsatt i handlingsplanene for hver enkelt avdeling, utarbeidet etter arbeidsmiljøundersøkelse som vi gjennomførte høsten 2016.

Andel midlertidig ansatte i undervisnings- og forskerstillinger (nasjonalt styringsparameter)

Ambisjonsnivå

Målsettingen er å opprettholde god oversikt over bruk av midlertidige ansatte og redusere denne noe sammenlignet med 2016.

Overordnet risikovurdering

Økt sykefravær er den mest sentrale risikofaktoren som gir behov for tilsatte i vikariat. Videre gir også prosjektorganisering og oppretting av midlertidige studietilbud behov for midlertidige tilsatte.

Tiltak

- Forløpende vurdere utforming av IA-tiltak med sikte på å forebygge sykefravær.
- Gode oversikter og fortløpende vurderinger rundt bruk av midlertidige tilsatte.

Virksomhetsmål 12:

HiMolde skal gi rom for djerpe ideer, involvere ansatte i dynamiske fagutviklingsprosesser, legge til rette for utvikling av ny kunnskap og kompetanse, og bidra til å maksimere den menneskelige og intellektuelle ressursen i organisasjonen.

Styringsparametere

Utvikling av innovative utdanningstilbud og -former

HiMolde vil stimulere til eksperimentering rundt både utdanningstilbud og utdanningsformer. Dette er et langsiktig og løpende arbeid. Blant tiltakene HiMolde vil prioritere i 2017 vil vi nevne:

- Viserektor for utdanning (VFU) vil lede arbeidet med HiMoldes lokale tilpasning til Kvalitetsmeldingen.
- Gjøre en vurdering av om vi har riktig organisering av studieprogramledelsen. I dag går dette arbeide til dels «på omgang» blant fagpersonalet. Det bør vurderes om ikke arbeidet skal legges permanent til en faglig leder.
- Videreutvikle «Pedagogisk slang» som en arena for gode diskusjoner om pedagogiske metoder.

Utvikling av innovative formidlings- og FoU-prosjekter

HiMolde vil stimulere, utvikle og støtte den enkelte forsker til økt innsats innenfor prioriterte områder. Dette foregår løpende. Blant planlagte tiltak i 2017 kan vi nevne:

- Evaluering av funksjonen som viserektor for forskning (VFF) viser at ordningen har fungert godt, og at den bør videreføres.
- Administrativ hjelp og støtte for forskerne skal videreutvikles, herunder støtte i søknadsprosesser.
- Det skal jobbes med flere søknader til EU-prosjekter og NFR-prosjekter, der prosjekt som involverer samarbeid med arbeidslivet skal prioriteres.

Virksomhetsmål 13:

HiMolde skal tilstrebe god kjønnsbalanse på ledernivå og på alle nivå av faglige stillinger.

- **Andel kvinner på ledernivå (topp- og avdelingsledelse) og ulike faglige stillingskategorier**
- **Andel kvinner i dosent- og professorstillinger (nasjonalt styringsparameter)**

Ambisjonsnivå

HiMolde har som mål en jevnere fordeling av kvinner og menn innenfor de forskjellige stillingskategoriene, og også en større andel kvinner i de høyeste fagstillingene.

På kort sikt vil vi satse på å støtte opp om egne medarbeidere som er i et løp mot førstekompetanse.

Overordnet risikovurdering

Innenfor en del av våre fagområder er det utfordrende å rekruttere riktig kompetanse. Vi har sjelden muligheten til å prioritere underrepresentert kjønn ved ansettelser da det forutsetter kompetanselighet blant søkerne og også søkere av begge kjønn.

Tiltak

- Oppdaterte kompetanseplaner
- Støtte opp under og legge til rette for medarbeidere som ønsker å øke sin kompetanse
- Bevisst rekruttering

Budsjett for 2017

Med en økning i vår bevilgning for 2017 som ligger over den anslåtte pris- og lønnsvekst, har styret kunnet vedta et ambisiøst budsjett, der det er funnet rom for å videreføre satsinger og for nye tiltak. Dette er også gjort mulig gjennom at noen av de strategiske tiltakene og prosjekt som styret har vedtatt, blir finansiert ved bruk av avsetningene. Ellers er det verdt å merke seg at våre BOA-inntekter har stabilisert seg på et høyere nivå, noe som gjør at vi for første gang på flere år budsjetterer med 1,5 mill i inntekt knyttet til BOA-aktivitet.

Sentrale satsinger vedtatt i HiMoldes budsjett for 2017:

- Videreføring av satsing på helselogistikk
- Tre nye stipendiatstillinger
- Innføring av årlig opptak til master i Sport Management
- Ressursøkning til HS knyttet til betydelig økning i studenttallet gjennom de siste åra
- Oppstart av nytt bachelorstudium i marin logistikk og økonomi
- Styrking av det pedagogiske utviklingsarbeidet gjennom oppretting av funksjon som viserektor for utdanning

For alle nye tiltak er budsjettvirkning for 2016 og de påfølgende år beregnet og hensyntatt. Midlertidige tiltak er finansiert ved hjelp av styrets avsetninger. Dette grepet gjør at styret ikke binder opp større andel av budsjettet til faste, løpende kostnader, men fortsatt sikrer handlefrihet og rom for nødvendige strategiske satsinger også i åra framover.

Det er et mål for HiMolde å holde investeringene på nivå med løpende avskrivninger, som ligger på mellom 2,5 og 3 mill. kr, og som i hovedsak går til IT-, undervisnings-, og kontorutstyr. I 2017 vedtok styret en investeringsramme på 4,5 mill. HiMolde har fortsatt et stort investeringsbehov innen IT. 3,5 mill av investeringsrammen går til IT. Med dette investeringsbudsjettet viderefører styret arbeidet med å sikre svært stor grad av driftssikkerhet og tilrettelegge for økt digitalisering av interne arbeidsprosesser og undervisningstilbud/eksamen.

VI. Årsregnskap



LEDELSESKOMMENTAR ÅRSREGNSKAP 2016

(Tall i hele 1000 hvis annet ikke er oppgitt)

1. Institusjonens formål

Høgskolen i Molde er en statlig vitenskapelig høgskole i logistikk, hvor de faglige basisområdene er logistikk, helse- og sosialfag og sport management, samt fagområder som skal støtte den faglige spissingen.

Høgskolen skal tilby utdanning, forskning og formidling av høy internasjonal kvalitet, og utføre egen FoU-aktivitet i samarbeid med samfunns- og arbeidsliv.

Høgskolen skal være en uavhengig samfunnsinstitusjon med et spesielt ansvar for å ivareta viktige sider ved samfunnsutvikling, demokrati, velferd og etikk.

2. Bekreftelse på at regnskapet er avlagt iht. bestemmelser om økonomistyring i staten og i samsvar med reglene i SRS

Vi bekrefter at årsregnskapet er avlagt i henhold til bestemmelser om økonomistyring i staten og i samsvar med reglene i de statlige regnskapsstandardene som gjelder for et statlig periodisert regnskap. Det opplyses om eventuelle avvik. Årsregnskapet er presentert i samsvar med standard rapporteringspakke fra Kunnskapsdepartementet, og gir et dekkende bilde av høyskolens drift i 2016 og av status pr. 31.12.16.

3. Vurdering av periodens drift

Resultat av periodens aktiviteter for 2016 er på – 6.115 mot 4.713 i 2015. Resultat for avsluttede oppdragsprosjekter er på 74 mot 28 i 2015. Resultatet er overført opptjent virksomhetskapital som etter dette utgjør 723. Det er budsjettert med underskudd på 7.359 for bevilgningsfinansiert aktivitet for 2016. Se pkt. 4 for nærmere forklaring på budsjettavvik. Høgskolens drift i 2016 har vært tilfredsstillende. Nødvendige oppgaver for å drifte høyskolen er utført.

4. Vesentlige avvik mellom periodisert resultatbudsjett og resultatregnskap

Inntekt fra bevilgninger ligger over budsjett. Tildelte midler fra KD er i henhold til bevilgning og budsjett, men fordi vi ikke budsjetterer med avskrivninger fremkommer det en differanse mellom budsjett og regnskap, i tillegg til differanse mellom budsjetterte og faktiske investeringer. I tillegg har høyskolen fått midler fra Norgesuniversitetet til et prosjekt som ikke er budsjettert og dette er inntektsført som bevilgning.

Inntekt fra tilskudd og overføringer er under budsjett. Dette skyldes en kombinasjon av forsinkelse i to større prosjekt og inntektsføring på forsinkede prosjekter som er budsjettert med inntekt tidligere år. Salgs- og leieinntekter ligger over budsjett med 3.267 og dette er i hovedsak knyttet til ikke-budsjettert aktivitet ved Enhet for Utadrettet Virksomhet. Disse inntektene har også en kostnadsside knyttet til seg, slik at netto resultat for virksomheten ikke er like høy.

Kostnader ligger totalt sett under budsjett med ca 1,7 millioner. Ser man bort fra ikke budsjetterte avskrivninger ligger kostnadene under budsjett med ca 3 millioner. Lønnskostnader innenfor bevilgningsfinansiert aktivitet ligger ca 2,1 millioner over budsjett, hvorav ca 1,1 million relaterer seg til avsett for opptjent, ikke avviklet ferie. Øvrige driftskostnader innenfor bevilgningsfinansiert aktivitet ligger ca 1,1 million under budsjett. Resten av budsjettavviket knytter seg til BOA-aktiviteten og forsinkelser i prosjekter, i hovedsak knyttet til lønn, men også noe for driftskostnader. Det er budsjettert med bruk av avsetninger på ca 7,3 millioner i årets budsjett. Resultatet tyder på at HiMolde har hatt en aktivitet som ligger opp mot det budsjetterte, men i tallene ligger også en reduksjon av utsatt aktivitet, sånn at det reelle forbruket knyttet til 2016-budsjettet er noe lavere enn det regnskapstallene viser.

5. Utviklingen i avsett andel av tilskudd til bevilgningsfinansiert virksomhet

HiMolde har gjennomført sine aktiviteter som planlagt og forutsatt i tildelingsbrevet fra Kunnskapsdepartementet i 2016. I henhold til note 15 har HiMolde noe utsatt aktivitet. Dette består blant annet av forsinkelse i stipendiatperiode grunnet sykefravær/permisjon, aktiviteter knyttet til kompetanseheving med mer. Som det fremkommer av note 15 er en god del av denne aktiviteten tatt igjen i løpet av året, mens noen nye aktiviteter også har oppstått

Avregning KD utgjør totalt 33.989 pr. 31.12.16, hvorav avsetning til styrets disposisjon utgjør 28.431. I tillegg består avregningene av utsatt aktivitet og øremerkede strategiske- og FoU-fond. Styret vedtok i forbindelse med behandling av budsjett for 2015 et minimumsnivå på avsetningene (til styrets disposisjon/frie midler) på 7 % av bevilgning. For 2016 tilsier dette et avsetningsnivå på 13.945, og vi ligger dermed godt over dette. På bakgrunn av dette ble det i budsjettet for 2016 lagt opp til å bruke mer enn årets bevilgning fra KD, for å gi mulighet for vurdering av nye studier, fokus på forskningsaktivitet og kompetanseheving samt modernisering og digitalisering av høgskolens tilbud til studentene. I vedtak om bruk av avsetningene ligger også en forutsetning om bruk av avsetningene i et par år fremover.

6. Gjennomførte og planlagte investeringer

Det er i budsjettet for 2016 satt av totalt kr 5.620 til investeringer etter budsjettrevisjon. I tillegg var det pr. 31.12.15 3.250 i utsatte investeringer. Det er i 2016 gjort investeringer for ca 9,6 millioner, og høyskolen er dermed på god vei til å gjennomføre planlagte investeringer, både for årets budsjett og utsatt fra tidligere år. Det er imidlertid også for 2016 noe utsatt aktivitet knyttet til IT-området (711) og møbler i tilknytning til den slutførte ombyggingen (317). Målsetningen er å opprettholde investeringene på et nivå som minst tilsvarer avskrivningene. På grunn av etterslep med for lave investeringer er det budsjettet med høyere investeringer også for 2016. For 2017 er investeringsbudsjettet tilbake på et normalnivå med 4.500, som er på nivå med avskrivningene for 2016.

7. Revisor

Høgskolen i Molde sin revisor er Riksrevisjonen.

Molde 9. mars 2017



Hallgeir Gammelsæter
Styreleder/Rektor



Heidi Hogset
Nestleder/Prorektor



Terje Dyrseth
Styremedlem (ekstern)



Berit Brendskag Ljød
Styremedlem (ekstern)



Arne Jakobsen
Styremedlem (ekstern)



Hilde Aspås
Styremedlem (ekstern)

Mikkel Eine Furuset
Styremedlem (student)



Agnes Louise Jensvoll
Styremedlem (student)



Anette Kristin Myrstad
Styremedlem (tekn.adm)



Elin Mordal
Styremedlem (faglig)



Harald Martin Hjelle
Styremedlem (faglig)

Virksomhet: Høgskolen i Molde

Prinsippnote - SRS

Generelle regnskapsprinsipper

Regnskapet er utarbeidet og avlagt i samsvar med de Statlige Regnskapsstandardene (SRS) og etter de nærmere retningslinjene som er fastsatt for forvaltningsorganer med fullmakt til bruttoføring utenfor statsregnskapet i Bestemmelser om økonomistyringen i staten av 12. desember 2003 med endringer, senest 5. november 2015. Regnskapet er avlagt i henhold til punkt 3.4 i Bestemmelser om økonomistyringen i staten og retningslinjene i punkt 6 i Finansdepartementets rundskriv R-115 med Kunnskapsdepartementets tilpasninger for universitets- og høyskolesektoren. Alle regnskapstall er oppgitt i 1000 kroner dersom ikke annet er særskilt opplyst.

Anvendte regnskapsprinsipper

Inntekter

Tildelinger uten motytelse eller med utsatt motytelse er behandlet etter bestemmelsene i SRS 10 og sammenstilt med de tilsvarende kostnadene (motsatt sammenstilling). Ordinære driftsbevilgninger fra Kunnskapsdepartementet og tilskudd til ordinær drift fra andre departementer er med mindre annet ikke er særskilt angitt, å anse som opptjent på balansedagen. Dette innebærer at slike bevilgninger og tilskudd bevilgninger fra Kunnskapsdepartementet og andre departementer er presentert i regnskapet i den perioden midlene er bevilget. Bevilgninger og tilskudd til ordinær drift som ikke er benyttet på balansedagen, er klassifisert som forpliktelse og ført opp i avsnitt C II Avregning med statskassen i balanseoppstillingen. Tilsvarende gjelder for andre statlige bevilgninger og tilskudd til ordinære driftsoppgaver som gjelder vedkommende regnskapsperiode og som ikke er benyttet på balansedagen. Bevilgninger og tilskudd fra statlige virksomheter som etter sin art er forutsatt benyttet i senere perioder, er klassifisert som forskudd og presentert som ikke inntektsført bevilgning i avsnitt D III Kortsiktig gjeld i balanseoppstillingen. Bidrag og tilskudd fra statlige etater og tilskudd fra Norges forskningsråd samt bidrag og tilskudd fra andre som ikke er benyttet på balansedagen, er klassifisert som forskudd og presentert som ikke inntektsførte bidrag i avsnitt D III Kortsiktig gjeld i balanseoppstillingen. Tilsvarende gjelder for gaver og gaveforsterkninger.

Inntekter som forutsetter en motytelse er behandlet etter bestemmelsene i SRS 9 og er resultatført i den perioden rettigheten til inntekten er opptjent. Slike inntekter måles til verdien av vederlaget på transaksjonstidspunktet. Inntekter fra salg av tjenester anses som opptjent på det tidspunktet krav om vederlag oppstår.

Kostnader

Kostnader ved virksomhet som er finansiert av bevilgninger eller midler som skal behandles tilsvarende, er resultatført i den perioden kostnaden er pådratt eller når det er identifisert en forpliktelse.

Kostnader som vedrører transaksjonsbaserte inntekter er sammenstilt med de tilsvarende inntekter og kostnadsført i samme periode. Prosjekter innen oppdragsvirksomhet er behandlet etter metoden løpende avregning uten fortjeneste. Fullføringsgraden er målt som forholdet mellom påløpte kostnader og totalt estimerte kontraktskostnader.

Tap

Det er ikke foretatt en generell vurdering knyttet til latente tap i aktive oppdragsprosjekter. Eventuelle tap konstateres først ved avslutning av prosjektet og er som hovedregel kostnadsført når en eventuell underdekning i prosjektet er endelig konstatert. For aktive prosjekter hvor det er konstatert sannsynlig tap, er det avsatt for latente tap.

Omløpsmidler og kortsiktig gjeld

Omløpsmidler og kortsiktig gjeld omfatter poster som forfaller til betaling innen ett år etter anskaffestidspunktet, samt poster som knytter seg til varekretsløpet. Øvrige poster er klassifisert som anleggsmidler/langsiktig gjeld. Fordringer er klassifisert som omløpsmidler hvis de skal tilbakebetales i løpet av ett år etter utbetalingstidspunktet.

Omløpsmidler er vurdert til det laveste av anskaffelseskost og virkelig verdi. Kortsiktig gjeld balanseføres til nominelt beløp på etableringstidspunktet.

Aksjer og andre finansielle eiendeler

Aksjer og andre finansielle eiendeler er balanseført til historisk anskaffelseskost på transaksjonstidspunktet. Aksjer og andeler som er anskaffet med dekning i bevilgning over 90-post og aksjer anskaffet før 1. januar 2003 og som ble overført fra gruppe 1 til gruppe 2 fra 1. januar 2009, har motpost i *Innskutt virksomhetskapital*. Aksjer og andeler som er finansiert av overskudd av eksternt finansiert oppdragsaktivitet, har motpost i *Opptjent virksomhetskapital*. Dette gjelder både langsiktige og kortsiktige investeringer. Mottatt utbytte og andre utdelinger er inntektsført som annen finansinntekt. Når verdifallet ikke er forventet å være forbigående, er det foretatt nedskrivning til virkelig verdi.

Varige driftsmidler

Varige driftsmidler er vurdert til anskaffelseskost og avskrives over driftsmidlets forventede levetid, men nedskrives til virkelig verdi ved verdifall som ikke forventes å være forbigående. Varige driftsmidler balanseføres med motpost *Statens finansiering av immaterielle eiendeler og varige driftsmidler*.

Forpliktelsen som etableres på investeringstidspunktet oppløses i takt med avskrivningene og utligner dermed resultatvirkningen av avskrivningene.

Ved realisasjon/avgang av driftsmidler resultatføres regnskapsmessig gevinst/tap. Gevinst/tap beregnes som forskjellen mellom salgsvederlaget og balanseført verdi på realisasjonstidspunktet. Resterende bokført verdi av *forpliktelse* knyttet til anleggsmiddelet på realisasjonstidspunktet er vist som *Utsatt inntekt fra forpliktelse knyttet til investeringer, bokført verdi avhendede anleggsmidler* i note 1.

For eiendeler som inngår i åpningsbalansen er bruksverdi basert på gjenanskaffelsesverdi lagt til grunn for verdifastsettelsen, mens virkelig verdi benyttes når det gjelder finansielle eiendeler. Ved fastsettelse av gjenanskaffelsesverdi er det tatt hensyn til slit og elde, teknisk funksjonell standard og andre forhold av betydning for verdifastsettelsen. For tomter, bygninger, infrastruktur er gjenanskaffelsesverdien dels basert på estimer utarbeidet og dokumentert av virksomheten selv, og dels på kvalitetssikring fra og verdivurderinger utarbeidet av uavhengige tekniske miljøer. Verdi knyttet til nasjonaleiendom og kulturminner, samt kunst og bøker er i utgangspunktet ikke inkludert i åpningsbalansen. Slike eiendeler er inkludert i den grad det foreligger en reell bruksverdi for virksomheten. Finansieringen av varige driftsmidler, som er inkludert i åpningsbalansen for første gang, er klassifisert som en langsiktig forpliktelse. Denne forpliktelsen løses opp i takt med avskrivningen på de anleggsmidler som finansieringen dekker.

For omløpsmidler, kortsiktig gjeld samt eventuelle øvrige forpliktelser som inkluderes i åpningsbalansen, er virkelig verdi benyttet som grunnlag for verdifastsettelsen.

Immaterielle eiendeler

Ekstern innkjøpte immaterielle eiendeler er vurdert til anskaffelseskost og avskrives over driftsmidlets forventede levetid, men nedskrives til virkelig verdi ved verdifall som ikke forventes å være forbigående. Immaterielle eiendeler er balanseført med motpost *Statens finansiering av immaterielle eiendeler og varige driftsmidler*.

Forpliktelsen som etableres på investeringstidspunktet oppløses i takt med avskrivningene og utligner dermed resultatvirkningen av

Varebeholdninger

Lager av innkjøpte varer er verdsatt til laveste av anskaffelseskost og virkelig verdi. Egentilvirkede ferdigvarer og varer under tilvirkning er vurdert til full tilvirkningskost. Det er foretatt nedskrivning for påregnelig ukurans.

Fordringer

Kundefordringer og andre fordringer er oppført i balansen til pålydende etter fradrag for avsetning til forventet tap. Avsetning til tap er gjort på grunnlag av individuelle vurderinger av de enkelte fordringene. I tillegg er det for kundefordringer gjort en uspesifisert avsetning for å dekke antatt tap.

Internhandel

Alle vesentlige interne transaksjoner og mellomværender innen virksomheten er eliminert i regnskapet.

Pensjoner

De ansatte er tilknyttet Statens Pensjonskasse (SPK). Det er lagt til grunn en forenklet regnskapsmessig tilnærming, og det er ikke foretatt beregning eller avsetning for eventuell over- eller underdekning i pensjonsordningen. Årets pensjonskostnad tilsvarer årlig premie til SPK.

Valuta

Pengeposter i utenlandsk valuta er vurdert etter kursen ved regnskapsårets slutt.

Virksomhetskapsital

Universiteter og høyskoler kan bare opptjene virksomhetskapsital innenfor sin oppdragsvirksomhet. Deler av de midlene som opptjenes innenfor oppdragsvirksomhet kan føres tilbake til og inngå i virksomhetens tilgjengelige midler til dekning av drift, anskaffelser eller andre forhold innenfor formålet til institusjonen. Midler som gjennom interne disponeringer er øremerket slike formål, er klassifisert som virksomhetskapsital ved enhetene.

Kontantstrøm

Kontantstrømoppstillingen er utarbeidet etter den direkte metode tilpasset statlige virksomheter.

Kontoplan

Standard kontoplan og Kunnskapsdepartementets anbefalte føringskontoplan for virksomheter i universitets- og høyskolesektoren er lagt til grunn.

Selvassurandørprinsipp

Staten er selvassurandør. Det er følgelig ikke inkludert poster i balanse eller resultatregnskap som søker å reflektere alternative netto forsikringskostnader eller forpliktelser.

Statens konsernkontoordning

Statlige virksomheter omfattes av statens konsernkontoordning. Konsernkontoordningen innebærer at alle bankinnskudd/utbetalinger daglig

Resultatregnskap

Virksomhet: Høgskolen i Molde

Org.nr: 971555483

Tall i 1000 kroner

	Note	31.12.2016	31.12.2015	Referanse
Driftsinntekter				
Inntekt fra bevilgninger	1	194 616	191 712	RE.1
Inntekt fra gebyrer	1	0	0	RE.2
Inntekt fra tilskudd og overføringer	1	9 226	6 336	RE.3
Salgs- og leieinntekter	1	5 167	4 553	RE.5
Andre driftsinntekter	1	128	276	RE.6
<i>Sum driftsinntekter</i>		209 137	202 877	RE.7
Driftskostnader				
Lønnskostnader	2	146 971	136 416	RE.8
Varekostnader		14	23	RE.9
Kostnadsførte investeringer og påkostninger	4,5		0	RE.11
Avskrivninger på varige driftsmidler og immaterielle eiendeler	4,5	4 662	3 185	RE.12
Nedskrivninger av varige driftsmidler og immaterielle eiendeler	4,5		0	RE.13
Andre driftskostnader	3	63 594	58 456	RE.10
<i>Sum driftskostnader</i>		215 241	198 080	RE.14
Driftsresultat		-6 104	4 797	RE.15
Finansinntekter og finanskostnader				
Finansinntekter	6	11	3	RE.16
Finanskostnader	6	22	87	RE.17
<i>Sum finansinntekter og finanskostnader</i>		-11	-84	RE.18
Resultat av periodens aktiviteter		-6 115	4 713	RE.21
Avregninger og disponeringer				
Avregning med statskassen (bruttobudsjetterte)	7			RE.22
Avregning bevilgningsfinansiert aktivitet (nettobudsjetterte)	15	6 189	-4 685	RE.23
Disponering av periodens resultat (til virksomhetskapital)	8	-74	-28	RE.26
<i>Sum avregninger og disponeringer</i>		6 115	-4 713	RE.24
Innkrevningsvirksomhet og andre overføringer til staten				
Avgifter og gebyrer direkte til statskassen	9			RE.28
Avregning med statskassen innkrevningsvirksomhet	9			RE.30
<i>Sum innkrevningsvirksomhet og andre overføringer til staten</i>		0	0	RE.31
Tilskuddsforvaltning og andre overføringer fra staten				
Avregning med statskassen tilskuddsforvaltning	10			RE.32
Utbetalinger av tilskudd til andre	10			RE.33
<i>Sum tilskuddsforvaltning og andre overføringer fra staten</i>		0	0	RE.34

Balanse

Virksomhet: Høgskolen i Molde

Tall i 1000 kroner

	Note	31.12.2016	31.12.2015	Referanse
EIENDELER				
A. Anleggsmidler				
I Immaterielle eiendeler				
Forskning og utvikling	4	0	0	AI.01
Programvare og lignende rettigheter	4	350	977	AI.02
Immaterielle eiendeler under utførelse	4	0	0	AI.02A
<i>Sum immaterielle eiendeler</i>		350	977	AI.1
II Varige driftsmidler				
Bygninger, tomter og annen fast eiendom	5	0	0	AII.01
Maskiner og transportmidler	5	1 196	293	AII.02
Driftsløsøre, inventar, verktøy og lignende	5	11 848	7 212	AII.03
Anlegg under utførelse	5	0	0	AII.04
Infrastruktureiendeler	5	0	0	AII.06
<i>Sum varige driftsmidler</i>		13 044	7 505	AII.1
III Finansielle anleggsmidler				
Investeringer i aksjer og andeler	11	351	351	AIII.03
Obligasjoner			0	AIII.04
Andre fordringer			0	AIII.04A
<i>Sum finansielle anleggsmidler</i>		351	351	AIII.1
Sum anleggsmidler		13 745	8 833	AIV.1
B. Omløpsmidler				
I Beholdninger av varer og driftsmateriell				
Beholdninger av varer og driftsmateriell	12	0	0	BI.1
<i>Sum beholdning av varer og driftsmateriell</i>		0	0	BI.3
II Fordringer				
Kundefordringer	13	2 755	1 721	BII.1
Andre fordringer	14	8 908	11 123	BII.2
Opptjente, ikke fakturerte inntekter	16	145	279	BII.3
<i>Sum fordringer</i>		11 808	13 123	BII.4
III Bankinnskudd, kontanter og lignende				
Bankinnskudd på konsernkonto i Norges Bank	17	64 540	67 684	BIV.1
Andre bankinnskudd	17	25	18	BIV.2
Kontanter og lignende	17		0	BIV.3
<i>Sum bankinnskudd, kontanter og lignende</i>		64 565	67 702	BIV.4
Sum omløpsmidler		76 373	80 825	BIV.5
Sum eiendeler		90 118	89 658	BV.1

Balanse

Virksomhet: Høgskolen i Molde

Tall i 1000 kroner

	Note	31.12.2016	31.12.2015	Referanse
STATENS KAPITAL OG GJELD				
C. Statens kapital				
I Virksomhetskapi tal				
Innskutt virksomhetskapi tal	8	16	16	CI.01
Opptjent virksomhetskapi tal	8	723	649	CI.03
Sum virksomhetskapi tal		739	665	CI.1
II Avregninger				
Avregning med statskassen (bruttobudsjetterte)				CII.01
Avregnet bevilgningsfinansiert aktivitet (nettobudsjetterte)	15	33 989	40 284	CII.02
<i>Sum avregninger</i>		33 989	40 284	CII.1
III Statens finansiering av immaterielle eiendeler og varige driftsmidler				
Statens finansiering av immaterielle eiendeler og varige driftsmidler	4, 5	13 394	8 482	CIII.01
<i>Sum statens finansiering av immaterielle eiendeler og varige driftsmidler</i>		13 394	8 482	CIII.1
Sum statens kapital		48 122	49 431	SK.1
D. Gjeld				
I Avsetning for langsiktige forpliktelse r				
Avsetninger langsiktige forpliktelse r		0	0	DI.01
<i>Sum avsetning for langsiktige forpliktelse r</i>		0	0	DI.3
II Annen langsiktig gjeld				
Øvrig langsiktig gjeld		0	0	DII.01
<i>Sum annen langsiktig gjeld</i>		0	0	DII.1
III Kortsiktig gjeld				
Leverandørgjeld		13 027	14 611	DIII.1
Skyldig skattetrekk		5 623	5 278	DIII.2
Skyldige offentlige avgifter		5 252	4 591	DIII.3
Avsatte feriepenge r		11 528	11 005	DIII.4
Ikke inntektsført bevilgning, tilskudd og overføringer (nettobudsjetterte)	15	1 273	1 595	DIII.05
Mottatt forskuddsbetaling	16	0	79	DIII.06
Annen kortsiktig gjeld	18, 20	5 293	3 068	DIII.6
<i>Sum kortsiktig gjeld</i>		41 996	40 227	DIII.7
Sum gjeld		41 996	40 227	DV.1
Sum statens kapital og gjeld		90 118	89 658	SKG.1

Virksomhet: Høgskolen i Molde

Kontantstrømoppstilling for nettobudsjetterte virksomheter (direkte modell)

Tall i 1000 kroner	Note	31.12.2016	31.12.2015	Budsjett 2017	Referanse
Kontantstrømmer fra driftsaktiviteter					
Innbetalinger					
innbetalinger av bevilgning (nettobudsjetterte)		199 529	193 599	205 921	KS.1
innbetalinger av skatter, avgifter og gebyrer til statskassen		0	0	0	KS.2
innbetalinger fra salg av varer og tjenester		6 079	6 259	1 700	KS.4
innbetalinger av avgifter, gebyrer og lisenser		0	0	0	KS.5
innbetalinger av tilskudd og overføringer ¹⁾		13 222	4 784	4 325	KS.6
innbetaling av refusjoner		3 827	4 514	0	KS.9
andre innbetalinger ²⁾		4 762	6 832	0	KS.10
Sum innbetalinger		227 419	215 988	211 946	KS.INN
Utbetalinger					
utbetalinger av lønn og sosiale kostnader		152 549	142 984	149 821	KS.11
utbetalinger for kjøp av varer og tjenester		60 641	55 133	63 472	KS.12
utbetalinger av skatter og offentlige avgifter		263	317	0	KS.14
utbetalinger og overføringer til andre statsetater		1 395	0	0	KS.14A
utbetalinger og overføringer til andre virksomheter (-)		584	0	0	KS.14B
andre utbetalinger		5 542	3 122	0	KS.15
Sum utbetalinger		220 974	201 556	213 293	KS.UT
Netto kontantstrøm fra driftsaktiviteter*		6 445	14 432	-1 347	KS.OP
Kontantstrømmer fra investeringsaktiviteter					
innbetalinger ved salg av immaterielle eiendeler og varige driftsmidler (+)		0	0	0	KS.16
utbetalinger ved kjøp av immaterielle eiendeler og varige driftsmidler (-)		-9 582	-5 102	-4 500	KS.17
innbetalinger ved salg av aksjer og andeler (+)		0	0	0	KS.18
utbetalinger ved kjøp av aksjer og andeler (-)		0	0	0	KS.19
innbetalinger ved salg av obligasjoner og andre fordringer (+)		0	0	0	KS.21A
utbetalinger ved kjøp av obligasjoner og andre fordringer (-)		0	0	0	KS.21B
innbetalinger av utbytte (+)		0	0	0	KS.7
innbetalinger av renter (+)		0	0	0	KS.8
utbetalinger av renter (-)		0	0	0	KS.13
Netto kontantstrøm fra investeringsaktiviteter		-9 582	-5 102	-4 500	KS.INV
Kontantstrømmer fra finansieringsaktiviteter					
innbetalinger av virksomhetskaper (+)		0	0	0	KS.22
tilbakebetalinger av virksomhetskaper (-)		0	0	0	KS.23
utbetalinger av utbytte til statskassen (-)		0	0	0	KS.24
Netto kontantstrøm fra finansieringsaktiviteter		0	0	0	KS.FIN
Kontantstrømmer knyttet til overføringer³⁾					
innbetalinger fra statskassen til tilskudd til andre (+)		0	0	0	KS.3
utbetalinger og overføringer til andre virksomheter (-)		0	0	0	KS.14BI
Netto kontantstrøm knyttet til overføringer		0	0	0	KS.OVF
Effekt av valutakursendringer på kontanter og kontantekvivalenter (+/-)		0	0	0	KS.24A
Netto endring i kontanter og kontantekvivalenter (+/-)		-3 137	9 330	-5 847	KS.25
Beholdning av kontanter og kontantekvivalenter ved periodens begynnelse		67 702	58 372	64 565	KS.26
Beholdning av kontanter og kontantekvivalenter ved periodens slutt		64 565	67 702	58 718	KS.BEH

	Note	31.12.2016	31.12.2015	
* Avstemning				
resultat av periodens aktiviteter		-6 115	4 713	KS.27
avregning av bevilgningsfinansiert aktivitet	15	6 189	-4 685	KS.27A
avregning av resultat av bidragsfinansiert aktivitet	15	0	0	KS.27B
bokført verdi avhendede anleggsmidler		0	0	KS.28
ordinære avskrivninger		4 662	3 185	KS.29
nedskrivning av anleggsmidler		0	0	KS.30
netto avregninger		-6 189	4 685	KS.31
inntekt fra bevilgning (gjelder vanligvis bruttobudsjetterte virksomheter)		0	0	KS.32
arbeidsgiveravgift/gruppeliv ført på kap. 5700/5309		0	0	KS.33
avsetning utsatte inntekter (tilgang anleggsmidler)		-9 582	-5 102	KS.34
resultatandel i datterselskap		0	0	KS.35
resultatandel tilknyttet selskap		0	0	KS.36
endring i ikke inntektsført bevilgning knyttet til anleggsmidler		4 912	1 887	KS.37
endring i varelager		0	0	KS.38
endring i kundefordringer		-1 034	564	KS.39
endring i ikke inntektsførte bevilgninger og bidrag		-322	308	KS.40
endring i ikke inntektsførte gaver og gaveforsterkninger		0	0	KS.41
endring i leverandørgjeld		-1 584	10 306	KS.42
effekt av valutakursendringer		0	0	KS.43
inntekter til pensjoner (kalkulatoriske)		0	0	KS.44
pensjonskostnader (kalkulatoriske)		0	0	KS.45
poster klassifisert som investerings- og finansieringsaktiviteter		9 582	5 102	KS.46
korrigering av avsetning for feriepenge når ansatte går over i annen statsstilling		-106	66	KS.46A
endring i andre tidsavgrensningposter		6 032	-6 597	KS.47
Netto kontantstrøm fra driftsaktiviteter*		6 445	14 432	KS.AVS

1) Regnskapslinjen gjelder tilskudd og overføringer som er en del av driftsinntektene til institusjonen og som kommer fra statlige etater eller virksomheter som skal behandles tilsvarende.

2) Regnskapslinjen gjelder innbetalinger som er en del av driftsinntektene og som etter sin art ikke skal føres på de øvrige linjene i avsnittet.

3) Avsnittet omfatter innbetalinger fra statskassen som gjelder tilskuddsforvaltning (bevilgninger over 70-poster) og utbetalinger til tilskuddsmottakere.

Virksomhet: Høgskolen i Molde**Prinsipp for bevilgningsoppstilling**

Oppstillingen av bevilgningsrapporteringen er satt opp i samsvar med prinsippene som gjelder for føring av statsregnskapet. Dette innebærer at opplysningene knyttet til bevilgningsregnskap og kapitalregnskap er satt opp etter kontantprinsippet og gjelder for regnskapsterminen fra 1. januar til 31. desember.

Bevilgningsoppstillingens del I viser alle finansielle eiendeler som virksomheten er ført opp med i statens kapitalregnskap. Beholdningene i statens kapitalregnskap er basert på at transaksjonene er ført med verdien på betalingstidspunktet. Verdien på balansedagen er satt til historisk kostpris på transaksjonstidspunktet.

Bevilgningsoppstillingens del II omfatter det som er rapportert i likvidrapporten til statsregnskapet. Likvidrapporten viser saldo og likvidbevegelser på virksomhetens oppgjørskonto og øvrige konti i Norges Bank. Beholdningene rapportert i likvidrapporten er avstemt mot statens konsernkontosystem og øvrige beholdninger i Norges Bank.

Bevilgningsoppstillingens del III gir en oversikt over utbetalingene som er registrert i statens konsernkontosystem. Utbetalingene er knyttet til og avstemt mot tildelingsbrevene og er satt opp etter inndelingen Stortinget har fastsatt for budsjettet og de spesifikasjonene som er angitt i tildelingsbrevene.

Virksomhet: Høgskolen i Molde

Oppstilling av bevilgningsrapportering for 2016 for nettbudsjetterte virksomheter

Del I

Beløp i 1 000 kroner		31.12.2016	31.12.2015	Endring	Referanse
Beholdninger på konti i kapitalregnskapet					
Konto	Tekst	Note			
6001/8202xx	Oppgjørskonto i Norges Bank	17	64 540	67 684	-3 144 BRII.011
628002	Leieboerinnskudd	11	16	16	0 BRII.012
640205	Tøyenfondet ³⁾		0	0	0 BRII.013
640206	Observatorifondet ³⁾		0	0	0 BRII.014
6402xx/8102xx	Gaver og gaveforsterkninger		0	0	0 BRII.015

DEL II

Regnskap		31.12.2016
Beholdninger rapportert i likvidrapport ¹⁾	Note	
Oppgjørskonto i Norges Bank		
Inngående saldo på oppgjørskonto i Norges Bank	17	67 684 BRII.001
Endringer i perioden (+/-)		-3 144 BRII.002
Sum utgående saldo oppgjørskonto i Norges Bank	17	64 540 BRII.1
Øvrige bankkonti Norges Bank ²⁾		
Inngående saldo på i øvrige bankkonti i Norges Bank	17	0 BRII.021
Endringer i perioden (+/-)		0 BRII.022
Sum utgående saldo øvrige bankkonti i Norges Bank	17	0 BRII.2

Del III

Samlet utbetaling i henhold til tildelingsbrev		Samlet utbetaling
Utgiftskapittel	Kapittelnavn	Post
260	Universiteter og høyskoler	50 Statlige universiteter og høyskoler
280	Felles enheter	01 Driftsutgifter
280	Felles enheter	21 Spesielle driftsutgifter
280	Felles enheter	50 Senter for internasjonalisering av utdanning
280	Felles enheter	51 Drift av nasjonale fellesoppgaver
281	Felles utgifter for universiteter og høyskoler	01 Driftsutgifter, kan nyfetes under post 70
281	Felles utgifter for universiteter og høyskoler	45 Større utstyrsanskaffelser, kan overføres
Sum på kapitler og poster under programkategori 07.60 Høyere utdanning og fagskoler		199 222 BRII.011
xxxx	[Formålet/virksomheten]	xx
xxxx	[Formålet/virksomheten]	xx
Sum utbetalinger på andre kapitler og poster i statsbudsjettet		0 BRII.02
Sum utbetalinger i alt		199 222 BRII.1

1) Dersom virksomheten disponerer flere oppgjørskontoer i Norges Bank enn den ordinære driftskontoen, skal også disse beholdningene spesifiseres med inngående saldo, endring i perioden og utgående saldo. Slike beholdninger skal også inngå i oversikten over beholdninger rapportert til kapitalregnskapet. Vesentlige beløp spesifiseres særskilt nedenfor.

2) Oversikten skal omfatte andre konti som virksomheten har i Norges Bank. Som eksempel nevnes gavekonti.

3) Gjelder bare Universitetet i Oslo

Virksomhet:

Note 1 Spesifikasjon av driftsinntekter

Belop i 1000 kroner

	31.12.2016	31.12.2015	Budsjett 2017	Referanse
<i>Inntekt fra bevilgninger fra Kunnskapsdepartementet</i>				
Overført bevilgning fra foregående år (bruttobudsjetterte virksomheter)				N1.1
Periodens bevilgning fra Kunnskapsdepartementet	199 222	193 599	205 921	N1.2
- brutto benyttet til investeringsformål/varige driftsmidler av periodens bevilgning / driftstilskudd (-)	-9 582	-5 102	-4 500	N1.3
- ubrukt bevilgning til investeringsformål (bruttobudsjetterte virksomheter)	0	0	0	N1.4
+ utsatt inntekt fra forpliktelse knyttet til investeringer (avskrivninger) (+)	4 662	3 185	0	N1.5
+ utsatt inntekt fra forpliktelse knyttet til investeringer (nedskrivninger) (+)	0	0	0	N1.5A
+ utsatt inntekt fra forpliktelse knyttet til investeringer, bokført verdi avhendede anleggsmidler (+)	7	30	0	N1.6
+ inntekt til pensjoner (gjelder virksomheter som er med i sentral ordning)	0	0	0	N1.7
- periodens tilskudd til andre (-)	0	0	0	N1.8
Andre poster som vedrører bevilgninger fra Kunnskapsdepartementet ¹⁾	307	0	0	N1.9
Sum inntekt fra bevilgninger fra Kunnskapsdepartementet	194 616	191 712	201 421	N1.10

Tilskudd og overføringer fra andre departement

Periodens tilskudd/overføring fra andre departement ¹⁾	0	0	0	N1.11A
- brutto benyttet til investeringsformål/varige driftsmidler av periodens bevilgning / driftstilskudd (-)	0	0	0	N1.12
- ubrukt bevilgning til investeringsformål (bruttobudsjetterte virksomheter)	0	0	0	N1.13
+ utsatt inntekt fra forpliktelse knyttet til investeringer (avskrivninger) (+)	0	0	0	N1.14
+ utsatt inntekt fra forpliktelse knyttet til investeringer (nedskrivninger) (+)	0	0	0	N1.14A
+ utsatt inntekt fra forpliktelse knyttet til investeringer, bokført verdi avhendede anleggsmidler (+)	0	0	0	N1.15
+ inntekt til pensjoner (gjelder virksomheter som er med i sentral ordning)	0	0	0	N1.16
- tilskudd til andre (-)	0	0	0	N1.17
Andre poster som vedrører tilskudd og overføringer fra andre departement (spesifiseres)	0	0	0	N1.18
Sum tilskudd og overføringer fra andre departement	0	0	0	N1.19

1) Vesentlige tilskudd/overføringer skal spesifiseres på egne linjer under oppstillingen.

Sum inntekt fra bevilgninger (linje RE.1 i resultatregnskapet)	194 616	191 712	201 421	N1.20
---	----------------	----------------	----------------	--------------

Gebyrer og lisenser^{1) 2)}

Gebyrer	0	0	0	N1.661
Lisenser	0	0	0	N1.662
Sum gebyrer og lisenser (linje RE.2 i resultatregnskapet)	0	0	0	N1.66

1) Vesentlige inntekter av denne typen skal spesifiseres i egne avsnitt under oppstillingen. Dette avsnittet skal bare brukes når gebyrene eller lisensene skal klassifiseres som driftsinntekt for institusjonen. 2) Dersom institusjonen krever inn gebyrer eller mottar midler knyttet til lisenser på vegne av staten og som skal overføres til statskassen, skal slike midler klassifiseres som innkrevingsvirksomhet og presenteres i avsnittet for innkrevingsvirksomhet i resultatregnskapet og spesifiseres i note 9.

Tilskudd og overføringer fra statlige etater¹⁾

Periodens tilskudd/overføring fra andre statlige etater	3 462	2 433	3 654	N1.21
+ periodens tilskudd fra andre statlige etater via andre virksomheter	0	0	0	N1.21A
- periodens tilskudd til andre virksomheter (-)	0	0	0	N1.21B
Periodens netto tilskudd fra andre statlige etater	3 462	2 433	3 654	N1.21E
Periodens tilskudd/overføring direkte fra Norges forskningsråd (NFR)	3 567	641	100	N1.23
+ periodens tilskudd fra NFR via andre virksomheter (+)	0	1 334	0	N1.23A
- periodens tilskudd/overføring fra NFR til andre (-)	0	0	0	N1.29
Periodens netto tilskudd fra NFR	3 567	1 975	100	N1.29A
Andre poster som vedrører tilskudd/overføringer fra andre statlige etater (spesifiseres) ²⁾	0	0	0	N1.30
Sum tilskudd og overføringer fra statlige etater	7 029	4 408	3 754	N1.31

1) Vesentlige bidrag skal spesifiseres i egne avsnitt under oppstillingen. Linjene N1.21 skal bare omfatte tilskudd/overføringer som omfattes av bestemmelsene i rundskriv F-07-13. Midler som benyttes til investeringer, skal behandles etter forpliktelsesmodellen og spesifiseres i KD-avsnittet. Oppdragsinntekter og salgs- og leieinntekter skal spesifiseres i de respektive avsnittene nedenfor.

2) Vesentlige bidrag skal spesifiseres i egne avsnitt under oppstillingen. Linje N1.30 skal omfatte tilskudd/overføringer som ikke omfattes av bestemmelsene i rundskriv F-07-13.

Tilskudd til annen bidragsfinansiert aktivitet¹⁾

Periodens tilskudd/overføring fra regionale forskningsfond (RFF)	127	110	60	N1.22A
+ periodens tilskudd fra RFF via andre virksomheter (+)	0	0	0	N1.22B
- periodens tilskudd/overføring fra RFF til andre (-)	0	0	0	N1.22C
Periodens netto tilskudd/overføring fra RFF	127	110	60	N1.22D
Periodens tilskudd/overføring fra kommunale og fylkeskommunale etater	472	-125	40	N1.32A
Periodens tilskudd/overføring fra organisasjoner og stiftelser	704	705	0	N1.32B
Periodens tilskudd/overføring fra næringsliv og private	251	996	570	N1.32C
Periodens tilskudd/overføring fra andre bidragsytere	0	9	0	N1.32D
- periodens tilskudd/overføring fra diverse bidragsytere til andre virksomheter (-)	0	0	0	N1.32E
Periodens netto tilskudd/overføring fra diverse bidragsytere	1 427	1 585	610	N1.32F

Periodens tilskudd/overføring fra EUs rammeprogram for forskning (FP6, FP7 og Horisont 2020)	0	0	0 N1.35
+ periodens tilskudd/overføring fra EUs rammeprogram for forskning fra andre (+)	162	132	0 N1.35B
- periodens tilskudd/overføring fra EUs rammeprogram for forskning til andre (-)	0	0	0 N1.35A
Periodens netto tilskudd/overføring fra EUs rammeprogram for forskning (FP6, FP7 og Horisont 2020)	162	132	0 N1.35C
Periodens tilskudd/overføring fra EU til undervisning og annet	0	0	0 N1.36
+ periodens tilskudd/overføring fra EU til undervisning og annet fra andre (+)	481	101	0 N1.36B
- periodens tilskudd/overføring fra EU til undervisning og annet til andre (-)	0	0	0 N1.36A
Periodens netto tilskudd/overføring fra EU til undervisning og annet	481	101	0 N1.36C
Periodens tilskudd/overføring fra andre bidragsytere ²⁾	0	0	0 N1.37
Sum tilskudd til annen bidragsfinansiert aktivitet	2 197	1 928	670 N1.38

1) Vesentlige bidrag skal spesifiseres på i egne avsnitt under oppstillingen. Midler som benyttes til investeringer skal behandles etter forpliktelsesmodellen og spesifiseres i KD-avsnittet. Avsnittet gjelder bidrag som tilfredsstiller kravene i rundskriv F-07-13.

2) Gjelder tilskudd/overføringer som ikke omfattes av bestemmelsene i F-07/2013.

Tilskudd fra gaver og gaveforsterkninger¹⁾

Mottatte gaver/gaveforsterkninger i perioden	0	0	0 N1.40
- ikke inntektsferte gaver og gaveforsterkninger (-)	0	0	0 N1.41
+ utsatt inntekt fra mottatte gaver/gaveforsterkninger (+)	0	0	0 N1.42
Sum tilskudd fra gaver og gaveforsterkninger	0	0	0 N1.43

1) Vesentlige bidrag skal spesifiseres på egne linjer eller i egne avsnitt under oppstillingen. Midler som benyttes til investeringer skal behandles etter forpliktelsesmodellen og spesifiseres i KD-avsnittet.

Sum tilskudd og overføringer fra andre (linje RE.3 i resultatregnskapet)	9 226	6 336	4 424 N1.44
---	--------------	--------------	--------------------

Oppdragsinntekter, salgs- og leieinntekter

Inntekt fra oppdragsfinansiert aktivitet¹⁾

Statlige etater	0	200	0 N1.49
Kommunale og fylkeskommunale etater	257	79	0 N1.50
Organisasjoner og stiftelser	0	0	0 N1.51
Næringsliv/privat	279	298	0 N1.52
Andre	0	0	0 N1.54
Sum inntekt fra oppdragsfinansiert aktivitet	536	577	0 N1.55

1) Avsnittet skal omfatte oppdragsinntekter som omfattes av bestemmelsene i rundskriv F-07-13.

Andre salgs- og leieinntekter

Andre salgs- og leieinntekter 1	4 631	3 976	1 300 N1.56
Andre salgs- og leieinntekter 2	0	0	0 N1.56
Andre salgs- og leieinntekter*	0	0	0 N1.57
Sum andre salgs- og leieinntekter	4 631	3 976	1 300 N1.59

Sum oppdrags-, salgs- og leieinntekter (linje RE.5 i resultatregnskapet)	5 167	4 553	1 300 N1.60
---	--------------	--------------	--------------------

Andre driftsinntekter

Gaver som skal inntektsføres	0	0	0 N1.61
Øvrige andre inntekter 1	128	276	400 N1.62
Øvrige andre inntekter 2	0	0	0 N1.62
Øvrige andre inntekter ¹⁾	0	0	0 N1.63
Sum andre driftsinntekter (linje RE.6 i resultatregnskapet)	128	276	400 N1.65

Gevinst ved salg av eiendom, anlegg, maskiner mv.¹⁾

Salg av eiendom	0	0	0 N1.45
Salg av maskiner, utstyr mv	0	0	0 N1.46
Salg av andre driftsmidler	0	0	0 N1.47
Gevinst ved salg av eiendom, anlegg og maskiner mv. (linje RE.6 i resultatregnskapet)	0	0	0 N1.48

1) Vesentlige salgstransaksjoner skal kommenteres og det skal angis eventuell oremerking av midlene. Merk at det er den regnskapsmessige gevinst og ikke salgssum som skal spesifiseres under driftsinntekter.

Sum driftsinntekter	209 137	202 877	207 545 N1.67
----------------------------	----------------	----------------	----------------------

Virksomhet: Høgskolen i Molde

Note 2 Lønn og sosiale kostnader

DEL I

Beløp i 1000 kroner	31.12.2016	31.12.2015	Referanse
Lønninger	106 154	100 020	N2.1
Feriepenger	12 850	12 218	N2.2
Arbeidsgiveravgift	17 769	16 692	N2.3
Pensjonskostnader ¹⁾	12 743	11 494	N2.4
Sykepenger og andre refusjoner	-3 750	-4 910	N2.5
Andre ytelser	1 205	902	N2.6
Sum lønnskostnader	146 971	136 416	N2.7

Antall årsverk: 188 177 N2.8

1) Gjelder virksomheter som betaler pensjonspremie selv (alle som har unntak fra bruttoprinsippet)

Pensjoner kostnadsføres i resultatregnskapet basert på faktisk påløpt premie for regnskapsåret.

Premiesats til Statens pensjonskasse er 12,3 prosent for 2016.

Premiesatsen for 2015 var 12,7 prosent.

DEL II

Lønn og godtgjørelser til ledende personer	Lønn	Andre godtgjørelser
Rektor (gjelder også dersom rektor er tilsatt)	1014233	29898
Ekstern styreleder (gjelder institusjoner som har tilsatt rektor)		
Administrerende direktør	932094	15135

Godtgjørelse til styremedlemmer	Fast godtgjørelse	Godtgjørelse pr. møte
Styremedlemmer fra egen institusjon		
Eksterne styremedlemmer	188312	
Styremedlemmer valgt av studentene	81524	
Varamedlemmer for styremedlemmer fra egen institusjon		
Varamedlemmer for eksterne styremedlemmer	19203	
Varamedlemmer for studenter		

Lønn og godtgjørelser til ledende personer oppgis i kroner i samsvar med faktiske utbetalinger for regnskapsåret 2016. For styremedlemmer som har fast godtgjørelse, oppgis godtgjørelsen for regnskapsåret 2016. Når det gis godtgjørelse pr. møte, oppgis satsen pr. møte.

Note 3 Andre driftskostnader

Beløp i 1000 kroner

	31.12.2016	31.12.2015	Referanse
Husleie	27 213	25 698	N3.1
Vedlikehold egne bygg og anlegg	0	0	N3.2
Vedlikehold og ombygging av leide lokaler	164	27	N3.3
Andre kostnader til drift av eiendom og lokaler	2 881	2 994	N3.4
Reparasjon og vedlikehold av maskiner, utstyr mv.	1 548	768	N3.5
Mindre utstyranskaffelser	1 672	957	N3.6
Tap ved avgang anleggsmidler	7	0	N3.6A
Leie av maskiner, inventar og lignende	1 808	1 963	N3.7
Konsulenter og andre kjøp av tjenester fra eksterne	8 145	8 116	N3.8
Reiser og diett	7 957	7 048	N3.9
Øvrige driftskostnader ¹⁾	12 199	10 885	N3.10
Sum andre driftskostnader	63 594	58 456	N3.11

1) Spesifiseres ytterligere under oppstillingen dersom det er andre vesentlige poster som bør fremgå av regnskapet

Virksomhet: Høgskolen i Molde

Note 4 Immaterielle eiendeler

Tall i 1000 kroner

	F&U ¹⁾	Programvare og tilsvarende rettigheter mv.	Andre	Under utførelse	SUM	Referanse
Anskaffelseskost 31.12.2015	0	2 378	0	0	2 378	N4.1
+ tilgang pr. 31.12.2016 (+)	0	81	0	0	81	N4.2
- avgang anskaffelseskost pr. 31.12.2016 (-)	0	0	0	0	0	N4.3
+/- fra eiendel under utførelse til annen gruppe (+/-)	0	0	0	0	0	N4.3A
Anskaffelseskost 31.12.2016	0	2 459	0	0	2 459	N4.4
- akkumulerte nedskrivninger 31.12.2015 (-)	0	0	0	0	0	N4.5
- nedskrivninger pr. 31.12.2016 (-)	0	0	0	0	0	N4.6
- akkumulerte avskrivninger 31.12.2016 (-)	0	-1 401	0	0	-1 401	N4.7
- ordinære avskrivninger pr. 31.12.2016 (-)	0	-708	0	0	-708	N4.8
+ akkumulert avskrivning avgang pr. 31.12.2016 (+)	0	0	0	0	0	N4.9
Balanseført verdi 31.12.2016	0	350	0	0	350	N4.10

Avskrivningssatser (levetider)

spesifikt

5 år / lineært

1) Forskning og utvikling er en del av statsoppdraget og skal ikke aktiviseres ved universiteter og høyskoler

Universiteter og høyskoler som kostnadsfører anskaffelser av anleggsmidler, skal oppgi hvilke immaterielle eiendeler institusjonene har anskaffet i perioden når kostprisen overstiger kr 30 000 (dersom dette avviker fra benyttet sats, skal faktisk sats oppgis) og levetiden er over 3 år. Vedlikehold og mindre investeringer og påkostninger kostnadsføres som andre driftskostnader.

Regnskapsposten består av investeringer og påkostninger for:

	31.12.2016	31.12.2015	Referanse
Immaterielle eiendeler	0	0	
Sum investeringer og påkostninger i immaterielle eiendeler	0	0	N4.11

Virksomhet: Høgskolen i Molde

Note 5 Varige driftsmidler

Tall i 1000 kroner

	Tomter	Drifts- bygninger	Øvrige bygninger	Anlegg under utførelse	Infrastruktur- etendeler	Maskiner, transportmidle		Annet inventar og utstyr	Sum	Referanse
						r	r			
Anskaffelseskost 31.12.2015	0	0	0	0	0	566	24 380	24 946	N5.1	
+ tilgang nybygg pr. 31.12.2016 - eksternt finansiert (+)	0	0	0	0	0	0	0	0	N5.20	
+ tilgang nybygg pr. 31.12.2016 - internt finansiert (+)	0	0	0	0	0	0	0	0	N5.20A	
+ andre tilganger pr. 31.12.2016 (+)	0	0	0	0	0	1 122	8 379	9 501	N5.21	
- avgang anskaffelseskost pr. 31.12.2016 (-)	0	0	0	0	0	0	-26	-26	N5.3	
+/- fra anlegg under utførelse til annen gruppe (+/-)	0	0	0	0	0	0	0	0	N5.4	
Anskaffelseskost 31.12.2016	0	0	0	0	0	1 688	32 733	34 421	N5.5	
- akkumulerte nedskrivninger pr. 31.12.2015 (-)	0	0	0	0	0	0	0	0	N5.6	
- nedskrivninger pr. 31.12.2016 (-)	0	0	0	0	0	0	0	0	N5.7	
- akkumulerte avskrivninger 31.12.2016 (-)	0	0	0	0	0	-272	-17 169	-17 441	N5.8	
- ordinære avskrivninger pr. 31.12.2016 (-)	0	0	0	0	0	-220	-3 734	-3 954	N5.9	
+ akkumulert avskrivning avgang pr. 31.12.2016 (+)	0	0	0	0	0	0	18	18	N5.10	
Balansført verdi 31.12.2016	0	0	0	0	0	1 196	11 848	13 044	N5.11	
Avskrivningssatser (levetider)	Ingen avskrivning	10-60 år dekomponert	20-60 år dekomponert	Ingen avskrivning	Virksomhets- spesifikt	3-15 år lineært	3-15 år lineært			
Tilleggsopplysninger når det er avhendt anleggsmidler:										
Vedertag ved avhending av anleggsmidler	0	0	0	0	0	0	0	0	N5.12	
- bokført verdi av avhendte anleggsmidler (-)	0	0	0	0	0	0	0	0	N5.13	
Regnskapsmessig gevinst/tap	0	0	0	0	0	0	0	0	N5.14	

Resterende forpliktelse vedrørende bokført verdi av avhendte anleggsmidler er inntektsført og vist i note 1 som "utsatt inntekt fra forpliktelse knyttet til investeringer, bokført verdi avhendte anleggsmidler".

Universiteter og høyskoler som kosinadsførere anskaffelser og påkostninger, skal oppgi anskaffelser av andre varige driftsmidler som har en kostpris større enn kr 30 000 (dersom dette avviker fra benyttet sats, skal faktisk sats oppgis) og økonomisk levetid over 3 år. Vedlikehold og mindre investeringer og påkostninger skal kostnadsføres som andre driftskostnader.

Regnskapsposten består av investeringer og påkostninger til:	31.12.2016	31.12.2015	Referanse
Eiendom og bygg (benyttes kun av de som forvalter egne bygg)	0	0	
Teknisk data og undervisningsutstyr	0	0	
Anleggsmaskiner og transportmidler	0	0	
Kontormaskiner og annet inventar	0	0	
Sum investeringer og påkostninger av varige driftsmidler	0	0	N5.15

Virksomhet: Høgskolen i Molde

Note 6 Finansinntekter og finanskostnader

Tall i 1000 kroner

	31.12.2016	31.12.2015	Referanse
Finansinntekter			
Renteinntekter	2	0	N6.1
Agio gevinst	9	3	N6.2
Oppskrivning av aksjer	0	0	N6.2A
Utbytte fra eierandeler i selskaper mv. (spesifiseres i avsnittet nedenfor)	0	0	N6.2B
Annen finansinntekt	0	0	N6.3
Sum finansinntekter	11	3	N6.4

Finanskostnader

Rentekostnad	3	1	N6.5
Nedskrivning av aksjer	0	0	N6.6
Agio tap	19	86	N6.7
Annen finanskostnad	0	0	N6.8
Sum finanskostnader	22	87	N6.9

Spesifikasjon av utbytte fra eierandeler i selskaper mv..

Mottatt utbytte fra selskap X	0	0	N6.010
Mottatt utbytte fra selskap Y	0	0	N6.010
Mottatt utbytte fra selskap Z	0	0	N6.010
Mottatt utbytte fra andre selskap ²⁾	0	0	N6.011
Sum mottatt utbytte	0	0	N6.11

2) Spesifiseres om nødvendig på egne linjer under oppstillingen.

Grunnlag beregning av rentekostnad på investert kapital:

	31.12.2016	31.12.2015	Gjennomsnitt i perioden
Balanseført verdi immaterielle eiendeler	350	977	664
Balanseført verdi varige driftsmidler	13 044	7 505	10 275
Sum	13 394	8 482	10 938

Antall måneder på rapporteringstidspunktet: (må fylles ut)	12
Gjennomsnittlig kapitalbinding i år 2016:	10 938
Fastsatt rente for år 2016:	1,15 %
Beregnet rentekostnad på investert kapital³⁾:	126

Beregning av rentekostnader på den kapitalen som er investert i virksomheten vises her i henhold til "Utkast til veiledningsnotat om renter på kapital".

3) Gjelder bare institusjoner som balansefører anleggsmidler. Beregnet rentekostnad på investert kapital skal kun gis som noteopplysning. Den beregnede rentekostnaden skal ikke regnskapsføres.

Virksomhet: Høgskolen i Molde

Note 8 Innskutt og opptjent virksomhetskaper (nettobudsjetterte virksomheter)

Beløp i 1000 kroner

Nettobudsjetterte virksomheter kan ikke etablere virksomhetskaper innenfor den bevilgningsfinansierte og bidragsfinansierte aktiviteten, se note 15. Opptjent virksomhetskaper tilsvarer dermed resultatet fra oppdragsfinansiert aktivitet.

Universitet og høyskoler kan anvende opptjent virksomhetskaper til å finansiere investeringer i randsonevirksomhet. Når virksomhetskaper er anvendt til dette formålet, er den å anse som bundet virksomhetskaper, dvs. den kan ikke anvendes til å dekke eventuelle underskudd innenfor den løpende driften.

Innskutt virksomhetskaper er kapitalene knyttet til aksjer som ble finansiert av bevilgning på 90-post og som derfor tidligere var klassifisert som aksjer i gruppe 1. Disse aksjene føres nå i gruppe 2 og er overført til den enkelte institusjons virksomhetsregnskap. Innskutt virksomhetskaper skal anses som bundet.

<i>Innskutt virksomhetskaper:</i>	Beløp Referanse
Innskutt virksomhetskaper 01.01.2016	16 N8I.011
Oppskrivning av eierandeler i perioden (+)	0 N8I.012
Nedskrivning av eierandeler i perioden (-)	0 N8I.013
Salg av eierandeler i perioden (-)	0 N8I.014
Innskutt virksomhetskaper 31.12.2016	16 N8I.1
<i>Bunden virksomhetskaper:</i>	
Bunden virksomhetskaper pr. 01.01.2016	335 N8I.021
Kjøp av aksjer i perioden	0 N8I.022
Salg av aksjer i perioden (-)	0 N8I.023
Oppskrivning av aksjer i perioden	0 N8I.024
Nedskrivning av aksjer i perioden (-)	0 N8I.025
Bunden virksomhetskaper 31.12.2016	335 N8I.2
Innskutt og bunden virksomhetskaper 31.12.2016	351 N8I.sum
<i>Annen opptjent virksomhetskaper:</i>	
Annen opptjent virksomhetskaper 01.01.2016	314 N8II.011
Underskudd bevilgningsfinansiert aktivitet belastet annen opptjent virksomhetskaper (-)	0 N8II.012
Overført fra periodens resultat	74 N8II.013
Overført til/fra bunden virksomhetskaper (+/-)	0 N8II.014
Annen opptjent virksomhetskaper 31.12.2016	388 N8II.1
Sum virksomhetskaper 31.12.2016	739 N8.total

Nettobudsjetterte virksomheter kan eventuelt supplere med ytterligere spesifisering og gruppering av opptjent virksomhetskaper på egne linjer under oppstillingen. (Gjelder f. eks. virksomheter som fordeler opptjent virksomhetskaper til underliggende driftsenheter)

Virksomhet: Høgskolen i Molde

Note 11 Investeringer i aksjer og selskapsandeler

Tall i 1000 kroner

Organisasjons- nummer	Ervervsdato	Antall aksjer/andeler	Eierandel	Årets resultat*	Balansført egenkapital**	Balansført verdi i virksom- hetens regn- skap	Rapportert til kapital- regnskapet (1)	Referanse	
<i>Aksjer</i>									
Høgskolesenteret i Kristiansund AS	02.03.2007	10	9,1 %	0	0	11	11	N11.010	
Møreforsking AS	08.06.2007	180	18,0 %	0	0	100	100	N11.010	
Bølgen Knudtzon Innovasjon AS	04.05.2005	500	3,9 %	0	0	125	125	N11.010	
Promotore Kunnskapspark AS	10.06.1999	50	0,4 %	0	0	50	50	N11.010	
Møreforsking Molde AS	01.01.2002	49	49,0 %	0	0	49	49	N11.010	
Øvrige selskap***		0	0,0 %	0	0	0	0	N11.011	
<i>Sum aksjer</i>		789		0	0	335	335	N11.1	
<i>Andeler (herunder leieboerinnskudd)</i>									
Molde Boligbyggelag (MOBARN)		0		0	0	8	8	N11.021	
Molde Boligbyggelag (MOBO)		0		0	0	8	8	N11.021	
Øvrige selskap***		0		0	0	0	0	N11.022	
<i>Sum andeler</i>		0		0	0	16	16	N11.2	
Balansført verdi 31.12.2016					0	0	351	351	N11.3

* Gjelder bokført resultat i vedkommende selskaps siste avlagte årsregnskap

** Gjelder bokført egenkapital i vedkommende selskaps siste avlagte årsregnskap

*** Vesentlige poster spesifiseres i eget avsnitt under oppstillingen

(1) Rapportering av aksjer og andeler til statens kapitalregnskap skal følge reglene i kapittel 4.4 i Meld. St. 3

Virksomhet: Høgskolen i Molde

Note 12 Beholdninger av varer og driftsmateriell

Beløp i 1000 kroner

	31.12.2016	31.12.2015	Referanse
Anskaffelseskost			
Beholdninger anskaffet til internt bruk i virksomheten	0	0	N12.1
Beholdninger beregnet på videresalg	0	0	N12.2
Sum anskaffelseskost	0	0	N12.3
Ukurans			
Ukurans i beholdninger til internt bruk i virksomheten (-)	0	0	N12.4
Ukurans i beholdninger beregnet på videresalg (-)	0	0	N12.5
Sum ukurans	0	0	N12.6
Sum varebeholdninger	0	0	N12.7

Dersom virksomheten har foretatt forskuddsbetalinger til leverandører, skal det opplyses om forskuddsbetalt beløp i note 14. Forskudd til leverandører som leverer varer eller tjenester som er en direkte del av varekretsløpet eller tjenesteproduksjonen, og forskudd til andre leverandører skal rapporteres som forskuddsbetalte kostnader på linjen N14.5, for eksempel: husleie, strøm og tidsskrifter.

Note 13 Kundefordringer

Tall i 1000 kroner

	31.12.2016	31.12.2015	Referanse
Kundefordringer til pålydende	2 755	1 721	N13.1
Avsatt til latent tap (-)	0	0	N13.2
Sum kundefordringer	2 755	1 721	N13.3

Note 14 Andre kortsiktige fordringer

Tall i 1000 kroner

	31.12.2016	31.12.2015	Referanse
Forskuddsbetalt lønn	0	0	N14.1
Reiseforskudd	21	70	N14.2
Personallån	0	0	N14.3
Andre fordringer på ansatte	296	226	N14.4
Forskuddsbetalte kostnader	8 016	9 570	N14.5
Andre fordringer	575	1 257	N14.6
Fordring på datterselskap mv. ¹⁾	0	0	N14.7
Sum	8 908	11 123	N14.8

1) gjelder også tilknyttet selskap (TS) og felleskontrollert virksomhet.

Virksomhet: Høgskolen i Molde

Note 15 Avregning statlig og bidragsfinansiert aktivitet mv. (netto budsjetterte virksomheter)

Tall i 1000 kroner

Den andel av bevilgninger og midler som skal behandles tilsvarende som ikke er benyttet ved regnskapsavslutningen, er å anse som en forpliktelse. Det skal spesifiseres hvilke formål bevilgningen forutsettes å dekke i påfølgende termin. Vesentlige poster skal spesifiseres i egne avsnitt under oppstillingen.

Det er foretatt følgende interne avsetninger til de angitte prioriterte oppgaver/formål innenfor bevilgningsfinansiert aktivitet og aktivitet som skal behandles tilsvarende:

Del I: Inntektsførte bevilgninger:	Avsetning pr. 31.12.2016	Overført fra virksomhets- kapital	Avsetning pr. 31.12.2015	Endring i perioden	Referanse
Kunnskapsdepartementet					
<i>Utsatt virksomhet</i>					
Samarbeid om praksisutdanning - HNR	147	0	1 054	-907	N151.011
Stipendiater	1 077	0	1 953	-876	N151.011
Prioritert oppgave 3	0	0	0	0	N151.011
Andre prioriterte oppgaver ¹⁾	1 015	0	1 743	-728	N151.012
SUM utsatt virksomhet	2 239	0	4 750	-2 511	N151.1
<i>Strategiske formål</i>					
Prioritert oppgave 1	0	0	0	0	N151.021
Prioritert oppgave 2	0	0	0	0	N151.021
Prioritert oppgave 3	0	0	0	0	N151.021
Andre prioriterte oppgaver ¹⁾	0	0	0	0	N151.022
SUM strategiske formål	0	0	0	0	N151.2
<i>Større investeringer</i>					
Investeringer IT	711	0	1 313	-602	N151.031
Mobler ombygging	317	0	1 427	-1 110	N151.031
Investeringer HS	0	0	260	-260	N151.031
Solskjerming	0	0	250	-250	N151.032
SUM større investeringer	1 028	0	3 250	-2 222	N151.3
<i>Andre avsetninger</i>					
Styrets disposisjoner	28 537	0	30 644	-2 107	N151.041
Strategisk fond EUV	587	0	609	-22	N151.041
Strategisk fond ØS/LOG	256	0	297	-41	N151.041
FoU-fond	1 448	0	734	714	N151.042
SUM andre avsetninger	30 828	0	32 284	-1 456	N151.4
Sum Kunnskapsdepartementet	34 095	0	40 284	-6 189	N151.KD
Andre departementer					
<i>Utsatt virksomhet</i>	0	0	0	0	N151.051
<i>Strategiske formål</i>	0	0	0	0	N151.052
<i>Større investeringer</i>	0	0	0	0	N151.053
<i>Andre avsetninger</i>	0	0	0	0	N151.054
Sum andre departementer	0	0	0	0	N151.5
Sum avsatt andel av bevilgningsfinansiert aktivitet	34 095	0	40 284	-6 189	N151.5A

1) Vesentlig poster spesifiseres i egen oppstilling

Inntektsførte bidrag:

Andre statlige etater

<i>Utsatt virksomhet</i>	0	0	0	0	N151.061
<i>Strategiske formål</i>	0	0	0	0	N151.062
<i>Større investeringer</i>	0	0	0	0	N151.063
<i>Andre avsetninger</i>	0	0	0	0	N151.064
Sum andre statlige etater	0	0	0	0	N151.6
Norges forskningsråd					
<i>Utsatt virksomhet</i>	0	0	0	0	N151.071
<i>Strategiske formål</i>	0	0	0	0	N151.072
<i>Større investeringer</i>	0	0	0	0	N151.073
<i>Andre avsetninger</i>	0	0	0	0	N151.074

Sum Norges forskningsråd	0	0	0	0 N15I.7
Regionale forskningsfond				
Utsatt virksomhet	0	0	0	0 N15I.081
Strategiske formål	0	0	0	0 N15I.082
Større investeringer	0	0	0	0 N15I.083
Andre avsetninger	0	0	0	0 N15I.084
Sum regionale forskningsfond	0	0	0	0 N15I.8
Andre bidragsytere³⁾				
Utsatt virksomhet	0	0	0	0 N15I.091
Strategiske formål	0	0	0	0 N15I.092
Større investeringer	0	0	0	0 N15I.093
Andre avsetninger	0	0	0	0 N15I.094
Sum andre bidragsytere	0	0	0	0 N15I.9
Direkte posterte statsinterne feriepengeforpliktelser, inkl. arbeidsgiveravgift (underkonto 2168)	-106		0	-106 N15I.FPF
Sum avsatt andel av tilskudd til statlig og bidragsfinansiert aktivitet	33 989	0	40 284	-6 295 N15I.10
Korreksjon for feriepengeforpliktelser				106 N15I.10A
Tilført fra annen opptjent virksomhetskaptal, se note 8				0 N15I.10B
Resultatført endring av avsatt andel av tilskudd til bidrags- og bevilgningsfinansiert aktivitet				-6 189 N15I.11

Note 15 Avregning statlig og bidragsfinansiert aktivitet mv. (nettobudsjetterte virksomheter), forts

Del II: Ikke inntektsførte bevilgninger, bidrag og gaver:⁴⁾

	Avsetning pr. 31.12.2016	Avsetning pr. 31.12.2015	Endring i perioden	Referanse
Kunnskapsdepartementet				
Tiltak/oppgave/formål	0	0	0	0 N15II.011
Tiltak/oppgave/formål	0	0	0	0 N15II.011
Tiltak/oppgave/formål ⁶⁾	0	0	0	0 N15II.011
Sum Kunnskapsdepartementet	0	0	0	0 N15II.1
Andre departementer				
Tiltak/oppgave/formål	0	0	0	0 N15II.021
Tiltak/oppgave/formål	0	0	0	0 N15II.021
Tiltak/oppgave/formål ⁶⁾	0	0	0	0 N15II.021
Sum andre departementer	0	0	0	0 N15II.2
Andre statlige etater (unntatt NFR)				
Tiltak/oppgave/formål	223	465	-242	N15II.061
Tiltak/oppgave/formål	0	0	0	N15II.061
Tiltak/oppgave/formål ⁶⁾	0	0	0	N15II.061
Sum andre statlige etater	223	465	-242	N15II.6
Norges forskningsråd				
Tiltak/oppgave/formål	503	555	-52	N15II.031
Tiltak/oppgave/formål	0	0	0	N15II.031
Tiltak/oppgave/formål ⁶⁾	0	0	0	N15II.031
Sum Norges forskningsråd	503	555	-52	N15II.3
Regionale forskningsfond				
Tiltak/oppgave/formål	1	0	1	N15II.041
Tiltak/oppgave/formål	0	0	0	N15II.041
Tiltak/oppgave/formål ⁶⁾	0	0	0	N15II.041
Sum regionale forskningsfond	1	0	1	N15II.4
Andre bidragsytere¹⁾				

Kommunale og fylkeskommunale etater	0	125	-125 N15II.051A
Organisasjoner og stiftelser	287	290	-3 N15II.051B
Næringsliv og private bidragsytere	362	57	305 N15II.051C
Øvrige andre bidragsytere	0	0	0 N15II.051D
EU tilskudd/tildeling fra rammeprogram for forskning	36	109	-73 N15II.051E
EU tilskudd/tildeling til undervisning og andre formål	-139	-6	-133 N15II.051F
Sum andre bidrag ¹⁾	546	575	-29 N15II.051G
Andre tilskudd og overføringer ²⁾	0	0	0 N15II.052
Sum andre bidrag, tilskudd og overføringer	546	575	-29 N15II.5
Sum ikke inntektsførte bevilgninger og bidrag	1 273	1 595	-322 N15II.BB

Gaver og gaveforsterkninger			
<i>Tiltak/oppgave/formål/giver</i>	0	0	0 N15II.071
<i>Tiltak/oppgave/formål/giver</i>	0	0	0 N15II.071
<i>Tiltak/oppgave/formål/giver³⁾</i>	0	0	0 N15II.071
Sum gaver og gaveforsterkninger	0	0	0 N15II.7
Sum ikke inntektsførte bevilgninger, bidrag og gaver mv	1 273	1 595	-322 N15II.BBG

5) og 6) Vesentlige poster spesifiseres i egne avsnitt under oppstillingen.

4) Avsnittet "Ikke inntektsførte bevilgninger, bidrag og gaver" skal primært brukes til periodisering av bevilgninger mv.. i forbindelse med presentasjon av delårsregnskap. Ved årsavslutningen kan avsnittet bare brukes når det kan dokumenteres at midlene er forutsatt brukt i påfølgende termin fra bevilgende myndighets side. Vesentlige poster bør presenteres på egne linjer.

I avsnittet "Inntektsførte bevilgninger og bidrag" skal de prioriterte oppgavene grupperes i kategorier som vist under den delen av note som spesifiserer avsetningene under Kunnskapsdepartementet. I avsnittet "Utsatt virksomhet" skal institusjonene føre opp tildelinger til planlagt virksomhet som ikke ble gjennomført i perioden. I avsnittet "Strategiske formål" skal institusjonene føre opp avsetninger til tiltak som i henhold til institusjonens strategiske plan eller annet planverk er forutsatt gjennomført i senere perioder og som ikke er dekket gjennom bevilgninger i de terminer tiltakene planlegges gjennomført. I avsnittet "Større investeringer" skal institusjonene føre opp avsetninger til utstyr til nybygg eller andre bevilgninger til eller i tilslutning til byggevirksomhet som er forutsatt gjennomført i senere perioder og som ikke er dekket gjennom bevilgninger i de terminer investeringene er planlagt gjennomført. I avsnittet "Andre avsetninger" skal institusjonene føre opp avsetninger uten spesifisert formål eller formål som ikke hører inn under de tre kategoriene som er omtalt

3) I avsnittet "Andre bidragsytere" skal vesentlige poster spesifiseres etter bidragsyter i kategoriene "Utsatt virksomhet", "strategiske formål", "Større investeringer" og eventuelt "Andre avsetninger", jf. oppstillingen i avsnittet for NFR.

Virksomhet: Høgskolen i Molde

Note 16 Opptjente, ikke fakturerte inntekter/Forskuddsbetalte, ikke opptjente inntekter

Tall i 1000 kroner

DEL I

	31.12.2016	31.12.2015	Referanse
<i>Opptjente, ikke fakturerte inntekter</i>			
Oppdragsfinansiert aktivitet - statlige etater ¹⁾	145	200	N16.010A
Oppdragsfinansiert aktivitet - kommunale og fylkeskommunale etater ¹⁾	0	79	N16.010B
Oppdragsfinansiert aktivitet - organisasjoner og stiftelser ¹⁾	0	0	N16.010C
Oppdragsfinansiert aktivitet - næringsliv/private ¹⁾	0	0	N16.010D
Oppdragsfinansiert aktivitet - andre ¹⁾	0	0	N16.010E
Andre prosjekter ²⁾	0	0	N16.011
<i>Sum fordringer</i>	<i>145</i>	<i>279</i>	<i>N16.1</i>

DEL II

	31.12.2016	31.12.2015	Referanse
<i>Forskuddsbetalte, ikke opptjente inntekter</i>			
Oppdragsfinansiert aktivitet - statlige etater ¹⁾	0	0	N16.021A
Oppdragsfinansiert aktivitet - kommunale og fylkeskommunale etater ¹⁾	0	0	N16.021B
Oppdragsfinansiert aktivitet - organisasjoner og stiftelser ¹⁾	0	0	N16.021C
Oppdragsfinansiert aktivitet - næringsliv/private ¹⁾	0	79	N16.021D
Oppdragsfinansiert aktivitet - andre ¹⁾	0	0	N16.021E
Andre prosjekter ²⁾	0	0	N16.022
<i>Sum gjeld</i>	<i>0</i>	<i>79</i>	<i>N16.2</i>

Prosjektene spesifiseres etter sin art.

1) Gjelder aktivitet som faller inn under bestemmelsene i F-07-13. Vesentlige poster spesifiseres i egne avsnitt under oppstillingen.

2) Gjelder aktivitet som ikke tilfredsstillter kravene i F-07-13. Vesentlige poster spesifiseres i egne avsnitt under oppstillingen.

Virksomhet: Høgskolen i Molde

Note 17 Bankinnskudd, kontanter og lignende⁴⁾

Tall i 1000 kroner

	31.12.2016	31.12.2015	Referanse
Innskudd på oppgjørskonto i statens konsernkontosystem ²⁾	64 540	67 684	N17.1
Øvrige bankkonti i Norges Bank ¹⁾³⁾	0	0	N17.2A
Øvrige bankkonti utenom Norges Bank ¹⁾	25	18	N17.2B
Håndkasser og andre kontantbeholdninger ¹⁾	0	0	N17.3
Sum bankinnskudd og kontanter	64 565	67 702	N17.4

1) Vesentlige beholdninger skal spesifiseres i egne avsnitt under oppstillingen.

2) Bankinnskudd og andre beholdninger skal oppgis i tusen kroner med tre desimaler.

3) Skal samsvare med kontoutskrift for oppgjørskontoen fra Norges Bank.

Note 18 Annen kortsiktig gjeld

Tall i 1000 kroner

	31.12.2016	31.12.2015	Referanse
Skyldig lønn	3 690	2 226	N18.1
Skyldige reiseutgifter	681	377	N18.2
Annen gjeld til ansatte	0	0	N18.3
Påløpte kostnader	34	761	N18.4
Midler som skal videreformidles til andre ¹⁾	0	-754	N18.4A
Annen kortsiktig gjeld	888	458	N18.5
Gjeld til datterselskap m.v ²⁾	0	0	N18.6
Sum	5 293	3 068	N18.7

1) Gjelder også tilknyttet selskap (TS) og felleskontrollert virksomhet.

Alle vesentlige poster skal spesifiseres i egne avsnitt under oppstillingen.

2) Gjelder midler som skal videreformidles til andre samarbeidspartnere i neste termin.

Alle vesentlige poster skal spesifiseres i egne avsnitt under oppstillingen. Se også note 20 om spesifisering av midler som er videreformidlet.

Virksomhet: Høgskolen i Molde

Note 30 EU-finansierte prosjekter

Tall i 1000 kroner

Prosjektnavn (tittel)	Prosjektets kortnavn (hos EU)	Tilskudd fra Horisont 2020	Tilskudd fra EUs rammeprogram for forskning (FP6 og FP7)	Tilskudd fra EUs randsonprogram til FP7	Tilskudd fra andre tiltak/programmer finansiert av EU	SUM	Koordinatorrolle (ja/nei)	Referanse
ENRICH	ENRICH		162			162	nei	EU.011
SPARA2020	SPARA2020				6	6	nei	EU.011
FETCH	FETCH				24	24	nei	EU.011
SPARA2020 PROJECT	SPARA2020				119	119	nei	EU.011
NECTAR forskermøte	NECTAR				7	7	nei	EU.011
Northern Maritime University	NMU				325	325	nei	EU.011
Sum		0	162	0	481	643		EU.1

Forklaring

Tabellen omfatter de tiltak/prosjekter ved institusjonen som finansieres av EU. Prosjekter som er EU-finansiert, støtelsen på finansieringen og navnet og kortnavnet på prosjektene skal rapporteres. Det skal skilles mellom prosjekter som finansieres via Horisont 2020, EUs rammeprogram for forskning (FP7 og eventuelt FP6) og andre EU-finansierte prosjekter. Tilskudd fra EUs randsonprogram til FP7 skal oppgis særskilt. Institusjoner som har koordinatrolle i EU-finansierte prosjekter, skal opplyse om dette. Det vises til departementets brev av 16. desember 2011 som inneholder en oversikt over aktuelle randsonprogrammer til FP7.

Virksomhet: Høgskolen i Molde

Note 31 Resultat - Budsjettoppfølgingsrapport

Tall i 1000 kroner

	Budsjett pr: 31.12.2016	Regnskap pr: 31.12.2016	Avvik budsjett/ regnskap pr: 31.12.2016	Regnskap pr: 31.12.2015
Driftsinntekter				
Inntekt fra bevilgninger	193 602	194 616	-1 014	191 712
Inntekt fra gebyrer	0	0	0	0
Inntekt fra tilskudd og overføringer	10 315	9 226	1 089	6 336
Salgs- og leieinntekter	1 900	5 167	-3 267	4 553
Andre driftsinntekter	400	128	272	276
<i>Sum driftsinntekter</i>	<i>206 217</i>	<i>209 137</i>	<i>-2 920</i>	<i>202 877</i>
Driftskostnader				
Lønn og sosiale kostnader	148 427	146 971	1 456	136 416
Varekostnader	0	14	-14	23
Kostnadsførte investeringer og påkostninger	0	0	0	0
Avskrivninger på varige driftsmidler og immaterielle eiendeler	0	4 662	-4 662	3 185
Nedskrivninger av varige driftsmidler og immaterielle eiendeler	0	0	0	0
Andre driftskostnader	65 112	63 594	1 518	58 456
<i>Sum driftskostnader</i>	<i>213 539</i>	<i>215 241</i>	<i>-1 702</i>	<i>198 080</i>
Driftsresultat	-7 322	-6 104	-1 218	4 797
Finansinntekter og finanskostnader				
Finansinntekter	0	11	-11	3
Finanskostnader	0	22	-22	87
<i>Sum finansinntekter og finanskostnader</i>	<i>0</i>	<i>-11</i>	<i>11</i>	<i>-84</i>
Resultat av periodens aktiviteter	-7 322	-6 115	-1 207	4 713
Avregninger				
Avregning med statskassen (bruttobudsjetterte)	0	0	0	0
Avregning bevilgningsfinansiert aktivitet (nettobudsjetterte)	7 359	6 189	1 170	-4 685
Tilført annen opptjent virksomhetskapi tal	-37	-74	0	-28
<i>Sum avregninger</i>	<i>7 322</i>	<i>6 115</i>	<i>1 170</i>	<i>28</i>
Innkrevingsvirksomhet og andre overføringer til staten				
Inntekter av avgifter og gebyrer direkte til statskassen	0	0	0	0
Avregning med statskassen innkrevingsvirksomhet	0	0	0	0
<i>Sum innkrevingsvirksomhet og andre overføringer til staten</i>	<i>0</i>	<i>0</i>	<i>0</i>	<i>0</i>
Tilskuddsforvaltning og andre overføringer fra staten				
Avregning med statskassen tilskuddsforvaltning	0	0	0	0
Utbetalinger av tilskudd til andre	0	0	0	0
<i>Sum tilskuddsforvaltning og andre overføringer fra staten</i>	<i>0</i>	<i>0</i>	<i>0</i>	<i>0</i>

Virksomhet:

Note 32 Datagrunnlaget for indikatorer i finansieringssystemet

Tall i 1000 kroner

Indikator	31.12.2016	31.12.2015	Referanse
<i>Tilskudd fra EU</i>	643	233	N32.3
Tilskudd fra Norges forskningsråd - NFR	3 567	1 975	N32.20
Tilskudd fra regionale forskningsfond - RFF	127	110	N32.21
<i>Sum tilskudd fra NFR og RFF</i>	3 694	2 085	N32.2
Tilskudd fra bidrags- og oppdragsfinansiert aktivitet (BOA)			
- diverse bidragsinntekter	1 427	1 585	N32.10
- tilskudd fra statlige etater	3 462	2 433	N32.12
- oppdragsinntekter	536	577	N32.13
<i>Sum tilskudd fra bidrags- og oppdragsfinansiert aktivitet</i>	5 425	4 595	N32.1