



**Direktoratet for mineralforvaltning**  
med Bergmesteren for Svalbard

Årsrapport 2016



## Innhold

<b>1. Leders beretning</b>	<b>3</b>
<b>2. Introduksjon til virksomheten og hovedtall</b>	<b>5</b>
2.1 Omtale av virksomheten	5
2.2 Virksomhetens samfunnsoppdrag	5
2.3 DMFs utviklingsmål for perioden 2013-2016	6
2.4 Utvalgte volumtall	7
2.5 Utvalgte nøkkeltall	7
2.6 DMFs driftsutgifter	9
2.7 Vurdering av ressursbruken	10
<b>3. Aktiviteter og resultater i 2016</b>	<b>10</b>
3.1 Prioriteringer 2016	10
3.2 Sørge for forsvarlig og bærekraftig forvaltning av mineralressursene	11
3.3 Redusere miljømessige konsekvenser av tidligere mineralvirksomhet	12
3.4 Sørge for forsvarlig sikringstiltak av tidligere mineralvirksomhet	14
3.5 Styrke kommunikasjon, kompetanseoppbygging og brukerorientering	14
3.6 Sørge for forsvarlig og bærekraftig forvaltning av mineralressurser på Svalbard	16
3.7 Resultatkjeden	17
<b>4. Styring og kontroll i virksomheten</b>	<b>19</b>
4.1 Virksomhetsplan	19
4.2 Risikovurderinger	20
4.3 Internkontroll og etterlevelse	20
4.4 Bemannings-, kapasitet og kompetansesituasjonen i virksomheten	21
4.5 Likestilling	21
<b>5. Vurdering av framtidsutsikter</b>	<b>22</b>
<b>6. Årsregnskap</b>	<b>23</b>
6.1 Ledelseskommentar til årsregnskapet 2016	23
6.2 Prinsippnote årsregnskapet	25
6.3 Regnskapsrapporter og noter	27



## 1. Leders beretning

«Alle snakker plutselig om mineraler». Ved årsskiftet ble mineralers betydning for alvor adressert på NHOs årskonferanse. Det er kjærkomment og viktig at NHO som en sentral samfunnsaktør utenfor mineralnæringen, fokuserer på betydningen av mineraler som en forutsetning for det grønne skiftet.

Debatten om for eller mot mineralutvinning blir ofte polarisert, og preges av manglende erkjennelse av mineralers betydning i samfunnsutviklingen. Vi er storforbrukere av mineraler i Norge, og jeg mener vi også må ta ansvar ved å utvinne våre egne mineralressurser. Utvinningen må selvsagt skje innenfor rammen av bærekraftig utvikling, og med de samme strenge miljøkrav som annen industri i Norge møter.

Vi må skape større entusiasme og engasjement for mineralnæringen. Jeg er opptatt av å synliggjøre næringens betydning for samfunnet. Kunnskap i og om mineralnæringen må styrkes, og nye mineralprosjekter må forankres lokalt.

DMF som forvaltningsorgan skal tilrettelegge for økt verdiskaping og bidra til at mineralutvinning skjer innfor rammen av bærekraftig utvikling ved å være en tydelig premissgiver. I DMF har vi vært opptatt av mineraler gjennom en snart 500 år lang forvaltningshistorie. Den pågående omstillingen er omfattende, både for bransjen og internt i organisasjonen. Prosessen er krevende, og jeg er imponert over omstillingsevnen de ansatte viser. Jeg opplever en positiv utvikling av både kultur og rolleforståelse. Det er gledelig å endelig se konturene av en moderne norsk mineralforvaltning. I 2016 har vi fått styrket kapasitet og kompetanse gjennom nytilsetninger.

Vi er stolte av å ha innfridd kravet om fulldigital kommunikasjon. Utvikling av «MinSide» for digital driftsrapportering er en annen viktig milepæl som ble nådd i 2016. Med «MinSide» effektiviseres driftsrapporteringen for virksomhetene og kvaliteten på informasjonen som danner grunnlaget for vår oppfølging bedres. Driftsrapporteringen danner også grunnlaget for utarbeidelse av mineralstatistikken. En plan for revitalisering av mineralstatistikken ble også utarbeidet i 2016 i samarbeidsprosjektet «Fremtidens mineralstatistikk». Gjennom «Fremtidens mineralstatistikk» ønsker vi å bidra til utvikling av mer kvantitativ dokumentasjon og synliggjøring av mineralnæringens reelle bidrag til verdiskaping og sysselsetting i Norge.

DMF fikk i 2016 bevilgning til prosjektet «Mineraler for alle» som er finansiert gjennom Medfinansieringsordningen. Prosjektet er et ledd i DMFs arbeid for å legge til rette for vekst i mineralnæringen ved å gjøre eksisterende informasjon lettere tilgjengelig. «Mineraler for alle» er komplementært med NGUs prosjekt gjennom samme finansieringsordning. Vi har lagt grunnlaget for flere digitale tjenester og resultatet av våre prioriterte handling i 2016 vil bli synlig utenfor organisasjonen i løpet av 2017. Alle disse satsingene vil gi økt effektivitet og kvalitet på våre tjenester.

En annen viktig milepæl i 2016 er at vi for første gang siden innføringen av mineralloven har behandlet flere søknader om driftskonsesjon enn vi har mottatt samme år. Selv om den positive differansen er liten, kan vi nå forvente at konsesjonskøen som har vært stabil på 6 år siden 2014, omsider reduseres. I kombinasjon med ytterligere planlagte effektiviseringstiltak fra 2017, har jeg nå tro på at vi vil greie å redusere konsesjonskøen med ett til to år.

Arbeidet med å utvikle en mer effektiv og fremtidsrettet organisasjon er med andre ord videreført i 2016 og vi har nådd flere viktige delmål. Når det er sagt, er



kapasitetsutfordringen i DMF fortsatt en stor utfordring. Risikovurderingen for DMF viser at kapasiteten fortsatt vurderes å være kritisk, og ytterligere styrking av DMF er nødvendig.

Trondheim, 1. mars 2017

Randi Skirstad Grini

Direktør

Direktoratet for mineralforvaltning med Bergmesteren for Svalbard



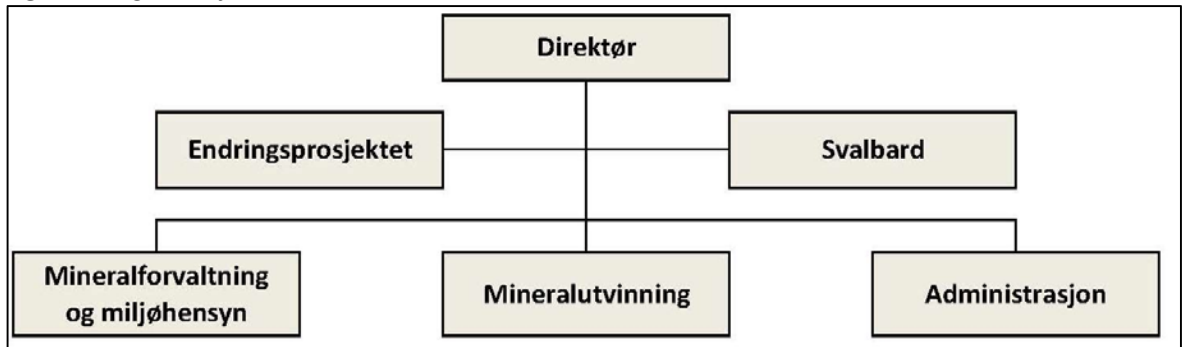
## 2. Introduksjon til virksomheten og hovedtall

### 2.1 Omtale av virksomheten

Direktoratet for mineralforvaltning med Bergmesteren for Svalbard (DMF) er underlagt Nærings- og fiskeridepartementet (NFD). Virksomheten på Svalbard er finansiert av Justisdepartementet. DMF forvalter lov om erverv og utvinning av mineralske ressurser (mineralloven) og bergverksordningen for Svalbard. DMF er samlokalisert med NGU på Lade i Trondheim.

DMF er organisert i 3 seksjoner, avdeling Svalbard og en prosjektorganisasjon Endringsprosjektet som vist i figur 1.

**Figur 1: Organisasjonsstruktur**



### 2.2 Virksomhetens samfunnsoppdrag

«DMF skal innenfor tildelt bevilgning og tilgjengelige ressurser arbeide for at Norges mineralressurser forvaltes og utnyttes til beste for samfunnet. Dette innebærer at DMF skal legge grunnlag for økt verdiskaping basert på en forsvarlig og bærekraftig utvinning og bearbeiding av mineraler. DMF skal legge til rette for vekst i mineralnæringen gjennom god og effektiv saksbehandling. DMF skal bidra til at mineralvirksomhet skjer ut fra en avveining av flere kryssende samfunnshensyn, herunder annen næringsvirksomhet, miljø og kulturminneverdier. DMF skal være statens sentrale fagorgan i mineralsaker.

DMF skal ha tilstedeværelse på Svalbard. På Svalbard er grunnlaget for DMFs virksomhet Bergverksordningen for Svalbard med utfyllende regler for petroleumsvirksomhet. DMF skal bidra til at Svalbards geologiske ressurser forvaltes og utnyttes best mulig til nytte for samfunnet».

I Prop. 1S er hovedformålene for DMF angitt slik:

- Sørge for forsvarlig og bærekraftig forvaltning av mineralressurser
- Redusere miljømessige konsekvenser av tidligere mineraluttak
- Sørge for forsvarlige sikringstiltak
- Styrke kommunikasjon, kompetansebygging og brukerorientering
- Sørge for forsvarlig og bærekraftig forvaltning av mineralressurser på Svalbard



### **Prioriteringer 2016**

DMF skal behandle alle innkomne søknader så raskt det lar seg gjøre, og følge opp med sanksjoner overfor dem som ikke har søkt om konsesjon, samt følge opp med stedlige tilsyn for prioriterte tiltak.

DMF skal utvikle «MinSide» for virksomheter som omfattes av mineralloven, og etablere moderne IKT-systemer med god kartapplikasjon (GIS - geologisk informasjonssystem) for effektivisert saksbehandling.

DMF skal gi gode faglige høringsinnspill til kommuneplaner og reguleringsplaner som berører mineralske ressurser, samt på forespørsel fra kommuner være ansvarlig myndighet for konsekvensvurderinger for større uttak av mineralressurser.

DMF skal gjennomføre og følge opp tiltak i samsvar med helhetlig tiltaksplan for Løkken, samt utarbeide aktsomhetskart for områder med farlige gruveområder.

### **2.3 DMFs utviklingsmål for perioden 2013-2016**

Direktoratet har i strategiplanen for perioden 2013-2016 utarbeidet nye utviklingsmål.

Utviklingsmålene er basert på vårt samfunnsoppdrag, tildelingsbrevet fra NFD og

Direktoratets behov for organisasjonsutvikling for gjeldende periode:

- Utviklingsmål 1: DMF skal utføre statsoppdraget på en enhetlig og effektiv måte
- Utviklingsmål 2: DMF skal være en synlig etat som blir lagt merke til på en positiv måte
- Utviklingsmål 3: DMF skal være en attraktiv arbeidsplass med motiverte medarbeidere
- Utviklingsmål 4: DMF skal arbeide for gode forvaltningsmessige rammer og aktivt gi innspill til mineralpolitikken til overordnet myndighet



## 2.4 Utvalgte volumtall

Utvalgte volumtall for 2016 er vist i tabell 1.

**Tabell 1:** Utvalgte volumtall for perioden 2010 til 2016

Periode	2010	2011	2012	2013	2014	2015	2016
<b>Nye Saker</b>	809	922	1142	1200	1974	2163	2099
Hvorav kommuneplaner				138	124	101	171
Hvorav reguleringsplaner				167	631	505	594
Hvorav innsynsbegjæringer	11	245	335	223	270	347	511
<b>Inngående dokumenter</b>	2268	3418	1722	2038	4344	5118	5624
<b>Utgående dokumenter</b>	1390	1726	2175	1677	2931	3871	4163
Hvorav kommuneplaner		34	138	134	146	116	134
Hvorav reguleringsplaner		92	144	153	263	226	282
Hvorav innsynsbegjæringer	5	243	326	236	264	349	513
<b>Nye driftsplansaker</b>				31	38	17	12
Hvorav godkjent				15	9	3	6
<b>Nye driftskonsesjonssaker</b>	17	20	44	55	413	212	103
Vedtak om konsesjon	5	15	27	30	32	71	101
Vedtak om avslag/uten realitetsbehandling	0	0	1	1	4	3	3
Vedtak ikke konsesjonsplikt	1						1

## 2.5 Utvalgte nøkkeltall

Direktoratet for mineralforvaltning med Bergmesteren på Svalbard har en budsjettbevilgning for drift av DMF på kr. 34,89 millioner for 2016, inklusive overføringer. For sikring og miljøtiltak disponerte DMF 59,157 millioner kroner som er øremerket tiltak på Løkken og 12,544 millioner kroner for resterende eiendommer som er hjemfalt til staten, inklusive overføringer fra 2015.

DMF disponerte 1,645 millioner kroner for Bergmesteren på Svalbard. DMF har subsidiert aktiviteten på Svalbard med kr. 80 000 for 2016.

DMF har benyttet 98% av bevilgningen over kapittel 0906 og 101% av bevilgningen over kapittel 0011 for 2016.



**Tabell 2: Utvalgte nøkkeltall for perioden 2013 til 2016**

Nøkkeltall fra årsregnskapet 2012-2015	2013	2014	2015	2016
Antall årsverk	19	26,6	29,8	34,8
Samlet tildeling post 01-99 <sup>1)</sup>	64 462 000	55 890 000	66 230 866	108 236 000
Utnyttelsesgrad post 01-29 <sup>2)</sup>	97,8 %	100,6 %	100 %	98,4%
Driftsutgifter	21 644 675	31 076 567	36 118 326	35 937 586
Lønnsandel av driftsutgifter	56,7 %	57,8 %	57 %	65 %
Lønnsutgifter per årsverk	646 158	674 776	691 009	672 870
Konsulentandel av driftsutgifter <sup>3)</sup>	5,7 %	9,6 %	17,2 %	23,3 %

<sup>1)</sup> Samlet tildeling for kap 0906 og kap 0011

<sup>2)</sup> Driftsutgiftene er korrigert med refusjoner fra NAV og kostnadene til medfinansieringsprosjektet er tatt ut tilsvarende innbetalingen fra Difi (1,455 mill)

<sup>3)</sup> Konsulentandelen er inkludert innbetalingen fra Difi til medfinansieringsordningen i 2016

**Tabell 3: Utvalgte nøkkeltall for perioden 2013 til 2016, kap 0906**

Nøkkeltall fra årsregnskapet 2012-2015	2013	2014	2015	2016
Antall årsverk	17	24,6	27,8	32,8
Samlet tildeling kap. 0906 post 01-99	62 889 000	54 340 000	64 609 000	106 591 000
Utnyttelsesgrad kap. 0906 post 01-29	93,8 %	98,8%	100%	98,3 %
Driftsutgifter <sup>1)</sup>	20 030 258	29 519 303	34 487 029	34 281 234
Lønnsandel av driftsutgifter	54,9 %	56,2 %	55,7%	59 %
Lønnsutgifter per årsverk	646 410	674 256	691 531	671 330
Konsulentandel av driftsutgifter <sup>2)</sup>	6,1 %	10,1 %	18 %	23,3 %

<sup>1)</sup> Driftsutgiftene er korrigert med refusjoner fra NAV og kostnadene til medfinansieringsprosjektet er tatt ut tilsvarende innbetalingen fra Difi (1,455 mill)

<sup>2)</sup> Konsulentandelen er inkludert innbetalingen fra Difi til medfinansieringsordningen i 2016





**Tabell 4:** Utvalgte nøkkeltall for perioden 2013 til 2016, kap. 0011

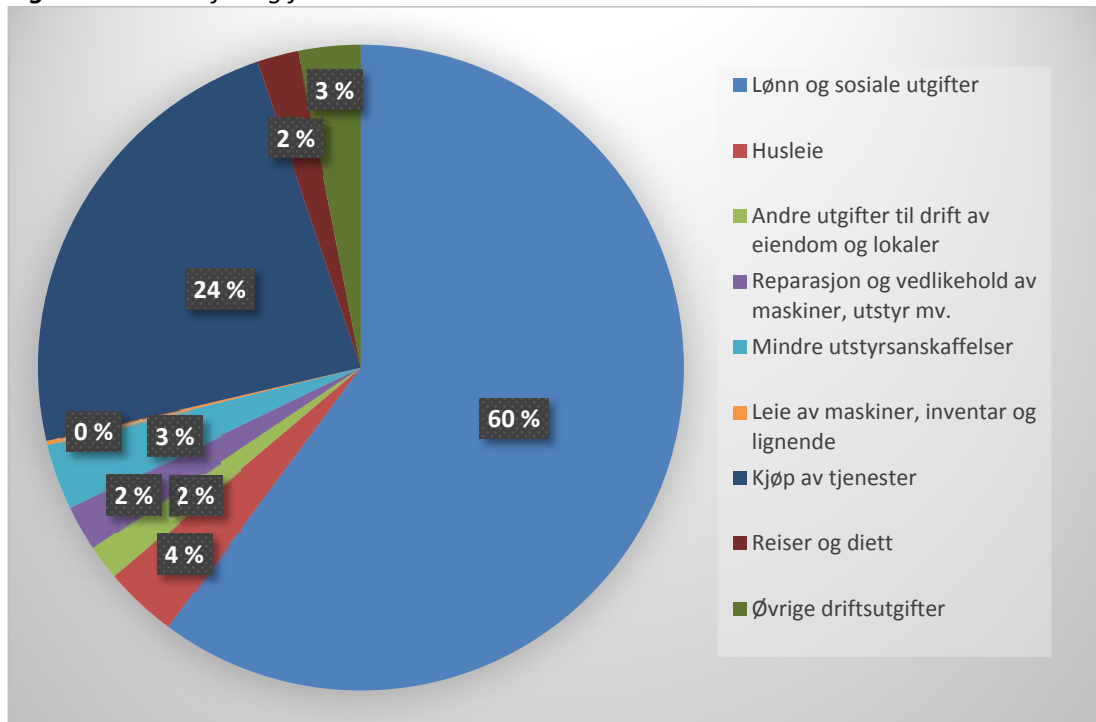
Nøkkeltall fra årsregnskapet 2012-2015	2013	2014	2015	2016
Antall årsverk	2	2	2	2
Samlet tildeling kap 0011. post 01-99	1 573 000	1 550 000	1 621 866	1 645 000
Utnyttelsesgrad post 01-29	102,6 %	100,5 %	100,6 %	100,9 %
Driftsutgifter	1 614 417	1 557 264	1 631 296	1 659 161
Lønnsandel av driftsutgifter	79,8 %	87,5 %	83,8 %	84,2 %
Konsulentandel av driftsutgifter	0,4 %	0,2 %	0,2 %	0 %

## 2.6 DMFs driftsutgifter

DMFs samlede utgiftsbevilgning (kap 0906 og kap 0011, post 01) utgjorde 36,535 mill. kroner, en økning på 1,2 % fra 2015. Av dette utgjorde 450 000 kroner kompensasjon for virkningen av det sentrale lønnsoppgjøret. I tillegg mottok DMF refusjoner fra NAV på 1,352 millioner kroner.

Driftsutgiftene for 2016 utgjorde 35,938 millioner kroner. Dette var en reduksjon på 0,5 % sammenlignet med 2015.

**Figur 2:** DMFs driftsutgifter etter art



DMFs lønn og sosiale utgifter utgjorde 60 % av driftsutgiftene, som er en liten økning i forhold til de to siste årene. Antall ansatte har hatt en vekst på 5 årsverk i denne perioden. Lønnsutgiftene per ansatt er redusert med 2,6 % siden 2015.



Utgifter knyttet til kjøp av varer og tjenester utgjorde 40% av budsjettet. Kjøp av tjenester utgjør den største posten, etterfulgt av husleie og mindre utstyrdansakffelser. Kjøp av tjenester i 2016 skyldes i hovedsak behov for konsulentbistand til gjennomføring av DMFs digitaliseringsprosjekt.

## 2.7 Vurdering av ressursbruken

DMF søker å utnytte tilgjengelige ressurser på best mulig måte. I 2016 har vi benyttet nær alle tilgjengelige midler. Hovedfokus i 2016 har vært økt saksbehandlingskapasitet og utvikling av IKT-systemer med god kartapplikasjon. Dette har bidratt til faglig utvikling og økt effektivitet.

## 3. Aktiviteter og resultater i 2016

### 3.1 Prioriteringer 2016

En overordnet prioritering for DMF i 2016 har vært å øke kapasiteten og styrke fagkompetanse i organisasjonen. DMF har hatt sterkt fokus på digitalisering, tverrfaglig samarbeid og effektive arbeidsrutiner.

Jamfør tildelingsbrev 2016 er følgende områder pålagt særskilt prioritet:

- Behandle alle innkomne søknader så raskt det lar seg gjøre
- Følge opp med sanksjoner ovenfor dem som ikke har søkt om konsesjon
- Gjennomføre stedlige tilsyn for prioriterte tiltak
- Utvikle «MinSide» for virksomheter som omfattes av mineralloven
- Etablere moderne IKT-systemer med god kartapplikasjon
- Gi gode faglige høringsinnspill til kommuneplaner og reguleringsplaner
- På forespørsel fra kommuner være ansvarlig myndighet for konsekvensutredninger
- Gjennomføre og følge opp tiltak i samsvar med helhetlig tiltaksplan for Løkken
- Utarbeide aktsomhetskart for områder med farlige gruveområder

DMF behandlet 105 konsesjonssøknader i 2016. Dette er en økning i antall vedtak på 42% fra 2015. DMF har i samme periode mottatt 103 nye søknader om driftskonsesjon. I tillegg har DMF lagt til rette for tilpassede krav for virksomheter som driver etter overgangsordningen for innføring av mineralloven. Tilpasningen har som formål å redusere saksbehandlingstiden for hver enkelt søknad.

70 % av virksomhetene som er eller har vært i saksbehandlingsskøen søkte om driftskonsesjon siste kvartal av den 5 år lange overgangsperioden for innføringen av mineralloven, eller i etterkant som følge av DMFs sanksjonsoppfølging. Virksomheter med pågående drift har fått utsatt frist inntil DMF har behandlet søknaden, så konsekvensene for de enkelte aktørene er begrenset. Nye uttak blir prioritert dersom det tydelig kommer frem at det er snakk om et nytt uttak.

DMF har de siste årene hovedsakelig prioritert postale tilsyn for å få best mulig oversikt over virksomheter innenfor mineralnæringen. DMF mener at behovet for flere stedlige tilsyn er økende. Stedlige tilsyn er viktig for å kontrollere at mineralvirksomhet skjer i tråd med minerallovens bestemmelser og i henhold til vilkår i driftskonsesjon.

DMF har i 2016 startet arbeidet med å utvikle «Aktsomhetskart for farlige gruveområder». Tjenesten vil bli lansert våren 2017.



### 3.2 Sørge for forsvarlig og bærekraftig forvaltning av mineralressursene

#### Rapporteringskrav:

#### Omtale av arbeidet med behandling og oppfølging av mottatte saker til høring etter plan- og bygningsloven og annet lovverk

- Antall mottatte plansaker og høringsuttalelser er gitt i tabell 1.
- På grunn av kapasitetsmangel er ikke DMF i stand til å svare på alle innkomne plansaker. Saker prioriteres fortløpende, ut fra til enhver tids kapasitet.
- DMF er også klar over at ikke alle relevante saker blir sendt til oss, og at vi heller ikke får invitasjon/informasjon om alle relevante regionale planforum. Vi har i 2016 ikke kunnet prioritere å innhente saker og invitasjoner.
- Det har vært liten mulighet til å prioriterer utvikling av nye interne rutiner for planbehandling i 2016.

#### Omtale av arbeidet med saker hvor DMF er ansvarlig myndighet for konsekvensutredninger

DMF har ikke mottatt noen henvendelser fra kommuner om å være ansvarlig myndighet for konsekvensutredning i 2016.

#### Omtale om arbeidet med behandling og oppfølging av søknader om driftskonsesjon

- DMF arbeider for å redusere konsesjonskøen så raskt som mulig. I 2016 er det fattet vedtak i 105 konsesjonssaker. Det er mottatt 103 nye søknader i samme periode. For første gang siden innføringen av mineralloven har DMF ferdigbehandlet flere søknader om driftskonsesjon enn antall nye vi har mottatt.
- Det har vært en prioritert oppgave for DMF å følge opp virksomheter som ikke søkte om driftskonsesjon innen utløpet av overgangsordningen. DMF har innhentet informasjon om disse virksomhetene i 2015 for å avklare deres forhold til mineralloven. Virksomheter som er konsesjonspliktige har fått pålegg om å søke om konsesjon som en del av sanksjonsoppfølgingen. Dette arbeidet har fortsatt i 2016.
- Antall mottatte søknader om driftskonsesjon, nye konsesjonsvedtak og antall saker som er under behandling er vist i tabell 1.

#### Omtale av arbeidet med ivaretagelse av miljøhensyn overfor eksisterende og ny mineralvirksomhet

- DMFs prioriterte oppgaver innen dette området er å sikre at det gjennomføres forsvarlig sikring og nødvendig opprydding ved avslutning av drift og i tilfelle konkurs. Dette ivaretas i hovedsak ved å stille krav om økonomisk sikkerhet i tråd med avslutningsplan i forbindelse med konsesjonsvedtak. Dette arbeidet følges opp gjennom den årlige driftsrapporteringen fra 2016.
- For søknader om driftskonsesjon der reguleringsplanen ikke har hensyntatt naturmangfoldloven foretar DMF en egen vurdering av påvirkning på naturmangfold basert på informasjon fra relevante databaser. Dette gjelder i hovedsak reguleringsplaner som er vedtatt før 1.7.2009.

#### Gjennomførte tilsyn og befaringer ut fra prioriteringsliste over planlagte tilsyn

- Omfanget av stedlige tilsyn er fortsatt sterkt redusert som følge av manglende kapasitet. DMF har gjennomført 21 stedlige tilsyn i 2016 for utvalgte virksomheter ut i fra en vurdering av risiko.
- DMFs tilsynsplikt ivaretas hovedsakelig i form av postale tilsyn også i 2016. Postale tilsyn omfatter innhenting og kvalitetssikring av informasjon om nye uttak og uttak i drift i DMFs databaser. Omlegging av driftsrapporteringen fra NGU til digital



rapportering gjennom «MinSide» i 2016 har bidratt til bedre oversikt over virksomheter med pågående drift og økt kvalitet på DMFs dataregistre.

#### **Kort omtale av arbeidet med forvaltning av gruveeiendommer som er hjemfalt til staten**

- DMFs forvaltning av gruveeiendommer som er hjemfalt til staten dreier seg i hovedsak om å redusere forurensning av tidligere gruvevirksomhet og forsvarlig sikring av disse eiendommene. Begge ansvarsområdene er omtalt senere i dokumentet.
- DMF ivaretar krav etter damsikkerhetsforskriften for dammer og propper på hjemfalte gruveeiendommer ved hjelp av innleid personell.

#### **Status for utarbeidelsen av plan med tidsperspektiv for håndtering av rapport fra Norsk bergverksmuseum om hjemfalte eiendommer**

- DMF leverte en vurdering av rapporten fra Norsk Bergverksmuseum med foreløpige anbefalinger den 1. juni 2014. En mer omfattende vurdering ble bestilt av NFD og var planlagt levert 4. kvartal 2014. På grunn av begrenset kapasitet i DMF, har det vært nødvendig å prioritere behandling av driftskonsesjoner fremfor dette arbeidet.

### **3.3 Redusere miljømessige konsekvenser av tidligere mineralvirksomhet**

#### **Rapporteringskrav:**

#### **Status for arbeidet med helhetlig tiltaksplan på Løkken, Folldal og Sulitjelma i tråd med departementets oppdrag**

##### **Løkken**

DMF har i 2016 planlagt og gjennomført vedlikeholds- og ombyggingstiltak for eksisterende anlegg som ble etablert på 1990-tallet:

- Ombygging av pumpestasjonen i Wallenberg sjakt er under utførelse. Ferdigstilles våren 2017.
- Etablering av nytt avskjærende grøftesystem for den sørlige delen av velteområdene på Løkken Verk er under utførelse. Ferdigstilles våren 2017.
- Kontrahering av leverandør for bygging av nytt kalkdoseringsanlegg. Byggeperiode mars-desember 2017.

DMF har utført følgende aktiviteter knyttet til nye tiltak ihht tiltaksplanen:

- Utredning av tiltak for å samle forurenset grunnvann før det renner ut i Raubekken. Tiltaket vurderes som viktig for å bedre miljøtilstanden i Raubekken, i henhold til krav fra Miljødirektoratet. Prosjektering av tiltaket er hovedsatsningsområde i 2017.
- Utredning av tiltak for å redusere avrenning mellom Fagerlivatnet og Bjørnlivatnet i henhold til krav fra Miljødirektoratet. Gjennomføring av tiltakene avventes til effekten av nytt kalkdoseringsanlegg ved Fagerlivatnet er kjent.
- Ny vurdering av tildekkingsløsninger og hvilke arealer som bør tildekkes i velteområdene ved Løkken Verk er gjennomført. Vurderingene omfatter også revegetering/økologisk restaurering som alternativ for/i tillegg til tekniske løsninger. Dette inngår i kost-nytte vurderingene for tildekking. Nye anbefalinger vil inngå i en landskapsplan for området.

##### **Folldal**

De foreslåtte tiltakene for gruveområdet som er beskrevet i rapporten fra 2015 utredes videre. Dette gjelder særlig vurderingene av naturlig nøytralisering og hvilke muligheter vi har for å etablere et rensesbasseng på elvesletta samt undersøkelser for å verifisere om lokale masser kan benyttes som tildekkingsmateriale. Disse undersøkelsene utføres for å få



en bedre forståelse av kost-nytte effekten av tiltakene. Kunnskap om hvilke tiltak som er strengt nødvendige for å forbedre miljøtilstanden i Folla vil være utgangspunkt for en avveining mellom miljø- og kulturminnehensyn.

### **Sulitjelma**

DMF har utført ytterligere undersøkelser av foreslåtte tiltak fra 2015 med fokus på kost-nytte vurdering og teknisk gjennomførbarhet. Dokumentasjon av i hvilken grad gruveforurensningen påvirker miljøsituasjonen i Sulitjelmavassdraget innhentes. Denne kunnskapen er viktig for å diskutere miljømål for området. DMF utfører også undersøkelser om forventet renskapasitet i Langvatnet på sikt, og hvilke endringer som skjer i gruva. Denne informasjonen vil gi grunnlag for en endelig anbefaling om det er behov for tiltak.

### **Årlig rapportering om kjemisk og biologisk tilstand i gruveområdene**

DMF har de siste årene etablert nye overvåkingsprogrammer for Røros, Folldal, Sulitjelma og Løkken. Overvåkingsprogrammene er utarbeidet i henhold til krav i vannforskriften og er godkjent av Miljødirektoratet i 2016. All overvåking er utført etter disse programmene og rapportene blir oversendt til Miljødirektoratet til 1. mars i 2017.

DMF har i 2016 utført biologisk overvåking av Gaula i Sør-Trøndelag etter samme metodikk som for de godkjente overvåkingsprogrammene. Overvåkningen er en del av den langsiktige oppfølgingen av Gaula etter gjennomførte tiltak. Gaula er resipient for avrenning fra Kjøli og Killingdal gruveområder hvor det ble utført tiltak for flere tiår siden. I disse områdene gjennomfører vi undersøkelser med lav hyppighet for å dokumentere eventuelle endringer i miljøsituasjonen.

### **Omtale av samarbeidsaktiviteten mot berørte kommuner, miljømyndigheter og andre aktører**

#### **Meldal kommune:**

DMF har gjennomført kontaktmøter med Meldal kommune 2. mars, 24. mai, samt felles befarings 23. september.

#### **Folldal kommune:**

DMF har gjennomført møte med Folldal kommune 28. januar. Kommunen deltok på DMFs seminar om kulturminner og miljøtiltak på Folldal 30. august.

#### **Fauske kommune:**

DMF har gjennomført kontaktmøter med Fauske kommune 14. juni og 30. juni.

#### **Miljødirektoratet:**

DMF har gjennomført flere møter og befaringer med Miljødirektoratet; befarings på Løkken 25. mai, informasjonsmøte om det pågående arbeidet med tiltaksvurderinger for Folldal og Sulitjelma 26. mai og befarings i Sulitjelma 29. juni. Miljødirektoratet deltok på DMFs seminar om kulturminner og miljøtiltak på Folldal 30. august.

#### **Hedmark fylkeskommune og Fylkesmannen i Hedmark**

DMF har gjennomført et møte med Hedmark fylkeskommune og Fylkesmannen i Hedmark på Hamar 5. april. Formålet med møtet var å redegjøre for det pågående arbeidet med tiltaksvurderinger for Folldal. Begge organisasjonene deltok på DMFs seminar om kulturminner og miljøtiltak på Folldal 30. august.



### 3.4 Sørge for forsvarlig sikringstiltak av tidligere mineralvirksomhet

#### Rapporteringskrav:

##### Gjennomførte befaringer ut fra prioriteringsliste over planlagte tilsyn

Direktoratet har i 2016 gjennomført befaringer i følgende områder:

- Røstvangen gruve, Tynset kommune
- Kobberberget, Levanger kommune
- Sydvaranger gruve, Sør-Varanger kommune

Det er i tillegg gjort sluttbefaringer på utførte sikringstiltak.

##### Gjennomførte sikringstiltak ut fra prioriteringsliste over planlagte sikringstiltak

Arbeider med rehabilitering/nyetablering av gjerder har vært hovedaktivitetene i 2016.

Gjennomførte tiltak i 2016 er:

- 16 gruveområder i Flesberg kommune (Skaltjernskjerpene, Nye Segen Gottes, Åsland Gruver, Åslandsåsen gruver & skjerp, Skudåsen, Gamle Ulrika/Nye Ulrika, Julianne Marie gruve, Kobbergruvene, Ravnås gruver & skjerp, Sparkop, Juliane Håp, Juliane gruve, Bothman skjerp, Arveprins Fredrik gruve, Dyrebuskjerpene, Sverrig gruve, Tverrhovd gruve): Sikringstiltak på 85 objekter ferdig i 2016
- Kong Karl og Victoria gruve, Meldal kommune: Satt i gang oktober 2015 - gjennomført i 2016
- Stordø Kisgruber – Litlabø i Stord kommune: Gjennomført våren 2016
- De Lampertiske Duers gruve, Fyresdal kommune: Påbegynt høsten 2015 ble ferdigstilt sommer 2016.

### 3.5 Styrke kommunikasjon, kompetanseoppbygging og brukerorientering

#### Rapporteringskrav:

##### Gjennomførte tiltak for økt kommunikasjon og brukerorientering

- Dirmin.no, som ble publisert i 2015, er en prioritert kommunikasjonskanal. Det er lagt vekt på at viktig informasjon om mineralloven og DMFs virkeområde skal være oppdatert, kortfattet og enkelt å finne på hjemmesiden.
- DMF har ved flere anledninger holdt foredrag om mineralloven og DMFs virkeområde i ulike bransjefora.
- I utviklingen av rapporteringsløsningen på «Min side» er det gjennomført brukertester med et bredt utvalg blant våre brukere. Tilbakemeldinger og erfaringer fra brukertestene er hensyntatt ved implementeringen av løsningen.
- I 2016 er det publisert ny driftsplanveileder, som er tilgjengelig på dirmin.no. I tillegg er det utarbeidet en sjekklister for hva en driftsplan skal inneholde. Veileder og sjekklister tydeliggjør kravene som stilles til en driftsplan og bidrar til forenkling av prosessen for brukerne, samt en effektiv saksbehandling.
- DMF har i 2016 opplevd økt interesse fra presse/media og har gjort flere intervjuer til trykte medier, radio og tv. Det har vært både i forbindelse med enkeltsaker og saker av mer generell karakter. Vi har i dette arbeidet fått mulighet til å tydeliggjøre vår rolle og ansvarsområder, samt fremme viktige budskap til aktuelle målgrupper.
- I løpet av 2016 er det sluttført et prosjekt med fokus på klart språk med støtte fra Difi. Standardtekster til brev er revidert etter prinsippene for klart språk og det er utviklet språklige retningslinjer for DMF.



### **Gjennomførte tiltak for digitalisering av DMF**

- I februar 2016 opprettet DMF eget domene [www.dirmin.no](http://www.dirmin.no) og overtok driften av egne datasystemer fra NGU.
- I april 2016 gikk DMF over til fulldigital kommunikasjon via SvarUt-tjenesten som en av de første, ikke kommunale, offentlige tjenesteytere. Gjennom bruk av oppdatert adresseinformasjon fra Enhetsregisteret har DMF en av de høyeste digitale forsendelsesandelen i sin bruk av SvarUT.
- DMF har i løpet av sitt første år som tjenesteeier tatt i bruk flere av tjenestene som Altinn og Brønnøysundregistrene tilbyr. DMF har spesielt engasjert seg i «digital post»-temaet, og er representert i en arbeidsgruppe som skal jobbe videre med temaet i Altinn. I tillegg til Altinn-tjenester, er det spesielt Kartverket sine API og karttjenester som bli svært viktig for DMF sine fremtidige digitale tjenester.
- Våren 2016 overtok DMF driftsrapporteringen fra NGU. «MinSide» for digital driftsrapportering med ny, sikker påloggingsløsning via ID-porten ble tatt i bruk for første gang. Driftsrapportering er lovpålagt og er grunnlaget for DMFs driftsoppfølging. Dataene danner også grunnlag for mineralstatistikken. Den nye rapporteringsløsningen forenkler rapporteringen for virksomhetene, sikrer god kvalitet på etterspurte data, og effektivisere oppfølging og bearbeiding av innkomne data.
- I forbindelse med etablering av «Aktsomhetskart for farlige gruveområder» har DMF utviklet en kartproduksjonsplattform. Aktsomhetskart vil bli lansert i løpet av våren 2017.

### **Omfanget av samarbeid med andre offentlige etater**

Direktoratet for mineralforvaltning med Bergmesteren for Svalbard har samarbeid med flere offentlige etater.

#### **Miljødirektoratet**

- Det er avholdt et kontaktmøte med Miljødirektoratet den 10.02.2016. I tillegg vises til omtale i kapittel 3.3.
- DMF har startet arbeidet med å utrede avgrensning av mineralloven i forhold til annet lovverk. Dette omfatter også ansvarsavgrensning mot forurensningsloven og Miljødirektoratet i forbindelse med mineralvirksomhet. Dette arbeidet er utsatt som følge av manglende kapasitet i DMF.

#### **Arbeidstilsynet**

- Det er avholdt et kontaktmøte med Arbeidstilsynet den 23.06.2016.
- DMFs samarbeid med Arbeidstilsynet praktiseres systematisk for tilsyn på Svalbard som tidligere år, og er nærmere omtalt i kapittel 3.5.

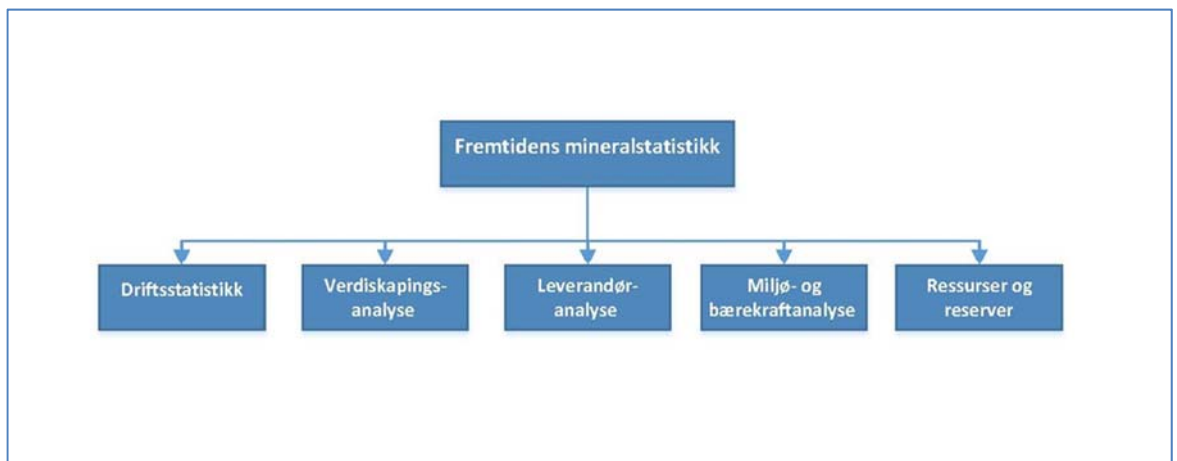
#### **NGU**

- Det har vært avholdt flere samarbeidsmøter mellom NGU og DMF i 2016 for å sikre god informasjonsflyt og samarbeid i forbindelse med det pågående utviklingsarbeidet i DMF.
- DMF er samlokalisert med NGU og har et etablert samarbeid om enkelte serviceoppgaver. Det er også et faglig samarbeid mellom etatene om mineralstatistikken, om ressursvurderinger som grunnlag for høringsuttalelser og innsigelser, samt informasjon. DMF arbeider med å avklare DMFs ansvarsområde etter mineralloven. Dette gjelder også rolleavklaring mellom NGU og DMF.
- DMF har opprettet eget domene i 2016 og tatt over IKT-drift som tidligere har vært utført av NGU.



### Redegjøre for arbeidet med mineralstatistikken sammen med NGU

- Samarbeidet med NGU om mineralstatistikken er under utvikling. Driftsrapporteringen som ligger til grunn for mineralstatistikken ble i 2016 innhentet digitalt via «MinSide». Utarbeidelse av statistikken ble utført av NGU som tidligere år.
- DMF har tatt initiativ til utvikling av mineralstatistikken gjennom prosjektet «Fremtidens mineralstatistikk» som er gjennomført i 2016 med en styringsgruppe bestående av NGU, bransjeorganisasjoner og representanter fra kommuner, fylkesmannen og virksomheter i mineralnæringen.
- Resultatet av arbeidet vil bli presentert i en sluttrapport i løpet av våren 2017. «Fremtidens mineralstatistikk» vil bestå av flere statistikker og analyser som vist i figuren under.



### Omfanget av samarbeidet med, og dialogen med, berørte samiske organer og organisasjoner

DMF er opptatt av god dialog med berørte parter, herunder samiske organer og organisasjoner. Det har ikke vært avholdt møter mellom DMF og samiske organer og organisasjoner i 2016.

### Omfanget av deltakelser i relevante nasjonale og internasjonale fora

- DMF er Norges representant i de internasjonale studiegruppene for bly/sink og nikkel. DMF deltok på møtene i april 2016.
- DMF har i noen grad deltatt på relevante regionale planforum.
- DMF er representert i Direktoratsgruppa for implementering av vannforskriften i Norge og har deltatt på utvalgte møter.
- Som tjenesteeier i Altinn, har DMF vært representert på flere Altinn Samarbeidsgruppemøtene i 2016.
- DMF deltok i høst på det første SvarUT brukergruppemøte for ikke kommunale brukere av tjenesten.
- DMF er Norge digitalt part sammen med NGU. Vi har deltatt på en del relevante møter, men har ikke hatt mulighet til å prioritere så omfattende deltakelse som ønskelig.

## 3.6 Sørge for forsvarlig og bærekraftig forvaltning av mineralressurser på Svalbard

### Rapporteringskrav:

**Informere departementet så snart funnpunktanmeldelser og søknader om utmål er mottatt, herunder for territorialfarvannet ved Svalbard**

Rapportering av funnpunktanmeldelser og søknader om utmål rapporteres til NFD løpende.





- Funnpunkter: Bergmesteren for Svalbard har i 2016 ikke mottatt anmeldelser av funnpunkter.
- Søkesedler: Det er i løpet av 2016 ikke utstedt nye søkesedler i henhold til bergverksordningen for Svalbard

#### **Tildeling av utmål skal rapporteres til departementet så snart som mulig**

- Det er ikke tildelt utmål 2016. Trust Arktikugol sa fra seg 12 utmål. Store Norske Spitsbergen Kulkompani har begjært 15 utmål i St. Jonsfjordområdet. Utmålsforretning vil bli holdt i løpet av 2017.

#### **Antall gjennomførte tilsyn**

- Det er i løpet av 2016 foretatt til sammen 5 befaringer. To til Trust Arktikugols gruve i Barentsburg hvorav en sammen med Arbeidstilsynet. I tillegg er to befaringer gjennomført ved Store Norskes gruver i Svea Nord-/Lunckefjell. Det er gjennomført en befarings i Gruve 7 sammen med Arbeidstilsynet. I tillegg er det gjennomført to møter med Store Norske uten gruvebefaring.

#### **Antall gjennomførte nye sikringer av gruveåpninger**

- Det er gjennomført en befarings for registrering av gamle gruveåpninger i Svea sammen med kulturminneavdelingen hos Sysselmannen. Det ble ved befaringsen ikke registrert åpninger hvor det er behov for sikringstiltak.

#### **Omfanget av samarbeidet med Sysselmannen og Arbeidstilsynet**

- Se informasjon om gjennomførte tilsyn og sikring av gruveåpninger.

#### **Utvikling av rutiner for saksbehandling og arkivføring av dokumenter på samme måte som for etatens virksomhet på fastlandet**

- Det er i løpet av 2016 startet en gjennomgang og skanning av arkiv Bergmesteren for Svalbard. Skannede originaler blir flyttet til DMFs hovedarkiv i påvente av avlevering til Statsarkivet.
- Rutine for behandling av Svalbardsaker ble utarbeidet og implementert i juni 2016.

### **3.7 Resultatkjeden**

DMFs resultatkjede er vist i tabell 5.

**Tabell 5: Resultatkjeden**

Ressurser	34,8 årsverk i 2016 35,535 millioner kroner i totalt driftsbudsjett
Aktiviteter	<b>Sørge for forsvarlig og bærekraftig forvaltning av mineralressurser</b> <ul style="list-style-type: none"><li>- Behandling av søknader om undersøkelsesrett og utvinningsrett på statens mineraler (bergrettigheter, totalt 115 stk)</li><li>- Ajourføre register over bergrettigheter</li><li>- Følge opp innbetalinger av årsgebyrer og avgifter for bergrettigheter og drift på statens mineraler (totalt 499 stk)</li><li>- Behandle søknader om driftskonsesjon etter mineralloven (105 i 2016)</li><li>- Innhente opplysninger og vurdere om virksomheter er konsesjonspliktige (82 stk i 2016)</li><li>- Innhente årlig driftsrapportering fra næringsdrivende (1300 stk. pr. år)</li><li>- Utarbeide mineralstatistikken i samarbeid med NGU</li></ul>



	<ul style="list-style-type: none"><li>- Følge opp vedtak om økonomisk sikkerhetsstillelse for sikring og opprydding</li><li>- Behandle og eventuelt godkjenne revisjon av godkjente driftsplaner for pågående virksomheter i mineralnæringen</li><li>- Føre tilsyn med virksomheter i drift</li><li>- Føre tilsyn med undersøkelsesaktivitet</li><li>- Bistå NFD ved ekspropriasjon av eiendom for å tilrettelegge for mineralvirksomhet</li><li>- Behandle innkomne høringssaker i offentlige planprosesser (ca. 2000 i 2016)</li><li>- Være ansvarlig myndighet for konsekvensutredning ved forespørsel fra kommuner (0 i 2016)</li></ul> <p><b>Redusere miljømessige konsekvenser av tidligere mineraluttak</b></p> <ul style="list-style-type: none"><li>- Sørge for overvåking av tungmetallavrenning fra områder med tidligere mineraluttak i tråd med pålegg fra Miljødirektoratet</li><li>- Utrede mulige løsninger for miljøtiltak for å redusere forurensning fra nedlagte gruver på vegne av NFD (Løkken, Folldal, Sulitjelma, Røros, mm)</li><li>- Gjennomføre valgte tiltaksløsninger i henhold til helhetlige tiltaksplaner for Løkken, Folldal og Sulitjelma</li></ul> <p><b>Sørge for forsvarlige sikringstiltak</b></p> <ul style="list-style-type: none"><li>- Gjennomføre sikringstiltak ved farlige gruveåpninger i nedlagte gruveområder på fastlandet og på Svalbard (ca. 5000 kjente dagåpninger)</li><li>- Følge opp med tilsyn og føre oversikt over dammer og propper i nedlagte gruver (VTA-ansvar)</li><li>- Inngå og følge opp avtaler om utleie av nedlagte gruver for museale formål</li><li>- Inngå og følge opp utleieavtaler av bygninger og eiendommer på vegne av NFD</li><li>- Føre tilsyn i områder med farlige gruveområder etter tidligere mineralvirksomhet på fastlandet</li></ul> <p><b>Styrke kommunikasjon, kompetansebygging og brukerorientering</b></p> <ul style="list-style-type: none"><li>- Informere om rettigheter og ansvar etter mineralloven</li><li>- Informere og veilede om bergverksordningen på Svalbard</li><li>- Utarbeide digitale rapporterings- og informasjonsløsninger</li><li>- Utarbeide veiledningsmateriell</li><li>- Bistå kommuner og andre offentlige etater med kunnskap om mineralressursforvaltning</li><li>- Statens sentrale fagorgan i mineralsaker</li></ul> <p><b>Sørge for forsvarlig og bærekraftig forvaltning av mineralressurser på Svalbard</b></p> <ul style="list-style-type: none"><li>- Tildel og følge opp innmeldte funnpunkter</li><li>- Behandle og følge opp søknad om utmål i henhold til bergverksordningen på Svalbard</li><li>- Føre tilsyn med pågående virksomhet på Svalbard etter BVO</li><li>- Føre tilsyn i områder med farlige gruveområder etter tidligere mineralvirksomhet</li></ul>
--	---



Produkter / tjenester	<ul style="list-style-type: none"><li>- Undersøkelsesrett på statens mineraler</li><li>- Utvinningsrett på statens mineraler</li><li>- Driftskonsesjon etter mineralloven</li><li>- Godkjenning av bergteknisk ansvarlig</li><li>- Utmål etter bergverksordningen på Svalbard</li><li>- Mineralstatistikken</li><li>- Driftstilsyn</li><li>- Undersøkelsestilsyn</li><li>- Tilsyn av nedlagte gruver og dagåpninger</li><li>- Tilsyn av dammer og propper</li><li>- Høringsuttalelser</li><li>- Konsekvensutredninger</li><li>- Kart over bergrettigheter</li><li>- Veiledningsmateriell</li><li>- Leieavtaler ved nedlagte gruveområder på vegne av NFD</li><li>- Tiltaksplaner for reduksjon av forurensning fra tidligere gruvevirksomhet på vegne av NFD</li><li>- Sikring av farlige gruveområder på vegne av NFD</li></ul>
Brukereffekter	<ul style="list-style-type: none"><li>- Redusert risiko for alvorlige arbeidsulykker som medfører skade på liv og helse i mineraluttak som er i drift</li><li>- Økt forutsigbarhet for næringsdrivende</li><li>- Likeverdige konkurransevilkår</li><li>- Økt kompetanse og profesjonalitet i mineralnæringen</li><li>- Økt samfunnsaksept for mineralnæringen</li><li>- Økt investeringsinteresse i mineralnæringen</li><li>- Enkel tilgang til offentlig tilgjengelig informasjon</li></ul>
Samfunnseffekter	<ul style="list-style-type: none"><li>- Redusert risiko for hendelser som medfører fare for liv og helse ved ferdsel i områder med farlige gruveåpninger fra tidligere mineralvirksomhet</li><li>- Bærekraftig utnyttelse av Norges mineralske ressurser</li><li>- Ivaretagelse av Norges mineralske ressurser for fremtidig utnyttelse ved arealbrukskonflikter</li><li>- Økt verdiskaping i mineralnæringen</li><li>- Flere arbeidsplasser i distriktene</li><li>- Færre arealbrukskonflikter i arealplanleggingen</li><li>- Ivareta naturmiljø og omgivelser ved planmessig uttak og avslutning av mineralske ressurser</li><li>- Miljøforbedring i områder med forurensning fra tidligere mineralvirksomhet</li></ul>

## 4. Styring og kontroll i virksomheten

### 4.1 Virksomhetsplan

DMFs strategiplan er gjeldende for perioden 2013-2016. DMF har videreført/avsluttet flere store utviklingsprosjekter i 2016. Prioriterte områder har vært:

- Arealeffektivisering, fase 3
- Digitalisering



- Økt saksbehandlingskapasitet innen konsesjon- og planbehandling
- Intern kompetanseutvikling og rolleforståelse
- Informasjon og brukermedvirkning

Arealeffektiviseringen ble sluttført i 2016. Utviklingen av digitale løsninger i 2016 har lagt et godt grunnlag for DMFs strategiske satsing mot «Døgnåpen forvaltning». Resultatene er foreløpig mest synlig internt og har allerede ført til effektiviseringsøkning. Flere eksterne nylanseringer vil komme i 2017. I 2016 har vi styrket kapasitet og tverrfaglig kompetanse med 5 nye stillinger.

Avvik i henhold til tildelingsbrevet er knyttet til manglende oppfølging av rapport fra Norsk Bergverksmuseum. Saksbehandlingskøen for behandling av søknader om driftskonsesjon er fortsatt lang og vurderes fremdeles å være en vesentlig utfordring for DMF. Virksomheter som står i køen har fått utsatt frist inntil DMF har behandlet søknaden. Det vurderes å ta inntil 5 år fra utgangen av 2016 før søknadene i køen er behandlet.

## 4.2 Risikovurderinger

DMF har gjennomført risikovurdering av virksomheten for 2016 relatert til hoved- og delmål definert i tildelingsbrevet. Risikotoleranse er satt til Lav og Middels. Gjennomføring av tiltak er prioritert for områder som klassifiseres i risikoklasse Kritisk og Høy. I noen tilfeller er det valgt å iverksette tiltak også for områder som klassifiseres i risikoklasse Middels.

Områder med høyest identifisert risiko var fortsatt i 2016 hovedsakelig relatert til DMFs behov for økt kapasitet og tverrfaglig kompetanse i samsvar med de samfunnsoppgaver direktoratet står overfor. Økte bevilgninger over revidert statsbudsjett 2015 har bidratt til økt saksbehandlingskapasitet i 2015 og til at DMF har kunnet utvikle nye og mer effektive arbeidsrutiner. Dette er viktig å videreføre, da det fortsatt er stor avstand mellom DMFs kapasitet og samfunnsoppgave. Kapasitetsutfordringen ble derfor vurdert som kritisk.

I løpet av 2016 var det et stort antall søknader om driftskonsesjon som ikke var behandlet. Som konsekvens kan oppstart av nye uttak av mineralske ressurser forsinkes. Dette kan gi negativ påvirkning på viktige samfunnsoppgaver som for eksempel innenfor bygg- og samferdselsprosjekter, og er også vurdert som et kritisk risikoområde. Flere oppgaver innenfor DMFs ansvarsområde vurderes i risikoklasse høy. Dette er gjennomgående forårsaket av manglende kapasitet og tverrfaglig kompetanse som allerede er vurdert som kritisk.

Tiltak er iverksatt ved rekruttering av bredere fagkompetanse og ekstern bistand gjennom eksisterende rammeavtaler. Behovet for fortsatt økning av intern kapasitet og utvikling av tverrfaglig kompetanse er nødvendig for videre utvikling av mineralforvaltningen.

## 4.3 Internkontroll og etterlevelse

DMF arbeider fortsatt med å utvikle et tilfredsstillende og moderne internkontrollsystem som ivaretar behovet for enhetlig og effektiv forvaltning innenfor etatens virkeområde. DMF har i løpet av 2016 videreutviklet interne saksbehandlingsrutiner for konsesjonsbehandling.

Gjennom arbeidet med «MinSide» og ny databasestruktur har DMF overtatt driftsrapporteringen fra NGU i 2016. Digital rapportering har vært et viktig bidrag i arbeidet med å rydde og oppdatere oversikten over virksomheter som er underlagt mineralloven. Dette danner grunnlag for DMFs driftsoppfølging og vil gi økt kvalitet på våre tjenester.



Viktige tiltak for IKT-sikkerhet er innført i 2016 i henhold til DMFs IT-Policy og krav i tildelingsbrevet.

Riksrevisjonen har gjennomført etterlevelserevisjon av DMF i 2016. Revisjonen er gjennomført med utgangspunkt i følgende hovedproblemstillinger:

1. Behandler DMF søknader om driftskonsesjoner på uttak av mineralforekomster i henhold til gjeldende regelverk?
2. Gjennomfører DMF tilsyn med at drift på uttak av mineralforekomster foregår i henhold til gjeldende regelverk?

Revisjonsrapporten kommer i 2017.

#### **4.4 Bemannings-, kapasitet og kompetansesituasjonen i virksomheten**

DMF gjennomfører en stor endringsprosess hvor både organisasjon, kompetanse og teknisk infrastruktur er under utvikling. Omstillingsprosessen er omfattende og vil gå over flere år. DMFs budsjetter har økt jevnlig de siste 4 år, men økt kapasitet og behov for tverrfaglig kompetanse er fortsatt vurdert som kritisk i risikovurderingen. Det arbeides kontinuerlig med effektivisering og faglig utvikling i organisasjonen. Dette arbeidet skjer parallelt med at behandling av driftskonsesjoner stadig intensiveres. Alle tildelte konsesjoner krever oppfølging, og behovet for styrking av DMF er permanent.

DMFs ansvar for ressursforvaltning for Norges mineralske ressurser innebærer at DMF må ta stilling til et stort antall offentlige planer. Høringsdokumentene er tidvis komplekse og omfattende, og mange ulike samfunnshensyn må avveies. I tillegg trådte ny forskrift om konsekvensutredninger for planer etter plan- og bygningsloven i kraft 1. januar 2015. Vedlegg I i forskriften gir kommunene anledning til å be DMF om å være ansvarlig myndighet for konsekvensutredninger for større uttak av mineralressurser.

DMF har de siste 3 år prioritert oppfølging av virksomheter i mineralnæringen gjennom postale tilsyn. Stedlige tilsyn er kun gjennomført basert på en vurdering av risiko med vekt på fare for liv og helse. Det vil være behov for å øke antall stedlige tilsyn etter hvert som flere uttak får tildelt driftskonsesjon. Dette medfører ytterligere behov for styrking av DMFs kapasitet og kompetanse.

Med dagens ansvarsområder er det behov for en bredt sammensatt fagkompetanse i DMF. Dette omfatter blant annet bred geofaglig kompetanse, juridisk kompetanse, GIS-kompetanse (GIS=geografiske informasjonssystemer), planfaglig kompetanse, miljøteknisk kompetanse i tillegg til økonomisk kompetanse, IT-kompetanse samt kompetanse innen ledelse og administrative fag. Dersom DMF skal utøve sitt ansvar på et minimumsnivå er totalt bemanningsbehov vurdert å være 80-90 personer.

#### **4.5 Likestilling**

Av DMFs 39 ansatte ved utgangen av 2016 er det 23 kvinner og 16 menn. DMFs ledelse består av 5 personer fordelt på 3 kvinner inkludert direktør, og 2 menn. DMF har et bevisst forhold til likestilling ved nyansettelser. Virksomheten har ved utgangen av 2016 ingen ansatte med utenlandsk statsborgerskap, ansatte med nedsatt funksjonsevne eller fra andre etniske grupper eller religioner.



## 5. Vurdering av framtidsutsikter

Regjeringen har pekt på mineralnæringen som et viktig satsingsområde i Regjeringens politiske plattform av 7. oktober 2013. Mineralnæringen er en typisk distriktbyggende bransje som kan bidra til økt aktivitet og sysselsetting. Regjeringen vil legge til rette for vekst i mineralnæringen, blant annet ved å sikre forutsigbare og kunnskapsbaserte planprosesser.

God ressursforvaltning innebærer både å sikre tilgjengelighet til viktige mineralforekomster for fremtidig utnyttelse, samt å tilrettelegge for å unngå arealbrukskonflikter i pågående uttak. Mineralressurser er ikke-fornybare naturressurser, og kan bare utvinnes der de fra naturens side er lokalisert. Ivaretagelse av mineralressurser i offentlige planprosesser er avgjørende for å oppnå økt verdiskaping i mineralnæringen. DMF har en viktig rolle i å bistå kommuner og andre statlige myndigheter i planarbeidet.

For at utvinning av mineralske ressurser skal skje på en forsvarlig og bærekraftig måte, er det nødvendig at både DMF og næringen profesjonaliseres. Systematisk oppfølging av virksomheter som er underlagt mineralloven er i den sammenheng viktig. Det er også behov for å bidra til kompetanseheving i næringen, og å tilrettelegge for økt egenkontroll slik at næringsdrivende ansvarliggjøres i større grad.

DMF vil følge opp og videreutvikle de prioriterte oppgavene i årene fremover. Det vurderes som svært viktig at arbeidet med å styrke DMFs kompetanse og kapasitet fortsetter.



## 6. Årsregnskap

### 6.1 Ledelseskommentar til årsregnskapet 2016

#### Formål

DMF er et statlig forvaltningsorgan underlagt Nærings- og fiskeridepartementet (NFD). DMF fører regnskap i henhold til kontantprinsippet, slik det fremgår av prinsippnoten til årsregnskapet. DMF er statens sentrale fagorgan i mineralsaker og forvalter lov om erverv og utvinning av mineralske ressurser (mineralloven) og bergverksordningen for Svalbard, samt har ansvar for sikring og reduksjon av miljøkonsekvenser av avrenning fra gamle gruver som er hjemfaldt til staten. DMF mottar bevilgninger fra to departement. Nærings- og fiskeridepartementet bevilger på kapittel 0906, og Justisdepartementet (JD) bevilger på kapittel 0011 Svalbard.

#### Bekreftelse

Årsregnskapet er avlagt i henhold til bestemmelser om økonomistyring i staten, rundskriv R-115 fra Finansdepartementet samt NFDs hovedinstruks for styringen av DMF. Jeg mener regnskapet gir et dekkende bilde av DMFs disponible bevilgninger, regnskapsførte utgifter, inntekter, eiendeler og gjeld.

#### Vurderinger av vesentlige forhold

I 2016 har DMF samlet disponert tildelinger på utgiftssiden på kr 106 591 000 fra NFD jf. bevilgningsrapporteringen og note A. Mindreutgiften for post 01 driftsutgifter ble kr 608 766. De ubenyttede midlene skyldes i hovedsak refunderte sykepenger som ikke har blitt benyttet i løpet av året. Disse midlene søkes overført til 2017.

På post 30 Sikrings- og miljøtiltak har DMF brukt kr. 9 137 758 av bevilgningen på kr. 12 544 000. DMF søker departementet om å overføre mindreutgiften på kr. 3 406 242 til 2017. Av de ubenyttede midlene er kr. 750 000 forpliktet til arbeider med miljøreduserende tiltak i 2016, hvor arbeidene vil bli utført i 2017. Budsjettet for fysiske sikringstiltak er gjennomført i henhold til plan. De resterende midlene er knyttet til prosjekt for Aktsomhetskart for farlige gruveåpninger. Dette prosjektet er fra høsten 2016 koordinert med DMFs prosjekt gjennom medfinansieringsordningen «Mineraler for alle» for å hente ut samkjøringsgevinster.

På post 31 har DMF brukt kr. 25 381 997 av bevilgningen på kr. 59 157 000. DMF søker departementet om å overføre mindreutgiften på kr. 33 775 003 til 2017, jf. note B. Av de ubenyttede midlene er det inngått kontrakter for 30 millioner for arbeider som vil bli utført i 2017. I tillegg er i størrelsesorden 3 millioner knyttet til en kontrakt for etablering av nytt pumpesystem i Wallenberg sjakt hvor entreprenøren er konkurs og hvor arbeidene må kontraheres på nytt i 2017. Entreprenøren har rettet et økonomisk krav mot DMF og DMF har rettet et motkrav til konkursboet.

Det er krevd inn kr. 1 394 630 i gebyrer og leieavgifter. Dette er kr. 575 630 mer enn inntektskravet i tildelingsbrevet, jf. note 1. Dette er ekstraintekt som har påløpt på grunn av behandlingsgebyr for innkomne søknader om driftskonsesjon i forbindelse med vår oppfølging av virksomheter som er konsesjonspliktige etter mineralloven og som ikke hadde søkt innen fristen for overgangsordningen.

For Svalbard har DMF i 2016 en samlet tildeling fra JD på kr. 1 645 000. Merutgiften på post 48050 er kr. 14 161 for 2016 etter at dette kapittelet er subsidiert med kr. 80 000 fra budsjettbevilgningen fra NFD over kappost 090601. Budsjettert inntekt var på kr. 1 044 000, mens det ble krevd inn kr. 1 091 500 jf. note 1.



Artskontorrapporteringen, som viser tallene for kapittel 0906 og 0011 under ett, viser at rapporterte utgifter til drift summerte seg til kr. 71 915 149. Utbetalinger til lønn og sosiale utgifter beløp seg til kr. 23 415 867, mot kr. 20 592 071 i 2015. Økningen skyldes økning i antall årsverk, jf. opplysninger i note 2.

Mellomværende med statskassen utgjorde pr 31.12.2016 kr. 985 206. Oppstillingen av artskontorrapporteringen viser hvilke eiendeler og gjeld mellomværende består av. Foruten rapportert mellomværende har DMF en leverandørgjeld på kr. 520 454 som ikke er betalt og derfor ikke fremkommer som utgift i årsregnskapet, jf. opplysninger om avregning med statskassen i note 8. I tillegg er det en differanse på kr. 52 889 på regnskapsført og rapportert skyldig skattetrekk. Dette skyldes at Svalbardskatten er flyttet fra kapittel 048050 til kapittel 709403 i løpet av 2015. DMF har vært i kontakt med DFØ for å få korrigert denne differansen mot statsregnskapet i 2016 og i 2017.

#### **Bevilgning via medfinansieringsordningen**

DMF har i 2016 fått bevilgning fra Difi via medfinansieringsordningen for prosjektet «Mineraler for alle». Total bevilgning er kr. 9 055 000 i perioden 2016-2018 mot at DMF må benytte tilsvarende beløp fra egen bevilgning. I 2016 var utbetalt bevilgning fra Difi på kr. 1 455 000. Disse midlene er benyttet i sin helhet i tillegg til tilsvarende beløp fra DMFs driftsbudsjett.

#### **Tilleggsopplysninger**

Riksrevisjonen er ekstern revisor og bekrefter årsregnskapet for DMF. Årsregnskapet er ikke ferdig revidert per d.d., men revisjonsberetningen vil foreligge per 1. mai 2017. Beretningen vil være offentlig fra dette tidspunktet og vil bli publisert på DMFs nettsider sammen med årsrapporten for 2016.

Trondheim, 1. mars 2017

Randi Skirstad Grini

Direktør

Direktoratet for mineralforvaltning med Bergmesteren for Svalbard





## 6.2 Prinsippnote årsregnskapet

Årsregnskap for statlige virksomheter er utarbeidet og avlagt etter nærmere retningslinjer fastsatt i bestemmelser om økonomistyring i staten ("bestemmelsene"). Årsregnskapet er i henhold til krav i bestemmelsene punkt 3.4.1, nærmere bestemmelser i Finansdepartementets rundskriv R-115 av november 2015 og eventuelle tilleggskrav fastsatt av overordnet departement.

Oppstillingen av bevilgningsrapporteringen og artskontorrapporteringen er utarbeidet med utgangspunkt i bestemmelsene punkt 3.4.2 – de grunnleggende prinsippene for årsregnskapet:

Regnskapet følger kalenderåret

- a) Regnskapet inneholder alle rapporterte utgifter og inntekter for regnskapsåret
- b) Utgifter og inntekter er ført i regnskapet med brutto beløp
- c) Regnskapet er utarbeidet i tråd med kontantprinsippet

Oppstillingene av bevilgnings- og artskontorrapportering er utarbeidet etter de samme prinsippene, men gruppert etter ulike kontoplaner. Prinsippene samsvarer med krav i bestemmelsene punkt 3.5 til hvordan virksomhetene skal rapportere til statsregnskapet. Sumlinjen "*Netto rapportert til bevilgningsregnskapet*" er lik i begge oppstillingene.

Virksomheten er tilknyttet statens konsernkontoordning i Norges Bank i henhold til krav i bestemmelsene pkt. 3.7.1. Bruttobudsjetterte virksomheter tilføres ikke likviditet gjennom året, men har en trekkrettighet på sin konsernkonto. Ved årets slutt nullstilles saldoen på den enkelte oppgjørskonto ved overgang til nytt år.

### Bevilgningsrapporteringen

Oppstillingen av bevilgningsrapporteringen omfatter en øvre del med bevilgningsrapporteringen og en nedre del som viser beholdninger virksomheten står oppført med i kapitalregnskapet. Bevilgningsrapporteringen viser regnskapstall som virksomheten har rapportert til statsregnskapet. Det stilles opp etter de kapitler og poster i bevilgningsregnskapet virksomheten har fullmakt til å disponere. Kolonnen samlet tildeling viser hva virksomheten har fått stilt til disposisjon i tildelingsbrev for hver statskonto (kapittel/post). Oppstillingen viser i tillegg alle finansielle eiendeler og forpliktelser virksomheten står oppført med i statens kapitalregnskap.

Mottatte fullmakter til å belaste en annen virksomhets kapittel/post (belastningsfullmakter) vises ikke i kolonnen for samlet tildeling, men er omtalt i note B til bevilgningsoppstillingen. Utgiftene knyttet til mottatte belastningsfullmakter er bokført og rapportert til statsregnskapet, og vises i kolonnen for regnskap.

Avgitte belastningsfullmakter er inkludert i kolonnen for samlet tildeling, men bokføres og rapporteres ikke til statsregnskapet fra virksomheten selv. Avgitte belastningsfullmakter bokføres og rapporteres av virksomheten som har mottatt belastningsfullmakten og vises derfor ikke i kolonnen for regnskap. De avgitte fullmaktene framkommer i note B til bevilgningsoppstillingen.

### Artskontorrapporteringen

Oppstillingen av artskontorrapporteringen har en øvre del som viser hva som er rapportert til statsregnskapet etter standard kontoplan for statlige virksomheter og en nedre del som viser eiendeler og gjeld som inngår i mellomværende med statskassen. Artskontorrapporteringen viser regnskapstall virksomheten har rapportert til



statsregnskapet etter standard kontoplan for statlige virksomheter. Virksomheten har en trekkrettighet på konsernkonto i Norges Bank. Tildelingene er ikke inntektsført og derfor ikke vist som inntekt i oppstillingen.

## 6.3 Regnskapsrapporter og noter

Virksomhet: NK - Direktoratet for mineralforvaltning med Bergmesteren for Svalbard

Rapport kjørt: 07.02.2017

### Oppstilling av bevilgningsrapportering 31.12.2016

Utgiftskapittel	Kapittelnavn	Post	Posttekst	Note	Samlet tildeling*	Regnskap 2016	Merutgift (-) og mindregift
0906	Driftsutgifter	01			34 890 000	35 736 234	-846 234
0906	Sikrings og miljøtiltak	30			12 544 000	9 137 758	3 406 242
0906	Miljøtiltak Løkken	31			59 157 000	25 381 997	33 775 003
8450	Avsetninger i Svalbardregnskapet	04			1 645 000	1 659 161	-14 161
1633	Nettoordning for mva i staten	01			0	11 341 479	
<i>Sum utgiftsført</i>					108 236 000	83 256 628	
Inntektskapittel	Kapittelnavn	Post	Posttekst		Samlet tildeling*	Regnskap 2016	Merinntekt og mindreinntekt(-)
3906	Bergrettigheter leieinntekter	01			105 000	148 630	43 630
3906	Behandlingsgebyrer	02			714 000	1 246 000	532 000
3030	Utmålsgebyr Svalbard (048050)	72			1 044 000	1 091 500	47 500
3906	Tilskudd fra merfinansieringsordningen	03			1 455 000	1 455 000	0
5551	Avgift knyttet til andre undersjøiske naturfore	70			1 000 000	1 145 148	145 148
5551	Avgift knyttet til undersøkelses- og utvinning	71			3 000 000	2 827 669	-172 332
5309	Ymse	29			0	49 634	
5700	Arbeidsgiveravgift	72			0	2 886 523	
<i>Sum inntektsført</i>					7 318 000	10 850 104	
<i>Netto rapportert til bevilgningsregnskapet</i>						<b>72 406 524</b>	
<b>Kapitalkontoer</b>							
60089901	Norges Bank KK /innbetalinger					9 324 350	
60089902	Norges Bank KK/utbetalinger					-81 546 305	
709403	Endring i mellomværende med statskassen					-184 568	
<i>Sum rapportert</i>						0	
<b>Beholdninger rapportert til kapitalregnskapet (31.12)</b>							
					<b>31.12.2016</b>	<b>31.12.2015</b>	<b>Endring</b>
709403	Mellomværende med statskassen				-985 206	-800 638	-184 568

\* Samlet tildeling skal ikke reduseres med eventuelle avgitte belastningsfullmakter. Se note B for nærmere forklaring.

**Virksomhet: NK - Direktoratet for mineralforvaltning med Bergmesteren for Svalbard**

<b>Note A Forklaring av samlet tildeling utgifter</b>			
<b>Kapittel og post</b>	<b>Overført fra i fjor</b>	<b>Årets tildelinger</b>	<b>Samlet tildeling</b>
090601		34 890 000	34 890 000
090630	5 844 000	6 700 000	12 544 000
090631	7 807 000	51 350 000	59 157 000
845004		1 645 000	1 645 000

**Note B Forklaring til brukte fullmakter og beregning av mulig overførbart beløp til neste år**

Kapittel og post	Stikkord	Merutgift(-)/ mindre utgift	Utgiftsført av andre iht. avgitte belastningsfullmakter(-)	Merutgift(-)/ mindretgift etter avgitte belastningsfullmakter	Merinntekter / mindreinntekter(-) iht. merinntektsfullmakt	Omdisponering fra post 01 til 45 eller til post 01/21 fra neste års bevilgning	Innsparinger(-)	Sum grunnlag for overføring	Maks. overførbart beløp *	Mulig overførbart beløp beregnet av virksomheten
090601		-846 234		-846 234	1 455 000			608 766	[5% av årets tildeling i note A]	1 744 500
845004		-14 161		-14 161				-14 161	[5% av årets tildeling i note A]	82 250
090630	"kan overføres"	3 406 242		3 406 242				3 406 242	[Sum årets og fjorårets tildeling]	13 200 000
090631	"kan overføres"	33 775 003		33 775 003				33 775 003	[Sum årets og fjorårets tildeling]	65 450 000

\*Maksimalt beløp som kan overføres er 5% av årets bevilgning på driftspostene 01-29, unntatt post 24 eller sum av de siste to års bevilgning for poster med stikkordet "kan overføres". Se årlig rundskriv R-2 for mer detaljert informasjon om overføring av ubrukte bevilgninger.

**Forklaring til bruk av budsjettfullmakter**

Mottatte belastningsfullmakter

Stikkordet «kan overføres»

Stikkordet «kan benyttes under»

Stikkordet «overslagsbevilgning»

Avgitte belastningsfullmakter (utgiftsført av andre)

Fullmakt til å overskride driftsbevilgninger mot tilsvarende merinntekter

Fullmakt til å overskride investeringsbevilgninger mot tilsvarende innsparing under driftsbevilgninger under samme budsjettkapittel

Fullmakt til å overskride driftsbevilgninger til investeringsformål mot tilsvarende innsparing i de tre følgende budsjettår

Innsparing i regnskapsåret som følge av bruk av fullmakt til å overskride driftsbevilgninger til investeringsformål mot tilsvarende innsparing i de tre følgende budsjettår

Romertallsvedtak

Mulig overførbart beløp

## Oppstilling av artskontorrapporteringen 31.12.2016

	Note	2016	2015
<b>Driftsinntekter rapportert til bevilgningsregnskapet</b>			
Innbetalinger fra gebyrer	1	2 337 500	3 528 950
Innbetalinger fra tilskudd og overføringer	1	1 455 000	0
Salgs- og leieinntekter	1	0	0
Andre inntekter	1	148 630	154 458
<i>Sum inntekter fra drift</i>		3 941 130	3 683 408
<b>Driftsutgifter rapportert til bevilgningsregnskapet</b>			
Utbetalinger til lønn	2	23 415 867	20 592 071
Andre utbetalinger til drift	3	48 499 282	32 012 190
<i>Sum utbetalinger til drift</i>		71 915 149	52 604 261
<b>Netto rapporterte driftsutgifter</b>		<b>67 974 019</b>	<b>48 920 853</b>
<b>Investerings- og finansinntekter rapportert til bevilgningsregnskapet</b>			
Innbetaling av finansinntekter	4	0	0
<i>Sum investerings- og finansinntekter</i>		0	0
<b>Investerings- og finansutgifter rapportert til bevilgningsregnskapet</b>			
Utbetaling til investeringer	5	0	0
Utbetaling til kjøp av aksjer	5,8B	0	0
Utbetaling av finansutgifter	4	0	0
<i>Sum investerings- og finansutgifter</i>		0	0
<b>Netto rapporterte investerings- og finansutgifter</b>		<b>0</b>	<b>0</b>
<b>Innkrevingsvirksomhet og andre overføringer til staten</b>			
Innbetaling av skatter, avgifter, gebyrer m.m.	6	3 972 817	4 883 545
<i>Sum innkrevingsvirksomhet og andre overføringer til staten</i>		3 972 817	4 883 545
<b>Tilskuddsforvaltning og andre overføringer fra staten</b>			
Utbetalinger av tilskudd og stønader	7	0	0
<i>Sum tilskuddsforvaltning og andre overføringer fra staten</i>		0	0
<b>Inntekter og utgifter rapportert på felleskapitler *</b>			
Gruppelivsforsikring konto 1985 (ref. kap. 5309, inntekt)		49 634	41 419
Arbeidsgiveravgift konto 1986 (ref. kap. 5700, inntekt)		2 886 523	2 530 460
Nettoføringsordning for merverdiavgift konto 1987 (ref. kap. 1633, utgift)		11 341 479	6 550 260
<i>Netto rapporterte utgifter på felleskapitler</i>		8 405 322	3 978 381
<b>Netto rapportert til bevilgningsregnskapet</b>		<b>72 406 524</b>	<b>48 015 689</b>

### Oversikt over mellomværende med statskassen \*\*

Eiendeler og gjeld	2016	2015
Fordringer	60 000	80 000
Kasse	0	0
Bankkontoer med statlige midler utenfor Norges Bank	0	0
Skyldig skattetrekk	-1 047 611	-880 638
Skyldige offentlige avgifter	0	0
Annen gjeld	2 405	0
<b>Sum mellomværende med statskassen</b>	<b>8</b>	<b>-985 206</b>

\* Andre ev. inntekter/utgifter rapportert på felleskapitler spesifiseres på egne linjer ved behov.

\*\* Spesifiser og legg til linjer ved behov.

**Virksomhet NK - Direktoratet for mineralforvaltning med Bergmesteren for Svalbard****Note 1 Innbetalinger fra drift**

	<b>31.12.2016</b>	<b>31.12.2015</b>
<i>Innbetalinger fra gebyrer</i>		
Utmålsgebyr, årsavgift (Svalbard kap. 0480)	1 091 500	1 053 000
Behandlingsgebyr, bergrettigheter og konsesjoner (kap.3906)	1 246 000	2 475 950
<b>Sum innbetalinger fra gebyrer</b>	<b>2 337 500</b>	<b>3 528 950</b>
<i>Innbetalinger fra tilskudd og overføringer</i>		
Tilskudd fra andre statlige virksomheter	1 455 000	0
<b>Sum innbetalinger fra tilskudd og overføringer</b>	<b>1 455 000</b>	<b>0</b>
<i>Salgs- og leieinnbetalinger</i>		
<b>Sum salgs- og leieinnbetalinger</b>	<b>0</b>	<b>0</b>
<i>Andre innbetalinger</i>		
Leie av bergrettigheter og eiendommer (ka. 3906)	148 630	154 458
<b>Sum andre innbetalinger</b>	<b>148 630</b>	<b>154 458</b>
<b>Sum innbetalinger fra drift</b>	<b>3 941 130</b>	<b>3 683 408</b>

**Note 2 Utbetalinger til lønn**

	<b>31.12.2016</b>	<b>31.12.2015</b>
Lønn	21 756 464	19 211 777
Arbeidsgiveravgift	2 886 523	2 530 460
Pensjonsutgifter*	0	0
Sykepenger og andre refusjoner (-)	-1 351 653	-982 587
Andre ytelser	124 534	-167 580
<b>Sum utbetalinger til lønn</b>	<b>23 415 867</b>	<b>20 592 071</b>
<i>* Denne linjen benyttes av virksomheter som innbetaler pensjonspremie til SPK.</i>		
<b>Antall årsverk:</b>	<b>34,8</b>	<b>29,8</b>

Sum utbetalinger til lønn for 2016 er inkludert kr. 745 000 for post 30 og kr. 1 050 000 for post 31. Dette er lønn for personell som er utleid fra DMF til oppfølging av utviklingsprosjektene "Aktsomhetskart for farlige gruveområder" og gjennomføring av tiltak iht "Helhetlig tiltaksplan for Løkken".

**Virksomhet: NK - Direktoratet for mineralforvaltning med Bergmesteren for Svalbard****Note 3 Andre utbetalinger til drift**

	31.12.2016	31.12.2015
Husleie	1 313 479	1 405 520
Vedlikehold egne bygg og anlegg	0	0
Vedlikehold og ombygging av leide lokaler	0	0
Andre utgifter til drift av eiendom og lokaler	629 713	2 483 474
Reparasjon og vedlikehold av maskiner, utstyr mv.	814 656	379 679
Mindre utstysanskaffelser	1 185 039	1 523 332
Leie av maskiner, inventar og lignende	76 303	91 332
Kjøp av fremmede tjenester	9 889 490	7 809 666
Reiser og diett	747 344	812 660
Øvrige driftsutgifter	1 115 480	1 020 551
Sikrings og miljøtiltak	8 395 956	7 155 570
Miljøtiltak Løkken	24 331 820	9 330 365
<b>Sum andre utbetalinger til drift</b>	<b>48 499 282</b>	<b>32 012 150</b>

**Note 4 Finansinntekter og finansutgifter**

	31.12.2016	31.12.2015
<i>Innbetaling av finansinntekter</i>		
Renteinntekter	0	0
Valutagevinst	0	0
Annen finansinntekt	0	0
<b>Sum innbetaling av finansinntekter</b>	<b>0</b>	<b>0</b>

	31.12.2016	31.12.2015
<i>Utbetaling av finansutgifter</i>		
Renteutgifter	0	0
Valutatap	0	0
Annen finansutgift	0	0
<b>Sum utbetaling av finansutgifter</b>	<b>0</b>	<b>0</b>

**Note 5 Utbetaling til investeringer og kjøp av aksjer**

	31.12.2016	31.12.2015
<i>Utbetaling til investeringer</i>		
Immaterielle eiendeler og lignende	0	0
Tomter, bygninger og annen fast eiendom	0	0
Beredskapsanskaffelser	0	0
Infrastruktureiendeler	0	0
Maskiner og transportmidler	0	0
Driftsløsøre, inventar, verktøy og lignende	0	0
<b>Sum utbetaling til investeringer</b>	<b>0</b>	<b>0</b>

	31.12.2016	31.12.2015
<i>Utbetaling til kjøp av aksjer</i>		
Kapitalinnskudd	0	0
Obligasjoner	0	0
Investeringer i aksjer og andeler	0	0
<b>Sum utbetaling til kjøp av aksjer</b>	<b>0</b>	<b>0</b>

## Note 6 Innkrevingsvirksomhet og andre overføringer til staten

	31.12.2016	31.12.2015
Avgifter -Produksjonsavgift på mineraler (kap 55.)	3 972 817	4 883 545
<b>Sum innkrevingsvirksomhet og andre overføringer til staten</b>	<b>3 972 817</b>	<b>4 883 545</b>

## Note 7 Tilskuddsforvaltning og andre overføringer fra staten

	31.12.2016	31.12.2015
<b>Sum tilskuddsforvaltning og andre overføringer fra staten</b>	<b>0</b>	<b>0</b>

## Note 8 Sammenheng mellom avregning med statskassen og mellomværende med statskassen.

### Del A Forskjellen mellom avregning med statskassen og mellomværende med statskassen

	31.12.2016 Spesifisering av bokført avregning med statskassen	31.12.2016 Spesifisering av rapportert mellomværende med statskassen	Forskjell
Finansielle anleggsmidler			
Investeringer i aksjer og andeler*	0	0	0
Obligasjoner	0	0	0
<b>Sum</b>	<b>0</b>	<b>0</b>	<b>0</b>
Omløpsmidler			
Kundefordringer	0	0	0
Andre fordringer	60 000	60 000	0
Bankinnskudd, kontanter og lignende	0	0	0
<b>Sum</b>	<b>60 000</b>	<b>60 000</b>	<b>0</b>
Langsiktig gjeld			
Annen langsiktig gjeld	0	0	0
<b>Sum</b>	<b>0</b>	<b>0</b>	<b>0</b>
Kortsiktig gjeld			
Leverandørgjeld	-520 454	0	-520 454
Skyldig skattetrekk	-1 100 500	-1 047 611	-52 889
Skyldige offentlige avgifter	0	0	0
Annen kortsiktig gjeld	2 405	2 405	0
<b>Sum</b>	<b>-1 618 549</b>	<b>-1 045 206</b>	<b>-573 343</b>
<b>Sum</b>	<b>-1 558 549</b>	<b>-985 206</b>	<b>-573 343</b>

\* Virksomheter som eier finansielle anleggsmidler i form av investeringer i aksjer og selskapsandeler fyller også ut note 8 B

### Del B Spesifisering av investeringer i aksjer og selskapsandeler

	Ervervsdato	Antall aksjer	Eierandel	Stemmeandel	Årets resultat i selskapet	Balansført egenkapital i selskapet	Balansført verdi i regnskap*
<i>Aksjer</i>							
Selskap 1							
Selskap 2							
Selskap 3							
<b>Balansført verdi 31.12.2016</b>							<b>0</b>

\* Investeringer i aksjer er bokført til anskaffelseskost. Balansført verdi er den samme i både virksomhetens kontospesifikasjon og kapitalregnskapet.



**Direktoratet for mineralforvaltning**  
med Bergmesteren for Svalbard

Leiv Erikssons vei 39  
Postboks 3021 Lade  
N-7441 Trondheim

**TELEFON** + 47 73 90 40 50

**E-POST** [mail@dirmin.no](mailto:mail@dirmin.no)

**WEB** [www.dirmin.no](http://www.dirmin.no)

**SVALBARDKONTOR**

**TELEFON** +47 79 02 12 92





DIREKTORATET FOR MINERALFORVALTNING  
MED BERGMESTEREN FOR SVALBARD  
Org. nr.: 974760282

## Riksrevisjonens beretning

Til Direktoratet for mineralforvaltning med Bergmesteren for Svalbard.

## Uttalelse om revisjonen av årsregnskapet

### Konklusjon

Riksrevisjonen har revidert Direktoratet for mineralforvaltning med Bergmesteren for Svalbards årsregnskap for 2016. Årsregnskapet består av ledelseskomentarer og oppstilling av bevilgnings- og artskontorrapportering, inklusive noter til årsregnskapet for regnskapsåret avsluttet per 31. desember 2016.

Etter Riksrevisjonens mening gir Direktoratet for mineralforvaltning med Bergmesteren for Svalbards årsregnskap et rettviseende bilde av virksomhetens disponible bevilgninger, inntekter og utgifter i 2016 og av mellomværende med statskassen per 31. desember 2016, i samsvar med regelverk for statlig økonomistyring.

### Grunnlag for konklusjonen

Vi har gjennomført revisjonen i samsvar med *lov om Riksrevisjonen, instruks om Riksrevisjonens virksomhet* og internasjonale standarder for offentlig revisjon (ISSAI 1000–2999). Våre oppgaver og plikter i henhold til disse standardene er beskrevet under «Revisors oppgaver og plikter ved revisjonen av årsregnskapet». Vi er uavhengige av virksomheten slik det kreves i lov og instruks om Riksrevisjonen og de etiske kravene i ISSAI 30 fra International Organization of Supreme Audit Institutions (INTOSAI's etikkregler), og vi har overholdt våre øvrige etiske forpliktelser i samsvar med disse kravene og INTOSAI's etikkregler. Etter Riksrevisjonens oppfatning er innhentet revisjonsbevis tilstrekkelig og hensiktsmessig som grunnlag for vår konklusjon.

### Øvrig informasjon i årsrapporten

Ledelsen er ansvarlig for årsrapporten, som består av årsregnskapet (del VI) og øvrig informasjon (del I–V). Riksrevisjonens uttalelse om revisjonen av årsregnskapet og uttalelsene om etterlevelse av administrative regelverk dekker ikke øvrig informasjon i årsrapporten (del I–V), og vi attesterer ikke denne informasjonen.

I forbindelse med revisjonen av årsregnskapet er det revisors oppgave å lese øvrig informasjon i årsrapporten. Formålet er å vurdere hvorvidt det foreligger vesentlig inkonsistens mellom øvrig informasjon og årsregnskapet, kunnskapen opparbeidet under revisjonen eller hvorvidt den øvrige informasjonen tilsynelatende inneholder vesentlig feilinformasjon. Dersom det konkluderes med at den øvrige informasjonen inneholder vesentlig feilinformasjon, er Riksrevisjonen pålagt å rapportere dette i revisjonsberetningen. Det er ingenting å rapportere i så henseende.

### Ledelsens og overordnet departements ansvar for årsregnskapet

Ledelsen er ansvarlig for å utarbeide et årsregnskap som gir et rettviseende bilde i samsvar med regelverk for økonomistyring i staten. Ledelsen er også ansvarlig for å etablere den interne kontrollen som den finner nødvendig for å kunne utarbeide et årsregnskap som ikke inneholder vesentlig feilinformasjon, verken som følge av misligheter eller utilsiktede feil.

Overordnet departement har det overordnede ansvar for at virksomheten rapporterer relevant og pålitelig resultat- og regnskapsinformasjon og har forsvarlig internkontroll.

### **Riksrevisjonens oppgaver og plikter**

Målet med revisjonen er å oppnå betryggende sikkerhet for at årsregnskapet som helhet ikke inneholder vesentlig feilinformasjon, verken som følge av misligheter eller utilsiktede feil, og å avgi en revisjonsberetning som gir uttrykk for Riksrevisjonens konklusjon. Betryggende sikkerhet er et høyt sikkerhetsnivå, men det er ingen garanti for at en revisjon utført i samsvar med *lov om Riksrevisjonen, instruks om Riksrevisjonens virksomhet* og internasjonale standarder for offentlig revisjon (ISSAI 1000–2999) alltid vil avdekke vesentlig feilinformasjon som eksisterer. Feilinformasjon kan oppstå som følge av misligheter eller utilsiktede feil. Feilinformasjon blir ansett som vesentlig dersom den, enkeltvis eller samlet, med rimelighet kan forventes å påvirke beslutningene som treffes av brukere på grunnlag av årsregnskapet.

Som del av en revisjon i samsvar med *lov om Riksrevisjonen, instruks om Riksrevisjonens virksomhet* og ISSAI 1000–2999, utøver revisor profesjonelt skjønn og utviser profesjonell skepsis gjennom hele revisjonen.

Revisor identifiserer og anslår risikoene for vesentlig feilinformasjon i årsregnskapet, enten det skyldes misligheter eller utilsiktede feil. Revisjonshandlinger utformes og gjennomføres for å håndtere slike risikoer, og tilstrekkelig og hensiktsmessig revisjonsbevis innhentes som grunnlag for revisors konklusjon. Risikoen for at vesentlig feilinformasjon som følge av misligheter ikke blir avdekket er høyere enn for feilinformasjon som skyldes utilsiktede feil. Dette skyldes at misligheter kan innebære samarbeid, forfalskning, bevisste utelatelser, feilpresentasjoner eller overstyring av intern kontroll.

Revisor gjør også følgende:

- opparbeider en forståelse av den interne kontroll som er relevant for revisjonen, for å utforme revisjonshandlinger som er hensiktsmessige etter omstendighetene, men ikke for å gi uttrykk for en mening om effektiviteten av virksomhetens interne kontroll
- evaluerer hensiktsmessigheten av regnskapsprinsippene som er brukt, og rimeligheten av tilhørende opplysninger som er utarbeidet av ledelsen
- evaluerer den totale presentasjonen, strukturen og innholdet i årsregnskapet, herunder tilleggsopplysningene, og hvorvidt årsregnskapet representerer de underliggende transaksjonene og hendelsene på en måte som gir et rettvisende bilde

Revisor kommuniserer med ledelsen, og informerer overordnet departement, blant annet om det planlagte omfanget av revisjonen og til hvilken tid revisjonsarbeidet skal utføres. Revisor vil også kommunisere om forhold av betydning som er avdekket i løpet av revisjonen, herunder eventuelle svakheter av betydning i den interne kontrollen.

Av de forholdene som kommuniseres med ledelsen og som overordnet departement blir informert om, tar revisor standpunkt til hvilke som er av størst betydning ved revisjonen av årsregnskapet, og avgjør om disse regnes som sentrale forhold ved revisjonen. Disse beskrives i så tilfelle under eget avsnitt i revisjonsberetningen, med mindre lov eller forskrift hindrer offentliggjøring. Forholdene omtales ikke i beretningen hvis Riksrevisjonen beslutter at de negative konsekvensene av en slik offentliggjøring med rimelighet må forventes å være større enn offentlighetens interesse av at saken blir omtalt. Dette vil bare være aktuelt i ytterst sjeldne tilfeller.

Dersom Riksrevisjonen gjennom revisjon av årsregnskapet får indikasjoner på vesentlige brudd på administrative regelverk for økonomistyring, gjennomføres utvalgte revisjonshandlinger for å kunne gi uttalelse om hvorvidt det er vesentlige brudd på disse.

### **Uttalelse om øvrige forhold**

#### **Konklusjon knyttet til administrative regelverk for økonomistyring**

Vi gir en uttalelse med moderat sikkerhet på om vi er kjent med forhold som tilsier at virksomhetens disponering av bevilgningene i vesentlig grad er i strid med administrative regelverk for økonomistyring. Uttalelsen bygger på ISSAI 4000-serien for etterlevelserevisjon. Moderat sikkerhet for uttalelsen oppnås gjennom revisjon av årsregnskapet som beskrevet ovenfor, og kontrollhandlinger vi finner nødvendig.

Basert på revisjon av årsregnskapet og kontrollhandlinger vi har funnet nødvendig i henhold til ISSAI 4000-serien, er vi ikke kjent med forhold som tilsier at virksomhetens disponering av bevilgningene er i strid med administrative regelverk for økonomistyring.

Oslo; 25.04.2017

Etter fullmakt

Hans Conrad Hansen  
ekspedisjonssjef

Elisabeth Slaatbråten Farr  
avdelingsdirektør

*Brevet er ekspedert digitalt og har derfor ingen håndskreven signatur*