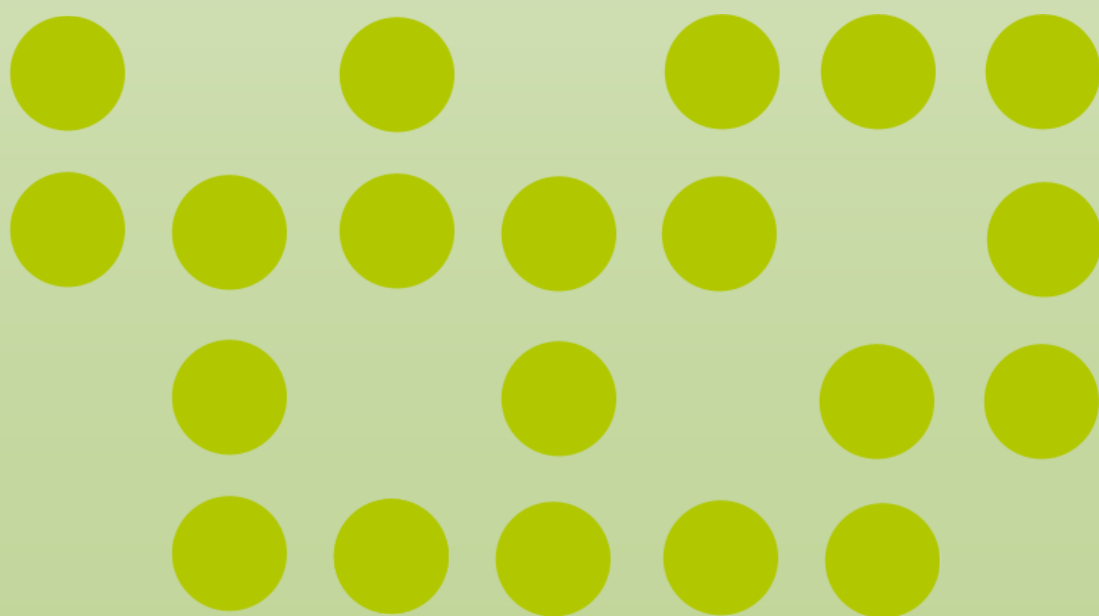


# ÅRSRAPPORT 2016

ELECTRONIC CHART CENTRE AS



## INNHold

INTRODUKSJON .....	3
ÅRET 2016 - HØYDEPUNKTER .....	4
PRIMAR kartkatalog.....	4
S-102 kartstandard .....	4
FOU Norges Forskningsråd .....	4
NaVida .....	5
GeoView .....	5
Maplytic.....	5
Luftambulansetjenesten ANS .....	6
Resultat regnskap.....	8
Balanse.....	9
Noter.....	11
STYRETS ÅRSBERETNING.....	15
Selskapets virksomhet .....	15
Visjon, Strategi og mål.....	15
Hovedaktiviteter i regnskapsåret .....	15
Oppnådde resultater og selskapets finansielle stilling .....	16
Erklæring om Lederlønn .....	16
Arbeidsmiljø og ytre miljø .....	16
Likestilling .....	17
Selskapsledelse og Eierstyring .....	17
Utsiktene fremover .....	17

## INTRODUKSJON

ECC sitt mandat om å styrke sikkerhet til sjøs og land, gjennom tilrettelegging av infrastruktur, distribusjonsløsninger og kapasitetsstyring, har i 2016 resultert i betydelig nyutvikling og nye satsningsområder for å sikre at selskapet er best mulig rustet for å kunne tilby løsninger som tilfredsstillende fremtidens brukerkrav. Selskapet har i denne forbindelse utviklet og formalisert en ny strategisk plan for 2016 og årene fremover.

Gjennom sitt tekniske operatøransvar for PRIMAR samarbeidet, det regionale elektroniske sjøkartcenteret (RENC) som forvalter, kvalitetssikrer og tilgjengeliggjør autoriserte elektroniske sjøkartdata (ENC) fra dataeiere til databrukere, har vi fokus på å styrke våre verdensledende kartløsninger. Betydelige tjenesteforbedringer har blitt utviklet for å støtte dataeiers krav til kvalitet og sikkerhet. Nasjonale og kommersielle brukere har fått nye verktøy som øker distribusjonseffektivitet uavhengig av geografiske begrensninger. Strategisk viktig kartdekning har blitt introdusert i den voksende globale kartdatabasen og nye prosjekter for å støtte kommende kart-standarder og retningslinjer for blant annet dybde data har blitt iverksatt. Gode løsninger for bruken av slike data har stor samfunnsøkonomisk nytteverdi. ECC har gjennom sitt tette samarbeid med Kartverkets Sjødivisjon, etablert en norsk RENC modell som fremheves i internasjonale maritime miljøer.

ECC jobber parallelt med å tilrettelegge for effektive og brukerstyrte kartløsninger for alle aktører i og relatert til den maritime sikkerhetssirkelen, uavhengig av om disse befinner seg på sjø eller land. Dette har resultert i inngåelse av viktige strategiske samarbeid med partnere for å tilby integrerte kart og annen informasjon i kombinasjon med sanntids-data. Fokuset er å tilrettelegge og plassere verdikjende informasjon på det digitale kartet, slik at det kan brukes på uavhengige og mobile verktøy. På denne måten styrker vi gode plattformer for samhandling i sikkerhets og beredskaps-arbeid ved å sørge for at alle har et felles, oppdatert kartbilde som utgangspunkt. Vår ekspertise, teknologi og omstillingsevne skal sikre at samfunnet får tilgang til flere, bedre og nytenkende tjenester i fremtiden!

Ralph Daber, Daglig Leder



## ÅRET 2016 - HØYDEPUNKTER

**PRIMAR kartkatalog** - Hovedverktøyet som er brukt i distribusjon av sjøkartdata fra PRIMAR's medlemmer til distributører og sluttbrukere, PRIMAR Chart Catalogue, videreutvikles til å bli en web-applikasjon. Prosjektet "new Chart Catalogue på Web" sikrer at PRIMAR kan levere sjøkartdata på en mer brukervennlig måte ved å fjerne behovet for Java. Utviklingen sikrer også utvidet funksjonalitet til brukere og forenkler oppgraderings- samt vedlikeholdsarbeid i fremtiden.

**S-102 kartstandard**- Sterk økning i etterspørsel etter dybde data produsert i henhold til S-102 kartstandarden resulterer i et omfattende utviklingsprosjekt for Kartverkets Sjødivisjon. ECC leveransene er knyttet til effektiv distribusjon, kvalitetskontroll og visning av slike batymetriske data. Denne utviklingen sørger for at PRIMAR er blant de første som kan tilby løsninger for brukere som både produserer og benytter dybde data i kommersielle og statlige sektorer.

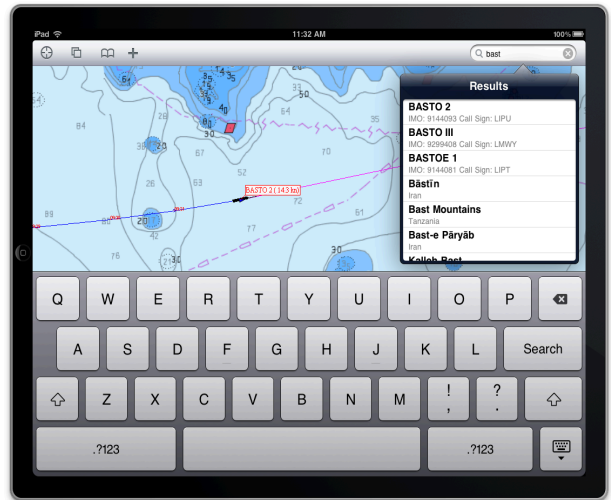
**FOU Norges Forskningsråd** - ECC får tildelt midler fra MAROFF-programmet ved Norges Forskningsråd for å utvikle en S-102 demonstrator. Prosjektgruppen består av front-end utvikling gjort av Kongsberg Digital, back-end utvikling av ECC, samt testbrukere, deltakere og dataprodusenter fra Kartverket, Kystverket og Forsvaret.





ELECTRONIC CHART CENTRE

**NaVida** - ECC sin mobile applikasjon NaVida feirer 100.000 brukere. Applikasjonen gir mobil tilgang på de beste, oppdaterte sjøkartdataene for Norskekysten og brukes av båteiere samt aktører i bygg-og eiendomsbransje og om bord på redningsskøytene i Redningsselskapet. Applikasjonen er også spesialtilpasset for inspektører og havnekontrollører, under navnet C-Scope Mobile, og blir i 2017 gjennom Kongsberg Norcontrol IT levert til ytterligere 50 nye brukere i Bermuda og Forth Ports Skottland. Disse havnene føyer seg inn i rekken til eksisterende installasjoner i Singapore, Sør-Afrika, Spania og Storbritannia.



**GeoView** - GeoView leveres til havner i Spania, Sør Afrika, England og Bermuda for å muliggjøre kart- og AIS/radar visning på den mobile applikasjonen C-Scope Mobile. Kartprodusenter i Norge, Finland og Sverige benytter seg av GeoView tjenesten for å mer effektivt distribuere sine ukrypterte sjøkartdata og andre digitale produkter til alle non-SOLAS brukergrupper.

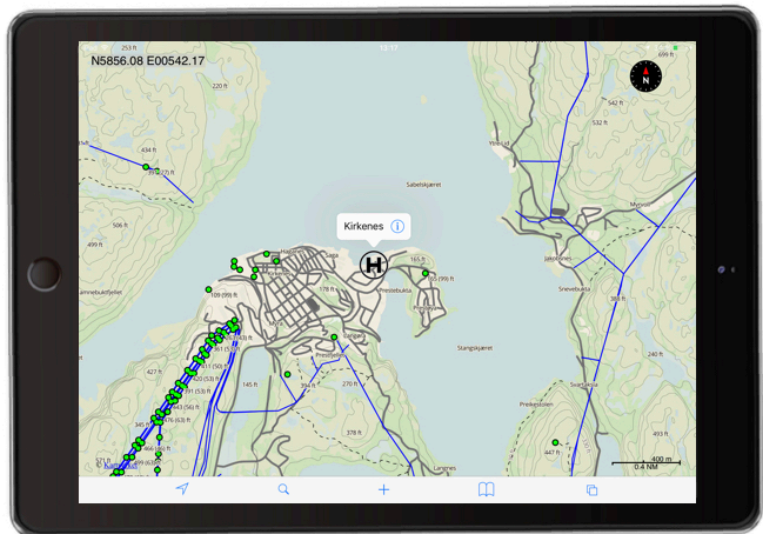
**Maplytic** - Maplytic plattformen videreutvikles og standardiseres for å enklere kunne integrere relevante informasjonskilder for kunden på et oppdatert kartbilde. Tjenesten benyttes av en diversifisert brukergruppe, inklusiv ENIRO, Direktoratet for Nødkommunikasjon, Unified Messaging Systems AS, Syklistenes Landsforening samt rederier. Fremskritt gjøres mot logistikksektoren gjennom utvikling av en integrert løsning med SMART Management sitt produkt som sikrer en sanntidsoversikt over materiell, ressurser og eiendeler på oppdaterte bakgrunnskart.



## Luftambulansetjenesten

HF ECC vant en anbudskonkurranse våren 2016 for digitalisering og visning av 500+ landingsplasser for Luftambulansetjenestens helikopter i Norge. Utviklingen er todelt og består av en mobil applikasjon for iOS og Android mobile enheter samt web løsning for administrasjon. De mobile enhetene skal brukes av mannskapet ombord på helikopter, mens web løsningen skal brukes av baseadministratorer over hele Norge. I tillegg legges det også opp til en tilgang for enkel oversikt for eksterne brukere som trenger denne type informasjon. Tjenesten inkluderer en oversikt av landingsplasser i online og offline modus, visning av luftfartshinder samt bilder av området. Brukerne har tilgang til utvidet informasjon om hver landingsplass og mulighet til å rapportere endringer hvor nødvendig.

Dette bidrar til økt sikkerhet i forbindelse med oppdrag og er et svar på de oppfordringene om en samlet database for landingsplass informasjon som kom fra havarikommisjonen etter Sollihøgda ulykken i 2014.



Kilde: NRK Nyheter – TV innslag 12.4.2017

## Resultatregnskap

Electronic Chart Centre AS

<b>Driftsinntekter og driftskostnader</b>	Note	<b>2016</b>	<b>2015</b>
Salgsinntekt		27 683 221	25 359 457
<b>Sum driftsinntekter</b>		<b>27 683 221</b>	<b>25 359 457</b>
Lønnskostnad	2	17 392 375	18 821 029
Avskrivning av driftsmidler og immaterielle eiendeler	3	179 065	292 513
Annen driftskostnad	2	4 743 891	6 908 221
<b>Sum driftskostnader</b>		<b>22 315 331</b>	<b>26 021 763</b>
<b>Driftsresultat</b>		<b>5 367 890</b>	<b>-662 306</b>
<b>Finansinntekter og finanskostnader</b>			
Annen renteinntekt		27 723	69 225
Annen finansinntekt		0	9 104
Annen rentekostnad		0	475
Annen finanskostnad		607	0
<b>Resultat av finansposter</b>		<b>27 115</b>	<b>77 854</b>
Ordinært resultat før skattekostnad		5 395 005	-584 453
Skattekostnad på ordinært resultat	5	0	-1 750 000
<b>Årsresultat</b>		<b>5 395 005</b>	<b>1 165 547</b>
<b>Overføringer</b>			
Avsatt til utbytte	6	5 395 000	1 755 000
Avsatt til annen egenkapital	6	5	0
Overført fra annen egenkapital	6	0	589 453
<b>Sum overføringer</b>		<b>5 395 005</b>	<b>1 165 547</b>

## Balanse

Electronic Chart Centre AS

Eiendeler	Note	31.12.2016	31.12.2015
<b>Anleggsmidler</b>			
<b>Immaterielle eiendeler</b>			
Utsatt skattefordel	5	3 100 000	3 100 000
<b>Sum immaterielle eiendeler</b>		<b>3 100 000</b>	<b>3 100 000</b>
<b>Varige driftsmidler</b>			
Driftsløsøre, inventar o.a. utstyr	3	219 264	163 662
<b>Sum varige driftsmidler</b>		<b>219 264</b>	<b>163 662</b>
<b>Sum anleggsmidler</b>		<b>3 319 264</b>	<b>3 263 662</b>
<b>Omløpsmidler</b>			
<b>Fordringer</b>			
Kundefordringer	7	1 262 938	3 343 822
Andre kortsiktige fordringer		278 040	962 365
<b>Sum fordringer</b>		<b>1 540 978</b>	<b>4 306 186</b>
Bankinnskudd, kontanter o.l.	4	14 470 042	11 221 842
<b>Sum omløpsmidler</b>		<b>16 011 020</b>	<b>15 528 028</b>
<b>Sum eiendeler</b>		<b>19 330 284</b>	<b>18 791 690</b>



## Balanse

Electronic Chart Centre AS

Egenkapital og gjeld	Note	31.12.2016	31.12.2015
<b>Egenkapital</b>			
<b>Innskutt egenkapital</b>			
Aksjekapital	6	8 755 000	10 000 000
Overkurs	6	2 574	2 574
<b>Sum innskutt egenkapital</b>		<b>8 757 574</b>	<b>10 002 574</b>
<b>Opptjent egenkapital</b>			
Annen egenkapital	6	-2 160	-2 165
<b>Sum opptjent egenkapital</b>		<b>-2 160</b>	<b>-2 165</b>
<b>Sum egenkapital</b>		<b>8 755 415</b>	<b>10 000 409</b>
<b>Gjeld</b>			
<b>Kortsiktig gjeld</b>			
Leverandørgjeld		828 633	489 685
Skyldig offentlige avgifter		2 128 794	2 324 338
Utbytte		5 395 000	1 755 000
Annen kortsiktig gjeld		2 222 442	4 222 258
<b>Sum kortsiktig gjeld</b>		<b>10 574 869</b>	<b>8 791 281</b>
<b>Sum gjeld</b>		<b>10 574 869</b>	<b>8 791 281</b>
<b>Sum egenkapital og gjeld</b>		<b>19 330 284</b>	<b>18 791 690</b>

22.05.2017

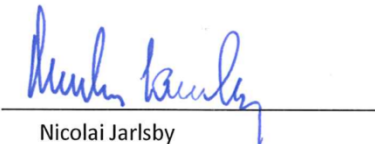
Styret i Electronic Chart Centre AS




Tina Steinsvik Sund  
styreleder



Knut Ole Flåthen  
nestleder



Nicolai Jarlsby  
styremedlem



Ralph Daber  
administrerende direktør



# Electronic Chart Centre AS

## Årsregnskap 2016

### Noter

#### Note 1 REGNSKAPSPRINSIPPER

Årsregnskapet, som er utarbeidet av selskapets styre og ledelse, må leses i sammenheng med årsberetningen og revisjonsberetningen.

Årsregnskapet består av resultatregnskap, balanse og noteopplysninger og er avlagt i samsvar med aksjelov, regnskapslov og god regnskapspraksis for små foretak i Norge gjeldende pr. 31. desember 2016.

#### Grunnleggende regnskapsprinsipper

Årsregnskapet er basert på de grunnleggende prinsipper om historisk kost, sammenstilling, fortsatt drift og forsiktighet. Transaksjoner regnskapsføres til verdien av vederlaget på transaksjonstidspunktet. Ved anvendelse av regnskapsprinsipper og presentasjon i regnskapet, legges det vekt på økonomiske realiteter, ikke bare juridisk form. Betingede tap som er sannsynlige og kvantifiserbare, kostnadsføres.

#### Inntekts- og kostnadsføringstidspunkt

Selskapets inntekter består av leveranser knyttet til karttjenester og inntektsføres i den perioden tjenestene ytes til kunde ihht kontrakter. Utgifter sammenstilles med og kostnadsføres samtidig med de inntekter utgiftene kan henføres til. Utgifter som ikke kan henføres direkte til inntekter, kostnadsføres når de påløper.

#### Eiendeler og gjeld

Eiendeler/gjeld som knytter seg til varekretsløpet og poster som forfaller til betaling innen ett år etter balansedagen, er klassifisert som omløpsmidler/kortsiktig gjeld. Vurdering av omløpsmidler/kortsiktig gjeld skjer til laveste/høyeste verdi av anskaffelseskost og virkelig verdi. Virkelig verdi er definert som antatt fremtidig salgspris redusert med forventede salgskostnader. Andre eiendeler er klassifisert som anleggsmidler. Vurdering av anleggsmidler skjer til anskaffelseskost. Anleggsmidler som forringes avskrives. Dersom det finner sted en verdiendring som ikke er forbigående, foretas en nedskrivning av anleggsmidlet. Tilsvarende prinsipper legges normalt til grunn for gjeldsposter.

#### Varige driftsmidler

Varige driftsmidler føres i balansen til anskaffelseskost, fratrukket akkumulerte avskrivninger. Ordinære avskrivninger er beregnet lineært over driftsmidlenes økonomiske levetid med utgangspunkt i historisk kostpris.

#### Fordringer

Fordringer er oppført til pålydende med fradrag for forventede tap.

#### Utsatt skatt

Utsatt skatt beregnes på bakgrunn av midlertidige forskjeller mellom regnskapsmessige og skattemessige verdier ved utgangen av regnskapsåret. Ved beregningen benyttes nominell skattesats. Positive og negative forskjeller vurderes mot hverandre innenfor samme tidsintervall. Årets skattekostnad består av beregnet betalbar skatt for inntektsåret, samt endring i utsatt skatt

#### Ytelsesbaserte pensjonsordninger

Selskapet har pensjonsordninger som gir ansatte rett til definerte fremtidige pensjonsytelser, angitt i prosent av sluttlønn på pensjonstidspunktet.

Pensjonsordning er sikret gjennom Statens Pensjonskasse. Selskapet benytter seg av unntaksregelen for små foretak og unnlater å balanseføre forsikrede pensjonsforpliktelser. Innbetaling til pensjonsordningen kostnadsføres løpende som pensjonskostnad og er inkludert i årets lønnskostnad.

## Electronic Chart Centre AS

### Årsregnskap 2016

#### Noter

#### Note 2 LØNSKOSTNADER / ANSATTE / GODTGJØRELSER / PENSJONER

	2016	2015
Lønninger	12 947 542	14 224 844
Arbeidsgiveravgift	1 968 413	2 256 618
Pensjonskostnader	2 085 319	1 925 013
Andre ytelser	391 101	414 555
<b>Sum Lønnskostnader</b>	<b>17 392 375</b>	<b>18 821 029</b>

Antall årsverk	18	19
----------------	----	----

Godtgjørelser	Daglig leder	Styret
Lønn	1 092 273	276 801
Ytelse til pensjonsforpliktelser	21 865	0
Annen godtgjørelse	14 813	0
<b>Totalt</b>	<b>1 128 951</b>	<b>276 801</b>

Daglig leder har ingen avtale om bonus eller etterlønn ved fratreden fra sin stilling.

#### Obligatorisk tjenestepensjon

Selskapet plikter til å ha tjenestepensjonsordning etter lov om obligatorisk tjenestepensjon, og selskapets pensjonsordning tilfredstiller kravene i denne lov.

Selskapet har en ytelsesbasert pensjonsplan. Ansatte får en pensjon på 66% av sluttlønn forutsatt full opptjeningstid eller med andelsbasert reduksjon. Pensjonsplanen dekker beløpet utover pensjonsbeløpet som ansatte får fra folketrygden.

Pensjonsordning er sikret gjennom Statens Pensjonskasse.

Selskapet benytter seg av unntaksregelen for små foretak og unnlater å balanseføre forsikrede pensjonsforpliktelser. Innbetaling til pensjonsordningen kostnadsføres løpende som pensjonskostnad og er inkludert i årets lønnskostnad. Foretakets pensjonsordning omfatter 18 personer, årets innbetalinger er kr. 2 085 319.

#### Revisor

Kostnadsført honorar til revisor, eksklusive merverdiavgift, fordeler seg som følger:

	2016
Lovpålagt revisjon	61 480
Andre attestasjonstjenester	46 448
Skatterådgivning	0
Andre tjenester utenfor revisjonen	134 425
<b>Sum</b>	<b>242 353</b>

## Electronic Chart Centre AS

### Årsregnskap 2016

#### Noter

##### Note 3 VARIGE DRIFTSMIDLER

	Datautstyr	Inventar	ISO sertifisering	Sum
Anskaffelseskost 01.01	27 065 590	1 598 654	127 512	<b>28 791 756</b>
Tilgang kjøpte driftsmidler	156 698	77 969	0	<b>234 667</b>
Avgang	0	0	0	<b>0</b>
<b>Anskaffelseskost 31.12</b>	<b>27 222 288</b>	<b>1 676 623</b>	<b>127 512</b>	<b>29 026 423</b>
Akkumulerte avskrivninger 01.01	26 914 042	1 586 540	127 512	<b>28 628 094</b>
Årets avskrivninger	149 364	29 702	0	<b>179 065</b>
Avgang	0	0	0	<b>0</b>
<b>Akkumulerte avskrivninger 31.12</b>	<b>27 063 406</b>	<b>1 616 242</b>	<b>127 512</b>	<b>28 807 160</b>
<b>Balanseført verdi pr. 31.12</b>	<b>158 882</b>	<b>60 381</b>	<b>0</b>	<b>219 264</b>
Økonomisk levetid	3 - 5 år	3 - 5 år	i/a	i/a
Avskrivningsplan	33 %	20 %	i/a	i/a

##### Note 4 BANKINNSKUDD

Av bankinnskudd er kr. 666 099 bundet i skattetrekksmidler pr. 31.12.2016.

## Electronic Chart Centre AS

### Årsregnskap 2016

#### Noter

##### Note 5 SKATT

	2016	2015
<b>Skatt på årets resultat fremkommer slik:</b>		
Ordinært resultat før skattekostnad	5 395 005	-584 453
Permanente forskjeller	11 275	4 320
Endring midlertidige forskjeller	-219 549	-96 137
<b>Grunnlag betalbar skatt på årets resultat</b>	<b>5 186 731</b>	<b>-676 269</b>
Utnyttelse av underskudd til fremføring	-5 186 731	0
<b>Grunnlag betalbar skatt</b>	<b>0</b>	<b>0</b>
Skattesats	25 %	27 %
<b>Beregnet betalbar skatt på årets resultat</b>	<b>0</b>	<b>0</b>

##### Årets skattekostnad fremkommer slik:

Betalbar skatt på årets resultat	0	0
Endring utsatt skatt	0	-1 750 000
<b>Årets totale skattekostnad</b>	<b>0</b>	<b>-1 750 000</b>

##### Spesifikasjon av grunnlag for utsatt skatt/utsatt skattefordel:

Forskjeller som utlignes:	2016	2015	Endring
Driftsmidler	-793 870	-970 924	177 054
Regnskapsmessig avsetning kundefordringer	0	-42 495	42 495
Underskudd til fremføring	-58 875 936	-64 062 667	5 186 731
<b>Sum midlertidige forskjeller</b>	<b>-59 669 806</b>	<b>-65 076 086</b>	<b>219 549</b>
Skattesats	24 %	25 %	
Midlertidige forskjeller som ikke balanseføres	46 753 140	52 676 084	-5 922 944
Grunnlag midlertidige forskjeller som balanseføres	-12 916 666	-12 400 002	-516 664
<b>Balanseført utsatt skatt (+) /utsatt skattefordel (-)</b>	<b>-3 100 000</b>	<b>-3 100 000</b>	<b>0</b>

Utsatt skattefordel er balanseført for alle forskjeller som selskapet forventer å ville kunne utnytte i fremtiden.

##### Kontroll av årets skattekostnad beregnet fra nominell skattesats 25 %

	2016	2015
Skatt av resultat før skatt	1 348 751	-157 802
Skatt på permanente forskjeller	2 819	1 166
Effekt av endret skattesats fra 27% til 25%	129 167	248 000
Effekt av endring i ikke balanseført utsatt skattefordel	-1 480 736	-1 841 364
<b>Skattekostnad i henhold til resultatregnskap</b>	<b>0</b>	<b>-1 750 000</b>

## Electronic Chart Centre AS

### Årsregnskap 2016

#### Noter

#### Note 6 EGENKAPITAL OG AKSJONÆRINFORMASJON

Egenkapital	Aksjekapital	Overkurs	Annen egenkapital	Sum
<b>Egenkapital 01.01</b>	<b>10 000 000</b>	<b>2 574</b>	<b>-2 165</b>	<b>10 000 409</b>
Årsresultat	0	0	5 395 005	5 395 005
Kapitalnedsettelse	-1 245 000	0	0	-1 245 000
Utbytte	0	0	-5 395 000	-5 395 000
<b>Egenkapital 31.12</b>	<b>8 755 000</b>	<b>2 574</b>	<b>-2 160</b>	<b>8 755 415</b>

Aksjekapitalen består av 10 000 aksjer à kr 875,50. Samtlige aksjer er eid av Nærings- og fiskeridepartementet.

#### Note 7 KUNDEFORDRINGER

Kundefordringer er vurdert til pålydende, nedskrevet med forventet tap på fordringer. Det er ikke tapsført kundefordringer i løpet av 2016.

Spesifikasjon av kundefordringer	31.12.2016	31.12.2015
Kundefordringer til pålydende	1 262 938	3 386 317
Avsatt til dekning av usikre fordringer	0	-42 495
Kundefordringer	1 262 938	3 343 822



ELECTRONIC CHART CENTRE

## STYRETS ÅRSBERETNING

### Selskapets virksomhet

Virksomheten er lokalisert i Stavanger. Den norske stat ved Nærings- og fiskeridepartementet eier 100 prosent av aksjene i selskapet. Selskapet skal bidra til maritim nyskaping og drift av samfunnsnyttig infrastruktur på forretningsmessige vilkår, herunder utvikle og drive internasjonale elektroniske sjøkarttjenester i samarbeid med norske og andre lands myndigheter, samt delta i eller opprette annen virksomhet som har naturlig sammenheng med dette. Selskapets virksomhet er fokusert på levering av tjenester som sikrer at Norge oppfyller sine forpliktelser i henhold til internasjonale og nasjonale strategier om sikkerhet til sjøs, samt imøtekommer krav fra nye bruksområder og ny teknologi for aktører på land og sjø.

Offentlige myndigheter og kommersielle aktører nasjonalt og internasjonalt benytter i dag ECC sine produkter og tjenester.

### Visjon, Strategi og mål

ECC sin visjon er å bli en verdensleder i levering av verktøy og tjenester for effektiv tilgjengeliggjøring av geografisk informasjon for alle brukere på land og sjø. Dette gjøres ved kontinuerlig nyskaping og rask tilpasning for å imøtekomme krav fra nye bruksområder og ny teknologi. Fokuset er å sikre at Norge oppfyller sine forpliktelser i henhold til nasjonale og internasjonale strategier om sikkerhet til sjøs,

ECC har i 2016 ekspandert sin kundebase både lokalt og internasjonalt. Selskapet har et langsiktig fokus på økonomisk effektivitet samt bærekraftig innovasjon og utvikling.

### Hovedaktiviteter i regnskapsåret

Gjennom selskapets virksomhet får nasjonal og internasjonal sjøfart og myndigheter tilgang til tidsriktige sjøkartdata. Det geografiske dekningsområdet økte med 742 nye ENCer i 2016 og omfattet 15 199 godkjente elektroniske sjøkart fra 63 land ved utgangen av beretningsåret. Tjenesten opereres etter avtale og i samarbeid med Kartverkets Sjødivisjon, som tilrettelegger og koordinerer det mellomstatlige samarbeidet.

Selskapet opplever vekst i bruken av elektroniske sjøkart innenfor den maritime næringen, samt fra andre aktører som ønsker tilgang til oppdatert sjøkartinformasjon. Det forventes at veksten fortsetter, blant annet fordi den internasjonale maritime sjøfartsorganisasjonen IMO har innført regelverk som pålegger skipsfarten gradvis innfasing og bruk av virksomhetens produkter og tjenester de nærmeste årene. Det registreres også økende bruk av elektroniske sjøkart blant andre aktører som arbeider med sjøsikkerhet, og innenfor offentlig forvaltning og planlegging.

ECC er en aktiv aktør og bidragsyter i internasjonale IHO (International Hydrographic Office) arbeidsgrupper som jobber med definering og formalisering av kartstandarder for fremtiden. Dette sikrer at selskapet har en påvirkningsmulighet i forhold til hvordan man kan støtte distribusjon, kvalitetssikring og visning av fremtidens kart, som for eksempel den nye batymetristandarden S-102 for dybde data som gir brukerne en dynamisk og helhetlig oversikt over sjøgrunnen. Denne typen visning øker manøvreringsposisjon og støtter beredskapsarbeid i uthenting av vrak. Samtidig vil integrasjonen med andre infokilder gjøre det enklere å forbedre plassering av sjømerker og å foreta mer nøyaktige masseberegninger for utbyggingsprosjekter på sjøbunnen. Her har ECC deltatt i flere prosjekter sammen med



ELECTRONIC CHART CENTRE

sentrale aktører nasjonalt for å bidra med teknologiske løsninger som effektivt støtter de nye kartstandardene.

ECC har, i samarbeid med nøkkelpartnere som inkluderer Forsvaret og Kongsberg Digital, definert og deltatt i forskningsprosjekt for utprøving og utvikling av verktøy som skal støtte kvalitetssikring og distribusjon av overnevnte neste generasjons kartstandarder. Dette arbeidet har blitt anerkjent av Norges Forskningsrådet hvor prosjektgruppen har blitt tildelt forskningsmidler.

ECC samarbeider med strategiske partnere og brukermiljøer for å utvikle fremtidens tjenesteløsninger. ECC har fokus på relasjonsbygging og synliggjøring, nasjonalt og internasjonalt, for å skape nye og varige inntektsstrømmer.

Selskapet har i beretningsåret investert i utvikling av nye produkter og tjenester samt etablering av verdikjeder og samarbeid. Selskapet har også fullført en omorganisering for å kunne være bedre rustet til å kostnadsoptimalisere aktiviteter i henhold til strategiske planer.

### **Oppnådde resultater og selskapets finansielle stilling**

Resultatet i 2016 ble NOK 5.395.005. ECC har snudd sin økonomiske stilling fra et negativt resultat de foregående to årene, til et positivt resultat i 2016. Dette er et direkte resultat av ECC's strategiske plan som ble implementert i 2016 som et ledd i ECC's langsiktige strategi.

Nyutvikling av tjenester og teknologi er hovedårsaken til de nye inntektsstrømmene fra både private og offentlige aktører.

Etter styrets oppfatning gir årsregnskapet en tilfredsstillende beskrivelse av selskapets stilling ved årsskiftet.

Selskapet er i liten grad utsatt for kredittrisiko, renterisiko og valutarisiko. Nåværende kunder er i vesentlig grad offentlige virksomheter og nye kunder blir kredittvurdert ved inngåelse av salgskontrakter. Det meste av kjøp og salg skjer i norske kroner. Selskapet har ingen rentebærende gjeld. Virksomhetens finansielle stilling er god, med en egenkapitalandel på 45 prosent.

Styret har lagt fortsatt drift til grunn for årsregnskapet. Det har etter regnskapsårets slutt ikke inntruffet forhold av vesentlig betydning for virksomhetens stilling og resultat.

### **Erklæring om Lederlønn**

I 2016 inkluderte ledelsens godtgjørelse grunnlønn og overtid og pensjonstilskudd i henhold til selskapets pensjonsordning. Ingen bonuser ble betalt i 2016.

### **Arbeidsmiljø og ytre miljø**

Selskapet arbeider aktivt med helse, miljø og sikkerhet (HMS) i samarbeid med verneombud og bedriftshelsetjeneste. Alle arbeidsplasser har ergonomisk tilpasset kontorutstyr og kontorlokale er tilpasset personer med nedsatt funksjonsevne.

Sykefraværet i 2016 var på 8,25 prosent av total arbeidstid, hvorav langtidsfravær utgjorde 85 prosent. Det er ikke registrert noen ulykker eller personskader i virksomheten, eller som er forårsaket av våre aktiviteter. Selskapet har ikke hatt større skader eller ulykker på noe av virksomheten materiell eller eiendeler. Selskapet forurenses ikke det ytre miljø.





ELECTRONIC CHART CENTRE

## Likestilling

Selskapet har ved utgangen av året 18 ansatte, hvorav 6 er kvinner. Selskapet har en kvinne i ledergruppen. Styret har 3 medlemmer, styreleder er kvinne.



Både styret og selskapets ledelse er bevisst på de samfunnsmessige forventningene om tiltak for å fremme likestilling i virksomheten. ECC støtter og har utarbeidet spesifikke planer for å kunne fokusere på både rekruttering og langsiktig bevaring av kvinner i selskapet. Styret er av den oppfatning at det ikke er forskjellsbehandling i strid med lov om likestilling mellom kjønnene. Bedriften har en rekrutterings- og personalpolicy som skal sikre like muligheter og rettigheter og hindre diskriminering på grunn av etnisitet, nasjonal opprinnelse, avstamning, hudfarge, språk, religion og livssyn.

## Selskapsledelse og Eierstyring

ECC har etablert et hensiktsmessig rammeverk for eierstyring og selskapsledelse tilpasset virksomhetens størrelse, som i all hovedsak er i henhold til Norsk anbefaling for eierstyring og selskapsledelse (NUES). Det er gjort enkelte tilpasninger i forhold til anbefalingen av praktiske hensyn for en mindre virksomhet. For ytterligere beskrivelse refereres det til redegjørelse om eierstyring og selskapsledelse.

Selskapet har også utviklet spesifikke retningslinjer for håndtering av samfunnsansvar, inklusiv transaksjonspolicy med nærstående, samt ECC's bidrag til sikkerhet og beredskap.

## Utsiktene fremover

Styret ser gode markedsmuligheter for ECC sine produkter og tjenester og har tro på at den positive økonomiske utviklingen for selskapet vil fortsette.

Stavanger 22.05.2017



ELECTRONIC CHART CENTRE

---

Tina Steinsvik Sund  
styreleder

---

Nicolai Jarlsby  
styremedlem

---

Knut Ole Flåthen  
nestleder

---

Ralph Daber  
administrerende direktør

Til generalforsamlingen i Electronic Chart Centre AS

## Uavhengig revisors beretning

### Uttalelse om revisjonen av årsregnskapet

#### Konklusjon

Vi har revidert Electronic Chart Centre AS' årsregnskap som viser et overskudd på kr 5 395 005. Årsregnskapet består av balanse per 31. desember 2016, resultatregnskap for regnskapsåret avsluttet per denne datoen og noter til årsregnskapet, herunder et sammendrag av viktige regnskapsprinsipper.

Etter vår mening er det medfølgende årsregnskapet avgitt i samsvar med lov og forskrifter og gir et rettviseende bilde av selskapets finansielle stilling per 31. desember 2016, og av dets resultater for regnskapsåret avsluttet per denne datoen i samsvar med regnskapslovens regler og god regnskapsskikk i Norge.

#### Grunnlag for konklusjonen

Vi har gjennomført revisjonen i samsvar med lov, forskrift og god revisjonsskikk i Norge, herunder de internasjonale revisjonsstandardene International Standards on Auditing (ISA-ene). Våre oppgaver og plikter i henhold til disse standardene er beskrevet i Revisors oppgaver og plikter ved revisjon av årsregnskapet. Vi er uavhengige av selskapet slik det kreves i lov og forskrift, og har overholdt våre øvrige etiske forpliktelser i samsvar med disse kravene. Etter vår oppfatning er innhentet revisjonsbevis tilstrekkelig og hensiktsmessig som grunnlag for vår konklusjon.

#### Øvrig informasjon

Ledelsen er ansvarlig for øvrig informasjon. Øvrig informasjon består av årsberetningen, men inkluderer ikke årsregnskapet og revisjonsberetningen.

Vår uttalelse om revisjonen av årsregnskapet dekker ikke øvrig informasjon, og vi attesterer ikke den øvrige informasjonen.

I forbindelse med revisjonen av årsregnskapet er det vår oppgave å lese øvrig informasjon med det formål å vurdere hvorvidt det foreligger vesentlig inkonsistens mellom øvrig informasjon og årsregnskapet, kunnskap vi har opparbeidet oss under revisjonen, eller hvorvidt den tilsynelatende inneholder vesentlig feilinformasjon.

Dersom vi konkluderer med at den øvrige informasjonen inneholder vesentlig feilinformasjon er vi pålagt å rapportere det. Vi har ingenting å rapportere i så henseende.

#### Styrets og daglig leders ansvar for årsregnskapet

Styret og daglig leder (ledelsen) er ansvarlig for å utarbeide årsregnskapet i samsvar med lov og forskrifter, herunder for at det gir et rettviseende bilde i samsvar med regnskapslovens regler og god regnskapsskikk i Norge. Ledelsen er også ansvarlig for slik intern kontroll som den finner nødvendig for å kunne utarbeide et årsregnskap som ikke inneholder vesentlig feilinformasjon, verken som følge av misligheter eller feil.

Ved utarbeidelsen av årsregnskapet må ledelsen ta standpunkt til selskapets evne til fortsatt drift og opplyse om forhold av betydning for fortsatt drift. Forutsetningen om fortsatt drift skal legges til grunn for årsregnskapet så lenge det ikke er sannsynlig at virksomheten vil bli avvirket.

#### Revisors oppgaver og plikter ved revisjonen av årsregnskapet

Vårt mål med revisjonen er å oppnå betryggende sikkerhet for at årsregnskapet som helhet ikke inneholder vesentlig feilinformasjon, verken som følge av misligheter eller utilsiktede feil, og å avgi en revisjonsberetning som inneholder vår konklusjon. Betryggende sikkerhet er en høy grad av sikkerhet, men ingen garanti for at en revisjon utført i samsvar med lov, forskrift og god revisjonsskikk i Norge, herunder ISA-ene, alltid vil

#### Offices in:

avdekke vesentlig feilinformasjon som eksisterer. Feilinformasjon kan oppstå som følge av misligheter eller utilsiktede feil. Feilinformasjon blir vurdert som vesentlig dersom den enkeltvis eller samlet med rimelighet kan forventes å påvirke økonomiske beslutninger som brukerne foretar basert på årsregnskapet.

Som del av en revisjon i samsvar med lov, forskrift og god revisjonsskikk i Norge, herunder ISA-ene, utøver vi profesjonelt skjønn og utviser profesjonell skepsis gjennom hele revisjonen. I tillegg:

- identifiserer og anslår vi risikoen for vesentlig feilinformasjon i regnskapet, enten det skyldes misligheter eller utilsiktede feil. Vi utformer og gjennomfører revisjonshandlinger for å håndtere slike risikoer, og innhenter revisjonsbevis som er tilstrekkelig og hensiktsmessig som grunnlag for vår konklusjon. Risikoen for at vesentlig feilinformasjon som følge av misligheter ikke blir avdekket, er høyere enn for feilinformasjon som skyldes utilsiktede feil, siden misligheter kan innebære samarbeid, forfalskning, bevisste utelatelser, uriktige fremstillinger eller overstyring av intern kontroll.
- opparbeider vi oss en forståelse av den interne kontroll som er relevant for revisjonen, for å utforme revisjonshandlinger som er hensiktsmessige etter omstendighetene, men ikke for å gi uttrykk for en mening om effektiviteten av selskapets interne kontroll.
- evaluerer vi om de anvendte regnskapsprinsippene er hensiktsmessige og om regnskapsestimatene og tilhørende noteopplysninger utarbeidet av ledelsen er rimelige.
- konkluderer vi på hensiktsmessigheten av ledelsens bruk av fortsatt drift-forutsetningen ved avleggelsen av regnskapet, basert på innhentede revisjonsbevis, og hvorvidt det foreligger vesentlig usikkerhet knyttet til hendelser eller forhold som kan skape tvil av betydning om selskapets evne til fortsatt drift. Dersom vi konkluderer med at det eksisterer vesentlig usikkerhet, kreves det at vi i revisjonsberetningen henleder oppmerksomheten på tilleggsopplysningene i regnskapet, eller, dersom slike tilleggsopplysninger ikke er tilstrekkelige, at vi modifierer vår konklusjon om årsregnskapet og årsberetningen. Våre konklusjoner er basert på revisjonsbevis innhentet inntil datoen for revisjonsberetningen. Etterfølgende hendelser eller forhold kan imidlertid medføre at selskapet ikke fortsetter driften.
- evaluerer vi den samlede presentasjonen, strukturen og innholdet, inkludert tilleggsopplysningene, og hvorvidt årsregnskapet representerer de underliggende transaksjonene og hendelsene på en måte som gir et rettvisende bilde.

Vi kommuniserer med styret blant annet om det planlagte omfanget av revisjonen og til hvilken tid revisjonsarbeidet skal utføres. Vi utveksler også informasjon om forhold av betydning som vi har avdekket i løpet av revisjonen, herunder om eventuelle svakheter av betydning i den interne kontrollen.

## Uttalelse om øvrige lovmessige krav

### Konklusjon om årsberetningen

Basert på vår revisjon av årsregnskapet som beskrevet ovenfor, mener vi at opplysningene i årsberetningen om årsregnskapet og forutsetningen om fortsatt drift er konsistente med årsregnskapet og i samsvar med lov og forskrifter.

### Konklusjon om registrering og dokumentasjon

Basert på vår revisjon av årsregnskapet som beskrevet ovenfor, og kontrollhandlinger vi har funnet nødvendig i henhold til internasjonal standard for attestasjonsoppdrag (ISAE) 3000 «Attestasjonsoppdrag som ikke er revisjon eller forenklet revisorkontroll av historisk finansiell informasjon», mener vi at ledelsen har oppfylt sin plikt til å sørge for ordentlig og oversiktlig registrering og dokumentasjon av selskapets regnskapsopplysninger i samsvar med lov og god bokføringskikk i Norge.

Stavanger 22. mai 2017  
KPMG AS

  
Kurt Ove Østrem  
Statsautorisert revisor

