

ÅRSRAPPORT

● ● ● 20
16



The first part of the document discusses the importance of maintaining accurate records of all transactions. It emphasizes that every receipt, invoice, and bill should be properly filed and indexed for easy retrieval. This not only helps in tracking expenses but also ensures compliance with tax regulations. The document provides a detailed guide on how to set up a filing system, including the use of folders, labels, and digital backups.

Next, the document covers the process of reconciling bank statements with the company's accounting records. It explains how to identify discrepancies and investigate their causes, such as bank errors or missing transactions. The importance of regular reconciliation is highlighted to prevent errors from accumulating and to ensure the accuracy of the financial statements.

The third section focuses on budgeting and financial forecasting. It discusses how to create a realistic budget based on historical data and market trends. The document provides various tools and techniques for monitoring budget performance and adjusting it as needed. It also touches upon the importance of having contingency plans in place to handle unexpected financial challenges.

Finally, the document concludes with a summary of key financial management practices. It reiterates the importance of transparency, accuracy, and regular communication with stakeholders. The document serves as a comprehensive resource for anyone looking to improve their financial management skills and ensure the long-term success of their organization.

ÅRSRAPPORT

● 20
●
● 16

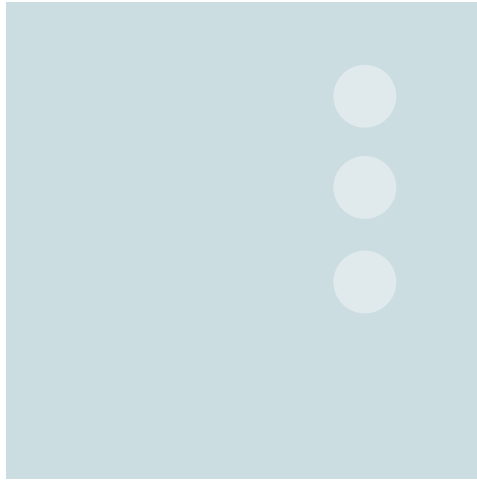
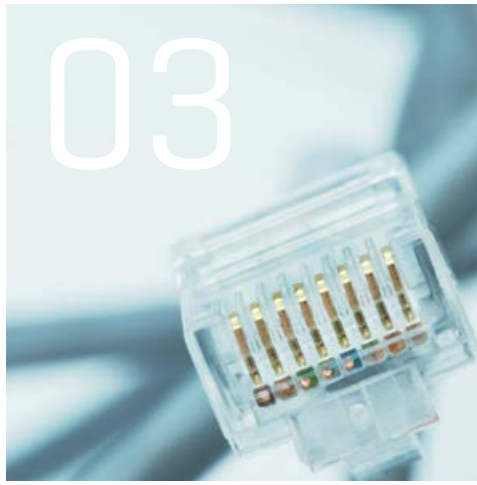


Foto nede til venstre: Eise Marie Eriksen. Øvrige foto: Colorbox

INNHold



01 LEDERS BERETNING	6
02 INTRODUKSJON TIL VIRKSOMHETEN OG HOVEDTALL	9
Regelrådet – gir råd for bedre regler	10
Hvorfor trenger Norge et regelråd?	10
Regelrådets virksomhet og samfunnsoppdrag	13
Organisasjon og ledelse	17
Regelrådets forhold til omverden	19
Hovedtall for Regelrådet i 2016	19
03 ÅRETS AKTIVITETER OG RESULTATER	21
Erfaringer fra et oppstartsår	22
Prioriteringer og ressursbruk	22
Regelrådets uttalelser i 2016	23
Regelrådets veiledningsarbeid i 2016	34
Regelrådets arbeid med å følge den faglige utvikling og praksis på områdene regelforenkling og regulering	36
Erfaringer fra Regelrådets oppstartsår	39
04 STYRING OG KONTROLL I VIRKSOMHETEN	43
Å etablere et forvaltningsorgan	44
Oppstart	44
Personal og likestilling	44
Samfunnssikkerhet og beredskap	45
Lokaler	45
Saksbehandling og arkiv	45
Refleksjoner etter brukerundersøkelsen	47
05 VURDERING AV FREMTIDSUTSIKTER	49
Stort behov for bedre beslutningsgrunnlag	50
Planer for det videre arbeidet og omtale av målene for 2017	51
06 ÅRSREGNSKAP	53
Ledelseskomentar til årsregnskapet for 2016	54
Prinsippnote til årsregnskapet	55
Bevilgningsrapportering	56
Artskontorrapportering	59

01 LEDERS BERETNING

Regelrådet ble etablert i 2016 for å bidra til at næringslivet ikke blir rammet av unødvendige byrder fra nytt eller endret regelverk. Med høye forventinger har Regelrådet endelig inntatt sin posisjon som et forenklingsorgan, og arbeidet med å vurdere foreslått regelverk er i gang.

«Regelrådsfunksjonen» har siden tidlig på 2000-tallet vært anerkjent i flere europeiske land for å få forenklingperspektivet tidlig inn i regelverksutformingen. Det finnes seks regelråd i Europa, i tillegg til det norske. EU-kommisjonen har også et regelråd. Norges Regelråd er en betydelig mindre organisasjon enn mange av de europeiske organene, og kan sees på som et budsjettmessig moderat tiltak med en potensielt stor verdiskapende effekt for det norske næringslivet.

2016 var oppstartsåret. Virksomheten var naturligvis preget av det, og årsberetningen med omtale av resultater samt regnskap må ses i lys av dette. Det har vært svært krevende å etablere en helt ny virksomhet som skal tilpasse seg og underlegges de mange krav som stilles til et statlig organ. Vi har med rette erfart at de små virksomheters hverdag kan være mer byrdefull enn de stores. Når det er sagt, jeg er stolt over hva vi har fått til de åtte månedene vi har vært i aktivitet. Sekretariatet skal ha all ros for stor arbeidsinnsats, godt samarbeid, sitt pågangsmot, store arbeidskapasitet og sin arbeidsglede. Slikt gir resultater.

I løpet av året har vi hatt som mål å etablere virksomheten, bidra til å redusere unødvendige byrder for næringslivet ved nytt og endret regelverk, og profilere at Regelrådet endelig er på plass. I løpet av vår korte driftsperiode i 2016, har vi levert på alle disse punktene og fått konkrete resultater.

Vi har:

- Etablert Regelrådet som et nytt forvaltningsorgan, og startet saksbehandlingen i juni 2016
- Uttalt oss om 20 forslag til nytt og endret regelverk som har store konsekvenser for næringslivet
- Kartlagt innholdet i alle høringsforslag siden oktober som direkte berører næringslivet og inneholder regelverksforslag
- Styrt budsjettet for 2016 slik at vi har holdt oss innenfor de gitte rammene
- Profilert Regelrådets mål og funksjon i media og i forvaltningen

Som et helt ferskt statlig forvaltningsorgan, har de mest ressurskrevende oppgavene i 2016 vært å etablere rutiner for drift, og etablere en arbeidsmetode som er godt egnet til å oppfylle vårt mandat.

VEIEN VIDERE

I 2017 skal vi fortsette arbeidet vi startet på i 2016. Med den administrative etableringen av Regelrådet hovedsakelig på plass, skal vi fokusere på å videreutvikle arbeidsmetode og styrke veiledningsarbeidet. Vi mener at vi allerede kan vise til resultater som begrunner vår eksistens, og vil fortsette å jobbe for å styrke posisjonen som en sentral aktør i forenklingsarbeidet i Norge.

Foto: Svein Finneide



Sandra Riise,
leder av Regelrådet

I 2016 har Regelrådet blant annet uttalt seg om forslag til endringer av konsesjonsloven, jordlova og odelslova fra Landbruks- og matdepartementet.



INTRODUKSJON TIL VIRKSOMHETEN OG HOVEDTALL

⋮ 02

Regelrådet skal bidra til at næringslivet ikke påføres unødvendige byrder gjennom nytt eller endret regelverk.

REGELRÅDET – GIR RÅD FOR BEDRE REGLER

Hvorfor trenger Norge et regelråd?

Bakgrunnen for etableringen av et regelråd i Norge var et behov for å styrke konsekvensvurderingene som følger forslag til regelverk. Flere undersøkelser viser at konsekvensvurderingene gjennomgående er for svake¹. Mangelfulle beslutningsgrunnlag kan føre til at næringslivet påføres unødvendige byrder som svekker verdiskaping og konkurransekraft.

Ved reguleringsforslag er det spesielt viktig at det presenteres konsekvensanalyser som viser hvordan næringslivet påvirkes. Dette gjelder spesielt for småbedrifter som belastes relativt sett mer av eksempelvis nye pålagte administrasjonsoppgaver. Virkningen kan også bli negativ for myndighetene, fordi dårlig beslutningsgrunnlag kan gi dårlige beslutninger og resultere i nye prosesser og merarbeid.

OECD OG REGELRÅD I ANDRE LAND

I OECD² står økonomiske analyser av reguleringer høyt på agendaen. Konsekvensanalyser innenfor reguleringsområdet utgjør en viktig basis for å oppnå et faktabasert beslutningsgrunnlag. I 2015 kom OECD med rapporten, OECDs Regulatory Policy Outlook 2015³, om

1 Rapport 1/2017 fra Direktoratet for økonomistyring (DFØ) «Tilfredsstill statlige utredninger utredningsinstruksens krav?», Difi-rapport «2012:08 Graves det dypt nok? Om utredningsarbeidet i departementene», Riksrevisjonen Dokument 3:10 (2012-2013) «Riksrevisjonens undersøkelse av om offentlige tiltak utredes på en tilfredsstillende måte».

2 Organisasjonen for økonomisk samarbeid og utvikling (engelsk: Organisation for Economic Co-operation and Development).

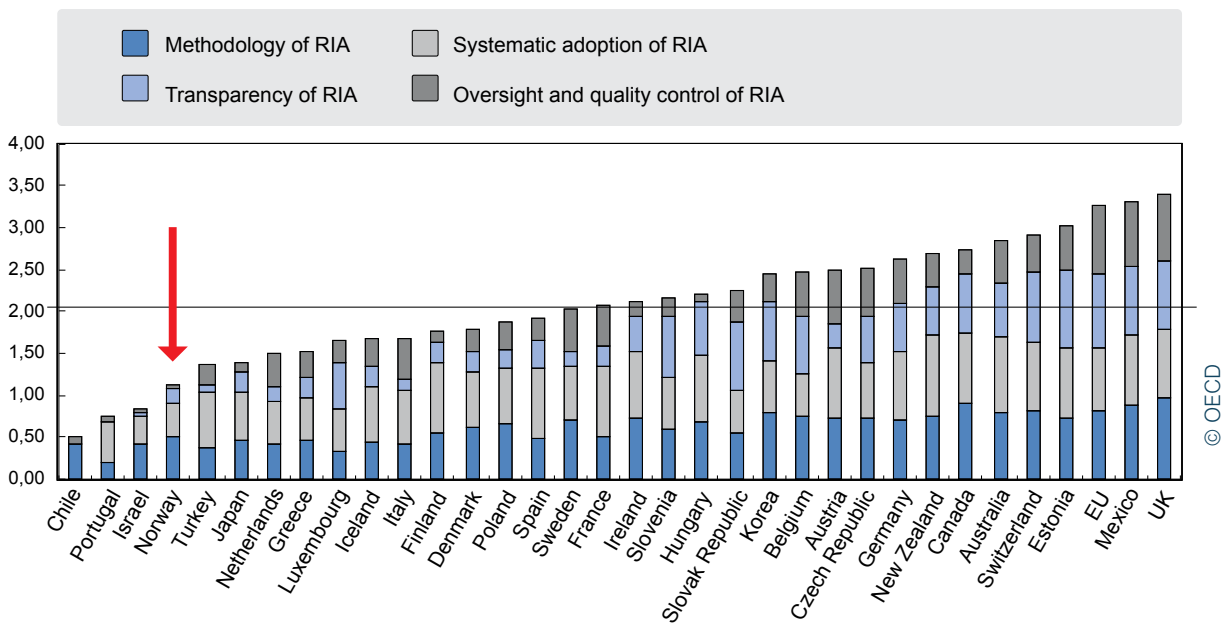
3 OECD Regulatory Policy Outlook 2015, © OECD, <http://www.oecd.org/gov/regulatory-policy>.



hvordan de ulike medlemslandene jobber med å utvikle, implementere og evaluere reguleringsforslag. OECD sammenlignet hvilke rutiner de ulike medlemslandene har for konsekvensanalyser i reguleringsarbeidet. De har utviklet en indeks som måler om landene hadde en etablert metode, systematisk tilpasning, transparens samt oversikt og kvalitetskontroll.

Som man kan se i figur 1 under⁴, kommer Norge svært dårlig ut i denne sammenstillingen. Det er grunn til å merke seg at Norge scorer markert lavere enn for eksempel Danmark, Sverige, EU og Storbritannia. Ser man nærmere på kolonnen for Norge mangler spesielt elementet oversikt og kvalitetskontroll (oversight and quality control), et organ som sikrer kvaliteten på statlig regelverksarbeid og fører tilsyn med regelproduksjonen. For å forbedre dette, anbefalte OECD overfor Norge å introdusere tiltak og metoder for systematisk kvalitetskontroll⁵. Opprettelsen av Regelrådet er et slikt tiltak.

Det har vært regelråd i flere europeiske land i en årrekke. Regelrådet i Nederland begynte sin virksomhet allerede i år 2000. Deretter fulgte Tyskland, Storbritannia, Sverige og Tsjekkia. I 2009 initierte disse fem regelrådene et europeisk nettverk og i 2014 fikk dette nettverket navnet RegWatchEurope. I løpet av 2016 ble det etablert regelråd i Norge og Finland. EU-kommisjonen har et lignende organ, Regulatory Scrutiny Board (RSB). Dette omtales nærmere i kapittel 3.



Figur 1: 2015 Indicators of Regulatory Policy and Governance (iREG):

4 OECD Regulatory Policy Outlook 2015, © OECD side 98, figur 4.1.

5 OECD Regulatory Policy Outlook 2015, © OECD side 190.

Regulatory Impact Assessment (RIA) for developing primary laws (© OECD)

ETABLERINGEN AV REGELRÅDET I NORGE

Det norske Regelrådet ble opprettet for å bidra til bedre beslutningsgrunnlag der konsekvensene av regelverksforslag for næringslivet er tilstrekkelig utredet. Kontroll av etterlevelse av Instruks om utredning av statlige tiltak (utredningsinstruksen) er et viktig verktøy for å løse denne oppgaven. Regelrådet skal også følge den faglige utviklingen knyttet til regelforenkling og regulering og medvirke til å fremme effektiv regulering av næringslivet. Flere næringslivsorganisasjoner, herunder NHO og Virke, samt Akademikerne og offentlige virksomheter som Arbeidstilsynet og Brønnøysundregistrene, stilte seg i sine høringsvar positive til opprettelsen av Regelrådet.



Regelrådets virksomhet og samfunnsoppdrag

Regelrådet er et forvaltningsorgan administrativt underlagt Nærings- og fiskeridepartementet. Rådet har en fri og uavhengig stilling, og departementet har ingen instruksjonsrett i faglige spørsmål.

Regelrådets hovedmål og samfunnsoppdrag er å bidra til at næringslivet ikke påføres unødvendige byrder gjennom nytt eller endret regelverk. Regelrådet er et ledd i forenklingsarbeidet for næringslivet som skal legge til rette for økt verdiskaping og konkurransekraft. Rådets rolle er å bidra til å fremme gode beslutningsgrunnlag og effektiv regulering av næringslivet. Dette gjøres gjennom rådgivende uttalelser til forslag til lover og forskrifter når de er på høring, og generelt veiledningsarbeid overfor departementer og direktorater som lager forslag til regelverk.

TILDELINGSBREVET FOR 2016 GIR FØLGENDE MÅL OG PRIORITERINGER FOR VIRKSOMHETEN:

HOVEDMÅL:

- Regelrådet skal bidra til at næringslivet ikke påføres unødvendige byrder gjennom nytt eller endret regelverk.

DELMÅL 1:

- Regelrådet skal vurdere og uttale seg om forslag til nytt eller endret regelverk som påvirker næringslivets arbeidsbetingelser og øvrige relevante forhold i tråd med vedtektene for rådet § 2 første til tredje ledd.

DELMÅL 2:

- Regelrådet skal følge den faglige utvikling og praksis på områdene regelforenkling og regulering, og det skal gi informasjon og generell veiledning som fremmer effektiv regulering.

PRIORITERINGER I 2016:

Regelrådet kommer først i normal drift i løpet av 2016. Rådet skal i den første fasen planlegge sitt arbeid, fastsette prioriteringer og utarbeide en hensiktsmessig mal for sine uttalelser.

REGELRÅDETS PLASSERING I REGELVERKSPROSESSEN

Regelrådets rolle er å vurdere statlige forslag til nytt eller endret regelverk, både lover og forskrifter. Regelrådet går ikke gjennom eksisterende lover og forskrifter. Det gjøres av andre instanser som del av forenklingsarbeidet for næringslivet. Regelrådets mandat innebærer at Regelrådet vurderer sakene når de er på offentlig høring. Mandatet gir ikke rom for å gå inn i enkeltsaker tidligere, bortsett fra i EU-saker når ansvarlig departement ber om det. Mandatet sier også at det kun er saker som berører næringslivet Regelrådet skal vurdere.



Figur 2: Regelrådets plassering i regelverksprosessen


RESULTATKJEDEN FOR REGELRÅDET

Resultatkjeden nedenfor viser viktige sammenhenger i Regelrådets virksomhet og hvordan Regelrådet jobber for å oppnå sitt samfunnsoppdrag. Samfunnseffektene av Regelrådets arbeid vil være å bidra til bedre beslutningsgrunnlag som gir mulighet til bedre beslutninger, økt verdiskaping og konkurransekraft for norsk næringsliv. Det er også andre som har viktige roller i dette arbeidet, blant annet næringslivets interesseorganisasjoner, Direktoratet for økonomistyring som forvalter utredningsinstruksen, samt media. I tillegg vil øvrig forenklingarbeid for næringslivet og nasjonal politikk på andre områder også bidra til de samme samfunnseffektene som Regelrådet skal oppnå.



Figur 3: Resultatkjede for Regelrådet i 2016

*) Ett årsverk er definert som en person i 100 % stilling i et helt år. Fordi Sekretariatet startet 1. april 2016 blir det ikke helårseffekt av stillingene i 2016.



*“Det er et viktig samfunns-
oppdrag som Regelrådet
skal utføre og jeg ønsker
rådet hjertelig velkommen
til Ringerike”.*

*Kjell B. Hansen,
ordfører i Ringerike kommune*

Organisasjon og ledelse

Opprettelsen av Regelrådet ble vedtatt ved Kongelig resolusjon i desember 2015. Rådet består av en leder, en nestleder og to øvrige rådsmedlemmer. Rådet har to varamedlemmer. Rådsmedlemmene har normalt en funksjonstid på fire år med mulighet for forlengelse én periode. Rådet oppnevnes av Kongen.

Regelrådet har en frittstående og faglig uavhengig rolle. Rådsmedlemmer velges i kraft av sin kompetanse og faglige integritet. Et bredt kjennskap til næringslivets rammevilkår og den norske regelverksprosessen skal vektlegges ved sammensetning av rådet.

REGELRÅDETS MEDLEMMER I 2016



LEDER:
Sandra Riise, Oslo
Tidligere administrerende direktør
i Regnskap Norge.



NESTLEDER:
Joar Grimsbu, Trondheim
Advokat og partner i
Arntzen de Besche.



RÅDSMEDLEM:
Siri Pettersen Strandenes, Bergen
Professor i samfunnsøkonomi ved
NHH – Norges Handelshøyskole.



RÅDSMEDLEM:
Øystein Moan, Oslo
Konserndirektør i Visma.



VARAMEDLEM:
Just Hjalmar Johansen, Sortland
Rådmann i Øksnes kommune.



VARAMEDLEM:
Gry Agnete Alsos, Bodø
Professor i innovasjon og entreprenør-
skap ved Handelshøgskolen
Nord universitet.

Foto: Svein Firmeide

Regelrådet har avholdt møter om lag hver måned, til sammen åtte møter i perioden april til og med desember 2016. Mellom møtene behandler Regelrådet enkelte saker elektronisk.



Sekretariatet består per januar 2017 av (fra venstre) Fredrik Hansen, Inger Reidun Mikalsen, Maria Rosenberg, Helge Stiksrud og Magnus Mühlbradt. I permisjon: Kristin Johnsrud og Bente Elsrud Anfinnsen.

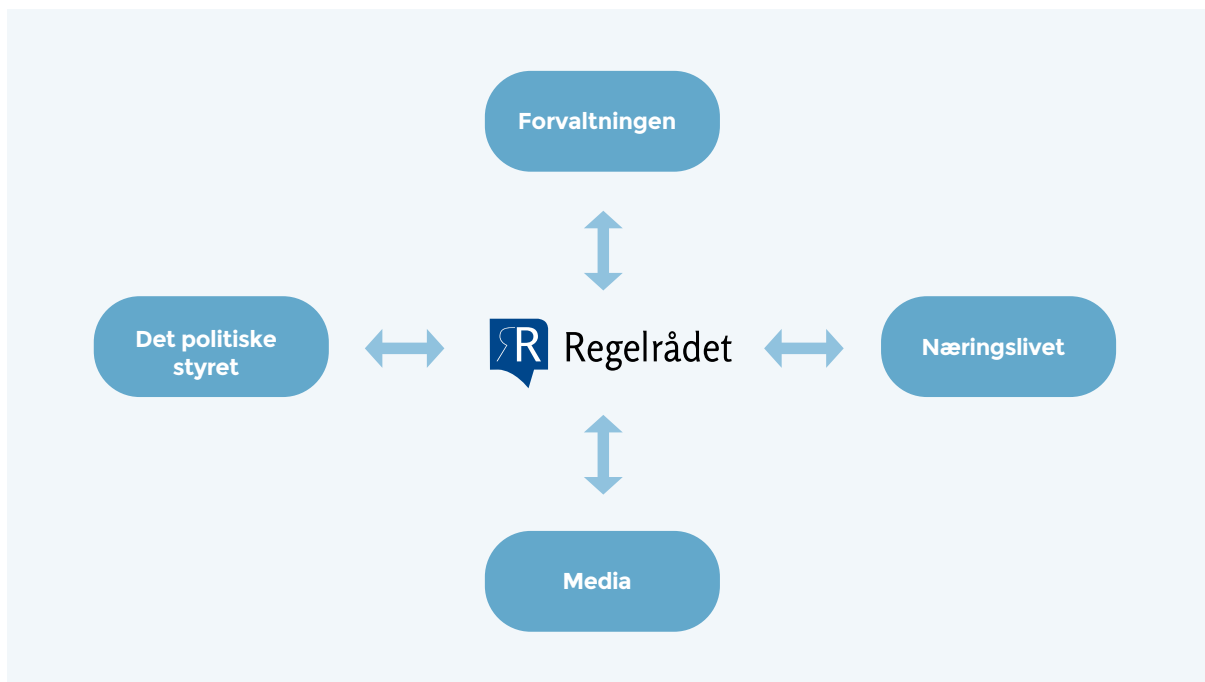
SEKRETARIATET

Regelrådet er støttet av et sekretariat med fem fulltidsansatte. Sekretariatet er samlokalisert med Kartverket i Hønefoss. Sekretariatet er ansvarlig for å utarbeide utkast til uttalelser som rådet behandler, samt å følge dem opp overfor ansvarlig departement. Sekretariatet følger med på regelforenklaringsarbeidet internasjonalt, samt kartlegger dette arbeidet i Norge. Sekretariatet gir også generell veiledning både om Regelrådets rolle og mandat, samt om næringsøkonomiske konsekvensvurderinger. Sekretariatet ble etablert i april 2016 og begynte å motta regelverksforslag til behandling fra 1. juni 2016.

Lederen for sekretariatet er Fredrik Hansen. Hansen har doktorgrad i samfunnsøkonomi fra Lunds universitet, og har blant annet forsket på adferdsøkonomi og anvendt mikroøkonomi. Han har bred bakgrunn innen forskning og forvaltning fra Sverige. Sekretariatets øvrige ansatte er økonomer, jurister og en sosiolog, med bakgrunn fra blant annet forskning, forvaltning og privat sektor.

Lokaliseringen av Regelrådets kontor til Hønefoss, har bakgrunn i statens distriktpolitikk som tilsier at staten skal både bygge og bruke kompetansen i hele landet. Ved å flytte inn i Kartverkets lokaler i Hønefoss, har sekretariatet nytte av fasilitetene og den tekniske kompetansen som er hos Kartverket.

Regelrådets forhold til omverden



Figur 4: Regelrådets forhold til omverden

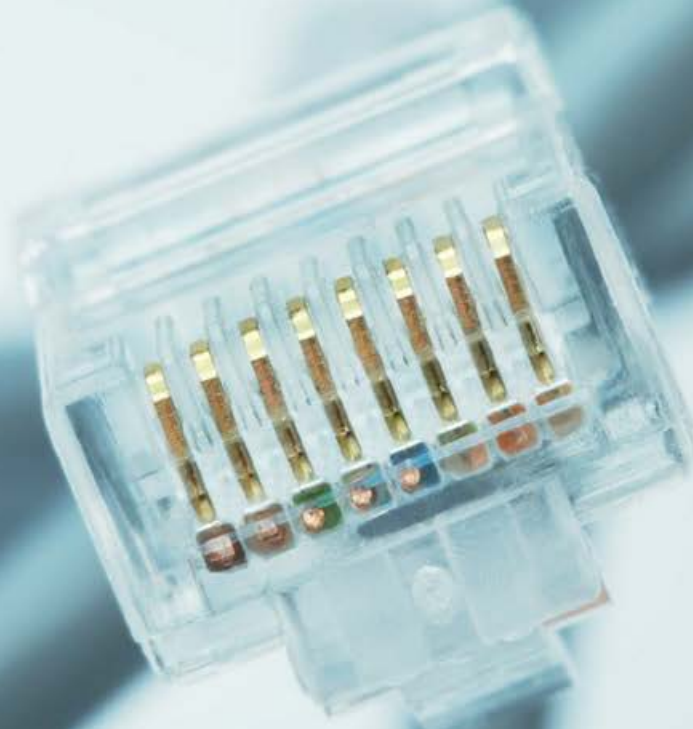
Regelrådet søker et godt samarbeid med både forvaltningen, næringslivet, det politiske styret og media. Vi ønsker å skape en god og verdiskapende dialog med forvaltningen, der vi ønsker å bidra til gode beslutningsgrunnlag. For å lykkes med dette er det viktig at vårt mandat er bredt politisk forankret. Media er en sentral aktør for Regelrådet. Sammen kan vi sette fokus på at beslutningsgrunnlagene må være gode nok.

Hovedtall for Regelrådet i 2016

RELEVANTE HØRINGSSAKER (JUNI-DESEMBER):	200
UTTALELSER (JUNI-DESEMBER):	20
ÅRSVERK:	3,49
SAMLET TILDELING POST 01-99:	7,1 mill. kroner
UTNYTTELSESGRAD POST 01-29:	83 prosent
DRIFTSUTGIFTER:	5,747 mill. kroner
LØNNSANDEL AV DRIFTSUTGIFTENE:	68 prosent

Tabell 1: Hovedtall for Regelrådet

I 2016 har Regelrådet blant annet uttalt seg om forslag til lov om tilrettelegging for utbygging av høyhastighetsnett for elektronisk kommunikasjon fra Samferdselsdepartementet.



ÅRETS AKTIVITETER OG RESULTATER

03

“Minst mulig byrde for bedriftene gir mer tid til både produksjon og innovasjon. Regelrådets rolle er viktig i denne forebyggingen”.

Svein Oppegaard,
direktør for politikk i NHO

ERFARINGER FRA ET OPPSTARTSÅR

I dette kapittelet går vi nærmere inn på Regelrådets aktiviteter og resultater for 2016. Først gis en omtale av prioriteringer og ressursbruk. Deretter omtales Regelrådets arbeid med uttalelser, veiledning, internasjonalt samarbeid, tilsyn med regelverksutviklingen i Norge og metodearbeid gjennom 2016. Mål og rapporteringskrav for arbeidet omtales under det enkelte tema.

Prioriteringer og ressursbruk

FRA TILDELINGSBREVET:

Regelrådet kommer først i normal drift i løpet av 2016. Rådet skal i den første fasen planlegge sitt arbeid, fastsette prioriteringer og utarbeide en hensiktsmessig mal for sine uttalelser.

Det var fra oppstart ment at sekretariatet for Regelrådet skulle ha åtte årsverk. Fem av disse tiltrådte 1. april. De siste årsverkene skulle ansettes etter hvert som det ble avklart hva slags kompetanse det var behov for. I løpet av 2016 ble imidlertid budsjetttrammene for Regelrådet for 2017 redusert, noe som begrenset muligheten for utvidelsen av antall årsverk. Knapp bemanning og ekstraarbeid knyttet til oppstarten, har gjort det nødvendig å prioritere hardt mellom de faglige oppgavene som er tillagt Regelrådet i mandatet. Vi har prioritert å vurdere og gi uttalelser til regelverksforslag og følge opp disse, i tillegg til det nødvendige administrative arbeidet. Fra oktober 2016 er det også prioritert å vurdere samtlige relevante hørings saker for å danne en oversikt over den generelle kvaliteten på utredningsarbeidet.

Uttalelser har vært førsteprioritet fordi Regelrådet mener at dette er vår hovedoppgave, i tillegg til at erfaring fra arbeidet med uttalelser danner en del av grunnlaget for det generelle veiledningsarbeidet som Regelrådet skal gjøre. Uttalelsene bidrar også til å sette Regelrådet på kartet og baner vei for dialog og informasjonsutveksling med embetsverk i offentlig forvaltning og næringslivets interesseorganisasjoner. Vi mener prioritering av arbeidet med uttalelser har vært riktig og fornuftig i oppstartfasen, men nedprioritering av andre oppgaver er ikke tilfredsstillende på lengre sikt dersom vi skal oppfylle vårt samfunnsoppdrag og mandat på en god måte.

Veiledning er i 2016 gjennomført på et minimumsnivå og kun som et biprodukt av øvrig virksomhet. Regelrådet ser, både fra egen erfaring og fra regelråd i andre land, at for å lykkes i arbeidet med å bedre kvaliteten på utredninger, er det viktig at skriftlige uttalelser suppleres med dialog, informasjon og veiledning. For å kunne gi god og målrettet veiledning må veiledning fremover prioriteres som en selvstendig aktivitet.

I 2016 har det norske Regelrådets bidrag til det internasjonale samarbeidet mellom regelråd vært begrenset, selv om vi anser dette samarbeidet som svært viktig for å skape læring og anvende beste praksis. Representanter for det norske Regelrådet i internasjonalt samarbeid i 2016 har vært rådsleder og sekretariatsleder. I de fleste andre europeiske regelrådene er det en person fra sekretariatet, i tillegg til sekretariatslederen og leder i rådet, som jobber med dette.

Regelrådet har i 2016 ikke kunnet tilby departementene bistand til å vurdere konsekvensvurderinger fra EU, men har heller ikke mottatt forespørsler om dette.

Regelrådets uttalelser i 2016

FRA TILDELINGSBREVET:

Regelrådet skal vurdere og uttale seg om forslag til nytt eller endret regelverk som påvirker næringslivets arbeidsbetingelser og øvrige relevante forhold i tråd med vedtektene for rådet § 2 første til tredje ledd.

23

Rapporteringskrav på dette området for 2016 er at det skal utarbeides statistikk over uttalelsene. Effektene av Regelrådets uttalelser i sakene der man har vesentlige innvendinger, skal kartlegges. I tillegg skal det gis vurderinger knyttet til det generelle bildet som avtegner seg, spesielt om det er noen gjennomgående problemer med konsekvensvurderinger som er verdt å påpeke.

PROSESS FOR UTTALELSER

I sine uttalelser skal Regelrådet ta stilling til om det er gjennomført konsekvensvurderinger etter de krav som utredningsinstruksen stiller, og om virkningene for næringslivet er tilstrekkelig kartlagt. Regelrådet kan også vurdere om nytt eller endret regelverk er utformet slik at målene oppnås til en relativt sett lav kostnad for næringslivet.

Regelrådet står fritt til å prioritere hvilke saker man gir uttalelser i. Det er Regelrådets leder som prioriterer dette, etter innspill fra sekretariatet. Regelrådets strategi har i 2016 vært å velge noen saker man går dypere inn i, fremfor å uttale seg til samtlige relevante saker. Sekretariatet utformer forslag til uttalelse, som behandles av rådet. Før uttalelsen publiseres, varsles departementet eller direktoratet som har høringssaken, slik at man kan ha en dialog om uttalelsen.

MAL FOR UTTALELSER OG KATEGORISERING – GRØNN, GUL OG RØD

Uttalelsene fra Regelrådet følger en fast mal som blant annet inneholder beskrivelse av forslaget og dets formål, departementets vurdering av konsekvensene for næringslivet, hvorfor Regelrådet prioriterer å uttale seg, Regelrådets vurdering av om utredningen oppfyller kravene i utredningsinstruksen, særskilt vurdering av hensynet til små virksomheter og en vurdering av hvorvidt det nye eller endrede regelverket er utformet slik at målene oppnås til en relativt sett lav kostnad for næringslivet.

Inspirert av det britiske regelrådet, Regulatory Policy Committee (RPC), bruker vi tre kategorier for å synliggjøre Regelrådets vurdering av utredningen i den enkelte sak:



GRØNN

Oppfyller kravene i utredningsinstruksen i tilstrekkelig grad, og gir godt beslutningsgrunnlag om regelverkets påvirkning på næringslivet.



GUL

Har mangler, men beslutningsgrunnlaget vil kunne bli forsvarlig med mindre endringer.



RØD

Utredningen har vesentlige mangler, og beslutningsgrunnlaget om regelverkets påvirkning på næringslivet er ikke forsvarlig.

SAKSTILGANG

I arbeidet med utkast til uttalelser må sekretariatet skaffe seg oversikt over alle høringer hvor det foreslås regelverksendringer som påvirker næringslivet. I henhold til utredningsinstruksen pkt 4-3 skal slike høringer sendes til Regelrådet. Denne rutinen fungerer foreløpig ikke tilfredsstillende. Vi kan likevel konstatere at flere og flere høringer etter hvert sendes oss, det viser oversikten når vi sammenligner desember 2016 med juni 2016. I tillegg sørger vi for å ha oversikt over høringssidene til departementer og direktorater. Vi har til sammen registrert 200 høringer i perioden juni til og med desember 2016 med regelverksendringer som har påvirkning på næringslivet. Av disse ble om lag 26 prosent sendt til Regelrådet. Resterende saker ble fanget opp gjennom sekretariatets overvåkning av høringssaker på regjeringen.no og direktoratenes websider.

Av de 200 registrerte høringene kom 102 fra departementer og 98 fra underliggende etater som direktorater og tilsyn. Finansdepartementet, Nærings- og fiskeridepartementet, Samferdselsdepartementet, Justis- og beredskapsdepartementet, Mattilsynet, Miljødirektoratet og Statens vegvesen er de institusjonene som i perioden har sendt flest saker på høring som inneholder nytt eller endret regelverk som i ulik grad påvirker næringslivet. Til sammen utgjør forslag fra disse instansene om lag 61 prosent av sakene sekretariatet har registrert. Tabellene på neste side gir en oversikt over registrerte saker per avsender:

Departementer	Antall relevante høringssaker i perioden juni til og med desember 2016	Andel
Finansdepartementet	23	23 %
Nærings- og fiskeridepartementet	15	15 %
Samferdselsdepartementet	14	14 %
Justis- og beredskapsdepartementet	10	10 %
Kommunal- og moderniseringsdepartementet	6	6 %
Olje- og energidepartementet	6	6 %
Helse- og omsorgsdepartementet	5	5 %
Kulturdepartementet	5	5 %
Barne- og likestillingsdepartementet	4	4 %
Klima- og miljødepartementet	4	4 %
Forsvarsdepartementet	3	3 %
Kunnskapsdepartementet	3	3 %
Arbeids- og sosialdepartementet	2	2 %
Landbruks- og matdepartementet	2	2 %
Totalt	102	100 %

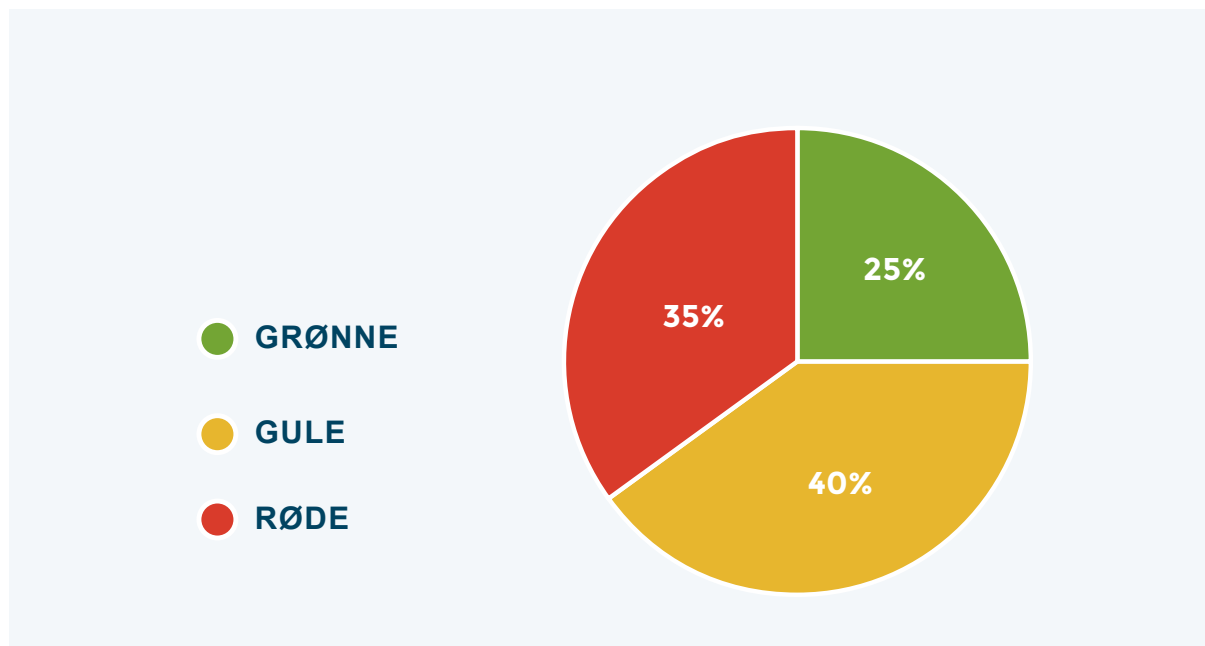
Tabell 2: Relevante høringssaker fra departementer, juni til og med desember 2016

Underliggende etater	Antall relevante høringssaker i perioden juni til og med desember 2016	Andel
Mattilsynet	33	33 %
Miljødirektoratet	15	15 %
Statens vegvesen	12	12 %
Landbruksdirektoratet	6	6 %
Luffartstilsynet	5	5 %
Direktoratet for samfunnssikkerhet og beredskap	5	5 %
Sjøfartsdirektoratet	4	4 %
Arbeidstilsynet	3	3 %
Direktoratet for byggkvalitet	2	2 %
Norges vassdrags- og energidirektorat	2	2 %
Skatteetaten	2	2 %
Tolldirektoratet	2	2 %
Finanstilsynet	1	1 %
Fiskeridirektoratet	1	1 %
Justervesenet	1	1 %
Petroleumstilsynet og Miljødirektoratet	1	1 %
Statens legemiddelverk	1	1 %
Statens strålevern	1	1 %
Utdanningsdirektoratet	1	1 %
Totalt	98	100 %

Tabell 3: Relevante høringssaker fra underliggende etater, juni til og med desember 2016

OVERSIKT OVER REGELRÅDETS UTTALELSER I 2016

Fra juni til og med desember 2016 har Regelrådet uttalt seg til 20 hørings saker; ti prosent av de registrerte relevante sakene. Med bruk av vårt «trafikklyssystem», har vi vurdert at fem av forslagene er tilstrekkelig utredet («grønne»), åtte av utredningene har svakheter («gule»), og sju av forslagene er utilstrekkelig utredet («røde»).



Figur 5: Regelrådets uttalelser i 2016 fordelt på kategoriene grønne, gule og røde

Rådet har valgt å uttale seg om høringsnotater basert på en generell vurdering av hvilke saker som til enhver tid har størst konsekvenser for næringslivet. Dette medfører at Regelrådets vurderinger og kategorisering av uttalelser ikke er representative for alle høringsforslag som har blitt sendt på høring i perioden. En nærmere redegjørelse for den generelle kvaliteten på utredninger gis senere i kapitlet.

Noen av uttalelsene har dekket temaer som berører hele, eller store deler av næringslivet. Dette inkluderer lov om offentlige anskaffelser, innrapportering av utenlandske oppdragstakere og arbeidstakere, regnskapsloven, aksjeloven, markedsføringsregler, personopplysningsreguleringer, arbeidsmiljøloven og forbrukervern.

De næringene og bransjene uttalelsene har dekket er finansbransjen, byggenæringen, maritim næring, boligbransjen, regnskapsbransjen, dagligvarebransjen, oppdrettsnæringen og landbruksnæringen.

Det er hovedsakelig gitt uttalelser til saker som er sendt på høring fra departementer. Regelrådets vedtekter slår fast at rådet også kan se på høringer som kommer fra underliggende etater. Bare én uttalelse i 2016 vurderte et høringsnotat fremlagt av et direktorat.

Regelrådets uttalelser i 2016

Ansvarlig myndighet:	Grønn	Gul	Rød	Antall uttalelser
Finansdepartementet	1	4	1	6
Barne- og likestillingsdepartementet	1		2	3
Nærings- og fiskeridepartementet	2		1	3
Kommunal- og moderniseringsdepartementet		1	1	2
Arbeids- og sosialdepartementet		1		1
Justis- og beredskapsdepartementet		1		1
Kunnskapsdepartementet			1	1
Landbruks- og matdepartementet			1	1
Samferdselsdepartementet	1			1
Sjøfartsdirektoratet		1		1
Totalt	5	8	7	20

Tabell 4: Oversikt over Regelrådets uttalelser fordelt på ansvarlig myndighet

Bruken av kategoriene rød, gul og grønn gir en sjablongmessig oversikt over uttalelsene. Regelrådets fulle vurdering av den enkelte sak finnes i uttalelsene som ligger offentlig tilgjengelig på www.regelradet.no.

I de syv sakene der Regelrådet har gitt rød uttalelse, er det vurdert at virkningene for næringslivet ikke er tilstrekkelig kartlagt og at beslutningsgrunnlaget ikke er godt nok. Minimumskravene i utredningsinstruksen punkt 2-1 er enten ikke oppfylt, eller kun delvis oppfylt. Alternative tiltak er i liten grad utredet og behovene til små virksomheter er ikke hensyntatt i tilstrekkelig grad. Etter Regelrådets vurdering er utredningene ikke grundige nok, og oppfyller dermed ikke kravet i punkt 2-2 i utredningsinstruksen.

Når Regelrådet har vurdert at virkningene for næringslivet er tilstrekkelig kartlagt i en sak, har uttalelsen til saken hovedsakelig fått kategori grønn. I samtlige av de fem grønne uttalelsene som er gitt, mener Regelrådet at utredningen gir et godt nok beslutningsgrunnlag. Minimumsspørsmålene i utredningsinstruksen punkt 2-1 og krav til grundighet punkt 2-2 er vurdert å være tilstrekkelig besvart i nær alle sakene der grønn uttalelse er gitt. Det innebærer for eksempel at alternativer (i bred forstand) er vurdert der det er aktuelt.

Den gule kategorien favner en mer sammensatt gruppe uttalelser, men felles for alle er at Regelrådet mener at virkningene for næringslivet ikke er tilstrekkelig kartlagt. I halvparten av de gule uttalelsene mener Regelrådet at beslutningsgrunnlaget er godt nok. I disse sakene får uttalelsen likevel kategori gul, og ikke grønn, fordi minimumskravene og kravene til omfang og grundighet i hørings-saken kun er delvis besvart. I den andre halvparten av de gule sakene vurderes beslutningsgrunnlaget som for svakt, men uttalelsen får gul kategori fordi det er gjort noe arbeid med å synliggjøre virkningene for næringslivet.

Regelrådet kan, ut fra sitt mandat, vurdere hvorvidt nytt eller endret regelverk er utformet slik at målene oppnås til en relativt sett lav kostnad for næringslivet. For at Regelrådet skal kunne vurdere dette, må utredningen som følger saken vise konsekvensene for næringslivet og andre berørte aktører på en god måte. Kun tre av sakene Regelrådet har uttalt seg til i 2016 har gitt grunnlag for å konkludere med at reguleringsformålet oppnås til en relativt sett lav kostnad for næringslivet. I flertallet av sakene var utredningene så svake at Regelrådet ikke kunne besvare dette spørsmålet.

I de sakene Regelrådet har uttalt seg til, gjøres det også sjelden særskilte vurderinger av virkninger for små virksomheter, og det tas lite hensyn til små virksomheter ved utformingen av forslagene. Dette er en svakhet fordi administrative byrder vanligvis rammer små virksomheter relativt sett hardere enn større. I tillegg er næringsstrukturen i Norge slik at et overveiende antall virksomheter er små. Ved inngangen til 2017 hadde åtte av ti virksomheter fire eller færre ansatte⁶.

HVORDAN BLIR REGELRÅDETS UTTALELSER FULGT OPP?

Regelrådets uttalelser er primært rettet mot de myndighetene som er ansvarlige for hørings-saker. Regelrådets uttalelser er rådgivende og vurderes på selvstendig grunnlag av forvaltningen som mottar dem. I tråd med god forvaltningspraksis skal vesentlige merknader som innkommer i høringsrunden, gjengis i det endelige lovforslaget.

BLIR REGELRÅDETS UTTALELSER BRUKT AV ANDRE HØRINGSINSTANSER?

Regelrådets høringsfrist er halvparten av høringsfristen i saken, men minimum tre uker. Regelrådet skal levere sin uttalelse tidlig, både for at ansvarlig myndighet skal kunne følge den opp på en god måte, men også for at andre høringsinstanser skal kunne trekke den inn i sine vurderinger av saken.

Sekretariatet har gjort noen stikkprøveundersøkelser blant sakene der Regelrådet hadde innvendinger, for å se nærmere på dette. I flere saker der Regelrådet har levert sin uttalelse tidlig, har andre høringsinstanser referert til og støttet Regelrådets uttalelse.

6 Kilde: Statistisk Sentralbyrå. <https://www.ssb.no/virksomheter-foretak-og-regnskap/statistikker/bedrifter>.

Eksempelvis ble det til saken om regnskapslovutvalgets utredning om regnskapslovens bestemmelser om årsberetning med videre, levert 44 hørings svar med merknader. Av disse refererte fire stykker direkte til Regelrådets uttalelse; Agder Energi, Bedriftsforbundet, Energi Norge og Klima- og miljødepartementet. Agder Energi skriver: *«Agder Energi har merket seg Regelrådets uttalelse og mener denne inneholder gode innspill til Finansdepartementets videre arbeide med lovforslaget»*⁷.

I saken om forslag til standard dataformat for gjengivelse av elektronisk regnskapsmateriale (SAF-T) viste Finans Norge, Regnskap Norge og Virke direkte til Regelrådets uttalelse. Finans Norge skriver at de *«vil peke på at Regelrådets vurdering er at konsekvensutredningen har svakheter i forhold til kravene i utredningsinstruksen (...)»* og at *«Vi slutter oss fullt ut til Regelrådets uttalelse»*⁸.

BRUKERUNDERSØKELSE

I henhold til tildelingsbrevet for 2016, skal Regelrådet kartlegge effekten av hver sak hvor Regelrådet har vesentlige innvendinger til høringsnotatets innhold. I 15 saker har Regelrådet hatt innvendinger; jamfør de gule og de røde uttalelsene. For å kartlegge effekten, og inntrykket av Regelrådet og våre uttalelser i forbindelse med høringer, ble det i januar 2017 utført en undersøkelse blant de saksansvarlige som har mottatt uttalelse fra Regelrådet.

Bak de 15 sakene stod 13 saksansvarlige, hvorav elleve svarte på undersøkelsen. Brukerundersøkelsen kartla de saksansvarliges mening om utformingen av uttalelsene, effekten av Regelrådets uttalelse i den aktuelle saken, og det generelle inntrykket de har av Regelrådet, samt eventuelle forbedringer for Regelrådets arbeid.

Utformingen av uttalelsene

Av de elleve saksansvarlige som lot seg intervju, uttrykte fem at uttalelsen de hadde mottatt var tydelig i språk, innhold og vurdering. Fire hadde ingen kommentar. To saksansvarlige hadde kritiske kommentarer til uttalelsens utforming:

«Dokumentet var kronglete å lese».

«Ikke alltid lett å få tak i om det var temaene eller språket eller om det var kvaliteten på innholdet som var vurdert ... når man leste uttalelsen».

7 [Agder Energis hørings svar side 3](#) www.regjeringen.no.

8 [Finans Norge sitt hørings svar, side 4](#) www.regjeringen.no.

Fire av de spurte syntes at uttalelsen de mottok ikke var konstruktiv for det videre arbeidet med saken. To av de spurte syntes det var konstruktive uttalelser, mens fem var usikre. En typisk holdning blant dem som ikke syntes uttalelsene var konstruktive var følgende:

«Det var vanskelig å forstå hva budskapet var».

«Tilbakemeldingen virket som om at den ikke har forståelse for hva som står i bestemmelsen og betydningen [av forslaget]».

Et flertall, seks, av de spurte var usikre eller visste ikke om Regelrådet trakk rimelige konklusjoner i uttalelsene. Av de resterende var det tre som mente konklusjonen var rimelig, og to som var tydelige på at de ikke syntes at det var rimelig. Mange av innvendingene mot konklusjon var sett i lys av hvor i lovprosessen Regelrådet befant seg:

«Det henger sammen med problemer med Regelrådet når man kommer inn i [forvaltnings]prosessen og den politiske prosessen ... Skulle vi utredet dette mer hadde vi kastet penger ut av vinduet».

«Dere hadde nok formelt sett rett i at vi hadde utredningsplikten, men den var ikke praktisk sånn vi så det. [Regelrådets råd] ville innebære å utrede etter at jobben allerede er gjort».

Effekten av Regelrådets uttalelse i saken

Brukerundersøkelsen viser at det varierer i hvilken grad Regelrådets innvendinger i gule og røde saker blir brukt videre i saken. Ifølge undersøkelsen var det fire av de spurte som tok hensyn til Regelrådets uttalelse videre i saken, og fire som ikke gjorde det. Tre hadde ingen kommentar på dette, eller var usikre, basert på at det fortsatt var tidlig i saksprosessen. En av de som tok uttalelsen til etterretning sa at:

«Vi tok til uttalelsen til etterretning, men gjorde ikke noe annerledes. Vi ble mer oppmerksomme på dette [Regelrådets innvendinger] og snakket om det i avdelingen, og det vakte ettertanke».

Det generelle inntrykket av Regelrådet

Angående forvaltningens generelle inntrykk av Regelrådet, var det ingen som hadde direkte negative inntrykk. Tre av de spurte hadde et positivt inntrykk av Regelrådet, mens tre var nøytrale. Fem hadde ingen mening ennå. De positivt innstilte uttrykte følgende:

«Det kan bli et positivt bidrag. Det er et ferskt organ som må gå seg til».

«Tror det har ganske stor oppdragende effekt at dere krever at utredningene skal være i overensstemmelse med ny utredningsinstruks».

De nøytrale respondentene pekte på at de ikke hadde mye erfaring med Regelrådet ennå, og én påpekte at:

«[Jeg] hadde ikke hørt om dere før jeg fikk uttalelsen i fanget».

Forslag til forbedringer

Det avsluttende spørsmålet i brukerundersøkelsen var om de som hadde mottatt uttalelser hadde noen forslag til Regelrådets arbeid fremover. Mange av forbedringsforslagene var knyttet til hvor Regelrådet ligger i lovprosessen:

«Problemet er at [Regelrådet] kommer inn for sent. Hvis dere hadde en tydelig stemme tidlig så ville det vært lett å ha med seg og en støtte når forvaltningen skal følge opp dette. Selv om Regelrådet kommer tidlig i høringsrunden, så er det ofte en flere års prosess som ligger bak, og da blir det ikke lett å endre noe som helst».

«Det ville vært nyttig hvis dere var tidligere inne i prosessen, allerede ved departementsforeleggelsen, og ikke i den offisielle høringsrunden».

Andre kommentarer gikk ut på Regelrådets «trafikklyssystem»:

«Vurdere å droppe røde og grønne lys. Det ville vært å foretrekke».

«Kategoriene, fargene, gir ingenting for meg. Det som er interessant er hva dere mener er bra eller dårlig i det høringsmaterialet som er sendt ut og begrunnelsen dere har for det».

Flere kommentarer henviste også til uttalelsenes innhold og utforming:

«Viktig at Regelrådet er tydelige og konstruktive og gir anvisninger og tydelige forbedringspunkter for det videre arbeidet».

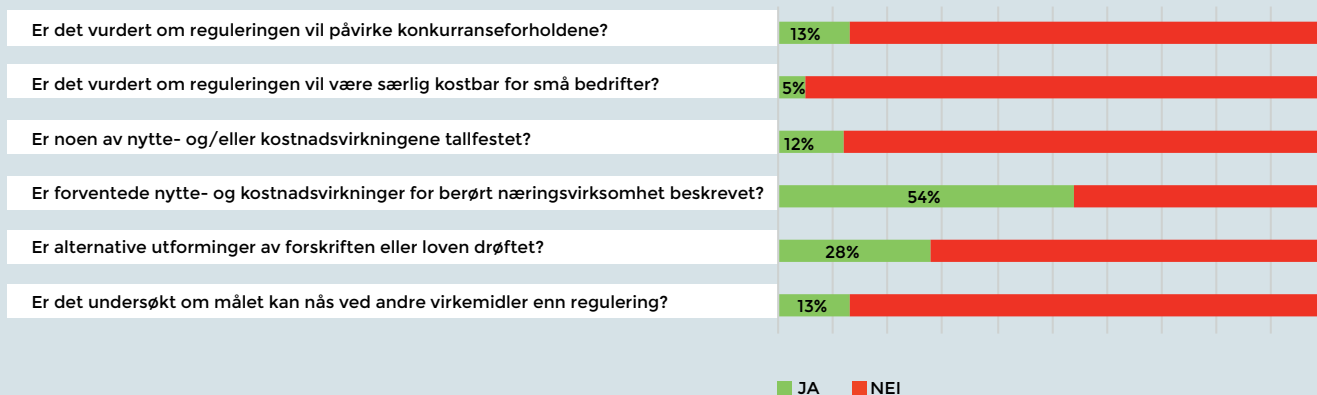
«Det hadde vært nyttig om Regelrådet hadde vært mer konkrete i innspillene ... Det var ingen innspill der som hjalp departementet videre i arbeidet. Burde dere heller ha møter med oss direkte istedenfor å gi uttalelser?»

Regelrådet mener at brukerundersøkelsen gir mange nyttige innspill til det videre utviklingsarbeidet. Hvordan brukerundersøkelsen er fulgt opp er nærmere omtalt senere i dette kapitlet og i kapittel 4.

KVALITETEN PÅ UTREDNINGER

I oktober startet sekretariatet en vurderingsprosess for å kunne si noe om den generelle kvaliteten på utredninger av forslag til regelverk som berører næringslivet. Sekretariatet har samlet inn og vurdert informasjon om ulike forhold knyttet til utredningsinstruksen og metoden som ble benyttet for å kartlegge næringslivets økonomiske byrder i de ulike sakene som er sendt på høring. Fra oktober til og med desember 2016 ble 95 høringer vurdert. Tabellen nedenfor viser resultatene fra disse høringene.

Resultat av vurderingsprosessen i perioden oktober til og med desember 2016



Figur 6: Resultat av vurderingsprosessen i perioden oktober til og med desember 2016

Det er verdt å merke seg at bare 13 prosent av høringssakene har vurdert konkurranseforholdene for næringslivet generelt. Enda færre, bare fem prosent, har utredet påvirkningen på småbedrifter. 54 prosent beskriver forventede nytte- og kostnadsvirkninger for næringslivet, men det er bare tolv prosent som tallfester dem. Avslutningsvis er det bare 13 prosent som har undersøkt om målet kan nås ved alternative virkemidler. Kun 28 prosent har drøftet alternative utforminger av loven eller forskriften.

Datamaterialet er fra oktober til og med desember 2016⁹. Tendensen er imidlertid klar. Deler av resultatene er alvorlige og viser hvor svakt det utredes i høringssaker som påvirker næringslivet. Vurderingsprosessen fortsetter, og i neste års årsrapport kan vi rapportere resultater fra et helt år.

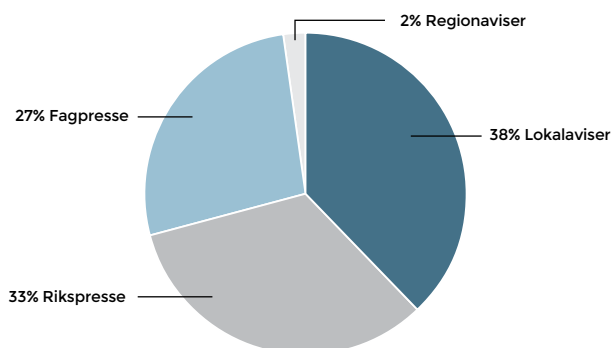
MEDIEOMTALE AV REGELRÅDET I 2016

Regelrådet har vært omtalt i media flere ganger i 2016. Omtalen har vært knyttet til forventningene rundt det nye forvaltningsorganet, og til spesifikke saker som Regelrådet har uttalt seg om. Ifølge medieovervåkingsverktøyet Retriever, har Regelrådet, siden september, blitt omtalt 110 ganger i media. Omtalen har kommet fra følgende kilder:

- 47 omtaler i papiraviser
- 58 omtaler i webaviser
- 5 omtaler i TV og radio

Av papirmedier (47 artikler), har Regelrådet blitt nevnt oftest av lokalaviser. Regionaviser står for en liten del av dekningen, mens hele 33 prosent av mediedekningen på papir er fra rikspresen.

Fordelingen av dekningen i papiravisene er:



Figur 7: Oversikt over medieomtale av Regelrådet i 2016

⁹ Denne vurderingsprosessen er utført av to medarbeidere i sekretariatet for å sikre kontinuitet. Rent praktisk har det bare vært mulig for sekretariatet å vurdere «ja/nei» på noen av påstandene.

Regelrådets veiledningsarbeid i 2016

FRA TILDELINGSBREVET:

Regelrådet skal (...) gi informasjon og generell veiledning som fremmer effektiv regulering.

Rapporteringskrav på dette området er å presentere en oversikt over arbeidet, blant annet om hva som er gjort av muntlige presentasjoner og hvilket skriftlig materiell som er lagt ut på nettsiden.

VEILEDNINGS- OG INFORMASJONSAKTIVITET

I lys av ressursituasjonen i oppstartsåret, har hovedaktiviteten til Regelrådet vært å gi råd til forvaltningen gjennom å gi uttalelser om nytt og endret regelverk som påvirker næringslivet. I 2016 er det ikke gjennomført selvstendige veiledningsaktiviteter, men det er gitt informasjon om Regelrådet, og det er gjort noe oppfølging av Regelrådets uttalelser overfor ansvarlige myndigheter.



I 2016 har Regelrådet blant annet uttalt seg om forslag til forskrift om dagligvareportal fra Barne- og likestillingsdepartementet.

Regelrådet etablerte i april sine egne nettsider, www.regelradet.no, hvor det blant annet henvises til ulike veiledere som er nyttig i utredningsarbeid. Siden juni, har representanter for Regelrådet holdt innlegg på forskjellige nasjonale og internasjonale konferanser og i fora som har hatt forenkling og næringsutvikling som tema. Det har også blitt holdt innlegg på interne seminarer i henholdsvis Finansdepartementet og Nærings- og fiskeridepartementet, og det har vært dialog med flere departementer som har mottatt uttalelser fra Regelrådet. Slik deltakelse og dialog har vært veldig nyttig for Regelrådet. Til sammen er det gitt ti muntlige presentasjoner av Regelrådet på seminarer og konferanser i perioden fra april til og med desember 2016.

HVILKE RÅD HAR REGELRÅDET GITT I 2016?

Fra Regelrådets tidlige erfaringer med å vurdere forslag til nytt og endret regelverk, ble det sammensatt en liste med syv punkter som ble aktivt brukt i informasjonsarbeidet rettet mot forvaltningen. Disse punktene adresserer vanlige mangler og svakheter i høringsforslag som Regelrådet hadde vurdert. De syv punktene er:

SYV PUNKTER FOR EN BEDRE UTREDNING

- Veilederne til utredningsinstruksen, samfunnsøkonomisk analyse og næringsøkonomiske konsekvensvurderinger bør brukes.
- Alternativer bør vurderes tidlig i prosessen og beskrives.
- Forenklet analyse er et nyttig analysenivå passende for et flertall av saker.
- Ikke glem små virksomheter!
- Skriv slik at en utdannet generalist kan forstå sakens kjerne.
- Tallfest/ranger, for å vise hvor mange som er påvirket av forslaget, og hvordan forslaget påvirker dem.
- Planlegg for å finne relevant statistikk.

Regelrådets arbeid med å følge den faglige utvikling og praksis på områdene regelforenkling og regulering

FRA TILDELINGSBREVET:

Regelrådet skal følge den faglige utvikling og praksis på områdene regelforenkling og regulering (...).

Regelrådet har forsøkt å følge opp dette målet ved både å etterstrebe å delta i det internasjonale samarbeidet mellom regelråd, samt starte på vårt eget metodearbeid.

INTERNASJONALT SAMARBEID I 2016

I etableringsfasen har vi hatt mye å lære av andre europeiske regelråd selv om det er forskjeller i mandat for de ulike rådene. Spesielt har samarbeidet og erfaringsutbyttet med andre regelråd innenfor RegWatchEurope vært konstruktivt. Representanter for det norske Regelrådet i internasjonalt samarbeid i 2016 har vært rådsleder Sandra Riise og sekretariatsleder Fredrik Hansen.

36



Foto: Aetal

Til venstre:
Sekretariatsleder Fredrik Hansen og leder
av Regelrådet Sandra Riise.

Til høyre:
Fra ledermøtet i RegWatchEurope
30. mai 2016. Fra venstre, leder av
Regelrådet Sandra Riise, ved siden av
Michael Gibbons, leder for Regulatory
Policy Committee i Storbritannia.

RegWatchEurope

Regelrådet deltar i det internasjonale nettverket RegWatchEurope. Dette er sammensatt av regelråd fra flere europeiske land. RegWatchEurope skal støtte initiativer som ivaretar forenklingsspektivet i EU/EØS og skal hindre at unødvendige byrder oppstår som følge av dårlig implementering av regelverk i medlemslandene. RegWatchEurope består i dag av:

- Nederland, Adviescollege toetsing regeldruk (Actal)
- Tyskland, Nationaler Normenkontrollrat (NKR)
- Storbritannia, Regulatory Policy Committee (RPC)
- Sverige, Regelrådet (SBRC)
- Tsjekia, Regulatory Impact Assessment Board (RIAB)
- Norge, Regelrådet (NBRC)
- Finland, Finnish Council on Regulatory Impact Assessments (FCRIA).



Det norske Regelrådet ble medlem i RegWatchEurope i 2016 (medlem nr. seks, Finland ble med som nr. syv kort tid etter). I 2016 har Actal hatt formannskapet i nettverket og organisert møtene. Regelrådet har vært i fire møter i RegWatchEurope i løpet av året:

30. MAI: Ledermøte for RegWatchEurope. Fredrik Hansen presenterte det norske Regelrådets mandat og organisasjon. Sandra Riise fikk invitasjon og takket ja til at det norske Regelrådet ble med i nettverket. Møtet ble avsluttet med et offentlig seminar om hvordan man skal jobbe med regelforenkling i Nederland i tiden som kommer.

14. SEPTEMBER: Sekretariatsledermøte i Haag. Dette møtet var spesielt dedikert til Norge og Finland slik at de andre sekretariatslederne kunne dele sin erfaring fra virksomheten (organisasjon, metode, kommunikasjon) med de nye.

28. NOVEMBER: Møte mellom RegWatchEurope og EU-kommisjonens Regulatory Scrutiny Board (RSB) i Brussel. I dette møtet ble det diskutert mulige samarbeidsformer fremover. Et første skritt er at RegWatchEurope kommer til å delta i Regulatory Scrutiny Boards konferanse i mars 2017 om konsekvensanalyser i reguleringsarbeid.

14. DESEMBER: Ordførermøte for RegWatchEurope i Haag. Videre samarbeidsformer ble diskutert, både innenfor nettverket og med andre organisasjoner som RSB og OECD. Actal overleverte formannskapet til RPC som skal inneha det i 2017.

Bilaterale møter

For å kunne innhente mer spesifikk erfaring har sekretariatet hatt to bilaterale møter i løpet av året:

29. JUNI: Møte med sekretariatene for det svenske og det finske regelrådet i Stockholm. Dette møtet ble svært konstruktivt og det ble besluttet at det skal holdes et møte i 2017, organisert av det norske Regelrådet.

29.-30. SEPTEMBER: Studiebesøk hos RPC i London. Vi fikk en meget god innføring i hvordan man jobber med regelforenkling og konsekvensanalyser. RPC er det regelrådet i Europa som har kommet lengst, og sekretariatet fikk mange gode idéer om fremtidig utvikling.

Presentasjoner

Den årlige konferansen i det internasjonale nettverket Better Regulation Network ble i 2016 organisert av Brønnøysundregistrene og ble holdt i Tromsø 25. november. Sekretariatsleder Fredrik Hansen ble invitert til å holde en presentasjon om Regelrådets mandat, metode og erfaring så langt.

METODEARBEID

I 2016 har sekretariatet fått innblikk i Direktoratet for økonomistyring sitt arbeid med samfunnsøkonomiske analyser koplet til utredningsinstruksen og samlet inn erfaringer fra andre europeiske regelråd om næringsøkonomisk konsekvensanalyse. Videre har sekretariatet i noen grad fulgt med i det internasjonale forskningsarbeidet rundt konsekvensanalyser og regulering. I 2017 vil Regelrådet prioritere metodearbeid med konsekvensanalyser spesielt med fokus på næringslivets byrder.

I medhold av vårt mandat kommer vi til å fokusere på næringslivsøkonomiske konsekvensanalyser som følge av nytt eller endret regelverk. Nyere teoriutvikling er interessant, blant annet innen adferdsøkonomi, men også bruken av konsekvensanalyser på nye områder som eksempelvis finansiell regulering, er verdt å se nærmere på. Aktuelle metodediskusjoner omkring samfunnsøkonomisk analyse, spesielt om kost-nytte-analyse, vil være viktige og kommer til å bli innhentet. I dette arbeidet vil vi følge EU-kommisjonens syn på faktabasert «better regulation»¹⁰.

Erfaring fra andre land er viktig. Spesielt kan erfaringer fra RPC i Storbritannia trekkes frem. Tallene er ikke direkte overførbare, men det er et klart signal når RPC i 2015 ga «grønt lys» i 80 prosent av sakene de hadde til vurdering¹¹. Viktige suksessfaktorer har vært at alle departementer har spesielt dedikerte medarbeidere innen utredning av regelforslag. I tillegg utføres aktiv veiledning fra RPC og sakene sendes RPC for en tidlig, foreløpig vurdering. RPC startet også i 2013 opp et arbeid med systematisk evaluering av de konsekvensanalysene som hadde vært utført fem år tidligere (post-implementation review). Hvor gode var de prediksjoner man gjorde i konsekvensanalysen fem år tidligere, sett til både kostnader og nytte? Hvor godt fungerer regelverksendringen? Denne type evaluering gir viktig informasjon for fortsatt regelverksarbeid, men også for selve metodearbeidet omkring konsekvensanalyser.

Erfaringer fra Regelrådets oppstartsår

Gjennom arbeidet med uttalelser og kartlegging av den generelle kvaliteten på konsekvensvurderingene i saker som berører næringslivet, ser Regelrådet at det er behov for et stort løft i utredningsarbeidet. Trolig gjelder dette både endring av en utredningskultur, rammebetingelsene for å gjøre gode utredninger, samt kompetanse og metodespørsmål.

POTENSIALET I VEILEDNING

Når nytte- og kostnadsvirkninger for næringslivet kun er tallfestet i tolv prosent av de vurderte høringssakene i 2016, konkurranseforhold vurdert i 13 prosent av sakene, og effekt på småbedrifter kun synliggjøres i fem prosent av sakene, indikerer det et stort behov for kompetanse-

10 I EU-kommisjonens «Better Regulation «Toolbox»», tilgjengelig på http://ec.europa.eu/smart-regulation/guidelines/toc_tool_en.htm, omtales faktabasert som «Be based on the best available evidence including scientific advice, or a transparent explanation of why some evidence is not available and why it is still considered appropriate to act.»

11 Kilde: Sue Bide, sekretariatet i RPC.

heving om utredningsarbeid. Regelrådet mener at god og konstruktiv veiledning tidlig i utredningsarbeidet, vil bidra til bedre beslutningsgrunnlag. I den grad Regelrådet har gitt veiledning i 2016 har det vært som biprodukt av vår øvrige virksomhet.

REGELRÅDETS PLASSERING I REGELVERKSPROSESSEN

Regelrådet ser, fra både egne og andre europeiske regelråds erfaringer, at veiledning i tidlig fase er viktig for å oppnå at regelforslag er tilstrekkelig utredet. Brukerundersøkelsen (se omtale tidligere i kapittel 3) som er gjennomført blant dem som mottok røde og gule uttalelser fra Regelrådet i 2016, indikerer at Regelrådets uttalelser i flere tilfeller kommer for sent i arbeidet til å kunne påvirke utredningene i vesentlig grad. Regelrådet kommer nå inn når saken er på høring.

Trolig ville Regelrådets arbeid hatt større effekt om man hadde mulighet til å gi råd på et tidligere stadium i prosessen. For å gi best mulig effekt av tidlig veiledning, mener Regelrådet at vårt mandat bør utvides til å inkludere vurderinger av valgt analysenivå og plan for utredning **før** utredningsarbeidet starter. Det er stort behov for økt bevissthet i departementer og direktorater om utredningsinstruksens krav generelt, og om utredning av næringsøkonomiske konsekvenser spesielt. For å bidra til å øke kvaliteten på flere utredninger og til at det blir **godt nok første gang**, mener Regelrådet at det er nødvendig med veiledning og en vurdering **tidlig** i utredningsprosessen.

REGELRÅDET VURDERER IKKE FORMÅLET MED ET TILTAK, MEN UTREDNINGEN

Regelrådet skal ikke foreta noen vurdering av hvor hensiktsmessige reguleringsmotivene er, når det vurderer forslag til nytt eller endret regelverk for næringslivet. Men rådet skal undersøke hvorvidt virkningene for næringslivet er tilstrekkelig kartlagt, og eventuelt foreslå alternative og mer effektive måter å oppnå målene på. Dette er en vanskelig balansegang i praksis, og i 2016 har Regelrådet jobbet både internt og eksternt for å være tydelige på denne viktige presiseringen.

BRUK AV GRØNNE, GULE OG RØDE «TRAFIKKLYS» PÅ UTTALELSENE

I brukerundersøkelsen ga enkelte av respondentene uttrykk for at bruk av «trafikklysene» burde droppes. Også andre aktører har gitt uttrykk for dette gjennom 2016.

Regelrådet har erfart at det er krevende å være konsistente i bruk av denne kategoriseringen over tid. Vi ser også en fare for at den gule kategorien eser ut, på bekostning av den grønne og den røde, fordi det ofte er enklere å finne nyansene som gjør at en sak blir gul, fremfor bastant å stemple med grønt eller rødt.

På den annen side mener vi at kategoriseringen med «trafikklys» gir en tydelighet som gjør det lettere å kommunisere uttalelsene. Trafikklysene har en signaleffekt som gir den oppmerksomhet Regelrådet trenger rundt sitt arbeid. Regelrådet vil jobbe for at bruken av kategorier er konsistent over tid. Samtidig må det erkjennes at både Regelrådet, og kvaliteten på saksmengden som den enkelte høringssak til enhver tid sammenlignes med, er i konstant bevegelse.

FORTSATT ARBEID MED KONSTRUKTIVITET OG KONKRETE FORBEDRINGSFORSLAG

Fire av de spurte i brukerundersøkelsen syntes at uttalelsen de mottok fra Regelrådet ikke var konstruktiv for det videre arbeidet med saken. To av de spurte syntes det var konstruktive uttalelser, mens fem var usikre. Dette indikerer at Regelrådet må fortsette sitt arbeid med å gi konstruktive, konkrete forbedringsforslag. Malen for uttalelser må videreutvikles for å bidra til dette.

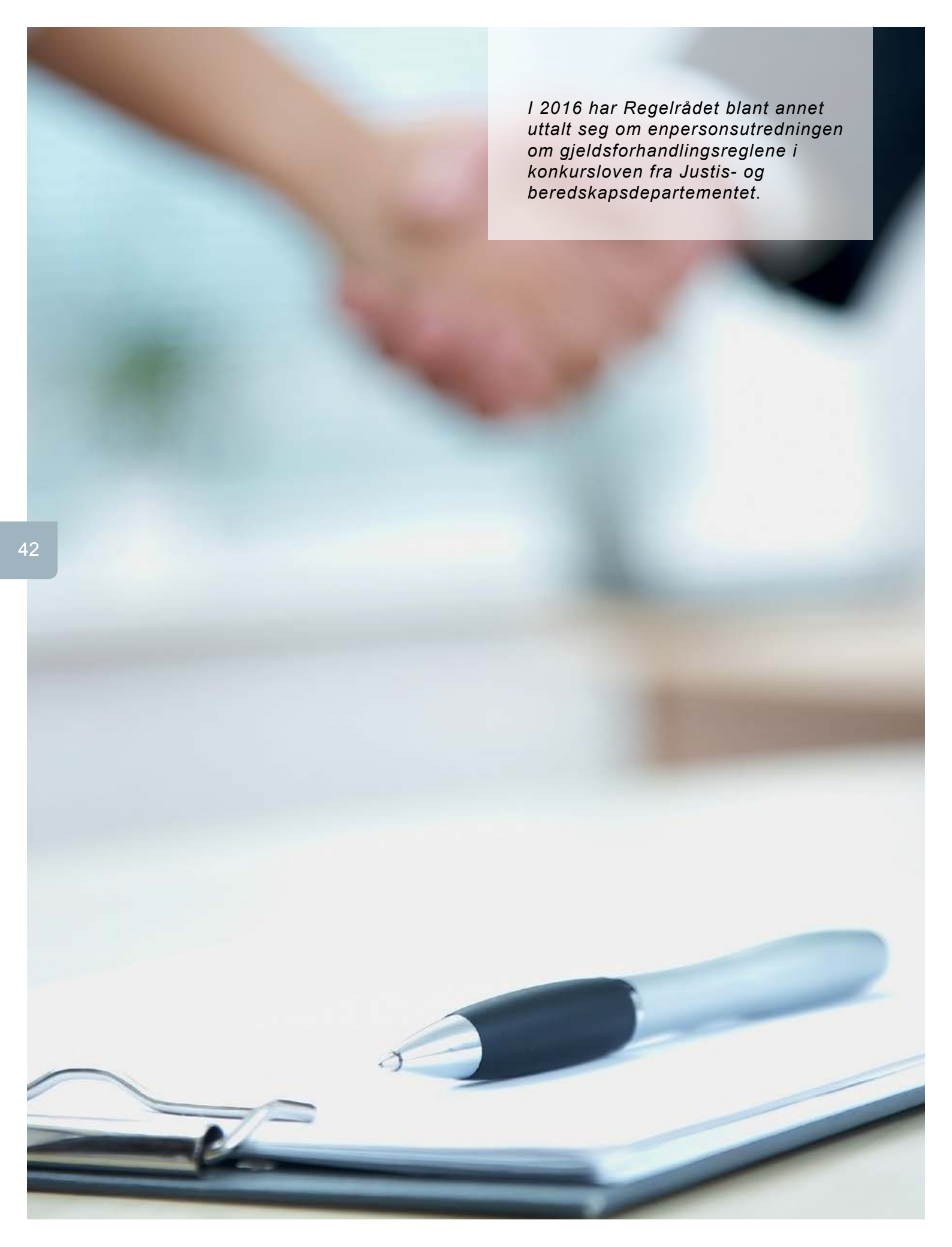
FORHOLD SOM TROLIG PÅVIRKER UTREDNINGSKVALITETEN

Gjennom 2016 har Regelrådet notert seg en del forhold som trolig kan påvirke kvaliteten på utredningene av nytt eller endret regelverk:

- Regelverksforslag som stammer fra EU ser ut til ofte å bli sendt ut på høring med tilhørende dokumentasjon som det er krevende å sette seg inn i for norske aktører. Dermed kan konsekvenser for de berørte i Norge i for liten grad bli belyst i høringsrunden.
- Det kan se ut til at enkelte utvalg som nedsettes for å skrive NOUer får kort tidsfrist. Dermed kan konsekvensvurderinger bli salderingspost i en presset tidsplan. Det er også varierende i hvilken grad oppdragsgivende departement viser til utredningsinstruksen i mandatene som gis.
- Enkelte lovprosesser ser ut til å være fragmenterte, der en rekke enkeltstående forslag sendes på høring gjennom året, uten at disse sees tilstrekkelig i sammenheng.
- Enkelte utredninger løftes i kvalitet av at de tydelig tar inn i seg både juridiske og økonomiske vurderinger. I de tilfeller der forvaltningen jobber tverrfaglig med utredningene, kan det ha positiv effekt på kvaliteten.
- Der det foreligger anmodningsvedtak fra Stortinget, brukes dette i enkelte saker som forklaring på hvorfor en utredning er svak. Regelrådet vil påpeke at utredningsinstruksen som hovedregel også gjelder i disse sakene.

I 2016 har Regelrådet blant annet uttalt seg om forslag til forskrift om plikt til å stille krav om bruk av lærlinger ved offentlige anskaffelser fra Kunnskapsdepartementet.





I 2016 har Regelrådet blant annet uttalt seg om enpersonsutredningen om gjeldsforhandlingsreglene i konkursloven fra Justis- og beredskapsdepartementet.

STYRING OG KONTROLL I VIRKSOMHETEN

04

“Erfaringene siden juni i fjor viser at det var riktig å etablere Regelrådet. Virke er opptatt av at Regelrådet skal få den nødvendige frihet og ressurser til å gjøre jobben i henhold til sitt mandat. Departementene må tåle å bli utfordret, slik at de kan gjøre en bedre jobb med å anslå og vurdere kostnadene for næringslivet av nye reguleringer”.

Vibeke Hammer Madsen,
administrerende direktør for Virke

Å ETABLERE ET FORVALTNINGSORGAN

Oppstart

2016 var et oppstartsår for Regelrådet og fokus for styring og kontroll av virksomheten var å komme i gang med hovedprosessene i Regelrådets arbeid.

Etablering av interne rutiner, økonomi- og personalsystemer har tatt tid. Regelrådet er full-service-kunde hos Direktoratet for økonomistyring (DFØ), men ser likevel at det må avsettes en del ressurser i sekretariatet for å følge opp økonomi- og personalområdet. Regelrådet inngikk i 2016 avtale om kjøp av ti timer administrativ hjelp i uken fra Kartverket. I tillegg arbeider en av sekretariatets ansatte en del med administrasjon i tillegg til ordinært saksarbeid.

Saksbehandlingssystem er opprettet, med tilhørende arkivplan og kassaksjonsplan som ferdigstilles primo 2017. Regelrådet kjøper arkivtjenester fra Kartverket. IKT-systemet driftes av Kartverket.

Personalreglement og delegeringsreglement er utarbeidet og vil fastsettes primo 2017. Det ble gjennomført risikovurdering i virksomheten høsten 2016, og denne vil følges opp og revideres jevnlig fremover. I 2017 vil økonomien følges tettere opp og Regelrådet skal ha rapportering om økonomistatus minimum hvert kvartal.

Selv om vi har kunnet anskaffe noe praktisk og administrativ bistand fra Kartverket og DFØ, er det et faktum at det er både tid- og ressurskrevende å være en liten organisasjon som likevel må etterleve alle regler og krav til statlige virksomheter.

Personal og likestilling

Sekretariatet hadde ved etablering åtte stillingshjemler, hvorav fem var besatt med faste 100%-stillinger. I løpet av året gikk to medarbeidere ut i foreldrepermisjon. Disse er erstattet av to midlertidige ansatte, men slik at sekretariatet i brorparten av november og desember kun var bemannet med fire hele stillinger. Fra januar 2017 er sekretariatet igjen bemannet med fem hele stillinger. Få faste medarbeidere gjør oss sårbare for svingninger i arbeidsbelastning og frister, samt permisjoner og sykefravær. Samlet ble det utført 3,49 årsverk i sekretariatet i 2016¹². For å understøtte driften av Regelrådet er det i tillegg kjøpt noe bistand til administrasjon og kommunikasjon fra Kartverket. Gjennomsnittlig sykefravær for alle ansatte var 2,59 prosent i 2016¹³. I brorparten av 2016 var kjønnsbalansen blant sekretariatets ansatte 40 prosent menn og 60 prosent kvinner.

¹² Ett årsverk er definert som en person i 100 % stilling i et helt år.

¹³ Sykefravær i prosent = Totalt sykefravær – egen sykdom x 100 / Avtalte- og mulige dagsverk.

Samfunnssikkerhet og beredskap

Regelrådet leier lokaler hos Kartverket og har inngått avtale om levering av IKT-tjenester fra Kartverket. Dette innbefatter nødvendig infrastruktur og datakraft for å drifte Regelrådets IKT-behov vedrørende telefoni, PC, saksbehandlersystem med mer. Regelrådet er gjennom avtalen underlagt Kartverkets sikkerhetsregime. Aktuelle forhold som organisering, analyser og tiltak, som følger av lov og forskrifter samt føringer gitt av Nasjonal sikkerhetsmyndighet (NSM), blir derfor ivaretatt ved at Regelrådet er underlagt Kartverkets sikkerhetsorganisering med tilhørende rapportering.

Lokaler

Regelrådet leier lokaler av Kartverket i Hønefoss. Opsjon på leie av flere kontorer utløper april 2017.

Saksbehandling og arkiv

Nedenfor gis statistikk for aktiviteten i 2016. I praksis er dette kun statistikk for perioden fra om lag juni til og med desember, fordi 2016 var et oppstartsår og saksbehandlingen startet i juni.

Antall journalposter publisert i offentlig, elektronisk postjournal (OEP) i 2016:	389
Antall innsynsbegjæringer 2016:	34
Antall klager på innsyn 2016:	0

Tabell 5: Statistikk for saksbehandling og arkiv i 2016



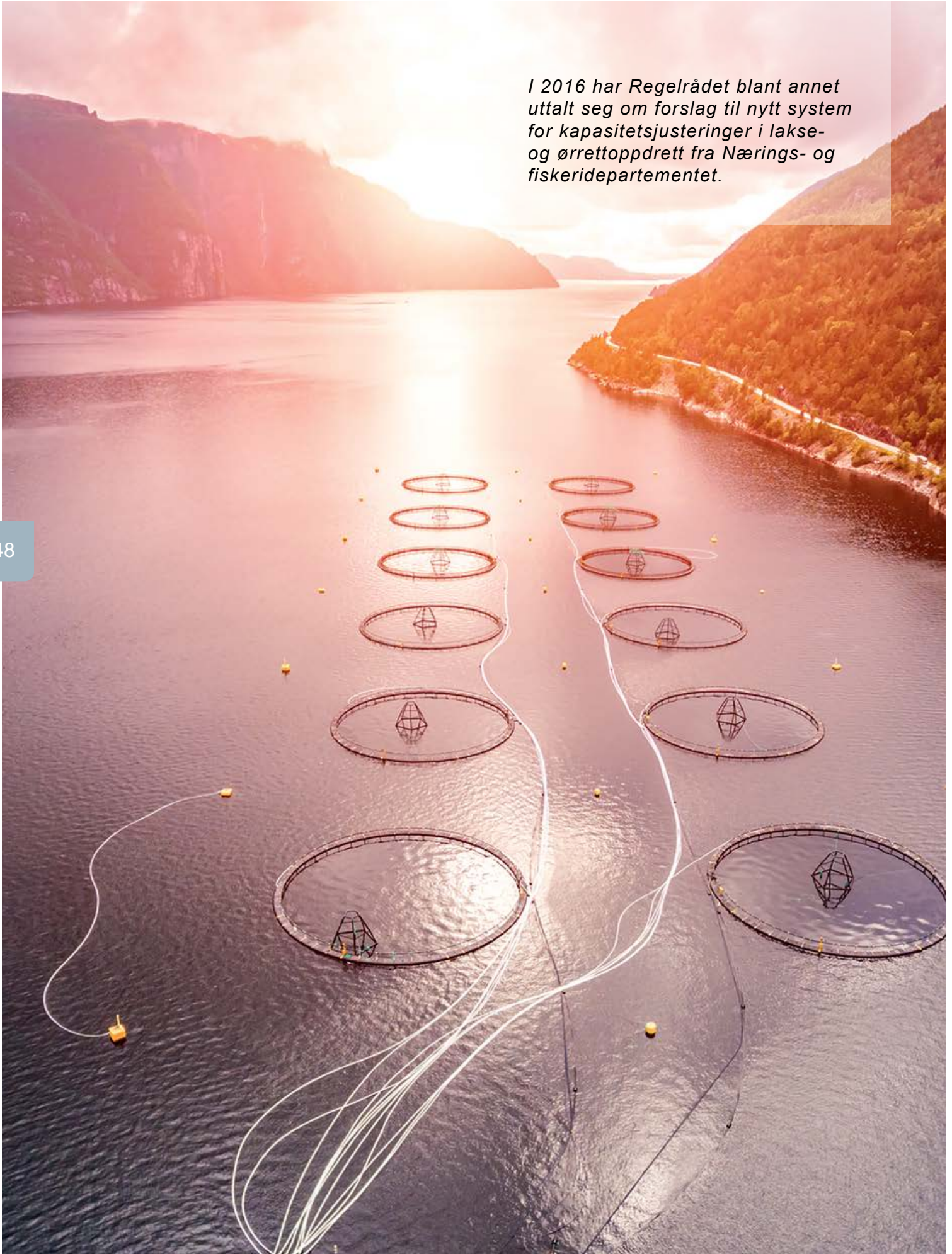
Sekretariatet for Regelrådet

Refleksjoner etter brukerundersøkelsen

Interne prosesser knyttet til vurdering av høringssaker og uttalelser til disse, har vært under kontinuerlig utvikling og intern evaluering. I januar 2017 ble det gjennomført en brukeundersøkelse for å få informasjon om hvordan brukerne – i dette tilfellet embetsverket som mottar Regelrådets uttalelser – oppfatter Regelrådet. Resultatene fra brukerundersøkelsen er nærmere omtalt i kapittel tre. På bakgrunn av undersøkelsen vil Regelrådet jobbe videre med følgende:

- Malen for uttalelser skal videreutvikles slik at denne oppleves som tydelig og konstruktiv.
- Halv høringsfrist skal i størst mulig grad overholdes. Vi har vi allerede lagt om vår prosess slik at våre uttalelser så langt som mulig skal avlegges innen Regelrådets frist. Vi ser at dette er viktig for å unngå misforståelser og for å sikre at andre høringsinstanser kan bygge på Regelrådets vurderinger.
- Økt informasjon om Regelrådet og økt synlighet. For å understøtte Regelrådets kommunikasjonsarbeid ble det i slutten av 2016 utviklet en kommunikasjonsstrategi og det er inngått avtale om kjøp av kommunikasjonstjenester fra Kartverket.
- Veiledning tidlig i regelverksprosessen. Flere av respondentene i undersøkelsen påpeker at det ville vært mer konstruktivt om Regelrådet kom tidligere inn i regelverksprosessen. Dette er en vurdering Regelrådet selv også har gjort. Se nærmere omtale av dette i kapittel 3.
- Økt veiledningsaktivitet.

I 2016 har Regelrådet blant annet uttalt seg om forslag til nytt system for kapasitetsjusteringer i lakse- og ørrettoppdrett fra Nærings- og fiskeridepartementet.



VURDERING AV FREMTIDSUTSIKTER

:05

“På det halve året Regelrådet har vært i operativ drift, er det tatt tak i og gitt uttalelser på flere viktige saker for næringslivet og som har skapt både oppmerksomhet og debatt blant interessenter og i media. Det er et godt tegn, at Regelrådet engasjerer. De vurderingene som er kommet fra Regelrådet til nå, viser også at fokuset på konsekvensutredninger er berettiget. Regelrådet har kommet godt i gang med å levere på sitt mandat. Det blir grønt lys fra oss så langt, i forhåpning om fortsatt godt arbeid fremover og at lovgiver følger opp”.

Christine Lundberg Larsen,
administrerende direktør for Regnskap Norge

STORT BEHOV FOR BEDRE BESLUTNINGSGRUNNLAG

2016 har vært et etableringsår for Regelrådet. Vi har prioritert å komme i gang med uttalelser, men har i tillegg deltatt i internasjonalt samarbeid og i noen grad også med veiledning og metodearbeid. Det er innenfor disse områdene vi kommer til å være aktive også i de kommende årene. Det er et meget stort behov for å forbedre departementers og direktoraters konsekvensvurderinger, spesielt med hensyn til næringslivets byrder. Resultatene fra vår vurderingsprosess viser at dette bør skje raskt. Det er i dag en stor risiko for at politiske beslutninger fattes på et grunnlag hvor konsekvensene ikke er tilstrekkelig kjent, og i visse tilfeller burde man ha utviklet et nytt og bedre beslutningsgrunnlag i saken. Samtidig går Regelrådet inn i 2017 med en lavere budsjettramme enn opprinnelig tenkt, og må derfor fortsatt prioritere strengt.

Regelrådet mener at det bør være et mål at minst 80 prosent av utredninger skal være tilfredsstillende allerede før høring. Dette vil bidra til mer demokratiske høringsprosesser, bedre høringsinnspill, forenkling for departementer og direktorater som slipper å forbedre sine utredninger sent i prosess, styrket beslutningsgrunnlag for beslutningstakere og ventelig mindre unødvendige byrder for næringsliv og andre berørte aktører. Det er grunn til å tro at Regelrådets rolle og funksjon som kontrollorgan, veileder og kompetanseorgan når det gjelder utarbeidelse av konsekvensvurderinger i saker som gjelder næringslivet, over tid vil bidra til bedre utredninger.



Sekretariatsleder
Fredrik Hansen

Planer for det videre arbeidet og omtale av målene for 2017

UTTALELSER

Vårt arbeid med uttalelser vil fortsette i 2017. Regelrådets mål er å publisere rundt 40 uttalelser neste år. Ut fra resultatene fra vår spørreundersøkelse kommer vi i løpet av året til å gjennomgå hvordan uttalelsene er bygget opp og hvordan de formidles til aktuelle departementer/direktorater. Vi kommer også til å fortsette med å samle inn informasjon om alle høringer som har konsekvenser for næringslivet.

VEILEDNING

Vi har som mål å utvikle vårt veiledningsarbeid i 2017. I tillegg til å gi presentasjoner til departementer, direktorater og øvrig nettverk, kommer vi til å evaluere hvordan vi formidler en uttalelse til aktuelle departementer/direktorater. Vi skal videreutvikle malen for våre uttalelser. Videre planlegger vi å legge ut mer veiledende informasjon på vår hjemmeside og gjennomgå det veiledningsmateriale som i dag finnes om næringslivsøkonomiske konsekvensanalyser for regelverksarbeid. I denne siste delen kommer vårt metodeutviklingsarbeid til å bli viktig.

Fra 2017 ønsker vi å få til veiledningsaktivitet som en selvstendig tjeneste for å kunne gjøre dette effektivt.

FAGLIG UTVIKLING OG PRAKSIS PÅ OMRÅDENE REGELFORENKLING OG REGULERING

Vi kommer i løpet av året til å jobbe med å finne frem til hvilken metode som er aktuell ved næringsøkonomiske konsekvensanalyser. Et intensivt metodearbeid skjer i 2017 i RegWatchEurope og dette kommer til å bli viktig for oss. Vi kommer også til følge nøye med på nasjonal og internasjonal praksis innenfor området, samt utviklingen på den internasjonale forskningsfronten omkring konsekvensanalyser. Når det gjelder internasjonal praksis kommer RegWatchEurope sine kommende kontakter med EU-kommisjonens Regulatory Scrutiny Board og OECD til å bli viktige.

I 2016 har Regelrådet blant annet uttalt seg om Regnskapslovutvalgets utredning om regnskapslovens bestemmelser om årsberetning mv. fra Finansdepartementet.



ÅRSREGNSKAP

06

“2016 var oppstartsåret. Virksomheten var naturligvis preget av det, og årsberetningen med omtale av resultater samt regnskap må ses i lys av dette”.

Sandra Riise, leder av Regelrådet

Ledelseskommentar til årsregnskapet for 2016

FORMÅL

Regelrådet er et forvaltningsorgan administrativt underlagt Nærings- og fiskeridepartementet. Rådet har en fri og uavhengig stilling, og departementet har ingen instruksjonsrett i faglige spørsmål.

Regelrådets hovedmål og samfunnsoppdrag er å bidra til at næringslivet ikke påføres unødvendige byrder gjennom nytt eller endret regelverk. Regelrådet er et ledd i forenklingsarbeidet for næringslivet som skal legge til rette for økt verdiskaping og konkurransekraft. Rådets rolle er å bidra til å fremme gode beslutningsgrunnlag og effektiv regulering av næringslivet. Dette gjøres gjennom rådgivende uttalelser til forslag til lover og forskrifter når de er på høring og generelt veiledningsarbeid overfor departementer og direktorater som lager forslag til regelverk.

BEKREFTELSE

Årsregnskapet er avlagt i henhold til bestemmelser om økonomistyring i staten og rundskriv R-115 fra Finansdepartementet og krav fra Nærings- og fiskeridepartementet. Jeg mener regnskapet gir et dekkende bilde av Regelrådets økonomiske situasjon, det vil si disponible bevilgninger, regnskapsførte utgifter, eiendeler og gjeld. Regnskapet gjenspeiler at 2016 er oppstartsåret, og det økonomiske omfanget er planlagt ut fra en gradvis opptrapping av virksomheten etterhvert som driftsrutiner og saksbehandling kommer på plass.

VURDERINGER AV VESENTLIGE FORHOLD

I tildelingsbrevet ble Regelrådet gitt et budsjett på om lag 10,2 mill. kroner. Gjennom året skjedde det en netto reduksjon i rammen som følge av at Regelrådet ikke kom i drift før i april 2016. Samlet sett hadde Regelrådet en utgiftsbevilgning på om lag 7,1 mill. kroner i 2016.

Høsten 2016 ble det klart at bevilgningen for 2017 ville bli kuttet fra det opprinnelige nivået i 2016. Dermed ble det viktig å sikre ubrukte midler i 2016 som kunne overføres til 2017-budsjettet. I et første driftsår var det mange usikkerhetsmomenter og Regelrådet la dermed vekt på å være nøkterne. Regnskapet viser en mindretgift på om lag 1,2 mill. kroner. Av disse søkes det overført om lag 360 000 kroner til budsjettet for 2017.

Utgifter til lønn og honorarer utgjør Regelrådets vesentligste utgifter. I tillegg kommer utgifter til leie og drift av lokaler og IT-systemer fra Kartverket, samt kjøp av tjenester derfra. Reiseutgifter er også en del av Regelrådets utgiftsbilde. I 2016 ble det også gjort enkelte utstyrsanskaffelser, samt investert i arkivsystem og web-side.

Mellomværende med statskassen på 489 145 kroner, består hovedsakelig av forskuddstrekk og annen kortsiktig gjeld.

TILLEGGSOPPLYSNINGER

Riksrevisjonen er ekstern revisor og bekrefter årsregnskapet for Regelrådet. Årsregnskapet er ikke ferdig revidert per dags dato, men revisjonsberetningen foreligger senest 1. mai 2017 og vil bli publisert på Regelrådets nettsider så snart den foreligger.

Sandra Riise, leder av Regelrådet

Prinsippnote til årsregnskapet

Årsregnskap for statlige virksomheter er utarbeidet og avlagt etter nærmere retningslinjer fastsatt i bestemmelser om økonomistyring i staten (“bestemmelsene”). Årsregnskapet er i henhold til krav i bestemmelsene punkt 3.4.1, nærmere bestemmelser i Finansdepartementets rundskriv R-115 av november 2016 og eventuelle tilleggskrav fastsatt av overordnet departement.

Oppstillingen av bevilgningsrapporteringen og artskontorrapporteringen er utarbeidet med utgangspunkt i bestemmelsene punkt 3.4.2 – de grunnleggende prinsippene for årsregnskapet:

- a) Regnskapet følger kalenderåret
- b) Regnskapet inneholder alle rapporterte utgifter og inntekter for regnskapsåret
- c) Utgifter og inntekter er ført i regnskapet med brutto beløp
- d) Regnskapet er utarbeidet i tråd med kontantprinsippet

Oppstillingene av bevilgnings- og artskontorrapportering er utarbeidet etter de samme prinsippene, men gruppert etter ulike kontoplaner. Prinsippene samsvarer med krav i bestemmelsene punkt 3.5 til hvordan virksomhetene skal rapportere til statsregnskapet. Sumlinjen “Netto rapportert til bevilgningsregnskapet” er lik i begge oppstillingene.

Virksomheten er tilknyttet statens konsernkontoordning i Norges Bank i henhold til krav i bestemmelsene pkt. 3.7.1. Bruttobudsjetterte virksomheter tilføres ikke likviditet gjennom året, men har en trekkrettighet på sin konsernkonto. Ved årets slutt nullstilles saldoen på den enkelte oppgjørskonto ved overgang til nytt år.

BEVILGNINGSRAPPORTERINGEN

Oppstillingen av bevilgningsrapporteringen omfatter en øvre del med bevilgningsrapporteringen og en nedre del som viser beholdninger virksomheten står oppført med i kapitalregnskapet. Bevilgningsrapporteringen viser regnskapstall som virksomheten har rapportert til statsregnskapet. Det stilles opp etter de kapitler og poster i bevilgningsregnskapet virksomheten har fullmakt til å disponere. Kolonnen samlet tildeling viser hva virksomheten har fått stilt til disposisjon i tildelingsbrev for hver statskonto (kapittel/post). Oppstillingen viser i tillegg alle finansielle eiendeler og forpliktelser virksomheten står oppført med i statens kapitalregnskap.

Mottatte fullmakter til å belaste en annen virksomhets kapittel/post (belastningsfullmakter) vises ikke i kolonnen for samlet tildeling, men er omtalt i note B til bevilgningsoppstillingen. Utgiftene knyttet til mottatte belastningsfullmakter er bokført og rapportert til statsregnskapet, og vises i kolonnen for regnskap.

Avgitte belastningsfullmakter er inkludert i kolonnen for samlet tildeling, men bokføres og rapporteres ikke til statsregnskapet fra virksomheten selv. Avgitte belastningsfullmakter bokføres og rapporteres av virksomheten som har mottatt belastningsfullmakten og vises derfor ikke i kolonnen for regnskap. De avgitte fullmaktene fremkommer i note B til bevilgningsoppstillingen.

ARTSKONTORRAPPORTERINGEN

Oppstillingen av artskontorrapporteringen har en øvre del som viser hva som er rapportert til statsregnskapet etter standard kontoplan for statlige virksomheter og en nedre del som viser eiendeler og gjeld som inngår i mellomværende med statskassen. Artskontorrapporteringen viser regnskapstall virksomheten har rapportert til statsregnskapet etter standard kontoplan for statlige virksomheter. Virksomheten har en trekkrettighet på konsernkonto i Norges Bank. Tildelingene er ikke inntektsført og derfor ikke vist som inntekt i oppstillingen.

Bevilgningsrapportering

OPPSTILLING AV BEVILGNINGSRAPPORTERING 31.12.2016							
Utgiftskapittel	Kapittelnavn	Post	Posttekst	Note	Samlet tildeling	Regnskap 2016	Merutgift (-) og mindreutgift
0915	Regelrådet, driftsutgifter	01		A, B	7 095 349	5 884 565	1 210 784
1633	Nettoordning for mva i staten	01				45 961	
Sum utgiftsført					7 095 349	5 930 526	
Inntektskapittel	Kapittelnavn	Post	Posttekst		Samlet tildeling*	Regnskap 2016	Merinntekt og mindreinntekt(-)
5700	Arbeidsgiveravgift	72				512 796	
Sum inntektsført						512 796	
Netto rapportert til bevilgningsregnskapet						5 417 730	
Kapitalkontoer							
709416	Endring i mellomværende med statskassen					-489 145	
60094003	Norges Bank KK/utbetalinger					-4 928 585	
Sum rapportert						0	
Beholdninger rapportert til kapitalregnskapet (31.12)							
					31.12.2016	31.12.2015	Endring
0	Mellomværende med statskassen				-489 145	0	-489 145

NOTE A FORKLARING AV SAMLET TILDELING UTGIFTER			
Note A Forklaring av samlet tildeling utgifter			
Kapittel og post	Overført fra i fjor	Årets tildelinger	Samlet tildeling
091501	100 000	6 995 349	7 095 349

Overførte midler fra 2015 til 2016 på Regelrådets budsjett er 100 000 kroner.

For Regelrådet ble det fattet budsjettvedtak om at bevilgningen på kapittel 915 post 01 driftsutgifter skulle være 10 186 000 kroner i 2016, jf. tildelingsbrevet for Regelrådet for 2016.

I forbindelse med behandling av Prop. 25 S (2016-2017) Endringer i statsbudsjettet 2016 under Nærings- og fiskeridepartementet, gjorde Stortinget 8. desember 2016 endringer i kapittel 915 Regelrådet, jf. Innst. 126 S (2016-2017). Posten ble redusert med 3,1 mill. kroner til 7,186 mill. kroner. Bakgrunnen for endringer er reduserte utgifter som følge av at Regelrådet ikke var i drift før i april 2016.

I forbindelse med lønnsoppgjøret ble Regelrådet tilført 100 000 kroner.

Dette gir samlet tildeling av midler på 7 286 000 kroner i 2016.

Nærings- og fiskeridepartementet har benyttet 190 651,47 kroner av tildelingen på posten i forbindelse med opprettelsen av Regelrådet. Tilgjengelig bevilgning for Regelrådets drift etter oppstart var dermed 7 095 349 kroner i 2016.

NOTE B FORKLARING TIL BRUKTE FULLMAKTER OG BEREKNING AV MULIG OVERFØRBART BELØP TIL NESTE ÅR										
Kapittel og post	Stikkord	Merutgift (-)/ mindre utgift	Utgiftsført av andre iht. avgitte belastningsfullmakter(-)	Merutgift(-)/ mindre-utgift etter avgitte belastningsfullmakter	Merinntekter/ mindre-inntekter(-) iht. merinntektsfullmakt	Omdisponering fra post 01 til 45 eller til post 01/21 fra neste års bevilgning	Innsparinger(-)	Sum grunnlag for overføring	Maks. overførbart beløp *	Mulig overførbart beløp beregnet av virksomheten
091501		1 210 784		1 210 784				1 210 784	359 300	359 300

*Maksimalt beløp som kan overføres er 5% av årets bevilgning på driftspostene 01-29, unntatt post 24 eller sum av de siste to års bevilgning for poster med stikkordet "kan overføres". Se årlig rundskriv R-2 for mer detaljert informasjon om overføring av ubrukte bevilgninger.

Nærings- og fiskeridepartementet har benyttet 190 651,47 kroner av tildelingen på posten i forbindelse med opprettelsen av Regelrådet.

Forklaring til bruk av budsjettfullmakter

I tildelingsbrevet for 2016 fikk Regelrådet delegert følgende fullmakter fra Nærings- og fiskeridepartementet for 2016:

Fullmakt til nettobudsjettering ved utskifting av utstyr med inntil fem prosent av bevilgningen på den aktuelle posten. Denne fullmakten er ikke benyttet.

Fullmakt til å inngå leieavtaler og avtaler om kjøp av tjenester ut over budsjettåret, forutsatt at eventuelle avtaler inngås innenfor rammen av Instruks om håndtering av bygge- og leiesaker i statlig sivil sektor, fastsatt 20. januar 2012 og sist endret 29. mai 2015. Det er i 2016 inngått avtale om kjøp av administrativ hjelp fra Kartverket 10 timer i uken og kommunikasjonshjelp tilsvarende 40 prosent stilling i 2017.

Fullmakt til å overskride driftsbevilgninger til investeringsformål med inntil fem prosent av bevilgningen på den aktuelle posten mot tilsvarende innsparing i de neste tre budsjettårene. Denne fullmakten er ikke benyttet.

Artskontorrapportering

OPPSTILLING AV ARTSKONTORRAPPORTERINGEN 31.12.2016			
	Note	2016	2015
Driftsutgifter rapportert til bevilgningsregnskapet			
Utbetalinger til lønn	1	3 907 236	0
Andre utbetalinger til drift	2	1 839 945	0
<i>Sum utbetalinger til drift</i>		<i>5 747 181</i>	<i>0</i>
Netto rapporterte driftsutgifter		5 747 181	0
Investerings- og finansutgifter rapportert til bevilgningsregnskapet			
Utbetaling til investeringer	4	136 807	0
Utbetaling av finansutgifter	3	576	0
<i>Sum investerings- og finansutgifter</i>		<i>137 384</i>	<i>0</i>
Netto rapporterte investerings- og finansutgifter		137 384	0
Inntekter og utgifter rapportert på felleskapitler			
Gruppelivsforsikring konto 1985 (ref. kap. 5309, inntekt)		0	0
Arbeidsgiveravgift konto 1986 (ref. kap. 5700, inntekt)		512 796	0
Nettoføringsordning for merverdiavgift konto 1987 (ref. kap. 1633, utgift)		45 961	0
<i>Netto rapporterte utgifter på felleskapitler</i>		<i>-466 835</i>	<i>0</i>
Netto rapportert til bevilgningsregnskapet		5 417 730	0
Oversikt over mellomværende med statskassen			
Eiendeler og gjeld		2016	2015
Fordringer		0	0
Kasse		0	0
Bankkontoer med statlige midler utenfor Norges Bank		0	0
Skyldig skattetrekk		-399 639	0
Skyldige offentlige avgifter		0	0
Annen gjeld		-89 506	0
Sum mellomværende med statskassen	5	-489 145	0

NOTE 1 UTBETALINGER TIL LØNN		
	31.12.2016	31.12.2015
Lønn	2 761 325	0
Arbeidsgiveravgift	512 796	0
Pensjonsutgifter	324 756	0
<i>Sykepenger og andre refusjoner (-)</i>	<i>-244 363</i>	<i>0</i>
Andre ytelser	552 723	0
Sum utbetalinger til lønn	3 907 236	0
Antall årsverk: Ett årsverk er definert om en person i 100 % stilling i et helt år.	3,49	0

Lønnen omfatter de ansatte i sekretariatet. I 2016 er det også betalt 713 000 kroner pluss arbeidsgiveravgift i honorarer til Regelrådets medlemmer.

NOTE 2 ANDRE UTBETALINGER TIL DRIFT		
	31.12.2016	31.12.2015
Husleie	165 000	0
Vedlikehold egne bygg og anlegg	0	0
Vedlikehold og ombygging av leide lokaler	0	0
Andre utgifter til drift av eiendom og lokaler	147 381	0
Reparasjon og vedlikehold av maskiner, utstyr mv.	0	0
Mindre utstysanskaffelser	374 401	0
Leie av maskiner, inventar og lignende	2 446	0
Kjøp av fremmede tjenester	576 259	0
Reiser og diett	299 410	0
Øvrige driftsutgifter	275 048	0
Sum andre utbetalinger til drift	1 839 945	0

NOTE 3 FINANSINNEKTER OG FINANSUTGIFTER		
	31.12.2016	31.12.2015
Innbetaling av finansinntekter		
Renteinntekter	0	0
Valutagevinst	0	0
Annen finansinntekt	0	0
Sum innbetaling av finansinntekter	0	0
Utbetaling av finansutgifter		
Renteutgifter	576	0
Valutatap	0	0
Annen finansutgift	0	0
Sum utbetaling av finansutgifter	576	0

NOTE 4 UTBETALING TIL INVESTERINGER		
	31.12.2016	31.12.2015
Utbetaling til investeringer		
Immaterielle eiendeler og lignende	89 174	0
Tomter, bygninger og annen fast eiendom	0	0
Beredskapsanskaffelser	0	0
Infrastruktureiendeler	0	0
Maskiner og transportmidler	0	0
Driftsløsøre, inventar, verktøy og lignende	47 633	0
Sum utbetaling til investeringer	136 807	0

I 2016 er det investert i utvikling av web-side, lisenser og noe kommunikasjonsutstyr.

NOTE 5 SAMMENHENG MELLOM AVREGNING MED STATSKASSEN OG MELLOMVÆRENDE MED STATSKASSEN			
	31.12.2016	31.12.2016	
	Spesifisering av bokført avregning med statskassen	Spesifisering av rapportert mellomværende med statskassen	Forskjell
Finansielle anleggsmidler			
Investeringer i aksjer og andeler		0	0
Obligasjoner	0	0	0
Sum	0	0	0
Omløpsmidler			
Kundefordringer	0	0	0
Andre fordringer	0	0	0
Bankinnskudd, kontanter og lignende	0	0	0
Sum		0	0
Langsiktig gjeld			
Annen langsiktig gjeld		0	0
Sum	0	0	0
Kortsiktig gjeld			
Leverandørgjeld	-195 436	0	-195 436
Skyldig skattetrekk	-399 639	-399 639	0
Skyldige offentlige avgifter	0	0	0
Annen kortsiktig gjeld	-89 506	-89 506	0
Sum	-684 581	-489 145	-195 436

Denne noten viser sammenhengen mellom bokført avregning med statskassen og rapportert mellomværende med statskassen. Notene synliggjør avvik mellom virksomhetens bokføring og rapportering til statsregnskapet.

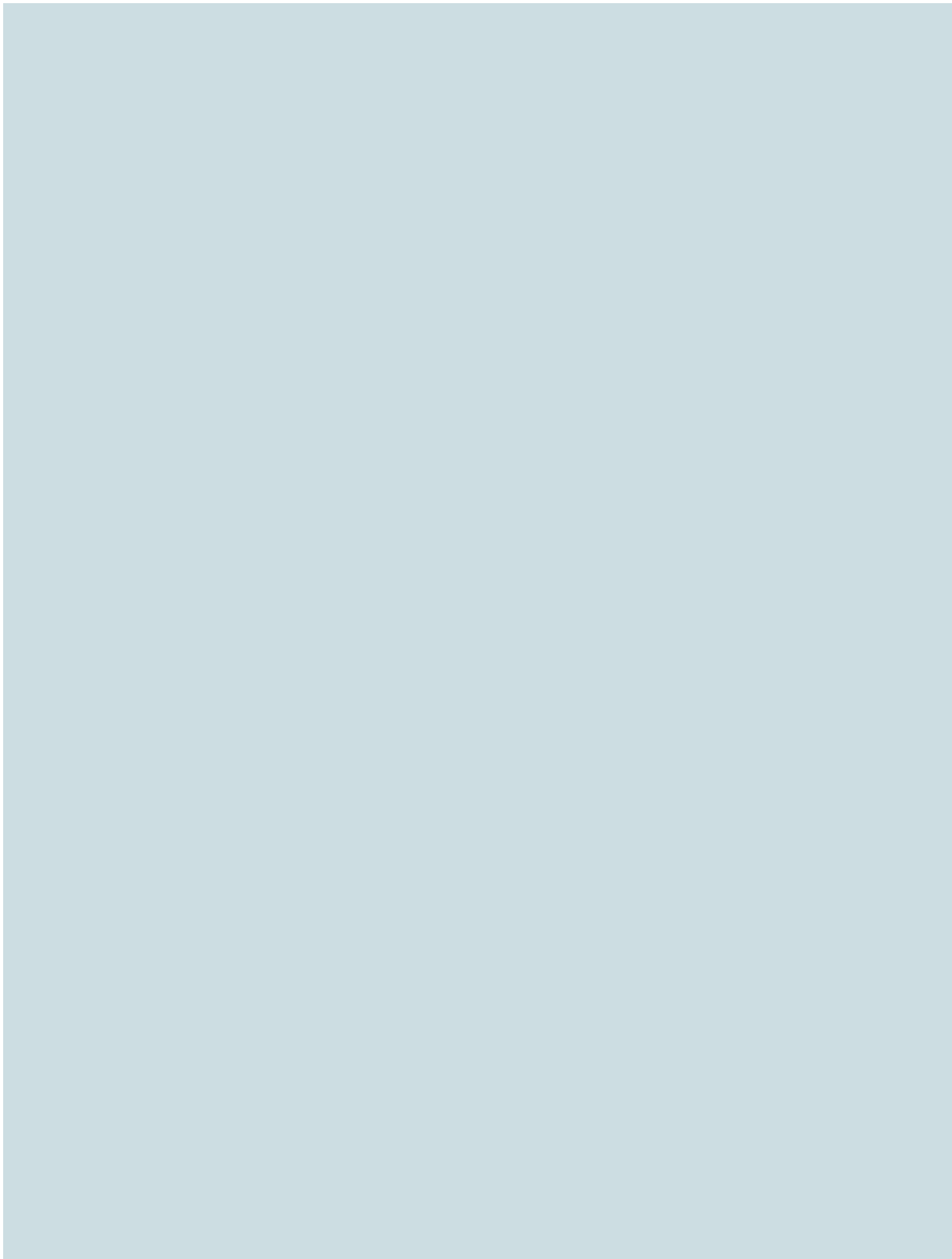
Annen kortsiktig gjeld består hovedsakelig av gjeld til Kartverket knyttet til dobbelttrekk av en kreditnota.

OVERSIKT OVER FIGURER:

- Figur 1: 2015 Indicators of Regulatory Policy and Governance (iREG):
Regulatory Impact Assessment for developing primary laws (OECD)
- Figur 2: Regelrådets plassering i regelverksprosessen
- Figur 3: Resultatkjede for Regelrådet i 2016
- Figur 4: Regelrådets forhold til omverden
- Figur 5: Regelrådets uttalelser i 2016 fordelt på kategoriene grønne, gule og røde
- Figur 6: Resultat av vurderingsprosessen i perioden oktober til og med desember 2016
- Figur 7: Oversikt over medieomtale av Regelrådet i 2016

OVERSIKT OVER TABELLER:

- Tabell 1: Hovedtall for Regelrådet
- Tabell 2: Relevante hørings saker fra departementer juni til og med desember 2016
- Tabell 3: Relevante hørings saker fra underliggende etater juni til og med desember 2016
- Tabell 4: Oversikt over Regelrådets uttalelser fordelt på ansvarlig myndighet
- Tabell 5: Statistikk for saksbehandling og arkiv i 2016





Telefon: 32 11 84 00
E-post: post@regelradet.no

Post- og besøksadresse:
Kartverksveien 21, 3511 Hønefoss
Orgnr. 916 195 613