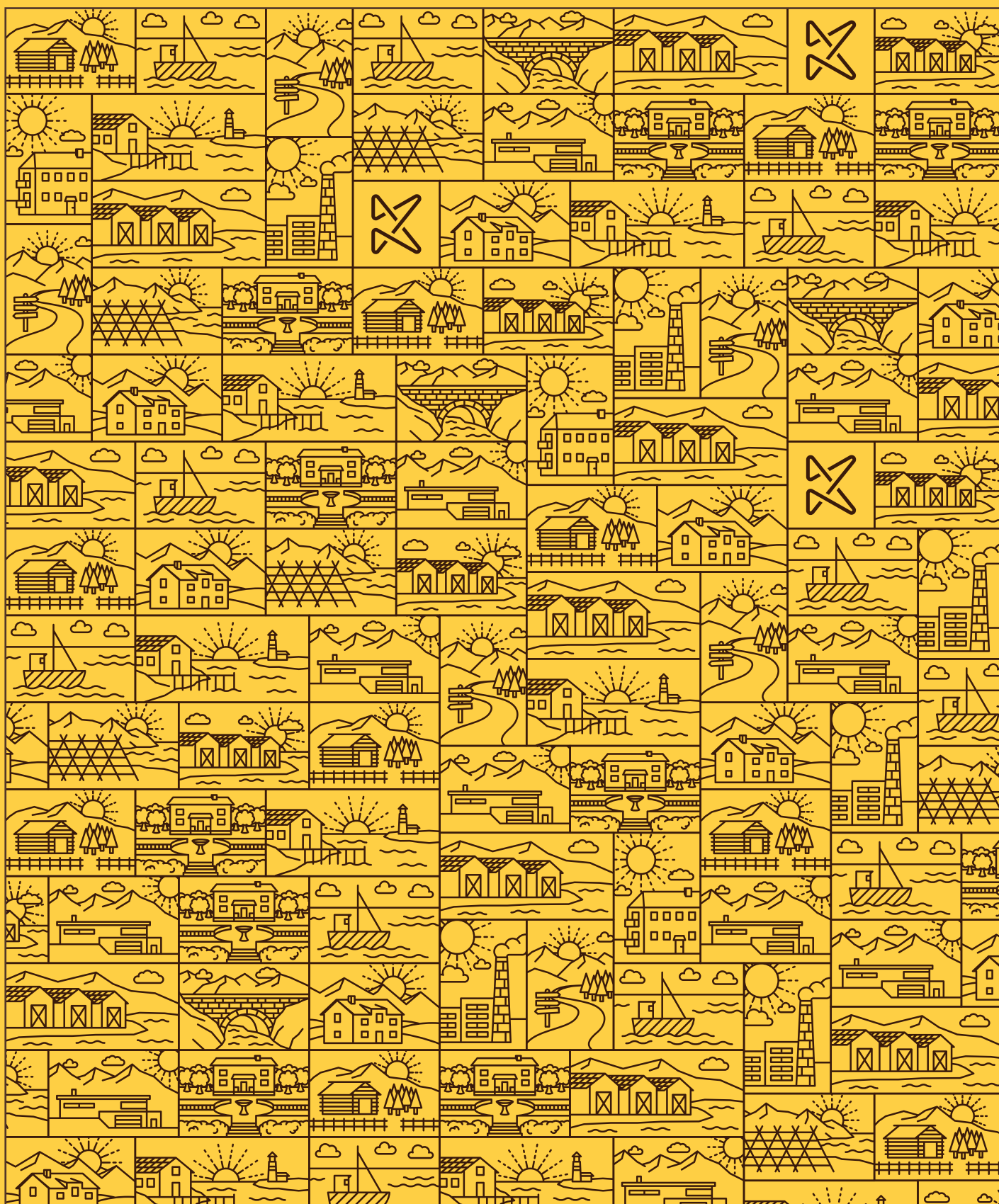




Kulturminnefondet



## Hovelsrud gård

**HVOR** Ringsaker, Hedmark

**HVEM** Marianne Olssøn

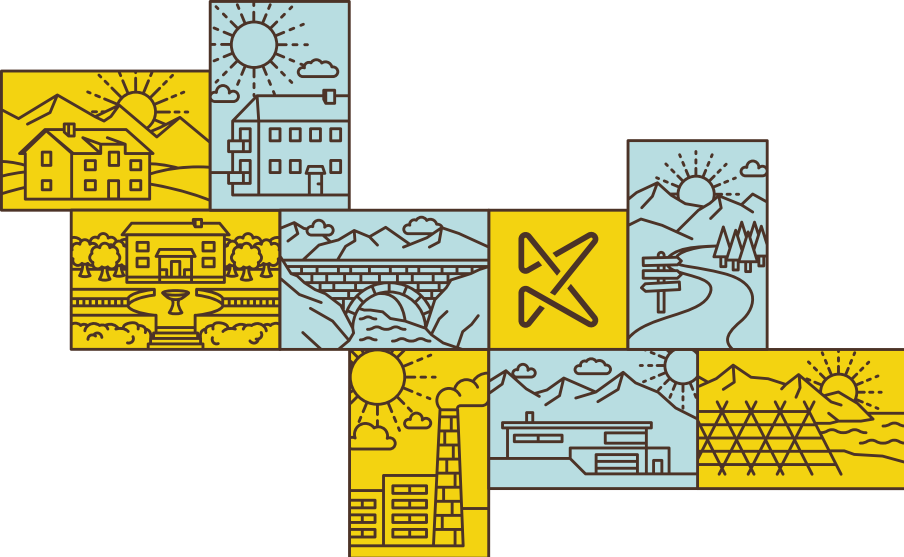
Hovelsrud gård ligger idyllisk til ved Mjøsas bredd. Takket være god dokumentasjon og detaljbeskrivelser av hagen fra 1800-tallet, har Marianne Olssøn og familien gjenbygget anlegget med prydhage, kjøkkenhage og frukthage som bugner av epler og historiske bær. I sesongen loser de turister rundt stier og fontener, og selger egenprodusert saft og syltetøy.

Det var Mariannes tippoldefar som bygget hagen, og han hadde en sjelden variasjon av gode og smakfulle sorter i hagen. Alle disse var beskrevet på tegningene, og derfor har de blant annet 44 sorter epler fordelt på 100 trær, gule og røde bringebær, hvite og røde rips, og stikkelsbær i flere varianter.

*Kulturminnefondet innvilget 400.000,- i støtte til å gjenskape hageanlegget fra 1800-tallet ved Hovelsrud gård. Planene for hage- og gårdsturisme lå da klare, og i dag besøker over 2500 personer gården årlig for å se gården, hagen, og smake på det lokale syltetøyet og saften.*

**MARIANNE OLSSØN, EIER PÅ HOVELSRUD GÅRD I RINGSAKER.  
FOTO: TOM GUSTAVSEN**





## M/S SØGNE

**Tvedestrand, Aust-Agder**

I april fikk lokalrutebåten M/S Søgne i Tvedestrand det synlige beviset på 495.000 kroner i støtte fra Kulturminnefondet. Dette ble utdelt sammen med generalsekretær i Norsk Forening for Fartøyvern, Hedda Lombardo.

M/S Søgne er en rutebåt fra 1936, bygget for å gå i rute mellom Mandal og Kristiansand. Båten gikk i rutetrafikk helt fram til 2001, og i 2003 tok lokale entusiaster over med ønske om å bevare fartøyet og dets historie. Kystlaget M/S Søgne teller i dag over 300 medlemmer som legger ned utallige dugnadstimer for å bevare dette kulturminnet.

# INNHold

<b>Del I. Leders beretning</b>	7
<b>Del II. Introduksjon til virksomheten og hovedtall</b>	8
Styrets arbeid	8
Hovedtall	10
<b>Del III. Årets aktiviteter og resultater</b>	12
Samlet vurdering av resultater, måloppnåelse og ressursbruk i 2017	12
Resultater og måloppnåelse 2017	13
Kulturminner og kulturmiljø	13
Rapportering på styringsparametere	13
Oppdrag i tildelingsbrev 2017	23
Prioriteringer og ressursbruk 2017	23
Om tilskuddsordningen	23
<b>Del IV. Styring og kontroll i virksomheten</b>	26
Forhold Kulturminnefondet er bedt om særskilt rapportering på	26
Risikostyring/analyser	26
Fellesføring fra Kommunal- og moderniseringsdepartementet	26
Oppfølgingen av evalueringer, tilsynsrapporter og pålegg fra tilsynsmyndigheter	26
Personnlemmessige forhold	27
<b>Del V. Vurdering av framtidsutsikter</b>	28
<b>Del VI. Årsregnskap</b>	30
Ledelseskommmentar til årsregnskapet 2017	30
Formål	30
Bekreftelse	30
Vurderinger av vesentlige forhold	30
Tilleggsopplysninger	30
Regnskapsprinsipp	30
Samlet tildeling i henhold til tildelingsbrev	31
Årsregnskap 2017	31
Resultatregnskap	31
Balanse	32
Kontantstrømoppstilling etter den direkte metoden for nettobudsjetterte virksomheter	33
Noter til årsregnskap 2017	34



## Engøyholmen kystkultursenter

**HVOR** Stavanger, Rogaland

**HVEM** Stiftelsen Engøyholmen kystkultursenter

Et steinkast ut i fjorden fra Stavanger by ligger Engøyholmen kystkultursenter med sine to gamle sjøhus. Senteret tar vare på tradisjoner innen fartøyvern og kystkultur, og de vedlikeholder og holder flere båter i drift. Men, her er det ikke bare kulturminner som blir tatt vare på, men også mennesket.

Et titalls frivillige, et hundretalls skoleelver og ungdommer, pensjonister og håndverkere skaper et viktig samhold rundt fartøyvern og kystlandskapet. Med et sosialpedagogisk innhold gir de voksne som har tråkket skjevt en ny mulighet, de gir skoleelever nye verktøy for å lære, og de gir mange en mulighet for å bidra i samfunnet. Alt med kulturminnvern som redskap.

*Kulturminnefondet innvilget 600.000,- i støtte til taket på det ene sjøhuset på Engøyholmen. Stiftelsen har i mange år hatt et skoletilbud for grunnskolen, tilbyr håndverkstjenester på faste og flytende kulturmidler, rehabilitering og attføring, i tillegg til et utall arrangementer for å formidle historien og håndverket på stedet.*

**ENGØYHOLMEN KYSTKULTURSENTER I STAVANGER.**

**FOTO: TOM GUSTAVSEN**

## GODE RESULTATER I 2017

”Samarbeidet med eierne er helt avgjørende for gode resultater.



Samarbeidet med eiere av kulturminner er høyt prioritert i den langsiktige strategiplanen Kulturminnefondets styre har vedtatt. Slik vi ser det, er dette samarbeidet helt avgjørende for å oppnå gode sluttresultater.

Søknadsmengden til Kulturminnefondet har vært stor, spesielt de siste årene. Det er gledelig at så mange eiere ønsker å sette i stand sine kulturminner. Den økonomiske hjelpen vi bidrar med, blir vurdert som en effektiv hjelp og ofte utløsende for at prosjektene kommer i gang.

Styret har mange prosjekter av høy kvalitet å velge blant når vi hvert år gjør vanskelige prioriteringer. Det er gledelig å se at søknadsmengden vokser, også i de områdene vi over tid har hatt få prosjekter. Administrasjonen arbeider med å informere kommuner og eiere av kulturminner, og dette arbeidet bærer nå frukter. Vi følger ofte opp kommuner som nylig har vedtatt kommunale kulturminneplaner, for å styrke innsatsen på dette området.

Kulturminnefondets midler skal også bidra til at eierne kan drive næringsutvikling i tilknytning til sine kulturminner. «Vern gjennom bruk» er nå rettesnoren for vårt arbeid, på samme måte som for hele kulturminneforvaltningen, og forskriften og det årlige tildelingsbrevet bidrar til bevaring av et bredt spekter av kulturminner.

Stadig større økonomiske muskler til Kulturminnefondet har bidratt til større etterspørsel etter tradisjonshåndverkere over hele landet, noe som fører til at flere kan satse på en fremtid i disse fagene. Derfor er økte overføringer til Kulturminnefondet et effektivt og målrettet virkemiddel for å opprettholde etterspørselen etter håndverkere i små og verneverdige fag.

Menon Economics utarbeidet i 2017 en samfunnsøkonomisk analyse av Kulturminnefondets arbeid. Undersøkelsen viser at samfunnsnyttens som kan tilbakeføres til Kulturminnefondets virksomhet, er betydelig, og at tilskuddsordningen bidrar til at det utløses stor privat og frivillig innsats i bevaringsarbeidet.

En betydelig andel av kulturminnene som får støtte, endres fra å ikke være i bruk, til å bli brukt av eieren som bolig eller til næringsvirksomhet, som for eksempel servering- og overnattingssted. Dette fører til en bruksendring som øker kulturminnets samfunnsnytte, ved at flere tar det i bruk og får glede av at det blir tilgjengelig. I tillegg bidrar Kulturminnefondets aktivitet til faglig støtte og informasjon, ved at kulturminnet settes i stand på en tradisjonsriktig måte og dermed hever kvaliteten på kulturminnet og ivaretar tradisjonshåndverket.

Den siste brukerundersøkelsen viser at Kulturminnefondet fungerer bedre enn noen gang som et lavterskeltilbud. Forenkling og forbedring av søknadsprosessen har satt positive spor, noe styret i Kulturminnefondet har arbeidet med på hvert eneste styremøte i meldingsåret.

Styret i Kulturminnefondet er godt fornøyd med resultater og måloppnåelse i året som har gått.

Jeg vil også benytte denne anledningen til å takke styret og administrasjonen for godt samarbeid, og Klima- og miljødepartementet for oppdrag og virkemidler. Ikke minst takk til alle engasjerte eiere, som bruker tid, engasjement og ressurser i bevaringen av viktige kulturminner.

Røros, mars 2018

Helen Bjørnøy, styreleder

Kulturminnefondet ble opprettet i 2002, og er i dag et forvaltningsorgan med særskilte fullmakter, direkte underlagt Klima- og miljødepartementet (KLD). Virksomhetens hovedformål er å bevilge penger til kulturminnetiltak. Kulturminnefondet er en rendyrket tilskuddsordning, som skal være et lavterskeltilbud for private eier av verneverdige kulturminner, og har således en spesiell plass i det nasjonale kulturminnevernet.

En egen forskrift for Kulturminnefondet gir føringer for virksomheten (Forskrift om vedtekter for Norsk kulturminnefond, FOR-2014-01-31-105). Videre gir det årlige tildelings-

brevet og økonomiinstruksen fra departementet nærmere retningslinjer for styret og administrasjonen. I følge forskriften kan midler brukes til tiltak innenfor hele kulturminnefeltet og formålet er formulert slik:

**Kulturminnefondet skal:**

- a) bidra til å styrke arbeidet med å bevare verneverdige og fredete kulturminner
- b) bidra til at et mangfold av kulturminner og kulturmiljøer kan benyttes som grunnlag for framtidig opplevelse, kunnskap, utvikling og verdiskaping.

## STYRETS ARBEID



Klima- og miljødepartementet oppnevnte nytt styre fra 1. juli 2015. Styret har fire års funksjonstid.

**Helen Bjørnøy**, styreleder  
**Jon Birger Østby**, nestleder  
**Per Kyrre Reymert**  
**Kjetil Reinskou**  
**Elisabeth Sjo Jespersen**

Styret forvalter midlene i samsvar med og innenfor rammene av forskriften, og treffer vedtak om tilskudd fra midlene.

Kulturminnefondets styre har hatt fem møter i 2017. Foruten tildeling av midler har sentrale saker vært:

- Årsbudsjett og regnskap
- Kulturminnefondets samfunnsnytte
- Endring av delegeringsreglementet
- Styrets prioriteringsnotat
- Innføring av løpende søknadsfrist
- Forenklingsarbeid
- Risiko- og sårbarhetsanalyser
- Oppfølging av strategiplanen
- Analyse og evaluering
- Kunngjøring av tilskuddsordningen
- Tildeling av handverks- og formidlingsstipend
- Klagesaker



Arbeidsutvalget, som består av styreleder og nestleder, deltar i halvårsmøtene med Klima- og miljødepartementet.

Kulturminnefondet er et økonomisk virkemiddel i arbeidet med å ta vare på kulturminner og kulturmiljøer, og har et

ansvar for å følge KLDs helhetlige miljøpolitikk. I dette ligger særlig ansvaret for å redusere tapet av kulturminner og sørge for at kulturarven blir et viktig bidrag i samfunnsutviklingen.

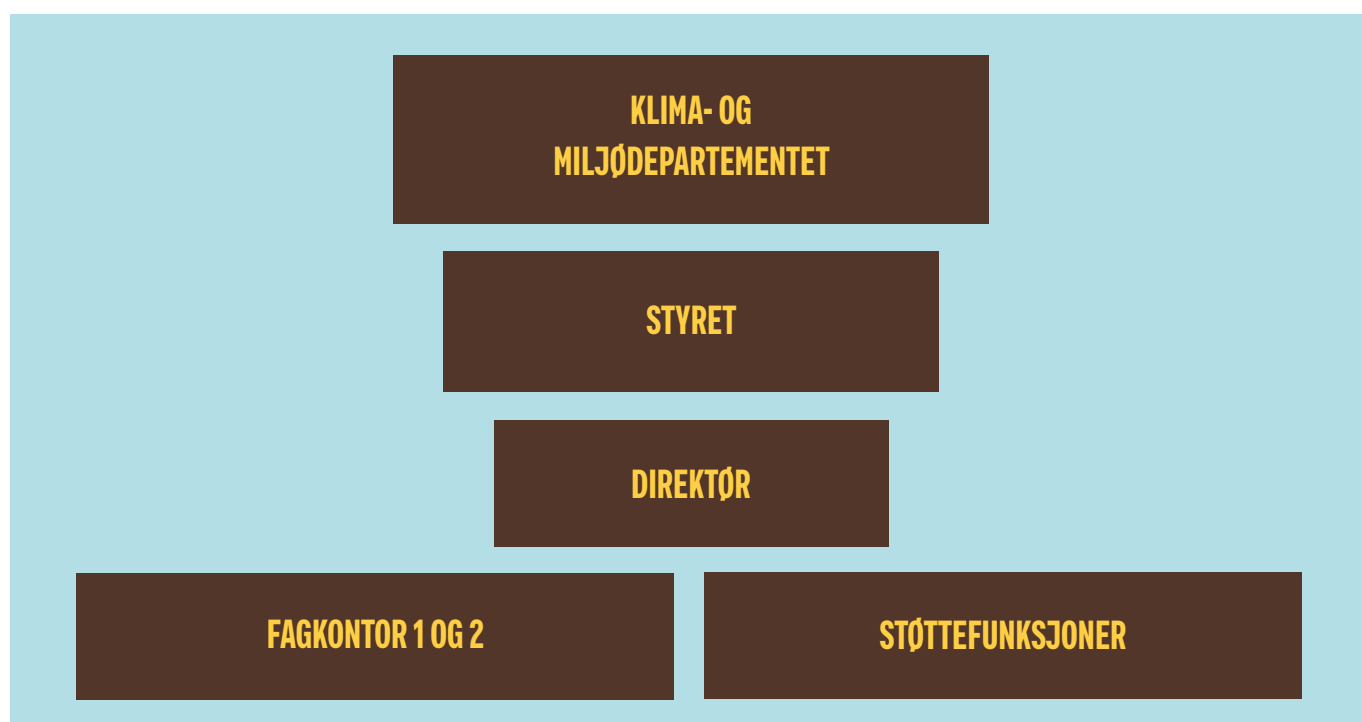
FIGUR 1. VIKTIGE SAMMENHENGER I KULTURMINNEFONDETS RESULTATKJEDE



Kulturminnefondet er lokalisert på Røros, og er organisert i tre avdelinger. Fagkontor 1 og 2 arbeider med søknadsbehandling, samt veiledning, informasjon og faglig rådgiving til søkeren. Støttefunksjonene består av post,

sentralbord, økonomi og regnskap, personal og HR, kommunikasjon og klagesaksbehandling. Figur 2 viser Kulturminnefondets organisasjonskart. Kulturminnefondet har 16 ansatte fordelt på 15,4 årsverk.

FIGUR 2.



# HOVEDTALL

**TABELL 1. ANTALL SØKNADER MED UTVIKLINGSTALL**

År	Ordinære søknader	Søknader sikring	Søknader kurs/seminar	Søknader til sammen	Økning antall	Økning
2015	783	152	30	965	77	9 %
2016	902	191	23	1116	151	16 %
2017	1242	171	24	1437	321	29 %

**Tabell 1** viser utvikling av antall søknader ved ordinær frist 1. november, i tillegg søknader i forbindelse med kurs og sikring som behandles løpende. Det var en betydelig økning fra 2016 til 2017.

**TABELL 2. SØKNADSBELØP MED UTVIKLINGSTALL (BELØP I 1000)**

År	Ordinære søknader	Søknader sikring	Søknader kurs/seminar	Søknadsbeløp til sammen	Endring fra fjorår	Differanse
2015	232 264	4 366	1 149	237 779	31 478	15 %
2016	229 914	10 557	927	241 398	3 619	2 %
2017	340 366	10 163	1 111	351 640	110 242	46 %

**Tabell 2** viser utvikling av omsøkt beløp ved ordinær frist 1. november, i tillegg søknader i forbindelse med kurs og sikring som behandles løpende.

**TABELL 3. UTVALGTE NØKKELTALL FRA ÅRSREGNSKAPET (BELØP I 1000)**

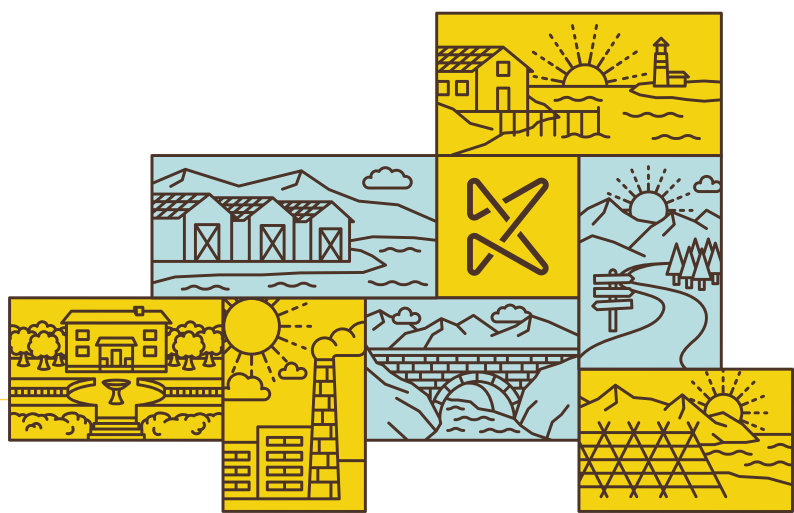
Nøkkeltall fra årsregnskapet	2015	2016	2017
Antall årsverk	14	14	15,4
Samlet bevilgning fra KLD	75 444	87 094	103 898
Driftsutgifter	18 038	19 564	17 520
Tildeling av tilskudd	68 609	73 770	99 172
Lønnsandel av driftsutgifter	58 %	56 %	61 %
Lønnsutgifter per årsverk	743	730	694

**Tabell 3** viser nøkkeltall basert på informasjon fra del VI. Årsregnskap, for de siste tre årene. Nøkkeltallene kommenteres i del III.

# STØA LEKETØYFABRIKK

Marnardal, Vest-Agder

Virksomheten i Støa leketøyfabrikk i Marnardal startet i 1928, og dagens eiere, som kjøpte fabrikk i 2011, har fortsatt driften med produksjon av treleker. Tilskuddet på 300.000 kroner går blant annet til utskifting av råttent og soppbefengt treverk i bygningen. I mai var Kulturminnefondet på befaring, og eierne, ekteparet Spikkeland, fikk utdelt det symbolske tilsagnsbrevet som bevis på støtten.



## SAMLET VURDERING AV RESULTATER, MÅLOPPNÅELSE OG RESSURSBRUK I 2017

 *Kulturminnefondet fungerer bedre enn noen gang som et lavterskeltilbud.*

**Kulturminnefondet skal bidra til å styrke arbeidet med å bevare verneverdige kulturminner, og bidra til at et mangfold av kulturminner og kulturmiljøer kan benyttes som grunnlag for verdiskaping.**

Søknadsmengden til Kulturminnefondet fra private eiere av verneverdige kulturminner er stadig høy, og tilskuddsordningen fungerer bedre enn noen gang som et lavterskeltilbud.

Vi gir faglig og økonomisk støtte til istandsetting av verneverdige kulturminner, og sprer erfaringer fra våre prosjekter på en slik måte at kulturminner får et høyere fokus i samfunnsutviklingen. Tilskudd til tiltak skal også bidra til at eierne kan drive næringsutvikling i tilknytning til kulturminnene sine. «Vern gjennom bruk» er nå rettesnoren for hele kulturminneforvaltningen, og forskriften og det årlige tildelingsbrevet gjør at Kulturminnefondet bidrar til bevaring av et bredt spekter med kulturminner.

Evalueringsene av Kulturminnefondet, gjennomført av By- og regionforskningsinstituttet NIBR og Menon Economics, viser god resultatutvikling. Kulturminnefondet blir stadig mer effektiv, profesjonell og synlig, og evalueringene levner liten tvil om at vi lykkes i å nå målene i tildelingsbrevet fra Klima- og miljødepartementet.

Brukerundersøkelser viser at Kulturminnefondet fungerer bedre enn noen gang som et lavterskeltilbud. Arbeidet med å forenkle og forbedre søknadsprosessen har satt positive spor.

Resultatene og funnene i analysene tyder på at Kulturminnefondets innsats og virkemiddelbruk over tid, gir ønskede effekter i samsvar med samfunnsoppdraget og nasjonalt miljømål 2.1. De gode eksemplene løftes fram, og viser at bevaring av kulturminner gir grunnlag for verdiskaping.

I neste kapittel oppsummeres resultater og måloppnåelse i 2017, herunder prioriteringer og ressursbruk, samt omtale av virkemiddelbruk. Samlet sett er Kulturminnefondet godt fornøyd med året som har gått.

# RESULTATER OG MÅLOPPNÅELSE 2017

## Kulturminner og kulturmiljø

### Nasjonale mål:

- 2.1.** Tapet av verneverdige kulturminner skal minimeres.
- 2.2** Et prioritert utvalg automatisk fredede og andre arkeologiske kulturminner skal ha et ordinært vedlikeholdsnivå innen 2020.
- 2.3** Et representativt utvalg kulturminner og kulturmiljø skal være vedtaksfredet innen 2020.
- 2.4** Fredede bygninger, anlegg og fartøy skal ha et ordinært vedlikeholdsnivå innen 2020.

Det ble ikke gitt tilskudd til fredete bygninger, anlegg og fartøy eller arkeologiske kulturminner i 2017, utover et fåtall tilsagn til bygninger innenfor kategorien kulturmiljøfredete miljøer. Det rapporteres derfor ikke særskilt på 2.2, 2.3 og 2.4. I de siste årene har arbeidsfordelingen mellom Kulturminnefondet og Riksantikvaren blitt avklart, slik at tilsagn i all hovedsak går til ikke fredete kulturminner, jf. instruks for Kulturminnefondet.

### Prioriteringer:

Kulturminnefondet skal prioritere arbeidet med å forenkle søknadsprosedyrene.

## Rapportering på styringsparametere

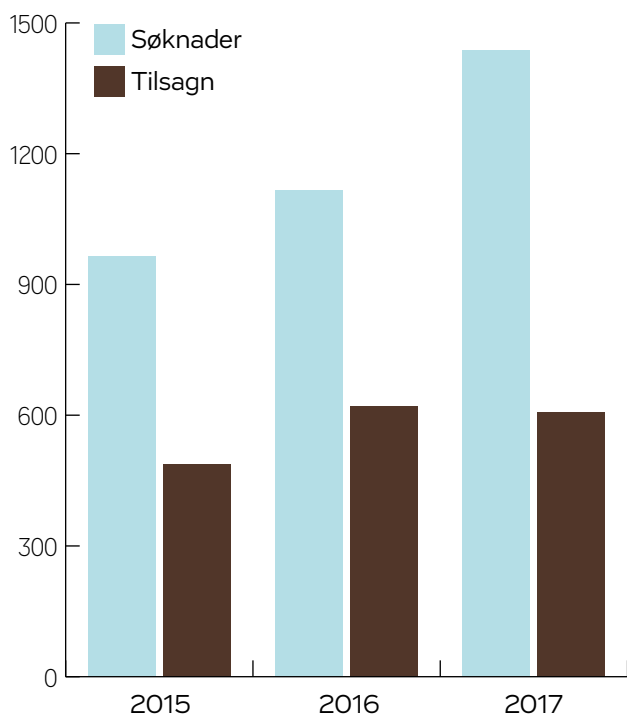
Tallmaterialet er knyttet til den ordinære søknadsrunden med søknadsfrist 1. november 2016, og til de løpende og delegerede tilskuddsordningene. Tabellene og grafene under viser hvordan tilskudd og løpende prosjekter fordeler seg pr 31.12.2017.

### 1. Søknader og tilsagn i antall og beløp i 1000

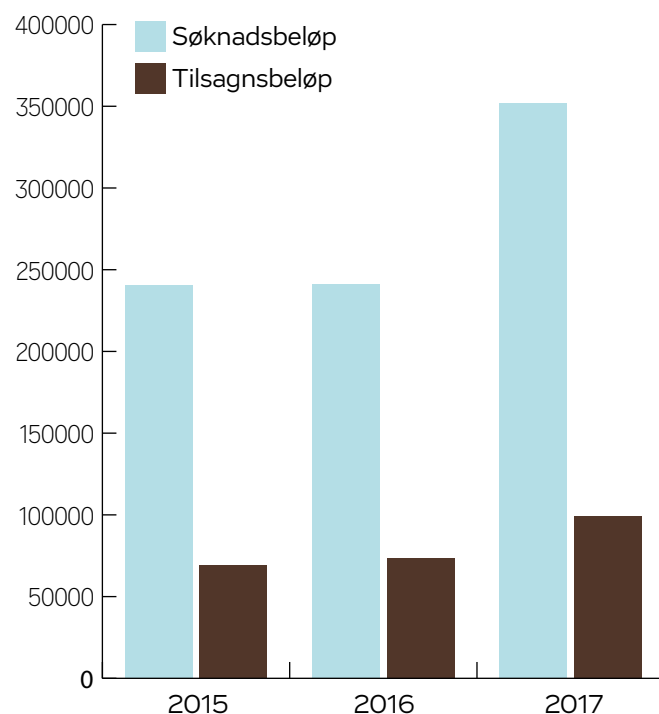
Antall totalt pr år	2015	2016	2017
Søknader	965	1 116	1 437
Tilsagn	488	621	606

Beløp totalt pr år	2015	2016	2017
Søknadsbeløp	240 632	241 406	351 640
Tilskuddsbeløp	68 915	73 739	99 172

TABELL 1A



TABELL 1B



Tabell 1A og 1B viser hovedtall. Søknader og tilsagn i antall og beløp med utviklingstall siste tre år. Søknadsantallet viser jevn økning i forhold til de to siste åra. Søknadsbeløpet har økt med ca. 100 mill. kroner fra 2016.

## D/S Børøysund

**HVOR** Oslo

**HVEM** Norsk Veteranskibsklub

D/S Børøysund ble bygget i Trondheim i 1908 som passasjer- og slepebåt. Under første verdenskrig fungerte skipet som bevoktningsfartøy, før hun gikk i rute mellom Øygarden og Bergen og senere i Lofoten og Vesterålen. Fra 1960 ble Børøysund brukt i undervisning ved yrkesskolen på Melbu, før hun i 1969 ble reddet fra vraking av en håndfull unge gutter i Norsk Veteranskibsklub.

Dette var før fartøyvern egentlig sto på agendaen i Norge, og det måtte en anonym pengegave til for å gjøre det mulig. Siden den gang har skipet ligget i Oslo. Norsk Veteranskibsklub arbeider kontinuerlig for at skipet skal fremstå slik det var etter en ombygging i 1935, de arrangerer turer for publikum og åpner skipet for ulike kulturarrangement.

*Kulturminnefondet innvilget 409.500,- i støtte til å sette i stand skipets kondenser, som er en del av det originale maskineriet fra 1908. Arbeidet besto blant annet av å støpe nye deler, lik de gamle, og produsere 650 nye treplugger etter mål.*





D/S BØRØYSUND I OSLO.  
FOTO: TOM GUSTAVSEN

## 2. Søknader og tilsagn i antall og beløp (i 1000) fordelt på fylker

TABELL 2

Fylke	Antall søknader	Omsøkt fra fondet: søknad	Antall tilsagn	Tilsagnsbeløp	% av omsøkt beløp	% av antall søknader
Finnmark	30	5 795	11	1 439	25 %	37 %
Troms	44	9 706	17	1 882	19 %	39 %
Nordland	103	31 239	44	7 024	22 %	43 %
Nord-Trøndelag	36	8 477	14	2 353	28 %	39 %
Sør-Trøndelag	125	26 235	50	8 594	33 %	40 %
Møre og Romsdal	101	30 094	45	8 409	28 %	45 %
Sogn og Fjordane	91	25 619	49	7 445	29 %	54 %
Hordaland	130	28 749	53	7 526	26 %	41 %
Rogaland	53	12 906	18	3 219	25 %	34 %
Vest-Agder	55	11 061	30	3 830	35 %	55 %
Aust-Agder	74	15 641	33	4 822	31 %	45 %
Telemark	84	20 561	43	7 951	39 %	51 %
Vestfold	20	6 722	10	2 117	31 %	50 %
Buskerud	54	13 250	24	4 641	35 %	44 %
Oppland	150	32 998	56	8 239	25 %	37 %
Hedmark	105	20 842	37	5 470	26 %	35 %
Oslo	71	23 101	29	7 458	32 %	41 %
Akershus	71	18 136	27	3 878	21 %	38 %
Østfold	40	10 500	16	2 799	27 %	40 %
<b>Sum 31.12.2017</b>	<b>1 437</b>	<b>351 641</b>	<b>606</b>	<b>99 101</b>	<b>28 %</b>	<b>42 %</b>

Antall tilsagn 2016	1 116	241 406	621	73 739
Antall tilsagn 2015	965	240 631	488	68 914

**Tabell 2** viser hvordan antall søknader og søknadsbeløp fordeler seg i forhold til antall tilsagn og tilsagnsbeløp fylkesvis. Tilsagn og beløp ses i lys av tidligere tildelingsrunder, føringer i tildelingsbrevet fra Klima- og miljødepartementet og styrets prioriteringer. Antall tilsagn er redusert i forhold til 2016 på grunn av at det er gitt flere store enkelttildelinger enn tidligere. Med utviklingstall.



### 3. Søknader og tilsagn i antall og beløp (i 1000) fordelt på type eierform

TABELL 3

31.12.2017	Antall søknader	Omsøkt	Antall tilsagn	Sum tilsagn
Enkeltperson(er)	1054	198 951	433	57 073
Sameie	70	21 042	37	7 359
Privat selskap	25	18 495	11	3 405
Privat foretak	28	12 754	10	3 211
Aksjeselskap	77	43 484	42	13 467
Borettslag	5	2 355	2	1 231
Ideell forening m/kulturminneformål	39	7 871	20	2 537
Forening	54	16 723	26	6 145
Venneforening	4	1 257	2	238
Ideell stiftelse m/kulturminneformål	17	4 591	8	1 575
Stiftelse	39	12 740	15	2 859
Kommunal eie	12	8 918		-
Kirkelig fellesråd/menighetsråd	5	1 090		-
Offentlig	8	1 366		-
<b>Sum 31.12.17</b>	<b>1 437</b>	<b>351 641</b>	<b>606</b>	<b>99 101</b>

**Tabell 3** viser hvordan søknader og tilsagn fordeler seg i forhold til forskjellige eierkategorier. De siste åra har de private eierne fått større oppmerksomhet ved tildelingene, jf. styrets prioriteringer. Tilsagn til kulturminner eid av kommuner har derfor ikke blitt prioritert. Det samme gjelder virksomheter som mottar statlig driftsstøtte eller foreninger for slike.

### 4. Antall tilsagn fordelt på type kulturminnekategori (tabell 4A, 4B, 4C, 4D og 4E)

TABELL 4A

31.12.17	Privat	Selskap/ foretal	Forening	Stiftelse	Offentlig eie	Sum
Arkeologi						0
Private bygninger	421	37	14	9		481
Industri og forretningsbygg	17	16	3	3		39
Offentlige og allmenne bygninger	4	3	16	2		25
Utenomhusanlegg og kulturlandskap	8	3		2		13
Ferdseil og samferdselsanlegg	7		2	1		10
Båt og fartøy	8		8	3		19
Andre konstruksjoner	4	2				6
Kurs og seminar	1	4	5	3		13
<b>Sum 31.12.17</b>	<b>470</b>	<b>65</b>	<b>48</b>	<b>23</b>	<b>0</b>	<b>606</b>
Antall tilsagn 2016	520	37	46	16	2	621
Antall tilsagn 2015	389	47	29	17	6	488

**Tabell 4A** viser hvordan tilsagn er fordelt til de forskjellige kulturminnetypene i forhold til forskjellige eierformer. I 2017 ble det gitt flere tilsagn til kategorien selskap/foretak enn i 2016. Årsaken til dette er knyttet til satsing på byer og prioritering av næring, jf. styrets prioriteringer og KLD's instruks for Kulturminnefondet. Med utviklingstall.

## DEL III. - ÅRETS AKTIVITETER OG RESULTATER

TABELL 4B

31.12.17	Fredet	Vernet	Definert verneverdig	Udefinert	Sum
Arkeologi					0
Private bygninger	1	98	211	171	481
Industri og forretningsbygg	1	10	18	10	39
Offentlige og allmenne bygninger		3	12	10	25
Utomhusanlegg og kulturlandskap		3	5	5	13
Ferdse og samferdselsanlegg			3	7	10
Båt og fartøy			11	8	19
Andre konstruksjoner		1	1	4	6
Kurs og seminar				13	13
<b>Sum 31.12.17</b>	<b>2</b>	<b>115</b>	<b>261</b>	<b>228</b>	<b>606</b>

Antall tilsagn 2016	2	92	264	263	621
Antall tilsagn 2015	3	67	168	250	488

**Tabell 4B** viser hvordan tilsagn er fordelt til de forskjellige kulturminnekategoriene i forhold til formell status. Kulturminnefondet gir som hovedregel ikke tilskudd til fredete kulturminner, jf. nasjonale mål 2.1, og instruks for Kulturminnefondet. Med utviklingstall.

TABELL 4C

31.12.17	Immateriell	Kystmiljø	By og tettsted	Landbrukets kulturmiljø	Industri-miljø	Sum
Arkeologi						0
Private bygninger		72	116	290	3	481
Industri og forretningsbygg		9	15	5	10	39
Offentlige og allmenne bygninger		2	17	6		25
Utomhusanlegg og kulturlandskap		3	3	6	1	13
Ferdse og samferdselsanlegg		4	2	3	1	10
Båt og fartøy		18		1		19
Andre konstruksjoner		3	1	2		6
Kurs og seminar	13					13
<b>Sum 31.12.17</b>	<b>13</b>	<b>111</b>	<b>154</b>	<b>313</b>	<b>15</b>	<b>606</b>

Antall tilsagn 2016	17	95	128	361	20	621
Antall tilsagn 2015	20	74	108	270	16	488

**Tabell 4C** viser hvordan tilsagn er fordelt til de forskjellige kulturminnekategoriene i forhold til de ulike kulturmiljøene. Med økt satsing på kyst- og bymiljøer har antall tilsagn til landbrukets kulturmiljøer blitt redusert, jf. styrets prioriteringer. Med utviklingstall.

TABELL 4D

31.12.17	Samisk	Skogfinsk	Kvensk	Andre	Norsk	Sum
Arkeologi					0	0
Private bygninger		2	2		477	481
Industri og forretningsbygg					39	39
Offentlige og allmenne bygninger					25	25
Utenomhusanlegg og kulturlandskap					13	13
Ferdsele og samferdselsanlegg					10	10
Båt og fartøy					19	19
Andre konstruksjoner					6	6
Kurs og seminar					13	13
<b>Sum 31.12.17</b>	<b>0</b>	<b>2</b>	<b>2</b>	<b>0</b>	<b>602</b>	<b>606</b>

Antall tilsagn 2016	1	3	1		616	621
Antall tilsagn 2015	0	4		1	483	488

*Tabell 4D gir oversikt over etnisk tilhørighet. Med utviklingstall.*



**TORE HAMMER, EIER PÅ KARLSLYST GÅRD I HOMMELVIK.  
FOTO: TOM GUSTAVSEN**

TABELL 4E

31.12.17	Arkeologi	Private bygninger	Industri og forretningsbygg	Offentlige og allmenne bygninger	Utomhusanlegg og kulturlandskap	Ferdsl og samferdselsanlegg	Båt og fartøy	Andre konstruksjoner	Annet	Sum
Finnmark		6	2	1	1		1			11
Troms		14	1		1		1			17
Nordland		36	4	2		1	1			44
Nord-Trøndelag		9	1	2				1	1	14
Sør-Trøndelag		42	3	2	1			1	1	50
Møre og Romsdal		37	2	4		1	1			45
Sogn og Fjordane		36	3	4	1		2	1	2	49
Hordaland		41	2	1	3	3		1	2	53
Rogaland		13	1	2			2			18
Vest-Agder		22	3		1	2			2	30
Aust-Agder		27		1	1	1	3			33
Telemark		39	2	1	1					43
Vestfold		8	1				1			10
Buskerud		22	1						1	24
Oppland		47	2	2	1	1		1	2	56
Hedmark		28	3	2	2	1	1			37
Oslo		21	2	1			3	1	1	29
Akershus		21	4				1		1	27
Østfold		12	2				2			16
<b>Sum 31.8.17</b>	<b>0</b>	<b>481</b>	<b>39</b>	<b>25</b>	<b>13</b>	<b>10</b>	<b>19</b>	<b>6</b>	<b>13</b>	<b>606</b>

Antall tilsagn 2016	0	479	50	20	13	13	24	4	18	621
Antall tilsagn 2015	0	381	42	20	9	8	4	4	20	488

Tabell 4E viser fylkesvis fordeling av antall tilsagn og forskjellige typer kulturminner. Med utviklingstall.

## 5. Antall klager

TABELL 5

Klager	2015	2016	2017
Antall søknader	965	1116	1437
Antall tilsagn om tilskudd	472	608	603
Antall avslag	493	508	834
Antall klager	52	37	39
Antall klager som fikk medhold	16	13	3

Tabell 5 viser antall søknader og klager for siste 3 år. Styret har så langt behandlet 3 klager, og opprettholdt opprinnelig vedtak.

TABELL 6A

År	Tilsagn	Avslutta	Tilbakekalte tilsagn	Løpende pr. 31.12.17
2003	20	20	0	-
2004	70	70	0	-
2005	63	62	1	-
2006	96	90	6	-
2007	166	150	16	-
2008	222	202	20	-
2009	263	239	22	2
2010	261	235	26	-
2011	318	287	29	2
2012	215	185	21	9
2013	342	275	36	31
2014	471	370	55	46
2015	486	337	32	117
2016	621	336	29	256
2017	606	119	14	473
<b>Sum</b>	<b>4 220</b>	<b>2 977</b>	<b>307</b>	<b>936</b>

**Tabell 6A** viser antall tilsagn og avsluttede prosjekter pr år. Det er tatt kontakt med alle tilskuddsmottakere som har løpende prosjekter eldre enn 2015 for slutføring. En stor del av disse ble frist for avslutning satt til 31.12.2017. Rapporteringsfrist er 3 måneder etter sluttdato, jf. forskrift for Kulturminnefondet. Dette medfører at slutførte prosjekter i 2017 avsluttes formelt 3 måneder inn i 2018. Ved tilbakekalling av tilskudd har tilskuddsmottaker rett til å påklage dette, noe som fører til av avslutning av noen enkeltsaker tar noe lengre tid.

## 6. Avsluttede og løpende saker pr år (beløp i 1000)

TABELL 6B

År	Tilskudd	Utbetalt	Tilbakeført	Bundne ikke ubetalte tilskudd
2003	3 533	3 452	81	
2004	12 078	11 586	492	
2005	11 918	10 658	1 260	
2006	15 127	12 413	2 714	
2007	31 383	25 990	5 393	
2008	40 455	33 470	6 985	
2009	38 185	30 558	7 029	598
2010	50 255	43 262	6 993	
2011	61 552	52 132	9 220	201
2012	38 903	29 980	7 695	1 228
2013	62 095	45 507	11 577	5 011
2014	61 017	44 858	9 628	6 531
2015	68 572	45 581	6 576	16 415
2016	73 777	34 429	5 183	34 165
2017	99 102	18 503	2 393	78 206
<b>Sum</b>	<b>667 951</b>	<b>442 378</b>	<b>83 218</b>	<b>142 355</b>

**Tabell 6B** viser hvordan totale tilsagnsbeløp fordeler seg pr. år. Den viser også hvor mye som er utbetalt, trukket tilbake, og som står til rest for hvert tilsagnsår. Som tidligere år viser oversikten at det tar tid å gjennomføre de enkelte prosjektene. Forsinkelsene er, av eiere, begrunnet med særlig mangel på håndverkere. Erfaringer viser at gjennomføringstiden gjennomsnittlig er ca. 2,5 år. Se for øvrig utdypende kommentar om dette i tabell 6A.

7. Finansiering ved avsluttet prosjekt fordelt på eierform

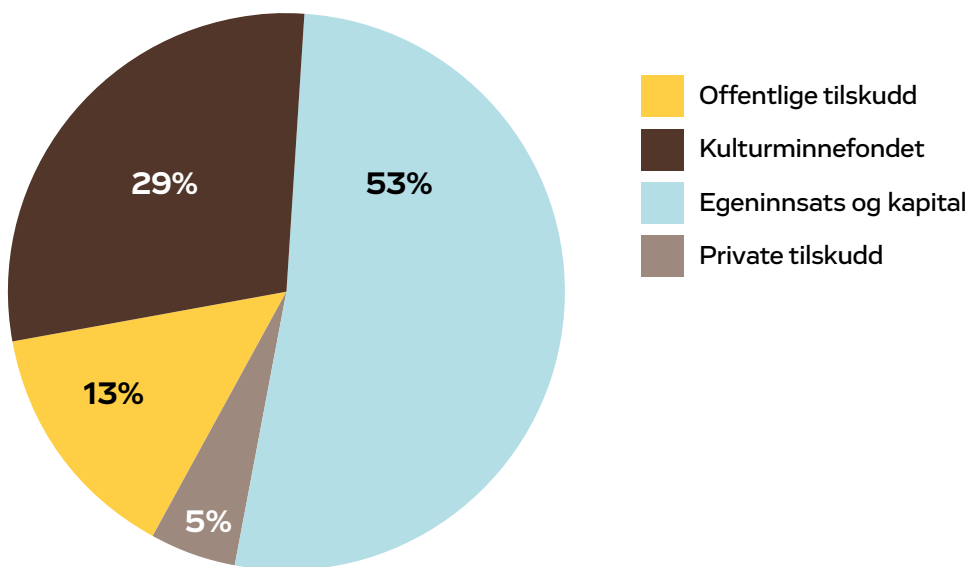
TABELL 7

	Dugnad og egne materialer	Egenkapital	Private tilskudd	Offentlige tilskudd	Kulturminnefondet
Privatpersoner	18 %	40 %	2 %	10 %	30 %
Selskap/foretak	8 %	53 %	2 %	8 %	29 %
Forening	17 %	24 %	16 %	13 %	29 %
Stiftelse	11 %	26 %	16 %	15 %	31 %
Offentlig eie	6 %	14 %	10 %	49 %	22 %
Totalt slutført i %	53 %		5 %	13 %	29 %

**Tabell 7** viser hvordan sluttfinansieringen er fordelt for de forskjellige eierformene. Kulturminnefondets andel totalt sett er, som tidligere år, 29 % av totale kostnader. Her er egenfinansiering delt i dugnad/egne materialer og egenkapital. I nederste linje i tabellen over er egenfinansiering og dugnad slått sammen, og dette vises i kakediagrammet under.

Finansiering av gjennomførte prosjekter

FIGUR 1



**Figur 1** viser hvordan finansieringen er fordelt for alle gjennomførte prosjekter uavhengig av eierform. I kakediagrammet er postene for dugnad og egne midler (egenkapital) slått sammen. Dette viser at tilskudd utløser høy privat medfinansiering i form av dugnad, egne materialer og egne midler, totalt 53 %. Se for øvrig tabell 7.

# OPPDRAK I TILDELINGSBREV 2017

Kulturminnefondet mottok følgende oppdrag fra Klima- og miljødepartementet i tildelingsbrevet for 2017.

Oppdrag	Tidsfrist	Leveranser	Status
Levere en oversikt over utredninger/utviklingsprosjekter/rapporter som utføres hos Kulturminnefondet og som antas å ha betydning for KLD.	01.7.17 og 31.12.17	Rapport: Kulturminnefondets samfunnsnytte	Leverert
Rapportere til miljøstatus i.f.m. innspill til budsjettproposisjonen, Prop. 1 S.	01.08.17	Statistikkmateriale	Leverert

## Prioriteringer og ressursbruk 2017

Nedenfor presenteres informasjon om Kulturminnefondets ressursramme og ressursbruk pr. 31.12.2017.

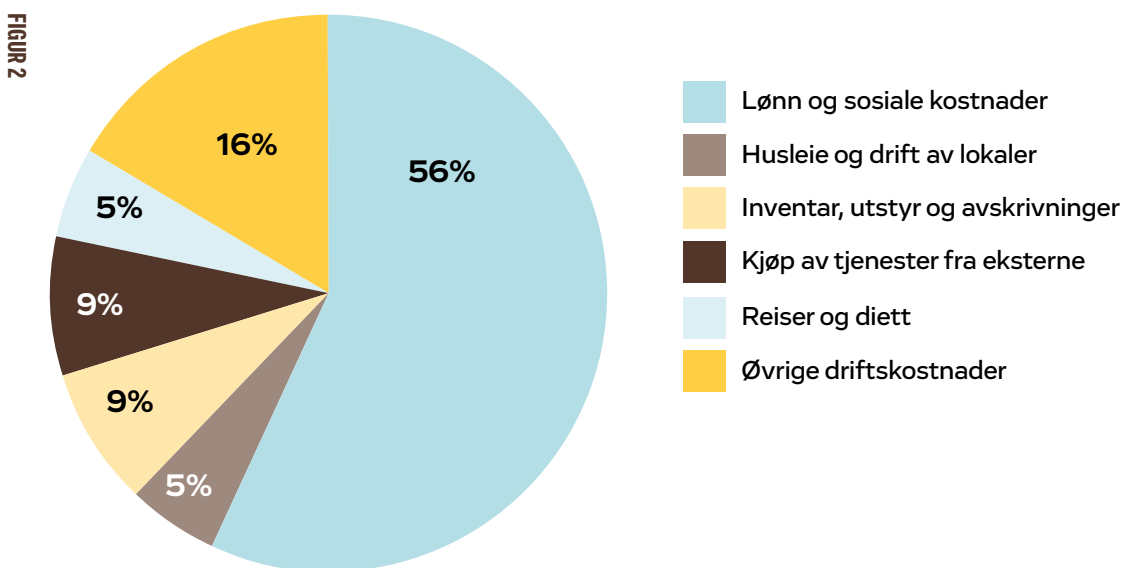
### Tildeling

Kulturminnefondets samlede bevilgning på 103,9 mill kroner, økte med 19 % i 2017 og utgjorde 16,804 mill kroner. I tillegg mottok Kulturminnefondet refusjoner fra folketrygden. Vi henviser til del **VI. Årsregnskap** for nærmere forklaringer og vurderinger av vesentlige forhold ved regnskapet.

### Driftsutgifter

Utgifter til drift av administrasjonen og styret er i 2017 kr 17 520 317. Kakediagrammet i figur 2 viser sammensetningen av driftsutgiftene etter art i 2017.

### Driftsutgifter etter art



**Figur 2** Driftsutgifter fordelt etter art. Lønn og sosiale utgifter utgjorde 10,7 mill kroner og 56 % av driftsutgiftene pr 31.12.2017. Dette er en liten øking i forhold til 31.12.2016. Kulturminnefondet har ved utgangen av året 16 ansatte og utførte 15,4 årsverk i 2017. Antall utførte årsverk er økt med 1,1.

## Om tilskuddsordningen

I 2017 ble tilskuddsordningen videreført med en hovedtildeling med søknadsfrist 1. november. Styret delegerte alle søknader med søknadsbeløp under kr 200 000 til administrativ behandling. Vedtak ble fattet 06.02.2017. Øvrige søknader med søknadsbeløp over kr 200.000 ble behandlet på styrets tildelingsmøte 22. - 24. mars.

Styret videreførte ordningene med delegerte og løpende tilskuddsordninger i 2017. Dette er tilskudd til sikring av kulturminner og støtte til kurs og fagseminar. Søknadene behandles administrativt fortløpende uten fast søknadsfrist. Styret satte av 3,5 mill. kroner til sikringstiltak og 0,5 mill. kroner til kurs og seminar.



## SINGERHEIMEN I OLDEN

**Stryn, Sogn og Fjordane**

Singerheimen er et anlegg med ni bygninger, som ble bygget av kunstneren William Henry Singer Jr. og hans kone Anna Spencer Brugh på 1920-tallet. Stiftelsen som driver det i dag, tilbyr overnatting og serveringssted med omvisning i villaen og atelieret. I mai fikk de det synlige beviset på 300.000 kroner i støtte til bevaring av tak, på tjenerboligen, bungalowen, stabburet og kafeen. I 2013 fikk de også støtte til skifertaket på låvebygningen, som nå er ferdig.





## SJØHUSET VED UTSTEIN KLOSTER

**Rennesøy, Rogaland**

Sjøhuset ligger på eiendommen til Utstein Gard, like nedenfor Utstein kloster, Norges eneste bevarte middelalderkloster. Huset ligger i et kulturmiljøfredet område, og Kulturminnefondet mener at tilrettelegging for ny bruk gir merverdi for eier og god tilgang for allmennheten til å besøke og oppleve sjøhuset og området rundt dette. Eierne Inger Lise Aarrestad Rettedal og Anders Schanche Rettedal driver i dag Klostergården med småfeproduksjon, og sjøhuset, som i år fikk støtte på 300.000 kroner, skal brukes til gårdsmatutsalg.

# FORHOLD KULTURMINNEFONDET ER BEDT OM SÆRSKILT RAPPORTERING PÅ



*Det er behov for en tilskuddsordning som Kulturminnefondet for å sikre bevaring.*

## Risikostyring/analyser

Kulturminnefondet jobber kontinuerlig med å forbedre virksomhetens internkontroll. Internkontrollen skal gi rimelig grad av sikkerhet for måloppnåelse innen følgende områder: målrettet og effektiv drift, pålitelig rapportering, og overholdelse av lover og regler.

Tilskuddsforvaltningen er definert i tre delprosesser; kunngjøring, søknadsbehandling og oppfølging og kontroll (inkludert utbetaling og eventuell klagesaksbehandling).

Som et ledd i arbeidet med kvalitetssikring, gjennomførte Kulturminnefondet høsten 2017 en risikovurdering av vesentlige områder i tilskuddsforvaltningen.

Med utgangspunkt i søknadsfristen 1. november, ble søknadsbehandling av ordinære søknader prioritert som temaområde. Risikoanalysen ble gjennomført i henhold til Kulturminnefondets etablerte system for risikostyring. Ingen av de identifiserte risikoene ble vurdert som kritiske for søknadsbehandlingen. I 2018 er det planlagt at oppfølging og kontroll av tilskuddssaker skal risikovurderes.

I tildelingsbrevet 2017 fikk Kulturminnefondet i oppdrag å levere en risikoanalyse med utgangspunkt i Nasjonal sikkerhetsmyndighet sin metode for risikovurdering for sikring. Høsten 2017 gjennomførte Kulturminnefondet en risikovurdering for sikring. I prosessen ble det utført en verdivurdering, trusselvurdering og sårbarhetsvurdering. Disse faktorene ble sammenstilt til et helhetlig risikobilde.

Kulturminnefondet har også utarbeidet en beredskapsplan på bakgrunn av risikoanalysen for trusselsituasjoner og ulykker/farer som kan ramme Kulturminnefondet, og som kan medføre behov for krisehåndtering.

Kulturminnefondet har også etter oppdrag i tildelingsbrevet utarbeidet en policy for informasjonssikkerhet. Policyen er førende for det overordnede arbeidet med informasjonssikkerhet ved Kulturminnefondet, og gjelder all informasjonsbehandling ved virksomheten.

## Fellesføring fra Kommunal- og moderniseringsdepartementet

I fellesføringen i tildelingsbrevet 2017 står det at «Kulturminnefondet skal arbeide systematisk med å utnytte til-

delte ressurser bedre og øke produktiviteten. Digitalisering av arbeidsprosesser og tjenester er et sentralt virkemiddel i dette arbeidet».

I 2016 ble det i regi av Difi gjennomført en områdegjennomgang av miljøforvaltningen. I kjølvannet av gjennomgangen, ble etatene i 2017 gitt i oppdrag av Klima- og miljødepartementet (KLD) å utarbeide forslag til en felles strategi for samordning av de administrative funksjonene i miljøforvaltningen. Kulturminnefondet var representert i styringsgruppen, og deltok med ressurser underveis i prosjektet.

I 2017 besluttet KLD at etatene i miljøforvaltningen skal samles til ett felles desentralisert IKT- driftsmiljø. Kulturminnefondet ble, etter eget ønske, ikke inkludert i prosjektmandatet, og deltar på nåværende tidspunkt som observatør i prosjektet. IKT-drift ved Kulturminnefondet er for øvrig tjenesteutsatt til leverandør i privat sektor.

Med bakgrunn i styringssignaler fra KLD om et felles elektronisk søknadssenter for hele miljøforvaltningen, inn gikk Kulturminnefondet i 2017 dialog med Miljødirektoratet. Dette arbeidet fortsetter i 2018.

Kulturminnefondet har vært fullservicekunde hos DFØ fra 2004 og benytter tjenestene både innenfor lønn og regnskap.

## Oppfølgingen av evalueringer, tilsynsrapporter og pålegg fra tilsynsmyndigheter

Våren 2017 utførte Menon Economics en samfunnsøkonomisk analyse av Kulturminnefondet. Oppdraget var å analysere de direkte og indirekte ringvirkningene av Kulturminnefondets tilskuddsordning, og videre vurdere hvilke verdier for samfunnet tilskuddene og aktivitetene til Kulturminnefondet medfører. Analysen ga oss økt kunnskap i form av en mer kritisk økonomisk vurdering av ressursbruken, og hvorvidt man kunne fått mer samfunnsnytte ved å bruke ressursene på en annen måte.

Menon konkluderte med at det er behov for en tilskuddsordning som Kulturminnefondet, for å sikre bevaring av kulturminner, og at Kulturminnefondet bidrar med betydelig samfunnsnytte.

Resultatene i rapporten brukes aktivt i Kulturminnefondets strategiske arbeid.

## Personneltmessige forhold

Kulturminnefondet opprettet i 2017 en ny stilling som HR-administrator. Målsetningen er å styrke innsatsen innen operativ -og strategisk HR.

## Likestilling og mangfold

Kjønnsfordelingen i Kulturminnefondet er fortsatt relativ ujevn med totalt 68,8 prosent kvinner og 31,2 prosent menn. Den ujevne kjønnsfordelingen er noe Kulturminne-

fondet er oppmerksomme på, og jobber aktivt med ved rekruttering. Etter ansettelse siste halvår 2017, med virkning fra 2018, vil Kulturminnefondet få en jevnere kjønnsbalanse ved at andelen menn øker til 38,9 prosent.

I forbindelse med rekruttering av nye stillinger er det fokus på mangfold og likestilling, både i kunngjøringen og ved selve ansettelsen. Når det gjelder likestilling og lønn, vektlegger Kulturminnefondets lønnspolitikk tiltak som fremmer lik lønn for tilsvarende arbeid uavhengig av kjønn.

## Oversikt over andel kvinner

TABELL 8

	Totalt	Ledernivå	Saksbehandler	Kontorstillinger
Kulturminnefondet	68,8	33,0	75,0	100

**Tabell 8** Ledernivå: omfatter direktør, underdirektør og kontorsjef, Saksbehandler: omfatter seniorrådgiver, rådgiver og førstekonsulent, Kontorstillinger: omfatter seniorkonsulent og sekretær.

## HMS/arbeidsmiljø

Høsten 2017 ble det, etter vedtak i Kulturminnefondets arbeidsmiljøutvalg igangsatt arbeid med utvikling av en HMS-håndbok (Helse, Miljø og Sikkerhet). Målsetningen er at HMS-arbeidet skal bidra til et helsefremmende og inkluderende arbeidsmiljø, som stimulerer til arbeidsglede og engasjement, i tråd med Kulturminnefondets verdigrunnlag og samfunnsoppdrag. Arbeidet sees i sammenheng med det generelle internkontrollarbeidet ved virksomheten, og er forankret i internkontrollforskriften og Kulturminnefondets langsiktige strategi.

Kulturminnefondet har gode og hensiktsmessige lokaler. Økt arbeidsmengde og nyansettelser gjør det nødvendig å utvide lokalene. Vi er i dialog med huseier om ombygging av en tilliggende driftsbygning, som står tom i dag.

## IA-avtalen og sykefravær

Kulturminnefondet er en IA-bedrift (Inkluderende Arbeidsliv), og har inngått samarbeidsavtale med NAV Arbeidslivssenter for å redusere sykefravær, fremme inkludering og øke avgangsalderen fra arbeidslivet. Kulturminnefondet har svært lavt sykefravær, og det er ubetydelige kjønnsforskjeller i sykefraværstatistikken. Totalt

sykefravær, inklusiv egenmeldinger og legemeldt sykefravær i 2017, var på 1,7 %, og henholdsvis 1,7 % for menn og 1,8 % for kvinner.

## Livsfasetilpasset personalpolitikk

Kulturminnefondet fører en livsfasetilpasset personalpolitikk. Det gir mulighet for et livslangt arbeidsliv for alle ansatte, og sikrer god balanse mellom arbeid, familie og fritid. Kulturminnefondet skal være en likestilt arbeidsplass der kvinner og menn, på alle nivå, har like muligheter for medbestemmelse, påvirkning og rimelig lønnsutvikling. Lønnspolitikken skal revideres i 2018, og likestillingselementet vil bli vektlagt også i ny plan.

Kulturminnefondet ønsker å være en inkluderende arbeidsplass. I forbindelse med rekruttering av nye stillinger er det fokus på mangfold og likestilling, både i kunngjøringen og ved selve ansettelsen.

## Varsling

I henhold til arbeidsmiljøloven har Kulturminnefondet etablerte rutiner for ivaretagelse av varslere, samt tilrettelagt forholdene for varsling. Kulturminnefondet har i 2017 ikke mottatt varslersaker.

## Utviklingen i sykefravær

TABELL

	2015	2016	2017
Sykefravær inkl. egenmelding	7,9 %	2,0 %	1,7 %
Legemeldte	7,1 %	0,8 %	0,5 %
Kvinner (totalt sykefravær)	5,3 %	2,5 %	1,8 %
Menn (totalt sykefravær)	9,7 %	0,7 %	1,7 %

**Tabell 8** viser sykefraværet oppgitt i %. Det understrekes at få ansatte påvirker totalandelen sykemeldte i stor grad når ansatte blir sykemeldt.

## VURDERING AV FRAMTIDSUTSIKTER



*Kulturminnefondets evne til å løse sitt samfunnsoppdrag på en tilfredsstillende måte vurderes som god.*

**Kulturminnefondet er en rendyrket tilskuddsordning og et lavterskeltilbud for private eiere av verneverdige kulturminner. Ordningen er et effektivt bidrag til arbeidet med å forbedre rammevilkårene for private eiere av kulturminner og dermed stimulere til økt verneinnsats.**

Gjennom et målrettet og systematisk arbeid har kulturminneforvaltningen lagt vekt på «vern gjennom bruk», da dette er den beste forvaltningen av kulturminnene. Prosjektene bidrar til utvikling av lokalsamfunn og lokalt næringsliv. Satsingen på kulturminner som ressurs fører til en positiv utvikling av byer og steder. Det vil være særlig fokus på prosjekter som bidrar til næringsutvikling i tilknytning til kulturminnene.

Det er grunn til å regne med at søknadsmengden framover fortsatt vil øke. Dette fordi det er et stort behov for statlig drahjelp, både faglig og økonomisk, i bevaringen av verneverdige kulturminner. Men også fordi Kulturminnefondet har opprettet nye tiltaksordninger etter innspill fra brukerne, og tilskuddsordningen blir stadig bedre kjent og mer synlig.

Kulturminnefondets organisering som et statlig foretak underlagt Klima- og miljødepartementet, med et eget styre, er avgjørende for å fortsatt kunne være et lavterskeltilbud for alle private eiere av kulturminner.

Det er fortsatt nødvendig å prioritere arbeidet med å forenkle søknadsprosedyrene. Søknernes egne innspill er viktige i dette arbeidet.

Kulturminnefondet vurderer sin evne til å nå fastsatte mål, og levere forventede resultater på lengre sikt, som god. Det er imidlertid viktig at departementet i sine oppdrag og bestillinger i økende grad viser forståelse for at Kulturminnefondet er en liten statlig virksomhet. Mange krav og bestillinger som større statlige virksomheter er bemannet for å håndtere, skaper i mange tilfeller en nesten uoverkommelig belastning på vår vesle administrasjon.

Det er vanskelig å planlegge driften på en effektiv måte på grunn av dette.

Kulturminnefondets evne til å løse sitt samfunnsoppdrag på en tilfredsstillende vurderes som god.

Det er et prioritert område å videreutvikle kompetanse-tjenestene som Kulturminnefondet står ansvarlig for i de kommende år. Disse tiltakene er så sentrale i strategien for utvikling og evne til å lykkes med samfunnsoppdraget, at ledelsen har et spesielt fokus på omfanget av og kvaliteten på disse tiltakene. Vi ser for oss en økende bruk av ny teknologi både i søknadsprosessen og i den daglige driften.

Det er Kulturminnefondets intensjon, i samarbeid med Klima- og miljødepartementet, å utvikle og initiere tiltak som ytterligere vil styrke vår evne til å arbeide opp mot de ønskede brukereffektene for vår primære målgruppe, private eiere av verneverdige kulturminner.

Røros, mars 2018

**Helen Bjørnøy, styreleder**

## Nyheim Lodge

**HVOR** Sunndal, Møre og Romsdal  
**HVEM** Ragnhild Nisja

Fra 1860-tallet og 100 år utover, var Sunndal preget av tilreisende engelske sportsfiskere. Det gode laksefisket i elva Driva fikk flere familier fra den britiske overklassen til å tilbringe ferie og fritid her. Lokalsamfunnet tjente godt på jobber som tjenere og kokker, samtidig som de tidlig fikk en smak av den store verden og lærte seg et nytt språk.

I 1905 bygde dr. Crookshank og hans kone villaen Nyheim Lodge, som i dag er et av få slike steder som er bevart uten mye forandringer. Blant gammeldagse vadere og fluesneller tilbyr Ragnhild Nisja og hennes familie i dag matservering, selskapslokale og overnattingsvirksomhet i britisk atmosfære.

*Kulturminnefondet har gitt tilsagn på 389.000 kroner i støtte til istandsetting av tak, vinduer og grunnmur. Det har i mange år vært drevet kro og selskapslokale for turister og lokalbefolkning på stedet, og driften videreføres og utvikles stadig.*



# LEDELSESKOMMENTAR TIL ÅRSREGNSKAPET 2017

## Formål

Norsk kulturminnefond (Kulturminnefondet) ble opprettet i 2002 og er underlagt Klima- og miljødepartementet. Kulturminnefondet er et forvaltningsorgan med særskilte fullmakter, med eget styre, og statens viktigste virkemiddel for å nå det nasjonale målet om å minimere bortfallet av verneverdige kulturminner. Kulturminnefondets unike rolle er å være et statlig lavterskeltilbud til private eiere av verneverdige kulturminner.

## Bekreftelse

Årsregnskapet er avlagt i henhold til bestemmelser om økonomistyring i staten, rundskriv R-115 fra Finansdepartementet og krav fra til Klima- og miljødepartementet i instruks om økonomistyring. Regnskapet gir et dekkende bilde av Kulturminnefondets disponible bevilgninger, regnskapsførte utgifter, inntekter, eiendeler og gjeld.

## Vurderinger av vesentlige forhold

I 2017 ble Kulturminnefondet tildelt en ramme på kr 103 898 000. Det er gitt tilsagn om tilskudd til bevaring av kulturminner inntil kr 99 101 500, mens det i

løpet av året er tilbakekalt/reduisert tilskudd på kr 15 940 575. Av dette beløpet er kr 14 639 690 satt av som «ikke inntektsført bevilgning, tilskudd og overføringer» og øremerket tilskudd i 2018.

Det ble utført 15,4 årsverk i 2017 – en liten økning i forhold til fjoråret.

## Tilleggsopplysninger

Riksrevisjonen er ekstern revisor og bekrefter årsregnskapet for Kulturminnefondet. Årsregnskapet er ikke ferdig revidert per d.d. men revisjonsberetningen antas å foreligge i løpet av 2. kvartal 2018. Beretningen vil bli publisert på Kulturminnefondets nettsider så snart dokumentet er mottatt fra Riksrevisjonen.



Røros 7. mars 2018

**Helen Bjørnøy, styreleder**

## REGNSKAPSPRINSIPP

**Virksomhetsregnskapet er satt opp i samsvar med de statlige regnskapsstandardene (SRS) av august 2015, oppdatert 31.12.2017. Årsregnskap for statlige forvaltningsorganer med særskilte fullmakter til bruttoføring utenfor statsbudsjettet (nettobudsjetterte virksomheter) er utarbeidet og avlagt etter nærmere retningslinjer i bestemmelser om økonomistyring i staten ("bestemmelsene"). Årsregnskapet er i henhold til krav i bestemmelsene punkt 3.4.1, nærmere bestemmelser i Finansdepartementets rundskriv R-115 av november 2016 og eventuelle tilleggskrav fastsatt av overordnet departement.**

Virksomheten er tilknyttet statens konsernkontoordning i Norges Bank i henhold til krav i bestemmelsene pkt. 3.7.1. Nettobudsjetterte virksomheter får bevilgningen fra overordnet departement innbetalt til sin bankkonto og beholdninger på oppgjørskonto overføres til nytt år.

Nettobudsjetterte virksomheter har en forenklet rapportering til statsregnskapet, og oppstillingen av bevilgingsrapporteringen reflekterer dette.

Oppstillingen omfatter en øvre del som viser hva virk-

somheten har fått stilt til disposisjon i tildelingsbrev for hver statskonti (kapittel/post). Midtre del av oppstillingen viser hva som er rapportert i likvidrapporten til statsregnskapet. Likvidrapporten viser virksomhetens saldo og likvidbevegelser på oppgjørskonto i Norges Bank. I nedre del av oppstillingen fremkommer alle finansielle eiendeler og forpliktelser virksomheten står oppført med i statens kapitalregnskap.

## Samlet tildeling i henhold til tildelingsbrev

Utgiftskapittel	Kapittelnavn	Post	Samlet tildeling for 2017	
1432	Norsk kulturminnefond	50	103 898 000	
Sum utgiftsført			103 898 000	
Beholdninger rapportert i likvidrapport <sup>1)</sup>		Note	Regnskap 2017	
Inngående saldo på oppgjørskonto i Norges Bank		9	136 126 400	
Endringer i perioden			24 346 907	
Sum utgående saldo oppgjørskonto i Norges Bank			160 473 307	
Beholdninger rapportert til kapitalregnskapet				
Konto og tekst	Note	2017	2016	Endring
Beholdninger på konto i Norges Bank	9	160 473 307	136 126 400	24 346 907

# ÅRSREGNSKAP 2017

## Resultatregnskap

	Note	31.12.2017	31.12.2016
<b>Driftsinntekter</b>			
Inntekt fra bevilgninger	1	17 520 317	20 153 625
Andre driftsinntekter	1	0	954
<i>Sum driftsinntekter</i>		<i>17 520 317</i>	<i>20 154 579</i>
<b>Driftskostnader</b>			
Lønnskostnader	2	10 697 469	10 950 956
Avskrivninger	3,4	861 613	1 296 666
Andre driftskostnader	5	5 961 235	7 316 719
<i>Sum driftskostnader</i>		<i>17 520 317</i>	<i>19 564 340</i>
<b>Driftsresultat</b>		<b>0</b>	<b>590 238</b>
<b>Resultat av periodens aktiviteter</b>		<b>0</b>	<b>590 238</b>
<b>Avregninger</b>			
Avregning bevilgningsfinansiert virksomhet	0	0	-590 238
<i>Sum avregninger</i>		<i>0</i>	<i>-590 238</i>
<b>Tilskuddsforvaltning</b>			
Utbetalinger av tilskudd til andre	6	62 461 093	61 272 382
Avregning med statskassen tilskuddsforvaltning		62 461 093	61 272 382
Sum tilskuddsforvaltning		0	0
<i>Sum tilskuddsforvaltning</i>		<i>0</i>	<i>0</i>

## Balanse

Balanse - Eiendeler	Note	31.12.2017	31.12.2016
<b>A. Anleggsmidler</b>			
<b>I Immaterielle eiendeler</b>			
Programvare og lignende immaterielle eiendeler	3	1 138 980	1 542 453
<b>II Varige driftsmidler</b>			
Driftsløsøre, inventar, verktøy og lignende	4	1 078 264	1 191 012
<b>Sum anleggsmidler</b>		<b>2 217 243</b>	<b>2 733 465</b>
<b>B. Omløpsmidler</b>			
<b>I Beholdninger av varer og driftsmateriell</b>			
<b>II Fordringer</b>			
Kundefordringer	7	4 888	8 188
Andre fordringer	8	0	272 786
<b>III Kasse og bank</b>			
Bankinnskudd	9	160 473 307	136 126 400
Kontanter og lignende	9	40	957
<b>Sum omløpsmidler</b>		<b>160 478 234</b>	<b>136 408 331</b>
<b>Sum eiendeler</b>		<b>162 695 478</b>	<b>139 141 797</b>

Balanse – statens kapital og gjeld	Note	31.12.2017	31.12.2016
<b>C. Statens kapital</b>			
<b>I Virksomhetskaptal</b>			
<b>II Avregninger</b>			
<b>III Statens finansiering av immaterielle eiendeler og varige driftsmidler</b>			
<i>Statens finansiering av immaterielle eiendeler og varige driftsmidler</i>	3, 4	2 217 243	2 733 465
<b>Sum statens kapital</b>		<b>2 217 243</b>	<b>2 733 465</b>
<b>D. Gjeld</b>			
<b>III Kortsiktig gjeld</b>			
Leverandørgjeld		544 246	516 077
Skyldig skattetrekk		453 061	457 436
Skyldige offentlige avgifter		386 541	402 356
Avsatte feriepenger		944 524	917 258
Ikke inntektsført bevilgning	10	14 639 690	10 947 710
Annen kortsiktig gjeld	11	143 510 173	123 167 494
<i>Sum kortsiktig gjeld</i>		160 478 234	136 408 331
<b>Sum gjeld</b>		<b>160 478 234</b>	<b>136 408 331</b>
<b>Sum statens kapital og gjeld</b>		<b>162 695 478</b>	<b>139 141 797</b>



## Kontantstrømoppstilling etter den direkte metoden for nettobudsjetterte virksomheter

	31.12.2017	31.12.2016
<b>Kontantstrømmer fra driftsaktiviteter</b>		
<b>Innbetalinger</b>		
innbetalinger av bevilgning*	103 898 000	30 902 758
innbetalinger av tilskudd og overføringer	388 921	0
innbetalinger fra salg av varer og tjenester	0	954
andre innbetalinger	701 154	270 749
<b>Sum innbetalinger</b>	<b>104 988 075</b>	<b>31 174 461</b>
<b>Utbetalinger</b>		
utbetalinger for varer og tjenester for videresalg og eget forbruk	-6 506 260	-7 396 690
utbetalinger av lønn og sosiale kostnader	-8 022 184	-9 163 673
utbetalinger av skatter og offentlige avgifter	-3 306 240	0
<b>Sum utbetalinger</b>	<b>-17 834 684</b>	<b>-16 560 363</b>
<b>Netto kontantstrøm fra driftsaktiviteter * (se avstemming)</b>	<b>87 153 390</b>	<b>14 614 098</b>
<b>Kontantstrømmer fra investeringsaktiviteter</b>		
Innbet. ved salg av immaterielle eiendeler og varige driftsmidler	0	3 946
utbetalinger ved kjøp av varige driftsmidler	-345 391	-1 306 146
<b>Netto kontantstrøm fra investeringsaktiviteter</b>	<b>-345 391</b>	<b>-1 302 200</b>
<b>Kontantstrømmer knyttet til overføringer</b>		
Innbetalinger fra statskassen til tilskudd til andre	-83 201 925	56 191 242
Utbetalinger av tilskudd og overføringer til andre	20 740 832	-61 272 382
<b>Netto kontantstrøm knyttet til overføringer</b>	<b>-62 461 093</b>	<b>-5 081 140</b>
<b>Effekt av valutakursendringer på kontanter og kontantekvivalenter</b>		
Netto endring i kontanter og kontantekvivalenter*	24 346 907	8 229 801
Beholdning av kontanter og kontantekvivalenter ved periodens begynnelse	136 127 357	127 896 599
<b>Beholdning av kontanter og kontantekvivalenter ved periodens slutt</b>	<b>160 474 263</b>	<b>136 126 400</b>
<b>Avstemming</b>		
avregning bevilgningsfinansiert virksomhet	0	590 238
disponering av periodens resultat (til virksomhetskapskapital)		
bokført verdi avhendede anleggsmidler	0	3 946
ordinære avskrivninger	861 613	1 296 666
nedskrivning av anleggsmidler		
avsetning utsatte inntekter (tilgang anleggsmidler)	-345 391	-1 061 136
endring i statens finansiering av immaterielle eiendeler og varige driftsmidler	-516 222	-235 530
endring i beholdninger av varer og driftsmateriell		
endring i kundefordringer	3 300	0
endring i leverandørgjeld	28 169	-459 232
endring i ikke inntektsført bevilgning, tilskudd og overføringer	3 691 980	11 031 360
effekt av valutakursendringer		
poster klassifisert som investerings- eller finansieringsaktiviteter	345 390	1 302 200
Poster klassifisert som kontantstrømmer knyttet til overføringer	62 461 093	5 081 140
korrigerings av avsetning for feriepenger		
endring i andre tidsavgrensningsposter*	20 623 458	-2 935 554
<b>Netto kontantstrøm fra operasjonelle aktiviteter*</b>	<b>87 153 390</b>	<b>14 614 098</b>

## Noter til årsregnskap

## Note 1 Driftsinntekter

	31.12.2017	31.12.2016
<b>Inntekt fra bevilgninger</b>		
Inntekt fra bevilgning fra overordnet departement	17 004 09	19 918 095
- brutto benyttet til investeringer i immaterielle eiendeler og varige	-345 391	-1 061 136
+ utsatt inntekt fra avsetning knyttet til investeringer (avskrivninger)	861 613	1 296 666
<b>Sum inntekt fra bevilgninger</b>	<b>17 520 317</b>	<b>20 153 625</b>
<b>Salgs- og leieinntekter</b>		
Salgsinntekt tjenester, avgiftsfri	0	115
Diverse inntekter	0	839
<b>Sum inntekt fra tilskudd og overføringer</b>	<b>0</b>	<b>954</b>
<b>Sum driftsinntekter</b>	<b>17 520 317</b>	<b>20 154 579</b>

## Note 2 Lønn og sosiale kostnader

	31.12.2017	31.12.2016
Lønn	7 685 649	8 160 843
Feriepenger	1 009 923	944 323
Arbeidsgiveravgift	633 642	702 365
Pensjonskostnader*	958 674	974 174
Sykepenger og andre refusjoner	-388 921	-270 749
Andre ytelser	798 502	440 000
<b>Sum lønn og sosiale kostnader</b>	<b>10 697 469</b>	<b>10 950 956</b>
Antall årsverk:	15,4	14,3

## \* Nærmere om pensjonskostnader

Pensjoner kostnadsføres i resultatregnskapet basert på faktisk påløpt premie for regnskapsåret. Premiesats for 2017 er 10,80 prosent. Premiesatsen for 2016 var 11,98 prosent.

## Note 3 Immaterielle eiendeler

Programvare og lignende rettigheter	31.12.2017	31.12.2017
Anskaffelseskost pr. 01.01.	5 639 932	5 013 445
Tilgang i året	0	626 486
<b>Anskaffelseskost</b>	<b>5 639 932</b>	<b>5 639 932</b>
Akkumulerte avskrivninger pr. 01.01.	4 097 478	3 155 157
Ordinære avskrivninger i året	403 473	942 322
<b>Balanseført verdi 31.12.</b>	<b>1 138 980</b>	<b>1 542 453</b>
Avskrivningssatser (levetider)	5 år / lineært	

#### Note 4 Varige driftsmidler

Driftsløsøre, inventar, verktøy o.l.	31.12.2017	31.12.2016
Anskaffelseskost 01.01.	2 850 763	3 437 272
Tilgang i året	345 391	434 650
Avgang anskaffelseskost	0	-21 159
<b>Anskaffelseskost</b>	<b>3 196 154</b>	<b>2 850 763</b>
Akkumulerte avskrivninger 01.01.	1 659 751	1 315 518
Ordinære avskrivninger i året	458 140	354 344
Akkumulerte avskrivninger avgang i året	0	-10 112
<b>Balanseført verdi 31.12.</b>	<b>1 078 264</b>	<b>1 191 012</b>
Avskrivningssatser (levetider)	3-10 år lineært	

#### Note 5 Andre driftskostnader

	31.12.2017	31.12.2016
Husleie	665 388	652 164
Andre kostnader til drift av eiendom og lokaler	240 720	451 824
Leie av maskiner, inventar og lignende	207 625	259 117
Mindre utstyrsanskaffelser	118 617	180 627
Reparasjon og vedlikehold av maskiner, utstyr mv.	46 767	0
Konsulenter og andre kjøp av tjenester fra eksterne	936 158	1 722 174
Reiser og diett	1 016 071	908 555
Øvrige driftskostnader*	2 729 889	3 142 258
<b>Sum andre driftskostnader</b>	<b>5 961 235</b>	<b>7 316 719</b>

##### \* Øvrige driftskostnader

	31.12.2017	31.12.2016
Kontorkostnader	1 170 840	1 315 486
Kommunikasjon (telefon, data, porto)	564 608	577 097
Reklame/informasjon/representasjon	620 415	1 057 790
Andre driftskostnader	374 025	191 885
<b>Sum øvrige driftskostnader</b>	<b>2 729 889</b>	<b>3 142 258</b>

#### Oversikt over årlige leiebeløp i henhold til leieavtaler \*

Varighet	1 og 5 år	Over 5 år	Sum
Husleieavtaler	665 380		665 380
Leieavtaler knyttet til varige driftsmidler	36 576		36 576
<b>Sum leieavtaler</b>	<b>690 524</b>		<b>690 524</b>

\*Kun vesentlige leieavtaler er spesifisert

**Note 6 Tilskuddsforvaltning og andre overføringer fra staten**

	31.12.2017	31.12.2016
Utbetaling av tilskudd til andre	62 461 093	61 272 382
<b>Sum utbetalinger av tilskudd til andre</b>	<b>62 461 093</b>	<b>61 272 382</b>
	31.12.2016	31.12.2016
Tilskudd til kommuner	0	144 000
Tilskudd til ikke-finansielle foretak	4 534 000	2 849 500
Tilskudd til finansielle foretak	21 179 500	9 697 000
Tilskudd til husholdninger	64 613 000	55 629 600
Tilskudd til ideelle organisasjoner	8 845 500	5 450 000
Tilskudd og stønader fra staten til andre	99 172 000	73 770 100
Tilbakekalte tilskudd kommuner	-206 000	-184 100
Tilbakekalte tilskudd ikke-finansielle foretak	-191 600	-1 302 900
Tilbakekalte tilskudd finansielle foretak	-1 143 250	-1 083 950
Tilbakekalte tilskudd til husholdninger	-13 150 625	-13 617 358
Tilbakekalte tilskudd til ideelle organisasjoner	-1 278 600	-1 390 550
Tilbakekalte/reduuerte tilskudd	-15 970 075	-17 578 858
Sum tilskudd og tilbakekallinger	83 201 925	56 191 242
Ikke utbetalte, tildelte tilskudd	-20 740 832	5 081 140
<b>Utbetalte tilskudd</b>	<b>62 461 093</b>	<b>61 272 382</b>

**Note 7 Kundefordringer**

	31.12.2017	31.12.2016
Kundefordringer til pålydende	4 888	8 188
<b>Sum kundefordringer</b>	<b>4 888</b>	<b>8 188</b>

Beløpet er forventet innbetalt i 2018.

**Note 8 Andre kortsiktige fordringer**

	31.12.2017	31.12.2016
Andre forskuddsbetalte kostnader	0	272 786
<b>Sum andre kortsiktige fordringer</b>	<b>0</b>	<b>272 786</b>

**Note 9 Bankinnskudd, kontanter og lignende**

	31.12.2016	31.12.2016
Innskudd statens konsernkonto	160 473 307	136 126 400
Kontantbeholdninger	40	957
<b>Sum bankinnskudd, kontanter og lignende</b>	<b>160 473 347</b>	<b>136 127 357</b>

Midler inntående på bank må sees i sammenheng med ikke utbetalte tilskudd. Se også note 10.

**Note 10 Ikke inntektsført bevilgning, tilskudd og overføringer**

	31.12.2017	31.12.2016	Endring
Tilskudd	-14 639 690	-10 947 710	3 691 980
<b>Sum avregning bevilgningsfinansiert virksomhet</b>	<b>-14 639 690</b>	<b>-10 947 710</b>	<b>3 691 980</b>

**Note 11 Annen kortsiktig gjeld**

	31.12.2017	31.12.2016
Skyldig lønn	0	-4 611
Annen gjeld til ansatte	1 415 963	1 490 415
Påløpte kostnader	-78 350	67 099
Annen kortsiktig gjeld	142 355 424	121 614 592
Periodiserte fakturaer 2017/2018	-182 264	0
<b>Sum annen kortsiktig gjeld</b>	<b>143 510 173</b>	<b>123 167 494</b>

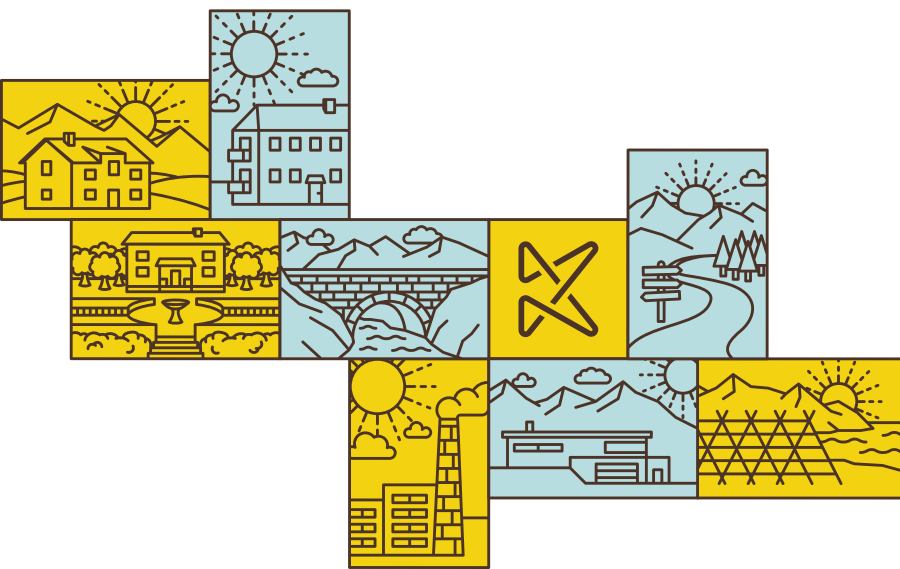
# MASKINVERKSTED I MELSOMVIK

Sandefjord, Vestfold

Maskinverkstedet i Melsomvik er en av bygningene som står igjen etter at en orlogshavn ble etablert som marinebase her på slutten av 1800-tallet. Tilskuddet på 1 million kroner gis til istandsetting av vinduer og murfasade, for at bygningen skal kunne huse "Fru Lauretta", en virksomhet med bakeri, kafé, snekkerverksted og kulturaktiviteter.



FOTO: CHARLOTTE CARLSEN





## INNBLIKK I SEKS KULTURMINNER

Høsten 2016 startet fotograf Tom Gustavsen reisen rundt til seks ulike prosjekter støttet av Kulturminnefondet for å fange eierne og særegenhetene ved deres kulturminner i flere blinkskudd. I juni 2017 ble fotoboken "Innblikk" utgitt.

En viktig oppgave for Kulturminnefondet er å motivere og engasjere enda flere eiere til å interessere seg for kulturminnevern, og det er en del av tanken bak dette bokprosjektet. Blant over 4000 prosjekter fra Nordkapp til Lindesnes er det plukket ut seks av de beste eksemplene; **Karlslyst gård** i Hommelvik, Sør-Trøndelag, **Nyheim Lodge** i Sunndal, Møre og Romsdal, **Kalven seter** i Vågå, Oppland, **Hovelsrud gård** i Ringsaker, Hedmark, **D/S Børøysund** i Oslo og **Engøyholmen kystkultursenter** i Stavanger, Rogaland.

Dette er en helt ny måte for Kulturminnefondet å presentere sitt arbeid på. Vi ønsker å gi folk et innblikk i seks helt enestående prosjekt som vi er så heldige å få være med på å sette i stand, og håper at «Innblikk» kan være en inspirasjonskilde for andre eiere av kulturminner.

Boken ble lansert 27. juni på Nyheim Lodge, og senere markert både på Kalven seter og Engøyholmen kystkultursenter. *I årsrapporten er noen av bildene presentert, i likhet med tekstutdrag fra boken.*

## Kalven seter

**HVOR** Vågå, Oppland

**HVEM** Øistein Formo og Anne-Mari Sandvær

I 40 år sto Kalven seter i Vågå urørt. Helt til Øistein Formo og kona Anne-Mari Sandvær kjøpte småbruket setra hører til, og startet det omfattende restaureringsarbeidet av alle de åtte husene. Selv om forfallet hadde kommet langt, var det mange autentiske spor som gjorde det lettere å sette det i stand til slik det hadde vært. Etter åtte år med leting etter de perfekte materialene, utallige treplugger i veggene og godt håndverk, er det igjen liv på Kalven seter.

Retten ved Lemonsjøen, med skiløyper og turstier som nærmeste naboer, serverer Anne-Mari, Norges eneste baristabudeie, kaffe fra landets mest unike kaffebar. I Seterstugu er det spa, og det grønne gresset innbyr til tradisjonsrike aktiviteter som stølter og hesteskasting.

*Kulturminnefondet har gitt 750.000,- i støtte til å sette i stand alle de åtte seterbygningene. Prosjektet har hele veien hatt et mål om å drive næring i bygningene, og at arbeidet skulle gjøres i tråd med opprinnelig utførelse og materialvalg. Dermed er også håndverkstradisjoner holdt i hevd.*







