



**Sámi allaskuvla**  
Sámi University of Applied Sciences



# Samisk høgskoles årsrapport (2017-2018)

Godkjent av høgskolestyret 07.03.2018



# Innhold

<b>I. STYRETS BERETNING .....</b>	<b>1</b>
INNLEDNING .....	1
STYRETS OVERORDNEDE VURDERING AV SAMLEDE RESULTATER, RESSURSBRUK OG MÅLOPPNÅELSE FOR 2017 .....	1
DE VIKTIGSTE PRIORITERINGENE FOR 2018 .....	2
STYRETS OVERORDNEDE VURDERING AV INSTITUSJONENS MULIGHETER OG UTFORDRINGER FREMOVER .....	3
<b>II. INTRODUKSJON TIL VIRKSOMHETEN OG HOVEDTALL .....</b>	<b>5</b>
<b>III. ÅRETS AKTIVITETER OG RESULTATER.....</b>	<b>8</b>
SEKTORMÅL 1: HØY KVALITET I UTDANNING OG FORSKNING.....	9
<i>Virksomhetsmål 1.1: Samisk høgskole skal ha studier av høy kvalitet som sikrer studentenes tilfredshet og god gjennomføring.....</i>	9
Styringsparameter: andel bachelor- og masterkandidater som gjennomfører på normert tid .....	9
Styringsparameter: andel ph.d.-kandidater som gjennomfører innen seks år .....	10
Styringsparameter: gjennomføring av vitnemålsgivende utdanning .....	10
Styringsparameter: skår på hvordan studentene oppfatter studiekvaliteten (studiebarometer) .....	11
Styringsparameter: faglig tidsbruk (timer) per uke blant heltidsstudenter (studiebarometer).....	11
<i>Virksomhetsmål 1.2: Samisk høgskole skal ha en tydelig internasjonal profil og tilrettelegge for økt studentutveksling og deltakelse i internasjonale forskningsprosjekt.....</i>	12
Styringsparameter: antall publikasjonspoeng per faglig årsverk .....	12
Styringsparameter: antall publiseringer og publiseringspoeng på samisk .....	13
Styringsparameter: verdien av Horisont 2020 – kontrakter per FoU-årsverk (forskningsrådet/NIFU) .....	13
Styringsparameter: andel utreisende utvekslingsstudenter på Erasmus+ av totalt antall studenter (DBH).....	13
Styringsparameter: antall utenlandske studenter (DBH) .....	13
<i>Virksomhetsmål 1.3: Samisk høgskole skal i tråd med sin egenart utføre forskning av høy kvalitet .....</i>	14
Styringsparameter: resultatoppnåelse på forskning ut fra institusjonens egenart.....	14
SEKTORMÅL 2: FORSKNING OG UTDANNING FOR VELFERD, VERDISKAPING OG OMSTILLING .....	15
<i>Virksomhetsmål 2.1: Samisk høgskole skal være en sentral samarbeidspartner og aktør i det samiske samfunnet .....</i>	15
Styringsparameter: andel mastergradskandidater sysselsatt i relevant arbeid et halvt år etter fullført utdanning	15
Styringsparameter: bidragsinntekter fra Forskningsrådet per faglig årsverk (DBH) .....	15
Styringsparameter: andre bidrags- og oppdragsinntekter per faglig årsverk (DBH) .....	16
Styringsparameter: andel forskningsinnsats i MNT-fag (NIFU/FoU-statistikk).....	16
SEKTORMÅL 3: GOD TILGANG TIL UTDANNING.....	16
<i>Virksomhetsmål 3.1: Samisk høgskole fremme god tilgang til utdanning ved å tilby fleksible studier .....</i>	16
Styringsparameter: andel studenter med fleksible studier.....	16
<i>Virksomhetsmål 3.2: Samisk høgskole skal oppfylle alle måltall for kandidatproduksjon i lærerutdanningene.....</i>	17
Styringsparameter: kandidattall på helse- og lærerutdanningene .....	17
SEKTORMÅL 4: EFFEKTIV, MANGFOLDIG OG SOLID HØYERE UTDANNINGSSEKTOR OG FORSKNINGSSYSTEM .....	18
<i>Virksomhetsmål 4.1: Samisk høgskole skal gjennom sin personalpolitikk medvirke til et høyt kompetansenivå, et godt arbeidsmiljø og et mindre kjønnsdelt arbeidsliv .....</i>	18
Styringsparameter: antall studiepoeng per faglig årsverk .....	18
Styringsparameter: andel kvinner i dosent- og professorstillinger (DBH).....	18
Styringsparameter: andel midlertidige ansatte i undervisnings og forskerstillinger.....	18
Sykefravær .....	19
Antall personer med redusert funksjonsevne .....	19
Antall personer på særlige tiltak .....	19
Styringsparameter: solide fagmiljøer.....	19
<i>Virksomhetsmål 4.2: Samisk høgskole skal, sammen med sine strategiske samarbeidspartnere, ivareta høy kvalitet i økonomiforvaltningen. God internkontroll og effektiv ressursforvaltning skal bidra til at institusjonen har ressurser til sine faglige og strategiske prioriteringer.....</i>	20

Vesentlige merknader fra Riksrevisjonen .....	20
Antall gjennomførte kurs .....	21
Handlingsrom, likviditet og langsiktig økonomisk planlegging.....	21
Samisk høgskole har god likviditet, men handlingsrommet oppleves som lite. Dette skyldes at midler er bundet opp mot øremerkede midler eller eksternfinansierte aktiviteter. Manglende langsiktighet i planleggingen og mangelfull planlegging av eksternfinansierte aktiviteter er hovedårsaken til dette.....	21
<b>Resultater og måloppnåelse for midler til samarbeid, arbeidsdeling, konsentrasjon og sammenslåinger</b> .....	22
<b>IV. STYRING OG KONTROLL I VIRKSOMHETEN .....</b>	<b>25</b>
RAPPORTERING OM STYRING OG KONTROLL.....	25
EFFEKTIVISERING.....	25
SIKKERHET OG BEREDSKAP .....	25
PANORAMA-STRATEGIEN .....	26
LIKESTILLING, MANGFOLD, DISKRIMINERING OG TILGJENGELIGHET.....	26
<b>V. VURDERING AV FREMTIDSUTSIKTER.....</b>	<b>27</b>
ÅRSPLAN FOR 2018 .....	27
<b>VI. ÅRSREGNSKAP .....</b>	<b>28</b>
ÅRSREGNSKAP 2017 .....	28

## Vedlegg

Vedlegg 1:	Årsplan 2018
Vedlegg 2:	Budsjett 2018
Vedlegg 3:	Ledelseskomentarer til årsregnskap 2016
Vedlegg 4:	Årsregnskap 2016

## Tabeller og figurer

Tabell 1: Organisasjonskart 2017 .....	6
Tabell 2: Ny organisasjonskart fra 01.01.2018.....	7
Tabell 3: Hovedtall.....	7
Tabell 4: oppsummering av parametre.....	8
Tabell 5: Publiseringstall .....	12
Tabell 6: Bidragsinntekter fra Forskningsrådet per faglig årsverk .....	15
Tabell 7: Andre bidrags- og oppdragsinntekter per faglig årsverk.....	16
Tabell 8: Sykefravær .....	19
Tabell 9: Vesentlige merknader fra Riksrevisjonen.....	20
Tabell 10: Antall gjennomførte kurs.....	21
Tabell 11: Handlingsrom, likviditet og langsiktig økonomisk planlegging .....	21



# I. Styrets beretning

## Innledning

Samisk høgskole er en utdannings- og forskningsinstitusjon som tar utgangspunkt i urfolk og det samiske, i dialog og samhandling med samfunnene rundt. Virksomheten til Samisk høgskole har samisk språk, tradisjonell kunnskap og innovasjon i sentrum. Senter for samisk i opplæringa, som er et nasjonalt kompetansesenter for samisk lese- og skriveopplæring, er også en del av høgskolestrukturen.

## Styrets overordnede vurdering av samlede resultater, ressursbruk og måloppnåelse for 2017

Styret mener at Samisk høgskole i hovedsak har levert i samsvar med prioriteringene som ble nevnt i årsrapporten for 2016–2017.

Samisk høgskole hadde i 2017 svært god utvikling i antallet registrerte studenter. Høsten 2017 hadde høgskolen totalt 270 registrerte studenter, mens tilsvarende tall for høsten 2016 var 188. Dette er det høyeste studenttallet i historien til Samisk høgskole. Siden årtusenskiftet har studenttallet vært over målet om 200 studenter kun én gang tidligere.

Samisk høgskole lyktes våren 2017 med å få akkreditert femårige grunnskolelærerutdanninger på masternivå. Dette var en viktig milepæl, siden lærerutdanningene er en av de viktigste pilarene til Samisk høgskole. Utdanning av samiskspråklige lærere med særlig kompetanse i samisk kultur og samfunnsforhold er avgjørende for hele det samiske samfunnet. Det er derfor også gledelig at alle lærerutdanningene nå har gode studenttall. Det var henholdsvis 19 og 17 studenter totalt ved de to masterprogrammene i samisk grunnskolelærerutdanning (SGLU) trinn 1.–7. og 5.–10 i 2017. I tillegg hadde barnehagelærerutdanningene og praktisk-pedagogisk utdanning også gode studenttall.

Økningen i studenttallet var imidlertid jevnt fordelt. De ulike tilbudene innen samisk språk og litteratur er fortsatt populære. På bachelor- og masterprogrammene var det høsten 2017 henholdsvis 11 og 12 studenter. Men også fagene knyttet til samfunnsvitenskap har sett en positiv utvikling. Blant annet begynte 20 studenter på studiet Árbiediehtu, som omhandler dokumentering og bruk av tradisjonell kunnskap.

Styret mener økningen skyldes langsiktig og <sup>Text</sup>systematisk satsing på rekruttering. Høgskolen har prioritert å være synligere og føre en tettere dialog med relevante aktører i det samiske samfunnet. Videre har man prioritert kommunikasjon blant annet gjennom sosiale medier. I tillegg har man over tid jobbet systematisk med å utvikle fleksible studier og desentraliserte tilbud, for å møte de særegne geografiske forholdene i de samiske områdene med lange avstander og spredt befolkning, samt ønsker om å kombinere jobb med studier.

Samtidig som Samisk høgskole nå har flere studenter enn noen gang før, er det fremdeles bekymringsfullt at man rekrutterer få studenter direkte fra videregående skole, noe som kan forklare hvorfor relativt få av de nye studentene begynner på første året av

lærerutdanningene (5 og 7 førsteårsstudenter på SGLU 1–7 og 5–10). Mange av de nye studentene har en fireårig lærerutdanning fra før, og har fått godkjent innplasseringer til senere nivåer av studiene.

Arbeidet med å få bachelor- og masterstudenter til å gjennomføre studiene til normert tid har fortsatt høy prioritet, og høgskolen ser at det fremdeles er et stort forbedringspotensial. Det jobbes derfor med å revidere studieplanene for å blant annet gi større muligheter til å tilpasse mastergradsoppgaven. I tillegg jobbes det blant annet med kompetanseheving innen digitale arbeidsmåter, revidering av programplaner og gjennomgang av ressursplanleggingen og studieporteføljen.

Styret har i 2017 startet implementeringen av strategiplanen for 2017–2021, som ble vedtatt i desember 2016. Blant annet har man vedtatt en ny bemanningsplan for strategiperioden som skal understøtte målene om å styrke den akademiske profilen, for å bli en vitenskapelig høyskole og et urfolksuniversitet på sikt.

Det har også blitt tatt grep for å styrke planleggingsarbeidet. Blant annet vedtok styret, i forbindelse med bemanningsplanen, strategiske prinsipper for å oppnå bedre samsvar mellom ressursituasjonen og studieporteføljen. Høgskolen har dessuten utarbeidet konkrete planer for forskningsaktivitetene som finansieres gjennom avtalen med Nordisk ministerråd. Dette er gjort for å bedre kunne følge opp kriteriene som ligger til grunn for avtalen.

Konsulentselskapet Rambøll leverte i 2016 en evaluering av organisasjonsstrukturen til Samisk høgskole. Styret har i 2017 fulgt opp dette arbeidet og vedtatt en ny instituttstruktur. Hovedtrekkene i denne er at høgskolen går fra tre til to institutter. Samtidig har man gått fra valgte til ansatte instituttledere. I tillegg tas det grep for å styrke den administrative lederstøtten ved å flytte en administrativ ressurs til det ene instituttet. Styret mener dette styrker den faglige ledelsen ved høgskolen og gir større muligheter til å jobbe på et mer strategisk nivå. Arbeidet med å fornye administrasjonsstrukturen er utsatt til 2018.

Samisk høgskole prioriterer internasjonalisering. Det er et sentralt mål å samarbeide med utdannings- og forskningsinstitusjoner i Sápmi, i Norge, i Norden og i urfolksverdenen for øvrig. Spesielt er det viktig å samarbeide med andre institusjoner som setter urfolk i fokus. Samisk høgskole har i 2017 vært med i prosjekter som inngår i Interreg, som er et EU-program. Man har også deltatt aktivt i WINU (World Indigenous Nations University) og UArctic (University of the Arctic). I tillegg har man signert intensjonsavtaler med en rekke institusjoner.

### **De viktigste prioriteringene for 2018**

Samisk høgskole vil i 2018 fortsette arbeidet med å realisere den nye strategiplanen for 2017–2021. Styret mener Samisk høgskole må fortsette arbeidet med å forbedre kvaliteten på planleggingsarbeidet og gjennomføringsevnen. Blant annet har det blitt avdekket at studieporteføljen er relativt ressurskrevende, noe som gir de vitenskapelig ansatte lite rom for forskning. Langtidsplanen for studieporteføljen vil derfor revideres i 2018 for å oppnå bedre samsvar mellom porteføljen og ressursituasjonen.

Prosesen med å fornye organisasjonsstrukturen fortsetter. I juni vil styret vedta en eventuell endring av administrasjonsstrukturen. I løpet av høsten vil man vurdere toppledelsesstrukturen, hvor styret vil avgjøre om rektor skal være valgt eller tilsatt.

Studentrekruttering vil fortsatt være høyt prioritert, fremdeles med mål om 200 studenter. Det vil i 2018 blant annet være viktig å finne frem til mer treffsikre måter å nå frem til potensielle studenter på, særlig i aldersgruppen 20–30 år. Høgskolen vil derfor jobbe for å videreutvikle metoder og analyseverktøy som skal gi et bedre beslutningsgrunnlag for å gjøre eventuelle tilpasninger i studieporteføljen.

Som nevnt er det viktig å utdanne flere samisktalende lærere med kompetanse i samisk kultur og samfunn. Det vil særlig være viktig å rekruttere nye lærerstudenter som begynner på det første året av lærerutdanningen.

Høgskolen vil i 2018 jobbe videre for å styrke fleksible utdanningstiltak og mangfoldige utdanningsmetoder som fremmer høy studiekvalitet og godt læringsmiljø, og som bidrar til at så mange som mulig fullfører utdanningen sin.

Høgskolen vil videreutvikle og styrke det administrative samarbeidet med Universitetet i Tromsø – Norges arktiske universitet (UiT). Samarbeidet er sentrert rundt områdene økonomi, IKT, personal og studie- og forskningsadministrasjon. Skolen vil også jobbe med å effektivisere de administrative prosessene gjennom blant annet digitalisering.

Samisk høgskole ønsker å være en sentral bidragsyter til å dekke kompetansegapene i det samiske samfunnet. Blant annet vil man i 2018 jobbe for å få opprettet en samisk sykepleierutdanning i nært samarbeid med UiT.

Samisk høgskole vil fortsatt prioritere internasjonalt samarbeid i Norden, EU og internasjonalt. Særlig vil man prioritere samarbeid med andre samiske institusjoner og urfolksinstitusjoner. Styret anser dette for å være en viktig indikator på at forskningen og utdanningene ved Samisk høgskole holder høy kvalitet som er relevant for formålet til institusjonen.

### **Styrets overordnede vurdering av institusjonens muligheter og utfordringer fremover**

Den nye strategiplanen for 2017–2022 har som visjon at Samisk høgskole skal bli et samisk universitet og urfolksuniversitet. Dette forutsetter at høgskolen jobber systematisk med å styrke kompetansen blant de vitenskapelig ansatte og å styrke den akademiske profilen.

Samtidig må Samisk høgskole kontinuerlig jobbe med å være relevant i det samiske samfunnet og blant andre urfolk, for å rekruttere nye studenter og ha legitimitet. Et sentralt strategisk mål er derfor at tilbudene til Samisk høgskole skal bli mer tilgjengelig for større deler av det samiske samfunnet.

Det samiske samfunnet er i endring, både demografisk og næringsmessig. Det samiske språket står svakt i mange områder og må styrkes. Samtidig er det vekst i næringsutviklingen i nordområdene. Enkelte primærnæringer som er tradisjonelle for de samiske områdene, har derimot opplevd en markant nedgang. Dette utfordrer også Samisk

høgskole til å utvikle seg i samsvar med samfunnsendringer og nye behov innen høyere utdanning samtidig som Samisk høgskole fyller sitt særlige ansvar knyttet til samisk språk, kultur og samfunn.

Samisk høgskole 7.3.2018

  
Gunvor Guttorm

rektor og styreleder

  
Line Kalak

prorektor

  
Gunn Britt Retter

styremedlem

  
Roger Skarvik

styremedlem

  
Petter Drefvelin

styremedlem

  
Ellen Inga O. Hætta

styremedlem

  
John Henrik Eira

styremedlem

  
Nils Ole Skum

styremedlem

Torkel Rasmussen

  
styremedlem

  
Mikkel Rasmus Logje

styremedlem

  
Elle Helene Siri

styremedlem

## II. Introduksjon til virksomheten og hovedtall

Samisk høgskole ble opprettet i 1989 med formålet om å dekke utdanningsbehovet i det samiske samfunnet. Samisk høgskole er en grenseoverskridende utdannings- og forskningsinstitusjon som rekrutterer studenter og ansatte fra hele Sápmi.

Høgskolen arbeider for å styrke det allsamiske perspektivet gjennom gode og fleksible utdanningstilbud og godt forskningsarbeid nasjonalt og internasjonalt. Bruk, opplæring i og utvikling av samisk språk står sentralt.

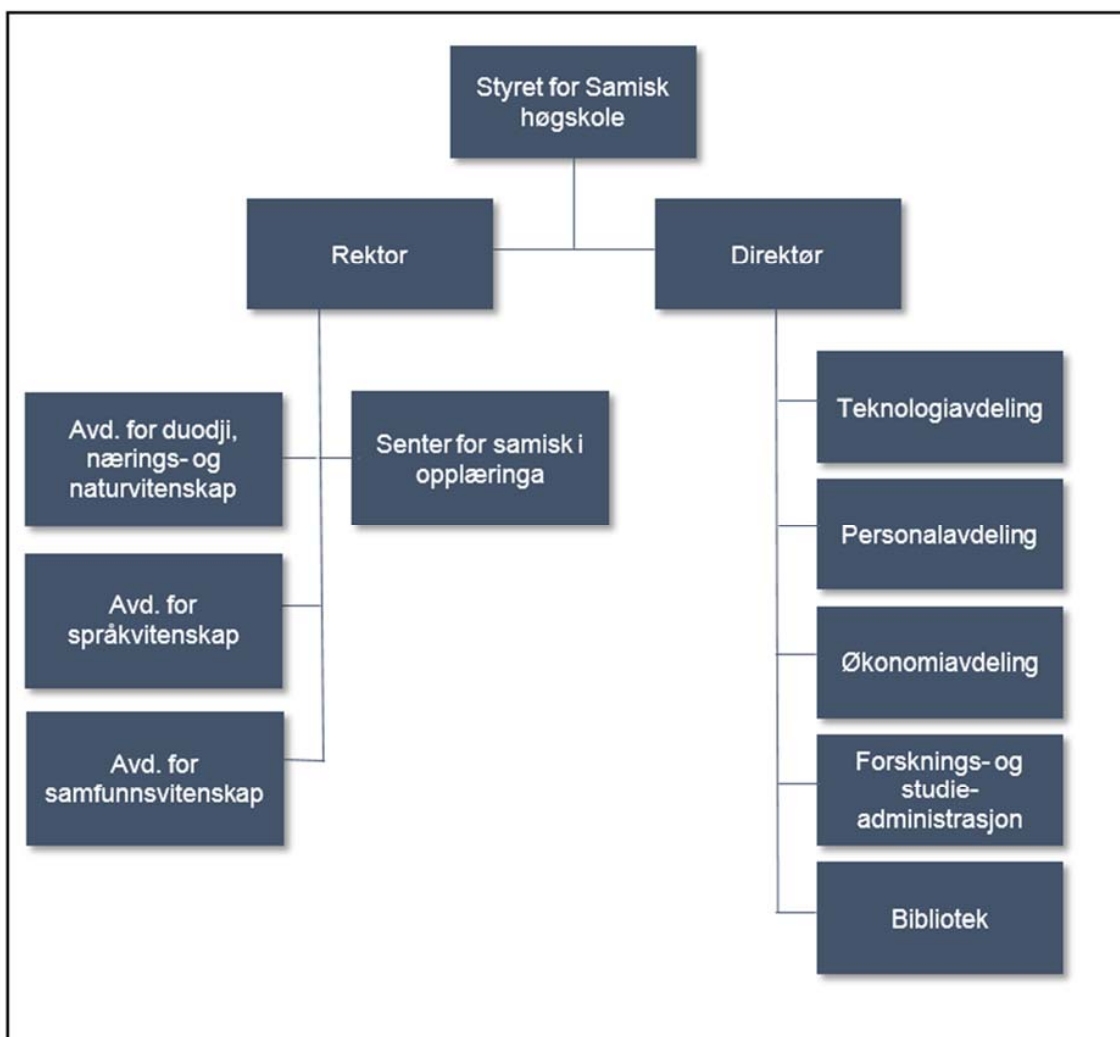
Samisk høgskole har siden opprettelsen bevisst arbeidet for å oppnå status som vitenskapelig høgskole og har som langsiktig strategisk mål om å bli et universitet. Samisk høgskole jobber med å styrke nåværende studier og forsknings- og utviklingstiltak og å sette i gang nye masterstudier. I tillegg ønsker høgskolen å vurdere muligheter for å sette i gang nye doktorgradsstudier som støtter målet om å oppnå status som universitet.

Samisk høgskoles studieportefølje i 2017 bestod av

- studier i samisk språk og samisk litteratur på ulike nivåer
- studier i duodji og design på ulike nivåer
- samiske lærerutdanninger på ulike nivåer
- studier i reindrift
- studier i journalistikk på ulike nivåer
- emner innen samfunnsvitenskap

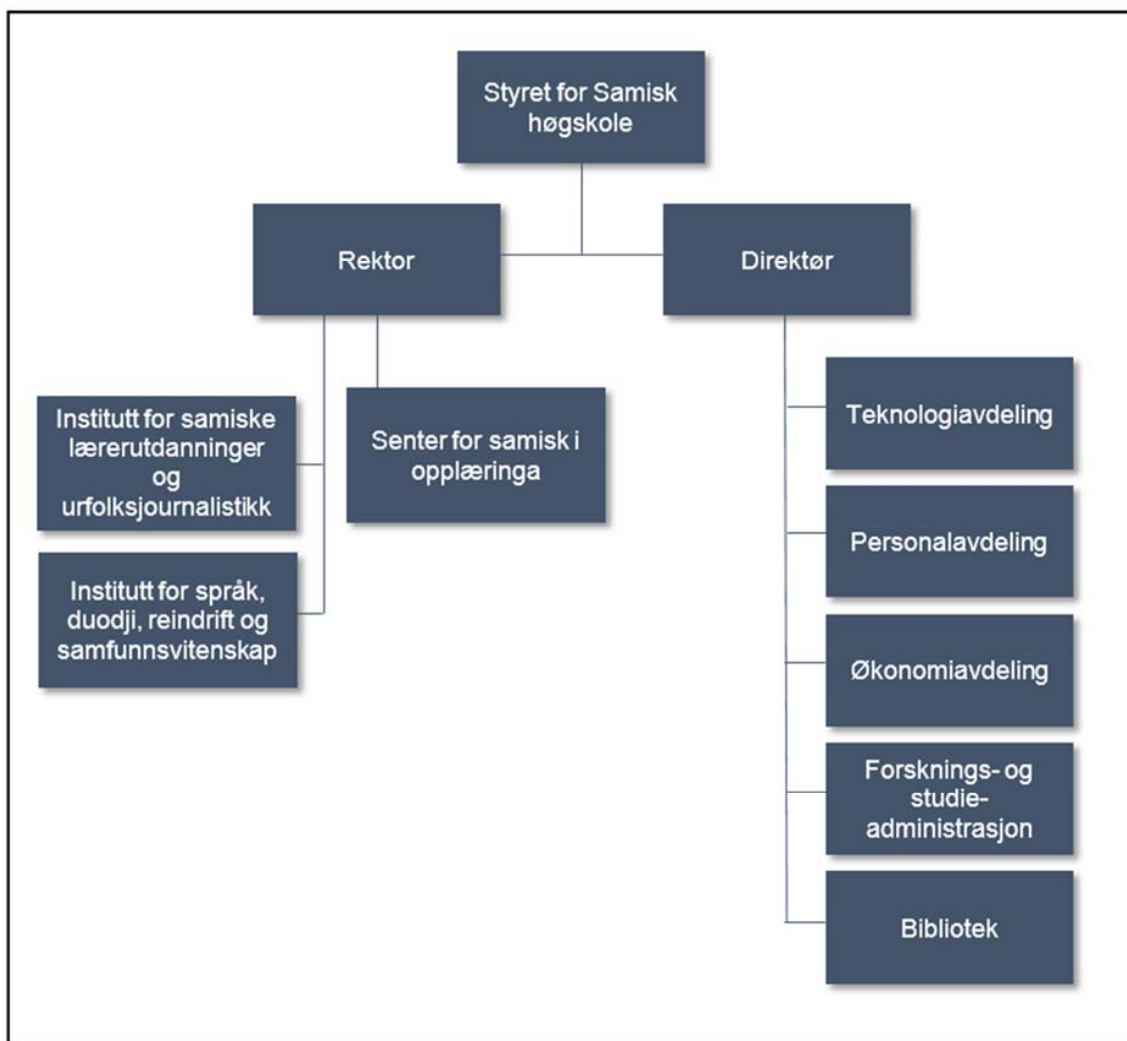
Undervisningen og forskningen ved Samisk høgskole var i 2017 organisert gjennom tre fagavdelinger: avdeling for duodji- og lærerutdanningene, avdeling for språkvitenskap og avdeling for samfunnsvitenskap (Figur 1). I tillegg er Senter for samisk i opplæringa en frittstående faglig enhet under Samisk høgskole. Administrasjonen består av forsknings- og studieadministrasjonen, biblioteket, teknologiavdelingen, økonomiavdelingen og personalavdelingen.

**Tabell 1: Organisasjonskart 2017**



Høgskolen jobbet i 2017 med omorganiseringen av fagenhetene som trådte i kraft fra 1. januar 2018, hvor man organiserte fagene innenfor to institutter (Figur 2). Høgskolen fortsetter arbeidet med å revidere organisasjonstruktur og vil i 2018 blant annet avgjøre om organiseringen av de administrative enhetene skal endres.

**Tabell 2: Ny organisasjonskart fra 01.01.2018**



**Tabell 3: Hovedtall**

	2017	2016
<b>Antall årsverk</b>	98,15	99,68
<b>Antall registrerte studenter</b>	270 (høst)	188 (høst)
<b>Sum driftsinntekter</b>	115,3 mill. kr.	99,9 mill. kr.
<b>Total tildeling fra Kunnskapsdepartementet og andre departementer</b>	94,5 mill. kr.	87,6 mill. kr.

### III. Årets aktiviteter og resultater

Tabellen viser en samlet fremstilling av Samisk høgskoles resultat på nasjonale og institusjonelle styringsparametre. Nærmere vurderinger rundt måloppnåelse for styringsparametrene står under de aktuelle virksomhetsmålene. Denne årsrapporten er basert på kravene i tildelingsbrevet til Samisk høgskole for 2017. Høgskolen har i tillegg fått midler over tre supplerende tildelingsbrev i 2017 som rapporteres i årsrapporten for 2017–2018. I tillegg rapporteres det om framdrift gjeldende et supplerende tildelingsbrev fra 2016.

**Tabell 4: oppsummering av parametre**

<b>Sektormål 1 Høy kvalitet i utdanning og forskning</b>				
	<b>Resultat 2016</b>	<b>Resultat 2017</b>	<b>Mål 2017<sup>1</sup></b>	<b>Mål 2018<sup>2</sup></b>
<i>Andel bachelorkandidater som gjennomfører på normert tid</i>	50	-	55 %	60 %
<i>Andelen mastergradskandidater som gjennomfører på normert tid</i>	-	-	50 %	50 %
<i>Andel ph.d.-kandidater som gjennomfører innen seks år</i>	-	-	-	-
<i>Gjennomføring av vitnemålgivende utdanning</i>	41	21	10	
<i>Skår på hvordan studentene oppfatter studiekvaliteten</i>	4,1	-	4,2	4,2
<i>Faglig tidsbruk (timer) per uke blant heltidsstudenter</i>	31,43	-	35	35
<i>Antall publikasjonspoeng per faglig årsverk</i>	0,4	0,4*	0,8	0,8
<i>Antall vitenskapelige publiseringer på samisk i forhold til alle vitenskapelige publiseringer</i>	6 %	0 %*	17 %	17 %
<i>Verdien av Horisont 2020-kontrakter per FoU-årsverk</i>	-	-	-	-
<i>Andel utreisende utvekslingsstudenter på Erasmus+ av totalt antall studenter</i>	0	0	0	1
<i>Antall utenlandske studenter (DBH)</i>	33 %	19 %	30 %	

<b>Sektormål 2 Forskning og utdanning for velferd, verdiskaping og omstilling</b>				
	<b>Resultat 2016</b>	<b>Resultat 2017</b>	<b>Mål 2017<sup>3</sup></b>	<b>Mål 2018<sup>4</sup></b>
<i>Andel mastergradskandidater sysselsatt i relevant arbeid et halvt år etter fullført utdanning</i>	-	-	-	-
<i>Bidraginntekter fra Forskningsrådet per faglig årsverk</i>	92 263	116 521	100 000	100 000
<i>Andre bidrags- og oppdragsinntekter per faglig årsverk</i>	176 861	229 059	150 000	180 000
<i>Andel forskningsinnsats i MNT-fag</i>	-	-	-	5 %

<sup>1</sup> Kun for dem som har satt opp et måltall

<sup>2</sup> Kun for dem som har satt opp et måltall

<sup>3</sup> Kun for dem som har satt opp et måltall

<sup>4</sup> Kun for dem som har satt opp et måltall



<b>Sektormål 3 God tilgang til utdanning</b>				
	Resultat 2016	Resultat 2017	Mål 2017 <sup>5</sup>	Mål 2018 <sup>6</sup>
<b>Andel studenter med fleksible studier</b>		44 %	30 %	30 %
<b>Kandidattall på helse- og lærerutdanningene</b>				
<b>Samisk grunnskolelærerutdanning 1.-7.</b>	2	0	2	2
<b>Samisk grunnskolelærerutdanning 5.-10.</b>	8	0	2	2
<b>Samisk barnehagelærerutdanning</b>	7	0	2	2

<b>Sektormål 4 Effektiv, mangfoldig og solid høyere utdanningssektor og forskningssystem</b>				
	Resultat 2016	Resultat 2017	Mål 2017 <sup>7</sup>	Mål 2018 <sup>8</sup>
<b>Antall studiepoeng per faglig årsverk</b>	150,51	162,4	200	200
<b>Andel kvinner i dosent- og professorstillinger</b>	10,64	10,64		
<b>Andel midlertidig ansatte i undervisnings- og forskerstillinger</b>	19,14	25,48		
<b>Solide fagmiljøer</b>				
<b>Langsiktig økonomisk planlegging</b>				
<b>Andel samlede lønnskostnader i forhold til samlede driftskostnader</b>				
<b>God virksomhetsstyring og effektiv ressursforvaltning</b>				
<b>God internkontroll og god kjennskap til regelverk</b>				

\*) Foreløpige tall. Endelige tall kommer i mars 2018

## Sektormål 1: høy kvalitet i utdanning og forskning

*Virksomhetsmål 1.1: Samisk høgskole skal ha studier av høy kvalitet som sikrer studentenes tilfredshet og god gjennomføring*

Styringsparameter: andel bachelor- og masterkandidater som gjennomfører på normert tid

Studenttallet ved Samisk høgskole har økt fra 188 høsten 2016 til 270 høsten 2017. Ambisjonsnivået er at minst 50 prosent av bachelor- og masterkandidatene skal gjennomføre på normert tid. I henhold til dataspesifikasjon for styringsparametre skal det rapporteres for 2014-kullet. Samisk høgskole hadde høsten 2014 kun opptak til fireårige samiske grunnskolelærerutdanninger, som har normert studietid på fire år. Dette betyr at høgskolen ikke har tall å vise til under denne styringsparameteren.

Antallet bachelorstudenter som gjennomfører til normert tid, har imidlertid hatt en positiv utvikling. Selv om dette målet ble nådd i 2016, ser høgskolen likevel at det fortsatt er et forbedringspotensial. Historisk sett har noen studier hatt betydelig lavere

<sup>5</sup> Kun for dem som har satt opp et måltall

<sup>6</sup> Kun for dem som har satt opp et måltall

<sup>7</sup> Kun for dem som har satt opp et måltall

<sup>8</sup> Kun for dem som har satt opp et måltall

gjennomføringsprosent enn andre. Dette er fulgt opp med blant annet revidering av studieplaner.

Våren 2015 hadde Samisk høgskole opptak til masterprogrammet i samisk journalistikk med et urfolksperspektiv. Antall studenter som gjennomfører til normert tid har forbedringspotensial. Det viser seg at de fleste blir forsinket med masteroppgaven. Som en oppfølging av dette har høgskolen startet arbeidet med å revidere studieplanen, blant annet ved å endre masteroppgaven slik at studentene har flere valgmuligheter. Det antas at dette kan føre til at flere gjennomfører studiet til normert tid.

Høgskolen har iverksatt tiltak som er ventet å styrke gjennomføringen. Blant annet er kompetanseheving innen digitale arbeidsmåter, revidering av programplaner og gjennomgang av studieporteføljen prioritert. I tillegg er arbeid med kartlegging av høgskolens ressurs- og kompetansesituasjon prioritert, for å sikre tilstrekkelig førstekompetanse innen alle bachelor- og masterstudier. Disse tiltakene skal bygge opp under arbeidet med å nå resultatmålene.

Ved femårige grunnskolelærerutdanninger er det i tillegg til studiekoordinator utnevnt et studieteam. På denne måten vil man styrke ledelse av programmet. Teamet har prioritert informasjon om studiene til potensielle søkere, introduksjonsfilm for studenter samt månedlige veiledningssamtaler, samtaler om progresjonsavtaler og om hva som kreves av studentene for å gjennomføre studiene. Erfaringer fra dette arbeidet tas med i utviklingen av høgskolens øvrige studier.

Et av tiltakene som vil prøves ut, er at bachelor- og masterstudenter blir innkalt til en årlig samtale med studieprogramansvarlig, for å motivere til videre studieinnsats og gjennomføring av studiet.

Styringsparameter: andel ph.d.-kandidater som gjennomfører innen seks år

Samisk høgskole tok opp det første kullet i ph.d.-programmet i samisk språk og litteratur høsten 2016. Vi forventer å ha et tallgrunnlag tilgjengelig fra 2022. Samisk høgskole vil ha som mål at 50 prosent av ph.d.-kandidatene gjennomfører innen seks år.

Som del av kvalitetssikringen av studiet har høgskolen satt i gang en prosess med å gjennomgå styringsdokumenter og studieplaner og klargjøre rutiner og arbeidsfordeling.

Styringsparameter: gjennomføring av vitnemålgivende utdanning

Høgskolen hadde som mål at 10 kandidater fullfører vitnemålgivende utdanning i 2017. Tall for 2017 viser at 21 gjennomførte vitnemålgivende utdanning, av disse har 11 kandidater fullført enten bachelor- eller mastergrad.

Høgskolen prioriterer å kartlegge studenter som har begynt på, men ikke fullført gradsgivende utdanning, og vil vurdere hvordan disse studentene på best mulig måte kan fullføre utdanningen. Dette gjelder spesielt samiske fireårige grunnskolelærerutdanninger og barnehagelærerutdanninger, der flere kandidater kun mangler undervisningsfag eller bacheloroppgaver. Ressurser til veiledning av bacheloroppgaven vil prioriteres.

Styringsparameter: skår på hvordan studentene oppfatter studiekvaliteten (studiebarometer)

Svarprosenten på Studiebarometeret er fortsatt for lav til at høgskolen kan bruke resultatene fra undersøkelsen. Høgskolen hadde som mål å arbeide for at svarprosenten blir så høy at resultatene kan brukes i kvalitetsarbeid.

Studieadministrasjonen har gjennomført en egen undersøkelse, som ble sendt per e-post til alle studenter. Muligheten for å delta ble også kunngjort på studentenes Facebook-side. Temaene var rekruttering, undervisning, veiledning, administrativt og annet, og studentenes trivsel. Tallene viser at 23 prosent av studentene deltok i undersøkelsen. De fleste av dem som har svart, omtrent 80 prosent, er mellom alternativene *meget fornøyd* og *til dels fornøyd* med den faglige biten, herunder hører også studentenes forventninger til studiet. Omtrent 24 prosent av dem som har svart, mener at forventningene ikke er innfridd. Om de administrative tjenestene og støtten har omtrent 85 prosent svart at de er *meget fornøyde* og *til dels fornøyde*. Størstedelen svarer at de er *til dels fornøyde* med rekrutteringen. Omtrent 50 prosent av dem som har svart, oppfordrer andre til å begynne på Samisk høgskole. De som deltok i undersøkelsen, svarer også at de trives godt.

Studieteamet ved de femårige grunnskolelærerutdanningene har gjennomført en undersøkelse ved studiestart, hvor studentene ble spurt om hvor fornøyde de var med informasjon om studiet, opptak, studiestart og studiet generelt. Undersøkelsen hadde god svarprosent, og resultatene viser at studentene var fornøyde. Resultatene viser også at mange av studentene bevisst har ventet på et mastertilbud innen samiske lærerutdanninger ved Samisk høgskole, og at Samisk høgskole var den institusjonen de ville ta masterutdanning ved.

Høgskolen har hatt utfordringer med å få studenter til å svare på undersøkelser og vil ta med erfaringene fra undersøkelsen ved femårige grunnskolelærerutdanninger. Høgskolen vil derfor sette av flere ressurser til evalueringer, spesielt undersøkelser av hvordan søkere og studenter opplever søknadsprosessen, fra rekruttering til studiestart, hva de er fornøyde med, hva de savner, og hva som bør forbedres. Høgskolen har som mål å utvikle alternative metoder for å hente inn tilbakemeldinger fra studenter, slik det kommer frem av høgskolens årsplan for 2018.

Styringsparameter: faglig tidsbruk (timer) per uke blant heltidsstudenter (studiebarometer)

Svarprosenten på Studiebarometeret er fortsatt for lav til at høgskolen kan bruke resultatene fra undersøkelsen.

Høgskolen har jobbet med oppfølging av Bologna-prosessen. Blant annet er det prioritert at fag- og studieplaner skal følge gjeldende krav, og at det her skal fremkomme hva som kreves av studentene i form av læringsutbytte, arbeidskrav og eksamen. Spesielt er krav i forbindelse med praksis på lærerutdanningene formidlet til studentene. Bologna-prosessen vil fortsatt prioriteres.

**Virksomhetsmål 1.2: Samisk høgskole skal ha en tydelig internasjonal profil og tilrettelegge for økt studentutveksling og deltakelse i internasjonale forskningsprosjekt**

Styringsparameter: antall publikasjonspoeng per faglig årsverk

Høgskolens registreringer i Cristin viser at høgskolens produksjon av forskningsartikler holder seg på samme nivå som i 2016. Tallene er ikke endelige, men ser ut til å vise 18,3 publiseringspoeng og 0,4 publiseringspoeng per fagansatt i 2017. Tabellen viser hvordan antallet NVI-registreringer (Norsk vitenskapelig indeks) har sett ut de seneste årene. Alle data er hentet fra [www.cristin.no](http://www.cristin.no). Det foreløpige resultatet for 2017 oppfyller ikke målet som ble satt i årsplanen for 2017. Høgskolen har mål om 0,8 publikasjonspoeng per fagansatt per år og vil prioritere å satse på å publisere mer. En mulig årsak til lavere publisering er at undervisningsansvaret for fagansatte har vært høyt i 2017. Dette vil bli jobbet med i forbindelse med forbedring av ressursplanleggingsmetodene ved høgskolen i 2018.

**Tabell 5: Publiseringstall**

År	Sum rapporterte poster i Cristin	Vitenskapelige poster (NVI) i Cristin	Fagansatte ved Samisk høgskole	Publiseringspoeng	Poeng per fagansatt ved Samisk høgskole	Poeng per fagansatt ved norske statlige høgskoler	Poeng per fagansatt ved norske universiteter	FoU-tid til amanuenser og lektorer – i årsverk
2017	138*	26*	45,7	18,3*	0,4*			4,4
2016	114	19	41,4	16,4	0,4	0,6	1,3	4,3
2015	98	29	39,6	32,5	0,8	0,5	1,4	4,3
2014	139	21	36,5	31,0	0,9	0,4	1,0	2,9
2013	117	6	37,6	6,9	0,2	0,4	0,9	4,1
2012	125	19	39,0	31,4	0,8	0,4	1,0	3,3
2011	156	30	40,3	34,3	0,8	0,4	1,0	2,9

\*) foreløpige tall. Endelige tall for 2017 kommer i mars 2018

I fjorårets *Vurdering av fremtidsutsikter* sa høgskolen at man vil «se på tildeling av forskningstid innen organisasjonen og veiledning i forbindelse med forskning, for å styrke forskningen ved institusjonen». I 2017 har man derfor utviklet prosedyrer for å sikre at man har aktiviteter som oppfyller kontrakten høgskolen har med Nordisk ministerråd. Det er blant annet utviklet en flerårig plan for forskningsaktiviteten, noe som gir bedre oversikt over og styring av midlene. Dette forventes å vise resultater ved neste års rapportering, årsskiftet 2018/19.

Den samlede størrelsen på FoU-tid som er tildelt høgskolens ansatte i 2017, tilsvarer totalt seks fulle årsverk (i tillegg til eksternt finansiert forskning). Den vitenskapelige produksjonen har i 2017 vært på nivå med produksjonen i 2016, som viste seg bedre enn de foreløpige tallene som kom frem i årsrapporten for 2016–2017, men som likevel var betydelig lavere sammenlignet med tidligere år.

Tiltaket med å forbedre planleggingen av forskningsaktivitetene vil etter høgskolens syn medvirke til å øke gjennomføringsevnen til instituttene. Dette vil forhåpentligvis over tid øke og forbedre kvaliteten på forskningen ved Samisk høgskole.

Styringsparameter: antall publiseringer og publiseringspoeng på samisk

Samisk høgskole så i fjor at kun én av de atten vitenskapelige publikasjonene i 2016 var skrevet på samisk, og satte da et mål om å øke antallet vitenskapelige publikasjoner på samisk til tre i 2017 («minst 15 prosent»). Høgskolen har ikke oppnådd målet, siden høgskolen ikke har produsert noen vitenskapelige artikler på samisk i 2017. De fleste artiklene publiseres fortsatt på engelsk (16 vitenskapelige publikasjoner), fulgt av norsk (6), finsk (2) og svensk (2).

Høgskolen vil bruke en del av finansieringen fra Nordisk ministerråd til å arrangere tre skriveseminarer i 2018 som et tiltak for å øke antallet publikasjoner på samisk. Blant de postene i Cristin som ikke gir publikasjonspoeng, som høgskolens ansatte har meldt inn i 2017, er det 16 poster på samisk. Disse inkluderer bøker, artikler og muntlige presentasjoner.

Styringsparameter: verdien av Horisont 2020 – kontrakter per FoU-årsverk (forskningsrådet/NIFU)

Høgskolen har fulgt opp planen om å utarbeide en søknad til Horisont 2020 i 2017. En søknad ble sendt inn i januar 2017 for steg 1 (Stage 1), med samarbeidsinstitusjoner som også har erfaring fra minoritetssituasjoner i Europa, blant annet University of the Highlands and Islands i Skottland, og Ulster University i Nord-Irland. Prosjektet fikk ikke støtte.

Høgskolen har i 2017 sendt inn én utviklingsprosjektsøknad til Interreg – Sámi musihkkaakademiiija, Samisk musikkakademi – og fått bevilget midler til prosjektet, som utvikler samisk musikkundervisning. Høgskolens andre utviklingsprosjekt som er finansiert i Interreg, Arctic Indigenous Design Archives (AIDA), er i gang sammen med partnere i Sverige, Norge og Finland. Prosjektet tar sikte på å synliggjøre duodji-utøveres arbeid og arbeidsprosesser.

Høgskolen har dermed ikke prosjekter med EU-finansiering fra rammeprogrammet for forskning Horizon 2020, men som følge av høgskolens Interreg-prosjekt AIDA har høgskolen mottatt andre EU-midler på totalt 347 000 kroner i 2017.

Styringsparameter: andel utreisende utvekslingsstudenter på Erasmus+ av totalt antall studenter (DBH)

Høgskolen fikk høsten 2017 tildelt Erasmus Charter for Higher Education. Som del av høgskolens satsing på økt internasjonalisering er det i 2017 opprettet en internationaliseringsenhet med medlemmer fra studie- og forskningsadministrasjonen, rektor og fagavdelingene, for å koordinere internasjonaliseringsarbeidet ved høgskolen bedre.

Styringsparameter: antall utenlandske studenter (DBH)

Samisk høgskole har som mål at 30 prosent av registrerte studenter skal være utenlandske studenter, medregnet studenter fra Sverige og Finland. Antallet utenlandske studenter har økt de siste årene, med unntak av våren 2017 hvor det var en nedgang fra 53 studenter

våren 2016 til 40 studenter våren 2017. Høgskolen har likevel ikke nådd målet om 30 prosent, da antallet registrerte studenter også har økt.

Etterspørselen etter samiske lærere er stort også i de øvrige nordiske landene. Høgskolen har som mål å rekruttere flere studenter fra Sverige og Finland til de femårige grunnskolelærerutdanningene og har derfor utarbeidet en egen rekrutteringsplan for de nordiske landene. Man regner også med at omgjøring av samiske grunnskolelærerutdanninger til masterutdanninger vil kunne rekruttere flere studenter fra Sverige og Finland.

*Virksomhetsmål 1.3: Samisk høgskole skal i tråd med sin egenart utføre forskning av høy kvalitet*

Styringsparameter: resultatoppnåelse på forskning ut fra institusjonens egenart

Samisk høgskole har i 2017 gjennomført det første året av den nye kontrakten med Nordisk ministerråd for perioden 2017–2019. Forskningsprogrammet har som formål «å fremskaffe forskningsresultater av høy kvalitet som er til nytte for det samiske samfunnet og urfolkssamfunn for øvrig», og skal «bidra til økt forskning og kunnskapsutvikling, publisering, kapasitetsoppbygging, rekruttering, forskerutdanning og kunstnerisk utviklingsarbeid».

Samisk høgskole har i samsvar med høgskolens styringsdokument fortsatt å prioritere språkforskning og forskning innenfor samfunnsfaglige problemstillinger, inkludert tradisjonell kunnskap. Høgskolen har også fortsatt å prioritere utdanningsforskning, noe som nevnes særskilt i kontrakten med Nordisk ministerråd. Noen viktige punkter om høgskolens forskning (som også ble nevnt i årsplanen for 2017):

- Forskningsprosjektene som ble igangsatt i 2016, er videreført i 2017.
- Høgskolen har publisert én bok i serien *Dieđut* i 2017<sup>9</sup>.
- Høgskolen har publisere ett nummer av *Sámi dieđalaš áigečála* sammen med UiT – Norges arktiske universitet<sup>10</sup>.
- Høgskolen har arrangert en fagkonferanse i pedagogikk i våren 2017, og det større forskningsprosjektet *Sámi mánáid áigumušat / Engaging the voices of Sámi children*, som Norges forskningsråd har finansiert, ble ferdigstilt i hennhold til planen i november 2017. I prosjektet har man fokusert på overføring av tradisjonell kunnskap i barnehage og grunnskole.
- Flere av fagretningene ved høgskolen har i 2017 skrevet forskningsstrategier for å tydeliggjøre de faglige prioriteringene fremover.

---

<sup>9</sup> I årsrapporten 2016-17 fremkom det at høgskolen hadde mål om å utgi to bøker. Ytterligere én bok ble imidlertid utgitt i 2017, men inngikk i serien for 2016.

<sup>10</sup> Dette nummer fikk nummer 2016/2 i serien, men ble gitt ut i 2017.

- Lærerprogrammene har fått finansiering for ulike prosjekter, blant annet Focus on the North – Digital learning for pre- and inservice teacher education, av Norgesuniversitetet.
- Høgskolen har arrangert kaféseminarer i samband med Forskningsdagene i høstsemesteret 2017. Det er også arrangert andre seminarer ved høgskolen, blant annet: Steps towards Sámi ontologies II (19.1.2017), Vuoiŋŋalaš vieruid seminára / Åndelige tradisjoner og kulturelle praksiser (10.–11.10.2017), Ole Henrik Maggas 70-årsseminar (15.11.2017) og et fagseminar om samisk statistikk (16.11.2017).

## Sektormål 2: forskning og utdanning for velferd, verdiskaping og omstilling

Samisk høgskole bygger sin undervisning og forskning på samiske verdier og har et samisk ståsted som utgangspunkt. Samisk høgskole er med på å løfte kunnskapsnivået i det samiske samfunnet og å videreutvikle kunnskap om samer, slik det kommer frem i årsplanen.

*Virksomhetsmål 2.1: Samisk høgskole skal være en sentral samarbeidspartner og aktør i det samiske samfunnet*

Styringsparameter: andel mastergradskandidater sysselsatt i relevant arbeid et halvt år etter fullført utdanning

Andelen masterkandidater sysselsatt i relevant arbeid er en indikator på om studiene er relevante for arbeidslivet. For å kunne oppnå dette er det viktig at høgskolen har tett kontakt med samfunnet.

Høgskolen har til nå utdannet masterkandidater i samisk språk og litteratur, duodji og samisk journalistikk med et urfolksperspektiv. De fleste uteksaminerte kandidater er i relevant arbeid, i tillegg har noen fortsatt med doktorgradsstudier.

I løpet av høsten 2016 og i 2017 har 9 kandidater tatt mastergrad i samisk journalistikk med et urfolksperspektiv. Av disse har 6 kandidater relevant arbeid eller fortsatt med doktorgradsstudier. Kandidaten som fullførte mastergrad i duodji i 2017, er også sysselsatt i relevant arbeid. Dette kan vise at det er etterspørsel etter masterkandidatene Samisk høgskole produserer.

Styringsparameter: bidragsinntekter fra Forskningsrådet per faglig årsverk (DBH)

Samisk høgskole har i år 2017 lyktes med å oppnå måltallet for inntekter fra Forskningsrådet, slik det fremgår av tabellen nedenfor.

**Tabell 6: Bidragsinntekter fra Forskningsrådet per faglig årsverk**

	Totalinntekter fra NFR 2017	Antall fagansatte 2017	Inntekter per fagansatt 2017
<b>Mål for 2017</b>	5 000 000	50	100 000
<b>Faktiske tall 2017</b>	5 325 000	45,7	116 521

Styringsparameter: andre bidrags- og oppdragsinntekter per faglig årsverk (DBH)

Inntekter fra bidrags- og oppdragsvirksomhet utenom EU og Forskningsrådet kan være en indikator på samfunnsrelevansen til institusjonen. Tabellen nedenfor viser tall for andre bidrags- og oppdragsinntekter, utenom EU og Forskningsrådet.

**Tabell 7: Andre bidrags- og oppdragsinntekter per faglig årsverk**

	Andre bidrags- og oppdragsinntekter 2017	Antall fagansatte 2017	Andre bidrags- og oppdragsinntekter per faglig årsverk 2017
<b>Mål for 2017</b>	7 500 000	50	150 000
<b>Faktiske tall 2017</b>	10 468 000	45,7	229 059

*Sámi lohanguovddáš*, Senter for samisk i utdanninga gjør arbeid med særskilt samfunnsrelevans i nært samarbeid med andre institusjoner. Sámi lohanguovddáš har i 2017 blant annet avholdt ni workshoper på ulike steder i hele det samiske området på norsk side for lærere og barnehagenasatte/-pedagoger med vekt på digital læremiddelproduksjon. Disse har samlet hatt mellom 50 og 70 deltakere. I tillegg har man holdt kurs/forelesninger for lærerstudenter innen programmering og digitale læringsressurser. Det har også vært arbeidet kontinuerlig med utvikling av nettportalen Ovttas.no, delingsarenaen og produksjonsverktøyet til senteret, rapportert nedenfor. Senteret har videre holdt ulike andre kurs på flere ulike steder. Temaer har vært samiskopplæring og temaer innen fjernundervisning i skolen. Totalt har disse kursene hatt flere hundre deltakere. I tillegg til disse har senteret jobbet med fem prosjekter innen læremiddelutvikling og barnehagemetodisk materiell, kartleggingsmateriell og nasjonale prøver. Disse prosjektene gjennomføres på nordsamisk, lulesamisk og sørsamisk. Også andre mindre utviklingsarbeid er gjennomført 2017.

Styringsparameter: andel forskningsinnsats i MNT-fag (NIFU/FoU-statistikk)

Samisk høgskole har ikke forskning i MNT-fag.

**Sektormål 3: god tilgang til utdanning**

*Virksomhetsmål 3.1: Samisk høgskole fremme god tilgang til utdanning ved å tilby fleksible studier*

Styringsparameter: andel studenter med fleksible studier

I 2017 er de fleste av høgskolens studier arrangert som fleksible studier. Blant annet er alle lærerutdanninger nett- og samlingsbaserte. Omkring 44 prosent av høgskolens studenter var i 2017 registrert på fleksible studier.

Norgesuniversitetet har tildelt midler til prosjektet Focus on the North – Digital learning for pre- and inservice teacher education, hvor målet er å styrke kvaliteten på undervisning i



sammenheng med internasjonalt og nasjonalt samarbeid. Målet er også å prioritere kvaliteten på digital undervisning i lærerutdanningene ved å utvikle nye e-læringsmetoder og heve lærernes digitale kompetanse, for slik å kunne bruke disse i undervisning. I tillegg skal prosjektet bidra til utvikling av studenters og praksisskolars digitale kompetanse. Prosjektet forventes avsluttet ved utgangen av 2018.

Tiltak for å styrke fleksible studier er også satt i gang på grunnlag av NOKUTs svar på akkrediteringssøknad om femårige samiske grunnskolelærerutdanninger. Blant annet tar flere fagansatte studiepoenggivende kurs innen nettpedagogikk, flere digitale verktøy er tatt i bruk, rutiner er gjennomgått, og det er utnevnt en egen praksisansvarlig.

En del av studentene ved høgskolen gir tilbakemelding om at studentmiljøet ved nettbaserte studier er utfordrende. Høgskolen har prøvd å imøtekomme dette ved å samkjøre samlinger på nettbaserte studier i så stor grad som mulig, slik at studentmiljøet er så stort som mulig når nettbaserte studier har samlinger. I tillegg prøver høgskolen å arrangere ulike seminarer og andre møtearenaer når nettbaserte studier har samlinger. Arbeidet med student- og læringsmiljø vil fortsatt være i fokus.

*Virksomhetsmål 3.2: Samisk høgskole skal oppfylle alle måltall for kandidatproduksjon i lærerutdanningene*

Styringsparameter: kandidattall på helse- og lærerutdanningene

Kandidatmåltallet for lærerutdanningene ved Samisk høgskole er på 2 kandidater per utdanning per år. Tall for 2017 viser at måltallet ikke ble nådd for noen av lærerutdanningene.

På grunn av faglige ressurser og rekrutteringsgrunnlaget har lærerutdanningene vært organisert slik at de blir satt i gang annethvert år. De to samiske grunnskolelærerutdanningene starter samme år, og den samiske barnehagelærerutdanningen starter året etter. På denne måten er oppstartene tilpasset ressursituasjonen til høgskolen. Høgskolen hadde derfor ikke opptak til fireårige samiske grunnskolelærerutdanninger i 2013 og hadde heller ikke opptak til samisk barnehagelærerutdanning høsten 2014.

Fra høsten 2017 har høgskolen hatt opptak til femårige samiske grunnskolelærerutdanninger. Etter planen skal disse studiene ha opptak hvert år. Høgskolen regner derfor med å kunne nå måltallet for disse to studiene i årene fremover.

## **Sektormål 4: effektiv, mangfoldig og solid høyere utdanningssektor og forskningssystem**

*Virksomhetsmål 4.1: Samisk høgskole skal gjennom sin personalpolitikk medvirke til et høyt kompetansenivå, et godt arbeidsmiljø og et mindre kjønnsdelt arbeidsliv*

Styringsparameter: antall studiepoeng per faglig årsverk

Antall studenter og antall studiepoeng per faglig årsverk har økt noe i forhold til 2016. Målet for 2017, 200 studiepoeng per faglig årsverk, er ikke nådd. En viktig faktor for studiepoengproduksjon er at høgskolens studier rekrutterer studenter, og at studentene faktisk gjennomfører studiene.

Som nevnt har høgskolen utarbeidet en egen rekrutteringsplan for samiske lærerutdanninger for de nordiske landene, i tillegg til høgskolens generelle rekrutteringsplan. Høgskolen har også fått midler til utvikling og drift av partnerskap i grunnskolelærerutdanningene.

Det har vært utfordrende å rekruttere studenter til bachelorutdanningen i samisk journalistikk. Høgskolen har nå revidert og oppdatert programplanen for studiet og prioritert å kunngjøre samlingsplaner tidlig. Det er ventet at dette vil kunne føre til rekruttering av flere studenter, som igjen vil bidra til å øke studiepoengproduksjonen. I den forbindelse har høgskolen hatt tett kontakt med aktuelle aktører for å gjøre studiet så relevant som mulig. Høgskolen kan allerede nå se en etterspørsel etter planlagte emner innenfor studiet.

Styringsparameter: andel kvinner i dosent- og professorstillinger (DBH)

I 2017 var det 10,64 prosent kvinner i professor- og dosentstillinger ved Samisk høgskole. Målet for andel kvinner i dosent- og professorstillinger på 50 prosent er ikke oppnådd. Samisk høgskole har få tilsatte i dosent- og professorstillinger, hvilket kan medføre at det blir store utslag i prosentberegningen. Mulige kvalifiserte søkere til stillingene kan ofte være begrenset, hvilket påvirker måloppnåelsen. Samisk høgskole som virksomhet har flere kvinnelige tilsatte enn mannlige. Dette er også hovedtrekket for undervisnings- og forskningsstillinger.

Styringsparameter: andel midlertidige ansatte i undervisnings og forskerstillinger

29,1 prosent av høgskolens ansatte i undervisnings- og forskerstillinger var midlertidig ansatte. Målet om å redusere midlertidig ansatte i slike stillinger i 2017 ble ikke nådd. Samisk høgskole har jobbet med å få sykemeldte raskere tilbake i jobb ved tett sykefraværsoppfølging og jobbnærvær. Det er videre gjort analyser i bemanningsplanarbeidet som viser hva årsaker til antall midlertidige ansettelse kan være. Dette arbeidet vil danne grunnlaget for det videre arbeidet med å redusere antallet midlertidig ansatte. I bemanningsplanen er det vist til at antall midlertidig ansatte i virksomheten først og fremst er knyttet til fravær i forbindelse med permisjoner, langtidssykefravær og tidsbegrensede prosjekter.

*Sykefravær*

Sykefraværet har gått ned fra 6,56 prosent i 2016 til 5,91 i 2017. Dette er fortsatt høyere enn ambisjonen for 2017 og over nasjonalt nivå på 5,6 prosent etter IA-avtalen ved Samisk høgskole.

**Tabell 8: Sykefravær**

År	2013	2014	2015	2016	Ambisjon 2017	Resultat 2017
<b>Sykefravær</b>	6,67 %	6,81 %	5,79 %	6,56 %	5,0 %	5,91 %

(Tallene er hentet fra personal- og lønssystemet SAP)

*Antall personer med redusert funksjonsevne*

Det var i 2017 ingen ansatte med redusert funksjonsevne ved Samisk høgskole.

*Antall personer på særlige tiltak*

Samarbeid med Nav om særlige tiltak er gjennomført. Samisk høgskole har ikke hatt personer på arbeidspraksis gjennom Nav.

Styringsparameter: solide fagmiljøer

Med solide fagmiljøer mener Samisk høgskole fagmiljøer som er i stand til å bevare fagkompetansen innenfor utdanning, forskning og formidling over tid, som utvikler utdanningene i kontakt med arbeidslivet, som har faglige nettverk nasjonalt og internasjonalt, som har forskning som bygger opp under utdanningene, og som har evne til å skaffe eksterne forskningsmidler.

Det er også et viktig mål at fagmiljøet har et tilfredsstillende kompetansenivå med tanke på undervisningsoppgaver og forskning.

Det er derfor avgjørende å tilby forutsigbare ansettelsesforhold og ha relevant kompetanse. For å møte dette har Samisk høgskole utarbeidet en ny bemanningsplan i 2017 som skal ses i tett sammenheng med den langsiktige planen for studieporteføljen og budsjett. Disse må ses i sammenheng med NOKUTs kvalitetskrav til fagmiljøenes kompetanse og størrelsen på studieporteføljen samt målene og visjonen for Samisk høgskole i strategiplanen for 2017–2021.

Analysene som er gjort i bemanningsplanen, viser at Samisk høgskole har et ledende fagmiljø innenfor samisk- og urfolksrelaterte fag. Rundt halvparten av de fagansatte har førstestillingskompetanse. Selv om Samisk høgskole i forhold til andre samiske- og urfolksinstitusjoner har en ledende rolle og solide fagmiljøer, har likevel flere fagområder også små og sårbare fagmiljøer.

Det kan være vanskelig å bygge store og robuste fagmiljøer knyttet til de forskjellige disiplinene og samtidig svare til forventningene fra det samiske samfunnet om at Samisk høgskole skal ha et vidt og tverrfaglig studietilbud. Alderssammensetningen til fagansatte viser at en betydelig del av de ansatte i sentrale undervisnings- og forskningsstillinger begynner å nærme seg pensjonsalder, og gjennomsnittlig alder på ansatte med førstestillingskompetanse er 57 år. I bemanningsplanen fremgår det også at fagansatte

bruker store ressurser på undervisning, og det blir mindre ressurser til forskning. Videre påvirker det fagmiljøet at mange fagansatte ikke har sitt daglige kontorsted ved Diehtosiida.

Det er viktig å prioritere utfordringene som ble avdekket i bemanningsplanen, og planlegge slik at fagmiljøene oppfyller kvalitetskravene til enhver tid.

I arbeidet med bemanningsplanen ble det også avdekket at selv om antall ansatte i administrative stillinger ved høgskolen virker å være stort i forhold til antall fagansatte (49 %) <sup>11</sup>, så er administrasjonen likevel sårbar med tanke på antall ansatte i administrative stillinger. I tallet fra DBH inngår alle ansatte med administrative stillingskoder, det vil si konsulenter, rådgivere og ledere. Derunder inngår for eksempel ansatte fra Senter for samisk i opplæringa og rådgivere i eksternt finansierte oppdrag med faglige oppgaver som ikke kan sies å inngå i støttefunksjoner for høgskolens virksomheter. Når disse blir trukket fra, er gjenværende antall administrativt ansatte, inkludert ledere, 33 årsverk (33 %). Dette utgjør omtrent samme antall administrativt ansatte som ved sammenlignbare høgskoler <sup>12</sup>. For å kunne opprettholde kravene som stilles til en virksomhet, og lede den forsvarlig innenfor gjeldende regelverk er det nødvendig med en viss størrelse på administrasjonen. Samisk høgskole har dessuten samisk som sitt daglig arbeidsspråk, noe som krever betydelig ekstra ressurser.

I 2016 ble det gjort en organisasjonsevaluering hvor et av punktene var å se på den interne organiseringen for å få en mer effektiv ledelse av fagmiljøene. I 2017 ble organisasjonsstrukturen endret fra tre til to institutter, samtidig som det ble bestemt å ansette instituttledere istedenfor å ha valgte instituttledere.

*Virksomhetsmål 4.2: Samisk høgskole skal, sammen med sine strategiske samarbeidspartnere, ivareta høy kvalitet i økonomiforvaltningen. God internkontroll og effektiv ressursforvaltning skal bidra til at institusjonen har ressurser til sine faglige og strategiske prioriteringer*

#### Vesentlige merknader fra Riksrevisjonen

Samisk høgskole har ikke mottatt vesentlige merknader fra Riksrevisjonen siden 2010. Institusjonen har noen helt klare smådriftsulemper. UiT har fått tildelt SAKS-midler for å bistå Samisk høgskole innenfor innkjøp og bidrags- og oppdragsfinansiert aktivitet (BOA). Institusjonene har undertegnet en forpliktende samarbeidsavtale, og høsten 2017 konkretisert samarbeidet.

**Tabell 9: Vesentlige merknader fra Riksrevisjonen**

	2011	2012	2013	2014	2015	2016	2017
<b>Vesentlige merknader fra Riksrevisjonen</b>	0	0	0	0	0	0	Foreligger ikke per feb. 2018

<sup>11</sup> Tall i bemanningsplanen, bygger på DBH rapportering fra 2016.

<sup>12</sup> Arkitektur- og designhøgskolen i Oslo, Norges musikkhøgskole og Høgskolen i Molde har mellom 35 og 45 ansatte i administrative stillinger.

Antall gjennomførte kurs

Et av tiltakene for å ivareta høy kvalitet i økonomiforvaltningen er å gjennomføre intern opplæring. Det tilbys jevnlig kurs innenfor følgende områder:

- TDI-modellen
- BOA-reglementet
- Innkjøpsreglement / offentlige anskaffelser
- Andre økonomirelaterte kurs

Samisk høgskole har også tilbud om å delta på kurs i regi av UiT.

Selv om det jevnlig arrangeres kurs, er Samisk høgskole sårbar med tanke på kompetanse. Samisk høgskole vil framover ha behov for også å styrke generell regnskapskompetanse, få et bedre samarbeid med DFØ og styrke kompetansen om bruk av økonomisystemene.

**Tabell 10: Antall gjennomførte kurs**

	2011	2012	2013	2014	2015	2016	2017
<b>Antall gjennomførte kurs</b>	Foreligger ikke data	4	2	3	8	7	

Handlingsrom, likviditet og langsiktig økonomisk planlegging

Samisk høgskole har god likviditet, men handlingsrommet oppleves som lite. Dette skyldes at midler er bundet opp mot øremerkede midler eller eksterntfinansierte aktiviteter. Manglende langsiktighet i planleggingen og mangelfull planlegging av eksterntfinansierte aktiviteter er hovedårsaken til dette.

Samisk høgskole innførte rammestyring i regnskapsåret 2017. Institusjonen utarbeidet ny bemanningsplan i 2017 og arbeider med ny langtidsplan for studier, samt ressursplan som skal knyttes opp mot langtidsbudsjetter.

**Tabell 11: Handlingsrom, likviditet og langsiktig økonomisk planlegging**

Tall i hele tusen	2011	2012	2013	2014	2015	2016	2017
<b>Lønnskostnader totalt</b>	56 200	54 187	55 079	59 823	61 581	62 306	61 706
<b>Driftskostnader totalt</b>	101 613	94 657	95 442	102 431	101 106	101 640	102 873
<b>Andel lønnskostnader av sum driftskostnader</b>	55 %	57 %	58 %	58 %	61 %	61 %	60 %
<b>Andel lønnskostnader av sum driftskostnader ekskl. husleie</b>	67 %	71 %	71 %	70 %	76 %	76 %	73 %
<b>Likviditetsgrad</b>	2,05	1,60	2,00	2,00	2,03	1,95	2,33

Vurdering av resultatene for nasjonale styringsparametre:**Resultater og måloppnåelse for midler til samarbeid, arbeidsdeling, konsentrasjon og sammenslåinger**

Oppsummering av 2017 og planer for 2018

(Den følgende redegjørelsen er gjort sammen med UiT.)

Det har tatt tid å finne en god modell for SAKS-samarbeidet mellom UiT og Samisk høgskole som fungerer effektivt og etter hensikten. Dette må i hovedsak tilskrives manglende ressurser på begge sider, samt et noe uklart mandat for samarbeidet som har vært utfordrende å operasjonalisere. Opprinnelig var avtalen sentrert rundt innkjøp og BOA, men i ettertid har behovene og rammene endret seg. Samarbeidet har derfor blitt tilpasset behovene til Samisk høgskole, noe som er gjort i forståelse med KD.

Fra og med august 2017 har UiT dedikert en medarbeider i en hel stilling til samarbeidet. Dette er en forlengelse av at UiT har hatt en medarbeider i utlån som økonomisjef ved Samisk høgskole i 2016/2017. Vedkommende har derfor kunne fungere som pådriver, noe som har gjort samarbeidet smidigere. UiT dedikerer den samme medarbeideren til samarbeidet også i 2018.

Fokusområder 2017:

- Bistand til ny økonomisjef
- Bistand i forbindelse med rapporteringer
- Utvikling av ny økonomimodell
- Gjennomgang av avstemmingsrutiner
- Gjennomgang av rutiner for hovedlønn
- Opplæring

Fokusområder 2018:

- Bistand i forbindelse med rapporteringer
- Implementering av ny økonomimodell
- Innføre nye avstemmingsrutiner
- Oppbygging av standardrapporter
- Forbedringsprosess «fra behov til betaling»
- Utvikling av bevilgningsfordelingsmodell
- Opplæring

- Se på mulige løsninger for å få samarbeidet over i en fast form

For å få til et mer robust samarbeid, bør flere ting komme må på plass:

- Samarbeidsavtalen bør revideres slik at den omfatter større deler av økonomiområdet.
- Samarbeidet må involvere bredere deler av begge organisasjoner på operativt nivå. En av utfordringene er imidlertid at institusjonene er på forskjellige systemplattformer.
- Det må på plass en fast finansiering av samarbeidet.

### **Resultater og måloppnåelse for midler tildelt over kap. 281 post 01 og post 45<sup>4</sup> Resultater og måloppnåelse for øvrige midler tildelt i supplerende tildelingsbrev i 2017**

Høgskolen har også fått midler over tre supplerende tildelingsbrev i 2017 som skal rapporteres i årsrapport 2017–2018. I tillegg rapporterer høgskolen om fremdrift for midler gitt i supplerende tildelingsbrev av 22.03.2016.

Supplerende tildelingsbrev av 22.03.2016 gjelder tildeling av midler til rekrutteringsstillinger i grunnskolelærerutdanningene. Høgskolen har i 2017 ikke lyktes med å fylle disse stillingene. Man har identifisert et særlig behov innen fagfeltet matematikk for å styrke den samiske grunnskolelærerutdanningen ved høgskolen. Det har vist seg utfordrende å tiltrekke kvalifiserte søkere til en rekrutteringsstilling innen faget, noe som har medført at stillingen har vært utlyst flere ganger. Høgskolen avventer nå fagkomitéens vurdering av søkere og håper å fylle stillingen i løpet av 2018. Endelig rapportering vil foreligge i årsrapport 2018–2019.

Supplerende tildelingsbrev av 25.1.2017 gjelder tildeling av midler til videre drift av Ovttas/Aktan/Aktesne i 2017. Sámi lohanguovddáš ved ovttas|aktan|aktesne har ansvaret for drift og videreutvikling av den samiske læremiddelportalen Ovttas.no. Det har vært arbeidet kontinuerlig med utvikling av nettportalen, delingsarenaen og produksjonsverktøyet. Nettportalen består per februar 2018 av 5 150 ressurser, hvorav 422 er delte ressurser og 1 368 er bilder, fordelt på nord-, lule-, og sørsamisk. I 2017 ble nettportalen besøkt 36 028 ganger, og hadde 111 057 sidevisninger. I løpet av 2017 ble det sendt 585 bestillinger om fjernlån av læremidler fra Sametingets læremiddelsentral.

I tillegg til drift av læremiddelportalen, har Ovttas|Aktan|Aktesne avholdt ni workshops for lærere og barnehageansatte og -pedagoger i 2017 med fokus på digital læremiddelproduksjon, innbefattet bruk av læremiddelportalen Ovttas.no, og i bruk av ulike programmer og programmeringsmuligheter for læremiddelutvikling. Disse er holdt i Snåsa, Tromsø, Trondheim, Kautokeino, Varangerbotn og Karasjok, og har hatt mellom 50 og 70 deltakere. I tillegg har man hatt kurs og forelesninger for lærerstudenter innen programmering og digitale læringsressurser. Ovttas|Aktan|Aktesne har også i samarbeid med Fylkesmannen i Finnmark avholdt kurs og seminarer med temaer innen fjernundervisning i skolen, med cirka 80 deltakere. Finansieringen til Ovttas|Aktan|Aktesne er todelt, med en tildeling på 2 000 000 fra KD, samt 1 000 000 fra Sametinget.

Supplerende tildelingsbrev av 05.04.2017 gjelder midler til implementering av nye rammeplaner for grunnskolelærerutdanningene. Samisk høgskole har prioritert midlene til rekruttering og ansettelse av professor II-kompetanse i undervisningsfagene finsk, svensk og matematikk. Midlene skal bidra til å gi studentene tettere oppfølging av kompetente fagpersoner, som individuell veiledning i masterarbeidet, studentaktive arbeidsformer, studentinvolvering i FoU og undervisning i mindre grupper. På grunn av omgjøring til masternivå, er det behov for en større andel tilsatte med førstekompetanse.

Supplerende tildelingsbrev av 26.06.2017 gjelder midler til utvikling og drift av partnerskap i grunnskolelærerutdanningene. Oppstart av dette arbeidet har blitt forsinket som følge av kapasitetsutfordringer i forbindelse med oppstart av femårige samiske grunnskolelærerutdanninger høsten 2017. Høgskolen vil komme med endelig rapportering over midlene i årsrapport 2018–2019. Høgskolen har jobbet med å fornye partnerskapsavtaler med utdanningsskoler (forventes ferdigstilt våren 2018), påbegynt studie i veiledningspedagogikk (15 ESCT) som tilbys til praksislærere (eksamensdato høst 2018) og påbegynt arbeidet med å oppdatere systemer for praksis i lærerutdanningene.



## IV. Styring og kontroll i virksomheten

### Rapportering om styring og kontroll

Økonomireglementets §§ 4 og 14 fastsetter overordnede rammer og krav for statlige virksomheters styring og kontroll. Disse kravene ligger til grunn for styring og kontroll som den enkelte statlige virksomheter etablerer. De overordnede kravene i reglementet er utdypet i blant annet bestemmelsene i kapittel 2 «Virksomhetens interne styring – oversikt over endringer».

Samisk høgskole har en todelt ledelse på institusjonsnivå, hvor rektorat og direktør har hver sine ansvarsområder. Institusjonen har byttet direktør i 2017.

Selv om institusjonen gjennom rutiner, styrebehandling og dialog med både Kunnskapsdepartementet og Riksrevisjonen har oppfylt alle krav til styring og kontroll i relevante regelverk, har vi fremdeles utfordringer. Det har derfor blitt jobbet med utvikling av rutiner og prosedyrer i 2017 som en del av SAKS. I hovedsak har dette vært knyttet til eksternrapportering og avstemming. Vi vil imidlertid fortsette innen flere andre områder i 2018.

Samisk høgskole har i dag ikke en enhetlig og systematisk metode for internkontroll. Det systematiske arbeidet med internkontroll må derfor styrkes. Det vil være behov for en systematisk gjennomgang av hvordan det skal jobbes med risikobasert internkontroll. Målet er at internkontrollen skal være en del av den daglige virksomheten og ikke kun bestå av stikkprøvekontroller. Samisk høgskole tar også hensyn til tilbakemeldingene vi får fra både DFØ og Riksrevisjonen.

Kontinuerlig arbeid med forbedringsprosesser, grunnleggende kompetanseheving og spisskompetanse på utvalgte områder blir forsøkt dekket gjennom SAKS-samarbeidet med UiT.

### Effektivisering

Samisk høgskole har sammen med UiT blant annet skissert en løsning for å gjøre det mulig med større samarbeid mellom IT-miljøene ved de to institusjonene, noe som vil gi gevinst i form av effektivisering. Det er også begynt et arbeid for å se på hvilke IT-tjenester vi kan ha som skytjenester, og vi har i 2017 tatt i bruk UH Skype og er i gang med å ta i bruk Office 365.

Samisk høgskole ønsker videre å ta i bruk digitale arbeidsprosesser for å effektivisere den administrative arbeidsbyrden til hele organisasjonen. Man har derfor satt opp som mål at man i løpet av 2018 skal digitalisere samtlige prosesser som i dag innebærer papirskjemaer med fysiske signaturer.

### Sikkerhet og beredskap

I 2017 har Samisk høgskole gjennomført ROS-analyser på områdene informasjonssikkerhet, brann, sikkerhet og beredskap. Høgskolen har i den forbindelse tatt i bruk det digitale krisehåndteringsverktøyet CIM i samfunnssikkerhets- og beredskapsarbeidet. Dette er en

løsning som flere i sektoren bruker. Høgskolen har oppdatert beredskapsplanen, men er i ferd med å gjennomføre en kritisk gjennomgang av den med sikte på å gjøre den enklere og tydeligere. Det ble i 2017 ikke gjennomført noen kriseøvelser. Det er satt opp en plan for kriseøvelser i 2018. Samisk høgskole har i dette arbeidet hatt dialog med blant andre Nord universitet for å lære av deres beredskapsarbeid, og man vil også knytte nettverk med andre i sektoren.

Samisk høgskole jobber med å implementere tiltak for å tilfredsstille skjerpede krav til informasjonssikkerhet (GDPR).

Også i 2017 har vi arrangert Sikkerhetsmåned (Difi-kampanje) med spesiell vekt på informasjonssikkerhet, men også sikkerhet, beredskap og brann.

Det har vært gjennomført brannforebyggende tiltak i form av evakuerings-/brannøvelser. Det er også blitt arrangert informasjonskampanje i forbindelse med den årlige sikkerhetsuka som arrangeres på høsten, der temaet er informasjonssikkerhet. Også i år er det blitt produsert korte videofilmer som belyser temaet sikkerhet, i år med vektlegging på brannsikkerhet, og i forbindelse med dette har det vært et nært samarbeid med lokalt brannvesen.

Driftsstyret for Diehtosiida, hvor samisk høgskole leier lokaler, har i 2017 valgt en representant fra høgskolen til rollen som brukerkoordinator i brannvernarbeid for alle leietakerinstitusjonene ved bygget. Det er satt i gang arbeid med å revidere og oppdatere brannverndokumentasjon fra brukersiden, og det er blitt avholdt møte med Statsbyggs eiendomsforvalter for å drøfte status samt avklare ansvarsområder mellom bruker og eier av bygningsmassen.

### **Panorama-strategien**

Panorama-strategien for høyere utdannings- og forskningssamarbeid med Brasil, India, Japan, Kina, Russland og Sør Afrika (2016-2020) skal legge til rette for helhetlig og langsiktig samarbeid med strategilandene innen høyere utdanning og forskning. Blant landene omfattet av Panorama-strategien har det vært mest nærliggende for Samisk høgskole å fokusere på samarbeid med Russland. Høgskolen har i 2017 påbegynt prosesser for å opprette og/eller fornye intensjonsavtaler med Ammosov North-Eastern Federal University (NEFU) i Yakutsk og med Herzen State Pedagogical University of Russia i St. Petersburg. Som del av samarbeidet med Herten vil høgskolen våren 2018 publisere en antologi med artikler av urfolksforskere ved Herten, Samisk høgskole og Internasjonal Senter for Reindrift, i regi av forskningsprosjektet RIEVDAN. Videre har høgskolen hatt fortsatt fokus på studentutveksling fra Russland, tilrettelagt gjennom Barentsplus og North2North - programmene, med åtte innreisende studenter fra Russland i 2017.

### **Likestilling, mangfold, diskriminering og tilgjengelighet**

Samisk høgskole har redegjøringsplikt etter likestillingsloven, diskrimineringsloven om etnisitet, diskrimineringsloven om seksuell orientering og diskriminerings- og tilgjengelighetsloven. Likestillingsrapporteringen er mangelfull. Det vil tas sikte på å utarbeide en ferdig likestillingsmelding til neste styremøte i juni 2018.

## **V. Vurdering av fremtidsutsikter**

### **Årsplan for 2018**

Årsplanen er Samisk høgskoles mest sentrale styringsdokument for å realisere strategiplanen for 2017–2021. Årsplanen omfatter kun de områdene der det er viktig å oppnå endring. Årsplanen uttrykker styrets overordnede prioriteringer og skal samtidig gi rom for lokale tiltak. Utviklingsavtalen som vil lages mellom Samisk høgskole og KD, vil sammen med årsplanen legge permissjer for prioriteringene og gjennomføringene av tiltak de nærmeste årene.

Samisk høgskoles årsplan for 2018 og budsjett for 2018 følger i sin helhet som vedlegg (nr. 1 og nr. 2).

## **VI. Årsregnskap**

### ***Ledelseskommentarer***

Ledelseskommentarer til årsregnskapet undertegnet av styret følger med som vedlegg (nr. 3).

### **Årsregnskap 2017**

Årsregnskapet med noter følger med som vedlegg (nr. 4).

# ÅRSPLAN



**Sámi allaskuvla**  
Sámi University of Applied Sciences

SKÁBMAMÁNNU • JUOVLAMÁNNU

2018

OPDÁJAGIMÁNNU • GUOVI







Årsplanen er Sámi allaskuvla's sentrale årlige styringsdokument for å realisere de målene som er presentert i strategiplanen for perioden 2017–2021. I denne fremmes fire satsningsområder:

- *Høgskolen skal være et ledende miljø for å lære og arbeide på samisk og med samisk.*
- *Høgskolen skal ha tett dialog og samarbeid med samiske samfunn.*
- *Høgskolen skal være en effektiv, aktuell og attraktiv institusjon.*
- *Høgskolen skal fremme grenseoverskridende høgere utdanning og forskning.*

Årsplanen beskriver styrets overordnede prioriteringer for 2018. Den gir føringer for alle høgskolens avdelinger og institutter, samtidig som den gir ledelsen rom til å finne driftstiltak som møter styrets forventninger.

Årsplanen tar utgangspunkt i utvalgte strategiske mål som styret har valgt å prioritere i 2018 med sikte på å realisere strategiplanen i løpet av planperioden. I tillegg tar den opp andre overordnede tilbakemeldinger fra styret og sentrale tilbakemeldinger som styret har fått gjennom styringsdialogen med Kunnskapsdepartementet.

Styringsparametrene som angis i årsplanen, samsvarer med sektormålene som er kommunisert til universitets- og høgskolesektoren gjennom blant annet statsbudsjettet med tilhørende dokumenter.



ÅRSPLAN 2018

## 1. Overordnede strategiske og organisatoriske prosesser

Såmi allaskuvla er en urfolksinstitusjon med ansvar for å drive utdannings- og forskningsvirksomhet i dialog og samhandling med omkringliggende samfunn. Samisk språk, tradisjonell kunnskap og fornyring står i sentrum for virksomheten ved høgskolen. Såmi allaskuvla skal forvalte sine samlede ressurser slik at de understøtter kjerneaktiviteten fra et allsamisk utgangspunkt og med et urfolksperspektiv.

Høgskolen skal gjennom god kvalitet i forskning og utviklingsarbeid utvikle kunnskap som skal komme Såpmi og urfolksverdenen til nytte gjennom formidling og undervisning. Såmi allaskuvla skal styrke sin posisjon som en ledende høgere kunnskapsinstitusjon i Såpmi, i Norge, i Norden og i urfolksverdenen.

For organisasjonen som helhet er det definert sentrale, virksomhetsovergrepene tiltak. Alle nivåer i organisasjonen skal samarbeide for å gjennomføre tiltakene.

### Prioriterte tiltak 2018

#### *1.1 Styrke høgskolens posisjon som en ledende høgere kunnskapsinstitusjon i Såpmi, urfolksverdenen og det internasjonale samfunnet*

Høgskolen vil i 2018 satse særlig på å styrke ressursplanleggingen for å sikre en høy kvalitet i studietilbudet og tilstrekkelig med ressurser til forskningsaktiviteter. Vi skal i





ÅRSPLAN 2018

2018 blant annet fornye langtidsplanen for studier. Denne skal knyttes opp mot den nye bemanningsplanen og budsjettet for å sikre ressurser til prioriterte aktiviteter. Videre vil vi i 2018 jobbe med å utvikle en helhetlig forskningsplan for Sámi allaskuvla som er tettere koblet opp mot finansiering, bemanning og et forskningsbasert studietilbud.

Arbeidet med å utvikle et karrierereprogram for de vitenskapelig ansatte vil bli igangsatt i 2018 for å sikre et solid fagmiljø. Programmet tar sikte på å løfte kompetansen i tråd med visjonen om å bli et samisk urfolksuniversitet på sikt. I tillegg setter programmet søkelyset på de utfordringene som er beskrevet i bemanningsplanen, blant annet når det gjelder alderssammensetningen til de ansatte. Arbeidet vil også kobles sammen med utviklingen av et meriteringssystem for undervisning som følger av Meld. St. 16 (2016–17) «Kultur for kvalitet i høyere utdanning».

Vi vil i 2018 også prioritere å styrke kvalitetssikringssystemene ved høgskolen. Blant annet vil vi jobbe for å fremskaffe et mer systematisk kunnskapsgrunnlag og mer presise analysemetoder. I tillegg vil vi arbeide videre med å fremskaffe et bedre kunnskapsgrunnlag om behovene og forventningene til omkringliggende samfunn.

Høgskolen vil fornye akkrediteringen som urfolkinstitusjon hos WINHEC i august 2018 og vil samtidig arrangere en internasjonal konferanse for urfolksforskning, World Indigenous Research and Education Conference, <https://wirc2018.weebly.com/>.





ÅRSPLAN 2018

## **1.2 Styrke og utvikle organisasjonsstrukturen for å oppnå en solid ledelse og administrasjon og gode støttefunksjoner**

Høgskolestyret vedtok i 2017 endringer i instituttstrukturen, der vi gikk fra tre til to institutter. I tillegg ble det vedtatt at vi fra 2018 går fra valgte til ansatte instituttledere. Den administrative kapasiteten til instituttene ble samtidig styrket ved at ressurser ble flyttet fra administrasjonen. Dette skal sikre at lederne får frigjort mer tid til fagstrategiske oppgaver. Høgskolen vil videreføre arbeidet med organisasjonsstrukturen i 2018. Endringene i administrasjonsstrukturen og plasseringen av Senter for samisk i opplæringsa er noe styret vil vurdere i løpet av første halvår. I løpet av året vil styret også behandle spørsmålet om Samisk høgskole skal gå fra valgt til ansatt rektor.

## **1.3 Fremme en effektiv ressursallokering og kommunikasjon samt utnytte personalets kompetanse på en mest mulig hensiktsmessig måte**

Høgskolen vil fortsette arbeidet med å styrke samhandlingen og kommunikasjonen mellom de enkelte administrative avdelingene og instituttene. Spesielt vil skolen jobbe for å bygge en felles forståelse av gjeldende prosedyrer, rutiner, lov- og avtaleverk. I tillegg vil vi prioritere kompetansehevingstiltak på leder- og saksbehandlernivå.

## **1.4 Styrke og forenkle administrative oppgaver i samarbeid med andre institusjoner**

Administrasjonen vil i 2018 prioritere å forbedre styrke og forenkle rutiner og prosedyrer for å effektivisere den administrative byrden for hele organisasjonen. Her vil digitalisering være et sentralt virkemiddel. Målet er at skolen i løpet av 2018 klarer å gjøre samtlige



interne administrative skjemaer digitale, for eksempel skjemaer for innhenting av fullmakter, og at vi går fullstendig bort fra papirskjemaer med fysiske signaturer.

Videre vil høgskolen videreutvikle og styrke det administrative samarbeidet med Universitetet i Tromsø – Norges arktiske universitet (UiT). Samarbeidet er sentrert rundt områdene økonomi, ikt, personal samt studie- og forskningsadministrasjon. Høgskolen og UiT inngikk i 2016 en samarbeidsavtale på økonomiområdet som er finansiert gjennom SAKS-midler (midler til samarbeid, arbeidsdeling, konsentrasjon og sammenslåing). Institusjonene sendte i november 2017 en ny søknad til Kunnskapsdepartementet om ytterligere SAKS-midler for å utvide samarbeidet til de andre nevnte områdene.

Innenfor ikt-feltet ønsker institusjonene å etablere et samarbeid som omfatter blant annet kompetanseutveksling og etablering av en felles It-teknisk infrastruktur. Deresom vi får innvilget ytterligere SAKS-midler, vil høgskolens serverdrift bli flyttet til UiTs serverrom. Dermed får vi etablert en mer effektiv og robust infrastruktur som muliggjør faglig og driftsmessig samarbeid på tvers av organisasjonene.

Innenfor personalområdet og studie- og forskningsadministrasjonen vil de to institusjonene jobbe for å styrke kvaliteten og effektiviteten gjennom kompetanseutveksling. Gjennom samarbeidet søker Sámi allaskuvla å styrke rutiner, prosesser og etterlevelse av lov- og avtaleverk. Sámi allaskuvla og UiT har satt seg som mål at de i løpet av en toårsperiode etablerer varige strukturer og samarbeidsmodeller som gjør administrasjonen ved





ÅRSPLAN 2018

Såni allaskuvla mer robust og effektiv i henhold til kvalitetsforventningene som stilles i universitets- og høyskolesektoren.

#### **1.5 Jobbe for å øke høyskolens strategiske handlingsrom**

Høgskolen vil i 2018 jobbe for at vi i samtlige planer og budsjetter fremover legger av økonomiske midler som gir et større handlingsrom til strategiske satsinger, forbedringstiltak og uforutsette hendelser.

**1.6 Uvikle strategier som kan sikre en likere kjønnsbalanse blant vitenskapelig ansatte**  
Høgskolen vil i løpet av 2018 etablere strategier for å sikre en likere kjønnsbalanse.

#### **1.7 Redusere andelen midlertidig ansatte**

Såni allaskuvla vil i 2018 revidere personalreglementet. Her vil vi spesielt vurdere å stramme inn praksisen for å innvilge permisjoner med sikte på å få ned bruken av midlertidig ansatte. Vi vil også se på bruken av midlertidig ansatte i bidrags- og oppdragsfinansierte prosjekter. I tillegg vil vi jobbe videre med å få sykemeldte ansatte raskest mulig tilbake i jobb.



## Styringsparametere

	Resultat 2015	Resultat 2016	Mål 2017	Mål 2018	Snitt statlig sektor
Andel kvinner i dosent- og professorstillinger (%)	19,1	13,5	50	40	29,5
Andel midlertidig ansatte i undervisnings- og forskerstillinger (%)	26,5	22,3	22	20	17,1

\*\*tall fra DBH

## 2. Utdanning

Sånni allaskuvla skal tilby relevantt forskningsbasert utdanning av høg kvalitet som rekrutterer studenter og motiverer dem til å fullføre. Studentene skal få en god studiestart og tett oppfølging gjennom studielepset. Internasjonalisering og samarbeid med relevante aktører skal bidra til økt kvalitet på utdanningene. Høgskolen vil særlig arbeide for å etablere studertilbud som kan bidra til at vi oppnår målet om å bli en vitenskapelig høgskole.





## **Prioriterte tiltak 2018**

### **2.1 Styrke rekrutteringsarbeidet slik at studietilbudet tiltrekker seg flere studenter**

Høgskolen oppnådde høsten 2017 et rekordhøgt studenttall. Målet om 200 studenter ble oppnådd med god margin (270 studenter). Rekrutteringsarbeidet vil derfor ha en høy prioritet, så vi fortsetter den positive trenden.

Høgskolen vil i 2018 jobbe videre for å styrke fleksible utdannings tiltak og mangfoldige utdanningsmetoder som fremmer høy studiekvalitet og et godt læringsmiljø, og som bidrar til at så mange som mulig fullfører utdanningen sin. Vi vil i tillegg jobbe for å gjøre høgskolens fleksible studietilbud bedre kjent blant potensielle søkere. I 2017 har vi erfart at mange ikke er klar over at de kan gjennomføre studier ved Sámi allaskuvla uten å flytte til Guovdageaidnu-Kautokeino.

### **2.2 Stimulere til at flere studenter fullfører på normert tid**

Vi ser på læringsprosessen som en integrert prosess som starter idet studentene søker om opptak, og fortsetter helt til de har fått jobb etter endt utdanning. Det skal være høy kvalitet på informasjonen studentene får om studiene før de søker, og i søkerfasen, slik at de har god innsikt i studiet de søker på. For å sikre en slik høy kvalitet er det viktig at vi samarbeider og utveksler informasjon med de videregående skolene.





Høgskolen vil prioritere å revidere kvalitetssikringssystemet og følge opp studenter. I tillegg vil vi fokusere på å få flest mulig studenter gjennomfører studiene sine. Vi jobber med å utvikle gode metoder og verktøy for måling, analyse og oppfølging av studiekvalitet og læringsmiljø. Målet er at vi innen utgangen av 2018 har utviklet et bedre system for kunnskapsinnhenting og kvalitetssikring.

### **2.3 Tilby studietilbud som baserer seg på analyser av behov og nytteverdi i de samiske samfunnene**

Høgskolen vil i 2018 jobbe for å videreutvikle metoder og analyseverktøy som skal gi et bedre beslutningsgrunnlag for å gjøre eventuelle tilpasninger i studieporteføljen. Det er en krevende øvelse for Samisk høgskole å tilpasse studieporteføljen til behovene i det samiske samfunnet, for det er lite rom for å utvikle nye studietilbud. Økonomiske og faglige ressuser er fullt ut bundet opp til eksisterende studieprogram. Det viktige ansvaret Sámi allaskuvla tar ved å gjennomføre studiene på samisk, innskrenker dessuten det potensielle studentgrunnlaget.

Det ble i 2017 gjennomført et forprosjekt som foreslår at det opprettes en samisk sykepleieutdanning. Høgskolen har vært i nær dialog med UIT om dette, og begge institusjonene jobber på sikt for å få studiet opprettet. I første omgang vil UIT ha det faglige ansvaret, mens høgskolen står for undervisningslokaler og for det faglige innholdet knyttet til samisk språk, kultur og samfunn. I 2018 vil høgskolen jobbe for at studiet blir finansiert gjennom rammen til UIT, som også skal dekke merkostnadene til Sámi allaskuvla.



ÅRSPLAN 2018

**2.4 Styrke og utvide utdanningsstilbudet for å kunne bli et samisk urfolksuniversitet**  
Høgskolen vil i løpet av 2018 utførte et veikart mot visjonen, der den første milepælen er å bli en vitenskapelig høgskole.

Vi vil i 2018 søke om akkreditering til et masterfagsprogram i rein drift. Om programmet starter opp, vil være avhengig av ressurs situasjonen til Sami allaskuwa.

**2.5 Samarbeid og internasjonalsisering**  
Høgskolen skal styrke samarbeidet med UiT, Nord Universitet og institusjoner i andre land om blant annet utveksling av ansatte og studenter. Vi skal prioritere tiltak som øker antallet utvekslingsstudenter, blant annet gjennom ERASMUS+. Høgskolen har som mål å opprette holde og utvikle samarbeidsavtaler som styrker studenters og ansattes internasjonale utvekslingsmuligheter.



## Styringsparametere

	Resultat 2015	Resultat 2016	Mål 2017	Mål 2018
Gjennomføring på normert tid – bachelor (%)	46,2	50	55	60
Gjennomføring på normert tid – master (%)	-	-	50	50
Andelen mastergradskandidater syssestatt i relevant arbeid et halvt år etter fullført utdanning	-	-	-	-
Andelen utreisende utvekslingsstudenter på Erasmus+ av det totale antallet studenter (%)	-	-	-	1
Skår på hvordan studentene oppfatter studie-kvaliteten (på en skala fra 1 til 5)	-	4,1	4,2	4,2
Andelen ph.d.-kandidater som gjennomfører innen seks år	-	-	-	-
Faglig tidsbruk (timer) per uke blant heltidsstudenter	-	31,4	35	35
Antall studiepoeng per faglig årsverk	164,4	150,5	200	200

\*Tall fra iD-portalen.

- <sup>1</sup> Data om gjennomføring på normert tid på masternivå i 2015 og 2016 mangler fordi høyskolen ikke hadde master program på heltid med fullføringsdato i disse årene. Vi forventer å ha et tallgrunnlag tilgjengelig fra år 2017.
- <sup>2</sup> Data mangler fordi høyskolen ikke har hatt masterprogram på heltid med fullføringsdato i disse årene. Tallgrunnlag forventes tilgjengelig fra år 2017.
- <sup>3</sup> Samt allaskuvla fikk godkjent Erasmus+ charter først i 2017. Vi forventer å ha et tallgrunnlag tilgjengelig fra 2018.
- <sup>4</sup> Data mangler for 2015 fordi svarprosenten i studiebarometerets undersøkelse var for lav det året.
- <sup>5</sup> Samt allaskuvla tok opp det første kullet i ph.d-programmet i samisk språk og litteratur høsten 2016. Vi forventer å ha et tallgrunnlag tilgjengelig fra 2022.
- <sup>6</sup> Data mangler for 2015 fordi svarprosenten i studiebarometerets undersøkelse var for lav det året.

ÅRSPLAN 2018

### 3. Forskning

Sånti allaskuvla skal ha en solid faglig profil og være en ledende forskningsinstitusjon i de samiske samfunnene og i urfolksverdenen for øvrig. Forskingen ved Sånti allaskuvla har som mål å utvikle de samiske samfunnene basert på deres eget kunnskapsbehov. I strategiplanen fremgår det også at høyskolen vil styrke og prioritere forskning som bidrar til at Sånti allaskuvla kan bli et universitet.

#### Prioriterte tiltak i 2018

##### 3.1 Internasjonale forskningsprosjekter og grenseoverskridende forskning

Sånti allaskuvla vil også i 2018 prioritere tverrfaglige forskningsprosjekter. Høyskolen vil arbeide for å styrke det allsamiske perspektivet og delta i forskning av urfolksforhold både nasjonalt og internasjonalt.

##### 3.2 Vurdere opprettelse av nye doktorgradstudier

Høyskolen har ennå ingen konkrete planer om å søke akkreditering for nye doktorgrads-program gjennom NOKUT, men vi arbeider for å bli en vitenskapelig høyskole. Det er derfor viktig å styrke de eksisterende fagmiljøene. Sånti allaskuvla vil spesielt prioritere at vitenskapelig ansatte hever kompetansen sin til professor-/dosentnivå, slik at vi på sikt oppfyller kvalitetskravene som stilles til nye doktorgradstudier. Høyskolen vil også søke samarbeid med høgere kunnskapsinstitusjoner i Norden og i urfolksområder, for eksempel gjennom WINHEC, for å utvikle forskning og mulige nye studieprogram.





RSK/PLAN/2018

### **3.3 Videreføre avtalen om forskningsstøtte fra Nordisk ministerråd og gjøre resultatene av forskningen kjent**

Høgskolen har en avtale med Nordisk ministerråd for perioden 2017–2019 som forutsetter konkrete forskningsaktiviteter og -resultater. Vi er derfor i gang med å utvikle planverktøy for å styrke oppfølgingen av avtalen. Dette skal også bidra til å gjøre resultatene av den samnordiske forskningen bedre kjent.

### **3.4 Tilpasse den nyeste informasjonen og de nyeste resultatene fra urfolkforskning og -utdanning til høgskolens virksomhet og formidle disse resultatene til det samiske samfunnet og forskningssamfunnet**

Høgskolen vil fornye akkrediteringen som urfolksinstitusjon hos WINHEC i august 2018 og vil samtidig arrangere en internasjonal konferanse for urfolkforskning, World Indigenous Research and Education Conference, <https://wirc2018.weebly.com/>.

### **3.5 Stimulere til økt publisering på samisk og utvikle samisk som vitenskapsspøråk**

Høgskolen vil prioritere publisering på samisk i forskningsplanen og publiseringsplanen som skal utarbeides i 2018. Sámi allaskuvla ønsker særlig å fremme publisering gjennom Sámi dieđalaš áigečála, som er et samiskspråklig tidsskrift som skal bidra til å fremme samisk som vitenskapsspøråk. Sámi dieđalaš áigečála gir uttelling på nivå to og er derfor en viktig kanal også med hensyn til å oppnå publikasjonspoeng.

### 3.6 Forsknings samarbeid

Høgskolen har ambisjoner om å skaffe ytterligere forskningsmidler gjennom Norges forskningsråd og andre finansieringskilder. Selv om Sámi allaskuvla er en relativt liten institusjon med en begrenset administrativ kapasitet, har vi også et mål om å oppnå finansiering fra EU – for eksempel gjennom EUs regionale ordninger eller i samarbeid med andre institusjoner.

#### Styringsparametere

	Resultat 2015	Resultat 2016	Mål 2017	Mål 2018
Antall publikasjonspoeng per faglig årsverk	0,8	0,4	0,8	0,8
Antall vitenskapelige publiseringer på samisk i forhold til alle vitenskapelige publiseringer	17 %	6 %	17 %	17 %
Værdien av Horison 2020-kontrakter per FOU-årsverk	0	0	0	0
Bidraginntekter fra Forskningsrådet per faglig årsverk	19 216	92 263	100 000	100 000
Andre bidrags- og oppdragsinntekter per faglig årsverk	229 406	176 861	150 000	180 000
Andelen forskningsinnsats i MNT-fag	0 %	0 %	0 %	5 %

#### 4. Senter for samisk i opplæringa

Senter for samisk i opplæringa er et nasjonalt kompetansesenter som arbeider for å fremme aktuell, systematisk og motiverende opplæring i og på samiske språk. Senteret er spesielt rettet mot opplæringssystemet, barnehage, grunnskole og videregående opplæring. Senteret arbeider spesielt innenfor feltene utvikling av muntlig språk, lese- og skriveopplæring. I dette inngår også digitale ferdigheter og regning. Læremiddelportalen OvttasjAktan/Aktesne er en del av Senter for samisk i opplæringa.

##### 4.1 Arbeide for at Senter for samisk i opplæringa blir et permanent nasjonalt kompetansesenter

Senter for samisk i opplæringa ble i 2017 omtalt og anerkjent som et nasjonalt kompetansesenter. Gjennom statsbudsjettet for 2018 ble rammen til Sámi allaskuvla økt for at finansieringen til senteret skal komme opp på samme nivå som for de øvrige nasjonale sentrene. Sametinget reduserte imidlertid sin støtte samtidig, slik at den samlede nettoøkningen til senteret ble heller beskjeden. Sámi allaskuvla vil derfor i 2018 fortsatt jobbe for at finansieringen til Senter for samisk i opplæringa reelt kommer opp på samme nivå som for de andre nasjonale sentrene.

Senter for samisk i opplæringa vil i 2018 jobbe for å styrke fagmiljøet og aktivitetene i henhold til mandatet sitt. I løpet av første halvår vil senteret presentere en bemanningsplan for styret ved Sámi allaskuvla. Senteret vil også jobbe for å utnytte potensielle kompetansesynergier mellom læretutdanninga og senteret bedre.





**4.2 Samle alle nye læringsressuser i et felles informasjonsarkiv som kommer til nytte for brukere i alle land**  
Senter for samisk i opplæringsa vil videreutvikle den digitale læremiddelportalen Ovtas|Aktan|Aktesne.

**5. Samfunnskontakt, formidling og innovasjon**  
Sámi allaskuvla er med på å fremme og styrke samisk kultur og samiske samfunn, næringer og språk. Sámi allaskuvla skal utvikle sin virksomhet i tett dialog og samarbeid med samiske samfunn.

Samisk kunnskap og livsforståelse danner grunnlaget for verdiene til Sámi allaskuvla, og høgskolen jobber for å utvikle tilbud som setter faglige utfordringer i de samiske samfunnene på dagsordenen.

#### **Prioriterte tiltak 2018**

**5.1 Styrke utvekslingen av informasjon med samiske institusjoner og lokalmiljøer, slik at høgskolen kan tilby passende studie- og forskningsaktiviteter**  
Høgskolen vil i 2018 jobbe med å styrke utvekslingen av informasjon med det samiske samfunnet.

Hovedmålene i 2018 er

- a) å etablere metoder for å fremskaffe datagrunnlag og analysere samiske samfunns faglige og kunnskapsmessige behov
- b) å fremskaffe det nødvendige datagrunnlaget og å gjøre analysene

Et viktig ledd er å jobbe med å utvikle gode verktøy for måling, analyse og oppfølging av tidligere, nåværende og potensielle studenter ved Sámi allaskuvla. Dette vil gjøre det mulig å analysere samiske samfunns – og spesielt samisk ungdoms – faglige og kunnskapsmessige behov.

Videre vil høyskolen jobbe for å styrke den informasjonen til videregående skoler i samiske områder. Spesielt vil vi jobbe for å utvide og styrke samarbeidet med videregående skoler i hele det samiske området, også Lule- og sørsamiske områder.

### **5.2 Forbedre, utvikle og sikre informasjon og digital formidling ved Sámi allaskuvla**

Høyskolen vil i 2018 prioritere å styrke den digitale kommunikasjonen med samfunnet, spesielt nåværende og potensielle studenter. Vi vil jobbe med å fornye hjemmesiden til høyskolen, slik at informasjonen er oppdatert og lett tilgjengelig. Videre vil vi utforske mulighetene for å gjøre høyskolen mer synlig i sosiale medier og på andre digitale kommunikasjonsarenaer.





**Sámi allaskuvla**

Sámi University of Applied Sciences

Samisk høgskole har arvet sin logo fra Samisk Institutt.  
Logoen symboliserer sola, som er viktig i samenes liv.  
Solsymbolet viser også at det samiske folket bor i  
fire områder: nord, sør, vest og øst.

**Sámi allaskuvla / Sámi University of Applied Sciences**  
Hánnoluohkká 45, NO-9520 Guovdageaidnu / Kautokeino  
Tel:+47 78 44 84 00 - Faks/Fax:+47 78 44 84 02  
e-post/e-mail: [postmottak@samiskhs.no](mailto:postmottak@samiskhs.no)  
[samas.no](http://samas.no)

Goven: Kenneth Hætta, Ánte Siri, Johan Mathis Gaup, Mikal Aslak Mienna, Gunnlaug Ballovarre.

## Vedlegg 2 – Budsjett 2018

# BUDSJETT 2018

### Sammendrag

2018	Rektorat	Styre	Forskning	SSRD Inst.	LJ Inst.	Samisk i opplæringa
Personalkostnader	1 308 270	-	4 279 005	17 799 236	13 143 666	6 358 625
Driftskostnader	200 000	-	772 500	695 000	435 000	94 649
Andre kostnader	220 000	1 320 000	401 295	608 733	1 321 334	1 889 726
<b>Sum kostnader</b>	<b>1 728 270</b>	<b>1 320 000</b>	<b>5 452 800</b>	<b>19 102 969</b>	<b>14 900 000</b>	<b>8 343 000</b>
Andel	1,73 %	1,32 %	5,46 %	19,12 %	14,91 %	8,35 %

2018	Administrasjon	Felleskostnader	Adm./Felles	Sum kostnader
Personalkostnader	16 924 622	2 831 420	19 756 043	<b>62 644 844</b>
Driftskostnader	1 050 350	20 635 000	21 685 350	<b>23 882 499</b>
Andre kostnader	0	7 619 400	7 619 400	<b>13 380 488</b>
<b>Sum kostnader</b>	<b>17 974 972</b>	<b>31 085 820</b>	<b>49 060 793</b>	<b>99 907 831</b>
Andel	17,99 %	31,11 %	49,11 %	100,00 %



**Sámi allaskuvla**  
Sámi University of Applied Sciences

Áššenr: 17/00012-11	Dáhton: 10.02.2018	Áššemeannudeaddji: Kurt Anti Halvorsen
------------------------	-----------------------	---

## Ledelseskommentar årsregnskap 2017

### Institusjonens formål

*Samisk høgskole er en ledende høyere kunnskaps- og forskningsinstitusjon i Sápmi og i urfolksverden for øvrig. Høgskolen samarbeider med det samiske samfunnet, spesielt med ungdom, for å bevare og fremme samisk språk, tradisjoner, næringer, kunnskap og kompetanse, og støtter det samiske samfunnets utvikling for å oppnå likeverd med storsamfunnet.*

### Bekreftelse på at regnskapet er avlagt i henhold til bestemmelser om økonomistyring i staten og i samsvar med reglene i SRS

Samisk høgskoles regnskap er utarbeidet i henhold til bestemmelser om økonomistyring i staten, i samsvar med de Statlige Regnskapsstandardene (SRS) med opplysning om eventuelle avvik og etter de tilhørende retningslinjene og veiledningsnotat som er utarbeidet av Finansdepartementet, Direktoratet for økonomistyring og Kunnskapsdepartementets tilpasninger for universitets- og høgskolesektoren. Regnskapet gir etter ledelsens mening et dekkende bilde av høgskolens drift per 31.12. 2017.

### Revisor

Samisk høgskoles revisor er Riksrevisjonen.

### Vesentlige avvik mellom periodisert resultatbudsjett og resultatregnskap

Høgskolen hadde i 2017 høyere inntekter enn budsjettert. Avviket på KNOK 19 109 skyldes i hovedsak fortsatt manglende oppfølging av aktiviteter knyttet til øremerkede midler og bidrags- og oppdragsfinansierte aktiviteter (BOA). Det er også en for svak kobling mellom aktiviteter knyttet til avtalen høgskolen har med Nordisk ministerråd (NMR) og regnskapsføringen av disse. Avviket må også ses opp mot avregninger i 2017. Bevilgningen for 2017 er i sin helhet inntektsført i resultatregnskapet, noe som er en ny praksis i forhold til resultatbudsjettet og tidligere års resultatregnskap. Mangelfull innlegging av prosjektbudsjett i regnskapssystemet skaper også avvik. På kostnadssiden var det et underforbruk på KNOK 1 618.

Ser vi nærmere på de totale kostnadene, utgjør lønn og sosiale kostnader 60%, mens husleie utgjør 18%. Av de totale kostnadene er 78% bundet opp mot lønn og husleie. Samisk høgskole

er derfor avhengig av stabile prosjektinntekter og øremerkede midler for både å opprettholde aktivitetsnivået og for å skape et nødvendig handlingsrom for videre utvikling av institusjonen.

#### **Utviklingen i avsatt andel av tilskudd til bevilgningsfinansiert virksomhet**

Samisk høgskole hadde per 31. desember 2017 KNOK 19 380 i avsetninger knyttet opp mot bevilgning fra KD. Utsatte aktiviteter og ubesatte rekrutteringsstillinger er hovedårsaken til denne avsetningen. I tillegg er KNOK 800 i avsetninger knyttet opp mot øremerkede midler fra KMD.

#### **Gjennomførte investeringer i perioden og planlagte investeringer i senere perioder**

Samisk høgskole hadde for budsjettåret 2017 avsatt KNOK 2 750 til investeringer. Et underforbruk på totalt KNOK 1 851 er i hovedsak knyttet til forsinkelser i inngåelse av rammeavtale for AV-utstyr.

#### **Usikkerhet i balanseposter**

Avstemming av balansepostene viser at vi per 31.12.2017 har en del uavklarte poster i balansen. Dette gjelder spesielt følgende kontoer:

- 1570 Fordringer NAV
- 2641 Gruppelivsforsikring, avsetning
- 2967 A konto utbetaling SPK

#### **Oppsummering**

Samisk høgskole har fortsatt utfordringer knyttet til å igangsette aktiviteter tidsnok. Ennå er planleggingen ved Samisk høgskole mangelfull og preges ofte av kortsiktige ad hoc-løsninger, for kort tidshorisont og at planer ikke samsvarer. I tillegg er studieporteføljen ved Samisk høgskole relativt ressurskrevende sett i forhold til bemanningen, noe som medfører lite tid til forskningsaktiviteter blant de vitenskapelig ansatte.

Samisk høgskole innførte i 2017 rammestyring som har gitt de ulike budsjettenhetene større fleksibilitet og ansvar, der de nå enklere kan omprioritere innenfor egen budsjettamme. Det er i 2017 også utarbeidet en ny bemanningsplan som gir grunnlag for en tydeligere ressursplan og langtidspan for studier. Dette vil gjøre det enklere for ledelsen og styret å gjøre nødvendig prioriteringer. Det vil i løpet 2018 også utvikles en ny bevilgningsfordelingsmodell, samtidig som budsjettprosessen vil igangsettes langt tidligere for å gi rom til strategiske diskusjoner med styret om prioriteringer. Grunnet store utskiftninger i organisasjonen generelt og i økonomiavdelingen spesielt har det blitt forsinkelser i dette arbeidet.

Avsetningene økte også i 2017. Det er fortsatt utfordrende å knytte NMR-midler til prosjekter, men det er satt i gang arbeid for å forbedre planleggingen og styringen av midlene. Dette arbeidet vil vi også overføres til annen eksternfinansiert virksomhet. Det har i tillegg vært krevende å rekruttere stipendiater til rekrutteringsstillingene, men det jobbes med å tilsette to ekstra stipendiater utover de sju faste hjemlene knyttet til bevilgningen fra KD.

Høsten 2017 har samarbeidet med UiT finansiert gjennom såkalte SAKS-midler fra KD blitt konkretisert. Det har blitt utarbeidet planer for forbedringsprosesser og det har også blitt knyttet tettere bånd mellom institusjonene på mellomledernivå. Hittil har fokuset vært på å forbedre økonomimodellen ved SH i tett samarbeid med både UiT og DFØ. Oppgaven fullføres etter at regnskapsrapporten er levert og vil gjøre både ekstern- og internerapporteringsprosessene langt mer standardisert og effektiv. I tillegg har rutiner og prosedyrer blitt gjennomgått og forbedret.

For 2018 vil fokuset være på å bygge tettere kontakt med UiT mellom flere ansatte på operativt nivå, da vi spesielt innen områdene BOA, regnskap og innkjøp ser vi at vi trenger å bygge



kompetanse. I tillegg vil arbeidet med et nytt fakturasystem og innføring av konkurransegjennomføringsverktøy gjennomføres.

Samisk høgskole 7.3.2018

  
Gunvor Guttorm

Gunvor Guttorm

rektor og styreleder



Line Kalak

prorektor



Gunn Britt Retter

styremedlem



Roger Skarvik

styremedlem



Petter Drefvelin

styremedlem



Ellen Inga O. Hætta

styremedlem



John Henrik Eira

styremedlem



Nils Ole Skum

styremedlem

Torkel Rasmussen

  
styremedlem



Mikkel Rasmus Logje

styremedlem



Elle Helene Siri

styremedlem

### **Fortegnsregler i oppgjørspakken**

I resultatregnskapet og balanseoppstillingene bestemmes fortegnet av teksten på den enkelte regnskapslinje. I disse oppstillingene skal derfor alle tall være positive. Dette er lagt til grunn i aritmetikken i disse regnearkene. I kontantstrømoppstillingen skal det i alle linjene i avsnittene for innbetalinger og utbetalinger være positive tall i tallkolonnene. For tydelighets skyld er det i avsnittene som omhandler investeringsaktiviteter og finansieringsaktiviteter i kontantstrømoppstillingen angitt på den enkelte regnskapslinje hvilket

Symbolet (+) på den enkelte regnskapslinje angir at tallene på linjen hvor dette symbolet forekommer, skal ha positivt fortegn i alle tallkolonner. Regnskapslinjer i kontantstrømoppstillingen hvor fortegnet bestemmes av andre forhold enn teksten på regnskapslinjen, er merket med symbolet (+/-).

Aritmetikken i notene er basert på at tallene i tallkolonnene summeres. I notene skal utbetalinger og andre reduksjoner derfor angis med negative tall i tallkolonnene. Linjer hvor tallene skal være negative i tallkolonnene, er for tydelighets skyld merket med symbolet (-) på den enkelte regnskapslinje. Linjer hvor fortegnet styres av andre forhold enn teksten på regnskapslinjen, er merket med (+/-).

### **Andre forhold i oppgjørspakken**

Virksomhetens navn settes inn i celle A3 i resultatregnskapet og blir automatisk overført til de øvrige arkene i pakken. Overskriftene i tallkolonnene i notene styres med noen unntak av overskriftene i resultatregnskapets celler C5, D5 og E5. I kontantstrømoppstillingen og i enkelte noter er det innarbeidet budsjettkolonner. Overskriften i budsjettkolonnen i de aktuelle notene styres av overskriften på budsjettkolonnen i kontantstrømoppstillingen (celle G5).

## Virksomhet: Sámi allaskuvla/Samisk høgskole

### Prinsippnote - SRS

#### Generelle regnskapsprinsipper

Regnskapet er utarbeidet og avlagt i samsvar med de Statlige Regnskapsstandardene (SRS) og etter de nærmere retningslinjene som er fastsatt for forvaltningsorganer med fullmakt til bruttoføring utenfor statsregnskapet i Bestemmelser om økonomistyringen i staten av 12. desember 2003 med endringer, senest 5. november 2015. Regnskapet er avlagt i henhold til punkt 3.4 i Bestemmelser om økonomistyringen i staten og retningslinjene i punkt 6 i Finansdepartementets rundskriv R-115 med Kunnskapsdepartementets tilpasninger for universitets- og høyskolesektoren. Alle regnskapstall er oppgitt i 1000 kroner dersom ikke annet er særskilt opplyst.

#### Anvendte regnskapsprinsipper

##### *Inntekter*

Tildelinger uten motytelse eller med utsatt motytelse er behandlet etter bestemmelsene i SRS 10 og sammenstilt med de tilsvarende kostnadene (motsatt sammenstilling). Ordinære driftsbevillinger fra Kunnskapsdepartementet og tilskudd til ordinær drift fra andre departement er med mindre annet ikke er særskilt angitt, å anse som opptjent på balansedagen. Dette innebærer at slike bevillinger og tilskudd fra Kunnskapsdepartementet og andre departementer er presentert i regnskapet i den perioden midlene er bevilget. Bevillinger og tilskudd til ordinær drift som ikke er benyttet på balansedagen, er klassifisert som forpliktelse og ført opp i avsnitt C II Avregninger i del C Sstatens kapital i balanseoppstillingen. Tilsvarende gjelder for andre statlige bevillinger og tilskudd til ordinære driftsoppgaver som gjelder vedkommende regnskapsperiode og som ikke er benyttet på balansedagen. Bevillinger som gjelder særskilte tiltak og som ikke er benyttet på balansedagen, er klassifisert som forpliktelse og presentert i avsnitt C IV i balanseoppstillingen. Dette gjelder også bevilgningsfinansiert aktivitet hvor det er dokumentert at midlene av bevilgende myndighet er forutsatt benyttet i senere terminer. Bidrag og tilskudd fra statlige etater og tilskudd fra Norges forskningsråd samt bidrag og tilskudd fra andre som ikke er benyttet på balansedagen er klassifisert som forskudd og presentert som ikke innteksførte bidrag i avsnitt D III Kortsiktig gjeld i balanseoppstillingen. Tilsvarende gjelder for gaver og gaveforsterkninger.

Inntekter som forutsetter en motytelse er behandlet etter bestemmelsene i SRS 9 og er resultatført i den perioden rettigheten til inntekten er opptjent. Slike inntekter måles til verdien av vederlaget på transaksjonstidspunktet. Inntekter fra salg av tjenester anses som opptjent på det tidspunktet krav om vederlag oppstår.

##### *Kostnader*

Kostnader ved virksomhet som er finansiert av bevillinger eller midler som skal behandles tilsvarende, er resultatført i den perioden kostnaden er pådratt eller når det er identifisert en forpliktelse.

Kostnader som vedrører transaksjonsbaserte inntekter er sammenstilt med de tilsvarende inntekter og kostnadsført i samme periode. Prosjekter

innen oppdragsvirksomhet er behandlet etter metoden løpende avregning uten fortløp. Fullføringsgraden er målt som forholdet mellom påløpte kostnader og totale estimerte kontraktskostnader.

#### *Tap*

Det er ikke foretatt en generell vurdering knyttet til latente tap i aktive oppdragsprosjekter. Eventuelle tap konstateres først ved avslutning av prosjektet og er som hovedregel kostnadsført når en eventuell underdekning i prosjektet er endelig konstatert. For aktive prosjekter hvor det er konstatert sannsynlig tap, er det avsatt for latente tap.

#### *Omløpsmidler og kortsiktig gjeld*

Omløpsmidler og kortsiktig gjeld omfatter poster som forfaller til betaling innen ett år etter anskaffelsestidspunktet, samt poster som knytter seg til varekretslopet. Øvrige poster er klassifisert som anleggsmiddel/langsiktig gjeld. Fordringer er klassifisert som omløpsmidler hvis de skal tilbakebetales i løpet av ett år etter utbetalingstidspunktet.

Omløpsmidler er vurdert til det laveste av anskaffelseskost og virkelig verdi. Kortsiktig gjeld balanseføres til nominelt beløp på etableringstidspunktet.

#### *Aksjer og andre finansielle eiendeler*

Aksjer og andre finansielle eiendeler er balanseført til historisk anskaffelseskost på transaksjonstidspunktet. Aksjer og andeler som er anskaffet med dekning i bevilgning over 90-post og aksjer anskaffet før 1. januar 2003 og som ble overført fra gruppe 1 til gruppe 2 fra 1. januar 2009, har motpost i *Innskutt virksomhetskapital*. Aksjer og andeler som er finansiert av overskudd av eksternt finansiert oppdragsaktivitet, har motpost i *Opptjent virksomhetskapital*. Dette gjelder både langsiktige og kortsiktige investeringer. Mottatt utbytte og andre utdelinger er inntektsført som annen finansinntekt. Når verdifallet ikke er forventet å være forbigående, er det foretatt nedskrivning til virkelig verdi.

*Varige driftsmidler*

Varige driftsmidler er vurdert til anskaffelseskost og avskrives over driftsmidlets forventede levetid, men nedskrives til virkelig verdi ved verdifall som ikke forventes å være forbigående. Varig driftsmidler balanseføres med motpost *Statens finansiering av immaterielle eiendeler og varige driftsmidler*.

Forpliktelsen som etableres på investeringsstidspunktet oppløses i takt med avskrivningene og utligner dermed resultatvirkningen av avskrivningene.

Ved realisasjon/avgang av driftsmidler resultatføres regnskapsmessig gevinst/tap. Gevinst/tap beregnes som forskjellen mellom salgsvederlaget og balanseført verdi på realisasjonstidspunktet. Resterende bokført verdi av *forpliktelse* knyttet til anleggsmiddelet på realisasjonstidspunktet er vist som *Utsatt inntekt fra forpliktelse knyttet til investeringer, bokført verdi avhendede anleggsmidler* i note 1.

For eiendeler som inngår i åpningsbalansen er bruksværdi basert på gjensnaffelsesverdi lagt til grunn for verdifastsettelsen, mens virkelig verdi benyttes når det gjelder finansielle eiendeler. Ved fastsettelse av gjensnaffelsesverdi er det tatt hensyn til slitt og elde, teknisk funksjonell standard og andre forhold av betydning for verdifastsettelsen. For tomter, bygninger, infrastruktur er gjensnaffelsesverdien dels basert på estimater utarbeidet og dokumentert av virksomheten selv, og dels på kvalitetsikring fra og verddivurderinger utarbeidet av uavhengige tekniske miljøer. Verdi knyttet til nasjonaleidendom og kulturminner, samt kunst og bøker er i utgangspunktet ikke inkludert i åpningsbalansen. Slike eiendeler er inkludert i den grad det foreligger en reell bruksværdi for virksomheten. Finansieringen av varige driftsmidler, som er inkludert i åpningsbalansen for første gang, er klassifisert som en langsiktig forpliktelse. Denne forpliktelsen løses opp i takt med avskrivningen på de anleggsmidler som finansieringen dekker.

For omløpsmidler, kortsiktig gjeld samt eventuelle øvrige forpliktelser som inkluderes i åpningsbalansen, er virkelig verdi benyttet som grunnlag for verdifastsettelsen.

*Immaterielle eiendeler*

Eksternt innkjøpte immaterielle eiendeler er vurdert til anskaffelseskost og avskrives over driftsmidlets forventede levetid, men nedskrives til virkelig verdi ved verdifall som ikke forventes å være forbigående. Immaterielle eiendeler er balanseført med motpost *Statens finansiering av immaterielle eiendeler og varige driftsmidler*.

Forpliktelsen som etableres på investeringsstidspunktet oppløses i takt med avskrivningene og utligner dermed resultatvirkningen av

*Varebeholdninger*

Lager av innkjøpte varer er verdsatt til laveste av anskaffelseskost og virkelig verdi. Egentilvirkede ferdigvarer og varer under tilvirkning er vurdert til full tilvirkningskost. Det er foretatt nedskrivning for påregnelig ukurans.

*Fordringer*

Kundefordringer og andre fordringer er oppført i balansen til pålydende etter fradrag for avsetning til forventet tap. Avsetning til tap er gjort på grunnlag av individuelle vurderinger av de enkelte fordringene. I tillegg er det for kundefordringer gjort en uspesifisert avsetning for å dekke antatt tap.

*Interhandel*

Alle vesentlige interne transaksjoner og mellomværender innen virksomheten er eliminert i regnskapet.

*Pensjoner*

De ansatte er tilknyttet Statens Pensjonskasse (SPK). Det er lagt til grunn en forenklet regnskapsmessig tilnærming, og det er ikke foretatt beregning eller avsetning for eventuell over- eller underdekning i pensjonsordningen. Årets pensjonskostnad tilsvarer årlig premie til SPK.

*Valuta*

Pengeposter i utenlandsk valuta er vurdert etter kursen ved regnskapsårets slutt.

*Virksomhetskapiatal*

Universiteter og høyskoler kan bare opptjene virksomhetskapiatal innenfor sin oppdragsvirksomhet. Deler av de midlene som opptjenes innenfor oppdragsvirksomhet kan føres tilbake til og inngå i virksomhetens tilgjengelige midler til dekning av drift, anskaffelser ell er andre forhold innenfor formålet til institusjonen. Midler som gjennom interne disponeringer er øremerket slike formål, er klassifisert som virksomhe tskapiatal ved enhetene.

*Kontantstrøm*

Kontantstrømpoppstillingen er utarbeidet etter den direkte metode tilpasset statlige virksomheter.

*Kontoplan*

Standard kontoplan og Kunnskapsdepartementets anbefalte føringssktoptolan for virksomheter i universitets- og høyskolesektoren er lagt til grunn.

*Selvassurandørprinsipp*

Staten er selvassurandør. Det er følgende ikke inkludert poster i balanse eller resultatregnskap som søker å reflektere alternative netto forsikringskostnader eller forpliktelser.

*Statens konsernkontoordning*

Statlige virksomheter omfattes av statens konsernkontoordning. Konsernkontoordningen innebærer at alle bankinskudd/utbetalinger daglig

	A	B	C	D	E
1	<b>Resultatregnskap</b>				
2					
3	<b>Virksomhet: Sámi allaskuvla/Samisk høgskole</b>				
4	Org.nr: 971519363				
5	Beløp i 1000 kroner				
6		<b>Note</b>	<b>31.12.2017</b>	31.12.2016	Referanse
7	<b>Driftsinntekter</b>				
8	Inntekt fra bevilgninger	1	94 511	87 604	RE.1
9	Inntekt fra gebyrer	1			RE.2
10	Inntekt fra tilskudd og overføringer	1	16 109	8 595	RE.3
11	Salgs- og leinntekter	1	4 657	3 616	RE.5
12	Andre driftsinntekter	1	-9	65	RE.6
13	<b>Sum driftsinntekter</b>		<b>115 267</b>	<b>99 880</b>	RE.7
14					
15	<b>Driftskostnader</b>				
16	Lønnskostnader	2	61 706	62 306	RE.8
17	Varekostnader				RE.9
18	Kostnadsførte investeringer og påkostninger	4,5			RE.11
19	Avskrivninger på varige driftsmidler og immaterielle eiendeler	4,5	3 103	2 057	RE.12
20	Nedskrivninger av varige driftsmidler og immaterielle eiendeler	4,5			RE.13
21	Andre driftskostnader	3	38 064	37 277	RE.10
22	<b>Sum driftskostnader</b>		<b>102 873</b>	<b>101 640</b>	RE.14
23					
24	<b>Driftsresultat</b>		<b>12 395</b>	-1 760	RE.15
25					
26	<b>Finansinntekter og finanskostnader</b>				
27	Finansinntekter	6		2	RE.16
28	Finanskostnader	6	5	6	RE.17
29	<b>Sum finansinntekter og finanskostnader</b>		<b>-5</b>	-4	RE.18
30					
31	<b>Resultat av periodens aktiviteter</b>		<b>12 390</b>	-1 764	RE.21
32					
33	<b>Avregninger og disponeringer</b>				

	A	B	C	D	E
34	Avregning med statskassen (bruttobudsjetterte)	7			RE.22
35	Avregning bevilgningsfinansiert aktivitet (nettobudsjetterte)	15 I	-12 267	1 759	RE.23
36	Disponering av periodens resultat (til virksomhetskapital)	8	-123	5	RE.26
37	<b>Sum avregninger og disponeringer</b>		<b>-12 390</b>	1 764	RE.24
38					
39	<b>Innkrevningsvirksomhet og andre overføringer til staten</b>				
40	Avgifter og gebyrer direkte til statskassen	9			RE.28
41	Avregning med statskassen innkrevningsvirksomhet	9			RE.30
42	<b>Sum innkrevningsvirksomhet og andre overføringer til staten</b>		<b>0</b>	<b>0</b>	RE.31
43					
44	<b>Tilskuddsforvaltning og andre overføringer fra staten</b>				
45	Avregning med statskassen tilskuddsforvaltning	10			RE.32
46	Utbetalinger av tilskudd til andre	10			RE.33
47	<b>Sum tilskuddsforvaltning og andre overføringer fra staten</b>		<b>0</b>	<b>0</b>	RE.34



## Balance

Virksomhet: Sámi allaskuvla/Samisk høgskole

Beløp i 1000 kroner

	Note	31.12.2017	31.12.2016	Referanse
<b>EIENDELER</b>				
<b>A. Anleggsmidler</b>				
<b>I Immaterielle eiendeler</b>				
Forskning og utvikling	4			AI.01
Programvare og lignende rettigheter	4			AI.02
Immaterielle eiendeler under utførelse	4			AI.02A
<b>Sum immaterielle eiendeler</b>		<b>0</b>	0	AI.1
<b>II Varige driftsmidler</b>				
Bygninger, tomter og annen fast eiendom	5	668	816	AI1.01
Maskiner og transportmidler	5			AI1.02
Driftsløsøre, inventar, verktøy og lignende	5	6 857	8 998	AI1.03
Anlegg under utførelse	5			AI1.04
Infrastruktureiendeler	5			AI1.06
<b>Sum varige driftsmidler</b>		<b>7 525</b>	9 814	AI1.1
<b>III Finansielle anleggsmidler</b>				
Investeringer i aksjer og andeler	11			AI11.03
Obligasjoner				AI11.04
Andre fordringer				AI11.04A
<b>Sum finansielle anleggsmidler</b>		<b>0</b>	0	AI11.1
<b>Sum anleggsmidler</b>		<b>7 525</b>	9 814	AI.V.1
<b>B. Omløpsmidler</b>				

<b>I Beholdninger av varer og driftsmateriell</b>			
Beholdninger av varer og driftsmateriell	12		B.I.1
Sum beholdning av varer og driftsmateriell	<b>0</b>	0	B.I.3
<b>II Fordringer</b>			
Kundefordringer	13	466	29 B.II.1
Andre fordringer	14	5 181	229 B.II.2
Opptjente, ikke fakturerte inntekter	16	0	B.II.3
Sum fordringer		<b>5 648</b>	258 B.II.4
<b>III Bankinnskudd, kontanter og lignende</b>			
Bankinnskudd på konsernkonto i Norges Bank	17	36 836	27 876 B.IV.1
Andre bankinnskudd	17		B.IV.2
Kontanter og lignende	17		B.IV.3
Sum bankinnskudd, kontanter og lignende		<b>36 836</b>	27 876 B.IV.4
Sum omløpsmidler		<b>42 484</b>	28 134 B.IV.5
Sum eiendeler		<b>50 009</b>	37 948 B.V.1

## Balance

Virksomhet: Sámi allaskuvla/Samisk høgskole

Beløp i 1000 kroner

	Note	31.12.2017	31.12.2016	Referanse
<b>STATENS KAPITAL OG GJELD</b>				
<b>C. Statens kapital</b>				
<b>I Virksomhetskapskapital</b>				
Innskutt virksomhetskapskapital	8			CI.01
Oppløst virksomhetskapskapital	8	892	769	CI.03
<b>Sum virksomhetskapskapital</b>		<b>892</b>	769	CI.1
<b>II Avregninger</b>				
Avregning med statskassen (bruttobudsjetterte)				CI.01
Avregnet bevilgningsfinansiert aktivitet (nettobudsjetterte)	15 I	20 171	7 940	CI.02
<b>Sum avregninger</b>		<b>20 171</b>	7 940	CI.1
<b>III Statens finansiering av immaterielle eiendeler og varige driftsmidler</b>				
Statens finansiering av immaterielle eiendeler og varige driftsmidler	4, 5	7 525	9 814	CI.03
<b>Sum statens finansiering av immaterielle eiendeler og varige driftsmidler</b>		<b>7 525</b>	9 814	CI.1
<b>IV Statens finansiering av særskilte tiltak</b>				
Statens finansiering av særskilte tiltak med utsatt inntektsføring	15 III			CI.V.01
<b>Sum statens finansiering av særskilte tiltak</b>		<b>0</b>	0	CI.V.1
<b>Sum statens kapital</b>		<b>28 588</b>	18 523	SK.1
<b>D. Gjeld</b>				
<b>I Avsetning for langsiktige forpliktelser</b>				
Avsetninger langsiktige forpliktelser				DI.01
<b>Sum avsetning for langsiktige forpliktelser</b>		<b>0</b>	0	DI.3

<b>II Annen langsiktig gjeld</b>							
Øvrig langsiktig gjeld						D11.01	
<b>Sum annen langsiktig gjeld</b>			<b>0</b>			0	D11.1
<b>III Kortsiktig gjeld</b>							
Leverandørgjeld			5 375			46	D111.1
Skyldig skattetrekk			2 566			2 348	D111.2
Skyldige offentlige avgifter			-2			-5	D111.3
Avsatte feriepenger			6 097			6 322	D111.4
Ikke inntektførte tilskudd og overføringer (nettbudsjettere)		15	11			3 462	5 002 D111.05
Mottatt forskuddsbetaling		16				2 692	1 666 D111.06
Annen kortsiktig gjeld		18, 20				1 232	4 046 D111.6
<b>Sum kortsiktig gjeld</b>			<b>21 421</b>			<b>19 425</b>	D111.7
<b>Sum gjeld</b>			<b>21 421</b>			<b>19 425</b>	DV.1
<b>Sum statens kapital og gjeld</b>			<b>50 009</b>			<b>37 948</b>	SKG.1

Virksomhet: Sámi allaskuvla/Samisk høgskole

Kontantstrømoppstilling for netto budsjetterte virksomheter (direkte modell)

Beløp i 1000 kroner	Note	31.12.2017	31.12.2016	Budsjett 2018	Referanse
<b>Kontantstrømmer fra driftsaktiviteter</b>					
<b>Innbetalinger</b>					
innbetalinger av bevilgning fra fagdepartementet (netto budsjettert)		87 486	88 806	89 928	KS.1A
innbetalinger av bevilgninger fra andre departementer (netto budsjettert)		4 621		5 109	KS.1B
innbetalinger av skatter, avgifter og gebyrer til statskassen		5	6	0	KS.2
innbetalinger fra salg av varer og tjenester		157	18	0	KS.4
innbetalinger av avgifter, gebyrer og lisenser		0	0	0	KS.5
innbetalinger av tilskudd og overføringer		15 951	12 127	9 408	KS.6
innbetaling av refusjoner		1 928	1 838	0	KS.9
andre innbetalinger		8 746	4 862	4 400	KS.10
<b>Sum innbetalinger</b>		<b>118 894</b>	<b>107 657</b>	<b>108 845</b>	KS.11N
<b>Utbetalinger</b>					
utbetalinger av lønn og sosiale kostnader		61 754	59 058	62 645	KS.11
utbetalinger for kjøp av varer og tjenester		44 647	42 419	37 263	KS.12
utbetalinger av skatter og offentlige avgifter		997	1 031	0	KS.14
utbetalinger og overføringer til andre statsetater		1 567	1 440	0	KS.14A
utbetalinger og overføringer til andre virksomheter (-)		40	0	0	KS.14B
andre utbetalinger		101	1 386	0	KS.15
<b>Sum utbetalinger</b>		<b>109 106</b>	<b>105 334</b>	<b>99 908</b>	KS.UT
<b>Netto kontantstrøm fra driftsaktiviteter*</b>		<b>9 788</b>	<b>2 323</b>	<b>8 937</b>	KS.OP
<b>Kontantstrømmer fra investeringsaktiviteter</b>					
innbetalinger ved salg av immaterielle eiendeler og varige driftsmidler (+)		0	0	0	KS.16
utbetalinger ved kjøp av immaterielle eiendeler og varige driftsmidler (-)		-824	-3 144	-2 750	KS.17
innbetalinger ved salg av aksjer og andeler (+)		0	0	0	KS.18
utbetalinger ved kjøp av aksjer og andeler (-)		0	0	0	KS.19
innbetalinger ved salg av obligasjoner og andre fordringer (+)		0	0	0	KS.21A
utbetalinger ved kjøp av obligasjoner og andre fordringer (-)		0	0	0	KS.21B
innbetalinger av utbytte (+)		0	0	0	KS.7
innbetalinger av renter (+)		0	0	0	KS.8
utbetalinger av renter (-)		-4	-4	0	KS.13
<b>Netto kontantstrøm fra investeringsaktiviteter</b>		<b>-828</b>	<b>-3 148</b>	<b>-2 750</b>	KS.INV

<b>Kontantstrømmer fra finansieringsaktiviteter</b>					
inbetalinger av virksomhetskaptal (+)		0	0		0 KS.22
tilbakebetalinger av virksomhetskaptal (-)		0	0		0 KS.23
utbetalinger av utbytte til statskassen (-)		0	0		0 KS.24
<b>Netto kontantstrøm fra finansieringsaktiviteter</b>		<b>0</b>	<b>0</b>		<b>0</b> KS.FIN
<b>Kontantstrømmer knyttet til overføringer</b>					
inbetalinger fra statskassen til tilskudd til andre (+)		0	0		0 KS.3
utbetalinger og overføringer til andre virksomheter (-)		0	0		0 KS.14BI
<b>Netto kontantstrøm knyttet til overføringer</b>		<b>0</b>	<b>0</b>		<b>0</b> KS.OVF
Effekt av valutakursendringer på kontanter og kontantekvivalenter (+/-)		<b>0</b>	0		<b>0</b> KS.24A
Netto endring i kontanter og kontantekvivalenter (+/-)		8 960	-825		6 187 KS.25
Beholdning av kontanter og kontantekvivalenter ved periodens begynnelse		27 876	28 701		0 KS.26

**Beholdning av kontanter og kontantekvivalenter ved periodens slutt****36 836****27 876****6 187** KS,BEH**\* Avstemning**

	Note	31.12.2017	31.12.2016	
resultat av periodens aktiviteter		123	-5	KS.27
avregning av bevilgningsfinansiert aktivitet		11 764	-1 760	KS.27A
bokført verdi avhendede anleggsmidler		9	0	KS.28
ordinære avskrivninger		2 202	2 058	KS.29
nedskrivning av anleggsmidler		901		KS.30
netto avregninger		0		KS.31
inntekt fra bevilgning (gjelder vanligvis bruttobudsjetterte virksomheter)		0		KS.32
arbeidsgiveravgift/gruppeliv ført på kap. 5700/5309		0		KS.33
avsetning utsatte inntekter (tilgang anleggsmidler)		824	-3 144	KS.34
resultatandel i datterselskap		0		KS.35
resultatandel tilknyttet selskap		0		KS.36
ending i ikke inntektsført bevilgning knyttet til anleggsmidler		-2 288	1 086	KS.37
ending i varelager		0		KS.38
ending i kundefordringer		-437	559	KS.39
ending i ikke inntektsførte bevilgninger og bidrag		-1 541	-152	KS.40
ending i ikke inntektsførte gaver og gaveforsterkninger		0		KS.41
ending i leverandørgjeld		5 329	-1 698	KS.42
effekt av valutakursendringer		0		KS.43
inntekter til pensjoner (kalkulatoriske)		0		KS.44
pensjonskostnader (kalkulatoriske)		0		KS.45
poster klassifisert som investerings- og finansieringsaktiviteter		-819	3 144	KS.46
korrigering av avsetning for feriepenger når ansatte går over i annen statsstilling		-37	56	KS.46A
ending i andre tidsavgrensningsposter		-6 241	2 175	KS.47
<b>Netto kontantstrøm fra driftsaktiviteter*</b>		<b>9 788</b>	<b>2 319</b>	KS,AVS

## Virksomhet: Sámi allaskuvla/Samisk høgskole

### Prinsipp for bevilgningsoppstilling

Oppstillingen av bevilgningsrapporteringen er satt opp i samsvar med prinsippene som gjelder for føring av statsregnskapet. Dette innebærer at opplysningene knyttet til bevilgningsregnskap og kapitalregnskap er satt opp etter kontantprinsippet og gjelder for regnskapsstemningen fra 1. januar til 31. desember.

Bevilgningsoppstillingens del I viser alle finansielle eiendeler som virksomheten er ført opp med i statens kapitalregnskap. Beholdningene i statens kapitalregnskap er basert på at transaksjonene er ført med verdien på betalingsstidspunktet. Verdien på balansedagen er satt til historisk kostpris på transaksjonstidspunktet.

Bevilgningsoppstillingens del II omfatter det som er rapportert i likvidrapporten til statsregnskapet. Likvidrapporten viser saldo og likvidbevegelser på virksomhetens oppgjørskonto og øvrige konti i Norges Bank. Beholdningene rapportert i likvidrapporten er avstemt mot statens konsernkontosystem og øvrige beholdninger i Norges Bank.

Bevilgningsoppstillingens del III gir en oversikt over utbetalingene som er registrert i statens konsernkontosystem. Utbetalingene er knyttet til og avstemt mot tildelingsbrevene og er satt opp etter inndelingen Stortinget har fastsatt for budsjettet og de spesifikasjonene som er angitt i tildelingsbrevene.



Virksomhet: Samnå allaskulva/Samisk høgskole

Oppstilling av bevilgningrapportering for 2017 for nettbudsjettere virksomheter

Del I

Beløp i 1 000 kroner

Beholdninger på konti i kapitalregnskapet						
Konto	Tøket	Note	31.12.2017	31.12.2016	Endring	Referanse
6001/820237	Oppgjørskonto i Norges Bank	17	36 836	27 876	8 960	BR11.011
628002	Leieboerinskudd	11	0	0	0	BR11.012
6402xx/8102xx	Gaver og gaveforsterkninger		0	0	0	BR11.015

DEL II

Beholdninger rapportert i likvidrapport <sup>1)</sup>					Note	Regnskap
Oppgjørskonto i Norges Bank						31.12.2017
Inngående saldo på oppgjørskonto i Norges Bank		17				27 876   BR11.001
Endringer i perioden (+/-)						8 960   BR11.002
Sum utgående saldo oppgjørskonto i Norges Bank		17				36 836   BR11.1
<b>Øvrige bankkonti Norges Bank<sup>2)</sup></b>						
Inngående saldo på i øvrige bankkonti i Norges Bank		17				BR11.021
Endringer i perioden (+/-)						BR11.022
Sum utgående saldo øvrige bankkonti i Norges Bank		17				0   BR11.2

Del III

Samlet utbetaling i henhold til tildelingsbrev						
Utgiftskapittel	Kapittelnavn	Post	Posttekst	Samlet utbetaling		
260	Universiteter og høyskoler	50	Statlige universiteter og høyskoler	84 424	BR11.011	
280	Felles enheter	01	Driftsutgifter	0	BR11.012	
280	Felles enheter	21	Spesielle driftsutgifter	0	BR11.013	
280	Felles enheter	50	Serier for internasjonalsisering av utdanning	0	BR11.014	
280	Felles enheter	51	Drift av nasjonale fellesoppgaver	0	BR11.015	
281	Felles utgifter for universiteter og høyskoler	01	Driftsutgifter, kan nytes under post 70	862	BR11.016	
281	Felles utgifter for universiteter og høyskoler	45	Større utlysanskaffelser, kan overføres	0	BR11.017	
281	Felles utgifter for universiteter og høyskoler	70	Andre overføringer, kan nytes under post 01	0	BR11.018	
Sum på kapitler og poster under programkategori 07.60 Høyere utdanning og fagskoler				85 286	BR11.01	
226	Ovttas.no	21		2 000	BR11.019	
226	Studentrekruttering GLU	21		200	BR11.019	
2xx	Formåletvirksomheter			0	BR11.019	
Samlet sum på kapitler og poster under programområde 07 Kunnskapsdepartementet				87 486	BR11.01A	
561	Faglig analysegruppe	50		1 295	BR11.021	
561	Samiske veivisere	50		2 726	BR11.021	
500	10-årsjub. Samiske tall	21		100	BR11.021	
500	Prosjektstilling samiske veiv.	21		500	BR11.021	
Sum utbetalinger på andre kapitler og poster i statsbudsjettet				4 621	BR11.02	
<b>Sum utbetalinger i alt</b>				<b>92 107</b>	<b>BR11.1</b>	

1) Der som virksomheten disponerer flere oppgjørskontoer i Norges Bank enn den ordinære driftskontoen, skal også disse beholdningene spesifiseres med inngående saldo, ending i perioden og utgående saldo. Slike beholdninger skal også inngå i oversikten over beholdninger rapportert til kapitalregnskapet. Vessentlige beløp spesifiseres særskilt nedenfor.

2) Oversikten skal omfatte andre konti som virksomheten har i Norges Bank. Som eksempel nevnes gavekonti.

## Virksomhet: Sami allaskuvla/Samisk høgskole

## Note I Spesifikasjon av driftsinntekter

Beløp i 1000 kroner

	31.12.2017	31.12.2016	Budsjett 2018	Referanse
<i>Inntekt fra bevilgninger fra Kunnskapsdepartementet</i>				
Overført bevilgning fra foregående år (bruttobudsjetterte virksomheter)				N1.1
Periodens bevilgning fra Kunnskapsdepartementet	84 539	80 224	90 678	N1.2
- brutto benyttet til investeringsformål/varige driftsmidler av periodens bevilgning / driftstilskudd (-)	-824	-3 144	-2 750	N1.3
- ubrukt bevilgning til investeringsformål (bruttobudsjetterte virksomheter)	0	0	0	N1.4
+ utsatt inntekt fra forpliktelse knyttet til investeringer (avskrivninger) (+)	3 103	2 057	2 000	N1.5
+ utsatt inntekt fra forpliktelse knyttet til investeringer (nedskrivninger) (+)	0	0	0	N1.5A
+ utsatt inntekt fra forpliktelse knyttet til investeringer, bokført verdi avhendede anleggsmidler (+)	9	0	0	N1.6
+ inntekt til pensjoner (gjelder virksomheter som er med i sentral ordning)	0	0	0	N1.7
- periodens tilskudd til andre (-)	0	0	0	N1.8
Andre poster som vedrører bevilgninger fra Kunnskapsdepartementet <sup>1)</sup>	3 062	3 879	0	N1.9
<b>Sum inntekt fra bevilgninger fra Kunnskapsdepartementet</b>	<b>89 890</b>	<b>83 016</b>	<b>89 928</b>	<b>N1.10</b>

*Tilskudd og overføringer fra andre departement*Periodens tilskudd/overføring fra andre departement<sup>1)</sup>

- brutto benyttet til investeringsformål/varige driftsmidler av periodens bevilgning / driftstilskudd (-)	4621	4 588	5 109	N1.11A
- ubrukt bevilgning til investeringsformål (bruttobudsjetterte virksomheter)	0	0	0	N1.12
+ utsatt inntekt fra forpliktelse knyttet til investeringer (avskrivninger) (+)	0	0	0	N1.13
+ utsatt inntekt fra forpliktelse knyttet til investeringer (nedskrivninger) (+)	0	0	0	N1.14
+ utsatt inntekt fra forpliktelse knyttet til investeringer (nedskrivninger) (+)	0	0	0	N1.14A
+ utsatt inntekt fra forpliktelse knyttet til investeringer, bokført verdi avhendede anleggsmidler (+)	0	0	0	N1.15
+ inntekt til pensjoner (gjelder virksomheter som er med i sentral ordning)	0	0	0	N1.16
- tilskudd til andre (-)	0	0	0	N1.17
Andre poster som vedrører tilskudd og overføringer fra andre departement (spesifiseres)	0	0	0	N1.18
<b>Sum tilskudd og overføringer fra andre departement</b>	<b>4 621</b>	<b>4 588</b>	<b>5 109</b>	<b>N1.19</b>

1) Vesentlige tilskudd/overføringer skal spesifiseres på egne linjer under oppstillingen.

<b>Sum inntekt fra bevilgninger (linje RE.1 i resultatregnskapet)</b>	<b>94 511</b>	<b>87 604</b>	<b>95 037</b>	<b>N1.20</b>
---	---------------	---------------	---------------	--------------

Gebyrer og lisenser<sup>1) 2)</sup>

Gebyrer	0	0	0	N1.661
---------	---	---	---	--------

Lisenser	0	0	0 N1.66Z
<b>Sum gebyrer og lisenser (linje RE.2 i resultatregnskapet)</b>	<b>0</b>	<b>0</b>	<b>0 N1.66</b>

1) Vesentlige inntekter av denne typen skal spesifiseres i egne avsnitt under oppstillingen. Dette avsnittet skal bare brukes når gebyrene eller lisensene skal klassifiseres som driftsinntekt for institusjonen. 2) Dersom institusjonen krever inn gebyrer eller mottar midler knyttet til lisenser på vegne av staten og som skal overføres til statskassen, skal slike midler klassifiseres som inntreivingsvirksomhet og presenteres i avsnittet for inntreivingsvirksomhet i resultatregnskapet og spesifiseres i note 9.

<i>Tilskudd og overføringer fra statlige etater</i> <sup>1)</sup>			
Periodens tilskudd/overføring fra andre statlige etater	6 105	4 318	4 408 N1.21
+ periodens tilskudd fra andre statlige etater via andre virksomheter	0	0	0 N1.21A
- periodens tilskudd til andre virksomheter (-)	0	0	0 N1.21B
Periodens netto tilskudd fra andre statlige etater	6 105	4 318	4 408 N1.21E
Periodens tilskudd/overføring direkte fra Norges forskningsråd (NFR)	6 578	5 103	5 000 N1.23
+ periodens tilskudd fra NFR via andre virksomheter (+)	0	0	0 N1.23A
- periodens tilskudd/overføring fra NFR til andre (-)	-1 253	-1 287	0 N1.29
Periodens netto tilskudd fra NFR	5 325	3 816	5 000 N1.29A
Andre poster som vedrører tilskudd/overføringer fra andre statlige etater (spesifiseres) <sup>2)</sup>	0	0	0 N1.30
<b>Sum tilskudd og overføringer fra statlige etater</b>	<b>11 430</b>	<b>8 134</b>	<b>9 408 N1.31</b>

#### Vedlegg 4

1) Vesentlige bidrag skal spesifiseres i egne avsnitt under oppstillingen. Linjene N1.21 skal bare omfatte tilskudd/overføringer som omfattes av bestemmelsene i rundskriv F-07-13. Midler som benyttes til investeringer, skal behandles etter forpliktelsesmodellen og spesifiseres i KD-avsnittet. Oppdragsinntekter og salgs- og leieinntekter skal spesifiseres i de respektive avsnittene nedenfor.

2) Vesentlige bidrag skal spesifiseres i egne avsnitt under oppstillingen. Linje N1.30 skal omfatte tilskudd/overføringer som ikke omfattes av bestemmelsene i rundskriv F-07-13.

<i>Tilskudd til annen bidragsfinansiert aktivitet</i> <sup>1)</sup>			
Periodens tilskudd/overføring fra regionale forskningsfond (RFF)	0	0	0 N1.22A
+ periodens tilskudd fra RFF via andre virksomheter (+)	0	0	0 N1.22B
- periodens tilskudd/overføring fra RFF til andre (-)	0	0	0 N1.22C
Periodens netto tilskudd/overføring fra RFF	0	0	0 N1.22D
Periodens tilskudd/overføring fra kommunale og fylkeskommunale etater	300	20	0 N1.32A
Periodens tilskudd/overføring fra organisasjoner og stiftelser	0	0	0 N1.32B
Periodens tilskudd/overføring fra næringsliv og private	67	0	0 N1.32C
Periodens tilskudd/overføring fra andre bidragsytere	0	0	0 N1.32D
- periodens tilskudd/overføring fra diverse bidragsytere til andre virksomheter (-)	0	0	0 N1.32E
Periodens netto tilskudd/overføring fra diverse bidragsytere	367	20	0 N1.32F

Vedlegg 4

Periodens tilskudd/overføring fra EUs rammeprogram for forskning (FP6, FP7 og Horisont 2020)	0	0	0	0	N1.35
+ periodens tilskudd/overføring fra EUs rammeprogram for forskning fra andre (+)	0	0	0	0	N1.35B
- periodens tilskudd/overføring fra EUs rammeprogram for forskning til andre (-)	0	0	0	0	N1.35A
<b>Periodens netto tilskudd/overføring fra EUs rammeprogram for forskning (FP6, FP7 og Horisont 2020)</b>	<b>0</b>	<b>0</b>	<b>0</b>	<b>0</b>	<b>N1.35C</b>
Periodens tilskudd/overføring fra EU til undervisning og annet	347	0	0	0	N1.36
+ periodens tilskudd/overføring fra EU til undervisning og annet fra andre (+)	0	0	0	0	N1.36B
- periodens tilskudd/overføring fra EU til undervisning og annet til andre (-)	0	0	0	0	N1.36A
<b>Periodens netto tilskudd/overføring fra EU til undervisning og annet</b>	<b>347</b>	<b>0</b>	<b>0</b>	<b>0</b>	<b>N1.36C</b>
Periodens tilskudd/overføring fra andre bidragsytere <sup>2)</sup>	3 965	441	441	4 400	N1.37
<b>Sum tilskudd til annen bidragsfinansiert aktivitet</b>	<b>4 679</b>	<b>461</b>	<b>461</b>	<b>4 400</b>	<b>N1.38</b>

1) Vesentlige bidrag skal spesifiseres på i egne avsnitt under oppstillingen. Midler som benyttes til investeringer skal behandles etter forpliktelsesmodellen og spesifiseres i KD-avsnittet. Avsnittet gjelder bidrag som tilfredsstiller kravene i rundskriv F-07-13.

2) Gjelder tilskudd/overføringer som ikke omfattes av bestemmelsene i F-07/2013.

<i>Tilskudd fra gaver og gaveforsterkninger<sup>1)</sup></i>					
Mottatte gaver/gaveforsterkninger i perioden	0	0	0	0	N1.40
- ikke inntektsførte gaver og gaveforsterkninger (-)	0	0	0	0	N1.41
+ utsatt inntekt fra mottatte gaver/gaveforsterkninger (+)	0	0	0	0	N1.42
<b>Sum tilskudd fra gaver og gaveforsterkninger</b>	<b>0</b>	<b>0</b>	<b>0</b>	<b>0</b>	<b>N1.43</b>

1) Vesentlige bidrag skal spesifiseres på egne linjer eller i egne avsnitt under oppstillingen. Midler som benyttes til investeringer skal behandles etter forpliktelsesmodellen og spesifiseres i KD-avsnittet.

<b>Sum tilskudd og overføringer fra andre (linje RE.3 i resultatregnskapet)</b>	<b>16 109</b>	<b>8 595</b>	<b>13 808</b>	<b>N1.44</b>
<i>Oppdragsinntekter, salgs- og leieinntekter</i>				
<i>Inntekt fra oppdragsfinansiert aktivitet<sup>1)</sup></i>				
Statlige etater	3 995	3 366	0	N1.49
Kommunale og fylkeskommunale etater	0	-375	0	N1.50
Organisasjoner og stiftelser	0	0	0	N1.51
Næringsliv/privat	0	-14	0	N1.52
Andre	0	0	0	N1.54
<b>Sum inntekt fra oppdragsfinansiert aktivitet</b>	<b>3 995</b>	<b>2 977</b>	<b>0</b>	<b>N1.55</b>

1) Avsnittet skal omfatte oppdragsinntekter som omfattes av bestemmelsene i rundskriv F-07-13.

*Andre salgs- og leieinntekter*

Husleie Staped	420	501	0 N1.56
Studieavgift, salg av bøker/kompendier	118	116	0 N1.56
Andre salgs- og leieinntekter*	124	22	0 N1.57
<b>Sum andre salgs- og leieinntekter</b>	<b>662</b>	<b>639</b>	<b>0 N1.59</b>

**Sum oppdrags-, salgs- og leieinntekter (linje RE.5 i resultatregnskapet)**

**4 657**                      **3 616**                      **0 N1.60**

*Andre driftsinntekter*

Gaver som skal inntekstføres	0	0	0 N1.61
Øvrige andre inntekter 1	0	29	0 N1.62
Øvrige andre inntekter 2	0	0	0 N1.62
Øvrige andre inntekter <sup>1)</sup>	0	0	0 N1.63
<b>Sum andre driftsinntekter (linje RE.6 i resultatregnskapet)</b>	<b>0</b>	<b>29</b>	<b>0 N1.65</b>

*Gevinst ved salg av eiendom, anlegg, maskiner mv.<sup>1)</sup>*

Salg av eiendom	0	0	0 N1.45
Salg av maskiner, utstyr mv	-9	36	0 N1.46
Salg av andre driftsmidler	0	0	0 N1.47
<b>Gevinst ved salg av eiendom, anlegg og maskiner mv. (linje RE.6 i resultatregnskapet)</b>	<b>-9</b>	<b>36</b>	<b>0 N1.48</b>

1) Vesentlige salgstransaksjoner skal kommenteres og det skal angis eventuell øremærking av midlene. Merk at det er den regnskapsmessige gevinst og ikke salgssum som skal spesifiseres under driftsinntekter.

**Sum driftsinntekter**

**115 267**                      **99 880**                      **108 845 N1.67**

Virksomhet: Sámi allaskuvla/Samisk høgskole

Note 2 Lønn og sosiale kostnader

**DEL I**

Beløp i 1000 kroner

	31.12.2017	31.12.2016	Referanse
Lønninger	49458	50 366	N2.1
Feriepenger	5856	6 147	N2.2
Arbeidsgeveravgift	0	0	N2.3
Pensjonskostnader <sup>1)</sup>	6003	6 266	N2.4
Sykepenger og andre refusjoner	-3021	-2 971	N2.5
Andre ytelser	3409	2 498	N2.6
<b>Sum lønnskostnader</b>	<b>61 706</b>	<b>62 306</b>	<b>N2.7</b>

Antall årsverk:

0

98 N2.8

1) Gjelder virksomheter som betaler pensjonspremie selv (alle som har unntak fra bruttoprinsippet)

Pensjoner kostnadsføres i resultatregnskapet basert på faktisk påløpt premie for regnskapsåret.

Premiesats til Statens pensjonskasse er 11,5 prosent for 2017.

Premiesatsen for 2016 var 12,3 prosent.

**DEL II**

**Lønn og godtgjørelser til ledende personer**

	Lønn	Andre godtgjørelser
Rektor (gjelder også dersom rektor er tilsatt)		
Ekstern styreleder (gjelder institusjoner som har tilsatt rektor)		
Administrerende direktør		

**Godtgjørelse til styremedlemmer**

	Fast godtgjørelse	Godtgjørelse pr. møte
Styremedlemmer fra egen institusjon		
Eksterne styremedlemmer		
Styremedlemmer valgt av studentene		
Varamedlemmer for styremedlemmer fra egen institusjon		
Varamedlemmer for eksterne styremedlemmer		

Varamedlemmer for studenter

Lønn og godtgjørelser til ledende personer oppgis i kroner i samsvar med faktiske utbetalinger for regnskapsåret 2017. For styremedlemmer som har fast godtgjørelse, oppgis godtgjørelsen for regnskapsåret 2017. Når det gis godtgjørelse pr. møte, oppgis satsen pr. møte.

**Note 3 Andre driftskostnader**

Beløp i 1000 kroner

	31.12.2017	31.12.2016	Referanse
Husleie	20149	19 384	N3.1
Vedlikehold egne bygg og anlegg	0	0	N3.2
Vedlikehold og ombygging av leide lokaler	0	0	N3.3
Andre kostnader til drift av eiendom og lokaler	1 122	1 533	N3.4
Reparasjon og vedlikehold av maskiner, utstyr mv.	342	356	N3.5
Mindre utstyrsanskaffelser	583	565	N3.6
Tap ved avgang anleggsmidler	0	0	N3.6A
Leie av maskiner, inventar og lignende	112	523	N3.7
Konsulenter og andre kjøp av tjenester fra eksterne	5761	5 266	N3.8
Reiser og diett	6561	5 882	N3.9
Øvrige driftskostnader <sup>1)</sup>	3435	3 768	N3.10
<b>Sum andre driftskostnader</b>	<b>38 064</b>	<b>37 277</b>	<b>N3.11</b>

*1) Spesifiseres ytterligere under oppstillingen dersom det er andre vesentlige poster som bør fremgå av regnskapet*

## Virksomhet: Sámi allaskuvla/Samisk høgskole

### Note 4 Immaterielle eiendeler

Beløp i 1000 kroner

	F&U <sup>1)</sup>	Programvare og tilsvarende	Andre rettigheter mv.	Under utførelse	SUM	Referanse
Anskaffelseskost 31.12.2016	0	415	0	0	415	N4.1
+ tilgang pr. 31.12.2017 (+)	0	0	0	0	0	N4.2
- avgang anskaffelseskost pr. 31.12.2017 (-)	0	0	0	0	0	N4.3
+/- fra eiendel under utførelse til annen gruppe (+/-)	0	0	0	0	0	N4.3A
<b>Anskaffelseskost 31.12.2017</b>	<b>0</b>	<b>415</b>	<b>0</b>	<b>0</b>	<b>415</b>	<b>N4.4</b>
- akkumulerte nedskrivninger 31.12.2016 (-)	0	0	0	0	0	N4.5
- nedskrivninger pr. 31.12.2017 (-)	0	0	0	0	0	N4.6
- akkumulerte avskrivninger 31.12.2016 (-)	0	-415	0	0	-415	N4.7
- ordinære avskrivninger pr. 31.12.2017 (-)	0	0	0	0	0	N4.8
+ akkumulert avskrivning avgang pr. 31.12.2017 (+)	0	0	0	0	0	N4.9
<b>Balanseført verdi 31.12.2017</b>	<b>0</b>	<b>0</b>	<b>0</b>	<b>0</b>	<b>0</b>	<b>N4.10</b>

Avskrivningssatser (leveltider)

spesifikt

5 år / lineært

1) Forskning og utvikling er en del av statsoppgdraget og skal ikke aktiveres ved universiteter og høyskoler

Universiteter og høyskoler som kostnadsfører anskaffelser av anleggsmidler, skal oppgi hvilke immaterielle eiendeler institusjonene har anskaffet i perioden når kostprisen overstiger kr 30 000 (dersom dette avviker fra benyttet sats, skal faktisk sats oppgis) og leveltiden er over 3 år. Vedlikehold og mindre investeringer og påkostninger kostnadsføres som andre driftskostnader.

Regnskapsposten består av investeringer og påkostninger for:

	31.12.2017	31.12.2016	Referanse
Immaterielle eiendeler	0	0	
<b>Sum investeringer og påkostninger i immaterielle eiendeler</b>	<b>0</b>	<b>0</b>	<b>N4.11</b>



## Virksomhet: Sámi allaskuvla/Samisk høgskole

## Note 5 Varige driftsmidler

Beløp i 1000 kroner

	Tomter			Driftsbygninger		Anlegg under utførelse		Infrastruktur- eiendeler		Maskiner, transportmidle		Annet inventar og utstyr		Sum	Referanse
	Ingen avskrivning	10-60 år dekomponert	20-60 år dekomponert	Ingen avskrivning	Virksomhets- spesifikt	3-15 år lineært	3-15 år lineært	3-15 år lineært	3-15 år lineært	3-15 år lineært	3-15 år lineært				
Anskaffelseskost 31.12.2016	0	2 849	0	0	0	0	0	0	0	0	0	33 426	0	36 275	N5.1
+ tilgang nybygg pr. 31.12.2017 - eksternt finansiert (+)	0	0	0	0	0	0	0	0	0	0	0	0	0	0	N5.20
+ tilgang nybygg pr. 31.12.2017 - internt finansiert (+)	0	0	0	0	0	0	0	0	0	0	0	0	0	0	N5.20A
+ andre tilganger pr. 31.12.2017 (+)	0	139	0	0	0	0	0	0	0	0	0	685	0	823	N5.21
- avgang anskaffelseskost pr. 31.12.2017 (-)	0	0	0	0	0	0	0	0	0	0	0	-36	0	-36	N5.3
+/- fra anlegg under utførelse til annen gruppe (+/-)	0	0	0	0	0	0	0	0	0	0	0	0	0	0	N5.4
<b>Anskaffelseskost 31.12.2017</b>	<b>0</b>	<b>2 988</b>	<b>0</b>	<b>0</b>	<b>0</b>	<b>0</b>	<b>0</b>	<b>0</b>	<b>0</b>	<b>0</b>	<b>0</b>	<b>34 075</b>	<b>0</b>	<b>37 062</b>	<b>N5.5</b>
- akkumulerte nedskrivninger pr. 31.12.2016 (-)	0	-32	0	0	0	0	0	0	0	0	0	-303	0	-335	N5.6
- nedskrivninger pr. 31.12.2017 (-)	0	0	0	0	0	0	0	0	0	0	0	0	0	0	N5.7
- akkumulerte avskrivninger 31.12.2016 (-)	0	-2 003	0	0	0	0	0	0	0	0	0	-24 123	0	-26 126	N5.8
- ordinære avskrivninger pr. 31.12.2017 (-)	0	-286	0	0	0	0	0	0	0	0	0	-2 817	0	-3 103	N5.9
+ akkumulert avskrivning avgang pr. 31.12.2017 (+)	0	0	0	0	0	0	0	0	0	0	0	27	0	27	N5.10
<b>Balansført verdi 31.12.2017</b>	<b>0</b>	<b>668</b>	<b>0</b>	<b>0</b>	<b>0</b>	<b>0</b>	<b>0</b>	<b>0</b>	<b>0</b>	<b>0</b>	<b>0</b>	<b>6 857</b>	<b>0</b>	<b>7 525</b>	<b>N5.11</b>

## Vedlegg 4

Avskrivningssatser (levetider)

Ingen avskrivning	10-60 år dekomponert	20-60 år dekomponert	Ingen avskrivning	Virksomhets- spesifikt	3-15 år lineært	3-15 år lineært
-------------------	----------------------	----------------------	-------------------	------------------------	-----------------	-----------------

Tilleggsopplysninger når det er avhendet anleggsmidler:

Vedertag ved avhending av anleggsmidler	0	0	0	0	0	0	0	0	0	0	0	0	0	0	N5.12
- bokført verdi av avhendede anleggsmidler (-)	0	0	0	0	0	0	0	0	0	0	0	0	0	0	N5.13
Regnskapsmessig gevinst/tap	0	0	0	0	0	0	0	0	0	0	0	0	0	0	N5.14

Resterende forpliktelse vedrørende bokført verdi av avhendede anleggsmidler er inntektsført og vist i note 1 som "utsatt inntekt fra forpliktelse knyttet til investeringer, bokført verdi avhendede anleggsmidler".

Universiteter og høyskoler som kostnadsfører anskaffelser og påkostninger, skal oppgi anskaffelser av andre varige driftsmidler som har en kostpris større enn kr 30 000 (dersom dette avviker fra benyttet sats, skal faktisk sats oppgis) og økonomisk levetid over 3 år. Vedlikehold og mindre investeringer og påkostninger skal kostnadsføres som andre driftskostnader.

Regnskapsposten består av investeringer og påkostninger til:

	31.12.2017	31.12.2016	Referanse
Eiendom og bygg (benyttes kun av de som forvalter egne bygg)	0	0	
Teknisk data og undervisningsutstyr	0	0	
Anleggsmaskiner og transportmidler	0	0	
Kontormaskiner og annet inventar	0	0	
<b>Sum investeringer og påkostninger av varige driftsmidler</b>	<b>0</b>	<b>0</b>	<b>N5.15</b>

Virksomhet: Sámi allaskuvla/Samisk høgskole

Note 6 Finansinntekter og finanskostnader

Beløp i 1000 kroner

	31.12.2017	31.12.2016	Referanse
<b>Finansinntekter</b>			
Renteinntekter	0	0	N6.1
Agio gevinst	0	2	N6.2
Oppskrivning av aksjer	0	0	N6.2A
Utbytte fra eierandeler i selskaper mv. (spesifiseres i avsnittet nedenfor)	0	0	N6.2B
Annen finansinntekt	0	0	N6.3
<b>Sum finansinntekter</b>	<b>0</b>	<b>2</b>	<b>N6.4</b>
<b>Finanskostnader</b>			
Rentekostnad	4	4	N6.5
Nedskrivning av aksjer	0	0	N6.6
Agio tap	0	2	N6.7
Annen finanskostnad	0	0	N6.8
<b>Sum finanskostnader</b>	<b>5</b>	<b>6</b>	<b>N6.9</b>
<i>Spesifikasjon av utbytte fra eierandeler i selskaper mv..</i>			
Mottatt utbytte fra selskap X	0	0	N6.010
Mottatt utbytte fra selskap Y	0	0	N6.010
Mottatt utbytte fra selskap Z	0	0	N6.010
Mottatt utbytte fra andre selskap <sup>1)</sup>	0	0	N6.011
<b>Sum mottatt utbytte</b>	<b>0</b>	<b>0</b>	<b>N6.11</b>

1) Spesifiseres om nødvendig på egne linjer under oppstillingen.

Grunnlag beregning av rentekostnad på investert kapital:

Balansført verdi immaterielle eiendeler  
Balansført verdi varige driftsmidler  
Sum

	31.12.2017	31.12.2016	Gjennom- snitt i perioden
	0	0	0
	7 525	9 814	8 670
	7 525	9 814	<b>8 670</b>

Antall måneder på rapporteringstidspunktet:

**12**

Gjennomsnittlig kapitalbinding i år 2017:

8 670

Fastsett rente for år 2017:

0,81 %

**Beregnet rentekostnad på investert kapital 2):**

**70**

Beregning av rentekostnader på den kapitalen som er investert i virksomheten vises her i henhold til "Utkast til veiledningsnotat om renter på kapital".

2) Gjelder bare institusjoner som balansefører anleggsmidler. Beregnet rentekostnad på investert kapital skal kun gis som notepplysning. Den beregnede rentekostnaden skal ikke regnskapsføres.

## Virksomhet: Sámi allaskuvla/Samisk høgskole

### Note 8 Innskutt og opplyent virksomhetskaptal (nettbudsjetterte virksomheter)

Beløp i 1000 kroner

Nettbudsjetterte virksomheter kan ikke etablere virksomhetskaptal innenfor den bevilgningsfinansierte og bidragsfinansierte aktiviteten, se note 15. Opplyent virksomhetskaptal tilsvarer dermed resultatet fra oppdragsfinansiert aktivitet.

Universitet og høyskoler kan anvende opplyent virksomhetskaptal til å finansiere investeringer i randsonevirksomhet. Når virksomhetskaptal er anvendt til dette formålet, er den å anse som bundet virksomhetskaptal, dvs. den kan ikke anvendes til å dekke eventuelle underskudd innenfor den løpende driften.

Innskutt virksomhetskaptal er kapitalene knyttet til aksjer som ble finansiert av bevilgning på 90-post og som derfor tidligere var klassifisert som aksjer i gruppe 1. Disse aksjene føres nå i gruppe 2 og er overført til den enkelte institusjons virksomhetsregnskap. Innskutt virksomhetskaptal skal anses som bundet.

	Beløp Referanse
<i>Innskutt virksomhetskaptal:</i>	
Innskutt virksomhetskaptal 01.01.2017	0 N81.011
Oppskrivning av eierandeler i perioden (+)	0 N81.012
Nedskrivning av eierandeler i perioden (-)	0 N81.013
Salg av eierandeler i perioden (-)	0 N81.014
<b>Innskutt virksomhetskaptal 31.12.2017</b>	<b>0 N81.1</b>
<i>Bunden virksomhetskaptal:</i>	
Bunden virksomhetskaptal pr. 01.01.2017	0 N81.021
Kjøp av aksjer i perioden	0 N81.022
Salg av aksjer i perioden (-)	0 N81.023
Oppskrivning av aksjer i perioden	0 N81.024
Nedskrivning av aksjer i perioden (-)	0 N81.025
<b>Bunden virksomhetskaptal 31.12.2017</b>	<b>0 N81.2</b>
<b>Innskutt og bunden virksomhetskaptal 31.12.2017</b>	<b>0 N81.sum</b>

<i>Annen opplyent virksomhetskapital:</i>	
Annen opplyent virksomhetskapital 01.01.2017	769 N8II.011
Underskudd bevilgningsfinansiert aktivitet belastet annen opplyent virksomhetskapital (-)	0 N8II.012
Overført fra periodens resultat	123 N8II.013
Overført til/fra bunden virksomhetskapital (+/-)	0 N8II.014
<b>Annen opplyent virksomhetskapital 31.12.2017</b>	<b>892 N8II.1</b>
<b>Sum virksomhetskapital 31.12.2017</b>	<b>892 N8.total</b>

Nettobudsjetterte virksomheter kan eventuelt supplere med ytterligere spesifikkasjon og gruppering av opplyent virksomhetskapital på egne linjer under oppstillingen. (Gjelder f. eks. virksomheter som fordeler opplyent virksomhetskapital til underliggende driftsenheter)

**Virksomhet: Sámi allaskuvla/Samisk høgskole**

**Note 9 Innkrevningsvirksomhet (Ikke aktuell i UH-sektoren)**

Beløp i 1 000 kr

	<u>31.12.2017</u>	<u>31.12.2016</u>
<i>Avgifter og gebyrer direkte til statskassen:</i>		
Avgift A	0	0
Avgift B	0	0
Sum avgifter og gebyrer direkte til statskassen	<b>0</b>	0

*Andre inntekter fra innkrevningsvirksomhet:*

Avgift A	0	0
Avgift B	0	0
Sum innkrevningsvirksomhet	<b>0</b>	0
Sum overført til statskassen	<b>0</b>	0

**Note 10 Tilskuddsforvaltning**

Beløp i 1 000 kr

*Gjelder forvaltning av tilskudd bevilget over postene 70-85 i statsbudsjettet*

	<u>31.12.2017</u>	<u>31.12.2016</u>	Referanse
Tilskudd til virksomhet A	0	0	N10.01
Tilskudd til virksomhet B	0	0	N10.01
Tilskudd til virksomhet C	0	0	N10.01
Andre tilskudd	0	0	N10.02
Sum tilskuddsforvaltning	<b>0</b>	0	N10.1

Virksomhet: Sámi allaskuvla/Samisk høgskole

Note 11 Investeringer i aksjer og selskapsandeler

Beløp i 1000 kroner

	Organisasjons- nummer	Ervervsdato	Antall aksjer/andeler	Eierandel	Årets resultat*	Balansført egenkapital**	Balansført verdi i virksom- hetens regn- skap	Rapportert til kapital- regnskapet (1)	Referanse
<i>Aksjer</i>									
Selskap 1			0	0,0 %	0	0	0	0	0 N11.010
Selskap 2			0	0,0 %	0	0	0	0	0 N11.010
Selskap 3			0	0,0 %	0	0	0	0	0 N11.010
Selskap 4			0	0,0 %	0	0	0	0	0 N11.010
Selskap 5			0	0,0 %	0	0	0	0	0 N11.010
Øvrige selskap***			0	0,0 %	0	0	0	0	0 N11.011
<i>Sum aksjer</i>			0		0	0	0	0	0 N11.1
<i>Andeler (herunder leieboerinskudd)</i>									
Selskap 1			0		0	0	0	0	0 N11.021
Selskap 2			0		0	0	0	0	0 N11.021
Øvrige selskap***			0		0	0	0	0	0 N11.022
<i>Sum andeler</i>			0		0	0	0	0	0 N11.2
<b>Balansført verdi 31.12.2017</b>			<b>0</b>		<b>0</b>	<b>0</b>	<b>0</b>	<b>0</b>	<b>0 N11.3</b>

\* Gjelder bokført resultat i vedkommende selskaps siste avlagte årsregnskap

\*\* Gjelder bokført egenkapital i vedkommende selskaps siste avlagte årsregnskap

\*\*\* Vesenlige poster spesifiseres i eget avsnitt under oppstillingen

(1) Rapportering av aksjer og andeler til statens kapitalregnskap skal følge reglene i kapittel 4.4 i Meld. St. 3



**Virksomhet: Sámi allaskuvla/Sámisk høgskole**

**Note 12 Beholdninger av varer og driftsmateriell**  
*Beløp i 1000 kroner*

	31.12.2017	31.12.2016	Referanse
<b>Anskaffelseskost</b>			
Beholdninger anskaffet til internt bruk i virksomheten	0	0	N12.1
Beholdninger beregnet på videresalg	0	0	N12.2
<b>Sum anskaffelseskost</b>	<b>0</b>	<b>0</b>	N12.3

**Ukurans**

Ukurans i beholdninger til internt bruk i virksomheten (-)	0	0	N12.4
Ukurans i beholdninger beregnet på videresalg (-)	0	0	N12.5
<b>Sum ukurans</b>	<b>0</b>	<b>0</b>	N12.6
<b>Sum varebeholdninger</b>	<b>0</b>	<b>0</b>	N12.7

Dersom virksomheten har foretatt forskuddsbetalinger til leverandører, skal det opplyses om forskuddsbetalt beløp i note 14. Forskudd til leverandører som leverer varer eller tjenester som er en direkte del av varekettsløpet eller tjenesteproduksjonen, og forskudd til andre leverandører skal rapporteres som forskuddsbetalte kostnader på linjen N14.5, for eksempel: husleie, strøm og tidskrifter.

**Vedlegg 4**

**Note 13 Kundefordringer**

	31.12.2017	31.12.2016	Referanse
<i>Beløp i 1000 kroner</i>			
Kundefordringer til pålydende	466	29	N13.1
Avsatt til latent tap (-)	0	0	N13.2
<b>Sum kundefordringer</b>	<b>466</b>	<b>29</b>	N13.3

**Note 14 Andre kortsiktede fordringer**

*Beløp i 1000 kroner*

	<b>31.12.2017</b>	<b>31.12.2016</b>	<b>Referanse</b>
Forskuddsbetalt lønn	0	0	N14.1
Reiseforskudd	0	0	N14.2
Personallån	0	4	N14.3
Andre fordringer på ansatte	0	127	N14.4
Forskuddsbetalte kostnader	5 213	0	N14.5
Andre fordringer	-32	98	N14.6
Fordring på datterselskap mv. <sup>1)</sup>	0	0	N14.7
<b>Sum</b>	<b>5 181</b>	<b>229</b>	<b>N14.8</b>

1) gjelder også tilknyttet selskap (TS) og felleskontrollert virksomhet.

**Virksomhet: Sámi allaskuvla/Samisk høgskole**

**Note 15 Avregning statlig og bidragsfinansiert aktivitet mv. (netto budsjetterte virksomheter)**

*Beløp i 1000 kroner*

Den andel av bevilgninger og midler som skal behandles tilsvarende som ikke er benyttet ved regnskapsavslutningen, er å anse som en forpliktelse. Det skal spesifiseres hvilke formål bevilgningen forutsettes å dekke i påfølgende termin. Vesentlige poster skal spesifiseres i egne avsnitt under oppstillingen.

Det er foretatt følgende interne avsetninger til de angitte prioriterte oppgaver/formål innenfor bevilgningfinansiert aktivitet og aktivitet som skal behandles tilsvarende:

Del I: Inntekstførte ordinære bevilgninger:	Avsetning pr.	Overført fra	Avsetning pr.	Endring i	Referanse
	31.12.2017	virksomhets- kapital	31.12.2016	perioden	
<b>Kunnskapsdepartementet</b>					
<i>Utsatt virksomhet</i>					
Mindreforbruk	10 751	0	9 096	1 655	N151.011
Avsetning stipendiatmidler	7 568	0	-1 446	9 014	N151.011
Prioritert oppgave 3	1 062	0	0	1 062	N151.011
Andre prioriterte oppgaver <sup>1)</sup>	0	0	-204	204	N151.012
<b>SUM utsatt virksomhet</b>	<b>19 380</b>	<b>0</b>	<b>7 446</b>	<b>11 934</b>	<b>N151.1</b>
<i>Strategiske formål</i>					
Prioritert oppgave 1	0	0	0	0	N151.021
Prioritert oppgave 2	0	0	0	0	N151.021
Prioritert oppgave 3	0	0	0	0	N151.021
Andre prioriterte oppgaver <sup>1)</sup>	0	0	0	0	N151.022
<b>SUM strategiske formål</b>	<b>0</b>	<b>0</b>	<b>0</b>	<b>0</b>	<b>N151.2</b>
<i>Større investeringer</i>					
Prioritert oppgave 1	0	0	0	0	N151.031
Prioritert oppgave 2	0	0	0	0	N151.031
Prioritert oppgave 3	0	0	0	0	N151.031
Andre prioriterte oppgaver <sup>1)</sup>	0	0	0	0	N151.032
<b>SUM større investeringer</b>	<b>0</b>	<b>0</b>	<b>0</b>	<b>0</b>	<b>N151.3</b>

<i>Andre avsetninger</i>					
Formål 1	0	0	200	-200	N151.041
Formål 2	0	0	0	0	N151.041
Formål 3	0	0	0	0	N151.041
Andre formål <sup>1)</sup>	0	0	0	0	N151.042
<i>SUM andre avsetninger</i>	<i>0</i>	<i>0</i>	<i>200</i>	<i>-200</i>	<i>N151.4</i>
<b>Sum Kunnskapsdepartementet</b>	<b>19 380</b>	<b>0</b>	<b>7 646</b>	<b>11 734</b>	<b>N151.KD</b>
<b>Andre departementer</b>					
<i>Utsatt virksomhet</i>	<i>800</i>	<i>0</i>	<i>267</i>	<i>533</i>	<i>N151.051</i>
<i>Strategiske formål</i>	<i>0</i>	<i>0</i>	<i>0</i>	<i>0</i>	<i>N151.052</i>
<i>Større investeringer</i>	<i>0</i>	<i>0</i>	<i>0</i>	<i>0</i>	<i>N151.053</i>
<i>Andre avsetninger</i>	<i>0</i>	<i>0</i>	<i>0</i>	<i>0</i>	<i>N151.054</i>
<b>Sum andre departementer</b>	<b>800</b>	<b>0</b>	<b>267</b>	<b>533</b>	<b>N151.5</b>
<b>Sum avsatt andel av bevilgningsfinansiert aktivitet</b>	<b>20 180</b>	<b>0</b>	<b>7 913</b>	<b>12 267</b>	<b>N151.5A</b>
<i>1) Vesentlig poster spesifiseres i egen oppstilling</i>					
<b>Inntektsførte bidrag:</b>					
<b>Andre statlige etater</b>					
<i>Utsatt virksomhet</i>	<i>0</i>	<i>0</i>	<i>0</i>	<i>0</i>	<i>N151.061</i>
<i>Strategiske formål</i>	<i>0</i>	<i>0</i>	<i>0</i>	<i>0</i>	<i>N151.062</i>
<i>Større investeringer</i>	<i>0</i>	<i>0</i>	<i>0</i>	<i>0</i>	<i>N151.063</i>
<i>Andre avsetninger</i>	<i>0</i>	<i>0</i>	<i>0</i>	<i>0</i>	<i>N151.064</i>
<b>Sum andre statlige etater</b>	<b>0</b>	<b>0</b>	<b>0</b>	<b>0</b>	<b>N151.6</b>

<b>Norges forskningsråd</b>					
<i>Utsatt virksomhet</i>	0	0	0	0	0 N151.071
<i>Strategiske formål</i>	0	0	0	0	0 N151.072
<i>Større investeringer</i>	0	0	0	0	0 N151.073
<i>Andre avsetninger</i>	0	0	0	0	0 N151.074
<b>Sum Norges forskningsråd</b>	<b>0</b>	<b>0</b>	<b>0</b>	<b>0</b>	<b>0 N151.7</b>
<b>Regionale forskningsfond</b>					
<i>Utsatt virksomhet</i>	0	0	0	0	0 N151.081
<i>Strategiske formål</i>	0	0	0	0	0 N151.082
<i>Større investeringer</i>	0	0	0	0	0 N151.083
<i>Andre avsetninger</i>	0	0	0	0	0 N151.084
<b>Sum regionale forskningsfond</b>	<b>0</b>	<b>0</b>	<b>0</b>	<b>0</b>	<b>0 N151.8</b>
<b>Andre bidragsyttere<sup>3)</sup></b>					
<i>Utsatt virksomhet</i>	0	0	0	0	0 N151.091
<i>Strategiske formål</i>	0	0	0	0	0 N151.092
<i>Større investeringer</i>	0	0	0	0	0 N151.093
<i>Andre avsetninger</i>	0	0	0	0	0 N151.094
<b>Sum andre bidragsyttere</b>	<b>0</b>	<b>0</b>	<b>0</b>	<b>0</b>	<b>0 N151.9</b>
Direkte posterte statsinterne feriepengeforpliktetser, inkl. arbeidsgiveravgift (underkonto 2168)					
	-10		27		-37 N151.FPF
<b>Sum avsatt andel av tilskudd til statlig og bidragsfinansiert aktivitet</b>	<b>20 171</b>	<b>0</b>	<b>7 940</b>		<b>12 231 N151.10</b>
Korreksjon for feriepengeforpliktetser					
					37 N151.10A
Tilført fra annen oppløst virksomhetskapital, se note 8					
					0 N151.10B
<b>Resultatført endring av avsatt andel av tilskudd til bidrags- og bevilgningsfinansiert aktivitet</b>					
					<b>12 267 N151.11</b>

Note 15 Avregning statlig og bidragsfinansiert aktivitet mv. (netto budsjetterte virksomheter), forts

	Avsetning pr.	Avsetning pr.	Endring i	Referanse
	31.12.2017	31.12.2016	perioden	
<b>Del II: Ikke inntektførte ordinære bevilgninger, tilskudd, bidrag og gaver:<sup>4)</sup></b>				
<b>Kunnskapsdepartementet</b>				
Tilbak/opp-gave/formål	0	115	-115	N15II.011
Tilbak/opp-gave/formål	0	0	0	N15II.011
Tilbak/opp-gave/formål*	0	0	0	N15II.011
<b>Sum Kunnskapsdepartementet</b>	<b>0</b>	<b>115</b>	<b>-115</b>	<b>N15II.1</b>
<b>Andre departementer</b>				
Tilbak/opp-gave/formål	0	0	0	N15II.021
Tilbak/opp-gave/formål	0	0	0	N15II.021
Tilbak/opp-gave/formål*	0	0	0	N15II.021
<b>Sum andre departementer</b>	<b>0</b>	<b>0</b>	<b>0</b>	<b>N15II.2</b>
<b>Andre statlige etater (unntatt NFR)</b>				
Arbeidsethu	0	71	-71	N15II.061
Tilbak/opp-gave/formål	812	0	812	N15II.061
Tilbak/opp-gave/formål <sup>6)</sup>	0	2 231	-2 231	N15II.061
<b>Sum andre statlige etater</b>	<b>812</b>	<b>2 302</b>	<b>-1 490</b>	<b>N15II.6</b>
<b>Norges forskningsråd</b>				
Tilbak/opp-gave/formål	-1 500	130	-1 630	N15II.031
Tilbak/opp-gave/formål	0	0	0	N15II.031
Tilbak/opp-gave/formål <sup>6)</sup>	0	0	0	N15II.031
<b>Sum Norges forskningsråd</b>	<b>-1 500</b>	<b>130</b>	<b>-1 630</b>	<b>N15II.3</b>
<b>Regionale forskningsfond</b>				
Tilbak/opp-gave/formål	0	0	0	N15II.041
Tilbak/opp-gave/formål	0	0	0	N15II.041
Tilbak/opp-gave/formål <sup>6)</sup>	0	0	0	N15II.041

**Sum regionale forskningsfond**

0

0

0 N1511.4

*Andre bidragsyttere*<sup>3)</sup>

Kommunale og fylkeskommunale etater

0

0

0 N1511.051A

Organisasjoner og stiftelser

0

0

0 N1511.051B

Næringsliv og private bidragsyttere

-67

0

-67 N1511.051C

Øvrige andre bidragsyttere

4 564

2 455

2 109 N1511.051D

EU tilskudd/tildeling fra rammeprogram for forskning

0

0

0 N1511.051E

EU tilskudd/tildeling til undervisning og andre formål

-347

0

-347 N1511.051F

Sum andre bidrag<sup>1)</sup>

4 150

2 455

1 695 N1511.051G

Andre tilskudd og overføringer<sup>2)</sup>

0

0

0 N1511.052

Sum andre bidrag, tilskudd og overføringer

4 150

2 455

1 695 N1511.5

**Sum ikke inntektsførte tilskudd og bidrag**

**3 462**

**5 002**

**-1 540 N1511.BB**

**Gaver og gaveforsterkninger**

*Tiltak/oppgave/formål/giver*

0

0

0 N1511.071

*Tiltak/oppgave/formål/giver*

0

0

0 N1511.071

*Tiltak/oppgave/formål/giver*<sup>5)</sup>

0

0

0 N1511.071

**Sum gaver og gaveforsterkninger**

**0**

**0**

**0 N1511.7**

**Sum ikke inntektsførte tilskudd, bidrag og gaver mv**

**3 462**

**5 002**

**-1 540 N1511.BBG**

**Del III: Ikke inntektsførte bevilgninger til særskilte tiltak<sup>7)</sup> med utsatt inntektsføring**

	Forpliktelse pr. 31.12.2017	Forpliktelse pr. 31.12.2016	Endring i perioden	Referanse
<b>Kunnskapsdepartementet</b>				
<i>Tiltak/oppgave/formål</i>	0	0	0	0 N1511.01
<i>Tiltak/oppgave/formål</i>	0	0	0	0 N1511.01
<i>Tiltak/oppgave/formål</i>	0	0	0	0 N1511.01
<b>Sum Kunnskapsdepartementet</b>	<b>0</b>	<b>0</b>	<b>0</b>	<b>0 N1511.1</b>



<b>Andre departementer</b>			
<i>Tiltak/oppgave/formål</i>	0	0	0 N15III.02
<i>Tiltak/oppgave/formål</i>	0	0	0 N15III.02
<i>Tiltak/oppgave/formål</i>	0	0	0 N15III.02
<b>Sum andre departementer</b>	<b>0</b>	<b>0</b>	<b>0 N15III.2</b>
<b>Sum ikke inntektsførte bevilgninger til særskilte tiltak</b>	<b>0</b>	<b>0</b>	<b>0 N15III.BST</b>

1) Skal bare omfatte prosjekter som tilfredsstiller kravene til bidragsfinansiert aktivitet i rundskriv F-07/13.

2) Gjelder bidrag, tilskudd og overføringer som ikke tilfredsstiller kravene i rundskriv F-07/13.

3) I avsnittet "Andre bidragsyttere" skal vesentlige poster spesifiseres etter bidragsyter i kategoriene "Utsatt virksomhet", "strategiske formål", "Større investeringer" og eventuelt "Andre avsetninger", jf. oppstillingen i avsnittet for NFR.

4) Avsnittet "Ikke inntektsførte ordinære bevilgninger, tilskudd, bidrag og gaver" i del II skal det som tidligere presenteres ikke inntektsførte ordinære driftsbevilgninger i delårsregnskapene, tilskudd, overføringer samt bidrag og gaver fra statlige etater og andre bidragsyttere.

5) og 6) Vesentlige poster spesifiseres i egne avsnitt under oppstillingen.

7) Del III gjelder spesielle bevilgninger fra Kunnskapsdepartementet og bevilgninger fra andre departementer som skal behandles tilsvarende. Større bevilgningsfinansierte tiltak med utsatt inntektsføring og bevilgningsfinansierte tiltak hvor det kan dokumenteres at midlene er forutsatt brukt i påfølgende termin eller senere fra bevilgende myndighets side, skal spesifiseres i denne delen. Eventuelle periodiseringer av ordinære bevilgninger i delårsregnskapene skal (som tidligere) presenteres i del II i noten.

Generelle merknader:

I avsnittet "Inntektsførte bevilgninger og bidrag" skal de prioriterte oppgavene grupperes i kategorier som vist under den delen av noten som spesifiserer avsetningene under Kunnskapsdepartementet. Avsnittene gjelder tiltak som skal dekkes av den løpende driftsbevilgningen. I avsnittet "Utsatt virksomhet" skal institusjonene føre opp tildelinger til planlagt virksomhet som ikke ble gjennomført i perioden. I avsnittet "Strategiske formål" skal institusjonene føre opp avsetninger til tiltak som i henhold til institusjonens strategiske plan eller annet planverk er forutsatt gjennomført i senere perioder og som ikke er dekket gjennom bevilgninger i de terminer tiltakene planlegges gjennomført. I avsnittet "Større investeringer" skal institusjonene føre opp avsetninger til investeringer med dekning over den løpende driftsbevilgningen som er forutsatt gjennomført i senere perioder og som ikke er dekket gjennom bevilgninger i de terminer investeringene er planlagt gjennomført. I avsnittet "Andre avsetninger" skal institusjonene føre opp avsetninger uten spesifisert formål eller formål som ikke hører inn under de tre kategoriene som er omtalt ovenfor.

I notens del II er linjene som gjelder ikke inntektsførte bevilgninger fra Kunnskapsdepartementet og bevilgninger fra andre departementer som skal behandles tilsvarende, flyttet til notens del III. Større bevilgningsfinansierte tiltak med utsatt inntektsføring og bevilgningsfinansierte prosjekter hvor det kan dokumenteres at midlene er forutsatt brukt i påfølgende termin eller senere fra bevilgende myndighets side, skal etter

delta enesfikkene i notene del III



Virksomhet:

**Note 16 Opplyente, ikke fakturerte inntekter/Forskuddsbetalte, ikke opplyente inntekter**

Beløp i 1000 kroner

DEL I

	31.12.2017	31.12.2016	Referanse
<i>Opplyente, ikke fakturerte inntekter</i>			
Oppdragsfinansiert aktivitet - statlige etater <sup>1)</sup>	0	0	N16.010A
Oppdragsfinansiert aktivitet - kommunale og fylkeskommunale etater <sup>1)</sup>	0	0	N16.010B
Oppdragsfinansiert aktivitet - organisasjoner og stiftelser <sup>1)</sup>	0	0	N16.010C
Oppdragsfinansiert aktivitet - næringsliv/private <sup>1)</sup>	0	0	N16.010D
Oppdragsfinansiert aktivitet - andre <sup>1)</sup>	0	0	N16.010E
Andre prosjekter <sup>2)</sup>	0	0	N16.011
<b>Sum fordringer</b>	<b>0</b>	<b>0</b>	<b>N16.1</b>

DEL II

	31.12.2017	31.12.2016	Referanse
<i>Forskuddsbetalte, ikke opplyente inntekter</i>			
Oppdragsfinansiert aktivitet - statlige etater <sup>1)</sup>	2 684	1 666	N16.021A
Oppdragsfinansiert aktivitet - kommunale og fylkeskommunale etater <sup>1)</sup>	8	0	N16.021B
Oppdragsfinansiert aktivitet - organisasjoner og stiftelser <sup>1)</sup>	0	0	N16.021C
Oppdragsfinansiert aktivitet - næringsliv/private <sup>1)</sup>	0	0	N16.021D
Oppdragsfinansiert aktivitet - andre <sup>1)</sup>	0	0	N16.021E
Andre prosjekter <sup>2)</sup>	0	0	N16.022
<b>Sum gjeld</b>	<b>2 692</b>	<b>1 666</b>	<b>N16.2</b>

Prosjektene spesifiseres etter sin art.

1) Gjelder aktivitet som faller inn under bestemmelsene i F-07-13. Vesentlige poster spesifiseres i egne avsnitt under oppstillingen.

2) Gjelder aktivitet som ikke tilfredsstiller kravene i F-07-13. Vesentlige poster spesifiseres i egne avsnitt under oppstillingen.

**Virksomhet: Sámi allaskuvla/Samisk høgskole**

**Note 17 Bankinnskudd, kontanter og lignende<sup>2)</sup>**

Beløp i 1000 kroner

	<b>31.12.2017</b>	31.12.2016	Referanse
Innskudd på oppgjørskonto i statens konsernkontosystem <sup>3)</sup>	36 836	27 876	N17.1
Øvrige bankkonti i Norges Bank <sup>1) 3)</sup>	0	0	N17.2A
Øvrige bankkonti utenom Norges Bank <sup>1)</sup>	0	0	N17.2B
Håndkasser og andre kontantbeholdninger <sup>1)</sup>	0	0	N17.3
<b>Sum bankinnskudd og kontanter</b>	<b>36 836</b>	<b>27 876</b>	<b>N17.4</b>

1) Vesentlige beholdninger skal spesifiseres i egne avsnitt under oppstillingen.

2) Bankinnskudd og andre beholdninger skal oppgis i tusen kroner med tre desimaler.

3) Skal samsvare med kontoutskrift for oppgjørskontoen fra Norges Bank.

**Note 18 Annen kortsiktig gjeld**

Beløp i 1000 kroner

	<b>31.12.2017</b>	31.12.2016	Referanse
Skyldig lønn	159	1 524	N18.1
Skyldige reiseutgifter	135	142	N18.2
Annen gjeld til ansatte	0	0	N18.3
Påløpte kostnader	601	2 125	N18.4
Midler som skal videreformidles til andre <sup>1)</sup>	0	0	N18.4A
Annen kortsiktig gjeld	337	255	N18.5
Gjeld til datterselskap m.v. <sup>2)</sup>	0	0	N18.6
<b>Sum</b>	<b>1 232</b>	<b>4 046</b>	<b>N18.7</b>

1) Gjelder også tilknyttet selskap (TS) og felleskontrollert virksomhet.

Alle vesentlige poster skal spesifiseres i egne avsnitt under oppstillingen.

2) Gjelder midler som skal videreformidles til andre samarbeidspartnere i neste termin.

Alle vesentlige poster skal spesifiseres i egne avsnitt under oppstillingen. Se også note 20 om spesifikkasjon av midler som er videreformidlet.

## Segmentregnskap for nasjonal fellesoppgave organisert etter UHL § 1.4.4

## Fellesoppgave:

Beløp i 1000 kroner

	Note	31.12.2017	31.12.2016
<b>Driftsinntekter</b>			
Inntekt fra bevilgninger	S1		
Inntekt fra tilskudd og overføringer	S1		
Salgs- og leieinntekter	S1		
Andre driftsinntekter	S1		
<b>Sum driftsinntekter</b>		<b>0</b>	<b>0</b>
<b>Driftskostnader</b>			
Lønn og sosiale kostnader	S2		
Varekostnader	S3		
Andre driftskostnader	S3		
Kostnadsførte investeringer	S3		
<b>Sum driftskostnader</b>		<b>0</b>	<b>0</b>
<b>Overføringer til andre</b>			
Viderefremidling av midler til andre samarbeidspartnere	S4		
<b>Sum viderefremidling</b>		<b>0</b>	<b>0</b>
<b>Driftsresultat</b>		<b>0</b>	<b>0</b>
<b>Avregninger</b>			
Mellomregnskap med vertsinstitusjonen	S5		
<b>Sum avregninger</b>		<b>0</b>	<b>0</b>
<b>Periodens resultat</b>		<b>0</b>	<b>0</b>

Note S1 Spesifikasjon av driftsinntekter

31.12.2017

31.12.2016

Vedlegg 4

<i>Inntekt fra bevilgninger fra Kunnskapsdepartementet</i>			
Periodens bevilgning fra Kunnskapsdepartementet*		0	0
- brutto benyttet til investeringsformål av periodens bevilgning (-)**		0	0
Andre poster som vedrører bevilgninger fra Kunnskapsdepartementet			
<b>Sum inntekt fra bevilgninger fra Kunnskapsdepartementet</b>		<b>0</b>	<b>0</b>

\*Vesentlige tilskudd/overføringer skal spesifiseres på egne linjer under oppstillingen.

\*\*Midler som benyttes til investeringer skal behandles etter forpliktelsesmodellen og aktiveres i vertsinstitusjonens virksomhetsregnskap.

<i>Tilskudd og overføringer fra andre departement</i>			
Periodens tilskudd/overføring fra andre departement*		0	0
Andre poster som vedrører tilskudd og overføringer fra andre departement (spesifiseres)		0	0
<b>Sum tilskudd og overføringer fra andre departement</b>		<b>0</b>	<b>0</b>

\*Vesentlige tilskudd/overføringer skal spesifiseres på egne linjer under oppstillingen.

<i>Tilskudd og overføringer fra andre statlige forvaltningsorganer**</i>			
Periodens tilskudd/overføring 1		0	0
Periodens tilskudd/overføring 2		0	0
Andre tilskudd/overføringer i perioden*		0	0
Andre poster som vedrører tilskudd/overføringer fra andre statlige forvaltningsorganer (spesifiseres)		0	0
<b>Sum tilskudd og overføringer fra andre statlige forvaltningsorganer</b>		<b>0</b>	<b>0</b>

\*\*Vesentlige bidrag skal spesifiseres på i egne avsnitt under oppstillingen. Midler som benyttes til investeringer skal behandles etter forpliktelsesmodellen og spesifiseres i KD-avsnittet og aktiveres i vertsinstitusjonens virksomhetsregnskap.



Vedlegg 4

<i>Tilskudd fra fylkeskommuner og kommuner mv. *</i>			
Periodens tilskudd/overføring fra kommunale og fylkeskommunale etater		0	0
Periodens tilskudd/overføring fra organisasjoner og stiftelser		0	0
Periodens tilskudd/overføring fra næringsliv og private		0	0
Periodens tilskudd/overføring fra andre		0	0
<b>Sum tilskudd til annen bidragsfinansiert aktivitet</b>		<b>0</b>	<b>0</b>

*\*Vesentlige bidrag skal spesifiseres på i egne avsnitt under oppstillingen. Midler som benyttes til investeringer skal behandles etter forpliktelsesmodellen og spesifiseres i KD-avsnittet og aktiveres i vertsinstansjonens virksomhetsregnskap.*

<b>Salgs- og leieinntekter</b>			
Salgs- og leieinntekter 1		0	0
Salgs- og leieinntekter 2		0	0
Andre salgs- og leieinntekter*		0	0
<b>Sum andre salgs- og leieinntekter</b>		<b>0</b>	<b>0</b>
<b>Andre driftsinntekter</b>			
Øvrige andre inntekter 1		0	0
Øvrige andre inntekter 2		0	0
Øvrige andre inntekter**		0	0
<b>Sum andre driftsinntekter</b>		<b>0</b>	<b>0</b>

*\*Vesentlige bidrag skal spesifiseres på i egne avsnitt under oppstillingen. Midler som benyttes til investeringer skal behandles etter forpliktelsesmodellen og spesifiseres i KD-avsnittet og aktiveres i vertsinstansjonens virksomhetsregnskap.*

<b>Sum driftsinntekter</b>	<b>0</b>	<b>0</b>
<b>Note S2 Spesifikasjon av lønn og sosiale kostnader</b>		
Lønninger	31.12.2017	#REF!
Feriepenger	0	0
Arbeidsgiveravgift	0	0
Pensjonskostnader**	0	0

Sykepenger og andre refusjoner (-)		0	0
Andre ytelser		0	0
<b>Sum lønnskostnader</b>		<b>0</b>	<b>0</b>

**Antall årsverk:** 0 0

*\*Gjelder virksomheter som betaler pensjonspremie selv (alle som har unntak fra bruttoprinsippet)*

*Pensjoner kostnadsføres i resultatregnskapet basert på faktisk påløpt premie for regnskapsåret.*

*Premiesats til Statens pensjonskasse er 11,5 prosent for 2017.*

*Premiesatsen for 2016 var 12,3 prosent.*

**Note S3 Spesifikasjon av andre driftskostnader**

	31.12.2017	31.12.2016
Husleie	0	0
Vedlikehold egne bygg og anlegg	0	0
Vedlikehold og ombygging av leide lokaler	0	0
Andre kostnader til drift av eiendom og lokaler	0	0
Reparasjon og vedlikehold av maskiner, utstyr mv.	0	0
Mindre utstyrsanskaffelser	0	0
Leie av maskiner, inventar og lignende	0	0
Konsulenter og andre kjøp av tjenester fra eksterne	0	0
Reiser og diett	0	0
Øvrige driftskostnader (*)	0	0
<b>Sum andre driftskostnader</b>	<b>0</b>	<b>0</b>

*(\*) Spesifiseres ytterligere under oppstillingen dersom det er vesentlige poster som bør fremgå av regnskapet*

**Note S4 Videreformidling av midler til andre samarbeidspartnere**

	31.12.2017	31.12.2016
Vidderformidlet til virksomhet A	0	0
Vidderformidlet til virksomhet B	0	0
Vidderformidlet til virksomhet C	0	0
Andre videreformidlinger*	0	0
<b>Sum videreformidlinger</b>	<b>0</b>	<b>0</b>

(\*): Spesifiseres ytterligere under oppstillingen dersom det er vesentlige poster som bør fremgå av regnskapet

**Note S5 Spesifikasjon av mellomregnskap med vertsinstusjonen**

	31.12.2017	31.12.2016
<b>Omløpsmidler</b>		
Varebeholdninger og forskudd til leverandører	0	
Kundefordringer	0	
Andre fordringer	0	
Opptjente, ikke fakturerte inntekter	0	
Kasse og bank	0	
<b>Sum omløpsmidler</b>	<b>0</b>	<b>0</b>
<b>Kortsiktig gjeld</b>		
Leverandørgjeld	0	
Skyldig skatetrekk	0	
Skyldige offentlige avgifter	0	
Avsatte feriepenger	0	
Forskuddsbetalte, ikke opptjente inntekter	0	
Annen kortsiktig gjeld	0	
<b>Sum kortsiktig gjeld</b>	<b>0</b>	<b>0</b>
<b>Avregning med vertsinstusjonen</b>	<b>0</b>	<b>0</b>

**Virksomhet: Sámi allaskuvla/Samisk høgskole**

**Note 20 Videreformidling av midler til andre samarbeidspartnere**

*Beløp i 1000 kroner*

	<u>31.12.2017</u>	<u>31.12.2016</u>	Referanse
ICR	0	0	N20.01
UIT	0	0	N20.01
Viderefondet til virksomhet C	0	0	N20.01
Andre viderefondinger	0	0	N20.02
<b>Sum viderefondinger</b>	<b>0</b>	0	N20.1

*Merknad: Noten kan tas i bruk av de institusjoner som ønsker å spesifisere viderefondinger*

Virksomhet: Sámi allaskuvla/Samisk høgskole

**Note 30 EU-finansierte prosjekter**

Beløp i 1000 kroner

Prosjektnavn (tittel)	Prosjektets kortnavn (hos EU)	Tilskudd fra Horisont 2020	Tilskudd fra EUs rammeprogram for forskning (FP6 og FP7)	Tilskudd fra EUs randsonprogram til FP7	Tilskudd fra andre tiltak/programmer finansiert av EU	SUM	Koordinatorrolle (ja/nei)	Referanse
Prosjekt 1						0		EU.011
Prosjekt 2						0		EU.011
Prosjekt 3						0		EU.011
Osv.						0		EU.011
<b>Sum</b>		<b>0</b>	<b>0</b>	<b>0</b>	<b>0</b>	<b>0</b>	<b>0</b>	EU.1

**Forklaring**

Tabellen omfatter de tiltak/prosjekter ved Institusjonen som finansieres av EU og som er utbetalt i regnskapsperioden. Prosjekter som er EU-finansiert, støtrelsen på finansieringen (utbetalingen) og navnet og kortnavnet på prosjektene skal rapporteres. Det skal skilles mellom prosjekter som finansieres via Horisont 2020, EUs rammeprogram for forskning (FP7 og eventuelt FP6) og andre EU-finansierte prosjekter. Tilskudd fra EUs randsonprogram til FP7 skal oppgis særskilt. Institusjoner som har koordinatrolle i EU-finansierte prosjekter, skal opplyse om dette. Det vises til departementets brev av 16. desember 2011 som inneholder en oversikt over aktuelle randsonprogrammer til FP7.

Virksomhet: Sámi allaskuvla/Samisk høgskole

Note 31 Resultat - Budsjettoppfølgingsrapport

Beløp i 1000 kroner

	Budsjett pr: 31.12.2017	Regnskap pr: 31.12.2017	Avvik budsjett/ regnskap pr: 31.12.2017	Regnskap pr: 31.12.2016
<b>Driftsinntekter</b>				
Inntekt fra bevilgninger	80 402	94 511	-14 109	87 604
Inntekt fra gebyrer	0	0	0	0
Inntekt fra tilskudd og overføringer	13 926	16 109	-2 183	8 595
Salgs- og leieinntekter	1 830	4 657	-2 827	3 616
Andre driftsinntekter	0	-9	9	65
<b>Sum driftsinntekter</b>	<b>96 158</b>	<b>115 267</b>	<b>-19 109</b>	<b>99 880</b>
<b>Driftskostnader</b>				
Lønn og sosiale kostnader	66 829	61 706	5 123	62 306
Varekostnader	0	0	0	0
Kostnadsførte investeringer og påkostninger	0	0	0	0
Avskrivninger på varige driftsmidler og immaterielle eiendeler	2 050	3 103	-1 053	2 057
Nedskrivninger av varige driftsmidler og immaterielle eiendeler	0	0	0	0
Andre driftskostnader	35 611	38 064	-2 453	37 277
<b>Sum driftskostnader</b>	<b>104 490</b>	<b>102 873</b>	<b>1 617</b>	<b>101 640</b>
<b>Driftsresultat</b>	<b>-8 332</b>	<b>12 395</b>	<b>-20 727</b>	<b>-1 760</b>
<b>Finansinntekter og finanskostnader</b>				
Finansinntekter	0	0	0	2
Finanskostnader	0	5	-5	6
<b>Sum finansinntekter og finanskostnader</b>	<b>0</b>	<b>-5</b>	<b>5</b>	<b>-4</b>
<b>Resultat av periodens aktiviteter</b>	<b>-8 332</b>	<b>12 390</b>	<b>-20 722</b>	<b>-1 764</b>

60 %  
0 %  
0 %  
3 %  
0 %  
18 %  
100 %

<b>Avregninger</b>						
Avregning med statskassen (bruttobudsjettet)	0	0	0	0	0	0
Avregning bevilgningsfinansiert aktivitet (nettobudsjettet)	-8 158	-12 267	4 109	1 759	5	
Tilført annen opptjent virksomhetskapital	0	-123	0	0	0	
<i>Sum avregninger</i>	<i>-8 158</i>	<i>-12 390</i>	<i>4 109</i>	<i>1 764</i>	<i>0</i>	
<b>Innkrevningsvirksomhet og andre overføringer til staten</b>						
Inntekter av avgifter og gebyrer direkte til statskassen	0	0	0	0	0	0
Avregning med statskassen innkrevningsvirksomhet	0	0	0	0	0	0
<i>Sum innkrevningsvirksomhet og andre overføringer til staten</i>	<i>0</i>	<i>0</i>	<i>0</i>	<i>0</i>	<i>0</i>	<i>0</i>
<b>Tilskuddsforvaltning og andre overføringer fra staten</b>						
Avregning med statskassen tilskuddsforvaltning	0	0	0	0	0	0
Utbetalinger av tilskudd til andre	0	0	0	0	0	0
<i>Sum tilskuddsforvaltning og andre overføringer fra staten</i>	<i>0</i>	<i>0</i>	<i>0</i>	<i>0</i>	<i>0</i>	<i>0</i>

**Virksomhet:**

**Note 32 Datagrunnlaget for indikatorer i finansieringssystemet**

*Beløp i 1000 kroner*

Indikator	31.12.2017	31.12.2016	Referanse
<i>Tilskudd fra EU</i>	<b>347</b>	0	N32.3
Tilskudd fra Norges forskningsråd - NFR	5 325	3 816	N32.20
Tilskudd fra regionale forskningsfond - RFF	0	0	N32.21
<b>Sum tilskudd fra NFR og RFF</b>	<b>5 325</b>	<b>3 816</b>	<b>N32.2</b>
Tilskudd fra bidrags- og oppdragsfinansiert aktivitet (BOA)			
- diverse bidragsinntekter	367	20	N32.10
- tilskudd fra statlige etater	6 105	4 318	N32.12
- oppdragsinntekter	3 995	2 977	N32.13
<b>Sum tilskudd fra bidrags- og oppdragsfinansiert aktivitet</b>	<b>10 467</b>	<b>7 315</b>	<b>N32.1</b>



Virksomhet: Sámi allaskuvla/Sámiisk høgskole

Utgiftsart/inntektsart	Regnskap			Budsjett 2018	Regneregler
	31.12.2015	31.12.2016	31.12.2017		
<b>1. Utgifter</b>					Merknad/referanse til kontantstrømoppstillingen
<i>Driftsutgifter</i>					
Lønnsutgifter	0	59 058	61 754	62 645	KS.11
Varer og tjenester	0	44 836	45 745	37 263	KS.12+KS.14+KS.15
<b>Sum driftsutgifter</b>	<b>0</b>	<b>103 894</b>	<b>107 499</b>	<b>99 908</b>	
<i>Investeringsutgifter</i>					
Investeringer, større utstyrsanskaffelser og vedlikehold	0	3 144	824	2 750	KS.17
<b>Sum utgifter til større utstyrsanskaffelser og vedlikehold</b>	<b>0</b>	<b>3 144</b>	<b>824</b>	<b>2 750</b>	
<i>Overføringer fra virksomheten</i>					
Utbetalinger til andre statlige regnskaper	0	1 440	1 567	0	KS.14A
Andre utbetalinger	0	0	40	0	KS.14B+KS.14B1
<b>Sum overføringer fra virksomheten</b>	<b>0</b>	<b>1 440</b>	<b>1 607</b>	<b>0</b>	
<i>Finansielle aktiviteter</i>					
Kjøp av aksjer og andeler	0	0	0	0	KS.19
Andre finansielle utgifter	0	4	4	0	KS.13+KS.21B+KS.23+KS.24+KS.24A
Sum finansielle aktiviteter	0	4	4	0	
<b>SUM UTGIFTER</b>	<b>0</b>	<b>108 482</b>	<b>109 934</b>	<b>102 658</b>	

Vedlegg 4

2. Inntekter	Regnskap			Budsjett 2018	Merknad/referanse til kontantstrømpoppstillingen
	31.12.2015	31.12.2016	31.12.2017		
<i>Driftsinntekter</i>					
Inntekter fra salg av varer og tjenester	0	18	157	0	KS.4
Inntekter fra avgifter, gebyrer og lisenser	0	0	0	0	KS.5
Refusjoner <sup>1)</sup>	0	1 838	1 928	0	KS.9
Andre driftsinntekter	0	4 862	8 746	4 400	KS.10
<b>Sum driftsinntekter</b>	<b>0</b>	<b>6 718</b>	<b>10 831</b>	<b>4 400</b>	
<i>Inntekter fra investeringer</i>					
Salg av varige driftsmidler	0	0	0	0	KS.16
<b>Sum investeringsinntekter</b>	<b>0</b>	<b>0</b>	<b>0</b>	<b>0</b>	
<i>Overføringer til virksomheten</i>					
Inntekter fra statlige bevilgninger	0	100 933	108 058	104 445	KS.1A+KS.1B+KS.6
Andre innbetalinger	0	6	5	0	KS.2+KS.3
<b>Sum overføringer til virksomheten</b>	<b>0</b>	<b>100 939</b>	<b>108 063</b>	<b>104 445</b>	
<i>Finansielle aktiviteter</i>					
Innbetaling ved salg av aksjer og andeler	0	0	0	0	KS.18+KS.21A
Andre finansielle innbetalinger (feks. inbet. av rente)	0	0	0	0	KS.7+KS.8+KS.22+KS.24A
<b>Sum finansielle aktiviteter</b>	<b>0</b>	<b>0</b>	<b>0</b>	<b>0</b>	
<b>SUM INNTEKTER</b>	<b>0</b>	<b>107 657</b>	<b>118 894</b>	<b>108 845</b>	
<b>3. Netto endring i kontantbeholdning (2-1)</b>	<b>0</b>	<b>-825</b>	<b>8 960</b>	<b>6 187</b>	

Kontroller

Netto endring fra kontantstrømpoppstillingen  
 Samsvaretestabel/oppstilling

0	-825	8 960	6 187	KS.25
0,00	0,00	0,00	0,00	

1) Merk at denne linjen ikke skal benyttes ved standardrefusjoner for arbeidsmarkedsstiltak, foreldrepenger, sykepenger, merutgifter til lærlinger og tilretteleggingsstøtte. Slike refusjoner skal inngå som utgiftsreduksjon ( kredittpostering) på linjen for lønnsutgifter.

Virksomhet:

Inntektstype	Regnskap 31.12.2015	Regnskap 31.12.2016	Regnskap 31.12.2017	Budsjett for 2018	Regneregler
<b>Bevilgninger til finansiering av statsoppdraget</b>					
Bevilgninger fra fagdepartementet	0	0	87 601	90 678	N1.2+N1.8+N1.9+(N1511.1)
Bevilgninger fra andre departement	0	0	4 621	5 109	N1.11A+N1.17+N1.18+(N1511.2)
Bevilgninger fra andre statlige forvaltningsorganer	0	0	4 615	4 408	N1.21E+N1.30+(N1511.6)
Tiddelinger fra regionale forskningsfond	0	0	0	0	N1.22D+(N1511.4)
Tiddelinger fra Norges forskningsråd	0	0	3 694	5 000	N1.29A+(N1511.3)
<b>Sum bevilgninger til statsoppdraget</b>	<b>0</b>	<b>0</b>	<b>100 531</b>	<b>105 195</b>	
<b>Offentlige og private bidrag</b>					
Bidrag fra kommuner og fylkeskommuner	0	0	300	0	N1.32A+(N1511.051A)
Bidrag fra private	0	0	2 110	0	N1.32F-N1.32A+(N1511.051B+N1511.051C+N1511.051D+N1511.052)
Tiddelinger fra internasjonale organisasjoner	0	0	0	0	N1.35C+N1.36C+(N1511.051E+N1511.051F)
<b>Sum bidrag</b>	<b>0</b>	<b>0</b>	<b>2 410</b>	<b>0</b>	
<b>Oppdragsinntekter m.v.</b>					
Oppdrag fra statlige virksomheter	0	0	6 679	0	N1.49+(Note 16.021A-Note 16.010A)
Oppdrag fra kommunale og fylkeskommunale virksomheter	0	0	8	0	N1.50+(Note 16.021B-Note 16.010B)
Oppdrag fra private	0	0	0	0	N1.51+N1.52+N1.54+(Note 16.021C+Note 16.021D+Note 16.021E-Note 16.010C-Note 16.010D-Note 16.010E)
Andre inntekter og tidsavgrensninger	0	107 657	9 266	3 650	N1.48+N1.59+N1.65+N1.66+saldering mot tabell 1
<b>Sum oppdragsinntekter m.v.</b>	<b>0</b>	<b>107 657</b>	<b>15 953</b>	<b>3 650</b>	
<b>SUM INNTEKTER</b>	<b>0</b>	<b>107 657</b>	<b>118 894</b>	<b>108 845</b>	

Regnskapstall i kolonne B og C må fylles ut manuelt.

Virksomhet: Sami allaskvalaSamisk høgskole

Balansedag 31. desember	Regnskap 31.12.2015	Regnskap 31.12.2016	Regnskap 31.12.2017	Endring 2016 til 2017	Regneregler
Baløp i TNOK					
<b>Kontantbeholdning</b>					
Beholdning på oppgjørskonto i Norges Bank	0	27 876	36 836	8 960	0 BIV.1
Beholdning på andre bankkonti	0	0	0	0	0 BIV.2
Andre kontantbeholdninger	0	0	0	0	0 BIV.3
<b>Sum kontanter og kontantekvivalenter</b>	<b>0</b>	<b>27 876</b>	<b>36 836</b>	<b>8 960</b>	
<b>Avsetninger til dekning av påløpte kostnader som forfaller i neste budsjettår :</b>					
Feriepenger m.v.	0	6 322	6 097	-225	DI.II.4
Skatetrekk og offentlige avgifter	0	2 343	2 564	221	DI.II.2+DI.II.3
Gjeld til leverandører	0	46	5 375	5 329	DI.II.4-BI.I.3
Gjeld til oppdragsgjivere	0	1 637	2 225	588	DI.II.06-BI.I.1
Ammen gjeld som forfaller i neste budsjettår	0	3 817	-3 949	-7 766	DI.II.6-BI.I.2-BI.1
<b>Sum til dekning av påløpte kostnader som forfaller i neste budsjettår</b>	<b>0</b>	<b>14 165</b>	<b>12 312</b>	<b>-1 853</b>	
<b>Avsetninger til dekning av planlagte tiltak der kostnadene helt eller delvis vil bli dekket i fremtidige budsjettår:</b>					
Prosjekter finansiert av Norges forskningsråd	0	130	-1 500	-1 630	NI5I.7+NI5I.I.3
Prosjekter finansiert av regionale forskningsfond	0	0	0	0	0 NI5I.8+NI5I.I.4
Større påbegynte, flerårige investeringsprosjekter finansiert av grunnbevilgningen fra fagdepartementet	0	0	0	0	0 NI5I.3
Konkrete påbegynte, ikke fullførte prosjekter finansiert av grunnbevilgningen fra fagdepartementet	0	7 446	19 380	11 934	NI5I.1
Andre avsetninger til vedlatte, ikke igangsatte formål	0	0	0	0	0 NI5I.2
Konkrete påbegynte, ikke fullførte prosjekter finansiert av bevilgninger fra andre departementer	0	267	800	533	NI5I.5+NI5I.6+NI5I.9
<b>Sum avsetninger til planlagte tiltak i fremtidige budsjettår</b>	<b>0</b>	<b>7 843</b>	<b>18 680</b>	<b>10 837</b>	
<b>Andre avsetninger:</b>					
Avsetninger til andre formål/ikke spesifiserte formål	0	5 099	4 952	-147	NI5I.4+NI5I.IF+NI5I.I.1+NI5I.II.2+NI5I.II.I+NI5I.II.2+NI5I.II.5+NI5I.II.6+NI5I.II.7
Fri virksomhetskapital	0	769	892	123	CI.1-A.II.I.1
<b>SUM andre avsetninger</b>	<b>0</b>	<b>5 868</b>	<b>5 844</b>	<b>-24</b>	
<b>Langsiktig gjeld (netto)</b>					
Langsiktig forpliktelse knyttet til anleggsmidler	0	0	0	0	0 CI.II.01-A.II.1-A.I.1
Ammen langsiktig gjeld	0	0	0	0	0 DI.01+DI.I.1
<b>Sum langsiktig gjeld</b>	<b>0</b>	<b>0</b>	<b>0</b>	<b>0</b>	
<b>SUM NETTO GJELD OG FORPLIKTELSER</b>	<b>0</b>	<b>27 876</b>	<b>36 836</b>	<b>8 960</b>	
Kontroll	0	0	0	0	

**Forklaringer:**

På linjen "Avsetninger til andre formål/ikke spesifiserte formål" skal virksomhetene føre opp avsetninger uten spesifisert formål eller til formål som ikke hører inn under de øvrige kategoriene. På linjen "Større påbegynte, flerårige investeringsprosjekter..." skal virksomhetene føre opp avsetninger til utstyr til nybygg og andre formål i tilslutning til byggevirksomhet som er forutsatt gjennomført i senere perioder og som ikke er dekket av bevilgninger i de termener investeringen er planlagt gjennomført.

På linjen "Andre avsetninger til vedlatte..." skal virksomhetene føre opp avsetninger til tiltak som i henhold til institusjonens planverk er forutsatt gjennomført i senere perioder og som ikke er dekket gjennom bevilgninger i de termener tiltakene planlegges gjennomført.

Regnskapsstall i kolonne B må fylles ut manuelt.

## Balansoppstilling

Virksomhet: Sámi allaskuvla/Samisk høgskole

Beløp i 1000 kroner

	31.12.2017	31.12.2016	31.12.2015
<b>EIENDELER</b>			
<b>A. Anleggsmidler</b>			
I Immaterielle eiendeler	0	0	0
II Varige driftsmidler	7 525	9 814	0
III Finansielle anleggsmidler	0	0	0
Sum anleggsmidler	7 525	9 814	0
<b>B. Omløpsmidler</b>			
I Beholdninger av varer og driftsmateriell	0	0	0
II Fordringer	5 648	258	0
III Bankinnskudd, kontanter og lignende	36 836	27 876	0
Sum omløpsmidler	42 484	28 134	0
Sum eiendeler	50 009	37 948	0
<b>STATENS KAPITAL OG GJELD</b>			
<b>C. Statens kapital</b>			
I Virksomhetskapital	892	769	0

II Avregninger	20 171	7 940	0
III Statens finansiering av immaterielle eiendeler og varige driftsmidler	7 525	9 814	0
IV Statens finansiering av særskilte tiltak med utsatt inntektføring	0	0	0
Sum statens kapital	28587,87244	18523	0
<b>D. Gjeld</b>			
I Avsetning for langsiktige forpliktelses	0	0	0
II Annen langsiktig gjeld	0	0	0
III Kortsiktig gjeld	21 421	19 425	0
Sum gjeld	21421,26889	19425	0
<b>Sum statens kapital og gjeld</b>	<b>50009,14133</b>	<b>37948</b>	<b>0</b>

Merknad: Regnskapstall i kolonne D må fylles ut manuelt.

## Kontroll- og nøkkeltalsberegninger for nettbudsjetterte virksomheter

Virksomhet: Sámi allaskuvla/Samisk høgskole

**Gule bokser** skal fylles ut av institusjonen manuelt. **De grå** boksene er forhåndsdefinerte og skal ikke endres. Bokser uten farge fylles ut automatisk fra opplysningene i regnskapet. Det er teksten på regnskapslinjen som styrer **fortegnet** i data feltene (alle tall skal angis med positivt fortegn, med mindre det faktisk er et underskudd eller merforbruk). **Innhoidet** i de logiske testene skal ikke endres.

HANDLING/KONTROLLPUNKT	DATA	NØKKELTALL	KOMMENTARER
<b>Bevilgningsfinansiert virksomhet</b>			
Avstemming inntekt fra KD:			
Mottatt bevilgning/tilskudd, ref. kontaktnstrømoppstilling (KS.1A)	87 486		Legges inn og avstemmes mot mottatte utbetalingsbrev
Bevilgning i henhold til utbetalingsbrev	87 486		Det skal være samsvar mellom disse
AVVIK		TRUE	
Avstemming av bevilgningsoppstillingen:			
Periodens bevilgning fra KD, ref. kontaktnstrømoppstilling (KS.1A)	87 486		
Bevilgning fra KD angitt i bevilgningsoppstillingen (BR111.01A)	87 486		
AVVIK		TRUE	Det skal være samsvar mellom kontaktnstrømoppstillingen og oppføringen i bevilgningsoppstillingen
Periodens bevilgning fra andre departementer, ref. kontaktnstrømoppstillingen (KS.1B)	4 621		
Bevilgning fra andre departementer oppgitt i bevilgningsoppstillingen (BR111.02)	4 621		
AVVIK		TRUE	Det skal være samsvar mellom kontaktnstrømoppstillingen og oppføringen i bevilgningsoppstillingen
<b>Andel avsetninger:</b>			
Avregning av tilskudd til statlig og bidragsfinansiert aktivitet, ref. balanseregnskapet	20 171		
Mottatt bevilgning/tilskudd KD, ref. note 1	87 486		
Mottatt bevilgning/tilskudd andre departement, ref. note 1 (N1, 11 +N1, 18)	4 621		
Mottatt bevilgning/tilskudd NFR og andre statlige forvaltningsorganer, ref. note 1	12 683		
Mottatt bidrag fra andre, ref. note 1	4 679		
Sum mottatt bevilgning/tilskudd/bidrag	109 469		
Avsatt andel bevilgning/tilskudd/bidrag av total mottatt		18,43 %	Andel avregninger i prosent av sum mottatt bevilgning/tilskudd/bidrag
<b>Avstemming av balanseoppstillingen:</b>			
Sum eiendeler	50 009		
Sum virksomhetskaptal og gjeld	50 009		
Differanse	0		TRUE
<b>Avstemming endring ubenyttet tilskudd:</b>			
<b>Avstemming av resultatregnskapet mot balansen:</b>			
<b>Resultatregnskapet:</b>			
Avregning statlig og bidragsfinansiert aktivitet, ref. resultatregnskapet (RE.23)	12 267		En eventuell økning i avsetningene skal fremstilles med positivt fortegn, mens reduksjon i avsetningsnivået fremstilles med negativt fortegn
Overført fra annen virksomhetskaptal	0		
Direkte posterte ferlepengeforpliktelser	-37		
Sum avregning og overføring	12 231		
<b>Balansen:</b>			
IB - Avsetning statlig og bidragsfinansiert aktivitet i fjor, ref. balanseregnskapet (DIV.2)	7 940		
UB - Avsetning statlig og bidragsfinansiert aktivitet i år, ref. balanseregnskapet (DIV.2)	20 171		
Endring	12 231		TRUE

HANDLING/KONTROLLPUNKT

DATA

NØKKELTALL

KOMMENTARER

**Avstemning note 15:**

Endring i avsetninger fra Kunnskapsdepartementet:  
 IB - Avsetninger KD i fjor, ref. note 15 (N15I.KD)  
 UB - Avsetninger KD i år, ref. note 15 (N15I.KD)  
 Endring

7 646
19 380
11 734

Endring i avsetninger fra andre departement:  
 IB - Avsetninger andre departement i fjor, ref. note 15 (N15I.5)  
 UB - Avsetninger andre departement i år, ref. note 15 (N15I.5)  
 Endring

267
800
533

Endring i avsetninger fra andre statlige etater:  
 IB - Avsetninger andre statlige etater i fjor, ref. note 15 (N15I.6)  
 UB - Avsetninger andre statlige etater i år, ref. note 15 (N15I.6)  
 Endring

0
0
0

Endring i avsetninger fra NFR:  
 IB - Avsetninger NFR i fjor, ref. note 15 (N15I.7)  
 UB - Avsetninger NFR i år, ref. note 15 (N15I.7)  
 Endring

0
0
0

Endring i avsetninger fra RFF:  
 IB - Avsetninger RFF i fjor, ref. note 15 (N15I.8)  
 UB - Avsetninger RFF i år, ref. note 15 (N15I.8)  
 Endring

0
0
0

Endring i avsetninger fra andre bidragsytere:  
 IB - Avsetning andre bidragsytere i fjor, ref. note 15 (N15I.9)  
 UB - Avsetning andre bidragsytere i år, ref. note 15 (N15I.9)  
 Endring

0
0
0

Endring i direkte posterte statsinnterne feriepenger:  
 IB - Avsetning direkte posterte statsinnterne feriepenger, i fjor (N15I.FPF)  
 UB - Avsetning direkte posterte statsinnterne feriepenger, i år (N15I.FPF)  
 Endring

27
-10
-37

Sum avsatt andel av tilskudd til statlig og bidragsfinansiert aktivitet (Note 15)

12 231
--------

Avvik

TRUE

Det skal være samsvar mellom linjen for netto avregning av statlig og bidragsfinansiert aktivitet i resultatregnskapet, endringene i avsetningene i balansenregnskapet og endringene oppgitt i noten for netto avregning av statlig og bidragsfinansiert aktivitet (note 15)

**Avstemning endring ikke inntektført bevilgning, bidrag og gaver**

**Avstemning balansen:**

IB - Ikke inntektført bevilgning, bidrag og gaver mv i fjor, ref. balansenregnskapet (DIII.05)  
 UB - Ikke inntektført bevilgning, bidrag og gaver mv i år, ref. balansenregnskapet (DIII.05)  
 Endring

5 002
3 462
-1 540



**HANDLING/KONTROLLPUNKT**

**DATA NØKKELTALL KOMMENTARER**

**Avstemning note 15:**

IB - Sum ikke inntektsført bevilgning, bidrag og gaver mv i fjor, ref. note 15 (N15IL,BBG)  
 UB - Sum ikke inntektsført bevilgning, bidrag og gaver mv i år, ref. note 15 (N15IL,BBG)  
 Endring

5 002
3 462
-1 540

Avvik

TRUE

Det skal være samsvar mellom note 15 og balansoppstillingen

**Bidrags- og oppdragsfinansiert virksomhet**

**Andel inntekter BOA:**

Inntekter fra oppdragsfinansiert aktivitet, ref. note 1 (N1.55)  
 Sum driftsinntekter, ref. resultatregnskapet

3 995
115 267

Andel inntekter fra oppdragsfinansiert aktivitet

3,47 %

Andel oppdragsinntekter i prosent av sum driftsinntekter

Andel tildeling fra NFR av totale bevilgninger

11,59 %

Andel tildeling fra NFR i prosent av sum BFA

**Resultatgrad:**

Periodens resultat, ref. resultatregnskapet (RE.21+RE.23)  
 Inntekter fra oppdragsfinansiert aktivitet, ref. resultatregnskapet (N1.55)  
 Resultatgrad oppdragsfinansiert aktivitet

123
3 995

3,07 %

Arsresultat i prosent av sum oppdragsinntekter

**Virksomhetskapital**

**Avstemning endring opplyent virksomhetskapital:**

**Avstemning resultatregnskapet:**

Periodens resultat, ref. resultatregnskapet  
 Anvendt til delfinansiering av bevilgningsfinansiert aktivitet, ref. note 8

123
0

123

**Avstemning balansen:**

Innskutt og opplyent virksomhetskapital i fjor, ref. balanseregnskapet  
 Innskutt og opplyent virksomhetskapital i år, ref. balanseregnskapet  
 Endring

769
892

123

**Avstemning note 8:**

IB - Innskutt og bunden virksomhetskapital i fjor  
 UB - Innskutt og bunden virksomhetskapital i år  
 Endring

0
0
0

IB - Annen opplyent virksomhetskapital i fjor

769
-----

UB - Annen opplyent virksomhetskapital i år

892
-----

Endring

123
-----

Total endring opplyent virksomhetsregnskap note 8

123

Avvik

TRUE

Kontrollpunktet tar utgangspunkt i kongruensprinsippet, årets resultat BOA skal samsvare med periodens endring i opplyent virksomhetskapital korrigert for evt. overføring til BA

HANDLING/KONTROLLPUNKT	DATA	NØKKELTALL	KOMMENTARER
<b>Virksomhetskapital i % av totalkapital:</b>			
Opplyst virksomhetskapital i år, ref. balanseregnskapet	892		
Sum virksomhetskapital og gjeld, ref. balanseregnskapet	50 009		
Andel virksomhetskapital		1,78 %	Andel virksomhetskapital i prosent av sum eiendeler (totalkapital)
<b>Aksjer</b>			
<b>Avstemning netto verdi aksjer:</b>			
Investering i aksjer og andeler, ref. finansielle anleggsmidler i balanseregnskapet	0		
Innskutt og bunden virksomhetskapital 31.12, ref. note 8	0		
Totalt	0		
Differanse		TRUE	Del skal være samsvar mellom finansielle eiendeler i balansesummen av innskutt og bunden virksomhetskapital i note 8
<b>Avstemning investering i aksjer og selskapsandeler:</b>			
Aksjer, ref. finansielle anleggsmidler i balanseregnskapet	0		
Brutto balanseført verdi 31.12, ref. note 11 for investering i aksjer og selskapsandeler	0		
Differanse		TRUE	Del skal være samsvar mellom balanseoppstillingen og spesifikasjonen i note 11
<b>Avstemning av ulike poster i regnskapet</b>			
<b>Avstemning driftsinntekter:</b>			
Sum driftsinntekter, ref. resultatregnskapet	115 267		
Sum driftsinntekt, ref. note 1 for spesifikasjon av driftsinntekter	115 267		
Differanse		TRUE	Del skal være samsvar mellom driftsinntektene i resultatregnskapet og i note 1
<b>Avstemning bankinnskudd og kontanter:</b>			
Beholdning på oppgjørskonto i konsernkontosystemet i Norges bank, ref. balanseoppstilling	36 836		
Bankinnskudd på oppgjørskonto i Norges Bank, ref. note 17	36 836		
Differanse		TRUE	Del skal være samsvar mellom beholdningen på oppgjørskontoen oppgitt i balanseoppstillingen og spesifikasjonen i note 17. I grunnlagsmaterialet skal beløpene angis i tusen kroner med tre desimaler. Vanlige regler for avrundning skal følges.
Sum bankinnskudd og kontanter, ref. kontantstrømsanalysen	36 836		
Sum kasse og bank, ref. balanseregnskapet	36 836		
Sum bankinnskudd og kontanter, ref. note 17	36 836		
Differanse		TRUE	Del skal være samsvar mellom bankinnskudd og kontanter oppgitt i balanse-regnskapet, kontantstrømsanalysen og noten for bankinnskudd, kontanter og lign.
<b>Avstemning finansposter:</b>			
Sum finansinntekt/-kostnad og inntekter fra eiendeler i selskaper nrv., ref. resultatregnskapet	-5		
Sum finansinntekter, ref. note 6	0		
Sum finanskostnader, ref. note 6	5		
Netto finansinntekt/(-kostnad) oppgitt i note 6	-4		
Differanse		TRUE	Del skal være samsvar mellom resultatregnskapet og note 6

**HANDLING/KONTROLLPUNKT**

**DATA**

**NØKKELTALL**

**KOMMENTARER**

**Avstemning annen kortsiktig gjeld:**

Annem kortsiktig gjeld, ref. balanseregnskapet  
Sum annen kortsiktig gjeld, ref. note 18 for annen kortsiktig gjeld

1 232
1 232

Differanse

TRUE

Det skal være samsvar mellom kortsiktig gjeld i balansen og spesifikasjonen i note 18

**Avstemning av kontantstrøm og balanse:**

Netto endring i kontanter og kontantekvivalenter (fra kontantstrømoppstillingen)

8 960
-------

Sum kasse og bank i fjor (avsnitt B IV i balanseoppstillingen)  
Sum kasse og bank i år (avsnitt B IV i balanseoppstillingen)

27 876
36 836

Differanse

TRUE

Det skal være samsvar mellom kontantstrømoppstillingen og balansen

**Avstemning av balanseoppstilling og saldobalanse:**

Kontoklasse 1, ref. saldobalansen

Sum eiendeler, ref. balanseoppstillingen

50 009
50 009

Kontoklasse 2, ref. saldobalansen

Sum virksomhetskaptal og gjeld, ref. balanseoppstillingen

50 009
50 009

Differanse

TRUE

Det skal være samsvar mellom saldobalansen og balanseoppstillingen

**Avstemning av forpliktelsesmodell:**

Avskrivninger og nedskrivninger (resultatregnskapet)

Utsatt inntekt fra forpliktelse knyttet til anleggsmidler (note 1)

3 103
3 103

Differanse

TRUE

Det skal være samsvar mellom avskrivninger, eventuelle nedskrivninger og utsatt inntekt fra forpliktelse knyttet til anleggsmidler

**Avstemning av tabell 3:**

Kontanter og kontantekvivalenter

Netto gjeld og forpliktelser

36 836
36 836

Differanse

TRUE

**Avstemning av tabell 4:**

Eiendeler

Virksomhetskaptal, avsetninger og gjeld

50 009
50 009

Differanse

TRUE

**Avstemning av netto endring av kontanter og kontantekvivalenter:**

Netto endring i tabell 1

Netto endring i tabell 3

8 960
8 960

Differanse

TRUE

Det skal forøvrig være samsvar mellom forring i resultat- eller balanseregnskapet og korresponderende noter.

**Institusjonens kommentarer til kontrollarket:**