



**Direktoratet for mineralforvaltning**  
med Bergmesteren for Svalbard

Årsrapport 2017



## **Innhold**

<b>1. Leders beretning</b>	<b>3</b>
<b>2. Introduksjon til virksomheten og hovedtall</b>	<b>4</b>
2.1 Omtale av virksomheten	4
2.2 Virksomhetens samfunnsoppdrag	4
2.3 Prioriteringer 2017	4
2.4 DMFs utviklingsmål for perioden 2013-2017	5
2.5 Utvalgte volumtall	5
2.6 Utvalgte nøkkeltall	6
2.7 DMFs driftsutgifter	8
2.8 Vurdering av ressursbruken	9
<b>3. Aktiviteter og resultater i 2017</b>	<b>9</b>
3.1 Prioriteringer 2017	9
3.2 Sørge for forsvarlig og bærekraftig forvaltning av mineralressursene	10
3.3 Redusere miljømessige konsekvenser av tidligere mineralvirksomhet	12
3.4 Sørge for forsvarlig sikringstiltak av tidligere mineralvirksomhet	13
3.5 Styrke kommunikasjon, kompetanseoppbygging og brukerorientering	14
3.6 Sørge for forsvarlig og bærekraftig forvaltning av mineralressurser på Svalbard	16
3.7 Resultatkjeden	17
<b>4. Styring og kontroll i virksomheten</b>	<b>20</b>
4.1 Virksomhetsplan	20
4.2 Risikovurderinger	20
4.3 Internkontroll og etterlevelse	21
4.4 Bemannings-, kapasitet og kompetansesituasjonen i virksomheten	21
4.5 Likestilling	22
<b>5. Vurdering av framtidsutsikter</b>	<b>22</b>
<b>6. Årsregnskap</b>	<b>24</b>
6.1 Ledelseskommentar til årsregnskapet 2017	24
6.2 Prinsippnote årsregnskapet	26
6.3 Regnskapsrapporter og noter	28



## 1. Leders beretning

Den pågående omstillingen i Direktoratet for mineralforvaltning med Bergmesteren for Svalbard (DMF) begynner nå å gi synlige resultater. Økte budsjetter har gitt oss mulighet til å øke kapasiteten og utvikle riktig kompetanse. I kombinasjon med målrettet styring, utvikling av moderne systemer og dedikerte medarbeidere, har dette resultert i en solid produktivitetsøkning i 2017. Vi har redusert konsesjonskøen betraktelig og innfridd flere viktige delmål. Likevel har vi fortsatt viktige, ressurskrevende oppgaver foran oss før vi fyller vår rolle og samfunnsoppgave fullt ut.

Digitalisering er et viktig virkemiddel for effektiv utøvelse av vår rolle, i tråd med minerallovens bestemmelser og god forvaltningsskikk. Vi legger vekt på å utvikle brukervennlige systemer hvor rettigheter og plikter ved mineralvirksomhet kommer tydelig frem. Vi arbeider mot fulldigital administrasjon av rettigheter til statens mineraler, digital søknad for driftskonsesjon og melding om aktivitet, slik at næringsdrivende kan følge opp sine lovpålagte plikter på en enkel og effektiv måte. Dette vil bidra til økt forutsigbarhet for næringen og berørte parter.

Nye kart over mineralvirksomheter i Norge, «Uttakskart» og «Aktsomhetskart over farlige gruveåpninger», er våre første leveranser av flere kommende karttjenester. Systematisering og kvalitetssikring av historisk informasjon er et omfattende og pågående arbeid. Målet er at sentral informasjon om mineralvirksomhet i Norge skal gjøres tilgjengelig fortløpende via [www.dirmin.no](http://www.dirmin.no). «MinSide» begynner å fungere som en gjensidig informasjonskanal mellom virksomhetene og DMF. I skrivende stund er portalen for driftsrapportering 2017 nylig åpnet. Driftsrapporteringen er vårt viktigste verktøy for oppfølging av mineralnæringen. Rapporteringen danner også grunnlag for mineralstatistikken, som i år er publisert i «Harde fakta om mineralnæringen» fra DMF. Resultatene er ikke oppløftende. Verdiskapingen i mineralnæringens primærledd er mindre enn tidligere antatt, og næringen preges av mange små virksomheter med liten produksjon og lav omsetning.

Heldigvis har vi noen foregangsvirksomheter i næringen. Disse utgjør et fåtall, men står for en betydelig del av den totale omsetningen. Mineralnæringen er i omstilling og foregangsvirksomhetene representerer gode eksempler til etterfølgelse. Norge har betydelige mineralressurser og stor troverdighet innen bærekraftig utnyttelse av naturressurser. Potensialet for utvikling av en mer bærekraftig næring og økt verdiskaping er stort. Tydelige og forutsigbare rammer er en forutsetning for en forsvarlig og bærekraftig mineralutvinning. For å oppnå dette, mener jeg det er behov for grunnleggende strukturelle endringer både i mineralforvaltningen og i næringen.

Arbeidet med å utvikle en mer effektiv og fremtidsrettet organisasjon er videreført i 2017. Med stadig bedre oversikt over næringen, utvikling av gode systemer og riktig kompetanse, kan vi nå prioritere enda flere viktige oppgaver som ligger innenfor vårt samfunnsansvar. Den kjente kapasitetsutfordringen er imidlertid en begrensende faktor, og vi må prioritere strengt blant mange viktige oppgaver. Risikovurderingen for DMF viser at kapasiteten fortsatt vurderes å være kritisk. Ytterligere styrking av DMF er nødvendig, noe rapporten fra Riksrevisjonens etterlevelserevisjon også underbygger.

Trondheim, 1. mars 2018

Randi Skirstad Grini  
direktør



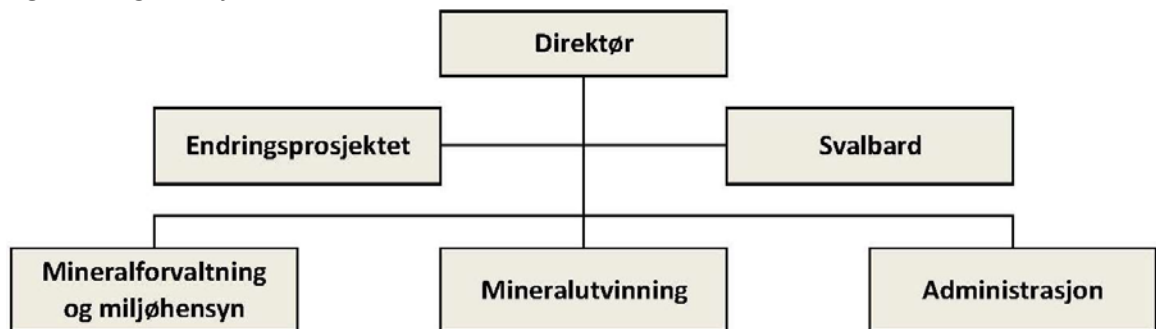
## 2. Introduksjon til virksomheten og hovedtall

### 2.1 Omtale av virksomheten

Direktoratet for mineralforvaltning med Bergmesteren for Svalbard (DMF) er underlagt Nærings- og fiskeridepartementet (NFD). Virksomheten på Svalbard er finansiert av Justisdepartementet. DMF forvalter lov om erverv og utvinning av mineralske ressurser (mineralloven) og bergverksordningen for Svalbard. DMF er samlokalisert med NGU på Lade i Trondheim.

DMF er organisert i 3 seksjoner, avdeling Svalbard og en prosjektorganisasjon Endringsprosjektet som vist i figur 1.

**Figur 1: Organisasjonsstruktur**



### 2.2 Virksomhetens samfunnsoppdrag

«DMF skal innenfor tildelt bevilgning og tilgjengelige ressurser arbeide for at Norges mineralressurser forvaltes og utnyttes til beste for samfunnet. Dette innebærer at DMF skal legge grunnlag for økt verdiskaping basert på en forsvarlig og bærekraftig utvinning og bearbeiding av mineraler. DMF skal legge til rette for vekst i mineralnæringen gjennom god og effektiv saksbehandling. DMF skal bidra til at mineralvirksomhet skjer ut fra en avveining av flere kryssende samfunnshensyn, herunder annen næringsvirksomhet, miljø og kulturminneverdier. DMF skal være statens sentrale fagorgan i mineralsaker.

DMF skal ha tilstedeværelse på Svalbard. På Svalbard er grunnlaget for DMFs virksomhet Bergverksordningen for Svalbard med utfyllende regler for petroleumsvirksomhet. DMF skal bidra til at Svalbards geologiske ressurser forvaltes og utnyttes best mulig til nytte for samfunnet».

DMFs formål:

- Sørge for forsvarlig og bærekraftig forvaltning av mineralressurser
- Redusere miljømessige konsekvenser av tidligere mineraluttak
- Sørge for forsvarlige sikringstiltak
- Styrke kommunikasjon, kompetansebygging og brukerorientering
- Sørge for forsvarlig og bærekraftig forvaltning av mineralressurser på Svalbard

### 2.3 Prioriteringer 2017

Innenfor tildelte ressurser vil DFM i 2017 prioritere reduksjon av saksbehandlingskøen for søknader om driftskonsesjon, og øke saksbehandlingskapasiteten for bedre å kunne ivareta hensynet til mineralske ressurser i planprosesser. DMF skal vurdere forslag til regelverks- og



administrative endringer som kan forenkle saksbehandlingsprosessen og bidra til kortere saksbehandlingstid.

DMF skal videreføre arbeidet med digital utvikling av og i etaten, herunder videreutvikling av "Min Side" for virksomheter som omfattes av mineralloven. Gjennom midler fra medfinansieringsordningen for digitaliseringsprosjekter, har DMF startet prosjektet, «Mineraler for alle», som et ledd i DMFs arbeid for å legge til rette for vekst i mineralnæringen.

Direktoratet skal, så langt råd er, øke tilsynsaktiviteten og gjennomføre miljøtiltak i områder med nedlagte gruver.

## 2.4 DMFs utviklingsmål for perioden 2013-2017

DMF har i strategiplanen for perioden 2013-2016 utarbeidet nye utviklingsmål. Disse målene ble forlenget ut 2017, og DMF har i løpet av 2017 utarbeidet nye utviklingsmål som vil gjelde fra 2018. Utviklingsmålene er basert på DMFs samfunnsoppdrag, tildelingsbrevet fra NFD og DMFs behov for organisasjonsutvikling for gjeldende periode:

- Utviklingsmål 1: DMF skal utføre statsoppdraget på en enhetlig og effektiv måte
- Utviklingsmål 2: DMF skal være en synlig etat som blir lagt merke til på en positiv måte
- Utviklingsmål 3: DMF skal være en attraktiv arbeidsplass med motiverte medarbeidere
- Utviklingsmål 4: DMF skal arbeide for gode forvaltningsmessige rammer og aktivt gi innspill til mineralpolitikken til overordnet myndighet

## 2.5 Utvalgte volumtall

Utvalgte volumtall for 2017 er vist i tabell 1.

**Tabell 1:** Utvalgte volumtall for perioden 2010 til 2017

Periode	2010	2011	2012	2013	2014	2015	2016	2017
<b>Inngående dokumenter</b>	2268	3418	1722	2038	4344	5118	5624	7544 <sup>1)</sup>
Hvorav nye saker	809	922	1142	1200	1974	2163	2099	2180
Hvorav kommuneplaner				138	124	101	171	143
Hvorav reguleringsplaner				167	631	505	594	583
Hvorav innsynsbegjæringer	11	245	335	223	270	347	511	985
<b>Utgående dokumenter</b>	1390	1726	2175	1677	2931	3871	4163	4399
Hvorav kommuneplaner		34	138	134	146	116	134	127
Hvorav reguleringsplaner		92	144	153	263	226	282	273
Hvorav innsynsbegjæringer	5	243	326	236	264	349	513	398
<b>Nye driftskonsesjonssaker</b>	17	20	44	55	413	212	103	70
Vedtak om konsesjon	5	15	27	30	32	71	101	183
Avslag/avvisning/avsluttet	0	0	1	1	4	3	4	22

<sup>1)</sup> Inngående dokumenter for 2017 er inkludert 1534 driftsrapporter som ikke er med i oversikten for tidligere år.



## 2.6 Utvalgte nøkkeltall

Direktoratet for mineralforvaltning med Bergmesteren på Svalbard har en budsjettbevilgning for drift av DMF på kr. 44,3 millioner for 2017, inklusive overføringer. For sikring og miljøtiltak disponerte DMF 58,375 millioner kroner som er øremerket tiltak på Løkken og 10,3 millioner kroner for øvrige eiendommer som er hjemfalt til staten, inklusive overføringer fra 2016.

DMF disponerte 1,8 millioner kroner for Bergmesteren på Svalbard. DMF har subsidiert aktiviteten på Svalbard med kr. 260 000 for 2017.

DMF har benyttet 99,7 % av bevilgningen over kapittel 0906 og 99,8 % av bevilgningen over kapittel 0011 for 2017.

**Tabell 2:** Utvalgte nøkkeltall for perioden 2013 til 2017

Nøkkeltall fra årsregnskapet	2013	2014	2015	2016	2017
Antall årsverk	19	26,6	29,8	34,8	40,2
Tildeling post 01-29	22 133 000	30 890 000	36 093 866	36 535 000	46 105 000
Driftsutgifter	21 644 675	31 076 567	36 118 326	35 937 586	45 952 577
Utnyttelsesgrad post 01-29 <sup>2)</sup>	97,8 %	100,6 %	100 %	98,4%	99,67 %
Lønnsandel av driftsutgifter	56,7 %	57,8 %	57 %	60 %	66 %
Konsulentandel av driftsutgifter <sup>3)</sup>	5,7 %	9,6 %	17,2 %	20,1 %	15,7 %

<sup>1)</sup> Samlet tildeling for kap. 0906 og kap. 0011.

<sup>2)</sup> Driftsutgiftene er korrigert med refusjoner fra NAV og kostnadene til medfinansieringsprosjektet er tatt ut tilsvarende belastningen på fullmakten fra Difi (2,4 mill).

<sup>3)</sup> Konsulentandelen er eksklusive utgiftene bokført på medfinansieringsordningen i 2016 og 2017.



**Tabell 3:** Utvalgte nøkkeltall for perioden 2013 til 2017, kap. 0906

Nøkkeltall fra årsregnskapet	2013	2014	2015	2016	2017
Antall årsverk	17	24,6	27,8	32,8	38,2
Tildeling post 01-29	20 560 000	29 340 000	34 472 000	34 890 000	44 305 000
Driftsutgifter <sup>1)</sup>	20 030 258	29 519 303	34 487 029	34 281 234	44 156 819
Utnyttelsesgrad kap. 0906 post 01-29	93,8 %	98,8 %	100 %	98,3 %	99,7 %
Lønnsandel av driftsutgifter	54,9 %	56,2 %	55,7%	59 %	65,2 %
Konsulentandel av driftsutgifter <sup>2)</sup>	6,1 %	10,1 %	18 %	20,1 %	16,4 %

<sup>1)</sup> Driftsutgiftene er korrigert med refusjoner fra NAV og kostnadene til medfinansieringsprosjektet er tatt ut tilsvarende belastningen på fullmakten fra Difi (2,4 mill).

<sup>2)</sup> Konsulentandelen er eksklusive utgiftene bokført på medfinansieringsordningen i 2016 og 2017.

**Tabell 4:** Utvalgte nøkkeltall for perioden 2013 til 2017, kap. 0011

Nøkkeltall fra årsregnskapet	2013	2014	2015	2016	2017
Antall årsverk	2	2	2	2	2
Tildeling kap 0011. post 01-29	1 573 000	1 550 000	1 621 866	1 645 000	1 800 000
Driftsutgifter	1 614 417	1 557 264	1 631 296	1 659 161	1 795 881
Utnyttelsesgrad post 01-29	102,6 %	100,5 %	100,6 %	100,9 %	99,8 %
Lønnsandel av driftsutgifter	79,8 %	87,5 %	83,8 %	84,2 %	83,5 %
Konsulentandel av driftsutgifter	0,4 %	0,2 %	0,2 %	0 %	0,1 %

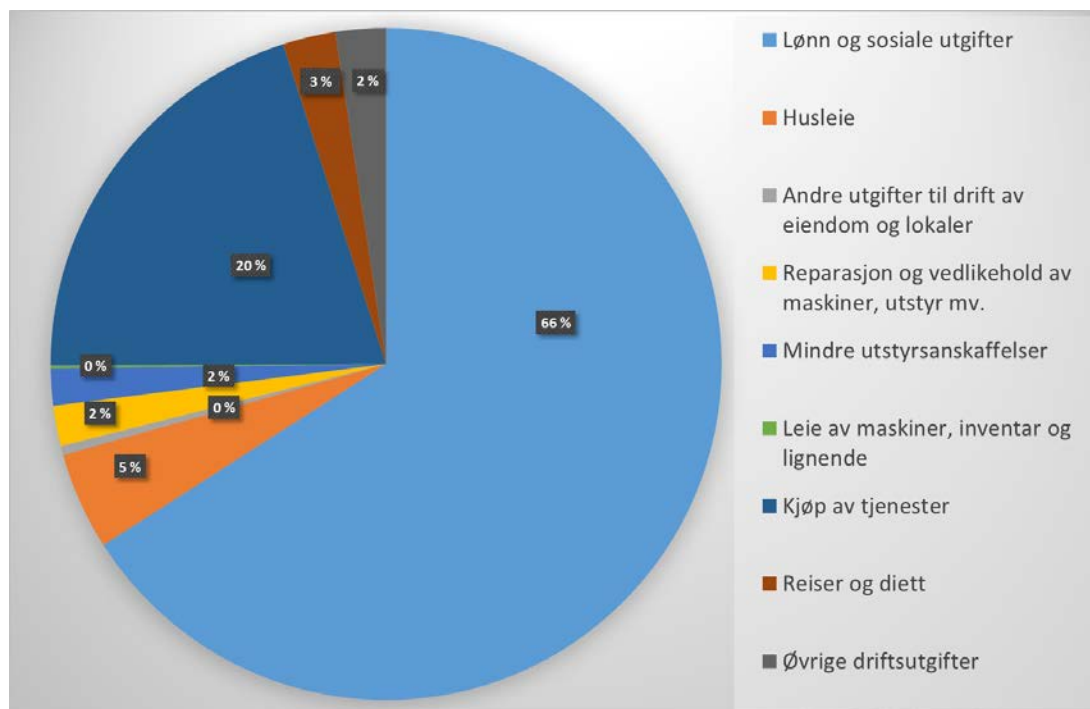


## 2.7 DMFs driftsutgifter

DMFs samlede utgiftsbevilgning (kap. 0906 og kap. 0011, post 01) utgjorde 46,105 mill. kroner. Av dette utgjorde 200 000 kroner kompensasjon for virkningen av det sentrale lønnsoppgjøret. DMF mottok refusjoner fra NAV på 1, 755 millioner kroner i 2017. Økningen i den samlede utgiftsbevilgningen på 26,2 % fra 2016 inkluderer overføringen av pensjonskostnadene til virksomhetsregnskapet fra 2017.

Driftsutgiftene for 2017 utgjorde 45,953 millioner kroner. Dette er en økning på 27,9 % sammenlignet med 2016. 7,7 % av økningen i driftsutgiftene skyldes pensjonskostnadene for 2017.

**Figur 2: DMFs driftsutgifter etter art**



DMFs lønn og sosiale utgifter utgjorde 66 % av driftsutgiftene, som er en økning i forhold til 2016. Økningen skyldes at etaten har fått overført ansvaret for pensjonskostnadene og hatt en vekst på 5 årsverk i 2017. Lønnsutgiftene per ansatt er økt med 15,2 % fra 2016. 12 % av dette skyldes pensjonskostnadene.

Utgifter knyttet til kjøp av varer og tjenester utgjorde 34 % av budsjettet. Kjøp av tjenester utgjør den største posten, etterfulgt av husleie. Kjøp av tjenester i 2017 skyldes i hovedsak behov for konsulentbistand til gjennomføring av DMFs digitaliseringsprosjekt «Mineraler for alle».

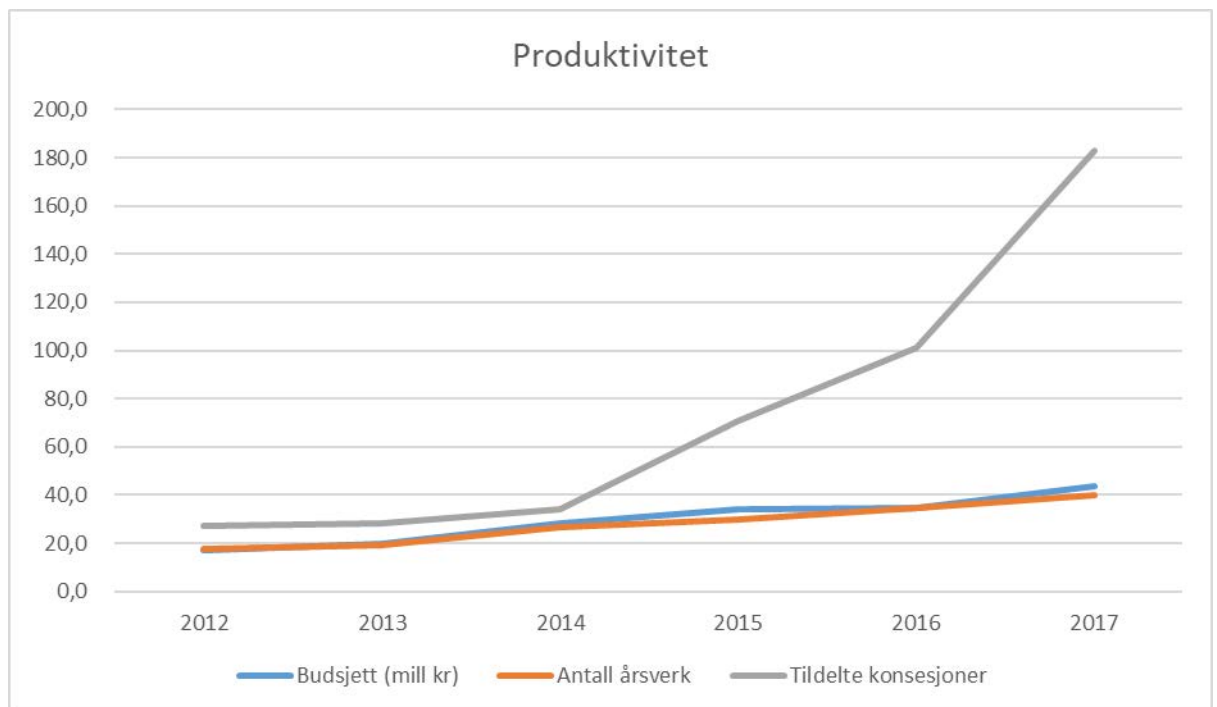




## 2.8 Vurdering av ressursbruken

DMF har i løpet av 2017 ytterligere styrket kompetanse og kapasitet innenfor gitte bevilgninger. Fortsatt er vårt hovedfokus å styrke saksbehandlingskapasiteten samt å utvikle nye saksbehandlingsrutiner og digitale verktøy. Arbeidet med lovfortolkning og implementering av mineralloven pågår fortsatt og er nå kommet til bergrettigheter som inngår i digitaliseringsprosjektet «Mineraler for alle» (MiA). Dette arbeidet krever mye seniorkompetanse innen juridiske vurderinger.

Størst andel av DMFs ressurser er prioritert til behandling av søknader om driftskonsesjon som står i konsesjonskø etter innføringen av mineralloven. Det har vært en markert produktivitetsøkning i DMF i perioden 2012-2017. Produktivitetsøkningen relateres til styrket kompetanse i tillegg til forbedrede saksbehandlingsrutiner og den pågående digitaliseringen. Produktiviteten har økt betydelig mer enn budsjett og kapasitetsøkningen de siste 5 år. Dette fremgår i figur 3, som viser økning i budsjett og antall årsverk i forhold til tildelte konsesjoner.



Figur 3: Utvikling av budsjett og antall årsverk i forhold til tildelte konsesjoner, 2012-2017.

## 3. Aktiviteter og resultater i 2017

### 3.1 Prioriteringer 2017

En overordnet prioritering for DMF har også i 2017 vært å øke kapasiteten og styrke fagkompetanse i organisasjonen. DMF har fortsatt sterkt fokus på utvikling av effektive saksbehandlingsrutiner og digitalisering. DMF har lansert nye kartløsninger gjennom «Aksomhetskart for farlige gruveåpninger» og «Uttakskart» for mineralvirksomhet i Norge. I tillegg har lovfortolkning og digitaliseringsarbeidet for bergrettigheter i prosjektet «Mineraler for alle» høy prioritet. Leveransene i prosjektet vil bli lansert i 2018.

Arbeidet med å redusere konsesjonskøen for søknader om driftskonsesjon etter innføringen av mineralloven har fortsatt høyest prioritet innen saksbehandlingen. Dette



innebærer at vi blant annet ikke har hatt mulighet til å prioritere arbeidet med å ivareta mineralske ressurser i planprosesser og driftsoppfølging i tilstrekkelig grad. Fysiske tilsyn prioriteres som følge av dette kun ved mistanke om fare for liv og helse.

Når det gjelder arbeid knyttet til nedlagte gruveområder, er gjennomføring av igangsatte miljøtiltak på Løkken og forberedelse til eventuelt salg av statens eiendom på Raudsand prioritert.

### **3.2 Sørge for forsvarlig og bærekraftig forvaltning av mineralressursene**

#### **Rapporteringskrav:**

#### **Omtale av arbeidet med behandling og oppfølging av mottatte saker til høring etter plan- og bygningsloven og annet lovverk**

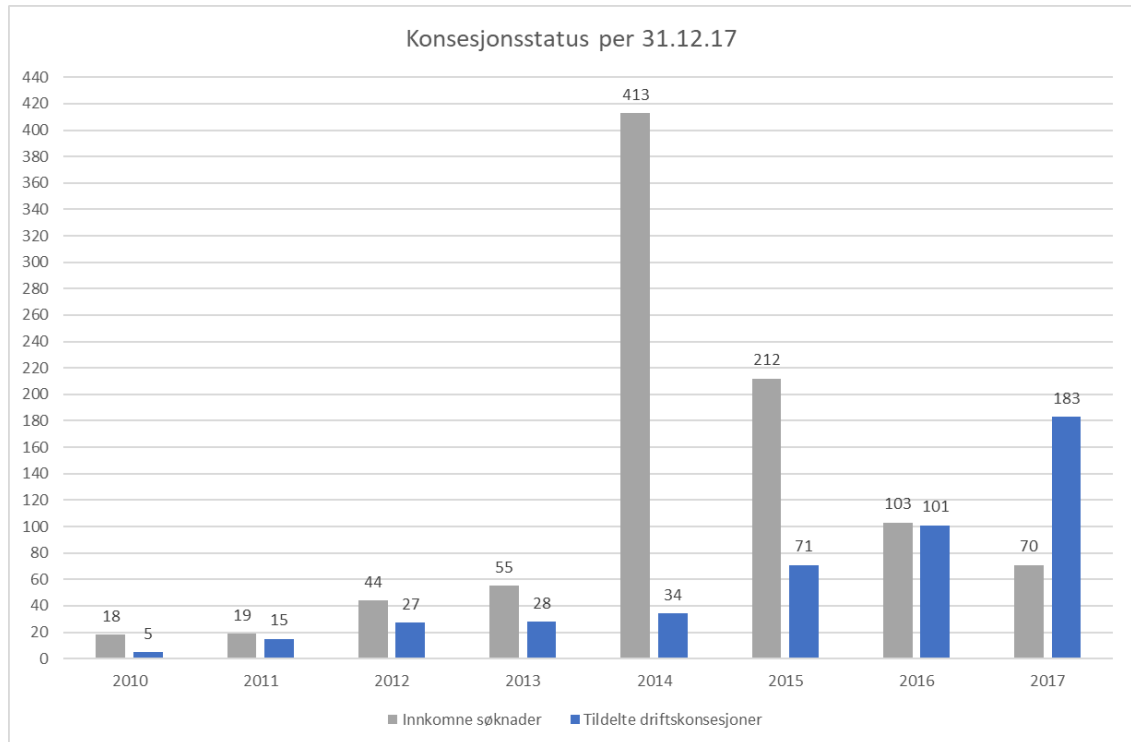
- Antall mottatte plansaker og høringsuttalelser er gitt i tabell 1.
- På grunn av kapasitetsmangel er ikke DMF i stand til å svare på alle innkomne plansaker. Saker prioriteres fortløpende, ut fra tilgjengelig kapasitet.
- DMF er også klar over at ikke alle relevante saker blir sendt til oss, og at vi heller ikke får invitasjon/informasjon om alle relevante regionale planforum. Vi har i 2017 heller ikke kunnet prioritere å innhente saker og invitasjoner.
- Det har vært liten mulighet til å prioritere utvikling av nye interne rutiner for planbehandling i 2017.

#### **Omtale av arbeidet med saker hvor DMF er ansvarlig myndighet for konsekvensutredninger**

- DMF har ikke mottatt noen henvendelser fra kommuner om å være ansvarlig myndighet for konsekvensutredning i 2017.

#### **Omtale av arbeidet med behandling og oppfølging av søknader om driftskonsesjon**

- DMF arbeider for å redusere konsesjonskøen så raskt som mulig. I 2017 er det fattet vedtak for 205 konsesjonssøknader. Av disse ble det tildelt 183 driftskonsesjoner, mens det for 22 søknader enten ble gitt avslag eller saken ble avsluttet uten realitetsbehandling. Det er mottatt 70 nye søknader i samme periode. Oversikt over utviklingen i konsesjonsbehandlingen er vist i figur 4.
- I 2017 satte DMF i gang «Hurtiglinjeprosjektet». Formålet var å effektivisere saksbehandlingen av konsesjonssøknader for byggeråstoff (pukk og grus) som står i konsesjonskøen. En dedikert prosjektgruppe har behandlet konsesjonssøknader som ble vurdert som de «enkleste» søknadene og dermed raskest å saksbehandle.
- DMF har siden 2015 aktivt innhentet informasjon om virksomheter som ikke søkte om driftskonsesjon innen utløpet av overgangsordningen for å avklare deres forhold til mineralloven. Virksomheter som er konsesjonspliktige har fått pålegg om å søke om konsesjon som en del av sanksjonsoppfølgingen. Dette arbeidet har fortsatt i 2017.
- DMF har utarbeidet nytt analogt søknadsskjema for søknad om driftskonsesjon etter mineralloven i 2017. Søknadsskjemaet gir utvidet informasjon til søker om minerallovens krav til søknad om driftskonsesjon. Søknadsskjemaet er under produksjon og vil bli lansert i 2018.



Figur 4: Oversikt over innkomne søknader og tildelte driftskonsesjoner.

#### **Omtale av arbeidet med ivaretagelse av miljøhensyn overfor eksisterende og ny mineralvirksomhet**

- DMFs prioriterte oppgaver innen dette området er å sikre at det gjennomføres forsvarlig sikring og nødvendig opprydding ved avslutning av drift, også i tilfelle konkurs. Dette ivaretas i hovedsak ved å stille krav om økonomisk sikkerhet i tråd med avslutningsplan i forbindelse med konsesjonsvedtak.
- DMF har intensivert arbeidet med å følge opp vedtak om økonomisk sikkerhetsstillelse i 2017. Det er utstedt tvangsmulkt for manglende opprettelse av økonomisk sikkerhetsstillelse.
- DMF har prioritert utarbeidelse av en miljøveileder «Krav og hensyn til fysiske omgivelser ved forvaltning og bruk av mineralressurser». Veilederen er publisert i 2018.

#### **Gjennomførte tilsyn og befaringer ut fra prioriteringsliste over planlagte tilsyn**

- Omfanget av stedlige tilsyn er fortsatt begrenset som følge av manglende kapasitet. DMF har gjennomført 19 planlagte stedlige tilsyn i 2017 for utvalgte virksomheter ut fra en vurdering av risiko.
- DMFs tilsynsplikt ivaretas også i form av postale tilsyn. Postale tilsyn omfatter innhenting og kvalitetssikring av informasjon gjennom den lovpålagte driftsrapporteringen til DMF via «MinSide». Driftsrapporteringen for 2017 var for første gang fullt ut håndtert kun av DMF, og har bidratt til vesentlig økt kvalitet på DMFs dataregistre og oversikt over virksomheter med pågående drift.

#### **Kort omtale av arbeidet med forvaltning av gruveeiendommer som er hjemfalt til staten**

- Forvaltning av gruveeiendommer som er hjemfalt til staten dreier seg i hovedsak om å redusere forurensning av tidligere gruvevirksomhet og forsvarlig sikring av disse eiendommene. Begge ansvarsrådene er omtalt senere i dokumentet.
- DMF har forberedt eventuelt salg av statens eiendom på Raudsand i 2017. Arbeidet videreføres i 2018.



- DMF skal ivareta krav etter damsikkerhetsforskriften for dammer og propper på hjemfalte gruveeiendommer. DMF har ikke ansvar for dammer i høyeste risikoklasse. I 2017 oppfylte ikke DMF kravet om å inneha kvalifisert kompetanse. Det ble ikke gjennomført tilsyn etter plan for 4 av 5 områder. Avviket er meldt i etatsmøte 14. november 2017. DMF arbeider med å inngå ny avtale om ekstern bistand som vil være på plass i løpet av 2018.

#### **Status for utarbeidelsen av plan med tidsperspektiv for håndtering av rapport fra Norsk bergverksmuseum om hjemfalte eiendommer**

- DMF leverte en vurdering av rapporten fra Norsk Bergverksmuseum med foreløpige anbefalinger den 1. juni 2014. En mer omfattende vurdering ble bestilt av NFD og var planlagt levert 4. kvartal 2014. Det har fortsatt ikke vært rom for å prioritere oppfølging av rapporten fra Norsk Bergverksmuseum i 2017, og avviket er meldt i etatsmøte den 14. november 2017.

### **3.3 Redusere miljømessige konsekvenser av tidligere mineralvirksomhet**

#### **Rapporteringskrav:**

#### **Status for arbeidet med helhetlig tiltaksplan på Løkken, Folldal og Sulitjelma i tråd med departementets oppdrag**

##### **Løkken**

DMF har i 2017 gjennomført vedlikeholds- og ombyggingstiltak for eksisterende anlegg som ble etablert på 1990-tallet:

- Ombygging av pumpestasjonen i Wallenberg sjakt er under ferdigstilling. Overlevering planlegges i uke 8 i 2018.
- Etablering av nytt avskjærende grøftesystem for den sørlige delen av velteområdene på Løkken Verk er ferdigstilt.
- Bygging av nytt kalkdoseringsanlegg er under ferdigstilling og utprøving. Overlevering av anlegget til DMF vil skje i løpet av mars 2018.

DMF har utført følgende aktiviteter knyttet til nye tiltak ihht tiltaksplanen:

- Utredning av tiltak for å samle forurenset grunnvann før det renner ut i Raubekken. Tiltaket vurderes som viktig for å bedre miljøtilstanden i Raubekken, i henhold til krav fra Miljødirektoratet. Eventuell prosjektering og gjennomføring av tiltaket avventes til effekten av nytt kalkdoseringsanlegg ved Fagerlivatnet er kjent.
- Utredning av tiltak for å redusere avrenning mellom Fagerlivatnet og Bjørnlivatnet i henhold til krav fra Miljødirektoratet. Prosjektering og gjennomføring av tiltaket avventes til effekten av nytt kalkdoseringsanlegg ved Fagerlivatnet er kjent.

##### **Folldal**

Det er utført videre utredninger av tiltakene som ble foreslått i 2015. Utredningene omfatter hovedsakelig naturlig nøytralisering i form av et rensebasseng på elvesletta nedstrøms gruveområdet. Resultatene vil bli rapportert i 2018. Utredningsoppgavene i Folldal har vært begrenset i 2017 i påvente av resultater fra miljøtiltakene på Løkken, som vil ha stor overføringsverdi.



## **Sulitjelma**

Det er utført videre utredninger av tiltakene som ble foreslått i 2015. Hovedprioritet har vært å verifisere i hvor stor grad gruveforurensningen påvirker miljøsituasjonen i Sulitjelmavassdraget, som grunnlag for å diskutere miljømålet for området. Arbeidet omfatter også videre undersøkelser av forventet renskapasitet i Langvatnet på sikt. Utredningene vil danne grunnlag for en endelig anbefaling om det er behov for tiltak. Resultatene vil bli rapportert i 2018. Utredningsoppgavene i Sulitjelma har vært begrenset i 2017 i påvente av resultater fra miljøtiltakene på Løkken, som vil ha stor overføringsverdi.

## **Årlig rapportering om kjemisk og biologisk tilstand i gruveområdene**

DMF har de siste årene etablert nye overvåkingsprogrammer for Røros, Folldal, Sulitjelma og Løkken. Overvåkingsprogrammene er utarbeidet i henhold til krav i vannforskriften og er godkjent av Miljødirektoratet i 2016. All overvåking er utført etter disse programmene og viser at situasjonen er stabil. Resultater fra overvåkingen skal rapporteres til Miljødirektoratet, og vil bli oversendt i løpet av mars 2018.

## **Omtale av samarbeidsaktiviteten mot berørte kommuner, miljømyndigheter og andre aktører**

- *Meldal kommune:* DMF har gjennomført kontaktmøte med Meldal kommune 25. august.
- *Folldal kommune:* DMF deltok på seminar i Folldal 18.-19. september. Formålet med seminaret var å redegjøre for det pågående arbeidet med tiltaksvurderinger i forhold til kulturminner og miljøtiltak i Folldal. I tillegg til Folldal kommune deltok representanter fra Riksantikvaren, Miljødirektoratet, Hedmark fylkeskommune og Fylkesmannen i Hedmark
- *Fauske kommune:* DMF har ikke gjennomført egne kontaktmøter med Fauske kommune i 2017.
- *Miljødirektoratet:* DMF har gjennomført flere møter og befaringer der Miljødirektoratet har vært representert. Seminar på Orkanger med befaring på Løkken 30.-31. mai, seminar og befaring i Folldal 18.-19. september og møte angående revidert tiltaksplan for Løkken.
- *Hedmark fylkeskommune og Fylkesmannen i Hedmark:* DMF har ikke gjennomført egne møter med Hedmark fylkeskommune og Fylkesmannen i Hedmark. Begge etatene var representert ved seminar i Folldal 18.-19. september.

## **3.4 Sørge for forsvarlig sikringstiltak av tidligere mineralvirksomhet**

### **Rapporteringskrav:**

#### **Gjennomførte befaringer ut fra prioriteringsliste over planlagte tilsyn**

- Av kapasitetsmessige grunner var det ikke planlagt egne sikringstilsyn i 2017. Det er gjennomført tilsyn etter innkomne bekymringsmeldinger ved Killingdal gruver.

#### **Gjennomførte sikringstiltak ut fra prioriteringsliste over planlagte sikringstiltak**

- DMF har i 2017 prioritert å ferdigstille «Aktsomhetskart for farlige gruveåpninger». Det er av kapasitetsmessige grunner ikke planlagt eller gjennomført fysiske sikringstiltak i 2017.



### 3.5 Styrke kommunikasjon, kompetanseoppbygging og brukerorientering

#### Rapporteringskrav:

#### Gjennomførte tiltak for økt kommunikasjon og brukerorientering

##### Informasjon

- Dirmin.no er en viktig kommunikasjonskanal for våre brukere. Her formidler vi informasjon om mineralloven, DMFs virkeområde, veiledningsmaterieell og nyhets saker som er nyttig for målgruppene våre. Det legges vekt på at informasjonen skal være kortfattet og lett å finne.
- Våre nye kartløsninger, «Aksomhetskart for farlige gruveåpninger» og «Uttakskart» er gjort lett tilgjengelige på nettsiden.
- «MinSide» ble videreutviklet etter erfaringene med driftsrapporteringen i 2016.
- Det er gjennomført et brukermøte med representanter fra næringen i forbindelse med digitaliseringsprosjektet «Mineraler for alle».
- DMF har gjennomført 2 dialogmøter med bransjeforeningen Norsk Bergindustri i 2017.

##### Publikasjoner og skriftlig kommunikasjon

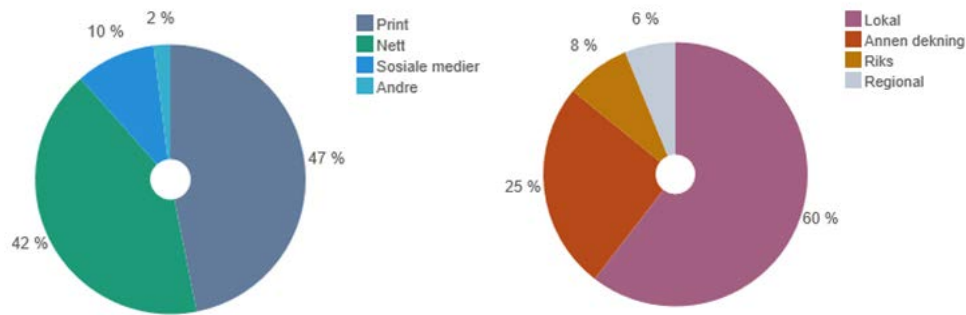
- **Harde fakta. Mineralstatistikken for 2016** er basert på data den lovpålagte driftsrapportering til DMF, og ble publisert sommeren 2017. Mineralstatistikken er for første gang utarbeidet kun av DMF, og inneholder flere nye analyser og tidsserier.
- **Stolt historie – renere fremtid:** Informasjonsbrosjyre om oppryddingsarbeidene på Løkken. Brosjyren beskriver på en enkel måte bakgrunnen for og hensikten med miljøtiltakene på Løkken og ble blant annet distribuert til alle beboere i kommunen i forkant av anleggsarbeidene.
- Prinsippene fra «Klart språk» prosjektet er videreført, og implementert i utviklingen av DMFs skriftlige korrespondanse og informasjonsmaterieell.

##### Presentasjoner og stands

- DMF har i økende grad holdt foredrag ved flere anledninger og med budskap tilpasset de ulike målgruppene.
- Vi har deltatt med stand ved to arrangementer i 2017: På Norsk Bergindustris høstmøte for å presentere de nye kartløsningene og mineralstatistikk for 2016. Bergdagen ved NTNU for å synliggjøre DMF for studenter, våre fag- og ansvarsområder og eventuelle jobbmuligheter. DMF deltok også med stand sammen med NGU på Prospectors and Developers Association of Canada (PDAC) i Toronto.

##### Presse

- Det har vært økende interesse fra media i 2017. Vi har gitt flere intervjuer, i hovedsak til aviser og bransjetidsskrifter. Det har vært interesse for enkeltsaker og for saker av mer generell karakter, der vi har fått mulighet til å fremme viktige budskap og tydeliggjøre vår rolle.
- DMF har i 2017 etablert løsning for medieovervåking. Løsningen overvåker alle typer medier og bidrar til å gi informasjon om omtale av bransjen og enkeltsaker vi arbeider med. Løsningen overvåker også kommunenes nettsider og bidrar til at vi får informasjon om plansaker som kan berøre mineralske ressurser. I 2017 var det 354 artikler der DMF var omtalt, mot 301 artikler i 2016.



Figur 5: Oversikt over medieomtale av DMF i 2017.

### Gjennomførte tiltak for digitalisering av DMF

- Digital post: Vårt første år med full bruk av SvarUT som postkanal.
- Innføring av digital behandling av innsyn (OEP) i P360 i 2017 som en av de første etatene til å implementere første trinn for e-Innsyn.
- Videreutvikling av «MinSide»: Alle våre digitale «innsendingstjenester» skal gjøres via vår selvbetjeningsportal, «MinSide», på [www.dirmin.no](http://www.dirmin.no). Innlogging skjer via ID-porten og Altinn. For første gang ble driftsrapportering fullt automatisert via «MinSide», og arbeidsprosessen betydelig effektivisert for DMF og våre brukere.
- Nytt Uttaksregister erstatter det gamle fagsystemet, Objektregisteret. Uttaksregisteret er første del av vårt nye web-baserte fagsystem "MiniIT". Rapportering via «MinSide» er automatisert og kvittering sendes til tiltakshavers innboks i Altinn. Samme kvittering arkiveres også automatisk i vårt sakarkiv P360.
- Kontaktinformasjon ved utsendelser hentes direkte fra Enhetsregisteret, ved Brønnøysundregistrene (BRREG).
- Karttjenester: Ny kartinnsynsløsning på [www.dirmin.no](http://www.dirmin.no) hvor «Aktsomhetskart for farlige gruveåpninger» og «Uttakskart» ble lansert våren 2017.
- Etablert brukeravtale for bruk av Matrikkel og Grunnboksdata med Kartverket og utviklet en prototype for uthenting av «nabolister» over eiendommer og eiere for konsesjonsområde. Ved å bruke helt "ferske" data fra Matrikkelen øker vi kvaliteten betydelig når vi sender saker på høring til berørte parter. Samtidig kan vi dokumentere at vi har korrekt adresse- og eierinformasjon ved utsendelser. Andre offentlige instanser har vist interesse for løsningen.
- Videreutviklet intranett: I takt med at bemanningen i DMF øker, øker behovet for effektiv og brukervennlig internkommunikasjon. I 2017 har vi derfor videreutviklet og modernisert intranettet vårt. Representanter fra brukerne/de ansatte bidro i en referansegruppe underveis i utviklingen for å sikre brukervennlighet.

### Omfanget av samarbeid med andre offentlige etater

Direktoratet for mineralforvaltning med Bergmesteren for Svalbard har samarbeid med flere offentlige etater.

- *Miljødirektoratet*: Det er avholdt kontaktmøte med Miljødirektoratet i mars 2017. I tillegg er det avholdt et samarbeidsmøte i forbindelse med utarbeidelse av DMFs veileder «Krav og hensyn til fysiske omgivelser ved forvaltning og bruk av mineralressurser», som også er omtalt i kapittel 3.3.
- *Arbeidstilsynet*: Det er ikke avholdt kontaktmøte med Arbeidstilsynet i 2017. DMFs samarbeid med Arbeidstilsynet er praktisert gjennom felles tilsyn på Svalbard som tidligere år, og er nærmere omtalt i kapittel 3.6.



- *NGU*: Det har vært avholdt flere samarbeidsmøter mellom NGU og DMF i 2017. DMF er samlokalisert med NGU og har et etablert samarbeid om enkelte serviceoppgaver. Avklaring av grensesnittet mellom DMFs og NGUs respektive ansvarsområder pågår.

#### **Redegjøre for arbeidet med mineralstatistikken sammen med NGU**

- Ansvar for mineralstatistikken er fra 2017 fordelt mellom DMF og NGU gjennom prosjektet «Fremtidens mineralstatistikk», som ble gjennomført i 2016. DMF har overtatt ansvaret for driftsstatistikken som er utarbeidet på grunnlag av den lovpålagte driftsrapporteringen til DMF. Statistikken er gitt i publikasjon «Harde fakta – mineralstatistikk 2016». NGU har utarbeidet en egen ressursanalyse.
- **Omfanget av samarbeidet med, og dialogen med, berørte samiske organer og organisasjoner**
- DMF var representert på samhandlingskonferanse og jubileumsseminar om samerett i forbindelse med Tråante i 2017.
- Det har ikke vært avholdt egne møter mellom DMF og samiske organer og organisasjoner i 2017.

#### **Omfanget av deltakelser i relevante nasjonale og internasjonale fora**

- DMF er Norges representant i de internasjonale studiegruppene for bly/sink og nikkel. DMF hadde ikke mulighet til å prioritere deltagelse på møter i 2017.
- DMF overtok ansvar fra NFD for deltagelse som Norges representant i EUs Raw Material Supply Group i 2017, og deltok på møte i desember.
- DMF har deltatt på utvalgte regionale planforum i 2017.
- DMF har deltatt i sentrale møter og samlinger vedrørende arealplanlegging og samordningsforsøket i regi av KMD, samt vært medlem i referansegruppe for fylkesplan Østfold.
- DMF er representert i Direktoratgruppen for implementering av vannforskriften i Norge. DMF har hatt begrenset mulighet for deltagelse på møter i 2017 på grunn av manglende kapasitet.
- DMF er representert i Direktoratgruppen for økologisk grunnkart, og har deltatt på et møte i 2017.
- DMF har deltatt i nettverk om Nasjonal ramme for vindkraft i regi av NVE.
- Som tjenesteeier i Altinn, har DMF deltatt på Samarbeidsgruppemøtene i Altinn i 2017.
- DMF er part i Norge digital sammen med NGU, og har deltatt på relevante møter i 2017.
- DMF har deltatt på Difis nettverkssamlinger om «Digitalt førstevalg», samt gjennomført møter med Digitaliseringsrådet.

### **3.6 Sørge for forsvarlig og bærekraftig forvaltning av mineralressurser på Svalbard**

#### **Rapporteringskrav:**

#### **Informere departementet så snart funnpunktanmeldelser og søknader om utmål er mottatt, herunder for territorialfarvannet ved Svalbard**

Funnpunktanmeldelser og søknader om utmål rapporteres til NFD løpende.

- Funnpunkter: Bergmesteren for Svalbard har i 2017 ikke mottatt anmeldelser av funnpunkter.
- Søkesedler: Det er i løpet av 2017 utstedt fire (4) nye søkesedler i henhold til bergverksordningen for Svalbard, tre til norske selskaper/enkeltpersoner og ett til et norskregistrert utenlandsk foretak (NUF)





### Tildeling av utmål skal rapporteres til departementet så snart som mulig

- Det er tildelt 14 utmål til Store Norske Spitsbergen Kulkompani A/S i St. Jonsfjordområdet i 2017 ved utmålsforretning 24. oktober 2017.
- Svalbard Wave Company sa fra seg 3 utmål.

### Antall gjennomførte tilsyn

- Det er i løpet av 2017 foretatt til sammen 9 befaringer. Fire til Trust Arktikugols gruve i Barentsburg, hvorav to sammen med Arbeidstilsynet, en sammen med Miljødirektoratet og en sammen med Sysselmannen. I tillegg er tre befaringer gjennomført ved Store Norskes gruver i Svea Nord-/Lunckefjell og gruve 7 sammen med Arbeidstilsynet. Det er også gjennomført to funnpunktbefaringer i forbindelse med utmålsforretning 24. oktober 2017.

### Antall gjennomførte nye sikringer av gruveåpninger

- Det er ikke gjennomført befaringer i forbindelse med registrering av gamle gruveåpninger i 2017.

### Omfanget av samarbeidet med Sysselmannen og Arbeidstilsynet

- Det ble gjennomført et kontaktmøte med DMFs ledergruppe og Sysselmannen i januar 2017. Se for øvrig informasjon om gjennomførte tilsyn.

### Utvikling av rutiner for saksbehandling og arkivføring av dokumenter på samme måte som for etatens virksomhet på fastlandet

- Arbeid med gjennomgang og skanning av arkiv for Bergmesteren for Svalbard har fortsatt gjennom året. Skannede originaler blir flyttet til DMFs hovedarkiv i påvente av avlevering til Statsarkivet.
- Det er utarbeidet maler i forbindelse med behandlingen av Svalbardsaker i 2017.

## 3.7 Resultatkjeden

DMFs resultatkjede er vist i tabell 5.

**Tabell 5: Resultatkjeden**

Ressurser	40,15 årsverk i 2017 46,105 millioner kroner i totalt driftsbudsjett
Aktiviteter	<b>Sørge for forsvarlig og bærekraftig forvaltning av mineralressurser</b> <ul style="list-style-type: none"><li>- Behandling av søknader om undersøkelsesrett og utvinningsrett på statens mineraler</li><li>- Ajourføre register over undersøkelsesretter på Statens mineraler</li><li>- Ajourføre register over utvinningsretter på Statens mineraler</li><li>- Følge opp innbetalinger av årsgebyrer og avgifter for undersøkelses- og utvinningsretter på Statens mineraler og drift på statens mineraler</li><li>- Behandle søknader om driftskonsesjon etter mineralloven</li><li>- Innhente opplysninger og vurdere om virksomheter er konsesjonspliktige</li><li>- Behandle og eventuelt godkjenne revisjon av godkjente driftsplaner for pågående virksomheter i mineralnæringen</li><li>- Følge opp vedtak om økonomisk sikkerhetsstillelse for sikring og opprydding</li><li>- Innhente årlig driftsrapportering fra mineralvirksomhet</li></ul>



	<ul style="list-style-type: none"><li>- Innhente sluttrapport etter undersøkelses- og utvinningsrett på Statens mineraler</li><li>- Føre tilsyn med virksomheter i drift</li><li>- Føre tilsyn med undersøkelsesaktivitet</li><li>- Følge opp med sanksjoner overfor virksomheter som ikke overholder vedtak etter mineralloven</li><li>- Bistå NFD ved ekspropriasjon av eiendom for å tilrettelegge for mineralvirksomhet</li><li>- Utarbeide mineralstatistikk på bakgrunn av data fra driftsrapportering</li><li>- Behandle innkomne høringssaker i offentlige planprosesser</li><li>- Være ansvarlig myndighet for konsekvensutredning ved forespørsel fra kommuner</li></ul> <p><b>Redusere miljømessige konsekvenser av tidligere mineraluttak</b></p> <ul style="list-style-type: none"><li>- Sørge for overvåking av tungmetallavrenning fra områder med tidligere mineraluttak i tråd med pålegg fra Miljødirektoratet</li><li>- Utrede mulige løsninger for miljøtiltak for å redusere forurensning fra nedlagte gruver på vegne av NFD (Løkken, Folldal, Sulitjelma, Røros, mm)</li><li>- Gjennomføre valgte tiltaksløsninger i henhold til helhetlige tiltaksplaner for Løkken, Folldal og Sulitjelma</li></ul> <p><b>Sørge for forsvarlige sikringstiltak</b></p> <ul style="list-style-type: none"><li>- Oppdatere og vedlikeholde «Aktsomhetskart for farlige gruveområder»</li><li>- Gjennomføre sikringstiltak ved farlige gruveåpninger i nedlagte gruveområder på fastlandet og på Svalbard</li><li>- Følge opp med tilsyn og føre oversikt over dammer og propper i nedlagte gruver (VTA-ansvar)</li><li>- Inngå og følge opp avtaler om utleie av nedlagte gruver for museale formål</li><li>- Inngå og følge opp utleieavtaler av bygninger og eiendommer på vegne av NFD</li><li>- Føre tilsyn i områder med farlige gruveområder etter tidligere mineralvirksomhet på fastlandet</li></ul> <p><b>Styrke kommunikasjon, kompetansebygging og brukerorientering</b></p> <ul style="list-style-type: none"><li>- Informere om rettigheter og ansvar etter mineralloven</li><li>- Informere og veilede om bergverksordningen på Svalbard</li><li>- Utarbeide digitale rapporterings- og informasjonsløsninger</li><li>- Involvere brukere ved utvikling av nye, digitale verktøy</li><li>- Utarbeide faglig veiledningsmateriell</li><li>- Bistå kommuner og andre offentlige etater med kunnskap om mineralressursforvaltning</li><li>- Statens sentrale fagorgan i mineralsaker</li></ul> <p><b>Sørge for forsvarlig og bærekraftig forvaltning av mineralressurser på Svalbard</b></p> <ul style="list-style-type: none"><li>- Tildel og følge opp innmeldte funnpunkter i henhold til bergverksordningen på Svalbard (BVO)</li></ul>
--	---



	<ul style="list-style-type: none"><li>- Behandle søknader og følge opp tildelte utmål i henhold til BVO</li><li>- Føre tilsyn med pågående virksomhet på Svalbard etter BVO</li><li>- Føre tilsyn i områder med farlige gruveområder etter tidligere mineralvirksomhet</li></ul>
Produkter / tjenester	<ul style="list-style-type: none"><li>- Undersøkelserrett på statens mineraler</li><li>- Utvinningsrett på statens mineraler</li><li>- Driftskonsesjon etter mineralloven</li><li>- Godkjenning av bergteknisk ansvarlig</li><li>- Utmål etter bergverksordningen på Svalbard</li><li>- Mineralstatistikken</li><li>- Driftstilsyn</li><li>- Undersøkelsestilsyn</li><li>- Tilsyn av nedlagte gruver og dagåpninger</li><li>- Tilsyn av dammer og propper</li><li>- Høringsuttalelser</li><li>- Konsekvensutredninger</li><li>- Kart over bergrettigheter</li><li>- Aktsomhetskart over farlige gruveområder</li><li>- Uttakskart</li><li>- Faglig veiledningsmateriell</li><li>- Leieavtaler ved nedlagte gruveområder på vegne av NFD</li><li>- Tiltaksplaner for reduksjon av forurensning fra tidligere gruvevirksomhet på vegne av NFD</li><li>- Sikring av farlige gruveområder på vegne av NFD</li></ul>
Brukereffekter	<ul style="list-style-type: none"><li>- Rett til utnyttelse av mineraler i næringsvirksomhet</li><li>- Forutsigbarhet for næringsdrivende i mineralnæringen</li><li>- Likeverdige konkurransevilkår i mineralnæringen</li><li>- Redusert risiko for alvorlige arbeidsulykker som medfører skade på liv og helse i mineraluttak som er i drift</li><li>- Økt kompetanse og profesjonalitet i mineralnæringen</li><li>- Økt samfunnsaksept for mineralnæringen</li><li>- Økt investeringsinteresse i mineralnæringen</li><li>- Enkel tilgang til offentlig tilgjengelig informasjon</li></ul>
Samfunnseffekter	<ul style="list-style-type: none"><li>- Bærekraftig utnyttelse av Norges mineralske ressurser</li><li>- Mineralske ressurser ivaretas for fremtidig utnyttelse</li><li>- Økt verdiskaping i mineralnæringen</li><li>- Flere arbeidsplasser i distriktene</li><li>- Færre arealbrukskonflikter i arealplanleggingen</li><li>- Naturmiljø og omgivelser ivaretas ved drift og avslutning av mineraler</li><li>- Miljøforbedring i områder med forurensning fra tidligere mineralvirksomhet</li><li>- Redusert risiko for farlige hendelser ved ferdsel i områder med tidligere mineralvirksomhet</li></ul>



## 4. Styring og kontroll i virksomheten

### 4.1 Virksomhetsplan

DMFs strategiplan er gjeldende for perioden 2013-2016, men er forlenget ut 2017.

DMF har videreført flere store utviklingsprosjekter i 2017. Prioriterte områder har vært:

- Operasjonalisering og implementering av mineralloven
- Digitalisering av bergrettigheter gjennom prosjektet «Mineraler for alle»
- Videreutvikling av MinSide for effektiv innhenting av lovpålagt driftsrapportering
- Karttjenester: «Aktsomhetskart for farlige gruveområder» og «Uttakskart»
- «Hurtiglinje» prosjektet for behandling av søknad om driftskonsesjon
- Informasjon og faglig veiledning til DMFs brukere
- Formidling av bransjekunnskap gjennom mineralstatistikk

Arbeidet med DMFs strategiske satsing mot «Døgnåpen forvaltning» har fortsatt i 2017. Resultatene er har ført til synlig effektiviseringsøkning. Eksterne nylanseringer i 2017 bidrar til økt brukertilpasning. DMF har utarbeidet nye utviklingsmål for perioden 2018-2021 i 2017.

Avvik i henhold til tildelingsbrevet er knyttet til manglende oppfølging av rapport fra Norsk Bergverksmuseum og manglende oppfyllelse av krav etter dampsikkerhetsforskriften for tilsyn av dammer og propper på hjemfalte gruveområder. Saksbehandlingskøen for behandling av søknader om driftskonsesjon er fortsatt lang og vurderes fremdeles å være en vesentlig utfordring.

### 4.2 Risikovurderinger

DMF har gjennomført risikovurdering av virksomheten relatert til hoved- og delmål definert i tildelingsbrevet. Risikotoleranse er satt til Lav og Middels. Gjennomføring av tiltak er prioritert for områder som klassifiseres i risikoklasse Kritisk og Høy. I noen tilfeller er det valgt å iverksette tiltak også for områder som klassifiseres i risikoklasse Middels.

Områder med høyest identifisert risiko er fortsatt relatert til DMFs behov for økt kapasitet og tverrfaglig kompetanse i forhold til samfunnsoppgavene. Økte bevilgninger har bidratt til økt saksbehandlingskapasitet, og til at DMF har kunnet utvikle nye og mer effektive arbeidsrutiner. Økte bevilgninger har også bidratt til at DMF har kunnet utvikle nye digitale løsninger. Blant annet er driftsrapportering via «MinSide» innført, og DMFs første kartløsninger er lansert. Dette arbeidet er viktig å videreføre og vil bidra til økt kvalitet, mer effektiv saksbehandling og generelt bedre tjenestetilbud fra DMF.

Det vurderes imidlertid fortsatt å være stor avstand mellom DMFs kapasitet og samfunnsoppgave. Saksbehandlingskøen er fortsatt stor. Selv om antall behandlede søknader om driftskonsesjon har økt betydelig i 2017, er tilfang av nye søknader fortsatt så stor at konsesjonskøen nå vurderes å være i størrelsesorden 4 år. Det store antallet søknader om driftskonsesjon som ikke er ferdig behandlet, kan føre til at oppstart av nye uttak av mineralske ressurser forsinkes. Dette kan få negative konsekvenser for viktige samfunnsoppgaver innenfor bygg- og samferdsel. DMFs tilsynsansvar har i flere år hovedsakelig vært ivaretatt i form av postale tilsyn. Begrenset mulighet til fysiske tilsyn gir redusert mulighet til oppfølging av bransjens etterlevelse av gjeldende regelverk og tillatelser. Dette kan i ytterste konsekvens medføre økt risiko for liv og helse. Ansvaret for forurensning fra tidligere tiders gruvevirksomhet, med oppfølging av tiltaksplan for Løkken,



er også svært omfattende og komplekst. Kapasitetsutfordringen vurderes derfor fortsatt som kritisk.

Tiltak er i iverksatt i form av rekruttering av bredere fagkompetanse, samt ekstern bistand gjennom eksisterende rammeavtaler. Utvikling av flere interne saksbehandlingsrutiner, digitale verktøy og eksternt veiledningsmaterieell er viktige tiltak. Behovet for fortsatt økning av intern kapasitet og utvikling av tverrfaglig kompetanse er nødvendig for videre utvikling av mineralforvaltningen.

### **4.3 Internkontroll og etterlevelse**

DMFs arbeid med å utvikle et moderne internkontrollsystem som ivaretar behovet for enhetlig og effektiv forvaltning innenfor etatens virkeområde er videreført i 2017. DMF har i løpet av 2017 påbegynt arbeidet med å utvikle nye saksbehandlingsrutiner for behandling av bergrettigheter i henhold til minerallovens krav. Det er også utarbeidet flere andre interne veiledere for saksbehandling etter mineralloven.

Driftsrapporteringen og kvalitetssikring av dataene er fullt ut overtatt fra NGU fra 2017. Driftsrapporteringen er viktig for å ha oversikt over virksomheter som er underlagt mineralloven, og danner grunnlaget for DMFs driftsoppfølging.

#### **Etterlevelserevisjon 2016**

I Riksrevisjonens rapport, Dokument 1 (2017-2018), er resultat fra etterlevelserevisjon av DMF i 2016 omhandlet. Riksrevisjonen har vesentlig merknader for

- «betydelig etterslep for behandling av konsesjonssøknader og få stedlige driftstilsyn med mineralnæringen».

I rapporten anbefaler Riksrevisjonen at Nærings- og fiskeridepartementet (NFD)

- følger opp at DMF ivaretar oppgavene med konsesjonsbehandling og tilsynsvirksomhet i henhold til minerallovens krav
- vurderer om DMF har tilstrekkelige rammevilkår for å kunne ivareta minerallovens krav

Statsråden sier seg enig i at DMF ikke fullt ut har vært i stand til å ivareta sitt forvaltningsansvar for søknader om driftskonsesjon etter minerallovens §43 og tilsynsplikten etter lovens §59. Statsråden slutter seg til Riksrevisjonens anbefalinger og vil fortsette arbeidet med å bedre rammevilkårene for DMF for å bedre kapasitets- og ressursituasjonen i etaten.

Statsråden opplyser i rapporten at departementet i ettertid ser at DMF ikke hadde tilstrekkelig faglig kapasitet og administrative ressurser for å håndtere alle oppgavene som ble tildelt da mineralloven trådte i kraft i 2010.

### **4.4 Bemannings-, kapasitet og kompetansesituasjonen i virksomheten**

DMF har styrket fagkompetansen i organisasjonen betydelig i 2017, og har nå en mer riktig kompetansesammensetning. Kapasiteten i organisasjonen er imidlertid fortsatt for lav til tross for at DMFs budsjetter har økt jevnlig de siste 5 år. Kapasitetssituasjonen vurderes fortsatt som kritisk i risikovurderingen for 2017.

DMF er inne i en radikal endring som har pågått de siste 5 år. Endringsprosessen omfatter både organisering, rolleforståelse, kultur, kompetanse og teknisk infrastruktur i organisasjonen. Omstillingen er kommet langt, men fortsatt gjenstår store utviklingsoppgaver. Det arbeides kontinuerlig med effektivisering og faglig utvikling i organisasjonen. Dette arbeidet skjer parallelt med at behandling av driftskonsesjoner og



oppfølging av vedtak stadig intensiveres. Tillatelsene til mineralvirksomhet krever oppfølging, og behovet for styrking av DMF er permanent.

DMFs ansvar for ressursforvaltning for Norges mineralske ressurser innebærer at DMF må ta stilling til et stort antall offentlige planer. Høringsdokumentene er tidvis komplekse og omfattende, og mange ulike samfunnshensyn må avveies. I tillegg trådte ny forskrift om konsekvensutredninger for planer etter plan- og bygningsloven i kraft 1. januar 2015. Vedlegg 1 i forskriften gir kommunene anledning til å be DMF om å være ansvarlig myndighet for konsekvensutredninger for større uttak av mineralressurser.

DMF har de siste 4 år prioritert oppfølging av virksomheter i mineralnæringen gjennom postale tilsyn. Stedlige tilsyn er kun gjennomført basert på en vurdering av risiko med vekt på fare for liv og helse. Behovet for flere stedlige tilsyn øker etter hvert som flere uttak får tildelt driftskonsesjon. Behovet forsterkes ytterligere av DMF har hatt lav tilsynsaktivitet over flere år.

DMFs ansvarsområder krever en bredt sammensatt fagkompetanse. Dette omfatter blant annet bred faglig kompetanse innen geofag, jus, GIS (GIS=geografiske informasjonssystemer), areal og samfunnsplanlegging, miljøteknologi samt både samfunns- og bedriftsøkonomi. I tillegg er det nødvendig med god IT-kompetanse og kompetanse innen ledelse og administrative fag. Dersom DMF skal utøve sitt ansvar på et minimumsnivå er totalt bemanningsbehov vurdert å være 80-90 personer.

#### **4.5 Likestilling**

Av DMFs 45 ansatte ved utgangen av 2017, er det 26 kvinner og 19 menn. DMFs ledelse består av 5 personer, inkludert direktør. Kjønnfordelingen i ledergruppen er 2 kvinner og 2 menn, i tillegg til direktør som er kvinne. DMF har et bevisst forhold til likestilling ved nyansettelser. Virksomheten har ved utgangen av 2017 ingen ansatte med utenlandsk statsborgskap, ansatte med nedsatt funksjonsevne eller fra andre etniske grupper eller religioner.

### **5. Vurdering av framtidsutsikter**

Regjeringen har i Jeløya-plattformen av 14. januar 2018 pekt på at utnyttelse av Norges rike naturressurser gir grunnlag for aktivitet, innovasjon og næringsutvikling i hele landet. Det pekes også på at disse ressursene må tas i bruk på en bærekraftig måte, og gi grunnlag for lønnsomme arbeidsplasser. Regjeringen vil føre en industri og næringspolitikk som legger til rette for å utnytte Norges naturgitte forutsetninger og sterke teknologi- og kompetansemiljøer.

Mineralnæringen er en typisk distriktbyggende bransje som bidrar til aktivitet og sysselsetting i hele landet. Norge har betydelige mineralressurser og det er påvist interessante volumer av etterspurte mineraler. Etterspørselen etter mineraler er økende. Norge har også en livskraftig prosessindustri der foredling av mineraler bidrar til betydelig verdiskaping.

Mineralnæringen er i stor omstilling som følge av mineralloven. Næringen har noen foregangsvirksomheter innenfor alle råstoffgruppene. Disse utgjør et fåtall virksomheter, men står for en betydelig del av den totale omsetningen i næringen. Foregangsvirksomhetene representerer gode eksempler til etterfølgelse. Norge har også stor troverdighet innen bærekraftig utnyttelse av naturressurser. Potensialet for bærekraftig utnyttelse og økt verdiskaping i mineralnæringen er stort.



Tydelige og forutsigbare rammer er en forutsetning for en forsvarlig og bærekraftig mineralutvinning. Videre styrking av DMF er nødvendig for å fortsette utviklingen av en kompetent forvaltning som utøver systematisk lovoppfølging.

Viktige satsinger for DMF er:

- konkretisering av bærekraftig mineralutvinning, jfr. FNs bærekraftsmål
- bidra til tilrettelegging for oppstart av mineralutvinning gjennom «Mineralstafetten»
- tydeliggjøre minerallovens krav gjennom brukervennlige, digitale løsninger gjennom «Mineraler for alle» og «FastTrack»

Dette vil igjen bidra til utvikling av en mer profesjonell og bærekraftig næring som grunnlag for økt verdiskaping.



## 6. Årsregnskap

### 6.1 Ledelseskommentar til årsregnskapet 2017

#### Formål

DMF er et statlig forvaltningsorgan underlagt Nærings- og fiskeridepartementet (NFD). DMF fører regnskap i henhold til kontantprinsippet, slik det fremgår av prinsippnoten til årsregnskapet. DMF er statens sentrale fagorgan i mineralsaker og forvalter lov om erverv og utvinning av mineralske ressurser (mineralloven) og bergverksordningen for Svalbard (BVO), samt har ansvar for sikring og reduksjon av miljøkonsekvenser av avrenning fra gamle gruver som er hjemfalt til staten. DMF mottar bevilgninger fra to departement. Nærings- og fiskeridepartementet bevilger på kapittel 0906, og Justisdepartementet (JD) bevilger på kapittel 0011 Svalbard.

#### Bekreftelse

Årsregnskapet er avlagt i henhold til bestemmelser om økonomistyring i staten, rundskriv R-115 fra Finansdepartementet samt NFDs hovedinstruks for styringen av DMF. Jeg mener regnskapet gir et dekkende bilde av DMFs disponible bevilgninger, regnskapsførte utgifter, inntekter, eiendeler og gjeld.

#### Vurderinger av vesentlige forhold

I 2017 har DMF samlet disponert tildelinger på utgiftssiden på kr 114 786 000 fra NFD jf. bevilgningsrapporteringen og note A. I tillegg hadde DMF en belastningsfullmakt på kr. 4 000 000 for prosjektet «Mineraler for alle» gjennom medfinansieringsordningen.

Artskontorrapporteringen, som viser tallene for kapittel 0906 og 0011 under ett, viser at rapporterte utgifter til drift summerte seg til kr. 83 055 755. Utbetalinger til lønn og sosiale utgifter beløp seg til kr. 31 108 024, mot kr. 23 415 867 i 2016. Økningen skyldes økning i antall årsverk, jf. opplysninger i note 2, samt overføringen av pensjonskostnadene til etatene fra 2017.

Mellomværende med statskassen utgjorde pr 31.12.2017 kr. 1 045 705. Oppstillingen av artskontorrapporteringen viser hvilke eiendeler og gjeld mellomværende består av. Foruten rapportert mellomværende, har DMF en leverandørgjeld på kr. 1 685 som ikke er betalt og derfor ikke fremkommer som utgift i årsregnskapet, jf. opplysninger om avregning med statskassen i note 8. I tillegg er det en differanse på kr. 52 889 på regnskapsført og rapportert skyldig skattetrekk. Dette skyldes at Svalbardskatten er flyttet fra kapittel 048050 til kapittel 709403 i løpet av 2015. DMF har vært i kontakt med DFØ for å få korrigert denne differansen mot statsregnskapet i 2016 og i 2017.

#### Kapittel 0906

Mindreutgiften for post 01 driftsutgifter ble kr 148 181. Disse midlene søkes overført til 2017.

På post 30 Sikrings- og miljøtiltak har DMF brukt kr. 3 202 892 av bevilgningen på kr. 10 306 000. DMF søker departementet om å overføre mindreutgiften på kr. 7 103 108 til 2018. Årsakene til mindreutgiften på post 30 i 2017 er at DMF på grunn av manglende kapasitet ikke har gjennomført nye sikringstiltak på gamle gruveområder, bortsett fra Løkken, i 2017. DMF har gjennomført befaringer og vurdert behov for tiltak der DMF har mottatt meldinger om mulige farlige gruveåpninger. Etter en vurdering av risiko og avklaring av ansvar på disse områdene, er det ikke gjennomført sikringstiltak av DMF. «Aksomhetskart for farlige gruveåpninger» er utviklet og ble lansert våren 2017.





Innenfor forurensingsområdet er de årlige overvåkningsprogrammene gjennomført som tidligere og igangsatte utredningsoppgaver er fullført. Utover dette er ytterligere tiltak satt på vent, for å sikre tilstrekkelig kunnskapsoverføring fra de pågående tiltaksarbeidene på Løkken.

På post 31 har DMF brukt kr. 31 500 285 av bevilgningen på kr. 58 375 000. DMF søker departementet om å overføre mindretgiften på kr. 26 874 715 til 2018, jf. note B. Årsaken til mindretgiften på post 31 er at DMF i 2017 har prioritert å gjennomføre de tiltakene hvor det var inngått kontrakter i 2016. Dette gjelder nytt pumpesystem i Wallenberg sjakt, avskjærende grøfter og bygging av nytt kalkdoseringsanlegg.

DMF mottok i 2017 en oppdatert tiltaksplan for Løkken. Foreslåtte tiltak er kostnadsintensive og teknisk kompliserte. DMF mener det er nødvendig å supplere de tekniske beskrivelsene med en kost-nytte vurdering før nye tiltak planlegges. I tillegg er det viktig å avvente og dokumentere effekt av gjennomførte tiltak før nye tiltak gjennomføres.

Det er krevd inn kr. 961 913 i gebyrer og leieavgifter. Dette er kr. 113 913 mer enn inntektskravet i tildelingsbrevet, jf. note 1. Ekstrainntekten har påløpt på grunn av større antall innkomne behandlingsgebyrer for søknader om driftskonsesjon og bergrettigheter enn budsjettert.

#### Kapittel 0011

For Svalbard har DMF i 2017 en samlet tildeling fra JD på kr. 1 800 000. Mindretgiften på post 48050 er kr. 4 119 for 2017 etter at dette kapittelet er subsidiert med kr. 260 000 fra budsjettbevilgningen fra NFD over kappost 090601. Halvparten av dette beløpet er benyttet til innkjøp av ny snøscooter for å ivareta sikkerheten til DMFs personale på Svalbard.

Budsjettert inntekt for utmål på Svalbard var på kr. 1 044 000, mens det ble krevd inn kr. 994 500 jf. note 1.

#### **Bevilgning via medfinansieringsordningen**

DMF har i 2016 fått bevilgning fra Difi via medfinansieringsordningen for prosjektet «Mineraler for alle». Total bevilgning er kr. 9 055 000 i perioden 2016-2018 mot at DMF må benytte tilsvarende beløp fra egen bevilgning. I 2017 var bevilgningen fra Difi på kr. 4 000 000, gitt i form av en belastningsfullmakt. Av disse midlene er kr. 2 400 000 benyttet i 2017.

#### **Tilleggsopplysninger**

Riksrevisjonen er ekstern revisor og bekrefter årsregnskapet for DMF. Årsregnskapet er ikke ferdig revidert per d.d., men revisjonsberetningen vil foreligge per 1. mai 2018. Beretningen vil være offentlig fra dette tidspunktet og vil bli publisert på DMFs nettsider sammen med årsrapporten for 2017.

Trondheim, 1. mars 2018

Randi Skirstad Grini

Direktør

Direktoratet for mineralforvaltning med Bergmesteren for Svalbard



## 6.2 Prinsippnote årsregnskapet

Årsregnskap for statlige virksomheter er utarbeidet og avlagt etter nærmere retningslinjer fastsatt i bestemmelser om økonomistyring i staten ("bestemmelsene"). Årsregnskapet er i henhold til krav i bestemmelsene punkt 3.4.1, nærmere bestemmelser i Finansdepartementets rundskriv R-115 av november 2016 og eventuelle tilleggskrav fastsatt av overordnet departement.

Oppstillingen av bevilgningsrapporteringen og artskontorrapporteringen er utarbeidet med utgangspunkt i bestemmelsene punkt 3.4.2 – de grunnleggende prinsippene for årsregnskapet:

- a) Regnskapet følger kalenderåret
- b) Regnskapet inneholder alle rapporterte utgifter og inntekter for regnskapsåret
- c) Utgifter og inntekter er ført i regnskapet med brutto beløp
- d) Regnskapet er utarbeidet i tråd med kontantprinsippet

Oppstillingene av bevilgnings- og artskontorrapportering er utarbeidet etter de samme prinsippene, men gruppert etter ulike kontoplaner. Prinsippene samsvarer med krav i bestemmelsene punkt 3.5 til hvordan virksomhetene skal rapportere til statsregnskapet. Sumlinjen "*Netto rapportert til bevilgningsregnskapet*" er lik i begge oppstillingene.

Virksomheten er tilknyttet statens konsernkontoordning i Norges Bank i henhold til krav i bestemmelsene pkt. 3.7.1. Bruttobudsjetterte virksomheter tilføres ikke likviditet gjennom året, men har en trekkrettighet på sin konsernkonto. Ved årets slutt nullstilles saldoen på den enkelte oppgjørskonto ved overgang til nytt år.

### Bevilgningsrapporteringen

Oppstillingen av bevilgningsrapporteringen omfatter en øvre del med bevilgningsrapporteringen og en nedre del som viser beholdninger virksomheten står oppført med i kapitalregnskapet. Bevilgningsrapporteringen viser regnskapstall som virksomheten har rapportert til statsregnskapet. Det stilles opp etter de kapitler og poster i bevilgningsregnskapet virksomheten har fullmakt til å disponere. Kolonnen samlet tildeling viser hva virksomheten har fått stilt til disposisjon i tildelingsbrev for hver statskonto (kapittel/post). Oppstillingen viser i tillegg alle finansielle eiendeler og forpliktelser virksomheten står oppført med i statens kapitalregnskap.

Mottatte fullmakter til å belaste en annen virksomhets kapittel/post (belastningsfullmakter) vises ikke i kolonnen for samlet tildeling, men er omtalt i note B til bevilgningsoppstillingen. Utgiftene knyttet til mottatte belastningsfullmakter er bokført og rapportert til statsregnskapet, og vises i kolonnen for regnskap.

Avgitte belastningsfullmakter er inkludert i kolonnen for samlet tildeling, men bokføres og rapporteres ikke til statsregnskapet fra virksomheten selv. Avgitte belastningsfullmakter bokføres og rapporteres av virksomheten som har mottatt belastningsfullmakten og vises derfor ikke i kolonnen for regnskap. De avgitte fullmaktene framkommer i note B til bevilgningsoppstillingen.

### Artskontorrapporteringen

Oppstillingen av artskontorrapporteringen har en øvre del som viser hva som er rapportert til statsregnskapet etter standard kontoplan for statlige virksomheter og en nedre del som viser eiendeler og gjeld som inngår i mellomværende med statskassen. Artskontorrapporteringen viser regnskapstall virksomheten har rapportert til



statsregnskapet etter standard kontoplan for statlige virksomheter. Virksomheten har en trekkrettighet på konsernkonto i Norges Bank. Tildelingene er ikke inntektsført og derfor ikke vist som inntekt i oppstillingen.

## 6.3 Regnskapsrapporter og noter

Virksomhet: NK - Direktoratet for mineralforvaltning med Bergmesteren for S

Rapport kjørt: 19.01.2018

### Oppstilling av bevilgningsrapportering 31.12.2017

Utgiftskapittel	Kapittelnavn	Post	Posttekst	Note	Samlet tildeling*	Regnskap 2017	Merutgift (-) og mindrentgift
0906	Driftsutgifter	01			44 305 000	44 156 819	148 181
0906	Sikrings og miljøtiltak	30			10 306 000	3 202 892	7 103 108
0906	Miljøtiltak Løkken	31			58 375 000	31 500 285	26 874 715
8450	Avsetninger i Svalbardregnskapet	04			1 800 000	1 795 881	4 119
0540	Medfinansieringsordningen for lønnsomm	25			4 000 000	2 400 000	
1633	Nettoordning for mva i staten	01			0	11 546 350	
<i>Sum utgiftsført</i>					118 786 000	94 602 228	

Inntektskapittel	Kapittelnavn	Post	Posttekst	Note	Samlet tildeling*	Regnskap 2017	Merinntekt og mindreinntekt(-)
3906	Bergrettigheter leieinntekter	01			100 000	87 705	-12 295
3906	Behandlingsgebyrer	02			748 000	874 208	126 208
3030	Utmålsgebyr Svalbard (048050)	72			1 044 000	994 500	-49 500
5551	Avgift knyttet til andre undersjøiske natur	70			1 000 000	1 194 411	194 411
5551	Avgift knyttet til undersøkelses- og utvinn	71			2 000 000	2 597 287	597 287
5309	Ymse	29			0	59 170	
5700	Arbeidsgiveravgift	72			0	3 838 201	
<i>Sum inntektsført</i>					4 892 000	9 645 482	

#### Netto rapportert til bevilgningsregnskapet

84 956 746

#### Kapitalkontoer

60089901	Norges Bank KK /innbetalinger					7 950 159	
60089902	Norges Bank KK/utbetalinger					-92 846 406	
709403	Endring i mellomværende med statskassen					-60 499	
<i>Sum rapportert</i>						0	

#### Beholdninger rapportert til kapitalregnskapet (31.12)

		31.12.2017	31.12.2016	Endring
709403	Mellomværende med statskassen	-1 045 704,96	-985 206	-60 499

\* Samlet tildeling skal ikke reduseres med eventuelle avgitte belastningsfullmakter. Se note B for nærmere forklaring.

**Virksomhet:** NK - Direktoratet for mineralforvaltning med Bergmesteren for Svalbard

Note A Forklaring av samlet tildeling utgifter			
Kapittel og post	Overført fra i fjor	Årets tildelinger	Samlet tildeling
090601	609 000	43 696 000	44 305 000
090630	3 406 000	6 900 000	10 306 000
090631	33 775 000	24 600 000	58 375 000
845004		1 800 000	1 800 000

**Note B Forklaring til brukte fullmakter og beregning av mulig overførbart beløp til neste år**

Kapittel og post	Stikkord	Merutgift(-)/ mindre utgift	Utgiftsført av andre iht. avgitte belastningsfullmakter(-)	Merutgift(-)/ mindreutgift etter avgitte belastningsfullmakter	Merinntekter / mindreinntekter(-) iht. merinntektsfullmakt	Omdisponering fra post 01 til 45 eller til post 01/21 fra neste års bevilgning	Innsparinger(-)	Sum grunnlag for overføring	Maks. overførbart beløp *	Mulig overførbart beløp beregnet av virksomheten
090601		148 181		148 181				148 181	[5% av årets tildeling i note A]	2 215 250
845004		4 119		4 119				4 119	[5% av årets tildeling i note A]	90 000
090630	"kan overføres"	7 103 108		7 103 108				7 103 108	[Sum årets og fjorårets tildeling]	13 600 000
090631	"kan overføres"	26 874 715		26 874 715				26 874 715	[Sum årets og fjorårets tildeling]	75 950 000
054025	"kan overføres"	1 600 000		1 600 000				1 600 000	[Sum årets og fjorårets tildeling]	4 000 000

\*Maksimalt beløp som kan overføres er 5% av årets bevilgning på driftspostene 01-29, unntatt post 24 eller sum av de siste to års bevilgning for poster med stikkordet "kan overføres". Se årlig rundskriv R-2 for mer detaljert informasjon om overføring av ubrukte bevilgninger.

**Forklaring til bruk av budsjettfullmakter**

Mottatte belastningsfullmakter

Stikkordet «kan overføres»

Stikkordet «kan benyttes under»

Stikkordet «overslagsbevilgning»

Avgitte belastningsfullmakter (utgiftsført av andre)

Fullmakt til å overskride driftsbevilgninger mot tilsvarende merinntekter

Fullmakt til å overskride investeringsbevilgninger mot tilsvarende innsparing under driftsbevilgninger under samme budsjettkapittel

Fullmakt til å overskride driftsbevilgninger til investeringsformål mot tilsvarende innsparing i de tre følgende budsjettår

Innsparing i regnskapsåret som følge av bruk av fullmakt til å overskride driftsbevilgninger til investeringsformål mot tilsvarende innsparing i de tre følgende budsjettår

Romertallsvedtak

Mulig overførbart beløp

## Oppstilling av artskontorrapporteringen 31.12.2017

	Note	2017	2016
<b>Driftsinntekter rapportert til bevilgningsregnskapet</b>			
Innbetalinger fra gebyrer	1	1 868 708	2 337 500
Innbetalinger fra tilskudd og overføringer	1	0	1 455 000
Salgs- og leieinntekter	1	0	0
Andre inntekter	1	87 705	148 630
<i>Sum inntekter fra drift</i>		1 956 413	3 941 130
<b>Driftsutgifter rapportert til bevilgningsregnskapet</b>			
Utbetalinger til lønn	2	31 108 024	23 415 867
Andre utbetalinger til drift	3	51 947 731	48 499 282
<i>Sum utbetalinger til drift</i>		83 055 755	71 915 149
<b>Netto rapporterte driftsutgifter</b>		<b>81 099 342</b>	<b>67 974 019</b>
<b>Investerings- og finansinntekter rapportert til</b>			
Innbetaling av finansinntekter	4	0	0
<i>Sum investerings- og finansinntekter</i>		0	0
<b>Investerings- og finansutgifter rapportert til</b>			
Utbetaling til investeringer	5	0	0
Utbetaling til kjøp av aksjer	5,8B	0	0
Utbetaling av finansutgifter	4	123	0
<i>Sum investerings- og finansutgifter</i>		123	0
<b>Netto rapporterte investerings- og finansutgifter</b>		<b>123</b>	<b>0</b>
<b>Innkrevingsvirksomhet og andre overføringer til staten</b>			
Innbetaling av skatter, avgifter, gebyrer m.m.	6	3 791 698	3 972 817
<i>Sum innkrevingsvirksomhet og andre overføringer til staten</i>		3 791 698	3 972 817
<b>Tilskuddsforvaltning og andre overføringer fra staten</b>			
Utbetalinger av tilskudd og stønader	7	0	0
<i>Sum tilskuddsforvaltning og andre overføringer fra staten</i>		0	0
<b>Inntekter og utgifter rapportert på felleskapitler *</b>			
Gruppelivsforsikring konto 1985 (ref. kap. 5309, inntekt)		59 170	49 634
Arbeidsgiveravgift konto 1986 (ref. kap. 5700, inntekt)		3 838 201	2 886 523
Nettoføringsordning for merverdiavgift konto 1987 (ref. kap. 1633,		11 546 350	11 341 479
<i>Netto rapporterte utgifter på felleskapitler</i>		7 648 979	8 405 322
<b>Netto rapportert til bevilgningsregnskapet</b>		<b>84 956 746</b>	<b>72 406 524</b>

### Oversikt over mellomværende med statskassen \*\*

Eiendeler og gjeld		2017	2016
Fordringer		1 000	60 000
Kasse		0	0
Bankkontoer med statlige midler utenfor Norges Bank		0	0
Skyldig skattetrekk		-1 031 971	-1 047 611
Skyldige offentlige avgifter		-15 174	0
Annen gjeld		440	2 405
<b>Sum mellomværende med statskassen</b>	<b>8</b>	<b>-1 045 705</b>	<b>-985 206</b>

\* Andre ev. inntekter/utgifter rapportert på felleskapitler spesifiseres på egne linjer ved behov.

\*\* Spesifiser og legg til linjer ved behov.

## Virksomhet NK - Direktoratet for mineralforvaltning med Bergmesteren for Svalbard

### Note 1 Innbetalinger fra drift

	31.12.2017	31.12.2016
<i>Innbetalinger fra gebyrer</i>		
Utnålsgebyr, årsavgift (Svalbard kap. 0480)	994 500	1 091 500
Behandlingsgebyr, bergrettigheter og konsesjoner (kap.3906)	874 208	1 246 000
<b>Sum innbetalinger fra gebyrer</b>	<b>1 868 708</b>	<b>2 337 500</b>
<i>Innbetalinger fra tilskudd og overføringer</i>		
Tilskudd fra andre statlige virksomheter	0	1 455 000
<b>Sum innbetalinger fra tilskudd og overføringer</b>	<b>0</b>	<b>1 455 000</b>
<i>Salgs- og leieinnbetalinger</i>		
<b>Sum salgs- og leieinnbetalinger</b>	<b>0</b>	<b>0</b>
<i>Andre innbetalinger</i>		
Leie av bergrettigheter og eiendommer (ka. 3906)	87 705	148 630
<b>Sum andre innbetalinger</b>	<b>87 705</b>	<b>148 630</b>
<b>Sum innbetalinger fra drift</b>	<b>1 956 413</b>	<b>3 941 130</b>

### Note 2 Utbetalinger til lønn

	31.12.2017	31.12.2016
Lønn	25 826 221	21 756 464
Arbeidsgiveravgift	3 838 201	2 886 523
Pensjonsutgifter*	2 980 135	0
Sykepenger og andre refusjoner (-)	-1 754 573	-1 351 653
Andre ytelser	218 040	124 534
<b>Sum utbetalinger til lønn</b>	<b>31 108 024</b>	<b>23 415 867</b>
<b>Antall årsverk:</b>	<b>40,15</b>	<b>34,8</b>

#### \* Nærmere om pensjonskostnader

For virksomheter som er omfattet av rundskriv R-118

Fra og med 1.januar 2017 betaler virksomheten pensjonspremie til SPK. For 2017 er arbeidsgivers andel av pensjonspremien 12 prosent.

For virksomheter som har betalt pensjonspremie til SPK før 2017 og dermed ikke er omfattet av rundskriv R-118

Pensjoner kostnadsføres i resultatregnskapet basert på faktisk påløpt premie for regnskapsåret. Premiesats for 2017 er xx,x prosent. Premiesatsen for 2016 var yy,y prosent.

**Virksomhet: NK - Direktoratet for mineralforvaltning med Bergmesteren for Svalbard****Note 3 Andre utbetalinger til drift**

	<b>31.12.2017</b>	<b>31.12.2016</b>
Husleie	2 149 970	1 313 479
Vedlikehold egne bygg og anlegg	0	0
Vedlikehold og ombygging av leide lokaler	0	0
Andre utgifter til drift av eiendom og lokaler	199 900	629 713
Reparasjon og vedlikehold av maskiner, utstyr mv.	895 917	814 656
Mindre utstyrsanskaffelser	817 580	1 185 039
Leie av maskiner, inventar og lignende	68 009	76 303
Kjøp av fremmede tjenester	11 633 148	9 889 490
Reiser og diett	1 168 960	747 344
Øvrige driftsutgifter	1 114 683	1 115 480
Sikrings og miljøtiltak	3 115 898	8 395 956
Miljøtiltak Løkken	30 783 665	24 331 820
<b>Sum andre utbetalinger til drift</b>	<b>51 947 731</b>	<b>48 499 282</b>

**Note 4 Finansinntekter og finansutgifter**

	<b>31.12.2017</b>	<b>31.12.2016</b>
<i>Innbetaling av finansinntekter</i>		
Renteinntekter	0	0
Valutagevinst	0	0
Annen finansinntekt	0	0
<b>Sum innbetaling av finansinntekter</b>	<b>0</b>	<b>0</b>

	<b>31.12.2017</b>	<b>31.12.2016</b>
<i>Utbetaling av finansutgifter</i>		
Renteutgifter	123	0
Valutatap	0	0
Annen finansutgift	0	0
<b>Sum utbetaling av finansutgifter</b>	<b>123</b>	<b>0</b>



**Virksomhet: NK - Direktoratet for mineralforvaltning med Bergmesteren for Svalbard**

**Note 5 Utbetaling til investeringer og kjøp av aksjer**

	31.12.2017	31.12.2016
<i>Utbetaling til investeringer</i>		
Immaterielle eiendeler og lignende	0	0
Tomter, bygninger og annen fast eiendom	0	0
Beredskapsanskaffelser	0	0
Infrastruktureiendeler	0	0
Maskiner og transportmidler	0	0
Driftsløsøre, inventar, verktøy og lignende	0	0
<b>Sum utbetaling til investeringer</b>	<b>0</b>	<b>0</b>

	31.12.2017	31.12.2016
<i>Utbetaling til kjøp av aksjer</i>		
Kapitalinnskudd	0	0
Obligasjoner	0	0
Investeringer i aksjer og andeler	0	0
<b>Sum utbetaling til kjøp av aksjer</b>	<b>0</b>	<b>0</b>

**Note 6 Innkrevingsvirksomhet og andre overføringer til staten**

	31.12.2017	31.12.2016
Avgifter -Produksjonsavgift på mineraler (kap 55..)	3 791 698	3 972 817
<b>Sum innkrevingsvirksomhet og andre overføringer til staten</b>	<b>3 791 698</b>	<b>3 972 817</b>

**Note 7 Tilskuddsforvaltning og andre overføringer fra staten**

	31.12.2017	31.12.2016
<b>Sum tilskuddsforvaltning og andre overføringer fra staten</b>	<b>0</b>	<b>0</b>

**Note 8 Sammenheng mellom avregning med statskassen og mellomværende med statskassen.**

Rapport kjørt: 19.01.2018

**Del A Forskjellen mellom avregning med statskassen og mellomværende med statskassen**

	31.12.2017	31.12.2017	Forskjell
	Spesifisering av bokført avregning med statskassen	Spesifisering av rapportert mellomværende med statskassen	
<b>Finansielle anleggsmidler</b>			
Investeringer i aksjer og andeler*	0	0	0
Obligasjoner	0	0	0
<i>Sum</i>	0	0	0
<b>Omløpsmidler</b>			
Kundefordringer	0	0	0
Andre fordringer	1 000	1 000	0
Bankinnskudd, kontanter og lignende	0	0	0
<i>Sum</i>	1 000	1 000	0
<b>Langsiktig gjeld</b>			
Annen langsiktig gjeld	0	0	0
<i>Sum</i>	0	0	0
<b>Kortsiktig gjeld</b>			
Leverandørgjeld	1 685	0	1 685
Skyldig skattetrekk	-1 084 860	-1 031 971	-52 889
Skyldige offentlige avgifter	-15 174	-15 174	0
Annen kortsiktig gjeld	440	440	0
<i>Sum</i>	-1 097 909	-1 046 705	-51 204
<b>Sum</b>	<b>-1 096 909</b>	<b>-1 045 705</b>	<b>-51 204</b>

\* Virksomheter som eier finansielle anleggsmidler i form av investeringer i aksjer og selskapsandeler fyller også ut note 8 B

**Del B Spesifisering av investeringer i aksjer og selskapsandeler**

	Ervervsdato	Antall aksjer	Eierandel	Stemmeandel	Årets resultat i selskap	Balansført egenkapital i selskapet	Balansført verdi i regnskap*
<i>Aksjer</i>							
Selskap 1							
Selskap 2							
Selskap 3							
<b>Balansført verdi 31.12.2017</b>							<b>0</b>

\* Investeringer i aksjer er bokført til anskaffelseskost. Balansført verdi er den samme i både virksomhetens kontospesifikasjon og kapitalregnskapet.

**Direktoratet for mineralforvaltning**  
med Bergmesteren for Svalbard

Leiv Erikssons vei 39  
Postboks 3021 Lade  
N-7441 Trondheim

**TELEFON** + 47 73 90 46 00

**E-POST** [mail@dirmin.no](mailto:mail@dirmin.no)

**WEB** [www.dirmin.no](http://www.dirmin.no)

**SVALBARDKONTOR**

**TELEFON** +47 79 02 12 92



## Registreringskjema for tilstandsrapportering – kjønn og mangfold

	Eks.	Kjønnsbalanse			Månedslønn	
		Menn %	Kvinner %	Total (N)	Menn Kroner	Kvinner Kroner
Totalt i virksomheten	2017	42	58	45	49 309	49 863
	2016	41	59	39	43 295	52 636
Toppledelse (eks. direktør, ass. dir.)	2017	0	100	1	-	-
	2016	0	100	1	-	-
Mellomledelse (eks. avdelingsdirektør)	2017	50	50	4	-	-
	2016	50	50	4	-	-
(eks. sjefsingeniør)	2017	100	0	1	-	-
	2016	0	0	0	-	-
(eks senioringeniør)	2017	57	43	7	56 108	53 556
	2016	67	33	6	54 377	-
(eks overingeniør)	2017	50	50	6	42 831	44 736
	2016	57	43	7	44 450	44 731
(eks. seniorrådgiver)	2017	18	82	11	-	50 731
	2016	14	86	7	-	50 883
(eks. rådgiver)	2017	46	54	13	44 385	41 758
	2016	14	86	7	-	43 583
(eks. førstekonsulent)	2017	0	0	0	-	-
	2016	0	100	4	-	38 790
(eks. konsulent)	2017	50	50	2	-	-
	2016	0	0	0	-	-

	Eksempel	Antall tilsatte	Deltid		Midlertidig ansettelse		Foreldrepermisjon		Legemeldt sykefravær	
			M%	K%	M%	K%	M%	K%	M%	K%
		Total (N)								
Navn på virksomheten	2017	45	0	12	11	12	0	4	1	6
	2016	39	6	9	0	4	3	3	2	9

## **Samfunnssikkerhet og beredskap**

DMF har i brev til NFD av 15. januar 2013 vurdert at etaten ikke har ansvar for noen objekter som faller inn under kriteriene for skjermingsverdige objekter, eller særlig samfunnskritiske funksjoner som medfører behov for særskilte tiltak ut over grunnleggende sikringstiltak. DMF vurderer fortsatt at etaten ikke har skjermingsverdige objekter eller særlig samfunnskritiske funksjoner.

DMF har i 2017 leid nye kontorlokaler fra NGU og har etablert ny adgangskontroll for dette arealet.

Størst risiko for DMF er fortsatt vurdert å være knyttet til IKT sikkerhet. DMF har gjennomført tiltak for å redusere risiko knyttet til IKT-sikkerhet. Dette omfatter sikker plassering av DMFs servere (2015), etablering av eget domene (2016) og bruk av offentlige, sikre felleskomponenter så langt som mulig. Det er gjennomført en risikovurdering som del av beslutningsgrunnlaget for valg av sentrale tekniske løsninger. Det er derfor valgt å ikke benytte sky-løsninger.

DMF har i 2017 implementert en IKT-sikkerhet policy i forbindelse med den digitale utviklingen som pågår i DMF. IKT-sikkerhetspolicyen skal revideres årlig. I tillegg har DMF fulgt opp anbefalinger fra DSM i henhold til fellesføringer i tildelingsbrev, herunder blant annet at brukerne ikke lenger har administratorrettigheter til egen PC.

Det er inngått avtale om prioritert abonnement for mobilnett i beredskapssituasjoner. DMF har ikke gjennomført egne øvelser vedrørende sikkerhet og beredskap i 2017.

DMF har i 2017 også gjort forberedelser for å håndtere opplysninger etter den nye personopplysningsloven.

### **Sikkerhet i digitale tjenester**

DMFs hjemmeside ble oppgradert i 2015. Sikkerhetsnivået på siden er oppgradert til sikkerhetsscore A i 2016. Sikkerheten ved MinSide har også sikkerhetsscore A. SLLabs.com er benyttet til testing av sikkerhetsnivå for både [www.dirmin.no](http://www.dirmin.no) og MinSide. Pålogging til MinSide benytter ID-porten. Tilgang til rapportering via MinSide styres via roller i Altinn. Det benyttes kun https i all web-basert kommunikasjon.

DMF har meldt seg inn i NSMs tjeneste Allvis NOR. I tillegg er det bestilt en inntrengningstest fra DMFs IT-leverandør. På grunn av kapasitetsproblemer hos IT-leverandøren er inntrengningstesten utført i 2018.

### **Sikkerhet i nasjonale felleskomponenter**

DMF har tatt i bruk følgende nasjonale felleskomponenter i våre saksbehandlingssystemer og tjenester: Altinn, SvarUt, ID-porten, Difis kontakt- og reservasjonsregister, digitale registre fra Brønnøysundregistrene (enhetsregistret mm), Folkeregisteret samt digitale offentlige kart-tjenester gjennom Norge Digitalt-samarbeidet.

DMF vurderes å være sterkt avhengig av disse nasjonale felleskomponentene både i egen saksbehandling og for leveranse av tjenester overfor våre brukere. DMF har imidlertid konkludert med at tilgangen til de nasjonale felleskomponentene ikke er samfunnskritisk, og kan leve med en viss nedetid.