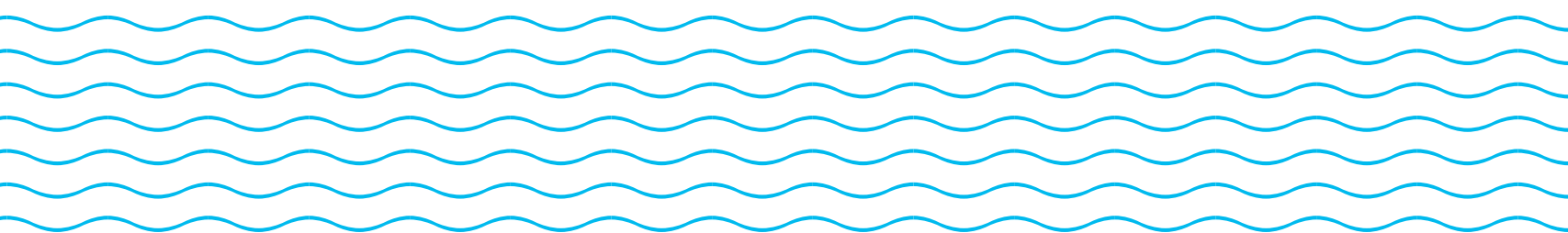


# PENSJONSTRYGDEN FOR SJØMENN



# Årsrapport 2017

### **Forsidebilde**

*Ampere er verdens første batteridrevne bilferje. Ferja trafikkerer strekningen Lavik-Oppedal i Sogn og Fjordane, og drives av rederiet Norled. Den er bygget i aluminium av Fjellstrand verft og har en kapasitet på 120 biler og 360 passasjerer. Batteriene hurtiglades på 10 minutter ved hvert anløp ved at en kabel blir senket ned fra bygningen til venstre på kaien. Ampere gikk inn i trafikk i 2015. Bildet er fra kaien i Oppedal.*

*Foto: © Helge Sunde / Samfoto*





# Årsrapport 2017

## INNHALDSFORTEGNELSE

KAPITTEL    SIDE    INNHOLD

<b>1</b>	<b>4</b>	<b>Leders beretning</b>
<b>2</b>	<b>6</b>	<b>Introduksjon til virksomheten</b>
2.2	7	Nøkkeltall
2.3	8	Ledelse og organisasjon
<b>3</b>	<b>9</b>	<b>Årets aktiviteter og resultater</b>
3.2	10	Pinky overtar
3.3	12	Svar på tildelingsbrevet
<b>4</b>	<b>22</b>	<b>Styrets beretning</b>
4.2	26	Styret 2016
<b>5</b>	<b>27</b>	<b>Vurdering av fremtidsutsikter</b>
5.2	28	Arbeidsgiverportalen
<b>6</b>	<b>26</b>	<b>Årsregnskap</b>
6.2	29	Resultatregnskap
6.3	29	Balanse
6.4	30	Kontantstrøm
6.5	31	Noter
<b>7</b>	<b>30</b>	<b>Statistikk</b>



# 1. VI FORTSETTER Å EFFEKTIVISERE ORGANISASJONEN VÅR

I 2017 har vi fortsatt arbeidet med å tilpasse PTS' digitale løsninger best mulig til brukernes behov. Vi har også forenklet og automatisert våre interne prosesser ytterligere, blant annet ved bruk av roboter. Samtidig forbereder vi oss på tilpasning av ordningen til pensjonsreformen.

## KRAVENE I TILDELINGSBREVET NÅDD MED GOD MARGIN

Hvert år mottar PTS et formelt tildelingsbrev fra Arbeids- og sosialdepartementet med rammer og krav til virksomheten. Som tidligere innfridde vi de oppsatte kravene derfra også i 2017. Også for regnskapsåret 2016 mottok PTS revisjonsbrev uten anmerkninger.

## FORBEDRET INFORMASJON TIL MÅLGRUPPENE VÅRE GIR RESULTATER

Selvbetjeningsløsningen for medlemmene våre gir god oversikt over opptjente rettigheter og umiddelbart svar på søknad om pensjon. I 2017 kom 76 prosent av pensjonssøknadene via selvbetjeningsløsningen.

Dette er en økning på 6 prosentpoeng i forhold til 2016. Men vi arbeider kontinuerlig for å øke denne andelen ytterligere ved stadig å gjøre forbedringer. En slik forbedring kom i april da vi fikk nye og moderne nettsider. I forbindelse med dette var

innspillene fra en spørreundersøkelse og workshop vi hadde blant brukerne meget nyttige.

Vår nye app «Ditt PTS» ble lansert i juni. Dermed kan også medlemmer med mobil eller nettbrett når som helst på døgnet innhente opplysninger om ordningen, holde seg oppdatert på egen fartstid, simulere pensjonen sin og søke om pensjon. I vår neste versjon av appen vil medlemmene også kunne motta varsler automatisk om endringer som angår dem.

Vi ønsker å gjøre også våre yngre medlemmer mer bevisst på egen opptjening og pensjon. Vi utvikler derfor visuelt informasjonsmateriell og webinarer som etter hvert skal ligge lett tilgjengelig på nettsidene våre. Vi er også i ferd med å foreta en ansiktsløftning på arbeidsgiverportalen. Denne vil da få et utseende og en funksjonalitet som er mer i tråd med nettsidene våre. Lanseringen vil skje tidlig i 2018.

## VÅRT KUNDEFORUM ER BLITT EN VIKTIG ARENA, BÅDE FOR OSS OG KUNDENE

Fremmøtet var stort på vårt siste kundeforum som ble holdt i Ålesund i høst. Dette er etter hvert blitt en viktig arena for oss å møte kundene våre på, og samtidig en arena hvor kundene får anledning til å møte hverandre og utveksle erfaringer. Vi kommer derfor til å fortsette med slike årlige kundefora. På forumet denne gangen fikk vi en rekke gode forslag til hvordan portalen vår kan forbedres ytterligere for rederiene.

## AUTOMATISERING OG EFFEKTIVISERING, MED GOD HJELP AV ROBOTER

Det store moderniseringsarbeidet i PTS ble avsluttet i 2014. I etterkant har vi utført flere digitaliseringsprosesser for at førstevalget skal være digitalt, både for medlemmer, kunder og samarbeidspartnere.

Samtidig har vi i 2017 jobbet med å effektivisere og forenkle saksbehandlernes rutineoppgaver. For å forenkle og automatisere prosesser ytterligere har vi igangsatt



**Geir Bø**  
direktør

*«For å forenkle og automatisere prosesser ytterligere har vi igangsatt et robotiseringsprosjekt i PTS. Vi har så langt gått til anskaffelse av fem roboter.»*

et robotiseringsprosjekt i PTS. Vi har så langt gått til anskaffelse av fem roboter. Hensikten er å redusere sårbarheten, øke effektiviteten, redusere feil og oppnå økt tilfredshet hos kunder og medlemmer. I dag håndterer robotene omregningen av sykedager til fartstid og utfakturering til våre kunder. Vi er også i gang med robotisering av e-postmottaket, hvilket vil gi oss en raskere prosess med færre personer involvert, mer effektiv saksbehandling med mindre ressursbruk og mindre sårbarhet. Arbeidet med innføring av roboter på hensiktsmessige rutineoppgaver vil også pågå i 2018.

## GOD FONDSFORVALTNING

Rammeverket for forvaltningen av PTS' portefølje skjer i henhold til reglement og strategi vedtatt av vårt styre. Vi er fornøyde med at vi i 2017 oppnådde bedre avkastning enn referanseindeksene.

I desember 2017 vedtok Stortinget å oppheve bestemmelsene om at PTS skal ha et grunnfond på 186 millioner kroner. Isteden vil disse midlene, i tråd med forslaget fra styret i PTS, overføres til reguleringsfondet. Dette gir oss



muligheter for høyere avkastning på midlene og for å redusere sannsynligheten for at statsgarantien utløses. Styret har også foreslått at PTS skal følge samme regelverk som andre pensjonsordninger og avvikle dagens PTS-spesifikke fondsreglement.

#### ARBEIDET I FORBINDELSE MED DEN NYE PENSJONSREFORMEN

Vår ordning er fremdeles ikke tilpasset den nye pensjonsreformen for folketrygden. PTS tar høyde for at Stortinget kan bli forelagt forslag til ny lov om pensjonstrygd for sjøfolk i løpet av 2018. For at vi skal være klare til å drifte den nye ordningen fra dette tidspunktet, må de nye reglene bli implementert i våre systemer i løpet av 2018. Dessuten må vi ta høyde for at vi i lang tid fremover også må administrere dagens ordning, som fortsatt vil gjelde for mange av medlemmene våre, i tillegg til en overgangsordning for andre medlemsgrupper. Dermed får vi flere ordninger å administrere.

Vi er nå i full gang med forberedelsene til den nye ordningen og har igangsatt prosjektet «Bølgen». Så langt har vi gjennomført

tiltak innen IKT-arkitektur og vurdert de administrative konsekvensene ulike lovforslag vil medføre.

#### MEDARBEIDER-UNDERSØKELSER OG KOMPETANSE-SITUASJONEN

PTS er opptatt av å ha kompetente og endringsdyktige ledere og medarbeidere. Derfor jobber vi aktivt og systematisk med å videreutvikle organisasjonen. Jeg synes vi lykkes bra med dette, hvilket også bekreftes av medarbeiderundersøkelsen i 2017. Resultatene herfra viser at vi lykkes godt på viktige områder som gjennomføringsevne, ledelse og utvikling. Vi har et godt kollegialt arbeidsmiljø, og de ansatte opplever at mye blir gjort for at PTS skal være et godt sted å jobbe.

#### MEDLEMSTALLENE INNENFOR OFFSHORE ØKER IGJEN?

Det er fremdeles grunn til å følge nøye med på utviklingen innenfor oljesektoren, der over halvparten av våre yrkesaktive arbeider. Inngangen til 2017 var preget av betydelig nedgang i den yrkesaktive medlemsmassen



I 2017 BLE  
**76 %**  
AV NYE PENSJONER  
UTFØRT VED  
SELV-  
PENSJONERING

Selvpensjonering er en funksjonalitet som innebærer at medlemmer kan logge inn i portalen på [www.pts.no](http://www.pts.no) via ID-porten, og søke om pensjon i fem enkle steg.



innenfor offshore. Utover året opplevde vi imidlertid en utflating, og etter sommeren har medlemstallene faktisk økt sammenlignet med tidligere år. Om denne utviklingen vil fortsette inn i 2018, er høyst usikkert. Men uansett hva som skjer, er våre medlemmer sikret sine pensjoner gjennom garantien fra staten.

#### SIKKERHETSARBEID OG BEREDSKAPSØVELSER

PTS har jobbet kontinuerlig med sikkerhetsarbeid, og da ikke bare det som angår det rent tekniske, men med hele sikkerhetskulturen i virksomheten vår. Med utgangspunkt i ny beredskapsplan iverksatte vi i 2017 en «Red Team»-øvelse som involverte alle medarbeiderne i PTS, for å avdekke eventuelle sikkerhetshull i infrastrukturen vår. I høst har vi også vært gjennom en større beredskapsøvelse hvor vi fikk testet vår evne til å opprettholde ordinær drift ved en katastrofesituasjon hvor vi ikke har tilgang til egne lokaler.

#### VERDIFULL INNSATS FRA DE ANSATTE OGSÅ I 2017

I 2017 har PTS hatt god måloppnåelse i daglig drift. I tillegg har vi videreført moderniserings- og effektiviseringsarbeidet i organisasjonen vår. Vi har utviklet gode digitale løsninger for kunder og medlemmer, og vi har klart å nå en selvpensjoneringsandel på 76 prosent. Og ikke minst har vi sørget for å forberede oss på den kommende pensjonsreformen.

PTS har på få år gått fra å være statisk og driftsorientert til å bli en utviklingsorientert og dynamisk organisasjon med god kompetanse i gjennomføring av endringsprosjekter. Vi har kompetente

og endringsdyktige ansatte, og PTS har derfor et godt grunnlag for å kunne løse de oppgaver vi står overfor i 2018 og i årene fremover.

Jeg er både stolt og glad over de gode resultatene vi har oppnådd i 2017. Dette hadde ikke vært mulig uten dyktige medarbeidere med formidabel stå-påvilje og innsats. Derfor: en stor takk til dem.

Hilsen  
Geir Bø  
direktør



## 2. INTRODUKSJON TIL VIRKSOMHETEN OG HOVEDTALL

Pensjonstrygden for sjømenn er en offentlig pliktig tjenestepensjonsordning. Den har som hovedformål å yte sjømannspensjon fra pensjonsalderen for sjømenn, 60 år, og frem til den ordinære pensjonsalderen i folketrygden, 67 år. Ordningen administreres av Pensjonstrygden for sjømenn, PTS.

Ordningen omfatter i hovedsak sjøfolk som er norske statsborgere, sjøfolk med fast bopel i Norge, og fra 1994 også sjøfolk som er statsborgere i andre EU-/EØS-land. I tillegg til sjøfolk innen ordinær shippingvirksomhet inkluderer betegnelsen også flere grupper innen offshore-relaterte virksomheter.

Tildelingsbrevet for 2017 inneholdt syv overordnede mål:

- GODE ØKONOMISKE ANALYSER OG BEREGNINGER
- KORREKT AVGIFT TIL RETT TID
- KORREKT PENSJON TIL RETT TID
- GOD BRUKERRETTING
- FORSVARLIG OG GOD FORVALTNING AV ORDNINGENS FONDSMIDLER
- GOD OPPFØLGING AV PENSJONSREFORMEN
- GOD INTERNADMINISTRASJON

For våre medlemmer betyr målene at de skal sikres rettigheter i tråd med lov om pensjonstrygd for sjømenn. Medlemmene skal sikres korrekt vedtak om pensjon og korrekt utbetaling til rett tid.

For våre kunder betyr det korrekt innkreving av premie til rett tid. Pensjonstrygden finansieres etter utlikningsprinsippet ved at løpende inntekter (premie) fra sjømenn og rederier skal dekke løpende utgifter til pensjoner og administrasjon.

Våre medlemmers og kunders behov skal prioriteres gjennom et godt tilpasset tjenestetilbud når det gjelder service, informasjon, tilgjengelighet og kompetanse, levert gjennom selvbetjeningsløsninger og personlig betjening. Våre IT-systemer skal understøtte og bidra til å forenkle arbeidsprosessene og forretningsprosessene, for å muliggjøre høy automatiseringsgrad.

26 558

Gjennomsnittlig aktive sjømenn per måned

2 150

Registrerte skip per 31.12.17

7 378

Pensjonister per 31.12.17

164 863

Medlemmer med latent rettighet per 31.12.17

For staten innebærer målene at pensjonstrygden leverer budsjettinnspill som baserer seg på gode økonomiske anslag, og legger til rette for IKT-løsninger for den langsiktige tilpasningen av pensjonsreformen. Videre skal PTS søke å oppnå høyest mulig avkastning av fondsplaseringene innenfor vedtatt strategi og gjeldende reglement.

For våre ansatte innebærer målene et godt opplegg for deling og utvikling av kompetanse og et inkluderende og støttende arbeidsmiljø. PTS' daglige virke krever samordning med folketrygden og andre ordninger, deriblant pensjonstrygden for fiskere. Andre viktige samarbeidspartnere er skipsregistrene og skatteetaten.

«Våre medlemmers og kunders behov skal prioriteres gjennom et godt tilpasset tjenestetilbud når det gjelder service, informasjon, tilgjengelighet og kompetanse.»

## 2.2 NØKKELTALL

	2017	2016	2015	2014	2013	2012	2011
<b>ANTALL AKTIVE MEDLEMMER (gjennomsnittstall)</b>	<b>26 558</b>	28 444	30 197	31 453	31 412	30 001	29 189
<b>ANTALL REGISTRERTE SKIP I ALT pr. 31.12.</b>	<b>2 150</b>	2 105	2 103	2 057	1 949	1 933	1 888
Norsk Ordinært Skipsregister (NOR)	<b>1 325</b>	1 300	1 300	1 286	1 202	1 228	1 222
Norsk Internasjonalt Skipsregister (NIS)	<b>342</b>	332	297	275	290	286	283
Utenlands skipsregister	<b>370</b>	360	378	368	337	313	284
EØS-flagg (ny 2009)	<b>113</b>	113	128	128	120	106	99
<b>ANTALL INNKOMNE PENSJONSKRAV</b>	<b>1 225</b>	1 196	1 381	1 450	1 056	1 280	1 557
<b>TILGANG PENSJONER</b>	<b>718</b>	815	750	781	761	921	969
<b>AVGANG PENSJONER</b>	<b>1 709</b>	1 751	1 799	1 734	2 252	2 340	2 608
<b>ANTATT RETT PROSENT LØPENDE PENSJONER</b>	<b>99,0 %</b>	98,8 %	98,9 %	96,1 %	99,8 %	99,7 %	99,6 %
<b>ANTALL PENSJONER I ALT pr. 31.12.</b>	<b>7 378</b>	8 311	9 247	10 296	11 249	13 002	14 848
alderspensjon før 67 år	<b>3 883</b>	4 110	4 328	4 616	4 961	5 495	6 048
alderspensjon etter 67 år	<b>1 343</b>	1 641	1 946	2 283	2 727	3 239	4 000
enke- og barnpensjoner	<b>2 152</b>	2 560	2 973	3 397	3 561	4 268	4 800

Interne nøkkeltall	2017	2016	2015
Årsverk*)	24,5	24	26
Lønnsandel av administrasjonskostnader	57 %	55 %	47 %
<b>Lønn og sosiale kostnader per årsverk **)</b>	<b>818 783</b>	<b>814 208</b>	<b>818 195</b>

\*) Lønndelen øker fordi totale administrasjonskostnader er redusert.

\*\*) Sosiale kostnader inkluderer feriepenger, arbeidsgiveravgift, pensjonskostnader og andre ytelser.

REGNSKAP	2017	2016	2015	2014	2013	2012	2011
<b>INNTEKTER I ALT (mill. kr)</b>	<b>962</b>	1 050	1 155	1 167	1 178	1 254	1 517
premie fra arbeidstaker	<b>317</b>	336	353	350	341	306	289
premie fra rederier	<b>587</b>	643	723	728	706	640	596
andre inntekter	<b>3</b>	9	6	4	3	5	6
tilskudd fra staten (§ 15)	<b>53</b>	62	71	81	90	100	108
garantitilskudd (§ 8)	-	-	-	-	26	215	516
korrigerig beregnet tilskudd	-	-	-	-	8	-19	-6
finansnetto	<b>1</b>	1	1	4	5	7	7
<b>UTGIFTER I ALT (mill. kr)</b>	<b>1 021</b>	1 049	1 094	1 128	1 178	1 254	1 517
pensjoner	<b>975</b>	1 005	1 040	1 083	1 137	1 209	1 467
tilbakebetaling av premie	<b>11</b>	8	9	6	7	10	14
administrasjon	<b>35</b>	36	44	39	33	35	36
<b>RESULTAT (mill. kr)</b>	<b>-60</b>	1	61	39	-0	-0	-0
<b>FOND I ALT (mill. kr)</b>	<b>227</b>	287	286	225	186	186	186
grunnfond	<b>186</b>	186	186	186	186	186	186
reguleringsfond	<b>41</b>	101	100	39	-	-	-

## 2.3 LEDELSE OG ORGANISASJON

Pensjonstrygden for sjømenn ledes av et styre på fem medlemmer, hvorav fire medlemmer er oppnevnt etter forslag fra arbeidstakernes og arbeidsgivernes organisasjoner. Arbeids- og sosialdepartementet utpeker styrets leder. Virksomheten har 24 ansatte fordelt på fem avdelinger direkte underlagt direktøren. Administrasjonen har kontorer i Nedre Vollgate 11 i Oslo.

### a) GEIR BØ, DIREKTØR

*Er utdannet siviløkonom og har vært direktør i Pensjonstrygden for sjømenn siden 2009.*

Han kom da fra stillingen som direktør for Bedriftskunder og medlem i toppledelsen i Statens Pensjonskasse. Før dette var han avdelingsdirektør i Sparebankens Kredittselskap AS (DNB). Han har også erfaring fra finansmiljøet i internasjonalt industrikonsern og fra databransjen.

### b) RUNE HÅLAND

*leder for Økonomi- og Virksomhetsstyring*

Er utdannet økonom fra BI, med påbygning innen blant annet

strategi og revisjon. Han har tidligere jobbet blant annet som økonomi- og IKTsjef i Retura Norge AS og Konsernregnskapssjef i Brødrene Dahl AS. Han begynte i PTS i 2008.

### c) CATHERINE NICOLAISSEN

*leder for Administrasjon og HR*

Cand. mag fra Universitetet i Oslo, med etterutdanning i prosjektledelse fra BI. Hun har lang erfaring fra HR-området, blant annet som rådgiver i Aetat Oslo og Akershus og seniorrådgiver i NAV Akershus, hvor hun også var teamleder og fagansvarlig for HR-funksjonen. Hun kom til PTS i 2009.



Presentasjon av ledelsen

### d) LINE WATTØ LARSEN

*leder for Medlem og marked*

Bachelor i Business and Human Resource Management fra London Metropolitan University. Hun har tidligere jobbet i NAV Pensjon, hvor hun også jobbet i Pensjonsprogrammet. Hun begynte i PTS i 2011 som kunderådgiver. I 2014 ble hun leder for Medlem og marked.

### e) LINN IREN HUMLEKJÆR

*leder for IT*

Cand. philol. innen Artificial Intelligence fra Universitetet i Oslo og Executive Master of Management fra BI. Humlekjær har lang erfaring som prosjektleder. I tillegg har hun blant annet jobbet som systemutvikler og arkitekt for Statens Pensjonskasse og seksjonssjef for IT-anskaffelser i Arbeids- og velferdsdirektoratet. Hun begynte

i PTS i 2012 som prosjektleder. Etter omorganisering av PTS i 2014 gikk hun inn i stillingen som leder for ny IT-avdeling.

### f) NIKLAS JACOB SØBERG

*leder for Pensjon og rettigheter*

Cand. polit. fra Universitetet i Bergen. Før han kom til PTS i 2008 som saksbehandler jobbet han med pensjon i NAV, blant annet ved NAV Pensjon. I 2014 ble han

seniorrådgiver og fagressurs i forbindelse med utviklingen av nytt saksbehandlersystem, og i februar 2016 gikk han inn i stillingen som leder for Pensjon og rettigheter.





## 3. ÅRETS AKTIVITETER OG RESULTATER

I kapittel 3 presenterer vi årets resultater og aktiviteter, samt utviklingen i pensjonstrygden.

### FONDSFORVALTNING

Totalavkastningen i løpet av 2017 har vært 3,83 %, og porteføljen hadde en markedsverdi på 30 mill. kroner per 31.12.17. Porteføljen ligger foran referanseindeks, og alle plasseringer er i henhold til gjeldende lover og forskrifter/kongelig res., og i henhold til fondsforvaltningsstrategien som er vedtatt av styret.

### UTVIKLING I ORDNINGEN

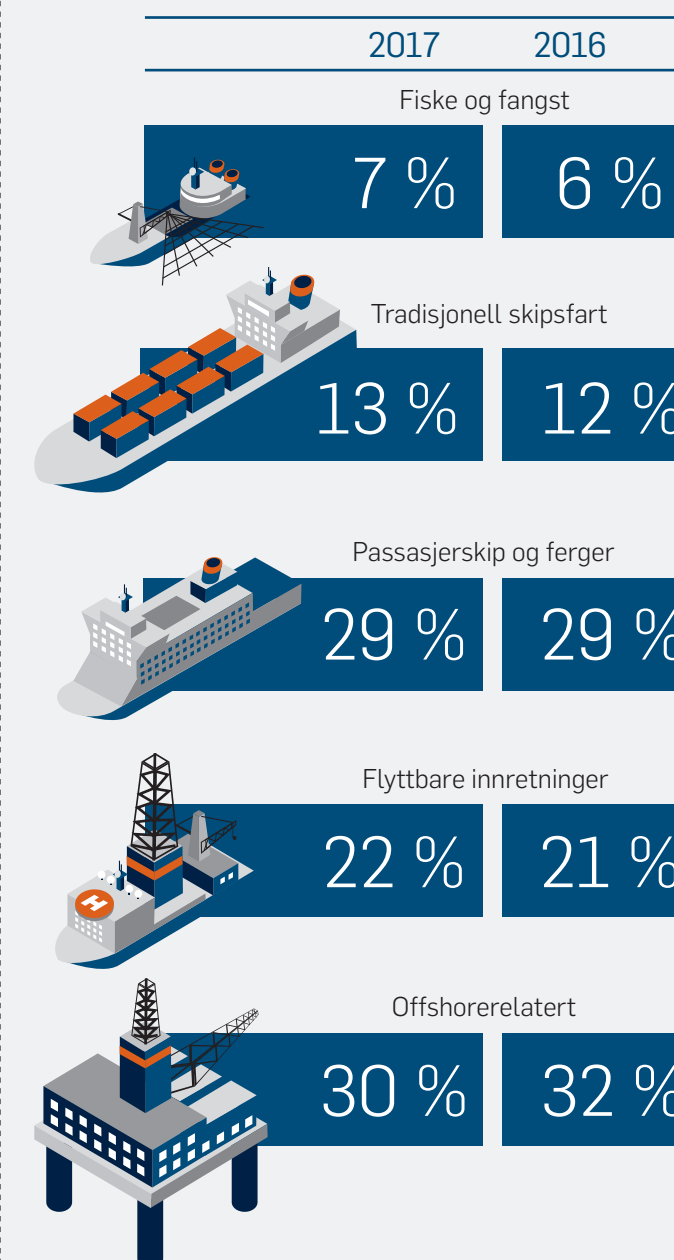
I 2017 gikk ordningen med regnskapsmessig underskudd, som dekkes av reguleringsfondet. Statens finansielle bidrag er utelukkende pensjonsforpliktelser i henhold til sjømannspensjonslovens § 15, i hovedsak gjelder dette krigsfartstillegget. Bidraget utgjør anslagsvis 53 mill. kroner i 2017 og er sterkt avtakende med årene.

Per 31.12.17 omfattet ordningen 7320 pensjonister, en nedgang på 11,9 % fra året før (8 311 per 31.12.16). Årsklassene er avtakende, og andelen medlemmer med tilstrekkelig tjenestetid til å oppnå pensjonsrett innenfor dagens regelverk forventes å avta. Gjennomsnittlig antall yrkesaktive medlemmer i 2017 var 26 588, en nedgang på 6,6 % sammenliknet med 2016 (28 444). Nedgangen skyldes i all hovedsak at det fortsatt er tøffe tider i offshorebransjen.

Figuren viser fordelingen av antall aktive medlemmer i 2016 sammenliknet med 2017. Andel aktive medlemmer innen offshore og flyttbare innretninger er redusert betraktelig de siste årene. Ved årsslutt 2017 utgjør offshore 52 % av aktiv medlemsmasse, mot 60 % i august 2014.

	Avkastning hittil i mnd (%)			Avkastning hittil i år (%)			Avkastning (NOK)			Allokering (%)			
	portefølje	Referanse indeks	differanse	portefølje	Referanse indeks	differanse	Hittil i mnd	Hittil i år	Markedsverdi	Portefølje	Strategi	Min-Max	Kontroll
Total portefølje	0.11	0.16	-0.05	3.83	3.16	0.67	39 974	3 451 058	30 037 687	100.0	100		-
<b>Aksjer</b>	<b>1.18</b>	<b>1.94</b>	<b>-0.76</b>	<b>15.54</b>	<b>19.04</b>	<b>-3.50</b>	<b>24 639</b>	<b>1 187 602</b>	<b>3 273 002</b>	<b>10.9</b>	<b>10</b>	<b>0-15</b>	<b>OK</b>
Norske aksjer	1.70	2.21	-0.52	15.51	19.9	-3.58	22 939	928 057	2 497 680	76.3	85	80-100	Brudd
Globale aksjer	0.22	0.40	-0.18	17.34	18.00	-0.66	1 699	259 545	775 322	23.7	15	80-100	Brudd
<b>Obligasjoner</b>	<b>0.01</b>	<b>-0.04</b>	<b>-0.05</b>	<b>2.90</b>	<b>2.02</b>	<b>0.87</b>	<b>6 719</b>	<b>1 898 000</b>	<b>20 973 027</b>	<b>69.8</b>	<b>85</b>	<b>0-100</b>	<b>OK</b>
Norske obligasjoner	-0.11	-0.04	-0.06	3.08	1.39	1.69	-19 298	1 433 122	13 894 566	66.3	70	60-100	OK
Globale obligasjoner	0.29	-0.03	0.32	2.49	3.32	-0.83	26 017	464 878	7 078 461	33.8	30	0-40	OK
<b>Pengemarked</b>	<b>0.09</b>	<b>0.02</b>	<b>0.07</b>	<b>1.56</b>	<b>0.47</b>	<b>1.08</b>	<b>8 615</b>	<b>362 229</b>	<b>5 790 410</b>	<b>19.3</b>	<b>5</b>	<b>0-100</b>	<b>OK</b>
Kontanter								1	3 226	1 248	0.0	0	OK

### AKTIVE MEDLEMMER FORDELT PÅ SEGMENT



### 3.2

## – «PINKY» HAR OVERTATT DET KJEDELIGE RUTINEARBEIDET

Tidligere brukte PTS en tredjedels årsverk på å håndtere lister for sykedager fra NAV. Nå har roboten «Pinky» overtatt storparten av denne jobben, til våre medarbeideres store tilfredshet. Og robotiseringen av rutineoppgaver vil fortsette ...

– Siden 2011 har vi hatt en omfattende automatiseringsprosess gående her i PTS, forteller leder for økonomi og virksomhetsstyring Rune Håland. – En av grunnene til at vi er så opptatt av robotisering, er at kostnadene med dette er forholdsvis små sammenlignet med gevinstene vi oppnår.

### TRE FULLE ARKIVBOKSER MED LISTER FRA NAV

Arbeidet med å håndtere omregning av sykedager til fartstid for PTS' medlemmer var det første som ble robotisert.

– NAV hadde lenge store problemer med å få til en elektronisk løsning på dette, så vi mottok store bunker med tettskrevne lister fra dem, og disse måtte plottes inn manuelt hos oss, forklarer Rune Håland.

– Dette var økonomimedarbeider Ellen Mosteids oppgave. Og at dette var et omfattende arbeid, kommer tydelig frem når hun trekker frem en stor arkivboks fra bokhyllen, stappfull av lister fra NAV.

– Dette er lister for fire måneder, så vi trengte tre slike bokser for å få plass til et helt år, sier hun. – Hver måned kom det som oftest mer enn 100 lister, og vi fikk dem fra omtrent alle NAV-kontorene i landet. Jeg måtte da gå inn i listene og registrere hver enkeltperson, med blant annet personnummer, navn, antall sykedager og om vedkommende hadde en overordnet eller underordnet stilling. Dette var, som du forstår, en skikkelig tungvinn, manuell operasjon.

– Det kunne gå med et tredjedels årsverk på dette registreringsarbeidet, opplyser Rune. – Og så var jo dette et ekstremt rutinemessig arbeid som ingen liker å drive med. Heldigvis var jobben også meget velegnet for robotisering. Dessuten kunne vi få økt kvaliteten på denne prosessen ved å automatisere den, for det er jo ikke til å unngå at det skjer feil når så store datamengder skal plottes inn manuelt.

– Første del av robotiseringen ble implementert våren 2017, og vi var ferdig med alt i november. Nå styrer roboten «Pinky» omtrent hele prosessen, tilføyer han.





– «PINKY» GJØR RESTEN AV JOBBEN

– For meg er dette kjempefint, fordi dette har vært en svært kjedelig jobb med veldig mye tasting, smiler Ellen. – Alt jeg trenger å gjøre nå, er å hente ut NAV-rapportene fra Altinn og sjekke om de stemmer med beløpene vi har fått inn på bankkontoen vår. Deretter legger jeg rapportene inn på et filområde hvor «Pinky» henter dem opp og foretar resten av jobben.

EN HELT NY OG BEDRE ARBEIDSDAG

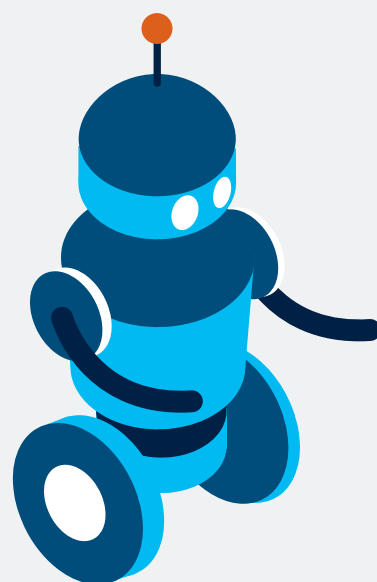
Ellen peker på en vanlig gul ringperm. – Denne inneholder NAV-listene for hele 2017, pluss kontoutdragene. Som du ser: Permen er ikke full en gang. Du kan godt si at «Pinky» har gitt meg en helt ny arbeidsdag.

FAKTURERER TRE GANGER OM DAGEN

– «Pinky» blir jo også brukt til fakturering av rederiene. Var dette også din jobb tidligere?

– Ja, det var det, svarer Ellen. – Også dette foregikk manuelt. Men nå har «Pinky» overtatt. «Hun» fakturerer automatisk tre ganger om dagen, året rundt, helt uavhengig av ferier og helligdager. Så når rederiene leverer inn sine premieoppgaver, blir de kjørt over som en ordre i Agresso, som er ERP-systemet vårt. Og når ordren ligger klar der, fakturerer «Pinky». Og de gangene det ikke er noe å fakturere, sender «hun» meg en rapport om det.

PTS er blitt en moderne, dynamisk organisasjon For å effektivisere og forenkle medarbeidernes rutineoppgaver ytterligere vil robotiseringsarbeidet i PTS fortsette. Den overordnede hensikten er å



reduere sårbarheten, øke effektiviteten, redusere feil og dermed oppnå økt tilfredshet hos kunder og medlemmer.

– Geir Bø sier at PTS har gått fra å være en statisk organisasjon til å bli en dynamisk, moderne organisasjon, og det er jeg helt enig i. «Pinky» har også bidratt til å gjøre oss enda litt mer moderne, så etter min mening ligger PTS nå i forkant av den digitale utviklingen, fastslår Ellen. – Det gjorde vi slett ikke da jeg begynte her i 2003.

– Hvordan ser egentlig «Pinky» ut?

– Ja, det kan du lure på. Jeg aner ikke, for «hun» er inne i en datamaskin. Jeg hadde sett for meg at «hun» ville være en slags Star Wars-astrodroide av R2-D2-typen, som satt der og tastet. Men det er dessverre ikke sånn, ler Ellen Mosteid.





### 3.3 SVAR PÅ TILDELINGSBREVET

Styringsparameter	Mål 2017	Resultat	Avvik
<b>GODE ØKONOMISKE BEREGNINGER OG ANALYSER</b>			
Avvik statstilskudd	5,0 %	5,09 %	-0,09
<b>KORREKT AVGIFT TIL RETT TID</b>			
Registeravvik Maritimt AA-register (årlig)	2,0 %	1,65 %	0,35
100 % av innbetalt avgift skal være korrekt (årlig)	100 %	100 %	0%
<b>KORREKT PENSJON TIL RETT TID</b>			
Av nye pensjoner skal min. 98 % være korrekte vedtak (siste 12 måneder)	98 %	99,0 %	1, %
Av endrede pensjoner skal min. 97 % være korrekte vedtak (akkumulert)	97 %	100 %	3 %
Saksbehandlingstid mnd. (perioden)	1	1	0
Restanser	0	0	0
Anker, omgjort i Trygderetten	0	0	0
<b>GOD BRUKERRETTING</b>			
Minst 70 % av alle nye søknader om pensjon skal være med bruk av selvbetjeningsløsning (akkumulert)	75 %	79 %	4 %
<b>BETRYGGENDE FONDSFORVALTNING</b>			
Fondsforvaltning – avvik mot ref. –indekser (akk.)	0,0 %	1,67 %	0,67 %
Rapporterte avvik på reglement og retningslinjer	0	0	0
<b>GOD INTERNADMINISTRASJON</b>			
Avvik administrasjonsbudsjett kontantprinsippet akk. (TNOK)	44 908	36 403	8 505
Sykefravær (akk)	4,5 %	7,50 %	-3,0 %
Medarbeidertilfredshet score skal være større enn forrige undersøkelse (årlig) *)	3,8	3,84 %	0,04 %
Antall beredskapsøvelser. Minst en årlig	1	2	1
Kostnadseffektivitet (akk) *)	3,30 %	3,27 %	0,03 %
Administrasjonskostnad per medlem (månedlig)	18	17	1
Administrasjonskostnad per aktivt medlem (månedlig)	104	114	-9
Antall igangsatte nye pensjoner per årsverk i pensjonsområdet (månedlig)	12	29	-18
Antall løpende pensjoner per årsverk i pensjonsområdet (månedlig)	1 660	1 489	-171

\*)  $(administrasjonskostnader - investeringskostnader + avskrivninger) / totale inntekter$

#### OPPSUMMERING

PTS har god måloppnåelse på daglig drift. Det gjelder alle overordnede mål i tildelingsbrevet. PTS mottok i april 2017 et revisjonsbrev for regnskapsåret 2016 uten anmerkninger.

PTS har jobbet kontinuerlig med sikkerhetsarbeid, ikke bare teknisk, men også med de ansattes holdninger og selve sikkerhetskulturen i virksomheten. Vi utførte en stor beredskapsøvelse i 2017 hvor vi testet vår evne til å opprettholde ordinær drift ved en katastrofesituasjon.

Andel søknader via selvbetjeningsløsningen har også økt i 2017, og gjennomsnittet for hele året var 79 %. Saksbehandlingstiden på nye manuelle søknader om pensjon har i 2017 vært under en måned.

PTS har i 2017 utviklet en app og igangsatt arbeidet med en chatløsning for å bedre vår service ytterligere, samt for en mer effektiv betjening.

Forvaltningen av fondsforvaltningsporteføljen er blitt gjennomført i henhold til reglement og strategi vedtatt i styret. Avkastningen for 2017 er bedre enn referanseindeksene, og langt over avkastningen til grunnfondet, som er plassert i Norges Bank.

2017 har vært preget av stor nedgang i den yrkesaktive medlemsmassen innenfor offshoresektoren. På grunn av usikkerheten knyttet til offshoresektoren har vi jobbet mye med økonomiske analyser og

prognoser for å fange opp utviklingstrekk, samt med å kunne forutse eventuell utløsning av statsgarantien på et tidligst mulig tidspunkt. Regnskapet viser et underskudd på 59 millioner kroner, som dekkes av reguleringsfondet.

Til tross for at flere rederier har finansielle utfordringer, har innkrevingsarbeidet gitt gode resultater. Utestående fordringer over 60 dager utgjør kr. 2 millioner kroner per 31.12.2017, og dette er lavere tall enn i tilsvarende periode i 2016. Tap på fordringer i 2017 utgjør kun kr. 1 161 347,-.

Administrasjonskostnadene for 2017 er lavere enn budsjettet. Dette skyldes at prosjektet «Ny lov» er blitt utsatt til 2018.

PTS har implementert robotteknologi, og to prosesser er i drift som robotiserte. Dette effektiviserer driften ytterligere, det øker kunde- og medarbeidertilfredsheten og reduserer sårbarheten.

PTS har for øvrig i 2017 jobbet videre med oppfølgingen av Sjømannspensjonsutvalgets innstilling, herunder forslag om minimum utbetalingsperiode, overgangsordninger og administrative konsekvenser.

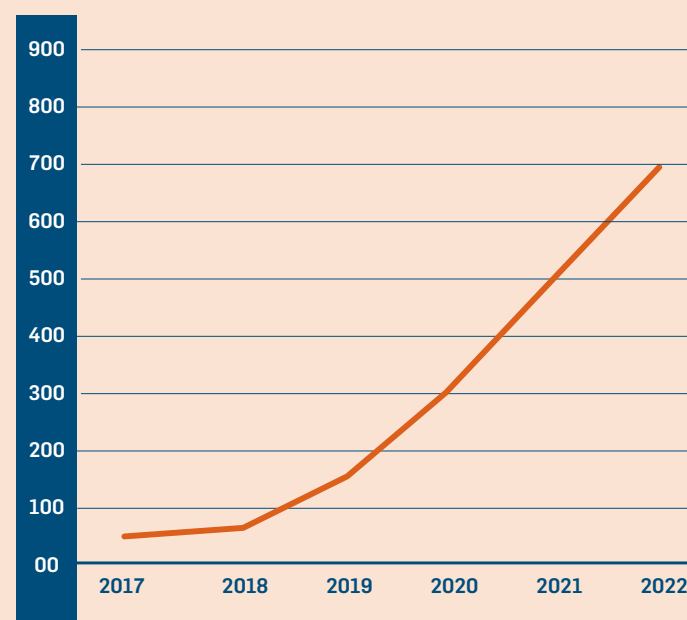
### GODE ØKONOMISKE ANALYSER OG BEREGNINGER

Utviklingen i sysselsettingen offshore de siste par årene har vært vanskelig å estimere grunnet stor usikkerhet. Denne usikkerheten er fortsatt stor, men tall fra 2017 viser en utflating av nedgangen i antall sysselsatte innenfor offshoresektoren. Våre anslag for 2018 viser en marginal oppgang innenfor sektoren.

Anslag per 31. desember 2015 (millioner kroner)	2017	2018	2019	2020	2021	2022
Inntekter *)	962	990	1 002	1 010	1 018	1 031
Kostnader	1 022	981	908	858	842	825
<b>Resultat per 31.12.</b>	<b>-59</b>	<b>9</b>	<b>94</b>	<b>152</b>	<b>176</b>	<b>206</b>
Reguleringsfond per 31.12.	41	62	156	307	483	689
Grunnfond	186	186	186	186	186	186
<b>Sum fond per 31.12.</b>	<b>228</b>	<b>248</b>	<b>342</b>	<b>493</b>	<b>669</b>	<b>875</b>
*) herav budsjettert statstilskudd (§15)	55	43	35	27	19	13
Andel statstilskudd av PTS' inntekter	5,7 %	4,3 %	3,5 %	2,7 %	1,9 %	1,3 %

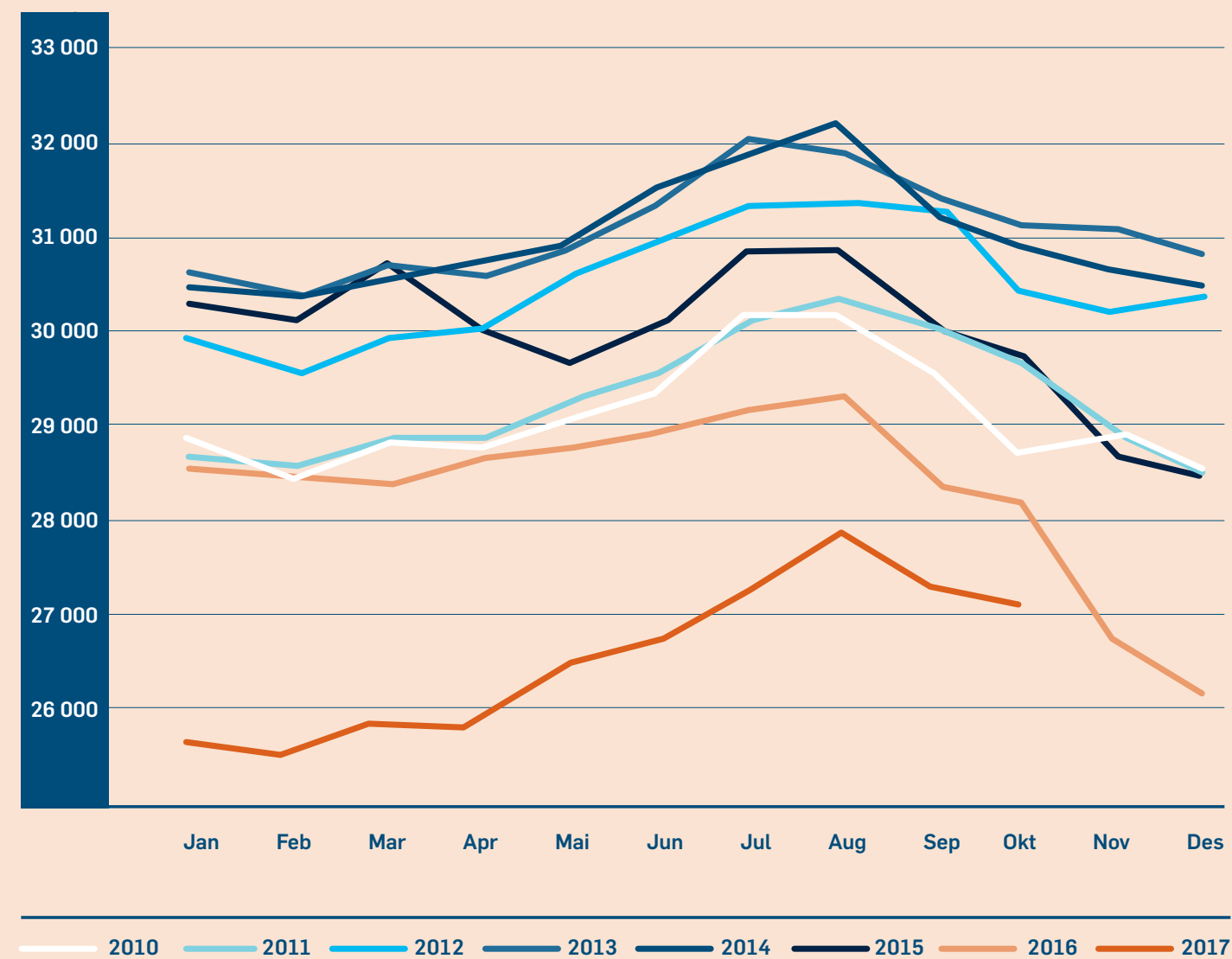
I det oppdaterte langtidsbudsjettet forventes det overskudd fra og med 2018. Anslagene viser at garantitilskuddet ikke utløses i perioden. Per 31.12. 2017 var reguleringsfondet på 42 millioner kroner, og det vil ifølge prognosen øke til 689 millioner kroner i 2022. Dette illustreres i grafen under. Grunnfondet på 186 millioner kroner kommer i tillegg.

Reguleringsfond per 31.12.



Sensibilitetsanalyse – utvikling i antall aktive medlemmer

Utvikling i antall aktive medlemmer



PTS har i 2017 fortsatt med jevnlig sensitivitetsanalyser for å belyse hvilken påvirkning nedgangen innen offshore har for ordningens økonomi. Premieinntektene og antall aktive medlemmer innrapporteres etterskuddsvis, noe som gjør at analysene ligger en termin (to måneder) i etterkant av faktisk dato. Anslagene i sensitivitetsanalysen baserer seg derfor på tall fra månedsskiftet september/oktober.

Beregningen forutsetter at snittlønnen per aktiv medlem er lik for hele offshoresektoren. Beregningene baserer seg på prognoser i inntekt og aktive medlemmer, fremstilt av Oslo Economics.

Av tabellen fremkommer det at det forventes en marginal økning i antall aktive medlemmer innen offshore i 2018. Sensitivitetsanalysen viser at PTS kan tåle et fall på 6 365 aktive medlemmer innen offshore uten at garantitilskuddet utløses i 2018. Det betyr at reguleringsfondet (medregnet grunnfondet) kan tåle en nedgang på 46 % i offshoresektoren sammenlignet med 31.12.2017. Som følge av dette er det lav sannsynlighet for at garantitilskuddet utløses i 2018.

	Årsrapport 2017	Anslag 2018
Totale premieinntekter (eks. finansinntekter og statstilskudd)	904 549 399	938 253 630
- hvorav premieinntekter offshore samlet	509 925 667	546 346 687
Gjennomsnittlig antall aktive medlemmer	26 558	26 915
- hvorav offshore samlet siste termin	13 932	13 996
Nedgang i antall aktive medlemmer fra 31.12. året før	-996	64
Reguleringsfond (medregnet grunnfond)	227 580 595	248 457 695
<b>Tåler ytterligere nedgang i antall aktive medlemmer</b>		<b>6 365</b>

### KORREKT AVGIFT TIL RETT TID

#### Samlet vurdering av resultat og tiltak

I arbeidsgiverportalen leverer kundene inn premieoppgaver 6 ganger (terminer) i året. De laster enten opp oppgavene fra en fil eller registrerer dem manuelt. Før oppgavene leveres, har kundene mulighet til å forhåndsberegne og kontrollere beløpet. De kan også velge «se premieberegning» for å avstemme at sats og beregning er korrekt. Når oppgavene er levert, mottar kundene en faktura elektronisk. Dersom noe er feil, har de hele tiden mulighet til å korrigere oppgavene i portalen.

I forkant av innleveringsfristen sendes det ut to påminnelser til kundene om innlevering av premieoppgave. Dersom oppgavene ikke blir innlevert til PTS innen fristen, mottar de to purringer. Etter dette sendes det til slutt ut et skjønnsmessig krav, og faktura på grunnlag av dette sendes til kunden. Ved manglende innbetaling sendes saken til Lindorff for innkreving.

Et tiltak for å sikre at pliktige medlemmer blir med i pensjonsordningen, er den årlige kontrollen mot det maritime AA-registeret. Denne kontrollen gjennomføres ved å avstemme PTS sitt eget medlemsregister mot det maritime AA-registeret, slik at personer som ikke er registrert i medlemsregisteret til PTS fanges opp. Avvikene blir deretter fulgt opp og kontrollert. For 2017 ble kontrollen ferdigstilt i oktober, og den viste et avvik på 1,65 %. Dette er innenfor målkravet på 2 %.

Medlemmene har tilgang til medlemsportalen hele døgnet. Her kan de blant annet få oversikt over sin egen fartstid og til enhver tid kontrollere at denne har blitt korrekt oppdatert. Første versjon av vår nye app «Ditt PTS» ble ferdigstilt i juni 2017, og denne skal gjøre det enklere for medlemmer å holde seg oppdatert på egen fartstid og sjømannspensjon. PTS jobber med å implementere en funksjonalitet i appen som gjør at medlemmer vil motta et varsel blant annet når fartstiden oppdateres.

Vår vurdering er at vi har medlemsdata av god kvalitet. Den årlige stikkprøvekontrollen for beregning av innbetalt premie er utført, og den viser at det ikke er avdekket feilfakturering.

### RESULTATER I INNKREVINGSARBEIDET

Det har i 2017 vært 362 saker som er sendt til rettslig inkasso, hvorav 2 av sakene ikke er avsluttet per desember. Det er bokført følgende tap på krav:

Det er i løpet av 2017 sendt inn fordringer for 25,2 millioner kroner til rettslig inndrivning, hvorav 1,01 millioner fortsatt står uløst – ikke avsluttet.

	2017	2016	2015	2014	2013
Tap på krav - premie	943 035	154 691	447 277	338 929	485 852
Tap på krav - pensjon	220 462	273 183	563 751	88 804	331 783
Innkrevde tidligere avskrevne fordringer	-2 150			-39 529	-35 445
<b>Sum</b>	<b>1 161 347</b>	<b>427 874</b>	<b>1 011 028</b>	<b>388 204</b>	<b>782 190</b>
Avsetning tap på krav	1 180 000	4 600 000	4 600 000	1 150 000	860 000



De samlede tapene i 2017 vil være noe høyere enn i 2016 som følge av en utfordrende finansiell situasjon for de rederiene som er knyttet til offshoresektoren. Imidlertid er utestående fordringer over 60 dager kun 2 millioner kroner per 31.12.2017, noe som er lavere enn i tilsvarende periode i 2016.

Ved vurderingen av fordringsmassens virkelige verdi er det gjort fradrag for konstaterte og forventede tap. Bokførte tap på krav utgjør henholdsvis kun 0,1 % av fakturert premie og 0,02 % av utbetalte pensjoner per 31.12.2017.

### KORREKT PENSJON TIL RETT TID

PTS utfører en rekke manuelle kontroller i tillegg til maskinelle, for å sørge for at våre medlemmer gis korrekte vedtak om pensjon og korrekt utbetaling til rett tid.

Hver måned tas det 8 stikkprøver av vedtak om ny pensjon med virkningsdato i gjeldende utbetalingsmåned. Gjennom stikkprøvene tatt i 2017 er det avdekket 1 feil av et utvalg på 96 stikkprøver, noe som gir en rettprosent på 99,0 %.

Hver måned tas det 5 stikkprøver av vedtak om endret pensjon for gjeldende utbetalingsmåned. Gjennom stikkprøvene tatt i 2017 er det ikke avdekket feil blant de 60 utvalgte sakene. Dette gir en rettprosent på 100 %.

Ved bruk av selvbetjeningsløsningen får søkeren umiddelbart svar. I et fåtall saker er det nødvendig å innhente mer informasjon for å ferdigbehandle søknaden. Saksbehandlingstiden i disse sakene,

samt søknader på papir, ligger innenfor kravet på en måned.

PTS har ingen restanser på ubehandlede søknader. Av klager på pensjonsvedtak mottatt i løpet av 2017 ønsket fire medlemmer å få sin sak vurdert i Trygderetten. PTS avventer svar i samtlige saker.

### FEILUTBETALINGER

I løpet av 2017 er det oppdaget én feilutbetaling blant totalt 718 nye pensjoner. Dette gir en rettprosent på 99,86 %. Feilen ble oppdaget gjennom stikkprøvekontrollen og skyldes en feil i fartstidsberegningen ved manuelt pensjonsvedtak.

I samme periode er det avdekket 57 feilutbetalinger som følge av endringer eller manglende opphør på løpende pensjoner. Dette utgjør 0,77 % av antall løpende pensjoner per måned på 7 430 per 31.12.2017, eller 0,06 % av totalt antall utbetalinger på 91 851 i perioden 1.1 – 31.12.2017. I all hovedsak skyldes feilene manglende samordningsopplysninger og dødsmeldinger.

Tabell 1 - Antall feilutbetalinger	Nye pensjoner	Løpende pensjoner
Nye pensjoner 1.1.–31.12.	718	7430
løpende per 31.12		
Forsinket opphør	0	57
Feil i pensjonsvedtak - beregning	1	0
<b>SUM</b>	<b>1</b>	<b>57</b>

Tabell 2 - Viser hvordan feil ble oppdaget	Nye pensjoner	Løpende pensjoner
Intern årsak - feil i pensjonsvedtak	1	0
Intern årsak - forsinket opphør	0	3
Ekstern årsak - manglende samordningsopplysninger	0	29
Ekstern årsak - manglende døds-melding	0	25
<b>SUM</b>	<b>1</b>	<b>57</b>

### Antall feilutbetalinger – Tabell 1

Av totalt 58 feilutbetalinger inntraff 1 i nye pensjoner og 57 i løpende pensjoner. De 57 feilutbetalingene i løpende pensjoner er alle knyttet til forsinket opphør av pensjon. Omtrent halvparten av feilutbetalingene ved opphør, 29 i antall, skyldes for sent opphør av pensjonen som følge av samordningspliktig ytelse, mens den andre halvparten, 28 i antall, skyldes forsinket opphør ved død eller 67 år.

### Årsak til feilutbetaling – Tabell 2

Av de 58 feilutbetalingene i perioden 1.1–31.12.2017 skyldes 4 interne forhold i PTS. 1 feil i pensjonsvedtak på ny pensjon skyldes at det ble stipulert for lite fartstid ved manuelt vedtak om tilbakebetaling av avgift. Ved fartstidsberegningen ble det benyttet en måned for lite fartstid, slik at beløpet ble for lavt.

Differansen mellom det utbetalte og det korrekte beløpet er i ettertid blitt etterbetalt. 3 forsinkede opphør ved 67 år skyldes at pensjonen var satt utenfor maskinell behandling. Dermed opphørte ikke pensjonen automatisk når medlemmet fylte 67 år.

54 feilutbetalinger skyldes eksterne forhold. 29 skjer som følge av manglende samordningsopplysninger, hvorav 21 gjelder melding om arbeidsavklaringspenger og 8 melding om uførepensjon. 25 skyldes manglende dødsmelding. I 11 av sakene kommer dette av at dødsmeldingen ikke når oss i tide fordi medlemmet bor i utlandet. I de resterende 14 mottar vi ikke melding fra folkeregisteret tidnok til å stanse pensjonen i tide. Trolig skyldes også flertallet av disse 14 at medlemmet har bostedsadresse i utlandet, noe som har ført til forsinket melding til folkeregisteret og dermed også til PTS.

### Tiltak for å forhindre feilutbetalinger

Dersom det oppdages avvik eller feilutbetalinger, erstattes det ukorrekte vedtaket med korrekt vedtak, og i tilfeller hvor det er avdekket systemfeil, blir det satt i gang feilretting. I alle tilfeller med feilutbetaling vil for mye utbetalt pensjon kreves tilbakebetalt av boet eller pensjonisten, eventuelt kreves det refundert ved at NAV trekker beløpet fra sin etterbetaling. Ellers følges normale innkreivingsprosedyrer.

De 3 feilutbetalingene med intern årsak skyldes at pensjonssakene var satt utenfor automatisk behandling, og pensjonene opphørte derfor ikke maskinelt når medlemmet fylte 67 år. Antall feilutbetalinger av denne typen er gått ned etter oppryddingsarbeidet PTS har påbegynt, hvor pensjonssaker av denne

typen blir gjort om til maskinelle saker og dermed opphører automatisk. I 2016 hadde vi 14 feilutbetalings saker med denne årsaken, i 2017 hadde vi 3. De resterende som av ulike årsaker ikke kan bli omgjort til maskinelle saker, blir gjennomgått månedlig for at vi skal oppdage manglende opphør.

De 25 feilutbetalingene ved for sent opphør med ekstern årsak skyldes at PTS har mottatt døds meldingene for sent til å kunne stoppe pensjonen i tide. Majoriteten av disse medlemmene bor i utlandet. For å unngå feilutbetalinger til døde pensjonister i utlandet innførte PTS fra april 2016 en automatisk, årlig utsendelse av leveattester til alle pensjonister bosatt i utlandet, både med norsk og utenlandsk statsborgerskap. Dersom godkjent leveattest ikke er returnert innen tre måneder, går pensjonen til automatisk opphør. På denne måten fanger vi opp langt flere dødsfall blant pensjonister i utlandet enn på et tidligere tidspunkt.

I 29 saker mottok PTS melding om en samordningspliktig ytelse for sent til å stanse vår pensjonsutbetaling. PTS er i dialog med NAV for å unngå slike feilutbetalinger. PTS har kvartalsvise gjennomganger av hvilke av våre medlemmer som mottar uføretrygd og månedlig gjennomgang av mottakere av arbeidsavklaringspenger.

### GOD BRUKERRETTING

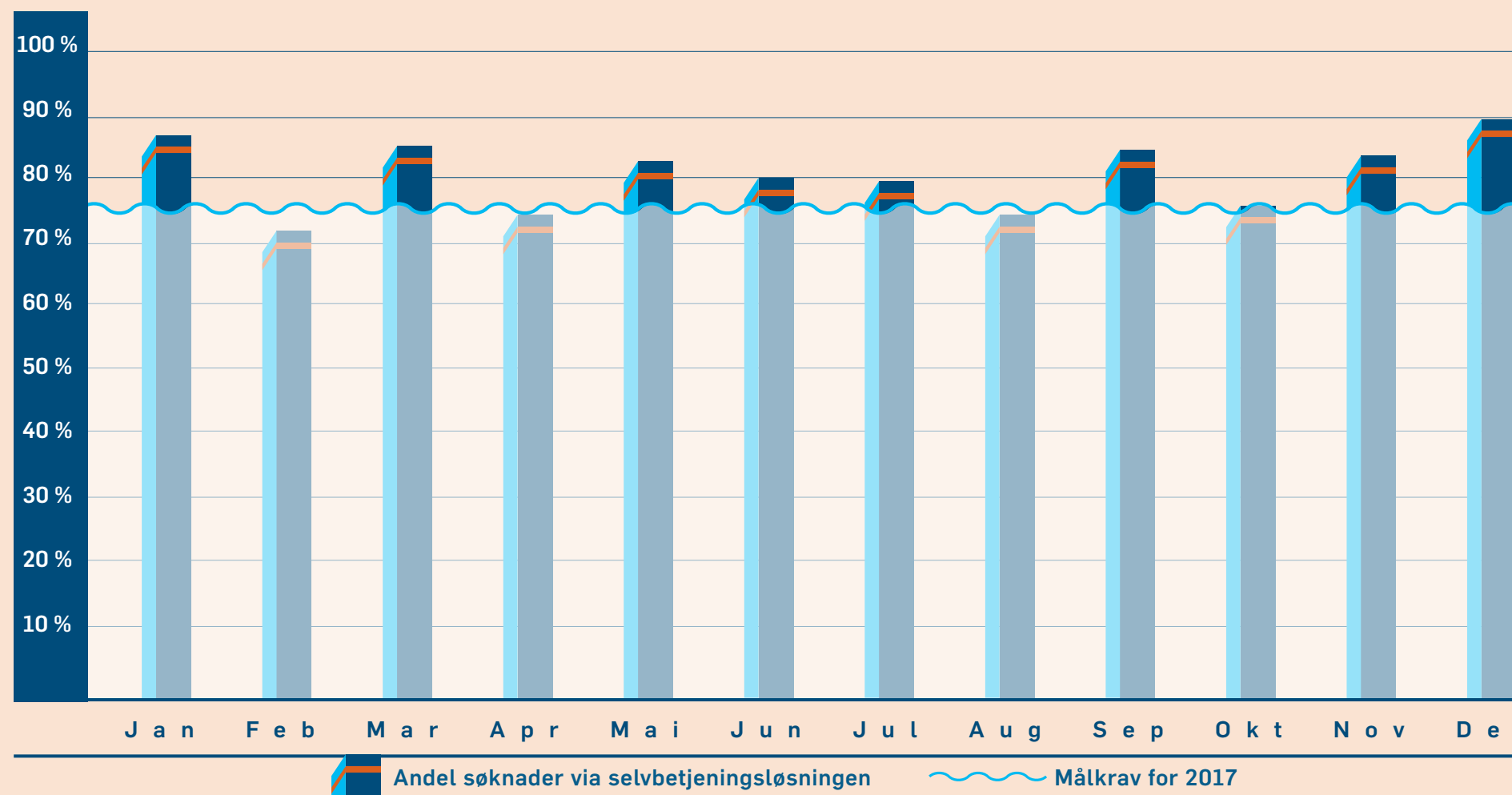
#### Selvbetjeningsløsningen

Andelen som søker pensjon via selvbetjeningsløsningen er per 31.12 på 79 %, akkumulert for de siste 12 månedene. Dette er over målkravet på 75 %, og det kan derfor se ut til at tiltakene som i 2016 ble gjennomført for å øke andelen, har fungert.

Et tiltak som er gjennomført i 2017, er at PTS har åpnet opp for å søke pensjon i selvbetjeningsløsningen inntil 5 ganger etter at medlemmet har fått avslag. Dette gjør at medlemmer som blant annet får avslag grunnet ikke oppnådd pensjonsalder fortsatt kan søke elektronisk ved neste forsøk. Dette vil kunne øke andelen ytterligere. Et annet tiltak med vesentlig virkning er at PTS nå laster opp fartstid til

vårt system direkte fra Garantikassen for fiskere. Denne muligheten oppsto fra 1.1.2017 og gjør at medlemmer som har opptjening i Garantikassen, uten overlappende tid, også kan bruke selvpen sjoneringen. Videre vil appen «Ditt PTS» gjøre det enklere for medlemmer å bruke selvbetjeningsløsningen.

Andel søknader via selvbetjeningsløsningen 2017



Det arbeides kontinuerlig med forbedringer og nye tiltak som kan øke andelen og bedre brukeropplevelsen av selvpensjoneringen ytterligere.

Vi arbeider med å tilpasse selvbetjeningsløsningen for arbeidsgivere etter kundenes behov, og forrige kundeforum ble holdt i Ålesund oktober 2017. Her ble det satt ny rekord i antall påmeldte, og forumet resulterte i flere gode innspill og tilbakemeldinger på hvordan portalen kan forbedres. For PTS er kundeforum en viktig arena for å møte kundene og for å få tilbakemeldinger på hvordan virksomheten kan bli bedre. I tillegg er dette et forum der kundene kan møte hverandre og utveksle erfaringer i bruk av våre løsninger.

### Brukerretting

Ny nettside (www.pts.no) ble lansert i april 2017. Bakgrunnen for dette var ønsket om å modernisere nettsiden og på den måten gjøre det enklere å finne informasjon om PTS, regelverk og selvbetjeningsløsninger. I startfasen av prosjektet inviterte vi medlemmer og kunder til workshops for å kunne tilpasse siden mest mulig etter deres behov. I tillegg ble det sendt ut en spørreundersøkelse som inneholdt spørsmål om hvordan nettsiden kunne forbedres. Her kom det inn mange nyttige tilbakemeldinger som bidro til at vi kunne utvikle en mer funksjonell nettside.

Første versjon av appen «Ditt PTS» ble lansert for Apple-produkter i juni. Hensikten er at appen skal gjøre det enklere for medlemmene å holde seg oppdatert på egen fartstid, få kunnskap om sjømannspensjon, motta meldinger og informasjon

fra oss, simulere sin pensjon og søke om pensjon på mobilen eller nettbrettet. Appen skal oppdateres med ny funksjonalitet som skal gi medlemmene notifikasjoner når de mottar pensjonsslipper og meldinger, når arbeidsgiver oppdaterer deres fartstid eller når det legges ut nyheter i appen. Appen skal også lanseres til Android-produkter. Appen vil bli markedsført i løpet av våren 2018.

PTS har et ønske om at det skal bli enda enklere å komme i kontakt med oss, og i den forbindelse planlegges det en lansering av en chatløsning. Denne blir tilgjengelig på nettsiden www.pts.no og i medlemsportalen.

Det har også blitt utarbeidet en ny kommunikasjonsstrategi i 2017. På grunnlag av denne har det blitt igangsatt en rekke tiltak som blant annet innebærer en ytterligere spissing av informasjonen som går ut til gitte målgrupper. PTS har et ønske om at flere yngre medlemmer skal få et mer bevisst forhold til sin opptjening og fremtidige sjømannspensjon. Videre er det et mål å utvikle visuelt informasjonsmateriale, som for eksempel demovideoer av brukerveiledninger til portalene. Planene er at dette skal være lett tilgjengelig via nettsiden.

### FORSVARLIG OG GOD FONDSFORVALTNING AV ORDNINGENS FONDSMIDLER

I 2017 har porteføljen steget med 3,83 %, og den ligger 0,67 % foran indeks. Markedsverdien på porteføljen var 30,04 millioner kroner per 31.12.17. Til sammenligning var markedsverdien 85,15 millioner kroner per 31.12.16. Netto uttak i 2017 var 55,11 millioner kroner.

Alle fondsplasseringene er i samsvar med gjeldende reglement og følger styrets retningslinjer for fondsforvaltningen. Det vises til egen rapportering om fondsforvaltning i henhold til brev av 5. november 2015 fra Arbeids- og sosialdepartementet om fondsforvaltningen i PTS.

### Grunnfondet

Grunnfondet står per 31.12.17 plassert i Norges Bank til en rente på 0,37 % per år.

Stortinget vedtok å gjøre endringer i lov om pensjonstrygd for sjømenn slik at bestemmelser om et grunnfond på 186 millioner kroner oppheves, og at de 186 millioner kroner inngår i reguleringsfondet. Midlene overføres PTS primo januar 2018.

AVKASTNING I 2017				STATUS PER 31.12.2017			
Aktivklasse	Portefølje	Referanse-indeks	Differanse	Markedsverdi (i mill. kr)	Allokering	Strategi	Frihetsgrader
Aksjefond	15,54 %	19,04 %	-3,50 %	3,27	10,9 %	10%	0 % - 15 %
Obligasjonsfond	2,90 %	2,02 %	0,87 %	20,97	69,8 %	85 %	0 % - 80 %
Pengemarked	1,56 %	0,47 %	1,08 %	5,79	19,3 %	5 %	0 % - 100 %
Likviditet				0,001	0%	0 %	
Totalportefølje	3,83 %	3,16 %	0,67 %	30,04	100 %	100 %	



Admonstrasjonsbudsjett	Vedtatt budsjett 2017	Regnskap 2017	Avvik (regnskap budsjett)	Avvik i prosent
Lønnskostnader	22 643 829	21 120 198	1 523 631	7 %
Lokalkostnader	3 565 649	3 485 406	80 243	2 %
Andre driftskostnader	3 476 580	1 923 411	1 553 169	45 %
IT-forvaltning og infrastruktur	2 593 064	2 981 480	-388 416	-15 %
<b>Sum</b>	<b>32 279 121</b>	<b>29 510 494</b>	<b>2 768 627</b>	<b>9 %</b>
Avskrivninger	6 683 340	5 878 099	805 241	12 %
Regnskapsprinsippet	38 962 461	35 388 593	3 573 869	9 %
Investeringer - alle	15 890 816	6 892 500	8 998 316	57 %
Kontantprinsippet	48 169 937	36 402 993	11 766 944	24 %

### GOD INTERNADMINISTRASJON

#### Status på administrasjonsbudsjettet

Vi ligger innenfor styrevedtatt budsjett for 2017 på kr 48,17 millioner kroner etter kontantprinsippet.

Administrasjonskostnadene for 2017 avviker fra budsjettet som ble vedtatt på styremøtet 8. desember 2016. Dette skyldes i hovedsak utsettelsen av lovendringsprosjektet, og derav underforbruk av investeringene og driftskostnader knyttet til dette.

Prosjektet er parallellforskjøvet til 2018, men noen av oppgavene ble likevel utført i 2017, hovedsakelig deler av arkitekturarbeidet. Det er ikke gjort reestimering av oppgaver som er knyttet til de konkrete systemendringene grunnet lovendringen, og som tidligere varslet må prosjektets totalkostnad reestimeres når ny lov er avklart.

### SYKEFRAVÆR OG IA-ARBEID

Sykefraværet i 2017 var 7,5 prosent og dermed over virksomhetens måltall for sykefraværet, som er 4,5 prosent. Til sammenligning hadde PTS et sykefravær på 4,5 prosent i 2016.

Det har i 2017 vært en økning i både egenmeldt og legemeldt fravær. Størst har økningen vært i det legemeldte fraværet, som utgjorde 4,7 prosent mot 2,5 prosent i 2016. Bakgrunnen for denne økningen er et langtidsfravær gjennom deler av året samt noen sammenfallende tilfeller av lengre fravær mot slutten av året. Slike langtidsfravær slår stort ut på det totale fraværet i en virksomhet med få ansatte, ett tilfelle tilsvarer omtrent 4 prosent.

Ingen av langtidsfraværene var arbeidsrelaterte. Det egenmeldte fraværet var 2,8 prosent mot 1,8 prosent i 2016 og skyldes naturlige variasjoner.

PTS følger opp sykefraværet tett i virksomhetsstyringen og i regelmessige møter med tillitsvalgte og verneombudet. Sykmeldte følges opp med hyppig kontakt gjennom sykefraværet. Tilrettelegging av arbeidsplassen og tilpassing av arbeidsoppgaver og arbeidstid gjøres der det er behov for det.

PTS legger stor vekt på å opprettholde et godt og inkluderende arbeidsmiljø. Vi jobber kontinuerlig med tiltak for å forebygge og redusere sykefravær. Vi har et godt samarbeid med bedriftshelsetjenesten som bistår i planlegging og gjennomføring av HMS-arbeidet i virksomheten. Bedriftshelsetjenesten har også bistått med veiledning i enkeltsaker. Alle lederne har gjennomgått rutine for sykefraværsoppfølging.

De ansatte gis tilbud om årlig helse-sjekk, bedriftsmassasje med egenandel og trim i arbeidstiden. Tiltakene benyttes bredt med positiv effekt. Verne-runde ble gjennomført i november, og ingen avvik ble avdekket.

PTS har per 31.12 ingen ansatte med nedsatt funksjonsevne. Virksomheten har lav turnover, og det gjennomføres få nye ansettelser. Vi har derfor ikke satt konkrete mål for å øke sysselsettingen av personer med nedsatt funksjonsevne. Ved utlysning av ledige stillinger oppfordres alle kvalifiserte om å søke uten hensyn til kjønn, alder, funksjonshemming, nasjonalitet og etnisk bakgrunn.

Kvalifiserte søkere som oppgir å ha en funksjonshemming, innkalles til intervju. Ingen ansatte er gått av med uførepensjon.

PTS har i mange år hatt en svært høy andel eldre ansatte med en gjennomsnittsalder på oppunder 60 år. De siste årene har virksomheten vært gjennom et generasjonsskifte, og vi har nå en god spredning i alder med ansatte fordelt på alle aldersgrupper. Per 31.12 er gjennomsnittsalderen 49 år.

#### MEDARBEIDERUNDERSØKELSE

Medarbeiderundersøkelsen ble gjennomført i februar/mars 2017 og kartla blant annet motivasjon, engasjement og oppfatninger om kvalitet og resultatopptåelse. Svarprosenten var 95 prosent, mot 81 prosent høsten 2015, som var sist gang en slik undersøkelse ble gjennomført.

Rapporten viste et overveiende positivt resultat, med en sammenlagt skår på 3,84 mot 3,8 i 2015. Resultatene fra forrige undersøkelse ble fulgt opp i organisasjonsutviklingsprosessen gjennomført høsten og vinteren 2015/2016, samt i virksomhetsstyringen. Årets resultater viser stor fremgang når det gjelder samhandling på tvers av avdelingene, som har vært hovedsatsningsområdet etter forrige undersøkelse. Både det fysiske og det kollegiale arbeidsmiljøet er svært godt i PTS. De ansatte opplever et felles ansvar for å nå virksomhetens mål, og at arbeid og kompetanse anerkjennes. Virksomhetens strategi og mål er godt kjent blant de ansatte, de vet hva som forventes i jobben og tar ansvar for egen utvikling. Det er også god fremgang innenfor ledelse og målstyring. De ansatte opplever at lederne setter og

kommuniserer tydelige mål, at de er støttende og har god gjennomføringsevne. Forbedringsområdene er i stor grad knyttet til muligheter for nye utfordringer og karrieremuligheter internt i virksomheten.

Oppsummert er resultatene gode på viktige områder som gjennomføringsevne, ledelse, utvikling og samhandling, og PTS har oppnådd målsettingen om tilsvarende eller bedre resultat enn ved forrige undersøkelse. Resultatene av undersøkelsen er blitt diskutert i ledelsen og blant de tillitsvalgte og gjennomgått for ansatte på allmøte. Satsningsområder og tiltak er utarbeidet i workshop med alle ansatte og følges opp i medarbeidersamtaler og i virksomhetsstyringen.

#### KOMPETANSESITUASJONEN I VIRKSOMHETEN

PTS er opptatt av å ha kompetente og endringsdyktige ledere og medarbeidere og jobber systematisk med kompetansesituasjonen. Det er opparbeidet god prosjektkompetanse og prosjektmodenhet i virksomheten i de senere år. Gjennom det kontinuerlige arbeidet med videreutvikling av selvbetjeningsløsningene og robotisering av utvalgte saksbehandlerprosesser er også den digitale kompetansen betydelig styrket.

I kompetansetiltaksplan for 2017 har vi lagt særlig vekt på personvern i forbindelse med innføring av ny personvernforordning i 2018, samt på videreutvikling av digital kompetanse. Som forberedelse til arbeidet med innføring og tilpassing av ny sjømannspensjonslov til virksomhetens systemer er det gjennomført opplæring i metodikk for arbeid med IT-prosjekter, kravspesifisering og testing.

I forlengelse av organisasjonsutviklingsprosessen som ble slutført i 2016, har vi gjennomført ulike samlinger i intern regi.

#### KOSTNADSEFFEKTIVITET OG PRODUKTIVITET

Måltallene er fastsatt med grunnlag i reelle resultater for 2016 og tidligere år. Kostnadseffektiviteten per 31.12.2017 er marginalt høyere enn målet for 2017. De resterende punktene i kategorien «god internadministrasjon» i måltabellen presentert i innledningen, er mål hvor PTS ønsker å høste erfaring og følge opp utviklingen over tid.

Med utgangspunkt i behov for å forenkle og automatisere oppgaver som i dag er enten delprosesser av PTS sine hovedprosesser eller rutineoppgaver, ble det igangsatt et robotiseringsprosjekt i PTS. Robotikk har vist seg å være enkel og «billig» automatisering som ikke belaster IT-ressurser i videre grad. Målet med tiltaket er å redusere sårbarheten, øke effektiviteten, redusere feil ved at ting gjøres riktig første gang, øke kunde- og medlemstilfredsheten samt å øke medarbeidertilfredsheten ved at rutinepregede oppgaver løses av en robot.

I 2017 robotiserte vi to prosesser innenfor økonomiområdet, og ved årsslutt hadde vi enda én prosess under utvikling. Arbeidet fortsetter i 2018. Dette effektiviserer driften ytterligere, det øker kunde- og medarbeidertilfredsheten, og det reduserer sårbarheten til organisasjonen.

#### DELMÅL: GOD RISIKOSTYRING OG INTERNKONTROLL

##### Overordnede risikovurderinger

Risikostyringen og internkontrollen i PTS er i tråd med statens økonomiregelverk. Vi opplever god kvalitet og modenhet i virksomhetens styring og kontroll (strategi, resultat- og målkort). PTS har god måloppnåelse i driften og har etablert et systematisk opplegg for risikostyring og intern kontroll.

Det foretas en årlig gjennomgang i ledergruppen av det overordnede risikobildet som dokumenteres i en risikomatrix. Risikomatriksen dekker alle strategiske mål, systemer og prosesser samt relevante regelverk og lover. Hver måned har ledergruppen et virksomhetsstyringsmøte der månedens resultat blir gjennomgått, og der strategiplan, tiltaksplaner, økonomirapport, resultat- og målstyring (balansert målstyring), risikovurderinger, sikkerhets- og beredskapsspørsmål og internkontroll med mer blir fulgt opp.

Ledergruppen følger opp risikomatriksen hver tredje måned for å sikre at risikoene fortsatt er gjeldende og tiltak er iverksatt. Ny fullstendig revisjon av matriksen vil bli foretatt høsten 2018.

De viktigste risikoene i 2017 var knyttet til reguleringsfondets størrelse og eventuell utløsning av statsgarantien, oppfølging av NOU 2014:17 og manglende etterlevelse av EUs nye personvernforordning.

### Områder med særskilt oppmerksomhet i 2017

**Risiko:** En eventuell utløsning av statsgarantien

- Inntektssvikt utover det forventede.

**Tiltak:** Ajourhold og videreutvikling av prognosemodellen. Kundeanalyse og tett oppfølging av utviklingen i premieinntektene.

**Status:** Modellen forbedres løpende ved tilgang til historiske data. Kundeanalyse og løpende oppfølging av premieinntektene er utført i 2017.

### Områder med særskilt oppmerksomhet i 2017

**Risiko:** Oppfølgingen av NOU 2014:17

- Regelverket avklares for sent til iverksettelse fra 2019.
- Komplekst regelverk å administrere / fare for manuelle prosesser.

**Tiltak:** Kartlegge uavklarte spørsmål og belyse konsekvenser.

**Status:** PTS har kartlagt uavklarte spørsmål i NOU 2014:17 og har god dialog med departementet rundt denne.

### Områder med særskilt oppmerksomhet i 2017

**Risiko:** Risiko for manglende etterlevelse av EUs nye personvernforordning.

**Tiltak:** Sikre etterlevelse av ny personvernlov.

**Status:** I juli 2017 kom en norsk oversettelse av EUs personvernforordning. PTS har hatt gjennomganger i ledermøtet om betydningen av forordningen og hvordan dette påvirker oss. Vi har sørget for å bygge

kompetanse i hele virksomheten og prioritere tiltak for å sikre etterlevelse av forordningen, som vi forutsetter at ny personvernlov vil legge til grunn. Flere tiltak er implementert, og arbeidet vil pågå frem til ny personvernlov trer i kraft 25. mai 2018.

### DELMÅL: SIKKERHET OG BEREDSKAP

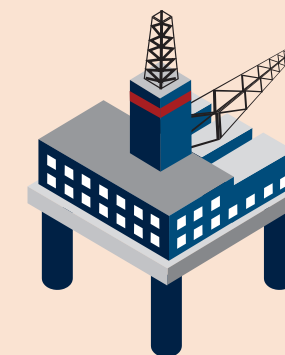
PTS reviderte i 2017 beredskapsplanen med aktuelle scenarioer som kan berøre virksomheten og utbedret planen med tiltakskort og hendelsehåndteringsdokumenter. Oversikten over scenarioene benyttes også som grunnlag for å informere om virksomhetens beredskaps- og sikkerhetsutfordringer, samt til å vurdere behov for tiltak. Revidert beredskapsplan med scenarioer og tiltakskort er gjennomgått for alle ansatte i allmøte. Opplæring i og bevisstgjøring om informasjonssikkerhet inngår i virksomhetens kompetansetiltaksplan og er blant annet tema på allmøter. Det er oppdatert policy og retningslinjer for informasjonssikkerhet som alle ansatte har gjennomgått. Retningslinjene inngår som en del av opplæringen for nyansatte.

Vi har gjennomført to beredskapsøvelser i 2017, en Red-Team-beredskapsøvelse og en fullskala beredskapsøvelse. En Red-Team-øvelse har til hensikt å trenge seg inn (kompromittere) i PTS' systemer via saksbehandler for deretter å overta hele eller deler av infrastrukturen. Gjennom denne øvelsen ble det avdekket sikkerhetshull, og korrigerende tiltak ble iverksatt. Fullskalaøvelsen tok for seg relevante scenarioer med mål om raskt å komme tilbake til ordinær drift etter en katastrofesituasjon hvor vi ikke har tilgang til virksomhetens lokaler og systemer. Både intern og ekstern kommunikasjon

ble testet, samt kundesenter, saksbehandling og utbetaling. Øvelsen ble gjennomført ved at hele PTS ble involvert, noe som ga oss god erfaring og styrket kompetansen til alle ansatte. Korrigerende tiltak er iverksatt.

PTS erfarer at det er nødvendig med en kontinuerlig oppfølging av sikkerhetsarbeidet, ikke bare av teknisk sikkerhet, men også av de ansattes holdninger og selve sikkerhetskulturen i virksomheten. PTS arbeider med implementering av internkontroll av informasjonssikkerhet og personvern. Alle ansatte har vært involvert i beredskapsarbeidet. Vi har tro på at dette også vil bidra til god sikkerhetskultur og -kompetanse. Arbeider vi kontinuerlig med sikkerhet i både tekniske systemer, rutiner og kultur, oppfatter vi at risikoen i virksomheten er moderat. Dette skal likevel ikke bli noen hvilepute. PTS har blitt invitert til å delta i diskusjon om sektorvis CERT-funksjon, noe virksomheten stiller seg positive til.

PTS er en IKT-intensiv virksomhet, og i lys av dette arbeider PTS kontinuerlig med forbedringer og nødvendige tiltak (bl.a. NSMs anbefalte tiltak mot IKT-angrep) slik at virksomheten til enhver tid opprettholder sikker IKT-drift. Teknisk har vi arbeidet med å herde infrastrukturen. Det er gjort forbedringer innenfor blant annet identitets- og tilgangsstyring, samt at det implementeres ny arkitektur for de deler av infrastrukturen som styrer tilganger eksternt. Arbeidet er kommet langt, men det er fortsatt mye som gjenstår.



## GJENNOMFØRING AV REFORMER

### Fellesføring

PTS har vært gjennom flere digitaliseringsprosesser i kjølvannet av det store moderniseringsarbeidet som ble avsluttet i 2014. For PTS er digitalt førstevalg hovedstrategien i kontakt med våre kunder, medlemmer og samarbeidspartnere. Vi har selvbetjeningsløsninger for både kunder og medlemmer, selvpensjoneringsløsning og mulighet for elektronisk ajourhold. I år styrker vi digitalt førstevalg ved at det er lansert en app for våre medlemmer, samt at arbeid med en chat-løsning for medlemsportalen og pts.no pågår. Vi har utbedret vår kundeportal slik at den både har fått en facelift og utbedret funksjonalitet, samt at den tilfredsstillende kravene til universell utforming og ELMER-standarden. Tilsvarende arbeid vil bli gjort for saksbehandlerportalen i 2018.

Det siste året har vi jobbet med å effektivisere og forenkle saksbehandleres rutineoppgaver som det ikke er kostnadseffektivt å bygge inn i eksisterende kjernesystemer. Vi har vært igjennom en større kartleggingsrunde for å identifisere og prioritere

## UTVIKLINGSOPPGAVER OG



de best egnede rutinene for robotisering. En nyttig sideeffekt av dette kartleggingsarbeidet er forenkling av eksisterende saksbehandlerrutiner. Per i dag har vi innført robot for å håndtere omregning av sykedager til fartstid, automatisk utfakturerings til våre kunder samt distribusjon og arkivering av innkommende e-post til vårt sentrale e-postmottak. Løsningen gir oss raskere prosesser med færre personer involvert og en mer effektiv saksbehandling med lavere ressursbruk og sårbarhet. Arbeidet med implementering av roboter på hensiktsmessige rutineoppgaver vil bli videreført i 2018.

Vi søker å gjøre gjenbruk av eksisterende informasjon i det offentlige/forvaltningen og etterleve prinsippet om opplysninger til det offentlige «kun én gang». I 2017 har vi tatt i bruk integrasjon mot Skatteetaten for årlig innhentning av inntektsopplysninger om våre medlemmer for å sikre korrekt utbetaling av pensjonstillegg. Siden Skatteetaten ikke leverer lønnsdata på månedlig basis, vil vi fortsette å gjøre den årlige etterkontrollen. Gevinsten med integrasjonen er

sikrere overføring av data og redusert ressursbruk både i Skatteetaten og PTS.

#### **Pensjonsreformen**

PTS startet opp lovendringsprosjektet i 2017. PTS besluttet i samråd med styret å fullføre det som var mulig av det forberedende arbeidet i påvente av ny lov. Den økonomiske rammen for prosjektet blir, som tidligere avtalt, reestimert når ny lovtekst foreligger.

PTS har kartlagt uavklarte faglige spørsmål i NOU-en og utarbeidet oversikt over hvilke punkter i ny pensjonsordning som krever nærmere avklaringer. På fagsiden i prosjektet ble målsettingen først og fremst å bidra til å sikre at det nye regelverket kunne praktiseres på en enkel og god måte, og at det kunne bli tilrettelagt for automatisert saksbehandling. I siste kvartal deltok PTS i arbeidsmøter i regi av departementet.

En reimplementering av arbeidsgiverportalen er satt

i produksjon. Gevinstene av reimplementeringen er å redusere kompetansesårbarhet, redusere forvaltningskostnader ved utfasing av gammel teknologi og forenkle arkitektur.

I april 2017 ble et forslag oversendt Arbeids- og sosialdepartementet om å gjøre endringer i PTS sitt spesifikke og utdaterte fondsreglement, slik at fondsreglementet til enhver tid skal følge regelverket

for innskuddspensjonsordninger. Saken ligger i departementet for videre behandling. Det ble i tildelingsbrev i 2017 varslet at det vil bli foretatt en vurdering av den fremtidige tilknytningsform for PTS, og at det vil bli aktuelt med PTS sin bistand i den anledning. På grunn av utsettelse av lovendringsarbeidet ble ikke dette etterspurt i 2017.

«En reimplementering av arbeidsgiverportalen er satt i produksjon. Gevinstene av reimplementeringen er å redusere kompetansesårbarhet, redusere forvaltningskostnader ved utfasing av gammel teknologi og forenkle arkitektur.»



## 4. STYRETS BERETNING

Styret godkjenner styrets beretning (kapittel 4.1) og årsregnskap (kapittel 6) på styremøtet 6. april 2017. Det tas derfor forbehold om endringer.

### STYRETS SAMMENSETNING

Pensjonstrygden for sjømenn har et styre på fem medlemmer (sjømannspensjonslovens § 17). Styrets medlemmer med personlige varamedlemmer oppnevnes av Arbeids- og sosialdepartementet (ASD) for fire år om gangen.

To medlemmer med varamedlemmer oppnevnes etter forslag fra arbeidstakernes organisasjoner, og to medlemmer med varamedlemmer oppnevnes etter forslag fra rederienes organisasjoner. Det femte medlemmet er styrets leder, som utpekes av ASD. Pensjonstrygdens daglige leder er direktør Geir Bø. Daglig leder har rett og plikt til å delta i styremøtene, men har ikke stemmerett.

### STYRETS OPPGAVER

Styret leder Pensjonstrygden for sjømenn i samsvar med lov av 3. desember 1948 om pensjonstrygd for sjømenn. Styret har ansvar for å utvikle den overordnede strategien for virksomheten. Styret har også det overordnede ansvaret for driften innenfor

de rammene som er trukket opp av de politiske myndigheter når det gjelder formål, innhold og former for virksomhetsutøvelse innenfor de ressursene som er stilt til disposisjon.

Styrets oppgaver er blant annet å godkjenne virksomhetsplan og budsjett, legge frem årsrapport og årsregnskap og sørge for at ordningens ressurser forvaltes på en forsvarlig måte.

I styreinstruksen er det også bestemmelser om styrets forhold til departementet og virksomhetens daglige leder.

### OPPGAVER OG RAMMEVERK

Pensjonstrygden for sjømenn er en egen lovbestemt pensjonsordning som ble vedtatt 3.12.1948, og som hører administrativt inn under Arbeids- og sosialdepartementet (ASD).

Administrasjonen av ordningen er lokalisert i Oslo og har som hovedoppgave å innkreve premie,

ivareta og forvalte opptjente rettigheter, utbetale sjømannspensjon til alle berettigede til rett tid, informere og veilede rederier og sjømenn samt forvalte ordningens fondsmidler på en betryggende og god måte.

### ÅRETS RESULTATER

Samlede inntekter i 2017 utgjorde 961 mill. kroner, mot 1050 mill. kroner foregående år. Reduksjonen i inntekter er en direkte konsekvens av nedgangen i antall yrkesaktive medlemmer innenfor offshoresektoren. Ordningen får kun tilskudd fra staten til dekning av et krigsfartstillegg. Tilskuddet er nedadgående og utgjorde i 2017 53 mill. kroner, mot 62 mill. kroner året før.

Totale kostnader for 2017 utgjorde 1022 mill. kroner. Dette er en nedgang på 27 mill. kroner sammenliknet med 2016 og kan i hovedsak forklares med redusert antall løpende pensjoner.

Inntekter fra finansielle investeringer var 3,45 mill. kroner i 2017. Dette er en reduksjon sammenliknet med året før som følge av at verdipapirporteføljen er redusert i takt med økende underskudd i ordningen. Markedsverdien på verdipapirporteføljen var 30,0 mill. kroner per 31.12.2017. Verdien inkluderer en urealisert avkastning på 0,4 mill. kroner.

Årsresultatet for 2016 ble minus 59,7 mill. kroner. Samlede fond pr 31.12.2017 var 227 mill. kroner.

### RISIKOSTYRING OG INTERNKONTROLL

PTS jobber kontinuerlig med å forbedre rutiner og kontroller knyttet til kjerneprosessene, henholdsvis

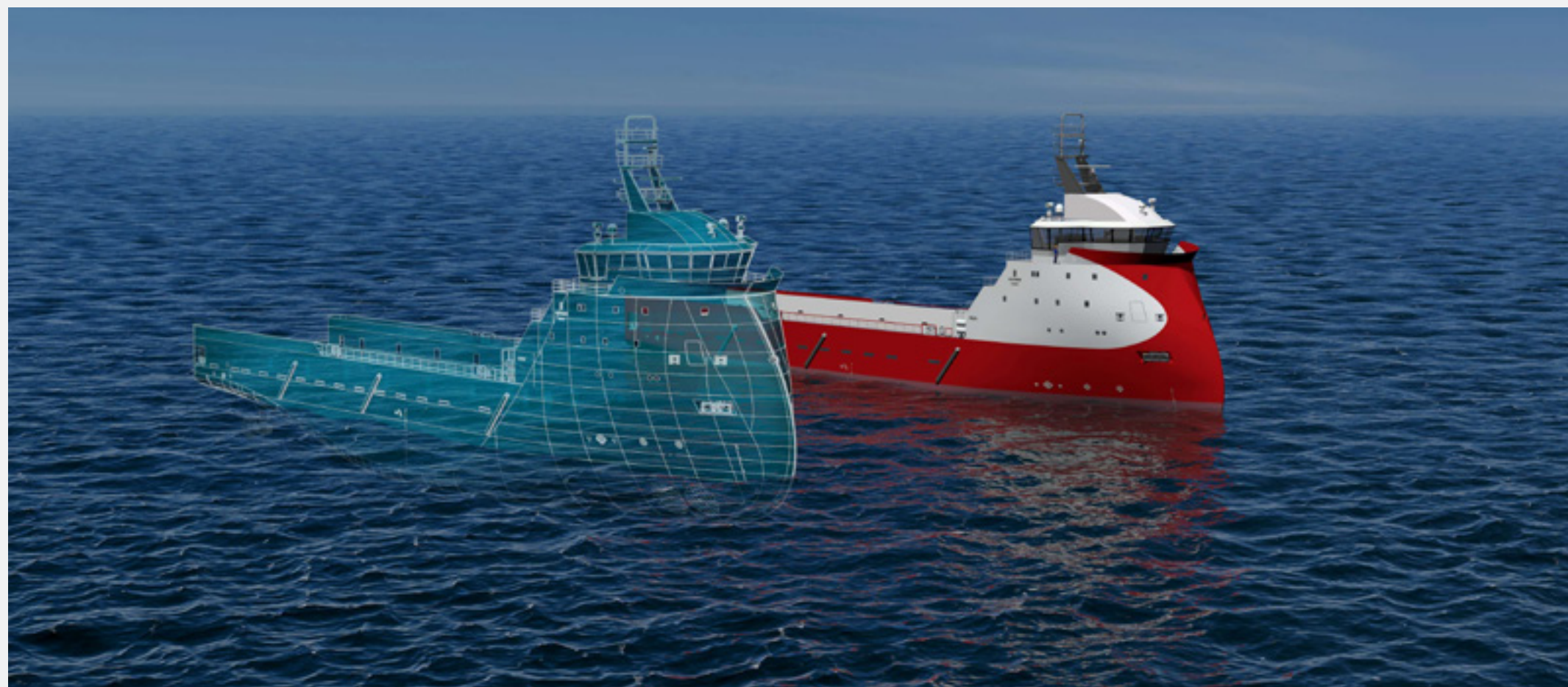
premieberegning og -innkreving, behandling av pensjonssøknader og utbetaling av pensjoner. Målet med arbeidet er å tilfredsstille kravene i økonomiregelverket, og å ha en oppdatert oversikt over virksomhetens risikoområder til enhver tid. Hvert år gjennomgår ledergruppen det overordnede risikobildet, og dette dokumenteres i en risikomatrix. Risikomatriksen dekker alle strategiske mål, systemer, prosesser og regelverk.

De viktigste risikoene i 2017 var knyttet til reguleringsfondets størrelse og eventuell utløsning av statsgarantien, oppfølging av NOU 2014:17 og manglende etterlevelse av EUs nye personvernforordning. Virksomhetens overordnede risikostyring og internkontroll er forelagt styret.

### SIKKERHET OG BEREDSKAP

PTS har som mål å ha et godt og forebyggende beredskapsarbeid for å styrke evnen og kapasiteten til å forebygge og håndtere kritiske situasjoner. Vi gjennomfører årlige sikkerhetsvurderinger.

I 2017 har vi revidert beredskapsplanen med aktuelle scenarioer som kan berøre virksomheten og utbedret tiltakskort og hendelseshåndteringsdokumenter. Vi har gjennomført to beredskapsøvelser, en Red-Team-beredskapsøvelse og en fullskala beredskapsøvelse. Øvelsene involverte hele virksomheten, noe som ga oss god erfaring og styrket kompetansen til alle ansatte. Korrigerende tiltak er iverksatt. Opplæring i og bevisstgjøring om informasjonssikkerhet inngår i virksomhetens kompetansetiltaksplan og er blant annet tema på allmøter. Policy og retningslinjer for informasjonssikkerhet er oppdatert, og alle ansatte



DNVG Digital twin Foto: DNVGL

har gjennomgått dem. Retningslinjene inngår som en del av opplæringen for nyansatte.

PTS er en IKT-intensiv virksomhet, og i lys av dette arbeider PTS kontinuerlig med forbedringer og nødvendige tiltak, blant annet NSMs anbefalte tiltak mot IKT-angrep, slik at virksomheten til enhver tid opprettholder sikker IKT-drift.

PTS lagrer daglig «snapshots» av data på eksternt lagringssted. Dette materialet skal benyttes i en

eventuell katastrofesituasjon i et opplegg for såkalt disaster-recovery. Dette skal sikre videre drift hvis systemene ikke skulle være tilgjengelige. Det er også inngått en beredskapsavtale med et selskap i Norge som er spesialisert på informasjons- og cybersikkerhet.

#### STYRETS ARBEID OG SAMMENSETNING

Styret har hatt fire møter i 2017. I tillegg har styrets leder deltatt i de faste etatsstyringsmøtene med Arbeids- og sosialdepartementet.

Når det gjelder saker i 2017, har styret lagt særlig vekt på usikkerheten i offshorebransjen og oppfølging av fondsforvaltningen. På hvert styremøte har rådgivere og analytikere fra Grieg Investor deltatt for å presentere situasjonen i markedet generelt og for å forklare hvordan dette har hatt betydning for PTS' verdipapirportefølje. I tillegg til ovennevnte har styret vært involvert i oppfølgingen av NOU-2014-17. På møtene i juni og august ble også varamedlemmene innkalt for å sikre god forankring i den videre oppfølgingen av lovendringsarbeidet.

På hvert styremøte behandles virksomhetens økonomistyring, ordningens økonomi, utviklingstrekk og måloppnåelse sett opp mot de kravene som virksomheten er underlagt fra departementet. De senere årene har sensitivitetsanalysen vært en viktig del av økonomirapporteringen. Analysen viser hvor stor reduksjon av medlemsmassen ordningen kan tåle før statsgarantien utløses.

Styret behandler ordinære fagsaker i henhold til styreinstruksen.

Styret vedtok i 2017 budsjett for 2018, herunder administrasjonsbudsjett og investeringer i forbindelse med prosjekt for nødvendige systemtilpasninger knyttet til ny lov.

#### ORGANISASJON

PTS skal være en lærende og utviklende organisasjon med motiverte og endringsdyktige ledere og medarbeidere som bidrar til forbedring og måloppnåelse. Måltallet for sykefravær er 4,5 prosent. I virksomhetens personal- og lønnspolitikk legges det vekt på likestilling og på å oppnå en god balanse mellom kvinner og menn.

Ved utgangen av 2017 hadde PTS 24 ansatte. Gjennomsnittsalderen var 49 år.

I 2017 økte sykefraværet fra 4,5 prosent i 2016 til 7,5 prosent. Bakgrunnen for økningen var noen tilfeller av langtidssykmeldinger. Slike langtidssykmeldinger slår stort ut på det totale fraværet i en virksomhet med få ansatte. Ingen av langtidssykmeldte var arbeidsrelaterte.



PTS følger opp sykefraværet tett i virksomhetsstyringen og i regelmessige møter med tillitsvalgte og verneombud, og vi jobber aktivt med forebyggende tiltak. Sykmeldte følges opp med hyppig kontakt gjennom sykefraværet, og det tilrettelegges der det er behov for det.

Ved årsskiftet utgjorde andelen kvinner 63 prosent, mot 64 prosent i 2016. I ledergruppen er 50 prosent kvinner. Det er ikke avdekket forskjeller i menns og kvinners lønn på noen områder i virksomheten, og kvinner er godt representert ved deltakelse i prosjekter, faggrupper, opplæringstiltak og lignende. PTS utarbeider årlig planer for kompetansetiltak. I 2017 har vi lagt vekt på personvern i forbindelse med innføring av ny personvernforordning i 2018, samt på videreutvikling av digital kompetanse. I forlengelse av organisasjonsutviklingsprosessen som ble sluttført i 2016, har vi gjennomført ulike samlinger i intern regi.

Medarbeiderundersøkelse ble gjennomført i mars 2017 med en svarprosent på 95. Rapporten viste et overveiende positivt resultat med høy skår på viktige områder som gjennomføringsevne, ledelse, utvikling og samhandling. Satsningsområder og tiltak ble utarbeidet i workshop med alle ansatte og er fulgt opp i medarbeidersamtaler og i virksomhetsstyringen. Det har ikke forekommet noen arbeidsulykker i løpet av året.

#### UTVIKLING AV VIRKSOMHETEN

Gjennom moderniseringen av virksomheten har PTS lagt til rette for å kunne implementere og administrere den fremtidige pensjonsordningen på en

effektiv og kvalitativ god måte. I 2017 har det blitt lagt ned mye arbeid i å få medlemmene til å bruke selvbetjeningsløsningen. De siste 12 månedene har i gjennomsnitt 76 % av søknadene blitt behandlet automatisk.

PTS har i 2017 implementert roboter som håndterer enklere rutineoppgaver. Robotiseringen vil bli videreført i 2018.

I 2017 ble første versjon av appen «Ditt PTS» lansert for Apple-produkter. Appen gjør det enklere for medlemmene å holde seg oppdatert på egen fartstid, ha kunnskap om sjømannspensjon og å motta meldinger og informasjon fra oss. Fra sin mobil eller nettbrett kan de simulere sin pensjon og søke om pensjon. PTS har også i 2017 under utvikling en chatløsning som planlegges lansert våren 2018.

#### PÅVIRKNING PÅ YTRE MILJØ

PTS har systemer for å skille oppsamling av avfallstypene papir, restavfall, glass og metall, plast, lysrør, batterier og toner til kopimaskin.

Energiforbruket i kontorlokalene begrenses ved at alle lys slukkes når lokalene forlates om kvelden, og ved at varmen settes ned i helgen.

Antall reiser ligger på et minimum og begrenser seg hovedsakelig til de turer som er nødvendige for PTS' informasjonsvirksomhet. Det anslås å dreie seg om 5–10 turer i løpet av et gjennomsnittså. PTS velger fyrtårnsertifiserte produkter og andre miljøvennlige alternativer så langt det er mulig.

#### TRYGDENS FOND

Pensjonstrygdens grunnfond og reguleringsfond forvaltes av styret etter sjømannspensjonslovens § 14 og etter reglement fastsatt sist ved kongelig resolusjon av 3.11.1995, godkjent ved Stortingets vedtak av 12.12.1995.

Per 31.12.2017 var reguleringsfondet på 41,1 mill. kroner, hvorav 30,0 mill. kroner er plassert i verdipapirfond. Fondene og fondenes størrelse er valgt slik at det oppfyller rammene i fondsreglementet og den styrevedtatte fondsforvaltningsstrategien. Kapitalforvaltningen ledes av en investeringskomite i PTS på mandat fra styret. Investeringskomiteen ledes av direktøren i PTS. PTS bruker ekstern forvaltning og får bistand fra eksterne konsulenter fra Grieg Investor til å velge ut forvalterne og overvåke disse løpende. Grieg Investor utfører også rapporteringen. Grunnfondet ble overført til ordningen fra Nortraship-oppgjøret og utgjør fast et beløp på 186 mill. kroner. Det kan ikke nyttes til å dekke pensjonstrygdens løpende utgifter.

Stortinget vedtok i desember 2017 å gjøre endringer i lov om pensjonstrygd for sjømenn slik at bestemmelser om et grunnfond på 186 mill. kroner oppheves, og at de 186 mill. kroner inngår i reguleringsfondet. Grunnfondsmidlene, som har vært plassert på rentebærende konto i Norges bank, overføres PTS for ordinær forvaltning primo januar 2018.

#### FRAMSKRIVNING AV PENSJONSTRYGDENS INNTEKTER OG UTGIFTER

Økonomien i Pensjonstrygden for sjømenn er basert på et utligningsprinsipp, noe som innebærer at årets utgifter dekkes av årets inntekter. Pensjonstrygden har således ikke kapitaldekning for sitt ansvar beregnet etter vanlige forsikringstekniske prinsipper. Pensjonstrygden er garantert av staten.

For å få et best mulig bilde av pensjonstrygdens fremtidige økonomi, herunder av statens garantiansvar, er det gjort beregninger av ordningens fremtidige forpliktelser og premieinntekter.

«PTS følger opp sykefraværet tett i virksomhetsstyringen og i regelmessige møter med tillitsvalgte og verneombud.»



Prognosemodellen for premieinntekter baserer seg på de ulike makroøkonomiske parameterne som påvirker ordningens inntekter (oljepris, arbeidsledighet, BNP, trend, sesongvariasjoner, lønnsvekst og G-regulering). Anslag for pensjonsutbetalinger er beregnet av aktuarfirmaet Lillevold & Partners AS. Pensjonsutgiftene har de siste 10 årene vist en synkende tendens. Den viktigste årsaken er at avgangsklassene er større enn tilgangsklassene. Ut fra aktuarberegningene forventes samme utvikling

i årene som kommer. Det forventes samtidig en svak økning i premieinntektene. Dette vil styrke ordningens økonomi. På grunn av sysselsettingsituasjonen innen offshore, som har den største delen av ordningens aktive medlemmer, er det imidlertid fortsatt usikkerhet knyttet til den økonomiske utviklingen i ordningen.

Det ordinære tilskuddet til krigsfartstillegget med mer er beregnet å utgjøre 43 mill. kroner i 2018, og

«Prognosene for 2018 er fortsatt usikre grunnet usikkerheten i offshorebransjen. Imidlertid har vi sett en marginal oppgang de siste månedene av 2017.»

det vil reduseres med ca. 10 mill. kroner hvert av de senere år. Faktisk tilskudd for 2017 utgjorde 53 mill. kroner, 2 mill. kroner lavere enn tilført tilskudd. Ordningen gikk med underskudd i 2017, men for 2018 budsjetteres det med regnskapsmessig overskudd, dog marginalt.

Prognosene for 2018 er fortsatt usikre grunnet usikkerheten i offshorebransjen. Imidlertid har vi sett en marginal oppgang de siste månedene av 2017. Dette mener vi kan tyde på at bunnen er nådd. Vi forventer en liten stigning i antall aktive sjømenn i 2018, med videre stigning i 2019.

Det er også en usikkerhet knyttet til den langsiktige tilpasningen til pensjonsreformen når det gjelder tidsforløp, lovtekst, endringens påvirkning på trygdens økonomi og administrative konsekvenser.

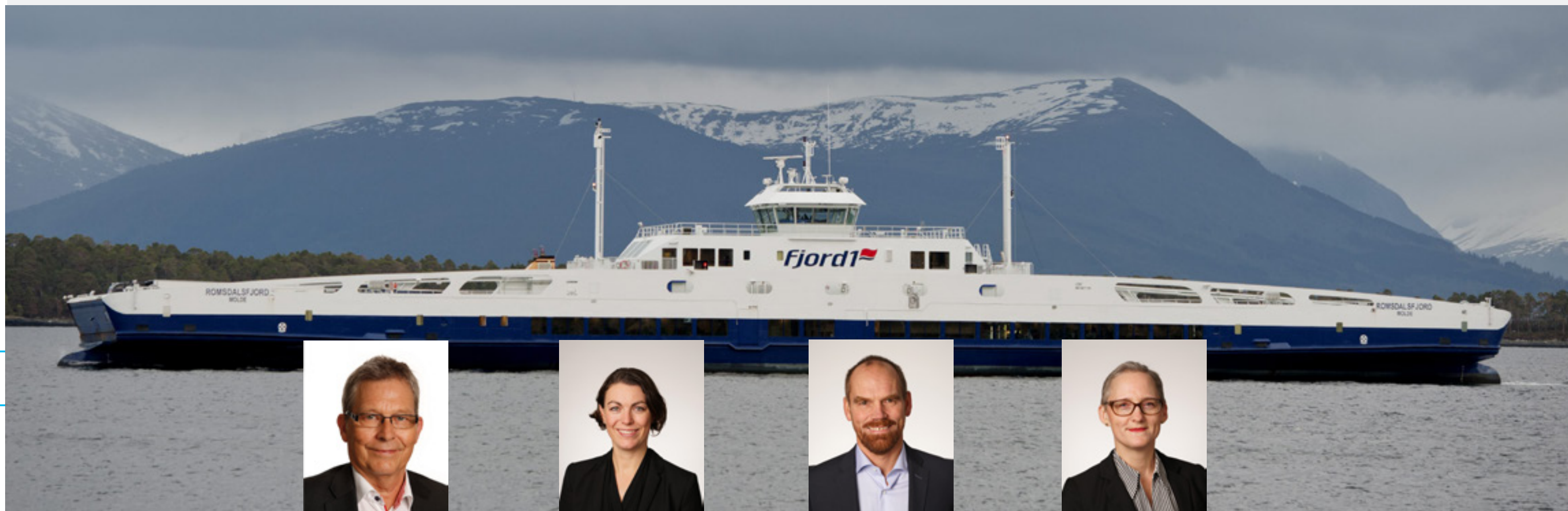
#### FORTSATT DRIFT

Etter styrets oppfatning gir det fremlagte resultatregnskap og balanse med tilhørende noter en riktig oversikt over PTS' økonomiske utvikling og finansielle stilling. Pensjonsordningen er statsgarantert, og årsregnskapet er avlagt under forutsetning om fortsatt drift.

#### DISPONERING AV ÅRETS RESULTAT

Årets underskudd på 59,7 mill. kroner er dekket av reguleringsfondet i henhold til sjømannspensjonslovens § 14.





**FINN MELBØ**  
styrets leder

*Direktør i Statens pensjonskasse siden 2008*

Utdannet cand.polit.og cand. paed. ved Universitetet i Oslo. Melbø har lang erfaring som leder i både kommunal og statlig sektor. Fra 1993 til 2002 var han avdelingsdirektør i Arbeids- og administrasjonsdepartementet. I 2003 ble han ekspedisjonssjef i arbeidsgiverpolitisk avdeling i Fornyings- og administrasjons-departementet, der han arbeidet til 2008.



**MARI KIMSÅS-OTTERBECH**  
styremedlem

*Advokat i Norges Rederiforbund*

Utdannet cand.jur med sjørett som spesialfag. Representerer rederienes organisasjoner.



**TOR KRISTOFFERSEN**  
styremedlem

*Regionleder for Fjord1, representerer NHO Sjøfart*

Utdannet ved Sjøkrigsskolen, operativ samfunnsfaglig linje. Representerer rederienes organisasjoner.



**HELLEN SOLHAUG**  
styremedlem

*Saksbehandler i Norsk Sjømannsforbund*

Spesialområdene pensjon, skatt og personskadeerstatning. Utdannet cand. mag. fra Universitetet i Oslo og Norges kommunalhøgskole. Representerer arbeidstakernes organisasjoner.

**ANDERS HANSSON**  
styremedlem

*Ass. direktør, Norsk Sjøoffisersforbund*

Spesialområde ledelse, juridisk, tariff, internasjonalt arbeid, politikk, presse og media. Representerer arbeidstakernes organisasjoner.

4.2  
**STYRET 2017**





## 5. VURDERING AV FRAMTIDSUTSIKTER

Den økonomiske utviklingen for Pensjonstrygden for sjømenn avhenger av flere faktorer. Det gjelder eksempelvis konjunktursvingninger, strukturelle forhold, endringer i rammebetingelser for næringen eller politiske beslutninger om ordningens omfang eller innhold.

Grunnet den store andelen aktive medlemmer i offshore er ordningen sensitiv for endringer i sysselsettingen i denne sektoren. Aktiv medlemsmasse i ordningen er redusert markant de siste årene som følge av utviklingen i oljebransjen. Nedgangen gjelder hovedsakelig innen flyttbare innretninger og «annen offshorerelatert virksomhet» hvor aktive medlemmer er redusert betydelig siden toppen i august 2014.

Det er fortsatt usikkerhet knyttet til utviklingen i sysselsettingen i offshoresektoren. PTS foretar sensitivitetsanalyser jevnlig for å se hvilken påvirkning endringer i antall aktive medlemmer kan få for ordningens økonomi. Siden toppnivået i 2014 er det registrert en nedgang i totalt antall aktive

medlemmer på 13,3 %. Det kan likevel virke som at bunnen er nådd da medlemstallene viser en jevn økning siden termin 2 2017.

Risikoen for at garantitilskuddet utløses reduseres for hver måned ordningen går med overskudd og styrker reguleringsfondet. Prognosen tilsier et reguleringsfond på kr. 248 mill. ved årsslutt 2018, forutsatt at grunnfondet overføres til reguleringsfondet i 2017.

Eventuelle endringer i regelverket, som for eksempel utflagging fra NOR til NIS, kan føre til ytterligere nedgang i aktiv medlemsmasse. Antall pensjoner per 31.12.2017 var 7378. Det forventes en videre nedgang i antall pensjonister årene fremover, spesielt gjelder

dette pensjonister over 67 år og enkepensjonister. Reguleringsfondet totalt kan tåle en nedgang på ca. 7720 aktive medlemmer innen offshoresektoren i løpet av 2018, utover det som allerede er lagt inn i prognosen.

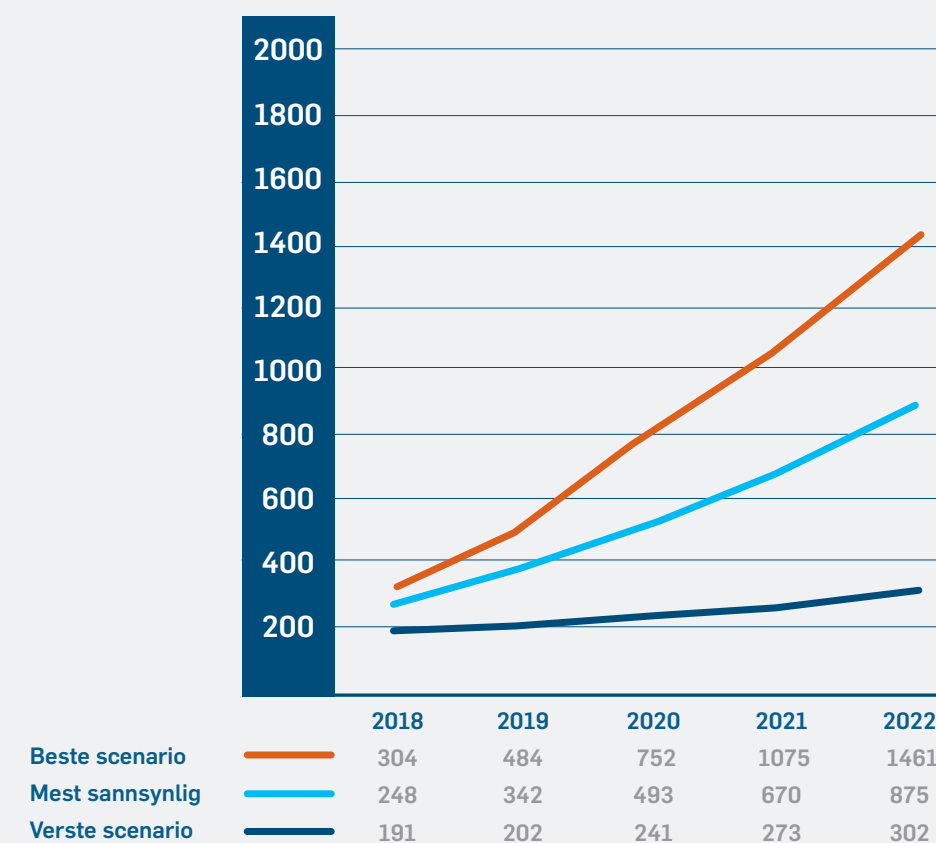
### TILPASNINGER TIL PENSJONSREFORMEN

I desember 2014 la Sjømannspensjonsutvalget frem forslag til ny pensjonsordning for arbeidstakere til sjøs.

Dato for når lovendringen vil tre i kraft, er fremdeles ikke klart, men det anslås at den tidligst vil gjelde fra 1.1.2019. Ved implementering av ny lov må premieprosessen være ferdig utviklet. Pensjonsprosessen trenger ikke være ferdig ved implementering, fordi første pensjonsutbetaling på ny ordning vil utbetales tidligst etter 3 år.

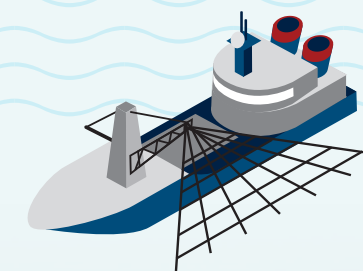
Det er utarbeidet kostnadsanslag både med hensyn til behovet for

Annslag reguleringsfond



interne ressurser og eksterne ressurser for gjennomføring av pensjonsreformen. Målet har vært å skape felles forståelse for innholdet i NOU-en og implikasjonene av denne.

PTS tar høyde for at Stortinget kan bli forelagt forslag til ny lov om pensjonstrygd for sjøfolk i løpet av 2018. En eventuelt utsettelse av dette vil føre til senere oppstart av prosjektet.



## 6. ÅRSREGNSKAP

PTS leverer et samlet årsregnskap for Forvalter og Ordning. Forvalter er det administrative apparatet som forvalter og administrerer ordningen. Ordningen omfatter rettigheter som er opparbeidet av trygdens medlemmer, samt grunnfond og reguleringsfond.



## 6.2 RESULTATREGNSKAP FOR 2017

	Noter	2017	2016
Pensjonspremie fra arbeidstakere	13	317 432 648	336 143 164
Pensjonspremie fra rederier	13	587 116 751	642 876 390
<b>Sum premieinntekter</b>		<b>904 549 399</b>	<b>979 019 554</b>
Tilskudd fra staten	14	53 000 000	62 000 000
Utsatt inntekt investeringstilskudd	3	0	2 950 450
<b>Sum andre driftsinntekter</b>		<b>53 000 000</b>	<b>64 950 450</b>
Renteinntekt, utbytte og påløpt avkastning på finansielle eiendeler	6	2 059 919	3 088 875
Verdiendringer på investeringer	6	-832 501	2 395 791
Realisert gevinst og tap på investeringer	6	2 220 450	87 373
<b>Sum netto inntekter fra finansielle investeringer</b>		<b>3 447 868</b>	<b>5 572 039</b>
Pensjonsutbetalinger	15	986 057 670	1 013 217 073
<b>Sum pensjonsutbetalinger</b>		<b>986 057 670</b>	<b>1 013 217 073</b>
<b>Resultat av pensjonsvirksomheten</b>		<b>-25 060 403</b>	<b>36 324 971</b>
Lønnskostnader	16,12	20 410 705	20 228 130
Avskrivninger	2,3	5 878 099	5 160 297
Andre driftskostnader	17	9 341 368	10 569 109
<b>Sum driftskostnader</b>		<b>35 630 172</b>	<b>35 957 536</b>
Renteinntekt	18	1 516 654	2 058 231
Andre finansinntekter	18	15	273
Rentekostnader	18	0	0
Andre finanskostnader	18	553 150	1 169 747
<b>Netto finansposter</b>		<b>963 520</b>	<b>888 757</b>
<b>ÅRSRESULTAT</b>	8	<b>-59 727 056</b>	1 256 192
<b>OVERFØRINGER</b>			
Overført til reguleringsfondet		-59 727 056	1 256 198



Finn Melbø  
leder

Mari Kimsås-Otterbech

Tor Kristoffersen

## 6.3 BALANSE

EIENDELER	Noter	2017	2016
Immaterielle eiendeler	2	18 696 202	16 946 895
<b>Sum immaterielle eiendeler</b>		<b>18 696 202</b>	<b>16 946 895</b>
Driftsløsøre, inventar, verktøy, kontormaskiner o.l.	3	1 869 758	2 622 635
<b>Sum varige driftsmidler</b>		<b>1 869 758</b>	<b>2 622 635</b>
<b>SUM ANLEGGSMIDLER</b>		<b>20 565 959</b>	<b>19 569 529</b>
Kundefordringer	4	1 288 292	1 525 976
Andre kortsiktige fordringer	5	502 921	207 424
<b>Sum fordringer</b>		<b>1 791 214</b>	<b>1 733 401</b>
Investeringer i finansielle instrumenter	6	30 036 175	85 147 557
<b>Sum investeringer</b>		<b>30 036 175</b>	<b>85 147 557</b>
Bankinnskudd, kontanter o.l.	7	214 871 286	220 999 233
<b>SUM OMLØPSMIDLER</b>		<b>246 698 674</b>	<b>307 880 190</b>
<b>SUM EIENDELER</b>		<b>267 264 634</b>	<b>327 449 720</b>
EGENKAPITAL OG GJELD	Note	2017	2016
Grunnfond	8	186 000 000	186 000 000
Reguleringsfond	8	41 075 591	100 802 645
<b>SUM EGENKAPITAL</b>		<b>227 075 591</b>	<b>286 802 645</b>
Ikke inntektsført bevilgning knyttet til investeringer	3	0	0
<b>Sum langsiktig gjeld</b>		<b>0</b>	<b>0</b>
Mellomregnskap ASD	9	9 244 227	10 244 227
Leverandørgjeld	10	1 241 288	521 970
Skyldige offentlige avgifter	11	27 888 538	27 906 862
Annen kortsiktig gjeld	10	1 814 989	1 974 015
<b>Sum kortsiktig gjeld</b>		<b>40 189 042</b>	<b>40 647 074</b>
SUM GJELD		40 189 042	40 647 074
<b>SUM EGENKAPITAL OG GJELD</b>		<b>267 264 634</b>	<b>327 449 720</b>

Hellen Solhaug

Anders Hansson

Geir Bø  
direktør



## 6.4 KONTANTSTRØM

	2017	2016
<b>KONTANTSTRØMMER FRA OPERASJONELLE AKTIVITETER</b>		
Innbetaling av premier	904 297 770	984 080 099
Innbetaling av statstilskudd	53 000 000	62 000 000
Utbetalinger til medlemmer av pensjonstrygden	-985 842 314	-1 013 001 561
Innbetalinger av renter	1 516 669	2 054 176
Utbetalinger av renter	-553 150	-1 165 419
Utbetalinger vedrørende driften (lønn, driftskostnader etc.)	-29 231 622	-31 908 051
<b>Netto kontantstrøm fra operasjonelle aktiviteter</b>	<b>-56 812 647</b>	<b>2 059 244</b>
<b>KONTANTSTRØMMER FRA KAPITALFORVALTNING</b>		
Innbetalinger ved salg av verdipapirer for kortsiktige handelsformål (trading)	122 059 583	93 608 989
Utbetalinger ved kjøp av verdipapirer for kortsiktige handelsformål (trading)	-63 500 000	-87 500 000
<b>Netto kontantstrømmer fra kapitalforvaltning</b>	<b>58 559 583</b>	<b>6 108 989</b>
<b>KONTANTSTRØMMER FRA INVESTERING AV DRIFTSMIDLER</b>		
Utbetalinger ved kjøp av varige driftsmidler	-25 513	-1 865 771
Utbetaling ved kjøp av immaterielle eiendeler	-6 849 016	-1 523 864
<b>Netto kontantstrøm fra investering av driftsmidler</b>	<b>-6 874 529</b>	<b>-3 389 635</b>
<b>Kontantstrømmer fra finansieringsaktiviteter</b>		
Utbetalinger gjeld ASD	-1 000 000	0
Netto kontantstrømmer fra finansieringsaktiviteter	-1 000 000	0
<b>Netto kontantstrøm for perioden</b>	<b>-6 127 592</b>	<b>4 778 599</b>
Kontanter og kontantekvivalenter ved periodens begynnelse	220 999 233	216 220 637
<b>Kontanter og kontantekvivalenter ved periodens slutt</b>	<b>214 871 286</b>	<b>220 999 235</b>
<b>AVSTEMMING</b>		
Resultat før skattekostnad	-59 727 054	1 256 198
Tap/gevinst ved salg av eiendeler	-2 221 187	-88 119
Avskrivninger	5 878 099	5 160 297
Utsatt inntekt investeringstilskudd	0	-2 950 456
Endring i kundefordringer	95 557	-3 921 884
Endring i vareleverandørgjeld	719 665	121 554
Endring i andre tidsavgrensingsposter	-331 067	121 806
Poster klassifisert som investerings- eller finansieringsaktiviteter	-1 226 660	-5 483 920
<b>Netto kontantstrøm fra operasjonelle aktiviteter</b>	<b>-56 812 647</b>	<b>2 059 244</b>



## 6.5 NOTER

### NOTE 1 "REGNSKAPSPRINSIPPER"

Pensjonstrygden for sjømenn (PTS) er en pliktig tjenestepensjonsordning, med hovedformål å yte sjømannspensjon fra pensjonsalderen for sjømenn, 60 år, og frem til den ordinære pensjonsalder i folketrygden, 67 år. PTS er regulert i egen lov; «Lov om pensjonstrygd for sjømenn» av 3. desember 1948. Regnskapet til PTS er ikke en del av statsregnskapet og årsregnskapet vedtas av styret i PTS.

Årsregnskapet består av resultatregnskap, balanse, kontantstrøm og noter til regnskapet. Regnskapsoppstillingen har tatt utgangspunkt i årsregnskapsforskriften for pensjonsforetak (forskrift av 20. desember 2011 nr. 1457) og er tilpasset PTS' virksomhet.

I henhold til instruks fastsatt av Arbeids- og Sosialdepartementet (ASD) skal årsregnskapet avlegges i samsvar med regnskapsloven og god regnskapsskikk. Ved avvik fra regnskapsloven og god regnskapsskikk skal det redegjøres for avvikene i prinsippnoter til årsregnskapet.

PTS følger som hovedregel regnskapsloven og god regnskapsskikk med unntak av følgende resultatposter: pensjonspremie fra arbeidstakere og rederier, samt de ansattes egen pensjonsordning.

Nedenfor er det redegjort for den regnskapsmessige behandlingen av de enkelte postene. For regnskapsposter som ikke følger regnskapsloven vil dette bli spesielt kommentert.

Alle tall er oppgitt i hele tusen kroner (TNOK) med mindre annet fremkommer av noteopplysningene.

#### INNETEKTER PREMIEINNETEKT

PTS opparbeider inntekter primært gjennom premieinntekt fra arbeidstakere og rederier. Premieinntekter resultatføres til verdien av vederlaget på tidspunkt for innsendelse av avgiftsoppgaver. Herunder blir premien for 6. termin beregnet, fakturert og resultatført i januar i det påfølgende regnskapsåret. PTS' praksis med inntektsføring av premieinntekten for 6. termin på faktureringstidspunktet er ikke i henhold til RL § 4-1, som legger til grunn at inntekt skal resultatføres når den er opptjent.

#### TILSKUDD FRA STATEN

PTS mottar bevilgninger fra ASD iht. lov om pensjonstrygd for sjømenn. Bevilgningene fra ASD inntektsføres i den perioden de tildeles. Inntektsføringen skjer i samme periode som den tilhørende pensjonsutbetalingen.

#### UTSATT INNETEKT INVESTERINGSTILSKUDD

I perioder der ordningen går med underskudd mottas tilskudd fra ASD til å finansiere investeringene i ordningen. I perioder med overskudd vil staten ikke finansiere investeringene eller administrasjonen av ordningen. Investeringstilskudd behandles som utsatt inntektsføring og resultatføres som en korreksjonspost til avskrivningene av investeringene i takt med avskrivningsperioden. Dette medfører at avskrivninger fra investeringer knyttet til investeringstilskudd får en netto resultateffekt lik null.

#### ØVRIGE INNETEKTER

Andre inntekter inntektsføres når de er opptjent. Renteinntekter knyttet til bankinnskudd resultatføres når de er opptjent.

#### PENSJONSUTBETALINGER I ORDNINGEN

Pensjonsutbetalingene i ordningen finansieres etter utligningsprinsippet ved at løpende inntekter av pensjonsavgift fra sjømenn og rederier skal dekke løpende utgifter til pensjoner og administrasjon. Staten finansierer spesielle pensjonsforpliktelser, hvorav krigsfartstillegget er det viktigste. Ordningen har ikke kapitaldekning for sine fremtidige forpliktelser, men er garantert av staten.

Det er lagt til grunn en forenklet regnskapsmessig tilnærming til pensjoner. Det er følgelig ikke gjort beregning eller avsetning for eventuell over-/underdekning i pensjonsordningen.

#### DRIFTSKOSTNADER

Kostnader som gjelder transaksjonsbaserte inntekter, regnskapsføres i samme periode som tilhørende inntekt. Kostnader som finansieres gjennom bevilgning, regnskapsføres i den periode aktivitetene som bevilgningen er forutsatt å finansiere, er utført.

Andre driftskostnader kostnadsføres når de påløper.

#### PENSJONER TIL EGNE ANSATTE

Selskapet har en ytelsesbasert pensjonsordning. PTS' ansatte er medlem av Statens Pensjonskasse (SPK), og pensjonsordningen er finansiert gjennom innbetalinger til SPK.

Selskapet har ikke et eget fond for pensjonsmidler i SPK, og pensjonsordningen i SPK er å anse som en ytelsesbasert flerforetaksplan. Når det ikke foreligger tilstrekkelig informasjon til å regnskapsføre en flerforetaksordning som en ytelsesbasert pensjonsordning, må selskapet regnskapsføre ordningen som om det var en innskuddsbasert pensjonsordning. Av den grunn har PTS ingen

pensjonsforpliktelse utover innskuddsbetalingen, og periodens pensjonskostnad er lik innbetalt premie for perioden.

### KLASSIFISERING AV BALANSEPOSTER

Eiendeler bestemt til varig eie eller bruk, klassifiseres som anleggsmidler. Eiendeler som er tilknyttet varekretsløpet klassifiseres som omløpsmidler. Fordringer for øvrig klassifiseres som omløpsmidler hvis de skal tilbakebetales innen ett år. For gjeld legges analoge kriterier til grunn. Første års avdrag på langsiktige fordringer og langsiktig gjeld klassifiseres likevel ikke som omløpsmiddel og kortsiktig gjeld.

### FORDRINGER

Kundefordringer føres i balansen etter fradrag for avsetning til forventede tap. Avsetning til tap er gjort på grunnlag av individuell vurdering av fordringene og en tilleggsavsetning som skal dekke øvrige påregnelige tap.

Andre fordringer, både omløpsfordringer og anleggfordringer, føres opp til det laveste av pålydende og virkelig verdi. Virkelig verdi er nåverdien av forventede framtidige innbetalinger. Det foretas likevel ikke neddiskontering når effekten av neddiskontering er uvesentlig for regnskapet. Avsetning til tap vurderes på samme måte som for kundefordringer.

### INVESTERINGER I FINANSIELLE INSTRUMENTER (VERDIPAPIRFOND)

For investeringer i verdipapirfond brukes virkelig verdi \*). Verdien i balansen tilsvarer markedsverdien av investeringene pr. 31.12. Mottatte utbytteandeler og

realiserte og urealiserte gevinster/ tap resultatføres under «netto inntekter fra finansielle investeringer».

\*) Virkelig verdi er det beløp en eiendel kan omsettes for eller en forpliktelse gjøres opp med i en transaksjon med armlengdes avstand mellom velinformerte og uavhengige parter. For finansielle eiendeler som er notert på børs eller annen regulert markedsplass hvor det skjer regelmessig handel, settes virkelig verdi til siste omsetningskurs.

### VARIGE DRIFTSMIDLER

Varige driftsmidler balanseføres og avskrives lineært til restverdi over driftsmidlenes forventede utnyttbare levetid. Ved endring i avskrivningsplan fordeles virkningen over gjenværende avskrivningstid ("knekkpunktmetoden").

Vedlikehold av driftsmidler kostnadsføres løpende som driftskostnader. Påkostninger og forbedringer tillegges driftsmidlets kostpris og avskrives i takt med driftsmidlet. Skillet mellom vedlikehold og påkostning/forbedring regnes i forhold til driftsmidlets stand på anskaffelsestidspunktet.

Leide (leasede) driftsmidler balanseføres som driftsmidler hvis leiekontrakten anses som finansiell.

### IMMATERIELLE EIENDELER

Utgifter til utvikling balanseføres i den grad det kan identifiseres en fremtidig økonomisk fordel knyttet til utvikling av en identifiserbar immateriell eiendel og utgiftene kan måles pålitelig. I motsatt fall kostnadsføres slike utgifter løpende. Balanseført utvikling avskrives lineært over økonomisk levetid.

### SELVASSURANDØRPRINSIPP

Staten opererer som selvassurandør. Det er følgelig ikke inkludert poster i balanse eller resultatregnskap som søker å reflektere alternative netto forsikringskostnader eller forpliktelser.

### GJELD

Gjeld, med unntak for enkelte avsetninger for forpliktelser, balanseføres til nominelt gjeldsbeløp.

### REGULERINGSFOND

Overskudd i regnskapsåret legges til reguleringsfondet. Underskudd dekkes av reguleringsfondet. Hvis reguleringsfondet skulle bli negativt, så dekker statsgarantien (ref. §8 i Lov om pensjonstrygd for sjømenn) underdekningen.

### VALUTA

Fordringer og gjeld i utenlandsk valuta er omregnet til NOK etter dagskursprinsippet. Transaksjoner i valuta omregnes til transaksjonsdagens kurs. Valutaeffekter presenteres som netto verdiendring valuta.

### TRANSAKSJONER MELLOM NÆRSTÅENDE PARTER

Følgende institusjoner er definert som nærstående parter: Arbeids- og Sosialdepartementet (ASD). Det er kun transaksjoner knyttet til statstilskudd etter lov om pensjonstrygd for sjømenn mellom ASD og PTS.

### SKATT

Med bakgrunn i en statlig tilknytningsform er PTS unntatt fra skatteplikt. Det bokføres derfor verken skattekostnad eller utsatte skatteforpliktelser.

### KONTANTSTRØMOPPSTILLING

Kontantstrømoppstillingen utarbeides etter den direkte metoden. Kontanter og kontantekvivalenter omfatter kontanter, bankinnskudd og andre kortsiktige, likvide plasseringer som umiddelbart og med uvesentlig kursrisiko kan konverteres til kjente kontantbeløp, og med gjenværende løpetid mindre enn tre måneder fra anskaffelsesdato.

### ENDRINGER AV REGNSKAPSPRINSIPPER

Endringer av regnskapsprinsipper skal begrunnes. Virkning av endring av regnskapsprinsipp og korrigering av vesentlig feil i tidligere års regnskap skal føres direkte mot egenkapital. Det skal opplyses om virkningen av en slik prinsippendring i en egen note. Det samme gjelder vesentlige feil i tidligere årsregnskap og korrigering av slike feil, samt omklassifiseringer. Sammenligningstall og omarbeiding av disse skal forklares.





DNVG Surveyor Foto: DNVGL

NOTE 2 IMMATERIELLE EIENDELER

Immaterielle eiendeler	Programvare
Anskaffelseskost 01.01.	32 352 200
Tilgang	6 849 016
Avgang	0
Anskaffelseskost 31.12.	39 201 216
Akkumulerte avskrivninger 31.12.	20 505 014
<b>Balanseført verdi 31.12.</b>	<b>18 696 202</b>
Årets avskrivninger	5 099 709
Forventet økonomisk levetid	7 år
Avskrivningsplan	Lineær

Avskrivningsplanen har hensyntatt antatt levetid for programvaren. Den egenutviklede programvaren inkluderer portalløsninger for rederier og sjømenn, saksbehandlersystem og dokumenthåndteringssystem. I tillegg inkluderer denne posten økonomisystem, arkivsystem mv.

NOTE 3 VARIGE DRIFTSMIDLER

Varige driftsmidler	Driftsløsøre
Anskaffelseskost 01.01.	6 223 185
Tilgang	25 513
Utrangerte driftsmidler	0
Anskaffelseskost 31.12.	6 248 698
Akkumulerte avskrivninger 31.12.	4 378 940
<b>Balanseført verdi 31.12.</b>	<b>1 869 758</b>
Årets avskrivninger	778 390
Forventet økonomisk levetid	3-5 år
Avskrivningsplan	Lineær

	2017	2016
Ordinære avskrivninger	5 878 099	5 160 297
Utsatt inntekt investeringstilskudd *)	0	-2 950 450
<b>Netto resultatteffekt avskrivninger</b>	<b>5 878 099</b>	<b>2 209 847</b>
Akkumulert tilgang per 31.12.	-	19 005 855
Akkumulerte avskrivninger per 31.12.	-	19 005 855
<b>Ikke inntektsført bevilgning knyttet til investeringer</b>	<b>-</b>	<b>-</b>

\*) I perioder der ordningen går med underskudd, mottas tilskudd fra ASD til å finansiere investeringene i ordningen. I perioder med overskudd vil staten ikke finansiere investeringene eller administrasjonen av ordningen. Investeringstilskudd behandles som utsatt inntektsføring og resultatføres som en korreksjonspost til avskrivningene av investeringene i takt med avskrivningsperioden. I 2017 har PTS ikke mottatt tilskudd til å finansiere investeringene i ordningen.

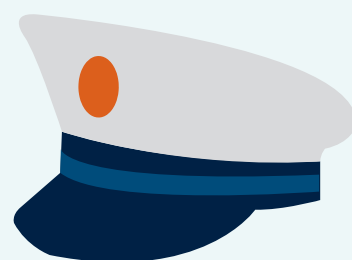
NOTE 4 KUNDEUTFORDRINGER

Kundefordringer	2017	2016
Kundefordringer til pålydende	2 468 292	3 625 976
Avsetning til tap på kundefordringer	-1 180 000	-2 100 000
<b>Sum kundefordringer</b>	<b>1 288 292</b>	<b>1 525 976</b>

Det er foretatt en avsetning for tap på fordringer som er basert på fordringer som er forfalt med over 90 dager, da disse anses som usikre.

NOTE 5 ANDRE FORDRINGER

Kortsiktige fordringer	2017	2016
Forskudd (lån)	32 899	0
Forskudd pensjonsutbetalinger	43 300	15 650
Forskuddsbetalte ikke påløpte kostnader	426 722	191 774
<b>Sum forskuddsbetalte kostnader</b>	<b>502 921</b>	<b>207 424</b>
<b>Sum andre kortsiktige fordringer</b>	<b>502 921</b>	<b>207 424</b>



NOTE 6 INVESTERINGER I FINANSIELLE INSTRUMENTER VURDERT TIL VIRKELIG VERDI

	Andeler	Anskaff. kost	Urealisert avkastning	Balanseført verdi	Virkelig verdi
<b>Obligasjon Norge</b>					
Alfred Berg Obligasjon	58 917	6 986 526	30 369	7 016 895	7 016 895
DNB Obligasjon (III)	673	6 832 950	44 721	6 877 671	6 877 671
<b>Obligasjon Global</b>					
KLP Obligasjon Global II	3 196	3 669 383	-97 362	3 572 021	3 572 021
Payden Global Short Fund	32 578	3 457 099	49 341	3 506 440	3 506 440
<b>Aksjefond Norge</b>					
KLP AksjeNorge Indeks II	576	1 066 653	186 356	1 253 009	1 253 009
Arctic Norwegian Equities Class D	660	1 129 114	115 556	1 244 670	1 244 670
<b>Aksjefond Global</b>					
KLP Aksje Verden Indeks	275	669 015	106 307	775 322	755 322
<b>Pengemarked</b>					
Holberg Likviditet	57 067	5 796 212	-5 802	5 790 410	5 790 410
<b>Balanseført verdi 31.12.</b>		<b>29 606 951</b>	<b>429 487</b>	<b>30 036 438</b>	<b>30 036 438</b>

Kreditrisiko i PTS' portefølje er definert som risiko for at utsteder av obligasjoner skal misligholde betaling av renter og hovedstol.

PTS ønsker en lav kreditrisiko i porteføljen og har dermed valgt en relativt høy andel statsobligasjoner.

Likviditetsrisiko vil være risikoen for at PTS ikke får solgt seg ut av en gitt investering på et gitt tidspunkt. Porteføljen består av aksjefond, obligasjonsfond og pengemarkedsfond, som normalt har relativt høy likviditet.

Investeringsstrategien tillater en maks aksjeandel på 10 %. Markedsrisikoen og tapspotensialet er således lave.

PTS har et eget reglement for forvaltning av fondet, fastsatt ved kgl.res. av 3. november 1995.

	Realisert avkastning på investeringer	Realisert avkastning på solgte fond (påløpte renter ved kjøp og salg)	Påløpt avkastning (andelsrenter)	Utbytte på finansielle eiendeler	Renteinntekt av finansielle eiendeler	Kursdifferanser Endring urealisert gevinst/tap
<b>Obligasjon Norge</b>						
Alfred Berg Obligasjon	-4 424		169 207	158 928		-122 512
Danske Invest Norsk Obligasjon Inst	72 657		379 035			-10 877
DNB Obligasjon (III)	117 533		187 601	179 956		-39 237
<b>Obligasjon Global</b>						
KLP Obligasjon Global II	-64 671		86 693	228 494		560
Nordea Global Statsobligasjon	-166 438	304 920	-			25 603
Payden Global Short Fund	52 948			4 193		-44 913
<b>Aksjefond Norge</b>						
KLP AksjeNorge Indeks II	621 396					176 535
Danske Invest Norske Aksjer	883 172					502 290
Arctic Norwegian Equities Class D	412 839					310 526
<b>Aksjefond Global</b>						
KLP Aksje Verden Indeks	276 423					16 877
<b>Pengemarked</b>						
Holberg Likviditet	10 679		135 870	93 257		12 628
Storebrand Likviditet	8 586	131 357			406	5 020
<b>Sum</b>	<b>2 220 450</b>	<b>436 277</b>	<b>958 407</b>	<b>664 828</b>	<b>406</b>	<b>832 499</b>

**NOTE 7 BANKINNSKUDD, TREKKRETTIGHETER**

	2017	2016
Bankinnskudd, klientkonto kapitalforvaltning	1 248	7 918
Bankinnskudd DNB	28 510 851	34 515 866
Bankinnskudd Norges Bank	186 343 167	186 459 445
Depositum leie Anthon B Nilsen	16 020	16 004
<b>Sum bankinnskudd og kontanter</b>	<b>214 871 286</b>	<b>220 999 233</b>

**Bundne midler**

Herav utgjør bundne skattetrekksmidler kr. 27 332 509

**NOTE 8 EGENKAPITAL**

Årets endring i egenkapital	Grunnfond	Reguleringsfond	Sum
Egenkapital 01.01.	186 000 000	100 802 645	286 802 645
Årets resultat		-59 727 054	-59 727 054
<b>Egenkapital 31.12.</b>	<b>186 000 000</b>	<b>41 075 591</b>	<b>227 075 591</b>

Grunnfond og reguleringsfond er regulert i § 14 i lov om pensjonstrygd for sjømenn:

1. Pensjonstrygdens grunnfond utgjør 186 mill. kroner og kan ikke nyttes til å dekke pensjonstrygdens løpende utgifter.
2. Overskudd i regnskapsåret legges til pensjonstrygdens reguleringsfond. Underskudd dekkes av reguleringsfondet. For øvrig fastsettes regler for nytting av reguleringsfondets midler av Kongen med Stortingets godkjenning.

**NOTE 9 MELLOMREGNSKAP ARBEIDS- OG SOSIALDEPARTEMENTET (ASD)**

	2017	2016
Avregning med statskassen - departementets tilgodehavende pr. 01.01	9 244 277	10 244 227
Differanse tilskudd for året	0	0
<b>Avregning med statskassen - departementets tilgodehavende pr. 31.12</b>	<b>9 244 277</b>	<b>10 244 227</b>
Hvorav beholdes som buffer til neste år	9 244 277	10 244 227
Rest beholdes som garantitilskudd for neste år	0	0
<b>Sum som overføres til neste år</b>	<b>9 244 277</b>	<b>10 244 227</b>

**NOTE 10 KORTSIKTIG GJELD**

	2017	2016
<b>Leverandørgjeld</b>	<b>1 241 288</b>	<b>521 970</b>
Skyldig feriepenge	1 659 034	1 685 890
Påløpte kostnader	6 395	31 187
Skyldig pensjonsutbetalinger	85 162	166 394
Påleggstrekk, pensjonister	70 564	95 222
Trekk av pensjonsinnskudd - SPK	-6 166	-4 678
<b>Sum annen kortsiktig gjeld</b>	<b>1 814 989</b>	<b>1 974 015</b>

Postene under leverandørgjeld gjelder i hovedsak kostnader som påløper i 1. kvartal 2017, herunder husleie.



NOTE 11 SKYLDIGE OFFENTLIGE AVGIFTER

	2017	2016
Forskuddstrekk skatt	27 266 455	27 226 348
Skyldig arbeidsgiveravgift	380 603	414 594
Påløpt arbeidsgiveravgift av avsetning feriepenger	233 927	237 711
Utgående mva.	7 553	28 209
<b>Sum skyldige offentlige avgifter</b>	<b>27 888 538</b>	<b>27 906 862</b>

Merverdiavgift gjelder omvendt mva. på innførsel av programvare.

NOTE 12 PENSJONER

Virksomheten har en ytelsesbasert pensjonsordning som omfatter i alt 25 personer per 31.12.16. PTS' ansatte er medlemmer av Statens pensjonskasse (SPK), og pensjonsordningen er finansiert gjennom innbetalinger til SPK. Det foreligger ingen pålitelig måling og allokering av forpliktelse og midler i ordningen. Regnskapsmessig blir ordningen derfor behandlet som en innskuddsbasert pensjonsordning hvor premiebetalinger kostnadsføres løpende og ingen avsetninger foretas i regnskapet. Samlet premiesats for pensjonsinnskudd til SPK i 2016 var 13,95 %. Premiesatsen for 2015 var 14,00 %.

Virksomhetens pensjonsordninger tilfredsstiller kravene i lov om obligatorisk tjenestepensjon.

Netto pensjonskostnad	2017	2016
Adm.premie	51 912	51 740
Innbetalt pensjonspremie AFP	363 378	369 686
Arbeidsgiverandel	1 186 525	1 344 937
<b>Netto pensjonskostnad</b>	<b>1 601 815</b>	<b>1 766 363</b>

NOTE 13 PREMIEINNTEKTER

	2017	2016
Premie fra arbeidstakere	312 781 614	332 511 833
Premie fra NAV	4 651 034	3 631 331
<b>Pensjonspremie fra arbeidstakere</b>	<b>317 432 648</b>	<b>336 143 164</b>
Premie fra rederier	587 116 751	642 876 390
<b>Pensjonspremie fra rederier</b>	<b>587 116 751</b>	<b>642 876 390</b>

NOTE 14 TILSKUDD FRA STATEN (ASD)

	2017	2016
Bevilgninger		
§ 15-1a Krigsfartstillegg	45 000 000	54 000 000
§ 15-1b Enkepensjon, mann sluttet før 1.9.39	0	0
§ 15-1c Pensjon for utenlandsk hvalfangst	0	0
§ 15-3 Fast årlig tilskudd, varig	8 000 000	8 000 000
§ 8 Garantitilskudd (note 9)	0	0
<b>Sum mottatt tilskudd fra staten</b>	<b>53 000 000</b>	<b>62 000 000</b>

"Staten dekker årlig tilskudd av pensjonsutgiftene som skyldes:

- a) krigsfartstillegget,
- b) enkepensjoner etter arbeidstakere som sluttet i pensjonsgivende tjeneste før 1. september 1939,
- c) pensjoner for fartstid i utenlandsk hvalfangst, før 1. september 1939 og etter 31. desember 1945.
- d) I tillegg kommer et fast tilskudd på 8 mill. kroner.

Tilskuddet avrundes til nærmeste million kr."

Trygden er garantert av staten (Arbeids- og sosialdepartementet) ved at underskudd utover reguleringsfondet dekkes av staten ved garantitilskudd (§ 8). Overskudd i regnskapsåret legges til pensjonstrygdens reguleringsfond. Underskudd dekkes av reguleringsfondet så lenge det er midler i fondet. For øvrig fastsettes regler for nytting av reguleringsfondets midler av Kongen med Stortingets godkjenning. Trygdens fond forvaltes av styret etter regler som fastsettes av Kongen med Stortingets godkjenning.

NOTE 15 PENSJONSUTBETALINGER TIL MEDLEMMER AV PENSJONSTRYGDEN

	2017	2016
Alderspensjoner under 67 år	886 726 535	903 422 846
Alderspensjoner over 67 år	13 897 551	18 368 564
Enkepensjoner	51 856 292	61 694 663
Andre tillegg og fradrag	24 842 332	25 044 997
Innkrevet feilutbetalt pensjonstillegg	-200 033	158 780
Tilbakebetaling av premie engangsbeløp	11 001 503	8 240 757
<b>Sum utbetalinger av pensjoner</b>	<b>988 124 180</b>	<b>1 016 930 607</b>
Korreksjon av fordringer på pensjoner som gjelder tidligere år	-2 066 510	-3 713 534
<b>Sum pensjonsutbetalinger korrigert med fordring tidl. år</b>	<b>986 057 670</b>	<b>1 013 217 073</b>

Pensjonsutbetalingene i ordningen finansieres etter utligningsprinsippet ved at løpende inntekter av pensjonsavgift fra sjømenn og rederier skal dekke løpende utgifter til pensjoner og administrasjon. Staten finansierer spesielle pensjonsforpliktelser, av disse er krigsfartstillegget den viktigste. Ordningen har ikke kapitaldekning for sine fremtidige forpliktelser, men er garantert av staten. Det er lagt til grunn en forenklet regnskapsmessig tilnærming til pensjoner. Det er følgelig ikke gjort beregning eller avsetning for eventuell over-/underdekning i pensjonsordningen

**NOTE 16 LØNSKOSTNADER, ANTALL ANSATTE, GODTGJØRELSE, LÅN TIL ANSATTE M.M.**

Lønnskostnader	2017	2016
Lønninger	15 901 220	16 247 049
Arbeidsgiveravgift	2 312 958	2 310 651
Pensjonskostnader (ref. note 12)	1 601 815	1 766 363
Andre ytelser	594 712	-95 932
<b>Sum</b>	<b>20 410 705</b>	<b>20 228 130</b>
Sysselsatte årsverk pr 31.12.	24	25

Ytelser til ledende personer	Daglig leder	Styre
Lønn/styrehonorar	1 220 541	95 016
Pensjonsutgifter	120 779	0
Annen godtgjørelse	5 642	1 156

Samlet premiesats for pensjonsinnskudd til SPK 2017 har vært 12,8 %. Premiesatsen for 2016 var 13,95 %. Det er ikke gitt lån/sikkerhetsstillelse til daglig leder, styrets leder eller andre nærstående parter. PTS har ingen forpliktelser knyttet til bonus eller fratredelse etc.

**Kostnadsført godtgjørelse til revisor**

I henhold til lov om Riksrevisjonen av 7. mai 2004 og sjømannspensjonslovens § 19 revideres Pensjonstrygden for sjømenns regnskap av Riksrevisjonen. Pensjonstrygden for sjømenn belastes således ikke for godtgjørelse til revisor. .

**NOTE 17 DRIFTSKOSTNADER**

	2017	2016
Lokaler og inventar	3 485 406	3 353 857
Kontorrekvisita, tlf, porto m.m.	912 128	1 112 607
IT-kostnader	3 017 419	5 484 856
Tap av fordringer	1 161 531	1 119 309
Endring i avsetning tap på fordringer	-920 000	-2 500 000
Øvrige driftskostnader	1 684 885	1 998 481
<b>Sum driftskostnader</b>	<b>9 341 368</b>	<b>10 569 109</b>

Tap fordringer	2017	2016
Tapsført pensjonspremie	943 035	905 253
Tapsført pensjonskrav	220 646	378 135
Innkomet tidligere tapsførte fordringer	-2 150	-164 079
<b>Sum tap av fordringer</b>	<b>1 161 531</b>	<b>1 119 309</b>

**NOTE 18 SPESIFIKASJON AV FINANSINTEKTER OG FINANSKOSTNADER**

Finansinntekter	2017	2016
Morarenter	1 040 052	1 300 695
Renteinntekt	476 603	757 537
Annen finansinntekt	15	273
<b>Sum finansinntekter</b>	<b>1 516 669</b>	<b>2 058 504</b>

Finanskostnader	2017	2016
Rentekostnad	0	0
Bankgebyrer	371 433	519 665
Inkassoomkostninger	177 147	631 270
Annen finanskostnad	4 570	18 812
<b>Sum finanskostnader</b>	<b>553 150</b>	<b>1 169 747</b>

Renteinntektene utgjør i hovedsak renter på inntestående i Norges Bank og DNB. Rentesatsen i Norges Bank har vært 0,49 % i første halvår i 2017. Satsen for andre halvår har vært 0,37 %

Inkassoomkostninger gjelder innkrevingsavtale med Lindorff.



# 7. STATISTIKK

OVERSIKT OVER ANTALL MEDLEMMER, PREMIEINNKREVNING OG PENSJONER

## INNHALDSFORTEGNELSE

- 7.1** Antall medlemmer
  - 7.1.1 Antall trygdepliktige medlemmer trukket for pensjonspremie siste 10 år
  - 7.1.2 Antall løpende pensjonister fordelt på pensjonsart
  - 7.1.3 Aldersfordeling antall medlemmer med latente rettigheter per 31.12.17
- 7.2** Premieinnkrevningen og aktive medlemmer
  - 7.2.1 Premieinntekter siste 10 år
  - 7.2.2 Antall overordnede og underordnede aktive medlemmer fordelt på skipstype
  - 7.2.3 Utvikling antall aktive medlemmer per segment
  - 7.2.4 Statens tilskudd
- 7.3** Antall pensjoner
  - 7.3.1 Utvikling i antall løpende pensjonister siste 10 år
  - 7.3.2 Utvikling i 2017 i antall pensjoner og beløp fordelt på pensjonsart
  - 7.3.3 Antall pensjoner per fylke/utlandet
  - 7.3.4 Fordeling av antall behandlede pensjonssøknader 2017

**7.1.1 Antall yrkesaktive medlemmer trukket for pensjonspremie de siste 10 år (gj.snittstall pr. måned medregnet sykemeldte)**

År	Antall
2017	26 558
2016	28 444
2015	30 197
2014	31 453
2013	31 412
2012	30 001
2011	29 189
2010	28 913
2009	29 839
2008	29 425
2007	28 140

**7.1.2 Antall løpende pensjoner per 31.12. fordelt på pensjonsart**

	2017	2016	2015	2014
Alderspensjoner under 60 år	38	40	40	38
Alderspensjoner fra 60 til 67 år	3 863	4 078	4 288	4 578
Alderspensjoner over 67 år	1 343	1 641	1 946	2 283
Enker under 60 år	4	5	6	9
Enker fra 60 til 67 år	11	14	19	29
Enker over 67 år	2 182	2 541	2 948	3 359
<b>Til sammen</b>	<b>7 441</b>	<b>8 319</b>	<b>9 247</b>	<b>10 296</b>

**7.1.3 Aldersfordeling antall medlemmer med latente rettigheter**

	2017 *)	Hvor av aktive medlemmer
Under 20	1 002	824
20-29 år	12 489	4 526
30-39 år	21 116	5 988
40-49 år	27 118	6 776
50-59 år	42 971	6 358
60-69 år	56 348	2 525
over 70 år	13 853	151
<b>Totalt</b>	<b>174 897</b>	<b>27 148</b>

\*) Inkluderer aktive medlemmer, løpende pensjoner og de som har mottatt tilbakebetaling.



**7.2.1 Premieinntekter siste 10 år**

Fordeling av innbetalte premier de siste 10 år (mill. kroner pr. år)

Gjennomsnittlig innbetalt premie pr. arbeidstaker de siste 10 år (kr pr. måned)

År	Arbeidstakere	Arbeidsgivere	Sum	Arbeidstakere	Arbeidsgivere	Sum
2017	329	621	950	872	1645	2517
2016	336	643	979	891	1703	2594
2015	353	723	1077	936	1917	2853
2014	350	728	1078	927	1929	2856
2013	341	706	1046	902	1899	2802
2012	306	640	946	850	1778	2628
2011	289	596	885	814	1698	2512
2010	279	570	849	789	1632	2421
2009	267	552	819	745	1557	2302
2008	257	519	776	725	1481	2206
2007	224	444	668	664	1334	1998

**7.2.2 Antall overordnede og underordnede aktive medlemmer**

Skipstype	Overordnet	Underordnet	Aktive medlemmer totalt	
Tankskip		763	123	886
Kombinertskip		51	15	66
Bulkskip		541	548	1089
Stykkgodsskip		772	774	1546
Passasjerskip/ferger		3 087	4 736	7823
Fiske-/fangstfartøyer		1 617	189	1806
Flyttbare innretninger mv.		3 720	2 138	5858
Annen offshore		5 394	2 680	8074
<b>Til sammen</b>		<b>15945</b>	<b>11203</b>	<b>27148</b>

Premieinntekter for PTS i siste termin (november/desember) er innbetalinger fra aktive medlemmer i september og oktober. Derfor er aktive medlemmer per oktober de siste som gjelder årsregnskapet 2017.



**7.2.3 Utvikling antall aktive medlemmer fordelt per segment**

	2017	2016	2015	2014	
Tradisjonell skipsfart	3587	3230	2 956	3 040	13%
Passasjerskip/ferger	7823	8075	7 517	7 480	29%
Fiske og fangst	1806	1777	1 704	1 703	7%
Flyttbare innretninger	5858	5936	7 339	8 113	22 %
Annen offshore	8074	8992	10 092	11 268	30 %
<b>Sum</b>	<b>27 148</b>	<b>28 010</b>	<b>29 608</b>	<b>31 604</b>	

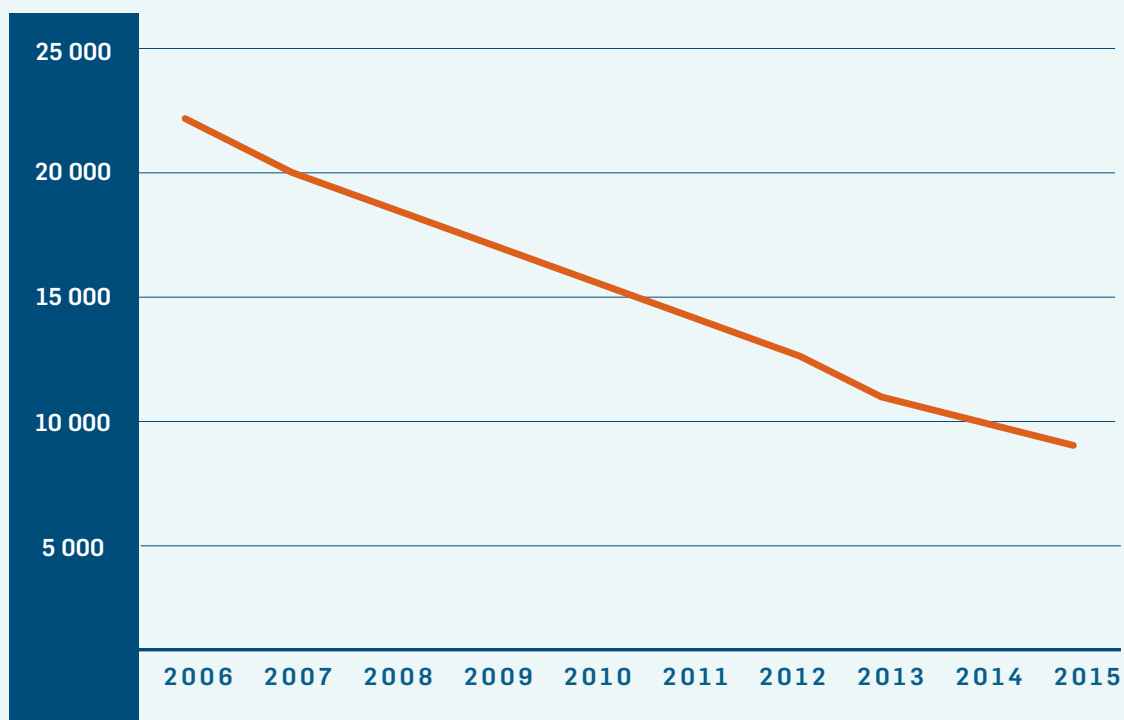
**7.2.4 Statens tilskudd i mill. kroner, fordelt på poster**

	2017	2016
Krigsfartstillegg	45	54
Fast årlig tilskudd, jf. § 15	8	8
Garantitilskudd, jf. § 8	0	0
<b>Totalt tilskudd</b>	<b>53</b>	<b>62</b>

7.3.1 Utvikling antall pensjonister de 10 siste år											
	2017	2016	2015	2014	2013	2012	2011	2010	2009	2008	2007
Antall pensjonister per 31.12.	7 441	8 319	9 247	10 296	11 249	12 992	14 411	16 040	17 657	19 171	20 534

7.3.2 Utviklingen i 2017 i antall pensjoner og beløp						
Pensjonsart	Antall pr. 1.1.2017	Tilgang 2017	Avgang 2017	Antall pr. 12.31.2017	Sum årlig pensjon (1 000 kr)	
					2017	2016
Alderspensjon	5 751	703	1 286	5 168	925 466	946 836
Enkepensjon	2 560	15	423	2 152	51 856	61 695
<b>SUM</b>	<b>8 311</b>	<b>718</b>	<b>1 709</b>	<b>7 320</b>	<b>977 323</b>	<b>1 008 531</b>

Antall pensjonister per 31.12.

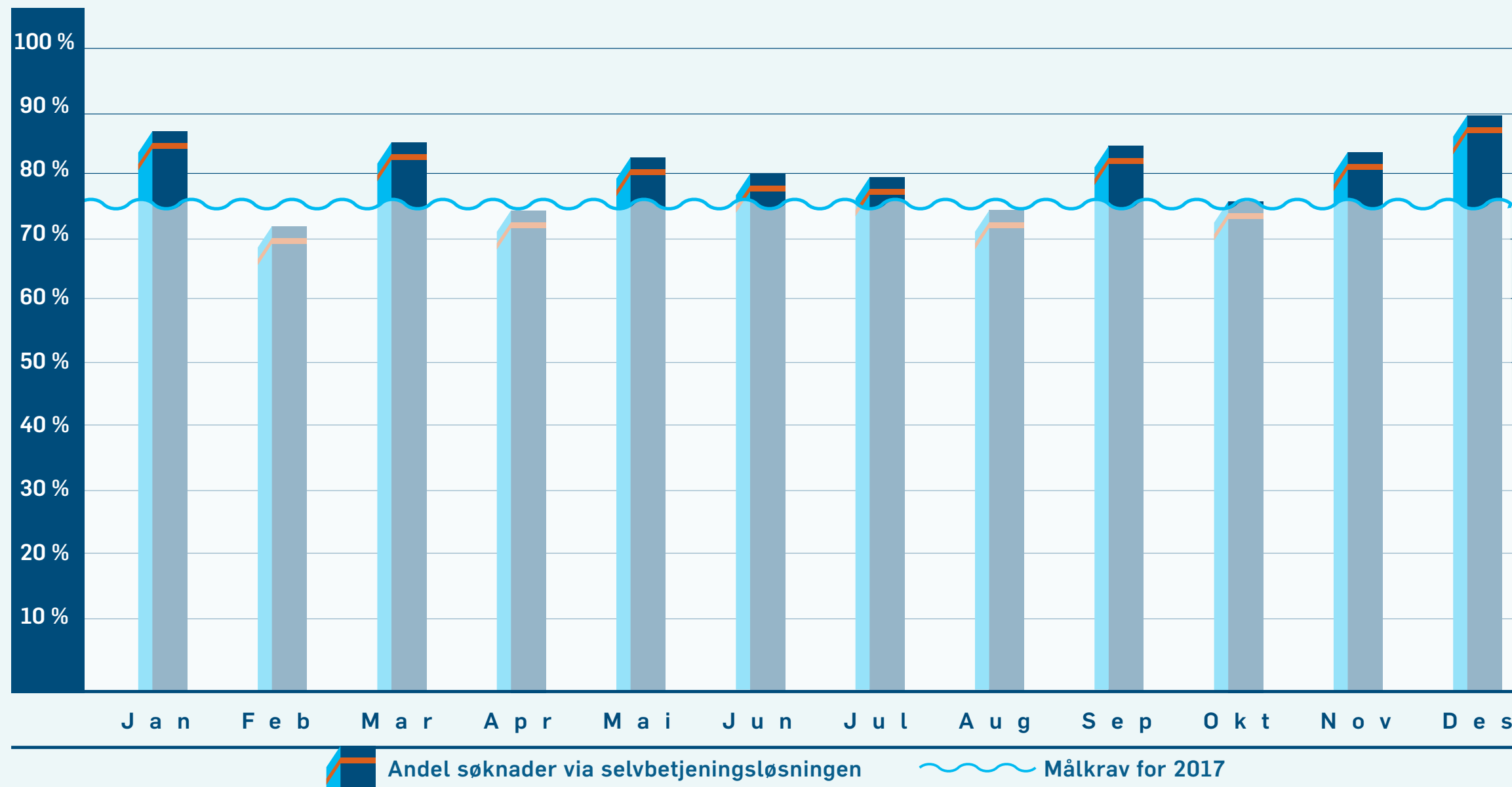


7.3.3 Antall pensjonister per fylke/utlandet pr 31.12.			
	2017	2016	2015
Hordaland	1099	1 298	1 425
Møre og Romsdal	951	1 072	1 136
Rogaland	774	868	977
Vestfold	724	832	970
Nordland	605	669	692
Aust-Agder	341	363	398
Troms	323	369	391
Vest-Agder	309	344	372
Sør-Trøndelag	296	331	359
Sogn og fjordane	256	269	298
Østfold	228	260	289
Akershus	207	217	257
Oslo	192	199	239
Telemark	155	167	200
Buskerud	108	111	132
Finnmark	115	120	131
Nord-Trøndelag	111	122	121
Oppland	39	33	49
Hedmark	42	53	48
<b>TOTALT I NORGE</b>	<b>6 875</b>	<b>7 697</b>	<b>8 484</b>
<b>Utenfor Norge</b>	<b>566</b>	<b>614</b>	<b>763</b>
<b>TOTALT</b>	<b>7 441</b>	<b>8 311</b>	<b>9 247</b>

7.3.4 Antall pensjonssøknader behandlet 01.01.2017-31.12.2017	
Antall nye pensjoner	435
Antall avslag **)	87
Antall tilbakebetalinger	195
Enkepensjon:	
Antall nye vedtak om enkepensjon	21
Vedtak basert på søknader registrert av saksbehandler:	
Antall nye pensjoner	262
Antall avslag **)	88
Antall tilbakebetalinger	112
<b>Totalt antall vedtak</b>	<b>1 200</b>

\*\* ) I den nye selvpenjeringensløsningen er det mulig for medlemmer å sende inn søknader flere ganger, noe som utløser flere avslag enn tidligere år.

Andel søknader via selvbetjeningsløsningen 2017





PENSJONSTRYGDEN  
FOR SJØMENN 

**Post:**  
Postboks 8143 Dep  
N-0033 Oslo

**Kontor:**  
Nedre Vollgate 11  
0158 Oslo

**Nett:**  
[www.pts.no](http://www.pts.no)



PENSJONSTRYGDEN FOR SJØMENN

Org. nr.: 940415683

## Riksrevisjonens beretning

### Uttalelse om revisjonen av årsregnskapet 2017

#### Konklusjon

Riksrevisjonen har revidert Pensjonstrygden for sjømenn sitt årsregnskap for 2017. Årsregnskapet består av resultatoppstilling og balanseoppstilling, inklusive kontantstrømoppstilling og noter til årsregnskapet for regnskapsåret avsluttet per 31. desember 2017.

Årsregnskapet viser et underskudd på 59 727 056 kroner.

Etter Riksrevisjonens mening gir Pensjonstrygden for sjømenn sitt årsregnskap et rettviseende bilde av virksomhetens resultat for 2017 og av eiendeler og gjeld per 31.12.17, i samsvar med regnskapsloven og god regnskapsskikk, og regelverk for økonomistyring i staten.

#### Grunnlag for konklusjonen

Vi har gjennomført revisjonen i samsvar med *lov om Riksrevisjonen, instruks om Riksrevisjonens virksomhet* og internasjonale standarder for offentlig revisjon (ISSAI 1000–2999). Våre oppgaver og plikter i henhold til disse standardene er beskrevet under «Revisors oppgaver og plikter ved revisjonen av årsregnskapet». Vi er uavhengige av virksomheten slik det kreves i lov og instruks om Riksrevisjonen og de etiske kravene i ISSAI 30 fra International Organization of Supreme Audit Institutions (INTOSAI's etikkregler), og vi har overholdt våre øvrige etiske forpliktelser i samsvar med disse kravene og INTOSAI's etikkregler. Etter Riksrevisjonens oppfatning er innhentet revisjonsbevis tilstrekkelig og hensiktsmessig som grunnlag for vår konklusjon.

#### Øvrig informasjon i årsrapporten

Ledelsen er ansvarlig for årsrapporten, som består av årsregnskapet (kapittel 6) og øvrig informasjon (kapittel 1–5 og 7). Riksrevisjonens uttalelse om revisjonen av årsregnskapet og uttalelsene om etterlevelse av administrative regelverk dekker ikke øvrig informasjon i årsrapporten (kapittel 1–5 og 7), og vi attesterer ikke denne informasjonen.

I forbindelse med revisjonen av årsregnskapet er det revisors oppgave å lese øvrig informasjon i årsrapporten. Formålet er å vurdere hvorvidt det foreligger vesentlig inkonsistens mellom øvrig informasjon og årsregnskapet, kunnskapen opparbeidet under revisjonen, eller hvorvidt den øvrige informasjonen tilsynelatende inneholder vesentlig feilinformasjon. Dersom det konkluderes med at den øvrige informasjonen inneholder vesentlig feilinformasjon, er Riksrevisjonen pålagt å rapportere dette i revisjonsberetningen.

Det er ingenting å rapportere i så henseende.

#### Ledelsens, styrets og overordnet departements ansvar for årsregnskapet

Ledelsen og styret er ansvarlig for å utarbeide et årsregnskap som gir et rettviseende bilde i samsvar med regnskapsloven og god regnskapsskikk og regelverk for økonomistyring i staten. Ledelsen og styret er også

ansvarlig for å etablere den interne kontrollen som de finner nødvendig for å kunne utarbeide et årsregnskap som ikke inneholder vesentlig feilinformasjon, verken som følge av misligheter eller utilsiktede feil.

Overordnet departement og styret har det overordnede ansvar for at virksomheten rapporterer relevant og pålitelig resultat- og regnskapsinformasjon og har forsvarlig internkontroll.

### **Riksrevisjonens oppgaver og plikter**

Målet med revisjonen er å oppnå betryggende sikkerhet for at årsregnskapet som helhet ikke inneholder vesentlig feilinformasjon, verken som følge av misligheter eller utilsiktede feil, og å avgi en revisjonsberetning som gir uttrykk for Riksrevisjonens konklusjon. Betryggende sikkerhet er et høyt sikkerhetsnivå, men det er ingen garanti for at en revisjon utført i samsvar med *lov om Riksrevisjonen, instruks om Riksrevisjonens virksomhet* og internasjonale standarder for offentlig revisjon (ISSAI 1000–2999) alltid vil avdekke vesentlig feilinformasjon som eksisterer. Feilinformasjon kan oppstå som følge av misligheter eller utilsiktede feil. Feilinformasjon blir ansett som vesentlig dersom den, enkeltvis eller samlet, med rimelighet kan forventes å påvirke beslutningene som treffes av brukere på grunnlag av årsregnskapet.

Som del av en revisjon i samsvar med *lov om Riksrevisjonen, instruks om Riksrevisjonens virksomhet* og ISSAI 1000–2999, utøver revisor profesjonelt skjønn og utviser profesjonell skepsis gjennom hele revisjonen.

Revisor identifiserer og anslår risikoene for vesentlig feilinformasjon i årsregnskapet, enten det skyldes misligheter eller utilsiktede feil. Revisjonshandlinger utformes og gjennomføres for å håndtere slike risikoer, og tilstrekkelig og hensiktsmessig revisjonsbevis innhentes som grunnlag for revisors konklusjon. Risikoen for at vesentlig feilinformasjon som følge av misligheter ikke blir avdekket er høyere enn for feilinformasjon som skyldes utilsiktede feil. Dette skyldes at misligheter kan innebære samarbeid, forfalskning, bevisste utelatelser, feilpresentasjoner, eller overstyring av intern kontroll.

Revisor gjør også følgende:

- opparbeider en forståelse av den interne kontrollen som er relevant for revisjonen, for å utforme revisjonshandlinger som er hensiktsmessige ut fra omstendighetene, men ikke å gi uttrykk for en mening om effektiviteten av virksomhetens interne kontroll
- evaluerer hensiktsmessigheten av regnskapsprinsippene som er brukt, og rimeligheten av regnskapsestimer og tilhørende opplysninger som er utarbeidet av ledelsen
- evaluerer den totale presentasjonen, strukturen og innholdet i årsregnskapet, herunder tilleggsopplysningene, og hvorvidt årsregnskapet representerer de underliggende transaksjonene og hendelsene på en måte som gir et rettvisende bilde

Revisor kommuniserer med ledelsen blant annet om det planlagte omfanget av revisjonen og til hvilken tid revisjonsarbeidet skal utføres. Revisor vil også kommunisere om forhold av betydning som er avdekket i løpet av revisjonen, herunder eventuelle svakheter av betydning i den interne kontrollen.

Av de forholdene som blir kommunisert med ledelsen, tar revisor standpunkt til hvilke av forholdene som er av størst betydning ved revisjonen av årsregnskapet, og avgjør om disse regnes som sentrale forhold ved revisjonen. Disse beskrives i så tilfelle under eget avsnitt i revisjonsberetningen, med mindre lov eller forskrift hindrer offentliggjøring. Forholdene omtales ikke i beretningen hvis Riksrevisjonen beslutter at de negative konsekvensene av en slik offentliggjøring med rimelighet må forventes å være større enn offentlighetens interesse av at saken blir omtalt. Dette vil bare være aktuelt i ytterst sjeldne tilfeller.

Dersom Riksrevisjonen gjennom revisjon av årsregnskapet får indikasjoner på vesentlige brudd på administrative regelverk for økonomistyring, gjennomføres utvalgte revisjonshandlinger for å kunne gi uttalelse om hvorvidt det er vesentlige brudd på disse.

### **Uttalelse om øvrige forhold**

#### **Konklusjon knyttet til administrative regelverk for økonomistyring**

Vi gir en uttalelse med moderat sikkerhet på om vi er kjent med forhold som tilsier at virksomhetens disponeringer i vesentlig grad er i strid med administrative regelverk for økonomistyring. Uttalelsen bygger på ISSAI 4000-serien for etterlevelserevisjon. Moderat sikkerhet for uttalelsen oppnås gjennom revisjon av årsregnskapet som beskrevet ovenfor, og kontrollhandlinger vi finner nødvendig.



Basert på revisjon av årsregnskapet og kontrollhandlinger vi har funnet nødvendig i henhold til ISSAI 4000-serien, er vi ikke kjent med forhold som tilsier at virksomhetens disponeringer er i strid med administrative regelverk for økonomistyring.

Oslo; 25.04.2018

Etter fullmakt

Erna Jørgensen Lea  
ekspedisjonssjef

Knut G. Lien  
avdelingsdirektør

*Brevet er ekspedert digitalt og har derfor ingen håndskreven signatur*