



# Årsmelding for Nasjonalmuseet 2018

# Utstillingsprogram 2018

## NASJONALGALLERIET

Harald Sohlberg. Uendelige landskap  
28. september 2018–13. januar 2019

Gerhard Munthe. Eventyrlig design  
8. juni 2018–2. september 2018

Museumsarbeid. Dag Erik Elgin  
24. mai 2018–9. september 2018

Troløse bilder  
9. februar 2018–13. mai 2018

Rastløse gester. Verk fra Hubert  
Loosers samling  
23. juni 2017–7. januar 2018

Eventyrrommet  
Møt nøkken, prinsesser, troll og  
andre smakebiter av eventyrmotiver  
fra museets rikholdige samlinger.  
Fast

Livets dans.  
Samlingen fra antikken til 1950. Fast

## NASJONALMUSEET – ARKITEKTUR

Le Corbusier – Litografi  
12. oktober 2018–20. januar 2019

Sikkerhetsrådets sal  
15. juni 2018–23. september 2018

Visning  
27. april 2018–30. desember 2018

Skogen i huset. Utforskning av  
parallele virkeligheter  
24. februar 2018–18. mars 2018

Groschmedaljen – Prisvinneren 2018  
16. mars 2018–27. mai 2018

Boligideer  
Fast utstilling

Utsnitt. Bjørn Winsnes' fotografier  
1. september 2017–14. januar 2018  
Byggekunst. Arkitektursamlingen fra  
1830 til i dag  
Fast utstilling, stengte 5. februar 2018

De tre bakende Bruse.  
Pepperkakekonkurranse og  
-utstilling 2017  
8. desember 2017–7. januar 2018

## MELLOMSTASJONEN

Designkonkurranse: Stol på museet  
26. oktober 2018–2. desember 2018

## VILLA STENERSEN

Le Corbusier ved havet  
6. mai 2018–16. desember 2018

## VANDREUTSTILLINGER

Gerhard Munthe – Eventyrlige  
Interiører

Visuelle nabolag

Aase Texmon Rygh. Evighetens form

Dysthe Design. Vær så god, sitt!

Ukens kunstverk

Avtrykk

Byplansjefene

Eventyrskatten

Fra pigment til mening

Laget i verden

Øyne så store som tinntallerkener

## ANDRE UTSTILLINGER

Lawrence Weiners HELD JUST  
ABOVE THE CURRENT  
Byggegjerdet ved Mellomstasjonen  
4. november 2016 – 4. mai 2018

Dronning Mauds album  
Dronning Sonja KunstStall  
13. oktober 2017 – 18. februar 2018

# Besøkstall 2014–2018

| Visningsteder               | 2014           | 2015           | 2016           | 2017           | 2018           |
|-----------------------------|----------------|----------------|----------------|----------------|----------------|
| <b>Totalt</b>               | <b>577 984</b> | <b>602 546</b> | <b>650 680</b> | <b>634 009</b> | <b>630 243</b> |
| Nasjonalgalleriet           | 325 726        | 370 116        | 436 495        | 460 291        | 479 391        |
| Museet for samtidskunst     | 43 769         | 37 017         | 45 810         | 49 703         |                |
| Kunstindustrimuseet         | 37 095         | 38 570         | 47 529         |                |                |
| Nasjonalmuseet – Arkitektur | 34 782         | 38 324         | 37 473         | 36 658         | 31 066         |
| Landsdekkende program       | 136 612        | 115 729        | 64677 *        | 60490 *        | 83 909 **      |
| Villa Stenersen             |                | 2 790          | 4 246          | 3 724          | 7 238          |
| Mellomstasjonen             |                |                | 14 450         | 23 143         | 28 639         |

Kunstindustrimuseet stengte i oktober 2016.

Museet for samtidskunst stengte september 2017.

\* Nedgang i besøkstall er et resultat av reduksjon i antall vandretstillinger i flytteperioden.

\*\* I første digitale versjon av årsmeldingen, samt i den trykte versjonen, er dette tallet feil. 83 909 er det riktige.



## Hilsen fra styreleder

2018 var et intenst og hendelsesrikt år for Nasjonalmuseet. For selv om museet har stått midt i tidenes omstillingsfase og en historisk flytteprosess, er det levert sterke og engasjerende utstillinger. Aktivitetsnivået har vært høyt, for et stort antall besøkende i alle aldre.

Hovedarenaene i 2018 var Nasjonalgalleriet og Nasjonalmuseet – Arkitektur, samtidig som våre vandretstillinger har vært brakt rundt til museer, gallerier og skoler over hele landet.

Nasjonalgalleriets siste fulle åpningsår før flyttingen ble en «seiersrunde» med svært mange besøkende og stor aktivitet. Særlig må vi få trekke frem suksessen og den internasjonale satsningen «Harald Sohlberg. Uendelige landskap», som i 2019 reiser til England og Tyskland. Det er også gledelig at det i 2018 ble besluttet at Nasjonalgalleriet i fremtiden fortsatt skal være en del av Nasjonalmuseet, og at vi sammen med Sparebankstiftelsen DNB er i gang med et forprosjekt for å finne ut hvordan vi best kan løse dette.

I tillegg har museets medarbeidere jobbet intenst med forberedelser til det nye museet. For at organisasjonen skal være best mulig rustet til den nye tilværelsen og reisen mot det nye museet, ble en ny organisasjonsmodell tatt i bruk fra juni 2018. Dette var en kraftfull omstilling som ble gjennomført på rekordtid. Jeg vil berømme medarbeiderne for måten de aktivt deltok i denne prosessen på, og hvordan de så godt har tilpasset seg endringene, trass i stor arbeidsmengde og omstilling på andre områder. Det Nasjonalmuseet har klart å utrette i 2018 er intet mindre enn imponerende.

Nå ser vi framover. I 2019 flytter Nasjonalmuseet inn i den nye bygningen, dette fantastiske nye huset som skal fylles med kunst og mennesker. Det er et historisk øyeblikk vi får ta del i, og vi føler oss privilegerte som får være med på å skape det nye Nasjonalmuseet.



Styrets medlemmer (fra venstre): Rolf Yngve Uggen, Pål Henry Engh, Linda Bernander Silseth (styrets leder), Axel Frederick Meyer, Karin Hindsbo (direktør), Randi Godø, Ellen Tveit Klingenberg, Jan Erik Knarbakk

## Direktørens forord

I 2020 åpner Nordens største kunstmuseum i Oslo, en historisk satsning på kunst og kultur. Veien dit er krevende, intens og spennende. Ikke bare gjennom den komplekse prosessen der over 100 000 gjenstander skal flyttes, konserveres og gjøres klare for utstilling på en trygg måte.

I tillegg er nemlig alle museets rundt 200 ansatte dypt involvert i arbeidet med å ferdigstille og skape innholdet i det nye museet. Utstillinger, formidlingsopplegg, arrangementer, samarbeidsavtaler, bibliotek, lyssetting, magasiner og digitale løsninger. Spisesteder, ny visuell identitet, skiltprogrammer. Kuratorer, teknikere, designere og formidlere jobber knallhardt for å gjøre det nye museet til en attraksjon og et åpent og inviterende sted for alle.

Til tross for denne ekstraordinære flytteperioden, var 2018 fullt av utstillinger og publikums-tilbud. Elleve utstillinger vandret i galleri- og skolenettverket. Verk fra Nasjonalmuseets samling ble vist i Louvre i Paris, Metropolitan Museum i New York og Alte Nationalgalerie i Berlin, i tillegg til 13 norske institusjoner. Vi hadde over 2000 omvisninger og 370 arrangementer av alle slag.

Tre store og vidt forskjellige utstillinger gjorde suksess i Nasjonalgalleriet, samtidskunst-presentasjonen «Troløse bilder», den største presentasjonen av Gerhard Munthes design og kunsthåndverk siden 1917, og Harald Sohlberg-utstillingen «Uendelige landskap», som skulle bli sett av over 110 000 besøkende før den dro videre til England, Tyskland og Trondheim i 2019. På Nasjonalmuseet – Arkitektur var «bolig» tema for året, blant annet med «Visning» som satte søkelys på urban bokvalitet. I Villa Stenersen viste vi utstillingen «Le Corbusier ved havet». Totalt hadde vi 11 nye utstillinger ved våre arenaer i 2018.

En annen viktig milepæl dette året var at Nasjonalmuseet og Sparebankstiftelsen DNB gikk sammen om et forprosjekt for å finne en løsning for fremtidig bruk av Nasjonalgalleriet. Nå er vi i full gang med å undersøke hvordan Nasjonalgalleriet også i fremtiden skal være åpent og levende hus for publikum, med kunsten i sentrum, som en naturlig del av Nasjonalmuseet. Dette er et stort steg i riktig retning for å finne en god fremtid for denne ærverdige og viktige bygningen.

Vi har dette året også gjennomført et omfattende organisasjonsarbeid. Det har vært naturlig og nødvendig å se på hvordan institusjonen var organisert, for at vi skal være tilpasset livet i og forventningene til det nye museet. Nye avdelinger er opprettet for å forløse det flerfaglige potensialet som ligger hos museets ansatte og i samlingen. Publikumsopplevelsen og markedsarbeidet er løftet. Forskningen og de internasjonale samarbeidene skal løftes. En ny strategi inn mot det nye museet skal på plass. I tillegg ivaretas det viktige og gode arbeidet som gjøres bak utstillingene, i samlingsforvaltning, utstillingsteknikk, administrasjon, med markedsføring, sikkerhet og logistikk. Når vi flytter inn i og åpner det nye Nasjonalmuseet vil vi være, fremstå som og føle oss som et samlet museum for kunst, arkitektur og design.

Vi gleder oss til å invitere alle inn i 2020!



Karin Hindsbo  
direktør



# Nasjonal- museet 2018

# Nasjonalmuseet i 2018

## UTSTILLINGENE I OSLO

Utstillingsprogrammet for 2018 omfattet elleve skiftende utstillinger i egne hus, i tillegg til samlingsutstillingene. Tallet er høyere enn i 2017, tross nedtrapping av virksomheten og færre visningssteder.

Årets første åpning fant sted på Nasjonalgalleriet, da «Troløse bilder» åpnet i februar. Utstillingen viste norsk og internasjonal samtidskunst med fokus på forholdet mellom bilde og virkelighet. De andre store utstillingene i Nasjonalgalleriet var «Gerhard Munthe. Eventyrlig design», med Munthes design og interiør, og «Harald Sohlberg. Uendelige landskap», den største presentasjonen av Sohlberg på mange år.

«Eventyrlig design» var den største presentasjonen av Munthes design og kunsthåndverk siden 1917 og rommet nærmere 250 verk som viser hans omfattende innsats som kunstner for industrien. Utstillingen ble svært kritikerrost og hadde mer enn 80 000 besøkende.

Sohlberg-utstillingen var en storslagen markering av Harald Sohlbergs kunstnerskap, med stor publikumstilstrømming og omtale i ukene og månedene før Nasjonalgalleriet stengte midlertidig i januar 2019. Innen årets slutt hadde 83 600 sett Sohlberg-utstillingen i Nasjonalgalleriet.

Foruten «Vinternatt i Rondane», «Sommernatt» og «En blomstereng nordpå», samt motiver fra Oslofjorden, fikk publikum se en rekke verk fra andre steder som sjelden eller aldri har blitt stilt ut tidligere.

Utstillingen ble ledsaget av en innholdsrik katalog med flere artikler som viser ny forskning. Barneboken «Maleren og hunden», som handler om Sohlberg og hunden hans Fram, er også produsert i forbindelse med utstillingen.

På Nasjonalmuseet – Arkitektur var «bolig» tema for året. «Skogen i huset. Utforskning av parallelle virkeligheter», som utforsket en opplevelse av virtuell og fysisk arkitektur, åpnet i februar. I mars åpnet en ny fast utstilling, «Boligideer». Utstillingen «Visning» satte søkelys på urban bokvalitet, og gikk fra april og ut året.

Le Corbusier var også et gjennomgangstema i 2018, med to utstillinger. I Villa Stenersen viste «Le Corbusier ved havet» hans arbeid som billedkunstner i perioden 1926–36, hvor han viste en stor fascinasjon for naturen. I hvelvet på Nasjonalmuseet – Arkitektur vises de grafiske verkene fra Kunstindustrimuseets minneutstilling i 1966 i utstillingen «Le Corbusier – Litografi».

I tillegg holdt museet fire mindre utstillinger: «Museumsarbeid. Dag Erik Elgin» i Nasjonalgalleriet, «Groschmedaljen – Prisvinneren 2018» og «Sikkerhetsrådets sal» på Nasjonalmuseet – Arkitektur, og «Designkonkurransen: Stol på museet» på Mellomstasjonen. Det ble også arrangert en serie på 11 pop up-utstillinger i Nasjonalgalleriets studiesel.



## DET LANDSDEKKENDE PROGRAMMET

Den landsdekkende utstillingsvirksomheten er fortsatt sentral i museets nasjonale forankring. Programmet er sammensatt av vandreutstillinger og kurs- og kompetansetilbud innen formidling, markedsføring og pressearbeid i forbindelse med utstillingene og våre utstillinger i den Kulturelle skolesekken (DKS). Fram til 2020 er museets prioriterte oppgave å forberede flytting til og åpning av det nye Nasjonalmuseet. I 2018 var elleve utstillinger i gallerinettverk og skolenettverket på vandring, og det ble tilbudt og gjennomført seks kurs og ett seminar til nettverkene. Skolenettverket (Den kulturelle skolesekken) hadde i løpet av året 21 595 besøkende, mens museums- og gallerinettverket hadde 62 314 besøkende, totalt 83 909. Kurs og seminarer samlet ca. 300 fagpersoner fra de nasjonale kunstnettverkene.

I gallerinettverket viste vi i 2018 tre utstillinger: «Visuelle nabolag» viser et skråblikk på Nasjonalmuseets samlinger ved å presentere nye møtepunkter mellom kunstverk, designarbeider og arkitekttegninger. I formidlingen til skoleklasser får elevene først en omvisning i utstillingen. Deretter kan elevene sette de ulike verkene opp mot hverandre på papp-plater på sin måte lik det arbeidet som Nasjonalmuseets kurator for utstillingen gjorde.

Vandreutstillingen «Aase Texmon Rygh. Evighetens form» tar utgangspunkt i Ryghs hovedverker – de såkalte møbius-skulpturene. Hun har skapt fem variasjoner over dette prinsippet – rund, stående, liggende, dobbel og trippel møbius – i ulike materialer. Denne utstillingen viser alle fem varianter, og publikum får berøre skulpturene.

«Gerhard Munthe – Eventyrlige Interiører» viser interiører og dekorativ kunst fra Eventyrverrelset på Holmenkollen Turisthotell, Leveld; Munthes hjem på Lysaker, Strand gård i Numedal og Håkonshallen i Bergen, alle tegnet av Gerhard Munthe. Ellers presenteres maleri, akvarell, billedvev, møbler, fotografi, porselen og en 3 D-animasjon med gjenskaping av Håkonshallen. Som en del av formidlingsopplegget har utstillingen en stor vev hvor publikum kan få veve hver sin rute i et såkalt ruteåkle etter mønster fra Munthe.

## INTERNASJONALT SAMARBEID

Også i 2018 har Nasjonalmuseet utviklet utstillinger i samarbeid med utenlandske museer. I 2018 ble fundamentet lagt for den viktige Harald Sohlberg-satsningen, med utstillinger i Dulwich Picture Gallery i England og Museum Wiesbaden i Tyskland i 2019. Det er produsert en tilhørende Harald Sohlberg-katalog på norsk, engelsk og tysk.

«Another generosity»-utstillingen i Den nordiske paviljongen ved Arkitekturbiennalen i Venezia, 26.5. – 25.11.2018, ble laget i samarbeid mellom Finlands Arkitekturmuseum, ArkDes (Sveriges nationella centrum för arkitektur och design) og Nasjonalmuseet, med Finlands Arkitekturmuseum som hovedansvarlig for årets utstilling.

Museet samarbeidet med AzW (Architekturzentrum Wien) og KADK (Kunstakademiets Arkitektskole) i København, samt arkitekter i Wien og København, i forbindelse med utstillingen «Visning».

Iconic Houses Network er en global forening for ikoniske villaer fra 1900-tallet, der Villa Stenersen er et av tre norske medlemmer.

## ORGANISASJON

I 2018 har Nasjonalmuseet gjennomført en omorganisering etter en styrebestilling fra 2017. Ettersom flyttingen til det nye bygget har nærmet seg, har det vært naturlig og nødvendig å se nøye på hvordan organisasjonen var rigget, for at organisasjonen skal være tilpasset livet i og forventningene til det nye museet. Med tett involvering fra HR, verneombud og tillitsvalgte ble det igangsatt en prosess som skulle gi overblikk over situasjonen i dag, for å sikre god arbeidsflyt, godt arbeidsmiljø og gode resultater. En analyse av hvilke utfordringer museet sto overfor ble utarbeidet basert på intervjuer med totalt 83 personer og 96 skriftlige innspill fra museets rundt 200 ansatte. Alle ansatte har kunnet spille inn gjennom hele prosessen.

Nasjonalmuseet innførte ny organisasjon 11. juni 2018. Det er rekruttert ledere eksternt og internt til fire nye avdelinger, og i starten av oktober 2018 var den nye ledergruppen komplett. Den besto da av Karin Hindsbo (direktør), Françoise Hanssen-Bauer (direktør for avdeling Samlingsforvaltning), Rune Bjerkås (direktør for avdeling Administrasjon), Stina Högkvist (direktør for avdeling Samling), Kirsten Thorseth Poppe (direktør for avdeling Formidling og publikum), Tord Krogtoft (direktør for avdeling Marked og forretningsdrift), Jon Geir Placht (direktør for Avdeling 2020) og Eirik Kydland (kommunikasjonsdirektør).

## FORBEREDELSE TIL DET NYE NASJONALMUSEET

Høsten 2019 overtar Nasjonalmuseet det nye museumsbygget for å ferdigstille dette til åpning for publikum i 2020. Arbeidet med å forberede flytting til og installering i det nye museet har vokst i omfang og vil øke ytterligere også i 2019. Over 100 000 kunstverk skal flyttes på en trygg og forsvarlig måte. Dette arbeidet omfatter blant annet planlegging av utstillinger, bevarings- og konserveringsarbeid, kvalitetssikring av informasjon om samlingene og pakking og merking for å klargjøre til flytting. Arbeidet med samlingsutstillingen har pågått i flere år og har involvert svært mange egne medarbeidere i tillegg til eksterne ressurser. Samlingsutstillingen alene vil omfatte mellom 5 000 og 6 000 verk i rundt 90 utstillingssaler. Alle verkene må være i perfekt tilstand, noe som krever grundig gjennomgang av konservatorer forut for flytting.

I tillegg til kunstverk skal mer enn 200 000 bøker og 1 500 hyllemeter arkivmateriale klargjøres for flytting. I løpet av 2018 er stadig flere av museets medarbeidere blitt involvert i samarbeidet med Statsbygg, blant annet i arbeidet med anbudsspesifikasjoner til utstyr i museet.

I løpet av 2018 ble Nasjonalmuseets nye visuelle identitet ferdigstilt. Den er utviklet i samarbeid med det norske designbyrået Metric, og vil implementeres gjennom 2019 og inn mot åpning av det nye museet.



Det ble i september bestemt at Dugurd hentes inn for å drive spisestedene i det nye museet, i tillegg til arrangementscatering og kantine for museets ansatte. Dugurd består av restaurantgruppen Lava og kantinekjeden Du Godeste. Lava står bak profilerte spisesteder som Sentralen, Smalhans, Strand Restaurant, The Golden Chimp og nyåpnede Katla. Sammen skal Nasjonalmuseet og Dugurd utvikle et helhetlig, godt, sunt og kortreist tilbud til museets besøkende og ansatte.

### Avdeling Åpning 2020

Åpning 2020 er avdelingen med ansvar for flytteprosessen og klargjøringen av det nye museumsbygget. I 2018 har avdelingens arbeid vært fordelt på syv prosjekter, som i all hovedsak er bemannet med ressurser fra museets faste stab.

Samlingsutstillingen er avdelingens mest omfattende prosjekt, og favner en rekke delprosjekter: Konservering, Flytting og Montering. Prosjektet skal utforme det nye museets faste samlingsutstilling og formidlingen av denne, og med det vise Nasjonalmuseet for kunst, arkitektur og design som ett museum med én samling.

I prosjektet Åpningsutstillingen ligger arbeidet med utstillingen som skal åpne den store Lyshallen, museets lokale for skiftende utstillinger. Åpningsutstillingen skal vise sentrale tendenser innen ny, norsk samtidskunst, med appell både til de som har kunnskap om samtidskunst fra før, og andre som kanskje møter denne kunsten for første gang.

Planlegging og organisering av museets arrangementer og testing i forbindelse med åpningen ligger til prosjektet Fantastiske førstemøter.

Prosjektet Skilt og orientering utarbeider museets skilt- og orienteringsprogram. Prosjektet skal ivareta museets behov i anskaffelsen, og koordinere de eksterne wayfinding- og designleverandørene Endpoint og Metric Design Studio.

Prosjektet De nye arbeidsplassene (DNA) har som oppgave å tilrettelegge de nye arbeidsarealene for museets ansatte.

Prosjekt Flytting organisasjon og utstyr har det overordnede ansvaret for flyttingen fra de seks lokalene Kristian Augusts gate 23, Nasjonalgalleriet, Kunstindustrimuseet, verkstedet på Vulkan og øvrige magasiner.

I Prosjekt Flytting bibliotek og arkiv skal sørge for at 4300 hyllemeter med bøker og 1500 hyllemeter med arkivmateriale kommer seg trygt fram til det nye museet, fra syv ulike lokasjoner.

### Nye nettsider

Museet har siden juni 2018 samarbeidet med IT-selskapet Knowit om produksjon av nytt nettsted, inkludert ulike digitale publikumstjenester som billett kjøp, booking av arrangementer,

nettbutikk og samling på nett. Målsetningen er en god og helhetlig publikumsopplevelse med et rikere innhold for museets ulike målgrupper, inkludert fremmedspråklige både i inn- og utland. Planlagt første lansering av basisfunksjonalitet samt samling på nett er i oktober 2019.

### FORPROSJEKT OM VIDERE BRUK AV NASJONALGALLERIET

5. november ble det klart at Nasjonalmuseet og Sparebankstiftelsen DNB går sammen om et forprosjekt for å finne en løsning for fremtidig bruk av Nasjonalgalleriet. Regjeringen har gitt sin tilslutning til dette. Forprosjektet kommer som følge av det i regjeringsplattformen som ble lagt fram i januar 2018 ble konstatert at regjeringen ønsker å «bevare Nasjonalgalleriet som kunstgalleri tilknyttet Nasjonalmuseet, forutsatt at det ikke påløper store kostnader til rehabilitering».

Prosjektets formål er i hovedsak å undersøke mulighetene for å gjøre Nasjonalgalleriet til et åpent og levende hus for publikum, med kunsten i sentrum. Ved å gjennomføre en rehabilitering er det mulig å åpne opp områder som ikke tidligere har vært i bruk for publikum. Dette kan muliggjøre nye funksjoner som større publikumsområder, atelier og produksjonssaler. På denne måten kan dagens kunstscene gjøres til en sentral del av byggets fremtid.

Martin Eia-Revheim ble valgt som prosjektleder for Nasjonalgalleriet-forprosjektet, som for alvor startet opp i begynnelsen av 2019.

### PUBLIKUM OG FORMIDLING

Formidlingen ved Nasjonalmuseet legger til rette for inspirerende og utdypende møter mellom utstillingene og publikummet vårt. Til hver utstilling følger et skreddersydd formidlingsprogram. Dette innebærer blant annet et utstrakt arrangementsstilbud rettet mot ulike målgrupper, i tillegg til kurs og kompetansearrangementer.

Til sammen la Nasjonalmuseet til rette for 2054 omvisninger i 2018. Dette tilsvarer en økning på 4 prosent sammenlignet med 2017. Denne økningen kommer på tross av at Museet for Samtidskunst stengte i 2017. Omvisninger for skoleklasser økte med 20 prosent i 2018 sammenlignet med året før. Den totale økningen skyldes i hovedsak mange omvisninger i Harald Sohlberg-utstillingen i Nasjonalgalleriet, i tillegg til økt tilstrømming som følge av at Nasjonalgalleriet stengte rett over nyttår.

Nasjonalmuseet – Arkitektur kan også vise til en økning når det gjelder formidlingsaktiviteter i 2018. Utover en rekke spesialomvisninger med eksterne spesialister og kuratoromvisninger med museets fagfolk, film, foredrag og familieaktiviteter knyttet til utstillingsprogrammet, fant det sted to boklanseringer, debattmøter og seminarer, i tillegg til utdeling av Houens Fonds pris.

Det var økt formidlingsaktivitet i 2018, tross færre visningssteder.



2018 bar også preg av noen nyvinninger. For første gang ble det arrangert pop up-utstilling i Studiesalen for arkitektur, med materiale fra samlingene. I tillegg hadde museet et omfattende tverrfaglig samarbeid med en gruppe utøvende kunstnere om prosjektet «Samtaler om rom».

Samtidsmusikkensemblet LEMUR var «Ensemble-in-Residence» ved Nasjonalmuseet – Arkitektur i 2018. Det resulterte i en rekke arrangementer fra januar til oktober. Prosjektet ble gjennomført i samarbeid med bl.a. Ultimafestivalen, nyMusikk og Notam, og mottok støtte fra Kulturrådet.

Også Villa Stenersen og Mellomstasjonen hadde en økning i antall omvisninger i 2018, sammenlignet med 2017.

Det ble i juni 2018 arrangert en åpen dag på byggeplassen, der Nasjonalmuseet og Statsbygg inviterte inn publikum for å se museet. Over 2 000 mennesker besøkte museet denne dagen, og de ble møtt av ansatte som fortalte om utstillingene som planlegges og arbeidet som nå gjennomføres.

Det ble i 2018 arrangert 79 omvisninger på byggeplassen, 10 offisielle besøk og 23 ulike arrangementer (åpne infomøter, debatter, festivaler) på Mellomstasjonen. Blant annet arrangerte museet en serie debatter i samarbeid med tidsskriftene Kunstkritikk og Fanfare, for å kaste kritiske blikk på museet og tema i kulturfeltet.

## PUBLIKASJONER

Nasjonalmuseet utgir kunstfaglige publikasjoner knyttet til museets samlinger og utstillinger. I 2018 ble det utgitt fire utstillingskataloger og en barnebok:

- «Troløse bilder», utstillingskatalog
- «Visning», utstillingskatalog
- «Visuelle nabolag», utstillingskatalog
- «Maleren og hunden», barnebok om Harald Sohlberg, parallellutgaver på norsk, tysk og engelsk
- «Harald Sohlberg. Uendelige landskap», utstillingskatalog eldre og moderne kunst, parallellutgaver på norsk, tysk og engelsk. Utstillingen ble vist i Nasjonalgalleriet i 2018 og gikk deretter (med katalog) videre til Dulwich Picture Gallery, London og Museum Wiesbaden. Katalogen ble utgitt i samarbeid med tyske Hirmer Verlag.

I forbindelse med utstillingen «Sikkerhetsrådets sal» på Nasjonalmuseet – Arkitektur ble boken «Sikkerhetsrådets sal. Verdens viktigste rom» utgitt. Både boken og utstillingen er i samarbeid med Riksantikvaren.

Det ble også laget opptrykk av noen tidligere utgitte publikasjoner: Høydepunktkatalog for eldre og moderne kunst i engelsk utgave, og utstillingskatalog til Aase Texmon Rygh-utstillingen «Aase Texmon Rygh. Evighetens form» i museets landsdekkende program.

### 2018

- 2054 omvisninger, økning på alle visningssteder
- 20 % flere omvisninger for skoleklasser
- 79 omvisninger på byggeplassen
- 2000 + besøkende på Åpen dag i det nye Nasjonalmuseet

Tidsskriftet Kunst og Kultur, grunnlagt i 1910, publiserer ny forskning innen temaer som bildekunst, kunsthåndverk, design og arkitektur. Det utgis av Universitetsforlaget i samarbeid med Nasjonalmuseet. I 2018 utkom fire numre av tidsskriftet.

## KOMMUNIKASJON

### Digitale kanaler

Trafikken til Nasjonalmuseets nettsider økte i 2018. Antall besøk på nasjonalmuseet.no gikk opp fra ca. 488 000 til 572 000, med 1,3 millioner sidevisninger. Andelen nye brukere (brukere som tidligere ikke har besøkt siden) økte også markant. For samlingen på nett har antall besøk økt fra ca. 206 000 til 260 000. Samlet er antall besøk for nasjonalmuseet.no og samlingen på nett i 2018 over 830 000.

Arbeidet med å forbedre engelskspråklig innhold og synlighet gjennom søkemotor-optimalisering gir fortsatt gode resultater. Besøk til de engelskspråklige Munch-sidene har økt kraftig sammenlignet med året før. Størst økning i treff blant de mest leste sidene får likevel siden om det nye Nasjonalmuseet (opp 302%), i tråd med satsing på forventningsbygging og økt omtale.

Sosiale medier har en sentral rolle i museets eksterne kommunikasjon med over hundre tusen følgere på de tre digitale satsingsflatene Facebook, Instagram og Twitter. 53 000 følger museet på Facebook, en økning på 17,8% de to siste årene. På Instagram er antall følgere 38 684, med en økning på hele 63,8% de to siste årene. På Twitter er antall følgere 11 398, en økning på 32,5% de to siste årene. Instagram Stories brukes hyppig, og har hatt seertall på nærmere 4 700. Museet mottar en rekke henvendelser fra publikum fra inn- og utland på Facebook. Spørsmålene besvares raskt, med en responsfrekvens på 100%.

De sosiale medieplattformene er nært knyttet opp mot museets verdier og strategiske mål og av stor betydning for merkevarebyggingen av museet.

### Nasjonalmuseet i mediene

I løpet av 2018 er Nasjonalmuseet omtalt i mer enn 2 600 medieoppslag. Det tilsvarer en økning på 15 prosent sammenlignet med året før. Den største andelen av medieomtalen kommer i riksmidier som Aftenposten, Klassekampen og Dagbladet.

Ved siden av meningsstoff, og spesielt debatten om det nye Nasjonalmuseets fasade som skapte stort engasjement i juni, er det særlig de store utstillingsåpningene som gir mye omtale i mediene. Åpningen av Harald Sohlberg-utstillingen «Uendelige landskap» i september illustrerer at de store satsningene prioriteres i redaksjonene. Mer enn 50 medier – alt fra lokalaviser til Dagsrevyen – omtalte utstillingen. Også «Gerhard Munthe. Eventyrlig design», «Visning» og «Troløse bilder» står for en betydelig andel av den totale medieomtalen i 2018.

Ved siden av bred dekning av museets aktiviteter i pressen jobber Nasjonalmuseet og direktør Karin Hindsbo bevisst med å formidle kunst bredt i offentligheten, også utenfor utstillingssalene. Gjennom en serie av tekster trykket i Aftenposten skriver Hindsbo om et utvalg av bilder som har preget 2018, og om hvilken makt og effekt bilder har i dag.

## SAMLINGS- OG BEVARINGSARBEID

Samlingsforvaltning omfatter aktiviteter og tiltak som sikrer at samlingene blir tatt vare på, dokumentert og tilgjengeliggjort for allmennheten, også digitalt. Nasjonalmuseets samling på nesten 400 000 verk har vært revidert siden 2008. Hovedmålet er å gjøre samlingene digitalt tilgjengelige både for publikum og fagmiljøer, samt å klargjøre dem for flytting til det nye museet. Ved slutten av 2018 var informasjon om over 43 500 verk lagt ut på museets nettsted og på DigitaltMuseum. Også bevaringsarbeid er en sentral prioritering. Omfanget av dette arbeidet er knyttet til museets utstillings-, utlåns- og innkjøpsvirksomhet, i tillegg til forestående flytting og montering av nye utstillinger.

Prosjekter knyttet til prosjekt Åpning 2020:

- Konserveringsarbeid til samlingsutstillingen (avsluttet i 2018 med enkelte unntak)
- Pakking og flytting av samlingene på Kunstindustrimuseet
- Planlegging av pakking og flytting av samlingene på Nasjonalgalleriet og i eksterntmagasiner
- Monteringsprosjektet, forberedelser
- Prosjekter tilknyttet anskaffelser/anbud

## Den store tilstandssjekken

Når det nye museet står ferdig, skal over 100 000 kunstverk fra samlingen være flyttet, på en trygg og forsvarlig måte. Ikke minst skal over 5000 av verkene ha vært gjennom en omfattende tilstandssjekk og nødvendig konservering før de skal vises for publikum. Flere av dem blir for første gang en del av museets faste samlingsutstilling når den åpner i 2020, med større areal og flere muligheter enn noen gang tidligere.

I 2018 fullførte museet det store konserveringsprosjektet påbegynt i 2017, med unntak av to delprosjekter som har fortsatt inn i 2019 (gylldenlærtapetet og tekstilsamlingen). Sammen har konservatorer, magasinteknikere, registrarer, kunsthistorikere og utstillingsteknikere jobbet iherdig med å gå over verkene som skal inn i den store og komplekse utstillingen. Malerier, skulpturer, tegninger, designobjekter, glass, lær, tekstiler, arkitekturmodeller, installasjoner og mer har blitt dokumentert, konserverert og klargjort for transport.

Blant de store prosjektene det er jobbet med er museets Frankfurter-kjøkken, ett av 10 000 seriekjøkken designet av den østerrikske arkitekten Margarete Schütte-Lihotzky på 1920-tallet. Når museet åpner, vil dette epokegjørende kjøkkenet bli vist for første gang siden det ankom i over hundre deler i transportkasser fra Tyskland i 2016. I løpet av 2018 er kjøkkenet blitt

komplett og bygget opp til sin originale planløsning, montert i mobile moduler som skal settes opp som et åtte kvadratmeter stort rom-i-rommet i det nye museet. Det finnes få gjenværende hele kjøkken av denne typen, og Nasjonalmuseet blir et av et knippe museer i verden som viser et (MoMA og V&A er blant de andre).

Det er også utført en grundig gjennomgang av museets samling av gipsskulpturer, som er blitt renset, konserverert og retusjert. Samlingen består av rundt 800 avstøpninger av noen av de mest ikoniske skulpturene fra antikken, renessansen og opp til starten av 1900-tallet. Blant høydepunktene det er arbeidet med i 2018 er Michelangelos «Dagen og natten», fra Medici-kapellet i San Lorenzo-kirken i Firenze, og Donatellos 3,5 meter høye og 3,7 meter lange rytterskulptur «Gattamelata». I det nye museet vil mer enn 70 av disse stilles ut i en over 250 kvadratmeter stor skulptursal.

## UTLÅN

Nasjonalmuseet har forvaltningsansvaret for museets samlinger og et særskilt ansvar for å formidle norsk kultur både i Norge og i utlandet. Utlån til museer og deposita til offentlige bygninger i inn- og utland er viktige i denne sammenheng. Nasjonalmuseet bruker store personalressurser på flytteforberedende tiltak, men har likevel prioritert å imøtekomme andre institusjoners behov for innlån så vidt det er mulig, og antall utlån er fremdeles betydelig. Låneforespørsler fra norske institusjoner er prioritert i 2018. I tillegg har flere utenlandske institusjoner, som Louvre i Paris, Metropolitan Museum i New York og Alte Nationalgalerie i Berlin, lånt sentrale verk fra Nasjonalmuseets samlinger dette året. I løpet av 2018 ble 79 verk lånt ut: 63 verk til 13 låntakere i Norge, og 11 verk til 10 låntakere i utlandet, i tillegg til 5 nye langtidslån. Pågangen av lånesøknader er stor, og utlånsavtaler gjøres god tid i forveien. I 2019 kommer Nasjonalmuseet til å låne ut mer enn 100 verk.

## INNKJØP OG GAVER

I henhold til avtalen mellom Stiftelsen Nasjonalmuseet for kunst og Kulturdepartementet har museet drift- og forvaltningsansvar for samlingene. Innsamlingsarbeid og ervervelser til samlingene er en viktig del av dette forvaltningsansvaret. I 2018 ble det kjøpt inn 372 verk til en kostnad av 6 716 995 kroner mot 7 079 009 kroner i 2017. Avgift betalt til Bildende Kunstners Hjelpefond i 2018 er 121 979 kroner.

Det var en del variasjon og erstattere i innkjøpskomiteen i løpet av årets første åtte måneder. Fra september 2018 besto komiteen av Karin Hindsbo (direktør/leder), Stina Høggkvist (Avdelingsdirektør Samling), Talette Rørvik Simonsen (arkitektur), Denise Hagstrømer (design), Vibeke Waallann Hansen (eldre og moderne kunst), Wenche Volle (eldre og moderne kunst), Randi Godø (samtidskunst), Kari Skytt Andersen (konservator) og Ann-Kristin Bjørnvald (registrar).

## Kulturskatter på reise – utlån bak kulissene



I 2018 lånte Nasjonalmuseets ut tretten av J.C. Dahls kunstverk til KODE i Bergen. Blant disse var det nasjonalromantiske mesterverket *Fra Stalheim* (1842) som sto sentralt utstillingen «J.C. Dahl. Naturens kraft».

Det var en etter en norgesreise i 1826 at utsikten fra Stalheim ned mot den trange Nærødalen i Sogn ble utgangspunktet for et av hovedverkene i norsk kunst.

Utlån er en omfattende prosess som involverer hele museet. Konservering, logistikk, dokumentasjon, registrarer, foto, museumsteknikere og sikkerhet er noen av ressursene som blir satt i sving.

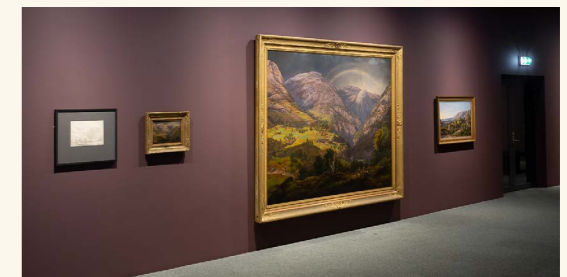
*Fra Stalheim* ble tatt ned i Nasjonalgalleriet i november 2017 for å gjøres klart til utlånet. Totalt tok det nesten et halvt år med forberedelser før de tretten bildene ble fraktet med spesialtransport til Bergen.

Maleriene var stilt ut i Bergen til oktober, før reisen gikk tilbake over fjellet.

Når det nye Nasjonalmuseet åpner ved Rådhusplassen i Oslo i 2020 vil J.C. Dahls monumentale landskap få en sentral plassering her, og inngå i den faste samlingsutstillingen.



*Fra Stalheim* måler 190 x 246 cm og maleriets svære ramme må transporteres forsiktig gjennom museets ganger. Alle foto: Børre Høstland / Nasjonalmuseet



Etter at bildet er ute av rammen gjøres det klart for konserveringsarbeid i Nasjonalgalleriet. Konservatorene fjerner overflatesmuss med polyuretansvamper. Det kontrolleres at det nye forsterkningsbeslaget gir ønsket støtte til blindrammen før lerret strekkes på plass med oppspenningstang og festes med stifter. Alle foto: Børre Høstland / Nasjonalmuseet

Mai 2018 er J.C. Dahl endelig på veggen i KODE 2 og klar for utstillingsåpning. Foto: Dag Fosse / KODE

## Et utvalg innkjøpte verk i 2018



Lul Krag, *Astri Welhaven*, 1915.  
Foto: Børre Høstland / Nasjonalmuseet



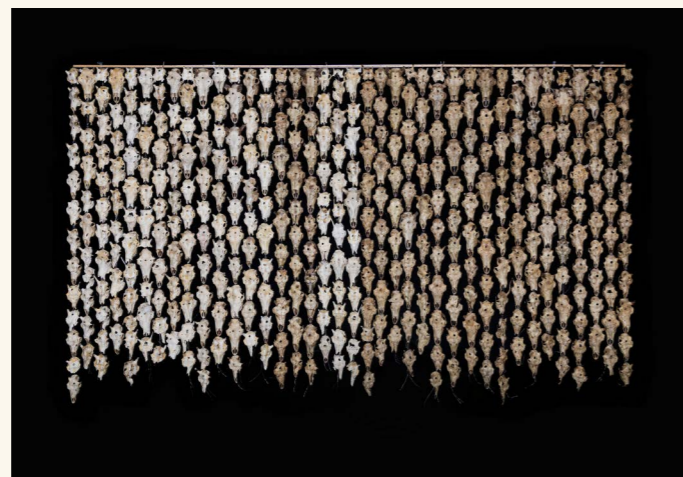
Kris Laache Torne, *Kunstneren Ragnhild (Lalla) Hvalstad*, 1895. Foto: Børre Høstland / Nasjonalmuseet



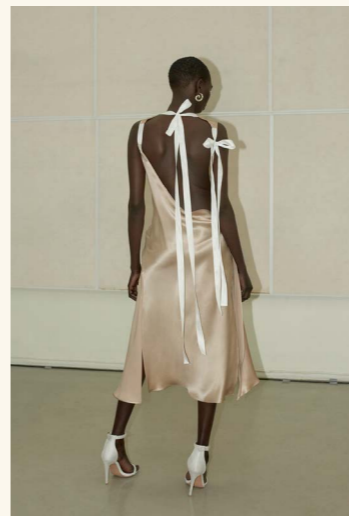
Nikolai Astrup, *Blåveis*, tidlig 1900-tall. Foto: Børre Høstland / Nasjonalmuseet



John Savio, *Opp til viddene*, antagelig 1920-årene.  
Foto: Børre Høstland / Nasjonalmuseet



Måret Anne Sara, *Pile o' Sápmi*, 2017. Foto: Annar Bjørgli / Nasjonalmuseet



Michael Olestad Nybråten, *Twist Dress og Swirl Hoops*, 2018. Foto: Lars Brønseth



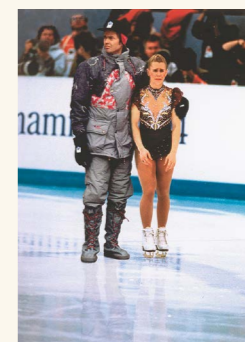
Edda Gimnes, *Maren dress; Ninni hat, Ingeborg handbag og Emily shoes*, 2017.  
Foto: Yoo Sun



Sigurd Strøm, *stol*, 2003.  
Foto: Sigurd Strøm



Knut Hjeltnes, *Enebolig Andresen*, 2013.  
Foto: Annar Bjørgli / Nasjonalmuseet



Ole John Aandal, *Tonya*, 1994/2007. Foto: Børre Høstland / Nasjonalmuseet



Wilhelm von Hanno, *Landsted for Julius Jakhelln*, 1874. Foto: Børre Høstland / Nasjonalmuseet



Jumana Manna, *Post Hebarium*, 2016. Foto: Jumana Manna



Styret takker for de 146 verkene som er gitt museet i gave i 2018. Eksempelvis ble mange designobjekter gitt av privatpersoner, designere og firmaer for å stilles ut i det nye Nasjonal-museets faste samlingsutstilling. To portretter av samisk ungdom av François-Auguste Biard ble innlemmet i samlingen takket være Fond for Nasjonalgalleriets forøkelse. Til sist ble også en samling med skisser, skissebøker og protokoll av Wilhelm von Hanno overført fra Stiftelsen Oslo Museum.

## FORSKNING OG UTVIKLING

Forskningen ved Nasjonalmuseet er i hovedsak knyttet til museets utstillinger, samlinger, formidling og konservering. I tillegg drives viktig utviklings- og forskningsforberedende arbeid. Dette danner grunnlag for senere forskningsprosjekter. Slikt arbeid er ofte vanskelig å tallfeste.

I samarbeid med bl.a. Universitetet i Oslo, Munch-museet, Riksarkivet, samt andre norske og utenlandske museer og institusjoner, deltar Nasjonalmuseet i ulike forsknings- og utviklingsprosjekter. Resultatene av dette synliggjøres blant annet i museets katalogutgivelser, publiserte artikler og konferanseinnlegg.

Som eneste museum utenfor universitetssektoren har Nasjonalmuseet tatt i bruk forsknings-databasen CRISTIN (Current Research Information System). Her registreres alt skriftlig arbeid utført av museets ansatte. For å understøtte forsknings- og utviklingsarbeidet, investeres det mye i opprettholdelse og videreutvikling av museet forskningsbibliotek og dokumentasjonsarkiv.

### Lenge leve plasten? Konservering av plast i museum

Fra og med våren 2018 forsker Nasjonalmuseet på noe litt utenom det vanlige – hvordan kan man best bevare kunst og gjenstander bestående av plast?

Plasten i museenes samlinger kan smuldre, smelte og sprekke, særlig om de utsettes for større temperaturendringer eller får skader over tid. Forskningsprosjektet «Redusert aldring og aktiv konservering av plastgjenstander i museer og samlinger» (RAPMUS) skal utvikle metoder og strategier for bevaring av museumsgjenstander innen kunst og design hvor plastmaterialer er benyttet.

Prosjektet er det første i sitt slag i Norge, og er et samarbeidprosjekt mellom Nasjonalmuseet, Vestfoldmuseene, Norsk oljemuseum, Norsk industriarbeidermuseum, Norsk teknisk museum, Norner Research og Centre National d'Evaluation de Photoprotection.

## NASJONALMUSEETS VENNER

Nasjonalmuseets Venner, som ble lansert høsten 2014, hadde ved årsslutt 4117 medlemmer, en økning på 32 prosent sammenlignet med året før. I tillegg hadde Nasjonalmuseets Venner 1878 «likere» på Facebook, noen som tilsvarer en økning på 6 prosent fra 2017. Det skreddersydde arrangementsprogrammet omfattet totalt 21 arrangementer, blant annet dagsutflukt til Haugar Vestfold Kunstmuseum, en helgetur til Røros og en Danmarks-tur, for å nevne noen. Den årlige «Førjulskveld i museet» der vennene kan ta med seg venner og familie til omvisning, aktiviteter og førjulsstemning i Nasjonalgalleriet, var også et høydepunkt i 2018.

### Venneforeningene for de tidligere visningsstedene

Nasjonalmuseets opprinnelige venneforeninger er tilknyttet Nasjonalgalleriet, Kunstindustri-museet og Nasjonalmuseet – Arkitektur. Disse består, og ved utgangen av året hadde de tre venneforeningene til sammen ca. 700 medlemmer. Nasjonalgalleriets Venner har vært svært engasjert i Nasjonalgalleriets fremtid. Styret i venneforeningen ble invitert av Nasjonalmuseets styre til å orientere om foreningens historie og ønsker for Nasjonalgalleriets bruk i fremtiden.



Styret i venneforeningen fikk også en presentasjon av flytteprosessen til det nye museet. Det er etablert god dialog med ledelsen for Nasjonalmuseet omkring venneforeningens fremtid og samarbeid med Nasjonalmuseets Venner. Årsmøtet for Nasjonalgalleriets Venner ble med støtte fra museet avholdt i Mellomstasjonen i juni, med dertil omvisning i det nye museet.

Kunstindustrimuseets venneforening hadde ved årsskiftet 267 medlemmer. Det ble i løpet av året holdt syv arrangementer for medlemmene, herunder en tur til Portugal, og et fellesarrangement med SOS Barnebyer. Arkitekturmuseets venner hadde ved årsskiftet til sammen 163 betalende medlemmer, herav 101 personlige og 62 bedriftsmedlemmer. Foreningen har hatt åtte medlemsarrangementer, samt ett årsmøte.

### PLOT/OSLO

Plot/Oslo er en kunstklubb for unge i alderen 15 til 25 år som drives av Astrup Fearnley Museet, Nasjonalmuseet og Kunstnernes Hus. I 2018 var Nasjonalmuseet vertskap for fire arrangementer for klubben, blant annet en kuratoromvisning i «Troløse bilder» og et besøk i det nye museumsbygget. I tillegg samarbeidet vi med klubben og de andre institusjonene om fire arrangementer.

### 2020

Våren 2015 lanserte Nasjonalmuseet 2020 – et kunstforum for de under 40 år. 2020 tilbyr kunstopplevelser for unge som ønsker å lære mer om samtidskunst og samtidig bidra til å bygge et fond for videreutvikling av Nasjonalmuseets samtidskunstsamling. Per årsslutt hadde kunstforumet 42 medlemmer. Det ble gjennomført 10 arrangementer, samt en Gallery Weekend til Berlin i april. Blant annet inviterte Nasjonalmuseet og 2020 til fest i Mellomstasjonen for å feire de to nevnte verkene av Tori Wrånes.

### STØTTESPILLERE

Nasjonalmuseet retter igjen en stor takk til Sparebankstiftelsen DNB, Universitetet i Oslo, Utenriksdepartementet, Stiftelsen Scheibler og A.C. Houens Fond for samarbeid og støtte gjennom året.





# Årsregnskap og Styrets beretning 2018

# Årsregnskap 2018

## Resultatregnskap

|   | Note | 2018                      | 2017                      |
|---|------|---------------------------|---------------------------|
| Offentlig tilskudd fra KUD                | 2    | 324 160 000               | 312 900 000               |
| Andre offentlige tilskudd                 | 2    | 884 880                   | 7 721 703                 |
| Sponsorinntekter                          | 2    | 150 000                   | 320 000                   |
| Andre tilskudd og gaver                   |      | 2 267 962                 | 2 663 518                 |
| Inntekter butikk                          |      | 7 987 496                 | 6 156 626                 |
| Billettinntekter                          |      | 22 468 885                | 15 486 433                |
| Andre driftsinntekter                     | 3    | 9 687 808                 | 8 584 879                 |
| <b>Sum inntekter</b>                      |      | <b><u>367 607 032</u></b> | <b><u>353 833 159</u></b> |
| Lønnskostnader og andre personalkostnader | 4    | 147 155 737               | 139 775 179               |
| Pensjonskostnader                         | 11   | 12 754 265                | 12 262 590                |
| Honorarer                                 | 4    | 20 610 227                | 7 305 507                 |
| Utstillingskostnader                      |      | 41 029 020                | 46 860 591                |
| Innkjøp av varer                          |      | 6 541 195                 | 4 237 873                 |
| Vakthold                                  |      | 25 629 370                | 26 654 216                |
| Husleie                                   |      | 69 241 117                | 80 000 379                |
| Drift og innkjøp bibliotek                |      | 1 530 985                 | 1 355 560                 |
| Andre driftskostnader                     |      | 27 733 391                | 27 933 278                |
| Innkjøp til samlingene                    |      | 6 716 995                 | 7 079 009                 |
| Avskrivninger                             | 5    | 6 364 751                 | 6 519 119                 |
| <b>Sum kostnader</b>                      |      | <b><u>365 307 055</u></b> | <b><u>359 983 303</u></b> |
| <b>Driftsresultat</b>                     |      | <b><u>2 299 976</u></b>   | <b><u>(6 150 144)</u></b> |
| Finansinntekter                           |      | 995 445                   | 1 014 441                 |
| Finanskostnader                           |      | 167 026                   | 387 197                   |
| <b>Sum finansielle poster</b>             |      | <b><u>828 419</u></b>     | <b><u>627 244</u></b>     |
| <b>Årsresultat</b>                        |      | <b><u>3 128 394</u></b>   | <b><u>(5 522 902)</u></b> |
| Disponering av årsresultat                |      |                           |                           |
| Overført fra annen egenkapital            | 10   | 3 128 394                 | (5 522 902)               |
| <b>Sum disponering av årsresultat</b>     |      | <b><u>3 128 394</u></b>   | <b><u>(5 522 902)</u></b> |

## Balanse


|  | Note | 31.12.18                  | 31.12.17                  |
|--|------|---------------------------|---------------------------|
| <b>Eiendeler</b>                             |      |                           |                           |
| <b>Anleggsmidler</b>                         |      |                           |                           |
| Varige driftsmidler                          |      |                           |                           |
| Ulltveit-Moe Paviljongen                     | 5    | 16 877 600                | 18 753 200                |
| Vestbanen                                    | 5    | 61 296                    | 332 180                   |
| Driftsløsøre, inventar og sikkerhetsutstyr   | 5    | 3 778 733                 | 6 067 663                 |
| <b>Sum varige driftsmidler</b>               |      | <b><u>20 717 629</u></b>  | <b><u>25 153 043</u></b>  |
| <b>Sum anleggsmidler</b>                     |      | <b><u>20 717 629</u></b>  | <b><u>25 153 043</u></b>  |
| Omløpsmidler                                 |      |                           |                           |
| Varebeholdning                               | 6    | <u>1 073 026</u>          | <u>1 766 321</u>          |
| Fordringer                                   |      |                           |                           |
| Kundefordringer                              | 7    | 2 903 328                 | 2 131 058                 |
| Overfinansierte pensjonsforpliktelser        | 11   | 3 477 612                 | 3 018 358                 |
| Tilgode merverdiavgift                       |      | <u>6 755 202</u>          | <u>10 404 501</u>         |
| Forskuddsbetalte kostnader/påløpte inntekter | 8    | <u>16 755 160</u>         | <u>8 686 396</u>          |
| <b>Sum fordringer</b>                        |      | <b><u>29 891 302</u></b>  | <b><u>24 240 313</u></b>  |
| Bankinnskudd og kontanter                    | 9    | <u>74 481 025</u>         | <u>72 709 847</u>         |
| <b>Sum omløpsmidler</b>                      |      | <b><u>105 445 353</u></b> | <b><u>98 716 481</u></b>  |
| <b>Sum eiendeler</b>                         |      | <b><u>126 162 982</u></b> | <b><u>123 869 524</u></b> |



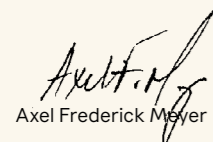
| Balanse                                   | Note | 31.12.18           | 31.12.17           |
|---|------|--------------------|--------------------|
| <b>Egenkapital og gjeld</b>               |      |                    |                    |
| <b>Egenkapital</b>                        |      |                    |                    |
| Grunnkapital                              | 10   | 1 000 000          | 1 000 000          |
| Egenkapital med selvpålagte restriksjoner | 10   | 8 621 200          | 8 621 200          |
| Annen egenkapital                         | 10   | 43 418 619         | 40 290 225         |
| <b>Sum egenkapital</b>                    |      | <u>53 039 819</u>  | <u>49 911 425</u>  |
| <b>Gjeld</b>                              |      |                    |                    |
| <b>Kortsiktig gjeld</b>                   |      |                    |                    |
| Leverandørgjeld                           | 12   | 20 898 188         | 27 146 999         |
| Skyldige offentlige avgifter              | 13   | 10 536 355         | 10 030 623         |
| Tilskuddsgjeld                            | 1    | 22 961 606         | 15 970 136         |
| Annen kortsiktig gjeld                    | 14   | 18 726 998         | 20 810 324         |
| <b>Sum kortsiktig gjeld</b>               |      | <u>73 123 147</u>  | <u>73 958 082</u>  |
| <b>Sum gjeld</b>                          |      | <u>73 123 147</u>  | <u>73 958 082</u>  |
| <b>Sum egenkapital og gjeld</b>           |      | <u>126 162 982</u> | <u>123 869 524</u> |

Oslo, den 27.02.2019

Styret i Stiftelsen Nasjonalmuseet for kunst



Linda Bernander Silseth  
Leder



Axel Frederick Meyer



Rolf Yngve Uggen  
ansattes representant



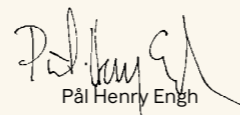
Ellen Tveit Klingenberg



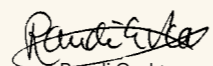
Karin Hindsbo  
direktør



Jan Erik Knarbakk  
Nestleder



Pål Henry Engh



Randi Godø  
ansattes representant

## Noter

### Note 1: Regnskapsprinsipper

Årsregnskapet består av resultatregnskap, balanse, noteopplysninger og kontantstrømpstilling og er avlagt i samsvar med stiftelseslov, regnskapslov og god regnskapsskikk i Norge gjeldende pr. 31. desember 2018.

Årsregnskapet er basert på de grunnleggende prinsipper og klassifiseringen av eiendeler og gjeld ifølge regnskapslovens definisjoner. Årsregnskapet for 2018 omfatter perioden 01.01.2018 til 31.12.2018.

### Regnskapsprinsipper for vesentlige regnskapsposter

#### Inntektsføringstidspunkt

Tilskudd fra stat og andre offentlige institusjoner inntektsføres i den perioden de er tildelt for, hvilket normalt vil falle sammen med utbetalingsåret. Tilskudd som er øremerket spesielle prosjekter inntektsføres på det tidspunktet stiftelsen har juridisk rett til tilskuddet, det er rimelig sikkert at inntekten vil bli mottatt og den kan måles pålitelig. Øvrige inntekter resultatføres når de er opptjent, det vil si ved leveringstidspunktet ved salg av varer og tjenester.

#### Kostnadsføringstidspunkt

Kostnadene henføres til det året aktiviteten oppstår.

#### Varige driftsmidler

Varige driftsmidler føres i balansen til anskaffelseskost, fratrukket akkumulerte avskrivninger. Dersom den virkelige verdien av et driftsmiddel er lavere enn bokført verdi, og dette skyldes årsaker som ikke antas å være forbigående, nedskrives driftsmidlet til virkelig verdi.

#### Avskrivninger

Ordinære avskrivninger er beregnet lineært over driftsmidlenes økonomiske levetid med utgangspunkt i historisk kostpris. Avskrivningene er klassifisert som ordinære driftskostnader.

#### Varelager

Beholdningen av varer vurderes til det laveste av kostpris etter «først inn - først ut»-prinsippet og antatt salgspris.

#### Fordringer

Fordringer er oppført til pålydende med fradrag av forventet tap.

#### Gjeld

Gjeld balanseføres etter nominelt gjeldsbeløp.

#### Pensjonsforpliktelse og pensjonskostnad

Regnskapsføring av pensjon følger NRS 6. Lineær opptjeningsprofil og forventet sluttlønn som opptjeningsgrunnlag er lagt til grunn. En ytelsesplan er en pensjonsordning som ikke er en innskuddsplan.

Typisk er en ytelsesplan en pensjonsordning som definerer en pensjonsutbetaling som en ansatt vil motta ved pensjonering.

Pensjonsutbetalingen er normalt avhengig av flere faktorer som alder, antall år i selskapet og lønn.

Den balanseførte forpliktelsen knyttet til ytelsesplaner er nåverdien av de definerte ytelsene på balansedagen minus virkelig verdi av pensjonsmidlene (innbetalte beløp til forsikringsselskap), justert for ikke resultatførte estimatavvik og ikke resultatførte kostnader knyttet til tidligere perioders pensjonsopptjening.

Planendringer amortiseres over forventet gjenværende opptjeningsperiode. Det samme gjelder estimatavvik som skyldes ny informasjon eller endringer i de aktuariemessige forutsetningene i den grad de overstiger 10 % av den største av pensjonsforpliktelsene og pensjonsmidlene (korridor).

Pensjonen oppfylder kravene i lov om obligatorisk tjenestepensjon.

Fra 1. januar 2016 ble en annen pensjonsmodell i Statens Pensjonskasse benyttet. Dette medførte en planendring hvor den balanseførte pensjonsordningen ble brakt til opphør i regnskapsåret 2015.

Den nye pensjonsmodellen er en flerforetaksordning som regnskapsføres som om den var en innskuddsbasert pensjonsordning. 53 personer omfattes fremdeles av den gamle pensjonsordningen gjennom KLP.

#### Kontantstrømpstilling

Kontantstrømpstillingen utarbeides etter den indirekte metoden. Likviditetsreserve omfatter kontanter og bankinnskudd.

**Note 2:** Offentlige tilskudd

|                  | 2018        | 2017        |
|------------------|-------------|-------------|
| Tilskudd fra KUD | 324 160 000 | 312 900 000 |

**Andre offentlige tilskudd**

|                                     |         |           |
|-------------------------------------|---------|-----------|
| Tilskudd fra Utenriksdepartementet  | 150 000 | 114 060   |
| Barn-, ungdom og fam. departementet | 38 120  | 126 857   |
| Tilskudd fra Kulturrådet            | 370 522 | 978 002   |
| Kulturdepartementet                 | 326 238 | 6 502 784 |
| Sum andre offentlige tilskudd       | 884 880 | 7 721 703 |

|                      |         |         |
|----------------------|---------|---------|
| Sponsorinntekter     | 150 000 | 320 000 |
| Sum sponsorinntekter | 150 000 | 320 000 |

Nasjonalmuseet har også mottatt 146 verk i gave gjennom året.

**Note 3:** Andre driftsinntekter

I andre driftsinntekter inngår følgende; omvisning, konservering, leie, lån fotodias og diverse inntekter.

**Note 4:** Andre personalkostnader

|                                     | 2018        | 2017        |
|-------------------------------------|-------------|-------------|
| Lønnskostnader                      | 119 045 396 | 115 604 794 |
| Folketrygdavgift                    | 18 799 031  | 18 864 914  |
| Andre personalkostnader             | 9 311 310   | 5 305 471   |
| Sum lønn, pensjon og personalkostn. | 147 155 737 | 139 775 178 |

|  |     |     |
|--|-----|-----|
| Antall faste og engasjerte årsverk ved årets slutt | 201 | 216 |
|--|-----|-----|

|               |           |           |
|---------------|-----------|-----------|
| Godtgjørelser |           |           |
| Styret        | 1 310 297 | 1 169 500 |

| Godtgjørelse til ledende personer 2018 | Stilling | Fastlønn  | Ytelse til           |              | Annen | Sum       |
|--|----------|-----------|----------------------|--------------|-------|-----------|
|  |          |           | pensjonsforpliktelse | godtgjørelse |       |           |
| Audun Eckhoff                          | Direktør | 1 161 297 | -                    | -            | -     | 1 161 297 |
| Karin Hindsbo                          | Direktør | 1 612 500 | 180 358              | 9 924        | -     | 1 802 782 |
| Godtgjørelse til ledende personer 2017 | Stilling | Fastlønn  | Ytelse til           |              | Annen | Sum       |
| Audun Eckhoff                          | Direktør | 1 649 736 | 33 989               | 3 903        | -     | 1 687 628 |
| Karin Hindsbo                          | Direktør | 875 000   | 98 092               | 8 986        | -     | 982 078   |

Stiftelsens fikk ny direktør 1. juni 2017. Både den nåværende og den forrige direktørens samlede utbetalte godtgjørelse er angitt over.

Direktøren er ansatt i en åremålsperiode på 6 år, med mulighet til forlengelse i ytterligere en periode. Direktøren inngår i pensjonsordningen i Statens Pensjonskasse på lik linje med øvrige ansatte i Nasjonalmuseet. Ved utløp av åremålsperioden har direktøren krav på inntil 1 års etterlønn. Etterlønnen reduseres med eventuell lønn fra ny arbeidsgiver i perioden.

Ved fratreden før utløp av åremålsperioden etter ønske fra Nasjonalmuseet har direktøren krav på 1 års etterlønn i tillegg til lønn i oppsigelsestiden. Krav på etterlønn bortfaller fra det tidspunkt eventuell ny arbeidsavtale inngås.

**Revisor**

Ordinært kostnadsført revisjonshonorar beløper seg til netto kr. 165 000,  
Annen bistand fra revisor beløper seg til netto kr. 18 566,-

**Note 5:** Varige driftsmidler

|                                  | Ulltveit-Moe-<br>paviljongen | Prosjekt<br>Vestbanen | Driftsløsøre, IT<br>inventar og<br>sikkerhet | Sum         |
|----------------------------------|------------------------------|-----------------------|--|-------------|
| Historisk kostpris               | 37 500 000                   | 851 245               | 71 366 979                                   | 109 718 224 |
| Tilgang kjøpte driftsmidler i år | -                            | 61 300                | 1 868 046                                    | 1 929 346   |
| Avgang driftsmidler i år         | -                            | -                     | -  | -           |
| Akkumulerte avskrivninger        | 20 622 400                   | 851 249               | 69 456 292                                   | 90 929 941  |
| Balanseført verdi 31.12.18       | 16 877 600                   | 61 296                | 3 778 733                                    | 20 717 629  |
| Årets avskrivninger              | 1 875 600                    | 332 184               | 4 156 976                                    | 6 364 751   |
| Økonomisk levetid                | Inntil 20 år                 | Inntil 5 år           | Inntil 20 år                                 |             |
| Avskrivningsplan                 | Lineær                       | Lineær                | Lineær                                       |             |

**Note 6:** Varebeholdning

Lagertelling er foretatt mellom 1. - og 31. desember.

|                    | 31.12.2018 | 31.12.2017 |
|--------------------|------------|------------|
| Verdi varelager IB | 1 766 321  | 1 198 411  |
| Varelager endring  | (693 295)  | 567 910    |
| Verdi varelager UB | 1 073 026  | 1 766 321  |

**Note 7:** Kundefordringer

|                    | 31.12.2018 | 31.12.2017 |
|--------------------|------------|------------|
| Kundefordringer    | 2 953 328  | 2 181 058  |
| Delkrederavsetning | (50 000)   | (50 000)   |
| Totalt             | 2 903 328  | 2 131 058  |

**Note 8:**

Forskuddsbetalte kostnader/påløpne inntekter

|                              | 31.12.2018 | 31.12.2017 |
|------------------------------|------------|------------|
| Forskuddsbetalte kostnader   | 16 603 839 | 8 613 223  |
| Andre kortsiktige fordringer | 151 321    | 73 173     |
| Totalt                       | 16 755 160 | 8 686 396  |

**Note 9:** Bankinnskudd og kontanter

|                           | 31.12.2018 | 31.12.2017 |
|---------------------------|------------|------------|
| Kontanter og bankinnskudd | 74 481 025 | 72 709 847 |
| Herav skattetrekkmidler   | 5 283 165  | 4 832 403  |
| Til disposisjon           | 67 274 641 | 67 877 444 |

**Note 10: Egenkapital**

|                               | Grunnkapital | Egenkapital med restriksjoner | Annen EK   | Sum        |
|-------------------------------|--------------|-------------------------------|------------|------------|
|                               |              | Innkjøpsfond                  |            |            |
| Egenkapital 31.12.2017        | 1 000 000    | 8 621 200                     | 40 290 225 | 49 911 425 |
| Disponering av årets resultat | -            | -                             | 3 128 394  | 3 128 394  |
| Egenkapital 31.12.2018        | 1 000 000    | 8 621 200                     | 43 418 619 | 53 039 819 |

**Note 11: Pensjonsforpliktelser/pensjonskostnader**

Stiftelsen Nasjonalmuseet for kunst har pensjonsordning i Statens Pensjonskasse (SPK) som omfatter i alt 216 personer, og Kommunalansattes Landspensjonskasse (KLP) som omfatter 51 personer. Pensjonene er i hovedsak avhengig av antall opptjeningsår, lønnsnivå ved oppnådd pensjonsalder og størrelsen på ytelsen fra folketrygden.

Se også note 1 om regnskapsprinsipper.

I tillegg til den sikrede ordningen i SPK og KLP har virksomheten en udekket forpliktelse i AFP-ordningen.

Museets ansatte har betalt kr. 2.200.037 (2 %) i egenandel av årets netto pensjonskostnad.

| Tall i hele 1 000                     | KLP         |            |
|---------------------------------------|-------------|------------|
|                                       | 2018        | 2017       |
| <i>Årets pensjonskostnad:</i>         |             |            |
| Nåverdi av årets pensjonsopptjening   | -           | -          |
| Rentekostnad på pensjonsforpliktelsen | 450         | 498        |
| Avkastning på pensjonsmidler          | (697)       | (596)      |
| Administrasjonskostnader              | 16          | 15         |
| Resultatført planendring              | 219         | 275        |
| Planendring                           | -           | -          |
| Arbeidsgiveravgift                    | (33)        | (12)       |
| <b>Netto pensjonskostnad</b>          | <b>(45)</b> | <b>180</b> |

Museets ansatte har betalt kr. 2.191.367 (2 %) i egenandel av årets netto pensjonskostnad.

*Balanseført netto forpliktelse:*

|  |                |                |
|--|----------------|----------------|
| Opptjente pensjonsforpliktelser            | 20 043         | 20 670         |
| Pensjonsmidler (til markedsverdi)          | (17 241)       | (16 776)       |
| Ikke resultatført virkning av estimatavvik | (5 849)        | (6 539)        |
| Arbeidsgiveravgift                         | (430)          | (373)          |
| <b>Balanseført netto forpliktelse</b>      | <b>(3 477)</b> | <b>(3 018)</b> |

*Økonomiske forutsetninger:*

|                                     |        |        |
|-------------------------------------|--------|--------|
| Diskonteringsrente                  | 2,60 % | 2,30 % |
| Forventet lønnsregulering           | 2,75 % | 2,50 % |
| Forventet pensjonsregulering        | 1,73 % | 1,48 % |
| Forventet G-regulering              | 2,50 % | 2,25 % |
| Forventet avkastning på fondsmidler | 4,30 % | 4,00 % |

**Note 12: Leverandørgjeld**

|                 | 31.12.2018        | 31.12.2017        |
|-----------------|-------------------|-------------------|
| Leverandørgjeld | 20 898 188        | 27 146 999        |
| <b>Total</b>    | <b>20 898 188</b> | <b>27 146 999</b> |

**Note 13: Skyldige offentlige avgifter**

|                           | 31.12.18          | 31.12.2017        |
|---------------------------|-------------------|-------------------|
| Skattetrekk, påleggstrekk | 5 283 165         | 4 832 403         |
| Arbeidsgiveravgift        | 5 253 190         | 5 198 220         |
| <b>Totalt</b>             | <b>10 536 355</b> | <b>10 030 623</b> |

**Note 14: Annen kortsiktig gjeld**

|                               | 31.12.2018        | 31.12.2017        |
|-------------------------------|-------------------|-------------------|
| Påløpne feriepenger           | 12 475 697        | 12 783 234        |
| <b>Annen kortsiktig gjeld</b> | <b>6 251 300</b>  | <b>8 027 090</b>  |
| <b>Totalt</b>                 | <b>18 726 998</b> | <b>20 810 324</b> |

## Kontantstrømsoppstilling

### Kontantstrømsoppstilling

| Kontantstrøm fra operasjonelle aktiviteter              | Note       | 2018               | 2017               |
|---|------------|--------------------|--------------------|
| Årsresultat   | 10         | 3 128 394          | (5 522 902)        |
| Endring i pensjonsmidler og pensjonsforpliktelser       | 11         | (455 100)          | 3 900              |
| Ordinære avskrivninger                                  | 5          | 6 364 751          | 6 519 119          |
| Endring i varelager                                     | 6          | 693 295            | (567 910)          |
| Endring i kundefordringer                               | 7          | (772 270)          | (7 071)            |
| Endring i leverandørgjeld                               | 12         | (6 248 811)        | (10 829 676)       |
| Endring i andre tidsavgrensninger                       | 1,10,13,14 | 990 265            | 10 409 061         |
| <b>Netto kontantstrøm fra operasjonelle aktiviteter</b> |            | <b>3 700 524</b>   | <b>4 522</b>       |
| Kontantstrøm fra investeringsaktiviteter                |            |                    |                    |
| Utbetalinger ved kjøp av varige driftsmidler            | 5          | (1 929 346)        | (1 995 063)        |
| <b>Netto kontantstrøm fra investeringsaktiviteter</b>   |            | <b>(1 929 346)</b> | <b>(1 995 063)</b> |
| <b>Netto endring i likvider</b>                         |            | <b>1 771 178</b>   | <b>(1 990 541)</b> |
| Likviditetsreserve pr. 1.1.                             | 9          | 72 709 847         | 74 700 765         |
| Likviditetsreserve pr. 31.12                            | 9          | 74 481 025         | 72 709 847         |

## STIFTELSEN NASJONALMUSEET FOR KUNST Årsberetning for 2018

Nasjonalmuseet for kunst, arkitektur og design ble etablert som en stiftelse 1. juli 2003. Stiftelsen forvalter og utvikler Norges største og mest betydningsfulle samling av norske og utenlandske, historiske og samtidige verk, driver museumsvirksomhet i sentrum av Oslo, og har et omfattende, landsdekkende program, samt aktiviteter i utlandet. Utstillingsarenaer i Oslo er i Universitetsgata 13 (Nasjonalgalleriet) og Bankplassen 3 (Nasjonalmuseet – Arkitektur). Museet drifter også Villa Stenersen i Tuengen allé 10 C og Mellomstasjonen på Brynjulf Bulls plass 2, ved inngangen til det nye Nasjonalmuseet. Biblioteket og hoveddelen av museets ansatte holder til i Kristian Augusts gate 23. Museets verksted er i Vulkan 5. Museet disponerer også to magasiner for oppbevaring av kunst.

### UTSTILLINGENE I OSLO

Utstillingsprogrammet for 2018 omfattet elleve skiftende utstillinger i egne hus, i tillegg til samlingsutstillingene. Tallet er høyere enn i 2017, tross nedtrapping av virksomheten og færre visningssteder.

Årets første åpning fant sted på Nasjonalgalleriet, da «Troløse bilder» åpnet i februar. Utstillingen viste norsk og internasjonal samtidskunst med fokus på forholdet mellom bilde og virkelighet. De andre store utstillingene i Nasjonalgalleriet var «Gerhard Munthe. Eventyrlig design», med Munthes design og interiør, og «Harald Sohlberg. Uendelige landskap», den største presentasjonen av Sohlberg på mange år. Sohlberg-utstillingen var en storslagen «utflytningsfest», med stor publikumstilstrømning og omtale i ukene og månedene før Nasjonalgalleriet stengte midlertidig i januar 2019. Innen årets slutt hadde 83 600 sett Sohlberg-utstillingen i Nasjonalgalleriet.

På Nasjonalmuseet – Arkitektur var «bolig» tema for året. «Skogen i huset. Utforskning av parallelle virkeligheter», som utforsket en opplevelse av virtuell og fysisk arkitektur, åpnet i februar. I mars åpnet en ny fast utstilling, «Boligideer». Utstillingen «Visning» satte søkelys på urban bokkvalitet, og gikk fra april og ut året.

Le Corbusier var også et gjennomgangstema i 2018, med to utstillinger. I Villa Stenersen viste «Le Corbusier ved havet» hans arbeid som billedkunstner i perioden 1926–36, hvor han viste en stor fascinasjon for naturen. I hvelvet på Nasjonalmuseet – Arkitektur vistes de grafiske verkene fra Kunstindustrimuseets minneutstilling i 1966 i utstillingen «Le Corbusier – Litografi».

I tillegg holdt museet tre mindre utstillinger: «Museumsarbeid. Dag Erik Elgin» i Nasjonalgalleriet, «Groschmedaljen – Prisvinneren 2018» og «Sikkerhetsrådets sal» på Nasjonalmuseet – Arkitektur, og «Designkonkurranse: Stol på museet» på Mellomstasjonen. Det ble også arrangert en serie på 11 pop up-utstillinger i Nasjonalgalleriets studiesal.

### DET LANDSDEKKENDE PROGRAMMET

Den landsdekkende virksomheten er fortsatt sentral i museets nasjonale forankring. Programmet er sammensatt av vandretstillinger og kurs- og kompetansetilbud. Både utstillinger og kurs- og kompetansetilbud tilbys museums-, galleri- og skolenettverkene gjennom Den kulturelle skolesekken over hele landet. Fram til 2020 er museets prioriterte oppgave å forberede flytting til, og åpning av, det nye Nasjonalmuseet. For det landsdekkende programmet innebærer dette en midlertidig reduksjon i antall vandretstillinger og en økning i kurs- og kompetansetilbud i perioden 2015 - 2020. I 2018 var elleve utstillinger på vandring, og det ble tilbudt og gjennomført seks kurs og ett seminar til nettverkene. Skolenettverket (Den kulturelle skolesekken) hadde i løpet av året 21 595 besøkende, og museums- og

gallerinettverket hadde 62 314 besøkende, totalt 83 909. Kurs og seminarer samlet ca. 300 fagpersoner fra de nasjonale kunstnettverkene.

#### INTERNASJONALT SAMARBEID

Også i 2018 har Nasjonalmuseet utviklet utstillinger i samarbeid med utenlandske museer. I 2018 ble fundamentet lagt for den viktige Harald Sohlberg-satsningen, med utstillinger i Dulwich Picture Gallery i England og Museum Wiesbaden i Tyskland i 2019. Det er produsert en tilhørende Harald Sohlberg-katalog på norsk, engelsk og tysk.

«Another generosity»-utstillingen i Den nordiske paviljongen ved Arkitekturbiennalen i Venezia, 26.5. – 25.11.2018, ble laget i samarbeid mellom Finlands Arkitekturmuseum, ArkDes (Sveriges nationella centrum för arkitektur och design) og Nasjonalmuseet, med Finlands Arkitekturmuseum som hovedansvarlig for årets utstilling.

Museet samarbeidet med AzW (Architekturzentrum Wien) og KADK (Kunstakademiets Arkitektskole) i København, samt med arkitekter i Wien og København, om utstillingen «Visning».

Iconic Houses Network er en global forening for ikoniske villaer fra 1900-tallet, der Villa Stenersen er et av to norske medlemmer.

#### FORBEREDELSE TIL DET NYE NASJONALMUSEET

Høsten 2019 overtar Nasjonalmuseet det nye museet på Vestbanen for å ferdigstille dette til åpning for publikum i 2020. Arbeidet med å forberede flytting til, og installering i, det nye museet har vokst i omfang og vil øke ytterligere også i 2019. Over 100 000 kunstverk skal flyttes på en trygg og forsvarlig måte. Dette arbeidet omfatter blant annet planlegging av utstillinger, bevarings- og konserveringsarbeid, kvalitetssikring av informasjon om samlingene og pakking og merking for å klargjøre til flytting. Arbeidet med samlingsutstillingen har pågått i flere år og har involvert svært mange egne medarbeidere i tillegg til eksterne ressurser. Samlingsutstillingen alene vil omfatte mellom 5 000 og 6 000 verk i rundt 90 utstillingssaler. Alle verkene må være i perfekt tilstand, noe som krever grundig gjennomgang av konservatorer forut for flyttingen.

I tillegg til kunstverk skal mer enn 200 000 bøker og 2 000 hyllemeter arkivmateriale klargjøres for flytting. I løpet av 2018 er stadig flere av museets medarbeidere blitt involvert i samarbeidet med Statsbygg, blant annet i arbeidet med anbudsspesifikasjoner til utstyr i museet.

Det ble i juni 2018 arrangert en åpen dag på byggeplassen der Nasjonalmuseet og Statsbygg inviterte inn publikum for å se museet. Over 2 000 mennesker besøkte museet denne dagen, og de ble møtt av ansatte som fortalte om utstillingene som planlegges og arbeidet som nå gjennomføres. Det ble i 2018 arrangert 79 omvisninger på byggeplassen, 10 offisielle besøk og 23 ulike arrangementer (åpne infomøter, debatter og festivaler) på Mellomstasjonen.

Museet arrangerte blant annet en serie debatter i samarbeid med tidsskriftene Kunstkritikk og Fanfare, for å kaste kritiske blikk på Nasjonalmuseet og temaer innen kulturfeltet.

I løpet av 2018 ble Nasjonalmuseets nye visuelle identitet ferdigstilt. Den er utviklet i samarbeid med det norske designbyrået Metric, og vil implementeres gjennom 2019 og inn mot åpning av det nye museet.

I september bestemte vi at Dugurd skal drive spisestedene i det nye museet, i tillegg til arrangementscatering og kantine for museets ansatte. Dugurd består av restaurantgruppen Lava og kantinekjeden Du Godeste. Lava står bak profilerte spisesteder som Sentralen, Smalhans, Strand Restaurant, The Golden Chimp og nyåpnede Katla. Sammen skal Nasjonalmuseet og Dugurd utvikle et helhetlig, godt, sunt og kortreist tilbud til museets besøkende og ansatte.

#### PUBLIKUM OG TILGJENGELIGHET

Formidling er en del av museets samfunnsoppdrag og omfatter presentasjonen av og samtalen om kunst. Som ledd i dette arbeidet har museet i løpet av året blant annet utviklet en manual for tilgjengelighet i utstillinger. Manualen er en praktisk veileder for hvordan utstillinger kan gjøres mer tilgjengelige for alle, i tråd med museets mål om å bli en arena der alle kan delta.

#### KOMMUNIKASJON

Trafikken til Nasjonalmuseets nettsider økte i 2018. Antall besøk på nasjonalmuseet.no gikk opp fra ca. 488 000 til 572 000, med 1,3 millioner sidevisninger. Andelen nye brukere (brukere som tidligere ikke har besøkt siden) økte også markant. For samlingen på nett har antall besøk økt fra ca. 206 000 til 260 000. Samlet er antall besøk for nasjonalmuseet.no og samlingen på nett i 2018 over 830 000.

Arbeidet med å forbedre engelskspråklig innhold og synlighet gjennom søkemotoroptimalisering gir fortsatt gode resultater. Besøk til de engelskspråklige Munch-sidene har økt kraftig sammenlignet med året før. Størst økning i treff blant de mest leste sidene får likevel siden om det nye Nasjonalmuseet (opp 302 %), i tråd med satsing på forventningsbygging og økt omtale.

Sosiale medier har en sentral rolle i museets eksterne kommunikasjon med over hundre tusen følgere på de tre digitale satsingsflatene Facebook, Instagram og Twitter. 53 000 følger museet på Facebook, en økning på 17,8 % de to siste årene. På Instagram er antall følgere 38 684, en økning på hele 63,8 % de to siste årene. På Twitter er antall følgere 11 398, en økning på 32,5 % de to siste årene. Instagram Stories brukes hyppig, og har hatt seertall på nærmere 4 700. Museet mottar en rekke henvendelser fra publikum fra inn- og utland på Facebook. Spørsmålene besvares raskt, med en responsfrekvens på 100 %.

De sosiale medieplattformene er nært knyttet opp mot museets verdier og strategiske mål og er av stor betydning for merkevarebyggingen av museet.

#### SAMLINGS- OG BEVARINGSARBEID

Samlingsforvaltning omfatter aktiviteter og tiltak som sikrer at samlingene blir tatt vare på, dokumentert og tilgjengeliggjort for allmennheten, også digitalt. Nasjonalmuseets samling på nesten 400 000 verk har vært revidert siden 2008. Hovedmålet er å gjøre samlingene digitalt tilgjengelige både for publikum og for fagmiljøer, samt å klargjøre dem for flytting til det nye museet. Ved slutten av 2018 var informasjon om over 43 500 verk lagt ut på museets nettsted og på DigitaltMuseum. Også bevaringsarbeid er en sentral prioritering. Omfanget av dette arbeidet er knyttet til museets utstillings-, utlåns- og innkjøpsvirksomhet, i tillegg til forestående flytting og montering av nye utstillinger.

Prosjekter knyttet til prosjekt Åpning 2020:

- Konserveringsarbeid til samlingsutstillingen (avsluttet i 2018 med enkelte unntak)
- Pakking og flytting av samlingene på Kunstindustrimuseet
- Planlegging av pakking og flytting av samlingene på Nasjonalgalleriet og i eksterne magasiner
- Monteringsprosjektet, forberedelser
- Prosjekter tilknyttet anskaffelser/anbud

#### UTLÅN

Nasjonalmuseet har forvaltningsansvaret for museets samlinger og har et særskilt ansvar for å formidle norsk kultur i Norge og i utlandet. Utlån til museer og deposita til offentlige bygninger i inn- og utland er viktige i denne sammenheng. Nasjonalmuseet bruker store personalressurser på flytteforberedende tiltak, men har likevel prioritert å imøtekomme andre institusjoners behov for innlån så vidt det er mulig, og antall utlån er fremdeles betydelig. Låneforespørsler fra norske institusjoner er prioritert i 2018.

I løpet av 2018 ble 63 verk utlånt til 13 låntakere i Norge, 11 verk ble utlånt til 10 låntakere i utlandet og 5 nye langtidsutlån ble effektivert.

#### INNkjøp OG GAVER

I henhold til avtalen mellom Stiftelsen Nasjonalmuseet for kunst og Kulturdepartementet har museet drift- og forvaltningsansvar for samlingene. Innsamlingsarbeid og ervervelser til samlingene er en viktig del av dette forvaltningsansvaret. I 2018 ble det kjøpt inn 372 verk til en kostnad av 6 716 995 kroner mot 7 079 009 kroner i 2017. Avgift betalt til Bildende Kunstneres Hjelpesfond i 2018 er 121 979 kroner.

Det var en del forandring i innkjøpskomiteen i løpet av årets første åtte måneder. Fra september 2018 besto komiteen av Karin Hindsbo (direktør/leder), Stina Høgkvist (Avdelingsdirektør Samling), Talette Rørvik Simonsen (arkitektur), Denise Hagströmer (design), Vibeke Waallann Hansen (eldre og moderne kunst), Wenche Volle (eldre og moderne kunst), Randi Godø (samtidskunst), Kari Skytt Andersen (konservator) og Ann-Kristin Bjørnvold (registrar).

Styret takker for de 146 verkene som er gitt museet i gave i 2018. Eksempelvis ble mange designobjekter gitt av privatpersoner, designere og firmaer for å stilles ut i det nye Nasjonalmuseets faste samlingsutstilling. To portretter av samisk ungdom av François-Auguste Biard ble innlemmet i samlingen takket være Fond for Nasjonalgalleriets forøkelse. Til sist ble også en samling med skisser, skissebøker og en protokoll av Wilhelm von Hanno overført fra Stiftelsen Oslo Museum.

#### FORSKNING OG UTVIKLING

Forskningen ved Nasjonalmuseet er i hovedsak knyttet til museets utstillinger, samlinger, formidling og konservering. I tillegg drives viktig utviklings- og forskningsforberedende arbeid. Dette danner grunnlag for senere forskningsprosjekter. Slikt arbeid er ofte vanskelig å tallfeste.

I samarbeid med bl.a. Universitetet i Oslo, Munch-museet, Riksarkivet, samt andre norske og utenlandske museer og institusjoner, deltar Nasjonalmuseet i ulike forsknings- og utviklingsprosjekter. Resultatene av dette synliggjøres blant annet i museets katalogutgivelser, publiserte artikler og konferanseinnlegg. Som eneste museum utenfor universitetssektoren har Nasjonalmuseet tatt i bruk forskningsdatabasen CRISTIN (Current Research Information System). Her registreres alt skriftlig arbeid utført av museets ansatte.

For å understøtte forsknings- og utviklingsarbeidet, investeres det mye i opprettholdelse og videreutvikling av museet forskningsbibliotek og dokumentasjonsarkiv.

#### NASJONALMUSEETS VENNER

Nasjonalmuseets Venner, lansert høsten 2014, hadde 4117 medlemmer ved årsslutt i 2018, en økning på 32 % sammenlignet med året før. Vi ser at det blir mer og mer populært å gi bort «opplevelser» i gave. Det ble solgt nærmere 350 gavekort i 2018, en økning på 15 % fra 2017. Antall følgere på venneforeningens Facebook-side har i løpet av året økt med 6 %. Arrangementsprogrammet, som skreddersys for medlemmene, omfattet 21 arrangementer i Oslo, en dagsutflukt til Haugar Vestfold Kunstmuseum, en helgetur til Røros og en utenlandstur som gikk til Danmark. Nasjonalmuseets opprinnelige venneforeninger er tilknyttet visningsstedene i Oslo. Ved utgangen av året hadde de tre venneforeningene for Nasjonalgalleriet, Kunstindustrimuseet og Arktikurmuseet til sammen ca. 700 medlemmer.

#### 2020

Våren 2015 lanserte Nasjonalmuseet 2020 – et kunstforum for dem under 40 år. 2020 tilbyr kunstopplevelser for unge som ønsker å lære mer om samtidskunst og samtidig bidra til å bygge et fond for videreutvikling av Nasjonalmuseets samtidskunstsamling. Ved årsslutt var det 42 medlemmer i 2020, det samme som året før. Nye medlemmer kom til og andre gikk ut. Det ble gjennomført ti arrangementer for 2020 i løpet av året, samt en Gallery Weekend til Berlin i april.

#### STØTTESPILLERE

Styret retter en spesiell takk til Sparebankstiftelsen DNB, Universitetet i Oslo, Utenriksdepartementet, Stiftelsen Scheibler og A.C. Houens Fond for samarbeid og støtte gjennom året.

#### PERSONAL OG ARBEIDSMILJØ

Nasjonalmuseet innførte ny organisasjon 11. juni 2018. Den nye organisasjonen er basert på en bred organisasjonsgjennomgang med kartlegging av status og utfordringer. Ansatte og ledere har kommet med innspill underveis i prosessen, og tillitsvalgte har vært involvert med informasjon og drøftelser gjennom de ulike fasene, fra prioritering av kriterier for ny organisasjon til implementering av den. Det er rekruttert ledere til de nye avdelingene, og i starten av oktober var den nye ledergruppen komplett.

Arbeidsmiljøutvalget gjennomførte fem møter i 2018. Nasjonalmuseet er en IA-bedrift, og museet har avtale med Synergi Helse om bedriftshelsetjenester. Sykefraværet i 2018 var på 4,4 %, en nedgang på 1 % fra 2017. Det er nedgang både i korttidsfraværet og langtids sykemeldinger.

Ved utgangen av 2018 hadde Nasjonalmuseet 175 fast ansatte og 34 midlertidig ansatte, til sammen 209 ansatte. Omregnet til årsverk tilsvarer dette 201 årsverk. Kjønnfordelingen blant de ansatte er 69,83 % kvinner og 30,17 % menn. Ved årets slutt er det 4 kvinner og 4 menn i ledergruppen. I seksjonsledergruppen er det 6 kvinner og 4 menn. Lønnsgjennomsnitt uten ansatte i lederstillinger var 534 548 kroner for kvinner og 536 321 kroner for menn. Lønnsgjennomsnittet for kvinnelige ledere ligger noe over det for mannlige ledere.

Nasjonalmuseet har som policy at det skal være likestilling mellom kjønnene. I stillingsutlysninger står det følgende: «Nasjonalmuseet er opptatt av mangfold og oppfordrer kvalifiserte kandidater til å søke uansett alder, kjønn, kulturell og etnisk bakgrunn.»

Det har ikke forekommet eller blitt rapportert alvorlige arbeidsuhell eller ulykker i løpet av året.

#### STYRET

Styret avholdt i 2018 syv ordinære møter og to ekstraordinære møter. Styret består av syv medlemmer, hvorav tre er kvinner og fire er menn. Tre personer er oppnevnt av Kulturdepartementet: Linda Bernander Silseth (styrets leder), Jan Erik Knarbakk (nestleder) og Ellen Tveit Klingenberg. Et styremedlem er oppnevnt av Stiftelsen Kunstindustrimuseet: Axel Fredrick Meyer og et av Stiftelsen Arkitekturmuseet: Pål Henry Engh. De ansattes representanter er Randi Godø og Rolf Yngve Uggen.

#### ØKONOMISKE FORHOLD

Samlet egenkapital pr. 31.12.2018 utgjør 53,0 mill. kroner, en økning på 3,1 mill. kroner fra 31.12.2017.

Nedenfor vises en rettvise oversikt over utviklingen og resultatet av foretakets virksomhet og dens stilling:

- Bunden avsetning til innkjøp av kunst pr. 31.12.2018 utgjør 8,6 mill. kroner
- Annen egenkapital pr. 31.12.2018 utgjør 44,5 mill. kroner
- Driftsinntekter i 2018 utgjorde 367,6 mill. kroner mot 353,8 mill. kroner i 2017
- Egeninntektene i 2018 utgjorde 40,1 mill. kroner mot 30,12 mill. kroner i 2017
- Gaver og donasjoner i 2018 utgjorde 2,3 mill. kroner mot 2,7 mill. kroner i 2017
- Sponsorinntekter i 2018 utgjorde 0,2 mill. kroner mot 0,3 mill. kroner i 2017
- Driftskostnader i 2018 utgjorde 365,3 mill. kroner mot 360,0 mill. kroner i 2017, og driftsoverskuddet utgjorde 2,3 mill. kroner i 2018 mot et driftsunderskudd på 6,2 mill. kroner i 2017
- Overskudd etter finansposter utgjorde 3,1 mill. kroner i 2018 mot et underskudd i 2017 på 5,5 mill. kroner
- Likviditeten i 2018 har vært god. Bankinnskudd og kontanter er pr. utgangen av 2018 på 74,5 mill. kroner
- Det er i 2018 aktivert investeringer for til sammen 1,9 mill. kroner

Fortsatt drift er lagt til grunn ved avleggelse av regnskapet, og det bekreftes at grunnlaget for fortsatt drift er til stede.

#### DISPONERING AV ÅRETS RESULTAT


Styret foreslår at årets overskudd på 3 128 394 kroner overføres til annen egenkapital.

#### ANDRE FORHOLD

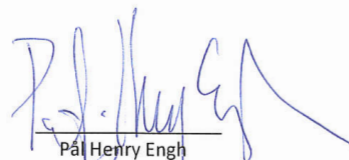
Stiftelsen er ikke involvert i virksomhet som medfører forurensning av det ytre miljø. Stiftelsen driver kildesortering.


Oslo, 27. februar 2019

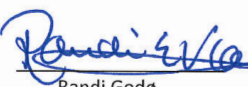
  
Linda Bernander Silseth  
Styrets leder

  
Jan Erik Knarbakk  
Nestleder

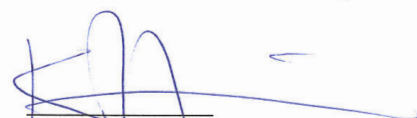
  
Ellen Tveit Klingenberg

  
Pål Henry Engh

  
Axel Frederick Meyer

  
Randi Godø  
ansattes representant

  
Rolf Yngve Uggen  
ansattes representant

  
Karin Hindsbo  
direktør



BDO AS  
Munkedamsveien 45  
Postboks 1704 Vikta  
0121 Oslo

## Uavhengig revisors beretning

Til styret i Stiftelsen Nasjonalmuseet For Kunst

Uttalelse om revisjonen av årsregnskapet

### Konklusjon

Vi har revidert stiftelsen Stiftelsen Nasjonalmuseet For Kunst' årsregnskap.

Årsregnskapet består av:

- Balanse per 31. desember 2018
- Resultatregnskap for 2018
- Kontantstrømoppstilling for regnskapsåret avsluttet per 31. desember 2018
- Noter til årsregnskapet, herunder et sammendrag av viktige regnskapsprinsipper.

Etter vår mening:

Er årsregnskapet avgitt i samsvar med lov og forskrifter og gir et rettviseende bilde av stiftelsens finansielle stilling per 31. desember 2018, og av dets resultater og kontantstrømmer for regnskapsåret avsluttet per denne datoen i samsvar med regnskapslovens regler og god regnskapsskikk i Norge.

### Grunnlag for konklusjonen

Vi har gjennomført revisjonen i samsvar med lov, forskrift og god revisjonsskikk i Norge, herunder de internasjonale revisjonsstandardene International Standards on Auditing (ISA-ene). Våre oppgaver og plikter i henhold til disse standardene er beskrevet i Revisors oppgaver og plikter ved revisjon av årsregnskapet. Vi er uavhengige av stiftelsen slik det kreves i lov og forskrift, og har overholdt våre øvrige etiske forpliktelser i samsvar med disse kravene. Etter vår oppfatning er innhentet revisjonsbevis tilstrekkelig og hensiktsmessig som grunnlag for vår konklusjon.

### Annen informasjon

Ledelsen er ansvarlig for annen informasjon. Annen informasjon består av årsberetningen og informasjon i årsrapporten, men inkluderer ikke årsregnskapet og revisjonsberetningen.

Vår uttalelse om revisjonen av årsregnskapet dekker ikke annen informasjon, og vi attesterer ikke den andre informasjonen.

I forbindelse med revisjonen av årsregnskapet er det vår oppgave å lese annen informasjon med det formål å vurdere hvorvidt det foreligger vesentlig inkonsistens mellom annen informasjon og årsregnskapet, kunnskap vi har opparbeidet oss under revisjonen, eller hvorvidt den tilsynelatende inneholder vesentlig feilinformasjon.

Dersom vi konkluderer med at annen informasjonen inneholder vesentlig feilinformasjon er vi pålagt å rapportere det. Vi har ingenting å rapportere i så henseende.

### Styret og administrerende direktørs ansvar for årsregnskapet

Styret og administrerende direktør (ledelsen) er ansvarlig for å utarbeide årsregnskapet i samsvar med lov og forskrifter, herunder for at det gir et rettviseende bilde i samsvar med regnskapslovens regler og god regnskapsskikk i Norge. Ledelsen er også ansvarlig for slik intern kontroll som den



finner nødvendig for å kunne utarbeide et årsregnskap som ikke inneholder vesentlig feilinformasjon, verken som følge av misligheter eller utilsiktede feil.

Ved utarbeidelsen av årsregnskapet må ledelsen ta standpunkt til stiftelsens evne til fortsatt drift og opplyse om forhold av betydning for fortsatt drift. Forutsetningen om fortsatt drift skal legges til grunn så lenge det ikke er sannsynlig at virksomheten vil bli avvirket.

#### Revisors oppgaver og plikter ved revisjonen av årsregnskapet

Vårt mål er å oppnå betryggende sikkerhet for at årsregnskapet som helhet ikke inneholder vesentlig feilinformasjon, verken som følge av misligheter eller utilsiktede feil, og å avgi en revisjonsberetning som inneholder vår konklusjon. Betryggende sikkerhet er en høy grad av sikkerhet, men ingen garanti for at en revisjon utført i samsvar med lov, forskrift og god revisjonsskikk i Norge, herunder ISA-ene, alltid vil avdekke vesentlig feilinformasjon som eksisterer. Feilinformasjon kan oppstå som følge av misligheter eller utilsiktede feil. Feilinformasjon blir vurdert som vesentlig dersom den enkeltvis eller samlet med rimelighet kan forventes å påvirke økonomiske beslutninger som brukerne foretar basert på årsregnskapet.

For videre beskrivelse av revisors oppgaver og plikter vises det til:  
<https://revisorforeningen.no/revisjonsberetninger>

#### Uttalelse om andre lovmessige krav

##### Konklusjon om årsberetningen

Basert på vår revisjon av årsregnskapet som beskrevet ovenfor, mener vi at opplysningene i årsberetningen om årsregnskapet, forutsetningen om fortsatt drift og forslaget til anvendelse av overskuddet er konsistente med årsregnskapet og i samsvar med lov og forskrifter

##### Konklusjon om registrering og dokumentasjon

Basert på vår revisjon av årsregnskapet som beskrevet ovenfor, og kontrollhandlinger vi har funnet nødvendig i henhold til internasjonal standard for attestasjonsoppdrag (ISAE) 3000 «Attestasjonsoppdrag som ikke er revisjon eller forenklet revisorkontroll av historisk finansiell informasjon», mener vi at ledelsen har oppfylt sin plikt til å sørge for ordentlig og oversiktlig registrering og dokumentasjon av stiftelsens regnskapsopplysninger i samsvar med lov og god bokføringsskikk i Norge.

##### Konklusjon om forvaltning

Basert på vår revisjon av årsregnskapet som beskrevet ovenfor, og kontrollhandlinger vi har funnet nødvendig i henhold til internasjonal standard for attestasjonsoppdrag (ISAE) 3000 «Attestasjonsoppdrag som ikke er revisjon eller forenklet revisorkontroll av historisk finansiell informasjon», mener vi at stiftelsen er forvaltet i samsvar med lov, stiftelsens formål og vedtektene for øvrig.

Oslo, 28. februar 2019

BDO AS

Erik H. Lie  
 statsautorisert revisor



