

Kulturminnefondets årsrapport 2019



Kulturminnefondet





Foto: Sophie Noach

-Venke Hoff, eier av Kaviarfabrikken i Henningsvær.

KAVIARFABRIKKEN

Henningsvær, Nordland

Mathilde Bordewick startet produksjonen av kaviar og lofotpostei i Henningsvær i 1924. Produktene ble raskt populære over hele landet, og Kaviarfabrikken ble bygget på 1950-tallet. På midten av nittitallet opphørte produksjonen, og bygget sto tomt til Venke Hoff begynte å sette det i stand. Til dette arbeidet fikk hun til sammen 821 000 kroner fra Kulturminnefondet.



Foto: Simen Bjørgen



Foto: Simen Bjørgen

-Cecilie Haaland, eier av Engelskmannsbrygga

ENGELSKMANNSBRYGGA

Henningsvær, Nordland

Engelskmannsbrygga i Henningsvær har en lang historie, og er nå et verkstedfelleskap og galleri der tradisjonelt kunsthåndverk blir bevart gjennom moderne design.

Kulturminnefondet har gitt støtte til Engelskmannsbrygga på kroner 250 000.

INNHold

Del. I Styreleders beretning	7
Del. II Introduksjon til virksomheten og hovedtall	8
Styrets arbeid	9
Hovedtall	11
Del. III Årets aktiviteter og resultater	14
Samlet vurdering av resultater. Måloppnåelse og ressursbruk.....	14
Resultater og måloppnåelse	15
Kulturminner og kulturmiljø	15
Rapportering på styringsbarometer.....	16
Oppdrag i tildelingsbrevet	24
Prioriteringer og ressursbruk	25
Del. IV Styring og kontroll i virksomheten	26
Forhold Kulturminnefondet er bedt om særskilt rapportering på	26
Risikostyring/Analyser	26
Sikkerhet og kontroll	26
Fellesføringer for alle statlige etater	27
Personnlemmessige forhold	28
Del. IV Vurdering av fremtidsutsikter	30
Del. IV Årsregnskap	31
Ledelseskomentar.....	31
Regnskapsprinsipp	3
Årsregnskapet.....	33
Resultatregnskap	35
Balanse	36
Kontantstrømoppstilling	37
Noter.....	38



Foto: Simen Bjørgen

Kulturminnefondet er god sirkulærøkonomi



-I arbeidet med å bevare kulturminner vil gjenbruk være et viktig virkemiddel for å redusere klimautslipp og for å bidra til større verdiskaping i bevaringsarbeidet.

Kulturminnefondet er en rendyrket tilskuddsordning og et lavterskeltilbud for private eiere av verneverdige kulturminner. Vi ønsker å ha et godt samarbeid med eierne av kulturminnene ved å være lydhøre og løsningsorientert for eernes behov, fordi det er de private eierne som står for den daglige forvaltningen av de aller fleste kulturminner og kulturmiljøer her i landet. Med Kulturminnefondet har de fått større mulighet til å ta vare på og utvikle denne kulturarven. Vi anslår i dag at Kulturminnefondets midler har utløst innsats fra privatpersoner, næringsliv og andre på godt over to milliarder kroner i styrket verneinnsats.

Mange av kulturminnene som i 2019 er satt i stand med støtte fra Kulturminnefondet, sto til forfall da arbeidet med restaurering ble satt i gang. For samfunnsnytt er det positivt når kulturminnet går fra å være ubrukt til å være i bruk. Mange forfalne kulturminner får en nytte innen næringsvirksomhet som overnattingssted, restaurant eller kafé, utstillinger og museer.

Restaureringen av kulturminner gir også verdiskaping og næringsmessige virkninger lokalt. Det skaper aktivitet blant håndverkere med kunnskap om bevaring og restaurering av kulturminner, og det samme skjer hos leverandører av byggevarer. I tillegg fører restaureringen til økt aktivitet hos underleverandører som regnskapsførere, bensinstasjoner, butikker og vareleverandører. Tradisjonshåndverket gir lengre levetid for verneverdige kulturminner og dermed bedre kulturminnevern.

Blant de avsluttede prosjektene til Kulturminnefondet er det dokumentert mange dugnadstimer hos eierne. Dette utgjør en stor privat og frivillig innsats for kulturminnevernet. Dugnad bidrar også positivt ved at det føles meningsfylt, gir et sterkere eierskap til kulturminnet, følelse av samhold og sosial tilknytning og øker kunnskapen om kulturminner. Videre er dette også positivt i et folkehelseperspektiv. Kulturminnevern kan være godt menneskevern.

For hver krone i tilskudd til en eier fra Kulturminnefondet, brukes det altså 3,5 kroner totalt på kulturminneprosjektet. Kulturminnefondet bruker 1 krone, eierne 1,8 og resten er andre offentlige og private tilskudd. Kulturminnefondet har nå en historisk stor søknadsmengde målt i søknadssum og det er derfor god samfunnsøkonomi i å styrke denne tilskuddsordningen ytterligere.

I arbeidet med å bevare kulturminner vil gjenbruk være et viktig virkemiddel for å redusere klimautslipp og for å bidra til større verdiskaping i bevaringsarbeidet. Ved å sette i stand kulturminner i stedet for å bygge nytt, reduseres råvareforbruk, avfall, utslipp og energiforbruk. Måltrettet satsing på «vern gjennom bruk» fører til at kulturminner ofte kan få videreført bruk eller få en helt annen funksjon, enn den de egentlig ble bygd for. Sirkulær økonomi er derfor et svært anvendelig prinsipp i alle former for bevaringsarbeid.

Klima- og miljødepartementet utnevnte 27. juli 2019 nytt styre for Kulturminnefondet. Det nye styret er takknemlig for tilliten vi er vist, og gleder oss til det videre arbeidet i denne styreperioden. Vi er blitt møtt av en dyktig og kompetent administrasjon på Røros, som hele tiden har fokus på å fornye, forbedre og forenkle alle arbeidsprosesser. Styret i Kulturminnefondet er godt fornøyd med måloppnåelse og resultatene virksomheten har oppnådd i 2019.

Jeg benytter denne anledningen til å takke styret og administrasjonen for godt samarbeid. Vi takker Klima- og miljødepartementet for oppdrag og virkemidler. Til slutt vil jeg sende en særlig takk til alle de private eierne av kulturminner som bruker tid, engasjement og ressurser i bevaring og bruk av kulturminner over hele landet.

Røros, 19. februar

Tine Sundtoft,
styreleder

Kulturminnefondet ble opprettet i 2002, og er i dag et forvaltningsorgan med særskilte fullmakter, direkte underlagt Klima- og miljødepartementet (KLD). Virksomhetens hovedformål er å bevilge penger til kulturminnetiltak. Kulturminnefondet er en rendyrket tilskuddsordning, som skal være et lavterskeltilbud for private eiere av verneverdige kulturminner, og har således en spesiell plass i det nasjonale kulturminnevernet.

En egen forskrift for Kulturminnefondet gir føringer for virksomheten (Forskrift om vedtekter for Norsk kulturminnefond, FOR-2014-01-31-105). Videre gir det årlige tildelingsbrevet og økonomiinstruksen fra departementet nærmere retningslinjer for styret og administrasjonen.

I følge forskriften kan midler brukes til tiltak innenfor hele kulturminnefeltet og formålet er formulert slik:

Kulturminnefondet skal:

- a) bidra til å styrke arbeidet med å bevare verneverdige og fredete kulturminner
- b) bidra til at et mangfold av kulturminner og kulturmiljøer kan benyttes som grunnlag for framtidig opplevelse, kunnskap, utvikling og verdiskaping.



Kulturminnefondet og Riksantikvaren har mange felles møtepunkt gjennom året. Riksantikvaren er direktorat for kulturminneforvaltning og rådgiver for Klima- og miljødepartementet i faglige spørsmål. I mai 2019 var ledergruppene på nytt samlet til samarbeidsmøte, denne gangen i Henningsvær.

Bildet viser:
fra venstre

Einar Engen, Jostein Løvdal, Hanna Geiran, Marit Huuse, Linda Veiby,
Mari Sørli, Leidulf Mydland, Simen Bjørgen, Astrid Auran og Eli Heirung.

Styrets arbeid



Tv. direktør Simen Bjørgen, assisterende direktør Pia Wigtil, styreleder Tine Sundtoft, kontorsjef Einar Engen, nestleder i styret Hanne Kristin Jakhelln og styremedlem Elisabeth Sjo Jespersen. Ikke med på bildet: Kjetil Reinskou..

Foto: Monica Hægglund Langen

Klima- og miljødepartementet oppnevnte styret fra 1.juli 2015. Styret hadde fire års funksjonstid og besto av:

Helen Bjørnøy, styreleder
Jon Birger Østby, nestleder
Per Kyrre Reymert
Kjetil Reinskou
Elisabeth Sjo Jespersen

Styret forvalter midlene i samsvar med og innenfor rammene av forskriften, og treffer vedtak og tilskudd fra midlene.

Nytt styre

Klima- og miljødepartementet oppnevnte nytt styre 27.juli 2019. Styret består av:

Tine Sundtoft, styreleder
Hanne Kristin Jakhelln, nestleder
Knut Aastad Braathen
Elisabeth Sjo Jespersen
Kjetil Reinskou

I tillegg til tildeling av midler behandlet Kulturminnefondets styre sentrale saker som:

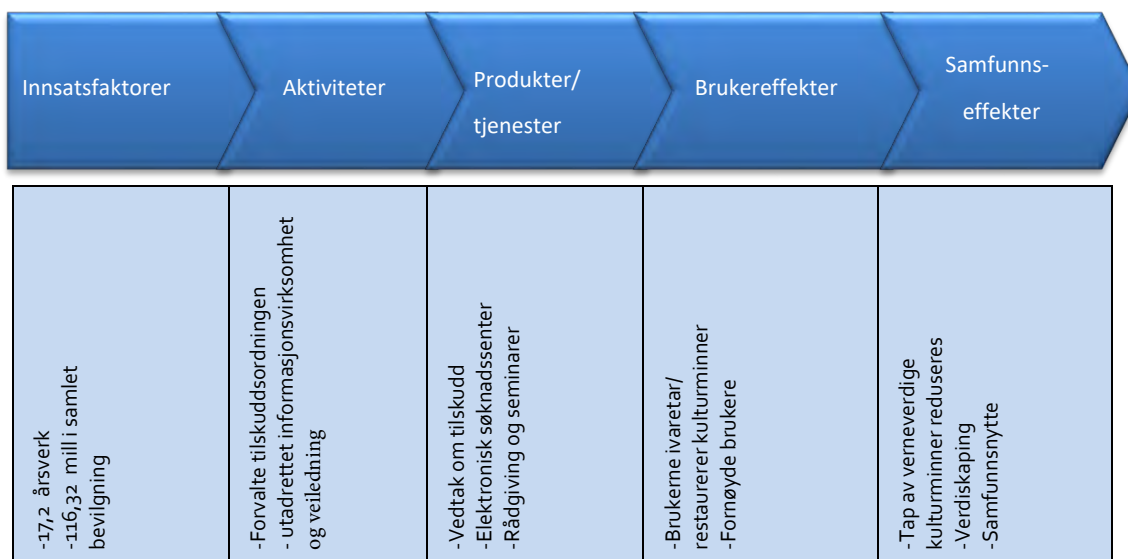
- Årsbudsjett og regnskap
- Styrets prioriteringsnotat
- Forenkling av søknadsprosedyrene
- Innføring av elektronisk søknadssenter (ESS)
- Samordningsprosjektene i miljøforvaltningen
- Kunngjøring av tilskuddsordningen for 2020
- Tildeling av håndverks- og formidlingsstipend
- Klagesaker
- Innspill til Kulturminnemeldingen
- Revisjon av forskrift om vedtekter for KMF

Som en konsekvens av innføring av løpende søknadsbehandling vedtok styret i 2019 å gå over til elektroniske saksdokument. Dette er en forenkling både for styret og administrasjonen.

Styreleder og nestleder utgjør styrets arbeidsutvalg, og deltar i halvårsmøtene med Klima- og miljødepartementet.

Kulturminnefondet er et økonomisk virkemiddel i arbeidet med å ta vare på kulturminner og kulturmiljøer, og har et ansvar for å følge Klima- og miljødepartementets helhetlige miljøpolitikk. I dette ligger særlig ansvaret for å redusere tapet av kulturminner og sørge for at kulturarven blir et viktig bidrag i samfunnsutviklingen.

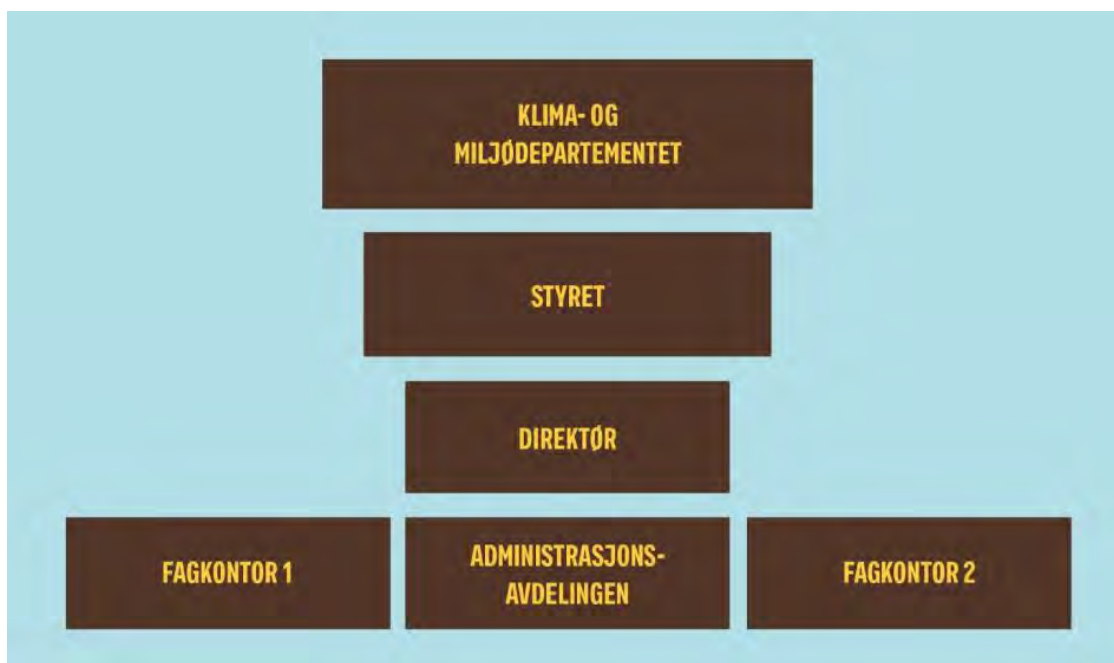
FIGUR 1: VIKTIGE SAMMENHENGER I KULTURMINNEFONDETS RESULTATKJEDE



Kulturminnefondet er lokalisert på Røros, og er organisert i tre avdelinger. Figur 2 viser Kulturminnefondets organisasjonskart. Kulturminnefondet har 20 ansatte fordelt på 17,2 årsverk. Ledelsen besto av:

- Direktør: **Simen Bjørgen**
- Underdirektør og leder for administrasjonsavdelingen: **Eli Heirung**
- Kontorsjef Fagavdeling 1 og 2: **Einar Engen**

FIGUR 2. KULTURMINNEFONDETS ORGANISASJONSKART



Hovedtall

TABELL 1. ANTALL SØKNADER MED UTVIKLINGSTALL

År	Ordinære søknader	Søknader sikring	Søknader kurs/seminar	Søknader til sammen	Endring fra fjorår	Differanse
2017	1 242	171	24	1 437	321	16 %
2018	1 105	249	30	1 384	-53	-4 %
2019	1 100		27	1 127	-257	-19 %

TABELL 1. Tabell 1 viser utvikling av antall søknader. Med overgang til løpende behandling uten søknadsfrist, behandles søknader om støtte til sikringstiltak som ordinære søknader. Tabellen viser at det samlet sett har vært nedgang i antall søknader etter 2017.

TABELL 2. SØKNADSBELØP MED UTVIKLINGSTALL (BELØP I 1000)

År	Ordinære søknader	Søknader sikring	Søknader kurs/seminar	Søknadsbeløp til sammen	Endring fra fjo år	Differanse
2017	340 366	10163	1 111	351 640	110 242	46 %
2018	320 429	22016	1 452	343 897	-7 743	-2 %
2019	360 994		2 815	363 809	19 912	5%

TABELL 2. viser utvikling av omsøkt beløp. Totalt søknadsbeløp har økt selv om antall søknader har gått ned. Årsaken til dette er noen enkeltsøknader med svært høyt søknadsbeløp.

TABELL 3. SØKNADER OG TILSAGN I ANTALL OG BELØP (BELØP I 1000)

Antall totalt pr. år	2017	2018	2019	Beløp totalt pr. år	2017	2018	2019
Søknader	1 437	1 384	1 127	Søknadsbeløp	351 641	343 898	363 809
Tilsagn	606	672	571	Tilskuddsbeløp	99 172	109 080	108 244

TABELL 3. viser søknader og tilsagn i antall og beløp med utviklingstall. Nedgangen i antall søknader skyldes en prioritering fra styret med statsing på større og mer omfattende enkeltprosjekt, som har vist seg å ha betydningsfulle lokale ringvirkninger. Det har vært en gledelig utvikling, med stadig flere og mer kostnadskrevende tiltak i byer og tettsteder. Innføringen av løpende saksbehandling er positivt også for styrets strategiske arbeid.

TREVAREFABRIKKEN

Henningsvær, Nordland

Sommeren 2014 var to brødrepar på klatreferie i Lofoten. Tilfeldigheter gjorde at de var der i det hele tatt, og at de bare én uke etter ferien satt som eiere av Trevarefabrikken i Henningsvær. Nå er Trevarefabrikken en populær møteplass for kulturelle arrangement som festival og foredrag og fungerer som hotell med egen restaurant.

Trevarefabrikken har fått støtte fra Kulturminnefondet på til sammen 1 540 000 kroner.



På bildet Mats Alfsen
Foto: Einar Engen

SAMLET VURDERING AV RESULTATER, MÅLOPPNÅELSE OG RESSURSBROUK I 2019

Kulturminnefondet skal bidra til å styrke arbeidet med å bevare verneverdige kulturminner, og bidra til at et mangfold av kulturminner og kulturmiljøer kan benyttes som grunnlag for verdiskaping. Søknadsmengden til Kulturminnefondet fra private eiere av verneverdige kulturminner er stadig høy. Kulturminnefondet er et lavterskeltilbud for private eiere. Vi bidrar til dette ved å gi faglig og økonomisk støtte til istandsetting av verneverdige kulturminner. Vi skal også spre erfaringer fra våre prosjekter på en slik måte at kulturminner får større oppmerksomhet i samfunnsutviklingen. Tilskudd til tiltak skal også bidra til at eierne kan drive næringsutvikling i tilknytning til de istandsatte kulturminnene. «Vern gjennom bruk» er nå rettesnoren for hele kulturminneforvaltningen. Innenfor rammen av forskrift og årlige tildelingsbrev kan Kulturminnefondet bidra til bevaring av et bredt spekter av kulturminner.

Evalueringsene av Kulturminnefondet som er gjennomført av By- og regionforskningsinstituttet NIBR og Menon Economics, viser god resultatutvikling. Kulturminnefondet blir stadig mer effektive, profesjonelle og synlige. Evalueringene viser at Kulturminnefondet lykkes i å nå sitt samfunnsoppdrag. Kulturminnefondet fungerer mye bedre som et lavterskeltilbud i dag enn noen gang tidligere. Arbeidet som er gjort med å forenkle og forbedre søknadsprosessen har satt positive spor.

Resultatene og funnene i analysene tyder på at Kulturminnefondets innsats og virkemiddelbruk over tid gir ønskede effekter i samsvar med samfunnsoppdraget og nasjonalt miljømål 2.1.

Kulturminnefondet har også en pådriverrolle nasjonalt, hvor hensikten er å skape blesst om gode resultater fra bevaring av kulturminner. Dette gjøres ved å løfte frem gode eksempler, der istandsatte kulturminner gir grunnlag for verdiskaping.

Kulturminnefondet mener ressursbruken har vært effektiv i 2019, både i forhold til hva Kulturminnefondet har brukt ressurser på og hvordan ressursene er brukt, jf. tabell 3. I neste kapittel oppsummeres resultater og måloppnåelse i 2019, herunder prioriteringer og ressursbruk samt omtale av virkemiddelbruk.

Samlet sett er Kulturminnefondet godt fornøyd med resultater, måloppnåelse og ressursbruk i 2019.

RESULTATER OG MÅLOPPNÅELSE 2019

Kulturminner og kulturmiljø

Nasjonale mål:

2.1 Tapet av verneverdige kulturminner skal minimeres.

2.2 Et prioritert utvalg automatisk fredede og andre arkeologiske kulturminner skal ha et ordinært vedlikeholds-nivå innen 2020.

2.3 Et representativt utvalg kulturminner og kulturmiljø skal være vedtaksfredet innen 2020.

2.4 Fredede bygninger, anlegg og fartøy skal ha et ordinært vedlikeholds-nivå innen 2020.

Det ble ikke gitt tilskudd til fredete bygninger, anlegg og fartøy eller arkeologiske kulturminner i 2019, utover et fåtall tilsagn til bygninger innenfor kategorien kulturmiljøfredete miljøer. Det rapporteres derfor ikke særskilt på 2.2, 2.3 og 2.4. I de siste årene har arbeidsfordelingen mellom Kulturminnefondet og Riksantikvaren blitt avklart, slik at tilsagn i all hovedsak går til ikke fredete kulturminner, jf. instruks for Kulturminnefondet.

RAPPORTERING PÅ STYRINGSPARAMETERE

Tallmaterialet er knyttet til ordinær søknadsbehandling hvor det i 2019 ikke var søknadsfrist, men løpende behandling. Dette gjelder både søknader om støtte til bevaringstiltak, og støtte til kurs og seminarer. Tabellene og grafene under viser hvordan tilskudd og løpende prosjekter fordeler seg i 2019.

Prioritering

Kulturminnefondet skal prioritere oppfølging av arbeidet med å forenkle og effektivisere søknadsprosedyrer.

1. Søknader og tilsagn i antall og beløp (i 1000) fordelt på fylker

	Antall søknader	Søknadsbeløp	Antall tilsagn	Tilsagnsbeløp	Tilskudd i % av omsøkt beløp	Tilsagn i % av antall søknader
Finnmark	17	3 182	7	1 200	38 %	41 %
Troms	38	6 790	19	2 213	33 %	50 %
Nordland	63	14 937	34	6 909	46 %	54 %
Trøndelag	104	22 840	56	7 630	33 %	54 %
Møre og Romsdal	63	14 959	31	4 575	31 %	49 %
Sogn og Fjordane	53	17 361	29	6 157	35 %	55 %
Hordaland	101	47 861	41	9 224	19 %	41 %
Rogaland	93	27 557	42	7 928	29 %	45 %
Vest-Agder	39	46 456	24	4 569	10 %	62 %
Aust-Agder	76	13 849	46	6 543	47 %	61 %
Telemark	51	16 708	27	6 847	41 %	53 %
Vestfold	12	3 930	7	1 815	46 %	58 %
Buskerud	56	10 739	34	4 514	42 %	61 %
Oppland	109	25 489	45	7 937	31 %	41 %
Hedmark	86	18 786	42	8 583	46 %	49 %
Oslo	69	26 095	34	9 169	35 %	49 %
Akershus	54	32 682	29	6 475	20 %	54 %
Østfold	43	13 737	24	5 956	43 %	56 %
Totalt 2019	1 127	363 966	571	108 244	30 %	51 %
2018	1 384	343 898	672	109 080		
2017	1 437	351 641	606	99 101		

Tabell 1 viser hvordan antall søknader og søknadsbeløp fordeler seg i forhold til antall tilsagn og tilsagnsbeløp fylkesvis. De fylkene som skiller seg ut med høye tilsagn har også stort antall søknader. Det er imidlertid noen fylker hvor det er høyt tilsagnsbeløp i forhold til antall søknader. Dette skyldes at det er gitt noen store enkelttildelinger. Tilsagn og beløp må ses i lys av tidligere tildelingsrunder, føringer i tildelingsbrevet fra Klima- og miljødepartementet og styrets prioriteringer.

2. Søknader og tilsagn i antall og beløp (i 1000) fordelt på type eierform

	Antall søknader	Søknadsbeløp	Antall tilsagn	Tilsagnsbeløp
11 Enkeltperson(er)	805	198 305	412	62 537
12 Sameie	95	30 165	48	10 759
21 Privat selskap	16	8 984	4	1 012
22 Privat foretak	14	1 877	9	1 083
23 Aksjeselskap	61	37 864	42	17 815
24 Boligbyggelag	1	39	1	39
25 Borettslag	15	9 052	5	1 465
31 Ideell forening m/kulturminneformål	28	4 682	16	2 263
32 Forening	40	11 184	16	3 501
33 Venneforening	2	800	2	800
41 Ideell stiftelse m/kulturminneformål	11	3 205	2	327
42 Stiftelse	26	54 796	12	6 343
51 Kommunal eie	4	746	1	70
52 Kirkelig fellesråd/menighetsråd	8	2 021	1	230
54 Offentlig	1	85		-
Totalt 2019	1 127	363 809	571	108 244

Tabell 2 viser hvordan søknader og tilsagn fordeler seg i forhold til forskjellige eierkategorier. De siste åra har de private eierne fått større oppmerksomhet ved tildelingene, jf. styrets prioriteringer. Over halvparten av totalt bevilget beløp er gitt til private enkeltpersoner.

3.1. Antall tilsagn fordelt på type kulturminnekategori/eiertype

	Privat	Selskap/foretak	Forening	Stiftelse	Offentlig eie	Sum
Arkeologi						0
Private bygninger	414	31	10	5		460
Industri og forretningsbygg	15	23	1	1		40
Offentlige og allmenne bygninger	6	3	10	3	1	23
Utenomhusanlegg og kulturlandskap	2			1		3
Ferdsele og samferdselsanlegg	7		1			8
Båt og fartøy	8	2	7	3		20
Andre konstruksjoner	3					3
Kurs og seminar	5	2	5	1	1	14
Antall tilsagn 2019	460	61	34	14	2	571

Antall tilsagn 2018	534	74	34	29	1	672
Antall tilsagn 2017	470	65	48	23	0	606

Tabell 3.1 viser hvordan antall tilsagn er fordelt til de forskjellige kulturminnetypene i forhold til eierkategorier. Utviklingen viser at tilsagn gis til et høyt antall private eiere, noe som er i tråd med Kulturminnefondets prioriteringer.

3.2. Antall tilsagn fordelt på type kulturminnekategori/vernestatus

	Fredet	Vernet	Definert verneverdig	Udefinert	Sum
Arkeologi					0
Private bygninger		107	164	189	460
Industri og forretningsbygg		13	13	14	40
Offentlige og allmenne bygninger		10	10	3	23
Utomhusanlegg og kulturlandskap		1	2		3
Ferdse og samferdselsanlegg		2	1	5	8
Båt og fartøy			11	9	20
Andre konstruksjoner			1	2	3
Kurs og seminar				14	14
Antall tilsagn 2019	0	133	202	236	571

Antall tilsagn 2018	3	141	288	240	672
Antall tilsagn 2017	7	114	257	228	606

Tabell 3.2 viser hvordan antall tilsagn er fordelt til de forskjellige kulturminnekategoriene i forhold til vernestatus.

3.3. Antall tilsagn fordelt på type kulturminnekategori/kulturmiljø

	Immateriell	Kystmiljø	By og tettsted	Landbrukets kulturmiljø	Industriemiljø	Sum
Arkeologi						0
Private bygninger	1	48	148	259	4	460
Industri og forretningsbygg		5	17	11	7	40
Offentlige og allmenne bygninger		4	11	6	2	23
Utomhusanlegg og kulturlandskap		1	2			3
Ferdse og samferdselsanlegg		2		6		8
Båt og fartøy		20				20
Andre konstruksjoner			1	2		3
Kurs og seminar	14					14
Antall tilsagn 2019	15	80	179	284	13	571

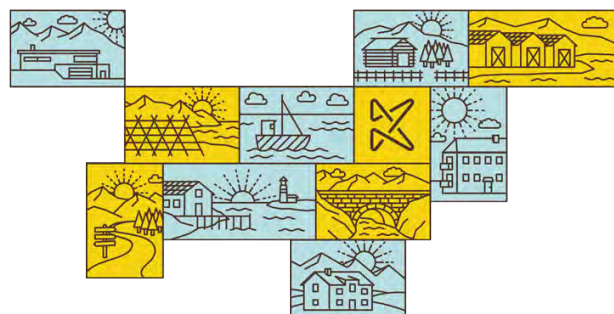
Antall tilsagn 2018	12	108	190	349	13	672
Antall tilsagn 2017	13	111	154	313	15	606

Tabell 3.3 viser hvordan antall tilsagn er fordelt til de forskjellige kulturminnekategoriene i forhold til kulturmiljø.

3.4. Antall tilsagn fordelt på type kulturminnekategori/etnisk tilhørighet

	Samisk	Skogfinsk	Kvensk	Andre	Norsk	Sum
Arkeologi						0
Private bygninger	1	3	1		455	460
Industri og forretningsbygg					40	40
Offentlige og allmenne bygninger					23	23
Utenomhusanlegg og kulturlandskap					3	3
Ferdse og samferdselsanlegg					8	8
Båt og fartøy					20	20
Andre konstruksjoner					3	3
Kurs og seminar					14	14
Antall tilsagn 2019	1	3	1	0	566	571
Antall tilsagn 2018	0	1	1	1	669	672
Antall tilsagn 2017	0	2	2	0	602	606

Tabell 3.4 gir oversikt over etnisk tilhørighet.



3.5. Antall tilsagn fordelt på fylke og type kulturminnekategori

	Arkeologi	Private bygninger	Industri og forretningsbygg	Offentlige og allmenne bygninger	Utomhusanlegg og kulturlandskap	Ferdsel og samferdselsanlegg	Båt og fartøy	Andre konstruksjoner	Kurs og seminar	Sum
Finnmark		5				1	1			7
Troms		13	1	1			2		2	19
Nordland		24	3	2			4		1	34
Trøndelag		49	4	1		1			1	56
Møre og Romsdal		26	1	3					1	31
Sogn og Fjordane		25	1	1		1	1			29
Hordaland		23	5	4	1	3	3		2	41
Rogaland		34	4	2			2			42
Vest-Agder		18	1	1	1	1			2	24
Aust-Agder		40	3	1			1		1	46
Telemark		25	1				1			27
Vestfold		6					1			7
Buskerud		29	1	1		1		1	1	34
Oppland		39	4	1					1	45
Hedmark		41							1	42
Oslo		25	2	3	1		1	1	1	34
Akershus		23	3	1			1	1		29
Østfold		15	6	1			2			24
Antall tilsagn 2019	0	460	40	23	3	8	20	3	14	571

Antall tilsagn 2018	0	535	53	27	9	7	28	1	12	672
Antall tilsagn 2017	0	481	39	25	13	10	19	6	13	606

Tabell 3.5 viser fylkesvis fordeling av antall tilsagn og forskjellige typer kulturminner.

4.1 Behandlingsstatus

	2017	2018	2019
Antall søknader	1437	1384	1127
Antall søknader trukket	16	24	28
Antall tilsagn	603	672	571
Antall avslag	818	688	488
Antall søknader under behandling		0	40
Antall klager på avslag	37	29	23
Antall klager som fikk medhold	3	1	0

Tabell 4.1 viser antall søknader og klager på avslag for siste 3 år. Styret har pr. 31.12.2019 behandlet 23 klager, hvor ingen har fått medhold. Med innføring av løpende behandling uten søknadsfrist, mottok Kulturminnefondet søknader godt fordelt gjennom hele året. Flesteparten av disse er sluttbehandlet i 2019. 40 søknader, som ble mottatt på slutten av 2019, sluttbehandles i 2020. Blant disse er også noen sendt tilbake til søker med forespørsel om utfyllende informasjon.

4.2 Tilskuddsrammer, tilsagnsbeløp og restbeløp i 2019 (beløp i 1000)

	Tilskuddsramme	Tilsagnsbeløp	Restbeløp
Ordinære søknader	108 239	107 863	376
Håndverkskurs og seminar	500	381	119
Til sammen	108 739	108 244	495

Tabell 4.2 viser oversikt over tilskuddsrammer for tildeling av tilskudd til kulturminnetiltak og håndverkskurs og seminar i 2019. Den viser også vedtatte tilsagnsbeløp i de to ordningene. Tilbakeførte tilskuddsbeløp i løpet av året ble lagt til rammen for nye tilskudd i 2019. Restbeløpet på kr. 495 000 legges til tilskuddsrammen for 2020.

5.1 Antall løpende prosjekter pr år

År	Tilsagn	Avslutta prosjekter	Løpende prosjekter
2003-2013	2 036	2 036	-
2014	471	465	6
2015	486	466	20
2016	621	573	48
2017	606	460	146
2018	672	365	307
2019	572	117	455
Sum	5 464	4 482	982

Tabell 5.1 viser antall tilsagn og avsluttede prosjekter. I løpet av 2019 var det kontakt med alle tilskuddsmottakere som har prosjekter eldre enn 2017 for slutføring. En stor del av disse hadde frist for avslutning den 31.12.2019. Rapporteringsfrist er 3 måneder etter sluttdato, og disse avsluttes formelt i løpet av de første tre månedene i 2020, jf. forskrift for Kulturminnefondet. I særlige tilfeller gis utsatt sluttfrist inntil 5 år etter at tilsagn er gitt, jf. Instruks for Kulturminnefondet. Kulturminnefondet har i samarbeid med tilskuddsmottakere avsluttet en rekke tilsagn i 2019. Pr 31.12.2019 var det kun 6 løpende tilsagn eldre enn 5 år. Disse skal avsluttes i 2020. Kun 74 saker av 982 er eldre enn 3 år.

5.2. Status over gitte tilsagn (beløp i 1000)

År	Tilsagnsbeløp	Utbetalt beløp	Tilbakeført beløp	Bundne, ikke ubetalte tilskudd
2003-2013	365 483	302 854	62 628	
2014	61 002	48 619	11 256	1 126
2015	68 559	53 366	11 989	3 204
2016	73 739	54 253	12 205	7 280
2017	99 101	67 209	9 817	22 074
2018	109 064	52 405	5 659	50 999
2019	108 244	24 450	1 488	82 305
Sum	885 193	603 160	115 043	166 990

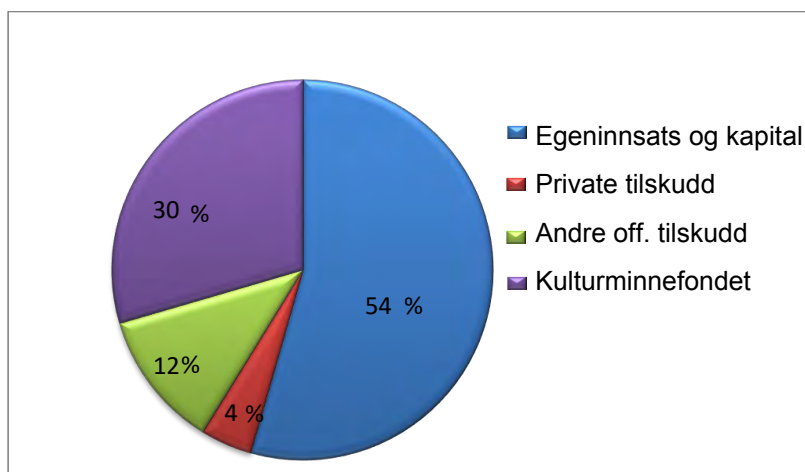
Tabell 5.2 viser hvordan totale tilsagnsbeløp fordeler seg per år. Den viser også hvor mye som er utbetalt, trukket tilbake, og hvor mye som står til rest for hvert tilsagnsår. Som tidligere år viser oversikten at det tar tid å gjennomføre de enkelte prosjektene, men erfaringer viser at gjennomsnittlig gjennomføringstid går ned.

6. Finansiering ved avsluttet prosjekt fordelt på eierform

	Dugnad og egne materialer	Egenkapital	Private tilskudd	Offentlige tilskudd	KMF
Privatpersoner	17 %	42 %	2 %	9 %	30 %
Selskap/foretak	8 %	53 %	2 %	7 %	30 %
Forening	17 %	24 %	17 %	14 %	29 %
Stiftelse	12 %	26 %	15 %	15 %	32 %
Offentlig eie	6 %	14 %	10 %	49 %	21 %
Totalt slutført i %	54 %		4 %	12 %	30 %

Tabell 6 viser hvordan sluttfinansiering er fordelt for de forskjellige eierformene. Kulturminnefondets andel totalt sett er, som tidligere år, 30 % av totale kostnader. Her er egenfinansiering delt i dugnad/egne materialer og egenkapital. I nederste linje i tabellen er egenfinansiering og dugnad slått sammen, og dette vises i kakediagrammet under.

FIGUR 1. FINANSIERING AV GJENNOMFØRTE PROSJEKTER



Figur 1 viser hvordan finansieringen er fordelt for alle gjennomførte prosjekter uavhengig av eierform. I kakediagrammet er postene for dugnad og egne midler (egenkapital) slått sammen. Dette viser at tilskudd utløser høy privat medfinansiering i form av dugnad, egne materialer og egne midler, totalt 54 %. Se spesifiseringer i tabell 6.

OPPDRAK I TILDELINGSBREVET 2019

Kulturminnefondet mottok følgende oppdrag fra Klima- og miljødepartementet i tildelingsbrevet for 2019.

Oppdrag	Tidsfrist	Status
1. Levere en oversikt over utredninger/utviklingsprosjekter/ 2. rapporter som utføres hos Kulturminnefondet og som antas å ha betydning for KLD.	01.06.19 og 31.12.19	Ingen relevante utredninger, rapporter eller prosjekter i 2019.
3. Følge opp strategien som hadde utgangspunkt i Menon-publikasjon 42/2017 «Kulturminnefondets samfunnsnytte»	31.12.2019	Samfunnsnytte er et kriterium ved prioritering av søknadene.
4. Revidert dokumentasjon på styringssystemet for informasjonssikkerhet etter ISO 27001	Årsrapport	Kulturminnefondet har policy for informasjonssikkerhet som revideres årlig.
5. Nye nettløsninger og automater som retter seg mot allmennheten skal utvikles med tanke på universell utforming. Eksisterende IT-løsninger skal være universelt utformet innen 1.1.2021. Rapporter på status i arbeidet.		Kulturminnefondet har to IKT-system som retter seg mot allmenheten. Dette er elektroniske søknadssenter (ESS), og hjemmesiden til Kulturminnefondet. Søknadssenteret er universelt utformet. Det er et påstartet arbeid med å tilrettelegge nettsiden ytterligere i henhold til kravene.
6. Gå over til felles IKT-driftsplattform i sektoren og etablere IKT-driftsavtaler med Miljødirektoratet.	3. kvartal	Prosjekt avsluttes vår/sommer 2020
7. Levere øvingsplan for 2019 og evaluering og oppfølgingsplan med funn og læringspunkter fra øvelse	Øvingsplan for 2019 leveres innen 1.mars. Evaluering av øvelse med oppfølgingsplan leveres innen 1. juni	Leveret.

Prioriteringer og ressursbruk 2019

Nedenfor presenteres informasjon om Kulturminnefondets ressursramme og ressursbruk per 31.12.2019.

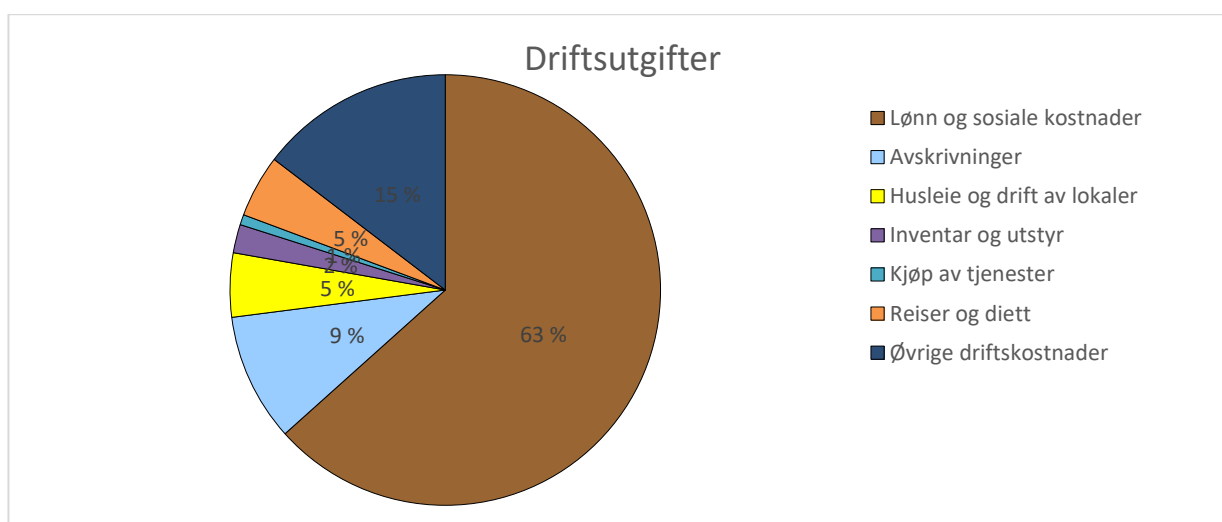
Tildeling

Kulturminnefondets samlede bevilgning på 116,32 mill. kroner, økte med 3 prosent i 2019 og utgjorde 4 mill. kroner. I tillegg mottok Kulturminnefondet refusjoner fra folketrygden. Kulturminnefondet henviser til *del VI. Årsregnskap* for nærmere forklaringer og vurderinger av vesentlige forhold ved Kulturminnefondets regnskap.

Driftsutgifter

Utgifter til drift av administrasjonen og styret er i 2019 kr 20 876 595. Kakediagrammet i figur 2 viser sammensetningen av driftsutgiftene etter art i 2019.

FIGUR 2. DRIFTSUTGIFTER FORDELT ETTER ART



Figur 2. viser at lønn og sosiale utgifter utgjorde 12,8 mill. kroner og ligger på samme nivå som året før, med 61 prosent av driftsutgiftene. Kulturminnefondet har ved utgangen av året 18 ansatte og 2 traineer, og utførte 17,2 årsverk i 2019. Antall årsverk er økt med 0,5 prosent i forhold til året før.

Om tilskuddsordningen

Fra 2019 ble det innført løpende behandling av søknader, uten fast frist. Styret delegerte alle søknader med søknadsbeløp under kr 500 000 til administrativt vedtak. Øvrige søknader med søknadsbeløp over kr 500 000 ble behandlet på styrets tildelingsmøter i løpet av 2019.

Styret videreførte ordningen støtte til håndverkskurs og seminar. Søknadene behandles administrativt fortløpende uten fast søknadsfrist. Styret satte av til sammen 0,5 mill. kroner til kurs og seminar.

FORHOLD KULTURMINNEFONDET ER BEDT OM SÆRSKILT RAPPORTERING PÅ

Risikostyring/analyser

Kulturminnefondet jobber kontinuerlig med å forbedre virksomhetens internkontroll. Internkontrollen skal gi rimelig grad av sikkerhet for måloppnåelse innen følgende områder: målrettet og effektiv drift, pålitelig rapportering, og overholdelse av lover og regler. Med utgangspunkt i IKT-strategien for miljøforvaltningen 2016-2020, mottok etatene i 2016 en føring fra Klima- og miljødepartementet (KLD), som oppfordret etatene i miljøforvaltningen til å etablere en felles systemløsning for tilskuddsforvaltning. I påvente av en samordningsprosess og etatenes eventuelle beslutninger om å inngå i et felles system, avventer Kulturminnefondet videreutvikling av sitt gjeldende system for tilskuddsforvaltning.

Etter vurdering av flere alternativer, vedtok Kulturminnefondets styre i mai 2018, at Miljødirektoratets elektroniske søknadssenter (ESS) best ivaretar Kulturminnefondets fremtidige behov.

Høsten 2018 ble det etablert et prosjekt sammen med Miljødirektoratet med mål om å tilpasse og utvikle ESS til Kulturminnefondet. ESS ble lansert 28.mai 2019. I hele prosjektperioden 2018/2019 har Kulturminnefondet benyttet jevnlig risiko- og sårbarhetsanalyser for å identifisere, vurdere og håndtere prosjektets usikkerheter. Kulturminnefondet har samarbeidet nært med utvikler og Miljødirektoratet, og ansatte ved Kulturminnefondet har brukt mye tid og ressurser i dette arbeidet.

Etter lansering 28.05.19 og utover høsten ble det brukt mye tid og ressurser i forkant av akseptansetesten til nødvendig testing, feilretting og justeringer. Akseptansetesten ble utført 7.oktober 2019, og løsningen ble da formelt akseptert av Kulturminnefondet.

Sikkerhet og kontroll

Levere øvingsplan for 2019, og evaluering og oppfølgingsplan med funn og læringspunkter fra øvelse

Kulturminnefondets beredskapsplan ble utarbeidet i 2017 på bakgrunn av gjennomført risikoanalyse for trusselsituasjoner og ulykker/farer som kan ramme virksomheten. I prosessen ble det utført en verdivurdering, trusselvurdering og sårbarhetsvurdering, med utgangspunkt i metode for risikovurdering for sikring etter Nasjonal Sikkerhetsmyndighets håndbok av mars 2016. Av risikoområder ble samtlige vurdert å være på lavt / moderat risikonivå.

For å vurdere behovet for øvelse i henhold til oppdrag i tildelingsbrev for 2019, er det tatt utgangspunkt i Direktoratet for samfunnssikkerhet og beredskap (DSB) sin veileder i planlegging, gjennomføring og evaluering av øvelser – grunnbok av oktober 2016. I vurdering av hva vi skulle øve på i 2019 ble det vektlagt at Kulturminnefondets beredskapsplan er ny, og det er første gang lokal beredskapsgruppe øver. Diskusjonsøvelse ble valgt som øvelsesform. Både øvingsplan og evaluering av gjennomført diskusjonsøvelse, med oppfølgingsplan for funn og læringspunkter, ble levert innen fristene 1. mars og 1. juni 2019.

FELLESFØRINGER FOR ALLE STATLIGE ETATER

I tildelingsbrevet for 2019 er det to fellesføringer fra Kommunal- og moderniseringsdepartementet:

1. Realisere regjeringens inkluderingsdugnad, og utvikle rutiner og arbeidsformer i personalarbeidet med sikte på å nå målene for dugnaden.

Inkluderingsdugnaden er et felles samfunnsoppdrag for å få flere i jobb. Regjeringen har som mål at minst 5 % av de nyansatte i staten skal være personer med nedsatt funksjonsevne eller hull i CV-en. Med nedsatt funksjonsevne menes funksjonsnedsettelse som vil kreve tilrettelegging av arbeidsplassen eller arbeidsforholdet. Med hull i CV-en menes personer som ikke har vært i arbeid, utdanning eller opplæring i minst to sammenhengende år.

Kulturminnefondet er en relativ liten virksomhet, med få nyansettelser, og vil derfor ha utfordringer med å oppfylle 5 % - målet innenfor en avgrenset periode. Vi har i første halvdel av 2019 kun hatt én nyansettelse. Dersom virksomheten har hatt færre enn fem nyansettelser i perioden skal prosentandelen ikke rapporteres (PM-2019-2).

Kulturminnefondet er opptatt av å rekruttere bredt og ha medarbeidere med mangfoldig bakgrunn. Vi har høyt fokus på integreringsdugnaden. I alle stillingsutlysninger oppfordres alle kvalifiserte kandidater til å søke stilling hos oss, uavhengig av alder, kjønn, nedsatt funksjonsevne, hull i CV-en, geografisk eller etnisk bakgrunn. Kulturminnefondet vil tilrettelegge arbeidsplassen og/eller arbeidsforholdene for personer med nedsatt funksjonsevne. Ved utvidelse av lokalene legges det vekt på størst mulig grad av universell utforming.

2. Motvirke arbeidslivskriminalitet ved offentlige innkjøp.

Fellesføringen er knyttet til virksomhetenes oppfølging av de pliktene de er pålagt som oppdragsgivere gjennom lov om offentlige anskaffelser. Dette gjelder blant annet krav til attest for skatt- og avgift, krav til lønns- og arbeidsvilkår og kontroll med leverandørkjeden. Forskrift om lønns- og arbeidsvilkår i offentlige kontrakter stiller særskilte krav til lønns- og arbeidsvilkår for arbeidstakere i virksomheter som er leverandører til det offentlig.

Kulturminnefondets oppfølging av lønns- og arbeidsvilkår hos leverandører bygger på en risikovurdering i anskaffelsesgjennomføringen. I 2016 arrangerte Kulturminnefondet en anskaffelse på renholdstjenester. Ut fra en risikovurdering ble det i kontraktsvilkårene presisert krav til lønns- og arbeidsvilkår, samt administrative bestemmelser med hensyn til kontroll og sanksjonering.

Kulturminnefondet utvidet i 2018 leieavtalen for Kulturminnefondets lokaler med huseier. Huseier benytter et lokalt entreprenørfirma til utbyggingen. Kulturminnefondet har vurdert risikoen for arbeidslivskriminalitet som lav i prosjektet, men har likevel bedt om dokumentasjon på at krav til lønns- og arbeidsvilkår for arbeidstakere i det kommende prosjektet, er ivaretatt i avtalen mellom huseier og entreprenør, alternativt om dette er ivaretatt i entreprenørs HMS-system

Personneltmessige forhold

Likestilling og mangfold

Tabellen nedenfor viser at kjønnsfordelingen ved Kulturminnefondet er på henholdsvis 63 pst. kvinner og 37 pst. menn

TABELL 1. KJØNNBALANSE ANDEL KVINNER

	Totalt	Ledernivå *	Høyere lønnede rådgivere**	Saksbehandlere***
Andel kvinner	63 %	33 %	75 %	64 %

* Ledernivå omfatter direktør, underdirektør og kontorsjef

** Høyere lønnede rådgivere, seniorrådgivere

*** Saksbehandlere omfatter rådgiver og førstekonsulent

HMS/ Arbeidsmiljø

Mål for arbeidet med HMS i Kulturminnefondet er at vi skal ha et trygt og helsefremmende arbeidsmiljø preget av verdier inkludering, engasjement, samarbeid og troverdighet. En livsfasetilpasset personalpolitikk gir mulighet for et livslangt arbeidsliv for alle ansatte, og sikrer god balanse mellom arbeid, familie og fritid. Kulturminnefondet skal være en likestilt arbeidsplass, der kvinner og menn på alle nivå har like muligheter for medbestemmelse, påvirkning og rimelig lønnsutvikling.

Sykefravær

Kulturminnefondet har lavt sykefravær, og det er ubetydelige kjønnsforskjeller i sykefraværstatistikken.

Totalt sykefravær, inklusive egenmeldinger og legemeldt sykefravær i 2019, er på 2,2 pst, og henholdsvis 0,9 pst. for menn og 3,0 pst. for kvinner.

TABELL 2. UTVIKLING I SYKEFRAVÆR

	2017	2018	2019
Sykefravær inkl. egenmelding	1,7 %	5,3%	2,2 %
Legemeldte	0,5 %	3,8 %	1,4 %
Kvinner	1,8 %	7,1 %	3,0%
Menn	1,7 %	2,2 %	0,9 %

Tabell 2 viser sykefraværet oppgitt i pst. Det lave sykefraværet er en god indikasjon på at Kulturminnefondet har lykkes med å skape et godt arbeidsmiljø. Det understrekes samtidig at få antall ansatte påvirker totalandelen sykemeldte i stor grad når ansatte blir sykemeldt.

Lokaler

Kulturminnefondet har gode og hensiktsmessige lokaler. Økt arbeidsmengde og nyansettelser har medført at Kulturminnefondet har behov for økt plass. Kulturminnefondet signert i 2018 en utvidet leieavtale med huseier, som innebærer ombygging av en tiliggende driftsbygning. Dette arbeidet ble igangsatt høsten 2019, for innflytting våren 2020.

Arbeidsmiljøundersøkelse

I februar 2019 ble det gjennomført en arbeidsmiljøundersøkelse i hele organisasjonen. Periodisk gjennomføring av arbeidsmiljøundersøkelser inngår i det systematiske HMS-arbeidet, som et verktøy for å videreutvikle et godt arbeidsmiljø. Undersøkelsen ble gjennomført med ekstern bistand.

Resultatene fra undersøkelsen viste at det er høy grad av trivsel i hele organisasjonen, med godt sosialt miljø og stor framtidstro. Sammenlignet med en tilsvarende undersøkelse i 2014 viser resultatene at det har vært store forbedringer i arbeidsmiljøet i perioden 2014 til 2019. Det er spesielt innenfor områder som samarbeid og trivsel de største forbedringene har skjedd. Kompetanse og faglige utviklingsmuligheter ble vurdert positivt i begge undersøkelsene.

Resultatene fra arbeidsmiljøundersøkelsen følges opp i en egen handlingsplan vedtatt av Kulturminnefondets arbeidsmiljøutvalg (AMU). Dette omfatter både tiltak for å forsterke positive arbeidsmiljøfaktorer, og tiltak der det er behov for forbedringer.

Strategisk kompetanseplan

Våren 2019 ble det, etter vedtak i Kulturminnefondets arbeidsmiljøutvalg, igangsatt arbeid med utvikling av en strategisk kompetanseplan i Kulturminnefondet. Dokumentet skal være en overordnet plan, som viser hvordan vi arbeider med kompetanseutvikling for å levere på vårt samfunnsoppdrag og nå våre mål. Den skal bidra til at vi bruker tilgjengelig kompetanse, målrettet opplæring for ny eller endret kompetanse, og at vi rekrutterer nye medarbeidere med rett kompetanse.

Det skal utarbeides årlige tiltaksplaner for kompetanseutvikling i Kulturminnefondet med konkrete lærings- og utviklingstiltak. Tiltak blir utarbeidet på bakgrunn av utviklingssamtaler med alle medarbeidere, og vurdering av kompetansebehovet i hele organisasjonen. Strategisk kompetanseplan er forankret i Kulturminnefondets langsiktige strategiplan. Planen vil bli lagt fram for arbeidsmiljøutvalget og Kulturminnefondets styret for godkjenning i juni 2020.

Fjelltrainee

Kulturminnefondet er med i en regional traineeordning, kalt «Fjelltrainee», i regi av Rørosregionen Næringshage, sammen med 24 bedrifter og offentlige virksomheter. Kulturminnefondet har i perioden august 2018 - august 2020 to traineer.

Varsling

I henhold til arbeidsmiljøloven har Kulturminnefondet etablerte rutiner for ivaretagelse av varslere, samt tilrettelagt forholdene for varsling. Kulturminnefondet har i 2019 ikke mottatt varslersaker.

VURDERING AV FRAMTIDSUTSIKTER

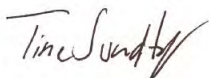
Kulturminnefondet er en rendyrket tilskuddsordning og et lavterskeltilbud for private eiere av verneverdige kulturminner.

Tilskudd fra Kulturminnefondet er et effektivt bidrag til arbeidet med å forbedre rammevilkårene for private eiere av kulturminner og dermed stimulere til økt verneinnsats. Gjennom et målrettet og systematisk arbeid har kulturminneforvaltningen lagt vekt på «vern gjennom bruk» da dette er den beste forvaltningen av kulturminnene. Prosjektene som Kulturminnefondet støtter bidrar til utvikling av lokalsamfunn og lokalt næringsliv. Satsingen på kulturminner som ressurs fører til en positiv utvikling av byer og steder. Vi ser særlig positivt på prosjekter som bidrar til næringsutvikling i tilknytning til kulturminnene.

Kulturminnefondets styre har økt oppmerksomhet på bærekraft og sirkulær økonomi. I arbeidet med å bevare kulturminner er gjenbruk et viktig virkemiddel for å redusere klimautslipp og bidra til større verdiskaping i bevaringsarbeidet. Ved å sette i stand kulturminner, i stedet for å bygge nytt, reduserer vi råvareforbruk, avfall, utslipp og energiforbruk. Med en målrettet satsing på «vern gjennom bruk», ser vi at kulturminnene ofte kan få et annet bruksområde enn det de egentlig var bygd for.

For Kulturminnefondets ansatte betyr dette at en må praktisere en løsningsorientert tilnærming til moderniseringstiltak som kan gjøre kulturminnet rustet til en ny bruk. Kulturminnefondet finansierer ikke slike tiltak, men må være åpne for at enkle moderniseringstiltak som kjøkken og toalett kan være avgjørende for om eieren velger å restaurere, framfor å rive å bygge helt nytt.

Røros, februar 2020



Tine Sundtoft
styreleder

Kulturminnefondets organisering som et statlig foretak underlagt Klima- og miljødepartementet, med et eget styre, er avgjørende for at fondet fortsatt kan være et lavterskeltilbud for alle private eiere av kulturminner.

Det er fortsatt nødvendig og prioritere arbeidet med og forenkle søknadsprosedyrene. Søkernes egne innspill er viktige byggesteiner i dette arbeidet.

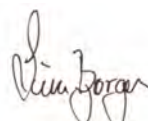
Kulturminnefondet vurderer sin evne til å nå fastsatte mål og levere forventede resultater på lengre sikt, som god.

Kulturminnefondet evner til å løse sitt samfunnsoppdrag på en god og tilfredsstillende måte.

Det er et prioritert område å videreutvikle kompetansetjenestene som Kulturminnefondet står ansvarlig for i de kommende år. Disse tiltakene er så sentrale i Kulturminnefondets strategi for utvikling og evne til å lykkes med samfunnsoppdraget, at ledelsen har et spesielt fokus på omfanget av og kvaliteten på disse tiltakene.

Kulturminnefondet ser for seg økende bruk av ny teknologi både i søknadsprosessen og i den daglige driften.

Det er Kulturminnefondets intensjon, i samarbeid med Klima- og miljødepartementet, å utvikle og initiere tiltak som ytterligere vil styrke vår evne til å arbeide opp mot de ønskede brukereffektene for vår primære målgruppe, private eiere av verneverdige kulturminner.



Simen Bjørgen
direktør



Foto: Simen Bjørgen

LEDELSESKOMMENTAR TIL ÅRSREGNSKAPET 2019

Formål

Norsk kulturminnefond ble opprettet i 2002 og er underlagt Klima- og miljødepartementet. Kulturminnefondet er et forvaltningsorgan med særskilte fullmakter med eget styre. Kulturminnefondet er statens viktigste virkemiddel for å nå det nasjonale målet om å minimere bortfallet av verneverdige kulturminner. Kulturminnefondets unike rolle er å være et statlig lavterskeltilbud til private eiere av verneverdige kulturminner.

Bekreftelse

Årsregnskapet er avlagt i henhold til bestemmelser om økonomistyring i staten, rundskriv R-115 fra Finansdepartementet og krav fra til Klima- og miljødepartementet i instruks om økonomistyring. Regnskapet gir et dekkende bilde av Kulturminnefondets disponible bevilgninger, regnskapsførte utgifter, inntekter, eiendeler og gjeld.

Vurderinger av vesentlige forhold

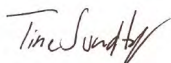
I 2019 ble Kulturminnefondet tildelt en ramme på kr 116 320 000. Det er gitt tilsagn om tilskudd til bevaring av kulturminner inntil kr 108 244 000, mens det i løpet av året er tilbakekalt/reduisert tilskudd på kr 15 038 300. Av dette beløpet er kr 10 291 579 satt av som «Ikke inntektsført tilskudd og overføringer» og øremerket tilskudd i 2020.

Det ble utført 17,2 årsverk i 2019 – en liten økning i forhold til fjoråret.

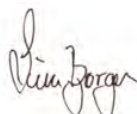
Tilleggsopplysninger

Riksrevisjonen er ekstern revisor og bekrefter årsregnskapet for Kulturminnefondet. Årsregnskapet er ikke ferdig revidert per d.d. men revisjonsberetningen antas å foreligge i løpet av 2. kvartal 2019. Beretningen vil bli publisert på Kulturminnefondets nettsider så snart dokumentet er mottatt fra Riksrevisjonen.

Røros 13. mars 2020



Tine Sundtoft
styreleder



Simen
Bjørgen
direktør

Regnskapsprinsipp

Virksomhetsregnskapet er satt opp i samsvar med de statlige regnskapsstandardene (SRS).

Regnskap for statlige forvaltningsorganer med særskilte fullmakter til bruttoføring utenfor statsbudsjettet (nettobudsjetterte virksomheter) er utarbeidet og avlagt etter nærmere retningslinjer i bestemmelser om økonomistyring i staten ("bestemmelsene").

Virksomheten er tilknyttet statens konsernkontoordning i Norges Bank i henhold til krav i bestemmelsene pkt. 3.7.1. Nettobudsjetterte virksomheter får bevilgningen fra overordnet departement innbetalt til sin bankkonto og beholdninger på oppgjørskonto overføres til nytt år.

Nettobudsjetterte virksomheter har en forenklet rapportering til statsregnskapet, og oppstillingen av bevilgingsrapporteringen reflekterer dette.

Oppstillingen omfatter en øvre del som viser hva virksomheten har fått stilt til disposisjon i tildelingsbrev for hver statskonto (kapittel/post). Midtre del av oppstillingen viser hva som er rapportert i likvidrapporten til statsregnskapet. Likvidrapporten viser virksomhetens saldo og likvidbevegelser på oppgjørskonto i Norges Bank.

Oppstilling av bevilgningsrapportering 31.12.2019

Samlet tildeling i henhold til tildelingsbrev

Utgiftskapittel	Kapittelnavn	Post		Samlet tildeling	
1432	Norsk kulturminnefond	50		116 230 000	
<i>Sum utgiftsført</i>				116 320 000	
Beholdninger rapportert i likvidrapport			Note	Regnskap 2018	
Inngående saldo på oppgjørskonto i Norges Bank			8	172 381 516	
Endringer i perioden				9 208 273	
<i>Sum utgående saldo oppgjørskonto i Norges Bank</i>				181 589 789	
Beholdninger rapportert til kapitalregnskapet					
Konto og tekst		Note	2019	2018	Endring
Beholdning på konto i Norges Bank		8	181 589 789	172 381 516	9 208 273

ÅRSREGNSKAP 2019

Prinsippnote SRS

Virksomhetsregnskapet er satt opp i samsvar med de statlige regnskapsstandardene (SRS).

Transaksjonsbaserte inntekter

Inntekt resultatføres når den er opptjent. Transaksjoner resultatføres til verdien av vederlaget på transaksjonstidspunktet. Inntektsføring ved salg av varer skjer på leveringstidspunktet. Salg av tjenester inntektsføres i takt med utførelsen.

Inntekter fra bevilgninger og inntekt fra tilskudd og overføringer

Inntekt fra bevilgninger og inntekt fra tilskudd og overføringer resultatføres i den perioden da aktivitetene som inntektene er forutsatt å finansiere er utført, det vil si i den perioden kostnadene påløper (motsatt sammenstilling).

Den andelen av inntekt fra bevilgninger og tilsvarende som benyttes til anskaffelse av immaterielle eiendeler og varige driftsmidler som balanseføres, inntektsføres ikke på anskaffelsestidspunktet, men avsettes i balansen på regnskapslinjen statens finansiering av immaterielle eiendeler og varige driftsmidler.

I takt med kostnadsføringen av avskrivninger av immaterielle eiendeler og varige driftsmidler inntektsføres et tilsvarende beløp fra avsetningen statens finansiering av immaterielle eiendeler og varige driftsmidler. Periodens inntektsføring fra avsetningen resultatføres som inntekt fra bevilgninger. Dette medfører at kostnadsførte avskrivninger inngår i virksomhetens driftskostnader uten å få resultat effekt.

Kostnader

Utgifter som gjelder transaksjonsbaserte inntekter kostnadsføres i samme periode som tilhørende inntekt.

Utgifter som finansieres med inntekt fra bevilgning og inntekt fra tilskudd og overføringer, kostnadsføres i takt med at aktivitetene utføres.

Pensjoner

SRS 25 Ytelser til ansatte legger til grunn en forenklet regnskapsmessig tilnærming til pensjoner. Det er følgelig ikke gjort beregning eller avsetning for eventuell over-/underdekning i pensjonsordningen som tilsvarende NRS 6. Årets pensjonskostnad tilsvarende derfor årlig premiebeløp til Statens pensjonskasse (SPK).

Klassifisering og vurdering av anleggsmidler

Anleggsmidler er varige og betydelige eiendeler som disponeres av virksomheten. Med varig menes utnyttbar levetid på 3 år eller mer. Med betydelig menes enkeltstående anskaffelser (kjøp) med anskaffelseskost på kr 30.000 eller mer. Anleggsmidler er balanseført til anskaffelseskost fratrukket avskrivninger.

Kontorinventar og datamaskiner (PCer, mobiler, servere m.m.) med utnyttbar levetid på 3 år eller mer er balanseført som egne grupper.

Varige driftsmidler nedskrives til virkelig verdi ved bruksendring, dersom virkelig verdi er lavere enn balanseført verdi.

Klassifisering og vurdering av omløpsmidler og kortsiktig gjeld

Omløpsmidler og kortsiktig gjeld omfatter poster som forfaller til betaling innen ett år etter anskaffelsestidspunktet. Øvrige poster er klassifisert som anleggsmidler/langsiktig gjeld.

Omløpsmidler vurderes til det laveste av anskaffelseskost og virkelig verdi. Kortsiktig gjeld balanseføres til nominelt beløp på opptakstidspunktet.

Fordringer

Kundefordringer og andre fordringer er oppført i balansen til pålydende etter fradrag for avsetning til forventet tap. Avsetning til tap gjøres på grunnlag av individuelle vurderinger av de enkelte fordringene.

Statens kapital

Statens kapital består av virksomhetskapskapital, avregninger og statens finansiering av immaterielle eiendeler og varige driftsmidler i henhold til SRS 1 Oppstillingsplaner for resultatregnskap og balanse.

Avregninger

Nettobeløpet av alle balanseposter, med unntak av immaterielle eiendeler og varige driftsmidler, er finansiert av avregnet bevilgningsfinansiert virksomhet, virksomhetskapskapital eller ikke inntektsført bevilgning, tilskudd og overføringer.

Statens finansiering av immaterielle eiendeler og varige driftsmidler

Avsetningen statens finansiering av immaterielle eiendeler og varige driftsmidler viser inntekt fra bevilgninger og tilsvarende som er benyttet til anskaffelse av immaterielle eiendeler og varige driftsmidler.

Kontantstrømoppstilling

Kontantstrømoppstillingen er utarbeidet etter den direkte modellen tilpasset statlige virksomheter.

Statlige rammebetingelser

Selvassurandørprinsippet

Staten opererer som selvassurandør. Det er følgelig ikke inkludert poster i balanse eller resultatregnskap som søker å reflektere alternative netto forsikringskostnader eller forpliktelser.

Statens konsernkontoordning

Statlige virksomheter omfattes av statens konsernkontoordning. Konsernkontoordningen innebærer at alle innbetalinger og utbetalinger daglig gjøres opp mot virksomhetens oppgjørskontoer i Norges Bank.

Virksomheten tilføres likvider løpende gjennom året i henhold til utbetalingsplan fra overordnet departement og disponerer en egen oppgjørskonto i konsernkontoordningen i Norges Bank. Denne renteberegnes ikke. Nettobudsjetterte virksomheter beholder likviditeten ved årets slutt.

Andre forhold

Kulturminnefondet er ikke inkludert i nettoføringsordningen for budsjettering og regnskapsføring av merverdiavgift, jf. Rundskriv R-116.

Kulturminnefondet blir revidert av Riksrevisjonen

Resultatregnskap

	Note	31.12.2019	31.12.2018
Driftsinntekter			
Inntekt fra bevilgninger	1	20 876 595	19 384 311
Salgs- og leieinntekter	1	0	0
Andre driftsinntekter	1	0	0
<i>Sum driftsinntekter</i>		<i>20 876 595</i>	<i>19 384 311</i>
Driftskostnader			
Lønnskostnader	2	12 840 586	11 760 574
Avskrivninger	3,4	1 946 397	924 728
Andre driftskostnader	5	6 089 613	6 699 010
<i>Sum driftskostnader</i>		<i>20 876 595</i>	<i>19 384 311</i>
Driftsresultat		0	0
Resultat av periodens aktiviteter		0	0
Tilskuddsforvaltning			
Utbetalinger av tilskudd til andre	6	83 829 594	76 870 343
Avregning med statskassen tilskuddsforvaltning	6	83 829 594	76 870 343
<i>Sum tilskuddsforvaltning</i>		<i>0</i>	<i>0</i>

Balanse

Balanse - Eiendeler	Note	31.12.2019	31.12.2018
A. Anleggsmidler			
I Immaterielle eiendeler			
Programvare og lignende immaterielle eiendeler	3	8 672 315	4 868 236
II Varige driftsmidler			
Driftsløsøre, inventar, verktøy og lignende	4	608 594	1 22 413
Sum anleggsmidler		9 280 909	5 890 649
B. Omløpsmidler			
I Beholdninger av varer og driftsmateriell			
II Fordringer			
Kundefordringer		0	0
Andre fordringer	7	45 274	15 332
III Kasse og bank			
Bankinnskudd	8	181 589 789	172 381 516
Kontanter og lignende	8	3 040	3 040
Sum omløpsmidler		181 638 103	172 399 888
Sum eiendeler		190 919 012	178 290 537

Balanse – statens kapital og gjeld	Note	31.12.2018	31.12.2018
C. Statens kapital			
I Virksomhetskaptal			
II Avregninger			
III Statens finansiering av immaterielle eiendeler og varige driftsmidler			
<i>Statens finansiering av immaterielle eiendeler og varige driftsmidler</i>	3, 4	9 280 909	5 890 649
Sum statens kapital		9 280 909	5 890 649
D. Gjeld			
I Avsetning for langsiktige forpliktelses			
II Annen langsiktig gjeld			
III Kortsiktig gjeld			
Leverandørgjeld		511 355	35 378
Skyldig skattetrekk		523 864	537 160
Skyldige offentlige avgifter		314 375	285 318
Avsatte feriepenger		1 106 709	1 062 571
Ikke inntektsført bevilgning	9	10 291 579	11 556 235
Annen kortsiktig gjeld	10	1 721 195	1 242 407
Sum gjeld		14 469 078	14 719 069
Sum statens kapital og gjeld drift		23 749 987	20 609 718
IV Gjeld vedrørende tilskuddsforvaltning		167 169 025	157 680 819
Sum statens kapital og gjeld		190 919 012	178 290 537

Kontantstrømoppstilling etter den direkte metoden for nettobudsjetterte virksomheter

	31.12.2019	31.12.2018
Kontantstrømmer fra driftsaktiviteter		
Innbetalinger		
innbetalinger av bevilgning	116 320 000	112 170 000
innbetalinger av tilskudd og overføringer	297 453	197 698
andre innbetalinger	106 945	321 826
<i>Sum innbetalinger</i>	<i>116 724 398</i>	<i>112 689 551</i>
Utbetalinger		
utbetalinger for kjøp av varer og tjenester	-5 551 933	-6 699 010
utbetalinger av lønn og sosiale kostnader	-9 039 063	-8 690 142
utbetalinger av skatter og offentlige avgifter	-3 734 945	-3 568 561
andre utbetalinger	-23 933	-355 125
<i>Sum utbetalinger</i>	<i>-18 349 874</i>	<i>-19 312 838</i>
Netto kontantstrøm fra driftsaktiviteter * (avstemming)	98 374 524	93 376 685
Kontantstrømmer fra investeringsaktiviteter		
utbetalinger ved kjøp av eiendeler og varige driftsmidler	-5 336 657	-4 598 133
Netto kontantstrøm fra investeringsaktiviteter	-5 336 657	-4 598 133
Kontantstrømmer knyttet til overføringer		
Innbetalinger fra statskassen til tilskudd til andre (note 6)	-93 317 800	-92 195 738
Utbetalinger av tilskudd og overføringer til andre (note 6)	9 488 206	15 325 395
Netto kontantstrøm knyttet til overføringer	-83 829 594	-76 870 343
Netto endring i kontanter og kontantekvivalenter	9 208 273	11 911 209
Beholdning av kontanter og kontantekvivalenter 1.1.	172 381 516	160 473 347
Beholdning av kontanter og kontantekvivalenter 31.8	181 589 789	172 384 556
Avstemming	31.12.2019	31.12.2018
ordinære avskrivninger	1 946 397	924 728
avsetning utsatte inntekter (tilgang anleggsmidler)	-5 336 657	-4 598 133
endring i statens finansiering av immaterielle eiendeler og varige driftsmidler	3 390 260	3 673 405
endring i kundefordringer	0	4 888
endring i leverandørgjeld	475 977	-508 868
endring i ikke inntektsført bevilgning, tilskudd og overføringer	-1 264 655	-3 083 455
poster klassifisert som investerings- eller finansieringsaktiviteter	5 336 657	4 598 133
poster klassifisert som kontantstrømmer knyttet til overføringer	83 829 594	76 870 343
endring i andre tidsavgrensingsposter	9 996 951	15 495 644
Netto kontantstrøm fra driftsaktiviteter *	98 374 524	93 376 685

Noter til årsregnskap 2019

Note 1 Driftsinntekter

	31.12.2019	31.8.2018
Inntekt fra bevilgninger		
Inntekt fra bevilgning	24 266 855	23 057 717
- brutto benyttet til investeringer i immaterielle eiendeler og varige driftsmidler	-5 336 657	-4 598 133
+ utsatt inntekt fra avsetning knyttet til investeringer (avskrivninger)	1 946 397	924 728
Sum inntekt fra bevilgninger	20 876 595	19 384 311
Sum driftsinntekter	20 876 595	19 384 311

Note 2 Lønn og sosiale kostnader

	31.12.2019	31.12.2018
Lønninger	9 521 300	8 526 672
Feriepenger	1 138 325	1 102 496
Arbeidsgiveravgift	773 001	595 064
Pensjonskostnader*	1 260 713	1 300 951
Sykepenger og andre refusjoner	-303 461	-236 963
Andre ytelser	450 708	472 354
Sum lønn og sosiale kostnader	12 840 586	11 760 574
Antall årsverk:	17,2	16,6

* Nærmere om pensjonskostnader

Pensjoner kostnadsføres i resultatregnskapet basert på faktisk påløpt premie for regnskapsåret. Premiesats for 2019 er 12 prosent. Premiesatsen for 2018 var 11,95 prosent.

Note 3 Immaterielle eiendeler

Programvare og lignende rettigheter	31.12.2019	31.12.2018
Anskaffelseskost pr. 01.01.	9 829 535	5 639 932
Tilgang i året	5 279 741	4 189 604
Anskaffelseskost	15 109 276	9 829 535
Akkumulerte avskrivninger pr. 01.01.	4 961 299	4 500 952
Ordinære avskrivninger i året	1 475 662	460 348
Balanseført verdi 31.12.	8 672 315	4 868 236
Avskrivningssatser (levetider)	5 år / lineært	

Note 4 Varige driftsmidler

Driftsløsøre, inventar, verktøy o.l.	31.12.2019	31.12.2018
Anskaffelseskost 01.01.	3 604 684	3 196 154
Tilgang i året	56 916	408 529
Anskaffelseskost	3 661 600	3 604 684
Akkumulerte avskrivninger 01.01.	2 582 270	2 117 891
Ordinære avskrivninger i året	470 735	464 380
Balanseført verdi 31.12.	608 594	1 022 413
Avskrivningssatser (levetider)	3-10 år / lineært	

Note 5 Andre driftskostnader

	31.12.2019	31.12.2018
Husleie	692 076	674 140
Andre kostnader til drift av eiendom og lokaler	281 860	273 000
Leie maskiner, inventar og lignende	293 746	227 481
Mindre utstyrsanskaffelser	128 063	129 501
Reparasjon og vedlikehold av maskiner, utstyr mv.	11 156	73 632
Kjøp av fremmede tjenester*	0	421 309
Kjøp av konsulenttjenester*	612 731	
Kjøp av andre fremmede tjenester*	155 806	
Reiser og diett	951 460	968 044
Tap og lignende	0	4 888
Øvrige driftskostnader *	2 962 715	3 927 014
Sum andre driftskostnader	6 089 613	6 699 010

*Fra og med 2019 presenteres konsulenttjenester og andre fremmede tjenester separat. I sammenligningstallene for 2018 er kjøp av fremmede tjenester presentert samlet på notelinjen kjøp av fremmede tjenester.

* Øvrige driftskostnader

	31.12.2019	31.12.2018
Kontorkostnader	1 137 116	1 957 989
Kommunikasjon (telefon, data, porto)	487 455	563 668
Reklame/informasjon/representasjon	903 022	1 108 432
Andre driftskostnader	435 122	297 206
Sum Øvrige driftskostnader	2 962 715	3 927 295

Tilleggsinformasjon om operasjonelle leieavtaler*

Varighet	Mellom 1 og 5 år	Over 5 år	Sum
Immaterielle eiendeler	205 968	0	205 968
Tomter, bygninger og annen fast eiendom	0	692 076	692 076
Driftsløsøre, inventar, verktøy og lignende	87 778	0	87 778
Sum operasjonelle leieavtaler	293 746	692 076	985 822

*Virksomheten har husleieavtale med varighet over 5 år på rapporteringstidspunktet. Årlig husleiekostnad er kroner 692.076. Virksomheten leier kopimaskin og frankeringsmaskin med varighet på over 1 år på rapporteringstidspunktet. Årlig leiekostnad er kroner 87.778 tilsammen. Virksomheten leier servere hos RenRøros Digital som leverer IKT-tjenester. Årlig leiekostnad er kroner 205.968.

Note 6 Tilskuddsforvaltning og andre overføringer fra staten

Gjeld vedrørende tilskuddsforvaltning og andre overføringer fra staten

	31.12.2019	31.12.2018
Tildelte, ikke utbetalte tilskudd	167 169 025	157 680 819
Sum tildelte, ikke utbetalte tilskudd	167 169 025	157 680 819
	31.12.2019	31.12.2018
Tilskudd til kommuner	300 000	50 000
Tilskudd til ikke-finansielle foretak	6 782 100	7 600 900
Tilskudd til finansielle foretak	21 414 000	26 193 000
Tilskudd til husholdninger	73 176 000	69 983 000
Tilskudd til ideelle organisasjoner	6 684 000	5 141 000
Tilskudd og stønader fra staten til andre	108 356 100	108 967 900
Tilbakekalte tilskudd kommuner		
Tilbakekalte tilskudd ikke-finansielle foretak	-289 100	-417 500
Tilbakekalte tilskudd finansielle foretak	-3 212 000	-1 218 125
Tilbakekalte tilskudd til husholdninger	-10 730 200	-14 317 037
Tilbakekalte tilskudd til ideelle organisasjoner	-807 000	-819 500
Tilbakekalte/reduuerte tilskudd	-15 038 300	-16 772 162
Sum tilskudd og tilbakekallinger	93 317 800	92 195 738
Ikke utbetalte, tildelte tilskudd	-9 488 206	-15 325 395
Utbetaling av tilskudd til andre	83 829 594	76 870 343

Note 7 Andre kortsiktige fordringer

	31.12.2019	31.12.2018
Andre forskuddsbetalte kostnader	45 274	15 332
Sum andre kortsiktige fordringer	45 274	15 332

Note 8 Bankinnskudd, kontanter og lignende

	31.12.2019	31.12.2018
Innskudd statens konsernkonto	181 589 789	172 381 516
Kontantbeholdninger	3 040	3 040
Sum bankinnskudd, kontanter og lignende	181 592 829	172 384 556

Midler innestående på bank må sees i sammenheng med ikke utbetalte tilskudd.

Note 9 Ikke inntektsført tilskudd og overføringer

	31.12.2019	31.12.2018	Endring
Oppgave 1 Tilskudd	-10 291 579	-11 556 235	-1 264 656
Sum ikke inntektsført tilskudd og overføring	-10 291 579	-11 556 235	-1 264 656

Note 11 Annen kortsiktig gjeld

	31.12.2019	31.12.2018
Skyldig lønn	-1 631	0
Annen gjeld til ansatte	1 506 138	1 112 591
Påløpte kostnader	216 688	129 815
Sum annen kortsiktig gjeld	1 721 195	1 242 407



Kulturminnefondets nasjonale formidlingsstipend gikk til Edel Aas og Terje Marstein i 2019

Her avbildet med tidligere nestleder i styret Jon Birger Østby.
Bakgrunnen var den store innsatsen de gjør med å sette i stand den gamle gården Gardsøi i Vågå. Paret er også sentrale i Norddalen Fortidsminneforening og drivende krefter i arbeidet med å sette Sagflaten i stand. Paret formidler og verner om kulturarv. Stipendet på 50 000 går til reiser og foredragsvirksomhet hvor de formidler erfaring fra praktisk kulturminnevern over mange år.



Kulturminnefondets nasjonale håndverksstipend gikk i 2019 til Aleksander Fjellvang

– Stipendet på 50 000 kroner tildeles en engasjert, lærevillig og faglig solid håndverker som også er interessert i å lære bort. Bakgrunnen for stipendet er å støtte en ung og lovende håndverker som har valgt et utdanningsløp innen et tradisjonelt håndverksfag, og som har vist evne til å jobbe målrettet over tid, sa Hanne Kristin Jakhelln, nestleder i Kulturminnefondet, som delte ut prisen til Fjellvang under kulturminnekvelden på Oppdal turisthotell.



NORSK KULTURMINNEFOND
Org. nr.: 985980101

Riksrevisjonens beretning

Til Norsk Kulturminnefond

Uttalelse om revisjonen av årsregnskapet

Konklusjon

Riksrevisjonen har revidert Norsk Kulturminnefonds årsregnskap for 2019. Årsregnskapet består av ledelseskommentarer, oppstilling av bevilgningsrapportering og virksomhetsregnskap, inklusive kontantstrømpstilling og noter til årsregnskapet for regnskapsåret avsluttet per 31. desember 2019.

Virksomhetsregnskapet viser at sum driftsinntekter er 20 876 595 kroner, driftsresultat 0 kroner og utbetaling av tilskudd til andre 83 829 594 kroner.

Etter Riksrevisjonens mening gir Norsk Kulturminnefonds årsregnskap et dekkende bilde av virksomhetens disponible bevilgninger for 2019 og kapitalposter per 31. desember 2019, i samsvar med regelverket for økonomistyring i staten. Vi mener videre at virksomhetsregnskapet gir et dekkende bilde av virksomhetens resultat for 2019 og av eiendeler, gjeld og statens kapital per 31. desember 2019, i samsvar med statlige regnskapsstandarder (SRS).

Grunnlag for konklusjonen

Vi har gjennomført revisjonen i samsvar med *lov om Riksrevisjonen, instruks om Riksrevisjonens virksomhet* og internasjonale standarder for offentlig finansiell revisjon (ISSAI 1000–2999). Våre oppgaver og plikter i henhold til disse standardene er beskrevet under «Revisors oppgaver og plikter ved revisjonen av årsregnskapet». Vi er uavhengige av virksomheten slik det kreves i lov og instruks om Riksrevisjonen og de etiske kravene i ISSAI 30 fra International Organization of Supreme Audit Institutions (INTOSAI's etikkregler), og vi har overholdt de øvrige etiske forpliktelsene våre i samsvar med disse kravene og INTOSAI's etikkregler. Etter vår oppfatning er revisjonsbevisene vi har innhentet tilstrekkelige og hensiktsmessige som grunnlag for vår konklusjon.

Øvrig informasjon i årsrapporten

Ledelsen er ansvarlig for årsrapporten, som består av årsregnskapet (del VI) og øvrig informasjon (del I–V). Riksrevisjonens uttalelse omfatter revisjon av årsregnskapet og virksomhetens etterlevelse av administrative regelverk for økonomistyring, ikke øvrig informasjon i årsrapporten (del I–V). Vi attesterer ikke den øvrige informasjonen.

I forbindelse med revisjonen av årsregnskapet er det vår oppgave å lese den øvrige informasjonen i årsrapporten. Formålet er å vurdere om det foreligger vesentlig inkonsistens mellom den øvrige informasjonen, årsregnskapet og kunnskapen vi har opparbeidet oss under revisjonen. Vi vurderer også om den øvrige informasjonen ser ut til å inneholde vesentlig feilinformasjon. Dersom vi konkluderer med at den øvrige informasjonen inneholder vesentlig feilinformasjon, er vi pålagt å rapportere dette i revisjonsberetningen.

Det er ingenting å rapportere i så måte.

Ledelsens og det overordnede departementets ansvar for årsregnskapet

Ledelsen er ansvarlig for å utarbeide et årsregnskap som gir et dekkende bilde i samsvar med regelverket for økonomistyring i staten og de statlige regnskapsstandardene (SRS). Ledelsen er også ansvarlig for å etablere den interne kontrollen som de mener er nødvendig for å kunne utarbeide et årsregnskap som ikke inneholder vesentlig feilinformasjon, verken som følge av misligheter eller utilsiktede feil.

Det overordnede departementet har det overordnede ansvaret for at virksomheten rapporterer relevant og pålitelig resultat- og regnskapsinformasjon og har forsvarlig internkontroll.

Riksrevisjonens oppgaver og plikter ved revisjonen av årsregnskapet

Målet med revisjonen er å oppnå betryggende sikkerhet for at årsregnskapet som helhet ikke inneholder vesentlig feilinformasjon, verken som følge av misligheter eller utilsiktede feil, og å avgi en revisjonsberetning som gir uttrykk for Riksrevisjonens konklusjon. Betryggende sikkerhet er et høyt sikkerhetsnivå, men det er ingen garanti for at en revisjon som er utført i samsvar med *lov om Riksrevisjonen, instruks om Riksrevisjonens virksomhet* og internasjonale standarder for offentlig finansiell revisjon, alltid vil avdekke vesentlig feilinformasjon som eksisterer. Feilinformasjon kan oppstå som følge av misligheter eller utilsiktede feil. Feilinformasjon blir ansett som vesentlig dersom den, enkeltvis eller samlet, med rimelighet kan forventes å påvirke de beslutningene brukere treffer på grunnlag av årsregnskapet.

Vi utøver profesjonelt skjønn og utviser profesjonell skepsis gjennom hele revisjonen, i samsvar med *lov om Riksrevisjonen, instruks om Riksrevisjonens virksomhet* og internasjonale standarder for offentlig finansiell revisjon.

Vi identifiserer og anslår risikoene for vesentlig feilinformasjon i årsregnskapet, enten den skyldes misligheter eller utilsiktede feil. Videre utformer og gjennomfører vi revisjonshandlinger for å håndtere slike risikoer og innhenter tilstrekkelig og hensiktsmessig revisjonsbevis som grunnlag for vår konklusjon. Risikoen for at vesentlig feilinformasjon ikke blir avdekket, er høyere for feilinformasjon som skyldes misligheter, enn for feilinformasjon som skyldes utilsiktede feil. Grunnen til det er at misligheter kan innebære samarbeid, forfalskning, bevisste utelatelser, feilpresentasjoner eller overstyring av intern kontroll.

Vi gjør også følgende:

- opparbeider oss en forståelse av den interne kontrollen som er relevant for revisjonen, for å utforme revisjonshandlinger som er hensiktsmessige ut fra omstendighetene, men ikke for å gi uttrykk for en mening om hvor effektiv virksomhetens interne kontroll er
- evaluerer om regnskapsprinsippene som er brukt, er hensiktsmessige, og om regnskapsestimer og tilhørende opplysninger som er utarbeidet av ledelsen, er rimelige
- evaluerer den totale presentasjonen, strukturen og innholdet i årsregnskapet, inkludert tilleggsopplysningene
- evaluerer om årsregnskapet representerer de underliggende transaksjonene og hendelsene på en måte som gir et dekkende bilde i samsvar med regelverket for økonomistyring i staten og de statlige regnskapsstandardene (SRS)

Vi kommuniserer med ledelsen og styreleder, blant annet om det planlagte omfanget av revisjonen og når revisjonsarbeidet skal utføres. Vi vil ta opp forhold av betydning som er avdekket i løpet av revisjonen, for eksempel svakheter av betydning i den interne kontrollen, og informerer også overordnet departementet om dette.

Når det gjelder forholdene som vi tar opp med ledelsen og informerer det overordnede departementet om, tar vi standpunkt til hvilke som er av størst betydning ved revisjonen av årsregnskapet, og avgjør om disse skal regnes som sentrale forhold ved revisjonen. De beskrives i så fall i et eget avsnitt i revisjonsberetningen, med mindre lov eller forskrift hindrer offentliggjøring. Forholdene omtales ikke i beretningen hvis Riksrevisjonen beslutter at det er rimelig å forvente at de negative konsekvensene av en slik offentliggjøring vil være større enn offentlighetens interesse av at saken blir omtalt. Dette vil bare være aktuelt i ytterst sjeldne tilfeller.

Dersom vi gjennom revisjonen av årsregnskapet får indikasjoner på vesentlige brudd på administrative regelverk med betydning for økonomistyring i staten, gjennomfører vi utvalgte revisjonshandlinger for å kunne uttale oss om hvorvidt det er vesentlige brudd på slike regelverk.

Uttalelse om øvrige forhold

Konklusjon knyttet til administrative regelverk for økonomistyring

Vi uttaler oss om hvorvidt vi er kjent med forhold som tilsier at virksomheten har disponert bevilgningene på en måte som i vesentlig grad strider mot administrative regelverk med betydning for økonomistyring i staten. Uttalelsen gis med moderat sikkerhet og bygger på ISSAI 4000-serien for etterlevelsesrevisjon. Moderat sikkerhet for uttalelsen oppnår vi gjennom revisjon av årsregnskapet som beskrevet ovenfor, og kontrollhandlinger vi finner nødvendige.

Basert på revisjonen av årsregnskapet og kontrollhandlinger vi har funnet nødvendige i henhold til ISSAI 4000-serien, er vi ikke kjent med forhold som tilsier at virksomheten har disponert bevilgningene i strid med administrative regelverk med betydning for økonomistyring i staten.

Oslo; 24.04.2020

Etter fullmakt

Tora Struve Jarlsby
ekspedisjonssjef

Lars Torvund-Storvand
avdelingsdirektør

Brevet er ekspedert digitalt og har derfor ingen håndskreven signatur

