



Årsrapport 2019



Syssemmannen har bistått i forsøket med bergingen av Northguider. Foto: Kjerstin Askholt



Innhold

Innhold	2
1. Leders beretning.....	4
2. Introduksjon til virksomheten og hovedtall	6
2.1 Samfunnsoppdrag og hovedprioriteringer	6
2.1.1 Hovedmålene i norsk svalbardpolitikk.....	6
2.1.2 Overordnede mål og styringsparametere og oppgaver for Sysselmannen 2019 .	7
2.2 Organisasjon, personell og eiendomsforvaltning	8
2.2.1 Stillinger.....	8
2.2.2 Helse, miljø og sikkerhet.....	9
2.2.3 Likestilling og mangfold	9
2.2.3 Utvalgte hovedtall	9
3. Årets aktiviteter og resultater	11
3.1 Mål 1 i tildelingsbrev: Styrke samhandlingen i beredskap og krisehåndtering	11
3.1.1 Samhandling i forebyggende samfunnssikkerhetsarbeide på lokalt og regionalt nivå	11
3.1.2 Kunnskap og kompetanse på samfunnssikkerhets – og beredskapsområdet ...	13
3.1.3 Samvirke i redningstjenesten.....	13
3.1.4 Økt tilstedeværelse på øygruppa	15
3.2 Videreutvikle lokalsamfunnet i Longyearbyen	17
3.3 Styrke samordningen og koordineringen av norsk polarpolitikk	17
3.4 Miljøforvaltning.....	18
3.4.1 Naturforvaltning, arealplan og forurensning	18
3.4.2 Kulturminner	22
3.4.3 Belastningsfullmakt – Handlingsplan fremmede arter	23
3.5 Andre oppgaver knyttet til overordnede mål for Svalbardpolitikken	23
3.5.1 Trygghet for befolkningen	23
3.5.2 Etterforskning og påtalearbeid	24
3.5.3 Tilsyn, veiledning og kommunikasjon.....	25



3.5.4	Reiseliv.....	28
3.5.5	Opprettholde en robust og effektiv offentlig virksomhet.....	29
3.5.6	Kontakt med lokalsamfunn utenfor Longyearbyen.....	29
3.5.7	Forvaltning og publikumsrettede oppgaver.....	30
3.5.8	Forvaltning av boliger kjøpt av staten i boligfeltet Lia.....	31
3.6	Statens øverste representant på Svalbard.....	32
3.6.1	Bindeledd mellom lokale aktører og sentrale myndigheter.....	32
3.6.2	Kunnskapsformidling, informasjon og representasjon.....	32
3.6.3	Svalbards miljøvernfond.....	33
4.	Styring og kontroll i virksomheten.....	34
4.1	Sysselmennens overordnede vurdering av styring og intern kontroll.....	34
4.2	IKT	35
4.3	Likestilling.....	35
4.4	Offentlige innkjøp.....	35
5.	Vurdering av framtidsutsikter.....	36
6.	Årsregnskap 2019.....	38
6.1	Ledelseskommantar årsregnskapet 2019.....	38
6.2	Prinsippnote årsregnskapet.....	40
6.3	Årsregnskap 2019.....	42
7.	Vedlegg – tabeller og statistikker.....	50
7.1	Miljø.....	50
7.2	Forvaltning, politi og påtale.....	52
7.3	Reiseliv.....	52



1. Leders beretning

Svalbard er Norges nordligste region og Norges største politidistrikt. Svalbard dekker et område som tilsvarer Fastlands-Norge fra Lindesnes til Dovre og fra Bergen til svenskegrensen. Det er svært høye miljømål for øygruppen, som skal framstå som ett av de best forvaltede villmarksområdene i verden. Effektiv myndighetsutøvelse og arbeid for å oppfylle de høye miljømålene for Svalbard er derfor også en av primæroppgavene for Sysselmannen.

Sysselmannen er regjeringens øverste representant på Svalbard med oppgaver som spenner over et vidt spekter. Sysselmannen er politimester på øygruppen og har mye av det samme ansvaret og oppgavene som en fylkesmann på fastlandet. I de senere årene har fokuset på samfunnssikkerhet og beredskap økt, både når det gjelder sikkerheten for befolkningen i bosettingene på grunn av virkningene av klimaendringene, beredskapen knyttet til den økte skipsfarten i Svalbards farvann samt presset på naturen på grunn av økt turisme.

Klimaendringene skaper store utfordringer for bosettingene på Svalbard. Longyearbyen ble forskånet for skred inn i bebyggelsen i 2019, men ved ett tilfelle ble 100 personer evakuert fra Lia og Nybyen på grunn av varsel om ekstremvær i begynnelsen av januar. Ved slutten av året startet rivningen av den bebyggelsen i Lia som er besluttet permanent fraflyttet og der det skal settes opp ytterligere skredsikring. Deler av boligene er erstattet av 60 boenheter i Gruvedalen som sto innflyttingsklare i løpet av 2019 og der Statsbygg er byggherre.

Klimaendringene kan også føre til at myndighetene må endre lover og regler for virksomhet på øygruppen, deriblant hvordan folk kan ferdes her. Miljøforvaltningen må ta høyde for de utfordringene et varmere klima skaper for dyrelivet og naturen, og finne en god balanse mellom turistnæringen og hensynet til miljøet.

Økt turisme og ferdsel generelt fører til økt press på den sårbare svalbardnaturen. Det er viktig at de høye miljømålene for Svalbard, som fremkommer av Meld. St. 32 (2015-2016) Svalbard, blir opprettholdt og etterlevd. Dette gjelder også forholdet til isbjørn, som er en sårbar art i Svalbards fauna. I løpet av året har det vært flere isbjørnhendelser i Isfjorden- området og i nærrområdet til Longyearbyen. Ved flere tilfeller har Sysselmannen rykket ut og jaget isbjørn som har oppsøkt leirplasser med turister.

Jeg imøteser de prosessene som er startet for en strengere regulering av reiselivet på øygruppen. Det vil bety mye arbeid for oss framover, men det er nødvendig for å sikre en bærekraftig utvikling.

Sysselmannen har også aksjonert mot isbjørn som har oppsøkt bosettingene i Longyearbyen og Barentsburg i 2019. I romjulen ble isbjørn oppdaget inne i selve Longyearbyen to ganger og to ganger utenfor bebyggelsen. Av hensyn til befolkningens sikkerhet besluttet Sysselmannen derfor å avlive den ene bjørnen. Terskelen for å avlive en isbjørn er svært høy. Dette er alltid siste utvei. I ettertid har Sysselmannen hatt møte med Norsk Polarinstitutt for å evaluere de mange isbjørnsituasjonene i 2019, og hvordan vi best skal håndtere tilsvarende situasjoner framover.



Også vinteren 2019 måtte Sysseleannen stenge den innerste delen av Tempelfjorden på grunn av omfattende snøskutertrafikk til et område der flere isbjørn hadde tilhold. En person ble bøtelagt for å ha nærmet seg og forstyrret isbjørn i området.

Redning og beredskap er en annen av Sysseleannens oppgaver som har høy prioritet. Materiell og bemanning er tilpasset disse oppgavene, og er en forutsetning for å kunne løse de enkelte oppdragene og sikre tryggheten til de fastboende og tilreisende. I 2019 anskaffet Sysseleannen et mindre tjenestefartøy, Fjordsyssele, som første rekke skal benyttes til oppdrag innenfor både miljøoppsyn, kontroll med reiseliv og beredskap i Isfjorden-området. I 2019 ble også seilingstiden til Sysseleannens tjenestefartøy Polarsyssele utvidet til 10 måneder og til 12 måneder i året i 2020. Dette innebærer en betydelig styrking av Sysseleannens beredskap. Polarsyssele er også viktig når det gjelder oppsynsvirksomhet og norske myndigheters tilstedeværelse.

Det er forventet at antallet redningsaksjoner kan øke i takt med økningen i turismen, fiskeriene og generelt mer virksomhet i farvannene rundt Svalbard. Når det gjelder turisttrafikken, var det i 2019 en klar økning innen ekspedisjonskruise, som kjennetegnes ved mindre skip som seiler rundt hele Svalbard, og hvor bruk av zodiakbåter og ilandstigninger er en viktig del av konseptet. Antallet private fartøyer rundt Svalbard er en annen gruppe turister som øker og som skaper utfordringer for oss.

Kriminaliteten er fortsatt lav på Svalbard sammenliknet med Fastlands-Norge, og straffesaksutviklingen har vært relativt stabil over tid. Etter noen år med moderate økninger i antall straffesaker, er det nå en klar nedgang sammenliknet med foregående år.

Som miljøvernmyndighet har Sysseleannen også hovedansvaret for oppfølging overfor Store Norske Spitsbergen Kulkompani AS i forhold til oppryddingen i Svea og Lunckefjell. Dette krever mye ressurser og oppmerksomhet. Samarbeidet med Store Norske er svært godt og arbeidene går etter planen. Jeg vil berømme Store Norske for den omfattende jobben som blir gjort.

Sysseleannens evne til å løse samfunnsoppdraget er avhengig av dyktige og dedikerte medarbeidere og rammevilkår som sikrer en god beredskap, en kunnskapsbasert miljøvernforvaltning og en effektiv myndighetsutøvelse. Sysseleannen har i 2019 i hovedsak oppnådd de målsettinger og resultatkrav som står i tildelingsbrevet fra Justis- og beredskapsdepartementet og Klima- og miljødepartementet.

Longyearbyen 15. februar 2020

Kjerstin Askholt

Sysselemann på Svalbard



2. Introduksjon til virksomheten og hovedtall

Årsrapporten 2019 for Sysselmannen på Svalbard er utformet på grunnlag av målsettingene som er gitt i St.prp. nr. 1 Svalbardbudsjettet og tildelingsbrevet for 2019 fra Justis- og beredskapsdepartementet og Klima – og miljødepartementet. Årsmeldingen er redigert i samsvar med krav til årsrapportering i henhold til Tildelingsbrevets kap 8.1. Arbeid med målene i tildelingsbrevet framgår av rapportens kapittel 3.

2.1 Samfunnsoppdrag og hovedprioriteringer

Sysselmannen er regjeringens øverste representant på Svalbard, administrativt underlagt Justis- og beredskapsdepartementet. I saker der Sysselmannen utøver myndighet etter delegasjon fra andre departementer er Sysselmannen likevel på disse fagområdene underlagt vedkommende departement.

Sysselmannen forvalter norsk svalbardpolitikk og ivaretar Norges rettigheter og plikter etter Svalbardtraktaten. Det følger av svalbardloven at Sysselmannen har samme myndighet som en fylkesmann. Sysselmannen er også politimester og Notarius Publicus.

Sysselmannen har følgende kjerneoppgaver:

- Politi- og beredskapsarbeid
- Miljøvern
- Tilsyn
- Administrative gjøremål/publikumsrettede forvaltningsoppgaver
- Premissleverandør for sentrale myndigheter i utvikling av svalbardpolitikken

2.1.1 Hovedmålene i norsk svalbardpolitikk

Regjeringens hovedmål i norsk svalbardpolitikk er:

- En konsekvent og fast håndhevelse av norsk suverenitet over øygruppen
- En korrekt overholdelse av Svalbardtraktaten og kontroll med at traktaten blir etterlevd
- Bevaring av ro og stabilitet i området
- Bevaring av områdets særegne villmarksnatur
- Opprettholdelse av norske samfunn på øygruppen



2.1.2 Overordnede mål og styringsparametere og oppgaver for Sysselmannen 2019

I tillegg til løpende arbeid med hovedmålene i svalbardpolitikken nedfelt i Svalbardmeldingen (Meld. St. 32 (2015-2016) Svalbard) har hovedprioriteringene i 2019, som tidligere år, vært oppfølging av mål og styringsparametere i tildelingsbrevet fra Justis- og beredskapsdepartementet og Klima- og miljødepartementet.

Tildelingsbrevet 2019 definerer følgende mål/oppgaver som skal følges opp av Sysselmannen:

Fra Justis- og beredskapsdepartementet:

- Styrke samhandlingen i beredskap og krisehåndtering
- Videreutvikle lokalsamfunnet i Longyearbyen
- Styrke samordningen og koordineringen av norsk polarpolitikk

Fra Justis- og beredskapsdepartementet er det også satt følgende mål for politi og påtalemyndigheten i straffesakskjeden:

- En mer effektiv straffesakskjede
- Styrke forebygging av kriminalitet
- Redusere alvorlig kriminalitet

Fra Klima- og miljødepartementet:

- Omfanget av villmarkspregete områder på Svalbard skal opprettholdes, og naturmangfoldet bevares tilnærmet upåvirket av lokal aktivitet.
- De 100 viktigste kulturminnene og kulturmiljøene på Svalbard skal sikres gjennom forutsigbar og langsiktig forvaltning

I tillegg til løpende driftsoppgaver har administrasjonen arbeidet med oppfølging av tildelingsbrevet, særskilt:

- Intern kontroll
- IKT, risikovurdering, prosjekter, ordinær drift og påbegynt GDPR
- Likestilling
- Offentlige innkjøp

Det er rapportert på de overordnede målene og oppgavene i kapittel 3 og 4.



2.2 Organisasjon, personell og eiendomsforvaltning

Sysselmannen er organisert i tre avdelinger og en stabsenhet som vist nedenfor.

Sysselmansens bygninger er leieobjekter med Statsbygg som utleier. Administrasjonsbygget er sertifisert som miljøfyrtårn. Påbegynte ombyggingsarbeider i administrasjonsbygget for å få plass til flere nye stillinger og spesialrom er ferdigstilt. Administrasjonsbygget fremstår nå som moderne og tidsriktig. Fortsatt er det en utfordring med tilstrekkelig antall kontorplasser, det fordrer fleksible og midlertidige løsninger, både for ansatte og bruken av disponibelt areal.

2.2.1 Stillinger

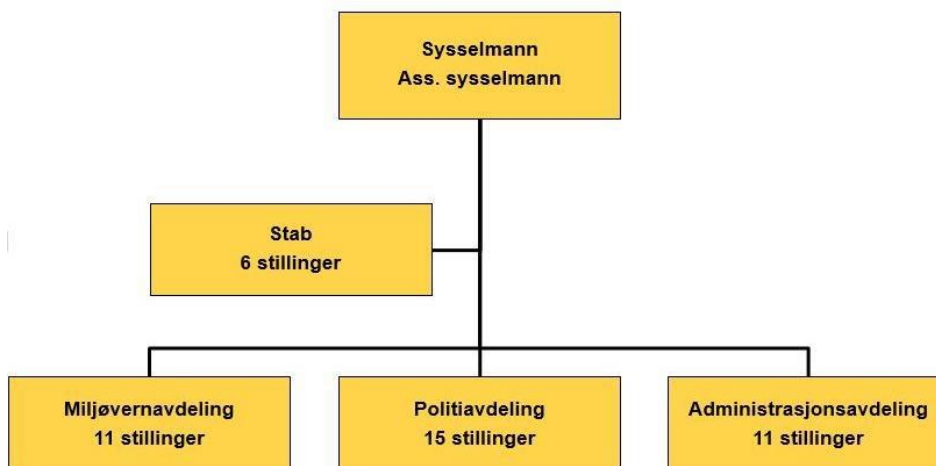
I 2019 har ledelsen bestått av:

- Sysselmann Kjerstin Askholt
- Assisterende sysselmann Berit Sagfossen.
- Sysselmannsoverbetjent Ole Jakob Malmo.
- Miljøvernsjef Morten Wedege.
- Administrasjonssjef Kurt Asak (tom 31.1), Asle Bjørndal (1.2-1.8), og Margrete Grinaker Berle (fra 2.8)

Sysselmannen hadde ved utgangen av året 45 åremålsstillinger og to engasjementsstillinger. Alle åremålsstillingene på maksimalt seks år.

Gammel ordning er 2 + 3 + 1 år, maksimalt seks år. Fra høsten 2019 har nytilsatte ordningen 3 + 3 år, maksimalt seks år.

Det har vært åtte åremålsutskiftninger i 2019 med en gjennomsnittstid i stillingen på 3,7 år. I tillegg til åremålsstillingene er det gjennom året ansatt personell i ulike korttidsengasjementer, som sommervikarer og feltinspektører.





2.2.2 Helse, miljø og sikkerhet

Sysselemaanen har inngått avtale om inkluderende arbeidsliv og har status som IA-bedrift.

Sykefraværet i 2019 var på 1,91 prosent. Det er ikke meldt om arbeidsrelatert sykefravær. Det er avholdt tre møter i arbeidsmiljøutvalget i 2019.

Sysselemaanen benytter politietatens HMS-system i tillegg til en egen lokaltilpasset HMS-håndbok. HMS-systemet inngår i Sysselemaanens styringssystem. Sysselemaanen har etablert ordning for varsling av kritikkverdige forhold gjennom felles varslingsordning for justissektoren.

Gjennom lokal bedriftshelsetjeneste har alle ansatte tilbud om helsesamtale, ergonomisk undersøkelse og arbeidsplassstilpasning og førstehjelpskurs. Bedriftshelsetjenesten deltar også i AMU møtene hos Sysselemaanen. Alle ansatte har tilbud om fri til trening én time per uke i arbeidstiden.

Det er gjennomført sikkerhetsopplæring for nyansatte i samsvar med interne instruksjer, og innføringsuke for sommervikarer i politiavdelingen og for feltinspektører. Det utarbeides hvert år en avdelingsvis risiko- og sårbarhetsanalyse som inngår i virksomhetsplanen.

2.2.3 Likestilling og mangfold

Av de 45 årsmålstilsatte var det ved utgangen av året 21 kvinner og 24 menn, med en alderssammensetning fra 29 til 62 år. Kvinneandelen i ledergruppen er på 60 prosent.

2.2.3 Utvalgte hovedtall

Volumtall fra virksomheten	2016	2017	2018	2019
Offisielle besøk og orienteringer	75	57	56	77
Utstedte alkoholkort	2668	2837	3208	3225
Loggførte politioppdrag	547	619	715	758
Straffesaker	136	136	159	115
Redningsoppdrag	67	78	49	59
Saksomfang/nye saker	1812	1409	1429	1340
Våpensøknader erverv	315	416	394	364
Utstedte visum	307	352	444	348
Utstedte pass	267	260	285	260



Nøkkeltall (hele tusen kr)	2016	2017	2018	2019
Samlet budsjett-tildeling i hht tildelingsbrev	259 461	277 840	280 120	287 699
<i>Forbruk i hht regnskap :</i>				
Drift	53 986	72 590	67 376	70 568
Transporttjeneste (helikopter og båt)	193 849	200 973	207 408	208 526
Kulturminnetiltak	1 937	1 963	2 437	2 911
Årsverk åremålsstillinger	37	40	44	45

Detaljert regnskap med kommentarer fremgår av kapittel 6.



3. Årets aktiviteter og resultater

I dette kapitlet rapporteres det på aktiviteter og resultater på målene i tildelingsbrevet for 2019.

3.1 Mål 1 i tildelingsbrev: Styrke samhandlingen i beredskap og krisehåndtering

3.1.1 Samhandling i forebyggende samfunnssikkerhetsarbeide på lokalt og regionalt nivå

Bidra i arbeidet med skredsikring av Longyearbyen

Arbeidet med skredsikring i Longyearbyen følges tett opp. Sysselmann Kjerstin Askholt deltar regelmessig i møter med administrasjonssjef i Longyearbyen lokalstyre (LL) og regiondirektør NVE Nord for å sikre fremdrift og gjensidig informasjonsutveksling. Sysselmannen har også hatt kontakt med Store Norske Spitsbergen Kulkompani AS og Longyearbyen lokalstyre i forbindelse med rivearbeidet i Lia.

Sysselmannen har i 2019 deltatt på evalueringsmøtet etter skredsesongen 2018/2019 sammen med Skred AS, UNIS og LL. Her foretok deltakerne en helhetlig vurdering av skredvarslingssystemet og varslingssesongen, og drøftet aktuelle utfordringer, forbedringspunkter og oppfølgende tiltak. Rutinene for meldingsmottak og viderevarsling har blitt gjennomgått i etterkant av de enkelte værsyklusene, og tiltakskortene har blitt ajourført i henhold til identifiserte læringspunkter.

Erfaring fra tidligere evakueringssituasjoner viser at etablerte rutiner er godt kjent både for etatene som er involvert i beslutningstakingen og for befolkningen i Longyearbyen. Også i 2019 har systemet for mottak av skredbanevarsel blitt drøftet jevnlig i møtene for beredskapsrådet og redningsledelsen.

Status for oppfølging av risiko- og sårbarhetsanalyse (Svalbard ROS)

Tema fra risiko- og sårbarhetsanalysen for Svalbard benyttes som utgangspunkt for diskusjon i de ordinære møtene i beredskapsrådet. I 2019 har energiforsyning, fjernvarme og atomberedskap hatt særlig fokus. SAREX-øvelsen i mai tok utgangspunkt i et maritimt scenario med masseevakuering, og lufthavnøvelsen i Svea og skredøvelsen i Todalen dekket luftfarts- og skredulykker, som er blant risikoområdene i Svalbard-ROS.

ROS-analysen er et godt kunnskapsgrunnlag for å sikre kontinuitet og framdrift i samfunnssikkerhetsarbeidet. Oppfølgingsplanen er dessuten viktig for å sikre ansvarsavklaringer mellom beredskapsaktørene, og for at identifiserte tiltak blir fulgt opp av den enkelte etat eller virksomhet.



Iverksatte tiltak for ivaretagelse av Sysselemaanens ansvar for samordning i arbeidet med forebygging og beredskap. Sysselemaanens vurdering av tiltakenes effekt.

De ordinære møtene i beredskapsrådet og redningsledelsen for Svalbard har også i 2019 vært en sentral arena for informasjonsutveksling hva gjelder det forebyggende beredskapsarbeidet. Risikoområdene identifisert i risiko- og sårbarhetsanalysen for Svalbard brukes aktivt i møtene for å bygge kunnskap og bevissthet rundt felles utfordringer.

I tillegg til møtene i beredskapsrådet avholdes det regelmessige kontaktmøter med andre viktige samvirkeaktører på beredskapsfeltet, blant annet Kystverket, Sjøfartsdirektoratet, Space Norway og Direktoratet for strålevern og atomsikkerhet. Møtevirksomheten bidrar til gjensidige ansvarsavklaringer og økt forståelse for felles risikobilde, og er et viktig tiltak for å understøtte utvikling og revisjon av Sysselemaanens beredskapsplanverk.

Øvelser og treninger er et annet viktig tiltak for å styrke beredskapen på øygruppa. I 2019 kan følgende øvelser trekkes fram:

- 2 diskusjonsøvelser i redningsledelsen, med bistand fra HRS-Nord-Norge.
- Øvelser med guider fra flere selskaper før vintersesongen.
- Skredøvelse med Longyearbyen Røde Kors Hjelpekorps i februar
- Deltakelse i SAREX 4, fullskala samvirkeøvelse i Isfjorden i mai, i samarbeid med bl.a.
- Kystvakta og Longyearbyen Røde Kors Hjelpekorps
- Diskusjonsøvelser for beredskapsrådet, scenario med hhv. langvarig driftsstans på energiverket og maritim atomhendelse
- Brøvelse i samarbeid med Longyearbyen Røde Kors hjelpekorps og Lufttransport
- Lufthavnøvelse i Svea med Store Norske Spitsbergen Kulkompani

Øvelsene bidrar både til kompetanseheving på det individuelle nivået og til å øke kunnskapen om det samlede krisehåndteringsapparatet på Svalbard.

Beskrivelse av samhandling med og oppfølging av Longyearbyen lokalstyre og andre aktører på beredskapsfeltet, med vekt på effekten av samarbeidet, herunder informasjon og veiledning.

Longyearbyen lokalstyre er en sentral samvirkeaktør på samfunnssikkerhets- og beredskapsfeltet. Samarbeidet oppleves som svært konstruktivt, og preges av fleksibilitet og åpenhet. Terskelen for å ta kontakt er lav, både i det daglige og i beredskapssituasjoner.

Sysselemannen har kontinuerlig fokus på å informere utad om egen virksomhet, også på samfunnssikkerhets- og beredskapsområdet. Av relevante aktiviteter kan følgende nevnes:

- Gjesteforelesning for masterstudenter på UNIS om oljevernberedskap og redningstjenesten på Svalbard



- Foredrag på svalbardseminaret om søk og redning
- Innlegg for fylkesberedskapssjefene om beredskap ifm. økt cruisetrafikk i farvannet rundt Svalbard
- Innlegg om forebyggende beredskapsarbeid og redningstjeneste for ulike besøksgrupper

Videre har Sysselmannen organisert og deltatt på øvelser og treninger med Longyearbyen Røde Kors hjelpekorps og med reiselivsaktører. «Sysselmannens time» avholdes årlig i forkant av vinterfeltesesongen, og fungerer som en informasjonsarena for feltsikkerhet for guider.

3.1.2 Kunnskap og kompetanse på samfunnssikkerhets – og beredskapsområdet

I 2019 ble det avholdt regelmessige treninger i krisestøtteverktøyet CIM for å opprettholde kompetansen hos Sysselmannens ansatte.

Ansatte som håndterer berørte personer (pårørendetelefon mv.) gjennomførte en øvelse i november med særlig fokus på bruk av CIM.

Videre har Sysselmannen mottatt bistand fra eksterne for å heve kompetansen på utvalgte områder. Eksempelvis gjennomførte representanter fra Politidirektoratet kompetanseheving innen sikkerhetsloven for ansatte hos SMS i november.

Evaluering av øvelser

Gjennomført øvelse for lokalstyrets kriseorganisasjon

Det ble ikke gjennomført øvelser med Longyearbyen lokalstyre i 2019. Flere øvelser som vil involvere Longyearbyen lokalstyre er på trappene i perioden 2020-2022. Svalbard lufthavn vil avholde sin konsesjonspålagte øvelse i løpet av 2020, og en nasjonal atomberedskapsøvelse i regi av Dirketoratet for strålevern og atomberedskap er planlagt i 2021. Sysselmannen ønsker å bistå inn i disse øvelsene, og legge til rette for at LL involveres i lokale planleggingsprosesser.

3.1.3 Samvirke i redningstjenesten

Redningstjenesten på Svalbard settes årlig på prøve. Avstander, aktiviteter og klima er forhold som påvirker vår beredskap og hvordan vi må planlegge for å være rustet til å løse de forskjellige oppdragene. Alle oppdrag evalueres og erfaringer blir brukt for hele tiden å utvikle beredskapen. Dette gjelder også samvirket i redningstjenesten. Vi har mye og god kontakt og et nært samarbeid med aktørene i redningstjenesten noe som også viser seg når vi sammen løser reelle oppdrag. Når redningstjenesten blitt satt på prøve, viser resultatene at samvirket fungerer og oppdragene blir løst på en god måte. I denne sammenheng er det også riktig å trekke frem samvirket med Hovedredningsentralen Nord-Norge (HRS), situasjonssenteret i Politidirektoratet og Kystvakten som viktige faktorer.

Redning og beredskap har til enhver tid høy prioritet. Våre egne ressurser, redningshelikoptrene og Polarsyssel, har stor aktivitet både i reelle oppdrag og ved selvstendig øvingsvirksomhet. Vi har utstrakt kontakt med og har jevnlig møter med våre viktigste samvirkepartnere som HRS,



Longyearbyen Røde Kors hjelpekorps, og Kystvakten. Dette kommer i tillegg til øvelser vi har sammen med disse.

Det er en jevn aktivitet også av diverse samøvelser både mellom Polarsyssel og Kystvakten, samt mellom Sysselmännens redningshelikoptrene og Kystvakten. Det er ikke tvil om at denne jevne kontakten fører til bedre og mer effektiv samhandling under løsning av reelle oppdrag.

Vi tilbyr også årlig turistselskapene både informasjon og mulighet for samtrening med våre ressurser. Flere av selskapene, også det russiske turistselskapet, tar imot dette tilbudet. Det viktigste er selvfølgelig informasjon og bevisstgjøring i forhold til trygg gjennomføring for å forebygge ulykker. I tillegg deltar vi på flere øvelser med turistbransjen der vi stiller til disposisjon våre ressurser for å få samtrent på bl.a. meldingstjeneste, prioritering og oppførsel på skadested, mottak av helikopter og førstehjelp. Dette har selvfølgelig også en verdi for egne mannskaper og ressurser i forhold til opplæring, vedlikeholdstrening og forbedring.

I tillegg til flere av de faste øvelsene som vi årlig gjennomfører sammen med Longyearbyen Røde Kors hjelpekorps (skred- og breøvelse), ble det i høst gjennomført en større flyhvariøvelse med Store Norske Spitsbergen Kulkompani på flyplassen i Svea.

Det har i år også vært et fokus på MRO-hendelser (Mass Rescue Operations). Våre redningshelikoptre og politiavdelingen har gjennomført flere samøvelser med forskjellig ekspedisjonskruisebåter for å effektivisere en slik operasjon, og for å teste mulig kapasitet. SAREX hadde også fokus på dette temaet og det ble trent på en slik hendelse i større målestokk.

Totalt antall redningsoppdrag for LRS Svalbard i 2019 var 59.

Bruk av midlene på kap. 0005 for å sikre større beredskap av lavinehunder i Longyearbyen, samt vurdering av tiltakets effekt.

Vinteren 2019 ble det gjennomført et prøveprosjekt med hospitering av lavinehundekvipasjer i politiet hos Sysselmannen. Det var Politidirektoratet (POD) som tok initiativ til prosjektet, og også dem som stod for søknad om midler og senere rekruttering av ekvipasjene. Hver hospitant skulle være hos Sysselmannen i 3 uker.

Det ble avsatt kr 300.000,- i øremerkede midler på det tildelte budsjettet til Sysselmannen for 2019, for å dekke utgifter knyttet til prosjektet.

POD var tydelig på at det var viktig at politidistriktene som avga ekvipasjene ikke skulle bli økonomisk belastet på noen måte som følge av hospiteringen. Her iberegnet utgifter til lønn, reise, opphold og kost for ekvipasjen, samt følgekostnader som måtte oppstå i distriktene ved avgivelsen.

De faktiske utgiftene knyttet til prosjektet kom på 194.572,- Da er det ikke tatt med i betraktning de ekstra utgiftene Sysselmannen har hatt for å følge opp hospitantene. Disse er dekket av Sysselmännens ordinære driftsbudsjett.

Under hospiteringen var ekvipasjene i beredskap for Sysselmannen i forhold til snøskred. I tillegg bisto de Sysselmännens politiavdeling med daglige gjøremål. Første ekvipasje var



godkjent narkotikahund, og denne ble mye brukt i forbindelse med ankomst på flyplass, og kontroll av post som ankommer Svalbard, for å avdekke innførsel av narkotika. Det ble avdekket et tilfelle av narkotika sendt i post.

I tillegg til å være i beredskap for Sysselmennene, skulle ekvipasjene bistå den lokale NRH gruppen med trening av deres hunder. Dette fungerte meget bra, og tilbakemeldingen fra NRH Svalbard, er at de hadde stor nytte av kompetansen og erfaringen hundeførerne fra politiet hadde med seg til Svalbard.

Tilbakemeldingene vi har fått av ekvipasjene som hospiterte, er at de var meget fornøyd med oppholdet. De har fått en god kunnskap om Sysselmennens virke, og utfordringene på Svalbard. Begge gav uttrykk for at de synes lengden på hospiteringen var noe kort, og at den kunne vært over fire uker istedenfor tre. Sysselmennene deler samme syn på varigheten og har derfor justert dette.

Hospiteringsordningen fungerte etter intensjonen, hvor både Sysselmennene og hospitantene har hatt et utbytte av ordningen. Det er vanskelig å måle effekten av en slik ordning, i og med at det ikke oppsto hendelser hvor hospitantenes kompetanse ville vært en viktig ressurs. Men slik er beredskap, man kan ikke måle det i effekt før en hendelse har inntruffet.

Hospiteringen, i tillegg til de to lavinehundkursene i regi av PHS som er gjennomført på Svalbard, har i stor grad bevisstgjort deler av hundetjenesten på fastlandet om at de også kan være en ressurs på Svalbard dersom en hendelse skulle tilsi det. Men for å oppnå best mulig beredskap med tanke på snøskred, vil ikke hunder som befinner seg på fastlandet bidra til å redde liv. Man må ha tilgang på ekvipasjene der man er. En videreføring av hospiteringsordningen vil kunne bidra til en økt beredskap opp mot skredhendelser.

3.1.4 Økt tilstedeværelse på øygruppa

Antall gjennomførte tilsyn, seilingsdøgn, inspeksjoner, oppsyn, kontroller og annen aktivitet

Sysselmennene har også i 2019 hatt tilstedeværelse i felt med Polarsyssel, egne patruljer med småbåt og snøscooter, og fire dedikerte feltlag bestående av personell med politifaglig og naturfaglig bakgrunn. Ett av feltlagene har hatt vintertjeneste med snøscooter, de tre andre har vært båtbasert om sommeren.

Vinterfeltlaget hadde fokus på områdene med størst turistaktivitet og kjørte totalt 4423 km i løpet av to måneder. De kontrollerte 71 førere med tanke på promille, snakket med 515 private på tur, og snakket med 167 guider/680 turister i organiserte turfølger. Tre straffesaker ble opprettet, herav én mistenkt for promillekjøring og to for forstyrrelse av isbjørn.

Sysselmennens fast ansatte gjennomførte i vintersesongen ni oppsynsturer i samarbeid mellom politi, miljø og reiseliv fra Sysselmennene. I denne forbindelse ble 312 scooterførere kontrollert, 30 hundespann og 12 skiturister kontaktet.

Totalt er det kontrollert 1726 snøscootere.



De tre sommerfeltlagene var ute i felt i to måneder og kontrollerte i løpet av sesongen 112 båter, hvorav 22 private. To tilfeller av brudd på ferdselsforbud ble anmeldt, i begge tilfellene ble det reagert med bøter.

Sysselmannen gjennomførte også flere tokt med Polarsyssel, og på disse har det blitt inspisert 29 fiske- og turistbåter, foretatt over 100 ilandstigninger og to teltcamper er kontrollert. Videre har 48 av statens hytter blitt inspisert.

Polarsyssel ankom Longyearbyen i begynnelsen av mars 2019 og var på Svalbard ut året. I løpet av denne perioden seilte båten 197 av 306 døgn.

Arbeidet med å fjerne den havarerte tråleren Northguider, som ligger helt nord i Hinlopenstretet, hadde Sysselmannen også stort fokus på gjennom høsten 2019. I denne sammenhengen var Polarsyssel og Sysselmannens redningshelikoptre viktige kapasiteter. Det var viktig med tilstedeværelse her, særlig under deler av operasjonen under forsøket med å fjerne havaristen. Til tross for at dette arbeidet pågikk i en periode vi hadde planlagt toktaktivitet, klarte vi å kombinere dette. Alle planlagte tokt ble gjennomført i tillegg til at vi i viktige faser hadde tilstedeværelse ved havaristen.

I juli mottok sysselmannen den nye patruljebåten Fjordsyssel som er tiltenkt operasjoner særlig i Isfjorden. I 2019 har tiden stort sett gått med til opplæring av båtførere og testing av båtens kapasiteter og utstyr. Den har derfor vært en del i aktivitet særlig i Adventfjorden, men også under testing og oppdrag rundt i Isfjorden. Båten fremstår som meget godt egnet og vil bli en vesentlig styrking av beredskapen på sjøen i nærområdet. Særlig vil dette være av betydning gjennom sommersesongen når båt- og turistaktiviteten i Isfjorden er på sitt høyeste, og Polarsyssel stort sett er ute på andre tokt.

Vurdering av tilstedeværelse

På grunn av stor aktivitet av isbjørn på Tempelfjorden fra slutten av februar og utover var det stort fokus på oppsyn og tilstedeværelse i det området. Både vinterfeltlaget og patruljer fra Sysselmannen prioriterte dette. Det var også stort trafikk av turister til det aktuelle området. Dette medførte naturligvis en opplevelse av stor tilstedeværelse av Sysselmannen særlig ved at mange turister møtte på oss i felt. Som tidligere blir dette tatt positivt imot særlig ved at det ble rigget opp teleskoper slik at publikum kunne se på isbjørn på trygg avstand fra enten Fredheim eller Fjordnibba, men også ved at man veileder, informerer, utveksler erfaring og forklarer bl.a. behovet for å innføre begrensningene av motorferdselen på sjøis.

Det er helt klart at de seriøse aktørene setter stor pris på Sysselmannens tilstedeværelse i felt. Dette gjør det lettere for alle å forholde seg til begrensninger og regelverk på en god og trygg måte.

Hver person vi treffer vil sannsynligvis spre informasjonen om oss og fra oss, og vi når dermed ut til langt flere enn kun de vi møter i felt. Vi ser tydelig at folk og firmaer er mer restriktive med egen praksis når vi er tilstede.

For vår egen del er utbyttet også stort. Oppsynstjenesten gir mye kunnskap om ferdselen og ferdselsmønstrene i Forvaltningsområde 10, samt en geografisk lokalkunnskap og kjennskap til



aktører og personer i reiselivet som man ikke får uten tjeneste i felt. Felles oppsynstjeneste på tvers av avdelinger er dessuten positivt for å fremme samarbeid og arbeidsmiljø innad i bestillingen.

Sysselmannen har i tillegg fokus på bred og jevn kontakt mot guidene i reiselivsbransjen. Årlig gjennomføres Sysselmannens time med utveksling av informasjon og opplæring/bevisstgjøring på viktige rutiner. Deltagelsen i 2019 var så stor at Sysselmannens time i 2020 er besluttet flyttet til konferansesalen i UNIS for at alle skal få plass.

En annen viktig gruppe vi følger opp er Longyearbyens ungdommer gjennom «Ut og kjør». Dette er et viktig holdningsskapende arbeid som gir politiavdelingen god kontakt med de lokale ungdommene samtidig som de får opplæring i trygg og sikker ferdsel med snøscooter.

De tre sommerfeltlagene sammen med Polarsysselss toktaktivitet rundt øygruppen er også svært viktig i forhold til kontroll, overvåking og ikke minst tilstedeværelse. Denne aktiviteten i den mest trafikkerte delen av farvannene gir de tilreisende en sterk opplevelse av Sysselmannens tilstedeværelse. Flere opplever å komme i kontakt med Sysselmannen flere ganger i disse områdene og gir uttrykk for både glede og overraskelse over dette.

Det ene sommerfeltlaget rapporterte i løpet av sommeren to overtredelser som begge resulterte i forelegg.

3.2 Videreutvikle lokalsamfunnet i Longyearbyen

Det vises her til kapittel 3.1.1, 3.5 og 3.6 i årsrapporten som også omhandler dette målet.

3.3 Styrke samordningen og koordineringen av norsk polarpolitikk

Sysselmannen bruker mye tid og ressurser på å orientere om Svalbard og norsk svalbardpolitikk, både overfor besøkende til Svalbard som ber om orienteringer, og ved deltakelse på møter, konferanser og seminarer lokalt og på fastlandet.

Sysselmannen har sterkt fokus på hovedmålene i norsk svalbardpolitikk i sin forvaltning. Svalbard er i endring på mange områder, og Sysselmannen holder norske myndigheter orientert om utviklingen på Svalbard generelt og i Longyearbyen spesielt.

Sysselmannen har også hyppig og nær kontakt med Longyearbyen lokalstyre. Norsk svalbardpolitikk er gjennomgående et tema i denne kontakten.



3.4 Miljøforvaltning

Miljøforvaltningen på Svalbard er i hovedsak knyttet til mål 6 (naturforvaltning, arealplan og forurensning) og mål 7 (kulturminner) i tildelingsbrevet. Se nærmere omtale under.

3.4.1 Naturforvaltning, arealplan og forurensning

Sysselemaanen har i miljøvernarbeidet i 2019 hatt fortsatt høy fokus på å beskytte villmarksområdene på Svalbard i en situasjon der både klimaet er i endring og ferdsel og annen aktivitet øker. Klimaendringene på Svalbard er tydelig merkbare og særlig har den avtagende utbredelsen av fjordis på vestsiden av Spitsbergen vært merkbar. Dette er samtidig de områdene der det er mest ferdsel, ikke minst i forbindelse med reiselivet. Deler av dette er samtidig nærfriluftsområder for bosetningene i Longyearbyen og Barentsburg, og det foregår mye forskning og undervisningsaktivitet her.

I tillegg til mål og prioriteringer i tildelingsbrevet er Sysselemaanens rolle i miljøvernforvaltningen å sikre at de høye miljømålene for Svalbard, senest fastsatt i bl. a. Meld. St. 32 (2015-2016) Svalbard, oppfylles. Dette innebærer bl.a. å håndheve og informere om eksisterende miljøregelverk slik at dette i størst mulig grad etterlevs. I denne sammenhengen kan trekkes fram at Sysselemaanen i 2019 begynte arbeidet for mer systematisk å benytte overtredelsesgebyr etter svalbardmiljøloven § 96 a, for visse overtredelser av miljøregelverket. Dette forventes å gi utslag fra 2020.

Forvaltningen må innrettes slik at totalbelastningen på miljøet ikke øker, og dette betyr at det kan være behov for å stramme inn på ferdselsregelverket og utvide virkemiddelrepertoaret til miljøvernmyndighetene.

Opprydningsarbeidet Store Norske gjør i Svea har også tatt mye tid og ressurser for Sysselemaanen i 2019. Sysselemaanen koordinerer miljøforvaltningens innspill til selskapets opprydningsplaner. Miljødirektoratet og Riksantikvaren har vært tungt inne i dette arbeidet, og at det har vært avsatt tilstrekkelig ressurser i disse etatene er en kritisk suksessfaktor. Det er stramme tidsfrister, og Sysselemaanen har høyt fokus på at miljøforvaltningen ikke skal være en forsinkende faktor i arbeidet, samtidig som at anbefalinger skal holde et høyt faglig nivå. Se nærmere om dette arbeidet nedenfor.

Grunnstøtingen av tråleren i Nordaust-Svalbard naturreservat romjulen 2018 har også krevd mye arbeid hos Sysselemaanen i 2019. Kystverket er ansvarlig myndighet for akutte forurensningssituasjoner av denne typen, og Sysselemaanen har som lokal miljømyndighet samarbeidet tett med dem. Det ble tidlig besluttet å tømme båten for drivstoff, olje og andre potensielt forurensende stoffer, og Sysselemaanen bidro både med forurensningsfaglig og naturvern faglig kompetanse under planlegging og gjennomføring av dette arbeidet, i regi av rederi og ansvarlige forsikringsselskaper. Kystverket utstedte pålegg om fjerning av vraket, og Sysselemaanen bidro både i forkant av pålegget, samt i vurderingen av planen rederiet la for fjerningen. Northguider ble forsøkt fjernet sensommeren 2019, og i denne fasen var Sysselemaanen mye tilstede på havaristedet. Fjerningen lyktes dessverre ikke, og det er i ettertid arbeidet med alternative planer for fjerning som skal iverksettes sommeren 2020. Sysselemaanen bistår Kystverket fortløpende.



I tillegg til prioriteringer og oppgaver nevnt nedenfor har Sysselmannen utført en rekke løpende oppgaver knyttet til miljøforvaltning.

Sysselmannen har i 2019 styrket miljøoppsynet gjennom en mer systematisk oppsynsplanlegging for oppsyn i tillegg til arbeidet som gjøres av feltinspektørene. Et tett samarbeid mellom miljø- reiselivs- og politifaglige ressurser hos Sysselmannen har gjort at antall oppsyn økte i forhold til 2018. Dette arbeidet har også en tydelig forebyggende effekt, og vi opplever gode tilbakemeldinger på tilstedeværelsen både fra reiselivet og andre som ferdes i svalbardnaturen.

Sysselmannen gjennomførte tellinger av svalbardrein i jaktområdene i forkant av kvotefastsettelse for jakt på svalbardrein. I 2019 var det fangstfolk på tre stasjoner med tillatelse til næringsmessig overvintringsfangst på Svalbard. De har tilhold i fangstområdene Bellsund, Kapp Wijk og Farmhamna.

Antall forskningssøknader til Sysselmannen er omfattende, og krever mye saksbehandlingskapasitet på tvers av fagområder. Dette er både knyttet til veiledning i søknadsprosessen og til selve saksbehandlingen. Samarbeidet med Forskningsrådet/Svalbard Science Forum knyttet til databasen Research in Svalbard (RiS) er i denne sammenhengen viktig for Sysselmannen.

Mål 6: Omfanget av villmarkspregete områder på Svalbard skal opprettholdes, og naturmangfoldet bevares tilnærmet upåvirket av lokal aktivitet

Oppgaver knyttet til mål 6:

Oppgave 6.1 Avslutning og opprydding etter gruvevirksomheten i Svea og Lunckefjell

Oppryddingen i Svea er inndelt i tre faser; Lunckefjell (fase 1), Svea nord/Höganäsbreen/Lundbakken m.m. (fase 2A) og Svea sentrum-Kapp Amsterdam (fase 2B).

Fase 1 er ryddet i henhold til gitt tillatelse og prosjektet er i rute. Sysselmannen har befart arbeidene flere ganger i 2019 og er godt fornøyd med arbeidene som er gjort med bl.a. gjenfylling av skjæringen i Lunckefjell og nedrigging av anlegget. Likeså er oppryddingen av selve Svea Nord-gruven befart av Sysselmannen og Bergmesteren for Svalbard, i flere omganger. Vi er svært fornøyd med måten miljømyndighetene er blitt informert om arbeidet på, og sluttresultatet er blitt meget bra.

Miljømyndighetene ga sin tilbakemelding på avslutningsplanen for fase 2A 1. juni 2019. Tilbakemeldingen inneholdt et sett med pålegg og tillatelser som SNSK nå er ansvarlig for å følge opp. Vilkårene som er gitt av miljømyndighetene skal speiles i en endelig versjon av avslutningsplanen. SNSK har valgt Hæhre Entreprenør til å gjennomføre oppryddingen i fase 2A.

Sysselmannen har hatt flere arbeidsmøter i Svea sammen med SNSK sine fagfolk om bl.a. fase 2B. I tillegg gjennomførte miljømyndighetene et arbeidstokt i juni 2019, der delområdene i fase 2B ble gjennomgått og diskutert med alle involverte på miljösidan.



Bergmesteren for Svalbard deltok også, og bidro med svært nyttige innspill. Styringsgruppen for sveaprojektet i miljøforvaltningen var i august på befarings i Svea og fikk et godt bilde av hvilke utfordringer neste fase i prosjektet inneholder.

Sysselemannen har tett kontakt med SNSK i prosessen, og det er lagt timeplan for diverse fagmøter for fase 2B. Denne kontakten sikrer at prosjektet har den nødvendige fremdriften og har vært avgjørende for at prosjektet så langt har holdt de oppsatte tidsfrister og gitt gode resultater. Alle som jobber i prosjektet har hatt flere fellessamlinger, og har gitt svært gode resultater og sikret nødvendige avklaringer. I tillegg har prosjektgruppen i miljøforvaltningen hatt flere egne samlinger. Ytterligere to samlinger er planlagt våren 2020 før endelig tilbakemelding på avslutningsplanen for fase 2B skal gis 1. juni 2020.

Sysselemannen har gjennom hele prosessen også hatt jevnlig kontakt med Dovre Consulting og vil fortsette denne kontakten bla for å sikre at de tidsfristene vi jobber innenfor er tilstrekkelige.

Prosjektgruppen i miljøforvaltningen er ytterligere styrket gjennom tilførsel av miljøøkonomi-kompetanse fra Miljødirektoratet.

Oppgave 6.2 Melde oppstart av helhetlig forvaltningsplan for Isfjordområdet/Forvaltningsområde 10, herunder melde oppstart for verneplan for Van Mijenfjord-området og verneplan for Adventdalen

Sysselemannen har valgt å benytte arbeidstittlen «Forvaltnings- og verneplaner for Sentral-Spitsbergen» om denne oppgaven. Arbeidet inkluderer utvidelse av Nordenskiöld Land nasjonalpark og utredning av vern av Nedre Adventdalen. Det ble meldt oppstart i juni og et åpent informasjonsmøte ble avholdt i juli. Oppstartsmeldingen var på offentlig høring med frist 15. oktober. Det kom inn i underkant av 20 uttalelser. Det er etablert tre tematiske arbeidsgrupper; offentlig tjenesteyting og frivillige organisasjoner, næringsliv og forskning/utdanning. Felles oppstartmøte med alle tre gruppene ble avholdt i desember og en framdriftsplan for arbeidet er etablert. I henhold til prioritering i oppdragsbrevet har arbeidet i første fase dreid seg om forvaltningsplanen samt utvidelsen av Nordenskiöld Land nasjonalpark.

Oppgave 6.3 Forslag til revidert høstingsforskrift

Arbeidet har pågått gjennom sommeren i tett samarbeid med Miljødirektoratet. Sysselemannen er noe forsinket i forhold til oppsatt tidsfrist og utkast vil sendes direktoratet tidlig i 2020.

Oppgave 6.4 Rapport PFAS-utslipp Longyearbyen flyplass

Arbeidet med Svea og havariet av tråleren Northguider har i 2019 lagt beslag på Sysselemannens saksbehandlingskapasitet på forurensingsområdet slik at denne rapporten er blitt forsinket. Arbeidet er startet og foregår i tett dialog med Miljødirektoratet, og dato for ferdigstilling av rapport drøftes nå med overordnede myndigheter.



Prioriteringer og styringsparametere knyttet til mål 6

Arbeid med besøksforvaltning både i og utenfor verneområdene, jf. arbeidet med forvaltningsplaner

Forvaltningsplaner er et svært nyttig verktøy i forvaltningen av verneområdene på Svalbard. Særlig gjelder dette i håndteringen av ferdsel og annen aktivitet. Når nå forvaltningsplanen for Vest-Spitsbergen snart er klar og arbeidet med Sentral-Spitsbergen og forskriftsendringer godt i gang, vil dette gi forvaltningen ytterligere styrket verktøykasse.

- Andel verneområder med godkjent eller igangsatt forvaltningsplan.

I desember ble forskriftsendringene for Nordvest-Spitsbergen, Forlandet og Sør-Spitsbergen nasjonalparker vedtatt av Kongen i statsråd. Dette betyr at Sysselmannen i samråd med Miljødirektoratet nå kan slutføre forvaltningsplanen for verneområdene Vest-Spitsbergen og fuglereservatene. Dette arbeidet vil bli gjort i 2020.

- Status for arbeidet med forvaltningsplan område 10 inkludert besøksforvaltning. Se rapportering under oppgave 6.2 ovenfor.
- Status for arbeidet med verneplan for Adventdalen og verneplan for Van Mijenfjord-området. Se rapportering under oppgave 6.2 ovenfor.

Arbeide for at den samlede belastningen av menneskelig aktivitet på sårbare natur- og kulturminneverdier ikke øker, jf. særlig isavhengige arter og andre natur- og kulturminneverdier som er mer sårbare pga. klimaendringer.

- Status for arbeidet med forvaltningsplan område 10 inkludert besøksforvaltning. Se rapportering under oppgave 6.2 ovenfor.
- Status for arbeidet med verneplan for Van Mijenfjord-området. Se rapportering under oppgave 6.2 ovenfor.
- Andel prioriterte kulturminner i Kulturminneplan 2013-2023 der det er gjennomført tilstandsvurdering. Se rapportering under prioriteringer under mål 7 nedenfor.

Arbeide for at klimaendringer samt natur og kulturminneverdier innenfor planområdene hensynstas i areal- og samfunnsplanleggingen

- Status for arbeidet vedrørende areal- og samfunnsplanleggingen.

Det er fortsatt høy aktivitet på dette feltet. Sysselmannen innga i 2019 innsigelser i to delplaner knyttet til hytteområder i Longyearbyen. I tillegg har det vært arbeidet med veiledning i flere andre plansaker, de fleste er naturlig nok knyttet til Longyearbyen, men det er også noe aktivitet knyttet til revidering av arealplan for Barentsburg og arealplan for Ny – Ålesund, samt at det er under utarbeiding delplan for nytt deponi for avgangsmasser og slagg fra gruvedriften i Barentsburg. Sysselmannen behandler meldinger og søknader om virksomhet og tiltak i planområdene, de fleste søknadene er knyttet til aktivitet i Longyearbyen. Sysselmannen forsøker å holde tett kontakt med de



planansvarlige, og det er innført faste, månedlige dialogmøter med Longyearbyen lokalstyre på plan- og byggesaksfeltet. Årlig planforum med de ulike planansvarlige ble avholdt som vanlig, med representanter fra Klima- og miljødepartementet til stede.

3.4.2 Kulturminner

Sysselmannen bruker i tillegg til prioriteringer og oppgaver nevnt under mye tid og ressurser på tilsyn og vedlikehold av prioriterte kulturminner på Svalbard. Det er brukt mye tid på å systematisere tilstandsregistreringsarbeidet knyttet opp til kulturminneplanen. Videre er det utført nødvendige reparasjoner på hytter som er skadet av isbjørn.

Kulturminner er også et viktig tema i arealplanlegging og tiltak planlagt i arealplanområdene. Dette utgjør mye av saksmengden på enkeltsaksområdet.

I tillegg har registreringsarbeidet av kulturminner i Svea krevd mye tid og ressurser. Dette omfattende registreringsarbeidet har imidlertid gitt svært gode resultater, og er en viktig kunnskapsbasis for arbeidet som skal gjøres framover.

På Likneset ble det foretatt en utgraving av tre fangstmannsgraver. Kistene ble tatt inn til Svalbard museum, der videre utgraving vil foregå under kontrollerte forhold vinteren 2020. Dette vil kunne gi viktig informasjon både om bevaringsforhold, men også ny kunnskap om en viktig del av Svalbards fangsthistorie.

Mål 7: De 100 viktigste kulturminnene og kulturmiljøene på Svalbard skal sikres gjennom forutsigbar og langsiktig forvaltning.

Oppgaver knyttet til mål 7

Oppgave 7.1 Oppfølgingsplan bruk av fredete kulturminner.

Inspirasjonsmøte med bl.a. Riksantikvaren, Sysselmannen, Longyearbyen lokalstyre m.fl. ble avholdt i slutten av mai. Arbeid med forvaltningsplan for Statsbygg sine freda bygninger er påbegynt. Sysselmannen ønsker å avklare forventninger rundt omfang/avgrensning og innhold av oppfølgingsplanen med Riksantikvaren i løpet av våren 2020. Sysselmannen har svært begrensede ressurser til slikt arbeid, og det er ikke realistisk med en ferdig plan til 1. oktober.

Sysselmannen viser forøvrig til Rapportserie nr. 1/2010 Teknisk industrielle kulturminner i Longyearbyen med omegn; Verneverdi og forvaltning. Den vil kunne danne grunnlag for videre arbeid.

Oppgave 7.2 Oppdatere Askeladden

Sysselmannen har utlyst et eget engasjement i ett år fra sommeren 2019 til sommeren 2020 i forbindelse med å ta igjen etterslepet av registreringer i Askeladden. Det er avdekket til dels store mangler i håndteringen av eksisterende data, og arbeidet er noe mer omfattende enn forutsett. Oppdraget videreføres i tildelingsbrevet for 2020, som planlagt.



Oppgave 7.3 Utarbeide en oversikt over kunnskapsbehovet i kulturminneforvaltningen

Bl.a. på grunn av et omfattende registreringsarbeid i Svea har denne oppgaven blitt utsatt. En samarbeidsavtale med Svalbard museum er under utarbeidelse og vil kunne frigjøre kapasitet og ressurser til å slutføre denne tidlig i 2020.

Prioriteringer knyttet til mål 7

Bidra til å sikre sårbare kulturminner og kulturminner utsatt for påvirkninger av klimaendringene.

- Andel prioriterte kulturminner i Kulturminneplan 2013-2023 der det er gjennomført tilstandsvurdering

Sysselemaanen har i 2019 gjennomført tolv tilstandsregistreringer, hvorav seks i Svea. I tillegg er det ført tilsyn med en rekke hytter og andre kulturminner i felt. Det arbeides med en samlet oversikt for perioden fra 2013 til i dag og Sysselemaanen tar sikte på å legge fram nærmere tall for dette på etatsstyringsmøtet mars 2020.

Arbeide for at klimaendringer samt natur og kulturminneverdier innenfor planområdene hensynstas i areal- og samfunnsplanleggingen

- Tilgjengeliggjøre innsamlete data (ortofoto, fotogrammetri) fra Sysselemaanens overvåkingsprogram for kulturminner for eventuell bruk i MOSJ

Sysselemaanen har i 2019 arbeidet med å tilgjengeliggjøre foto fra bl.a. droneovervåking, slik at dette eventuelt kan tas i bruk i MOSJ. Det vil arbeides videre med dette i 2020, særlig med sikte på å finne en nasjonal løsning for lagring og håndtering av slike data.

3.4.3 Belastningsfullmakt – Handlingsplan fremmede arter

Sysselemaanen mottok i 2019 belastningsfullmakt på 500.000,- fra Miljødirektoratet til oppfølging av handlingsplanen mot fremmede arter. 440.000,- av midlene gikk til kartlegging og overvåking av fremmede arter marin og kyst på Svalbard, i kombinasjon med "ØKOKYST"-programmet. 60.000,- ble benyttet til visning av animasjonsfilm "Stop Arctic Aliens" på Svalbard lufthavn mai – august. Bruken av midlene er rapportert til Miljødirektoratet.

3.5 Andre oppgaver knyttet til overordnede mål for Svalbardpolitikken

3.5.1 Trygghet for befolkningen

Politiets samfunnsoppdrag er å forebygge og bekjempe kriminalitet og skape trygghet for befolkningen. Politiet skal beskytte person, eiendom og fellesgoder, verne om all lovlig virksomhet og opprettholde offentlig ro og orden og sikkerhet. Kjerneoppgavene til Sysselemaanens politiavdeling er kriminalitetsforebyggende arbeid, samfunnssikkerhet og beredskap og straffesaksbehandling.



Politiavdelingen har fokus på tilstedeværelse i Longyearbysamfunnet. Dette gjennomføres på flere måter bl.a. vanlig uniformert patruljevirkosomhet, deltagelse på kurs, opplæring og div. seminarer (guideopplæring, guidestudier, scooter/holdnings opplæring, svalbardseminaret, yrkesmesse). I tillegg har vi tilstedeværelse på sjøen, og både Polarsyssel og Fjordsyssel (f.o.m. juli) var synlige elementer i bybildet som også blir lagt merke til både i Longyearbyen og når de er ute på tokt/patrulje. Det har i store deler av 2019 også vært aktiv tjeneste i helgene som har medført en økt tilstedeværelse i Longyearbyen i form av uniformert patruljevirkosomhet. Dette er det kommet flere positive tilbakemeldinger på fra næringsdrivende i forhold til patrulje på dagtid, og fra skjenkesteder i forhold til patrulje på kveld/natt.

I 2019 har Sysselmannen i tillegg fått bistand fra UP som har vært her flere ganger og avholdt trafikkontroller. Dette har vært svært vellykket i forhold til bevissthet angående trafikk- kultur og sikkerhet i trafikken.

Forøvrig er vakthavende hos Sysselmannen tilgjengelig for publikum som kontakter oss og de får alltid svar. I de aller fleste tilfellene får de den bistand de trenger eller informasjon om hvordan henvendelsen følges opp.

Under de månedlige kontordagene i Barentsburg deltar Sysselmannen også med uniformert politi.

3.5.2 Etterforskning og påtalearbeid

Antallet straffesaker på Svalbard har holdt seg relativt stabilt over år. De registrerte anmeldelsene har i perioden 2010 til 2019 variert fra 90 (i 2010) til 159 (i 2018), og gjennomsnittet er 120 anmeldte saker pr. år i de siste åtte årene.

I 2019 er det registrert 115 anmeldelser. Dette antallet er da noe under gjennomsnittet for de siste årene, og i prosent utgjør det 27 % reduksjon i antall anmeldelser i forhold til 2018, som skilte seg ut med en relativt stor økning.

Med så vidt, relativt sett, små tall vil selv små endringer gi store utslag prosentvis. Det ble utferdiget 34 forelegg, og 20 saker ble oversendt til domstolsbehandling.

Oppklaringsprosenten for 2019 var 56,6 %.

Det er positivt at den økningen som vi så i 2018 ikke har fortsatt. Samtidig har antallet loggførte politioppdrag økt. Antallet var 758 i 2019, en økning fra 715 i 2018. Det illustrerer at politiets aktivitet ikke kan forklare reduksjonen i antall anmeldte forhold.

En del av forklaringen på at antallet er redusert, er at antallet anmeldte saker for overtredelse av brannvernlovgivningen er halvert. Det lokale brannvesen har i sin årsrapport tall som viser en halvering av antall utrykninger til «tørrkokinger», og tilskriver nedgangen at det nå er tilgang på matservering ved byens utesteder på kvelder og netter (antall reelle branner og tilløp til brann gikk ned fra 16 i 2018 til åtte i 2019). Videre er det en halvering av antall anmeldte voldslovbrudd, fra 12 i 2018 til seks i 2019, og 40 % reduksjon i anmeldte vegtrafikkovertrædelser, fra 28 i 2018 til 17 i 2019. Politiets aktivitet knyttet til kontroller mv. har ikke vært redusert, og mulig kan reduksjonen tilskrives godt forebyggende arbeid og den



allmennpreventive effekt som ligger i informasjon på våre nettsider og at ilagte og idømte straffereaksjoner jevnt over blir gjenstand for bred omtale i lokalavisen.

Av straffesaker som er iretteført i 2019 kan ranet av sparebanken i Longyearbyen 21.12.2018 trekkes frem. Det er sjelden vi har saker som medfører langvarig varetekt som nødvendigvis må utholdes på fastlandet, med de ekstra ressurser en slik alvorlig sak krever. Dom falt i Nord-Troms tingrett 6.5.2019.

Statsadvokatene i Troms og Finnmark gjennomførte inspeksjon av straffesaksbehandlingen hos Sysselmannen i juni 2019. I oppsummeringen i rapport etter inspeksjonen, datert 10.07.2019, fremgår at statsadvokatene legger til grunn at Sysselmannen har meget god kontroll på så vel straffesaksutviklingen som straffesaksarbeidet i landets nordligste politidistrikt. Gjenpart av rapporten ble sendt Riksadvokaten, Justisdepartementet og Økokrim.

Samarbeidsavtalen fra 2018 med Økokrim hvor også Statsadvokatene i Troms og Finnmark inngår, fungerer godt, og i oktober 2019 deltok Sysselmannen på Økokrims samling for landets miljøjurister

Ikrafttredelse av lovendring i straffeprosessloven § 67 andre ledd bokstav c, som klargjør at påtalekompetansen for overtredelser av svalbardmiljøloven § 99 første ledd første punktum ligger hos politiet, fant sted 1. juli 2019, har bidratt til effektivisering av påtalebehandlingen av slike saker.

Samarbeidet med Arbeidstilsynet og lokalt skattekontor for å styrke kompetanse og innsats knyttet til arbeidslivskriminalitet, fungerer godt, og det ble gjennomført flere samarbeidsmøter og felles tilsyn i 2019.

Sysselmannen, Barneverntjenesten i Longyearbyen Lokalstyre og Statens barnehus i Tromsø har etablert en samarbeidsrutine som gir retningslinjer og føringer for samhandling ved mistanke om vold og overgrep i nære relasjoner. Dette for å styrke det tverretatlige og tverrfaglige samarbeidet i krysningpunktet mellom politiet og barneverntjenestens arbeid i saker der barn utsettes for vold og seksuelle overgrep. Det er faste halvårlige samarbeidsmøter mellom barneverntjenesten og Sysselmannen.

3.5.3 Tilsyn, veiledning og kommunikasjon

Tilsyn med jordstasjoner for satellitt

Forskrift om etablering, drift og bruk av jordstasjon for satellitt på Svalbard skal sikre at driften av jordstasjonene skjer i overensstemmelse med Svalbardtraktaten.

Nasjonal kommunikasjonsmyndighet (NKOM) er fagmyndighet på feltet og fører bl.a. tilsyn med ovennevnte forskrift. Sysselmannen yter praktisk bistand ved tilsynene. Ingen av tilsynene i 2019 avdekket brudd på forskriften. For videre omtale av dette og de konkrete tilsynsrapporter mv., vises det til NKOMs hjemmesider og årsrapport.



Brannsyn

Det ble gjennomført syv brannsyn på særskilte brannobjekter utenfor Longyearbyen arealplanområde i løpet av 2019. Alle avvik som ble avdekket er lukket. Det ble i 2019 valgt å ikke ta årlige brannsyn på næringshyttene, da disse har hatt stabilt vertskap de siste årene og få eller ingen avvik. Det vil bli brannsyn på næringshyttene i 2020.

Helseråd mv.

Tilsynsoppgaver på Svalbard i henhold til helse- og matlovgivningen ligger til Mattilsynet (matloven og kosmetikkloven) og Fylkesmannen i Troms (helsepersonell og helsetjeneste). Sysselmannen bistår tilsynet med svalbardfaglig kompetanse og transport ved behov.

Fylkesmannen i Troms & Finnmark (v/fylkeslegen) gjennomførte, sammen med Sysselmannen, i starten av mai 2019 et besøk til Barentsburg. Hensikten med besøket var å gi tilsynsmyndighet (fylkeslegen) mulighet til å bli bedre kjent organiseringen av samfunnet i Barentsburg på dette feltet, og å gi direkte informasjon til Trust Arktikugol om helselovgivningen for Svalbard. I forbindelse med besøket ble det også gitt en omvisning på sykehuset i Barentsburg.

Mattilsynet

Mattilsynet fører tilsyn med serveringssteder og dyrehold på Svalbard. For at Mattilsynet skal få mulighet til å føre tilsyn med hunder på Hopen, Bjørnøya, Hornsund, Barentsburg, Ny- Ålesund og på fangststasjonene bidrar Sysselmannen med helikoptertransport og tolk.

Tilsyn med lokalstyrets beredskap

Etter forskrift av 18. desember 2012 nr. 1293 om sivilbeskyttelseslovens anvendelse på Svalbard og om beredskapsplikt for Longyearbyen lokalstyre § 10, skal Sysselmannen føre tilsyn med «(...) lovligheten av Longyearbyen lokalstyres oppfyllelse av plikter etter denne forskriften». Dette skal gjøres hvert fjerde år eller etter behov.

Sysselmannen førte tilsyn på dette området i 2018. Direktoratet for samfunnssikkerhet og beredskap (DSB) har i dialog med Sysselmannen sett det som hensiktsmessig at det gjennomføres tilsyn minimum hvert fjerde år for å sikre kontinuitet i samfunnssikkerhetsarbeidet. Dette tilsvarer kravet DSB gir til fylkesmennene om tilsyn i kommunene.

I løpet av året har det dessuten vært et konstruktivt samarbeid mellom Longyearbyen lokalstyre og Sysselmannen i forhold til oppfølging etter skredet i desember 2015. Sysselmannen er bevisst sin veilederrolle og prioriterer en nær dialog med lokalstyret i dets arbeid med samfunnssikkerhet og beredskap.

Tolketjenester under tilsyn

Sysselmannens tolk bistår der det er aktuelt under Sysselmannens egne og andres tilsyn.



Informasjon og kommunikasjon

Hurtig informasjon og tilgjengelighet er viktige prinsipper i kommunikasjonsarbeidet. Hos Sysselmannen. Sysselmannen har et godt forhold til mediene, og legger vekt på å være raskt ute med nyheter når dette er mulig.

Sysselmannen har i 2019 holdt flere foredrag om miljøregelverket ved guideopplæring og ved kurs på UNIS. Også populærvitenskapelige presentasjoner om bl.a. arkeologi har vært holdt for Longyearbyens befolkning. Slik informasjon og veiledning er bl.a. viktig for å skape forståelse for natur- og kulturminneverdier og miljøregelverket knyttet til disse. Gjennom dette ønsker man også å forebygge miljøkriminalitet.

Sysselmannen har i stor grad bidratt til informasjonskampanjen for å hindre at reisende bringer med seg fremmede arter til Arktis. Kampanjen har vært ledet av Norsk institutt for naturforskning.

Sysselmannen har også vært medarrangør av Svalbardseminarene, som er en foredragsserie om populærvitenskapelige temaer om Svalbard. Foredragene holdes på UNIS i januar hvert år og er et samarbeid med UNIS og Norsk Polarinstitutt. I 2019 bidro representanter fra Sysselmannen med foredrag om bruke av droner i beredskapssammenheng og overvåking av kulturminner, samt om Sysselmannens søk- og redningstjeneste. Foredragene er et gratis tilbud til Longyearbyens befolkning og har vært arrangert hvert år siden 1996.

Hendelsene forutfor og etter at en isbjørn ble skutt i Hanaskogdalen natt til 1. januar 2020 medførte stort behov for informasjon til befolkningen og mediene. I slike tilfeller er det viktig å komme tidlig ut med korrekt informasjon. Sysselmannen benyttet i tråd med innarbeidede rutiner både sosiale medier, egen internettside og media for å få ut informasjon. Det ble også lagt ut informasjon på engelsk.

Det har vært færre evakueringer i Longyearbyen i 2019 enn de foregående årene; én i forbindelse med ekstremværvarsel i begynnelsen av januar da cirka 100 personer ble evakuert fra Lia og Nybyen og én i forbindelse med skredfare og fare for skavelnedfall da Gruvelageret i Sverdrupbyen ble stengt. Sysselmannen har samarbeidet med Longyearbyen lokalstyre om kommunikasjon i disse tilfellene. Samarbeidet fungerer godt.

Sysselmannens lanserte en ny internettplattform i 2019. Det blir lagt stor vekt på nyheter, samt at løsningen gir publikum lett og forståelig tilgang til informasjon og tjenester som etterspørres og som Sysselmannen yter til befolkningen, særlig våpensøknader, førerkort, trafikksaker, pass og visum, import og eksport av kjæledyr, jakt, fangst og fiske og søknader om turopplegg. Mange av løsningene er langt på vei basert på selvbetjening. Det er derfor også gjort et omfattende arbeid med digitalisering av skjemaer som benyttes. Det er en målsetting at den nye løsningen også skal lette arbeidet for saksbehandlere hos Sysselmannen.

Sysselmannens internettside blir oppdatert jevnlig med nyheter og informasjon. Nettsiden er sammen med Sysselmannens sider på Facebook effektive og viktige informasjonskanaler både til lokalbefolkning, medier og samfunnet for øvrig under kriser og større hendelser. Ved slutten av 2019 hadde Sysselmannens Facebook-side nær 11.500 følgere, som er en økning på nesten 2000 følgere fra året før.



Interessen for Arktis og Svalbard øker fortsatt sterkt, og Sysselelmannen bruker mye tid og ressurser på orienteringer for besøkende og på tilrettelegging for reportasjer for norske og internasjonale medier. Plastforurensing, klimaendringer, redning – og beredskap og isbjørn har fortsatt fokus blant mediene. Det har også vært stor interesse for Svalbardtraktaten, som har 100-årsjubileum i februar 2020.

Sysselelmannens kommunikasjonsrådgiver deltar i Fylkesmannen i Troms sitt kommunikasjonsforum og i Statistisk Sentralbyrå sitt rådgivende utvalg for svalbardstatistikk.

3.5.4 Reiseliv

Veksten i det kommersielle reiselivet i Longyearbyen og på Svalbard fortsetter. 2019-tallene fra Visit Svalbard viser 162 949 registrerte gjestedøgn på Longyearbyens overnattingssteder som er en økning på 5% fra 2018. Beleggsprosenten for 2019 lå på 64,13 %, en svak nedgang i forhold til 2018. Tallet viser utnyttelsesgraden av kommersielle sengeplasser og indikerer at det fortsatt er store sesongsvingninger på Svalbard, selv om turismen har økt i skuldersesongene i de senere år. 55 % av gjestene i 2019 kom fra Norge, fulgt av Tyskland, Sverige og Storbritannia som hver utgjorde drøyt 8 %.

Antall registrerte turoperatører med aktivitet på Svalbard var i 2019 155 firmaer, en økning på 25 fra året før. Firmaene spenner fra store, internasjonale selskaper til enkeltmannsforetak. Turoperatørene representerer både lokalt forankrede helårsbedrifter og sesongbaserte virksomheter, samt firmaer med 1-2 turer i løpet av en sesong. I 2019 var 34 turoperatører, om lag 20 % av turoperatørene, lokalt forankret med kontoradresse i Longyearbyen. Øvrige har adresser i Norge eller internasjonalt. Det er verdt å merke seg at mange av operatørene kun har aktivitet på Svalbard noen få uker i året.

Sysselelmannen registrerer at det er innen ekspedisjonscruise segmentet at de nye turoperatørene tilbyr aktivitet. Størst er økningen i innmeldte turopplegg fra nye turoperatører innen ekspedisjonscruise og ski- og seilturer. Øvrig aktivitet er landbasert-, ikke-motorisert ferdsel knyttet til ski-, fot- og hundeturer.

Primo februar gjennomførte Sysselelmannen i regi av reiselivsrådgiver og politiet det årlige møtet med reiselivsnæringens guider, Sysselelmannens time, for gjensidig utveksling av erfaringer og informasjon i forkant av vintersesongen. Hovedtemaer for møtet var i år knyttet til temaet omkring isbjørn og ferdsel, hvordan håndtere hypotermi i felt og politiets forventninger til guider med ansvar for gjester i felt. Totalt ca. 100 deltakere deltok.

Det er i år gjennomført dialogmøter både med det organiserte reiselivet og med andre offentlige aktører som Longyearbyen Lokalstyre og Skatt nord gjennom et trekantsamarbeid hvor Visit Svalbard deltar.

Utover dette har Sysselelmannens reiselivsrådgivere hatt jevnlig kontakt med Visit Svalbard, Association of Arctic Expedition Cruises (AECO), ulike turoperatører, Svalbard guide forening, utdanningsinstitusjoner og individuelle reisende gjennom hele året.

I 2019 ble det gjennomført to turistinspeksjonstokt med Polarsysselel i mai og juli, med vekt på tilstedeværelse og kontroll av skip og mindre båter. Fokus var observasjon av ferdsel, hvordan



sikkerhet for gjester blir ivaretatt på land, samt informasjon. Toktene ble gjennomført på vestkysten av Spitsbergen i mai og på nord- og østsiden av Spitsbergen i juli. Toktsammensetningen er tverrfaglig, og nytt av året var at Sjøfartsdirektoratet også stilte med en representant på juli-toktet. Denne ordningen blir videreført i 2020, samt at det legges opp til flere inspeksjonstokt rettet mot ekspedisjonscruise segmentet tidlig i sesongen. Reiselivsrådgiverne deltar også på ukentlige oppsyn i samarbeid med Sysselmannens miljø- og politiavdeling i vinter- og sommersesongen.

Sysselmannens reiselivsrådgivere deltok med innlegg på Association of Arctic Expedition

Cruise Operators' årlige konferanse, og bidro i Svalbardguideopplæringen vinter og sommer, samt på Arctic Nature Guide-studiet og i øvrige fora.

Totalt 17 oversjøiske cruiseskip, hvorav ti hadde mer enn 1000 passasjerer, meldte sin ankomst i Longyearbyen sommeren 2019 med tilsammen 23 anløp. Antall passasjerer registrert var ca. 40 000, noe som tilsvarer en nedgang på ca. 10 % fra 2018.

Når det gjelder ekspedisjonscruisetraffikken, meldte 76 skip sin aktivitet til Sysselmannen. For 2019 viser foreløpige tall en økning på ca. 30 % i antall passasjerer innen dette segmentet i forhold til 2018, da antallet passasjerer var ca. 17 500. I 2019 var det totalt åtte turoperatører som tilbød dagsturer på Isfjorden med til sammen 16 båter (både over og under 12 passasjerer).

Antallet registrerte turfølger utenfor forvaltningsområde 10 var i 2019 182. Forskere med arbeid i felt rapporteres inn som individuelle reisende når feltarbeidet foregår utenfor forvaltningsområde 10.

For rekreasjon sommerstid er det mindre lystfartøy som eks. seilbåter som primært benyttes som transportmiddel. Totalt var det 53 private båter, både fastboende og tilreisende, som meldte inn sine turer i 2019.

3.5.5 Opprettholde en robust og effektiv offentlig virksomhet

Sysselmannen er en åremålsvirksomhet. Dette er en styrke ved at man oppnår god integrering med fagmiljøer på fastlandet, men også en utfordring med hensyn til å opprettholde kontinuitet. Personalsituasjonen er sårbar med tanke på syke- og annet nødvendig fravær, da alle stillinger hos Sysselmannen er tillagt særskilte oppgaver for å ivareta de oppdrag som til enhver tid påhviler oss.

Det blir derfor arbeidet kontinuerlig med bedre utnyttelse av digitale kommunikasjonsplattformer, samt digitalisering av arbeidsprosesser og nettbaserte løsninger/digitalt førstevalg knyttet til ulike søknader og saksbehandling.

3.5.6 Kontakt med lokalsamfunn utenfor Longyearbyen

Barentsburg

Sysselmannen har jevnlig kontakt med Trust Arktikugol og generalkonsulatet i Barentsburg gjennom faste kontaktmøter hver annen måned og har fast kontordag en dag i måneden som et



tilbud til lokalbefolkningen. I tillegg møtes representanter fra Sysselmennene og Barentsburg i forbindelse med nasjonale markeringer.

I november 2019 arrangerte Sysselmennene et informasjonsmøte for alle innbyggerne i Barentsburg hvor det ble gitt informasjon om Svalbard og de norske myndighetene på øygruppen. Mange deltok, og det ble utdelt om lag 150 informasjonsmapper. I tillegg foregår den løpende kontakten mellom Sysselmennene og Barentsburg via telefon og e-post.

Sysselmennene har bistått med tolketjeneste i forbindelse med kulturutvekslinger og idrettsutvekslinger mellom Longyearbyen og Barentsburg, og bidratt med transport i forbindelse med noen arrangementer. Slike tiltak bidrar til bedre forståelse og kontakt mellom de ulike nasjonalitetene på Svalbard og de settes stor pris på i både Barentsburg og Longyearbyen.

Ny-Ålesund

Sysselmennene har kontakt med driftsselskapet Kings Bay AS og Norsk Polarinstitutt på mange plan gjennom hele året, blant annet i forbindelse med konkrete saker som er til behandling og på ledelsesnivå.

Hornsund

Sysselmennene har kontakt med den polske forskningsstasjonen i Hornsund gjennom hele året, blant annet et fast møte med besetningen under det årlige rundtoktet hvor Sysselmennene informerer om Svalbard, Sysselmennens ansvar og oppgaver samt om lovgivningen, samt julebesøk.

Hopen, Bjørnøya og fangststasjoner

Sysselmennene har regelmessig kontakt med de meteorologiske stasjonene i forbindelse med tokt, oppsyn, tilsyn og julebesøk. Fangststasjonen Austfjordnes har ikke vært bemannet i siden sesongen 2017/2018 på grunn av vedlikehold.

3.5.7 Forvaltning og publikumsrettede oppgaver

Pass, visum og utlendingssaker

Sysselmennene utstedte 260 pass i 2019 mot 285 pass i 2018, og behandlet 348 visumsøknader i 2019. 46 av visumsøknadene gjaldt visum til turister som trengte en ekstra innreise til Schengen.

I tillegg har Sysselmennene mottatt 16 søknader om arbeids- og oppholdstillatelse og statsborgerskap. Sysselmennene registrerer disse søknadene i saksbehandlingssystemet NORVIS og sendte dem til Utlendingsdirektoratet (UDI) for vedtak.

Vielser og skilsmisser

I 2019 ble 31 par viet hos Sysselmennene. De fleste er tilreisende par, men også fastboende vies hos Sysselmennene.



Notarius Publicus

Sysselmannen på Svalbard har i 2019 utført 25 notarialbekreftelser.

Servicestasjon for Statens vegvesen

Sysselmannen betjener Trafikkstasjonen på Svalbard med en 50% stilling, og trafikkstasjonen er administrativt og faglig lagt under Tromsø trafikkstasjon, men har selvstendig ansvar for alle nyregistreringer og omregistreringer av kjøretøy som kommer fra fastlandet og utlandet. I tillegg behandler Sysselmannen eierskiftemeldinger, avregistreringer og registreringer i forbindelse med midlertidig kjøretillatelse på fastlandet ved ferie.

Sysselmannen forbereder og videresender førerkortsaker til Tromsø trafikkstasjon for behandling. Dette innebærer mottak av søknader og fotografering til førerkort.

Sysselmannen gjennomfører teoriprøver i alle klasser. I løpet av 2019 ble det avholdt 44 teoriprøver med 67 % bestått. Hovedtyngden av de avholdte teoriprøvene er klasse B (personbil) og klasse S (snøscooter). Pr 31.12.19 var det totalt 4549 registrerte kjøretøy på øygruppen, av disse var det 1628 biler og 2192 snøskutere

Alkoholordningen

Sysselmannen har ansvar for skjenkebevilling utenfor Longyearbyen planområde og søknader om import av alkohol, samt representasjonskvoter og andre alkoholtillatelser utenfor Longyearbyen planområde. Sysselmannen har òg ansvar for å utstede alkoholkort til alle personer i de norske bosettingene som etter alkoholordningen på Svalbard har rett til alkoholkvote.

I 2019 godkjente Sysselmannen 62 skjenkebevillinger. De fleste av disse var til cruiseskip og båter som har aktivitet i Svalbards farvann i sommersesongen. I tillegg ble det gitt 43 importtillatelser for alkohol. Sysselmannen utstedte 3225 alkoholkort i 2019 (3208 i 2018).

I løpet av året har Sysselmannen hatt til uttalelse 70 søknader om skjenkebevilling for enkeltanledning og/eller søknad om kjøp av alkohol. Søknadene behandles og avgjøres av Longyearbyen lokalstyre, etter delegasjon fra Sysselmannen, jf. forskrift om alkoholordningen for Svalbard.

Våpensøknader

I 2019 behandlet Sysselmannen 364 søknader om erverv av skytevåpen og 999 søknader om leie av våpen til isbjørnbeskyttelse. Antallet søknader om leie av våpen er økende og reflekterer økningen i besøkende til Svalbard.

3.5.8 Forvaltning av boliger kjøpt av staten i boligfeltet Lia

Sysselmannen bistod våren og sommeren Nærings- og fiskeridepartementet i forbindelse med overtakelse av: GNR. 22/BNR 29, GNR 22/BNR 95, GNR 22/BNR 38 og GNR 22/BNR 16 i Longyearbyen. Arbeidet var av rent praktisk art og bestod i å være statens kontaktpunkt i Longyearbyen med hensyn til overlevering av byggene, nøkkeloverlevering og avstengning.



Dette ble gjort i samråd med Regjeringsadvokaten som forestod selve kjøpene på statens vegne.

Avstengning av vann, strøm og annen infrastruktur ble deretter gjort i samråd med Longyearbyen lokalstyre. Samtlige nøkler til byggene er siden levert til Longyearbyen lokalstyre, og rivningsarbeidet pågår etter de oppsatte planer for dette. Sysselemaanen har ikke vært involvert i selve rivningsarbeidet på noen måte.

3.6 Statens øverste representant på Svalbard

3.6.1 Bindeledd mellom lokale aktører og sentrale myndigheter

Sysselemaanen har god og jevnlig god kontakt med lokale myndigheter på alle nivå, inkludert den lokale administrasjonen, politisk ledelse og på saksbehandlernivå.

I 2019 har det vært gjennomført en rekke møter mellom Sysselemaanen og Longyearbyen lokalstyre spesielt knyttet til skredsikring, og møter i beredskapsrådet i tilknytning til konkrete hendelser.

Sysselemaanen har jevnlig kontakt med Trust Arktikugol og generalkonsulatet i Barentsburg gjennom faste kontaktmøter og kontordag en dag i måneden som et tilbud til lokalbefolkningen.

Sysselemaanen bistår flere statlige myndigheter i forbindelse med informasjons- og tilsynsvirksomhet. Sysselemaanen møter fast i det interdepartementale polarutvalget.

Sysselemaanen deltar også på mange fagmøter og konferanser sentralt i rollen som bieledd mellom lokale og sentrale myndigheter.

3.6.2 Kunnskapsformidling, informasjon og representasjon

Sysselemaanen har i 2019 hatt 64 orienteringer og representasjon for blant andre Næringskomiteen, Transport- og kommunikasjonskomiteen og Energi- og miljøkomiteen. Vi har hatt besøk av arbeids- og sosialminister, statssekretærer, samfunnssikkerhetsminister, kommunal- og moderniseringsminister, justisminister og landbruks- og matminister. I tillegg har politidirektøren vært på besøk.

I tillegg til disse besøkene har vi hatt orienteringer for ulike grupper, både norske og utenlandske.

Sysselemaanen har daglige henvendelser fra både tilreisende og fastboende, blant annet for håndtering av momsrefusjon, søknader om pass, visum, våpen og jaktkort samt bistand fra trafikkstasjonen og generell informasjon.



3.6.3 Svalbards miljøvernfond

Svalbards miljøvernfond er et statlig fond underlagt Klima- og miljødepartementet (KLD). Sysselmannen på Svalbard er sekretariat for fondet, og har arbeidsgiveransvar for tilsatt rådgiver.

Fondets virksomhet er styrt av vedtekter, forskrift og eget tildelingsbrev fra KLD. Fondet har egen årsrapport for virksomheten og styringsdialog med departementet. Det er to årsverk knyttet til sekretariatet og utgifter til drift og forvaltning av fondet dekkes av inntekter til fondet. Styret utnevnes av KLD og er fondets øverste organ. Styreleder er fondets virksomhetsleder, mens sekretariatet har ansvar for daglig drift; herunder oppfølging av styrevedtak, kunngjøring av tilskudd, faglig vurdering og innstilling av saker for styret, utbetaling av tilskudd, oppfølging av prosjektporteføljen og informasjonsvirksomhet.

Fondet leverer egen årsrapport til Klima- og miljødepartementet. Prosjektrapporter for avsluttede prosjekter er tilgjengelig på fondets nettside:

<http://www.sysselmannen.no/Svalbards-miljovernfond/Resultat---Rapporter>



4. Styring og kontroll i virksomheten

4.1 Sysselmansens overordnede vurdering av styring og intern kontroll

Sysselmannen benytter mål- og resultatstyring som grunnleggende styringsprinsipp. Det vises her til nærmere redegjørelse for måloppnåelse i kapittel 3.

Virksomheten utarbeider en årlig virksomhetsplan med grunnlag i prioriteringene som er gitt i det årlige tildelingsbrevet fra Justis- og beredskapsdepartementet og Klima- og miljødepartementet. Virksomhetsplanen inneholder også mål og tiltak for løpende oppgaver knyttet til de overordnede målene for norsk svalbardpolitikk og samfunnsoppdrag i henhold til instruksen for Sysselmannen.

Rapportering på virksomhetsplan og økonomi skjer månedlig i ledermøter og ved tertialrapportering til Justis- og beredskapsdepartementet og Klima- og miljødepartementet med påfølgende etatsstyringsmøter med Justisdepartementet v/Polaravdelingen og Klima- og miljødepartementet. Tertialrapportene konsentreres om mål, resultater og risikovurdering.

Det gjennomføres årlige behovsmessige risikovurderinger i ledergruppen som del av virksomhetsplanen med identifiserte mål og resultatområder som har vært gjenstand for risikostyring gjennom året. Risikovurderinger hos Sysselmannen for 2019 har også vært tematisert med departementet i etatsstyringsmøter 2019.

Økonomistyringen ivaretas gjennom månedlig regnskapsrapportering som tilfredsstillende krav til korrekthet og grunnlag for nødvendige beslutninger og budsjettjusteringer underveis i året. Virksomheten følger standard kontoplan og kontantprinsippet etter Statens regnskapsstandarder.

Det benyttes system fra DFØ for løpende regnskapskontroll og informasjon. Det vises ellers til kapittel 6 - årsregnskap.

Riksrevisjonen utfører løpende kontroll med virksomheten. Det er ikke meldt om avvik. En vurderer kvaliteten på den interne kontrollen som tilfredsstillende.

Sysselmansens overordnede vurdering er at risikobildet gjennomgående ikke er kritisk i forhold til å oppnå fastsatte mål i tildelingsbrev og til Sysselmansens samfunnsoppdrag.

Det er likevel knyttet beredskapsmessige og økonomiske utfordringer ved støtte til VIP besøk, samt større og langvarige hendelsesstyrte oppdrag som for eksempel store redningsaksjoner. Ved omfattende oppgaver i tildelingsbrev forsøker sysselmannen løpende å foreta omprioritering av oppgaver og omdisponering av personell.

Åremålsordningen er til tider utfordrende for kontinuiteten ved store årlige utskiftninger av ansatte. Det er behov for en felles praksis i staten for permisjon fra stillinger på fastlandet tilpasset åremålsordningen hos Sysselmannen. Med dagens praksis ser Sysselmannen at det er stadig mer utfordrende å få tilstrekkelig kontinuitet i alle type stillinger, da erfaringen er en strengere permisjonspraksis enn tidligere på fastlandet. Dette er også tematisert i etatsstyringsmøter med



departementet gjennom hele 2019. For å kunne videreføre åremålsinstituttet etter intensjonen, er det ønskelig at dette tas opp sentralt og innarbeides i Statens personsonalhandbok.

4.2 IKT

Drift og utvikling

Det er rapportert tertialvis på IKT drift og utvikling. Sysselemaanen har to IKT-rådgivere. Det arbeides kontinuerlig med forebyggende IKT-sikkerhet.

IKT sikkerhet og stabil tilgang til våre tjenester er fortsatt prioriterte oppgaver. Det ble i 2019 bestilt ny server- og lagringsløsning som vil bli satt i drift i løpet av 1. kvartal 2020. Nye UPS- er på datasenteret er også satt i drift og gjør oss bedre rustet til å takle strømbrudd.

Tjenesteutsatte IKT-tjenester

Sysselemaanen har tjenesteutsatt søkeportal for tildeling av årlig jakt for fastboende på Svalbard, og husdyr databasen der alle husdyr på Svalbard blir registrert.

4.3 Likestilling

Ved utgangen av 2019 var det av totalt 45 åremålsstillinger, samt to prosjektmedarbeidere. I tillegg hadde Sysselemaanen en hospitant fra Klima- og miljødepartementet fra mars til desember.

Av de 45 faste stillingene var 21 kvinner og 24 menn med en alderssammensetning fra 29 til 62 år. Kvinneandelen i ledergruppen er på 60 prosent.

Ved utlysning av ledige stillinger oppfordres kvinner og personer med minoritetsbakgrunn om å søke.

Utover dette er det i 2019 ikke iverksatt særskilte likestillingstiltak.

4.4 Offentlige innkjøp

Lov og forskrift om offentlige anskaffelser gjelder ikke på Svalbard, jf. LOA § 2. Sysselemaanen gjennomfører anskaffelser innen rammen av Reglement for økonomistyring i staten § 1 c (om at statlige midler skal brukes effektivt).



5. Vurdering av framtidsutsikter

Opprettholdelse av norske samfunn på øygruppen er et av hovedmålene i norsk svalbardpolitikk. Meld. St. 32 (2015-2016) Svalbard gir klare føringer om at reiseliv skal være et av satsingsområdene for å oppnå dette målet. Utviklingen av turismen går imidlertid svært hurtig og skaper mange utfordringer, både for samfunnsutviklingen i Longyearbyen og for presset på den sårbare svalbardnaturen.

Tendensen er fortsatt slik at reiselivet ikke i tilstrekkelig grad bidrar til stabile, norske arbeidsplasser. Antall registrerte turoperatører med aktivitet på Svalbard økte fra 130 i 2018 til 155 i 2019. Kun 34 av turoperatørene var lokalt forankret og hadde kontoradresse i Longyearbyen. Dette er ikke en ønsket utvikling.

Nærings- og fiskeridepartementet la høsten 2019 fram en strategi for innovasjon og næringsutvikling på Svalbard. Denne gir også gode føringer for hvordan reiselivsutviklingen bør være på Svalbard. I strategien varsles det en satsing på et kunnskapsbasert og bærekraftig næringsliv. Samtidig vil man hindre at useriøse aktører etablerer seg på øygruppen.

Når naturen utsettes for store klimaendringer samtidig som turistnæringen øker, kan den totale belastningen bli for stor. Overturisme er derfor ikke gunstig for Svalbard.

Grunnproduktet, og det folk som kommer til øygruppen vil ha, er uberørt natur. Dette er et synspunkt store deler av næringen støtter. Veksten bør komme gjennom utnyttelse av eksisterende kapasitet.

Også ut fra sikkerhetshensyn og kompetanse og kunnskap om ferdsel i den sårbare svalbardnaturen er det viktig at de som tilbyr turer på Svalbard har lokal forankring og erfaring. Norske myndigheter har derfor satt i verk flere prosesser for å endre regelverket, blant annet stille krav om sertifisering av guider.

Befolkningen i Longyearbyen øker. Befolkningsveksten skaper økt press på infrastruktur og Tjenestetilbudet. Fra myndighetenes side er det ikke et mål om at befolkningen skal vokse ytterligere.

Det har vært en markant økning av antall utlendinger i Longyearbyen de senere årene. Ved årsskiftet var andelen utlendinger i Longyearbyen 36 prosent. Økningen i antall utenlandske statsborgere legger press på tjenestetilbudet i Longyearbyen, som skole og barnehage, og bidrar til en utgiftsøkning for staten uten å bidra til hovedmålene i svalbardpolitikken. Endret befolkningssammensetning gjør det også nødvendig å ha fokus på nye arbeidsoppgaver og utvikling av nytt regelverk for aktiviteter på øygruppen. Dette arbeidet er i gang.

Arbeidet med skredsikring i Longyearbyen pågår fortsatt. Det er gjort store grep for å sikre befolkningen, og i løpet av 2020 vil flere permanente skredsikringstiltak være på plass. Det er et svært godt samarbeid med NVE og Longyearbyen lokalstyre om dette. Sysselemaanen vil legge vekt på å videreføre dette samarbeidet framover.



Klimarapporten som ble lagt fram våren 2019 bekrefter den utviklingen vi ser rundt oss. Både når det gjelder miljøforvaltningen og sikringen av befolkningen gir rapporten og forskningen som den baserer seg på, viktig kunnskap for å håndtere utfordringene framover best mulig.

Redning og beredskap er svært viktigere områder for Sysselemaanen. Skipstrafikken rundt Svalbard øker og pågår nå hele året – og med det risikoen for uhell og ulykker. I 2019 fikk Sysselemaanen bevilgninger som gjorde det mulig å ha Polarsyssele tilgjengelig på Svalbard hele året. Dette innebar en vesentlig styrking av beredskapen, og vi håper at dette blir en permanent ordning.

Sysselemaanen øver jevnlig sammen med de andre redningsressursene på Svalbard, herunder Kystvakten og Longyearbyen Røde Kors Hjelpekorps. Dette vil fortsette i 2020, blant annet øvelser på massevaktering fra større skip, som er en svært aktuell problemstilling.

Det er et sterkt fokus på Svalbard. Sysselemaanen får mange offisielle og uoffisielle besøk fra verden og vil også framover bruke mye ressurser på å informere om Svalbard.

Omstillingene som Svalbard generelt og Longyearbyen-samfunnet spesielt er inne i, krever betydelig oppmerksomhet lang tid framover og legger stort press på Sysselemaanens ressurser og ansatte.

Sysselemaanen setter pris på det tette samarbeidet vi har med sentrale myndigheter. Dette er en forutsetning for å lykkes med det arbeidet vi gjør



6. Årsregnskap 2019

6.1 Ledelseskommentar årsregnskapet 2019

Formål

Sysselemaanen er regjeringens øverste representant på Svalbard. Sysselemaanen er et statlig forvaltningsorgan under Justis- og beredskapsdepartementet som fører regnskap i henhold til kontantprinsippet, slik det framgår av prinsippnoten til årsregnskapet.

Bekreftelse

Årsregnskapet er avlagt i henhold til bestemmelser om økonomistyring i staten, rundskriv R- 115 av desember 2019 fra Finansdepartementet og krav i tildelingsbrevet for 2019 fra Justis- og beredskapsdepartementet. Jeg mener regnskapet gir et dekkende bilde av Sysselemaanen på Svalbards disponible bevilgninger, regnskapsførte utgifter, inntekter, eiendeler og gjeld.

Vurdering av vesentlige forhold

I 2019 har Sysselemaanen på Svalbard samlet disponert tildelinger på utgiftssiden á kr 287.699.246, jf. note A i årsregnskapet. Tildelingen er delt mellom kapittel for drift, transporttjeneste og kulturminnevern. Det er i tillegg gitt merinntektsfullmakt på de samme kapittel. Sysselemaanen på Svalbard har i 2019 hatt en samlet mindreutgift på kr 5.694.093.

Tildelingen på kapittel 5 Sysselemaanen var på kr 71.373.585, og mindreutgiften var på kr 805.740, som gir totale kostnader på kr 70.567.845 i 2019. Mindreutgiften skyldes lavere kostnader enn budsjettert på en del område som er vanskelig á budsjettere. Kostnader til redningsutgifter svinger også fra år til år, og i 2019 var det lite kostnader knyttet til dette. Overtid er i stor grad hendelsesstyrt, og høsten 2019 var rolig. Det var en merinntekt på kr 114.031 i 2019, slik at total mindreutgift er kr 919.770.

Tildelingen på kapittel 6 Sysselemaanens transporttjeneste var på kr 214.127.721, og mindreutgiften var på kr 6.601.660. Mindreutgiften skyldes lavere driftskostnader for helikopter og båt enn budsjettert. Kapittelet har ett stort budsjett, og kostnadene er i stor grad hendelsesstyrt som det er vanskelig á budsjettere. Merinntekten på transportkapittelet, kr 1.434.954, skyldes utleie av Polarsyssele til Universitetssenteret på Svalbard i perioder da Sysselemaanen ikke har hatt planlagt tjenestebehov for båten. I tillegg har Kystverket brukt båten til godkjenning av loser for Svalbard farvann. Det var ikke budsjettert med inntekter på dette kapittelet.

Tildelingen på kapittel 9 Kulturminnetiltak var på kr 2.197.941, og merutgiften var på kr 713.308. Overforbruket er dekket inn med en merinntekt på kr 804.117. Inntekten skyldes refusjon av kostnader knyttet til kulturhistoriske registreringer i Svea, i forbindelse med avviklingen der.

I budsjettet for 2019 var det forutsatt inntekter på kr 300.000 i kapittel 3005 post 01 Diverse inntekter. Regnskapet viser inntekter på kr 259.996. Dette er pass- og våpengebyr.



For kapittel 3005 post 02 var det for 2019 budsjettert med inntekter på kr 3.000.000. Regnskapet viser kr 3.114.031 i inntekter, og Sysselmanen har en merinntektsfullmakt på den inntekt som overstiger kr 3.000.000.

Mellomværende med statskassen utgjorde pr 31.12.2020 kr -1.386.436. Oppstillingen av artskontorrapporteringen viser hvilke eiendeler og gjeld mellomværende består av.

På grunnlag av årsregnskapet søker Sysselmanen på Svalbard om å få overføre mindretgiftene på de ulike kapittel til neste år.

- Kapittel 5 Sysselmanen, kr 919.770
- Kapittel 6 Sysselmansens transporttjeneste, kr 7.036.614
- Kapittel 9 Kulturminnetiltak, kr 90.809

Tilleggsopplysninger

Riksrevisjonen er ekstern revisor og bekrefter årsregnskapet for Sysselmanen på Svalbard. Årsregnskapet er ikke ferdig revidert pr d.d. men revisjonsberetningen antas å foreligge i løpet av april 2020.

Longyearbyen, 15. februar 2020

Kjerstin Askholt

Sysselman på Svalbard



6.2 Prinsippnote årsregnskapet

Årsregnskap for statlige virksomheter er utarbeidet og avlagt etter nærmere retningslinjer fastsatt i bestemmelser om økonomistyring i staten (“bestemmelsene”). Årsregnskapet er i henhold til krav i bestemmelsene punkt 3.4.1, nærmere bestemmelser i Finansdepartementets rundskriv R-115 av desember 2019 og eventuelle tilleggskrav fastsatt av overordnet departement.

Oppstillingen av bevilgningsrapporteringen og artskontorrapporteringen er utarbeidet med utgangspunkt i bestemmelsene punkt 3.4.2 – de grunnleggende prinsippene for årsregnskapet:

Regnskapet følger kalenderåret

Regnskapet inneholder alle rapporterte utgifter og inntekter for regnskapsåret

Utgifter og inntekter er ført i regnskapet med brutto beløp

Regnskapet er utarbeidet i tråd med kontantprinsippet

Oppstillingene av bevilgnings- og artskontorrapportering er utarbeidet etter de samme prinsippene, men gruppert etter ulike kontoplaner. Prinsippene samsvarer med krav i bestemmelsene punkt 3.5 til hvordan virksomhetene skal rapportere til statsregnskapet. Sumlinjen “Netto rapportert til bevilgnings- og kapitalregnskapet” er lik i begge oppstillingene.

Virksomheten er tilknyttet statens konsernkontoordning i Norges Bank i henhold til krav i bestemmelsene pkt. 3.7.1. Bruttobudsjetterte virksomheter tilføres ikke likviditet gjennom året men har en trekkrettighet på sin konsernkonto. Ved årets slutt nullstilles saldoen på den enkelte oppgjørskonto ved overgang til nytt år.

Svalbardregnskapet

Sysselmannen på Svalbard mottar bevilgning over Svalbardbudsjettet og rapporterer regnskapstall til Svalbardregnskapet. Utgifter og inntekter rapportert til Svalbardregnskapet, rapporteres netto på en avsetningskonto i statsregnskapet, kapitalkonto 845004 Avsetninger i Svalbardregnskapet, og denne kapitalkontoen vises i bevilgningsrapporteringen. En nærmere presentasjon av utgifter og inntekter rapportert til Svalbardregnskapet vises i note C. I note C presenteres regnskapstall rapportert til statsregnskapet etter kapittel og post i Svalbardbudsjettet og i nederste del regnskapstall rapportert til Svalbardregnskapet etter art i standard kontoplan. Note A og B gir utfyllende informasjon om regnskapstall knyttet til statsregnskapet, og note D og E gir tilsvarende informasjon om regnskapstall knyttet til Svalbardregnskapet.



Bevilgningsrapporteringen

Oppstillingen av bevilgningsrapporteringen omfatter en øvre del med bevilgningsrapporteringen og en nedre del som viser beholdninger virksomheten står oppført med i kapitalregnskapet. Bevilgningsrapporteringen viser regnskapstall som virksomheten har rapportert til statsregnskapet. Det stilles opp etter de kapitler og poster i bevilgningsregnskapet virksomheten har fullmakt til å disponere. Kolonnen samlet tildeling viser hva virksomheten har fått stilt til disposisjon i tildelingsbrev for hver statskonto (kapittel/post). Oppstillingen viser i tillegg alle finansielle eiendeler og forpliktelser virksomheten står oppført med i statens kapitalregnskap.

Mottatte fullmakter til å belaste en annen virksomhets kapittel/post (belastningsfullmakter) vises ikke i kolonnen for samlet tildeling, men er omtalt i note B til bevilgningsoppstillingen. Utgiftene knyttet til mottatte belastningsfullmakter er bokført og rapportert til statsregnskapet, og vises i kolonnen for regnskap.

Avgitte belastningsfullmakter er inkludert i kolonnen for samlet tildeling, men bokføres og rapporteres ikke til statsregnskapet fra virksomheten selv. Avgitte belastningsfullmakter bokføres og rapporteres av virksomheten som har mottatt belastningsfullmakten og vises derfor ikke i kolonnen for regnskap. De avgitte fullmaktene framkommer i note B til bevilgningsoppstillingen.

Artskontorrapporteringen

Oppstillingen av artskontorrapporteringen har en øvre del som viser hva som er rapportert til statsregnskapet etter standard kontoplan for statlige virksomheter og en nedre del som viser eiendeler og gjeld som inngår i mellomværende med statskassen. Artskontorrapporteringen viser regnskapstall virksomheten har rapportert til statsregnskapet etter standard kontoplan for statlige virksomheter. Virksomheten har en trekkrettighet på konsernkonto i Norges Bank. Tildelingene er ikke inntektsført og derfor ikke vist som inntekt i oppstillingen.



6.3 Årsregnskap 2019

Oppstilling av bevilgningsrapportering, 31.12.2019							
Utgiftskapittel	Kapittelnavn	Post	Posttekst	Note	Samlet tildeling *	Regnskap 2019	Merutgift (-) og mindretgift
0414	Forliksrådet	21	Spesielle driftsutgifter	B		48 751	
0444	PST	01	Driftsutgifter	B		100 000	
0469	Godtgjøring til verger	21	Spesielle driftsutgifter	B		2 500	
1420	Miljødirektoratet	21	Spesielle driftsutgifter	B		500 000	
1633	Nettoordning for mva i staten	01	Driftsutgifter			10 146	
<i>Sum utgiftsført</i>						661 397	
Inntektskapittel	Kapittelnavn	Post	Posttekst		Samlet tildeling	Regnskap 2019	Merinntekt og mindreinntekt (-)
5309	Ref. gruppeleivsforikring	02	Refusjoner mv			56 900	
<i>Sum inntektsfört</i>						56 900	
Netto rapportert til bevilgningsregnskapet						604 497	
Deposita og avsetninger							
845004	Avsetninger i Svalbardregnskapet			C		276 392 056	
<i>Sum netto rapportert direkte i kapitalregnskapet (gjennom S-rapport) til Svalbardregnskapet</i>						276 392 056	
<i>Sum netto rapportert til bevilgnings- og kapitalregnskapet</i>						276 996 553	
Kapitalkontoer							
60056001	Norges Bank KK /innbetalinger					8 725 973	
60056002	Norges Bank KK/utbetalinger					-285 623 051	
704266	Endring i mellomværende med statskassen					-99 474	
<i>Sum rapportert</i>						0	
Beholdninger rapportert til kapitalregnskapet (31.12)							
Konto	Tekst				2019	2018	Endring
704266	Mellomværende med statskassen				-1 386 436	-1 286 962	-99 474

Note A 1 Forklaring av samlet tildeling utgifter, statsregnskapet

Kapittel og post	Overfört fra i fjör	Årets tildelinger	Samlet tildeling
			0
			0
			0

* Sysselelmannen på Svalbard har ingen tildelinger direkte i statsregnskapet



Note B Statsregnskapet - Forklaring til brukte fullmakter og beregning av mulig overførbart beløp til neste år

Forklaring til bruk av budsjettfullmakter

Sysselmannen har fått stilt en belastningsfullmakt på Kap 0444, post 01 PST til disposisjon. Sysselmannen har belastet kr 100.000 til dette formålet.

Sysselmannen har fått stilt en belastningsfullmakt på Kap 1420, post 21 Miljødirektoratet til disposisjon for tiltak etter handlingsplanen mot fremmede arter. Sysselmannen har belastet kr 500.000 til dette formålet.

Sysselmannen har fått stilt en belastningsfullmakt på Kap 0414, post 21 Forlikrådet til disposisjon. Sysselmannen har belastet kr 48.751 til dette formålet.

Sysselmannen har fått stilt en belastningsfullmakt på Kap 0469, post 21 Vergemål til disposisjon. Sysselmannen har belastet kr 2.500 til dette formålet.

Sysselmannen har fått stilt en belastningsfullmakt på Kap 0440, post 22 Søk etter omkomne til disposisjon. Det er ikke belastet noe til dette formålet.



Spesifisering av netto rapportert direkte i kapitalregnskapet (gjennom S-rapport) til Svalbardregnskapet etter kapittel og post

Note C del I

Utgiftskapittel i Svalbardregnskapet	Kapittelnavn	Post	Posttekst	Note	Samlet tildeling	Regnskap 2019	Merutgift (-) og mindregift
0005	Sysselelmannen (jf. kap. 3005)	01	Driftsutgifter	D, E	71 373 585	70 567 845	805 740
0006	Sysselelmannens transportteneste (jf. kap. 3006)	01	Driftsutgifter	D, E	214 127 721	208 526 060	5 601 661
0009	Kulturminnetiltak (jf. kap. 3009)	01	Driftsutgifter	D, E	2 197 941	2 911 248	-713 307
<i>Sum utgiftsført i Svalbardregnskapet</i>					287 699 247	282 005 154	
Inntektskapittel i Svalbardregnskapet	Kapittelnavn	Post	Posttekst		Samlet tildeling	Regnskap 2019	Merinntekt og mindreinntekt (-)
3005	Sysselelmannen (jf. kap. 5)	01	Diverse inntekter		300 000	259 996	-40 004
3005	Sysselelmannen (jf. kap. 5)	02	Refusjonar m.v.	E	3 000 000	3 114 031	114 031
3006	Sysselelmannens transportteneste (jf. kap. 0006)	02	Refusjonar m.v.	E		1 434 954	1 434 954
3009	Kulturminnetiltak (jf. kap. 0009)	02	Refusjonar m.v.	E		804 117	804 117
<i>Sum inntektsført i Svalbardregnskapet</i>					3 300 000	5 613 098	
<i>Sum netto rapportert direkte i kapitalregnskapet (gjennom S-rapport) til Svalbardregnskapet</i>						276 392 056	

Spesifisering av netto rapportert direkte i kapitalregnskapet (gjennom S-rapport) til Svalbardregnskapet etter art

Note C del II

	2019	2018
Driftsinntekter rapportert til Svalbardregnskapet		
Innbetalinger fra gebyrer	259 996	360 671
Salgs- og leieinntekter	5 353 102	5 292 876
Andre inntekter	42 806	71 000
<i>Sum inntekter fra drift</i>	5 655 904	5 724 547
Driftsutgifter rapportert til Svalbardregnskapet		
Utbetalinger til lønn	41 570 711	39 987 131
Andre utbetalinger til drift	235 126 045	223 234 726
<i>Sum utbetalinger til drift</i>	276 696 756	263 221 857
Netto rapporterte driftsutgifter	271 040 852	257 497 310
Investerings- og finansinntekter rapportert til Svalbardregnskapet		
Innbetaling av finansinntekter		
<i>Sum investerings- og finansinntekter</i>	0	0
Investerings- og finansutgifter rapportert til Svalbardregnskapet		
Utbetaling til investeringer	5 351 204	14 062 981
<i>Sum investerings- og finansutgifter</i>	5 351 204	14 062 981
Netto rapporterte investerings- og finansutgifter	5 351 204	14 062 981
Innkrevingsvirksomhet og andre overføringer til Svalbardregnskapet		
Innbetaling av skatter, avgifter, gebyrer m.m.		
<i>Sum innkrevingsvirksomhet og andre overføringer til Svalbardregnskapet</i>	0	0
Tilskuddsforvaltning og andre overføringer fra Svalbardregnskapet		
Utbetalinger av tilskudd og stønader		
<i>Sum tilskuddsforvaltning og andre overføringer fra Svalbardregnskapet</i>	0	0
Sum netto rapportert direkte i kapitalregnskapet (gjennom S-rapport) til Svalbardregnskapet etter art	276 392 056	271 560 291

Note D Forklaring av samlet tildeling utgifter, svalbardregnskapet

Kapittel og post	Overført fra i fjor	Årets tildelinger	Samlet tildeling
900501	973 585	70 400 000	71 373 585
900601	4 127 721	210 000 000	214 127 721
900901	97 941	2 100 000	2 197 941



Note E Svalbardregnskapet - Forklaring til brukte fullmakter og beregning av mulig overførbart beløp til neste år

Kapittel og post	Stikkord	Merutgift(-)/ mindre utgift	Utgiftsført av andre iht. avgitte belastningsfullmakter(-)	Merutgift(-)/ mindreutgift etter avgitte belastningsfullmakter	Merinntekter / mindreinntekter(-) iht. merinntektsfullmakt	Omstiposering fra post 01 til 45 eller til post 01/21 fra neste års bevilgning	Innsparinger(-)	Sum grunnlag for overføring	Maks. overførbart beløp *	Mulig overførbart beløp beregnet av virksomheten
900 501		805 740		805 740	114 031			919 770	3 520 000	919 770
900 601		5 601 660		5 601 660	1 434 954			7 036 614	10 500 000	7 036 614
900 901		-713 308		-713 308	804 117			90 809	105 000	90 809

*Maks 5% av årets bevilgning kan søkes overført til neste år

Forklaring til bruk av budjettfullmakter

Fullmakt til å overskride driftsbevilgninger mot tilsvarende merinntekter:

I h.h.t. Svalbardbudsjettet kap IV Merinntektsfullmakten og tildelingsbrev for 2019 kan Sysseleannen på Svalbard overskride bevilgningene under

1. kap. 5, post 01, tilsvarende det inntektsførte beløpet under kap. 3005, post 02 som overstiger kr 3.000.000.
2. kap. 6, post 01, tilsvarende det inntektsførte beløpet under kap. 3006, post 02.
3. kap. 9, post 01, tilsvarende det inntektsførte beløpet under kap. 3009, post 02.

(I statsbudsjettet for 2019 er det ved en feil skrevet at merinntektsfullmakten gjelder inntekter under kap. 3009, post 01)

Mulig overførbart beløp:

Sysseleannen på Svalbard har ubrukt bevilgning på kr 919.770 på kapittel/post 900501. Dette er under grensen på 5%, og det søkes om overføring av dette beløpet til neste budsjettår.

Sysseleannen på Svalbard har ubrukt bevilgning på kr 7.036.614 på kapittel/post 900601. Dette er under grensen på 5%, og det søkes om overføring av dette beløpet til neste budsjettår.

Sysseleannen på Svalbard har ubrukt bevilgning på kr 90.809 på kapittel/post 900901. Dette er under grensen på 5%, og det søkes om overføring av dette beløpet til neste budsjettår.


Oppstilling av artskontorrapporteringen 31.12.2019

	Note	2019	2018
Driftsinntekter rapportert til bevilgningsregnskapet			
Innbetalinger fra gebyrer	1	259 996	360 671
Innbetalinger fra tilskudd og overføringer	1	0	0
Salgs- og leieinnbetalinger	1	5 353 102	5 292 876
Andre innbetalinger	1	42 806	71 000
<i>Sum innbetalinger fra drift</i>		5 655 904	5 724 547
Driftsutgifter rapportert til bevilgningsregnskapet			
Utbetalinger til lønn	2	41 570 711	39 987 131
Andre utbetalinger til drift	3	235 777 295	223 902 002
<i>Sum utbetalinger til drift</i>		277 348 007	263 889 133
Netto rapporterte driftsutgifter		271 692 103	258 164 586
Investerings- og finansinntekter rapportert til bevilgningsregnskapet			
Innbetaling av finansinntekter	4		
<i>Sum investerings- og finansinntekter</i>		0	0
Investerings- og finansutgifter rapportert til bevilgningsregnskapet			
Utbetaling til investeringer	5	5 351 204	14 062 981
<i>Sum investerings- og finansutgifter</i>		5 351 204	14 062 981
Netto rapporterte investerings- og finansutgifter		5 351 204	14 062 981
Innkrevingsvirksomhet og andre overføringer til staten			
Innbetaling av skatter, avgifter, gebyrer m.m.	6		
<i>Sum innkrevingsvirksomhet og andre overføringer til staten</i>		0	0
Tilskuddsforvaltning og andre overføringer fra staten			
Utbetalinger av tilskudd og stønader	7		
<i>Sum tilskuddsforvaltning og andre overføringer fra staten</i>		0	0
Inntekter og utgifter rapportert på felleskapitler *			
Gruppelivsforsikring konto 1985 (ref. kap. 5309, inntekt)		56 900	57 272
Nettoføringsordning for merverdiavgift konto 1987 (ref. kap. 1633, utgift)		10 146	7 849
<i>Netto rapporterte utgifter på felleskapitler</i>		-46 754	-49 423
Netto rapportert til bevilgnings- og kapitalregnskapet		276 996 553	272 178 145
Oversikt over mellomværende med statskassen **			
Eiendeler og gjeld		2019	2018
Fordringer		0	270
Kontanter		1 050	1 000
Skyldig skattetrekk		-1 367 426	-1 271 034
Annen gjeld		-20 060	-17 198
Sum mellomværende med statskassen	8	-1 386 436	-1 286 962


Note 1 Innbetalinger fra drift

	31.12.2019	31.12.2018
<i>Innbetalinger fra gebyrer</i>		
Passgebyr	100 710	106 290
Våpengebyr	159 286	254 381
Sum innbetalinger fra gebyrer	259 996	360 671
<i>Salgs- og leieinnbetalinger</i>		
Salgsinntekt varer, utenfor avgiftsområdet	60 168	68 554
Salgsinntekt tjenester, utenfor avgiftsområdet	29 864	71 065
Eksterne refusjonsinntekter (for eksempel bidragsforskning)	3 828 115	4 492 664
Refusjoner fartøy	1 434 954	660 593
Refusjoner helikopter	0	
Sum salgs- og leieinnbetalinger	5 353 102	5 292 876
<i>Andre innbetalinger</i>		
Salgssum anleggsmidler, unntatt avgiftsplikt	28 000	41 000
Salg av utrangert materiell, avgiftsfritt	14 806	30 000
Sum andre innbetalinger	42 806	71 000
Sum innbetalinger fra drift	5 655 904	5 724 547

Note 2 Utbetalinger til lønn

	31.12.2019	31.12.2018
Lønn	37 644 610	35 808 269
Pensjonsutgifter*	3 763 688	3 460 509
Sykepenger og andre refusjoner (-)	-568 739	-115 140
Andre ytelser	731 152	833 493
Sum utbetalinger til lønn	41 570 711	39 987 131
Antall årsverk:	46	45

*** Nærmere om pensjonskostnader**

Pensjoner kostnadsføres i resultatregnskapet basert på faktisk påløpt premie for regnskapsåret. Premiesats for 2019 er 12,0 prosent. Premiesatsen for 2018 var 12,35 prosent.



Note 3 Andre utbetalinger til drift

	31.12.2019	31.12.2018
Husleie	13 962 751	9 675 228
Vedlikehold egne bygg og anlegg	195 797	411 004
Andre utgifter til drift av eiendom og lokaler	836 573	561 129
Reparasjon og vedlikehold av maskiner, utstyr mv.	263 366	354 743
Mindre utstysanskaffelser	1 696 696	1 328 051
Leie helikopter	122 272 199	120 251 769
Forbruk helikopter	23 489 315	20 364 749
Leie tjenstefartøy	53 808 580	51 444 654
Forbruk tjenstefartøy	6 522 771	6 480 408
Leie av maskiner, inventar og lignende	1 183 151	1 014 859
Kjøp av konsulenttenester	282 844	
Kjøp av fremmede tenester	3 204 039	3 431 821
Reiser og diett	2 632 267	2 958 853
Øvrige driftsutgifter	5 426 945	5 624 733
Sum andre utbetalinger til drift	235 777 295	223 902 002

*Fra og med 2019 presenteres konsulenttenester og andre fremmede tenester separat. I sammenligningstallene for 2018 er kjøp av fremmede tenester presentert samlet på notelinjen kjøp av fremmede tenester.

Note 4 Finansinntekter og finansutgifter

	31.12.2019	31.12.2018
<i>Innbetaling av finansinntekter</i>		
Renteinntekter	0	0
Valutagevinst	0	0
Annen finansinntekt	0	0
Sum innbetaling av finansinntekter	0	0

	31.12.2019	31.12.2018
<i>Utbetaling av finansutgifter</i>		
Renteutgifter	0	0
Valutatap	0	0
Annen finansutgift	0	0
Sum utbetaling av finansutgifter	0	0



Note 5 Utbetaling til investeringer og kjøp av aksjer

	31.12.2019	31.12.2018
<i>Utbetaling til investeringer</i>		
Immaterielle eiendeler og lignende	265 263	742 512
Beredskapsanskaffelser		3 000 000
Maskiner og transportmidler	2 017 825	6 040 197
Driftsløsøre, inventar, verktøy og lignende	3 068 116	4 280 272
Sum utbetaling til investeringer	5 351 204	14 062 981

Note 6 Innkreivingsvirksomhet og andre overføringer til staten

	31.12.2019	31.12.2018
Sum innkreivingsvirksomhet og andre overføringer til staten	0	0

Note 7 Tilskuddsforvaltning og andre overføringer fra staten

	31.12.2019	31.12.2018
Sum tilskuddsforvaltning og andre overføringer fra staten	0	0

Note 8 Sammenheng mellom avregning med statskassen og mellomværende med statskassen.

Del A Forskjellen mellom avregning med statskassen og mellomværende med statskassen

	31.12.2019	31.12.2019	Forskjell
	Spesifisering av <u>bokført</u> avregning med statskassen	Spesifisering av <u>rapportert</u> mellomværende med statskassen	
Omløpsmidler			
Kundefordringer	790	0	790
Andre fordringer	0	0	0
Bankinnskudd, kontanter og lign	1 050	1 050	0
Sum	1 840	1 050	790
Kortsiktig gjeld			
Leverandørgjeld	0	0	0
Skyldig skattetrekk	-1 367 426	-1 367 426	0
Annen kortsiktig gjeld	-47 524	-20 060	-27 464
Sum	-1 414 950	-1 387 486	-27 464
Sum	-1 413 110	-1 386 436	-26 674



7. Vedlegg – tabeller og statistikker

7.1 Miljø

Sysselemaanen benytter i stor grad digitale løsninger innenfor jakt og fiske for å legge til rette for enklere og mer effektiv kortkjøp og fangstrapportering for jegerne og fiskerne. Samtidig økes kvaliteten på kunnskapsinnhenting fra jakta og fisket, til nytte for forvaltning og forskning.

Svalbardrein

Tillatelse til reinsdyrjakt blir tildelt etter søknad i seks faste jaktområder. Fellingstillatelse kan bare gis til fastboende. Tildelingen har vært holdt omtrent på samme nivå de siste fire årene. Uttaket har vært relativt stabil med fellingstall mellom 200 til 240 reinsdyr per sesong de siste ti årene. I 2019 ble det skutt 197 reinsdyr under den ordinære jakta i jaktområdene.

Dette er noe opp fra fjoråret, som var påvirket av at det var påvist forekomst av rabies i 2018. Jaktuttaket ser nå ut til å være tilbake på det nivået som har vært normalt de siste ti årene.

Fjellrev

Fangst av fjellrev er forbeholdt fastboende og skjer innenfor 25 faste terreng. Fangstillatelse gis etter søknad og loddtrekking. Det ble gjennomført fangstkurs i forkant av sesongen. For å sikre momentan avlving er det krav om årlig kontroll av fellenes konstruksjon og slagkraft.

Sysselemaanen gjennomfører denne kontrollen. I tillegg driver fangstfolkene fangst av rev i sine respektive fangstområder. Totalt ble det fangstet 66 fjellrev sesongen 2018/2019.

Røye

Det ble i 2019 løst totalt 260 fiskekort på Svalbard. 173 av disse var for fiske med håndredskap, dette inkluderer 9 kort for stasjonsbesetningen på Bjørnøya. Fiske med garn er forbeholdt fastboende og det ble løst 87 garnfiskekort i 2019.

Sel

Ringsel og storkobbe er de to høstbare selartene på Svalbard. Det ble løst 59 seljaktkort i 2018. Henholdsvis 69 ringsel og 11 storkobber ble rapportert felt i 2019.

Småvilt

Jaktkort for småvilt omfatter rype, kortnebbgås, teist og havhest. Det ble løst 299 småviltjaktkort for Svalbard i 2019, av disse var 215 til fastboende og 84 til tilreisende. Rypejakta er den mest populære jakta og den småviltarten det blir felt flest av, med totalt 853 felte fugler.



Helikopterlandinger

Landinger omfatter også drop/løft av last og personer, både på land, i sjøen og på båter.

Kategorien samfunn omfatter landinger i forbindelse med øvelser, redningsoppdrag, Sysselemaanens oppgaver, Avinor, Telenor, SvalSat, Kystverket, Kartverket, fyrtenesten i regi av Norsk Polarinstitutt og filmoppdrag.

Kategorien bergverk omfatter landinger i forbindelse med virksomhet knyttet til bergverk. I 2019 er alle landingene i kategorien bergverk utført av Trust Arktikugol i Pyramiden.

Landinger på flyplassene i Longyearbyen, Ny-Ålesund, Svea og på helikopterlandingsplassen på Heerodden ved Barentsburg er ikke med i statistikken.

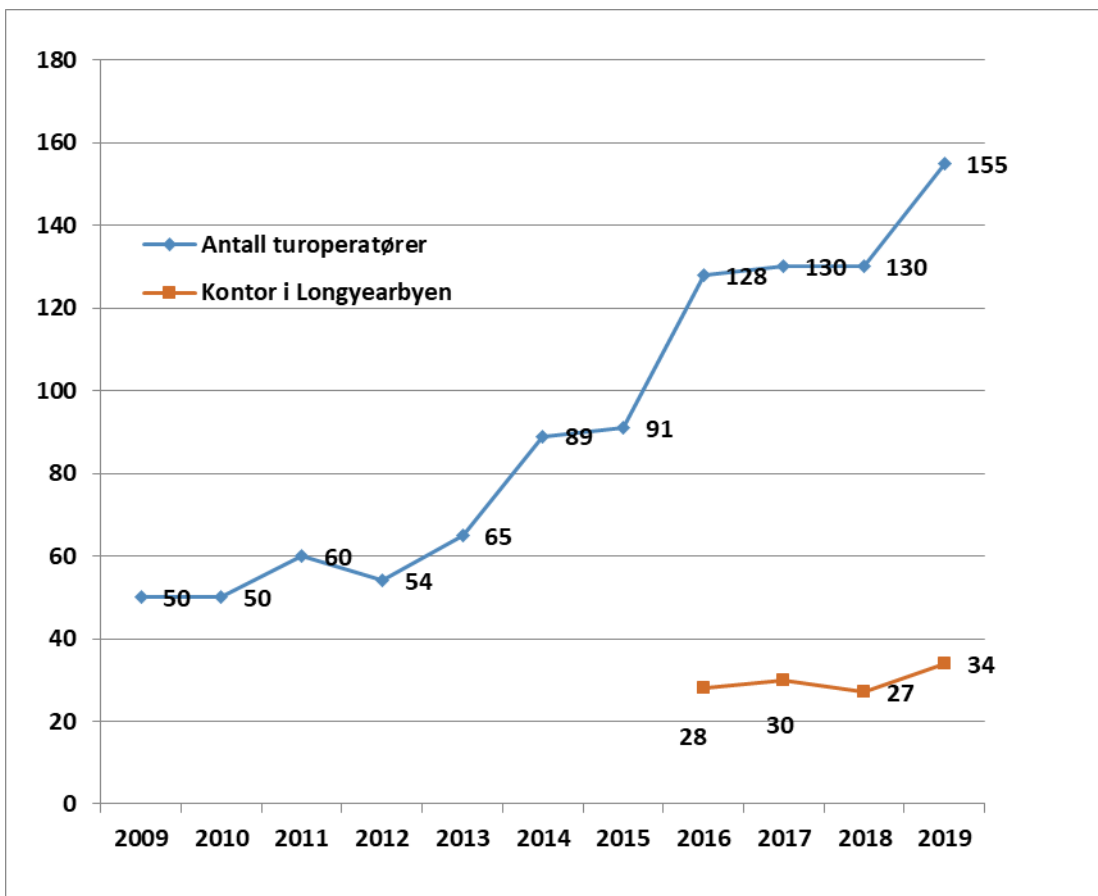
År	2010	2011	2012	2013	2014	2015	2016	2017	2018	2019
Helikopterlandinger fordelt på formål										
*Bergverk		1729	652	1303	1115	0	23	31	13	33
*Forskning		212	395	374	484	549	165	284	458	308
*Samfunn		462	611	538	645	554	1044	1745	1514	1272
Totalt		2403	1658	2215	2244	1103	1232	2060	1985	1613
*hervav landinger i naturvernområder		355	996	502	621	580	498	923	889	631
Reinjakt										
*Fellingstillatelser	332	314	313	339	311	371	385	375	374	341
*Felte rein totalt	202	178	190	197	186	217	235	218	148	197
Reintelling										
*Jaktområder				2 235	2 460	2 857	2 628	3 937	5 505	4 773
*Fangstområder				1 033	1 305	1 669	2 008	3 122	3 148	4 852
Sum				3 268	3 765	4 526	4 636	7 059	8 653	9 625
Røye/fiske										
*Røye fisket med håndredskap (inkl sjø)	146	87	65	221	118	185	199	118	52	88
*Røye fanget i garn (inkl sjøfangst)	84	160	230	403	106	147	121	157	179	281
Totalt	230	247	295	624	224	332	320	275	231	369
Seljakt										
*Kort for Seljakt	54	39	42	50	42	41	35	24	29	59
*Felte ringsej	37	15	57	62	40	59	49	29	46	69
*Felte storkobber	12	12	33	33	21	17	34	23	18	11
Småvilt										
*Utstedte kort	240	242	240	257	278	306	312	302	261	299
*derav fastboende	190	197	195	205	225	243	245	221	197	215
*derav tilreisende	50	45	43	50	53	63	67	81	64	84
Småvilt skutt										
*Rype	802	1062	696	960	1198	1986	1573	884	986	853
*Kortnebbgås	30	51	38	65	53	29	35	56	20	28
*Havhest	16	0	23	44	24	10	2	8	0	0
*Teist	31	21	31	31	24	28	8	16	21	23
Sesong										
	2009/2010	2010/2011	2011/2012	2012/2013	2013/2014	2014/2015	2015/2016	2016/2017	2017/2018	2018/2019
Revefangst										
*Kort for revefangst (1.11-15.3)	28	25	22	24	24	24	25	25	29	24
*Antall rev fanget	64	148	36	149	50	165	34	91	126	66



7.2 Forvaltning, politi og påtale

År	2010	2011	2012	2013	2014	2015	2016	2017	2018	2019
Alkoholkort	2265	2414	2474	2411	2610	2987	2668	2837	3208	3225
Utstedte pass	249	243	274	262	242	278	267	260	285	260
Utstedte visum	193	296	284	244	259	304	307	352	444	348
Våpensaknader										
-ervert	279	378	311	355	374	354	315	416	394	364
-leie	280	332	316	403	479	551	678	724	939	999
Redningsoppdrag på Svalbard	81	66	64	56	72	74	67	78	49	59
Meldinger i politiloggen (PO)	401	412	450	446	469	457	547	619	715	758
Straffesaker	90	112	93	115	118	125	136	136	159	115
Strafferaksjoner										
-Forelegg	26	23	29	32	24	33	38	37	53	34
-Dommer	4	30	12	5	17	16	6	11	11	10
-Konfliktråd	0	0	0	1	1	2	9	1	4	1

7.3 Reiseliv





SYSSELMANNEN PÅ SVALBARD

**THE GOVERNOR OF SVALBARD
ГУБЕРНАТОР СВАЛЪБАРДА**

N-9170 LONGYEARBYEN

**Telefon
+47 79 02 43 00**

**E-post
firmapost@syssemmannen.no**



SYSSELMANNEN PÅ SVALBARD
Org. nr.: 971456523

Riksrevisjonens beretning

Til Sysselmannen på Svalbard

Uttalelse om revisjonen av årsregnskapet

Konklusjon

Riksrevisjonen har revidert Sysselmannen på Svalbards årsregnskap for 2019. Årsregnskapet består av ledelseskommentarer og oppstilling av bevilgnings- og artskontorrapportering, inklusiv noter til årsregnskapet for regnskapsåret avsluttet per 31. desember 2019.

Bevilgnings- og artskontorrapporteringen viser at 604 497 kroner er rapportert netto til bevilgningsregnskapet og 276 392 056 til kapitalregnskapet.

Etter Riksrevisjonens mening gir Sysselmannen på Svalbards årsregnskap et dekkende bilde av virksomhetens disponible bevilgninger, inntekter og utgifter for 2019 og kapitalposter pr 31. desember 2019, i samsvar med regelverket for økonomistyring i staten.

Grunnlag for konklusjonen

Vi har gjennomført revisjonen i samsvar med *lov om Riksrevisjonen, instruks om Riksrevisjonens virksomhet* og internasjonale standarder for offentlig finansiell revisjon (ISSAI 2000–2899). Våre oppgaver og plikter i henhold til disse standardene er beskrevet under «Revisors oppgaver og plikter ved revisjonen av årsregnskapet». Vi er uavhengige av virksomheten slik det kreves i lov og instruks om Riksrevisjonen og de etiske kravene i ISSAI 130 fra International Organization of Supreme Audit Institutions (INTOSAI's etikkregler), og vi har overholdt de øvrige etiske forpliktelsene våre i samsvar med disse kravene og INTOSAI's etikkregler. Etter vår oppfatning er revisjonsbevisene vi har innhentet tilstrekkelige og hensiktsmessige som grunnlag for vår konklusjon.

Øvrig informasjon i årsrapporten

Ledelsen er ansvarlig for årsrapporten, som består av årsregnskapet (del VI) og øvrig informasjon (del I–V). Riksrevisjonens uttalelse omfatter revisjon av årsregnskapet og virksomhetens etterlevelse av administrative regelverk for økonomistyring, ikke øvrig informasjon i årsrapporten (del I–V). Vi attesterer ikke den øvrige informasjonen.

I forbindelse med revisjonen av årsregnskapet er det vår oppgave å lese den øvrige informasjonen i årsrapporten. Formålet er å vurdere om det foreligger vesentlig inkonsistens mellom den øvrige informasjonen, årsregnskapet og kunnskapen vi har opparbeidet oss under revisjonen. Vi vurderer også om den øvrige informasjonen ser ut til å inneholde vesentlig feilinformasjon. Dersom vi konkluderer med at den øvrige informasjonen inneholder vesentlig feilinformasjon, er vi pålagt å rapportere dette i revisjonsberetningen.

Det er ingenting å rapportere i så måte.

Ledelsens og det overordnede departementets ansvar for årsregnskapet

Ledelsen er ansvarlig for å utarbeide et årsregnskap som gir et dekkende bilde i samsvar med regelverket for økonomistyring i staten. Ledelsen er også ansvarlig for å etablere den interne kontrollen som den mener er nødvendig for å kunne utarbeide et årsregnskap som ikke inneholder vesentlig feilinformasjon, verken som følge av misligheter eller utilsiktede feil.

Det overordnede departementet har det overordnede ansvaret for at virksomheten rapporterer relevant og pålitelig resultat- og regnskapsinformasjon og har forsvarlig internkontroll.

Riksrevisjonens oppgaver og plikter ved revisjonen av årsregnskapet

Målet med revisjonen er å oppnå betryggende sikkerhet for at årsregnskapet som helhet ikke inneholder vesentlig feilinformasjon, verken som følge av misligheter eller utilsiktede feil, og å avgi en revisjonsberetning som gir uttrykk for Riksrevisjonens konklusjon. Betryggende sikkerhet er et høyt sikkerhetsnivå, men det er ingen garanti for at en revisjon som er utført i samsvar med *lov om Riksrevisjonen, instruks om Riksrevisjonens virksomhet* og internasjonale standarder for offentlig finansiell revisjon, alltid vil avdekke vesentlig feilinformasjon som eksisterer. Feilinformasjon kan oppstå som følge av misligheter eller utilsiktede feil. Feilinformasjon blir ansett som vesentlig dersom den, enkeltvis eller samlet, med rimelighet kan forventes å påvirke de beslutningene brukere treffer på grunnlag av årsregnskapet.

Vi utøver profesjonelt skjønn og utviser profesjonell skepsis gjennom hele revisjonen, i samsvar med *lov om Riksrevisjonen, instruks om Riksrevisjonens virksomhet* og internasjonale standarder for offentlig finansiell revisjon.

Vi identifiserer og anslår risikoene for vesentlig feilinformasjon i årsregnskapet, enten den skyldes misligheter eller utilsiktede feil. Videre utformer og gjennomfører vi revisjonshandlinger for å håndtere slike risikoer og innhenter tilstrekkelig og hensiktsmessig revisjonsbevis som grunnlag for vår konklusjon. Risikoen for at vesentlig feilinformasjon ikke blir avdekket, er høyere for feilinformasjon som skyldes misligheter, enn for feilinformasjon som skyldes utilsiktede feil. Grunnen til det er at misligheter kan innebære samarbeid, forfalskning, bevisste utelatelser, feilpresentasjoner eller overstyring av intern kontroll.

Vi gjør også følgende:

- opparbeider oss en forståelse av den interne kontrollen som er relevant for revisjonen, for å utforme revisjonshandlinger som er hensiktsmessige ut fra omstendighetene, men ikke for å gi uttrykk for en mening om hvor effektiv virksomhetens interne kontroll er
- evaluerer om regnskapsprinsippene som er brukt, er hensiktsmessige, og om tilhørende opplysninger som er utarbeidet av ledelsen, er rimelige
- evaluerer den totale presentasjonen, strukturen og innholdet i årsregnskapet, inkludert tilleggsopplysningene
- evaluerer om årsregnskapet representerer de underliggende transaksjonene og hendelsene på en måte som gir et dekkende bilde i samsvar med regelverket for økonomistyring i staten

Vi kommuniserer med ledelsen, blant annet om det planlagte omfanget av revisjonen og når revisjonsarbeidet skal utføres. Vi vil også ta opp forhold av betydning som er avdekket i løpet av revisjonen, for eksempel svakheter av betydning i den interne kontrollen, og informerer det overordnede departementet om dette.

Når det gjelder forholdene som vi tar opp med ledelse, og informerer det overordnede departementet om, tar vi standpunkt til hvilke som er av størst betydning ved revisjonen av årsregnskapet, og avgjør om disse skal regnes som sentrale forhold ved revisjonen. De beskrives i så fall i et eget avsnitt i revisjonsberetningen, med mindre lov eller forskrift hindrer offentliggjøring. Forholdene omtales ikke i beretningen hvis Riksrevisjonen beslutter at det er rimelig å forvente at de negative konsekvensene av en slik offentliggjøring vil være større enn offentlighetens interesse av at saken blir omtalt. Dette vil bare være aktuelt i ytterst sjeldne tilfeller.

Dersom vi gjennom revisjonen av årsregnskapet får indikasjoner på vesentlige brudd på administrative regelverk med betydning for økonomistyring i staten, gjennomfører vi utvalgte revisjonshandlinger for å kunne uttale oss om hvorvidt det er vesentlige brudd på slike regelverk.

Uttalelse om øvrige forhold

Konklusjon knyttet til administrative regelverk for økonomistyring

Vi uttaler oss om hvorvidt vi er kjent med forhold som tilsier at virksomheten har disponert bevilgningene på en måte som i vesentlig grad strider mot administrative regelverk med betydning for økonomistyring i staten. Uttalelsen gis med moderat sikkerhet og bygger på ISSAI 4000-serien for etterlevelsesrevisjon. Moderat sikkerhet for uttalelsen oppnår vi gjennom revisjon av årsregnskapet som beskrevet ovenfor, og kontrollhandlinger vi finner nødvendige.

Basert på revisjonen av årsregnskapet, er vi ikke kjent med forhold som tilsier at virksomheten har disponert bevilgningene i strid med administrative regelverk med betydning for økonomistyring i staten.

Oslo; 16.06.2020

Etter fullmakt

Åse Kristin Berglihn Hemsén
ekspedisjonssjef

Stein Jahren
avdelingsdirektør

Brevet er ekspedert digitalt og har derfor ingen håndskreven signatur