

Årsrapport 2020



Innhold

Del I Leders beretning	3	Statpeds arbeid med faste oppdrag	35
Hovedtall	5	Internasjonalt samarbeid	40
Del II Introduksjon til virksomheten og hovedtall...	6	Redegjørelse for ressursbruk	41
Ledelse og organisasjon	8	Del IV Styring og kontroll i virksomheten	42
Organisasjonskart pr. 31.12.2020	9	Overordnet vurdering av opplegget	
Lokalisering av virksomheten	10	for styring og kontroll	42
Presentasjon av utvalgte hovedtall	11	Systematisk helse-, miljø- og sikkerhetsarbeid	43
Del III Årets aktiviteter og resultater	13	Likestilling og tilgjengelighet	45
Statpeds bidrag til sektormålene	13	Intern kompetanseutvikling	46
Case: Sofie, 15 år	15	Årets fellesføringer	47
Kompetanseløftet	17	Andre føringer	48
Resultater, aktiviteter, effekter og måloppnåelse	18	Sikkerhet og beredskap	49
Hovedmål 1	18	Del V Vurdering av fremtidsutsikter	50
Case: Maya, 8 år	23	Del VI Årsregnskap	52
Hovedmål 2	27	Ledelseskommentar årsregnskapet 2020	53
Case: Anine, 9 år	28	Prinsippnote	56
Informasjon om måloppnåelse og fremdrift		Vedlegg	67
for prioriteringene under målet	30		
Nasjonale konferanser	32		
Hovedmål 3 – FoU	33		



Foto: Morten Brun

Leders beretning

2020 var et annerledes år. Da covid-19-pandemien brøt ut, tok vi raskt i bruk digitale løsninger og tilpasset oss den nye hverdagen for å kunne ivareta brukerne på en best mulig måte. I løpet av året hadde vi fokus på inkludering og de sårbare barnas situasjon, og vi bidro til å sette dette på den nasjonale dagsorden.

Det ble blant annet operasjonalisert ved at vi prioriterte straks-tjenester, hadde tett og god kontakt med kommuner / pedagogisk-psykologiske tjenester (PP-tjenester) og utviklet og tilgjengeliggjorde læringsressurser og kompetanse om hjemmeundervisning. Ansatte viste stor grad av fleksibilitet og vilje til å tilpasse seg en ny arbeidshverdag. Dermed fikk brukerne våre i størst mulig grad opplæringen de har krav på, og oppfølgingen de har behov for.

Til tross for dette var det krevende å opprettholde et optimalt tjenestetilbud for brukere som ikke fullt ut har nytte av digitale verktøy, eller som har begrenset nytte av å delta på digitale møteplasser. Særlig i komplekse, sammensatte saker opplevde vi at manglede mulighet til å observere, samtale og drive utprøving førte til mindre treffsikre og effektive veiledninger for å forbedre opplæringssituasjonen. Vi er også bekymret for at antall søknader om tjenester ble redusert med om lag 19 % i 2020 sammenlignet med 2019. Den store nedgangen kan ha ført til at barn og unge ikke fikk den støtten de har behov for.

«Den samlede vurderingen er at vi klarte å opprettholde tjenestene på tross av omstillingen av Statped og covid-19-pandemien»

Som følge av covid-19-pandemien, og spesielt da samfunnet var nedstengt, så vi variasjoner mellom kommunene. Noen kommuner/ PP-tjenester hadde utfordringer med tekniske løsninger for å samhandle internt med barnehager/skoler, og med oss som samarbeidspart. Andre kommuner hadde gode tekniske løsninger. Tilbakemeldinger fra PP-tjenesten viste at spesialpedagogisk støtte og undervisning i enkelte kommuner ble nedprioritert som følge av covid-19-pandemien.

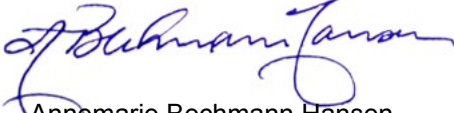
I 2020 stod oppfølgingen av Meld. St. 6 (2019–2020) *Tidlig innsats og inkluderende fellesskap* helt sentralt i Statped. Vi arbeidet mye med å forberede virksomheten på det som står foran oss. Noen endringer iverksatte vi allerede i 2020. Fra 1. januar ble vi etatsstyrt av Kunnskapsdepartementet, og vi kom i gang med å bidra til kompetanseløftet for spesialpedagogikk og inkluderende praksis.

Kompetanseløftet skal gjøre kommuner og fylkeskommuner i stand til selv å oppdage, tilrettelegge og vurdere behov for tilpassede tilbud og særskilt tilrettelegging for alle barn og elever. Gjennom vårt bidrag til kompetanseløftet i 2020 opplevde vi godt samarbeid med Utdanningsdirektoratet, KS, Statsforvalteren og UH-nettverkene. Arbeidet med å kartlegge ressurser startet, og prosjektorganisasjonen ble etablert. Dermed er vi forberedt på å håndtere henvendelser fra lokale nettverk, samarbeidsfora og UH-sektoren i 2021.

Den samlede vurderingen er at vi klarte å opprettholde tjenestene på tross av omstillingen av Statped og covid-19-pandemien.

Medarbeiderne var løsningsorienterte, og samarbeidet med organisasjonene var godt.

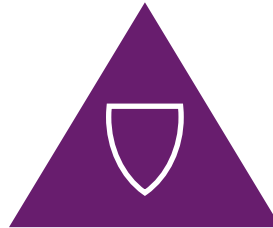
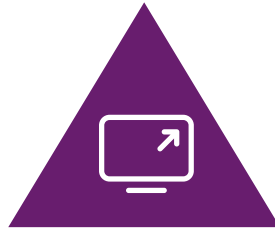
Oslo, 13. mars 2021



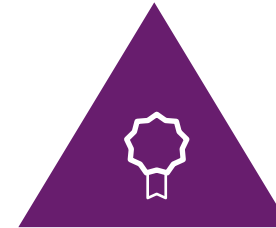
Annemarie Bechmann Hansen
direktør

Hovedtall i 2020

Tjenester



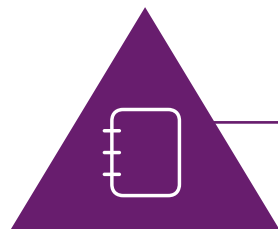
Kompetansespredning



med totalt



Utlån og produksjon av bøker



Del II

For 2020 fastsatte Stortinget følgende hovedmål for Statped:

Hovedmål 1:

Barnehage- og skoleeiere får målrettede tjenester på det spesialpedagogiske området.

Hovedmål 2:

Barnehage- og skoleeiere har ansatte med kunnskap og kompetanse som fremmer utvikling og inkludering.

Hovedmål 3:

Utdanningssektoren har tilgang til forsknings- og erfaringsbasert kunnskap på det spesialpedagogiske området.

Introduksjon til virksomheten og hovedtall

Om Statped og samfunnsoppdraget

Statped er den statlige spesialpedagogiske tjenesten for kommuner og fylkeskommuner.

Vi er et statlig virkemiddel for å støtte kommuner og fylkeskommuner i å realisere sektormålene for barnehagen og grunnsopplæringen.

Fra 1. januar 2020 er Statped direkte underlagt Kunnskapsdepartementet.

Vi har spisskompetanse på spesialpedagogikk og tilbyr tjenester knyttet til

- syn
- hørsel
- kombinerte syns- og hørselstap og døvblindhet
- sammensatte lærevansker
- språk og tale
- ervervet hjerneskade

Fordi sakene er sammensatte og komplekse, er tjenestene vi gir, ofte flerfaglige.

I tillegg har vi en særlig funksjon overfor samiskspråklige barn, unge og voksne med spesialpedagogiske behov.

Statped tilbyr tegnspråkopplæring på deltid i et tegnspråklig miljø for elever i grunnskolen, foreldre, søsken og ansatte i barnehager og skoler. Vi har også kompetanse innen alternativ og supplerende kommunikasjon og tilbyr tjenester innen dette. Videre er vi skoleeier for Diamanten skole for elever med døvblindhet. Vi bistår kommuner og fylkeskommuner med spesialpedagogiske tjenester i hele landet. Vi bidrar også til kunnskaps- og kompetansebygging om likeverdig, tilpasset og inkluderende opplæring. Dessuten bidrar vi til spesialpedagogiske utdanninger, og vi er pådriver for at universiteter og høgskoler utvikler forskning og erfaringsbasert kunnskap på det spesialpedagogiske området.

Samfunnsoppdraget vårt er å bidra til at barn, unge og voksne med særskilte opplæringsbehov gis muligheten til å mestre egne liv og være aktive deltakere i utdanning, arbeid og samfunnsliv på lik linje med andre.

Statped ivaretok i tillegg faste oppdrag og forpliktelser, blant annet om

- heltidsopplæring for døvblindfødte
- deltidsoptilæring for tegnspråklige elever
- tegnspråkopplæring for foreldre
- alternativ og supplerende kommunikasjon (ASK)
- samisk spesialpedagogisk støtte (SEAD)
- samarbeid med helseforetakene
- arbeid med rammeplan og læreplaner
- læremidler og støtte- og veiledningsmateriell
- produksjon og tilrettelegging av eksamen og obligatoriske prøver
- internasjonalt samarbeid

Meld. St. 6 (2019–2020)

Tett på – tidlig innsats og inkluderende fellesskap i barnehage, skole og SFO

I april 2020 behandlet Stortinget Meld. St. 6 (2019–2020) *Tett på – tidlig innsats og inkluderende fellesskap i barnehage, skole og SFO*. Det ble vedtatt en rekke tiltak for å forbedre utdanningssystemet og sikre et godt tilpasset pedagogisk tilbud for alle barn og elever. Hensikten er å flytte kompetanse tettere på barna og elevene og ruste kommunene og fylkeskommunene til å løse flere oppgaver selv.

Dette innebærer blant annet at Statped skal

- organisere seg som en landsdekkende enhet med flerfaglige spesialpedagogiske tjenester
- avgrense tjenester og kompetanse-spredning til små og særlig spesialiserte fagområder, særlig komplekse saker og varige og omfattende behov for særskilt tilrettelegging
- overføre ressurser til kompetansetiltak rettet mot kommuner og fylkeskommuner, og med vekt på PP-tjenesten
- bidra til kompetansebygging i kommuner og fylkeskommuner på områder som de skal håndtere selv etter en overgangsperiode
- ikke lenger forske eller finansiere forskning

Omstillingsperioden er fem år (2020–2024).

I 2020 fikk Statped i oppdrag å bidra til kompetanseløftet for spesialpedagogikk og inkluderende praksis og lede arbeidsgrupper som skal

- utarbeide rapport om å utvikle samarbeidet mellom Statped og helsesektoren
- lage utkast til et tydeligere og mer avgrenset mandat for Statped
- foreslå hvilke konkrete oppgaver som skal overføres fra Statped til Utdanningsdirektoratet

På bakgrunn av meldingen fikk Statped et nytt mandat, satt til å virke fra 15. februar 2021, da arbeidet startet med å tilpasse virksomheten til det nye mandatet.

Ledelse og organisasjon

Statped ledes av direktør Annemarie Bechmann Hansen. Hun tiltrådte 4. desember 2020 og tok over etter Tone Mørk, som ledet Statped fra 2013. Statped har tolv direktører og 37 avdelingsledere.

Enkelte avdelinger har noen landsdekkende oppgaver og ansvarsområder, selv om det ikke framgår av organisasjonskartet på de neste sidene. Det gjelder for eksempel språk og tale-avdelinger i vest og sørøst (arbeid med leppe-, kjeve- og ganespalter (LKG)), landsdekkende avdelinger for syn i midt og sørøst, og administrasjonsavdelingen i vest med ansvar for «tolking på arbeidsplassen»

for alle tegnspråklige tolkebrukere i Statped. I april 2020 ble Utviklings- og digitaliserings-enheten (UDE) opprettet som en midlertidig enhet. Den fikk blant annet ansvar for å følge opp metoder, tjenester og rammeverk rundt digitalisering. Tegnspråk-avdelingen hadde også sitt første år i 2020.

Organisasjonskart pr. 31.12.2020

Direktør Annemarie Bechmann Hansen (f.o.m. november 2020)

Sørøst: Regiondirektør Walter Frøyen, Oslo. (assisterende regiondirektør Veronika Reistad, Oslo)

Vest: Regiondirektør Gerd Ingunn Opdal, Bergen

Midt: Regiondirektør Marit Elin Eide, Trondheim

Nord: Regiondirektør Kristin Fastvold, Tromsø

Landsdekkende faglig enhet – LFE: Avdelingsdirektør Elisabet Dahle, Oslo

Læringsressurser og teknologi – SLoT: Avdelingsdirektør Kari Anita Brendskag, Oslo

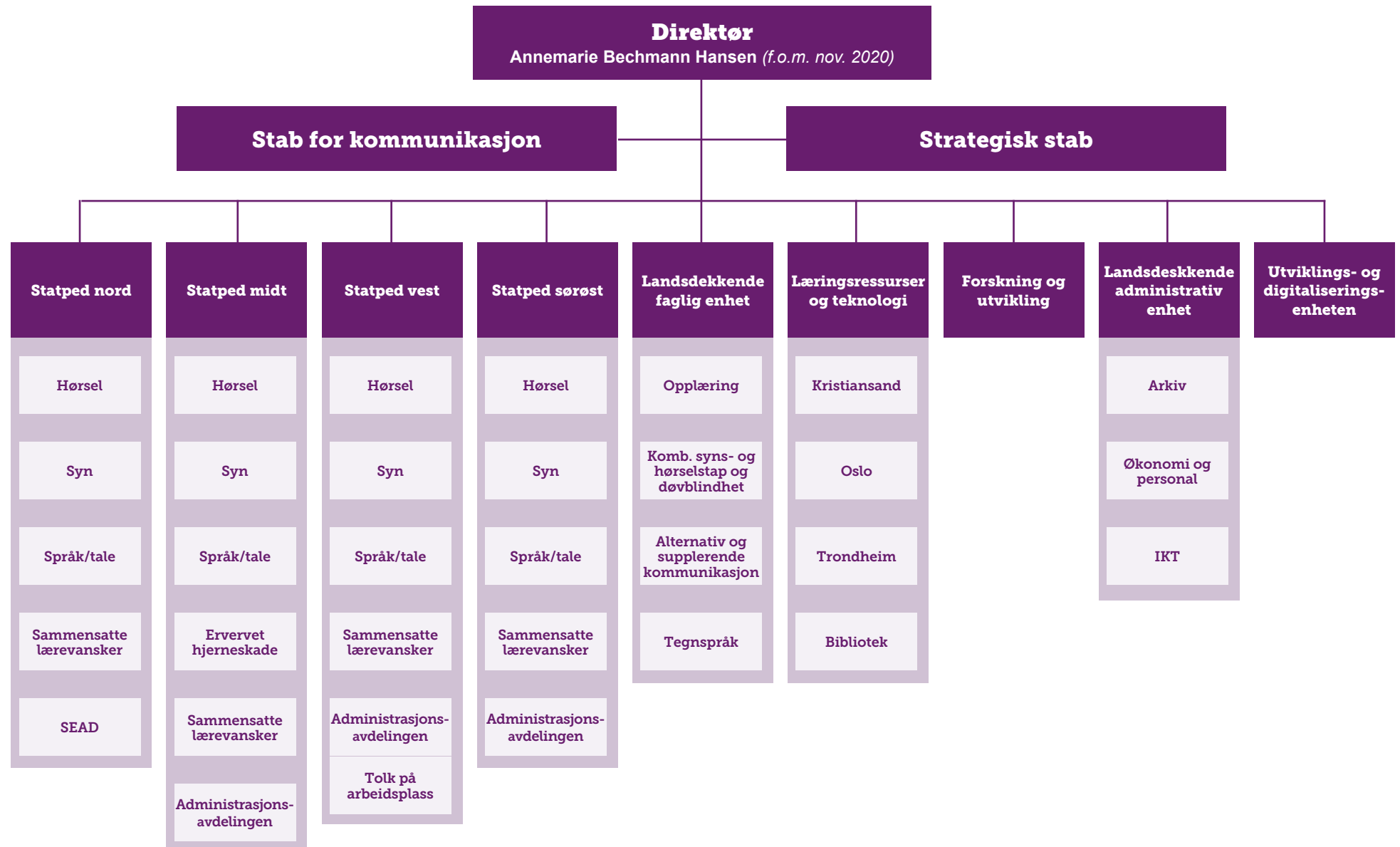
Forskning og utvikling – FoU: Avdelingsdirektør Lise Kristoffersen, Oslo

Landsdekkende administrativ enhet – LAE: Avdelingsdirektør Beate Hengy, Oslo

Strategisk stab og Kommunikasjonsstab: Avdelingsdirektør Kristina Medin, Oslo

Utviklings- og digitaliseringsenheten – UDE: Avdelingsdirektør Espen Haram, Oslo (midlertidig enhet)

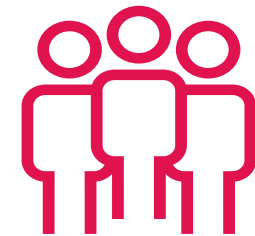
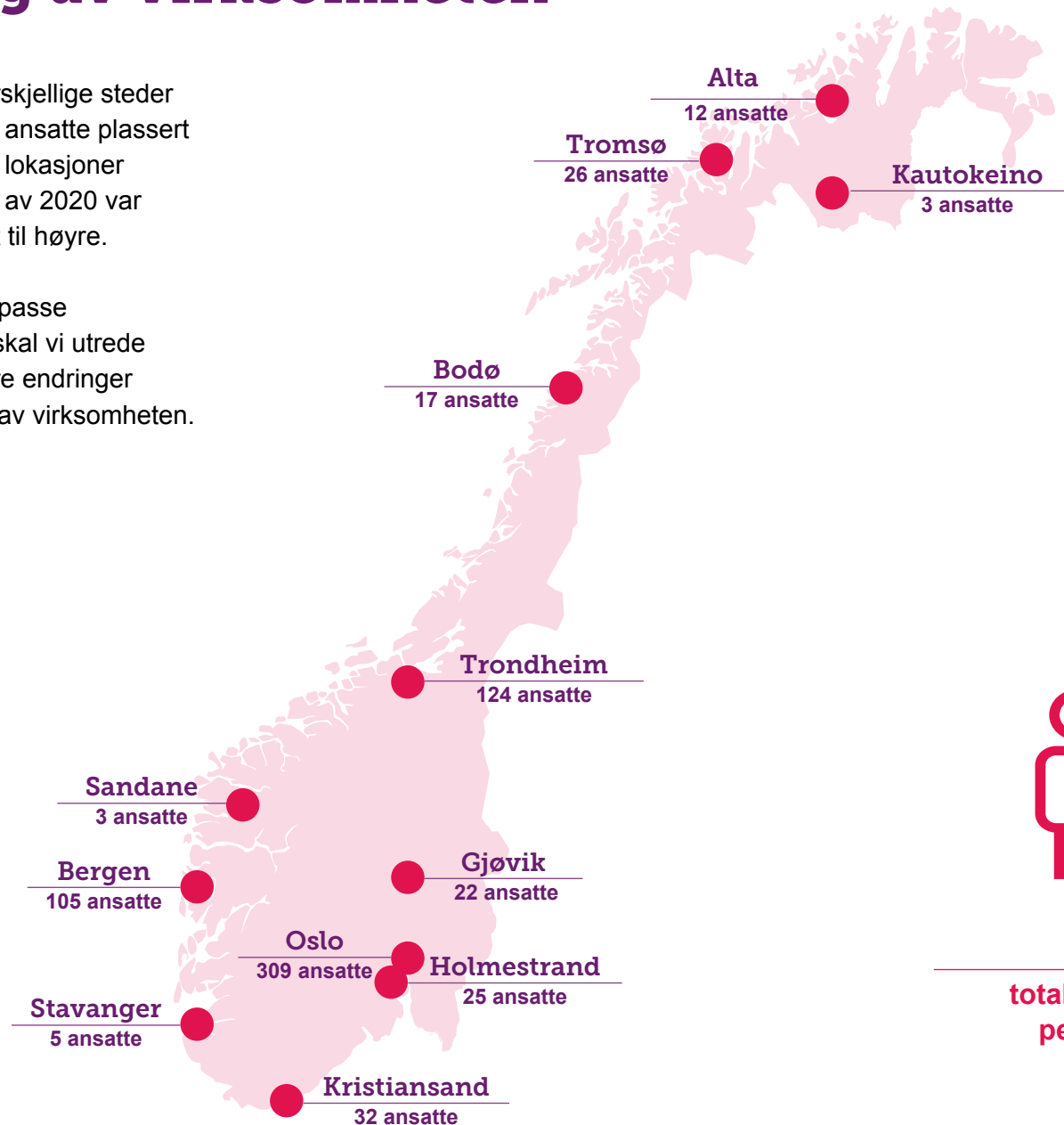
Organisasjonskart



Lokalisering av virksomheten

Statped er lokalisert på 13 forskjellige steder i landet. I Oslo og i Bergen er ansatte plassert på henholdsvis tre og to ulike lokasjoner (kontorsteder). Ved utgangen av 2020 var fordelingen som vist på kartet til høyre.

Som del av arbeidet med å tilpasse virksomheten til nytt mandat skal vi utrede mulighetene for å gjennomføre endringer i organisering og lokalisering av virksomheten.



683

totalt antall ansatte
per. 31.12.2020

Presentasjon av hovedtall

	2018	2019	2020
Brukere og tjenester			
Antall brukere som har fått individbaserte tjenester ¹	7 336	7 349	7 289
Antall søknader om individbaserte tjenester	1 780	1 970	1 595
Antall systembaserte tjenester ²	2 184	2 321	1 918
Henvendelser til Spør oss	N/A	N/A	4 044
Saksbehandlingstider – antall dager i gjennomsnitt			
Samlet saksbehandlings- og ventetid – individbaserte tjenester	61	63	47
Saksbehandlingstid – systemtjenester ³	26	26	25
Kompetansespredning/-bygging			
Antall kurs og konferanser ⁴	404	420	202
Antall deltakere ⁵	9 464	10 560	6 096
Læringsressurser			
Læringsressurser solgt i nettbutikk	3 667	3 111	2 198
Læringsressurser lastet ned fra iTunes og App Store ^{*****}	25 439	25 712	17 115

- 1) Statped's tjenester til enkeltbrukere og laget rundt dem kaller vi individbaserte tjenester.
- 2) Tjenestene som er rettet mot ulike målgrupper i utdanningssektoren, ofte kompetansehevingstiltak, kaller vi systembaserte tjenester.
- 3) Disse inngår i antallet systemtjenester nevnt over.
- 4) I 2020 har digitale kurs nådd ut til svært mange, men vi har begrensede muligheter til å telle antall deltakere på digitale kurs. Reelt antall er derfor høyere enn dette.
- 5) Nedlastninger fra statped.no kommer i tillegg.

Nøkkeltall fra årsregnskapet

Tall i 1 000 kroner	2018	2019	2020
Total utgiftsbevilgning	756 792	756 149	724 932
Totalt regnskapsførte utgifter	696 074	736 073	678 763
Oppdragsinntekter	33 672	28 752	24 876
Samlet tildeling post 01-99	738 699	738 699	738 699
Utnyttelsesgrad post 01-29	94 %	94 %	94 %
Driftsutgifter	715 043	715 043	715 043
Lønnsandel av driftsutgifter	69 %	69 %	69 %
Lønnsutgifter per årsverk	810	810	810

Nøkkeltall årsregnskap og årsverk

	antall ansatte	avtalte årsverk	utførte årsverk
2017	754	697	631,1
2018	728	680	614,5
2019	727	687	621,0
2020	695	665	611,0

Tallene er hentet fra SSB – tabell 12 623.

Tallene for ansatte og årsverk i tabellen over er gjennomsnitt for hele året.

Del III

Statped bidrar til alle sektormålene for barnehagen og grunnopplæringen.

Barnehagen

- Alle har et godt og inkluderende leke- og læringsmiljø.
- Barn som har behov for det, får hjelp tidlig slik at alle får utviklet sitt potensial.
- De ansatte i kunnskapssektoren har høy kompetanse.
- Alle har god tilgang til relevante tilbud av høy kvalitet.

Grunnopplæringen

- Alle har et godt og inkluderende læringsmiljø.
- Barn og unge som har behov for det, får hjelp tidlig slik at alle får utviklet sitt potensial.
- De ansatte i kunnskapssektoren har høy kompetanse.
- Alle lykkes i opplæringen og utdanningen.

Årets aktiviteter og resultater

Statped bidrag til sektormålene

I individualsaker ga vi råd og veiledning ut fra behovene til det enkelte barnet og den enkelte eleven. Dermed kan alle i størst mulig grad delta i og dra nytte av ordinære leke- og læringsmiljøer og få tilpasset opplæring ut fra egne muligheter. Vi ga støtte i tråd med prinsippet om tidlig innsats.

Statped bidro til kontinuerlig kompetanseheving av ansatte i barnehager, skoler, PP-tjenester og andre innen de spesialpedagogiske fagområdene. Det gjorde vi ved å formidle oppdatert kunnskap og gi konkrete verktøy og metoder. Vi utviklet og tilgjengeliggjorde læringsressurser som støtter arbeidet lokalt, og vi fornyet og oppdaterte statped.no for å sikre tilgangen til relevant kunnskap og ressurser.

Vi samarbeidet med UH-sektoren, hvor vi bidro faglig i ulike utdanninger. Ved å jobbe direkte mot brukere og ansatte i kunnskapssektoren opparbeidet vi praksisnær kunnskap. På den måten tilførte vi kompetanse som kunnskapssektoren ikke har selv, og vi bidro til sektormålet om høy kompetanse både hos nyutdannede og erfarne lærere i barnehage og skole.

Kvalitet og effekt av tjenester

Høsten 2020 gjennomførte Rambøll en brukerundersøkelse på oppdrag fra Statped som vi kalte *Statpedundersøkelsen 2020*. Formålet var å kartlegge hva slags opplevelse og vurdering brukerne og samarbeidspartnerne har av kvalitet og effekt av tjenestene våre. Undersøkelsen omfattet en rekke spørsmål til PP-tjenester, skoler og barnehager, samt til foresatte og barn/ungdom. Spørsmålene var kvantitative, og svaranalysen ble supplert med 40 kvalitative intervjuer med de samme gruppene.

Resultatene viste at Statped bidrar med god kompetanse til barnehager, skoler og PP-tjenester, og indirekte til måloppnåelse i sektoren. Undersøkelsen ble oppsummert slik:

Statpeds evne til samarbeid med fagpersonene lokalt, samt til å levere tjenester som avtalt og tilpasset samarbeidspartners behov, er viktige drivere for opplevelsen av Statpeds bidrag til kompetanseheving. Dette understøttes også i stor grad av de kvalitative intervjuene. Analysene tyder også på at Statpeds læringsressurser er et positivt bidrag til kompetansehevingen blant samarbeidspartnerne.

Også brukere og foresatte var fornøyde:

Når Statped først er koblet på, opplever foreldrene at hjelpen bidrar positivt for barnet. Foresatte trekker frem at Statped oppleves som profesjonelle, at de har den spisskompetansen som det er behov for, og at hjelpen bidrar til faktisk endring.

Analysene fra brukerundersøkelsen viste at Statpeds evne til å lytte til barnet som mottar støtte, er den viktigste enkeltfaktoren som påvirker barnets læring. Intervjuene fremhever at foresatte er svært fornøyde med tjenestene og leveransene våre når de opplever at vi lytter både til barnet og dem selv og tar situasjon deres på alvor.

Statpeds evne til samarbeid og til å levere som avtalt fremhever undersøkelsen som en styrke.

Blant områder som har forbedringspotensial, nevner undersøkelsen at

- enkelte tjenester i enda større grad kan tilpasses PP-tjenesten
- læringsressurser kan bli mer kjent i skoler og barnehager
- søknadsprosessen kan bli enklere

En av de sentrale anbefalingene for å påvirke effekten av Statpeds tjenester går på samarbeid ved overganger:

Enkelte foresatte opplever at PP-tjeneste eller skole/barnehage ikke følger opp det som er iverksatt av Statped, andre opplever at det er mangel på samarbeid i overganger i tilfeller der barn skifter avdeling i barnehagen.

Dette viser hvor viktig det er at samarbeidspartnerne og vi kommuniserer godt for å håndtere overganger og ansvarsovertakelser når brukerne blir fulgt opp over tid.

For å kunne arbeide mer kontinuerlig med å måle effekt og kvalitet av Statpeds tjenesteyting startet vi en pilot i 2020 for å evaluere tjenester systematisk. Derfor etablerte vi en rolle med ansvar for evalueringer og

brukerundersøkelser, og for å implementere forbedringstiltak. Med et kontinuerlig system for å måle effekt og kvalitet vil vi få et bedre grunnlag for å vurdere bidraget vårt til sektormålene.

Inkludering

Statpedundersøkelsen 2020 oppsummerte de kvalitative intervjuene med at samarbeidspartnerne i stor grad mente at tjenestene våre bidro til inkluderende fellesskap i barnehagen og inkluderende opplæring på skolen.

Undersøkelsen trakk frem to faktorer som viktige for inkludering i barnehagen: at de får tilstrekkelig hjelp, og at læringsressurser svarer til behov. En foresatt til et barn med synsproblemer svarte slik på spørsmål om hvilken betydning hjelpen fra Statped hadde:

Voksne har begynt å fortelle hvem de er når de går inn i rommet, og dette smitter over på barna [ved at de gjør det samme]. Dette er fra Statped, de har lært oss det. Derfor trives han. Han har mange venner, og det gleder oss. Historien hadde vært en annen hvis Statped ikke hadde kommet inn.

Det var særlig viktig for oss å få god tilbakemelding på at vi var til stede for barna i et år som var preget av mye usikkerhet om sårbare barn fikk den bistanden de har krav på.

Sofie ville være en del av nærskolen

Foto: Morten Brun

Da Sofie (15) skulle velge ungdomsskole, var hun ikke i tvil. Det var heller ikke rektor. CP, manglende talespråk og medisinsk komplekse utfordringer skulle ikke hindre henne i å ta del i læringsfellesskapet på nærskolen.





– Jeg har det helt topp nå. Jeg ville være sammen med de andre, forklarer Sofie og bruker både tegnspråk, ord og talemaskin i kombinasjon når hun kommuniserer. Hun er opptatt av å bli tatt på alvor for den hun er, og få brukt ressursene sine.

Mor Trine Merete Edler-Woll mener mange blir overrasket over alt hun får til.

– De legger ressurs- og mulighetsperspektivet til grunn heller enn begrensningene som funksjonsnedsettelsen gir, forklarer hun.

Hun forteller om ei jente som har vært gjennom tøffe tak. Om mange sykehusbesøk, om komplekse diagnoser og om mobbing og utestengelse. Men også om hva trygghet har å si for å forløse læringspotensial, og om hva som er mulig med tro, riktige holdninger og riktig kompetanse.

Håpet du vil begynne hos oss

Da Sofie skulle begynne på ungdomsskolen, stod valget mellom nærskolen og en spesialskole. Foreldrene ville at hun selv skulle velge. De tok henne med til Ra ungdomsskole i Larvik. Der ble hun møtt av en rektor som med ekte overbevisning sa: – Vi håper du vil begynne hos oss. Med det var valget tatt, og ingen har angret siden.

– Slike holdninger betyr alt. Det handler om å bli møtt av kompetente voksne som gjør det de kan for å forstå og legge til rette. Nå kan ikke Sofie vente med å komme seg av gårde til skolen fort nok, forklarer mor.

Ble utfordret på verdisyn

Rektor ved Ra ungdomsskole, Simen Aas Løwer, forteller om et sterkt møte da jenta med de mange utfordringene banket på døra hans.

– Det er enkelt å snakke om inkludering og ha verdiene på papiret. Det er når en blir utfordret i praksis, at det står sin prøve. Da får vi testet hva vi mener med en inkluderende skole for alle, sier rektoren.

Spisskompetanse blir viktig

Statpeds bidrag i sammensatte saker må være tydelig og spisset. Det ble tidlig klart at Statpeds kompetanse på lese- og skriveopplæring for elever med alternativ og supplerende kommunikasjon var det kommunen trengte bistand til.

– Det lokale apparatet hadde god kompetanse og jobbet godt med helheten, men skolen og PP-tjenesten trengte hjelp for å komme videre med lese- og skriveopplæringen. Det var derfor viktig at vi, som en del av laget rundt barnet, samarbeidet og gikk i takt, forteller Svein Lillestølen i Statped.

Kompetanseløftet

Kompetanseløftet for spesialpedagogikk og inkluderende praksis startet høsten 2020 og skal vare i fem år. Det omfatter ansatte i barnehager og skoler, PP-tjenester og andre tjenester som inngår i laget rundt barna og elevene. Målet er å gjøre kommuner og fylkeskommuner i stand til selv å oppdage, tilrettelegge og vurdere behov for tilpassede tilbud og særskilt tilrettelegging for alle barn og elever.

I kompetanseløftets første år satte vi oss inn i oppdraget og avklarte rollen vår og forventningene til bidrag fra Statped. Vi prioriterte å bli kjent med aktører og strukturer i ordningene. Vi la særlig vekt på å etablere samarbeid med Statsforvalteren. Vi etablerte også kontakt med UH-nettverkene til regional ordning for barnehagebasert kompetanseutvikling (REKOM) og desentralisert kompetanseutvikling i skolen (DEKOM) for å få innsikt i deres rolle og arbeidsmåter. Videre opprettet vi kontakt med Høgskulen på Vestlandet, som koordinerer UH-nettverk for spesialpedagogikk og inkluderende praksis. Dessuten startet vi arbeidet med å kartlegge ressurser på feltet.

Fra september 2020 hadde vi regelmessige samarbeidsmøter med Utdanningsdirektoratet og KS om kompetanseløftet. Vi ble fortløpende oppdatert om aktiviteter i kompetanseløftet og involvert der det var naturlig. Vi bidro også i oppstartsamlingen for pilotkommuner som fikk finansiering fra kompetanseløftet i 2020.

I etterkant av samlingene tok pilotkommunene kontakt med oss for å drøfte innholdet i egne prosjekter. Noen av kommunene tok også kontakt via utdanningsinstitusjonen sin for å etablere samarbeid med oss.

Innsatsen vår i 2020 forberedte oss godt på å håndtere henvendelser fra lokale nettverk, samarbeidsfora og UH. Vi fikk god kunnskap om tilskuddsordningene og strukturer vi skal være del av i overgangsperioden. Vi leverte også bidrag til regionale konferanser som avtalt, og vi satte av ressurser til å bidra i lokale sendinger. I løpet av året opplevde vi å samarbeide godt med Utdanningsdirektoratet, KS og Statsforvalteren.

Når siste regionale konferanse er gjennomført, antar vi at våre bidrag vil bli dreid mer mot å dekke forespørsler om bistand til å vurdere kompetansebehov og kompetansehevingstiltak i kommuner og UH-sektor. Det er imidlertid vanskelig å anta omfanget. Flere faktorer spiller inn, blant annet varierende kunnskap om kompetanseløftet hos PP-tjenesten, barnehage- og skoleeierne, ulik kapasitet i kommunene grunnet håndtering av covid-19-pandemien og kommunesammen slåing, samt kort tid mellom de regionale konferansene og frist for å levere innstilling til samarbeidsfora og vedtak.

Resultater, aktiviteter, effekter og måloppnåelse

I dette kapitlet redegjør vi for noen utvalgte resultater, effekter og måloppnåelse i 2020, strukturert etter Statpeds tre hovedmål.

Hovedmål 1

Barnehage- og skoleeiere får målrettede tjenester på det spesialpedagogiske området

Oppsummerende vurderinger

Mer tilgjengelige tjenester

I 2020 gikk saksbehandlings- og ventetiden i Statped ned både i individ- og systemsaker. Grunnen var at vi systematisk fulgte opp rutiner for å behandle søknader, at vi brukte videomøter og omvendt undervisning i utstrakt grad, og at vi utviklet støtteverktøy. Færre søknader bidro også til at vi kom raskere i gang med tjenester. Brukerne fikk hjelp tidligere enn før til tross for covid-19-pandemien, selv om pandemien også gjorde at tjenestene våre ikke alltid kunne bli optimale når de fordrer at vi er fysisk til stede. Derfor måtte vi utsette noen tjenester eller yte dem digitalt. Gjennomsnittlig saksbehandlings- og ventetid i 2020 var på 47 dager, et resultat som var godt innenfor ambisjonen vår på 56 dager.

Tjenestene våre ble mer tilgjengelige da vi raskt gikk over til å tilby dem digitalt. Vi benyttet ulike verktøy, som webinarer, videosnutter og

digitale læringsressurser. Dette bidro til likere tilgang til tjenester. Satsingen vår på digitalt arbeid gjennom flere år gjorde at vi relativt raskt tilpasset tjenestene våre til konsekvensene av covid-19-pandemien. Vi gjennomførte eksterne møter, veiledning og rådgiving digitalt så langt det lot seg gjøre. Inntrykket vårt er at i løpet av 2020 ble eksterne samarbeidspartnere mer komfortable med digital veiledning og rådgiving.

Prioritering av tjenesteyting til sårbare brukere

Gjennom året prioriterte vi å ha tett og god kontakt med kommunene/PP-kontorene og prioriterte straks-tjenestene våre. Slik bidro vi til inkludering og hadde fokus på sårbare barns situasjon. Vi erfarte at på grunn av covid-19-pandemien, var PP-kontorene i mindre grad til stede i barnehager og på skoler. Dette fikk følger for antall søknader til Statped. Spesielt rammet det brukere der tjenesteytingen vår krever fysiske møter,

eksempelvis utredninger. Derfor er vi bekymret for at de mest sårbare barna ble de mest skadelidende i form av mindre oppfølging som følge av pandemien.

Informasjon om måloppnåelse og fremdrift for prioriteringene under målet

Tjenesteyting gjennom digitalisering

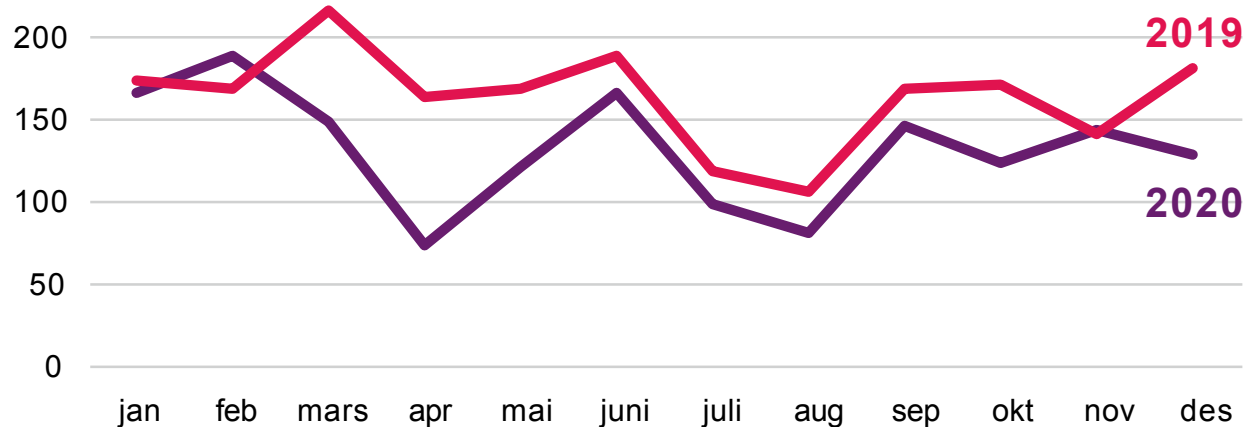
Covid-19-pandemien satte fart på den digitale tjenesteytingen fra Statped. I overgangen til 2021 har vi erfart at flere digitale tilbud er kommet for å bli. I 2020 fikk videomøter raskt en viktigere plass i tjenesteytingen vår. Vi kom tidligere i gang med saker og hadde hyppigere kontakt. Saker hvor det ikke var mulig å starte med video, kan ha tatt lengre tid på grunn av smittevernrestriksjoner. Vi så raskt en holdningsendring hos samarbeidspartnerne våre, som i overgangen til 2021 spør om å bruke videomøte fordi det er effektiv bruk av tid, og fordi vi kommer raskere i gang.

Rådgiverne våre hadde hyppigere kontakt med PP-tjenesten og opplevde å yte tjenester av høy kvalitet fordi de var tett på og kunne følge opp mer jevnlig. De sparte reisetid og kunne heller bruke tiden til faglig arbeid. Alt i alt samlet vi nyttige erfaringer i 2020 som kan bidra til forbedringer og videreutvikle metodikken vår for møter i 2021. Effekter vi håper å kunne se, er at

- flere brukere og samarbeidsparter opplever at barn får tilrettelegging tidlig
- vi er mer ressurseffektive
- vi gir et likere tjenestetilbud på tvers av fagområder

Samtidig er det viktig å merke seg at tjenestetilbudet vårt i 2020 ikke var optimalt for brukere som ikke fullt ut kan nyttiggjøre seg av digitale verktøy, eller som har begrenset nytte av å delta på digitale møteplasser. For tegnspråk som tredimensjonalt språk er det viktig med fysisk undervisning der det digitale brukes som et supplement. Covid-19-pandemien økte risiko for frafall blant elever og foreldre. Særlig i komplekse, sammensatte saker opplevde vi også at manglende mulighet til å observere, samtale og drive utprøving førte til mindre treffsikre og effektive veiledninger for å forbedre opplærings situasjonen. Dessuten var utredninger og kartlegginger utfordrende å gjennomføre.

Antall søknader om tjenester til brukere er redusert sammenlignet med 2019



*Inkluderer søknader fra PP-tjenesten, henvisninger fra helse, og straks-saker som kommer uten søknad

Gjennom 2020 har vi erfart at en god løsning er å kombinere fysiske møter der vi gjør gode kartlegginger og observasjoner, med videomøter der vi har tettere og hyppigere kontakt og oppfølging.

Spør oss-tjenesten

Et viktig tiltak for å bidra til tidlig innsats, er Statped's *Spør oss*-tjeneste. Dette er et lavterskeltilbud som gjør det enkelt for alle som ønsker det, å kontakte Statped. Tjenesten bidrar til tidlig innsats og styrker laget rundt barnet ved å tilby samarbeidspartnere og brukere en kortere faglig konsultasjon eller drøfting.

I 2020 fikk *Spør oss*-tjenesten 4 044 henvendelser, et snitt på 337 henvendelser pr. måned. De siste seks månedene var det 366 henvendelser pr. måned. Det var flest henvendelser fra PP-tjenester og skoler.

Covid-19-pandemien førte til økt interesse for kompetanseheving via digitale løsninger, eksempelvis e-læring og webinarer. Da skolene åpnet etter nedstengningen i vårsemesteret, økte antall spørsmål om skolevegring, spesielt fra foresatte. Vi fikk også flere spørsmål om rett til spesialundervisning i digital undervisning / hjemmeskole og med smitteverntiltak på skolen.

Gjentatte spørsmål til *Spør oss* om det samme temaet ble rutet til redaksjonen for statped.no. På den måten publiserte vi artikler, læringsressurser og fagstoff som i større grad gjorde samarbeidspartnerne og brukerne våre selvhjulpne.

Tjenester

Statped hadde en nedgang i søknader om individbaserte tjenester på om lag 19 % i 2020. Hovedårsaken til nedgangen hadde

sammenheng med covid-19-pandemien. Vi fikk tilbakemeldinger om dette fra flere kommuner. I de siste årene har det vært en nedgang både i antall individbaserte tjenester (brukere som mottar tjenester fra Statped) og i antall systembaserte tjenester. I 2019 flatet denne utviklingen ut, og det var en liten økning både i antall brukere og systembaserte tjenester. I 2020 viste tallene en marginal nedgang i antall aktive brukere.

Antall aktive brukere ble redusert relativt lite sett opp mot reduksjonen i antall søknader. Tjenestene våre innebærer ofte at vi følger opp over noe tid. Derfor får ikke nedgangen i antall søknader umiddelbar effekt på antall pågående tjenester. I noen tilfeller utsatte vi tjenester og oppfølging på grunn av covid-19-pandemien. Dette kan ha ført til forlengede tjenesteforløp som gjorde at antall tjenester holdt seg stabilt.

Antall aktive systembaserte tjenester gikk ned med i overkant av 17 %. Antall kurs ble halvert i 2020 og utgjorde en viktig del av nedgangen. Søknader om systembaserte tjenester gikk også ned. Vi antar at årsaken er den samme som for søknader om individbaserte tjenester. Regionene i Statped beskriver at PP-tjenester, skoler og barnehager måtte tilpasse seg en ny situasjon med covid-19-pandemien. Dermed var de ikke like tilgjengelige for samarbeid med Statped som i en normalsituasjon.

I 2020 ga vi individbaserte tjenester til litt over 95 % av kommunene, som er samme andel som i 2019. Vi tydeliggjør ansvars- og oppgavedeling ved å inngå rammeavtaler med kommuner og fylkeskommuner. I 2019 hadde vi rammeavtaler med 94 % av kommunene i landet, og i 2020 hadde vi avtaler med ca. 91 % (324 av 356 kommuner). Kommunesammenslåinger og covid-19-pandemien forsinket arbeidet vårt med å inngå nye rammeavtaler i 2020.

Oversikt over antall tjenester	2018	2019	2020
Antall brukere som fikk tjenester i perioden (individbaserte tjenester)	7 336	7 349	7 289
Antall søknader om individbaserte tjenester	1 780	1 970	1 595
Antall systembaserte tjenester	2 184	2 321	1 918
Antall søknader om systembaserte tjenester	241	243	185

Statped's tjenester skal være raskt tilgjengelig

Rask og effektiv saksbehandling er en viktig del av arbeidet med tidlig innsats. Saksbehandlingstid er tiden fra vi mottar en søknad til vi fatter et vedtak. Statped måler også ventetid, som er tiden fra vedtaket er fattet til tjenesten starter.

Individbaserte tjenester – gjennomsnittlig saksbehandlings- og ventetid i dager

Individbaserte tjenester Saksbehandlingstid – gjennomsnitt i dager	2018	2019	2020
Statped	21	22	19
Midt	23	31	24
Nord	23	23	22
Sørøst	21	23	19
Vest	14	17	15
Landsdekkende faglig enhet		19	16

Individbaserte tjenester Ventetid – gjennomsnitt i dager	2018	2019	2020
Statped	40	41	28
Midt	42	42	23
Nord	33	38	31
Sørøst	44	46	30
Vest	31	31	21
Landsdekkende faglig enhet		32	26

Individbaserte tjenester Samlet saksbehandlings- og ventetid	2018	2019	2020
Statped	61	63	47
Midt	65	73	47
Nord	56	61	53
Sørøst	65	69	49
Vest	45	48	36
Landsdekkende faglig enhet		51	42

Samlet gjennomsnittlig saksbehandlings- og ventetid i 2020 var på 47 dager, et resultat som var godt innenfor ambisjonen vår på 56 dager. Delt opp var gjennomsnittlig saksbehandlingstid 19 dager, mens gjennomsnittlig ventetid var 28 dager. Samlet saksbehandlings- og ventetid varierer noe mellom enhetene i Statped (fra 36 til 53 dager), men alle hadde en reduksjon sammenlignet med 2019.

Nedgangen i antall søknader om individbaserte tjenester i 2020 økte kapasiteten vår til søknadsarbeid, og til å gå raskere i gang med nye saker. Dette er en viktig årsak til at saksbehandlings- og ventetiden gikk ned. I tillegg gjorde covid-19-pandemien det nødvendig at vi i større grad tok i bruk digitale kanaler i tjenesteytingen. Når vi gir tjenester digitalt, kan vi som regel starte opp raskere.

Statped har fortsatt forbedringspunkter som kan få ned saksbehandlings- og ventetiden. Enkelte saker har for lang saksbehandlings- og ventetid, og vi må arbeide med å fange opp disse tidligere.

Et hovedfunn i Statpedundersøkelsen 2020, basert på svar fra brukerne og PP-tjenesten, indikerer et forbedringspotensial når det gjelder søknadsprosessen:

At det tar tid med søknadsprosessen, før man får hjelp fra Statped, er et forbedringsområde [...],

Det er mange forhold som påvirker søknadsprosessen før Statped formelt mottar en søknad. Et eksempel er at når PP-tjenesten og vi har hatt avklarende samtaler før og/eller under søknadsskrivingen, har det effektivisert og gitt mer treffsikre søknadsprosesser. I overgangen til 2021 vil vi arbeide videre med å gjøre søknadsprosessen enklere for samarbeidspartnerne våre. Imidlertid opplever brukerne og PP-tjenesten at Statped leverer tjenester som avtalt.

Brukermedvirkning

Brukermedvirkning ivaretas gjennom Nasjonalt brukerråd, regionale og faglige brukerråd og Ungdomspanelet. Brukerådene er arenaer for å gi innspill til Statpeds strategiske arbeid, samt gi innspill til konkrete tiltak og skape god dialog for å sikre behovstilpassede og likeverdige tjenester. Ungdomspanelet er etablert for å sikre barn og unges stemme i Statpeds arbeid, i tråd med FNs barnekonvensjon.

Evalueringen av brukermedvirkning i Statped fra 2019 ble fulgt opp i 2020. Statped skåret generelt godt, men fikk lavere skår på tidspunkt for involvering. På bakgrunn av dette har vi i 2020 arbeidet med å involvere brukerrepresentanter tidligere. I forbindelse med det interne arbeidet knyttet til omstillingsprosjektet i KD har vi forstøkt å etterstrebe tidlig involvering og hadde også en av brukerrepresentantene fra Nasjonalt brukerråd som deltaker inn i arbeidsgruppen som har jobbet med grenseoppgangene mellom Statped og helsesektoren. Brukerrepresentanter fra enkelte forbund har også vært aktive i endring av tjenestetilbud som elevkurs og botilbud. Ungdomspanelet har kommet med innspill i forbindelse med kartlegging av konsekvenser og mulige tiltak for Statpeds målgrupper under koronasituasjonen. Dette arbeidet videreføres i 2021.

Tidlig innsats gjorde at Maya kom i gode spor

Foto: Sveinung Wiig Andersen

Da Maya kom til Norge og skulle begynne i barnehagen, ble det ikke helt enkelt for den lille syriske jenta.

Synsvansker og språkvansker ble sammensatte vansker. Takket være tidlig innsats og et samkjørt lag, kom hun i gode spor, og overgangen til skolen ble god.





Det som kunne se ut som en spesifikk synsutfordring, viste seg å være mer kompleks og sammensatt. Dårlig synsfunksjon skapte motoriske utfordringer og gjorde også at språkutviklingen gikk sakte. Dette ledet til sosiale utfordringer og ei jente som trakk seg tilbake.

– Vi visste ikke hva vi skulle gjøre og var fortvilte og redde. Men både skolen, PP-tjenesten og Statped har vært til stor nytte og har gjort en fantastisk jobb, sier far og mor Mahmoud Abdulrahman Issa og Nour Albunni, som bor i Gryllefjord på Senja.

Tydelige roller har vært suksessfaktoren

Tidlig innsats, tverrfaglig samarbeid som metode og tydelig avklarte roller, mener Linda Helen Johansen ved Senja PP-tjeneste har vært nøkkelen til å lykkes så godt i denne saken. Hun kom inn i den da Maya gikk i barnehagen. Henvendelsen gikk på bekymring for synet. De så raskt at utfordringene var sammensatte.

Hun begynte å veilede barnehagen og koblet samtidig på både Statped og øyemedisinsk kompetanse på sykehuset. Statped kunne tilby strakstiltak og kom raskt inn.

Spisskompetanse betyr at vi kan noe annet

– Spisskompetanse betyr at vi kan noe annet – at vi kan bidra med noe som kommunen ikke har. Vår rolle har vært å peke på muligheter for å unngå at et sansetap skaper konsekvenser for et barns utvikling, sier rådgiver May-Eli Johansen i Statped.

Hun er opptatt av at de samlet utgjør et lag med ulike roller, der alle er like viktige. Tett samarbeid og felles forståelse er derfor helt avgjørende.

Helt avhengig av støtte

– Barnehage og skole er helt avhengig av et godt fungerende hjelpeapparat i slike saker. Vi er hjelpeløse uten et spisskompetent lag rundt barnet, sier styrer i Gryllefjord barnehage, Renathe Wilhelmsen, og rektor ved Gryllefjord skole, Wibeke Eidissen.

– Nå er Maya (8) ei fornøyd jente som utvikler seg både språklig og sosialt, og som deltar på lik linje med de andre. Nå får hun god spesialpedagogisk oppfølging, hun har lese-TV, riktige briller, lysforholdene på skolen er endret, og det er fysisk lagt til rette for henne.

– Vi ser nå ei jente som løper rundt, som ler, og som lærer og trives. Vi er så takknemlige for at fagfolk på ulikt nivå kan så mye og jobber så godt sammen, sier foreldrene.

System saker – gjennomsnittlig saksbehandlingstid i dager

Gjennomsnittlig saksbehandlingstid i dager	2018	2019	2020
Statped	26	26	25
Midt	22	32	20
Nord	30	33	34
Sørøst	25	23	23
Vest	19	20	16
Landsdekkende faglig enhet		27	24

Saksbehandlingstiden for systembaserte tjenester i 2020 var i gjennomsnitt litt kortere enn i 2019, men likevel nådde vi ikke ambisjonsnivået vårt på 21 dager. Samtidig gikk antallet nye søknader ned med over 20 %. Systembaserte tjenester krever ofte koordinering mellom avdelinger i Statped. Dette bidro til lengre saksbehandlingstid i noen enheter. Enkelte saker hadde lang saksbehandlingstid, og dette vil vi følge opp i overgangen til 2021. Avdeling for læringsressurser hadde et lite antall saker som inngår i totalen for Statped. Disse var blant sakene med lang saksbehandlingstid.

På grunn av covid-19-pandemien måtte Statped tenke nytt og endre måten vi ga tjenestene våre på. Dette krevde mer ressurser enn vanlig til å planlegge tjenestene og utarbeide det faglige innholdet, og dette vurderer vi som en grunn til at saksbehandlingstiden vår ikke gikk ytterligere ned.

Mottatte klager

I løpet av 2020 mottok Statped tre klager på tjenester. Alle ble fulgt opp og avsluttet i 2020.

Evaluerings av kommunesamarbeid

I region vest er det gjennomført evaluering av samarbeidet mellom kommunene og Statped. Formålet med samarbeidet er å utvikle et strukturert, systematisk og flerfaglig arbeid med grupper av kommuner, basert på hovedmålene til Statped. En forutsetning for at kommunesamarbeidene bidrar til kompetanseutvikling i barnehage og skole, er at PP-tjenesten har et velfungerende samarbeid med barnehage- og skoleeier i kommunen. Resultatet av evalueringen viste at det varierer mellom kommunene hvor tett og strukturert dette samarbeidet er.

Vi oppsummerer hovedfunnene i evalueringen slik:

- Med formalisert samarbeid fikk kommunene og Statped en bedre relasjon enn tidligere. Samarbeidet førte til større tilgang, mer tilpassede tjenester og lavere terskel for å ta kontakt.
- Kommunene fikk stor innvirkning på å utforme samarbeidet.
- Kommunene opplevde det som svært positivt at Statped hadde en definert kontaktperson, og at møter ble godt forberedt og effektivt gjennomført.
- Kommunene så mulighet til å drøfte saker anonymt via digitale plattformer som en suksessfaktor i samarbeidet. Mulighet for hurtig og relevant hjelp ble et positivt bidrag til kommunenes arbeid med tidlig innsats.
- Barnehageområdet så ut til å være lavt prioritert i kommunesamarbeidene, og ansatte i barnehager deltok minst i de konkrete aktivitetene. Det indikerer at i overgangen til 2021 må Statped søke å involvere barnehagene i tiltak og tjenester når vi samarbeider med kommunene.
- I samarbeid der flere kommuner inngikk, hadde de enkelte kommunene ulike behov. I slike tilfeller var det krevende å komme frem til tjenester som møtte alle ønsker og behov.

I overgangen til 2021 følger Statped opp disse funnene når vi vurderer kommunesamarbeidene i det videre.

Læringsressurser

Med læringsressurser mener vi pedagogiske redskaper/verktøy som kan brukes til læringsformål. Dette omfatter læremidler og undervisningsmaterieill som er knyttet til konkrete kompetansemål i LK20 for elever som trenger særskilt tilrettelegging. Videre omfatter det støtteressurser, som for eksempel veiledere, opplærings-, informasjons- og instruksjonsfilmer med mer til bruk for pedagoger, PP-tjenester og foresatte.

Gjennom Statpedundersøkelsen 2020 ba vi brukerne og samarbeidspartnerne våre om å svare på om «Læringsressursene på statped.no er nyttige». Både brukere, barnehager og skoler – og PP-tjenester spesielt – skåret denne påstanden høyt. Undersøkelsen viste imidlertid at Statped har et forbedringspotensial når det gjelder å gjøre læringsressursene mer kjent og tilgjengelig.

I forbindelse med prosjektet *Digital didaktikk* utviklet vi læringsressurser som også kan brukes i forbindelse med kompetanseløftet for spesialpedagogikk og inkluderende praksis, som e-læring, fagdager og veiledning. Målet var å utvikle ny praksis i profesjonsfelleskapet. Erfaringer fra prosjektet viste at både skoler og barnehager etterspør tematikk i grenseflaten mellom spesialpedagogikk og teknologi i et inkluderende læringsfelleskap. I overgangen til 2021 vil vi vurdere ulike måter å bruke dette konseptet på for å bygge kompetanse i sektoren.

I 2020 fortsatte Statped med å digitalisere veiledningsmaterieill som tidligere ble solgt som trykte produkter, og å gjøre materialet nedlastbart fra statped.no. Målet var å gi enkel tilgang til kunnskap og informasjon, særlig for ansatte i barnehager og skoler. Produktene er enten gratis eller svært rimelige. Dette førte til nedgang i salget av trykte produkter fra Statpeds nettbutikk.

Nedlasting av læringsressurser	2018	2019	2020
Læringsressurser solgt i nettbutikk	3 667	3 111	2198
Læringsressurser lastet ned fra iTunes og App Store	25 439	25 712	17 115

Antall nedlastninger fra statped.no kommer i tillegg.

Hovedmål 2

Barnehage- og skoleeiere har ansatte med kunnskap og kompetanse som fremmer utvikling og inkludering

Oppsummerende vurderinger

Som i tidligere år tilpasset Statped kompetanseheving til ulike målgrupper også i 2020. Noe ga vi gjennom kurs og konferanser, annet gjennom veiledning og rådgivning, mens noen dro nytte av statped.no og øvrige nettressurser fra Statped. Vi la ned et betydelig arbeid i å videreutvikle statped.no, så nettstedet fungerer godt som plattform for relevant informasjon og kunnskap fra Statped til kunnskapssektoren.

Covid-19-pandemien ledet til at vi tenkte nytt og fant effektive arbeidsmåter for å sikre at ansatte i barnehager og skoler fikk tilgang til spesialpedagogisk kompetanse. I større grad enn tidligere brukte vi digitale plattformer for å formidle kunnskap. Eksempelvis tilbød vi kurs digitalt. Dessuten førte digital oppstart av tjenesteyting til at mange opplevde oss som mer tilgjengelige. Vi tilbød også digital veiledning og digitale kurs hyppigere enn vi kunne tilby fysiske besøk og kurs i 2019. I tillegg nådde vi nye målgrupper med digitale kurs og kompetansehevingstiltak.

Samarbeid er et viktig fundament for relevant kompetanseheving i kunnskapssektoren. Statpedundersøkelsen 2020 trakk frem effekten av evne til samarbeid med samarbeidspartnerne våre:

Statpeds evne til samarbeid med fagpersonene lokalt, samt til å levere tjenester som avtalt og tilpasset samarbeidspartneres behov, er viktige drivere for opplevelsen av Statpeds bidrag til kompetanseheving. Dette understøttes også i stor grad av de kvalitative intervjuene. Analysene tyder også på at Statpeds læringsressurser er et positivt bidrag til kompetansehevingen blant samarbeidspartnerne.

I 2020 hadde Statped et bredt samarbeid og god dialog med kommuner/fylkeskommuner og UH-instanser. Tjenestene ga vi i stor grad på bakgrunn av avtaler og planer for aktiviteter med samarbeidspartnerne våre. Disse baserte seg på drøftinger, partenes behov og Statpeds satsinger. Vi økte fokuset på å samhandle og drøfte med eksterne samarbeidspartnere, både på etablerte og nye arenaer. Samarbeidet med Statsforvalteren i kompetanseløftet for spesialpedagogikk og inkluderende praksis ble en slik ny arena.

Komplekse vansker krever et samkjørt lag

Foto: Jan Inge Haga

Anine (9) er blind, har autisme-
spekterforstyrrelser og kognitive
og store helsemessige utfordringer.

Et samkjørt lag er en forutsetning
for et best mulig tilbud til Anine.





– Komplekse vansker som Anines viser hvor viktig tverrfaglig samarbeid mellom foreldre, skole, PP-tjenesten og Statped er for å lykkes, sier rådgiverne Gro Aasen og Jorunn Ytrehorn Wiik i Statped. PP-tjenesten eier saken, men tar i bruk kompetansen som Statped tilfører både på mobilitet, IKT, lese- og skriveopplæring og språk og kommunikasjon.

De tenker høyt sammen med nærpersionene og jobber mye med både språk og det å gjøre Anine rustet til å klare mer enn å forholde seg til én fast person. Det overordnede har vært å få henne til å forstå omverdenen.

– Når du ikke ser, mister du mange referansepunkter. Når du i tillegg har et begrenset verbalspråk, skaper dette enda flere utfordringer. Én pluss én er ikke alltid to. Kompleksitet gir ofte nye utfordringer, forklarer de to engasjerte rådgiverne.

Vansker som påvirker hverandre

Spesialpedagog ved Solås skole i Gjesdal, Else Nilsen, er enig: – Når vanskene blir mange, sammensatte og komplekse, er det viktigere enn noen gang at laget rundt er samkjørt.

Nilsen har fulgt Anine fra barnehagen og vet hva hun snakker om. Det er ikke bare utfordringer hver for seg, men vansker

som gjensidig påvirker hverandre og skaper nye utfordringer. Det kan også være vanskelig å skille mellom de ulike vanskene. Hva er hva? Hva skyldes synshemmingen? Hva skyldes autismspekterforstyrrelsen?

Laget rundt er avgjørende

– Anine er avhengig av stabile voksne som kjenner henne godt. Tett dialog med skolen og dem som er rundt henne, og fagpersoner med hjerte og kunnskap, er avgjørende. Slik oppsummerer moren til Anine, Marita Espeland, hva som har vært suksessfaktorer for at datteren hennes kan være en del av en nærmiljøskole tross store komplekse utfordringer.

– Anine er avhengig av rutiner, og av at dagen er rammet inn. Det at hun både er blind og har en autismspekterforstyrrelse, gjør at vi hele tiden må forklare det vi ser, og forberede henne på det som kommer. Hun er avhengig av både forberedelse og direkte hjelp, forklarer Espeland.

Moren til Anine ser betydningen av å være en del av nærskolen.

– Anine ler og smiler når vi responderer på noe som hun liker. Det sosiale utbyttet er kanskje større enn vi kan lese av henne, sier moren.

Informasjon om måloppnåelse og fremdrift for prioriteringene under målet

Målrettet kompetanseheving i sektoren

Barn og voksne med særskilte behov skal få et opplæringstilbud fra personer med best mulig kompetanse. For å oppnå dette målet driver Statped kompetanseheving og -utvikling gjennom for eksempel læringsnettverk, arbeidsseminarer, kurs og konferanser. Statped får innsikt i kompetansebehovene i sektoren gjennom det avtalebaserte samarbeidet med kommunene og fylkene, og gjennom å delta i ulike fora og nettverk. Eksempler på dette er lederforum for PP-tjenesten i fylkene, regionalt brukerråd og dialogmøter som Statsforvalteren holder for barnehage- og skoleeierne.

2020 skilte seg ut fordi tjenestene våre i større grad enn tidligere ble gitt digitalt. Fra

UH-sektoren opplevde vi betydelig etterspørsel etter tjenestene våre til tross for covid-19-pandemien og UH-sektorens overgang til digital undervisning og kommunikasjon.

Kompetanseløftet for spesialpedagogikk og inkluderende praksis fremhevet Statpeds spesialpedagogiske rolle både overfor UH-institusjoner og Statsforvalteren, som sammen med kommunene utgjør samarbeidsorganene for ordningen.

Statpedundersøkelsen 2020 ga oss gode indikasjoner på at vi er en viktig bidragsyter i laget rundt brukeren og for å heve kompetansen i laget. På en skala fra 1 til 5, der 5 er best, fikk vi disse skårene av samarbeidspartnerne våre på følgende påstander:

Kompetanseheving gjennom digitale kanaler

Statped stoppet fysiske kurs for eksterne deltakere i mars 2020. For å kompensere for avlyste kurs jobbet vi godt for å tilby både kurs og andre tjenester digitalt. Som et eksempel tok Statped i bruk Canvas til tegnspråkkopplæring på deltid for elever, og til opplæring i tegnspråk for foreldre (*Se mitt språk*). I løpet av 2020 hadde Statped i alt 176 eksterne deltakere i ulike klasser i Canvas. Innføringsfasen medførte også behov for intern kompetanseutvikling. Med det kunne vi ta i bruk løsningen på en pedagogisk god måte. Bruken av Canvas bidro til at vi opprettholdt aktiviteten overfor de aktuelle brukergruppene i 2020.

I tillegg til digitale kurs hadde vi en klar økning i bruken av webinarer og ulike e-læringstilbud. Vi tok i bruk en ny webinarløsning, og i løpet av året ble det arrangert 129 webinarer via denne løsningen, hvorav 98 ble arrangert i 2. halvår. Webinarene var hovedsakelig for eksterne deltakere, men de ble også arrangert internt. Webinarer erstattet fysiske kurs, men vi erfarte også at det er et metningspunkt for hvor mange digitale kurs og arrangementer eksterne deltakere ønsker å delta på. Vi erfarte også at digitale kurs ikke ga samme mulighet til nettverksbygging som fysiske kurs.

Påstander fra Statpedundersøkelsen 2020	PP-tjeneste	Skole og barnehage
Statpeds bistand gjør oss i stand til å møte våre brukere på en bedre måte.	4,1	4,5
Bistanden fra Statped har bidratt til å forbedre praksisen i enheten vår.	3,9	4,4
Bistanden fra Statped har bidratt til å heve vår kompetanse.	4,2	4,5

Antall kurs og antall deltakere gikk ned i 2020 sammenlignet med 2019. Hovedårsaken var at vi avlyste kurs på grunn av covid-19-pandemien.

Kurs og konferanser	2018	2019	2020
Antall kurs og konferanser *)	404	420	202
Antall deltakere **)	9 464	10 560	6 096

*) Disse inngår i antall systemtjenester nevnt under hovedmål 1.

***) I 2020 har digitale kurs nådd ut til svært mange, men vi har begrensede muligheter til å telle antall deltakere på digitale kurs. Reelt antall er derfor høyere enn dette.

Høsten 2020 arrangerte Statped vest et digitalt fagtorg. Statped høstet nyttige erfaringer fra dette arrangementet, og i overgangen til 2021 tar vi sikte på å tilpasse konseptet til liknende nasjonale arrangementer. Formen innbyr til gjenbruk av moduler og et likeartet tilbud

i hele landet. Dessuten kan vi tilpasse digitale arrangementer til målgrupper på andre måter enn fysiske arrangementer. I brukerundersøkelsen høsten 2020 ba vi samarbeidspartnerne våre om å skåre disse påstandene:

Påstander fra Statpedundersøkelsen 2020	PP-tjeneste	Skole og barnehage
Statpeds kurstilbud svarer til kompetansebehovet på enheten vår.	3,9	4,4
Statped har kompetansen til å gi brukerne relevant hjelp.	4,4	4,8

Skolene/barnehagene var i stor grad fornøyd med kurstilbudet fra Statped med et snitt på 4,4, av 5.

Det er en kompetanse som vi ikke har på skolen, Statped gir opplæring. Det fører til økt kompetanse hos medarbeidere.

For PP-tjenesten var tallene litt lavere med et snitt på 3,9. Det vil si at de fleste var litt enige i at kursene svarte til behovet. Undersøkelsen avdekket også forskjeller på tvers av landet, da skåren varierte fra 3,6, som er middels fornøyd, til 4,4 av 5, som indikerer et godt tilpasset kurs. Skårene viser at i overgangen til 2021 behøver vi å gjennomgå evalueringene av kurs i Statped for å se på behovene til deltakerne og formen på de ulike kursene. På denne måten kan vi i enda større grad tilpasses kursene til målgruppens behov.

For å utføre dette arbeidet opprettet vi en rolle som kursansvarlig, som sammen med et team skal lage en helhetlig oversikt over kursene i Statped, samle evalueringer fra kursene og utføre analyser i overgangen til 2021.

Kunnskapen vil vi bruke til å tilpasse formen og innholdet i kursene våre til behovene som samarbeidspartnerne og brukerne våre har.

Nasjonale konferanser som Statped arrangerer

Statpeds årlige brukerkonferanse

– *Når brukeren setter agendaen* – er et samarbeid mellom Nasjonalt brukerråd og Statped, som sammen utarbeider programmet. Konferansen samler brukerrepresentanter til en konferanse hvor brukerne selv setter agendaen. Samarbeidspartnere, offentlige og private tjenesteytere og andre som er opptatt av barn og elever med funksjonshemminger i opplæringen, deltar. I 2020 var temaet for konferansen koordinering av sammensatte tjenester og behov sett fra et foreldre- og pårørendeperspektiv. 140 deltok på konferansen, og 238 deltok digitalt.

Statpedkonferansen

– setter det spesialpedagogiske feltet på dagsorden og har søkelys på hvordan barn og elever med behov for tilrettelegging og spesialpedagogisk oppfølging kan trives og nå sitt læringspotensial. I 2020 ble konferansen arrangert for femte gang. Temaene var inkludering av barn og unge med behov for særskilt tilrettelegging, barnets stemme og medvirkning for bedre læring, livsmestring og tilhørighet i barnehage og skole. 700 deltok fysisk, og 1 580 deltok digitalt. Flere av foredragene ble lagt ut på statped.no i etterkant. Konferansens andre dag ble avlyst idet regjeringen stengte ned Norge på grunn av covid-19-pandemien.

Nasjonal konferanse for ledere i PP-tjenesten

– samler samfunnsaktører, spesialister og ledere i PP-tjenesten og Statped. Målet er å bygge og videreutvikle nettverk mellom ledere i PP-tjeneste, opplæringssektor, kommuner og Statped, samt å gi faglig påfyll og legge til rette for samarbeid om felles utfordringer. I 2020 var Meld. St. 6 på agendaen, og temaet var ledelse i en tid preget av endring. Representanter fra Utdanningskomiteen, Utdanningsdirektoratet, kommunene og Statsforvalteren bidro med innlegg, diskusjoner og refleksjoner. Konferansen hadde 200 deltakere som konsekvens av covid-19-pandemien, mens 1 571 deltok digitalt. Vi fikk gode tilbakemeldinger på innhold og gjennomføring. I overgangen til 2021 indikerer dette at digitaliserte konferanser kan være et godt tillegg til fysiske møter. Vi kan nå større grupper, og vi kan enklere gjøre ønsket innhold tilgjengelig på statped.no, både underveis og i etterkant.

SPOT-konferansen

– er Statpeds årlige konferanse om spesialpedagogikk og teknologi for brukergruppene våre. I 2020 gjennomførte vi konferansen for sjuende gang, og på grunn av covid-19-pandemien gjennomførte vi den digitalt. På det meste var 2 855 unike IP-adresser koblet til overføringen av SPOT 2020.

Statped.no som informasjonskanal

Statped.no hadde i overkant av 3,3 mill. sidevisninger i 2020, en økning på 25 % sammenliknet med 2019. Statped møtte raskt nye behov på nett med ressurser til lærere og foreldre om digital undervisning / hjemmeundervisning for elever med særskilte opplæringsbehov. Da skolene og barnehagene stengte i mars og april, så vi en stor økning i bruken av statped.no. Fra 12. mars til 20. april hadde statped.no 607 621 sidevisninger. Bruken økte også som følge av at Statped tilrettela e-læring og arrangerte kurs og konferanser digitalt. I løpet av 2020 ble statped.no også brukt aktivt av Statpeds rådgivere som verktøykasse i tjenesteytingen deres.

Antall brukere av Statpeds Facebook-side økte med 21 % i 2020 sammenliknet med 2019. Vi publiserte 297 innlegg. Ved utgangen av året hadde siden 25 065 følgere. Saker om tiltak eller konkret materiell hadde best rekkevidde. Vi delte også innhold i 25 andre Facebook-grupper med god respons, blant annet «Koronadugnad for digitale lærere», som har 70 000 følgere.

Hovedmål 3

Utdanningssektoren har tilgang til forsknings- og erfaringsbasert kunnskap på det spesialpedagogiske området

Oppsummerende vurderinger

Statped skal ikke lenger drive egen forskning, men ferdigstille pågående prosjekter og samarbeide med et nytt forskningssenter for spesialpedagogikk og inkluderende praksis som opprettes i 2021. I 2020 tilpasset vi derfor FoU-aktiviteten vår til denne beslutningen, og vi har god oversikt over gjenstående FoU-portefølje. For Statpeds brukergrupper er det viktig at vi tidlig oppretter et nært og forpliktende samarbeid med det nye forsknings-senteret. Vi opplever et godt samarbeid med UH-sektoren, som etterspør mange tjenester fra oss.

Informasjon om måloppnåelse og fremdrift for prioriteringene under målet

I 2020 publiserte Statped færre vitenskapelige rapporter og artikler enn i 2019.

Vi tilpasset FoU-aktiviteten løpende i tråd med at vi ikke lenger skal drive egen forskning. Derfor erstattet vi heller ikke stillinger i FoU-enheten da ansatte sa opp i løpet av året.

Pågående og ferdigstilte FoU-prosjekter i 2020	Pågående	Ferdigstilte
Initiert av Statped		
Forskning i samarbeid med UH	3	1
Forskning i samarbeid med andre	2	-
Utvikling i samarbeid med andre	1	1
Interne prosjekter	2	3
Initiert av andre		
Forskning i samarbeid med UH	8	1
Utvikling i samarbeid med andre	1	-
Ph.D.	1	1
Til sammen	18	7

Prosjektene fordelt på fagområdene

Ervervet hjerneskade	1
Hørsel	0
Kombinerte syns- og hørselstap og døvblindhet*	
Syn	2
Språk og tale	12
Sammensatte lærevansker	0
Flerfaglige prosjekter	10
Totalt	25

**Fagområdet har egne retningslinjer for å utvikle og rapportere FoU-prosjekter, ref. årsrapport til Helse Nord, Nasjonal kompetansetjeneste for døvblinde.*

Statped jobbet med 25 FoU-prosjekter i 2020. Sju av prosjektene ble ferdigstilt i løpet av året. I andre tertial rapporterte vi at porteføljen ville være tolv eller 13 prosjekter ved årsslutt. Fremdriften i flere er imidlertid påvirket av covid-19-pandemien. Vi hadde derfor 18 prosjekter i porteføljen ved årsslutt. Ti av disse planlegger vi å ferdigstille i løpet av 2021.

Antall publiserte vitenskapelige rapporter og artikler fordelt på fagområder

I 2020 ga vi ut to forskningsartikler (språk- og talevansker og flerfaglig), en bok om hørselstap og en flerfaglig antologi.

I antologien *Felleskap i lek og læring – Spesialpedagogikk i et inkluderingsperspektiv* redegjorde rådgivere i Statped med erfaring fra ulike fagområder for ulike tilnærminger bygd på erfarings- og forskningsbasert kunnskap. Antologien ble skrevet for studenter og ansatte som jobber i barnehage og skole, og andre med interesse for fagfeltet.

Statpeds samarbeid med universitets- og høyskolesektoren

Statped gjorde formell avtale om ansvar og oppgaver i alle FoU-prosjekter vi gjennomførte med UH-sektoren i 2020. Alle regioner i Statped meldte om godt UH-samarbeid.

Gjennom tjenestene til UH-sektoren bidro vi med praksisnær spesialpedagogisk kompetanse, noe vi opplever stor etterspørsel etter. Flere UH-instanser trakk frem spisskompetanse, nærhet til praksisfeltet og gode case-fremlegg som styrken i Statpeds bidrag. Rådgiverne våre la opp tematikken i forelesninger etter opplevd behov i praksisfeltet. Kontaktpersoner i UH-sektoren rapporterte at studentene var fornøyde med Statpeds bidrag, og vi fikk tilbakemeldinger om at UH-sektoren opplevde oss som en fleksibel, kunnskapsrik og god samarbeidspart.

Statpeds årlige forelesningsbidrag baserer seg på etterspørsel fra og gjennomføring i UH-sektoren. Derfor varierer antallet med hvilke moduler UH-sektoren tilbyr fra år til år. I 2020 medførte covid-19-pandemien at vi måtte holde de fleste forelesningene våre digitalt. Likevel hadde vi flere forelesningstimer i 2020 enn i 2019, og vi avlyste få planlagte forelesninger. Noe av økningen kom som følge av økt etterspørsel på ASK-området.

I 2020 hadde Statped også 18 praksisplasser for studenter.

Antall forelesningstimer fordelt på fagområde

Fagområde	2018	2019	2020
Kombinerte syns- og hørselstap og døvblindhet	28	28	78
Ervervet hjerneskade	0	15	5
Hørsel	189	55	200
Sammensatte lærevansker	136	121	159
Språk og tale	327	287	240
Syn	255	298	239
Ikke-fagspesifikke tema	2 504	138	244
Totalt	1 139	942	1165

Statpeds arbeid med faste oppdrag

I dette kapitlet rapporterer vi på deler av faste oppdrag som vi ikke har omtalt utfyllende andre steder i rapporten.

Knutepunktskoler

Fagfeltet hørsel har rådgivere med kompetanse innenfor videregående opplæring.

I 2020 var antall tilmeldte saker fra videregående skoler / fylkeskommuner til Statped på samme nivå som i 2019 og tidligere år. Henvendelsene dreide seg i hovedsak om tilrettelegging knyttet til enkeltelever, ulike typer kurs til elever og lærere og systemarbeid på tvers av klasser/grupper og elever. I all hovedsak var vi i stand til å imøtekomme de oppgavene som ligger til feltet, og vi ivaretok samarbeidet med de fem knutepunktskolene i landet som er tilrettelagt for tegnspråklige elever i et godt og gjensidig samarbeid med dem. I løpet av året gjennomførte vi også to møter med Briskeby videregående skole (for elever med nedsatt hørsel som får undervisning på norsk talespråk), der vi utvekslet informasjon, tok opp faglige spørsmål og konkretiserte samarbeidspunkter. Skolen gjennomførte to samlinger for knutepunktskolene og Statped, der den ene var digital. Tema på samlingene var knyttet til det nye læreplanverket LK20, gjennomgang av prosjekter og felles informasjon om de ulike tilbudene ved knutepunktskolene.

Kvaliteten på samarbeidet med knutepunktskolene i 2020 var godt, men av forskjellige årsaker er det ulikheter fra skole til skole. Ytterligere formalisering og konkretisering av samarbeidet er et forbedringspunkt i overgangen til 2021.

Heltidsopplæring

Diamanten skole for elever med døvblindhet (tidligere *Skådalen skole for døvblindfødte*) i Oslo er en grunnskole og videregående skole for elever med medfødt døvblindhet. Skolen hadde elleve elever i 2020. Skolens ledelse og lærere har spisskompetanse innen pedagogikk, taktil og atypisk kommunikasjon og døvblindhet. På bakgrunn av inngått leieavtale mellom Kunnskapsdepartementet og Oslo kommune flyttet skolen i løpet av våren 2020 fra Skådalen til nye, tilpassede lokaler på Oppsal. Planlegging og forberedelser i denne forbindelse var tidkrevende og en hovedprioritet for skolens ansatte og rektor for å trygge elever og foreldre og sikre en best mulig tilrettelagt og god overgang.

Store deler av 2020 var preget av covid-19-pandemien og utfordringene som nasjonale og lokale smitteverntiltak skapte for tjenesteytingen. *Diamanten skole* fulgte nedstengningen i mars, men kunne etter forholdsvis kort tid gi et tilbud på 8–12 timer pr. uke til elever som ønsket dette. Andre elever mottok hjemmeundervisning. Elevgruppen har begrenset nytte av digitale verktøy, men skolens lærere utarbeidet digitale læringsressurser, som veiledninger, tips til aktiviteter med mer, for voksne som gjennomførte undervisningen i hjem eller bolig. Fra og med mai hadde skolen ordinær drift. I samråd med tillitsvalgte og ansatte gjennomførte skolens ledelse daglig risikovurdering og omfattende smitteverntiltak. Ved behov ble kommunelegen konsultert.

Deltidsopplæring i og på tegnspråk

Statped tilbyr deltidsopplæring i/på tegnspråk til om lag 200 grunnskoleelever, fordelt på tre lokasjoner i Oslo, Bergen og Trondheim, samt i samarbeid med Tromsø kommune. Deltidsopplæringen gir lovpålagt opplæring i tråd med opplæringsloven og er definert som en alternativ opplæringsarena, jamfør rundskriv Udir-3-2010 *Bruk av alternative opplæringsarenaer i grunnskolen*.

Store deler av 2020 var preget av covid-19-pandemien og utfordringene som dette skapte for tjenesteytingen. Vurdering av smitterisiko, basert på nasjonale og lokale smittevernråd/-påbud, førte til at fysiske samlinger i store deler av perioden ble erstattet av digitale samlinger og fjernundervisning. Da skolene var stengt og elevene mottok hjemmeundervisning, gjorde personvern-hensyn det nødvendig for oss å etablere en sikker digital læringsplattform. Den kom på plass i månedsskiftet mars/april og gjorde det mulig for elever å få deltidsopplæring i tilnærmet samme omfang som de var innvilget. Statped registrerte dessverre et økende frafall av elever, og av foreldre som parallelt deltok på kurset *Se mitt språk*, mens opplæringstilbudet var digitalt. Dette skyldtes flere forhold, så vel tekniske utfordringer som at det er ekstra slitsomt å gjennomføre digitale møter i og på tegnspråk over tid. Statped opplever at mange døve og hørselshemmede barn er ekstra sårbare for sosial isolasjon og manglende språkmiljø som følge av hjemmeundervisning og nedstenging av fritidsaktiviteter med videre. Derfor utviklet og gjennomførte vi kompensere-nde tiltak, som Tegnchat og Tegncafé, og vi åpnet for tilgang til digitale læringsressurser på statped.no.

Tegnspråk

Statpeds mål er at brukerne og samarbeids-partnerne våre skal oppleve oss som en tydelig aktør på det tegnspråkfaglige området. Tegnspråkopplæring har vært og er et prioritert område som Statped følger opp i tråd med føringene som til enhver tid er gitt.

I overgangen til 2020 samlet vi de tegnspråk-faglige tjenestene våre i en landsdekkende fagavdeling for tegnspråk. Med dette ønsket vi å styrke norsk tegnspråk i tråd med offentlig norsk språkpolitikk, som vektlegger at tegn-språkopplæring er opplæring i språk, og ikke spesialpedagogikk. Med tegnspråk som eget fagområde la vi grunnlaget for at brukerne lettere skal få oversikt over tegnspråkfaglige og hørselsfaglige tjenester, og at vi fremstår som en tydeligere tjenesteyter. Slik skal tjenestene som Statped gir til barna og nettverket deres, bli enklere å samordne og utvikle. Vi økte også ambisjonene våre om å ivareta og styrke norsk tegnspråk. Vi har som mål at opplæring i tegnspråk skal komme flere brukere til gode, og i overgangen til 2021 vil vi styrke kompe-tanseoverføring til kommunene (barnehager, skoler og PP-tjenesten). I 2020 tilbød Statped kurs til lærere og andre ansatte i barnehage, skole og skolefritidsordning som ønsker bedre tegnspråkferdigheter i kommunikasjon med barn og elever.

Dette var digitale kurs som er kostnadsfrie for skolene. Videre inviterte vi lærerne til å delta i digitale nettverk for å drøfte faglige problemstillinger og utveksle erfaringer med andre lærere. Statped deltok dessuten med betydelige ressurser til veiledning og lærings-ressurser overfor kommuner som deltar i stimuleringsordningen, jamfør oppdragsbrev S01–19.

Foreldreopplæring

Om lag 98 % av alle foreldre til barn som har et hørselstap, er hørende. Det betyr at foreldrene ikke har tegnspråk som et av sine språk. Foreldre og søsken må lære seg et nytt språk for å kunne ha et fellesspråk i familien. Foreldre og søsken vil være en viktig del av språkmiljøet, også i bruk av tegnspråk. Derfor handler et helhetlig tjenestetilbud til elever som får deltidsopplæring i og på tegnspråk, også om tilbud til familien. *Se mitt språk* er et opplæringstilbud i tegnspråk for foreldre til barn som har en hørselshemming. Kurset varer i til sammen 40 uker i løpet av barnets første 16 leveår. Parallelt med at foreldre får under-visning, gir vi et alderstilpasset tilbud til søsken. Kurset blir holdt Oslo, Bergen, Stavanger og Trondheim. Vi koordinerer det med deltids-opplæringen slik at foreldre og søsken kan delta på kurs i noen av ukene der vi tilbyr deltidsopplæring.

I 2020 fulgte 290 foreldreopplæringstilbudet vårt, og de deltok på 6,4 kursdager i gjennomsnitt. Vi holdt kursukene i Oslo, Stavanger, Bergen og Trondheim. Grunnet covid-19-pandemien ble mange fysiske samlinger erstattet av digitale kurs.

Samisk spesialpedagogisk støtte (SEAD)

Samisk spesialpedagogisk støtte (SEAD) er en landsdekkende tjeneste. SEAD skal, sammen med Statpeds øvrige enheter, yte tjenester og tilby kompetanse knyttet til samiskspråklige brukere innen fagområdene våre, samt sikre at tjenestetilbudet vårt baserer seg på god forståelse for samisk språk og kulturutvikling.

Arbeidet tar utgangspunkt i strategi for Statpeds samiskspråklige arbeid, og for SEAD som landsdekkende tjeneste.

I 2020 satset vi på å styrke samhandlingen med deltidsopplæringen i tegnspråk i Midt-Norge i form av kompetanseheving og workshop med samisk språk, kultur og identitet samt læreplaner og samisk innhold som temaer.

På grunn av covid-19-pandemien avlyste vi den fysiske konferansen *Samiske pedagogiske fagdager*. Isteden arrangerte vi den digitalt.

I 2020 fokuserte SEAD også på å tilrettelegge samiskspråklige læringsressurser og kartleggingsmateriell, blant annet for lese- og skrivevansker, daglig kommunikasjon, afasi, begrepsforståelse og matematikk.

SEAD fikk en øremerket tildeling til å utvikle kartleggingsverktøy for barn, unge og voksne med særskilte behov som har rett til et tilbud på samisk. Alle prosjektene ble ferdigstilt og publisert, med unntak av revisjon av samisk fonemtest. I overgangen til 2021 er dette arbeidet i sluttfasen.

Statped og helseforetakene

Sammen med Helsedirektoratet, Utdanningsdirektoratet, de regionale helseforetakene og brukerrepresentanter leverte vi en rapport om utviklingen av samarbeidet mellom Statped og helsesektoren (ref. tildelingsbrev 2020–001).

Statped og arbeid med rammeplan og læreplaner

I 2020 mottok vi ikke bestillinger på arbeid med rammeplan for barnehagen eller læreplaner i grunnopplæringen.

Læremidler og støtte- og veiledningsmateriell

Tegnspråklige læringsressurser

Statped utvikler læremidler og læringsressurser til barn og elever som får opplæring etter Lov om barnehager (barnehageloven) § 38 og Lov om grunnskolen og den videregående opplæringa (opplæringslova) § 2-6 og § 5-1, og til *Se mitt språk – tegnspråkopplæring for foreldre*. For å møte fagfornyelsen og behovet for læremidler knyttet til de nye læreplanene prioriterte vi å utvikle noen ressurser som krever stor tverrfaglig innsats, og noen som baserer seg på enklere publiseringsløsninger. Større læremidler er knyttet til de tverrfaglige temaene i LK20.

Matematikk er et felt hvor det tradisjonelt er laget få tegnspråklige læremidler. I 2020 har Statped deltatt i et Erasmus+-prosjekt for å utvikle en matematikkressurs for mellomtrinnet som bruker AR-teknologi som pedagogisk virkemiddel for å visualisere matematiske begreper. Prosjektet er viktig for å gi tegnspråklige elever en matematikkressurs som forklarer matematiske begreper på deres eget språk.

2020 synliggjorde tegnspråklige elevers mangel på tilgang til informasjon ved dramatiske hendelser. Vi opplevde at lærere og tegnspråktolker etterspurte tegn for å snakke med barn og elever om covid-19-pandemien. Derfor utviklet vi informasjonsmaterieell i form av 16 ressurser til bruk i barnehager og skoler om covid-19-pandemien og smittevern.

Oppdrag S01–19 *Styrke tegnspråk i barnehage og skole* dreier seg om å kunne gi tegnspråkopplæring til en bredere gruppe barn og elever, som for eksempel barn av døde foreldre (KODA) og søsken til tegnspråklige barn og elever. I den forbindelse utvikler vi *Verktøykofferten*, en tekstnær grammatikkundervisning i tegnspråk. Læremidlet er et viktig bidrag til målgruppen, men også for elever som skal lære tegnspråk.

Statped har ansvar for *Norsk tegnordbok*, en ordliste hvor du kan søke på norske ord og finne tegn i norsk tegnspråk. I 2020 oppdaterte vi tegnordboka med tegn på fagområdet jus. Statped svarte også på spørsmål om tegn fra elever, lærere som har hørselshemmede elever i klassen, og tegnspråktolker.

I dag består tegnordboka og nærliggende produkter av tospråklige tegnlister. Du kan lage egne opptak av tegn, legge dem til i egne tegnlister og dele tegn med andre. Du får også illustrasjoner av tegnene. Tegnordboka krever kontinuerlig faglig og tekniske oppdatering for å ivareta kvalitet og brukervennlighet. Videre arbeid fordrer både teknisk, språklig og pedagogisk oppdatering for å ivareta kvalitet og brukervennlighet. I 2020 produserte vi tolv nye læringsressurser og oppdaterte sju.

Statped samarbeider med TV2 Skole og produserer tegnspråkressurser til Elevkanalen. I 2020 produserte Statped fire ukentlige nyhetsendinger og fire temasendinger pr. måned. I tillegg produserte vi omtrent fire fagsendinger pr. mnd. i forbindelse med fagfornyelsen.

Punktskriftproduksjon

Statped produserer tilrettelagte lærebøker for blinde og svaksynte elever som har behov for tilrettelegging på punktskrift, lyd eller i form av taktile illustrasjoner. I 2020 leverte vi punktskriftbøker som elektronisk punktmaterieell eller som punktskrift på papir. Skolen valgte format i samråd med Statped. Antall bestillinger på punktskriftbøker lå på omtrent samme nivå som de siste årene, og bøker som ble bestilt innen fristen, ble levert til skolestart.

Vi forventet en stor økning i etterspørselen etter læreverk i forbindelse med LK20. Det viste seg imidlertid at etterspørselen ikke økte så mye som forventet. Erfaringen er at flere bøker til LK20 ble levert sent fra forlagene, og at skolene trolig valgte å utsette innkjøp. Vi tilrettelegger imidlertid disse bøkene fortløpende når de foreligger, i tett dialog med skolene.

Tilrettelagte skolebøker	2018	2019	2020
Nyproduksjoner punktskrift og lydbøker	203	170	124
Reproduksjoner av punktskriftbøker på papir eller som e-bok	357	321	389

Ny læreplan legger vekt på lærerens metodeansvar i undervisningen. Undervisningen blir dermed også mer lærebokuavhengig, noe som betyr at læremidler som brukes i undervisningen, hentes fra ulike kilder.

Mot slutten av 2020 la vi til rette for at skoler kan laste ned læremidler i punktskrift direkte fra statped.no/punktskriftbok.

Lydbokdistribusjon

I 2020 gikk produksjonen av lydbøker som planlagt, på tross av covid-19-pandemien. Statped produserte lydbøker fortløpende ut fra en helhetlig vurdering, og vi prioriterte nye utgivelser. For å øke produksjonskapasiteten tok vi i bruk talesyntese i lydbøkene heller enn å lese dem inn.

Vi låner ut lydbøker gjennom utlånsordningen *Skolelydbok* (statped.no/skolelydbok), som er et samarbeid med Norsk lyd- og blindeskriftbibliotek (NLB). Samarbeidet gjør det mulig å låne skjønn- og faglitteratur på samme sted. I 2020 økte antall utlån.

Tilskuddsordningen

Statped bistår Utdanningsdirektoratet i å forvalte tilskuddsmidler for å utvikle og produsere særskilt tilrettelagte læremidler. Vi har fagansvaret, mens Utdanningsdirektoratet har det administrative ansvaret. Oppdraget er å vurdere søknader og prioritere i særskilt-kategorien. En del av oppdraget er også å arrangere en fagdag for dem som fikk støtte i foregående år, og å arrangere en fagdag for årets søkere i samarbeid med Utdanningsdirektoratet og NAFO. I 2020 kom det inn 32 søknader i særskilt-kategorien med et samlet beløp på i overkant av 93 mill. kroner. Det ble innvilget 13 søknader på til sammen 35 mill. kroner til å produsere særskilt tilrettelagte læremidler.

Produksjon og tilrettelegging av eksamen og obligatoriske prøver

Statped tilrettelegger nasjonale prøver, kartleggingsprøver og eksamen for punktskriftbrukere og tegnspråkbrukere. Produksjonen skjer etter bestilling fra Utdanningsdirektoratet. I 2020 produserte vi seks nasjonale prøver og kartleggingsprøver og tilrettela ti eksamener.

Utlån av skolelydbøker	2018	2019	2020
Antall lydbøker utlånt	129 000	183 300	205 208
Antall skoler med på ordningen	2 731	2 945	3 139
Registrerte elever – brukere av <i>Skolelydbok</i>	28 121	37 879	62 299

Internasjonalt samarbeid

Statped-samarbeidet internasjonalt i fem FoU-prosjekter i 2020

Fire prosjekter var europeisk samarbeid innen fagområdet språk og tale. Tre var forskningsprosjekter i samarbeid med en UH-institusjon, og det fjerde var et utviklingsprosjekt. Vi ferdigstilte to av disse prosjektene i 2020.

Det femte er prosjektet *Alvorlig skolefravær, som* er finansiert av Erasmus+. Det skal se på hvilke felles utfordringer grunnskoleutdanningen i Finland, Sverige, Danmark og Norge har og jobbe for å utvikle en felles modell for bedre praksis rettet mot skolefravær.

Statped er også med i et treårig EU-prosjekt i regi av Erasmus+ som er et samarbeidsprosjekt mellom europeiske land (Sverige, Norge og Tyrkia). Målet er å lage en tegn-språklig matematikkressurs som bruker AR-teknologi.

Prosjektsamarbeid med Georgia

Utenriksdepartementet (UD) har bevilget penger til prosjektet *Leave no child out: building inclusive, equitable and quality preschool and general education systems for children in Georgia*. Prosjektet gjennomføres som et samarbeid mellom UNICEF Georgia, det georgiske utdanningsministeriet (MoESCS) og Statped. Statped vil motta 29 % av prosjektmidlene på ca. 8 mill. kroner. Vi inngikk en avtale med UNICEF Georgia om å gjennomføre prosjektet i perioden fra mars 2021 til august 2023.

På forespørsel fra Kunnskapsdepartementet etablerte Statped kontakt med MoESCS om prosjektet i 2018. UD ønsket etter hvert at UNICEF Georgia skulle ha administrativt og koordinerende ansvar for prosjektet, og i 2020 hadde Statped møter i Georgia med MoESCS og UNICEF Georgia om å konkretisere Statpeds innsats i prosjektet. MoESCS ønsket hjelp til å etablere et nasjonalt støttesystem som skal bistå skoler i å inkludere elever med behov for særskilt tilrettelegging.

Statpeds rolle i prosjektet er i hovedsak å bidra med fagekspertise. Vi har ansvar for å gjennomføre en kartlegging i Georgia. Deretter skal vi bidra til kapasitetsbygging og levere et rådgiverprogram og et lederprogram.

Bidrag på internasjonale fagkonferanser

I 2020 holdt rådgivere i Statped innlegg på to internasjonale konferanser og hadde to innlegg på internasjonale webinarer. På grunn av covid-19-pandemien hadde Statped få innlegg på konferanser i 2020 sammenlignet med tidligere år.

Redegjørelse for ressursbruk

I løpet av 2020 startet Statped tilpasningen til nytt mandat og fremtidige budsjettkutt. Gjennom hele året hadde vi en restriktiv vurdering av nyansettelser i tråd med forventning om at kommuner og fylkeskommuner skal ta et større ansvar for fagområdene sammensatte lærevansker og språk tale, og at vi ikke lenger skal drive forskning.

Antall årsverk ble redusert fra 688 ved årsslutt i 2019 til 642 ved årsslutt i 2020. Andelen årsverk til administrasjon holdt seg stabilt på et lavt nivå og utgjorde 14 % av antall samlede årsverk, slik som i 2019. Ved årsslutt i 2020 var 92 årsverk knyttet til regionale og landsdekkende administrative tjenester, mens 550 årsverk var knyttet til fagavdelinger og Landsdekkende faglig enhet.

I 2020 hadde vi fokus på å effektivisere interne arbeidsprosesser, kategorisere og tilgjengeliggjøre intern dokumentasjon, implementere ledelsesverktøy for økonomioppfølging (Økonomiinfo), implementere ny videoplattform (Webex og Canvas), innføre nytt saksbehandlings- og arkivsystem (Elements) og etablere et servicetorg for å håndtere administrative henvendelser i organisasjonen.

Statped har utstrakt reisevirksomhet, selv om vi i stadig større grad benytter nye former for samhandling og digitale verktøy. I 2020 kostet reisene våre i overkant av 11 mill. kroner. Til sammenlikning brukte vi 27,1 mill. kroner til reiser i 2019. Dette er en betydelig nedgang. Antall registrerte timer til reise ble redusert med om lag 66 %. Endrede arbeidsformer og større grad av digital samhandling og kursvirksomhet reduserte reisebelastningen.

Etter at vi innførte ny Webex som video-plattform i april 2020, gjennomførte vi gjennomsnittlig i overkant av 2 000 videomøter pr. måned. I tillegg gjennomførte vi et stort antall møter på Teams. Selv om mye av nedgangen i reiser til møter i 2020 skyldes covid-19-pandemien, vil vi også i overgangen til 2021 gjennomføre en stor andel møter digitalt.

Styring og kontroll i virksomheten

Overordnet vurdering av opplegget for styring og kontroll

Fra 1. januar 2020 er Statped etatsstyrt av Kunnskapsdepartementet. Vi hadde to etatsstyringsmøter i 2020 og opplevde en god styringsdialog. Nå ser vi frem til å få på plass retningslinjer for styring, dialog og samarbeid, samt å utvikle virksomhets- og økonomiinstruks med utgangspunkt i økonomistyring og faste oppdrag.

I 2020 tok styring i Statped utgangspunkt i reglementet for økonomistyring i staten og tildelingsbrev og føringer fra Kunnskapsdepartementet. Hovedprioriteringer, mål og resultatkrav og budsjett ble fordelt fra Statpeds direktør til enhetene gjennom mål- og disponeringsskriv. Styringssystemet vil bli videreutviklet og tilpasset omorganiseringen av Statped og ny organisasjonsstruktur.

Etatens risikostyring og internkontroll

Allerede i 2013 etablerte Statped et system for internkontroll (IK). Rutinene er publisert på Statpeds intranett. Arbeidet med å oppdatere rutiner pågår fortløpende. For å forankre og informere om IK i hele etaten er det utarbeidet et årshjul med månedlige temaer som vi gjennomgår og diskuterer i hver enhet. I 2020 reduserte vi antall temaer i årshjulet. Årsaken var behov for å omdisponere ressurser til å følge opp smitteverntiltak og planlegge i forbindelse med covid-19-pandemien. Som følge av at de fleste ansatte jobbet store deler av tiden hjemmefra, ble informasjonssikkerhet på hjemmekontoret tatt inn i årshjulet. Vi benytter DFØs metode for risikovurderinger og gjennomfører disse blant annet når vi planlegger prosjekter og innfører nye systemer.

Systematisk helse-, miljø- og sikkerhetsarbeid

Helse-, miljø- og sikkerhetsarbeidet var en del av det løpende internkontrollarbeidet i Statped i 2020. Arbeidsmiljølovens krav til HMS er innarbeidet i internkontrollen.

Statped har et arbeidsmiljøutvalg (AMU) i hver region og et AMU for hele etaten. I AMU sitter representanter for ansatte og ledelse. I 2020 ble det gjennomført vernerunder i alle regioner og gjort arbeidsplassvurderinger der det var aktuelt. I løpet av året deltok vernetjenesten aktivt i å følge opp covid-19-pandemien lokalt og i felles beredskapsmøter som ledd i å ivareta fysisk og psykisk arbeidsmiljø.

Hovedverneombudet deltok fast i Statpedes AMU- og IDF-møter (informasjon, drøfting og forhandling mellom ledelse og tillitsvalgte) i 2020, og fire regionverneombud deltok i regionale AMU. I 2020 var det også verneombud på alle kontorsteder i Statped.

Sykefravær	2018	2019	2020
Legemeldt sykefravær	5,87 %	5,18 %	5,32 %
Egenmeldt sykefravær	1,60 %	1,46 %	1,11 %
Samlet sykefravær	7,47 %	6,64 %	6,43 %

Akan-utvalget er et underutvalg av AMU. AKAN-arbeidet i etaten har informasjonsmøter med både ledere og medarbeidere. I 2020 ble møtevirksomheten tilpasset covid-19-pandemien.

Medbestemmelse i Statped skjer i IDF-møter, jamfør Hovedavtalen i staten. I 2020 ble ansatte representert av hovedtillitsvalgte fra Akademikerne, Forskerforbundet, LO, Utdanningsforbundet og YS. Hovedverneombudet deltok også i Statped IDF. Ansattes medbestemmelse i Statped ble organisert på nasjonalt plan, i regionene og i landsdekkende enheter.

Det samlede sykefraværet i 2020, inkludert egenmeldinger, var på 6,43 %. Dette er en liten nedgang fra 2019.

Nedgangen gjaldt egenmeldt fravær og korttidsfravær. Samlet sykefravær var innenfor målet i IA-avtalen, som er 6,72 % i 2022.

Statped fulgte opp sykefraværet gjennom året. 2020 var preget av arbeid hjemmefra i en krevende tid. Budskapet var tydelig om ikke å møte på jobb ved sykdom grunnet smittevern-hensyn, og å følge retningslinjer om å arbeide hjemmefra. Nedgangen i egenmeldt fravær kan vi muligens forklare med at ansatte hadde en mer fleksibel arbeidssituasjon med mulighet for hjemmekontor og gode digitale løsninger.

Dette kan ha gjort at de i mindre grad tok ut egenmeldt sykefravær. Fremover vil Statped jobbe systematisk for å redusere sykefraværet ytterligere og iverksette tiltak ved behov.

Oppfølging av ansatte i tiden med hjemmekontor

I 2020 ble det gjennomført en undersøkelse (evaluering) av ansattes erfaringer med arbeid hjemmefra i perioden fra mars til juni. Rapporten viser at Statped samlet sett håndterte situasjonen på en god måte. Resultatene viser blant annet at ansatte opplevde perioden som mer positiv enn utfordrende på de fleste områder som ble undersøkt. Flere perioder med nedstenging og usikkerhet utover høsten bekymret imidlertid både lederne og vernetjenesten. Dette var og er fortsatt belastende for våre ansatte. Bekymringen er på linje med rapporter fra resten av samfunnet. Ledere har fulgt opp ansatte med kontakt og startet arbeid med å sikre mer systematiske arbeidsmiljøtiltak.

Ivaretagelsen av arbeidsmiljø og medbestemmelse under omstillingen

Tillitsvalgte er en viktig samarbeidspart i omstillingen. I 2020 nedsatte Statpeds ledelse ulike arbeidsgrupper som jobbet med spesifikke problemstillinger knyttet til omstillingen. Tillitsvalgte var representert i alle, og arbeidsgruppene rapporterte ble lagt frem som informasjonssaker i Statped IDF. Status for omstillingsprosessen var også et fast punkt på IDF-møter med tillitsvalgte. Hovedverneombud deltok på disse møtene.

Statped gjennomførte en medarbeiderundersøkelse i 2020. I overgangen til 2021 ble undersøkelsen fulgt opp i alle enheter med mål og tiltaksplaner.

Tydlig intern kommunikasjon og forutsigbarhet er svært viktig i omstillingsprosesser. For å forhindre unødvendig usikkerhet i 2020 var løpende informasjon og kommunikasjon avgjørende for å sikre gode prosesser – også når det ikke forelå ny informasjon. I overgangen til 2021 ble det utarbeidet en plan for intern kommunikasjon under omstillingen for å ivareta informasjonsformidling i ulike kanaler. Blant annet ble det opprettet en *Omstillingsportal* på intranettet med oppdatert informasjon til enhver tid. I overgangen til 2021 ble den interne kommunikasjonsplanen også drøftet med tillitsvalgte.

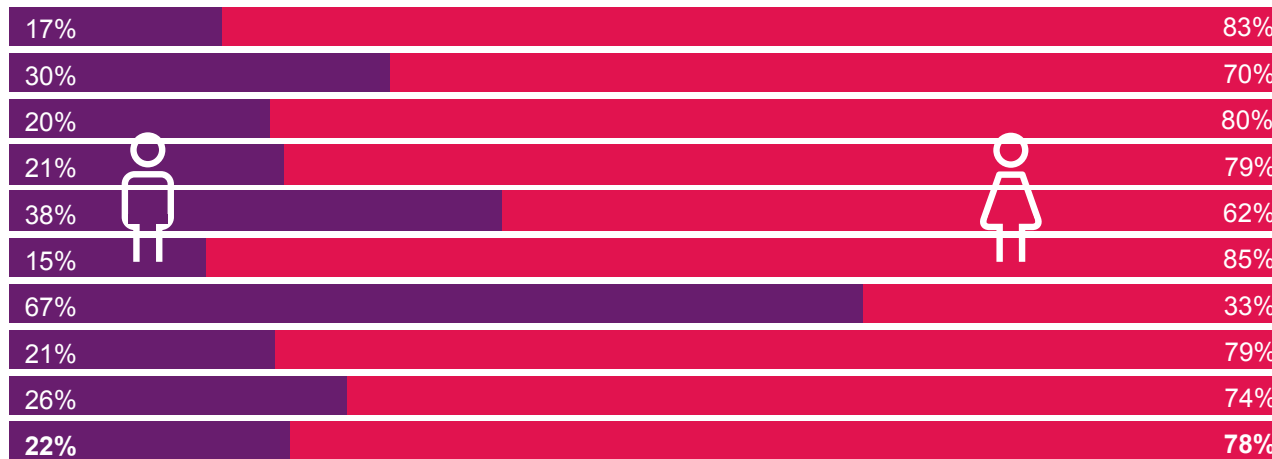
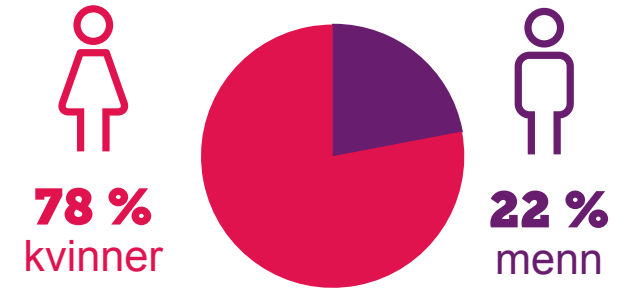
Måten omorganiseringen gjennomføres på, avgjør i stor grad hvordan den oppleves. Prosessen skal følge en strukturert plan som er i samsvar med lov- og avtaleverk, og som sikrer at aktiviteter gjennomføres i korrekt og hensiktsmessig rekkefølge. I 2020 og overgangen til 2021 utarbeidet vi en *Håndbok for omorganisering* for å bidra til åpenhet, forutsigbarhet og medvirkning. Den gir informasjon om hvordan arbeid med innplassering i ny organisering skal gjennomføres, og hvordan ansattes rettigheter vil bli ivaretatt. Håndboken er blitt drøftet med tillitsvalgte.

Likestilling og tilgjengelighet

Statped prioriterer universell utforming høyt. I 2020 omfattet dette å tilrettelegge arealer og Statpeds kommunikasjonsarbeid overfor personer med sansetap, lærevansker, bevegelsvansker eller andre utfordringer. I Statpeds kommunikasjonsplattform la vi vekt på å oppfylle kravene til AA-tilgjengelighet, fastsatt i forskrift om universell utforming av IKT-løsninger. I alle kunngjøringer om ledige stillinger oppfordret vi alle kvalifiserte kandidater om å søke uavhengig av kjønn, alder,

funksjonsevne, hull i CV-en, nasjonal eller etnisk bakgrunn. Gjennomsnittslønnen for kvinner og menn i Statped er tilnærmet identisk, men i flere år har vi hatt en skjev kjønnsfordeling med et klart flertall av kvinnelige ansatte.

Vi ønsker en jevnere kjønnsfordeling og er oppmerksom på dette når vi tilsetter, men erfaringen tilsier at kvinner er overrepresentert innen våre fagområder.



Toppledelse (direktørgruppen) | 12
 Mellomledelse (avd.ledere) | 37
 Seniorrådgivere | 408
 Rådgivere | 135
 Seniorkonsulenter | 13
 Førstekonsulenter | 13
 Konsulenter | 6
 Underv. personale | 24
 Øvrige | 34
Totalt i virksomheten | 683



Midlertidig/vikariat | 14
 Deltidsstilling | 64

Oversikten viser kjønnsfordelingen per. 31.12.2020.

Intern kompetanseutvikling

Strategisk kompetanseplan

– er knyttet til Statpeds målbildet frem til 2022. I 2020 startet vi innsiktsarbeid og innsamling av kunnskapsgrunnlag for å revidere strategien.

Kompetansehuset

– viser etatens satsningsområder innenfor kompetanseutvikling. I 2020 prioriterte vi følgende satsninger:

Lederutvikling

I 2020 gjennomførte vi ledersamlinger fire ganger for å jobbe sammen om felles problemstillinger. Samlingene dreide seg om ulike deler av omstillingen for å sikre gode beslutningsgrunnlag, innspillsrunder, forankring og involvering. Tillitsvalgte og hovedverneombud deltok også.

System- og samhandlingskompetanse

I 2020 avsluttet vi en seminarrekke der vi gjennomgikk lovgrunnlaget i utdanningssektoren, noe vi også knyttet til barnevern. Dette var en oppfølging av en prioritering i 2019.

Formidlingskompetanse

Kompetanseformidling er en viktig del av Statpeds virksomhet. For å styrke intern kompetanse startet arbeidet med å utvikle en kompetansepakke innenfor formidling. Dette arbeidet ble forsinket på grunn av covid-19-pandemien. Utviklingen av tiltakene er derfor tilpasset at en større del vil gis i form av e-læring.

Digital grunnkompetanse

I løpet av 2020 gjennomførte opp mot 300 ansatte *Digital grunnkompetanse* ved Universitetet i Agder. Flere ansatte gjennomførte også i tidligere år. Tiltaket bidro til økt digital modenhet og bedret delingskultur i Statped.

Introduksjonskurs for nytilsatte

Statped gjennomfører normalt fire to-dagers introduksjonskurs for nytilsatte i året. Disse to dagene har vært med på å bygge en felles kultur fra start og har vært en viktig del av ivaretagelsen av nytilsatte. I 2020 var det bare mulig å gjennomføre ett introduksjonskurs på grunn av covid-19-smitterestriksjoner. Som støtte til nyansatte utarbeidet vi derfor en egen side på Statpeds intranett med animasjonsfilmer om alt de ville fått informasjon om på introduksjonskursene. I overgangen til 2021 utvikler vi en heldigital variant av et slikt kurs.

Årets fellesføringer

Arbeidet med inkluderingsdugnaden

Statped har gjennom flere år praktisert en inkluderende rekrutteringsstrategi. I 2020 hadde tre av totalt 31 nytilsatte nedsatt funksjonsevne eller hull i CV-en. Det vil si at nesten 10 % ble ansatt fra målgruppen for inkluderingsdugnaden. Én av disse ble ansatt som deltaker i trainee-programmet i staten for personer med nedsatt funksjonsevne, hull i CV-en og høyere utdanning. Dermed nådde Statped 5 %-målet for inkluderingsdugnaden i 2020.

Statped arbeider kontinuerlig med å forbedre rutiner og arbeidsformer for å fremme inkludering i rekrutteringen vår. I alle kunngjøringer av ledige stillinger i 2020 oppfordret vi kvalifiserte kandidater innenfor målgruppen for inkluderingsdugnaden om å søke. Dersom noen søkere oppga at de hadde funksjonsnedsettelse som krever tilrettelegging, ble minst én kalt inn til intervju. Hvis kvalifiserte søkere hadde hull i CV-en, ble også minst én kalt inn til intervju.

Ansettelser	2019	2020
Nyansettelser totalt	113	31
Nyansatte i målgruppene	9	3
Andel nyansatte med nedsatt funksjonsevne eller hull i CV-en	8,0 %	10,0 %

Andre føringer

Grønt skifte

For 2020 satte vi oss som mål å øke bruken av digitale arbeidsformer internt og eksternt. Hensikten var nå flere brukere samtidig som vi kunne redusere reisebelastningen for rådgiverne våre. Covid-19-pandemien ga oss uventet drahjelp på veien mot målet. Resultatet ble at vi i løpet av året brukte digitale arbeidsformer aktivt og i utstrakt grad. Samtidig ble gjennomsnittlig antall timer på reise og antall reiser pr. person kraftig redusert sammenlignet med 2019.

Offentlige anskaffelser og forvaltning av eiendeler

Statped har ikke en egen anskaffelsespolicy, men i 2020 fulgte vi rutiner og maler knyttet til offentlige anskaffelser og innkjøp, og vi benyttet anskaffelsesverktøyet KGV Light. Malene ivaretok krav til lønnsnivå og barnekonvensjonen. For it-tekniske anskaffelser har Statped tilsluttet seg rammeavtaler fra Unit (tidligere Uninett).

Vi har også tilsluttet oss rammeavtale for kjøp av tjenester for å undersøke leverandøravtaler og overholde slike krav, men i 2020 har vi ikke hatt behov for avrop på denne rammeavtalen. Vi benyttet også kontraktsadministrasjonsverktøyet KAV Light til å registrere avtaler og eiendeler. IT-avdelingen beregnet livsløpet til de enkelte utstyrskjøpene og førte protokoll over kassasjoner.

Lærlinger

I 2019 ble Statped godkjent som lærebedrift i kontor- og administrasjonsfaget, og vi er tilknyttet opplæringskontoret OK stat. Pr. 31.12.2020 hadde Statped to lærlinger i kontor- og administrasjonsfaget. I 2020 vurderte vi å søke om godkjenning i flere fag, samt å tilby lære plasser ved flere kontorsteder. På grunn av covid-19-pandemien utsatte vi vurderingen til 2021.

I løpet av 2020 tilbød Statped også yrkesfaglig praksis til en elev i videregående skole. Tilbudet ble noe redusert på grunn av covid-19-pandemien, men vi tar dette igjen i 2021 når smittesituasjonen tillater det.

Antall lærlinger i Statped pr. skoleår

2015–16	2016–17	2017–18	2018–19	2019–20	2020-21
1	2	0	0	2	2

Sikkerhet og beredskap

Beredskap

Vi gjennomførte ingen kriseøvelse i Statped i 2020. Covid-19-pandemien førte imidlertid til at vi brukte planverket i praksis, både med én sentral og fire regionale beredskapsgrupper. Toppledelsen hadde beredskapsmøter jevnlig, og vi la ut informasjon fortløpende på Statpeds intranett. Dessuten gjennomførte vi lokale beredskapsmøter tilpasset lokal smittesituasjon. Vi mener at beredskapsarbeidet i etaten fungerte tilfredsstillende, og at beredskapsplanen vår har vært et nyttig styringsverktøy for å håndtere covid-19-pandemien.

Informasjonssikkerhet og personvern

I 2020 hadde Statped også søkelys på sikker drift av systemer. For personsensitive data har vi fortsatt egne servere for systemene Fabris (fagsystem og brukerarkiv) og ePhorte (sak- og arkivsystem). Høsten 2020 prioriterte vi å forberede en overgang fra ePhorte til Elements. (Selve oppgraderingen gjennomførte vi i overgangen til 2021). I løpet av året utviklet vi Fabris jevnlig med tanke på funksjonalitet og sikkerhet, og vi gjorde risikovurderinger av Elements, Teams, Webex og Canvas. Vi planla en helhetlig ROS-analyse, men gjennomførte den ikke på grunn av andre oppgaver som følge av covid-19-pandemien.

En del av internkontrollen vår er rutine for å melde avvik. I 2020 dreide mange avvik seg om at Statped mottok personsensitive opplysninger på e-post. Vi utarbeidet og implementerte derfor en rutine for å håndtere e-poster med sensitive opplysninger. Vi hadde også flere avvik knyttet til feil bruk av samtykkemaler. Derfor utarbeidet vi en ny rutine, oppdaterte samtykkeskjemaet vårt og gjorde samtykke til tema i årshjulet vårt for internkontroll. Tiltakene har hatt positiv effekt.

I Statped bruker vi lyd- og bildeopptak av brukere. I 2020 utviklet vi derfor et system for å sikre kontroll av mediefiler, og vi tar systemet i bruk i 2021. Vi tok også i bruk Webex videoløsning for å øke sikkerheten og styre og kontrollere videomøter bedre. I tillegg forenklet og effektiviserte Webex driften av Statpeds videosystemer. Totalkostnaden ble også lavere.

Det ble ikke meldt noe avvik i 2020 som var så alvorlig at det er krav om å melde noe videre til Datatilsynet.

Del V

«En viktig utfordring fremover blir å finne riktig balanse mellom digitale og fysiske møter»

Vurdering av fremtidsutsikter

Omfattende omstilling

Statped er inne i en ny periode med omstilling. Et nytt og spisset mandat vil være klart i starten av 2021. I tiden fremover vil arbeidet med å operasjonalisere mandatet pågå for fullt. Dette innebærer endringer i tjenestetilbudet, Statpeds bidrag til kompetansebygging og ny organisasjonsstruktur. Det blir viktig å finne en god balanse mellom omstilling og «ordinær tjenesteyting».

Ivareta brukerne

I omstillingsperioden skal Statped ha tilstrekkelig fagkompetanse både til å opprettholde nødvendig tjenestenivå og til å bidra i kompetanseløftet for spesialpedagogikk og inkluderende praksis. Statped skal bli endret i takt med kompetansebygging i kommuner og fylkeskommuner, som skal bygge kompetanse i ulik grad og på ulike tidspunkt. Utvikling av kompetanse lokalt bør derfor koordineres med nedbygging av kompetanse og kapasitet i Statped.

I en overlappingsperiode der det verken er kapasitet eller kompetanse i kommunen/fylkeskommunen eller i Statped, er det risiko for at brukerne ikke får de tjenestene de har behov for.

Videre er vi bekymret for at nedgangen i 2020 i antall søknader om tjenester fra Statped har medført at sårbare barn ikke fikk hjelpen de hadde behov for på grunn av covid-19-pandemien. Denne nedgangen vil sannsynligvis vedvare til kommuner og fylkeskommuner er i mer normal drift igjen. Det er derfor rimelig å anta at det kommer en periode der vi får flere søknader enn normalt. Samtidig har vi sammen med kommunene i større grad enn tidligere tatt i bruk digitale verktøy i tjenesteytingen, noe som har resultert i hyppigere møter med PP-tjenesten grunnet lavere terskel for å ta i bruk videomøter. En viktig utfordring fremover blir å finne riktig balanse mellom digitale og fysiske møter.

Kompetanse

Etter omstillingen må Statped ha tilstrekkelig robuste fagmiljøer til at vi er i stand til å vedlikeholde og videreutvikle både spisskompetanse og flerfaglig kompetanse for å ivareta behovene til brukerne med varige, omfattende og komplekse behov. På samme tid som intern omorganisering og eksterne satsinger skal ivaretas, skal vi gjennomføre budsjettkutt og tilpasse tjenestene til nytt mandat. Vi har allerede opplevd høy turnover i 2020. Samtidig vet vi at omstilling kan føre til tap av kompetanse. En viktig prioritering fremover blir derfor å bygge opp fagmiljøer slik at vi blir en attraktiv arbeidsplass.

Sentral aktør på det spesialpedagogiske feltet

Det spesialpedagogiske området vil bli stadig viktigere og få økt fokus gjennom oppfølgingen av stortingsmeldingen om tidlig innsats og inkluderende fellesskap – Meld. St. 6 (2019–2020). Meldingen gir oss et grunnlag for å løfte det spesialpedagogiske området og bidra til å styrke kompetansen til laget rundt barnet. Et spissere, tydelig mandat for Statped vil kunne bidra til å gi oss en tydeligere plass i kunnskapssektoren. Statped vil kunne innta rollen som faglig rådgiver og spesialpedagogisk kunnskapsbase for Kunnskapsdepartementet og det politiske nivået, og samtidig være tett på den virkeligheten som barn, elever og laget rundt dem faktisk befinner seg i.

Vi har en viktig jobb foran oss med å skaffe et godt og systematisk kunnskapsgrunnlag for å utvikle tjenester og kompetansebygging. Resultater fra brukerundersøkelser og evaluering av tjenester, innhenting av relevant kunnskap og analyser skal systematiseres og legge grunnlaget for at vi kan utvikle og forbedre tjenestene våre også i tiden fremover.

Vi blir færre, men skal ha god kompetanse

Omstilling er også krevende for ansatte, tar tid og krever energi. Statpeds styrke er kompetansen til de ansatte – både fag-, system- og samarbeidskompetansen. Denne kompetansen skal ivaretas. Det er et mål at medarbeiderne skal føle seg trygge på rammene for omstillingen, og at det sikres forståelse og forankring av informasjonen, samt medvirkning i omstillingen.

Del VI

Regnskap
2020



Ledelseskommentar

årsregnskap 2020

Statpeds hovedmål i 2020

- Barnehage- og skoleeiere får målrettede tjenester på det spesialpedagogiske området.
- Barnehage- og skoleeiere har ansatte med kunnskap og kompetanse som fremmer utvikling og inkludering.
- Utdanningssektoren har tilgang til forsknings- og erfaringsbasert kunnskap på det spesialpedagogiske området.

Statped ble organisert som en nasjonal etat 1. januar 2013. I 2020 er etaten organisert i fire regioner og med flere landsdekkende enheter; avdeling for læringsressurser og teknologiutvikling, landsdekkende faglig enhet, landsdekkende administrativ enhet, avdeling for FoU og enhet for utvikling og digitalisering. Til etatens ledelse er det knyttet to staber, Strategisk stab og Kommunikasjonsstaben. Direktøren og den strategiske staben er plassert i Oslo, mens øvrige enheter har ansatte i hele landet. Statped er et ordinært statlig forvaltningsorgan som fører regnskap i henhold til kontantprinsippet, slik det framgår av prinsippnotene til årsregnskapet. Årsregnskapet utgjør del VI i årsrapporten for 2020 fra Statped til Kunnskapsdepartementet.

Bekreftelse

Årsregnskapet er avlagt i henhold til bestemmelser om økonomistyring i staten, rundskriv R-115 fra Finansdepartementet samt «Hovedinstruks for økonomiforvaltningen i Statped» fra Kunnskapsdepartementet (KD).

For inntekter knyttet til kapittel 3230 post 01 beregnes dekningsbidrag i tråd med retningslinjer fra Fornyings- og administrasjonsdepartementet (FAD) i brev av 29. mai 2006, og rundskriv F-035-02 «Nytt reglement om forvaltning av eksternt finansiert virksomhet ved universiteter og høyskoler og om disse institusjonenes samarbeid med andre rettssubjekt», utarbeidet av Utdannings- og forskningsdepartementet 20. desember 2002. Statped følger disse retningslinjene så fremt den enkelte avtale med oppdragspartnerne ikke spesifikt legger andre forutsetninger til grunn (slik rundskrivet også gir mulighet for).

Inntekter fra eksternt finansierte oppdrag som Statped påtar seg, skal benyttes i henhold til de krav som avtales med eksternt oppdragsgiver. Det skal inngås avtale knyttet til hvert enkelt oppdrag.

Vurderinger av vesentlige forhold

Covid-19-pandemien

Statped har utstrakt reisevirksomhet, selv om vi i stadig større grad benytter nye former for samhandling og digitale verktøy. I 2019 utgjorde reiseutgiftene 27,1 mill. kroner. I 2020 hadde vi en betydelig nedgang i reiseutgifter på grunn av pandemien, og regnskapstallene viser et forbruk på i overkant av 12 mill. kroner på alle poster som er knyttet til reiseutgifter. Det har vært noen ekstrakostnader som følge av pandemien. Først og fremst på grunn av forsterket renhold på lokasjonene og innkjøp av hjemmekontorpakker til ansatte.

Samlet mindreforbruk (note B)

I 2020 har Statped en samlet tildeling på utgiftssiden på 724,9 mill. kroner. Staten har regnskapsført 678,8 mill. kroner på de samme budsjettkapitlene. Staten har en netto mindretgift på post 01 på 29,601 mill. kroner (om lag 4,6 % av årets tildeling på posten) og på post 45 på 2,178 mill. kroner. Mindretgiftene på post 01 og post 45 er søkt overført til 2021. Årsakene til mindretgiftene er i hovedsak knyttet til faseforskyvninger i forbindelse med blant annet ombygginger og oppgraderinger på flere lokasjoner. Forsinkelsene er forårsaket både av pandemisituasjonen og behov for godkjenninger av planer.

Det har i tillegg vært høy turnover i 2020, og vi hadde pr 31.12.20 40 færre årsverk enn på samme tid i 2019. For å forberede etaten på varslede reduserte tildelinger fram til 2024, er det innført streng styring av lønnsbudsjettet og vurdering av alle utlysninger.

Resten av mindreforbruket skyldes i stor grad konsekvenser som følge av covid-19, blant annet gjennom redusert reiseaktivitet og endringer og avlysninger av konferanser og samlinger.

Etatens driftskostnader – lønn og husleie (note 2 og del av note 3)

Kostnadene til lønn (netto inkludert refusjoner) og husleie, til sammen 560 mill. kroner, utgjør 86 % av etatens samlede kostnader på postene 01 og 21.

Prosentandelen er noe høyere enn tidligere år, men dette har sammenheng med at andre kostnader er redusert som følge av pandemien. Statped som kompetanseorganisasjon forventer at lønns- og husleiekostnadenes andel vil være relativt høy også i fremtiden.

Kjøp av fremmede tjenester og konsulenttjenester, arrangements- og reisekostnader og utstyrsanskaffelser (note 3)

Endringene fra 2019 til 2020 kan grupperes i følgende tre årsaker: Endring i bruk av kontoplan, planlagte og ønskede endringer og covid-19-relaterte endringer.

Vi har endret bruk av kontoplan, noe som har gitt utslag i føringer på kontogrupper for mindre utstyrsanskaffelser, kjøp av konsulenttjenester og kjøp av andre fremmede tjenester. For 2020 ser vi en samlet reduksjon av kostnader i disse gruppene. Én årsak er at for 2019 var tallet høyt på grunn av at ombyggingskostnader ble ført på 6790.

Endringer som skyldes aktiviteter som ikke er relatert til covid-19, er blant annet knyttet til innsparinger ved produksjon av StatpedMagasinet og på porto som følge av digital utsending av post. Det ble også gjennomført store innkjøp av mobiltelefoner i 2019, slik at behovet i 2020 har vært mindre.

Etaten har også hatt reduserte kostnader knyttet til innkjøp av rekvisita som følge av lavere aktivitet på lokasjonene. Vi har som nevnt hatt færre nyansettelser enn vanlig i 2020, og kostnadene til stillingsannonser er dermed også redusert.

Etaten arrangerer vanligvis fire nasjonale konferanser; Statpedkonferansen om fagutvikling og ny viten om spesialpedagogikk, lederkonferanse for PPT om samhandling mellom kommune og stat i å levere tjenester, konferanse for læremiddel- og teknologiutvikling og en brukerkonferanse som del av Statpeds arbeid med brukermedvirkning. Vi gjennomfører brukermedvirkning på alle nivå i etaten og har som mål at brukernes opplevelser og vurderinger skal bidra til tjenesteutviklingen i etaten. Som følge av pandemien har konferansene i stor grad blitt arrangert digitalt, noe som har medført merkbart lavere kostnader.

Statped gjennomfører også vanligvis mange kurs for å spre kompetanse til sektor, samarbeidspartnere, brukere og deres familier. Pandemien har ført til at mange av kursene i 2020 har blitt avlyst, gjennomført digitalt eller redusert.

Statped skal gi lik tilgang på tjenester til alle kommuner og fylkeskommuner. Det medfører vanligvis utstrakt reisevirksomhet for våre ansatte. Som nevnt over hadde vi en nedgang på ca. 15 mill. kroner i reisekostnader fra 2019 til 2020.

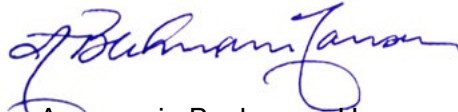
Mellomværende med statskassen utgjorde 24,1 mill. kroner per 31. desember 2020. Oppstillingen av artskontorapporteringen viser hvilke eiendeler og gjeld differansen består av. Det er i tillegg balanseført 5,5 mill. kroner.

Tilleggsopplysninger

Riksrevisjonen er ekstern revisor og bekrefter årsregnskapet for Statped. Årsregnskapet er ikke ferdig revidert per d.d., men revisjonsberetningen antas å foreligge i løpet av 2. kvartal 2021. Beretningen er unntatt offentlighet fram til Stortinget har mottatt Dokument 1 fra Riksrevisjonen, men vil bli publisert på statped. no så snart dokumentet er offentlig.

I desember 2020 ble Annemarie Bechmann Hansen tilsatt som ny direktør etter Tone Mørk.

Oslo. 13.mars 2021


Annemarie Bechmann Hansen
direktør

Prinsippnote

Årsregnskap for Statped er utarbeidet og avlagt etter nærmere retningslinjer i bestemmelser om økonomistyring i staten, fastsatt 12. desember 2003 med endringer, senest 5. november 2015.

Årsregnskapet er i henhold til krav i bestemmelsene punkt 3.4.1, nærmere bestemmelser i Finansdepartementets rundskriv R-115 og tilleggskrav fastsatt av Kunnskapsdepartementet i *Hovedinstruks for økonomiforvaltningen i Statped* og i tildelingsbrevet for 2020. Deler av Statpeds virksomhet finansieres gjennom eksterne oppdragsinntekter. Oppdragene inntektsføres over kap 3230 post 01, og utgiftene for oppdragene føres på kap 0230 post 21. Inntekter og utgifter for oppdrag skal være i balanse. For oppdrag inngås det avtaler med oppdragsgivere. Oppdragene er ofte flerårige, og bevilgning for aktiviteter som skal gjennomføres i et annet budsjettår, balanseføres ved årsavslutningen. Utgifter til administrasjonskostnader dekkes gjennom beregning av overhead. Det er utarbeidet en intern rutine for oppfølging av oppdrag.

Oppstillingen av bevilgningsrapporteringen og artskontorrapporteringen er utarbeidet med utgangspunkt i bestemmelsene punkt 3.4.2 – de grunnleggende prinsippene for årsregnskapet:

1. Regnskapet følger kalenderåret.
2. Regnskapet inneholder alle rapporterte utgifter og inntekter for regnskapsåret.
3. Utgifter og inntekter er ført i regnskapet med brutto beløp.
4. Regnskapet er utarbeidet i tråd med kontantprinsippet.

Oppstillingene av bevilgnings- og artskontorrapportering er utarbeidet etter de samme prinsippene, men gruppert etter ulike kontoplaner. Prinsippene korresponderer med krav i bestemmelsene punkt 3.5. Sumlinjen *Netto rapportert til bevilgningsregnskapet* er lik i begge oppstillingene.

Alle statlige virksomheter er tilknyttet statens konsernkontoordning i Norges Bank i henhold til krav i bestemmelsene pkt. 3.7.1. Statped, som ordinært forvaltningsorgan (bruttobudsjettet virksomhet) tilføres ikke likviditet gjennom året. Ved årets slutt nullstilles saldoen på den enkelte oppgjørskonto ved overgang til nytt år.

Alle tall er i hele kroner.

Bevilgningsrapporteringen

Oppstillingen av bevilgningsrapporteringen omfatter en øvre del med bevilgningsrapporteringen og en nedre del som viser beholdninger virksomheten står oppført med i kapitalregnskapet.

Bevilgningsrapporteringen viser regnskapstall som Statped har rapportert til statsregnskapet. Det stilles opp etter de kapitler og poster i bevilgningsregnskapet som etaten har fullmakt til å disponere. Oppstillingen viser alle finansielle eiendeler og forpliktelser Statped står oppført med i statens kapitalregnskap. Kolonnen *Samlet tildeling* viser hva virksomheten har fått stilt til disposisjon i tildelingsbrev fra Utdanningsdirektoratet og tillegg til tildelingsbrev for hvert kapittel/post.

Avgitte belastningsfullmakter er inkludert i kolonnen for samlet tildeling, men bokføres og rapporteres ikke til statsregnskapet fra virksomheten selv. Avgitte belastningsfullmakter bokføres og rapporteres av virksomheten som har mottatt belastningsfullmakten, og vises derfor ikke i kolonnen for regnskap. De avgitte fullmaktene framkommer i note B til bevilgningsrapporteringen.

Artskontorrapporteringen

Oppstillingen av artskontorrapporteringen har en øvre del som viser hva som er rapportert til statsregnskapet etter standard kontoplan for statlige virksomheter og en nedre del som viser grupper av kontoer som inngår i mellomværende med statskassen.

Artskontorrapporteringen viser regnskapstall Statped har rapportert til statsregnskapet etter standard kontoplan for statlige virksomheter. Etaten har en trekkrettighet for disponible tildelinger på konsernkonto i Norges bank. Tildelingene skal ikke inntektsføres og vises derfor ikke som inntekt i oppstillingen.

Note 8 til artskontorrapporteringen viser forskjeller mellom avregning med statskassen og mellomværende med statskassen.

Oppstilling av bevilgningsrapportering, 31.12.2020

Utgiftskapittel	Kapittelnavn	Post	Posttekst	Note	Samlet tildeling*	Regnskap 2020	Merutgift (-) og mindretgift
0222	Statlige skoler, driftsutgifter	01			25 114 000	24 853 995	260 005
0222	Større utstyrsinnkjøp og vedlikehold	45			328 000	328 000	0
0230	Driftsutgifter	01			644 289 000	610 770 618	33 518 382
0230	Spesielle driftsutgifter	21			35 088 000	24 876 317	10 211 683
0230	Større anskaffelser og vedlikehold	45			18 187 000	16 008 323	2 178 677
0220	Utdanningsdir. – Spesielle driftsutgifter	21			1 926 000	1 926 000	
Sum utgiftsført					724 932 000	678 763 252	

Inntektskapittel	Kapittelnavn	Post	Posttekst	Note	Samlet tildeling*	Regnskap 2020	Merutgift (-) og mindretgift
3222	Salgsinntekter	02			635 000	359 460	-275 540
3230	Oppdragsinntekter	01			35 088 000	24 876 317	-10 211 683
3230	Salgsinntekter	02			10 775 000	7 309 640	-3 465 360
5309	Tilfeldige inntekter	29			0	847 950	
5700	Arbeidsgiveravgift	72			0	58 095 767	
Sum inntektsført					46 498 000	91 489 134	
Netto rapportert til bevilgningsregnskapet						587 274 118	

Kapitalkontoer

60093501	Norges Bank KK/innbetalinger					63 328 072	
60093502	Norges Bank KK/utbetalinger					-649 471 461	
702962	Endring i mellomværende med statskassen					-1 130 729	
Sum rapportert						0	

Beholdninger rapportert til kapitalregnskapet (31.12)

		31.12.2020	31.12.2019	Endring
xxxxxx	[Aksjer]	0	0	0
702962	Mellomværende med statskassen	-24 110 918	-22 980 189	-1 130 729

* Samlet tildeling skal ikke reduseres med eventuelle avgitte belastningsfullmakter (gjelder både for utgiftskapitler og inntektskapitler).

Se Note B: *Forklaring til brukte fullmakter og beregning av mulig overførbart beløp til neste år* for nærmere forklaring.

Note A: Forklaring av samlet tildelingsutgifter

Kapittel og post	Overført fra i fjor	Årets tildelinger	Samlet tildeling
022201	0	25,114,000	25,114,000
022245	0	328,000	328,000
023001	11,358,000	632,931,000	644,289,000
023021	0	35,088,000	35,088,000
023045	8,773,000	9,414,000	18,187,000
022021	0	1,926,000	1,926,000

Note B: Forklaring til brukte fullmakter og beregning av mulig overførbart beløp til neste år

Kapittel og post	Stikkord	Merutgift(-)/ mindre utgift	Utgiftsført av andre iht. avgitte belastningsfullmakter(-)	Merutgift(-)/ mindreutgift etter avgitte belastningsfullmakter	Merinntekter/ mindreinntekter(-) iht. merinntektsfullmakt	Omdisponering fra post 01 til 45 eller til post 01/21 fra neste års bevilgning	Innsparinger(-)	Fullmakt til å overskride bevilgning med overtid, reisetid og timelønn for nov. 2020*	Sum grunnlag for overføring	Maks. overførbart beløp *	Mulig overførbart beløp beregnet av virksomheten
022021		0		0					0	[5% av årets tildeling i note A]	0
022201		260 005		260 005	-275 540				-15 535	[5% av årets tildeling i note A]	-15 535
022245	– kan overføres	0		0					0	[Sum årets og fjorårets tildeling]	0
023001		33 518 382	-720 000	32 798 382	-3 465 360	0		386 875	29 719 897	[5% av årets tildeling i note A]	29 719 897
023021	– kan nyttes under post 01	10 211 683		10 211 683	-10 211 683				0		0
023045	– kan overføres	3 178 677		3 178 677					3 178 677	[Sum årets og fjorårets tildeling]	3 178 677
xxxx70				0	Ikke aktuell	Ikke aktuell	Ikke aktuell		Ikke aktuell		
xxxx75	– overslagsbevilgning			0	Ikke aktuell	Ikke aktuell	Ikke aktuell		Ikke aktuell		

* Denne kolonnen er kun aktuell for virksomheter som er lønnskunde av DFØ og som er berørt av omleggingen av utbetalingsløsningen i DFØ. DFØ har i 2020 endret utbetalingsløsningen for overtid, reisetid og timelønn. Dette medfører at virksomheter som er lønnskunder av DFØ for regnskapsåret 2020, vil utbetale overtid for 13 måneder (november og desember 2019 og januar til november 2020). Berørte virksomheter har fått fullmakt til å overskride bevilgning i 2020 tilsvarende engangseffekten knyttet til omlegging av utbetalingsløsningen i DFØ.

** Maksimalt beløp som kan overføres, er 5% av årets bevilgning på driftspostene 01-29, unntatt post 24 eller sum av de siste to års bevilgning for poster med stikkordet «kan overføres». Se årlig rundskriv R-2 for mer detaljert informasjon om overføring av ubrukte bevilgninger.

Oppstilling av artskontorapporteringen 31.12.2020

	Note	2020	2019
Driftsinntekter rapportert til bevilgningsregnskapet			
Innbetalinger fra gebyrer	1	0	0
Innbetalinger fra tilskudd og overføringer	1	24 575 291	26 389 900
Salgs- og leieinnbetalinger	1	7 724 885	12 779 670
Andre innbetalinger	1	245 000	111 000
Sum innbetalinger fra drift		32 545 176	39 280 569
Driftsutgifter rapportert til bevilgningsregnskapet			
Utbetalinger til lønn	2	487 893 426	496 527 341
Andre utbetalinger til drift	3	162 553 489	218 515 568
Sum utbetalinger til drift		650 446 915	715 042 908
Netto rapporterte driftsutgifter		617 901 738	675 762 339
Investerings- og finansinntekter rapportert til bevilgningsregnskapet			
Innbetaling av finansinntekter	4	241	0
Sum investerings- og finansinntekter		241	0
Investerings- og finansutgifter rapportert til bevilgningsregnskapet			
Utbetaling til investeringer	5	28 314 426	21 128 100
Utbetaling til kjøp av aksjer	5,8B	0	0
Utbetaling av finansutgifter	4	1 911	13 148
Sum investerings- og finansutgifter		28 316 338	21 141 248
Netto rapporterte investerings- og finansutgifter		28 316 097	21 141 248
Innkrevingsvirksomhet og andre overføringer til staten			
Innbetaling av skatter, avgifter, gebyrer m.m.	6	0	0
Sum innkrevingsvirksomhet og andre overføringer til staten		0	0
Tilskuddsforvaltning og andre overføringer fra staten			
Utbetalinger av tilskudd og stønader	7	0	0
Sum tilskuddsforvaltning og andre overføringer fra staten		0	0
Inntekter og utgifter rapportert på felleskapitler *			
Gruppelivsforsikring konto 1985 (ref. kap. 5309, inntekt)		847 950	879 000
Arbeidsgiveravgift konto 1986 (ref. kap. 5700, inntekt)		58 095 767	58 564 317
Nettoføringsordning for merverdiavgift konto 1987 (ref. kap. 1633, utgift)		0	0
Netto rapporterte utgifter på felleskapitler		-58 943 717	-59 443 317
Netto rapportert til bevilgningsregnskapet		587 274 118	637 460 270
Oversikt over mellomværende med statskassen **			
Eiendeler og gjeld		2020	2019
Fordringer		86 069	125 667
Kontanter		0	0
Bankkontoer med statlige midler utenfor Norges Bank		0	0
Skyldig skattetrekk og andre trekk		-18 336 728	-16 637 189
Skyldige offentlige avgifter		-326 853	109 446
Annen gjeld		-5 533 406	-6 578 113
Sum mellomværende med statskassen	8	-24 110 918	-22 980 189

* Andre ev. inntekter/utgifter rapportert på felleskapitler spesifiseres på egne linjer ved behov.

** Spesifiser og legg til linjer ved behov.

Note 1: Innbetalinger fra drift

	31.12.2020	31.12.2019
Innbetalinger fra gebyrer		
Sum innbetalinger fra gebyrer	0	0
Innbetalinger fra tilskudd og overføringer		
Tilskudd fra Norges forskningsråd	47 666	938 209
Tilskudd fra andre statlige virksomheter	22 927 895	21 605 672
Tilskudd fra EU	208 223	302 866
Tilskudd fra kommunale og fylkeskommunale etater	330 710	1 201 336
Tilskudd fra organisasjoner og stiftelser	1 060 798	1 888 907
Andre tilskudd og overføringer	0	452 909
Sum innbetalinger fra tilskudd og overføringer	24 575 291	26 389 900
Salgs- og leieinnbetalinger		
Salgsinntekt tjenester, avgiftspliktig	787 595	2 013 841
Læremidler, hjelpemidler	756 754	1 121 967
Utdanningsdirektoratet publikasjoner (Bestillingstorget)	0	874 389
Annen salgsinntekt varer, avgiftsfri mva lov kap 6	2 700	2 600
Kursinntekter	1 000 660	2 391 100
Refusjon for tjenester – salgsinntekt	2 265 107	2 109 597
Refusjon for tjenester – oppdragsinntekt	301 026	1 667 938
Betaling fra offentlig virksomhet vedr. skole, barnehage, internatplass	343 378	690 642
Foreldrebetaling for skolefritid, barnehage	0	3 195
Leieinntekt fast eiendom, unntatt avgiftsplikt	0	28 400
Hus-/fremleieinntekter, statens bygg	2 171 666	1 780 000
Hus-/fremleieinntekter, egne/andre leide bygg	96 000	96 000
Sum salgs- og leieinnbetalinger	7 724 885	12 779 670
Andre innbetalinger		
Salgssum anleggsmidler, unntatt avgiftsplikt	245 000	111 000
Sum andre innbetalinger	245 000	111 000
Sum innbetalinger fra drift	32 545 176	39 280 569

Note 2: Utbetalinger til lønn

	31.12.2020	31.12.2019
Lønn	405 244 274	405 087 451
Arbeidsgiveravgift	58 095 767	58 564 316
Pensjonsutgifter*	47 196 940	47 840 093
Sykepenger og andre refusjoner (-)	-30 346 271	-26 155 412
Andre ytelser	7 702 715	11 190 893
Sum utbetalinger til lønn	487 893 426	496 527 341
Antall årsverk**:	611	688

* Nærmere om pensjonskostnader

Pensjoner kostnadsføres i resultatregnskapet basert på faktisk påløpt premie for regnskapsåret.

** Fra 2020 brukes antall utførte årsverk, jf DFØ's veileder. Tidligere har antall årsverk pr 31.12. blitt benyttet.

Note 3: Andre utbetalinger til drift

	31.12.2020	31.12.2019
Husleie	72 131 088	71 503 549
Vedlikehold egne bygg og anlegg	0	0
Vedlikehold og ombygging av leide lokaler	279 382	1 791 251
Andre utgifter til drift av eiendom og lokaler	20 302 436	20 520 524
Reparasjon og vedlikehold av maskiner, utstyr mv.	333 403	1 496 193
Mindre utstysanskaffelser	2 273 614	7 346 871
Leie av maskiner, inventar og lignende	10 636 040	9 969 826
Kjøp av konsulent tjenester	13 138 801	8 334 468
Kjøp av andre fremmede tjenester	4 079 981	26 478 024
Reiser og diett	12 861 164	30 806 431
Øvrige driftsutgifter	26 517 580	40 268 429
Sum andre utbetalinger til drift	162 553 489	218 515 568

Note 4: Finansinntekter og finansutgifter

	31.12.2020	31.12.2019
Innbetaling av finansinntekter		
Renteinntekter	241	0
Valutagevinst	0	0
Annen finansinntekt	0	0
Sum innbetaling av finansinntekter	241	0

	31.12.2020	31.12.2019
Utbetaling av finansutgifter		
Renteutgifter	1 911	13 055
Valutatap	0	92
Annen finansutgift	0	0
Sum utbetaling av finansutgifter	1 911	13 148

Note 5: Utbetaling til investeringer og kjøp av aksje

	31.12.2020	31.12.2019
Utbetaling til investeringer		
Immaterielle eiendeler og lignende	661 630	680 775
Tomter, bygninger og annen fast eiendom	0	0
Infrastruktureiendeler	0	0
Maskiner og transportmidler	827 216	2 082 196
Driftsløsøre, inventar, verktøy og lignende	26 825 580	18 365 129
Sum utbetaling til investeringer	28 314 426	21 128 100

	31.12.2020	31.12.2019
Utbetaling til kjøp av aksjer		
Kapitalinnskudd	0	0
Obligasjoner	0	0
Investeringer i aksjer og andeler	0	0
Sum utbetaling til kjøp av aksjer	0	0

Note 6: Innkrevingsvirksomhet og andre overføringer til staten

	31.12.2020	31.12.2019
Sum innkrevingsvirksomhet og andre overføringer til staten	0	0

Note 7: Tilskuddsforvaltning og andre overføringer fra staten

	31.12.2020	31.12.2019
Sum tilskuddsforvaltning og andre overføringer fra staten	0	0

Note 8: Sammenheng mellom avregning med statskassen og mellomværende med statskassen

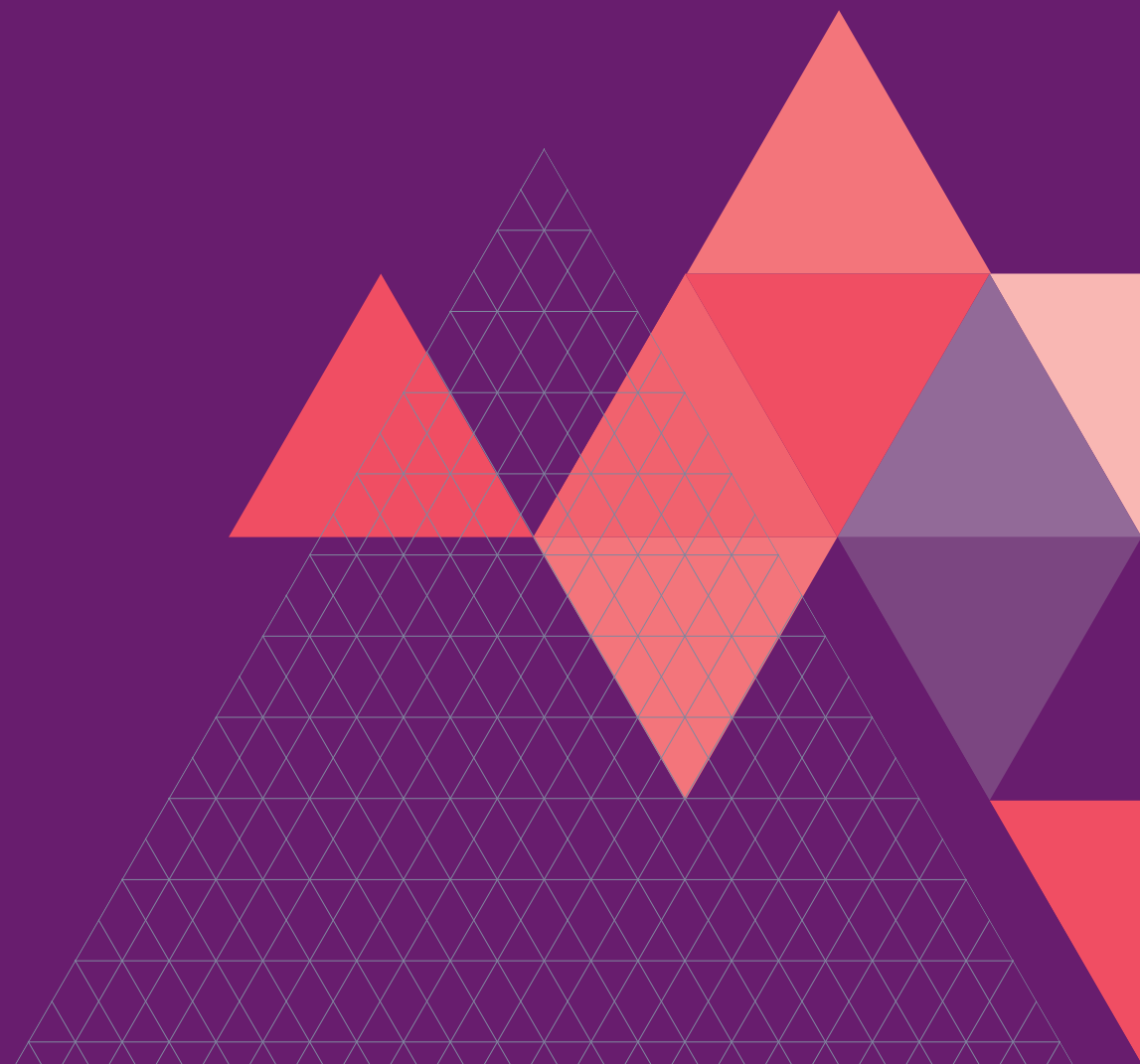
		31.12.2020	31.12.2019	
		Spesifisering av bokført avregning med statskassen	Spesifisering av rapportert mellomværende med statskassen	Forskjell
Finansielle anleggsmidler	Investeringer i aksjer og andeler*	0	0	0
	Obligasjoner	0	0	0
	Sum	0	0	0
Omløpsmidler	Kundefordringer	630 468	0	630 468
	Andre fordringer	86 069	86 069	0
	Bankinnskudd, kontanter og lignende	0	0	0
	Sum	716 537	86 069	630 468
Langsiktig gjeld	Annen langsiktig gjeld	0	0	0
	Sum	0	0	0
Kortsiktig gjeld	Leverandørgjeld	-12 961 003	0	-12 961 003
	Skyldig skattetrekk	-18 336 728	-18 336 728	0
	Skyldige offentlige avgifter	-327 863	-326 853	-1 010
	Annen kortsiktig gjeld	-6 302 056	-5 533 406	-768 650
	Sum	-37 927 650	-24 196 987	-13 730 663
Sum	-37 211 113	-24 110 918	-13 100 195	

* Virksomheter som eier finansielle anleggsmidler i form av investeringer i aksjer og selskapsandeler, fyller også ut note 8 B.

Aksjer	Ervervsdato	Antall aksjer	Eierandel	Stemmeandel	Årets resultat i selskapet	Balanseført egenkapital i selskapet	Balanseført verdi i regnskap*
Selskap 1							
Selskap 2							
Selskap 3							
Balanseført verdi 31.12.2020							0

* Investeringer i aksjer er bokført til anskaffelseskost. Balanseført verdi er den samme i både virksomhetens kontospesifikasjon og kapitalregnskapet.

Vedlegg



Vedlegg 1:

Rapportering på særskilte aktiviteter og oppdragsbrev fra Kunnskapsdepartementet

4.1 Særskilte aktiviteter	
Aktivitet	Varighet/ Frist
Statped skal bistå Utdanningsdirektoratet ved behov gitt i oppdragsbrev til Udir 2019-009 om støtte til kvalitetsutvikling i PPT, barnehage og skole.	31.12.20
Statped har ikke mottatt noen forespørsel.	
Statped skal delta i et tverrgående arbeid med å avklare samarbeidet mellom Statped og helsesektoren. Statped, Helsedirektoratet og Utdanningsdirektoratet vil få i oppdrag å etablere en arbeidsgruppe på tvers av sine virksomheter.	
Egen rapportering i tråd med tildelingsbrev. Rapport levert til frist.	
Statped skal bistå Utdanningsdirektoratet med å avvikle Bestillingstorget.	31.12.20
Ny løsning for produkter fra Bestillingstorget utvikles i Utdanningsdirektoratet, og Statped har bidratt etter forespørsel. Utdanningsdirektoratets overtakelse er imidlertid forsinket, og Statped er bedt om å sikre utsendelse fram til 15.3.2021.	
Sluttrapportering av pilot, tilrettelegge tegnspråkopplæring for barn i barnehagemiljø.	31.12.20
I brev fra Utdanningsdirektoratet 11.7.2017 bes Statped om å kartlegge behovet for et tegnspråklig tilbud til barn under opplæringspliktig alder. Dette ble oversendt Utdanningsdirektoratet 18.9.2018.	
Viser til redegjørelsen i årsrapporten for 2019. Av kapasitetsmessige hensyn og etter en samlet vurdering anses det som mest hensiktsmessig at disse oppdragene ses i sammenheng, og at den videre oppfølgingen av sluttrapporten for oppdragsbrev S01–18 og S01–19 erstatter den særskilte aktiviteten, jamfør brev av 11.7.2017.	
Sluttrapportering av pilot, tjenestetilbud til videregående skoler som har behov for å tilrettelegge tegnspråkopplæringen til sine elever.	31.12.20
I brev fra Utdanningsdirektoratet datert 11.7.2017, «Utdanningsdirektoratets vurdering av Statped oppfølging av Ny modell for deltidsopplæring og tilgrensede tjenester», bes vi om å hente inn erfaringer, modeller og vurderinger av Statpeds tilbud til tegnspråklige elever i videregående opplæring, inkludert gjennomføre pilot(er). Det vises til skriftlig kommunikasjon med Utdanningsdirektoratet, og der vi som følge av denne legger til grunn at igangsetting av pilot(er) er frafalt. Statped har i løpet av samme tidsrom mottatt oppdragene «Fremme tegnspråk i barnehage og grunntopplæring» (Oppdragsbrev S01–18) og «Styrke tegnspråk i barnehage og skole» (Oppdragsbrev S01–19), samt bidratt til Utdanningsdirektoratets arbeid med oppdragsbrev 2019–014 «Styrke tegnspråk i barnehage og skole». Vi utviklet en milepælsplan knyttet til punkt 4 i oppdragsbrevet «Personkrets for rett til opplæring i tegnspråk» samt en rapport som forklarer og begrunner valg som er gjort i milepælsplanen. Planen omfatter tiltak for å styrke tegnspråkopplæringen i barnehage, grunnskole og videregående opplæring.	
Av kapasitetsmessige hensyn og etter en samlet vurdering anses det som mest hensiktsmessig at disse oppdragene ses i sammenheng, og at den videre oppfølgingen av sluttrapporten for oppdragsbrev S01–18 og S01–19 erstatter den særskilte aktiviteten, jamfør brev av 11.7.2017.	

4.2 Oppdragsbrev

Aktivitet	Varighet/ Frist
Oppdragsbrev S01–17 – Forsterke alternativ og supplerende kommunikasjon (ASK)	31.12.20
– etablere e-lærings- og opplæringspakker	15.08.19

Oppdraget er levert. Det er kontinuerlig evaluering, basert på tilbakemeldinger fra brukere og kolleger, og på spørreskjema i e-læringspakke som gjennomføres når noen tar pakken. Vi følger opp med tanke på å rette eventuelle feil og innhente evalueringer både med tanke på innhold og arbeidsformer. Praktiske tips tar vi inn i webinarer.

Det er blitt utviklet nye veiledere, for eksempel til skoleledere, for å muliggjøre gjennomføring. Innspillene kan også bli nyttige med tanke på å utvikle og bruke andre ressurser som Statped har.

– informasjon om ASK-brukeres rett til og bruk av hjelpemidler og støtteordninger i utdanningen	31.05.19
--	-----------------

Oppdraget er levert. Ressursen blir gjennomgått med jevne mellomrom med tanke på å oppdatere ved eventuelle endringer i systemet.

– utvikle et tidlig innsats-tilbud	31.12.20
---	-----------------

Oppdraget er levert. Vi har utviklet et forslag til en *tidlig innsats*-tjenestemodell. Forslaget er basert på kunnskapsgrunnlaget som ble levert i juni 2019. Tjenestemodellen er familiebasert og forankret i kunnskap om hvilke tiltak som har effekt. Det er behov for at tjenestemodellen blir utprøvd, og vi har bedt om å gjennomføre tjenestemodellen som en pilot. Det er nødvendig for å kunne kontekstualisere innholdet ut fra lokale forhold samt utvikle nødvendige retningslinjer med tanke på samarbeid mellom Spesialisthelse-tjenesten og Statped. Vi har derfor bedt om at KD, i samarbeid med HOD, gir likelydende oppdrag til Spesialisthelse-tjenesten og oss om å prøve ut en pilot.

– kunnskapsgrunnlag som redegjør for utfordringer og problemområder knyttet til prøve- og vurderingstilpasning	20.02.19
---	-----------------

Oppdraget er levert. I oppfølgingen av deloppdraget fokuserer vi på å utvikle ressurser som synliggjør tilrettelegging for faglig utvikling når eleven ikke har talespråk (God metodikk), og et tiltak som handler om Literacy – utvikling av lese- og skriveferdigheter for barn og elever som ikke har talespråk. Vi erfarer spesielt fra dette deloppdraget at praksis har lav kompetanse med tanke på å legge til rette for læring og påfølgende summativ eller formativ vurdering.

Oppdragsbrev S01–19 – Styrke tegnspråk i barnehage og skole – stimuleringsordningen.	01.10.22
---	-----------------

– Utvelgelse av kommuner og fylkeskommuner	27.02.20
---	-----------------

Statped bisto Utdanningsdirektoratet i å velge ut ti kommuner / private barnehager til første runde i ordningen 27.02.2020. Statped bistår i å velge ut deltakere også i de to neste fasene i prosjektet.

– Utarbeide støttmateriell	Før fagsamling for lærere
<p>Støttmateriell utarbeidet til oppdragsbrev S01–18 sees i sammenheng med dette. Statped videreutvikler <i>Verktøykofferten</i> i forbindelse med gjeldende oppdrag. Vi utarbeider også informasjonsmateriell for/om hørende barn av døve (Kids of Deaf Adults – KODA) og søsken til barn med tegnspråk som førstespråk. Arbeidet vil pågå i hele prosjektperioden.</p>	
– Plan for veiledning av deltakerkommuner og fylkeskommuner	02.03.20
<p>Plan ble utarbeidet og sendt til Utdanningsdirektoratet. Justering sendes Utdanningsdirektoratet i februar 2021. Det ble opprettet et veiledningsteam med 19 rådgivere fra avdeling tegnspråk og avdeling hørsel, samt en koordinator for arbeidet. Koordinator hadde løpende kontakt med prosjektgruppen i Utdanningsdirektoratet.</p>	
– Bistå i oppstartsamling for barnehage- og skoleeier	Medio mars 2020
<p>Samlingen ble avlyst på grunn av covid-19-pandemien.</p> <p>Statped bidro med å utarbeide informasjonsmateriell og deltok i øvrige samlinger som Utdanningsdirektoratet arrangerte i løpet av prosjektperioden, både fysisk og digitalt. Digital samling for pedagoger ble gjennomført 23.09.2020. Vi deltok på denne. Koordinator bistod Utdanningsdirektoratet i å utforme og gjennomføre samlingen.</p>	
– Bidra i innhenting og systematisering av erfaringer i stimuleringsordningen	Høst 2022
<p>Statped bistår Utdanningsdirektoratet i å utforme rapporteringsmal til deltakerne og bidrar i innhenting og systematisering ved prosjektperiodens slutt. Fabris brukes til dette arbeidet.</p>	



**Statped er den statlige spesialpedagogiske
tjenesten for kommuner og fylkeskommuner.**

**Vi samarbeider for å sikre god og tilpasset
opplæring for alle. Vi tilbyr kompetanseheving
i barnehager og skoler og bistand i enkeltsaker.**

 statped.no

 facebook.com/statped



Riksrevisjonen

Vår saksbehandler
Kashif Aslam 22241097
Vår dato
30.04.2021
Deres dato

Vår referanse
2020/00685-4
Deres referanse

STATPED
Statped postmottak
Postboks 113
3081 HOLMESTRAND

Revisjon av årsregnskapet for Statped 2020

Vedlagt følger revisjonsberetningen for Statpeds årsregnskap for 2020.

Riksrevisjonen har revidert virksomhetens regnskap i samsvar med lov og instruks om Riksrevisjonen og internasjonale standarder for offentlig revisjon.

Offentliggjøring av revisjonsberetning

Revisjonsberetningen er Riksrevisjonens konklusjon på gjennomført finansiell revisjon. Denne revisjonsberetningen omfattes ikke av bestemmelsen om utsatt offentlighet i lov om Riksrevisjonen § 18 2. ledd.

Revisjonsberetningen skal i samsvar med Bestemmelser om økonomistyring i staten punkt 2.3.3 publiseres på virksomhetens nettsider sammen med årsrapporten.

Etter fullmakt

Tora Struve Jarlsby
ekspedisjonssjef

Thorgunn Nordstrand
avdelingsdirektør

Brevet er godkjent og ekspedert digitalt.

Vedlegg 1: Revisjonsberetning

Liste over kopimottakere:

KUNNSKAPSDEPARTEMENTET

Postadresse	Kontoradresse	Telefon	E-post	Nettside	Bankkonto	Org.nr.
Postboks 6835 St Olavs plass 0130 Oslo	Storgata 16	22 24 10 00	postmottak@riksrevisjonen.no	www.riksrevisjonen.no	7694 05 06774	974760843

STATPED
Org. nr.: 998554640

Riksrevisjonens beretning

Til Statped

Uttalelse om revisjonen av årsregnskapet

Konklusjon

Riksrevisjonen har revidert Statpeds årsregnskap for 2020. Årsregnskapet består av ledelseskommentarer og oppstilling av bevilgnings- og artskontorrapportering, inklusiv noter til årsregnskapet for regnskapsåret avsluttet per 31. desember 2020.

Bevilgnings- og artskontorrapporteringen viser at 587 274 118 kroner er rapportert netto til bevilgningsregnskapet.

Etter Riksrevisjonens mening gir Statpeds årsregnskap et dekkende bilde av virksomhetens disponible bevilgninger, inntekter og utgifter for 2020 og kapitalposter pr 31. desember 2020, i samsvar med regelverket for økonomistyring i staten.

Grunnlag for konklusjonen

Vi har gjennomført revisjonen i samsvar med *lov om Riksrevisjonen, instruks om Riksrevisjonens virksomhet* og internasjonale standarder for offentlig finansiell revisjon (ISSAI 2000–2899). Våre oppgaver og plikter i henhold til disse standardene er beskrevet under «Revisors oppgaver og plikter ved revisjonen av årsregnskapet». Vi er uavhengige av virksomheten slik det kreves i lov og instruks om Riksrevisjonen og ISSAI 130 (INTOSAI¹ etikkregler), og har overholdt våre øvrige etiske forpliktelser i samsvar med disse kravene. Etter vår oppfatning er revisjonsbevisene vi har innhentet tilstrekkelige og hensiktsmessige som grunnlag for vår konklusjon.

Øvrig informasjon i årsrapporten

Ledelsen er ansvarlig for årsrapporten, som består av årsregnskapet (del VI) og øvrig informasjon (del I–V). Riksrevisjonens uttalelse omfatter revisjon av årsregnskapet og virksomhetens etterlevelse av administrative

¹ International Organization of Supreme Audit Institutions

regelverk for økonomistyring, ikke øvrig informasjon i årsrapporten (del I–V). Vi attesterer ikke den øvrige informasjonen.

I forbindelse med revisjonen av årsregnskapet er det vår oppgave å lese den øvrige informasjonen i årsrapporten. Formålet er å vurdere om det foreligger vesentlig inkonsistens mellom den øvrige informasjonen, årsregnskapet og kunnskapen vi har opparbeidet oss under revisjonen. Vi vurderer også om den øvrige informasjonen ser ut til å inneholde vesentlig feilinformasjon. Dersom vi konkluderer med at den øvrige informasjonen inneholder vesentlig feilinformasjon, er vi pålagt å rapportere dette i revisjonsberetningen.

Det er ingenting å rapportere i så måte.

Ledelsens og det overordnede departementets ansvar for årsregnskapet

Ledelsen er ansvarlig for å utarbeide et årsregnskap som gir et dekkende bilde i samsvar med regelverket for økonomistyring i staten. Ledelsen er også ansvarlig for å etablere den interne kontrollen som den mener er nødvendig for å kunne utarbeide et årsregnskap som ikke inneholder vesentlig feilinformasjon, verken som følge av misligheter eller utilsiktede feil.

Det overordnede departementet har det overordnede ansvaret for at virksomheten rapporterer relevant og pålitelig resultat- og regnskapsinformasjon og har forsvarlig internkontroll.

Riksrevisjonens oppgaver og plikter ved revisjonen av årsregnskapet

Målet med revisjonen er å oppnå betryggende sikkerhet for at årsregnskapet som helhet ikke inneholder vesentlig feilinformasjon, verken som følge av misligheter eller utilsiktede feil, og å avgi en revisjonsberetning som gir uttrykk for Riksrevisjonens konklusjon. Betryggende sikkerhet er et høyt sikkerhetsnivå, men det er ingen garanti for at en revisjon som er utført i samsvar med *lov om Riksrevisjonen, instruks om Riksrevisjonens virksomhet* og internasjonale standarder for offentlig finansiell revisjon, alltid vil avdekke vesentlig feilinformasjon som eksisterer. Feilinformasjon kan oppstå som følge av misligheter eller utilsiktede feil. Feilinformasjon blir ansett som vesentlig dersom den, enkeltvis eller samlet, med rimelighet kan forventes å påvirke de beslutningene brukere treffer på grunnlag av årsregnskapet.

Vi utøver profesjonelt skjønn og utviser profesjonell skepsis gjennom hele revisjonen, i samsvar med *lov om Riksrevisjonen, instruks om Riksrevisjonens virksomhet* og internasjonale standarder for offentlig finansiell revisjon.

Vi identifiserer og anslår risikoene for vesentlig feilinformasjon i årsregnskapet, enten den skyldes misligheter eller utilsiktede feil. Videre utformer og gjennomfører vi revisjonshandlinger for å håndtere slike risikoer og innhenter tilstrekkelig og hensiktsmessig revisjonsbevis som grunnlag for vår konklusjon. Risikoen for at vesentlig feilinformasjon ikke blir avdekket, er høyere for feilinformasjon som skyldes misligheter, enn for feilinformasjon som skyldes utilsiktede feil. Grunnen til det er at misligheter kan innebære samarbeid, forfalskning, bevisste utelatelser, feilpresentasjoner eller overstyring av intern kontroll.

Vi gjør også følgende:

- opparbeider oss en forståelse av den interne kontrollen som er relevant for revisjonen, for å utforme revisjonshandlinger som er hensiktsmessige ut fra omstendighetene, men ikke for å gi uttrykk for en mening om hvor effektiv virksomhetens interne kontroll er
- evaluerer om regnskapsprinsippene som er brukt, er hensiktsmessige, og om tilhørende opplysninger som er utarbeidet av ledelsen, er rimelige
- evaluerer den totale presentasjonen, strukturen og innholdet i årsregnskapet, inkludert tilleggsopplysningene
- evaluerer om årsregnskapet representerer de underliggende transaksjonene og hendelsene på en måte som gir et dekkende bilde i samsvar med regelverket for økonomistyring i staten

Vi kommuniserer med ledelsen, blant annet om det planlagte omfanget av revisjonen og når revisjonsarbeidet skal utføres. Vi vil også ta opp forhold av betydning som er avdekket i løpet av revisjonen,

for eksempel svakheter av betydning i den interne kontrollen, og informerer det overordnede departementet om dette.

Når det gjelder forholdene som vi tar opp med ledelsen og informerer det overordnede departementet om, tar vi standpunkt til hvilke som er av størst betydning ved revisjonen av årsregnskapet, og avgjør om disse skal regnes som sentrale forhold ved revisjonen. De beskrives i så fall i et eget avsnitt i revisjonsberetningen, med mindre lov eller forskrift hindrer offentliggjøring. Forholdene omtales ikke i beretningen hvis Riksrevisjonen beslutter at det er rimelig å forvente at de negative konsekvensene av en slik offentliggjøring vil være større enn offentlighetens interesse av at saken blir omtalt. Dette vil bare være aktuelt i ytterst sjeldne tilfeller.

Dersom vi gjennom revisjonen av årsregnskapet får indikasjoner på vesentlige brudd på administrative regelverk med betydning for økonomistyring i staten, gjennomfører vi utvalgte revisjonshandlinger for å kunne uttale oss om hvorvidt det er vesentlige brudd på slike regelverk.

Uttalelse om øvrige forhold

Konklusjon om etterlevelse av administrative regelverk for økonomistyring

Vi uttaler oss om hvorvidt vi er kjent med forhold som tilsier at virksomheten har disponert bevilgningene på en måte som i vesentlig grad strider mot administrative regelverk med betydning for økonomistyring i staten. Uttalelsen gis med moderat sikkerhet og bygger på ISSAI 4000 for etterlevelsesrevisjon. Moderat sikkerhet for uttalelsen oppnår vi gjennom revisjon av årsregnskapet som beskrevet ovenfor, og kontrollhandlinger vi finner nødvendige.

Basert på revisjonen av årsregnskapet og kontrollhandlinger vi har funnet nødvendige i henhold til ISSAI 4000, er vi ikke kjent med forhold som tilsier at virksomheten har disponert bevilgningene i strid med administrative regelverk med betydning for økonomistyring i staten.

Oslo; 30.04.2021

Etter fullmakt

Tora Struve Jarlsby
ekspedisjonssjef

Thorgunn Nordstrand
avdelingsdirektør

Beretningen er godkjent og ekspedert digitalt