

ÅRSRAPPORT 2020-2021





Levanger

Foto: Bjørnar Leknes

Innhold

| | | |
|------|---|----|
| I. | Styrets beretning..... | 5 |
| II. | Introduksjon til virksomheten og hovedtall..... | 8 |
| III. | Årets aktiviteter og hovedtall | 10 |
| | Virksomhetsmål 1: Omstilling og oppfølging av vedtatt studiestedsstruktur | 10 |
| | Virksomhetsmål 2: Styrke forskning og kompetanseprofil..... | 11 |
| | Virksomhetsmål 3: Styrke utdanningskvaliteten og studentrekrutteringen, og tilpasse studieporteføljen | 12 |
| | Virksomhetsmål 4: Lærerutdanning og økonomisk balanse på fakultet for lærerutdanning og kunst- og kulturfag | 14 |
| | Virksomhetsmål 5: Strategi 2030 og videreutvikling av universitetets faglige profil | 17 |
| | Virksomhetsmål 6: Revidere ph.d. i studier av profesjonspraksis | 17 |
| | Vurdering av resultater på nasjonale styringsparametere..... | 18 |
| IV. | Styring og kontroll i virksomheten..... | 24 |
| V. | Vurdering av fremtidsutsikter..... | 32 |
| | Virksomhetsmål 1: Styrke forskningen og kompetanseutviklingen | 32 |
| | Virksomhetsmål 2: Styrke utdanningskvaliteten | 33 |
| | Virksomhetsmål 3: Øke attraktiviteten i lærerutdanningen | 33 |
| | Virksomhetsmål 4: Følge opp strategi 2030 og videreutvikle universitetets faglige profil | 33 |
| | Virksomhetsmål 5: Omstilling og oppfølging av vedtatt studiestedsstruktur | 34 |
| | Virksomhetsmål 6: Revidere ph.d. i studier av profesjonspraksis | 34 |
| | Risikovurdering av virksomhetsplan for 2021 | 35 |
| | Mål for sektoren og universitetets ambisjoner på nasjonale styringsparametere | 36 |
| | Budsjett 2021 | 38 |
| VI. | Årsregnskap 2019, ledelseskommentarer..... | 39 |
| | Sluttnoter..... | 80 |



I. Styrets beretning

Styret har vært opptatt av å få fram planer og tiltak for å realisere de målsettinger som ligger i utviklingsavtalen. I 2020 gjaldt dette særskilt å følge opp gjennomføring av vedtak knyttet til studiestedsstrukturen og revidering av ph.d. i studier av profesjonspraksis.

Det har også vært fokus på kompetanseutvikling generelt, og spesielt på å øke første- og toppkompetansen. Styrking av utdanningskvaliteten og øking av attraktiviteten i lærerutdanningen har vært høyt på agendaen. Det samme har arbeidet med en campusutviklingsplan for Levanger.

En særlig utfordring har ligget i å forbedre den økonomiske situasjonen på Fakultet for lærerutdanning og kunst- og kulturfag (FLU). Dette arbeidet har vært krevende for både fakultetet og styret, og har gitt positive resultater. Styret er spesielt fornøyd med at den økonomiske situasjonen er under kontroll, og at det ikke ble behov for oppsigelser.

Styret har i 2020 hatt en inkluderende prosess knyttet til å vedta en langsiktig strategi for universitetet – Strategi 2030. Den nye strategien ble vedtatt av styret 16. desember 2020, og danner grunnlaget for delstrategier og handlingsplaner fremover. Denne overordnede strategien har som mål å videreutvikle de tematiske satsingsområdene og synliggjøre universitetets identitet i balansen mellom tematiske satsinger og å være et profesjonelt profesjonsuniversitet. Parallelt med strategiprosessen vedtok styret en justering av utviklingsavtalen frem mot 2022.

Det ble i 2020 gjennomført 8 styremøter, og 142 saker ble behandlet. Styret har i 2020 tilsatt fire nye dekaner og prorektor for forskning og utvikling som følge av at forrige åremålsperiode gikk ut. I tillegg ble det tilsatt ny direktør for økonomi og HR.

2020 var et utfordrende år for alle på grunn av koronapandemien, og håndteringen av denne var også sentral for styrets arbeid. Styret ønsker å takke studenter og ansatte for en ekstraordinær arbeidsinnsats og tålmodighet i arbeidet med å sikre at både utdanning og forskning har blitt gjennomført på en god måte på tross av de omfattende og nødvendige smittevernstiltakene.

Forskning

Styret er fornøyd med at publiseringsaktiviteten i 2020 var høyere enn noen gang for Nord universitet. Foreløpige tall viser at universitetet når rundt 700 publiseringspoeng, som er 125 flere poeng enn året før. Antallet publiseringspoeng per undervisnings-, forsknings og formidlingsstilling er økt til 0,84, noe som er godt over målet som ble satt på 0,7.

Universitetet hadde en svak nedgang i bidragsinntektene fra Forskningsrådet i 2020. Når det gjelder andre bidrags- og oppdragsinntekter har inntektsfallet vært mer markant og på rundt 20 millioner kroner. Styret er bekymret for de lave inntektene, men setter dette i sammenheng med et lavere aktivitetsnivå som følge av koronapandemien. Arbeidet med å øke inntektene skal følges opp med egne handlingsplaner knyttet til strategi og utviklingsavtale. I 2020 ble det levert flere søknader til Forskningsrådet og innvilget større beløp til planlagte forskningsprosjekter enn året før, og styret forventer at dette vil øke de eksterne inntektene betydelig fremover.

I 2020 ble det avlagt 16 doktorgrader ved universitetet, noe som er en nedgang fra året før da det ble avlagt 25 doktorgrader. Andelen ph.d.-kandidater ved Nord universitet som gjennomfører innen seks år var på 72,7 % i 2020, og dette er noe høyere enn snittet i sektoren. Styret er fornøyd med at alle fire ph.d.-programmene i 2020 har mer enn fem disputaser i gjennomsnitt over de siste tre årene. Styret er fornøyd med at det jobbes godt med revidering av ph.d. i studier av profesjonspraksis, men forventer at både gjennomføring og antall avlagte doktorgrader øker i 2021. Det pågående kompetansehevingsløpet ved universitetet og bedre systematikk i ph.d.-programmene forventes å gi positiv effekt i årene som kommer.

Utdanning

Nord universitet hadde ca. 400 flere studenter i 2020 enn året før, totalt ca. 11.500. Rundt 5.000 av studentene er tilknyttet samlings- og nettbaserte studier, mens ca. 6.500 studenter er knyttet til campusbaserte studier. Styret er opptatt av at regionen skal

få dekket behovet for lærere, og er bekymret over at det er for få kvalifiserte søkere til lærerutdanningene i forhold til kapasiteten. Universitetet må derfor fortsette å arbeide målrettet med aktuelle samarbeidspartnere i samfunns- og næringsliv for å øke rekrutteringen til lærerutdanningene.

2.200 kandidater fullførte sine studier i 2020, og tallene viser at Nord har hatt en økning i antall fullførte kandidater hvert eneste år etter fusjonen, noe styret er fornøyd med. Andelen studenter på bachelorutdanning som gjennomfører på normert tid viser en god utvikling og var på 57 % i 2020. Dermed er gjennomføringen på bachelorutdanningene bedre ved Nord enn det nasjonale gjennomsnittet. For masterstudenter er nivået fortsatt under landsgjennomsnittet med en gjennomføring på 37 %. Styret er ikke fornøyd med at Nord universitet gjennom flere år har slitt med gjennomføringen på masternivå, og har vedtatt at gjennomføring på studieprogrammene følges opp i et eget prosjekt fremover.

Studiebarometeret

Nord universitet har fått gode resultater i Studiebarometeret for 2020. På spørsmålet «Jeg er alt i alt fornøyd med studieprogrammet jeg går på» gir studentene Nord universitet en score på 4,1 på en skala fra 1-5. Dette er det samme resultatet som i 2019. Til sammenligning har samlet score i sektoren har gått ned i 2020. Flere studieprogram utmerker seg med god score. Styret synes det er særlig gledelig at lærerutdanningen får så gode tilbakemeldinger, og ønsker å gi både studenter og ansatte honnør for måten de har jobbet på.

Kompetanseutvikling

Ved utgangen av 2020 var andelen førstekompetente undervisnings-, forsknings og formidlingsårsverk på 64 % ved universitetet. Dette er en økning på nesten tre prosentpoeng fra samme periode året før, men et stykke unna målet i utviklingsavtalen om 70 % innen 2022. Andelen toppkompetente var ved utgangen av 2020 på 18,7 %. Her har universitetet hatt en svak nedgang siste år, og det har vist seg utfordrende å øke denne tilsvarende som for førstekompetente.

Økonomi

forsinkelser og utsatt aktivitet, og det har vært store besparelser på grunn av begrenset reise- og møtevirksomhet. Den planlagte reduksjonen av avsetninger ble ikke gjennomført, og kostnadsreduksjonene har isteden medført en økning i avsetninger utover ønsket nivå. I budsjett for 2021 er det lagt planer for økt bruk av avsetninger. Det vil i årene fremover også være behov for investeringer knyttet til Blått bygg og til å bygge opp fasiliteter for skuespillerutdanningen som flyttes til Levanger.

Prioriteringer for 2021:

Nord universitet vil bruke målene i utviklingsavtalen til å prioritere oppgaver i 2021. I tillegg til disse målene vil revidering av ph.d. i studier av profesjonspraksis prioriteres. Strategisk viktige tiltak og virksomhetsmål for 2021 er beskrevet i årsrapportens kapittel V, og viser universitetets ambisjonsnivå knyttet til å:

- Styrke forskningen og kompetanseutviklingen
- Styrke utdanningskvaliteten
- Øke attraktiviteten i lærerutdanningen
- Følge opp Strategi 2030 og videreutvikle universitetets faglige profil
- Omstilling og oppfølging av vedtatt studiestedsstruktur
- Revidere ph.d. i studier av profesjonspraksis.

Styret ved Nord universitet



Foto: Svein-Arnt Eriksen.

Fra venstre: Espen Leirset, Karl Kristian Kroken, Jim Simonsen Jenssen, Emma Svarva Giskås, Reidar Bye, Vigdis Moe Skarstein, Tor-Helge Allern, Bjørg Tørresdal, Sissel Marit Jensen, Aslaug Mikkelsen, Anders Söderholm, Anne Deinboll og Roar Tromsdal.

Nord universitet
11. mars 2021

Vigdis Moe Skarstein
Vigdis Moe Skarstein
styreleder

Bjørg Tørresdal
Bjørg Tørresdal
nestleder

Aslaug Mikkelsen
Aslaug Mikkelsen

Anders Söderholm
Anders Söderholm

Chanice Sørli Johansen
Chanice Sørli Johansen

Reidar Bye
Reidar Bye

Emma S. Giskås
Emma Svarva Giskås

Roar Tromsdal
Roar Tromsdal

Sissel Marit Jensen
Sissel Marit Jensen

Anne Deinboll
Anne Deinboll

Jim S. Jenssen
Jim Simonsen Jenssen

Wenche H. Johannessen
Wenche H. Johannessen

Anne Mette B. Rosø
Anne Mette Rosø

II. Introduksjon til virksomheten og hovedtall

8

Nord universitet ledes av styret, og rektor er daglig leder for den faglige og administrative virksomheten. Rektors lederteam består av prorektor for utdanning, prorektor for forskning og utvikling, direktør for økonomi og HR og direktør for digitalisering og infrastruktur. Prorektorene, direktørene på virksomhetsnivået og dekanene ved de fem fakultetene utgjør til sammen rektors strategiske ledergruppe.

Universitetet tilbyr utdanninger på bachelor-, master- og ph.d.-nivå. Den faglige virksomheten er inndelt i fem fakulteter; Fakultet for biovitenskap og akvakultur, Fakultet for samfunnsvitenskap, Handelshøgskolen, Fakultet for sykepleie og helsevitenskap og Fakultet for lærerutdanning og kunst- og kulturfag. Universitetet tilbyr i dag fire doktorgrader: Ph.d. i akvatisk biovitenskap, Ph.d. i bedriftsøkonomi, Ph.d. i sosiologi og Ph.d. i studier av profesjonspraksis.

Nord universitet skal bidra til bærekraftig samfunnsutvikling gjennom faglig aktivitet og samarbeid. Universitet skal arbeide for å skape ny kunnskap, utdanne mennesker som møter sin tids utfordringer og være en drivkraft for innovasjon og demokratisk utvikling.

Nords faglige profil skal tydeliggjøres gjennom en videreutvikling av prioriterte tematiske satsninger som reflekterer regionale fortrinn og behov, nasjonale strategier og som støtter universitets doktorgradsprogrammer. Universitetets fire tematiske satsinger er «blå og grønn vekst»,

«bærekraftig innovasjon og entreprenørskap», «helse, velferd og oppvekst» og «samfunnsikkerhet». Målene for de tematiske satsingene skal nås gjennom styrking av forskning, utdanning, samhandling og organisering. Ny strategi for universitetet – Strategi 2030 – danner grunnlaget for dette arbeidet.

En viktig del av universitetets identitet er å være en nasjonal tilbyder av disiplinstudier og studier innen profesjonsfag som lærer, sykepleier og sosionom. En annen viktig del av universitetets portefølje er etter- og videreutdanning, f.eks. MBA-studier, kompetansegivende kurs i akvakultur og videreutdanning for lærere og skoleledere. Universitetet har en viktig rolle i utviklingen og implementeringen av nordområdepolitikken. Nordområdestrategien inkluderer også samenes tradisjonskunnskap, og universitetet har et særskilt nasjonalt ansvar for høyere utdanning innen lule- og sørsamisk språk og kultur.

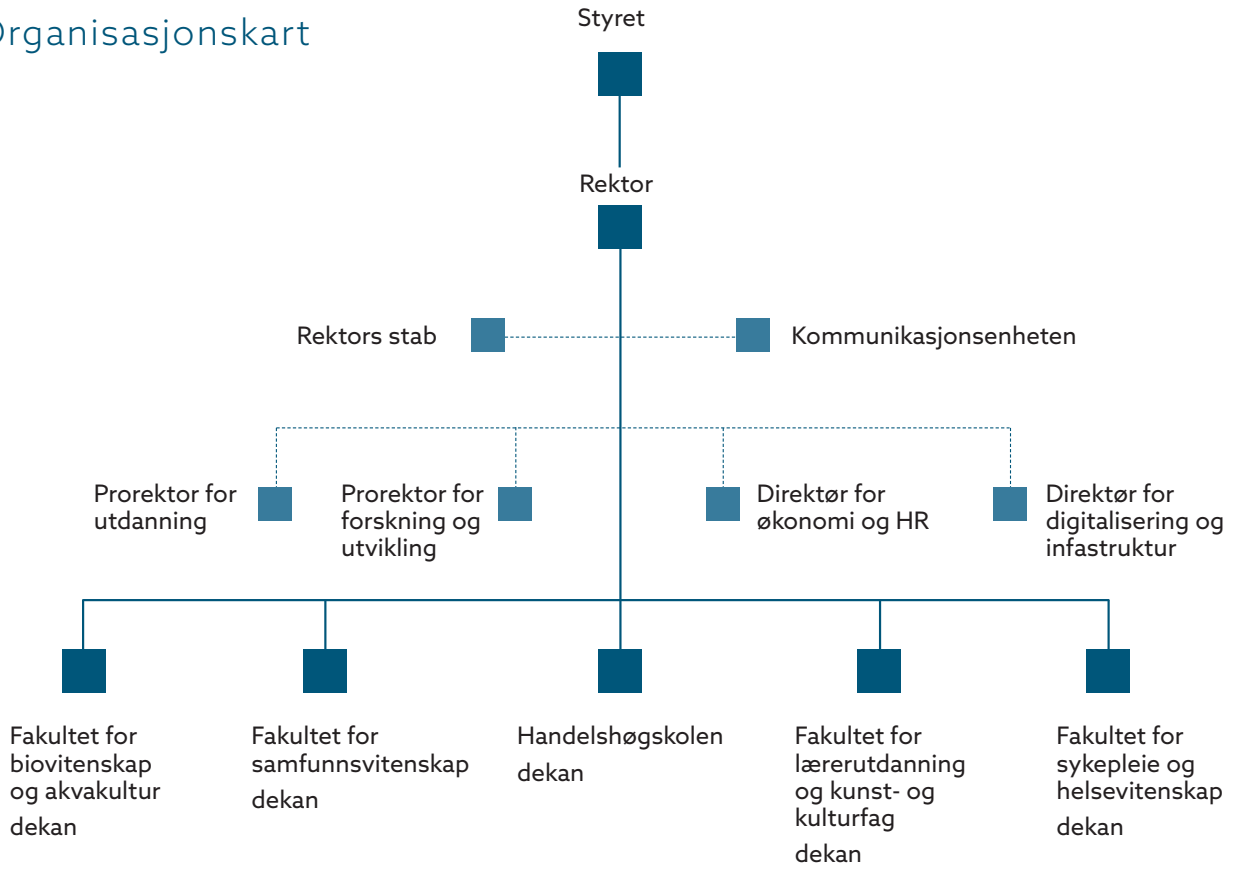
Universitetet har i dag åtte studiesteder – fra Stjørdal i sør til Vesterålen i nord - og er en synlig og sentral kunnskapsaktør som er tett på arbeids- og næringslivet i regionen. Gjennom nærhet og samarbeid med omverdenen skal universitetet ivareta regionens kompetansebehov og bidra til omstilling, innovasjon og verdiskaping i offentlig og privat sektor.

Nøkkeltall 2020

| | |
|--|-----------|
| Antall årsverk | 1.342 |
| Statstilskudd | 1.491.800 |
| Samlede driftsinntekter | 1.620.500 |
| Antall studenter | 11.462 |
| Antall uteksaminerte kandidater (grad) | 2.200 |
| Antall uteksaminerte doktorgradskandidater | 16 |

Kilde: DBH

Organisasjonskart



Studiesteder



III. Årets aktiviteter og hovedtall

10

Årsrapportens del III inneholder resultater, analyser og vurderinger av Nord universitet på virksomhetsmålene og de nasjonale styringsparameterne som var satt for 2020. Gjennomgangen av resultater på nasjonale styringsparametere grupperes under de fire sektormålene for UH-sektoren. For 2020 var universitetets virksomhetsmål de samme som utviklingsavtalens fem utviklingsmål i tillegg til målet om å revidere ph.d. i studier av profesjonspraksis.

Virksomhetsmål 1: Omstilling og oppfølging av vedtatt studiestedsstruktur

Den 26. juni 2019 ble ny studiestedsstruktur for Nord universitet vedtatt av styret. Vedtaket og intensjonene bak det realiseres nå. Målsettingen er å utvikle sterke og tverrfaglige studiesteder med økte ressurser til faglig utvikling både for forskning og utdanning som skal gi gode arbeidsforhold for ansatte og studenter. Campusutviklingsplaner og videreutvikling av digitale løsninger skal bidra til å realisere universitetets strategiske mål om faglig kvalitet og regional utvikling. Omstillingsprosesser skal skje på en måte som ivaretar de ansattes interesser på best mulig måte.

Mål: Nord universitet skal ha attraktive studiesteder med en infrastruktur tilpasset faglig aktivitet og utdanningenes fagprofil.

Status og utvikling: Nord universitet har i 2020 arbeidet med å håndtere omstillingsprosessen som følge av vedtaket om ny studiestedsstruktur. I 2020 fikk ansatte ved Fakultet for samfunnsvitenskap på Steinkjer endret arbeidssted til Levanger da det var ønskelig å samle de samfunnsvitenskapelige og kunstneriske og kreative fagmiljøene i Trøndelag. Infrastruktur er tilrettelagt for studenter og ansatte som er flyttet. Flyttingen er innenfor samme bo- og arbeidsmarked og har ikke medført et omfattende omstillingsarbeid, men universitetet har etter dialog med tillitsvalgte valgt i en 1-årsperiode å gi tilskudd til reise for ansatte som fikk lengre reisevei som følge av endringen.

Grunnskolelærerutdanning tilbys fra og med 2020 fra Mo i Rana, og de ansatte på Nesna har undervist kullene som har utgangspunkt i Nesna og Rana. Studiested Nesna er besluttet avvirket fra og med 1. august 2022, og husleieavtalen for Nesna er sagt opp og godkjent med virkning fra samme dato. Universitetet har over lang tid hatt samarbeid med tillitsvalgte og drøftet saker om virkemidler og prosess i ordinære informasjon, drøfting og forhandlingsmøter. Aktiviteten i 2020 har vært krevende på grunn av pandemien, men det er gjennomført kartleggingssamtaler med alle ansatte og oppfølgingsamtaler med den administrative gruppen av ansatte. Ingen ansatte sies opp som følge av nedleggelsen, og alle ansatte tilbys stilling ved et av universitetets øvrige studiesteder, fortrinnsvis Bodø.

Teaterproduksjon og skuespillerfag, Verdal



Virksomhetsmål 2: Styrke forskning og kompetanseprofil

I perioden 2018-2020 har universitetet styrket sin kompetanseprofil, og økt andelen årsverk med første-kompetente. Dette styrker doktorgradsområdene, forskningen og utdanningene. Fremover vil det legges spesiell vekt på å involvere nye førstekompetente i bidragsfinansiert- og oppdragsfinansiert forskning. Økte eksterne inntekter vil bidra til å fremme forskningsproduksjonen samtidig som det styrker den forsknings-baserte utdanningen og undervisningskompetansen.

Mål: Nord universitet skal styrke kvalitet og omfang på egen forskning og fortsette arbeidet med å øke kompetansenivået.

Status og utvikling:

I 2020 har Nord universitet styrket kvalitet og omfang på forskningen gjennom å arbeide parallelt på en rekke ulike områder. Først og fremst har forskningsaktivitet vært vektlagt i hele organisasjonen som en av våre viktigste oppgaver, og det har vært arbeidet aktivt med å øke kvalitet og omfang på søknader knyttet til eksterntfinansierte prosjekter, samt satt av strategiske midler til en rekke ulike stimulerings tiltak. Viktige aktiviteter for å fremme forskningskvalitet og -omfang har vært å utvikle støtteapparat rundt faglig ansatte, samt intern kompetanseheving.

For å fremme forskningsaktiviteten innenfor profesjonsfagene har de administrative ressursene til forskningsstøtte blitt økt. Universitetet har hatt en positiv utvikling på både antall publiseringspoeng og tildeling fra EUs rammeprogram i forhold til tidligere år. Foreløpige tall viser at antall publiseringspoeng har økt fra 576 i 2019 til ca. 700 i 2020.

Figuren til høyre viser en oversikt over antall publikasjoner ved Nord universitet i perioden 2012-2020.

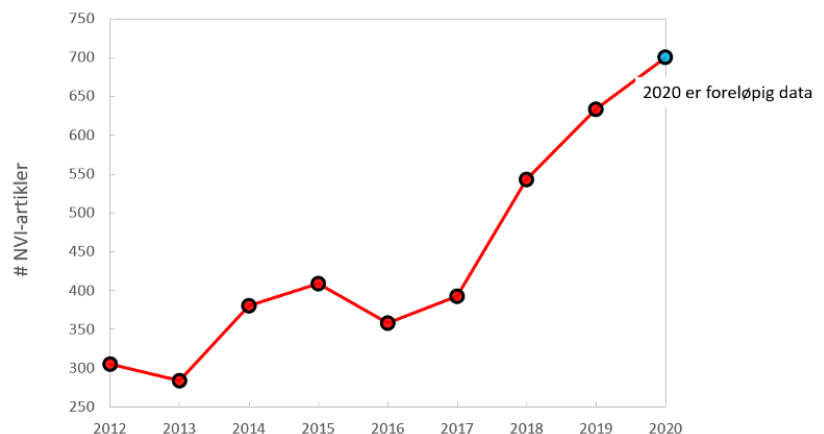
Total tildeling fra EU har økt fra 6,8 millioner kroner til 8,9 millioner kroner. Det totale søkte beløpet til Forskningsrådet har gått opp med 75 % fra 2019, og innvilget beløp fra Forskningsrådet har tilsvarende gått opp med 56 %. Inntjening fra Forskningsrådet (kostnader belastet prosjektene i 2020) har derimot hatt en nedgang på 11,5 %. I 2020 hadde Nord universitet en bedre gjennomstrømming (disputas innen seks år) i ph.d.-programmene enn gjennomsnittet for sektoren.

Den samme trenden vises for de andre norske universitetene, hvor man har en økning på inn-

tjening fra EUs rammeprogram, men en nedgang i inntjening fra Forskningsrådet. Dette skyldes mest sannsynlig at pandemien har ført til lavere aktivitet og derfor lavere utbetaling fra Forskningsrådet. Til tross for dette – og basert på økt inntjening fra EU, økt antall publiseringspoeng og økt antall innsendte søknader til Forskningsrådet – konkluderes det med at den totale forskningsaktiviteten ved Nord universitet har økt i 2020 i forhold til tidligere år. Arbeidet med videre styrking av kvalitet og omfang på forskningen fortsetter også i 2021.

I 2020 økte andelen førstekompetente årsverk i undervisnings-, forsknings- og formidlingsstillinger fra 62,8 % i januar til 64,0 % i desember. Andelen toppkompetente årsverk gikk svakt ned fra 18,9 % til 18,7 % i samme periode. Det har blitt jobbet godt med både rekruttering og intern kompetanseheving, spesielt innenfor fagområdene der det er vanskelig å rekruttere eksternt. Andelen ansatte med toppkompetanse har ikke hatt ønsket utvikling. Ved flere fakulteter har det blitt gjennomført professorprogram, og dette har gitt noen opprykk. Nord universitet har fortsatt behov for betydelig satsing på strategisk rekruttering og kompetanseheving. Dette arbeidet er en viktig del av utviklingsavtalen mellom universitetet og Kunnskapsdepartementet.

Antall publikasjoner



Virksomhetsmål 3: Styrke utdanningskvaliteten og studentrekrutteringen, og tilpasse studieporteføljen

12

Det systematiske kvalitetsarbeidet ble i 2019 godkjent av NOKUT. For å sikre en god utdanningskvalitet som er attraktiv for studentene og omgivelsene skal universitetet videreføre arbeidet med å samordne og effektivisere den samlede studieporteføljen. Utdanningene skal være relevante for samfunns- og arbeidslivet. Utdanningenes kvalitet og relevans er sentrale virkemidler for å øke studentrekrutteringen. Samtidig skal det lages en bedre systematikk for å øke universitetets tilbud på etter- og videreutdanning.

Universitetet skal følge opp delstrategi for internasjonalisering for å sikre kvalitet i forskning og utdanning og for å videreutvikle gode og internasjonalt orienterte studieprogram.

Mål: Nord universitet skal styrke utdanningskvaliteten og studentrekrutteringen, og tilpasse studieporteføljen. Det skal også tilrettelegges for økt internasjonalisering.

Status og utvikling: Det systematiske kvalitetsarbeidet ved Nord universitet tilfredsstiller de nasjonale kravene slik NOKUT-tilsynet i 2019 viste, men kvalitetsarbeidet er en kontinuerlig prosess. Rådene fra sakkyndig NOKUT-komité i tilsynsrapporten og egne funn for forbedringer følges opp via utdanningsutvalget. Det er også etablert egne møter mellom rektorat og det enkelte fakultets ledelse der hovedtema er utvikling av studieporteføljen (vår) og utdanningskvalitet (høst). Arbeidet er kommet godt i gang, men er blitt noe forsinket på grunn av koronatiltakene i 2020.

I 2020 har reakkrediteringsplan for studieprogrammene gått som normalt til tross for pandemien. Reakkreditering er svært ressurskrevende, og universitetet vurderer om opplegget kan forenkles.

Universitetets ledelse har faste månedlige møter med ledelsen av studentdemokratiet for å sikre god informasjonsflyt og for at universitetet raskt skal kunne fange opp behov og iverksette tiltak. Det har i de senere år vært ulike tilbud om opplæring med utgangspunkt i samarbeid mellom Studentinord, Studentorganisasjonen og universitetet (treparts-samarbeidet). Trepartssamarbeidet gjennomførte et digitalt opplæringstilbud for studenttillitsvalgte høsten 2020. Gjennom tildelingsbrevet for 2019 ble sektoren pålagt å etablere en mentorordning for studenter. Pilot for mentorordningen for Nord universitet ble ferdig planlagt i studieåret 2019/2020, men selve oppstarten av ordningen vil først bli i 2021.

I 2020 er det gjennomført et større utredningsarbeid knyttet til rekruttering og ivaretagelse av studentene.

Utredningsarbeidet har vært tredelt:

a) rekruttering b) ivaretagelse av studentene c) etter- og videreutdanning (EVU). Når det gjelder rekruttering, er det igangsatt særskilte satsinger knyttet til sykepleieutdanning og lærerutdanning. Innenfor ivaretagelse av studenter er det etablert førstesemesterutvalg ved studiestedene som arbeider med tiltak rettet mot førsteårsstudentene. Det er også etablert et overordnet førstesemesterutvalg.

Universitetet vedtok en ordning for merittert underviser i vårsemesteret. Søknader vil bli behandlet i løpet av våren 2021.

Det er etablert et universitetspedagogisk nettverk for å bidra til utvikling av utdanningsfaglige kurs og system for dokumentasjon av utdanningsfaglig kompetanse. Det er etablert flere kurs for å styrke fagpersonalets utdanningsfaglige kompetanse: a) et 200-timers basiskurs som dekker opplæringskravene i forskrift om ansettelse og opprykk i undervisnings- og forskerstillinger, b) 40-timers kurs innenfor pedagogikk, didaktikk og den utdanningspolitiske kontekst og c) en rekke kurs og webinarer, bl.a. om pedagogisk bruk av digitale verktøy. Nettpedagogikk har vært et særlig viktig område på grunn av omlegging til digital undervisning i koronatiden.

Innenfor internasjonalisering er det satt i gang en rekke tiltak for å øke mobiliteten. Alle nye studier skal ha et mobilitetsvindu for å kunne bli akkreditert. Utvelgelse av samarbeidsinstitusjoner skal skje gjennom eksisterende forskningssamarbeid, for å sikre at avtalene er aktive, relevante for studiene, og at emner tatt på samarbeidsinstitusjoner kan innpasses i studentenes studieløp. Flere fakultet har laget engelskspråklige semesterpakker for innreisende studenter. Det er også tilbud om engelsk-

språklige gradsprogram. «Partner Day» arrangeres der studentene får spesifikk informasjon om emnevalg, hvilke semestre de kan benytte til utveksling og hvor de kan reise. I tillegg får de informasjon om søkeprosessen. Pandemisituasjonen som oppsto i mars, førte dessverre til at det ble en stopp i studentmobiliteten. Studenter på utveksling ble kalt hjem, og det ble lagt til rette for at studentene kunne gjennomføre alternative utdanningsplaner i

vårsemesteret. Også de internasjonale studentene ved Nord universitet fikk ekstra oppfølging. Noen dro hjem, mens andre fullførte studieåret.

I 2020 har Nord universitet, i likhet med de andre universitetene og høyskolene i Norge, stått overfor spesielle utfordringer når det gjelder gjennomføring av studiene og ivaretagelse av studentene.



Virksomhetsmål 4: Lærerutdanning og økonomisk balanse på fakultet for lærerutdanning og kunst- og kulturfag

Det er stort behov for flere lærere, både regionalt og nasjonalt. Det er derfor et sentralt mål at universitetet skal jobbe for å uteksaminere et tilstrekkelig antall godt kvalifiserte og reflekterte kandidater som kan utvikle fremtidens skole. Det er fortsatt behov for videreutvikling av den nye masterutdanningen for grunnskolelærere. Utvikling og implementering av fremtidens lærerutdanning for Helgeland i Mo i Rana vil bl.a. være et moment i dette virksomhetsmålet. Lærerutdanning mangler kvalifiserte søkere, og vi vil derfor videreføre rekrutteringsprosjektene rettet mot lærerutdanningene. Universitetet vil spesielt ha fokus på å rekruttere studenter som kan bidra til å dekke behovet i det området som er universitetets primærområde. Det skal også prioriteres å arbeide for å skape økonomisk balanse på Fakultet for lærerutdanning og kunst- og kulturfag.

Mål: Nord universitet skal videreutvikle kvaliteten og attraktiviteten på lærerutdanningene med særlig vekt på grunnskolelærerutdanningene.

Status og utvikling: For få kvalifiserte søkere til grunnskolelærerutdanningene er en nasjonal utfordring, men mangelen på lærere er spesielt stor i Nord-Norge. Nord universitet har i samarbeid med UiT gjennomført et rekrutteringsprosjekt med en felles handlingsplan som beskriver tiltak i tre tiltaksområder: 1) samarbeid med eksterne aktører, 2) søkeroppfølging og kvalifiseringstiltak og 3) oppfølging av eksisterende studenter. Per januar 2021 er Statsforvalteren i Nordland, Nordland fylkeskommune, KS, RKK Lofoten og Sør-Helgeland, Utdanningsforbundet, Bodø kommune og lærerstudentene representert i prosjektgruppene.

Nord universitet og Universitetet i Tromsø har hatt kontinuerlig erfaringsdeling om arbeidet med lærerstudentrekruttering i prosjektperioden (2017-20). Universitetet har også samarbeidet om flere tiltak knyttet til for eksempel rekruttering av mannlige lærerstudenter samt omdømmebygging av læreryrket og Nord-Norge som bo- og arbeidssted. Samarbeidsmodellen som er utviklet i prosjektet, har også hatt synergieffekter i form av pilotprosjekter som arbeider med overgangen mellom videregående opplæring og høyere utdanning, praksisfeltet som arena for lærerrekuttering og tett dialog med videregående skoler, rådgivernetttverk, karrieresentre og andre eksterne aktører i regionen. I tillegg til rekrutteringsprosjektet i samarbeid med UiT, er Nord også en del av et nytt rekrutteringsprosjekt ledet av Høyskolen på Vestlandet. Dette er et nasjonalt prosjekt for å rekruttere flere menn til å velge lærerutdanningen for de yngste elevene, samt rekruttere flere med innvandrerbakgrunn til lærerutdanningene.

Målet med universitetsskoleprosjektet er å styrke samhandlingen og integrasjonen mellom lærerutdanning og grunnskole. Foreløpig er fire grunnskoler inkludert i dette prosjektet. Det er blant annet etablert en veilederutdanning for alle lærerne på universitetsskolene. Her har det vært svært høy deltakelse. Det er også etablert et samarbeid med Senter for fremragende lærerutdanning (ProTed) om universitetsskolene. Fysiske aktiviteter i samarbeid med universitetsskolene har vært utfordrende i 2020 på grunn av koronapandemien. Men det har blant annet blitt gjennomført overtakelsespraksis (studentgruppe tar over undervisningen), samt gitt mulighet til bonuspraksis (ekstra praksis til studenter med særskilte behov). Det er gjennomført temasamlinger, samling med ansatte ved universitetsskolene og fagansatte Nord, samt involvering fra universitetsskolene i planer og evalueringsarbeid opp mot lærerutdanningene. Vi ser at dette bidrar til å redusere gapet mellom undervisning ved Nord og praksis i grunnskolen. Det er også ansatt en stipendiat i 2020 som jobber opp mot universitetsskoleprosjektet.

Fra høsten 2020 og fremover jobbes det for å utvikle universitetsskoleprosjektet videre, i første omgang med universitetsbarnehager og universitetskulturskole(r). Det ses også på mulighet for å etablere universitetsskole på videregående skoles nivå.

Fakultet for lærerutdanning og kunst- og kulturfag (FLU) har et utstrakt regionalt samarbeid med grunnskoler og barnehager gjennom REKOM og DEKOM, der skoleutvikling og etterutdanning vektlegges. Det er også samarbeid rundt etter og videreutdannings tilbud ved FLU. Dette gjelder blant annet kompetanse for kvalitet, yrkesfaglærerløftet, lærerspesialistutdanning og prosjektet «ferdigstilling av påbegynt lærerutdanning». I tillegg har FLU utviklet og samlet



Foto: Nadia Norskott

videreutdanninger for ansatte i barnehage, grunnskole, videregående skole og kulturskole på en egen «landingside» for å lette kommunikasjonen av tilbudene ut til våre samarbeidspartnere. FLU har jevnlig møter med statsforvalter og fylkeskommunene, der det er etablert samarbeidsavtaler for både Nordland og Trøndelag, rundt både undervisning og forskning. I Trøndelag er det blant annet inngått en trepartsavtale mellom Statsforvalteren, NTNU og Nord.

Høsten 2020 ble det for første gang gjort opptak av studenter på grunnskolelærerutdanningen 1-7 og grunnskolelærerutdanningen 5-10 ved studiested Mo i Rana. Høsten 2021 vil det i tillegg bli gjort opptak av studenter til barnehagelærerutdanning ved studiestedet. Det er gjort et grundig forarbeid i forbindelse med oppstart av grunnskolelærerutdanningen på studiested Mo, der det er gjort endringer i fagsammensetning og i større grad muliggjort samhandling med studiested Bodø og Levanger rundt undervisning. I tillegg til ordinær studiekvalitetssamhandling mellom studenter og faglig ansatte, er det igangsatt et dialogforum mellom Nesnastudentene som skal

flyttes til Mo, studiestedsledelse, Studentinord og fakultetsledelse, med mål om å sikre kvalitet både på Nesna på kort sikt og på Mo etter overflytting. Utover dette har det i 2020 blitt flere tilbud om etter- og videreutdanning for lærere i Helgeland. Dette gjelder blant annet tilbud innen REKOM, DEKOM, kompetanse for kvalitet og innen spesialpedagogikk. Det er et mål å styrke samarbeidet rundt etter og videreutdanning ytterligere på årene fremover. Det jobbes også for sikre og utvikle samarbeidet rundt praksis opp mot kommuner, fylkeskommune og praksisskoler i regionen.

Den økonomiske situasjonen på Fakultet for lærerutdanning og kunst- og kulturfag er fortsatt noe krevende, men er under god kontroll ved utgangen av 2020. Planlagt reduksjon i årsverk har blitt gjennomført uten oppsigelser, og større besparelser enn planlagt gjør at den finansielle situasjonen er betydelig bedre enn tidligere prognoser.



Virksomhetsmål 5: Strategi 2030 og videreutvikling av universitetets faglige profil

Nord universitets faglige profil definerer de faglige satsingene. Profilene beskriver universitetets faglige styrker og regionens behov for kompetanse. De utfordringene samfunnet står ovenfor, krever tverrfaglig forskning og forskningsbasert utdanning med både regional, nasjonal og internasjonal orientering. Satsingene understøtter mål i Langtidsplan for forskning og utdanning og regjeringens Nordområdestrategi. Nord universitet skal være en sterk og synlig aktør på forskningsbasert kunnskap om nordområdene. Dette inkluderer også samenes tradisjonskunnskap, språk og kultur. Arbeidet med å videreutvikle universitetets profil skal gjøres i sammenheng med ny overordnet strategi – Strategi 2030.

Mål: Nord universitet skal utarbeide Strategi 2030 og videreutvikle profilområdene Blå og grønn vekst, Velferd, helse og oppvekst og Innovasjon og entreprenørskap.

Status og utvikling: Strategi 2030 ble vedtatt av universitetsstyret i desember 2020. I tillegg til de tre profilområdene Blå og grønn vekst, Velferd, helse og oppvekst og Innovasjon og entreprenørskap, har Samfunnssikkerhet blitt lagt til som en fjerde tematisk satsing i den nye strategien. I denne satsingen ligger styrking av forskning og utdanning innen risiko-forståelse, beredskap og internasjonal utvikling. I tillegg til de fire profilområdene skal Nord universitet bidra til å sikre bærekraftig samfunns- og nærings-

utvikling gjennom å styrke samfunnsvitenskapelig nordområdeforskning. Dette inkluderer styrking av samisk utdanning og tverrfaglig samisk forskning.

Ved siden av kontinuerlig arbeid med å styrke profilområdene har det i 2020 blitt opprettet en styringsgruppe som videre skal utrede organisering, finansiering og faglig innretning av satsing på samfunnsvitenskapelig nordområdeforskning, samt en arbeidsgruppe for opprettelse av samisk forsknings-senter ved Nord universitet. I tillegg har det blitt initiert og stimulert til andre tverrfaglige satsinger som blant annet har resultert i søknader til Forskningsrådets Fellesløftet IV.

Virksomhetsmål 6: Revidere ph.d. i studier av profesjonspraksis

NOKUT har vedtatt å revidere akkrediteringen av ph.d. i studier av profesjonspraksis for å sikre at programmet møter nasjonale krav i lov og forskrifter. Universitetet har fått 2 år på å svare ut alle kravene til ph.d.-utdanningen og videreutvikle studieprogrammet. Rapporten fra NOKUT gir tydelig retning for arbeidet, og universitetet vil gjøre det som trengs for å imøtekomme alle krav.

Mål: Sikre fortsatt akkreditering og videreutvikling av doktorgradsprogrammet i studier av profesjonspraksis.

Status og utvikling: Arbeidet med reakkreditering og videreutvikling av doktorgradsprogrammet har fulgt mandat og planen i 2020.

Det ble etablert en faglig arbeidsgruppe som støttes av en referansegruppe med ekstern representasjon og en styringsgruppe for å videreutvikle doktorgraden. Arbeidsgruppen har i 2020 arbeidet med å beskrive fagområdet for doktorgraden, inkludert faglig innhold, dybde, bredde, indre sammenheng og avgrensning. Det er laget en beskrivelse av doktorgradsområdet med tilhørende reviderte læringsutbytter. Beskrivelsen er ferdig, men kan bli justert i det videre arbeid frem til dokumentasjonen sendes NOKUT.

Justeringene i det faglige innholdet har også resultert i et forslag til navneendring av programmet. Det er laget første utkast til oppdaterte lister over fagmiljøet som skal bære doktorgraden. Det arbeides nå med utvikling av nye kurs og revidering av organiseringen rundt doktorgraden. Endringene er totalt sett så omfattende at det vurderes riktig å gjennomføre en reakkrediteringsprosess internt i universitetet våren 2021. Dette er gjort etter diskusjon med NOKUT. Planen for utviklingsarbeidet med doktorgraden er justert i henhold til dette.

Søknad om reakkreditering behandles i forskningsutvalget, og deretter i styret i juni 2021. Etter vedtak i styret implementeres programmet sommer/høst 2021 og evalueres i desember. Dette gir rom for eventuelle korrigerende tiltak før saken oversendes NOKUT i februar 2022.

VURDERING AV RESULTATER PÅ NASJONALE STYRINGSPARAMETERE

Sektormål 1: Høy kvalitet i utdanning og forskning

| Nasjonale styringsparametere - SEKTORMÅL 1 | RESULTAT | | | | MÅL |
|---|----------|------|------|-------------------|----------------|
| | 2017 | 2018 | 2019 | 2020 | 2020 |
| Andel bachelorkandidater som gjennomfører på normert tid (%) ¹ | 47,3 | 50,2 | 49,8 | 57 | 50 |
| Andel masterkandidater som gjennomfører på normert tid (%) ² | 38,7 | 33,7 | 40,2 | 36,9 | 42 |
| Andel ph.d.-kandidater som gjennomfører innen seks år (%) ³ | 50 | 64,3 | 78,3 | 72,7 | 68 |
| Faglig tidsbruk (timer) per uke blant heltidsstudenter (studiebarometeret) | 34,1 | 33,1 | 34,0 | 32,5 | 35 |
| Skår på hvordan studentene oppfatter studiekvaliteten (studiebarometeret) | 3,99 | 3,92 | 4,1 | 4,1 | 4,1 |
| Antall publikasjonspoeng per faglig årsverk (DBH) ⁴ | 0,50 | 0,64 | 0,67 | 0,84 ⁵ | 0,7 |
| Verdien (i Euro) av Horisont 2020-kontrakter per FoU-årsverk | 1130 | 3373 | - | - | - ⁶ |
| Andel utreisende utvekslingsstudenter på Erasmus+ av totalt antall studenter (%) ⁷ | 0,24 | 0,24 | 0,38 | 0,35 | 0,50 |

Kommentarer sektormål 1:

Andel studenter på bachelorutdanning som gjennomfører på normert tid: Andel studenter på bachelorutdanning som gjennomfører på normert tid, økte med 7,2 prosentpoeng i 2020 sammenlignet med det foregående året, da Nord hadde et godt resultat både ut fra snitt for sektoren og ut fra egne tall fra 2019 og 2018. Nord ligger fortsatt over snittet i sektoren.

Andel studenter på masterutdanning som gjennomfører på normert tid: Gjennomføringen på masternivå har hatt en negativ utvikling sammenlignet med 2019 og nådde ikke måltallet for 2020. Et eget gjennomstrømningsprosjekt ved universitetet ser på master- og bachelorstudentenes gjennomføringsgrad, og skal i samarbeid med fakultetene vurdere mulige forbedringstiltak. Faglig integrasjon, tydelige mål for den enkelte studenten og tilpasning av studiemodell til studentgruppen vurderes som tiltak som vil gi effekt etter hvert som nye studieplaner implementeres.

Andel ph.d.-kandidater som gjennomfører innen seks år: I 2020 var denne andelen 72,7% ved Nord universitet, som er over landsgjennomsnittet på 70,2%. På tross av en nedgang i forhold til året før,

ble målet på 68 % nådd. Opplæring av veiledere og tettere oppfølging av ph.d.-kandidatene har vært noe av forklaringen på gode resultater her.

Faglig tidsbruk (timer) per uke blant heltidsstudenter (studiebarometeret): Tall fra Studiebarometeret viser at faglig tidsbruk har gått noe ned siden 2019, og tidsbruken ligger under måltallet og noe under en «normalarbeidsuke». Også det nasjonale snittet har hatt en negativ trend siden toppåret 2016. Hva denne faktoren viser er gjenstand for diskusjon, men resultatet er likevel noe som må vurderes i forhold til kvalitetsarbeidet på studiene. Forventninger om arbeidsinnsats i studiene må fortsatt formidles til studentene og ligge høyt.

Skår på hvordan studentene oppfatter studiekvaliteten (studiebarometeret): Nord oppnådde samme skår i 2020 som i 2019 (4,1) som er det høyeste tallet Nord har oppnådd. Samtidig har sektorsnittet gått ned. Resultatet viser at universitetet har klart å gjennomføre undervisningen på en god måte under krevende og strenge smitteverntiltak. Ett studieprogram faller under terskelverdien NOKUT har satt for tilfredsstillende kvalitet. Dette programmet følges opp i henhold til prosedyrer i Nord's kvalitetssystem.

Antall publikasjonspoeng per faglig årsverk:

Basert på foreløpige publiseringstall (700 publiseringspoeng) når Nord universitet 0,84 publiseringspoeng per faglig årsverk. Dette er godt over måltallet på 0,7, og er en indikasjon på stor vitenskapelig aktivitet i koronaåret.

Andel utreisende utvekslingsstudenter på Erasmus+ av totalt antall studenter (%):

Andel utreisende ligger fortsatt langt under måltall på 0,50, andelen har også gått ned fra 0,38 i 2019 til 0,35. Snitt for alle institusjonene i 2020 var på 0,75, som er en nedgang fra 2019 (1,11). Koronapandemien har hatt stor påvirkning på studentmobiliteten. Porteføljen av utvekslingsavtaler revideres kontinuerlig, studieprogrammene tilrettelegges og det jobbes med motivasjon av studenter.

Sektormål 2: Forskning og utdanning for velferd, verdiskaping og omstilling

| Nasjonale styringsparametere - SEKTORMÅL 2 | RESULTAT | | | | MÅL |
|--|----------|-------|-------|------|------|
| | 2017 | 2018 | 2019 | 2020 | 2020 |
| Andel masterkandidater sysselsatt i relevant arbeid et halvt år etter fullført utdanning (%) | 86,7 | - | 94 | - | 87 |
| Andelen forskningsinnsats i MNT-fag ⁸ | 19 | - | - | - | 20 |
| Bidragssinntekter fra Forskningsrådet per faglig årsverk (1000 kr) ⁹ | 33,7 | 31,0 | 32,9 | 30,1 | 40 |
| Andre bidrags- og oppdragsinntekter per faglig årsverk (1000 kr) ¹⁰ | 126,5 | 101,8 | 106,8 | 84 | 130 |

Kommentarer sektormål 2:

Andel studenter på bachelorutdanning som gjennomfører på normert tid:

Nord gjennomførte i 2020 en egen undersøkelse blant ferdige kandidater der bl.a. sysselsetting etter studiene tas opp. Fra masterutdanningene hadde 87 % relevant jobb i løpet av et halvt år. Tidligere har institusjonen benyttet NIFUs kandidatrapport. En stor andel av studentene på masternivå får arbeid i offentlig sektor, med gode muligheter for stillinger med relevans for utdanningen.

Bidragssinntekter fra Forskningsrådet per faglig årsverk:

I 2020 hadde Nord universitet en nedgang på 3 millioner kroner i inntektene fra Forskningsrådet, og var et stykke unna inntektsmålet om 40.000 kr per faglig årsverk. En økning i antall innvilgede søknader i 2020 gir grunnlag for inntektsøkning i 2021.

Andre bidrags- og oppdragsinntekter per faglig årsverk:

Disse inntektene falt med over 20 millioner kroner fra året før, og inntektene per faglig årsverk var derfor langt unna målet. Dette vurderes som ikke tilfredsstillende. Redusert aktivitet på grunn av Koronavirus-pandemien har gitt betydelig inntektsnedgang.

Sektormål 3: God tilgang til utdanning

| Nasjonale styringsparametere - SEKTORMÅL 3 (KANDIDATTALL PÅ HELSE- OG LÆRERUTDANNINGENE ¹¹) | RESULTAT | | | | MÅLTALL |
|--|----------|------|------|------|---------|
| | 2017 | 2018 | 2019 | 2020 | 2020 |
| ABIOK-utd ¹² | 10 | 3 | 42 | 28 | 26 |
| Kandidattall på farmasi bachelor | 43 | 29 | 44 | 30 | 21 |
| Kandidattall på vernepleier bachelor | 25 | 32 | 19 | 61 | 30 |
| Kandidattall på sykepleier bachelor | 360 | 341 | 312 | 391 | 352 |
| Kandidattall på barnehagelærerutdanning | 180 | 123 | 144 | 100 | 124 |
| Kandidattall på GLU 1-7 | 73 | 72 | 88 | 58 | 97 |
| Kandidattall på GLU 5-10 | 88 | 69 | 72 | 77 | 72 |
| Kandidattall på PPU og PPU-Y | 110 | 165 | 157 | 175 | 102 |
| Kandidattall på faglærerutdanning | 48 | 26 | 36 | 14 | 41 |

Kommentarer sektormål 3:

ABIOK-utdanningene: 1 student fullførte sin mastergrad i 2020, der ABIOK-utdanningen er inkludert. I tillegg tok 27 studenter videreutdanning i kreftsykepleie, og spesialsykepleie, totalt 28 kandidater. Disse er da fordelt på følgende fagområder; Anestesi (9), Intensiv (8), operasjon (6), og kreftsykepleie (5). Dette er 2 totalt over måltallet på 26.

Farmasi: Det ble uteksaminert 30 kandidater i 2020, 9 over måltall på 21. Dette skyldes restkandidater på oppdragsstudium og kandidater med forsinkelse i studieløpet.

Vernepleie: På Bachelor i vernepleie ble det uteksaminert 60 kandidater, 30 over måltall på 30. Dette skyldes avslutning av et ekstra deltidsprogram (over 4 år).

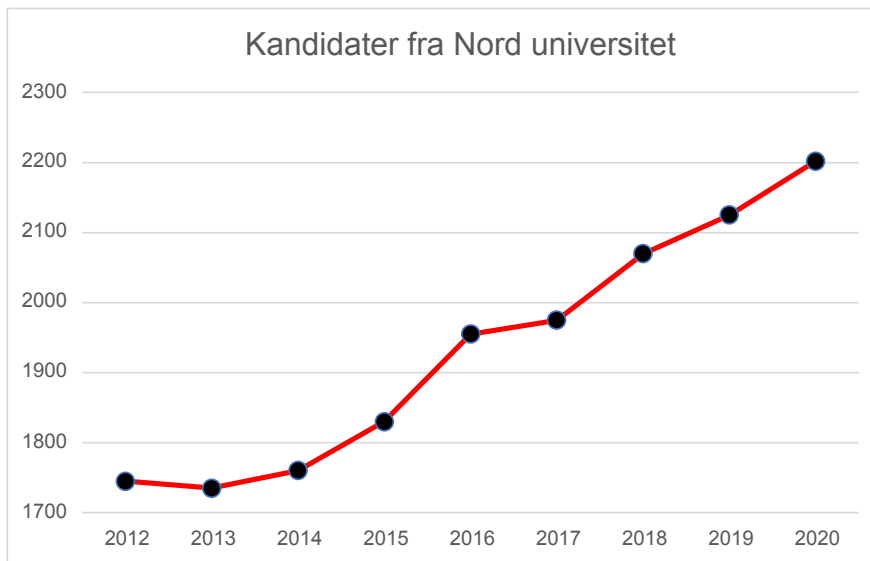
Barnehagelærerutdanning: Det ble uteksaminert 24 kandidater færre enn måltall på 124. Dette skyldes flere studieprogram med deltidsutdanninger som utlyses annet hvert år. Dette skaper sykliske svingninger i kandidattall, det er forventet at uteksaminert antall kandidater blir over måltallet i 2021.

Bachelorprogrammet i sykepleie: Kandidattallet i 2020 ligger godt over måltallet på 352, med 391 uteksaminerte kandidater. Dette skyldes til dels overheng fra 2019 på deltidsutdanningene.

GLU 5-10: Her har universitetet nådd målet, med 5 kandidater over måltallet. For **GLU 1-7** ble det uteksaminert 39 færre kandidater enn måltallet. GLU sliter fortsatt med å fylle studieplassene, spesielt på **GLU 1-7**. Denne utfordringen er tilsvarende på nasjonalt nivå. Rekrutteringsprosjektet ved Fakultet for lærerutdanning og kunst- og kulturfag fokuserer spesielt på dette studiet.

PPU og PPU-Y: De siste årene er det uteksaminert langt flere kandidater enn måltallet. Ut fra god søkning ble tilbudet utvidet med matematikk og kroppsøving, og dermed ble flere studenter tatt opp. Tilbudet ble utvidet med musikkdidaktikk i 2018. Studiene er toårige deltidsstudier. Fra høsten 2019 kom det inn samme krav som til Master GLU, og fakultetet opplevde da at søkertallene gikk noe ned.

Faglærerutdanningen: Kandidattallet for faglærerutdanningen ble lavere enn antatt, da 27 færre enn måltallet fullførte studiene. Det er 31 studenter i løp Bachelor i musikk, faglærerutdanning slik at det forventes høyere kandidatproduksjon i 2021.



Figuren viser antall uteksaminerte kandidater som har fullført et vitnemålgivende studieprogram ved Nord universitet i perioden 2012-2020.

Sektormål 4: Effektiv, mangfoldig og solid høyere utdanningssektor og forskningssystem

| Nasjonale styringsparametere | RESULTAT | | | | MÅL |
|---|----------|-------|-------|-------|------|
| | 2017 | 2018 | 2019 | 2020 | 2020 |
| Antall studiepoeng per faglig årsverk ¹³ | 546,8 | 513,9 | 494,4 | 530,8 | 480 |
| Andel kvinner i dosent- og professorstillinger (%) | 25,0 | 28,2 | 25,8 | 28,7 | 30 |
| Andel midlertidig ansatte i undervisnings- og forskerstillinger (%) ¹⁴ | 15,9 | 14,4 | 12,7 | 9,7 | 14 |

Kommentarer sektormål 4:

Antall studiepoeng per faglig årsverk:

Etter noen år med nedgang i antall studiepoeng per faglig årsverk har Nord universitet en økning i 2020. Forholdstallet gjenspeiler at det har vært en økning i studenttallet siste år samtidig som det har blitt færre faglige årsverk ved universitetet. Her er resultatet noe over måltallet som ble satt.

Andel kvinner i dosent- og professorstillinger:

Etter en nedgang i 2019 økte denne andelen i 2020. Resultatet ligger under måltallet, og økning i kvinneandelen faglige toppstillinger følges opp i et eget prosjekt ved universitetet (BALANSE).

Andel midlertidig ansatte i undervisnings- og forskerstillinger:

Universitetet nådde målsetningen i forhold til andel midlertidig ansatte med klar margin i 2020. Med 9,7 % ligger Nord universitet også et godt stykke under gjennomsnittet i sektoren.

Samfunns- og effektmål for byggeprosjekter

Et nytt «Blått bygg», som er et stort prosjekt, er under prosjektering i samarbeid med Statsbygg. Det samme gjelder et mindre prosjekt for tilbygg for skuespillerutdanningen på Levanger.

For at «Prosjekt Blått Bygg» skal nå sitt samfunns mål og sine effektmål ved ferdigstillelse skal Nord universitet arbeide ut i fra målene fra OFP (Oppstart forprosjekt rapport) og forprosjektet (avsluttet mars 2021) og i fremtidige faser (bearbeidelsesfasen avsluttes juni 2021). Dette gjøres ved systematisk gjennomgang av prosjektet opp mot målene i det daglige arbeidet med prosjektet. I tillegg vil Nord universitet starte et gevinstrealiseringsprosjekt med FBA og FSH for å bidra til å nå målene, når byggefasen er startet. Her er fokuset at mål og indikatorer skal få et bredere fokus fra fakultetene gjennom den systematiske forbedringen som foregår årlig i fakultetene og ved Nord universitet generelt.

Midler tildelt over andre kapitler

Midler tildelt over kap. 260 post 50

Nord universitet ble i 2020 tildelt 0,8 MNOK - Midler til oppgradering og tilpasning av forsknings- og utdanningsarealer. Midlene er fordelt til Eiendomsavdelingen for å tilrettelegge lokaler for nye arbeidsplasser og økt antall studenter ved Campus Levanger.

Nord universitet ble tildelt 7,2 MNOK – Midler for å øke studiekapasiteten. Midlene er tildelt fakultetene og studieprogram som vist i tabellen under.

| FAKULTET | TEKST | ANTALL |
|----------|--|------------|
| FLU | Nye studieplasser, Praktisk-pedagogisk utdanning Y-fag | 20 |
| FLU | Nye studieplasser, Spesialpedagogikk 1, samlingsbasert | 10 |
| | SUM FLU | 30 |
| FSV | Nye studieplasser, Bachelor i barnevern | 10 |
| FSV | Nye studieplasser, Bachelor i sosialt arbeid | 20 |
| | SUM FSV | 30 |
| FSH | Nye studieplasser, Bachelor i sykepleie | 20 |
| FSH | Nye studieplasser, Master i spesialsykepleie | 7 |
| FSH | Nye studieplasser, Bachelor i vernepleie | 10 |
| FSH | Nye studieplasser, Bachelor i farmasi | 3 |
| | SUM FSH | 40 |
| FBA | Nye studieplasser, Joint Bachelor Degree in Animal Science | 10 |
| FBA | Nye studieplasser, Bachelor i dyrepleie | 10 |
| FBA | Nye studieplasser, Bachelor i havbruksdrift og ledelse | 10 |
| | SUM FBA | 30 |
| HHN | Nye studieplasser, Master i regnskap og revisjon | 5 |
| HHN | Nye studieplasser, Siviløkonom / Master of Science in Business | 10 |
| HHN | Nye studieplasser, Master i beredskap og kriseledelse | 15 |
| | SUM HHN | 30 |
| | SUM NYE STUDIEPLASSER | 160 |

Nord universitet ble tildelt 4,4 MNOK - Midler for å øke antallet rekrutteringsstillinger. Midlene er tildelt fakultetene og fordelte stillinger som vist i tabellen under.

| FAKULTET | ANTALL |
|------------------------------------|-----------|
| FLU | 1 |
| FSV | 4 |
| FSH | 1 |
| FBA | 2 |
| HHN | 2 |
| SUM REKRUTTERINGSSTILLINGER | 10 |

Nord universitet ble tildelt 2,0 MNOK - Midler til særskilte formål. Midlene er tildelt Fakultet for sykepleie og helsevitenskap og brukes til bl.a. økte undervisningsressurser, tilpasning av læringsareal (infrastruktur og ombygging) og klinisk undervisning.

Nord universitet ble tildelt 0,1 MNOK - Støtte til stipendiater og postdoktorer med finansiering fra EU og private aktører. Midlene brukes til sluttfinansiering av disse stillingene.

Midler tildelt over kap. 226 post 21

Nord universitet ble tildelt 0,5 MNOK - Midler til rekruttering til lærerutdanning og forsøksordning for lærerqualifisering. Midlene er tildelt Fakultet for lærerutdanning og kunst- og kulturfag og er brukt til å stimulere til økt rekruttering til norske og samiske grunnskolelærerutdanninger for trinn 1-7. Midlene skal også gå til å understøtte gjennomføringen av prosjektet for at personer med påbegynt, men ikke fullført lærerutdanning, skal kunne fullføre fireårig grunnskolelærerutdanning.

Midler tildelt over kap. 275 post 21

Nord universitet ble tildelt 4,7 MNOK - Midler til partnerskap i lærerutdanning. Midlene er tildelt Fakultet for lærerutdanning og kunst- og kulturfag og er brukt til å legge til rette for partnerskap mellom Nord universitet og lokale lærerarbeidsgivere. Arbeidet omfatter nå også barnehagelærerutdanning og inkluderer forskning og utprøvende praksis i skole eller barnehage.

Midler tildelt over kap. 281 post 01

Nord universitet er tildelt 1,0 MNOK - Midler til rekruttering til lærerutdanning og forsøksordning for lærerqualifisering. Midlene er tildelt Fakultet for lærerutdanning og kunst- og kulturfag og er brukt til å øke rekruttering til norske og samiske grunnskolelærerutdanninger for trinn 1-7, og til å understøtte gjennomføringen av prosjektet for at personer med påbegynt, men ikke fullført lærerutdanning, skal kunne fullføre fireårig grunnskolelærerutdanning.

Nord universitet bekrefter at samtlige midler beskrevet over benyttes i samsvar med forutsetningene i tildelingsbrevene.

IV. Styling og kontroll i virksomheten

Del 1: Rapportering om styling og kontroll

De siste par årene har det pågått et arbeid med å innføre et nytt, overordnet kvalitetsstyringssystem ved Nord universitet. Det har blitt jobbet med å etablere standardiserte prosedyrer, arbeidsmåter og rutiner knyttet til internkontrollen innenfor de ulike funksjonsområdene. Selv om institusjonen ikke har hatt et helhetlig, overordnet styringssystem, har det vært etablert systemer og rutiner for å oppfylle kravene til styling og kontroll.

Det nye systemet har betegnelsen **Kvalitet i Nord**, og er rammen rundt institusjonens arbeid med internkontroll. Kvalitet i Nord bidrar til å sikre universitetets samlede evne til å oppfylle standarder og mål, og legger til rette for å styling og kontroll tilpasset institusjonens egenart og risiko. Arbeidet med implementering av systemet pågår fortsatt, og har blitt noe forsinket pga. koronapandemien.

Gjennom faste dialogmøter mellom rektor og fakultetene, handlingsplaner og et etablert system for virksomhetsstyring, følges måloppnåelsen opp på ulike områder. Dette gjøres i tilknytning til definerte nasjonale og institusjonelle styringsparameter.

I 2020 fikk universitetet fornyet godkjenning som Miljøfyrtårn ved Campus Bodø. Dette arbeidet skal videreutvikles for å gjelde hele universitetet i 2021/2022.

Systemene knyttet til økonomistyring gir institusjonen resultat- og regnskapsinformasjon som er pålitelig. Dette sikrer langt på vei riktig ressursbruk og oppnåelse av fastsatte mål og resultatkrav.

Pandemien har gjort at reisemønster og undervisningsmetoder har blitt endret mye på kort tid, og digitaliseringen gir et mulighetsrom for å bruke ressurser mer effektivt fremover.

Del 2: Rapportering på andre forutsetninger og krav / fellesføringer

Regjeringens inkluderingsdugnad

Universitetet har i 2020 videreført det systematiske arbeidet med å utvikle rutiner og arbeidsformer som støtter opp under målet om at 5 % av de nyansatte har nedsatt funksjonsevne eller hull i CV-en.

Andel nyansatte med nedsatt funksjonsevne eller hull i CV-en

Universitetet foretok 118 nyansettelser i 2020. Av disse tilhører seks personer målgruppen for inkluderingsdugnaden, noe som utgjør 5,1 % av de nyansatte ved universitetet. Én person i målgruppen ble ansatt i fast stilling og fem personer i midlertidige stillinger.

| ANSETTELSE | 2020 |
|--|------|
| Nyansettelser totalt | 118 |
| Nyansettelser i målgruppene | 6 |
| Andel nyansatte med nedsatt funksjonsevne eller hull i CV-en (%) | 5,1 |



Tiltak

Det er gjennomført kompetanseheving blant ledere og øvrige ansatte som deltar i rekrutteringsprosesser. En stor andel ledere og øvrige ansatte med rekrutteringsansvar har deltatt i Difis webseminarer om inkluderingsdugnaden, og informasjon om tematikken og tilhørende rutiner har vært tema i flere ledermøter.

Nord universitet har en erklæring om mangfold inkludert i alle utlysningstekster, og ny løsning med screeningspørsmål for hull i CV-en var på plass i rekrutteringsportalen ved årsskiftet. Det har dermed blitt enklere å identifisere personer fra målgruppen til inkluderingsdugnaden for innkalling til intervju, samt produsere statistikker og rapporter som er nødvendig for det strategiske inkluderingsarbeidet.

Nord universitet er foreløpig ikke tilknyttet Trainee-programmet i staten for personer med nedsatt funksjonsevne og/eller hull i CV-en og høyere utdanning, men vil vurdere om deltakelse kan være aktuelt for institusjonen.

Utfordringer

Til tross for at Nord universitet nådde målet om 5 % andel nyansatte med nedsatt funksjonsevne eller hull i CV-en i 2020, anses inkluderingsmålet likevel som utfordrende for institusjonen. Vi opplever for det første at det er få søkere i målgruppen. For det andre er hovedandelen av nyansettelser ved universitetet vitenskapelige stillinger, og i disse rekrutteringsprosessene vil det i stor grad være formalkompetanse, forskningsresultat og undervisningserfaring som vektlegges.

Faglærerutdanning i musikk, Levanger



Informasjonssikkerhet

Arbeidet med informasjonssikkerhet og med ledelsessystemet for informasjonssikkerhet og personvern har pågått i hele 2020. Det er gjort flere tekniske tiltak for å bedre informasjonssikkerheten og redusere risiko for sårbarheter.

Det er påbegynt et arbeid med å endre oppbyggingen av ledelsessystemet, der målet er at systemet skal bli bedre brukertilpasset. Personvern integreres nå i ledelsessystemet for informasjonssikkerhet. Det er foretatt en del revisjoner i rutiner og retningslinjer i ledelsessystemet for informasjonssikkerhet og personvern. Det er også innført noen nye retningslinjer, og her kan nevnes at retningslinjer for klassifisering av informasjon ble vedtatt i 2020.

Det arbeides kontinuerlig med å øke ansattes bevissthet på informasjonssikkerhet og personvern innen forskning, undervisning og administrasjon. Det har blitt gjennomført informasjonstiltak der bl.a. sikkerhetsmånedene er gjennomført. Det er avholdt flere interne webinarer, og i 2020 har hovedfokus vært på personvern i forskning og nettundervisning.

Som følge av pandemien økte bruken av digitale plattformer for kommunikasjon og undervisning. Blant annet økte behovet for å kunne gjennomføre fortrolige samtaler digitalt. Det ble gjennomført risikovurderinger, utarbeidet ny retningslinje for personvern i nettundervisning og gjennomført webinarer med fokus på personvern.

Universitetet har gjennomført et prosjekt som følge av Schrems II-dommen. Det ble kartlagt hvilke avtaler som omfattet behandling av personopplysninger i tredjeland, herunder også underleverandører. Det ble sikret at gyldig overføringsgrunnlag forelå og vurdert behov for ytterligere sikringstiltak.

Nords hendelsehåndteringsteam (IRT) har i løpet av 2020 behandlet 10 saker. De vanligste årsakene til brudd på informasjonssikkerheten og uønskede personvern hendelser er mangelfull opplæring, ressursmangel og teknisk svikt grunnet gammel teknologi som ikke er oppgradert etter fusjonen. Ingen avvik har medført brudd på personopplysningsikkerheten av en slik art at varsling til Datatilsynet har vært påkrevd.

Oppfølging av digitaliseringsstrategien for universitets- og høyskolesektoren

Nord var blant de første institusjonene som vedtok en egen delstrategi for digitalisering. Dette var som et resultat av UH-sektorens Digitaliseringsstrategi 2017-2021, som stiller krav til økt digitalisering i sektoren.

Nord skal, i tillegg til lokale initiativ, bruke og implementere sektorenes felleskomponenter og fellesløsninger. Dette gir åpenbare stordriftsfordeler, bedre brukeropplevelser og bidrar til å ivareta viktige hensyn som informasjonssikkerhet og personvern i tjenestene fra Unit og Uninett. For å ivareta institusjonens behov for kontinuitet og koordinering i lokale og sentrale tiltak, styring og samordning, vil Nord i løpet av 2021 etablere et digitaliseringssekretariat med medvirkning fra institusjonen. Sekretariatet skal gi råd i forhold til prioritering og igangsetting av nye, felles satsinger og prosjekter samt bidra til å sikre prioritering på tvers av fagområder og styringsprosesser.

Midlertidighet

Nord universitet hadde en lavere andel midlertidige stillinger sammenlignet med gjennomsnittet for UH-sektoren både på tvers av alle stillingskategorier og i vitenskapelige stillinger i 2020. I undervisnings- og forskerstillinger var andelen midlertidig årsverk 9,7 % ved Nord universitet, mens snittet i sektoren for øvrig var på 13,4 %. Universitet hadde videre en nedgang i midlertidighet på 3,0 prosentpoeng i vitenskapelige stillinger fra 2019 til 2020.

| | 2020 |
|--|------|
| Andel midlertidige ansatte i undervisnings- og forskerstillinger (%)* | 9,7 |
| Andel midlertidige ansatte totalt (%) | 10,0 |
| *Midlertidige undervisnings- og forskerstillinger regnes ut fra UFF uten rekrutteringsstillinger, professor II eller hjelpestillinger. | |

Nord jobber aktivt med å bygge en kultur for faste ansettelser ved universitetet. Av tiltak som er iverksatt i løpet av 2020 er tilbud om fast stilling til vitenskapelige ansatte som ikke oppfyller krav til utdanningsfaglig kompetanse og/eller språk fremfor

midlertidig ansettelse. Samtidig blir det lagt til rette for at disse skal kunne oppfylle nødvendige krav etter ansettelse.

Midlertidighet blant forskere er fortsatt en utfordring ved Nord universitet på grunn av at mange forskerstillinger er finansiert med eksterne forskningsmidler. Universitetet vil vurdere tiltak for å redusere midlertidigheten i denne yrkesgruppen, blant annet gjennom å utvikle en tydeligere karrieropolitikk.

Likestilling, mangfold, diskriminering og tilgjengelighet

Nord universitet har som målsetting å ivareta hensynet til likestilling, mangfold og antidiskriminering i alle institusjonens virksomhetsområder. For å sikre gjennomgående arbeid med tematikken skal det i 2021 utarbeides en handlingsplan for likestilling, mangfold og antidiskriminering. Handlingsplanen skal blant annet ta hensyn til de fakultetsvise handlingsplanene for kjønnsbalanse, og skal utarbeides av Likestilling-, mangfolds og integreringsutvalget ved Nord.

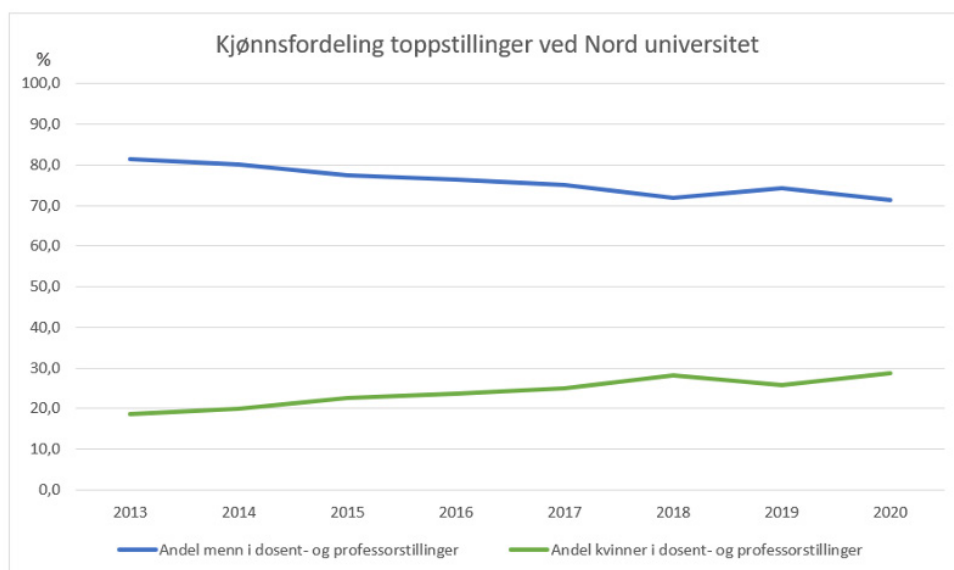
Kjønnsfordeling i toppstillinger

Utfordringen med å oppnå kjønnsbalanse ved Nord universitet er identifisert som særlig stor innen faglige toppstillinger og innen forskningsledelse. Innenfor de ulike undervisnings-, forskings- og formidlings-

stillingene er det en klar overvekt av kvinner innenfor stillingskategoriene stipendiat, universitetslektor og høyskole-/øvingslærer. I de faglige toppstillingene (professor og dosent) er det en klar overvekt av menn.

Figuren under viser at utviklingen er positiv med en økning fra 18,7 % kvinner i 2013 til 28,7 % kvinner i toppstillinger i 2020.

Ved universitetet pågår det et forskningsprosjekt innen balanseprogrammet som skal fremskaffe forskningsbasert kunnskap til bruk i utviklingen av nye tiltak for kjønnsbalanse. I 2020 fullførte forskningsprosjektet datainnsamlingen, og forskningsfunnene ble formidlet internt ved universitetet. Med utgangspunkt i resultatene og kartlegging av lokale utfordringer ved de ulike fakultetene, utarbeidet hvert av fakultetene egne handlingsplaner med tiltak for bedre kjønnsbalanse. Handlingsplanene legger stor vekt på kulturutvikling og holdningsskapende arbeid, og mange av tiltakene ble implementert i løpet av året. Tiltakene er av en slik karakter at det vil ta tid før effektene kan sees konkret på kjønnsbalansen. Som en del av leveransen i Balanseprosjektet planlegges det en konferanse innen tematikken ved universitetet høsten 2021.



Campusutviklingsplaner og større byggeprosjekter

Campusutviklingsplan for Levanger

I 2020 startet arbeidet med en campusutviklingsplan for Levanger i nært samarbeid med Statsbygg. Campusutviklingsplanen skal legge rammene for en langsiktig og helhetlig utvikling av infrastrukturen på campus Levanger. Arbeidet følger planen som tilsier ferdigstilling sommeren 2021.

Teaterbygg Levanger

Som en del av vedtaket om fremtidig studiestedsstruktur skal skuespillerutdanningen flyttes fra Verdal til Levanger. Før ansatte og studenter kan flytte må det bygges nye fasiliteter på Levanger. Behovene kan dekkes med et tilleggsbygg. Dette er under prosjektering sammen med Statsbygg. Planen tilsier at vil kunne tas i bruk fra studieåret 2023-2024. Teaterbygget er inkludert som et element i campusutviklingsplanen, men blir prosjektert parallelt med campusutviklingsplanen utvikles.

Prosjekt - Blått bygg og ombygging for ny bruk i eksisterende arealer:

Nord Universitet har i lengre tid hatt utfordringer knyttet til arealer og logistikk i bygningsmassen på campus i Bodø. Dette har hatt negative konsekvenser for utdannings- og forskningsaktiviteten for virksomheten, spesielt for Fakultet for biovitenskap og akvakultur (FBA) og Fakultet for sykepleie og helsevitenskap (FSH). Blant annet har det vært vanskelig å øke opptakskapasiteten for sykepleierutdanningen og utdanningen i havbruksdrift og ledelse, og å innfri HMS-krav ved laboratorier. Blått Bygg er en viktig forutsetning for at Nord universitet skal kunne styrke den maritime og helsevitenskapelige kompetansen i regionen. Det ble derfor satt i gang et prosjekt for et nybygg på campus i juni 2016.

Nord universitet leverte i april 2019 sammen med Statsbygg oppstart forprosjektrapport (OFP) til Kunnskapsdepartementet. På bakgrunn av OFP-rapporten, samt tilbakemelding fra Kunnskapsdepartementet 27. Juni 2019 på OFP rapporten, ble det startet forprosjekt for «blått bygg og ombygging til ny formålsbruk» i november 2019.

Prosjektet har valgt en gjennomføringsmodell, såkalt totalentreprise med løsningsforslag, som innebærer at forslag til kostnads- og styringsramme foreligger etter gjennomført usikkerhetsanalyse for vinner av konkurransen. Prosjektet skal imidlertid bearbeides og videreutvikles i en kort fase fram til sommeren. Kontrakten er utformet slik at byggeprosjektet kan videreføres etter ferdig forprosjekt i juni 2021.

Samfunns målet for prosjektet er utformet som følger: Nord universitet skal gi utdanning og forskning på høyt nasjonalt og internasjonalt nivå og styrke den regionale utviklerrollen innen «blå vekst», innovasjon og sykepleie og helsevitenskap.

Det er satt effektmål med indikatorer for prosjektet. Disse er utformet som følger:

- Prosjektet skal sikre en forsvarlig drift i henhold til HMS-krav og redusere konsekvensen av uønskede hendelser for ansatte og studenter i «kjernen» av bygningsmassen på campus.
- Prosjektet skal bidra til at Fakultet for biovitenskap og akvakultur får mer funksjonelle laboratorier og en samlokalisering av fagmiljøer, og på den måten styrke det faglige satsningsområdet marin økologi, genomikk og havbruk (blå vekst).
- Prosjektet skal bidra til styrket utdanningskvalitet innen ferdighetstrening og bruk av moderne velferdsteknologi i sykepleieutdanningen.
- Prosjektet skal legge til rette for et høyere opptak av studenter innen sykepleieutdanning og utdanning innen biovitenskap og akvakultur og styrket rekruttering til fakultetene.
- Prosjektet skal styrke «hjerterfunksjonen» og læringsmiljøet (jf. tidligere utredning, Lerche) gjennom tilrettelegging av samhandlingsarealer for studenter og ansatte, samt økt antall studentarbeidsplasser/grupperom i tilknytning til universitetsbiblioteket.
- Nybygget skal oppnå minst 35 % reduksjon i klimagassutslipp sammenlignet med standard byggepraksis og skal bygges som passivhus.

Forslag til kostnads- og styringsramme og søknad om midler brukerutstyr

Byggeprosjektet er nå (mars 2021) videreutviklet og er innenfor alle rammene fra OFP, med ett lite unntak. Løsningsforslag til nybygg for FBA er ca. 50 m² større enn satt ramme på 8.000 m² BTA. Prosjektet har utviklet seg meget godt fra OFP, innenfor rammene satt av KD. Romprogrammet for FBA er videreutviklet og tilpasset fakultetets undervisningsopplegg og forskningsprogrammer. I ombyggingsprosjektet til FSH (1.680 m²) er romprogrammet detaljert ut i de tilgjengelige ombyggingsarealene.

Prosjektet har hatt en estimatutvikling fra basisprosjekt, OFP, på P50, som tilsvarer ÷ 5%.

Hovedårsakene ligger i:

- Kontraktsform med tidlig involvering av entreprenør i utvikling av prosjektet.
- Definert kostnadstak for prosjektet i anbudskonkurransen.
- Markedsusikkerhet er eliminert grunnet mottatte tilbud fra entreprenør.

Kontraktuelt kan byggeprosjektet videreføres straks etter ferdig forprosjekt i juni 2021, og total tid fra entreprenørens forberedelse til at byggefasen i prosjektet er ferdig, er litt i underkant av 3 år. Statsbyggs forslag til kostnadsramme for «1023401 PBB Prosjekt Blått Bygg» er 542 MNOK. Nord universitets søknad om en kostnadsramme til brukerutstyr er 113,5 MNOK.



Film

&

TV

Learning every technique and aspect of production, you will create industry-level content, taking your ideas from the page to the screen. You will be given the opportunity to work on a variety of Film and TV genres, guided by leading industry professionals.

film.nord.no

NORD universitet



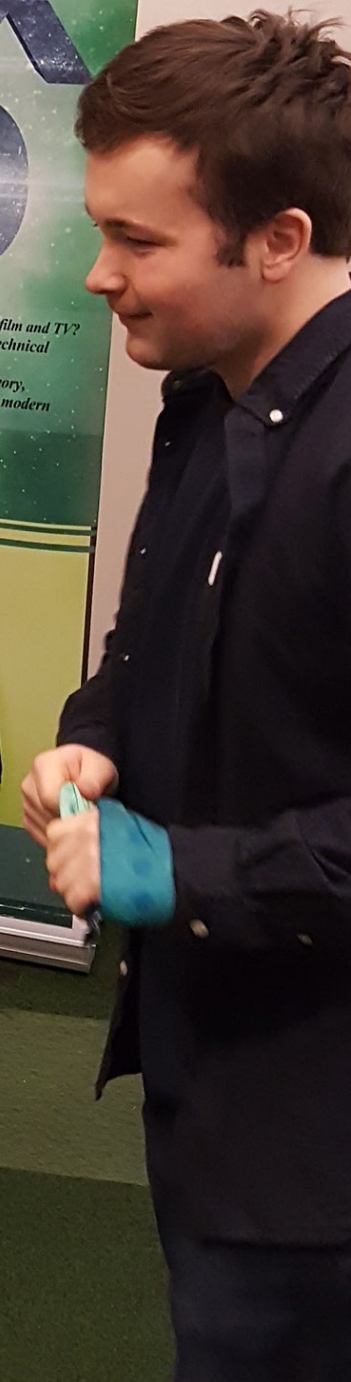
VFX

3D

...ation or visual effects for film and TV?
...insight in both the technical
...of the industry.
...d compositional theory,
...dge to proceed with modern
...ools.

film.nord.no

NORD universitet



V. Vurdering av fremtidsutsikter

I desember 2020 fattet styret vedtak om ny strategi for institusjonen – Strategi 2030. Strategien har tittel «Nord i verden: kunnskap for fremtiden» og viser Nord universitets langsiktige ambisjoner innenfor satsingsområdene «blå og grønn vekst», «bærekraftig innovasjon og entreprenørskap», «helse, velferd og oppvekst» og «samfunnssikkerhet». De tematiske satsingene skal nås gjennom å styrke universitetets forskning, utdanning, samhandling og organisering.

Nord skal møte globale utfordringer med ny kunnskap som tar utgangspunkt i vår regions natur og samfunn. Nordområdene er Norges viktigste strategiske ansvarsområde. Nord skal styrke sin samfunnsvitenskapelige og næringslivsrelaterte nordområdeforskning. Nordland og Trøndelag er rike på naturressurser med et stort potensial for bærekraftig verdiskaping og nye arbeidsplasser. Nord skal bidra til utvikling gjennom forskning og utdanning særlig innen biovitenskap, økonomi, samfunnsvitenskap, helsevitenskap, utdanningsvitenskap og profesjonsvitenskap. Nord er lokalisert i Sámeednam/Saepmie og har ansvar for forskning og utdanning innen lule- og sørsamisk språk og kultur. Nord skal styrke de samiske utdanningene, og øke omfanget av tverrfaglig samisk forskning.

Kapittel V omhandler virksomhetsplan for 2021, som er Nord universitets sentrale styringsdokument som omhandler områder som skal videreutvikles innværende år. Planen skal bidra til å følge opp universitetets tildelingsbrev, utviklingsavtale med Kunnskapsdepartementet, strategi, tilbakemeldinger etter etatsstyringsmøtet og andre politiske føringer.

I 2020 ble det utarbeidet en ny utviklingsavtale mellom Nord universitet og Kunnskapsdepartementet som gjelder for perioden 2021 og 2022. Denne avtalen avløser forrige avtale som hadde utløp våren 2020. Utviklingsavtalen danner grunnlag for virksomhetsplanen for 2021, og utviklingsavtalens mål brukes som virksomhetsmål for 2021. I tillegg er sikring av ph.d. i studier av profesjonspraksis et eget virksomhetsmål også for 2021, da dette er virksomhetskritisk for Nord.

Nord universitets virksomhetsplan for 2021 har følgende virksomhetsmål:

1. Styrke forskningen og kompetanseutviklingen
2. Styrke utdanningskvaliteten
3. Øke attraktiviteten i lærerutdanningen

4. Følge opp Strategi 2030 og videreutvikle universitetets faglige profil
5. Omstilling og oppfølging av vedtatt studiestedsstruktur
6. Revidere ph.d. i studier av profesjonspraksis.

Virksomhetsmål 1: Styrke forskningen og kompetanseutviklingen

Nord universitet skal bidra til bærekraftig utvikling og verdiskaping gjennom forskning, utdanning, samarbeid med samfunns- og næringsliv og som en del av et internasjonalt universitetsfelleskap.

Nord universitet skal arbeide for styrket forskningskultur og økt forskningsaktivitet i alle fagmiljøene. For å styrke doktorgradsområdene, forskningen og utdanningene skal fagansattes kompetanse heves ytterligere. Kompetanseprofilen varierer mellom fakultetene, og innenfor profesjonsfagene har universitetet størst behov for å heve den formelle kompetansen.

Sentrale tiltak:

- Sikre omstillingsprosessene som følger opp vedtatt studiestedsstruktur.
- Fortsette arbeidet med campusutviklingsplaner, og for 2020 skal plan for Levanger prioriteres.
- Videreutvikle faglig profil og kjerneaktivitet ved de enkelte studiestedene i tråd med ny strategi.
- Tilpasse administrativ organisering for å bygge opp under faglige strategier.
- Følge opp delstrategi for digitalisering for å sikre fleksible arbeids- og læringsformer for studenter og ansatte.

Virksomhetsmål 2: Styrke utdanningskvaliteten

God kvalitet og relevans er sentrale forutsetninger for å kunne tilby utdanninger som er attraktive for studentene og til nytte for samfunnet. Med en god utdanningskvalitet som utgangspunkt skal en effektiv og målrettet studentrekruttering sikre Nord universitet engasjerte og dyktige studenter i årene som kommer. Systematisk kvalitetsarbeid med kontinuerlig utvikling av nye studentaktive læringsformer skal bidra til å øke utdanningskvaliteten og gjennomføringen. Utdanninger med god kvalitet og fornøyde studenter motvirker frafall og bidrar til at flere gjennomfører sine studier på normert tid.

Universitetet skal bli god på livslang læring, og vil derfor arbeide med å forbedre sitt tilbud innen etter- og videreutdanning.

Sentrale tiltak:

- Øke den utdanningsfaglige kompetansen for å sikre god kvalitet på undervisningen.
- Videreutvikle studieprogramevaluering for å forbedre kvalitet.
- Utarbeide en delstrategi for satsingen på etter- og videreutdanning.
- Fortsette arbeidet med kompetanseheving, kunnskapsdeling og bevisstgjøring av ansatte i bruk av digitale løsninger som støtter undervisningen.
- Bruke kandidatundersøkelsen til å vurdere relevans og kvalitet, samt til informasjon til søkere. Relevans skal også sikres gjennom arbeidet til RSA og studieprogramrådet.

Virksomhetsmål 3: Øke attraktiviteten i lærerutdanningen

Det er et stort behov for flere lærere, både regionalt og nasjonalt. Derfor er det et sentralt mål at universitetet skal uteksaminere et tilstrekkelig antall godt kvalifiserte kandidater som kan være med på å utvikle fremtidens skole. For å nå dette målet er det behov for videreutvikling av den nye masterutdanningen for grunnskolelærere.

Nord universitet skal tilby en forskningsbasert grunnskolelærerutdanning der alle skolefag inngår. Lærerutdanningene, men særlig master i grunnskolelærerutdanning, trenger flere kvalifiserte søkere. Universitetet ønsker derfor å videreføre sitt arbeid med å fremme rekruttering til lærerutdanningene. Universitetet vil arbeide for å rekruttere studenter som kan bidra til å dekke behovet for lærere i universitetets primærområde, Nordland og Trøndelag. Utvikling og oppbygging av lærerutdanning for Helgeland på Mo i Rana vil være en del av dette virksomhetsmålet.

Sentrale tiltak:

- Følge opp det systematiske kvalitetsarbeidet i lærerutdanningene, og forbedre kvaliteten sammen med praksisfeltet bl.a. via Universitetsskoleprosjektet.
- Fortsette deltakelsen i rekrutteringsprosjektet i samarbeid med UiT om rekruttering til lærerutdanningene. Viktige tiltak er videreutvikling av informasjon i digitale kanaler tilpasset målgruppen og direkte samarbeid med videregående skoler.
- Samarbeid med nasjonale myndigheter og samarbeidende institusjoner for å øke attraktiviteten til læreryrket.
- Målrettet arbeid for å bygge opp god lærerutdanning for Helgeland på Mo i Rana. I dette arbeidet ligger det blant annet tiltak for å videreutvikle praksis og forbedre den fysiske infrastrukturen på studiestedet.

Virksomhetsmål 4: Følge opp strategi 2030 og videreutvikle universitetets faglige profil

Oppfølging av Strategi 2030 skal bidra til mål-oppnåelse innenfor alle utviklingsavtalens mål.

Videreutvikling av institusjonens faglige profil (satsingsområder) skal være en viktig del av dette arbeidet.

Sentrale tiltak:

- Operasjonalisere og følge opp Strategi 2030 gjennom delstrategier og handlingsplaner.
- Videreutvikle og prioritere utdanning og forskning innenfor satsningsområdene for å bli en anerkjent nasjonal og internasjonal aktør.

Virksomhetsmål 5: Omstilling og oppfølging av vedtatt studiestedsstruktur

I juni 2019 ble ny studiestedsstruktur for Nord universitet vedtatt av styret, og intensjonene bak vedtaket realiseres nå. Målsettingen er å øke kvaliteten på forskning, kunstnerisk utviklingsarbeid, utdanning og formidling. Ny studiestedsstruktur bidrar til dette gjennom faglig konsentrasjon, samlokalisering og frigjorte midler til faglige satsinger. En videreutvikling av universitetets digitale løsninger skal legge enda mer til rette for utdanning, forskning og faglig samarbeid på tvers av studiestedene, for både studenter og ansatte.

Campusutviklingsplaner vil være et viktig bidrag til å realisere universitetets strategiske mål om faglig kvalitet og regional utvikling. Omstillingsprosessene skal ivareta de ansatte på best mulig måte. I løpet av 2022 skal vedtak om ny studiestedsstruktur være implementert.

Sentrale tiltak:

- Styrke fagmiljøene og sikre god faglig koordinering og arbeidsdeling på tvers av studiesteder.
- Gjennomføre åpne og forutsigbare omstillingsprosesser for ansatte. I omstillingsprosessene legges det vekt på informasjon og involvering, gode beslutningsgrunnlag og god ledelse.
- Fullføre campusutviklingsplan for Levanger og ferdigstille forprosjekt for teater og kulturbygg.
- Ferdigstille prosjektering og sikre finansiering av Blått bygg.

- Utarbeide og følge opp felles rutiner og sikre god arbeidsflyt på tvers av organisasjonsenheter og studiesteder, og implementere kvalitetssikringssystemet «Kvalitet i Nord».
- Heve kompetansen på bruk av digitale løsninger, blant annet gjennom etablering av en læringsportal for ansatte.
- Gjennomføre lederutviklingsprogram for mellomledere.

Virksomhetsmål 6: Revidere ph.d. i studier av profesjonspraksis

Universitetet har hele 2021 og et par måneder i 2022 som frist på å svare ut alle kravene til ph.d.-utdanningen og videreutvikle studieprogrammet. Arbeidet er godt i gang og det legges opp til en intern godkjenning av revideringen i styret i juni 2021.

Sentrale tiltak:

- Kvalitetssikre revidering, inkludert plan for arbeidet med godkjenning i interne utvalg.
- I 2021 skal ny beskrivelse og ferdigstilt revidering av doktorgradsprogrammet være godkjent i universitetsstyret.
- Forankre eierskap til revidert fagområde hos fakultetenes ansatte, veiledere og stipendiater.
- Ferdigstille egenrapporten til NOKUT.
- Styrke toppkompetansen knyttet til ph.d.-programmet i tråd med den reviderte beskrivelsen av fagområdet.

Risikovurdering av virksomhetsplan for 2021

Med utgangspunkt i virksomhetsmålene i kapittel V i årsrapporten er det satt opp en vurdering av sannsynligheten for at risikoen inntreffer og den forventede konsekvensen risikoen vil medføre dersom den inntreffer. Områdene vurderes ut fra skalaen 1-4 der karakteren 4 er svært høy risiko. Alle virksomhetsmålene er satt inn i en risikomatrix.

| | | | | | |
|-------------|----------------|---------------|--------------|----------|----------------|
| KONSEKVENNS | 4 svært høy | | R1 R6 | | |
| | 3 høy | R4 | R5 | R3 | |
| | 2 moderat | | R2 | | |
| | 1 liten | | | | |
| | | 1 lav | 2 moderat | 3 høy | 4 svært høy |
| | | SANNSYNLIGHET | | | |

Risikoområde virksomhetsmål 1 (R1): Styrke forskningen og kompetanseutviklingen

Risikoområde virksomhetsmål 2 (R2): Styrke utdanningskvaliteten

Risikoområde virksomhetsmål 3 (R3): Øke attraktiviteten i lærerutdanningen

Risikoområde virksomhetsmål 4 (R4): Følge opp strategi 2030 og videreutvikle universitetets faglige profil

Risikoområde virksomhetsmål 5 (R5): Omstilling og oppfølging av vedtatt studiestedsstruktur

Risikoområde virksomhetsmål 6 (R6): Revidere ph.d. i studier av profesjonspraksis

RISIKO VIRKSOMHETSMÅL 1 (R1):

STYRKE FORSKNING OG KOMPETANSEUTVIKLINGEN

Det vurderes til å ha moderat sannsynlighet (karakter 2) at universitetet ikke oppnår en tilstrekkelig styrking av forskning og kompetanseutvikling. Nord har hatt en positiv utvikling på andel førstekompetanse, men har store utfordringer knyttet til økning av toppkompetansen. De negative konsekvensene dersom Nord ikke har god nok utvikling på dette området vil derimot være svært høy (karakter 4). Dette vil kunne få negative konsekvenser for universitetets evne til å overholde kvalitetskrav i lov og forskrifter i tillegg til at det vil svekke forskningsaktiviteten og dermed også evnen til eksterne inntekter.

RISIKO VIRKSOMHETSMÅL 2 (R2):

STYRKE UTDANNINGSKVALITETEN

Sannsynligheten for at universitetet vil ha en utilstrekkelig utdanningskvalitet vurderes som moderat (karakter 2). Den negative konsekvensen av dette vurderes også som moderat (karakter 2). Nord universitet har de siste årene hatt en positiv utvikling på flere nasjonale styringsparametere tilknyttet utdanningskvaliteten, blant annet på studiebarometeret. De største utfordringene er knyttet til gjennomføring på masterutdanningene og videreutvikling av systematisk kvalitetsarbeid.

RISIKO VIRKSOMHETSMÅL 3 (R3):**ØKE ATTRAKTIVITETEN I LÆRERUTDANNINGEN**

Sannsynligheten for å ikke lykkes med målsetningene for lærerutdanningen vurderes som høy (karakter 3). Lærerutdanningene har store utfordringer nasjonalt, primært når det gjelder å tiltrekke seg nok kvalifiserte søkere. Det pågår nå et målrettet arbeid ved institusjonen på rekruttering og kompetanseutvikling rettet mot lærerutdanningen. Den negative konsekvensen dersom dette inntreffer, vurderes som høy (karakter 3). Dette på grunn av regionens og nasjonens betydelige etterspørsel etter lærere, men også på grunn av at det påvirker universitetets omdømme.

RISIKO VIRKSOMHETSMÅL 4 (R4):**FØLGE OPP STRATEGI 2030 OG VIDEREUTVIKLE UNIVERSITETETS FAGLIGE PROFIL**

Det vurderes til å være en lav sannsynlighet (karakter 1) for at universitetet ikke skal kunne følge opp ny strategi og videreutvikle sin faglige profil. Den negative konsekvensen dersom dette skulle inntreffe, vurderes som høy (karakter 3), blant annet ut i fra negative effekter på samarbeid med omverdenen, rekruttering av studenter og evnen til å tiltrekke seg dyktige ansatte.

RISIKO VIRKSOMHETSMÅL 5 (R5):**OMSTILLING OG OPPFØLGING AV VEDTATT STUDIESTEDSSTRUKTUR**

Det vurderes til å ha moderat sannsynlighet (karakter 2) at universitetet ikke får gjennomført en god omstilling og oppfølging av vedtatt studiestedsstruktur. Den negative konsekvensen for universitetet dersom dette inntreffer, vil kunne være høy (karakter 3). Dette henger sammen med evnen til å følge opp de øvrige virksomhetsmålene, men også universitetets evne til å ha en effektiv driftsmodell med god faglig koordinering. Omstillingsprosessen ved universitetet er imidlertid godt i gang, og det er utarbeidet gode planer for trygge omstillingsprosesser som følger opp både ansatte og studenter.

RISIKO VIRKSOMHETSMÅL 6 (R6):**REVIDERE PH.D. I STUDIER AV PROFESJONSPRAKSIS**

Sannsynligheten for at universitetet ikke skal få til en vellykket revidering av ph.d. i studier av profesjonspraksis vurderes som moderat (karakter 2). Dette arbeidet er satt i en tydelig ramme og tidsplan. Konsekvensen dersom universitetet ikke skal lykkes i dette arbeidet, vurderes som svært høy (karakter 4). Dette er blant annet fordi det kan påvirke universitetsakkrediteringen.

Mål for sektoren og universitetets ambisjoner på nasjonale styringsparametere

I tildelingsbrevet for Nord universitet for 2021 viser Kunnskapsdepartementet til de overordnede målene som er felles for hele sektoren. De overordnede målene er:

1. Høy kvalitet i utdanning og forskning
2. Forskning og utdanning for velferd, verdiskaping og omstilling
3. God tilgang til utdanning
4. Effektiv, mangfoldig og solid høyere utdanningssektor og forskningssystem

Kunnskapsdepartementet har fastsatt nasjonale styringsparametere på resultatområder som har særlig oppmerksomhet i styringen av sektoren. Under vises Nord universitets ambisjonsnivå for 2021 på disse styringsparameterne.

Nasjonale styringsparametere med ambisjonsnivå for Nord universitet

| Nasjonale styringsparametere - MÅL 1 | RESULTAT | | | | MÅL |
|--|----------|------|------|--------------------|-----------------|
| | 2017 | 2018 | 2019 | 2020 | 2021 |
| Andel bachelorkandidater som gjennomfører på normert tid (%) ¹⁵ | 47,3 | 50,2 | 49,8 | 57,0 | 58 |
| Andel masterkandidater som gjennomfører på normert tid (%) ¹⁶ | 38,7 | 33,7 | 40,2 | 36,9 | 45 |
| Andel ph.d.-kandidater som gjennomfører innen seks år (%) ¹⁷ | 50 | 64,3 | 78,3 | 72,7 | 70 |
| Faglig tidsbruk (timer) per uke blant heltidsstudenter (studiebarometeret) | 34,1 | 33,1 | 34,0 | 32,5 | 34 |
| Skår på hvordan studentene oppfatter studiekvaliteten (studiebarometeret) | 3,99 | 3,92 | 4,1 | 4,1 | 4,1 |
| Antall publikasjonspoeng per faglig årsverk (DBH) ¹⁸ | 0,50 | 0,64 | 0,67 | 0,84 ¹⁹ | 0,75 |
| Verdien (i Euro) av Horisont 2020-kontrakter per FoU-årsverk | 1130 | 1713 | - | - | - ²⁰ |
| Andel utreisende utvekslingsstudenter på Erasmus+ av totalt antall studenter (%) ²¹ | 0,24 | 0,24 | 0,38 | 0,35 | 0,50 |

| Nasjonale styringsparametere - MÅL 2 | RESULTAT | | | | MÅL |
|--|----------|-------|-------|------|------|
| | 2017 | 2018 | 2019 | 2020 | 2021 |
| Andel masterkandidater sysselsatt i relevant arbeid et halvt år etter fullført utdanning (%) | 86,7 | - | - | - | 85 |
| Andelen forskningsinnsats i MNT-fag ²² | 19 | - | - | - | 20 |
| Bidraginntekter fra Forskningsrådet per faglig årsverk (1000 kr) ²³ | 33,7 | 31,0 | 32,9 | 30,1 | 40 |
| Andre bidrags- og oppdragsinntekter per faglig årsverk (1000 kr) ²⁴ | 126,5 | 101,8 | 106,8 | 84,0 | 120 |

| Nasjonale styringsparametere - MÅL 3 (KANDIDATTALL PÅ HELSE- OG LÆRERUTDANNINGENE ²⁵) | RESULTAT | | | | MÅL |
|--|----------|------|------|------|------|
| | 2017 | 2018 | 2019 | 2020 | 2021 |
| ABIOK-utd ²⁶ | 10 | 3 | 42 | 28 | 26 |
| Kandidattall på farmasi bachelor | 43 | 29 | 44 | 30 | 21 |
| Kandidattall på vernepleier bachelor | 25 | 32 | 19 | 61 | 30 |
| Kandidattall på sykepleier bachelor | 360 | 341 | 312 | 391 | 352 |
| Kandidattall på barnehagelærerutdanning | 180 | 123 | 144 | 100 | 124 |
| Kandidattall på GLU 1-7 | 73 | 72 | 88 | 58 | 97 |
| Kandidattall på GLU 5-10 | 88 | 69 | 72 | 77 | 72 |
| Kandidattall på PPU og PPU-Y | 110 | 165 | 157 | 175 | 110 |
| Kandidattall på faglærerutdanning | 48 | 26 | 36 | 14 | 41 |

| Nasjonale styringsparametere - MÅL 4 | RESULTAT | | | | MÅL |
|---|----------|-------|-------|-------|------|
| | 2017 | 2018 | 2019 | 2020 | 2021 |
| Antall studiepoeng per faglig årsverk ²⁷ | 546,8 | 513,9 | 494,4 | 530,8 | 500 |
| Andel kvinner i dosent- og professorstillinger (%) | 25,0 | 28,2 | 25,8 | 28,7 | 30 |
| Andel midlertidig ansatte i undervisnings- og forskerstillinger (%) ²⁸ | 15,9 | 14,4 | 12,7 | 9,7 | 13 |

Budsjett 2021

38

Nord universitets hovedprinsipp for økonomistyring er at fakultetene er rammestyrte mens avdelingene i fellesadministrasjonen er realbudsjettet. Bevilgningene tildeles fakultetene etter en intern inntektsfordelingsmodell. Modellen reflekterer både institusjonens strategiske prioriteringer og fakultetenes prestasjoner. Tabellen under viser vedtatt budsjett fordelt på fakultet/fellesadministrasjon og de ulike komponentene i inntektsfordelingsmodellen.

Budsjettvirkningen av de overordnede prioriteringene reflekteres tydelig i budsjettet, og dette gjelder spesielt:

- Studieportefølje 2021/2022
- Styrking av forskningskomponenten i den resultatbaserte delen av inntektsfordelingsmodellen
- Strategiske midler til forskning
- Strategiske midler til undervisningsstøtte knyttet til pandemien
- Investeringsmidler ny infrastruktur

Budsjettrammer 2021 (MNOK)

| | Felles | FBA | FLU | FSH | FSV | HHN | Sum 2021 |
|-----------------------------------|--------|-------|-------|-------|-------|-------|----------|
| Strategiske tiltak | 35,4 | 2,5 | 1,1 | 1,0 | 1,5 | 1,5 | 43,0 |
| Strategisk ramme (basis) | | 20,6 | 54,9 | 12,9 | 1,3 | -0,8 | 88,9 |
| Forskningsresultater | | 24,1 | 15,8 | 10,9 | 14,8 | 17,8 | 83,4 |
| Undervisningsresultater | | 27,8 | 128,8 | 81,6 | 65,5 | 73,2 | 376,9 |
| Studieportefølje | | 14,9 | 60,6 | 37,8 | 35,6 | 37,8 | 186,7 |
| Stipendiater | | 26,3 | 13,2 | 13,2 | 26,3 | 26,3 | 105,3 |
| Spesialområder | | 0,3 | 7,1 | 0,1 | 0,5 | 20,0 | 28,1 |
| Investeringer | 42,9 | 25,0 | 10,0 | 3,7 | 2,0 | 4,1 | 87,7 |
| Felles infrastruktur og tjenester | 597,5 | - | - | - | - | - | 597,5 |
| Sum budsjettramme | 675,7 | 141,5 | 291,5 | 161,2 | 147,5 | 180,0 | 1 597,5 |

VI. Årsregnskap 2019

Ledelseskommentarer

Bekreftelse på regnskap

Det bekreftes at regnskapet for Nord universitet gir et dekkende bilde og er avlagt i henhold til bestemmelser om økonomistyring i staten, rundskriv fra Finansdepartementet og krav fra overordnet departement og med opplysning om eventuelle avvik.

Avvik mellom periodisert budsjett og regnskap inkludert omtale av den økonomiske driften

Det er flere betydelige budsjettavvik i 2020, og årsaken er nesten utelukkende knyttet til forhold som har med den pågående koronapandemien å gjøre.

Det er et budsjettmessig underforbruk på 8,0 mill. kr (-14,7%) på investeringer. Dette skyldes i stor grad utsettelse og forsinkelser.

Lønnskostnadene ligger samlet 27,7 mill. kr (-2,5%) under budsjett. Antall årsverk har vært stabilt i perioden, og underforbruket skyldes et lavere lønnsoppgjør enn budsjettet, redusert arbeidsgiveravgift samt reduksjoner i en rekke variable kostnader som vikarer, timelærere og eksamensvakter.

Andre driftskostnader er 52,1 mill. kr (-9,8%) under budsjett. Dette skyldes stor nedgang i reiseaktivitet og kostnader knyttet til møter og arrangementer.

P.g.a. de samlede kostnadsreduksjonene viser derfor driftsresultatet et overskudd på 20,5 mill. kr mot et budsjettet underskudd på -66,8 mill. kr, et avvik på 87,2 mill. kr.

Den økonomiske driften i 2020 avviker også mye fra tidligere år pga koronapandemien. Dette ser vi spesielt på andre driftskostnader som er redusert med 47,0 mill. kroner (-8,9%) fra i fjor. Her er de vesentligste avvikene på reise og diett med 45,6 mill. kr (-62,9%), og møter/arrangement med 13,3 mill. kr (-61,8%). Det er imidlertid også registrert økte kostnader på 7,8 MNOK pga pandemien. Dette er i tilknytning til innkjøp av hygieneprodukter og økt husleie/vakthold.

Driftsresultatet ble med dette 110,4 mill. kr bedre enn i 2019.

Den totale balansen er på 732,1 mill. kr, en økning på 39,3 mill. kr. Økningen vises primært i bankinnskudd og avregning/ikke inntektsført tilskudd.

Den samlede virksomhetskapitalen er nesten uendret og på 41,5 mill. kr ved utgangen av 2020. Universitetet har eierinteresser i 6 aksjeselskaper, og er majoritetseier i 3 av disse.

Samlet sett er den økonomiske situasjonen ved utgangen av 2020 under tilfredsstillende kontroll. Driften av Nord universitet har i 2020 imidlertid vært sterkt preget av pandemien, og den planlagte reduksjonen av avsetninger har p.g.a. kostnadsreduksjoner isteden medført en økning i avsetninger utover ønsket nivå. Den økonomiske situasjonen på Fakultet for lærerutdanning og kunst- og kulturfag er under kontroll. Planlagt reduksjon i årsverk har blitt gjennomført uten oppsigelser.

Utvikling i avregnet bevilgningsfinansiert aktivitet

Til tross for et sterkt fokus på å redusere avsetningene har avregning bevilgningsfinansiert aktivitet økt med 18,6 mill. kr siden årsskiftet. Samlede avsetninger utgjør nå 182,9 mill. kroner. Det har vært en nedgang på påbegynte, ikke fullførte driftsoppgaver, mens det har vært en økning på alle de andre hovedposter innen avsetninger.

Avsetningene har tidligere finansiert kortsiktige tiltak som kompetanseløft, strategiske satsinger og investeringer i drift/infrastruktur. Med innføringen av nye regler for maksimalt nivå på avsetningene i 2021 vil en del av gjenværende avsetninger ved årets slutt bli øremerket for større investeringer fram i tid. Det er forøvrig laget detaljerte planer for bruk av avsetningene både i fellesadministrasjonen og i fakultetene, og dette følges tett opp med statusrapportering til styret hvert tertial.

NORD



Gjennomførte investeringer i perioden og planlagte investeringer i senere perioder

Investeringsnivået i 2020 er noe lavere enn i 2019. Det er investert for 46,5 mill. kr i 2020 mot 50,6 mill. kr året før. Investeringene er fordelt på de fleste driftsområdene ved Nord universitet og inkluderer IKT-investeringer, lab-utstyr, HMS, inventar og AV-utstyr.

Pga utsettelse og forsinkelser i 2020 er det planlagt et betydelig høyere investeringsnivå i 2021. Det satses spesielt på infrastruktur på Fakultet for biovitenskap og akvakultur, hvor det er prosjekter på gang både i Bodø og Steinkjer. I tillegg vil det investeres i infrastruktur i Levanger knyttet til implementeringen av ny studiestedsstruktur.

Revisor

Nord universitets revisor er Riksrevisjonen.

Nord universitet
11. mars 2021


Vigdis Moe Skarstein
styreleder

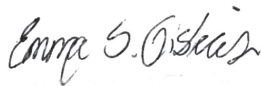

Bjørg Tørresdal
nestleder


Aslaug Mikkelsen


Anders Söderholm


Chanice Sørli Johansen


Reidar Bye


Emma Svarva Giskås


Roar Tromsdal


Sissel Marit Jensen


Anne Deinboll


Jim Simonsen Jenssen


Wenche H. Johannessen


Anne Mette B. Rosø

Fortegnsregler i oppgjørspakken

I resultatregnskapet og balanseoppstillingene bestemmes fortegnet av teksten på den enkelte regnskapslinje. I disse oppstillingene skal derfor alle tall være positive. Dette er lagt til grunn i aritmetikken i disse regnearkene. I kontantstrømoppstillingen skal det i alle linjene i avsnittene for innbetalinger og utbetalinger være positive tall i tallkolonnene. For tydelighets skyld er det i avsnittene som omhandler investeringsaktiviteter og finansieringsaktiviteter i kontantstrømoppstillingen angitt på den enkelte regnskapslinje hvilket fortegn tallene på angjeldende linje skal ha.

Symbolet (+) på den enkelte regnskapslinje angir at tallene på linjen hvor dette symbolet forekommer, skal ha positivt fortegn i alle tallkolonner. Regnskapslinjer i kontantstrømoppstillingen hvor fortegnet bestemmes av andre forhold enn teksten på regnskapslinjen, er merket med symbolet (+/-).

Aritmetikken i notene er basert på at tallene i tallkolonnene summeres. I notene skal utbetalinger og andre reduksjoner derfor angis med negative tall i tallkolonnene. Linjer hvor tallene skal være negative i tallkolonnene, er for tydelighets skyld merket med symbolet (-) på den enkelte regnskapslinje. Linjer hvor fortegnet styres av andre forhold enn teksten på regnskapslinjen, er merket med (+/-).

Andre forhold i oppgjørspakken

Virksomhetens navn settes inn i celle A3 i resultatregnskapet og blir automatisk overført til de øvrige arkene i pakken. Overskriftene i tallkolonnene i notene styres med noen unntak av overskriftene i resultatregnskapets celler C5, D5 og E5. I kontantstrømoppstillingen og i enkelte noter er det innarbeidet budsjettkolonner. Overskriften i budsjettkolonnen i de aktuelle notene styres av overskriften på budsjettkolonnen i kontantstrømoppstillingen (celle G5).

Prinsippnote - SRS

Generelt

Virksomhetsregnskapet er satt opp i samsvar med de statlige regnskapsstandardene (SRS) av desember 2018.

Alle regnskapstall er oppgitt i 1000 kroner dersom ikke annet er særskilt opplyst.

Anvendte regnskapsprinsipper

Sammenligningstall:

I note 2 er malen endret fra antall årsverk til antall utførte årsverk. Vi har brukt DFØs standard rapport for uttak av tall og har valgt å ta ut tilsvarende rapport for 2019 og legge inn i 2019 kolonnen som erstatning for årsverktallet som var presentert i 2019 regnskapet.

I note 15 del I er også sammenligningstall tilpasset ny mal.

Inntekter fra bevilgninger og inntekt fra tilskudd og overføringer

Alle aktiviteter som årets grunnbevilgning er ment til å finansiere er utført pr. 31.12 og grunnbevilgning fra departementet er dermed ansett som opptjent. Bevilgning knyttet til konkrete oppgaver som ikke er gjennomført på balansedagen, er klassifisert som ikke inntektsført bevilgning, og presentert i del III i note 15.

Overskudd fra bevilgningsfinansiert aktivitet er presentert som Avregnet bevilgningsfinansiert aktivitet i del C Statens kapital i balansen. Bidrag og tilskudd fra statlige etater og tilskudd fra Norges forskningsråd samt bidrag og tilskudd fra andre som ikke er benyttet på balansedagen, er presentert som annen kortsiktig gjeld på regnskapslinjen ikke inntektsført tilskudd og overføringer i balanseoppstillingen. Tilsvarende gjelder for gaver og gaveforsterkninger.

Den andelen av inntekt fra bevilgninger og tilsvarende som benyttes til anskaffelse av immaterielle eiendeler og varige driftsmidler som balanseføres, inntektsføres ikke på anskaffelsestidspunktet, men avsettes i balansen på regnskapslinjen statens finansiering av immaterielle eiendeler og varige driftsmidler.

I takt med kostnadsføringen av avskrivninger av immaterielle eiendeler og varige driftsmidler inntektsføres et tilsvarende beløp fra avsetningen statens finansiering av immaterielle eiendeler og varige driftsmidler. Periodens inntektsføring fra avsetningen resultatføres som inntekt fra bevilgninger. Dette medfører at kostnadsførte avskrivninger inngår i virksomhetens driftskostnader uten å få resultateffekt.

Inntekter fra transaksjonsbaserte inntekter

Transaksjoner resultatføres til verdien av vederlaget på transaksjonstidspunktet. Inntekt resultatføres når den er opptjent. Inntektsføring ved salg av varer skjer på leveringstidspunktet hvor overføring av risiko og kontroll er overført til kjøper. Salg av tjenester inntektsføres i takt med utførelsen.

Kostnader

Utgifter som gjelder transaksjonsbaserte inntekter er kostnadsført i samme periode som tilhørende inntekt.

Utgifter som finansieres med inntekt fra bevilgning og inntekt fra tilskudd og overføringer, er kostnadsført i samme periode som aktivitetene er gjennomført og ressursene er forbrukt.

Pensjoner

SRS 25 Ytelser til ansatte legger til grunn en forenklet regnskapsmessig tilnærming til pensjoner. Statlige virksomheter skal ikke balanseføre netto pensjonsforpliktelse for ordninger til Statens pensjonskasse (SPK).

Vi har resultatført arbeidsgiverandelen av pensjonspremien som pensjonskostnad. Pensjon er kostnadsført som om pensjonsordningen i SPK var basert på en innskuddsplan.

Leieavtaler

Vi har valgt å benytte forenklet metode i SRS 13 om leieavtaler og klassifiserer alle leieavtaler som operasjonelle leieavtaler.

Klassifisering og vurdering av anleggsmidler

Anleggsmidler er varige og betydelige eiendeler som disponeres av virksomheten. Med varige eiendeler menes eiendeler med utnyttbar levetid på 3 år eller mer. Med betydelige eiendeler forstås eiendeler med anskaffelseskost på kr 50 000 eller mer. Anleggsmidler er balanseført til anskaffelseskost fratrukket avskrivninger.

Kontorinventar og datamaskiner og annet it- utstyr (PCer, servere m.m.) med utnyttbar levetid på 3 år eller mer er balanseført som egne grupper.

Varige driftsmidler nedskrives til virkelig verdi ved bruksendring, dersom virkelig verdi er lavere enn balanseført verdi.

Egenutvikling av programvare

Kjøp av bistand til utvikling av programvare er balanseført. Bruk av egne ansatte til utvikling av programvare er kostnadsført.

Investeringer i aksjer og andeler

Investeringer i aksjer og andeler er balanseført til kostpris på anskaffelsestidspunktet. Investeringer i aksjer og andeler er vurdert til laveste verdi av balanseført verdi og virkelig verdi. Dette gjelder både langsiktige og kortsiktige investeringer. Mottatt utbytte og andre utdelinger er inntektsført som annen finansinntekt.

Aksjer og andeler som er anskaffet med dekning i bevilgning over 90-post og aksjer anskaffet før 1. januar 2003 og som ble overført fra gruppe 1 til gruppe 2 fra 1. januar 2009, har motpost i *Innskutt virksomhetskapital* avsnitt CI Virksomhetskapital i balanseoppstillingen. Aksjer og andeler

Klassifisering og vurdering av omløpsmidler og kortsiktig gjeld

Omløpsmidler og kortsiktig gjeld omfatter poster som forfaller til betaling innen ett år etter anskaffelsestidspunktet. Øvrige poster er klassifisert som anleggsmidler/langsiktig gjeld.

Omløpsmidler vurderes til det laveste av anskaffelseskost og virkelig verdi. Kortsiktig gjeld balanseføres til nominelt beløp på opptakstidspunktet.

Beholdning av varer og driftsmateriell

Beholdninger omfatter varer for salg og driftsmateriell som benyttes i eller utgjør en integrert del av virksomhetens offentlige tjenesteyting. Innkjøpte varer er verdsatt til anskaffelseskost ved bruk av metoden først inn, først ut (FIFO). Beholdninger av varer er verdsatt til det laveste av anskaffelseskost og netto realisasjonsverdi. Beholdninger av driftsmateriell er verdsatt til anskaffelseskost.

Fordringer

Kundefordringer og andre fordringer er oppført i balansen til pålydende etter fradrag for avsetning til forventet tap. Avsetning til tap gjøres på grunnlag av individuelle vurderinger av de enkelte fordringene.

Valuta

Pengeposter i utenlandsk valuta er vurdert til kursen ved regnskapsårets slutt. Her er Norges Banks spotkurs per 31.12 lagt til grunn.

Statens kapital

Statens kapital utgjør nettobeløpet av virksomhetens eiendeler og gjeld. Statens kapital består av virksomhetskapital, avregninger og utsatt inntektsføring av bevilgning (nettobudsjetterte). Universiteter og høyskoler kan bare opptjene virksomhetskapital innenfor sin oppdragsvirksomhet. Deler av de midlene som opptjenes innenfor oppdragsvirksomhet kan føres tilbake til og inngå i virksomhetens tilgjengelige midler til dekning av drift, anskaffelser eller andre forhold innenfor formålet til institusjonen. Midler som gjennom interne disponeringer er øremerket slike formål, er klassifisert som virksomhetskapital ved enhetene.

Statens finansiering av immaterielle eiendeler og varige driftsmidler

Avsetningen statens finansiering av immaterielle eiendeler og varige driftsmidler viser inntekt fra bevilgninger og tilsvarende som er benyttet til anskaffelse av immaterielle eiendeler og varige driftsmidler.

Kontantstrøm

Kontantstrømoppstillingen er utarbeidet etter den *direkte* metode tilpasset statlige virksomheter.

Statlige rammebetingelser

Selvassurandørprinsipp

Staten opererer som selvassurandør. Det er følgelig ikke inkludert poster i balanse eller resultatregnskap som søker å reflektere alternative netto forsikringskostnader eller forpliktelser.

Statens konsernkontoordning

Statlige virksomheter omfattes av statens konsernkontoordning. Konsernkontoordningen innebærer at alle innbetalinger og utbetalinger daglig gjøres opp mot virksomhetens oppgjørskontoer i Norges Bank.

Virksomheten tilføres likvider løpende gjennom året i henhold til utbetalingsplan fra overordnet departement og disponerer en egen oppgjørskonto i konsernkontoordningen i Norges Bank. Denne renteberegnes ikke. Nettobudsjetterte virksomheter beholder likviditeten ved årets slutt.

Resultatregnskap

Virksomhet: Nord universitet

Org.nr: 970940243

Beløp i 1000 kroner

| | Note | 31.12.2020 | 31.12.2019 | Referanse |
|--|------|------------------|------------------|-----------|
| Driftsinntekter | | | | |
| Inntekt fra bevilgninger | 1 | 1 487 373 | 1 399 301 | RE.1 |
| Inntekt fra tilskudd og overføringer | 1 | 93 485 | 107 219 | RE.3 |
| Inntekt fra gebyrer | 1 | | 0 | RE.2 |
| Salgs- og leieinntekter | 1 | 38 333 | 49 699 | RE.5 |
| Andre driftsinntekter | 1 | 1 384 | 1 132 | RE.6 |
| Sum driftsinntekter | | 1 620 574 | 1 557 351 | RE.7 |
| Driftskostnader | | | | |
| Varekostnader | | 0 | 0 | RE.9 |
| Lønnskostnader | 2 | 1 076 681 | 1 079 020 | RE.8 |
| Avskrivninger på varige driftsmidler og immaterielle eiendeler | 4,5 | 42 771 | 40 681 | RE.12 |
| Nedskrivninger av varige driftsmidler og immaterielle eiendeler | 4,5 | 0 | 0 | RE.13 |
| Andre driftskostnader | 3 | 480 631 | 527 601 | RE.10 |
| Sum driftskostnader | | 1 600 083 | 1 647 302 | RE.14 |
| Driftsresultat | | 20 491 | -89 951 | RE.15 |
| Finansinntekter og finanskostnader | | | | |
| Finansinntekter | 6 | 49 | 12 | RE.16 |
| Finanskostnader | 6 | 2 462 | 56 | RE.17 |
| Sum finansinntekter og finanskostnader | | -2 412 | -43 | RE.18 |
| Resultat av periodens aktiviteter | | 18 078 | -89 994 | RE.21 |
| Avregninger og disponeringer | | | | |
| Avregning bevilgningsfinansiert aktivitet (nettobudsjetterte) | 15 I | -18 641 | 95 127 | RE.23 |
| Disponering av periodens resultat (til virksomhetskapital) | 8 | 563 | -5 132 | RE.26 |
| Sum avregninger og disponeringer | | -18 078 | 89 994 | RE.24 |
| Innkrevningsvirksomhet og andre overføringer til staten | | | | |
| Avgifter og gebyrer direkte til statskassen | 9 | | | RE.28 |
| Avregning med statskassen innkrevningsvirksomhet | 9 | | | RE.30 |
| Sum innkrevningsvirksomhet og andre overføringer til staten | | 0 | 0 | RE.31 |
| Tilskuddsforvaltning og andre overføringer fra staten | | | | |
| Tilskudd til andre | 10 | | | RE.33 |
| Avregning med statskassen tilskuddsforvaltning | | | | RE.32 |
| Sum tilskuddsforvaltning og andre overføringer fra staten | | 0 | 0 | RE.34 |

Balanse

Virksomhet: Nord universitet

Beløp i 1000 kroner

| | Note | 31.12.2020 | 31.12.2019 | Referanse |
|--|------|----------------|------------|-----------|
| EIENDELER | | | | |
| A. Anleggsmidler | | | | |
| I Immaterielle eiendeler | | | | |
| Programvare og lignende rettigheter | 4 | 4 001 | 1 488 | AI.02 |
| Immaterielle eiendeler under utførelse | 4 | | | AI.02A |
| <i>Sum immaterielle eiendeler</i> | | 4 001 | 1 488 | AI.1 |
| II Varige driftsmidler | | | | |
| Tomter, bygninger og annen fast eiendom | 5 | 33 948 | 31 183 | AII.01 |
| Maskiner og transportmidler | 5 | 48 096 | 48 439 | AII.02 |
| Driftsløsøre, inventar, verktøy og lignende | 5 | 91 276 | 94 703 | AII.03 |
| Anlegg under utførelse | 5 | 2 161 | 0 | AII.04 |
| Infrastruktureiendeler | 5 | 0 | 0 | AII.06 |
| <i>Sum varige driftsmidler</i> | | 175 480 | 174 325 | AII.1 |
| III Finansielle anleggsmidler | | | | |
| Investeringer i aksjer og andeler | 11 | 4 315 | 6 715 | AIII.03 |
| Obligasjoner | | 0 | 0 | AIII.04 |
| Andre fordringer | 11A | 2 598 | 2 663 | AIII.04A |
| <i>Sum finansielle anleggsmidler</i> | | 6 913 | 9 378 | AIII.1 |
| Sum anleggsmidler | | 186 394 | 185 191 | AIV.1 |
| B. Omløpsmidler | | | | |
| I Beholdninger av varer og driftsmateriell | | | | |
| Beholdninger av varer og driftsmateriell | 12 | | | BI.1 |
| <i>Sum beholdning av varer og driftsmateriell</i> | | 0 | 0 | BI.3 |
| II Fordringer | | | | |
| Kundefordringer | 13 | 20 960 | 27 109 | BII.1 |
| Opptjente, ikke fakturerte inntekter | 16 | 136 | 1 342 | BII.3 |
| Andre fordringer | 14 | 22 784 | 26 688 | BII.2 |
| <i>Sum fordringer</i> | | 43 880 | 55 139 | BII.4 |
| III Bankinnskudd, kontanter og lignende | | | | |
| Bankinnskudd på konsernkonto i Norges Bank | 17 | 501 824 | 451 302 | BIV.1 |
| Bankinnskudd for gaver og gaveforsterkninger | 17 | 7 | 1 182 | BIV.2A |
| Andre bankinnskudd | 17 | 0 | 0 | BIV.2B |
| Kontanter og lignende | 17 | 0 | 0 | BIV.3 |
| <i>Sum bankinnskudd, kontanter og lignende</i> | | 501 830 | 452 483 | BIV.4 |
| Sum omløpsmidler | | 545 710 | 507 622 | BIV.5 |
| Sum eiendeler drift | | 732 104 | 692 813 | BIV.6 |
| IV Fordringer vedrørende innkrevningsvirksomhet og | | | | |
| Fordringer vedrørende innkrevningsvirksomhet og | 9 | 0 | | BV.01 |
| <i>Sum fordringer vedrørende innkrevningsvirksomhet og</i> | | 0 | 0 | BV.1A |
| Sum eiendeler | | 732 104 | 692 813 | BV.1 |

Balanse

Virksomhet: Nord universitet

Beløp i 1000 kroner

| | Note | 31.12.2020 | 31.12.2019 | Referanse |
|--|---------|----------------|----------------|-----------|
| STATENS KAPITAL OG GJELD | | | | |
| C. Statens kapital | | | | |
| I Virksomhetskapskapital | | | | |
| Innskutt virksomhetskapskapital | 8 | 0 | 0 | CI.01 |
| Opptjent virksomhetskapskapital | 8 | 41 507 | 42 071 | CI.03 |
| Sum virksomhetskapskapital | | 41 507 | 42 071 | CI.1 |
| II Avregninger | | | | |
| Avregnet bevilgningsfinansiert aktivitet | 15 I | 182 942 | 164 300 | CII.02 |
| Sum avregninger | | 182 942 | 164 300 | CII.1 |
| III Utsatt inntektsføring av bevilgning | | | | |
| Statens finansiering av immaterielle eiendeler og varige | 4, 5 | 179 481 | 175 813 | CIII.01 |
| Ikke inntektsført bevilgning | 15 III | 1 800 | 1 000 | CIII.02 |
| Sum utsatt inntektsføring av bevilgning (nettobudsjetterte) | | 181 281 | 176 813 | CIII.1A |
| Sum statens kapital | | 405 730 | 383 184 | SK.1 |
| D. Gjeld | | | | |
| I Avsetning for langsiktige forpliktelser | | | | |
| Avsetninger langsiktige forpliktelser | | | | DI.01 |
| Sum avsetning for langsiktige forpliktelser | | 0 | 0 | DI.3 |
| II Annen langsiktig gjeld | | | | |
| Øvrig langsiktig gjeld | | | | DII.01 |
| Sum annen langsiktig gjeld | | 0 | 0 | DII.1 |
| III Kortsiktig gjeld | | | | |
| Leverandørgjeld | | 58 504 | 76 768 | DIII.1 |
| Skyldig skattetrekk | | 37 569 | 38 947 | DIII.2 |
| Skyldige offentlige avgifter | | 27 942 | 27 925 | DIII.3 |
| Avsatte feriepenger | | 92 611 | 91 579 | DIII.4 |
| Ikke inntektsført tilskudd og overføringer | 15 II | 44 646 | 19 954 | DIII.05 |
| Mottatt forskuddsbetaling | 16 | 21 961 | 14 378 | DIII.06 |
| Annen kortsiktig gjeld | 18, 20 | 43 140 | 40 077 | DIII.6 |
| Sum kortsiktig gjeld | | 326 374 | 309 629 | DIII.7 |
| Sum gjeld | | 326 374 | 309 629 | DIII.9 |
| Sum statens kapital og gjeld drift | | 732 104 | 692 813 | CD.1 |
| IV Gjeld vedrørende tilskuddsforvaltning og andre | | | | |
| Ikke utbetalt bevilgning mottatt til tilskuddsforvaltning | 10A,10B | | | DIV.01 |
| Gjeld vedrørende tilskuddsforvaltning og andre | | | | DIV.02 |
| Sum gjeld vedrørende tilskuddsforvaltning og andre | | 0 | 0 | DIV.1 |
| Sum statens kapital og gjeld | | 732 104 | 692 813 | SKG.1 |

Kontantstrømoppstilling for nettobudsjetterte virksomheter (direkte modell)

| Beløp i 1000 kroner | Note | 31.12.2020 | 31.12.2019 | Budsjett 2021 | Referanse |
|---|------|------------------|------------------|------------------|-----------|
| Kontantstrømmer fra driftsaktiviteter | | | | | |
| Innbetalinger | | | | | |
| innbetalinger av bevilgning fra fagdepartementet (nettobudsjetterte) | | 1 491 841 | 1 408 251 | 1 550 834 | KS.1A |
| innbetalinger av bevilgninger fra andre departementer (nettobudsjetterte) | | 0 | 0 | 0 | KS.1B |
| innbetalinger fra salg av varer og tjenester | | 53 176 | 40 967 | 40 000 | KS.4 |
| innbetalinger av avgifter, gebyrer og lisenser | | 0 | 0 | 0 | KS.5 |
| innbetalinger av tilskudd og overføringer | | 107 732 | 102 473 | 90 000 | KS.6 |
| innbetaling av refusjoner | | 0 | 0 | 0 | KS.9 |
| innbetalinger knyttet til konsortie-/samarbeidsavtaler | | 0 | 133 | 0 | KS.9A |
| andre innbetalinger | | 38 684 | 49 981 | 40 000 | KS.10 |
| Sum innbetalinger | | 1 691 433 | 1 601 805 | 1 720 834 | KS.INN |
| Utbetalinger | | | | | |
| utbetalinger av lønn og sosiale kostnader | | 1 077 401 | 1 078 610 | 1 100 000 | KS.11 |
| utbetalinger for kjøp av varer og tjenester | | 494 064 | 525 307 | 540 000 | KS.12 |
| utbetalinger av skatter og offentlige avgifter | | -500 | -489 | 0 | KS.14 |
| utbetalinger og overføringer til andre statsetater | | 0 | 0 | 0 | KS.14A |
| utbetalinger og overføringer til andre virksomheter | | 0 | 0 | 0 | KS.14B |
| andre utbetalinger | | 24 674 | 23 516 | 23 000 | KS.15 |
| Sum utbetalinger | | 1 595 638 | 1 626 944 | 1 663 000 | KS.UT |
| Netto kontantstrøm fra driftsaktiviteter* | | 95 794 | -25 139 | 57 834 | KS.OP |
| Kontantstrømmer fra investeringsaktiviteter | | | | | |
| innbetalinger ved salg av immaterielle eiendeler og varige driftsmidler (+) | | 18 | 0 | 0 | KS.16 |
| utbetalinger ved kjøp av immaterielle eiendeler og varige driftsmidler (-) | | -46 457 | -50 576 | -100 000 | KS.17 |
| innbetalinger ved salg av aksjer og andeler (+) | | 0 | 0 | 0 | KS.18 |
| utbetalinger ved kjøp av aksjer og andeler (-) | | 0 | 0 | 0 | KS.19 |
| innbetalinger ved salg av obligasjoner og andre fordringer (+) | | 0 | 0 | 0 | KS.21A |
| utbetalinger ved kjøp av obligasjoner og andre fordringer (-) | | 0 | 0 | 0 | KS.21B |
| innbetalinger av utbytte (+) | | 0 | 0 | 0 | KS.7 |
| innbetalinger av renter (+) | | 53 | 12 | 0 | KS.8 |
| utbetalinger av renter (-) | | -62 | -56 | -50 | KS.13 |
| Netto kontantstrøm fra investeringsaktiviteter | | -46 447 | -50 620 | -100 050 | KS.INV |
| Kontantstrømmer fra finansieringsaktiviteter | | | | | |
| innbetalinger av virksomhetskaper (+) | | 0 | 0 | 0 | KS.22 |
| tilbakebetalinger av virksomhetskaper (-) | | 0 | 0 | 0 | KS.23 |
| utbetalinger av utbytte til statskassen (-) | | 0 | 0 | 0 | KS.24 |
| Netto kontantstrøm fra finansieringsaktiviteter | | 0 | 0 | 0 | KS.FIN |
| Kontantstrømmer knyttet til overføringer | | | | | |
| innbetalinger fra fagdepartementet til tilskudd til andre (+) | | 0 | 0 | 0 | KS.3 |
| innbetalinger fra andre departement til tilskudd til andre (+) | | 0 | 0 | 0 | KS.3C |
| innbetalinger fra andre virksomheter til tilskudd til andre (+) | | 0 | 0 | 0 | KS.3D |
| utbetalinger og overføringer til andre virksomheter (-) | | 0 | 0 | 0 | KS.14BI |
| skatter, avgifter og gebyrer direkte til statskassen (+) | | 0 | 0 | 0 | KS.3A |
| avregning med statskassen vedrørende innkrevingsvirksomhet (-) | | 0 | 0 | 0 | KS.3B |
| Netto kontantstrøm knyttet til overføringer | | 0 | 0 | 0 | KS.OVF |
| Effekt av valutakursendringer på kontanter og kontantekvivalenter (+/-) | | 0 | 0 | 0 | KS.24A |
| Netto endring i kontanter og kontantekvivalenter (+/-) | | 49 347 | -75 759 | -42 216 | KS.25 |
| Beholdning av kontanter og kontantekvivalenter ved periodens begynnelse | | 452 483 | 528 243 | 501 830 | KS.26 |
| Beholdning av kontanter og kontantekvivalenter ved periodens slutt | | 501 830 | 452 483 | 459 614 | KS.BEH |
| * Avstemming | | | | | |
| avregning av bevilgningsfinansiert aktivitet | | 18 641 | -93 464 | | KS.27A |
| disponering av periodens resultat (til virksomhetskaper) | | -563 | 5 132 | | KS.27B |
| bokført verdi avhendede anleggsmidler | | 18 | 13 | | KS.28 |
| ordinære avskrivninger | | 42 771 | 40 681 | | KS.29 |
| nedskrivning av anleggsmidler | | 0 | 0 | | KS.30 |
| avsetning utsatte inntekter (tilgang anleggsmidler) | | -46 457 | -50 576 | | KS.34 |
| endring i statens finansiering av immaterielle eiendeler og varige driftsmidler | | 3 668 | 9 883 | | KS.37 |
| endring i beholdninger av varer og driftsmateriell | | 0 | 0 | | KS.38 |
| endring i kundefordringer | | 6 149 | -9 273 | | KS.39 |
| endring i ikke inntektsført bevilgning, tilskudd og overføringer | | 25 849 | 17 555 | | KS.40 |
| endring i ikke inntektsførte gaver og gaveforsterkninger | | -357 | 0 | | KS.41 |
| endring i leverandørgjeld | | -18 264 | -18 670 | | KS.42 |
| effekt av valutakursendringer | | 0 | 0 | | KS.43 |
| poster klassifisert som investerings- og finansieringsaktiviteter | | 48 847 | 50 620 | | KS.46 |
| poster klassifisert som kontantstrømmer knyttet til overføringer | | | | | KS.48 |
| endring i andre tidsavgrensingsposter | | 15 492 | 22 962 | | KS.47 |
| Netto kontantstrøm fra driftsaktiviteter* | | 95 794 | -25 139 | | KS.AVS |

Prinsippnote for bevilgningsoppstilling

Årsregnskapet for statlige forvaltningsorganer med særskilte fullmakter til bruttoføring utenfor statsbudsjettet (nettobudsjetterte virksomheter) er utarbeidet og avlagt etter nærmere retningslinjer i bestemmelser om økonomistyring i staten ("bestemmelsene"). Årsregnskapet er i henhold til krav i bestemmelsene punkt 3.4.1, nærmere bestemmelser i Finansdepartementets rundskriv R-115 og tilleggskrav fastsatt av Kunnskapsdepartementet.

Virksomheten er tilknyttet statens konsernkontoordning i Norges Bank i henhold til bestemmelsenes punkt 3.7.1. Nettobudsjetterte virksomheter får bevilgningen fra Kunnskapsdepartementet innbetalt på sin bankkonto. Beholdninger på virksomhets oppgjørskonto i Norges Bank overføres til nytt år.

Bevilgningsoppstillingen omfatter perioden fra 1. januar til den aktuelle balansedagen.

Bevilgningsoppstillingens del I viser hva virksomheten har fått stilt til disposisjon i henhold til tildelingsbrev og hvilke utbetalinger som er registrert i statens konsernkontosystem. Utbetalingene er knyttet til og avstemt mot tildelingsbrevene og er satt opp etter inndelingen Stortinget har fastsatt for budsjettet og de spesifikasjonene som er angitt i tildelingsbrevene.

Bevilgningsoppstillingens del II omfatter det som er rapportert i likvidrapporten til statsregnskapet. Likvidrapporten viser saldo og likvidbevegelser på virksomhetens oppgjørskonto og øvrige konti i Norges Bank. Beholdningene rapportert i likvidrapporten er avstemt mot statens konsernkontosystem og øvrige beholdninger i Norges Bank.

Bevilgningsoppstillingens del III viser alle finansielle eiendeler som virksomheten er ført opp med i statens kapitalregnskap. Beholdningene i statens kapitalregnskap er basert på at transaksjonene er ført med verdien på betalingstidspunktet. Verdien på balansedagen er satt til historisk kostpris på transaksjonstidspunktet.

Oppstilling av bevilgningsrapportering for 2020 for nettobudsjetterte virksomheter pr. 31.12.2020

Del I

| Samlet utbetaling i henhold til tildelingsbrev | | | | | Samlet utbetaling | Referanse |
|--|--|------|--|------------------|-------------------|-----------|
| Utgiftskapittel | Kapittelnavn | Post | Posttekst | | | |
| 260 | Universiteter og høyskoler | 50 | Statlige universiteter og høyskoler | 1 484 871 | BRIII.011 | |
| 271 | Nasjonalt organ for kvalitet i utdanningen | 01 | Driftsutgifter | 0 | BRIII.012 | |
| 271 | Nasjonalt organ for kvalitet i utdanningen | 21 | Spesielle driftsutgifter | 0 | BRIII.013 | |
| 272 | Direktoratet for internasjonalisering og kvalitetsutvikling i høyere utdanning | 50 | Direktoratet for internasjonalisering og kvalitetsutvikling i høyere utdanning | 0 | BRIII.014 | |
| 273 | Unit - Direktoratet for IKT og fellestjenester i høyere utdanning og forskning | 50 | Unit - Direktoratet for IKT og fellestjenester i høyere utdanning og forskning | 0 | BRIII.015 | |
| 275 | Tiltak for høyere utdanning og forskning | 21 | Spesielle driftsutgifter, kan overføres, kan nyttes under post 70 | 5 670 | BRIII.016 | |
| 275 | Tiltak for høyere utdanning og forskning | 45 | Større utstyrsanskaffelser og vedlikehold, kan overføres | 0 | BRIII.017 | |
| 275 | Tiltak for høyere utdanning og forskning | 70 | Tilskudd, kan nyttes under post 21 | 0 | BRIII.018 | |
| Sum på kapitler og poster under programkategori 07.60 Høyere utdanning og fagskoler | | | | 1 490 541 | BRIII.01 | |
| 226 | Kvalitetsutvikling i grunnopplæringa | 21 | Særskilte driftsutgifter, kan overføres | 500 | BRIII.019 | |
| 226 | Kvalitetsutvikling i grunnopplæringa | 22 | Tiltak for rekruttering og kompetanseheving av lærere | 800 | BRIII.019 | |
| 2xx | Formålet/virksomheten | | | 0 | BRIII.019 | |
| Samlet sum på kapitler og poster under programområde 07 Kunnskapsdepartementet | | | | 1 491 841 | BRIII.01A | |
| xxxx | [Formålet/Virksomheten] | xx | | 0 | BRIII.021 | |
| xxxx | [Formålet/Virksomheten] | xx | | 0 | BRIII.021 | |
| Sum utbetalinger på andre kapitler og poster i statsbudsjettet | | | | 0 | BRIII.02 | |
| Sum utbetalinger i alt | | | | 1 491 841 | BRIII.1 | |

DEL II

| Beholdninger rapportert i likvidrapport ¹⁾ | | | Note | Regnskap 31.12.2020 | Referanse |
|---|----|--|------|---------------------|-----------|
| Oppgjørskonto i Norges Bank | | | | | |
| Inngående saldo på oppgjørskonto i Norges Bank | 17 | | | 451 302 | BRII.001 |
| Endringer i perioden (+/-) | | | | 50 522 | BRII.002 |
| Sum utgående saldo på oppgjørskonto i Norges Bank | 17 | | | 501 824 | BRII.1 |
| Øvrige bankkonti Norges Bank²⁾ | | | | | |
| Inngående saldo på i øvrige bankkonti i Norges Bank | 17 | | | 1 182 | BRII.021 |
| Endringer i perioden (+/-) | | | | -1 175 | BRII.022 |
| Sum utgående saldo på øvrige bankkonti i Norges Bank | 17 | | | 7 | BRII.2 |

Del III

Beløp i 1 000 kroner

| Beholdninger på konti i kapitalregnskapet | | | | | | |
|---|-----------------------------|------|------------|------------|---------|-----------|
| Konto | Tekst | Note | 31.12.2020 | 31.12.2019 | Endring | Referanse |
| 6001/820212 | Oppgjørskonto i Norges Bank | 17 | 501 824 | 451 302 | 50 522 | BRI.011 |
| 628002 | Leieboerinnskudd | 11 | 0 | 0 | 0 | BRI.012 |
| 6402xx/810214 | Gaver og gaveforsterkninger | | 7 | 1 182 | -1 175 | BRI.015 |

1) Dersom virksomheten disponerer flere oppgjørskontoer i Norges Bank enn den ordinære driftskontoen, skal også disse beholdningene spesifiseres med inngående saldo, endring i perioden og utgående saldo. Slike beholdninger skal også inngå i oversikten over beholdninger rapportert til kapitalregnskapet. Vesentlige beløp spesifiseres særskilt nedenfor.

2) Oversikten skal omfatte andre konti som virksomheten har i Norges Bank. Som eksempel nevnes gavekonti.

Virksomhet: Nord universitet

Note 1 Spesifikasjon av driftsinntekter

Beløp i 1000 kroner

| | 31.12.2020 | 31.12.2019 | Budsjett 2021 | Referanse |
|---|------------------|------------------|------------------|--------------|
| <i>Inntekt fra bevilgninger fra Kunnskapsdepartementet</i> | | | | |
| Periodens bevilgning fra Kunnskapsdepartementet | 1 484 871 | 1 402 921 | 1 546 164 | N1.2 |
| - brutto benyttet til investeringsformål/varige driftsmidler av periodens bevilgning / driftstilskudd (-) | -46 457 | -50 576 | -100 000 | N1.3 |
| + utsatt inntekt fra forpliktelse knyttet til investeringer (avskrivninger) (+) | 42 771 | 40 681 | 42 950 | N1.5 |
| + utsatt inntekt fra forpliktelse knyttet til investeringer (nedskrivninger) (+) | 0 | 0 | 0 | N1.5A |
| + utsatt inntekt fra forpliktelse knyttet til investeringer, bokført verdi avhendede anleggsmidler (+) | 18 | 13 | 0 | N1.6 |
| - periodens tilskudd til andre (-) | 0 | 0 | 0 | N1.8 |
| Andre poster som vedrører bevilgninger fra Kunnskapsdepartementet ¹⁾ | 6 170 | 6 263 | 6 470 | N1.9 |
| Sum inntekt fra bevilgninger fra Kunnskapsdepartementet | 1 487 373 | 1 399 301 | 1 495 584 | N1.10 |

Inntekt fra bevilgninger fra andre departement

| | | | | |
|--|----------|----------|----------|--------------|
| Periodens tilskudd/overføring fra andre departement ¹⁾ | 0 | 0 | 0 | N1.11A |
| - brutto benyttet til investeringsformål/varige driftsmidler av periodens bevilgning /driftstilskudd (-) | 0 | 0 | 0 | N1.12 |
| - ubrukt bevilgning til investeringsformål (bruttobudsjetterte virksomheter) | 0 | 0 | 0 | N1.13 |
| + utsatt inntekt fra forpliktelse knyttet til investeringer (avskrivninger) (+) | 0 | 0 | 0 | N1.14 |
| + utsatt inntekt fra forpliktelse knyttet til investeringer (nedskrivninger) (+) | 0 | 0 | 0 | N1.14A |
| + utsatt inntekt fra forpliktelse knyttet til investeringer, bokført verdi avhendede anleggsmidler (+) | 0 | 0 | 0 | N1.15 |
| - tilskudd til andre (-) | 0 | 0 | 0 | N1.17 |
| Andre poster som vedrører tilskudd og overføringer fra andre departement (spesifiseres) | 0 | 0 | 0 | N1.18 |
| Sum inntekt fra bevilgninger fra andre departement | 0 | 0 | 0 | N1.19 |

1) Vesentlige tilskudd/overføringer skal spesifiseres på egne linjer under oppstillingen.

| | | | | |
|---|------------------|------------------|------------------|--------------|
| Sum inntekt fra bevilgninger (linje RE.1 i resultatregnskapet) | 1 487 373 | 1 399 301 | 1 495 584 | N1.20 |
|---|------------------|------------------|------------------|--------------|

Gebyrer og lisenser^{1) 2)}

| | | | | |
|--|----------|----------|----------|--------------|
| Gebyrer | 0 | 0 | 0 | N1.661 |
| Lisenser | 0 | 0 | 0 | N1.662 |
| Sum inntekt fra gebyrer (linje RE.2 i resultatregnskapet) | 0 | 0 | 0 | N1.66 |

1) Vesentlige inntekter av denne typen skal spesifiseres i egne avsnitt under oppstillingen. Dette avsnittet skal bare brukes når gebyrene eller lisensene skal klassifiseres som driftsinntekt for institusjonen. 2) Dersom institusjonen krever inn gebyrer eller mottar midler knyttet til lisenser på vegne av staten og som skal overføres til statskassen, skal slike midler klassifiseres som innkrevingsvirksomhet og presenteres i avsnittet for innkrevingsvirksomhet i resultatregnskapet og spesifiseres i note 9.

Tilskudd og overføringer fra statlige etater¹⁾

| | | | | |
|--|---------------|---------------|---------------|--------------|
| Periodens tilskudd/overføring fra andre statlige etater | 54 206 | 62 845 | 54 890 | N1.21 |
| + periodens tilskudd fra andre statlige etater via andre virksomheter | 4 182 | 6 891 | 333 | N1.21A |
| - periodens tilskudd til andre virksomheter (-) | -9 579 | -9 763 | 0 | N1.21B |
| Periodens netto tilskudd fra andre statlige etater | 48 809 | 59 973 | 55 223 | N1.21E |
| Periodens tilskudd/overføring direkte fra Norges forskningsråd (NFR) | 17 937 | 20 749 | 37 080 | N1.23 |
| + periodens tilskudd fra NFR via andre virksomheter (+) | 8 890 | 9 825 | 2 049 | N1.23A |
| - periodens tilskudd/overføring fra NFR til andre (-) | -6 121 | -7 181 | 0 | N1.29 |
| Periodens netto tilskudd fra NFR | 20 707 | 23 392 | 39 129 | N1.29A |
| Andre poster som vedrører tilskudd/overføringer fra andre statlige etater (spesifiseres) ²⁾ | 0 | 0 | 0 | N1.30 |
| Sum tilskudd og overføringer fra statlige etater | 69 516 | 83 365 | 94 352 | N1.31 |

1) Vesentlige bidrag skal spesifiseres i egne avsnitt under oppstillingen. Linjene N1.21 skal bare omfatte tilskudd/overføringer som omfattes av bestemmelsene i rundskriv F-07-13. Midler som benyttes til investeringer, skal behandles etter forpliktelsesmodellen og spesifiseres i KD-avsnittet. Oppdragsinntekter og salgs- og leieinntekter skal spesifiseres i de respektive avsnittene nedenfor.

2) Vesentlige bidrag skal spesifiseres i egne avsnitt under oppstillingen. Linje N1.30 skal omfatte tilskudd/overføringer som ikke omfattes av bestemmelsene i rundskriv F-07-13.

Tilskudd til annen bidragsfinansiert aktivitet¹⁾

| | | | | |
|--|--------|--------|--------|--------|
| Periodens tilskudd/overføring fra regionale forskningsfond (RFF) | 6 212 | 5 630 | 2 301 | N1.22A |
| + periodens tilskudd fra RFF via andre virksomheter (+) | 988 | 1 290 | 500 | N1.22B |
| - periodens tilskudd/overføring fra RFF til andre (-) | -2 779 | -2 144 | 0 | N1.22C |
| Periodens netto tilskudd/overføring fra RFF | 4 421 | 4 776 | 2 801 | N1.22D |
| Periodens tilskudd/overføring fra kommunale og fylkeskommunale etater | 8 529 | 10 735 | 9 241 | N1.32A |
| Periodens tilskudd/overføring fra organisasjoner og stiftelser | 1 042 | 1 438 | 100 | N1.32B |
| Periodens tilskudd/overføring fra næringsliv og private | 4 230 | 3 583 | 4 598 | N1.32C |
| Periodens tilskudd/overføring fra andre bidragsytere | 221 | 198 | 2 885 | N1.32D |
| - periodens tilskudd/overføring fra diverse bidragsytere til andre virksomheter (-) | -3 739 | -3 657 | -4 378 | N1.32E |
| Periodens netto tilskudd/overføring fra diverse bidragsytere | 10 283 | 12 298 | 12 446 | N1.32F |
| Periodens tilskudd/overføring fra EUs rammeprogram for forskning (FP6, FP7 og Horisont 2020) | 5 779 | 5 550 | 6 736 | N1.35 |
| + periodens tilskudd/overføring fra EUs rammeprogram for forskning fra andre (+) | 340 | 101 | 308 | N1.35B |
| - periodens tilskudd/overføring fra EUs rammeprogram for forskning til andre (-) | 0 | -190 | 0 | N1.35A |
| Periodens netto tilskudd/overføring fra EUs rammeprogram for forskning (FP6, FP7 og Horisont 2020) | 6 119 | 5 461 | 7 044 | N1.35C |
| Periodens tilskudd/overføring fra EU til undervisning og annet | 3 863 | 193 | 1 559 | N1.36 |
| + periodens tilskudd/overføring fra EU til undervisning og annet fra andre (+) | 1 382 | 1 708 | 734 | N1.36B |

| | | | |
|--|---------------|---------------|---------------------|
| - periodens tilskudd/overføring fra EU til undervisning og annet til andre (-) | -2 457 | -582 | 0 N1.36A |
| Periodens netto tilskudd/overføring fra EU til undervisning og annet | 2 789 | 1 319 | 2 293 N1.36C |
| Periodens tilskudd/overføring fra andre bidragsytere ²⁾ | 0 | 0 | 0 N1.37 |
| Sum tilskudd til annen bidragsfinansiert aktivitet | 23 612 | 23 854 | 24 585 N1.38 |

1) Vesentlige bidrag skal spesifiseres på i egne avsnitt under oppstillingen. Midler som benyttes til investeringer skal behandles etter forpliktelsesmodellen og spesifiseres i KD-avsnittet. Avsnittet gjelder bidrag som tilfredsstiller kravene i rundskriv F-07-13.

2) Gjelder tilskudd/overføringer som ikke omfattes av bestemmelsene i F-07/2013.

| | | | |
|---|------------|----------|----------------|
| Inntektsførte gaver og gaveforsterkninger ¹⁾ | | | |
| Inntektsførte gaver og gaveforsterkninger | 357 | 0 | 0 N1.40A |
| Sum inntektsførte gaver og gaveforsterkninger | 357 | 0 | 0 N1.43 |

1) Vesentlige bidrag skal spesifiseres på egne linjer eller i egne avsnitt under oppstillingen. Midler som benyttes til investeringer skal behandles etter forpliktelsesmodellen og spesifiseres i KD-avsnittet.

| | | | |
|---|---------------|----------------|----------------------|
| Sum inntekt fra tilskudd og overføringer (linje RE.3 i resultatregnskapet) | 93 485 | 107 219 | 118 937 N1.44 |
|---|---------------|----------------|----------------------|

Oppdragsinntekter, salgs- og leieinntekter

| | | | |
|--|---------------|---------------|--------------------|
| Inntekt fra oppdragsfinansiert aktivitet ¹⁾ | | | |
| Statlige etater | 7 101 | 9 661 | 1 216 N1.49 |
| Kommunale og fylkeskommunale etater | 268 | 326 | 0 N1.50 |
| Organisasjoner og stiftelser | 409 | 887 | 22 N1.51 |
| Næringsliv/privat | 3 139 | 8 304 | 3 099 N1.52 |
| Andre | 0 | 56 | 0 N1.54 |
| Sum inntekt fra oppdragsfinansiert aktivitet | 10 917 | 19 235 | 4 337 N1.55 |

1) Avsnittet skal omfatte oppdragsinntekter som omfattes av bestemmelsene i rundskriv F-07-13.

Andre salgs- og leieinntekter

| | | | |
|--|---------------|---------------|---------------------|
| Andre salginntekter | 22 806 | 21 627 | 17 625 N1.56 |
| Andre leieinntekter | 4 610 | 8 838 | 6 493 N1.56 |
| Andre salgs- og leieinntekter* | 0 | 0 | 0 N1.57 |
| Sum andre salgs- og leieinntekter | 27 416 | 30 464 | 24 118 N1.59 |

| | | | |
|--|---------------|---------------|---------------------|
| Sum salgs- og leieinntekter (linje RE.5 i resultatregnskapet) | 38 333 | 49 699 | 28 455 N1.60 |
|--|---------------|---------------|---------------------|

Andre driftsinntekter

| | | | |
|--|--------------|--------------|------------------|
| Gaver som skal inntektsføres | 0 | 0 | 0 N1.61 |
| Øvrige andre inntekter 1 | 1 368 | 1 132 | 200 N1.62 |
| Øvrige andre inntekter 2 | 0 | 0 | 0 N1.62 |
| Øvrige andre inntekter ¹⁾ | 0 | 0 | 0 N1.63 |
| Sum andre driftsinntekter (linje RE.6 i resultatregnskapet) | 1 368 | 1 132 | 200 N1.65 |

Gevinst ved salg av eiendom, anlegg, maskiner mv.¹⁾

| | | | |
|--|-----------|----------|----------------|
| Salg av eiendom | 0 | 0 | 0 N1.45 |
| Salg av maskiner, utstyr mv | 16 | 0 | 0 N1.46 |
| Salg av andre driftsmidler | 0 | 0 | 0 N1.47 |
| Gevinst ved salg av eiendom, anlegg og maskiner mv. (linje RE.6 i resultatregnskapet) | 16 | 0 | 0 N1.48 |

1) Vesentlige salgstransaksjoner skal kommenteres og det skal angis eventuell øremerking av midlene. Merk at det er den regnskapsmessige gevinst og ikke salgssum som skal spesifiseres under driftsinntekter.

| | | | |
|----------------------------|------------------|------------------|------------------------|
| Sum driftsinntekter | 1 620 574 | 1 557 351 | 1 643 176 N1.67 |
|----------------------------|------------------|------------------|------------------------|

| | 31.12.2020 | 31.12.2019 Referanse |
|---|------------|----------------------|
| Inntekter fra utlandet ¹⁾ | | |
| Inntekter fra EU | 0 | 0 N11.01 |
| Inntekter fra næringsliv | 0 | 0 N11.02 |
| Inntekter fra organisasjoner og institusjoner | 0 | 0 N11.03 |
| Inntekter fra universiteter | 0 | 0 N11.04 |
| Andre inntekter utland | 0 | 0 N11.05 |
| Sum inntekter fra utland | 0 | 0 N11.1 |

1) Frivillig å fylle ut dette avsnittet

Note 2 Lønn og sosiale kostnader**DEL I**

| <i>Beløp i 1000 kroner</i> | 31.12.2020 | 31.12.2019 | Referanse |
|---|-------------------|------------|-----------|
| Lønninger | 815 167 | 806 019 | N2.1 |
| Feriepenger | 98 176 | 97 885 | N2.2 |
| Arbeidsgiveravgift | 86 821 | 92 694 | N2.3 |
| Pensjonskostnader ¹⁾ | 110 526 | 110 168 | N2.4 |
| Lønn balanseført ved egenutvikling av anleggsmidler ²⁾ | 0 | 0 | N2.12 |
| Sykepenger og andre refusjoner | -41 005 | -33 471 | N2.5 |
| Andre ytelser | 6 995 | 5 725 | N2.6 |
| Sum lønnskostnader | 1 076 681 | 1 079 020 | N2.7 |

Antall utførte årsverk: **1 291** 1 283 N2.8

¹⁾ Pensjoner kostnadsføres i resultatregnskapet basert på faktisk påløpt premie for regnskapsåret.

Premiesats til Statens pensjonskasse er 13,3 prosent for 2020.

²⁾ Inneholder lønn og sosiale kostnader (feriepenger, arbeidsgiveravgift og pensjonskostnader)

DEL II

| | Lønn | Andre godtgjørelser | SUM | DBH-referanse |
|---|-----------|---------------------|-----------|---------------|
| Lønn og godtgjørelser til ledende personer | | | | |
| Rektor (gjelder også dersom rektor er tilsatt) | 1 457 674 | 5 454 | 1 463 128 | N2I.01 |
| Ekstern styreleder (gjelder institusjoner som har tilsatt rektor) | | 243 500 | 243 500 | N2I.02 |
| Administrerende direktør | | | | N2I.03 |

Lønn og godtgjørelser til ledende personer oppgis i kroner i samsvar med faktiske utbetalinger for regnskapsåret 2020.

Note 3 Andre driftskostnader

Beløp i 1000 kroner

| | 31.12.2020 | 31.12.2019 | Referanse |
|---|-------------------|------------|-----------|
| Husleie | 239 652 | 233 849 | N3.1 |
| Vedlikehold egne bygg og anlegg | 0 | 0 | N3.2 |
| Vedlikehold og ombygging av leide lokaler | 628 | 548 | N3.3 |
| Andre kostnader til drift av eiendom og lokaler | 32 631 | 35 077 | N3.4 |
| Reparasjon og vedlikehold av maskiner, utstyr mv. | 4 324 | 4 437 | N3.5 |
| Mindre utstysanskaffelser | 27 946 | 18 358 | N3.6 |
| Tap ved avgang anleggsmidler | 16 | 13 | N3.6A |
| Leie av maskiner, inventar og lignende | 21 696 | 20 732 | N3.7 |
| Kjøp av konsulenttenester | 10 786 | 9 756 | N3.8A |
| Kjøp av andre fremmede tenester | 58 188 | 58 414 | N3.8B |
| Reiser og diett | 26 893 | 72 487 | N3.9 |
| Øvrige driftskostnader ¹⁾ | 57 870 | 73 930 | N3.10 |
| Sum andre driftskostnader | 480 631 | 527 601 | N3.11 |

¹⁾ Spesifiseres ytterligere under oppstillingen dersom det er andre vesentlige poster som bør fremgå av regnskapet

Tilleggsinformasjon om operasjonelle leieavtaler

| | Type eiendel | | | | | Sum | DBH-referanse |
|---|------------------------|---|-----------------------------|---|-------------------------|---------|---------------|
| | Immaterielle eiendeler | Tomter, bygninger og annen fast eiendom | Maskiner og transportmidler | Driftsløsøre, inventar, verktøy og lignende | Infrastruktur eiendeler | | |
| Varighet inntil 1 år | | | | | | 0 | N3I.01 |
| Varighet 1-5 år | | 6 194 | 2 910 | 263 | | 9 367 | N3I.02 |
| Varighet over 5 år | | 211 583 | | | | 211 583 | N3I.03 |
| Kostnadsført leiebetalning for perioden | 0 | 217 777 | 2 910 | 263 | 0 | 220 950 | N3I.1 |

Virksomhet: Nord universitet

Note 4 Immaterielle eiendeler

Beløp i 1000 kroner

| | Programvare og lignende rettigheter | Andre rettigheter mv. | Immaterielle eiendeler under utførelse | SUM | Referanse |
|--|---|--------------------------|---|--------------|--------------|
| Anskaffelseskost 31.12.2019 | 3 333 | 0 | 0 | 3 333 | N4.1 |
| + tilgang pr. 31.12.2020 (+) | 2 949 | 0 | 0 | 2 949 | N4.2 |
| - avgang anskaffelseskost pr. 31.12.2020 (-) | 0 | 0 | 0 | 0 | N4.3 |
| +/- fra eiendel under utførelse til annen gruppe (+/-) | 0 | 0 | 0 | 0 | N4.3A |
| Anskaffelseskost 31.12.2020 | 6 282 | 0 | 0 | 6 282 | N4.4 |
| - akkumulerte nedskrivninger 31.12.2019 (-) | 0 | 0 | 0 | 0 | N4.5 |
| - nedskrivninger pr. 31.12.2020 (-) | 0 | 0 | 0 | 0 | N4.6 |
| - akkumulerte avskrivninger 31.12.2019 (-) | -1 844 | 0 | 0 | -1 844 | N4.7 |
| - ordinære avskrivninger pr. 31.12.2020 (-) | -437 | 0 | 0 | -437 | N4.8 |
| + akkumulert avskrivning avgang pr. 31.12.2020 (+) | 0 | 0 | 0 | 0 | N4.9 |
| Balanseført verdi 31.12.2020 | 4 001 | 0 | 0 | 4 001 | N4.10 |

Avskrivningssatser (levetider)

5 år / lineært 5 år / lineært Ingen



Tilleggsopplysninger når det er avhendet immaterielle eiendeler:

| | | | | | |
|---|---|---|---|---|-------|
| Salgssum ved avgang anleggsmidler | 0 | 0 | 0 | 0 | N4.11 |
| - Bokført verdi avhendede anleggsmidler | 0 | 0 | 0 | 0 | N4.12 |
| Regnskapsmessig gevinst/tap | 0 | 0 | 0 | 0 | N4.13 |

Virksomhet: Nord universitet

Note 5 Varige driftsmidler

Beløp i 1000 kroner

| | Tomter | Drifts- bygninger | Øvrige bygninger | Anlegg under utførelse | Infrastruktur- eiendeler | Maskiner, transportmidle r | Annet inventar og utstyr | Sum | Referanse |
|---|----------|----------------------|------------------|---------------------------|-----------------------------|----------------------------------|-----------------------------|----------------|--------------|
| Anskaffelseskost 31.12.2019 | 0 | 68 202 | 0 | 0 | 0 | 93 746 | 306 053 | 468 000 | N5.1 |
| + tilgang nybygg pr. 31.12.2020 - eksternt finansiert (+) | 0 | 0 | 0 | 0 | 0 | 0 | 0 | 0 | N5.20 |
| + tilgang nybygg pr. 31.12.2020 - internt finansiert (+) | 0 | 0 | 0 | 0 | 0 | 0 | 0 | 0 | N5.20A |
| + andre tilganger pr. 31.12.2020 (+) | 0 | 7 103 | 0 | 2 161 | 0 | 8 247 | 25 996 | 43 507 | N5.21 |
| - avgang anskaffelseskost pr. 31.12.2020 (-) | 0 | 0 | 0 | 0 | 0 | -452 | -51 331 | -51 783 | N5.3 |
| +/- fra anlegg under utførelse til annen gruppe (+/-) | 0 | 0 | 0 | 0 | 0 | 0 | 0 | 0 | N5.4 |
| Anskaffelseskost 31.12.2020 | 0 | 75 305 | 0 | 2 161 | 0 | 101 541 | 280 717 | 459 724 | N5.5 |
| - akkumulerte nedskrivninger pr. 31.12.2019 (-) | 0 | 0 | 0 | 0 | 0 | 0 | 0 | 0 | N5.6 |
| - nedskrivninger pr. 31.12.2020 (-) | 0 | 0 | 0 | 0 | 0 | 0 | 0 | 0 | N5.7 |
| - akkumulerte avskrivninger 31.12.2019 (-) | 0 | -37 018 | 0 | 0 | 0 | -45 307 | -211 350 | -293 675 | N5.8 |
| - ordinære avskrivninger pr. 31.12.2020 (-) | 0 | -4 339 | 0 | 0 | 0 | -8 572 | -29 423 | -42 334 | N5.9 |
| + akkumulert avskrivning avgang pr. 31.12.2020 (+) | 0 | 0 | 0 | 0 | 0 | 434 | 51 331 | 51 765 | N5.10 |
| Balansført verdi 31.12.2020 | 0 | 33 948 | 0 | 2 161 | 0 | 48 096 | 91 276 | 175 480 | N5.11 |

| Avskrivningssatser (levetider) | Ingen avskrivning | 10-60 år dekomponert | 20-60 år dekomponert | Ingen avskrivning | Virksomhets- spesifikt | 3-15 år lineært | 3-15 år lineært | |
|--------------------------------|----------------------|-------------------------|-------------------------|----------------------|---------------------------|-----------------|-----------------|--|
| | | | | | | | | |

Tilleggsopplysninger når det er avhendet anleggsmidler:

| | | | | | | | | | |
|--|----------|----------|----------|----------|----------|----------|----------|----------|--------------|
| Vederlag ved avhending av anleggsmidler | 0 | 0 | 0 | 0 | 0 | 18 | 0 | 18 | N5.12 |
| - bokført verdi av avhendede anleggsmidler (-) | 0 | 0 | 0 | 0 | 0 | -18 | 0 | -18 | N5.13 |
| Regnskapsmessig gevinst/tap | 0 | 0 | 0 | 0 | 0 | 0 | 0 | 0 | N5.14 |

Resterende forpliktelse vedrørende bokført verdi av avhendede anleggsmidler er inntektsført og vist i note 1 som "utsatt inntekt fra forpliktelse knyttet til investeringer, bokført verdi avhendede anleggsmidler" .

Note 6 Finansinntekter og finanskostnader*Beløp i 1000 kroner*

| | 31.12.2020 | 31.12.2019 Referanse |
|---|-------------------|----------------------|
| Finansinntekter | | |
| Renteinntekter | 7 | 12 N6.1 |
| Agio gevinst | 43 | 1 N6.2 |
| Oppskrivning av aksjer | 0 | 0 N6.2A |
| Utbytte fra eierandeler i selskaper mv. (spesifiseres i avsnittet nedenfor) | 0 | 0 N6.2B |
| Annen finansinntekt | 0 | 0 N6.3 |
| Sum finansinntekter | 49 | 12 N6.4 |
| Finanskostnader | | |
| Rentekostnad | 44 | 46 N6.5 |
| Nedskrivning av aksjer | 0 | 0 N6.6 |
| Agio tap | 18 | 10 N6.7 |
| Annen finanskostnad | 2 400 | 0 N6.8 |
| Sum finanskostnader | 2 462 | 56 N6.9 |
| <i>Spesifikasjon av utbytte fra eierandeler i selskaper mv..</i> | | |
| Mottatt utbytte fra selskap X | 0 | 0 N6.010 |
| Mottatt utbytte fra selskap Y | 0 | 0 N6.010 |
| Mottatt utbytte fra selskap Z | 0 | 0 N6.010 |
| Mottatt utbytte fra andre selskap ¹⁾ | 0 | 0 N6.011 |
| Sum mottatt utbytte | 0 | 0 N6.11 |

1) Spesifiseres om nødvendig på egne linjer under oppstillingen.

Virksomhet: Nord universitet**Note 8 Innskutt og opptjent virksomhetskaper (nettobudsjetterte virksomheter)***Beløp i 1000 kroner*

Nettobudsjetterte virksomheter kan ikke etablere virksomhetskaper innenfor den bevilgningsfinansierte og bidragsfinansierte aktiviteten, se note 15. Opptjent virksomhetskaper tilsvarer dermed resultatet fra oppdragsfinansiert aktivitet.

Universitet og høyskoler kan anvende opptjent virksomhetskaper til å finansiere investeringer i randsonevirksomhet. Når virksomhetskaper er anvendt til dette formålet, er den å anse som bundet opptjent virksomhetskaper, dvs. den kan ikke anvendes til å dekke eventuelle underskudd innenfor den løpende driften.

Innskutt virksomhetskaper er kapitalene knyttet til aksjer som ble finansiert av bevilgning på 90-post og som derfor tidligere var klassifisert som aksjer i gruppe 1. Disse aksjene føres nå i gruppe 2 og er overført til den enkelte institusjons virksomhetsregnskap. Innskutt virksomhetskaper skal anses som bundet.

| <i>Innskutt virksomhetskaper:</i> | Beløp | Referanse |
|---|---------------|-----------------|
| Innskutt virksomhetskaper 01.01.2020 | 0 | N8I.011 |
| Oppskrivning av eierandeler i perioden (+) | 0 | N8I.012 |
| Nedskrivning av eierandeler i perioden (-) | 0 | N8I.013 |
| Salg av eierandeler i perioden (-) | 0 | N8I.014 |
| Kjøp av eierandeler i perioden (+) | 0 | N8I.015 |
| Innskutt virksomhetskaper 31.12.2020 | 0 | N8I.1 |
| <i>Bunden opptjent virksomhetskaper:</i> | | |
| Bunden opptjent virksomhetskaper pr. 01.01.2020 | 6 715 | N8I.021 |
| Kjøp av aksjer i perioden | 0 | N8I.022 |
| Bokført verdi solgte aksjer i perioden (-) | -2 400 | N8I.023 |
| Oppskrivning av aksjer i perioden | 0 | N8I.024 |
| Nedskrivning av aksjer i perioden (-) | 0 | N8I.025 |
| Bunden opptjent virksomhetskaper 31.12.2020 | 4 315 | N8I.2 |
| Innskutt og bunden opptjent virksomhetskaper 31.12.2020 | 4 315 | N8I.SUM |
| <i>Annen opptjent virksomhetskaper:</i> | | |
| Annen opptjent virksomhetskaper 01.01.2020 | 35 356 | N8II.011 |
| Underskudd bevilgningsfinansiert aktivitet belastet annen opptjent virksomhetskaper (-) | 0 | N8II.012 |
| Overført fra periodens resultat | -563 | N8II.013 |
| Overført til/fra bunden virksomhetskaper (+/-) | 2 400 | N8II.014 |
| Annen opptjent virksomhetskaper 31.12.2020 | 37 192 | N8II.1 |
| Sum virksomhetskaper 31.12.2020 | 41 507 | N8.TOTAL |

Nettobudsjetterte virksomheter kan eventuelt supplere med ytterligere spesifisering og gruppering av opptjent virksomhetskaper på egne linjer under oppstillingen. (Gjelder f. eks. virksomheter som fordeler opptjent virksomhetskaper til underliggende driftsenheter)

Virksomhet: Nord universitet

Note 11 Investeringer i aksjer og selskapsandeler

Beløp i 1000 kroner

| | Organisasjons- nummer | Ervervsdato | Antall aksjer/andeler | Eierandel | Stemme- andel | Årets resultat* | Balanseført egenkapital** | Balanseført verdi i virksom- hetens regn- skap | Kostpris rapportert til kapital- regnskapet | Referanse |
|--|--------------------------|-------------|--------------------------|-----------|------------------|--------------------|------------------------------|--|--|--------------|
| <i>Aksjer</i> | | | | | | | | | | |
| Nordlandsforskning AS | 989714309 | 30.01.2010 | 1 530 | 51,0 % | 51,0 % | 1 441 | 9 186 | 2 000 | 2 000 | N11.010 |
| Norkveite AS | 966065052 | 13.12.2004 | 2 965 | 58,4 % | 58,4 % | 48 | 6 068 | 25 | 25 | N11.010 |
| Nord innovasjon AS | 989804340 | 07.11.2013 | 1 200 | 100,0 % | 100,0 % | -119 | 1 140 | 1 190 | 1 190 | N11.010 |
| Kunnskapsparken Helgeland AS | 984660189 | 16.06.2003 | 75 | 0,7 % | 0,7 % | 1 668 | 19 231 | 75 | 75 | N11.010 |
| SINTEF Helgeland AS | 917468044 | 06.10.2016 | 100 | 11,0 % | 11,0 % | 1 148 | 4 711 | 1 000 | 1 000 | N11.010 |
| Oi! Trøndersk Mat og Drikke AS | 988067075 | 14.04.2006 | 1 | 0,2 % | 0,2 % | 643 | 4 308 | 5 | 5 | N11.010 |
| Øvrige selskap*** | | | 0 | 0,0 % | 0,0 % | 0 | 0 | 0 | 0 | N11.011 |
| <i>Sum aksjer</i> | | | 5 871 | | | 4 829 | 44 644 | 4 295 | 4 295 | N11.1 |
| <i>Andeler (herunder leieboerinnskudd)</i> | | | | | | | | | | |
| Paul Okkenhaug-selskapet SA | 897706512 | 01.03.2012 | 20 | 20,0 % | | -39 | 212 | 20 | 0 | N11.021 |
| Selskap 2 | | | 0 | | | 0 | 0 | 0 | 0 | N11.021 |
| Øvrige selskap*** | | | 0 | | | 0 | 0 | 0 | 0 | N11.022 |
| <i>Sum andeler</i> | | | 20 | | | -39 | 212 | 20 | 0 | N11.2 |
| Balanseført verdi 31.12.2020 | | | | | | 4 790 | 44 856 | 4 315 | 4 295 | N11.3 |

* Gjelder bokført resultat i vedkommende selskaps siste avlagte årsregnskap

** Gjelder bokført egenkapital i vedkommende selskaps siste avlagte årsregnskap

*** Vesentlige poster spesifiseres i eget avsnitt under oppstillingen

Virksomhet: Nord universitet

Note 11A Andre fordringer*

Beløp i 1000 kroner

| | 31.12.2020 | 31.12.2019 | Referanse |
|------------------------------|-------------------|------------|-----------|
| Brukertilskudd Aquahallen | 2 354 | 2 354 | N11A.01 |
| Brukertilskudd Mørkvedgården | 244 | 309 | N11A.02 |
| Fordring 3 | 0 | 0 | N11A.03 |
| Sum andre fordringer | 2 598 | 2 663 | N11A.1 |

**Her spesifiseres alle vesentlige langsiktige fordringer, eksempelvis forskuddsbetalt husleie over kontraktstidens løpetid*

Virksomhet: Nord universitet**Note 12 Beholdninger av varer og driftsmateriell***Beløp i 1000 kroner*

| | 31.12.2020 | 31.12.2019 | Referanse |
|--|-------------------|------------|--------------|
| Anskaffelseskost | | | |
| Beholdninger anskaffet til internt bruk i virksomheten | 0 | 0 | N12.1 |
| Beholdninger beregnet på videresalg | 0 | 0 | N12.2 |
| Sum anskaffelseskost | 0 | 0 | N12.3 |
| Ukurans | | | |
| Ukurans i beholdninger til internt bruk i virksomheten (-) | 0 | 0 | N12.4 |
| Ukurans i beholdninger beregnet på videresalg (-) | 0 | 0 | N12.5 |
| Sum ukurans | 0 | 0 | N12.6 |
| Sum varebeholdninger | 0 | 0 | N12.7 |

Dersom virksomheten har foretatt forskuddsbetalinger til leverandører, skal det opplyses om forskuddsbetalt beløp i note 14. Forskudd til leverandører som leverer varer eller tjenester som er en direkte del av varekretsløpet eller tjenesteproduksjonen, og forskudd til andre leverandører skal rapporteres som forskuddsbetalte kostnader på linjen N14.5, for eksempel: husleie, strøm og tidsskrifter.

Note 13 Kundefordringer*Beløp i 1000 kroner*

| | 31.12.2020 | 31.12.2019 | Referanse |
|-------------------------------|-------------------|---------------|--------------|
| Kundefordringer til pålydende | 21 047 | 27 238 | N13.1 |
| Avsatt til latent tap (-) | -88 | -129 | N13.2 |
| Sum kundefordringer | 20 960 | 27 109 | N13.3 |

Note 14 Andre kortsiktige fordringer*Beløp i 1000 kroner*

| | 31.12.2020 | 31.12.2019 | Referanse |
|---|-------------------|---------------|--------------|
| Forskuddsbetalt lønn | 8 | 28 | N14.1 |
| Reiseforskudd | 0 | 0 | N14.2 |
| Personallån | 57 | 0 | N14.3 |
| Andre fordringer på ansatte | 0 | 0 | N14.4 |
| Forskuddsbetalt leie | 12 895 | 18 696 | N14.5A |
| Andre forskuddsbetalte kostnader | 3 560 | 3 457 | N14.5B |
| Andre fordringer | 6 265 | 4 506 | N14.6 |
| Fordring på datterselskap mv. ¹⁾ | 0 | 0 | N14.7 |
| Sum andre fordringer | 22 784 | 26 688 | N14.8 |

1) gjelder også tilknyttet selskap (TS) og felleskontrollert virksomhet.

Virksomhet: Nord universitet

Note 15 Avregning bevilgningsfinansiert og bidragsfinansiert aktivitet mv. (nettobudsjetterte virksomheter)

Beløp i 1000 kroner

Den andel av ordinære bevilgninger og midler som er inntektsført, men ikke benyttet ved regnskapsavslutningen, er å anse som en forpliktelse. Det skal spesifiseres hvilke formål bevilgningen forutsettes å dekke i påfølgende termin. Vesentlige poster skal spesifiseres i egne avsnitt under oppstillingen.

Det er foretatt følgende interne avsetninger til de angitte prioriterte oppgaver/formål innenfor ordinær bevilgningsfinansiert aktivitet og aktivitet som skal behandles tilsvarende:

| Del I: Inntektsførte bevilgninger | Avsetning pr. 31.12.2020 | Overført fra virksomhets- kapital | Avsetning pr. 31.12.2019 | Endring i perioden | Referanse |
|---|-----------------------------|---|-----------------------------|-----------------------|----------------|
| Kunnskapsdepartementet | | | | | |
| <i>Konkrete påbegynte, ikke fullførte driftsoppgaver</i> | | | | | |
| CHNL og Nordområdesenteret | 2 341 | | 2 556 | -215 | N151.011 |
| Eksterne prosjekter | 2 976 | | 3 849 | -873 | N151.011 |
| Faglige satsinger | 3 552 | | 5 494 | -1 942 | N151.011 |
| FoU | 30 | | 33 | -3 | N151.011 |
| KKS | 2 000 | | 1 205 | 795 | N151.011 |
| Kompetanseheving | 3 843 | | 4 671 | -828 | N151.011 |
| SAKS kompetanseheving | 3 122 | | 4 796 | -1 674 | N151.011 |
| SAKS øvrige oppgaver | 976 | | 6 302 | -5 325 | N151.011 |
| Stipendiatmidler | 31 152 | 0 | 36 237 | -5 085 | N151.011 |
| Strategiske satsinger vedtatt av styret | 27 168 | 0 | 20 787 | 6 381 | N151.011 |
| Omdisponering 2020 | 181 | 0 | 0 | 181 | N151.011 |
| Andre oppgaver ¹⁾ | 0 | | 0 | 0 | N151.012 |
| SUM konkrete påbegynte, ikke fullførte driftsoppgaver | 77 341 | 0 | 85 929 | -8 588 | N151.1 |
| <i>Vedtatte, ikke igangsatte driftsoppgaver</i> | | | | | |
| Faglige satsinger | 1 100 | 0 | 100 | 1 000 | N151.021 |
| FoU | 1 117 | | 1 117 | 0 | N151.021 |
| Oppdatering faglige ledere | 1 536 | | 1 536 | 0 | N151.021 |
| SAKS kompetanseheving | 109 | 0 | 109 | 0 | N151.021 |
| Strategiske satsinger vedtatt av styret | 6 164 | 0 | 3 164 | 3 000 | N151.021 |
| Omdisponering 2020 | 7 100 | 0 | 0 | 7 100 | N151.021 |
| Andre oppgaver ¹⁾ | 0 | 0 | 0 | 0 | N151.022 |
| SUM vedtatte, ikke igangsatte driftsoppgaver | 17 126 | 0 | 6 026 | 11 100 | N151.2 |
| <i>Vedtatte, ikke igangsatte investeringsprosjekter</i> | | | | | |
| Strategiske satsinger vedtatt av styret | 1 562 | 0 | 0 | 1 562 | N151.061 |
| Utsatt investering forrige år | 3 805 | 0 | 5 365 | -1 560 | N151.061 |
| Omdisponering 2020 | 4 306 | 0 | 0 | 4 306 | N151.061 |
| Andre oppgaver ¹⁾ | 0 | 0 | 0 | 0 | N151.062 |
| SUM vedtatte, ikke igangsatte investeringsprosjekter | 9 673 | 0 | 5 365 | 4 308 | N151.6 |
| <i>Påbegynte investeringsprosjekter</i> | | | | | |
| SAKS øvrige oppgaver | 1 000 | 0 | 54 | 946 | N151.031 |
| Strategiske satsinger vedtatt av styret | 11 441 | 0 | 14 690 | -3 249 | N151.031 |
| Utsatt investering forrige år | 16 960 | 0 | 12 058 | 4 903 | N151.031 |
| Andre oppgaver ¹⁾ | 0 | 0 | 0 | 0 | N151.032 |
| SUM påbegynte investeringsprosjekter | 29 402 | 0 | 26 802 | 2 599 | N151.3 |
| <i>Andre formål</i> | | | | | |
| CHNL og Nordområdesenteret | 4 006 | 0 | 4 444 | -438 | N151.041 |
| Strategiske satsinger fakultet | 1 332 | | 1 980 | -648 | N151.041 |
| Ubrukte midler fakultet/avdeling | 11 320 | 0 | 27 890 | -16 570 | N151.041 |
| Blått bygg | 353 | 0 | 353 | 0 | N151.041 |
| Saldering budsjett neste år | 32 390 | 0 | 5 512 | 26 878 | N151.041 |
| Andre oppgaver ¹⁾ | 0 | 0 | 0 | 0 | N151.042 |
| SUM andre formål | 49 401 | 0 | 40 179 | 9 222 | N151.4 |
| Sum Kunnskapsdepartementet | 182 942 | 0 | 164 300 | 18 641 | N151.KD |
| Andre departementer og finansieringskilder | | | | | |
| Oppgave 1 | 0 | 0 | 0 | 0 | N151.051 |
| Oppgave 2 | 0 | 0 | 0 | 0 | N151.052 |
| Oppgave 3 | 0 | 0 | 0 | 0 | N151.053 |
| Andre oppgaver ¹⁾ | 0 | 0 | 0 | 0 | N151.054 |
| Sum andre departementer og finansieringskilder | 0 | 0 | 0 | 0 | N151.5 |
| Sum avregnet bevilgningsfinansiert aktivitet (nettobudsjetterte) | 182 942 | 0 | 164 300 | 18 641 | N151.5A |
| Tilført fra annen virksomhetskapital | | | | 0 | N151.10B |
| Resultatført endring av avsatt andel av tilskudd til bidrags- og bevilgningsfinansiert aktivitet | | | | 18 641 | N151.11 |

Note 15 Avregning statlig og bidragsfinansiert aktivitet mv. (nettobudsjetterte virksomheter), forts

Del II: Ikke inntektsførte tilskudd, bidrag og gaver:

| | Avsetning pr. 31.12.2020 | Avsetning pr. 31.12.2019 | Endring i perioden | Referanse |
|--|-----------------------------|-----------------------------|-----------------------|-------------------|
| Statlige etater (unntatt NFR og RFF) | | | | |
| BOA- prosjekter | 38 919 | 17 966 | 20 953 | N15II.061 |
| Tiltak/opp-gave/formål | 0 | 0 | 0 | N15II.061 |
| Tiltak/opp-gave/formål ¹⁾ | 0 | 0 | 0 | N15II.061 |
| Sum andre statlige etater (unntatt NFR og RFF) | 38 919 | 17 966 | 20 953 | N15II.6 |
| Norges forskningsråd | | | | |
| BOA- prosjekter | 3 041 | 1 477 | 1 564 | N15II.031 |
| Tiltak/opp-gave/formål | 0 | 0 | 0 | N15II.031 |
| Tiltak/opp-gave/formål ¹⁾ | 0 | 0 | 0 | N15II.031 |
| Sum Norges forskningsråd | 3 041 | 1 477 | 1 564 | N15II.3 |
| Regionale forskningsfond | | | | |
| BOA- prosjekter | -3 449 | -3 155 | -294 | N15II.041 |
| Tiltak/opp-gave/formål | 0 | 0 | 0 | N15II.041 |
| Tiltak/opp-gave/formål ¹⁾ | 0 | 0 | 0 | N15II.041 |
| Sum regionale forskningsfond | -3 449 | -3 155 | -294 | N15II.4 |
| Andre bidragsytere | | | | |
| Kommunale og fylkeskommunale etater | -2 237 | -9 009 | 6 771 | N15II.051A |
| Organisasjoner og stiftelser | 990 | 417 | 573 | N15II.051B |
| Næringsliv og private bidragsytere | 1 289 | 1 852 | -564 | N15II.051C |
| Øvrige andre bidragsytere | 112 | 0 | 112 | N15II.051D |
| EU tilskudd/tildeling fra rammeprogram for forskning | 3 145 | 8 212 | -5 067 | N15II.051E |
| EU tilskudd/tildeling til undervisning og andre formål | 554 | -447 | 1 001 | N15II.051F |
| Sum andre bidrag²⁾ | 3 851 | 1 025 | 2 826 | N15II.051G |
| Andre tilskudd og overføringer ³⁾ | 0 | 0 | 0 | N15II.052 |
| Sum andre bidrag, tilskudd og overføringer | 3 851 | 1 025 | 2 826 | N15II.5 |
| Sum ikke inntektsførte tilskudd og bidrag | 42 363 | 17 314 | 25 049 | N15II.BB |
| Gaver og gaveforsterkninger | | | | |
| Tiltak/opp-gave/formål/giver | 2 284 | 2 640 | -357 | N15II.071 |
| Tiltak/opp-gave/formål/giver | 0 | 0 | 0 | N15II.071 |
| Tiltak/opp-gave/formål/giver ¹⁾ | 0 | 0 | 0 | N15II.071 |
| Sum gaver og gaveforsterkninger | 2 284 | 2 640 | -357 | N15II.7 |
| Sum ikke inntektsførte tilskudd og overføringer | 44 646 | 19 954 | 24 692 | N15II.BBG |

Del III: Ikke inntektsførte bevilgninger (utsatt inntektsføring)

| | Forpliktelse pr. 31.12.2020 | Forpliktelse pr. 31.12.2019 | Endring i perioden | Referanse |
|---|--------------------------------|--------------------------------|-----------------------|-----------------------|
| Kunnskapsdepartementet | | | | |
| Driftsoppgaver - unntatt investeringsformål | | | | |
| <i>Periodisering av ordinær driftsbevilgning - KD (bare i delårsregnskap)</i> | 0 | 0 | | 0 N15III.01 |
| <i>Supplerende tildeling Kap 281/01 Midler til rekruttering lærerutdanning og forsøksordning for lærerkvalifisering</i> | 0 | 1 000 | -1 000 | N15III.01 |
| <i>SB 2020 suppl tildel,brev forsøksordning for lærerkvalifisering</i> | 800 | 0 | 800 | N15III.01 |
| <i>SB 2020 suppl.tildel.brev lærerutd i pratisk est. Fag</i> | 1 000 | 0 | 1 000 | N15III.01 |
| Sum tildelinger til driftsoppgaver | 1 800 | 1 000 | 800 | N15III.1 |
| Investeringsformål | | | | |
| <i>Vedtatte, ikke igangsatte investeringsprosjekter</i> | 0 | 0 | | 0 N15III.03 |
| <i>Ikke inntektsførte tildelinger til påbegynte investeringsprosjekter (spesifiser og legg til)</i> | 0 | 0 | | 0 N15III.03 |
| Sum investeringsformål | 0 | 0 | | 0 N15III.3 |
| Sum Kunnskapsdepartementet | 1 800 | 1 000 | 800 | N15III.4 |
| Andre departementer | | | | |
| <i>Periodisering driftsbevilgning - andre departementer (delårsregnskap)</i> | 0 | 0 | | 0 N15III.02 |
| <i>Tiltak/oppgave/formål</i> | 0 | 0 | | 0 N15III.02 |
| <i>Tiltak/oppgave/formål</i> | 0 | 0 | | 0 N15III.02 |
| Sum andre departementer | 0 | 0 | | 0 N15III.2 |
| Sum ikke inntektsførte bevilgninger | 1 800 | 1 000 | | 800 N15III.BST |

1) Vesentlige poster spesifiseres om nødvendig i egne avsnitt under oppstillingen

2) Skal bare omfatte prosjekter som tilfredsstiller kravene til bidragsfinansiert aktivitet i rundskriv F-07/13.

3) Skal omfatte tilskudd og overføringer som ikke tilfredsstiller kravene til bidragsfinansiert aktivitet i rundskriv F-07/13

| Avsetninger til andre formål og investeringer fra Kunnskapsdepartementet | Bevilgning pr. 31.12.2020 | Avsetning pr. 31.12.2020 i kr | Avsetning pr. 31.12.2020 i pst. | Referanse |
|--|------------------------------|----------------------------------|------------------------------------|----------------|
| Avsetninger til andre formål | 1 491 841 | 145 667 | 10 % | N15IV.01 |
| Avsetninger til investeringer | 1 491 841 | 39 074 | 3 % | N15IV.02 |
| Sum avsetninger fra Kunnskapsdepartementet | 1 491 841 | 184 742 | 12 % | N15IV.1 |

Virksomhet: Nord universitet

Note 16 Opptjente, ikke fakturerte inntekter/Forskuddsbetalte, ikke opptjente inntekter

Beløp i 1000 kroner

DEL I

| <i>Opptjente, ikke fakturerte inntekter</i> | 31.12.2020 | 31.12.2019 | Referanse |
|--|-------------------|--------------|--------------|
| Oppdragsfinansiert aktivitet - statlige etater ¹⁾ | 57 | 944 | N16.010A |
| Oppdragsfinansiert aktivitet - kommunale og fylkeskommunale etater ¹⁾ | 0 | 0 | N16.010B |
| Oppdragsfinansiert aktivitet - organisasjoner og stiftelser ¹⁾ | 0 | 0 | N16.010C |
| Oppdragsfinansiert aktivitet - næringsliv/private ¹⁾ | 79 | 399 | N16.010D |
| Oppdragsfinansiert aktivitet - andre ¹⁾ | 0 | 0 | N16.010E |
| Andre prosjekter ²⁾ | 0 | 0 | N16.011 |
| <i>Sum opptjente, ikke fakturerte inntekter</i> | 136 | 1 342 | N16.1 |

DEL II

| <i>Mottatt forskuddsbetaling</i> | 31.12.2020 | 31.12.2019 | Referanse |
|--|-------------------|---------------|--------------|
| Oppdragsfinansiert aktivitet - statlige etater ¹⁾ | 13 149 | 7 238 | N16.021A |
| Oppdragsfinansiert aktivitet - kommunale og fylkeskommunale etater ¹⁾ | 26 | 129 | N16.021B |
| Oppdragsfinansiert aktivitet - organisasjoner og stiftelser ¹⁾ | 157 | 430 | N16.021C |
| Oppdragsfinansiert aktivitet - næringsliv/private ¹⁾ | 6 815 | 4 316 | N16.021D |
| Oppdragsfinansiert aktivitet - andre ¹⁾ | 0 | 0 | N16.021E |
| Andre prosjekter ²⁾ | 1 814 | 2 265 | N16.022 |
| <i>Sum mottatt forskuddsbetaling</i> | 21 961 | 14 378 | N16.2 |

Prosjektene spesifiseres etter sin art.

1) Gjelder aktivitet som faller inn under bestemmelsene i F-07-13. Vesentlige poster spesifiseres i egne avsnitt under oppstillingen.

2) Gjelder aktivitet som ikke tilfredsstiller kravene i F-07-13. Vesentlige poster spesifiseres i egne avsnitt under oppstillingen.

Virksomhet: Nord universitet**Note 17 Bankinnskudd, kontanter og lignende²⁾***Beløp i 1000 kroner*

| | 31.12.2020 | 31.12.2019 | Referanse |
|--|-------------------|------------|-----------|
| Bankinnskudd på konsernkonto i Norges Bank ³⁾ | 501 824 | 451 302 | N17.1 |
| Bankinnskudd for gaver og gaveforsterkninger ³⁾ | 7 | 1 182 | N17.2A |
| Andre bankinnskudd ¹⁾ | 0 | 0 | N17.2B |
| Kontanter og lignende ¹⁾ | 0 | 0 | N17.3 |
| Sum bankinnskudd og kontanter | 501 830 | 452 483 | N17.4 |

1) Vesentlige beholdninger skal spesifiseres i egne avsnitt under oppstillingen.

2) Bankinnskudd og andre beholdninger skal oppgis i tusen kroner med tre desimaler.

3) Skal samsvare med kontoutskrift for oppgjørskontoen fra Norges Bank.

Note 18 Annen kortsiktig gjeld*Beløp i 1000 kroner*

| | 31.12.2020 | 31.12.2019 | Referanse |
|---|-------------------|------------|-----------|
| Skyldig lønn | 24 175 | 23 804 | N18.1 |
| Skyldige reiseutgifter | 698 | 2 031 | N18.2 |
| Annen gjeld til ansatte | 0 | 0 | N18.3 |
| Påløpte kostnader | 6 325 | 5 823 | N18.4 |
| Midler som skal videreformidles til andre ¹⁾ | 2 650 | 1 471 | N18.4A |
| Annen kortsiktig gjeld | 9 292 | 6 948 | N18.5 |
| Gjeld til datterselskap m.v ²⁾ | 0 | 0 | N18.6 |
| Sum | 43 140 | 40 077 | N18.7 |

1) Gjelder også tilknyttet selskap (TS) og felleskontrollert virksomhet.

Alle vesentlige poster skal spesifiseres i egne avsnitt under oppstillingen.

2) Gjelder midler som skal videreformidles til andre samarbeidspartnere i neste termin.

Alle vesentlige poster skal spesifiseres i egne avsnitt under oppstillingen. Se også note 20 om spesifisering av midler som er videreformidlet.

Virksomhet: Nord universitet

Note 20 Videreformidling av midler til andre samarbeidspartnere

Beløp i 1000 kroner

| | 31.12.2020 | 31.12.2019 | Referanse |
|---|-------------------|---------------|--------------|
| IFSA INTERNATIONAL FOUNDATION FOR SOCIAL ADAPTATION | 6 785 | 4 048 | N20.01 |
| SINTEF OCEAN AS | 1 546 | 1 977 | N20.01 |
| NORDLANDSFORSKNING AS | 419 | 1 563 | N20.01 |
| UNIVERSITETET I TROMSØ | 701 | 1 468 | N20.01 |
| UNIVERSITETET I AGDER | 0 | 1 440 | N20.01 |
| KUNNSKAPSPARKEN BODØ AS | 1 127 | 993 | N20.01 |
| TRØNDELAG FØRSKNING OG UTVIKLING AS | 1 977 | 78 | N20.01 |
| LAPIN LIITTO | 2 302 | 0 | N20.01 |
| SVERIGES LANTBRUKSUNIVERSITET | 1 203 | 0 | N20.01 |
| Andre videreformidlinger 1) | 9 737 | 10 730 | N20.02 |
| Sum videreformidlinger | 25 798 | 22 297 | N20.1 |

Merknad: Noten skal tas i bruk av de institusjoner som foretar videreformidlinger

1) Virksomheter hvor det et av årene er videreformidlet mer enn 1 mill er spesifisert alene, øvrige er samlet i denne linjen

Note 30 EU-finansierte prosjekter

Beløp i 1000 kroner

| Prosjektets kortnavn (hos EU) | Prosjektnavn (tittel) | Tilskudd fra Horisont 2020 | Tilskudd fra EUs rammeprogram for forskning (FP6 og FP7) | Tilskudd fra EUs randsonprogram til FP7 | Tilskudd fra andre tiltak/programmer finansiert av EU | SUM | Koordinatorrolle (ja/nei) | Referanse |
|--|---|----------------------------|--|---|---|--------------|---------------------------|-----------|
| ARCTAQUA | Cross-border innovations in Arctic aquaculture | | | | 2 302 | 2 302 | ja | EU.011 |
| GEANS | Genetic tools for Ecosystem health assessment in the North Sea region | | | | 74 | 74 | nei | EU.011 |
| INA-2019/10021 | Real-world learning in business education | | | | 240 | 240 | nei | EU.011 |
| 2020-1-NO01-KA201-076502 | RoboLoco | | | | 1 612 | 1 612 | ja | EU.011 |
| 2020-1-NO01-KA202-076525 | Cultural Innovation through Ecopreneurship | 340 | | | 111 | 452 | nei | EU.011 |
| GSS | Grenseløst samarbeid for sikkerhet | | | | 218 | 218 | nei | EU.011 |
| 2018-1NO01-KA201-038888 | 21st century skills for 21st century needs | | | | 105 | 105 | nei | EU.011 |
| EPIFISH | Innovative Epigenetic Markers for Fish Domestication | | | | | 0 | ja | EU.011 |
| MONSTAA | Metabolism of Novel Strains of Arctic Algae | 367 | | | | 367 | ja | EU.011 |
| EPIMARK | Commercial feasibility of a kit for the identification of epigenetic markers in farmed fish | 344 | | | | 344 | ja | EU.011 |
| Kulturspor i landskapet - en ressurs i skola og næringsliv (KIL) | Kulturspor i landskapet - en ressurs i skola og næringsliv (KIL) | | | | 724 | 724 | nei | EU.011 |
| E12 Atlantica BA3NET | E12 Atlantica BA3NET | | | | 860 | 860 | nei | EU.011 |
| Sum | Sum | 1 052 | 0 | 0 | 6 246 | 7 298 | | EU.1 |

Forklaring

Tabellen skal omfatte de tiltak/prosjekter ved institusjonen som finansieres av EU og som er utbetalt i regnskapsperioden. Prosjekter som er EU-finansiert, størrelsen på finansieringen (utbetalingen) og navnet og kortnavnet på prosjektene skal rapporteres. Det skal skilles mellom prosjekter som finansieres via Horisont 2020, EUs rammeprogram for forskning (FP7 og eventuelt FP6) og andre EU-finansierte prosjekter. Tilskudd fra EUs randsonprogram til FP7 skal oppgis særskilt. Institusjoner som har koordinatorrolle i EU-finansierte prosjekter, skal opplyse om dette.

Note 31 Resultat - Budsjettoppfølgingsrapport

Beløp i 1000 kroner

| | Budsjett pr 31.12.2020 | Regnskap pr 31.12.2020 | Avvik budsjett/ regnskap pr 31.12.2020 | Regnskap pr 31.12.2019 | Referanse |
|---|---------------------------|---------------------------|--|---------------------------|---------------|
| Driftsinntekter | | | | | |
| Inntekt fra bevilgninger | 1 476 278 | 1 487 373 | -11 095 | 1 399 301 | N31.1 |
| Inntekt fra gebyrer | | 0 | 0 | 0 | N31.2 |
| Inntekt fra tilskudd og overføringer | 106 307 | 93 485 | 12 822 | 107 219 | N31.3 |
| Salgs- og leieinntekter | 30 303 | 38 333 | -8 029 | 49 699 | N31.4 |
| Andre driftsinntekter | 318 | 1 384 | -1 066 | 1 132 | N31.5 |
| <i>Sum driftsinntekter</i> | <i>1 613 206</i> | <i>1 620 574</i> | <i>-7 367</i> | <i>1 557 351</i> | <i>N31.6</i> |
| Driftskostnader | | | | | |
| Varekostnader | 0 | 0 | 0 | 0 | N31.7 |
| Lønn og sosiale kostnader | 1 104 374 | 1 076 681 | 27 693 | 1 079 020 | N31.8 |
| Avskrivninger på varige driftsmidler og immaterielle eiendeler | 42 875 | 42 771 | 104 | 40 681 | N31.9 |
| Nedskrivninger av varige driftsmidler og immaterielle eiendeler | 0 | 0 | 0 | 0 | N31.10 |
| Andre driftskostnader | 532 715 | 480 631 | 52 084 | 527 601 | N31.11 |
| <i>Sum driftskostnader</i> | <i>1 679 964</i> | <i>1 600 083</i> | <i>79 881</i> | <i>1 647 302</i> | <i>N31.12</i> |
| Driftsresultat | -66 758 | 20 491 | -87 248 | -89 951 | N31.13 |
| Finansinntekter og finanskostnader | | | | | |
| Finansinntekter | 0 | 49 | -49 | 12 | N31.14 |
| Finanskostnader | 62 | 2 462 | -2 400 | 56 | N31.15 |
| <i>Sum finansinntekter og finanskostnader</i> | <i>-62</i> | <i>-2 412</i> | <i>2 351</i> | <i>-43</i> | <i>N31.16</i> |
| Resultat av periodens aktiviteter | -66 819 | 18 078 | -84 897 | -89 994 | N31.17 |
| Avregninger | | | | | |
| Avregning bevilgningsfinansiert aktivitet (nettobudsjetterte) | 58 074 | -18 641 | 76 716 | 95 127 | N31.19 |
| Tilført annen opptjent virksomhetskaptal | 0 | 563 | -563 | -5 132 | N31.20 |
| <i>Sum avregninger</i> | <i>58 074</i> | <i>-18 078</i> | <i>76 152</i> | <i>89 994</i> | <i>N31.21</i> |
| Innkrevingsvirksomhet og andre overføringer til staten | | | | | |
| Inntekter av avgifter og gebyrer direkte til statskassen | 0 | 0 | 0 | 0 | N31.22 |
| Avregning med statskassen innkrevingsvirksomhet | 0 | 0 | 0 | 0 | N31.23 |
| <i>Sum innkrevingsvirksomhet og andre overføringer til staten</i> | <i>0</i> | <i>0</i> | <i>0</i> | <i>0</i> | <i>N31.24</i> |
| Tilskuddsforvaltning og andre overføringer fra staten | | | | | |
| Tilskudd til andre | 0 | 0 | 0 | 0 | N31.26 |
| Avregning med statskassen tilskuddsforvaltning | 0 | 0 | 0 | 0 | N31.25 |
| <i>Sum tilskuddsforvaltning og andre overføringer fra staten</i> | <i>0</i> | <i>0</i> | <i>0</i> | <i>0</i> | <i>N31.27</i> |

Virksomhet: Nord universitet**Note 32 Datagrunnlaget for indikatorer i finansieringssystemet***Beløp i 1000 kroner*

| Indikator | 31.12.2020 | 31.12.2019 | Referanse |
|--|---------------|------------|-----------|
| <i>Tilskudd fra EU</i> | 8 908 | 6 780 | N32.3 |
| Tilskudd fra Norges forskningsråd - NFR | 20 707 | 23 392 | N32.20 |
| Tilskudd fra regionale forskningsfond - RFF | 4 421 | 4 776 | N32.21 |
| <i>Sum tilskudd fra NFR og RFF</i> | 25 128 | 28 168 | N32.2 |
| Tilskudd fra bidrags- og oppdragsfinansiert aktivitet (BOA) | | | |
| - diverse bidragsinntekter | 10 283 | 12 298 | N32.10 |
| - tilskudd fra statlige etater | 48 809 | 59 973 | N32.12 |
| - oppdragsinntekter | 10 917 | 19 235 | N32.13 |
| <i>Sum tilskudd fra bidrags- og oppdragsfinansiert aktivitet</i> | 70 009 | 91 506 | N32.1 |

Virksomhet: Nord universitet

| Utgiftsart/inntektsart | Regnskap 31.12.2018 | Regnskap 31.12.2019 | Regnskap 31.12.2020 | Budsjett 2021 | Regneregler | Referanse |
|---|------------------------|------------------------|------------------------|------------------|---|-----------|
| 1. Utgifter | | | | | Merknad/referanse til kontantstrømoppstillingen | |
| <i>Driftsutgifter</i> | | | | | | |
| Lønnsutgifter | 980 749 | 1 078 610 | 1 077 401 | 1 100 000 | KS.11 | T11.011 |
| Varer og tjenester | 529 412 | 548 334 | 518 238 | 563 000 | KS.12+KS.14+KS.15 | T11.012 |
| Sum driftsutgifter | 1 510 161 | 1 626 944 | 1 595 638 | 1 663 000 | | T11.01 |
| <i>Investeringsutgifter</i> | | | | | | |
| Investeringer, større utstyrsanskaffelser og vedlikehold | 59 324 | 50 576 | 46 457 | 100 000 | KS.17 | T11.021 |
| Sum utgifter til større utstyrsanskaffelser og vedlikehold | 59 324 | 50 576 | 46 457 | 100 000 | | T11.02 |
| <i>Overføringer fra virksomheten</i> | | | | | | |
| Utbetalinger til andre statlige regnskaper | 0 | 0 | 0 | 0 | KS.14A | T11.031 |
| Andre utbetalinger | 0 | 0 | 0 | 0 | KS.14B-KS.14BI-KS.3B | T11.032 |
| Sum overføringer fra virksomheten | 0 | 0 | 0 | 0 | | T11.03 |
| <i>Finansielle aktiviteter</i> | | | | | | |
| Kjøp av aksjer og andeler | 0 | 0 | 0 | 0 | KS.19 | T11.041 |
| Andre finansielle utgifter | 55 | 56 | 62 | 50 | KS.13+KS.21B+KS.23+KS.24+KS.24A | T11.042 |
| Sum finansielle aktiviteter | 55 | 56 | 62 | 50 | | T11.04 |
| SUM UTGIFTER | 1 569 540 | 1 677 576 | 1 642 157 | 1 763 050 | | T11.05 |

| 2. Inntekter | Regnskap | | | Budsjett 2021 | Merknad/referanse til kontantstrømoppstillingen | |
|--|------------------|------------------|------------------|------------------|---|----------|
| | 31.12.2018 | 31.12.2019 | 31.12.2020 | | | |
| <i>Driftsinntekter</i> | | | | | | |
| Inntekter fra salg av varer og tjenester | 51 004 | 40 967 | 53 176 | 40 000 | KS.4 | T1II.011 |
| Inntekter fra avgifter, gebyrer og lisenser | 0 | 0 | 0 | 0 | KS.5 | T1II.012 |
| Refusjoner ¹⁾ | 0 | 0 | 0 | 0 | KS.9 | T1II.013 |
| Andre driftsinntekter | 55 732 | 50 114 | 38 684 | 40 000 | KS.9A+KS.10 | T1II.014 |
| Sum driftsinntekter | 106 736 | 91 081 | 91 860 | 80 000 | | T1II.01 |
| <i>Inntekter fra investeringer</i> | | | | | | |
| Salg av varige driftsmidler | 238 | 0 | 18 | 0 | KS.16 | T1II.021 |
| Sum investeringsinntekter | 238 | 0 | 18 | 0 | | T1II.02 |
| <i>Overføringer til virksomheten</i> | | | | | | |
| Inntekter fra statlige bevilgninger til drift | 1 489 046 | 1 510 724 | 1 599 573 | 1 640 834 | KS.1A+KS.1B+KS.6 | T1II.031 |
| Innbetalinger fra fagdepartementet til tilskudd til andre | 0 | 0 | 0 | 0 | KS.3 | T1II.032 |
| Innbetalinger fra andre departement til tilskudd til andre | 0 | 0 | 0 | 0 | KS.3C | T1II.033 |
| Andre innbetalinger | 0 | 0 | 0 | 0 | KS.3A+KS.3D | T1II.034 |
| Sum overføringer til virksomheten | 1 489 046 | 1 510 724 | 1 599 573 | 1 640 834 | | T1II.03 |
| <i>Finansielle aktiviteter</i> | | | | | | |
| Innbetaling ved salg av aksjer og andeler | 370 | 0 | 0 | 0 | KS.18+KS.21A | T1II.041 |
| Andre finansielle innbetalinger (f.eks. innbet. av rente) | 43 | 12 | 53 | 0 | KS.7+KS.8+KS.22+KS.24A | T1II.042 |
| Sum finansielle aktiviteter | 413 | 12 | 53 | 0 | | T1II.04 |
| SUM INNTEKTER | 1 596 433 | 1 601 817 | 1 691 504 | 1 720 834 | | T1II.05 |
| 3. Netto endring i kontantbeholdning (2-1) | 26 893 | -75 759 | 49 347 | -42 216 | | T1II.06 |

Kontroller

| | | | | | | |
|---|---|---------|--------|---------|-------|----------|
| Netto endring fra kontantstrømoppstillingen | 0 | -75 759 | 49 347 | -42 216 | KS.25 | T1II.071 |
| Samsvarstest tabell/oppstilling | | 0,00 | 0,00 | 0,00 | | T1II.07 |

1) Merk at denne linjen ikke skal benyttes ved standardrefusjoner for arbeidsmarkedstiltak, foreldrepenger, sykepenger, merutgifter til lærlinger og tilretteleggingstilskudd. Slike refusjoner skal inngå som utgiftsreduksjon (kreditpostering) på linjen for lønnsutgifter.

Virksomhet: Nord universitet

| Inntektstype | Regnskap 31.12.2018 | Regnskap 31.12.2019 | Regnskap 31.12.2020 | Budsjett for 2021 | Regneregler | Referanse |
|--|------------------------|------------------------|------------------------|----------------------|---|-----------|
| Tildelinger til finansiering av statsoppdraget | | | | | | |
| Bevilgninger fra fagdepartementet | 1 398 631 | 1 408 384 | 1 491 841 | 1 552 634 | N1.2+N1.8+N1.9+(N15III.4) | T2I.011 |
| Bevilgninger fra andre departement | 0 | 0 | 0 | 0 | N1.11A+N1.17+N1.18+(N15III.2) | T2I.012 |
| Tildelinger fra andre statlige forvaltningsorganer | 57 684 | 58 762 | 69 762 | 55 223 | N1.21E+N1.30+(N15II.6) | T2I.013 |
| Tildelinger fra Norges forskningsråd | 20 670 | 26 767 | 22 270 | 39 129 | N1.29A+(N15II.3) | T2I.014 |
| Sum tildelinger til statsoppdraget | 1 476 984 | 1 493 913 | 1 583 873 | 1 646 986 | | T2I.01 |
| Overføringer til virksomheten | | | | | | |
| Overføringer fra fagdepartementet til tilskudd til andre | 0 | 0 | 0 | 0 | KS.3 | T2I.021 |
| Overføringer fra andre departement til tilskudd til andre | 0 | 0 | 0 | 0 | KS.3C | T2I.022 |
| Overføringer fra andre virksomheter til tilskudd til andre | 0 | 0 | 0 | 0 | KS.3D | T2I.023 |
| Sum overføringer til virksomheten | 0 | 0 | 0 | 0 | | T2I.02 |
| Offentlige og private bidrag | | | | | | |
| Bidrag fra kommuner og fylkeskommuner ¹⁾ | 36 296 | 25 934 | 19 428 | 12 043 | N1.32A+(N15II.051A)+N1.22D+(N15II.4) | T2I.031 |
| Bidrag fra private | -138 | 1 061 | 1 876 | 3 205 | N1.32F-N1.32A+(N15II.051B+N15II.051C+N15II.051D+N15II.052) | T2I.032 |
| Tildelinger fra internasjonale organisasjoner | 7 409 | 13 050 | 4 841 | 9 337 | N1.35C+N1.36C+(N15II.051E+N15II.051F) | T2I.033 |
| Sum bidrag | 43 566 | 40 045 | 26 145 | 24 585 | | T2I.03 |
| Oppdragsinntekter m.v. | | | | | | |
| Oppdrag fra statlige virksomheter | 11 734 | 15 956 | 20 193 | 1 216 | N1.49+(N16.021A-N16.010A) | T2I.041 |
| Oppdrag fra kommunale og fylkeskommunale virksomheter | 855 | 455 | 294 | 0 | N1.50+(N16.021B-N16.010B) | T2I.042 |
| Oppdrag fra private | 16 916 | 13 594 | 10 441 | 3 121 | N1.51+N1.52+N1.54+(N16.021C+N16.021D+N16.021E-N16.010C-N16.010D-N16.010E) | T2I.043 |
| Andre inntekter og tidsavgrensninger | 46 377 | 37 854 | 50 558 | 44 926 | N1.48+N1.59+N1.65+N1.66+Saldering mot tabell 1 | T2I.044 |
| Sum oppdragsinntekter m.v. | 75 882 | 67 860 | 81 486 | 49 263 | | T2I.04 |
| SUM INNTEKTER | 1 596 433 | 1 601 817 | 1 691 504 | 1 720 834 | | T2I.05 |

Tabell 1 - sum inntekter

1 601 817 1 691 504 1 720 834

T2I.06

Undersum

1 563 963 1 640 946 1 675 908

T2I.07

Andre inntekter

31 596 28 800 24 318

T2I.08

Regnskapstall i kolonne B og C må fylles ut manuelt.

1) Tildelinger fra regionale forskningsfond inngår på denne linjen.

Virksomhet: Nord universitet

| Balansedag 31. desember Beløp i TNOK | Regnskap 31.12.2018 | Regnskap 31.12.2019 | Regnskap 31.12.2020 | Endring 2019 til 2020 | Regneregler | Referanse |
|---|------------------------|------------------------|------------------------|--------------------------|--|-----------|
| Kontanter og kontantekvivalenter | | | | | | |
| Beholdning på oppgjørskonto i Norges Bank | 527 072 | 451 302 | 501 824 | 50 522 | BIV.1 | T3I.011 |
| Beholdning på andre bankkonti | 1 170 | 1 182 | 7 | -1 175 | BIV.2A+BIV.2B | T3I.012 |
| Andre kontantbeholdninger | 0 | 0 | 0 | 0 | BIV.3 | T3I.013 |
| Sum kontanter og kontantekvivalenter | 528 243 | 452 483 | 501 830 | 49 347 | | T3I.01 |
| Avsetninger til dekning av påløpte kostnader som forfaller i neste budsjettår : | | | | | | |
| Feriepenger m.v. | 85 240 | 91 579 | 92 611 | 1 032 | DIII.4 | T3I.021 |
| Skattetrekk og offentlige avgifter | 65 006 | 66 873 | 65 512 | -1 361 | DIII.2+DIII.3 | T3I.022 |
| Gjeld til leverandører | 95 073 | 75 426 | 58 368 | -17 058 | DIII.1-BII.3 | T3I.023 |
| Gjeld til oppdragsgivere | -2 196 | -12 731 | 1 001 | 13 732 | DIII.06-BII.1 | T3I.024 |
| Gjeld vedrørende tilskuddsforvaltning og andre overføringer | | 0 | 0 | 0 | DIV.1-BV.1A | T3I.025 |
| Annen gjeld som forfaller i neste budsjettår | -7 930 | 13 390 | 20 356 | 6 966 | DIII.6-BII.2-BI.1 | T3I.026 |
| Sum til dekning av påløpte kostnader som forfaller i neste budsjettår | 235 193 | 234 536 | 237 848 | 3 312 | | T3I.02 |
| Avsetninger til dekning av planlagte tiltak i fremtidige budsjettår: | | | | | | |
| Prosjekter finansiert av Norges forskningsråd | -1 897 | 1 477 | 3 041 | 1 564 | N15II.3 | T3I.031 |
| Større påbegynte, flerårige investeringsprosjekter finansiert av grunnbevilgningen fra fagdepartementet | 16 731 | 26 802 | 29 402 | 2 599 | N15I.3 | T3I.032 |
| Konkrete påbegynte, ikke fullførte prosjekter finansiert av grunnbevilgningen fra fagdepartementet | 94 507 | 85 929 | 77 341 | -8 588 | N15I.1 | T3I.033 |
| Andre avsetninger til vedtatte, ikke igangsatte formål ¹⁾ | 136 624 | 8 235 | 23 350 | 15 114 | N15I.2+N15I.6+N15II.4 | T3I.034 |
| Konkrete påbegynte, ikke fullførte prosjekter finansiert av bevilgninger fra andre departementer | 0 | 0 | 0 | 0 | N15I.5 | T3I.035 |
| Sum avsetninger til planlagte tiltak i fremtidige budsjettår | 245 964 | 122 444 | 133 133 | 10 689 | | T3I.03 |
| Andre avsetninger: | | | | | | |
| Avsetninger til andre formål/ikke spesifiserte formål | 16 863 | 62 810 | 96 255 | 33 445 | N15I.4+N15III.4+N15III.2+N15II.5+N15II.6+N15II.7 | T3I.041 |
| Fri virksomhetskapital | 30 223 | 35 356 | 37 192 | 1 837 | CI.1-AIII.1+AIII.04A | T3I.042 |
| Sum andre avsetninger | 47 086 | 98 166 | 133 448 | 35 282 | | T3I.04 |
| Langsiktig gjeld (netto) | | | | | | |
| Langsiktig forpliktelse knyttet til anleggsmidler | 0 | 0 | 0 | 0 | CIII.01-AII.1-AI.1 | T3I.051 |
| Annen langsiktig gjeld | 0 | -2 663 | -2 598 | 65 | DI.01+DII.1-AIII.04A | T3I.052 |
| Sum langsiktig gjeld | 0 | -2 663 | -2 598 | 65 | | T3I.05 |
| SUM NETTO GJELD OG FORPLIKTELSER | 528 243 | 452 483 | 501 830 | 49 347 | | T3I.06 |
| Kontroll | 0 | 0 | 0 | 0 | | T3I.07 |

Regnskapstall i kolonne B må fylles ut manuelt.

1) Tildelinger fra regionale forskningsfond inngår på denne linjen.

Balanseoppstilling

Virksomhet: Nord universitet

Beløp i 1000 kroner

| EIENDELER | 31.12.2020 | 31.12.2019 | 31.12.2018 | Referanse |
|---|-------------------|------------|------------|-----------|
| A. Anleggsmidler | | | | |
| <i>I Immaterielle eiendeler</i> | 4 001 | 1 488 | 69 | T4I.011 |
| <i>II Varige driftsmidler</i> | 175 480 | 174 325 | 165 861 | T4I.012 |
| <i>III Finansielle anleggsmidler</i> | 6 913 | 9 378 | 6 715 | T4I.013 |
| Sum anleggsmidler | 186 394 | 185 191 | 172 645 | T4I.01 |
| B. Omløpsmidler | | | | |
| <i>I Beholdninger av varer og driftsmateriell</i> | 0 | 0 | 0 | T4I.021 |
| <i>II Fordringer</i> | 43 880 | 55 139 | 71 254 | T4I.022 |
| <i>III Bankinnskudd, kontanter og lignende</i> | 501 830 | 452 483 | 528 243 | T4I.023 |
| Sum omløpsmidler | 545 710 | 507 622 | 599 497 | T4I.02 |
| Sum eiendeler drift | 732 104 | 692 813 | 772 142 | T4I.03 |
| <i>IV Fordringer verørende innkrevingsvirksomhet og andre overføringer til staten</i> | 0 | 0 | 0 | T4I.041 |
| Sum eiendeler | 732 104 | 692 813 | 772 142 | T4I.04 |
| STATENS KAPITAL OG GJELD | 31.12.2020 | 31.12.2019 | 31.12.2018 | |
| C. Statens kapital | | | | |
| <i>I Virksomhetskapi tal</i> | 41 507 | 42 071 | 36 938 | T4II.011 |
| <i>II Avregninger</i> | 182 942 | 164 300 | 259 427 | T4II.012 |
| <i>III Utsatt inntektsføring av bevilgninger</i> | 181 281 | 176 813 | 167 730 | T4II.013 |
| Sum statens kapital | 405 730 | 383 184 | 464 096 | T4II.01 |
| D. Gjeld | | | | |
| <i>I Avsetning for langsiktige forpliktelser</i> | 0 | 0 | 0 | T4II.021 |
| <i>II Annen langsiktig gjeld</i> | 0 | 0 | 0 | T4II.022 |
| <i>III Kortsiktig gjeld</i> | 326 374 | 309 629 | 308 046 | T4II.023 |
| Sum gjeld | 326 374 | 309 629 | 308 046 | T4II.02 |
| Sum statens kapital og gjeld drift | 732 104 | 692 813 | 772 142 | T4II.03 |
| <i>IV Gjeld vedrørende tilskuddsforvaltning og andre overføringer</i> | 0 | 0 | 0 | T4II.041 |
| Sum statens kapital og gjeld | 732 104 | 692 813 | 772 142 | T4II.04 |

Merknad: Regnskapstall i kolonne D må fylles ut manuelt ut fra forrige års spesifikasjon

Kontroll- og nøkkeltallsberegninger for nettobudsjetterte virksomheter

Virksomhet: Nord universitet

Gule bokser skal fylles ut av institusjonen manuelt. De grå boksene er forhåndsdefinerte og skal ikke endres. Bokser uten farge fylles ut automatisk fra opplysningene i regnskapet. Det er teksten på regnskapslinjen som styrer fortegnet i data feltene (alle tall skal angis med positivt fortegn, med mindre det faktisk er et underskudd eller merforbruk). Innholdet i de logiske testene skal ikke endres.

| HANDLING/KONTROLLPUNKT | DATA | NØKKELTALL | KOMMENTARER |
|--|-----------|------------|--|
| Bevilgningsfinansiert virksomhet | | | |
| Avstemming inntekt fra KD: | | | |
| Mottatt bevilgning/tilskudd, ref. kontantstrømoppstilling (KS.1A + KS.3) | 1 491 841 | | |
| Bevilgning i henhold til utbetalingsbrev | 1 491 841 | | |
| Avvik | | SANN | Legges inn og avstemmes mot mottatte utbetalingsbrev Det skal være samsvar mellom disse |
| Avstemming av bevilgningsoppstillingen: | | | |
| Periodens bevilgning fra KD, ref. kontantstrømoppstilling (KS.1A + KS.3) | 1 491 841 | | |
| Bevilgning fra KD angitt i bevilgningsoppstillingen (BRIII.01A) | 1 491 841 | | |
| Avvik | | SANN | Det skal være samsvar mellom kontantstrømoppstillingen og oppføringen i bevilgningsoppstillingen |
| Periodens bevilgning fra andre departementer, ref. kontantstrømoppstillingen (KS.1B + KS.3C) | 0 | | |
| Bevilgning fra andre departementer oppgitt i bevilgningsoppstillingen (BRIII.02) | 0 | | |
| Avvik | | SANN | Det skal være samsvar mellom kontantstrømoppstillingen og oppføringen i bevilgningsoppstillingen |
| Andel avsetninger: | | | |
| Avregning av tilskudd til statlig og bidragsfinansiert aktivitet, ref. Balanseregnskapet (CII.02) | 182 942 | | |
| Mottatt bevilgning/tilskudd KD, ref. note 1 | 1 491 841 | | |
| Mottatt bevilgning/tilskudd andre departement, ref. note 1 (N1.11A+N1.18) | 0 | | |
| Mottatt bevilgning/tilskudd NFR og andre statlige forvaltningsorganer, ref. note 1 (N1.21+N1.23+N1.30) | 72 143 | | |
| Mottatt bidrag fra andre, ref. note 1 (N1.22A+N1.32A+N1.32B+N1.32C+N1.32D+N1.35+N1.36+N1.37) | 29 876 | | |
| Sum mottatt bevilgning/tilskudd/bidrag | 1 593 860 | | |
| Avsatt andel bevilgning/tilskudd/bidrag av totalt mottatt | | 11,48 % | Andel avregninger i prosent av sum mottatt bevilgning/tilskudd/bidrag |
| Avstemming av balanseoppstillingen: | | | |
| Sum eiendeler, ref. balanseregnskapet (AB.1) | 732 104 | | |
| Sum virksomhetskapskapital og gjeld, ref balanseregnskapet (SKG.1) | 732 104 | | |
| Differanse | 0 | SANN | |
| Avstemming endring ubenyttet tilskudd: | | | |
| Avstemming av resultatregnskapet mot balansen: | | | |
| Resultatregnskapet: | | | |
| Avregning statlig og bidragsfinansiert aktivitet, ref. resultatregnskapet (RE.23) | 18 641 | | |
| Overført fra annen virksomhetskapskapital, ref note 8 (N8II.012) | 0 | | |
| Sum avregning og overføring | 18 641 | | |
| Balansen: | | | |
| IB - Avsetning statlig og bidragsfinansiert aktivitet i fjor, ref. balanseregnskapet (CII.02) | 164 300 | | |
| UB - Avsetning statlig og bidragsfinansiert aktivitet i år, ref. balanseregnskapet (CII.02) | 182 942 | | |
| Endring | 18 641 | SANN | |
| Avstemming note 15: | | | |
| Endring i avsetninger fra Kunnskapsdepartementet: | | | |
| IB - Avsetninger KD i fjor, ref. note 15 (N15I.KD) | 164 300 | | |
| UB - Avsetninger KD i år, ref. note 15 (N15I.KD) | 182 942 | | |
| Endring | 18 641 | | |
| Endring i avsetninger fra andre departement: | | | |

IB - Avsetninger andre departement i fjor, ref. note 15 (N15I.5)
UB - Avsetninger andre departement i år, ref. note 15 (N15I.5)
Endring

| |
|---|
| 0 |
| 0 |
| 0 |

Sum avsatt andel av tilskudd til statlig og bidragsfinansiert aktivitet (Note 15)

| |
|--------|
| 18 641 |
|--------|

Avvik

SANN

Det skal være samsvar mellom linjen for netto avregning av statlig og bidragsfinansiert aktivitet i resultatregnskapet, endringene i avsetningene i balanseregnskapet og endringene oppgitt i noten for netto avregning av statlig og bidragsfinansiert aktivitet (note 15)

Avstemming endring ikke inntektsført bevilgning, bidrag og gaver

Avstemming balansen:

IB - Ikke inntektsført bevilgning, bidrag og gaver mv i fjor, ref. balanseregnskapet (DIII.05)
UB - Ikke inntektsført bevilgning, bidrag og gaver mv i år, ref. balanseregnskapet (DIII.05)
Endring

| |
|--------|
| 19 954 |
| 44 646 |
| 24 692 |

Avstemming note 15:

| | |
|--|--------|
| IB - Sum ikke inntektsført bevilgning, bidrag og gaver mv i fjor, ref. note 15 (N15II.BBG) | 19 954 |
| UB - Sum ikke inntektsført bevilgning, bidrag og gaver mv i år, ref. note 15 (N15II.BBG) | 44 646 |
| Endring | 24 692 |

Avvik **SANN** Det skal være samsvar mellom note 15 og balanseoppstillingen

Bidrags- og oppdragsfinansiert virksomhet**Andel inntekter BOA:**

| | |
|---|-----------|
| Inntekter fra oppdragsfinansiert aktivitet, ref. note 1 (N1.55) | 10 917 |
| Sum driftsinntekter, ref. resultatregnskapet (RE.7) | 1 620 574 |

| | | |
|--|--------|--|
| Andel inntekter fra oppdragsfinansiert aktivitet | 0,67 % | Andel oppdragsinntekter i prosent av sum driftsinntekter |
| Andel tildeling fra NFR av totale bevilgninger | 4,53 % | Andel tildeling fra NFR i prosent av sum BFA |

Resultatgrad:

| | |
|---|--------|
| Periodens resultat, ref. resultatregnskapet (RE.21+RE.23) | -563 |
| Inntekter fra oppdragsfinansiert aktivitet, ref. resultatregnskapet (N1.55) | 10 917 |

Resultatgrad oppdragsfinansiert aktivitet **-5,16 %** Årsresultat i prosent av sum oppdragsinntekter

Virksomhetskapskapital**Avstemming endring opptjent virksomhetskapskapital:****Avstemming resultatregnskapet:**

| | | |
|--|------|---------|
| Periodens resultat, ref. Resultatregnskapet | -563 | |
| Anvendt til delfinansiering av bevilgningsfinansiert aktivitet, ref. note 8 (N8II.012) | 0 | -563,14 |

Avstemming balansen:

| | | |
|---|--------|---------|
| Innskutt og opptjent virksomhetskapskapital i fjor, ref. balanseregnskapet (CI.1) | 42 071 | |
| Innskutt og opptjent virksomhetskapskapital i år, ref. balanseregnskapet (CI.1) | 41 507 | -563,14 |
| Endring | | |

Avstemming note 8:

| | |
|---|--------|
| IB - Innskutt og bunden virksomhetskapskapital i fjor (N8I.011+N8I.021) | 6 715 |
| UB - Innskutt og bunden virksomhetskapskapital i år (N8I.sum) | 4 315 |
| Endring | -2 400 |

| | |
|--|--------|
| IB - Annen opptjent virksomhetskapskapital i fjor (N8II.011) | 35 356 |
| UB - Annen opptjent virksomhetskapskapital i år (N8II.1) | 37 192 |
| Endring | 1 837 |

Total endring opptjent virksomhetsregnskap note 8 **-563,14**

Avvik **SANN** Kontrollpunktet tar utgangspunkt i kongruensprinsippet; årets resultat BOA skal samsvare med periodens endring i opptjent virksomhetskapskapital korrigert for evt. overføring til BA

Virksomhetskapi tal i % av total kapital:

| | | |
|---|---------|---|
| Opptjent virksomhetskapi tal i år, ref. balanse regnskapet | 41 507 | |
| Sum virksomhetskapi tal og gjeld, ref. balanse regnskapet (SKG.1) | 732 104 | |
| Andel virksomhetskapi tal | | 5,67 % Andel virksomhetskapi tal i prosent av sum eiendeler (total kapital) |

Aksjer**Avstemming netto verdi aksjer:**

| | |
|--|-------|
| Investering i aksjer og andeler, ref. finansielle anleggsmidler i balanse regnskapet (AIII.03) | 4 315 |
| Innskutt og bunden virksomhetskapi tal 31.12, ref. note 8 (N8I.sum) | 4 315 |
| Totalt | 4 315 |

Differanse SANN Det skal være samsvar mellom finansielle eiendeler i balanse summen av innskutt og bunden virksomhetskapi tal i note 8

Avstemming investering i aksjer og selskapsandeler:

| | |
|---|-------|
| Aksjer, ref. finansielle anleggsmidler i balanse regnskapet | 4 315 |
| Brutto balanse ført verdi 31.12, ref. note 11 for investering i aksjer og selskapsandeler (N11.3) | 4 315 |

Differanse SANN Det skal være samsvar mellom balanse oppstillingen og spesifikasjonen i note 11

Avstemming av ulike poster i regnskapet**Avstemming driftsinntekter:**

| | |
|---|-----------|
| Sum driftsinntekter, ref. resultat regnskapet | 1 620 574 |
| Sum driftsinntekt, ref. note 1 for spesifikasjon av driftsinntekter (N1.67) | 1 620 574 |

Differanse SANN Det skal være samsvar mellom driftsinntektene i resultat regnskapet og i note 1

Avstemming bankinnskudd og kontanter:

| | |
|--|---------|
| Beholdning på oppgjørskonto i konsernkontosystemet i Norges bank, ref. balanse oppstilling (BIV.1) | 501 824 |
| Bankinnskudd på oppgjørskonto i Norges Bank, ref. note 17 og 18 (N17.1) | 501 824 |

SANN

Det skal være samsvar mellom beholdningen på oppgjørskontoen oppgitt i balanse oppstillingen og spesifikasjonen i note 17. I grunnlags materialet skal beløpene angis i tusen kroner med tre desimaler. Vanlige regler for avrundning skal følges.

| | |
|--|---------|
| Sum bankinnskudd og kontanter, ref. kontantstrømsanalysen (KS.BEH) | 501 830 |
| Sum kasse og bank, ref. balanse regnskapet (BIV.4) | 501 830 |
| Sum bankinnskudd og kontanter, ref. Note17 (N17.4) | 501 830 |

Det skal være samsvar mellom bankinnskudd og kontanter oppgitt i balanse regnskapet, kontantstrømsanalysen og noten for bankinnskudd, kontanter og lign.

Differanse SANN

Avstemming finansposter:

| | |
|---|--------|
| Sum finansinntekt/-kostnad og inntekter fra eierandeler i selskaper mv., ref. resultat regnskapet (RE.18) | -2 412 |
| Sum finansinntekter, ref. note 6 (N6.4) | 49 |
| Sum finanskostnader, ref. note 6 (N6.9) | 2 462 |
| Netto finansinntekt/(-kostnad) oppgitt i note 6 | -2 412 |

Differanse SANN Det skal være samsvar mellom resultat regnskapet og note 6

Avstemming annen kortsiktig gjeld:

| | |
|---|--------|
| Annen kortsiktig gjeld, ref. balanseregnskapet (DIII.6) | 43 140 |
| Sum annen kortsiktig gjeld, ref. note 18 for annen kortsiktig gjeld (N18.7) | 43 140 |

Differanse **SANN** Det skal være samsvar mellom kortsiktig gjeld i balansen og spesifikasjonen i note 18

Avstemming av kontantstrøm og balanse:

| | |
|--|---------|
| Netto endring i kontanter og kontantekvivalenter, ref. kontantstrømoppstillingen (KS.25) | 49 347 |
| Sum kasse og bank i fjor (avsnitt B IV i balanseoppstillingen) (BIV.4) | 452 483 |
| Sum kasse og bank i år (avsnitt B IV i balanseoppstillingen) (BIV.4) | 501 830 |

Differanse **SANN** Det skal være samsvar mellom kontantstrømoppstillingen og balansen

Avstemming av balanseoppstilling og saldobalanse:

| | |
|--|---------|
| Kontoklasse 1, ref. saldobalansen | 732 104 |
| Sum eiendeler , ref. balanseoppstillingen (AB.1) | 732 104 |
| Kontoklasse 2, ref. saldobalansen | 732 104 |
| Sum virksomhetskapital og gjeld, ref. balanseoppstillingen (SKG.1) | 732 104 |

Differanse **SANN** Det skal være samsvar mellom saldobalansen og balanseoppstillingen

Avstemming av forpliktelsesmodell:

| | |
|--|--------|
| Avskrivninger og nedskrivninger (resultatregnskapet) (RE.12+RE.13) | 42 771 |
| Utsatt inntekt fra forpliktelse knyttet til anleggsmidler (note 1) (N1.5+N1.5A+N1.14+N1.14A) | 42 771 |

Differanse **SANN** Det skal være samsvar mellom avskrivninger, eventuelle nedskrivninger og utsatt inntekt fra forpliktelse knyttet til anleggsmidler

Avstemming av tabell 3:

| | |
|----------------------------------|---------|
| Kontanter og kontantekvivalenter | 501 830 |
| Netto gjeld og forpliktelser | 501 830 |

Differanse **SANN**

Avstemming av tabell 4:

| | |
|--|---------|
| Eiendeler | 732 104 |
| Virksomhetskapital, avsetninger og gjeld | 732 104 |

SANN

Avstemming av netto endring av kontanter og kontantekvivalenter:

| | |
|--------------------------|--------|
| Netto endring i tabell 1 | 49 347 |
| Netto endring i tabell 3 | 49 347 |

SANN

Det skal forøvrig være samsvar mellom føring i resultat- eller balanseregnskapet og korresponderende noter.

Institusjonens kommentarer til kontrollarket:

Sluttnoter

1. Omfatter bachelorutdanninger med omfang 180 stp. (jf. DBH B3, organisert på fulltid). Eksempelvis andel studenter med oppstart høst 2017 som fullførte våren 2020.
2. Omfatter 2-årige masterutdanninger med omfang 120 stp. (jf. DBH M2), organisert på fulltid. Eksempelvis andel studenter med oppstart høst 2018 som fullførte våren 2020.
3. Prosentandel personer som er innrapportert med avlagt doktorgrad av antall i opptakskullet 6 år tidligere.
4. Antall publikasjonspoeng delt på antall årsverk i undervisnings-, forsknings- og formidlingsstillinger inklusive stipendiater.
5. Foreløpige publiseringstall. Endelige tall er klare i april 2021.
6. Verdien i Euro av innstilte H2020-prosjekter delt på FoU-årsverk (NIFU). Mål for 2020 ikke satt pga utilstrekkelig tallgrunnlag.
7. Antall utreisende Erasmus/Erasmus+ av totalt antall registrerte studenter ved Nord universitet.
8. Datakilde: NIFU. Forholdstallet viser prosentandelen FoU-driftsutgifter i matematikk/naturfag/teknologi (MNT-fag) i forhold til totale FoU driftsutgifter. En del institusjoner har ikke MNT-fag. Data innsamles hvert oddetallsår.
9. UFF inkl. stipendiater.
10. UFF inkl. stipendiater.
11. Kandidatmåltall satt av departementet i «blått hefte»/Orientering om statsbudsjettet for universiteter og høyskoler 2020.
12. Anestesi-, barne-, intensiv-, operasjons- og kreftsykepleie.
13. Alle (nye) studiepoeng (egenfinansiert) delt på UFF med stipendiater.
14. Midlertidige undervisnings- og forskerstillinger regnes ut fra UFF uten rekrutteringsstillinger, professor II eller hjelpestillinger.
15. Omfatter bachelorutdanninger med omfang 180 stp. (jf. DBH B3, organisert på fulltid). Eksempelvis andel studenter med oppstart høst 2017 som fullførte våren 2020.
16. Omfatter 2-årige masterutdanninger med omfang 120 stp. (jf. DBH M2), organisert på fulltid. Eksempelvis andel studenter med oppstart høst 2018 som fullførte våren 2020.
17. Prosentandel personer som er innrapportert med avlagt doktorgrad av antall i opptakskullet 6 år tidligere.
18. Antall publikasjonspoeng delt på antall årsverk i undervisnings-, forsknings- og formidlingsstillinger inklusive stipendiater.
19. Foreløpige publiseringstall. Endelige tall er klare i april 2021.
20. Verdien i Euro av innstilte H2020-prosjekter delt på FoU-årsverk (NIFU). Mål for 2020 ikke satt pga utilstrekkelig tallgrunnlag.
21. Antall utreisende Erasmus/Erasmus+ av totalt antall registrerte studenter ved Nord universitet.
22. Datakilde: NIFU. Forholdstallet viser prosentandelen FoU-driftsutgifter i matematikk/naturfag/teknologi (MNT-fag) i forhold til totale FoU driftsutgifter. En del institusjoner har ikke MNT-fag. Data innsamles hvert oddetallsår.
23. UFF inkl. stipendiater.
24. UFF inkl. stipendiater.
25. Kandidatmåltall satt av departementet i «blått hefte»/Orientering om statsbudsjettet for universiteter og høyskoler 2020.
26. Anestesi-, barne-, intensiv-, operasjons- og kreftsykepleie.
27. Alle (nye) studiepoeng (egenfinansiert) delt på UFF med stipendiater.
28. Midlertidige undervisnings- og forskerstillinger regnes ut fra UFF uten rekrutteringsstillinger, professor II eller hjelpestillinger.