

KUNSTHØGSKOLEN I OSLO
OSLO NATIONAL ACADEMY OF THE ARTS



Årsrapport

2023

Innhold

I. Styrets beretning	3–6
II. Introduksjon til virksomheten	7–16
III. Årets aktiviteter og resultater	17–29
IV. Styring og kontroll av virksomheten	30–38
V. Vurdering av fremtidsutsikter	39–40
VI. Årsregnskap 2023	41–66

I Styrets beretning



Styrets beretning

Året 2023

Kunsthøgskolen har jobbet godt og systematisk med å samordne tildelingsbrev, strategi, utviklingsavtale og handlingsplan for 2023-2024, for å støtte opp under og bidra til sektormålene.

Kunsthøgskolen i Oslo er ledende innen høyere kunst-utdanning. Vi er en arena for kunstnerisk utviklingsarbeid, nytenking og forvaltning av mange fagtradisjoner, og vi bidrar til fremtidens kunnskaps- og samfunnsutvikling.

Sammen med høye faglige ambisjoner, har langsiktig økonomisk planlegging prioritet. Investerings- og vedlikeholdsbehovet er stort, samtidig som reserver og avsetninger til investeringer er på et minimalt nivå. Konsekvensene av den økonomiske situasjonen, særlig med økte husleie- og energikostnader, er krevende og merkbare, både for studenter og ansatte.

Stabilt gode utdanningsresultater

Utdanningene ved Kunsthøgskolen i Oslo har stabilt gode resultater.

Kunsthøgskolen leverer generelt høy studiekvalitet og våre alumner er attraktive for yrkesfeltet og bekler flere sentrale roller i dagens kunstfelt, både nasjonalt og internasjonalt. God inntakskvalitet, gode opptakssøknader, god gjennomstrømning, godt nivå på avgangseksamener, og relevante studieprogram med god kvalitet på undervisning og veiledning, er bakgrunn for våre resultater.

Den generelt høye gjennomstrømningen har flere årsaker. Høgskolen har opptaksprøver til alle studieprogram og rekrutterer svært motiverte og dedikerte studenter. Disse får tett oppfølging i sin individuelle progresjon, fra opptak, og gjennom hele studiet, til avgangsprosjektene.

Totalt ble 231 kandidater uteksaminert i 2023, og 612 studenter var registrert ved høgskolen. Kunsthøgskolen hadde i gjennomsnitt 14 søkere per studie-plass.

Mangfold

Kunsthøgskolen arbeider med målsetting om å rekruttere høyt kvalifiserte studenter med et mangfold av kulturelle og kunstneriske erfaringer. Internasjonalt samarbeid vektlegges i mangfoldsarbeidet og er en forutsetning for kvalitet både i utdanningen og i forskningen. Innføring av studieavgift har dessverre vesentlig redusert antall internasjonale studenter ved høgskolen og dermed redusert mangfoldet.

Kvalitet i utdanningen

NOKUTs tilsyn med Kunsthøgskolens systematiske kvalitetsarbeid, har konkludert med at høgskolen tilfredsstillende oppfyller kravene om systematisk kvalitetsarbeid. Studiebarometeret for 2023 viser at tilfredshet hos studentene har økt fra 3,9 til 4,2 på overordnet total skår. Kunsthøgskolen opplever å være i en positiv utvikling. Nyttige tilbakemeldinger og råd fra NOKUTs sakkyndig komité har bidratt til å sette en tydelig retning for høgskolens utvikling og danner grunnlag for videre utvikling av kvalitetssystem og kvalitetskultur ved KHiO.

Arbeidslivsrelevans

Arbeidslivsrelevans ved Kunsthøgskolen innebærer fremtidskompetanse, kollektive tilnærminger og alternativ problemløsning, ved at vi utvikler nye metoder for samskapende prosesser, eksperimentering og innovasjon. Tilnærmingen gir grunnlag for vårt samarbeid

med omverden og arbeidslivet, både gjennom institusjonelle samarbeid, praksisordninger og studentenes kunstneriske praksis. Studenter og ansatte har i tillegg mange visningsarenaer og deltar i konkurranser, visninger, prosjekter og utstillinger, både nasjonalt og internasjonalt.

Kunstnerisk utviklingsarbeid og forskning (KUF)

Kunsthøgskolen har påbegynt en prosess, som både skal videreutvikle avdelingenes definerte forskningsstrategier, samt styrke og formalisere eksterne samarbeid nasjonalt og internasjonalt. Tiltakene (se side 24), relatert til prosessen, har gitt kvalitative forbedringer innen forskning og kunstnerisk utviklingsarbeid.

Et krav til akkreditering som vitenskapelig høgskole er uteksaminering av minst fem kandidater per år. Arbeidet med Kunsthøgskolens produksjon av doktorgradskandidater har en positiv utvikling, og prognosene tilsier at akkrediteringskravet vil bli nådd om kort tid, selv om kravet ikke ble innfridd i 2023. Arbeidet med å styrke forskningsmiljøene, skjer parallelt med et stort arbeid innen veilederkompetanse og -opplæring.

Styring

Kunsthøgskolen har ny styringsordning fra 1. august 2023, med tilsatt rektor og ekstern styreleder. Styret har også fått nye styrerepresentanter. En konsekvens av ny styringsordning er endring av organiseringen av ledelsen ved skolen. En interimorganisasjon fungerer i studieåret 2023-2024.

ROS og beredskap

Kunsthøgskolen har i 2023 gjennomført beredskapsøvelser både innenfor samfunnssikkerhet- og beredskap og informasjonssikkerhet- og personvern. Vi følger opp nasjonale krav til informasjonssikkerhet- og personvern. ROS-analysen fra 2022 er revidert, sammen med handlingsplanen. Tiltak for å redusere risiko og konsekvens er iverksatt. Styringssystem for sikkerhet er utarbeidet.

Årene fremover

Strategi og utviklingsavtale

Strategi for perioden 2023 til 2028 og utviklingsavtalen for perioden 2023 til 2026, er innarbeidet i en handlingsplan for utvikling i studieåret 2023-2024. De tre fokusområdene kunstnerisk kjerne, bærekraft og strategisk samarbeid gir retning for det operative arbeidet for hele høgskolen.

Fagløft

Fremover skal det arbeides systematisk og helhetlig med prioriteringer som verner om Kunsthøgskolens kunstneriske kjerne. Styret forventer at høgskolen beholder sin markante, faglige posisjon internasjonalt og nasjonalt.

Organisasjon

Ny organisasjonsmodell, som følge av endret ledelsesmodell, skal vedtas i løpet av 2024. Målet med arbeidet er både å styrke kvalitet i Kunsthøgskolens kjernevirksomhet, tydeliggjøre enhetlig ledelse, sørge for at de utfordringene KHiO står overfor skal løses best mulig og tettest på riktig nivå, samt sikre god sammenheng og flyt i beslutnings- og arbeidsprosesser. Dessuten skal ny modell i størst mulig grad løses uten behov for nye stillinger og gi mulighet til å redusere antall ledere over tid.

Arealbruk

Styret ser det som svært viktig at Kunsthøgskolens strategiske posisjon med lokalisering på Grünerløkka styrkes og med dette forutsigbarheten for virksomheten. For å kunne oppnå dette, ser styret det som fordel at staten kjøper lokalene som Kunsthøgskolen i dag har sin virksomhet i, forutsatt at dette ikke får negative økonomiske konsekvenser for fremtidig husleie.

Økonomi og aktivitet i balanse

For kommende budsjettperioder vil arbeidet med å få økonomi og aktivitet i balanse, ha høy prioritet. Målet er å få bedre kontroll over ressursbruk og -styring. Prioriteringer som verner om kjernevirksomheten, ved å dokumentere og begrunne rammevilkår for

utdanning og kunstnerisk utviklingsarbeid (KUF) ved Kunsthøgskolen, skal stå sentralt i arbeidet.

Forebygging og sikkerhet

Arbeidet med ansattes trygghet på arbeidsplassen er en prioritert oppgave, med tiltak relatert til adgangs-kontroll og sikkerhet på scener og i verksted.

Oslo, 05. mars 2024



Idar Kreutzer
styreleder, eksternt representant



Petter Snare
eksternt representant



Inger Østensjø
eksternt representant



Sara Kristofferson
eksternt representant



Solveig Styve Holte
faglig representant



Ane Thon Knutsen
faglig representant



Maziar Raein
faglig representant



Mads Thygesen
faglig representant



Anders Hamre
teknisk-administrativ representant



Clara Claussen
studentrepresentant



Dan Grönlund
studentrepresentant

II

Introduksjon til virksomheten



Kunsthøgskolen i Oslo i tall

Studenter

612

Studieprogram

23



Uteksaminerte studenter

231

Avlagte doktorgrader

4

Dans	130	Kunstakademiet	105
Design	165	Operahøgskolen	18
Kunst og håndverk	148	Teaterhøgskolen	46

År	2018	2019	2020	2021	2022
Studenter	572	571	573	613	611

Årsverk

204

Tildeling fra Kunnskapsdep.

395,9 mill. kr

Kjønnsfordeling studenter



69 % kvinner

31 % menn

Gjennomføring på normert tid

Bachelorstudenter

80 %

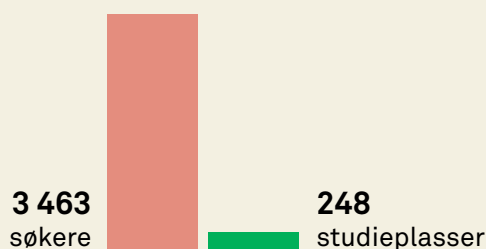
Landsgj.snitt 52 %

Masterstudenter

81 %

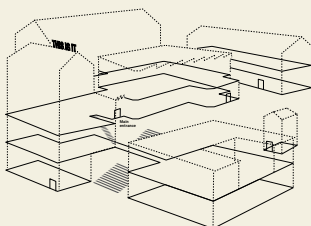
Landsgj.snitt 54,2 %

Søkertall



Bygningsmasse

46 305 BTA



Søkere per studieplass

14

Introduksjon til virksomheten

Samfunnsoppdraget

Kunsthøgskolen i Oslo skal utdanne utøvende og skapende kunstnere og designere, drive kunstnerisk utviklingsarbeid og forskning på høyt internasjonalt nivå og formidle kunnskap om Kunsthøgskolens aktiviteter, virksomhet og verdier.

Kunsthøgskolens strategi

Kunsthøgskolens strategi har tre fokusområder. *Kunstnerisk kjerne* er en grunnleggende forutsetning for all virksomhet ved Kunsthøgskolen. *Bærekraft* og *strategisk samhandling* er nødvendige virkemidler for å realisere kjernen i Kunsthøgskolens målsetning. Hvert fokusområde beskrives nedenfor, med første avsnitt per fokusområde.

Fokusområde 1: Kunstnerisk kjerne

Vi skal tilhøre de internasjonalt fremste kunstneriske og praksisorienterte utdanningsinstitusjoner innenfor fagfeltene ved Kunsthøgskolen i Oslo. Kunsthøgskolens identitet er forankret i at undervisningen, det kunstneriske utviklingsarbeidet, forskningen og formidlingen har en kunstnerisk kjerne, som er forankret i kunstnerisk utøvende og skapende praksis. Den kunstneriske kjernen er avhengig av et tett samspill med det profesjonelle kunstfeltet og med samfunnet generelt. Denne unike egenarten skal komme tydelig til uttrykk i virksomheten og er en forutsetning for at studentene kan bli morgendagens kunstnere og kunstutdannere.

Fokusområde 2: Bærekraft

Kunsthøgskolen skal være et forbilde for bevissthet rundt spørsmål om bærekraft og effektive tiltak for bærekraftig forbruk. Bærekraft i utvidet forstand påvirker både den enkelte, samfunnet og institusjonen. Det er derfor noe som må forstås både ut fra miljø- og klimaspørsmål, samlet ressursbruk, samt psykososiale og kulturelle sammenhenger.

Fokusområde 3: Strategisk samhandling

Strategisk samhandling skal bidra til å styrke fagmiljøene og Kunsthøgskolen i Oslo. Faglig spissing og fornying av utdanning, forskning og formidling er avhengig av robuste kollektive fagmiljøer, med mulighet både for faglig fordypning og tverrfaglig samarbeid. Gode fagmiljøer kjennetegnes også av gode administrative og driftsmessige funksjoner. Kunsthøgskolen er en spesialisert høgskole og har et nasjonalt ansvar – dette krever både administrativ spisskompetanse og samhandling om løsninger og prosesser i UH-sektoren.

Studieprogram

Ph.d.	Kunstnerisk utviklingsarbeid					
Master	Billedkunst	Medium- og materialbasert kunst Kunst og offentlige rom	Design <ul style="list-style-type: none"> • grafisk design og illustrasjon • klesdesign og kostymedesign • interiørarkitektur og møbeldesign 	Opera	Teater CDPR - komparativ dramaturgi og performancestudier	Dans Koreografi
Praktisk-pedagogisk utdanning						Scenekunst
Bachelor / Årsstudium*	Billedkunst	Medium- og materialbasert kunst	Grafisk design og illustrasjon Klesdesign og kostymedesign Interiørarkitektur og møbeldesign	Opera*	Skuespillerfag Regi	Klassisk ballett Jazzdans Samtidsdans
	KUNSTAKADEMIET	KUNST OG HÅNDSVERK	DESIGN	OPERA-HØGSKOLEN	TEATER-HØGSKOLEN	DANS

Profesjonsutdanninger forankret i kunstnerisk praksis

Kunsthøgskolen i Oslo er landets største statlige utdanningsinstitusjon for kunstnere og designere, med 612 studenter. Skolen har status som vitenskapelig høyskole, med et eget doktorgradsprogram. Studieprogrammene ved høyskolen er erfaringsbaserte, med forankring i kunstnerisk praksis. Kunsthøgskolen tar nasjonalt ansvar for flere fagfelt.

- Dans tilbyr utdanning i klassisk ballett, samtidsdans, jazzdans, koreografi og dans.
- Design tilbyr utdanning i grafisk design og illustrasjon, klesdesign og kostymedesign, og interiørarkitektur og møbeldesign.
- Kunstakademiet tilbyr utdanning i billedkunst.
- Kunst og håndverk tilbyr utdanning innen fagområdene tekstil, grafikk og tegning, keramikk, kunst og offentlige rom, samt metall og smykkekunst.
- Teaterhøgskolen tilbyr utdanning i skuespillerfag og regi, samt teater med mulig fordypning i skuespillerfag, regi, scenetekst og dramaturgi.
- Operahøgskolen tilbyr utdanning for operasangere, med stor vekt på sceniske produksjoner. Utdanningen skjer i samarbeid med Norges musikkhøgskole og Den Norske Opera & Ballett.

- Kunsthøgskolen tilbyr studieprogrammet Praktisk-pedagogisk utdanning i scenekunst (60 studiepoeng).

Studieprogrammene ved Kunsthøgskolen vises i illustrasjonen over.

Organisasjon

Kunsthøgskolen i Oslo er underlagt Kunnskapsdepartementet, som en selvstendig vitenskapelig høyskole. Høgskolen har omtrent hundre faglige og hundre administrative årsverk.

Styret er øverste organ ved Kunsthøgskolen. Styret er oppnevnt for perioden 1.8.2023 til 31.7.2027. Studentrepresentantene er på valg hvert år.

Styret vedtok høsten 2022 et skifte i styringsordningen, og høgskolen gikk fra valgt til tilsatt rektor. Rektor har ansvar for å lede den faglige og administrative virksomheten ved Kunsthøgskolen. Rektor er tilsatt i et åremål på fire år og er sekretær for styret.

Skiftet i styringsordningen innebar også at skolens styre nå har ekstern styreleder. I tillegg har styret tre

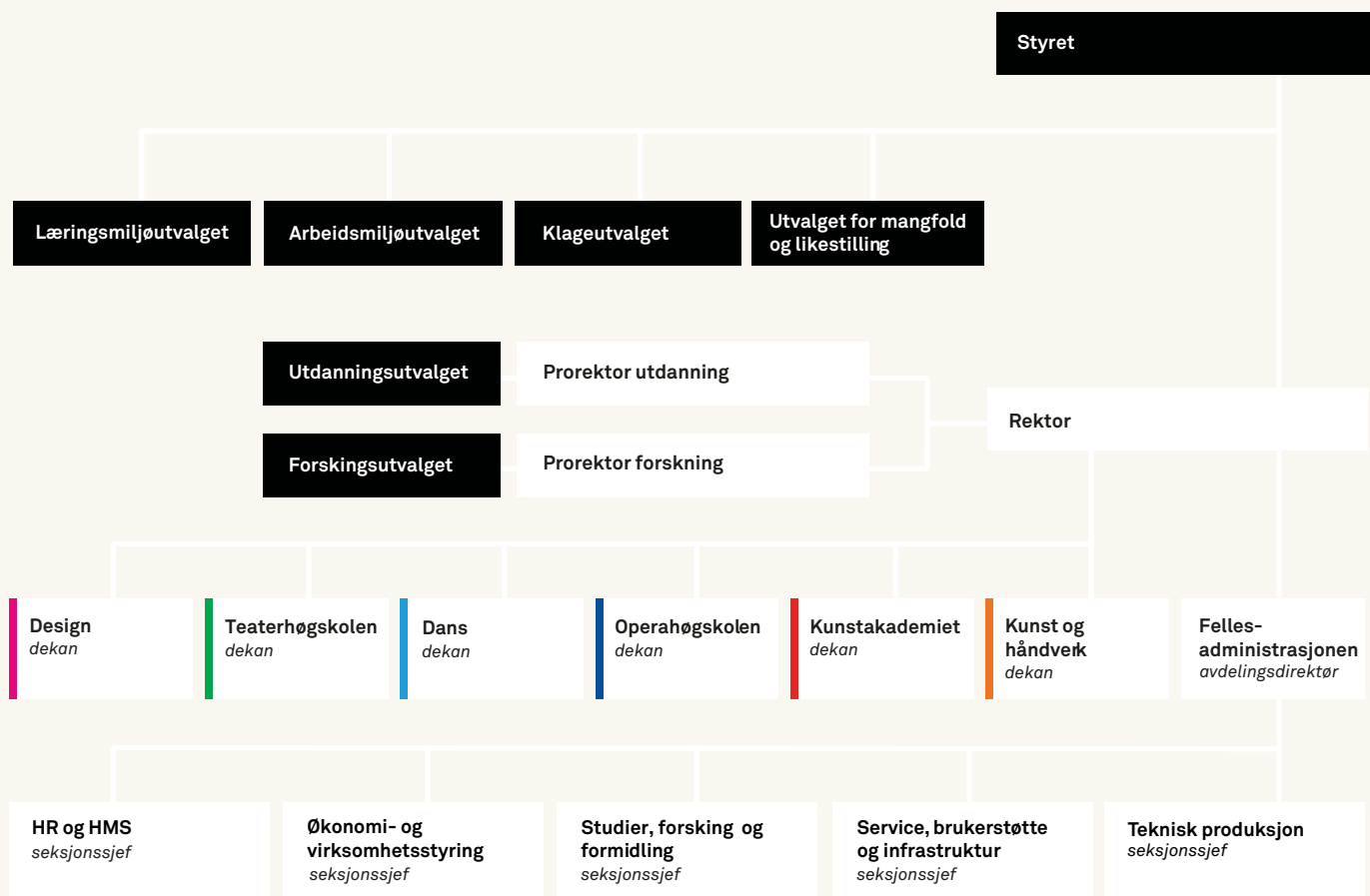
eksterne representanter (oppnevnt av Kunnskapsdepartementet), fem valgt av de tilsatte og to valgt av studentene.

Den faglige virksomheten er organisert i seks avdelinger, som ledes av tilsatte dekaner på åremål. Dekanen har et samlet faglig, økonomisk og administrativt ansvar for avdelingen. Til støtte for den faglige

virksomheten, er det en felles administrasjon med fem seksjoner. Seksjonene ledes av fast tilsatte seksjonssjefer. Vi har flere interne, lovbestemte utvalg.

Midlertidig organisasjonskart for Kunsthøgskolen i Oslo gjelder fra 01.08.2023 og senest til og med 31.07.2024. Det arbeides bredt med å utvikle et nytt organisasjonskart.

Midlertidig organisasjonskart



Ledelsen

Ledelsen i styringsordning til 01.08.2023

Rektorat

Markus Degerman
rektor

Heidi Mariann Haraldsen
prorektor for utdanning

Camille Norment
prorektor for forskning
(fratrådte 31.01.2023)

Janne-Camilla Lyster
prorektor for forskning
(tiltrådte 01.02.2023)

Direktør

Kristel Mari Jæger Skorge
(fratrådte 30.04.2023)

Ketil Akerø
(stedfortreder fra 01.02.2023 til 31.07.2023)

Ledelsen i styringsordning fra 01.08.2023

Rektorat

Marianne Skjulhaug
rektor

Heidi Mariann Haraldsen
prorektor for utdanning

Janne-Camilla Lyster
prorektor for forskning

Faglige ledere

Snelle Ingrid Hall
dekan, avdeling Dans

Peter Løchstøer
dekan, avdeling Design

Sarah Lookofsky
dekan, avdeling Kunstakademiet (til 31.07.2023)

Michael Johnston Sperlinger
Fungerende dekan, avdeling Kunstakademiet
(vikar fra 01.08.2023)

Boel Christensen-Scheel
dekan, avdeling Kunst og håndverk
(til 30.09.2023)

Markus Degerman
dekan, avdeling Kunst og håndverk
(fra 01.08.2023)

Anna Elisabet Atar Einarsson
dekan, avdeling Operahøgskolen

Victoria Meirik
dekan, avdeling Teaterhøgskolen

Tabell 1: Nøkkeltall for studenter, tilsatte og økonomi, 2019-2023

Registrerte studenter	2019	2020	2021	2021	2023
Studenter totalt	571	573	613	611	612
Studenter på lavere nivå	405	420	436	439	438
Studenter på høyere nivå	166	153	177	172	174

Tilsatte

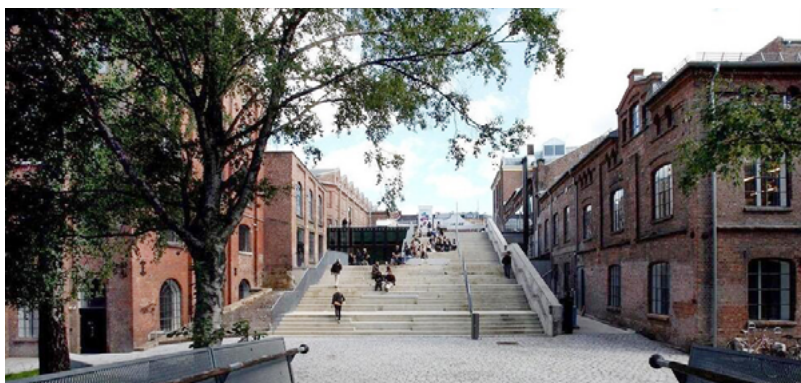
Årsverk totalt	202	199	207	216	204
Årsverk i tekniske og administrative stillinger	103	105	105	110	106
Årsverk i undervisnings-, forsknings- og formidlingsstillinger	99	94	103	106	98
Andel årsverk i førstestillinger av faglige stillinger ekskl. stipendiater	74,18	77,37	76,55	75,7	77,04
Andel årsverk i rekrutteringsstillinger av undervisnings-, forsknings- og formidlingsstillinger	21,01	17,07	23,3	22,12	20,92

Økonomi

Bevilgning fra Kunnskapsdepartementet	359 511	372 445	381 538	382 756	395 956
Driftsinntekter	374 317	376 083	385 269	388 896	413 218
Tildeling fra EUs rammeprogram	0	0	0	0	0
Tildeling fra Norges forskningsråd	0	0	49	0	0
Lønn	179 744	181 901	185 894	198 336	198 774
Husleie og felleskostnader (betalt til Seilduksfabrikken DA)	132 685	134 182	136 125	141 071	144 408
Energi (elektrisitet og fjernvarme)	10 265	6 207	16 078	22 038	12 988

Tildelinger, inntekter og avsetninger (millioner kr.)

Tildeling fra Kunnskapsdepartementet kap. 260 post 50	395 756
Tildeling fra Kunnskapsdepartementet kap. 275 post 45	0
Tildeling fra Kunnskapsdepartementet kap. 275 post 21	200
Tildeling fra Kunnskapsdepartementet kap. 275 post 50 og 70	0
Bidrag- og oppdragsfinansiert aktivitet	8 710
Avsetninger til reinvestering og vedlikehold	0



Campus er et av Nord-Europas største anlegg for kunst og design.
Foto: KHIO

Lokaler og fasiliteter

Kunsthøgskolen leier lokaler i den gamle Christiania Seilduksfabrikk ved Akerselva på Grünerløkka i Oslo eid av Brødrene Jensen AS. Lokalene er ombygget til formålsbygg i to omganger, og ferdigstilt i 1999 og 2010.

Lokalene egner seg svært godt til de utdanningsprogrammene, den forskningen og det kunstneriske utviklingsarbeidet, som inngår i KHiOs virksomhet.

Til støtte for scenekunstutdanningen er det ni scener av ulik størrelse og funksjon. Hovedscenen har orkestergrav og seteplass for 200 personer. De andre scenene varierer i størrelse, med mellom 50 og 150 publikumsplasser. Høgskolen har elleve studioer/rom for fysisk arbeid i scenekunstbygget.

Avdelingene for dans, opera og teater har scener, sangrom og studioer (rom for fysisk arbeid), som kan ha dansematter og -gulv, eller andre spesielle installasjoner, og som inkluderer dansestudioer, stemmestudio og prøvesaler.

Studenter går til klasser og har undervisning i studio (studio 1-12 og prøvesal 1 og 2), scene (scene 1-8, Loftet 1, Loftet 2 og hovedscenen) og sangstudio. Studentene har garderober og et treningsstudio (studio 11), og avdeling Dans har et fysioterapirom på plan 7. Forestillinger skjer på scenene.

Til støtte for scenekunstutdanningen er det også spesialverksteder og fagfolk for produksjon av scenografi (metall, tre, malersal og rekvisitter), lyd, lys og kostymer.

Til støtte for den visuelle kunst- og designutdanningen, finnes verksteder, atelierplasser og gallerirom. Verksteder, spesialutstyr og prosjektrum er sentrale for undervisning og forskning for disse fagområdene:

- Tekstil med vev, stofftrykk, søm og strikk
- Analoge og digitale medium med foto, film, lyd-studio og fotostudio, printshop og dForm, samt utstyrslager
- Tre, med grovverksted og modell og prototype, og CNC (høypresisjons skjære- og slipemaskiner)

- Grafikk med publisering (bokbinderi, boktrykk, risograf, blyants), silketrykk, litografi/høytrykk og dyptrykk
- Metall med gullsmedarbeidsplasser, smie, sveiserom, maskinverksted og verksteder for plaststøp og metallstøp
- Keramikk med overflateverksted og ovnsrom, og formverksted for arbeid med gips og betong
- Område for arbeid med rom, lys og prosjekt med romlaboratorium, black box-studio, prosjekttorg og byggetorg

Kunsthøgskolens bibliotek er landets største kunstfaglige høyskolebibliotek, og formidler relevant litteratur, film og musikk. Biblioteket er åpent for eksterne brukere.

Kunsthøgskolen eier Atelierhuset i Arcueil, en liten kommune sør for Paris. Huset er åpent for kortere studie-, forsknings- og arbeidsopphold for studenter, og for høgskolens faglige tilsatte.

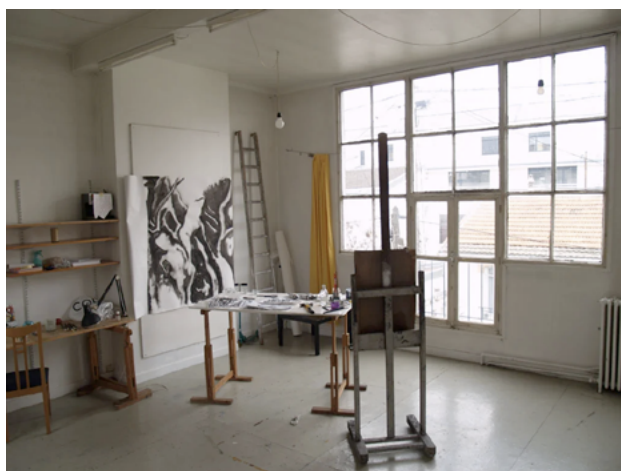


Biblioteket er landets største kunstfaglige høyskolebibliotek. Foto: KHiO



Bilde 1-3: Kunsthøgskolen har velutstyrte scener, studioer, gallerirom og noen av Europas mest avanserte verksteder. Foto: KHiO

Bilde 4: Åpen dag 2023, avdeling dans. Foto: KHiO



Bilde 1: Bachelor i regi, "Hellige tre kongers aften". Foto: Stephen Hutton

Bilde 2: Fra sangundervisning med Solveig Kringlebotn. Foto: Stephen Hutton

Bilde 3: Atelierhuset i Arcueil. Foto: Andreas Bennin

Bilde 4: BBQ grill ved studiestart 2022. Foto: KHiO

III Årets aktiviteter og resultater

Nothing is important but I'm willing to die for it!
Flerkunstnerisk samarbeid mellom 3BA skuespillerfag og 3BA samtidsdans. Foto: Yaniv Cohen

Årets aktiviteter og resultater

Kunsthøgskolen kan, også i 2023, vise til resultater på høyt internasjonalt og nasjonalt nivå. Her følger noen eksempler:

Herbert Hofman Prize til KHiO-student

Herbert Hofman Prize blir betegnet som Oscarprisen over alle smykkekonstpriser og blir utdelt hvert år i mars. I 2023 gikk prisen til Tamara Marbl Joka, førsteårsstudent på master i medie- og materialbasert kunst. Prisen ble utdelt på SCHMUCK, verdens viktigste utstilling for smykkekunst, i München.



Mari Koppanen – et designtalent å følge

Vogue Scandinavia plasserer Mari Koppanen på toppen av lista over designtalent du bør følge fremover. I møbelserien FOMES bruker Mari Koppanen materialet amadou laget av sopp. Nå forsker hun på materialet i sin ph.d. på Kunsthøgskolen.



Stor seier i klassisk ballett

Yevhenii Ohanian vant gull i kategorien Pre-professional i den 36. *Concours International de Danse Classique de Grasse*, en av Europas viktigste konkurranser innen klassisk ballett.

-Han danset med eleganse og sjarm, forteller en stolt Tim Almaas, som er professor og programansvarlig for bachelorprogrammet i klassisk ballett.



Bilde 1: Tamara Marbl Joka

Bilde 2: Mari Koppanen. Foto: Jere Viinikainen

Bilde 3: Yevhenii Ohanian. Foto: KHiO

Tabell 2: Resultater for utvalgte indikatorer (2019-2023)

Styringsparameter	2019	2020	2021	2022	2023
Andelen studenter på bachelorutdanning som gjennomfører på normert tid	69,42	75,97	74,24	69,93	80,15
Andelen studenter på masterutdanning som gjennomfører på normert tid	83,91	89,55	68,04	85,07	81,05
Skår på hvordan studentene oppfatter studiekvaliteten	4,14	4,07	3,77	3,94	4,2
Faglig tidsbruk (timer) per uke blant heltidsstudenter	48,32	44,88	43,63	43,81	43,8
Andel utreisende utvekslingsstudenter på Erasmus+ av totalt antall studenter	4,73	2,62	0,16	2,29	3,1
Kandidattall på lærerutdanning: PPU dans og teater	18	19	17	19	18
Andel midlertidig ansatte i undervisnings- og forskerstillinger	8,75	4,48	21,53	17	11,26

Tabell 3: Uteksaminerte kandidater (2019-2023)

Uteksaminerte kandidater

Indikator	2019	2020	2021	2022	2023
Kandidater på 3-4 årige bachelor- og yrkesutdanninger	100	116	118	114	125
Kandidater på 1-2 årige mastergrader	92	67	74	79	81
Øvrige kvalifikasjoner; årsenheter	26	25	25	27	25
Sum uteksaminerte kandidater	218	208	217	220	231
Avlagte doktorgrader	6	7	1	4	4



Bilde fra Åpen dag med omvisning på verkstedene. Foto: KHiO

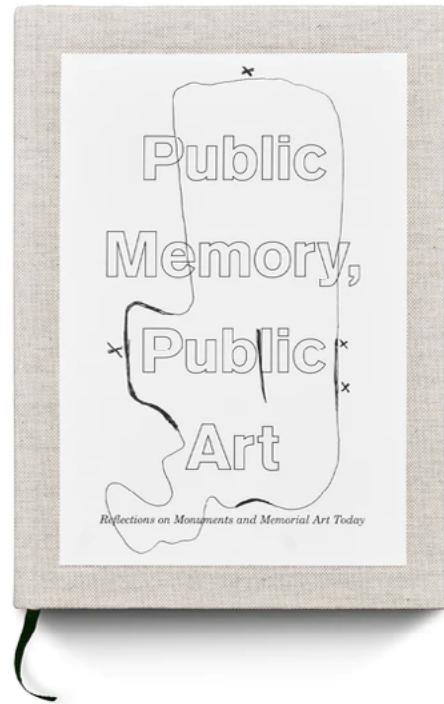
Resultatrapportering på sektormålene

Sektormål 1: Høy kvalitet i utdanning og forskning

Kunsthøgskolen i Oslo er en nasjonalt ledende kunstutdanning, som kan vise til svært gode resultater jf. tabell 2 *Resultater for utvalgte indikatorer*. I egenkap av å være en spesialisert vitenskapelig høgskole, med fullmakter innenfor fagområdet kunst og med et vitengrunnlag forankret i kunstnerisk utviklingsarbeid, bidrar vi med unik og spesialisert kunnskap til sektoren og samfunnet. Kunstutdanningen er også forvalter av praksisbaserte og spesialiserte fagområder, og vi ligger helt i front når det gjelder studentaktiv læring, kreative prosesser og kollektive læringsformer. Framtidens mennesker og samfunn står ovenfor store endringer og utfordringer som krever kreativitet, innovasjon og tverrfaglig samhandling og samarbeid for å finne gode løsninger. Kunsthøgskolen, med sin særstilling, spiller derfor en viktig rolle, tross sin størrelse, og vi bidrar med å sikre et større mangfold i sektorens utdannings- og forskningsaktivitet.

Kunsthøgskolen har i 2023 identifisert en sentral bekymring og utfordring relatert til styringsmålet om internasjonalisering og antall søkere fra andre land. Det er meldt inn, gjennom kvalitetsrapporteringen, en sterk bekymring for kunstnerisk mangfold og internasjonale perspektiver, som en direkte konsekvens av innføring av studieavgift for søkere utenfor EU/EØS. Dette kan på lengre sikt potensielt få negativ innvirkning på kvaliteten ved studiene. Dette er spesielt prekært for masterprogrammene våre. De har hatt en internasjonal profil med en høy andel internasjonale studenter, som har bidratt til å heve inntakskvalitet og bidratt til et mangfold av kunstneriske perspektiver i fagsamtalene.

Størsteparten av Kunsthøgskolens fagansatte er ansatt basert på kunstnerisk kompetanse og utvikler dermed fagfeltene gjennom kunstnerisk utviklingsarbeid. Kunsthøgskolen bidrar til sektormålet om høy kvalitet i forskning gjennom kunstneriske metoder og gjennom andre perspektiv på kunnskapsutvikling. Et eksempel på slike andre perspektiv er prosjektet [MEMORYWORK](#), som er ledet av førsteamanuensis Merete Røstad og finansiert av Program for kunstnerisk utviklingsarbeid (PKU). Dette er en plattform for å dele tverrfaglig kunstnerisk utviklingsarbeid med



[PUBLIC MEMORY, PUBLIC ART](#) Reflections on Monuments and Memorial Art Today.

fokus på performativt minnearbeid. Prosjektet er utviklet av kunstnere med bakgrunn fra koreografi, teater, performance-kunst og kunst i offentlige rom.

Sektormål 2: Bærekraftig samfunnsutvikling, velferd og innovasjon

Kunsthøgskolens strategi har *Bærekraft* som ett av tre fokusområder. Bærekraft er og vil være et sentralt satsningsområde i hele organisasjonen framover. Dette materialiserer seg både i kunnskapsgrunnlaget vi jobber med i utdanningene og i kunstnerisk utviklingsarbeid og forskning. Men også i forhold til material- og energibruk i studieprogrammernes produksjonsledd, der eksempelvis ulike løsninger for gjenbruk er satt på agenda.

Kunsthøgskolens fagansatte bidrar til samfunnsutfordringene i sine kunstneriske metoder og gjennom alternative perspektiver på bærekraftig samfunns-

utvikling. Kunstens kraft ligger i muligheten til å bringe inn alternative perspektiver, men også i å ta opp og behandle et bredt spekter av spørsmål og utfordringer som kjennetegner vår tid.

Eksempler på slike andre perspektiv er det kunstneriske utviklingsprosjektet *TiO2 – [The Materiality of White](#)*, hvor førsteamanuensis ved avdeling Kunst og håndverk, Marte Johnsen, setter fokus på det hvite pigmentet titandioksid (TiO₂). Prosjektet synliggjør hvitfargens materialitet gjennom keramiske arbeider og arkivmateriale, analyser av pigmentets norske historie og gjør undersøkelser av det hvite fargestoffets fremtid i et kritisk perspektiv, hvor bærekraft og innovasjon står sentralt. Prosjektet inngår i et samarbeid med Universitetet i Bergen og har mottatt finansiering fra PKU.

I det kunstneriske utviklingsprosjektet [Dopamining](#), ledet av Isak Wisløff, reverseres en iPhone 6 til sitt materielle utgangspunkt. Materialene utvinnes fra en rekke land med stor geografisk spredning, med tvilsomme arbeidsvilkår og miljø.

Kunsthøgskolen nyter godt av støtte fra og et bredt samarbeid med eksterne:

Sparebankstiftelsen støtter sommeropera

Sommeren 2024 blir det opera for barn i Oslo. Sparebankstiftelsen støtter Operahøgskolen med 200 000 kroner. Sommeroperaen er et pilotprosjekt, som forhåpentligvis blir et årlig operatilbud i sommerferien for barn og unge i Oslo. Målet er å tilby opera for barn og unge som ellers ikke får mulighet til å oppleve denne kunstformen.



Illustrasjonsbilde fra Avgang 2019: *Tryllefløyten - en familiefestilling*. Foto: Stephen Hutton

Prosjektet *Connecting Wool* ved avdeling Design er et samarbeid mellom Kunsthøgskolen og Tama Art University i Japan. Prosjektet er ledet av Kirsti Bræin og Toni Kauppila, og har fått ekstern finansiering gjennom UTFORSK-midler. Hovedmålet for [Connecting Wool](#) er å undersøke ull fra nordlige saueraser, for å finne nye og bærekraftige bruksområder, som tekstil, interiør, møbler og klær. Dette skal skje gjennom blant annet praktiske formgivningsprosesser, med deltakelse fra både studenter, fagfolk og utvalgte bedrifter.

[Formskifter](#) er et annet eksempel på et eksternt-finansiert prosjekt innen kunstnerisk utviklingsarbeid i 2023. Prosjektet inkluderer en eksternt-finansiert stipendiatstilling.



Kollegiet i grafisk design og illustrasjon: Stefan Ellmer, Ane Thon Knutsen, Andreas Berg, Lotte Grønneberg, Siri Dokken, Rune Helgesen og Martin Lundell. Foto: KHIØ

Kunsthøgskolen bidrar med omfattende formidling

Deling av kunstneriske metoder og resultater med publikum står sentralt, i det store antallet kunstneriske prosesser skolen kan vise til. Dette er årsaken til at Kunsthøgskolen har et høyt antall arrangementer for formidling til et eksternt publikum. I 2022 gjennomførte Kunsthøgskolen 205 unike kunstproduksjoner og arrangementer, og i 2023 var tallet 223. En oversikt over skolens arrangementer finnes [på en egen nettside](#).

[Skuespillerpodden](#) er en podcast for skuespillerfaget og et kunstnerisk utviklingsprosjekt, ledet av dosent Øystein Stene ved avdeling Teaterhøgskolen. Skuespillerpodden gir god tilgang til utdanning, forskning og kompetanse i hele landet, gjennom format og henvendelsesform. Målet er å skape en levende og dynamisk plattform, som diskuterer skuespillerkunst både inn mot scene og film, men også mot andre fagfelt, politikk og samfunnsliv.

Sektormål 3: God tilgang til utdanning, forskning og kompetanse i hele landet

Kunstutdanning er forankret i praksisbaserte kunstneriske praksiser. Utdanning og læring foregår i situerte læringsrom, som verksted og scene, i tett dialog og veiledning mellom student og fagansatt rundt de praktiske eksemplene. Desentralisert, heldigital og fleksibel utdanning er ikke forenlig med fagenes egenart, noe som utfordringene under koronapandemien viste oss.

Samtidig jobber Kunsthøgskolen med målsetning om inkludering og mangfold, både i forhold til kunst-

uttrykk, kjønn, klasse og etnisitet. Gjennomgående ved alle avdelinger, er at det uttrykkes bekymring om manglende mangfold, spesielt når gjelder sosial klasse, innvandrerbakgrunn, kjønn (KHiO har 69,4 % kvinner) og funksjonsmangfold. Det har blitt jobbet systematisk over flere år med tiltak internt rettet mot mangfold i opptaksprosess og opptaksarbeid ved alle avdelinger. Likevel, utfordringen ligger ikke kun internt, men i større grad eksternt og utenfor høgskolens kontroll. Hovedutfordringen, slik KHiO ser det, er knyttet til utdanningsløpet forut for søknad om opptak til KHiO, i grunnopplæringen, kulturskoler, fritidstilbud og fagskole. Her er det store utfordringer med både tilgang for alle, uavhengig av økonomi, klasse og bosted, men også med kvaliteten på grunnopplæringen som gis. Kunstfagene har lavest andel utdannede faglærere i skolen (færre enn 50 % har kompetanse), og det mangler tilstrekkelig infrastruktur for kunstnerisk praksis lokalt. Tiltak må derfor framover rettes mot utdanningsløpet i kunstfagene. Kunsthøgskolen skal være del av det offentlige ordskiftet rundt utdanningspolitikk og bistå i kvalitetsutvikling. Høgskolen bør fremover være part i å definere vilkår for grunnopplæringen, i samarbeid med utdanningsfeltet, Norsk kulturskoleråd, bibliotek og museer, fritidsarenaer og andre relevante instanser.

Resultatrapportering på utviklingsavtalen 2023-2026

Mål 1 – Utvikling av kvalitet i høyere kunstutdanning

Samlet analyse av styringsinformasjon som overordnet belyser måloppnåelse

Kunsthøgskolen leverer gode resultater for kvalitet i utdanning, som tydeliggjøres i tabell 2 *Resultater for utvalgte indikatorer*, og høgskolen har gjennom prosessen med NOKUT-tilsyn har revidert og videreutviklet det interne kvalitetssystemet i flere omganger. Prosessen med NOKUT-tilsyn vært en god læringsarena for å øke Kunsthøgskolens bevissthet og

kompetanse i systematisk kvalitetsarbeid, for ytterligere kvalitetsutvikling. Statistikk for 2023 viser også en positiv trend og forbedring på en rekke indikatorer som søkertall, gjennomstrømning, studentenes tidsbruk og motivasjon, generell opplevd studiekvalitet, samt internasjonal mobilitet. Studiebarometerets tall for 2023 viser det beste resultat for høgskolen siden starten av undersøkelsen og at nedadgående trend fra koronapandemien og postkorona nå er tilbakelagt.

Tabell 4: Kunsthøgskolens resultater fra Studiebarometerets hovedområder (2023)

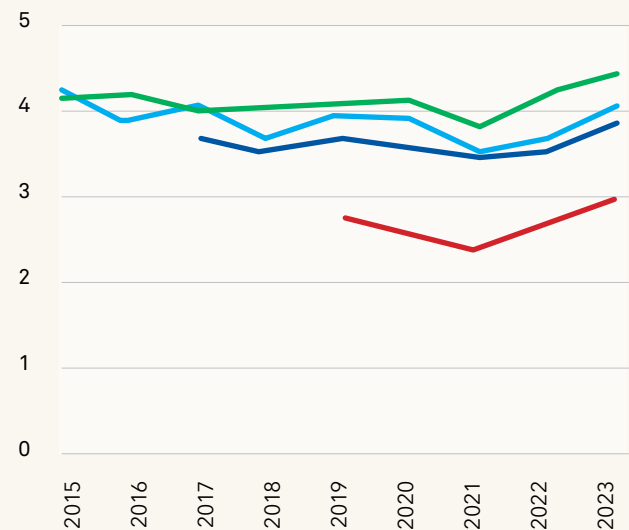
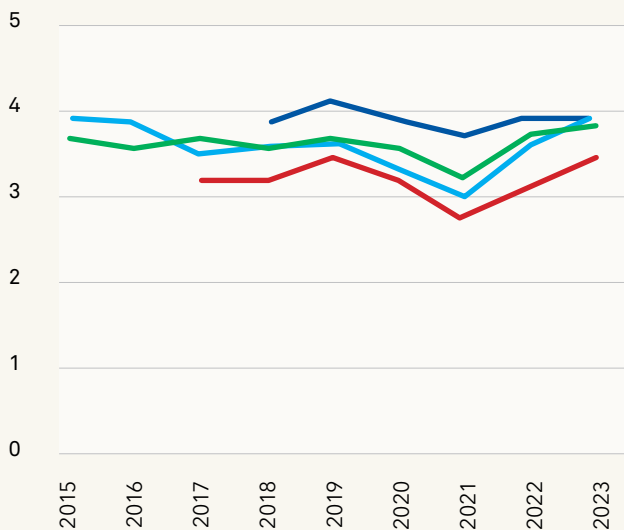
	Dans	Design	Kunst og håndverk	Kunstakademiet	Opera-høgskolen	Teater-høgskolen	Totalt
Undervisning	4,4	3,8	3,6	3,6	4,8	4,7	4,0
Tilbakemelding og veiledning	4,2	3,6	3,7	3,8	4,5	3,9	3,9
Faglig og sosialt miljø	4,4	3,8	3,9	3,6	4,7	4,2	4,0
Organisering	4,0	3,2	3,1	3,4	4,6	3,9	3,6
Vurderingsformer	4,1	3,9	4,0	3,6	5,0	4,6	4,0
Eget engasjement	4,6	4,3	4,5	4,3	4,9	4,5	4,5
Tilknytning til arbeidslivet	4,0	2,6	3,3	2,8	4,5	3,0	3,3
Overordnet tilfredshet	4,5	3,9	3,9	4,0	4,4	4,4	4,2

■ <3,0
■ <3,5

■ <4,0
■ <4,5

■ ≥ 4,5

Studiebarometeret, utvikling på hovedområder, Kunsthøgskolen i Oslo, 2015-2023



■ Faglig og sosialt miljø
■ Tilbakemelding og veiledning
■ Undervisning
■ Organisering av studieprogrammet

■ Overordnet tilfredshet
■ Eget engasjement
■ Vurderingsformer
■ Tilknytning til arbeidslivet

Punkt 1

Systematisere og styrke studie-kvalitetsarbeidet og kvalitetskulturen

Kunsthøgskolens nylig gjennomgåtte NOKUT-tilsyn, hvor alle krav i lov og forskrift ble vurdert som tilfredsstillende høsten 2023, har vært svært utviklende for det systematiske kvalitetsarbeidet. Resultater fra en rekke tiltak, som er innført siste to årene, har allerede bidratt til et tydelig kvalitetsløft, ikke minst har det bidratt til en forbedret bevissthet og utdanningskultur ved høgskolen. Studiebarometeret for 2023 viser også at Kunsthøgskolen har forbedret generell studiekvalitet, med tilfredshet hos studentene opp fra 3,9 til 4,2 på overordnet total skår, og vi kan vise til forbedring på samtlige overordnede parametere i undersøkelsen. Kunsthøgskolen opplever å være i en positiv utvikling og vi er tilbake og forbi våre gode resultater fra før koronapandemien. Gode tilbakemeldinger og råd fra sakkyndig komite i rapporten, har bidratt til å sette en tydelig retning for utvikling og danner grunnlag for videre utvikling av kvalitetssystem og kvalitetskultur ved KHiO.

Punkt 2

Styrke utdanningsfaglig kompetanse og utdanningskultur blant faglig ansatte i høyere kunstutdanning

Opprettelsen av Utdanningsutvalget høsten 2021 – et kollegialt fagstrategiske organ ledet av prorektor for utdanning, har vist seg å være viktig for å løfte strategiske diskusjoner rundt utdanningskvalitet, utdanningsfaglig kompetanse og studiekvalitet på institusjonsnivå, samt for å få fremdrift i utvikling av godt forankrede tiltak. Dette er noe sakkyndig komite i NOKUT-tilsynet spesielt trekker fram som en styrke ved KHiO. Videre har Kunsthøgskolen satt i gang flere tiltak for å bygge utdanningskultur, som for eksempel felles fagdag for alle ansatte hvert semester, der vi setter viktige tema på agenda. I 2023 har vi løftet fram internasjonalisering og studieporteføljeutvikling spesielt. I tillegg kommer lavterskeltilbudet *Utdanningsforum*, med månedlige lunsjseminar. *Utdanningsforum* fungerer godt som erfarings- og delingsarena for pilotering av undervisnings- og vurderingsmetoder og pedagogisk utviklingsarbeid.

Det er god deltakelse på UH-ped.-kurs, som drives i samarbeid med Norges Idrettshøgskole. Året 2023 har totalt 55 ansatte deltatt på en av de fem modulene

som tilbys, noe som bidrar til en aktiv og pågående diskurs om kvalitet i undervisning og læring.

Punkt 3

Styrke koplingen mellom kunstnerisk utviklingsarbeid og utdanning

Undervisningen ved Kunsthøgskolen er forankret i kunstnerisk praksis og de ansattes kunstneriske utviklingsarbeid, og det er derfor tett relasjon mellom forskning og utdanning. Prorektor for utdanning og prorektor for forskning samarbeider tett om å innfri denne målsetningen. FOU-basert utdanning har vært tema på kollegiale fagdager og i *Utdanningsforum*. I tillegg har vi utviklet en egen modul i UH-ped.-kursene som fokuserer på FOU-basert utdanning. Her er prorektor for utdanning gjestelærer og deltar aktivt i utvikling av kurset. I 2023 har stipendiater vært invitert til UH-ped.-kurs, både for å gi dem opplæring og forberedelse til å gå inn i undervisningsstilling senere, men også for å få større bredde i gruppediskusjonene på UH-ped.-kursene.

Arbeidet omfatter også en meritterende veiledningsmodul for veiledning på master- og doktorgradsnivå, med fokus på å styrke UH-pedagogikk og forskningsbasert utdanning innen utøvende og skapende kunstutdanning.

Isa Katharina Gerickes stipendiatprosjekt *LIEDenskap* ved Operahøgskolen, utvikler kunnskap og erfaring om hvordan de to klassiske sangdisiplinene opera og romanse kan berike hverandre gjensidig når det gjelder tekstforståelse, dramaturgi, sceniske virkemidler, konseptuelt og musikalsk og kunstneriske tolkning. Prosjektet bidrar med dybde og perspektiver til operamiljøet generelt og operastudenter spesielt. I sitt forskningsarbeid legger Gericke opp til aktiv deltakelse og involvering fra Operahøgskolens studenter.

Prosjektet *Navigating the Intersection of Dramaturgy and Artistic Research in Contemporary Theatre Education* av professor Mads Thygesen, utforsker kritisk skjæringspunktet mellom dramaturgi og kunstnerisk utviklingsarbeid, for å diskutere hvordan vi kan håndtere kompleksiteten i kunstnerisk forskning i teaterutdanningen. Prosjektet bruker masterstudiet i teater ved Kunsthøgskolen som casestudie, og det er basert på tesen om at dramaturgi og kunstnerisk forskning iboende anerkjenner den avgjørende sammenhengen

mellom tanke og skapelse, samt samspillet mellom teori og praksis.

Punkt 4

Utvikle et godt læringsmiljø som støtter opp under Kunsthøgskolens utdanningsambisjoner og som beriker studentenes totale studietilværelse

Studiebarometer 2023 viser at Kunsthøgskolens læringsmiljø har en positiv utvikling. Skår for faglig og sosialt læringsmiljø er positivt, der vi skårer i snitt 4,0 – altså en økning på 0,3. Studentenes helse- og trivselsundersøkelse (SHOT) viser at studentene våre trives godt og er fornøyde med valg av studiested (65,2 % vs. 60,8 % landsgjennomsnitt). Spesielt fornøyd er studentene med skolens fysiske fasiliteter (69 % vs. 58 % landsgjennomsnitt).

Årets tall viser også at over to tredjedeler av våre studenter føler seg godt mottatt på sitt nåværende studieprogram. Det siste er vi svært fornøyd med, siden vi de siste to årene har jobbet aktivt med å utvikle studentdemokratiet og studentrådet, og studenthuset Akers Mek er gjenåpnet. I tillegg har vi, i samarbeid med studentene, utviklet et faglig og sosialt *on boarding*-program for førsteårsstudenter, som inkluderer en fadderuke med fokus på alkoholfrie alternativ.

De fleste av Kunsthøgskolens studenter rapporterer om god helse og trivsel. Dette, selv om studentene ved KHiO har mange av de samme psykososiale helseutfordringene som resten av studentpopulasjonen, reflektert i SHOT-undersøkelsen. Likevel, for å imøtekomme den psykososiale utfordringen hos enkeltstudenter, har skolens ledelse, i samarbeid med skolens *Læringsmiljøutvalg*, iverksatt målrettede tiltak mot læringsmiljøet over lang tid. Dette ser nå ut til å ha god effekt og reflekteres i lav og nedadgående trend for antall varslingsaker, i kombinasjon med studentombudets rapportering, som viser en nedadgående trend. Sikkert fra rapporten heter det at «*Dette året har vi imidlertid ikke mottatt henvendelser som gir grunnlag for å påpeke mulig systemsvikt, eller som gir grunnlag for å komme med konkrete anbefalinger*».

Trivsel på studiested

65 %

KHiO studenter

61 %

Landsgj.snitt

Fornøyd med studiested sine fysiske fasiliteter

69 %

KHiO studenter

58 %

Landsgj.snitt

Tall fra Studiebarometer 2023



Fra sudiestart 2023. Ahmed Umar taler til de nye studentene.
Foto: Håvard Andreas Krogstad Johansen/KHiO.

Mål 2 – Styrking av kvalitet i kunstnerisk utviklingsarbeid

Samlet analyse av styringsinformasjon som overordnet belyser måloppnåelse

Prorektor for forskning og *Forskningsutvalget* har startet en prosess, som både skal videreutvikle avdelingenes definerte forskningsstrategier, styrke de faglige samarbeidene med andre fagmiljøer ved universiteter og høyskoler i utlandet, og motivere til å etablere faglige samarbeidsavtaler.

Parallelt med dette har *Forskningsutvalget* identifisert forskningsprogrammer, som finansierer prosjekter der kunstnerisk utviklingsarbeid og forskning inngår, der våre fagansatte vil kunne søke om midler til prosjekter. Prosessen skal samlet bidra til at Kunsthøgskolen styrker høgskolens forskningsmiljø og vår kapasitet til å lykkes i søknadsprosesser.

Kunsthøgskolen stiller seg svært kritisk til Kunnskapsdepartementets valg om å nedlegge den eneste nasjonale konkurransearena for kunstnerisk utviklingsarbeid. Denne felles arenaen har gitt høyere kunstutdanning muligheter til å konkurrere om eksterne midler til kunstnerisk utviklingsarbeid, og på denne måten har programmet bidratt til å styrke kvaliteten i kunstnerisk utviklingsarbeid og -forskning. Når denne arenaen nå forsvinner, vil dette sterkt svekke arbeidet med å styrke kvaliteten i kunstnerisk utviklingsarbeid og -forskning.

Kunsthøgskolen anbefaler at Kunnskapsdepartementet endrer mandat for Norges forskningsråd (NFR), slik at NFR fremover kan ivareta hele forskningsfeltet, inkludert kunstnerisk utviklingsarbeid.

Arbeidet med å styrke forskningsmiljøene, skjer parallelt med et styrket arbeid innen veilederkompetanse og -opplæring. Samlet er målet å øke Kunsthøgskolens produksjon av doktorgradskandidater.

Samlet vurderes tiltakene å ha gitt Kunsthøgskolen kvalitative forbedringer innen forskning og kunstnerisk utviklingsarbeid.

Punkt 5

Utvikle dokumentasjon av resultat av kunstnerisk utviklingsarbeid

Som første trinn i arbeidet med den nye utviklingsavtalen, har Kunsthøgskolen utviklet en faglig veiledning om dokumentasjon, inkludert forklaring om hva det

te innebærer. Kunsthøgskolen har videre utviklet en KUF-policy for overgang til nasjonalt vitenarkiv som tar høyde for krav knyttet til kunstnerisk utviklingsarbeid. Det har vært arbeidet med en styrking av forskningsmiljø i avdelingene, hvor forskningsledere veileder fagansatte om god dokumentasjon.



[Neo-worlds: Transformative Agency through Fright, Rite, and Myth](#) av Marie Kølback Iversen, ph.d.-stipendiat ved program for kunstnerisk utviklingsarbeid ved Kunstakademiet KHIØ og Aarhus Universitet.

Punkt 6

Øke kandidatproduksjon i doktorgrads-utdanningen

Kunsthøgskolen redegjorde i årsrapporten 2022 for at det har vært utfordringer med kandidatproduksjonen, spesielt som følge av koronapandemien. For å øke kandidatproduksjonen har Kunsthøgskolen gjennomført en analyse og vedtatt en rekke tiltak for å øke kandidatproduksjonen.

Kunsthøgskolen vil sørge for en sterkere tilknytning av doktorgradsstipendiater til avdelingenes faglige profil. Avdelingene skal i høyere grad utlyse og tilsette i doktorgradsstilling i tråd med avdelingens kompetanse og faglige strategi. Dette kan forbedre stipendiatenes integrasjon i fagmiljøet og øke prosjektfremdriften.

Ved vurdering av søknader skal Kunsthøgskolen skjerpe kravet til den faglige vurderingen av søknader, spesielt for prosjekter som er avhengige av ekstern finansiering eller visningssteder. Målet er å sikre at prosjektene realistisk kan gjennomføres innenfor stipendiatperiodens varighet.

I tillegg til veilederkurset, gjennom den nasjonale forskerskolen i kunstnerisk utviklingsarbeid, har Kunsthøgskolen utviklet et eget veilederkurs for veiledning på doktorgradsnivå i kunstnerisk utviklingsarbeid. Dette veilederkurs vil fremover bli obligatorisk, og bidra til kvaliteten i doktorgradsprogrammet.

Punkt 7

Øke eksterne forskningsmidler

Kunsthøgskolen har som mål å øke antall søknader og tilslag på eksterne midler til forskningsprosjekter. Kunsthøgskolen har i 2023 gjennom Forskningsutvalget identifisert potensielt relevante eksterne finansieringskilder. Forskningsutvalget vil fortløpende vurdere ytterligere mulige finansieringskilder, som oppfyller kravene for ekstern finansiering av kunstnerisk utviklingsarbeid og forskning. De faglige anbefalingene blir delt internt for å støtte fagansatte.

Program for kunstnerisk utviklingsarbeid (PKU) er vedtatt avviklet, men Kunsthøgskolen har fått økte midler. Kunsthøgskolen vil bruke midlene til å styrke forskningskulturen og kompetanseutvikling innen kunstnerisk utviklingsarbeid.

Kunsthøgskolen stiller seg ellers svært kritisk til Kunnskapsdepartementets valg om å nedlegge den eneste nasjonale konkurransearena for kunstnerisk utviklingsarbeid, og anbefaler at Kunnskapsdepartementet endrer mandat for Norges forskningsråd, slik at NFR fremover kan ivareta hele forskningsfeltet, inkludert kunstnerisk utviklingsarbeid.

Punkt 8

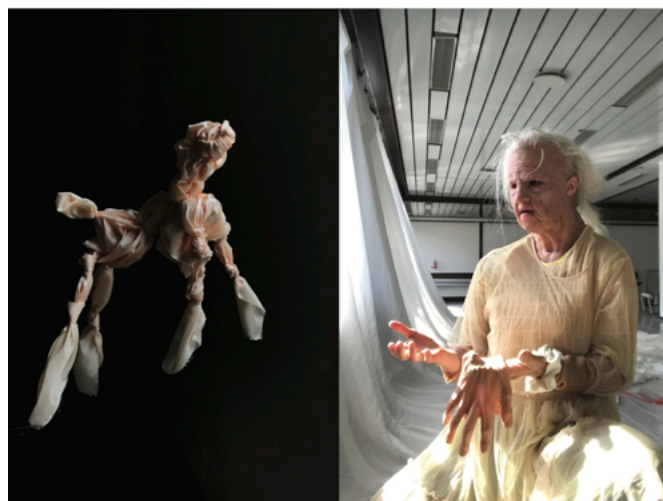
Etablere faste arenaer for deling av kunstnerisk utviklingsarbeid og forskning mellom fagfeller

Den årlige uken for kunstnerisk utviklingsarbeid og forskning, KUF-uken, er fra 2023 mer spisset mot å vise og dele fagansattes KUF-prosjekter. Kunsthøgskolen har videre etablert månedlige samlinger for fagansatte om kunstnerisk utviklingsarbeid og forskning (KUF-lunsjer), i regi av prorektor for forskning.

Punkt 9

Styrke det strategiske samarbeidet med eksterne aktører og fagfelt

Forskningsutvalget er i en pågående prosess med å utvikle forskningsstrategier innen avdelingenes fagområder for å tydeliggjøre disse. Tekstene utvikles slik at de henvender seg til fagfeller, internt og eksternt, tydeliggjør forskerfellesskapene ved Kunsthøgskolens avdelinger, og supplerer Kunsthøgskolens generelle tekst om kunstnerisk utviklingsarbeid og forskning. Videre skal tekstene vise hvordan dette gjennomføres ved den spesifikke avdeling/fagmiljø, og ha fokus på den kunstneriske kjernen, forskningsstrategier og sentrale utfordringer.



LAGD LIV. Iscenesatte objekter og et iscenesatt selv, stipendiat Signe Becker.

Mål 3 – Bærekraftig ressursforvaltning

Samlet analyse av styringsinformasjon som overordnet belyser måloppnåelse

Året 2022 ga et negativt økonomisk resultat for Kunsthøgskolen på 21,4 mill. kr. Gjennom 2023 har vi praktisert en stram økonomistyring, med månedlige kontroller i alle budsjettenheter. Dette har gitt gode resultater, med et positivt driftsresultat på 14 mill. kroner per 3. tertial 2023.

Gjennom 2023 har vi etablert flere prosjekter, for å få bedre kontroll over vår ressursstyring.

Det er igangsatt et arbeid for å vurdere infrastruktur, tilgangsproblematikk og kapasitet på verksteder og scener. Det er også igangsatt et arbeid for å utrede ny struktur for Kunsthøgskolens studieportefølje på masterprogramnivå. Denne har et bredt faglig fundament som innpasser kunstnerisk utviklingsarbeid i studiene, drar bedre nytte av Kunsthøgskolens samlede ressurser og sikrer dagens fordypningsområder. Fremover skal det arbeides systematisk og helhetlig med prioriteringer som verner om det verdifulle ved Kunsthøgskolen, ved å dokumentere og begrunne hvilke rammevilkår som er nødvendige for å få dette til.

Investerings- og vedlikeholdsbehovet er stort, samtidig som reserver og avsetninger til investeringer er på et minimalt nivå. Konsekvensene av den økonomiske situasjonen er fremdeles krevende og merkbare, både for studenter og ansatte.

Punkt 10

Ha et effektivt internkontrollsystem

KHiOs eksisterende *Rettledning for risikostyring* og *Rettledning for internkontroll* legger grunnlag for Kunsthøgskolens internkontrollsystem. Høgskolen har operasjonalisert komponentene i veiledningen med prosessansvar og enhetsansvar. Høgskolens pågående arbeid med organisasjonsutvikling har effekt på internkontrollarbeidet, arbeidet med kontrollmiljøet og kultur for avviksrapportering. Høsten 2023 ble det avholdt et eget møte med sikkerhetsarbeid som tema, og her ble blant annet punktet som omhandler behovet for bedre avviksrapportering, tatt opp.

Punkt 11

Ha langsiktig økonomisk planlegging

Arbeidet med langsiktig økonomisk planlegging var tema i styrets seminar høsten 2023, der også ledere og tillitsvalgte deltok. En rapport med forslag til langsiktig økonomisk planlegging med budsjettammer for 2024-2028 ble behandlet i styret høsten 2023. Styret har vedtatt at vi skal utarbeide en plan der prinsipper for budsjettfordeling inngår, for årene 2025-2028. Til sammen vil rapporten og planen legge grunnlag for å innfri dette punktet i utviklingsavtalen. Forutsetninger og kriterier for planen skal presenteres i styrets møte juni 2024, sammen med konsekvensutredninger av scenarier. Dessuten vil en kopling til handlingsplanen for året styrke den langsiktige økonomiske planleggingen. KHiO erkjenner at det vil ta tid å nå et robust budsjett der økonomi og aktiviteter er i balanse.



Studiearbeidsplasser for smykkedesign og silketrykkverksted.
Foto: KHiO

Rapportering på midler tildelt over andre budsjettkapitler

Til utvikling og drift av partnerskap i lærerutdanningene, fikk KHiO tildelt 200 000 kroner over kap. 275, post 21. Midlene er benyttet i samsvar med forutsetningene i tildelingsbrevet. Resultater og måloppnåelse redegjøres for her

PPU – praktisk-pedagogisk utdanning har i 2023 arbeidet spesifikt med partnerskap på følgende tre måter:

1. Bygge og videreutvikle partnerskap: Høgskolen har ansatt en programkoordinator i 30 % stilling med spesielt ansvar for praksiskoordinering og partnerskapsbygging som sentral del av stillingen. Dette har bidratt til å skape tettere dialog og samarbeid med flere møteflater, revidering av partnerskapsdokumenter og -rutiner, utvikle nye partnerskapsavtaler i forbindelse med ny studieplan og ny spesialisering i musikkteater. Dette har vært stillingens oppgaver.
2. Kompetansebygging for lærere fra partnerskapskoler via Desentralisert kompetansebygging (EVU-program). Her har vi i 2023 hatt en desentralisert kompetansepakke rettet mot videregående skoler i Oslo kommune, med utdanningsprogram innen musikk, dans og drama.
3. FOU-arbeid: Gjennom det eksternt finansierte prosjektet [Læringsavatar](#), med midler fra HK-dir., har vi for tiden et utviklingsprosjekt med følgeforskning. Det arbeides med utvikling av fagspesifikk digital didaktikk og profesjonsfaglig digital kompetanse, som utprøves og testes i samarbeid med våre partnerskoler. Målet er å gi et kompetanseløft både i lærerutdanningen og i partnerskolene våre, og dette vil inngå i kompetansebygging av praksislærere og partnerskoler i fremtiden.



PPU musikkteater- og teaterstudentene delte og simulerte forskjellige forslag til undervisningsopplegg med [Læringsavatar](#) som hjelpemiddel. Foto: KHiO

IV Styring og kontroll av virksomheten

*Innkapsla Minner, Sissel Johansen.
Mixed media på papir, ca 150x150x100 cm, 2023.
Avgangsutstilling medium- og materialbasert kunst.*

Del 1: Overordnet om styring og kontroll av virksomheten

Opplegg for styring og kontroll

Kunsthøgskolen har et tilpasset opplegg for styring og kontroll, som bidrar til at fastsatte mål og resultatkrav nås, at ressursbruken er effektiv og at lover og regler overholdes. Skolens resultat- og regnskapsinformasjon er relevant og pålitelig. Vesentlig styringsvikt, feil og mangler avdekkes og håndteres, og internkontrollen er dokumentert.

Prosedyre for helhetlig risikostyring ved Kunsthøgskolen beskriver hvordan vi arbeider med risikoidentifisering og oppfølging. Vi har årlig gjennomgang av resultater, risiko og fremtidige tiltak, knyttet til institusjonens styringsparametere. Dette gjøres gjennom en prosess der virksomhetsrapporter og planer danner grunnlaget for årlige styringsdialogmøter mellom rektorat, direktør for fellesadministrasjonen og dekan. Styringsdialogen er et viktig ledd i det interne styringssystemet og for gjennomføring av høgskolens budsjett og planprosesser. Hovedfokus er den enkelte avdelings planer, mål og resultatoppgjør, med vekt på sentrale utfordringer og tiltak. På grunnlag av møtet får dekan og avdeling en skriftlig tilbakemelding.

Kunsthøgskolen har et felles system for prosjekt og porteføljestyring. Utviklingsprosjekter, med tilhørende planer for gjennomføring, følges opp jevnlig, med enkeltstående og koordinerende tiltak og budsjettering. Prosjektene er relatert til skolens styringsparametere og oppfølging av målsettinger er i tråd med strategi og tildelingsbrev. Tiltak settes i verk på bakgrunn av risikovurderinger. Prosjektplanene gjennomgås i fellesskap tre ganger i året.

Kunsthøgskolen har en kontinuitetsplan, for å kunne opprettholde kritiske kjernefunksjoner ved høyt sykefravær.

Budsjett, regnskap og investeringsplan

Kunsthøgskolens rutiner for planlegging, budsjettering, økonomioppfølging og regnskapsrapportering fungerer godt. Vår økonomimodell definerer tydelige budsjettansvarsområder. For avdelingene innebærer dette at dekanene er faglig og økonomisk-administrativt ansvarlige for sine respektive avdelinger. Hvert studieprogram, med inndeling i studieemner, budsjetteres og følges opp regnskapsmessig.

Budsjettprosessen starter tidlig på høsten før hvert budsjettår, med tildeling av planrammer til avdelinger og seksjoner. Innen utløpet av høstsemesteret foreligger forslag til neste års interne budsjettfordeling, basert på tildelt budsjetttramme. Gjennomgang av plan og rapport for alle enheter ved skolen gjøres november hvert år. Kunsthøgskolens styre behandler regnskapsrapporter hvert tertial, og styret fastsetter årlig budsjett.

Regnskapet gjennomgås hver måned med de budsjettansvarlige, og disse gir kommentarer til tertialregnskapet slik det foreligger.

Vi bruker Agresso, UNIT4, for registrering, behandling og rapportering av regnskapsdata, og SAP for Lønn og personal.

Kunsthøgskolen i Oslo har rutiner som sørger for at virksomhetens investeringsaktivitet skjer i henhold til gjeldende lov og retningslinjer. Kunsthøgskolens investeringspolicy tilsier at det utarbeides en flerårig og rullerende investeringsplan for disponering av investeringsmidler. Høgskolens investeringsråd har ansvar for å utarbeide investeringsplanen, å gjøre vurderinger av prioriteringsbehov og følge opp investeringer og tiltak.

Kunsthøgskolen hadde et årsbudsjett for 2023 på 395 956 000 kroner, hvorav husleie og energi til sammen utgjorde 157 395 509 kroner. For studieåret 2023-2024 ble det tatt opp én betalende student fra et land utenfor EU/EØS/Sveits, med en studieavgift på 483 924 kr.

De største risikoområdene

Risikoområdene har vært behandlet i styringsdialogmøter med avdelingene og i fellesadministrasjonens heldagsseminar. Parallelt er det utarbeidet en handlingsplan for høgskolen. Handlingsplanen er basert på informasjon fra internkontroller, virksomhetsrapporter og tidligere utredninger, og den ble behandlet i høgskolestyret i oktober.

Handlingsplanen omfatter tiltak for å imøtekomme høgskolens største risikoområder, og den skal bidra til Kunsthøgskolens evne til nå fastsatte mål. Områdene er beskrevet under.

- Kunsthøgskolen har ny organisasjonsmodell, som følge av endret styringsmodell, med tilsatt rektor. Denne understøtter en felles KHiO-identitet.
- NOKUTs tilsyn med Kunsthøgskolens systematiske kvalitetsarbeid, de siste to årene, konkluderte i desember med at høgskolen får godkjent sitt kvalitetsarbeid. Tilbakemeldingene fra NOKUT danner grunnlag for videre utvikling av kvalitetssystem og kvalitetskultur ved KHiO.
- Et stort utviklingsarbeid for deler av høgskolens studieportefølje er igangsatt.
- Innen 01.06.24 skal høgskolen utarbeide retningslinjer og prinsipper for budsjett 2025 og for årene 2026-2028.
- Vi skal dokumentere og begrunne hvilke rammevilkår som er nødvendige for kunne gjøre prioriteringer som verner om Kunsthøgskolens kunstneriske kjerne.
- Vi har igangsatt flere tiltak for å rekruttere høyt kvalifiserte studenter med et mangfold av kulturelle og kunstneriske erfaringer. En mer spisset kommunikasjon, mot mulige søkere og målgrupper, er ett av tiltakene.

- Det er igangsatt et arbeid for en mer miljøvennlig drift av KHiO, herunder etablering av og kompetanse om klimaregnskap og miljøledelse.
- Ansattes trygghet på arbeidsplassen er en prioritert oppgave, med tiltak relatert til adgangskontroll, brannsikkerhet, scenesikkerhet, ventilasjon og spesialavtrekk.
- Det er igangsatt et stort utviklingsarbeid for å vurdere organisering av og tilgangsproblematikk på verksteder og scener.
- Vi skal ferdigstille vår campusplan.

Riksrevisjonen har gjennomgått årsrapport og regnskap uten merknader.



Semesterstart. Foto: KHiO

Del 2 Rapportering på andre forutsetninger og krav

4.1 Fellesføringer fra regjeringen

4.1.1 Læringer og studenter

Kunsthøgskolen er tilknyttet DFØ OK-stat, og vi er godkjent som lærebedrift innenfor faget IT-drift og medieteknikkfaget. Tre læringer ble tilsatt høsten 2022 innenfor fagområde medieteknikk, medieproduksjon og IT-systemdrift. Alle lærlingene har en opplæringsplan, god framdrift i tråd med planen og planlagt fagprøve våren 2024.

Kunsthøgskolen tar også inn elever på praksisplass og har god dialog med videregående skoler og opplæringskontoret. I skoleåret 2022-2023 tok vi inn én elev, og i skoleåret 2023-2024 tar vi inn to elever, på praksisplass innenfor medieteknikkfaget, i totalt fem uker.

4.1.2. Redusere konsulentbruken

KHiO har i 2023 benyttet ekstern juridisk rådgivning og ekstern bedriftshelsetjeneste, men totalt er kostnader til konsulenttjenester redusert fra 7,9 mill. kr. til 2,8 mill. kr. Høsten 2023 gjorde vi interne endringer, slik at vi fremover kan bruke intern juridisk kompetanse på en mer hensiktsmessig måte. Bruken av ekstern bedriftshelsetjeneste gikk også ned, bortsett fra på områder der vi er forpliktet til å innhente supplerende fagekspertise

4.1.3. Virksomheter skal vurdere mulighetene for desentralisert arbeid og legge til rette for dette der det er formålstjenlig

Kunsthøgskolen har i løpet av 2023 gjennomført innledende vurderinger av om det er arbeidsoppgaver som kan desentraliseres, og utføres som fjernarbeid fra et annet geografisk sted enn på den ordinære arbeidsplassen, nemlig Kunsthøgskolen. Vurderingene er gjort opp mot Kunsthøgskolens samfunnsoppdrag.

En svært viktig del av studentenes utdanning er å utvikle og prøve ut kunsten og designen i møte med publikum og i kontinuerlig kontakt med underviserne. Vi har tett progresjonsoppfølging som krever tilstedeværelse av både ansatte og studenter. Som støtte til dette har Kunsthøgskolen et unikt tilbud med scener, prøvesaler, galleri, atelierplasser, verksteder og et bibliotek. De fysiske premissene er viktige elementer i utdanningene og de faglig ansatte arbeider sammen med studentene innenfor denne infrastrukturen. Kunsthøgskolens foreløpige vurderinger er at det vil

være utfordrende å legge til rette for desentralisert arbeid innenfor skolens faglige aktiviteter.

Når det gjelder Kunsthøgskolens administrative virksomhet, er dette små fagmiljøer. I 2024 vil det være viktig å utforske ytterligere samarbeid, og finne løsninger på desentralisert arbeid, på tvers av de høgskolene, som det er naturlig å sammenligne seg med.

4.2 Andre krav til universiteter og høyskoler

4.2.1 Sikkerhet og beredskap

KHiO skal i årsrapporten for 2023 rapportere på følgende fire punkter:

1. Har virksomheten kartlagt egne verdier og avhengigheter?

Kunsthøgskolen har verdivurdert informasjonsverdier som er koblet til behandlingsprotokollene, ved å bruke Sikt-Kunnskapssektorens tjenesteleverandør sin mal og opplegg for verdivurdering. Verdiene er klassifisert i forhold til kravene til konfidensialitet, integritet og tilgjengelighet.

2. Når reviderte KHiO sist sin ROS-analyse? Hvilke områder er identifisert som de med høyest risiko for virksomheten?

ROS-analysen ble revidert og endelig godkjent mars 2022, og en handlingsplan ble deretter utarbeidet. Flere tiltak for å redusere risiko og konsekvens er utført. ROS-analysen er under gjennomgang i januar 2024. Fem områder har høyest risiko. Disse er alvorlig pandemi/epidemi, uautorisert bruk av skolens lokaler, rusmisbruk, hendelser knyttet til psykisk syke og digitale angrep/alvorlige IT-hendelser.

3. Beskriv de viktigste læringspunktene fra krise- og beredskapsøvelser som er gjennomført i 2023.

Kunsthøgskolen har i 2023 gjennomført en beredskapsøvelse innenfor samfunnssikkerhet og beredskap og en øvelse innenfor informasjonssikkerhet og personvern.

De viktigste læringspunktene fra beredskapsøvelsen innenfor samfunnssikkerhet og beredskap, var at det bør øves mer på aktiv bruk av beredskapsplanen, slik

at alle i beredskapsgruppen kjenner planen godt, og slik at alle kjenner sin rolle/funksjon. Vi erfarte at beredskapsøvelsen også hadde stor nytteverdi for utvikling av ledelsen som et team. Vi så også at det bør utarbeides standardmaler for kommunikasjon, som kan tilpasses ulike hendelser, for eksempel talepunkter til media, pårørende, ansatte og studenter.

Kunsthøgskolen har i 2023 gjennomført øvelse for informasjonssikkerhet og personvern i samarbeid med AHO, NiH og NMH. Øvelsen ble lagt til rette av eksterne ressurser. Formålet med øvelsen var å gi ansatte på IT og IRT (hendelsesresponsteamet) opplæring og praktisk trening i håndtering av informasjonssikkerhets-hendelser. Øvelsen innebar praktisk bruk av Microsoft Defender og en "Table Top"-øvelse i krisehåndtering, i tråd med skolens beredskapsplanverk og tiltakskort.

Det viktigste læringspunktet fra beredskapsøvelsen var å se nytteverdien av at IT og IRT er oppdatert på skolens beredskapsplanverk, slik at informasjonssikkerhetshendelser blir håndtert i tråd med skolens generelle beredskapsplan.

Skolen gjennomfører flere ganger i året en funksjonsøvelse i skolens beredskap- og loggføringssystem. Hensikten med øvelsen er å vedlikeholde kompetanse i bruk av systemet.

4. Redegjør for arbeidet med å utarbeide et styringssystem for sikkerhet, herunder hvordan dette samordnes med ledelsessystem for informasjonssikkerhet og virksomhetsstyringen for øvrig (jf. styringsdokumentets kap. 7).

Styringssystem for sikkerhet er utarbeidet og godkjent av rektor, som er virksomhetens leder. Styringssystemet har henvisninger til skolens arbeid med samfunnsikkerhet- og beredskap og informasjonssikkerhet- og personvern.

4.2.2 Informasjonssikkerhet og personvern

Kunsthøgskolen følger opp nasjonale retningslinjer for informasjonssikkerhet og personvern, og vi har i 2023 gjennomført følgende tiltak:

- Styrket overvåkingen med Microsoft Defender og Humio logganalyse.
- Informasjonssikkerhetsøvelse, som er felles for

Norges idrettshøgskole, Norge musikkhøgskole, Arkitekthøgskolen og Kunsthøgskolen i Oslo.

- Kvartalsvise møter med NIH, NMH, AHO og personvernombudet, hvor aktuelle tema diskuteres.
- Deltakelse på IRT (Incident Response Team)-møter med sektorens team i regi av Cybersikkerhetssenteret annenhver uke, og daglig tilstedeværelse på Cybersikkerhetssenterets samhandlingsplattform (IRT-chat).
- Deltagelse i sektormøter om sikkerhet.
- Opplæringsaktiviteter i forbindelse med nasjonal sikkerhetsmåned (Sikresiden.no, e-læring).
- Allmøte for alle ansatte om IT-trusler.
- Alle seksjoner har arbeidet med verdivurderinger knyttet til behandlingsprotokollene.

Skolen har lokal kontinuitetsplan for IT-tjenestene og tiltakskort i beredskapsplanen, for å være forberedt på å håndtere skadevareangrep, nedetid på IT-systemene og informasjonsverdier på avveie.

4.2.3 Lønns- og arbeidsvilkår

Kunsthøgskolen forplikter seg til å overholde lover og forskrifter for lønns- og arbeidsvilkår. Vi fortsetter å ta aktivt grep for å redusere bruk av midlertidige kontrakter og timebaserte arbeidsavtaler (1231 i 2022 og 1208 i 2023) og samarbeider med våre hovedtillitsvalgte for å oppnå stabilitet og forutsigbarhet for våre ansatte. I 2024 vil dette arbeidet inkludere en gjennomgang av høgskolens midlertidige kontrakter, sett opp mot vårt faste behov, også når vi tar hensyn til faglige funderinger.

Samarbeidet med tillitsvalgte er sentralt, og vi inkluderer dem i beslutnings- og utviklingsprosesser. Vi forbedrer kontinuerlig våre rutiner for ansettelse og oppfølging, med søkelys på mangfold og inkludering. En revisjon av vår personal- og lønnspolitikk er underveis.

Lønnsforhandlingene høsten 2023 ble evaluert av partene i desember 2023. Arbeidet med fortsatt å utjevne ubegrunnede forskjeller, sikre en anstendig lønn til alle yrkesgrupper ved skolen, samt å ha et lønnsnivå som står i forhold til utdanning, innsats og kompetanse er et viktig arbeid for partene også i 2024. Vår målrettede innsats inkluderer utvikling av en klar lønnspolitikk, for en klok og transparent lønnsfastsettelse.

4.2.4 Likestilling og mangfold

Arbeidet med likestilling og mangfold ved Kunsthøgskolen i Oslo skal fremme likestilling og bekjempe diskriminering blant ansatte og studenter uavhengig av kjønn, etnisitet, nasjonal opprinnelse, språk, religion og livssyn, funksjonsevne, seksuell orientering, kjønnsidentitet og alder.

Kunsthøgskolen opprettet i 2020 et utvalg for mangfold og likestilling. Handlingsplanen for likestilling og mangfold ble vedtatt i 2022 og revidert i 2023. Utvalget avholdt fire møter i 2023. Utvalget har blant annet behandlet utvalgets målsettinger, arbeidsmåte og handlingsplan, en sak om mangfoldarbeid ved Teaterhøgskolen, og studenters og ansattes yringsfrihet på campus, med utgangspunkt i krigen mellom Israel og Hamas.

Kunsthøgskolens ulike råd og utvalg har kjønnsrepresentasjon. Dette gjelder for bedømmelseskomiteer, ved opptak og eksamen og ved ansettelsesprosesser. I ansettelsesprosesser er likestilling og mangfoldsperspektivet ivaretatt ved at alle innstillingsutvalg har jevn representasjon av kjønn. Innstillingen skal gi en oversikt over kjønn og minoritetsbakgrunn, og den skal vise at det lovpålagte er ivaretatt ved utvelgelse av kandidater til intervju.

Tabellen under viser en positiv utvikling i andelen kvinner i dosent og professorstillinger. Lønnsnivået for disse stillingene har vært behandlet i lønnsforhandlingene. Kunsthøgskolen har mål om balanse i kjønnsfordelingen, og vi ser en utjevning i kjønnsandel i årsverk i undervisnings-, forsknings- og formidlingsstillinger.

Tabell 5: Kjønnsfordeling (2019-2023)

Indikator	2019	2020	2021	2022	2023
Andel kvinner av totalt antall studenter	68,65	67,02	68,52	70,05	69,44
Andel kvinner av kandidater på 3-4 årige bachelor- og yrkesutdanninger	64	69,83	68,64	65,79	68,8
Andel kvinner av kandidater på 1-2 årige mastergrader	70,65	71,64	66,22	65,82	67,9
Andel kvinner av avlagte doktorgrader	100	71,43	0	50	100
Andel kvinner av totalt antall årsverk	57,21	59,22	60,43	59,32	56,56
Andel kvinner av årsverk i undervisnings-, forsknings- og formidlingsstillinger	57,17	58,47	63,28	59,41	55,03
Andel kvinner i dosent- og professorstillinger	47,95	45,57	46	44,57	48,14
Andel kvinner av årsverk i tekniske og administrative stillinger	57,25	59,88	57,62	59,24	57,99

Vi viser også til arbeid med likestillingsperspektiv i skolens lønnspolitikk under avsnitt 4.2.3 Lønns- og arbeidsvilkår.

4.2.5 Avsetninger

Kunsthøgskolen har et positivt driftsresultat på 14 mill. kroner per 3. tertial 2023. Regnskap 2022 viste et negativt resultat på 21,4 mill. Det er en forbedring på 35,4 mill. Økt bevilging, lavere energiutgifter og kutt i 2023 er hovedfaktorer som har bidratt til det positive resultat. Vår oppfatning er at dette resultat ikke er tilfredsstillende, ettersom KHiO bare akkumulerer store etterslep på investering, samtidig som flere vakante

stillinger som ble satt på vent i 2023 må besettes snarlig for å opprettholde forsvarlig drift.

Per 31.12.2023 utgjør avregnet bevilgningsfinansiert aktivitet ca. 18,8 mill. kroner. Dette utgjør 4,7 % av Kunsthøgskolens totale bevilgning for 2023. Av dette er 6,3 mill. kroner avsatt til KUF-prosjekter og stipendiatprosjektmidler. Avsetninger til andre formål utgjør 12,5 mill. kroner som vil bli satt i reserven inntil styret har behandlet og disponert resultat, i mars 2024. Størrelsen på avsetningen har ikke påvirket måloppnåelse i 2023.

4.2.6 Oppfølging av FNs bærekraftsmål

Arbeidslivsrelevans har stor plass i utdanningene og innebærer fremtidskompetanse, kollektive tilnærminger og alternativ problemløsning. Felles utdanningsseminar *Fokus på utdanning hadde arbeidslivsrelevans og samarbeid om framtidens arbeidsliv*, som tema høsten 2023.

KHiO har innpasset bærekraftsmålene i vår strategi. Denne vektlegger;

- bevissthet rundt spørsmål om bærekraft i alle deler av virksomheten
- langsiktig, helhetlig og bærekraftig forvaltning av samlede ressurser
- mangfold i rekruttering, kunstneriske stemmer og praksiser
- å ruste studentene til kunne håndtere faglige og mentale utfordringer og omstillinger, slik at de kan vare i et krevende arbeidsliv.

Kunsthøgskolens strategi følger dermed opp *Meld. St. 40 (2020–2021) Mål med mening — Norges handlingsplan for å nå bærekraftsmålene innen 2030*. Gjennom året er strategien iverksatt med tiltak som bidrar til måloppnåelse, og skolen har gode resultater for punktene nevnt over. Dette gjelder arbeid med fysisk og mental helse i studieplaner og som del av lærings- og arbeidsmiljøet, samt at bærekraftbevissthet og -mål vurderes inn mot utdanningsaktivitetene. Avdelingene har målsettinger og aktiviteter knyttet til mangfold i rekruttering.

Avdelingene gjør i høyere grad vurderinger relatert til å invitere tilreisende gjestelærere, og det brukes i større grad digitale møteformer i undervisning og internasjonalt samarbeid. Arbeidet med bærekraft gjelder også bevissthet rundt gjenbruk av materialer.

4.2.7 Klima og miljø

Kunsthøgskolen har som mål å redusere egne klima- og miljøavtrykk, og skolens vedtatte strategi har «bærekraft» som ett av tre fokusområder. Strategien beskriver blant annet at Kunsthøgskolen skal kartlegge eget klimaavtrykk og ressursbruk, identifisere endringspotensial, og vi skal igangsette prioriteringer om et mer bærekraftig forbruk.

En arbeidsgruppe for bærekraft i drift er etablert høsten 2023, for å bistå i arbeidet med reduksjon av klimagassutslipp. Gruppen skal foreslå konkrete målsettinger, aktiviteter, måleparametere og metoder for rapportering. I tråd med høgskolens strategi har arbeidsgruppen påbegynt kartlegging av skolens klimaavtrykk og ressursbruk og identifisert endringspotensial. Kunsthøgskolen ønsker å etablere et klimaregnskap.

Kunsthøgskolen ønsker å etablere bedre infrastruktur for et miljøvennlig KHiO, med ombruksstasjon, fornyet avfallsgård og system for kildesortering. Dette skal inngå i arbeidet med å ferdigstille campusplanen vår og inngår i vår søknad utenfor rammen for 2025. Avdelingene arbeider for å få ned ressurs- og materialbruk og antall reiser og flyreiser.

KHiO har hatt en nedgang i totalt energiforbruk i kWh siden 2021. Med målrettede ENØK-tiltak, har vi redusert energiforbruket med over en million kWh for 2022, sammenlignet med året før. KHiO har holdt forbruket nede også i 2023, og vil kunne fortsette dette fremover. Dette gjelder likevel bare innen rammen av ytre forhold, som utetemperatur og forsvarlig drift av bygg og teknisk anlegg, som ventilasjon og fjernvarmeanlegg. Ytterligere tiltak med effekt på energibruken vil kreve investeringer, som KHiO ikke kan ta med dagens krevende økonomiske situasjon. En interessant mulighet kunne være egen strømproduksjon med solceller og minikraftverk i Akerselva.

Gjennom organisering av miljøledelse ved KHiO skal vi i høyere grad skape kvantitative data for CO₂-forbruket vårt, for å kunne bruke dette målrettet og strategisk. Vi har påbegynt arbeidet med en reisepolicy og -statistikk. Kunsthøgskolen ønsker å ta i bruk en CO₂-kalkulator, der vi får økt bevissthet om klimafotavtrykk.

KHiO har det siste året deltatt aktivt i UH-miljørådgi-verforum. Dette er et nettverk for miljørådgivere og andre som arbeider med miljø og klima innenfor drift og virksomhetsstyring i universitet- og høyskolesektoren. Vi vurderer medlemskap i Green producers club. Slik har vi bygget kompetanse som er relevant for grønn omstilling i UH-sektoren og i kultursektoren.

4.2.8 Campusutviklingsplaner og større byggeprosjekter

Kunsthøgskolen har en praksisnær kunst- og design-utdanning og -forskning. Studentene arbeider mot en framtidig arbeidssituasjon som profesjonell, utøvende kunstner og designer. Praksisen skjer gjennom hele utdanningsløpet på et mangfold av scener, verksteder, atelier, øvings- og gallerirom.

Kunsthøgskolen har gjennomført et omfattende arbeid for å kartlegge arealbruk og muligheter for å optimalisere bruken av arealressurser, i samarbeid med Statsbygg. Rapporten fra mai 2022 er, gjennom 2023, sett i sammenheng med Kunsthøgskolen utviklingsprosjekter, både innen økonomi, organisasjon og operasjonalisering av ny strategi.

KHiO har nå en nesten ferdig campusplan. KHiO ønsker å ferdigstille campusplanen, for å gjøre mindre bygningmessige justeringer. En komplett campusplan vil konkludere med langsiktige arealbehov, dagens bruk og ikke minst utarbeide nye løsninger for å optimalisere arealbruken.

Noen identifiserte tiltak er HMS-krav i verksteder og ved scener, krav til universell utforming, tilrettelegging for klimagassreduserende tiltak og utbedring av garderobefasiliteter for studenter og ansatte.

Kunsthøgskolen har i 2023 ikke planlagt eller påbegynt større byggeprosjekter. Vi har bistått Statsbygg i utredningen av klausulen om kjøpsopsjon, som ligger i vår husleieavtale.

4.2.9 Opptak på bachelor i skuespillerfag og master i teater ved KHiO i 2023

Kunsthøgskolen i Oslo gjennomførte opptak på bachelor i skuespillerfag og master i teater i 2023. 10 studenter ble tatt opp i bachelor i skuespillerfag, fire studenter ble tatt opp i master i teater og to studenter ble tatt opp i internasjonalt masterstudium i teater – CDPR (komparativ dramaturgi og performance studier).

Oppfølging av Strategi for digital omstilling

Kunsthøgskolen i Oslo har besvart *Direktoratet for høyere utdanning og kompetanse (HK-dir)* sin *Tilstandskartlegging av UH-sektorens arbeid med digital omstilling*. Kartleggingen ga oss et kritisk blikk på i hvilken grad forutsetninger for digital omstilling er oppfylt ved institusjonen. Aktiviteter innen utdanning, forskning, formidling og administrasjon gjennomføres på en måte som i ganske stor grad sikrer at informasjonssikkerhet og personvern ivaretas. Data deles og gjenbrukes i ganske liten grad. Økonomiske rammebetingelser for å jobbe med digital omstilling, investere i infrastruktur og ivareta kompetansebygging blant ansatte, vurderes til nøytralt.

Likevel har skolen flere gode resultater innen digital omstilling. KHiO har i etterkant av koronapandemien fått en god infrastruktur og felles systemer for digital samhandling. Vi har plattformer for å tilgjengeliggjøre digitale læringsressurser. Digitalt læringsmiljø er et område som er identifisert som utviklingsområde, og det gjelder blant annet bedre bruk av læringsplattformen Canvas. Dette arbeides det med. Gjennom felles utdanningsforum deles beste praksis om digital omstilling innen undervisning og utdanning. Skolen har et stort prosjekt kalt [Læringsavatarprosjektet](#) (BOA - HK dir).



Illustrasjon: [Læringsavatarprosjektet](#).



Med sine optiske illusjoner innen strikk har Bernard Krucyk vunnet Shima Seikis internasjonale designkonkurranse.
Foto: Uma Crompton

Vinner internasjonal strikkekonkurranse

Våren 2023 vant tredjeårsstudent Bernard Krucyk, på bachelor i kles- og kostymedesign, Shima Seikis designkonkurranse innen strikk og to uker med opplæring på deres nyeste digitale maskiner i Derbyshire.

– Jeg jobber med strikk på digitale verktøy. Det gjør at jeg kan sette hele plagget sammen digitalt. Det er veldig annerledes enn håndstrikk. Jeg jobber med masker satt sammen for å lage et tekstil, en struktur, et bilde.

Saken kan leses på [KHiOs nettside](#).

Kunsthøgskolens verksteder, scener og studio er utrustet med en lang rekke digitale verktøy. Digitale løsninger tas i bruk pedagogisk og det tas løpende strategiske vurderinger for innkjøp til undervisning og kunstnerisk utviklingsarbeid. Likevel skjer det meste av undervisningen ved skolen med fysisk tilstedeværelse og gjennom kunstnerisk praksis. Derfor oppleves ikke digital omstilling som relevant for alle deler av vårt virke.

Kunsthøgskolen anser også overgangen til Nasjonalt Vitenarkiv som svært viktig, og vi prioriterer arbeidet med kvalitet i dokumentasjon av forskningsresultater. Vi forbereder overgangen fra lokalt vitenarkiv (KHiODA) til Nasjonalt Vitenarkiv (NVA), og som en del av dette er det utarbeidet en policy for arkivering av forskningsresultater.

Kunsthøgskolen har satt av budsjett og ressurser for å fremme digital omstilling innen administrasjon og

støtte. Vi samarbeider med andre mindre UH-institusjoner og har gjennomført og etablert flere prosjekter, med mandat og intern kommunikasjon.

Midler til studieplasser i forbindelse med krigen i Ukraina

I 2022 lyste Kunsthøgskolen i Oslo ut supplerende opptak for flyktninger. Vi tok opp to studenter til bachelorstudiet i klassisk ballett, og begge møtte til studiestart høsten 2022. Bevilgningen følger disse to plassene/studentene.

Utfyllende kommentarer til rapportering på campusutviklingsplaner og større byggeprosjekter

I samarbeid med Statsbygg, har Kunsthøgskolen i 2021 og 2022 utarbeidet en rapport om arealbruk og optimalisering av bruken av arealressurser. Rapporten ble tilsendt Kunnskapsdepartementet 24. mai 2022, og den utgjør tre fjerdedeler av en fullstendig campusplan.

Webadressen til rapporten er <https://khio.no/intranett/internprosjekt/campusutvikling>

Rapporten ses i sammenheng med våre store utviklingsprosjekter, både innen økonomi, organisasjon og operasjonalisering av ny strategi. Tidsplan for ferdigstilling av campusplanen er ikke fastsatt, men vil kunne følge tett etter øvrig utviklingsarbeid.

Vi viser til punkt 4.2.8 Campusutviklingsplaner og større byggeprosjekter, for ytterligere detaljer.

V

Vurdering av framtidutsikter



Avgang 2023: *La finta giardiniera*. Avgangsforestilling på DNO&B for Operahøgskolens masterstudenter.
Foto: Erik Maxim Kronda

Vurdering av framtidssutsikter

Kunsthøgskolen vurderer sin evne til å nå fastsatte mål og levere forventede resultater på lengre sikt, som god, men det vil være nødvendig at særlige behov anerkjennes av myndighetene og departement for å sikre høy kvalitet videre. Kunsthøgskolen opplever at forslag til endringer av lover og forskrifter i UH-sektoren kan ha negativ effekt på de små kunstutdanningsinstitusjonene og -miljøene i sektoren.

Kunsthøgskolen i Oslo er ledende innen høyere kunstutdanning. Våre studenter og ansatte holder et høyt internasjonalt nivå, vår campus understøtter utdanningene, kunstnerisk utviklingsarbeid, forskning og formidling, og høgskolen tilfredsstillende kravene om systematisk kvalitetsarbeid. Vi samarbeider tett med vår omverden og arbeidslivet. Arbeidslivsrelevans ved Kunsthøgskolen innebærer fremtidskompetanse og tverrfaglige tilnærminger, som er høyt på agenda nasjonalt og internasjonalt.

I tillegg arbeider institusjonen godt med samfunnsikkerhet og beredskap og informasjonssikkerhet og personvern. Kunstens og kulturens betydning i urolige tider må ikke undervurderes.

Kunsthøgskolen har ny styringsordning, med tilsatt rektor og ekstern styreleder.

Kunsthøgskolen jobber systematisk med å samordne tildelingsbrev, strategi, utviklingsavtale og handlingsplan for 2023-2024, for å støtte opp under og bidra til sektormålene.

Kunsthøgskolen er godt i gang med arbeidet knyttet til utviklingsavtalen:

- Mål 1 – Utvikling av kvalitet i høyere kunstutdanning: NOKUTs tilsyn med Kunsthøgskolens systematiske kvalitetsarbeid, har konkludert med at høgskolen tilfredsstillende kravene om systematisk kvalitetsarbeid. Studiebarometeret for 2023 viser at tilfredshet hos studentene har økt fra 3,9 til 4,2 på overordnet total skår.
- Mål 2 – Styrking av kvalitet i kunstnerisk utviklingsarbeid: Kunsthøgskolen har påbegynt en prosess, som både skal videreutvikle avdelingenes definerte forskningsstrategier, samt styrke og formalisere eksterne samarbeid nasjonalt og internasjonalt. Arbeidet med å styrke forskningsmiljøene, skjer parallelt med et stort arbeid innen veilederkompetanse og -opplæring. Målet er å øke Kunsthøgskolens produksjon av doktorgradskandidater. Samlet vurderes prosessen og tiltakene å gi Kunsthøgskolen kvalitative forbedringer innen forskning og kunstnerisk utviklingsarbeid.
- Mål 3 – Bærekraftig ressursforvaltning: Styret har vedtatt at vi skal utarbeide en plan der prinsipper for prioriteringer og budsjettfordeling inngår, for årene 2025-2028. Skolen erkjenner at det vil ta tid å nå et robust budsjett der økonomi og aktiviteter er i balanse. Målet er å få bedre kontroll over ressursbruk og -styring. Vi har flere utviklingsprosjekter pågående, og disse skal bidra til arbeidet med høgskolens prioriteringer. Dette gjelder blant annet videre utvikling av Kunsthøgskolens studieportefølje, organisasjonsutvikling, bærekraft i driften av høgskolen, ansattes trygghet og helse, arealeffektivisering og kontinuerlig forbedring av campus

Kunsthøgskolen er ledende innen høyere kunstutdanning og det arbeides systematisk opp mot sektormålene. Dette gir oss et godt grunnlag for å løse vårt samfunnsoppdrag på en tilfredsstillende måte, også på lengre sikt.

VI · Årsregnskap 2023



Ledelseskommentarer til årsregnskapet 2023

1. Bekreftelse

Kunsthøgskolen i Oslo bekrefter at regnskapet for 2023 gir et dekkende bilde av virksomhetens økonomiske stilling per 31.12.2023, og er avlagt i henhold til bestemmelser om økonomistyring i staten, de statlige regnskapsstandardene (SRS), rundskriv fra Finansdepartementet og krav fra Kunnskapsdepartementet. Det er ingen vesentlige usikkerhetsmomenter knyttet til regnskapet

2. Vesentlige avvik mellom periodisert budsjett og regnskap, inkludert omtale av den økonomiske driften

2.1 Vesentlige budsjettavvik

Da Kunsthøgskolens inntekter i hovedsak består av inntekt fra bevilgninger, er det ingen vesentlige avvik mellom budsjetterte og regnskapsførte inntekter. Det er på utgiftssiden det har oppstått budsjettavvik. Disse er forklart i punktene under.

Ktclass(T)	Regnskap 2023	Budsjett 2023	Budsjett 2023	Regnskap 2022	Avvik R23 - R22
Lønns og personal kostnader	198 773 502	192 859 856	-5 913 646	198 335 564	-437 938
Andre driftskostnader	187 353 222	198 243 988	10 890 766	203 668 147	16 314 924
Reise og salgskostnader	5 813 679	2 502 022	-3 311 657	4 292 204	-1 521 475

2.1.1 Lønnskostnader

De regnskapsførte lønns- og personalkostnadene ligger 5,9 mill. kroner over budsjett. Dette utgjør ca. 3,1%. Avviket består av en kombinasjon av mer- og mindreforbruk blant budsjettenhetene. Sett under ett viser de faglige virksomheter (pluss rektoratet) et regnskapsmessig merforbruk på 8,3 mill. kroner i forhold til budsjett. Fellesadministrasjon (seksjoner og styret) viser et mindreforbruk på 2,9 mill. kroner. Årsaken til avvik er blant annet et stort lønnsoppgjør i 2023, samt forhøyet bruk av gjeste- og timelærere. Sammenlignet med samme periode i fjor, viser lønnsutgifter en økning på 0,4 mill.

2.1.2 Andre driftskostnader

Andre driftskostnader viser et mindreforbruk på 10,9 mill. kroner i forhold til budsjett. Dette utgjør 5,5%. Det positive resultatet oppstår som følge av lavere energipriser i 2023 enn budsjettert. Utgifter relatert til reparasjon/vedlikehold, inventarer og kontorrekvisita ble også holdt nede i forhold til budsjett. Kjøp av konsulenttenester er den eneste posten under denne kategorien som viser et negativt avvik. I 2022, lå denne posten på 203,7 mill. kroner. Dette er en forbedring på 16,3 mill. kroner.

2.1.3 Kostnader til møter, kurs og reiser

Budsjettposter for møter, kurs, reiser, internasjonalisering, kompetanseheving, seminarer, utadrettet virksomhet og studieturer viser et merforbruk på ca. 3,3 mill. kroner. Dette utgjør 132,4% i avvik. Av dette dekkes 2,3 mill. av eksterne midler. Årsaken til avviket er høyere reisekostnader, samt behov for en økning i møteaktiviteter i etterkant av covid. Sett mot samme periode i 2022, har denne posten økt med 1,5 mill. kroner.

2.2 Omtale av den økonomiske driften

Året 2023 ble startet med vesentlige utfordringer for KHiO. Regnskapet for 2022 ble avsluttet med et merforbruk på 21,4 mill. Dette ble regnet mot reserven (virksomhetens kapital), slik at ved årets inngang stod reserven med kun 0,1 mill. kroner.

Den opprinnelige bevilgede ramme fra Kunnskapsdepartement var på 387 mill. kroner. Som i våre første budsjettanslag ville ha ført til et budsjettunderskudd på 16,6 mill. Gjennom revidert nasjonalbudsjett der KHiO fikk økt rammen med 8,2 mill. kroner; lavere energiutgifter samt iverksetting av tiltak internt på KHiO gav på kort sikt noen positive effekter, jf. omtale i pkt. 2.2.3. under.

Kort sagt har 2023 vært et veldig tøft år for KHiO for å kunne snu den negative trenden som slo inn i 2022. Dette har vi klart, og arbeidet med å få økonomien i balanse vil fortsette framover

2.2.1 Inntekter

Inntekter fra bevilgninger (Tildeling over statsbudsjettet) utgjør 399,6 mill. kroner. Sum driftsinntekter utgjør 413,2 mill. kroner per 3. tertial 2023 mot 392,7 mill. samme periode i fjor. Dette er en økning på 20,5 mill.

2.2.2 Kostnader

Driftskostnader for 3. tertial 2023 utgjør 399,2 mill. mot 414,1 mill. samme periode i fjor. Det er en forbedring på 14,9 mill. Fremforhandlet husleierabatt for deler av bygningsmassen og lavere energiutgifter i 2023 er årsaken til denne reduksjon.

2.2.3 Resultat

Kunsthøgskolen har et positivt driftsresultat på 14 mill. kroner per 3. tertial 2023. Regnskap 2022 viste et negativt resultat på 21,4 mill. Det er en forbedring på 35,4 mill. Økt bevilging, lavere energiutgifter og kutt i 2023 er hovedfaktorer som har bidratt til det positive resultat. Vår oppfatning er at dette resultat ikke er tilfredsstillende, ettersom KHiO bare akkumulerer store etterslep på investering, samtidig som flere vakante stillinger som ble satt på vent i 2023 må besettes snarlig for å opprettholde forsvarlig drift

3. Utviklingen i avregnet bevilgningsfinansiert aktivitet

Per 31.12.2023 utgjør avregnet bevilgningsfinansiert aktivitet ca. 18,8 mill. kroner. Dette utgjør 4,7 % av KHiOs totale bevilgning for 2023. Av dette er 6,3 mill. kroner avsatt til KUF-prosjekter og stipendiatprosjektmidler. Avsetninger til andre formål utgjør 12,5 mill. kroner som vil bli satt i reserven inntil styret har behandlet og disponert resultat, i mars 2024. Størrelsen på avsetningen har ikke påvirket måloppnåelse i 2023.

Det er ikke foretatt avsetning til investering per 31.12.2023, da man ikke er kommet i mål om hvilke investeringer som skal prioriteres. Dette vil være på plass når regnskap 2023 blir behandlet i styret i mars 2024.

Økning i avsatt andel av tilskudd til bevilgningsfinansiert virksomhet fra 2022 til 2023 utgjør 13,9 mill. kroner. Avsatt andel midler til KUF- og stipendiatprosjekter har gått opp 1,6 mill. kroner i forhold til 2022. Andre avsetninger har gått opp med 12,3 mill. kroner. Avsetning til investeringer både i 2022 og 2023 er null.

4. Gjennomførte investeringer i perioden og planlagte investeringer i senere perioder

For 2023 var det opprinnelig planlagt en investeringsramme på 10,2 mill. Rammen ble i løpet av året nedjustert til 3,2 mill. Nedjusteringen skyldtes Kunsthøgskolens begrensede økonomiske midler. Det ble kun gjennomført investeringer av nødvendig art. Alle andre planlagte tiltak er satt på vent inntil videre. Dette medfører stort investeringssetterslep. For 2024, vil styret ta stilling til årets investeringsramme i neste styremøtet våren 2024.

Se tabellen under for oversikt over utførte investeringer i 2023.

Brukt til investeringer 2023	Beløp
Ferdigstilling av orkestergrav	1 477 500
Forsettelse UH-sak, ny løsning for saksbehandling og dok.forvaltning	739 676
Generelle innkjøp av datautstyr	578 862
Generelle innkjøp av møbler; nye og brukte	74 292
Keramikkovn belastet prosj. Materiality of white	116 950
Datautstyr kjøpt inn på avdelingene	16 688
Totalt	3 230

Balansført verdi av varige driftsmidler er 37,3 mill. kroner per 31.12.2023.

5. Andre økonomiske forhold av vesentlig betydning

Per 31.12.2023 er KHiOs likviditetssituasjon anset å være tilfredsstillende, som vist i tabellen under. Den er bedre sammenlignet med samme periode i fjor.

	2020	2021	2022	2023
Sum omløpsmidler	114 572	108 158	93 007	101 586
Sum kortsiktig gjeld	80 332	80 168	88 144	82 695
Arbeidskapital	34 240	27 990	4 863	18 891

Vi vil påpeke for ordens skyld at KHiO fortsatt er i en sårbar økonomisk situasjon, selv med et positivt resultat for 2023. Dette fordi størrelsen på vår reserve ikke vil tåle økonomiske svingninger slik som i 2022 (høy husleie & energipris). I vårt arbeid med å bygge opp virksomhetskapital over tid (økonomiplan 2024-2028), er målet å ha en reserve på 30-40 mill. kroner (inntil 25 mill. til investeringsformål og 15 mill. til andre formål).

6. Revisor

Regnskapet for Kunsthøgskolen i Oslo revideres av Riksrevisjonen.

Oslo, 05.03.2024



Idar Kreutzer
styreleder, eksternt representant



Petter Snare
eksternt representant



Inger Østensjø
eksternt representant



Sara Kristofferson
eksternt representant



Solveig Styve Holte
faglig representant



Ane Thon Knutsen
faglig representant



Maziar Raein
faglig representant



Mads Thygesen
faglig representant



Anders Hamre
teknisk-administrativ representant



Clara Claussen
studentrepresentant



Dan Grönlund
studentrepresentant

Prinsippnote - SRS

Generelt

Virksomhetsregnskapet er satt opp i samsvar med gjeldende statlige regnskapsstandarder (SRS).

Alle regnskapstall er oppgitt i 1000 kroner dersom ikke annet er særskilt opplyst.

Anvendte regnskapsprinsipper

Inntekter fra bevilgninger og inntekt fra tilskudd og overføringer

Inntekt fra bevilgninger og inntekt fra tilskudd resultatføres etter prinsippet om motsatt sammenstilling. Dette innebærer at inntekt fra bevilgninger og inntekt fra tilskudd resultatføres i takt med at aktivitetene som finansieres av disse inntektene utføres, det vil si samme periode som kostnadene påløper (motsatt sammenstilling).

Grunnbevilgning fra departementet som er ment å finansiere ordinære driftsaktiviteter er opptjent pr. 31.12 hvis ikke institusjonen eller departementet har satt konkrete og målbare krav til gjennomføring av aktiviteten. Bevilgning knyttet til konkrete oppgaver og investeringer som ikke er gjennomført på balansedagen, er klassifisert som ikke inntektsført bevilgning, og presentert i del III i note 15.

Overskudd fra bevilgningsfinansiert aktivitet er persentert som Avregnet bevilgningsfinansiert aktivitet i del C Statens kapital i balansen. Bidrag og tilskudd fra statlige etater og tilskudd fra Norges forskningsråd samt bidrag og tilskudd fra andre som ikke er benyttet på balansedagen, er presentert som annen kortsiktig gjeld på regnskapslinjen ikke inntektsført tilskudd og overføringer i balanseoppstillingen. Tilsvarende gjelder for gaver og gaveforsterkninger.

Den andelen av inntekt fra bevilgninger og tilsvarende som benyttes til anskaffelse av immaterielle eiendeler og varige driftsmidler som balanseføres, inntektsføres ikke på anskaffelsestidspunktet, men avsettes i balansen på regnskapslinjen statens finansiering av immaterielle eiendeler og varige driftsmidler.

I takt med kostnadsføringen av avskrivninger av immaterielle eiendeler og varige driftsmidler inntektsføres et tilsvarende beløp fra avsetningen statens finansiering av immaterielle eiendeler og varige driftsmidler. Periodens inntektsføring fra avsetningen resultatføres som inntekt fra bevilgninger. Dette medfører at kostnadsførte avskrivninger inngår i virksomhetens driftskostnader uten å få resultatteffekt.

Inntekter fra transaksjonsbaserte inntekter

Transaksjoner resultatføres til verdien av vederlaget på transaksjonstidspunktet. Inntekt resultatføres når den er opptjent. Inntektsføring ved salg av varer skjer på leveringstidspunktet hvor overføring av risiko og kontroll er overført til kjøper. Salg av tjenester inntektsføres i takt med utførelsen.

Kostnader

Utgifter som gjelder transaksjonsbaserte inntekter er kostnadsført i samme periode som tilhørende inntekt.

Utgifter som finansieres med inntekt fra bevilgning og inntekt fra tilskudd og overføringer, er kostnadsført i samme periode som aktivitetene er gjennomført og ressursene er forbrukt.

Pensjoner

SRS 25 Ytelser til ansatte legger til grunn en forenklet regnskapsmessig tilnærming til pensjoner. Statlige virksomheter skal ikke balanseføre netto pensjonsforpliktelse for ordninger til Statens pensjonskasse (SPK).

Vi har resultatført arbeidsgiverandelen av pensjonspremien som pensjonskostnad. Pensjon er kostnadsført som om pensjonsordningen i SPK var basert på en innskuddsplan.

Fra 2022 har SPK lagt om pensjonspremiemodellen for statlige virksomheter. Fra 1. januar 2022 betaler virksomheten en virksomhetsspesifikk hendelsesbasert arbeidsgiverandel som del av pensjonspremien. At premien er virksomhetsspesifikk, betyr at den beregnes ut fra den enkelte virksomhets forhold, ikke for grupper av virksomheter samlet. At den er hendelsesbasert, betyr at den tar hensyn til de faktiske hendelser i medlemsbestanden i virksomheten, slik at premiereserven er ajour i forhold til medlemmens opptjening. Medlemsandelen på to prosent av lønnsgrunnlaget er uendret.

Leieavtaler

Vi har valgt å benytte forenklet metode i SRS 13 om leieavtaler og klassifiserer alle leieavtaler som operasjonelle leieavtaler.

Klassifisering og vurdering av anleggsmidler

Anleggsmidler er varige og betydelige eiendeler som disponeres av virksomheten. Med varige eiendeler menes eiendeler med utnyttbar levetid på 3 år eller mer. Med betydelige eiendeler forstås eiendeler med anskaffelseskost på kr 30 000 eller mer. Anleggsmidler er balanseført til anskaffelseskost fratrukket avskrivninger.

Kontorinventar og datamaskiner (PCer, servere m.m.) med utnyttbar levetid på 3 år eller mer er balanseført som egne grupper.

Varige driftsmidler nedskrives til virkelig verdi ved endret anvendelse eller utnyttelse, dersom virkelig verdi er lavere enn balanseført verdi.

Egenutvikling av programvare

Kjøp av bistand til utvikling av programvare er balanseført. Bruk av egne ansatte til utvikling av programvare er kostnadsført.

Investeringer i aksjer og andeler

Investeringer i aksjer og andeler er balanseført til kostpris på anskaffelsestidspunktet. Investeringer i aksjer og andeler er vurdert til laveste verdi av balanseført verdi og virkelig verdi. Dette gjelder både langsiktige og kortsiktige investeringer. Mottatt utbytte og andre utdelinger er inntektsført som annen finansinntekt.

Aksjer og andeler som er anskaffet med dekning i bevilgning over 90-post og aksjer anskaffet før 1. januar 2003 og som ble overført fra gruppe 1 til gruppe 2 fra 1. januar 2009, har motpost i Innskutt virksomhetskapital avsnitt CI Virksomhetskapital i balanseoppstillingen. Aksjer og andeler som er finansiert av overskudd av eksternt finansiert oppdragsaktivitet, har motpost i Opptjent virksomhetskapital. Dette gjelder både langsiktige og kortsiktige investeringer.

Klassifisering og vurdering av omløpsmidler og kortsiktig gjeld

Omløpsmidler og kortsiktig gjeld omfatter poster som forfaller til betaling innen ett år etter anskaffelsestidspunktet. Øvrige poster er klassifisert som anleggsmidler/langsiktig gjeld.

Omløpsmidler vurderes til det laveste av anskaffelseskost og virkelig verdi. Kortsiktig gjeld balanseføres til nominelt beløp på opptakstidspunktet.

Beholdning av varer og driftsmateriell

Beholdninger omfatter varer for salg og driftsmateriell som benyttes i eller utgjør en integrert del av virksomhetens offentlige tjenesteyting. Innkjøpte varer er verdsett til anskaffelseskost ved bruk av metoden først inn, først ut (FIFO). Beholdninger av varer er verdsatt til det laveste av anskaffelseskost og netto realisasjonsverdi. Beholdninger av driftsmateriell er verdsatt til anskaffelseskost.

Fordringer

Kundefordringer og andre fordringer er oppført i balansen til pålydende etter fradrag for avsetning til forventet tap. Avsetning til tap gjøres på grunnlag av individuelle vurderinger av de enkelte fordringene.

Valuta

Pengeposter i utenlandsk valuta er vurdert til kursen ved regnskapsårets slutt. Her er Norges Banks spotkurs per 31.12 lagt til grunn.

Statens kapital

Statens kapital utgjør nettobeløpet av virksomhetens eiendeler og gjeld. Statens kapital består av virksomhetskapital, avregninger og utsatt inntektsføring av bevilgning (nettobudsjetterte). Universiteter og høyskoler kan bare opptjene virksomhetskapital innenfor sin oppdragsvirksomhet. Deler av de midlene som opptjenes innenfor oppdragsvirksomhet kan føres tilbake til og inngå i virksomhetens tilgjengelige midler til dekning av drift, anskaffelser eller andre forhold innenfor formålet til institusjonen. Midler som gjennom interne disponeringer er øremerket slike formål, er klassifisert som virksomhetskapital ved enhetene.

Statens finansiering av immaterielle eiendeler og varige driftsmidler

Avsetningen statens finansiering av immaterielle eiendeler og varige driftsmidler viser inntekt fra bevilgninger og tilsvarende som er benyttet til anskaffelse av immaterielle eiendeler og varige driftsmidler.

Kontantstrøm

Kontantstrømpoppstillingen er utarbeidet etter den direkte metode tilpasset statlige virksomheter.

Statlige rammebetingelser

Selvassurandørprinsipp

Staten opererer som selvassurandør. Det er følgelig ikke inkludert poster i balanse eller resultatregnskap som søker å reflektere alternative netto forsikringskostnader eller forpliktelser.

Statens konsernkontoordning

Statlige virksomheter omfattes av statens konsernkontoordning. Konsernkontoordningen innebærer at alle innbetalinger og utbetalinger daglig gjøres opp mot virksomhetens oppgjørskontoer i Norges Bank.

Virksomheten tilføres likvider løpende gjennom året i henhold til utbetalingsplan fra overordnet departement og disponerer en egen oppgjørskonto i konsernkontoordningen i Norges Bank. Denne renteberegnes ikke. Nettobudsjetterte virksomheter beholder likviditeten ved årets slutt

Oppstilling av virksomhetsregnskap med noter

Resultatregnskap

Beløp i 1000 kroner	Note	31.12.2023	31.12.2022	Referanse
Driftsinntekter				
Inntekt fra bevilgninger	1	399 573	383 742	RE.1
Inntekt fra tilskudd og overføringer	1	11 571	6 841	RE.3
Inntekt fra gebyrer	1	0	0	RE.2
Salgs- og leieinntekter	1	1 711	1 514	RE.5
Andre driftsinntekter	1	362	576	RE.6
Sum driftsinntekter		413 218	392 674	RE.7
Driftskostnader				
Varekostnader		597	1 131	RE.9
Lønnskostnader	2	198 774	198 337	RE.8
Avskrivninger på varige driftsmidler og immaterielle eiendeler	4,5	6 621	6 632	RE.12
Nedskrivninger av varige driftsmidler og immaterielle eiendeler	4,5	0	0	RE.13
Andre driftskostnader	3	193 167	207 960	RE.10
Sum driftskostnader		399 159	414 061	RE.14
Driftsresultat		14 060	-21 387	RE.15
Finansinntekter og finanskostnader				
Finansinntekter	6	15	55	RE.16
Finanskostnader	6	47	49	RE.17
Sum finansinntekter og finanskostnader		-32	6	RE.18
Resultat av periodens aktiviteter		14 028	-21 381	RE.21
Avregninger og disponeringer				
Avregning bevilgningsfinansiert aktivitet (nettobudsjetterte)	15 l	-14 028	21 381	RE.23
Disponering av periodens resultat (til virksomhetskapital)	8	0	0	RE.26
Sum avregninger og disponeringer		-14 028	21 381	RE.24
Innkrevningsvirksomhet og andre overføringer til staten				
Avgifter og gebyrer direkte til statskassen	9	0	0	RE.28
Avregning med statskassen innkrevningsvirksomhet	9	0	0	RE.30
Sum innkrevningsvirksomhet og andre overføringer til staten		0	0	RE.31
Tilskuddsforvaltning og andre overføringer fra staten				
Tilskudd til andre	10	0	0	RE.32
Avregning med statskassen tilskuddsforvaltning		0	0	RE.33
Sum tilskuddsforvaltning og andre overføringer fra staten		0	0	RE.34

Balanse

Beløp i 1000 kroner

Eiendeler	Note	31.12.2023	31.12.2022	Referanse
A. Anleggsmidler				
I Immaterielle eiendeler				
Programvare og lignende rettigheter	4	0	0	AI.02
Immaterielle eiendeler under utførelse	4	0	0	AI.02A
<i>Sum immaterielle eiendeler</i>		0	0	AI.1
II Varige driftsmidler				
Tomter, bygninger og annen fast eiendom	5	7 060	7 602	AII.01
Maskiner og transportmidler	5	12 113	14 039	AII.02
Driftsløsøre, inventar, verktøy og lignende	5	17 154	19 799	AII.03
Anlegg under utførelse	5	1 496	0	AII.04
Infrastruktureiendeler	5	0	0	AII.06
<i>Sum varige driftsmidler</i>		37 823	41 440	AII.1
III Finansielle anleggsmidler				
Investeringer i aksjer og andeler	11	0	0	AIII.03
Obligasjoner		0	0	AIII.04
Andre fordringer	11A	0	0	AIII.04A
<i>Sum finansielle anleggsmidler</i>		0	0	AIII.1
Sum anleggsmidler		37 823	41 440	AIV.1
B. Omløpsmidler				
I Beholdninger av varer og driftsmateriell				
Beholdninger av varer og driftsmateriell	12	3 073	2 996	BI.1
<i>Sum beholdning av varer og driftsmateriell</i>		3 073	2 996	BI.3
II Fordringer				
Kundefordringer	13	-56	167	BII.1
Opptjente, ikke fakturerte inntekter	16	0	0	BII.3
Andre fordringer	14	38 440	37 348	BII.2
<i>Sum fordringer</i>		38 384	37 515	BII.4
III Bankinnskudd, kontanter og lignende				
Bankinnskudd på konsernkonto i Norges Bank	17	60 129	52 497	BIV.1
Bankinnskudd for gaver og gaveforsterkninger	17	0	0	BIV.2A
Andre bankinnskudd	17	0	0	BIV.2B
Kontanter og lignende	17	0	0	BIV.3
<i>Sum bankinnskudd, kontanter og lignende</i>		60 129	52 497	BIV.4
Sum omløpsmidler		101 586	93 007	BIV.5
Sum eiendeler drift		139 409	134 448	BIV.6
IV Fordringer vedrørende innkrevningsvirksomhet og andre overføringer				
Fordringer vedrørende innkrevningsvirksomhet og andre overføringer til staten	9	0	0	BV.01
<i>Sum fordringer vedrørende innkrevningsvirksomhet og andre overføringer til staten</i>		0	0	BV.1A
Sum eiendeler		139 409	134 448	BV.1

Balanse

Beløp i 1000 kroner

Statens kapital og gjeld	Note	31.12.2023	31.12.2022	Referanse
C. Statens kapital				
I Innskutt virksomhetskaper				
Innskutt virksomhetskaper	8	0	0	CI.01
Opptjent virksomhetskaper	8	0	0	CI.03
Sum virksomhetskaper		0	0	CI.1
II Avregninger				
Avregnet bevilgningsfinansiert aktivitet (nettobudsjetterte)	15.I	18 892	4 864	CII.02
Sum avregninger		18 892	4 864	CII.1
III Utsatt inntektsføring av bevilgning (nettobudsjetterte)				
Statens finansiering av immaterielle eiendeler og varige driftsmidler	4, 5	37 823	41 440	CIII.01
Ikke inntektsført bevilgning	15 III	0	0	CIII.02
Sum utsatt inntektsføring av bevilgning (nettobudsjetterte)		37 823	41 440	CIII.1A
Sum statens kapital		56 715	46 304	SK.1
D. Gjeld				
I Avsetning for langsiktige forpliktelses				
Avsetninger langsiktige forpliktelses	19	0	0	DI.01
Sum avsetning for langsiktige forpliktelses		0	0	DI.3
II Annen langsiktig gjeld				
Øvrig langsiktig gjeld		0	0	DII.01
Sum annen langsiktig gjeld		0	0	DII.1
III Kortsiktig gjeld				
Leverandørgjeld		37 585	40 948	DIII.1
Skyldig skattetrekk		7 407	6 895	DIII.2
Skyldige offentlige avgifter		5 943	5 956	DIII.3
Avsatte feriepenger		16 156	16 392	DIII.4
Ikke inntektsførte tilskudd og overføringer (nettobudsjetterte)	15 II	8 911	10 361	DIII.05
Mottatt forskuddsbetaling	16	0	0	DIII.06
Annen kortsiktig gjeld	18	6 693	7 593	DIII.6
Sum kortsiktig gjeld		82 695	88 144	DIII.7
Sum gjeld		82 695	88 144	DIII.9
Sum statens kapital og gjeld drift		139 409	134 448	CD.1
IV Gjeld vedrørende tilskuddsforvaltning og andre overføringer				
Ikke utbetalt bevilgning mottatt til tilskuddsforvaltning (nettobudsjetterte)	10B	0	0	DIV.01
Gjeld vedrørende tilskuddsforvaltning og andre overføringer fra staten				DIV.02
Sum gjeld vedrørende tilskuddsforvaltning og andre overføringer		0	0	DIV.1
Sum statens kapital og gjeld		139 409	134 448	SKG.1

Prinsipp for bevilgningsoppstilling

Virksomhetsregnskapet for statlige forvaltningsorganer med særskilte fullmakter til bruttoføring utenfor statsregnskapet (nettobudsjetterte virksomheter) er utarbeidet og avlagt etter nærmere retningslinjer i bestemmelser om økonomistyring i staten. Virksomhetsregnskapet er i henhold til krav i bestemmelsenes punkt 3.4.1, nærmere bestemmelser i Finansdepartementets rundskriv R-115 og tilleggskrav fastsatt av Kunnskapsdepartementet.

Virksomheten er tilknyttet statens konsernkontoordning i Norges Bank i henhold til bestemmelsenes punkt 3.7.1. Nettobudsjetterte virksomheter får bevilgningen fra Kunnskapsdepartementet innbetalt på sin bankkonto. Beholdninger på virksomhets oppgjørskonto i Norges Bank overføres til nytt år.

Bevilgningsoppstillingen omfatter perioden fra 1. januar til den aktuelle balansedagen.

Bevilgningsoppstillingens del I viser hva virksomheten har fått stilt til disposisjon i henhold til tildelingsbrev og hvilke utbetalinger som er registrert i statens konsernkontosystem. Utbetalingene er knyttet til og avstemt mot tildelingsbrevene og er satt opp etter inndelingen Stortinget har fastsatt for budsjettet og de spesifikasjonene som er angitt i tildelingsbrevene

Bevilgningsoppstillingens del II omfatter det som er rapportert i likvidrapporten til statsregnskapet. Likvidrapporten viser saldo og likvidbevegelser på virksomhetens oppgjørskonto og øvrige konti i Norges Bank. Beholdningene rapportert i likvidrapporten er avstemt mot statens konsernkontosystem og øvrige beholdninger i Norges Bank.

Bevilgningsoppstillingens del III omfatter det som er rapportert i likvidrapporten til statsregnskapet. Likvidrapporten viser saldo og likvidbevegelser på virksomhetens oppgjørskonto og øvrige konti i Norges Bank. Beholdningene rapportert i likvidrapporten er avstemt mot statens konsernkontosystem og øvrige beholdninger i Norges Bank.

Bevilgningsoppstillingens del III viser alle finansielle eiendeler som virksomheten er ført opp med i statens kapitalregnskap. Beholdningene i statens kapitalregnskap er basert på at transaksjonene er ført med verdien på betalingstidspunktet. Verdien på balansedagen er satt til historisk kostpris på transaksjonstidspunktet.

Kontantstrømoppstilling for nettobudsjetterte virksomheter (direkte modell)

Beløp i 1000 kroner	31.12.2023	31.12.2022	Budsjett 2024	Referanse
Kontantstrømmer fra driftsaktiviteter				
Innbetalinger				
innbetalinger av bevilgning fra fagdepartementet (nettobudsjetterte)	395 956	381 011	413 000	KS.1A
innbetalinger av bevilgninger fra andre departementer (nettobudsjetterte)	0	0	0	KS.1B
innbetalinger fra salg av varer og tjenester	2 297	2 028	290	KS.4
innbetalinger av avgifter, gebyrer og lisenser	0	0	0	KS.5
innbetalinger av tilskudd og overføringer	8 058	7 823	15	KS.6
innbetaling av refusjoner	0	0	0	KS.9
innbetalinger knyttet til konsortie-/samarbeidsavtaler	0	0	0	KS.9A
andre innbetalinger	1 998	1 951	1 796	KS.10
Sum innbetalinger	408 308	392 813	415 101	KS.INN
Utbetalinger				
utbetalinger av lønn og sosiale kostnader	199 968	194 665	216 237	KS.11
utbetalinger for varer og tjenester for videresalg og eget forbruk	197 708	210 683	196 461	KS.12
utbetalinger av skatter og offentlige avgifter	-36	-108	0	KS.14
utbetalinger og overføringer til andre statsetater	0	0	0	KS.14A
utbetalinger og overføringer til andre virksomheter	0	0	0	KS.14B
andre utbetalinger	0	0	0	KS.15
Sum utbetalinger	397 640	405 240	412 699	KS.UT
Netto kontantstrøm fra driftsaktiviteter *	10 668	-12 427	2 402	KS.OP
Kontantstrømmer fra investeringsaktiviteter				
innbetalinger ved salg av immaterielle eiendeler og varige driftsmidler (+)	0	115	0	KS.16
utbetalinger ved kjøp av immaterielle eiendeler og varige driftsmidler (-)	-3 004	-5 646	-8 000	KS.17
innbetalinger ved salg av aksjer og andeler (+)	0	0	0	KS.18
utbetalinger ved kjøp av aksjer og andeler (-)	0	0	0	KS.19
innbetalinger ved salg av obligasjoner og andre fordringer (+)	0	0	0	KS.21A
utbetalinger ved kjøp av obligasjoner og andre fordringer (-)	0	0	0	KS.21B
innbetalinger av utbytte (+)	0	0	0	KS.7
innbetalinger av renter (+)	15	55	0	KS.8
utbetalinger av renter (-)	-47	-49	-30	KS.13
Netto kontantstrøm fra investeringsaktiviteter	-3 036	-5 525	-8 030	KS.INV
Kontantstrømmer fra finansieringsaktiviteter				
innbetalinger av virksomhetskaper	0	0	0	KS.22
tilbakebetalinger av virksomhetskaper (-)	0	0	0	KS.23
utbetalinger av utbytte til statskassen (-)	0	0	0	KS.24
Netto kontantstrøm fra finansieringsaktiviteter	0	0	0	KS.FIN
Kontantstrømmer knyttet til overføringer				
innbetalinger fra fagdepartementet til tilskudd til andre (+)	0	0	0	KS.3
innbetalinger fra andre departement til tilskudd til andre (+)	0	0	0	KS.3C
innbetalinger fra andre virksomheter til tilskudd til andre (+)	0	0	0	KS.3D
utbetalinger og overføringer til andre virksomheter (-)	0	0	0	KS.14BI
skatter, avgifter og gebyrer direkte til statskassen (+)	0	0	0	KS.3A
avregning med statskassen vedrørende innkrevingsvirksomhet (-)	0	0	0	KS.3B
Netto kontantstrøm knyttet til overføringer	0	0	0	KS.OVF
Effekt av valutakursendringer på kontanter og kontantekvivalenter (+/-)	0	0	0	KS.24A
Netto endring i kontanter og kontantekvivalenter (+/-)	7 633	-17 952	-5 628	KS.25
Beholdning av kontanter og kontantekvivalenter ved periodens begynnelse	52 497			KS.26
Beholdning av kontanter og kontantekvivalenter ved periodens slutt	60 129	-17 952	-5 628	KS.BEH

* Avstemming	31.12.2023	31.12.2022	Referanse
avregning av bevilgningsfinansiert aktivitet	14 028	-21 381	KS.27A
disponering av periodens resultat (til virksomhetskapital)	0	0	KS.27B
bokført verdi avhendede anleggsmidler	0	0	KS.28
ordinære avskrivninger	6 621	6 632	KS.29
nedskrivning av anleggsmidler	0	0	KS.30
avsetning utsatte inntekter (tilgang anleggsmidler)	-3 004	-5 646	KS.34
endring i statens finansiering av immaterielle eiendeler og varige driftsmidler	-3 617	-986	KS.37
endring i ikke inntektsført bevilgning	-78	-227	KS.40
endring i beholdninger av varer og annet driftsmateriell	-78	-227	KS.38
endring i kundefordringer	223	-74	KS.39
endring i leverandørgjeld	-3 363	2 353	KS.42
endring i ikke inntektsført tilskudd og overføringer	-5 472	2 398	KS.40A
effekt av valutakursendringer	0	0	KS.43
poster klassifisert som investerings- og finansieringsaktiviteter	3 036	5 525	KS.46
poster klassifisert som kontantstrømmer knyttet til overføringer	4 100	0	KS.48
endring i andre tidsavgrensingsposter	-1 728	-794	KS.47
Netto kontantstrøm fra driftsaktiviteter*	10 669	-12 427	KS.AVS

Oppstilling av bevilgningsrapportering

Beløp i 1000 kroner

Del I

Samlet utbetaling i henhold til tildelingsbrev

Utgiftskapittel	Kapittelnavn	Post	Posttekst	Samlet utbetaling	Referanse
260	Universiteter og høyskoler	50	Statlige universiteter og høyskoler	395 756	BRIII.011
273	Unit- Direktoratet for IKT og fellestjenester i høyere utdanning og forskning	50	Unit - Direktoratet for IKT og fellestjenester i høyere utdanning og forskning	0	BRIII.015
275	Tiltak for høyere utdanning og forskning	21	Spesielle driftsutgifter, kan overføres, kan nyttes under post 70	200	BRIII.016
275	Tiltak for høyere utdanning og forskning	45	Større utstyrsanskaffelser og vedlikehold, kan overføres	0	BRIII.017
275	Tiltak for høyere utdanning og forskning	70	Tilskudd, kan nyttes under post 21	0	BRIII.018
2xx	Formålet/virksomheten	70		0	BRIII.019
2xx	Formålet/virksomheten			0	BRIII.019
2xx	Formålet/virksomheten			0	BRIII.019
Samlet sum på kapitler og poster under programområde 07 Kunnskapsdepartementet				395 956	BRIII.01A

xxxx	Formålet/virksomheten	xx		0	BRIII.021
xxxx	Formålet/virksomheten	xx		0	BRIII.021
Sum utbetalinger på andre kapitler og poster i statsbudsjettet				0	BRIII.02
Sum utbetalinger i alt				395 956	BRIII.1

Tilbakebetaling av bevilgning gitt i tidligere regnskapsår³⁾

2xx	Formålet/virksomheten			0	BRIII.020
Sum tildelinger og tilbakebetalinger fra tidligere år				395 956	BRIII.1A

Del II

Beholdninger rapportert i likvidrapport ¹⁾	Note	Regnskap 31.12.2023	Referanse
Oppgjørskonto i Norges Bank	17		
Inngående saldo på oppgjørskonto i Norges Bank		52 497	BRII.001
Endringer i perioden (+/-)	17	7 632	BRII.002
Sum utgående saldo oppgjørskonto i Norges Bank		60 129	BRII.1
Øvrige bankkonti Norges Bank²⁾			
Inngående saldo på i øvrige bankkonti i Norges Bank	17	0	BRII.021
Endringer i perioden (+/-)		0	BRII.022
Sum utgående saldo øvrige bankkonti i Norges Bank	17	0	BRII.2

Del III

Beholdninger på konti i kapitalregnskapet

Konto	Tekst	Note	31.12.2023	31.12.2022	Endring	Referanse
6001/8202xx	Oppgjørskonto i Norges Bank	17	0	0	0	BRI.011
628002	Leieboerinnskudd	11	0	0	0	BRI.012
6402xx/8102xx	Gaver og gaveforsterkninger		0	0	0	BRI.015

1) Dersom virksomheten disponerer flere oppgjørskontoer i Norges Bank enn den ordinære driftskontoen, skal også disse beholdningen spesifiseres med inngående saldo, endring i perioden og utgående saldo. Slike beholdninger skal også inngå i oversikten over beholdninger rapportert til kapitalregnskapet. Vesentlige beløp spesifiseres særskilt nedenfor.

2) Oversikten skal omfatte andre konti som virksomheten har i Norges Bank. Som eksempel nevnes gavekonti.

3) Ved tilbakebetaling av bevilgning gitt i tidligere regnskapsår, skal det spesifiseres under oppstillingen hva dette gjelder

Note 1 Spesifikasjon av driftsinntekter

Beløp i 1000 kroner	31.12.2023	31.12.2022	Budsjett 2024	Referanse
Inntekt fra bevilgninger fra Kunnskapsdepartementet				
Periodens bevilgning fra Kunnskapsdepartementet	395 956	382 461	413 000	N1.2
- brutto benyttet til investeringsformål/varige driftsmidler av periodens bevilgning / driftstilskudd (-)	-3 004	-5 646	-8 000	N1.3
+ utsatt inntekt fra forpliktelse knyttet til investeringer (avskrivninger) (+)	6 621	6 632	8 000	N1.5
+ utsatt inntekt fra forpliktelse knyttet til investeringer (nedskrivninger) (+)	0	0	0	N1.5A
+ utsatt inntekt fra forpliktelse knyttet til investeringer, bokført verdi avhendede anleggsmidler (+)	0	0	0	N1.6
- periodens tilskudd til andre (-)	0	0	0	N1.8
Andre poster som vedrører bevilgninger fra Kunnskapsdepartementet ¹⁾	0	295	0	N1.9
Sum inntekt fra bevilgninger fra Kunnskapsdepartementet	399 573	383 742	413 000	N1.10
Inntekt fra bevilgninger fra andre departement				
Periodens tilskudd/overføring fra andre departement ¹⁾	0	0	0	N1.11A
- brutto benyttet til investeringsformål/varige driftsmidler av periodens bevilgning /driftstilskudd (-)	0	0	0	N1.12
- ubrukt bevilgning til investeringsformål (bruttobudsjetterte virksomheter)	0	0	0	N1.13
+ utsatt inntekt fra forpliktelse knyttet til investeringer (avskrivninger) (+)	0	0	0	N1.14
+ utsatt inntekt fra forpliktelse knyttet til investeringer (nedskrivninger) (+)	0	0	0	N1.14A
+ utsatt inntekt fra forpliktelse knyttet til investeringer, bokført verdi avhendede anleggsmidler (+)	0	0	0	N1.15
- tilskudd til andre (-)	0	0	0	N1.17
Andre poster som vedrører tilskudd og overføringer fra andre departement (spesifiseres)	0	0	0	N1.18
Sum inntekt fra bevilgninger fra andre departement	0	0	0	N1.19
¹⁾ Vesentlige tilskudd/overføringer skal spesifiseres på egne linjer under oppstillingen				
Sum inntekt fra bevilgninger (linje RE.1 i resultatregnskapet)	399 573	383 742	413 000	N1.20
Gebyrer og lisenser ¹⁾²⁾				
Gebyrer	0	0	0	N1.661
Lisenser	0	0	0	N1.662
Sum inntekt fra gebyrer (linje RE.2 i resultatregnskapet)	0	0	0	N1.66
¹⁾ Vesentlige inntekter av denne typen skal spesifiseres i egne avsnitt under oppstillingen. Dette avsnittet skal bare brukes når gebyrene eller lisensene skal klassifiseres som driftsinntekt for institusjonen				
²⁾ Dersom institusjonen krever inn gebyrer eller mottar midler knyttet til lisenser på vegne av staten og som skal overføres til statskassen, skal slike midler klassifiseres som innkrevingsvirksomhet og presenteres i avsnittet for innkrevingsvirksomhet i resultatregnskapet og spesifiseres i note 9.				
Tilskudd og overføringer fra statlige etater¹⁾				
Periodens tilskudd/overføring fra andre statlige etater	9 411	3 778	15	N1.21
Periodens netto tilskudd fra andre statlige etater	9 411	3 778	15	N1.21E
Periodens tilskudd/overføring direkte fra Norges forskningsråd (NFR)	0	0	0	N1.23
+ periodens tilskudd fra NFR via andre virksomheter (+)	0	0	0	N1.23A
Periodens netto tilskudd fra NFR	0	0	0	N1.29A
Sum tilskudd og overføringer fra statlige etater	9 411	3 778	15	N1.31
¹⁾ Vesentlige bidrag skal spesifiseres i egne avsnitt under oppstillingen. Linjene N1.21 skal bare omfatte tilskudd/overføringer som omfattes av bestemmelsene i rundskriv F-07-13. Midler som benyttes til investeringer, skal behandles etter forpliktelsesmodellen og spesifiseres i KD-avsnittet. Oppdragsinntekter og salgs- og leieinntekter skal spesifiseres i de respektive avsnittene nedenfor				
²⁾ Vesentlige bidrag skal spesifiseres i egne avsnitt under oppstillingen. Linje N1.30 skal omfatte tilskudd/overføringer som ikke omfattes av bestemmelsene i rundskriv F-07-13.				

Tilskudd til annen bidragsfinansiert aktivitet¹⁾

Periodens tilskudd/overføring fra regionale forskningsfond (RFF)	0	0	0	N1.22A
+ periodens tilskudd fra RFF via andre virksomheter (+)	0	0	0	N1.22B
Periodens netto tilskudd/overføring fra RFF	0	0	0	N1.22D
Periodens tilskudd/overføring fra kommunale og fylkeskommunale etater	2 049	872	1 235	N1.32A
Periodens tilskudd/overføring fra organisasjoner og stiftelser	83	153	303	N1.32B
Periodens tilskudd/overføring fra næringsliv og private	0	0	0	N1.32C
Periodens tilskudd/overføring fra andre bidragsytere	29	2 038	258	N1.32D
Periodens netto tilskudd/overføring fra diverse bidragsytere	2 160	3 063	1 796	N1.32F
Periodens tilskudd/overføring fra EUs rammeprogram for forskning (FP7, Horisont 2020 og Horisont Europa)	0	0	0	N1.35
+ periodens tilskudd/overføring fra EUs rammeprogram for forskning fra andre (+)	0	0	0	N1.35B
Periodens netto tilskudd/overføring fra EUs rammeprogram for forskning (FP7, Horisont 2020 og Horisont Europa)	0	0	0	N1.35C
Periodens tilskudd/overføring fra EU til undervisning og annet	0	0	0	N1.36
+ periodens tilskudd/overføring fra EU til undervisning og annet fra andre (+)	0	0	0	N1.36B
Periodens netto tilskudd/overføring fra EU til undervisning og annet	0	0	0	N1.36C
Sum tilskudd til annen bidragsfinansiert aktivitet	2 160	3 063	1 796	N1.38

¹⁾ Vesentlige bidrag skal spesifiseres på i egne avsnitt under oppstillingen. Midler som benyttes til investeringer skal behandles etter forpliktelsesmodellen og spesifiseres i KD-avsnittet. Avsnittet gjelder bidrag som tilfredsstiller kravene i rundskriv F-07-13.

²⁾ Gjelder tilskudd/overføringer som ikke omfattes av bestemmelsene i F-07/2013.

Inntektsførte gaver og gaveforsterkninger¹⁾

Inntektsførte gaver og gaveforsterkninger	0	0	0	N1.40A
Sum inntektsførte gaver og gaveforsterkninger	0	0	0	N1.43

¹⁾ Vesentlige bidrag skal spesifiseres på egne linjer eller i egne avsnitt under oppstillingen. Midler som benyttes til investeringer skal behandles etter forpliktelsesmodellen og spesifiseres i KD-avsnittet.

Sum inntekt fra tilskudd og overføringer (linje RE.3 i resultatregnskapet)	11 571	6 841	1 811	N1.44
-----------------------------------------------------------------------------------	---------------	--------------	--------------	--------------

Oppdragsinntekter, salgs- og leieinntekter¹⁾**Inntekt fra oppdragsfinansiert aktivitet¹⁾**

Statlige etater	97	0	0	N1.49
Kommunale og fylkeskommunale etater	0	0	0	N1.50
Organisasjoner og stiftelser	0	0	0	N1.51
Næringsliv/privat	0	0	0	N1.52
Andre	0	0	0	N1.54
Sum inntekt fra oppdragsfinansiert aktivitet	97	0	0	N1.55

¹⁾ Avsnittet skal omfatte oppdragsinntekter som omfattes av bestemmelsene i rundskriv F-07-13.

Andre salgs- og leieinntekter

Andre salgs- og leieinntekter 1	1 066	1 251	10	N1.56
Andre salgs- og leieinntekter 2	302	263	130	N1.56
Andre salgs- og leieinntekter*	0	0	0	N1.57
Egenbetaling fra studenter	0	0	0	
Studieavgift for studenter fra land utenfor EØS og Sveits	247	0	0	N1.58
Sum andre salgs- og leieinntekter	1 615	1 514	140	N1.59

Sum oppdrags-, salgs- og leieinntekter (linje RE.5 i resultatregnskapet)	1 711	1 514	140	N1.60
---------------------------------------------------------------------------------	--------------	--------------	------------	--------------

Andre driftsinntekter

Gaver som skal inntektsføres	0	0	0	N1.61
Øvrige andre inntekter 1	362	461	150	N1.62
Øvrige andre inntekter 2	0	0	0	N1.62
Øvrige andre inntekter*	0	0	0	N1.63
Sum andre driftsinntekter (linje RE.6 i resultatregnskapet)	362	461	150	N1.65

Gevinst ved salg av eiendom, anlegg, maskiner mv.¹⁾

Salg av eiendom	0	0	0	N1.45
Salg av maskiner, utstyr mv	0	115	0	N1.46
Salg av andre driftsmidler	0	0	0	N1.47
Sum gevinst ved salg av eiendom, anlegg, maskiner mv. (linje RE.6 i resultatregnskapet)	0	115	0	N1.48

¹⁾ Vesentlige salgstransaksjoner skal kommenteres og det skal angis eventuell øremerking av midlene. Merk at det er den regnskapsmessige gevinst og ikke salgssum som skal spesifiseres under driftsinntekter.

Sum driftsinntekter	413 218	392 674	415 101	N1.67
----------------------------	----------------	----------------	----------------	--------------

	31.12.2023	31.12.2022	Referanse
Inntekter fra utlandet ¹⁾			
Inntekter fra EU	0	0	N11.01
Inntekter fra næringsliv	0	0	N11.02
Inntekter fra organisasjoner og institusjoner	0	0	N11.03
Inntekter fra universiteter	0	0	N11.04
Andre inntekter utland	0	0	N11.05
Sum inntekter fra utland	0	0	N11.1

¹⁾ Frivillig å fylle ut dette avsnittet

Note 2 Lønnskostnader

Del I

Beløp i 1000 kroner	31.12.2023	31.12.2022	Referanse
Lønn	146 656	149 358	N2.1
Feriepenger	16 769	17 093	N2.2
Arbeidsgiveravgift	24 729	24 240	N2.3
Pensjonskostnader ¹⁾	15 503	12 980	N2.4
Lønn balanseført ved egenutvikling av anleggsmidler ²⁾	0	0	N2.12
Sykepenger og andre refusjoner	-6 404	-6 836	N2.5
Andre ytelser	1 520	1 501	N2.6
Sum lønnskostnader	198 774	198 337	N2.7

Antall utførte årsverk:	194,8	203	N2.8
-------------------------	-------	-----	------

¹⁾ Premiesatsen for arbeidsgiverandelen utgjorde i 2023 12,4 prosent (arbeidsgiverandel av pensjonspremien/pensjonsgrunnlaget i 2023 rapportert til SPK). For regnskapsåret 2022 utgjorde premiesatsen 11,4 prosent.

²⁾ Inneholder lønn og sosiale kostnader (feriepenger, arbeidsgiveravgift og pensjonskostnader).

Del II

Tall oppgitt i hele kroner

Lønn og godtgjørelser til ledende personer	Lønn	Andre godtgjørelser	Sum	DBH-referanse
Rektor (gjelder også dersom rektor er tilsatt)	1 310 396		1 310 396	N21.01
Ekstern styreleder (gjelder institusjoner som har tilsatt rektor)	105 500		105 500	N21.02
Administrerende direktør	974 591		974 591	N21.03

Lønn og godtgjørelser til ledende personer oppgis i kroner i samsvar med faktiske utbetalinger for regnskapsåret 2023.

Note 5 Varige driftsmidler

Beløp i 1000 kroner							Sum	Referanse
	Tomter	Bygninger og annen fast eiendom	Anlegg under utførelse	Infrastruktur-eiendeler	Maskiner og transportmidler	Driftsløsøre, inventar, verktøy o.l.		
Anskaffelseskost 31.12.2022	0	12 306	0	0	45 185	119 099	176 590	N5.1
+ tilgang nybygg pr. 31.12.2023 - eksternt finansiert (+)	0	0	0	0	0	0	0	N5.20
+ tilgang nybygg pr. 31.12.2023 - internt finansiert (+)	0	0	0	0	0	0	0	N5.20A
+ andre tilganger pr. 31.12.2023 (+)	0	0	1 496	0	117	1 391	2 493	N5.21
- Avgang anskaffelseskost pr. 31.12.2023 (-)	0	0	0	0	0	0	0	N5.3
+/- fra anlegg under utførelse til annen gruppe (+/-)	0	0	0	0	0	0	0	N5.4
Anskaffelseskost 31.12.2023	0	12 306	1 496	0	45 302	120 489	179 083	N5.5
- Akkumulerte nedskrivninger pr. 31.12.2022 (-)	0	0	0	0		0	0	N5.6
- Nedskrivninger pr. 31.12.2023 (-)	0	0	0	0	0	0	0	N5.7
- Akkumulerte avskrivninger 31.12.2022 (-)	0	-4 704	0	0	-31 146	-99 300	-135 150	N5.8
- Ordinære avskrivninger pr. 31.12.2023 (-)	0	-543	0	0	-2 043	-4 036	-6 621	N5.9
+ Akkumulerte avskrivninger avgang pr. 31.12.2023 (+)	0	0	0	0	0	0	0	N5.10
Balansført verdi 31.12.2023	0	7 060	1 496	0	12 113	17 154	37 312	N5.11

Avskrivningsatser (levetider)	10-60 år		Ingen avskrivning	Virksomhets-spesifikt	3-15 år lineært	3-15 år lineært		
	Ingen avskrivning	dekomponert lineært						
Tilleggsopplysninger når det er avhendet anleggsmidler:								
Vederlag ved avhending av anleggsmidler	0	0	0	0	0	0	0	N5.12
- bokført verdi av avhendede anleggsmidler (-)	0	0	0	0	0	0	0	N5.13
Regnskapsmessig gevinst/tap	0	0	0	0	0	0	0	N5.14

Resterende forpliktelse vedrørende bokført verdi av avhendede anleggsmidler er inntektsført og vist i note 1 som "utsatt inntekt fra forpliktelse knyttet til investeringer, bokført verdi avhendede anleggsmidler".

Note 6

Finansinntekter og finanskostnader

Beløp i 1000 kroner	31.12.2023	31.12.2022	Referanse
Finansinntekter			
Renteinntekter	0	0	N6.1
Valutagevinst (agio)	15	55	N6.2
Reversering av tidligere nedskrivning (oppskrivning til kostpris)	0	0	N6.2A
Utbytte fra eierandeler i selskaper mv. (spesifiseres i avsnittet nedenfor)	0	0	N6.2B
Annen finansinntekt	0	0	N6.3
Sum finansinntekter	15	55	N6.4
Finanskostnader			
Rentekostnad	5	12	N6.5
Nedskrivning av aksjer	0	0	N6.6
Valutatap (disagio)	42	37	N6.7
Annen finanskostnad	0	0	N6.8
Sum finanskostnader	47	49	N6.9
1) Spesifikasjon av utbytte fra eierandeler i selskaper mv..			N6.010
Mottatt utbytte fra selskap X	0	0	N6.010
Mottatt utbytte fra selskap Y	0	0	N6.010
Mottatt utbytte fra selskap Z	0	0	N6.010
Mottatt utbytte fra andre selskap ¹⁾	0	0	N6.011
Sum mottatt utbytte	0	0	N6.11

¹⁾ Spesifiseres om nødvendig på egne linjer under oppstillingen.

Note 12 Beholdninger av varer og driftsmateriell

Beløp i 1000 kroner	31.12.2023	31.12.2022	Referanse
Anskaffelseskost			
Råvarer og innkjøpte halvfabrikata	0	0	N12.1
Varer under tilvirkning	0	0	N12.1
Ferdige egentilvirkede varer og driftsmateriell	0	0	N12.1
Innkjøpte varer (ferdigvarer) og driftsmateriell	3 073	2 996	N12.2
Sum anskaffelseskost	3 073	2 996	N12.3
Ukurans			
Ukurans i råvarer og innkjøpte halvfabrikata	0	0	N12.4
Ukurans i varer under tilvirkning	0	0	N12.4
Ukurans i ferdige egentilvirkede varer	0	0	N12.4
Ukurans i innkjøpte varer (ferdigvarer)	0	0	N12.5
Nedskrivning av driftsmateriell	0	0	N12.5A
Sum ukurans	0	0	N12.6
Sum beholdninger av varer og driftsmateriell	3 073	2 996	N12.7

Note 13 Kundefordringer

Beløp i 1000 kroner	31.12.2023	31.12.2022	Referanse
Kundefordringer til pålydende	95	322	N13.1
Avsatt til latent tap (-)	-151	-155	N13.2
Sum kundefordringer	-56	167	N13.3

Note 14 Andre kortsiktige fordringer

Beløp i 1000 kroner	31.12.2023	31.12.2022	Referanse
Forskuddsbetalt lønn	792	1 097	N14.1
Reiseforskudd	16	24	N14.2
Personallån	155	127	N14.3
Andre fordringer på ansatte	0	0	N14.4
Forskuddsbetalt leie	0	0	N14.5A
Andre forskuddsbetalte kostnader	35 644	34 561	N14.5B
Andre fordringer	1 833	1 539	N14.6
Fordring på datterselskap mv. ¹⁾	0	0	N14.7
Sum	38 440	37 348	N14.8

¹⁾ Gjelder også tilknyttet selskap (TS) og felleskontrollert virksomhet

Note 15

Avregning statlig og bidragsfinansiert aktivitet mv. (nettobudsjetterte virksomheter)

Den andel av ordinære bevilgninger og midler som er inntektsført, men ikke benyttet ved regnskapsavslutningen, er å anse som en forpliktelse. Det skal spesifiseres hvilke formål bevilgningen forutsettes å dekke i påfølgende termin. Vesentlige poster skal spesifiseres i egne avsnitt under oppstillingen.

Det er foretatt følgende interne avsetninger til de angitte prioriterte oppgaver/formål innenfor ordinær bevilgningsfinansiert aktivitet og aktivitet som skal behandles tilsvarende:

Beløp i 1000 kroner	Avsetning pr. 31.12.2023	Overført fra virksomhets- kapital	Avsetning pr. 31.12.2022	Endring i perioden	Referanse
Del I: Inntektsførte ordinære bevilgninger:					
Kunnskapsdepartementet					
KUF	1 409		1 436	-27	N15I.011
Prosjektmidler stipendiater	4 881		3 156	1 725	N15I.011
Fagmidler rektoratet	0		151	-151	N15I.011
Andre oppgaver ¹⁾	0		0	0	N15I.012
SUM konkrete påbegynte, ikke fullførte driftsoppgaver	6 290	0	4 743	1 547	N15I.1
SUM konkrete påbegynte, ikke fullførte driftsoppgaver	4 743	0	6 049	-1 306	N15I.1
Vedtatte, ikke igangsatte driftsoppgaver					
Oppgave 1	0		0	0	N15I.021
Oppgave 2	0		0	0	N15I.021
Oppgave 3	0		0	0	N15I.021
Andre oppgaver ¹⁾	0		0	0	N15I.022
SUM vedtatte, ikke igangsatte driftsoppgaver	0	0	0	0	N15I.2
Vedtatte, ikke igangsatte investeringsprosjekter					
Oppgave 1	0		0	0	N15I.061
Oppgave 2	0		0	0	N15I.061
Oppgave 3	0		0	0	N15I.061
SUM vedtatte, ikke igangsatte investeringsprosjekter	0	0	0	0	N15I.6
Påbegynte investeringsprosjekter					
Oppgave 1	0		0	0	N15I.031
Oppgave 2	0		0	0	N15I.031
Oppgave 3	0		0	0	N15I.031
SUM påbegynte investeringsprosjekter	0	0	0	0	N15I.3
Andre formål					
Formål 1	0		0	0	N15I.041
Formål 2	0		0	0	N15I.041
Formål 3	0		0	0	N15I.041
Årets regnskapsmessig mindreforbruk	12 481		0	12 481	N15I.042
SUM andre formål	12 481	0	0	12 481	N15I.4
Sum Kunnskapsdepartementet	18 771	0	4 743	14 028	N15I.KD
Andre departementer og finansieringskilder					
Oppgave 1	0		0	0	N15I.051
Oppgave 2	0		0	0	N15I.052
Oppgave 3	0		0	0	N15I.053
Andre oppgaver ¹⁾	0		0	0	N15I.054
Sum andre departementer og finansieringskilder	0	0	0	0	N15I.5
Sum avregnet bevilgningsfinansiert aktivitet (nettobudsjetterte)	18 771	0	4 743	14 028	N15I.5A
Tilført fra annen virksomhetskapital					
				0	N15I.10B
Resultatført endring av avsatt andel av tilskudd til bidrags- og bevilgningsfinansiert aktivitet				14 028	N15I.11

Del II: Ikke inntektsførte tilskudd, bidrag og gaver	Avsetning pr. 31.12.2023	Avsetning pr. 31.12.2022	Endring i perioden	Referanse
Erasmus +	4 688	10 063	-5 375	N15II.061
Amphibious Trilogies (DIKU)	18			N15II.061
Læringsavatar (DIKU)	-605			N15II.061
Artikkel Valuing Norwegian Wool	11			N15II.061
Connecting Wool (DIKU)	175			N15II.061
Costumer Agency (DIKU)	20			N15II.061
Back translation (PKU-DIKU)	-33			N15II.061
Materiality white (PKU-DIKU)	393			N15II.061
Memory Work (PKU-DIKU)	2 382			N15II.061
Formskrifter (KU-DIKU)	1 534			N15II.061
Tiltak/oppgave/formål	0	0	0	N15II.061
Tiltak/oppgave/formål ¹⁾	0	0	0	N15II.061
Sum andre statlige etater (unntatt NFR og RFF)	8 583	10 063	-5 375	N15II.6
Norges forskningsråd				
Tiltak/oppgave/formål	0	0	0	N15II.031
Tiltak/oppgave/formål	0	0	0	N15II.031
Tiltak/oppgave/formål ¹⁾	0	0	0	N15II.031
Sum Norges forskningsråd	0	0	0	N15II.3
Regionale forskningsfond				
Tiltak/oppgave/formål	0	0	0	N15II.041
Tiltak/oppgave/formål	0	0	0	N15II.041
Tiltak/oppgave/formål ¹⁾	0	0	0	N15II.041
Sum regionale forskningsfond	0	0	0	N15II.4
Andre bidragsytere				
Kommunale og fylkeskommunale etater	201	298	-97	N15II.051A
Organisasjoner og stiftelser	0	0	0	N15II.051B
BKH	20			
DS Academy midler	55			
Næringsliv og private bidragsytere	0	0	0	N15II.051C
Øvrige andre bidragsytere	0	0	0	N15II.051D
EU tilskudd/tildeling fra rammeprogram for forskning	0	0	0	N15II.051E
O.O.O.2 *	52			
EU tilskudd/tildeling til undervisning og andre formål	0	0	0	N15II.051F
Sum andre bidrag²⁾	328	298	-97	N15II.051G
Andre tilskudd og overføringer ³⁾	0	0	0	N15II.052
Sum andre bidrag, tilskudd og overføringer	328	298	-97	N15II.5
Sum ikke inntektsførte tilskudd og bidrag	8 911	10 361	-5 472	N15II.BB
Gaver og gaveforsterkninger				
Tiltak/oppgave/formål/giver	0	0	0	N15II.071
Tiltak/oppgave/formål/giver	0	0	0	N15II.071
Tiltak/oppgave/formål/giver ¹⁾	0	0	0	N15II.071
Sum gaver og gaveforsterkninger	0	0	0	N15II.7
Sum ikke inntektsførte tilskudd og overføringer	8 911	10 361	-5 472	N15II.BBG
Sum fordringer knyttet til tilskudd og overføringer⁴⁾	8 911	10 361	0	N15II.8

Del III: Ikke inntektsførte bevilgninger (utsatt inntektsføring) ⁴⁾	Forpliktelse pr. 31.12.2023	Forpliktelse pr. 31.12.2022	Endring i perioden	Referanse
Kunnskapsdepartementet				
Driftsoppgaver - unntatt investeringsformål				
Periodisering av ordinær driftsbevilgning - KD (bare i delårsregnskap)	0	0	0	N15III.01
Ikke inntektsførte tildelinger til driftsoppgaver (spesifiser og legg til linjer)	0	0	0	N15III.01
Sum tildelinger til driftsoppgaver	0	0	0	N15III.1
Investeringsformål				
Vedtatte, ikke igangsatte investeringsprosjekter				
Ikke inntektsførte tildelinger til påbegynte investeringsprosjekter (spesifiser og legg til linjer)	0	0	0	N15III.03
Sum investeringsformål	0	0	0	N15III.3
Sum Kunnskapsdepartementet	0	0	0	N15III.4
Andre departementer				
Periodisering driftsbevilgning - andre departementer (delårsregnskap)				
Inngående saldo konto 216*. Midler fra tidligere års mindreforbruk	121	121	0	N15III.02
Tiltak/oppgave/formål	0	0	0	N15III.02
Sum andre departementer	121	121	0	N15III.2
Sum ikke inntektsførte bevilgninger	121	121	0	N15III.BST

¹⁾ Vesentlige poster spesifiseres om nødvendig i egne avsnitt under oppstillingen
²⁾ Skal bare omfatte prosjekter som tilfredsstillt kravene til bidragsfinansiert aktivitet i rundskriv F-07/13.

³⁾ Skal omfatte tilskudd og overføringer som ikke tilfredsstillt kravene til bidragsfinansiert aktivitet i rundskriv F-07/13

⁴⁾ Her vises summen av alle fordringer som er nettoført i note 15 del II

Avsetninger til andre formål og investeringer fra Kunnskapsdepartementet	Bevilgning pr. 31.12.2023	Avsetning pr. 31.12.2023 i kr	Avsetning pr. 31.12.2023 i pst.	Referanse
Avsetninger til andre formål	395 956	18 771	4,7 %	N15IV.01
Avsetninger til investeringer	395 956	0	0,0 %	N15IV.02
Sum avsetninger fra Kunnskapsdepartementet		18 771	4,7 %	N15IV.1

Note 17 Bankinnskudd, kontanter og lignende²⁾

Beløp i 1000 kroner	31.12.2023	31.12.2022	Referanse
Innskudd statens konsernkonto (nettobudsjetterte virksomheter ³⁾	60 129	52 497	N17.1
Bankinnskudd for gaver og gaveforsterkninger ³⁾	0	0	N17.2A
Øvrige bankkontoer ¹⁾	0	0	N17.2B
Kontantbeholdninger ¹⁾	0	0	N17.3
Sum bankinnskudd og kontanter	60 129	52 497	N17.4

¹⁾ Vesentlige beholdninger skal spesifiseres i egne avsnitt under oppstillingen.

²⁾ Bankinnskudd og andre beholdninger skal oppgis i tusen kroner med tre desimaler.

³⁾ Skal samsvare med kontoutskrift for oppgjørskontoen fra Norges Bank.

Note 18 Annen kortsiktig gjeld

Beløp i 1000 kroner	31.12.2023	31.12.2022	Referanse
Skyldig lønn	4 610	6 035	N18.1
Skyldige reiseutgifter	364	340	N18.2
Annen gjeld til ansatte	0	0	N18.3
Påløpte kostnader	0	-24	N18.4
Midler som skal videreformidles til andre ¹⁾	0	0	N18.4A
Annen kortsiktig gjeld *	1 719	1 243	N18.5
Gjeld til datterselskap m.v ²⁾	0	0	N18.6
Sum	6 693	7 593	N18.7

¹⁾ 1) Gjelder også tilknyttet selskap (TS) og felleskontrollert virksomhet. Alle vesentlige poster skal spesifiseres i egne avsnitt under oppstillingen.

²⁾ Gjelder midler som skal videreformidles til andre samarbeidspartnere i neste termin.

Alle vesentlige poster skal spesifiseres i egne avsnitt under oppstillingen. Se også note 20 om spesifisering av midler som er videreformidlet.

Note 31

Resultat - Budsjettoppfølgingsrapport

Beløp i 1000 kroner	Budsjett for 2023	Regnskap pr 31.12.2023	Avvik budsjett/ regnskap pr 31.12.2023	Regnskap pr 31.12.2022	Referanse
Driftsinntekter					
Inntekt fra bevilgninger	395 956	399 573	-3 617	383 742	N31.1
Inntekt fra gebyrer	0	0	0	0	N31.2
Inntekt fra tilskudd og overføringer	11 170	11 571	-401	6 841	N31.3
Salgs- og leieinntekter	180	1 711	-1 531	1 514	N31.4
Andre driftsinntekter	200	362	-162	576	N31.5
Sum driftsinntekter	407 506	413 218	-5 712	392 674	N31.6
Driftskostnader					
Varekostnader	0	597	-597	1 131	N31.7
Lønn og sosiale kostnader	192 860	198 774	-5 914	198 337	N31.8
Avskrivninger på varige driftsmidler og immaterielle eiendeler	68	6 621	-6 553	6 632	N31.9
Nedskrivninger av varige driftsmidler og immaterielle eiendeler	0	0	0	0	N31.10
Andre driftskostnader	198 244	193 167	5 077	207 960	N31.11
Sum driftskostnader	391 172	399 159	-7 987	414 061	N31.12
Driftsresultat	16 334	14 060	2 275	-21 387	N31.13
Finansinntekter og finanskostnader					
Finansinntekter	15	15	0	55	N31.14
Finanskostnader	47	47	0	49	N31.15
Sum finansinntekter og finanskostnader	-32	-32	0	6	N31.16
Resultat av periodens aktiviteter	16 302	14 028	2 274	-21 381	N31.17
Avregninger					
Avregning bevilgningsfinansiert aktivitet (nettobudsjetterte)	-16 302	-14 028	-2 274	21 381	N31.19
Tilført annen opptjent virksomhetskaptal	0	0	0	0	N31.20
Sum avregninger	-16 302	-14 028	-2 274	21 381	N31.21
Innkrevningsvirksomhet og andre overføringer til staten					
Inntekter av avgifter og gebyrer direkte til statskassen	0	0	0	0	N31.22
Avregning med statskassen innkrevningsvirksomhet	0	0	0	0	N31.23
Sum innkrevningsvirksomhet og andre overføringer til staten	0	0	0	0	N31.24
Tilskuddsforvaltning og andre overføringer fra staten					
Tilskudd til andre	0	0	0	0	N31.26
Avregning med statskassen tilskuddsforvaltning	0	0	0	0	N31.25
Sum tilskuddsforvaltning og andre overføringer fra staten	0	0	0	0	N31.27

Note 32

Datagrunnlaget for indikatorer i finansierings-systemet

Beløp i 1000 kroner

Indikator	31.12.2023	31.12.2022	Referanse
Tilskudd fra EU	0	0	N32.3
Tilskudd fra Norges forskningsråd - NFR	0	49	N32.20
Tilskudd fra regionale forskningsfond - RFF	0	0	N32.21
Sum tilskudd fra NFR og RFF	0	49	N32.2
Tilskudd fra bidrags- og oppdragsfinansiert aktivitet (BOA)			
- diverse bidragsinntekter	2 160	3 063	N32.10
- tilskudd fra statlige etater	9 411	3 778	N32.12
- oppdragsinntekter	97	0	N32.13
Sum tilskudd fra bidrags- og oppdragsfinansiert aktivitet	11 668	6 841	N32.1

Kunsthøgskolen i Oslo 2022
978-82-7038-434-1 (digital/pdf)

Kunsthøgskolen i Oslo
Postboks 6853, St Olavs plass
0130 Oslo

Telefon: +47 22 99 55 00
E-post: postmottak@khio.no
www.khio.no



Riksrevisjonen

KUNSTHØGSKOLEN I OSLO

Org. Nr.: 977027233

Riksrevisjonens beretning

Konklusjon

Riksrevisjonen har revidert årsregnskapsoppstillingene for Kunsthøgskolen i Oslo for regnskapsåret 1. januar - 31. desember 2023. Årsregnskapsoppstillingene består av oppstilling av bevilgningsrapportering og virksomhetsregnskap, inklusiv kontantstrømoppstilling og noter, herunder sammendrag av viktige regnskapsprinsipper.

Oppstilling av virksomhetsregnskapet viser at resultatet av periodens aktiviteter er 14 028 000 kroner.

Etter Riksrevisjonens mening

- oppfyller årsregnskapsoppstillingene gjeldende krav,
- gir oppstilling av bevilgningsrapporteringen et dekkende bilde av virksomhetens disponible bevilgninger for 2023, og kapitalposter per 31. desember 2023, i samsvar med regelverket for økonomistyring i staten, og
- gir oppstilling av virksomhetsregnskapet med noter et dekkende bilde av virksomhetens resultat og kontantstrømmer for 2023 og av eiendeler, gjeld og statens kapital per 31. desember 2023, i samsvar med statlige regnskapsstandarder (SRS).

Grunnlag for konklusjonen

Vi har gjennomført revisjonen i samsvar med *lov om Riksrevisjonen, instruks om Riksrevisjonens virksomhet* og internasjonale standarder for offentlig finansiell revisjon (ISSAI-ene). Våre oppgaver og plikter i henhold til lov, instruks og disse standardene er beskrevet nedenfor under Riksrevisjonens oppgaver og plikter ved revisjonen. Vi er uavhengige av virksomheten i samsvar med kravene i lov og instruks om Riksrevisjonen og ISSAI 130 Code of Ethics utstedt av International Organisation of Supreme Audit Institutions (INTOSAI's etikkregler), og vi har overholdt våre øvrige etiske forpliktelser i samsvar med disse kravene. Innhentet revisjonsbevis er etter vår vurdering tilstrekkelig og hensiktsmessig som grunnlag for vår konklusjon.

Øvrig informasjon i årsrapporten

Ledelsen er ansvarlig for informasjonen i årsrapporten. Øvrig informasjon består av ledelseskomentarene (i del VI) og annen øvrig informasjon (del I–V) i årsrapporten. Riksrevisjonens konklusjon ovenfor om årsregnskapsoppstillingene dekker ikke informasjonen i øvrig informasjon.

I forbindelse med revisjonen av årsregnskapsoppstillingene er det vår oppgave å lese øvrig informasjon i årsrapporten. Formålet er å vurdere hvorvidt det foreligger vesentlig inkonsistens mellom den øvrige informasjonen, årsregnskapsoppstillingene og kunnskapen vi har opparbeidet oss under revisjonen av årsregnskapsoppstillingene, eller hvorvidt den øvrige informasjonen ellers fremstår som vesentlig feil. Vi

har plikt til å rapportere dersom den øvrige informasjonen fremstår som vesentlig feil. Vi har ingenting å rapportere i så henseende.

Basert på kunnskapen vi har opparbeidet oss i revisjonen, mener vi at den øvrige informasjonen i årsrapporten:

- er konsistent med årsregnskapsoppstillingene og
- inneholder de opplysninger som skal gis i henhold til gjeldende regelverk

Ledelsens, styrets og det overordnede departementets ansvar for årsregnskapet

Ledelsen og styret er ansvarlige for å utarbeide årsregnskapet som gir et dekkende bilde i samsvar med regelverket for økonomistyring i staten og de statlige regnskapsstandardene (SRS). Ledelsen og styret er også ansvarlige for slik intern kontroll som de finner nødvendig for å kunne utarbeide årsregnskapet som ikke inneholder vesentlig feilinformasjon, verken som følge av misligheter eller utilsiktede feil.

Det overordnede departementet og styret har det overordnede ansvaret for at virksomheten rapporterer relevant og pålitelig resultat- og regnskapsinformasjon og har forsvarlig intern kontroll.

Riksrevisjonens oppgaver og plikter ved revisjon av årsregnskapsoppstillingene

Vårt mål er å oppnå betryggende sikkerhet for at årsregnskapsoppstillingene som helhet ikke inneholder vesentlig feilinformasjon, verken som følge av misligheter eller utilsiktede feil, og å avgi en revisjonsberetning som gir uttrykk for Riksrevisjonens konklusjon. Betryggende sikkerhet er en høy grad av sikkerhet, men ingen garanti for at en revisjon utført i samsvar med *lov om Riksrevisjonen, instruks om Riksrevisjonens virksomhet* og internasjonale standarder for offentlig finansiell revisjon, alltid vil avdekke vesentlig feilinformasjon. Feilinformasjon kan oppstå som følge av misligheter eller utilsiktede feil. Feilinformasjon er å anse som vesentlig dersom den, enkeltvis eller samlet, med rimelighet kan forventes å påvirke de beslutningene brukerne foretar på grunnlag av årsregnskapsoppstillingene.

Som del av en revisjon i samsvar med *lov om Riksrevisjonen, instruks om Riksrevisjonens virksomhet* og internasjonale standarder for offentlig finansiell revisjon, utøver vi profesjonelt skjønn og utviser profesjonell skepsis gjennom hele revisjonen. I tillegg:

- identifiserer og vurderer vi risikoene for vesentlig feilinformasjon i årsregnskapsoppstillingene, enten det skyldes misligheter eller utilsiktede feil. Vi utformer og gjennomfører revisjonshandlinger for å håndtere slike risikoer, og innhenter revisjonsbevis som er tilstrekkelig og hensiktsmessig som grunnlag for vår konklusjon. Risikoen for at vesentlig feilinformasjon som følge av misligheter ikke blir avdekket, er høyere enn for feilinformasjon som skyldes utilsiktede feil, siden misligheter kan innebære samarbeid, forfalskning, bevisste utelatelser, uriktige fremstillinger eller overstyring av intern kontroll.
- opparbeider vi oss en forståelse av intern kontroll som er relevant for revisjonen, for å utforme revisjonshandlinger som er hensiktsmessige etter omstendighetene, men ikke for å gi uttrykk for en mening om effektiviteten av virksomhetens interne kontroll.
- evaluerer vi om de anvendte regnskapsprinsippene er hensiktsmessige, og om tilhørende noteopplysninger utarbeidet av ledelsen er rimelige.
- dersom vi gjennom revisjonen av årsregnskapsoppstillingene får indikasjoner på vesentlige brudd på administrative regelverk med betydning for økonomistyring i staten, gjennomfører vi utvalgte revisjonshandlinger for å kunne uttale oss om hvorvidt det er vesentlige brudd på slike regelverk.
- evaluerer vi den samlede presentasjonen, strukturen og innholdet i årsregnskapsoppstillingene, inkludert tilleggsopplysningene, og hvorvidt årsregnskapsoppstillingene gir uttrykk for de underliggende transaksjonene og hendelsene på en måte som gir et dekkende bilde i samsvar med regelverket for økonomistyring i staten og de statlige regnskapsstandardene (SRS).

Vi kommuniserer med ledelsen og styret blant annet om det planlagte innholdet i og tidspunkt for revisjonsarbeidet og eventuelle vesentlige funn i revisjonen, herunder vesentlige svakheter i den interne kontrollen som vi avdekker gjennom revisjonen. Vi informerer overordnede departementet om funn og svakheter.

Uttalelse om øvrige forhold

Konklusjon om etterlevelse av administrative regelverk for økonomistyring

Vi uttaler oss om hvorvidt vi er kjent med forhold som tilsier at virksomheten har disponert bevilgningene på en måte som i vesentlig grad strider mot administrative regelverk med betydning for økonomistyring i staten. Uttalelsen gis med moderat sikkerhet og bygger på ISSAI 4000 for etterlevelsesrevisjon. Moderat sikkerhet for uttalelsen oppnår vi gjennom revisjon av årsregnskapsoppstillingene som beskrevet ovenfor, og kontrollhandlinger vi finner nødvendige.

Basert på revisjonen av årsregnskapsoppstillingene er vi ikke kjent med forhold som tilsier at virksomheten har disponert bevilgningene i strid med administrative regelverk med betydning for økonomistyring i staten.

Oslo, 04.06.2024

Etter fullmakt

Tora Struve Jarlsby
ekspedisjonssjef

Terje Ottesen
avdelingsdirektør

Beretningen er godkjent og ekspedert digitalt.