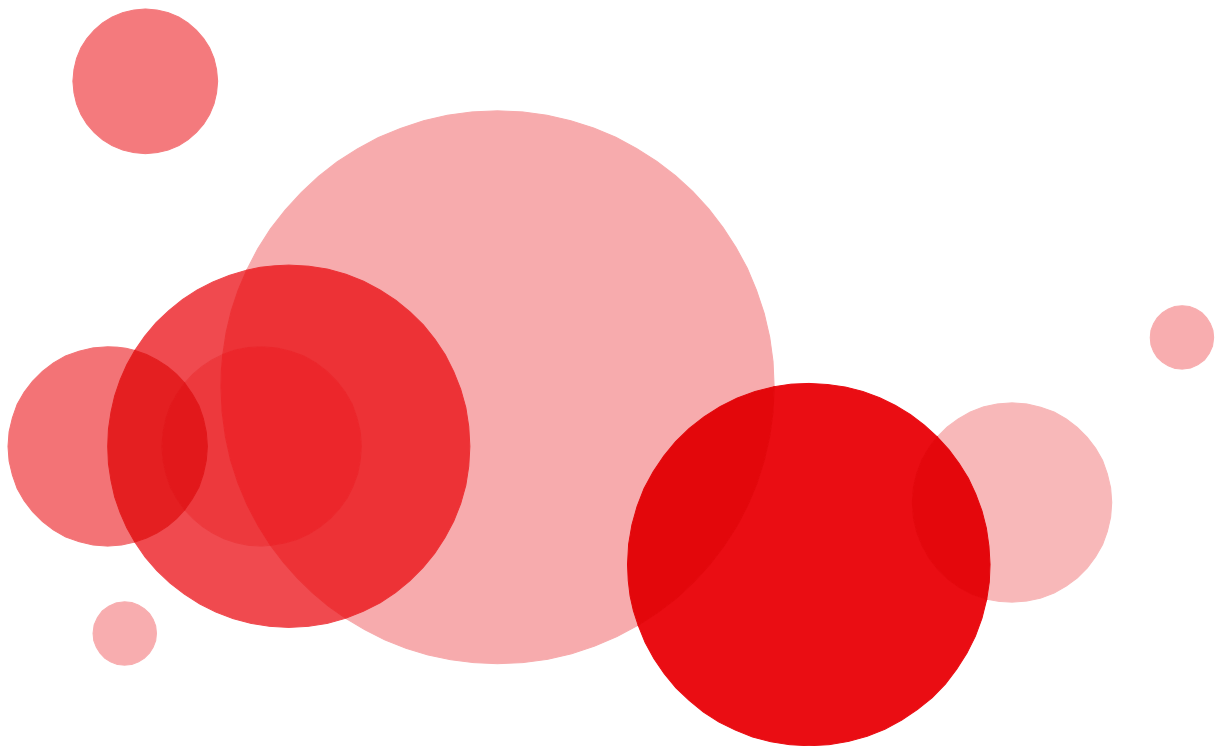


# Oppdragsdokument 2014

## Helse Nord RHF



*Oppdatert: 9.1.2014*



## **Innhold**

1. Innledning	3
2. Tildeling av midler	4
3. Aktivitet	7
4. Tilgjengelighet og brukerorientering	7
5. Kvalitet og pasientsikkerhet	8
6. Personell, utdanning og kompetanse	9
7. Forskning og innovasjon	9
8. Styringsparametre 2014	10
9. Oppfølging og rapportering	11

## 1. Innledning

Helse- og omsorgsdepartementet stiller gjennom oppdragsdokumentet midlene Stortinget har bevilget til Helse Nord RHF for 2014 til disposisjon. Helse Nord RHF skal utføre pålagte oppgaver og gjennomføre styringskravene innenfor de rammer og ressurser som blir stilt til rådighet i dokumentet. Departementet forutsetter at Helse Nord RHF setter seg inn i Prop. 1 S (2013-2014), Prop. 1 S Tillegg 1 (2013-2014) og Stortingets budsjettvedtak.

Staten har det overordnede ansvaret for at befolkningen gis nødvendig spesialisthelsetjeneste. Helse Nord RHF har ansvar for at befolkningen i regionen får tilgang til spesialisthelsetjenester slik dette er fastsatt i lover og forskrifter. Helse Nord RHF har ansvaret for at forskning, utdanning og opplæring av pasienter og pårørende ivaretas på en god måte, og at disse oppgavene underbygger god og forsvarlig pasientbehandling. Helse Nord RHF skal sikre tilstrekkelig kompetanse i alle deler av spesialisthelsetjenesten. Det skal legges vekt på likeverdige helsetjenester og arbeid for å redusere sosiale helseforskjeller i aktuelle befolkningsgrupper, herunder innvandrergupper. Pasienter og brukere må ha trygghet for at tjenestene er tilgjengelige, og at de blir møtt med omsorg og respekt. I dette ligger at det skal brukes kvalifiserte tolker ved behov.

Samiske pasienters rett og behov for tilrettelagte tjenester må etterspørres og synliggjøres fra planleggingsfasen, gjennom utredningsfasen, og når beslutninger tas.

Styring og kontroll med kvalitet og pasientsikkerhet er sentralt. Styret og ledelsen i Helse Nord RHF har også et ansvar for å følge med på kvalitetsindikatorerne som Helsedirektoratet publiserer og eventuelt iverksette tiltak for å forbedre kvaliteten i tjenestene, jf. Sak 7 Oppfølging av Meld. St. 10 (2012-2013) – styrenes og ledelsenes ansvar for gjennomgang av virksomheten i foretaksprotokoll av 23.5.2013 til Helse Nord RHF.

Hovedoppgavene i spesialisthelsetjenesten skal løses ved de offentlige sykehusene. Det er en utfordring at mange pasienter venter unødvendig lenge på nødvendig behandling, også på helsetjenester der det er ledig kapasitet hos private aktører. Helse Nord RHF må sørge for mer bruk av private aktører der dette bidrar til å redusere ventetidene på en kostnadseffektiv måte. Helse Nord RHF skal raskt utnytte kapasitet innenfor eksisterende avtaler og anskaffelsesregelverk, og de private skal sikres forutsigbarhet og langsiktighet ved gjennomføring av anskaffelser.

Samhandlingsreformen, Nasjonal helse- og omsorgsplan og Stortingets behandling (Innst. 212 S (2009-2010) og Innst. 422 S (2010-2011)) utgjør et overordnet rammeverk og gir føringer for den videre utvikling av den samlede helse- og omsorgstjenesten. Gode pasientforløp og flere tjenester nær der pasientene bor er sentrale mål. De regionale helseforetakene skal bidra til å desentralisere spesialisthelsetjenester der dette er hensiktsmessig, samt bidra til å utvikle og styrke den kommunale helse- og omsorgstjenesten. Viktige virkemidler er samarbeidsavtalene og spesialisthelsetjenestens veiledningsplikt overfor de kommunale helse- og omsorgstjenestene. Omstilling av tjenester innen somatikk, psykisk helsevern, rusbehandling og rehabilitering som berører kommunene skal synkroniseres slik at de ikke gjennomføres før kommunene er i stand til å håndtere de nye oppgavene. Det er en forutsetning at omstillingene gir brukerne et kontinuerlig og like godt eller bedre tjenestetilbud enn tidligere. Det forutsetter et nært samarbeid mellom regionale helseforetak/foretak og kommunene, samt brukerne og deres organisasjoner.

Tjenestene innen psykisk helsevern og tverrfaglig spesialisert rusbehandling skal være samordnet og tilpasset pasienter med sammensatte lidelser. Det er et mål at forpliktende

samhandling i tjenestene styrkes, både innad i spesialisthelsetjenesten og mellom spesialisthelsetjenesten og kommunene. Tjenestene bør fortrinnsvis tilbys nært pasientens bosted. Det er et mål at poliklinisk oppbygging innen rusbehandling ikke går på bekostning av døgnbehandling der det trengs.

Følgende nye strategier og handlingsplaner fra Helse- og omsorgsdepartementet skal legges til grunn for utvikling av tjenestetilbudet:

- Sammen – mot kreft, Nasjonal kreftstrategi 2013-2017
- Likeverdige helse- og omsorgstjenester – god helse for alle, Nasjonal strategi om innvandreres helse 2013-2017
- NCD-strategi, For forebygging, diagnostisering, behandling og rehabilitering av fire ikke-smittsomme folkesykdommer; hjerte- og karsykdommer, diabetes, kols og kreft 2013-2017
- Norsk-russisk helsesamarbeidsprogram 2013-2017

Helsedirektoratet har ansvar for kvalitetsindikatorer. Et utvalg av kvalitetsindikatorerne er valgt som styringsparametre for departementets oppfølging av de regionale helseforetakene, jf. kap. 8. Styringsparametrene skal gi et mest mulig samlet bilde av kvalitet, pasientsikkerhet og brukerorientering i tjenesten. Helsedirektoratet skal med bakgrunn i alle kvalitetsindikatorerne varsle departementet dersom indikatorerne gir holdepunkter for kvalitetsbrist eller uønsket variasjon i kvalitet. Departementet vil i oppfølgingsmøtene med de regionale helseforetakene følge opp de valgte styringsparametrene og andre kvalitetsindikatorer ved behov.

## 2. Tildeling av midler

Grunnlaget for Helse Nord RHF's inntekter er i hovedsak bevilgningsvedtak i Stortinget. Helse Nord RHF skal benytte midlene som stilles til rådighet på en effektiv måte og slik at de kommer pasientene til gode. Helse Nord RHF skal i 2014 basere sin virksomhet på tildelte midler i tabell 1. Plan for utbetalinger av tilskudd kommer i eget brev.

Det vises til helseforetaksloven § 45 samt Bevilgningsreglementet § 10, der departementet og Riksrevisjonen kan iverksette kontroll med at midlene nyttes etter forutsetningene.

**Tabell 1.** Tilskudd til Helse Nord RHF fordelt på kapittel og post (i 1000 kroner)

Kap	Post	Betegnelse	Helse Nord RHF
732	70	Tilskudd til helseforetakene (Omlegging av arbeidsgiveravgift)	77 844
	70	Tilskudd til helseforetakene (Tilskudd til turnustjeneste)	5 500
	70	Tilskudd til helseforetakene (Samhandling - sykestuer i Finnmark)	8 900
	70	Tilskudd til helseforetakene (Dropouts)	2 000
	70	Tilskudd til helseforetakene (Prostatacentre)	3 100
	71	Kvalitetsbasert finansiering	66 200
	75	Tilskudd til Helse Nord RHF	11 219 609
	76	Innsatsstyrt finansiering av sykehus, <i>overslagsbevilgning</i>	<sup>1</sup>
	77	Refusjon poliklinisk virksomhet ved sykehus, <i>overslagsbevilgning</i>	<sup>2</sup>
	78	Forskning og nasjonale kompetansetjenester	176 500

<sup>1</sup> Posten er beskrevet under tabellen.

<sup>2</sup> Posten er beskrevet under tabellen.

Kap	Post	Betegnelse	Helse Nord RHF
	79	Raskere tilbake, kan overføres	65 800
770	21	Spesielle driftsutgifter (Forsøksordning tannhelsetjenester i tverrfaglig miljø)	4 700
782	70	Helseregistre. Tilskudd	30 500

*Kap. 732, post 72 Basisbevilgning Helse Nord RHF*

Basisbevilgningen skal legge grunnlaget for å realisere de helsepolitiske målsetningene i spesialisthelsetjenesten. Midler til vedlikehold av og investeringer i bygg og utstyr inngår i basisbevilgningen.

Basisbevilgningen styrkes med 32,5 mill. kroner til økt kjøp fra private virksomheter innenfor områdene psykisk helsevern, rus og rehabilitering. Dette kommer i tillegg til målet innenfor TSB for 2014 på om lag 25 plasser fra ideelle virksomheter.

Basisbevilgningen styrkes slik at kjøpet av MR-undersøkelser fra private radiologiske virksomheter kan økes med 10 pst. Så langt som mulig bør økt kjøp skje innenfor eksisterende avtaler slik at tiltaket får raskest mulig virkning.

Helse Nord RHF forutsettes å inngå avtaler med private opptrenings- og rehabiliteringsinstitusjoner. Det må også vurderes behov for kjøp av tjenester utenfor egen region. Egenandelen i private opptrenings- og rehabiliteringsinstitusjoner er 128 kroner pr døgn for opphold fra 1. januar 2014. Egenandelen gjelder også for dagopphold.

Helse Nord RHF skal sette av minst 41,2 mill. kroner av basisbevilgningen til etablering av døgntilbud øyeblikkelig hjelp i kommunene, og bidra til at tilbudene i kommunene har en kvalitet som reelt sett avlaster sykehus. Tidspunkt for utbetaling av bidrag avtales lokalt eller utbetales når tilbudet starter opp. Nye øyeblikkelig hjelp døgnopphold er et viktig virkemiddel for kommunene til å kunne påvirke sykehusforbruket. Nye øyeblikkelig hjelp døgnopphold i kommunene inngår ikke i kommunal medfinansiering.

Betalingsatsen for kommunene for utskrivningsklare pasienter er 4255 kroner i 2014.

Helse Nord RHF skal sette av minst 2 mill. kroner av basisbevilgningen til forskning om samhandling med de kommunale helse- og omsorgstjenestene.

Midler til Barn som pårørende og Rusmestringsenheter i fengsel inngår i basisbevilgningen og skal videreføres på minst samme nivå som i 2013. Midler til Barn som pårørende er styrket i 2014.

Helse Nord RHF skal sikre fortsatt drift av sykestuene i Nord-Troms innenfor ordinære inntektsrammer, og på samme måte som sykestuene i Finnmark.

Sett i sammenheng med tilbudet i regionen for øvrig ivaretar Helse Nord RHF ansvaret for spesialisthelsetjenester ved Troms militære sykehus i nødvendig utstrekning, frem til endelig avklaring på spørsmålet om etablering av nytt medisinsk senter i Bardu.

Helse Nord RHF skal finansiere videreføring av samisk tolkeprosjekt innenfor basisbevilgningen og innenfor plan for oppbygging i prosjektrapport av 13.4.2013.

De regionale helseforetakene har hatt ansvaret for å dekke medikamentkostnader LAR. Fra 2014 vil de regionale helseforetakene også få ansvaret for å dekke utleveringskostnadene i LAR, med unntak for pasienter som oppfyller kriterier for å få utlevert medikamenter av kommunale tjenester, slik det fremgår av Prop. 1 S (2013-2014).

Finansieringen av de tre kreftlegemidlene vemurafenib (Zelboraf), abirateron (Zytiga) og denosumab (Xgeva) flyttes fra folketrygden til de regionale helseforetakene, jf. omtale i Prop. 1 S (2013-2014).

Ressursrammen legger til rette for en generell vekst i pasientbehandlingen på om lag 2,6 pst. fra 2013 til 2014. Aktivitetsveksten på om lag 1,6 pst. (inkl. døgntilbud øyeblikkelig hjelp i kommunene) innen innsatsstyrt finansiering (post 76) og 6,5 pst. innen refusjoner for poliklinisk behandling (post 77) måles i forhold til prognoser per 1. tertial 2013 og september 2013. Dersom veksten i 2013 blir høyere enn dette, vil veksten i 2014 bli tilsvarende lavere. Den generelle veksten omfatter også behandling som i all hovedsak finansieres av basisbevilgningen (f.eks. rehabilitering, psykisk helsevern og tverrfaglig spesialisert rusbehandling).

*Kap. 732, post 76 Innsatsstyrt finansiering av sykehus, overslagsbevilgning*

ISF-satsen økes til 50 pst. Kap. 732, post 76 er en overslagsbevilgning. Samlet utbetaling over de aktivitetsbaserte ordningene skjer på grunnlag av registrert aktivitet. Dette innebærer at departementet på forhånd ikke vet hvor store utbetalingene over denne posten vil bli. I 2014 utgjør akontoutbetalingene over kap. 732, post 76 til Helse Nord RHF 2 279,5 mill. kroner.

A kontobeløpet er basert på en prognose for aktivitet per 1. tertial 2013, og det er dette nivået det er lagt til rette for å videreføre og øke med 1,6 pst. i 2014. Akontobeløpet er basert på en anslått samlet DRG-produksjon på 138 443 DRG-poeng. I aktivitetsbestillingen (målt i DRG-poeng) er det gjort fratrukk for nytt døgntilbud for øyeblikkelig hjelp i kommunene. Dette er anslått til å utgjøre om lag 0,8 pst. av ISFaktiviteten. Dersom det ikke blir etablert tilbud som forutsatt i kommunene, vil departementet tilbakeføre ubrukte tilskudd (kap. 762, post 60) til Helse Nord RHF (kap. 732, post 70 og kap. 732, post 76). Akontoutbetalingene baserer seg på en enhetspris på 40 772 kroner.

*Kap. 732, post 77 Refusjon poliklinisk virksomhet ved sykehus mv., overslagsbevilgning*

Kap. 732, post 77 er en overslagsbevilgning. Samlet utbetaling over posten skjer på grunnlag av registrert aktivitet. En aktivitet i tråd med Innst.11 S (2013-2014) tilsier en utbetaling på 368 mill. kroner til Helse Nord RHF. Beløpet er basert på en prognose fra regnskapstall t.o.m. september 2013, og det er dette nivået som kan videreføres og økes i 2014. Samlet sett tar bevilgningen høyde for en vekst i poliklinisk aktivitet på 6,5 pst.

*Kap 732, post 78 Forskning*

Tilskuddet til forskning er styrket med 13,2 mill. kroner Helse Nord RHF. Midlene skal benyttes til flerregionale kliniske forskningsprosjekter forankret i alle de regionale helseforetakene innenfor satsingsområdene hjerte- og karsykdommer (unikard), muskel- og skjelettplager, alvorlige psykiske lidelser, helsetjenesteforskning, kreftforskning, nevrologiske sykdommer inkludert demens (Nevronor), samt smerte- og utmattelsesykdommer som CFS/ME, borreliose, fibromyalgi mv.

#### *Kap. 732 post 79 Raskere tilbake*

Helse Nord RHF tildeles inntil 65,8 mill. kroner, herunder 4,1 mill. kroner til de arbeidsmedisinske avdelingene. Reell aktivitet vil avgjøre de endelige inntektene innenfor rammen. Departementet vil vurdere a konto-beløpets størrelse mot rapportert aktivitet.

#### *Kap. 770, post 21 Forsøksordning tannhelsetjenester i tverrfaglig miljø*

Helse Nord RHF tildeles 4,7 mill. kroner. Formålet er å få kunnskap om behovet for odontologiske tjenester hos sykehuspasienter, og å gi nødvendig undersøkelse og behandling. I tillegg skal det gis nødvendig spesialiserte odontologiske tjenester til direktehenviste pasienter. Det tas sikte på at forsøket i 2014 utvides til også å omfatte lokalsykehus. Forsøket finansieres gjennom tilskudd fra kap. 770, post 21. Behandlinger kan finansieres etter poliklinikkforskriften eller gjennom folketrygdens stønadsordning etter Forskrift om stønad til dekning av utgifter til undersøkelse og behandling hos tannlege og tannpleier for sykdom (kap. 2711, post 72). For behandling finansiert over kap. 770 eller kap. 2711, post 72 er det ikke et vilkår at pasient er henvist fra lege. Tjenester som finansieres over disse kapitler gis vederlagsfritt. I forsøksperioden rapporteres aktiviteten direkte til Helsedirektoratet.

#### *Kap 782, post 70 Helseregistre. Tilskudd*

Helse Nord RHF tildeles 12 mill. kroner til videreutvikling og drift av av nasjonalt servicemiljø for medisinske kvalitetsregistre ved Senter klinisk dokumentasjon og evaluering (SKDE). Videre tildeles 18,5 mill. kroner til å sikre at de medisinske kvalitetsregistrene får en felles infrastruktur og kan benyttes fullt ut i tråd med formålet. Midlene overføres Helse Nord RHF, som fordeler midlene i tråd med de regionale helseforetakenes felles forslag til fordeling av midler, med unntak av 0,5 mill. kroner til ”relevante prosjekter”, jf. brev fra Helse Nord datert 19.11.2013. SKDE skal delta i sekretariatet for nasjonalt helseregisterprosjekt.

### **3. Aktivitet**

#### Mål 2014:

- Budsjettert aktivitet på ISF (kap. 732.76) og polikliniske refusjoner (kap. 732.77) er i tråd med bestillingen.

### **4. Tilgjengelighet og brukerorientering**

#### Langsiktige mål:

- Reduserte ventetider.
- Gode og effektive pasientforløp.
- Pasienter og brukere opplever god kvalitet og service.
- Pasienter og brukere medvirker aktivt i utformingen av eget behandlingstilbud
- Pasienters og brukeres erfaringer brukes aktivt i utforming av tjenestetilbudet

#### Mål 2014:

- Gjennomsnittlig ventetid i spesialisthelsetjenesten er under 65 dager.
- Ingen fristbrudd.
- Redusert ventetid, økt kapasitet og god kompetanse innen brystrekonstruksjon for pasienter med brystkreft.
- Alle ventetider på frittsykehusvalg.no er oppdatert månedlig.

- 80 % av kreftpasienter har startet behandling innen 20 dager fra mottatt henvisning
- Det er etablert minst ett tverrfaglig diagnosesenter for pasienter med uavklart tilstand i hver helseregion.
- Det er etablert minst ett prostatacentre i Helse Nord.
- Det er gjennomført lokale pasienterfaringsundersøkelser på behandlingsenhetsnivå, resultatene er offentliggjort på helseforetakenes nettsider og aktivt fulgt opp i tjenesten.
- Det er etablert brukerstyrte plasser innen psykisk helsevern og tverrfaglig spesialisert rusbehandling i alle helseforetak.
- Det er etablert flere standardiserte pasientforløp i henhold til nasjonale retningslinjer for de ulike fagområdene.
- Det er oppnevnt koordinator for pasienter med behov for komplekse eller langvarige og koordinerte tjenester.

## 5. Kvalitet og pasientsikkerhet

### Langsiktige mål:

- Bedre behandlingstilbud, økt overlevelse og mindre variasjon i resultat mellom sykehusene.
- Helseforetakene har bidratt til å styrke den kommunale helse- og omsorgstjenesten, i tråd med intensjonen i Samhandlingsreformen.
- Helseforetakene har implementert sentrale anbefalinger i relevante nasjonale faglige retningslinjer.
- Andel forebyggbare pasientskader er redusert med 50 prosent innen fem år, målt ut fra GTT-undersøkelsen for 2012.
- Sykehusene ivaretar oppgaver innen psykisk helsevern som bare kan utføres på sykehusnivå, dvs sikkerhetsavdelinger, lukkede akuttavdelinger og enkelte avgrensede spesialfunksjoner.
- Riktig og redusert bruk av tvang innen psykisk helsevern.
- Økt kapasitet i tilbudet til personer med rusmiddelavhengighet.

### Mål 2014

- Pasientsikkerhetsprogrammets tiltakspakker inngår som en del av sykehusenes ordinære aktivitet og resultatene følges opp i ledelseslinjen.
- Kvalitetsindikatorer og ventetider som rapporteres til Helsedirektoratet, inkludert til fritt sykehusvalg, er rapportert på sykehusnivå.
- Medisinske kvalitetsregistre med nasjonal status har:
  - nasjonal dekningsgrad
  - omfatter pasientrapporterte effektmål
  - benyttes til regelmessig evaluering av klinisk praksis, systematisk forbedringsarbeid og forskning.
- Det er etablert en enhetlig og kunnskapsbasert praksis for innføring av nye metoder i spesialisthelsetjenesten.
- Det er etablert flere øyeblikkelig hjelp døgntilbud i kommunene i samarbeid mellom helseforetak og kommuner.
- Det er høyere vekst innen psykisk helsevern og rusbehandling enn for somatikk på regionnivå. Det legges til grunn at veksten innen psykisk helsevern skjer ved DPS og innenfor psykisk helsevern for barn og unge. DPS skal bygges ut og utrustes til å ta



ansvar for gode akuttjenester gjennom døgnet, ambulante tjenester, poliklinikk og døgntilrettelagt behandling, slik at befolkningens behov for vanlige spesialisthelsetjenester er dekket. Veksten måles blant annet gjennom endring kostnader, ventetid og aktivitet.

- Andel årsverk DPS har økt i forhold til antall årsverk innen psykisk helsevern i sykehus.
- Andel tvangsinnleggelse for helseregionen er redusert med 5 % sammenliknet med 2013.
- Døgnkapasiteten innen TSB er økt med om lag 25 plasser utover den kapasitet som gjeldende avtaler representerer for 2013. Plassene skal kjøpes fra ideelle virksomheter. Plassene skal bidra til mer mangfold i behandlingstilbudet, sikre at alle regioner har avtaler om TSB-plasser der rusfrihet er et mål i behandlingen (ikke LAR) og at det er tilgjengelige plasser innen behandlingsmetoden terapeutiske samfunn i alle regioner. Innkjøpet skal gjøres så raskt som mulig i 2014. Plassene skal kjøpes til følgende pasientgrupper:
  - Langtidsplasser for rusavhengige
  - Pasienter med samtidig rus- og psykiske lidelser
  - Akutt- og abstinensbehandling
  - Gravid/familier med rusproblemer
  - Unge med mer omfattende hjelpebehov
- Det er etablert ett dropout team for rusavhengige i Helse Nord.
- Det er i samarbeid med kommunene og brukerorganisasjonene etablert et effektivt og brukerorientert utrednings- og behandlingsforløp for pasienter med langvarige smerte- og utmattelsestilstander der årsaken er uklar.

## **6. Personell, utdanning og kompetanse**

### Langsiktige mål

- Tilstrekkelig kvalifisert kompetanse og bedre utnyttelse av de samlede personellressursene.
- Utdanningsoppgaver er godt ivaretatt.
- Rekruttere, beholde og utvikle kompetanse hos medarbeidere i spesialisthelsetjenesten og sikre bærekraftig utvikling.

### Mål 2014

- Gjennomføre analyser og utarbeide planer for håndtering av behov for personell. Særlig innsats må rettes mot behovet for spesialisert kompetanse for å sikre gode tjenestetilbud.
- Tilstrekkelig antall utdanningsstillinger for legespesialister, også innen den nye spesialiteten i rus- og avhengighetsmedisin som ventes godkjent i 2014.
- Redusere omfanget av midlertidige stillinger i helseforetakene.
- Det er gjennomført oppgavedeling og oppnådd reduserte ventetider og gode og effektive pasientforløp.

## **7. Forskning og innovasjon**

### Langsiktige mål:

- Økt omfang av og implementering av klinisk pasientrettet forskning, helsetjenesteforskning og innovasjoner som bidrar til økt kvalitet, pasientsikkerhet, kostnadseffektivitet og mer helhetlige pasientforløp.

- Økt innovasjonseffekt av anskaffelser.
- Økt brukermedvirkning i innovasjon og i forskningens ulike faser.
- Økt antall pasienter som får tilbud om deltakelse i kliniske studier.

#### Mål 2014:

- Det er etablert system for særskilt relevansvurdering, i tillegg til kvalitetsvurdering, ved tildeling av tilskuddsmidler til forskningsprosjekter og som implementeres senest i 2015. Relevans- og kvalitetsvurderinger skal benyttes ved tildeling av 100 mill. kroner til nasjonale samarbeidsprosjekter på prioriterte fagområder, jf. kap 732, post 78.
- De regionale helseforetakene har i samarbeid initiert minst 3 nye kliniske multisenterstudier på biotilsvarende legemidler, ME (rituximab) og føflekkreft (ipilimumab) gjennom NorCRIN nettverket eller Nordic Trial Alliance i 2014.
- Felles årlig resultatrapport synliggjør eksempler på hvordan resultater fra forskning og innovasjon har bidratt til forbedret klinisk praksis/tjenesteutøvelse, i tillegg til øvrig resultatrapportering basert på nasjonalt tilgjengelig statistikk om forskning og innovasjonsaktivitet (jf. vedlegg 3 i oppdragsdokumentet for 2013).

## 8. Styringsparametre 2014

Som omtalt i kap. 1 er styringsparametre valgt for å gi et mest mulig samlet bilde av kvalitet, pasientsikkerhet og brukerorientering i tjenesten. Departementet vil i oppfølgingsmøtene med de regionale helseforetakene følge opp de valgte styringsparametrene samt andre kvalitetsindikatorer ved behov. Styret og ledelsen i Helse Nord RHF har et ansvar for å følge med på kvalitetsindikatorerne som Helsedirektoratet publiserer og eventuelt iverksette tiltak for å forbedre kvaliteten i tjenestene.

**Tabell 2.** Styringsparametre 2014.

Styringsparametre	Mål	Datakilde	Rapporteringsfrekvens	Nasjonal kvalitetsindikator
<i>Tilgjengelighet og brukerorientering</i>				
Gjennomsnittlig ventetid for avviklede pasienter i spesialisthelsetjenesten	Under 65 dager	Helsedirektoratet	Månedlig	Nei
Andel fristbrudd for rettighetspasienter	0 %	Helsedirektoratet	Månedlig	Nei
Andel pasienter med tykktarmkreft som får behandling innen 20 virkedager	80 %	Helsedirektoratet	Tertialvis	Ja
Andel pasienter med lungekreft som får behandling innen 20 virkedager	80 %	Helsedirektoratet	Tertialvis	Ja
Andel pasienter med brystkreft som får behandling innen 20 virkedager	80 %	Helsedirektoratet	Tertialvis	Ja

<b>Styringsparametre</b>	<b>Mål</b>	<b>Datakilde</b>	<b>Rapporterings-frekvens</b>	<b>Nasjonal kvalitets-indikator</b>
Brukererfaringer for inneliggende pasienter som får behandling i somatiske sykehus		Nasjonalt kunnskapssenter for helsetjenesten	Årlig	Ja
<b><i>Kvalitet og pasientsikkerhet</i></b>				
30 dagers totaloverlevelse		Nasjonalt kunnskapssenter for helsetjenesten	Årlig	Ja
Sykehusinfeksjoner		Folkehelseinstituttet	2 ganger årlig	Ja
Andel tvangsinnleggelser (antall per 1000 innbyggere i helseregionen)	Redusert med 5 % sammenlignet med 2013	Helsedirektoratet	Årlig	Ja
Andel reinnleggelser innen 30 dager av eldre pasienter		Nasjonalt kunnskapssenter for helsetjenesten	Årlig	Ja
Andel pasienter 18-80 år innlagt med blodpropp i hjernen som har fått behandling med trombolyse	20 %	Helsedirektoratet	Tertialvis	Ja
Antall beslutninger i samarbeid mellom de regionale helseforetakene om å innføre eller ikke innføre en ny metode, jf. nasjonale metodevurderinger i system for innføring av nye metoder i spesialisthelsetjenesten		Regionale helseforetak	Årlig	Nei
Antall gjennomførte mini metodevurderinger som er sendt til Kunnskapssenterets database		Nasjonalt kunnskapssenter for helsetjenesten	Årlig	Nei
Andel årsverk i psykisk helsevern for voksne fordelt på henholdsvis DPS og sykehus		Helsedirektoratet (SSB)	Årlig	Nei
Fastlegers vurdering av distriktpsykiatriske sentre		Nasjonalt kunnskapssenter for helsetjenesten	Årlig	Nei
Pasienterfaringer med døgnopphold innen tverrfaglig spesialisert rusbehandling		Nasjonalt kunnskapssenter for helsetjenesten	Årlig	Nei

## **9. Oppfølging og rapportering**

Oppfølging gjennom plan- og meldingssystemet skal gi departementet informasjon om måloppnåelse på helsepolitiske mål. Det regionale helseforetaket har ansvar for at avvik fra gitte oppgaver og styringsparametre meldes departementet når slike avvik blir kjent.

I årlig melding skal det rapporteres på hvordan de regionale helseforetakene har fulgt opp Mål 2014 og Styringsparametre 2014. Det skal ikke rapporteres på langsiktige mål. Frist for

innsendelse av styrets årlige melding er 15. mars 2015. Det vises til vedlegg 1 til foretaksprotokoll til Helse Nord RHF av 7. januar 2014 for nærmere informasjon på hva som skal rapporteres til Helse- og omsorgsdepartementet.

Rapporteringen skal skje elektronisk til [postmottak@hod.dep.no](mailto:postmottak@hod.dep.no) med kopi til [rapportering@hod.dep.no](mailto:rapportering@hod.dep.no).

Oslo, 7. januar 2014

A handwritten signature in blue ink, appearing to read 'Bent Høie'.

Bent Høie

## Vedlegg 1 Utdanning av helsepersonell – dimensjonering

**GRUNNUTDANNING** omfatter studier ved videregående skoler, høyskoler og universiteter hvor elevene/lærlingene/studentene har helseforetakene som praksisarena. Fylkeskommunene har ansvar for de videregående skolene og for å sikre den enkeltes rett til slik utdanning. I de fleste fylker er det et opplæringskontor som i samarbeid med praksisarenaene skal sikre læreplasser i de yrkesfaglige utdanningene.

**VIDEREUTDANNING** omfatter legespesialistutdanningen og studier ved fagskoler, høyskoler og universiteter hvor studentene har helseforetakene som praksisarena (og arbeidsplass). Høyskoler som tilbyr videreutdanning, skal i forkant inngå avtaler med helseforetak om praksisplasser. Evt uenighet skal søkes løst i samarbeidsorganet.

Kunnskapsdepartementet har tidligere fastsatt årlige aktivitetskrav for enkelte studier ved utdanningsinstitusjonene. For 2014 endrer departementet styringen av dimensjonering for enkelte utdanninger fra aktivitetskrav til kandidatmåltall. Nedenfor gjengis Kunnskapsdepartementets forslag til kandidatmåltall for 2014. Det presiseres at kandidatmåltallet for den enkelte institusjon kun er et minstekrav. Endelige tall vil foreligge i KDs tildelingsbrev/tilskuddsbrev for 2014 til utdanningsinstitusjonene og kan formidles fra institusjonene i de regionale samarbeidsorganene.

Helse region	Høgskole Universitet	Obligatorisk praksis			Ikke obligatorisk praksis			ABIOK- sykepleie	Jordmor
		Syke pleie	Radio grafi	Bio ingeniør	Fysio terapi	Ergo terapi	Verne pleie		
Helse Sør-Øst	Gjøvik	166	20					20	
	Hedmark	164						23	
	Lillehammer						57		
	Oslo/Akershus	492	34	50	134	51	141	120	34
	Østfold	109		22			61	20	
	Diakonova	83						28	
	Lovisenberg diak.	151						48	
	Diakonhjemmet	118				24	97		
	Univ. i Agder	203		21			35	25	
	Telemark	103					45		
	Vestfold og Buskerud	233	20					51	20
Helse Vest	Bergen Høgskole	172	25	23	57	29	71	41	32
	Sogn og Fjordane	110					21	20	
	Univ. i Stavanger	163						34	
	Stord/Haugesund	145						20	
	Betanien Diakonale	60						22	
	Haraldsplass diakonale høgskole	70							
Helse Midt- Norge	Molde	79					38		
	Nord-Trøndelag	169					30		
	Sør-Trøndelag	180	31	49	52	57	70	83	25
	Ålesund	104		24				31	
Helse Nord	Universitetet i Nordland	139						26	
	Finnmark	0							
	Harstad	62					64		
	Nesna	20							
	Narvik	33							
	Univ. i Tromsø	166	24	20	25	20		52	20
		3 493	153	209	268	180	734	664	131

**Audiografutdanningen** ved Høgskolen i Sør Trøndelag har kandidatmåltall 29.

Følgende kandidatmåltall er fastsatt for hhv medisin, psykologi og farmasi ved universitetene:

Universitet	Medisin	Psykologi prof.utd.	Farmasi
Universitetet i Oslo	192	96	55
Universitetet i Bergen	156	72	25
NTNU	114	55	
Universitet i Tromsø	84	23	25

**TURNUSTJENESTE** er for noen yrkesgrupper et vilkår for å få autorisasjon. Helsedirektoratet (SAK) fastsetter hvor mange turnusplasser for leger og fysioterapeuter det skal legges til rette for og formidler dette i brev til hvert av RHFene. Turnustjenesten for leger ble endret med virkning fra 2013. Antallet turnusplasser for leger videreføres i 2014. Antallet turnusplasser for fysioterapeuter videreføres i tråd med økningen i 2013.

#### **FORDELING AV NYE LEGESTILLINGER**

Sentral fordeling av nye legestillinger opphørte 1. juli 2013. Oppretting av legestillinger skal fortsatt skje i tråd med behovene innen helseregionenes sørge-for ansvar, det helsepolitiske styringsbudskapet og de økonomiske rammer som er stilt til disposisjon. Gode lokale, regionale og nasjonale analyser av kompetansebehov framover skal legges til grunn for RHFenes fordeling av leger til HFene og mellom spesialiteter. RHFene skal særlig vurdere behovet for legestillinger til spesialiteter der utdanningskapasiteten i dag anses å være for lav og spesialiteter der behovet for legespesialister vil endre seg i årene fremover som en følge av befolkningsutvikling, sykdomsutvikling og organisatoriske endringer i helseforetakene. Stillinger i onkologi og patologi skal fortsatt prioriteres.

RHFene skal bidra til at Legestillingsregisteret i Helsedirektoratet til enhver tid er oppdatert.



**DET KONGELIGE  
HELSE- OG OMSORGSDEPARTEMENT**

Statsråden

Helse Sør-Øst RHF  
Helse Vest RHF  
Helse Midt-Norge RHF  
Helse Nord RHF

Deres ref

Vår ref

13/2799

Dato

27 .06.2014

**Oppdragsdokument 2014 - tilleggskokument etter Stortingets behandling av Prop. 93 S (2013-2014)**

Det vises til Oppdragsdokument 2014 av 7. januar 2014. Blant annet som følge av Stortingets behandling av Prop. 93 S (2013-2014), jf. Innst. 260 S (2013-2014), sender departementet ut et tilleggskokument for 2014. Det vises også til utbetalingsbrev for juli måned.

**2. Tildeling av midler**

*Kap. 732, post 70 Transporttilbud for psykisk syke*

Bevilgningen er styrket med 10 mill. kroner for å avlaste politiet for transportoppdrag i tilknytning til psykisk ustabile personer som kan håndteres av helsetjenesten uten politiets assistanse. Det vises til felles rundskriv fra Politidirektoratet og Helsedirektoratet revidert i 2012. Transport av psykisk ustabile personer handler for en vesentlig del om akuttfunksjoner. Det forutsettes derfor at de prehospitale tjenestene sees i sammenheng.

Bevilgningen videreføres i tre år under forutsetning av Stortingets årlige budsjettvedtak.

Prosjekter skal iverksettes etter følgende tildeling:

Helse Sør-Øst RHF: 4 mill. kroner (2 prosjekter)

Helse Vest RHF: 2 mill. kroner (1 prosjekt)

Helse Midt RHF: 2 mill. kroner (1 prosjekt)

Helse Nord RHF: 2 mill. kroner (1 prosjekt)

Mål for prosjektene:

- Tjenesten skal sikre verdighet for brukere og pårørende, ha høy faglig kompetanse og være effektiv.
- Tydeliggjøre at helsetjenesten har hovedansvaret for transporten og å redusere omfanget av bruk av politi til pasienttransport.

- Forebygge unødvendige innleggelser i akuttavdeling, dvs at pasienten/familien så langt det er mulig og faglig forsvarlig får hjelp hjemme eller på kjent DPS-avdeling.
- Etablere et godt samarbeid med kommunale tjenester/legevakt, slik at helhet, samarbeid, oppfølging og behovet for kompetanse ivaretas.

Forutsetninger for prosjektmidler:

- Etablering av egne ambulanser for transport av psykisk ustabile personer skal vurderes som ledd i prosjektet.
- Det forutsettes at de ambulante funksjonene/teamene ved DPS i prosjektområdet er bemannet med psykiater og psykologspesialist (jf oppdragsdok 2013 og rapport fra Helsedirektoratet om ambulante akutteam, februar 2014), slik at det kan gjøres reelle vurderinger og gis adekvat behandling på stedet. Ambulansen forutsettes å være et redskap for akutteamet slik at det ambulante teamet normalt gjør første vurdering og avgjør videre tiltak hjemme, eventuelt innleggelse i DPS eller sykehus, samt vurderer behov for ambulanse og politi. Det vises til føringene i Prop 1 S Tillegg 1 (2013-2014) om organisering av psykisk helsevern, jf også oppdragsdokumentene for 2013 og 2014 om akuttfunksjoner ved DPS. Det er ikke til hinder for at alle ambulanser er organisert under AMK-sentralen på vanlig måte.

Innen 15. oktober 2014 skal det oversendes en plan for disponering av midlene.

Det skal rapporteres på midlene gjennom ordinær rapportering, jf. pkt. 9. Siste år (2016) skal inneholde en tre års oppsummering. Det skal rapporteres på omfang av politioppdrag, brukertilfredshet og omfang av akuttinnleggelser. Det forutsettes at helseforetakene samarbeider med politiet for å avklare registrering og omfang av politioppdrag. Rapportering og oppsummering skal gjøres i samarbeid mellom helseforetakene og aktuelle politidistrikt.

*Kap. 732, postene 72-75, post 77 og kap. 2711, post 76 Polikliniske PET-undersøkelser*  
Polikliniske PET-undersøkelser inngår i de polikliniske finansieringsordningene for radiologi, jf. "Forskrift om godtgjørelse av utgifter til helsehjelp som utføres poliklinisk ved statlige helseinstitusjoner og ved helseinstitusjoner som mottar driftstilskudd fra regionale helseforetak" og "Forskrift om stønad til dekning av utgifter til undersøkelse og behandling i private medisinske laboratorie- og røntgenvirksomheter".

Etter gjeldende regelverk består refusjon for PET-undersøkelser av en fast refusjon for selve prosedyren og en refusjon for radiofarmakum etter regning. Fra 1. juli 2014 endres regelverket slik at en går bort fra regningsbasert godtgjørelse av radiofarmakum og over til fastsatt refusjon. Den del av kostnadene som ikke lenger refunderes etter regning overføres til de regionale helseforetakenes basisbevilgninger. Dette innebærer følgende endringer:

Kap. 732, post 72 økes med 9,056 mill. kroner.

Kap. 732, post 73 økes med 3,18 mill. kroner.

Kap. 732, post 74 økes med 2,404 mill. kroner.

Kap. 732, post 75 økes med 2,13 mill. kroner.

Kap. 732, post 77 reduseres med 16,65 mill. kroner.

Kap. 2711, post 76 reduseres med 0,12 mill. kroner.



#### *Kap. 732, postene 72-75 Tuberkuloseforebyggende arbeid*

Rutinene for det tuberkuloseforebyggende arbeidet legges om fra 1. juli 2014:

- BCG-vaksinasjon av nyfødte i risikogruppen overføres fra sykehusene til helsestasjonene. Dette gir mindre utgifter for helseforetakene og mer for kommunene.
- En immunologisk test (IGRA) innføres som primærskanning for tuberkulosesmitte. Til nå har IGRA vært brukt som en sekundærttest (etter Mantoux). Dette fører til økte utgifter for sykehuslaboratorier, som utfører IGRA-testen, og mindre for kommunene som til nå har satt og lest av Mantoux-prøven.

Dette innebærer følgende endringer:

Kap. 732, post 72 økes med 0,531 mill. kroner.

Kap. 732, post 73 økes med 0,187 mill. kroner.

Kap. 732, post 74 økes med 0,141 mill. kroner.

Kap. 732, post 75 økes med 0,125 mill. kroner.

#### **4. Tilgjengelighet og brukerorientering**

##### *Fritt behandlingsvalg*

Reformen fritt behandlingsvalg bygger på tre søyler:

1. Økt valgfrihet for pasienten  
Pasienten får rett til fritt behandlingsvalg.
2. Mer kjøp fra private gjennom anbud  
Anbud skal være hovedkanalen for kjøp fra private og legge til rette for økt valgfrihet i sykehusvalg og stimulere de offentlige sykehusene til å bli bedre og mer effektive.
3. Økt frihet for offentlige sykehus.  
Den statlige aktivitetsstyringen fjernes fra 2015. Dette er et viktig virkemiddel for at de offentlige sykehusene skal kunne møte økt konkurranse fra private. Økt frihet for offentlige sykehus legger til rette for en løsning som ikke bare flytter køen mellom offentlige sykehus og private.

Reformen skal innføres i 2015. Det vises til høringsnotat av 16. juni 2014 med frist 16. september 2014. Helsedirektoratet skal forvalte ordningen og vil få i oppdrag, i samarbeid med RHF, å utrede og konkretisere ordningen. RHF bes om å bidra i dette arbeidet. Helse- og omsorgsdepartementet ber i tillegg de regionale helseforetakene om å utarbeide en ny og offensiv strategi for økt bruk av private gjennom anbud, jf. omtale av dette i høringsnotatet. Vi ber om forslag til slik strategi innen 1. november 2014.

##### *Styrking av abortmottak i spesialisthelsetjenesten*

Departementet viser til høringsnotat om reservasjonsordning for fastleger og til brev av 7. februar 2014 til regionale helseforetak. De regionale helseforetakene skal kvalitetssikre og styrke tilbudet til abortsøkende kvinner som henvender seg direkte til sykehus.

Helsedirektoratet vil få i oppdrag å etablere et felles nasjonalt grønt nummer (Helsenorge 800HELSE (800 43 573)). Kvinner som ønsker det skal også kunne settes direkte over fra det grønne nummeret til aktuell sykehusavdeling. De regionale helseforetakene skal sørge for at det på de aktuelle sykehusenes nettsider gis tydelig informasjon om hvor kvinnen skal henvende seg hvis hun vurderer abort eller har andre spørsmål under svangerskapet. Det

aktuelle telefonnummeret kvinnen skal ringe skal være godt synlig, og gjerne linket til en nettside med generell informasjon om abort, for eksempel [helsenorge.no](http://helsenorge.no). De regionale helseforetakene skal sørge for at det nasjonale grønne nummeret har oppdatert informasjon om de aktuelle sykehusenes tilbud, herunder viktig kontaktinformasjon. Videre skal de regionale helseforetakene sørge for at kvinner som vurderer abort og som henvender seg direkte til sykehuset, får tilbud om informasjon og veiledning, jf. abortloven § 2 første ledd, abortloven § 5 og abortforskriften § 2.

#### *Implementering av pakkeforløp for kreft fra 2015*

Det skal innføres 30 pakkeforløp for kreft i løpet av 2015. Pakkeforløp for de fire kreftformene brystkreft, lungekreft, tykk- og endetarmskreft og prostatakreft skal implementeres fra 1. januar 2015. De øvrige pakkeforløpene skal implementeres innen utgangen av 2015. Helsedirektoratet koordinerer arbeidet med en implementeringsplan for pakkeforløp i sykehusene, og de regionale helseforetakene bes om å bidra i dette arbeidet.

Helse- og omsorgsdepartementet ber videre de regionale helseforetakene om allerede nå å starte arbeidet med å forberede implementering av pakkeforløpene fra 1. januar 2015, herunder:

- Etablere forløpskoordinatorer i alle sykehus som utreder og behandler kreftpasienter, og gi disse nødvendige fullmakter slik at forløpstidene kan overholdes. Forløpskoordinatorene må være på plass før pakkeforløpene innføres fra januar 2015.
- Sikre utrednings- og behandlingsskapasitet i helseforetakene innen januar 2015.
- Sikre en organisasjons- og ledelsesstruktur i helseforetakene som sørger for nødvendig samarbeid internt i det enkelte helseforetak, mellom ulike helseforetak og mellom helseforetak og fastlegene.

Departementet vil følge opp dette i oppdragsdokumentet for 2015.

### **9. Oppfølging og rapportering**

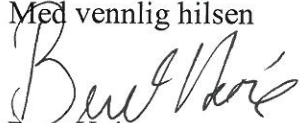
Regionale helseforetak må ta høyde for punktene over i rapporteringen for oppdragsdokument 2014.

Regjeringen ønsker å redusere og fjerne tidstyver i offentlig sektor. Formålet er både å gjøre møtet med det offentlige enklere for innbyggere og næringsliv, og effektivisere offentlig sektor slik at ansatte i offentlig sektor kan få mer tid til kjerneoppgaver og øke kvaliteten i oppgaveløsningen. Underliggende statlige virksomheter er innen 1. september 2014 bedt om å foreslå forenkling av regelverk eller prosedyrekrav osv. fastsatt av andre som skaper "tidstyver" for virksomheten.

Departementet inviterer også RHF til innen 1. september 2014 å foreslå forenkling av regelverk eller prosedyrekrav osv. fastsatt av andre som skaper "tidstyver" for virksomheten. Difi har utarbeidet et verktøy som kan benyttes for å rapportere tidstyver inn til sitt departement. Det er frivillig å benytte denne løsningen. Verktøyet finnes

her: <http://tidstyv.difi.no/>. Mer info finnes også på Difi sine vanlige sider, se <http://www.difi.no/tidstyver-i-forvaltningen>.

Med vennlig hilsen



Bent Høie

Kopi: Riksrevisjonen

